



Ikast-Brande
Kommune

Sagsnummer: 09.17.21-P19-2-23



Miljøtilladelse
- efter § 16 b, stk. 1 i *husdyrbrugloven*

Svinebruget
Vejlevej 27
7441 Bording

Afgørelsesdato: 6. oktober 2023

Copyright

Ortofoto (fra 2015 -) indeholder data fra Styrelsen for Dataforsyning og Effektivisering, som frit har stillet sit materiale til rådighed. Link til vilkår: <http://sdfe.dk/om-os/lovstof/rettigheder-og-vilkaar/>

Lovgivning

Al lovgivning er benævnt med populærtitel. En samlet oversigt over lovgivning findes i bilag 1.

Indhold

DATABLAD	5
ANSØGNINGEN	6
HISTORIK	6
AFGØRELSE OM MILJØTILLADELSE	6
DISPENSATIONER	7
VILKÅR	8
LOVGRUNDLAG	11
BIAKTIVITETER	11
OFFENTLIGGØRELSE OG ORIENTERING AF NABOER	11
GYLDIGHED	11
HELT ELLER DELVIST BORTFALD AF AFGØRELSEN	11
ANDRE GODKENDELSER, TILLADELSER OG DISPENSATIONER	12
BELIGGENHED OG PLANLÆGNINGSMÆSSIGE FORHOLD	12
PLACERING AF ANLÆGGET	12
LANDSKABELIGE OG GEOLOGISKE VÆRDIER	13
KULTURHISTORISKE VÆRDIER	15
NATUR	16
PÅVIRKNING AF NATUR	16
PÅVIRKNING AF BILAG IV-ARTER	19
JORD, GRUNDVAND OG OVERFLADEVAND	20
FORURENING OG GENER	20
GENERELLE GENER	20
LUGT	21
FLUEGENER OG UHYGIEJNISKE FORHOLD	23
AFFALD	24
OLIE- OG KEMIKALIEOPBEVARING	24
TRANSPORT	25
SPILDEVAND	27
HÅNDBLÆNG OG OPBEVARING AF HUSDYRGØDNING	27
ANVENDELSE AF BEDSTE TILGÆNGELIGE TEKNIK (BAT)	27
BAT – TEKNIK MED HENBLIK PÅ REDUKTION AF AMMONIAKEMISSION	28
KOMMUNENS SAMLEDE VURDERING	29
KLAGEVEJLEDNING	29

INTERESSENTLISTE	30
BILAG	31

Datablad

Husdyrbruget		Konsulent	
Bedrift Cvr	35763147	Konsulent Cvr	43942565
Husdyrbrugets navn	Vejlevej 27 - polte	Konsulent virksomhedsnavn	HoffmannMiljø
Beliggenhedsadresse	Vejlevej 27	Konsulentnavn	Hanne Hoffmann Christensen
Postnummer	7441	Konsulentadresse	Adelvej 29
By	Bording	Konsulentpostnummer	6500
Ansøger		Konsulentby	Vojens
Ansøgnavn	Steffen Dahl Pedersen	Konsulenttelefon	25398884
Ansøgeradresse	Sepstrupvej 55	Konsulent-email	hanne@hoffmannmiljo.dk
Ansøgerpostnummer	8600	Ejendom	
Ansøgerby	Silkeborg	Ejendomsnummer	7560012969
Ansørgertelefon	22189399	CHR numre	
Ansøger-email	steffendahl@jubii.dk	Matrikler på ejendomsnummer	
Ejer		Matrikel: 1ae - Christianshede By, Bording	
Ejers navn	Kristian Møller sørensen	Matrikel: 1af - Christianshede By, Bording	
Ejeradresse	Teglgårdsvej 11	Matrikel: 1i - Christianshede By, Bording	
Ejerpostnummer	7441	Matrikel: 8a - Christianshede By, Bording	
Ejerby	Bording	Matrikel: 8b - Christianshede By, Bording	
Ejertelefon			
Ejer-email			

Ansøgningen

Ikast-Brande Kommune har den 22. august 2023 modtaget en ansøgning om en § 16b-miljøtilladelse jævnfør *husdyrbrugloven*ⁱ, af husdyrbruget, Vejlevej 27, 7441 Bording.

Ansøger ønsker at benytte en eksisterende stald på Vejlevej 27, 7441 Bording, som karantænestald for polte, inden de skal indgå i soholdet på ansøgers husdyrbrug på Tollundvej 17, 8600 Silkeborg.

I dag indeholder stalden 11 sektioner til henholdsvis smågrise og slagtesvin, og et foderrum. Foderrummet har samme størrelse som én sektion (64 m²). Ansøger vil gennemgribende renovere én sektion og foderrummet, og her etablere løbebokse. Her skal poltene løbes, inden de transporteres til sostalden på Tollundvej 17, Silkeborg.

De resterende ti sektioner renoveres uden, at der ændres i den nuværende indretning. Efter ændringen vil der være 768 m² produktionsareal¹ på husdyrbruget. Dette er en udvidelse på 64 m² i forhold til det nuværende produktionsareal på 704 m². Der skal som nævnt produceres polte på ejendommen.

Der er søgt om en miljøtilladelse efter "flexmodellen", for at opnå en mere fleksibel produktion af husdyrbruget, så antallet og sammensætningen af grise frit kan ændres inden for rammerne af dyrevelfærdsreglerne. En sådan fleksibilitet er ikke mulig i forhold til husdyrbrugets nuværende produktionstilladelse.

Derudover opstilles der to, eventuelt tre, udendørs fodersiloer. Siloerne placeres ved den vestlige gavl af smågrise og slagtesvinestalden, eventuelt ved den nordvestlige side af stalden. De bliver i grålige eller hvide nuancer, får en maksimal højde på 9 meter og med et rumindhold på ca. 30 tons pr. silo.

Historik

8 års drift

For 8 år siden var den gældende produktionstilladelse fastlagt via en anmeldelse af skift i dyretype, fra den 8. december 2014. Anmeldelsen gav tilladelse til et dyrehold på 1.600 slagtesvin (35–110 kg) og 10.880 smågrise (7–35 kg). Griseproduktionen fandt sted i samme stald, som ansøgt drift.

Nudrift

Nudriften er den sammen som 8 års driften – en produktionstilladelse (efter skift i dyretype) på 1.600 slagtesvin (35–110 kg) og 10.880 smågrise (7–35 kg).

Afgørelse om miljøtilladelse

Ikast-Brande Kommune meddeler hermed miljøtilladelse til ejendommen beliggende på Vejlevej 27, 7441 Bording, med de stillede vilkår. Miljøtilladelsen meddeles i henhold til § 16 b, stk. 1, i *husdyrbrugloven*, samt reglerne i *husdyrgodkendelsesbekendtgørelsen*ⁱⁱ. Det er Ikast-Brande

¹ Produktionsareal: Det areal i fast placerede husdyranlæg, hvorpå dyrene kan opholde sig og har mulighed for at afsætte gødning og som dyrene ikke kun har kortvarig adgang til.

Kommunes vurdering, at miljøtilladelsen, med de stillede vilkår for lokalisering, indretning og drift af husdyrbruget, ikke vil medføre en væsentlig påvirkning af miljøet. Ligeledes vurderer Ikast-Brande Kommune, at renoveringen og inddragelsen af foderrummet til produktionsareal er erhvervsmæssigt nødvendigt for ejendommens drift som landbrugsejendom.

Miljøtilladelsen gælder kun for det ansøgte. Der må ikke etableres, udvides eller ændres på husdyranlæg og gødningsopbevaringsanlæg før det er anmeldt og godkendt af Ikast-Brande Kommune. Således må husdyrbruget ikke uden kommunens forudgående godkendelse eller tilladelse udvide eller ændres på en måde, som kan indebære forøget forurening eller andre virkninger på miljøet. Husdyrbruget skal til enhver tid leve op til gældende regler i love og bekendtgørelser – også selvom disse regler eventuelt måtte være skærpede i forhold til denne miljøtilladelse.

Dispensationer

Ikast-Brande Kommune meddeler sammen med afgørelsen om miljøtilladelse dispensation fra afstandskravet på 25 meter til ikke almene vandforsyningsanlæg (markvandsboringen), jævnfør § 9 i *husdyrgodkendelsesbekendtgørelsen*.

Fra svinestalden – med en ny/renoveret staldsektion – til markvandsboring med DGU nr. 86.1120 er der ca. 11 meter, se kortudsnit nedenfor.



Kortudsnit: Staldens renoverede sektion er skitseret med rød firkant, og markvandsboringen er vist nord for stalden (ej målfast).

Fra den renoverede sektion er der ca. 14 meter, så den nye sektion ligger længere væk fra boringen end den korteste afstand mellem stalden og boringen.

Jævnfør *husdyrbruglovens* § 8, stk. 1, nr. 1, må udvidelse eller ændring af husdyranlæg, som medfører forøget forurening, ikke foretages inden for en afstand af 25 meter til vandforsyningsanlæg, der ikke er til almen vandforsyning. Jævnfør § 9, stk. 3, i samme lov, kan kommunen imidlertid dispensere fra førnævnte afstandskrav.

Ikast-Brande Kommune dispensere fra afstandskravet til vandforsyningsanlægget, da langt hovedparten af svinestalden vil være uændret, og da den renoverede del af stalden ikke er der, hvor der er kortest afstand til vandboringen. Desuden er det en forudsætning, at stalde og gyllekanaler er tætte.

Vilkår

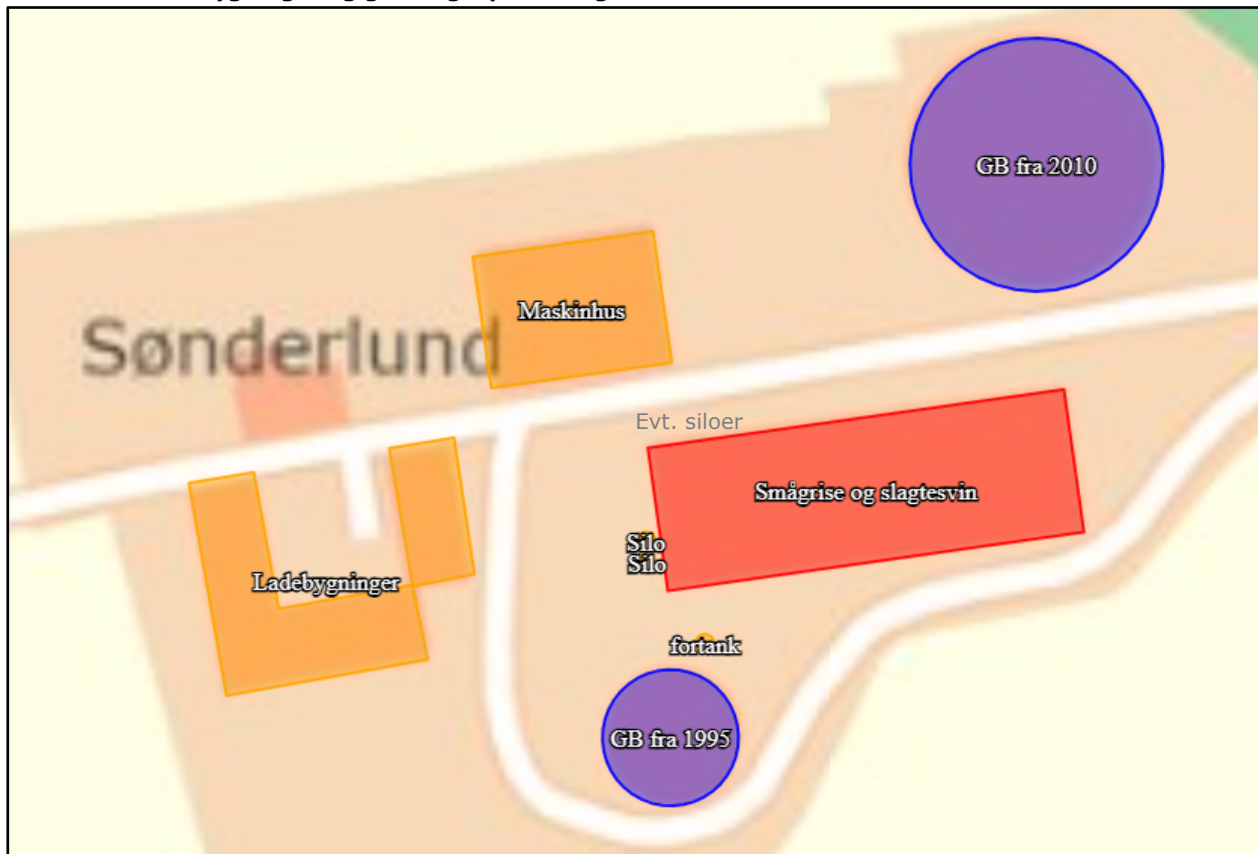
Der er stillet følgende vilkår for udnyttelsen af miljøgodkendelsen:

1. Husdyrbruget skal drives i overensstemmelse med det, der er beskrevet i ansøgningen og i miljøtilladelsen med tilhørende bilag.
2. Produktionsareal, dyretyper, staldindretning og gødningsopbevaring m.v. skal være i overensstemmelse med oversigten og kortet nedenfor:

Stalde og produktioner						
Staldnavn	Staldstørrelse (m ²)	Ventilation	Kildehøjde	Produktion	Antal måneder udegående	Produktionsareal (m ²)
Ansøgt drift						
Smågrise og slagtesvin	1066	Mekanisk ventilation	6 m	(#625177) Flexgruppe: Alle svin; 50-75 % fast gulv	0	128
				(#625176) Flexgruppe: Alle svin; 50-75 % fast gulv	0	640
Sum						768

Opbevaringslagre					
Navn	Lagertype	Yderligere oplysninger	Bedste tilgængelige opbevaringsteknik	Dimension	Areal (m ²)
Ansøgt drift					
GB fra 2010	Flydende				884
GB fra 1995	Flydende				256

Kortudsnit over bygninger og gødningsopbevaring:



3. Eventuelle ændringer i ejerforhold eller i hvem der er ansvarlig for husdyrbrugets drift skal meddeles til Ikast-Brande Kommune.
4. Der skal til enhver tid være et eksemplar af miljøtilladelsen på husdyrbruget. Den ansvarlige for driften og eventuelle ansatte på husdyrbruget skal være bekendt med de stillede vilkår.
5. Der skal forefindes en til enhver tid opdateret – og dateret - beredskabsplan på husdyrbruget. Planen skal være tilgængelig og synlig for ejendommens ansatte og andre, der arbejder på bedriften. Beredskabsplanen skal indeholde en afløbsplan.
6. Såfremt der efter Ikast-Brande Kommunes vurdering opstår væsentlige lugtgener, som vurderes at være væsentligt større end det, der kan forventes ifølge grundlaget for miljøvurderingen, kan Ikast-Brande Kommune meddele påbud om, at der skal udarbejdes og gennemføres et projekt med foranstaltninger, som minimerer generne.
7. Der skal på ejendommen foretages en effektiv fluebekæmpelse. Såfremt der efter Ikast-Brande Kommunes vurdering opstår væsentlige gener for omgivelserne fra opformering af fluer på husdyrbruget, kan Ikast-Brande Kommune meddele påbud om, at der skal udarbejdes og gennemføres et projekt med foranstaltninger svarende til de til enhver tid gældende ret-

ningslinjer fra Aarhus Universitet, Institut for Agroøkologi (<https://husdyrvejledning.mst.dk/media/206819/retningslinier-for-fluebekaempelse.pdf>).

Med hensyn til rotter forudsættes de bekæmpet efter de til enhver tid gældende generelle regler herfor.

8. Såfremt Ikast-Brande Kommune modtager klager over støj fra husdyrbruget med tilknyttede aktiviteter, og kommunen vurderer, at der er tale om væsentlige støjgener, skal der indsendes dokumentation for overholdelse af nedenstående støjkraav. Sådanne målinger kan dog højst forlanges foretaget en gang årligt, medmindre særlige forhold gør sig gældende. Udgifter til støjmåling/støjeregninger afholdes af husdyrbruget.

Husdyrbrugets bidrag til det ækvivalente, korrigerede støjniveau må ikke overstige følgende værdier ved nabobeboelser:

Dag	Tidspunkt	Støjniveau
Mandag - fredag	kl. 7 - 18	55 dB(A) ²
Lørdag	kl. 7 - 14	
Mandag - fredag	kl. 18 - 22	45 dB(A)
Lørdag	kl. 14 - 22	
Søndag	kl. 7 - 22	
Alle dage	kl. 22 - 7	40 dB(A)

De anførte grænseværdier for støjbidraget regnes for overholdt, hvis de ikke overskrides af en måling eller beregning, der er midlet over en periode, som afhænger af tidspunktet på døgnet således:

For dagperioden, kl. 7.00 – 18.00 alle dage, er måleperioden det mest støjbelastede tidsrum på 8 timer,

for aftenperioden, kl. 18.00 – 22.00 alle dage, er måleperioden den mest støjbelastede time, og

for natperioden, kl. 22.00 – 7.00 alle dage, er måleperioden den mest støjbelastede halve time.

9. Gyllebeholderen fra 2010 på 3.600 m³ skal være forsynet med fast overdækning i form af telt-overdækning med indvendigt skørt.

10. Åbningen af teltdugen må kun ske i forbindelse med omrøring, tømning og udbringning af gylle.

² dB(A) = Decibel(A)-skalaen som internationalt bruges i forbindelse med måling af svag lyd.

11. Skader på teltoverdækningen skal repareres inden for en uge efter skadens opståen.
12. Såfremt en skade ikke kan repareres inden for en uge, skal der indgås aftale om reparation inden to hverdage efter skadens opståen. Tilsynsmyndigheden underrettes straks herom.
13. Brøndring, som omkranser vandboring med DGU nr. 86.1120 skal bibeholdes.

Lovgrundlag

Ansøgningen er behandlet på grundlag af de oplysninger, der er i ansøgningsskema nr. 240965, version 4, som beregnet via www.husdyrgodkendelse.dk den 12. september 2023.

Husdyrbruget er omfattet af § 16 b, stk. 1 i *husdyrbrugloven*, da det ikke er omfattet af godkendelsespligten efter § 16 a, men har et produktionsareal, som er større end 100 m².

Miljøtilladelsen er udarbejdet efter *husdyrbrugloven*, hvor EU's VVM-direktivⁱⁱⁱ er indarbejdet.

Biaktiviteter

Efter det oplyste er der ikke eksisterende biaktiviteter på husdyrbruget, som er omfattet af krav om godkendelse, tilladelse m.v. efter *miljøbeskyttelsesloven*^{iv} eller regler udstedt i medfør af loven. Der er endvidere ikke i forbindelse med den aktuelle ansøgning om miljøtilladelse søgt om sådanne biaktiviteter, der forudsætter godkendelse, tilladelse m.v. efter anden lovgivning.

Offentliggørelse og orientering af naboer

Naboer og andre berørte er den 29. august 2023 blevet orienteret om ansøgningen med 14 dages frist for kommentarer. Der kom ikke nogle bemærkninger eller kommentarer til ansøgningen.

Afgørelsen om miljøtilladelse er truffet den 6. oktober 2023, og offentliggøres på Ikast-Brande Kommunes hjemmeside <https://ikast-brande.dk/offentliggørelser-og-hoeringer> samme dag. Afgørelsen vil desuden blive lagt på Miljøstyrelsens Digitale MiljøAdministration (DMA) på hjemmesiden <https://dma.mst.dk/>.

Gyldighed

Miljøtilladelsen bortfalder, hvis den ikke er udnyttet inden 6 år fra denne afgørelse er meddelt. Hvis en del af tilladelsen ikke er udnyttet, bortfalder tilladelsen for denne del.

Helt eller delvist bortfald af afgørelsen

Hvis miljøtilladelsen efterfølgende ikke har været helt eller delvis udnyttet i 3 på hinanden følgende år, så bortfalder den del af miljøtilladelsen, der ikke har været udnyttet i de seneste 3 år. Tilladelsen er udnyttet, når mindst 25 procent af det tilladte produktionsareal udnyttes driftsmæssigt. Driftsmæssig udnyttelse er opnået, når der på det pågældende produktionsareal produceres mindst 50 procent af det mulige inden for rammerne af dyrevelfærdskrav eller andre relevante krav.

Andre godkendelser, tilladelser og dispensationer

Ikast-Brande Kommune gør opmærksom på, at en miljøtilladelse efter reglerne i *husdyrbrugloven* ikke fritager fra krav om tilladelse, godkendelse, dispensation m.v. efter anden lovgivning. Der skal derfor eksempelvis – i det omfang, at det er relevant i det konkrete tilfælde - søges om en separat byggetilladelse, ændring af bygningsanvendelse, nedrivningstilladelse, afledning af tagvand eller lignende hos Ikast-Brande Kommune.

Beliggenhed og planlægningsmæssige forhold

Placering af anlægget

Krav til placering af anlæg m.v.

Etablering af husdyranlæg og gødnings- og ensilageopbevaringsanlæg på husdyrbrug samt udvidelse og ændring heraf, der medfører forøget forurening, er ikke tilladt:

- i et eksisterende eller ifølge kommuneplanens rammedel fremtidigt byzone- eller sommerhusområde
- i et område i landzone, der i lokalplan er udlagt til boligformål, blandet bolig og erhverv eller til offentlige formål med henblik på beboelse, institutioner, rekreative formål og lignende
- i en afstand mindre end 50 meter fra de to ovennævnte områder
- i en afstand mindre end 50 meter fra en nabobeboelse.

Derudover er der følgende afstandskrav:

- 25 meter til vandforsyningsanlæg, der ikke er til almen vandforsyning
- 50 meter til vandforsyningsanlæg til almen vandforsyning
- 15 meter til vandløb (herunder dræn) og søer større end 100 m² – ved etablering af gødningsopbevaringsanlæg til flydende husdyrgødning skal der desuden være mindst 100 meter til åbne vandløb og til søer større end 100 m²
- 15 meter til offentlig vej og privat fællesvej
- 25 meter til levnedsmiddelvirksomhed
- 15 meter til beboelse på samme ejendom
- 30 meter til naboskel.

Endelig skal ny bebyggelse som udgangspunkt placeres i tilknytning til ejendommens hidtidige bebyggelsesarealer, lige som byggeriet skal være erhvervsmæssigt nødvendigt for ejendommens drift som landbrugsejendom.

Ejendommens eksisterende og planlagte produktionsanlæg ligger samlet på adressen Vejlevej 27, 7441 Bording.

Situationsplan for ejendommen fremgår af kortbilag 1.

Produktionsanlægget ligger cirka 1,6 km syd for erhvervsområde Pårup, som er nærmeste byzone, og ca. 2,6 km øst for nærmeste sommerhusområde (beliggende ved Tyttebærvej). Nærmeste samlede bebyggelse er Pårup (Krovejen 14, 7442 Engesvang), der ligger cirka 2,1 km nordnordvest for produktionsanlægget.

Nærmeste område i landzone, der i lokalplan er udlagt til boligformål, blandet bolig og erhverv eller til offentlige formål med henblik på beboelse, institutioner, rekreative formål og lignende, ligger mere end 3 km sydvest fra produktionsarealet, se kortbilag 2.

Nærmeste nabobeboelse (Vejlevej 26, 7441 Bording) ligger ca. 350 meter nordvest for produktionsanlæggets nærmeste staldhjørne. Denne nabobeboelse er uden landbrugspligt.

Udvidelsen/ændringen finder sted i en eksisterende bygning.

Der er desuden søgt om tilladelse til at opføre to, eventuelt tre, fodersiloer, som placeres ved den vestlige gavl af grisestalden – alternativt ved den nordvestlige side af stalden.

Kommunen konstaterer

Ikast-Brande Kommune konstaterer, at de generelle afstandskrav er overholdt, med undtagelse af kravet om afstand til vandboringen nord for grisestalden. Afstandskrav i forhold til vandboringen er 25 meter – der er ca. 11 meter mellem grisestalden, hvor der inddrages et foderrum og etableres nye løbebokse, og markvandsboringen.

Kommunen vurderer

Ikast-Brande Kommune vurderer, at der kan meddeles dispensation fra afstandskravet på 25 meter til vandforsyningsanlæg, der ikke er til almen vandforsyning (markvandsboringen), og har i den forbindelse lagt vægt på, at den nye/renoverede del af stalden ligger længere fra markvandsboringen end noget af den øvrige stald gør, og at stalde og gyllekanaler skal være tætte og være udført af bestandige materialer, som er uigennemtrængelige for fugt. Desuden vurderer Ikast-Brande Kommune, at markvandsboringen er tilstrækkelig sikret mod indtrængning af overfladevand, da brønden er omkranset af en brøndring.

Dispensationen meddeles i henhold til § 9, stk. 3, i *husdyrbrugloven*.

Ikast-Brande Kommune vurderer derudover, at risikoen for forurening eller væsentlige gener for omgivelserne fra produktionsanlægget begrænses, når de til enhver tid gældende generelle miljøregler for den pågældende type husdyrbrug samt de supplerende vilkår for miljøtilladelsen overholdes. Ikast-Brande Kommune vurderer også, at inddragelsen af foderrummet til produktionsareal samt opstillingen af to fodersiloer er erhvervsmæssigt nødvendigt for ejendommens drift som landbrugsejendom.

Landskabelige og geologiske værdier

Landskabelige bevaringsværdier

Landskaberne i Ikast-Brande Kommune er meget varierede med forskellige landskabelige værdier. Fra det kuperede og varierede dallandskab (Søhøjlandet) øst for den jyske højderyg til det flade slettelandskab med heder og plantager vest for højderyggen. Vi ønsker at bevare og beskytte de vigtigste landskabelige bevaringsværdier i Ikast-Brande Kommune. Det vil sige de landskaber, der i kraft af dramatik, mangfoldighed eller monotoni besidder en særlig fortællerværdi, æstetisk værdi eller rekreativ værdi.

I Kommuneplan 2021-2033 for Ikast-Brande Kommune er de landskabelige bevaringsværdier delt op i to kategorier: værdifulde landskaber (bevaringsværdige landskaber) og uforstyrrede landskaber (og større sammenhængende landskaber).

De værdifulde landskaber (bevaringsværdige landskaber) rummer en stor fortælleleværdi for eksempel ådalene i de store åsystemer med deres søer og dalstrøg, bakkeøerne på smeltevandssletterne samt hederne og plantagerne. Ofte kan man aflæse, hvordan landskabet er skabt. For eksempel er Søhøjlandet mod øst stærkt præget af den sidste istid, isens bevægelser og isens afsmeltning.

De uforstyrrede landskaber (større sammenhængende landskaber) er generelt almindelige, sammenhængende landskabsområder i det åbne land. De er præget af landbrug og skovbrug, mindre landsbyer, bebyggelser og småveje m.m. spredt i landskabet. At landskabet er uforstyrret betyder, at landskabet som udgangspunkt ikke er visuelt og støjmæssigt påvirket af større tekniske anlæg som for eksempel større el-ledningsnet, veje, store produktionsanlæg, vindmøller, master, større virksomheder og større by- og sommerhusområder m.m.

Geologiske bevaringsværdier

De geologiske værdier omfatter lag i jorden (jordprofiler) eller sammenhængende landskabsformer. De har betydning for forskning, undervisning og fortællingen om landskabets tilblivelse. Det er derfor vigtigt, at der er adgang til de geologiske værdier, og at de ikke bliver sløret af beplantning, byggeri og andre former for anlæg.

De fleste geologiske værdier indeholder betydelige fortællinger om en egn's natur og kultur. Ikast-Brande Kommune rummer fortællingen om, hvordan isen formede det jyske landskab. Fra det kuperede morænelandskab i øst omkring Nørre Snede til den flade og let skrånende smeltevandslette med spredte bakkeøer og brede ådale, der strækker sig mod nord og vest.

Udpegningerne i Kommuneplan 2021-2033 for Ikast-Brande Kommune er primært nationalt udpegede geologiske værdier:

- Søhøjlandet
- Isenbjerg
- Bølling Sø
- Kulsø-Rørbæk Sø
- Sepstrup-Vrads Sande.

Dog er der også en enkelt lokal udpegning – Linnebjerg – som er en bakkeø nordvest for Faurholt.

Områder af geologisk interesse er især sårbare over for, at man graver materialer og opfyldning bort. Det kan få den konsekvens, at man kommer til helt at udslutte geologiske informationer.

Kommunen konstaterer

Husdyrbrugets produktionsanlæg ligger udenfor:

- bevaringsværdige landskaber
- større sammenhængende landskab
- Sø og å-beskyttelseslinjer

- Kirkebyggelinjer.

Husdyrbruget ligger delvist inden for én skovbyggelinje. Da der ikke opføres ny bebyggelse, og da fodersiloerne opstilles i tilknytning til eksisterende byggeri og er erhvervsmæssige nødvendige, skal der ikke dispenseres fra skovbyggelinjen.

Husdyrbruget ligger desuden inden for et område, der er udpeget som *”geologisk bevaringsværdi”* i Kommuneplan 2021 – 2033 for Ikast-Brande Kommune. Jævnfør kommuneplanen skal de geologiske værdier bevares, og de skal være synlige i landskabet. Således skal byggeri, gravning, anlægsarbejde, tekniske anlæg, beplantning og andet, der slører de karakteristiske overgange og træk i landskabet undgås, med mindre det tilsidesætter andre hensyn og beskyttelser. Hvor det er nødvendigt at tillade anlæg og byggeri, er det vigtigt, at der i hvert enkelt tilfælde findes den bedste løsning.

Grisestalden vil fremstå som i nudriften, og fodersiloerne vil som nævnt blive opstillet i umiddelbar tilknytning til eksisterende bygninger, med en maksimal højde på 9 meter, hvorfor Ikast-Brande Kommune vurderer, at områdets geologiske værdier ikke forringes.

Kommunen vurderer

Samlet set vurderer Ikast-Brande Kommune på baggrund af det oplyste:

- at gennemførelse af projektet – og driften af husdyrbruget i øvrigt – ikke vil forringe landskabets karakter og fortællerværdi i de udpegede landskabsområder
- at gennemførelse af projektet – og driften af husdyrbruget i øvrigt – ikke vil medføre væsentlige landskabelige ændringer i forhold til den eksisterende tilstand.

Kulturhistoriske værdier

Kulturhistoriske værdier

Landskabet i Ikast-Brande Kommune er præget af menneskets virke igennem årtusinder. Samfundsudviklingen føjer hele tiden nye lag til kulturhistorien i landskabet. Overalt finder vi historiske spor, der fortæller om samfundsudviklingen og om, hvordan mennesket har påvirket omgivelserne. De kulturhistoriske værdier knytter sig til historien om, hvordan mennesket opdyrkede heden og udnyttede jordens ressourcer til overlevelse. Værdierne knytter sig også til historien om, hvordan jernbanen og Hærvejen har skåret sig gennem landskabet og dannet grundlaget for byerne.

Mange af de historiske spor er kulturhistoriske værdier, der har så stor betydning for vores kulturforståelse, at de er værd at bevare og derfor fortjener de en særlig beskyttelse.

I Kommuneplan 2021-2033 for Ikast-Brande Kommune er de vigtigste kulturhistoriske værdier i kommunen udpeget. De kulturhistoriske værdier er delt op i to kategorier: Værdifulde kulturmiljøer og kulturhistoriske bevaringsværdier.

De værdifulde kulturmiljøer kan for eksempel være kulturmiljøer, der afspejler en bestemt tidsepoke eller en landsbytype, et område med en koncentration af fortidsminder som gravhøje og arkæo-

logiske fund eller kirker med kirkegårde og deres omgivelser.

De kulturhistoriske bevaringsværdier kan for eksempel være mindsten og monumenter, enkeltgravhøje, fredede og bevaringsværdige bygninger og anlæg eller sten- og jorddiger, alléer og levende hegn.

Udpegningen af kulturhistoriske værdier betyder, at når der udvikles inden for eller umiddelbart uden for de udpegede områder, så skal det ske med viden om og under hensyntagen til de kulturhistoriske værdier. På den måde kan det undgås, at de kulturhistoriske elementer og spor går tabt eller bliver forringet.

Jævnfør Kommuneplan 2021–2033 for Ikast-Brande Kommune, skal det undgås, at nyt byggeri, anlæg eller ændringer i landskabet udformes eller placeres på en måde, der forringer oplevelsen eller kvaliteten af de udpegede kulturhistoriske værdier.

Kommunen konstaterer

Husdyrbrugets produktionsanlæg ligger udenfor:

- Fredede fortidsminder
- Fredede områder
- Beskyttede sten- og jorddiger
- Kulturhistoriske bevaringsværdier
- Værdifulde kulturmiljøer.

Natur

Påvirkning af natur

Den samlede ammoniakemission i ansøgt og i 8-års drift³ fra husdyrbruget er vist i nedenstående tabel:

4.1 Samlet ammoniakemission fra husdyrbruget (stald og lager)			
Driftstype:	Ammoniakemission fra staldafsnit (kg NH ₃ -N/år)	Ammoniakemission fra lagre (kg NH ₃ -N/år)	Ammoniakemission fra husdyrbruget (kg NH ₃ -N/år)
Ansøgt drift	1766,4	279,0	2045,4
Nudrift	689,9	455,7	1145,6
8 års-drift	689,9	455,7	1145,6

Der er således en meremission på 899,8 kg N pr. år fra husdyrbruget i ansøgt drift sammenlignet med driften for 8 år siden.

Ammoniak og natur

Hovedparten af ammoniakdepositionen (kvælstofnedfaldet) fra et husdyrbrug vil – afhængigt af flere forhold – på et tidspunkt blive afsat i landskabet i større eller mindre afstand fra kilden. Største-

³ 8 års-drift: Den drift som var tilladt 8 år før ansøgningstidspunktet.

delen af den ammoniakdeposition, som direkte kan henføres til et husdyrbrug, vil formentlig ske i terrænet inden for ca. 1 kilometers afstand fra produktionsanlægget. Ammoniakdeposition er som regel til ugunst for opretholdelse af de naturtyper, der kun har brug for en begrænset næringsstofmængde for at kunne trives. Kommunen er forpligtiget til, at vurdere om en udvidelse/ændring af et husdyrbrug kan føre til tilstandsændringer i nærliggende naturområder.

I henhold til *husdyrbrugloven* er etablering, udvidelse og ændring af husdyranlæg eller gødningsopbevaringsanlæg på husdyrbrug, ikke tilladt, hvis anlægget ligger i en afstand på mindre end ti meter til, eller helt eller delvis inden for, nærmere bestemte ammoniakfølsomme naturtyper beliggende **inden for** internationale naturbeskyttelsesområder (Natura 2000-områder) eller nærmere bestemte ammoniakfølsomme naturtyper beliggende **uden for** internationale beskyttelsesområder. Der er tale om en forbudszone.

Natura 2000-områder er naturområder som, set i et europæisk perspektiv, er særligt værdifulde. Der er tale om en fælles betegnelse for Habitat-, Ramsar⁴- og Fuglebeskyttelsesområderne. Natura 2000-områderne er udpeget for at beskytte levesteder og rasteområder for fugle og for at beskytte naturtyper og plante- og dyrearter, der er truede, sårbare eller sjældne i EU.

Jævnfør *husdyrgodkendelsesbekendtgørelsen*, defineres naturtyperne, omfattet af *husdyrbrugloven*, i tre kategorier:

Kategori 1-natur: Nærmere bestemte naturtyper beliggende **inden for** internationale naturbeskyttelsesområder.

Kategori 2-natur: Visse naturtyper beliggende **uden for** internationale naturbeskyttelsesområder. Det drejer sig om naturtyperne: Højmoser, lobeliesøer samt heder større end ti ha, som er omfattet af *naturbeskyttelseslovens*^v § 3, og overdrev større end 2,5 ha, som er omfattet af *naturbeskyttelseslovens* § 3.

Kategori 3-natur: Naturtyper, som ikke er omfattet af kategori 1- og 2-natur: Heder, moser og overdrev, som er beskyttet efter *naturbeskyttelseslovens* § 3, og nærmere definerede ammoniakfølsomme skove, der er beliggende **uden for** de internationale naturbeskyttelsesområder.

Der er fastsat forskellige beskyttelseskrav i forhold til de forskellige naturkategorier. Den tilladte maksimale **total**deposition fra et husdyrbrug til kategori 1-natur er afhængig af antallet af andre husdyrbrug i nærheden (Antallet af andre husdyrbrug i området er defineret efter nærmere regler om vurdering af kumulation – se nedenfor). Hvis der ikke er andre husdyrbrug, må der fra husdyrbruget, som den aktuelle ansøgning drejer sig om, som hovedregel højst være en **total**deposition på 0,7 kg N pr. ha pr. år. Er der ét husdyrbrug udover husdyrbruget, der søger, falder den højst tilladte **total**deposition til 0,4 kg N pr. ha pr. år, og endelig, hvis der er mere end ét husdyrbrug udover husdyrbruget, der søger, må totaldepositionen fra husdyrbruget, der søger, maksimalt være 0,2 kg N pr. ha pr. år.

⁴ Ramsarområder ligger alle inden for de udpegede fuglebeskyttelsesområder. Ramsarområder er beskyttede vandområder med særlig betydning for fugle.

Antallet af husdyrbrug i nærheden opgøres som en summering af:

- Antallet af husdyrbrug med en emission på mere end 150 kg NH₃-N (ammoniakkvælstof) pr. år inden for 200 meter
- Antallet af husdyrbrug med en emission på mere end 450 kg NH₃-N pr. år inden for 200-300 meter
- Antallet af husdyrbrug med en emission på mere end 750 kg NH₃-N pr. år inden for 300-500 meter
- Antallet af husdyrbrug med en emission på mere end 1.500 kg NH₃-N pr. år inden for 500-1.000 meter
- Antallet af husdyrbrug med en emission på mere end 5.000 kg NH₃-N pr. år inden for 1.000-2.500 meter.

(Afstandene måles mellem det mest kritiske naturpunkt og et nærmere defineret centrum for det eller de pågældende husdyr).

Den maksimale tilladte **total**deposition til kategori 2-natur er 1,0 kg N pr. ha pr. år. I forhold til kategori 3-natur skal kommunen efter nærmere kriterier foretage en konkret vurdering af, om der er tale om en væsentlig miljøpåvirkning af særlige regionale eller lokale beskyttelsesinteresser og af, om der skal stilles krav til den maksimale **mer**deposition. Kravet kan ikke stilles lavere end en maksimal merdeposition på 1,0 kg N pr. ha pr. år som følge af ammoniakfordampningen fra husdyrbruget.

Kommunen skal vurdere om udvidelsen/ændringen af et husdyrbrug kan føre til tilstandsændringer i nærliggende naturområder. Vurderingen tager udgangspunkt i, om det ansøgte vil medføre en totaldeposition eller en merdeposition, som vil resultere i en tilstandsændring af den pågældende naturtype.

I IT-ansøgningen er der lavet beregninger af total- og merdeposition fra husdyrbruget til den omkringliggende natur. Beregningerne sandsynliggør, at der ikke vil være en væsentlig/væsentlig ændret påvirkning med kvælstof til omkringliggende kategori 1-3-natur.

Kategori 1-natur

Nærmeste kategori 1-natur er en hede, som ligger i Habitatområde 49 - Sepstrup Sande, Vrads Sande, Velling Skov og Palsgård Skov. Heden ligger ca. 600 meter sydvest for husdyrbruget.

Habitatområdet har ingen hydrologisk eller økologisk sammenhæng med arealet, hvor det ansøgte gennemføres. Ikast-Brande Kommune vurderer, at udvidelsen/ændringen og opstillingen af to fodersiloer alene vil have en lokal påvirkning, og ikke i sig selv – eller i forbindelse med andre planer og projekter – vil påvirke Natura 2000-området samt naturtyper eller arter på udpegningsgrundlaget.

Den beregnede ammoniakdeposition til nærmeste kategori 1-natur viser, at totaldepositionen efter ændringen af husdyrbruget vil være 0,1 kg N pr. ha pr. år.

Da beregningen viser, at området modtager en totaldeposition på under 0,2 kg N pr. ha pr. år betyder det desuden, at beskyttelseskriteriet er overholdt, uanset hvor mange husdyrbrug der i øvrigt måtte være i nærheden (kumulation).

Kategori 2-natur

Nærmeste kategori 2-natur er et overdrev, som ligger ca. 2,7 km østnordøst for husdyrbruget. Der ligger også en kategori 2-overdrev ca. 2,9 km vest for produktionsanlægget. Beregningen til nærmeste kategori 2-natur viser, at totaldepositionen efter ændringen af husdyrbruget, her vil være 0,0 kg N pr. ha pr. år – det samme gør sig gældende til overdrevet vest for husdyrbruget. Den maksimale tilladte totaldeposition til kategori 2-natur, som følge af ammoniakfordampning fra husdyrbruget, er 1,0 kg N pr. ha pr. år, hvorfor beskyttelsesniveauet er overholdt.

Kategori 3-natur

Nærmeste kategori 3-natur er også et overdrev, som ligger ca. 882 meter nordvest for produktionsanlægget. Til overdrevet viser beregningen, at merdepositionen efter ændringen af husdyrbruget, vil være 0,0 kg N pr. ha pr. år.

Der ligger ikke nogle ammoniakfølsomme skove inden for 1.500 meter fra husdyrbruget. Der er derfor ikke foretaget beregningen til ammoniakfølsomme skove.

Alt i alt er beskyttelsesniveauet til kategori 3-natur overholdt.

§ 3-natur

Nærmeste naturområde, der er beskyttet af *naturbeskyttelseslovens* § 3 ligger længere væk end 1.000 meter fra husdyrbrugets produktionsanlæg, og der er heller ikke her lavet beregninger til sådanne områder.

Kategori 1-, 2 og 3-naturområderne fremgår af kortbilag 3, 4 og 5.

Kommunen vurderer

Ikast-Brande Kommune vurderer, at kravene om maksimalt tilladt totaldeposition på kategori 1- og kategori 2-natur, som følge af ammoniakfordampning fra husdyrbruget, er overholdt. Samtidig er kravet til merdeposition til kategori 3-natur overholdt. Ikast-Brande Kommune vurderer derfor, at udvidelsen/ændringen ikke vil medføre en forøgelse af ammoniakdepositionen i de øvrige omkringliggende naturområder, der ligger ud over det, som naturområderne kan tåle. Der er derfor ikke er grundlag for at stille yderligere vilkår for at beskytte de pågældende naturområder, idet der ikke vurderes at være tale om særlige tilfælde, hvor dette er påkrævet. Ligeledes vurderes det, at der ikke vil ske en tilstandsændring af naturområder, der er beskyttet efter *naturbeskyttelseslovens* § 3, da disse ligger længere væk end 1.000 meter fra produktionsanlægget.

Påvirkning af bilag IV-arter

Af EF-habitatdirektivets^{vi} bilag IV fremgår en række dyre- og plantearter, som er strengt beskyttede, uanset om de forekommer inden eller udenfor et af de udpegede Natura 2000-områder. På den baggrund må der eksempelvis ikke gives tilladelse til aktiviteter, der kan beskadige eller ødelægge

de pågældende dyrearters yngle- og rasteområder. For plantearterne er der blandt andet forbud i mod forsætlig plukning, indsamling, afskæring, oprivning med rod eller ødelæggelse af disse vildtvoksende planter i naturen.

Kun en del af de arter, der er anført i bilag IV, findes i regionen, men vandflagermus, langøret flagermus, sydflagermus, odder, markfirben, stor vandsalamander, spidssnudet frø og ulv findes i området. Jævnfør Danmarks Miljøportalt Naturdata er der ikke registreret nogle bilag IV-arter i nærområdet. Husdyrbrugets ammoniakemission vil - som beskrevet i ovenstående afsnit - ikke medføre en forringelse af de nærliggende naturområder.

Kommunen vurderer

Ikast-Brande Kommune vurderer på baggrund af det oplyste:

- at der i forbindelse med projektets gennemførelse ikke vil ske ændringer i arealanvendelsen, som vil være væsentlige for bilag IV-arters trivsel
- at driften af husdyrbruget samlet set ikke vil medføre beskadigelse eller ødelæggelse af yngle- eller rasteområder i det naturlige udbredelsesområde for de dyrearter, der er optaget i EF-habitatdirektivets bilag IV, litra a), samt ikke vil medføre ødelæggelse af livsstadier af de plantearter, som er optaget i EF-habitatdirektivets bilag IV, litra b).

Jord, grundvand og overfladevand

Miljøpåvirkningen fra kvælstof, fosfor, ammoniak og zink i forhold til jord, grundvand og overfladevand begrænses via generelle miljøregler. Der er gennem lovgivningen fastsat regler om anvendelse af gødning i jordbruget med henblik på at beskytte jord, grundvand, vandløb, søer, havområder, herunder kystvande mod forurening samt med henblik på at beskytte naturen med dens bestande af vilde dyr og planter. Der er i den forbindelse fastsat lofter for den højst tilladelige mængde udbragt kvælstof og fosfor pr. ha fra gødning, og der er bestemmelser om anvendelse af efterafgrøder for at mindske kvælstofudvaskningen. Ligeledes er der fastsat regler om anvendelse af bestemte udbringningsteknikker – eksempelvis langs visse naturtyper.

Ikast-Brande Kommune vurderer, at det ansøgte ikke indebærer nogen væsentlig virkning på jord, grundvand og overfladevand – herunder Natura 2000-vandområder⁵ - når de til enhver tid gældende generelle miljøregler overholdes.

Forurening og gener

Generelle gener

I forhold til at begrænse eksempelvis lys, støv, støj, rystelser samt uhygiejniske forhold som følge af husdyrholdet og produktionen, opbevaringen og håndtering af husdyrgødning m.v. vurderer Ikast-Brande Kommune, at der ikke vil være væsentlige problemer eller gener for omkringboende på grund af det pågældende husdyranlægs placering samt afstanden til de nærmeste naboer.

⁵ Natura 2000-områder er et netværk af beskyttede naturområder i EU.

Lugt

Lugtgener fra anlæg

Lugten fra husdyrbrug kommer fra stalde, gødningsopbevaring og i forbindelse med håndtering og udbringning af husdyrgødning. Den lugt, der udledes fra stalde og lignende husdyranlæg angives som "lugtmissionen". Størrelsen på emissionen fra et husdyranlæg afhænger af, hvilke dyretyper der er på stald, hvilken staldtype der er tale om, og hvor stor en overflade, der afsættes husdyrgødning på.

Landzone betragtes normalt som landbrugets arbejdsområde. Det betyder, at beboere i landzone skal tåle en større lugtgene end beboere i landsbyer (samlet bebyggelse og lokalplanlagte boligområder i landzone) og i byzone.

Der er dog i *husdyrgodkendelsesbekendtgørelsen* fastsat en række lugtgenekriterier og tålegrænser for lugt i forhold til tre område- og beboelsestyper: Byzone, visse områder i landzone⁶ og enkeltbolig (uden landbrugspligt og som ikke ejes af den ansvarlige for husdyrbrugets drift) i landzone, på henholdsvis 5, 7 og 15 OU_E⁷ pr. m³ luft efter Miljøstyrelsens lugtmodel og 1, 3 og 10 LE⁸ pr. m³ luft efter den såkaldte FMK-model⁹. Tålegrænserne er et udtryk for den maksimale, miljømæssigt acceptable lugtgenebelastning fra en given kilde ved den pågældende område- eller beboelsestype.

Ved lugtgeneafstand forstås den beregnede mindste afstand fra staldanlægget til det pågældende område- eller beboelsestype, hvor de fastsatte tålegrænser netop er opfyldt. Lugtgenekriterierne er overholdt, hvis de fastsatte tålegrænser ikke overskrides i mere end 1 procent af tiden – svarende til ca. 7 timer i alt om måneden.

Gyllebeholdere er ikke inkluderet i lugtberegningerne, da de er omfattet af generelle afstandsregler.

Lugtgeneafstandene forøges efter nærmere regler, hvis der inden for 300 meter af byzone eller visse områder i landzone er andre husdyrbrug med en ammoniakemission på mere end 750 kg NH₃-N pr. år. Tilsvarende forøges lugtgeneafstanden, hvis der er andre sådanne husdyrbrug inden for 100 meter fra enkeltbolig i landzone uden landbrugspligt, der ikke ejes af den ansvarlige for driften af det husdyrbrug, som den aktuelle ansøgning drejer sig om. Dette sker for at tage højde for den samlede lugtpåvirkning (den kumulative effekt) af den mulige lugtpåvirkning, total set, som omkringboende udsættes for.

Lugtgeneafstandene formindskes efter nærmere regler, hvis staldanlægget ligger nord for en af de

⁶ "Visse områder i landzone" indbefatter: Områder i landzone, der i lokalplan er udlagt til boligformål, blandet bolig- og erhvervsformål eller til offentlige formål med henblik på beboelse, institutioner, rekreative formål og lignende samt beboelsesbygninger på ejendomme uden landbrugspligt, som ikke ejes af den ansvarlige for driften af husdyrbruget, hvor der inden for en afstand af 200 m ligger flere end seks beboelsesbygninger på hver sin ejendom uden landbrugspligt, som ikke ejes af den ansvarlige for driften af husdyrbruget (samlet bebyggelse).

⁷ OU_E = Lugt-enheder (Odour Units) bestemt efter den europæiske standard for lugtanalyse, hvor 1 OU_E er grænsen for, hvornår den pågældende lugt kan erkendes.

⁸ LE: Lugtenheder

⁹ FMK-modellen er udarbejdet af den tidligere Foreningen af Miljømedarbejdere i Kommunerne (FMK)

nævnte område- eller beboelsestyper. Dette begrundes med, at den hyppigste vindretning i Danmark er vestlig og sydvestlig, og at nordenvind typisk forekommer i vinterhalvåret, hvor de relativt lave temperaturer betyder, at der er et lavere luftskifte i stalden som derved medvirker til at dæmpe lugtafgivelsen.






Miljøstyrelsens ansøgningsystem www.husdyrgodkendelse.dk beregner hvilke afstande, der mindst skal være fra staldanlægget til de forskellige beboelsestyper for at kravene til maksimal lugtgener er overholdt.

Hvis der ud over det ansøgende husdyrbrug er andre husdyrbrug (med en ammoniakfordampning over 750 NH₃-N pr. år) nærmere end 300 meter fra samme punkt i byzone, sommerhusområde, lokalplanlagt boligområde i landzone, samlet bebyggelse m.v., eller nærmere end 100 meter fra samme punkt på en enkeltbolig skal geneafstanden forøges – så vil der være en kumulativ effekt.

I nærværende sag er der ikke nogen kumulativ effekt, da der ikke er husdyrbrug inden for de ovenfor nævnte afstande, som medføre lugtgener til/påvirker de samme punkter som det ansøgende husdyrbrug.

Af nedenstående tabel fremgår den aktuelle afstand (ukorrigerede geneafstand) fra ejendommens lugtcentrum til henholdsvis nærmeste nabo uden landbrugspligt, visse områder i landzone og byzone samt geneafstanden til samme områder. Ukorrigeret geneafstand er geneafstanden, hvor alle staldanlæg er medtaget ved beregningerne. Ved korrigeret geneafstand er den ukorrigerede geneafstand korrigeret i forhold til placering af omboende (vindretning) og antal husdyrbrug i nærheden (kumulation), samt eventuel lugtreducerende teknologi. Vægtet gennemsnitsafstand er afstanden fra det beregnede lugtcentrum til de forskellige områdetyper. Det fremgår af tabellens sidste kolonne, at genekriteriet er overholdt i nærværende sag.

Samlet resultat af lugtberegning

Bebyggelse	Kumulation	Model	Ukorrigeret geneafstand	Korrigeret geneafstand	Vægtet gennemsnitsafstand	Genekriterie overholdt
Vejlevej 26 	0	NY	131,6	131,6	387,1	Ja
Christianshedevej 33 	0	NY	265,7	265,7	3120,2	Ja
Krovejen 14 	0	NY	265,7	265,7	2155,6	Ja
Christianshede By, Bording 	0	NY	369	369	1634,2	Ja
Guldforhoved By, Bording 	0	NY	369	369	2654,6	Ja

Konsekvenszone: 420 m

Konsekvenszonen for lugt er beregnet til 420 meter. Konsekvenszonen er det område, som identificerer hvilke naboer (beboelser), der vil kunne blive udsat for lugtpåvirkning af en vis styrke. Disse naboer betragtes efter praksis som hørings¹⁰- og klageberettigede. Ejere og brugere af beboelser

¹⁰ Høringsberettigede naboer: Ejere og brugere af beboelser, beliggende på matrikler, som matrikulært grænser op til den matrikel/matrikler, hvorpå husdyrbrugets produktionsanlæg ligger. Det er Ikast-Brande Kommunes

inden for konsekvenszonen, samt naboer og beboer af beboelser beliggende på matrikler, der grænser op til matriklen, hvorpå produktionsanlægget ligger, er blev orienteret om ansøgningen.

Kommunen vurderer

Den reelle lugtpåvirkning fra husdyrbrugets staldanlæg vil afhænge af flere forhold. I den forbindelse er det i det konkrete tilfælde væsentligt, at der typisk er vind fra sydøstlig retning på de tider af året, hvor temperaturen er højest, og lugtavgivelsen dermed som regel vil være størst. Lugtpåvirkningen vil dog generelt kunne minimeres ved grundig og hyppig rengøring af de overflader, som husdyrgødning og foderrester afsættes på samt ved minimering af det tidsrum, som gylleomrøring og gylleudbringning foretages i.

Ud over de mulige lugtgener fra staldanlægget kan der forekomme lugtgener i forbindelse med omrøring af gyllebeholdere og øvrig håndtering af husdyrgødning. Gylleomrøring og øvrig gødningshåndtering sker primært i forbindelse med udbringningen, der hovedsageligt sker om foråret.

Ikast-Brande Kommune vurderer, at lugt fra staldanlægget ikke vil medføre væsentlige gener for naboerne. Lugtgenerne er beregnet til at ligge under de fastlagte beskyttelsesniveauer for lugt. Det vurderes, at det er sikret, at risikoen for væsentlige lugtgener for boliger i byzone, visse områder i landzone og enkeltboliger uden landbrugspligt er begrænset og ikke ud over, hvad der må forventes af en husdyrproduktion af den i projektet angivne størrelse.

Gyllebeholdere er ikke inkluderet i lugtberegningerne, da de er omfattet af generelle afstandsregler. En overdækning reducerer ammoniakemissionen, men forventes også at nedsætte lugtemissionen fra den pågældende beholder. Det kan dog ikke undgås, at der forekommer lugt fra gyllebeholdere. Dette vil være særlig markant i forbindelse med at beholderne fyldes, eller når de omrøres i forbindelse med udbringning.

Ikast-Brande Kommune vurderer samlet set på baggrund af det oplyste at:

- Lugtgenekriterierne er overholdt i forhold til alle tre område-/beboelsestyper i det konkrete tilfælde
- Projektets gennemførelse ikke vil medføre væsentlige, forøgede lugtgener fra produktionsanlægget
- Husdyrbruget – ved overholdelse af de til enhver tid gældende generelle miljøregler og vilkår 6 for miljøtilladelsen – drives på en sådan måde, at lugtpåvirkningen på omgivelserne fra staldanlægget minimeres, og så de i lovgivningen fastsatte lugtgenekriterier overholdes, og lugtgenegrænserne dermed ikke overskrides i mere end en procent af tiden.

Fluegener og uhygiejniske forhold

Ansøgers oplysninger

I forbindelse med dyreholdet kan der forekomme gener fra skadedyr.

skøn, at det er af underordnet betydning at høre ejere af matrikler, uden beboelse, som grænser op til husdyrbrugets matrikler (både dem med og uden produktionsanlæg).

Ansøger oplyser, at ejendommen holdes pæn og ryddelig, at gulve er fejtet, vegetation langs bygninger fjernes, huller/rørgennemføringer repareres, døre/porte holdes så vidt muligt lukkede og oplag af "diverse" sættes på paller eller strøer.

Fluer bekæmpes ved hjælp af rovfluer, og ved at sektionerne rengøres grundigt mellem hvert hold grise.

I forhold til rottebekæmpelse er der på ejendommen en abonnementsaftale.

Ansøger oplyser yderligere, at retningslinjerne af AU Institut for Agroøkologi følges.

Kommunen vurderer

Ikast-Brande Kommune vurderer, at ejendommens forebyggelse og bekæmpelse af flue- og skadedyr er tilstrækkelig. Ansøger skal kontakte Ikast-Brande Kommune straks, hvis der konstateres rotter på ejendommen. Jævnfør vilkår 7 kan Ikast-Brande meddele påbud om, at der skal udarbejdes og gennemføres et projekt med foranstaltninger svarende til de til enhver tid gældende retningslinjerne fra Aarhus Universitet, om fluebekæmpelse på ejendomme med husdyr.

Rotter forudsættes bekæmpet efter de til enhver tid gældende generelle regler herfor.

Affald

Ansøgers oplysninger

Der er stort set ingen erhvervsaffald fra ejendommen. Den smule der måtte være, tages med til en af ansøgers andre ejendomme og bortskaffes efter gældende regler.

Medicin bliver opbevaret i forrum, og døde dyr under kadaverkappe på "Daka-plads" ved Christianshedevej. Pladsen fremgår af situationsplanen, kortbilag 1.

Kommunen vurderer

Ikast-Brande Kommune vurderer, at bortskaffelse af døde dyr sker på en miljømæssig forsvarlig måde, når de til enhver tid gældende generelle regler overholdes, og at bortskaffelse af øvrigt affald sker miljømæssigt forsvarligt, når *Ikast-Brande Kommunes Regulativ^{vii}* for erhvervsaffald efterleves.

Olie- og kemikalieopbevaring

Ansøgers oplysninger

Der er ingen pesticider på husdyrbruget. I enkelte tilfælde kan det være nødvendigt at desinficere stalden og midlerne vil da blive opbevaret inde i stalden.

Der opbevares ikke spild- eller smøreolie på ejendommen.

Der er en 1.200 liters stål olietank på ejendommen, som er placeret på betongulv i grigestaldens forrum. Når rummet ombygges vil olietanken blive stående i den del der er forrum. Det kommer til at tage lidt af produktionsarealet, men det er så lidt, at det ikke er fraregnet i ansøgningen.

Kommunen vurderer

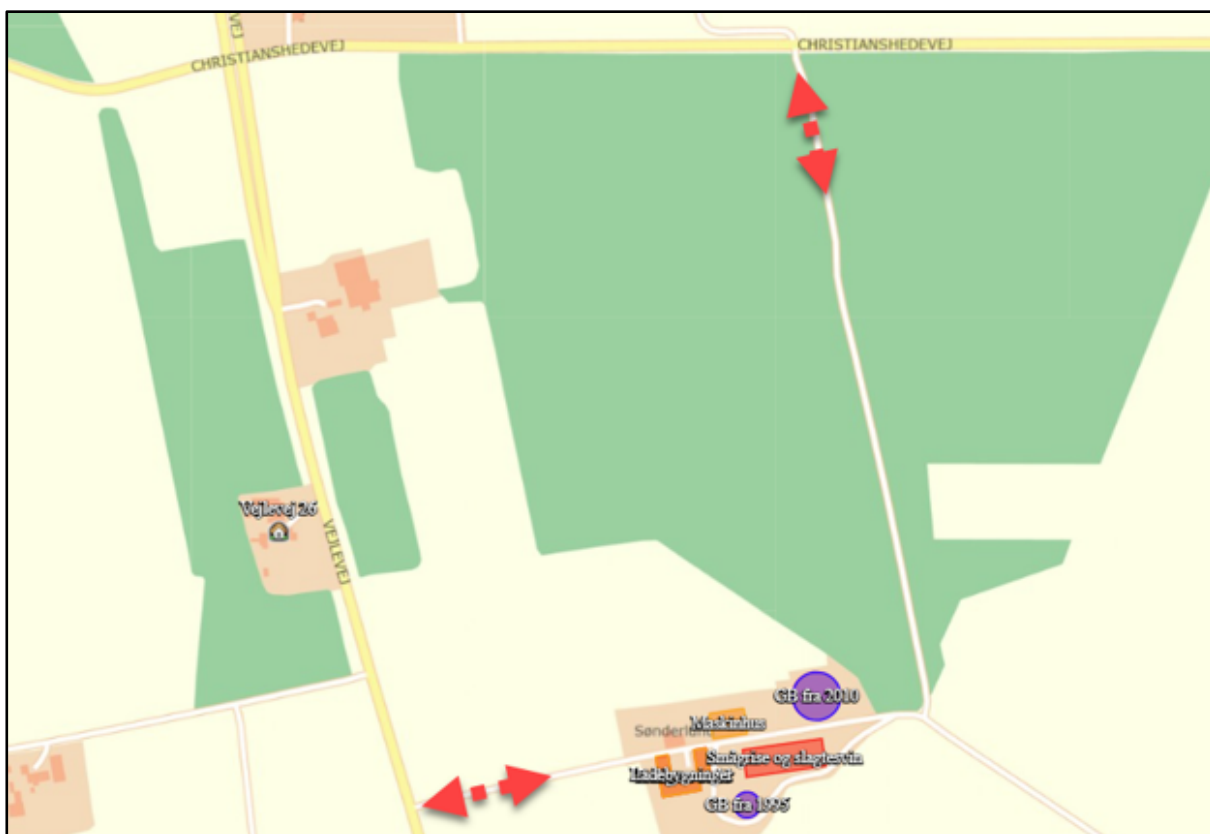
Ikast-Brande Kommune gør opmærksom på, at *olietankbekendtgørelsen*^{viii} skal overholdes. Især gøres der opmærksom på kapitel otte om egenkontrol.

Ikast-Brande Kommune vurderer, at ansøger tager de nødvendige forholdsregler til opbevaring af olie og kemikalier for at sikre mod forurening. Endvidere vurderes det, at placeringen af olietanken ikke udgør nogen risiko for forurening af jord, overflade- og/eller grundvand.

Transport

Ansøgers oplysninger

Adgang til ejendommen sker via Christianshedevej eller Vejlevej – se nedenstående kortudsnit. Begge indkørsler har gode oversigtsforhold.



Kortudsnit: Adgangsveje vist med røde pile.

I nedenstående tabel fremgår transporter til ejendommen:

Tabel, oversigt over antal transporter pr. år

Transporter	Antal pr. år	Tidsrum (ophold på ejendommen)
Afhentning og levering af dyr	52	mandag til fredag kl. 2-20 (½ time)
Levering af korn og tilskudsfoder	52	mandag til fredag kl. 7-18 lørdag kl. 7-14 (1 time)
Afhentning af døde dyr (ved plads på Christianshedevej)	26	mandag til fredag kl. 7-18 (15 min.)
Husdyrgødning (forår og efterår)	242	mandag til fredag kl. 7-18 lørdag kl. 7-14 (½ time)
Affald (renovationsbiler)	52	mandag til fredag kl. 7-18 (10 min.)
I alt	424	

Over halvdelen af det samlede antal transporter stammer fra antallet af gylletransporter. Der sker i øvrigt ingen ændringer i antallet af transporter til og fra ejendommen.

Kommunen vurderer

Ikast-Brande Kommune vurderer, at antallet af transporter er normalt for denne type og størrelse af husdyrbrug. Kommunen vurderer, at transporterne til og fra husdyrbrugets produktionsanlæg ikke vil give væsentlige gener for nabobeboelser og omgivelserne i øvrigt, når de til enhver tid gældende generelle regler overholdes.

I øvrigt ligger husdyrbruget i god afstand fra naboer, ligesom til- og udkørselsforholdene ligger forholdsvis langt fra naboer.

Spildevand

Ansøgers oplysninger

Fra staldanlægget føres restvand fra produktionen til gyllebeholder. Der er ingen tagrender på bygningerne, hvorfor regnvand nedsives direkte på jorden.

Der er ingen befæstede arealer eller vaskeplads på ejendommen.

Fra staldanlægget er der heller ikke afledning af sanitært spildevand.

Kommunen vurderer

Ikast-Brande Kommune vurderer, at afledning af vaskevand og spildevand fra staldanlægget sker efter gældende regler.

Håndtering og opbevaring af husdyrgødning

Der er på husdyrbruget to gyllebeholdere, den ene med fast teltoverdækning. Gyllebeholderen uden telt er på ca. 980 m³ med et overfladeareal på 256 m². Gyllebeholderen, som er teltoverdækket, er på ca. 3.600 m³ med et overfladeareal på 884 m². Gyllebeholderne er begge blevet kontrolleret 2020.

Ansøger oplyser

Ansøger forventer ikke, at der bliver produceret mere end 1.000 m³ gylle om året på husdyrbruget.

Kommunen vurderer

Ifølge *husdyrgødningsbekendtgørelsen*^{ix} vil en opbevaringskapacitet svarende til mindst ni måneders produktion normalt være tilstrækkeligt til, at udbringningen og gødningsanvendelsen kan ske i overensstemmelse med de generelle miljøregler.

Ikast-Brande Kommune vurderer, på baggrund af det oplyst, at opbevaring af husdyrbrugets husdyrgødning vil ske på en måde, som er i overensstemmelse med de generelle miljøregler, og at overholdelsen af de generelle miljøregler vil medvirke til at begrænse den mulige påvirkning af det omgivne miljø fra opbevaringsanlæggene.

Anvendelse af bedste tilgængelige teknik (BAT)

Krav om anvendelse af BAT

Et husdyrbrug skal reducere ammoniakemissionen til et niveau svarende til emissionen ved anvendelse af den bedste tilgængelige teknik (BAT) i forbindelse med en miljøgodkendelse eller miljøtilladelser, hvis ammoniakfordampningen overstiger 750 kg NH₃-N pr. år. BAT er ikke en statisk størrelse, men ændrer sig som følge af den teknologiske udvikling. Kravet om begrænsning af forurening ved anvendelse af BAT bidrager således til at sikre et højt beskyttelsesniveau for miljøet som helhed.

Kravene til den maksimale emission (emissionsgrænseværdien) er fastlagt i *husdyrgodkendelsesbekendtgørelsens* bilag 3. Kommunen kan dog i særlige tilfælde fravige kravet, hvis ansøgeren godtgør, at det konkret ikke vil være proportionalt at opfylde kravet i forhold til hvad, der er øko-

nomisk eller teknisk muligt som følge af den eksisterende indretning og drift.

Husdyrbrug, der er omfattet af IE-direktivet, skal ud over ovenstående generelt leve op til principperne om anvendelse af BAT, som disse er foreskrevet i EU-kommissionens såkaldte BAT-konklusioner med tilhørende BAT-referencedokumenter (BREF).

Det aktuelle husdyrbrug har i ansøgt drift en ammoniakemission på mere end 750 kg NH₃-N pr. år, hvorfor ammoniakemissionen skal reduceres til et niveau svarende til emissionen ved anvendelse af BAT.

I det følgende er ammoniakemissionen fra husdyrbruget vurderet i forhold til Ikast-Brande Kommunes niveau for BAT. Ved Ikast-Brande Kommunes vurdering i relation til BAT indgår – ud over gældende national lovgivning – Miljøstyrelsens Teknologi-blade, Miljøstyrelsens digitale husdyrvejledning, klagenævnspraksis samt kravene i EU-kommissionens seneste konklusion og referencedokument om BAT for intensivt opdræt af fjerkræ og svin.

BAT – teknik med henblik på reduktion af ammoniakemission

Ansøgers oplysninger

Bat opfyldes på husdyrbruget ved, at den store gyllebeholder er med fast teltoverdækning.

Stalden er indrettet med delvis fast gulv. Der anvendes overbrusning af gødearealet, så det renholdes og så ammoniak- og lugtemissionen holdes på et minimum. Stalden er indrettet, så der kan rengøres efter hvert hold grise og derved nedsætte risikoen for sygdomme, nedsætte lugt fra stalden og mindske støvet i stalden for både dyr og mennesker.

Håndtering af gylle er med "træk og slip", og pumpning og håndtering af gylle foregår i et lukket rørsystem. Pumpning vil finde sted inden for normal arbejdstid.

Kommunen vurderer

Ikast-Brande Kommune bemærker, at husdyrbruget efter det oplyste overholder emissionsgrænserværdien vedrørende ammoniak.

I forhold til staldindretning er der valgt delvist fast gulv i grisestalden. Dertil kommer, at den største af ejendommens gyllebeholdere er med fast teltoverdækning. Begge dele er BAT.

Der er metodefrihed med hensyn til valg af stalddtype og miljøteknologi. Den samlede ammoniakfordampning fra husdyrbruget er ifølge ansøgningen opgjort til 2.045 kg N pr. år, hvilket er mindre end Miljøstyrelsens vejledende BAT krav på 2.111 kg N pr. år.

Ikast-Brande Kommune bemærker – i lighed med en udmelding fra Miljøstyrelsen i maj 2017 – at kravene i den seneste BAT-konklusion i meget vid udstrækning er indeholdt i den nugældende regulering, herunder i reglerne om miljøgodkendelse m.v. af husdyrbrug og de generelt gældende regler om placering, indretning og drift af husdyrbrug, de generelt gældende regler om opbevaring og anvendelse af husdyrgødning samt reglerne om gødningsregnskab og indberetning deraf.

Ikast-Brande Kommune vurderer sammenfattende, at husdyrbruget – ved efterlevelse af vilkårene for denne miljøgodkendelse og de generelt gældende miljøregler – lever op til principperne om anvendelse af BAT med henblik på reduktion af ammoniakemissionen.

Kommunens samlede vurdering

Ikast-Brande Kommune vurderer samlet set, at den ansøgte udvidelse/ændring af husdyrbruget, ved overholdelse af de stillede vilkår, ikke indebærer en væsentlig virkning på miljøet, herunder i forhold til omgivelsernes sårbarhed og kvalitet, i forhold til navnlig:

- Landskabelige værdier
- Natur med dens bestande af vilde planter og dyr og deres levesteder herunder områder, der er beskyttet mod tilstandsændringer eller fredet, udpeget som internationalt naturbeskyttelsesområde eller udpeget som særlig sårbart over for næringsstofpåvirkning
- Jord, grundvand og overfladevand
- Lugt-, støj-, rystelses-, støv-, flue-, transport- og lysgener, uhygiejniske forhold, affaldsproduktion m.v.

Klagevejledning

Hvis du ønsker at klage over denne afgørelse, kan du klage til Miljø- og Fødevarerklagenævnet. Klagefristen udløber fire uger efter offentliggørelsen - det vil sige klagen skal indgives senest fredag den 3. november 2023.

Følgende kan klage:

Ansøger, miljø- og fødevarerministeren, Styrelsen for patientsikkerhed samt enhver, der har en individuel, væsentlig interesse i sagens udfald. Desuden kan visse organisationer, som angivet i §§ 85-87 i *husdyrbrugloven*, klage.

Du klager via Klageportalen, som du finder via klagenævnets hjemmeside www.naevneneshus.dk. Du logger på Klageportalen med NEM-ID. En klage er indgivet, når den er tilgængelig for Ikast-Brande Kommune via Klageportalen. Når du klager, skal du betale et gebyr på 900 kr. for borgere og 1.800 kr. for virksomheder, organisationer og offentlige myndigheder.

I Klageportalen sendes din klage automatisk først til Ikast-Brande Kommune. Hvis Ikast-Brande Kommune fastholder afgørelsen, sender Ikast-Brande Kommune klagen videre til behandling i nævnet via Klageportalen. Du får besked om videresendelsen.

Miljø- og Fødevarerklagenævnet afviser din klage, hvis du sender den uden om klageportalen, medmindre du er fritaget for brug af Klageportalen. Hvis du ønsker at blive fritaget for at bruge Klageportalen, skal du sende en begrundet anmodning til Ikast-Brande Kommune. Ikast-Brande Kommune videresender din anmodning til nævnet, som herefter beslutter, om du kan fritages. De nærmere betingelser for at blive fritaget kan du se på nævnets hjemmeside www.naevneneshus.dk.

Miljø- og Fødevareklagenævnet kan bestemme, at klagen har opsættende virkning på udnyttelsen. Udnyttelse af miljøtilladelsen i klageperioden, og mens eventuel klage behandles, sker derfor på eget ansvar.

Denne afgørelse kan også indbringes for domstolene, jævnfør *husdyrbruglovens* § 90. Det skal ske indenfor seks måneder efter offentliggørelsen.

Med venlig hilsen

Lis Paakjær
Landbrug og Landzone

Interessentliste

Følgende har haft udkast til afgørelse til gennemlæsning:

Ansøger: Steffen Dahl Pedersen, Sepstrupvej 55, 8600 Silkeborg
Ejer: Kristian Møller Sørensen, Teglgårdsvej 11, 7441 Bording
Konsulent: Hanne Hoffmann Christensen – e-mail: hanne@hoffmannmiljo.dk

Øvrige der har anmodet om at få udkastet tilsendt:

-

Kopi af afgørelsen inkl. bilag sendt til:

Ejer: Kristian Møller Sørensen, Teglgårdsvej 11, 7441 Bording
Konsulent: Hanne Hoffmann Christensen – e-mail: hanne@hoffmannmiljo.dk

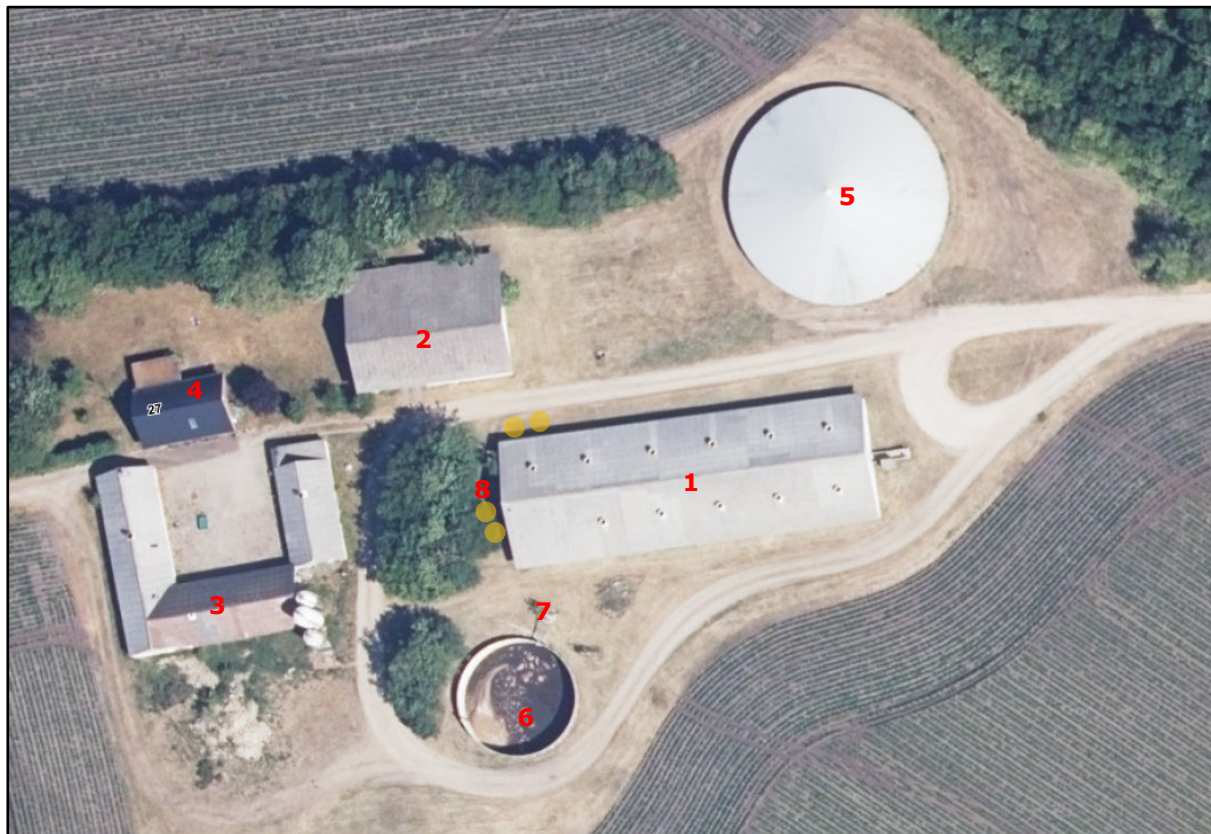
- Arbejderbevægelsens Erhvervsråd – e-mail: ae@ae.dk
- Danmarks Naturfredningsforening – e-mail: dnikast-brande-sager@dn.dk
- Danmarks Sportsfiskerforbund,
 - Hovedkontor – e-mail: post@sportsfiskerforbundet.dk
 - Den centrale miljøafdeling – e-mail: lbt@sportsfiskerforbundet.dk
- Dansk Ornitologisk Forening – e-mail: natur@dof.dk
- Dansk Ornitologisk Forening, lokalafdeling – e-mail: ikast-brande@dof.dk
- Det Økologiske Råd – e-mail: husdyr@ecocouncil.dk
- Ferskvandsfiskeriforeningen for Danmark v./ Formand Niels Barslund – e-mail: nb@ferskvandsfiskeriforeningen.dk
- Forbrugerrådet – e-mail: fbr@fbr.dk
- Foreningen Greenpeace Danmark – e-mail: info.dk@greenpeace.org
- Styrelsen for Patientsikkerhed, Tilsyn og Rådgivning Vest – e-mail: trvest@stps.dk

Bilag

- Kortbilag 1: Situationsplan over husdyrbruget, Vejlevej 27, 7441 Bording
- Kortbilag 2: Husdyrbrugets placering i forhold til byzone, sommerhusområde og lokalplan i landzone, som er udlagt til boligformål m.m.
- Kortbilag 3: Kategori 1-natur, samt nærmeste Natura 2000-område
- Kortbilag 4: Kategori 2-natur
- Kortbilag 5: Kategori 3-natur
- Bilag 1: Oversigt over lovgivning refereret til i nærværende afgørelse

Kortbilag 1

Situationsplan over husdyrbruget, Vejlevej 27, 7441 Bording



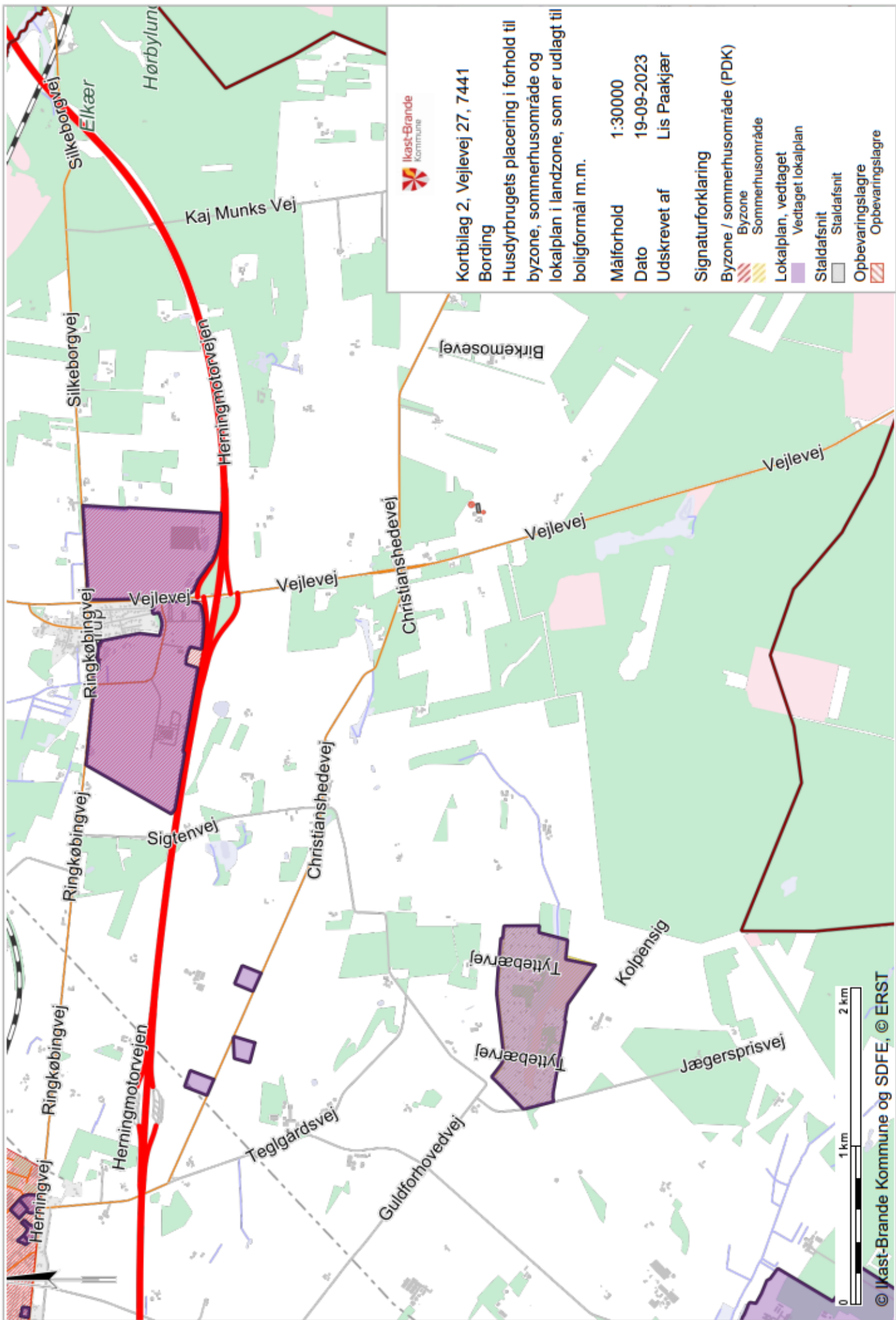
Bygningsnr.	Anvendelse
1	Grisestald
2	maskinhus
3	Gamle ladebygninger
4	Stuehus
5	Gyllebeholder, 3.600 m ³
6	Gyllebeholder, 980 m ³
7	fortank
8	Fodersiloer (to eller tre stk.)

Afhentningsplads, døde dyr – se nedenfor.

Daka plads



Afhentning af døde dyr, plads ved Christianshedevej



Kortbilag 2, Vejlevej 27, 7441

Bording

Husdyrbrugets placering i forhold til byzone, sommerhusområde og lokalplan i landzone, som er udlagt til boligformål m.m.

Målforhold 1:30000

Dato 19-09-2023

Udskrevet af Lis Paakjær

Signaturforklaring

Byzone / sommerhusområde (PDK)

Sommerhusområde

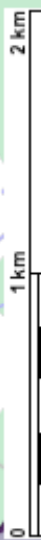
Lokalplan, vedtaget

Vedtaget lokalplan

Staldafsnit

Opbevaringslagre

Opbevaringslagre



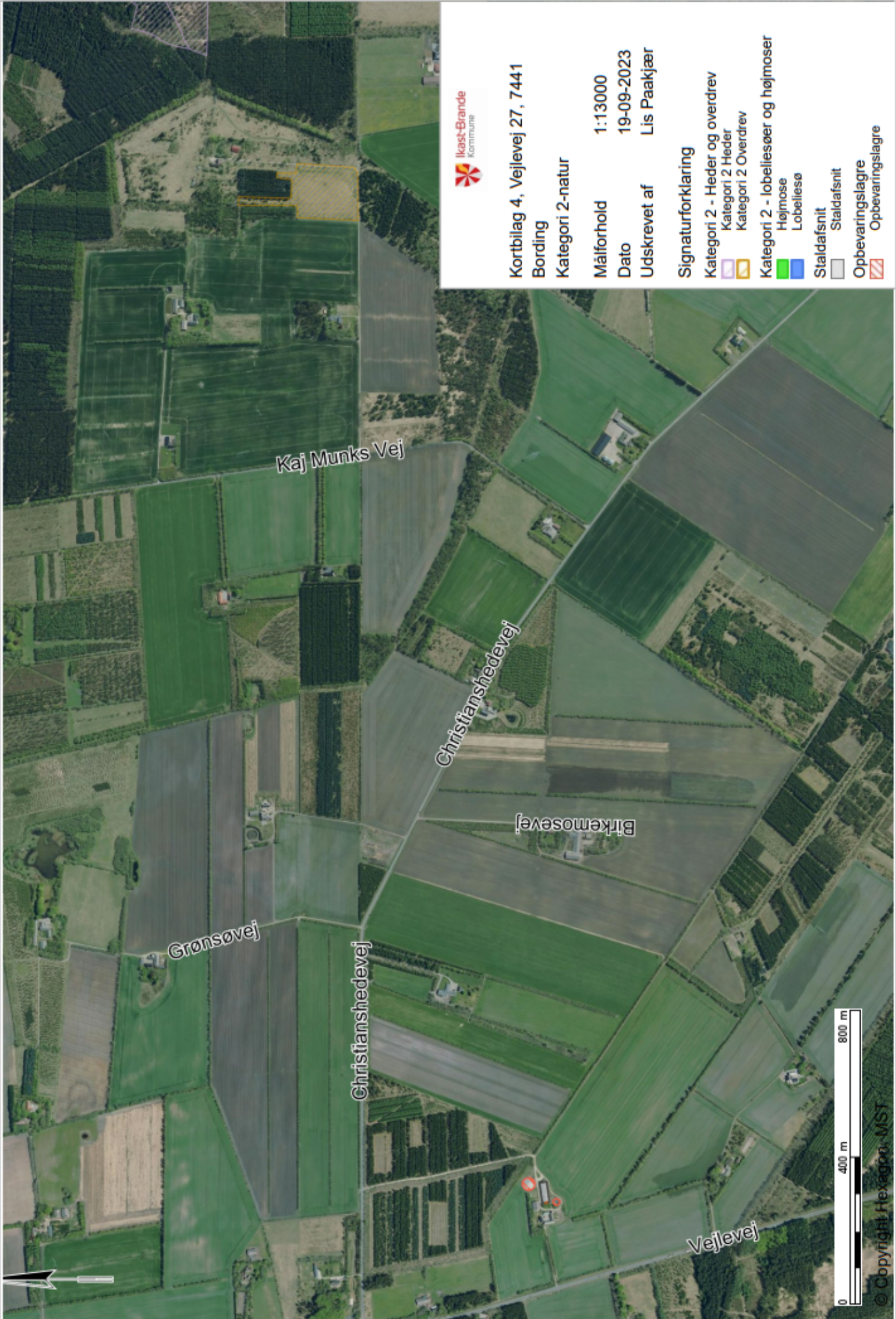


Kortbilag 3, Vejlevej 27, 7441 Bording
kategori 1-natur, samt nærmeste
Natura 2000-område

Målforhold 1:6000

Dato 19-09-2023

Udskrevet af Lis Paakjær



Kortbilag 4, Vejlevej 27, 7441

Bording

Kategori 2-natur

Målforhold 1:13000

Dato 19-09-2023

Udskrevet af Lis Paakjær

Signaturforklaring

Kategori 2 - Heder og overdrev

Kategori 2 Heder

Kategori 2 Overdrev

Kategori 2 - lobeliesøer og højmoser

Højmose

Lobeliesø

Staldafsnit

Staldafsnit

Opbevaringslagre

Opbevaringslagre

0 400 m 800 m

© Copyright Hexagon - MST



Kaj Munks Vej

Christianshedevej

Birkemosevej

Christianshedevej

Christianshedevej

Vejlevej

Vejlevej



Kortbilag 5, Vejlevej 27, 7441

Bordning

Kategori 3-natur

Målforhold 1:12000

Dato 19-09-2023

Udskrevet af Lis Paakjær

Signaturforklaring

Kategori 3 - Heder, moser og overdrev

Kategori 3 Heder

Kategori 3 Overdrev

Kategori 3 Mose

Staldafsnit

Staldafsnit

Opbevaringslagre

Opbevaringslagre



Bilag 1

Øversigt over lovgivning refereret til i nærværende afgørelse

ⁱ Lovbekendtgørelse nr. 520 af 1. maj 2019 af lov om husdyrbrug og anvendelse af gødning m.v. (med senere ændringer) (*husdyrbrugloven*).

ⁱⁱ Bekendtgørelse nr. 443 af 26. april 2023 om godkendelse og tilladelse m.v. af husdyrbrug (*husdyrgodkendelsesbekendtgørelsen*).

ⁱⁱⁱ Europa-Parlamentets og Rådets direktiv 2014/52/EU af 16. april 2014 om ændring af direktiv 2011/92/EU om vurdering af visse offentlige og private projekters indvirkning på miljøet (VVM-direktivet).

^{iv} Lovbekendtgørelse nr. 5 af 3. januar 2023 af lov om miljøbeskyttelse (med senere ændringer) (*miljøbeskyttelsesloven*).

^v Lovbekendtgørelse nr. 1392 af 4. oktober 2022 af lov om naturbeskyttelse (*naturbeskyttelsesloven*).

^{vi} Rådets direktiv 92/43/EØF af 21. maj 1992 om bevaring af naturtyper samt vilde dyr og planter (med senere ændringer) (EF-habitatdirektivet).

^{vii} Ikast-Brande Kommunes Regulativ for erhvervsaffald kan findes på: <https://affald.ikast-brande.dk/media/25rdaodi/jan-23-regulativ-for-erhvervsaffald-jan-2023.pdf>

^{viii} Bekendtgørelse nr. 1257 af 27. november 2019 om indretning, etablering og drift af olietanke, rørsystemer og pipelines (*olietankbekendtgørelsen*).

^{ix} Bekendtgørelse nr. 2243 af 29. november 2021 om miljøregulering af dyrehold og om opbevaring af gødning (*husdyrgødningsbekendtgørelsen*).