

# Miljøtilladelse

Udvidelse af kvægproduktion  
Hillerup Engevej 19, 6760 Ribe  
19. september 2018



**Teknik & Miljø**  
Esbjerg Kommune

**ESBJERG KOMMUNE**

**Natur & Vandmiljø**

**Torvegade 74**

**6700 Esbjerg**

Telefon: 7616 1616

E-mail: [miljo@esbjergkommune.dk](mailto:miljo@esbjergkommune.dk)

Web: [www.esbjergkommune.dk](http://www.esbjergkommune.dk)

**Sag nr.:** 17/30048

**Sagsansvarlig:** Laurids Knudsen

**Copyright:** Alle kort og luftfoto: copyright DDO ®, ©COWI

# Indholdsfortegnelse

<b>INDLEDNING</b> .....	<b>4</b>
<b>TILLAEDELSE TIL UDVIDELSE OG DRIFT AF HUSDYRPRODUKTION</b> .....	<b>5</b>
EJENDOMS- OG BEDRIFTSOPLYSNINGER .....	5
FORUDSÆTNINGER OG VILKÅR .....	5
UDNYTTELSE OG BORTFALD .....	8
MEDDELELSESPLIGT .....	9
ØVRIGE FORHOLD .....	9
OFFENTLIGGØRELSE .....	9
KLAGEVEJLEDNING .....	9
<b>MILJØTEKNISK BESKRIVELSE OG VURDERING</b> .....	<b>11</b>
INDLEDNING .....	11
BESKRIVELSE AF HUSDYRBRUGET .....	11
Husdyrbrugets beliggenhed .....	11
Driftsbygninger .....	13
Dyrehold, staldsystem og produktionsareal .....	14
Foder .....	16
Husdyrgødning .....	17
Ressourceforbrug .....	17
Affald .....	18
Spildevand/restvand .....	18
HUSDYRBRUGETS PÅVIRKNINGER AF OMGIVELSERNE – LUGT, STØJ, MM. ....	19
Lugt .....	19
Støj, rystelser og transport .....	20
Støv, fluer og skadedyr .....	23
Lys .....	23
Driftsforstyrrelser og uheld .....	23
HUSDYRBRUGETS PÅVIRKNINGER AF LANDSKAB OG NATUR .....	24
Landskab og kulturmiljø .....	24
Ammoniakpåvirkning af naturområder .....	26
Påvirkning af arter med særligt strenge beskyttelseskrav (Bilag IV arter) .....	31
BEDST TILGÆNGELIGE TEKNIK (BAT) .....	32
HØRING .....	33
SAMLET VURDERING .....	33
BILAG 1 .....	34
BILAG 2 .....	36

## **Indledning**

Miljøtilladelsen fastlægger de vilkår, der skal gælde for en udvidelse af husdyrproduktionen på Hillerup Engevej 19, 6760 Ribe i Esbjerg Kommune. Vilkårene sikrer, at udvidelse og drift af husdyrbruget kan ske uden at påvirke miljøet væsentligt.

Miljøet skal i denne sammenhæng forstås som omgivelserne i bred forstand, herunder befolkning, landskab, jord, grundvand, overfladevand og natur med dens bestande af vilde planter og dyr.

Esbjerg Kommune har udarbejdet en miljøteknisk beskrivelse og vurdering af det ansøgte projekt. Denne beskrivelse og vurdering danner baggrund for afgørelsen om miljøtilladelse, herunder de stillede vilkår.

Forslaget til miljøtilladelse har været i offentlig høring i 2 uger. Kommunen har i forbindelse med høringen ikke modtaget bemærkninger til projektet.

## Tilladelse til udvidelse og drift af husdyrproduktion

Esbjerg Kommune har afgjort, at kvægbruget på Hillerup Engevej 19 kan udvides som ansøgt.

Tilladelsen omfatter:

- Etablering af stald med dybstrøelse til kvæg. Stalden er 300 m<sup>2</sup>, og den bygges ved siden af den eksisterende stald.
- Etablering af gyllebeholder med gylleoverfladeareal på 464 m<sup>2</sup>. Gyllebeholderen kan rumme ca. 2.000 m<sup>3</sup>, og den bygges sydvest for maskinhuset.

Tilladelsen meddeles efter § 16b i lovbekendtgørelse nr. 1020 af 6. juli 2018 om husdyrbrug og anvendelse af gødning m.v.

Der er nærmere redegjort for de vurderinger, der ligger til grund for afgørelsen i den miljøtekniske beskrivelse og vurdering.

Samtidig meddeles dispensation til placering af den nye stald 12 m fra egen beboelse. Dispensation meddeles efter § 9 stk. 3 i lov om husdyrbrug og anvendelse af gødning m.v.

## Ejendoms- og bedriftsoplysninger

Tilladelsen gives til husdyrbruget beliggende Hillerup Engevej 19, 6760 Ribe, matrikel nr. 17ab Hillerup By, Farup. Ejendomsnummeret er 5610313276. Bedriftens CVR nr. er 18184109 og CHR nr. er 43255. Husdyrbruget ejes og drives af Flemming Jakobsen, Hillerup Engevej 19, 6760 Ribe.

## Forudsætninger og vilkår

Esbjerg Kommune forudsætter, at husdyrbruget indrettes og drives som beskrevet i ansøgningen, skema nr. 201931. Tilladelsen meddeles på vilkår, der sikrer at husdyrbruget med det ansøgte ikke medfører væsentlig virkning på miljøet.

Tilladelsen meddeles på følgende vilkår:

### Husdyrproduktion

1. Husdyrholdet skal være sammensat og staldindretningen udført som beskrevet nedenfor:

Stald navn	Dyregruppe samt staldsystem	Produktionsareal m <sup>2</sup>	Antal måneder på græs årligt
2	Alle kvæg, dybstrøelse	315	Ingen krav
7	Alle kvæg, dybstrøelse	276	Ingen krav

### Indretning og drift

2. Ændringer i ejerforhold eller hvem der er ansvarlig for husdyrbruget, skal meddeles Esbjerg Kommune.
3. Husdyrbruget og dens omgivelser skal renholdes, så det ikke giver anledning til gener for omgivelserne.
4. Den nye stald, bygning 7 jf. kort 2 skal etableres minimum 12 m fra egen beboelse.

5. Bygning 7 jf. kort 2 må ikke etableres inden boringen med DGU nr. 140.704 er sløjfet i overensstemmelse med gældende lovgivning, og der er indsendt dokumentation til Esbjerg Kommune for sløjfningen.

### **Husdyrgødning og ensilage**

6. Arealet til opbevaring af fast husdyrgødning på møddingspladsen fra kvæg, heste, får og geder må maksimalt være 112 m<sup>2</sup>.
7. Overfladearealet med gylle i den nye gyllebeholder, bygning 8 jf. kort 2, må maksimalt være 464 m<sup>2</sup>.
8. Overpumpning af gylle fra gyllebeholder til gyllevogn og lign skal foregå under opsyn, således at spild undgås, og der tages størst muligt hensyn til omgivelserne.
9. Påfyldning af gyllevogne og lignende skal ske enten med gyllevogne som har påmonteret pumpe og returløb eller foregå på en plads med afløb til opsamlingsbeholder for flydende husdyrgødning eller. Pladsen skal rengøres for spild af flydende husdyrgødning umiddelbart efter, at perioden med daglig påfyldning af gylle er afsluttet. Pladsen skal mindst have tæthed og faldforhold svarende til kravene i Landbrugets Byggeblad nr. 103.11-2.

### **Olie og kemikalier**

10. Ved håndtering af brændstof, smøremidler og kemikalier må der ikke opstå spild med deraf følgende risiko for forurening af jord og grundvand.
11. Tankning af diesel skal til enhver tid ske på en plads med fast og tæt bund således at spild kan opsamles, og der ikke er mulighed for afløb til jord, kloak, overfladevand eller grundvand.
12. Opbevaring af olier og kemikalier skal ske i overensstemmelse med Esbjerg Kommunes forskrift for opbevaring af olie- og kemikalier.

### **Affald**

13. Opbevaring af erhvervsaffald, herunder olie- og kemikalieaffald skal ske i overensstemmelse med Esbjerg Kommunes Regulativ for erhvervsaffald.
14. Bortskaffelse af olie- og kemikalieaffald og øvrigt affald skal ske i overensstemmelse med Esbjerg Kommunes til enhver tid gældende regulativer.

### **Spildevand**

15. Tagvandet fra de eksisterende og nye bygninger skal ledes ud på jorden til nedsivning. Hvis tagvandet på et senere tidspunkt ønskes afledt til vandløb skal der søges særskilt tilladelse til dette.

### **Lugt**

16. Husdyrbrugets drift må ikke give anledning til lugtgener som af tilsynsmyndigheden vurderes at være væsentlige for området.

### **Støj**

17. Den eksterne støjbelastning fra husdyrbruget må i intet punkt- målt eller beregnet ved nærmeste nabobeboelse med tilhørende arealer i tilknytning til boligen - overstige nedenstående værdier.

	Tidsinterval	Grænseværdi	Midlingstid
Hverdage	Kl. 07.00-18.00	55 dB(A)	8 timer
Lørdage	Kl. 07.00-14.00	55 dB(A)	7 timer
Lørdage	Kl. 14.00-18.00	45 dB(A)	4 timer
Søn- og helligdage	Kl. 07.00-18.00	45 dB(A)	8 timer
Aften	Kl. 18.00-22.00	45 dB(A)	1 time
Nat	Kl. 22.00-07.00	40 dB(A)	½ time

De angivne værdier for støjbelastningen er de ækvivalente, korrigerede lyd-niveauer i dB(A) målt eller beregnet i punkter 1,5 m over terræn. Reference-tiden er det mest støjbelastede tidsrum i perioden.

Støjvilkårene omfatter al støj fra husdyrbruget på ejendommens bygnings-parcel, det vil sige også støj fra andet en faste tekniske installationer.

18. Maksimalværdien af støjniveauet om natten (kl. 22.00 - 07.00) må ikke overstige 55 dB (A) i ethvert punkt på opholdsarealer ved boliger i det åbne land.
19. Hvis kommunen finder det nødvendigt, skal ejer for egen regning lade udføre støjmålinger og/eller -beregninger af støjen fra husdyrbruget for at dokumentere, at støjgrænserne i ovennævnte vilkår er overholdt. Hvis grænserne konstateres overholdt, kan der højst pålægges ejer at få foretaget én støj-måling og eller -beregning om året. Målingerne/beregningerne skal foretages på/for de mest støjbelastede områder udenfor husdyrbrugets grund og under de mest støjbelastede driftsforhold - eller efter anden aftale med kommunen." Målinger/beregninger skal foretages af et firma eller laboratorium, der er godkendt af Miljøstyrelsen til at udføre "Miljømåling - ekstern støj".

### Støv

20. Driften af husdyrbrugets anlæg må ikke medføre væsentlige støvgener udenfor ejendommens eget areal.

### Skadedyr

21. Opbevaring af foder skal ske på sådan en måde, at der ikke opstår risiko for tilhold af skadedyr (rotter mv.).
22. Der skal overalt på ejendommen udføres effektiv flue- og skadedyrsbekæmpelse i overensstemmelse med de nyeste retningslinjer fra Aarhus Universitet, Institut for Agroøkologi.

## Lys

23. For at undgå lysgener skal lyset slukkes når det ikke er påkrævet for produktionen eller af dyrevelfærdsmæssige årsager.

## Landskabelige værdier

24. Der skal etableres og vedligeholdes minimum 5 rækker afskærmende hegn syd og øst for de nye bygninger, som skitseret med grøn farve på kort 5. Den inderste række skal bestå af hvidpilen *Salix alba* "Saba". Øvrige rækker skal bestå af hjemmehørende danske træer og buske.
25. Det eksisterende og med blå farve anviste hegn på kort 5 skal bevares og vedligeholdes. Hegnet skal suppleres med yderligere henholdsvis 3 rækker hegn (gul farve) og 2 rækker (rød farve). Den yderste nye række skal bestå af hvidpilen *Salix alba* "Saba". Øvrige nye rækker skal bestå af hjemmehørende danske træer og buske.
26. Nye hegn skal etableres førstkommande plantesæson efter etablering af den første af de nye bygninger.
27. Såfremt der nedlægges hegn, skal de genplantes eller erstattes af tilsvarende hegn, der opfylder samme funktion.
28. Den nye stald (bygning 7 på kort 2) skal have samme udtryk som eksisterende driftsbygninger. Dette indebærer, at den fremstår med hvide sider, hvide gavle, grå stålplader i gavltrekanter, sort sokkelkant samt gråt eternit-tag.
29. Der må i den nye stald ikke være lysudfald gennem tagrygning eller gavltrekanten, og kun i begrænset omfang gennem øvrigt tagareal.
30. Lyskilderne i den nye stald skal rettes nedad og evt. afskærmes, så der ikke sker væsentlig lyspåvirkning af landskabet.
31. Gyllebeholderen (bygning 8 jf. kort 2) skal graves så langt ned i jorden som muligt.

## Udnyttelse og bortfald

En tilladelse efter §16b bortfalder, hvis den ikke er udnyttet inden 6 år efter, at tilladelsen er meddelt. Hvis en del af tilladelsen ikke er udnyttet, bortfalder tilladelsen for denne del.

Med udnyttet menes her, at byggeriet faktisk er afsluttet.

Hvis en tilladelsen efterfølgende ikke har været helt eller delvist udnyttet i 3 på hinanden følgende år, bortfalder den del af tilladelsen, der ikke har været udnyttet i de seneste 3 år. Udnyttelse anses her for at foreligge, når mindst 25 % af det tilladte eller godkendte produktionsareal udnyttes driftsmæssigt. Med driftsmæssig udnyttelse forstås, at der på det pågældende produktionsareal mindst produceres 50 % af det mulige indenfor rammerne af dyrevelfærdskrav eller andre relevante krav.



## Meddelelesespligt

Kommunens tilladelse gælder for det konkrete projekt. Husdyrbruget må ikke udvides eller ændres bygnings- eller driftsmæssigt på en måde der indebærer forøget forurening før udvidelsen eller ændringen er godkendt. Hvis der sker ændringer i grundlaget for kommunens vurdering, skal der indsendes en ny ansøgning til kommunen. Dette gælder for eksempel ændringer i forhold til størrelsen af produktionsarealet, ændringer i dyretypen eller ændringer af staldsystem. Esbjerg Kommune skal have lejlighed til at vurdere, hvorvidt udvidelsen/ændringen kræver en ny tilladelse eller om udvidelsen/ændringen kan ske indenfor rammerne af denne tilladelse.

## Øvrige forhold

Afgørelsen omfatter alene forholdet til lov om husdyrbrug og anvendelse af gødning m.v. (lovbekendtgørelse nr. 1020 af 6 juli 2018). Øvrige relevante tilladelser og godkendelser skal indhentes særskilt herunder overkørselstilladelse til Hillerup Engevej i forbindelse med etablering af den nye gyllebeholder og evt. udledning af tagvand til vandløb.

Etablering af nye anlæg må ikke igangsættes, før der er givet en byggetilladelse fra Esbjerg Kommune. Visse anlæg kræver dog ikke byggetilladelse. Det anbefales at kontakte Byggeri, Esbjerg Kommune for afklaring heraf.

Terrænregulering kan kræve landzonetilladelse og i nogle tilfælde også tilladelse efter anden lovgivning. For eksempel fastsætter vandløbsloven, at der ikke uden tilladelse må ændres på vandets naturlige afløb til anden ejendom eller hindre det naturlige afløb af vand fra højere liggende ejendomme. Kontakt Byggeri, Esbjerg Kommune inden du terrænregulerer, for at få en vurdering af hvilke tilladelser der evt. kræves.

Husdyrbruget skal til enhver tid leve op til de gældende regler i love og bekendtgørelser, uanset at de nævnte krav og regler kan være en skærpelse af denne tillades vilkår.

## Offentliggørelse

Afgørelsen annonceres den 25. september 2018 på Miljø- og Fødevarerministeriets Digital MiljøAdministration ([www.dma.mst.dk](http://www.dma.mst.dk)) og Esbjerg Kommunes hjemmeside (Esbjerg Kommunens hjemmeside [www.esbjergkommune.dk/om-kommunen/annoncer/landbrug.aspx](http://www.esbjergkommune.dk/om-kommunen/annoncer/landbrug.aspx)).

## Klagevejledning

Afgørelsen kan påklages til Miljø- og Fødevarerklagenævnet, jf. husdyrbruglovens § 76 stk. 1. Klageberettigede er ansøgeren, Miljøministeren, Sundhedsstyrelsen, enhver der har en individuel, væsentlig interesse i sagens udfald, samt foreninger og organisationer i det omfang de har klageret, jf. husdyrbruglovens §§ 84, 85, 86 og 87.

En klage skal indgives via Klageportalen. Klageportalen ligger på [www.borger.dk](http://www.borger.dk) og på [www.virk.dk](http://www.virk.dk), hvor man logger sig på, f.eks. med NEM-ID.

Klagen sendes automatisk via Klageportalen til Esbjerg Kommune. En klage er indgivet, når den er tilgængelig for Esbjerg Kommune i Klageportalen. Klagefristen udløber den 23. oktober 2018 kl. 23:59.

Afgørelsen kan desuden indbringes til prøvelse hos domstolene inden 6 måneder efter, at afgørelsen er meddelt, jf. husdyrbruglovens § 90.

Miljø- og Fødevareklagenævnet skal som udgangspunkt afvise en klage, der indsendes uden om Klageportalen, med mindre der er særlige grunde til det. Hvis man ønsker at blive fritaget for at bruge Klageportalen, skal man sende en begrundet anmodning til Esbjerg Kommune. Anmodningen sendes så vidt muligt elektronisk til [miljo@esbjergkommune.dk](mailto:miljo@esbjergkommune.dk) eller pr. brev til Esbjerg Kommune, Natur- og Vandmiljø, Torvegade 74, 6700 Esbjerg. Esbjerg Kommune sender herefter anmodningen videre til Miljø- og Fødevareklagenævnet, som træffer afgørelse om hvorvidt anmodningen kan imødekommes.

Når man klager opkræves der et gebyr. Gebyret betales med betalingskort i Klageportalen og tilbagebetales hvis:

1. Klagesagen fører til, at den påklagede afgørelse ændres eller ophæves,
2. Klageren får helt eller delvis medhold i klagen, eller
3. Klagen afvises som følge af overskredet klagefrist, manglende klageberettigelse eller fordi klagen ikke er omfattet af Miljø- og Fødevareklagenævnets kompetence.

#### **Udnyttelse af tilladelsen**

Ifølge husdyrbrugloven har en klage over miljøtilladelsen som udgangspunkt ikke opsættende virkning. Det betyder, at miljøtilladelsen kan udnyttes uanset eventuelle klager, men dette begrænser dog ikke Miljø- og Fødevareklagenævnets mulighed for at ændre eller ophæve Esbjerg Kommunes afgørelse. Det vil være Miljø- og Fødevareklagenævnet, som kan oplyse om hvorvidt en klage har opsættende virkning.

## Miljøteknisk beskrivelse og vurdering

### Indledning

Husdyrbruget på Hillerup Engevej 19, 6760 Ribe har søgt om at udvide dyreholdet i en ny stald og etablere en gyllebeholder.

Denne del af tilladelsen indeholder en nærmere beskrivelse af ansøgningen og en vurdering af de miljøpåvirkninger, som ansøgningen giver anledning til.

Vurderingerne er foretaget med udgangspunkt i de beskyttelsesniveauer og retningslinjer, der er i husdyrbrugloven og tilhørende bekendtgørelser og vejledning<sup>1</sup>. Påvirkningen af omgivelserne er beskrevet og vurderet dels i forhold til gener for omkringboende (lugt, støj, støv, fluer m.v.), og dels i forhold til påvirkning af miljø, natur og landskab.

### Beskrivelse af husdyrbruget

Flemming Jakobsen ønsker at udvide sin ammekobesætning i en ny stald samt etablere en gyllebeholder på Hillerup Engevej 19.

Dyreholdet i de eksisterende stalde fortsætter uændret. Der skal etableres en ny stald på 300 m<sup>2</sup> med dybstrøelse til ammekvæg, og der etableres en gyllebeholder, som kan rumme ca. 2.000 m<sup>3</sup>. Der er ikke flydende husdyrgødning fra dyreholdet, men ansøger overvejer, at afsætte dybstrøelsen til biogasselskab og så modtage husdyrgødningen retur i form af gylle.

På vegne af ansøger har Landbrugsrådgivning Syd den 11. december 2017 indsendt ansøgning om miljøtilladelse via det it-baserede ansøgningsssystem på [www.husdyrgodkendelse.dk](http://www.husdyrgodkendelse.dk).

I forbindelse med behandlingen af ansøgningen har der været behov for supplerende oplysninger. Der har været mailkorrespondance med ansøgers konsulent og ansøgningskemaet er revideret og genindsendt løbende. Det endelige ansøgningskema har nr. 201931 og er version 4.

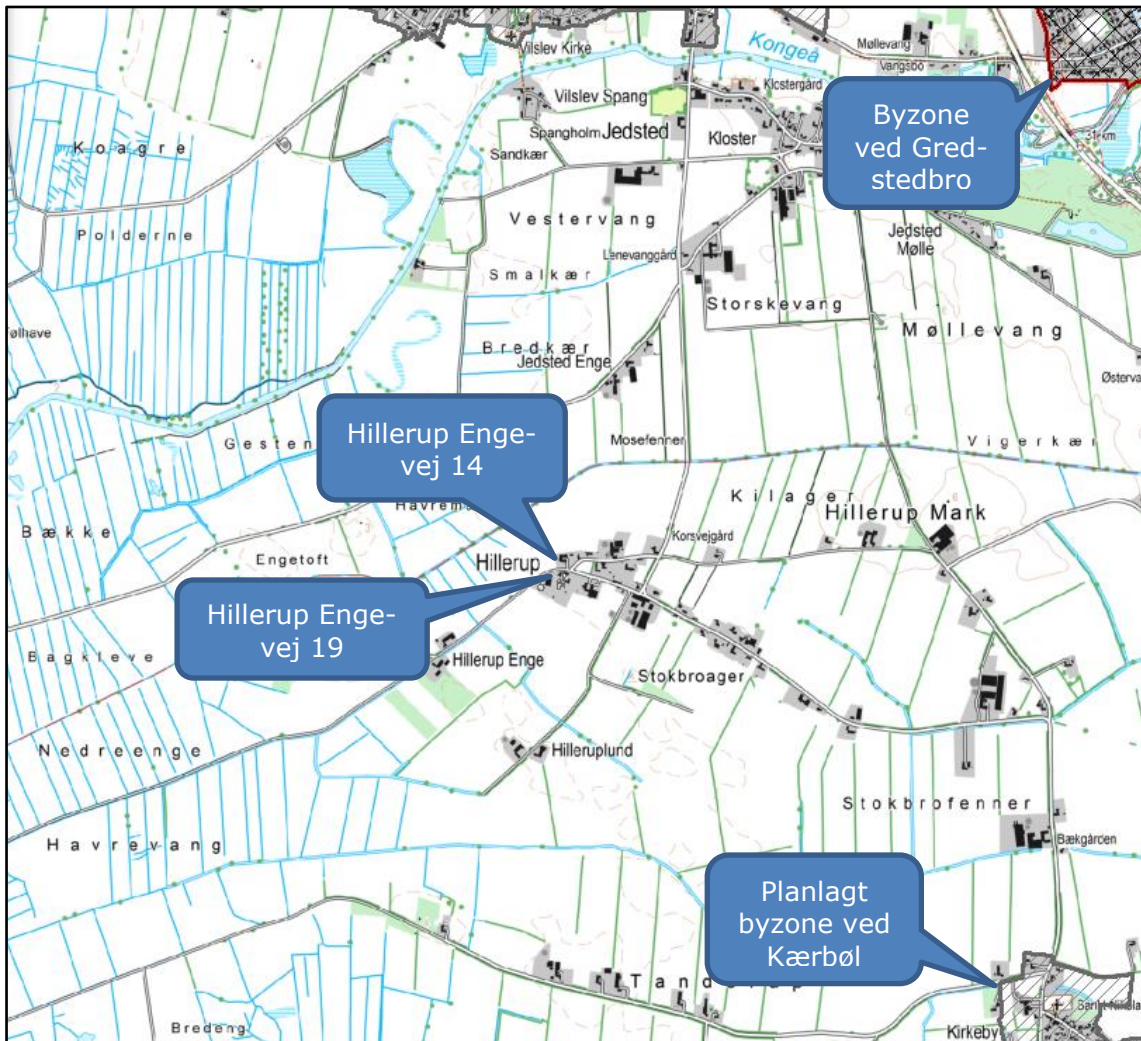
### Husdyrbrugets beliggenhed

Husdyrbruget er beliggende i landzone i område "39-030-010, Hillerup" i Esbjerg Kommuneplan 2018-2030. Anvendelsen fastlægges til landsby, det vil sige, landsbybebyggelse, landbrugsbebyggelse og lav boligbebyggelse. Der skal gives mulighed for institutioner, butikker, mindre fremstillings- og servicevirksomheder og lignende med naturlig tilknytning til landsbyen. Overflødiggjorte bygninger kan anvendes til bolig eller erhverv, såfremt det ikke kræver væsentlig om- eller tilbygning. Der må ikke tillades virksomheder der i Håndbog om Miljø og Planlægning klassificeres højere end klasse 2. Inden for hovedstrukturdelens ramme for butiksarealer kan der gives mulighed for dagligvarebutikker på op til 500 m<sup>2</sup> og udvalgswarebutikker på op til 200 m<sup>2</sup>.

Placeringen af husdyrbruget fremgår af kort 1.

---

<sup>1</sup> Husdyrbrugloven (LBK nr. 1020 af 6. juli 2018 om husdyrbrug og anvendelse af gødning m.v. med senere ændringer); Husdyrgodkendelsesbekendtgørelsen (BEK. Nr. 442 af 13. maj 2016 og BEK nr. 1021 af 6. juli 2018 om godkendelse og tilladelse m.v. af husdyrbrug); Husdyrgødningsbekendtgørelsen (BEK nr. 1011 af 22. juni 2018 om erhvervsmæssigt dyrehold, husdyrgødning, ensilage m.v. med senere ændringer) samt Miljøstyrelsens digitale husdyrvejledning.



Kort 1. Husdyrbrugets beliggenhed.

Husdyrbruget ligger ca. 2,3 km fra planlagt byzoneområde ved Kærbøl. Den nærmeste eksisterende byzone er ved Gredstedbro i en afstand af ca. 2,7 km. Der er ikke øvrige lokalplanlagte områder i nærheden af Hillerup Engevej 19.

Nærmeste nabobeboelse Hillerup Engevej 14 ligger ca. 77 m fra den nye staldbygning. De eksisterende stalde ligger tættere på, men der sker ingen ændringer i de eksisterende stalde.

Hillerup Engevej 14 er også nærmeste beboelsesbygning i den samlede bebyggelse, Hillerup.

Husdyrbrugloven<sup>2</sup> fastsætter en række afstandskrav til husdyrbrugets beliggenhed.

De gældende afstandskrav og de aktuelle afstande fremgår af nedenstående tabel. Afstanden er målt fra nybyggeri, hvis ikke andet er angivet.

<sup>2</sup> §§6 – 8 i bekendtgørelse af lov om husdyrbrug og anvendelse af gødning m.v. (LBK nr. 1020 af 06/07/2018)

Nærmeste	Afstand	Beskrivelse	Afstandskrav
Nabobeboelse	77 m	Hillerup Engevej 14	50 m
Lokalplanområde	>50 m	Ingen i nærheden	50 m
Byzoneområder	2.300 m	Planlagt byzone ved Kærbøl	50 m
Sommerhusområde	>50 m	Ingen i nærheden	50 m
Naboskel	50 m	Hillerup Engevej 15	30 m
Beboelse på samme ejendom	12 m	-	15 m
Levnedsvirkosomhed	>25 m	Ingen i nærheden	25 m
Almen vandindvindingsanlæg	>50 m	Ingen i nærheden	50 m
Ikke almen vandindvindingsanlæg	12 m	DGU nr. 140.704	25 m
Vandløb	235 m	Vandløbet Hillerup Enge	15 m /100 m for gyllebeholder til åbent vandløb
Dræn	>15 m	Ingen i nærheden	15 m
Sø	>15 m	Ingen i nærheden	15 m/100 for gyllebeholder til sø > 100m <sup>2</sup>
Offentlig vej	15 m	Hillerup Engevej	15 m
Kategori 1 og 2 natur	>10 m	Ingen i nærheden	10 m

Tabel 1. Oversigt over afstande sammenholdt med afstandskrav i husdyrlovgivningen.

Husdyrbruget opfylder de gældende afstandskrav med undtagelse af afstandskravet til egen beboelse og afstandskravet til ikke almen vandindvindingsanlæg. Der meddeles dispensation til afstandskravet til egen beboelse, og der stilles vilkår til at markvandingsboringen skal sløjfes af autoriseret brøndborer inden den ansøgte nye stald etableres.

### Dispensation for afstandskrav til egen beboelse

I forbindelse med udvidelsen bygges en ny stald. Med den ansøgte placering af stalden kan husdyrbruglovens afstandskrav på 15 m til egen beboelse ikke overholdes. Stalden ønskes placeret 12 m fra beboelsen.

Der søges om dispensation til at placere stalden 12 m fra egen beboelse.

Imellem beboelsen og den nye stald ligger den eksisterende stald. Ansøger ønsker at bygge den nye stald helt op af den eksisterende stald af hensyn til logistik og rationelle arbejdsgange. Der ud over ønsker ansøger den nye stald placeret så nordlig som muligt for at holde bygningsmassen samlet.

På baggrund af ovenstående beskrivelse og de stillede vilkår vurderer Esbjerg Kommune, at den ansøgte placering ikke vil medføre nogen væsentlig øget risiko for gener eller forurening af omgivelserne, og at der kan meddeles dispensation fra afstandskrav til egen beboelse, jf. § 9 stk. 3 i lov om husdyrbrug og anvendelse af gødning m.v.

### Driftsbygninger

Der sker ingen ændringer i de eksisterende bygninger.

I forbindelse med udvidelsen godkendes en ny gyllebeholder på ca. 464 m<sup>2</sup>/2.000 m<sup>3</sup> og en ny stald på 300 m<sup>2</sup> til ammekvæg på dybstrøelse.

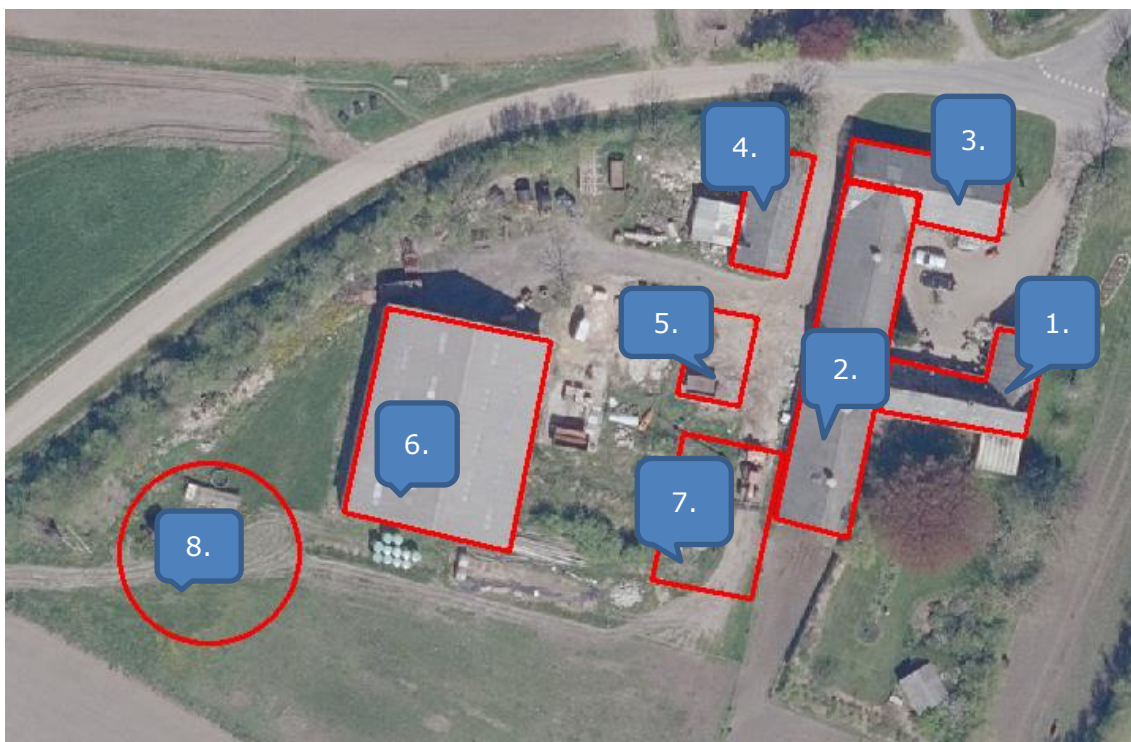


På ejendommen vil der efter udvidelsen være følgende bygninger, som angivet i nedenstående tabel.

Nr.	Anvendelse	Areal / rumfang
1	Beboelse	-
2	Eksisterende stald	490 m <sup>2</sup>
3	Lade	160 m <sup>2</sup>
4	Lade	125 m <sup>2</sup>
5	Møddingsplads	112 m <sup>2</sup>
6	Maskinhus	650 m <sup>2</sup>
7 NY	Stald	300 m <sup>2</sup>
8 NY	Gyllebeholder	464 m <sup>2</sup> /2.000 m <sup>3</sup>

Tabel 2: Bygningsforklaring.

Driftsbygningernes placering fremgår af kort 2.



Kort 2: Situationsplan.

### Dyrehold, staldsystem og produktionsareal

I ansøgningen er der for hvert staldafsnit angivet oplysninger om dyretype, staldsystem og produktionsareal. Oplysningerne fra ansøgningen fremgår af nedenstående tabel.

Af § 33 i husdyrbrugloven fremgår det, at kommunen skal foretage en samlet vurdering af alle udvidelser foretaget indenfor de seneste 8 år. Ansøgningen indeholder derfor oplysninger om både ansøgt drift, nudrift og 8 årsdrift.

Bygning 2 jf. kort 2 er i 8 års driften opdelt i tidligere bindestald, stald med svin og stald med spalter. Stalden er efterfølgende jf. miljøtilladelse fra 2012 bygget om til

ammekvæg på dybstrøelse. Stalden er i nudriften og i ansøgt drift én sammenhængende stald.

Stalde og produktioner						
Staldnavn	Staldstørrelse (m <sup>2</sup> )	Ventilation	Kildehøjde	Produktion	Antal måneder udegående	Produktionsareal (m <sup>2</sup> )
<b>Ansøgt drift</b>						
Tidligere bindestald	240	Naturlig ventilation	3 m	(#24528) Flexgruppe: Alle kvæg; Dybstrøelse	0	170
Ny stald	299	Naturlig ventilation	3 m	(#24527) Flexgruppe: Alle kvæg; Dybstrøelse	0	276
Stald (tidligere svin)	165	Blandet ventilation	3 m	(#86459) Flexgruppe: Alle kvæg; Dybstrøelse	0	95
Eks. Spaltestald kvæg	97	Blandet ventilation	3 m	(#86460) Flexgruppe: Alle kvæg; Dybstrøelse	0	50
<b>Sum</b>						<b>591</b>
<b>Nudrift</b>						
Tidligere bindestald	240	Naturlig ventilation	3 m	(#24529) Flexgruppe: Alle kvæg; Dybstrøelse	0	170
Stald (tidligere svin)	165	Blandet ventilation	3 m	(#86461) Flexgruppe: Alle kvæg; Dybstrøelse	0	95
Eks. Spaltestald kvæg	97	Blandet ventilation	3 m	(#86462) Flexgruppe: Alle kvæg; Dybstrøelse	0	55
<b>Sum</b>						<b>320</b>
<b>8 års drift</b>						
Tidligere bindestald	240	Naturlig ventilation	3 m	(#24530) Heste. Dybstrøelse	0	110
Stald (tidligere svin)	165	Blandet ventilation	3 m	(#86463) Slagtesvin. Dybstrøelse, hele arealet	0	130
Eks. Spaltestald kvæg	97	Blandet ventilation	3 m	(#86464) Ammekøer, slagtekalve (over 6 mdr.). Spaltegulvbokse	0	75
<b>Sum</b>						<b>315</b>

Tabel 3: Oplysninger om dyretype, staldsystem og produktionsareal

#### Nudrift og 8 års drift:

I ansøgningen er nudrift og 8 års drift opgjort på baggrund af den hidtidige lovlige produktion på ejendommen på baggrund af miljøtilladelse fra 2012 og lokaliseringsgodkendelse fra 2005.

#### Ansøgt drift:

I både den eksisterende og i den nye stald er der valgt en fleksgruppe (alle kvæg, dybstrøelse) under dyretype. Det betyder, at der på produktionsarealet i staldene frit kan skiftes mellem kvæg (moderdyr, kvier tyre osv.). Staldsystemet fastholdes som dybstrøelse.

I ansøgningen er der medsendt en nærmere beskrivelse af produktionsarealet i de enkelte stalde.



Kort 3: Angivelse af produktionsareal.

Produktionsarealet defineres som det areal i stalden, hvor dyrene kan opholde sig og har mulighed for at afsætte gødning (dvs. arealer hvor dyrene kan stå, gå og ligge).

I tilladelsen stilles der vilkår til produktionsarealet størrelse, samt til dyretypen og staldsystemet i de enkelte staldafsnit.

### **Foder**

Ensilage opbevares i markstakke eller wrapballer omkring ejendommen.

Der ud over suppleres med indkøbt foder (korn og kraftfoder mv.).

Etablering og drift af ensilageopbevaring, herunder ensilage i markstakke, skal ske i overensstemmelse med reglerne i Husdyrgødningsbekendtgørelsen. I forbindelse med opbevaring af ensilage på markarealer, fastsætter husdyrgødningsbekendtgørelsen krav om, at næringsstoffer fra ensilagerester og lignende skal kunne optages af de efterfølgende afgrøder.

Det er kommunens vurdering, at opbevaringen af ensilage er tilstrækkelig reguleret ved reglerne i Husdyrgødningsbekendtgørelsen, og at der ikke er behov for at fastsætte yderligere vilkår.

Kommunen vurderer, at der med de nuværende og planlagte tiltag til opbevaring og håndtering af foder ikke sker en væsentlig øget påvirkning af omgivelserne. Der stilles dog vilkår om, at foderopbevaringen skal ske på sådan en måde, at der ikke opstår risiko for tilhold af skadedyr.



## Husdyrgødning

I ansøgningen er der oplyst følgende om lager og gødningstype:

Opbevaringslagre					
Navn	Lagertype	Yderligere oplysninger	Bedste tilgængelige opbevaringsteknik	Dimension	Areal (m <sup>2</sup> )
Ansøgt drift					
Mødding	Fast				112
Ny gyllebeholder	Flydende				464

Tabel 4: Oversigt over opbevaringslagre og gødningstyper.

Typen af husdyrgødning og arealet af opbevaringslageret er væsentlige forudsætninger for beregninger i it-ansøgningen. I miljøtilladelsen stilles der derfor vilkår, der fastholder forudsætningerne.

Alle stalde er indrettet med dybstrøelse. Ansøger overvejer afsætning af dybstrøelsen til biogasselskab, hvorfor der er ansøgt om gyllebeholder til opbevaring af husdyrgødningen, som kommer retur i form af flydende husdyrgødning.

Der sker udmugning i eksisterende stalde ca. 1 gang månedlig i vinterhalvåret (alle dyr er på græs i sommerhalvåret). Dybstrøelsen opbevares dels på møddingspladsen og dels i markstakke.

Husdyrgødningsbekendtgørelsen fastsætter krav til husdyrbrugets opbevaringskapacitet så det sikres, at udbringning af gødning kan ske i overensstemmelse med udbringningsreglerne.

Husdyrbruget har pligt til at udarbejde en opdateret opgørelse over kapaciteten, når der foretages ændringer på husdyrbruget. I forbindelse med miljøtilsyn på husdyrbruget vil Esbjerg Kommune sikre, at opbevaringskapaciteten er tilstrækkelig og at der foreligger en opdateret kapacitetsopgørelse baseret på det aktuelle dyrehold.

Oplag af kompost i marken skal ske i overensstemmelse med reglerne i husdyrgødningsbekendtgørelsen, der bl.a. fastsætter krav til placering og overdækning af markstakke samt førelse af logbog. Oplag af kompost i marken vurderes at være tilstrækkelig reguleret i ved reglerne i husdyrgødningsbekendtgørelsen og der fastsættes ikke yderligere vilkår hertil.

### Ressourceforbrug

Husdyrbruget anvender ressourcer i forbindelse med sin produktion, herunder bl.a. el, vand og fossile brændstoffer.

Husdyrbruget forsynes med vand fra vandværk.

Husdyrbrugets energiforbrug består primært af el til lys og ventilation.

Dieselolie opbevares i 2.500 l olietank placeret i laden.

I senere afsnit om driftsforstyrrelser og uheld er taget stilling til risici i forbindelse med opbevaring og håndtering af olier og kemikalier.

Olietanke er omfattet af olietankbekendtgørelsen<sup>3</sup> om indretning, etablering og drift af heraf.

Det er Esbjerg Kommunes vurdering, at husdyrbrugets drift ikke adskiller sig væsentlig fra lignende bedrifter og at der ikke forekommer særligt ressourceforbrugende aktiviteter på ejendommen. Ressourceforbruget forventes ikke at have en væsentlig indvirkning på miljøet.

### **Affald**

Dagrenovation afhentes via kommunal ordning. Kemikalidunke opbevares i fryser indtil de afhændes til foderstof. Dertil forekommer affald fra dyrlæge og inseminør, som de selv tager med.

Mindre mængder plast og bindegarn fra wrap/halm og hø osv. Affaldet opbevares i maskinhal og afhændes til kommunal modtagestation. Der kan forventes at være ca. 1-2 læs årligt.

Døde dyr afhentes af DAKA.

Bortskaffelse af olie- og kemikalieaffald og øvrigt affald sker i overensstemmelse med gældende regulativer.

Husdyrbruget vurderes ikke at frembringe affald ud over ovenstående affaldsfraktioner.

Korrekt opbevaring og bortskaffelse af affald sikrer mindst mulig belastning af miljøet. Opbevaring skal ske således, at der ikke kan ske forurening af det omgivende miljø herunder jord, overfladevand og grundvand. Affaldet skal bortskaffes enten til genanvendelse/genbrug, forbrænding med nyttiggørelse af energien eller deponering.

Alle har pligt til at kildesortere affald. Genanvendelse/genbrug har højeste prioritet, mens deponering kun benyttes, hvis affaldet ikke kan genanvendes/genbruges, ikke er forbrændingseget, eller det ikke skal specialbehandles.

Husdyrbrug er omfattet af Esbjerg Kommunes regulativ for husholdningsaffald samt regulativ for erhvervsaffald. Der stilles i miljøtilladelsen vilkår om, at husdyrbrugets affald skal bortskaffes i henhold til Esbjerg Kommunes gældende regulativer, ligesom der stilles vilkår til opbevaring og håndtering af olie- og kemikalier.

### **Spildevand/restvand**

Der er intet sanitært spildevand fra driftsbygninger.

Spildevand fra møddingspladsen ledes til ajlebeholder under laden.

Der sker ikke opsamling af overfladevand fra øvrige udendørs arealer.

Tagvandet fra de eksisterende bygninger ledes ud på jorden til nedsivning. Tagvandet fra den nye stald ledes enten ud på jorden til nedsivning eller også ønskes det ledt til vandløb. Eventuel afledning til vandløb kræver særskilt tilladelse.

---

<sup>3</sup> Bekendtgørelse nr. 1611 af 10. december 2015 om indretning, etablering og drift af olietanke, rørsystemer og pipelines.

Det vurderes, at den samlede håndtering af spildevand sker på forsvarlig vis og at husdyrgødningsbekendtgørelsens generelle krav til håndtering af spildevand/restvand er tilstrækkelige til at beskytte omgivelserne mod forurening fra spildevand.

Angående eventuel udledning af tagvand til vandløb. Der skal inden byggeriet påbegyndes indsendes en ansøgning om udledningstilladelse inklusiv et projekt om forsinkelsesbassin til godkendelse.

## **Husdyrbrugets påvirkninger af omgivelserne – lugt, støj, mm.**

Enhver husdyrproduktion giver anledning til lugt inden for de nærmeste omgivelser. Hvor stort et område der påvirkes af lugt, afhænger af hvor stort et produktionsareal der er på ejendommen og hvilken dyreart der er tale om. Desuden spiller vindretning, terræn- og beplantningsforhold ind.

Husdyrproduktion kan herudover medføre støj, samt gener fra lys, fluer og andre skadedyr. Særligt i forbindelse med driftsforstyrrelser og uheld er der risiko for påvirkning af jord, grundvand og overfladevand.

Påvirkning af landskabet samt den omgivende natur behandles nedenfor i afsnittet om husdyrbrugets påvirkning af landskab og natur.

### **Lugt**

Lugt stammer primært fra staldene. Desuden kan lugt forekomme i forbindelse med udmugning, pumpning, omrøring og udbringning af husdyrgødning.

Der sker udmugning i eksisterende stalde ca. 1. gang månedlig i vinterhalvåret. Udmugningen tager ca. 4. timer pr. gang. Der er jf. gældende lovgivning krav om overdækning af husdyrgødningslagre med dybstrøelse.

Hvis gyllebeholderen bygges så vil fyldning ske med lastbiler fra biogasselskabet. Omrøring og tømning af gyllebeholderen vil ske i foråret og i løbet af sommeren.

Håndtering af husdyrgødning reguleres af husdyrgødningsbekendtgørelsen. For yderligere at imødegå uheld ved håndtering og pumpning af gylle inklusive påfyldning af gyllevogne, stilles der regulerende vilkår til dette. Det vurderes, at det ikke er relevant at stille skærpede krav til tidsrum omrøring og håndtering af gylle på grund af der ligger eksisterende bygninger mellem gyllebeholderen og nærmeste nabobeboelse, og størstedelen af transporter ved udbringning af gyllen vil ske i retning væk fra nabobeboelsen.

I den eksisterende stald er der mekanisk ventilation, som kører hele døgnet i vinterhalvåret, når dyrene er på stald.





Lugtgener fra stalden vurderes på grundlag af det beskyttelsesniveau for lugt, som er fastlagt i husdyrlovgivningen. Hvis beskyttelsesniveauet for lugt er overholdt, vurderes husdyrbruget som udgangspunkt ikke at give anledning til væsentlige lugtgener.

Husdyrbruget skal overholde bestemte lugtgenæfstande. Genæfstanden beskriver den afstand, som der minimum skal være fra husdyrbruget til forskellige områder. Genæfstanden fastsættes under hensyntagen til forskellige områders følsomhed overfor lugt. Eksempelvis vil beboere i landområder med tilknytning til landbrugserhverv oftest have en højere tolerancetærskel overfor lugt end beboere i byområder.

Beboelsesejendomme med landbrugspligt er ikke omfattet af beskyttelsesniveauet for lugt.

Geneafstanden beregnes i ansøgningssystemet efter to forskellige modeller hhv. den "ny lugtvejledning" og "FMK-vejledningen". Det er den længste geneafstand der skal overholdes. I beregningerne korrigeres der for vindretning og påvirkning fra andre husdyrbrug i det omfang det er relevant. Desuden bortscreenes staldafsnit, som ligger i en afstand på mere en 1,2 gange geneafstanden fra det pågældende område.

Resultatet af lugtberegninger fremgår af nedenstående tabel.

Bebyggelse	Kumulation	Model	Ukorrigeret geneafstand (m)	Korrigeret geneafstand (m)	Vægtet gennemsnitsafstand (m)	Genekriterie overholdt
 Hillerup Engevej 14	0	FMK	42,8*	42,8*	75,7	Ja
 Hillerup Engevej 14	0	FMK	76,1	76,1	76,1	Ja
 Kirkeby By, Farup	0	FMK	135,4	135,4	2243,8	Ja
 Vilslev By, Vilslev	0	FMK	135,4	135,4	2629,3	Ja

Tabel 5: Resultat af lugtberegninger.

Nærmeste bolig uden landbrugspligt er Hillerup Engevej 14, der ligeledes er nærmeste bolig i den samlede bebyggelse, Hillerup. Kærbøl er nærmeste planlagte byzone, og Gredstedbro er nærmeste eksisterende byzone.

Geneafstanden afsættes fra centrum af stalden. I ansøgningen er der flere staldafsnit, der hver bidrager med lugt. Ansøgningssystemet beregner derfor en vægtet gennemsnitsafstand, som tager hensyn til lugten fra de enkelte stalde og staldenes indbyrdes placering. For at beskyttelsesniveauet er overholdt, skal den vægtede gennemsnitsafstand være større end den korrigerede geneafstand.

I ansøgningen er den vægtede gennemsnitsafstand større end den korrigerede geneafstanden til hhv. nabobeboelse, samlet bebyggelse og byzoneområde. Beskyttelsesniveauet for lugt er dermed overholdt, og husdyrbruget forventes derfor ikke at give anledning til væsentlige lugtgener for omkringboende.

Lugt vil kunne registreres udenfor geneafstanden, men i en grad, så man ikke vil karakterisere det som væsentlig generende.

Der stilles vilkår om, at husdyrbruget ikke må give anledning til væsentlige lugtgener.

### Støj, rystelser og transport

De væsentligste støjkloder på husdyrbruget er staldventilation (kun vinterhalvåret) og støj fra transporter mv.

I sommer halvåret er stort set alle dyr på græs. Det er derfor hovedsagelig i vinterhalvåret, der vil forekomme støj fra staldanlægget.

Der vil forekomme støj fra interne transportere i forbindelse med fodring dagligt, og de foretages strøning ca. 2 gange ugentligt. Strøning sker indendørs i staldene. Der ud over muges ud ca. 1 gang månedlig.

Der sker afhentning af dybstrøelse til biogasselskab i forbindelse med udmugning, og der leveres returgylle fra biogasselskabet jævnt fordelt over året.

I Miljøstyrelsens vejledning nr. 5/1984 om "ekstern støj fra virksomheder" anføres ingen grænseværdier for støjbelastningen fra virksomheder ved boliger i det åbne land. Dog anføres, at man som udgangspunkt ved fastsættelse af støjgrænser ved nærmest liggende boliger bør anvende de grænseværdier, der gælder for områder med blandet bolig- og erhvervsbebyggelse. Disse værdier fastsættes som vilkår i miljøtilladelsen.

For at sikre mulighed for indgreb stilles vilkår om, at Esbjerg Kommune kan stille krav om, at beregning / måling af virksomhedens støjbelastning i omgivelserne udføres på virksomhedens bekostning.

Det vurderes, at der ikke forekommer aktiviteter på husdyrbruget, som kan medfører rystelser udenfor ejendommens matrikel.

Støjbelastningen fra transportere vurderes ud fra antallet af til- og frakørsler. Tabellen nedenfor indeholder en oversigt over transporttyper og antal for både nudrift og ansøgt drift. Interne transportere for eksempel i forbindelse med fodring, er ikke inkluderet i tabellen.

Transporttype	Nudrift	Ansøgt
Levering/afhentning af dyr	12	12
Indlevering af foder / korn	2	3
Transport af grovfoder	45	60
Halmkørsel	12	15
Udbringning af husdyrgødning	38	70
Gylle fra biogasselskab	0	60
Afhentning af dybstrøelse til biogas	0	6
Døde dyr	6	8
<b>I alt</b>	<b>115</b>	<b>234</b>

Tabel 6: Oversigt over transportere. En transport svarer til en til- og frakørsel.

Samlet set stiger antallet af til- og frakørsler fra ca. 115 til ca. 234 dvs. en stigning på 119 transportere svarende til ca. en fordobling. Stigningen skyldes primært, at dybstrøelsen hidtil er blevet udbragt i markerne. I ansøgt drift planlægges dybstrøelsen afsat til biogas hvilket medfører transportere med lastbil (container), og derefter leveres husdyrgødningen retur i form af gylle, hvilket medfører transportere med lastbil (tankvogn).

Transportere med lastbiler vedr. afhentning af dybstrøelsen vil være jævnt fordelt i vinterhalvåret, og transportere med lastbiler med returgyllen vil være jævnt fordelt over hele året. Førnævnte transportere går gennem den samlede bebyggelse Hillerup.

Udbringning af gylle med traktortrukken gyllevogn vil ske primært i foråret og første del af sommeren. Udbringningsarealerne ligger hovedsagligt mod sydvest, og disse transportere vil ikke gå gennem Hillerup.



Kort 4: Oversigt over adgangsveje.

Der sker en markant stigning i antallet af transporter til og fra ejendommen, og nabobeboelsen Hillerup Engevej 14 ligger tæt på ejendommen. Det er hovedsageligt transporter med lastbiler i forbindelse med håndtering af husdyrgødning til og fra biogasselskab, og transporter med udbringning af husdyrgødning, som stiger. Med den ansøgte nye adgangsvej jf. kort 4 vurderes til- og frakørsler fra disse transporter ikke at medføre væsentlige forøgede gener for Hillerup Engevej 14.

Lastbiltransporterne går desuden gennem den samlede bebyggelse, Hillerup. Disse transporter er stort set jævnt fordelt over hele året, og de sker efter biogasselskabets køreplaner, og de tilstræbes at forekomme på hverdage indenfor normal arbejdstid.

Udgangspunktet er, at færdsel på offentlig vej alene reguleres af politiet efter færdselslovens regler. I en tilladelse kan der derfor primært stillet vilkår om anvendelse af bestemte adgangsveje til bedriften. For husdyrbrugets egne køretøjer kan der herudover stilles vilkår om, hvilke veje der skal benyttes ved til- og frakørsel. Endelig kan der stilles vilkår om, at til- og frakørsel kun må ske på bestemte tidspunkter.

Spørgsmål om f.eks. belastning af det lokale vejnet reguleres ikke af husdyrgodkendelsesloven, men af den relevante vejlovgivning og afgøres af de relevante vejmyndigheder.

Transporter foregår normalt inden for normal arbejdstid på hverdage. I højsæson for udbringning af husdyrgødning og ensilering kan det være nødvendigt med

transporter i weekender eller uden for normal arbejdstid. Alle øvrige transporter vil være fordelt jævnt ud over året.

Støj i forbindelse med til- og frakørsel samt støj fra interne transporter (trafik på egen grund) reguleres af de fastsatte vilkår til støj.

### **Støv, fluer og skadedyr**

Støvgener kan opstå ved håndtering af foder og halm og i særlige tilfælde fra trafik til og fra husdyrbruget. Der strøs med halm ca. 2 gange ugentlig i vinterhalvåret. Strøningen sker indenfor i staldene, og det vurderes ikke at være til gene for de omboende. For at sikre, at tilsynsmyndigheden kan håndhæve støvgener, stilles dog vilkår om, at husdyrbruget ikke må give anledning til støvgener, som tilsynsmyndigheden finder væsentlige.

Som nævnt under afsnit vedrørende foder stilles vilkår om opbevaring af foder i relation til risiko for tilhold af skadedyr. Samtidig stilles der vilkår om, at skadedyr skal bekæmpes i overensstemmelse med retningslinjer fra Aarhus Universitet, Institut for Agroøkologi.

### **Lys**

Der er udendørslys, som tændes ved behov i forbindelse med fodring. I staldene er der orienteringslys tændt om natten.

Det vurderes, at husdyrbruget kan drives, uden at det medfører væsentlig lyspåvirkning af omgivelserne. Der stilles vilkår om, at lys skal være slukket, når det ikke er påkrævet af produktionsmæssige eller dyrevelfærdsmæssige årsager.

### **Driftsforstyrrelser og uheld**

Mulige uheld kan være udslip af gylle fra gylletanken, spild af olie- og kemikalier, brand på ejendommen og utilsigtet pumpning af gylle.

Ifølge gældende regler skal gyllebeholdere hvert 10. år kontrolleres af en autoriseret kontrollant. Reglerne om beholderkontrol er med til at sikre, at der med faste intervaller foretages en vurdering af gyllebeholderens styrke og tæthed, for at minimere risikoen for uheld.

Gyllebeholderen ligger i en afstand af ca. 240 m fra nærmeste vandløb og ca. 140 m fra sø (>100 m<sup>2</sup>).

I husdyrgødningsbekendtgørelsen er der fastsat en række krav til sikring af gyllebeholdere. Beholdere beliggende nærmere end 100 meter fra et vandløb eller en sø (>100 m<sup>2</sup>) skal jf. husdyrgødningsbekendtgørelsen have etableret et alarmsystem, som kan registrere pludselige fald af overfladen i beholderen og meddele dette elektronisk til driftsherren.

Beholdere der samtidig er beliggende i et risikoområde skal desuden have etableret en beholderbarriere, evt. i form af jordvold, der mindst kan tilbageholde den del af beholderens indhold, der er beliggende over terrænet. Jf. husdyrgødningsbekendtgørelsen defineres et risikoområde som et område, hvor terrænet skrånede med en gennemsnitlig hældning på mere end 6 grader fra beholderen mod vandløbet.

Da gyllebeholderen ligger mere end 100 m fra vandløb og sø, og da terrænet ikke hælder mere end 6 grader er der i husdyrgødningsbekendtgørelsen ikke fastsat særlige krav til sikring af gyllebeholdere.

På baggrund af beholdernes beliggenhed og terrænforhold vurderer Esbjerg Kommune, at husdyrgødningsbekendtgørelsens generelle krav til håndtering af husdyrgødning er tilstrækkelige til at imødegå forurening i forbindelse med et eventuelt gylleudslip og at der i det konkrete tilfælde ikke er behov for at skærpe husdyrbekendtgørelsens regler for sikring af gyllebeholdere. Dog stilles der i miljøtilladelsen vilkår om, at pumpning af gylle skal foregå under opsyn, og der stilles vilkår til påfyldning af gyllevogne.

Opbevaring af olie- og kemikalier er beskrevet i afsnittet om råvarer og hjælpestoffer. Der stilles vilkår til håndtering og opbevaring af olier og kemikalier og affald herfra samt til tankning på tæt bund.

På baggrund af ovennævnte beskrivelse og de stillede vilkår vurderes det, at husdyrbruget har taget de nødvendige foranstaltninger til at imødekomme uheld og unormale driftsforstyrrelser.

## **Husdyrbrugets påvirkninger af landskab og natur**

Bygningsmæssige ændringer på et husdyrbrug kan indvirke på den landskabelige oplevelse, såvel som på kulturmiljøet.

Ammoniakfordampningen fra husdyrbruget kan påvirke den omkringliggende natur med dens bestande af vilde planter og dyr samt deres levesteder.

### **Landskab og kulturmiljø**

I bekendtgørelse om godkendelse og tilladelse mv. af husdyrbrug fremgår det, at kommunen skal vurdere, hvorledes nybyggeri påvirker det omkringliggende landskab. Kommunen skal i den forbindelse foretage en afvejning af på den ene side placeringen af det ønskede byggeri og nødvendigheden for det pågældende husdyrbrug overfor på den anden side de landskabelige hensyn i området.

#### Placering og erhvervmæssig nødvendighed:

Det ansøgte omfatter almindeligt landbrugsbyggeri, af en størrelse, der må betragtes som normalt og repræsentativt for moderne dansk landbrugsbyggeri. På den baggrund vurderes det, at det ansøgte er erhvervmæssigt nødvendigt for den pågældende ejendoms drift som landbrugsejendom.

#### Landskabelige hensyn og vurdering:

I forbindelse med byggeriet af nye anlæg er der foretaget en landskabsanalyse. Denne er vedlagt i sin helhed i bilag 2. De vigtigste uddrag af landskabsanalysen er gengivet herunder.

Overordnet set er landskabet robust, da de intensivt dyrkede marker og den store skala er et gennemgående karaktertræk, der betyder at tekniske anlæg kan indpasses i landskabet.

Projektområdet, der ligger placeret på grænsen til marsken, er dog meget sårbart over for ny bebyggelse, anlæg, tilplantning mv., der kan sløre grænsen mellem marsken og bebyggelsen eller visuelt opdele den store, sammenhængende marskflade. Specielt bør undgåes bebyggelse, beplantning mv., der kan hindre det frie udsyn til og fra kirkerne, men også de åbne landbrugsarealer mellem landsbyerne og kiggene mellem bebyggelsesklyngerne ud over marsken bør bevares.



### **Konklusion**

Det vurderes, at landskabet er sårbart over for etablering af nybyggeri på grænsen til den flade marine marsk, da landskabet er upåvirket af større tekniske anlæg og fordi den landskabelige sammenhæng mellem marsken og hedesletten er og ønskes bevaret.

Byggeri og anlæg skal derfor tilpasses landskabet og tekniske anlæg skal indpasses bedst muligt i terrænet.

Da stalden og gyllebeholderen placeres på den sydøstlige side af Hillerup Engevej væk fra marsklandet mod vest, og i tilknytning til eksisterende bygningsmasse på Hillerup Engevej 19, vurderes det, at bygningerne kan indpasses i det sårbare landskab.

For at sikre at byggeriet indpasses bedst muligt stilles der nedenstående vilkår.

### **Krav til det ansøgte**

- Der skal etableres og vedligeholdes minimum 5 rækker afskærmende hegn syd og øst for de nye bygninger, som skitseret med grøn farve på kort 5. Den inderste række skal bestå af hvidpilen Salix alba "Saba". Øvrige rækker skal bestå af hjemmehørende danske træer og buske.
- Det eksisterende og med blå farve anviste hegn på kort 5 skal bevares og vedligeholdes. Hegnet skal suppleres med yderligere henholdsvis 3 rækker hegn (gul farve) og 2 rækker (rød farve). Den yderste nye række skal bestå af hvidpilen Salix alba "Saba". Øvrige nye rækker skal bestå af hjemmehørende danske træer og buske.
- Såfremt der nedlægges hegn, skal de genplantes eller erstattes af tilsvarende hegn, der opfylder samme funktion.
- Den nye stald (bygning 7 på kort 2) skal have samme udtryk som eksisterende driftsbygninger. Dette indebærer, at den fremstår med hvide sider, hvide gavle, grå stålplader i gavltrekanter, sort sokkelkant samt gråt eternit-tag.
- Der må i den nye stald ikke være lysudfald gennem tagrygning eller gavltrekanter, og kun i begrænset omfang gennem øvrigt tagareal.
- Lyskilderne i den nye stald skal rettes nedad og evt. afskærmes, så der ikke sker væsentlig lyspåvirkning af landskabet.
- Gyllebeholderen (bygning 8 jf. kort 2) skal graves så langt ned i jorden som muligt.



Kort 5: Oversigt over krav til beplantning.

Med ovenstående tiltag vurderes oplevelsen af landskabet og det omkringliggende kulturmiljø ikke at blive væsentligt forringet ved etablering af gyllebeholderen og den nye stald.

### **Ammoniakpåvirkning af naturområder**

I husdyrgodkendelsesbekendtgørelsen er der fastlagt beskyttelsesniveauer for ammoniak. Dette beskyttelsesniveau skal anvendes ved vurdering af, om husdyrbruget medfører væsentlige virkninger på miljøet. I særlige tilfælde kan der stilles vilkår, der rækker udover det fastsatte beskyttelsesniveau.

Ligeledes påhviler det kommunen at vurdere konkret, om en ansøgt aktivitet vil være i overensstemmelse med Habitatdirektivforpligtelserne. Ifølge bekendtgørelsen om udpegning og administration af internationale naturbeskyttelsesområder samt beskyttelse af visse arter<sup>4</sup>, skal der foretages en vurdering af, om projektet i sig selv eller i forbindelse med andre planer og projekter kan påvirke et internationalt naturbeskyttelsesområde væsentligt. Desuden skal der ske en vurdering af om det ansøgte projekt kan beskadige eller ødelægge yngle- og rasteområder i det naturlige udbredelsesområde for de dyrearter, der er optaget i Habitatdirektivets bilag IV eller ødelægge de plantearter der er optaget i Habitatdirektivets bilag IV.

### Ammoniakemission

I ansøgningen beregnes ammoniakemissionen fra husdyrbruget.

<sup>4</sup> Bekendtgørelse nr. 926 af 27. juni 2016 om udpegning og administration af internationale naturbeskyttelsesområder samt beskyttelse af visse arter.

4.1 Samlet ammoniakemission fra husdyrbruget (stald og lager)			
Driftstype:	Ammoniakemission fra staldafsnit (kg NH <sub>3</sub> -N/år)	Ammoniakemission fra lagre (kg NH <sub>3</sub> -N/år)	Ammoniakemission fra husdyrbruget (kg NH <sub>3</sub> -N/år)
Ansøgt drift	520,1	225,9	746,0
Nudrift	281,6	40,3	321,9
8 års-drift	445,7	190,4	636,1

Tabel 7: Samlet ammoniakemission fra husdyrbruget (stald og lager).

Beregningerne viser, at ammoniakemissionen øges fra 322 kg N/år i nudriften til 746 kg N/år i ansøgt drift.

Alle stalde er med dybstrøelse, så der gøres ikke særlige tiltag i staldene for at reducere ammoniakfordampningen. Det skal dog nævnes, at stort set alle dyr er på græs i sommerhalvåret, hvilket reducerer ammoniakfordampningen fra stalde. Afgræsningen er ikke brugt som tiltag, og der er derfor ikke stillet vilkår til afgræsning.

#### Beskyttelsesniveau for natur

På ejendommen Hillerup Engevej 19 sker der påvirkning af omgivende naturområder gennem emission af ammoniak fra anlægget. De følgende afsnit belyser konsekvenserne af næringsstofpåvirkningen for nationalt og internationalt beskyttede naturområder og arter.

Ud fra nedenstående redegørelse vedrørende ammoniakpåvirkning fra anlægget vurderer Esbjerg Kommune samlet set, at tilladelsen ikke vil medføre væsentlige negative konsekvenser for omkringliggende Natura 2000-områder eller de arter og naturtyper, områderne er udpegede for at beskytte. Ligeledes vurderes tilladelsen ikke at medføre væsentlige tilstandsændringer af § 3-beskyttede naturtyper eller væsentlige påvirkninger af yngle- og rasteområder for de strengt beskyttede bilag IV-arter.

Der stilles ikke vilkår i forbindelse med naturvurderingen.

#### **Ammoniakpåvirkning af § 3-naturområder indenfor 1.000 meter fra anlæg**

Der ligger flere § 3-beskyttede naturområder indenfor 1.000 m fra ejendommens anlæg. Der er tale om sø, mose og enge. Ud fra den beregnede deposition på arealer op til 1.000 m væk er det vurderet, at depositionen på naturområder længere væk vil være meget lille, og derfor som hovedregel ikke vil kunne medføre væsentlig påvirkning af naturområderne.

Baggrundsbelastningen med luftbåren kvælstof er på gennemsnitligt 14,4 kg N/ha/år i Esbjerg Kommune. Der kan dog være væsentlige lokale variationer. Omkring Hillerup Engevej 19 er baggrundsbelastningen på gennemsnitlig 13,4 kg N/ha/år.

Med vedtagelse af husdyrbrugloven (lovforslag L114) ændres der ikke på det beskyttelsesniveau for ammoniak, som blev fastlagt i den tidligere husdyrbrugslov (lovforslag L12). Det fremgår af forarbejderne til husdyrloven (lovforslag L12 og efterfølgende lov nr. 122/2011) og gældende klagenævnsspraksis (jf. NMK-132-00091 og NMK-132-00109), at overholdelse af husdyrbruglovens beskyttelsesniveau som altovervejende hovedregel vil være tilstrækkeligt til, at undgå væsentlig miljøpåvirkning med ammoniak. Det kan dog i helt særlige tilfælde, herunder i særlig grad

hvis Natura 2000-kortlægningen ikke er korrekt, være behov for at foretage en konkret vurdering efter habitatreglerne.

I den konkrete sag vurderes det ud fra Esbjerg Kommunes kendskab til området og den stedlige kortlægning, at der ikke er grund til at tro, at kortlægningen er utilstrækkelig.

#### Vurdering i forhold til kategori 1, 2 og 3 natur

Alle naturområder inden for 1.000 m fra anlægget er blevet nummereret med et tal svarende til punkterne angivet på oversigtskortet, kort 6.



Kort 6: Anlægget med omkringliggende naturområder og nummererede naturpunkter. Cirklen har en radius på 1.000 m.

I tabel 8 ses en oversigt over naturpunkterne med angivelse af mer- og totaldeposition, afstand til anlæg, andre husdyrbrug, der bidrager kumulativt samt naturkategori og beskyttelsesniveau. Naturkategori og beskyttelsesniveau er fastsat i husdyrgodkendelsesbekendtgørelsen.

Naturpunkt (nr. og naturtype)	Merbelastning (kg N/ha/år)	Totalbelastning (kg N/ha/år)	Afstand fra anlæg (m)	Natur-kategori	Kumulation*	Beskyttelsesniveau**
1. Sø	0,0	0,1	504	Ej kategori	Ej relevant	Konkret vurdering
2. Mose	0,0	0,0	898	3	Ej relevant	Kan sikres mod merbelastning over 1,0 kg N/ha/år. Konkret vurdering
3. Eng	0,0	0,0	1.000	Ej kategori	Ej relevant	Konkret vurdering
4. Eng	0,0	0,0	997	Ej kategori	Ej relevant	Konkret vurdering
5. Vandløb	0,0	0,0	1.100	Ej kategori	Ej relevant	Konkret vurdering
6. Ny sø sydøst for anlægget ***	0,3	0,5	95	Ej kategori	Ej relevant	Konkret vurdering

7. Fuglebeskyttelsesområde	0,0	0,0	570	Ej kategori	Ej relevant	Konkret vurdering
----------------------------	-----	-----	-----	-------------	-------------	-------------------

Tabel 8. Naturpunkter med beregnet ammoniakbelastning.

\* Antal andre husdyrbrug der bidrager til kumulation.

\*\*Jf. husdyrgodkendelsesbekendtgørelsens §§25-28.

\*\*\* Søen er endnu ikke på kortet.

Etablering, udvidelse og ændring af husdyranlæg eller gødningsopbevaringsanlæg på husdyrbrug er ikke tilladt, hvis anlægget ligger mindre end 10 m fra kategori 1 og 2 natur. I den konkrete sag ligger der ikke naturområder omfattet af kategori 1 og 2 natur inden for 10 m fra anlægget.

Det fremgår af tabellen, at der ved det ansøgte sker afsætning af ammoniak på kategori 3 natur med nummer 2. Ifølge beskyttelsesniveauet kan der – på baggrund af en konkret vurdering – stilles krav til den maksimale merdeposition af ammoniak på kategori 3 natur. Kravet kan ikke være under 1,0 kg N/ha/år. Som det fremgår af tabellen, er merdepositionen mindre end eller lig 1 kg N/ha/år. Beskyttelsesniveauet vurderes derfor at være overholdt.

Der er ingen kategori 1 og 2 natur i nærheden af anlægget. Husdyrgodkendelsesbekendtgørelsens beskyttelsesniveau er således overholdt.

Samlet set vurderer Esbjerg Kommune, at beskyttelsesniveauet for kategori 1, 2 og 3 natur er overholdt, og at der ikke er behov for at stille skærpede vilkår for at begrænse kvælstofdepositionen på lokaliteterne. Det vurderes, at overholdelse af beskyttelsesniveauet er tilstrækkeligt til at sikre mod tilstandsændring af lokaliteterne.

#### Vurdering i forhold til naturlokaliteter ikke omfattet af kategori 1-3

Husdyrgodkendelsesbekendtgørelsens beskyttelsesniveau omfatter langt størstedelen af de naturbeskyttede lokaliteter, der findes i det åbne land. Der er dog enkelt lokalitetstyper, der ikke er omfattet. Det drejer sig i den konkrete sag om nogle søer og ferske enge omkring anlægget.

Der er registreret flere søer indenfor 1.000 m fra anlægget (kort 6). For små søer i agerlandet gælder generelt, at de er fosforbegrænsede, og at det derfor primært er tilførsel af fosfor via overfladeafstrømning fra omgivelserne, der påvirker dem. Det vurderes derfor, at ammoniakpåvirkning af søerne fra anlægget vil være af mindre betydning og ikke væsentlig.

For de omkringliggende ferske enge gælder, at der ikke er registreret særligt ammoniakfølsomme naturtyper på arealerne.

Det vurderes samlet, at der ikke vil ske væsentlig påvirkning af naturlokaliteter, som ikke er omfattet af kategori 1-3 ved det ansøgte. Esbjerg Kommune vurderer derfor, at der ikke er grund til at stille skærpede vilkår til ammoniakreduktionen.

#### Bilag IV-arter

I forbindelse med miljøvurderingen af et husdyrbrug skal der ske en særlig vurdering mht. forekomst af bilag IV-arter. Vurderingen skal, jf. gældende klagenævnspraksis, tage udgangspunkt i anlæggets påvirkning af omgivelserne.

I den konkrete sag er der ikke kendskab til forekomster af bilag IV-arter indenfor 1.000 meter fra anlægget. Der er således ikke grund til at tro, at der vil ske skade



på arterne selv eller deres yngle- eller rastesteder. Der henvises til tilladelsens afsnit om bilag IV-arter.

#### Samlet vurdering af ammoniakpåvirkning af omgivende natur

De beregnede belastninger af de omgivende naturlokaliteter er lavere end beskyttelsesniveauet, således som det er fastlagt i husdyrgodkendelsesbekendtgørelsen. Beskyttelsesniveauet er således overholdt.

På grundlag af ovenstående gennemgang af påvirkning for de enkelte naturpunkter, beskyttede arter, samt vurderingen vedrørende kumulative effekter fra omgivende husdyrbrug, vurderes det, at der ved det ansøgte ikke vil ske væsentlig påvirkning af natur omkring anlægget.

#### **Ammoniakpåvirkning af Natura 2000-områder fra anlæg**

Påvirkningen af naturområder ved ammoniak mere end 1.000 m fra anlægget vurderes som tidligere nævnt at være så lille, at den ikke kan forventes at have væsentlig betydning.

Det nærmeste Natura 2000-område ligger ca. 570 m fra anlægget. Det drejer sig om fuglebeskyttelsesområde nr.51 – Ribe Holme og Ramsar område nr. 27 – Vadehavet. Området modtager en totaldeposition på 0,0 kg N/ha/år fra ejendommen.

Selvom belastningen er lille, påhviler det altid den godkendende myndighed at sikre at de særlige beskyttelsesinteresser der er forbundet med internationale naturbeskyttelsesområder. Med afsæt i Waddenzee-dommen (EF-domstolens dom af 7. september 2004 i sag C-127/02) fastlægges det, at der skal foretages en konsekvensvurdering hvis det ikke på baggrund af objektive kriterier kan udelukkes, at projektet i sig selv eller i sammenhæng med andre planer eller projekter kan påvirke habitatområdet væsentligt eller når projektet risikerer at skade områdets bevaringsmålsætning.

En konsekvensvurdering i henhold til habitatdirektivets artikel 6, stk. 3 indebærer, at alle de aspekter af et projekt, som i sig selv eller i sammenhæng med andre planer eller projekter kan påvirke bevaringsmålsætningen, skal identificeres før projektets godkendelse under hensyn til bedste videnskabelige viden på området. Der kan kun meddeles godkendelse af et projekt, hvis miljømyndigheden ud fra konsekvensvurderingen har opnået vished for, at projektet ud fra et videnskabeligt synspunkt, ikke har skadelige virkninger på habitatområdets integritet.

Tilladelsen gives med afsæt i det beskyttelsesniveau, der er fastlagt i Bekendtgørelse om tilladelse og godkendelse m.v. af husdyrbrug. Overholder husdyrbruget beskyttelsesniveauet, vil det jf. principiel klagensævningsafgørelse (NMK-132-00109) som hovedregel medføre, at husdyrbrugets ammoniakpåvirkning af omgivende Natura 2000-områder er uvæsentlig.

Det er Esbjerg Kommunes opfattelse, at der ikke er forhold der gør, at hovedreglen skulle være tilsidesat. I vurderingen er der lagt vægt på, at den stedlige kortlægning af habitatnaturtyper vurderes at være retvisende. Der er således ikke grund til at tro, at der findes ukortlagte habitatnaturtyper omkring anlægget.

Områdernes bevaringsmålsætning fremgår af de vedtagne Vand- og Natura 2000-planer.

Af indsatsprogrammet for de gældende Natura 2000-planer for perioden 2016-21, fremgår det, at reduktion i kvælstofdeposition sker gennem husdyrgodkendelsesloven og generelle tiltag til at mindske luftforureningen, og er således ikke en del af Natura 2000-planens indsatsprogram.

Med overholdelse af beskyttelsesniveauerne fastlagt i husdyrgodkendelsesbekendtgørelsen og i bekendtgørelse om erhvervsmæssigt dyrehold, husdyrgødning, ensilage m.v. gennemføres den nævnte reduktion af kvælstofdepositionen på de ammoniakfølsomme naturtyper i Natura 2000-områderne.

Miljøgodkendelse af husdyrbrug bidrager til opfyldelsen af Natura 2000-planernes målsætninger ved overholdelse af de i ovennævnte bekendtgørelser fastlagte beskyttelsesniveauer og bidrager derved også til gennemførelsen af vandområdeplanlægningen efter vandrammedirektivet. Direktivet er gennemført ved lov om vandplanlægning og senest udmøntet i vandområdeplaner 2015-2021 (2. planperiode).

Vand- og Natura 2000-planerne giver derfor ikke i sig selv anledning til en skærpelse af beskyttelsesniveauerne nedenfor.

Med hensyn til det nævnte fuglebeskyttelsesområde og Ramsar-område, vurderer Esbjerg Kommune, at ammoniakdepositionen fra anlægget ikke vil medføre påvirkning af de fuglearter områderne skal beskytte (udpegningsgrundlaget fremgår af bilag 1). I vurderingen er der lagt vægt på, at anlægget ikke vurderes at give anledning til tilstandsændring af de omgivende naturområder og dermed levesteder for fuglene.

I den konkrete sag vurderer Esbjerg Kommune samlet ud fra ovenstående afsnit vedrørende vurdering af naturområder inden for 1.000 m fra anlæg, herunder den kumulative effekt fra andre ejendomme, at der ikke vil ske en væsentlig påvirkning af Natura 2000-områder eller de arter og naturtyper områderne er udpeget for at beskytte. Kommunen bemærker endvidere, at beskyttelsesniveauet i husdyrgodkendelsesbekendtgørelsen er overholdt. Kommunen finder derfor ikke, at der er grundlag for at stille skærpede vilkår eller meddele afslag hvad angår ammoniakpåvirkning af Natura 2000-områder fra anlægget.

#### **Påvirkning af arter med særligt strenge beskyttelseskrav (Bilag IV arter)**

Af habitatdirektivets bilag IV fremgår en række særlige dyre- og plantearter, der kræver streng beskyttelse. Esbjerg Kommune har konkret vurderet det ansøgte projekt i forhold til, hvorvidt dyrearternes yngle- og rasteområder kan beskadiges i arternes naturlige udbredelsesområde, og hvorvidt plantearterne kan blive ødelagt som følge af det ansøgte. Til vurderingen af arternes udbredelse og levesteder er anvendt "Håndbog om dyrearter på habitatdirektivets bilag IV" (faglig rapport nr. 635 fra Danmarks Miljøundersøgelser) og kommunens øvrige kendskab til arternes forekomst. De danske arter på habitatdirektivets bilag IV kan endvidere ses i denne tilladelses bilag 1.

Ud fra det generelle kendskab til arternes forekomst i Esbjerg Kommune vurderes det, at der kan være odder, snæbel, marsvin, vandflagermus, sydflagermus, pipistrel flagermus, markfirben og spidsnudet frø indenfor lokalområdet. Derudover er der specifikt kendskab i kommunen til forekomster af grøn mosaikguldsmed (ca. 3,3 km V for anlægget), grøn kølleguldsmed (ca. 2,3 km NØ for anlægget), strandtudse (ca. 4,9 km NV for anlægget), løgfrø (ca. 7,9 km SØ for anlægget), stor vandsalamander (ca. 11,4 km NØ for anlægget) og birkemus (ca. 8,7 km SØ for anlægget).

Vedrørende arterne grøn mosaikguldsmed, grøn kølleguldsmed, birkemus, stor vandsalamander, løgfrø, strandtudse og spidssnudet frø vurderer Esbjerg Kommune, ud fra afstanden til de kendte forekomster og jf. gennemgangen vedrørende påvirkning af naturområder fra ammoniakdeposition fra anlæg, at der ikke vil ske væsentlig påvirkning af arternes yngle- og rastesteder ved det ansøgte.

Flagermus benytter ofte hulheder i træer eller huse som opholdssted om dagen og under vinterdvalen. Føden består af insekter som fanges i luften nær vådområder, marker, skove og levende hegn. De enkelte arter af flagermus har forskellige præferencer mht. fødesøgningsområde og sommer- og vinterophold. Der er ingen registreringer af flagermus nær ejendommens anlæg, men det kan ikke udelukkes at én eller flere arter kan raste eller yngle i området omkring anlægget. Det ansøgte vurderes ikke at have en negativ indflydelse på flagermus, da hverken opholdssteder eller fødegrundlag påvirkes ved etablering og driften af anlægget.

Især solbeskinnede skråninger med veldrænet jord og lav vegetation kan være potentielle yngle- eller rasteområder for markfirben. Det ansøgte vurderes ikke at have en negativ effekt på en eventuel bestand af markfirben, da der ikke er potentielle yngle- eller rastesteder omkring ejendommens anlæg.

Odder er tilknyttet vandløb og søer, hvor de søger føde. Opsplitning af bestande og levesteder, forstyrrelser fra friluftsliv og anlægsarbejder samt ødelæggelse og forringelse af yngle- og rasteområder kan true odderen. Det vurderes jf. vurderingerne i afsnittet om påvirkning af omgivende natur ammoniak fra anlægget, at det ansøgte ikke vil give anledning til en væsentlig påvirkning af vandløb og søer i nærheden af ejendommens anlæg herunder evt. raste- og ynglesteder for odder ved Skelgrøft Farup-Vilslev.

Arterne snæbel og marsvin er tilknyttet Vadehavet og tilhørende vandløb. Disse arters yngle- og rastesteder kan, grundet deres særlige karakter og udstrækning, ikke forventes at blive påvirket væsentligt af ammoniakemissionen fra husdyrbruget. Det vurderes derfor, at det ansøgte ikke vil give anledning til væsentlig påvirkning af de omgivende vandløb og marine områder (Vadehavet), som de nævnte arter benytter som raste- og ynglesteder.

Samlet konkluderes det på baggrund af ovenstående vurderinger, at projektet ikke vil beskadige eller ødelægge yngle- og rasteområder for de forekommende bilag IV-dyrearter. Der kendes ikke til forekomster af bilag IV-plantearter som kan påvirkes eller ødelægges af projektet.

### **Bedst tilgængelige teknik (BAT)**

Hvis ammoniakemissionen fra husdyrbruget er på mere end 750 kg NH<sub>3</sub>-N/år, skal kommunen i forbindelse med miljøtilladelsen sikre sig, at ammoniakemissionen fra husdyrbruget (stald og lager) er reduceret til et niveau, der svarer til det niveau for emission, der kan nås ved at anvende "bedst tilgængelig teknik (BAT)".

Den maksimale emissionen fastlægges på baggrund af reglerne i husdyrgodkendelsesbekendtgørelsen og beregningerne sker via ansøgningssystemet. Det er op til det enkelte husdyrbrug at beslutte, hvilke virkemidler der tages i brug for at opfylde kravet til maksimal emission. Det er dog et krav, at de anvendte virkemidler er anført på Miljøstyrelsens teknologiliste.



Beregninger i den konkrete ansøgning viser, at ammoniakemissionen er mindre end 750 kg NH<sub>3</sub>-N/år. Der er derfor ikke særlige krav til den maksimale ammoniakemission fra husdyrbruget som følge af reglerne om anvendelse af BAT.

## **Høring**

I forbindelse med den 2 ugers offentlige høring er der ikke kommet bemærkninger.

## **Samlet vurdering**

Esbjerg Kommune vurderer, at der kan meddeles tilladelse til husdyrbruget, da det ansøgte ikke medfører væsentlig virkning på miljøet. Husdyrbruget opfylder det gældende beskyttelsesniveau for ammoniak og lugt og vurderes ikke at påvirke omgivelser på en måde, som er uforenelig med hensynet til omgivelserne.

## Bilag 1

Natura 2000-områder og det samlede udpegningsgrundlag for disse, samt de særligt beskyttede arter:

### Udpegningsgrundlag - habitatområder

#### Habitatområde 80 Kongeå

Arter:

1095 Havlampret (*Petromyzon marinus*)

1096 Bæklampret (*Lampetra planeri*)

1099 Flodlampret (*Lampetra fluviatilis*)

1106 Laks (*Salmo salar*)

1113 \*Snæbel (*Coregonus oxyrhynchus*)

1355 Odder (*Lutra lutra*)

Naturtyper:

3150 Næringsrige søer og vandhuller med flydeplanter eller store vandaks

3260 Vandløb med vandplanter

6230 \* Artsrige overdrev eller græsheder på mere eller mindre sur bund

6410 Tidvis våde enge på mager eller kalkrig bund, ofte med blåtop

6430 Bræmmer med høje urter langs vandløb eller skyggende skovbryn

7220 \* Kilder og væld med kalkholdigt (hårdt) vand

7230 Rigkær

### Udpegningsgrundlag - fuglebeskyttelsesområder:

Y=Ynglende i.h.t. DMU's database

T=Trækkende i.h.t. DMU's database

Kriterier (F1-F7, se [www.blst.dk](http://www.blst.dk))

#### SPA 51, Ribe Holme og enge med Kongeåens udløb

Rørdrum	Y		F3
Hvid stork	Y		F1
Rørhøg	Y		F3
Hedehøg	Y		F1
Sorthovedet måge	Y		
Bramgås		T	
Plettet rørvagtel	Y		F1
Engsnarre	Y		F1
Klyde	Y		F1
Hjejle		T	F2, F4
Brushane	Y		F1
Mosehornugle	Y		F1
Blåhals	Y		F1
Kortnæbbet gås		T	F4

#### SPA 57 Vadehavet

Bramgås		T	F2, F4
Klyde	Y	T	F1, F2, F4
Hvidbrystet præstekrave	Y	Tn	F1, F2
Hjejle		T	F2, F4
Mosehornugle	Y		
Blåhals	Y		
Lille kobbersneppe		T	F2, F4
Dværgmåge		Tn	F2, F5
Sandterne	Y		F1
Splitterne	Y		F1
Fjordterne	Y		F1
Havterne	Y		F1
Dværgterne	Y		F1
Mørkbuget knortegås		T	F4
Lysbuget knortegås		T	F4
Gravand		T	F4
Pibeand		T	F4
Krikand		T	F4
Spidsand		T	F4
Skeand		T	F4
Ederfugl		T	F4
Sortand		T	F4, F7

Strandhjejle	T	F4
Strandskade	T	F4
Stor regnspove	T	F4
Rødben	T	F4
Hvidklire	T	F4
Islandsk ryle	T	F4
Havørn	T	
Blå kærhøg	T	
Vandrefalk	T	
Kortnæbbet gås	T	
Grågåse	T	
Sandløber	T	F4

#### **Bilag IV-arter:**

Fortegnelse over i Danmark nuværende naturligt hjemmehørende arter omfattet af habitatdirektivets bilag IV (evt. blot som strejfgæster, markeret med " "):

#### *Dyrearter*

##### Pattedyr

Alle arter af småflagermus (Microchiroptera spp.)  
Hasselmus (Muscardinus avellanarius)  
Birkemus (betulina )  
Odder (Lutra lutra )  
Marsvin (Phocoena phocoena )  
Alle andre arter af hvaler (Cetacea spp. )

##### Krybdyr

Læderskildpadde (Dermochelys coriacea)  
Uægte karett (Caretta caretta)"  
Bastardskildpadde (Lepidochelys kempii)"  
Europæisk sumpskildpadde (Emys orbicularis)  
Markfirben (Lacerta agilis )

##### Padder

Stor vandsalamander (Triturus cristatus )  
Klokkefrø (Bombina bombina )  
Løgfør (Pelobates fuscus )  
Løvfør (Hyla arborea)  
Spidssnudet frø (Rana arvalis)  
Springfrø (Rana dalmatina)  
Strandtudse (Bufo calamita)  
Grønbroget tudse (Bufo viridis)

##### Fisk

Snæbel (Coregonus oxyrhynchus)

##### Insekter

Bred vandkalv (Dytiscus latissimus)  
Lys skivevandkalv (Graphoderus bilineatus)  
Eremit (Osmoderma eremit)  
Sortpletet blåfugl (Maculinea arion)  
Grøn mosaikguldsmed (Aeshna viridis)  
Stor kærguldsmed (Leucorrhinia pectoralis)  
Grøn kølleguldsmed (Ophiogomphus cecilia)

##### Bløddyr

Tykskallet Malermusling (Unio crassus)

##### Planter

Enkelt månerude (Botrychium simplex)  
Vandranke (Luronium natans)  
Liden Najade (Najas flexilis)  
Fruesko (Cypripedium calceolus)  
Mygblomst (Liparis loeselii)  
Gul stenbræk (Saxifraga hirculus)  
Krybende sumpskærm (Helosciadium repens (= Apium repens))

## Bilag 2

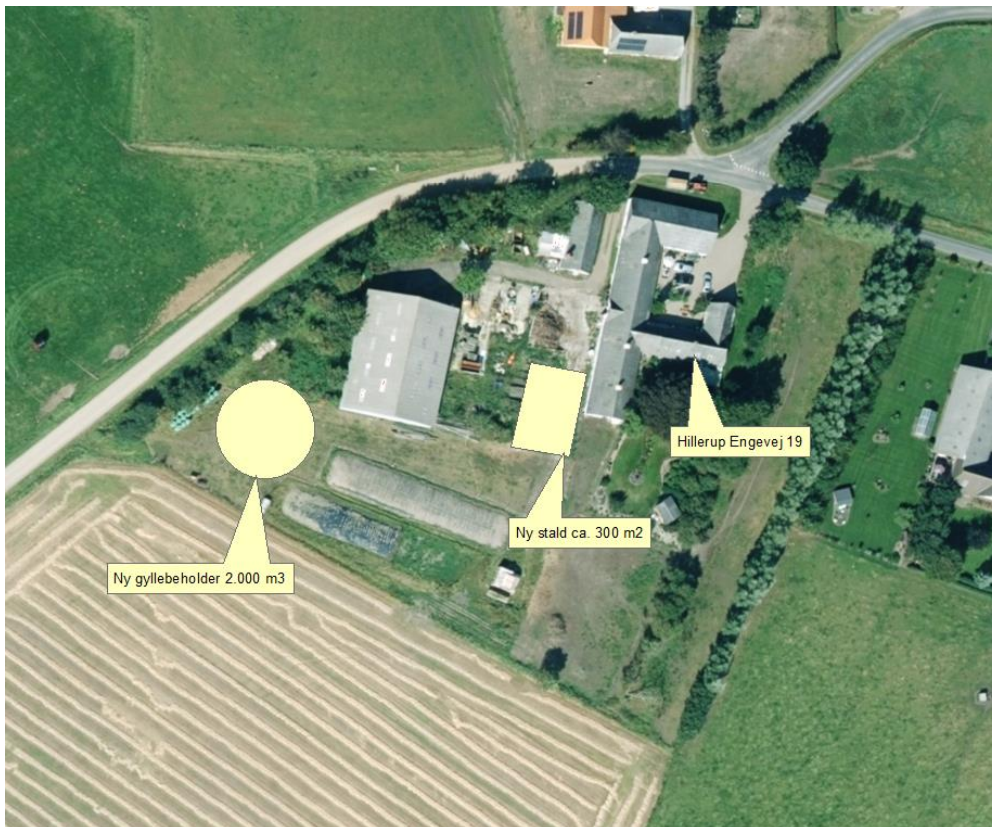
### Landskabsanalyse, Hillerup Engevej 19, 6760 Ribe

#### Projekt

I forbindelse med det ansøgte projekt etableres der

- En ny stald på ca. 300 m<sup>2</sup>. Højde ca. 9 m til kip. Sider opføres med hvide sider i op til 1,2 m højde. Herover naturlig ventilation med grå gardiner. Gavle opføres med hvide vægge med grå stålplader i gavltrekanter. Gråt eternit-tag.
- En ny gyllebeholder med 2.000 m<sup>3</sup> opbevaringskapacitet. Højde ca. 2,5-3 m over terræn. Opføres i grå betonelementer.

Kortet herunder viser placering af det ansøgte og de øvrige bygninger.



#### Bindinger

- KP 18-30 Kulturmiljø
- KP 18-30 Kystnærhedszonen
- KP 18-30 Værdifuldt landskab

#### Kulturmiljø:

Inden for kulturmiljøer skal bebyggelse og anlæg placeres og udformes, så det indpasses bedst muligt i kulturmiljøet og på en måde, så det bidrager til at fastholde,

forbedre og genskabe kulturmiljøer. Husdyrbruget på Hillerup Engevej 19 er beliggende indenfor kulturmiljøområde nr. 5.2 "Hillerup". Heraf fremgår det, at den meget karakteristiske bebyggelses- og markstruktur med de store landsbyer på geestranden og de smalle indgrøftede parceller bør bevares. Et særligt karakteristisk træk i marsklandsbyerne er de store ubebyggede tofter, der giver mulighed for udsyn over det flade landskab. Områderne er meget sårbare over for ny bebyggelse, anlæg, tilplantning mv., der kan sløre den klare grænse mellem marsken og bebyggelsen eller visuelt opdele den store, sammenhængende marskflade. Man bør specielt undgå bebyggelse, beplantning mv., der kan hindre det frie udsyn til og fra kirkerne, men også de åbne landbrugsarealer mellem landsbyerne og kiggene mellem bebyggelsesklyngerne ud over marsken bør bevares.

#### Kystnærhedszonen

Indenfor kystnærhedszonen må der kun inddrages nye arealer i byzone og planlægges for anlæg i landzone, såfremt der er en særlig planlægningsmæssig eller funktionel begrundelse for kystnær lokalisering.

#### Værdifuldt landskab

Værdifuldt landskab er i særlig grad landskaber, der skal beskyttes og bevares. De umiddelbart smukkeste landskaber er ofte knyttet til ådalene, kysterne og andre vidtstrakte landskaber. Der findes imidlertid også andre områder med landskabelig værdi. Det kan være områder, der tydeligt afspejler de geologiske processer, der har givet landskabet form eller landskaber, som vidner om områdets kulturhistorie.

De umiddelbart smukkeste landskaber er ofte knyttet til ådalene, kysterne og andre vidtstrakte landskaber. Der findes imidlertid også andre områder med landskabelig værdi. Det kan være områder, der tydeligt afspejler de geologiske processer, der har givet landskabet form eller landskaber, som vidner om områdets kulturhistorie. Større byggerier og tekniske anlæg skal begrænses mest mulig inden for de værdifulde landskaber. Nødvendigt byggeri og anlæg skal tilpasses landskabet ved placering, arkitektur, materiale- og farvevalg, beplantning samt belysning. Tekniske anlæg skal indpasses bedst muligt i terrænet og vigtige udsigtskiler skal friholdes.

#### **Erhvervsmæssig nødvendighed**

Det ansøgte omfatter almindeligt landbrugsbyggeri, af en størrelse, der må betragtes som normalt og repræsentativt for moderne dansk landbrugsbyggeri. På den baggrund vurderes det, at det ansøgte er erhvervsmæssigt nødvendigt for den pågældende ejendoms drift som landbrugsejendom.

#### **Topografi**

Det ansøgte er beliggende i kote ca. 3 m på en hedeslette på kanten af et større marskområde mod vest ud mod Vadehavet.

Landskabet er svagt faldende mod vest ud mod marsken og svagt stigende mod øst, men overordnet set fladt.

Landskabet afvandes vha. grøfter og kanaler, der har forbindelse til Kongeåen ca. 1 km mod nord.

#### **Bevoksning**

Området er en intensivt dyrket landbrugsflade med store markstørrelser med en overvejende nord-sydgående orientering. Landskabet opleves som transparent afgrænset til åbent pga. områdets transparente læhegn og flade landskab. Bevoksningshøjden er lav pga. vestenvindspåvirkningen.

Det ansøgte er beliggende i landsbyen Hillerup (landzone), som udover nord-sydgående læhegn også er præget af småbeplantninger. Inde i byen er beplantningen primært nord-sydgående og enkelte steder øst-vestgående.

Etablering af nye hegn bør understøtte den eksisterende struktur.

### **Bebyggelse**

Området er karakteriseret af blokstruktur med husmandssteder og store gårde spredt beliggende i landskabet primært langs veje samt intensivt dyrkede marker.

I de vestlige liggende landsbyer Hillerup, Farup Kirkeby og Nørre Farup er der flere landbrug.

Det vurderes at udbygningen af gårdanlægget i tilknytning til eksisterende bygningsmasse ikke vil ændre ved bebyggelsesstrukturen i området.

### **Infrastruktur/tekniske anlæg**

Udover gyllebeholdere m.v. i tilknytning til eksisterende byggeri er der ikke tekniske anlæg i nærheden af det ansøgte. Inden for et større område er der jernbanen som går i nord-sydgående retning, vindmøller, højspændingstracé samt et biogas-anlæg nord for Ribe.

Projektområdet ved Hillerup opleves som visuel roligt og uden støj, da der ikke er større tekniske anlæg i nærheden af det ansøgte. Tekniske anlæg skal derfor placeres og indpasses bedst muligt i terrænet, så landskabet ikke påvirkes af disse anlæg.

### **Kulturforhold**

Der er ingen væsentlige kulturforhold i umiddelbar nærhed af det ansøgte. Nærmeste sten- og jorddige er placeret ca. 500 m mod øst.

### **Sårbarhed**

Overordnet set er landskabet robust, da de intensivt dyrkede marker og den store skala er et gennemgående karaktertræk, der betyder at tekniske anlæg kan indpasses i landskabet.

Projektområdet, der ligger placeret på grænsen til marsken, er dog meget sårbart over for ny bebyggelse, anlæg, tilplantning mv., der kan sløre grænsen mellem marsken og bebyggelsen eller visuelt opdele den store, sammenhængende marskflade. Specielt bør undgås bebyggelse, beplantning mv., der kan hindre det frie udsyn til og fra kirkerne, men også de åbne landbrugsarealer mellem landsbyerne og kiggene mellem bebyggelsesklyngerne ud over marsken bør bevares.

### **Konklusion**

Det vurderes, at landskabet er sårbart over for etablering af nybyggeri på grænsen til den flade marine marsk, da landskabet er upåvirket af større tekniske anlæg og fordi den landskabelige sammenhæng mellem marsken og hedesletten er og ønskes bevaret.

Byggeri og anlæg skal derfor tilpasses landskabet og tekniske anlæg skal indpasses bedst muligt i terrænet.

Da stalden og gyllebeholderen placeres på den sydøstlige side af Hillerup Engevej væk fra marsklandet mod vest, og i tilknytning til eksisterende bygningsmasse på

Hillerup Engevej 19, vurderes det, at bygningerne kan indpasses i det sårbare landskab.

For at sikre at byggeriet indpasses bedst muligt stilles der nedenstående vilkår.

### **Krav til det ansøgte**

- Der skal etableres og vedligeholdes minimum 5 rækker afskærmende hegn syd og øst for de nye bygninger, som skitseret med grøn farve på kort 5. Den inderste række skal bestå af hvidpilen Salix alba "Saba". Øvrige rækker skal bestå af hjemmehørende danske træer og buske.
- Det eksisterende og med blå farve anviste hegn på kort 5 skal bevares og vedligeholdes. Hegnet skal suppleres med yderligere henholdsvis 3 rækker hegn (gul farve) og 2 rækker (rød farve). Den yderste nye række skal bestå af hvidpilen Salix alba "Saba". Øvrige nye rækker skal bestå af hjemmehørende danske træer og buske.
- Såfremt der nedlægges hegn, skal de genplantes eller erstattes af tilsvarende hegn, der opfylder samme funktion.
- Den nye stald (bygning 7 på kort 2) skal have samme udtryk som eksisterende driftsbygninger. Dette indebærer, at den fremstår med hvide sider, hvide gavle, grå stålplader i gavltrekanter, sort sokkelkant samt gråt eternit-tag.
- Der må i den nye stald ikke være lysudfald gennem tagrygning eller gavltrekanter, og kun i begrænset omfang gennem øvrigt tagareal.
- Lyskilderne i den nye stald skal rettes nedad og evt. afskærmes, så der ikke sker væsentlig lyspåvirkning af landskabet.
- Gyllebeholderen (bygning 8 jf. kort 2) skal graves så langt ned i jorden som muligt.









Produktion: Esbjerg Kommune  
Foto: Torben Meyer



Esbjerg  
Kommune

Torvegade 74, 6700 Esbjerg  
Tlf.: 7616 1616 - Fax: 7616 0969  
miljo@esbjergkommune.dk  
www.esbjergkommune.dk