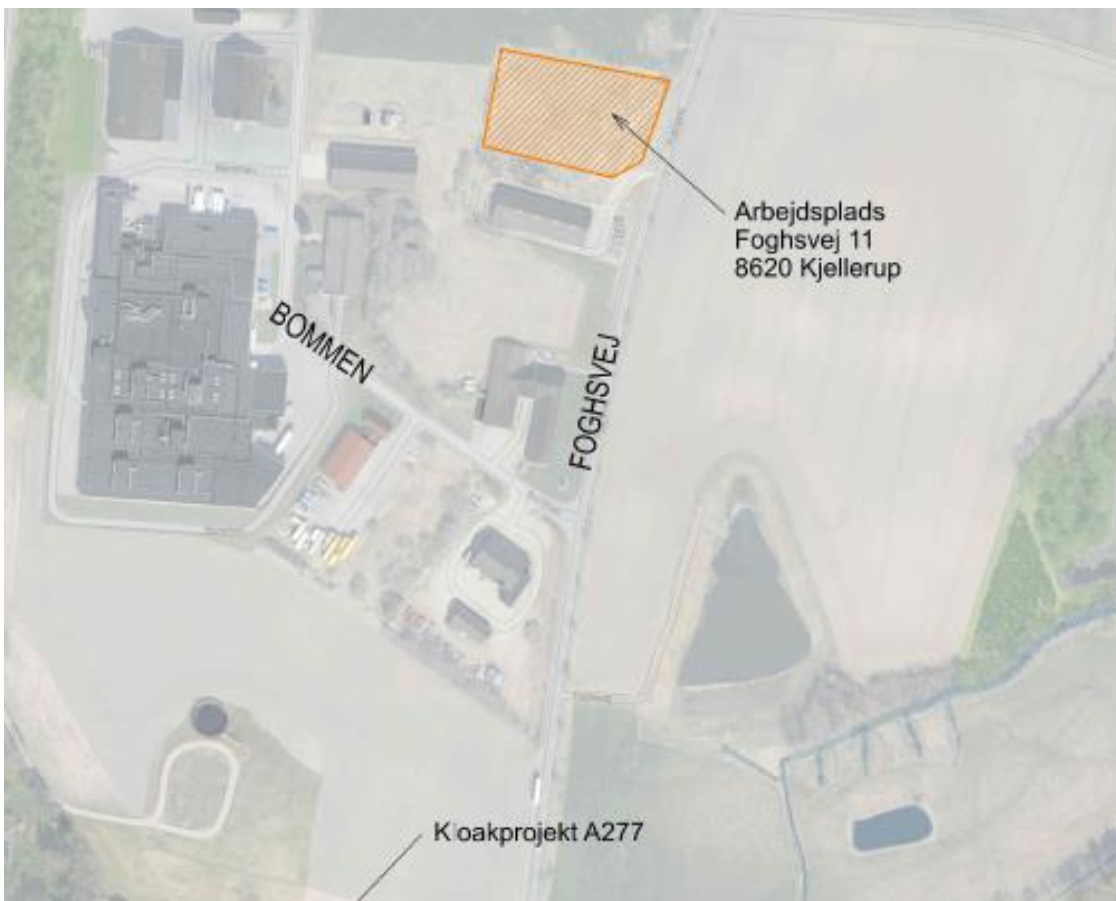




Silkeborg  
Kommune

# Miljøgodkendelse af midlertidigt jorddepot på Foghsvej 11, Thorning 8620 Kjellerup



**Godkendelsesdato: 1. marts 2024**

**Miljøgodkendelsen bortfalder den 1. juli 2024**

## Afgørelse

Silkeborg Kommune meddeler herved miljøgodkendelse, til midlertidigt oplag af jord fra separatkloakering i Thorning på et areal på adressen Foghsvej 11, Thorning, 8620 Kjellerup, Matrikel nr 7r - Thorning By, Thorning.

Aktiviteten er omfattet af punkt K 212 på bilag 2 i bekendtgørelse nr. 1083 af 9. september 2023 om godkendelse af listevirksomhed, som omfatter:

”Anlæg for oplagring, omlastning, omemballering eller sortering af ikke-farligt affald eller affald af elektrisk og elektronisk udstyr forud for nyttiggørelse eller bortskaffelse med en kapacitet for tilførsel af affald på 30 tons pr. dag eller derover eller med mere end 4 containere med et samlet volumen på mindst 30 m<sup>3</sup>”.

Silkeborg Kommune vurderer, at jorddepotet kan indrettes og drives uden væsentlige påvirkning af omgivelserne i form af lugt, støv eller støjgener. Det vurderes desuden, at driften ikke vil påvirke natur, grundvand eller overfladevandet i området

Nedenstående vilkår er gældende for denne afgørelse.

## Vilkår

### 1. Generelt

1.1. En kopi af vilkårene skal til enhver tid være tilgængelig for entreprenørerne, der bruger jorddepotet.

### 2. Indretning og drift

2.1. Inden opstart skal der etableres membran eller stabilgrus belægning eller lignende, så det sikres, at arealet kan afleveres i samme stand som ved opstart.

2.2. Virksomheden (Jorddepotet) skal til en hver tid drives og renholdes således, at der ikke opstår støv eller andre gener for omgivelserne, der er væsentlig efter tilsynsmyndighedens vurdering.

### 3. Støj

3.1. Det samlede støjbidrag fra virksomheden - angivet som det ækvivalente korrigerede støjniveau i dB(A) - må ikke overskride følgende støjgrænser:

	Mandag- fredag: Kl. 07:00- 18.00	Lørdag: kl. 14:00-22:00 og søn- og helligdage:	Alle dage: Kl. 22:00- 07:00
Erhvervsområde	60	60	60
Blandet erhvervs og boligområde	55	45	40
Enkeltliggende bolig i landzone	55	45	40
Bolig i boligområde	45	40	35

- 3.2 Tilsynsmyndigheden kan én gang årligt kræve, at virksomheden bekoster en støjmåling eller en beregning til dokumentation af, at vilkår 3.1 er overholdt. Støjmålingen skal foretages, når virksomheden er i normal drift. Ny måling som følge af vilkårsoverskridelser regnes ikke med.
- 3.3 Støjmålinger skal foretages af en uvildig måleinstitution, som er akkrediteret eller af personer, der er certificeret til at udføre støjmålinger af typen "Miljømålinger – ekstern støj". Dokumentationsrapport skal udarbejdes af laboratorium, som er godkendt af miljøstyrelsen til at udføre "miljømåling". Laboratoriet skal være akkrediteret af DANAK, SWEDAC eller andre akkrediterende ordinationer godkendt af European cooperation for accreditation til at udføre "miljømålinger- ekstern støj". Eller laboratoriet skal beskæftige personer, som er certificeret af DELTA til at udføre disse målinger. Dokumentation skal udføres efter gældende vejledninger fra Miljøstyrelsen Pt. vejledning nr. 5 og 6 fra 1984 samt vejledning nr. 5 fra 1993.
- 3.4 Resultatet af målinger og beregninger skal fremsendes til tilsynsmyndigheden senest 3 måneder efter anmodningen jf. Vilkår 3.2.

#### 4. Affaldshåndtering

- 4.1 Prøvetagning og resultat af analyse skal foreligge inden jorden flyttes til jorddepotet.
- 4.2 Pladsen må kun modtage lettere forurenede jord og ren jord. Forurenede skal køres direkte til godkendt jordmodtageranlæg.
- 4.3 Hvis pladsen modtager jordpartier, der ikke er omfattet af denne godkendelse (fx forurenede jord), skal det afvises. Hvis det alligevel er blevet aflæsset, skal det overdækkes og bortskaffes hurtigst muligt og inden ophør af næste arbejdsdag
- 4.4 Der skal føres driftsjournal som indeholder følgende oplysninger:
- Dokumentation for afsætning af alle typer af jord til godkendt modtager.
  - Dokumentation for bortskaffelse af øvrige affaldstyper til godkendt modtager.

#### 5. Foranstaltninger ved lukning

- 5.1. Virksomheden skal ved nedlukning bortskaffe alt affaldsoplæg
- 5.2. Der skal udtages 10 analyser fordelt over hele arealet, som kontrol af at jorden er ren. Jorden skal indeles i 10 områder af max. 300 m<sup>2</sup> pr. område. I hvert område skal udtages der 5 delprøver i 20 cms dybde under stabilgruslaget, som blandes sammen til en prøve, der analyseres for nedenstående parametre.

##### Kvalitetskrav til jord

Navn	grænseværdi mg/kg
C6-C10	25
C10-C15	40
C15-C20	55
C20-C35	100
Sum af kulbrinter C5-C35	100
Benz(a)pyren	0,3
Dibenz(a,h)anthracen	0,3
Sum af PAH	4

Bly	40
Cadmium	0,5
Chrom (VI)	20
Kobber	500
Nikkel	30
Zink	500

5.3 Analyseresultaterne skal indsendes til Silkeborg kommune, sammen med en beskrivelse af hvor prøverne er udtaget 15. august 2024.

## Begrundelse for afgørelsen

Kommunen vurderer, at når det midlertidige oplag indrettes og drives i overensstemmelse med vilkårene i denne miljøgodkendelse, kan jordhåndteringspladsen drives uden, at det medfører væsentlige miljøpåvirkninger.

Vilkårene er fastsat dels på baggrund af standardvilkårene for listepunkt K 212 for andre affaldstyper end jord. Ved fastsættelse af vilkårene er der lagt vægt på at beskytte omgivelserne mod forurening og gener.

Silkeborg Kommune vurderer at når pladsen kun anvendes til ren jord, vil oplag af jord ikke give anledning til udvaskning af forurenende stoffer til underliggende jordlag eller til overfladevand.

## Godkendelsens gyldighed

Godkendelsen bortfalder den 1. juli 2024.

## Høring

Udkastet til afgørelse blev den 16. februar 2024 sendt i høring hos følgende parter.

- Ansøger, Silkeborg Forsyning, E-mail. [phm@silkeborgforsyning.dk](mailto:phm@silkeborgforsyning.dk)
- [Grundejer af adressen Foghsvej 11, 8620 Kjellerup](#)

Da afstanden til de nærmeste bolig er mere end 200 m og de nærliggende virksomheder er produktionsvirksomheder vurderer Silkeborg Kommune, at de ikke vil være væsentlig individuelt berørt af projektet og dermed ikke skal partshøres i sagen.

Bemærkninger skal være modtaget inden den 29. februar 2024.

SSilkeborg kommune har ikke modtaget bemærkninger til udkastet i høringsperioden

## Lovgivning og klagevejledning

Der kan i henhold til miljøbeskyttelseslovens kapitel 11 klages over Kommunalbestyrelsens afgørelse.

Klageberettigede fremgår af miljøbeskyttelseslovens §§ 98-100.

Hvis du ønsker at klage over denne afgørelse, kan du klage til Miljø- og Fødevareklagenævnet.

Du klager via Klageportalen, som du finder et link til på forsiden af [www.nmkn.dk](http://www.nmkn.dk). Klageportalen ligger på [www.borger.dk](http://www.borger.dk) og [virk.dk](http://virk.dk). Du logger på [www.borger.dk](http://www.borger.dk) eller [virk.dk](http://virk.dk) ligesom du plejer, typisk med NEM-ID.

Klagen sendes gennem Klageportalen til den myndighed, der har truffet afgørelsen. En klage er indgivet, når den er tilgængelig for myndigheden i Klageportalen. Når du klager, skal du betale et gebyr på kr. 900 for private og kr. 1.800 for virksomheder og organisationer (2016 niveau – prisreguleres årligt). Du betaler gebyret med betalingskort i Klageportalen.

Du kan læse mere om gebyrordningen og klage på Miljø- og Fødevareklagenævnets hjemmeside (<http://nmkn.dk/klage/>).

Miljø- og Fødevareklagenævnet skal som udgangspunkt afvise en klage, der kommer uden om Klageportalen, hvis der ikke er særlige grunde til det. Hvis du ønsker at blive fritaget for at bruge Klageportalen, skal du sende en begrundet anmodning til den myndighed, der har truffet afgørelse i sagen. Myndigheden videresender herefter anmodningen til Miljø- og Fødevareklagenævnet, som træffer afgørelse om, hvorvidt din anmodning kan imødekommes.

Klagefristen udløber 4 uger efter, at afgørelsen er offentligt bekendtgjort. Hvis klagefristen udløber på en lørdag eller helligdag, forlænges klagefristen til den følgende hverdag.

Klagen skal således være modtaget senest 29. marts 2024

En eventuel klage har ikke opsættende virkning, medmindre Miljø- og Fødevareklagenævnet bestemmer andet. Udnyttelsen af godkendelsen sker på ansøgerens eget ansvar og indebærer ingen indskrænkelse i klagemyndighedens ret til at ændre eller ophæve godkendelsen.

Søgsmål til prøvelse af afgørelsens lovlighed skal i henhold til miljøbeskyttelseslovens § 101 være anlagt inden 6 måneder efter offentliggørelsen.

### Liste over modtagere af kopi af afgørelsen

Silkeborg Kommune har underrettet følgende om afgørelsen:

- Ansøger, Silkeborg Forsyning, E-mail. [phm@silkeborgforsyning.dk](mailto:phm@silkeborgforsyning.dk)
- [Grundejer af adressen Foghsvej 11, 8620 Kjellerup](#)
- Styrelsen for Patientsikkerhed, E-mail. [senord@sst.dk](mailto:senord@sst.dk)
- Friluftsrådet, E-mail. [fr@friluftstraadet.dk](mailto:fr@friluftstraadet.dk)

Er der spørgsmål til afgørelsen kan jeg kontaktes på tlf. 8970 1511 eller mail [peter.fabrin@silkeborg.dk](mailto:peter.fabrin@silkeborg.dk)

## **Beskrivelse af projektet:**

Silkeborg kommune er blevet gjort opmærksom på, at der i forbindelse med kloakarbejde i Thorning anvendes en plads til oplag af jord og andre materialer.

Silkeborg kommune har anmodet Silkeborg Forsyning om en beskrivelse af projektet. Ud fra projektbeskrivelsen er det besluttet at Silkeborg Forsyning skal ansøge om miljøgodkendelse af pladsen som midlertidigt oplag af jord.

Aktiviteten er omfattet af punkt K 212 på bilag 2 i bekendtgørelse nr. 1083 af 9. september 2023 om godkendelse af listevirksomhed, som omfatter:

”Anlæg for oplagring, omlastning, omemballering eller sortering af ikke-farligt affald eller affald af elektrisk og elektronisk udstyr forud for nyttiggørelse eller bortskaffelse med en kapacitet for tilførsel af affald på 30 tons pr. dag eller derover eller med mere end 4 containere med et samlet volumen på mindst 30 m<sup>3</sup>”.

Da pladsen anvendes i en længerevarende periode (mere end 2 – 3 måneder) vurderes det at pladsen skal miljøgodkendes.

Silkeborg Forsyning har derfor, den 21. december 2023, indsendt ansøgning om miljøgodkendelse af pladsen til opbevaring af jord i forbindelse med kloakseparering i Thorning.

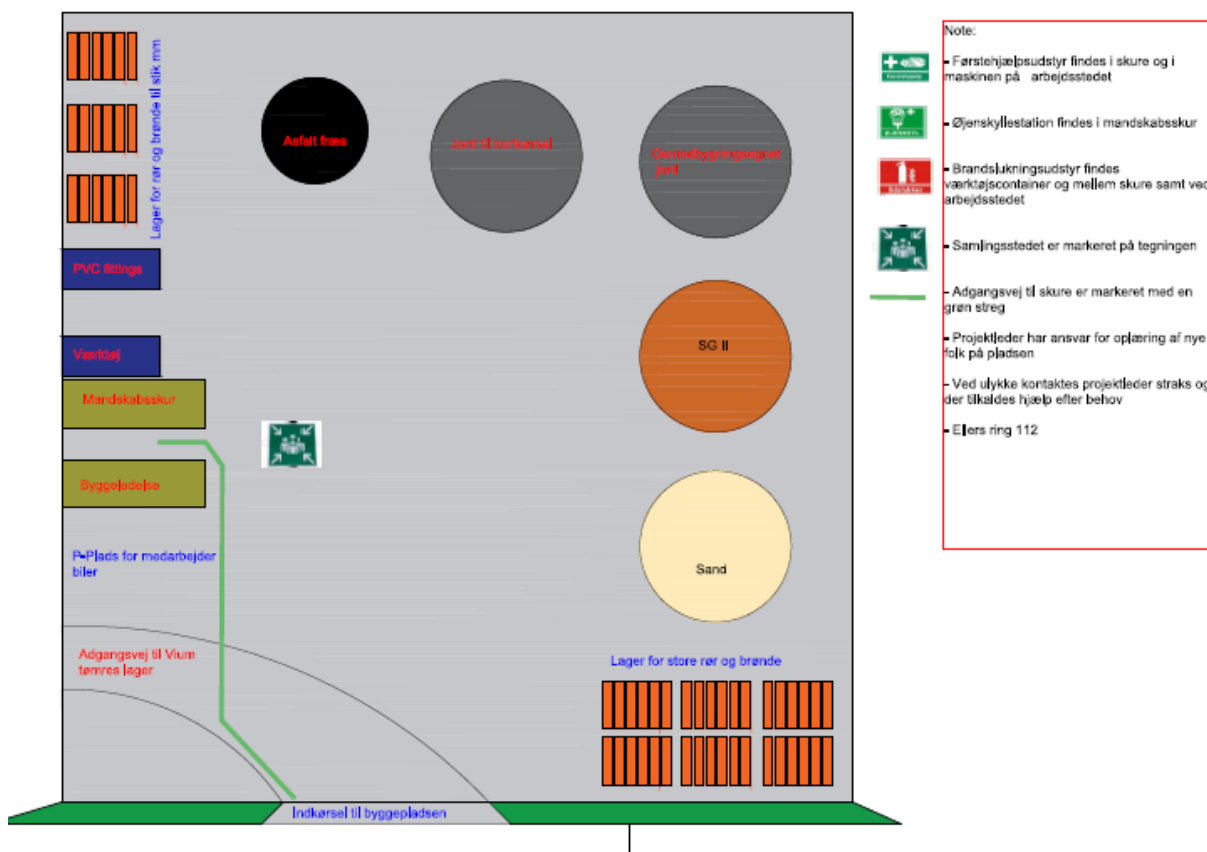
### Projektbeskrivelse

Silkeborg Forsyning separerer kloakken i den vestlige ende af Smedebakken, Mads Doss Vej, Hosekræmmervej, Bindstouwsvej og 4 ejendomme på Aalborgvej, se oversigtskort over kloakprojektet på bilag 1.

I den forbindelse er der indrette et midlertidigt jorddepot i lokalområdet, hvor jorden kan opbevares midlertidigt og omlæst til større læs. Vejjorden er forinden blevet analyseret, så der er kendskab til om jorden er ren, lettere forurenede eller forurenede (over grænsen for kategori 1 og 2 jord).

Der er ikke områdeklassificerede arealer eller arealer, der er kortlagt på V1 eller V2 langs med de veje som separat kloakeres.

Der er også oplag af rene materialer i form af grus, rør og fittings som anvendes i forbindelse med projektet. Se indretning på nedenstående principskitse



### Jordarbejde inden ansøgning

Silkeborg Forsyning er allerede færdige med separat kloakering Smedebakken, og er her i december gået i gang på Hosekræmmervej.

I forbindelse med arbejdet er der kørt jord væk, som midlertidig (op til 3 uger ad gangen) har været lagt i sorterede bunker på vores byggeplads på Foghsvej 11, Thorning. Der har både været ren jord, kategori 2 jord og jord uden for kategori.

På byggepladsen er der et underlag på 20 cm stabilgrus, som fjernes når kloakeringsprojektet er gennemført. Overfladevand fra området med overskuds jord bliver holdt inde på pladsen grundet terrænets hældning.

### Fremtidige tiltag ved arbejde med overskuds jord

I den resterende del af projektet er der kendt 1 strækning på Aalborgvej med jord uden for kategori samt en lille strækning med klasse 2 jord på Hosekræmmervej. Dette forventes at kunne blive kørt væk med det samme, og vil derfor ikke blive oplagt på byggepladsen.

Hvis der skal oplægges forurenede jord på byggepladsen, vil det blive overdækket, så vi er helt sikre på at overfladevand ikke strømmer til regnvandskloakken på Foghsvej.

Hvis der er mistanke om forurening af jorden under byggepladsen, kan der blive taget analyse efter endt arbejde.

### Stamdata for byggeplads inkl. mellemd Depot

Lokation: Foghsvej 11, 8620 Kjellerup

Matnr. og ejerlav: 7r - Thorning By, Thorning

Ansøger: Silkeborg Spildevand A/S, A. C. Illumsvej 11, 8600 Silkeborg  
v. Peter Horsholt Mikkelsen, [phm@silkeborgforsyning.dk](mailto:phm@silkeborgforsyning.dk)

Grundejer: Vium Tømrer og Snedkerforretning, Sølunden 12, Hvam, 8620 Kjellerup, [vtse@mail.dk](mailto:vtse@mail.dk)

Tidsplan: August 2023 - maj 2024

Lokalitetens nuværende anvendelse: Erhverv, Lagerbygning

## Kommunens miljømæssige vurdering

Silkeborg Forsyning har ansøgt om miljøgodkendelse til oplag af overskudsjud fra separat kloakering i Thorning by frem til 1. juli 2024. Projektet varer ca. et år, hvilket svarer til håndtering af ca. 100 tons pr. dag.

De primære miljøpåvirkninger fra mellemdetotet er støj- og støvgener for de omkringboende samt påvirkning af grundvandet og overfladevandet.

Silkeborg Kommune vurderer, at aktiviteten er godkendelsespligtigt efter Miljøbeskyttelseslovenes § 33, da der vil være tilførsel af affald til pladsen på mere end 30 tons pr. dag og da projektets varighed er mere end 2-3 måneder.

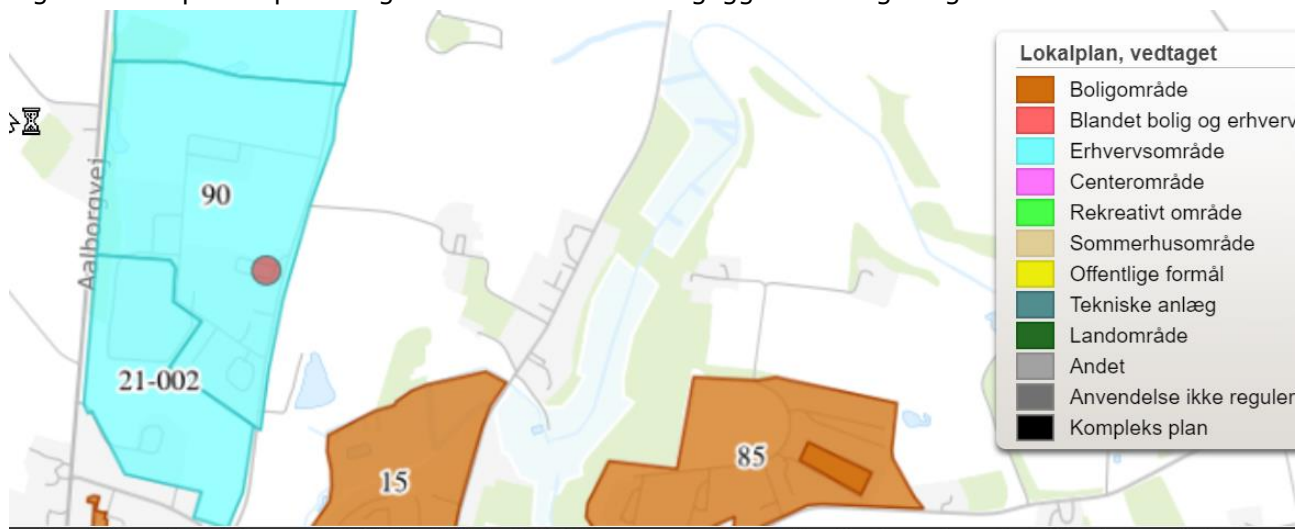
Miljøstyrelsen har udarbejdet standardvilkår for virksomheder under K212 for oplag af stabiliseret spildevandsslam og andet stabiliseret organisk affald, samt andet affald. Oplagring af jord er ikke omfattet af standardvilkårene. Silkeborg Kommune har taget udgangspunkt i standardvilkårene i relevant omfang.

## Planforhold

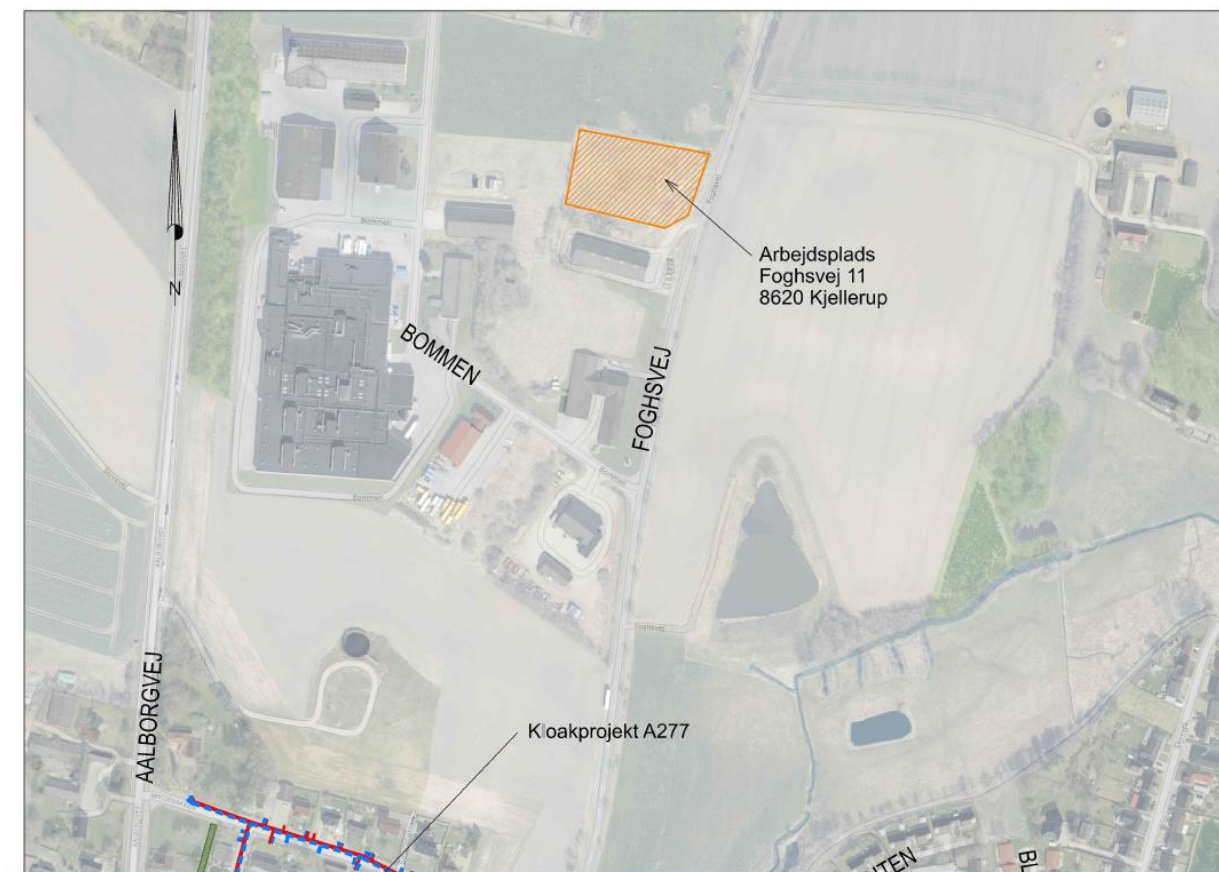
### Kommune- og lokalplanforhold

Det midlertidige jorddepot er placeret i et industri område. Der kræves ikke særskilte tilladelser i forhold til områdets plangrundlag

Fig 1. Jorddepotets placering i forhold til de omkringliggende boliger og virksomheder







## VVM-screening

Silkeborg Kommune har den 1. marts 2024 truffet afgørelse om, at der ikke er VVM-pligt til etablering af midlertidigt jorddepot på Foghsvej 11, Thorning, idet anlægget ikke forventes at medføre væsentlig indvirkning på miljøet.

Anlægsprojektet er omfattet af VVM-bekendtgørelsens bilag 2, punkt 12 b) *Anlæg til bortskaffelse af affald* og skal VVM-screenes for eventuel VVM-pligt.

## Indretning og drift af pladsen

Der er sat vilkår om, at de entreprenører der bruger pladsen, til enhver tid skal være orienteret om vilkårene i denne godkendelse. På grund af den begrænsede periode og de affaldstyper der lægges på pladsen, stilles der ikke krav om indhegning eller bemanning af pladsen.

Der er også oplag af rene materialer i form af grus, kloakrør mv. Vilkår om støv, støj og transporter gælder også for rene materialer.

## Støvgener

Der sættes et generelt vilkår om, at virksomheden ikke må give anledning til støv- eller støvgener, eller andre gener, der er væsentlige efter tilsynsmyndighedens vurdering.

Nærmeste nabo ligger ca. 200 m øst for byggepladsen. Det vurderes, at der ikke vil være væsentlige støvgener hos de omkringboende, se nedenstående oversigtskort

Der er dog flere virksomheder som kan blive påvirket af støvgener, men da det vurderes at

aktiviteterne ikke er støvende, vil Silkeborg kommune ikke stille yderligere krav på nuværende tidspunkt.

Figur 2 Nærmeste bolig ligger 200m øst for jorddepotet.



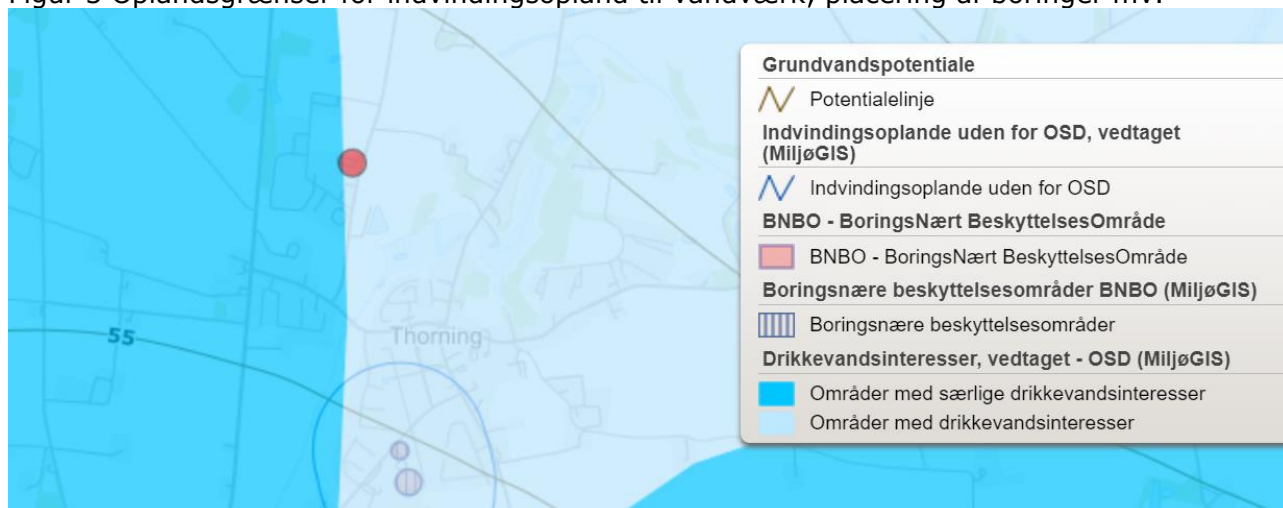
## Beskyttelse af jord, grundvand og overfladevand

Pladsen ligger i et område med drikkevandsinteresser (OD), lige udenfor området med særlige drikkevandsinteresser. Indvindings oplandet til Thorning vandværks kildepladser ligger ca. 700 m syd for jorddepotet. Afstanden til vandboringerne til Thorning vandværk er over 900 meter.

Pladsen er ikke kortlagt på forurenat på Vidensniveau 1 eller Vidensniveau 2, eller områdeklassificeret.

Der er ikke registret kortlagte områder langs med arbejdsområderne, eller anden kendskab til områder med forurening.

Figur 3 Oplandsgrænser for indvindingsopland til vandværk, placering af boringer mv.



Såfremt analyser viser, at jorden er forurennet, må det ikke modtages på pladsen, men skal bortskaffes direkte fra graveområdet. Der stilles derfor ikke krav om opbevaring på tæt belægning, men i stedet krav til hvilke affaldstyper der må opbevares. Det forventes at jorden er ren, og derfor vurderer Silkeborg Kommunen, at risikoen for forurening af grundvandet er minimal.

## Spildevand og overfladevand

Der er ingen toiletter eller sanitær spildevandsproduktion.

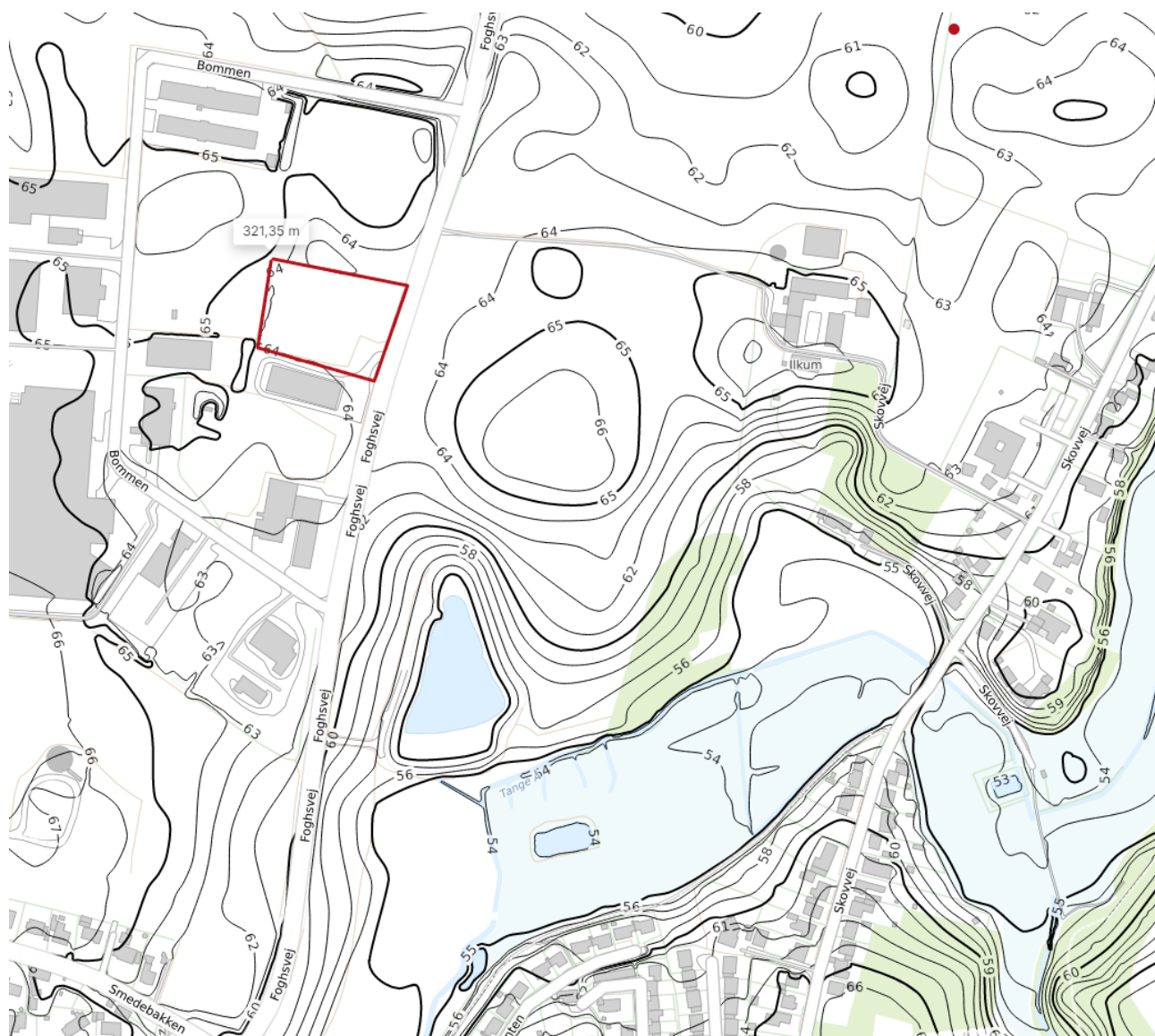
Der er ikke afløbsriste på pladsen med afløb til regnvandsystemet.

Afstanden til nærmeste vandområde (regnvands bassin) er over 150m, se nedenstående oversigtskort.



Som det fremgår af nedenstående oversigtskort med terræn koter er pladsen desuden forholdsvis flad og indrettes så overfladevandet ikke løber tril regnvandsriste langs med Foghsvej.





Oversigtskort med terrænkoter. Arealet omkring byggepladsen er forholdsvis fladt.

Silkeborg kommune vurderer, at når der kun opbevares rent jord på pladsen, er der ikke behov for at stille yderligere krav til evt. afledning/nedsivning af overfladevand fra pladsen i form af forurenede overfladevand/processildevand.

## Støjgener

Støj kan stamme fra følgende kilder:

- Aflæsning og pålæsning af materialer
- Transport med jord til og fra pladsen

Arbejdstiden er oplyst til at være mellem kl. 7 og 16 på hverdage.

Det forventes at der kører 5 lastbiler til byggepladsen om dagen.

De nærmeste boliger er Skovvej 29 og 37, som ligger mere end 200 m øst for pladsen, se placering på figur 2. De nærmeste boliger i byzone ligger ca. 400 m øst for arealet.

Det vurderes, at den daglige drift ikke vil medføre, at de fastsatte støjgrænser overskrides ved de nærmeste boliger i henholdsvis land- og byzone eller industriområdet.

### Til- og frakørsel fra jorddepotet

Til- og frakørsler sker fra Foghsvej. Der forventes maksimalt 5-10 transporter pr. arbejdsdag. Ud fra afstanden på over 200 m til de omkringboende, vurderer Silkeborg Kommune, at kørslen på pladsen, kan ske uden væsentlige støv-, lugt- og støjgener for de omkringboende.

Udkørselsforholdene vurderes ikke at medføre væsentlige gener for trafikken på Foghsvej, da oversigtsforholdene er gode. Foghsvej er forholdsvis lige og uden bevoksning og bakker, som kan hindre oversigtsforholdene, se nedenstående oversigtskort.



Det skal bemærkes, at trafikken på de offentlige veje ikke er reguleret af denne godkendelse.

### Affaldshåndtering

Der er indsat vilkår om, hvilke affaldstyper der må oplagres på pladsen. Den midlertidige tilladelse er kun søgt specifik på overskudsjord fra kloakprojektet, fordi der ikke er plads til oplag og omlæsning i graveområdet.

Inden opgravning af jorden udtages der jordprøver, som analyseres, så det kan afgøres om jorden kan genanvendes eller skal bortskaffes som ren, lettere forurenede eller forurenede jord.

Jord fra områder, som ved opgravning er synligt forurenede, må ikke modtages på pladsen. Der er sat vilkår om, at hvis der alligevel er blevet aflæsset forurenede jord på pladsen, skal det overdækkes og bortskaffes hurtigst muligt.

### Driftsjournal

Der skal føres driftsjournal som indeholder følgende oplysninger:

- Dokumentation for afsætning af alle typer af jord til godkendt modtager.
- Dokumentation for bortskaffelse af øvrige affaldstyper til godkendt modtager.

Driftsjournalen skal kunne forvises tilsynsmyndighed ved tilsyn mm.

### Foranstaltninger ved lukning

Virksomheden skal ved lukning bortskaffe affald og reetablere pladsen, senest den 1. juli 2024, da spildevandsprojektet forventes færdig ved udgangen af maj. Derfor er der indsat vilkår om at godkendelsen bortfalder 1. juli 2024.

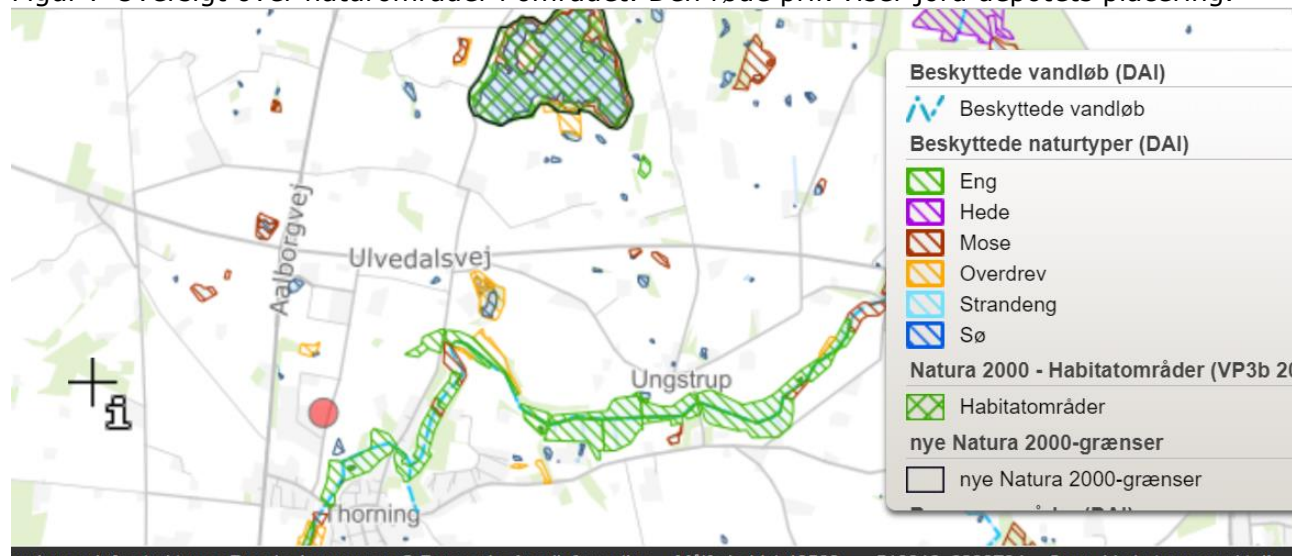
### Natura2000 områder og Bilag IV-arter (strengt beskyttede arter).

Nærmeste Natura2000-område er EF-habitatområde er Nipgård Sø, som ligger ca. 1,7 km nord for anlægget. På grund af den store afstande, terræn forholdene og oplagets karakter, er der ikke risiko for påvirkning af beskyttede naturtyper eller arter i habitatområdet.

Silkeborg Kommune har ikke kendskab til forekomst af bilag IV-arter på oplagspladsen og vurderer at arealet ikke udgør et oplagt levested for nogen bilag IV-arter.

Pladsen er ikke beskyttet natur omfattet af naturbeskyttelseslovens §3 og der er ikke beskyttet natur i nærheden, som vil kunne blive påvirket af oplaget.

Figur 7 Oversigt over naturområder i området. Den røde prik viser jord depotets placering.



Det er Silkeborg Kommunes vurdering, at pladsens aktiviteter ikke medfører væsentlig påvirkning på naturområder eller fredede bilag 4 arter.

### Samlet vurdering

Silkeborg Kommunes samlede vurdering er, at hvis anlægget indrettes og drives i overensstemmelse med:

- de oplysninger der foreligger i virksomhedens ansøgning
- vilkårene i miljøgodkendelsen

kan aktiviteterne gennemføres uden væsentlig miljøpåvirkning af de omkringliggende naturområder og uden gener for de omkringboende.

## Referenceliste

Materiale der ligger til grund for afgørelsen

- Ansøgning fra Silkeborg Spildevand den 21. december 2023.
- Supplerende oplysninger frem til godkendelsen.



## Bilag 1: Oversigtskort over kloakprojektets og det midlertidige jorddepots placering

