

**§ 11 miljøgodkendelse**  
af minkproduktion på  
**”Lille Hvidbjerg”**  
**Sønder Hjermvej 3, 7560 Hjerm**  
**8. juni 2015**



*Miljøgodkendelse i henhold til § 11 i lov om miljøgodkendelse m.v. af husdyrbrug  
jf. LBK nr. 1486 af 4. december 2009*



---

## Indholdsfortegnelse

Datablad.....	4
Indledning.....	5
<b>1. RESUMÉ OG SAMLET VURDERING .....</b>	<b>6</b>
1.1 Ansøgning om miljøgodkendelse.....	6
1.2 Afgørelse om miljøgodkendelse.....	6
1.3 Ikke teknisk resumé.....	7
1.4 Vilkår.....	9
1.5 Offentlighed.....	12
1.6 Klagevejledning.....	12
<b>2. BAGGRUND FOR MILJØGODKENDELSEN .....</b>	<b>14</b>
2.1 Beskrivelse af husdyrbruget .....	14
2.2 Meddelelsespligt – husdyrproduktion, anlæg og ejerforhold.....	14
2.3 Gyldighed .....	14
2.4 Retsbeskyttelse .....	15
2.5 Revurdering af miljøgodkendelsen .....	15
<b>3. BELIGGENHED OG PLANMÆSSIGE FORHOLD .....</b>	<b>16</b>
3.1 Afstandskrav, bygge og beskyttelseslinjer, fredninger m.v. ....	16
3.2 Placering i landskabet.....	17
<b>4. HUSDYRHOLD, STALDANLÆG OG DRIFT .....</b>	<b>19</b>
4.1 Husdyrhold, pelsdyrhaller og opbevaringsanlæg .....	19
4.2 Ventilation .....	20
4.3 Fodring .....	21
4.4 Energi- og vandforbrug .....	21
4.5 Spildevand og regnvand .....	23
4.6 Affald.....	23
4.7 Råvarer og hjælpestoffer .....	25
4.8 Driftsforstyrrelser eller uheld .....	25
<b>5. GØDNINGSPRODUKTION OG HÅNDTERING.....</b>	<b>27</b>
5.1 Gødningstyper og – mængder .....	27
5.2 Flydende husdyrgødning .....	27
5.3 Fast husdyrgødning .....	28
<b>6. FORURENING OG GENER FRA HUSDYRBRUGET.....</b>	<b>29</b>
6.1 Generelt ammoniakkrav .....	29
6.2 Ammoniak og natur.....	29
6.3 Påvirkning af arter med særlige beskyttelseskrav (Bilag IV arter) .....	31
6.4 Lugt .....	31
6.5 Fluer og skadedyr .....	33
6.6 Transport .....	34
6.7 Støj fra anlæg og maskiner.....	35
6.8 Støv fra anlæg og maskiner .....	37
6.9 Lys.....	37



---

7.	PÅVIRKNING FRA AREALERNE .....	38
8.	BEDSTE TILGÆNGELIGE TEKNIK (BAT) .....	39
8.1	Management .....	39
8.2	Foder.....	40
8.3	Forbrug af vand og energi .....	40
8.4	Opbevaring af husdyrgødning .....	41
8.5	Staldindretning .....	41
9.	HUSDYRBRUGETS OPHØR.....	43
10.	EGENKONTROL OG DOKUMENTATION .....	44
<b><u>BILAG</u></b>		
Bilag 1	Anlægsoversigt .....	45
Bilag 2	Situationsplan.....	46
Bilag 3	§ 3 og § 7 beskyttede naturområder og Natura 2000 .....	47
Bilag 4	Beskyttede diger, fredninger og landskab.....	48
Bilag 5	Erklæring om opbevaringskapacitet.....	49
Bilag 6	Beredskabsplan.....	50
Bilag 7	Høringssvar og kommunens bemærkninger hertil.....	64



## Datablad

Godkendelsesdato	8. juni 2015
Afgørelsestype	§ 11 i lov om miljøgodkendelse m.v. af husdyrbrug (25 – 250 DE mink)
Husdyrbrugets adresse	Sønder Hjernvej 3, 7560 Hjern
Husdyrbrugets kontaktperson	Anders Nørbjerg Sønder Hjernvej 3, 7560 Hjern
Husdyrbrugets ejer	Primdahl Mink I/S Kalsgårdvej 5 7500 Holstebro
Brugstype	Minkfarm
CVR nr. / P nr.	33184735/
CHR nr.	99942
Ejendomsnr.	6710020472
Matrikel nr.	105 Den nordlige Del, Hjern 6d Den sydlige Del, Hjern
Husdyrbrugets miljøkonsulent	Carsten Hejlesen Heden og Fjorden Nupark 47 7500 Holstebro <a href="mailto:Che@hflc.dk">Che@hflc.dk</a>
Godkendelses- og tilsynsmyndighed	Struer Kommune Plan- og Miljø Østergade 13, 7600 Struer <a href="mailto:teknisk@struer.dk">teknisk@struer.dk</a>
Sagsbehandler	Kristian Iversen
Næste revurdering af miljøgodkendelsen	2023
Annonceret	8. juni 2015
Klagefrist udløbet	6. juli 2015



## **Indledning**

Primdahl Mink I/S har d. 10. december 2014 ansøgt om § 11 miljøgodkendelse til udvidelse af minkproduktionen på Sønder Hjermvej 3, 7560 Hjerm jf. Husdyrgodkendelsesloven<sup>1</sup>.

Minkfarmen ønskes udvidet fra 3.600 minktæver (124,14 DE) til 6.000 minktæver (206,90 DE).

Udvidelsen skal ske vest for de eksisterende haller. Der vil blive opført enten 2 stk. 12-rk minkhaller eller 4 stk. 6-rk minkhaller eller 12 stk. 2-rk minkhaller. Hallerne bliver ca. 128 m lange, bredden på det samlede byggeri afhænger af hvilke typer haller der vælges. Ved 12-rk bliver bredden ca. 78 m, ved 6-rk 82 m og ved 2-rk bliver bredden 88 meter (se bilag 2). Den endelige placering af minkhallerne sker ved byggesagsbehandlingen. Bl.a. skal der beregnes plads til brandbælter.

Der etableres en ny overdækket fortank på 160 m<sup>3</sup>. Og vest for eksisterende møddingsplads etableres en ny kombineret møddings- og vaskeplads på ca. 350 m<sup>2</sup>, pladsen får afløb til pumpebrønd ved eksisterende møddingsplads. (se bilag 2)

Husdyrgødningen fra nudriften afsættes til miljøgodkendte arealer. Al gylle fra udvidelsen afsættes til biogas-anlæg. Godkendelsen omfatter derfor ikke en arealdel.

Godkendelsen bygger på husdyrbrugets ansøgning med bilag<sup>2</sup> og supplerende oplysninger indkommet i forbindelse med sagsbehandlingen.

I miljøgodkendelsen er der redegjort for de miljømæssige konsekvenser af udvidelsen af husdyrbruget, herunder også om husdyrbrugets anvendelse af bedste tilgængelige teknik. Der er i godkendelsen stillet en række vilkår som sikrer, at husdyrbruget kan drives uden at påvirke miljøet væsentligt.

Miljøet skal i denne sammenhæng forstås som omgivelserne i bred forstand, herunder befolkning/naboer, flora, fauna, vandmiljø, landskab og kulturmiljø samt ressourceforbrug.

Bedriften har ikke biaktiviteter, som er omfattet af godkendelsespligt.

---

<sup>1</sup> Lbk. nr. 1486 af 4. december 2009 om miljøgodkendelse m.v. af husdyrbrug

<sup>2</sup> Ansøgningsskema 69447 af 10. december 2014 (version 2 d. 23. marts 2015).



---

# 1. RESUMÉ OG SAMLET VURDERING

## 1.1 Ansøgning om miljøgodkendelse

---

Struer Kommune har den 10. december 2014 modtaget en ansøgning om § 11 miljøgodkendelse af husdyrbruget beliggende Sønder Hjernvej 3, 7560 Hjerm. Der ansøges om en driftsmæssig udvidelse af produktionen fra 124,14 DE til 206,90 DE<sup>3</sup>. I forbindelse med udvidelsen ansøges desuden om etablering af enten 2 stk. 12-rk minkhaller eller 4 stk. 6-rk minkhaller eller 12 stk. 2-rk minkhaller vest for de eksisterende minkhaller. Samtidigt vil der blive etableret en overdækket fortank til gylle på 160 m<sup>3</sup>, og en møddings-/vaskeplads på ca. 350 m<sup>2</sup>.

Da ejendommen ikke tidligere er miljøgodkendt, er hele husdyrbruget omfattet af godkendelsespligt.

Miljøgodkendelsen bygger på en ansøgning, som er indsendt via Miljøstyrelsens elektroniske ansøgningssystem med skema nr. 69447. I dialog med ansøger om projektet er ansøgningen senere suppleret med yderligere oplysninger. Seneste version (nr. 2) af ansøgningen er modtaget den 23. marts 2015.

## 1.2 Afgørelse om miljøgodkendelse

---

På grundlag af de i sagen foreliggende oplysninger meddeler Struer Kommune hermed godkendelse til husdyrbruget på en række vilkår.

Det er Struer Kommunes samlede vurdering, at miljøgodkendelsen, med de pågældende vilkår for indretning og drift af husdyrbruget, ikke vil medføre en væsentlig virkning på miljøet (nabobeboelser, Natura 2000 områder<sup>4</sup>, natur i øvrigt, overfladevand, nitratfølsomme indvindingsområder, landskabelige værdier og værdifulde kulturmiljøer).

Struer Kommune vurderer, at ansøger har truffet de nødvendige foranstaltninger til at forebygge og begrænse forureningen fra husdyrbruget og til at modvirke eventuelle skadelige virkninger på miljøet, ligesom husdyrbruget anvender den bedst tilgængelige teknik (BAT).

Tilladelser i forhold til anden lovgivning (f.eks. Byggeloven, Planloven, Vejloven, samt afledning af spildevand og overfladevand efter Miljøbeskyttelsesloven) skal søges separat. Der skal bl.a. indhentes byggetilladelse inden byggeriet igangsættes.

Husdyrbruget skal til enhver tid leve op til gældende regler i love og bekendtgørelser – også selvom disse regler eventuelt måtte være skærpede i forhold til denne godkendelse.

### Vilkårs ikrafttræden

Med mindre andet er anført, gælder vilkårene straks fra godkendelsen tages i brug, herunder i indkøringsperioden.

### Lovgivning

Ansøgningen er behandlet i henhold til reglerne i Husdyrgodkendelsesloven<sup>1</sup> med tilhørende bekendtgørelse<sup>5</sup> samt Miljøstyrelsens elektronisk vejledning om miljøregulering af husdyrhold. Derudover er der foretaget en vurdering af ansøgningen jf. reglerne i Habitatbekendtgørelsen<sup>6</sup>. Jf. denne skal kommunen, før der træffes afgørelse om udvidelse eller ændring af et husdyrbrug, foretage en vurdering af, om projektet i sig selv, eller i forbindelse med andre planer og projekter, kan påvirke et Natura 2000-område væsentligt.

---

<sup>3</sup> Bekendtgørelse nr. 853 af 30. juni 2014 om erhvervmæssigt dyrehold, husdyrgødning, ensilage m.v.

<sup>4</sup> Internationale naturbeskyttelsesområder udpeget på baggrund af EU's habitat- og fuglebeskyttelsesdirektiver.

<sup>5</sup> Bekendtgørelse nr. 1283 af 8. december 2014 om tilladelse og godkendelse m.v. af husdyrbrug

<sup>6</sup> Bekendtgørelse nr. 408 af 1. maj 2007 om udpegning og administration af internationale naturbeskyttelsesområder samt beskyttelse af isse arter.



---

Endvidere skal husdyrbruget og kommunen i forbindelse med godkendelse foretage en vurdering af husdyrbrugets teknologi i forhold til det, som beskrives som "Bedste Tilgængelige Teknologi".

### **1.3 Ikke teknisk resumé**

---

Miljøgodkendelsen omfatter driftsbygninger og anlæg på Sønder Hjernvej 3, 7560 Hjern.

Struer Kommune har vurderet, at der kan meddeles miljøgodkendelse til den ansøgte udvidelse i henhold til gældende regler<sup>7</sup>.

#### **Produktion**

Den ansøgte og godkendte samlede husdyrproduktion er på 6.000 minktæver svarende til 206,90 DE.

De nye minkhaller placeres parallelt med og vest for de eksisterende haller. Der vil blive etableret enten 2 stk. 12-rk minkhaller eller 4 stk. 6-rk minkhaller eller 12 stk. 2-rk minkhaller á 128 m i længden med en bredde på mellem 70 og 88 meter i alt afhængig af hvilken type haller der vælges.

Den nye fortank etableres med fast overdækning.

Se i øvrigt situationsplanen i bilag 2.

Alt husdyrgødningen afleveres henholdsvis til Måbjerg Bioenergi eller til udbringningsarealer der har en arealgodkendelse. Der indgår derfor ikke en arealdel i denne godkendelse.

#### **Beliggenhed, afstandskrav og planmæssige forhold**

##### *Afstandskrav*

Alle afstandskrav i Husdyrgodkendelseslovens §§ 6 og 8 er overholdt.

##### *Placering i landskabet*

De nye haller vil blive delvist skjult bag det lovpligtige læhegn, der skal etableres rundt om farmen, set mod syd fra Sønder Hjernvej vil bygningerne være delvist skærmet af et øst/vest-gående bakkestrøg. Set mod nord fra Skivevej vil bygningerne fremstå mere tydelige. Det er ikke fundet nødvendigt at stille vilkår.

#### **Husdyrhold, staldanlæg og drift**

Der er stillet forskellige vilkår til at fastholde forudsætninger for vurderingerne.

#### **Gødningsproduktion og håndtering**

Der er stillet vilkår til håndtering af gylle og at den nye gyllebeholder/fortank skal forsynes med fast overdækning.

#### **Forurening og gener fra husdyrbruget**

##### *Ammoniakbelastning og særlig værdifuld natur*

Det generelle ammoniakreduktionskrav er overholdt.

Det er vurderet, at der hverken er kategori 1, 2 eller 3 natur, som bliver væsentligt påvirket som følge af ammoniaknedfaldet fra det ansøgte.

##### *Lugt*

Husdyrbruget overholder afstandskravene i Pelsdyrbekendtgørelsen<sup>8</sup> til nærmeste nabo uden landbrugspligt, samlet bebyggelse og byzone.

Nærmeste byzone er Holstebro ca. 3.300 m sydvest for Sønder Hjernvej 3. Lugtberegningerne viser at der skal være min. 447 meter, hvilket er opfyldt.

---

<sup>7</sup> Lovbekendtgørelse nr.1486 af 4. december 2009 om miljøgodkendelse m.v. af husdyrbrug med tilhørende bekendtgørelse

<sup>8</sup> Bek. Nr. 1428 af 13/12/2006 – bekendtgørelse om pelsdyrfarme



Nærmeste beboelse, der ligger i en samlet bebyggelse, er Skivevej 153, der ligger ca. 386 meter sydøst for lugtcentrum på Sønder Hjernvej 3. Da der skal være min. 326 meter til samlet bebyggelse er dette krav også overholdt.

Nærmeste nabo uden landbrugspligt er Sønder Hjernvej 2, der ligger i en afstand af ca. 180 meter sydøst for lugtcentrum i det nærmeste farmafsni på Sønder Hjernvej 3. Da beregningerne viser, at der skal være min. 148 meter til nærmeste nabo fra lugtcentrum, er dette krav også overholdt.

Hvis det skulle vise sig, at driften giver anledning til flere lugtgener for omboende end forventet, er der stillet vilkår om, at den ansvarlige for husdyrholdet kan pålægges at udarbejde en handlingsplan for at nedbringe generne og senere at gennemføre eventuelle lugtbegrænsende foranstaltninger.

#### *Støj og fluer*

Ændringen af produktionen på ejendommen forventes ikke at medføre en væsentlig forøgelse af gener i forhold til støj og fluer. Hvis der opstår væsentlige gener i form af støj og fluer, kan der stilles vilkår om at begrænse generne. Dette vil typisk ske i forbindelse med de jævnlige tilsyn, der skal føres på farmen eller hvis der indkommer klager over gener.

#### *Transporter til og fra ejendommen*

Der vil ske en forøgelse af antallet af gylletransporter. Forøgelsen af transporter vil primært bestå af lastbiler fra Måbjerg Bioenergi i forbindelse med afhentning af rå gylle og levering af afgangsgylle.

#### **Påvirkning fra arealerne**

Alt husdyrgødningen afleveres til henholdsvis biogasanlæg og til godkendte udbringningsarealer. Arealerne er godkendt i en § 12 miljøgodkendelse af Barslundvej 13, i Holstebro Kommune. Husdyrgødningen fra udvidelsen afsættes til Biogasanlæg. Derfor indeholder godkendelsen ikke en arealdel. Der er stillet vilkår om at der skal foreligge en skriftlig aftale med biogasanlæg før godkendelsen må udnyttes.

#### **Bedste tilgængelige teknik (BAT)**

Struer Kommune vurderer, at husdyrbruget har truffet de nødvendige foranstaltninger til at forebygge og begrænse forureningen fra husdyrbrugets anlæg.

Husdyrbruget lever op til anvendelse af BAT indenfor områderne management, foder, staldindretning, forbrug af vand og energi og opbevaring af husdyrgødning.

Krav til BAT-niveau for udledning af ammoniak fra stalde og gødningsopbevaringsanlæg, er overholdt. Kravene er fastsat ud fra Miljøstyrelsens vejledning om emissionsgrænseværdier opnåelige ved anvendelse af bedste tilgængelige teknik. Der er ikke fastlagt BAT-krav til udledning af fosfor fra mink.





## 1.4 Vilkår

### Husdyrhold, pelsdyrhaller og opbevaringsanlæg

- 1) Der må etableres enten 2 stk. 12-rk minkhaller eller 4 stk. 6-rk minkhaller eller 12 stk. 2-rk minkhaller vest for de eksisterende minkhaller, som angivet i bilag 2.
- 2) Der må etableres en fortank på maks. 160 m<sup>3</sup>. Fortanken skal være etableret med fast overdækning, da dette er en forudsætning for ammoniakberegningerne i ansøgningen.
- 3) Husdyrbruget tillades drevet med en maksimal årsproduktion på 6.000 minktæver svarende til 206,90 dyreenheder (DE) jf. nugældende omregningsfaktorer.
- 4) Placering af dyretyper skal være som beskrevet i tabel 2 og som opgivet i ansøgningen.

### Fodring

- 5) I uge 30-47 skal der anvendes foder til minkene med et proteinindhold på maksimalt 31 % af OE (omsættelig energi). Husdyrbruget skal med en produktionsplan fra foderleverandøren kunne dokumentere proteinindholdet. Af planen skal den planlagte mængde protein i procent af den omsættelige energi fremgå. Dokumentation for dette skal vedlægges driftsjournalen. På tilsynsmyndighedens forlangende skal husdyrbruget dokumentere råproteinindhold for de seneste 5 år gældende fra den dato godkendelsen er meddelt.

### Energiforbrug

- 6) Der skal på bedriften, indenfor et år fra godkendelsen er meddelt, foretages et energieftersyn af et energiselskab eller konsulent, hvor de energiforbrugende processer på husdyrbruget gennemgås. Der skal udarbejdes en rapport som indeholder resultater og evt. konkrete energispareforslag. Rapporten skal være til rådighed for tilsynsmyndigheden.

### Opbevaring af olie- og kemikalieaffald

- 7) Bedriftens olie- og kemikalieaffald skal opbevares i tæt emballage, beregnet til formålet og være tydeligt mærket med angivelse af indhold. Oplaget må ikke medføre forurening eller risiko for forurening af omgivelserne, ved afløb til kloak, jord, overfladevand eller grundvand.

Oplaget skal som minimum være overdækket med et halvtag, og stå på støbt bund. Pladsen skal indrettet med fald, fordybning eller opkant så en mængde, mindst svarende til indholdet af den største beholder, tilbageholdes ved spild eller lækage.

Eventuelt spild skal straks opsamles af velegnet absorptionsmateriale.

### Beredskabsplan

- 8) Beredskabsplanen skal revideres/kontrolleres sammen med eventuelle ansatte mindst 1 gang om året. Seneste revisionsdato skal fremgå af planen.
- 9) Planen skal være kendt af og tilgængelig og synlig for ejendommens ansatte og øvrige, der færdes på husdyrbruget.
- 10) Beredskabsplanens instrukser skal følges ved uheld, forureninger, brand og lignende, og den skal udleveres til evt. indsatsleder/miljømyndighed.
- 11) En skriftlig redegørelse for hændelsen (uheld eller lignende), skal være tilsynsmyndigheden i hænde



senest en uge efter hændelsens indtræden. Det skal af redegørelsen fremgå, såfremt det er muligt, hvilke tiltag der er, eller påregnes iværksat for at hindre tilsvarende fremtidig forureningshændelse.

### **Håndtering af gylle**

- 12) Håndtering af gylle skal altid foregå under opsyn, og evt. spild skal straks opsamles.
- 13) Tømning af gyllerender skal ske hver 3. eller 4. dag og 2 gange om ugen.
- 14) Gyllerenderne på de ældre eksisterende haller skal være min. 34 cm brede. På de 2 eksisterende haller fra 2012, beliggende nord for gyllebeholderen, og på de nye haller skal gyllerenderne være min. 36 cm brede. På hele farmen skal der tildeles halm ad libitum.

### **Lugt**

- 15) Hvis tilsynsmyndigheden vurderer, at driften giver anledning til flere lugtgener for omboende end forventet, skal den ansvarlige for husdyrbruget lade udarbejde en handlingsplan for nedbringelse af generne. Planen skal godkendes af kommunen, og derefter gennemføres. Samtlige udgifter i forbindelse med ovennævnte afholdes af husdyrbruget.

### **Foder**

- 16) Opbevaring af foder skal ske på en sådan måde, at der ikke opstår risiko for tilhold af skadedyr (rotter m.v.). Ved mistanke eller konstatering af rotter skal iværksættes rottebekæmpelse, enten ved kommunens rottebekæmpelse eller ved et autoriseret firma

### **Transport**

- 17) Lastbiltransport til og fra farmen med f.eks. foder og gylle skal ske via hovedindkørslen der går direkte ind ved stuehuset.

### **Støj**

- 18) Driften af husdyrbruget må ikke medføre, at husdyrbrugets samlede bidrag til støjbelastningen i omgivelserne overstiger værdierne angivet i tabel 14 målt ved nabobeboelser eller deres opholdsarealer.
- 19) Husdyrbruget skal for egen regning dokumentere, at grænseværdierne for støj er overholdt, hvis tilsynsmyndigheden finder det påkrævet. Kravet kan højest fremsættes én gang årligt, med mindre den seneste kontrol viser, at grænseværdierne ikke er overholdt. Dokumentationen skal sendes til tilsynsmyndigheden sammen med oplysninger om driftsforholdene under målingen/beregningen.

Målingerne/beregningerne skal udføres og rapporteres som ”Miljømåling – eksterne støj” af akkrediteret firma. Husdyrbrugets støj skal dokumenteres ved måling efter gældende vejledninger fra Miljøstyrelsen, pt. nr. 6/1984 om måling af ekstern støj og nr. 5/1993 om beregning af ekstern støj fra virksomheder.

Målingerne/beregningerne skal foretages på/for de mest støjbelastede områder udenfor husdyrbrugets grund og under de mest støjbelastede driftsforhold – eller efter anden aftale med tilsynsmyndigheden.

Viser kontrolmålingen en overskridelse af de fastsatte støjgrænser, kan tilsynsmyndigheden kræve, at der iværksættes støjreducerende tiltag.

### **Forudsætning for ibrugtagning af godkendelsen**

- 20) Denne miljøgodkendelse må først tages i brug, når der foreligger skriftlig aftale om afsætning af husdyrgødning til biogasanlæg.



### **Husdyrbrugets ophør**

- 21) Ved ophør skal følgende forureningsbegrænsende foranstaltninger udføres:
- Haller, gyllerender og opbevaringsanlæg skal tømmes og rengøres, og husdyrgødningen skal bortskaffes efter gældende regler.
  - Hvis bedriftens gyllebeholdere ikke anvendes, skal de tømmes og rengøres.
  - Foderbeholdere og -anlæg skal tømmes og rengøres.
  - Restkemikalier, olieaffald, medicinaffald mv. skal bortskaffes efter gældende regler.
  - Tilsynsmyndigheden skal orienteres om bedriftens ophør.

### **Egenkontrol og dokumentation**

- 22) Husdyrbruget skal underrette tilsynsmyndigheden, når dyreholdet er nået op på det godkendte antal DE.
- 23) I forbindelse med afholdelse af de regelmæssige tilsyn, skal der foreligge dokumentation for produktionsstørrelsen opgjort for hvert planår. Det kan f.eks. være en kopi af de årlige opgørelser over dyreholdet, der indberettes til Copenhagen Fur årligt.
- 24) Der skal til enhver tid kunne fremvises en skriftlig kontrakt indgået med det biogasanlæg, der afleveres husdyrgødning til.
- 25) Mindst én gang hvert kvartal skal husdyrbrugets forbrug af energi og vand registreres, Registreringerne skal opbevares i 5 år og fremvises på tilsynsmyndigheden forlangende.
- 26) Der skal føres register over produktionen af farligt affald (så som spildolie, lysstofrør, kemikalierester o.l.) på ejendommen. Registreringen skal for hver fraktion indeholde en beskrivelse af art, mængde og sammensætning. Registreringen skal gemmes i mindst 5 år og fremvises på tilsyn. Dokumentation for bortskaffelse af farligt affald til godkendt modtager skal ligeledes fremvises på forlangende. Gemte kvitteringer for aflevering af affaldet er tilstrækkeligt, hvis de indeholder ovenstående oplysninger.



## 1.5 Offentlighed

---

### **Foroffentlighedsfase**

Ansøgningen har ikke været foroffentliggjort, da det er en ansøgning efter § 11, og Struer Kommune har vurderet, at ansøgningen ikke vil give anledning til væsentlige gener, da alle beskyttelsesniveauer i husdyrbrugloven er overholdt.

### **Partshøring og nabohøring**

Udkastet til miljøgodkendelsen har været i høring hos ansøger og dennes konsulent. Efterfølgende har udkastet været i 3 ugers nabo-/partshøring.

Der indkom 4 bemærkninger i høringsperioden – 1 mundtlig og 3 skriftlige. Bemærkningerne og svarene fremgår af bilagene til godkendelsen.

Udkastet blev sendt ud til følgende parter:

#### *Ansøger*

Primdahl Mink I/S, Kalsgårdvej 5, 7500 Holstebro  
Heden og Fjorden att.: Carsten Hejlesen/Karen Thomasen

Naboer eller ejere af naboejendomme indenfor en radius af 447 meter (lugtgeneafstand byzone):

Sønder Hjernvej 1, 2, 4 og 7  
Skivevej 142, 144, 146, 147A, 148, 149, 151, 153, 155, 157 og 161  
Barlundvej 1, 2A og 3

### **Offentliggørelse**

Godkendelsen er offentliggjort på Struer Kommunes hjemmeside. Afgørelsen er tilgængelig på Struer Kommunes hjemmeside på [www.struer.dk](http://www.struer.dk).

Afgørelsen blev sendt ud til følgende parter:

#### *Ansøger*

Primdahl Mink I/S, Kalsgårdvej 5, 7500 Holstebro  
Heden og Fjorden att.: Carsten Hejlesen/Karen Thomasen

#### *Øvrige parter*

Sundhedsstyrelsen, Embedslægeinstitutionen Midtjylland  
Danmarks Fiskeriforening  
Danmarks Sportsfiskerforbund  
Ferskvandsfiskeriforeningen for Danmark  
Danmarks Naturfredningsforening, Struer  
Det Økologiske Råd  
Dansk Ornitologisk Forening.  
Holstebro Museum

## 1.6 Klagevejledning

---

Du kan klage over afgørelsen til Natur- og Miljøklagenævnet. Klageberettiget er ansøger, klageberettigede myndigheder og organisationer og enhver, der har en individuel, væsentlig interesse i sagen.

En eventuel klage skal stiles til Natur- og Miljøklagenævnet og indsendes gennem Klageportalen. Klagen skal indsendes senest 6. juli 2015. Er klagen ikke modtaget senest kl. 23.59 på datoen for klagefristens udløb, kan klagenævnet beslutte at klagen ikke er indsendt rettidigt.

En eventuel klage har ikke opsættende virkning, medmindre Natur- og Miljøklagenævnet bestemmer andet, hvorfor afgørelsen på eget ansvar kan udnyttes før klagefristen er udløbet.



Det er en betingelse for Natur- og Miljøklagenævnets behandling af klagen, at klager indbetaler et gebyr til Natur- og Miljøklagenævnet.

Vejledning om gebyrordningen og gebyrets størrelse kan findes på Natur- og Miljøklagenævnets hjemmeside – [www.nmkn.dk](http://www.nmkn.dk).

Hvis nogen klager over afgørelsen, vil dette blive meddelt ansøger.

Ønsker man afgørelsen prøvet ved domstolene, skal sagen være anlagt inden 6 måneder efter annonceringen.

På Struer Kommunes vegne:

---

Kristian Iversen  
Agronom



## **2. BAGGRUND FOR MILJØGODKENDELSEN**

I det følgende beskrives en række juridiske forhold ved miljøgodkendelsen. Herunder faktuelle oplysninger vedrørende husdyrbruget, meddelelsespligt, gyldighed, retsbeskyttelse og revurdering.

### **2.1 Beskrivelse af husdyrbruget**

---

Miljøgodkendelsen gælder for minkfarmen på "Lille Hvidbjerg", Sønder Hjernvej 3, 7560 Hjern med tilhørende anlæg og omfatter de landbrugsmæssige forhold på ejendommen. Udbringningsarealerne der modtager husdyrgødningen fra nudriften er godkendt i en § 12 Miljøgodkendelse af Barslundvej 13 i Holstebro Kommune.

Minkfarme udvides til 6.000 minktæver svarende til 206,90 DE.

Der opføres enten 2 stk. 12-rk minkhaller eller 4 stk. 6-rk minkhaller eller 12 stk. 2-rk minkhaller vest for de eksisterende minkhaller. Desuden opføres en overdækket fortank på 160 m<sup>3</sup>. Og en møddings-/vaskeplads på ca. 350 m<sup>2</sup>.

Nærmeste nabobeboelse uden landbrugspligt og som ikke er ejet af ansøger er Sønder Hjernvej 2, der ligger ca. 300 meter sydøst for den nærmeste nye minkhal.

Der ligger ingen husdyrbrug større end 75 DE indenfor 300 m af Sønder Hjernvej 3.

### **2.2 Meddelelsespligt – husdyrproduktion, anlæg og ejerforhold**

---

Godkendelsen gælder for det ansøgte. Der må ikke ske udvidelse eller ændring i dyreholdet, haller, gødningsopbevaringsanlæg og lignende, før ændringen er anmeldt til og godkendt af Struer Kommune. Kommunen tager herefter stilling til, om ændringen udløser krav om tillæg til miljøgodkendelsen.

Kommunen skal underrettes ved ændringer i ejerforhold eller hvem, der er ansvarlig for den daglige drift af husdyrbruget. Tilsvarende skal der ske underretning, hvis driften indstilles for en længere periode.

### **2.3 Gyldighed**

---

Godkendelsen eller dele heraf bortfalder, såfremt den ikke er udnyttet inden 2 år fra afgørelsens meddelelse. Med udnyttet menes, at det ansøgte byggeri er påbegyndt, og færdiggøres i et rimeligt tempo.

Et rimeligt tempo vil for denne godkendelses vedkommende sige, at der opføres minkhaller i årlige etaper, med den hastighed som udvidelsen i dyreholdet gør det aktuelt, med sidste etape afsluttet indenfor 5 år.

En minkhal kan opfattes som sammensat af moduler. Det betyder, at en minkhal relativt let kan forlænges i takt med at behovet for indhusning opstår. Dermed kan kapaciteten på en farm (antallet af bure) øges i samme takt, som det er muligt at udvide antallet af avlstæver.

Udvidelsen af dyreholdet sker ved eget tillæg af avlsdyr, dels af genetiske årsager, dels af veterinære årsager.

På grund af minkens reproduktionsformåen er bestanden på hver enkelt farm genetisk særegen. Derfor er det genetisk uforsvarlig, at udvide bestanden ved at indkøbe et større antal avlsdyr. Avlere der har salg af avlsdyr, som en del af deres eksistensgrundlag, har yderligere vanskeligt ved at udvide besætningen på en genetisk forsvarlig måde. På tilsvarende vis kan bekæmpelsen af, eller beskyttelsen imod den frygtede virussygdom Plasmacytose umuliggøre flytning af dyr.

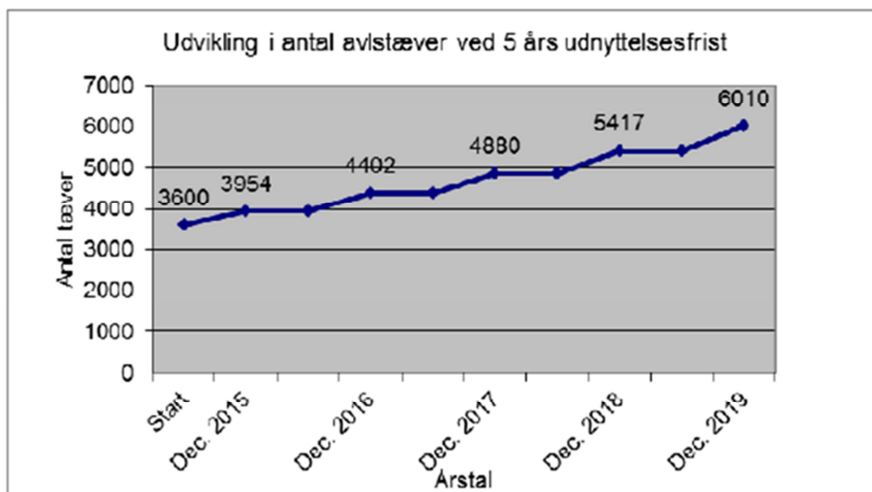
Mink har en 1-årig produktionscyklus, hvor hvalpene fødes omkring 1. maj, med efterfølgende udvælgelse af avlsdyr i november/december. Med forventeligt 2½ tævehvalpe pr avlstæve pr år, og en gennemsnitlig avls-



dyralder på lidt mere end 1 år, er selektionspresset blandt potentielle avlsdyr i en minkbesætning ved kontinuerlig drift meget stor. Det betyder, at en udvidelse af avlsdyrbestanden lægger et endnu større pres på selektionen. Derfor kan en udvidelse kun ske langsomt.

Selve udvidelsen af minkhaller har kun praktisk relevans, når dyr skal indhuses. På grund af minkens reproduktionscyklus, er det kun aktuelt ved udsætning/fravæning af hvalpene i juli måned.

En udvidelse fra 3600 til 6000 tæver foretaget over 2 år er ikke genetisk forsvarlig, endsige mulig. Med et normalt til kraftigt selektionspres på nye avlsdyr, samt en progressiv bibeholdelse af de til enhver tid eksisterende avlstæver, vil den ansøgte besætningsstørrelse tidligst kunne opnås efter avlsdyrudvælgelsen i november/december 2019. Det beregnede forløb fremgår af nedenstående figur. For hvert år er antal avlstæver vist ved årets begyndelse og afslutning.



Som beskrevet ovenfor kan udvidelsen af minkhaller af praktiske og hensigtsmæssige årsager ske i etaper. Behovet for bure (haller) til hvalpe fra den sidste del af avlsdyrudvidelsen vil følgelig være aktuelt til juli året efter, når effekten af avlsdyrudvidelsen er opnået. Den planlagte udvidelse vil starte i eksisterende anlæg. Herefter vil de store haller (hvis det er den løsning der vælges) kunne opføres, helt eller delvis i fuld længde. Ved løsningen med 2-rk haller vil hallerne kunne etableres i takt med at avlsdyrbestanden øges.

Hvis den meddelte miljøgodkendelse ikke har været udnyttet, helt eller delvist, i 3 på hinanden følgende år betragtes det som kontinuitetsbrud. Så bortfalder den del af godkendelsen, der ikke har været udnyttet de seneste 3 år, med mindre andet fremgår af miljøgodkendelsen.

Reglerne om kontinuitet vil først finde anvendelse efter 2019, hvor produktionen med etapevis udvidelse når op på det maksimale tilladte niveau.

## 2.4 Retsbeskyttelse

Med denne miljøgodkendelse følger som udgangspunkt 8 års retsbeskyttelse fra den dato, godkendelsen meddeles.

## 2.5 Revurdering af miljøgodkendelsen

Godkendelsen skal regelmæssigt og mindst hvert 10. år tages op til revurdering. Den første regelmæssige revurdering skal dog foretages senest, når der er forløbet 8 år. Det er planlagt at foretage den første revurdering i 2023.



### 3. BELIGGENHED OG PLANMÆSSIGE FORHOLD

I det følgende beskrives og vurderes ejendommens placering i relation til de i Husdyrgodkendelseslovens fastlagte afstandskrav. Ejendommens placering vurderes bl.a. i forhold til de landskabelige og kulturhistoriske værdier.

#### 3.1 Afstandskrav, bygge og beskyttelseslinjer, fredninger m.v.

##### *Miljøteknisk redegørelse*

Ejendommen ligger i landzone. Nærmeste nabobeboelse uden landbrugspligt er Sønder Hjernvej 2, der ligger ca. 300 meter øst for nærmeste nye minkhal på farmen, og ca. 180 m fra lugtcentrum af nærmeste farmafsnit. Forbudt mod etableringer, udvidelser eller ændringer, der kan medføre forøget forurening indenfor et afstandskrav på 100 m til nabobeboelse og 200 m til byzone m.v. jf. Pelsdyrbekendtgørelsens § 3 er overholdt.

Kommunalbestyrelsen skal ved vurderingen af en godkendelse efter § 11 bl.a. sikre sig, at husdyrbruget kan drives på stedet uden at påvirke omgivelserne på en måde, som er uforenelig med hensynet til omgivelserne. Det skal ved vurderingen af en ansøgning om godkendelse efter § 11 sikres, at risikoen for forurening eller væsentlige gener for omgivelserne begrænses, hvis anlægget ligger mindre end 300 meter fra en beboelsesbygning på en ejendom uden landbrugspligt, der ligger i en samlet bebyggelse i landzone og som har en anden ejer end driftsherren.

Udvidelsen er planlagt vest for den eksisterende farm. Der opføres enten 2 stk. 12-rk minkhaller eller 4 stk. 6-rk minkhaller eller 12 stk. 2-rk minkhaller vest for de eksisterende minkhaller.

Desuden opføres en mindre overdækket fortank på 160 m<sup>3</sup>. Og en møddings-/vaskeplads på ca. 350 m<sup>2</sup>.

Nyetablering af stalde/pelsdyrhaller m.v. skal overholde en række afstandskrav til vandindvindingsanlæg, vandløb m.v. De faktiske afstande for det planlagte byggeri fremgår af nedenstående tabel.

**Tabel 1 – afstandskrav og faktiske afstande for planlagte haller**

	Afstand fra nye haller	Lovkrav (minimum)
Ikke almene vandforsyningsanlæg	>1.100 m	25 m
Almene vandforsyningsanlæg*	>3.700 m	50 m
Vandløb/dræn/søer	> 200 m	15 m
Offentlig og privat fællesvej	180 m	15 m
Levnedsmiddelvirksomhed	> 500 m	25 m
Beboelse på samme ejendom	>100 m	15 m
Naboskel	> 5 m	5 m
Nabobeboelse	>250 m	100 m





Byzone, Sommerhusområde Områder, der i kommuneplanens rammedel er udlagt til byzone eller sommerhusområde Områder i landzone, der ved lokalplan er udlagt til boligformål, blandet bolig og erhverv, rekreative formål eller offentlige formål med henblik på beboelse, institutioner eller lignende.	>3.300 m	200 m
---	----------	-------

*Afstandskrav jf. § 3 stk.4 i pelsdyrbekendtgørelsen, sammenholdt med aktuel afstand fra nyanlæg til det pågældende punkt.  
Søndbjerg Vandværk (privat fælles vandforsyningsanlæg)*

Der gøres opmærksom på, at Holstebro Museum altid skal kontaktes jf. Museumslovens § 27, hvis der i forbindelse med byggearbejde dukker spor af fortidsminder op. Samtidig skal al arbejde standses.

På baggrund af ovenstående stilles igen vilkår.

## 3.2 Placering i landskabet

### *Miljøteknisk redegørelse*

I vurderingen af en ansøgning om miljøgodkendelse skal indgå hensynet til de landskabelige værdier.

Karakteristisk for landskabet omkring Hjerm er et bølget terræn præget af landbrugsproduktion. Området er fattigt på naturområder. Områdets få levende hegn fremstår med en åben struktur og områdets mange diger er ofte kun delvis bevoksede. De middelstore marker fremstår dermed med en transparent afgrænsning og der er ofte stort udsyn ud over karakterområdet. Små og store landbrug og beboelser ligger spredt i hele området. Tekniske anlæg, særligt middelstore vindmøller og el- og højspændingsledninger, indgår de fleste steder i landskabsbilledet.

Ejendommen ligger ca. 3,6 km sydøst Hjerm og ca. 3,3 km nordøst for Holstebro. Ejendommen er omkranset af beplantning. Jf. pelsdyr-bekendtgørelsen er der krav om etablering af beplantning omkring farmen for at mindske synligheden fra nabobeboelser og øvrige omgivelser. Beplantningen skal bestå af mindst 3 rækker træer og det skal stedse vedligeholdes, så eventuelle visne træer erstattes af nye træer.

Husdyrbrugets eksisterende og planlagte anlæg ligger udenfor fredninger, strand-, klit-, sø-, å-, og fortidsmindebeskyttelseslinjer samt udenfor kirke- og skovbyggelinjer. Der er ikke registreret nogen kulturmiljøer indenfor ejendommens nærmeste omgivelser.

Der er ikke registreret fortidsminder nær ejendommens driftsbygninger.

Der er ikke registreret beskyttede sten- eller jorddiger nær farmen.

### *Vurdering*

Minkhallerne ønskes opført i umiddelbar forlængelse af ejendommens nuværende byggeri og på arealer, der ikke er omfattet af kommuneplanens udpegninger af område med særlige landskabelige eller kulturhistoriske interesser.

De nuværende minkhaller ligger med en kiphøjde på 4 – 5 m og de nye haller vil ifølge det oplyste komme op på 7,5 – 8 m, hvis der bliver tale om 12-rk haller.

Området kan karakteriseres som et robust landbrugslandskab domineret af driftsbygninger og flere tekniske anlæg. Set mod syd fra Sønder Hjermvej vil bygningerne være delvist skjæret af et øst/vest-gående bakkestrøg. Set fra Skivevej vil bygningerne fremstå mere tydelige og delvist lukke af for et langt kikk mod nord.



Henset til områdets karakter og kommuneplanens udpegninger ses der ikke at være grundlag for at stille vilkår om, at udvidelsen alene kan ske ved brug af de lave 2-rk eller 6-rk haller. Men lavere haller vil selvsagt bedre kunne skjules af afgrænsende beplantning og fremstå mindre dominerende i landskabet.

Da der er etableret beplantning omkring den eksisterende del af farmen og der bliver etableret beplantning rundt om den nye del af farmen, jf. pelsdyrbekendtgørelsen, er det ikke relevant at stille yderligere vilkår i forhold til den landskabsmæssige påvirkning.

På baggrund af ovenstående stilles ingen vilkår:

## 4. HUSDYRHOLD, STALDANLÆG OG DRIFT

I det følgende beskrives og vurderes husdyrholdets sammensætning, staldindretning, fodring, vand- og energiforbrug, samt håndtering af spildevand, regnvand, affald, kemikalier, driftsforstyrrelser og uheld.

### 4.1 Husdyrhold, pelsdyrhaller og opbevaringsanlæg

#### *Miljøteknisk redegørelse*

Den tilladte produktion på ejendommen er 3.600 minktæver svarende til 124,14 DE. Produktionen ønskes udvidet til 206,90 DE svarende til 6.000 minktæver.

Produktionen vil fremover finde sted i eksisterende minkhaller samt i flere nye haller placeret umiddelbart vest for de eksisterende. Der opføres enten 2 stk. 12-rk minkhaller eller 4 stk. 6-rk minkhaller eller 12 stk. 2-rk minkhaller vest for de eksisterende minkhaller.

Der er en eksisterende gyllebeholder på 2.025 m<sup>3</sup>, desuden opføres en overdækket fortank på 160 m<sup>3</sup>, og en ny møddings-/vaskeplads på ca. 350 m<sup>2</sup>.

Der henvises i øvrigt til senere afsnit 8.4 og 8.5, hvor der er en udførlig beskrivelse af BAT i relation til staldindretning og opbevaring af husdyrgødning.

Øvrige bygninger på ejendommen fremgår af situationsplanen i bilag 2.

Husdyrproduktionens størrelse og sammensætning efter udvidelsen fremgår af nedenstående tabel 2 fordelt på den gamle og den nye del af farmen.

**Tabel 2 – Dyreholdets størrelse og sammensætning fordelt på staldanlæg**

Stald	Dyretype og staldgulv	Antal dyr	Bredde af gødningsrender
ST-237749	Minktæver, proteinindhold 31 % af OE uge 30-47, gødningsrender over 32 cm brede, halm ad libitum, 2 ugentlige tømninger	1.520	34
ST-237750	Minktæver, proteinindhold 31 % af OE uge 30-47, gødningsrender over 32 cm brede, halm ad libitum, 2 ugentlige tømninger	774	34
ST-237751	Minktæver, proteinindhold 31 % af OE uge 30-47, gødningsrender over 32 cm brede, halm ad libitum, 2 ugentlige tømninger	774	34
ST-237752	Minktæver, proteinindhold 31 % af OE uge 30-47, gødningsrender over 32 cm brede, halm ad libitum, 2 ugentlige tømninger	285	36
ST-237753	Minktæver, proteinindhold 31 % af OE uge 30-47, gødningsrender over 32 cm brede, halm ad libitum, 2 ugentlige tømninger	285	36
ST-237754	Minktæver, proteinindhold 31 % af OE uge 30-47, gødningsrender over 32 cm brede, halm ad libitum, 2 ugentlige tømninger	1.181	36



---

ST-237755	Minktæver, proteinindhold 31 % af OE uge 30-47, gødningsren- der over 32 cm brede, halm ad libitum, 2 ugentlige tømninger	1.181	36
I alt efter udvidelsen:		6.000	

---

Nedenstående tabel er en oversigt over opbevaringsanlæggene på ejendommen (anlægsnummer som i ansøgningssystemet).

**Tabel 3 – Opbevaringsanlæg**

Anlæg	Anlægstype	Størrelse (m <sup>3</sup> )	Næste beholderkontrol	Byggeår	Overdækning
LA-162036	Gyllebeholder	2.025	2023	1996	Flydelag
LA-168798	Fortank	160	2025	2015	Betonlåg

#### **Vurdering**

Struer Kommune har vurderet, at husdyrbruget med det ansøgte ikke vil medføre en væsentlig påvirkning af omgivelserne.

Der foretages ingen ændringer i de eksisterende pelsdyrhaller.

Antallet og størrelsen af nye pelsdyrhaller samt deres placering fastholdes ved vilkår. Desuden fastholdes overdækningen af den mindste gyllebeholder ved vilkår.

Overordnet vurderer Struer Kommune, at husdyrbruget med de angivne staldsystemer og opbevaringsanlæg lever op til kravene i lovgivningen, herunder også krav til BAT (se nærmere herom i et senere afsnit 8.4 og 8.5).

På baggrund af ovenstående stilles følgende vilkår:

- 1) Der må etableres enten 2 stk. 12-rk minkhaller eller 4 stk. 6-rk minkhaller eller 12 stk. 2-rk minkhaller vest for de eksisterende minkhaller, som angivet i bilag 2.
- 2) Der må etableres en fortank på maks. 160 m<sup>3</sup>. Fortanken skal være etableret med fast overdækning, da dette er en forudsætning for ammoniakberegningerne i ansøgningen.
- 3) Husdyrbruget tillades drevet med en maksimal årsproduktion på 6.000 minktæver svarende til 206,90 dyreenheder (DE) jf. nugældende omregningsfaktorer.
- 4) Placering af dyretyper skal være som beskrevet i tabel 2 og som opgivet i ansøgningen.

---

## **4.2 Ventilation**

---

#### **Miljøteknisk redegørelse**

Der er naturlig ventilation i minkhallerne. Der er derfor ikke energiforbrug forbundet med ventilation på husdyrbruget.



#### **Vurdering**

Det er normal praksis i minkproduktion, at der er naturlig ventilation i hallerne. Det er derfor ikke relevant at stille vilkår til ventilation.

På baggrund af ovenstående stilles ingen vilkår

### **4.3 Fodring**

---

#### **Miljøteknisk redegørelse**

Foder til minkene bliver opbevaret i en fodersilo, der er opstillet på ejendommen.

Minkfoderet bliver leveret dagligt af hensyn til holdbarhed.

Foderet er tilpasset minkenes aktuelle behov. Derved undgås overforsyning med næringsstoffer, der vil ende som uudnyttede næringsstoffer i gyllen.

Det er planlagt at der skal fodres med 31 % proteinindhold i foderet i ugerne 30-47 i både de eksisterende og i de nye haller. Proteinindholdet i foderet søges løbende reduceret. Dette medfører at mængden af overskudsprotein i gødningen reduceres, og der vil dermed være en lavere ammoniakemission fra pelsdyrproduktionen og mindre kvælstof i den samlede mængde af husdyrgødning.

Efter pelsdyrbekendtgørelsen skal foder opbevares i lukkede siloer, lukkede containere eller i fodervogne og spande, som skal placeres indendørs.

Foderrekvisitterne skal rengøres omhyggeligt efter brug.

#### **Vurdering**

Valget af foder med reduceret proteinindhold til minkene er fastholdt ved vilkår.

Håndteringen af halm til minkene kan give anledning til mindre støvgener. Generne vil dog kun forekomme helt lokalt omkring minkhallerne.

Yderligere vurdering af effekten af fodringstiltagene på ammoniakemissionen er beskrevet i afsnit 8.2 om Bedste tilgængelige teknik (BAT).

Krav til dokumentation og egenkontrol for overholdelse af vilkårene fremgår af afsnit 10 om dokumentation og egenkontrol.

På baggrund af ovenstående stilles følgende vilkår:

- 5) I uge 30-47 skal der anvendes foder til minkene med et proteinindhold på maksimalt 31 % af OE (omsættelig energi). Husdyrbruget skal med en produktionsplan fra foderleverandøren kunne dokumentere proteinindholdet. Af planen skal den planlagte mængde protein i procent af den omsættelige energi fremgå. På tilsynsmyndighedens forlangende skal husdyrbruget dokumentere råproteinindhold for de seneste 5 år gældende fra den dato godkendelsen er meddelt.

### **4.4 Energi- og vandforbrug**

---

#### **Miljøteknisk redegørelse**

##### **Energi**

Produktionsformen er i udpræget grad lavteknologisk, hvilket medfører at det ikke er muligt at bruge avancerede energiteknologier.



Men i forhold til energibesparelse, kan nævnes, at anvendelse af naturlig ventilation implicit giver en markant energibesparelse i forhold til mekanisk ventilation.

Vanding af dyrene forgår også via isoleret cirkulationsanlæg, hvilket i sig selv reducerer energiforbruget til at holde vandet optøet i kolde perioder.

Især gælder det for arbejdet med dyrene, at det tilrettelægges således at der kan arbejdes med dyrene ved naturlig belysning. I situationer hvor det måtte være nødvendigt at arbejde med/ved dyrene i perioder uden dagslys, anvendes der en arbejds- og retningsbestemt lyskilde. Dette giver en kraftigt besparelse i forbindelse med belysning. Ved eventuel anvendelse af lysprogram i forbindelse med reguleringen af implantationen anvendes sparepærer i de 3 uger programmet køres.

Forbruget af dieselolie begrænses mest muligt ved at anvende maskinstørrelser (effekt) der modsvarer opgavens art. Desuden søges der til stadighed for at motorer er vedligeholdt og justeret således nytteeffekten er optimeret i forhold til den anvendt energiressource.

Endelig gennemgås bedriften regelmæssigt med henblik på at identificerer mulige energibesparelser.

Energiforbruget er angivet i tabel 4.

#### *Vandforbrug*

Alle drikkeventiler på farmen er af den vandbesparende bideventiltipe, hvor vandspildet er reduceret til et minimum.

Vandventilerne efterses ofte og udskiftes, hvis de er defekte.

I frostperiode kan vandet opvarmes, således dyrene er sikret automatisk vandforsyning under disse forhold.

Alternativet til opvarmning af cirkulationsvandet er manuel vandtildeling, der medfører et utilsigtet stort forbrug.

Ved vask af foderrekvisitter ”genbruges” vand fra vask af fodersilo ved vask af fodermaskine. Det sker ved at fodermaskinen så ofte det er muligt, stilles under fodersiloen ved vask, hvorved vandet opsamles og kan bruges ved udpumpning/gennemskylning af fodermaskine slangen.

Ved vask af minkhaller sker det ved anvendelse af højtryksrenser, der er monteret dyse og strålerør, der er målrettet til vaskeopgaven. Vandforbruget reduceres således ved at anvende en dyse, der giver den mest optimale vaskeeffekt til opgaven, mens udformningen af strålerør reducerer tiden forbrugt med vaskeopgaven og dermed implicit vandforbruget.

Vandforbruget er angivet i tabel 4.

**Tabel 4 – energi og vandforbrug**

<b>Energiforbrug</b>	<b>Nudrift</b>	<b>Ansøgt drift</b>	<b>Stigning (%)</b>
Dieselolie	1.000-1.500 l	1.500-2.000 l	40
Elforbrug	45.000 kWh	75.000 kWh	66
<b>Vandforbrug</b>	<b>Nudrift (m<sup>3</sup>/år)</b>	<b>Ansøgt drift (m<sup>3</sup>/år)</b>	<b>Stigning (%)</b>
Drikkevand, stalde	432	720	66
Vaskevand m.v.	227	366	61
<b>I alt vandforbrug</b>	<b>659</b>	<b>1.086</b>	<b>65</b>

#### *Vurdering*

Ved jævnlig aflæsning af energimålere og vandmålere, kan der hurtigt dannes et overblik over forbruget, og samtidig sikres mod utilsigtet overforbrug.

For at synliggøre eventuelle indsatsområder, og dertil forbundne omkostninger, er der stillet vilkår om energieftersyn. Der er desuden stillet krav om jævnlig registrering af vand og energiforbrug hvilket fremgår af senere egenkontrolafsnit 10.

Der henvises i øvrigt til senere afsnit 8.3 om BAT.



På baggrund af ovenstående stilles følgende vilkår:

- 6) Der skal på bedriften, indenfor et år fra godkendelsen er meddelt, foretages et energieftersyn af et energiselskab eller konsulent, hvor de energiforbrugende processer på husdyrbruget gennemgås. Der skal udarbejdes en rapport som indeholder resultater og evt. konkrete energispareforslag. Rapporten skal være til rådighed for tilsynsmyndigheden.

---

## 4.5 Spildevand og regnvand

---

### *Miljøteknisk redegørelse*

Spildevand udgøres af vaskevand fra vask af foderrekvisitter og bundrammer, samt maskiner. I alt ca. 54 m<sup>3</sup> i nudrift stigende til ca. 78 m<sup>3</sup>/år i ansøgt drift, vaskevandet ledes til gyllebeholder.

Minkhallerne er ikke forsynet med tagrender.

### *Vurdering*

Der vil ske en stigning i mængden af spildevand. Spildevandet ledes til gyllebeholder. Struer Kommune har vurderet, at opbevaringskapaciteten er tilstrækkelig til opbevaring af de angivne mængder spildevand. Se erklæring om opbevaringskapacitet i bilag 5.

Det er et krav i pelsdyrbekendtgørelsen, at vask af fodervogne og foderrekvisitter skal foregå på en vaskeplads med afløb til opsamlingsbeholder. Derfor er der ikke stillet vilkår til dette.

---

## 4.6 Affald

---

### *Miljøteknisk redegørelse*

Bedriften er omfattet af reglerne i affaldsbekendtgørelsen. Derfor skal affaldsproduktionen på ejendommen registreres efter gældende regler, og bortskaffelsen skal ske i overensstemmelse med kommunens affaldsregulativ for erhverv. Der sker en løbende bortskaffelse af affaldet til en kommunal godkendt ordning, så den opbevarede mængde begrænses.

### *Døde dyr*

Dødeligheden forventes uændret. I mellem de to pelsningstidspunkter (ultimo marts, samt i november/december) er dødeligheden begrænset. Derfor er det muligt at opbevare de døde dyr (EAK 020102) i fryseren i bygning B. Denne tømmes når nødvendigt, ved afhentning af Daka.

Opbevaring og afhentning af døde dyr, lever således op til gældende lov (pt Bek nr 558 af 1/6/2011)

### *Brændbart affald*

Forbrændingseget affald (100-500 kg i nu og ansøgt drift) som papir/pap og plast (EAK 02 01 04 og 02 01 99) opbevares i bygning B i industricontainer, indtil afhentning af Marius P.

### *Jern- og metalaffald*

Ikke forbrændingseget affald som fx jern (EAK 02 01 10) opbevares ved siden af møddingspladsen (H)) og afhændes til produkthandler.

### *Klinisk risikoaffald*

Veterinær affald (1-3 kg/år) (EAK 18 02 08) opbevares i 'den røde/gule kasse' i bygning B, og afhændes via godkendt modtager pt. Marius P.

### *Kemisk emballageaffald*

Der anvendes kun kemikalier i form af fluegift, loppepulver ol. Produkterne anvendes 100 % hvorfor der kun er tom emballage tilbage, som bortskaffes som fast affald (se ovenfor).



Der drives ikke markdrift fra ejendommen. Derfor produceres der ikke emballageaffald fra pesticider i større omfang. Der anvendes evt. pesticid til bekæmpelse / kontrol af ukrudt og lign. Der anvendes yderst begrænsede mængder, og dunke tømmes helt. Det opbevares i bygning A.

#### *Olie og kemikalieaffald*

Olieaffald (EAK 13 02 08) og lign. (fx EAK 16 01 07) opbevares i værksted (bygning A) og afsættes via godkendt modtager (Dansk Olie Genbrug), når passende mængde er oparbejdet.

#### **Affaldsmængder**

Af nedenstående tabel fremgår de producerede mængder affald med EAK-koder:

**Tabel 7 – Affaldsproduktion, mængde og bortskaffelse**

<b>Affaldstype</b>	<b>EAK koder</b>	<b>Årlig mængde</b>	<b>Bortskaffelse</b>
Animalsk affald (døde dyr)	02 01 02	Pelser ikke selv, så derfor ingen kadaver. Døde dyr i løbet af året til DAKA ca. 500-600 kg årligt.	DAKA – afhentning 2-3 gange pr år
Emballage papir, pap, plast, herunder emballage fra rengørings- og desinfektionsmidler	02 01 04 02 01 99	Papirsække m.v. 100-500 kg	Erhvervsordning
Emballage fra sprøjte- midler markbrug	02 01 08 02 01 09	Ingen	-
Overdækningsplast	02 01 04	Ingen	-
Spildolie	13-02-08	< 50 l	Dansk olie genbrug
Malingsrester	02 01 99	Ingen	-
Sprøjtemiddelrester	02 01 08 02 01 09	Ingen	-
Medicinrester m.v.	18-02-08	1-3 kg	Erhvervsordning
Andet brændbart affald. Træ, binddegarn anden emballage m.m.	02 01 10	begrænset	Erhvervsordning
Andet ikke brændbart affald, eks. lysstofrør	02 01 99	0-50 kg	Erhvervsordning

#### **Vurdering**

Det vurderes, at de miljømæssige krav til affaldshåndteringen er opfyldt. For at sikre en miljømæssig korrekt håndtering og opbevaring af husdyrbrugets affald, er der stillet vilkår om opbevaring af olie og kemikalieaffaldet.

Af pelsdyrbekendtgørelsen fremgår det, at døde dyr skal afhentes til destruktionsanstalt min. 1 gang om ugen. Struer Kommune har vurderet, at kravet skal sikre, at der ikke opstår uhygiejniske forhold og lugtgener fra håndteringen af de døde dyr. Det er Struer Kommunes vurdering, at opbevaring i fryser med færre afhentninger end det fremgår af bekendtgørelsen er en mindst lige så hensigtsmæssig opbevaring af de døde dyr, som kravet i bekendtgørelsen, hvorfor dette accepteres som et brugbart alternativ, der formentligt også er udtryk for generel praksis på mange farme i hele landet.





Krav til dokumentation for korrekt bortskaffelse fremgår af senere egenkontrolafsnit 10.

På baggrund af ovenstående stilles følgende vilkår:

- 7) Bedriftens olie- og kemikalieaffald skal opbevares i tæt emballage, beregnet til formålet og være tydeligt mærket med angivelse af indhold. Oplaget må ikke medføre forurening eller risiko for forurening af omgivelserne, ved afløb til kloak, jord, overfladevand eller grundvand.

Oplaget skal som minimum være overdækket med et halvtag, og stå på støbt bund. Pladsen skal indrettes med fald, fordybning eller opkant så en mængde, mindst svarende til indholdet af den største beholder, tilbageholdes ved spild eller lækage.

Eventuelt spild skal straks opsamles af velegnet absorptionsmateriale.

## 4.7 Råvarer og hjælpestoffer

### *Miljøteknisk redegørelse*

Forskellige hjælpemidler som rengørings- og desinfektionsmidler til rengøring, konserveringsmidler til foderbrug og andre råvarer og hjælpestoffer, der kan udgøre en miljørisiko, håndteres og opbevares, så der ikke kan ske en utilsigtet udledning til miljøet. Dette bliver kontrolleret af tilsynsmyndigheden på de jævnlige tilsyn.

### *Vurdering*

Struer kommune vurderer ud fra tidligere tilsyn, at opbevaringen og håndteringen af råvarer og hjælpestoffer håndteres miljømæssigt forsvarligt og da der ikke sker væsentlige ændringer, er der ikke stillet vilkår.

## 4.8 Driftsforstyrrelser eller uheld

### *Miljøteknisk redegørelse*

Ud over ”mindre” uheld, som fx oliespild fra maskiner, anses uheld med gylleudslip som værende den væsentligste, omend risikoen anses for at være yderst begrænset. For at minimere omfanget af en forurening ved uheld skal der udarbejdes en beredskabsplan for bedriften, hvori det er beskrevet hvorledes evt. uheld skal håndteres.

### *Beredskabsplan*

For at begrænse gene og forureningsmæssige konsekvenser af eventuelt opståede driftsforstyrrelser eller uheld, udfærdiges en beredskabsplan for ejendommen. En beredskabsplan forhindre ikke større uheld, men den kan være udslagsgivende for at begrænse omfanget. En beredskabsplan hjælper til hurtigst muligt at få genoprettet de væsentlige funktioner efter et uheld. Beredskabsplanen kontrolleres mindst én gang årligt, og vil være let tilgængelig og synlig.

### *Uheld med gylle*

Tømmning af gyllebeholder foregår med gyllevogn (eller lastbil) med påmonteret pumpe og returløb. Hermed undgås spild og overløb.

I tilfælde af gylleudslip forsøges gyllen inddæmmet, så opsamling efterfølgende lettes.

### *Døde dyr*

Døde dyr afhentes af DAKA. Indtil afhentning placeres de døde dyr i container/fryser. Derved undgås uhygiejniske forhold og at der kan observeres døde dyr af forbipasserende.

Desuden kan ræve, hunde og vilde katte ikke komme til de døde dyr.

### *Minimering af risiko for uheld*

Anlæg og tekniske foranstaltninger renses, vedligeholdes og udskiftes i en sådan grad, at det sikrer en korrekt brug og effekt. Medarbejderne er grundigt introducerede til opgaverne, hvilket er med til at sikre at disse bliver udført korrekt, og med minimal risiko for uheld som følge af forkert håndtering af kemikalier, gylle, olie mv.



Ejer og andre med fast adgang til bedriften er vejledt i beredskabsplanen, hvilken har en fast plads på kontoret på minkfarmen.

Tømning af gyllebeholder foregår med gyllevogn (eller lastbil) med påmonteret pumpe og returløb. Omlastning sker altid under opsyn, derfor vurderes det, at der ikke er større risiko for uheld i forbindelse med utilsigtet igangsætning af pumper, spild m.m.

Dieseltanken er placeret, hvor der er minimal risiko for påkørsel.

Der er naturlig ventilation, så der altid vil være frisk luft i hallerne til dyr og medarbejdere i tilfælde af strøm-svigt.

#### *Minimering af skadevirkninger af eventuelle uheld*

Ved at følge de retningslinjer der er anført i beredskabsplanen forventes skadevirkninger ved eventuelle uheld minimeret, da der vil ske forureningsbegrænsende foranstaltninger i form af inddæmning, oppumpning m.v.

#### **Vurdering**

Ansøger har fremsendt en beredskabsplan, hvor forebyggende foranstaltninger og akut håndtering af en række uheld er beskrevet.

Struer Kommune vurderer, at beredskabsplanen samt tiltag som beskrevet ovenfor i tilstrækkelig grad kan minimere risikoen for forurening ved uheld på husdyrbruget. Det vurderes, at husdyrbruget drives miljømæssigt forsvarligt i forhold til håndtering af uheld og afværgeforanstaltninger.

På baggrund af ovenstående stilles følgende vilkår:

- 8) Beredskabsplanen skal revideres/kontrolleres sammen med eventuelle ansatte mindst 1 gang om året. Seneste revisionsdato skal fremgå af planen.
- 9) Planen skal være kendt af og tilgængelig og synlig for ejendommens ansatte og øvrige, der færdes på husdyrbruget.
- 10) Beredskabsplanens instrukser skal følges ved uheld, forureninger, brand og lignende, og den skal udleveres til evt. indsatsleder/miljømyndighed.
- 11) En skriftlig redegørelse for hændelsen (uheld eller lignende), skal være tilsynsmyndigheden i hænde senest en uge efter hændelsens indtræden. Det skal af redegørelsen fremgå, såfremt det er muligt, hvilke tiltag der er, eller påregnes iværksat for at hindre tilsvarende fremtidig forureningshændelse.



## 5. GØDNINGSPRODUKTION OG HÅNDBTERING

I det følgende beskrives og vurderes den husdyrgødning, der produceres på husdyrbruget og evt. afsættes til eller modtages fra anden side. Afsnittet beskriver husdyrgødningens opbevaring og håndtering.

### 5.1 Gødningstyper og – mængder

#### *Miljøteknisk redegørelse*

Der produceres både gylle og oprensningsmateriale iblandet gødningsrester på farmen.

Nedenstående tabel angiver mængde og indhold af den producerede og afsatte husdyrgødning.

**Tabel 9 – Gødningsproduktion og næringsstofindhold**

Gødningstype	Kg kvælstof	Kg fosfor	DE
Minkgylle, produceret	29.123,92	6.497,34	206,90

Al husdyrgødning opbevares dels i gyllerenderne på pelsdyrhallerne, dels i de eksisterende gyllebeholdere og i ny fortank.

#### *Vurdering*

Vurderingerne fremgår af følgende afsnit.

Vilkårene fremgår af de følgende afsnit.

### 5.2 Flydende husdyrgødning

#### *Miljøteknisk redegørelse*

Hele den årlige produktion af flydende husdyrgødning på Sønder Hjernvej 3 opbevares i de 2 gyllebeholdere på farmen (lagertank og fortank) og afleveres til henholdsvis biogasanlæg og til aftalearealer.

Pumpning og håndtering af husdyrgødningen foregår hovedsagligt indenfor normal arbejdstid.

Ansøger har opgjort opbevaringskapaciteten for gylle til 2.191 m<sup>3</sup> på ejendommen svarende til 9 måneder.

Al omlastning af gylle sker med gyllevogn med fastmonteret kran, hvor pumpen sidder på gyllevognen og der sker en automatisk tømning af pumperøret. Omlastningen sker altid under opsyn.

Der etableres fast overdækning på fortanken. Dette fastholdes ved vilkår.

Den store gyllebeholder vil fortsat være med flydelag efter de gældende regler.

Farmens opbevaringsanlæg efter produktionsudvidelsen fremgår af tabel 3 i afsnit 4.1.

#### *Vurdering*

Husdyrbruget skal efter reglerne i husdyrgødningsbekendtgørelsen mindst råde over en opbevaringskapacitet svarende til 6 måneders tilførsel. Dog skal kapaciteten være så tilstrækkelig, at husdyrgødningen kan udbringes



miljømæssigt forsvarligt. I praksis vil dette svare til min. 9 mdr. tilførsel. Ansøger har vist, at der er min. 9 mdr. opbevaringskapacitet på ejendommen.

For at mindske faren for forurening med gylle stilles vilkår til at al håndtering af gylle altid skal ske under opsyn så eventuelt spild kan blive opsamlet med det samme.

Der er stillet vilkår om overdækning af fortanken i vilkår 2.

Struer kommune har vurderet, at opbevaringskapaciteten er tilstrækkelig ud fra de givne forudsætninger og at ansøger er opmærksom på og har iværksat tiltag, der sikrer, at håndteringen af gylle sker forsvarligt.

På baggrund af ovenstående stilles følgende vilkår:

- 12) Håndtering af gylle skal altid foregå under opsyn, og evt. spild skal straks opsamles.

---

### **5.3 Fast husdyrgødning**

---

#### ***Miljøteknisk redegørelse***

Der produceres redehalm iblandet minkgødning fra rengøring under burene (opsamlingsmateriale). Materialet opbevares overdækket på møddingsplads vest for de eksisterende minkhaller. Halmen udbringes på aftaleareaerne eller afsættes til Måbjerg Bioenergi.

#### ***Vurdering***

Struer Kommune vurderer, at det er BAT at følge reglerne i husdyrgødningsbekendtgørelsen for opbevaring af fast gødning. Husdyrbruget opfylder derfor BAT mht. opbevaring af fast husdyrgødning.

Struer Kommune vurderer at opsamlingsmaterialet håndteres miljømæssigt forsvarligt og er tilstrækkeligt reguleret i gældende lovgivning, hvorfor der ikke stilles særlige vilkår.

På baggrund af ovenstående stilles ingen vilkår



## 6. FORURENING OG GENERER FRA HUSDYRBRUGET

I det følgende beskrives og vurderes ammoniakpåvirkning af nærliggende naturområder, samt påvirkningen af naboer i forhold til emner som lugt, fluer, støj m.v.

### 6.1 Generelt ammoniakkrav

#### *Miljøteknisk redegørelse og vurdering*

I ansøgningssystemet er beregnet en samlet ammoniakemission fra pelsdyrhaller og gødningslagre på 6.088 kg N pr. år fra staldanlæg og gødningslagre. Meremissionen i forbindelse med udvidelsen er 38 kg N/år.

**Tabel 10 - Ammoniakfordampning fra husdyrbrugets staldanlæg**

Beskrivelse	Ammoniaktab
Emission fra eksisterende pelsdyrhaller og lagre omfattet af det generelle ammoniakreduktionskrav, men med uændret produktion	3.448 kg N/år
Emission fra husdyrproduktion omfattet af det generelle ammoniakreduktionskrav (nye pelsdyrhaller)	2.196 kg N/år
Emission fra stalde m.v., der ikke er omfattet af det generelle krav	0 kg N/år
Ammoniaktab fra lagre af flydende gødning	443 kg N/år
Ammoniaktab fra lagre af fast gødning	0 kg N/år
<b>Samlet ammoniakemission fra pelsdyrhaller og gødningslagre</b>	<b>6.087,52 kg N/år</b>
<b>Meremission</b>	<b>38,08 kg N/år</b>

Der er anvendt fodringstiltag med et lavere indhold af råprotein i foderet til minkene og der er overdækning af gyllebeholderen på 160 m<sup>3</sup>.

#### *Det generelle krav om ammoniakreduktion*

Det generelle ammoniakkrav er på ansøgningstidspunktet fastsat ud fra N-udskillelsen i 2005/2006 på 5,36 kg N pr. årstæve. Et stalddab på 26,5 % ved ugentlig udmugning, svarer dermed til 1,42 kg N plus et lagertab på 2 % svarende til 0,08 kg N. I alt 1,5 kg N pr. årstæve.

Jf. Miljøstyrelsens vejledning skal sagen behandles ud fra gældende bekendtgørelse, som fastslår, at det generelle ammoniakkrav er 1,16 kg N per årstæve fastsat ud fra pelsdyrvejledningens krav om et tab på 1,65 kg N pr årstæve.

Ansøgningen viser, at det generelle ammoniakreduktionskrav er overholdt med en margin på 2.662 kg N/år.

Forudsætningerne for det generelle ammoniakkrav fastholdes ved nedenstående vilkår.

På baggrund af ovenstående stilles følgende vilkår:

- 13) Tømning af gyllerender skal ske hver 3. eller 4. dag og 2 gange om ugen.
- 14) Gyllerenderne på de ældre eksisterende haller skal være min. 34 cm brede. På de 2 eksisterende haller fra 2012, beliggende nord for gyllebeholderen, og på de nye haller skal gyllerenderne være min. 36 cm brede. På hele farmen skal der tildeles halm ad libitum.

### 6.2 Ammoniak og natur

#### *Miljøteknisk redegørelse og vurdering*

I dette afsnit redegøres for staldanlæggets ammoniaknedfald (deposition) på beskyttet natur. I husdyrgodkendelsesloven er der fastsat et beskyttelsesniveau for ammoniak, hvor der stilles krav om maksimal totaldeposition eller merdeposition af ammoniak på de ammoniakfølsomme naturområder.



De ammoniakfølsomme naturområder opdeles i hhv. kategori 1-natur, kategori 2-natur og kategori 3-natur.

Der er en forbudszone for kategori 1-natur og kategori 2-natur på 10 m, inden for hvilken der ikke må etableres, udvides eller foretages ændring af staldanlæg.

### ***Staldanlæggets placering i forhold til natur***

#### **Kategori 1-natur**

*Natura 2000-natur samt § 3 heder og overdrev indenfor Natura 2000-område (forbudszone på 10 m + krav til totaldeposition af ammoniak)*

Der er mere end 11 km til nærmeste Natura 2000-område. Alene på baggrund af afstanden er det vurderet at internationale naturbeskyttelsesområder ikke vil blive påvirket væsentligt af projektet.

#### **Kategori 2-natur**

*Kategori 2-natur er nærmere bestemte ammoniakfølsomme naturtyper, der ligger uden for internationale naturbeskyttelsesområder. Det drejer sig om:*

- *højmoser,*
- *lobeliesøer,*
- *heder der er større end 10 ha, og som er omfattet af naturbeskyttelseslovens § 3, og*
- *overdrev der er større end 2,5 ha, og som er omfattet af naturbeskyttelseslovens § 3.*

*Det er dog kun heder og overdrev, der i sig selv er større end de nævnte størrelser, der er kategori 2-natur.*

***(forbudszone på 10 m + krav til totaldeposition af ammoniak)***

Det nærmeste ammoniakfølsomme kategori 2 natur er et kalkoverdrev på ca. 8 ha, der ligger ca. 3.300 m nordvest for staldanlægget. Alene på baggrund af afstanden er det vurderet at kalkoverdrevet ikke vil blive påvirket væsentligt af projektet.

#### **Kategori 3-natur**

*Kategori 3-natur er ammoniakfølsomme naturområder, som ikke er kategori 1-natur eller kategori 2-natur, og som er:*

- *hede omfattet af naturbeskyttelseslovens § 3*
- *mose omfattet af naturbeskyttelseslovens § 3*
- *overdrev omfattet af naturbeskyttelseslovens § 3*
- *ammoniakfølsom skov.*

***(der kan ikke stilles vilkår om en mindre merbelastning end 1,0 kg/N ha. år)***

Ansøgningen viser, at projektet ikke vil give anledning til nogen merudledning af ammoniak på en § 3 mose, som ligger ca. 100 m sydøst for farmen.

Desuden ligger der ammoniakfølsomme naturområder sydvest, vestsydvest og vestnordvest for farmen i afstande af ca. 660 - 1.000 meter. Beregninger til disse § 3 moseområder viser alle, at der ingen merdeposition er på disse arealer.

Naturområdernes beliggenhed fremgår af bilag 3.

Scenarieregningen (skema 72149), der er en beregning med alternativet med 2-rækkede haller, idet det er det alternativ, der vil bevirke, at hallerne etableres længst mod vest, viser ligeledes en merdeposition på 0,0 kg N/ha på de fire moseområder i nærheden af farmen.

I Husdyrgodkendelsesloven er der ikke hjemmel til at stille vilkår til den max. merdeposition under 1 kg N/ha pr. år. Derfor foretages ikke yderligere vurderinger og der stilles ikke vilkår.

Øvrig natur:

Der findes enkelte mindre vandhuller indenfor en radius på 500 meter fra farmen, men vandhuller vurderes generelt ikke at være særlige ammoniakfølsomme naturområder.



---

## 6.3 Påvirkning af arter med særlige beskyttelseskrav (Bilag IV arter)

---

### *Miljøteknisk redegørelse*

Følgende bilag IV-arter kan tænkes at forekomme i Struer Kommune:

- spidssnudet frø
- stor vandsalamander
- strandtudse
- odder
- birkemus
- småflagermus
- markfirben

### *Vurdering*

Struer Kommune vurderer, at projektet ikke vil kunne skade Habitatdirektivets bilag IV-arter eller vil ødelægge disse arters leve-, yngle eller rastesteder, da Struer Kommune ikke har kendskab til biotoper med bilag IV arter i nærheden af anlægget.

Der stilles ikke vilkår.

---

## 6.4 Lugt

---

### *Miljøteknisk redegørelse og vurdering*

De væsentlige lugtkilder fra husdyrbruget er lugtemission fra pelsdyrhaller herunder i forbindelse med tømning af gyllerenderne. Desuden vil der kunne opstå lugtgener i forbindelse med afhentning af gylle. Da der skal være fuldt dækkende flydelag på den ene gyllebeholder og da den anden gyllebeholder vil blive overdækket, vil lugtgener fra disse være begrænset.

De nye pelsdyrhaller vil blive placeret vest for de eksisterende haller.

Struer Kommune skal inden der meddeles en godkendelse blandt andet sikre sig at husdyrbruget kan drives på stedet uden at påvirke omgivelserne på en måde, som er uforenelig med hensynet til omgivelserne.

Bl.a. skal det sikres, at risikoen for væsentlige lugtgener for omgivelserne begrænses.

### **Samlet bebyggelse**

I forhold til samlet bebyggelse skal genekriteriet overholdes i forhold til de beboelsesbygninger, som kan udløse den samlede bebyggelse. Ved "samlet bebyggelse" forstås, at der indenfor en afstand af 200 meter fra en beboelsesbygning ligger mere end 6 andre beboelsesbygninger på hver sin samlede faste ejendom. Beboelsesbygninger på ejendomme med landbrugspligt efter landbrugslovens regler, samt beboelsesbygninger, der ejes af driftsherren for det ansøgte anlæg, indgår ikke ved opgørelsen over afstand til "samlet bebyggelse". Det er muligt, at visse af disse 6 andre ejendomme, som derved indgår i en samlet bebyggelse, ikke med sig selv som centrum kan danne en samlet bebyggelse. Disse vil ikke være omfattet af genekriteriet på 7 OUE/m<sup>3</sup>.

### **Enkeltbolig (uden landbrugspligt)**

Ved opgørelse af afstanden til "enkeltbolig", skal afstanden beregnes til selve bygningen, og ikke til eksempelvis den matrikulære skelgrænse for den ejendom, som enkeltboligen er beliggende på. Beboelsesbygninger på ejendomme med landbrugspligt efter landbrugslovens regler, samt beboelsesbygninger, der ejes af driftsherren for det ansøgte anlæg, indgår ikke ved opgørelsen over afstand til "enkeltbolig".

### **Hyppigste vindretning**

Den hyppigste vindretning i Danmark er en vestlig og sydvestlig vind. Det vil derfor umiddelbart være mest hensigtsmæssigt for omboende, at staldanlæg osv. er placeret øst og nord for omboende. Klimadata har dog også vist, at når det er varmt og der dermed også er størst lugtemission, kommer vinden hyppigst fra sydøst.



Det er derfor samlet set mest hensigtsmæssigt at staldanlæg osv. er placeret nord for omboende eller nærmere bestemt i intervallet 300° til 60°. Geneafstanden skal derfor i disse tilfælde reduceres med følgende:

- 5 % i forhold til byzone o. lign.
- 10 % i forhold til samlet bebyggelse
- 20 % i forhold til nabobeboelse

Disse justeringer foretages automatisk i det elektroniske ansøgningssystem på husdyrgodkendelse.dk.

### **Kumulation**

Samlet set kan de kumulative effekter være vanskelige at vurdere, men der er ingen tvivl om, at andre husdyrbrug i nærheden af et husdyrbrug, der ansøger om f.eks. udvidelse, kan øge risikoen for, at omboende vil blive udsat for lugtgener over et acceptabelt niveau. De kumulative effekter vurderes med udgangspunkt i den ansøgte produktions belastning af omgivelserne med lugt sammenholdt med om der findes større husdyrbrug i nærområdet.

I den samlede vurdering af lugtgenerne fra et husdyrbrug inddrages påvirkningen fra andre husdyrbrug på følgende måde:

Er der andre husdyrbrug, som medfører lugtgener i det samme punkt i byzone, skærpes kravene til geneafstanden i forbindelse med ansøgningen. Den beregnede geneafstand forøges i sådanne situationer hvis der indenfor 300 meter fra byzone o. lign. samt samlet bebyggelse eller 100 meter fra nabobebyggelse findes andre staldanlæg på andre ejendomme, hvor der produceres mere end 75 DE. Er der ikke andre staldanlæg anvendes geneafstandene uændret. Er der en anden ejendom med staldanlæg med over 75 DE inden for de nævnte afstande øges geneafstanden med 10 %, mens geneafstanden ved 2 eller flere ejendomme øges med 20 %. Der tages udgangspunkt i det punkt hos naboen eller på zonegrænsen, som ligger nærmest det staldanlæg, som medfører størst lugtgener. Afstanden på de 300 meter/100 meter måles fra dette punkt til nærmeste punkt på dele af de staldanlæg på husdyrbrug, hvor der produceres mere end 75 DE.

### **Geneafstand**

Lugtvejledningens geneafstand tager udgangspunkt i afstanden fra centrum af et staldanlæg til en nabo eller et område, hvor genekriteriet skal overholdes. Dette kan være problematisk, hvis projektet har flere kilder f.eks. flere stalde med forskellige emissioner. Lugtcentrum skal i så fald ikke beregnes som et fysisk punkt, der kan angives på et kort, men som en vægtet gennemsnitsafstand. Der tages udgangspunkt i staldcentrum og det punkt hos naboen eller på zonegrænsen, som ligger nærmest det staldanlæg, som medfører størst lugtgener.

Hvis der inden for 100 meter fra naboen er staldanlæg med over 75 DE på et andet husdyrbrug skal geneafstanden i stedet øges med 10 %.

Staldanlæg, der er placeret langt fra omboende eller zonegrænsen, indgår dog ikke i beregningen af den vægtede gennemsnitsafstand ligesom emissionen fra disse staldanlæg heller ikke skal indgå i beregningen af den samlede lugtemission. Definitionen af sådanne staldanlæg er, at selvom husdyrbrugets samlede lugtemission kom herfra, overstiger afstanden til omboende eller zonegrænsen geneafstanden med 20 %.

Kravet om at geneafstanden skal være kortere end den vægtede gennemsnitsafstand gælder for alle kombinationer af staldanlæg. Dette beregner IT-ansøgningssystemet automatisk og angiver geneafstanden for worst-case (den værst tænkelige sammensætning af staldanlæg).

Det fremgår af nedenstående tabel 11, at lugtberegningerne, foretaget ud fra den nye standardemission på 7 OUE/S/årstæve, viser at genekriterierne er overholdt. Den korrigerede geneafstand (den afstand der min. skal være fra samlet bebyggelse til lugtcentrum) er kortere end den vægtede gennemsnitsafstand (den faktiske afstand der er fra samlet bebyggelse til lugtcentrum).





**Tabel 11 – Lugtberegninger**  
**Samlet resultat af lugtberegning**

Område	Andre ejendomme med mere end 75 DE(antal)	Beregnings model	Samlet ukorrigeret	Korrigeret geneafstand (ansøgt drift)	Korrigeret geneafstand (nudrift)	Vægtet gennemsnits afstand	Genekriterie overholdt
Eksisterende eller fremtidig byzone	0	Ny	446,52	446,52	299,98	0,00	Genekriterie overholdt. Ingen nabobeboelser/byzone indenfor 1,2 gange geneafstand.
Samlet bebyggelse	0	Ny	326,30	94,54	104,16	386,13	Genekriterie overholdt. Korrigeret geneafstand kortere end vægtet gennemsnitsafstand.
Enkelt bolig	0	Ny	147,49	0,00	0,00	0,00	Genekriterie overholdt. Ingen nabobeboelser/byzone indenfor 1,2 gange geneafstand.

Nærmeste byzone er Holstebro beliggende ca. 3.300 m sydvest for Sønder Hjernvej 3. Med en minimum geneafstand på 447 meter er kravet overholdt.

Nærmeste bolig i samlede bebyggelse er Skivevej 153, der ligger ca. 325 meter sydøst for Sønder Hjernvej 3. Da der skal være min. 94,54 meter til samlet bebyggelse er dette krav også overholdt.

Der ligger ingen husdyrbrug med mere end 75 DE indenfor 300 meter fra Sønder Hjernvej 3.

Nærmeste nabo uden landbrugspligt i forhold til lugtcentrum er Sønder Hjernvej 2, der ligger ca. 180 meter fra lugtcentrum af nærmeste beliggende farmafsnit. Da beregningerne viser, at der skal være min. 148 meter til nærmeste nabo fra lugtcentrum, er dette krav også overholdt.

På baggrund af ovenstående er der ikke regnet med kumulation og lugtberegningerne for det ansøgte viser, at genekriteriet er overholdt for alle områdetyper. De boliger, der ligger indenfor definitionen af en samlet bebyggelse, ligger sydøst for farmen. Når det er varmt vil vinden hyppigst komme fra sydøst, hvorfor placeringen af farmen i forhold til den samlede bebyggelse er god i forhold til at begrænse lugtgener i varme perioder.

Der fastsættes vilkår om tiltag, hvis der efter kommunens vurdering opstår lugtgener, der vurderes at være væsentligt større end i grundlaget for ovenstående miljøvurdering.

Struer Kommune vurderer ud fra ovenstående, at der ved de hyppigste vindretninger ikke vil være væsentlige lugtmæssige gener fra farmen. Det skal dog bemærkes, at det ikke kan udelukkes, at nærmeste naboer ved særlige vind- og vejrhold vil kunne blive påvirket af lugtbidraget fra farmen.

På baggrund af ovenstående stilles følgende vilkår:

- 15) Hvis tilsynsmyndigheden vurderer, at driften giver anledning til flere lugtgener for omboende end forventet, skal den ansvarlige for husdyrbruget lade udarbejde en handlingsplan for nedbringelse af generne. Planen skal godkendes af kommunen, og derefter gennemføres. Samtlige udgifter i forbindelse med ovennævnte skal afholdes af husdyrbruget.

## 6.5 Fluer og skadedyr

### *Miljøteknisk redegørelse*

Der holdes generelt en god hygiejne i hallerne og ved foderopbevaringen, så tiltrækningen af rotter og mus samt mulighederne for udklækning af fluelarver minimeres.

### *Fluebekæmpelse*

Fluebekæmpelse sker i overensstemmelse med retningslinjerne fra Statens Skadedyrslaboratorium.



### *Skadedyrsbekæmpelse*

Bekæmpelse af rotter sker i overensstemmelse med retningslinjerne fra Statens Skadedyrslaboratorium.

### **Vurdering**

Fluer kan give anledning til gener hos naboer trods længere afstande. Foderopbevaring, oprensingsmateriale og gødningsrender kan være udslækningssted for fluerne og det kan i nogle tilfælde være nødvendigt at foretage særskilt bekæmpelse (jf. Statens Skadedyrslaboratoriums retningslinjer). De hygiejniske forhold primært vedrørende foderopbevaring har betydning for tilhold af rotter. Der stilles derfor vilkår til opbevaringen af foder.

På ejendommen skal der jf. reglerne i pelsdyrbekendtgørelsen foretages en effektiv fluebekæmpelse, som minimum i henhold til Statens Skadedyrslaboratoriums vejledende retningslinjer for fluebekæmpelse på pelsdyrfarme. Da fluebekæmpelse allerede er reguleret i gældende lovgivning, er det ikke nødvendigt at stille vilkår om bekæmpelse af fluer.

Hvis der opstår gener fra fluer, der efter Struer Kommunes vurdering er væsentlige, kan der stilles yderligere krav til fluebekæmpelsen på farmen.

På baggrund af ovenstående stilles følgende vilkår:

- 16) Opbevaring af foder skal ske på en sådan måde, at der ikke opstår risiko for tilhold af skadedyr (rotter m.v.). Ved mistanke eller konstatering af rotter skal iværksættes rottebekæmpelse, enten ved kommunens rottebekæmpelse eller ved et autoriseret firma.

## **6.6 Transport**

### *Miljøteknisk redegørelse*

I dette afsnit er antallet af transporter i nudrift og det forventede antal transporter i ansøgt drift anført.

Transporterne fremgår af tabellen herunder. Det forventes, at det samlede antal transporter stiger med 130 transporter årligt, til i ansøgt drift at være ca. 535.

**Tabel 12 – Antal transporter**

Transporttype	Nudrift antal/år	Ansøgt drift antal/år	Stigning Antal/%
Foderlevering	265	265	0/ 0
Husdyrgødning, fra	75	120	45/60
Husdyrgødning, til	0	70	70 / -
Halmtransporter	5-10	10-15	5 / 66
Dieselolie	2-3	2-3	- / -
Afhentning til pelsning	20-25	20-25	- / -
Dyrlæge	6-12	6-12	- / -
Dakaafhentning (fryser)	2-10	2-10	- / -
Kontrollanter, sælgere etc.	8	10	2 / 25
Antal årlige transporter	405	535	130/ 32

Hovedparten af transporterne udgøres af transporter med foder og husdyrgødning. Transporterne sker primært med lastbil.

Transporterne vil primært foregå indenfor normal arbejdstid kl. 6.00-18.00.



Foder leveres ca. 265 gange årligt, fordelt således at der i perioden fra 1. december til 25. februar typisk vil være 3 gange ugentlige foderleverancer og i perioden fra 25. februar til 20. april typisk vil være 4 ugentlige foderleverancer. Resten af året leveres foder hver dag. Foderleveringen foregår i overvejende grad fra 20:00 til 12:00.

Alle grænser for tilladelig støj vil blive overholdt og der vil kun i meget få tilfælde opstå gener fra transport.

#### *Til- og frakørselsforhold*

Kørsel til og fra Sønder Hjernvej 3 sker ad Sønder Hjernvej primært i retning af Skivevej. Der er relativt gode oversigtsforhold ved ud- og indkørsel til minkfarmen.

#### **Vurdering**

Gener affødt af trafik forbundet med driften af et husdyrbrug kan f.eks. opstå som følge af til- og frakørsel af dyr og foder samt kørsel på offentlig vej ved udbringning og opbevaring af husdyrgødning og anden form for gødning. Ved reguleringen af husdyrbrug er det praksis at betragte landzonen som landbrugets erhvervsområde, og beboere af boliger i landzonen må derfor acceptere visse ulemper, som kan være forbundet med at være nabo til et landbrug.

Det er på baggrund heraf vurderet, om der er væsentlige gener for naboerne langs transportvejene for ovennævnte transportere.

Færdsel på offentlig vej reguleres af færdselsloven og håndhæves af politiet.

I en godkendelse kan der derfor primært stilles vilkår om anvendelse af bestemte adgangsveje til husdyrbruget.

For husdyrbrugets egne køretøjer kan der herudover stilles vilkår om, hvilke veje der skal benyttes ved til- eller frakørsel. Endelig kan der stilles krav om, at til- eller frakørsel af foder, gødning mv. kun må ske på bestemte tidspunkter.

Ansøger har vurderet, at det hovedsagligt er antallet af gylletransporter til og fra anlægget, der vil stige. Gyllen transporteres til Måbjerg Bioenergy eller til godkendte udbringningsarealer.

Struer kommune vurderer, at stigningen i antallet af transportere kan medføre forøgede gener for de nærmeste nabobeboelser, der ligger langs med Sønder Hjernvej tæt på indkørslen til farmen på Sønder Hjernvej 3.

Det kræver en særskilt tilladelse, hvis der ønskes en anden ind- og udkørsel til farmen end den nuværende, der går direkte ind ved stuehuset.

Struer Kommune har på baggrund af ovenstående vurderet, at der skal stilles vilkår til adgangsvejen for større køretøjer som for eksempel transporterne fra Måbjerg Bioenergy, og at der ikke er grundlag for at stille vilkår til farmens egne køretøjer.

På baggrund af ovenstående stilles følgende vilkår.

- 17) Lastbiltransport til og fra farmen med f.eks. foder og gylle skal ske via hovedindkørslen, der går direkte ind ved stuehuset.

## **6.7 Støj fra anlæg og maskiner**

#### **Miljøteknisk redegørelse**

Der kan forekomme støj fra ejendommen i forbindelse med levering af foder, samt ved transport af gylle. De daglige driftsperioder på minkfarmen vil være ens i både nu og ansøgt drift.



Der foretages ikke egentlig støjreducerende tiltag men, med mindre det ikke er praktisk muligt, bestræbe ansøger sig på, at støjkluder placeres så tæt på jordniveau som muligt og 'dækket ind' af bygninger og/eller beplantning.

Støj fra anlægget og produktionen anses at være yderst begrænset både reelt, men også i forhold til anlæggets placering i forhold til naboer.

Der vil også være støj fra fx fodermaskine, samt fra højtryksrensere. Men støj herfra vil kun kunne erkendes lokalt.

Tidspunkter for støj fra de ovennævnte kilder er i stort omfang udenfor ansøgers indflydelse. Men disse vil i udpræget grad være koncentreret indenfor almindelig arbejdstid på hverdage.

Dog vil der kunne forekomme støj udenfor disse tidspunkter. Fx vil foderleveringen også foregå i weekenden, da mink fodres med fersk foder, hvilket betyder at frekvensiv levering er nødvendigt for at foderet kan opretholde det nødvendige hygiejniske krav både af hensyn til minkens ernæring, men også af hensyn til mulighed for opståen af lugtgener.

Ud over at støj til enhver tid forsøges minimeret, er der ikke planlagt specifikke tiltag mod støj.

### **Vurdering**

Struer Kommune vurderer, at det daglige støjniveau svarer til det, der kan forventes af et husdyrbrug af denne størrelse. Det vurderes, at støj fra ejendommen ikke giver anledning til væsentlige gener for omboende.

Nærmeste nabobeboelse er Sønder Hjermevej 1 og 2, der ligger ca. 100 m fra nærmeste hjørne af minkfarmen og ca. 250 meter fra nærmeste hjørne af udvidelsen.

Følgende værdier for støjbelastning skal overholdes, målt ved nabobeboelse eller deres opholdsarealer og angivet som det ækvivalente, korrigerede lydtryksniveau i dB(A).

**Tabel 14 - Støjgrænser**

Tidsrum		Grænse dB (A)	Referencetidsrummet*
Mandag - fredag	kl. 07.00-18.00	55	8 timer
Lørdag	kl. 07.00-14.00		
Mandag - fredag	kl. 18.00-22.00	45	1 time
Lørdag	kl. 14.00-22.00		
Søn- og helligdage	kl. 07.00-22.00		
Alle dage	kl. 22.00-07.00	40**	½ time

\* *tidsrummet med størst støjbelastning inden for den angivne periode. Grænseværdien skal være overholdt inden for dette tidsrum*

\*\* *maksimalværdier af støjniveauet må ikke overstige 55 dB(A) om natten (kl. 22.00-07.00)*

Der er stillet vilkår om at miljøstyrelsens retningslinjer for støj skal overholdes, og at husdyrbruget for egen regning skal dokumentere, at støjvilkåret overholdes, hvis tilsynsmyndigheden vurderer, at det er nødvendigt. Tilsynsmyndigheden kan kræve, at der iværksættes støjreducerende tiltag, hvis kontrolmålingen viser en overskridelse af de fastsatte støjgrænser.

På baggrund af ovenstående stilles følgende vilkår:

- 18) Driften af husdyrbruget må ikke medføre, at husdyrbrugets samlede bidrag til støjbelastningen i omgivelserne overstiger værdierne angivet i tabel 14, målt ved nabobeboelser eller deres opholdsarealer.
- 19) Husdyrbruget skal for egen regning dokumentere, at grænseværdierne for støj er overholdt, hvis tilsynsmyndigheden finder det påkrævet. Kravet kan højst fremsættes én gang årligt, med mindre den



seneste kontrol viser, at grænseværdierne ikke er overholdt. Dokumentationen skal sendes til tilsynsmyndigheden sammen med oplysninger om driftsforholdene under målingen/beregningen.

Målingerne/beregningerne skal udføres og rapporteres som ”Miljømåling – eksterne støj” af akkrediteret firma. Husdyrbrugets støj skal dokumenteres ved måling efter gældende vejledninger fra Miljøstyrelsen, pt. nr. 6/1984 om måling af ekstern støj og nr. 5/1993 om beregning af ekstern støj fra virksomheder.

Målingerne/beregningerne skal foretages på/for de mest støjbelastede områder udenfor husdyrbrugets grund og under de mest støjbelastede driftsforhold – eller efter anden aftale med tilsynsmyndigheden.

Viser kontrolmålingen en overskridelse af de fastsatte støjgrænser, kan tilsynsmyndigheden kræve, at der iværksættes støjreducerende tiltag.

## 6.8 Støv fra anlæg og maskiner

### *Miljøteknisk redegørelse*

Støvgener for naboer til ejendommen kan forekomme i forbindelse med transport af halm til opbevaring. Men det vil kun give lokale og kortvarige støvgener. Disse vurderes ikke at påvirke omkringboende. Halm til strøning opbevares i lade. I forbindelse med transport af halm til opbevaring, samt ved udlægning af halm på redeskasserne, kan der forekomme lokal og kortvarig støvgene. Disse vurderes ikke at påvirke omkringboende.

I tørre perioder kan der opstå støvgener ved kørsel på interne veje og til og fra anlægget, men det vil være af en begrænset og lokal karakter, og forventes ikke at genere omkringboende eller trafikanten.

### *Vurdering*

Der kan kortvarig forekomme ophvirvling af støv i forbindelse med transporter på og omkring ejendommen samt ved håndtering af halmstrøelse.

Der er ingen støvgener ved håndtering af foder til minkene, da foderet er vådt..

Struer Kommune vurderer, at der ikke er behov for at stille skærpede vilkår vedrørende støvdannelse fra maskiner og anlæg.

På baggrund af ovenstående stilles ingen vilkår.

## 6.9 Lys

### *Miljøteknisk redegørelse*

Der anvendes ikke lys i forbindelse med minkproduktion. Der kan dog anvendes et såkaldt 'lysprogram'. Det indebærer at der i minkhallerne ophænges svage lyskilder (svarende til 7 w sparepærer) i perioden fra medio marts til primo/medio april. Lyskilderne vil dog næppe være sansebar udenfor farmområdet.

### *Vurdering*

Struer Kommune vurderer, at husdyrbrugets opbygning og placering sammen med den begrænsede brug af lys på farmen vil sikre, at der ikke opstår lysgener for de omkringboende. På baggrund af ovenstående stilles ingen vilkår i forhold til lys på ejendommen og i bygningerne.

På baggrund af ovenstående stilles ingen vilkår.



## **7. PÅVIRKNING FRA AREALERNE**

Der indgår ingen arealer i denne godkendelse, idet arealerne til udbringning af husdyrgødningen i nudrift er godkendt i en § 12 miljøgodkendelse i Holstebro Kommune, og idet al husdyrgødning fra produktionsudvidelsen afsættes til Måbjerg Bioenergy, og der modtages ikke afgasset gylle retur fra den del, der vedrører udvidelsen.

Der stilles vilkår om, at miljøgodkendelsen ikke må tages i brug, før der foreligger skriftlige aftaler om afsætning af husdyrgødning til biogasanlæg.

På baggrund af ovenstående følgende vilkår:

- 20) Denne miljøgodkendelse må først tages i brug, når der foreligger skriftlig aftale om afsætning af husdyrgødning til biogasanlæg.



## **8. BEDSTE TILGÆNGELIGE TEKNIK (BAT)**

Det skal i afgørelsen sikres, at ansøger har truffet de nødvendige foranstaltninger til at forebygge og begrænse forureningen ved anvendelse af den bedste tilgængelige teknik (BAT). Ansøger har redegjort for anvendelsen af BAT og eventuelt fravalg af BAT indenfor management, staldindretning, foder, vand- og energiforbrug, samt opbevaring og udbringning af husdyrgødning.

Ansøgers miljøtekniske beskrivelse og kommunens vurdering fremgår af nedenstående afsnit.

### **8.1 Management**

---

#### *Miljøteknisk beskrivelse*

BAT indenfor management/godt landmandskab er i BREF (referencedokument for bedste tilgængelige teknikker, der vedrører intensiv fjerkræ- og svineproduktion) defineret på en række områder. Det drejer sig om områder som træning og uddannelse af medarbejdere, registrering af vand- og energiforbrug, foderforbrug, affaldsproduktion, samt anvendelse af husdyrgødning og handelsgødning. Det er BAT at udarbejde gødningsplaner og at have en beredskabsplan. Den daglige drift af ejendommen drives efter principperne "Godt Landmandskab", således anlægget giver mindst mulig miljøbelastning og færrest mulige gener for omgivelserne.

#### *Ansøger har beskrevet følgende omkring management og egenkontrol:*

Der føres logbog med flydelag i beholdere med flydende husdyrgødning, hvilket også er BAT. Kontrol med gødningsmængder, gødningsanvendelse, antal dyr etc. udføres efter gældende lovkrav (gødningsregnskab og husdyrindberetning) og kontrolleres af Plantedirektoratet. De modtagne mængder foder kontrolleres ligesom foderråvarenes kvalitet følges løbende. På den måde vil eventuelle ændringer konstateres øjeblikkeligt. Der foretages daglige tjek og løbende service på anlæggene efter behov. Der er i forbindelse med miljøgodkendelsen lavet en beredskabsplan, så forholdsregler i forbindelse med utilsigtede hændelser m.v. er beskrevet. I forbindelse med den daglige drift, og driftsledelse, tilstræbes kontinuerligt at undgå forbrug af unødige ressourcer, både med hensyn til antal og mængde. Derved reduceres mængden af bi- og restprodukter ligeledes. I praksis betyder det alt lige fra umiddelbar udskiftning af utætte drikkevandsventiler til valg af optimal dimensionerede hjælpemidler som fx. elektriske pumper.

#### **Vurdering**

Management for pelsdyrfarme er beskrevet i vejledningen til pelsdyrbekendtgørelsen og nogen udstrækning i Dansk Landbrugs "Godt Landmandskab". Der er der ud over ikke fastlagt særlige BAT-retningslinjer for management indenfor pelsdyrproduktion.

Ved de tilbagevendende tilsyn på farmen gennemgår Struer Kommune sammen med driftsherren om vejledningens retningslinjer for management bliver fulgt.

Management er bl.a. at der foreligger:

- planer for relevant uddannelse og efteruddannelse af personale,
- regnskab med forbrug af vand, energi, dyrehold, affald, kunstgødning og husdyrgødning,
- plan for håndtering af uheld, ulykker og utilsigtede emissioner,
- reparations- og vedligeholdelsesplaner for udstyr,
- plan for rengøring af området og planer for minimering af gener ved udbringning af husdyrgødning.

Struer Kommune har vurderet, at den miljømæssige drift på farmen med hensyn til BAT kan forbedres ved følgende tiltag:

- en gennemgang af husdyrbruget med henblik på en eventuel besparelse på el-forbrug og andre energikilder, evt. sammen med husdyrbrugets energiselskab/konsulent,
- regnskab over forbrug af vand, energi samt foder,
- vedligeholdelse af vandingsystemet så vandspild undgås,
- opsporing og reparation af eventuelle lækager hurtigst muligt,
- almindelig vedligeholdelse af anlæg og maskiner så de fungerer optimalt.



Eventuelle vilkår fremgår af nedenstående afsnit.

## 8.2 Foder

### *Miljøteknisk beskrivelse*

Der fodres med reduceret proteinindhold i uge 30-47, hvor proteinindholdet sænkes til 31 % af OE.

### *Vurdering*

Der er i afsnit 4.3 nærmere redegjort for anvendelsen af fodringstiltag.

Natur og Miljøklagenævnet har i afgørelse af 30. oktober 2012 (NMK-131-00102) truffet beslutning om, at foder med et proteinindhold på højst 31 % af OE i uge 30-47 er BAT.

Dette er valgt som forudsætning i ansøgningen og er fastholdt ved vilkår – se afsnit 4.3.

Struer Kommune vurderer på baggrund af ovenstående at ansøger anvender BAT for foder.

Vilkår til foder – se afsnit 4.3.

## 8.3 Forbrug af vand og energi

### *Miljøteknisk beskrivelse*

Det er BAT at registre og minimere vand- og energiforbruget. Vandforbruget kan f.eks. minimeres ved opsporing og reparation af lækager, ved rengøring med højtryksrensere og ved vedligeholdelse af installationer. Energiforbruget kan minimeres ved gennemførelse af energitjek, installation af energibesparende belysning, og justering og vedligeholdelse af ventilationsanlæg.

### *Energiforbrug*

Energi anvendes primært til håndtering af gylle og vandpumper og diverse vedrørende vedligehold.

Der anvendes normalt ikke kunstig belysning i minkhallerne.

Hallerne er med naturlig ventilation og der er derfor ikke energiforbrug til dette.

Energiforbruget opgøres 1 gang årligt.

### *Vandforbrug*

Vand anvendes primært til drikkevand og rengøring af fodersilo og –vogn samt til årlig vask af haller.

Spild søges undgået ved at anvende drikkevandsventiler med lavt spild.

Vandforbruget opgøres 1 gang årligt.

### *Vurdering*

Det er vigtigt både på bedriftsniveau og samfundsmæssigt, at der spares på energi og vand. Der er ovenfor og i afsnit 4.4 redegjort for, hvilke tiltag der er iværksat for at reducere vand- og energiforbruget.

Struer Kommune anser det for at være BAT, at der jævnlige føres kontrol med vand- og energiinstallationer og at forbruget registreres med jævne mellemrum. Herved øges fokus og unormale stigninger i forbruget opdages i god tid. Derfor er der stillet egenkontrolvilkår om kvartalsvis registrering af forbruget af vand og energi. Desuden er der stillet vilkår om et energieftersyn, for at få synliggjort mulige tiltag til at reducere energiforbruget på farmen og de forbundne omkostninger hermed.

Der henvises til vilkår i afsnit 4.4 og afsnit 10.





---

## 8.4 Opbevaring af husdyrgødning

---

### *Miljøteknisk beskrivelse*

Det er BAT at sikre tilstrækkelig opbevaringskapacitet. Opbevaringen af gylle skal ske i en stabil og tæt beholder, som jævnligt kontrolleres og sikres mod uheld. Flydelag, fast overdækning, samt omrøring umiddelbart inden udbringning sikrer, at ammoniakemissionen fra opbevaringsanlæggene minimeres.

### *Opbevaring af gylle*

Gylle opbevares i fortank og i gyllebeholder. Erklæringen om opbevaringskapacitet fremgår af bilagene i denne godkendelse.

Al omlastning af gylle sker med gyllevogn med fastmonteret kran, hvor pumpen sidder på gyllevognen og der sker en automatisk tømning af pumperøret. Omlastningen sker altid under opsyn.

Gyllebeholderen er stabil, lavet af typegodkendt beton, der kan modstå mekaniske, termiske og kemiske påvirkninger. Beholderens bund og vægge er tæt og beskyttet imod tæring.

En gang årligt tømmes gyllebeholderen, hvorved den visuelt kan kontrolleres for eventuelle skader.

Der foretages lovpligtigt eftersyn og vedligeholdelse, hvilket betyder at beholderen hvert 10. år bliver kontrolleret for om der skulle være tegn på begyndende utætheder.

### *Opbevaring af gødningsblandet halm*

Den gødningsblandede halm (oprensingsmateriale) opbevares på møddingspladsen efter gældende regler.

### *Vurdering*

Omlastning af gylle sker altid under opsyn af chaufføren.

Derfor vurderes det, at der ikke er større risiko for uheld i forbindelse med utilsigtet igangsætning af pumper, spild m.m.

Struer Kommunen vurderer med ovenstående redegørelse og de i godkendelsen stillede vilkår, at bedriften lever op til BAT vedrørende opbevaring og udbringning af gødning.

Opbevaring og opbevaringskapacitet for den producerede husdyrgødning er beskrevet i henholdsvis afsnit 4.1 og 5.2.

På baggrund af ovenstående stille ingen vilkår.

---

## 8.5 Staldindretning

---

### *Miljøteknisk beskrivelse*

BAT er defineret i referencedokumentet for bedste tilgængelige teknikker der vedrører intensiv fjerkræ- og svineproduktion (BREF), i BAT-byggeblade/teknologiblade og via beregninger i ansøgningssystemet på [www.husdyrgodkendelse.dk](http://www.husdyrgodkendelse.dk).

Ifølge Miljøstyrelsens vejledning er der VERA-forsøg i gang til dokumentation for den ammoniakreducerende effekt ved henholdsvis daglig udmugning og udmugning 2 gange ugentligt.

Der er endnu ikke truffet beslutning om den præcise effektangivelse af hyppig udmugning. Som midlertidig løsning sættes effekten af hyppig udmugning til 27 % for både daglig og 2 gange ugentlig udmugning.

Dette medfører, at der i denne ansøgning er foretaget en manuel tilretning af ansøgningen. Der er således for ansøgt drift valgt daglig udmugning og render, der er 6 cm bredere end de eksisterende, hvorved der fås en samlet reduktion på ca. 27 %.



### **Vurdering**

Jf. Miljøstyrelsens vejledning om BAT for mink er det BAT at anvende gyllerender med min. 36 cm bredde for nye haller og for eksisterende haller er det BAT at opfylde pelsdyrvejledningens krav.

På farmen er der i den eksisterende del af hallerne en rendebredde på 34 cm. Der udmuges 2 gange ugentligt og anvendes et foder med proteinindhold på max. 31 % af OE i ugerne 30-47 samtidigt med at der tildeles halm ad libitum. Dermed er pelsdyrvejledningens krav overholdt.

De nye gyllerender etableres med en rendebredde på 36 cm med udmugning dagligt og halm ad libitum.

I forhold til BAT (og det generelle ammoniakkrav) foreslår Miljøstyrelsen, at der fastsættes vilkår om udmugning mindst hver 3. eller 4. dag og 2 gange ugentligt samt render, der er min. 36 cm i nye haller. Vilkårene fremgår af afsnit 6.1, hvor vurderingen af ammoniakudledningen i forhold til det generelle ammoniakkrav og påvirkningen af beskyttet natur er foretaget.

Natur- og Miljøklagenævnet har i afgørelse af 30. oktober 2012 (NMK-131-00140) justeret BAT-emissionsgrænseværdierne for eksisterende og nye anlæg til følgende:

- 1,00 kg N per årstæve i nye minkhaller, svarende til følgende kombination af virkemidler: 36 cm brede gødningsrender, tømning af render to gange om ugen, halm ad libitum, foder med proteinindhold på gennemsnitligt højst 31 % af OE i uge 30-47.
- For årstæver i eksisterende minkhaller beregnes en konkret emissionsgrænseværdi ud fra gødningsrendernes faktiske bredde (dog højst 36 cm) og følgende kombination af virkemidler - tømning af render to gange om ugen, halm ad libitum, foder med proteinindhold på gennemsnitligt højst 31 % af OE i uge 30-47. Beregningen i husdyrgodkendelse.dk skal foretages med udgangspunkt i opsamlingsløsningen Mi07.

Ansøger har oplyst, at der går 2.934 tæver i den nye del af farmen efter udvidelsen, hvor rendebredden er 36 cm. De resterende 3.066 tæver går i de eksisterende haller med en rendebredde på 34 cm.

BAT-kravet er derfor opgjort til følgende maksimal ammoniakudledning fra stald og lager hvor udledningen i de nye haller skal opfylde kravet om 1 kg pr. årstæve og udledningen for de eksisterende haller med 34 cm render skal opfylde kravet om 1,05 kg N pr. årstæve. (1cm ændret rendebredde giver +/- 0,025 kg N mindre/større tab pr. årstæve). Beregningen i husdyrgodkendelse.dk er foretaget med udgangspunkt i opsamlingsløsningen Mi07 som beskrevet ovenfor.

Haller med 36 cm render – 2.932 stk. á 1 kg N	= 2.932 kg N
Eks. haller med 34 cm render – 3.068 stk. á 1,05 kg N	= 3.221 kg N
<u>I alt</u>	<u>= 6.153 kg N</u>

Ansøger har valgt at opfylde BAT-kravet ved at anvende halm ad libitum, sammen med tømning af render 2 gange ugentligt og foder med et proteinindhold på gennemsnitligt højst 31 % af OE i uge 30-47. Ansøgningen viser en ammoniakudledning på samlet 6.087,52 kg N/år, og BAT-kravet er dermed opfyldt.

Dette er fastholdt ved vilkår.  
Vilkårene fremgår af afsnit 5.2.

En vurdering af ammoniakudledningen i forhold til det generelle ammoniakkrav og påvirkningen af beskyttet natur fremgår af afsnit 6.2.

Desuden er der stillet vilkår om tildeling af halm ad libitum på hele farmen, da dette også er BAT og endnu en forudsætning for den ammoniakfordampning, der fremgår af ansøgningen.

På baggrund af ovenstående og de vilkår, der fremgår af afsnit 6.1 vurderer Struer Kommune, at husdyrbruget lever op til bedste anvendelige teknik - BAT.

Forudsætningerne for BAT er fastholdt ved vilkår i afsnit 6.1



## **9. HUSDYRBRUGETS OPHØR**

### ***Miljøteknisk redegørelse***

Ved bedriftens ophør rengøres haller, gødningsrender og gødningsopbevaringsanlæg. Evt. nedbrydning af haller og fortank/gyllebeholder vil ske i henhold til gældende regler.

Der er ikke truffet foranstaltninger for forebyggelse af forurening ved husdyrbrugets ophør, da det ikke forventes lukket. Desuden vil en evt. forurening kun kunne stamme fra håndtering af husdyrgødning. Eftersom dette er lagt i faste rammer, anses det ikke for hensigtsmæssigt at foretage yderligere.

### ***Vurdering***

Struer Kommune skal sikre, at der ved ophør af driften af husdyrbruget foretages de nødvendige foranstaltninger for, at undgå forureningsfare og at stedet bringes tilbage til tilfredsstillende stand.

Det vurderes, at de stillede vilkår, er tilstrækkeligt til at sikre, at stedet bringes tilbage til tilfredsstillende stand.

På baggrund af ovenstående stilles følgende vilkår:

- 21) Ved ophør skal følgende forureningsbegrænsende foranstaltninger udføres:
- Haller, gyllerender og opbevaringsanlæg skal tømmes og rengøres, og husdyrgødningen skal bortskaffes efter gældende regler.
  - Hvis bedriftens gyllebeholdere ikke anvendes, skal de tømmes og rengøres.
  - Foderbeholdere og -anlæg skal tømmes og rengøres.
  - Restkemikalier, olieaffald, medicinaffald mv. skal bortskaffes efter gældende regler.
  - Tilsynsmyndigheden skal orienteres om bedriftens ophør.



## 10. EGENKONTROL OG DOKUMENTATION

### *Miljøteknisk redegørelse*

I forbindelse med ansøgningen er der indsendt en beskrivelse af de registreringer og kontroller husdyrbruget udfører. Derudover er der indsendt en beredskabsplan, som beskriver forholdsregler i situationer, hvor der opstår et uheld på bedriften. Beredskabsplanen er godkendt af Struer Kommune.

En nærmere beskrivelse af management og egenkontrol fremgår af afsnit 8.1.

Den lovpligtige 10 års beholderkontrol gennemføres, hvor gyllebeholderen kontrolleres af særligt uddannet personale.

### *Vurdering*

For at dokumentere at vilkår i godkendelsen er overholdt, stilles en række egenkontrolvilkår.

Struer Kommune vurderer, at bedriftens beskrivelse sammen med de stillede vilkår opfylder kravene til egenkontrol.

På baggrund af ovenstående stilles følgende vilkår:

- 22) Husdyrbruget skal underrette tilsynsmyndigheden, når dyreholdet er nået op på det godkendte antal DE.
- 23) I forbindelse med afholdelse af de regelmæssige tilsyn, skal der foreligge dokumentation for produktionsstørrelsen opgjort for hvert planår. Det kan f.eks. være en kopi af de årlige opgørelser over dyreholdet, der indberettes til Copenhagen Fur årligt.
- 24) Der skal til enhver tid kunne fremvises en skriftlig kontrakt indgået med det biogasanlæg, der afleveres husdyrgødning til.
- 25) Mindst én gang hvert kvartal skal husdyrbrugets forbrug af energi og vand registreres. Registreringerne skal opbevares i 5 år og fremvises på tilsynsmyndigheden forlangende.
- 26) Der skal føres register over produktionen af farligt affald (så som spildolie, lysstofrør, kemikalierester o.l.) på ejendommen. Registreringen skal for hver fraktion indeholde en beskrivelse af art, mængde og sammensætning. Registreringen skal gemmes i mindst 5 år og fremvises på tilsyn. Dokumentation for bortskaffelse af farligt affald til godkendt modtager skal ligeledes fremvises på forlangende. Gemte kvitteringer for aflevering af affaldet er tilstrækkeligt, hvis de indeholder ovenstående oplysninger.



## Bilag 1 Anlægsoversigt

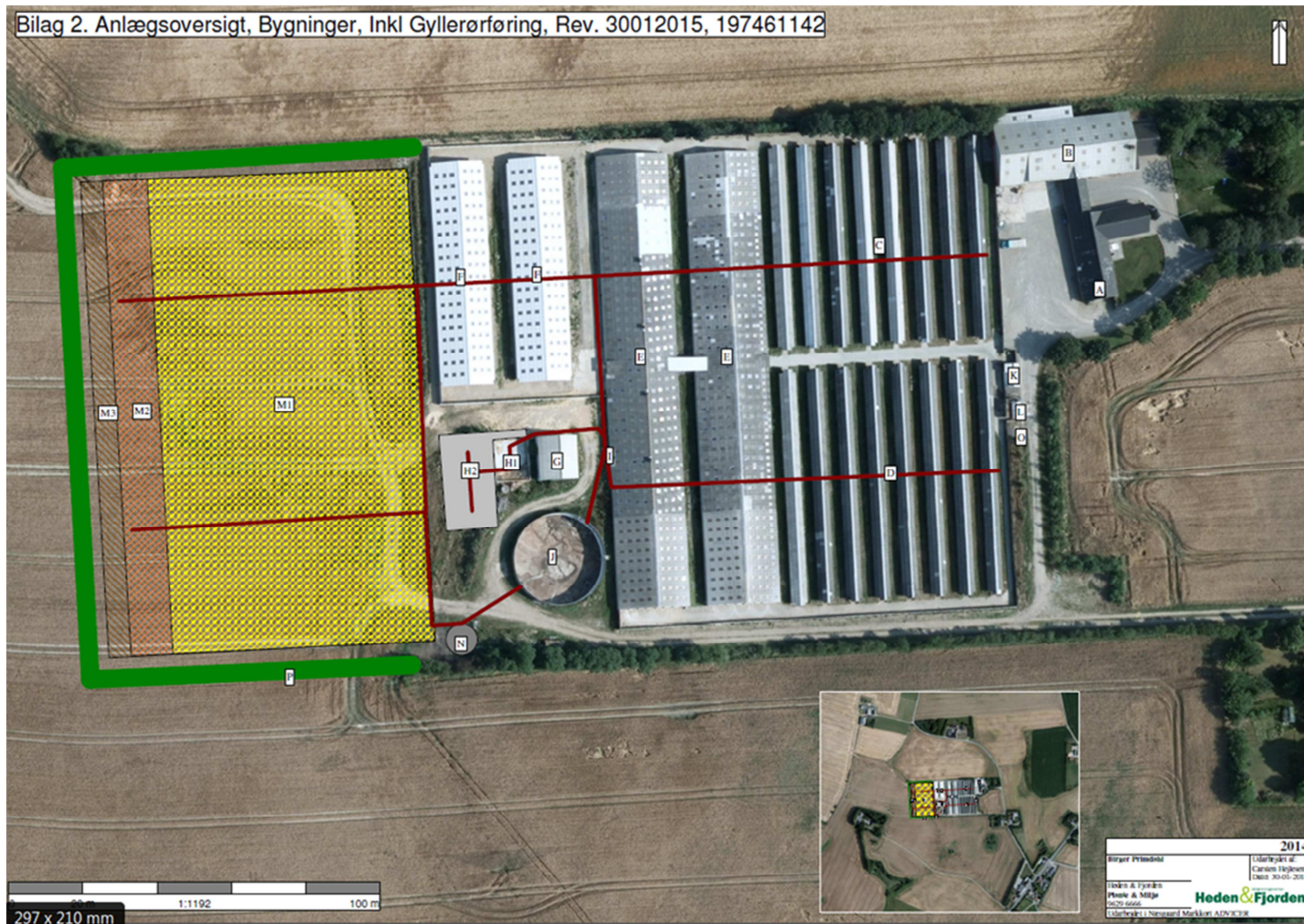
Bilag 1. Anlægsoversigt, Tekst, 197461142. Primdahl Mink I/S, Sønder Hjørnvej 3, 7570 Hjern

Bygning	Type	Grundplan m <sup>2</sup>	Bygningshøjde (m) til tagryg	Taghældning	Materialer Væg – Tag
A	Værksted (og stuehus)	50	5,5	25	Røde sten - Fibercement
B	Disponibelt, Personalerum, Fyrrum, Kontor	710	6,5	30	Røde sten - Fibercement
C	Minkhaller, 8 stk. 2-rk, 1985-1993	1630	2,75	40	Træ - Fibercement
D	Minkhaller, 8 stk. 2-rk, 1985-1993	1671	2,75	40	Træ - Fibercement
E	Minkhaller, 2 stk. 8-rk, 1996	2 x 2300	5,0	15	Træ - Fibercement
F	Minkhaller, 2 stk. 6-rk, 2012	2 x 860	4	20	Træ - Fibercement
G	Halmlade, 2002	110	6,5	25	Profilplader – Fibercement
H1	Møddings- og vaskeplads, 2010	100	1,5	-	Beton
H2	Møddings- og vaskeplads, 2015-20, når nødvendigt	325 m <sup>3</sup>	2 sider á 1,5	-	Beton
I	Fortank, pumpebrønd til bagskyl	4 m <sup>3</sup>	-	-	Beton
J	Gyllebeholder, 1998	2025 m <sup>3</sup>	2 (4 m dyb)	-	Betonelementer
K	Disponibelt rum, 1985	24	3,5	25	Grå stål – Grå stålplader
L	Fodersilo, befæst., m. afløb til gyllesys.	60 m <sup>2</sup>	4,5	20	Profilplader
M1	Nye minkhaller, som 12-rk	7200	5,0	10	Træ/Profilplader – Fibercement
M2	Nye minkhaller, som 6-rk	7700	4,0	20	Træ/Profilplader – Fibercement
M3	Nye minkhaller, som 2-rk	6150	2,75	40	Træ/Profilplader – Fibercement
N	Ny fortank, 2017	160 m <sup>3</sup>	2 (3 m dyb)	20	Betonelementer
O	Fortank m. Dykpumpe til gylleanlæg	2 m <sup>3</sup>	-	-	-
P	Afskærmende beplantning	-	-	-	-

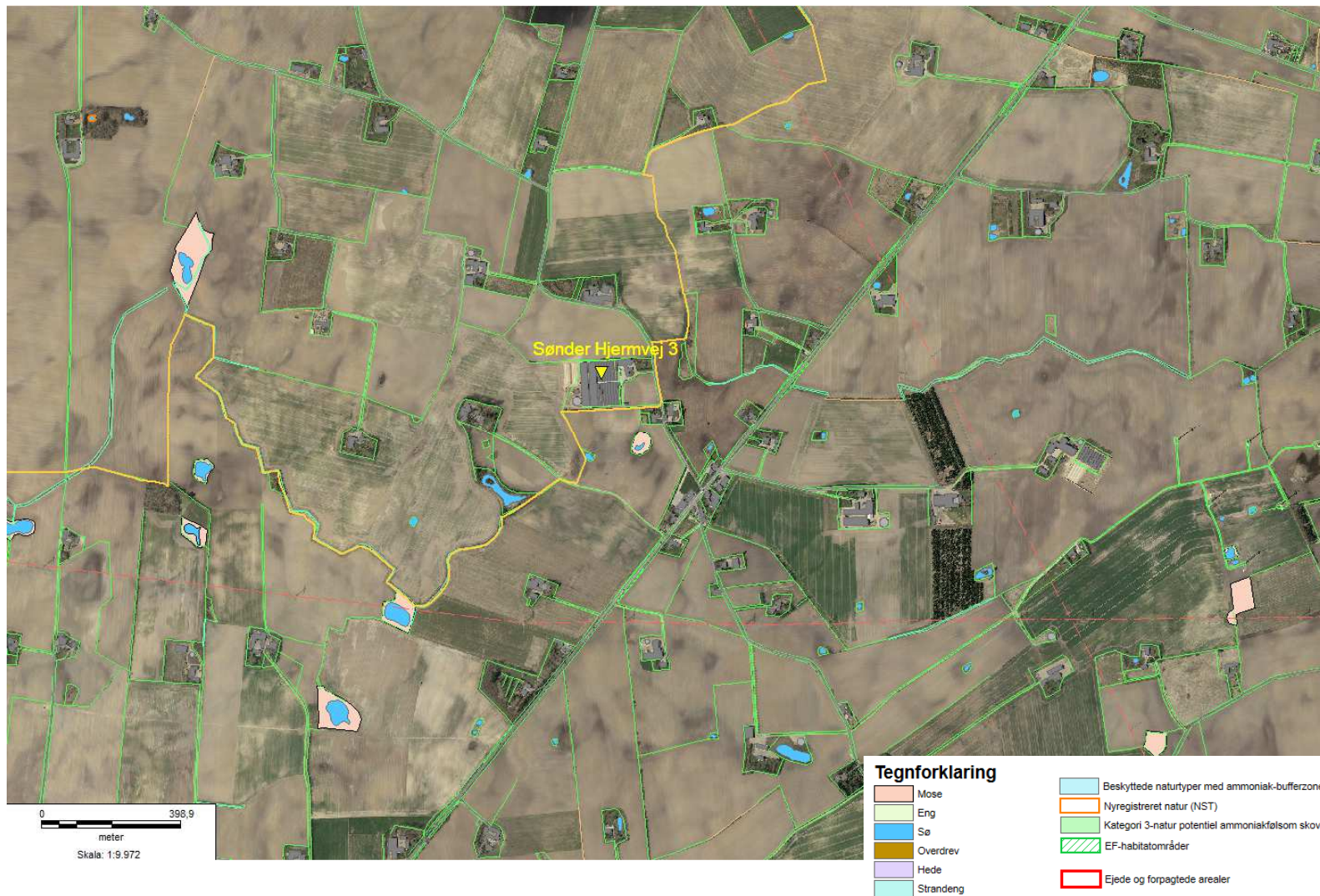
Bygningerne er vist med bogstaver på Bilag 2. Anlægsoversigt, Bygninger

## Bilag 2 Situationsplan

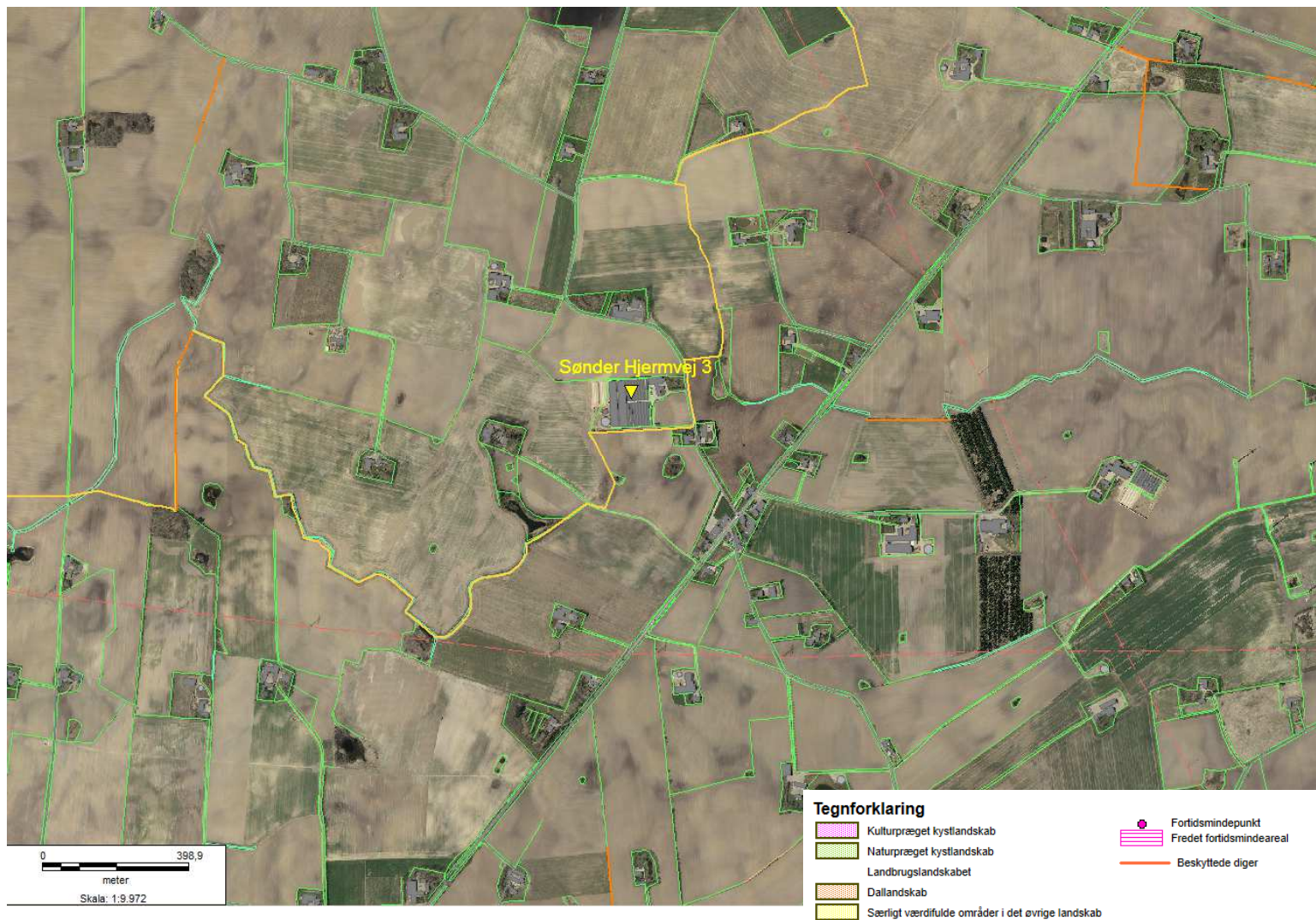
Bilag 2. Anlægsoversigt, Bygninger, Inkl Gyllerørføring, Rev. 30012015, 197461142



## Bilag 3 § 3 og § 7 beskyttede naturområder og Natura 2000



## Bilag 4 Beskyttede diger, fredninger og landskab





## Bilag 5 Erklæring om opbevaringskapacitet

### Bilag 6. Opbevaringserklæring, Sønder Hjermvej 3, 7560 Hjerm

Revideret 30012015

Gylleproduktionen fra mink er ifølge Normtal for 2014 fra AU, Foulum 0,41 m<sup>3</sup>/årstæve. Så årsproduktionen fra 6.000 tæver vil være 2.460 m<sup>3</sup>/år. Dertil kommer vaskevand fra vask af foderrekvisitter og bundrammer på ca 78 m<sup>3</sup>, og regnvand på møddings- og vaskepladserne på ca 330 m<sup>3</sup> som ledes til gyllebeholder.

Spildhalmen fra produktionen opbevares på de møddingsplads.

Totalproduktionen til gyllebeholder er således 2.868 m<sup>3</sup>.

Med et generelt krav på 9 mdr, er opbevaringskapacitets-kravet således maksimalt:  
 $9 \times 2.868/12 = \underline{2.174 \text{ m}^3}$ .

Der er følgende kapacitet:

Eksisterende beholder, på 2025 m<sup>3</sup>

Ny fortank på 160 m<sup>3</sup>

Eksisterende beholdere på 2 og 4 m<sup>3</sup>

Kapacitet i alt 2.191 m<sup>3</sup>

Opbevaringskapacitetskravet anses derfor for opfyldt.

Indtil den nye fortank og møddingsplads bliver etableret vil der være en kapacitet på 2031 m<sup>3</sup>.

Med en antaget uændret mængde vaskevand og regnvand på eksisterende møddingsplads er den nuværende kapacitet mere end til 9 mdr.

Med 6000 tæver á 0,41 m<sup>3</sup> + 78 m<sup>3</sup> vaskevand + 70 m<sup>3</sup> møddingspladsvand skal der være opbevaringskapacitet på 1956 m<sup>3</sup> ( $9 \times (2460 + 78 + 70) / 12$ ). Da den er på 2191 m<sup>3</sup> er der til mindst 9 mdr.

I det øjeblik møddingspladsen etableres vil kravet til 9 mdr's opbevaringskapacitet være 2151 m<sup>3</sup> ( $(6000 \text{ tæver} \times 0,41 \text{ m}^3 + 78 \text{ m}^3 \text{ vaskevand} + 330 \text{ m}^3 \text{ møddingspladsvand}) \times 9/12$ ).

Da det er mere end den nuværende kapacitet – dog marginale 120 m<sup>3</sup> - vil fortanken skulle etableres det 5. og sidste år, med reference til den etapevise udvidelse. Alternativt kan der lejes kapacitet.

Miljøkonsulent  
Carsten Hejlesen  
Heden og Fjorden



## **Bilag 6 Beredskabsplan**

### **Beredskabsplan**

for

**Lille Hvidbjerg, Sønder Hjernvej 3, 7560 Hjerm**

INDLEDNING.....	2
TELEFONNUMRE .....	3
BRAND- OG EVAKUERINGSINSTRUKS.....	4
OVERLØB AF GYLLE, INSTRUKS .....	5
KEMIKALIE- OG OLIESPILD INSTRUKS.....	6
STOPHANER / HOVEDAFBRYDERE.....	7
STRØMSVIGTINSTRUKS.....	8
TRANSPORT AF BEKÆMPELSESMIDLER.....	9
BILAG A KORT OVER EJENDOMMEN .....	10
BILAG B TEKST TIL KORT OVER EJENDOMMEN.....	11
BILAG C KORT OVER EJENDOMMENS ENKELTELEMENTER.....	112





## INDLEDNING

Denne beredskabsplan er udarbejdet som en del af ejendommens miljøgodkendelse med det formål at stoppe og begrænse evt. uheld med konsekvenser for det omgivne miljø.

Planens indhold skal være kendt af gårdens ansatte mm. og udleveres til evt. indsatsleder/miljømyndighed i forbindelse med uheld, forureninger, brand og lignende.

Beredskabsplanen revideres/kontrolleres mindst 1 gang om året og skal være let tilgængelig og synlig.

Beredskabsplanen findes i mappe i bygning B (Kontor).

Kort materiale, se bagerst i mappen.

### **Husk !**

**Ved store uheld ring altid 1-1-2.**

**Ved mindre uheld ring altid til miljømyndighederne.**

**Er du i tvivl så ring 1-1-2.**

Efter brand mm. tag kontakt med miljømyndighederne med hensyn til genopbygning af stald mm.



## TELEFONNUMRE

Nærmeste telefon er hos Anders og har nr. 2161 6981. Alternativt kan Birger kontaktes på 2140 2142.

	Træffetid	Telefonnummer
Brandvæsen	Altid	1-1-2
Dyrlæge, Lise Lotte	Altid	2661 7354
Falck	Altid	7010 2030
Foderstofforretning	Normal arbejdstid	9742 2392
Landbocenteret	Normal arbejdstid	9629 6666
Læge, egen	Normal åbningstid	9741 0444
Lægevagt	Uden for egen læges åbningstid	7011 3131
Tandlægevagt	Uden for egen tandlæges åbningstid	4051 5162
Tandlæge, egen	Normal åbningstid	9742 0039
Miljømyndighed, beredskabschefen	Altid	9611 7557
Elektriker, HB Connection	Altid	9747 2221
Pelseri	Altid	9746 1142
Vandingssystem, Hedensted	Altid	7589 1244
Smed/VVS, Torben Amstrup	Altid	9746 1268/ 4046 1268
Fodermaskineservice, MC	Døgnvagt	9740 2100
Tipsmark Maskinstation, E. Loftager	Altid	4046 4588



## **BRAND- OG EVAKUERINGSINSTRUKS**

Placering af slukningsmateriel er angivet på oversigtskortet bagest i mappen.

Ved brand der **ikke** kan slukkes ved egen hjælp.

Tilkald brandvæsenet - **RING 112** – og oplys

- Navn, adressen og telefonnummer der ringes fra
- Hvad er der sket og at det er en gårdbrand
- Er der tilskadekomne - hvor mange –
- Er dyrene kommet ud? Art og antal der evt. er fanget i staldene

Kontakt driftslederen: 2161 6981

Iværksæt rednings- og slukningsarbejde, hvis det er muligt og forsvarligt.  
Fjern og evakuer dyr, olie, trykflasker, gødning og kemikalier.

Forsøg at begrænse branden ved lukning af døre og vinduer.

Modtag brandvæsenet og udlever denne mappe sammen med kortmaterialet  
oplys endvidere:

- Evt. tilskadekomne eller dyr, der ikke er reddet i sikkerhed
- Hvor det brænder
- Brandens omfang
- Hvor der er adgangsveje
- Hvor der er olie, trykflasker, gødning og kemikalier

På ejendommen findes der følgende materiel, som evt. kan anvendes for at afhjælpe  
situationen: Traktor/Minilæsser i Bygning G.



## OVERLØB AF GYLLE, INSTRUKS

Ved større overløb af gylle eller ved brud på gylletanken - **RING 112** og oplys

- Navn, adressen og telefonnummer der ringes fra
- Hvad der er sket og hvor meget der er løbet ud
- Om der er risiko for forurening af vandløb, eller drikkevandsboring

Ved mindre spild kontaktes kun miljømyndighederne

Kontakt driftslederen: 2161 6981

Kontakt miljømyndighederne/beredskabschefen på tlf. 9611 7557.

Der er ikke drænbrønde, vandløb eller dambrug i umiddelbart nærområdet.

Syd for anlægget findes en sø. Ved eventuelt overløb af gylle kan der dannes barrierer med halmballer fra halmladen (G) ligesom der findes minilæsser til håndtering heraf.

Modtag brandvæsenet/miljømyndighederne og udlever denne mappe sammen med kortmaterialet.

Der findes halm-bigballe og traktor/minilæsser i bygning G (se placering på kort).



## KEMIKALIE- OG OLIESPILD INSTRUKS

Ved større overløb af kemikalier og olie - **RING 112** og oplys

- Navn, adressen og telefonnummer der ringes fra
- Hvad der er sket, hvad og hvor meget der er løbet ud
- Om der er risiko for forurening af vandløb ,drikkevand

Ved **mindre spild** kontaktes kun miljømyndighederne/beredskabschefen på tlf. 9611 7557.

Kontakt driftslederen på tlf. 2161 6981

Der er ikke drænbrønde, dambrug, vandløb eller lignende i det umiddelbare nærrområde.

Ved **større spild**:

Kontakt miljømyndighederne/beredskabschefen på tlf. 9611 7557

Modtag brandvæsenet/miljømyndighederne og udlever denne mappe sammen med kortmaterialet

På ejendommen findes der følgende materiel, som evt. kan anvendes for at afhjælpe situationen: I bygning A (værksted) findes savsmuld eller kattegrus, der kan anvendes til opugning af spildte væsker.





## **STOPHANER / HOVEDAFBRYDERE**

Afbrydere til diverse pumper, anlæg, strømafbryder m.v. er noteret på kortet over ejendommen.

### **Vand**

Hovedhane findes i bygning A modsat indgangsdøren til Bygning B.

### **Elektricitet**

Hovedafbryder sidder i værkstedet i bygning B  
Den er forsynet med automat-sikringer.



## **STRØMSVIGT INSTRUKS**

Dyrene er opstaldet i naturligt ventilerede minkhaller. Ved strømsvigt er der derfor ikke umiddelbart risiko for overophedning af dyr.

Kontroller, at der ikke sker forurening som følge af manglende strøm til pumper ol.

Ved strømsvigt vil cirkulationsvandingssystemet ophøre med at fungere. Afhængig af årstid (udetemperatur) skal vandforsyningen til dyrene sikres indenfor rimelig tid. Brug evt nødstrømsanlæg.

Ved strømsvigt på over ca. 2 timer, ring til elselskabet og forhør om varigheden af udfaldet.

Kontakt el-installatør på tlf. 9747 2221

Iværksæt evt. opstart af nødstrømsgenerator. Rekvireres via el-installatør (9747 2221).



## **TRANSPORT AF BEKÆMPELSESMIDLER**

Sørg for sikker transport af kemikalier til ejendommen og mellem ejendom og marker.

Bekæmpelsesmidler skal under transport være sikret mod stød og uheld. En lukket tæt plastkasse (eks. en køleboks) er velegnet.

Medbring en spand/sæk med fint savsmuld til opsugning af spildt middel samt en skovl og f.eks. plasticposer/plastspand til en hurtig indsats. Uanset koncentrationen kan et spild på mindre end ca. 2 liter med en hurtigt indsats fjernes fra jorden.

Medbring altid en mobiltelefon således at det er muligt hurtigt at tilkalde hjælp ved uheld.

Hvor der arbejdes med bekæmpelsesmidler, skal der være førstehjælpeudstyr og øjenskyllmiddel til rådighed.

Meget giftige og giftige bekæmpelsesmidler skal overalt opbevares forsvarligt under lås. Øvrige bekæmpelsesmidler skal opbevares forsvarligt. For alle midler gælder, at de opbevares utilgængeligt for børn og ikke sammen med eller i nærheden af levnedsmidler, foderstoffer m.v.

Derudover gælder følgende:

- Kemikalierummet skal være godt ventileret, tørt og frostfrit med god belysning.
- Der skal findes et sugende materiale f.eks. savsmuld til opsamling af spild.
- Døre skal være forsynet med en støbt kant, der kan tilbageholde eventuelt spild.
- Gulve skal være tætte og uden afløb.

## Bilag A Kort over ejendommen



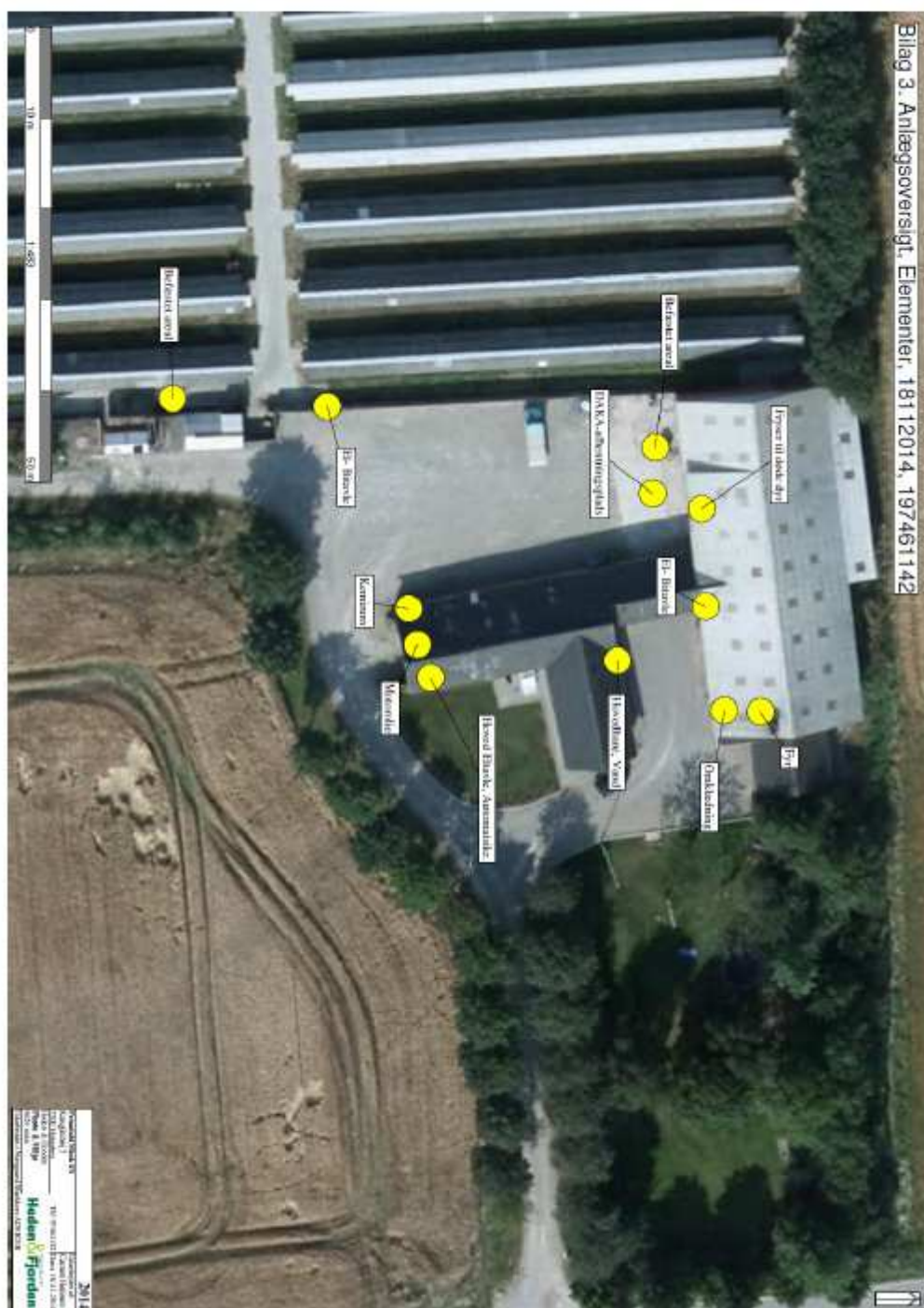


## Bilag B Tekst til Kort over ejendommen

Bygning	Type	Grundplan m <sup>2</sup>	Bygningshøjde (m) til tagryg	Taghældning	Materialer Væg – Tag
A	Værksted (og stuehus)	50	5,5	25	Røde sten - Fibercement
B	Disponibel, Personalrum, Fyrrum, Kontor	710	6,5	30	Røde sten - Fibercement
C	Minkhaller, 8 stk. 2-rk. 1985-1993	1630	2,75	40	Træ - Fibercement
D	Minkhaller, 8 stk. 2-rk. 1985-1993	1671	2,75	40	Træ - Fibercement
E	Minkhaller, 2 stk. 8-rk. 1996	2 x 2300	5,0	15	Træ - Fibercement
F	Minkhaller, 2 stk. 6-rk. 2012	2 x 860	4	20	Træ - Fibercement
G	Halmstø, 2002	110	6,5	25	Profilplader – Fibercement
H1	Møddinge- og vaskerplads, 2010	100	1,5	-	Beton
H2	Møddinge- og vaskerplads, 2015-20, når nødvendigt	325 m <sup>3</sup>	2 sider à 1,5	-	Beton
I	Fortank, pumpebrønd til bogsøl	4 m <sup>3</sup>	-	-	Beton
J	Gyllebeholder, 1998	2025 m <sup>3</sup>	2 (4 m dyb)	-	Betonelementer
K	Disponibel rum, 1985	24	3,5	25	Grå stål – Grå stålplader
L	Foderstlo, befræst, m. afløb til gyllesys.	60 m <sup>2</sup>	4,5	20	Profilplader
M1	Nye minkhaller, som 12-rk	7200	5,0	10	Træ/Profilplader – Fibercement
M2	Nye minkhaller, som 6-rk	7700	4,0	20	Træ/Profilplader – Fibercement
M3	Nye minkhaller, som 2-rk	6150	2,75	40	Træ/Profilplader – Fibercement
N	Ny fortank, 2017	160 m <sup>3</sup>	2 (3 m dyb)	20	Betonelementer
O	Fortank m. Dyppumpe til gylleanlæg	2 m <sup>3</sup>	-	-	-
P	Afskærmende beplantning	-	-	-	-

Bygningerne er vist med bogstaver på Bilag 2, Anlægsoversigt, Bygninger

Bilag C Kort med enkeltelementer





## Bilag 7 Hørings svar og kommunens bemærkninger hertil

27 APR. 2015

STRUER KOMMUNE

Hjerm, den 23. april 2015

Struer Kommune  
Rådhuset, Plan og Miljø  
Att.: sagsbehandler Kristian Iversen  
Østergade 13  
7600 Struer

Vedr. journalnummer 09.17.17-P19-6-14 – Miljøgodkendelse af husdyrbruget, "Lille Hvidbjerg", Sønder Hjermvej 3, 7560 Hjerm.

---

I forbindelse med Primdahl Mink I/S har ansøgt om miljøgodkendelse til udvidelse af minkproduktionen på Sønder Hjermvej 3, 7560 Hjerm fra nuværende 3.600 minktæver til 6.000 minktæver, kan vi som markskel-nabo kun beklage den store udvidelse af farmen med de gener den uvægerligt vil påføre os.

Da det fremgår, af det os tilsendte materiale, at de eksisterende love og regler er og bliver overholdt med hensyn til alle gener af omgivelser og naboer, ser vi ingen mulighed for at påvirke udførelsen af den påtænkte udvidelse af minkfarmen til det dobbelte af nuværende størrelse. Vi synes blot, at det virker voldsomt, og kan kun påvirke omgivelserne i stor grad.

Da det af dokumenterne fremgår, at ejendommen ikke tidligere er miljøgodkendt, forventer vi, at afstand til naboskel og beplantningskravet omkring farmen bliver overholdt. Både med hensyn til den eksisterende farm og den nye del af farmen.

Med hensyn til gener af lugt og fluer har vi hidtil ikke været voldsomt plaget, men jo større koncentration af dyr på farmen i sommertiden, kan det jo ikke undgås, at der vil ske en forøgelse af både lugt og især flueplage. Dette kan jo selvfølgelig bekæmpes, hvilket vi forventer miljømyndighederne holder kontrol med. At være plaget af minkfluer er i aller højeste grad en voldsom stor gene.

Vi ønsker på ingen måde at forhindre vor nabo i at drive minkproduktion, men vi vil jo også gerne, at det sker på en måde, så hans naboer kan leve et normalt liv uden store daglige gener. Derfor vil vi anmode Kommunen og Miljømyndighederne om, at yde den hjælp der skal til, i tilfælde af, at generne for de omkringboende bliver så store, at vi er nødsaget til at indgive klage herom.

  
Knud Jørgen Klogborg Madsen

  
Karla Madsen

Sønder Hjermvej 4, 7560 Hjerm



Hjerm, den 23. april 2015

Struer Kommune  
Rådhuset, Plan og Miljø  
Att: sagsbehandler Kristian Iversen  
Østergade 13  
7600 Struer

MODTAGET  
28 APR. 2015  
STRUER KOMMUNE

Vedr. journalnummer 09.17.17-P19-6-14 –Miljøgodkendelse af husdyrbruget, "Lille Hvidbjerg", Sønder Hjermvej 3, 7560 Hjerm.

---

I forbindelse med Primdahl Mink I/S har ansøgt om miljøgodkendelse til udvidelse af minkproduktionen på Sønder Hjermvej 3, 7560 Hjerm fra nuværende 3.600 minktæver til 6.000 minktæver, kan vi som markskel-nabo kun beklage den store udvidelse af farmen med de gener den uvægerligt vil påføre os.

Da det fremgår, af det os tilsendte materiale, at de eksisterende love og regler er og bliver overholdt med hensyn til alle gener af omgivelser og naboer, ser vi ingen mulighed for at påvirke udførelsen af den påtænkte udvidelse af minkfarmen til det dobbelte af nuværende størrelse. Vi synes blot, at det virker voldsomt, og kan kun påvirke omgivelserne i stor grad.

Da det af dokumenterne fremgår, at ejendommen ikke tidligere er miljøgodkendt, forventer vi, at afstand til naboskel og beplantningskravet omkring farmen bliver overholdt. Både med hensyn til den eksisterende farm og den nye del af farmen.

Med hensyn til gener af lugt og fluer har vi hidtil ikke været voldsomt plaget, men jo større koncentration af dyr på farmen i sommertiden, kan det jo ikke undgås, at der vil ske en forøgelse af både lugt og især flueplage. Dette kan jo selvfølgelig bekæmpes, hvilket vi forventer miljømyndighederne holder kontrol med. At være plaget af minkfluer er i aller højeste grad en voldsom stor gene.

Vi ønsker på ingen måde at forhindre vor nabo i at drive minkproduktion, men vi vil jo også gerne, at det sker på en måde, så hans naboer kan leve et normalt liv uden store daglige gener. Derfor vil vi, anmode Kommunen og Miljømyndighederne om, at yde den hjælp der skal til, i tilfælde af, at generne for de omkringboende bliver så store, at vi er nødsaget til at indgive klage herom.

*Marie og Johannes Brøndgård Nielsen*  
*Sønder Hjermvej 7*





Struer Kommune

Rådhuset, Plan & Miljø

Østergade 13

7600 Struer

3/5-2015

**Indsigelse imod miljøgodkendelse på Sønder Hjermvej 3, 7560 Hjerm. Vedr. journalnr. 09.17.17-P19-6-14.**

Vi, beboere på Sønder Hjerm Vej 2, 7560 Hjerm og Skivevej 151, 7500 Holstebro - ønsker hermed, at gøre kraftig indsigelse imod udvidelsen af minkfarmen på Sønder Hjerm Vej 3, 7560 Hjerm (Primdahl Mink I/S).

Vi blev d. 8/4 2015 gjort bekendt med, at Primdahl Mink I/S har søgt om udvidelse af deres minktæve besætning, fra 3.600 til hele 6.000 enheder.

Vi har disse bekymringer og bemærkninger - i punktform:

1. Endnu kraftigere lugt- og minkfluegener...!
2. En nærmest fordobling af transporten til og fra husdyrbruget...!
3. Et endnu større værditab på vore ejendomme...!
4. En spolering af udsigten...!
5. Nye minkregler/ øgede afstandsstandskrav er i støbeskeen (det må der være en grund til...?).
6. Placering af husdyrbruget og vores forslag til andre placeringer...!
7. Bekendtgørelse af lov om miljøgodkendelse m.v. af husdyrbrug § 19, stk. 2 (som kommunen skal sikre overholdelse af).

**Ad 1:** Vi har - efter informationssøgning og kontakt til Foreningen for Generamte Naboer til minkfarme (minknabo.dk) - kunnet konstatere, at når man næsten fordobler bestanden af minktæver på et husdyrbrug, så sker der ikke "kun" en fordobling af lugtgener og skadedyr, som eksempelvis minkfluer, men *minimum* en 3-dobling, hvis ikke mere.

Dette er ikke acceptabelt, da vi i forvejen oplever kraftige lugtgener og er plaget af minkfluer, især i forår/sommer månederne<sup>1</sup>, hvor vi ellers typisk gerne ville have været udenfor.

Når der sker transport af døde dyr fra husdyrbruget til farmens pelseri, forøges lugtgenerne yderligere. Pelseriet ligger ca. 2 km. væk - på Barslundvej 8, 7500 Holstebro.

---

<sup>1</sup> Bilag 1 – Redegørelse om nabogener fra minkproduktion

Bilag 2 – Dokumentation af mink nabogener



**Ad. 2:** Vi er meget bekymret for den kraftigt forøgede trafik, der vil forekomme. Her tænker vi især på de lastbiler, der afhenter gyllen til biogasanlægget, samt foderlastbilerne. Vi tænker også på den tunge kørsel af traktorer med landbrugsudstyr, små lastbiler mm. til Primdahl Minks andre produktionssteder, som alle ligger på modsatte side af Skivevej. Alle disse transporter skal enten krydse eller dreje fra Skivevej, der i forvejen er en meget trafikeret vej.

Trafikken vil oveni købet blive væsentligt forværret (ca. 300 biler mere pr. dag, når den nye motorvej er færdiggjort). Vi synes, at der skal tages stilling til fartgrænser, svingbaner og sigtbarhed i Mejrup Hindkær, der inden for de sidste 5 år allerede har været ramt af adskillige ulykker.

Hertil kommer udkørslen af gylle til marker, som idag foregår i 1-2 dage - i døgndrift, med to meget store traktorer og gyllenedfædere. Dette sviner vejene så meget til i området, at man burde overveje alternative markveje, da jordsporene (fedtet muddergyllejord) er til fare for alle trafikanter - herunder specielt for cyklister og motorcyklister. Der står desuden beskrevet i det udsendte udkast under: *1.4 Vilkår punkt 17, at: "Lastbiltransport til og fra farmen med f.eks foder og gylle skal ske via hovedindkørslen der går direkte ind ved stuehuset"* - men det må påpeges, at dette ikke bliver overholdt. Der er lavet en markvej, som har udkørsel direkte ved Sønder Hjerm Vej 2, 7560 Hjerm. Det er denne udkørsel, der idag bliver brugt til gylletransport, som desuden også foregår i døgndrift. Derved sker der ingen transport af gylle via hovedindkørslen.

**Ad 3:** Vi frygter desuden, at der vil ske et voldsomt værditab på vore ejendomme, hvis udvidelsen godkendes. Det er almindeligt kendt, at en kæmpe minkfarm kun 100 - 300 meter væk, ikke ligefrem tiltrækker købere (læs: vi bliver reelt stavnsbundne på vore usælgelige ejendomme...!).

Vi vidste godt, at der lå en minkfarm da vi købte vore ejendomme, men minkavlerens ønske om at ville fordoble sin produktion havde vi ikke - i vores vildeste fantasi - set komme og vi havde ikke købt, hvis vi havde vidst, at minkfarmen overhovedet kunne udvides til sådan mega størrelse!

**Ad 4:** Vi er idag rigtig glade for udsigten over de åbne marker, som vi har i Mejrup Hindkær. Denne udsigt vil blive skæmmet væsentligt af den ønskede udvidelse og hele området vil tilsvarende komme til at lide herunder. Derfor bør de landskabelige interesser ligeledes indgå i kommunens vurdering af ansøgningen.

**Ad 5:** Det er påfaldende, at ansøgningen om miljøgodkendelsen dukker op på et tidspunkt, hvor vi ved, at en ny lov er på vej mht. minkfarme. Vi kan derfor ikke undgå at få den tanke, at udvidelsen ikke har den store chance for at blive godkendt, når der kommer nye regler.

Vi mener derfor, at ansøgningen skal afvente det kommende regelsæt.

Vi kan også konstatere, at der er sendt breve fra Esbjerg Kommunes Plan & Miljø afdeling til Miljøministeren, hvori de beder Ministeren stramme minkreguleringen, både når det gælder udvidelser og nyetableringer<sup>2</sup> (da de ganske enkelt har erkendt, at de nuværende regler på området, har spillet fallit...!).

Med hensyn til afstande til de forskellige ejendomme, har vi svært ved - i ansøgningen, at gennemskue hvor disse afsæt er taget fra. Hvis man tager det tætteste punkt på minkfarmen til Sønder Hjerm vej 2, 7560 Hjerm, kan vi kun få dette til 130 meter. I jeres udkast kan vi godt se, at I skriver afstandsreglerne er

---

<sup>2</sup> <http://landbrugsavisen.dk/mink-stort-r%C3%B8re-om-kritisk-brev>



overholdte, men må dertil sige, at afstandene er så tæt på det tilladte, at der nærmest intet skal til for, at de ikke ville blive godkendt, når det nye regelsæt kommer.

**Ad. 6:** Vi kan heller ikke lade være med at bemærke, at den påtænkte udvidelse påvirker *minimum* 12 husstande i området, der ikke er landbrugspligtige. På Primdahl Minks andre adresser (her tænker vi på Barslundvej 8, 7500 Holstebro og Kalsgårdsvej 5, 7500 Holstebro) er der nærmest ingen naboer, der vil blive generet. Man burde derfor overveje at placere en eventuel øget minkproduktion ved en af disse adresser. Derved ville man også mindske chancen for smitte og sygdom i bestanden af mink ved, at have minktæverne to steder i stedet for 6.000 enheder på et enkelt husdyrsbrug.

**Ad. 7:** I bekendtgørelse af lov om miljøgodkendelse m.v. af husdyrbrug § 19, stk. 2 fremgår det, at husdyrbruget skal kunne drives på stedet uden, at påvirke omgivelserne på en måde, som er uforeneligt med hensynet til omgivelserne.

Dette mener minimum 7 husstande, som alle vil blive berørt af udvidelsen, ikke er muligt jf. ovenstående klagepunkter.

Derfor mener vi, at kommunen - alene begrundet i § 19, stk. 2 - er pligtigt til, at give ansøger afslag på sin ansøgning om udvidelse.

Der henvises iøvrigt til bilag 1 og 2.

Vi forventer, at kommunen giver os medhold i ovenstående, men hvis dette - imod vores klare forventning - ikke sker, så ønskes det, at Struer Kommune *kun* meddeler sin godkendelse på ansøgningen - på betingelse af, at Natur og Miljø Klagenævnet ligeledes har taget stilling til sagen (efter naboernes påklage af denne).

**Alle er ikke blevet hørt, som de ellers burde...**

Vi undrer os ydermere over, at ejer af Skivevej 153, 7500 Holstebro som benævnes i udkastet som nærmeste bolig i samlet bebyggelse, ikke har fået udkastet til miljøgodkendelsen tilsendt.

Dette gør sig blandt andet også gældende for ejer af Skivevej 146, 7500 Holstebro og ejerne af Skivevej 155, 7500 Holstebro.

Struer Kommune har dermed ikke fulgt gængs praksis.

Vi forventer derfor en fornyet nabo- og partshøringsperiode om sagen, hvor kommunen ligeledes sikrer sig, at alle relevante parter bliver hørt - og hvormed disse tilsvarende får tid og mulighed for, at sætte sig ordentligt ind i sagerne.

Venlig hilsen

**Trine G. Aarup og Thomas Pedersen**

Skivevej 151  
7500 Holstebro

**Trine og Lars Møller Christensen**

Sønder Hjerm Vej 2  
7560 Hjerm

Ansøger har følgende bemærkninger til høringssvarene:

Holstebro d. 29. maj 2015

**Kommentarer til høringssvar på udkast til miljøgodkendelse på Sønder Hjernvej 3, 7560 Hjerm**

Vi har læst kommentarerne til udkastet på Sønder Hjernvej 3 og er ret uforstående overfor kommentarerne.

Vi driver et landbrug efter godt landmandskab og opfylder alle lovens nuværende og kommende regler – det gælder sig lugt, fluer og transportforhold m.m. Vi prøver til enhver tid at tage hensyn til vores naboer, men idet vi driver en erhvervsvirksomhed kan vi ikke helt undgå trafikgener m.m.

I relation til kommentarerne omkring trafikgener har vi bl.a. taget henvendelse til Holstebro Minkfodercentral for at undersøge, hvad deres maksimale foderleverance pr. gang kan udgøre. Det er oplyst, at såfremt farmen skal have leveret mindre end 37 tons pr. leverance, vil det fortsat kun være én lastbil pr. gang – dvs. uændret i forhold til nuværende trafikmængde. Endvidere finder vi det noget formålsløst at inddrage motorvejens placering, samt dennes tilførsel af øget trafik i relation til vores udvidelse af minkfarm.

Mht. til markvejen, som der kommenteres på, har denne eksisteret i 19 år og bruges ikke til lastbiltransport. Ligeledes bliver en stor del af husdyrgødningen udbragt bag ejendommen og kommer derfor ikke på asfaltvejen. I tilfælde af spild/jord på vejen, som ikke altid kan undgås, bliver vejen rengjort efter endt arbejde.

Der plantes – i lighed med loven – læhegn omkring minkfarmen, som vil skærme for indsyn.

Med venlig hilsen

*Birger Primdahl  
Primdahl Mink I/S  
Kalsgårdvej 5  
7500 Holstebro*

Ud over de ovenfor nævnte høringssvar har beboerne på Skivevej 147 A, som er den beboelse, der er beliggende med den korteste afstand til de nye minkhaller, udtrykt bekymring over risikoen for forøgede lugt- og fluegener.

Som svar hertil anfører Struer kommune at det ansøgte overholder de lovbestemte afstandskrav og beskyttelsesniveauer. Afstandskrav til naboskel og beplantningskrav er generelle krav som alle minkfarme skal overholde jf. Pelsdyrbekendtgørelsen.

At det er en forudsætning for vurderingerne i miljøgodkendelsen at vilkårene i godkendelsen bliver overholdt.



At Struer Kommune jævnligt vil føre tilsyn med ejendommen og kontrollere at vilkårene i miljøgodkendelsen bliver overholdt.

Det skal bemærkes, at det ikke kan udelukkes, at naboer kan registrere lugt fra ejendommen ved særlige vind- og vejrforhold. I forbindelse med miljøgodkendelsen har Struer Kommune vurderet, at ejendommen ikke vil give anledning til væsentlige lugtgener.

Dette skal forstås på den måde, at den lugtafgivelse, ejendommen vil give anledning til, overholder de beskyttelsesniveauer, der er fastlagt med husdyrlovens beskyttelsesniveauer for lugt.

**Struer kommunes svar til de skriftlige høringsvar:**



Karla og Knud Jørgen Klogborg Madsen  
Sønder Hjemvej 4  
7560 Hjerm

---

**Kvittering for at Struer Kommune har modtaget jeres høringsvar vedr. udkast til miljøgodkendelse af husdyrbruget på Sønder Hjemvej 3**

Struer Kommune takker for jeres høringsvar, som I har fremsendt (pr. brev dateret 23. april 2015). Brevet er modtaget indenfor den 3 ugers høringsperiode.

Vi har gennemgået jeres bemærkninger.

Bemærkningerne giver i øvrigt ikke anledning til at ændre på de vurderinger, der er foretaget i udkastet til godkendelse, idet det ansøgte overholder de lovbestemte afstandskrav og beskyttelsesniveauer, som I også bemærker.

Afstandskrav til naboskel og beplantningskrav er generelle krav som alle minkfarme skal overholde jf. Pelsdyrbekendtgørelsen.

Det er en forudsætning for vurderingerne i miljøgodkendelsen at vilkårene i godkendelsen bliver overholdt.

Struer Kommune vil jævnligt føre tilsyn med ejendommen og kontrollere at vilkårene i miljøgodkendelsen bliver overholdt.

Hvis det viser sig at produktionen på Sønder Hjemvej 3 giver anledning til væsentlige gener, (lugt, fluer m.v.) bør I i første omgang rette en henvendelse til Anders Norbjerg (kontakt person på ejendommen).

Generne kan skyldes unormale driftsforhold og så vil Anders Norbjerg kunne give en forklaring på, hvorfor de er opstået, og hvor længe de vil vare.

Hvis generne fortsætter, kan I rette henvendelse til Struer Kommune. Alt afhængigt af henvendelsens indhold vil Struer Kommune vurdere, om der skal foretages et ekstraordinært tilsyn med ejendommen. Tilsynet kan være uanmeldt, hvis Struer Kommune skønner det vil være hensigtsmæssigt.

Det skal bemærkes, at det ikke kan udelukkes, at naboer kan registrere lugt fra ejendommen ved særlige vind- og vejrforhold. I forbindelse med miljøgodkendelsen har Struer Kommune vurderet, at ejendommen ikke vil give anledning til væsentlige lugtgener.

Dette skal forstås på den måde, at den lugtafgivelse, ejendommen vil give anledning til, overholder de beskyttelsesniveauer, der er fastlagt med husdyrlovens beskyttelsesniveauer for lugt.

Eventuelle supplerende spørgsmål kan I rette til Kristian Iversen på tlf. 96 84 84 55 eller på mail [kriv@struer.dk](mailto:kriv@struer.dk)

Med venlig hilsen

Kristian Iversen

En kopi af dette brev er sendt til Primdahl Mink I/S og deres konsulent.

DATO  
09-08-2016

JOURNALNUMMER  
09.17.17-P19-6-14

RÅDHUSET, PLAN OG MILJØ  
ØSTERGADE 13  
7800 STRUER

E: [TEKNISK@STRUER.DK](mailto:TEKNISK@STRUER.DK)  
T: 96848484

SAGSBEHANDLER:  
KRISTIAN IVERSEN  
T: 96848455

Subtitelnavn: Miljøstandardbrev, version 1



Marie og Johannes Brøndgård Nielsen  
Sønder Hjemvej 7  
7560 Hjern

**Kvittering for at Struer Kommune har modtaget jeres høringssvar vedr. udkast til miljøgodkendelse af husdyrbruget på Sønder Hjemvej 3**

Struer Kommune takker for jeres høringssvar, som I har fremsendt (pr. brev dateret 23. april 2015). Brevet er modtaget indenfor den 3 ugers høringsperiode.

Vi har gennemgået jeres bemærkninger.

Bemærkningerne giver i øvrigt ikke anledning til at ændre på de vurderinger, der er foretaget i udkastet til godkendelse, idet det ansøgte overholder de lovbestemte afstandskrav og beskyttelsesniveauer, som I også bemærker.

Afstandskrav til naboskel og beplantningskrav er generelle krav som alle minkfarme skal overholde jf. Pelsdyrbekendtgørelsen.

Det er en forudsætning for vurderingerne i miljøgodkendelsen at vilkårene i godkendelsen bliver overholdt.

Struer Kommune vil jævnligt føre tilsyn med ejendommen og kontrollere at vilkårene i miljøgodkendelsen bliver overholdt.

Hvis det viser sig at produktionen på Sønder Hjemvej 3 giver anledning til væsentlige gener, (lugt, fluer m.v.) bør I i første omgang rette en henvendelse til Anders Nørbjerg (kontakt person på ejendommen).

Generne kan skyldes unormale driftsforhold og så vil Anders Nørbjerg kunne give en forklaring på, hvorfor de er opstået, og hvor længe de vil vare.

Hvis generne fortsætter, kan I rette henvendelse til Struer Kommune. Alt afhængigt af henvendelsens indhold vil Struer Kommune vurdere, om der skal foretages et ekstraordinært tilsyn med ejendommen. Tilsynet kan være uanmeldt, hvis Struer Kommune skønner det vil være hensigtsmæssigt.

Det skal bemærkes, at det ikke kan udelukkes, at naboer kan registrere lugt fra ejendommen ved særlige vind- og vejrforhold. I forbindelse med miljøgodkendelsen har Struer Kommune vurderet, at ejendommen ikke vil give anledning til væsentlige lugtgener.

Dette skal forstås på den måde, at den lugtafgivelse, ejendommen vil give anledning til, overholder de beskyttelsesniveauer, der er fastlagt med husdyrlovens beskyttelsesniveauer for lugt.

Eventuelle supplerende spørgsmål kan I rette til Kristian Iversen på tlf. 96 84 84 55 eller på mail [kriv@struer.dk](mailto:kriv@struer.dk)

Med venlig hilsen

Kristian Iversen

En kopi af dette brev er sendt til Primdahl Mink I/S og deres konsulent.

DATO  
08-08-2015

JOURNALNUMMER  
08.17.17-P19-8-14

RÅDHUSET, PLAN OG MILJØ  
ØSTERGADE 13  
7600 STRUER

E: TEKNISK@STRUER.DK  
T: 96848484

SAGSBEHANDLER:  
KRISTIAN IVERSEN  
T: 96848485

Babelnavn: Mjå standardbrev, version 1

Babelnavn: Mjå standardbrev, version 1



Trine G. Aarup  
og Thomas Pedersen  
Skivevej 151  
7500 Holstebro

og

Trine og  
Lars Møller Christensen  
Sønder Hjørnvej 2  
7560 Hjern

---

**Kvittering for at Struer Kommune har modtaget jeres høringssvar vedr. udkast til miljøgodkendelse af husdyrbruget på Sønder Hjørnvej 3**

Struer Kommune takker for jeres høringssvar, som I har fremsendt (pr. brev dateret 3. maj 2015). Brevet er modtaget indenfor den 3 ugers høringsperiode.

Ansøger har følgende bemærkninger til høringssvarene:

Holstebro d. 29. maj 2015

**Kommentarer til høringssvar på udkast til miljøgodkendelse på Sønder Hjørnvej 3, 7560 Hjern**

Vi har læst kommentarerne til udkastet på Sønder Hjørnvej 3 og er ret uforstående overfor kommentarerne.

Vi driver et landbrug efter godt landmandskab og opfylder alle lovens nuværende og kommende regler – det gælder sig lugt, fluer og transportforhold m.m. Vi prøver til enhver tid at tage hensyn til vores naboer, men idet vi driver en erhvervsvirksomhed kan vi ikke helt undgå trafikgener m.m.

I relation til kommentarerne omkring trafikgener har vi bl.a. taget henvendelse til Holstebro Minkfodercentral for at undersøge, hvad deres maksimale foderleverance pr. gang kan udgøre. Det er oplyst, at såfremt farmen skal have leveret mindre end 37 tons pr. leverance, vil det fortsat kun være én lastbil pr. gang – dvs. uændret i forhold til nuværende trafikmængde. Endvidere finder vi det noget formålsløst at inddrage motorvejens placering, samt dennes tilførsel af øget trafik i relation til vores udvidelse af minkfarm.

Mht. til markvejen, som der kommenteres på, har denne eksisteret i 19 år og bruges ikke til lastbiltransport. Ligeledes bliver en stor del af husdyrgødningen udbragt bag ejendommen og kommer derfor ikke på asfaltvejen. I tilfælde af spild/jord på vejen, som ikke altid kan undgås, bliver vejen rengjort efter endt arbejde.

**DATO**

26-05-2015

**JOURNALNUMMER**

09.17.17-P19-6-14

**RÅDHUSET, PLAN OG MILJØ**

ØSTERGADE 13

7600 STRUER

**E: TEKNISK@STRUER.DK**

T: 96848484

**SAGSBEHANDLER:**

KRISTIAN IVERSEN

T: 96848455





Der plantes – i lighed med loven – læhegn omkring minkfarmen, som vil skærme for indsyn.

Med venlig hilsen

*Birger Primdahl  
Primdahl Mink I/S  
Kalsgårdvej 5  
7500 Holstebro*

Struer Kommune kan tilføje følgende:

Vi har gennemgået jeres spørgsmål og bemærkninger.

Vedr. spørgsmål i mailen om hvorvidt sagen bliver behandlet i Teknik- og Miljøudvalget kan det oplyses, at tilladelses- og godkendelsessager indenfor husdyrgodkendelseslovens område ikke behandles af udvalget, når det ansøgte overholder de lovbestemte afstandskrav og beskyttelsesniveauer.

Med hensyn til spørgsmålet om afstandskrav og beplantningskrav kan det oplyses at afstandskrav til naboskel og beplantningskrav er generelle krav som alle minkfarme skal overholde jf. Pelsdyrbekendtgørelsen.

Når det er beskrevet at hele ejendommen er opfattet af miljøgodkendelsen, er det blandt andet med hensyn til beregning af ammoniak- og lugtemission.

*Vedr. punkt 1:*

Med hensyn til lugtberegninger kan det oplyses at før den 28. februar 2014 var der ingen tilgængelig viden om lugtemission fra minkfarme, og der var således ikke fagligt grundlag for at beregne, om minkfarme overholdt beskyttelsesniveauerne i husdyrgodkendelsesbekendtgørelsen. Man anvendte en skønsmæssig værdi på 6 OU/E/S/årstæve til beregning af den samlede lugtemission.

På baggrund af lugtmålinger foretaget af AgroTech i efteråret 2013, har Miljøstyrelsen ændret beregningsprogrammet i ”Husdyrgodkendelse.dk” så der nu anvendes en værdi på 7 OU/E/S/årstæve, afstandskravet i forhold til lugt er således skærpet i forhold til før den 28. februar 2014.

Med hensyn til fluegener er det ikke vores erfaring at udvidelser altid medfører større fluegener. Men det forudsætter at management på farmen er optimal og der forebygges imod og bekæmpes for fluer i nødvendigt omfang.

Hvis det viser sig at produktionen på Sønder Hjørnvej 3 giver anledning til væsentlige gener, (lugt, fluer m.v.) bør I i første omgang rette en henvendelse til Anders Nørbjerg (kontakt person på ejendommen).

Generne kan skyldes unormale driftsforhold og så vil Anders Nørbjerg kunne give en forklaring på, hvorfor de er opstået, og hvor længe de vil vare.



Hvis generne fortsætter, kan I rette henvendelse til Struer Kommune. Alt afhængigt af henvendelsens indhold vil Struer Kommune vurdere, om der skal foretages et ekstraordinært tilsyn med ejendommen. Tilsynet kan være uanmeldt, hvis Struer Kommune skønner det vil være hensigtsmæssigt.

*Vedr. punkt 2.*

Med hensyn til stigningen i antal transporter er der i miljøgodkendelsen redegjort for en forventet stigning på ca. 32 %.

Gener affødt af trafik forbundet med driften af et husdyrbrug kan f.eks. opstå som følge af til- og frakørsel af dyr og foder samt kørsel på offentlig vej ved udbringning og opbevaring af husdyrgødning og anden form for gødning. Ved reguleringen af husdyrbrug er det praksis at betragte landzonen som landbrugets erhvervsområde, og beboere af boliger i landzonen må derfor acceptere visse ulemper, som kan være forbundet med at være nabo til et landbrug.

I en godkendelse efter Husdyrgodkendelsesloven kan der derfor primært stilles vilkår om anvendelse af bestemte adgangsveje til husdyrbruget.

For husdyrbrugets egne køretøjer kan der herudover stilles vilkår om, hvilke veje der skal benyttes ved til- eller frakørsel.

Der er i udkastet til miljøgodkendelsen stillet vilkår til til- og frakørselsveje for de tunge transporter, der udgør hovedparten af transporterne.

Det er vurderet, at der derudover ikke vil være tale om væsentlige gener for omboende, som kan reguleres via Husdyrgodkendelsesloven.

Med hensyn til bemærkningerne omkring trafik og trafiksikkerhed i øvrigt reguleres dette af færdselsloven og håndhæves af politiet.

*Vedr. punkt 3:*

Spørgsmål vedrørende værditab på naboejendomme ligger udenfor Husdyrgodkendelseslovens område.

*Vedr. punkt 4:*

Med hensyn til de landskabelige interesser i området og landskabsvurderingen i forbindelse med godkendelsesarbejdet henvises til udkastets afsnit 3.2 "Placering i landskabet"

*Vedr. punkt 5:*

Kommunens vurderinger i forbindelse med godkendelsesarbejdet kan alene bero på den nugældende lov.

Konklusionen i vurderingerne af det ansøgte er, at det overholder de lovbestemte afstandskrav og beskyttelsesniveauer. Det er en forudsætning at vilkårene i godkendelsen bliver overholdt.



*Vedr. punkt 6:*

Miljøgodkendelser efter Husdyrgodkendelsesloven gives til det enkelte produktionsanlæg. Og kommunen kan således alene vurdere på det ansøgte projekt.

*Vedr. punkt 7:*

Konklusionen i vurderingerne af det ansøgte er, at det overholder de lovbestemte afstandskrav og beskyttelsesniveauer. Det er en forudsætning at vilkårene i godkendelsen bliver overholdt.

Bemærkningerne giver i øvrigt ikke anledning til at ændre på de vurderinger, der er foretaget i udkastet til godkendelse.

Struer Kommune vil jævnlige føre tilsyn med ejendommen og kontrollere at vilkårene i miljøgodkendelsen bliver overholdt.

*Vedr. afsluttende bemærkninger:*

I gør afslutningsvis opmærksom på at tre ejere af boliger i samlet bebyggelse ikke har fået udkastet i høring.

Det kan oplyses, at der er tale om en administrativ fejl i forbindelse med opsporing af ejere af boliger med flere ejere. Det er rettet og de pågældende har haft udkastet i høring i 3 uger.

Eventuelle supplerende spørgsmål kan I rette til Kristian Iversen på tlf. 96 84 84 55 eller på mail [kriv@struer.dk](mailto:kriv@struer.dk)

Med venlig hilsen

Kristian Iversen

Skabelonnavn: Miljø standardbrev, version 1

En kopi af dette brev er sendt til Primdahl Mink I/S og deres konsulent.