

**Godkendelse til
Sønder Andrup 21
7860 Spøttrup**



efter § 16 a til udvidelse af svineproduktion

1. marts 2019



2. Oplysninger om ansøger og ejerforhold

Bedrift:

Adresse:	Sønder Andrup 21, 7860 Spøttrup
Ejendomsnummer	779140129
Matr. nr.:	1a Sønder Andrup By, Ramsing m.fl.
CVR-nummer:	36076992

Ansøger, ejer af ejendommen og husdyrbrug, kontaktperson:

Navn:	Nørkjær Landbrug ApS
Adresse:	Rettrup Kærvej 21, 7800 Skive
Telefon:	21 683 775
E-mail:	info@noerkjaer-landbrug.dk

Konsulent:

Virksomhed:	Landbo Limfjord
Adresse:	Resenvej 85
Kontaktperson:	Jan Haarbo
Telefon:	96153007
E-mail:	jha@landbo-limfjord.dk

Andre ejendomme med husdyr

Ikke samdrift	Rettrup Kærvej 21, 7800 Skive Næsbækvej 4, 7860 Spøttrup
----------------------	---

Husdyrgodkendelse.dk

IT-skema nr:	203366
IE-brug	Ja

Vigtige datoer:

Skive Kommune modtog ansøgningen	26-07-2018
Offentlig annoncering	06-09-2018
Partshøring af ansøger	20-12-2018
Udkast i høring hos naboer og andre berørte	16-01-2019 til 18-02-2019
Godkendelsen blev meddelt og annonceret	01-03-2019
Klagefristen udløb	29-03-2019



3. Indholdsfortegnelse

2. OPLYSNINGER OM ANSØGER OG EJERFORHOLD	2
3. INDHOLDSFORTEGNELSE	3
4. INDLEDNING HERUNDER PRODUKTIONSMÆSSIG SAMMENHÆNG OG TIDLIGERE AFGØRELSER	5
5. IKKE TEKNISK RESUMÉ	7
6. VILKÅR FOR HUSDYRPRODUKTION PÅ SØNDER ANDRUP 21, 7860 SPØTTRUP	8
DRIFT OG INDRETNING	8
STALDE OG PRODUKTIONER	8
HUSDYRGØDNING	10
VASKEPLADS OG AFLEDNING AF VASKEVAND	10
OLIETANKE	10
STØJ	10
STØV, LUGT OG SKADEDYR	11
OLIE, KEMIKALIER OG AFFALD	12
EGENKONTROL	12
6. GODKENDELSE OG LOVGRUNDLAG	12
MILJØKONSEKVENSRAPPORT	12
LOVGIVNING VED IE-DIREKTIVET	13
7. DISPENSATION	14
8. UDNYTTELSE, KONTINUITET OG RETSBESKYTTELSE	15
UDNYTTELSE	15
KONTINUITET	15
RETSBESKYTTELSE	15
REVURDERING	15
9. ANDEN LOVGIVNING	15
10. HØRING, OFFENTLIGGØRELSE OG KLAGEVEJLEDNING	15
PARTSHØRING AF ANSØGER	15
ORIENTERING AF NABOER	15
HØRINGSSVAR	16
OFFENTLIGGØRELSE	17
KLAGEVEJLEDNING OG SØGSMÅL	17
CIVILT SØGSMÅL	17
LISTE OVER INTERESSEENTER	17
11. BESKRIVELSE OG VURDERING AF HUSDYRPRODUKTION PÅ SØNDER ANDRUP 21, 7860 SPØTTRUP	19
PRODUKTIONSAREAL	19
AFSTANDSKRAV, KULTURMILJØ OG LANDSKABELIGE VÆRDIER	20



BAT - AMMONIAK	22
NATUR OG HABITATOMRÅDER	22
JORD OG GRUNDVAND	24
<i>Affald, reststoffer, kemikalier og pesticider</i>	24
<i>Olie og brændstof</i>	25
OVERFLADEVAND	25
<i>Gødningsopbevaring- og håndtering</i>	25
<i>Spildevand</i>	25
LUGT	26
STØJ, RYSTELSER OG TRANSPORT	28
STØV	29
FLUER	29
LYSGENER	30
12. BAT PÅ EJENDOMMEN	30
<i>Management, herunder forslag til egenkontrol</i>	30
<i>Opbevaring af husdyrgødning og bedste tilgængelige opbevaringsteknik</i>	31
<i>Ammoniakemission</i>	31
<i>Vandforbrug</i>	31
<i>Energiforbrug</i>	32
13. KONKLUSION	32
14. BILAG OVERSIGT	33
BILAG 1: LOVGIVNING OG VEJLEDNING	34
BILAG 2: SITUATIONSPLAN FOR SØNDER ANDRUP 21, 7860 SPØTTRUP	35
BILAG 3: BEDRIFTEN OG NATUR	36
BILAG 4: BEREGNING AF TILSTRÆKKELIG OPBEVARINGSKAPACITET	37
BILAG 5: HØRINGSSVAR FRA NABOER TIL HUSDYRBRUGET	38
BILAG 6: ANSØGERS SVARBREV PÅ NABOERNES BEMÆRKNINGER	39
BILAG 7: MILJØLEDELSESSYSTEM	40



4. Indledning herunder produktionsmæssig sammenhæng og tidligere afgørelser

Nørkjær Landbrug ApS søger om en godkendelse til svineproduktion på Sønder Andrup 21, 7860 Spøttrup.

På ejendommen produceres slagtesvin, men der ønskes fleksibilitet til at skifte mellem alle typer af svin. I nudriften overstiger antal stipladser til slagtesvin IE-grænsen på 2000. En tidligere drægtighedsstald vil fremover blive anvendt til kvæg, får, geder eller heste.

Produktionsmæssig sammenhæng med andre husdyrbrug, herunder vurdering af samlet godkendelse

Udover Sønder Andrup 21 ejer Nørkjær Landbrug ApS også andre ejendomme herunder 2 husdyrbrug beliggende på hhv. Rettrup Kærvej 21 og Næsbækvej 4. Husdyrbrugene ligger ikke tæt på hinanden, og de er ikke teknisk eller forureningsmæssigt forbundne. Derfor vurderer Skive Kommune, at de skal godkendes hver for sig. Begge ejendomme har en gældende miljøgodkendelse.

Tidligere afgørelser

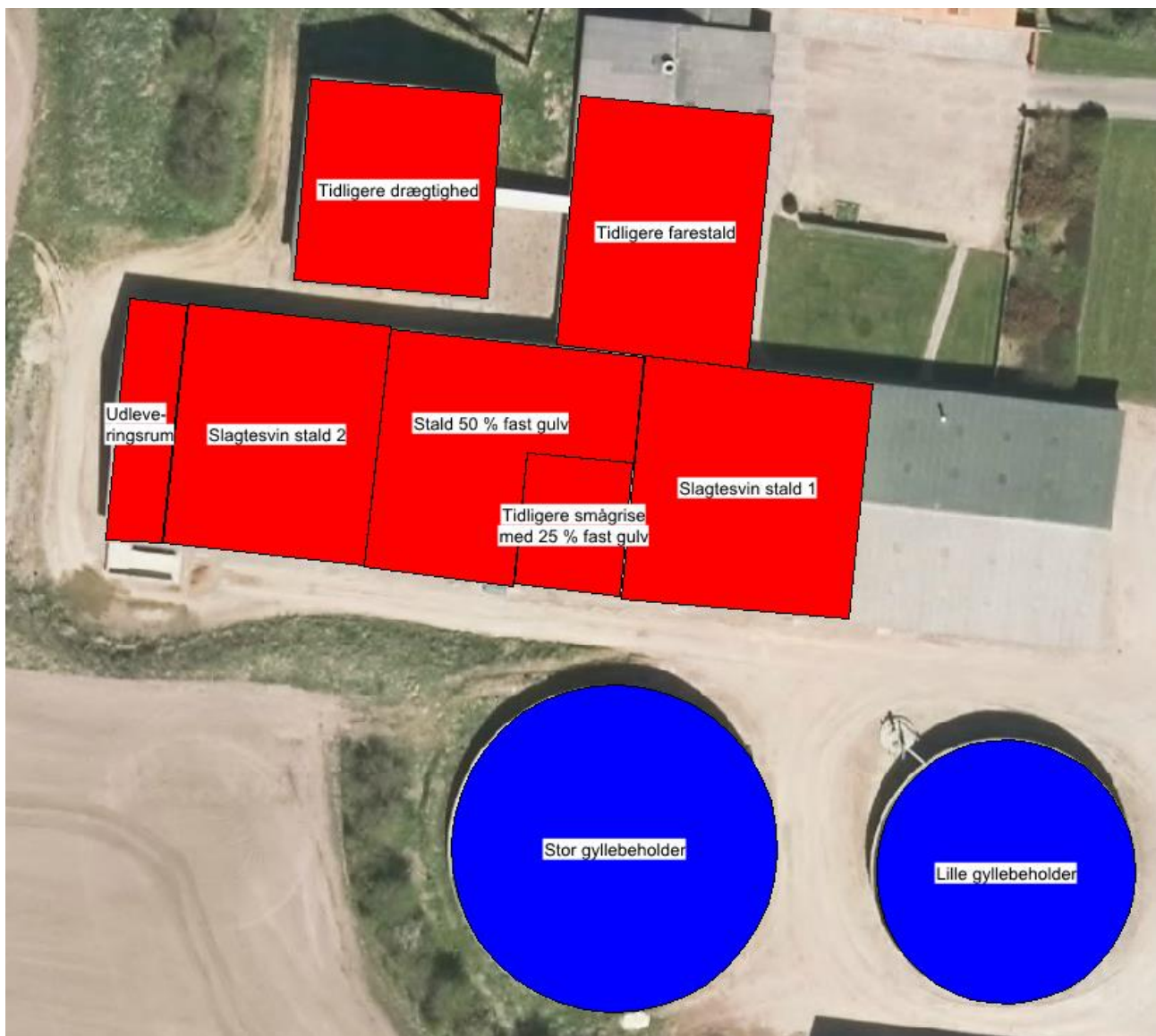
Det tilladte dyrehold i nudrift på 5.805 slagtesvin i vægtintervallet 32-114 kg er fastsat i en anmeldesag fra 2016.

Beskrivelse af ansøgningen

Der sker ingen bygningsmæssige ændringer.

Der ansøges om produktion af svin i 6 staldafsnit, og heste/kvæghold i et staldafsnit

Kortet herunder (se også bilag 2) angiver hvilke stalde der er med i godkendelsen (med rødt indtegnet) og hvilke gødningsopbevaringsanlæg (med blå indtegnet). Der må derfor ikke være dyr i de øvrige bygninger på ejendommen.



Staldnavn	Staldstørrelse m ²	Dyretype og staldsystem	Produktionsareal m ²
Tidligere drægtighed	346	Flexgruppe Alle kvæg, heste, får og geder Dybstrøelse	346
Tidligere farestald	429	Flexgruppe Alle svin 25-49 % fast gulv	429
Tidligere smågrise med 25% fast gulv	125	Flexgruppe Alle svin 25-49 % fast gulv	125
Slagtesvin stald 1	483	Flexgruppe Alle svin Fulldrænet gulv (kummer under hele arealet)	483



Slagtesvin stald 2	429	Flexgruppe Alle svin Fulldrænet gulv (kummer under hele arealet)	429
Udleveringsrum	122	Flexgruppe Alle svin Fulldrænet gulv (kummer under hele arealet)	122
Stald 50% fast gulv	417	Flexgruppe Alle svin 50-75 % fast gulv	417
			I alt 2.351

Tabel 1 Stalde og produktioner

Husdyrgødningen opbevares i,

Lagernavn	Lagertype	Virkemiddel	Areal m ²	Volumen m ³
Lille gyllebeholder	Flydende	Ingen	471	1.900
Stor gyllebeholder	Flydende	Ingen	735	3.000

Tabel 2 Opbevaring af husdyrgødning

5. Ikke teknisk resumé

Nørkjær Landbrug ApS har overtaget ejendommen og ønsker at få godkendt de eksisterende stalde efter den nye husdyrgodkendelseslov, så der kan opnås en miljøgodkendelse til en fleksibel produktion af svin.

Der søges om miljøgodkendelse af eksisterende staldanlæg med et produktionsareal på ca. 2.005 m² til produktion af svin, og 346 m² til kvæg, får, geder eller heste. Der foretages ingen udvidelser af bygningerne.

Alternativet til at anvende eksisterende staldanlæg ville være at bygge en ny stald.



6. Vilkår for husdyrproduktion på Sønder Andrup 21, 7860 Spøttrup

Drift og indretning

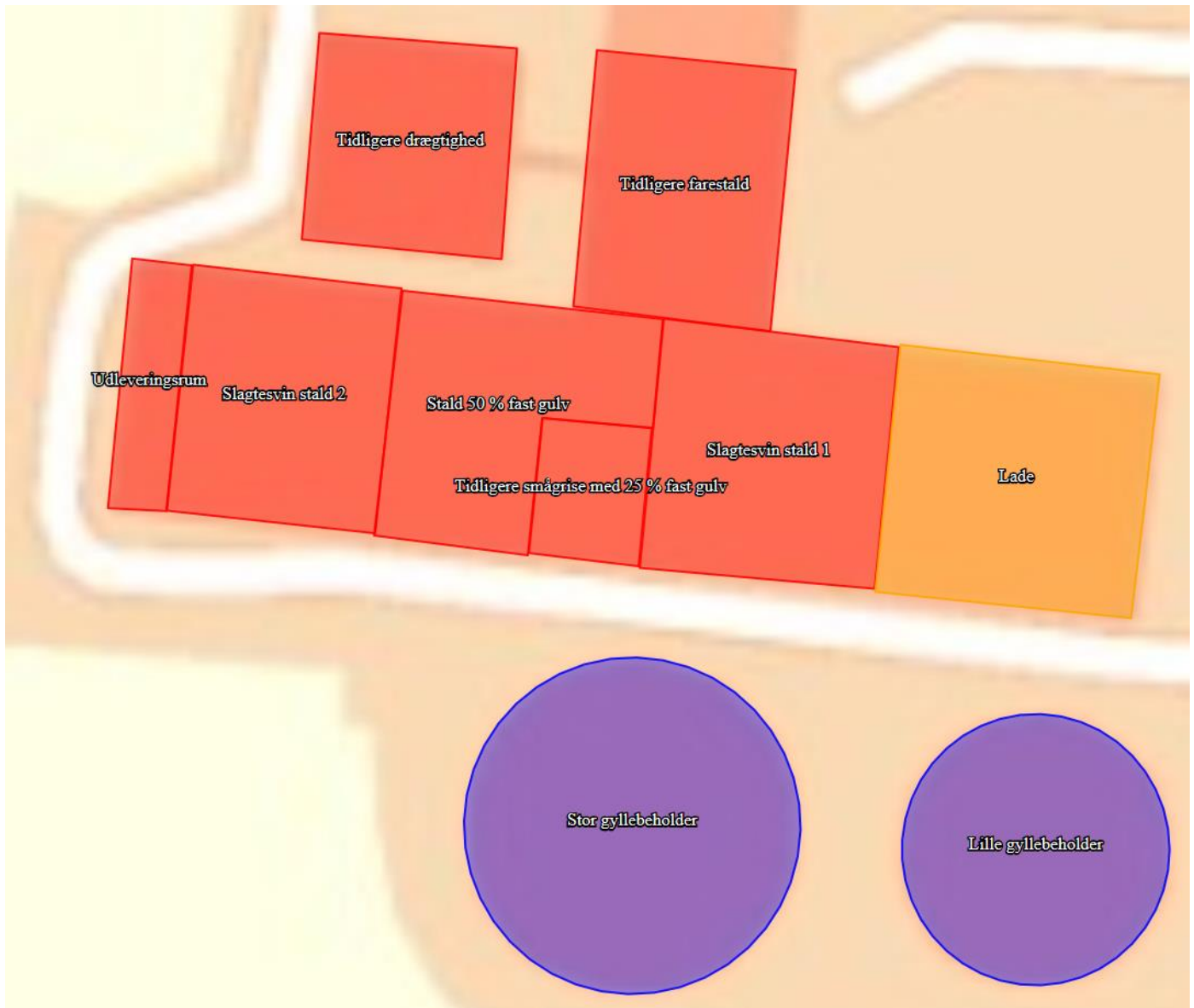
1. **Forudsætning** Vilkårene i denne godkendelse skal være overholdt fra den er meddelt.
2. **Godkendelsens tilgængelighed** Godkendelsen skal altid være tilgængelig på landbruget. Den ansvarlige for driften og de øvrige ansatte skal kende vilkårene i denne.

Ophør

3. Ved husdyrbrugets ophør skal der udføres følgende forureningsbegrænsende foranstaltninger:
 - Gyllebeholdere, fortank med rørsystemer, gyllekanaler/kummer m.v. skal tømmes og rengøres
 - Alle staldafsnit skal tømmes for husdyrgødning. Husdyrgødningen skal bortskaffes efter regler om udbringning af husdyrgødning, afleveres til biogasanlæg el. på anden lovlig vis
 - Restkemikalier, olieaffald, medicinaffald og andet farligt affald skal bortskaffes i henhold til Skive Kommunes affaldsregulativer
4. **Beredskabsplan** På husdyrbruget skal findes en opdateret beredskabsplan, som skal være tilgængelig således, at alle ansatte på ejendommen har fri adgang til den. Alle ansatte skal være bekendt med beredskabsplanens placering og indhold. Beredskabsplanen skal forevises tilsynsmyndigheden ved forlangende.

Stalde og produktioner

5. Godkendelsen omfatter staldafsnittene "Tidligere drægtighed", "Tidligere farestald", "Tidligere smågrise med 25% fast gulv", "Slagtesvin stald 1", "Slagtesvin stald 2", "Udleveringsrum", "Stald 50% fast gulv".





6. Stalde og produktioner skal indrettes i overensstemmelse med nedenstående tabel,

Stalde og produktioner						
Staldnavn	Staldstørrelse (m ²)	Ventilation	Kildehøjde	Produktion	Antal måneder udegående	Produktionsareal (m ²)
Ansøgt drift						
Tidligere drægtighed	346	Naturlig ventilation	6 m	(#84654) Flexgruppe: Alle kvæg, Heste, Får og Geder; Dybstrøelse	0	346
Tidligere farestald	429	Mekanisk ventilation	6 m	(#54268) Flexgruppe: Alle svin; 25-49 % fast gulv	0	429
Tidligere smågrise med 25 % fast gulv	125	Mekanisk ventilation	6 m	(#54262) Flexgruppe: Alle svin; 25-49 % fast gulv	0	125
Slagtesvin stald 1	483	Mekanisk ventilation	6 m	(#46688) Flexgruppe: Alle svin; Fulddrænet gulv (kummer under hele arealet)	0	483
Slagtesvin stald 2	429	Mekanisk ventilation	6 m	(#46690) Flexgruppe: Alle svin; Fulddrænet gulv (kummer under hele arealet)	0	429
Udleveringsrum	122	Mekanisk ventilation	6 m	(#108361) Flexgruppe: Alle svin; Fulddrænet gulv (kummer under hele arealet)	0	122
Stald 50 % fast gulv	417	Mekanisk ventilation	6 m	(#108362) Flexgruppe: Alle svin; 50-75 % fast gulv	0	417
Sum						2351

Husdyrgødning

7. "Lille gyllebeholder" må maksimalt have et overfladeareal på 471 m².
8. "Stor gyllebeholder" må maksimalt have et overfladeareal på 735 m².
9. Håndtering af gylle/fast husdyrgødning skal foregå under opsyn.
10. Påfyldning af gyllevogne/lastbiler skal foregå på en plads med afløb til opsamlingsbeholder for flydende husdyrgødning eller med gyllevogne, der har pumpe og returløb.

Vaskeplads og afledning af vaskevand

11. Al indvendig rengøring af dyretransportvogne, og al vask og rengøring af maskiner og redskaber med husdyrgødning eller foder skal foregå på en støbt plads med fast bund. Afledning af vaskevandet skal ske til en opsamlings- eller gødningsbeholder.

Olietanke

12. Tankning af diesel- og fyringsolie skal til enhver tid ske på en plads med fast og tæt bund. Pladsen skal være overdækket. Der skal være opsyn under hele tankningen.

Støj

13. Husdyrbrugets samlede bidrag til støjbelastningen i omgivelserne må ikke overstige følgende værdier, målt ved nabobeboelser eller deres opholdsarealer, angivet som det



ækvivalente, konstante, korrigerede støjniveau målt i dB(A). Tallene i parentes angiver midlingstiden¹ inden for den pågældende periode:

Dag	Kl. 07-18	55 dB(A)	(8 timer)
Aften	Kl. 18-22	45 dB(A)	(1 time)
Nat	Kl. 22-07	40 dB(A)	(1/2 time)
Lørdag	Kl. 07-14	55 dB(A)	(7 timer)
Lørdag	Kl. 14-22	45 dB(A)	(4 timer)
Søn- og helligdag	Kl. 07-22	45 dB(A)	(8 timer)

14. Støj fra husdyrbruget må i natperioden (kl. 22 – 07) ikke overstige 55 dB(A) målt som spidsværdi.

15. Skive Kommune kan bestemme, at husdyrbruget skal dokumentere, at grænseværdierne for støj er overholdt, dog højst 1 gang årligt. Dokumentationen skal sendes til tilsynsmyndigheden sammen med oplysninger om driftsforholdene under målingen/beregningen. Målingerne/beregningerne skal udføres og rapporteres som "Miljømåling – ekstern støj" af en enhed, som er optaget på Miljøstyrelsens liste over godkendte laboratorier. Virksomhedens støj skal dokumenteres ved måling eller efter gældende vejledninger fra Miljøstyrelsen, pt. Nr. 6/1984 om Måling af ekstern støj og nr. 5/1993 om Beregning af ekstern støj fra virksomheder.

Målingerne/beregningerne skal foretages på/for de mest støjbelastede områder udenfor virksomhedens grund og under de mest støj belastede driftsforhold - eller efter anden aftale med miljømyndigheden.

Støv, lugt og skadedyr

16. Ventilationen skal holdes ren. Det skal rengøres minimum 1 gang årligt.

17. Foderspild, spild af husdyrgødning og lignende skal fjernes fra udleveringsrum, udenomsarealer og tilkørselsveje, så der ikke opstår støv og lugtgener eller tilhold af skadedyr.

18. Der skal være en god staldhygiejne i stalden. Fodringsanlæg skal holdes rent.

19. Fluebekæmpelse skal ske i overensstemmelse med retningslinjerne fra Institut for Agroøkologi, Aarhus Universitet.

20. Hvis Skive Kommune vurderer, at driften giver anledning til flere støv, lugt eller fluegener end forventet, så skal ejer af husdyrbruget få lavet en handlingsplan om, hvordan generne kan reduceres. Handleplanen skal godkendes af Skive Kommune, og derefter gennemføres. Udgifter til handleplanen og gennemførelse af den skal afholdes af husdyrbruget.

¹ Midlingstiden er gennemsnitlig støj over tid kombineret med middelværdien over tid.



Olie, kemikalier og affald

21. Farlige produkter (kemikalier, insektgifte og olier) og farligt affald skal opbevares i beholdere beregnet til formålet og beholderne skal være tydeligt mærkede med indhold. Oplagspladsen skal være under tag og uden afløb. Den skal være indrettet, så lækage og spild kan opsamles. Der må ikke være risiko for, at spild kan forurene jord og grundvand. Opsamlingskapaciteten skal svare til volumen af den største beholder. Der må ikke være risiko for opsamling af slagregn og sne.

Egenkontrol

22. Der skal føres logbog over:

- Rengøring og vedligeholdelse af ventilationsanlæg.
- Kvittering for aflevering af farligt affald.
- Fluebekæmpelse i stalden i forbindelse med handleplanen jf. vilkår om handleplan for fluebekæmpelse.

6. Godkendelse og lovgrundlag

Skive Kommune meddeler hermed godkendelse til svineproduktionen på Sønder Andrup 21, 7860 Spøttrup.

Godkendelsen er meddelt på grundlag af oplysningerne i ansøgningen og på ovenstående vilkår, og husdyrbruget skal fremover drives efter disse.

Ansøgningen er behandlet efter Husdyrloven og tilhørende bekendtgørelser:

- Lov om husdyrbrug og anvendelse af gødning m.v., nr. 1572 af 20. december 2006, jf. lovbek. nr. 1020 af 6. juli 2018.
- Bekendtgørelse om godkendelse og tilladelse m.v. af husdyrbrug, nr. 1021 af 6. juli 2018.
- Bekendtgørelse om erhvervsmæssigt dyrehold, husdyrgødning, ensilage m.v., nr. 1076 af 28. august 2018.

Husdyrbruget er omfattet af § 16a i husdyrloven. Husdyrbruget har mere end 2000 stipladser til slagtesvin og er dermed et IE-brug.

Foroffentlighed og bemærkninger i forbindelse med

Skive Kommune har informeret offentligheden om ansøgningen i Skive Folkeblad den 8. september 2018 med henvisning til kommunen hjemmeside og med en frist frem til den 26. september 2018 for at komme med bemærkninger eller spørgsmål.

Skive Kommune har i forbindelse med foroffentligheden modtaget bemærkninger fra nærmeste nabo om lugt- og fluegener. Ansøger har fremsendt en redegørelse og beskrevet nogle tiltag som er gennemført for at afhjælpe problemerne. Naboen har accepteret redegørelsen som tilstrækkelig for nuværende. Jf. afsnit 10 om høring, har naboen efterfølgende indsendt et høringssvar.

Miljøkonsekvensrapport

Husdyrbruget på Sønder Andrup 21, 7860 Spøttrup søger om mere end 2000 stipladser til slagtesvin. Da dette er en fleksibel godkendelse kan der alternativt være over 750 stipladser til



søer. Derfor skal husdyrbruget vurderes i forhold til VVM-direktivet. Det er ansøger, der har ansvaret for, at miljøkonsekvensrapporten er fuldstændig og af tilstrækkelig høj kvalitet. På Sønder Andrup 21 er den udarbejdet af Jan Haarbo, Landbo Limfjord, Skive.

Miljøkonsekvensrapporten skal belyse de væsentligste miljøkonsekvenser ved husdyrbruget og hvilke alternativer der er overvejet. Det betyder, at rapporten skal beskrive hvordan, husdyrbruget kan påvirke:

- 1) befolkning og menneskers sundhed.
- 2) biologiske mangfoldighed med særlig vægt på kategori 1- og 2-natur samt bilag IV-arter
- 3) jordarealer, jordbund, vand, luft og klima
- 4) materielle goder, kulturarv og landskabet
- 5) samspillet mellem to eller flere af ovenstående faktorer
- 6) sårbarhed i forhold til risici for større ulykker eller katastrofer som følge af ovenstående

På baggrund af rapporten kan Skive Kommune stille vilkår til projektet, så negative miljøkonsekvenser undgås.

Miljøkonsekvensrapporten er gennemgået. Den indeholder beskrivelser og vurderinger i henhold til ovenstående punkter. De enkelte afsnit i miljøkonsekvensrapporten fremgår af godkendelsen, og de bliver hver især efterfulgt af Skive Kommunes vurdering. Der er derfor stillet vilkår til husdyrbruget i denne miljøgodkendelse.

Skive Kommune vurderer herefter, at miljøkonsekvensrapporten er udarbejdet efter husdyrloven. Beskrivelser og vurderinger er fyldestgørende, og med de stillede vilkår vil der ikke være væsentlige negative konsekvenser ved landbruget.

Lovgivning ved IE-direktivet

Husdyrbruget har i nudrift en produktion af slagtesvin. Der er ansøgt som et IE-brug, dvs. med mere end 2000 stipladser til slagtesvin eller 750 stipladser til søer. Derfor er den omfattet af IE-direktivet. Med godkendelsen er der mulighed for at ændre produktionen til alle typer af svin, dvs. der kan frit vælges mellem søer, smågrise, slagtesvin eller en kombination her af.

Miljøledelse

I forhold til IE-direktivet, så skal husdyrbruget have miljøledelse. Det betyder, at der skal formuleres en miljøpolitik og fastsættes miljømål. Derudover skal der laves en handleplan for at nå de fastsatte miljømål og minimum 1 gang årligt skal miljøarbejdet evalueres og systemet skal gennemgås.

Hændelser eller uheld

Hvis der sker hændelser eller uheld på husdyrbruget, som påvirker miljø væsentligt, så skal Skive Kommune have besked. Det skal samtidig beskrives, hvilke tiltag der er sket for at begrænse miljøpåvirkningen fra hændelsen eller uheldet.

**Manglende overholdelse af vilkår**

Hvis der er vilkår i godkendelsen, som der ikke kan overholdes i en kortere eller længere periode, så skal Skive Kommune have besked. Der skal samtidig redegøres for, hvilke tiltag, som husdyrbruget foretager, for at vilkårene igen kan overholdes.

Ophør

Hvis antallet af stipladser reduceres, så husdyrbruget ikke længere er omfattet af IE-direktivet, så skal Skive Kommune have besked senest 4 uger efter.

I forbindelse med dette, så skal der indsendes en kort beskrivelse af, om der kan være en risiko for, at jorden er forurennet fra driften af husdyrbruget.

Beskrivelsen skal indeholde:

- hvilke farlige stoffer (olie og kemikalier), som har været anvendt på husdyrbruget.
- Hvordan de farlige stoffer er opbevaret.
- Hvordan de farlige stoffer er blevet brugt.
- Hvordan de farlige stoffer er bortskaffet.

Ansøger oplyser, at de i forbindelse med ophør vil foretage følgende foranstaltninger,

- Gyllebeholder, fortank, gyllekanaler, tømmes/rengøres.
- Fodersiloer/foderrum tømmes og rengøres
- Staldafsnit tømmes /rengøres.
- Halmstakke fjernes
- Olietanke tømmes
- Døde dyr fjernes.
- Kemikalier-medicin bortskaffes efter kommunens affaldsregulativ.
- Omkringliggende arealer vedligeholdes.
- Rotter, mus, fluer bekæmpes.

Fodring

Ved produktion af slagtesvin skal anvendes fasefodring, letfordøjeligt uorganisk fosfat eller som minimum enkelt dosis (100 pct.) fytase.

Det skal kunne dokumenteres, at der fodres som ovenfor nævnt. Dokumentationen skal opbevares i 5 år og kunne forevises på forlangende i forbindelse med tilsyn.

Årlig indberetning

IE-brug skal indberette egenkontrolvilkår årligt til kommunen.

7. Dispensation

Der er ikke søgt om dispensation i forbindelse med denne godkendelse, da det ansøgte foregår indenfor eksisterende stalde.



8. Udnyttelse, kontinuitet og retsbeskyttelse

Udnyttelse

Den indsendte ansøgning omhandler produktion af dyr i eksisterende stalde uden der foretages bygningsmæssige ændringer, og derfor vurderer Skive Kommune, at godkendelsen er udnyttet i det øjeblik den er meddelt.

Kontinuitet

Hvis godkendelsen ikke udnyttes fuldt ud i 3 på hinanden følgende år, så bortfalder den del, der ikke udnyttes. Et staldafsnit bliver udnyttet fuldt ud, når mindst 25 % af produktionsarealet udnyttes med mindst 50 % af det mulige indenfor rammerne af dyrevelfærdskrav eller andre relevante krav.

Retsbeskyttelse

Der er 8 års retsbeskyttelse efter at godkendelsen er meddelt. Vilkårene kan dog til enhver tid ændres, hvis der er fremkommet nye oplysninger om forureningens skadelige virkning, hvis forureningen medfører skadevirkninger, der ikke kunne forudses ved godkendelsens meddelelse, eller hvis forureningen i øvrigt går ud over det, som blev lagt til grund ved godkendelsens meddelelse.

Revurdering

Godkendelsen skal revurderes 8 år efter, at den meddelt. Herefter skal den revurderes minimum hvert 10. år. Hvis der vedtages nye BAT-konklusioner for branchen, så skal BAT være implementeret på husdyrbruget senest 4 år efter offentliggørelsen af BAT-konklusionen.

Skive Kommune forventer at revurdere denne godkendelse første gang i 2027.

9. Anden lovgivning

Der er ikke søgt om godkendelse af andre aktiviteter efter husdyrloven eller miljøbeskyttelsesloven.

Vi gør derfor opmærksom på, at denne tilladelse ikke omfatter tilladelser efter anden lovgivning. Så eventuelle byggetilladelser, afledning af tagvand, afledning af spildevand mm skal søges særskilt.

10. Høring, offentliggørelse og klagevejledning

Partshøring af ansøger

Nørkjær Landbrug ApS har haft udkast til afgørelse i partshøring fra den 20. december 2018 til den 9. januar 2019.

Orientering af naboer

Naboer, der har tilgrænsende matrikler eller beboelse, der ligger indenfor lugtkonsekvensradius på 764 meter fra produktionen er blevet hørt om udkast til miljøgodkendelse.

Høringen er sket fra den 16. januar 2019 til den 18. februar 2019.

Enkelte naboer har indsendt bemærkninger til udkastet.

**Høringssvar**

Der er indsendt et fælles høringssvar fra naboerne på ejendommene, Sønder Andrup 12, 17, 19, 23 og 25 og Grundvadvej 14, alle 7860 Spøttrup.

Det fulde høringssvar kan ses af bilag 6.

Herunder er gengivet hovedpunkterne i høringssvaret:

Naboerne bemærker, at de føler sig generet af lugt, som de mener er væsentligt forøget siden efteråret 2018. En gyllebeholder oplyses at være løbet over, og gyllen løb ned mod ejendommen Sønder Andrup 23.

Det vurderes, at beboelsen på Sønder Andrup 23 ligger indenfor 50 meter fra husdyrbruget.

Der oplyses også at være store fluegener.

Bemærkninger fra ansøger:

Naboernes høringssvar har været sendt til ansøger og hans konsulent.

De har indsendt bemærkninger, som kan ses af bilag 7.

Der konkluderes i svarskrivelsen, at der har været en normal produktion af svin på husdyrbruget siden efteråret 2018. Svineproduktionen har været godkendt i mange år, og der er ikke planer om flere svin end tidligere, men man har ønsket en større fleksibilitet.

Der er regnet worst-case på lugt og ammoniak fra husdyrbruget, og beregningerne viser at lugt- og ammoniakkrav er overholdt.

Staldene har i en periode inden ny ejer overtog ejendommen stået tomme, hvor der har stået gylle i kanalerne. Dette har medført indtørret gylle i bunden af kanalerne, hvor fluer har kunnet lægge æg. Der blev indsat rovfluer, men desværre så sent, at de ikke har kunnet bekæmpe fluerne tilstrækkeligt.

I marts måned 2019 vil der blive indsat nye rovfluer i staldene til forebyggelse op mod fluesæsonen.

Der har været et uheld med en revnet slange fra fortanken til gyllebeholderen, som har forårsaget at gylle løb ud på jorden. Der blev rekvireret slamsuger, da det blev opdaget.

Kommunens bemærkninger til høringssvar:

Når der ansøges om miljøgodkendelse, beregnes en geneafstand for lugt. Denne geneafstand er afhængig af om den påvirkede bolig er, en enkeltbolig, beliggende i en landsby (samlet bebyggelse) eller indenfor byzone/sommerhusområde. Lugtkravet er skrappest i forhold til byzone. Der er ikke lugtkrav i forhold til ejendomme med landbrugspligt, jf. § 31 i husdyrgodkendelsesloven. Der kan derfor ikke meddeles afslag på en godkendelse begrundet i at en nabo med landbrugspligt er generet af lugt. Sønder Andrup 23 er en ejendom med landbrugspligt. De øvrige ejendomme som har afgivet høringssvar er uden landbrugspligt og beliggende udenfor samlet bebyggelse og byzone. Geneafstanden for enkeltbolig er beregnet til ca. 275 meter. Den faktiske afstand til nærmeste enkeltbolig (Sønder Andrup 12) er på ca. 290 meter. Geneafstanden er således overholdt.

Geneafstanden til nabobeboelser er overholdt, men det betyder ikke, at I som naboer ikke vil opleve lugtgener. Svinebruget lugter ikke mere, end hvad der er acceptabelt for et svinebrug af den størrelse.

Naboen i nr. 23 bemærker, at nabobeboelse og skel ligger indenfor 50 meter fra husdyrbruget. Skive Kommune har foretaget en opmåling baseret på luftfotos. Der kan opmåles en afstand



på ca. 127 meter fra stalden nærmest naboen og til dennes stuehus. Der kan opmåles en afstand på ca. 70 meter fra samme stald til naboskel på Sønder Andrup 23.

Afstandskravet til nabobeboelse er 50 meter og til naboskel 30 meter. Afstandskravene er således overholdt. Der bygges i øvrigt ikke nye stalde i forbindelse med denne godkendelse.

Det er kommunens vurdering, ud fra ansøgers oplysninger, at indsættelse af rovfluer som forebyggelse af fluegener i det tidlige forår, vil begrænse generne til et acceptabelt niveau. Anvendelse af rovfluer er i overensstemmelse med retningslinjerne fra institut for Agroøkologi, Aarhus Universitet.

Skulle der opstå gener som går udover, hvad der er vurderet i denne godkendelse, er der stillet vilkår til både lugt og fluer på ejendommen. Bl.a. vilkår 20, om at kommunen kan forlange, at ejer af husdyrbruget får lavet en handlingsplan om, hvordan generne kan reduceres. Handleplanen skal godkendes af Skive Kommune, og derefter gennemføres. Udgifter til handleplanen og gennemførelse af den skal afholdes af husdyrbruget.

Offentliggørelse

Denne afgørelse bliver annonceret offentligt på Skive Kommunes hjemmeside den 1. marts 2019 med en klagefrist på 4 uger.

Klagevejledning og søgsmål

Hvis du ønsker at klage over denne afgørelse, kan du klage til Miljø- og Fødevareklagenævnet. Klagen skal indgives inden den 29. marts 2019.

Du klager via Klageportalen, som du finder via www.nmkn.dk, www.borger.dk eller www.virk.dk. Du logger på Klageportalen med NEM-ID. En klage er indgivet, når den er tilgængelig for Skive Kommune via Klageportalen. Når du klager, skal du betale et gebyr på 900,- kr. for borgere og 1.800,- kr. for virksomheder, organisationer og offentlige myndigheder.

I Klageportalen sendes din klage automatisk først til Skive Kommune. Hvis Skive Kommune fastholder afgørelsen, sender Skive Kommune klagen videre til behandling i nævnet via Klageportalen. Du får besked om videresendelsen.

Miljø- og Fødevareklagenævnet afviser din klage, hvis du sender den uden om Klageportalen, medmindre du forinden er blevet fritaget for brug af Klageportalen. Hvis du ønsker at blive fritaget for at bruge Klageportalen, skal du sende en begrundet anmodning til Skive Kommune. Skive Kommune videresender herefter din anmodning til nævnet, som træffer afgørelse om, hvorvidt du kan fritages. Se betingelserne for at blive fritaget på www.nmkn.dk.

Civilt søgsmål

Du kan få afgørelsen prøvet ved domstolene. Det skal ske senest 6 måneder efter, afgørelsen er meddelt.

Liste over interessenter

- Kulturarvsstyrelsen
- Museum Salling
- Embedslægeinstitutionen Midtjylland
- Danmarks Fiskeriforening
- Ferskvandsfiskeriforeningen



- Forbrugerrådet
- Arbejderbevægelsens Erhvervsråd
- Danmarks Naturfredningsforening
- Danmarks Sportsfiskerforbund
- Det Økologiske Råd
- Friluftsrådet
- Dansk Ornitologisk Forening

Godkendelsen er udarbejdet af:

Skive Kommune
Byg og Miljø
Rådhuspladsen 2
7800 Skive

Tilsynsmyndighed:

Skive Kommune
Byg og Miljø
Rådhuspladsen 2
7800 Skive

Sagsbehandler: Marianne Dyhrberg
Kvalitetskontrol: Kirsten Brødbæk
Sagsnummer: 779-2018-24493

Med venlig hilsen

Marianne Dyhrberg
Miljøingeniør



11. Beskrivelse og vurdering af husdyrproduktion på Sønder Andrup 21, 7860 Spøttrup

Skive Kommune har i det nedenstående vurderet miljøpåvirkningen ved etableringen af dyreholdet. Beskrivelse af forholdene fremgår af ansøgningen, miljøkonsekvensrapporten og ved supplerende oplysninger. Vurderingerne foretages på baggrund af miljøkonsekvensrapporten, Skive Kommunes oplysninger om natur- og miljøforhold i området, og på områdets sårbarhed over for påvirkninger fra husdyrbruget. Der er inddraget oplysninger fra kommuneplanen og vand- og naturplanerne.

Produktionsareal

Miljøkonsekvensrapport – Ansøgers oplysninger og vurdering

Driftsbygningerne på Sønder Andrup 21 kommer til at bestå af følgende stalde. Produktionen på Sønder Andrup 21 er en selvstændig produktion og er ikke hverken teknisk eller miljømæssigt forbundet med Nørkjær Landbrug Aps øvrige produktioner på Næsbækvej 4 og Rettrup Kærvej 21.

Detaljeret oversigt over stalde og gulvtyper kan ses i nedenstående skema:

Stalde og produktioner						
Staldnavn	Staldstørrelse (m ²)	Ventilation	Kildehøjde	Produktion	Antal måneder udegående	Produktionsareal (m ²)
Ansøgt drift						
Tidligere drægtighed	346	Naturlig ventilation	6 m	(#84654) Flexgruppe: Alle kvæg, Heste, Får og Geder; Dybstrøelse	0	346
Tidligere farestald	429	Mekanisk ventilation	6 m	(#54268) Flexgruppe: Alle svin; 25-49 % fast gulv	0	429
Tidligere smågrise med 25 % fast gulv	125	Mekanisk ventilation	6 m	(#54262) Flexgruppe: Alle svin; 25-49 % fast gulv	0	125
Slagtesvin stald 1	483	Mekanisk ventilation	6 m	(#46688) Flexgruppe: Alle svin; Fulddrænet gulv (kummer under hele arealet)	0	483
Slagtesvin stald 2	429	Mekanisk ventilation	6 m	(#46690) Flexgruppe: Alle svin; Fulddrænet gulv (kummer under hele arealet)	0	429
Udleveringsrum	122	Mekanisk ventilation	6 m	(#108361) Flexgruppe: Alle svin; Fulddrænet gulv (kummer under hele arealet)	0	122
Stald 50 % fast gulv	417	Mekanisk ventilation	6 m	(#108362) Flexgruppe: Alle svin; 50-75 % fast gulv	0	417
Sum						2351

Skive Kommunes vurdering

Skive Kommune vurderer, at de eksisterende stalde kan anvendes til svineproduktion. Det vurderes også, at det ikke er nødvendigt at indsætte ekstra teknologi til at reducere lugt og



ammoniak i forbindelse med det ansøgte. Der stilles vilkår om at staldene og produktionen skal indrettes som angivet i ansøgningen.

Afstandskrav, kulturmiljø og landskabelige værdier

Miljøkonsekvensrapport – Ansøgers oplysninger og vurdering

I forbindelse med godkendelsen opføres der ikke nye stalde eller bygninger.

De eksisterende stalde ønskes godkendt efter den nye husdyrlov.

Etablering, udvidelse og ændring af anlæg, der medfører forøget forurening eller forøgede gener for omgivelserne skal overholde afstandskravene i lovens §§ 6 og 8. I nedenstående skema er anført afstandskravene samt den faktiske afstand til området fra bygningsmassen.

Husdyrgodkendelseslovens § 6		
Nærmeste	Afstand	Afstandskrav
Nabobeboelse (Sdr. Andrup 12)	> 250 meter	50 meter
Byzone eller sommerhusområde	> 1300 meter	50 meter
Husdyrgodkendelseslovens § 8		
	Afstand	Afstandskrav
Enkelt vandindvindingsanlæg	>25 meter	25 meter
Fælles vandindvindingsanlæg	>1000 meter	50 meter
Vandløb (herunder dræn) eller søer	>450 meter	15 meter
Offentlig/privat fællesvej	15 meter	15 meter
Levnedsmiddelvirksomhed	> 25 meter	25 meter
Beboelse på samme ejendom	< 5 meter	15 meter
Naboskel	75 meter	30 meter

* Område i landzone, der ved lokalplan er udlagt til boligformål, blandet bolig og erhverv, rekreative formål eller til offentlige formål med henblik på beboelse, institutioner eller lignende eller område, der i kommuneplanens rammedel er udlagt til fremtidig byzone eller sommerhusområde

Som det fremgår af ovenstående er alle afstandskrav i husdyrgodkendelseslovens §§ 6 og 8 overholdt.

Sønder Andrup 21 ligger NV for Balling i et område med landbrugsmarker og med et engområde mod vest og hede område mod nordvest.

Sønder Andrup 21 ligger i et område, der i kommuneplanen er udpeget som særligt værdifuldt landbrugsområde med høj dyrkningsværdi og stor husdyrtæthed.

Ejendommen ligger udenfor områder der i kommuneplanen er udpeget som naturbeskyttelsesområde, økologisk forbindelsesområde og kulturhistorisk bevaringsområde. Der er ingen geologiske interesser i området, lige som der heller ikke er fredede områder eller natur- og vildtreservater. Nærmeste Natura 2000 område med habitatnatur ligger mere end 5 km væk ved Sønder Lem Vig.



Samlet set vurderes det på baggrund af ovenstående, at Sønder Andrup 21 ikke er i konflikt med udpegninger i lokal- og kommuneplaner eller særlige naturhensyn.

De driftsmæssige ændringer vurderes derfor ikke at medføre en væsentlig forringelse af det landskabelige.

Skive Kommunes vurdering

Ejendommen er beliggende på grænsen mellem Midtsalling og Vestsalling

Midtsalling er de åbne vidder, industrilandbrugenes og vindmøllernes land. Jorden er frugtbar lerjord, terrænet er jævne plateauer og der er derfor høj opdyrkningsprocent. Kun få landskabstræk adskiller det ene sted fra det andet oplevelsesmæssigt.

Kommunens byer ligger i Midtsalling og kirkerne ses langvejs fra i det åbne agerland.

I Vestsalling veksler kysten mellem klinter og fladstrand. Harre Vig indeholder en rig formverden af odder, halvøer, bugter og nor. En stor del af kommunens sommerhuse ligger ved Sallings vestkyst. Våde strøg af eng og mose strækker sig fra kysten langt ind i baglandet. Herimellem bølger udfladede bakker sig med landbrug. Egnen er præget af vestenvind, og da jordbunden overvejende består af sandjord, er der mange læhegn og mindre nåletræsplantninger. Der er en blanding af husmandssteder, gårde ude af drift og gårde i drift med industrialiseret kvæg- eller svineavl. De talrige husmandssteder er prægende for egnen.

Nærområdet er Sønder Andrup men også Grundvaddalen med Grundvad Bæk umiddelbart vest for ejendommens bygninger.

Sønder Andrup er småbølget terræn skrånende mod vest med spredte gårde hvoraf flere er i drift. Nordsyd gående læhegn og enkelte vindmøller i sydlig del. Høj opdyrkningsprocent.

Grundvaddalen er en nord-sydgående dal med sider der veksler mellem overdrev og skovbevoksninger på de stejle skrænter og jævnt faldende marker. I dalbund, eng og selvgroet græs. Det er et indholdsrigt naturpræget landskab.

Af kommuneplanen er området udpeget som særligt værdifuldt landbrugsområde. Nærheden til Grundvaddalen betyder, at der er udpeget bevaringsværdigt landskab op mod ejendommens bygninger.

Umiddelbart vest for bedriften ligger 3 rundhøje med fortidsmindebeskyttelse på 100 meter.

Der er ikke nybyggeri eller ændret bygningsanvendelse med i ansøgningen, og dermed ingen konflikter i forhold til bygge- og beskyttelseslinjer.

Afstand fra stald til beboelse på samme ejendom er mindre end 15 meter.

Da produktionen foregår i eksisterende stalde der ikke ændrer anvendelse, vurderer Skive Kommune at der ikke skal meddeles dispensation for afstand til beboelse.

En udvidelse af eksisterende husdyrbrug indenfor eksisterende bygninger vurderes at være i overensstemmelse med kommuneplanens rammer.



BAT - Ammoniak

Miljøkonsekvensrapport – Ansøgers oplysninger og vurdering

Ammoniakemissionen fra husdyrbruget målt i kg NH₃-N for hhv. ansøgt drift, nudrift og 8-års drift kan ses i nedenstående skema:

Driftstype:	Ammoniakemission fra staldafsnit (kg NH ₃ -N/år)	Ammoniakemission fra lagre (kg NH ₃ -N/år)	Ammoniakemission fra husdyrbruget (kg NH ₃ -N/år)
Ansøgt drift	4694,4	482,7	5177,0
Nudrift	3205,9	482,7	3688,6
8 års-drift	3099,8	482,7	3582,5

BAT-niveauet er udregnet i www.husdyrgodkendelse.dk til 5.177 kg NH₃-N/år. Med en samlet emission på 5.177 NH₃-N/år er BAT-niveauet overholdt.

I ansøgningssystemet er det vist, at det ansøgte overholder alle lovens afskæringskriterier. På baggrund heraf vurderes det, at ammoniakemissionen fra det godkendte produktionsareal ikke vil påvirke miljøet i en væsentlig negativ retning. Der produceres i eksisterende stalde som lever op til BAT.

Valg og fravalg af teknologier.

Da staldene overholder gældende BAT-niveau og ikke skal renoveres eller udvides, er der fravalgt indførelse af nye teknologier, da det vil være økonomisk dyrt og teknisk vanskeligt.

Skive Kommunes vurdering

Staldene er alle oplyst at være med 3 forskellige typer af gulv og staldene blev opmålt i forbindelse med indsendelse af ansøgningen.

Den samlede ammoniakemission er uændret i ansøgt drift i forhold til 8-års drift, da staldene er eksisterende. I forhold til nudrift er "tidligere drægtighedsstald" ikke medtaget, da den ikke var en del af den anmeldesag som blev behandlet i 2016.

Det samlede BAT krav bliver derfor fastsat til den faktiske emission hvilket er 5.177 kg NH₃-N.

Der anvendes ikke ammoniakreducerende teknologier i nudrift eller ansøgt drift.

Der stilles vilkår til produktionsareal, stalddtype, dyretype og gødningsopbevaring.

Skive Kommune vurderer at bedriften lever op til BAT for så vidt angår ammoniakemission fra husdyrbruget.

Natur og habitatområder

Miljøkonsekvensrapport – Ansøgers oplysninger og vurdering

Tabet af ammoniak fra landbrugsvirksomheder vil afsættes i de omkringliggende naturområder, og kan medføre ændringer af kvælstofsårbare naturtyper, med faldende artsrigdom, og dominans af få ret almindelige plantearter til følge.

En oversigt over ammoniakbelastningen fra anlægget til nærliggende natur kan ses i nedenstående skema:

**Samlet resultat af ammoniakberegninger** ? iSamlet emission: **5177,0** (kg NH₃-N/år)Meremission (8 års-drift): **1594,6** (kg NH₃-N/år)Meremission (nudrift): **1488,5** (kg NH₃-N/år)**Oversigt af naturpunkter** ? i

Navn:	Kategori:	Oprettet:	Kumulation:	Ruhed natur:	Merdeposition (kg N/ha/år):		Totaldeposition (kg N/ha/år):	
					8-års drift	Nudrift:		
overdrev nordøst	Kategori 2	Sagsbehandler	0	S	0,0	0,0	0,1	▼
fiktiv punkt i 1 km	Kategori 2	Sagsbehandler	0	S	0,1	0,1	0,4	▼
Overdrev NØ	Kategori 2	Ansøger	0	S	0,0	0,0	0,1	▼
Sø nord	Kategori 3	Ansøger	0	V	3,5	4,3	12,3	▼
Eng V	Kategori 3	Ansøger	0	Mk	0,7	0,7	2,5	▼
Skov	Kategori 3	Ansøger	0	S	0,3	0,3	1,2	▼
Hede	Kategori 3	Ansøger	0	Mk	0,2	0,2	0,7	▼

Kategori 2 natur bestående af et overdrev mod nordøst, men er beliggende over 2 km. fra gården og giver derved ingen merdeposition.

Kategori 3 natur i området består af: et hede område mod NV og et engområde mod vest, med en merdeposition på 0,2 og 0,7 kg, hvilket overholder gældende krav.

Ammoniak i Kat. 3 naturområderne er under 1 kg NH₃-N/år i merdeposition fra anlæggene i forhold til 8-årsdrift og nudrift.

Søen mod nord får en merdeposition på 3,9 kg NH₃-N i forhold til nudrift, og har via sin placering meget tæt på gården modtaget ammoniak og overfladevand fra gården i gennem mange år, og derfor vurderes søen ikke at være ammoniakfølsom.

Ændringen af produktionen vurderes derfor ikke at resultere i en væsentlig forringelse af naturområdernes naturkvalitet.

Der er ikke konstateret bilag IV arter i nærområdet.

På baggrund af ovenstående vurderes det samlet set, at ammoniakemissionen fra husdyrbruget ikke vil medføre en væsentlig forringelse af miljøet.

Habitatdirektivets bilag IV arter

Arter, der er beskyttet ifølge habitatdirektivets bilag IV, må ikke indfanges, slås ihjel eller forstyrres med vilje, og deres yngle- og rasteområder må ikke beskadiges eller ødelægges.

Der er ifølge Faglig rapport fra DMU nr. 635, 2007, Håndbog om dyrearter på habitatdirektivets bilag IV registreret følgende bilag IV-arter i området omkring ejendommen:

- Vandflagermus
- Sydflagermus



- Odder
- Markfirben
- Stor vandsalamander
- Spidssnudet frø

Ansøger har pt. ikke kendskab til andre bilag IV arter i området.

Det vurderes, at hverken levesteder, fødesøgningsområder eller sporadiske opholdssteder for bilag IV arter påvirkes af driftsudvidelsen og den forøgede ammoniakdeposition.

Skive Kommunes vurdering

Kategori 1 – natur

Nærmeste ammoniakfølsomme kategori 1-natur er naturtypen 7230 Rigkær, i habitatområde 32 -Sønder Lem Vig og Geddal Strandenge ca. 5 km syd for ejendommen. Efter godkendelse af produktionsarealet i staldene vil totaldepositionen fra Sønder Andrup 21 til kategori 1 natur være 0,0 kg N/ha/år pga. den forholdsvis store afstand. Det vurderes på den baggrund at husdyrbrugets produktion ikke vil påvirke kategori 1-natur væsentligt.

Skive Kommune har ikke øvrige bemærkninger til miljøkonsekvensrapportens vurdering af kategori 2 og 3 natur.

Natura 2000 og Bilag IV arter

Nærmeste Natura 2000 område er habitatområde 32 – Sønder Lem Vig og Geddal Strandenge ca. 5 km syd for ejendommen. Det vurderes på baggrund af den forholdsvis store afstand, at husdyrbruget ikke vil påvirke Natura 2000 områder væsentligt.

Skive Kommune har pt. ikke kendskab til andre bilag IV arter i området end de i miljøkonsekvensrapporten nævnte. Det vurderes, at hverken yngle- eller rasteområder for bilag IV-arter påvirkes væsentligt af produktionsudvidelsen på ejendommen, da arterne primært vil være tilknyttet områder, der er beskyttet efter naturbeskyttelseslovens § 3.

Jord og grundvand

Miljøkonsekvensrapport – Ansøgers oplysninger og vurdering

Affald, reststoffer, kemikalier og pesticider

Pap, papir og plastaffald opbevares i container, der tømmes efter aftale med renovationsfirma.

Kemikalier og veterinær medicin samt mindre mængder rengøringsmidler opbevares under lås. Foder opbevares i lade.

Farligt affald afleveres til kommunal modtagestation.

Døde dyr opbevares på fast bund under kadaverkappe. Der er afhentning efter behov, afhængig af udetemperatur.

Affald og evt. restprodukter opbevares og bortskaffes i overensstemmelse med gældende lovgivning og affaldsdirektiver, og det vurderes ikke at håndteringen heraf kan medføre risiko for forurening af miljøet.



Olie og brændstof

På ejendommen er der en dieseltank og to fyringsolietanke. Sker der spild af diesel ved påfyldning, vil dette øjeblikkeligt blive opsamlet. Ejendommens diesel opbevares på fast bund og overholder lovens krav om opstilling og sløjfning. Det vurderes at der i den daglige håndtering af olien er taget højde for eventuelle risici og minimering heraf.

Der vurderes ikke at være forøget risiko for miljøuheld i forbindelse med håndteringen af olie og brændstof på ejendommen.

Skive Kommunes vurdering

Baseret på det oplyste om affald, kemikalier, olie, foder m.v. vurderer Skive Kommune at bedriften ikke vil give anledning til forurening af jord/grundvand eller til at der opstår uhygiejniske forhold.

Overfladevand

Miljøkonsekvensrapport – Ansøgers oplysninger og vurdering

Gødningsoptagning- og håndtering.

Ejendommens 2 gyllebeholdere er på i alt ca. 4.900 m³

Beholderne er placeret syd for driftsbygningerne som er vist på fremsendte plantegning. Beholderens bund og vægge er tætte og beskyttede mod tæring. Derudover tømmes den som hovedregel 1 gang årligt af hensyn til eftersyn og vedligeholdelse.

Håndtering af husdyrgødning på ejendommen sker i overensstemmelse med lovens krav. Der er indført procedurer og foretaget diverse foranstaltninger for at begrænse uheld og omfanget af eventuelle uheld.

- Pumpning af gylle sker under overvågning
- Læsning af gyllevogne sker med sugekran og foregår under overvågning

Det vurderes at gyllen opbevares og håndteres på en måde som minimerer risikoen for gylleuheld på ejendommen. Opbevaring og håndtering af husdyrgødningen forventes ikke at medføre gener, der kan have en væsentlig negativ indvirkning på miljøet.

Ejendommens opbevaringskapacitet svarer til minimum 9 mdr. ud fra ovenstående opbevaringsanlæg og en årlig produktion af 12.000 slagtesvin. Der er ikke indregnet opbevaringskapacitet fra gyllekummerne.

Spildevand

Rengøringsvand fra vask af stalde tilføres gyllebeholderen. Sanitært spildevand fra driftsbygninger ledes til godkendt anlæg til nedsivning af husspildevand. Tagvand ledes til eksisterende dræn.

Den angivne spildevandshåndtering vurderes at ske i overensstemmelse med gældende lovgivning.

Der foretages ingen ændringer af udledningen af tag- og overfladevand.

Skive Kommunes vurdering

Der produceres husdyrgødning i form af gylle på bedriften.



På ejendommen er følgende beholdere/gødningsanlæg:

Beholdere/anlæg	Byggeår	Kapacitet m³
Lille gyllebeholder	1995	1.900
Stor gyllebeholder	2005	3.000

De 2 gyllebeholdere er uden fast overdækning.

Seneste 10 års beholderkontrol er udført i 2015 for begge beholdere.

Der er lavet en beregning af opbevaringskapaciteten, se bilag 4.

Der produceres på ejendommen ca. 6.480 m³ gylle, og der er kapacitet svarende til ca. 4.900 m³, dvs. der er ca. 9,1 måneders opbevaringskapacitet.

Det vurderes derfor, at der vil være tilstrækkelig opbevaringskapacitet til den mængde gødning der produceres.

Der er vilkår til, at håndtering af gylle skal foregå under opsyn og påfyldning af gyllevogn enten skal være på fast plads med afløb eller med påmonteret pumpe med returløb. Dette vil sikre, at gylle ikke kan løbe ud.

En tidligere drægtighedsstald er ansøgt til produktion af kvæg, heste, får, geder på dybstrøelse. Den anvendes ikke for nuværende, men der ønskes mulighed for at nye lejere af ejendommens stuehus, kan etablere lidt hobbyhold. Gødning herfra skal håndteres i henhold til gældende regler. Vil der fremover blive behov for opbevaring af fast gødning/dybstrøelse på ejendommen, skal der ansøges i henhold til anmeldteordningen om etablering af gødningsopbevaringsanlæg eller om et tillæg til denne godkendelse.

Der er intet sanitært spildevand fra driftsbygningerne, og vand fra staldene ledes til gyllebeholder.

Tagvand ledes via dræn til en § 3 sø nord for ejendommen. Da det er uændrede eksisterende forhold vil kommunen ikke vurdere nærmere på afledningen i forbindelse med denne godkendelse.

Det vurderes, at afledning, håndtering og opbevaring af husdyrgødning ikke vil give anledning til væsentlige påvirkninger af miljøet.

Lugt

Miljøkonsekvensrapport – Ansøgers oplysninger og vurdering

Husdyrgodkendelse.dk har lavet en beregning af lugten efter henholdsvis den nye lugtvejledning og FMK-vejledningen.

Beregningerne viser at genekriteriet er overholdt til nærmeste byzone, samlet bebyggelse og nabobeboelse.

**Samlet resultat af lugtberegning** ? i

Bebyggelse	Kumulation	Model	Ukorrigeret geneafstand (m)	Korrigeret geneafstand (m)	Vægtet gennemsnitsafstand (m)	Genekriterie overholdt	
Sønder Andrup 12	2	NY	286,1	274,7	290	Ja	▼
Sønder Andrup 17	2	NY	286,1	274,7	346,7	Ja	▼
Gyvelhøjen 8	2	NY	591,7	639	2598,9	Ja	▼
Sdr. Balling By, Balling	2	NY	772,6	927,1	1430,2	Ja	▼

Konsekvenszone: 764 m

Der er foretaget beregninger til nærmeste byzone, samlet bebyggelse og nabobeboelse. På baggrund af beregningen vurderes det, at lugtemissionen fra produktionsarealet på husdyrbruget ikke vil medføre væsentlig negative påvirkninger på naboer og omkringboende.

Skive Kommunes vurdering

Der er foretaget beregninger af den forventede lugtemission i husdyrgodkendelse.dk.



Alle geneafstande til hhv. nabobeboelse, samlet bebyggelse og byzone er overholdt uden anvendelse af lugtreducerende teknologi.



Skive Kommune er enig i vurderingen i miljøkonsekvensrapporten om, at husdyrbruget ikke vil medføre en væsentlig lugtmæssig virkning på miljøet, herunder de omkringboende.

Der er stillet vilkår til renholdelse af ventilationsanlæg og stalde samt udearealer, for at begrænse evt. lugtgener. Endvidere vilkår om, at bedriften skal reducere sin lugtemission såfremt der opstår væsentlige gener.

Skive Kommune vurderer på den baggrund, at husdyrbruget vil kunne drives uden væsentlige lugtgener for naboerne.

Støj, rystelser og transport

Miljøkonsekvensrapport – Ansøgers oplysninger og vurdering

Der vil forekomme støj fra ventilationsanlæg, af- og pålæsning, transport af foder, kørsel med landbrugsmaskiner og øvrig transport til og fra ejendommen.

Transporter til og fra ejendommen vil primært foregå i dagtimer. Der forventes ikke øget antal transporter i forbindelse med godkendelsen.

Lav ventilationsstøj må forventes hele døgnet og forsøges løbende formindsket ved vedligeholdelse af ventilatorerne.

Da vinduer og døre normalt vis er lukkede i svinebesætninger, vil støjniveauet fra dyrene i stalden være meget lavt.

Husdyrbruget beliggenhed i relativ lang afstand fra naboer medfører, at støj i forbindelse med produktionen vil være meget begrænset. Staldene ligger bag træer mod nærmeste nabo. Øvrige naboer ligger i forholdsvis lang afstand fra gården.

Ved transporter til og fra ejendommen, sørges der altid for at udvise størst mulige hensyn til omgivelserne, så der ikke opstår unødvendige gener.

Størstedelen af transporterne er kørsel med dyr, foder og husdyrgødning. Antallet af transporter forventes at være den samme som i dag, som ses i tabellen nedenfor.

Gyllebeholderne og staldene ligger bag træer mod nærmeste nabo. Øvrige naboer ligger i forholdsvis lang afstand.

Transporter	Ansøgt, antal årligt
Dyrtransporter	76
Afhentning af døde dyr	50
Kørsel med foder	52
Gyllekørsel	75
Affald	26
Levering af olie/diesel	5
I alt	264



Det vurderes samlet set, at husdyrbruget ikke vil medføre væsentlige støjgener i nærmiljøet. Det vurderes at transporter til og fra ejendommen ikke vil medføre væsentlig negativ påvirkning på nærmiljøet.

Skive Kommunes vurdering

På baggrund af miljøkonsekvensrapporten vurderer Skive Kommune, at husdyrbruget kan drives uden at give anledning til væsentlige støj- eller transportgener.

Der er stillet støjvilkår der regulerer husdyrbruget i tilfælde, af at der bliver klaget over støj.

Støv

Miljøkonsekvensrapport – Ansøgers oplysninger og vurdering

Der kan forventes minimale støvgener i forbindelse med transporter på grusvej, da gården ligger tæt på asfalten. Hovedparten af transporterne på grusvej er syd for staldene og er til/fra gyllebeholderne og mellem nærmeste nabo ligger både træer og staldene.

Øvrige naboer ligger i forholdsvis lang afstand fra gården.

Foderblanding og -opbevaring foregår i laden, og der forventes derfor ingen støv derfra.

Ventilationen på taget er en mulig kilde til støv, men disse kilder søges mindsket ved rengøring.

På baggrund af ovenstående vurderes det at det ansøgte ikke vil medføre væsentlige gener for omgivelserne som følge af støv

Skive Kommunes vurdering

På baggrund af miljøkonsekvensrapporten vurderer Skive Kommune, at husdyrbruget kan drives uden at give anledning til væsentlige støvgener ved naboerne.

Der er stillet vilkår til renholdelse af ventilationen og der er vilkår om, at pladser og køreveje skal holdes rene.

Fluer

Miljøkonsekvensrapport – Ansøgers oplysninger og vurdering

Forebyggelse af flueproblemer vil ske ved renholdelse af anlægget.

Hvis der konstateres problemer med fluer, vil der blive foretaget effektiv fluebekæmpelse i overensstemmelse med de nyeste retningslinjer fra Aarhus Universitet, Institut for Agroøkologi.

Der vil blive anvendt rovfluer i staldene til bekæmpelse af fluer. Gnavere forebygges ved renholdelse af anlægget samt udlægning af gift.

Med anvendelse af rovfluer og gift søges gener fra skadedyr minimeret. Det vurderes ikke at det ansøgte vil medføre væsentlige gener for omgivelserne som følge af skadedyr.



Skive Kommunes vurdering

Skive Kommune har stillet vilkår til fluebekæmpelse og en eventuel handleplan i tilfælde af flueproblemer, og vi vurderer derfor, at naboerne ikke vil få væsentlige gener fra fluer.

Lysgener

Miljøkonsekvensrapport – Ansøgers oplysninger og vurdering

I staldene er lyset tændt efter behov i tidsrummet 6-22. Som udgangspunkt vil der ikke være belysning i staldene om natten.

Ved staldanlægget er der udendørslys der er styret manuelt. Lyset er placeret, så det er muligt at orientere sig ved staldanlægget.

Staldene ligger bag træer mod nærmeste nabo.

Som udgangspunkt vil der ikke være belysning udenfor bygningerne om natten.

Belysningen vil ikke medføre væsentligt mere belysning end i nudriften. Det forventes ikke at ejendommens belysning vil påvirke omgivelserne i negativ retning.

Skive Kommunes vurdering

Det vurderes ud fra miljøkonsekvensrapporten, at der ikke vil være væsentlige lyspåvirkninger fra den daglige drift af husdyrbruget.

12. BAT på ejendommen

Miljøkonsekvensrapport – Ansøgers oplysninger og vurdering

Management, herunder forslag til egenkontrol

På bedriften er der følgende tiltag i forbindelse med egenkontrol:

1. *Uddannelse og træningsprogrammer for personale.*
Bedriftens medarbejdere uddannes løbende efter behov igennem fx ERFA-grupper, kurser og efteruddannelse. Medarbejderne er orienteret om at ejendommen er miljøgodkendt og er bevidste og informerede om det ansvar og de vilkår, der dermed følger.
2. *Registrering af vand, energi, foder, spild, forbrug af handels- og husdyrgødning.*
Der føres løbende kontrol med foderforbruget til dyrene og daglig kontrol med evt. vand- og foderspild. Der føres ikke løbende journal over vand- og energiforbrug samt spild, men vand- og energiforbrug opgøres årligt i forbindelse med regnskabet.
3. *Beredskabsplan.*
Der er lavet beredskabsplan, så forholdsregler i forbindelse med uheld er beskrevet.
4. *Reparation og vedligeholdelsesprogrammer for bygninger og inventar.*
Efter tømning af hver sektion bliver staldsektionerne vasket og overbrusning, ventilations- og varmeanlæg bliver rengjort og funktionen



kontrolleret. Ligeledes kontrolleres udfodringsanlægget og vandventilerne. Bygninger vedligeholdes løbende og ejendommen holdes ryddelig.

5. *Hensigtsmæssig planlægning af aktiviteter på anlægget.*

Dyreflytninger sker så vidt muligt altid på hverdage i dagtimer. Fodertransport til og fra ejendommens lager foretages normalt på ugens hverdage.

I forbindelse med høst vil der dog foregå arbejde ud over almindelig arbejdstid.

Egenkontrol foreslås at omfatte bl.a. daglig overvågning af foderforbruget og periodevis kontrol af vand- og energiforbrug.

6. Medarbejderne instrueres omkring:

- Dyrenes sundhed og velfærd.
- Foder og hygiejne
- Medicinanvendelse
- Affaldshåndtering
- Anvendelse af rengøringsmidler
- Betjening, vedligehold og kontrol af udstyr
- Risici og Beredskabsplan
- Arbejdssikkerhed, APV
- Sundhedsrisici
- God produktionspraksis

Opbevaring af husdyrgødning og bedste tilgængelige opbevaringsteknik

Se afsnit om [Gylleopbevaring- og håndtering](#).

Ammoniakemission

Se afsnit om [BAT - Ammoniak](#).

Vandforbrug

Det årlige vandforbrug på bedriften forventes at være 5.000 m³ vand. Ejendommen er tilsluttet vandværket.

Alle drikkeventiler i svinestaldene er placeret over foderkrybberne, således at vandspild opsamles og vandspild undgås.

Ved vask af stalde anvendes iblødsætningsanlæg, hvorefter staldene vaskes med højtryksrensere med koldt vand. Både iblødsætning og vask med højtryksrensere er vandbesparende.

Vandforbruget måles og tjekkes løbende. Staldene kontrolleres dagligt og der udføres småreparationer med det samme eller tilkaldes service, hvis der er behov for det.

Der vurderes at forbruget af vand og foranstaltninger til at minimere spild er af et sådant omfang, at driften af husdyrbruget ikke vil medføre væsentlig påvirkning på miljøet.



Energiforbrug

Staldbelysningen rengøres jævnligt, så nytteværdien af belysningen er optimal i forhold til energiforbruget.

Ejendommens årlige elforbrug til produktionen forventes at blive ca. 100.000 kWh og forbruget forventes at være uændret.

Der vurderes at ejendommens energiforbrug er indenfor rimelighedens grænser for et husdyrbrug af denne størrelse. Det vurderes derfor, at der på ejendommen er fokus på besparelse af energi, og driften af husdyrbruget forventes ikke at medføre væsentlige følger for miljøet på baggrund heraf.

Skive Kommunes vurdering

Det er Kommunens vurdering, at der er redegjort og dokumenteret for at husdyrbruget har valgt den bedste tilgængelige teknik (BAT) i forhold til råvarer, energi, vand, management m.v.

13. Konklusion

Miljøkonsekvensrapport – Ansøgers oplysninger og vurdering

Forventet virkning på miljøet

Med ovenstående er der redegjort for, at der er fokus på management og egenkontrol på ejendommen. Ved at registrere og iagttage daglige rutiner og forbrug, kan eventuelle uhensigtsmæssige forhold identificeres og afhjælpes.

Det vurderes samlet set at driften af husdyrbruget på Sønder Andrup 21 inkl. egenkontrol og management lever op til lovens krav. Driften af husdyrbruget forventes derfor samlet set ikke at medføre en væsentlig negativ virkning på miljøet, herunder befolkningens sundhed, den biologiske mangfoldighed, jord, vand, luft eller klima.

Skive Kommune vurderer:

- At ansøger har truffet de nødvendige foranstaltninger til at forebygge og begrænse forureningen fra husdyrbruget.
- At ansøger sikrer, at råstoffer udnyttes optimalt.
- At affaldet fra husdyrproduktionen så vidt muligt genanvendes eller nyttiggøres.
- At udvidelsen af svineproduktionen ikke påvirker naturen med dens bestande af vilde planter og dyr og deres levesteder.
- At værdifulde bebyggelser, kultur- og bymiljøer samt landskaber bevares.
- At de åbne kyster fortsat udgør en væsentlig natur- og landskabsressource.
- At husdyrbruget i øvrigt kan drives på stedet uden at påvirke omgivelserne på måde, som er uforenelig med hensynet til omgivelserne.

Husdyrproduktionen, som ansøgt, på Sønder Andrup, 7860 Spøttrup vil samlet set ikke give anledning til væsentlige påvirkninger/gener for natur-, kultur- og landskabsområder og omkringboende, idet Skive Kommune har stillet vilkår til driften.



14. Bilag oversigt

Bilag 1: Lovgivning og vejledning

Bilag 2: Situationsplan

Bilag 3: Bedriften og natur

Bilag 4: Beregning af tilstrækkelig opbevaringskapacitet

Bilag 5: Høringssvar fra naboer til husdyrbruget

Bilag 6: Ansøgers svarbrev på naboernes bemærkninger

Bilag 7: Miljøledelse



Bilag 1: Lovgivning og vejledning

Godkendelsens vilkår er meddelt med baggrund i kommunens vurderinger og i følgende af Miljøstyrelsens bekendtgørelser, vejledninger og orienteringer:

- Vejledning nr. 2/2001 Luftvejledningen
- Vejledning nr. 5/1984 Ekstern støj fra virksomheder
- Vejledning nr. 6/1984 Måling af ekstern støj fra virksomheder
- Vejledning nr. 6/2014 om kontrol af gyllebeholdere
- Vejledning om logbog for beholdere med flydende husdyrgødning
- Vejledning nr. 19/2016 til bkg. om påfyldning og vask af sprøjter til udbringning af bekæmpelsesmidler
- Wiki-vejledningen – Miljøstyrelsens vejledning om godkendelse af husdyrbrug
- Vejledning nr. 6/2005 Om Håndhævelse af Miljøbeskyttelsesloven
- Faglig rapport vedrørende en ny lugtvejledning for husdyrbrug (dec. 2006)
- Vejledende retningslinjer for vurdering af lugt og begrænsning af gener fra stalde” udgivet af FMK

Udover vilkårene i nærværende miljøgodkendelse er husdyrbruget underlagt bestemmelserne i gældende love og bekendtgørelser.

Udover Lov om husdyrbrug og anvendelse af gødning m.v. (lovbekendtgørelse nr. 1020 af 6. juli 2018), kan bl.a. følgende af de heraf afledte bekendtgørelser, regulativer og forskrifter være relevante for husdyrbruget:

- Bek. nr. 1467 af 6. december 2018 om godkendelse og tilladelse m.v. af husdyrbrug.
- Bek. nr. 1759 af 27. december 2018 om affald.
- Bek. nr. 1076 af 28. august 2018 om erhvervsmæssigt dyrehold, husdyrgødning, ensilage m.v.
- Bek. nr. 844 af 23. juni 2017 om miljøregulering af visse aktiviteter
- Bek. nr. 1322 af 14. december 2012 om kontrol af beholdere til opbevaring af flydende husdyrgødning og ensilagesaft
- Bek. nr. 1411 af 4. december 2017 om uddannelse og autorisation i forbindelse med køb, overdragelse og professionel anvendelse af bekæmpelsesmidler
- Bek. nr. 815 af 18. juni 2018 om bekæmpelsesmidler.
- Bek. nr. 906 af 24. juni 2016 om påfyldning og vask m.v. af sprøjter til udbringning af plantebeskyttelsesmidler.
- Bek. nr. 1611 af 10. december 2015 om indretning, etablering og drift af olietanke, rørsystemer og pipelines.
- Skive Kommunes regulativ for erhvervsaffald.

Der kan i fremtiden vedtages nye bestemmelser, som vil kunne medføre andre regler for husdyrbrugets aktiviteter.



Bilag 3: Bedriften og natur



**Bilag 4: Beregning af tilstrækkelig opbevaringskapacitet**

Beregning af opbevaringskapacitet

Beregning for : *Landmand* Nørkjær Landbrug
navn
adresse Sønder Andrup 21
postnr og by 7860 Spøttrup
kundenr
sags nr

Årlig produktion:

*standard tal fra Driftsplanlægningshåndbog

Gylle produktion inkl, vand i tank*	6480,0	m3
Vaskevand fra produktionen	0	m3
Ensilagepladser (0,7 m3/m2)	0	m3
Befæstede arealer (0,7 m3/m2)	0	m3
Ekstra nedbør i tank (0,4 m3/m2)	0	m3
Årlig produktion i alt	6480,0	m3

Opbevaringskapacitet:

Lille beholder 1	1900	m3
Stor beholder 2	3000	m3
		m3
		m3
		m3
		m3
		m3
Opbevaringskapacitet i alt	4900	m3

opbevaringskapacitet i mdr.	9,1 antal mdr.
------------------------------------	-----------------------

Tilstrækkeligt med antal mdr.	9 antal mdr.
Svarende til kapacitet	4860,0 m3
Over / under kapacitet	40,0 m3

Beregning foretaget af:

Miljøafdelingen: Jan Haarbo Planteavl:

**Bilag 5: Høringssvar fra naboer til husdyrbruget**

Modtaget pr. mail den 17. februar 2019:

Til Skive Kommune
Byg og Miljø
Att: Marianne Dyhrberg.

Jeg skriver til jer fordi jeg har fået mail vedr. klagefrist den 18-2-2019.

Siden efteråret er lugtgener væsentlig forøget . Om det skyldes større produktion eller overfyldte gyllebeholdere som ikke er overdækket , eller på anden måde sikret mod lugtgener til omgivelserne.

På et tidspunkt er den ene gylletank overfyldt således gyllen løb over og løb træs over komunevejen ned mod min ejendom. Jeg forstår ikke man skriver i udkastet til miljøgodkendelse at naboerne er blevet hørt.

Jeg er nabo med skel og beboelse indenfor 50 meter og er ikke blevet hørt om udkast til miljøgodkendelse. Uanset om jeg har landbrugspligt eller ej er jeg og min familie meget påvirket af lugtgener og fluegener og såfremt jeg vil sælge ejendommen vil det helt givet påvirke salgsprisen og mulighederne for at sælge.

I stedet for at udvide produktionen med 50 % større ammoniakemission (fra 3688 til 5177) til følge ser vi hellere at produktionen bliver nedlagt.

Jeg forbeholder mig ret til kræve erstatning såfremt denne tilladelse bliver godkendt.

Med venlig hilsen

Anders Rytter Sønder Andrup 23 7860 Spøttrup

ar@andersrytter.dk

Ovenstående klage kan vi bekræfte og meddeler samtidig at vi er påvirket af tilladelsen.

OleJensen	Hans Kristensen	Dennis Andersen
Sønder Andrup 12	Sønder Andrup 17	Sønder Andrup 19
7860Spøttrup	7860 Spøttrup	7860 Spøttrup

Torben Hammer	Karsten Pedersen
Grundvadvej 14	Sønder Andrup 25
7860 Spøttrup	7860 Spøttrup

Ps.Signeret underskrifter sendes på særskilt mail



Bilag 6: Ansøgers svarbrev på naboernes bemærkninger

Modtaget pr. mail den 26. februar 2019:

Skive Komme

Vedr. indsigelse mod ny miljøgodkendelse på Sønder Andrup 21:

På vegne af I/S Nørkjær Landbrug fremsendes følgende bemærkninger:

Der har ikke været overfyldte gylletanke og der har været normal produktion på Sønder Andrup 21 siden efteråret.

Der har været et uheld hvor der opstod en revne i slangen fra fortanken til gyllebeholderen. Da det blev opdaget blev der straks rekvireret en slamsuger. Da jorden var frossen så det jo ikke godt ud.

Der har været en godkendt svineproduktion på ejendommen i mange år og der er ikke planer om at have flere grise end den tidligere lejer eller den tidligere ejer. Men man har ønsket en større fleksibilitet.

For at kunne ændre i produktionen og staldindretning uden fomyet godkendelse, er ansøgningen udformet, så staldene senere kan ændres indvendig til alle typer svin i stedet for slagtesvin. Beregningerne er lavet, så der tages højde for de værst tænkelige emissioner af ammoniak og lugt ved evt. ændringer af staldene.

Lugt beregningerne viser, at alle lovens krav til den maksimale lugtpåvirkning af naboer, samlet bebyggelse og byer er overholdt.

Beregningerne for ammoiniak viser, at hverken natur beskyttet efter danske nationale regler eller efter EU-regler, vil modtage mere ammoiniak end de grænser, der er sat herfor i lovgivningen.

Vedr. fluer

Som tidligere nævnt overfor klager så har staldene stået tomme inden overtagelsen, men der har stået gylle i kanalerne. Dette har medført at der er indtørret gylle i bunden af gyllekanalerne, hvor fluer har kunne lægge deres æg.

Der er blevet indsat rovfluer med desværre for sent i processen.

Men i marts indsættes der på nye rovfluer i staldene.

Bilag 7: Miljøledelsessystem

Miljøledelsessystem

Til husdyrbruget beliggende
Sønder Andrup 21, 7860 Spøttrup



Udarbejdet i henhold til husdyrgodkendelsesbekendtgørelsens¹ § 42

¹ BEK nr. 916 af 23/06/2017



Indhold

1. Stamoplysninger.....	3
2. Overordnet miljøpolitik.....	4
3. Mål og handleplan.....	5
4. Mulige miljøforbedringer.....	6
5. Situationsplan.....	7



1. Stamoplysninger

Herunder beskrives husdyrbruget kort

Adresse:	Sdr. Andrup 21, 7860 Spøttrup
CVR-nr.:	36076992
Ejendomsnummer:	7790140129
Ejeroplysninger:	Nørkjær Landbrug ApS
Produktionstype og produktionsanlæg:	Slagtesvin produktionsareal på 2493 m ² .
Kontaktperson	Jan Have (JH)
Antal ansatte:	2
Miljøgodkendelse:	Ansøgning om godkendelse er indsendt i 2018.
Beskrivelse af husdyrbruget og dets aktiviteter	Ejendom med slagtesvin produktion.
Oversigt over aktiviteter i de enkelte bygninger	Se kort. For uddybende beskrivelse henvises til ejendommens miljøgodkendelse eller beredskabsplan.



2. Overordnet miljøpolitik

Herunder fremgår den overordnede miljøpolitik:

- ✓ *Vi opfylder alle lovkraft og sikkerhedsforskrifter på miljøområdet.*
Vi holder os orienteret om ny lovgivning på husdyrområdet og opbevarer en opdateret beredskabsplan på bedriften. Ansatte sættes ind i regler på området.
- ✓ *Politikker og mål revideres en gang årligt.*
I forbindelse med et årligt møde med ansatte, gennemgås miljøpolitikken og de stillede miljømål.
- ✓ *Vi vedligeholder et miljøledelsessystem, som til en hver tid modsvarer de krav, der stilles i branchen.*
Vi holder os opdaterede med nye regler og gennemgår miljøledelsessystemet én gang årligt eller efter behov.
- ✓ *Vi sikrer, at medarbejdere er informeret omkring vor miljøpræstationer.*
Ved ny ansættelse introduceres medarbejdere til miljømål, og bedriften gennemgås med henblik på at informere om retningslinjer og miljøpolitikker
- ✓ *Vi vil reducere miljøbelastningen ved aktiviteter under hensyntagen til tekniske, økonomiske og forretningsmæssige rammer.*
Der indsættes løbende energibesparende belysning i staldene, og der er generel fokus på energibesparelse i den daglige drift. Det undersøges regelmæssigt om der er nye teknologier eller systemer, der kan implementeres i staldene.
- ✓ *Vi ønsker løbende at reducere miljøbelastningen fra landbruget.*
Der er ikke i vores interesse at bidrage til forringelse af miljøet, så vi sørger for at indrette den daglige drift med fokus på energibesparelse og minimering af uheld.
- ✓ *Vi udarbejder og vedligeholder procedurer for korrigerende handlinger i tilfælde af udslip.* Der udarbejdes beredskabsplan, som opbevares i mandskabsrum og er kendt for alle bedriftens ansatte. Beredskabsplanen revideres, når der sker større driftsmæssige ændringer på ejendommen.



3. Mål og handleplan

Herunder beskrives husdyrbrugets konkrete mål og handlingsplaner

Væsentlige miljøforhold	Miljømålsætning
A. Affald	<p>Målsætning: Opbevaring og bortskaffelse af affald skal ske iht. lovgivning, affaldsmængde skal nedbringes, øget genanvendelse.</p> <p>Handleplan og deadline: Løbende</p>
B. Energi	<p>Målsætning: Mindske forbrug, fokus på energibesparelse. Løbende opfølgning.</p> <p>Handleplan og deadline: Løbende udskiftning af lysstofrør til LED. Deadline: Hele bedriften forventes udstyret med LED-belysningen inden udgangen af 2022.</p>
C. Vand	<p>Målsætning: Mindske forbrug.</p> <p>Handleplan og deadline: Fokus på vandbesparelse især ved vedligehold af vandingsanlæg. Deadline: løbende.</p>
D. Husdyrgødning, opbevaring og håndtering	<p>Målsætning: Skal ske i henhold til lovgivning.</p> <p>Handleplan og deadline: Øget fokus, pumpning under overvågning. Deadline: Med det samme.</p>
E. Kemikalier, opbevaring og håndtering	<p>Målsætning: Skal ske i henhold til lovgivning.</p> <p>Handleplan og deadline: Opbevares i kemikalierum og håndteres efter forskrifterne. Løbende opfølgning.</p>
F. Fyrings- og dieselolie	<p>Målsætning: Opbevaring skal ske i henhold til lovgivning.</p> <p>Handleplan og deadline: Opbevaring i godkendte tanke.</p>
G. Spildevand	<p>Målsætning: Håndtering skal ske i henhold til lovgivning.</p>



4. Mulige miljøforbedringer

Herunder beskrives mulige fremtidige miljøforbedringer på ejendommen. Som minimum evalueres miljøarbejdet én gang årligt. I den forbindelse følges der op på målene, samtidig med at eventuelt nye mål fastsættes.

Dato	Emne/mål	Ansvar	Tidsfrist	Opfølgning
17.04.2018	Udskiftning til LED-armaturer på hele bedriften.	JH	2022	Januar 2019

