

Indholdsfortegnelse

Datablad	3
Læsevejledning	4
1.1. Beskrivelse af projektet	6
1.2. Afgørelse	6
1.3. Ikke teknisk resumé	7
1.4. Vilkår	7
1.5. Offentlighed og høring	11
1.6. Klagevejledning	13
2. Generelle forhold	15
2.1. Meddelelsespligt	15
2.2. Gyldighed	15
2.3. Revurdering og retsbeskyttelse	15
3. Anlægsbeskrivelse	17
3.1. Lokalisering	17
3.1.1. Landskabelige forhold	17
3.2. Dyrehold, staldanlæg og management	19
3.3. Energi- og vandforbrug	21
3.4. Gener	23
3.4.1. Lugt	23
3.4.2. Støj	23
3.4.3. Lys	23
3.4.4. Fluer og skadedyr	24
3.4.5. Støv	24
3.4.6. Transport	24
3.5. Forurening	25
3.5.1. Spildevand herunder regnvand	25
3.5.2. Husdyrgødning og foder	25
3.5.3. Affald	25
3.5.4. Råvarer og hjælpestoffer	25
3.5.5. Driftsforstyrrelser eller uheld	26
3.6. Ammoniaktab - generelt	26
3.7. Ammoniakpåvirkning af natur	26
4. Påvirkning af arter med særligt strenge beskyttelseskrav (Bilag IV-arter)	30
Bilag	34





Datablad

Ansøger	SvineRådgivningen v. Heidi Birch Wentzlau Birk Centerpark 24 7400 Herning hbw@sraad.dk for Karsten Sønderkov Fårevej 118 7650 Bøvlingbjerg Tlf.: 97 89 17 84/21 47 17 84 Sonderskov1301@sol.dk
Husdyrbrugets adresse	Vestermøllevej 59 7620 Lemvig
Matrikelnummer	28a, Hovedejerlavet, Fjaltring
Virksomhedens art	Smågrisproduktion
Ejer	Karsten Sønderkov Fårevej 118 7650 Bøvlingbjerg
CVR-nummer	27 75 19 70
CHR-nummer	55 972
P-nummer	1.011.321.522
Tilsynsmyndighed	Lemvig Kommune
Forside	Foto: Sylvest Jensen Luftfoto; Det Kgl. Bibliotek, København http://www.kb.dk/danmarksetfraluften



Læsevejledning

Denne miljøgodkendelse er opdelt i to hovedafsnit. Første del udgøres af selve godkendelsen med de vilkår, Lemvig Kommune stiller vedrørende indretning og drift.

Anden del er den miljøtekniske beskrivelse og vurdering. Her er ejendommens anlæg beskrevet nærmere, og der er redegjort for den påvirkning, husdyrbruget forventes at have på omgivelserne.

Sagen er behandlet efter LBK nr. 442 af 13. maj 2016 og LBK nr. 256 af 21. marts 2017 om miljøgodkendelse m. v. af husdyrbrug, herefter også kaldet Husdyrgodkendelsesloven eller Husdyrloven.

Der er ikke udarbejdet en godkendelse af bedriftens arealer, da der fra og med 2. marts 2017 ikke skal fastsættes arealvilkår i afgørelser efter Husdyrlovens §§ 10-12, jævnfør § 10, stk. 10 i *Forslag til Lov om ændring af lov om miljøgodkendelse m.v. af husdyrbrug, lov om miljøbeskyttelse, lov om jordbrugets anvendelse af gødning og om plantedække og forskellige andre love* (L114, endeligt vedtaget af Folketinget den 23. februar 2017).

Miljøregulering af landbrugsarealer sker fremadrettet ved generelle regler i *Lov om husdyrbrug og anvendelse af gødning m.v., Husdyrgødningsbekendtgørelsen* og *Lov om jordbrugets anvendelse af gødning og om plantedække*.





*Miljøgodkendelse
med vilkår*





1.1. Beskrivelse af projektet

Det søgte projekt indebærer, at den eksisterende smågriseproduktion på Øster Kær udvides i eksisterende bygninger, at produktion af slagtesvin/polte på ejendommen ophører, samt at der opføres en ny gyllebeholder på 4.000 m³ med fast overdækning.

Det nuværende tilladte dyrehold på 23.400 smågrise (7,2 – 30 kg) og 550 slagtesvin/polte (30 – 102 kg) søges udvidet til 59.800 smågrise (11,5 – 31 kg).

Ansøgningen er indsendt via det digitale ansøgningssystem på www.husdyrgodkendelse.dk, skemanummer 91 088 den 19. oktober 2016.

1.2. Afgørelse

Lemvig Kommune godkender det søgte projekt.

Miljøgodkendelsen er givet på vilkår, der har til hensigt at beskytte den omgivende natur og miljø, samt de omkringboende.

Husdyrbruget godkendes efter Husdyrgodkendelseslovens § 11 stk. 1, da husdyrbruget godkendes til mellem 75 og 250 dyreenheder i smågrise.

Lemvig Kommune vurderer, at husdyrbruget har truffet de nødvendige foranstaltninger til at forebygge og begrænse forureningen fra husdyrbrugets anlæg og arealer, herunder, at der anvendes den bedste tilgængelige teknik. Endvidere vurderer kommunen, at husdyrbruget ved at efterleve vilkår i godkendelsen kan drives uden væsentlige påvirkninger af miljøet.

Vær opmærksom på at godkendelser og tilladelser efter anden lovgivning, for eksempel udlednings-, nedrivnings- og byggetilladelse, ikke er indeholdt i denne godkendelse, men skal søges særskilt hos Lemvig Kommune.

På Lemvig Kommunes vegne den 10. april 2017.

Simon Bach Nielsen

Miljøingeniør





1.3. Ikke teknisk resumé

Ansøgers beskrivelse

Ansøger ønsker at udvide/ændre husdyrholdet på adressen Vestermøllevej 59.

Der ønskes en udvidelse af dyreholdet **fra** 23.400 smågrise 7,2-30 kg og 550 slagtesvin fra 30-102 kg, i alt 116,54 DE **til** 59.800 smågrise fra 11,5-31 kg, svarende til i alt 226,16 DE.

Produktionen udvides i eksisterende stipladser, -omdriften på stipladserne i klimastaldene øges fra de nuværende 8-9 uger til fremadrettet at producere grisen fra 11,5-30 kg på 6 uger. Dette skyldes primært effektivitetsforbedringer i soholdet, øget indsættelsesvægt samt et ønske om at udnytte smågrisestaldenes kapacitet bedre.

Udvidelsen udløser ikke behov for ændringer i bygningsmassen eller tilknyttede faciliteter. Der tilføjes alene en ekstra gyllebeholder på 4000 kbm.

1.4. Vilkår

Miljøgodkendelsen indeholder en række konkrete vilkår for husdyrbrugets drift, indretning og kontrol. Vilkårene skal medvirke til at sikre

- at indretning og drift af husdyrbruget sker i overensstemmelse med ansøgningsmaterialet samt den miljøtekniske beskrivelse og vurdering
- at yderligere miljøkrav, fastsat på grundlag af kommunens vurdering af ansøgningen, overholdes
- at risikoen for, at der forekommer forurening eller gener ud over de forventede ifølge miljøvurderingen, minimeres.

Husdyrbruget skal indrettes og drives i overensstemmelse med de oplysninger, der fremgår af ansøgningsmaterialet, den vedlagte miljøtekniske beskrivelse og vurdering, samt godkendelsens vilkår.

1. Produktionstilladelse

Dyreholdet på husdyrbruget må maksimalt udgøre

59.800 smågrise (11,5 - 31 kg)

Produktionen må på intet tidspunkt overstige de begrænsninger, der følger af anden lovgivning.





2. Tidsfrist

Denne miljøgodkendelse bortfalder, hvis den ikke er udnyttet senest 2 år efter, at den er meddelt.

3. Etablering af gyllebeholder med fast overdækning

Den projekterede 4.000 m³ gyllebeholder skal placeres som vist på situationsplan i bilag 1.

Gyllebeholderen skal etableres med fast overdækning.

4. Overdækning af gyllebeholder

Ejendommens gyllebeholder på 1.530 m³ skal være forsynet med fast overdækning.

5. Staldsystem

Alle stalde til smågrise på ejendommen skal være indrettet som to-klimastalde med delvist spaltegulv, jævnfør Landbrugets Byggeblad nr. 106.03-52.

6. Lavenergibelysning

Udtjente pærer, lysstofrør og andre lyskilder skal udskiftes til lavenergibelysning i det omfang, at det er muligt.

7. Serviceaftale for ventilationsanlæg

Ejendommens ventilationsanlæg skal mindst en gang årligt efterses og i fornødent omfang reparerer af en fagkyndig. Dokumentation for servicetjek og udførte reparationer skal kunne forevises tilsynsmyndigheden på forlangende.

8. God hygiejne på husdyrbruget

Hele ejendommen og dens omgivelser skal renholdes, således aflugtgener begrænses mest muligt.

9. Flue- og skadedyrsbekæmpelse

På husdyrbruget skal der foretages effektiv flue- og skadedyrsbekæmpelse i overensstemmelse med de af Aarhus Universitet, Institut for Agroøkologi, fastsatte retningslinjer herom.

10. Affald

Dagrenovationslignende og forbrændingseget affald skal opsamles i en container beregnet til formålet.

Deponeringseget affald skal frasorteres og opbevares under tag.





Ikke-genanvendeligt PVC-affald skal frasorteres og opbevares under tag.

Ikke-genanvendeligt farligt affald skal opbevares under tag i separate, egnede beholdere.

Alt olieaffald skal opbevares i tromler eller andre egnede beholdere, der er placeret indendørs, på tæt gulv uden afløb. Affaldsoplaget skal være placeret på en sådan måde, at et eventuelt spild ikke kan løbe ud af døre og porte eller ud af en utæt sokkel eller lignende. Det skal sikres, at et eventuelt spild kan opsamles indendørs. Anvendes der spildbakke eller opkant omkring oplaget, skal dette indrettes således, at indholdet fra den største beholder kan tilbageholdes.

Klinisk risikoaffald som kanyler, hætteglas og lignende skal opbevares i en engangsplastspand, beregnet til formålet.

11. Støj

Husdyrbrugets bidrag til støjbelastningen i omgivelserne må ikke overstige følgende værdier, målt ved nabobeboelser eller deres opholdsarealer se tabel herunder.

Dag	Periode	Reference-tidsrum	Værdi
Mandag- fredag	kl. 07.00-18.00	8 timer	55 dB(A)
Lørdag	kl. 07.00-14.00	7 timer	55 dB(A)
Lørdag	kl. 14.00-18.00	4 timer	45 dB(A)
Søn- og helligdage	kl. 07.00-18.00	8 timer	45 dB(A)
Alle dage (aften)	kl. 18.00-22.00	1 time	45 dB(A)
Alle dage (nat)	kl. 22.00-07.00	½ time	40 dB(A)

For dag-, aften og natperioden skal grænseværdierne overholdes inden for det mest støjbelastede tidsrum på henholdsvis 8 timer (lørdag 7 og 4), 1 time og ½ time.

Maksimalværdier af støjniveauet må om natten ikke overstige ovennævnte kravværdier med mere end 15 dB(A).

Hvis tilsynsmyndigheden skønner, at eventuelle klager vedr. støj fra husdyrbruget er velbegrundede, skal husdyrbruget igennem en akkrediteret virksomhed for egen regning eftervise, at de stillede støjkrav er overholdt. Med mindre der er tale om overskridelser af grænserne, kan målingerne højst kræves udført én gang årligt og skal foretages i overensstemmelse med miljøstyrelsens gældende vejledning.

12. Transporter til og fra ejendommen

Husdyrbrugets egne transport af smågrise til ejendommen skal ske i tidsrummet kl. 06:30 – 17:00 på hverdage.



Transporter af husdyrgødning fra ejendommen og til buffertank på Vestermøllevej 66 skal ske i tidsrummet kl. 07:00 – 18:00 på hverdage.

13. Forebyggelse af forurening via overfladeafløb

Det skal sikres, at der ikke er risiko for forurening af vandmiljøet via overfladeafløb på ejendommen.

Foder, gødning, husdyr, olie, kemikalier og forurenende stoffer i øvrigt må derfor ikke oplagres, anvendes eller transporteres i nærheden af overfladeafløb.

14. Beredskabsplan

Husdyrbrugets beredskabsplan skal løbende opdateres. Beredskabsplanen skal opbevares på ejendommen, være tilgængelig for alle ansatte og skal fremvises på tilsynsmyndighedens forlangende.

Husdyrbrugets beredskabsplan er vedlagt som bilag 5.

15. Beholder til opsamling af vaskevand, restvand m.v.

Husdyrbruget skal til enhver tid råde over 9 måneders opbevaringskapacitet for restvand, vaskevand, flydende husdyrgødning, m.v. på ejendommen Vestermøllevej 59.

16. Påfyldning af gyllevogne

Påfyldning af gyllevogne fra gyllebeholdere skal ske på en befæstet plads uigennemtrængelig for fugt, med afløb til gyllesystemet.

Alternativt kan der anvendes gyllevogne med påmonteret sugetårn med overløbssikring, der forhindrer ethvert gyllespild.

17. Kontrolvilkår og egenkontrol

For at kunne kontrollere at husdyrbruget overholder godkendelsens vilkår, samt gældende miljølovgivning, skal husdyrbruget opbevare eller på forlangende inden 4 uger fremskaffe følgende dokumenter for de seneste 5 år:

- Årlige opgørelser af dyreholdets størrelse.
- Årlige opgørelser af ejendommens samlede vand- og energiforbrug.





1.5. Offentlighed og høring

Høring af ansøger og interessenter

Kommunens forslag til miljøgodkendelse har været sendt i høring hos ansøger og ansøgers rådgiver.

Herefter er naboer, interesseorganisationer og andre berørte orienteret om forslaget ved 3 ugers høring. Følgende er hørt:

- Bøvlingvej 61, 7620 Lemvig
- Bøvlingvej 64, 7620 Lemvig
- Bøvlingvej 65, 7620 Lemvig
- Bøvlingvej 71, 7620 Lemvig
- Grønrosevej 10, 7620 Lemvig
- Grønrosevej 11, 7620 Lemvig
- Kjærsgårdvej 21, 7620 Lemvig
- Vestermark 2, 7620 Lemvig
- Vestermark 6, 7620 Lemvig
- Vestermark 9, 7620 Lemvig
- Vestermøllevej 45, 7620 Lemvig
- Vestermøllevej 46, 7620 Lemvig
- Vestermøllevej 51, 7620 Lemvig
- Vestermøllevej 54, 7620 Lemvig
- Vestermøllevej 57, 7620 Lemvig
- Vestermøllevej 58, 7620 Lemvig
- Vestermøllevej 59, 7620 Lemvig
- Vestermøllevej 63, 7620 Lemvig
- Vestermøllevej 66, 7620 Lemvig
- Torngårdvej 10, 7620 Lemvig
- Danmarks Naturfredningsforening, jens.johan.brogaard@altiboxmail.dk og dnlemvig-sager@dn.dk
- Det Økologiske Råd, husdyr@ecocouncil.dk
- Holstebro Museum, mette.klingenberg@holstebro-museum.dk

Lemvig Kommune har modtaget høringssvar fra ejer af Vestermøllevej 63. Høringssvaret har givet anledning til at anmode ansøger om supplerende oplysninger om transporter til og fra ejendommen. Lemvig Kommune har på baggrund af supplerende oplysninger fra ansøger revideret godkendelsens afsnit



3.4.6, samt stillet vilkår om tidsrum for en del af transporterne til og fra ejendommen. Høringssvaret fra Vestermøllevvej 63 og kommunens kvittering ses i bilag 11.

Offentliggørelse

Miljøgodkendelsen offentliggøres på Lemvig Kommunes hjemmeside, www.lemvig.dk den 12. april 2017 samt ved annoncering i Lokalavisen i Lemvig. Følgende har fået meddelelse om udarbejdelse af godkendelsen:

- Fårevej 118, 7650 Bøvlingbjerg
- SvineRådgivningen, hbw@sraad.dk
- Embedslægeinstitutionen Midtjylland, Sundhedsstyrelsen, Lyseng Allé 1, 8270 Højbjerg, senord@sst.dk
- Danmarks Naturfredningsforening, Masnedøgade 20, 2100 København Ø, dnlemvig-sager@dn.dk
- Danmarks Naturfredningsforenings lokalkomité v/Jens Johan Brogaard, Torsvej 111, 7620 Lemvig, jens.johan.brogaard@altiboxmail.dk
- Dansk Ornitologisk Forening, Vestjylland, lemvig@dof.dk
- Dansk Ornitologisk Forening, Vesterbrogade 140, 1620 København V, natur@dof.dk
- Friluftsrådet LimfjordSyd, limfjordsyd@friluftsradet.dk
- Friluftsrådet, Scandiagade 12, 2450 København SV, fr@friluftsradet.dk
- Arbejderbevægelsens Erhvervsråd Reventlowsgade 14, 1651 København V, ae@aeraadet.dk
- Dansk Botanisk Forening, Jyllandskredsen, att. Signe Normand, Aarhus University, Ny Munkegade 114, DK-8000 Aarhus C, dbf.oestjylland@gmail.com
- Danmarks Sportsfiskerforbunds Miljøkoordinator, Erik Schou Nielsen, Rosenvej 18, 8240 Risskov, enie@aabc.dk
- Danmarks Fiskeriforening, Nordensvej 3, Taulov, 7000 Fredericia, mail@dkfisk.dk
- Ferskvandsfiskeriforeningen for Danmark, Vormstrupvej 2, 7540 Haderup, nb@ferskvandsfiskeriforeningen.dk
- Dansk Fritidsfiskerforbund, Arne Rusbjerg, Engvej 42 7490 Aulum, teamstr@gmail.com
- Aktive Fritidsfiskere i Danmark v. Leif Søndergård, Søvejen 6, 7860 Spøttrup, afid@aktivefritidsfiskere.dk
- Forbrugerrådet, Fiolstræde 17,3, Postboks 2188, 1017 København K, fbr@fbr.dk



- Det Økologiske Råd, Blegdamsvej 4B, 2200 København N, husdyr@ecocouncil.dk

1.6. Klagevejledning

Afgørelsen er truffet i medfør af § 11, stk. 1 i Lovbekendtgørelse om miljøgodkendelse mv. af husdyrbrug, nr. 256 af 21. marts 2017. Afgørelsen kan påklages til Miljø- og Fødevarerklagenævnet i henhold til § 76 i Husdyrgodkendelsesloven af følgende;

- Ejeren af Vestermøllevej 59, 7620 Lemvig
- Embedslægeinstitutionen
- Enhver, der har en individuel interesse i sagens udfald.

Hvis du ønsker at klage over denne afgørelse, kan du klage til Miljø- og Fødevarerklagenævnet. Du klager via Klageportalen, som du finder et link til på forsiden af www.nmkn.dk. Klageportalen ligger på www.borger.dk og www.virk.dk. Du logger på www.borger.dk eller www.virk.dk, ligesom du plejer, typisk med NEM-ID. Klagen sendes gennem Klageportalen til den myndighed, der har truffet afgørelsen.

En klage er indgivet, når den er tilgængelig for myndigheden i Klageportalen. Når du klager, skal du som privat betale et gebyr på kr. 900 og som organisation, forening eller virksomhed kr. 1.800. Du betaler gebyret med betalingskort i Klageportalen.

Miljø- og Fødevarerklagenævnet skal som udgangspunkt afvise en klage, der kommer uden om Klageportalen, hvis der ikke er særlige grunde til det. Hvis du ønsker at blive fritaget for at bruge Klageportalen, skal du sende en begrundet anmodning til den myndighed, der har truffet afgørelse i sagen. Myndigheden videresender herefter anmodningen til Miljø- og Fødevarerklagenævnet, som træffer afgørelse om, hvorvidt din anmodning kan imødekommes.

Gebyret tilbagebetales, hvis

- 1) klagesagen fører til, at den påklagede afgørelse ændres eller ophæves,
- 2) klageren får helt eller delvis medhold i klagen, eller
- 3) klagen afvises som følge af overskredet klagefrist, manglende klageberettigelse eller fordi klagen ikke er omfattet af Miljø- og Fødevarerklagenævnets kompetence.

Det bemærkes, at hvis den eneste ændring af den påklagede afgørelse er forlængelse af frist for at efterkomme afgørelsen

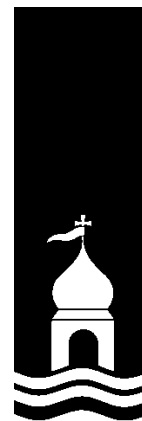


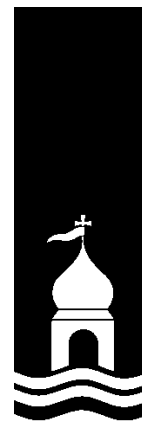
som følge af den tid, der er medgået til at behandle sagen i klagenævnet, tilbagebetales gebyret dog ikke.

Hvis afgørelsen påklages får ansøger besked. Klage over en godkendelse efter § 11, stk. 1 har ikke opsættende virkning med mindre Miljø- og Fødevareklagenævnet bestemmer andet jf. § 81 i Husdyrgodkendelsesloven. Det betyder, at hvis eventuelt byggeri påbegyndes og en sag påklages kan Miljø- og Fødevareklagenævnet sætte byggeriet i stå eller kræve nedrivning for ansøgers regning.

Klagefristen udløber den 10. maj 2017.

Denne afgørelse kan indbringes for domstolene indtil 6 måneder efter den dato, hvor afgørelsen bliver meddelt, jævnfør Husdyrgodkendelseslovens § 90.





2. Generelle forhold

2.1. Meddelelsespligt

Inden enhver ændring, etablering eller udvidelse af dyrehold eller anlæg til husdyrproduktion, herunder opbevaringsanlæg skal der indgives forhåndsansøgning til Lemvig Kommune, jævnfør Husdyrgødningsbekendtgørelsens §§ 35 og 36.

Ændringer og udvidelser af husdyrbruget, som kan indebære forøget forurening eller andre virkninger på miljøet må ikke foretages uden forudgående godkendelse af Lemvig Kommune.

2.2. Gyldighed

Udvidelsen skal være udnyttet senest 2 år efter at godkendelsen er meddelt.

Godkendelsen anses for udnyttet ved påbegyndt etablering af overdækket gyllebeholder og udvidelse af dyreholdet som ansøgt.

Hvis godkendelsen ikke helt eller delvist udnyttes i 3 på hinanden følgende år, bortfalder den del af godkendelsen, der ikke har været udnyttet.

2.3. Revurdering og retsbeskyttelse

Ifølge § 40 stk. 1 i Husdyrgodkendelsesloven må tilsynsmyndigheden ikke meddele påbud eller forbud efter § 39 før der er forløbet 8 år efter meddelelsen af en godkendelse.

Husdyrbrugets miljøgodkendelse skal, jævnfør § 40 i Bekendtgørelse om tilladelse og godkendelse m.v. af husdyrbrug regelmæssigt og mindst hvert 10. år, tages op til revurdering. Den første revurdering skal dog, som nævnt herover, foretages når der er forløbet 8 år.

Det er planlagt at foretage den første revurdering af denne miljøgodkendelse i 2025.





Miljøteknisk beskrivelse





3. Anlægsbeskrivelse

Projektet er beskrevet i det fremsendte ansøgningsmateriale. Ansøgningens miljøtekniske redegørelse, herunder oversigtskort af staldanlægget, er vedlagt som bilag til godkendelsen. Projektet er desuden beskrevet i digitalt ansøgningskema 91 088, indsendt via husdyrgodkendelse.dk.

3.1. Lokalisering

Anlæggets placering i forhold til afstandskrav i Husdyrgodkendelseslovens §§ 6 og 8 fremgår af tabel 1. Afstandskrav er opmålt fra nærmeste hjørne af eksisterende stalde eller projekteret gyllebeholder.

Tabel 1: Generelle afstandskrav

Afstand til	Opmålt afstand	Afstandskrav i Husdyrloven
Nærmeste byzone eller sommerhusområde (Fjaltring Ferieby)	2,6 km	50 m
Nærmeste lokalplanlagte område i landzone til boligformål, offentlige formål, m.v.	>2,5 km	50 m
Nærmeste nabobeboelse (Vestermøllevej 57)	88 m	50 m
Vandforsyningsanlæg (ikke almen) (Vestermøllevej 59)	85 m	25 m
Vandforsyningsanlæg (almen) (Fåre Vandværk)	6 km	50 m
Vandløb, dræn og søer (Bæk øst for Fjaltring)	150 m	15 m
Offentlig vej og privat fællesvej (Vestermøllevej)	600 m	15 m
Levnedsmiddelvirksomhed (ukendt)	>1 km	25 m
Beboelse	90 m	15 m
Naboskel	42 m	30 m

Der er cirka 6,8 km til nærmeste ammoniakfølsomme naturområde, som er omfattet af Husdyrgodkendelseslovens § 7.

Lemvig Kommune konstaterer, at projektet overholder de generelle afstandskrav i Husdyrgodkendelseslovens §§ 6, 7 og 8.

3.1.1. Landskabelige forhold

Landskab og geologi

Øster Kær ligger i den nordvestlige del af landskabskarakterområdet Bækmarksbro Hedeslette.





Det flade slettelandskab omkring Øster Kær er præget af intensivt dyrkede marker, og kun få spredte bevoksninger, ofte i tilknytning til de spredte mindre bebyggelser i området.

Terrænet er nær ved helt fladt, og de sparsomme bevoksninger og spredte bebyggelser betyder, at landskabet omkring Øster Kær er åbent og opleves i en stor skala. Denne skala understreges af de for området karakteristiske og mangfoldige vindmøller.

Ejendommen ligger i den sydvestlige del af det geologiske interesseområde Kronhede og Lem Vig, hvor hovedopholdslinjen fra den sidste istid opleves fra flere markante tunneldale, i særdeleshed Lem Vig. Fra nord fortøner det stærkt bakkede morænelandskab sig gradvist mod syd og sydvest ud i den flade hedeslette.

Projektets indvirkning på de landskabelige værdier

Den nuværende bygningsmasse på Vestermøllevej 59 udgør cirka 4.300 m². Heraf udgøres over halvdelen af den eksisterende staldbygning længst mod øst.

Den projekterede gyllebeholder udgør et grundareal på cirka 1.000 m².

Den projekterede gyllebeholder opføres i tilknytning til den eksisterende bygningsmasse. Beholderen sikrer, at der er tilstrækkelig opbevaringskapacitet, og vurderes at være erhvervsmæssigt nødvendig for ejendommens drift.

Ejendommen er lokaliseret uden for landskabelige interesseområder, jævnfør udpegningen i Lemvig Kommuneplan 2013-25.

Den overordnede målsætning i kommuneplanen er dels at bevare og udvikle karakteristiske landskaber af høj kvalitet, dels at finde balance mellem at beskytte og benytte landskaberne. Det fremgår videre af planen, at: "I landskaberne skal en række til tider modstridende interesser forenes: Landbrug, naturbeskyttelse, drikkevand- og råstofindvinding, adgang til naturen samt dyrkelse af fritidsinteresser."

Det fremgår af kommuneplanens retningslinje for landskabelige bevaringsværdier, at: "Lemvig Kommunes værdifulde landskaber skal bevares og beskyttes.", og at "De værdifulde landskaber skal som udgangspunkt friholdes for nyt byggeri og anlæg."

Det søgte projekt ligger ikke i et område udpeget som landskabeligt interesseområde, og projektet vurderes heraf ikke at være i strid med kommuneplanens målsætning eller retningslinje.

Fortidsminder, kulturhistorie og beskyttelseslinjer

Der ligger ikke særlige fortidsminder (gravhøje og beskyttede eller fredede diger) i umiddelbar nærhed af bygningsmassen.

Nærmeste fortidsminde er en gravhøj cirka 900 meter øst for anlægget. Cirka 2,2 km syd for staldanlægget ligger Rysensteen





Hovedgård og Bøvling Kirke, der udgør de nærmeste særlige landmarks i landskabet. Indsigten til hovedgården og kirken påvirkes ikke af projektet, da der ikke er særlige indsigtskiler til disse landmarks, som forstyrres af projektet.

Den projekterede gyllebeholder ligger udenfor kystnærhedszonen, skovbyggelinjer, strand- og klitbeskyttelseslinjer, å- og søbeskyttelseslinjer, samt kirkebyggelinjer, og er ikke i konflikt med udpegninger eller retningslinjer i kommuneplanen i øvrigt.

Yderligere information i forhold til Museumsloven og byggeprojekter kan findes via

<http://www.holstebro-museum.dk/arbejdsomraader/arkaeologi/landarkaeologi/er-du-landmand-eller-skovreiser.html>

Det anbefales, at ansøger kontakter Holstebro Museum forud for opstart af byggeprojekter.

Samlet vurdering

Det søgte projekt om at udvide bygningsmassen med en gyllebeholder vurderes ikke at have et omfang, som vil ændre væsentligt på oplevelsen af landskabets geologiske fortælling.

Det projekterede byggeri afskærer ikke for indsigtskiler til særlige landskabsstrukturer eller landskabselementer, gravhøje, kirker eller andre væsentlige kulturhistoriske landskabselementer.

Lemvig Kommune stiller vilkår om, at udvidelsen sker i overensstemmelse med det søgte. Herved forstås, at gyllebeholderen skal dimensioneres og placeres som ansøgt.

Samlet set vurderes projektet herefter ikke i væsentlig grad at forstyrre landskabet eller kulturhistoriske interesser i området.

3.2. Dyrehold, staldanlæg og management

Ansøger har redegjort nærmere for det søgte dyrehold og staldanlæggets indretning og drift i ansøgnings-skema 91 088, samt i bilag til ansøgningen.

Lemvig Kommunes beskrivelse og vurdering

Øster Kær består af

- en smågrisestald
- en lade/maskinhus
- en gammel kvægstald/foderlade
- En teltoverdækket gyllebeholder



- Fodersiloer
- Stuehus og garage.

Smågrisestalden er opført i 2007, ladebygningen er opført i 1940 (renoveret i 1975), bygningen med kvægstald og foderlade er opført i 1981. Gyllebeholderen er opført i 1987.

Staldanlægget er vist på situationsplan i bilag 1.

Smågrisestalden er indrettet som to-klimastald med delvist spaltegulv. Eksisterende stald til slagtesvin/polte er med delvist spaltegulv og ændres til to-klimastald med smågrise.

Staldtypen to-klimastald betragtes som den bedst tilgængelige teknik, og staldsystemet fastholdes i godkendelsens vilkår.

Den projekterede gyllebeholder etableres med fast overdækning, og der er fast overdækning på den eksisterende gyllebeholder. Dette er ammoniakreducerende tiltag som fastholdes i godkendelsens vilkår.

Ventilationsanlægget i staldene er fuldautomatisk og temperatur- og fugtstyret. Ventilationen udgør den væsentligste faktor til regulering af dyrenes adfærd.

Der er overbrusning af stierne i de enkelte stalde, dog først fra smågrisene når en vægt på 20 kg af hensyn til smågrisenes velfærd.

Overbrusningen medvirker til at regulere dyrenes gødeadfærd ved at køle spaltearealer over gyllekummerne, så de våde områder i staldene reduceres til det mindst nødvendige. Det medfører en mindre ammoniakfordampning og lugtemission.

Ventilationsanlæg og foderanlæg kontrolleres dagligt og der er serviceaftaler med leverandørerne, som foretager årlige servicetjek. Det fastholdes i godkendelsens vilkår, at der udføres årlige servicetjek af ventilationsanlægget, og at der forelægges dokumentation herfor på tilsynsmyndighedens forlangende. Dette vilkår har til formål at sikre, at ventilationsanlægget er i optimal drift, så der sikres et passende indeklima i staldene, så dyrene ikke udviser søleadfærd, der bevirker større ammoniak- og lugtemissioner.

Ejendommen følger branchekoden *God produktionspraksis i primærproduktionen*. Branchekodens formål er at opnå en høj foder- og fødevarer sikkerhed gennem god hygiejne, og efterlevelse af branchekoden i sig selv udtrykker ikke en særlig miljøindsats.

Dog indebærer branchekoden generelt, at ejer og de ansatte har erfaring med at efterleve procedurer og dokumentationskrav, hvilket forudsætter et højt niveau af management.





Det fremgår af skema 91 088, at den vejledende BAT-emissionsgrænseværdi for ammoniak er **2.069 kg N/år**, beregnet jævnfør Miljøstyrelsens vejledende BAT-standardvilkår. Emissionen er i skema 91 088 beregnet til 1.605 kg N/år.

Den vejledende BAT-emissionsgrænseværdi for fosfor er **6.604 kg P/år**, beregnet jævnfør Miljøstyrelsens vejledende BAT-standardvilkår. Der udskilles 6.163 kg P/år, jævnfør skema 91 088.

Lemvig Kommune stiller vilkår som fastholder de beregningsmæssige forudsætninger for staldanlæggets ammoniakemission.

Det vurderes herefter, for så vidt angår ammoniakfordampning fra staldanlægget og fosforudskillelse fra dyreholdet, at ejendommen anvender den bedste tilgængelige teknik.

Egenkontrol

Lemvig Kommune stiller vilkår om egenkontrol i form af dokumentation for dyreholdets størrelse og serviceeftersyn af ventilationsanlæg.

Egenkontrollen vil ved tilsyn kunne dokumentere, at forudsætningerne for det søgte er opfyldt.

Ejendommen har en beredskabsplan. For at sikre at beredskabsplanen er anvendelig stilles der vilkår om at beredskabsplanen skal opdateres løbende og være tilgængelig for alle ejendommens ansatte.

Egenkontroloplysningerne skal opbevares på husdyrbruget i 5 år og skal forevises på tilsynsmyndighedens forlangende med en frist på fire uger.

3.3. Energi- og vandforbrug

Ansøger har redegjort for ejendommens energi- og vandforbrugende processer i ansøgningens BAT-redegørelse.

Vand- og energiforbruget på ejendommen forventes at blive forøget i forhold til den tilladte nudrift. Energibehovet forøges som følge af et større ventilationsbehov og et større foderforbrug. Vandforbruget øges på grund af det større dyrehold.

Den forøgede husdyrgødningsproduktion kræver ligeledes flere timers arbejde med udmugning og flere driftstimer med gyllepumper.





Ansøger redegør for følgende energi- og vandbesparende tiltag i BAT-redegørelsen:

Alle drikkenipler er placeret over foderkrybben således at spildt vand opsamles i foderkrybben og vandspild undgås.

Lovpligtig overbrusning til smågrisene er tids-, - og temperaturstyret, for at mindske spild. Staldene iblødsættes før rengøring for at nedbringe vandforbruget.

Elektricitet anvendes til lys, foderanlæg og ventilation. Et godt klima i staldsektionerne opretholdes af ventilationen, der har et temperatur- og fugtighedsreguleret styringsystem, hvilket sikrer mod unødvendig drift af ventilatorerne. Ventilationen vedligeholdes og rengøres efter behov, så optimal effekt opretholdes, og energispild undgås.

Der er tændt for lyset i staldene i dagtimerne efter behov og lovkrav.

Der føres regnskab med vand- og energiforbrug via den årlige opgørelse fra forsyningsvæsnets net.

Lemvig Kommune stiller vilkår om, at udtjente lyskilder skal udskiftes til lavenergibelysning.

Lemvig Kommune stiller vilkår om, at energiforbruget registreres årligt. Dokumentation for de seneste 5 år, gældende fra ibrugtagningen af godkendelse, skal forevises tilsynsmyndigheden på forlangende. Herved kan udviklingen i ejendommens ressourceforbrug følges og effekten af ressourcebesparende tiltag identificeres.

Ejendommen har egen vandforsyning. Lemvig Kommune stiller vilkår om, at det årlige vandforbrug registreres. Ud fra en kontinuerlig registrering af vandforbruget kan det vurderes, om der er grundlag for en videre indsats til reduktion af vandforbrug og forebyggelse af vandspild.

Som følge af Lemvig Kommunes vilkår om registrering og dokumentation af energi- og vandforbrug vurderes det, at husdyrbruget i ansøgt drift som helhed lever op til BAT for vand- og energiforbrug.





3.4. Gener

3.4.1. Lugt

Lugtgenerafstandene til byzone/sommerhusområde, samlet bebyggelse og enkelt bolig er beregnet i den digitale ansøgning, skema 91 088.

Lemvig Kommune konstaterer, at lugtgenerafstandene er overholdt med god margen til alle tre områdetyper.

Det bemærkes, at nærmeste nabo, Vestermøllevvej 57 er en landbrugsejendom, og dermed ikke omfattet af husdyrlovens beskyttelsesniveau for lugt.

Lemvig Kommune stiller vilkår om, at hele ejendommen og dens omgivelser skal renholdes, så lugtgener begrænses mest muligt.

Det vurderes heraf, at det søgte projekt ikke giver anledning til væsentlige lugtgener for de omkringboende.

3.4.2. Støj

Ansøger har beskrevet støjkilder, se bilag 7. Det forventes ikke, at der vil ske væsentlige ændringer i støjkilder eller støjbidraget til omgivelserne som følge af den søgte udvidelse.

Støjkilder fra ejendommen er primært fra foderanlæg og transport af foder, dyr og husdyrgødning, samt ventilationsanlægget.

Støj fra husdyrbruget som følge af ovenstående aktiviteter vurderes ikke at være væsentlige for omgivelserne. Herved lægges der vægt på, at det åbne landbrug betragtes som landbrugets erhvervsområde, og at omboende til en vis grad må acceptere de gener, som landbrugets aktiviteter medfører.

Miljøgodkendelsen indeholder støjvilkår, som omfatter hele ejendommen, dog undtaget transport uden for selve ejendommen.

Skulle der således mod forventning indgå berettigede støjklager, kan Lemvig Kommune efter en nærmere vurdering påbyde husdyrbruget at udføre akkrediterede støjmålinger, samt om nødvendigt påbyde støjdæpende tiltag, eksempelvis i form af støjvolde eller anden placering af støjkilder.

Det bemærkes, at støjvilkåret skal overholdes hos alle omkringboende, også andre landbrugsejendomme.

3.4.3. Lys

Der etableres ikke nye lyskilder i forbindelse med det søgte projekt. Det vurderes ikke, at de eksisterende lyskilder på ejendommen udgør en væsentlig gene for omboende.





Skulle der mod forventning indgå berettigede klager over lyspåvirkning fra ejendommen, kan Lemvig Kommune efter en nærmere vurdering påbyde husdyrbruget at dæmpe ejendommens lyskilder, for eksempel ved at retningsbestemme udendørs lyskilder, så unødige fjernvirkninger undgås.

3.4.4. Fluer og skadedyr

Der stilles vilkår om bekæmpelse af fluer og skadedyr jævnfør retningslinjerne fra Aarhus Universitet, Institut for Agroøkologi (Skadedyrslaboratoriet).

Det vurderes, at dette vilkår er tilstrækkeligt til at sikre en effektiv flue- og skadedyrsbekæmpelse på ejendommen.

3.4.5. Støv

Ansøger har beskrevet støvkilder, se bilag 7. Der kan i tørre perioder opstå støvgener ved interne transporter og, samt i høsten. Generne herfra vurderes at være begrænsede. Det søgte projekt indebærer ikke aktiviteter, som forventes at medføre væsentlige støvgener.

Skulle der mod forventning opstå støvgener, som Lemvig Kommune vurderer som væsentlige, kan Lemvig Kommune efter en nærmere vurdering påbyde husdyrbruget støvdæmpende tiltag.

3.4.6. Transport

Ansøger har beskrevet ændringer i antal og type transporter i bilag til ansøgningen, se bilag 10. Det forventes, at antallet stiger fra 471 til 621 transporter/år som følge af flere gylletransporter fra ejendommen.

Der henvises til god landmandspraksis, at transport til og fra bedriften skal foregå ved hensynsfuld kørsel, samt at alle aktiviteter på bedriften planlægges, herunder også levering og udkørsel, således at omgivelserne påvirkes mindst muligt.

Det vurderes, at antallet og typerne af transporter til og fra husdyrbruget ikke afviger fra, hvad der normalt må forventes fra husdyrbrug af denne type og størrelse.

For at begrænse gener for omboende fra transporter til og fra ejendommen, stiller Lemvig Kommune vilkår om, at husdyrbrugets egne transporter af dyr til ejendommen skal ske i tidsrummet 6:30 – 17:00 på hverdage, samt at transporter af husdyrgødning til buffertank på Vestermøllevej 66 sker i tidsrummet kl. 7:00 – 18:00 på hverdage.

Vilkår for øvrige transporter vil i praksis skulle efterleves af transportvirksomheden og ikke ansøger. Lemvig Kommune vurderer, at der ikke er hjemmel i Husdyrloven til at stille vilkår for disse øvrige transporter.





3.5. Forurening

3.5.1. Spildevand herunder regnvand

Ansøger har indsendt en afløbsplan for ejendommen som bilag til ansøgningen. Planen er vedlagt som bilag 4.

Jævnfør Husdyrgødningsbekendtgørelsens § 6 skal der være 15 meter mellem gyllebeholder og dræn. Overfladevand fra den projekterede gyllebeholder kan derfor i praksis ikke ledes til afløbssystemer, men må nedsives på stedet.

Der er således ikke krav om en særskilt udledningstilladelse til regnvand fra det søgte projekt.

Lemvig Kommune vurderer, at håndtering af spildevand er tilfredsstillende ved overholdelse af de generelle regler for spildevandshåndtering, herunder også husdyrgødningsbekendtgørelsens regler om opsamling, opbevaring og håndtering af vaskevand, restvand, m.v.

3.5.2. Husdyrgødning og foder

Ansøger har indsendt en beregning af opbevaringskapacitet for husdyrgødning, vaskevand, ensilagevand og restvand. Der er 9 mdr. opbevaringskapacitet i ansøgt drift.

Der stilles vilkår om, at husdyrbruget til enhver tid skal råde over mindst 9 måneders opbevaringskapacitet på ejendommen. Det vurderes, at dette vilkår sikrer, at der er tilstrækkelig kapacitet til at husdyrgødningen kan anvendes så langt hen på foråret, at afgrøderne er i vækst.

Det vurderes, at der ikke er behov for særlige vilkår til opbevaring eller håndtering af foder, ud over vilkår om effektiv skadedyrsbekæmpelse og god hygiejne på husdyrbruget.

3.5.3. Affald

Ansøger beskriver affaldshåndtering og -fraktioner i bilag til ansøgningen, vedlagt som bilag 3.

Godkendelsen indeholder vilkår om affaldshåndtering. Dette vilkår er rettet mod ejendommens samlede affaldsproduktion.

Lemvig Kommune gennemgår i øvrigt husdyrbrugets affaldsproduktion og -håndtering ved miljøtilsyn.

3.5.4. Råvarer og hjælpestoffer

For at forebygge forurening som følge af utilsigtede spild stilles der vilkår om, at der ikke må ske oplag, anvendelse eller transport af foder, dyr, gødning, olie eller kemikalier ved overfladeafløb.

For at forebygge spild af gylle stilles der vilkår om, at gyllevogne skal påfyldes på plads med fast bund og afløb til gyllesy-



stem, eller at der alternativt skal benyttes gyllevogne med sugetårn og overløbssikring.

Ved disse vilkår vurderes opbevaring og håndtering af råvarer og hjælpestoffer, herunder farlige flydende stoffer ikke at udgøre en miljørisiko på ejendommen.

3.5.5. Driftsforstyrrelser eller uheld

Der er udarbejdet en beredskabsplan (bilag 5) for ejendommen som beskriver procedurer ved væsentlige driftsuheld.

Lemvig Kommune stiller vilkår om, at beredskabsplanen løbende skal opdateres, samt at den skal være tilgængelig for ejendommens ansatte.

Lemvig Kommune vurderer herefter, at der er truffet de nødvendige foranstaltninger til at modvirke forureninger forårsaget af driftsforstyrrelser og uheld.

3.6. Ammoniaktab - generelt

Husdyrlovens generelle ammoniakreduktionskrav 20 % for smågrise, jævnfør husdyrgodkendelsesbekendtgørelsens bilag 3.

Det fremgår af ansøgningsskema 91 088, at det generelle ammoniakkrav er opfyldt med 366 kg N/år.

Godkendelsen indeholder vilkår om overdækning af gyllebeholdere og delvist spaltegulv i smågrisestalden, så forudsætningerne for beregningen af ammoniakemissionen fastholdes.

3.7. Ammoniakpåvirkning af natur

De herunder nævnte kategoriserede naturtyper er omfattet af særlige ammoniakdepositionskrav, jævnfør beskyttelsesniveauet i Husdyrgodkendelsesbekendtgørelsens bilag 3, nr. 2.

Kategori 1 natur – ammoniakfølsom natur i Natura 2000 områder

Kategori 1 natur er ammoniakfølsomme naturtyper indenfor internationale naturbeskyttelsesområder, Natura 2000 - områder.

Anlægget ligger cirka 4,8 km nord for nærmeste kategori 1-natur, lysåben habitatnatur (eng) i Natura 2000-område 65, Nissum Fjord.

Den totale ammoniaktilførsel på dette naturområde fra husdyrbruget må ikke overstige 0,7 kg N/ha/år.

Den totale ammoniakdeposition på engen fra det søgte projekt er beregnet til 0,0 kg N/ha/år.





Kategori 2 natur – større § 3 områder

Kategori 2 natur er større § 3 naturområder, som er beskyttet gennem § 7, stk. 1 nr. 2 i Husdyrloven.

Anlægget ligger cirka 7 km syd for nærmeste kategori 2-natur, et overdrev syd for Ferring Sø.

Den totale ammoniaktilførsel på dette naturområde fra husdyrbruget må ikke overstige 1 kg N/ha/år.

Den totale ammoniakdeposition på overdrevet er beregnet til 0,0 kg N/ha/år.

Kategori 3 natur – moser, heder og overdrev

Kategori 3-natur er heder, moser og overdrev, som ikke er omfattet af kategori 1 og 2.

Kommunen kan ikke fastsætte vilkår om en merdeposition på under 1,0 kg N/ha/år på kategori 3-natur, jævnfør husdyrgodkendelsesbekendtgørelsens bilag 3, nr. 4, tabel 3.

Nærmeste kategori 3-natur er en mose cirka 400 meter sydvest for staldanlægget. Merdepositionen er beregnet til 0,0 kg N/ha/år.

Øvrig natur

Bæk øst for Fjaltring løber øst og syd om anlægget i en afstand af 150 meter. Øster Å løber cirka 400 meter vest for anlægget. De to vandløb er ikke ammoniakfølsomme, og der beregnes ikke deposition til de to vandløb.

Der ligger en mindre sø cirka 500 meter vest for anlægget. Merdepositionen er 0,0 kg N/ha/år, og totaldepositionen er 0,1 kg N/ha/år.

Cirka 200 meter NØ for anlægget er der registreret en § 3 sø, som ikke kan genfindes på de nyeste ortofotos. Lemvig Kommune afklarer ved en særskilt sagsbehandling efter Naturbeskyttelsesloven, om der er tale om en overtrædelse af Naturbeskyttelseslovens § 3.

Beregningspunkter er indsat af ansøger og Lemvig Kommune i det digitale ansøgningssystem. Lemvig Kommune har verificeret ruheder jævnfør retningslinjerne i "naturpixibogen", som findes i Miljøstyrelsens WIKI-vejledning, www.mst.dk/husdyrvejledning.

Habitatvurdering og Bilag IV-arter

Kommunen skal vurdere på alle planer og projekter om, hvorvidt de kan skade de arealer og arter, der er beskyttede i Natura 2000-områder.





Natura 2000-områder og arter er udpegede på internationalt plan, og de forskellige EU-lande er ansvarlige for, at de ikke tager skade af den menneskelige aktivitet i landet.

Den Europæiske Union vedtog i 1992 et direktiv, som havde til hensigt at fremme beskyttelsen af de mest truede naturtyper, svampe-, plante- og dyrearter i Europa. I daglig tale kaldes det for "habitatdirektivet", og det pålægger de nationale regeringer at udpege områder, der indeholder truede eller sårbare arter og deres levesteder. Til direktivet findes et bilag, som nævner 230 dyrearter, 483 plantearter og 198 biotoper, der skal beskyttes.

Natura 2000-områderne består af habitatområder med særlig værdifulde naturtyper, dyre- og plantearter og af fuglebeskyttelsesområder med særlige fugle.

I bilag IV til Habitatdirektivet er listet en række dyrearter samt få plantearter, som skal beskyttes. Ligeledes er arternes yngle- og rasteområder beskyttede. Beskyttelsen gælder uanset hvor arterne forekommer, dvs. både indenfor og udenfor Natura 2000-områder. Der foretages nærmere vurdering af Bilag IV-arter i kapitel 4.

Screening

Nærmeste område af Natura 2000-område nr. 65, Nissum Fjord ligger cirka 3 km SV for Øster Kær, og er det Natura 2000 område, som er tættest på staldanlægget.

Natura 2000 område nr. 224, Flynder Å og heder i Klosterhede Plantage ligger cirka 8,8 km øst for staldanlægget.

Der er mere end 10 km til øvrige terrestriske Natura 2000 områder.

Natura 2000 område nr. 65 Nissum Fjord

Natura 2000 område nr. 65 Nissum Fjord består af Habitatområde nr. 58 og Fuglebeskyttelsesområde nr. 38.

Udpegningsgrundlaget for habitatområdet er i Lemvig Kommune hovedsageligt strandengene hele vejen rundt om fjorden samt nogle få sure overdrev syd for udløbet af Bækmarksbro å. Truslerne for strandenge er u hensigtsmæssig hydrologi (udtørring), mindre saltpåvirkning, tilgroning som følge af for stor næringsstofpåvirkning og invasive arter. Truslerne for de sure overdrev er hovedsageligt tilgroning som følge af manglende naturpleje. Derudover er der arterne laks, odder og lampret, som bl.a. er afhængige af optimal vandkvalitet.

Udpegningsgrundlaget for fuglebeskyttelsesområde nr. 38 drejer sig i Lemvig Kommune om knopsvane, kortnæbbet gås, krikand, lysbuget knortegås, pibeand, sangsvane, spidsand, alm. ryle, dværgterne, rørvagtel og spilterne. Truslerne for disse arter er bl.a. forstyrrelser især i yngleperioden, prædation,



tilgroning og fragmentering af naturarealer der tidligere har været plejet og dermed egnet sig til yngle- og rasteområde for fuglene.

Nærmere beskrivelse af Nissum Fjord ses i bilag 9.

Område nr. 224 'Flynder Å og heder i Klosterhede plantage'

Natura 2000 område 224 består af Habitatområde nr. 224.

Udpegningsgrundlaget for Habitatområdet er bl.a. Tør og våd hede, tidvis våd eng, hængesæk og brunvandet sø samt arterne bæklampret og odder. Truslerne for hedearealer, tidvis våd eng og hængesæk er næringsstofbelastning, fragmentering, invasive arter og tilgroning.

Arterne bæklampret og odder er begge følsomme overfor forstyrrelser og afhængige af god biologisk vandløbskvalitet.

Samlet vurdering

Beskyttelsesniveauerne for kategori 1-, 2- og 3-natur er overholdt.

Ammoniakmerdepositionen fra det søgte projekt i sig selv vurderes ikke at udgøre en væsentlig risiko for eventuelle bilag IV-arter på naturområder omkring ejendommen.

Lemvig Kommune har ikke kendskab til andre projekter, som i sammenhæng med dette projekt, vil kunne påvirke Natura 2000-områder.

På baggrund af de beregnede totaldepositioner af ammoniak, vurderes projektet ikke i sig selv eller i kumulation med andre projekter, at udgøre en risiko for en skadevirkning på udpegningsgrundlaget for Natura 2000-områderne 65 og 224.

Projektet vurderes på grund af afstanden til øvrige Natura 2000-områder ikke i sig selv eller i kumulation med andre projekter, at udgøre en risiko for en skadevirkning på udpegningsgrundlaget for Natura 2000-områder.





4. Påvirkning af arter med særligt strenge beskyttelseskrav (Bilag IV-arter)

EF-Habitatdirektivet fra 1992 rummer i sin artikel 12 en forpligtelse til at sikre en streng beskyttelsesordning for en række dyr og planter overalt i landet, dvs. uanset om de forekommer indenfor et beskyttelsesområde eller udenfor; disse arter fremgår af direktivets bilag IV, de såkaldte bilag IV-arter.

For bilag IV-arter gælder således, at deres yngle- og rasteområder ikke må beskadiges eller ødelægges, og derfor er aktiviteter ikke tilladte, som kan udgøre en trussel for den enkelte art.

Det bemærkes, at fugle behandles særskilt i EF-fuglebeskyttelsesdirektivet.

I den daglige drift og hovedsagelig ved driftsændringer er det lodsejerens eget ansvar at være opmærksom på ikke at skade eller ødelægge bilag IV-arternes yngle- eller rasteområder. Det gælder også selv om myndighederne ikke har oplyst lodsejeren om, at der er konkrete forekomster af bilag IV-arter i området. Overtrædelser kan straffes efter regler i Naturbeskyttelsesloven og Jagt- og Vildtforvaltningsloven. Hvis en lodsejer har planer om at gennemføre en aktivitet, der kræver tilladelse, godkendelse eller lignende er det myndighedens ansvar at sikre, at de godkendte aktiviteter ikke vil skade yngle- eller rasteområder.

Bilag IV-arter

På baggrund af faglig rapport nr. 635, 2007 Håndbog om dyrearter på habitatdirektivets bilag IV fra Danmarks Miljøundersøgelser, samt kommunens øvrige kendskab vurderes det, at følgende arter og grupper fra habitatdirektivets bilag IV kan tænkes at have levested, fødesøgningsområde eller sporadisk opholdssted på eller omkring ejendommen.

Det drejer sig om damflagermus, vandflagermus, brunflagermus, sydflagermus, troldflagermus, birkemus, odder, markfirben, stor vandsalamander, spidssnudet frø og strandtudse.

Odder, damflagermus, vandflagermus og troldflagermus er optaget på rødlisten 1997 som sårbare. Rødlisten er en fortegnelse over plante- og dyrearter, der er forsvundet, akut truede, sårbare eller sjældne i den danske natur.

Arterne er gennemgået nedenfor:

Flagermus: Der er ingen skovbevoksninger i nærheden af Øster Kær af en størrelse, der sandsynliggør at de kan være potentielle raste- eller leveområder for flagermus.

Birkemus: Birkemusen findes i to hovedbestande, en i det vestlige Limfjordsområde samt en i det sydlige Jylland. Birke-





mus forekommer i en stor variation af levesteder, hvoraf de vigtigste synes at være fugtige områder i forbindelse med vandløb eller fjorde samt tilstødende tørre arealer.

Birkemus er fundet i en række forskellige naturtyper: ferske enge, strandenge, overdrev, ekstensivt dyrkede marker, heder, moser, vældområder, fjordskrænter og nogle steder endda i plantager og skove. De træk, som går igen på de fleste sommeropholdssteder, er en høj grad af fugtighed og et tæt urtelag. Det fugtige element kan udgøres af vandløb, væld, moser eller fugtige arealer ud til en fjord.

Nærmeste potentielle levested for Birkemusen er på eng- og moseområder langs vandløbene *Øster Å* og *Bæk øst for Fjaltring*. *Øster Å* løber cirka 400 meter sydøst for anlægget, *Bæk øst for Fjaltring* er et tilløb til *Øster Å* og løber cirka 150 meter syd om anlægget. Langs *Bæk øst for Fjaltring* er der dog ikke egentlige våde områder, kun to meter bræmme adskiller dyrket mark og vandløbet. Der vurderes ikke at være andre potentielle levesteder for Birkemusen inden for 1.000 meter af anlægget.

Odder: Odderen lever udbredt i Vestjylland og knytter sig primært til moser, krat, skov eller andre naturområder med et højt naturindhold. Den findes i såvel stillestående som rindende vand, og både i saltvand og ferskvand, især i søer og moser med store rørskovsområder.

Odderen er observeret i Nissum Fjord og findes i stort antal i Flynder Å-systemet i Klosterhede Plantage. Det kan ikke afvises, at odderen søger opstrøms *Øster Å*. *Bæk øst for Fjaltring* vurderes ikke at være tilstrækkeligt vandførende for odderen.

Spidssnudet frø: Spidssnudet frø yngler i mange slags vådområder lige fra ganske små vandhuller til bredden af store søer og fra helt overskyggede ellesumpe til fuldstændig lysåbne vandhuller. Den største ynglesucces opnår arten i vandhuller uden fisk. Spidssnudet frø er i høj grad afhængig af, at der nær ynglestederne findes gode levesteder på land. En stor del af spidssnudet frøes yngle- og rasteområde, men langt fra alle, er omfattet af Naturbeskyttelsens § 3. Ødelæggelse og forringelse af yngle- og rasteområder omfatter rydning, opfyldning til byggeri, belastning med spildevand og fragmentering på grund af veje.

Spidssnudet frø har potentielt yngle- og levested i mindre søer, hvor de nærmeste ligger mere end 500 meter fra anlægget.

Strandtudse: Strandtudsens yngle- og rasteområde vil ofte være vandhuller, enge og strandenge, der er omfattet af Naturbeskyttelseslovens § 3.

Gødskning og vandstandssænkning er væsentlige trusler. Hvis levestedet gødes eller tilføres gødningsstoffer udefra, kan vegetationen blive så frodig, at den ikke længere holdes tilstrækkelig kort ved for eksempel afgræsning.





Hvad angår vandstand kan 5-10 cm til eller fra, være afgørende for, at vandsamlingen udtørres på det rette tidspunkt. Det betyder for eksempel, at hvis en grøft i nærheden udsættes for hårdhændet oprensning, så grøftens bund uddybes med 5-10 cm, så kan det være nok til at tudserne ikke længere kan gennemføre ynglecycklus.

Vandhuller, søer, og mose- og engområder langs Øster Å er potentielle levesteder for strandtudsen.

Markfirben: Markfirben findes spredt i landskabet på åbne, varme, solrige lokaliteter som jernbane- og vejstrækninger, sten- og jorddiger, heder, overdrev, grusgrave, strandenge, kystskrænter og sandede bakkeområder. Markfirbenet yngler på solvendte skrånninger, som er af altafgørende betydning for den. Ynglesuccesen er betinget af, at æglægningen kan finde sted i varm, løs, veldrænet jord af gruset eller sandet karakter.

Der er ikke potentielle leve- og rastesteder for markfirbenet i umiddelbar nærhed af anlægget.

Stor vandsalamander: Stor vandsalamander yngler i vandhuller af meget forskellig størrelse. Det er ikke unormalt at finde den i vandhuller på under 100 m². Arten er følsom overfor forurening af vandhullerne, overskygning af vandhuller og udsætning af fisk. Arten kan findes ynglende i vandhuller under tilgroning, men der skal være sol på næsten hele vandfladen for at bestanden kan klare sig på længere sigt. Som hovedregel yngler den ikke i vandhuller med hundestejler og andre fisk. Nogle steder gør tæt undervands- og flydebladsvegetation det muligt, at nogle af larverne kan gemme sig for fiskene. Den kræver forholdsvis rent vand. Stor vandsalamander er som regel meget stedfast i forhold til ynglestedet.

Næringsberigelse som følge af gødningspåvirkning forringer yngleområderne. Dårlig vandkvalitet som følge af næringsberigelse har en meget markant skadelig virkning på salamandrenes ynglesucces. Derudover kan næringsberigelsen betyde, at vandhullerne hurtigt gror til.

Der er enkeltfund spredt over kommunen. Det kan ikke udelukkes, at stor vandsalamander forefindes i og ved søer og vandhuller langs Øster Å.

Andre dyre- og plantearter: Lemvig Kommune er ikke bekendt med forekomster af andre planter eller dyr omfattet af artsfredning eller optaget på nationale eller regionale rødlistor i nærheden af Øster Kær.

Lemvig Kommunes vurdering

Staldudvidelsen medfører ikke tilstandsændringer i skovbevoksninger eller påvirke fødegrundlaget for flagermus. Projektet



vurderes således ikke at udgøre en risiko for at forringe fødegrundlag, leve- eller rastesteder for flagermus.

Projektet inddrager ikke naturtyper, som er potentielle levesteder for Birkemusen. Ammoniakdepositionen forøges ikke i et omfang der udgør risiko for tilstandsændringer af beskyttet natur, jævnfør vurderingen i afsnit 3.7, og udvidelsen af produktionen på staldanlægget og etablering af gyllebeholder vurderes ikke at medføre større forstyrrelser af naturområderne end hvad de nuværende anlæg allerede afstedkommer, primært i form af støj fra dyrehold, maskinel og almindelig menneskelig aktivitet.

Projektet vurderes derfor ikke at udgøre en risiko for birkemusen.

Det vurderes, at odderen med sin levevis næppe er truet af projektet, da der ikke sker opsplitning af bestande og levesteder, ødelæggelse eller forringelse af yngle- og rasteområder eller forstyrrelser ved anlægsarbejder.

Projektet inddrager ikke arealer, der tidligere har været vådområde, og projektet i sig selv vurderes derfor ikke at have negative konsekvenser for spidssnudet frø, stor vandsalamander eller strandtudse.

Projektet inddrager ikke arealer, der er egnede som yngle- og rasteområder for markfirben og projektet vurderes derfor ikke at have negative konsekvenser for arten.

Lemvig Kommune vurderer, at projektet ikke indebærer forringelse af internationale naturbeskyttelsesområder eller muligheden for opnåelse af gunstig bevaringsstatus eller medfører forstyrrelser, der har betydelige konsekvenser for de arter, områderne er udpeget for, jævnfør Bekendtgørelse om udpegning og administration af internationale naturbeskyttelsesområder samt beskyttelse af visse arter nr. 926 af 27. juni 2016.

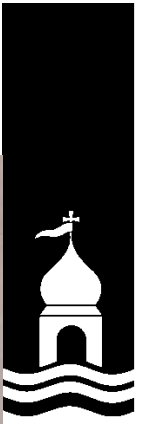




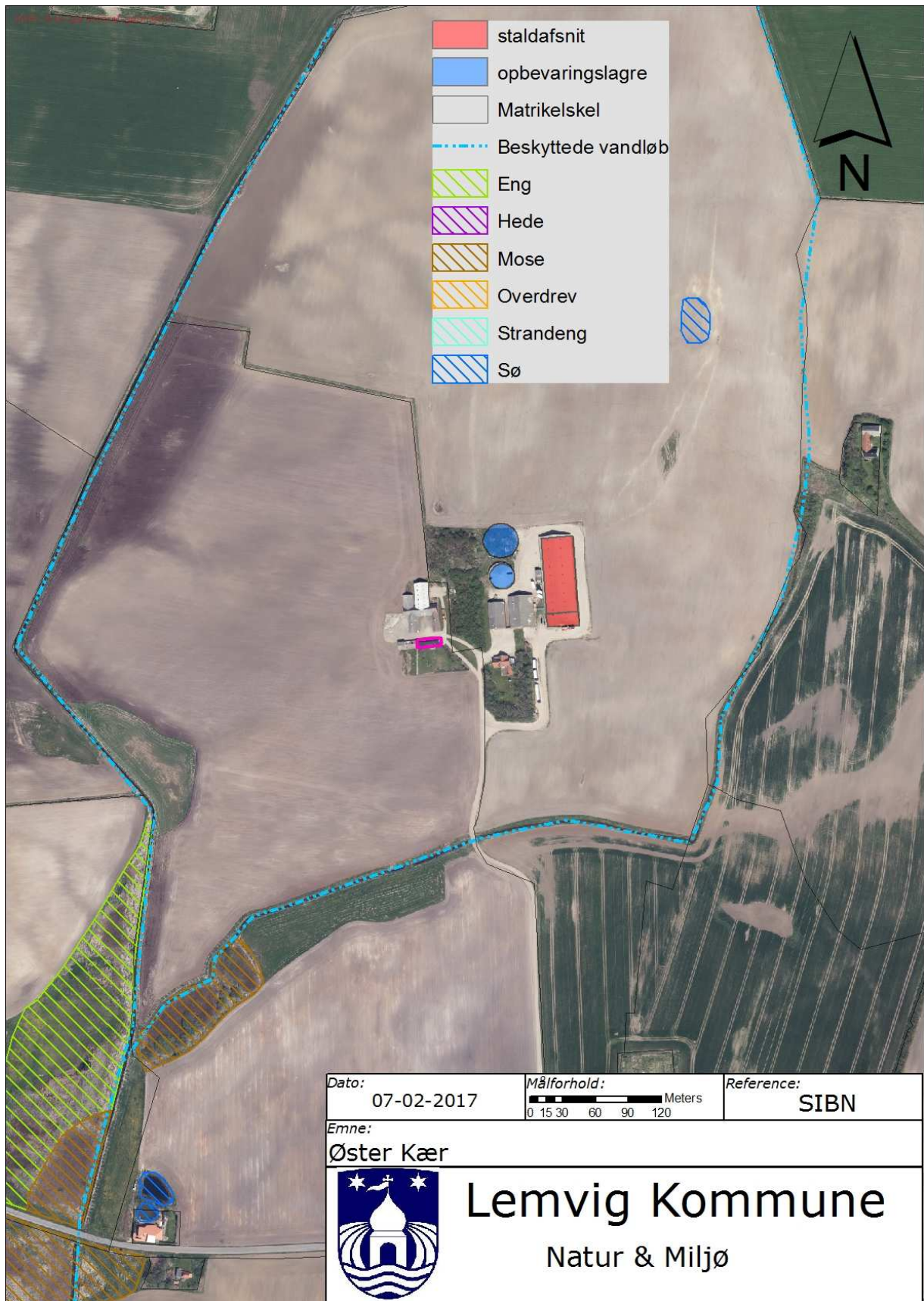
Bilag



Bilag 1



Bilag 2



Bilag 3

SvineRådgivningen



**Miljøgodkendelse af ejendommen
Vestermøllevej/ Karsten Sønderskov**

Bilag vedr. affald

E-mail: hbw@sraad.dk

Herning d. 14-02-2017

Affaldsopgørelse.

Tabel for fast affald

ISAG kode	Affalds type	Mængde Før/efter	Opbevaring	Bortskaffelses metode
19.00	Forbrændingseget	½ container hver 2. uge/ 1 container hver 2. uge	I container fra Nordvestjysk firmarenovation i foderlade	Nordvestjysk firmarenovation
23.00	Ikke forbrændingseget			
50.00	Papir/pap	400 kg/ 600 kg	I kasser i foderlade	Lokal genbrugsplads
51.00	Glas	200 kg/ 300 kg	I kasser i foderlade	Lokal genbrugsplads
52.00	Plast	0/ 200 kg	I foderlade	Lokal genbrugsplads
52.00	Heraf PVC	Ingen	Ingen	Ingen

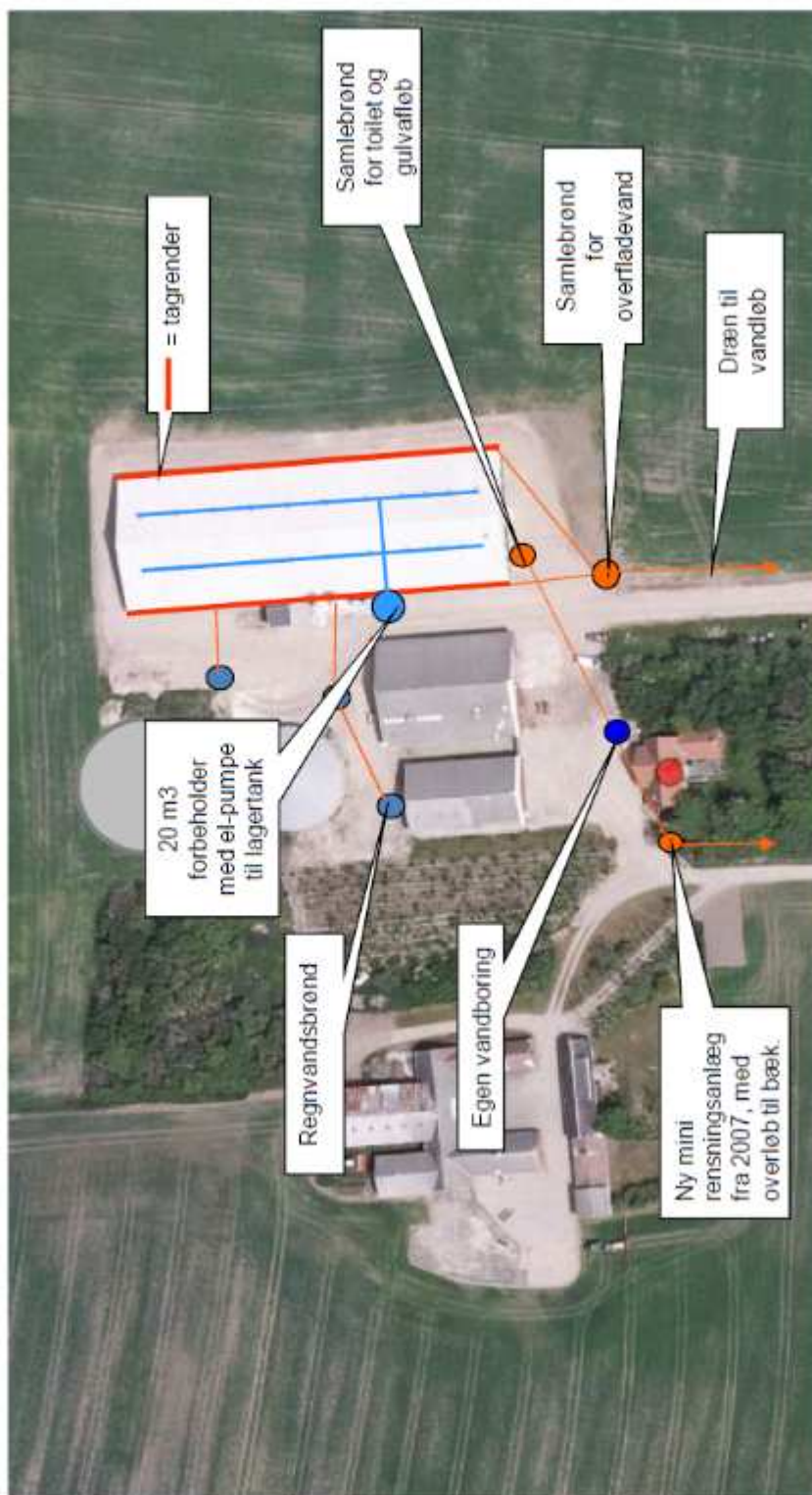
Tabel for olie- og kemikalier

EAK Kode	Affalds type	Mængde Før/efter	Opbevaring	Bortskaffelses metode
13 02 03 00	Spildolie	Ingen	Ingen	Ingen
18 02 01 00	Kanyler	100 stk./ 1500 stk.	Medicinspande i forrum	Marius Pedersen
02 01 09 00	Kemikalier	Ingen	Ingen	Ingen
20 01 18 00	Medicin (flasker)	2 spande/ 4 spande	Medicinspande i forrum	Marius Pedersen
02 01 02 00	Døde dyr	26 DAKA containere/ 52 DAKA containere	Plads ved indkørsel	DAKA i Randers



Bilag 4

Afløbsforhold Vestermøllevej 59



Bilag 5



BEREDSKABSPLAN FOR VESTERMØLLEVEJ 59 7620 LEMVIG

UDARBEJDET AF: SVINERÅDGIVNINGEN, BIRK CENTERPARK 24, 7400 HERNING
I SAMARBEJDE MED EJER: KARSTEN SØNDRERSKOV, FÅREVEJ 118, 7650 BØVLINGBJERG

SvineRådgivningen

Telefonliste

Ejer kontaktes på : 21 47 17 84

Miljømyndighed	96 63 12 45
Falck	70 10 20 30
Brandvæsen	112
Lægevagt	70 11 31 31
Tandlægevagt	40 51 51 62
Landbocenteret, Holstebro	96 29 66 66
Lemvig	96 63 05 44
Dyrlæge	86 69 00 55
Svinerådgivning	70 15 12 00
Foderstofforretning, DLG	70 25 51 01
VA	97 32 10 11
Elektriker / VVS	97 88 92 38
Ventilationsfirma	72 17 55 55

Ved store uheld ring altid 112, ved mindre uheld ring
altid til miljømyndighederne. Er man i tvivl ring 112.

SvineRådgivningen





Brand og Evakuering



Ved brand – ring 112 – oplys:

- Navn, adresse og til-nummer der ringes fra
- Hvad der er sket og at det er en gårdbrand
- Er der tilskadekomne – hvor mange
- Er dyrene kommet ud – art og antal, der evt. er fanget

SvineRådgivningen

Overløb af gylle



Ved større overløb af gylle eller brud på tank – ring 112 – oplys:

- Navn, adresse og til-nummer der ringes fra
- Hvad der er sket og hvor meget der er løbet ud
- Om der er risiko for forurening af vandløb, eller drikkevandsboring

SvineRådgivningen





Kemikalie- og oliespild



Ved større overløb af kemikalier og olie – ring 112 – oplys:

- Navn, adresse og tlf-nummer der ringes fra
- Hvad der er sket, hvad og hvor meget der er løbet ud
- Om der er risiko for forurening af vandløb, drikkevand

SvineRådgivningen

Stophaner / Hovedafbrydere



SvineRådgivningen



Strømsvigt

Vurder om dyr vil lide under træk fra nødopluk eller varme:

Tjek alle stalde og se, om nødoplukket er åben.

Begræns trækgener og varmeudvikling (overbrusning).

Kontroller at der ikke sker forurening som følge af manglende strøm til pumper ol.

Ved strømsvigt på over ca. 2 timer, ring til NOE og forhør om varigheden af udfaldet. Telefon nr. 97421488

Eventuelt iværksæt opstart af nødstrømsgenerator.

SvineRådgivningen



Bilag 6

SvineRådgivningen



**Miljøgodkendelse af ejendommen
Vestermøllevej 59 / Karsten Sønderkov**

Redegørelse for BAT

Anlæg

I forbindelse med behandlingen af ansøgningen om miljøgodkendelse er der foretaget en vurdering af anvendte virkemidler til begrænsning af skadelig miljøpåvirkning. Vurderingen har til hensigt at belyse, om der på ejendommen / bedriften er anvendt bedst tilgængelig teknik, dvs. en teknik som under indtryk af økonomisk proportionalitet i videst mulig omfang begrænser skadelige miljøpåvirkninger.

De vigtigste anvendte virkemidler er:

Virkemiddel	Effekt
Staldsystemer	<p>Klimastalde er indrettet med delvist fast gulv, der er BAT -teknologi for gulvtype i smågrisestalde med BAT -byggeblad 106.03-52.</p> <p>Således vil anlægget allerede i valget af bundtype have en dokumenteret mindre emission.</p>
Fodring	<p>Alle grise fodres med næringsstoftilpassede blandinger som skiftes gennem vækstperioden. Foderplaner er udarbejdet i samarbejde med konsulent/foderfirma, og med anvendelse af nyeste viden indenfor foderoptimering.</p> <p>Råvareprisen taget i betragtning vil det ikke være økonomisk rentabelt at undlade optimering og næringsstoftilpasning af foderblandingerne løbende gennem perioden! Der føres kontrol med foderforbrug og tilvækst via E-kontrol i produktionen.</p>
Overbrusningsanlæg	<p>Der overbruses i klimastalde – dog ikke før grisene vejer over 20 kg. Denne undtagelse foretages af velfærdsmæssige overvejelser, idet overbrusningen vil have negativ indflydelse på grisenes temperaturregulering og lokalklima.</p> <p>Overbrusningen giver forbedret gødeadfærd hos grisene, således at overfladen med potentiel ammoniakfordampning bliver mindre.</p> <p>Overbrusningen/temperaturregulering er lovpligtig i hht. Lov om indendørs hold af søer, smågrise og slagtesvin, -der er derfor ikke lavet økonomiske afvejninger af alternativer.</p>





<p>Management</p>	<p>Der føres regnskab med vand- og energiforbrug via den årlige opgørelse fra forsyningsvæsnet.</p> <p>Antallet af dyr optælles en gang årligt ved kalenderårets slutning og indberettes til CHR-registret.</p> <p>Der føres gødningsregnskab for bedriften, med hjælp fra Planteavlskonsulent, hvori der gøres rede for handels- og husdyrgødning.</p> <p>Mekanisk udstyr, så som ventilationsanlæg og foderanlæg, kontrolleres dagligt for funktionssvigt af medarbejderne i stalden. Der er serviceaftaler med leverandørerne på alle ventilationsanlæg og nødopluk, -således årlige tilsyn med anlæggene og styringer.</p> <p>Branchekoden fra dansk landbrug omhandlende "god produktionspraksis i primærproduktionen" følges.</p>
<p>Ressourceforbrug</p>	<p>Ejendommens vandforbrug er primært drikkevand til dyrene. Derudover bruges en mindre andel af vandet til rengøring i staldene.</p> <p>Alle drikkepipler er placeret over foderkrybben således at spildt vand opsamles i foderkrybben og vandspild undgås.</p> <p>Lovpligtig overbrusning til smågrisene er tids-, - og temperaturstyret, for at mindske spild. Staldene iblødsættes før rengøring for at reducere vandforbruget.</p> <p>Elektricitet anvendes til lys, foderanlæg og ventilation. Et godt klima i staldsektionerne opretholdes af ventilationen, der har et temperatur- og fugtighedsreguleret styringssystem, hvilket sikrer mod unødvendig drift af ventilatorerne. Ventilationen vedligeholdes og rengøres efter behov, så optimal effekt opretholdes, og energispild undgås.</p> <p>Der er tændt for lyset i staldene i dagtimerne efter behov og lovkrav.</p> <p>Der føres regnskab med vand- og energiforbrug via den årlige opgørelse fra forsyningsvæsnet.</p>
<p>Overdækning af gyllebeholder</p>	<p>Ejendommens eksisterende gyllebeholdere er blevet overdækket siden sidste ansøgning på adressen.</p> <p>Beholderne er overdækket for at mindske fordampningen af ammoniak fra beholderoverfladen. Således reduceres også regnvandsbidraget til lagertankene og antallet af transporter med husdyrgødning reduceres.</p> <p>Der henvises til Landbrugets Byggeblad ; Teltoverdækning, beholdere, 103.04-29</p>
<p>Opbevaring af husdyrgødning</p>	<p>Beholderne kan modstå mekaniske, termiske samt kemiske påvirkninger og deres vægge er tætte og beskyttede mod tæring.</p> <p>Lagerne tømmes regelmæssigt af hensyn til eftersyn og vedligeholdelse, og gyllen omrøres kun i forbindelse med tømning eller overpumpning til vogn.</p>





	<p>Tankene er tilmeldt de lovpligtige regelmæssige eftersyn, hvilket betyder at tankene hvert 10. år bliver kontrolleret for, om der skulle være tegn på begyndende utætheder.</p> <p>Der er tilstrækkelig opbevaringskapacitet på ejendommen til at den lagrede gylle kan udbringes i perioder, hvor der er optimale vækstbetingelser for den voksende afgrøde.</p>
--	--

Udpretningsarealet ;

Udbringning af husdyrgødning	<p>Gyllen nedfældes eller slangeudlægges alt efter afgrøde. Der tages forbehold for vejrforhold (temperatur, vindforhold og evt. nedbør).</p> <p>Der køres aldrig på vandmættet, oversvømmet, frossen eller snedækket areal, hvor der efterfølgende er fare for afstrømning til vandløb, søer eller lign.</p> <p>Der er ingen stærkt hældende arealer og der holdes som minimum 2 m bræmmer til vandløbene.</p> <p>Udbringning af gylle sker generelt indenfor normal arbejdstid, og aldrig på søn- og helligdage.</p> <p>Der udarbejdes hvert år en mark- og gødningsplan i samarbejde med konsulent, hvorved det sikres at mængden af gødning tilpasses afgrødens forventede behov. I planen tages der bl.a. hensyn til jordbundstype, sædskifte, vanding, planternes udbytte og kvælstofudnyttelsen.</p>
Øget andel af efterafgrøder	<p>Der anvendes 9 % ekstra efterafgrøder ud over Plantedirektoratets krav om 14 % efterafgrøder. Dette for at reducere udvaskningen af kvælstof fra ejendommens udspretningsareal.</p> <p>De ekstra efterafgrøder udlægges i vårafgrøderne for at give den maksimale effekt på udvaskningen.</p> <p>Ansøgningen er balanceret med 1,39 DE/ha, -svarende til den beregnede produktion fra ejer's to svinebesætninger med de 2 faste aftagere der er tilknyttet produktionen på Fårevej 118.</p> <p>Som alternativ til dette tiltag kunne ansøger have valgt at ændre ansøgningens dyretryk til under 1 DE/ha. Dette er med de nuværende jordpriser og muligheden for alternativ afsætning af husdyrgødningen ikke rentabelt. Dette alternativ er derfor valgt fra til fordel for udlægning af flere efterafgrøder.</p>
Ændret sædskifte og øget andel af efterafgrøder	<p>Der anvendes standard kornsædskifte på alle arealer i driften. Kornet anvendes til foder i besætningerne på hhv. Fårevej 118 og Vester møllevej 59.</p> <p>Der er således ikke vurderet på et alternativt sædskifte til erstatning for efterafgrøder og kornsædskifte.</p>

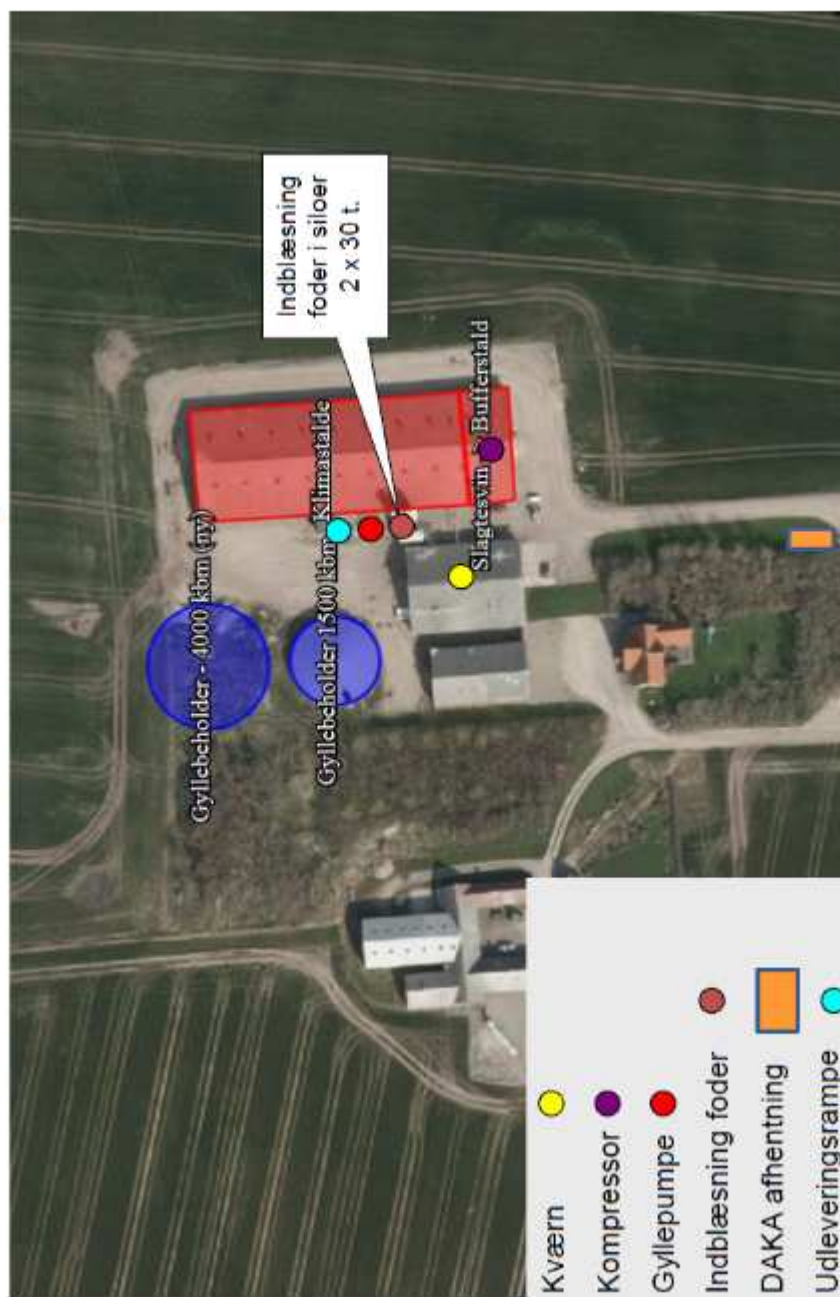


Transporter	<p>Transporter forekommer i forbindelse med levering, afhentning og udspreddning af gylle/gødning, og ved almindeligt markarbejde efter sæson.</p> <p>Transporten af gylle finder sted i forbindelse med udbringningen på markerne i begyndelsen af april, og varer ca. en måned. Ved hensynsfuld kørsel til og fra udspreddningsarealerne, vurderes det at transporterne ikke vil give anledning til væsentlige gener for de omkringboende.</p>
Støv- og støjkilder	<p>Der kan forekomme støvgener i forbindelse med høst, samt når der presses eller snittes halm på arealerne. Markarbejde vil generelt være forbundet med støj der lokalt kan opleves generende. Ejendommen og dens udspreddningsarealer er dog beliggende i landzone, og gener forbundet med driften af arealerne forventes ikke at overstige det niveau som er almindeligt for landbrugsdrift. Fælles for disse gener er at de typisk forekommer i relativt afgrænsede perioder og kun i en begrænset del af året.</p>



Bilag 7

Støv- og støjkilder Vestermøllevej 59



Bilag 8

Opbevaringsbehov.

SvineRådgivningen

Ejer:	Karsten Sønderkov
Adresse:	Vestermøllevej 59

	antal	pr. årssø	DE	korrektion	gyllemængde, t	t pr. DE
løbe-dr	0		0,0		0	
farestald					0	
smågrise	59800	#DIV/0!	226,2	0,848	7.353	32,5
slagtesvin			0,0	1,004	0	
i alt			226,2		7.353	32,5
Opbevaringskapacitet i 9 mdr.					5.514	

Afvigende indgangs- og afgangsvægt

Fravænningsvægt:				7,1
smågrise				
ind	ud	korrektion		
11,5	31	0,85		

slagtesvin				
ind	ud	korrektion		
31	107	1,00		

Landbrugets Byggeblad 95.03-03, rev. 28-10-09
 DE og vægtkorrektioner senest redigeret november 2014.
 DE beregnet med nom 29,6 grise/årssø.

Opbevaringskapacitet.

Opbevaringstype	Mængde pr. beholder	%-vis fordeling
Gyllebeholder - 1500 kbm OD	1530	28
Gyllebeholder - 4000 kbm OD	4000	72
		0
		0
		0
		0
		0
Total opbevaringskapacitet	5530	100
Opbevaringskapacitet i mdr.	9,03	

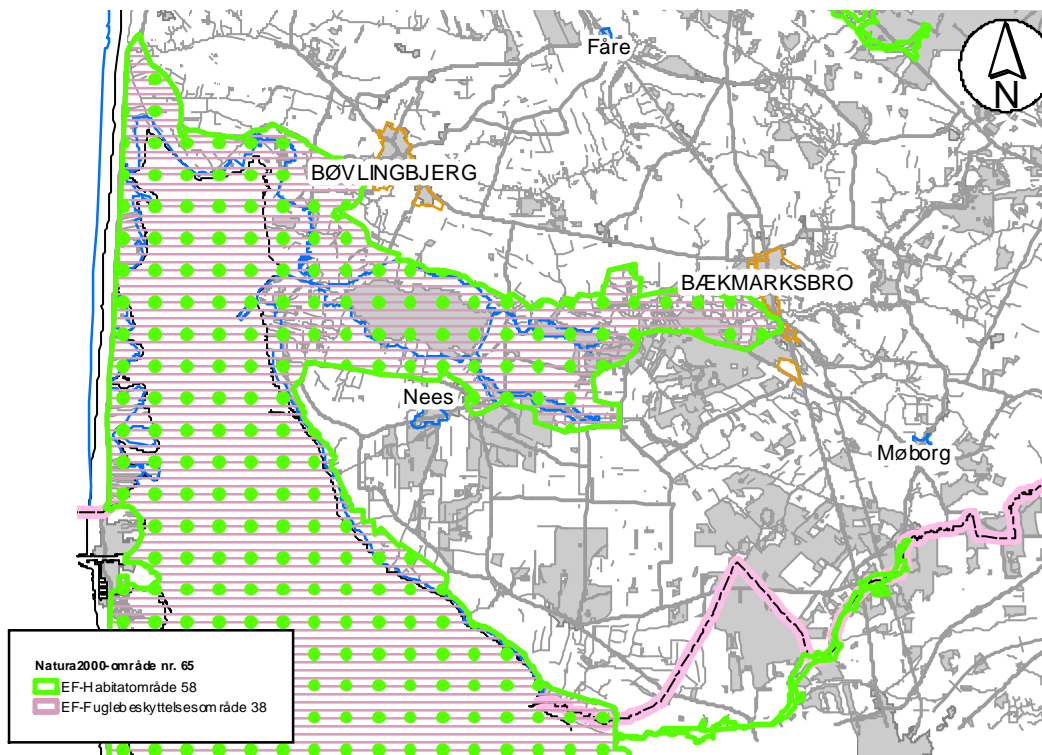




Bilag 9

Beskrivelse af Natura 2000 område nr. 65, Nissum Fjord

Natura 2000 område nr. 65 omfatter 10.967 ha (6430 ha fjord, 4.537 ha land) og udgøres af 1 EF-fuglebeskyttelsesområde (F38) samt 1 EF-habitatområde (H58).



Natura 2000 område nr. 65

Nissum Fjord ligger som en lavvandet brakvandslagune bag den smalle klittange, Bøvling Klit. Fjorden er opdelt i tre bassiner, Ydre Fjorde (Yder Fjord og Bøvling Fjord), Mellem Fjord og Felsted Kog, der afviger i økologiske kår og biologi. Ved Torsminde har Nissum Fjord forbindelse til Nordsøen via en sluse. Området nord for Torsminde fremtræder i dag som en mosaik af saltpåvirkede eller ferske græsningsarealer, høslætarealer samt ubenyttede områder, der henligger med højt græs, rørskov eller strandrørsump. Langs fjordens nord- og østside findes rørsump og strandrørsump i varierende bredde hvor især tagrør og strandkogleaks indgår. Indfjorden og Felsted Kog er omgivet af udstrakte rørskove. Fjanne Grønne, syd for Torsminde, består af strandeng, strandrørsump og strandoverdrev. Området indeholder også mindre partier med klitnatur øst for Torsmindevejen hvor vejen gennemskærer nogle af de østligste klittunger af Bøvling Klit. Mere klitnatur findes forskellige steder mellem Nørre Fjand og Felsted Odde samt på Fjandø i forbindelse med gamle strandvoldsdannelser. Ved Nørre Fjand ligger også et mindre hedeareal med både våd og tør hede. Syd for Bøvlingbjerg ligger fire søer, Indfjorden, Tangsø, Byn og Søndersund.





omgivet af ferske enge og rørsump. De fire søer huser i danske sammenhænge en meget artsrig undervandsflora.

Området ved Nissum Fjord er udpeget for at beskytte naturværdier hvor de væsentligste er selve lagunen, de omgivende strandenge og områdets forskellige søtyper. Endvidere er formålet at beskytte levesteder for en lang række arter, hvor de truede arter plettet rørvgtel, almindelig ryle, brushane, splitterne, dværgterne og vandranke er de vigtigste.

Hertil rummer området en række forskellige naturtyper med mere begrænset udbredelse, f. eks klitnaturtyper, vandløb, overdrev og skovnatur. Fuglebeskyttelsesområdet er udpeget for en lang række af yngle- og trækfugle.

Nissum Bredning er sårbart Natura 2000 område.

EF-habitatområde H58

I habitatområderne skal der sikres eller genoprettes en gunstig bevaringsstatus for de forskellige naturtyper og arter, som det enkelte område er udpeget for.

Herunder er listet de specifikke naturtyper og arter der udgør udpegningsgrundlaget for EF-habitatområdeområder nr. H58. Det foranstillede tal er artens/typens internationale nummer og de særligt truede naturtyper og arter på europæisk plan (såkaldt prioriterede) er angivet med stjerne (*):

- 1095 Havlampret (*Petromyzon marinus*)
- 1096 Bæklampret (*Lampetra planeri*)
- 1099 Flodlampret (*Lampetra fluviatilis*)
- 1103 Stavsild (*Alosa fallax*)
- 1106 Laks (*Salmo salar*)
- 1355 Odder (*Lutra lutra*)
- 1831 Vandranke (*Lurionium natans*)
- 1150 * Kystlaguner og strandsøer
- 1210 Enårig vegetation på stenede strandvolde
- 1310 Vegetation af kveller eller andre enårige strandplanter, der koloniserer mudder og sand
- 1330 Strandenge
- 2130 * Stabile kystklitter med urteagtig vegetation (grå klit og grønsværklit)
- 2140 * Kystklitter med dværgbuskvegetation (klithede)
- 2160 Kystklitter med havtorn
- 2190 Fugtige klitlavninger
- 2310 Indlandsklitter med lyng og visse
- 2330 Indlandsklitter med åbne græsarealer med sandskæg og hvene
- 3110 Kalk- og næringsfattige søer og vandhuller (lobeliesøer)





- 3130 Ret næringsfattige søer og vandhuller med små amfibiske planter ved bredden
- 3140 Kalkrige søer og vandhuller med kransnålalger
- 3150 Næringsrige søer og vandhuller med flydeplanter eller store vandaks
- 3260 Vandløb med vandplanter
- 4010 Våde dværgbusksamfund med klokkelyng
- 4030 Tørre dværgbusksamfund (heder)
- 6230 * Artsrige overdrev eller græsheder på mere eller mindre sur bund
- 6410 Tidvis våde enge på mager eller kalkrig bund, ofte med blåtop
- 7230 Riggær
- 9190 Stilkegeskove og -krat på mager sur bund
- 91D0 * Skovbevoksede tørvemoser
- 91E0 * Elle- og askeskove ved vandløb, søer og væld

EF-Fuglebeskyttelsesområde F 38

Grundlaget for disse fuglebeskyttelsesområder er fuglebeskyttelsesdirektivet fra 1979, der har som formål at beskytte og forbedre vilkårene for de vilde fuglearter i EU. Udpegningsarterne skal være angivet på EF-fuglebeskyttelsesdirektivet bilag 1, jf. artikel 4, stk. 1 eller artikel 4, stk. 2.

De enkelte EF-fuglebeskyttelsesområder er udpeget for at beskytte en række specifikke fuglearter samt disses levesteder (jf. udpegningsgrundlaget). Fælles for fuglearterne er, at de tilhører én af to kategorier:

1. De er truede, følsomme overfor ændringer af levesteder, sjældne eller særligt opmærksomhedskrævende på anden måde.
2. De er regelmæssigt tilbagevendende trækfuglearter i antal af international eller national betydning.

Udpegningsarterne for F38 er listet nedenfor:

(artikel 4, stk. 1)

Rørdrum, Ynglefugl

Pibesvane, Trækfugl

Sangsvane, Trækfugl

Bramgås, Trækfugl

Rørhøg, Ynglefugl

Plettet rørvagtel, Ynglefugl

Klyde, Yngle- og trækfugl

Hvidbrystet præstekrave, Ynglefugl





Pomeransfugl, Trækfugl
Engryle, Ynglefugl
Brushane, Ynglefugl
Lille kobbersneppe, Trækfugl
Splitterne, Ynglefugl
Fjordterne, Ynglefugl
Havterne, Ynglefugl
Dværgterne, Ynglefugl

(artikel 4, stk. 2)

Knopsvane, Trækfugl
Kortnæbbet gås, Trækfugl
Lysbuget knortegås, Trækfugl
Pibeand, Trækfugl
Krikand, Trækfugl
Spidsand, Trækfugl
Toppet skallesluger, Trækfugl
Stor skallesluger, Trækfugl

Trusler for område nr. 65 (habitat og fuglebeskyttelsesområde)

- Naturarealerne bliver for små og for isolerede pga. tilgroning, afvanding, tilplantning og opdyrkning og der mangler spredningsmuligheder for arterne.
- Næringsstofbelastning og deraf følgende eutrofiering. Indfjorden, Tangsø, Søndersund og Byn er påvirket af næringsstoffer fra oplandet og/eller fosfor (også fra oplandet) frigivet fra søbunden. Nissum Fjords tre bassiner er påvirket af store tilledninger af næringsstoffer fra oplandet især Felsted Kog bassinet, hvor Storåen har sit udløb. På grund af den øgede belastning med næringsstoffer er ålegræssets udbredelse kraftigt reduceret fra starten af 1960erne til i dag.
- Belastning med organisk stof. Damhus Å er belastet med organisk stof.
- Miljøfarlige/forurenende stoffer. Der er konstateret forekomster af pesticider og andre stoffer som kan være problematiske i forhold til påvirkning af økosystemet i Felsted Kog og i Mellem Fjord.
- Tilgroning er både en trussel for naturtyperne og deres vegetation men også for de mange trækfugle hvis fourageringsmuligheder forringes.





- U hensigtsmæssig hydrologi. I Nissum Fjord er en slusefjord og slusepraksis har stor indflydelse på saltholdigheden og vandstanden i fjorden. I vinterhalvåret er saltholdigheden typisk meget lav grundet stor vandtilførsel fra Storåen. Saltholdighedsforholdene er afgørende for planternes udbredelse i fjorden, og store udsving kan være kritiske for planterne. Specielt strandengene er afhængige af saltvandspåvirkning, og denne naturtypes udbredelse og tilstand relaterer derfor i nogen grad til slusepraksis. Mange arter, især ynglefugle, stiller krav til vandstandsforhold, og nogle arter stiller krav til forholdsvis lav saltholdighed på ynglepladserne. Derudover er der udtørring som følge af dræning og grøftning, der udgør især en trussel mod forekomsterne af strandenge og ferske enge og påvirker dels naturtypernes tilstand samt deres kvalitet som levested og yngleplads for mange af udpegningsgrundlagets fuglearter.
- Luftbåren deposition af kvælstof overskrider laveste tålegrænse¹ (10 kg N/ha/år) for alle terrestriske naturtyper i området. Højeste tålegrænse (20 kg N/ha/år) er overskredet for mindre arealer med sure overdrev og grå/grøn klit. For Visse-indlandsklit, græs-indlandsklit, tør hede og elle-askeskov og skovbevokset tørvemose er højeste tålegrænse (20 kg N/ha/år) overskredet for hele arealet. Det samme gør sig gældende for de to sø naturtyper: søbred med småarter og kransnålalge-sø (maks. 10 kg N/ha/år).
- U hensigtsmæssig drift. Intensiv skovdrift kan medføre, at områdets meget beskedne arealer med skovnaturtyper forringes eller ødelægges.
- Invasive arter der udkonkurrerer den naturlige vegetation. Især bjerg-fyr er konstateret på flere klitnaturtyper samt på våd og tør hede.
- Fysisk påvirkning. Som en følge af nuværende og tidligere tiders reguleringer og hårdhændet vandløbsvedligeholdelse betyder, at mange af vandløbene inden for området er præget af generelt dårlige fysiske forhold. Rørdrum og i mindre grad rørhøg og plettet rørvagtel er afhængig af større forekomster af gamle rør i rørsumpen, således at rørhøst eller anden arealmæssig begrænsning af større sammenhængende rørskove kan skade arternes ynglemuligheder.
- Prædation fra især ræv og mink (især på de jordrugende vadefugle og terner). Skarv udgør en trussel for laksebestanden, fordi de jager smolten, når den vandrer fra Storåen til fjorden.

Målsætning

Den store kystlagune Nissum Fjord og de omgivende strandenge karakteriserer i Natura 2000-området. Herudover indgår der flere større søer som vigtige landskabselementer. Nissum Fjords

¹ "den belastning, hvorunder væsentlige skadelige effekter på økosystemet ikke vil forventes, vurderet ud fra den bedstetligængelige viden".

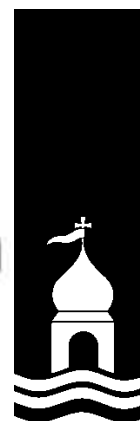


tre bassiner (Yder Fjord, Mellem Fjord og Felsted Kog) og de større søer i området (Indfjorden, Tangsø, Søndersund og Byn) og vandløbene sikres god-høj naturtilstand. Dette forudsætter en god vandkvalitet. De marine områder bør have en under- vandsvegetation med stor horisontal og dybde udbredelse, så- ledes at der er et godt fødegrundlag for områdets mange fugle. Naturtyperne omkring Nissum Fjord sikres en god til høj natur- tilstand. Det gælder især strandenge som arealmæssigt udgør størsteparten af den terrestriske natur. Men også områdets mindre forekomster af artsrige sure overdrev, tørre og våde he- der, klitnaturtyper og rigkær sikres en god til høj naturtilstand. Arealet af våd hede øges, og der bør hvor det er muligt skabes sammenhæng mellem forekomsterne. I området prioriteres le- vesteder for den nationale ansvarsart vandranke. Ligeledes pri- oriteres levesteder for de nationale ansvarsarter knop-svane, kortnæbbet gås, krikand, lysbuget knortegås, pibeand, pibesva- ne, sangsvane og spidsand samt levestederne for de nationalt truede fuglearter alm. ryle, brushane, dværgterne, plettet rør- vagtel og splitterne.

Områdets laksebestand bør sikres, således at den på sigt ikke er afhængig af udsætninger.



Bilag 10

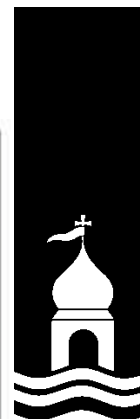


**Miljøgodkendelse af ejendommen
Vestermøllevej 59 / Karsten Sønderskov**
Transporter

Antal	Kapacitet pr. læs	Antal transporter pr. år		Kommentar til transporten
		Før	Efter	
Smågrise 7 / 11,5 kg(til)	Traktor	104	80	Smågrisene transporteres til ejendommen i egne køretøjer. Transporten foregår fra to adresser, og grisene køres til ejendommen på 1-2 transporter pr. uge. Transporterne foregår på hverdage og i tidsrummet kl. 6.30-17.
Smågrise 31 kg (fra)	Traktor før Lastbil efter	104	80	Smågrisene sælges lige nu på kontrakt til Tyskland. Grisene transporteres på lastvogn ud af landet. Vognmanden kører til ejendommen søndag aften hvor bilen vejes tom, og derefter parkeres bag staldene. Grisene læsses mandag på bilen under dyrlægekontrol, -derfor læsses aldrig dyr før efter kl. 8.00 på mandage. Transporten forlader ejendommen mandag inden klokken 17.00. Det er ved gennemgang af vejesedler på ejendommen dokumenteret, at der i indeværende år er tale om en tilkørsel efter midnat – ellers ligger alle indvejninger af den tomme lastvogn i tidsrummet kl. 22-24 på denne transport. Bemærk venligst at afsætningsforholdet på smågrisene IKKE er knyttet til ejendommens miljøgodkendelse. Vælger ejer at opsigge den nuværende afsætningsaftale, vil antallet af transporter og tidsrummet for afhentning af levende dyr også påvirkes.
Slagtedyr	Lastbil	52	0	
Døde dyr	Lastbil	26	52	Der afhentes døde dyr fra ejendommen 1 gang pr. uge. DAKA afhenter og planlægger transporten – ejer har ingen indflydelse på tidspunktet for afhentning.
Eget korn	20 t (traktor)	40	40	Transporterne er koncentreret omkring høst i juli-august. Høstarbejde planlægges efter vejret, -natlige transporter og weekend arbejde kan forekomme i denne periode.



Færdigfoder	20 lastbil	0	0	
Korn	30 t (Lastbil)	26	26	Indkøbt korn leveres fra foderstof, en leverance hver 2. uge. Transporter vil forekomme på hverdage i tidsrummet kl. 6.30-17.00.
Sojaskrå	30 t (Lastbil)	20	20	Soyaskrå leveres af vognmand, en leverance hver 2.-3. uge. Transporter vil forekomme på hverdage i tidsrummet kl. 6.30-17.00
Fedt	Lastbil	12	12	En leverance pr. måned. Transporter vil forekomme på hverdage i tidsrummet kl. 6.30-17.00
Mineraler	Lastbil	12	12	En leverance pr. måned. Transporter vil forekomme på hverdage i tidsrummet kl. 6.30-17.00
Gylle	20 tons (Traktor)	75	0	
Gylle	25 tons (Traktor)	0	273	Husdyrgødningen transporteres af maskinstation til udbringning på marken. Udbringningen foregår i tidsrummet kl. 7.30-22.00 på hverdage.
Gylle til Vestermøllevej 66	39 m3 Lastbil	0	26	Husdyrgødningen transporteres til opbevaring – bufferkapacitet. Husdyrgødningen flyttes ved behov og maksimalt 26 transporter på et år på hverdage i tidsrummet kl. 6.30-17.00
Transporter i alt		471	621	

Herudover forekommer traktorkørsel i forbindelse med almindeligt markarbejde som ikke vil påvirkes af udvidelsen.



Bilag 11

Til
Lemvig Kommune
Teknik & Miljø / Simon Bach Nielsen
Rådhusvej 2
7620 Lemvig

MOBILT
24 MRS. 2017
Teknik & Miljø

23-03-2017

Fra
Ulla og Per B. Madsen
Vestermøllevej 63
Ramme
7620 Lemvig
Bopælsadresse: Smedegade 7 5500 Middeifart

Ang. Nabohøring - miljøgodkendelse - Vestermøllevej 59 – 7620 Lemvig

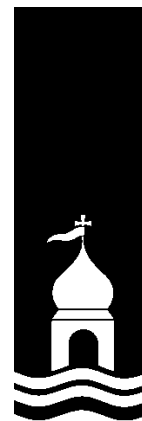
Hermed høringssvar fra oven tegnede til Lemvig Kommune ang. Vestermøllevej 59 7620 Lemvig.

Vi vil hermed gerne påpege vor beliggenhed på Vestermøllevej 63, i forhold til tilkørselsvej til Vestermøllevej 59. Vor ejendom ligger ca. 55 m fra tilkørselsvejen til Vestermøllevej 59. Vi ligger vest for tilkørselsvejen. Som det er nu, er der en betydelig trafikaktivitet. Det være sig både dag og nat. Vi omtaler den til dagligt som "Autostradaen". Det er klart, der vil være en sådan trafikaktivitet, med den produktion som er på Vestermøllevej 59. Også privat. Når det er sagt, er det på ingen måder uundgåeligt at ignorere denne aktivitet. Det være sig, især støj, men også støv på varme dage. Støjen er ikke primært fra motorstøj, men en vibrerende rumlen fra grusvejen. Det er jo ret store maskiner vi taler om. Og det er både dag og nat. Tit er der grisetransport om natten også. Nok også andet. Grisefastbilerne kalder vi "Ufoerne", da man ved nattetide kan se dem langt ude i landskabet, oplyst af hundrede små røde pærer besat på lastbil og hænger, nærme sig stedet Vestermøllevej 59. Mange ting er vi blevet vand til nu, og har tillært os at ignorere.

Med det forslag, om miljøgodkendelse som Lemvig Kommune har fremsat ang. Vestermøllevej 59, vil den trafikale aktivitet stige til det dobbelte. Fra 317 til 621 transporter. Det er meget, men med den mere svineproduktion man vil satse på, vil det være uundgåeligt. Da vi ligger ret tæt på tilkørselsvejen, er det med lidt ærgrelse vi kan se frem til den mere støj og støv, som uundgåeligt vil blive, ved den betydelige mere produktion af svin. Over dobbelt så mange svin som nu.

Vi ved godt vi er beliggende i et ager landstøb med intensiv landbrugsproduktion. Det viste vi, og accepterede vi da vi købte Vestermøllevej 53. Hvis ikke kunne vi jo have undladt at købe stedet. Og vi er fuldt på højde med, at landbrug dyrket intensivt, går frem for andre hensyn i det åbne landskab.





Men vi vil alligevel forsøge at stille et forslag, der om muligt kan reducere både støj og støv gener betydeligt. Det være sig ikke kun for os, men også andre beboere omkring Vestermøllevej 59. Vi vil foreslå man asfaltere, fra landevejen og op til der hvor vejen slår et knæk ned imod åen. Åen virker som en lydmembran. Som vi kan vurdere det. Vi har hørt fra andre, at netop dette vil hjælpe betydeligt på støj og støv. Vi kan læse at støjvolde kan komme i spil, men det vil skæmme landskabet, mener vi. Og ikke reducere støv intensiteten, i den Jyske vesterwind, lige imod vor ejendom.

Hermed vor bekymringer ang. Det trafikale miljø omkring den nye miljøgodkendelse til Vestermøllevej 59.

Venlighilsen

Ulla Madsen og Per Bjørholm Madsen

23-03-2017

Ulla Madsen

Per Bjørholm Madsen

23/3-2017

Til Ulla og Per Madsen.

Tak for jeres hørings svar.

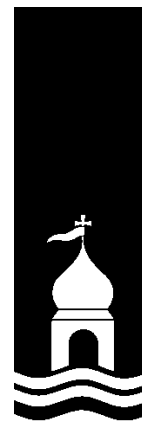
Vejen fra Vestermøllevej til Vestermøllevej 59 (og 57) er en privat fællesvej. Afstanden til jeres ejendom er cirka 65 meter, til stuehuset cirka 85 meter. Jeres ejendom ligger øst for tilkørselsvejen.

Kommunen har myndighed til at sikre, at vejen er i god og forsvarlig stand i forhold til færdsels art og omfang. Denne be- myndigelse gælder dog alene vejens tilstand, og ikke de gener, som brugen af den måtte medføre. Det er derfor min klare vur- dering, at kommunen ikke har hjemmel til at kræve en privat fællesvej asfalteret på grund af afledte støv- og vibrationsge- ner.

De ansvarlige for vejens vedligehold (ejerne af Vestermøllevej 57 og 59) kan dog af egen drift søge godkendelse hos kommunen til at asfaltere.

Jeg har tidligere kørt ad grusvejen, og jeg vurderer, at vejens nuværende tilstand ikke giver anledning til betænkeligheder i forhold til den søgte udvidelse. Adskillige andre større husdyr- brug i kommunen har tilsvarende ikke-asfalterede tilkørselsveje, uden at det giver færdselsmæssige udfordringer.





Gener affødt af trafik forbundet med driften af et husdyrbrug kan f.eks. opstå som følge af til- og frakørsel af dyr og foder samt kørsel på offentlig vej ved udbringning og opbevaring af husdyrgødning og anden form for gødning. Ved reguleringen af husdyrbrug er det praksis at betragte landzonen som landbrugsgets erhvervsområde, og beboere af boliger i landzonen må derfor acceptere visse ulemper, som kan være forbundet med at være nabo til et landbrug.

I en godkendelse kan der derfor primært stilles vilkår om anvendelse af bestemte adgangsveje til virksomheden. For virksomhedens egne køretøjer kan der herudover stilles vilkår om, hvilke veje der skal benyttes ved til- eller frakørsel. Endelig kan der stilles krav om, at til- eller frakørsel af foder, gødning m.v. kun må ske på bestemte tidspunkter.

Der er kun en til- og frakørselsvej til Vestermøllevej 59. Derfor er det alene relevant at overveje muligheden for at stille vilkår for transport-tidspunkter.

Jeg vil anmode ansøger om at redegøre for tidsrummene for de enkelte typer af transporter til og fra ejendommen. Ud fra dette vil jeg overveje, om der er grundlag for at stille et supplerende vilkår for transporter, som fastsætter afgrænsede tidsrum for transporter til og fra ejendommen.

Ansøger modtager i den forbindelse kopi af jeres høringssvar.

Jeg orienterer jer inden der træffes afgørelse i sagen, så i får mulighed for at kommentere eventuelle ændringer.



Med venlig hilsen

Simon Bach Nielsen
Miljøingeniør

Teknik & Miljø

Lemvig Kommune

Rådhusgade 2

DK-7620 Lemvig

www.lemvig.dk

Tlf. :

96 63 12 00

Direkte:

96 63 11 12

Email:

simon.bach.nielsen@lemvig.dk

Sikker email:

lemvig.kommune@lemvig.dk

