



Kolding Kommune

## MILJØGODKENDELSE

AF KVÆGPRODUKTIONEN PÅ

TØNDERVEJ 50, 6580 VAMDRUP

### § 12

Lov nr. 1572 af  
20. dec. 2006 jf. lov-  
bek. nr. 1486 af 4.  
dec. 2009 om miljø-  
godkendelse m.v.  
af husdyrbrug.



Dato for gyldighed  
30. juli 2014

Kolding Kommune  
Landbrug  
Nytorv 11  
6000 Kolding  
Telefon 79797439  
Landbrug@kolding.dk  
[www.kolding.dk](http://www.kolding.dk)

## INDHOLDSFORTEGNELSE

<b>1</b>	<b>Sammenfatning</b> .....	<b>4</b>
1.1	Sammenfatning.....	4
1.2	Offentlighed .....	5
<b>2</b>	<b>Afgørelse om miljøgodkendelse</b> .....	<b>6</b>
2.1	Grundlag for afgørelsen .....	6
2.2	Afgørelse om miljøgodkendelse.....	6
<b>3</b>	<b>Generelle forhold</b> .....	<b>7</b>
3.1	Meddelelsespligt – anlæg, arealer, ejerforhold.....	7
3.2	Gyldighed, Retsbeskyttelse og Revurdering .....	7
<b>4</b>	<b>Anlæg</b> .....	<b>9</b>
4.1	Staldanlæg og ventilation .....	9
4.2	Husdyrproduktion .....	11
4.3	Gødningsproduktion og -håndtering.....	12
4.4	Placering af anlægget i Landskabet.....	14
4.5	Fodring og foderopbevaring .....	14
4.6	Energi- og vandforbrug .....	16
4.7	Spildevand herunder vaskeplads .....	16
4.8	Affald, døde dyr og hjælpestoffer.....	17
4.9	Olie, Kemikalier og pesticideR.....	18
4.10	Driftsforstyrrelser eller uheld.....	18
<b>5</b>	<b>Arealer</b> .....	<b>20</b>
5.1	Udbringningsarealerne .....	20
<b>6</b>	<b>Påvirkninger fra husdyrbruget</b> .....	<b>21</b>
6.1	Påvirkning af beskyttet natur .....	21
6.2	Påvirkning af internationale naturbeskyttelsesområder .....	23
6.3	Påvirkning af Bilag IV-arter.....	23
6.4	Lugt.....	24
6.5	Fluer og skadedyr.....	25
6.6	Støv, Støj og Lys fra anlæg og maskiner.....	25

6.7	Transport.....	26
<b>7</b>	<b>Anvendelse af Bedst Tilgængelig Teknik (BAT) .....</b>	<b>28</b>
7.1	Management (ledelses- og kontrolrutiner).....	28
7.2	Foder herunder fosfor.....	28
7.3	Staldindretning herunder ammoniakemission .....	29
7.4	Forbrug af energi og vand .....	32
7.5	Opbevaring og håndtering af husdyrgødning .....	32
7.6	Samlet vurdering af BAT.....	33
<b>8</b>	<b>Egenkontrol .....</b>	<b>34</b>
8.1	Egenkontrol og dokumentation .....	34
<b>9</b>	<b>Alternativ og ophør.....</b>	<b>35</b>
9.1	Alternative muligheder og 0-alternativ.....	35
9.2	Husdyrbrugets ophør .....	35
<b>10</b>	<b>Konklusion.....</b>	<b>36</b>
10.1	Kommunens samlede konklusion .....	36
<b>11</b>	<b>Klagevejledning og underretning .....</b>	<b>37</b>
11.1	Klagevejledning og søgsmål .....	37
11.2	Underretning om godkendelsen .....	37
<b>12</b>	<b>Bilag .....</b>	<b>39</b>

## DATABLAD

**TITEL:** § 12, STK. 2 MILJØGODKENDELSE AF HUSDYRBRUG

**DATO FOR MILJØGODKENDELSE:** 30. JULI 2014

**TILLADT ÅRLIGT PRODUKTIONSOMFANG:** 200 ÅRSKØER, STOR RACE (10.000 KG EKM), 209 KALVE (0-6 MDR.), 300 TYREKALVE (40-55 KG) OG 30 OPDRÆT (24-25 MDR.) SVARENDE TIL I ALT 356,6 DE (2012-DE)

### ANSØGER

Navn	Aage Schmidt Lund
Adresse	Skodborg Vamdrupvej 21, 6630 Rødding
Telefonnr.	74848513 og mobil 40348513

### BEDRIFTENS EJER

Navn	Aage Schmidt Lund
Adresse	Skodborg Vamdrupvej 21, 6630 Rødding

### BEDRIFT

Navn	Aage Schmidt Lund
Adresse	Tøndervej 50, 6580 Vamdrup
Matr. nr.	26 m.fl. Bastrup By, Vamdrup
CVR-nr.	19195481
P-nr.	<a href="#">1003718160</a>
CHR-nr.	46122
Ejendomsnr.	6210253830
E-mail	<a href="mailto:aage@faarkrogmalkecenter.dk">aage@faarkrogmalkecenter.dk</a>

### KONSULENT

Navn	Marina Berndt
Adresse	Sønderjysk Landboforening, Billundvej 3, 6500 Vojens
Telefonnr.	73202664 og mobil 5126 9012
E-mail	<a href="mailto:mmb@slf.dk">mmb@slf.dk</a>

### TILSYNSMYNDIGHED

Navn	Kolding Kommune, By- og Udviklingsforvaltning
Adresse	Nytorv 11, 6000 Kolding
Telefonnr.	7979 7979 – Landbrugsafdelingen 7979 7439
E-mail	<a href="mailto:landbrug@kolding.dk">landbrug@kolding.dk</a>
Hjemmeside	<a href="http://www.kolding.dk/landbrug">www.kolding.dk/landbrug</a>
Udarbejdet af	Betina Stadager Cramer
Kvalitetssikring	Marianne Yde
Journalnummer	14/1891

### MILJØGODKENDELSE

Miljøgodkendelse	Miljøgodkendelse gældende fra den 30. juli 2014
------------------	---

# 1 SAMMENFATNING

## 1.1 SAMMENFATNING

Miljøgodkendelsen er udarbejdet på baggrund af de elektroniske ansøgningsskemaer med bilag udarbejdet af ansøger Aage Schmidt samt Sønderjysk Landboforening. Beregninger af bl.a. ammoniakemission og lugtgeneafstande er foretaget i det elektroniske ansøgningsskema fra [www.husdyrgodkendelse.dk](http://www.husdyrgodkendelse.dk) på baggrund af de indtastede forudsætninger for projektet.

Miljøgodkendelsen indeholder en beskrivelse af projektet i den miljøtekniske redegørelse samt Kommunens bemærkninger og vurdering af udvidelsen og dens miljømæssige påvirkninger af naturen, miljøet og naboer.

Kommunen har vurderet, at der kan meddeles miljøgodkendelse af den ansøgte omlægning i henhold til Lov nr. 1572 af 20. december 2006, jf. lovbek. nr. 1486 af 4. december 2009 om miljøgodkendelse m.v. af husdyrbrug samt tilhørende bekendtgørelser. Miljøgodkendelsen er baseret på oplysningerne i ansøgningen samt efterfølgende beregninger og betinget af, at de stillede vilkår efterleves.

### Produktionsudvidelsen, anlæg og arealer

På adressen Tøndervej 50 ønsker Aage Schmidt at ændre og udvide produktionen primært i eksisterende bygninger.

*Godkendelsen omfatter følgende etableringer og ændringer:*

- Udvidelse af dyreholdet (stor race) til i alt 356,6 DE bestående af 200 malkekøer, 30 kælvekvier, 209 småkalve og 300 tyrekalve.
- Etablering af tre befæstede pladser til kalvehytter.
- Ændring af eksisterende foderlade til dybstrølesstald.
- Fast overdækning på eksisterende gyllebeholder.
- Skrabere på spalterne i to eksisterende stalde.
- Eksisterende plansilo ændres til møddingsplads.
- Etablering af vaskeplads ved eksisterende gyllebeholder.

Der indgår ingen arealer i projektet, og al husdyrgødningen afsættes til tredjemand og biogasanlæg.

### Placeringen af nyt byggeri

I forbindelse med godkendelsen vil der blive etableret tre befæstede pladser til kalvehytter i tilknytning til eksisterende byggeri. Den eksisterende plansilo ændres til møddingsplads og den eksisterende foderlade ændres til en dybstrølesstald. Ved gyllebeholderen etableres en vaskeplads. Placeringen af anlæggene opfylder de lovgivne afstandskrav.

Kommunen vurderer, at det samlede bygningsanlæg i ansøgt drift vil fremstå som én driftsmæssig enhed. Det vurderes tillige, at overdækningen af gyllebeholderen samt de nye pladser til kalvehytter ikke vil ændre væsentligt på oplevelsen af landskabet og kulturmiljøet.

### Eventuelle nabogener

Der vil blive en lille stigning i antal transporter til og fra ejendommen i forbindelse med tilkørsel af foder til ejendommen samt ved afhændelse af husdyrgødning. Kørsel med husdyrgødning vil blive foretaget intensivt, således at den foregår på så få dage som muligt.

Produktionsændringen vil medføre en øget lugtpåvirkning af ejendommens omgivelser. Ifølge lugtberegningerne er geneafstandskravene overholdt, og udvidelsen forventes derfor ikke at give anledning til væsentlige gener. Der vil forsat blive foretaget en effektiv flue- og skadedyrsbekæmpelse på ejendommen. Sammenlagt vurderer kommunen, at ændringerne ikke vil medføre væsentlige gener for naboerne.

### Ammoniakemission

Projektet overholder de generelle krav om reduktion af ammoniaktabet. For at reducere ammoniakemissionen er der valgt at sætte skrabere på gulvet i de to eksisterende stalde, at sætte fast overdækning på den eksisterende gyllebeholder samt at reducere råproteinindholdet i foderet til malkekvæget.

Det generelle ammoniakreduktionskrav og BAT-niveauet overholdes med en årlig ammoniakemission fra stald og lager på 2.249 kg N/år. Der er lavet ammoniakdepositionsregninger til naturtyper beliggende indenfor 1.000 meter fra ejendommen. Kolding Kommune vurderer ud fra de nævnte beregninger og tilknyttede vilkår, at ammoniakdepositionen fra anlægget ikke vil medføre en forringelse af naturområderne, og at projektet dermed ikke vil medføre en forringelse af naturområderne.

### **Påvirkning af internationale naturbeskyttelsesområder (Natura2000)**

Der er ca. 4,5 km fra staldanlægget mod nordvest til nærmeste Natura 2000 område "Kongeåen", og ca. 11,5 km nordøst til nærmeste særligt sårbare naturområde jf. husdyrlovens § 7, der er et overdrevsareal. Grundet den store afstand fra produktionsanlægget til disse naturtyper er det vurderet at nedfald af ammoniak fra projektet ikke er til skade for de beskyttede naturområder.

### **Bilag IV-arter**

Der er registreret løvfrøer og stor vandsalamander, som er opført på EU-habitatdirektivets bilag IV (strengt beskyttede arter), i et vandhul beliggende ca. 2 km nordøst for ejendommen. I Kolding Kommune er der registreret flere bilag IV-arter, og det kan derfor ikke afvises, at de forefindes på eller i nærheden af udbringingsarealerne. Kolding Kommune vurderer dog, at bilag IV-arterne og deres levesteder ikke trues af den forestående udvidelse på ejendommen, dels da arealanvendelsen ikke ændres og dels som følge af begrænset ammoniakdeposition på naturområderne.

### **Andre miljøpåvirkninger**

Produktionen overholder reglerne for opbevaring og afsætning af gylle, håndtering af spildevand og affald, støjbelastning af omgivelser m.v. Det betyder, at projektets virkninger på miljøet, hvad angår disse faktorer, er hvad der kan forventes af et husdyrbrug af den type og størrelse.

### **BAT (Bedste tilgængelige teknik)**

Projektet skal leve op til det generelle ammoniakreduktionskrav som beskrevet i husdyrloven. Desuden skal projektet leve op til et BAT-krav på maksimalt 2.594 kg N pr. år, som er proportionelt for en kvægproduktion af den pågældende størrelse.

I projektet er BAT-kravet opfyldt ved at der sættes skrabere på spalterne i den eksisterende kostald, at der sættes låg på gyllebeholderen samt en reduktion af tildelingen af råprotein i foderet til malkekøerne. Derudover lever bedriften op reglerne om opbevaring og håndtering af gylle. Ud fra økonomiske og proportionelle betragtninger vurderer kommunen, at husdyrbruget har inddraget BAT og truffet de nødvendige foranstaltninger til at forebygge og begrænse forureningen fra husdyrbrugets anlæg og arealer.

### **Samlet vurdering**

Kolding Kommune vurderer, at projektet under overholdelse af vilkårene i miljøgodkendelsen kan gennemføres uden væsentlige virkninger på miljøet, herunder påvirkning af naboer og de landskabelige, naturmæssige og kulturhistoriske værdier i området.

## **1.2 OFFENTLIGHED**

### *Høring/Idéhøring*

Ansøgningen blev offentliggjort i Kolding Ugeavis i perioden fra den 5. marts 2014 til den 19. marts 2014. Denne 1. høring har til formål at gøre opmærksom på projektet, så enhver med interesse i sagen har mulighed for at kommentere og bidrage til sagens oplysning til brug i sagsbehandlingen. Der indkom ingen bemærkninger.

### *Udkast*

Miljøgodkendelse blev den 10. juni 2014 sendt i høring i 6 uger hos naboer, ansøger og ansøgers konsulent.

Der indkom ingen bemærkninger.

### *Endelige miljøgodkendelse*

Den endelige miljøgodkendelsen er gældende fra den 30. juli 2014.

Klagefristen er den 27. august 2014.

## 2 AFGØRELSE OM MILJØGODKENDELSE

### 2.1 GRUNDLAG FOR AFGØRELSEN

Miljøgodkendelsen omfatter landbrugsmæssige aktiviteter på Tøndervej 50, 6580 Vamdrup, matr. nr. 26, Bastrup By, Bastrup. Ejendommen er tilknyttet husdyrproduktionen med CVR nr. 19195481 og CHR nr. 46122. Kvægproduktionen er ejet af Aage Schmidt Lund.

Husdyrproduktionen udvides fra 62 kalve og 112 opdræt til 200 malkekøer, 209 småkalve, 300 tyrekalve og 30 opdræt svarende til en ændring fra 113,6 DE til 356,6 DE.

Der sker følgende etableringer og ændringer i forbindelse med godkendelsen (jf. oversigtskort bilag 3):

- Ombygning af foderlade til kostald (nr. 4) med dybstrøelse
- Skrabere på spalterne i eksisterende stalde (nr. 1 og 2)
- Fast overdækning på eksisterende gyllebeholder fra 2005 (nr. 7)
- Tre befæstede pladser til kalvehytter (nr. 10a, 10b og 10c)
- Vaskeplads (nr. 12) ved gyllebeholder
- Eksisterende plansilo ændres til møddingsplads (nr. 8)
- Foderkorrektioner ved malkekøerne

Der indgår ingen arealer i projektet, og al husdyrgødningen afsættes til tredjemand og biogasanlæg.

Ansøgning om miljøgodkendelse med tilhørende bilag, indsendt første gang den 29. januar 2014 som skema nr. 60758 og sidste gang som version 4, den 27. maj 2014 fra [www.husdyrgodkendelse.dk](http://www.husdyrgodkendelse.dk). Herudover fiktiv ansøgningskema med nr. 62020.

Sidste tilsyn på bedriften var den 26. september 2013 og den 23. maj 2014, hvor udkastet til miljøgodkendelsen blev gennemgået. Kolding Kommunes og Vejens Kommunes naturafdeling er blevet hørt (jf. bilag 4 og 5).

Supplerende oplysninger fremsendt af ansøger og konsulent i forbindelse med sagsbehandlingen.

### 2.2 AFGØRELSE OM MILJØGODKENDELSE

Kolding Kommune har vurderet, at der kan meddeles godkendelse til de ansøgte ændringer på Tøndervej 50, 6580 Vamdrup i henhold til § 12, stk. 2 i Lov om miljøgodkendelse mv. af husdyrbrug med tilhørende bekendtgørelser (jf. bilag 2a).

Miljøgodkendelsen er baseret på oplysningerne i ansøgningen med bilag samt tilhørende beregninger. Miljøgodkendelsen indeholder en sammenfatning, kommunens bemærkninger og vurdering af udvidelsen og dens miljømæssige påvirkninger af naturen, miljøet og naboer samt vilkår vedrørende produktionen og nogle af arealerne.

Etablering af nye anlæg må ikke igangsættes, før der særskilt er indhentet alle øvrige nødvendige tilladelser efter andre lovgivninger eksempelvis spildevandstilladelse, tilladelse til vaskeplads og tilladelse efter byggeloven, tilladelse til større vandindvinding, brandloven mv.

### 3 GENERELLE FORHOLD

#### 3.1 MEDDELELSESPLIGT – ANLÆG, AREALER, EJERFORHOLD

Virksomheden skal placeres, indrettes og drives i overensstemmelse med de oplysninger, der fremgår af ansøgningsmaterialet og den miljøtekniske beskrivelse og i henhold til godkendelsens vilkår.

Denne godkendelse skal være kendt af den daglige driftsansvarlige og andet personale med tilknytning til husdyrbruget. Et eksemplar af nærværende godkendelse skal til enhver tid være tilgængelig for og kendt af de personer, der har ansvaret for, at virksomhedens indretning og drift følger vilkårene i denne godkendelse.

Husdyrbruget må ikke udvides eller ændres bygnings- eller produktionsmæssigt uden forudgående anmeldelse til og tilladelse fra Kolding Kommune.

#### 3.2 GYLDIGHED, RETSBESKYTTELSE OG REVURDERING

##### MILJØTEKNISK REDEGØRELSE

Der er planlagt en etapevis udvidelse grundet de usikre markeds- og finansielle forhold, der betyder en langsom og langvarig finansierings- og byggefase. Besætningen drives så vidt muligt som en lukket enhed, og det prioriteres højt, at udvidelsen kan ske af eget opdræt. Det vil være forbundet med en stor sundhedsmæssig risiko og deraf følgende tab at introducere fremmede dyr på ejendommen. Besætningen udvides med egne dyr svarende til en stigning af koantallet på ca. 30 stk. årligt.

Udvidelsen af besætningen vil derfor strække sig over en længere periode end hvis besætningen kunne suppleres med dyr udefra. Under hensyntagen til ovennævnte forhold og muligheden for uforudsete begivenheder i udvidelsesperioden ønskes udnyttelsesfristen derfor sat til 5 år.

Nyt byggeri og renovering af eksisterende anlæg vil foregå som vist i etaperne nedenfor:

##### *Etape 1:*

- Etablering af to pladser til kalvehytter (nr. 10a og 10b)
- Renovering af eksisterende stald herunder etablering af skrabere på spalter i stald nr. 1 og 2
- Udvidelse af dyreholdet påbegyndes
- Eksisterende plansilo ændrer anvendelse til møddingsplads (nr. 8)
- Foderkorrektion af malkekøernes foderration.

##### *Etape 2:*

- Ombygning af foderlade til dybstrøelsesstald (nr. 4)
- Overdækning af gyllebeholder (nr. 7) og etablering af vaskeplads (nr. 12)
- Etablering af en plads til kalvehytter (nr. 10c)

##### KOMMUNENS BEMÆRKNINGER OG VURDERING

*Gyldighed:* Tøndervej 50 ønsker at benytte eget opdræt til at udvide besætningen med. Ifølge Husdyrbrugslovens § 33 skal der i en godkendelse fastsættes en frist for udnyttelse. Godkendelsen bortfalder, hvis den ikke er udnyttet inden udløbet af denne frist. Grundet projektets størrelse og karakter, vurderer Kolding Kommune, at fristen til udnyttelse af miljøgodkendelsen skal fastsættes til 2 år for etape 1 og 3 år for etape 2, dog tillades det, at udvidelsen af dyreholdet i godkendelsen først er udnyttet 5 år efter godkendelsens ikrafttrædelse.

Det betyder med andre ord, at bygge- og anlægsarbejdet til etablering af befæstede arealer til kalvehytter samt renovering af eksisterende stalde herunder skrabeanlæg på spalterne skal være igangsat senest 2 år efter godkendelsens ikrafttrædelse. Ombygning af foderlade til dybstrøelsesstald, etablering af det sidste befæstede areal til kalvehytter samt etablering af fast overdækning på gyllebeholderen skal være påbegyndt senest 3 år efter godkendelsens ikrafttrædelse. Der gives en længere frist på 5 år fra godkendelsen er givet til udvidelsen af dyreholdet skal være fuldt udnyttet, idet udvidelse vil ske med besætningens egen avl.



Hvis den meddelte miljøgodkendelse ikke har været udnyttet – helt eller delvist – i tre på hinanden følgende år, så bortfalder den del af godkendelsen, der ikke har været udnyttet de seneste tre år jf. § 33 i Husdyrbrugsloven. Såfremt en evt. produktionsnedgang skyldes usædvanlige forhold af kortere varighed, eks. sygdomsudbrud eller konflikter på arbejdsmarkedet, kan fristen forlænges efter konkret vurdering. Det påhviler driftsherren at informere kommunen, såfremt sådanne forhold opstår.

*Retsbeskyttelse:* Med denne miljøgodkendelse følger 8 års retsbeskyttelse. Vilkårene kan dog i visse tilfælde ændres efter reglerne i Husdyrbrugslovens § 40 stk. 2.

Bedriften skal til enhver tid leve op til gældende regler, love og bekendtgørelser, også selv om disse regler er skærpente i forhold til denne miljøgodkendelse.

*Revurdering:* Virksomhedens miljøgodkendelse skal, jf. § 40 i Bekendtgørelse om tilladelse og godkendelse m.v. af husdyrbrug (jf. bilag 2) regelmæssigt og mindst hvert 10. år tages op til revurdering. Den første regelmæssige vurdering skal dog foretages senest i 2022, når der er forløbet 8 år.

## VILKÅR

### 1.

Miljøgodkendelsens *etape 1* skal være udnyttet inden 2 år fra godkendelsens ikrafttræden:

- \* Etablering af to pladser til kalvehytter (nr. 10a og 10b)
- \* Renovering af eksisterende stald herunder etablering af skrabere på spalter i stald nr. 1 og nr. 2
- \* Eksisterende plansilo ændrer anvendelse til møddingsplads (nr. 8)

Miljøgodkendelsens *etape 2* skal være udnyttet inden 3 år fra godkendelsens ikrafttræden:

- \* Ombygning af foderlade til dybstrøelsesstald (nr. 4)
- \* Overdækning af gyllebeholder (nr. 7) og etablering af vaskeplads (nr. 12)
- \* Etablering af en plads til kalvehytter (nr. 10c)

Derefter gives yderligere 2 år (i alt 5 år fra godkendelsens ikrafttræden) til at fuldende udvidelsen af dyreholdet til den ansøgte produktion på 356,6 DE.

Med "udnyttet" menes, at de ansøgte ændringer af eksisterende byggeri samt nybyggeri er påbegyndt. Er godkendelsen ikke udnyttet indenfor de givne frister, bortfalder den del af godkendelsen som ikke er udnyttet.

## 4 ANLÆG

Der henvises til afsnit 7 for yderligere beskrivelse af Bedst Anvendelig Teknik (BAT).

### 4.1 STALDANLÆG OG VENTILATION

#### MILJØTEKNISK REDEGØRELSE

Udvidelsen af dyreholdet sker primært i eksisterende bygninger (se tabel 1 og figur 1).

Den eksisterende foderlade (nr. 4) ændres til kostald, og der etableres tre nye befæstede arealer til kalvehytter (nr. 10a, 10b og 10c). Den eksisterende gyllebeholder får fast overdækning på (nr. 7) og der etableres en vaskeplads (nr. 12). Den eksisterende plansilo (nr. 8) ændres til møddingsplads, da foderet vil blive opbevares på ejerens anden ejendom (Skodborg Vamdrupvej 21).

Se oversigtskort over ejendommen nedenfor (jf. figur 1).



Figur 1. Oversigtskort med angivelse af bygningsnr. (jf. tabel 1).

I den efterfølgende tabel fremgår oplysninger om bygningernes størrelse, højde, materiale samt deres anvendelse. Der er naturlig ventilation i alle staldene.

**Tabel 1** Oversigt over dyretype og staldsystemer, der indgår i ansøgningen. Stalde markeret med blå er de anlæg, hvor der sker en ændring.

Bygningsnr.	Fremtidig anvendelse	Byggeår	Grundplan (m <sup>2</sup> )	Staldtype i ansøgt drift	Bygningshøjde målt til tagryg + hældning	Bygningsmaterialer og farver på bygningsfacader
1	Stald	1981	1.100	Dybstrøelse og sengebåse m. spaltegulv og skrabere	8 m, 25 grader	Eternitplader (grå) Røde plader og sten
2	Stald	2001	1.204		5 m, 30 grader	Eternitplader (grå) Røde plader
3a	Stald	1976	293	Dybstrøelse	5 m, 35 grader	Eternitplader (grå) Røde sten
3d	Fodeopbevaring/lade	1976	280		7 m, 45 grader	Eternitplader (grå) Røde sten
4	Stald	Renovering/2005	650	Dybstrøelse	8 m, 25 grader	Eternitplader (grå) Røde plader
5	Stuehus	1837	160		7 m, 55 grader	Eternitplader (grå) Muresten der er kalket
6	Garage/teknikrum	1952	143		3,5 m, 20 grader	Eternitplader (grå) Røde sten
7	Gyllebeholder	2005	3.500			Betonelementer Sættes låg på
8	Møddingsplads	2000	1320			Betonelementer
9	Gyllebeholder	1981	100 m <sup>3</sup>			Betonelementer
10a	Plads til kalvehytter	ny	660	Kalvehytter med dybstrøelse		Betonelementer
10b		ny	450			
10c		ny	300			
11	Teknikrum	ny	10			I stald 4
12	Vaskeplads	ny	150			Betonelementer
13	Kalvekøkken	ny	25			Afløb til gyllebeholder

Etablering af møddingsplads og overdækning af gyllebeholder bliver beskrevet i afsnit 4.3 og etablering af vaskeplads bliver beskrevet i afsnit 4.7.

#### KOMMUNENS BEMÆRKNINGER OG VURDERING

Etablering af skrabere på spalterne i eksisterende stalde reducerer ammoniakfordampningen (BAT). Der er naturlig ventilation i staldene, hvilket også betragtes som værende BAT.

Der henvises til afsnit 7.3 for yderligere oplysninger og vurdering af staldindretning og ammoniakemission.

#### VILKÅR

##### 2.

I de eksisterende staldafsnit nr. 1 og 2 skal der i gangarealet installeres skrabere ovenpå spalterne.

##### Egenkontrol af skraberne

\* Der skal hver dag foretages skrabninger mindst hver fjerde time.

\* Skraberen skal være forsynet med timer.

\* Skraberen skal vedligeholdes i overensstemmelse med producentens vejledning. Vejledningen skal opbevares på husdyrbruget.

**3.**

Bygning nr. 4 kan ændres til dybstrøelsesstald. Der skal etableres gulve, som er uigennemtrængelige for fugt, i henhold til Landbrugets Byggeblad nr. 102.09.22 med afløb til opsamlingsbeholder.

**4.**

De befæstede pladser til kalvehytter (nr. 10a, 10b og 10c) skal etableres med gulve, som er uigennemtrængelige for fugt, i henhold til Landbrugets Byggeblad nr. 102.09.22 med afløb til opsamlingsbeholder.

**4.2 HUSDYRPRODUKTION****MILJØTEKNISK REDEGØRELSE**

Husdyrproduktionen ønskes ændret fra de nuværende 62 småkalve og 212 opdræt (6-22 mdr.) til 200 køer, 209 småkalve, 30 kælvekvier og 300 tyrekalve svarende til en ændring fra 113,6 DE til 356,6 DE.

I de efterfølgende to tabeller fremgår fordelingen af dyr i de enkelte staldafsnit.

**Tabel 2.** Oversigt over benævnelsen af staldene i projektet.

Stald nr. i ansøgningsskema	Stald nr. (jf. figur 1)	Anvendelse
ST-205629	Nr. 1	Malkekøer og kælvekvier
ST-205630	Nr. 2	Malkekøer og kælvekvier
ST-205631	Nr. 3a	Småkalve
ST-205632	Nr. 4	Malkekøer
ST-205633	Nr. 10a	Kvie- og tyrekalve
ST-206979	Nr. 10b	Kviekalve
ST-225391	Nr. 10c	Kviekalve

**Tabel 3** viser en oversigt over produktionen i de enkelte staldafsnit.

StaldID	Godk. pligtig renovering	Staldsystem kode	Nudrift/ansøgt	Antal dyr	Antal Stipladser	Evt. vægt (kg)/alder (mdr.)		Evt. mælkeydelse (EKM) /ændret fravænningsvægt i alt per årssø*	Antal DE
						Ind	Ud		
ST-205629	Nej	KvKs08	Nudrift	62	0	6,00	10,00		22,13
			Ansøgt	20	0	24,00	25,00		12,69
		KvSm01	Nudrift	26	0	2,00	6,00		7,45
			Ansøgt	0	0	0,00	6,00		0,00
		KvMa09	Nudrift	0	0			9517,00	0,00
Ansøgt	40		0			10000,00	55,63		
ST-205630	Nej	KvKs08	Nudrift	150	0	10,00	22,00		73,72
			Ansøgt	10	0	24,00	25,00		6,34
		KvMa08	Nudrift	0	0			9517,00	0,00
			Ansøgt	90	0			10000,00	125,17
ST-205631	Nej	KvSm01	Nudrift	36	0	2,00	6,00		10,32
			Ansøgt	36	0	0,00	6,00		9,73
ST-205632	Ja	KvMa09	Nudrift	0	0			9517,00	0,00
			Ansøgt	70	0			10000,00	97,36
ST-205633	Nej	KvSm01	Nudrift	0	0	0,00	6,00		0,00
			Ansøgt	50	0	0,00	6,00		13,51
		KvTk01	Nudrift	0	0	40,00	220,00		0,00
			Ansøgt	300	16	40,00	55,00		2,94
ST-206979	Nej	KvSm01	Nudrift	0	0	0,00	6,00		0,00
			Ansøgt	73	0	0,00	6,00		19,73
ST-225156	Nej	KvSm01	Nudrift	0	0	0,00	6,00		0,00
			Ansøgt	50	0	0,00	6,00		13,51
Sum			Nudrift					113,62	
			Ansøgt					356,62	
Ændring alle produktioner:								243,00	

Der er fleksibilitet med hensyn til den gennemsnitlige årsmælkeydelse. Såfremt mælkeydelsen ændres i forhold til det ansøgte niveau på 10.000 kg EKM, så skal antallet af malkekøer, kvier eller kalve reduceres eller der skal afsættes mere gødning. Antallet af dyr indenfor hver dyretype må ikke overskrides.

Fleksibilitet forudsætter, at myndigheden til enhver tid kan få dokumentation, som beskriver sammensætningen af dyr og mælkeydelsen, for derved at sikre, at årsproduktionen ikke overstiger det tilladte niveau. Dette er muligt via det centrale husdyrbrugsregister (CHR) sammenholdt med gødningsregnskaberne for ejendommen.

Der stilles vilkår for at fastholde produktionen på den ansøgte årsproduktion.

## VILKÅR

### 5.

Husdyrproduktionen må ikke overstige

- 200 køer (st. race med en mælkeydelse på 10.000 kg EKM pr. årsko)
- 209 småkalve (st. race, 0-6 mdr.)
- 30 kælvkvier (st. race, 24-25 mdr.)
- 300 tyrekalve (st. race, 40-55 kg)

svarende til **356,6 dyreenheder (DE)**.

Nedgang i mælkeydelse må ikke konverteres til flere dyr.

Der er fleksibilitet i tilfælde, hvor mælkeydelsen overstiger 10.000 kg EKM. Flexibiliteten vurderes overholdt ved nedenstående muligheder a, b og c.

Såfremt at mælkeydelsen overstiger 10.000 kg EKM:

- a. Skal der ske en tilsvarende reduktion i antallet af malkekøer, kvier eller kalve, så antallet af DE ikke overskrider 356,6 DE, **eller**
- b. Skal ejer anmelde og Kolding Kommune godkende en forøgelse af harmoniarealet **og/eller**
- c. Skal der ske en afsætning af de ekstra DE husdyrgødning. Modtager af husdyrgødningen skal først godkendes af Kolding Kommune for at kunne modtage husdyrgødningen.

## 4.3 GØDNINGSPRODUKTION OG -HÅNDBLING

### MILJØTEKNISK REDEGØRELSE

Der er en opbevaringskapacitet på 4.200 m<sup>3</sup> (jf. tabel 4). Der produceres årligt 4.880 m<sup>3</sup> gylle inkl. vaskevand og overfladevand fra møddingplads og plads til kalvehytter. Dette svarer til 10,3 måneders opbevaringskapacitet til flydende husdyrgødning.

**Tabel 4.** Opbevaringsanlæg til flydende husdyrgødning

	Anlægsnr.	Kapacitet, m <sup>3</sup>	Opførelsesår	Overdækning	Nudrift	Ansøgt
Gyllebeholder	LA-137841	3.500	2004	NY Fast	97	97
Ajlebeholder	LA-137842	100	1977	Flydelag	3	3
Gyllekanaler	-	600	-	-	-	-
<b>I alt</b>		<b>4.200</b>			<b>100</b>	<b>100</b>

Gyllebeholderen og ajlebeholderen er godkendt i 2011 og tilmeldt den lovpligtige 10-årige beholderkontrol.

Flydende husdyrgødning opbevares i gyllebeholdere, gyllekanaler og fortanke. Der etableres fast overdækning på den eksisterende gyllebeholder fra 2004. Gyllen pumpes ved hjælp af el-pumpe til gyllebeholdere ca. en gang ugentligt. Der er ikke pumper på gyllebeholderne, da de tømmes med selvlæssende gyllevogn. Det er maskinstationen, som står for udkørsel af den flydende kvæggylle.

Fast husdyrgødning opbevares overdækket primært på mødding (BAT) eller i markstak efter gældende regler.

Der produceres i ansøgt drift i alt 356,6 DE indeholdende 34.233 kg N og 5.150 kg P på ejendommen. Al gødning afsættes, da der ikke er tilknyttet arealdrift til produktionen på Tøndervej 50.

Den flydende husdyrgødning afsættes til godkendt husdyrbrug (ejes af ansøger) og den faste husdyrgødning afsættes til biogasanlæg.

**Table 5.** Oversigt over ejendommens produktion og afsætning af husdyrgødning ved maksimal produktion.

	Gødningstype	KgN	kgP	DE-kvæg	DE-andre dyr
Skodborg Vamdrupvej 21	Kvæggylle	13.008	2.016	144,2	0
Biogasanlæg	Dybstrøelse	21.225	3.134	212,4	0
<b>I alt</b>		<b>34.233</b>	<b>5.150</b>	<b>356,6</b>	<b>0</b>

### KOMMUNENS BEMÆRKNINGER OG VURDERING

Projektet er afhængigt af overførsel af husdyrgødning til tredjemand. Der er ingen arealer tilknyttet produktionen på Tøndervej 50, og der indgår ingen aftalearealer i dette projekt. Forudsætning for miljøgodkendelsen er således, at al husdyrgødningen afsættes, og dette fastholdes ved vilkår. Såfremt der ønskes afsætning til anden aftager eller arealer, skal dette vurderes af kommunen, før afsætningen kan ske.

Arealerne tilknyttet Skodborg Vamdrupvej 21 er godkendt til at modtage den angivne mængde husdyrgødning (144,2 DE kvæggylle). Den faste mængde husdyrgødning (212,4 DE) afsættes til biogasanlæg.

Der etableres en møddingsplads i de eksisterende ensilagesiloer, hvor der er afløb til beholder. Bunden i siloerne skal løbende vedligeholdes, således at bunden til stadighed er tæt og uigennemtrængelig for fugt. Opbevaring af fast husdyrgødning på møddingsplads betragtes som værende Bedst Tilgængelig Teknik (BAT). Fast husdyrgødning opbevares overdækket fortrinsvist på møddingplads (BAT) eller i markstakke i overensstemmelse med Husdyrgødningsbekendtgørelsen.

Fast overdækning på gyllebeholder reducerer ammoniakfordampningen fra lager og vurderes som værende BAT.

Kolding Kommune vurderer på baggrund af ovenstående, at ejendommens opbevaring og håndtering af gødningsproduktionen er miljømæssig forsvarlig.

### VILKÅR

#### 6.

Ejendommen skal afsætte al den producerede husdyrgødning svarende til 356,6 DE årligt.

#### 7.

På den eksisterende gyllebeholder (LA-137841, nr. 7) skal der etableres fast overdækning i henhold til nyeste teknologiblad om "Fast overdækning af gyllebeholder".

Åbning af teltdugen må kun ske i forbindelse med omrøring, tømning og udbringning af gylle.

Skader på teltoverdækningen skal repareres indenfor en uge efter skadens opståen, eller der skal være indgået en aftale om reparation.

#### 8.

Gyllevogne skal fyldes med sugekran eller på en plads med afløb til gyllebeholderen.

#### 9.

Møddingspladsen (nr. 8) skal opfylde byggebladene fra Landbrugets Rådgivningstjeneste (nr. 103.06.05 og nr. 103.06.06).

Opbevaring af husdyrgødning på møddingspladsen skal til enhver tid være overdækket med kompostdug eller andet lufttæt materiale (minimum 90 % af overfladen skal være overdækket). Undtaget herfra er det sted, hvor der tilføres nyt dybstrøelse dagligt.

Husdyrgødning fra kalve-, kælvnings- og sygebokse skal opbevares på fast og tæt bund med afløb til opsamlingsbeholder eller kommes i gyllebeholderen.

#### 4.4 PLACERING AF ANLÆGGET I LANDSKABET

##### MILJØTEKNISK REDEGØRELSE

Ejendommen er beliggende i landzone sydvest for Vamdrup i den vestligste del af Kolding Kommune. Der ligger ingen andre ejendomme med mere end 75 DE indenfor 300 m af ejendommen. Husdyrbruget er beliggende i område til *jordbrugsformål*.

De nærmeste Natura 2000-områder er Kongeåen, beliggende ca. 4,5 km nordvest for ejendommen og Svamosen, beliggende ca. 12 km nordøst for ejendommen. Indenfor 1.000 m fra ejendommen findes flere § 3-beskyttede naturarealer, bl.a. mose, eng og vandhuller (jf. afsnit 6.1).

Ejendommens anlæg er ikke beliggende indenfor beskyttelseslinjer. Ejendommen er beliggende udenfor områder udpeget som *særligt værdifuldt landskab, uforstyrret landskab, skovrejsning, lavbundsarealer, økologiske forbindelseslinjer, beskyttede sten- og jorddiger mv.*

I tabellen nedenfor er der beskrevet diverse afstande fra ejendommens anlæg og tilhørende afstandskrav.

**Tablet 6.** Faktuelle afstande fra nærmeste punkt på anlægget og afstandskrav jf. husdyrlovens § 6

Nærmeste afstand til	Beskrivelse	Afstand	Afstandskrav
Nabobeboelse	Koldingvej 33 til stald nr. 4	135 m	50 m
	Tøndervej 27 til stald nr. 1	65 m	50 m
Byzone	Plan 19.B.19 Vejen Kommuneplan 2013	~ 790 m	50 m
Samlet bebyggelse i landzone	Koldingvej 21 (Troidkær) til stald nr. 4	~ 770 m	
Sommerhusområde		> 3.000 m	50 m
Lokalplanlagt område	Lokalplan 197 i Vejen	~ 1.000 m	50 m
Ikke-almene vandforsyningsanlæg	Tøndervej 27	~73 m	25 m
Almene vandforsyningsanlæg	Vamdrup Vandværk I/S	> 3.000 m	50 m
Vandløb (herunder dræn)	Vandløb til stald nr. 4	193 m	15 m
Offentlig vej og privat fællesvej	Offentlig vej til stald nr. 1	18 m	15 m
Levnedsmiddelvirksomhed		>25m	25 m
Beboelse på samme ejendom	Stuehus til stald nr. 3a	20	15 m

Ejendommen Koldingvej 33, 6630 Rødding er nærmeste bolig uden landbrugspligt. Nærmeste nabo med landbrugspligt er Tøndervej 27. Der er ingen campingplads/hotel indenfor en afstand af 2 km.

Placeringen af de nye befæstede pladser til kalvehytter samt vaskeplads overholder afstandskravene til naboer, vandforsyningsanlæg, vandløb, søer samt nabobeboelser.

##### KOMMUNENS BEMÆRKNINGER OG VURDERING

I områder udlagt til jordbrugsmæssig anvendelse skal anvendelsen hovedsagelig være jordbrugserhverv, dvs. landbrug, skovbrug og gartneri. Varetagelsen af andre samfundsmæssige interesser kan medføre, at ovennævnte hensyn må nedprioriteres.

Alle bygge- og beskyttelseslinjer, fredninger, m.v. er overholdt. De nærmeste nabobeboelser er godt afskærmet. Den eksisterende gyllebeholder, hvorpå der etableres teltoverdækning, ligger i tilknytning til eksisterende anlæg på ejendommen og er delvist afskærmet af eksisterende beplantning. Møddingplads og de befæstede arealer til kalvehytter er afskærmet af beplantning (jf. figur 1).

Kolding Kommune vurderer, at indretning og beliggenhed af bedriftens staldanlæg mv. er miljø- og landskabsmæssig forsvarlig.

#### 4.5 FODRING OG FODEROPBEVARING

##### MILJØTEKNISK REDEGØRELSE

Foder til kvæg består primært af hjemmeavlet grovfoder, hovedsageligt majs og græs samt indkøbt tilskuds-foder i form af færdigblandinger alene eller i kombination med forskellige råvarer som for eksempel sojaskrå,

rapsprodukter, korn, roepiller m.m.. Foderplanen afstemmes med en mineralblanding for at tilgodese kreaturerens behov for næringsstoffer. Græsmarksafgrøder udgør ca. 25 % af rationens foderenheder.

Optimeringen af foderplanen sker bl.a. på protein, så overforsyning såvel som underforsyning undgås. Ud fra bedriftens aktuelle grovfoderanalyser udarbejdes specielt sammensatte mineralblandinger, der opfylder normerne til dyrenes behov, heriblandt fosfor, samt vitaminer.

Ansøger er interesseret i, at ovenstående er i orden, da ubalance i foderets sammensætning betyder forringelse af foderudnyttelsen og dermed forringelse af det økonomiske udbytte.

I projektet laves foderkorrektioner på foderet til malkekøerne, idet andelen af råprotein sænkes i ansøgt drift. I tabellen fremgår fodernormen for malkekøer ifølge Gødskning- og harmonireglerne 2013/14 samt indholdet af råprotein m.m. i det aktuelle projekt.

**Tabel 7.** Indholdet af råprotein og foderenheder i ansøgt drift i forhold til normen.

Foder	Norm	Ansøgt projekt
FE pr. dyr	6.998	<b>7.090,5</b>
Kg tørstof pr. dyr	7.367	7.445
Gram råprotein pr. FE	172	<b>165,2</b>
Gram råprotein pr. kg tørstof	163	157

Foderkorrektionen giver en reduktion i ammoniakemissionen på 244,4 kg N/år.

Ensilage opbevares i plansiloer på Skodborg Vamdrupvej 21, 6630 Rødding (ejes af ansøger). I særlige tilfælde kan ikke-saftgivende ensilage opbevares i markstak. Saftgivende ensilage skal altid opbevares på befæstet areal med afløb til opsamlingsbeholder. Øvrigt foder opbevares i foderlade (nr. 3d).

Da der ikke opbevares ensilage på ejendommen ændres den eksisterende plansilo på Tøndervej 50 til møddingsplads (nr. 8).

#### KOMMUNENS BEMÆRKNINGER OG VURDERING

Idet andelen af græs udgør mindre end 25 % af totalrationen vurderes det, at det er muligt, at optimere foderrationen med hensyn til råprotein, hvilket reducerer ammoniakfordampningen fra gødningslager og mark.

Kolding Kommune vurderer, at der ved udarbejdelse af foderplaner tages hånd om foderets udnyttelse, og dermed sikrer en optimal udnyttelse af næringsstofferne. Se endvidere afsnittet om BAT (jf. afsnit 7).

Samlet vurderes det, at opbevaring og håndtering af foderet ikke vil medføre en væsentlig påvirkning af omgivelserne.

#### VILKÅR

##### 10.

Den samlede foderration til malkekøer (tung race) må i gennemsnit maksimalt indeholde 165,2 gram total råprotein pr. foderenhed (FE) på årsbasis.

##### *Egenkontrol*

Foderplaner skal indeholde oplysninger om indholdet af råprotein i foderet.

Hvert parti eller slæt af grovfodermidler, der udgør mere end 10 % af FE/ko/dag, skal analyseres for indholdet af råprotein, AAT og PBV. Dette gælder dog ikke frisk græs i sommerperioden. Analyserne skal foretages af et akkrediteret laboratorium.

Endagsfoderkontrol (EFK) skal foretages fire gange om året. I forbindelse med EFK'en skal indholdet af råprotein, AAT og PBV beregnes for alle fodermidler.

Foderplaner, analyser, resultater fra EFK'en samt indlægs- og følgesedler fra indkøbt kraftfoder og råvarer skal opbevares på husdyrbruget i mindst fem år og forevises på tilsynsmyndighedens forlangende.



## 4.6 ENERGI- OG VANDFORBRUG

### MILJØTEKNISK REDEGØRELSE

Elforbruget stiger, idet der kommer køer på ejendommen og dermed øget forbrug af strøm til bl.a. malkning, mælkekøling, nyt skrabe anlæg, gylle- og foderhåndtering.

Dieselforbruget stiger primært som følge af flere traktortimer til håndtering af foder og gødning.

**Tabel 8.** Energiforbruget i nudrift og i ansøgt drift.

Type	Før ændring	Efter ændring (anslået)
El	200.000 kWh	300.000 kWh
Fyringsolie – stald	0	0
Dieselolie – traktor	3.000 L	9.000 L

Stigningen i vandforbruget skyldes primært forbruget til vask af malke anlæg samt som følge af flere dyr med et højere vandforbrug.

**Tabel 9.** Vandforbruget i nudrift og i ansøgt drift.

Type	Før ændring	Efter ændring (anslået)
Drikkevand	2.000 m <sup>3</sup>	6.700 m <sup>3</sup>
Vask af maskiner	10 m <sup>3</sup>	10 m <sup>3</sup>
Vask af malke anlæg og stald	0	500 m <sup>3</sup>

Vand- og energibesparende tiltag beskrives under BAT i afsnit 7.

### KOMMUNENS BEMÆRKNINGER OG VURDERING

Kolding Kommune vurderer, at energi- og vandforbruget er på et fornuftigt niveau i forhold til bedriftens produktion. Energi- og vandbesparende tiltag er beskrevet i afsnit 7 om BAT.

## 4.7 SPILDEVAND HERUNDER VASKEPLADS

### MILJØTEKNISK REDEGØRELSE

Som følge af flere dyr i ansøgt drift vil drikkevandsspildet og mængden af vaskevand være større. Der er en kapacitet på 4.200 m<sup>3</sup>. Den samlede tilladelse til gyllebeholderne er 4.880 tons, svarende til en opbevaringskapacitet på 10,3 mdr. Kapacitetsberegninger er vedlagt ansøgningen om godkendelse.

I forbindelse med projektet etableres en vaskeplads (nr. 12) med afløb til gyllebeholder. Opgørelse af de forskellige spildevandstyper er vist i tabellen nedenfor.

**Tabel 10.** Spildevandsmængder før ændringen og i ansøgt drift.

Spildevandstyper	m <sup>3</sup> /år før udvidelse	m <sup>3</sup> /år efter udvidelse	Afledes til	Renseforanstaltning
Rengøringsvand (stald og malke anlæg), drikkevandsspild mv.	ca. 20 m <sup>3</sup>	ca. 300 m <sup>3</sup>	Gyllebeholder	Ingen
Rengøringsvand (maskiner)	Ca. 10 m <sup>3</sup>	Ca. 10 m <sup>3</sup>	Gyllebeholder	Ingen
Sanitært spildevand fra toilet/bad i stuehus	ca. 100 m <sup>3</sup>	ca. 100 m <sup>3</sup>	Septiktank og videre til lukket vandløb/spildevandsledning	Bundfældning
Regnvand tilledt gyllebeholder fra befæstede arealer	ca. 924 m <sup>3</sup>	ca. 2.023 m <sup>3</sup>	Gyllebeholder	Ingen

Al tagvand ledes via tæt rørføring til eksisterende drænledning (jf. bilag 3). Befæstede arealer hvor der kan forekomme spild af husdyrgødning (de befæstede arealer til kalvehytter, møddingspladsen og vaskepladsen) vil få afløb til gyllebeholder via pumpebrønd. Septiktanken tømmes via den kommunale tømningsordning.

I tabellen fremgår de befæstede arealer (m<sup>2</sup>) omkring bygningerne.

**Tablet 11.** Befæstede arealer før ændringen og i ansøgt drift.

Befæstede arealer	Før udvidelse	Efter udvidelse
Ensilageplads	1.320	0
Møddingsplads	0	1.320
Kalvehytter 10a	0	660
Kalvehytter 10b	0	460
Kalvehytter 10c	0	300
Vaskeplads	0	150
<b>I alt (m<sup>2</sup>)</b>	<b>1.320</b>	<b>2.890</b>

#### KOMMUNENS BEMÆRKNINGER OG VURDERING

Vaskepladsen skal konstrueres, så den er tæt og i øvrigt overholder kravene i Vaskepladsbekendtgørelsen. Der må ikke være risiko for afstrømning til ubefæstet areale. Der vil være afløb til gyllebeholder, som skal overholde reglerne i Husdyrgødningsbekendtgørelsen og Beholderkontrolbekendtgørelsen.

Kolding Kommune vurderer, at opbevaringskapaciteten er tilstrækkelig til at rumme de givne mængder spildevand, herunder regnvand, i ansøgt drift. Samlet vurderer kommunen, at etableringen af vaskepladsen samt håndteringen af spildevand herunder regnvand sker på forsvarlig vis.

#### VILKÅR

##### 11.

Vaskepladsen (nr. 12) skal opføres i henhold til byggebladet fra Landbrugets Rådgivningstjeneste (nr. 103.11-03).

#### 4.8 AFFALD, DØDE DYR OG HJÆLPESTOFFER

##### MILJØTEKNISK REDEGØRELSE

Døde dyr opbevares på ansøgers anden ejendom, Skodborg Vamdrupvej 21. Opbevaringen sker i henhold til bekendtgørelse om opbevaring af døde dyr.

Fast affald vil typisk inkludere elementer som tom emballage fra vaskemidler, foderminerale, pattesalve, mælkefiltre, plasthandsker, pap og plast fra emballage, osv. (jf. tabel 12). Affald opbevares og bortskaffes efter Kolding Kommunens affaldsregulativer.

**Tablet 12.** Skønnede mængder af fast affald

Affaldstype	Opbevaringssted	Modtageanlæg	Årlig mængde	EAK-kode	ISAG-kode
Tom emballage (papir/pap)	Industricontainer	Marius Pedersen	Tømmes hver 14. dag	15.01.01	50.00
Tom emballage (plast)	Industricontainer	Marius Pedersen		15.01.02	52.00
Diverse brændbart	Industricontainer	Marius Pedersen		-	19.00
Lysstofrør	Maskinhus/værksted	Genbrugscenter	Ca. 10 stk.	20.01.21	79.00
Jern og metalaffald	Skodborg Vamdrupvej 21, 6630 Rødding				
Tomme olietromler og -tanke	Maskinhus/værksted	Olieleverandør	Ca. 1 stk.	15.01.04	
Paller	Foderlade	Leverandøren	Ca. 2stk.	15.01.03	62.00
Batterier	Teknikrum	genbrugscenter	Ca. 10 stk.	16.06.01	77.00

Der foretages ikke afbrænding af affald på ejendommen. Det gælder dog ikke afbrænding af affald, der er tilladt i medfør af kommunernes affaldsregulativ (haveaffald og skovaffald).

## KOMMUNENS BEMÆRKNINGER OG VURDERING

Bedriften er omfattet af reglerne i affaldsbekendtgørelsen. Affaldet skal sorteres, opbevares, transporteres og bortskaffes i henhold til det enhver tid gældende regulativ for erhvervsaffald og farligt affald i Kolding Kommune.

Kommunen vurderer samlet, at sortering, opbevaring og bortskaffelse af affald er i overensstemmelse med regulativer og bekendtgørelser.

### 4.9 OLIE, KEMIKALIER OG PESTICIDER

#### MILJØTEKNISK REDEGØRELSE

Der er to typegodkendte olietank på hver 1.200 liter på ejendommen. Den ene anvendes til fyringsolie og er placeret i stalden. Den anden er til diesel og bliver placeret i kalvekøkken. Begge tanke står indendørs på fast og tæt bund.

Tankning sker på en plads med fast og tæt bund. Eventuelt spild kan opsamles, og der er ikke mulighed for afløb til jord, kloak, overflade- eller grundvand.

Hvis der er mindre mængder spildolie og andet farligt affald, så opbevares det i maskinhuset på en spildbakke.

**Tabel 13.** Skønnede mængder af olie- og desinfektionsaffald:

Affaldstype	Opbevaringssted	Modtageanlæg	Årlig mængde	EAK-kode	ISAG-kode
Spildolie	Ingen	Serviceaftaler	0	13.02.08	06.01
Olie- og brændstof-filtre	Maskinhus/værksted	Marius Pedersen	Ca. 3 stk.	16.01.07	06.05
Spraydåser	Kalvekøkkenet	Genbrugscenter	Ca. 30 stk.	15.01.10	23.00
Desinfektions- og rengøringsmidler	Tankrum	Leverandøren			
Medicinrester	Tankrum	Dyrlægen/Motas	Afhentes	18.02.08	05.13

Da der ikke er tilknyttet markdrift til produktionen på Tøndervej 50, vil der ikke blive håndteret pesticider og handelsgødning.

## KOMMUNENS BEMÆRKNINGER OG VURDERING

Kommunen vurderer, at olietankene er placeret, så der i tilfælde af uheld ikke vil være en væsentlig risiko for, at olien kan løbe direkte ud og udgøre en forureningsfare. Ved eventuelt spild skal spildet opsuges og evt. forurenede jord bortskaffes til godkendt modtager. Kattegrus eller andet sugende materiale skal være let tilgængeligt ved olietankene.

Der forefindes ikke pesticider og handelsgødning på ejendommen.

Kommunen vurderer samlet, at opbevaring og håndtering af olie, kemikalier og pesticider sker på forsvarlig vis.

### 4.10 DRIFTSFORSTYRRELSER ELLER UHELD

#### MILJØTEKNISK REDEGØRELSE

*Det er vurderet, at der kan være risiko for forurening ved uheld ved følgende punkter:*

- Uheld ved pumpning af gylle
- Brud på gyllebeholder
- Håndtering af kemikalier
- Olietanke og tønder
- Ved påfyldning af dieselolie

*Beskrivelse af risikominimering:*

Pumpning af gylle fra gyllebeholder sker under opsyn. Ved pumpning af gylle fra forbeholder til gyllebeholder aktiveres en kontakt i stalden. Der er mulighed for at afbryde pumpning via en kontakt på forbeholderen. Det tjekkes løbende, om der er plads i gyllebeholderen før overpumpning. Forbeholderen er placeret i et niveau i forhold til gyllekanalerne, så det ikke er muligt at få overløb fra forbeholderen. Der er ingen faste rør eller pumper til overpumpning af gylle fra gyllebeholder til gyllevogn. Der er heller ikke spjæld mellem forbeholder og gyllebeholder.

Skulle uheldet være ude, og gyllebeholderen bryder sammen eller overfyldes ved en fejl, er der udarbejdet en beredskabsplan (jf. vilkår 12), som der vil blive fulgt, for at mindske eller hindre skader på den omgivende natur. Gyllebeholderen er omfattet af 10-årsbeholderkontrolordningen, og eventuelle fejl og mangler udbedres løbende.

Der er etableret overfyldsalarm på dieseltank og påfyldning sker under opsyn. Eventuelt spild af diesel opsamles med kattegrus eller andet opsugende materiale.

For at minimere gene og forurening ved uheld er følgende iværksat:

- Der vil blive udarbejdet en beredskabsplan for ejendommen.
- Medarbejdere er instrueret i at tilkalde Miljøvagten (112) i tilfælde af uheld.
- Der er opsat en liste med relevante telefonnumre i stalden.

Der er ikke udarbejdet en beredskabsplan endnu. Beredskabsplanen skal beskrive, hvordan medarbejdere og ejer skal handle i tilfælde af en række kritiske situationer såsom brand, udslip af gylle ved pumpning, defekte rørforbindelser, brud på gyllebeholdere ved påkørsel eller materialetræthed, ved sabotage, udslip og spild af kemikalier eller olie samt strømsvigt. Hvordan anlægget skal efterses dagligt for utætheder mv., og at der skal foretages service på anlæggene løbende efter behov.

De foreskrevne serviceeftersyn på maskiner og malkeanlæg o.lign. overholdes.

**KOMMUNENS BEMÆRKNINGER OG VURDERING**

Kommunen vurderer, at der med ovenstående beskrivelse samt udarbejdelse af en beredskabsplan senest et år efter meddelelsen af denne godkendelse vil være muligt at modvirke de evt. driftsforstyrrelser, uheld og risici, der typisk vil kunne opstå på en ejendom af den type og størrelse, der er ansøgt om.

**VILKÅR****12.**

Der skal udarbejdes en beredsskabsplan for husdyrbruget, som fortæller, hvornår og hvordan der skal reageres ved uheld, som kan medføre konsekvenser for det eksterne miljø. Denne beredskabsplan skal vedligeholdes, så oplysningerne i den altid er opdaterede.

Medarbejdere skal være indformet om beredsskabsplanen på et for medarbejderne forståeligt sprog.

Beredskabsplanen skal foreligge senest et år efter meddelelse af denne godkendelse.

**13.**

Ved driftsuheld, hvor der opstår risiko for forurening af miljøet, er der pligt til øjeblikkeligt, at anmelde dette til Alarmcentralen ved at ringe 112. Efterfølgende skal Landbrugsafdelingen i Kolding Kommune kontaktes.

Hvis der sker uheld på ejendommen, skal der senest 1 uge efter hændelsen fremsendes en redegørelse til Kolding Kommune. Redegørelsen skal indeholde en beskrivelse af uheldet, samt en beskrivelse af, hvordan virksomheden vil forebygge lignende uheld.

---

## 5 AREALER

---

### 5.1 UDBRINGNINGSAREALERNE

---

#### MILJØTEKNISK REDEGØRELSE

---

Der hører ingen arealer til produktionsanlægget på Tøndervej 50, 6580 Vamdrup. Al husdyrgødningen fra produktionen afsættes efter Plantedirektoratets gældende regler til tredjemand eller biogasanlæg.

Der afsættes 144,2 DE flydende husdyrgødning til ansøgers anden ejendom beliggende på Skodborg Vamdrupvej 21. Ejendommen er miljøgodkendt i 2009. 212,4 DE afsættes til biogasanlæg.

#### KOMMUNENS BEMÆRKNINGER OG VURDERING

---

Da der ikke indgår arealer i ansøgningen, skal der ikke udføres beregninger af kvælstof- og fosforpåvirkningen fra arealerne til marine Natura 2000-områder.

Kommunen stiller derfor udelukkende vilkår til afsætning af husdyrgødningen (jf. vilkår 6).

## 6 PÅVIRKNINGER FRA HUSDYRBRUGET

### 6.1 PÅVIRKNING AF BESKYTTET NATUR

#### MILJØTEKNISK REDEGØRELSE

Der er foretaget beregninger ud fra beregningsmetoderne i det elektroniske beregningsystem. Beregningerne viser - jf. det anvendte beregningsgrundlag - at fordampningen af ammoniak fra anlægget efter etableringen er 2.249 kg N pr. år.

Disse beregninger er fratrukket den generelle reduktion i fordampningen, som husdyrloven har fastlagt. Kravet er, at der skal ske en 30 % reduktion af ammoniaktab i forhold til referencenormen for stalde og gødningslagre. Ansøger har opfyldt dette krav og har derudover reduceret ammoniakfordampningen med yderligere 8 kg kvælstof pr. år.

Der er foretaget beregninger af ammoniakdepositionen på udvalgte naturtyper beliggende indenfor 1.000 meter af anlægget (jf. figur 2 og tilhørende tabel 14).



**Figur 2.** Oversigtskort med angivelse af naturpunkter, hvortil der er beregnet ammoniakdeposition.

Det nærmeste naturområde er et vandhul (nr. 1) 109 meter sydvest for anlægget (§ 3-beskyttet naturområde). Der ligger flere beskyttede vandhuller spredt i området omkring ejendommen. Nærmeste potentielle

ammoniakfølsomme skov ligger ca. 500 meter vest for anlægget (kategori 3-natur som er ammoniakfølsomme naturtyper, som ikke er omfattet af kategori 1- eller 2-natur).

Naturområde nr. 2 ligger i Kolding Kommune og de øvrige naturområder ligger i Vejen Kommune.

**Tabel 14.** Beregnet ammoniakdeposition på naturpunkter indenfor 1.000 meter af anlægget.

Natur indenfor 1.000 m af ejendommen (natur målt til nærmeste kant af nærmeste bygning angivet)	Merafsætning Kg N/ha/år	Samlede afsætning kg N/ha/år
1. Sø ca. 109 m SV fra ST-205632*	0,7	1,9
2. Sø ca. 321 m N fra ST-205629	0,3	0,9
3. Potentiel amm.følsom skov ca. 506 m V fra ST-205632*	0,2	0,4
4. Eng ca. 765 m SV fra ST-205632*	0,1	0,2
5. Eng ca. 775 m SØ fra ST-205629*	0,2	0,5

\*: Beliggende i Vejen Kommune.

Nærmeste kategori 2-natur (§ 7-natur udenfor internationale beskyttelsesområder) er et overdrev beliggende ca. 11,5 km nordøst for anlægget.

#### KOMMUNENS BEMÆRKNINGER OG VURDERING

Kvælstof, der deponeres fra luften, er det begrænsende næringsstof for mange sårbare økosystemer, og i disse økosystemer kan der ske væsentlige ændringer som følge af ekstra tilførsel af kvælstof. En husdyrproduktion medfører en fordampning af ammoniak, hvor størstedelen afsættes inden for relativ kort afstand af staldene (0-300 m), og en mindre del afsættes i større afstand eller indgår som del af den diffuse baggrundsbelastning. Baggrundsbelastningen i området er sidst beregnet til 16,0 kg N/ha/år (2012-data).

Indenfor hver af naturtyperne (kategori 1-3) er der fastsat et beskyttelsesniveau (jf. tabel 15).

**Tabel 15.** Oversigt over kategori 1-3-natur fra bilag 3 i godkendelsesbekendtgørelsen.

Naturtyper	Fastsat beskyttelsesniveau
Kategori 1. § 7 stk. 1, nr. 1, i lov om miljøgodkendelse m.v. af husdyrbrug	Max. totaldeposition afhængig af antal husdyrbrug i nærheden*): 0,2 kg N/ha/år ved > 1 husdyrbrug 0,4 kg N/ha/år ved 1 husdyrbrug 0,7 kg N/ha ved 0 husdyrbrug.
Kategori 2. § 7 stk. 1, nr. 2, i lov om miljøgodkendelse m.v. af husdyrbrug	Max. totaldeposition på 1,0 kg N/ha pr. år.
Kategori 3. Heder, moser og overdrev, som er beskyttet af § 3 i lov om naturbeskyttelse, og ammoniakfølsomme skove.	Kommunen vurderer konkret, om der skal fastsættes vilkår om max. merdeposition, og hvad det nødvendige krav til max. deposition skal være. Kravet må dog ikke være under en max. merdeposition på 1,0 kg N/ha pr. år.

Det nærmeste § 7-område er et overdrev beliggende ca. 11,5 km nordøst for ejendommen. Det vurderes pga. afstanden, at projektet ikke vil medføre en forringelse af det pågældende § 7-område som følge af afstanden.

Ved vurderingen af om udvidelsen af et husdyrbrug kan føre til tilstandsforandringer i nærliggende naturtyper omfattet af kategori 3-natur, skal der tages udgangspunkt i, om det ansøgte vil indebære en merdeposition på mere end 1 kg N/ha/år. Medfører det ansøgte en merdeposition på 1 kg N/ha/år eller mindre, vil det ansøgte som altovervejende hovedregel - efter den tilgængelige viden - ikke medføre, at der sker en tilstandsændring i den pågældende naturtype, uanset hvilken tilførsel der samlet set sker til området på ansøgningstidspunktet.

Ammoniakafsætningen fra staldanlægget til det nærmeste naturområde (vandhul) ligger på 1,9 kg N. Søer og vandløb påvirkes hovedsageligt af udvaskning samt direkte afstrømning af næringsstoffer til recipienterne. Den atmosfæriske påvirkning er meget begrænset i forhold til områdets små søer og vurderes ikke at være af nogen betydning. Øvrige naturområder beliggende indenfor 1.000 m fra staldanlægget tilføres under 1 kg N/ha/år som følge af den ansøgte udvidelse af husdyrbruget.

Kolding og Vejen Kommune har den 3. april 2014 vurderet naturområderne med henblik på at vurdere deres tilstand og behov for beskyttelse (jf. bilag 5 og 6). Det er vurderet, at der ikke er grund til at stille skærpede krav til ammoniakdepositionen.

Kolding Kommune vurderer samlet, at ammoniakdepositionen fra anlægget på Tøndervej 50 ikke vil medføre en forringelse af naturområderne, og at der derfor ikke er behov for at stille skærpende vilkår.

## 6.2 PÅVIRKNING AF INTERNATIONALE NATURBESKYTTELSESOMRÅDER

---

### MILJØTEKNISK REDEGØRELSE

---

Ingen af ejendommens bygninger ligger i eller i umiddelbar nærhed af et Natura 2000-område (kategori 1-natur som er ammoniakfølsomme naturtyper indenfor internationale beskyttelsesområder omfattet af § 7). De nærmeste internationale naturbeskyttelsesområder er Kongeåen, beliggende ca. 4,5 km nordvest for ejendommen og Svanemosen, beliggende ca. 12 km nordøst for ejendommen.

### KOMMUNENS BEMÆRKNINGER OG VURDERING

---

På baggrund af projektets karakteristika, placering og potentielle miljøpåvirkninger vurderer Kolding Kommune, at det udelukkende er næringsstofoverskuddet fra projektet i form af ammoniakfordampning, der skal konsekvensvurderes i forhold til Natura 2000-områder, da al husdyrgødningen afsættes til tredjemand og biogasanlæg.

Konsekvensvurderingen af en eventuel større eller mindre miljøpåvirkning af de internationale naturbeskyttelsesområder er foretaget på baggrund af de beregninger af ammoniakfordampning, der er lavet i det elektroniske ansøgningskema. Der er herudover taget udgangspunkt i den opgørelse af sårbarhed og det beskyttelsesniveau, der er i husdyrbrugsloven med tilhørende bekendtgørelser.

Produktionsanlægget ligger langt fra internationale naturbeskyttelsesområder (mere end 4 km). På baggrund af afstanden og opblanding i atmosfæren samt projektets størrelse er det vurderet, at projektet ikke vil medføre nogen negativ målbar påvirkning fra luftbåren ammoniak af de internationale naturbeskyttelsesområder, og det vurderes, at projektet hverken i sig selv eller i kumulation med andre påvirkninger og bidrag fra andre projekter har skadevirkning på Natura 2000-områderne eller de naturtyper og arter, der forekommer i de internationale naturbeskyttelsesområder.

Der er ikke fundet behov for at stille vilkår til beskyttelse af internationale naturbeskyttelsesområder.

## 6.3 PÅVIRKNING AF BILAG IV-ARTER

---

### MILJØTEKNISK REDEGØRELSE

---

Nærmeste vandhul med registrering af bilag IV-arterne løvfrø og stor vandsalamander ligger ca. 2 km nordøst for anlægget.

I bilag 6 findes der en opgørelse over dyrearter, som findes, eller potentielt kan findes i den sydjyske natur, og som er på bilag IV i EF-habitatdirektivet. I bilaget findes der endvidere en kortfattet konsekvensvurdering af projektet på de relevante arter. I henhold til EF-habitatdirektivets bilag IV er de nævnte dyrearter strengt beskyttede, og medlemslandene er forpligtede til at beskytte bilag IV-arter og sikre, at deres levesteder ikke forringes.

Flere af arterne, som er opført på EU-habitatdirektivets bilag IV (strengt beskyttede arter), er observeret i Kolding Kommune, men er ikke registreret i umiddelbar nærhed af produktionsanlægget på Tøndervej 50, men det kan ikke afvises, at de forefindes.

### KOMMUNENS BEMÆRKNINGER OG VURDERING

---

Produktionsanlæggets ammoniakemission er på et niveau, hvor det vurderes, at de omkringliggende naturområder ikke ændrer karakter i en grad, som vil have indflydelse på bilag IV-arter og deres levesteder.

Kolding Kommune vurderer med baggrund i oplysninger om den ansøgte drift, at projektet ikke medfører ændringer, der påvirker eventuelle bilag IV-arter eller deres levesteder i negativ retning. Der er således ikke fundet behov for at stille vilkår til beskyttelse af bilag IV-arter.



## 6.4 LUGT

### MILJØTEKNISK REDEGØRELSE

Produktionen kan medføre lugtpåvirkning af ejendommens nærmeste omgivelser, som er beboelsesejendomme i landzone. Lugtgeneberegningerne viser, at alle geneafstandskrav for lugt er overholdt, og at projektet således ikke forventes at give anledning til mærkbare gener for ejendomme i landzone.

Miljøstyrelsens ansøgningssystem har beregnet hvilke afstande, der mindst skal være fra staldene til forskellige beboelsestyper, se tabel 16 nedenfor. I tabellen fremgår den aktuelle afstand (ukorrigerede geneafstand) fra ejendommens lugtcentrum til nærmeste nabo uden landbrugspligt, samlet bebyggelse og byzone samt geneafstanden til samme områder. Ukorrigeret geneafstand er geneafstanden, hvor alle staldanlæg er medtaget ved beregningerne, uanset om de senere bliver screenet bort som følge af afstand eller korrigeret for vindretning.

Afstandskrav mht. lugtgener skal måles til staldanlæggets lugtmæssige centrum. Afstanden herfra er ca. 150 meter til nærmeste nabobeboelse uden landbrugspligt, mens den beregnede geneafstand for den ansøgte produktion er beregnet til 78 meter. Geneafstandskrav for lugt er dermed overholdt.

Nærmeste samlet bebyggelse er Troldkær, og afstanden hertil fra staldanlægget er ca. 770 m. Geneafstanden er beregnet til ca. 161 m, og lugtgenekravet er dermed overholdt.

Nærmeste byzone ligger ca. 790 m sydpå (jf. plannr. 19.B.19 i Vejens Kommuneplan 2013) fra nærmeste anlæg. Den beregnede geneafstand er beregnet til ca. 246 meter. Lugtgenekravet er her ligeledes overholdt.

**Tabel 16.** Geneafstande fra ejendommen til områder

Område	Andre ejendomme med mere end 75 DE(antal)	Beregnings model	Samlet ukorrigeret	Korrigeret geneafstand (ansøgt drift)	Korrigeret geneafstand (nudrift)	Vægtet gennemsnits afstand	Genekriterie overholdt
Eksisterende eller fremtidig byzone	0	Ny	246,45	0,00	0,00	0,00	Genekriterie overholdt. Ingen nabobeboelser/byzone indenfor 1,2 gange geneafstand.
Samlet bebyggelse	0	Ny	161,45	0,00	0,00	0,00	Genekriterie overholdt. Ingen nabobeboelser/byzone indenfor 1,2 gange geneafstand.
Enkelt bolig	1	Ny	77,94	0,00	0,00	0,00	Genekriterie overholdt. Ingen nabobeboelser/byzone indenfor 1,2 gange geneafstand.

Lugtens udbredelse i nærområdet afhænger bl.a. af antal og typer af husdyr og geografisk placering. Disse faktorer indgår i lugtberegningen. Lugtgeneafstandene er beregnet ved fuld besætning..

### KOMMUNENS BEMÆRKNINGER OG VURDERING

Lugtemission forekommer fra produktionen fra staldanlægget og fra gødningshåndtering. Staldanlægget forventes ikke at give anledning til lugtgener ud over, hvad der er normalt for denne type af animalsk produktion. Der opbevares fast husdyrgødning overdækket på møddingsplads. Der kommer fast låg på gyllebeholderen, hvilket begrænser lugtafgivelsen, bortset fra i forbindelse med omrøring og tømning.

Lovens minimumskrav til afstande til nærmeste beboelser indenfor samlet bebyggelse og byzone samt enkeltbolig er overholdt, idet den ukorrigerede geneafstand er kortere end afstanden mellem staldanlæg og til områdetyperne byzone, samlet bebyggelse og enkelt bolig.

Landzonen betragtes normalt som landbrugets arbejdsområde, hvilket betyder, at beboere i landzonen skal tåle en del lugtgener, men hvor lugtgenerne anses for at være under tålegrænsen for boliger på landet.

Kolding Kommune vurderer, at lugt fra staldene og opbevaringsanlæg ikke vil give væsentlige gener for naboerne. Det vurderes, at det er sikret, at risikoen for væsentlige lugtgener for de omkringboende er begrænset og ikke ud over, hvad der kan forventes af en husdyrproduktion af den i projektet angivne størrelse.

## 6.5 FLUER OG SKADEDYR

### MILJØTEKNISK REDEGØRELSE

Der vil på ejendommen blive foretaget en effektiv fluebekæmpelse som minimum i overensstemmelse med de nyeste retningslinjer fra Statens Skadedyrlaboratorium. Der anvendes larvicid i dybstrølsen.

Opbevaring af foder sker på sådan en måde, at risiko for tilhold af skadedyr (rotter m.v.) minimeres. I øvrigt holdes ejendommen ryddelig og evt. foderspild m.v. opsamles med det samme. God gødningshåndtering herunder bl.a. tæt overdækning af gødning på møddingsplads samt god staldhygiejne med fjernelse af gødnings- og foderrester sikrer, at der kun er minimalt med fluer.

Rotter bekæmpes med rottegift udlagt i kasser. Kasser med gift tilses 5 gange årligt samt ved henvendelse.

### KOMMUNENS BEMÆRKNINGER OG VURDERING

I forbindelse med dyreholdet kan der forekomme gener fra skadedyr samt gener fra fluer, der skal forebygges og bekæmpes effektivt. Statens Skadedyrlaboratorium anfører, at det først og fremmest er en god gødningshåndtering og en generel god staldhygiejne, der skal til for at begrænse antallet af fluer. En god hygiejne indebærer, at man dagligt fjerner rester af gødning og foder nær skillevægge og langs kanter. Den daglige rengøring er væsentlig, således at der ikke sker en ophobning af gamle foderrester eller gødning. En god hygiejne på bedriften er også med til at reducere risikoen for gener fra andre skadedyr, såsom mus og rotter.

Det fremgår også af Statens Skadedyrlaboratoriums retningslinjer, at fluer, som stammer fra gødningsopbevaringen kan mindskes, hvis gødningen overdækkes. En presenning forhindrer gødningsvarmen i at slippe væk, og fluelarver dør ved temperaturer over 45<sup>o</sup> C. Kolding Kommune har stillet vilkår om, at den altovervejende gødningsmængde (minimum 90 % af overfladen) på møddingspladsen altid skal være overdækket også selvom der er daglig tilførsel (jf. vilkår 9).

Kolding Kommune vurderer, at det ved en god foder- og gødningshåndtering samt ved anvendelse af et godkendt fluebekæmpelsesmiddel vil være muligt at begrænse risikoen for væsentlige fluegener og tilhold af skadedyr.

Kolding Kommune vurderer derfor, at bekæmpelsen af fluer og andre skadedyr må anses for at være tilstrækkelig til ikke at skabe væsentlige gener for de omkringboende. Det skal bemærkes, at retningslinierne fra Statens Skadedyrlaboratorium opdateres jævnligt.

### VILKÅR

#### 14.

Der skal på ejendommen foretages en effektiv rotte- og fluebekæmpelse som minimum i overensstemmelse med de nyeste retningslinjer fra Statens Skadedyrlaboratorium.

Opbevaring af foder skal ske, så der ikke opstår risiko for tilhold af skadedyr. Foderrester skal dagligt kommes i gylletanken eller opbevares overdækket på møddingsplads.

## 6.6 STØV, STØJ OG LYS FRA ANLÆG OG MASKINER

Driften, herunder håndtering af foder og halm, forventes ikke at medføre væsentlige støvgener uden for ejendommens eget areal.

Der er lys i staldene døgnet rundt, dog med reduceret mængde om natten (natsænkning).

Der vil være udendørs belysning omkring driftsbygningerne. Disse lys vil blive styret af bevægelsessensorer. Placering af lyskilder fremgår af kortbilag.

Der forekommer ikke særligt støjende aktiviteter ud over, hvad der er normalt forekommende ved en malkekvægsbedrift. Både mælketank, vakuumpumpe og kompressor står indendørs. Støj foranlediget af markdriften er ikke medtaget i redegørelsen, idet denne ikke er påvirket af den ansøgte udvidelse.

Støjkilder er vist i tabel 17.

**Table 17.** Støjkilder i forbindelse med produktionen på Tøndervej 50.

Støjkilde	Placering	Driftstid
Ventilationsafkast	På stald 3	Døgnet rundt
Kompressor	Stald 3d i teknikrum	Kun tændt efter behov
Kompressor til mælkekøling	Stald 3d i teknikrum	Fra malkning til afhentning af mælk
Vakuumpumpe til malkeanlægget	Stald 3d i teknikrum	Under malkning
Kornvalse	Ikke på ejendommen	
Korntørring	Ikke på ejendommen	
Transport via til- og frakørselsvej	Til- og frakørselsvejen, se bilaget "Transportveje"	Primært i dagtimerne

## KOMMUNENS BEMÆRKNINGER OG VURDERING

Det forventes ikke, at støvgener fra produktionsanlægget vil give væsentlige problemer primært på grund af driftsformen. Der er ikke stillet særlige vilkår vedrørende støv fra anlæg og maskiner.

Det vurderes, at belysning ikke vil give anledning til væsentlige problemer eller gener for omkringboende eller landskabelige hensyn på grund af anlæggets placering, afstand til nærmeste naboer samt afskærmende beplantning (se bilag 3) og øvrige afskærmende foranstaltninger. Der er derfor ikke stillet særlige vilkår vedrørende lys.

I Miljøstyrelsens vejledning nr. 6/1984 (Måling af ekstern støj fra virksomheder), er der angivet grænserne for tilladelig støjbelastning, målt i skel ved nærmeste nabobeboelse jf. tabel 18.

**Table 18:** Husdyrbrugets bidrag til det ækvivalente, korrigerede støjniveau i dB(A) målt i et hvert punkt uden for skel, må ikke overstige værdierne:

DAG			
Mandag-fredag	Kl. 07.00 – 18.00	55 dB(A)	ref. tid 8 timer
Lørdag	Kl. 07.00 – 14.00	55 dB(A)	ref. tid 7 timer
Lørdag	Kl. 14.00 – 18.00	45 dB(A)	ref. tid 4 timer
Søn- og helligdage	Kl. 07.00 – 18.00	45 dB(A)	ref. tid 8 timer
AFTEN			
Alle dage	Kl. 18.00 – 22.00	45 dB(A)	ref. tid 1 time
NAT			
Alle dage	Kl. 22.00 – 07.00	40 dB(A)	ref. tid ½ time

Støjbelastningen er det ækvivalente, korrigerede støjniveau i dB(A) målt eller beregnet i punkter i 1,5 meters højde over terræn. Referencetiden regnes i henhold til støjvejledningen. Dokumentation for overholdelse af støjkravene kan være i form af målinger i ejendommens omgivelser (under fuld drift) eller kildestyrkemålinger ved de enkelte støjkilder kombineret med beregninger efter den fælles nordiske beregningsmodel for industristøj.

Kravet om dokumentation af støjforholdene kan højst fremsættes en gang årligt, med mindre den seneste kontrol viser, at vilkårene ikke kan overholdes. Støjmålinger skal udføres som beskrevet i Miljøstyrelsens til enhver tid gældende støjberegningsvejledning og foretages i punkter, som forinden aftales med kommunen. Støjmåling skal udføres af et akkrediteret firma. Transportstøj er ikke omfattet af de nævnte støjgrænser.

Det vurderes, at støj fra ejendommen ikke er eller forventes at blive et problem for de omkringboende som følge af afstanden til naboer samt projektets udformning. Der er ikke foretaget støjberegninger, idet projektet som udgangspunkt vurderes at kunne overholde støjkravene.

## 6.7 TRANSPORT

### MILJØTEKNISK REDEGØRELSE

Der er to driftsmæssige tilkørsler fra Tøndervej. De er placeret øst for bygningerne. Den ene tilkørsel deles med privaten. Placering af interne transportveje er vist på kortbilag 3.

Transporterne sker typisk i dagtimerne fra ca. kl. 7.00 til kl. 17.00. I forbindelse med udvidelsen af besætningen vil der være et øget transportbehov fra og til ejendommen, men det øges ikke proportionalt med udvidelsen. Der vil i mange tilfælde medtages større mængder pr. kørsel.

**Tablet 19.** Skønnet antal af transporter

Transporter	Før udvidelse antal/år	Efter udvidelse antal/år
Indkøbt foder mv.	ca. 4	ca. 12
Grovfoder	ca. 360	ca. 365
Fyringsolie/brændstof	ca. 4	ca. 4
Mælk	ca. 0	ca. 182
Indlevering af dyr	ca. 50	ca. 52
Udlevering af dyr til levebrug	ca. 60	ca. 150
Udlevering af dyr til slagting	ca. 4	ca. 25
Afhentning af døde dyr	ca. 12	ca. 50
Diverse sækkevarer (minerale, kalveblanding, rengøringsmidler mv.)	ca. 4	ca. 12
Gyllekørsel	ca. 76	ca. 136
Fast møg	ca. 10	ca. 150
<b>Maksimalt i alt</b>	<b>Ca. 584</b>	<b>Ca. 1.138</b>

Antallet af gyllekørsler kan variere afhængigt af, hvor stor gyllevognens kapacitet er. Der vil normalt blive kørt gylle ud dels i april/maj måned og i august måned. Kørselsveje i forbindelse med gylleudkørsel fremgår af kortbilag 3. Støjbelastningen for transporterne vurderes at overholde gældende retningslinjer.

#### KOMMUNENS BEMÆRKNINGER OG VURDERING

Kommunen skal i forbindelse med en ansøgning om godkendelse vurdere, om til- og frakørsel til husdyrbruget vil kunne ske uden væsentlige miljømæssige gener for de omboende.

Der vil være en forøget transport i forbindelse med udvidelsen på Tøndervej 50 bl.a. i form af flere transporter med foder til ejendommen fra Skodborg Vamdrupvej 21. Da al den faste husdyrgødningen afsættes til biogasanlæg, vil husdyrgødningen blive afhentet i et mere koncentreret tidsrum. Den flydende husdyrgødning afsættes til Skodborg Vamdrupvej 21, som udbringer gødningen på arealer beliggende omkring Tøndervej 50 og Skodborg Vamdrupvej 21.

Kommunen vurderer, at de anførte transporter til og fra ejendommen er på et niveau, der kan forventes af denne type husdyrproduktion. Kommunen har endvidere vurderet, at der ikke er behov for at stille vilkår for tidspunkter for kørsel med husdyrbrugets egne køretøjer, da dette fortrinsvis sker på hverdage og i dagtimerne.

## 7 ANVENDELSE AF BEDST TILGÆNGELIG TEKNIK (BAT)

For § 12 husdyrbrug skal der som minimum redegøres for anvendelsen af BAT-tiltag vedrørende:

- 7.1 Management (ledelses- og kontrolrutiner)
- 7.2 Foder
- 7.3 Staldindretning
- 7.4 Forbrug af vand og energi
- 7.5 Opbevaring, håndtering og udbringning af husdyrgødning
- 7.6 Samlet vurdering af BAT

Vurderingen af, hvorvidt husdyrbruget har truffet de nødvendige foranstaltninger til at forebygge og begrænse forureningen ved anvendelse af BAT, er foretaget i overensstemmelse med Miljøstyrelsens vejledende emissionsgrænseværdier opnåelige ved anvendelse af den bedste tilgængelige teknik (BAT).

### 7.1 MANAGEMENT (LEDELSES- OG KONTROLRUTINER)

#### MILJØTEKNISK REDEGØRELSE

Der lægges stor vægt på god management og god staldhygiejne. Ved at strø godt i sengebåsene og give rigeligt med strøelse ved dyr på dybstrøelse skabes et tørt miljø ved dyrene.

Efteruddannelse prioriteres, således at medarbejderne løbende deltager på relevante kurser og møder. Medarbejderne gøres bekendt med, at ejendommen er miljøgodkendt og hvilket ansvar, der dermed følger.

I forbindelse med bedriftens årsrapport registreres forbrug af vand, energi og indkøbt foder. Der føres ikke løbende journal over vand- og energiforbrug samt spild, men vand- og energiforbrug opgøres årligt i forbindelse med regnskabet.

Affald bortskaffes så vidt muligt til genbrug og i henhold til gældende affaldsregulativer.

Vakuumpumpen er oliefri, og der forekommer derfor ikke spildolie fra pumpen.

Rengøring i og omkring siloer og bygninger foretages jævnligt med henblik på at minimere risikoen for lugt og for at der ikke skal opstå uhygiejniske forhold.

Der udarbejdes en beredskabsplan (jf. afsnit 4.10), hvor forholdsregler i forbindelse med rørbrud, uheld med gylle, brand mv. er beskrevet. Anlægget efterses dagligt for utætheder mv., og der foretages service på anlæggene løbende efter behov.

Der er faste aftaler for levering af foder og afhentning af døde dyr samt skadedyrsbekæmpelse.

#### KOMMUNENS BEMÆRKNINGER OG VURDERING

Kommunen vurderer, at der ved den løbende overvågning af produktionen samt inddragelse af relevante konsulenter sikres et godt overblik over ejendommen og en effektiv ressourceudnyttelse.

Som et led i driftsikkerheden af husdyrbruget, vil der i forbindelse med godkendelsen blive stillet vilkår om udarbejdelse af en beredskabsplan (jf. afsnit 4.10).

Det vurderes sammenfattende, at ejendommens management er at betragte som BAT.

### 7.2 FODER HERUNDER FOSFOR

#### MILJØTEKNISK REDEGØRELSE

Foderplanen udarbejdes i samarbejde med konsulent og med anvendelse af nyeste viden indenfor kvægfodring. Herved optimeres fodringen så unødigt forbrug af råvarer undgås.

Der tages analyser af grovfoder og foderplanen afpasses grovfoderets sammensætning og kvalitet. Foderproduktion og indkøb af foder sker på grundlag af foderplanlægning. Den aktuelle mælkeydelse anvendes til foderoptimering.

Effektiv og præcis fodring reducerer ammoniumindholdet i gødningen mere end indholdet af organisk kvælstof. Ammonium er kilden til ammoniakfordampning, og derfor vil en relativt større reduktion i ammoniumindholdet end i total-N indholdet medføre en større reduktion i ammoniakfordampningen end en total N-reduktion tilsiger.

Fodrationen til køerne har et lavere indhold af råprotein end den gældende landsnorm. Ved at sænke fodrets proteinindhold reduceres både indholdet af ammonium i urinen og gyllens pH. Derved sænkes ammoniakfordampningen. Reduktion af proteinindholdet i fodrationen som reducerende tiltag er kun mulig for malkekøer. Se endvidere afsnit 4.5.

På mineralsiden kan der ud fra bedriftens aktuelle grovfoderanalyser af mineralstofprocenten udarbejdes specielt sammensatte mineralblandinger, der opfylder normerne til dyrenes behov for alle mikro- og makro-mineraler, heriblandt fosfor, samt vitaminer. Ubalance i foderets sammensætning betyder forringelse af foderudnyttelsen og dermed forringelse af det økonomiske udbytte.

### Fosfor

Ved udbringning af husdyrgødning svarende til harmonikravet for kvælstof vil fosfortilførslen til udbringningsarealerne for flere husdyrtyper overstige afgrødernes behov, som ligger på 20-25 kg P/ha. Der findes teknikker og teknologier, som er rettet mod at reducere tilførslen af fosfor til udbringningsarealerne i form af fodringsteknikker og forbrænding eller afgangning i biogasanlæg. For så vidt angår optimering af fosforudnyttelsen ved fodring af malkekvæg, vil mange fodermidler i praksis have et fosforindhold, som overstiger koens fysiologiske behov uden brug af mineralsk fosfor. Fodermidlernes naturligt høje indhold af fosfor vil derfor i mange tilfælde begrænse muligheden for at optimere fosfortildelingen i praksis.

Muligheden for afsætning ved brug af separeringsteknikker, som medfører, at den mest fosforholdige del af husdyrgødningen kan afsættes til udbringning på andre arealer, kan på nuværende tidspunkt ikke forudsættes at være til stede for alle producenter. Alene af denne grund er teknikken ikke relevant ved fastlæggelse af branchespecifikke emissionsgrænseværdier.

### KOMMUNENS BEMÆRKNINGER OG VURDERING

Kommunen vurderer, at BAT er tilgodeset for denne type af bedrift med hensyn til fodring herunder råprotein og fosfor, idet anvisningerne i BREF-dokumentet følges.

Der er stillet vilkår om reduceret råprotein (jf. vilkår 10).

## 7.3 STALDINDRETNING HERUNDER AMMONIAKEMISSION

### MILJØTEKNISK REDEGØRELSE

BAT indenfor kvægbrug er ikke nærmere defineret, da der ikke er noget, der tilsvarende referencedokument for bedste tilgængelige teknikker (BREF), der vedrører intensiv fjerkræ- og svineproduktion.

Produktionsanlægget på Tøndervej 50 skal anvendes til at modtage kælvekvier og goldkøer (højdrægtige kvier og køer), syge køer samt køer der skal sendes til slagtning fra hovedejendommen på Skodborg Vamdrupvej 21.

#### **Eksisterende stald nr. 1 og 2 (ST-205629 og ST-205630)**

Der er tale om en eksisterende stald, som er indrettet med spaltegulv (bagskyl eller ringkanal). Der sættes skrabere. Eksisterende gulvsystem fastholdes i den eksisterende kostald. Stalden er løbende renoveret, så staldanlægget i dag fremstår praktisk og velfungerende for såvel dyr som ejere.

#### **Dybstrøelse til kalve**

*Nye befæstede arealer nr. 10a, 10b og 10c (ST-205633, ST-206979 & ST-225156) samt eksisterende stald nr. 3a (ST-205631)*

Opstaldning af dyr op til 6 mdr. på dybstrøelse må betegnes som værende BAT for denne dyregruppe. Der vurderes ikke at være alternative systemer til opstaldning af kalve op til 6 mdr. for nuværende. Opstaldning af kalve i dybstrøelsessystemer, hvor det sikres, at der altid er et tørt og velstrøet leje, vurderes derfor som værende BAT. Der etableres tre pladser således at den ene plads kan blive rengjort og udtørret mellem skiftene.

**Ny dybstrøelsesstald nr.4 (ST- 205632)**

Den eksisterende foderlade ændres til et nyt staldafsnit til kælvninger og syge dyr. Afsnittet etableres for at tilgodese dyrevelfærd.

Dybstrøelse i afsnittet anvendes til kælvende dyr og til syge dyr, som på grund af benskader, ”mobning” eller andre forhold skal separeres fra den øvrige besætning i en periode. Det er et dyrevelfærdskrav, at syge og svage dyr opholder sig i et så optimalt miljø i forhold til dyrevelfærd som muligt, og her er dybstrøelsesarealer et af de bedste valg.

Velfærdsafdelinger er et nødvendigt hjælpemiddel i alle kvægbesætninger. Underlaget i velfærdsafdelingen bør være sand eller dybstrøelse med halm eller tørv. Muligheden for et blødt underlag er særligt vigtigt, når der tilstræbes et skånsomt miljø, da klovproblemer og halthed er et af de alvorligste problemer i de fleste besætninger. Aflastning af dårlige ben er ofte afgørende for helbredelse af halte køer.

Det faktiske ammoniaktab fra stald og lager fra produktionen fremgår af nedenstående skema.

StaldID	Kode for staldsystem	Ammoniaktab fra reference staldsystem (kgN/år)	Ammoniaktab fra valgt staldsystem (kgN/år)	Effekt af valgt staldsystem (kgN/år)	Effekt af valgt staldsystem (%)	Effekt af miljøteknologi (kgN/år)	Effekt af foderoptimering m. m. (kgN/år)	Effekt af miljøtiltag lager (kgN/år)	Faktisk ammoniaktab fra stald og lager (kgN/år)
ST-205629	KvKs08	238,09	281,92	-43,83	-18,41%	0,00	0,00	0,00	281,92
		136,46	161,60	-25,14	-18,43%	34,28	-0,73	12,23	115,82
	KvSm01	0,00	52,11	0,00	0,00%	0,00	0,00	0,00	52,11
	KvMa09	0,00	0,00	0,00	0,00%	0,00	0,00	0,00	0,00
		0,00	401,61	0,00	0,00%	0,00	49,94	0,00	351,66
ST-205630	KvKs08	792,94	939,00	-146,06	-18,42%	0,00	0,00	0,00	939,00
		68,23	80,80	-12,57	-18,43%	17,14	-0,37	6,11	57,91
	KvMa08	0,00	0,00	0,00	0,00%	0,00	0,00	0,00	0,00
ST-205631	KvSm01	901,29	1116,65	-215,37	-23,90%	236,88	107,10	73,48	699,19
		0,00	72,15	0,00	0,00%	0,00	0,00	0,00	72,15
ST-205632	KvMa09	0,00	0,00	0,00	0,00%	0,00	0,00	0,00	0,00
		0,00	702,81	0,00	0,00%	0,00	87,40	0,00	615,41
ST-205633	KvSm01	0,00	0,00	0,00	0,00%	0,00	0,00	0,00	0,00
		0,00	94,39	0,00	0,00%	0,00	0,00	0,00	94,39
	KvTk01	0,00	0,00	0,00	0,00%	0,00	0,00	0,00	0,00
ST-206979	KvSm01	0,00	0,00	0,00	0,00%	0,00	0,00	0,00	0,00
		0,00	137,82	0,00	0,00%	0,00	0,00	0,00	137,82
ST-225156	KvSm01	0,00	0,00	0,00	0,00%	0,00	0,00	0,00	0,00
		0,00	94,39	0,00	0,00%	0,00	0,00	0,00	94,39
Sum	Nudrift	1031,03	1345,18	-189,89		0,00	0,00	0,00	1345,18
	Ansejgt	1105,98	2872,55	-253,08		288,30	243,34	91,82	2249,07

**Fravalg af teknologier:**

Som det fremgår af Videnskatalog over kvægstaldgulve med 4 % ammoniakfordampning er det for dyrt, at ændre de eksisterende stalde (nr. 1 og 2) til en stald med præfabrikeret gulv med dræn og skraber. Ligeledes fremgår det af det tekniske og økonomiske baggrundsnotat ”økonomiske forudsætninger for svovlsyrebehandling af kvæggylle”, at tiltag med svovlsyre ikke er proportionelt i forhold til effekten.

I stald nr. 4 anvendes ikke svovlsyrebehandling af kvæggylle (107.04-52), da stalden skal anvendes som syge-/aflastnings- og kælvbokse. Pga af dyrevelfærd er det nødvendigt at have dybstørelsesbokse til denne gruppe dyr. Præfabrikeret stald fravælges, da det pga. dyrevelfærd er nødvendigt at have dybstørelse bokse til denne gruppe dyr.

Der er naturlig ventilation i staldene med undtagelse af den eksisterende kalvestald nr. 3. Hermed er der sikret et stort luftskifte i stalden, hvilket betyder at staldgulvene er forholdsvis tørre. Det store luftskifte betyder en lavere koncentration af ammoniak og lugt.

**KOMMUNENS BEMÆRKNINGER OG VURDERING**

BAT-niveauet for ammoniakemissionen for malkekvæget er beregnet i efterfølgende tabel ud fra Miljøstyrelsens ”Vejledende emissionsgrænseværdier opnåelige ved anvendelse af bedst tilgængelige teknik for husdyr-

brug med konventionel produktion af malkekvæg" fra maj 2011 samt "Fastlæggelse af emissionsgrænseværdier for konventionel produktion af svin og malkekvæg udenfor gyllesystemer" fra 6. februar 2012.

**Tablet 20.** Beregning af BAT-niveauet for ammoniakemissionen.

Staldafsnit (nr*)	Dyrehold og stalddtype for ansøgt drift	Ansøgt	DE	Kg NH <sub>3</sub> -N/årsdyr	Kg NH <sub>3</sub> -N ialt
Stald 1 (ST-205629)	Malkekøer, tung race, Dybstrøelse	40 (10.000 kg EKM)	55,6	10,04 x 40	401,6
	Kælvekvier, tung race, Sengestald med spalter og skraber (kanal, bagskyl eller ringkanal)	20 (24-25 mdr.)	12,7	6,79 x 20	135,8
	Småkalve, tung race, Dybstrøelse	0	0	0	0
Stald 2 (ST-205630)	Malkekøer, tung race, Sengestald med spalter og skraber (kanal, bagskyl eller ringkanal)	90 (10.000 kg EKM)	125,2	9,80 x 90	882,0
	Kælvekvier, tung race, Sengestald med spalter og skraber (kanal, bagskyl eller ringkanal)	10 (24-25 mdr.)	6,3	6,79 x 10	67,9
Stald 3a (ST-205631)	Småkalve, tung race, Dybstrøelse	36 (0-6 mdr.)	9,7	1,89 x 36	68,0
Stald 4 (ST-205632)	Malkekøer, tung race, Dybstrøelse	70 (10.000 kg EKM)	97,4	10,04 x 70	702,8
Stald 10a (ST-205633)	Småkalve, tung race, Dybstrøelse	50 (0-6 mdr.)	13,5	1,89 x 50	94,5
	Tyrekalve, tung race, Dybstrøelse	300 (40-55 kg)	0,9	0,03 x 300	9,0
Stald 10b (ST-206979)	Småkalve, tung race, Dybstrøelse	73 (0-6 mdr.)	19,7	1,89 x 73	138,0
Stald 10c (ST-225156)	Småkalve, tung race, Dybstrøelse	50 (0-6 mdr.)	13,5	1,89 x 50	94,5
<i>Samlede BAT-niveau for ejendommen</i>					<b>2.594 kg</b>
<i>Ansøgningskema nr. 60758 version 4</i>					<b>2.249 kg</b>

\*: Refererer til benævnelse fra ansøgningskemaet ([www.husdyrgodkendelse.dk](http://www.husdyrgodkendelse.dk)).

Kommunen pålægger ikke ansøger at anvende en bestemt teknik men udelukkende, at der leves op til reduktionskravet. Det fremgår af tabellen, at BAT-niveauet for emissionsgrænseværdien for ammoniak er overholdt for denne type ejendom. For at overholde det generelle krav om ammoniaktab for stald og lager (30%) og BAT-niveauet for ammoniak har ansøger valgt følgende virkemidler til at nedbringe ammoniaktabet fra produktionen:

- Skrabere på spalter i eksisterende stalde (nr. 1 og 2) medfører en reduktion på 288 kg N/år
- Låg på eksisterende gyllebeholder (nr. 7) medfører en reduktion på 92 kg N/år
- Foderkorrektur ved malkekøerne medfører en reduktion på 244 kg N/år

Den samlede ammoniakfordampning fra anlægget (stald og lager) er beregnet til 2.249 kg N pr. år.

BAT i forhold til opbevaring, håndtering og udbringning af husdyrgødning er beskrevet i referencedokumentet (BREF) for bedste tilgængelige teknikker. En overvejende del af tiltagene beskrevet i BREF er indarbejdet i husdyrgødningsbekendtgørelsen og bekendtgørelse om jordbrugets anvendelse af gødning og plantedække.

Miljøstyrelsens vejledende emissionsgrænseværdier opnåelige ved anvendelse af den bedste tilgængelige teknik (BAT) på Husdyrbrug med konventionel produktion af malkekvæg (gyllebaserede og udenfor gyllebaserede stalddsystemer) er BAT-niveauet for det pågældende projekt beregnet til en ammoniakemission på 2.594 kg N. Projektet overholder således det fastlagte og proportionelle BAT-niveau for ejendommen.

På nuværende tidspunkt findes der ikke tilgængelige teknikker eller teknologier, der kan anvendes til at fastlægge emissionsgrænseværdier for fosforudledningen fra malkekvægsbesætninger. I det aktuelle projekt afsættes al husdyrgødningen til tredjemand og biogasanlæg.

Ved overholdelse af ovenstående vurderer Kolding Kommune, at husdyrbruget lever op til BAT for staldindretning og ammoniakemission (jf. vilkår 15).



## VILKÅR

### 15.

Ammoniakemissionen må ikke overstige et niveau svarende til 2.249 kg NH<sub>3</sub>-N efter nugældende beregningsmetode til overholdelse af det generelle ammoniakreduktionskrav på 30 % samt BAT-niveauet jf. tabel 20.

Emissionskravet vurderes overholdt ved overholdelse af vilkår 2 om etablering af skrabere på spalter, vilkår 7 om etablering af fast låg på gyllebeholderen samt vilkår 10 om maksimal tildeling af råprotein.

## 7.4 FORBRUG AF ENERGI OG VAND

### MILJØTEKNISK REDEGØRELSE

I henhold til BREF-dokumentet er det BAT at registrere vandforbruget gennem måling og ved detektering og reparation af lækager.

Bedriftens drikkevandsinstallationer rengøres og efterses jævnligt med henblik på at undgå spild. Vandforbruget registreres årligt. Der anvendes vand til forkøling af mælken. Vandet opsamles og genbruges til drikkevand til køerne. Evt. lækager identificeres og repareres hurtigst muligt. Det er forsøgt at finde en balance mellem rengøring pga. hygiejne og smitte og begrænsning af vandforbrug.

Stald nr. 1, 2 og 4 er med naturlig ventilation og der er derfor ikke energiforbrug til dette. Den mekaniske ventilator i stald nr. 3 efterses og rengøres hyppigt for at minimere modstand i ventilationssystemet. Bygningerne er placeret under hensyntagen til fremherskende vindretninger for at fremme luftstrømmen i naturligt ventilerede stalde. Der er etableret dagslysstyring på belysning i stalde. Udendørs belysning er dagslysstyret og med bevægelsessensorer. Vakuumpumpen til malkeanlægget er frekvensstyret og derved energibesparende. Logistikken i forbindelse med afhentning af foder til blandede anlæg er indrettet, så afstanden giver færrest muligt driftstimer, hvilket minimerer energiforbruget.

### KOMMUNENS BEMÆRKNINGER OG VURDERING

Kommunen vurderer, at der ved den løbende overvågning af produktionen sikres et godt overblik over ejendommen og at der dermed i fornødens omfang er anvendt vand- og energibesparende teknikker. Ved overholdelse af vilkår 16 vurderes det sammenfattende, at ejendommens forbrug af energi er at betragte som BAT.

## VILKÅR

### 16.

Anlæg, der er særligt energiforbrugende, såsom malkeanlægget og mælkekøleanlægget, skal serviceres og vedligeholdes med de for det konkrete anlægs vejledende intervaller i henhold til producentens/leverandørens specifikationer, således at de kan fungere energieffektivt.

## 7.5 OPBEVARING OGHÅNDTERING AF HUSDYRGØDNING

### MILJØTEKNISK REDEGØRELSE

Flydende husdyrgødning opbevares i gyllebeholder, kanaler under stald samt fortank. Tanken tømmes ca. en gang årligt for inspektion og vedligeholdelse. Tanken er tilmeldt de lovpligtige regelmæssige eftersyn, hvilket betyder at tanken hvert 10 år bliver kontrolleret for, om der skulle være tegn på begyndende utætheder. Gyllen omrøres kun forud for udkørsel af gylle. Pumper monteret på gyllebeholdere/traktorpumper er forsynet med en timer og afbryder. Timeren sikrer, at der ikke pumpes mere gylle fra beholderen end hvad der svarer til indholdet af en gyllevogn. Der er ingen elektriske pumper monteret på gyllebeholdere. Der anvendes en gyllevogn påmonteret en sugekran ved påfyldning af gyllevogn fra gyllebeholder.

Der er fast overdækning af gylletank. Dermed er der ikke tilførsel af regnvand til gylletanken. Dette reducerer antallet af transporter i forbindelse med udkørsel af gyllen.

Dybstrøelse opbevares på mødding med afløb til gyllebeholder eller i markstak jf. Husdyrgødningsbekendtgørelsen. Opbevaring af dybstrøelse i marken sker i overensstemmelse med Skov- og Naturstyrelsens vejledning september 2004 eller senere udgave.

Al gødning fra produktionen afsættes efter Plantedirektoratets gældende regler til biogas (fast husdyrgødning) og til tredjemand (flydende kvæggylle). Alle dyrkningsarealer til Tøndervej 50 er godkendt i miljøgodkendelsen af Skodborg Vamdrupvej 21. Der beskrives derfor ikke yderligere vedr. udbringning.

#### KOMMUNENS BEMÆRKNINGER OG VURDERING

---

Med hensyn til opbevaring og håndtering af husdyrgødning, må BAT indenfor kvægbrug kunne sammenlignes med BAT for intensiv fjerkræ- og svineproduktion, beskrevet i referencedokumentet (BREF) for bedste tilgængelige teknikker. En overvejende del af tiltagene beskrevet i BREF er indarbejdet i husdyrgødningsbekendtgørelsen og bekendtgørelse om jordbrugets anvendelse af gødning og plantedække. Landbruget efterlever reglerne i ovenstående bekendtgørelser.

Kommunen vurderer, at ved korrekt overdækning af dybstrøelse både i markstak men også på møddingsplads opfyldes kravet om BAT. Kommunen vurderer ligeledes, at opbevaring og håndtering af husdyrgødning i øvrigt opfylder kravet om BAT ligesom det vurderes, at der tages de fornødne hensyn til naboer og omgivelser i øvrigt.

#### 7.6 SAMLET VURDERING AF BAT

---

I forhold til det generelle ammoniakreduktionskrav som beskrevet i husdyrloven, skal husdyrbruget reducere ammoniakfordampningen med 30 % i forhold til referencestaldsystemet. Desuden skal ammoniakemissionen overholde BAT-niveauet, som skal være proportionelt for en malkekvægproduktion af den pågældende størrelse. I projektet er kravet om ammoniakreduktionen opfyldt ved at sætte fast låg på gyllebeholderen, reducere råproteinet i foderet til malkekvæget samt ved at sætte skrabere på spalterne i to eksisterende stalde.

Ud fra økonomiske og proportionelle betragtninger vurderer kommunen, at husdyrbruget har inddraget BAT og truffet de nødvendige foranstaltninger til at forebygge og begrænse forureningen fra husdyrbrugets anlæg.

## 8 EGENKONTROL

### 8.1 EGENKONTROL OG DOKUMENTATION

#### KOMMUNENS BEMÆRKNINGER OG VURDERING

Ejendommen leverer mælk til ARLA og følger dermed Arlagårdens kvalitetsprogram og retningslinjer. Ejendommen får ca. hvert tredje år besøg fra Arlagården.

Bedriftens drikkevandskar o.lign. rengøres og efterses jævnligt med henblik på at undgå spild og evt. lækager identificeres og repareres hurtigst muligt. Anlægget holdes dagligt under opsyn.

#### KOMMUNENS BEMÆRKNINGER OG VURDERING

Kommunen vurderer, at den ovennævnte egenkontrol i kombination med de tilhørende dokumentationskrav og vilkår som udgangspunkt vil være tilstrækkeligt til at føre tilsyn med ejendommens drift og miljøgodkendelsens overholdelse.

#### VILKÅR

##### 17.

På tilsynsmyndighedens forlangende skal virksomheden dokumentere overholdelse af denne godkendelses vilkår. Den fremviste dokumentation skal, uanset evt. driftsmæssigt fællesskab med andre produktionsanlæg, særskilt og på tydelig vis kunne dokumentere ejendommens overholdelse af vilkårene i miljøgodkendelsen.

Husdyrbruget afholder selv omkostningerne til dokumentation, undersøgelser og målinger, som er anført i denne godkendelse.

## 9 ALTERNATIV OG OPHØR

### 9.1 ALTERNATIVE MULIGHEDER OG 0-ALTERNATIV

#### MILJØTEKNISK BESKRIVELSE

0-alternativet skal belyse de miljømæssige og socioøkonomiske konsekvenser der er, hvis den ansøgte produktionsudvidelse ikke gennemføres. Udgangspunktet er at skabe en rentabel produktion på bedriften. 0-alternativet er at opretholde produktionen på det nuværende produktionsniveau.

Udvidelsen er dermed baseret på, at bedriften fortsat skal være konkurrencedygtig, tidssvarende og fastholde beskæftigelsen. Såfremt der ikke opnås miljøgodkendelse af den ønskede produktionsændring, vil det betyde tab af arbejdspladser på ejendommen og i følgeindustrierne samt bidrage til en yderligere affolkning af landdistrikterne.

Den ansøgte ændring og udvidelse af dyreholdet sker i eksisterende bygninger og handler derfor om at udnytte de eksisterende rammer bedst muligt, og dermed fremtidssikre bedriften. Såfremt der ikke kan gives tilladelse til den ønskede produktion, ønskes en dialog med kommunen om hvad der skal til, for at der kan meddeles godkendelse. Er en godkendelse udelukket, vil produktionen sandsynligvis fortsætte uændret i de nuværende nedslidte bygninger. Dette betyder, at ansøger ikke kan udnytte muligheden for et mere moderne og miljøvenligt produktionsanlæg.

#### KOMMUNENS BEMÆRKNINGER OG VURDERING

Det er kommunens vurdering, at udvidelsen ikke vil betyde væsentlig større gener for naboerne end den nuværende produktion (0-alternativet).

Det er også kommunens vurdering af de socioøkonomiske konsekvenser, at 0-alternativet, ville være en begyndende afvikling af produktionen. Samfundsmæssigt vil 0-alternativet derfor kunne betyde færre arbejdspladser.

### 9.2 HUSDYRBRUGETS OPHØR

#### MILJØTEKNISK BESKRIVELSE

Ved ophør af produktionen, hvor denne ikke overdrages til ny ejer, vil gødning og foderrester blive fjernet. Stalde vil blive rengjort og desinficeret. Kemikalierester bortskaffes i overensstemmelse med det til enhver tid gældende regulativ for farligt affald i Kolding Kommune. Restindholdet i olietank fjernes og tanke renses.

Der udarbejdes en plan med tidspunkt for anden indretning og opbygning af staldbygninger til anden anvendelse, eller alternativt en plan med tidspunkt for nedrivning af staldbygningerne.

Ændringer i ejerforhold af produktionen og ejendommen, som vil medføre overdragelse af ansvarlighed for driften og dyrene samt vedligeholdelse af ejendommen, vil blive meddelt til tilsynsmyndigheden.

#### KOMMUNENS BEMÆRKNINGER OG VURDERING

Kolding Kommune vurderer, at førnævnte tiltag er tilstrækkelige til at undgå forureningsfarer og til at sikre, at ejendommen ikke vil blive et attraktivt levested for eksempelvis rotter. Endvidere vurderes det, at disse tiltag vil sikre, at ejendommen ikke kommer til at fremstå som et øde og forladt element i landskabet.

---

## 10 KONKLUSION

---

### 10.1 KOMMUNENS SAMLEDE KONKLUSION

---

Det er Kolding Kommunes vurdering, at husdyrbrugets drift efter gennemførelse af projektet og under overholdelse af vilkårene i nærværende miljøgodkendelse, ikke vil have væsentlige virkninger på miljøet, herunder de landskabelige hensyn, naboer og omgivelser i øvrigt tilsidesættes.



**Kolding**  
Kommune



---

Betina Stadager Cramer  
Agronom

By- og Udviklingsforvaltningen  
Landbrug  
Nytorv 11, 6000 Kolding

## 11 KLAGEVEJLEDNING OG UNDERRETNING

---

### 11.1 KLAGEVEJLEDNING OG SØGSMÅL

---

**Hvad kan man klage over?** Retlige spørgsmål samt kommunens vilkår og vurderinger.

**Hvem kan klage?** Ansøger, klageberettigede myndigheder, foreninger og organisationer samt enhver der har en væsentlig, individuel interesse i sagens udfald.

**Hvem er klageinstans?** Natur- og Miljøklagenævnet.

**Hvortil skal klagen sendes?** Stiles til Natur- og Miljøklagenævnet, men sendes skriftligt til Kolding Kommune, Landbrugsafdelingen, Nytorv 11, 6000 Kolding eller til [byogudvikling@kolding.dk](mailto:byogudvikling@kolding.dk)

**Hvad er klagefristen?** Onsdag den 27. august 2014 inden kl. 14:00.

**Hvad er lovgrundlaget?** Lovbek. nr. 1486 af 4. december 2009 om miljøgodkendelse m.v. af husdyrbrug.

**Hvad koster det at klage?** 500 kr. Gebyret vil efter modtagelse af klagen blive opkrævet af Natur- og Miljøklagenævnet. Nærmere vejledning om klage og gebyr findes på [www.nmkn.dk/Vejledninger](http://www.nmkn.dk/Vejledninger).

**Søgsmålsfrist:** Søgsmål til prøvelse af afgørelsen ved domstolene, skal være anlagt inden 6 måneder fra den offentlige bekendtgørelse af afgørelsen.

### 11.2 UNDERRETNING OM GODKENDELSEN

---

Miljøgodkendelsen annonceres den 30. juli 2014 i Kolding Ugeavis og hele godkendelsen kan ses på kommunens hjemmeside [www.kolding.dk/miljoesager](http://www.kolding.dk/miljoesager).

Uddrag af godkendelsen er sendt til nærmeste naboer. Hele miljøgodkendelsen er fremsendt til en række myndigheder og organisationer.

**Nedenstående parter har modtaget direkte kopi af hele miljøgodkendelsen.**

#### Ansøger

- Aage Schmidt Lund, Skodborg Vamdrupvej 21, 6630 Rødding

#### Konsulent

- Marina Berndt, Sønderjysk Landboforening, [mmb@slf.dk](mailto:mmb@slf.dk)

#### Parter med E-post

- Arbejderbevægelsens Erhvervsråd, Reventlowsgade 14, 1. sal, 1611 København V. E-post: [ae@aeraadet.dk](mailto:ae@aeraadet.dk)
- Danmarks Fiskeriforening, Nordensvej 3, Taulov, 7000 Fredericia. E-post: [mail@dkfisk.dk](mailto:mail@dkfisk.dk)
- Danmarks Naturfredningsforening, Masedøgade 20, 2100 København Ø. E-post: [dn@dn.dk](mailto:dn@dn.dk)
- Danmarks Sportsfiskerforbund, Worsaaesgade 1, 7100 Vejle. E-post: [post@sportsfiskeren.dk](mailto:post@sportsfiskeren.dk)
- Dansk Ornitologisk Forening, Vesterbrogade 140, 1620 København V. E-post: [natur@dof.dk](mailto:natur@dof.dk)
- Det Økologiske Råd, Blegdamsvej 4B, 2200 København N. E-post: [husdyr@ecocouncil.dk](mailto:husdyr@ecocouncil.dk)
- Ferskvandsfiskeriforeningen for Danmark, Wormstrupvej 2, 7540 Haderup. E-post: [nb@ferskvandsfiskeriforeningen.dk](mailto:nb@ferskvandsfiskeriforeningen.dk)
- Forbrugerrådet, Fiolstræde 17, Postboks 2188, 1017 København K. E-post: [fbr@fbr.dk](mailto:fbr@fbr.dk)
- Sundhedsstyrelsen, Embedslægeinstitutionen Syddanmark, Nytorv 2, 6000 Kolding. E-post: [sesyd@sst.dk](mailto:sesyd@sst.dk)

**Nedenstående parter har modtaget et uddrag af miljøgodkendelsen**

▪ Erik Jacobsen	Tøndervej 27	6580 Vamdrup
▪ Aage Schmidt Lund	Skodborg Vamdrupvej 21	6630 Rødding
▪ Oleh Pidluzhnyi	Tøndervej 50	6580 Vamdrup
▪ Taras Kuziv	Tøndervej 50	6580 Vamdrup
▪ Mykhailo Strembitskyi	Tøndervej 50	6580 Vamdrup
▪ Roman Osidach	Tøndervej 50	6580 Vamdrup
▪ Roskyslav Osiadach	Tøndervej 50	6580 Vamdrup
▪ Andrii Bodnar	Tøndervej 50	6580 Vamdrup
▪ Agi Asghar Nagpipour-Chongaralow	Tøndervej 50	6580 Vamdrup
▪ Martin Harder Hafstrøm	Tøndervej 48	6580 Vamdrup
▪ Mike Hansen	Lillevej 1	6580 Vamdrup
▪ Hanne Hansen	Lillevej 1	6580 Vamdrup
▪ Jørgen Hansen	Lillevej 1	6580 Vamdrup
▪ Søren Voschero Hejn Rasmussen	Lillevej 3	6580 Vamdrup
▪ Christian Rosenlund Nielsen	Lillevej 3	6580 Vamdrup
▪ Sanne Hejn Rasmussen	Lillevej 3	6580 Vamdrup
▪ Anne Grethe Knudsen	Tøndervej 46	6580 Vamdrup
▪ Johnny Christensen Knudsen	Tøndervej 46	6580 Vamdrup
▪ Marianne Munk	Koldingvej 33	6630 Rødding
▪ Niels Rasmussen	Koldingvej 29A	6630 Rødding
▪ Thilde Reventlov Petersen	Koldingvej 31	6630 Rødding
▪ Alice Riisborg Nielsen	Koldingvej 26	6630 Rødding

---

## 12 BILAG

---

- Bilag 1:** Vilkårskatalog
- Bilag 2:** Grundlag for vilkår og lovgivning
- Bilag 3:** Oversigts- og situationskort over ejendommens anlæg
- Oversigtskort samt beplantning og afløb til stald og gyllebeholder
  - Afløb til overfladevand og spildevand
  - Oversigt over lys, brønde og dræn m.m
- Bilag 4:** Udtalelse fra Natur & Vand, Kolding Kommune
- Bilag 5:** Udtalelse fra Vejen Kommune
- Bilag 6:** Bilag IV-arter



**BILAG 1 VILKÅRSKATALOG**

Miljøgodkendelsen omfatter samtlige landbrugsmæssige aktiviteter på ejendommen Tøndervej 50, 6580 Vamdrup. Ejendommens husdyrproduktion vedrører CHR nr. 46122 samt CVR nr. 19195481. Ejendommen ejes af Aage Schmidt Lund.

Bedriften skal til enhver tid leve op til gældende regler, love og bekendtgørelser. Miljøgodkendelsen er en tilladelse til, at virksomheden kan producere på de nævnte vilkår i godkendelsen. Der er stillet følgende vilkår for Tøndervej 50, 6580 Vamdrup:

**Vilkår****1.**

Miljøgodkendelsens *etape 1* skal være udnyttet inden 2 år fra godkendelsens ikrafttræden:

- \* Etablering af to pladser til kalvehytter (nr. 10a og 10b)
- \* Renovering af eksisterende stald herunder etablering af skrabere på spalter i stald nr. 1 og nr. 2
- \* Eksisterende plansilo ændrer anvendelse til møddingsplads (nr. 8)

Miljøgodkendelsens *etape 2* skal være udnyttet inden 3 år fra godkendelsens ikrafttræden:

- \* Ombygning af foderlade til dybstrølesstald (nr. 4)
- \* Overdækning af gyllebeholder (nr. 7) og etablering af vaskeplads (nr. 12)

Derefter gives yderligere 2 år (i alt 5 år fra godkendelsens ikrafttræden) til at fuldende udvidelsen af dyreholdet til den ansøgte produktion på 353,3 DE.

Med "udnyttet" menes, at de ansøgte ændringer af eksisterende byggeri samt nybyggeri er påbegyndt. Er godkendelsen ikke udnyttet indenfor de givne frister, bortfalder den del af godkendelsen som ikke er udnyttet.

**2.**

I de eksisterende staldafsnit nr. 1 og 2 skal der i gangarealet installeres skrabere ovenpå spalterne.

**Egenkontrol af skraberne**

- \* Der skal hver dag foretages skrabninger mindst hver fjerde time.
- \* Skraberen skal være forsynet med timer.
- \* Skraberen skal vedligeholdes i overensstemmelse med producentens vejledning. Vejledningen skal opbevares på husdyrbruget.

**3.**

Bygning nr. 4 kan ændres til dybstrølesstald. Der skal etableres gulve, som er uigennemtrængelige for fugt, i henhold til Landbrugets Byggeblad nr. 102.09.22 med afløb til opsamlingsbeholder.

**4.**

De befæstede pladser til kalvehytter (nr. 10a og 10b) skal etableres med gulve, som er uigennemtrængelige for fugt, i henhold til Landbrugets Byggeblad nr. 102.09.22 med afløb til opsamlingsbeholder

**5.**

Husdyrproduktionen må ikke overstige

- 190 køer (st. race med en mælkeydelse på 10.000 kg EKM pr. årsko)
- 209 småkalve (st. race, 0-6 mdr.)
- 50 kælvekvier (st. race, 24-25 mdr.)
- 90 tyrekalve (st. race, 40-55 kg)

svarende til **353,3 dyreenheder (DE)**.

Nedgang i mælkeydelse må ikke konverteres til flere dyr.

Der er fleksibilitet i tilfælde, hvor mælkeydelsen overstiger 10.000 kg EKM. Flexibiliteten vurderes overholdt ved nedenstående muligheder a, b og c.

Såfremt at mælkeydelsen overstiger 10.000 kg EKM:

- a. Skal der ske en tilsvarende reduktion i antallet af malkekøer, kvier eller kalve, så antallet af DE ikke overskrider 353,3 DE, **eller**
- b. Skal ejer anmelde og Kolding Kommune godkende en forøgelse af harmoniarealet **og/eller**
- c. Skal der ske en afsætning af de ekstra DE husdyrgødning. Modtager af husdyrgødningen skal først godkendes af Kolding Kommune for at kunne modtage husdyrgødningen

**6.**

Ejendommen skal afsætte al den producerede husdyrgødning svarende til 353,3 DE årligt.

**7.**

På den eksisterende gyllebeholder (LA-137841, nr. 7) skal der etableres fast overdækning i henhold til nyeste teknologiblad om "Fast overdækning af gyllebeholder".

Åbning af teltdugen må kun ske i forbindelse med omrøring, tømning og udbringning af gylle.

Skader på teltoverdækningen skal repareres indenfor en uge efter skadens opståen, eller der skal være indgået en aftale om reparation.

**8.**

Gyllevogne skal fyldes med sugekran eller på en plads med afløb til gyllebeholderen.

**9.**

Møddingspladsen (nr. 8) skal opfylde byggebladene fra Landbrugets Rådgivningstjeneste (nr. 103.06.05 og nr. 103.06.06).

Opbevaring af husdyrgødning på møddingspladsen skal til enhver tid være overdækket med kompostdug eller andet lufttæt materiale (minimum 90 % af overfladen skal være overdækket). Undtaget herfra er det sted, hvor der tilføres nyt dybstrøelse dagligt.

Husdyrgødning fra kalve-, kælvnings- og sygebokse skal opbevares på fast og tæt bund med afløb til opsamlingsbeholder eller kommes i gyllebeholderen

**10.**

Den samlede foderration til malkekøer (tung race) må i gennemsnit maksimalt indeholde 166 gram total råprotein pr. foderenhed (FE) på årsbasis.

*Egenkontrol*

Foderplaner skal indeholde oplysninger om indholdet af råprotein i foderet.

Hvert parti eller slæt af grovfodermidler, der udgør mere end 10 % af FE/ko/dag, skal analyseres for indholdet af råprotein, AAT og PBV. Dette gælder dog ikke frisk græs i sommerperioden. Analyserne skal foretages af et akkrediteret laboratorium.

Endagsfoderkontrol (EFK) skal foretages fire gange om året. I forbindelse med EFK'en skal indholdet af råprotein, AAT og PBV beregnes for alle fodermidler.

Foderplaner, analyser, resultater fra EFK'en samt indlægs- og følgesedler fra indkøbt kraftfoder og råvarer skal opbevares på husdyrbruget i mindst fem år og forevises på tilsynsmyndighedens forlangende

**11.**

Vaskepladsen (nr. 12) skal opføres i henhold til byggebladet fra Landbrugets Rådgivningstjeneste (nr. 103.11-03).

**12.**

Der skal udarbejdes en beredsskabsplan for husdyrbruget, som fortæller, hvornår og hvordan der skal reageres ved uheld, som kan medføre konsekvenser for det eksterne miljø. Denne beredsskabsplan skal vedligeholdes, så oplysningerne i den altid er opdaterede.

Medarbejdere skal være indformet om beredsskabsplanen på et for medarbejderne forståeligt sprog.

Beredsskabsplanen skal foreligge senest et år efter meddelelse af denne godkendelse.

**13.**

Ved driftsuheld, hvor der opstår risiko for forurening af miljøet, er der pligt til øjeblikkeligt, at anmelde dette til Alarmcentralen ved at ringe 112. Efterfølgende skal Landbrugsafdelingen i Kolding Kommune kontaktes.

Hvis der sker uheld på ejendommen, skal der senest 1 uge efter hændelsen fremsendes en redegørelse til Kolding Kommune. Redegørelsen skal indeholde en beskrivelse af uheldet, samt en beskrivelse af, hvordan virksomheden vil forebygge lignende uheld

**14.**

Der skal på ejendommen foretages en effektiv rotte- og fluebekæmpelse som minimum i overensstemmelse med de nyeste retningslinjer fra Statens Skadedyrslaboratorium.

Opbevaring af foder skal ske, så der ikke opstår risiko for tilhold af skadedyr. Foderrester skal dagligt kommes i gylletanken eller opbevares overdækket på møddingsplads

**15.**

Ammoniakemissionen må ikke overstige et niveau svarende til 2.292 kg NH<sub>3</sub>-N efter nugældende beregningsmetode til overholdelse af det generelle ammoniakreduktionskrav på 30 % samt BAT-niveauet jf. tabel 20.

Emissionskravet vurderes overholdt ved overholdelse af vilkår 2 om etablering af skrabere på spalter, vilkår 7 om etablering af fast låg på gyllebeholderen samt vilkår 10 om maksimal tildeling af råprotein

**16.**

Anlæg, der er særligt energiforbrugende, såsom malkeanlægget og mælkekøleanlægget, skal serviceres og vedligeholdes med de for det konkrete anlægs vejledende intervaller i henhold til producentens/ leverandørens specifikationer, således at de kan fungere energieffektivt.

**17.**

På tilsynsmyndighedens forlangende skal virksomheden dokumentere overholdelse af denne godkendelses vilkår. Den fremviste dokumentation skal, uanset evt. driftsmæssigt fællesskab med andre produktionsanlæg, særskilt og på tydelig vis kunne dokumentere ejendommens overholdelse af vilkårene i miljøgodkendelsen.

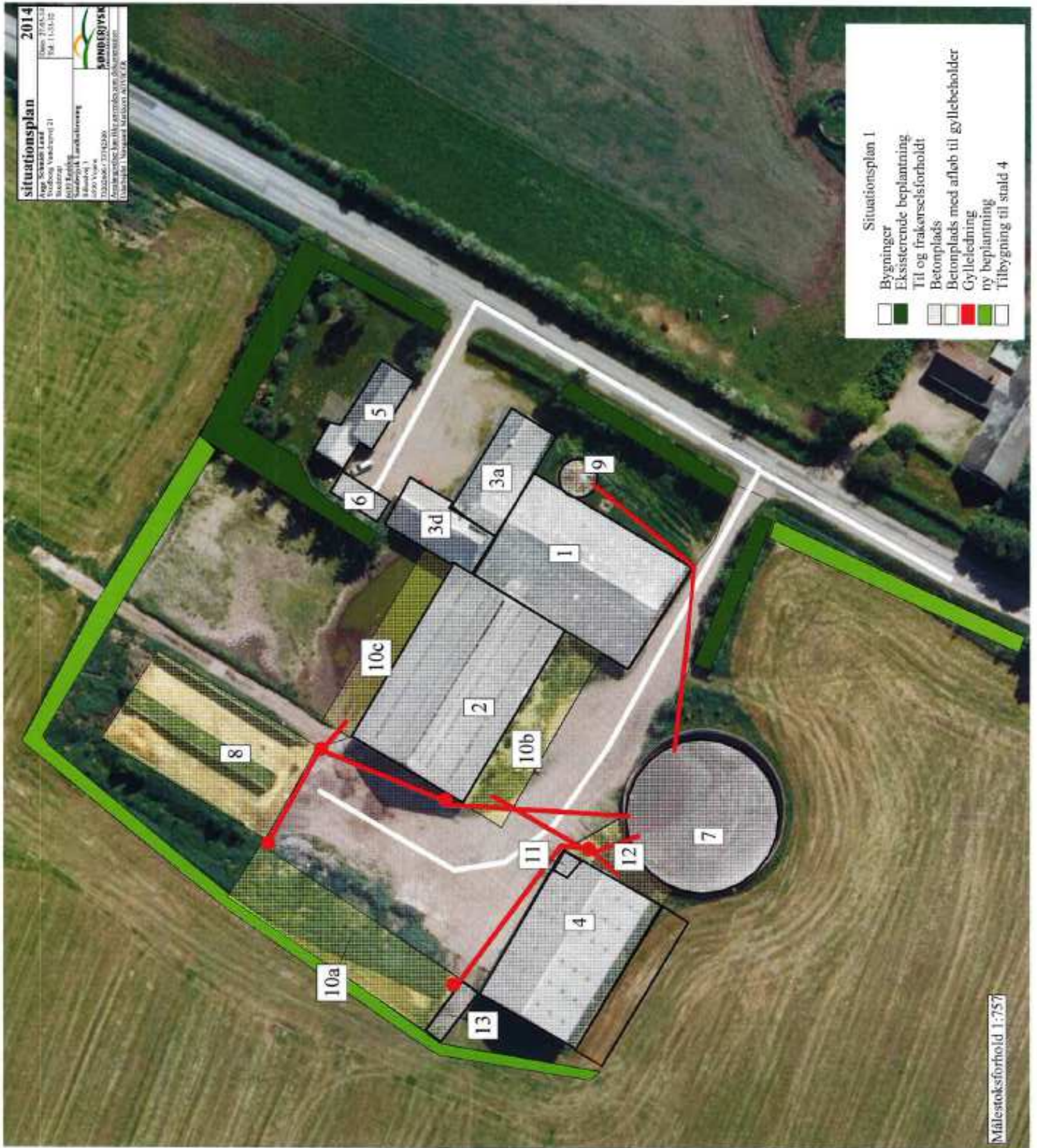
Husdyrbruget afholder selv omkostningerne til dokumentation, undersøgelser og målinger, som er anført i denne godkendelse

**BILAG 2 GRUNDLAG FOR VILKÅR OG HENVISNINGER**

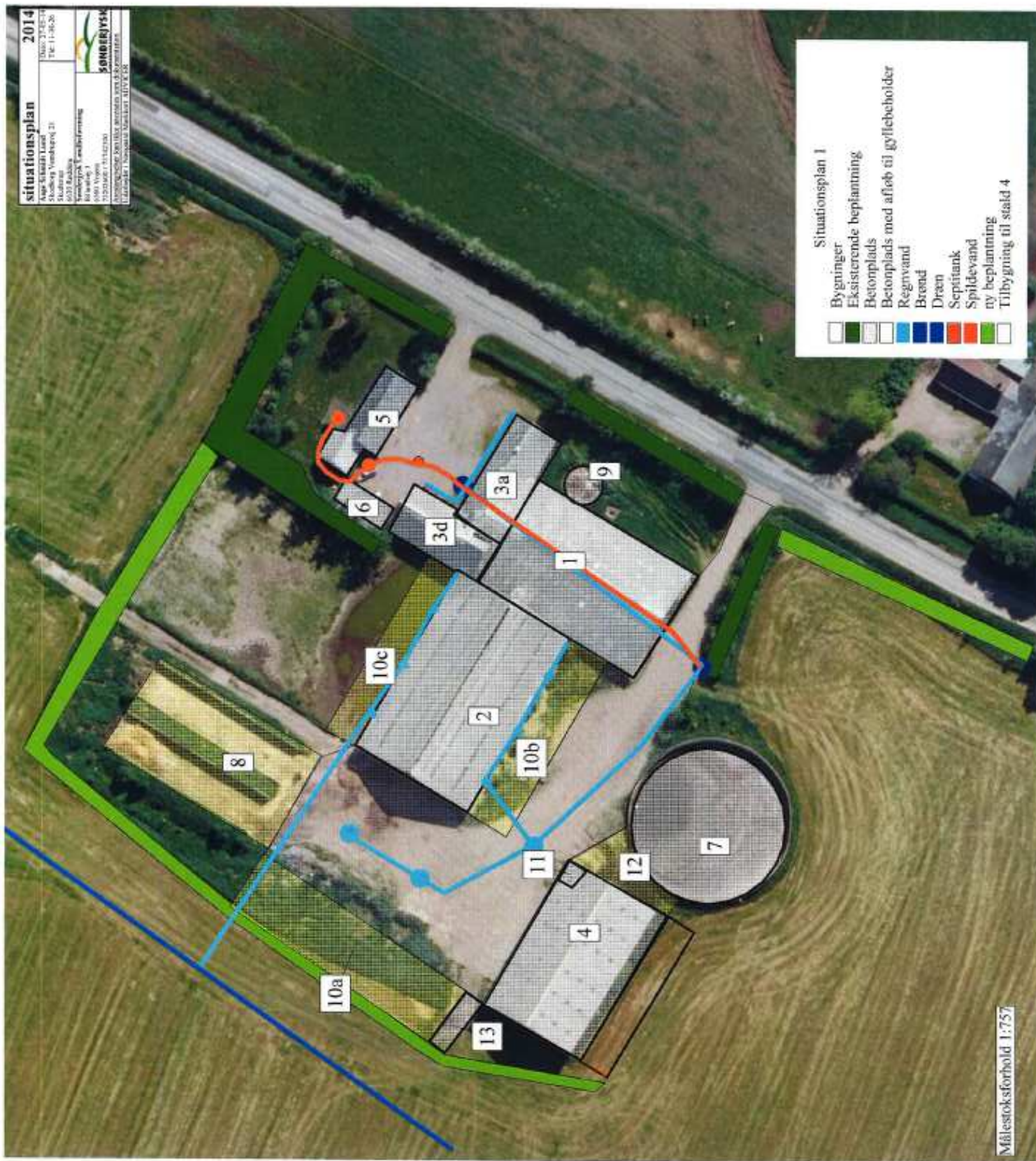
Nedenstående findes den fulde titel på de love, bekendtgørelser og andre henvisninger, der er anvendt i miljøgodkendelsen og som danner grundlag for denne.

- Husdyrloven:* Lov om miljøgodkendelse m.v. af husdyrbrug (lov nr. 1572 af 20. dec. 2006, jf. lovbek. nr. 1486 af 4. dec. 2009), Miljøministeriet
- Godkendelsesbekendtgørelsen:* Bekendtgørelse om tilladelse og godkendelse m.v. af husdyrbrug (bek. nr. 1280 af 8. november 2013), Miljøministeriet
- Husdyrgødningsbekendtgørelsen:* Bekendtgørelse om husdyrbrug og erhvervsmæssigt dyrehold, husdyrgødning, ensilage m.v. (bek. nr. 915 af 27. juni 2013), Miljøministeriet
- Miljøbeskyttelsesloven:* Lov om miljøbeskyttelse (lov nr. 358 af 6. juni 1991, jf. lovbek. nr. 879 af 26. juni 2010), Miljøministeriet
- Vaskepladsbekendtgørelsen:* Bekendtgørelse nr. 1355 af 14. december 2012 om påfyldning og vask m.v. af sprøjter til udbringning af plantebeskyttelsesmidler.
- Forvaltningsloven:* Forvaltningsloven (lov nr. 571 af 19. dec. 1985, jf. lovbek. nr. 988 af 9. okt. 2012), Miljøministeriet
- Regulativ for erhvervsaffald:* Kolding Kommunes regulativ for erhvervsaffald
- Vejledning om gødskning- og harmoniregler 2013/14:* Planperioden 1. august 2013-31. juli 2014. Naturerhvervsstyrelsen.
- Opbevaring af døde dyr:* Bekendtgørelse om opbevaring m.m. af døde produktionsdyr nr. 558 af 01/06/2011
- Vejledende emissionsgrænseværdier*  
Vejledende emissionsgrænseværdier opnåelige ved anvendelse af den bedste tilgængelige teknik (BAT) – MST maj 2011
- Fastlæggelse af BAT – emissionsgrænseværdier for konventionel produktion af svin og malkekvæg udenfor gyllesystemer. – Supplement til vejledende emissionsgrænseværdier for svin og kvæg i gyllesystemer – MST 6. februar 2012

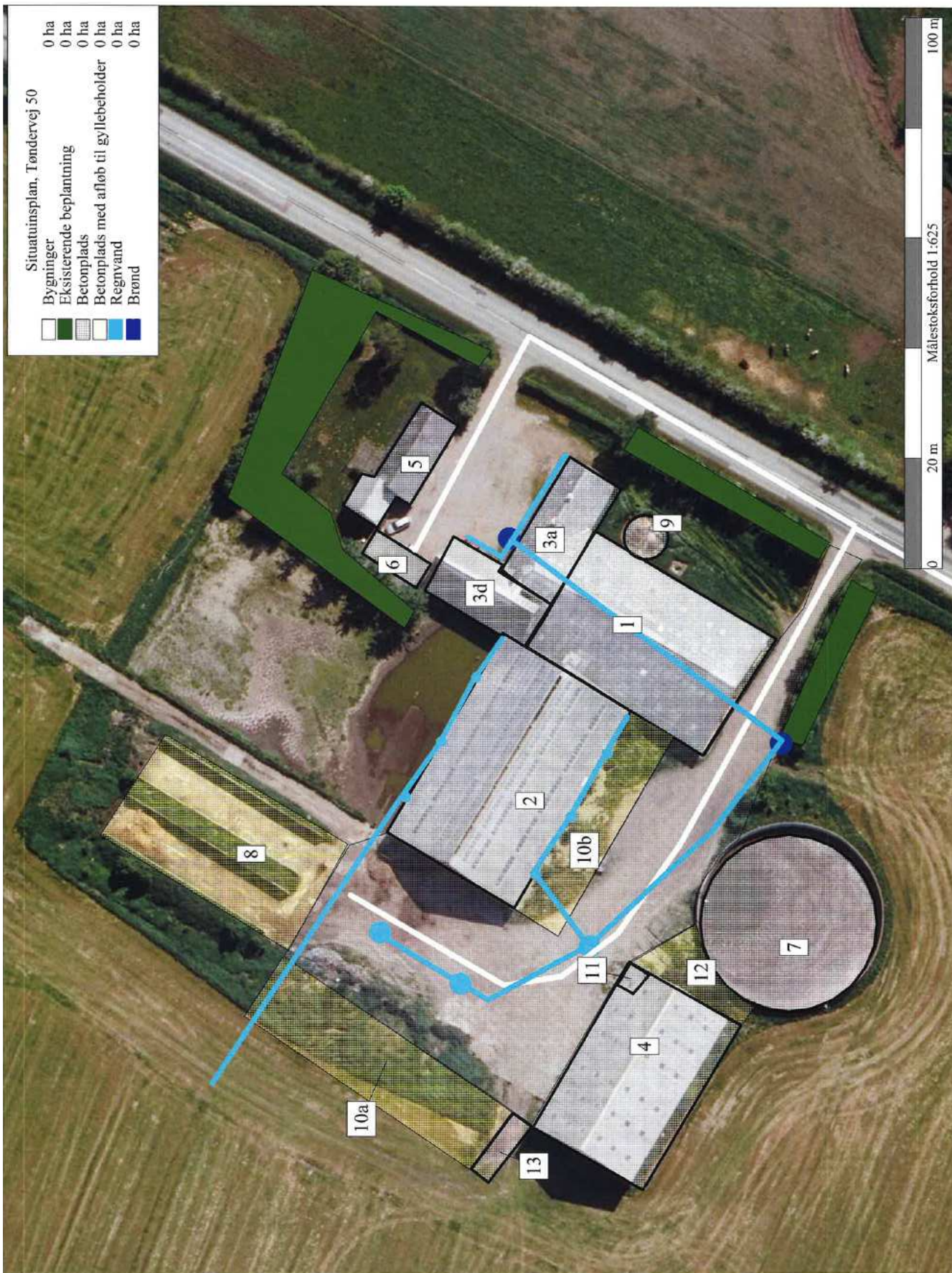
BILAG 3 OVERSIGTSKORT SAMT BEPLANTNING OG AFLØB TIL STALD OG GYLLEBEHOLDER



BILAG 3 AFLØB TIL OVERFLADEVAND OG SPILDEVAND.



BILAG 3 OVERSIGT OVER LYS, BRØNDE OG DRÆN M.M.



Kolding d. 3. april 2014  
Sagsnr. 14/5672

## § 12-godkendelse af Tøndervej 50, 6580 Vamdrup - Udtalelse vedr. vandhuller

### Udtalelse vedr. beskyttede vandhuller ved Tøndervej 50, Vamdrup

I Kolding Kommune er der tale om to vandhuller, pkt. 2 321 m N og pkt. 4 560 m Ø for staldanlæg, der er registreret som beskyttede efter Naturbeskyttelseslovens § 3. Vandhuller er ikke medtaget som ammoniakfølsom natur efter bekendtgørelsens § 7 kategori 3.

Det østligste beliggende vandhul (Pkt. 4 på matr. nr. 22a Bastrup By, Vamdrup) eksisterer ikke. Det vurderes på baggrund af gennemgang af luftfotos fra 1954-2013, at der er tale om et temporært vandhul, der langsomt er tørret mere og mere ud, for at forsvinde helt efter 1999. Vandhullet har ikke på noget tidspunkt i nyere tid været over 200 m<sup>2</sup> og opfylder derfor ikke størrelseskriteriet for vandhuller beskyttet af naturbeskyttelseslovens § 3. Registreringen som beskyttet natur er en fejl.

Det nordlige vandhul (Pkt. 2) ligger ved et areal i omdrift og har gennem årene kunnet modtage næringsstoffer fra de omkring liggende agre. Vandhullet fremstår på luftfotos som næringsbelastet med vandfladen mere eller mindre dækket af andemad. Vandhuller beliggende i eller ved omdriftsarealer og som i forvejen er påvirket af kvælstof fra andre kilder, såsom overfladisk afstrømning og dræntilførsel, er i mindre grad påvirkelige overfor atmosfærisk kvælstof. Merbelastningen er beregnet til 0,2 kg N/ha/år, hvilket er under bekendtgørelsens fastsatte beskyttelsesniveau. Det vurderes, at merbelastningen ikke vil medføre en tilstandsændring af vandhullet, da dette allerede er næringsmættet.

Venlig hilsen

**Bente Møller Jessen**  
Miljøbiolog



**Kolding Kommune**  
By- og Udviklingsforvaltningen  
Klima og bæredygtighed

Nytorv 11  
6000 Kolding

Telefon 79 79 74 27  
E-mail [bmje@kolding.dk](mailto:bmje@kolding.dk)  
EAN 5798005310358



## BILAG 5 UDTALELSE FRA VEJEN KOMMUNE

Postadr.: Rådhuspassagen 3 - 6600 Vejen



Vejen KOMMUNE

Kolding Kommune

**TEKNIK OG MILJØ**

Landbrugsmiljø

**Dato:** 03-04-2014**Kontaktperson:**

Gitte Elgaard

**Dir. tf.:** 7996 6275**E-mail:** teknik@vejenkom.dk**Udtalelse vedrørende ammoniakdeposition fra Tøndervej 50, 6580 Vamdrup**

Ifølge de medsendte beregninger får punkt nr. 3, en ammoniakfølsom skov, en merbelastning på 0,2 kg N ha/år, hvilket er under kravet om 1,0 kg N/ha/år i merbelastning til kategori 3 natur. Vejen Kommune vurderer, at naturarealer, der ligger længere væk end nævnt i tabellen, ikke vil blive belastet med over 1,0 kg N/ha/år, da beregningen til de nærmeste naturarealer ligger under 1,0 kg N/ha/år.

For de nært liggende enge gælder det, at der ikke er registreret ammoniakfølsomme naturtyper på arealerne, og Vejen kommune vurderer, at der heller ikke forekommer ammoniakfølsomme naturtyper på arealerne.

Der er registreret 3 søer (vandhuller) inden for 1.000 m fra anlægget. Det vurderes, at den primære risiko for næringsstofpåvirkning af søerne er tilførsel af fosfor via overfladeafstrømning fra de omkringliggende arealer, mens påvirkningen fra luftbåret ammoniak ikke vil være af betydning. Vejen Kommunen vurderer derfor, at der ikke er grund til at stille skærpede krav til ammoniakreduktion.

Venlig hilsen

Gitte Elgaard

Skov- og Landskabsingeniør

**Ved personligt fremmøde:** Højmarksvej 20, 6670 Holsted

**BILAG 6 BILAG IV-ARTER – SÆRLIGT BESKYTTEDE ARTER**

Nedenfor findes en opgørelse over dyre- og plantearter, som findes eller sandsynligvis findes i Kolding Kommune, eller i naturområder, der modtager overfladeafstrømning fra Kolding Kommune, og som samtidigt findes på bilag IV i EF-habitatdirektivet eller er en del af udpegningsgrundlaget for et Natura 2000-område.

Nedenstående er for de fleste arters vedkommende udarbejdet på baggrund af "Håndbog om dyrearter på habitatdirektivets bilag IV, Faglig rapport fra DMU nr. 635, 2007"

For arter, der ikke er omtalt i ovenstående håndbog er der suppleret med data fra Miljøcentrenes, Amternes og Kolding Kommunes nyere registreringer og SNS hjemmesider.

**Pattedyr**

Flagermus er vanskelige at kende fra hinanden og behandles under et. Flagermusene lever af insekter, som de fanger under flugten eller snapper dem i vandoverfladen eller fra blade. I sommerhalvåret opholder de sig oftest enkeltvis eller få sammen i dagtimerne i hulheder i træer, i fuglekasser, under stenbroer, på lofter og lignende uforstyrrede steder. I vinterhalvåret går de i dvale og skal have helst frostfrie og fugtige omgivelser som i hule træer, på lofter og i miner.

Alle danske arter er gået tilbage, men på grund af deres ret ubemærkede levevis er status for de enkelte arter usikker. Flagermus lider især under at de forhindres adgang til deres hvilesteder, og på deres vinteropholdssteder er de særligt sårbare.

Forekomst af de enkelte arter af flagermus i Kolding Kommune er dårligt kendt, men 9 af arterne er kendt fra det sydøstlige Jylland og kan forekomme i kommunen. Det drejer sig om følgende: Damflagermus, Vandflagermus, Dværgflagermus, Langøret flagermus, Sydflagermus, Brunflagermus, Skimmelflagermus, Troldflagermus og Pipistrelflagermus

Da der ikke fjernes gamle bygninger eller træer i forbindelse med projektet vurderes det, at projektet ikke vil have betydning for eventuelle flagermus i området.

Odder (*Lutra lutra*) lever primært af fisk og er tæt knyttet til vand, især ved vandløb, søer og moser, men kan undertiden forekomme langs kyster.

I Kolding Kommune er der flere observationer af odder fra Åkær Å, Vester Nebel Å, Kolding Å helt ud i Kolding Havn, Seest Mølleå, Dons-søerne og Hartekanalene, Fovså, Spangså, Nørreå, Hjarup Bæk ved Søgård Sø og Vamdrup Å (Kongeå). Desuden er den i 2012 og 2013 angivet fra Binderup Mølleå, Solkær Å og Solkær Enge. Den kan således formentlig træffes i hele Kolding Å systemet med sideløb og tilknyttede søer og moser.

Den er overvejende aktiv om natten, men kan vænne sig til nogen forstyrrelser og være aktiv om dagen. Mulige trusler mod odderen og dens muligheder for at etablere en fast ynglebestand i beskyttelsesområdet er forstyrrelser i levestederne forårsaget af færdsel som f.eks. kanosejlads og fritidsfiskeri.

Der findes sandsynligvis ikke odder i nærheden af ejendommen, og der sker ingen driftsændringer på arealerne, som giver øget forstyrrelser i nærheden af vandløb. På den baggrund vurderes projektet ikke at påvirke arten.

Marsvin (*Phocoena phocoena*) forekommer i alle danske farvande. Vadehavet / Lillebælt har en stor bestand og marsvinet er også en del af udpegningsgrundlaget for habitatområdet. Den største kendte trussel mod marsvin er utilsigtet bifangst ved garnfiskeri, men også forurening, stærk bådtrafik og nedsat fødemængde kan have en negativ indflydelse på marsvinene.

Der hører ikke arealer med til projektet, hvorfor det vurderes at landbrugsdriften, under forudsætning af de lovgivne begrænsninger af projektets næringsstofoverskud, ikke kan være til skade for arten.

Birkemus (*Sicista betulina*) lever især i tilknytning til moser og enge. Den skal kunne finde mere tørre lokaliteter i nærheden, hvor den kan overvintre i sin vintersøvn. I ådalene ligger de mest ekstensivt drevne naturområder i Danmark og det er sådanne steder birkemusen kan leve. I Kolding Kommune er birkemus de sidste 10 år fundet i Svanemosen, Kolding ådal, Vester Nebel ådal, Seest Mølle ådal og Spangs ådal og den kan måske vise sig at være endnu mere udbredt og forekomme i de fleste ådale.

Der er ikke kendskab til arten i nærheden af bedriften.

Hasselmus (*Musccardinus avellanarius*) er eftersøgt i Stenderup-skovene i 2003 uden dog at den blev fundet. Stenderup-skovene vurderes til at være en mulig lokalitet for arten.

Der er ikke kendskab til arten i nærheden af bedriften.

### **Krybdyr**

Markfirben (*Lacerta agilis*) er kendt fra det meste af Danmark, men den er gået betydeligt tilbage i de sidste 100 år og mange bestande er blevet isolerede. Markfirben er helt afhængig af arealer med løst jord ellers sand, hvor den kan grave sine æg ned på sydvendte, solbeskinnede skråninger. Typiske levesteder er bakkede heder og overdrev med både høj og lav vegetation og spredte buske, klitter og strandoverdrev, kystskrænter, langs solbeskinnede skovveje, i grusgrave og på sandede jernbaneskråninger.

I Kolding Kommune blev der i 2009 opdaget en lille bestand af markfirben ved kysten nord for Hejlsminde, men ellers er der ingen sikre observationer af markfirben i kommunen i de sidste 30 år. Den er blevet angivet fra bl.a. Svanemosen og Kolding Ådal, men uden foto, så det kan dreje sig om en forveksling med det langt hyppigere almindelige firben. Flere steder i Kolding Ådal systemet synes dog velegnet for arten, og den kan måske også findes andre steder i kommunen.

I forbindelse med projektet sker der ingen ændringer af de nærliggende beskyttede naturarealer. Det vurderes derfor, at levevilkårene for markfirben i området forbliver uændret som følge af projektet.

### **Padder**

Stor vandsalamander (*Triturus cristatus*) yngler i rene, solbeskinnede, ofte små vandhuller under 100 m<sup>2</sup>. De små larver bliver spist af fisk, men er der tæt undervandsvegetation i vandhullet kan de gemme sig deri. De voksne kan træffes i forurenede og skyggede vandhuller, men her yngler de ikke. Ofte ligger ynglevandhullerne i eller i nærheden af skov. Stor vandsalamander er tæt knyttet til sit ynglevandhul, og de voksne opholder sig for det meste i det eller i nærheden.

Stor vandsalamander forekommer ret hyppig i det meste af Danmark. Den er gået kraftigt tilbage i de sidste 100 år. I Kolding Kommune er stor vandsalamander fundet ret hyppigt i forbindelse med eftersøgning af andre padder. Den er især fundet i en del løvfrøvandhuller beliggende i nærheden af småskove.

Det kan ikke udelukkes at stor vandsalamander findes i nogle af vandhullerne omkring bedriften. Det vurderes, at bræmmerne omkring søerne er med til at sikre, at markdriften ikke påvirker søerne, at der ikke vil være en negativ påvirkning af vandhullerne som levested for stor vandsalamander, eftersom ammoniakdepositionen er meget begrænset til de nærliggende vandhuller. Det vurderes derfor, at projektet ikke vil få negativ indvirkning på arten og dens levesteder.

Spidssnudet frø (*Rana arvalis*) yngler især i næringsfattige, evt. brunvandede søer, tørvegrave og moser omgivet af større arealer med ekstensiv drift, hvor den ofte opholder sig udenfor yngletiden. Uden for yngletiden træffes den tæt ved sit ynglested.

I Kolding Kommune er kendskabet til forekomsten af spidssnudet frø ret begrænset, da der ikke foreligger en samlet registrering. I forbindelse med eftersøgninger af andre padder er den blevet registreret som sjælden og spredt over det meste af kommunen. I Svanemosen og i Nørremosen ved Skærsø er der store ynglebestande.

Det kan ikke udelukkes, at den findes i vandhuller i nærområdet, men da antallet og omfanget af vandhuller, søer og engarealer ikke ændres i forbindelse med projektet, forventes ingen negativ påvirkning af eventuelle levesteder for spidssnudet frø.

Løvfrø (*Hyla arborea*) yngler især i varme, solbeskinnede, vegetationsrige, lavvandede damme nær buskads eller skovbryn. Uden for yngletiden opholder den sig i solbeskinnede buskads ofte af brombær eller i skovbryn nær ynglevandhullet.

I Kolding kommune forekommer løvfrøen ret hyppig på Stenderup-halvøen, omkring Almind-Viuf og ved Stepping. Vejle amt har gjort en stor indsats for arten, og bestanden er 10-doblet siden 1990. Den er dog gået tilbage siden 2004 efter at amtets indsats er ophørt.

Løvfrøen er registreret i flere af vandhullerne ca. 2 km øst for bedriften. Det vurderes, at der ikke vil være en negativ påvirkning af vandhuller på arealerne, som følge af projektet, idet der ikke foretages ændringer af vandhullerne og ammoniakdepositionen er lav.

Løgfrø (*Pelobates fucus*) yngler i solbeskinnede, rene vandhuller og småsøer uden fisk ofte omgivet af ekstensiv drevne arealer. Uden for yngletiden forekommer den især på arealer med løs jord eller sand, hvor den nemt kan grave sig ned. Den er kun aktiv om natten, hvor den søger føde på åbne arealer som enge, moser, heder, overdrev og dyrkede marker. Den er sjælden i Danmark og er gået voldsomt tilbage. Den er fundet spredt over det meste af landet med de største bestande i det vestlige Sønderjylland, på Djursland og på Viborg-egnen.

I Kolding Kommune er løgfrøen kendt fra et vandhul nær Vamdrup, hvor der er en meget lille og stærkt truet bestand.

Den blev eftersøgt i 2010 og 2011 uden held, og i 2012 og 2013 blev der udsat haletudser af løgfrøer ud i restaurerede vandhuller i området mellem Drenderup og Vamdrup. Den kan måske findes andre steder f.eks. i den sydvestlige eller nordvestlige del af kommunen, da løgfrø er kendt fra den nordlige del af Haderslev kommune samt nord og vest for Skærsø. Truslerne mod arten vurderes at være isolation og ødelæggelse af yngleområdet, da den har en meget ringe spredningsevne.

Det vurderes, at der ikke vil være en negativ påvirkning af vandhuller på arealerne, som følge af projektet, idet der ikke foretages ændringer af vandhullerne og ammoniakdepositionen er lav. Derfor vurderes det ligeledes at der ikke vil være en negativ påvirkning af arten som følge af projektet.

Hverken klokkefrø (*Bombina bombina*), springfrø (*Rana Dalmatina*), grønbroget tudse (*Bufo viridis*) eller Strandtudse (*Bufo calamita*) findes så vidt vides ikke i Kolding Kommune.

### **Fisk**

Snæbel (*Coregonus lavarethus*) findes kun i Vadehavet og den yngler kun i vandløb, der udmunder i Vadehavet, herunder Konge Å og Ribe Å.

Der indgår ingen arealer i projektet, hvorfor det vurderes at projektet ikke påvirker snæbelen.

### **Insekter og andre leddyr**

I Kolding Kommune er grøn mosaikguldsmed (*Aeshna viridis*) set uregelmæssigt i Svanemosen - sidst i 2006. Den er tæt knyttet til vandplanten krebseklo, som den borer sine æg ind i. Der er ikke krebseklo i nogle af søerne i Svanemosen, men grøn mosaikguldsmed kan også bore sine æg ind i andre sumpplanter som dunhammer og pindsvineknop. Der findes dog krebseklo i søer i nærheden af Svanemosen, hvor den måske kan have ynglet. Grøn mosaikguldsmed er kendt fra Svanemosen syd for Kolding og det sydvestlige Sønderjylland.

Stor kærguldsmed (*Leucorrhinia pectoralis*) yngler især i sure, næringsfattige, brunvandede småsøer, tørvegrave og moser med rig vegetation af vandplanter og tørvemoser. I Kolding Kommune er stor kærguldsmed kun kendt fra Svanemosen med et fund i 2003, men er ikke set siden. Efter omfattende rydninger i Svanemosen i forbindelse med et genopretningsprojekt, synes området dog velegnet for arten, og det er muligt, at den kan genindvandre.

Eremit (OSMODERMA EREMITA) og Stellas Mosskorpion (*Anthrenochernes stellae*) er ikke kendt fra Kolding Kommune. De er blevet eftersøgt i Stenderup Midtskov.

Lys skivevandkalv (*Graphoderus bilineatus*) yngler i næringsfattige, klare eller brunvandede søer med rig bredvegetation ofte af hængesæk. Den er meget sjælden i Danmark og i Jylland kendes den kun fra Skærsø (Kolding Kommune). Den har ynglet i de oversvømmede lavninger langs bredden og i tilstødende gamle afvandingskanaler. Den overvåges i NOVANA-programmet af Miljøcentret, hvor den blev set i 2004, men ikke i 2007. Den kan dog godt være der endnu.

Bred Vandkalv (*Dytiscus latissimus*) kendes ikke fra Kolding Kommune.

På grund af afstanden til de kendte levesteder vurderes det, at projektet ikke har nogen negativ indvirkning på disse arter eller deres levesteder.

### **Muslinger og andre bløddyr**

Flodperlemusling (*Margaritifera margaritifera*) kendes kun fra Varde Å – den har desuden været udsat i Skjern Å, Sneum Å samt Kongeåen, men der er ikke kendskab til, om arten har klaret sig.

Tykskallet malermusling (*Unio crassus*) har tidligere været kendt i både Jylland, Fyn og Sjælland, men dens bevaringsstatus i Jylland er p.t. ukendt.

Der indgår ingen arealer i projektet, hvorfor det vurderes at projektet ikke påvirker arterne.

**Sump-vindelsnegl, skæv vindelsnegl**

Arterne er på Habitatdirektivets bilag II og er en del af udpegningsgrundlag for habitatområde nr. 96 – Lillebælt. De to mest sjældne arter - sump-vindelsnegl og skæv vindelsnegl lever af bakterier, der trives bedst ved moderat fugtighed, højt pH og højt calcium-indhold. Arterne findes derfor kun på ekstensivt græssede, ugødskede, kalkholdige og moderat fugtige lokaliteter og truslerne imod dem er derfor gødsning, tilgroning og afvanding/dræning.

De to sjældne vindelsnegle er ikke fundet i Kolding Kommune i NOVANA-overvågningen i 2005-2007. Sump-vindelsnegl blev fundet i Fredericia Kommune ved Spang Å i Elbodalen og i Taulov Sø i store mængder nær grænsen til Kolding Kommune. Den er desuden fundet på spredte, kystnære lokaliteter på Sydvestfyn og i Sønderjylland syd for Haderslev Fjord. Skæv vindelsnegl er fundet et par steder på Sydvestfyn.

Det vurderes, at projektet ikke vil få en negativ indvirkning på arterne og deres levesteder, da de ikke findes i nærheden af bedriften.

**Karplanter og mosser**

Der findes 7 plantearter på habitatdirektivets bilag IV: enkelt månerude, vandranke, liden najade, fruesko, mygblomst, gul stenbræk og krybende sumpskærm. Kun gul stenbræk har vokset i Kolding Kommune i en mose nær Gravens i slutningen af 1800-tallet og ikke set siden.

Der findes 2 arter af mosser på habitatdirektivets bilag IV: grøn buxbaumia og seglmos. Ingen af disse er kendt fra Kolding Kommune.

**Samlet vurdering**

Det vurderes i henhold til habitatdirektivet, at projektet ikke kan have en skadevirkning på Bilag IV-arternes yngle- eller rasteområder. Derfor vurderes det, at en nærmere konsekvensvurdering ikke er nødvendig.