

Revurdering af husdyrgodkendelse efter husdyrgodkendelsesbekendtgørelsen § 39
Nøbbøllevej 2, 4960 Holeby



*Sagsid: 438031
Lolland Kommune, Teknik og Miljø
Fruegade 7, 4970 Rødby
Meddelt den 12.august 2021*

DATABLAD

Titel:

Revurdering af husdyrgodkendelse efter husdyrgodkendelsesbekendtgørelsen § 39 - Nøbbøllevej 2, 4960 Holeby

Lovgivning:

- Lovbekendtgørelse nr. 520 af 1. maj 2019 om husdyrbrug og anvendelse af gødning m.v. (husdyrbrugloven)
- Bekendtgørelse nr. 2256 af 29. december 2020 om godkendelse og tilladelse til husdyrbrug (husdyrgodkendelsesbekendtgørelsen)
- Bekendtgørelse nr. 1451 af 21. juni 2021 om miljøregulering af dyrehold og om opbevaring og anvendelse af gødning (husdyrgødningsbekendtgørelsen)

Dato for afgørelsen:

12. august 2021

Driftsansvarlig:

Tybjerggaard Breeding, Tybjergvej 20, 4160 Herlufmagle

CVR nr.:

41469633

CHR nr:

115990

Ejendoms nummer:

3600001211

Matrikelnummer staldanlæg:

1 a Nybøllegård Hgd., Holeby

Kontaktperson angående driften:

Jeppe Pedersen

Landbrugets konsulent:

Max Jakobsen/Max Jakobsen Miljørådgivning

Godkendelses- og tilsynsmyndighed:

Lolland Kommune, Teknik- og Miljømyndighed, Fruegade 7, 4970 Rødby

Sagsbehandler:

Natur- og miljøsagsbehandler Catarina Jensen

Kvalitetssikring:

Miljøsagsbehandler Martin Westen

INDHOLDSFORTEGNELSE

Datablad	1
Indholdsfortegnelse	2
1. Afgørelse om revurdering og vilkår	4
1.1 Baggrund for revurdering	4
1.2 Ikke teknisk resume	5
1.3 Afgørelse om revurdering	5
1.4 Vilkår efter revurdering	5
1.5 Næste revurdering	10
1.6 Offentlighed og klagevejledning	10
1.7 Årlig indberetning	12
2. Maksimal ammoniakemission fra det samlede anlæg	14
2.1 ammoniakemission fra anlægget	14
3. Maksimal ammoniakdeposition på ammoniakfølsom natur	16
3.1 Ammoniak på kategori 1 natur	16
3.2 Ammoniak på kategori 2 natur	17
4. Øvrige tiltag til minimering af påvirkning af omgivelserne	18
4.1 Renere teknologi	18
4.2 Energi- og råvareforbrug	18
4.3 Substitution af særlig skadelige – eller betænkelige stoffer	18
4.4 Optimering af produktionsprocesser	18
4.5 Affald	18
4.6 Bedst tilgængelige renseteknik	19
4.7 Uheld – forbygge og begrænse	19
5. Særlige krav til IE-husdyrbrug	20
5.1 Vandforbrug	20
5.2 Grænseværdier	20
5.3 Vedligeholdelse og overvågning	20
5.4 Ophør af driften	20
5.5 Farlige stoffer – anvendelse, fremstilling og frigivelse	21
6. Andet	22
7. Vilkår	23
7.1 Uændrede vilkår	23
7.2 Nye vilkår	27
7.3 Slettede vilkår	27

7.4 Ændrede vilkår	28
8. Bilag – redegørelse fra ansøger	29

1. AFGØRELSE OM REVURDERING OG VILKÅR

I dette kapitel er afgørelse om revurdering og liste over vilkår efter revurderingen.

Desuden er der en beskrivelse af baggrunden for revurderingen og en orientering om juridiske forhold, næste revurdering samt offentlighed og klagevejledning.

Til sidst er der en orientering om den årlige indberetning af oplysninger.

1.1 BAGGRUND FOR REVURDERING

Lolland Kommune skal jf. husdyrgodkendelsesbekendtgørelsen § 39 jf. husdyrbrugloven § 41 tage miljøgodkendelser af IE-husdyrbrug op til revurdering og evt. ajourfører godkendelserne af hensyn til udviklingen i den bedste tilgængelige teknik (BAT). Ved revurderingen skal det sikres, at en række særlige krav i husdyrgodkendelsesbekendtgørelsen kan overholdes.

Et IE-husdyrbrug, er et husdyrbrug, der har en miljøgodkendelse til mindst 2.000 stipladser til slagtesvin, 750 stipladser til søer eller 40.000 stipladser til fjerkræ.

Lolland Kommune skal som udgangspunkt revurderer miljøgodkendelse af IE-husdyrbrug 8 år efter godkendelserne er meddelt, og igen 10 år efter den senest revurdering.

Der er dog den undtagelse, der betyder, at miljøgodkendelser af IE-husdyrbrug skal revurderes senest 4 år efter EU har vedtaget nye såkaldte BAT-konklusioner. BAT konklusioner er særlige krav for at mindske IE-husdyrbrugenes påvirkning af omgivelserne ved brug af nyeste viden og inden for rimelige økonomiske rammer.

Formålet med BAT-konklusionerne er, at de største og dermed mest miljøbelastende husdyrbrugs indretning og drift følger den teknologiske udvikling og dermed er baseret på anvendelse af den bedst tilgængelige teknologi (BAT).

Sådanne BAT-konklusioner blev vedtaget i 2017.

BAT-konklusionerne er indarbejdet i husdyrgodkendelsesbekendtgørelsen, der var gældende fra den 1. august 2017.

Det betyder, at alle miljøgodkendelser, der er ansøgt inden den 1. august 2017, og dermed er meddelt efter lovgivning, hvor disse konklusioner ikke var indarbejdet, skal revurderes jf. nugældende bestemmelser i 2021. Det samme gælder for godkendelser, der senest er revurderet inden den 1. august 2017.

Det drejer sig om følgende forhold (§§ er henvisning til bestemmelserne i husdyrgodkendelsesbekendtgørelsen):

- Maksimal ammoniakemission fra det samlede anlæg (§ 25)
- Maksimal ammoniakdeposition på ammoniakfølsom natur (§§ 26 og 27)
- Øvrige tiltag til minimering af påvirkning af omgivelserne (§ 35)
- Særlige krav til IE-husdyrbrug (§ 36, stk. 1, pkt. 9-13)

I efterfølgende kapitler gennemgås disse forhold i forhold til miljøgodkendelsen, og det vurderes om det giver anledning til at ændre, slette og/eller tilføje vilkår til miljøgodkendelsen.

Et samlet overblik over vilkår efter den gennemgang fremgår af afsnit 1.4.

Revurderingen ændre ikke på den maksimale besætning eller husdyrproduktion på ejendommen.

Ansøger har til denne revurdering fremsendt beregninger miljøstyrelsens beregningssystem samt en redegørelse, der er vedlagt som bilag til denne revurdering, og som indgår i Lolland Kommunes vurdering af sagen.

1.2 IKKE TEKNISK RESUME

Husdyrholdet på ejendommen Nøbbøllevej 2 blev miljøgodkendt efter daværende miljøbeskyttelseslov i 2006. Den miljøgodkendelse blev 1. gang revurderet i 2016. I den revurdering blev ændret dyrehold efter anmeldelse om fulde stalde efter daværende husdyrgodkendelsesbekendtgørelse indarbejdet.

1.3 AFGØRELSE OM REVURDERING

Lolland Kommune meddeler hermed jf. husdyrgodkendelsesbekendtgørelsen § 39 jf. husdyrbrugloven § 41 afgørelse om, at husdyrbruget fortsat kan drives på stedet ved overholdelse af de givne vilkår – de endelige vilkår fremgår af afsnit 1.4.

Der er som følge af vurderingerne i denne revurdering tilføjet og slettet vilkår.

1.4 VILKÅR EFTER REVURDERING

Generelle vilkår til indretning og drift

1. Der meddeles godkendelse til en maksimal årlig produktion bestående af 9.163 slagtesvin (30-105 kg), hvilket svarer til 230,37 dyreenheder (DE) pr. år. Der må højst være 2.291 svin på stald ad gangen.
2. Hele ejendommen og dens omgivelser skal renholdes således, at lugtgener begrænses mest muligt og således at skæmmende oplag undgås.
3. Der må ikke forekomme oplag på ejendommen, der kan give anledning til forurening af jord, vandløb eller grundvand.
4. Et eksemplar af denne revurdering skal altid være tilgængelig på Nøbbøllevej 2, 4960 Holeby,

Indretning og drift

5. Landbrugsvirksomheden skal have mindst 11 måneders samlet opbevaringskapacitet for husdyrgødning og øvrige tilledninger til gyllebeholder.
6. Påfyldning af gyllevogne eller montering af slangeudlæg skal forgå på en støbt plads, hvor evt. spild kan opsamles eller ledes til gyllebeholder via pumpebrønd, eller påfyldningen af vognene skal ske med maskiner, hvor spild ikke er muligt, eller slangeudlæg skal ske, så spild ikke er muligt.
7. Virksomheden skal - ved mistanke om evt. læk eller utæthed - på tilsynsmyndighedens forlangende foretage tæthedsprøvning af pumpeledninger til gylle svarende til ovenstående.
8. Der skal etableres sikkerhedsforanstaltninger for pumpebrønde og lignende installationer.
9. Eventuel transport med husdyrgødning gennem bymæssig bebyggelse må kun ske på hverdage mandag–fredag i tidsrummet 7.00-18.00.

Virksomhedens forurening og forureningsbegrænsende foranstaltninger

10. Virksomhedens samlede bidrag (fra staldene sammenlagt med bidraget fra husdyrbrugets øvrige aktiviteter) til det ækvivalente, korrigerede støjniveau målt udendørs i dB(A) i skel ved nærmeste nabobeboelse må i intet punkt overstige nedenfor anførte værdier:

a. Mandag-fredag kl. 7.00 til kl. 18.00 55 dB(A)

b. Lørdag kl. 7.00 til kl. 14.00 55 dB(A)

c. Lørdag kl. 14.00 til kl. 18.00 45 dB(A)

d. Søn- og helligdage kl. 7.00 til kl. 18.00 45 dB(A)

e. Alle dage kl. 18.00 til kl. 22.00 45 dB(A)

f. Alle dage kl. 22.00 til kl. 7.00 40 dB(A)

g. De anførte grænseværdier for det ækvivalente, korrigerede støjniveau skal i dagperioden kl. 7.00-18.00 overholdes inden for det mest støjbelastende tidsrum på 8 timer (lørdag dog indenfor henholdsvis 7 timer i perioden fra 7.00-14.00 og 4 timer i perioden fra 14.00-18.00), i aftenperioden kl. 18.00-22.00 inden for den mest støjbelastende time og i natperioden inden for den mest støjbelastende halve time.

11. Tomgangskørsel kun må ske inde på ejendommens arealer, og kun når dette er påkrævet af tekniske grunde.

12. Der skal hurtigst muligt ske udbedring af evt. defekte eller støjende kompressorer, ventilatorer og pumper.

13. Hvis kommunen skønner det nødvendigt, f.eks. ved velbegrundede naboklager, skal virksomheden for egen regning eftervise, at de stillede støjkrav er overholdt. Støjmålinger/-beregninger kan maksimalt kræves en gang pr. kalenderår og skal foretages i overensstemmelse med Miljøstyrelsens vejledning nr. 5 af 1984 om ekstern tøj fra virksomheder og vejledning nr. 6 af 1984 om måling af ekstern støj fra virksomheder. Støjmålingerne/-beregningerne skal udføres af et af tilsynsmyndigheden på forhånd godkendt laboratorium. Målinger kan forlanges gentaget ved vilkårsoverskridelser.

Måleprogram og målemetode skal forelægges tilsynsmyndigheden til godkendelse, inden målingerne udføres. Målingerne/beregningerne skal foretages i de mest støjbelastede steder uden for ejendommen og være ledsaget af oplysninger om de driftsomstændigheder, hvorunder de er fremkommet.

14. Al transport til og fra ejendommen skal som hovedregel begrænses til hverdage mandag – fredag i tidsrummet 7.00 – 18.00.

Lugt og støj

15. Hele ejendommen og dens omgivelser skal renholdes således, at lugtgener begrænses mest muligt.

16. Ejendommen ikke må give anledning til lugtgener, der efter tilsynsmyndighedens vurdering er til væsentlig gene for omgivelserne. Såfremt tilsynsmyndigheden skønner, at eventuelle klager

vedrørende lugtgener fra produktionen er velbegrundede, skal ejeren undersøge lugtkilderne og udarbejde en handlingsplan for nedbringelse af lugtniveauet uden for ejendommen.

17. Ejendommen ikke må give anledning til støvgener, der efter tilsynsmyndighedens vurdering er til væsentlig gene for omgivelserne.
18. Fodersiloerne skal indrettes således, at der undgås eksterne støvgener ved indblæsning af foder.

Ventilation

19. Ventilationsanlægget skal vedligeholdes efter ventilationsfirmaets instruktioner samt gennemgås hvert forår og justeres, så det kører optimalt. Ventilationsanlægget skal gennemgås af et firma, som har kendskab til ventilationsanlæg i forbindelse med svinestalde og der skal kunne fremvises en rapport ved tilsyn.
20. Afkast fra ventilationsskorstene skal være lodrette og føres mindst 1 meter over tag. Lufthastigheden i afkastene skal være min. 7 m/sek. dog max. 10 m/sek.
21. Affald
22. Døde dyr skal opbevares i lukket plastbeholder på befæstet areal. Det skal sikres, at opbevaringen ikke giver anledning til uhygiejniske forhold.
23. Afhentning af døde dyr fra autoriseret destruktionsanstalt skal ske inden for 3 døgn.
24. Der skal foreligge dokumentation for afhentede døde dyr. Dokumentationen skal fremvises på tilsynsmyndighedens forlangende.
25. Farligt affald skal opbevares i tætte lukkede beholdere, som skal stå på et befæstet areal. Det befæstede areal skal være indrettet således, at det vil kunne tilbageholde rumindholdet af den størst benyttede beholder og så tilledning til afløb og jord ikke er muligt. Spild ved håndtering eller ved læk af beholder skal straks opsamles. Anmeldelse af spild skal straks ske til kommunen, hvis der er fare for tilledning til afløb eller jord.
26. Farligt affald skal afhentes regelmæssigt, dog mindst 1 gang om året.
27. Kvitteringer for afhentet farligt affald skal gemmes i mindst 5 år og skal fremvises på tilsynsmyndighedens forlangende.
28. Brændbart affald skal afleveres til et af kommunen anvist modtageanlæg.
29. Skadedyrsbekæmpelse

30. Skadedyrsbekæmpelse skal foretages i overensstemmelse med retningslinjer udstedt af Institut for Agroøkologi.

31. Opbevaring af foder og affald skal ske på en sådan måde, at der ikke opstår risiko for tilhold af skadedyr (rotter m.v.).

32. Spildevand

33. Udvendig afvaskning af maskiner og redskaber for gødningsrester skal ske på et befæstet areal med afløb til gyllebeholder.

34. Jord- og grundvandsforurening

35. Kemiske bekæmpelsesmidler skal opbevares i et lukket rum med tæt gulv og uden mulighed for afløb til kloak, jord, vandløb eller grundvand. Rummet skal være forsynet med opkant, der sikrer, at eventuelt spild - svarende til indholdet af den største beholder, der opbevares i rummet – kan opsamles. Midler, der er klassificeret som Giftige eller Meget giftige, skal opbevares aflåst. Der må ikke samme sted opbevares foderstoffer, lægemidler eller levnedsmidler.

36. Driftsjournal

37. Der skal føres en driftsjournal, der som minimum skal indeholde følgende oplysninger:

38. En årlig opgørelse pr. 1. januar over husdyrproduktionen og opbevaringskapaciteten for husdyrgødning. Opgørelsen kan f.eks. være den pågældende del af gødningsregnskabet, effektivitetskontrol eller slagterifregninger.

- Kvittinger for aflevering af farligt affald så som spildolie, oliefiltre, akkumulatorer m.v.
- Opgørelse over bortskaffede mængder og typer af andet affald end farligt affald.
- Datoer for afhentning og mængder af døde dyr til destruktionsanstalt.
- Notering af datoer for rengøring af stalde og ventilationsanlæg.
- Registrering af væsentlige driftsforstyrrelser eller uregelmæssigheder, der har eller kan have en miljømæssig betydning. Der skal redegøres for type, omfang og afhjælpende foranstaltninger.
- Årlig opgørelse over forbruget af energi fordelt på el og brændstof.
- Månedlige opgørelser over forbruget af vand i driften.
- Gennemsnitlige vægtintervaller (indgangs- og afgangsvægt/slagtevægt).

39. Der skal til stadighed forefindes et let tilgængeligt eksemplar af en beredskabsplan på bedriften.
40. Beredskabsplanen skal årligt af den ansvarlige for driften vurderes og evt. opdateres. Seneste vurdering og evt. opdatering skal fremgå af planen.
41. Samtlige ansatte på bedriften skal være bekendt med beredskabsplanen, samt vide, hvor den er tilgængelig.

Sikkerhedsforanstaltninger

42. Virksomhedens produktionsanlæg skal indrettes sådan, at spild og andet ukontrolleret udslip af forurenende stoffer forhindres eller forebygges og sådan at skadens omfang begrænses, hvis der alligevel sker uheld.
43. Akut forurening som følge af driftsuheld eller andet skal straks meddeles Lolland kommune eller miljøvagten på 112.
44. Gylleanlæggene skal sikres mod gylleudslip. F.eks. skal el-installationer i tilknytning til pumpe-systemerne indrettes således, at pumpen ikke utilsigtet kan startes.
45. Gyllekanalerne skal indrettes i overensstemmelse med AT-anvisning nr. 2.6.1.1. af august 1996 eller senere udgaver.

1.5 NÆSTE REVURDERING

Jf. husdyrgodkendelsesbekendtgørelsen § 39 skal næste revurdering ske i 2031- 10 år efter denne revurdering har fundet sted, eller tidligere, hvis der vedtages nye BAT konklusioner.

Næste revurdering vil derfor ske senest i 2031.

1.6 OFFENTLIGHED OG KLAGEVEJLEDNING

Høring af ansøgning om revurdering

Jf. husdyrgodkendelsesbekendtgørelsen § 41 har Lolland Kommune annonceret indledning af denne revurdering på Lolland Kommunes hjemmeside fra den 2. juni til den 16. juni 2021.

Der kom i den anledning ingen henvendelser.

Høring om udkast til revurdering

Udkast til denne miljøgodkendelse blev den 5. august 2021 sendt i høring hos den driftsansvarlige og dennes konsulent.

Denne høring betød ændring i vilkår om plads ved gyllebeholder.

Det er Lolland Kommunes vurdering, at revurdering ikke giver anledning til at høre naboer til ejendommen, da revurdering i sig selv ikke giver anledning til øget påvirkning af naboerne.

Klagevejledning

Denne afgørelse kan påklages til Miljø- og Fødevareklagenævnet ifølge Husdyrbruglovens § 76, stk. 1.

Klagefrist

Klagen skal indgives inden 4 uger efter, at afgørelsen er offentliggjort, hvilket er sket den 13. august 2021.

En klage over denne afgørelse skal derfor indgives senest den 10. september 2021.

Hvem er klageberettigede

Klageberettigede er alle med en væsentlig individuel interesse i afgørelsen samt en række organisationer fastlagt i loven.

Sådan klager du

Du klager via klageportalen, som du finder via [Nævnenes Hus](#). Du logger på klageportalen med Nem-ID. En klage er indgivet, når den er tilgængelig for Lolland Kommune via klageportalen.

Når du klager, skal du betale et gebyr på 900 kr. for privatpersoner og 1.800 kr. for virksomheder, organisationer og offentlige myndigheder.

I klageportalen sendes din klage automatisk først til Lolland Kommune. Hvis kommunen fastholder afgørelsen, sendes klagen videre til behandling i nævnet. Du får besked om videresendelsen.

Miljø- og Fødevareklagenævnet afviser din klage, hvis du sender den uden om klageportalen, medmindre du er blevet fritaget for brug af klageportalen. Hvis du ønsker at blive fritaget for at bruge klageportalen, skal du sende en begrundet anmodning til Miljø- og Fødevareklagenævnet, som afgør, om du kan fritages.

Lolland Kommune giver besked til den, som har fået denne afgørelse, om at den er blevet påklaget.

Opsættende virkning

Ifølge Husdyrgodkendelsesloven § 81, stk. 1 har en klage over denne afgørelse ikke opsættende virkning, medmindre klagenævnet bestemmer andet.

Civilt søgsmål

Hvis afgørelsen ønskes prøvet ved domstolene, skal søgsmål jf. Husdyrgodkendelsesloven § 90 være anlagt inden 6 måneder efter, at afgørelsen er meddelt.

Godkendelsen er fremsendt til følgende:

- Tybjerggaard Breeding ApS, Tybjergvej 20, 4160 Herlufmagle
- Max Jakobsen/Max Jakobsen Miljørådgivning – mjb@maxjakobseb.eu
- Styrelsen for Patientsikkerhed – trost@stps.dk
- Danmarks Naturfredningsforening (DN) – dnlolland-sager@dn.dk
- Det Økologiske Råd – husdyr@ecocouncil.dk
- Dansk Ornitologisk Forening (DOF) – natur@dof.dk, lolland@dof.dk
- Danmarks Sportsfisker Forbund – post@sportsfiskerforbundet.dk
- Danmarks Fiskeriforening – mail@dkfisk.dk
- Ferskvandsfiskeriforeningen – nb@ferskvandsfiskeriforeningen.dk
- Friluftsrådet – fr@friluftsradet.dk
- Friluftsrådet Storstrømmen – storstroem@friluftsradet.dk
- Dansk Botanisk Forening – kontor@botaniskforening.dk

1.7 ÅRLIG INDBERETNING

Jf. husdyrgodkendelsesbekendtgørelsen er der en række bestemmelser, som brug omfattet af IE-direktivet skal overholde ud over vilkår i brugets miljøgodkendelse og revurdering, hvilket fremgår af husdyrgodkendelsesbekendtgørelsen kapitel 7 (§§ 42-51).

- Miljøledelse (§ 42)
- Oplæring af personale (§ 43)
- Planer for kontrol, vedligeholdelse og beredskab (§ 44)
- Effektiv fodring for optimal udnyttelse af foder (§ 46)
- Energieffektiv belysning (§ 47)
- Reduktion af støv fra staldanlæg (§ 48)
- Tiltag ved ophør (§ 51)
- Årlig indberetning til kommunen (§ 50)

Det fremgår desuden af bekendtgørelsen, at der til Lolland Kommune skal ske en årlig indberetning af en række forhold, såfremt der ikke er ført tilsyn med forholdene ved miljøtilsyn på ejendommen.

Den årlige indberetning jf. § 50 til Lolland Kommune omfatter:

- Logbøger for eventuel miljøteknologi
- Dokumentation for miljøledelsessystem
- Logbog over gennemførte kontroller
- Dokumentation for overholdelse af fodringskrav

Indberetning kan undlades, hvis der er ført tilsyn med dokumentationen ved miljøtilsyn på ejendommen.

Lolland Kommune den 12. august 2021



Catarina Jensen
Natur- og miljøsagsbehandler

2. MAKSIMAL AMMONIAKEMISSION FRA DET SAMLEDE ANLÆG

I dette kapitel beskrives den samlede beregnede ammoniakemission fra stalde og anlæg til husdyrgødning i forhold til de i lovgivningen fastsatte grænseværdier (BAT) – jf. husdyrgodkendelsesbekendtgørelsen § 25.

2.1 AMMONIAKEMISSION FRA ANLÆGGET

Ved revurdering skal ammoniakemissionen fra det samlede anlæg genberegnes i Miljøstyrelsens beregningssystem.





Kort 2.1.1 Kort fra den elektroniske beregning

I forbindelse med miljøgodkendelsen i 2006 blev der slet ikke beregnet ammoniakemission fra anlægget, da det umiddelbart ikke var muligt eller var et krav. Ved den seneste revurdering i 2016 blev ammoniakemissionen beregnet ud fra det maksimalt tilladte dyrehold på ejendommen samt fra gyllebeholderen. Ved denne revurdering, skal ammoniakemissionen beregnes ud fra staldens produktionsareal og ud fra arealet af ejendommens gyllebeholder. Beregningen skal ske i Miljøstyrelsens beregningssystem.

Stalden er oplyst til at være på 2.143 m², og det hele indgår i beregningen af ammoniakemission fra ejendommen som produktionsareal. Det er det selvfølgelig ikke, så beregningen af ammoniakemissionen fra ejendommen giver derfor en større værdi, end den reelle værdi. Ud over staldene indgår ammoniakemission fra de 2 gyllebeholdere med en overflade på i alt 1.089 m².

I Miljøstyrelsens beregningssystem beregnes ligeledes den maksimal ammoniakemission fra anlægget for at driften af ejendommen overholder ”bedst tilgængelige teknologi” kaldet BAT ammoniak.

I Miljøstyrelsens system beregnes BAT ammoniak til det samme, som den faktisk beregnede emission fra anlægget.

Samlet BAT beregning  			
	Stalde	Lagre	Total
Samlet BAT krav (kg NH ₃ -N /år)	4072	436	4507
Faktisk emission (kg NH ₃ -N /år)	4072	436	4507
Forskel (kg NH ₃ -N /år)	-	-	0
Vejledende BAT Overholdt?	-	-	Ja

Tabel 2.1.2 Tabel fra den elektroniske beregning af den samlede ammoniakemission fra ejendommen og BAT værdien

BAT ammoniak er derfor netop overholdt.

Derfor giver ovenstående krav og vurdering ikke anledning til at tilføje, ændre eller slette vilkår fastlagt ved den seneste revurdering.

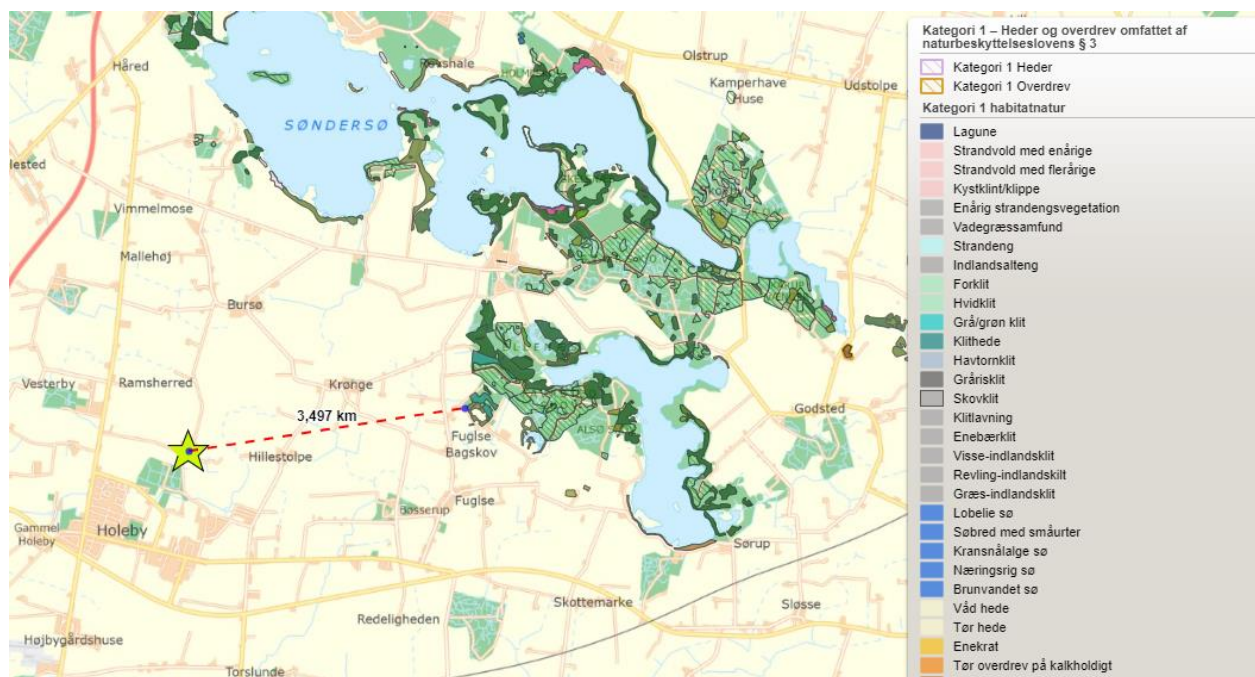
3. MAKSIMAL AMMONIAKDEPOSITION PÅ AMMONIAKFØLSOM NATUR

I dette kapitel beskrives den beregnede ammoniakdeposition fra det samlede anlæg på kategori 1- og kategori 2 natur i forhold til de i lovgivningen fastsatte grænseværdier – jf. husdyrgodkendelsesbekendtgørelsen §§ 26 og 27.

3.1 AMMONIAK PÅ KATEGORI 1 NATUR

Ved ovenstående genberegning af ammoniakemission fra det samlede anlæg, skal ammoniakdeposition på nærmeste kategori 1 natur ligeledes beregnet ud fra produktionsarealet.

Jf. husdyrgodkendelsesbekendtgørelsen § 39, stk. skal ammoniakdepositionen fra anlægget på nærmeste kategori 1 natur, der er særlige ammoniakfølsomme naturlokaliteter i Natura 2000 områder, ved revurdering overholde grænseværdierne i bekendtgørelsens § 25. Såfremt disse grænseværdier ikke kan overholdes, skal der fastsættes en dato for afvikling af husdyrbruget.



Kort 3.1.1 Ejendommen i forhold til nærmeste kategori 1 natur

Nærmeste kategori 1 natur er i Natura 2000 område nr. 177 (Maribo Søerne) ca. 3,5 km vest for ejendommen. Der er tale om en kransålgale sø ved Fuglse Bagskov.

Grænseværdier til områderne er er:

- 0,2 kg ammoniak pr. ha pr. år, hvis der er flere end 1 andet husdyrbrug i nærheden¹.
- 0,4 kg ammoniak pr. ha pr. år, hvis der er 1 andet husdyrbrug i nærheden.

¹ Definition af antal brug i nærheden findes i bestemmelsen.

- 0,7 kg ammoniak pr. ha pr. år, hvis der ikke er andre husdyrbrug i nærheden.

Jf. definitionen i bekendtgørelsens § 25 er der ingen kumulation med andre husdyrbrug på kategori 1 naturområdet.

I Miljøstyrelsens beregningssystem, som skal bruges til denne beregning, er ammoniakdepositionen på alle området 0,0 kg ammoniak pr. ha pr. år.

Kravet er derfor overholdt.

Derfor giver ovenstående krav og vurdering ikke anledning til at tilføje, ændre eller slette vilkår fastlagt ved den seneste revurdering.

3.2 AMMONIAK PÅ KATEGORI 2 NATUR

På samme måde skal ammoniakdepositionen på nærmeste kategori 2 natur beregnes.

Jf. husdyrgodkendelsesbekendtgørelsen § 39, stk. skal ammoniakdepositionen fra anlægget på nærmeste kategori 2 natur, der er særlige ammoniakfølsomme naturlokaliteter udenfor Natura 2000 områder, ved revurdering overholde grænseværdien i bekendtgørelsen § 27. Såfremt denne grænseværdi ikke kan overholdes, skal der fastsættes en dato for afvikling af husdyrbruget.

Nærmeste kategori 2 natur er et overdrev på baneterrænet ved Rødbyhavn ca. 10 km fra Ejendommen.

Grænseværdien for ammoniakdeposition fra et husdyrbrug på kategori 2 natur er maksimalt 1 kg ammoniak pr. ha pr. år.

I Miljøstyrelsens beregningssystem, som skal bruges til denne beregning, er ammoniakdepositionen på området 0,0 kg ammoniak pr. ha pr. år.

Derfor giver ovenstående krav og vurdering ikke anledning til at tilføje, ændre eller slette vilkår fastlagt ved den seneste revurdering.

4. ØVRIGE TILTAG TIL MINIMERING AF PÅVIRKNING AF OMGIVELSERNE

I dette kapitel beskrives anlæggets drift i forhold – jf. husdyrgodkendelsesbekendtgørelsen § 35, stk. 1, pkt. 1-7.

4.1 RENERE TEKNOLOGI

Det er i forbindelse med denne revurdering oplyst, at der ikke er sket ændringer i indretning af stalden, med opbevaring af husdyrgødningen eller i det hele taget med driften af ejendommen.

Svinestalden er indrettet med delvist spaltegulv (25-49 % fast gulv).

Der er ikke andre teknologier i forbindelse med driften af stalden – som f.eks. gyllekøling eller luftrensning.

Da krav til maksimal ammoniakemission fra stalden er overholdt (BAT ammoniak) - afsnit 2.1 - finder Lolland Kommune ikke anledning til at tilføje, ændre eller slette vilkår fastlagt ved den seneste revurdering.

4.2 ENERGI- OG RÅVAREFORBRUG

Det er i forbindelse med denne revurdering oplyst, at der ikke er sket ændringer i energi- eller råvareforbruget.

I miljøgodkendelse fra 2006 er der et vilkår om, at der skal ske årlig opgørelse over forbruget af energi fordelt på el og brændstof.

Det er ellers Lolland Kommunes vurdering, at der på ejendommen alene er det nødvendige råvareforbrug til driften af ejendommen, og denne revurdering giver ikke anledning til at ændre vilkår.

4.3 SUBSTITUTION AF SÆRLIG SKADELIGE – ELLER BETÆNKELIGE STOFFER

Det er Lolland Kommunes vurdering, at der på ejendommen ikke anvendes særlige skadelige – eller betænkkelige stoffer.

4.4 OPTIMERING AF PRODUKTIONSPROCESSER

Det er Lolland Kommunes vurdering, at der på ejendommen ikke er produktionsprocesser, der kan optimeres.

4.5 AFFALD

Det er i forbindelse med denne revurdering oplyst, at der ikke er sket ændringer i forhold omkring affald.

I den oprindelige miljøgodkendelse fra 2006 er der stillet en række vilkår om opbevaring, håndtering og aflevering af affald. Ved revurderingen i 2016, er der ikke ændret, slettet eller sket tilføjelser til disse vilkår

I forbindelse med denne revurdering, er det Lolland Kommunes vurdering, at der ikke skal ændres, slettes eller tilføjes vilkår om affald.

4.6 BEDST TILGÆNGELIGE RENSETEKNIK

Hverken i miljøgodkendelsen fra 2006 eller i revurderingen i 2014 er der stillet vilkår om særlige renseforanstaltninger ud over de krav, der er i gældende lovgivning.

Da ammoniakdeposition både i forhold til den i lovgivningen maksimale fastsatte emission samt ammoniakdeposition til ammoniakfølsom natur er overholdt, er det Lolland Kommunes vurdering, at der ikke skal stilles vilkår om nedbringelse af ejendommens ammoniakemission – f.eks. ved luftrensning, gyllekøling eller andet.

Vurdering af bedst tilgængelige renseteknik giver ikke anledning til at tilføje, ændre eller slette vilkår fastlagt ved den seneste revurdering.

4.7 UHELD – FORBYGGE OG BEGRÆNSE

I miljøgodkendelsen fra 2006 er der flere vilkår angående forebyggelse af spild af gylle, samt flere mere generelle vilkår angående forebyggelse og begrænsning af forurening ved driften af ejendommen. Disse vilkår er videreført i revurderingen fra 2016.

I revurderingen 2016 er der tilføjet vilkår om beredskabsplan.

Ved denne revurdering, er det Lolland Kommunes vurdering, at der ikke skal tilføjes, slettes eller ændres vilkår i relation til at forebygge – eller begrænse uheld.

5. SÆRLIGE KRAV TIL IE-HUSDYRBRUG

I dette kapitel beskrives særlige krav til IE-husdyrbrug – jf. husdyrgodkendelsesbekendtgørelsen § 36, stk. 1, pkt. 9-13.

5.1 VANDFORBRUG

I miljøgodkendelsen fra 2006 er der vilkår om årlige aflæsninger af vandforbruget. Det vilkår er uændret videreført i revurderingen fra 2016.

Da der ved IE husdyrbrug skal være særlig fokus på vandforbruget, stilles der ved denne revurdering vilkår om månedlige aflæsninger af vandforbruget, samt at disse registreringer skal noteres i en form for logbog eller driftsjournal.

5.2 GRÆNSEVÆRDIER

I revurderingen fra 2016 er der tilføjet vilkår om indholdet af fosfor i foderet, samt vilkår om blandings forskrifter angående foderblandinger. Det forhold reguleres nu i lovgivningen. Vilkårene slettes derfor ved denne revurdering.

I miljøgodkendelsen fra 2006 der græseværdi for den maksimale svineproduktion på ejendommen. Den maksimale svineproduktion blev i 2014 ved anmeldelse om fulde stalde jf. dagældende husdyrgodkendelsesbekendtgørelse ændret. Vilkår om maksimal svineproduktion blev i den efterfølgende revurdering i 2016 ændret i overensstemmelse med anmeldelsen. Det vilkår fastholdes ved denne revurdering.

I miljøgodkendelsen fra 2004 og videreført i revurderingen fra 2016 er der grænseværdier for støj fra ejendommen. De vilkår videreføres med denne revurdering.

5.3 VEDLIGEHOLDELSE OG OVERVÅGNING

Det er Lolland Kommune vurdering, at dette forhold reguleres af husdyrgodkendelsesbekendtgørelsen § 44, hvor der på IE-husdyrbrug skal være planer for kontrol, vedligeholdelse og beredskab.

5.4 OPHØR AF DRIFTEN

Der er i miljøgodkendelsen fra 2006 og revurderingen fra 2016 ingen vilkår i relation til ophør af driften på ejendommen.

Det er Lolland Kommunes vurdering, at der ved denne revurdering skal stilles vilkår om, at ved ophør af driften på ejendommen, skal stalde og gyllebeholder tømmes for husdyrgødning og rengøres, samt af kemikalier skal bortskaffes efter gældende retningslinier.

5.5 FARLIGE STOFFER – ANVENDELSE, FREMSTILLING OG FRIGIVELSE

Det er Lolland Kommunes vurdering, at der på ejendommen ikke anvendes, fremstilles eller frigives særlige farlige stoffer.

Vurdering af forholdet giver ikke anledning til at tilføje, ændre eller slette vilkår fastlagt ved den seneste revurdering.

6. ANDET

I dette kapitel vurderes det, om der er andre vilkår, der skal evt. skal slettes, tilføjes eller ændres ved denne revurdering.

I miljøgodkendelse fra 2006 er der følgende vilkår, som efter Lolland Kommunes vurdering ikke skal videreføres:

- Vilkår om udspretningsarealer og anvendelse af gylle, da dette forhold nu ikke mere skal reguleres i husdyrgodkendelser, men reguleres i lovgivningen.
- Vilkår om, at vaskevand skal ledes til gyllebeholder, da forholdet reguleres i lovgivningen.
- Vilkår om, at gylle og spildevand skal transporteres i lukkede rørsystemer, da dette forhold reguleres i lovgivningen.
- Vilkår om at organisk støv i stalden ikke må overstige Arbejdstilsynets grænseværdier. Vilkåret er unødvendigt, at det er et forhold, hvor Arbejdstilsynet er myndighed og fører tilsyn.
- Vilkår om at den driftsansvarlige skal fremlægge en skriftlig redegørelse, der begrundet eventuelt fravalg af den bedst tilgængelige teknologi, hvis Lolland Kommune anmoder om dette. Forholdet tages op if. med revurdering af miljøgodkendelsen.

I miljøgodkendelse fra 2006 er der følgende vilkår, som efter Lolland Kommunes vurdering skal ændres:

- Al aflæsning og påfyldning af gyllevogne skal ske på befæstet læsseplads, der skal indrettes således, at evt. spild af gylle forhindres i at nedsive til jorden. Læssepladserne skal have fald mod opsamlingsbrønd. Opsamlingsbrønden skal have pumpeystem til gyllebeholder evt. via for-tank. Læssepladserne skal være etableret senest 6 måneder efter at godkendelsen er taget i brug. Læssepladserne skal dog under alle omstændigheder være etableret, før der sker op-pumpning fra gyllebeholderen.

Godkendelsen er taget i brug for flere år siden, så kravet om, at pladserne skal etableres senest 6 måneder efter godkendelsen er taget i brug, giver ikke mere mening. Desuden kan man i dag ved at anvende det rigtige materiel opnå den samme sikring mod spild af gylle ved påfyldning af gyllevogn eller ved montering af slanger til udlægning af gylle.

Vilkåret ændres til:

- Påfyldning af gyllevogne eller montering af slangeudlæg skal forgå på en støbt plads, hvor evt. spild kan opsamles eller ledes til gyllebeholder via pumpebrønd, eller påfyldningen af vognene skal ske med maskiner, hvor spild ikke er muligt, eller slangeudlæg skal ske, så spild ikke er muligt.

7. VILKÅR

I dette kapitel gennemgås miljøgodkendelsens vilkår i forhold til foregående kapitel 2-5 med henblik på vurdering af, hvilke vilkår der skal videreføres, ændres eller slettes samt evt. nye vilkår.

7.1 UÆNDREDE VILKÅR

Generelle vilkår til indretning og drift

- Der meddeles godkendelse til en maksimal årlig produktion bestående af 9.163 slagtesvin (30-105 kg), hvilket svarer til 230,37 dyreenheder (DE) pr. år. Der må højst være 2.291 svin på stald ad gangen.
- Hele ejendommen og dens omgivelser skal renholdes således, at lugtgener begrænses mest muligt og således at skæmmende oplag undgås.
- Der må ikke forekomme oplag på ejendommen, der kan give anledning til forurening af jord, vandløb eller grundvand.
- Et eksemplar af denne revurdering skal altid være tilgængelig på Nøbbøllevej 2, 4960 Holeby,

Indretning og drift

- Landbrugsvirksomheden skal have mindst 11 måneders samlet opbevaringskapacitet for husdyrgødning og øvrige tillædninger til gyllebeholder.
- Virksomheden skal - ved mistanke om evt. læk eller utæthed - på tilsynsmyndighedens forlangende foretage tæthedsprøvning af pumpeledninger til gylle svarende til ovenstående.
- Der skal etableres sikkerhedsforanstaltninger for pumpebrønde og lignende installationer.
- Eventuel transport med husdyrgødning gennem bymæssig bebyggelse må kun ske på hverdage mandag-fredag i tidsrummet 7.00-18.00.

Virksomhedens forurening og forureningsbegrænsende foranstaltninger

1. Virksomhedens samlede bidrag (fra staldene sammenlagt med bidraget fra husdyrbrugets øvrige aktiviteter) til det ækvivalente, korrigerede støjniveau målt udendørs i dB(A) i skel ved nærmeste nabobeboelse må i intet punkt overstige nedenfor anførte værdier:

Mandag-fredag	kl. 7.00 til kl. 18.00	55 dB(A)
Lørdag	kl. 7.00 til kl. 14.00	55 dB(A)
Lørdag	kl. 14.00 til kl. 18.00	45 dB(A)
Søn- og helligdage	kl. 7.00 til kl. 18.00	45 dB(A)
Alle dage	kl. 18.00 til kl. 22.00	45 dB(A)
Alle dage	kl. 22.00 til kl. 7.00	40 dB(A)

De anførte grænseværdier for det ækvivalente, korrigerede støjniveau skal i dagperioden kl. 7.00-18.00 overholdes inden for det mest støjbelastende tidsrum på 8 timer (lørdag dog indenfor henholdsvis 7 timer i perioden fra 7.00-14.00 og 4 timer i perioden fra 14.00-18.00), i aftenperioden kl. 18.00-22.00 inden for den mest støjbelastende time og i natperioden inden for den mest støjbelastende halve time.

2. Tomgangskørsel kun må ske inde på ejendommens arealer, og kun når dette er påkrævet af tekniske grunde.
3. Der skal hurtigst muligt ske udbedring af evt. defekte eller støjende kompressorer, ventilatorer og pumper.
4. Hvis kommunen skønner det nødvendigt, f.eks. ved velbegrundede naboklager, skal virksomheden for egen regning eftervise, at de stillede støjkrav er overholdt. Støjmålinger/-beregninger kan maksimalt kræves en gang pr. kalenderår og skal foretages i overensstemmelse med Miljøstyrelsens vejledning nr. 5 af 1984 om ekstern tøj fra virksomheder og vejledning nr. 6 af 1984 om måling af ekstern støj fra virksomheder. Støjmålingerne/-beregningerne skal udføres af et af tilsynsmyndigheden på forhånd godkendt laboratorium. Målinger kan forlanges gentaget ved vilkårsoverskridelser.

Måleprogram og målemetode skal forelægges tilsynsmyndigheden til godkendelse, inden målingerne udføres. Målingerne/beregningerne skal foretages i de mest støjbelastede steder uden for ejendommen og være ledsaget af oplysninger om de driftsomstændigheder, hvorunder de er fremkommet.

5. Al transport til og fra ejendommen skal som hovedregel begrænses til hverdage mandag – fredag i tidsrummet 7.00 – 18.00.

Lugt og støv

6. Hele ejendommen og dens omgivelser skal renholdes således, at lugtgener begrænses mest muligt.
7. Ejendommen ikke må give anledning til lugtgener, der efter tilsynsmyndighedens vurdering er til væsentlig gene for omgivelserne. Såfremt tilsynsmyndigheden skønner, at eventuelle klager

vedrørende lugtgener fra produktionen er velbegrundede, skal ejeren undersøge lugtkilderne og udarbejde en handlingsplan for nedbringelse af lugtniveauet uden for ejendommen.

8. Ejendommen ikke må give anledning til støvgener, der efter tilsynsmyndighedens vurdering er til væsentlig gene for omgivelserne.
9. Fodersiloerne skal indrettes således, at der undgås eksterne støvgener ved indblæsning af foder.

Ventilation

- Ventilationsanlægget skal vedligeholdes efter ventilationsfirmaets instruktioner samt gennemgås hvert forår og justeres, så det kører optimalt. Ventilationsanlægget skal gennemgås af et firma, som har kendskab til ventilationsanlæg i forbindelse med svinestalde og der skal kunne fremvises en rapport ved tilsyn.
- Afkast fra ventilationsskorstene skal være lodrette og føres mindst 1 meter over tag. Lufthastigheden i afkastene skal være min. 7 m/sek. dog max. 10 m/sek.

Affald

- Døde dyr skal opbevares i lukket plastbeholder på befæstet areal. Det skal sikres, at opbevaringen ikke giver anledning til uhygiejniske forhold.
- Afhentning af døde dyr fra autoriseret destruktionsanstalt skal ske inden for 3 døgn.
- Der skal foreligge dokumentation for afhentede døde dyr. Dokumentationen skal fremvises på tilsynsmyndighedens forlangende.
- Farligt affald skal opbevares i tætte lukkede beholdere, som skal stå på et befæstet areal. Det befæstede areal skal være indrettet således, at det vil kunne tilbageholde rumindholdet af den størst benyttede beholder og så tilledning til afløb og jord ikke er muligt. Spild ved håndtering eller ved læk af beholder skal straks opsamles. Anmeldelse af spild skal straks ske til kommunen, hvis der er fare for tilledning til afløb eller jord.
- Farligt affald skal afhentes regelmæssigt, dog mindst 1 gang om året.
- Kvitteringer for afhentet farligt affald skal gemmes i mindst 5 år og skal fremvises på tilsynsmyndighedens forlangende.
- Brændbart affald skal afleveres til et af kommunen anvist modtageanlæg.

Skadedyrsbekæmpelse

- Skadedyrsbekæmpelse skal foretages i overensstemmelse med retningslinjer udstedt af Institut for Agroøkologi.
- Opbevaring af foder og affald skal ske på en sådan måde, at der ikke opstår risiko for tilhold af skadedyr (rotter m.v.).

Spildevand

- Udvendig afvaskning af maskiner og redskaber for gødningsrester skal ske på et befæstet areal med afløb til gyllebeholder.

Jord- og grundvandsforurening

- Kemiske bekæmpelsesmidler skal opbevares i et lukket rum med tæt gulv og uden mulighed for afløb til kloak, jord, vandløb eller grundvand. Rummet skal være forsynet med opkant, der sikrer, at eventuelt spild - svarende til indholdet af den største beholder, der opbevares i rummet – kan opsamles. Midler, der er klassificeret som Giftige eller Meget giftige, skal opbevares aflåst. Der må ikke samme sted opbevares foderstoffer, lægemidler eller levnedsmidler.

Driftsjournal

- Der skal føres en driftsjournal, der som minimum skal indeholde følgende oplysninger:
 - En årlig opgørelse pr. 1. januar over husdyrproduktionen og opbevaringskapaciteten for husdyrgødning. Opgørelsen kan f.eks. være den pågældende del af gødningsregnskabet, effektivitetskontrol eller slagterifregninger.
 - Kvitteringer for aflevering af farligt affald så som spildolie, oliefiltre, akkumulatorer m.v.
 - Opgørelse over bortskaffede mængder og typer af andet affald end farligt affald.
 - Datoer for afhentning og mængder af døde dyr til destruktionsanstalt.
 - Notering af datoer for rengøring af stalde og ventilationsanlæg.
 - Registrering af væsentlige driftsforstyrrelser eller uregelmæssigheder, der har eller kan have en miljømæssig betydning. Der skal redegøres for type, omfang og afhjælpende foranstaltninger.
 - Årlig opgørelse over forbruget af energi fordelt på el og brændstof.
 - Gennemsnitlige vægtintervaller (indgangs- og afgangsvægt/slagtevægt).

- Der skal til stadighed forefindes et let tilgængeligt eksemplar af en beredskabsplan på bedriften.
- Beredskabsplanen skal årligt af den ansvarlige for driften vurderes og evt. opdateres. Seneste vurdering og evt. opdatering skal fremgå af planen.
- Samtlige ansatte på bedriften skal være bekendt med beredskabsplanen, samt vide, hvor den er tilgængelig.

Sikkerhedsforanstaltninger

- Virksomhedens produktionsanlæg skal indrettes sådan, at spild og andet ukontrolleret udslip af forurenende stoffer forhindres eller forebygges og sådan at skadens omfang begrænses, hvis der alligevel sker uheld.
- Akut forurening som følge af driftsuheld eller andet skal straks meddeles **Lolland** kommune eller miljøvagten på 112.
- Gylleanlæggene skal sikres mod gylleudslip. F.eks. skal el-installationer i tilknytning til pumpe-systemerne indrettes således, at pumpen ikke utilsigtet kan startes.
- Gyllekanalerne skal indrettes i overensstemmelse med AT-anvisning nr. 2.6.1.1. af august 1996 eller senere udgaver.

7.2 NYE VILKÅR

Driftsjournal

- Der skal føres en driftsjournal, der som minimum skal indeholde følgende oplysninger:
 - Månedlige opgørelser over forbruget af vand i driften.

7.3 SLETTEDE VILKÅR

Indretning og drift

- Den totale mængde P ab slagtesvin pr. år beregnet som P ab dyr pr. slagtesvin x antal slagtesvin skal være mindre end 5.104 kg P pr. år.

”P ab dyr pr. slagtesvin” beregnes ud fra følgende ligning:

$$P \text{ ab dyr, slagtesvin} = ((\text{afgangsvægt} - \text{indgangsvægt}) \times \text{FEsv pr. kg tilvækst} \times \text{gram fosfor pr. FEsv}/1000) - ((\text{afgangsvægt} - \text{indgangsvægt}) \times 0,0055 \text{ kg N pr kg tilvækst, hvor afgangsvægt} = \text{slagtevægt} \times 1,31).$$

- Den producerede gylle kun må udsprede på de udbringningsarealer, der er vist på det fremsendte kortbilag. Ændringer i udspredearealer skal meddeles tilsynsmyndigheden senest d. 31. marts i den pågældende planperiode.

Lugt og støv

- Al transport af gylle og spildevand internt mellem stalde og opbevaringsanlæg skal foregå i lukkede rørsystemer.
- Mængden af organisk støv i staldene må ikke overstige Arbejdstilsynets grænseværdier.

Spildevand

- Alt vaskevand fra indvendig vask (vask af stalde og inventar m.v.) på virksomheden skal ledes til gyllebeholder.

7.4 ÆNDRERE VILKÅR

Indretning og drift

Ændres fra:

- Al aflæsning og påfyldning af gyllevogne skal ske på befæstet læsseplads, der skal indrettes således, at evt. spild af gylle forhindres i at nedsive til jorden. Læssepladserne skal have fald mod opsamlingsbrønd. Opsamlingsbrønden skal have pumpe-system til gyllebeholder evt. via for-tank. Læssepladserne skal være etableret senest 6 måneder efter at godkendelsen er taget i brug. Læssepladserne skal dog under alle omstændigheder være etableret, før der sker op-pumpning fra gyllebeholderen.

Ændres til:

- Påfyldning af gyllevogne eller montering af slangeudlæg skal forgå på en støbt plads, hvor evt. spild kan opsamles eller ledes til gyllebeholder via pumpebrønd, eller påfyldningen af vognene skal ske med maskiner, hvor spild ikke er muligt, eller slangeudlæg skal ske, så spild ikke er muligt.

8. BILAG – REDEGØRELSE FRA ANSØGER

Redegørelse til revurdering af miljøgodkendelse af svineproduktionen på Nøbbøllevej 2, 4960 Holeby



EJER OG DRIFTSFORHOLD

Ejendommens adresse:	Nøbbøllevej 2, 4960 Holeby
Matr.nr.:	1a Nybøllegård Hgd., Holeby
CVR nr.:	41 46 96 33
Ejer:	Jeppe Pedersen, Lykkesholmvej 2, 4320 Lejre
Kontaktperson og ansøger:	Tybjerggaard Breeding Aps, Tybjergvej 20, 4160 Herlufmagle Mobil: 57 64 71 82 Mail: tybjerggaard@tybjerggaard.dk
Konsulent:	Max Jakobsen Miljørådgivning Mobil: 31 34 07 17, Mail: mjb@maxjakobsen.eu

INDHOLDSFORTEGNELSE

Indholdsfortegnelse	2
Indledning	3
1.1.1 Produktionsarealer i stalde	3
1.1.2 Eksisterende produktion fortsætter uændret	3
2 Beskrivelse af ressourceforbrug	3
2.1.1 Energiforbrug	3
2.1.2 Vandforbrug	3
3 Vurdering af ammoniakpåvirkning	4
3.1.1 Ammoniakafsætning på naturområder	4
3.1.2 Kategori 1 og 2 naturområder	4
4 BAT-redegørelse	5
4.1 BAT i relation til Management	5
4.2 BAT i relation til ammoniak	6
4.3 BAT i relation til foder	6
4.4 BAT i relation til energi og vand	6
4.4.1 BAT på energibesparende foranstaltninger	6
4.4.2 BAT på vandbesparende foranstaltninger	7
4.4.3 BAT på opbevaring af husdyrgødning	7
4.5 Særregler for IE-husdyrbrug	8
4.5.1 Miljøledelse	8
4.5.2 Oplæring af medarbejdere	8
4.5.3 Kontrol og reparation/vedligeholdelse af husdyrbruget	8
4.5.4 Beredskabsplan	9
4.5.5 Fodringskrav	9
5 Uheld og risici	10
5.1 Driftsforstyrrelser og uheld	10
6 Affald	10
Bilag 1 – Oversigt over anlægget	11

INDLEDNING

På vegne af Jeppe Pedersen, Lykkesholmvej 2, 4320 Lejre fremsendes hermed redegørelse til revurdering af den eksisterende miljøgodkendelse på Nøbbøllevej 2, 4960 Holeby. Der er udarbejdet en scenarioberegning i www.husdyrgodkendelse.dk (IT-skemanummer: 228.717).

1.1.1 Produktionsarealer i stalde

Der er en enkelt slagtesvinestald på ejendommen. Der er tale om en eksisterende stald, der fortsætter uændret.

I tabel 1 nedenfor fremgår staldens anvendelse og produktionsarealets størrelse.

Tabel 1. Oversigt over staldens produktionsareal.

Stald	Dyretype	Produktionsareal*	Staldsystem
1	Slagtesvin	2.143 m ²	Delvist spaltegulv (25-49 % fast gulv)
I alt		2.143 m²	

* Der er regnet med staldens bruttoareal, da det er "worst case" og uden betydning i forhold til produktionstilladelsen

På bilag 1 er der en oversigt over driftsbygningerne.

1.1.2 Eksisterende produktion fortsætter uændret

Der er en produktionstilladelse på 9.163 slagtesvin (30-105 kg). Denne produktion fortsætter uændret, og det er således fortsat denne produktionstilladelse, der er gældende efter revurderingen.

2 BESKRIVELSE AF RESSOURCEFORBRUG

Virksomhedens ressourceforbrug går primært til el- og vandforbrug, der anvendes til husdyranlægget.

2.1.1 Energiforbrug

Energi anvendes til ventilation, lys, foderanlæg og rengøring. Nedenstående tabel 2 viser det nuværende og den ansøgte produktions forventede energiforbrug.

Tabel 2. Energiforbrug i nudrift og ansøgt drift.

	Nudrift	Ansøgt
El (kWh)	113.100 kWh	113.100 kWh

2.1.2 Vandforbrug

Vand anvendes primært til drikkevand. Nedenstående tabel 3 viser det nuværende og den ansøgte produktions forventede vandforbrug.

Tabel 3. Vandforbrug i nudrift og ansøgt drift.

	Nudrift	Ansøgt
Drikkevand (inkl. drikkevandsspild)	3.920 m ³	3.920 m ³
Vand til vask af stalde	400 m ³	400 m ³
Vandforbrug i alt	4.320 m³	4.320 m³

Der anvendes vand fra offentligt vandværk.

3 VURDERING AF AMMONIAKPÅVIRKNING

Da der er tale om en revurdering, skal der kun vurderes ammoniakdeposition på kategori 1 og kategori 2 naturområder.

I forhold til ejendommens ammoniakemission er der regnet med staldens bruttoareal, da der dermed er vurderet på "worst case". Netto produktionsarealet og dermed ammoniakemissionen er mindre end det, der er vurderet på.

3.1.1 Ammoniakafsætning på naturområder

Ammoniakdepositionen på de nærmeste kategori 1 og kategori 2 naturområder er vist i tabel 4 nedenfor.

Tabel 4. Beregning af ammoniakdeposition på naturområder.

Navn:	Kategori:	Opretter:	Kumulation:	Ruhed natur:	Merdeposition (kg N/ha/år):		Totaldeposition (kg N/ha/år):
					8-års drift	Nudrift:	
Nr. 3. Overdrev >2,5 ha	Kategori 2	Ansøger	0	Bn	0,0	0,0	0,0
Nr. 2. Udpegningsgrundlag	Kategori 1	Ansøger	0	Mk	0,0	0,0	0,0
Nr. 1. Udpegningsgrundlag	Kategori 1	Ansøger	0	Mk	0,0	0,0	0,0

3.1.2 Kategori 1 og 2 naturområder

Kategori 1

Kategori 1-natur er de ammoniakfølsomme naturtyper, der ligger indenfor internationale naturbeskyttelsesområder (Natura 2000), og som samtidig indgår i udpegningsgrundlaget for det pågældende Natura 2000-område. Naturtyperne fremgår af den kortlægning Naturstyrelsen har foretaget i forbindelse med Natura 2000-planlægningen.

Ammoniakdepositionen på kategori 1-naturområder må totalt set maksimalt være 0,7 kg NH₃-N/ha/år fra det ansøgte husdyrbrug (dog 0,4 og 0,2 kg NH₃-N/ha/år, hvis der findes 1 hhv. mere end 1 husdyrbrug i nærheden).

De nærmeste naturområde, der kan være omfattet af kategori 1 natur, er en Kransnålealge – sø og et rigkær, der begge ligger i Natura 2000-områder.

Afstanden til de respektive naturområder er relativ stor, og der er ingen af naturområderne, der modtager en totaldeposition større end 0,0 kg NH₃-N/ha/år.

På den baggrund vurderes det, at der ikke sker en væsentlig påvirkning af kategori 1 naturområder.

Kategori 2

Kategori 2-natur er nærmere bestemte ammoniakfølsomme naturtyper, der ligger uden for internationale naturbeskyttelsesområder.

Det drejer sig om:

- højmoser
- lobeliesøer
- heder der er større end 10 ha, og som er omfattet af naturbeskyttelseslovens § 3
- overdrev der er større end 2,5 ha, og som er omfattet af naturbeskyttelseslovens § 3.

Ammoniakdepositionen på kategori 2-naturområder må totalt set maksimalt være 1,0 kg NH₃-N/ha/år.

Nærmeste registrerede kategori 2 natur er et overdrevsområde over 2,5 ha, der ligger ca. 5-6 km fra driftsbygningerne.

Det pågældende kategori 2 naturområde modtager en totaldeposition på 0,0 kg NH₃-N/ha/år.

På den baggrund vurderes det, at der ikke sker en væsentlig påvirkning af kategori 2 naturområder.

4 BAT-REDEGØRELSE

4.1 BAT i relation til Management

Den daglige drift søges tilrettelagt ud fra principperne om godt landmandskab og ansvarlig driftsledelse, således at anlægget giver anledning til mindst mulig miljøbelastning og færrest mulige gener for omgivelserne.

Der er stor bevågenhed omkring minimering af forbruget af ressourcer som strøm, varme, brændstof og næringsstoffer. Herudover fokuseres på reduceret ammoniakfordampning fra stalde og gødningslagre. Dette søges bl.a. opnået ved hyppig renholdelse af overflader.

Endvidere fokuseres på færrest mulige lugt- og fluegener for omgivelserne. Dette søges opnået ved renholdelse af overflader som nævnt ovenfor og fluebekæmpelse i det omfang, det er nødvendigt. Fluebekæmpelse sker efter retningslinjerne fra Skadedyrlaboratoriet, Aarhus Universitet Institut for Agroøkologi.

Der er stor opmærksomhed på at renholde stalde og omkringliggende arealer. Herved mindskes risikoen for uhygiejniske forhold.

Der foretages regelmæssig kontrol, reparation og vedligeholdelse af produktionsanlægget.

Såfremt der er behov for det, bliver der tilkaldt service til driftsanlægget, som udføres af kompetent personale.

Overbrusning og rengøring

Der anvendes overbrusning i alle staldafsnit. Overbrusningen benyttes efter forskriften i lov om indendørs hold af grise. I staldene bliver overbrusningen brugt til at styre dyrenes gødeadfærd og til nedkøling af dyrene i varme perioder. Desuden reducerer overbrusning støv i staldluften.

Der er stor opmærksomhed på at renholde stalde og omkringliggende arealer. Herved mindskes risikoen for uhygiejniske forhold.

4.2 BAT i relation til ammoniak

I bekendtgørelse om godkendelse og tilladelse m.v. af husdyrbrug (BEK nr. 256 af 29. december 2020) er der fastlagt emissionsgrænseværdier for de respektive staldafsnit ud fra følgende to principper:

1. Enkeltteknologier, der overstiger ca. 100 kr. per reduceret kg N indgår ikke.
2. Meromkostningerne forbundet med opfyldelse af emissionsgrænseværdierne bør ikke overstige ca. 1 % af de samlede årlige produktionsomkostninger.

Ved at anvende BAT-emissionsgrænseværdierne kan der beregnes et BAT-niveau for ammoniakemissionen på 4.507 kg NH₃-N/år. Beregningerne fremgår af IT-ansøgningskema 228.717.

Den ansøgte husdyrproduktion har en ammoniakemission på 4.507 kg NH₃-N/år.

Der er ikke anvendt miljøteknologier. BAT-niveauet er opnået ved de eksisterende staldanlæg. Miljøstyrelsens BAT-emissionsgrænseværdier er overholdt, og der er dermed ikke brug for at implementerer teknologier eller fodringsmæssige tiltag til nedbringelse af ammoniakemissionen. Det vurderes, at de nødvendige foranstaltninger til at forebygge og begrænse forureningen fra det samlede staldanlæg ved anvendelse af den bedste tilgængelige teknik til reduktion af ammoniakemissionen er opfyldt med det eksisterende staldanlæg.

4.3 BAT i relation til foder

Bedste tilgængelige foderteknologi

Foderblandingerne optimeres, så tildelingen af N og P tilpasses dyrenes behov. Der er således et stort fokus på, at husdyrgødningens indhold af næringsstoffer minimeres. I øvrigt tilrettelægges fodringen, så mængden af foderrester minimeres.

Foderet tilsættes fytase der betyder, at en større andel af P i foderet gøres tilgængeligt i grisenes fordøjelsessystem. Dermed udnyttes en større andel af fosforet i foderet, og der sker en mindre udskillelse af P i husdyrgødningen.

Ifølge referencedokument for bedste tilgængelige teknikker (BREF-dokumentet), der vedrører intensiv svineproduktion, er det BAT at anvende fytase i foderet og anvende fasefodring.

4.4 BAT i relation til energi og vand

4.4.1 BAT på energibesparende foranstaltninger

Udendørsbelysning er kun tændt i forbindelse med daglige arbejdsgange, hvis dagslyset ikke er tilstrækkeligt. Lyset i staldene er kun tændt efter dyrenes behov og når der er behov for det i forbindelse med arbejdet i staldene. Der anvendes lavenergipærer overalt, hvor dette er muligt. Der overvejes løbende muligheder for at reducere forbruget vha. automatiske foranstaltninger. Ventilationen i staldene er undertryksventilation med strømbesparende motorer.

Ventilationsanlægget rengøres i hvert staldafsnit, når der foretages vask af staldafsnittet efter hvert hold grise. Herved sikres det, at ventilationsanlægget altid holdes rent således, at der

ikke ophobes støv og skidt i ventilationsanlægget. Dermed sikres det også, at ventilationsanlægget altid fungerer optimalt.

Logistikken i forbindelse med fodring er planlagt, så arbejdet giver færrest mulige driftstimer, hvilket minimerer energiforbruget. Tilsvarende planlægges transporter med husdyrgødning at være så effektive og energibesparende som muligt.

Der foretages en årlig aflæsning af elforbruget i forbindelse med årsregnskabet. Den væsentligste begrundelse for at følge med i elforbruget er at kunne optimere virksomhedens forbrug heraf. Virksomhedens elforbrug er konstant over året, der er ingen sæsonbetonede produktionsmæssige variationer. Derfor er det tilstrækkeligt at foretage en enkelt årlig aflæsning.

Ifølge referencedokument for bedste tilgængelige teknikker (BREF-dokumentet), der vedrører intensiv svineproduktion, er det BAT at aflæse elforbruget – uden nærmere angivelse af hyppighed for aflæsning. Derfor vurderes det, at det er BAT at aflæse elforbruget en gang årligt.

4.4.2 BAT på vandbesparende foranstaltninger

Bedriftens drikkevandsinstallationer rengøres og efterses jævnlige med henblik på at undgå spild. Vandforbruget minimeres ved, at der bruges drikkepipler/drikkekar. Dermed er vandspildet minimalt, og der anvendes praktisk taget kun det drikkevand, som grisene tapper. Eventuelt spild opsamles i foderet. Der anvendes vand fra offentligt vandværk.

I forbindelse med den daglige rytme og gennemgang i staldene, reduceres risikoen for, at et eventuelt brud på drikkevandssystemet resulterer i et længerevarende spild af vand.

Eventuelle lækager identificeres og små reparationer udføres hurtigst mulig. Service tilkaldes, hvis der er behov for det.

Når der skal vaskes stalde, foretages en iblødsætning, hvorefter staldene vaskes med højtryksrensere. Iblødsætningen og anvendelsen af højtryksrensere er med til at reducere vandforbruget i forbindelse med vask.

Ifølge BREF-dokumentet anvendes der således BAT (brug af højtryksrensere og drikkepipler).

4.4.3 BAT på opbevaring af husdyrgødning

Flydende husdyrgødning opbevares i tæt gylletank og udbringes på markerne ud fra afgrødens behov på den enkelte mark. Herved optimeres optagelsen af næringsstoffer og udvaskningen af nitrat samt udledningen af fosfor minimeres.

Der etableres flydelag på gylletanken for at minimere ammoniak emission, flydelaget kontrolleres månedligt og der føres logbog over kontrollen, så der er fokus på at flydelaget lever op til kravene.

Årligt efterses tæthed af overjordisk del og kabler på gyllebeholdere for intakt beskyttelse og eventuelle brud. Ved skader kontaktes leverandøren.

Gyllen omrøres kun forud for udkørsel af gylle. Der er konstant flydelag på gyllen, og efter omrøring/udkørsel kontrolleres det, at der er etableret flydelag indenfor den lovpligtige periode.

Tanken er tilmeldt de lovpligtige eftersyn, hvilket betyder, at tanken hvert 10. år bliver kontrolleret af autoriseret kontrollant for, om tanken opfylder krav til holdbarhed, tæthed og styrke.

4.5 Særregler for IE-husdyrbrug

Når husdyrbruget overskrider grænsen for IE-husdyrbrug, som i den konkrete sag sker, når der kommer til at være mere end 2.000 stipladser til slagtesvin, er der yderligere en række særregler, der træder i kraft.

Det drejer sig om:

- Miljøledelse
- Oplæring af medarbejdere
- Kontrol og reparation/vedligeholdelse af husdyrbruget
- Beredskabsplan
- Fodringsvilkår

Nedenfor er det kort beskrevet, hvad de enkelte punkter indeholder.

4.5.1 Miljøledelse

IE-husdyrbrug skal have et miljøledelsessystem, der opfylder følgende betingelser:

- Formulere en miljøpolitik med afsæt i husdyrbrugets miljøforhold
- Fastsætte miljømål
- Udarbejde handlingsplan for det eller de fastsatte miljømål
- Minimum 1 gang årligt evaluerer miljømedarbejdet og om nødvendigt foretage justeringer af mål og handlingsplaner og
- Minimum 1 gang årligt gennemgår miljøledelsessystemet.

4.5.2 Oplæring af medarbejdere

IE-husdyrbrug skal oplære personale, hvad angår:

- Relevant lovgivning
- Transport og udbringning af husdyrgødning
- Planlægning af aktiviteter
- Beredskabsplanlægning og beredskabsstyring
- Reparation og vedligeholdelse af udstyr

4.5.3 Kontrol og reparation/vedligeholdelse af husdyrbruget

IE-husdyrbrug skal udarbejde og følge en plan for kontrol, reparation og vedligeholdelse af husdyrbruget inkl. materiel, herunder med henblik på at forebygge uheld, og beredskab for håndtering af uventede emissioner og hændelser.

Planen skal som minimum opfylde indeholde følgende punkter for regelmæssige kontrol, reparation og vedligeholdelse:

- Gyllebeholder (for tegn på skader, nedbrydning eller utætheder)
- Gyllepumper, -miksere, -separatorer og -spredere.
- Forsyningssystemer til vand og foder

- Varme-, køle- og ventilationssystemer samt temperaturfølere, herunder optimeret styring heraf
- Siloer og transportudstyr (f.eks. ventiler og rør)
- Udstyr til drikkevand, herunder skal behovet for regelmæssig indstilling vurderes og frekvensen for løbende indstilling i så fald fastsættes i planen
- Maskiner til udbringning af husdyrgødning samt doseringsmekanisme- eller dyse, som begge skal være i god stand

Kontrol, reparation og vedligeholdelse skal ske regelmæssig. Kontrol af gyllebeholdere skal som minimum gennemføres én gang årligt.

4.5.4 Beredskabsplan

IE-husdyrbruget skal udarbejde en beredskabsplan, der som minimum indeholder følgende punkter:

- En plan over husdyrbruget med angivelse af drænsystemer og vandkilder og spildevandskilder
- Handlingsplan for håndtering af visse potentielle hændelser (f.eks. brande, utætte og kollapsede gyllebeholdere, ukontrolleret afstrømning af møddinger og olieudslip)
- Tilgængeligt udstyr til håndtering af forureningsulykker (f.eks. udstyr til tilstopning af drænrør og opdæmning af grøfter samt oliesug, absorberingsmåtter eller ruller til olieudslip)

4.5.5 Fodringskrav

Kvælstof

IE-husdyrbrug skal for at reducere den samlede mængde kvælstof, der udskilles, som minimum enten anvende fasefodring tilpasset dyrenes behov i produktionsperioden, reducere indholdet af råprotein ved hjælp af en god aminosyrebalance, eller ved at bruge et eller flere fodertilsætningsstoffer, som nedsætter den samlede mængde kvælstof, der udskilles og er tilladt i henhold til EU-forordning om foder-tilsætningsstoffer. En god aminosyrebalance og lavt indhold af råprotein kan opnås ved at kombinere fodermidler, hvor aminosyreprofilen supplerer hinanden og/eller ved at tilsætte frie essentielle aminosyrer til foder med lavt indhold af råprotein. IE-husdyrbruget kan anvende en kombination af de nævnte teknikker.

Fosfor

IE-husdyrbrug skal for at reducere den samlede mængde fosfor, der udskilles, som minimum anvende enten fasefodring tilpasset dyrenes behov i produktionsperioden, et eller flere fodertilsætningsstoffer som nedsætter den samlede mængde fosfor der udskilles (f.eks. fytase) og tilladt i henhold til EU-forordning om fodertilsætningsstoffer eller let fordøjeligt uorganisk fosfat som f.eks. monocalciumfosfat i stedet for mindre fordøjelige fosforkilder. IE-husdyrbruget kan også anvende en kombination af de nævnte teknikker.

IE-husdyrbruget skal kunne dokumentere anvendelse af fodring eller fodringsteknikker som nævnt ovenfor. Dokumentationen skal opbevares i 5 år og kunne forevises på forlangende i forbindelse med tilsyn.

5 UHELD OG RISICI

5.1 Driftsforstyrrelser og uheld

Af mulige driftsforstyrrelser og uheld kan nævnes:

- Gylleudslip ved f.eks. lækage på pumperør, spild ved overpumpning fra gyllebeholder til gyllevogn eller væltet gylletransport.
- Spild af olie og kemikalier/pesticider.
- Strømsvigt i staldanlægget.

Med henvisning til ovennævnte følger her en beskrivelse af foranstaltninger, der er truffet for at imødegå de nævnte uheld:

- Pumpning af gylle vil altid være under opsyn.
- Der udføres 10. års beholderkontrol på gyllebeholderne.
- Ved strømsvigt er der nødopluk i staldene, og der gives en alarm til mobiltelefon hos den driftsansvarlige.
- Opbevaring af olie sker forsvarligt, og der anvendes kun godkendt olietank.
- Ved uheld med gylle eller olie kontaktes den lokale miljøvagt og der vælges de bedste oprydnings- og forebyggelsesforanstaltninger. Således at gene og risiko for en forurening begrænses mest muligt. Et eventuelt spild af olie opsuges med savsmuld/kattegrus. Ved større spild opdæmmes med halmballer, jord og lignende.

Alle medarbejdere er instrueret i at kontakte kommunens miljøvagt eller ringe 112 ved uheld.

Der er tidligere udarbejdet en beredskabsplan for husdyrbruget.

6 AFFALD

Al affaldshåndtering håndteres i henhold til retningslinjerne i Lolland Kommunes affaldsregulativ.

- Fast affald og emballage afleveres via godkendt affaldsmottager/- transportør eller leveres til genbrugsplads.
- Eventuelle olie- og kemikalieaffald afleveres via godkendt affaldsmottager/- transportør eller leveres til genbrugsplads.
- Farligt affald og klinisk risikoaffald leveres til miljøgodkendt mottager.
- Eventuelle medicinrester, tom emballage m.m. afleveres via godkendt affaldsmottager/- transportør eller leveres til genbrugsplads.
- Døde dyr afhentes af DAKA.

BILAG 1 - OVERSIGT OVER ANLÆGGET



Tabel 1. Oversigt over ejendommens anlæg i relation til figur B1.

Nr.	Anlæg	Produktionsareal	Beskrivelse
1	Slagtesvinestald	2.143 m ² (bruttoareal)	Delvist spaltegulv (25-49 % fast gulv)
G1	Gyllebeholder	708 m ² (overfladeareal)	Kapacitet: 3.200 m ³
G2	Gyllebeholder	381 m ² (overfladeareal)	Kapacitet: 1.630 m ³
F	Foderlade		