



Ny Egebjerg Maskinstation ApS
Hellerødvej 5
7790 Thyholm

DATO: 16-05-2018

JOURNALNUMMER
09.30.09-K08-1-18

RÅDHUSET, PLAN OG MILJØ
ØSTERGADE 13
7600 STRUER

E: TEKNISK@STRUER.DK
T: 9684 8484

SAGSBEHANDLER:
KIRSTEN HANSEN
T: 9684 8454
E: KIRH@STRUER.DK

Miljøtilsynsrapport

Basistilsyn

Tilsynsdato: 3. maj 2018	Journal nr.: 09.30.09-K08-1-18
Virksomhed: Ny Egebjerg Maskinstation ApS samt Egebjerg Maskinudlejning Tilsynsadresse: Hellerødvej 5 7790 Thyholm	Virksomhedstype: H 51 – Entreprenørforretning, maskinstation, maskinudlejning og vognmandsforretning
CVR: 38349147 samt 10959446 P. nr.: 1022110876 samt 1000159536 Tlf.: 97871148 E-mail: egebjerg.maskinstation@mail.dk	Kontaktperson: Gitte Frost Mortensen Brian Frost Mortensen
Ejendomsoplysninger: Matr.nr.: 4b, Egebjerg By, Hvidbjerg Ejendomsnummer: 99706	Ejendommens ejer: Egebjerg Ejendom ApS
Årsag: Miljøtilsyn efter gældende retningslinjer, jf. miljøbeskyttelseslovens ¹ § 65	Tilsynsførende: Kirsten Hansen

Den 3. maj 2018 blev der afholdt miljøtilsyn hos Ny Egebjerg Maskinstation ApS samt Egebjerg Maskinudlejning, Hellerødvej 5, 7790 Thyholm.

Ved tilsynet deltog:

- Gitte Frost Mortensen fra Ny Egebjerg Maskinstation ApS
- Brian Frost Mortensen fra Egebjerg Maskinudlejning
- Kirsten Hansen fra Struer Kommune

^{s1} Miljø- og Fødevareministeriets lovbekendtgørelse nr. 966 af 23. juni 2017 med senere ændringer af lov om miljøbeskyttelse

Tilsynsbesøget blev gennemført med en indledende drøftelse efterfulgt af en rundring, hvor de miljømæssige forhold blev afklaret. Til slut blev forholdene gennemgået ved en opsamling.

Tilsynet og konklusionerne herpå afrapporteres i denne rapport.

Offentliggørelse af tilsynsrapport

Til orientering kan oplyses, at Struer Kommune senest 4 måneder efter udført miljøtilsyn offentliggør den fulde tilsynsrapport på Miljøstyrelsens hjemmeside for Digital Miljø Administration, <https://dma.mst.dk/>, dog uden de eventuelle tilhørende bilag, der kan rekvireres ved henvendelse til kommunen. Offentliggørelsen sker på baggrund af lovgivning på området, jf. tilsynsbekendtgørelsens § 14².

Læsevejledning

Tilsynsrapporten er inddelt således, at rapportens kapitel 2 indeholder oplysninger om kommunens risikoscore for virksomheden. Afsnittet er alene tænkt som en orientering til virksomheden om grundlaget for denne score samt resultatet af scoringen.

Rapportens efterfølgende kapitler indeholder uddybende beskrivelser af lokaliseringsforhold, reguleringsgrundlag med videre samt beskrivelser af de indretningsmæssige og tekniske forhold for virksomheden. Flere af disse kapitler afsluttes med en samlet vurdering af det forhold, pågældende kapitel omhandler.

Rapportens kapitel 1 indeholder et resume af de forhold, hvortil der i forbindelse med tilsynet er særlige bemærkninger, herunder forhold, der skal følges op på. Disse forhold vil være beskrevet med evt. uddybende bemærkninger i de efterfølgende kapitler.

² Miljø- og Fødevarerministeriets bekendtgørelse nr. 1476 af 12. december 2017 om miljøtilsyn



Indhold

1. Opsamling, håndhævelser og øvrige bemærkninger	5
1.1. Følgende miljømæssige forhold indskræpes	5
1.2. Følgende miljømæssige forhold henstilles	8
1.3. Øvrige forhold	8
2. Risikoscore – nyt mål for tilsynsfrekvens	9
3. Beliggenhed, planforhold, naturforhold, vandindvindingsinteresser, jordforureningsstatus mv.	9
3.1. Zonestatus	9
3.2. Kommuneplan	10
3.3. Lokalplan	10
3.4. Zonetilladelse	10
3.5. Afstand til nærmeste forureningsfølsomme område/beboelsesområde/beboelse	10
3.6. Afstande til sårbare overfladerecipienter (Natura 2000, § 3 natur, åbne vandløb og hav).....	10
3.7. Afstande til vandindvindingsinteresser (OD/OSD).....	10
3.8. Jordforureningsstatus.....	10
4. Miljøledelse, systematik og miljøforbedringer	11
5. Reguleringsgrundlag, godkendelse, tilladelse, anmeldelse, brugerbetaling etc.	11
5.1. Miljøvurdering (VVM).....	11
5.2. Miljøgodkendelse	11
5.3. Brugerbetalingsbekendtgørelsens bilag 1 virksomhed.....	11
5.4. Andre tilladelser mv.	11
6. Indretning og drift	11
6.1. Etableringsår.....	11
6.2. Udvidelser	12
6.3. Aktiviteter, processer, produktion	12
6.4. Udendørs aktiviteter	12
6.5. Maskiner og anlæg	12
6.6. Ejendommens bebyggede arealer mv.	14
6.7. Antal ansatte	15
6.8. Driftstid	15
7. Råvarer og hjælpestoffer	15
7.1. Råvareliste og opbevaringsforhold på virksomheden	15
7.2. Opbevaringsforhold, generelle bestemmelser	17
7.3. Vurdering af forhold omkring råvarer og hjælpestoffer	17
8. Lugt- og luftemission	18
8.1. Energianlæg	18
8.2. Kilder til lugt- og luftforurening	18
8.3. Udsugningsanlæg	19
8.4. Filteranlæg	19
8.5. Afkast	19
8.6. Emissionsgrænseværdier	19
8.7. Vurdering vedr. lugt- og luftemissioner	19
9. Affald	20
9.1. Generelle regler om affald.....	20
9.2. Virksomhedens affaldsproduktion	21
9.3. Farligt affald	21
9.4. Ikke farligt affald.....	21
9.5. Transportør, indsamlingsvirksomhed og genanvendelses anlæg	22
9.6. Vurdering vedr. affald	22
10. Spildevand.....	24
10.1. Kloakeringsstatus	24
10.2. Uforurennet tag- og uforurennet overfladevand fra befæstede arealer	24



10.3. Sanitært spildevand	24
10.4. Processpildevand	25
10.5. Renseanlæg	26
10.6. Spildevandstilladelse	26
10.7. Vurdering vedr. spildevandsforhold	27
11. Støj, lavfrekvent støj, infralyd og vibrationer, ultralyd	27
11.1. Støjkilder	27
11.2. Vurdering vedr. støjforhold	28
12. Jord og grundvand	28
12.1. Tankanlæg	28
12.2. Belægninger	29
12.3. Jordforurening	29
12.4. Vurdering af jord- og grundvandsforhold	29
13. Egenkontrol og dokumentation	29
13.1. Vurdering af egenkontrol	29
14. Renere teknologi	29
15. Risikoforhold	29
Bilag	29



1. Opsamling, håndhævelser og øvrige bemærkninger

Der er følgende bemærkninger til de miljømæssige forhold på virksomheden og/eller ejendommen, idet der generelt gøres opmærksom på, at Struer Kommune som tilsynsførende myndighed og i medfør af miljøbeskyttelseslovens § 69, stk. 1, har pligt til at foranledige ulovlige forhold bragt til ophør.

Endvidere gøres opmærksom på, at indskærpselser, idet disse ikke indeholder nye bestemmelser, ikke kan påklages til anden administrativ myndighed.

1.1. Følgende miljømæssige forhold indskræpes

1. Opbevaring af olie og kemikalier i form af råvarer

Det findes ved tilsynet, at en væsentlig del af virksomhedens oplag af olie og kemikalier i form af råvarer sker således, at der er en væsentlig risiko for forurening af omgivelserne, herunder af jord, grundvand, overfladevand og/eller recipienter (vandløb, sø, hav).

Det ses, at en del af oplagene, dels af olier mv. i værkstedet, dels af Ad Blue i maskinhuset sker uden at det tilskrives, at der findes tæt bund med opkant, eller indretninger, hvorved at spild kan opsamles ved brud på den beholder, der indeholder den største mængde, f.eks. ved brug af en spildbakke.

Det ses, at oplag af f.eks. 96 % svovlsyre i tanke (andre tankanlæg, end tankanlæg omfattet af olietanksbekendtgørelsens³ bestemmelser) ikke er etableret på tæt bund med opkant og uden mulighed for afløb via afløb for spildevand.

For nærmere om råvarer og opbevaringsforhold, se afsnit 7.1 samt vedlagte råvareskema.

Forholdet anses i strid med Struer Kommunes forskrift om olie og kemikalier⁴ og dermed ulovligt, hvorfor det indskræpes, at al oplag af olie og kemikalier til enhver tid lever op til forskriftens bestemmelser.

2. Kildesortering af farligt affald

Spraydåser bortskaffes vi åben udendørs opstillet container for jern- og metalaffald.

Absorbtionsmidler (klude, tvist m.v. med farligt affald) forurenede med farligt affald bortskaffes via container for småt brændbart affald.

Spraydåser, aerosolbeholdere mv. betragtes som udgangspunkt som farligt affald, jf. affaldsbekendtgørelsens⁵ § 3, stk. 1, nr. 22, jf. bilag 2, EAK 15 01 11, ligesom absorbtionsmidler forurenede med farligt affald, EAK 15 02 02.

Virksomheden skal sikre, at affald kildesorteres, jf. affaldsbekendtgørelsens §§ 64, 67 og 68, samt, jf. § 73, at farligt affald ikke må blandes med andet farligt affald eller med ikke-farligt affald.

Forholdet anses således i strid med bestemmelserne i affaldsbekendtgørelsen, og det indskræpes, at virksomheden straks tilsikrer, at farligt affald kildesorteres, og ikke blandes med andet affald, men håndteres, opbevares og bortskaffes som farligt affald.

3. Opbevaringsforhold for farligt affald

Det oplyses, at spildolie og andet affald i form af olie og kemikalie opbevares indendørs i værksted på betongulv uden spildevandsafløb og primært uden spildsikring eller opkant.

Udendørs arealer er uden fast belægning og består af jord, grus eller græs.

³ Miljø- og Fødevareministeriets bekendtgørelse nr. 1611 af 10. december 2015 om indretning, etablering og drift af olietanke, rørsystemer og pipelines

⁴ Struer Kommune Forskrift om opbevaring af olier og kemikalier m.m., dateret 10.10.2000, justeret 12.06.2014

⁵ Miljø- og Fødevareministeriets bekendtgørelse nr. 1309 af 18. december 2012 med senere ændringer om affald

Der er adgang for, at evt. spild af farligt affald kan ledes til det fri i forbindelse med risiko for forurening til jord, overfladevand og/eller grundvand.

Forholdet anses i strid med bestemmelserne i Struer Kommunes erhvervsaffaldsregulativ⁶ § 12 ”Ordnning for ikke-genanvendeligt farligt affald”, hvoraf fremgår, at farligt affald skal opbevares på tæt bund uden mulighed for afløb til jord, grundvand og/eller overfladevand, samt at oplagspladsen skal være indrettet med fordybning eller opkant således, at spild eller lækage af farligt affald i en mængde svarende til den største beholder kan tilbageholdes og efterfølgende opsamles.

For genanvendeligt farligt affald gælder i hht. affaldsbekendtgørelsens § 74, at virksomheder, som frembringer farligt affald, skal sikre, at det farlige affald er forsvarligt emballeret i nødvendigt omfang i forhold til affaldets sammensætning, mængde, vægt, volumen m.v.

Den manglende sikring mod risikoen for forurening til omgivelserne, dvs. til jord, grundvand og/eller overfladevand anses således i strid med de ovennævnte bestemmelser og dermed ulovligt. Det indskræpes, at virksomheden tilsikrer, at farligt affald til enhver til opbevares i hht. bestemmelserne herom i affaldsbekendtgørelsens § 74 og erhvervsaffaldsregulativets § 12.

4. Forbrænding af affald

Det oplyses, at træ, f.eks. engangspaller mv., køres til afbrænding i fastbrændselsfyr på anden lokalitet. Forbrænding af forbrændingseget affald er kun tilladt på dertil godkendte anlæg, jf. affaldsbekendtgørelsens § 50.

Forholdet anses således ulovligt, og det indskræpes, at virksomheden straks ophører med afbrænding af affald og tilsikrer, at håndtering, opbevaring og bortskaffelse af affald sker i overensstemmelse med affaldsreglerne som fastlagt i affaldsbekendtgørelsen og i Struer Kommunes erhvervsaffaldsregulativ.

5. Godkendte transportører, indsamlingsvirksomheder og genanvendelses anlæg

Ved tilsynet fandtes, at ikke alle de oplyste transportører, indsamlingsvirksomheder og genanvendelses anlæg er registreret i Affaldsregistret⁷.

Det oplyses, at spraydåser bortskaffes sammen med jern og metal til UNISCRAP A/S Thisted afd, Leopardvej 16, 7700 Thisted, CVR 53385613, P. nr. 1003081787. Firmaet er registreret i det nationale affaldsregister som IUF, dog er firmaet ikke godkendt til farligt affald i form af spraydåser.

Spraydåser anses som værende ikke genanvendeligt farligt affald.

Det fremgår af kommunes erhvervsaffaldsregulativs § 12 ”Ordnning for ikke-genanvendeligt farligt affald”, at transportører/indsamlingsvirksomheder skal være registreret i Affaldsregistret. Kommunen fører tilsyn med, at bestemmelserne i regulativet overholdes.

Forholdet anses således i strid med bestemmelserne og det indskræpes, at spraydåser bortskaffes via transportører/indsamlingsvirksomheder, der er registreret i Affaldsregistret til pågældende affaldstype, produceret i Struer Kommune.

Det oplyses, at absorptionsmidler (klude, tvist m.v. med farligt affald) forurenede med farligt affald bortskaffes via container for småt brændbart affald, der afhentes af Nordvestjysk Firmarenovation, Pillevej 10, 7620 Lemvig, CVR 16278890, P. nr. 1003347133. Firmaet er registreret i det nationale affaldsregister som IUF og

⁶ Struer Kommune Regulativ for erhvervsaffald, gældende fra d. 01-01-2013

⁷ Se link: <https://affaldsregister.ens.dk/Default.aspx>

som T, dog er firmaet ikke godkendt til farligt affald i form af absorptionsmidler (klude, tvist m.v. med farligt affald) forurenede med farligt affald.

Affaldet anses som værende ikke genanvendeligt farligt affald.

Det fremgår af kommunes erhvervsaffaldsregulativs § 12 "Ordning for ikke-genanvendeligt farligt affald", at transportører/indsamlingsvirksomheder skal være registreret i Affaldsregistret. Kommunen fører tilsyn med, at bestemmelserne i regulativet overholdes.

Forholdet anses således i strid med bestemmelserne og det indskræpes, at spraydåser bortskaffes via transportører/indsamlingsvirksomheder, der er registreret i Affaldsregistret til pågældende affaldstype, produceret i Struer Kommune.

6. Anvendelse af genbrugspladsordningen uden tilmelding

Det oplyses ved tilsynet, at oliefiltre bortskaffes via den kommunale genbrugspladsordning. Virksomheden er ikke tilmeldt genbrugspladsordningen.

Det fremgår af Struer Kommunes erhvervsaffaldsregulativ, § 11 "Ordning for genbrugspladserne", at de kommunale genbrugspladser i Struer Kommune under visse betingelser, herunder med hensyn til køretøjernes størrelse, sortering, vægtbegrænsning mv, kan benyttes af virksomheder og institutioner, som er tilmeldt ordningen.

Forholdet anses således ulovligt, og det indskræpes, at genbrugspladsordningen alene benyttes efter tilmelding.

7. Sløjfning af nedgravet 2.500 liter olietankanlæg fra 1979

Der findes et teknisk anlæg nr. 3, en nedgravet 2.500 liters typegodkendt dieselolietankanlæg fra 1979, placeret under BG 3.

Anlægget har typegodkendelsesnummer (G. nr.) 12 000, hvilket betyder, at der er tale om en cylindrisk ståltank, udvendigt belagt med polyester og ubehandlet indvendigt.

Det fremgår af olietankbekendtgørelsens § 45, at ejeren skal sikre, at overjordiske ståltanke under 6.000 l sløjfes inden for følgende sløjfningsterminer:

- 1) Tanke, som er typegodkendt med indvendig korrosionsbeskyttelse ved belægning eller offeranode eller er typegodkendt som dobbeltvæggede tanke, skal sløjfes senest 40 år efter fabrikationsåret.
- 2) Øvrige overjordiske ståltanke under 6.000 l, end nævnt i nr. 1, skal sløjfes senest 30 år efter fabrikationsåret.

Tanken har således en sløjfningstermin på 30 år fra fabrikationsåret, hvilket vil sige, at tanken skulle have været sløjfet senest ved udgangen af år 2009.

Forholdet anses således ulovligt og det indskræpes foranlediget, at tanken sløjfes straks.

Der gøres opmærksom på olietankbekendtgørelsen § 31, hvoraf fremgår følgende:

§ 31. Ved sløjfning af et nedgravet anlæg på 100.000 l eller derunder eller et overjordisk anlæg på 200.000 l eller derunder skal eventuelt restindhold i anlægget fjernes. Sløjfning skal afsluttes på en af følgende måder:

- 1) Tanken fjernes.
- 2) Påfyldningsstuds og udluftningsrør afmonteres og tanken afblændes, så påfyldning ikke kan finde sted.

Stk. 2. Ejeren af et anlæg, omfattet af stk. 1, skal senest 4 uger efter sløjfning af anlægget give tilsynsmyndigheden meddelelse om, at anlægget er sløjfet, og oplyse tilsynsmyndigheden om, hvilke foranstaltninger, jf. stk. 1, der er truffet.

Der skal således senest 4 uger efter, at sløjfningen er foretaget, fremsendes anmeldelse heraf til Struer Kommune. Vedlagte anmeldelseskema kan benyttes hertil.

Skemaet kan endvidere findes på Struer Kommunes hjemmeside, link: <http://www.struer.dk/borger/natur-og-miljo/energi/olietanke>

1.2. Følgende miljømæssige forhold henstilles

Der er ikke meddelt henstillinger ved tilsynet.

1.3. Øvrige forhold

8. Spildevandstilladelse vedrørende processpildevand efter lovens § 30 samt § 19

Det vurderes, at der er behov for, at tilsynsmyndigheden efter miljøbeskyttelseslovens § 30 foretager en vurdering af virksomhedens spildevandstilladelse efter lovens § 28 (ikke skriftlige tilladelse og uden vilkår, givet ved "stiltiende accept"), herunder med henblik på at fastsætte vilkår for spildevandsafledningen.

Såfremt tilsynsmyndigheden på sigt igangsætter dette arbejde, vil virksomheden høre nærmere herom. Samtidigt bør meddeles en § 19 tilladelse til den nedgravede samletank.

"Frivillig" ansøgning om spildevandstilladelse

Virksomheden er også velkommen til at fremsende en "frivillig" spildevandsansøgning.

Ved ansøgning om spildevandstilladelse efter lovens § 28, skal der, ud over stamoplysninger om virksomheden, f.eks. gives følgende basisoplysninger for virksomhedens processpildevand:

- Oplysning om oprindelse, herunder fra hvilke processer, spildevandet opstår
- Oplysninger om maksimal mængde af spildevand afledt pr. døgn og pr. år samt variationen i afledningen over døgn, uge, måned eller år.
- Relevante oplysninger om f.eks. temperatur, pH og koncentrationer af forurenende stoffer
- Leverandørdatablade (sikkerhedsdatablade) på de anvendte produkter, der vil blive afledt via spildevandet sammen med ABC-vurdering af indholdsstofferne i de anvendte produkter
- Oplysning om art og kapacitet af renseforanstaltninger, herunder dimensioneringsgrundlag for sandfang og olieudskilleranlæg
- Såfremt der er foretaget analyser af spildevandssammensætningen og -indhold, bedes disse vedlægges ansøgningen.
- Opdateret afløbstegetning

Vedlagte standardskema til ansøgning om spildevandstilladelse kan eventuelt anvendes.

Der henvises i øvrigt til spildevandsbekendtgørelsens bestemmelser, samt til Struer Kommunes vejledning om indretning og drift af olie- og benzinudskilleranlæg. Sidstnævnte er vedlagt tilsynsrapporten.

9. Bygningsafsnit uden byggeansøgning og uden registrering i BBR

Ved tilsynet fandtes, at der sydvest for øvrige bygningsafsnit er opstillet et fritstående gifthus i form af en container, opmålt på luftfoto til ca. 25-30 m², samt at der i tilknytning til BG 2/BG 3, på hallens østlige side, er indrettet en mandskabsvogn, opmålt på luftfoto til ca. 30-35 m².

Til disse bygningsafsnit er der tilsyneladende ikke søgt byggetilladelse, og disse bygningsafsnit indgår tilsyneladende ikke i BBR eller som en del af ejendommens erhvervsarealer.

Det er ejendommens ejers pligt at tilsikre, at oplysningerne i BBR stemmer overens med de faktiske forhold på ejendommen og er fyldestgørende, hvorfor ejendoms ejer bør rette henvendelse til Struer Kommunes BBR kontor med henblik på en opdatering af oplysningerne i BBR, ligesom der skal rettes henvendelse til kommunens byggekantor med henblik på en lovliggørelse.

10. Energianlæg og registrering i BBR

Ifølge BBR er der følgende energianlæg:

Bolig: Oliefyr
Erhverv: Ingen

De faktiske forhold:

Bolig: Oliefyr

Erhverv, værksted: Oliefyr

Erhverv, gifthus: Elvarme

Igangværende byggesag: Opstilling af 300 kW halmfyr til opvarmning af værksted, minkfarm og boligen.

Det ses således, at der ikke er overensstemmelse med oplysningerne i BBR vedr. energianlæg og de faktiske forhold på ejendommen.

Det er ejendommens ejers pligt at tilsi­k­re, at oplysningerne i BBR stemmer overens med de faktiske forhold på ejendommen, og uanset de faktiske forhold er lovlige eller ej, hvorfor det anbefales ejendomsejer at rette henvendelse til Struer Kommunes BBR kontor med henblik på en opdatering af oplysningerne i BBR om bygningsopvarmning.

2. Risikoscore – nyt mål for tilsynsfrekvens

Parametre

A: 5, B: 5, C: 5, D: 1, E: 3.

$$R_{\text{virksomheder}} = (40 \% \times A + 60 \% \times B) \times 50 \% + (33 \% \times C_1 + 33 \% \times D_1 + 34 \% \times E) \times 50 \%$$

$$R_{\text{virksomheder}} = \underline{4,00}$$

For listevirksomheder⁸ (bilag 1-virksomheder) gælder følgende tilsynsfrekvenser:

En samlet risikoscore på $> 3,6$ betyder, at tilsynsfrekvensen fastsættes til hvert år.

En samlet risikoscore på $2,8 < x \leq 3,6$ betyder, at frekvensen fastsættes til hvert andet år.

En samlet risikoscore på $\leq 2,8$ betyder, at frekvensen fastsættes til hvert tredje år.

På øvrige listevirksomheder (bilag 2-virksomheder), samt store maskinværksteder⁹ fastsætter kommunen tilsynsfrekvensen med udgangspunktet i reglerne opstillet for listevirksomhederne, dog under et praktisk hensyn til årsplanlægningen mv. Tilsynsfrekvensen for virksomheden vil fremadrettet fastsættes til ca. hvert til hvert tredje år.

På øvrige § 42-virksomheder fastsætter kommunen tilsynsfrekvensen med udgangspunktet i reglerne opstillet for listevirksomhederne, dog under et praktisk hensyn til årsplanlægningen mv. Tilsynsfrekvensen for virksomheden vil fremadrettet fastsættes til ca. hvert tredje-sjette år.

Til orientering:

[Klik her, hvis du vil læse mere om risikoscore i miljøtilsynsbekendtgørelsens bilag 1.](#)

Se evt. også link til Miljøstyrelsens digitale tilsynsvejledning, hvor der kan findes yderligere oplysninger om grundlaget for miljørisikovurderingen efter miljøtilsynsbekendtgørelsen: <http://www2.mst.dk/Wiki/Tilsyn.Risikovurdering.ashx>

3. Beliggenhed, planforhold, naturforhold, vandindvindingsinteresser, jordforureningsstatus mv.

3.1. Zonestatus

Ejendommen er beliggende i landzone.

⁸ Miljø- og Fødevarerministeren udfærdiger en liste over særlig forurenende virksomheder, anlæg og indretninger, som er omfattet af godkendelsespligten i miljøbeskyttelseslovens § 33. "Listevirksomhed" defineres som virksomhed, anlæg eller indretninger, der er optaget på denne liste

⁹ Virksomheder, omfattet af maskinværkstedsbekendtgørelsen, Miljø- og Fødevarerministeriets bekendtgørelse nr. 1477 af 12. december 2017 om virksomheder, der forarbejder emner af jern, stål eller andre metaller



3.2. Kommuneplan

Ejendommen er beliggende udenfor kommuneplanrammeområder.

3.3. Lokalplan

Der er ingen lokalplan for området.

3.4. Zonetilladelse

NB: opstillingen er ikke nødvendigtvis udtømmende.

13.01.2017 - Landzonetilladelse til halmfyr – meddelt uden vilkår.

19.07.2007 - Zonetilladelse til tilbygning til maskinhus til brug for maskinstation – meddelt uden vilkår.

3.5. Afstand til nærmeste forureningsfølsomme område/beboelsesområde/beboelse

Nærmeste boligområde i hht. kommuneplanen er rammeområde 12 L 1 ”Boligområde i Hellerød” beliggende i afstand ca. 925 meter mod syd målt fra ejendommens skel.

Nærmeste lokalplanlagte boligområde er L5.6 beliggende i afstand ca. 1,25 km mod sydøst målt fra ejendommens skel.

Der findes bolig på ejendommen.

Denne bolig bebos ikke af virksomhedens ejer/ejerkreds.

Det oplyses ved tilsynet, at en del af boligen benyttes af virksomheden til administrative formål, samt at en del af boligen sæsonvist udlejes til virksomhedens ansatte eller udlejes til anden side.

Nærmeste boligejendom udenfor ejendommen findes skel mod skel mod syd.

3.6. Afstande til sårbare overfladerecipienter (Natura 2000, § 3 natur, åbne vandløb og hav)

Nærmeste beskyttede vandløb er beliggende i afstand af ca. 320 meter mod øst for ejendommens skel.

Nærmeste beskyttelse sø er beliggende i afstand af ca. 200 meter mod sydøst.

Der er ca. 360 meter til nærmeste Natura 2000-område.

3.7. Afstande til vandindvindingsinteresser (OD¹⁰/OSD¹¹)

Ejendommen er beliggende i område for drikkevandsinteresser (OD).

3.8. Jordforureningsstatus

I hht. jordforureningsloven¹² findes at:

Ejendommen er ikke omfattet af områdeklassificering.

En del af ejendommen er kortlagt som muligt forurenede grund (vidensniveau V1), lokalitetsid 675-80901.

Begrundelsen for V1 kortlægningen er, jf. skrivelse fra Regionen dateret 25. maj 2010, at der har været maskinstation siden 1965 og entreprenørforretning siden 2000 på ejendommen. Supplerende oplysninger viser, at der i forbindelse med driften af virksomhederne har været aktiviteter, der erfaringsmæssigt kan give anledning til jordforurening. Der er anvendt jernslagge, som ikke er en del af bygningerne. Slaggerne er anvendt under kørearealer samt under bure ved minkhallerne. Regionen vurderer, at jernslagge kan være en mulig forureningskilde.

Der er desuden vaskeplads med opsamling i ajlekule. Der er ikke olieudskillere og sandfang.

¹⁰ Områder med drikkevandsinteresser

¹¹ Områder med særlige drikkevandsinteresser

¹² Miljø- og Fødevareministeriets lovbekendtgørelse nr. 282 af 27. marts 2017 af lov om forurenede jord

Der har været etableret flere dieseltanke med standere, og der er et stort samlet olieoplag.

For det V1-kortlagte jordforureningsområde, se vedlagte bilag.

Ejendommen er ikke kortlagt som forurenede grund (vidensniveau V2).

4. Miljøledelse, systematik og miljøforbedringer

Virksomheden har ikke indført nogen form for miljøledelsessystemer eller lignende, hverken certificerede eller ikke certificerede, ligesom der ikke er formuleret miljømålsætninger eller fastsat mål for miljøarbejdet.

5. Reguleringsgrundlag, godkendelse, tilladelse, anmeldelse, brugerbetaling etc.

5.1. Miljøvurdering (VVM)

Projektet (virksomhedens anlæg og aktiviteter) vurderes ikke omfattet af miljøvurderingslovens¹³ bilag 1 og/eller bilag 2.

5.2. Miljøgodkendelse

Virksomheden er ikke godkendelsespligtig efter miljøbeskyttelseslovens kap. 5.

5.3 Brugerbetalingsbekendtgørelsens¹⁴ bilag 1 virksomhed

Virksomheden reguleres miljømæssigt som en § 42 virksomhed, omfattet af brugerbetalingsbekendtgørelsens bilag 1, punkt H 51 ”Garageanlæg og pladser til kørende materiel i et antal af 3 eller derover i forbindelse med entreprenør- eller vognmandsvirksomhed, herunder endestationer (for mere end een linie), terminaler og remiser for busser. Redningsstationer.”

Aktiviteten er omfattet af brugerbetalingsbekendtgørelsens § 2, stk. 1, nr. 10.

Et forsøgsanlæg på ejendommen til kompostering af hestegødning i silo og omfattet af brugerbetalingsbekendtgørelsens bilag 1, punkt J 52 ”Anlæg for behandling eller oparbejdning af husdyrgødning, bortset fra aktiviteter etableret i forbindelse med et husdyrbrug eller aktiviteter under listepunkt J 205¹⁵ på bilag 2 til bekendtgørelse om godkendelse af listevirksomhed, med en kapacitet for tilførsel af husdyrgødning på 30 tons pr. dag eller derover”, er bragt til ophør. Hestegødningen tilstræbes bortskaffet til biogasanlæg.

5.4. Andre tilladelser mv.

NB: listen er ikke nødvendigvis udtømmende.

23.07.2007 – Tilladelse til at anvende ovnslagge til gulv i maskinhus mv. – meddelt med visse vilkår.

6. Indretning og drift

Indretning af virksomheden fremgår af vedlagte oversigtskort.

6.1. Etableringsår

Maskinstation på lokaliteten er oprindeligt etableret i 1965.

Nuværende selskab Ny Egebjerg Maskinstation ApS er etableret på lokaliteten primo 2017.

Egebjerg Maskinudlejning er i hht. CVR opstartet på lokaliteten i 2013.

¹³ Miljø- og Fødevarerministeriets lovbekendtgørelse nr. 448 af 11. maj 2017 af lov om miljøvurdering af planer og programmer og af konkrete projekter (VVM)

¹⁴ Miljø- og Fødevarerministeriets bekendtgørelse nr. 1475 af 12. december 2017 om brugerbetaling for godkendelse m.v. og tilsyn efter lov om miljøbeskyttelse og lov om husdyrbrug og anvendelse af gødning m.v.

¹⁵ Biogasanlæg med en kapacitet for tilførsel af råmaterialer, herunder affald og/eller husdyrgødning, på over 30 tons per dag, bortset fra anlæg omfattet af listepunkt 6.5 eller 5.3 b i bilag 1

6.2. Udvidelser

Der er siden sidste miljøtilsyn den 29. oktober 2014 ikke foretaget væsentlige udvidelser/ændringer, der medfører forøget forurening.

Dog er tidligere maskinstation ”Selskabet af 9. marts 2009 ApS” i 2017 berammet konkurs, og det nye selskab Ny Egebjerg Maskinstation ApS er herefter opstartet på lokaliteten.

6.3. Aktiviteter, processer, produktion

Virksomheden beskæftiger sig med forefaldende landbrugsarbejde, herunder f.eks.:

- kørsel af gylle
- gødskning, ammoniak- og kalkudkørsel
- græskøring, græsskårlægning, græssnitning, wrapning af baller, græshold, høvending, rilning
- høstarbejde, ballepresning, skårlægning
- pløjning, såning
- sprøjtning
- udlejning af tomme containere.

Virksomheden udfører også kloak- og entreprenøropgaver.

I forbindelse med aktiviteterne foregår på ejendommen:

- ammoniakoplag
- svovlsyreoplag
- giftoplag og -håndtering.

På ejendommen findes endvidere et værksted til småreparation af maskinel med bl.a. svejseaktiviteter.

Der foretages udvendig vask af biler og maskinel på en udendørs og uoverdækket vaskeplads.

Virksomheden beskæftiger sig desuden med nedknusning af rene byggematerialer, hvilket foregår på anden lokalitet (Stokhøjvej). Dette forhold er ikke del af denne tilsynsrapport, men er afreporteret i særskilt tilsynsrapport.

6.4. Udendørs aktiviteter

NB: oplistningen er ikke nødvendigvist udtømmende.

Til- og frakørsel.

Intern transport.

Parkering.

Vaskeplads og -aktiviteter.

Syreoplag.

Ammoniakoplag.

Materialeoplag.

Affaldsoplag.

6.5. Maskiner og anlæg

Virksomheden råder bl.a. over følgende maskiner og anlæg (listen er ikke nødvendigvist udtømmende):

Landbrugs- og entreprenørmaskiner

Traktorer

Gummiged

Minilæsser

Gyllevogne

Tip-/læssevogne



Skårlægger
Snitter
Høvender
Riller
Ballepresser
Plov
Såmaskine
Sprøjte
Tomme containere til udlejning
Lastbil

Oplag

Gifthus (container) uden spildsikring, med mulighed for aflåsning
Palletanke til svovlsyre
Ammoniaktankanlæg (hhv. på nedfælder og til at sætte på vogn)

Værkstedet

Svejseapparat
Ilt/gas
Skæreudstyr
Svejerøgsudsugningsanlæg
Afkast
Boremaskine
Vinkelsliber
Båndpudser
Skruekompressor

Vaskeplads

Uoverdækket vaskeplads
Vaskeudstyr
Hedvandshøjtryksrenser
Slange, kost
Sandfang
Ajlekule som samletank for spildevand fra vaskeplads

Brændstof

Dieselolietankanlæg
Entreprenørtank

Opvarmning

300 kW halmfyr med akkumuleringstank og afkast (under etablering)
2 oliefyr (til opvarmning af værksted og stuehus)
Fyringsolietankanlæg, hhv. lastbiltank og olietankanlæg
Elvarme (opvarmning af gifthus)

Affald

Affaldscontainere

Øvrigt

Mandskabsvogn

6.6. Ejendommens bebyggede arealer mv.

Ifølge BBR:

Bygningsnr. (BG)	Anvendelse	Opførelses-/ombygningsår	Bebygget areal [m ²]	Erhvervsareal [m ²]	Varmeinstallation	Bemærkninger
1	Stuehus	1916	136	0	Centralvarme fra eget anlæg, et-kammer fyr Flydende brændsel	Samlet boligareal 165 m ²
2	Erhverv	1916	260	260	Ingen	
3	Erhverv	1980	237	237	Ingen	Maskinhus
4	Erhverv	1986	421	421	Ingen	Oplagshal for minkfarm
5	Erhverv	1988	187	187	Ingen	Åben minkhal, 2 rk.
6	Erhverv	1988	187	187	Ingen	Åben minkhal, 2 rk.
7	Erhverv	1988	187	187	Ingen	Åben minkhal, 2 rk.
8	Erhverv	1983	187	187	Ingen	Minkhal
9	Erhverv	1985	187	187	Ingen	Minkhal, 2 rk.
10	Erhverv	1987	187	187	Ingen	Minkhal, 2 rk.
11	Erhverv	1997	2.288	2.288	Ingen	Lukket minkhal
12	Erhverv	2003	2.309	2.309	Ingen	
13	Erhverv	2004	187	187	Ingen	
14	Erhverv	2004	187	187	Ingen	
15	Erhverv	2005	187	187	Ingen	
16	Erhverv	2005	187	187	Ingen	
17	Erhverv	2006	187	187	Ingen	Minkhal, 2 rk.
18	Erhverv	2006	187	187	Ingen	Minkhal, 2 rk.
19	Erhverv	2006	187	187	Ingen	Minkhal, 2 rk.
20	Erhverv	2008	716	716	Ingen	Minkhal, 6 rk.
21	Erhverv	2017	240	240	Ingen	
22	Erhverv	2017	240	240	Ingen	
23	Erhverv	2017	240	240	Ingen	
24	Erhverv	2017	240	240	Ingen	
25	Erhverv	2017	240	240	Ingen	

De med **fed** markerede bygninger tilhører entreprenør- og maskinudlejningsvirksomhedernes aktiviteter.

De faktiske forhold:

Det oplyses ved tilsynet, at:

- BG 2 er et pelsningsrum
- BG 3 er et pelsningsrum
- BG 4 rummer værkstedet
- BG 12 er maskinhuset
- BG 21 er et minkhus
- BG 22 er et minkhus

I SBSYS fremgår af byggesag, at der er opsat et 300 kW halmfyr, der pr. 19.01.2018 endnu ikke er tilsluttet. Forventes færdigt medio 2018 og færdigmeldes da.

Ved tilsynet fandtes desuden, at der sydvest for øvrige bygningsafsnit er opstillet et fritstående gifthus i form af en container, opmålt på luftfoto til ca. 25-30 m², samt at der i tilknytning til BG 2/BG 3, på hallens østlige side, er indrettet en mandskabsvogn, opmålt på luftfoto til ca. 30-35 m².

Til disse bygningsafsnit er der tilsyneladende ikke søgt byggetilladelse, og disse bygningsafsnit indgår tilsyneladende ikke i BBR eller som en del af ejendommens erhvervsarealer.

Det er ejendommens ejers pligt at tilsikre, at oplysningerne i BBR stemmer overens med de faktiske forhold på ejendommen og er fyldestgørende, hvorfor ejendoms ejer bør rette henvendelse til Struer Kommunes BBR kontor med henblik på en opdatering af oplysningerne i BBR, ligesom der skal rettes henvendelse til kommunens byggekantor med henblik på en lovliggørelse.

6.7. Antal ansatte

Der er p.t. ca. 5-10 ansatte.

6.8. Driftstid

Driftstiden kan være alle døgnets timer, alle ugens dage.

7. Råvarer og hjælpestoffer

7.1. Råvareliste og opbevaringsforhold på virksomheden

Se vedlagte skema (listen er ikke nødvendigtvist udtømmende).

Fotos fra tidligere tilsyn

			
Olier og kemikalier	Olie	Svovlsyreopbevaring på vaskeplads	Giftrum

Diverse olie og kemikalier - værkstedsaktiviteter

Virksomheden opbevarer en lang række råvarer i form af olie og kemikalier, herunder motor-, smøre- og hydraulikolier mv. sprinklervæske, kølervæske, bremsevæske, autoshampoo etc., samt Ad Blue primært i værkstedet, men også i maskinhuset og til brug for vedligeholdelse af maskinparken.

Oplaget sker således indendørs i værksted og/eller maskinhus.

Belægningen i værkstedet består af tæt beton. Belægningen i maskinhuset består af løs og ikke tæt belægning i form af et lag af stampet smelteovns slagge.

Der er ingen spildevands afløb.

Udendørs arealer udenfor døre og porte er uden fast belægning og består af jord, grus eller græs.

Maksimal emballagestørrelse er 200 liter, dog opbevares Ad Blue i 1.000 liters palletank.

Oplagene findes primært uden spildsikring eller opkant.

Der er adgang for, at evt. spild kan ledes til det fri i forbindelse med portåbninger og/eller ved direkte nedsivning gennem slaggelaget med risiko for forurening til jord, overfladevand og/eller grundvand.

Diesel

Diesel opbevares i en 5.900 liter ikke typegodkendt olietankanlæg med udleveringspumpe, -slange og -pistol. Se nærmere om olietanke i afsnit 12.1.

Tankanlægget er opstillet udendørs, uoverdækket og i et spildopsamlingskar med overløb.

Karret modsvarer ikke tankvolumen, men fungerer alene til dryp fra pistol.

Udlevering af brændstof fra tankanlægget sker i det fri på grusbelægning uden spildsikring. Der er adgang for, at evt. spild kan ledes til det fri i forbindelse med overløb fra spildbakken eller ved brændstofleveringen med risiko for forurening til jord, overfladevand og/eller grundvand.

Diesel opbevares endvidere i nedgravet 2.500 liters olietank, der er faldet for sløjfningstermin. Se nærmere om olietanke i afsnit 12.1.

Endvidere findes en 460 liters entreprenørtank (IBC-tank).

Ammoniak

Der er ved tidligere tilsyn (2012) observeret 3 tanke til ammoniak med indhold på hhv. 9 tons, 7 tons og 2-2,5 tons, dvs. i alt ca. 18-18,5 tons.

Ved dette tilsyn oplyses, at ammoniak opbevares i mobile tankanlæg, hhv. 2 tons på nedfælder og 4 tons til at sætte på en vogn, dvs. i alt 6 tons.

Ammoniakoplaget er sæsonbetonet, idet ammoniak i landbrug primært anvendes til gødningsformål i foråret, samt evt. til ludbehandling af halm i høstperioden.

Svovlsyre

Der sker ikke en egentlig håndtering eller omlæsning af svovlsyre på lokaliteten, men alene transport og oplag. Det er hele palletanke, der flyttes og oplagres.

Den egentlige håndtering af syren sker hos landmanden, idet et mobilt blandeanlæg nedsænkes i gylletanken, og syren tilsættes/overpumpes til gylletanken under omrøring.

Svovlsyren bruges til opblanding i gyllen for at nedbringe lugtgener, og for at omdanne ammoniak til ammonium.

Virksomheden opbevarer 96 % svovlsyre i 1.000 liters palletanke.

Ved tilsynet fandtes et oplag af omkring 20-25 palletanke, dog var ikke alle med indhold.

Det er tidligere oplyst, at der opbevares maksimalt 30 tons i alt hen over sommeren.

Opbevaringen sker udendørs og uoverdækket på vaskepladsen og uden spildsikring.

Dog er oplaget placeret i den vestlige side og i den nordlige ende af vaskepladsen, hvor der findes opkant (gammel møddingsmur) mod den omgivende jord udenfor vaskepladsen. Hvorvidt muren er tæt er uvist.

Der er risiko for, at spild af syre, f.eks. i forbindelse med et uheld, afledes via afløbsrist på pladsen til opsamlingsbeholder for spildevand fra vaskeaktiviteter (30.000 liters ajlekule) for efterfølgende udspreddning på landbrugsjord, samt ledes til det fri udenfor vaskepladsens afgrænsning med risiko for forurening til jord, overfladevand og/eller grundvand.

Gift

Diverse giftprodukter (skadedyrs-, ukrudts-, skimmel/svampemiddel etc.) opbevares i diverse emballager, primært indkøbsemballage, største emballage er maksimalt dunke på op til ca. 50-60 liter.

Opbevaringen sker i gifthus/-container på linoleumsgulv lagt ovenpå trægulv.

Der er ingen spildsikring af oplaget.

Der er ingen afløb for spildevand fra huset/containeren.

Der er adgang for, at evt. spild kan ledes til det fri i forbindelse med dør eller gennem ikke tæt gulv med risiko for forurening til jord, overfladevand og/eller grundvand.

Udendørs arealer er uden fast belægning og består af jord, grus eller græs.

Fyringsolie

Fyringsolie til brug i oliefyret i værksted opbevares i en ca. 300 liter stor lastbilolietank, der er fastsurret på en palle og placeret indendørs i værksted på betongulv uden spildevands afløb og uden spildsikring eller opkant. Pallen transporteres med køretøj til udendørs opstillet olietankanlæg for påfyldning.

Der er adgang for, at evt. spild kan ledes til det fri i forbindelse med portåbninger eller i forbindelse med transporten fra det egentlige olietankanlæg med risiko for forurening til jord, overfladevand og/eller grundvand. Udendørs arealer er uden fast belægning og består af jord, grus eller græs.

Fyringsolien til stuehus opbevares udendørs opstillet typegodkendt olietank fra 2016. Vedr. olietanke, se nærmere i afsnit 12.1.

7.2. Opbevaringsforhold, generelle bestemmelser

Råvarer i form af olie og kemikalier skal opbevares i hht. Struer Kommunes forskrift herfor. Forskriften blev udleveret til virksomheden under tilsynet.

Forskriften gælder for alle virksomheder (dog undtaget virksomheder, omfattet af miljøgodkendelse) og institutioner i Struer Kommune, der har oplag af olie og kemikalier mm. i flytbare beholdere og i tankanlæg (dog bortset fra olie (råvarer) i tankanlæg omfattet af olietankbekendtgørelsen), og omfatter opbevaring af olie og kemikalier (råvarer) i flytbare beholdere, samt opbevaring af kemikalier (råvarer og affald) i overjordiske og nedgravede tanke.

Det fremgår af forskriftens §§ 5-7, at:

- Oplag af olie og kemikalier mm. ikke må medføre forurening eller risiko for forurening af omgivelserne, herunder af jord, grundvand, recipienter, luft eller kloak.
- Olie og kemikalier skal opbevares i egnede beholdere med tætsluttende låg på tæt bund med opkant og uden mulighed for afløb til kloak.
Oplagspladsen skal være under tag og indrettet således, at spild kan opsamles ved brud på den beholder, der indeholder den største mængde, f.eks. ved brug af en spildbakke.
Beholderne skal være beregnet til formålet og skal være tydelig mærket med angivelse af indhold.
- Overjordiske oplag af kemikalier i tanke (andre tankanlæg, end tankanlæg omfattet af olietankbekendtgørelsens bestemmelser) må kun etableres på tæt bund med opkant og uden mulighed for afløb til kloak.
Oplagspladsen skal være under tag.
Opbevaringen i tankene skal foregå lige så sikkert som beskrevet i olietankbekendtgørelsen, hvad angår type og indretning af tanke og rørsystemer.

7.3. Vurdering af forhold omkring råvarer og hjælpestoffer

Det findes ved tilsynet, at en væsentlig del af virksomhedens oplag af olie og kemikalier i form af råvarer sker således, at der er en væsentlig risiko for forurening af omgivelserne, herunder af jord, grundvand, overfladevand og/eller recipienter (vandløb, sø, hav).

Det ses, at en del af oplagene, dels af olier mv. i værkstedet, dels af Ad Blue i maskinhuset sker uden at det tilskrives, at der findes tæt bund med opkant, eller indretninger, hvorved at spild kan opsamles ved brud på den beholder, der indeholder den største mængde, f.eks. ved brug af en spildbakke.

Det ses, at oplag af f.eks. 96 % svovlsyre i tanke (andre tankanlæg, end tankanlæg omfattet af olietankbekendtgørelsens¹⁶ bestemmelser) ikke er etableret på tæt bund med opkant og uden mulighed for afløb via afløb for spildevand.

¹⁶ Miljø- og Fødevarerministeriets bekendtgørelse nr. 1611 af 10. december 2015 om indretning, etablering og drift af olietanke, rørsystemer og pipelines

Forholdet anses i strid med Struer Kommunes forskrift om olie og kemikalier og dermed ulovligt, hvorfor det indskræpkes, at al oplag af olie og kemikalier til enhver tid lever op til forskriftens bestemmelser.

8. Lugt- og luftemission

8.1. Energianlæg

Ifølge BBR er der følgende energianlæg:

Bolig: Oliefyr

Erhverv: Ingen

De faktiske forhold:

Bolig: Oliefyr

Erhverv, værksted: Oliefyr

Erhverv, gifthus: Elvarme

Igangværende byggesag: Opstilling af 300 kW halmfyr til opvarmning af værksted, minkfarm og boligen.

Det ses således, at der ikke er overensstemmelse med oplysningerne i BBR vedr. energianlæg og de faktiske forhold på ejendommen.

Det er ejendommens ejers pligt at tilsi­k­re, at oplysningerne i BBR stemmer overens med de faktiske forhold på ejendommen, og uanset de faktiske forhold er lovlige eller ej, hvorfor det anbefales ejendomsejer at rette henvendelse til Struer Kommunes BBR kontor med henblik på en opdatering af oplysningerne i BBR om bygningsopvarmning.

Der gøres i forbindelse med opstillingen af 300 kW halmfyr i landzone opmærksom på overholdelse af bestemmelserne i brændeovnsbekendtgørelsen¹⁷, der blandt andet finder anvendelse på halmfyr med en nominel indfyret effekt under 1 MW.

Bekendtgørelsen stiller i § 4, jf. bilag 3, krav til de grænseværdier, der skal kunne opfyldes forinden tilslutning og dokumentation herfor i form af prøvningsattest.

I § 6 stilles krav om fyringsprincip og brændselstype.

I bekendtgørelsens kapitel 3 stilles krav til målinger og attester vedr. opfyldelse af grænseværdierne i bilag 3, samt krav til opbevaringen af prøvningsattesten.

I kapitel 5 findes regler om anmeldelse af anlægget til kommunen.

Kapitel 6 gennemgår særlige regler for installationen af halmfyr, der opstilles i landzone, herunder at anlægget skal være forsynet med måle- og reguleringsudstyr for ilt til styring af forbrændingsprocessen, hvorledes iltkoncentrationen i røggassen skal måles og reguleres, serviceeftersyn på måle- og reguleringsudstyr og O₂-indhold i røggassen. Endvideres findes regler for dimensioneringen af afkast i forhold til nærmeste nabo, der måles fra afkastet på fyringsanlægget til det vindue, dør eller ventilationsindtag til beboelse, der er tættest på afkastet.

Der gøres opmærksom på, at idet boligen på ejendommen udlejes til brug for andre end virksomhedens ejer/ejerkreds, kan det forekomme, at denne bolig skal betragtes som nærmeste nabo.

Det fremgår af bekendtgørelsens § 16 hvem der fører tilsyn med de enkelte bestemmelser i bekendtgørelsen.

8.2. Kilder til lugt- og luftforurening

Værksted

Svejsørøg

Slibestøv

Udstødningsgasser fra oliefyr på hedvandsrensere

¹⁷ Miljø- og Fødevarerministeriets bekendtgørelse nr. 49 af 16. januar 2018 om regulering af luftforurening fra fyringsanlæg til fast brændsel under 1 MW



8.3. Udsugningsanlæg

Virksomheden har et udsugningsanlæg med punktudsug for svejserøg i form af et mindre og mobilt anlæg, der kan flyttes rundt i værkstedet.

8.4. Filteranlæg

Der er et filteranlæg på udsugningsanlægget.

Det er ved tilsynet uklart, hvad filteranlægget består af.

Der er en mindre stålkasse under filtret, hvori støv formentligt kan opsamles.

Kassen tømmes dog ikke.

8.5. Afkast

Bygningsopvarmning

Oliefyr bolig

Oliefyr værksted

Halmfyr med stålskorsten højde 12 meter

Værksted

Afkast fra svejserøgsudsugningen er ført gennem væg på vestsiden af BG 4, og er oplyst ført i en højde af ca. 3-4 meter over terræn, lidt under højden af tagkant.

Svejserøgsvejledningen¹⁸ gælder ikke for reparations- og vedligeholdelsesvejsning, udendørssvejsning, montagesvejsning, modstandssvejsning og pulversvejsning, idet disse svejseprocesser anses af mindre betydning for det eksterne miljø.

I hht. Miljøstyrelsens luftvejledning¹⁹ er mindstekrav til afkast for procesudsugningsanlæg, at afkast skal føres 1 meter over tag og være opadrettede, så der kan ske fri fortynding.

Ved "over tag" forstås normalt det aktuelle tag, hvor afkastet er placeret, men i specielle tilfælde må der tages hensyn til høje nærliggende bygninger mv. for, at det kan ske fri fortynding.

Hvis en virksomhed, der ikke er godkendelsespligtig, giver anledning til væsentlig forurening, kan tilsynsmyndigheden meddele påbud efter miljøbeskyttelseslovens § 42 om, at der skal foretages afhjælpende foranstaltninger, men da skal tilsynsmyndigheden forinden dokumentere, at en virksomheds luftforurening er så væsentlig, at afhjælpende foranstaltninger er nødvendige. Endvidere skal et påbud efter lovens § 42 forvarsles overfor virksomheden, så virksomheden kan komme med sine bemærkninger hertil.

Struer kommune har ikke meddelt virksomheden § 42 påbud om afhjælpende foranstaltninger til begrænsning af luftforurening.

Gifthus/vaskeplads

Afkast for mekanisk ventilation over hedvandsrensere er ført lodret gennem tag på huset/containeren.

8.6. Emissionsgrænseværdier

Virksomheden er uden emissionsvilkår og der er ingen emissioner, der direkte reguleres i bekendtgørelser for virksomhedens aktiviteter.

8.7. Vurdering vedr. lugt- og luftemissioner

Der vurderes for nærværende ikke et behov for regulering ved § 42 påbud af virksomhedens luftemissionsforhold.

¹⁸ Miljøstyrelsens vejledning nr. 13, 1997 "Begrænsning af luftforurening fra virksomheder, der udsender svejserøg"

¹⁹ Vejledning fra Miljøstyrelsen nr. 2, 2001 "Luftvejledningen"

9. Affald

9.1. Generelle regler om affald

Affald skal håndteres bl.a. efter reglerne i affaldsbekendtgørelsen og i hht. kommunens erhvervsaffaldsregulativ.

Dagrenovation

Med henvisning til Struer Kommunes erhvervsaffaldsregulativ § 10 ”Ordnning for dagrenovationslignende affald” gælder, at virksomheder har pligt til enten af benytte den kommunale dagrenovations-indsamlingsordning eller benytte anvisningsordningen, herunder træffe aftale med affaldstransportør eller -indsamler om indsamling af dagrenovation, samt at sikre, at affaldet afleveres til forbrænding mindst én gang hver 14. dag.

Ordnningen har til hensigt at sikre, at dagrenovationslignende affald bliver frasorteret virksomhedens øvrige affald med henblik på forbrænding.

Kildesortering

I hht. affaldsbekendtgørelsens § 64 vedrørende erhvervsaffald og kildesorteret erhvervsaffald egnet til materialenyttiggørelse fremgår, at virksomheder skal kildesortere affaldet.

Af affaldsbekendtgørelsens § 67 fremgår endvidere, at virksomheder skal sikre, at væsentlige dele af det kildesorterede erhvervsaffald, som er egnet til materialenyttiggørelse, herunder affald af genanvendeligt papir, pap, karton og papmaterialer og produkter heraf samt genanvendeligt emballageaffald af plast, metal og træ, forberedes til genbrug, genanvendes eller anvendes til anden endelig materialenyttiggørelse.

Af affaldsbekendtgørelsens § 68, stk. 1, fremgår, at affaldsproducerende virksomheder skal opfylde forpligtelsen i § 67 ved enten selv løbende at forberede affaldet til genbrug, genanvende affaldet eller anvende det til anden endelig materiale nyttiggørelse, eller ved efter behov, jf. dog stk. 3, at overdrage affaldet til én af følgende:

- 1) Et genanvendelsesanlæg eller et anlæg, som forbereder affald til genbrug, der er registreret i Affaldsregistret.
- 2) En indsamlingsvirksomhed.
- 3) En virksomhed, som kan undlade at lade sig registrere efter bekendtgørelse om Affaldsregistret og om godkendelse som indsamlingsvirksomhed²⁰.
- 4) Et kommunalt behandlingsanlæg, der er registreret i Affaldsregistret.
- 5) En kommunal genbrugsplads eller en kommunal ordning efter §§ 41 og 42.

Erhvervsaffald egnet til materialenyttiggørelse må maksimalt opbevares hos den affaldsproducerende virksomhed i ét år, jf. § 68, stk. 3.

Den affaldsproducerende virksomhed skal efter anmodning fra kommunalbestyrelsen eller Miljøstyrelsen fremvise dokumentation for, at affald er håndteret i overensstemmelse med stk. 1, jf. § 68, stk. 4.

Det fremgår af affaldsbekendtgørelsens § 73 vedr. særlige regler om farligt affald fra virksomheder, at virksomheder, som frembringer eller håndterer farligt affald, skal sikre, at farligt affald ikke fortyndes eller blandes med andet farligt affald eller blandes med ikke-farligt affald, hvis der ikke er givet tilladelse hertil i medfør af loven eller regler udstedt i medfør af loven.

Transportør, indsamlingsvirksomhed og genanvendelsesanlæg

Transportør, indsamlingsvirksomhed og genanvendelsesanlæg, som virksomheder benytter til bortskaffelse af affaldet, skal være registreret i det nationale affaldsregister, jf. bekendtgørelsen om Affaldsregistret og om godkendelse som indsamlingsvirksomhed.

Miljøstyrelsen fører tilsyn med, at bestemmelserne i denne bekendtgørelse overholdes.

²⁰ Energi-, Forsynings- og Klimaministeriets bekendtgørelse nr. 896 af 29. juni 2017 om Affaldsregistret og om godkendelse som indsamlingsvirksomhed

Endvidere fremgår det af kommunes erhvervsaffaldsregulativ f.eks. i § 12 ”Ordnning for ikke-genanvendeligt farligt affald” og i § 15 ”Ordnning for forbrændingseget affald”, at transportører/indsamlingsvirksomheder skal være registreret i Affaldsregistret.

Kommunen fører tilsyn med, at bestemmelserne i regulativet overholdes.

Tilmelding til genbrugspladsordningen

Det fremgår af Struer Kommunes erhvervsaffaldsregulativ, § 11 ”Ordnning for genbrugspladserne”, at de kommunale genbrugspladser i Struer Kommune under visse betingelser, herunder med hensyn til køretøjernes størrelse, sortering, vægtbegrænsning mv, kan benyttes af virksomheder og institutioner, som er tilmeldt ordningen.

9.2. Virksomhedens affaldsproduktion

Se vedlagte skema (listen er ikke nødvendigtvist udtømmende).

9.3. Farligt affald

Det oplyses, at spildolie og andet affald i form af olie og kemikalie opbevares indendørs i værksted på betongulv uden spildevandsafløb og primært uden spildsikring eller opkant.

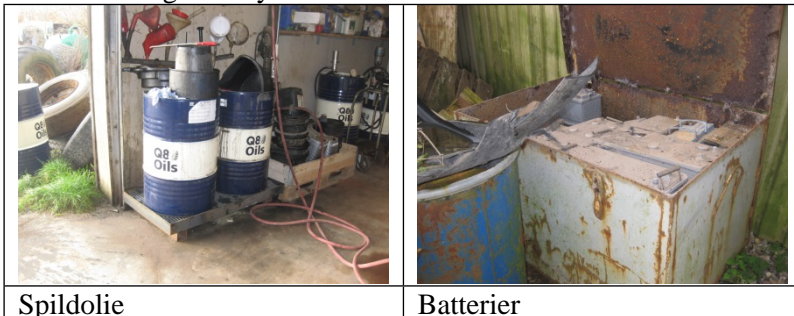
Udendørs arealer er uden fast belægning og består af jord, grus eller græs.

Spraydåser bortskaffes vi åben udendørs opstillet container for jern- og metalaffald.

Absorbtionsmidler (klude, tvist m.v. med farligt affald) forurenede med farligt affald bortskaffes via container for småt brændbart affald.

Det oplyses ved tilsynet, at oliefiltere bortskaffes via den kommunale genbrugspladsordning.

Fotos fra tidligere tilsyn



9.4. Ikke farligt affald

Det oplyses, at træ, f.eks. engangspaller mv., køres til afbrænding i fastbrændselsfyre på anden lokalitet.

Fotos fra tidligere tilsyn



9.5. Transportør, indsamlingsvirksomhed og genanvendelses anlæg

Det oplyses, at servicefirma for traktorer, A/S HENRY D. NIELSEN, Viborgvej 79, 7500 Holstebro, CVR 39699613, medtager affaldet, f.eks. spildolie og dæk, ved service.

Firmaet er ikke registreret i det nationale affaldsregister.

Det oplyses, at spraydåser bortskaffes sammen med jern og metal til UNISCRAP A/S Thisted afd, Leopardvej 16, 7700 Thisted, CVR 53385613, P. nr. 1003081787.

Firmaet er registreret i det nationale affaldsregister som IUF, dog er firmaet ikke godkendt til farligt affald i form af spraydåser.

Det oplyses, at absorbtionsmidler (klude, tvist m.v. med farligt affald) forurenede med farligt affald bortskaffes via container for småt brændbart affald, der afhentes af Nordvestjysk Firmarenovation, Pillevej 10, 7620 Lemvig, CVR 16278890, P. nr. 1003347133.

Firmaet er registreret i det nationale affaldsregister som IUF og som T, dog er firmaet ikke godkendt til farligt affald i form af absorbtionsmidler (klude, tvist m.v. med farligt affald) forurenede med farligt affald.

Ny Egebjerg Maskinstation ApS er selv registreret i Affaldsregistret som transportør af affald, produceret i Struer og i Thisted Kommune

Virksomheden Ny Egebjerg Maskinstation ApS er ikke tilmeldt genbrugspladsordningen.

9.6. Vurdering vedr. affald

Kildesortering

Spraydåser bortskaffes vi åben udendørs opstillet container for jern- og metalaffald.

Absorbtionsmidler (klude, tvist m.v. med farligt affald) forurenede med farligt affald bortskaffes via container for småt brændbart affald.

Spraydåser, aerosolbeholdere mv. betragtes som udgangspunkt som farligt affald, jf. affaldsbekendtgørelsens § 3, stk. 1, nr. 22, jf. bilag 2, EAK 15 01 11, ligesom absorbtionsmidler forurenede med farligt affald, EAK 15 02 02.

Virksomheden skal sikre, at affald kildesorteres, jf. affaldsbekendtgørelsens §§ 64, 67 og 68, samt, jf. § 73, at farligt affald ikke må blandes med andet farligt affald eller med ikke-farligt affald.

Forholdet anses således i strid med bestemmelserne i affaldsbekendtgørelsen, og det indskræpes, at virksomheden straks tilsikrer, at farligt affald kildesorteres, og ikke blandes med andet affald, men håndteres, opbevares og bortskaffes som farligt affald.

Opbevaringsforhold

Det oplyses, at spildolie og andet affald i form af olie og kemikalie opbevares indendørs i værksted på betongulv uden spildevands afløb og primært uden spildsikring eller opkant.

Udendørs arealer er uden fast belægning og består af jord, grus eller græs.

Der er adgang for, at evt. spild af farligt affald kan ledes til det fri i forbindelse med risiko for forurening til jord, overfladevand og/eller grundvand.

Forholdet anses i strid med bestemmelserne i Struer Kommunes erhvervsaffaldsregulativs § 12 "Ordning for ikke-genanvendeligt farligt affald", hvoraf fremgår, at farligt affald skal opbevares på tæt bund uden mulighed for afløb til jord, grundvand og/eller overfladevand, samt at oplagspladsen skal være indrettet med fordybning eller opkant således, at spild eller lækage af farligt affald i en mængde svarende til den største beholder kan tilbageholdes og efterfølgende opsamles.

For genanvendeligt farligt affald gælder i hht. affaldsbekendtgørelsens § 74, at virksomheder, som frembringer farligt affald, skal sikre, at det farlige affald er forsvarligt emballeret i nødvendigt omfang i forhold til affaldets sammensætning, mængde, vægt, volumen m.v.

Den manglende sikring mod risikoen for forurening til omgivelserne, dvs. til jord, grundvand og/eller overfladevand anses således i strid med de ovennævnte bestemmelser og dermed ulovligt. Det indskræpes, at virksomheden tilsikrer, at farligt affald til enhver til opbevares i hht. bestemmelserne herom i affaldsbekendtgørelsens § 74 og erhvervsaffaldsregulativets § 12.

Forbrænding af affald

Det oplyses, at træ, f.eks. engangspaller mv., køres til afbrænding i fastbrændselsfyre på anden lokalitet. Forbrænding af forbrændingsegnet affald er kun tilladt på dertil godkendte anlæg, jf. affaldsbekendtgørelsens § 50.

Forholdet anses således ulovligt, og det indskræpes, at virksomheden straks ophører med afbrænding af affald og tilsikrer, at håndtering, opbevaring og bortskaffelse af affald sker i overensstemmelse med affaldsreglerne som fastlagt i affaldsbekendtgørelsen og i Struer Kommunes erhvervsaffaldsregulativ.

Bortskaffelse af aske fra halmfyre

Aske fra halmfyre (bioaske) bør bortskaffes som brændbart affald eller som deponiaffald, idet asken kan indeholde tungmetaller.

Bioasken kan dog - som erstatning for et normalt anvendt gødningsprodukt eller jordforbedringsmiddel - anvendes til jordbrugsformål.

NB: Bioaskebekendtgørelsens²¹ bestemmelser omfatter ikke bioaske fra en enkelt eller få husstande med forbrænding af egen biomasse, jf. bilag 1, når asken tilbageføres til askeproducentens egne arealer, hvor biomassen og biomasseaffaldet kommer fra.

Godkendte transportører, indsamlingsvirksomheder og genanvendelses anlæg

Ved tilsynet fandtes, at ikke alle de oplyste transportører, indsamlingsvirksomheder og genanvendelses anlæg er registreret i Affaldsregistret.

Det oplyses, at servicefirma for traktorer, A/S HENRY D. NIELSEN, Viborgvej 79, 7500 Holstebro, CVR 39699613, medtager affaldet, f.eks. spildolie og dæk, ved service.

Firmaet er ikke registreret i det nationale affaldsregister.

Transportør, indsamlingsvirksomheder og genanvendelses anlæg, som virksomheder benytter til bortskaffelse af genanvendeligt farligt affald samt dæk, skal være registreret i det nationale affaldsregister, jf. bekendtgørelsen om Affaldsregistret og om godkendelse som indsamlingsvirksomheder.

Miljøstyrelsen fører tilsyn med, at bestemmelserne i denne bekendtgørelse overholdes.

Det oplyses, at spraydåser bortskaffes sammen med jern og metal til UNISCRAP A/S Thisted afd, Leopardvej 16, 7700 Thisted, CVR 53385613, P. nr. 1003081787. Firmaet er registreret i det nationale affaldsregister som IUF, dog er firmaet ikke godkendt til farligt affald i form af spraydåser.

Spraydåser anses som værende ikke genanvendeligt farligt affald

Det fremgår af kommunes erhvervsaffaldsregulativs § 12 "Ordning for ikke-genanvendeligt farligt affald", at transportører/indsamlingsvirksomheder skal være registreret i Affaldsregistret.

Kommunen fører tilsyn med, at bestemmelserne i regulativet overholdes.

²¹ Miljø- og Fødevarerministeriets bekendtgørelse nr. 818 af 21. juli 2008 om anvendelse af bioaske til jordbrugsformål (Bioaskebekendtgørelsen)

Forholdet anses således i strid med bestemmelserne og det indskræpes, at spraydåser bortskaffes via transportører/indsamlingsvirksomheder, der er registreret i Affaldsregistret til pågældende affaldstype, produceret i Struer Kommune.

Det oplyses, at absorptionsmidler (klude, tvist m.v. med farligt affald) forurenede med farligt affald bortskaffes via container for småt brændbart affald, der afhentes af Nordvestjysk Firmarenovation, Pillevej 10, 7620 Lemvig, CVR 16278890, P. nr. 1003347133. Firmaet er registreret i det nationale affaldsregister som IUF og som T, dog er firmaet ikke godkendt til farligt affald i form af absorptionsmidler (klude, tvist m.v. med farligt affald) forurenede med farligt affald.

Affaldet anses som værende ikke genanvendeligt farligt affald

Det fremgår af kommunes erhvervsaffaldsregulativs § 12 "Ordning for ikke-genanvendeligt farligt affald", at transportører/indsamlingsvirksomheder skal være registreret i Affaldsregistret.

Kommunen fører tilsyn med, at bestemmelserne i regulativet overholdes.

Forholdet anses således i strid med bestemmelserne og det indskræpes, at spraydåser bortskaffes via transportører/indsamlingsvirksomheder, der er registreret i Affaldsregistret til pågældende affaldstype, produceret i Struer Kommune.

Anvendelse af genbrugspladsordningen uden tilmelding

Det oplyses ved tilsynet, at oliefiltre bortskaffes via den kommunale genbrugspladsordning.

Virksomheden er ikke tilmeldt genbrugspladsordningen.

Det fremgår af Struer Kommunes erhvervsaffaldsregulativ, § 11 "Ordning for genbrugspladserne", at de kommunale genbrugspladser i Struer Kommune under visse betingelser, herunder med hensyn til køretøjernes størrelse, sortering, vægtbegrænsning mv, kan benyttes af virksomheder og institutioner, som er tilmeldt ordningen.

Forholdet anses således ulovligt, og det indskræpes, at genbrugspladsordningen alene benyttes efter tilmelding.

10. Spildevand

10.1. Kloakeringsstatus

Ejendommen er beliggende udenfor kloakdelopland.

Området er ikke kloakeret af spildevandsforsyningsselskabet eller i øvrigt.

10.2. Uforurenede tag- og uforurenede overfladevand fra befæstede arealer

Tagvand afledes via dræn til mark.

Der er stort set ingen befæstede udendørs arealer, området består primært i løs grus.

10.3. Sanitært spildevand

Afløbsforhold (vedr. husspildevand) i hht. BBR:

Anden type afløb.

Ikke medlemskab af spildevandsforsyning.

Påbud om forbedret rensning – Rensning skal forbedres til rensklasse SO – 16.05.2017.

Idet påbuddet er meddelt til tidligere ejerforhold på lokaliteten, forventes det, at der vil blive fremsendt nyt påbud til ny ejer.

Virksomheden overvejer et minirens anlæg.

De faktiske forhold:

Sanitært spildevand afledes via: Via septiktank til markdræn.

10.4. Processpildevand

Virksomheden anvender den gamle møddingsplads som vaskeplads for udvendig vask af biler, lastbiler, landbrugsmaskiner og andet maskinel. Der vaskes endvidere udstyr med gødningsrester, f.eks. gyllevogne.

Der vaskes ikke sprøjteudstyr. Sprøjteudstyr/-tanke vaskes både ud- og indvendigt på marker. Sprøjtetanken forsynes med vand fra en rengøringstank.



Rentvandstank til venstre og container til pesticider til højre



Udsnit af sprøjtetank

Der findes på i forbindelse med vaskepladsen 2 tapsteder á ¾", én påsat slange og den anden tilkoblet hedvandsrenser.

Der vaskes både med hedvandsrenser og med slange og børste og under anvendelse af vaskekemi, oplyst til almindeligt autoshampoo.

Vaskepladsen, der er uoverdækket, er ved opskridtning og på luftfoto opmålt til et areal på ca. 15 x 13 meter, dvs. ca. 195 m².

Belægningen på pladsen består af helstøbt beton.

Der er ikke etableret opkant om pladsen til sikring mod, at overfladevand fra omgivende arealer kan tilledes pladsen. Dog er i den vestlige side af vaskepladsen opkant (gammel møddingsmur) mod den omgivende jord udenfor vaskepladsen. Hvorvidt muren er tæt er uvist. I den nordlige ende af pladsen tilgrænser denne bygning 2.

På pladsen findes en afløbsrist med sandfang på ca. 0,35 m x 7 m x 1 m, dvs. ca. 2,1 m³.

Der er ikke etableret olieudskilleranlæg eller prøvetagningsbrønd i forbindelse med pladsen.

Fra afløbet ledes spildevandet til en pumpebrønd og derfra til en nedgravet tidligere ajlekule, oplyst volumen 30.000 liter.

Systemet er forsynet med pumpe, så spildevandet kan pumpes op fra ajlekulen. Spildevandet udbringes med gyllevogn til udspredning på brakmark

På vaskepladsen opbevares også 96 % svovlsyre, der opbevares i et større antal 1.000 liters palletanke uden spildsikring.

Det oplyses, at virksomheden påtænker på sigt at udbygge vaskepladsen.

10.5. Renseanlæg

Virksomheden har renseanlæg for spildevand i form af sandfang.
Der findes dog ikke et olie- og benzinudskilleranlæg.

Sandfanget er oplyst til ca. 2.000-2.500 liter.

Tømning

Forhold omkring tømning af sandfang blev ved en forglemmelse ikke drøftet ved tilsynet.

10.6. Spildevandstilladelse

Spildevandstilladelse vedrørende processpildevand

Virksomheder, der genererer processpildevand, er forpligtiget til at søge spildevandstilladelse efter miljøbeskyttelseslovens § 28, jf. spildevandsbekendtgørelsens²² § 13.

Sker der senere ændringer i spildevandsforholdene, f.eks. fysiske ændringer af spildevandsanlægget, eller ændringer i spildevandssammensætningen, er virksomheden forpligtet til at søge fornyet spildevandstilladelse efter miljøbeskyttelseslovens § 28.

Der gøres endvidere opmærksom på, at hvis et spildevandsanlæg ikke fungerer miljømæssigt forsvarligt, herunder ikke opfylder eller tilgodeser de krav, der er fastsat efter miljøbeskyttelseslovens § 28 og § 29, samt forudsætninger fastsat efter lovens § 32, stk. 4, kan tilsynsmyndigheden påbyde, at der foretages den nødvendige forbedring eller fornyelse af anlægget.

Tilsynsmyndigheden kan endvidere ændre vilkår fastsat i en spildevandstilladelse efter lovens § 28, hvis de tidligere fastsatte vilkår må anses for utilstrækkelige eller uhensigtsmæssige.

§ 19 tilladelse til nedgravet samletank

Det følger af miljøbeskyttelseslovens § 19, at stoffer, produkter og materialer, der kan forurene grundvand, jord og undergrund, ikke uden tilladelse må nedgraves i jorden.

Beholdere med de stoffer, produkter og materialer, der er nævnt ovenfor, må heller ikke uden tilladelse være nedgravet i jorden.

Tætte beholdere, der alene anvendes til ajle, gylle, ensilagesaft, mælkerumsvand og møddingvand, må dog være nedgravet uden tilladelse. Dvs. at så længe ajlebeholderen blev anvendt til møddingvand og ajle, krævede forholdet ikke tilladelse. Idet beholderen i dag benyttes til processpildevand kræver forholdet en § 19 tilladelse.

Virksomheden har tilsyneladende ikke søgt eller blevet meddelt en spildevandstilladelse, ligesom der angiveligt ikke foreligger en § 19 tilladelse til etablering af en nedgravet samletank for processpildevand.

Det lægges dog til grund, idet kommunen gennem en længere årrække har haft kendskab til forholdet, at der foreligger en § 28 spildevandstilladelse i form af en stiltiende accept til udledningerne fra virksomheden alene på baggrund af tidligere tilsynssager etc.

²² Miljø- og Fødevarerministeriets bekendtgørelse nr. 1469 af 12. december 2017 om spildevandstilladelser m.v. efter miljøbeskyttelseslovens kapitel 3 og 4

10.7. Vurdering vedr. spildevandsforhold

Spildevandstilladelse vedrørende processpildevand efter lovens § 30 samt § 19

Det vurderes, at der er behov for, at tilsynsmyndigheden efter miljøbeskyttelseslovens § 30 foretager en vurdering af virksomhedens spildevandstilladelse efter lovens § 28 (ikke skriftlige tilladelse og uden vilkår, givet ved ”stiltiende accept”), herunder med henblik på at fastsætte vilkår for spildevandsafledningen.

Såfremt tilsynsmyndigheden på sigt igangsætter dette arbejde, vil virksomheden høre nærmere herom. Samtidigt bør meddeles en § 19 tilladelse til den nedgravede samletank.

”Frivillig” ansøgning om spildevandstilladelse

Virksomheden er også velkommen til at fremsende en ”frivillig” spildevandsansøgning.

Ved ansøgning om spildevandstilladelse efter lovens § 28, skal der, ud over stamoplysninger om virksomheden, f.eks. gives følgende basisoplysninger for virksomhedens processpildevand:

- Oplysning om oprindelse, herunder fra hvilke processer, spildevandet opstår
- Oplysninger om maksimal mængde af spildevand afledt pr. døgn og pr. år samt variationen i afledningen over døgn, uge, måned eller år.
- Relevante oplysninger om f.eks. temperatur, pH og koncentrationer af forurenende stoffer
- Leverandørdatablade (sikkerhedsdatablade) på de anvendte produkter, der vil blive afledt via spildevandet sammen med ABC-vurdering af indholdsstofferne i de anvendte produkter
- Oplysning om art og kapacitet af renseforanstaltninger, herunder dimensioneringsgrundlag for sandfang og olieudskilleranlæg
- Såfremt der er foretaget analyser af spildevandssammensætningen og -indhold, bedes disse vedlægges ansøgningen.
- Opdateret afløbstegetning

Vedlagte standardskema til ansøgning om spildevandstilladelse kan eventuelt anvendes.

Der henvises i øvrigt til spildevandsbekendtgørelsens bestemmelser, samt til Struer Kommunes vejledning om indretning og drift af olie- og benzinudskilleranlæg. Sidstnævnte er vedlagt tilsynsrapporten.

Oplag af olie og kemikalier på vaskeplads

Det vurderes ikke hensigtsmæssigt at benytte vaskepladsen til oplag af olie og kemikalier, herunder svovlsyre. Hensynet til holdbarheden af vaskepladsens belægning, ledningsnettet, pumpestationer mv. betyder, at det er vigtigt at være opmærksom på spildevandets korrosive egenskaber. Svovlsyre er et direkte korrosivt stof. Samtidig skal man være opmærksom på, at risikoen for korrosion er helt afhængig af de materialer, rørsystemerne er bygget af. Normalt vil hovedparten af kloaksystemet dog være udført i beton, og det vil derfor især være syrer, der har den største korrosionseffekt.

Se endvidere nærmere i ovenstående afsnit 7 om råvarer.

11. Støj, lavfrekvent støj, infralyd og vibrationer, ultralyd

11.1. Støjkilder

Af potentielle støjkilder kan nævnes (listen er ikke nødvendigvis udtømmende):

- til- og frakørsel
- intern transport
- af- og pålæsning af materiel, containere mv.
- skruekompressor, placeret mellem to bygninger, og står således i et aflukke
- udsugningsanlæg svejserøg, motorenhed placeret indendørs
- hedvandshøjtryksrenser, placeret indendørs

Hedvandshøjtryksrenser er placeret indenfor i gifthuset, og slange trækkes derfra ud til vaskepladsen.

Tilsynsmyndigheden er ikke bekendt med klager over støjgener fra virksomhedens drift.



11.2. Vurdering vedr. støjforhold

Det vurderes, at der for nærværende ikke er anledning til at fastsætte støjvilkår for virksomhedens aktiviteter.

12. Jord og grundvand

12.1. Tankanlæg

Se vedlagte skema.

Ved tilsynet oplystes, at det i BBR benævnte tekniske anlæg nr. 1 formentligt aldrig har eksisteret på ejendommen. Der er derfor ved tilsynet udfyldt underskrevet erklæring fra ejeren om, at anlægget ikke findes på ejendommen. Herefter vil anlægget udgå af BBR.

Det oplystes endvidere, at det i BBR benævnte tekniske anlæg nr. 4, en overjordisk opstillet 1.200 liters fyringsolietank var sløjftet og erstattet af en ny 1.200 liters overjordisk fyringsolietank.

Der er derfor ved tilsynet udfyldt underskrevet erklæring fra ejeren om, at anlæg nr. 4 er sløjftet og at ny anlæg er etableret. Herefter vil anlæg 4 udgå af BBR og nyt anlæg vil blive oprettet.

Der findes desuden et teknisk anlæg nr. 3, en nedgravet 2.500 liters typegodkendt diesolietankanlæg fra 1979, placeret under BG 3.

Anlægget har typegodkendelsesnummer (G. nr.) 12 000, hvilket betyder, at der er tale om en cylindrisk ståltank, udvendigt belagt med polyester og ubehandlet indvendigt.

Sløjfningsterminer

Det fremgår af olietankbekendtgørelsens § 45, at ejeren skal sikre, at overjordiske ståltanke under 6.000 l sløjfes inden for følgende sløjfningsterminer:

- 1) Tanke, som er typegodkendt med indvendig korrosionsbeskyttelse ved belægning eller offeranode eller er typegodkendt som dobbeltvæggede tanke, skal sløjfes senest 40 år efter fabrikationsåret.
- 2) Øvrige overjordiske ståltanke under 6.000 l, end nævnt i nr. 1, skal sløjfes senest 30 år efter fabrikationsåret.

Tanken har således en sløjfningstermin på 30 år fra fabrikationsåret, hvilket vil sige, at tanken skulle have været sløjftet senest ved udgangen af år 2009.

Forholdet anses således ulovligt og det indskræpes foranlediget, at tankanlægget sløjfes straks.

Der gøres opmærksom på olietankbekendtgørelsen § 31, hvoraf fremgår følgende:

§ 31. Ved sløjfning af et nedgravet anlæg på 100.000 l eller derunder eller et overjordisk anlæg på 200.000 l eller derunder skal eventuelt restindhold i anlægget fjernes. Sløjfning skal afsluttes på en af følgende måder:

- 1) Tanken fjernes.
- 2) Påfyldningsstuds og udluftningsrør afmonteres og tanken afblændes, så påfyldning ikke kan finde sted.

Stk. 2. Ejeren af et anlæg, omfattet af stk. 1, skal senest 4 uger efter sløjfning af anlægget give tilsynsmyndigheden meddelelse om, at anlægget er sløjftet, og oplyse tilsynsmyndigheden om, hvilke foranstaltninger, jf. stk. 1, der er truffet.

Stk. 3. Hvis brugen af et nedgravet anlæg på 100.000 l eller derunder eller et overjordisk anlæg på 200.000 l eller derunder varigt ophører, skal ejeren sørge for, at anlægget sløjfes i overensstemmelse med stk. 1 og 2.

Der skal således senest 4 uger efter at sløjfningen er foretaget fremsendes anmeldelse heraf til Struer Kommune. Vedlagte anmeldesskema kan benyttes hertil.

Skemaet kan endvidere findes på Struer Kommunes hjemmeside, link: <http://www.struer.dk/borger/natur-og-miljo/energi/olietanke>

12.2. Belægnings

Udendørs belægnings består primært af løs belægning som grus, græs o. lign.

Vaskepladsen er etableret med helstøbt beton.

12.3. Jordforurening

Der er ved tilsynet ikke konstateret jordforureninger i forbindelse med virksomhedens aktiviteter.

12.4. Vurdering af jord- og grundvandsforhold

Ingen yderligere bemærkninger.

13. Egenkontrol og dokumentation

Der er ikke fastlagt egenkontroller for virksomhedens aktiviteter.

13.1. Vurdering af egenkontrol

Ingen bemærkninger.

14. Renere teknologi

Ikke relevant.

15. Risikoforhold

Der forekommer ikke aktiviteter eller stoffer på virksomheden, som er omfattet af risikobekendtgørelsen²³.

Ammoniakoplaget, der ved tilsynet er oplyst til maksimalt 6 tons og derved overskrider tærskelværdien i risikobekendtgørelsens bilag 1, del 2, kolonne 2, angivet i () til 5 tons, er ikke indenfor 200 meters afstand fra boligområder, institutioner eller tilsvarende anvendelse, hvor mange mennesker opholder sig, jf. bekendtgørelsens § 4 nr. 3b.

Hvis der er spørgsmål eller rettelser til ovenstående, er virksomheden velkommen til at rette henvendelse til undertegnede.

Med venlig hilsen

Kirsten Hansen, Ingeniør
Struer Kommune

Bilag

Oversigtsplan jordforurening
Oversigtsplan over virksomheden indretning
Skema over råvarer og hjælpestoffer
Skema over affald
Standard ansøgningsskema spildevandstilladelse
Struer Kommunes vejledning om indretning og drift af olie- og benzinudskilleranlæg
Skema over olietankanlæg
Skema til anmeldelse af sløjfning af olietankanlæg

Kopi til:

Egebjerg Maskinudlejning, Hellerødvej 5, 7790 Thyholm

²³ Miljø- og Fødevarerministeriets bekendtgørelse nr. 372 af 25. april 2016 om kontrol med risikoen for større uheld med farlige stoffer