

# Miljøgodkendelse til Søndergård, Terslev Skolevej 26, 4690 Haslev



Efter § 12 i husdyrgodkendelsesloven

Faxe Kommune

6. marts 2015

Datablad

§ 12 miljøgodkendelse til Søndergård, Terslev Skolevej 26, 4690 Haslev

<b>Kontaktoplysninger</b>	
Ansøgers navn og adresse	Kaj Rasmussen, Ottestrupvej 29, 4100 Ringsted
Ansøgers CVR	12706499
Ansøgers CHR	91967
Ansøgers konsulent	GEFION v. Mette Gold Frederiksen, Fulbyvej 15, 4180 Sorø
Ejer	Kaj Rasmussen
Ejendommens adresse	Søndergård, Terslev Skolevej 26, 4690 Haslev
Matr. Nr.	15 a m.fl. Terslev By, Terslev
Journal nr.	09.17.18 P19-7-14

## Indholdsfortegnelse

Den samlede godkendelse består af 4 sammenhængende dele:

0. et kort resume
1. selve afgørelsen med klagevejledning
2. de vilkår, der er forudsætningerne for godkendelsen
3. den miljøtekniske beskrivelse og de vurderinger, der ligger til grund for godkendelsen.

Redegørelsen beskriver landbrugets beliggenhed, indretning og drift, samt den miljøpåvirkning der er fra husdyrproduktionen. Her er også beskrevet, hvilke forureningsbegrænsende foranstaltninger der iværksættes i forbindelse med godkendelsen. Beskrivelsen af de enkelte afsnit afrundes med kommunens vurderinger af, hvorvidt der forventes en væsentlig effekt på miljøet eller om der kan være væsentlige gener for de omkringboende. I de tilfælde, hvor det er vurderet, at der kan være væsentlige påvirkninger, henvises til de vilkår der er stillet for at imødegå påvirkningen.

Indholdsfortegnelse .....	3
Bilag .....	6
0 Ikke-teknisk resume .....	7
1 Afgørelse om miljøgodkendelse.....	8
1.1 Klagevejledning.....	9
1.2 Annoncering af ansøgning .....	9
1.3 Høring.....	9
1.4 Offentliggørelse af afgørelsen .....	10
2 Vilkår for miljøgodkendelse.....	11
2.1 Generelle vilkår .....	11
2.2 Vilkår vedrørende anlægget.....	11
2.3 Vilkår vedrørende afsætning af gødning .....	14
2.4 Vilkår vedrørende tilsyn, egenkontrol og risici .....	14
2.6 Vilkår ved ophør af produktion .....	15
3 Godkendelsens forudsætninger – miljøteknisk beskrivelse.....	16
3.1 Baggrund .....	16
3.1.1 Sagsforløb.....	16
3.1.2 Anlæggets ejer- og driftsforhold.....	16
3.2 Husdyrbrugets anlæg .....	17
3.2.1 Husdyrbrugets beliggenhed .....	17
3.2.2 Husdyrbruges landskabelige placering og planmæssige forhold.....	18
3.2.3 Produktionens størrelse.....	21
3.2.4 Husdyrbrugets bygningsanlæg .....	22
3.2.5 Gødningsproduktion og –håndtering .....	24
3.2.6 Ammoniakfordampning .....	24
3.2.7 Naturvurdering .....	25

3.2.8 Lugt.....	32
3.2.9 Støv.....	35
3.2.10 Støjklider .....	36
3.2.11 Transport.....	37
3.2.12 Lys .....	38
3.2.13 Fluer og skadedyr .....	39
3.2.14 Ressourceforbrug.....	40
3.2.15 Såsæd, handelsgødning, kemikalier og pesticider .....	43
3.2.16 Afledning af spildevand og tagvand.....	43
3.2.17 Affald.....	44
3.3 Bedriftens udbringningsarealer.....	46
3.4 Uheld og driftsforstyrrelser .....	46
3.4.1 Mulige risici og mulige uheld.....	46
3.4.2 Beskrivelse af risikominimering.....	46
3.4.3 Beskrivelse af gener i forbindelse med uheld.....	47
3.5 Egenkontrol .....	47
3.6 Anvendelse af BAT – Bedste tilgængelige teknologi.....	48
3.6.1 Management .....	48
3.6.2 Foder.....	49
3.6.3 Staldindretning .....	51
3.6.4 Ressourceforbrug.....	52
3.6.5 Gødningsopbevaring og -behandling.....	53
3.7 Alternative løsninger og 0-scenarie .....	54
3.8 Husdyrbrugets ophør .....	55
3.9 Offentliggørelse og høringsvar .....	55
3.9.1 Offentliggørelse af ansøgning .....	56
3.9.2 Høring og orientering .....	57
3.9.3 Offentliggørelse af afgørelse .....	59

## **Bilag**

- 1 Situationsplan
- 2 Følgrebrev OML d. 24. juni 2014
- 3 Afløbsplan

## 0 Ikke-teknisk resume

Kaj Rasmussen søger om miljøgodkendelse til udvidelse af den nuværende godkendte produktion på 9.000 slagtesvin (30-100 kg), til en produktion på 20.000 stk. slagtesvin, 32-116 kg, svarende til 645,6 DE på ansøgningstidspunktet og 592,7 DE på godkendelsestidspunktet.

Ansøgningen er indsendt 3. juni 2014, og har skemanummer 63781.

Ansøgningen omfatter udvidelse af husdyrproduktionen i staldanlæg på ejendommen Søndergård, beliggende Terslev Skolevej 26, 4690 Haslev. I forbindelse med udvidelsen opføres stald på ca. 2.522 m<sup>2</sup>, to nye gyllebeholdere på 2.000 m<sup>3</sup> og 5.000 m<sup>3</sup>, samt en kornsilo til 1.000 tons ('amerikanersilo').

Projektet forventes gennemført, når myndighedsbehandlingen er afsluttet.

Miljøgodkendelsen omfatter produktionen, anlægget, inklusiv opførelse af stald og gyllebeholdere.

Husdyrgødningen afsættes til udbringning under ejers anden ejendom.

### Miljømæssige konsekvenser

#### Ammoniak og lugt

Ansøger har valgt at anvende delvist spaltegulv med lav ammoniakafdampning. Derved er lovgivningens generelle ammoniakreduktionskrav og de vejledende BAT-emissionsgrænseværdier overholdt.

Afstand for lugt til nærmeste nabo, samlet bebyggelse og byzone er overholdt ved hjælp af teknologi i forbindelse med ventilationsanlægget.

#### Arealer

Der er i nærværende ansøgning ingen arealer, da den producerede husdyrgødning miljøvurderes i anden sagsbehandling.

#### Støj, støv og transport

Det vurderes, at der ikke vil være væsentlige støjgener i forbindelse med den ønskede produktion. Af støjkilder er der primært tale om ventilationsanlægget på stalden samt transport, idet øvrig foderhåndtering sker indendørs.

Transport til og fra anlægget vil hovedsageligt ske via Terslevvej og Hovvej.

Der vil til anlægget samlet set komme max. 851 transport pr. år, hvilket ikke vurderes at være uforholdsmæssigt mange, set i forhold til produktionen.

Foderhåndteringen foregår kun indendørs og der vurderes ikke at være væsentlige støvgener.

## Opsummering

Det ansøgte projekt vurderes ikke at give anledning til væsentlige gener for de omboende eller den omkringliggende natur.

Det er Faxe Kommunes samlede vurdering, at husdyrbruget ikke vil medføre væsentlige påvirkninger af omgivelserne og miljøet, når godkendelsens vilkår overholdes.

## 1 Afgørelse om miljøgodkendelse

Faxe Kommune meddeler miljøgodkendelse til husdyrproduktionen på 15a m.fl. Terslev By, Terslev, beliggende på Søndergård, Terslev Skolevej 26, 4690 Haslev.

Miljøgodkendelsen giver tilladelse til, at Søndergård, Terslev Skolevej 26 kan udvide husdyrproduktion fra 9.000 stk. slagtesvin, 30-100 kg, svarende til 222,1 DE, til 20.000 stk. slagtesvin, 32-116 kg, svarende til 645,6 DE på ansøgningstidspunktet og 591,9 DE på godkendelsestidspunktet.

Godkendelsen omfatter desuden opførelse af ca. 2.522 m<sup>2</sup> stalde, to nye gyllebeholdere på 2.000 m<sup>3</sup> og 5.000 m<sup>3</sup> samt en kornsilo til 1.000 tons ('amerikanersilo').

Faxe Kommune vurderer, at ansøgeren har truffet de nødvendige foranstaltninger til at forebygge og begrænse forureningen bl.a. ved anvendelse af den bedst tilgængelige teknik, og at husdyrbruget i øvrigt kan drives på stedet uden at påvirke omgivelserne på en måde, som er uforenelig med hensynet til omgivelserne. Faxe Kommune vurderer, at indretning og drift af husdyrbruget, udbringning af husdyrgødning og drift af arealerne kan ske i overensstemmelse med gældende regler og uden væsentlig påvirkning af miljøet, som dette er defineret i husdyrgodkendelsesloven.

Godkendelsen gives i henhold til § 12, stk. 3 i lov nr. 1572 af 20. december 2006 om miljøgodkendelse mv. af husdyrbrug (husdyrgodkendelsesloven) med de vilkår som fremgår af godkendelsen, samt reglerne i bekendtgørelse nr. 1283 af 8. december 2014 om tilladelse og godkendelse m.v. af husdyrbrug (Husdyrgodkendelsesbekendtgørelsen). Godkendelsen falder under en § 12, stk. 3 godkendelse, da ejendommen allerede har en godkendelse, der overstiger 210 DE slagtesvin, og da ejendommen herefter udvider yderligere.

Miljøgodkendelsen gives under forudsætning af, at de til enhver tid gældende regler på området og godkendelsens vilkår overholdes. Godkendelsen skal være udnyttet (ibrugtaget) senest 2 år efter godkendelsesdatoen dvs. den 6. marts 2015. Godkendelsen anses for udnyttet (ibrugtaget) ved iværksættelse af bygge- og anlægsarbejder.

Hvis miljøgodkendelsen ikke udnyttes helt eller delvist i tre på hinanden følgende år, bortfalder den del af miljøgodkendelsen, som ikke har været udnyttet i de pågældende tre år.

Miljøgodkendelsen fritager ikke fra krav om eventuel tilladelse, godkendelse, dispensation eller lignende efter anden lovgivning og for andre bestemmelser.



## **Retsbeskyttelse**

Vilkårene i denne miljøgodkendelse er omfattet af 8 års retsbeskyttelse, jf. § 40 i husdyrgodkendelsesloven. Dog kan vilkårene til enhver tid ændres efter reglerne i § 40, stk. 2.

Miljøgodkendelsen skal regelmæssigt og mindst hvert 10. år tages op til revurdering. Første revurdering skal dog ske efter 8 år fra godkendelsens meddelelse eller senest 4 år efter offentliggørelsen af BAT konklusionerne.

### ***1.1 Klagevejledning***

Afgørelsen om godkendelse efter husdyrgodkendelseslovens § 12 kan skriftligt påklages til Natur- og Miljøklagenævnet inden 4 uger efter dens annoncering.

Klageberettiget er bl.a. ansøger og enhver, der har en individuel, væsentlig interesse i sagens udfald, jf. husdyrgodkendelseslovens § 84, stk. 1, nr. 3.

Hvis der ønskes at klage over denne afgørelse, kan afgørelsen påklages til Natur- og Miljøklagenævnet. Klage skal ske via Klageportalen, som kan findes via et link på forsiden af [www.nmkn.dk](http://www.nmkn.dk). Klageportalen ligger på [www.borger.dk](http://www.borger.dk) og [www.virk.dk](http://www.virk.dk). Der logges på [www.borger.dk](http://www.borger.dk) eller [www.virk.dk](http://www.virk.dk), typisk med NEM-ID. Klagen sendes gennem Klageportalen til den myndighed, der har truffet afgørelsen. En klage er indgivet, når den er tilgængelig for myndigheden i Klageportalen. Når der klages, skal der betales et gebyr på kr. 500. Gebyret betales med betalingskort i Klageportalen.

Natur- og Miljøklagenævnet skal som udgangspunkt afvise en klage, der kommer uden om Klageportalen, hvis der ikke er særlige grunde til det. Hvis der klages senere end d. 3. april 2015, og klager ønsker at blive fritaget for at bruge Klageportalen, skal der sendes en begrundet anmodning til den myndighed, der har truffet afgørelse i sagen. Myndigheden videresender herefter anmodningen til Natur- og Miljøklagenævnet, som træffer afgørelse om, hvorvidt anmodningen kan imødekommes.

Denne afgørelse kan endvidere indbringes for domstolene, jf. husdyrgodkendelsesloven § 90, inden 6 måneder efter annonceringen. Er godkendelsen påklaget, forlænges fristen til 6 måneder efter Natur- og Miljøklagenavnets afgørelse af sagen.

### ***1.2 Annoncering af ansøgning***

Ansøgningen har, før udarbejdelse af udkast, været i offentlig høring, som blev offentliggjort på Faxe Kommunens hjemmeside den 26. august 2014.

### ***1.3 Høring***

Udkast til godkendelse har været i høring i 3 uger fra den 4. februar til den 24. februar 2015 hos landmanden og naboer blev orienteret om udkastet. Orientering af naboer gav anledning til kommentarer og spørgsmål fra 18 naboer om lugt, gyllekørsel, vejbelastning m.m. Kommunen har foretaget en vurdering af de indkomne kommentarer og spørgsmål, og har besva-

ret disse. De indkomne kommentarer og spørgsmål gav dog ikke anledning til ændring i miljøgodkendelsen.

#### ***1.4 Offentliggørelse af afgørelsen***

Godkendelsen er annonceret den 6. marts 2015 på Faxe Kommunes hjemmeside og i Haslev Faxe Posten og Faxe Bugten i uge 12.

Faxe Kommune, Center for Teknik og Miljø, den 6. marts 2015.

Hanne Christensen

## 2 Vilkår for miljøgodkendelse

Godkendelsen gives under forudsætning af, at produktion opfylder følgende vilkår.

### 2.1 Generelle vilkår

1. Landbruget skal indrettes og drives i overensstemmelse med den miljøtekniske beskrivelse og ansøgningsmaterialet.
2. Miljøgodkendelsen skal udnyttes (ibrugtages) senest 2 år efter den er meddelt. Godkendelsen bortfalder, hvis den ikke er udnyttet (ibrugtaget) 2 år efter godkendelsen er meddelt. Godkendelsen anses for udnyttet (ibrugtaget) ved iværksættelse af bygge- og anlægsarbejder.
3. Det er den ansvarlige for driften af anlægget, der er ansvarlig for at overholde godkendelsen med vilkår. Eventuelle ændringer i ejerforhold og/eller hvem der er ansvarlig for husdyrbrugets drift skal meddeles til Faxe Kommune.
4. Der skal til enhver tid forefindes et eksemplar af denne miljøgodkendelse på ejendommen. Den ansvarlige for driften og de øvrige ansatte skal være bekendt med godkendelsens vilkår.

### 2.2 Vilkår vedrørende anlægget

#### Landskabelige hensyn

5. Syd for de nye gylletanke skal der etableres et beplantningsbælte, der skal bestå af de samme arter som den eksisterende beplantning syd for gården.
6. Der skal plantes to klynger med hjemmehørende træer og buske på den nordlige side af det samlede staldanlæg. Klyngen skal udgøre et areal på 5\*4 meter og placeres parallelt med staldbygningerne. Klyngerne skal bestå af mindst 6 træer samt buske, der skal sikre at klyngerne fremstår tætte.
7. Den østlige klynge skal placeres, ud for den ansøgte staldbygningens ventilationsafkast. Klyngen skal have mindst 3 træer, der forventes at blive højere end 12,5 meter.
8. Eksisterende træer og buske på ejendommen skal til enhver tid bevares, så de fremstår med en skærmende og skalaformidlende effekt.
9. Den nye bygning skal opføres i samme stil og med samme materialer som den eksisterende stald.

#### Dyreholdets størrelse

10. Miljøgodkendelsen omfatter 20.000 slagtesvin (32-116 kg), på 5.016 stipladser, svarende til 645,6 DE på ansøgningsstidspunktet, og 591,9 DE på godkendelsestidspunktet.

#### Gyllehåndtering og -opbevaring

11. Al pumpning og håndtering af gylle ifm. Udbringning, skal foregå under opsyn.

### **Ammoniak**

12. Den eksisterende stald skal være indrettet med 25-49 % fast gulv. Det resterende areal skal være spaltegulv.
13. Den ny slagtesvinestald skal indrettes med 50-75 % fast gulv. Det resterende areal skal være spaltegulv.

### **Natur**

Ingen vilkår.

### **Lugt**

14. Der skal til stadighed opretholdes en god staldhygiejne, herunder sikres, at stier og foderarealernes bund holdes tørre, at dyrene er rene, at støv- og smudsbelægning i stalden fjernes, og at fodringsanlægget holdes rent.
15. Der skal indsættes ensrettere/miljøkors i de eksisterende afkast på den eksisterende stald. Ensrettere skal være idriftsat inden dyreholdets udvidelse. Der skal kunne forevises dokumentation herfor ved tilsyn.
16. Afkasthastighed i afkast fra den eksisterende stald skal være minimum 16,6 m/s.
17. Afkasthastighed i afkast fra den nye stald skal være minimum 12,5 m/s.
18. Afkastene på den nye stald skal etableres med en diameter på 0,92 m og en afkasthøjde på 12,5 m svarende til 5,8 m over staldens kip. Afkastene skal placeres jf. figur 4.
19. Der skal jævnlige gøres rent i staldene, dvs. mindst når hvert afsnit tømmes for dyr. Bund- og vægflader skal så vidt muligt holdes tørre for at mindske lugtgenerne.
20. Såfremt der efter kommunes vurdering opstår væsentlige lugtgener, som vurderes at være væsentligt større end det, der kan forventes ifølge grundlaget for miljøvurderingen, kan kommunen meddele påbud om, at virksomheden for egen regning skal udarbejde og gennemføre et projekt med foranstaltninger, som minimerer generne.

### **Foder**

21. Den totale mængde P af dyr pr. år beregnet som P af dyr pr. slagtesvin x det årlige antal producerede slagtesvin skal være mindre end 13.207 kg P pr. år, beregnet ud fra følgende ligning:

$$P \text{ af dyr pr. slagtesvin} = ((\text{afgangsvægt} - \text{indgangsvægt}) \times (\text{FEsv pr. kg tilvækst} \times \text{gram fosfor pr. FEsv}/1000) - (\text{afgangsvægt} - \text{indgangsvægt} \times 0,0055 \text{ kg P pr kg tilvækst}))$$

### **Støv**

22. Hvis der opstår væsentlige støvgener for de omkringboende i forbindelse med kørsel til og fra Søndergård, Terslev Skolevej 26, som vurderes at være væsentlig større, end det, der kan forventes ifølge grundlaget for miljøvurderingen, kan kommunen meddele påbud

om, at der for egen regning skal udarbejdes og gennemføres et projekt med foranstaltninger, som minimerer generne for omkringboende.

## Støj

23. Den eksterne støjbelastning fra husdyrbruget på ejendommens bygningsparcel må i intet punkt – målt på nærmeste naboejendom med tilhørende udendørs arealer i tilknytning til boligen – overstige nedenstående værdier. De angivne værdier for støjbelastningen er de ækvivalente, korrigerede lydniveauer i dB(A):

Mandag-fredag	kl. 07.00 - 18.00	55 dB(A)
Lørdag	kl. 07.00 - 14.00	
Mandag-fredag	kl. 18.00 - 22.00	45 dB(A)
Lørdag	kl. 14.00 - 22.00	
Søn- og helligdage	kl. 07.00 - 22.00	
Mandag-fredag	kl. 22.00 - 07.00	40 dB(A)
Lørdag	kl. 22.00 - 07.00	
Søn- og helligdage	kl. 22.00 - 07.00	

Støjvilkårene for landbrugsdrift omfatter al støj fra virksomheden, dvs. også støj fra andet end faste, tekniske installationer. Vilkår om støj skal derfor gælde al støj fra landbrugsdrift, men kun støjen fra landbrugsdriften på ejendommens bygningsparcel, dvs. ikke støj fra f.eks. markdriften.

Hvis der efter kommunens vurdering opstår støjgener, der vurderes at være væsentligt større, end der kan forventes ifølge grundlaget for miljøvurderingen, kan kommunen bestemme, at virksomheden skal dokumentere, at grænseværdierne for støj er overholdt, dog højst 1 gang årligt. Dokumentationen skal sendes til tilsynsmyndigheden sammen med oplysninger om driftsforholdene under målingen/beregningen. Målingerne/beregningerne skal udføres og rapporteres som ”Miljømåling – ekstern støj” af en enhed, som er optaget på Miljøstyrelsens liste over godkendte laboratorier. Virksomhedens støj skal dokumenteres ved måling eller efter gældende vejledninger fra Miljøstyrelsen, pt. Nr. 6/1984 om Måling af ekstern støj og nr. 5/1993 om Beregning af ekstern støj fra virksomheder.

## Transport

24. Transporter med husdyrgødning på offentlige veje skal foregå i lastbil eller i renholdt gyllevogn med udstyr, der forhindrer spild af åbninger, slanger mv. Eventuelt spild af husdyrgødning skal straks opsamles.

### **Skadedyr**

25. Staldareal og det øvrige anlæg skal holdes rengjort og ryddeligt således, at der ikke er unødigt opformering af fluer og skadedyr.
26. Såfremt der, efter kommunes vurdering, opstår gener for omgivelserne ved opformering af fluer og skadedyr, kan kommunen meddele påbud om, at der skal udarbejdes og gennemføres et projekt med flue- og skadedyrsbekæmpelse i overensstemmelse med de nyeste retningslinjer fra Statens Skadedyrslaboratorium.

### **Energibesparende tiltag**

27. Staldmekanik skal renholdes og serviceres regelmæssigt. Specifikt skal ventilationssystemet renses minimum to gange årligt. Rensning og service skal registres i egenkontrol rapport.

### **Affald**

28. Døde dyr skal bestilles afhentet mindst ugentligt.
29. På ejendommen skal forefindes dokumentation for bortskaffelse af affald, herunder farligt affald som spildolie, til rette modtager, jf. kommunens affaldsregulativ.

### **Spildevand**

30. Drikkevandssystemet skal drives og vedligeholdes, således at unødigt spild undgås i videst muligt omfang.

## ***2.3 Vilkår vedrørende afsætning af gødning***

Ingen vilkår.

## ***2.4 Vilkår vedrørende tilsyn, egenkontrol og risici***

31. Ved tilsyn skal kommunen have adgang til relevant dokumentation i form af effektivitetskontrolrapport (hvis denne føres), gødningsregnskab, slagterifregning, samt foderforbrug, -planer og -analyser, for de foregående 5 år.
32. Der skal føres en logbog eller en produktionskontrol, hvoraf følgende skal fremgå:
  - Antal slagtesvin pr. gødningsår
  - gennemsnitlig indgangsvægt pr. gødningsår og gennemsnitlig afgangsvægt pr. gødningsår
  - Foderforbrug
  - Det gennemsnitlige indhold af fosfor pr. FEs i foderblandingerne
33. P ab dyr skal på baggrund af logbogens eller produktionskontrollens oplysninger beregnes for en sammenhængende periode på minimum 12 måneder i perioden 15. september til 15. februar.

34. Logbogen/produktionskontrollen, indlægssedler for hver tredje måned samt eventuelle blandeforskrifter skal opbevares på husdyrbruget i mindst fem år og forvises på tilsynsmyndighedens forlangende.
35. Ansøger skal føre rapport over egenkontrol indeholdende minimum:
- Dato for rensning, servicering og udskiftning af staldmekanik
  - Vand- og elforbrug skal aflæses og registreres hver måned.
  - Dato og mængde for afhentning/bortskaffelse af farligt affald skal registreres. Registrering gælder som minimum spildolie, kemikalie- og medicinrester.
36. Der skal forefindes en til enhver tid opdateret beredskabsplan på husdyrbruget, som fortæller, hvornår og hvordan der skal reageres ved uheld, der kan medføre konsekvenser for det omgivende miljø. Planen skal være kendt samt tilgængelig og synlig for ejendommens ansatte og andre, der arbejder på bedriften. Planen skal indsendes til kommunen senest 1 måned før dyrenes indsættelse i stalden.

## ***2.6 Vilkår ved ophør af produktion***

37. Ved produktionsophør på ejendommen fjernes alle foder- og hjælpemiddelrester og gyllebeholdere tømmes og rengøres. Beholdere til opbevaring af husdyrgødning som er omfattet af kravet om beholderkontrol, skal tømmes helt og rengøres, hvis de afmeldes beholderkontrol. Gylleforsuringsanlægget skal tømmes efter gældende lovgivning.

### **Vær desuden opmærksom på følgende øvrig gældende og generel lovgivning:**

Hvis miljøgodkendelsen ikke udnyttes helt eller delvist i tre på hinanden følgende år, bortfalder den del af miljøgodkendelsen, som ikke har været udnyttet i de pågældende tre år.

Alt affald skal opbevares og bortskaffes i henhold til Faxe Kommunes Regulativ for erhvervsaffald. Levering af affald til rette modtager (i henhold til regulativet) skal dokumenteres over for kommune.

Ud over de opsatte vilkår skal produktionen til enhver tid leve op til gældende regler, love og bekendtgørelser – også selvom disse eventuelt måtte blive skærpede i forhold til denne godkendelse.

## **3 Godkendelsens forudsætninger – miljøteknisk beskrivelse**

### **3.1 Baggrund**

#### **3.1.1 Sagsforløb**

Kaj Rasmussen har via sin konsulent i Gefion indsendt en ansøgning den 3. juni 2014 via husdyrgodkendelse.dk.

Der søges om en udvidelse af husdyrproduktionen fra 9.000 stk. slagtesvin, 30-100 kg, svarende til 248 DE i 2004, til 20.000 stk. slagtesvin, 32-116 kg, svarende til 645,56 DE på ansøgningstidspunktet og 591,9 DE på godkendelsestidspunktet.

Ansøgningen omfatter desuden opførelse af ca. 2.522 m<sup>2</sup> stalde, to nye gyllebeholdere på 2.000 m<sup>3</sup> og 5.000 m<sup>3</sup> samt en kornsilo til 1.000 tons ('amerikanersilo').

Udvidelsen af husdyrbruget overskrider IED-grænsen på 210 DE for slagtesvin, hvorfor der er tale om en § 12 stk. 2 godkendelse efter lov om miljøgodkendelse.

Faxø Kommune offentliggjorde ansøgningsmaterialet i henhold til husdyrgodkendelseslovens § 55 stk. 2 – 4 i perioden den 22. august til den 19. september 2015. Ansøgningen var annonceret i på kommunens hjemmeside. Der er modtaget bidrag vedrørende lugtpåvirkning, transporter og vejtrafik samt grundvandsbeskyttelse, se afsnit 3.9.1.

Udkastet til afgørelse om miljøgodkendelse blev sendt i høring fra den x til den x 2015 hos ansøger, ansøgers konsulent, naboer samt de, der har anmodet om udkastet. Samtidig er udkastet til miljøgodkendelse sendt til naboer og andre berørte inden for konsekvensområdet for lugt. Der indkom x høringssvar / ingen høringssvar i høringsperioden.

Ved ibrugtagning af nærværende godkendelse, bortfalder samtidig den hidtidige kapitel 5-miljøgodkendelsen fra 28. september 2004 til 9.000 slagtesvin (30-100 kg). Ved ibrugtagning forstås etablering af stalde, gyllebeholdere og kornsilo samt udvidelse af den animalske produktion.

#### **3.1.2 Anlæggets ejer- og driftsforhold**

Ejer af Søndergård, Terslev Skolevej 26 er Kaj Rasmussen. Produktionen på Søndergård, Terslev Skolevej 26 adresse drives under CVR-nummer: 12706499 og er registreret på Ottestrupvej 29, 4100 Ringsted. Besætningen på Søndergård, Terslev Skolevej 26 er i det centrale husdyrregister (CHR) opført med nummeret: 91967.

Kommunen stiller vilkår om, at det er den ansvarlige for driften af anlægget, der er ansvarlig for at overholde godkendelsen med vilkår. Da Kaj Rasmussen både er ansøger og ejer af ejendommen/produktionen har kommunen vurderet ham, som den ansvarlige for at bedriften til enhver tid lever op til miljøgodkendelsen og de tilhørende vilkår. Hvis kommunen finder det nødvendigt at indskærpe eller på anden måde håndhæve godkendelsen og vilkår, vil de blive udstedt til ham.



Såfremt drifts- eller ejerforhold ændres, er der stillet vilkår om, at det meddeles Faxe Kommune. Efterfølgende vil kommunen vurdere, om det kan give anledning til at ændre vilkår eller udarbejde tillæg til godkendelsen.

Der stilles vilkår om, at godkendelsen skal være kendt af alle ansatte og at der altid skal forefindes et eksemplar af godkendelsen på ejendommen.

## 3.2 Husdyrbrugets anlæg

### 3.2.1 Husdyrbrugets beliggenhed

Anlæggets placering i forhold til de generelle afstandskrav fremgår af tabel 1.

	Krav	Afstand	Beskrivelse
Byzone	300 m	Ca. 1.150 m	Haslev by
Samlet bebyggelse	300 m	> 1.000 m	Haslev by
Nabobeboelse	50 m	Ca. 250 m	Terslev Skolevej 13, fra ny stald
Kirke		Ca. 2 km	Terslev Kirke
Zonestatus			Landzone
Fredninger		Ca. 2 km	Kirkefredning, Terslev Kirke
Beskyttede naturtyper jf. § 7	300 m	Ca. 1,3 km	Overdrev syd-sydsydøst for ejendom
§ 3-områder		Ca. 100 m	Sø syd for ejendom
Ammoniak følsom skov		Ca. 920 m	Øst for ejendom
Natura 2000		Ca. 2,8 km	EF-Habitatområde Bagholt Mose nordøst for ejendom
Ikke almene vandforsyningsanlæg	25 m	Ca. 620 m	Terslev Skolevej 15
Almene vandforsyningsanlæg	50 m	Ca. 1,5 km	Terslev Skolevej 9
Vandløb – herunder dræn	15 m	>15 m	Vandløb ca. 350 m syd for ejendom. Hvis der ligger dræn nærmere end 15 til den nye bygning, vil de blive etableret i faste dræn, eller blive flyttet
Søer	15 m	Ca. 100 m	Sø syd for ejendom
Offentlig vej	15 m	Ca. 230 m	Fra ny stald
Privat vej	15 m	>15 m	
Levnedsmiddelvirksomhed	25 m	>25 m	
Beboelse på samme ejendom	15 m	Ca. 100 m	
Naboskel	30 m	Ca. 200 m	
Kirkebyggelinie	300 m	Ca. 1,5 km	
Sø- og åbeskyttelseslinie	150 m	> 2 km	
Skovbyggelinie	300 m	Ca. 1,8 km	

Strandbeskyttelseslinie	300 m	> 2 km	
Fortidsminder		Ca. 2,5 km	

Tabel 1: Generelle afstandskrav - jf. §§ 6 og 8 i husdyrgodkendelsesloven - samt konkrete afstande fra husdyrproduktionsanlæg.

### Kommunes vurdering

Kommunen konstaterer, at udvidelsen overholder de generelle afstandskrav.

Kommunen konstaterer desuden, at ejendommen overholder kravene i Husdyrgodkendelseslovens § 20.

## 3.2.2 Husdyrbruges landskabelige placering og planmæssige forhold

### Beliggenhed

Søndergård, Terslev Skolevej 26 er en landbrugsejendom på 92 ha med en nuværende årsproduktion på 9.000 slagtesvin. Gården ligger 3 kilometer nord for Haslev og den nærmeste byzone er Terslev, der ligger 1,1 kilometer nordvest for Søndergård, Terslev Skolevej 26. Terslev er en mindre landsby på 889 indbyggere. 300 meter sydvest for Søndergården findes en mindre samling af 5 ejendomme. Ellers er området præget af fritliggende landbrugsbygninger. Der er 160 meter fra den eksisterende staldbygning til Terslev Skolevej, hvorfra man via Køgevej, kan komme til motorvej E47/E55.

### Kommuneplan

Søndergård, Terslev Skolevej 26 ligger i et område, der i Faxe Kommuneplan 2013 er udlagt til særligt værdifuldt landbrugsjord, hvor kommunen i særlig grad vil varetage de landbrugsmæssige interesser ved planlægning og enkeltsagsbehandling. I retningslinjerne for særligt værdifuld landbrugsjord, står blandt andet følgende:

- Kommunen skal sikre sig, at der ved udvidelser og nyetableringer af husdyrbrug er truffet de nødvendige foranstaltninger fra ansøgers side til at forebygge og begrænse forureningen ved anvendelse af den bedste tilgængelige teknik, og at husdyrbruget i øvrigt kan drives på stedet uden at påvirke omgivelserne på en måde, som er uforenelig med hensynet til omgivelserne. De nærmere regler, herunder hvilke hensyn, der konkret kan tages til omgivelserne, er fastlagt i husdyrlovgivningen.
- Ved opførelse af ny bebyggelse på et husdyrbrug uden tilknytning til ejendommens hidtidige bebyggelsesarealer og opførelse af ny bebyggelse, der ikke er erhvervsmæssigt nødvendigt for den pågældende ejendoms drift som landbrugsejendom, skal kommunen sikre sig, at de landskabelige værdier ikke tilsidesættes. For byggeri, der er erhvervsmæssigt nødvendigt, og som opføres uden tilknytning til ejendommens hidtidige bebyggelsesarealer, skal kommunen vurdere beliggenheden og udformningen af det ansøgte

Nye driftsbygninger skal som hovedregel opføres i tilknytning til eksisterende bygninger på en landbrugsejendom. Når en driftsbygning af forskellige årsager ikke kan placeres i direkte tilknytning til ejendommen, kan der findes en fritliggende placering. Kommunen skal godkende placering og udformning, så landskab, natur og miljø påvirkes mindst muligt.

## Landskabskarakteranalysen

Søndergård, Terslev Skolevej 26 ligger i et område der hører til ”Terslev landbrugslandskab med randmoræne”. I landskabskarakteranalysen står følgende om området:

”Landskabet er sammensat af flere naturgeografiske elementer såsom randmoræne, små partier med hedeslette (ekstramarginale aflejringer) og bundmoræne (moræneler). Det giver generelt et jævnt bølget landskab, med randmorænen som det eneste markante bakkedrag. Også arealanvendelsen er sammensat og varierer i forhold til andelen af skov, åbne marker og bebyggelsesgrad. Der er tale om et åbent til transparent landbrugsland med en del skovpartier i den østlige og sydlige del. De fleste af skovene er gamle og afgrænset af diger, ligesom flere af marklodderne. Der findes en del spredt bebyggelse samt blokudskiftede gårde i den vestlige del. I områdets centrale del findes tætliggende husmandssteder samt de store og historiske landejendomme Sofiendal og Storgården”.

Området omkring Søndergård, Terslev Skolevej 26 er i modsætning til resten af karakterområdet fladt. Skalaen omkring det herregårdsprægede landskab omkring Søndergård, Terslev Skolevej 26 er stor, i kraft af de lige vejstrækninger og store markflader, hvor bebyggelsen er sparsom. Det historiske landskab kan ifølge landskabsanalysen vedligeholdes ved at sikre, at jorden fortsat anvendes til landbrugsmæssig drift. Samtidig skal den karakteriserende hegnsbeplantning på diger langs vejene, der fører ind til Sofiendal, bevares. På grund af hegnsbeplantningerne langs vejene, er indsynet til Søndergård, Terslev Skolevej 26 og de tilhørende store markarealer begrænset.

Landskabskarakteranalysen anbefaler, at landskabskarakteren for det område Søndergård, Terslev Skolevej 26 ligger i, skal vedligeholdes, særligt i forhold til det letbakkede terræn og den landbrugsmæssige arealanvendelse. Landskabsoplevelsen forstyrres generelt af tekniske anlæg, men ingen så store at de dominerer landskabskarakteren. Handlinger og initiativer der kan understøtte den vedligeholdelse af landskabskarakteren er blandt andet:

- **Bebyggelsesstruktur.** Terslevs bykant fremstår velafgrænset i mødet med det åbne land, hvilket skal opretholdes. Herudover findes spredte gårde, hvortil nye landbrugsbygninger skal placeres i sammenhæng med de eksisterende bygninger og desuden indpasses i terrænet, så de ikke fremstår markante.
- **Tekniske anlæg.** Landskabet fremstår delvist forstyrret af tekniske anlæg, der dog skalamæssigt passer til landskabets middelskala. I de åbne områder er landskabet sårbar over for opstillingen af store vindmøller, der vil være dominerende og synlige over lange afstande i det letbakkede landskab.

## Ny bebyggelse

Det nye byggeri vil ligge i forlængelse af den nuværende staldbygning og foderlade. Den nuværende staldbygning er 65\*26 meter i grundareal, mens foderladen har et grundareal på 35\*17 meter. Begge bygninger har en højde på 6,7 meter.

Den ansøgte staldbygning vil blive placeret i forlængelse af de eksisterende bygninger i en øst-vestliggående retning. Den nye hal vil få et grundareal på 97\*26 meter og en taghøjde på 6,7 meter. Den ansøgte stald vil i overensstemmelse med den eksisterende hal blive opført i

grå betonelementer med søsten. Tagbeklædning vil blive udført i lysgrå, ubehandlede eternitplader, der med tiden vil blive mørkere. Tagbeklædningen er magen til den, der er brugt på den eksisterende stald. Taget vil blive opført med en taghældning på 15 grader, hvilket er identisk med den eksisterende staldbygning. Der vil på den ansøgte staldbygning blive opført et 12 meter højt ventilationsafkast.

I forbindelse med opførelsen af den nye staldbygning skal der ligeledes opføres to nye gylletanke på henholdsvis 5.000 m<sup>3</sup> og 2.000 m<sup>3</sup>, der begge vil blive opført i grå betonelementer. Gyllebeholderne vil have en højde på 2 meter målt fra jordhøjde. Gylletanke vil have en diameter på henholdsvis 40 og 25 meter. Derudover skal der også opføres en 12,5 meter høj silo til opbevaring af 1.000 tons korn.

Det er Faxe Kommunes vurdering, at det er muligt at få det ansøgte byggeri til at passe ind i områdets landskabskarakter. Området er i forvejen domineret af flere tekniske anlæg, dog er ingen i samme størrelse som det ansøgte. Ved hjælp af en beplantningsplan for det ansøgte, er det muligt at få skalaen til at syne mindre i forhold til det omkringliggende landskab. Et beplantningsbælte syd for de kommende gyllebeholdere vil skærme for indkig fra den mindre samling af huse sydvest for Søndergården, samt skærme for beboerne Terslev Skolevej 22. Beplantningsbæltet skal være af samme arter som det allerede eksisterende beplantningsområde syd for Søndergården. Nord for staldbygningerne skal der plantes to klynger af hjemmehørende træer og buske på et areal af 5x4 meter bestående af ikke mindre end 6 træer. Buskene i klyngerne skal sikre, at klyngerne bliver tætte. Den østlige klynge skal placeres så den skærmer for den ansøgte staldbygningens ventilationsafkast. Den østlige klyngen skal have mindst 3 træer, der forventes at blive højere end 12,5 meter.

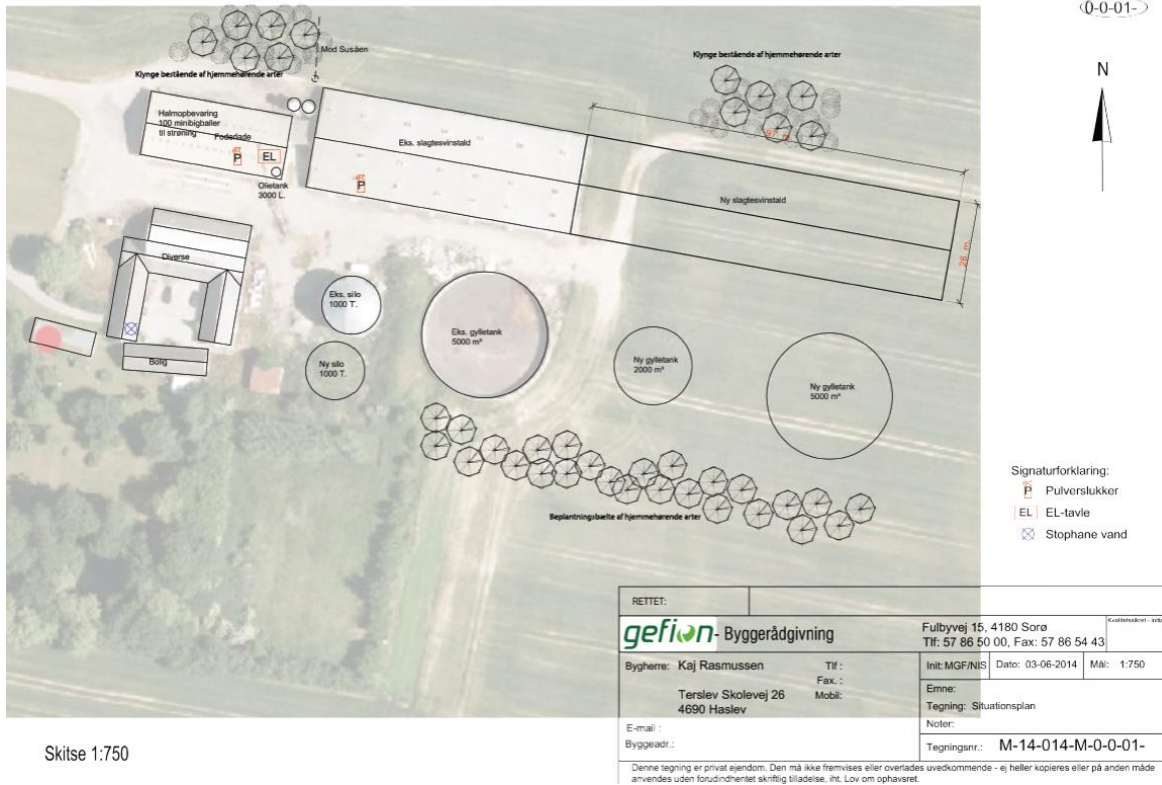
Landbrugsloven giver i dag mulighed for at etablere jordløse husdyrbedrifter uden loft over antal dyreenheder. I landbrugslovgivningens forstand betyder dette, at selv meget store husdyrbrug må betragtes som erhvervsmæssigt nødvendige for driften – uagtet hvor mange ha, der er tilknyttet ejendommen. I husdyrgodkendelseslovgivningen er det forudsat, at den hidtidige praksis via planloven skal videreføres, når det gælder landskabelige forhold, herunder vurderinger af erhvervsmæssig nødvendighed.

Anlæggets samlede byggefelt bliver ca. 18.000 m<sup>2</sup> og det placeres i direkte tilknytning til de eksisterende driftsbygninger. Faxe Kommune anser byggeriet for, at være erhvervsmæssigt nødvendigt. Med valg af placering og de stillede vilkår er det kommunens vurdering, at de landskabelige hensyn er varetaget fyldestgørende.

På baggrund af det fremsendte projektmateriale, skal der af landskabelige hensyn stilles følgende vilkår:

- Syd for de nye gylletanke skal der etableres et beplantningsbælte, der skal bestå af de samme arter som den eksisterende beplantning syd for gården.
- Der skal plantes to klynger med hjemmehørende træer og buske på den nordlige side af det samlede staldanlæg. Klyngen skal udgøre et areal på 5x4 meter og placeres parallelt med staldbygningerne. Klyngerne skal bestå af mindst 6 træer samt buske, der skal sikre at klyngerne fremstår tætte.
- Den østlige klynge skal placeres, ud for den ansøgte staldbygningens ventilationsafkast. Klyngen skal have mindst 3 træer, der forventes at blive højere end 12,5 meter.

- Eksisterende træer og buske på ejendommen skal til enhver tid bevares, så de fremstår med en skærmende og skalaformidlende effekt.
- Den nye staldbygning skal opføres i samme stil og med samme materialer som den eksisterende stald.



Skitse 1:750

Figur 1: Kort over klynger og beplantningsbælter.

### 3.2.3 Produktionens størrelse

Stald nr. og afsnit	Dyretype	Staldsystem	Vægt	Antal dyr	Antal stiplader	Antal DE
ST-216373	Slagtesvin	Delvis spaltegulv, med 25-49 % fast gulv	32-116 kg	8.000	2.016	258,2
ST-216374	Slagtesvin	Delvis spaltegulv, med 50-75 % fast gulv	32-116 kg	12.000	3.000	387,3
<b>I alt</b>	<b>Slagtesvin</b>		<b>32-116 kg</b>	<b>20.000</b>	<b>5.016</b>	<b>645,6</b>

Tabel 2: Dyrehold og staldtype

## Kommunens vurdering

Miljøgodkendelsen er givet på grundlaget af de oplysninger om dyrehold og staldtyper som fremgår af tabel 2. Miljøpåvirkningen afhænger af dyresammensætning og fordeling på staldtype. Derfor fastsættes vilkår om antal dyr, vægtgrænser, stipladser og den maksimale tilladte produktion.

Efter at ansøgningen er indsendt, er der vedtaget nye faktorer for dyreenhedsberegning. De nye omregningsfaktorer skal dog først anvendes ved miljøvurderinger ved tilladelse og miljøgodkendelse af husdyrbrug af sager, som er indsendt efter 1. oktober 2014. Den ansøgte produktion svarer til 591,9 DE på godkendelsestidspunktet.

### 3.2.4 Husdyrbrugets bygningsanlæg

Eksisterende og ansøgte anlæg fremgår af situationsplan, se bilag 1.

Slagtesvinene vil i det eksisterende staldanlæg (2.016 stipladser) gå på delvis spaltegulv, med 25-49 % fast gulv. I det nye staldanlæg (3.000 stipladser) er staldsystemet delvis spaltegulv, med 50-75 % fast gulv.

Den eksisterende stald er opdelt i 6 sektioner á 336 stipladser.

Den nye stald ønskes opdelt i 9 sektioner á 336 stipladser.

Den eksisterende stald er ca. 26 m x 65 m = 1.690 m<sup>2</sup>.

Den nye stald er ca. 26 m x 97 m = 2.522 m<sup>2</sup>.

Den eksisterende foderlade er ca. 17 m x 35 m = 595 m<sup>2</sup>.

Den eksisterende stald, samt den nye stald er ca. 6,7 m til kip.

Der er afløb fra alle stalde til gyllebeholderen.

Markdriften drives ikke fra denne ejendom, og derfor er der ikke maskinhus, værksted mv.

#### Ventilationssystem.

Ansøger oplyser, at ventilationssystemet reguleres efter den aktuelle belægning. Der udføres en jævnlig rengøring (ved hvert holdskifte) og tilsyn af ventilationskanaler og ventilator, herved fjernes snavs mv. som kan yde modstand og forøge strømforbruget. Der gennemføres regelmæssig kontrol af temperatur- og luftfugtighedsfølernes indstilling og nøjagtighed. Der installeres trinløs styring af ventilatorer i staldene, hvilket regulerer luftcirkulationen efter behov, og giver dermed lavest mulig forbrug af energi. Det er oplyst, at der ved strømsvigt og høje temperaturer i stalden er etableret alarm på ventilationssystemet.

Ventilationsprincippet i samtlige svinestalde er undertryksventilation. Det er i form af enten ”diffus” ventilation hvor luften kommer ned i gennem hele loftfladen og blæses ud af skorstene, eller via vægventiler og udsugning.

Oplysning om ventilationsanlæg, herunder type, kapacitet, antal afkast, afkastenes placering og afksthøjde:

Stald nr.	Type (over-, under-, ligetryk, diffust)	Kapacitet [m <sup>3</sup> /h/afkast]	Antal pr. sektion	Afkasthøjde [m]	Lufthastighed i afkast [m/s]

ST-216373	Undertryk	12.660	3	5,5- 7,5	16,6
ST-216374	Undertryk	30.000	1	12,5	12,5

Tabel 3: Ventilationsoversigt.

### Lagre til husdyrgødning

Lager	Kapacitet (m <sup>3</sup> )	Diameter og højde	Overdækning
Gyllebeholder, eksisterende	5.000	40 m 4 m, 2 m over terræn	Ingen
Gyllebeholder, ny	5.000	40 m 4 m, 2 m over terræn	Ingen
Gyllebeholder, ny	2.000	40 m 4 m, 2 m over terræn	Ingen
Samlet kapacitet	<b>12.000</b>		

Tabel 4: Opbevaringslagre.

Der vil blive etableret 2 stk. nye opbevaringslagre på ejendommen på henholdsvis 2.000 m<sup>3</sup> og 5.000 m<sup>3</sup>.

Jf. de generelle regler etableres der naturligt flydelag på alle gylleholdere.

### Foderopbevaring og anlæg.

Der fremstilles foder af korn fra egen avl, samt indkøbte råvarer.

Alt korn og foder opbevares i eksisterende 'amerikanersilo', en ny tilsvarende silo og i korn/foderlade.

Efter udvidelsen er der et årligt forbrug på ca. 2.160 tons korn, 660 tons soja og 120 tons mineralblanding.

### Rengøring



Al rengøringsvand ledes til gyllebeholder og udbringes med husdyrgødningen.

### Kommunes samlede vurdering af husdyrbrugets bygningsanlæg

Kommunens vurderer, at anlæg og opbevaringsanlæg lever op til de gældende miljøregler og er indrettet og drives hensigtsmæssigt i forhold til miljø og omgivelser med de stillede vilkår.

## 3.2.5 Gødningsproduktion og –håndtering

### Gødningstyper og mængder

Der vil årligt produceres ca. 11.092 tons gylle inkl. vand. Al husdyrgødning afsættes til udbringning under Ørslevgård v/Gdr. Kaj Rasmussen, CVR 12706499.

Beregningen er foretaget på baggrund af normtal (0,47 tons gylle pr. produceret slagtesvin) og er korrigeret for de aktuelle vægtinterval 32-116 tons:  
 $(116-32 \text{ kg}) \times (13,32+(0,1967 \times (116+32)))/3023 = 1,18$

Gødningsproduktion:  $20.000 \times 0,47 \times 1,18 = 11.092$  tons.

I normtal indgår 0,4 m<sup>3</sup> regnvand pr m<sup>2</sup> beholderoverflade.

Opbevaringskapaciteten beregnes ved et beholdervolumen på samlet 12.000 m<sup>3</sup> til ca. 13 måneders produktion af flydende husdyrgødning:

Opbevaringskapacitet:  $11.092/12 \times 12.000 = 13$  mdr.

### Kommunes vurdering

Ifølge § 9 i husgødningsbekendtgørelsen vil en opbevaringskapacitet svarende til mindst 9 måneders produktion normalt være tilstrækkelig til, at udbringningen og gødningsanvendelsen kan ske i overensstemmelse med de generelle miljøregler. Opbevaringskapaciteten vurderes dermed at være tilstrækkelig.

For at minimere risikoen for spild og uheld stiller kommunen vilkår om, at håndtering af gylle skal foregå under opsyn. Kommunen vurderer, at opbevaring af husdyrbrugets husdyrgødning vil ske på en måde, som er i overensstemmelse med de generelle miljøregler og vil medvirke til at begrænse den mulige påvirkning af det omgivne miljø fra opbevaringsanlægene.

## 3.2.6 Ammoniakfordampning

På ansøgningstidspunktet var det generelle krav til reduktion af ammoniakfordampningen på 30 % for slagtesvin (flydende gødning). Anlægget overholder det generelle ammoniakreduktionskrav med en reduktion på 740 kg N/år ud over minimumskravet, se tabel 5.

#### Resultat af beregninger på generelt ammoniakreduktionskrav

Overstiger græsmarksafgrøder over 25 % af totalrationen for malkekøer inklusiv opdræt?	Nej
Er det generelle krav om reduktion af ammoniaktab fra stald og lager opfyldt?	Ja
Eventuel yderligere reduktion nødvendig for at opfylde kravet	-740,38 kgN/år

Tabel 5: Overholdelse af det generelle ammoniakreduktionskrav og meropfyldelse.



Minimumskravet opgøres ved at sammenlægge det faktiske ammoniaktab med overopfyldelse af det generelle ammoniakreduktionskrav. Altså er det generelle ammoniakreduktionskrav 8.079 kg N/år (740 + 7.339), se tabel 5 og 6.

De valgte gulvtyper, delvis spaltegulv med 25-49 % (eksisterende stald) fast gulv henholdsvis 50-75 % (ny stald) reducerer ammoniakfordampningen med ca. 2.720 kg N/år i forhold til referencesystemet, se tabel 6.

**Resultat af beregninger af ammoniaktab på produktionsniveau**

StaldID	Kode for staldsystem	Ammoniaktab fra reference staldsystem (kgN/år)	Ammoniaktab fra valgt staldsystem (kgN/år)	Effekt af valgt staldsystem (kgN/år)	Effekt af valgt staldsystem (%)	Effekt af miljøteknologi (kgN/år)	Effekt af foderoptimering m.m. (kgN/år)	Effekt af miljøtiltag lager (kgN/år)	Faktisk ammoniaktab fra stald og lager (kgN/år)
ST-216373	SvSI02	3466,62	2888,62	577,99	16,67%	0,00	0,00	0,00	2888,62
		4023,32	3345,98	677,34	16,84%	0,00	0,00	0,00	3345,98
ST-216374	SvSI03	0,00	0,00	0,00	0,00%	0,00	0,00	0,00	0,00
		6034,98	3992,81	2042,17	33,84%	0,00	0,00	0,00	3992,81
Sum	Nudrift	3466,62	2888,62	577,99		0,00	0,00	0,00	2888,62
	Ansøgt	10058,30	7338,79	2719,51		0,00	0,00	0,00	7338,79

Tabel 6: Ammoniaktab og effekt af teknologier.

**Ammoniaktab fra husdyrbruget**

Det generelle krav om 30 % reduktion af merafsætningen af ammoniak fra anlæg, er opfyldt ved etablering af:

- delvis spaltegulv, 25-49 % fast gulv i eksisterende stald
- delvis spaltegulv, 50-75 % fast gulv i ny stald

Den totale emission af ammoniak fra projektet vil årligt være 7.339 kg N/år.

**Kommunens vurdering**

Kommunen vurderer, at ansøger overholder det generelle ammoniakreduktionskrav ved etablering af delvis spaltegulv (25-49 % henholdsvis 50-75 % fast gulv), hvorfor der stilles vilkår herom.

**3.2.7 Naturvurdering**

Plantesamfund i terrestriske naturområder kan være følsomme overfor luftbåren ammoniak. Ammoniak kan medføre eutrofiering, som kan forringe områdernes naturmæssige værdi. I forbindelse med en husdyrudvidelse vil der normalt ske en øget fordampning af ammoniak fra stald og lager. En stor del af den fordampede ammoniak falder i kort afstand fra kilden og kan derfor forringe kvaliteten af nærliggende naturområder. Dermed kan der være risiko for negativ påvirkning af væsentlige naturværdier.

Husdyrgodkendelsesloven stiller krav om en generel reduktion af tabet af ammoniak fra husdyrbrugets anlæg, hvis nybyggede og renoverede staldanlæg eller nye produktioner indgår i godkendelsen. Niveaue for reduktionskravet fastlægges i forhold til ansøgningstidspunktet.

Reduktionskravet i 2014 er 30 % i forhold til bedste staldsystem med normtal 2005/06 som udgangspunkt.

Naturvurderingen skal overholde beskyttelsesniveauet i seneste husdyrgodkendelsesbekendtgørelse<sup>1</sup>.

Der kan endvidere foreligge arealfredninger i eller nær ved den ansøgte anlæg, hvor det skal vurderes om fredningsbestemmelserne bliver overholdt, hvis der sker en væsentlig negativ påvirkning med ammoniak af området.

Ifølge DMU's seneste opgørelse fra 2009<sup>2</sup> er baggrundsbelastningen med ammoniak i Faxe Kommune 13,2 kg N/ha/år.

I det følgende har kommunen foretaget en vurdering af, om naturområderne i nærheden af staldanlægget og opbevaringslager i det aktuelle projekt kan blive påvirket væsentligt som følge af øget kvælstoffordampning.

#### **Natura 2000-område (kategori 1-natur):**

Denne kategori omfatter de ammoniakfølsomme Natura 2000-naturtyper, som indgår i udpegningsgrundlaget for området og er kortlagte af Naturstyrelsen i forbindelse med Natura 2000-planlægningen. Naturtyperne kan ses i bilag 2 i bekendtgørelsen om tilladelse og godkendelse mv. af husdyrbrug.

For de Natura 2000-naturtyper, som ikke er kortlagt (primært søer), skal kommunen vurdere den eventuelle påvirkning. Ud over søer drejer det sig om: Klinter eller klipper ved kysten (1230), Forstrand og begyndende klitdannelser (2110), Hvide klitter og vandremiler (2120), Kystklitter med havtorn (2160), Kystklitter med gråris (2170), Indlandsklipper af kalkfattige bjergarter (8220) og Indlandsklipper af kalkfattige bjergarter med pionerplantesamfund (8230).

Kategori 1-natur omfatter ligeledes § 3-heder og -overdrev indenfor Natura 2000-områder, som ikke er nævnt ovenfor.

Det skal bemærkes, at ikke alle naturområder på udpegningsgrundlaget for Natura 2000 områderne, særligt søer, kan findes i ansøgningssystemet eller kan findes i et offentligt tilgængeligt lag på Danmarks Miljøportal ([www.arealinformation.dk](http://www.arealinformation.dk)), idet det først kræver en konkret besigtigelse for at bestemme søernes naturtype.

For kategori 1-natur gælder, at den totale ammoniaktilførsel på naturområdet ikke må overskride følgende beskyttelsesniveau:

- 0,2 kg N/ha ved mere end 2 husdyrbrug (mere end 1 ejendom ud over ansøger)
- 0,4 kg N/ha ved 2 husdyrbrug (ansøger samt 1 ejendom)

---

<sup>1</sup> Bekendtgørelse nr. 1283 af 8/12/14 om tilladelse og godkendelse m.v. af husdyrbrug

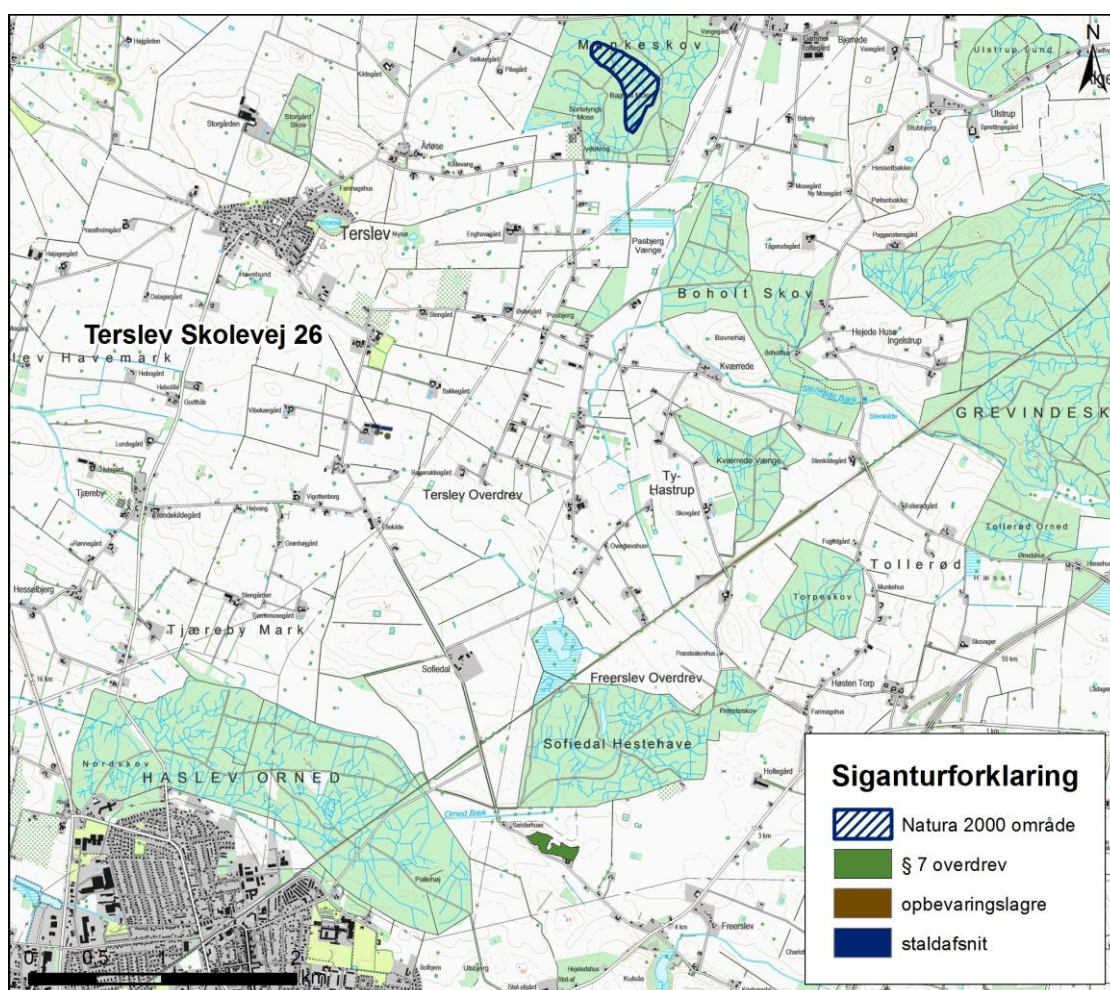
<sup>2</sup> DMU. Deposition af N komponenter 2009 – kommuner. [http://www2.dmu.dk/1\\_viden/2\\_Miljoe-til-stand/3\\_luft/4\\_spredningsmodeller/5\\_Depositionsberegninger/depositiontables.asp?period=2009&water=kommuner&Select=Vis+tabel](http://www2.dmu.dk/1_viden/2_Miljoe-til-stand/3_luft/4_spredningsmodeller/5_Depositionsberegninger/depositiontables.asp?period=2009&water=kommuner&Select=Vis+tabel)

- 0,7 kg N/ha ved 1 husdyrbrug (ansøger)

Antallet af husdyrbrug ud over det ansøgte opgøres på følgende måde (kumulationsmodel):

- antal husdyrbrug over 15 DE indenfor 200 meter +
- antal husdyrbrug over 45 DE indenfor 200-300 meter +
- antal husdyrbrug over 75 DE indenfor 300-500 meter +
- antal husdyrbrug over 150 DE indenfor 500-1000 meter +
- antal husdyrbrug over 500 DE, som påvirker med over 0,3 kg N/ha ud over de 1000 meter

Den nærmeste kategori 1-natur findes i Natura 2000-område nr. 159 Bagholt Mose. Her findes der i en afstand af ca. 2,8 km nord-nordøst for anlægget bl.a. de ammoniakfølsomme naturtyper hængesæk (7140) og skovbevokset tørvemose (91D0), jfr. fig. 1.



Figur 2: Anlæggets beliggenhed i forhold til kategori 1 og 2 natur.

Totaldepositionen på nærmeste habitatnaturområde er beregnet til 0,1 kg N/ha/år.

### Kommunens vurdering:

Kravet til totaldepositionen ligger dermed under Husdyrgodkendelsesbekendtgørelsens beskyttelsesniveau uanset antallet af andre husdyrbrug i nærheden. Kommunen vurderer derfor,

at udvidelsen ikke indebærer nogen risiko for en væsentlig negativ påvirkning af habitatområdet eller dets udpegningsgrundlag.

#### **§ 7-område (kategori 2-natur):**

Hvis der inden for 1000 m fra anlægget ligger naturområder omfattet af § 7 i Husdyrgodkendelsesloven, stilles der i loven et krav om en maksimal totaldeposition på 1,0 kg N/ha/år til disse naturområder. Disse krav er beskrevet i husdyrgodkendelsesbekendtgørelsen bilag 3. Kommunen skal endvidere sikre sig, at der ikke sker en påvirkning af omgivelserne, jf. § 19 i loven, og kommunen skal tage hensyn til beskyttelse af naturområder, jf. § 23 i loven. Hvis kommunen vurderer, at et naturområde vil blive påvirket væsentligt, kan kommunen stille skærpede vilkår efter lovens § 29. Kriterierne for fastsættelse af skærpede vilkår fremgår af Husdyrgodkendelsesbekendtgørelsen bilag 4.

Kategori 2-natur omfatter højmoser, lobeliesøer samt heder og overdrev større end hhv. 10 og 2,5 ha, der er beliggende udenfor Natura 2000-områder og som er omfattet af naturbeskyttelseslovens § 3.

Den nærmeste kategori 2-natur er et overdrev mellem Haslev Orned og Søndergård Hestehave ca. 1,3 km syd-sydøst for anlægget. Overdrevet er udviklet i og omkring en tidligere grusgrav og rummer værdifuld kalkoverdrevsvegetation. Store del af overdrevet kan betegnes som habitatnaturtype "Kalkoverdrev" (6210).

Totaldepositionen på overdrevet er beregnet til 0,05 kg N/ha/år.

#### **Kommunens vurdering:**

Kravet til at totaldepositionen ligger dermed under Husdyrgodkendelsesbekendtgørelsens beskyttelsesniveau, og kommunen vurderer derfor, at udvidelsen ikke indebærer nogen risiko for en væsentlig negativ påvirkning af naturområdet.

#### **§ 3 område (kategori 3-natur):**

Kategori 3 omfatter ammoniakfølsomme naturtyper udenfor Natura 2000-områder, som ikke er omfattet af kategori 1 og 2. Det drejer sig om heder, moser og overdrev, som er beskyttet efter naturbeskyttelseslovens § 3, samt ammoniakfølsomme skove. Kommunen skal vurdere, om det ansøgte kan føre til tilstandsændringer i naturområderne. Medfører udvidelsen en merdeposition på 1 kg N/ha/år eller derunder, vil det ansøgte som altovervejende hovedregel ikke medføre en tilstandsændring af naturtypen.

Skov defineres som arealer, der er større end ½ ha og mere end 20 meter brede, og som er bevokset med træer, der danner eller inden for et rimeligt tidsrum vil danne en sluttet skov af højstammede træer, jf. skovlovens definition af skov.

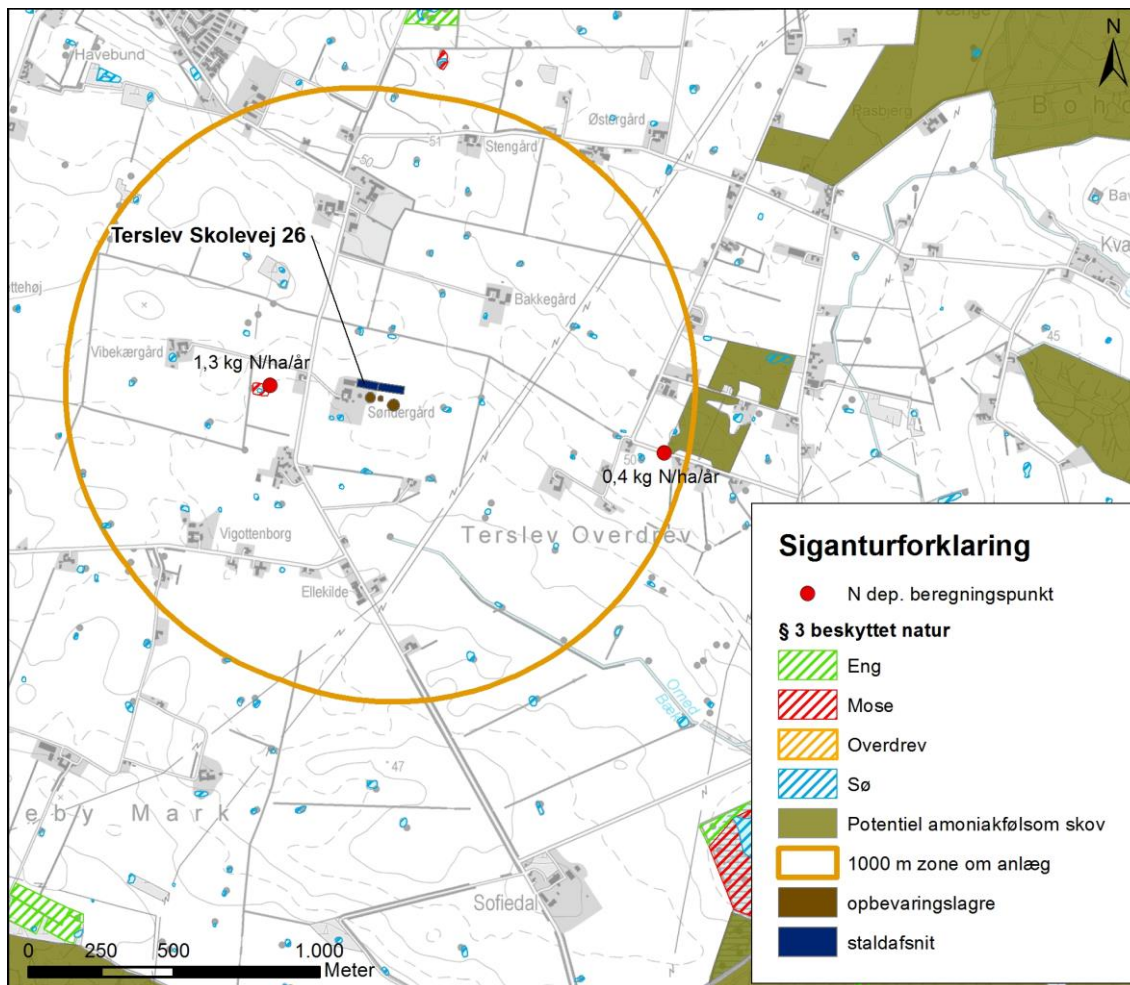
En skov betegnes som ammoniakfølsom, når:

1) der har været skov på arealet i lang tid (i størrelsesorden mere end ca. 200 år), så der er tale om gammel »skovjordbund«,

2) skoven er groet frem af sig selv på et naturareal, fx tidligere hede, mose eller overdrev, så jordbunden ikke har været dyrket mark inden for en periode svarende til perioden for gammel »skovjordbund« (dvs. i størrelsesorden mere end ca. 200 år), eller



3) der i skoven er forekomst af naturskovindikerende eller gammelskovesarter, som er medtaget på listen over arter, der er brugt ved prioritering af naturmæssigt særligt værdifulde skove omfattet af § 25 i lov om skove, og arterne har væsentlig, definerende betydning for skovens naturværdi.



Figur 3: § 3-arealer og potentiel ammoniakfølsom skov omkring ejendommen. For lokaliteter, hvor der er udregnet merdeposition, er dette anført på kortet.

Nærmeste kategori 3-natur er en mose beliggende 300 m vest for anlægget. Mosen er ikke besigtiget, men gennemgang af luftfoto viser en skovbevokset mose, der omkranser en mindre sø. Mosen vurderes at have en tålegrænse på 15 – 25 kg N/ha/år.

Merdepositionen til mosen er beregnet til 1,3 kg N/ha/år.

Nærmeste potentielle ammoniakfølsomme skovområde er beliggende 920 m øst for anlægget. Skoven er tilplantet på landbrugsjord i tidsrummet mellem 2008 – 2010.

Merdepositionen til skoven er beregnet til 0,4 kg N/ha/år.

### Kommunens vurdering

Etablering af dyreholdet på Søndergård må ikke medføre, at tilstanden i de beskyttede naturtyper eller ammoniakfølsomme skove påvirkes negativt.

Dette kan undersøges ved at sammenholde naturtypernes tålegrænse for kvælstof med den beregnede merbelastning med kvælstof fra det ansøgte dyrehold.

Merbelastningen til den nærmeste § 3-beskyttede mose er beregnet til 1,3 kg N/ha/år. Da tålegrænsen for mosen er 15-25 kg N/ha/år, og da baggrundsbelastningen i kommunen er 13,2 kg N/ha/år er den nedre tålegrænse ikke overskredet. Det vurderes derfor, at der ikke sker en tilstandsændring af dette naturområde.

Naturtype	Tålegrænse, kg N/ha/år
Overdrev	10-25 (sure overdrev 10-20; kalkholdige overdrev 15-25)
Klit	10-25 (klit 10-20; fugtige klitlavninger 10-25)
Hede	10-25 (tør hede 10-20; våd hede 15-25)
Fersk eng	15-25
Strandeng	30-40
Mose og kær	5-25 (højmoser 5-10; hængesæk og tørvelavninger 10-15; fattigkær og hedemoser 10-20; kalkrige moser, væld og rigkær 15-25)

Tabel 7. Naturtypernes tålegrænse for kvælstof. Kilde "Ammoniakmanualens" bilag 3.

Hvad angår nærmeste kategori 3-skov, vurderes det, at skovområde 1 ikke er ammoniakfølsomt, da skoven er nytplantet på landbrugsjord og derfor ikke et kategori 3 naturområde.

### **Naturområder beskyttet af § 3 i Naturbeskyttelsesloven og sårbare arter, herunder Bilag IV-arter**

I Danmark findes der 80 dyre- og plantearter, der er omfattet af EF-Habitatdirektivets bilag IV (kaldet bilag IV-arter) som særlig strengt beskyttede i deres naturlige udbredelsesområder ifølge direktivets artikel 12. jfr. "Håndbog om dyrearter på habitatdirektivets bilag IV" (faglig rapport nr. 635 fra Danmarks Miljøundersøgelser). Det vurderes at der kan forekomme vandflagermus, brunflagermus, sydflagermus, troldflagermus, dværgflagermus, stor vandsalamander, spidssnudet frø og springfrø i lokalområdet.

#### Øvrige fredede eller rødlistede arter.

Der er ingen registreringer af rødlistede - eller fredede arter i området, der kan påvirkes af projektet.

#### Arealfredninger.

Der er ingen arealfredninger omkring eller i nærområdet af det ansøgte anlæg.

### **Kommunens vurdering**

Ved godkendelse af projekter skal kommunen vurdere, om ammoniakemissionen fra anlægget beskadiger eller ødelægger yngle- eller rasteområder for bilag IV arterne i det naturlige udbredelsesområde. Endvidere må der ikke ske tilstandsændringer af § 3-naturområder.

En del naturtyper og en række arter er meget følsomme over for husdyrgødning. Naturtyper og levesteder, der ligger lige op til eller tæt på anlægget, vil især være under direkte påvirkning.

Projektet kan kun godkendes under forudsætning af, at tilstanden i beskyttede naturtyper ikke forringes, og at der ikke sker en beskadigelse eller ødelæggelse herunder gradvis forringelse af yngle- eller rasteområder for Bilag IV-arter jf. Habitatbekendtgørelsens § 11 og Naturbeskyttelseslovens § 29a.

Vurderingen af de enkelte naturelementer (§ 3-natur og Bilag IV-arter) beskrives nedenfor.

#### § 3-natur og tålegrænser

Påvirkningen af tilstanden i § 3-naturområder kan vurderes ved at undersøge, om naturtypernes tålegrænser for kvælstof overskrides som følge af påvirkning fra ammoniak fra anlægget.

Der findes 45 mindre søer indenfor 1.000 m fra anlægget, hvoraf langt de fleste ligger omgivet af landbrugsarealer. For søer gælder generelt, at de er fosforbegrænsede, og at det derfor primært er tilførsel af fosfor via overfladeafstrømning fra omgivelserne, der påvirker dem. Ved gennemgang af luftfoto vurderes det, at ingen af de registrerede søer er ammoniakfølsomme.

Der findes en mose indenfor 1.000 m fra anlægget, hvor tålegrænsen vurderes at være på 15-25 kg N/ha/år /1/. Baggrundsbelastningen for Faxe kommune under ét er 13,2 kg N/ha/år. Dette medføre, at mosens nedre tålegrænse ikke er overskredet. Det vurderes derfor, at der ikke sker en tilstandsændring i dette naturområde.

#### Bilag IV-arter

Projektet kan kun godkendes, hvis der ikke sker beskadigelse eller ødelæggelse herunder gradvis forringelse af yngle- eller rasteområder jf. Habitat-bekendtgørelsens § 11 og Naturbeskyttelseslovens § 29a.

For påvirkning af levesteder for Bilag IV-arter er vurderingen, at levestedet skal påvirkes af en årlig merbelastning større end 1 kg N/ha/år, for at der kan registreres en ændring af levestedet (lokaliteten). Ved påvirkninger på mindre end 1 kg N/ha/år sker der ikke væsentlige negative tilstandsændringer, jf. bilag til Miljøstyrelsens praksisnotat af 8. marts 2010 /12/.

Merbelastningen til den beskyttede mose er beregnet til 1,3 kg N/ha/år. Som beskrevet ovenfor vurderes det, at der ikke sker en tilstandsændring på mosens, og dermed vil raste- og ynglesteder for evt. bilag IV arter tilknytte mosens ikke blive påvirket.

Der er ikke beregnet ammoniakdeposition til søerne omkring ejendommen. Ved gennemgang af luftfoto vurderes det, at flere af søerne kan være raste- og ynglesteder for arterne stor vandsalamander, spidssnudet frø og springfrø, men at ingen af de registrerede søer er ammoniakfølsomme. Dermed vurderes det, at raste- og ynglestederne for evt. bilag IV arter ikke påvirkes.

Hvad angår forekomsten af flagermus i området, vurderer Faxe Kommune, at de bygningsmæssige ændringer, der er forbundet med projektet, ikke vil påvirke raste- eller yngleområder for flagermus.

### Arealfredninger

Faxe Kommune vurderer, at ændringen og driften af husdyrbruget ikke er i konflikt med arealfredninger.

### **Kommunens samlede vurdering**

Den samlede vurdering er, at der ikke vil ske en væsentlig negativ påvirkning af § 3-områder eller påvirkning af den økologiske funktionalitet for Bilag IV-arter.

### **3.2.8 Lugt**

Lugtemissionen fra husdyrbrug stammer primært fra produktionsanlæggene. I Husdyrgodkendelsesloven findes i §§ 6 og 8 en række afstandskrav i relation til placering af stalde, møddinger m.v. Mange forhold kan influere på lugtemission fra produktionsanlæg, herunder f.eks. staldindretning, ventilationsanlæggets udformning, belægningsgraden, strøelse, gødningshåndtering, fodring, drikkevandssystemet samt hygiejnen i stalden.

Ved vurdering af om der forekommer lugtgener fra husdyrbrug, er det praksis at betragte landzonen som landbrugets erhvervsområde, og beboere af boliger i landzone må derfor som udgangspunkt acceptere visse ulemper, der kan være forbundet med at være nabo til et landbrug.

De væsentligste lugtgener i forbindelse med svineproduktion forekommer i varme vindstille perioder, hvor ventilationsluft fra stalden giver anledning til lugt, og i forbindelse med pumpning, omrøring og udkørsel af gylle.

Der er i husdyrgodkendelsesbekendtgørelsen opsat 3 genekriterier i forhold til lugtemission fra husdyrproduktionens anlæg. I ansøgningssystemet er beregnet en teoretisk geneafstanden for de 3 genekriterier (beboelsestyper): byzone/sommerhusområde, samlet bebyggelse i landzone og enkelt beboelse i landzone. Naboejendomme med landbrugspligt er ikke omfattet af genekriterierne for lugt.

Geneafstanden er den minimumsafstand, der skal være fra et anlæg til en beboelse uden genekriteriet overskrides. Indeholdt i udregningen er blandt andet anlæggets beliggenhed, husdyrtype, data for fremherskende vindretning og hastighed mv.

Udgangspunktet for beregningerne er det ansøgte dyrehold.

I tabel 8 ses IT-ansøgningssystemets beregnede geneafstande, samt den faktiske afstand for produktionen på Søndergård, Terslev Skolevej 26 til de 3 geneområder.

#### **Samlet resultat af lugtberegning**

Område	Andre ejendomme med mere end 75 DE(antal)	Beregnings model	Samlet ukorrigeret	Korrigeret geneafstand (ansøgt drift)	Korrigeret geneafstand (nudrift)	Vægtet gennemsnits afstand	Genekriterie overholdt
Eksisterende eller fremtidig byzone	0	FMk	978,83	473,05	443,35	1171,45	Genekriterie overholdt. Korrigeret geneafstand kortere end vægtet gennemsnitsafstand.
Samlet bebyggelse	0	Ny	760,14	0,00	0,00	0,00	Genekriterie overholdt. Ingen nabobeboelser/byzone indenfor 1,2 gange geneafstand.



Område	Andre ejendomme med mere end 75 DE(antal)	Beregnings model	Samlet ukorrigeret	Korrigeret geneafstand (ansøgt drift)	Korrigeret geneafstand (nudrift)	Vægtet gennemsnits afstand	Genekriterie overholdt
Enkelt bolig	0	Ny	392,19	392,19	142,01	261,12	Genekriterie ikke overholdt. Korrigeret geneafstand længere end vægtet gennemsnitsafstand og længere end geneafstand i nudrift for en eller flere stalde.

Tabel 8: Beregnede og målte geneafstande til beboelsesområder

Lugtberegningen viser, at genekriterierne for byzone og samlet bebyggelse er overholdt.

For byzone har det elektroniske ansøgningssystem bortscreenet stalde, som er placeret længere væk end 120 % af geneafstanden, da disse jf. Miljøstyrelsens vejledning om miljøgodkendelse af husdyrbrug ikke skal indgå i lugtberegningen.

For enkelt bolig uden landbrugspligt og beliggende i landzone er genekriteriet ikke overholdt jf. denne beregning.

Ansøger har foretaget en konkret lugtberegning ved hjælp af OML-modellen jf. Miljøstyrelsens vejledning. Denne beregning dokumenterer på specifikke forudsætninger, se bilag 2, at husdyrgodkendelsesbekendtgørelsen 3 genekriterier er overholdt, jfr. Tabel 9.

Område	Genekriterie	OML
Byzone	5 $OU_E/m^3$	2 $OU_E/m^3$
Samlet bebyggelse	7 $OU_E/m^3$	2 $OU_E/m^3$
Enkelt bolig	15 $OU_E/m^3$	14,72 $OU_E/m^3$

Tabel 9: Beregnet lugtimmission jf. OML

Beregningerne forudsætter

- Indsættelse af ensrettere/miljøkors i de eksisterende afkast på den eksisterende stald. Effekten af et miljømodul er jf. rapport fra Statens Jordbrugstekniske forsøg nr. 92-22, afgangshastigheden 4 meter over afkastet øges med 30 %.
- Ventilationskapacitet i den eksisterende stald: 12.660  $m^3/time$  pr. afkast, og dermed en afkasthastighed på 16,17 m/s.
- Ventilationskapacitet i den eksisterende stald: mere end 30.000  $m^3/time$  pr. afkast, og dermed en afkasthastighed på 12,5 m/s.
- Afkastene på den nye stald etableres med en diameter på 0,92 m og afkasthøjde på 12,5 m svarende til 5,8 m over staldens kip.
- Afkastene på den nye stald placeres centralt på bygningen jf. skitsen i figur 4.



Figur 4: Placering af ventilationsafkast

Konsekvensområdet er i henhold til FMK-modellen beregnet til 1.126 meter. Konsekvensområdet er et område, der er større end geneafstanden. Inden for konsekvensområdet har det erfaringsmæssigt vist sig, at lugt periodevis kan observeres. Uden for konsekvensområdet kan lugt kun undtagelsesvis være registrerbar, men aldrig til gene.

### Kommunens vurdering af lugt

Ifølge IT-ansøgningssystemet er lugtgeneafstanden til enkeltbolig uden landbrugspligt og beliggende i landzone ikke overholdt. Der er en vægtet gennemsnitsafstand på 261 meter til boligen på Terslev Skolevej 13, og den beregnede geneafstand er 392 meter.

I henhold til godkendelsesbekendtgørelsens bilag 3, kan IT-ansøgningssystemets lugtberegninger imidlertid erstattes af en konkret OML-beregning, såfremt ansøger ønsker dette.

I forbindelse med ansøgningen er der indsendt en OML-beregning for ansøgt drift, hvor der er anvendt virkemidler for at ændre lugtspredningen, og dermed lugtimmissionen hos de omkringboende. I ansøgt drift er ventilationsafkastene på den nye stald samlet centralt og hævet til 5,8 m over kip. På den eksisterende stald er afkastene forsynet med en enhed (miljøkors/ensretter). Ensrettere og øget afkasthøjde øger afkasthastigheden og dermed ændres lugtspredningen. Som dokumentation for, at effekten af ensrettere er øget afkasthastighed og dermed fx kan sidestilles med forhøjede afkast, henviser ansøger til "Rapport over rekvireret opgave nr. 92-22" fra Statens Jordbrugstekniske Fakultet. Det vurderes på denne baggrund, at ensretterne øger afkasthastigheden, som forudsat i OML-beregningen.

Resultatet af OML-beregningen viser, at ansøgt drift overholder lovens krav på 15 OU/m<sup>3</sup> ved enkelt bolig. På baggrund af den indsendte beregning inklusive beregningsforudsætninger vurderer kommunen, at udvidelsen kan ske uden at medføre væsentlige lugtgener for beboelsen på Terslev Skolevej 13.

I IT-ansøgningssystemet og ved OML-beregningen er det samtidig dokumenteret, at geneafstanden til byzone og samlet bebyggelse er overholdt.

Forudsætningerne for OML-lugtberegningen fastholdes ved vilkår, herunder stilles vilkår til, at ensrettere skal monteres før dyreholdet øges, og at vilkår skal kunne dokumenteres. Dokumentation skal være skriftlig, f.eks. i form af dateret faktura for montering af vindkryds, som kan sammenholdes med udskrifter fra f.eks. CHR.

For at sikre et optimalt ventilationsanlæg stilles der vilkår om, at anlæggene skal rengøres mindst to gange årligt. Tidspunkt for rengøring skal kunne dokumenteres i en logbog.

Konsekvensområdet er i henhold til FMK-modellen beregnet til 1.126 meter. Inden for denne afstand vil der i perioder kunne registreres lugt fra produktionen, men kommunen vurderer, at lugten ikke vil være til større gene, end det man almindeligvis må acceptere i landzonen, der er arbejdsplads for landbruget.

For alle husdyrbrug gælder, at lugtemissionen kan begrænses ved at opretholde en god staldhygiejne, og at produktionsforhold og arbejdsgange skal tilrettelægges således, at dannelsen af lugtende stoffer minimeres. På baggrund heraf stiller Faxe Kommune vilkår vedrørende rengøring af staldanlæg og ejendommen generelt med henblik på at sikre, at lugtgener begrænses mest muligt.

Hvis der efter kommunes vurdering opstår lugtgener, som vurderes at være væsentligt større end det, der kan forventes ifølge grundlaget for miljøvurderingen, stilles der vilkår om, at kommunen kan meddele påbud om, at virksomheden for egen regning skal udarbejde og gennemføre et projekt med foranstaltninger, som minimerer generne.

Det er kommunens vurdering, at de stillede vilkår vil fastholde lugtemissionen på det beregnede niveau. Lugt i forbindelse med af- og pålæsning af gylle vurderes som bagatelagtigt i forhold til lugtbidraget fra staldene. Lastbiler til gylletransport har et lukket rørsystem kaldet et sugetårn, der suger og afleverer gyllen under overdækningen og under gyllens flydelag. Dette medvirker til lugtbegrænsning ved gylleflytning.

Det vurderes samlet set, at dyreholdet på Terslev Skolevej 26 kan udvides uden at medføre væsentlige lugtgener.

### **3.2.9 Støv**

Problemer med støv kan hovedsageligt opstå ved håndtering af foder. Foderhåndteringen foregår dog kun indendørs og foderet bliver sneget, hvilket reducerer støv væsentligt.

#### **Kommunens vurdering**

På baggrund af ejendommens lokalisering er det kommunens vurdering, at de evt. støvende aktiviteter fra produktionsanlægget ikke vil give nogen gener for omkringboende til bedriften.

Der stilles vilkår om, at hvis der opstår væsentlige støvgener for de omkringboende, som vurderes at væsentlig større end det, der kan forventes ifølge grundlaget for miljøvurderingen, kan kommunen meddele påbud om, at der skal udarbejdes og gennemføres et projekt med foranstaltninger, som minimerer generne.

### 3.2.10 Støjkilder

Støj fra staldanlægget vil kunne forekomme fra dyr og staldmekanik samt interne og eksterne transporter til og fra ejendommen.

Herunder

- Spidsbelastning af støj i forbindelse med ind- og udlevering af grise.
- Almindelig støj fra den daglige pasning af grisene.

Type	Driftsperiode	Tiltag til begrænsning af støj	Placering
Ventilationsanlæg	Hele døgnet	Ingen	I kip
Stalde og dyr	Ca. kl. 05.00-19.00 alle dage.	Ingen	I staldene
Foderanlæg	Kører i hele døgnet, men det hele foregår indendørs med lukket port.	Lukkede porte	Hjemmeblanderi placeret i foderlade.
Korntørring	Hovedsageligt i høst-sæsonen.	Ingen	I eksisterende og ny Amerikanersilo
Kørsel med maskiner	I højsæsonerne – hele døgnet.	Ingen	Gyllevogne fra ejendom til udspretningsarealerne.  Kornvogne fra arealer til siloer.

Tabel 10: Støjkilder.

Støj fra gylleudkørsel foregår kun i to højsæsoner; forår og sensommer. Støj fra kornvogne kun i høst.

For at begrænse støjgener kontrolleres og renses mekaniske installationer jævnligt, således at de fungerer optimalt og ikke giver anledning til unødigt støj.

Støjkilder i form af ventilationsafkast, udleveringsrum og fodersiloer fremgår af beliggenhedsplan, bilag 1.

#### Kommunes vurdering

På baggrund af ejendommens lokalisering vurderes det, at støjen fra anlægget med tilknyttede aktiviteter generelt ikke vil give anledning til væsentlige støjgener for de omkringliggende nabobeboelser. Kommunen vurderer at støjen fra vedværende støjkilder ikke vil overstige de

af miljøstyrelsen angivne maksimums grænser på 55 dB dag / 45 dB aften / 40 dB nat ved nabobeboelse.

Transport kan forsage, at de anbefalede grænseværdier for støj overskrides ganske kortvarigt, f.eks. når en traktor passere en naboejendom. Da dette vil være ganske kortvarigt, vurderer kommunen, at det ikke vil give nogen væsentlig gene.

Der er endvidere opsat vilkår om servicering og vedligehold af gårdens tekniske anlæg, der sikrer, at det tekniske anlæg ikke støjer unødigt. Kommunen stiller vilkår om, at driften af husdyrbruget ikke må give anledning til væsentlige støjgener uden for ejendommens areal. Hvis der efter kommunens vurdering opstår støjgener, der vurderes at være væsentligt større, end der kan forventes ifølge grundlaget for miljøvurderingen, kan kommunen meddele påbud om, at der skal indgives og gennemføres projekt for afhjælpende foranstaltninger. Ved vurdering af støjgeners væsentlighed tages udgangspunkt i Miljøstyrelsens vejledende støjgrænser.

### 3.2.11 Transport

Transport til og fra anlægget vil hovedsageligt via Terslevej og Hovvej.

Antal transporter årligt	FØR	EFTER	Tidsrum
Gylletransport med traktor á ca. 25 tons*	30	90	Medio marts – maj og start september i tidsrummet kl. 06-22.
Gylletransporter med lastbil á ca. 30 tons.	65	185	Medio marts – maj og start september i tidsrummet kl. 06-22.
Indtransport af korn med traktor	65	130	I høst køres i døgndrift.
Indtransport af halm med traktor	10	30	I høst køres i døgndrift.
Fodertransporter	52	52	Hverdage 06-18. Samme antal transporter men større læs
Levering af smågrise	52	52	Hverdage 06-18. Samme antal transporter men større læs
Afhentning af slagtesvin	104	208	Hverdage 04-12.
Afhentning af døde dyr	52	52	Normalt i hverdage – Men kan forekomme hele døgnet.

Diverse transporter	52	52	Hverdage 07-15.
<b>Transporter i alt</b>	<b>485</b>	<b>851</b>	

Tabel 11: Transportoversigt.

\*De nærmeste arealer v. ejendommen tilføres gylle med gylleudlægger, dvs. gyllen pumpes direkte fra gyllebeholder til mark. Den produceret mængde gylle er fordelt ca. med 30 % udlægger, 20 % traktor og 50 % lastbil.

Tidsrummet for udkørsel med husdyrgødning planlægges normalt at foregå i hverdagene, og vil hovedsageligt foregå om foråret og om efteråret. Al gylle udbringes med gyllevogn. Hvis der skal flyttes gylle mere end 10 km, er det i lukket lastbil á ca. 30 tons.

Der er før udvidelsen ca. 485 transporter og efter udvidelsen ca. 851 transporter. Udspredding af gylle og indhøst af korn og halm foregår over forholdsvis få dage om året, og vil derfor ikke påvirke de ugentlige faste transporter, der kører til og fra ejendommen.

I før-situationen er der ca. 6 transporter om ugen, i efter situationen er der ca. 8 transporter om ugen (uden gylletransporter, og indhøst af korn og halm).

Der er 1 indkørsel til ejendommen fra Terslev Skolevej.

### **Kommunes vurdering af transport**

Kommunen vurderer, at omfanget af transporter ikke vil antage et omfang, der vil være til væsentlig gene for beboerne i området.

Der stilles vilkår om at transport med husdyrgødning på offentlig vej, altid skal foregå i lastbil eller renholdt gyllevogn, således at spild forhindres.

### **3.2.12 Lys**

Der vil ved den normale daglige drift ikke være arbejdsprojektør på ejendommen.

Der er opsat lys ved indgang og i forbindelse med udleveringsrum. Disse belysningskilder er afskærmet. Der er desuden belysning ved gavlen til foderladen. Dette lys vil være tændt ved aflæsning af foder uden for tidspunkter med dagslys. Det normale tidsrum for belysning er fra kl. 05.00 – 19.00, men det kan dog forekomme lys næsten hele døgnet ved ind og udlevering af grise.

### **Kommunens vurdering**

Det er kommunens vurdering at belysning vil kunne ses, men ikke være til væsentlig gene for omboende. En del af lyset fra stalden vil med tiden skærmes af den beplantning, der stilles vilkår om.

Det er kommunens vurdering, at lyset fra staldanlægget ikke vil give anledning til gener for naboer eller for de landskabelige værdier.

### 3.2.13 Fluer og skadedyr

Regelmæssig rengøring af stalde og opbevaringsanlæg til foder vil være med til at begrænse gener fra skadedyr. Der benyttes rovfluer fra firmaet Miljøfluen til bekæmpelse af staldfluerne, og effekten er dokumenteret gennem adskillige år. Rovfluerne lever under spalterne, og deres larver parasiterer staldfluernes larver, således at formeringen reduceres væsentligt.

Foderet er opbevaret i tætte siloer, hvor det ikke er muligt for skadedyr at komme ind.

Soya bliver leveret i påslag og derfra med snegl til råvaresiloer. Mineraler opbevares ligeledes i siloer. Foderet blandes til vådfoder, og blandes flere gange dagligt. Der er udendørs kornsiloer. Foderladen rengøres jævnligt.

Der sørges for, at der ikke er uhygiejniske forhold ved de døde dyr, og de vil være overdækket. Hvis der er blod eller lignende, vil dette blive fjernet, når de døde dyr er blevet afhentet.

Bekæmpelse af rotter er udliciteret til firma. Der er opstillet rottelasser på ejendommen.

#### **Kommunes vurdering**

Opformering af fluer kan i vidt omfang forebygges ved hyppig rengøring og renholdelse af husdyrbruget anlæg og udendørsarealer. Der stilles vilkår om at staldareal og det øvrige anlæg skal holdes rengjort og ryddeligt således der ikke er unødigt opformering af fluer jævnfør vilkår.

Kommunen stiller vilkår om, at hvis der opstår gener for omgivelserne ved opformering af fluer og skadedyr, kan kommunen meddele påbud om, at der skal udarbejdes og gennemføres et projekt med flue- og skadedyrsbekæmpelse i overensstemmelse med de nyeste retningslinjer fra Skadedyrlaboratorium.

Retningslinjer/vejledninger fra Skadedyrlaboratorium findes her [Retningslinjer for fluebekæmpelse på gårde med husdyr](#) og [vejledning om rottebekæmpelse](#). Kemiske midler til bekæmpelse af rotter må kun foretages af autoriserede personer eller deres ansatte.

Konstateres der rotter på ejendommen skal det straks meddelelse til kommunen så bekæmpelse kan iværksættes.

Kommunen vurderer på baggrund af det oplyste samt med overholdelse af ovenstående vilkår, at ejendommens tiltag til forebyggelse og bekæmpelse af fluer og skadedyr vil være tilfredsstillende.

### 3.2.14 Ressourceforbrug

#### Energiforbrug

Ressource	FØR	EFTER	Opbevaring (f.eks. tanktype, bygning eller indretning)
Elforbrug i normalt (energisparkataloget)	Ca. 77.500 kWh.	Ca. 147.700 kWh	
Elforbrug oplyst af ansøger	Ca. 130.000 kWh  Incl. korntørring og foderblanding	Ca. 250.000 kWh	
Fyringsolie til stald (udtørring med varmekanon)  Oplyst af ansøger	Ca. 3.000 liter	Ca. 9.000 liter	Olietank på 3.000 liter er placeret i foderlade.
Halm til strøning	Ca. 100 miniballer	Ca. 300 miniballer	Placeret i foderlade

Tabel 12: Energiforbrug

#### **Forventet forbrug:**

Det samlede ansøgte dyrehold forventes at have et elforbrug på ca. 130.000 kWh pr. år. Elektricitet anvendes til ventilation, forsyning, kompresser, belysning, korntørreri m.v.

#### **Energibesparende foranstaltninger**

Ifølge referencedokumentet for bedste tilgængelige teknikker (BREF), der vedrører fjerkræ og svineproduktion, anvendes der BAT, når der er etableret (delvis) lavenergibelysning, (udskiftningen vil foregå efterhånden som elpærerne springer) eftersyn og rengøring af ventilatorer, temperaturstyring, der sikrer temperaturkontrol, og minimumsventilation i perioder, hvor der ikke er behov for ret stor ventilation.

- Ventilationssystemer er optimeret og dimensioneret og reguleret efter den aktuelle belægning.



- De enkelte staldafsnit udtørres med varmeblæser efter vask, inden der indsættes nye grise. På den måde undgås det at ventilere unødigt, samtidig med, at det undgås, at temperaturen i stalden er for lav og luftfugtigheden er for høj, når der indsættes grise, idet dette kan medføre unødigt svineri i stalden. Høj renlighed giver bedre sundhed i stalden, tørre stalde holder ammoniakemissionen fra stalden lav.
- Der sørges for jævnlig inspektion og rengøring af ventilationskanaler og ventilatorer.
- Der sørges for, at unødigt belysning og andet energispild undgås.
- Hvor det er muligt, er der opsat lavenergi lysstofrør/elpærer.
- Udendørs belysning benyttes kun i nødvendigt omfang.

Ventilationsanlægget er, som beskrevet ovenfor, et undertrykksanlæg, der er strømbesparende ift. ligetryksventilation.

Al ventilation er styret af et temperaturreguleret trinløst styringssystem, som sikrer, at ventilationen kører optimalt, både med hensyn til temperaturen i staldene og elforbruget. Der vil være fokus på overalt i anlægget at anvende lavenergimotorer, således der opnås størst mulig energibesparelse.

Ventilatorerne i staldafsnittene vaskes og efterses sammen med det øvrige staldinventar efter hvert hold grise. Herved fjernes snavs m.v., der kan yde modstand og forøge strømforbruget.

Ifølge referencedokument for bedste tilgængelige teknikker (BREF), der vedrører intensiv fjerkræ- og svineproduktion, anvendes der således BAT (eftersyn og rengøring af ventilatorer, temperaturstyring, der sikrer temperaturkontrol og minimumsventilation i perioder, hvor der ikke er behov for ret stor ventilation).

### **Kommunes vurdering**

Energiforbruget skal løbende følges, og forbruget skal til stadighed søges minimeret. Faxe Kommune vurderer, at husdyrbruges forventede energiforbrug ligger inden for normen i forhold til husdyrbrugets type og størrelse<sup>3</sup>.

Kommunen stiller vilkår om månedsvist aflæsning af elforbrug. For at minimere ressourcetilforbruget stiller kommunen vilkår til drift, vedligehold og servicering af anlægget. For at sikre at der ikke sker forurening af jord, overfladevand og grundvand, stilles vilkår om opbevaring og håndtering af olie. Kommunens vurdering af energiforbruget i forhold til BAT belyses i separat afsnit herom.

Kommunen vurderer, at håndtering og opbevaring af olie m.v. vil foregå på en miljømæssig forsvarlig måde, når de til enhver tid gældende generelle regler og kommunes regulativ for erhvervsaffald samt fastsatte vilkår overholdes.

---

<sup>3</sup> Overslagsregneark fra Energi Midt

## Vand

	FØR	EFTER
Drikkevand*	5.310 m <sup>3</sup>	14.898 m <sup>3</sup>
Drikkevandsspild*	675 m <sup>3</sup>	1.959 m <sup>3</sup>
Vaskevand (stalde)*	225 m <sup>3</sup>	653 m <sup>3</sup>
Staldtoilet mv.	170 m <sup>3</sup>	170 m <sup>3</sup>
Vaskevand (maskiner)	100 m <sup>3</sup>	100 m <sup>3</sup>
Markvanding	0 m <sup>3</sup>	0 m <sup>3</sup>
<b>Samlet vandforbrug normalt</b>	<b>Ca. 5.310 m<sup>3</sup></b>	<b>Ca. 14.898 m<sup>3</sup></b>
Vandforbrug oplyst af ansøger	Ca. 6.000 m <sup>3</sup>	/

Tabel 13: Vandforbrug

\*Håndbog i svinehold 2007

Ejendommen forsynes med vand fra offentligt vandværk.

Regnvand fra tage og befæstede arealer føres til markdræn, jf. vedlagte beliggenhedsplan.

### Vandteknologi på anlæg (BAT)

Ifølge BREF der vedrører fjerkræ og svineproduktion, anvendes der BAT når der anvendes højtryksrensning til vask af stalde, og når drikkenipler er placeret over trug.

- Der foretages højtryksvask af stalde mellem hvert hold af grise.
- Drikkenipler placeres over fodertrug, så spild undgås.
- Stalde sættes i blød inden vask, hvilket nedsætter forbruget af vand.
- Drikkevandsnipler mm efterses og udskiftes når det skønnes nødvendigt.
- Vandforbruget registreres og monitoreres løbende for at forebygge spild og for at undgå eventuelt ødelagte vandrør.

Det forventes, at produktionen vil bruge ca. 14.898 m<sup>3</sup> vand årligt. Forbruget er inkl. vand til vask af stalde m.v., jfr. Tabel 13.

### Kommunens vurdering

For at kunne detektere eventuelt utilsigtet vandspild og eventuelle brud på rørsystemer stiller kommunen vilkår om, at vandforbruges aflæses hver måned samt at drikkevandssystemet vedligeholdes og at vask af maskiner og redskaber, hvorfra der kan forekomme gødningsrester, skal foregå på fast plads med bortledning af spildevandet til opsamlingsbeholder.

Kommunen vurderer, at der ikke sker unødvendigt ressourceforbrug af vand i forbindelse med husdyrbrugets produktion. Der skal, som for det øvrige ressourceforbrug, tilstræbes, at der løbende implementeres besparende foranstaltninger i driften.

Kommunens vurdering af vandforbruget i forhold til BAT findes i separat afsnit herom.

#### Foderforbrug

Korn produceres på egne arealer og opbevares på ejendommen i kornsilo. Der indkøbes tilskudsfoder løbende fra grovvareselskab.

I forbindelse med miljøgodkendelsen er der ansøgt om 1 amerikanersilo.

### Kommunens vurdering

Kommunen vurderer, at foderopbevaringen vil ske på en miljømæssig forsvarlig måde, samt at opbevaringen ikke giver anledning til opformering af skadedyr, når de til enhver tid gældende generelle regler overholdes.

Kommunens vurdering af foder i forhold til BAT findes separat afsnit herom.

### 3.2.15 Såsæd, handelsgødning, kemikalier og pesticider

Der sker ikke markdrift fra denne ejendom, hvorfor der ikke stilles vilkår hertil.

### 3.2.16 Afledning af spildevand og tagvand

Afløbsplan for husdyrbrugets fremgår af bilag 3.

	FØR Spildevand	EFTER Spildevand	Ledes til
Drikkevandsspild og vaskevand fra stalde	900 m <sup>3</sup>	2.612 m <sup>3</sup>	Gyllebeholder
Vaskevand fra vaskelads	/	/	/
Regnvand på driftsbygninger*	1.750 m <sup>3</sup>	3.500 m <sup>3</sup>	Afledes til markdræn

Tabel 14: Spildevandsmængder

\*Der er kun medregnet svinestald og foderlade – før ca. 2.500 m<sup>2</sup> – efter ca. 5.000 m<sup>2</sup>

Drikkevandsspild og vaskevand fra stalde tilledes gyllebeholderen. Begge dele er medregnet som normalt i gødningsberegningen.

Der er toilet og bad i den eksisterende stald, og spildevandet herfra udledes til eksisterende pilerensningsanlæg.

Der er ikke krav om etablering afvaskeplads på ejendommen, fordi al markdrift sker fra anden ejendom, hvorfor der ikke sker håndtering af kemikalier og handelsgødning i forbindelse med husdyrproduktionen.

Der gøres opmærksom på, at der skal søges om tilladelse til afledning af tagvand og andet overfladevand til eksisterende drænsystem.

### Kommunes vurdering

Kommunen vurderer, at, med de stillede vilkår, vil spildevand fra produktionen herunder vaskevand ikke give anledning til væsentlig forurening, samt at kapaciteten i gyllebeholder er tilstrækkelig til at rumme de angivne mængder spildevand fra produktionen ved den ansøgte drift.

## 3.2.17 Affald

### Døde dyr

Ved en produktion på 20.000 slagtesvin er der en dødelighed på ca. 2 %, dette vil maksimalt svare til 400 døde grise med en gnsn. vægt på 74 kg = 29.600 kg døde grise.

Døde dyr opbevares på fast areal med kadaverkappe. Døde dyr afhentes af DAKA og normalt indenfor 24 timer efter anmeldelse, hvis ikke det er op til weekend eller helligdag. Afhentningstidspunktet vil normalvis være inden for en normal arbejdsdag

Placering af døde dyr fremgår på vedlagte beliggenhedsplan.

### Fast affald

Type	Nu drift	Ansøgt	Opbevaring	Bortskaffelse
Papir, pap, EAK kode 15 01 01, Plastik EAK kode 02 01 04	300 Kg pap. 400 kg plast	600 Kg pap. 1000 kg plast.	Indendørs	Container til afhentning (Kommunal af- faldsordning)
Tomme spraydåser EAK kode 16 05 04	100 stk.	100 stk.	Indendørs	Container til afhentning (Kommunal af- faldsordning)
Jern/metal EAK kode 02	5000	1000	Indendørs	Container til afhentning

01 10				(Kommunal affaldsordning)
Småt Jern	300 kg	600 kg	Indendørs	Container til afhentning (Kommunal affaldsordning)
Veterinært affald (kanyler, tomme medicin flasker) EAK kode 18 01 03	60 glas flasker. 60 plast flasker.  5 kg. Kanyler affald	150 glas flasker. 150 plast flasker.  10 kg. Kanyler affald	Indendørs	Kommunal affaldsordning

Tabel 15: Affaldsmængder, fast affald.

#### Olie og kemikalier

Der findes ikke pesticider og rester herfra samt spildolie på ejendommen.

Medicin opbevares i medicinskab i stalden, her opbevares også veterinært affald frem til aflevering.

Fyringsolie opbevares i olietank á 3.000 liter.

Rengøringsmidler mv. opbevares i stald.

#### **Kommunens vurdering**

Faxe Kommune vurderer, at opbevaring, håndtering og bortskaffelse af døde dyr og affald m.v. sker på en miljømæssig forsvarlig måde. For at undgå uhygiejniske forhold, stilles vilkår om, at døde dyr skal bestilles afhentet mindst ugentligt. Der stilles vilkår om, at bortskaffelse af affald til rette modtager skal dokumenteres over for kommunen.

Der må ikke foretages afbrænding af affald på ejendommen, undtagelser for dette fremgår af kommunens regulativ for erhvervsaffald.

Kommunen gør opmærksom på, at såfremt der opstår behov for opbevaring af farligt affald, skal det opbevares i beholdere, der er egnede til opbevaring og transport af det pågældende affald. Beholderne skal oplagres på et fast, ikke permeabelt underlag med opkant og uden afløb til kloak. Oplagspladsen skal være under tag, og være indrettet således, at hele spildet kan opsamles ved brud på den beholder, der indeholder den største mængde farlige affald.

Regulativet for erhvervsaffald i Faxe kommune ses i øvrigt her:

[http://www.faxekommune.dk/sites/default/files/regulativ\\_for\\_erhvervsaffald\\_i\\_faxe\\_kommune\\_2013\\_2\\_1.pdf](http://www.faxekommune.dk/sites/default/files/regulativ_for_erhvervsaffald_i_faxe_kommune_2013_2_1.pdf)

### **3.3 *Bedriftens udbringningsarealer***

Samtidig med nærværende projekt, har ansøger indsendt ansøgning om §11-godkendelse af anden ejet ejendom med soproduktion på adressen Ottestrupvej 29, 4100 Ringsted, beliggende i Ringsted Kommune.

De ejede arealer og forpagtninger drives samlet, og er fordelt imellem Faxe kommune og Ringsted Kommune.

Der indgår således ikke arealer til vurdering i denne miljøgodkendelse.

### **3.4 *Uheld og driftsforstyrrelser***

#### **3.4.1 Mulige risici og mulige uheld**

##### Beskrivelse af risici

Mulige driftsforstyrrelser eller uheld der kan medføre væsentlig forøget forurening i forhold til normal drift:

- Uheld med gylleudslip.
- Der vil kunne forekomme strømsvigt i staldanlæggene.
- Der vil kunne forekomme fejl i foderblandingerne.
- Uheld med olie/kemikalier

##### Beskrivelse af mulige uheld

- Lækage på pumperør
- Spild ved overpumpning fra tank til gyllevogn
- Gyllevognen vælter
- Strømsvigt slukker ventilation.

#### **3.4.2 Beskrivelse af risikominimering**

- Pumpning af gylle vil altid være under opsyn.
- Gyllebeholder tømmes ca. 1 gang årligt og kontrolleres for revner mv.
- Der udføres 10 års gyllebeholder kontrol.
- Ved strømsvigt er der etableret nødopluk i alle staldafsnittene, og der er automatisk opkald til flere mobiltelefoner.
- Der udarbejdes 1 gang årligt foderplan, for optimering af effektivitet og miljø.
- Olietank er godkendt og kontrolleres jævnligt, og der er lås på tanken.

- Medicin opbevares i aflåst rum
- Der skal udarbejdes en beredskabsplan for ejendommen, og denne skal følges.
- Ved uheld med gylle eller olie-/kemikalier skal Beredskabet (112) og Faxe Kommune kontaktes straks og der vælges de bedste oprydnings-/forebyggelsesforanstaltninger, således at gene og risiko for forurening bliver mindst mulige (f.eks. opdæmning med halm-baller, jord el. lign.).

Alle medarbejdere er udstyret med en mobiltelefon og ved evt. uheld, der kan have miljø-mæssige konsekvenser, kontaktes Beredskabet og Faxe Kommune.

### **3.4.3 Beskrivelse af gener i forbindelse med uheld**

- Ved et gylleudslip kan der ske forurening til vandmiljøet.
- Ved et strømsvigt vil den mekaniske ventilation slukkes. Umiddelbart kan det give øget lugt og ammoniakfordampning fra staldene. I sidste ende kan det medføre at grisene dør af varmemstress.
- Fejl i foderblandinger vil kunne give overdoseringer af næringsstoffer til gene for både dyr og miljø.
- Uheld med olie og kemikalier vil kunne forurene miljøet.

#### **Kommunes vurdering**

Det vurderes, at en beredskabsplan, de indmeldte tiltag, og vilkår for projektet imødegår de væsentligste risici for alvorlig forurening. For at udgå forurening i forbindelse med spild af gylle, stiller kommunen vilkår om at al pumpning og håndtering af gylle foregår under opsyn. Der stilles vilkår om, at beredskabsplanen skal være udarbejdet senest 1 måned før indsættelse af dyr i de nye staldafsnit, samt at planen skal være kendt af husdyrbruget medarbejdere.

## **3.5 Egenkontrol**

### Beskrivelse af egenkontrol

Ansøger anfører følgende punkter til egenkontrollen på husdyrbruget.

- Eventuelle produktionsrapporter (P-kontrol) gemmes i 5 år.
- Eventuelle opgørelser over foderforbrug (E-kontrol) gemmes i 5 år.
- Dyr lægerapporter opbevares i tilknytning til stalden og gemmes 5 år.
- Registrering af udbringning af husdyrgødning mv. på grundlag af lovgivning omkring planteproduktion gemmes i 5 år.
- Der føres jævnligt tilsyn med diverse funktioner af stalde, ventilationsanlæg samt med foderanlæg og – stationer.

- Gyllebeholdere og rør efterses jævnligt, og vil som minimum blive kontrolleret i forbindelse med beholderkontrollen hvert 10. år.

### **Kommunes vurdering**

I miljøgodkendelsen er opsat en række vilkår omkring forbrug, drift og tilsyn. De pågældende vilkår skal gøre ansøger opmærksom på udsving i forbrug, samt dokumentere om foderoptimeringen. Vilkårene om egenkontrol er dokumentation for, hvordan og hvorvidt de pågældende vilkår for miljøgodkendelsen efterleves i forbindelse med tilsyn.

## **3.6 Anvendelse af BAT – Bedste tilgængelige teknologi**

BAT betyder "bedste tilgængelige teknik" til opnåelse af et generelt højt beskyttelsesniveau for det omgivende miljø. Ansøgere om udvidelser eller ændringer af husdyrbrug skal redegøre for, hvordan de anvender bedst tilgængelige teknik inden for en række områder. Kravet om anvendelse af bedste tilgængelige teknik er baseret på det såkaldte IPPC-direktivet<sup>4</sup>. §11/§12-godkendelser er omfattet af IPPC-direktivet.

Kommunen skal ved vurderingen af en ansøgning om godkendelse af et husdyrbrug sikre sig, at ansøgeren har truffet de nødvendige foranstaltninger for at forebygge og begrænse forureningen ved anvendelse af den bedste tilgængelige teknik (BAT).

### **3.6.1 Management**

BAT inden for management (godt landmandskab) er ifølge BREF-dokumentet om intensivt hold af svin og fjerkræ følgende:

- uddannelse af bedriftspersonale
- at føre journal over vand- og energiforbrug, mængder af husdyrfoder, opstået spild og spredning af uorganisk gødning og husdyrgødning på markerne
- beredskabsplan / nødfremgangsmåde til at håndtere ikke planlagt emissioner og hændelser
- reparation- og vedligeholdelsesprogram for at sikre, at bygninger og udstyr er i driftsklar stand
- planlægge aktiviteter på anlægget korrekt, såsom levering af materiale og fjernelse af produkter og spild (E-kontrol)
- planlægge gødning af marker korrekt (mark og gødningsplan)

I henhold til ansøgningen anvendes der anvender der bedst tilgængelig teknik inden for management på følgende punkter:

---

<sup>4</sup> Rådets direktiv 2008/1/EF om integreret forebyggelse og bekæmpelse af forurening (IPPC: Integrated Pollution Prevention and Control).



- Ejendommen drives efter princippet ”godt landmandskab”.
- Bedriftens medarbejdere bliver løbende uddannet gennem kurser, efteruddannelse og deltagelse i erfa-grupper.
- Medarbejdere vil blive orienteret om ejendommens miljøgodkendelse og være bekendt med vilkårene i miljøgodkendelsen.
- Affald bortskaffes så vidt muligt til genbrug. Ikke genbrugbart affald køres i deponi på den lokale genbrugsplads.
- Der tages videst muligt hensyn til naboer ved udspredning af gylle.
- Rengøring i og omkring ejendommen foretages jævnlig for at undgå uhygiejniske forhold, og for at nedsætte risikoen for tilhold af eventuelle skadedyr, samt for at mindske risikoen for lugtgener for omkringboende.
- Der føres årlig kontrol over vand- og energiforbrug.
- Vand- og energiforbrug opgøres årligt i forbindelse med ejendommens regnskab.
- I ejendommens effektivitetskontroller registreres desuden foderforbrug, produktionsresultater og lign.
- Der forefindes en beredskabsplan, der beskriver forholdsregler i forbindelse med uheld med kemikalier og gylle, brand mv.

Godt landmandskab er en vigtig del af BAT. Selvom det er svært at kvantificere miljøfordele med hensyn til emissionsreduktioner eller reduktioner i brug af energi og vand, er det tydeligt, at ansvarsbevidst driftsledelse vil bidrage til en forbedret miljøpræstation for en bedrift med intensiv svineproduktion.

### **Kommunens vurdering**

Kommunen vurderer, at bedriften via management søger at tilrettelægge sin indretning og drift på en sådan måde, at bedriften i mindst muligt omfang medfører forurening.

### **3.6.2 Foder**

Følgende er i flg. BREF-dokumentet BAT med hensyn til foder:

- fasefodring (reducerer både N og P)
- sammensætning er foder på baggrund af fordøjelige disponible næringsstoffer (reducerer både N og P)
- aminosyresuppleret foder med lavt proteinindhold (reducerer N)
- foder med lavt indhold af fytase (reducerer P)
- kost med højtfordøjelige uorganiske foderfosfater (reducerer P)

- fodertilsætninger som enzymer forøger fodereffektiviteten (reducerer P)
- anvendelse af benzoesyre (reducerer ammoniakfordampning)

Ansøger oplyser, at i forbindelse med effektivitetskontrol og optimering af produktionen bliver ejendommens foderforbrug nøje gennemgået, således at fodereffektiviteten optimeres, samtidig med at der tages hensyn til prisudvikling på foder. Som udgangspunkt vil der blive anvendt foder med optimeret indhold af råprotein og fosfor.

- Foderplaner udarbejdes i samarbejde med foderkonsulent, og det sikres, at der anvendes den for ejendommen bedste viden inden for svinefodring.
- Mindst 1 gang årligt gennemgås foderplaner for optimeringer, fejl, mm.
- Foderet indeholder et fosfor- og råproteinindhold inden for de vejledende niveauer.
- Foderet er tilpasset til de enkelte dyregrupper og vægtintervaller, så der ikke opstår unødigt overforbrug af hverken næringsstoffer, fosfat eller hjælpestoffer.

#### Emissionsgrænseværdier for fosfor

Ansøger har foretaget en BAT beregning i forhold til fosfor, jf. Miljøministeriets Vejledende emissions-grænseværdier opnåelige ved anvendelse af den bedste tilgængelige teknik:

Uden tiltag indeholder gyllen 14.348 kg P

Gyllen må maksimal indeholde:

20.000 slagtesvin – 645,6 DE x 20,5 kg P= 13.235 kg P

Med fosfor niveau på 4,65 gram P/FE/slagtesvin\* 13.207 kg P

\*Jf. beregning i det elektroniske ansøgningssystem. Hermed er fosforniveauet overholdt.

#### **Kommunens vurdering**

BAT-emissionsniveau for fosfor må i henhold til miljøstyrelsens teknologiblade maksimalt være 20,5 kg P/DE ab lager ved slagtesvin.

Det ansøgte antal dyrenheder er 645,6 DE, hvorved BAT-kravet er maksimalt 13.235 P/år. BAT-kravet vurderes som overholdt, da bedriften ved reduktion af normen (fra 4,80 gram ned til 4,65 P/FE/slagtesvin) for tilført fosfor i foderet producerer en total mængde af fosfor på 13.207 kg P.

Når der sker ændring i produktionseffektiviteten eller fodersammensætningen til nedsættelse af fosfor, skal vilkåret fastsættes som et krav om maksimalt P ab dyr. Vilkåret gælder for alle slagtesvin på ejendommen. "*P ab dyr pr. slagtesvin*" beregnes ud fra følgende ligning:

Den totale mængde P ab dyr pr. år beregnet som P ab dyr pr. slagtesvin x det årlige antal producerede slagtesvin skal være mindre end 13.207 kg P pr. år, beregnet ud fra følgende ligning:

$P \text{ ab dyr pr. slagtesvin} = ((\text{afgangsvægt (116 kg)} - \text{indgangsvægt (32 kg)}) \times (\text{FEsv pr. kg tilvækst} \times 4,65 \text{ gram fosfor pr. FEsv}/1000) - ((\text{afgangsvægt (116 kg)} - \text{indgangsvægt (32 kg)}) \times 0,0055 \text{ kg P pr kg tilvækst}))$ .

### 3.6.3 Staldindretning

I BREF står der, at følgende staldsystemer er BAT:

- et fuldspaltet gulv med et vakuumsystem til hyppig fjernelse af gylle,
- et delvist spaltet gulv med reducerede gødningskanaler med hældende vægge og et vakuumsystem, eller
- et delvist spaltet gulv med et centralkonvekst fast gulv eller et hældende fast gulv foran stien, en gødningsrende med hældende sidevægge og en hældende gødningsbeholder

Når staldene en gang skal renoveres, vil der blive taget højde for, hvilke muligheder, der er for at leve op til det, der til pågældende tidspunkt er BAT for staldsystemer.

I den projekterede stald er der valgt et staldsystem med delvis spaltegulv, der er klassificeret som BAT i henhold til teknologibladene ”Delvis fast gulv, rev. 29.03.2011”.

Derudover skal der foretages en beregning af den maksimale tilladte emission, som er opnåelig ved anvendelse af bedste tilgængelige teknik (BAT-beregning)

Ansøger har foretaget en BAT beregning, jf. Miljøministeriets Vejledende emissionsgrænseværdier opnåelige ved anvendelse af den bedste tilgængelige teknik. Der er taget udgangspunkt i Miljøstyrelsens vejledende emissionsgrænseværdier fra maj 2011.

Emissionsgrænseværdien i forhold til BAT er beregnet til:

Eksisterende anlæg:

8.000 slagtesvin (delvis spalte 25-49 % fast gulv) \* 0,36 kg NH<sub>3</sub>-N \* 1,24 = 3.571 kg N

Nyt anlæg:

12.000 slagtesvin (delvis spalte 50-75 fast gulv) \* 0,27 kg NH<sub>3</sub>-N \* 1,24 = 4.018 kg N

I alt 7.589 kg N

Der er i beregningen tages højde for afvigende vægtinterval i forhold til normen jf. de vejledende emissionsgrænseværdier:  $(116 \text{ kg} - 32 \text{ kg}) \times (20,95 + 0,177 \times (116 \text{ kg} + 32 \text{ kg})) / 3190 = 1,24$ .

Emissionsgrænseværdi for delvis spaltegulv med 25-48 % fast gulv i eksisterende stalde er 0,36 kg NH<sub>3</sub>-N.

Emissionsgrænseværdi for nye stalde skal ved en produktionsstørrelse mellem 8.190 og 29.250 slagtesvin / år beregnes efter formlen:

$0,30 - (((0,30 - 0,21) / (750 - 210)) \times (387,33 \text{ DE} - 210 \text{ DE})) = 0,27 \text{ kg NH}_3\text{-N}$ .

BAT-emissionsgrænsen for den samlede produktion er således jf. ovenfor 7.589 kg N

**Resultat af beregninger af ammoniaktab på produktionsniveau**

StaldID	Kode for staldsystem	Ammoniaktab fra reference staldsystem (kgN/år)	Ammoniaktab fra valgt staldsystem (kgN/år)	Effekt af valgt staldsystem (kgN/år)	Effekt af valgt staldsystem (%)	Effekt af miljøteknologi (kgN/år)	Effekt af foderoptimering m.m. (kgN/år)	Effekt af miljøtiltag lager (kgN/år)	Faktisk ammoniaktab fra stald og lager (kgN/år)
ST-216373	SvSI02	3466,62	2888,62	577,99	16,67%	0,00	0,00	0,00	2888,62
		4023,32	3345,98	677,34	16,84%	0,00	0,00	0,00	3345,98
ST-216374	SvSI03	0,00	0,00	0,00	0,00%	0,00	0,00	0,00	0,00
		6034,98	3992,81	2042,17	33,84%	0,00	0,00	0,00	3992,81
Sum	Nudrift	3466,62	2888,62	577,99		0,00	0,00	0,00	2888,62
	Ansøgt	10058,30	7338,79	2719,51		0,00	0,00	0,00	7338,79

Tabel 16. Ejendommens ammoniaktab

Ansøgningssystemet beregner et ammoniaktab på 7.339 kg N/år, hvorfor BAT-niveauet er overholdt.

**Kommunes vurdering**

Faxe Kommune vurderer på baggrund af ovennævnte beregninger, at BAT for staldindretning er overholdt ved overholdelse af de allerede stillede vilkår for anvendelse af delvis spaltegulv.

**3.6.4 Ressourceforbrug**

I henhold til BREF-dokumentet er det BAT at reducere vand- og energiforbruget ved at:

- rengøre stald og udstyr med højtryksrensere
- kalibrere drikkevandsanlægget regelmæssigt for at undgå spild
- registrere vandforbrug
- detektere og reparere lækager
- anvende naturlig ventilation, hvor dette er muligt
- for mekanisk ventilerede stalde; optimere af udformningen af ventilationssystemet i hver stald for at tilvejebringe god temperaturkontrol
- for mekanisk ventilerede stalde; føre hyppige eftersyn og rengøre, for at undgå modstand i ventilationssystemet
- anvende lavenergibelysning

Ansøger oplyser om ressourceforbrug:

### **Vand og vandbesparende foranstaltninger**

Vandforsyningen til staldanlægget sker fra offentligt vandværk. Det forventes, at produktionen vil bruge ca. 14.898 m<sup>3</sup> vand årligt. Forbruget er inkl. vand til vask af stalde m.v.

- Der foretages højtryksvask af stalde mellem hvert hold af grise.
- Drikkenipler placeres over fodertrug, så spild undgås.
- Stalde sættes i blød inden vask, hvilket nedsætter forbruget af vand.
- Drikkevandsnipler mm efterses og udskiftes når det skønnes nødvendigt.
- Vandforbruget registreres og monitoreres løbende for at forebygge spild og for at undgå eventuelt ødelagte vandrør.

### **Varme**

Staldene forventes ikke at skulle opvarmes, dog vil udtørring efter vask ske ved oliefyret varmekanon. Hertil anvendes årligt ca. 9.000 liter fyringsolie.

### **Kommunens vurdering**

Til aktiviteter, hvor der bruges energi og vand, er det efter kommunens vurdering BAT, at reducere forbruget i forhold til normforbrug.

For at detektere eventuelt overforbrug af vand og lækager på vandrør m.v. stiller kommunen vilkår om, at ansøger aflæser og registrerer vandforbrug hver måned.

## **3.6.5 Gødningsopbevaring og -behandling**

I henhold til BREF-dokumentet er følgende BAT mht. opbevaring af gødning:

- brug af møddingsplads
- at lager har tilstrækkelig kapacitet
- at anvende et betongulv med afløb til beholder
- at placere enhver nyopførelse af gødningslager, hvor der er mindst mulig risiko for, at de kan forårsage gener for receptorer, der er følsomme over for lugt, idet der tages hensyn til afstand til receptorerne og den fremherskende vindretning
- brug af beholder for fyldende husdyrgødning
- at opbevare svinegylle i en tæt stabil beholder
- at tømme lager med svinegylle regelmæssig af hensyn til eftersyn og vedligeholdelse, fortrinsvis hvert år

- at anvende dobbelte ventiler til alle ventiludgange fra lager med flydende svinegylle
- at gyllen kun røres lige før tømning af beholder
- at dække gyllebeholdere med et fast låg eller telt
- at gyllebeholdere har flydelag

Det er desuden BAT at foretage behandling af husdyrgødning, ved biogasanlæg, gylleseparering og beluftning af gylle m.v.

Ansøger oplyser om gødningsopbevaring i forhold til BAT, at der vil blive anvendt følgende bedste tilgængelige opbevaringsteknik på ejendommen:

Gyllebeholdere efterlever kravene i BREF-dokumentet. Dvs. at beholderne er faste tanke, der kan modstå mekaniske, termiske og kemiske påvirkninger. Sider og bunde er tætte og korrosionsbeskyttede. Tanke tømmes ca. 1 gang årligt for inspektion og evt. reparationer. Opbevaring af svinegylle i gylletank, opfattes som BAT. Der er fastsat en lang række lovregulerede forhold, der er med til at sikre lav ammoniakfordampning, og sikre mod lækager.

Disse regler indebærer bl.a. 10 årig beholderkontrol. Der er naturligt flydelag på gyllebeholderne, og der noteres i logbog jf. reglerne.

### **Kommunens vurdering**

Kommunen vurderer, at ansøger lever op til BAT vedrørende gødningsopbevaring og – håndtering.

## **3.7 Alternative løsninger og 0-scenarie**

Ansøger oplyser følgende:

En alternativ mulighed for ejendommen kunne være at fordele dyrene over flere ejendomme.

Placeres dyreholdet over flere ejendomme vil omkostningerne til opretholdelse af driften blive mærkbart forøget. Det kan hermed bevirke nedlægning af en urentabel bedrift med store samfundsøkonomiske tab til følge.

Udviklingen går i retningen af, at der bliver færre landbrug i Danmark, og de landbrug der er, bliver større. Hvis landmanden ikke følger udviklingen er det stilstand, og dette betyder for en virksomhed, at den viger pladsen for andre og større virksomheder, som følger udviklingen.

Et 0-scenari på denne ejendom vil betyde, at der ikke sker en nødvendig udvikling, og at den løbende tilpasning af anlægget med udnyttelse af den bedst tilgængelige teknologi ikke vil finde sted. Samtidig vil den nødvendige økonomi til opretholdelse af produktionen ikke være tilstede og denne må afvikles.

Et 0-scenarie vil også betyde, at der ikke skal udarbejdes en miljøgodkendelse med de forbedringer i forhold til miljøet der er forbundet hermed.

## **Kommunes vurdering**

0-scenarie skal belyse de miljømæssige og socioøkonomiske konsekvenser der er, hvis den ansøgte ændring af husdyrbrugets produktion ikke gennemføres.

Kommunen har vurderet, at der ikke kan findes en bedre placering af staldanlægget inden for de naturbeskyttelses- og landskabsmæssige rammer.

### **3.8 Husdyrbrugets ophør**

Ansøger oplyser, at hvis ejendommen i mod al forventning inden for den nærmeste årrække skal nedlukkes, vil alle gyllebeholdere blive tømt, og foderrester vil blive fjernet. Oprydningen vil foregå i overensstemmelse med gældende lovgivning. Såfremt besætningen bliver ramt af en sygdom der af veterinærmyndighederne kræver karantæne eller nødslagtning af dyrene, vil det foregå i overensstemmelse med gældende lovgivning på området.

#### **Kommunens vurdering**

Hvis produktionen ophører, skal staldanlæg samt husdyrgødnings- og foderopbevaringsanlæg tømmes og rengøres grundig. Hjælpeemiddelrester og miljøfarligt affald skal fjernes fra ejendommen i henhold til gældende lovgivning og kommunens affaldsregulativ.

Hvis gyllebeholdere afmeldes den lovpligtige 10 års beholderkontrol, skal det anmeldes til kommunen.

### **3.9. Offentliggørelse og høringsvar**

I forbindelse med sagsbehandlingen har projektet været i høring 2 gange.

Kommunen valgte i denne sag at foretage en første høring på 4 uger, hvor alle kunne komme med ideer og bemærkninger til projektet. Første høring blev gennemført som en partshøring iht. forvaltningslovens<sup>5</sup> § 19, da forøget lugt i området kan være til ugunst for de omboende.

Udkast til miljøgodkendelse blev sendt i en 3 ugers høring til ansøger efter § 22 i forvaltningsloven. Naboer (med matrikel op til Søndergård, Terslev Skolevej 26's hovedmatrikel, samt beboelse inden for konsekvensområde for lugt) fik et brev om, at udkastet var tilgængeligt via digital høring på kommunens hjemmeside. De, som i første høringsfase havde anmodet om at få tilsendt kommunens udkast til miljøgodkendelsen, ville modtage dette. Naboorienteringen gav anledning til bemærkninger i form af spørgsmål fra 18 naboer omhandlende lugt, transport, flydelag, ventilation m.m. Kommunen har besvaret disse spørgsmål.

---

<sup>5</sup> Bekendtgørelse af forvaltningsloven nr. 433 af 22/04/2014.

### 3.9.1 Offentliggørelse af ansøgning

Ansøgningen blev ved første høring offentliggjort 26. august 2014 ved annoncering på Faxe Kommunens hjemmeside. I forbindelse med offentliggørelsen indkom 2 bidrag med bemærkninger til følgende emner vedrørende ansøgningen:

- a. Lugtpåvirkning af omgivelser: Bidragene er bekymrede for (yderligere) lugtgene fra svineproduktionen og herunder nævner det ene bidrag risikoværdiforringelse af egen ejendom. Der spørges til mulighed for krav om filtrering af afgangsluft for at reducere lugten.
- b. Udbringning af husdyrgødning: Det ene bidrag er bekymret for overdreven gyllebelastning af arealer, og er herunder bekymret for belastning af egen vandboring. Bidraget omhandler endvidere transporter og vejbelastning.
- c. Management: Det ene bidrag er bekymret for, at der ikke vil være løbende kontrol med bedriften fra miljømyndighedens side, og er bekymret for mangelfuld driftsledelse.

Faxe Kommune har følgende bemærkninger til bidragene:

- a. Jf. afsnit 3.2.8 Lugt ovenfor har ansøger indsendt supplerende materiale til ansøgningen, som beskriver etablering af foranstaltninger i forbindelse med staldventilation og som dokumenterer, at Husdyrlovens lugtgenekriterie for enkeltliggende boliger i landzone er overholdt. Faxe Kommune har stillet vilkår til etablering af disse foranstaltninger.

Husdyrloven indeholder generelle afstandskrav, der også relaterer til et grundlæggende beskyttelsesniveau for gener fra husdyrproduktioner. Alle disse afstandskrav er opfyldt jf. afsnit 3.2.1.

Miljøgodkendelser meddeles efter Husdyrloven, som ikke omfatter vurderinger af økonomisk karakter.

- b. Udbringning af husdyrgødning og drift af arealer, herunder vurdering af belastning af grundvand og vejnet, behandles i forbindelse med en ansøgning om arealgodkendelse. Generelt skal udbringning af husdyrgødning ske i overensstemmelse med regler i husdyrgødningsbekendtgørelsen og husdyrgodkendelsesbekendtgørelsen. Kommunen er tilsynsmyndighed vedrørende udbringningen og arealgodkendelsen og Naturerhvervstyrelsen er tilsynsmyndighed vedrørende harmoniforholdet (DE/ha).
- c. Husdyrbrug er omfattet af miljømyndighedens regelmæssige miljøtilsyn, hvor der føres kontrol med, at virksomheden overholder den generelle lovgivning og miljøgodkendelsens vilkår. Et miljøgodkendt husdyrbrug modtager tilsyn imellem hvert og hvert tredje år.

Husdyrloven omfatter ikke kriterier vedrørende driftsherrens bopæl. Der er i miljøgodkendelsen fastsat vilkår, der efter kommunens vurdering sikrer husdyrbrugets management blandt andet ved egenkontrol og dokumentation heraf fremvist ved de regelmæssige tilsyn.



### 3.9.2. Høring og orientering

Udkast til afgørelse inkl. bilag blev sendt til nedenstående med 3 ugers frist til at kommentere udkastet:

- Ansøger: Kaj Rasmussen, Ottestrupvej 29, 4100 Ringsted

- Ansøgers konsulent: Mette Gold Frederiksen, Landboforeningen Gefion, Fulbyvej 15, 4180 Sorø

Brev med orientering om, at udkastet til afgørelse er sendt i 3 ugers høring hos ansøger, blev sendt til nedenstående naboer.

- Alle naboer (ejere og lejere) inden for en beregnet konsekvensradius for lugt (1.126 m):

Bøgenakkevej 2	4690	Haslev
Bøgenakkevej 4	4690	Haslev
Bøgenakkevej 5	4690	Haslev
Bøgenakkevej 7	4690	Haslev
Bøgenakkevej 8	4690	Haslev
Bytoften 16	4690	Haslev
Bøgenakkevej 11	4690	Haslev
Bøgenakkevej 12	4690	Haslev
Skuderløsevej 16 B	4690	Haslev
Grønhøjgårdsvej 12	4690	Haslev
Grønhøjgårdsvej 14	4690	Haslev
Kværredevej 1	4690	Haslev
Kværredevej 2	4690	Haslev
Kværredevej 3	4690	Haslev
Kværredevej 4	4690	Haslev
Kværredevej 6	4690	Haslev
Pasbjergvej 4	4690	Haslev
Storgårdsvej 1	4690	Haslev
Gothersgade 158 A,3.,-3	1123	København K
Moltkesvej 78	4690	Haslev

Terslev Skolevej 5	4690	Haslev
Terslev Skolevej 7	4690	Haslev
Terslev Skolevej 9	4690	Haslev
Terslev Skolevej 11	4690	Haslev
Terslev Skolevej 13	4690	Haslev
Terslev Skolevej 15	4690	Haslev
Terslev Skolevej 16	4690	Haslev
Terslev Skolevej 17	4690	Haslev
Terslev Skolevej 18	4690	Haslev
Terslev Skolevej 19	4690	Haslev
Terslev Skolevej 20	4690	Haslev
Terslev Skolevej 21	4690	Haslev
Terslev Skolevej 22	4690	Haslev
Terslev Skolevej 24	4690	Haslev
Ottestrupvej 29	4100	Ringsted
Bøgenakkevej 12	4690	Haslev
Allegade 37	4690	Haslev
Terslev Skolevej 28	4690	Haslev
Frederiksgade 9	4690	Haslev
Frederiksgade 9	4690	Haslev
Terslev Skolevej 38	4690	Haslev
Terslev Skolevej 40	4690	Haslev
Hovvej 3	4690	Haslev
Tornbjergvej 10	4140	Borup
Hovvej 5	4690	Haslev
Hovvej 8	4690	Haslev
Hovvej 10	4690	Haslev
Hovvej 12	4690	Haslev

Hovvej 14	4690	Haslev
-----------	------	--------

### 3.9.3 Offentliggørelse af afgørelse

Faxe Kommune meddeler den 6. marts 2015 miljøgodkendelse.

Miljøgodkendelsen er annonceret den 6. marts 2015 på:

<http://www.faxekommune.dk/> under punktet Politik og Demokrati samt i Haslev Posten og Faxe Bugten i uge 12.

#### **Kopi af afgørelsen inkl. bilag er sendt til følgende:**

Ansøger: Kaj Rasmussen, Ottestrupvej 29, 4100 Ringsted

Ansøgers konsulent, Gefion att. Mette Gold Frederiksen, Fuldbysvej 15, 4180 Sorø, [mg@gefion.dk](mailto:mg@gefion.dk)

Miljøministeren: Højbro Plads 4, 1200 København: [mim@mim.dk](mailto:mim@mim.dk)

Sundhedsstyrelsen, Embedslægerne Sjælland, Rolighedsvej 7, 4180 Sorø, [sjl@sst.dk](mailto:sjl@sst.dk)

Danmarks Naturfredningsforening, Masnedøgade 20, 2100 København Ø, [dnfaxesager@dn.dk](mailto:dnfaxesager@dn.dk)

Danmarks Naturfredningsforening, Faxe-afdelingen, [faxe@dn.dk](mailto:faxe@dn.dk)

Dansk Ornitologisk forening, Vesterbrogade 140, 1620 København V, [natur@dof.dk](mailto:natur@dof.dk) og [fa-xe@dof.dk](mailto:fa-xe@dof.dk)

Dansk Botanisk Forening, Sølvgade 83, 1307 København K, [dbotf@mail.tele.dk](mailto:dbotf@mail.tele.dk)

Museum Sydøstdanmark, [museerne@museerne.dk](mailto:museerne@museerne.dk)

Det Økologiske Råd, Blegdamsvej 4B, 2200 København N, [husdyr@ecocouncil.dk](mailto:husdyr@ecocouncil.dk)