

Tilsynsrapport

Knuthenborg Park og Safari

Knuthenborg Allé 2

CVR-nr.: 47246814

P-nr.: 1015233873

Tilsynsdato: 22.11.2016

Lolland Kommune er tilsynsmyndighed for landbrug og virksomheder i kommunen. Tilsynet føres efter reglerne i Bek. nr. 497 om miljøtilsyn, samt Bek. nr. 463 om brugerbetaling. En nærmere beskrivelse af hvilke typer landbrug og virksomheder der føres tilsyn med, forefindes i kommunens miljøtilsynsplan.

Tilsynsrapporter offentliggøres inden 4 måneder på DMA (Miljøstyrelsens database for Digital Miljøadministration). Virksomheden har modtaget tilsynsrapport senest 2 måneder fra tilsynsdatoen. Enhver har ret til aktindsigt i de øvrige oplysninger i sagen, som tilsynsmyndigheden er i besiddelse af, med de begrænsninger, der følger af offentlighedsloven, forvaltningsloven og lov om aktindsigt i miljøoplysninger.

Tilsynet blev foretaget af Lasse Birch Højrup og Gorm Vilsen Sørensen. Fra Knuthenborg deltog Evald Jensen, Lisbeth Høgh og Kenneth Due Hermansen.

- **Virksomhedstype:**

Knuthenborg Park og Safari er en miljøgodkendt virksomhed omfattet af "Bekendtgørelse om godkendelse af listevirksomhed nr. 514 af 27. maj 2016" listepunkt J 204:

"Forlystelsesparker."

- **Baggrund for tilsynet:**

Tilsynet var et varslet basistilsyn. Derudover indgik tilsynet i kommunens virksomhedskampagne omkring affaldshåndtering.

- **Punkter der er ført tilsyn med:**

- Markstakke.
- Overløbsbrønd ved tigeranlæg.
- Udledningsrør fra vandlegepladsen og girafhuset.
- Overløbsbrønd ved sø i Limpopoland.
- Møddingsopbevaring ved næsehornsstald.
- Slagtehuset – affald og udledning af slagtevand.
- Udledningstilladelse for tagvand mv. fra Knuthenborg Allé 2

Parken har et rotationssystem med deres markstakke. En markstak bliver etableret over et år, hvor den jævnligt får tilført mødding. Derefter bliver markstakken overdækket med presenning og ligger endnu et år før gødningen bliver spredt ud på markerne. Markstakke er foret med træflis i bunden og halmballer langs kanten. Det var parkens vurdering at den gennemsnitlige tørprocent var over 30 %. Markstakken virkede overvejende tør og der var ikke meget væske at se på pladsen. Til højre for den nuværende markstak var der etableret en kompostplads som udelukkende bestod af grenaffald og lignende.

Overløbsbrønden ved tigeranlægget var lige blevet tømt. Personalet kigger i brønden hver mandag. Parken har fået en tidsfrist til at fjerne overløbet og der er planer om at det skal fjernes i løbet af vinteren.

Møddingen ved næsehornene var tør og der var umiddelbart ingen væske at se. Møddingen bliver ofte fjernet og kørt på den store markstak.

Affaldet fra slagtehuset bliver lagt i grønne containere og hentet af Daka SecAnim. Vand med blod fra slagteriet bliver udledt til kloakken. Koaguleret blod tages fra resten og bliver lagt i containere sammen med andet slagteaffald.

Ved tilsynet blev der gået på begge sider af Hunså for at finde udledningpunkter fra Knuthenborg Allé 2. Disse kunne dog ikke lokaliseres. Ifølge bilag 10 i miljøgodkendelsen bliver overfladevand fra Knuthenborg Allé 2 ført til dræn som føres til Hunså. Knuthenborg bedes snarest muligt fremsende oplysninger om udledningpunkter fra Knuthenborg Allé 2 til Hunså, heriblandt antal og UTM koordinater (jf. pkt.. 3 og 4 i udledningstilladelsen på s. 15 i Miljøgodkendelsen).

- **Jordforurening konstateret ved tilsynet:**

Ingen jordforurening konstateret.

- **Konklusion på virksomhedens seneste indberetninger om egenkontrol og evt. håndhævelser:**

Ingen.

- **Håndhævelser medført af tilsynet:**

Tilsynet førte ikke til nogen håndhævelser.

- **Miljøscore**

Virksomheden har fået samme score som sidst: 2,8.

- **Tilsynsførende:**

Lasse Birch Højrup og Gorm Vilsen Sørensen, miljøsagsbehandlere.

Vedhæftet fotos fra tilsynet:



1. Nuværende markstak.



2. Komposteringsplads til højre for markstakken.



3. Sidste års markstak - overdækket.



4. Muligvis areal til næste års markstak.



5. Overløbsbrønd ved tigerhuset.



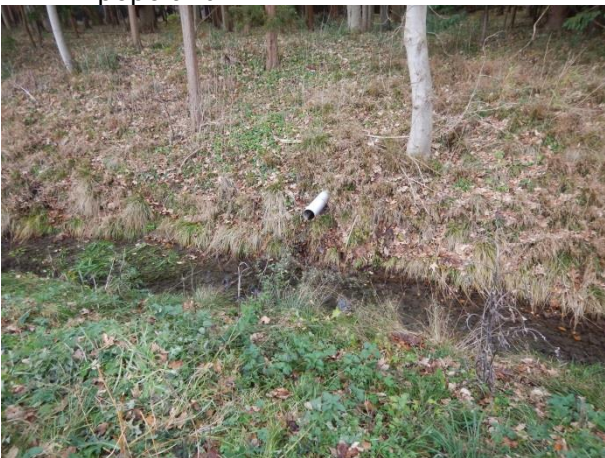
6. Overløbsbrønd ved tigerhuset.



7. Udløb fra parkeringsplads ved Limpopoland.



8. Congosplash.



9. Udløb fra søen i Limpopoland.



10. Udløb fra girafferne.



11. Overløbsbrønd fra sø i Limpopoland.



12. Mødding ved næsehorn.



13. Affaldscontainere ved slagtehus.



14. Afløb i slagtehus.