

# Miljøgodkendelse

Udvidelse af hønseproduktion

Østermarksvej 4, 6760 Ribe

Januar 2016



**Teknik & Miljø**  
Esbjerg Kommune

**ESBJERG KOMMUNE**

**Natur & Vandmiljø**

**Torvegade 74**

**6700 Esbjerg**

Telefon: 7616 1616

E-mail: [miljo@esbjergkommune.dk](mailto:miljo@esbjergkommune.dk)

Web: [www.esbjergkommune.dk](http://www.esbjergkommune.dk)

**Sag nr.:** 15/4771

**Sagsansvarlig:** Laurids Knudsen

**Copyright:** Alle kort og luftfoto: copyright DDO ®, ©COWI

# Indholdsfortegnelse

|   |           |
|---|-----------|
| <b>INDLEDNING</b> .....   | <b>4</b>  |
| <b>GODKENDELSE TIL UDVIDELSE OG DRIFT AF HUSDYRPRODUKTION</b> .....               | <b>5</b>  |
| EJENDOMS- OG BEDRIFTSOPLYSNINGER .....  | 5         |
| FORUDSÆTNINGER OG VILKÅR.....   | 5         |
| Vilkår for husdyrbrugets anlæg.....   | 5         |
| Vilkår for husdyrbrugets udbringningsarealer .....                                | 9         |
| Generelle vilkår .....  | 10        |
| RETSBESKYTTELSE OG REVURDERING.....   | 11        |
| MEDDELELSESPLIKT – ANLÆG OG AREALER.....  | 11        |
| ØVRIGE FORHOLD.....   | 12        |
| OFFENTLIGGØRELSE.....   | 12        |
| KLAGEVEJLEDNING .....   | 12        |
| <b>MILJØTEKNISK BESKRIVELSE OG VURDERING</b> .....                                | <b>14</b> |
| INDLEDNING .....  | 14        |
| BESKRIVELSE OG VURDERING AF ANSØGNINGEN .....                                     | 14        |
| Husdyrbrugets beliggenhed.....  | 15        |
| Dyreholdets størrelse .....   | 17        |
| Driftsbygninger.....  | 18        |
| Foder .....   | 20        |
| Gødningsproduktion .....  | 20        |
| Udbringningsarealer .....   | 21        |
| Energi- og vandforbrug.....   | 22        |
| Råvarer og hjælpestoffer .....  | 23        |
| Affald .....  | 23        |
| Spildevand/restvand .....   | 25        |
| HUSDYRBRUGETS PÅVIRKNINGER AF OMGIVELSERNE – LUGT, STØJ, MM. ....                 | 26        |
| Lugt .....  | 26        |
| Støj og transport .....   | 27        |
| Støv, fluer og skadedyr .....   | 29        |
| Lys.....  | 30        |
| Driftsforstyrrelser og uheld .....  | 30        |
| Landskab og kulturmiljø.....  | 31        |
| HUSDYRBRUGETS PÅVIRKNINGER AF OMGIVELSERNE – NATURMÆSSIGE FORHOLD. ....           | 32        |
| Ammoniakupåvirkning af naturområder.....  | 32        |
| Nitrat til overfladevand – marine områder, vandløb og søer .....                  | 42        |
| Fosfor til overfladevand – marine områder, vandløb og søer.....                   | 45        |
| Påvirkning af arter med særligt strenge beskyttelseskrav (Bilag IV arter) .....   | 49        |
| Nitrat til grundvand - nitratfølsomme vandindvindingsområder .....                | 50        |
| BEDST TILGÆNGELIGE TEKNIK (BAT).....  | 51        |
| OPHØR .....   | 56        |
| ALTERNATIVE MULIGHEDER .....  | 56        |
| BEMÆRKNINGER I FORBINDELSE MED INDLEDENDE ANNONCERING AF DET ANSØGTE PROJEKT .... | 57        |
| HØRING .....  | 57        |
| SAMLET VURDERING .....  | 59        |
| BILAG 1 .....   | 60        |
| BILAG 2 .....   | 63        |
| BILAG 3 .....   | 67        |

## **Indledning**

Miljøgodkendelsen fastlægger de vilkår, der skal gælde for en udvidelse af husdyrproduktionen på Østermarksvej 4, 6760 Ribe i Esbjerg Kommune. Vilkårene sikrer, at udvidelse og drift af husdyrbruget kan ske uden at påvirke miljøet væsentligt.

Miljøet skal i denne sammenhæng forstås som omgivelserne i bred forstand, herunder befolkning, flora og fauna, vandmiljø, landskab og kulturhistorie samt ressourceforbrug.

Esbjerg Kommune har udarbejdet en miljøteknisk beskrivelse og vurdering af det ansøgte projekt. Denne danner baggrund for afgørelsen om miljøgodkendelse, herunder de stillede vilkår.

Ansøgningen om miljøgodkendelse har været offentliggjort på Esbjerg Kommunes hjemmeside i perioden 19. juni – 3. juli 2015.

Offentligheden har hermed haft mulighed for at komme med forslag og bemærkninger til projektet, samt anmode om at få tilsendt udkast til afgørelse når denne foreligger. Kommunen har i forbindelse med annonceringen ikke modtaget bemærkninger til projektet.

Forslaget til miljøgodkendelse har været i offentlig høring i perioden fra den 23. november 2015 til den 4. januar 2016. I forbindelse med den offentlige høring er der kommet bemærkninger vedr. vilkår om dyrkningsfrie bræmmer omkring søer fra ansøgers konsulent på vegne af ansøger. De indkomne bidrag, og Esbjerg Kommunes bemærkninger til disse, fremgår af den miljøtekniske beskrivelse og vurdering side 57.

## **Godkendelse til udvidelse og drift af husdyrproduktion**

Esbjerg Kommune har afgjort, at ægproduktionen på Østermarksvej 4, 6760 Ribe kan udvides som ansøgt.

Godkendelsen omfatter

- En udvidelse af dyreholdet fra 33.320 årshøner til 75.348 årshøner og 4 kødgeder. Dette svarer til en udvidelse fra 196,0 dyreenheder til 443,8 dyreenheder.
- Omlægning af staldsystem i eksisterende stald fra berigede bure med gødningsbånd til skrabeægsproduktion i etageanlæg med gødningsbånd.
- Etablering af nyt staldanlæg til høns og møddingshus på tilsammen 2.980 m<sup>2</sup> til skrabeægsproduktion i etageanlæg med gødningsbånd.

Godkendelsen meddeles efter § 12 stk. 2 i lovbek. nr. 868 af 3. juli 2015 om miljøgodkendelse m.v. af husdyrbrug, idet Esbjerg Kommune vurderer at:

- Der er truffet de nødvendige foranstaltninger til at forebygge og begrænse forureningen ved anvendelse af den bedste tilgængelige teknik,
- Husdyrbruget i øvrigt kan drives på stedet uden at påvirke omgivelserne på en måde, som er uforenelig med hensynet til omgivelserne, samt
- Udvidelse og drift af husdyrbruget ikke medfører væsentlige virkninger på miljøet.

Godkendelsen omfatter samtlige landbrugsmæssige aktiviteter på ejendommen, herunder drift af husdyrbrugets anlæg samt udsprængningsarealer.

Der er nærmere redegjort for de vurderinger der ligger til grund for afgørelsen i vedlagte miljøtekniske beskrivelse og vurdering.

### **Ejendoms- og bedriftsoplysninger**

Godkendelsen gives til husdyrbruget beliggende Østermarksvej 4, 6760 Ribe, matrikel nr. 151, spandet Ejerlav, Spandet. Ejendomsnummeret er 5610316229. Bedriftens CVR nr. er 13203075 og CHR nr. er 87928.

Husdyrbruget ejes og drives af HNK opdræt Aps, Østermarksvej 4, 6760 Ribe, CVR 13203075. Selskabet omfatter husdyrproduktion og markdrift. Arealer forpagtes af selskabet, der ejes personligt af Niels Erik Kjær, Østermarksvej 4, 6760 Ribe.

### **Forudsætninger og vilkår**

Esbjerg kommune forudsætter, at projektet gennemføres og drives som beskrevet i ansøgningen, skema nr. 73790. Godkendelsen meddeles på vilkår, der sikrer at kravene i § 27 og § 29 i lov om miljøgodkendelse, mv. af husdyrbrug opfyldes.

Der stilles følgende vilkår til hhv. husdyrbrugets anlæg, husdyrbrugets arealer, samt generelle vilkår for husdyrbruget.

#### **Vilkår for husdyrbrugets anlæg**

##### **Husdyrproduktion**

1. Husdyrholdet skal være sammensat og staldindretningen udført som beskrevet nedenfor:

|  | Antal årsdyr  | DE           |
|--|---------------|--------------|
| Årshøner, skrabehøns gns. vægt 1,89 kg. Etageanlæg m. gødningsbånd | 75.348        | 443,2        |
| Kødgeder   | 4             | 0,6          |
| <b>I alt</b>   | <b>75.348</b> | <b>443,8</b> |

2. Antallet af dyreenheder må variere med 10 % i løbet af planåret (1. august til 1. august). Dog må det maksimale dyrehold beregnet som et gennemsnit i perioden 1. august til 31. juli ikke overstige 443,8 dyreenheder.

### Indretning og drift

3. Ændringer i ejerforhold, eller hvem der er ansvarlig for husdyrbruget, skal meddeles Esbjerg Kommune.
4. Husdyrbruget og dens omgivelser skal renholdes så det ikke giver anledning til gener for omgivelserne.
5. Stalden skal være indrettet med skrabeægproduktion i etageanlæg med gødningsbånd, som er forsynet med timer.
6. Udmugning ved start af gødningsbåndet skal foretages mindst 3 gange ugentligt. Tømning skal ske med max. 3 dages mellemrum.
7. Gødningsbånd og transportsystem skal vedligeholdes i overensstemmelse med producentens vejledning. Producentens vejledning skal opbevares på husdyrbruget.
8. Der skal føres logbog over drift af gødningsbånd, hvori følgende registreres:
  - tidspunkt for tømning af gødningsbånd (start- og sluttidspunkt) - enhver form for driftsstop med angivelse af årsag og varighed.

Tilsynsmyndigheden skal underrettes, såfremt gødningsbånd er ude af drift i en periode på mere end 14 dage.

Logbogen skal opbevares i mindst 5 år på husdyrbruget og forevises på tilsynsmyndighedens forlangende.

### Foder

9. Der skal anvendes fasefodring således, at foderets indhold af næringsstoffer er tilpasset dyrenes behov i de forskellige produktionsfaser.
10. Foderblandinger skal være tilsat fytase, svarende minimum til producentens anbefalede dosis med tilsvarende reduktion af fosfor i foderet. Dokumentation af foderanalyser skal fremvises på forlangende.
11. Der må årligt maksimalt være et fosforindhold i den samlede foderblanding på gennemsnitlig 4,4 g P/FE.

12. Én gang årligt, i forbindelse med indsendelse af gødningsregnskab, skal der af ansøger laves en beregning over det gennemsnitlige indhold af fosfor pr. kg foder på årsbasis. Beregningen skal opbevares i logbogen.
13. Der skal foreligge en logbog, der dokumenterer datoer for ind- og udsætninger af høner, dødelighed, produceret ægmasse, faktisk og planlagt fordeling af foderforbrug samt indhold af fosfor pr. kg foder i de enkelte foderblandinger.
14. Det gennemsnitlige indhold kan beregnes enten fra den planlagte fordeling af foderblandinger, eller ud fra det faktiske, registrerede forbrug af de anvendte blandinger.
15. Logbogens oplysninger skal opbevares i minimum 5 år og forevises på tilsynsmyndighedens forlangende.
16. Der skal minimum være en blandeforskrift for hver 3. måned, og for hver gang der skiftes foderblanding.

### **Husdyrgødning**

17. Andelen af dybstrøelse, som udspredes på marken direkte fra stalden eller afsættes direkte fra udmugning til biogasanlæg, skal være 100 %.

### **Energi- og vandforbrug**

18. Der skal foretages en årlig registrering af vand- og energiforbrug tilknyttet husdyrproduktionen. Registreringen gemmes i minimum 5 år, og skal kunne forevises på tilsynsmyndighedens forlangende.
19. Ventilationsanlægget kontrolleres min. 1 gang pr. år af autoriseret firma. Anlægget serviceres og justeres i henhold til producentens beskrivelse af optimal drift. Dokumentation for udført service, skal kunne forevises ved miljøtilsyn.

### **Råvarer og hjælpestoffer**

20. Ved håndtering af brændstof, smøremidler og kemikalier må der ikke opstå spild med deraf følgende risiko for forurening af jord og grundvand.
21. Tankning af diesel skal til enhver tid ske på en plads med fast og tæt bund således at spild kan opsamles, og der ikke er mulighed for afløb til jord, kloak, overfladevand eller grundvand.
22. Opbevaring af olier og kemikalier skal ske i overensstemmelse med Esbjerg Kommunes forskrift for opbevaring af olie- og kemikalier.

### **Affald**

23. Opbevaring af erhvervsaffald, herunder olie- og kemikalieaffald skal ske i overensstemmelse med Esbjerg Kommunes Regulativ for erhvervsaffald.
24. Bortskaffelse af olie- og kemikalieaffald og øvrigt affald skal ske i overensstemmelse med Esbjerg Kommunes til enhver tid gældende regulativer.

## Spildevand

25. Afløbsplan, der beskriver afløbsforhold fra den nye stald, skal indsendes til Esbjerg Kommune. Afløbsplanen skal være udført af autoriseret kloakmester og indsendes til Esbjerg Kommune senest 1 måned efter byggeriet af afsluttet.
26. Drikkevandssystemet skal drives og vedligeholdes således at unødigt spild undgås i videst muligt omfang.
27. Vaskevand fra rensning af staldene, og ægvask og ægpakkeri skal opsamles i beholder og må herefter anvendes i overensstemmelse med bestemmelserne for spildevand i husdyrgødningsbekendtgørelsen.

## Lugt

28. Husdyrbrugets drift må ikke give anledning til lugtgener som af tilsynsmyndigheden vurderes at være væsentlige for området.

## Støj

29. Husdyrbrugets bidrag til støjbelastningen målt i dB (A) må i intet punkt – målt på nærmeste naboejendom med tilhørende udendørs arealer i tilknytning til boligen - overstige følgende værdier:

|                    | Tidsrum           | max. lydniveau |
|--------------------|-------------------|----------------|
| Mandag – fredag    | kl. 07.00 – 18.00 | 55 dB(A)       |
|                    | kl. 18.00 – 22.00 | 45 dB(A)       |
|                    | kl. 22.00 - 07.00 | 40 dB(A)       |
| Lørdag             | kl. 07.00 – 14.00 | 55 dB(A)       |
|                    | kl. 14.00 - 22.00 | 45 dB(A)       |
|                    | kl. 22.00 – 07.00 | 40 dB(A)       |
| Søn- og helligdage | kl. 07.00 – 22.00 | 45 dB(A)       |
|                    | Kl. 22.00 – 07.00 | 40 dB(A)       |

Maksimalværdien af støjniveauet om natten (kl. 22.00 - 07.00) må ikke overstige 55 dB (A) i ethvert punkt på opholdsarealer ved boliger i det åbne land.

30. Hvis kommunen finder det nødvendigt, skal ejer for egen regning lade udføre støjmålinger og/eller -beregninger af støjen fra husdyrbruget for at dokumentere, at støjgrænserne i ovennævnte vilkår er overholdt. Hvis grænserne konstateres overholdt, kan der højst pålægges ejer at få foretaget én støjmåling og eller -beregning om året. Målingerne/beregningerne skal udføres og rapporteres som "Miljømåling – ekstern støj" af en enhed, som er optaget på Miljøstyrelsens liste over godkendte laboratorier. Virksomhedens støj skal dokumenteres ved måling eller efter gældende vejledninger fra Miljøstyrelsen, pt. Nr. 6/1984 om Måling af ekstern støj og nr. 5/1993 om Beregning af ekstern støj fra virksomheder. Målingerne/beregningerne skal foretages på/for de mest støjbelastede områder udenfor virksomhedens grund og under de mest støjbelastede driftsforhold - eller efter anden aftale med kommunen."



### **Støv**

31. Driften af husdyrbrugets anlæg må ikke medføre væsentlige støvgener uden for ejendommens eget areal.

### **Skadedyr**

32. Opbevaring af foder skal ske på sådan en måde, at der ikke opstår risiko for tilhold af skadedyr (rotter mv.).
33. Der skal overalt på ejendommen udføres effektiv flue- og skadedyrsbekæmpelse i overensstemmelse med de nyeste retningslinjer fra Aarhus Universitet, Institut for Agroøkologi.

### **Lys**

34. For at undgå lysgener skal lyset slukkes når det ikke er påkrævet for produktionen eller af dyrevelfærdsmæssige årsager.

### **Landskabelige værdier**

35. Der skal, jf. illustrationen i bilag 3 etableres et 3-rækket levende hegn bestående af hjemmehørende danske træer og buske som slørende beplantning. Beplantningen skal etableres senest 1 år efter byggeriet er afsluttet.

Alternativt kan der, fremfor at etablere et levende hegn langs staldbygningen etableres et nyt levende hegn langs Søndermarksvej.

### **Vilkår for husdyrbrugets udbringningsarealer**

#### **Arealer**

36. Der må kun udbringes husdyrgødning på de arealer, der fremgår af kort 3 og arealtabellen i ansøgningen.
37. Inden for planperioden må bedriftens arealer maksimalt tilføres 337,4 dyreenheder i fjerkrægødning.
38. Hvis tilførslen af husdyrgødning til bedriftens arealer ændres (anden dyretype eller fordeling) skal der kunne forevises dokumentation for, at indholdet af næringsstoffer i den udbragte mængde husdyrgødning maksimalt indeholder 31.558 kg Total-N og 8.608 kg Total-P og at den udbragte mængde husdyrgødning maksimalt svarer til 337,4 DE/år.

Beregningen af kg N og kg P skal ske efter de til enhver tid gældende normaltal for indholdet af kvælstof og fosfor i husdyrgødningen.

39. Der skal ved fuld produktion afsættes minimum 586,8 DE til biogasanlæg, fællesanlæg, forarbejdningsanlæg eller forbrændingsanlæg.

40. Der må ikke tilføres anden organisk gødning til bedriftens arealer. Dog kan der, hvis miljøgodkendelsen ikke er fuldt udnyttet, suppleres med anden organisk gødning under forudsætning af,
- at kvælstoftabet fra markerne ved anvendelse af anden organiske gødning ikke overstiger det kvælstoftab, der vil være ved den godkendte drift.
  - at den udbragte mængde fosfor ved anvendelse af anden organisk gødning, ikke overstiger den udbragte mængde fosfor ved den godkendte drift.
  - at reglerne i den til enhver tid gældende bekendtgørelse om anvendelse af affaldsprodukter til jordbrugsformål er overholdt.

Der skal indsendes dokumentation herfor i forbindelse med anvendelsen af anden organisk gødning.

#### **Bilag IV arter**

41. Omkring søerne på/ved markerne 1-1, 1-2, 2-2, 2-3, 3-1, 3-2, 4-1, 5-4, 5-5, 6-0, 6-4, 8-1, 8-2, 8-9, samt aftale 3 skal der etableres en dyrknings-, gødsknings- og sprøjtefri bræmme på 10 meter for at sikre rasteområde for bilag IV-arten løgfrø. Der må inden for denne bræmme ikke ske nogen former for jordbearbejdning. Bredden af bræmmen måles fra søens kronekant på samme måde som 2 m bræmmer omkring vandløb. Det vil sige fra overgangen mellem det skrånede terræn mod søen, til det flade terræn der normalt kan jordbearbejdes. Hvis der ikke er en tydelig kronekant, måles der fra overgangen mellem bevoksning af vand- og sumplanter og egentlige landplanter. Se kort 7 og 8.

#### **Nitrat til overfladevand**

42. Der skal på bedriftens udbringningsarealer være mindst 5 % efterafgrøder, ud over de til enhver tid gældende, generelle krav om efterafgrøder, uanset det generelle krav til efterafgrøder opfyldes ved hjælp af andre virkemidler i henhold til Plantedirektoratets regler eller overføres til andre år. Disse efterafgrøder skal fremgå af fællesskemaet og skal følge de samme regler som gælder for de lovpligtige efterafgrøder hvad angår f.eks. artsvalg, dyrkningsperiode og kvælstofgødskning.

#### **Generelle vilkår**

##### **Egenkontrol**

43. Husdyrbruget skal føre registreringer over den til enhver tid gældende husdyrproduktion på ejendommen. Registreringerne kan bestå af gødningsregnskaber eller lign. Denne registrering skal ved miljøtilsynets besøg på husdyrbruget kunne forevises som dokumentation for godkendelsens bestemmelse om husdyrholdets størrelse.

##### **Uheld**

44. Beredskabsplan, der fastlægger hvornår og hvordan der skal reageres ved uheld, skal revideres årligt og skal kunne forevises ved miljøtilsyn på ejen-

dommen. Planen skal være tilgængelig og synlig for ejendommens ansatte og andre, der arbejder på bedriften.

### **Ophør**

45. Ved ophør af bedriften skal produktionsanlæg, husdyrgødnings- og foderopbevaringsanlæg tømmes og rengøres grundigt. Al miljøfarligt affald skal bortskaffes for egen regning efter den til enhver tid gældende lovgivning.

### **Krav til udnyttelse af godkendelse**

46. Vilklårene i miljøgodkendelsen skal, hvis ikke andet er anført, være opfyldt fra det tidspunkt, hvor udnyttelse af godkendelsen påbegyndes.
47. Godkendelsen bortfalder såfremt den ikke er udnyttet inden 2 år fra godkendelsens meddelelse. Med udnyttet menes, at der er iværksat bygge- og anlægsarbejde.
48. Hvis en del af godkendelsen ikke har været udnyttet i 3 på hinanden følgende år, bortfalder den del af godkendelsen, der ikke har været udnyttet de seneste 3 år.

### **Retsbeskyttelse og revurdering**

Med denne miljøgodkendelse følger 8 års retsbeskyttelse.

Vilklårene kan dog til enhver tid ændres efter reglerne i Lov om miljøgodkendelse mv. af husdyrbrug § 40 stk. 2, hvis der er væsentlige ændringer i bedst tilgængelige teknik, der er fremkommet nye oplysninger om forureningens skadelige virkning, hvis forureningen medfører skadevirkninger, der ikke kunne forudses ved godkendelsens meddelelse, eller hvis forureningen i øvrigt går ud over det, som blev lagt til grund ved revurderingen.

Husdyrbrugets miljøgodkendelse skal regelmæssigt og mindst hvert 10. år tages op til revurdering jf. § 40 i Bekendtgørelse om tilladelse og godkendelse mv. af husdyrbrug. Den første regelmæssige revurdering skal dog foretages, når der er forløbet 8 år. Det er planlagt at foretage første revurdering i 2024.

### **Meddelelesespligt – anlæg og arealer**

Den der er ansvarlig for husdyrbruget underretter kommunen ved manglende overholdelse af vilkår, og træffer straks foranstaltninger for at sikre, at vilklårene igen overholdes.

Kommunens godkendelse gælder for det konkrete projekt. Husdyrbruget må ikke udvides eller ændres bygnings- eller driftsmæssigt på en måde der indebærer forøget forurening før udvidelsen eller ændringen er godkendt i henhold til lov om miljøgodkendelse m.v. af husdyrbrug. Hvis der sker ændringer i grundlaget for kommunens vurdering, skal der indsendes en ny ansøgning til kommunen. Dette gælder for eksempel ændringer i forhold til det ansøgte dyrehold, staldanlæg og udbringingsarealer. Esbjerg Kommune skal have lejlighed til at vurdere, hvorvidt udvidelsen/ændringen kræver en ny godkendelse eller om udvidelsen/ændringen kan ske inden for rammerne af denne godkendelse.

Ændringer af udbringningsarealet for den kommende planperiode skal anmeldes til kommunen, senest 1. august jf. §§ 25 og 26 i Bekendtgørelse om tilladelse og godkendelse mv. af husdyrbrug. Kommunen vurderer hvorvidt de nye arealer er mere sårbare. Kommunens tilkendegivelse gives inden 1. oktober, hvorefter anmeldelsen evt. kan trækkes tilbage, eller der kan fremsendes en ny. En ny anmeldelse skal i givet fald være kommunen i hænde senest 15. oktober. Hvis kommunen har indsigelser imod de nye arealer meddeles det inden 31. december.

## **Øvrige forhold**

Afgørelsen omfatter alene forholdet til lovbekendtgørelse nr. 686 af 3. juli 2015 om miljøgodkendelse m.v. af husdyrbrug. Øvrige relevante tilladelser og godkendelser skal indhentes særskilt.

Der skal søges særskilt tilladelse til etablering af forsinkelsesbassin og udledningstilladelse af tagvand til Sønderkær Bæk.

Etablering af nye anlæg må ikke igangsættes, før der er givet en byggetilladelse fra Esbjerg Kommune.

Husdyrbruget skal til enhver tid leve op til de gældende regler i love og bekendtgørelser, uanset at de nævnte krav og regler kan være en skærpelse af denne godkendelses vilkår.

## **Offentliggørelse**

Afgørelsen bekendtgøres den 12. januar 2016 på Esbjerg Kommunes hjemmeside: [www.esbjergkommune.dk/annoncer](http://www.esbjergkommune.dk/annoncer).

## **Klagevejledning**

Afgørelsen kan påklages til Natur- og Miljøklagenævnet, jf. husdyrlovens § 76 stk. 1. Klageberettigede er ansøgeren, Miljøministeren, Sundhedsstyrelsen, enhver der har en individuel, væsentlig interesse i sagens udfald, samt foreninger og organisationer i det omfang de har klageret, jf. husdyrlovens §§ 84, 85, 86 og 87.

En klage skal indgives via Klageportalen. På Natur- og Miljøklagenævnets forside, [www.nmkn.dk](http://www.nmkn.dk), findes et link til Klageportalen. Klageportalen ligger på [www.borger.dk](http://www.borger.dk) og på [www.virk.dk](http://www.virk.dk), som man logger sig på, f.eks. med NEM-ID.

Klagen sendes via Klageportalen til den myndighed, som har truffet afgørelsen. En klage er indgivet, når den er tilgængelig for myndigheden i Klageportalen. Klagefristen udløber ved midnat den 9. februar 2016.

Afgørelsen kan desuden indbringes til prøvelse hos domstolene inden 6 måneder efter, at afgørelsen er meddelt, jf. husdyrlovens § 90.

Natur- og Miljøklagenævnte skal som udgangspunkt afvise en klage, der indsendes uden om Klageportalen, med mindre der er særlige grunde til det. Hvis man ønsker at blive fritaget for at bruge Klageportalen, skal man sende en begrundet anmodning til Esbjerg Kommune. Anmodningen sendes så vidt muligt elektronisk til [miljo@esbjergkommune.dk](mailto:miljo@esbjergkommune.dk) eller pr. brev til Esbjerg Kommune, Natur- og Vandmiljø, Torvegade 74, 6700 Esbjerg. Esbjerg Kommune videresender herefter anmodningen til Natur- og Miljøklagenævnet, som træffer afgørelse om hvorvidt anmodningen kan imødekommes.

Når man klager opkræves et gebyr på kr. 500. Gebyret betales med betalingskort i Klageportalen og tilbagebetales hvis:

1. Klagesagen fører til, at den påklagede afgørelse ændres eller ophæves,
2. Klageren får helt eller delvis medhold i klagen, eller
3. Klagen afvises som følge af overskredet klagefrist, manglende klageberettigelse eller fordi klagen ikke er omfattet af Natur- og Miljøklagenævnets kompetence.

### **Udnyttelse af godkendelsen**

Ifølge husdyrloven har en klage over miljøgodkendelsen som udgangspunkt ikke opsættende virkning. Det betyder, at miljøgodkendelsen kan udnyttes uanset eventuelle klager, men dette begrænser dog ikke Natur- og Miljøklagenævnets mulighed for at ændre eller ophæve Esbjerg Kommunes afgørelse. Det vil være Natur- og Miljøklagenævnet, som kan oplyse om hvorvidt en klage har opsættende virkning.

## Miljøteknisk beskrivelse og vurdering

### Indledning

Husdyrbruget på Østermarksvej 4, 6760 Ribe har søgt om at renovere eksisterende stald samt etablere ny stald og udvide dyreholdet. Denne miljøtekniske beskrivelse og vurdering af det ansøgte projekt, danner baggrund for miljøgodkendelsen og indeholder en vurdering af de miljøpåvirkninger som udvidelse og drift af husdyrbruget giver anledning til.

Miljø skal i denne sammenhæng forstås som omgivelserne i bred forstand, herunder befolkning, flora og fauna, vandmiljø, landskab og kulturhistorie samt ressourcerforbrug.

Vurderingerne er foretaget med udgangspunkt i de beskyttelsesniveauer og retningslinjer, der er indeholdt i husdyrloven med tilhørende bekendtgørelse og vejledning<sup>1</sup>. Påvirkningen af omgivelserne er beskrevet og vurderet dels i forhold til de anlægsnære påvirkninger (lugt, støj mm), dels i forhold til de naturmæssige forhold (natur, vandmiljø mm.).

### Høring i en anden kommune

Da enkelte af husdyrbrugets udspretningsarealer (mark nr. 5-1, del af 5-2 og 5-3) er beliggende i Haderslev Kommune, er der foretaget en høring af Haderslev Kommune. Det fulde høringssvar fra Haderslev Kommune kan ses i bilag 2.

### Beskrivelse og vurdering af ansøgningen

HNK opdræt Aps v. Niels Erik Kjær ønsker at udvide ægproduktionen på Østermarksvej 4 fra 196,0 dyreenheder (DE) til 443,2 DE samt lovliggørelse af 4 kødgeder svarende til 0,6 DE. Det samlede ansøgte dyrehold udgør således 443,8 DE.

Der skal bygges en ny stald inklusiv møddingshus på tilsammen 2.980 m<sup>2</sup> til høns og husdyrgødning. Stalden bygges i tilknytning til den eksisterende stald, og der anvendes samme materiale- og farvevalg på den nye stald. Der iværksættes bygge- og anlægsarbejde til den nye stald senest 2 år efter nærværende miljøgodkendelse er meddelt.

Desuden ændres staldsystemet i den eksisterende stald fra burægsproduktion til skrabeægsproduktion.

På vegne af ansøger har Søhøjlandets Regnskabskontor den 19. februar 2015 indsendt ansøgning om miljøgodkendelse via det it-baserede ansøgningssystem på [www.husdyrgodkendelse.dk](http://www.husdyrgodkendelse.dk).

I forbindelse med behandlingen af ansøgningen har der været behov for supplerende oplysninger. Der har været mailkorrespondance med ansøgers konsulent og ansøgningsskemaet er revideret og genindsendt løbende. Det endelige ansøgningsskema (nr. 73790 version 5) er indsendt den 3. november 2015.

---

<sup>1</sup> Lov om miljøgodkendelse m.v. af husdyrbrug (Lovbekendtgørelse nr. 686 af 3. juli 2015) med senere ændringer; bekendtgørelse om tilladelse og godkendelse m.v. af husdyrbrug (bekendtgørelse nr. 1283 af 8. december 2014) med senere ændringer, samt Miljøstyrelsens digitale husdyrvejledning.

Til bedriften hører 2 ejendomme med husdyrproduktion beliggende i Esbjerg Kommune:

- Østermarksvej 4, ansøger om 443,8 DE høner i skrabeægproduktion.
- Østermarksvej 5, med godkendelse til 405,4 DE i beriget burægssystem og hønnikeproduktion. Ejendommen Østermarksvej 5 er miljøgodkendt i september 2013.

Under HNK opdræt ApS hører endvidere ejendom med hønnikproduktion svarende til 75,0 DE beliggende Østerlundvej 30, 6780 Skærbæk i Tønder Kommune.

Husdyrgødningen fra Østermarksvej 5 og Skærbækvej 30 afsættes til Østermarksvej 4, hvor det dels udbringes på udbringningsarealerne og dels afsættes til biogasselskab.

Østermarksvej 5 og Østerlundvej 30 er beliggende hhv. ca. 340 m og 2,5 km fra Østermarksvej 4. Esbjerg kommune vurderer derfor med baggrund i lokalisering og produktionsmetoder, at der ikke er produktions- eller forureningsteknisk sammenhæng mellem husdyrbruget på Østermarksvej 4 og de øvrige husdyrbrug. Det er således alene husdyrbruget på Østermarksvej 4, der indgår i denne godkendelse.

Den tilladte produktion på ejendommen pr. 1. januar 2007 er 520.000 slagtekyllinger á 32 dage, jf. Ribe Kommunes miljøgodkendelse i henhold til Miljøbeskyttelseslovens kap. 5 af 30. oktober 2006. Det svarer til 142,9 DE beregnet efter bilag 1 i bek. nr. 594 af 4.5.2015.

### **Tidligere godkendelser**

Esbjerg Kommune har i september 2010 meddelt miljøgodkendelse efter § 11 i lovbek. nr. 1486 af 4. december 2009 til en produktion på 33.320 årshøner svarende til 196,0 DE. Da nærværende ansøgning om miljøgodkendelse overskrider grænserne til en § 12 miljøgodkendelse i gældende lovbekendtgørelse meddeles nærværende miljøgodkendelse derfor som en ny samlet miljøgodkendelse efter § 12 stk. 2 i lovbek. nr. 868 af 3. juli 2015 for husdyrbruget på Østermarksvej 4.

Af § 26 i husdyrloven fremgår det, at kommunen skal foretage en samlet vurdering af alle udvidelser foretaget siden 1. januar 2007.

Beregning af ammoniakdeposition fra 2007 til ansøgt drift er foretaget i fiktivt ansøgningsskema med skema nr. 78314. Antallet af dyr i nudriften 2007 (520.000 sl. kyll. Á 32 dage) svarer mht. til ammoniakemission til det i ansøgningen indtastede antal slagtekyllinger i nudrift på 405.950 á 37 dage.

I ansøgningen om udvidelse på Østermarksvej 4 er nudrift således angivet til produktionen pr. 1. januar 2007, således at alle beregninger og vurderinger af miljøforhold medtager alle udvidelser siden januar 2007.

### **Husdyrbrugets beliggenhed**

Husdyrbruget er beliggende i landzone i område "36-020-080 Landområde omkring Sønderkov" i Esbjerg Kommuneplan 2014-2026. Anvendelsen fastlægges bl.a. til jordbrugsområde med det sigte at fremme erhverv som landbrug, skovbrug, pelsdyravl og lignende. Placeringen af husdyrbruget fremgår af kort 1.

Husdyrbruget ligger ca. 3,5 km fra byzone i Arnum, ca. 1,2 km fra samlet bebyggelse i Spandet, 4,7 km fra planlagt byzoneområde i Roager og 4,6 km fra lokalplanlagt område nord for Roager (lokalplan nr. 37-030-0001).

Nærmeste nabo er Søndermarksvej 12 (ca. 220 m). Der er landbrugspligt på Søndermarksvej 12, og nærmeste nabo uden landbrugspligt er Skrøbvej 3 (370 m) og Søndermarksvej 8 (390 m).

Afstandskrav og de aktuelle afstande fremgår af nedenstående tabel 1. Afstanden er målt fra nybyggeri, hvis ikke andet er angivet.

| Nærmeste                                 | Afstand | Beskrivelse     | Afstandskrav |
|--|---------|-----------------|--------------|
| Nabobeboelse                             | >50 m   | <i>Ny stald</i> | 50 m         |
| Lokalplanområde                          | >50 m   | <i>Ny stald</i> | 50 m         |
| Byzoneområder                            | >50 m   | <i>Ny stald</i> | 50 m         |
| Sommerhusområde                          | >50 m   | <i>Ny stald</i> | 50 m         |
| Naboskel                                 | >30 m   | <i>Ny stald</i> | 30 m         |
| Beboelse på samme ejendom                | >15 m   | <i>Ny stald</i> | 15 m         |
| Levnedsvirksomhed                        | >25 m   | <i>Ny stald</i> | 25 m         |
| Almen vandindvindingsanlæg               | >50 m   | <i>Ny stald</i> | 50 m         |
| Ikke almen vandindvindingsanlæg          | >25 m   | <i>Ny stald</i> | 25 m         |
| Vandløb                                  | >15 m   | <i>Ny stald</i> | 15 m         |
| Dræn                                     | >15 m   | <i>Ny stald</i> | 15 m         |
| Sø                                       | >15 m   | <i>Ny stald</i> | 15 m         |
| Offentlig vej                            | >15 m   | <i>Ny stald</i> | 15 m         |
| Naturområde omfattet af §7 i husdyrloven | >10 m   | <i>Ny stald</i> | 10 m         |

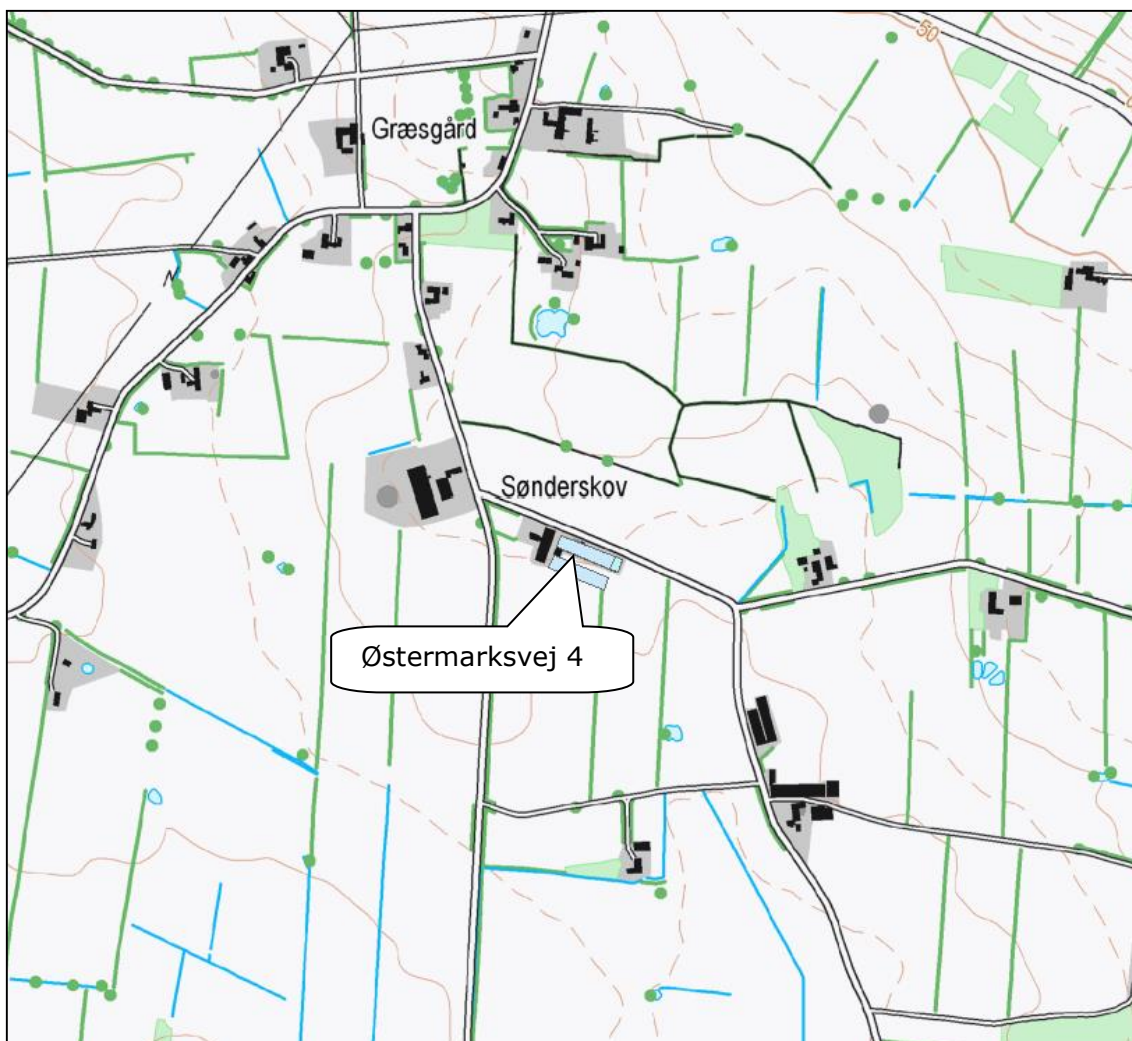
Tabel 1: Oversigt over afstande sammenholdt med afstandskrav i husdyrlovgivningen.

Husdyrbruget opfylder afstandskravene i Lov om miljøgodkendelse m.v. af husdyrbrug:

- § 6: Afstande til nabobeboelse, eksisterende eller fremtidig byzone- eller sommerhusområde samt områder i landzone der i lokalplan er udlagt til boligformål, blandet bolig og erhvervsformål eller til offentlige formål.
- § 7: Forbudszone for etablering, udvidelse eller ændring indenfor 10 m fra nærmere bestemte ammoniakfølsomme naturtyper.
- § 8: Afstandskrav til vandløb, vandindvindinger, offentlig og privat fællesvej, levnedsmiddelvirksomhed, naboskel og egen beboelse.

Husdyrbruget på Østermarksvej 4 ligger endvidere mere end 300 m fra en beboelsesbygning uden landbrugspligt, der ligger i samlet bebyggelse, eksisterende eller fremtidig byzone- eller sommerhusområde eller område i landzone, der i lokalplan er udlagt til bolig- og erhvervsformål/offentlige formål. Dermed er husdyrbruget ikke omfattet af husdyrlovens § 20, der skal sikre at risikoen for forurening eller væsentlige gener for omgivelserne begrænses, hvis anlægget er placeret mindre end 300 m fra de nævnte områder.





Kort 1: Husdyrbrugets beliggenhed.

### Dyreholdets størrelse

Det nuværende og fremtidige dyrehold på Østermarksvej 4 fremgår af tabel 2.

| Dyreart  | 2007    |              | Nuværende |              | Fremtidig |              |
|--|---------|--------------|-----------|--------------|-----------|--------------|
|  | Antal   | DE           | Antal     | DE           | Antal     | DE           |
| Slagtekyllinger a 32 dg.   | 520.000 | 142,9        |           |              |           |              |
| Årshøner a 1,9 kg, berigede bure med gødningsbånd.                     |         |              | 33.320    | 196,0        | 0         | 0            |
| Årshøner a 1,89 kg, skrabeægsproduktion i etageanlæg med gødningsbånd. |         |              |           |              | 75.348    | 443,2        |
| Kødgeder   |         |              |           |              | 4         | 0,6          |
| <b>I alt</b>   |         | <b>142,9</b> |           | <b>196,0</b> |           | <b>443,8</b> |

Tabel 2: Husdyrbrugets dyrehold. Dyreenheder er beregnet efter bilag 1 i bekendtgørelse om erhvervs-mæssigt dyrehold, husdyrgødning, ensilage m.v. (BEK. nr. 594 af 4.5.2015).

Den nuværende tilladte produktion på ejendommen svarer til 33.320 årshøner jf. miljøgodkendelsen fra september 2013.

Besætningslisten i det centrale husdyrregister (CHR) viser et dyrehold på 35.424 årshøner. Besætningslisten angiver hvilke dyr der på udtrækstidspunktet den 12. maj 2015.

Produktionsfremgangen på ca. 12 DE anses i dette tilfælde for uproblematisk og vil kunne lovliggøres med nærværende ansøgning om miljøgodkendelsen til en produktion på 443,8 dyreenheder.

Årshønerne er beregnet ud fra en produktionsperiode på 70 uger og en efterfølgende tomgangsperiode på én uge, inden nye dyr sættes ind. Der er regnet med en total dødelighed på ca. 4 %. I de følgende beregninger er gennemsnitsvægten af hønerne sat til 1,89 kg.

Producenten er underlagt rugeriets og pakkeriets planlægning for indsætning af høner og ægproduktions længde. Der kan derfor forekomme variationer i antal producerede dyr/år. Antal DE og gødningsmængde varierer derfor også fra år til år. Gennemsnits produktionen tilstræbes at komme til at ligge på det ansøgte. Der er anslået en tomgangs periode mellem hvert hold på 1 uge, dette svarer til maksimal produktion. Der kan altså opstå situationer, hvor tomgangsperioden forøges og dermed vil den årlige totalproduktion blive reduceret.

Der stilles vilkår til husdyrbrugets maksimale produktion og til i hvilket omfang produktionen kan tillades af variere.

### Driftsbygninger

På ejendommen vil der efter udvidelsen være følgende driftsbygninger, som angivet i tabel 3 og vist på kort 2.

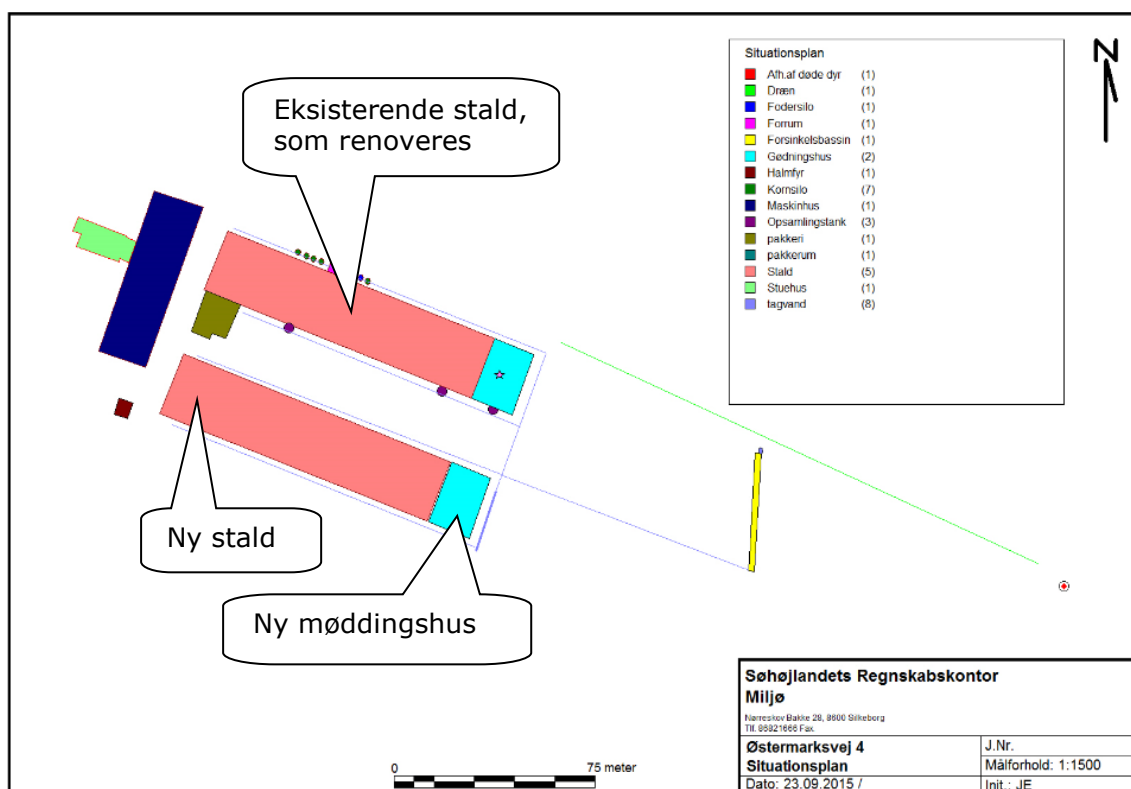
| Bygning/Anvendelse                           | Areal / rumfang   |
|--|---|
| Hønsehus med skrabeægsproduktion             | 2.580 m <sup>2</sup>  |
| Gødningshus                                  | 414 m <sup>2</sup> / over 100 m <sup>3</sup>                |
| Servicerum                                   | ca. 170 m <sup>2</sup>                                      |
| Kornsilo                                     | 200 m <sup>3</sup>  |
| Fodersilo                                    | 60 m <sup>3</sup>   |
| Maskinhus                                    | ca. 760 m <sup>2</sup>                                      |
| Halmopbevaring                               | ca. 460 m <sup>2</sup>                                      |
| <b>NY</b> , Hønsehus med skrabeægsproduktion | 2.980 m <sup>2</sup> – heraf 414 m <sup>2</sup> møddingshus |

Tabel 3: Bygningsforklaring.

Alle ejendommens bygninger er bygget i mørk teglsten med eternit tag og tagrender.

Den ny stald er 124 m lang og 24 m bred samt 6 m høj. Stalden bygges som eksisterende stald i mørk teglsten med eternittag og med tagrender.

Driftsbygningernes placering fremgår af kort 2.



Kort 2: Situationsplan.

I ansøgningssystemet på husdyrgodkendelse.dk har ansøger anført hvilke ændrin-

| Staldafsnit           | Dyreart                       | Antal   |        | Staldsystem           |   |
|-----------------------|-------------------------------|---------|--------|-----------------------|---|
|                       |                               | Nudrift | Ansøgt | Nudrift               | Ansøgt  |
| Eksisterende hønsehus | Årshøner, burhøns             | 33.320  | 0      | Bure med gødningebånd |   |
|                       | Årshøner, skrabeægsproduktion | 0       | 37.674 |                       | Skrabeægsproduktion i etageanlæg med gødningebånd |
| Nyt hønsehus          | Årshøner, skrabeægsproduktion | 0       | 37.674 |                       | Skrabeægsproduktion i etageanlæg med gødningebånd |

ger, der sker i dyreholdet i de enkelte stalde, og hvilke ændringer der sker i staldsystemer. Ændringerne fremgår af tabel 4.

Tabel 4: Oversigt over staldsystemer og dyrehold i de enkelte stalde.

Staldsystemet i skrabeægsproduktionen er etageanlæg med gødningebånd.

Der er i ansøgning beregnet ammoniakfordampning på baggrund af udmugning 3 gange om ugen.

Kommunen finder, at der skal stilles vilkår, som sikrer, at de i ansøgningen oplyste teknikker bringes i anvendelse som forudsat. På den baggrund stilles vilkår om, at der anvendes gødningebånd med udmugning 3 gange om ugen eller et staldsystem med dokumenteret tilsvarende ammoniakfordampning. Gødningebåndets driftsti-

mer måles løbende ved hjælp af en timetæller eller en energimåler, og skal registreres i en driftsjournal én gang om måneden.

I afsnit om Bedst tilgængelige teknik (BAT) er foretaget en nærmere vurdering af disse staldsystemer og anden BAT-staldsystem.

### Foder

Der modtages foder ca. 50 gange om året, og foder opbevares i 8 siloer på hhv. 143 m<sup>3</sup> (kornsilo – Tune glasfibertank) og en på 1300 m<sup>3</sup>. Et stk. á 20 m<sup>3</sup>, et stk. á 30 m<sup>3</sup>, et stk. á 50 m<sup>3</sup> siloer og 3 stk. á 25 m<sup>3</sup> (fodersilo – Tune glasfibertank).

Der er et kornforbrug i produktionen på ca. 2.300 tons årligt.

Der anvendes datalogning af foderforbruget og fasefodring af hønerne tilpasset hønernes udvikling samt tilsætning af fytase til foderblandingerne.

I ansøgningen er det angivet, at hønsene fodres med et indhold på 0,44 % fosfor i foderet, som er lavere en normen på 0,5 %. Der anvendes normtal for kg foder pr. årshøne, råproteinindhold og kg æg pr. årshøne.

Der stilles i miljøgodkendelsen vilkår til foderets indhold af fosfor samt om fasefodring og om tilsætning af fytase til foderet. Der er redegjort nærmere for foderets indhold af næringsstoffer under afsnittet "bedst tilgængelige teknologi (BAT)".

Indholdet af fosfor i foderet beregnes som et vægtet gennemsnit af fosforindholdet i de forskellige foderfaser. Der skal ved miljøtilsyn forevises dokumentation for foderets indhold af protein og fosfor i form af foderleverandørens oplysninger om råproteinindhold, fosforindhold og fodermængde.

Foderet skal tilsættes fytase svarende minimum til producentens anbefalede dosis.

Kommunen vurderer, at der med de nuværende og planlagte tiltag til opbevaring og håndtering af foder ikke sker en væsentlig øget påvirkning af omgivelserne. Ud over de nævnte vilkår til foderet stilles der vilkår om, at foderopbevaringen skal ske på sådan en måde, at der ikke opstår risiko for tilhold af skadedyr.

### Gødningsproduktion

Den faste husdyrgødning opbevares i lukket gødningshus indtil udbringning eller afsætning til hhv. biogasanlæg og nabo. Dybstrøelsen afsættes direkte fra udmugning til biogasanlæg eller til udbringning i marken.

Gødningsproduktionen fremgår af tabel 5.

|                    | Mængder                         | Opbevaringsanlæg  |
|--------------------|---------------------------------|---|
| Fast husdyrgødning | 1.748 tons/ 2.331m <sup>3</sup> | Gødningshus, 932 tons/1.242 m <sup>3</sup> samt afsætning til biogas<br>Ny gødningshus, 932 tons/1.242 m <sup>3</sup> samt afsætning til biogas |
| Dybstrøelse        | 241 tons/410 m <sup>3</sup>     | Gødningshus - direkte afsætning til biogas eller udbringning i mark   |

Tabel 5: Opbevaringskapacitet.

Der sker udmugning af den faste gødning 3 gange ugentlig. Gødningen opbevares i gødningshuset. Staldene tømmes for dybstrøelsen når hønsehuset tømmes for hønse ca. hvert 70 uge. Dybstrøelsen afsættes hovedsagligt direkte til biogasanlægget. Det kan forekomme, at en mindre del af dybstrøelsen opbevares kortvarigt i markstak i forbindelse med udbringning på markerne. Jf. miljøstyrelsens vejledning om etablering og overdækning af kompost, så kan dybstrøelse i fjerkræstalde allerede være kompostlignende efter 1-2 måneder, hvorefter komposten må opbevares i markstak.

Der er oplyst at 100 % af dybstrøelsen enten afsættes direkte fra stald til biogasanlæg eller udbringes direkte fra stald til udbring på markerne. Tiltaget fastholdes med vilkår.

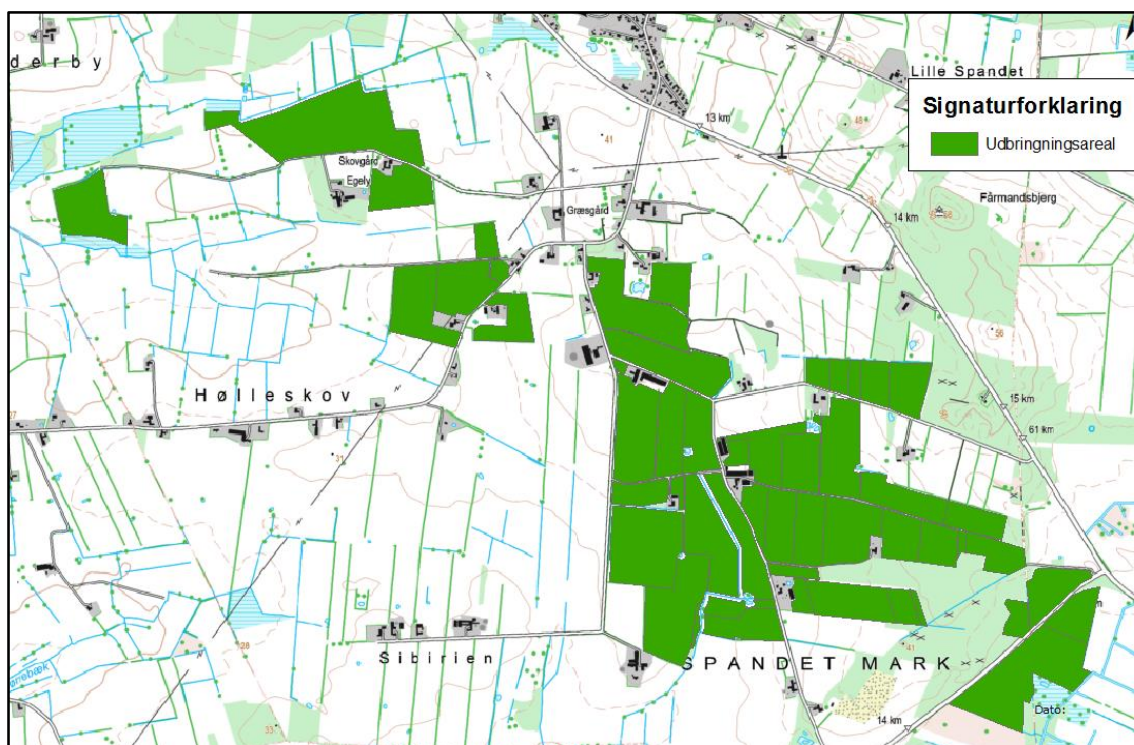
Opbevaringskapaciteten for den faste del af husdyrgødningen svarer til mere end 12 måneders produktion. Biogasselskabet afhenter husdyrgødning (2 lastbiltræk svarende til ca. 60 tons) ca. 2 gange månedligt hele året. Der er normalt krav om 9 måneders opbevaringskapacitet til fast gødning, hvilket således er opfyldt.

Evt. oplag af kompost i marken skal ske i overensstemmelse med reglerne i husdyrgødningsbekendtgørelsen, der bl.a. fastsætter krav til placering og overdækning af markstakke samt førelse af logbog. Oplag af kompost i marken vurderes at være tilstrækkelig reguleret i ved reglerne i husdyrgødningsbekendtgørelsen og der fastsættes ikke yderligere vilkår hertil.

### Udbringningsarealer

I ansøgningen indgår 241,0 ha ejede og forpagtede udbringningsarealer.

Beliggenheden af husdyrbrugets arealer fremgår af kort 3.



Kort 3: Udbringningsarealer.

Miljølovgivningen stiller krav om et bestemt forhold mellem den mængde husdyrgødning, der udbringes, og det areal, der er til rådighed for udbringningen (harmoniareal).

Mængden af husdyrgødning, der skal udbringes, og størrelsen af det areal som er til rådighed for udbringningen, fremgår af tabel 6.

|   | <b>Antal DE</b> |
|---|-----------------|
| Husdyrgødning ansøgt produktion                               | 443,8           |
| Husdyrgødning modtaget:                                       |                 |
| • Husdyrgødning modtaget fra andre ejendomme på samme bedrift | +480,4          |
| • Husdyrgødning modtaget fra andre bedrifter                  | +               |
| • Antal DE retur fra biogasanlæg (afgasset gylle)             | +               |
| Husdyrgødning afsat   |                 |
| • Husdyrgødning afsat til aftalearealer                       | -               |
| • Afsat ved afgræsning uden for udspretningsarealet           | -               |
| • Antal DE leveret til biogasanlæg                            | -586,8          |
| <b>Antal DE i alt til udbringning på harmoniareal</b>         | <b>337,4</b>    |
|   | <b>Ha</b>       |
| Ejendommens jordtilliggende (ejet og forpagtet)               | 241,0           |
| Aftalearealer   | 0,0             |
| <b>Udbringningsareal i alt</b>                                | <b>241,0</b>    |

Tabel 6: Oversigt over DE til udbringning.

Husdyrproduktion på Østermarksvej 4 udgør i alt 443,8 DE. Desuden tilføres der 480,4 DE fra bedriftens øvrige ejendomme.

Der afsættes 586,8 DE til biogasanlæg.

På en landbrugsbedrift med fjerkræ må husdyrgødning fra husdyrproduktion på egen bedrift udbringes i en mængde svarende til 1,4 DE/ha på egne og forpagtede arealer.

På Østermarksvej 4 må 337,4 DE, således udbringes med 1,4 DE/ha, dvs. det nødvendige harmoniareal svarer til 241,0 ha.

Bedriften råder over 241,0 ha ejede og forpagtede arealer. Harmonikravet således overholdt.

NaturErhvervstyrelsen er tilsynsmyndighed på harmoniforhold.

### **Energi- og vandforbrug.**

Husdyrbrugets energi- og vandforbrug i den eksisterende, såvel som ansøgte drift fremgår af tabel 7.

| <b>Forbrug</b> | <b>Nudrift</b>       | <b>Ansøgt</b>        |
|----------------|----------------------|----------------------|
| El             | 11.000 kWh           | 22.000 kWh           |
| Vand           | 2.900 m <sup>3</sup> | 5.800 m <sup>3</sup> |

Tabel 7: Energi- og vandforbrug.

Elforbruget bruges primært til drift af ventilationsanlægget. Der ud over anvendes en lille del af elforbruget til drift af gødningsbånd, lys og håndtering af æg. Der er ikke opvarmning i staldene.

I den eksisterende stald er der undertryksventilation med 10 udsugninger i kip og 20 indsugninger i taget. Der er tre gavlventilatorer midt på staldens sydlige langside. Der forventes tilsvarende ventilationssystem i den nye stald.

Forbruget af vand er primært drikkevand. Den primære kilde til vandspild er utætte vandnipler. Disse efterses regelmæssigt, således vandspild minimeres.

Der ud over anvendes vand (ca. 155 m<sup>3</sup> årligt) til rengøring af stalde, ægpakkeri og maskiner.

Vandforsyningen til ejendommen sker fra Spandet Vandværk.

Der er redegjort nærmere for vand- og energiforbruget i afsnittet vedr. "bedst tilgængelige teknik" (BAT).

Det er Esbjerg Kommunes vurdering, at de oplyste forbrugsudvidelser ligger indenfor rammerne af, hvad der må forventes i forhold til den ansøgte bygnings- og produktionsudvidelse. Det vurderes ligeledes, at de anførte ændringer i forbruget af energi og vand, som udvidelsen vil medføre, ikke vil have en væsentlig indvirkning på miljøet.

### **Råvarer og hjælpestoffer**

Der anvendes uændret ca. 10.000 l dieselolie og 200 l fyringsolie på bedriften. Opbevaring og påfyldning af diesel sker indendørs i maskinhuset jf. kort 2. Opbevaring sker i to dieselolietanke på henholdsvis 1.800 l og 1.200 l. En eventuel læk kan opfanges og tilbageholdes bag cementkant. Tankene er fra henholdsvis 2001 og 2000. Fyringsolietanken på 1.200 l står i fyrrummet.

Olietanke er omfattet af olietankbekendtgørelsen<sup>2</sup> om indretning, etablering og drift af heraf.

Kemikalier opbevares i aflåst kemikalierum på Østermarksvej 5. Påfyldning og rengøring af marksprøjte foregår på vaskeplads på Østermarksvej 5 eller i marken.

I senere afsnit om driftsforstyrrelser og uheld er der taget stilling til risici i forbindelse med opbevaring og håndtering af olier og kemikalier.

### **Affald**

Affald fra husdyrbrug kan typisk inddeles i følgende affaldsfraktioner

- Dagrenovation
- Genbrugeligt affald (Pap, papir, jern og metal, tomme olietromler og tanke, tomme plasticsække, paller, malet og lakeret træ).
- Farligt affald (lysstofrør og sparepærer, spraydåser, pesticidrester, oliefiltre, batterier).
- Klinisk risikoaffald og medicinrester (skalpeller, kanyler og medicinrester).
- Døde dyr.

---

<sup>2</sup> Bekendtgørelse nr. 1321 af 21.12.2011 om indretning, etablering og drift af olietanke, rørsystemer og pipelines.

- Forbrændingseget affald (halmballesnor, papirsække, gamle frønnede bil-dæk).
- Deponeringseget affald (asbestholdige byggemateriale).

Al fast affald opbevares i en 400 liters container, og afhentes en gang hver anden uge.

| Emne                             | EAK-kode | Ca. mængde årligt |
|----------------------------------|----------|-------------------|
| Lysstofrør og elsparepærer       | 200121   | 50 stk.           |
| Spraydåser                       | 160504   | 0-5 stk.          |
| Spildolie                        | 130208   | 0-50 l            |
| Pesticidrester                   | 200119   | 0-5 kg            |
| Oliefiltre                       | 160107   | 0-5 kg            |
| Batterier                        | 200133   | 0-50 kg           |
| Pap og papir                     | 150101   | 0-450 kg          |
| Jern og metal                    | 020110   | 0-5.000 kg        |
| Olietromler (tomme)              | 150104   | 2 stk.            |
| Plastsække                       | 150102   | 0-100 kg          |
| Afdækningsplast                  | 150102   | 0-500 kg          |
| Paller                           | 150103   | 0-25 stk.         |
| Malet og lakeret træ             | 170201   | 0-20 kg           |
| Kanyler                          | 180202   | 0,5 kg            |
| Medicirester                     | 080208   | 0-1 kg            |
| Selvdøde dyr                     | 020102   | 3-6.000 kg        |
| Asbestplader                     | 170605   | 0-50 kg           |
| Nylonsnor                        | 170203   | 0-50 kg           |
| Pesticiddunke (rengjorte)        | 150102   | 10-40 kg          |
| Medicinglas (tomme)              | 150107   | 0-3 kg            |
| Gl. personvognsdæk fra afdækning | 160103   | 0-25 kg           |

Tabel 8: Oversigt over affaldstyper og mængder.

Der leveres genbrugeligt affald til containerplads, bl.a. i form af pap, papir, jern og metal, olietromler og afdæknings plast.

Rengjorte dunke fra markkemikalier afleveres som fast affald.

Brugte kanyler samt tomme medicinflasker fra veterinærmedicin afleveres til genbrugsplads som farligt affald.

Der leveres farligt affald til containerplads i form af bl.a. sparepærer, spildolie, spraydåser, pesticidrester, oliefiltre og batterier. Evt. asbestplader afleveres til deponi.

Medicinrester afleveres til apotek.

Døde dyr opbevares i lukket container indtil afhentning til DAKA. Døde dyr hentes efter behov – ca. en gang om ugen i sommerperioden og ca. en gang hver anden uge i vinterperioden. Beholder stilles ud til offentlig vej (Østermarksvej). De gamle høner afhentes af Chickpulp AmbA ved endt produktionsrunde.

Følgende afleveres enten direkte til forbrænding på kraftvarmeværk eller på containerplads: nylonsnor fra halmballer, tomme fodersække, tomme pesticiddunke og dæk.

Husdyrbrug er omfattet af Esbjerg Kommunes regulativ for husholdningsaffald samt regulativ for erhvervsaffald. Der stilles i miljøgodkendelsen vilkår om, at husdyr-



brugets affald skal bortskaffes i henhold til Esbjerg Kommunes gældende regulativer, ligesom der stilles vilkår til opbevarings og håndtering af olie- og kemikalier.

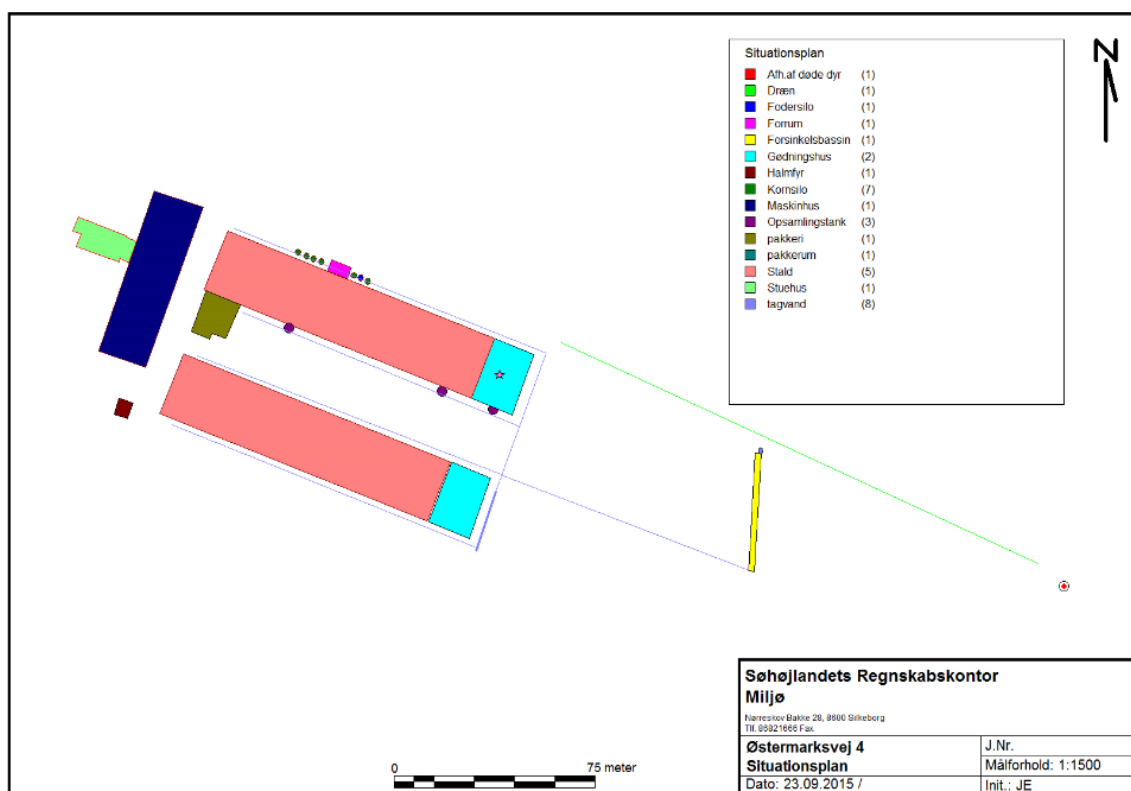
### Spildevand/restvand

Tidligere anvendtes tør-rengøring af konsumægsstalden. Til rengøring af skrabeægsstaldene anvendes ca. 100 m<sup>3</sup> vand pr. år. Ved rengøring af pakkerum vil der ca. blive brugt 50 m<sup>3</sup> årligt. Vask af maskiner udgør ca. 5 m<sup>3</sup>. Vaskevand fra stalde og pakkerum ledes til de tre opsamlingstanke (3\*15 m<sup>3</sup>) jf. situationsplanen, kort 2. Vaskevandet udspredes efterfølgende jf. husdyrgødningsbekendtgørelsens bestemmelser for restvand på harmoniarealet.

Der er ikke offentlig kloak på ejendomme. Stuehuset er tilkoblet septiktank med nedsivning syd for huset. Septiktanken tømmes efter kommunens tømningsordning. Der er godkendt nedsivningsanlæg til sanitært spildevand fra servicebygningen (pakkerum).

Dræn fra gårdsplads, befæstede arealer samt omfangsdræn ledes til mark øst for ejendommen jf. afløbsplanen jf. kort 4. Spildevand fra beboelse ledes til nedsivning syd for ejendommen.

Tagvand fra både den eksisterende stald og den nye stald ledes til Sønderkær Bæk. Der er indsendt ansøgning om udledningstilladelse. Udledningstilladelsen meddeles i særskilt afgørelse.



Kort 4: Oversigt over afløb til forsinkelsesbassin.

Vask af marksprøjte sker i marken eller på Østermarksvej 5.

Det vurderes, at den samlede håndtering af spildevand sker på forsvarlig vis, og at husdyrgødningsbekendtgørelsens generelle krav til håndtering af spildevand/restvand er tilstrækkelige til at beskytte omgivelserne mod forurening fra spildevand.

Der stilles vilkår om, at der indsendes afløbsplan, når den nye stald er bygget, og der stilles vilkår til, at vaskevand fra stalde og ægpakkeri opsamles og anvendes i overensstemmelse med husdyrgødningsbekendtgørelsen.

### **Husdyrbrugets påvirkninger af omgivelserne – lugt, støj, mm.**

Enhver husdyrproduktion giver anledning til lugt inden for de nærmeste omgivelser. Hvor stort et område, der påvirkes af lugt, afhænger af hvor mange dyr der er på ejendommen, og hvilken art der er tale om. Desuden spiller vindretning, terræn- og beplantningsforhold ind.

Husdyrproduktion kan herudover medføre støj, samt gener fra fluer og andre skadedyr. Desuden kan bygningsmæssige ændringer på et husdyrbrug indvirke på den landskabelige oplevelse, såvel som på kulturmiljøet.

Påvirkning af den omgivende natur og vandmiljøet behandles nedenfor i afsnittet om husdyrbrugets påvirkning af omgivelserne - naturmæssige forhold.

#### **Lugt**

Lugt stammer primært fra stalde. Desuden kan lugt forekomme i forbindelse med håndtering og udbringning af husdyrgødning.

Der foretages udmugning 3 gange ugentlig i hver stald. Husdyrgødningen opbevares i gødningshuset.

Den faste husdyrgødning til udbringning på egne og forpagtet arealer vil blive opbevaret i lukket gødningshus indtil udbringning eller bortførsel til biogasanlæg. Dybstrøelsen afsættes til biogasselskab eller udbringes direkte fra stald til udbringning i marken. Undtagelsesvis kan opbevaring i markstak i forbindelse med udbringning finde sted.

Håndtering af husdyrgødning reguleres af husdyrgødningsbekendtgørelsen. Fjerkrægødning (fast og dybstrøelse) udbringes ved bredspredning. Der forventes ikke uacceptable lugtgener i forbindelse med udbringningen, og det vurderes, at det ikke er behov for at stille skærpede krav til udbringningsmetode eller tidspunkt.

Der er i den eksisterende stald undertryksventilation med 10 udsugninger i kip og 20 indsugninger også i taget. Der er tre gavlventilatorer midt på staldens sydlige langside. Der forventes tilsvarende ventilationssystem i den nye stald.

Lugtgener fra stalden vurderes på grundlag af det beskyttelsesniveau for lugt, som er fastlagt i husdyrlovgivningen. Hvis beskyttelsesniveauet for lugt er overholdt, vurderes husdyrbruget som udgangspunkt ikke at give anledning til væsentlige lugtgener.

Husdyrbruget skal overholde bestemte lugtgenæfstande. Genæfstanden beskriver den afstand som minimum skal være fra stalde til forskellige beboelstyper. Genæfstanden fastsættes under hensyntagen til forskellige områders følsomhed overfor lugt. Eksempelvis vil beboere i landområder med tilknytning til landbrugs-

erhverv oftest have en højere tolerancetærskel end beboere i byområder. Beboelsejendomme med landbrugspligt er ikke omfattet af beskyttelsesniveauet for lugt.

Geneafstanden beregnes i det digitale ansøgningskema, og resultaterne fremgår af tabel 9.

I det digitale ansøgningskema foretages automatisk en korrektion for vindretning og påvirkning fra andre husdyrbrug i det omfang det er relevant. I forbindelse på udvidelsen på Østermarksvej 4, er geneafstanden ikke korrigeret.

| Områdetype                          | Minimums afstand (meter) til omkringboende (geneafstand) | Aktuel afstand (meter) |
|-------------------------------------|--|------------------------|
| Byzone<br><b>Arnum</b>              | 418  | 3.559                  |
| Samlet bebyggelse<br><b>Spandet</b> | 235  | 1.230                  |
| Enkelt bolig<br><b>Skrøbvej 3</b>   | 132  | 423                    |

Tabel 9: Lugt.

I forbindelse med udvidelsen på Østermarksvej 4 skal geneafstanden overholdes i forhold til nærmeste bolig uden landbrugspligt, som er Skrøbvej 3. Der ligger yderligere en bolig uden landbrugspligt, Søndermarksvej 8, som ligger i stort set samme afstand til Østermarksvej 4 som Skrøbvej 3. Kravet til minimums geneafstanden er opfyldt til begge boliger.

Nærmeste byzone er Arnum, og nærmeste samlede bebyggelse er Spandet. Ifølge beregningerne er afstanden til henholdsvis byzone, samlet bebyggelse og nabobeboelse større en lugtgeneafstanden og beskyttelsesniveauet for lugt er dermed overholdt.

Geneafstanden afsættes normalt i centrum af stalden, og på Østermarksvej 4 er der to staldafsnit, der hver bidrager med en lugtemission. Derfor kan den aktuelle afstand, som er oplyst i tabel 7, opfattes som afvigende i forhold til, hvis man måler fra nærmeste bygning til de forskellige områdetyper.

Lugt vil kunne registreres uden for geneafstanden men i en grad, så man ikke vil karakterisere det som generende. Det vurderes, at staldanlæggene ikke vil medføre væsentlige lugtgener for naboer. Der stilles vilkår om, at husdyrbrugets drift ikke må give anledning til væsentlige lugtgener.

### Støj og transport

Ventilation af staldanlæg kan være kilde til støj, hovedsageligt i sommerperioden, hvor ventilationsbehovet er størst. Der ud over vil der forekomme støj fra snegle til fyldning af de to nye kornsiloer. Disse kornsnele vil være i drift ca. 50 timer årligt i høstperioden. Øvrige støjklender er kørsel med landbrugsmaskiner, til- og frakørsel af foder, æg og dyr. Leverance af foder og dyr og afhentning af æg foregår så vidt mulig inden for normal arbejdstid på hverdage. Ventilationen er frekvensstyret og tilkoblet automatisk styringsenhed, der sikrer mod overventilation af staldene.

Aflæsning og indblæsning af foder giver anledning til støj ca. 30 minutter pr. foderleverance.

Støjbelastningen fra transporter vurderes ud fra antallet af til- og frakørsler før og efter udvidelsen. Tabel 10 indeholder en oversigt over transporttyper og antal i den nuværende, såvel som i den planlagte drift.

| Transporttype             | Nudrift    | Ansøgt     |
|---------------------------|------------|------------|
| Levering af dyr           | 1          | 2          |
| Æg og emballage           | 100        | 100        |
| Selvdøde dyr              | 25         | 25         |
| Foder                     | 40         | 50         |
| Brændstof                 | 8          | 8          |
| Husdyrgødning med lastbil | 30         | 60         |
| Husdyrgødning med traktor | 30         | 40         |
| Øvrige                    | 2          | 2          |
| <b>I alt</b>              | <b>236</b> | <b>287</b> |

Tabel 10: Oversigt over transporter til og fra Østermarksvej 4. En transport svarer til en til- og frakørsel.

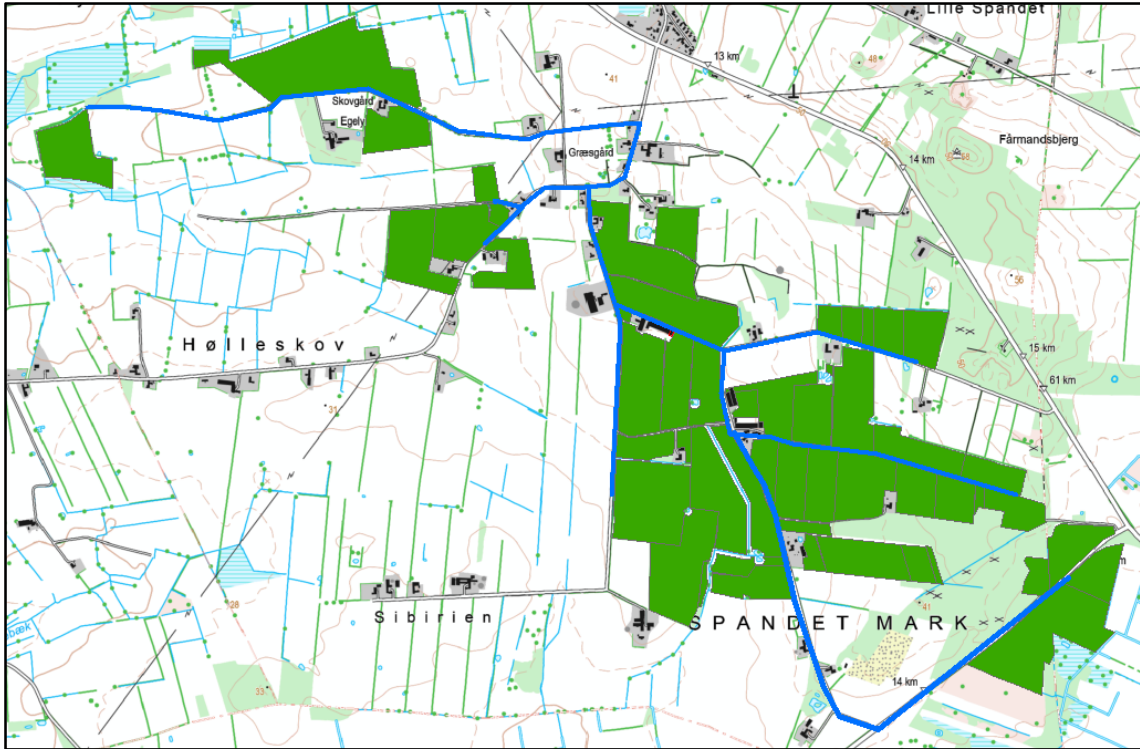
Samlet set stiger antallet af til- og frakørsler fra ca. 236 til ca. 287 dvs. en stigning på 51 transporter (22 %). Stigningen skyldes primært en større husdyrgødningsproduktion. Interne transporter, for eksempel i forbindelse med fodring, er ikke inkluderet i ovennævnte oversigt.

Transporter med husdyrgødning til biogasselskab sker med lastbil. Der afhentes husdyrgødning ca. 2 gange månedligt hele året.

Hovedparten af husdyrgødningen, som udbringes med traktortrukken vogn, på egne marker sker i løbet af foråret. En lille del kan afhængig af afgrødesammensætning udbringes i sensommer eller tidlig efterår.

Der er ingen naboer i umiddelbar nærhed af bedriften, der kan blive generet af støj fra til- og frakørsler til ejendommen.

Det er i ansøgningen oplyst, at transport mellem husdyrbrugets anlæg og husdyrbrugets arealer sker via de transportveje, som er angivet på kort 5. Langt størstedelen af transporter mellem husdyrbrugets anlæg og husdyrbrugets arealer udgøres af transport med husdyrgødning.



Kort 5: Transportveje (blå streg) for udbringning af husdyrgødning.

Antallet af transporter til udbringning af husdyrgødning er ca. 287 til- og frakørsler årligt i ansøgt drift, og der sker en stigning i antallet af til- og frakørsler til udbringning af husdyrgødning på 51 stk. Transporterne sker hovedsageligt på asfalterede veje i det åbne land. Landzonen betragtes som landbrugets arbejdsområde og et antal til- og frakørsler på 287 vurderes ikke at give anledning til væsentlige lugt, støj eller støvgener i en grad, der ligger over hvad der må forventes i det åbne land.

I Miljøstyrelsens vejledning nr. 5/1984 om "ekstern støj fra virksomheder" anføres ingen grænseværdier for støjbelastningen fra virksomheder ved boliger i det åbne land. Dog anføres, at man som udgangspunkt ved fastsættelse af støjgrænser ved nærmest liggende boliger bør anvende de grænseværdier, der gælder for områder med blandet bolig- og erhvervsbebyggelse. Disse værdier fastsættes som vilkår i miljøgodkendelsen.

For at sikre mulighed for indgreb stilles vilkår om, at Esbjerg Kommune kan stille krav om, at beregning/måling af virksomhedens støjbelastning i omgivelserne udføres på virksomhedens bekostning.

### **Støv, fluer og skadedyr**

Støvgener kan opstå ved håndtering af foder og halm og i særlige tilfælde fra trafik til og fra husdyrbruget. Opbevaring af foder sker i lukkede siloer, og fodring sker indenfor i staldene. Halm og dybstrøelse håndteres ligeledes indenfor i staldene og i lukket gødningshus.

Det vurderes, at driften, i betragtning af afstanden til naboer og transportvejenes placering, vil kunne foregå, uden at det medfører støvgener. For at sikre, at til-

synsmyndigheden kan håndhæve støvgener, stilles dog vilkår om, at husdyrbruget ikke må give anledning til støvgener, som tilsynsmyndigheden finder væsentlige.

Fluer er normalt ikke noget problem i fjerkræstalde. I gødningshuset strøs kalk over gødningen for at forebygge fluegener.

Mus og rotter bekæmpes af autoriseret firma som led i bedriftens egenkontrolprogram.

Det vurderes, at ejendommens skadedyrsbekæmpelse er tilfredsstillende. Der stilles vilkår om, at fluer skal bekæmpes i overensstemmelse med retningslinjer fra Statens Skadedyrlaboratorium.

Som nævnt under afsnit vedrørende foder stilles vilkår om opbevaring af foder i relation til risiko for tilhold af skadedyr.

### **Lys**

Der er installeret lysstyring i staldene, således lyset ikke er tændt unødigt. Der er desuden installeret lysdæmpning, således effektforbruget reduceres yderligere.

Staldene har lamper ved forrummets indgangsparti, samt større lysarmaturer ved porte, som kun anvendes ved ind- og udsætning af dyr. Der er ikke tændt lys i staldene om natten.

Det vurderes, at husdyrbruget kan drives, uden at det medfører væsentlig lyspåvirkning af omgivelserne. Der stilles vilkår om, at lys skal være slukket, når det ikke er påkrævet af produktionsmæssige eller dyrevelfærdsmæssige årsager.

### **Driftsforstyrrelser og uheld**

Der vurderes at være minimal risiko for udslip af husdyrgødning, olie eller kemikalier til det omgivende miljø. Da der er tale om fastgødning fra produktionen, er der ingen fare for afstrømning eller uheld ved transport og håndtering af gødningen. Husdyrgødningen placeres i gødningshus med faste sider og fast bund med afløb til samletank.

Opbevaring af olie sker så en eventuel læk bliver opfanget og tilbageholdt bag cementkant. Opbevaring af kemikalier sker, så der ikke er mulighed for afløb eller nedsivning til grundvandet. Hvis der skulle ske udslip, vil myndigheder og miljøvagt straks blive alarmeret via 112. Skaden vil tillige omgående blive søgt begrænset med inddæmning med jord, halm eller lignende. Der er ikke recipienter i nærheden, som umiddelbart er i risiko.

Opbevaring af olie- og kemikalier er beskrevet i afsnittet om råvarer og hjælpestoffer. Der stilles vilkår til håndtering og opbevaring af olier og kemikalier og affald herfra, samt til tankning på tæt bund.

Esbjerg Kommune finder, at der på et husdyrbrug af denne størrelse, bør forefindes en beredskabsplan, som sikrer, at der i forbindelse med uheld kan ske hurtig og målrettet indsats til begrænsning af forurening af det eksterne miljø.

Der er udarbejdet beredskabsplan for ejendommen, og der stilles vilkår til, at der herefter til enhver tid skal forefindes en opdateret beredskabsplan på ejendommen, som skal forevises tilsynsmyndigheden på forlangende.

På baggrund af ovennævnte beskrivelse og de stillede vilkår vurderes det, at husdyrbruget har taget de nødvendige foranstaltninger til at imødekomme uheld og unormale driftsforstyrrelser.

### **Landskab og kulturmiljø**

I bekendtgørelse om tilladelse og godkendelse, mv. af husdyrbrug (bekendtgørelse nr. 1283 af 8. december 2014) fremgår det, at det påhviler kommunen at varetage de landskabelige værdier, herunder at stille krav om placering og udformning af ny bebyggelse.

Den nye stald og møddingshus er identisk med den eksisterende stald. Bygningen er 24 m bred, 124 m lang og benhøjde er 2,5 m med kiphøjde på 6 m. Samlet er bygningen på 2.980 m<sup>2</sup> og heraf er 414 m<sup>2</sup> møddingshus.

Den bygges i rødbrune teglsten med eternittag, og placeres i niveau med det omgivende terræn, hvilket svarer til ca. 1 m under eksisterende stalds niveau.

I forbindelse med byggeriet af nye anlæg er der foretaget en landskabsanalyse. Hele landskabsanalysen er i miljøgodkendelsens bilag 3. Af landskabsanalysen fremgår bl.a. følgende:

#### Projekt

Ny stald til skrabeægsproduktion på 124 x 24 x 6 meter. Stalden er identisk med den eksisterende. Den opføres i samme materialer og udtryk som eksisterende byggeri. Udligning af terrænforskelle vil ske med overskudsjord fra projektet.

#### Konklusion

Det konkluderes at landskabet umiddelbart er robust over for påvirkninger og det ansøgte fremstår forholdsvist anonymt med en ringe højde på 6 meter. Dog er de nærmeste hegn i kraftig opløsning. Det vurderes at udbygningen af gårdanlægget, til trods for den ringe højde, vil påvirke det stedlige landskab mod vest og øst grundet hegnes tilstand.

#### Krav til det ansøgte

Der skal, jf. illustrationen i bilag 3 etableres et 3-rækket levende hegn bestående af hjemmehørende danske træer og buske som slørende beplantning.

Alternativt kan der, fremfor at etablere et levende hegn langs staldbygningen etableres et nyt levende hegn langs Søndermarksvej.

Stalden etableres i tilknytning til den eksisterende bygningsmasse på ejendommen. Stalden afskærmes mod syd og øst af afskærmende beplantninger, og mod nord og vest er stalden afskærmet af eksisterende bygninger.

Da stalden kommer til at ligge i tilknytning til eksisterende driftsbygninger, og da tilbygninger udføres efter samme mål og materialer som den eksisterende stald er det kommunens vurdering, at den ikke vil forringe oplevelsen af landskabet væsentligt.

## **Husdyrbrugets påvirkninger af omgivelserne – naturmæssige forhold.**

I bekendtgørelse om tilladelse og godkendelse, mv. af husdyrbrug<sup>3</sup> er der fastlagt beskyttelsesniveauer for ammoniak, udledning af fosfor til overfladevand, samt udledning af nitrat til overfladevand såvel som i forhold til grundvand.

Disse beskyttelsesniveauer skal anvendes ved vurdering af, om husdyrbruget medfører væsentlige virkninger på miljøet. I særlige tilfælde kan der stilles vilkår, der rækker ud over det fastsatte beskyttelsesniveau.

Ligeledes påhviler det kommunen at vurdere konkret, om en ansøgt aktivitet vil være i overensstemmelse med Habitatdirektivforpligtelserne. Ifølge bekendtgørelsen om udpegning og administration af internationale naturbeskyttelsesområder samt beskyttelse af visse arter<sup>4</sup>, skal der foretages en vurdering af, om projektet i sig selv eller i forbindelse med andre planer og projekter kan påvirke et internationalt naturbeskyttelsesområde væsentligt. Desuden skal der ske en vurdering af om det ansøgte projekt kan beskadige eller ødelægge yngle- og rasteområder i det naturlige udbredelsesområde for de dyrearter, der er optaget i Habitatdirektivets bilag IV eller ødelægge de plantearter der er optaget i Habitatdirektivets bilag IV.

### **Ammoniakpåvirkning af naturområder**

Beskyttelsesniveauet for ammoniak omfatter et generelt krav om reduktion af ammoniakemissionen fra husdyrbrug. Det generelle reduktionskrav gælder for udvidelsen, samt for stalde der renoveres. Ved nyetableringer gælder kravet hele det nyetablerede anlæg. Niveauet for reduktionskrav fastlægges i forhold til ansøgningstidspunktet.

Da der er søgt om udvidelse i 2015 gælder der et krav om 30 % reduktion. Det ansøgte projekt opfylder kravet om 30 % ammoniakreduktion. Ammoniakreduktionskravet er opfyldt ved brug af staldsystemet etageanlæg med gødningsbånd, 3 gange ugentlig udmugning, og 100 % direkte udbringning eller afsætning af dybstrøelse fra stald. Tiltagene er fastholdt ved vilkår.

Samlet stiger ammoniakfordampningen fra 1.967 kg N/år til 7.384 kg N/år. De anførte tilpasninger medfører, at ammoniakfordampningen fra stald og lagre reduceres med 9.474 kg N mere, end hvad der er krævet for at opfylde ammoniakreduktionskravet på 30 %.

### **Naturvurdering for Østermarksvej 4**

På ejendommen Østermarksvej 4 sker der påvirkning af omgivende naturområder gennem emission af ammoniak fra anlægget og gennem tab af næringsstoffer fra udbringningsarealerne. De følgende afsnit belyser konsekvenserne af næringsstofpåvirkningen for nationalt og internationalt beskyttede naturområder og arter.

Ud fra nedenstående redegørelse vedrørende ammoniakpåvirkning fra anlæg og påvirkning fra markbidrag vurderer Esbjerg Kommune samlet set, at godkendelsen med de stillede vilkår ikke vil medføre væsentlige negative konsekvenser for omkringliggende Natura 2000-områder eller de arter og naturtyper, områderne er udpegede for at beskytte. Ligeledes vurderes godkendelsen med de stillede vilkår,

<sup>3</sup> Bekendtgørelse nr. 1283 af 8.12.2014 om tilladelse og godkendelse m.v. af husdyrbrug

<sup>4</sup> Bekendtgørelse nr. 408 af 1. maj 2007 om udpegning og administration af internationale naturbeskyttelsesområder samt beskyttelse af visse arter (§ 7 og § 11).



ikke at medføre væsentlige tilstandsændringer af § 3-beskyttede naturtyper eller væsentlige påvirkninger af yngle- og rasteområder for de strengt beskyttede bilag IV-arter.

Vurderingen forudsætter, at følgende vilkår efterleves:

#### **Vilkår for Østermarksvej 4**

- Omkring søerne på/ved markerne 1-1, 1-2, 2-2, 2-3, 3-1, 3-2, 4-1, 5-4, 5-5, 6-0, 6-4, 8-1, 8-2, 8-9, samt aftale 3 skal der etableres en dyrknings-, gødsknings- og sprøjtefri bræmme på 10 meter for at sikre rasteområde for bilag IV-arten løgfrø. Der må inden for denne bræmme ikke ske nogen former for jordbearbejdning. Bredden af bræmmen måles fra søens kronekant på samme måde som 2 m bræmmer omkring vandløb. Det vil sige fra overgangen mellem det skrånende terræn mod søen, til det flade terræn der normalt kan jordbearbejdes. Hvis der ikke er en tydelig kronekant, måles der fra overgangen mellem bevoksning af vand- og sumpplanter og egentlige landplanter. Se kort 7 og 8.

#### **Ammoniakpåvirkning af § 3-naturområder indenfor 1.000 meter fra anlæg**

Der ligger flere § 3-beskyttede naturområder indenfor 1.000 m fra ejendommens anlæg. Der er tale om en mose og flere søer. Ud fra den beregnede deposition på arealer op til 1.000 m væk er det vurderet, at depositionen på naturområder længere væk end 1.000 m vil være meget lille, og derfor som hovedregel ikke vil kunne medføre væsentlig påvirkning af naturområderne. Kun undtagelsesvist og ved meget store husdyrbrug vil det være nødvendigt at stille vilkår for beskyttelse af naturlokaliteter beliggende længere væk end 1.000 m fra anlægget, hvilket ikke vurderes at være nødvendigt i nærværende sag.

Baggrundsbelastningen med luftbåren kvælstof er på gennemsnitligt 16,2 kg N/ha/år i Esbjerg Kommune. Der kan dog være væsentlige lokale variationer. Omkring Østermarksvej 4 er baggrundsbelastningen på gennemsnitlig 18,9 kg N/ha/år.

Det fremgår af forarbejderne til husdyrloven (lovforslag L12 og efterfølgende lov nr. 122/2011) og gældende praksis hos Natur- og Miljøklagenævnet (jf. NMK-132-00091 og NMK-132-00109), at overholdelse af husdyrlovens beskyttelsesniveau som altovervejende hovedregel vil være tilstrækkeligt til, at undgå væsentlig miljøpåvirkning med ammoniak. Det kan dog i helt særlige tilfælde, herunder i særlig grad hvis Natura 2000-kortlægningen ikke er korrekt, være behov for at foretage en konkret vurdering efter habitatreglerne.

I den konkrete sag vurderes det ud fra Esbjerg Kommunes kendskab til området og den stedlige kortlægning, at der ikke er grund til at tro, at kortlægningen er utilstrækkelig. På den baggrund vurderes det, at omkringliggende habitatnaturtypelokaliteter ikke lider skade ved det ansøgte.

#### Vurdering i forhold til kategori 1,2 og 3 natur

Repræsentative naturområder inden for 1.000 m fra anlægget er blevet markeret, se oversigtskortet jf. kort 6.



Kort 6: Anlægget med omkringliggende naturområder. Cirklen har en radius på 1.000 m.

I tabel 11 ses en oversigt over naturpunkterne med angivelse af mer- og totaldeposition, afstand til anlæg, andre husdyrbrug, der bidrager kumulativt samt naturkategori og beskyttelsesniveau. Naturkategori defineres som i bilag 3 i bekendtgørelse om tilladelse og godkendelse af husdyrbrug, der også fastsætter beskyttelsesniveauet for henholdsvis kategori 1, 2 og 3 natur.

| Naturpunkt (nr. og naturtype) | Merbelastning (kg N/ha/år) | Totalbelastning (kg N/ha/år) | Afstand fra anlæg (m) | Natur-kategori | Kumulati-on* | Beskyttelsesniveau**   |
|-------------------------------|----------------------------|------------------------------|-----------------------|----------------|--------------|--|
| Mose                          | 0,1                        | 0,8                          | 427                   | 3              | -            | Kan sikres mod merbelastning over 1,0 kg N/ha/år. Konkret vurdering. |
| Sø 1                          | 0,2                        | 1,1                          | 290                   | Ej kategori    | -            | Konkret vurdering.   |
| Sø 2                          | 0,2                        | 0,6                          | 667                   | Ej kategori    | -            | Konkret vurdering.   |
| Sø 3                          | 0,1                        | 0,3                          | 960                   | Ej kategori    | -            | Konkret vurdering.   |
| Sø 4                          | 0,0                        | 0,1                          | 1.010                 | Ej kategori    | -            | Konkret vurdering.   |
| Sø 5                          | 0,1                        | 1,0                          | 352                   | Ej kategori    | -            | Konkret vurdering.   |
| Sø 6                          | 0,7                        | 2,9                          | 316                   | Ej kategori    | -            | Konkret vurdering.   |
| Løgfør                        | 0,0                        | 0,2                          | 690                   | Ej kategori    | -            | Konkret vurdering.   |

Tabel 11. Naturpunkter med beregnet ammoniakbelastning.

\* Antal andre husdyrbrug der bidrager til kumulation.

\*\*Jf. husdyrgodkendelses-bekendtgørelsens bilag 3.

For husdyrbrug over 15 DE gælder, at disse ikke må etableres, udvides eller ændres, såfremt de ligger mindre end 10 m fra de naturområder, der er nævnt i husdyrgodkendelseslovens § 7 (kategori 1 og 2 natur). I den konkrete sag ligger der

ikke naturområder omfattet af husdyrgodkendelseslovens § 7 inden for 10 m fra anlægget.

Det fremgår af tabel 11, at der sker afsætning af ammoniak på moselokaliteten vurderes at være kategori 3-natur. Det fremgår ligeledes af tabellen at husdyrlovens beskyttelsesniveau overholdt.

Kategori 3-naturlokaliteter, som omfatter mose, kan ifølge husdyrloven sikres mod merbelastning med ammoniak, der overstiger 1,0 kg N/ha/år. Det vurderes, at overholdelse af dette beskyttelsesniveau er tilstrækkeligt til at sikre mod tilstandsændring af lokaliteterne og er i overensstemmelse med gældende miljøklagenævnspørelse på området (jf. NMK-132-00522).

Der er ingen kategori 1 og 2 natur i nærheden af anlægget. Husdyrlovens beskyttelsesniveau er således overholdt.

#### Vurdering i forhold til naturlokaliteter ikke omfattet af kategori 1-3

Husdyrlovens beskyttelsesniveau omfatter langt størsteparten af de naturbeskyttede lokaliteter, der findes i det åbne land. Der er dog enkelt naturtyper, der ikke er omfattet. Det drejer sig i den konkrete sag om en række søer omkring anlægget.

Der er registreret mange søer indenfor 1.000 m fra anlægget jf. kort 6. For små søer i agerlandet gælder generelt, at de er fosforbegrænsede, og at det derfor primært er tilførsel af fosfor via overfladeafstrømning fra omgivelserne, der påvirker dem. Det vurderes derfor, at ammoniakpåvirkning af søerne fra anlægget vil være af mindre betydning og ikke væsentlig.

Det vurderes samlet, at der ikke vil ske væsentlig påvirkning af naturlokaliteter, som ikke er omfattet af kategori 1-3 ved det ansøgte. Esbjerg Kommune vurderer derfor, at der ikke er grund til at stille skærpede vilkår til ammoniakreduktionen.

#### Bilag IV-arter

I forbindelse med miljøvurderingen af et husdyrbrug skal der ske en særlig vurdering mht. forekomst af bilag IV-arter. Vurderingen skal, jf. gældende klagenævnspraksis, tage udgangspunkt i anlæggets påvirkning af omgivelserne.

I den konkrete sag er der kendskab til bilag IV-arter indenfor 1.000 meter fra anlægget. Det drejer sig om flere søer hvori der er registreret løgfrø. Da der, som det fremgår af ovenstående, ikke forventes at ske væsentlig påvirkning af de lokaliteter arterne bruger som yngle- eller rastesteder med ammoniakdeposition fra bedriftens anlæg samt at bræmmer om søerne vil bevirke en mere effektiv beskyttelse, vurderes det, at beskyttelseshensynet til arten ikke er tilsidesat, hvad angår påvirkning fra bedriftens anlæg. Der henvises til godkendelsens afsnit om påvirkning af naturområder gennem markbidrag samt om bilag IV-arter.

#### Samlet vurdering af ammoniakpåvirkning af omgivende natur

De beregnede belastninger af de omgivende naturlokaliteter er lavere end husdyrlovens beskyttelsesniveau, således som det er fastlagt i bilag 3 til husdyrgodkendelsesbekendtgørelsen. Husdyrlovens beskyttelsesniveau er således overholdt.

På grundlag af ovenstående gennemgang af påvirkning for de enkelte naturpunkter, beskyttede arter, samt vurderingen vedrørende kumulative effekter fra omgivende husdyrbrug, vurderes det, at der ved det ansøgte ikke vil ske væsentlig påvirkning af natur omkring anlægget.

### **Ammoniakpåvirkning af Natura 2000-områder fra anlæg**

Påvirkningen af naturområder ved ammoniak mere end 1.000 m fra anlægget vurderes som tidligere nævnt at være så lille, at den ikke kan forventes at have væsentlig betydning.

Det nærmeste Natura 2000-område ligger ca. 4,1 km fra anlægget. Det drejer sig om habitatområde nr. 82 – Lindet Skov, Hørning Mose, Hørning Plantage og Lovrup Skov og fuglebeskyttelsesområde nr. 66 – Lindet Skov, Hørning Mose og Plantage, Lovrup Skov og Skrøp. Området modtage en totaldeposition på 0,0 kg N/ha/år fra ejendommen. Dette inkluderer en merbelastning på 0,0 kg N/ha/år i forbindelse med ansøgningen.

Selvom belastningen er lille, påhviler det altid den godkendende myndighed at sikre at de særlige beskyttelsesinteresser der er forbundet med internationale naturbeskyttelsesområder. Med afsæt i Waddensee-dommen (EF-domstolens dom af 7. september 2004 i sag C-127/02) fastlægges det, at der skal foretages en konsekvensvurdering hvis det ikke på baggrund af objektive kriterier kan udelukkes, at projektet i sig selv eller i sammenhæng med andre planer eller projekter kan påvirke habitatområdet væsentligt eller når projektet risikerer at skade områdets bevaringsmålsætning.

En konsekvensvurdering i henhold til habitatdirektivets artikel 6, stk. 3 indebærer, at alle de aspekter af et projekt, som i sig selv eller i sammenhæng med andre planer eller projekter kan påvirke bevaringsmålsætningen, skal identificeres før projektets godkendelse under hensyn til bedste videnskabelige viden på området. Der kan kun meddeles godkendelse af et projekt, hvis miljømyndigheden ud fra konsekvensvurderingen har opnået vished for, at projektet ud fra et videnskabeligt synspunkt, ikke har skadelige virkninger på habitatområdets integritet

Godkendelsen gives med afsæt i det beskyttelsesniveau, der er fastlagt i bilag 3 til Bekendtgørelse om tilladelse og godkendelse m.v. af husdyrbrug (Bek nr. 1172 af 4.10.2013). Overholder husdyrbruget beskyttelsesniveauet i bilag 3, vil det jf. principiel klagenævnsafgørelse (NMK-132-00109) som hovedregel medføre, at husdyrbrugets ammoniakpåvirkning af omgivende Natura 2000-områder er uvæsentlig.

Det er Esbjerg Kommunes opfattelse, at der ikke er forhold der gør, at hovedregelen skulle være tilsidesat. I vurderingen er der lagt vægt på, at den stedlige kortlægning af habitatnaturtyper vurderes at være retvisende. Der er således ikke grund til at tro, at der findes ukortlagte habitatnaturtyper omkring anlægget.

Områdernes bevaringsmålsætning fremgår af de vedtagne Vand- og Natura 2000-planer. Af husdyrgodkendelsesbekendtgørelsens bilag 3 fremgår følgende: *"I de forslag til Natura 2000-planer, der er sendt i høring i september 2010, fremgår det, at reduktion af kvælstofdeposition på Natura 2000-områdernes habitatnaturtyper forventes at ske gennem en kommende ændring af husdyrgodkendelsesloven. Med overholdelse af beskyttelsesniveauerne fastlagt i denne bekendtgørelse gennemføres den nævnte reduktion af kvælstofdepositionen på de sårbare naturområder i Natura 2000-områderne. I forhold til de forslag til vandplaner efter miljømålsloven, der er blevet sendt i høring samtidig med forslag til Natura 2000-planer, indgår miljøgodkendelse af husdyrbrug som bidrag til opfyldelsen af planernes miljømål ved overholdelse af de i denne bekendtgørelses fastlagte beskyttelsesniveauer. Vand- og Natura 2000-planerne giver derfor ikke i sig selv anledning til en skærpeelse af beskyttelsesniveauerne neden for."*

I den konkrete sag vurderer Esbjerg Kommune samlet ud fra ovenstående afsnit vedrørende vurdering af naturområder inden for 1.000 m fra anlæg, herunder den kumulative effekt fra andre ejendomme, at der ikke vil ske en væsentlig påvirkning af Natura 2000-områder eller de arter og naturtyper områderne er udpeget for at beskytte. Kommunen bemærker endvidere, at beskyttelsesniveauet i husdyrgodkendelsesbekendtgørelsens bilag 3 er overholdt. Kommunen finder derfor ikke, at der er grundlag for at stille skærpede vilkår eller meddele afslag hvad angår ammoniakpåvirkning af Natura 2000-områder fra anlægget.

### **Påvirkning af naturområder gennem markbidrag**

Udbringningen af husdyrgødning påvirker en række arealer omfattet af naturbeskyttelseslovens § 3. Det sker ved udbringning af husdyrgødning på arealer grænsende op til naturområderne.

En del af bedriftens udbringningsarealer ligger langt fra naturlokaliteter. For disse marker gælder, at der ikke kan forventes en væsentlig påvirkning af omgivende naturlokaliteter ved almindelig markdrift, hvorfor de ikke behandles nærmere.

Markerne, der ligger i forbindelse med naturlokaliteter eller er omfattet af en § 3 registrering, behandles mere detaljeret herunder i tabel 12.

Ingen af udbringningsarealerne ligger nær Natura 2000-områder. Nærmeste Natura 2000-område er habitatområde nr. 82 – Lindet Skov, Hørning Mose, Hørning Plantage og Lovrup Skov og fuglebeskyttelsesområde nr. 66 – Lindet Skov, Hørning Mose og Plantage, Lovrup Skov og Skrøp, som er beliggende 1,9 km fra nærmeste udbringningsareal. Der er endvidere ikke kendskab til forekomster af habitatnaturtyper inden for og omkring udbringningsarealerne. Det vurderes derfor, at der ikke ved udbringningen i sig selv, gennem udvaskning eller atmosfærisk deposition af gødningsstoffer fra udbringningsarealerne til de nærliggende Natura 2000-områder, vil ske væsentlig negativ påvirkning af de arter eller naturtyper, Natura 2000-områderne er udpeget for at beskytte.

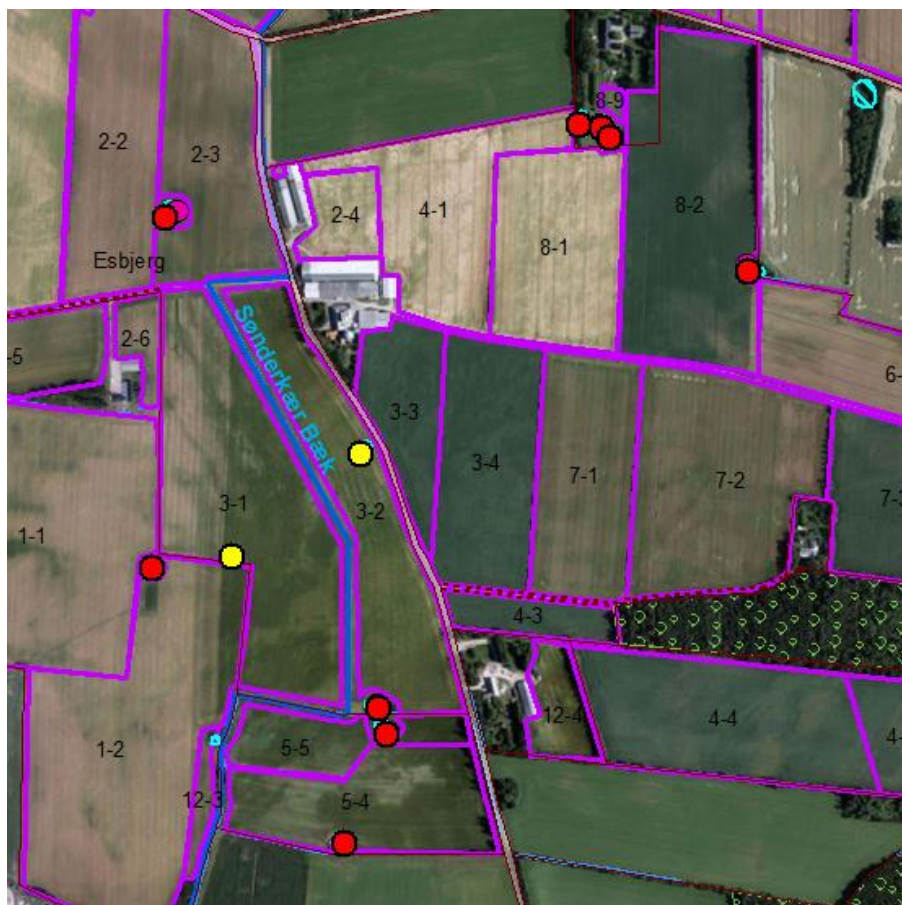
I Esbjerg Kommune forekommer der adskillige dyrearter optaget på habitatdirektivets bilag IV. Jf. habitatbekendtgørelsens § 11, stk. 1, at der ikke må gives tilladelse, dispensation, godkendelse mv., hvis det ansøgte kan beskadige eller ødelægge yngle- og rasteområder i det naturlige udbredelsesområde for de dyrearter, der er optaget i habitatdirektivets bilag IV, litra a), eller ødelægge de plantearter, som er optaget i habitatdirektivets bilag IV, litra b) i alle livsstadier. Esbjerg Kommune vurderer, at beskyttelsen af bilag IV-arter i forbindelse med tilladelser og godkendelser, primært skal ske via regulering af ammoniakemissionen fra selve anlægget. Udbringningen af husdyrgødning på arealerne er underlagt den generelle regulering gennem naturbeskyttelseslovens § 89, stk. 1, nr. 1, og husdyrgødningsbekendtgørelsens § 41, samt er tilknyttet selvstændigt strafansvar. Randzonenloven stiller krav om en randzone omkring alle søer over 100 m<sup>2</sup>. Da netop de mindre søer ofte er yngle- og rastesteder for bilag IV-arter (arterne strandtudse, spidssnudet frø, stor vandsalamander og grøn mosaikguldsmed er tilknyttet søer) vurderes denne generelle regulering at være væsentlig for beskyttelsen af bilag IV-arterne. Med hensyn til forekomster i den konkrete sag, henvises der til afsnittet om bilag IV-arter

Markerne 1-1, 1-2, 2-2, 2-3, 3-1, 3-2, 4-1, 5-4, 5-5, 6-0, 6-4, 8-1, 8-2, 8-9 samt aftale 3 grænser op til søer, der potentielt kan være yngle- og rasteområde for bilag IV-arten løgfrø. I flere af søerne er der registreret løgfrø og de øvrige søer ligger inden for en forventet sprednings radius fra kendte yngleområder og vurderes at være egnede ynglesteder for arten. Da løgfrøen i dagtimerne raster nedgravet i

nærheden af ynglevandhullerne og de vandhuls nære arealer må formodes at være et vigtigt opvækstområde for de nyforvandlede padder, stilles der vilkår til, at der skal der etableres en 10 meter dyrkningsfri bræmme omkring søerne for at sikre løgfrøens rasteområde. Bræmmen må ikke gødskes, sprøjtes, omlægges eller på anden måde jordbearbejdes i lighed med randzonenlovens bestemmelser, som søerne siden 2012 har været omfattet af. Der må gerne ske afgræsning eller høslæt inden for bræmmen.

To søer der er registreret på markerne 3-1 og 3-2 er blevet sløjfet mellem 1992 og 1999 hvilket potentielt kan være en overtrædelse af naturbeskyttelsesloven. Dette forhold vil blive behandlet som selvstændige sager. Bliver søerne retableret, skal der således også etableres dyrkningsfri bræmme omkring disse søer.

Bredden af bræmmen måles fra søens kronekant på samme måde som 2 m bræmmer omkring vandløb. Det vil sige fra overgangen mellem det skrånende terræn mod søen, til det flade terræn der normalt kan jordbearbejdes. Hvis der ikke er en tydelig kronekant, måles der fra overgangen mellem bevoksning af vand- og sumpplanter og egentlige landplanter.



Kort 7: Omkring søer markeret med rødt, skal der etableres en 10 meter dyrkningsfri bræmme. Omkring søer markeret med gult, skal der etableres en 10 meter dyrkningsfri bræmme, såfremt søerne retableres.





Kort 8: Ved markerne nr. 6-0 og aftale 3, skal der ligeledes omkring søer markeret med rødt, etableres en 10 meter dyrkningsfri bræmme.

Søerne der grænser op til mark 5-4, 6-0 og 12-3 er besigtiget d. 31. juli 2015 da deres egnethed som yngle- og rastested for løgfrø ikke var mulig at vurdere ud fra luftfototolkning. De to søer på mark nr. 5-4 og 6-0 vurderes at være egnede yngle- og rastekområder for løgfrø. Ved søen ved mark 6-0 blev observeret mange nyforvandlede frøer på besigtigelses-tidspunktet. Søen der ligger ved mark 12-3 er fuldstændig tilgroet med øret pil, hylde og elm samt omkranset af et tæt krat af bl.a. øret pil, rynket rose, tjørn og elm. Der er et meget begrænset lysnedfald på vandfladen der ligger ca. 1,5 m under den omkringliggende mark. Søen vurderes ikke at være egnede som hverken yngle- eller rastested for bilag IV-arten løgfrø. Randzonenlovens bestemmelser vurderes at være tilstrækkelig til at beskytte søen mod tilstandsændringer.

Det skal dog bemærkes, at der omkring ingen af de besigtigede søer var etableret den lovbestemte randzone på 9 m. Dette forhold håndhæves af NaturErhvervstyrelsen, og vil ikke blive behandlet nærmere i denne godkendelse.

| Mark nr.   | Naturtype/habitatnatur        | I Natura 2000 | Vurdering  | Vilkår |
|--|-------------------------------|---------------|--|--------|
| 5-2  | Mose                          | Nej           | Se vurdering nr. 1 nedenfor  | Ingen  |
| 4-3, 4-4, 4-5, 5-3, 7-1, 7-2, 7-3, 7-4, 7-31, 12-2, 12-4 og 12-5 | Potentiel ammoniakfølsom skov | Nej           | Se vurdering nr. 2 nedenfor  | Ingen  |
| Aftale 1 og 2  | Potentiel ammoniakfølsom skov | Nej           | Driften vurderes ikke at ændres og der vil derfor ikke ske tilstandsænd- | Ingen  |

|   |    |     |  |                                  |
|---|----|-----|--|----------------------------------|
| 1-1, 1-2, 2-2, 2-3, 3-1, 3-2, 4-1, 5-4, 5-5, 6-0, 6-4, 8-1, 8-2, 8-9, samt aftale 3 | Sø | Nej | dringer i skoven<br>Se ovenstående vurdering omkring potentiel yngle- og rastested for bilag IV-arten løgfrø | Vilkår til dyrkningsfrie bræmmer |
| 12-3  | Sø | Nej | Randzonenlovens bestemmelser vurderes at være tilstrækkelige   | Ingen                            |

Tabel12: Vurdering af marker der grænser op til natur. Aftale 1, 2 og 3 er tidligere aftalearealer der nu er forpagtede.

Vurdering 1: Mosen er en stor blåtop domineret hedemose med et mindre område med blåtopdomineret tidvis våd eng. Mosen er under tilgroning. Området vurderes at være særlig kvælstoffølsom. Mark 5-2, der grænser op til mosen, er et omdriftsareal, hvor driften ikke vurderes at ændres eller intensiveres med den ansøgte ændring af husdyrbruget. Lovlig udbragt husdyrgødning vurderes derfor ikke at bevirke en tilstandsændring af mosen.

Vurdering 2: Der er registreret minimum 2 § 25-arter i skoven og den vurderes derfor at være potentielt ammoniakfølsom. Markerne der omkranser skoven er omdriftsarealer, hvor driften ikke vurderes at ændres eller intensiveres med den ansøgte ændring af husdyrbruget. Lovlig udbragt husdyrgødning vurderes derfor ikke at bevirke en tilstandsændring af skoven.



Kort 9: Marker der grænser op til hhv. mose og potentielt ammoniakfølsom skov.





Kort 10: Aftale arealer der grænser op til potentielt ammoniakfølsom skov.

#### Samlet vurdering af påvirkning fra markdrift

Det vurderes, at der ved almindelig lovlig markdrift på bedriftens udbringningsarealer, ikke vil ske væsentlig påvirkning af omkringliggende naturområder, herunder internationale naturbeskyttelsesområder eller arter på habitatdirektivets bilag IV, såfremt de stillede vilkår respekteres.

#### **Afgræsning af arealer**

Der sker afgræsning af en lille mark der ligger i tilknytning til ejendommen, se kort 11. Arealet er et alm. omdriftsareal, og driften af det har ingen betydning for omkringliggende naturlokaliteter.



Kort 4: Areal med afgræsning med geder.

#### **Andre forhold**

Ingen af bedriftens arealer er beliggende i SFL-område udpeget på baggrund af natur. Beskyttelsesinteresserne forbundet hermed, tilsidesættes derfor ikke.

Ingen af bedriftens udspretningsarealer er omfattet af en MVJ-ordning.

Ingen af bedriftens arealer er beliggende i fredet område.

I forbindelse med flere udbringningsarealer findes beskyttede sten- og jorddiger. Det vurderes i den sammenhæng, at tilførsel af husdyrgødning til markerne ikke vil føre til, at beskyttelsesinteresserne forbundet med digerne vil blive tilsidesat.

### **Nitrat til overfladevand – marine områder, vandløb og søer**

I ansøgningen indgår 241,0 ha ejet og forpagtet areal.

Beskyttelsesniveauet for nitrat til overfladevand inddeler oplande til sårbare Natura 2000 områder i nitratklasse 1, 2 eller 3. Inden for nitratklasse 1-3 er der fastsat skærpede krav til den maksimale mængde husdyrgødning, som må udbringes pr. hektar. Uden for nitratklasseområderne gælder de generelle harmoniregler.

Ingen af bedriftens ejede og forpagtede arealer er placeret indenfor oplande, der er klassificeret som nitratklasse 1, 2 eller 3. For fjerkræbrug må der udbringes en mængde på 1,4 dyreenheder per hektar. I den konkrete sag vil der blive udbragt en gennemsnitlig mængde svarende til 1,4 dyreenhed per hektar.

I ansøgningskemaet beregnes udvaskningen fra ejede og forpagtede arealer. Ifølge beskyttelsesniveauet for nitrat beregnes den maksimale tilladte udvaskning til 79,2 kg N/ha. I den konkrete ansøgning er der en udvaskning på 76,9 kg N/ha, og dermed er beskyttelsesniveauet overholdt.

#### Marine områder:

Bedriftens udbringningsarealer afvander til Vadehavet via enten Brøns Å eller Rejsby Å. Omkring 80 % af udbringningsarealerne afvander via Sønderkær Bæk, Fuglkær Bæk og Mosebæk til Brøns Å, mens ca. 20 % af arealerne (mod nordvest) afvander via mindre vandløb til Rejsby Å.

Den marine del af Vadehavet er udpeget som habitatområde (nr. 78), fuglebeskyttelsesområde (nr. 57) og ramsarområde (nr. 27) jf. habitatbekendtgørelsen. Ydermere er store områder langs Vadehavets kyster udpeget som Natura 2000-områder (se bilag 1). På udpegningsgrundlaget for disse Natura 2000 områder vurderes flere marine arter og naturtyper at være følsomme over for tilførsel af kvælstof.

For Esbjerg Kommune er det alene deloplandene til hhv. Grådyb, Knudedyb og Juvre Dyb, samt et mindre opland til Vesterhavet ud for Vadehavet indtil 1 sømils grænse, der har betydning. De ejede og forpagtede arealer der drives af Østermarksvej 4 afvander til Juvre Dyb.

Den primære konsekvens af tilført kvælstof til de marine områder sker gennem en øget primærproduktion af planktonalger, som kan medføre øget iltforbrug, nedsat iltkoncentration, svovlbrinte-dannelse, udskygning m.v. Herved kan primærproduktionen ved særligt bundfloraen påvirkes negativt. F.eks. er en række fugle afhængige af tilstedeværelsen af ålegræs (*Zostera* sp.) og anden makroflora i Vadehavet. Ålegræs kan ses som et eksempel på primærproducenter som påvirkes både direkte og indirekte af næringsstofudvaskning, og som påvirker de højere trofiske

niveauer i Vadehavet. Bl.a. er nogle arter fugle (Lysbuget knortegås, Mørkbuget knortegås, Pibeand) direkte afhængige af ålegræs som fødegrundlag, og mange flere fuglearter fouragerer på fisk og invertebrater, som er afhængige af ålegræs-bankernes tilstedeværelse. Endelig er ålegræsarterne blandt de betydeligste karakterarter for flere naturtyper fra udpegningsgrundlaget (1110, 1130 og 1160, og 1140 kan også bestå af ålegræssamfund<sup>5</sup>) i Vadehavet. Ålegræsbankerne i Vadehavet er bl.a. i basisanalysen vurderet, at have en reduceret udbredelse i forhold til deres potentiale (jf. historiske kilder), hvilket indikerer en ugunstig tilstand for arter og naturtyper afhængige af denne art.

Det er således klart at tilførsel af næringsstoffer kan påvirke vandmiljøet, og arter og naturtyper i Natura 2000-områderne. For de fleste marine områder vurderes kvælstof at spille den afgørende begrænsende rolle, mens fosfor ikke vurderes at være begrænsende for primærproduktionen og vandmiljøet i marine områder generelt. Dette vurderes også at være tilfældet for vandmiljøet i Vadehavet, bl.a. baseret på overvågningsdata og rapporter fra DMU og de tidligere amter<sup>6 7 8</sup>.

Kommunen har vurderet det aktuelle projekts eventuelle påvirkninger af de marine områder med kvælstoftilførsel, jf. habitatbekendtgørelsen. Vurderingen er foretaget på baggrund af Miljøstyrelsens digitale vejledning om miljøgodkendelse af husdyrbrug<sup>9</sup>.

Miljøstyrelsens vejledning fastlægger afskæringskriterier for skadesvirkning af nitratudvaskning til overfladevand. Et projekt for husdyrbrug vurderes ikke at medføre skadesvirkning på overfladevand, herunder Natura 2000-områder samt yngle- eller rasteområder for beskyttede arter som følge af nitratudvaskning, såfremt afskæringskriterierne er overholdt. Afskæringskriteriets punkt 1 omfatter en vurdering af, om det ansøgte i forbindelse med andre planer og projekter vil kunne have en skadesvirkning. Afskæringskriteriet punkt 2A/2B omfatter en vurdering af, om det ansøgte i sig selv vil kunne have en skadesvirkning.

#### *Påvirkning fra projektet i kumulation med andre planer og projekter*

Afskæringskriteriet for så vidt angår påvirkning fra projektet i kumulation med andre planer og projekter (punkt 1) lyder:

*Antal dyreenheder (DE) i det aktuelle opland, hvor projektet agtes gennemført, har ikke været stigende siden 1. januar 2007. Hvis der er andre kilder til nitratudvaskning, fx ny bebyggelse end den samlede husdyrproduktion, der har givet anledning til en øget nitratudvaskning fra det aktuelle opland siden 1. januar 2007, skal dette inddrages i vurderingen således, at en eventuel øget nitratudvaskning fra andre kilder end den samlede husdyrproduktion kan medføre et skærpet krav i godkendelsen, der modsvarer miljøeffekten af den øgede nitratudvaskning i det aktuelle opland. Gennemførte initiativer, fx etablering af vådområder, som reducerer nitratudvaskningen fra det aktuelle opland, kan ikke anvendes til at tillade et øget dyretryk i det aktuelle opland.*

På baggrund af data fra det Centrale Husdyrbrugs Register (CHR) har Esbjerg Kommune foretaget en vurdering af udviklingen af antal producerede DE i oplandet til Juvre Dyb fra 2007 til 2014 (seneste registrering)<sup>10</sup>. Heraf kan kommunen kon-

<sup>5</sup> Interpretation manual of European Union habitats – EUR27. Europakommissionen juli 2007.

<sup>6</sup> Vandmiljø og Natur 2007 – NOVANA. DMU 2009, s. 70

<sup>7</sup> Basisanalysen del II – Vanddistrikt 55. Ribe Amt 2006.

<sup>8</sup> Estimation of nutrient reductions to achieve phytoplankton ecological targets in the Wadden Sea. DMU 2008, s. 8.

<sup>9</sup> [www.mst.dk/virksomhed\\_og\\_myndighed/landbrug](http://www.mst.dk/virksomhed_og_myndighed/landbrug) - webvejledning til husdyrgodkendelser

<sup>10</sup> Vurderingen er foretaget på baggrund af Miljøstyrelsens opgørelse over dyretryk på <http://jordbrugsanalyser.dk/webqis/kort.htm>.

statere en stigende tendens i antal DE. I Juvre Dyb er der i perioden fra 2007 til 2014 sket en stigning på 0,2 %.

Ifølge Miljøstyrelsens vejledning kan kommunen uanset en eventuel stigning i husdyrholdet godkende ansøgninger, hvor nitratudvaskningen er reduceret så meget, at den ikke overstiger en nitratudvaskning, der svarer til planteavlsbrug. Nitratudvaskningen fra et planteavlsbrug er fastlagt på baggrund af en beregning i husdyrgodkendelse.dk, hvor der er beregnet en udvaskning uden anvendelse af husdyrgødning og med et plantesædskifte med 10 % efterafgrøder. Nitratudvaskningen fra et planteavlsbrug fastlægges til 77,4 kg N/ha.

I det ansøgte projekt beregnes der en udvaskning på 76,9 kg N/ha ved brug af 5 % ekstra efterafgrøder ud over det lovpligtige. Da udvaskningen er mindre end eller svarende til udvaskningen fra et planteavlsbrug, er ovennævnte kriterium overholdt. Andelen af efterafgrøder fastholdes med vilkår.

Esbjerg Kommune har yderligere foretaget en vurdering af en række andre potentielle kilder til en stigning i kvælstofbelastning, herunder dambrugsudledninger, renseanlæg og nye bebyggelser. Data til belysning af faktorerne stammer fra Vandplan 2009-2015, Vadehavet<sup>11</sup> og bedst tilgængelige viden. Et samlet billede over status for de øvrige kilder i hele oplandet til Vadehavet haves ikke, men kommunen har kendskab til en række nedlæggelser og forbedringer på både dambrug og renseanlæg indenfor såvel som udenfor Esbjerg Kommune, som samlet giver et væsentligt fald i kvælstofbelastningen. For alle kilder konkluderes det, at der alene er tale om fald i belastningen.

Nitratudvaskningen fra det ansøgte projekt er reduceret, så den ikke overstiger nitratudvaskningen fra et planteavlsbrug, og der vurderes ikke at ske nogen forøgelse af belastningen med kvælstof fra andre kilder til recipienten. På den baggrund vurderer Esbjerg Kommune, at projektet i forbindelse med andre planer og projekter ikke vil medføre en skadesvirkning på det marine vandmiljø og arter og naturtyper tilknyttet Natura 2000-områderne i Vadehavet.

#### *Påvirkning fra projektet i sig selv*

Afskæringskriterier for så vidt angår påvirkning fra projektet i sig selv (punkt 2A og 2B) lyder:

*Pkt. 2A: Nitratudvaskningen fra den eksisterende og den ansøgte husdyrproduktion er mindre end 5 pct. af den samlede nitratudvaskning fra alle kilder fra det aktuelle opland, hvor projektet agtes gennemført, dog således, at*

*Pkt. 2B: nitratudvaskningen fra den eksisterende og den ansøgte husdyrproduktion er mindre end 1 pct. af den samlede nitratudvaskning fra alle kilder fra det aktuelle opland, hvor projektet agtes gennemført, hvis udvaskningen sker til et vandområde, der er karakteriseret som et lukket bassin og/eller er et meget lidt eutrofieret vandområde.*

I Miljøstyrelsens digitale vejledning understreges det, at husdyrlovgivningen alene regulerer husdyrgødning, herunder den ekstra nitratudvaskning til overfladevand som følge af anvendelsen af husdyrgødning. Husdyrgodkendelsen regulerer således ikke nitratudvaskning fra andre kilder som f.eks. nitratudvaskningen fra almindelig planteavl.

---

<sup>11</sup> Vandplan 2009-2015, Vadehavet, Hovedvandopland 1.10, Vanddistrikt: Jylland og Fyn

For at vurdere om projektet i sig selv kan have en skadesvirkning, skal der således alene tages udgangspunkt i den ekstra nitratudvaskning, som anvendelse af husdyrgødning giver anledning til set i forhold til udvaskningen fra et plantebrug.

Som beskrevet i det foregående afsnit, giver det ansøgte projekt anledning til en udvaskning på 76,9 kg N/ha, hvilket er lavere eller på niveau med udvaskningen fra et planteavlsbrug, der er beregnet til 77,4 kg N/ha. Det ansøgte projekt giver således ikke anledning til en merudvaskning af nitrat som følge af anvendelsen af husdyrgødning.

Esbjerg Kommune vurderer derfor, at det ansøgte ikke i sig selv kan medføre en skadesvirkning, på det marine vandmiljø og arter og naturtyper tilknyttet Natura 2000-områderne i Vadehavet.

På baggrund af ovennævnte vurderes Esbjerg Kommune, at det ansøgte husdyrprojekt ikke vil medføre en skadesvirkning på marine områder, herunder Natura 2000-områder samt yngle- eller rasteområder for beskyttede arter som følge af nitratudvaskningen.

#### Vandløb

Kvælstof tilført vandmiljøet kan have negative konsekvenser for arter og naturtyper i vandmiljøet, særligt gennem en øget primærproduktion af planktonalger, som kan medføre øget iltforbrug, nedsat iltkoncentration, svovlbrintedannelse, udskygning m.v.

Næringsstoffer tilført vandløb og de naturtyper der er tilknyttet vandløbet, vurderes dog generelt at have en meget kort opholdstid i vandløbssystemet. Evt. øget algevækst og de sekundære effekter heraf, vurderes pga. vandets korte opholdstid samt høje opblandingsgrad, ikke at medføre væsentlige påvirkninger af vandløbets arter og naturtyper.

På udpegningsgrundlaget for Natura 2000 områderne (jf. habitatbekendtgørelsen) vurderes derfor ikke at være arter eller naturtyper i vandløb, nær og nedstrøms bedriftens arealer, som påvirkes væsentligt som følge af udvaskning af kvælstof. Kommunen vurderer, at de generelle reguleringer af markdrift samt brug af kunstgødning og husdyrgødning er tilstrækkelige til at sikre vandløbene i Natura 2000 områderne. Størrelsen af den beregnede udvaskning på 76,9 kg N/ha, som er mindre end eller svarende til udvaskningen fra et planteavlsbrug, skønnes ikke at ændre på denne vurdering. Den beregnede tilførsel af kvælstof til Brøns Å og Rejsby Å vurderes jf. ovenstående begrundelse konkret ikke at være af en størrelsesorden som kan påvirke vandløbenes tilstand eller de naturtyper og arter der forekommer i vandløbene, herunder udpegningsgrundlaget for de nedstrøms liggende Natura 2000-områder og bilag IV-arter.

Samlet set vurderes det, at kvælstof til vandløb, søer og kystvande ikke vil skade de internationale naturbeskyttelsesområder eller medføre en væsentlig miljøpåvirkning af områder af særlige regionale- eller lokale beskyttelsesinteresser.

#### **Fosfor til overfladevand – marine områder, vandløb og søer**

Udbringning af husdyrgødning kan medføre en tilførsel af fosfor til vandmiljøet fra markerne og efterfølgende eutrofiering og algeopblomstring i de modtagende vandområder.

Som udgangspunkt ophobes fosfor tilført til marker i jorden. Selvom der tilføres mere fosfor til et areal end der fraføres med afgrøderne, vil det ikke nødvendigvis medføre et tab af fosfor til recipienten. Men en fortsat nettotilførsel øger imidlertid risikoen for et øget fosfortab til vandmiljøet, da jordens evne til at tilbageholde fosfor falder som følge af akkumuleringen med fosfor. Risikoen for tab af fosfor til vandmiljøet, er således bestemt af fosforpuljen i jorden (som anslås ud fra jordens fosfortal).

Esbjerg Kommune har i det følgende afsnit foretaget en vurdering af, om husdyrlovens generelle beskyttelsesniveau for fosfor er overholdt. Endvidere er der foretaget en konkret vurdering af, om der – på trods af at beskyttelsesniveauet er overholdt – er en særlig risiko for tab af fosfor fra udbringningsarealerne, som giver grundlag for at fastsætte skærpede vilkår til fosforoverskuddet fra bedriften.

#### Det generelle beskyttelsesniveau

Beskyttelsesniveauet for fosfor omfatter kun arealer i oplande til Natura 2000-områder, der er overbelastet med fosfor. Kravet til fosforoverskud afhænger af jordtype, dræningsforhold, fosfortal, samt jern-fosforindhold, jf. husdyrgodkendelsens bilag 3.

Ingen af ejendommens ejede og forpagtede arealer er beliggende i opland til et Natura 2000 område overbelastet med fosfor. Derfor skal der, i henhold til husdyrgodkendelsesbekendtgørelsen, ikke stilles yderligere krav til fosforoverskuddet fra bedriften ud over de krav, der gælder som følge af harmonikravene.

Kortgrundlaget på arealinfo indeholder ikke alle søer i Natura 2000-områder, som betegnes som vandområder overbelastet med fosfor. Esbjerg Kommune har vurderet beliggenheden af ejede og forpagtede arealer i forhold til søer indenfor Natura 2000-områder og ingen af arealerne er beliggende inden for oplandet til sårbare Natura 2000 søer.

I ansøgningssystemet på husdyrgodkendelse.dk er der foretaget beregninger af fosforoverskuddet fra ejede og forpagtede arealer. Beregningerne fremgår af nedenstående tabel 13.

| Fosforklasser   | Ejede og forpagtede arealer (ha). | Maksimalt tilladt fosforoverskud ansøgt drift (kg P/ha) |
|---|-----------------------------------|---|
| Pt < 4,0 eller udrænet eller afvander ikke til Natura 2000 overbelastet med fosfor (fosforklasse 0) | 241,0                             | 24,4  |
| Pt 4,0 – 6,0 (fosforklasse 1)   |                                   |   |
| Lavbundsjarde (fosforklasse 2)  |                                   |   |
| Pt > 6,0 (fosforklasse 3)   |                                   |   |
| Hele bedriftens udbringningsareal   | 241,0                             | 16,8  |

Tabel 13: Arealernes beliggenhed i forhold til fosforklasse registreringen.

Det er oplyst i ansøgningen, at der er en arealvægtet fjernelse af fosfor fra ejede og forpagtede arealer på 18,6 kg P/ha/år og et gennemsnitligt fosforoverskud på ca. 17,1 kg P/ha/år. Kravet til maksimal fosforoverskud på 24,4 kg P/ha/år er dermed overholdt.

#### Vurdering ift. skærpelse af beskyttelsesniveauet

På baggrund af Miljøstyrelsens vejledning har Esbjerg Kommune foretaget en konkret vurdering af risikoen for tab af fosfor til marine områder, vandløb og søer med henblik på at vurdere, om der i den konkrete sag er grundlag for at skærpe beskyttelsesniveauet for fosfor i overensstemmelse med kriterierne i husdyrgodkendelsesbekendtgørelsens bilag 4.

Det følger af Natur- og Miljøklagenævnets praksis, at reglerne i husdyrgodkendelses bilag 3 – suppleret med adgangen til at fastsætte skærpede vilkår, jf. bilag 4 – gør op med reguleringen af fosforoverskuddet (NMK-133-00045). Nævnets praksis er begrundet med, at den tilgængelige forskningsbaserede viden om tab af fosfor fra udbringningsarealerne til vandmiljøet må anses for at være begrænset, og at der ikke for tiden findes videnskabeligt anerkendte modeller eller metoder, der kan fastslå, hvor stor en mængde fosfor, der udvaskes til vandmiljøet fra nærmere angivne udbringningsarealer.

Endvidere foretages en vurdering af det aktuelle projekts påvirkning med fosfor jf. habitatbekendtgørelsen.

#### *Marine områder*

Som nævnt under kvælstof afvander bedriftens udbringningsarealer via mindre vandløb og vandløbssystemerne Rejsby Å og Brøns Å til Vadehavet. Den marine del af Vadehavet er udpeget som habitatområde (nr. 78), fuglebeskyttelsesområde (nr. 57) og Ramsarområde (nr. 27) jf. habitatbekendtgørelsen. Ydermere er store områder langs Vadehavets kyster udpeget som Natura 2000-områder.

Tilførsel af næringsstoffer kan påvirke vandmiljøet, og arter og naturtyper i Natura 2000-områderne. For marine områder, især åbne farvande, vurderes kvælstof dog at spille den afgørende begrænsende rolle, mens reduktion af fosfor vurderes ikke at medføre øget begrænsning af primærproduktionen og forbedring af vandmiljøet. Dette vurderes generelt at være tilfældet for vandmiljøet i Vadehavet, bl.a. baseret på overvågningsdata og NOVANA-rapporter fra DMU og de tidligere amter<sup>12 13 14</sup>.

Alle arealer er jordbundstype 1 og 3, og hovedparten af arealerne er drænet. Da ingen af disse arealer har en jordbund (dræned lerjorde eller lavbunds-jorde) sva- rende til beskyttelsesniveauet for fosforklasse 1-3 jf. bekendtgørelsens bilag 3, skal der derfor i henhold til bekendtgørelsen ikke stilles krav til fosforoverskuddet fra bedriften.

Ingen af arealerne i oplandet vurderes at udgøre en væsentlig risiko for tab af fosfor til Natura 2000-området.

Det ansøgte projekt overholder beskyttelsesniveauet for fosfor, som det er fastlagt i husdyrgodkendelsesbekendtgørelsens bilag 3 og på baggrund af arealernes belig-

<sup>12</sup> Vandmiljø og Natur 2007 – NOVANA. DMU 2009, s. 70

<sup>13</sup> Basisanalysen del II – Vanddistrikt 55. Ribe Amt 2006.

<sup>14</sup> Estimation of nutrient reductions to achieve phytoplankton ecological targets in the Wadden Sea. DMU 2008, s. 8.

genhed og karakter, er der endvidere ikke hjemmel i bekendtgørelsens bilag 4 til at fastsætte skærpede vilkår. Esbjerg Kommune finder derfor, at der ikke er grundlag for at fastsætte yderligere vilkår til fosforoverskuddet fra udbringningsarealerne.

Da det ansøgte projekt lever op til husdyrlovens regulering af fosforoverskud vurderer Esbjerg Kommune, at projektet i sig selv og i forbindelse med andre planer og projekter ikke vil medføre en skadesvirkning på det marine vandmiljø og arter og naturtyper tilknyttet Natura 2000-områderne i Vadehavet.

Med baggrund i ovenstående vurdering ses der på udpegningsgrundlaget for Natura 2000 områderne ikke at være marine arter og naturtyper, som vil skades ved tilførsel af fosfor, ligesom ingen af de i Vadehavet kendte bilag IV-arter, eller deres yngle- og rasteområder, vurderes at blive beskadiget eller ødelagt ved fosfortilførsel fra projektet.

På baggrund af arealernes beliggenhed og karakter, vurderer Esbjerg Kommune, at der ikke er grundlag for at skærpe det gældende beskyttelsesniveau for fosfor.

#### *Vandløb*

Fosfor tilført vandmiljøet kan have negative konsekvenser for arter og naturtyper i vandmiljøet, særligt gennem en øget primærproduktion af planktonalger, som kan medføre øget iltforbrug, nedsat iltkoncentration, svovlbrintedannelse, udskygning m.v.

Næringsstoffer tilført vandløb og de naturtyper der er tilknyttet vandløbet, vurderes dog generelt at have en meget kort opholdstid i vandløbssystemet, og evt. øget algevækst og de sekundære effekter heraf, vil pga. vandets korte opholdstid samt høje opblandingsgrad, ikke medfører væsentlige påvirkninger af vandløbets arter og naturtyper. Der vurderes derfor ikke at være arter eller naturtyper i vandløbene som er fosforfølsomme.

Tilførslen af fosfor fra bedriftens ejede og forpagtede arealer ved almindelig udvaskning gennem jorden til Rejsby Å og Brøns Å vurderes således konkret ikke at påvirke vandløbenes tilstand eller skade de naturtyper og arter der forekommer i vandløbene, herunder udpegningsgrundlaget for Natura 2000-områder og bilag IV-arter i forbindelse med vandløbene.

Ved voldsomme, akutte tilførsler af organisk stof til vandløb, herunder overfladeafstrømning af husdyrgødning, kan der dog risikere at opstå en tilstand af iltfattighed, svovlbrintedannelse samt uhygiejniske forhold, som vil være til skade for vandmiljøet.

Esbjerg Kommune har i denne redegørelse vurderet på risikoen for direkte udløb af husdyrgødning til vandmiljøet, bl.a. særligt vandløbsnære arealer, skrånende arealer m.v.

Vandløbene er målsat som henholdsvis god økologisk tilstand og høj økologisk tilstand. Udbringningsarealerne skrånede på intet sted stærkt ned mod vandløbene. Der er ikke fundet særlige risikoelementer, som kunne betinge særlige krav til håndtering af husdyrgødningen på bedriftens arealer, for at sikre vandmiljøet, arter eller naturtyper imod skade. Ifølge Lov om randzoner vil der langs vandløbet være krav om en 9 m gødnings- og dyrkningsfri bræmme eller 7 m, hvor der allerede er krav om 2 m bræmmer (jf. vandløbslovens §69). Esbjerg Kommune vurderer på



dette grundlag, at der ikke vil ske væsentlige påvirkninger af miljøer i vandløbet, som følge af projektet.

#### *Søer*

Søer kan, grundet vandets længere opholdstid end i vandløb, påvirkes af udvaskning af næringsstoffer. Søer vurderes særligt at være sårbare overfor tilførsel af fosfor, som oftest er den begrænsende faktor for søens algeproduktion, hvorimod reduktion af kvælstof (nitrat) vurderes ikke at begrænse primærproduktionen eller forbedre søernes miljøtilstand.

Bedriftens ejede og forpagtede arealer vurderes ikke at ligge i oplandet til større søer, som er omfattet af vandplanen, og som tidligere nævnt vurderes ingen af arealerne at ligge inden for oplandet til sårbare Natura 2000 søer.

Samlet set vurderes det, at fosfor til vandløb, søer og kystvande ikke vil skade de internationale naturbeskyttelsesområder eller medføre en væsentlig miljøpåvirkning af områder af særlige regionale- eller lokale beskyttelsesinteresser, og at der derfor ikke er grundlag for at skærpe det fastlagte beskyttelsesniveau.

#### **Påvirkning af arter med særligt strenge beskyttelseskrav (Bilag IV arter)**

Af habitatdirektivets bilag IV fremgår en række særlige dyre- og plantearter, der kræver streng beskyttelse. Esbjerg Kommune har konkret vurderet det ansøgte projekt i forhold til, hvorvidt dyrearternes yngle- og rasteområder kan beskadiges i arternes naturlige udbredelsesområde, og hvorvidt plantearterne kan blive ødelagt som følge af det ansøgte. Til vurderingen af arternes udbredelse og levesteder er anvendt "Håndbog om dyrearter på habitatdirektivets bilag IV" (faglig rapport nr. 635 fra Danmarks Miljøundersøgelser) og kommunens øvrige kendskab til arternes forekomst. De danske arter på habitatdirektivets bilag IV kan endvidere ses i denne godkendelses bilag 1.

Ud fra det generelle kendskab til arternes forekomst i Esbjerg Kommune vurderes det, at der kan være odder, snæbel, marsvin, vandflagermus, sydflagermus, pipistrel flagermus, markfirben og spidsnudet frø inden for lokalområdet. Derudover er der specifikt kendskab i kommunen til forekomster af grøn mosaikguldsmed (ca. 21 km NV for anlægget), grøn kølleguldsmed (ca. 21 km NV for anlægget), strandtudse (ca. 25 km NV for anlægget), løgfrø (ca. 295 m SØ for anlægget), stor vand-salamander (ca. 27 km N for anlægget) og birkemus (ca. 11 km NV for anlægget).

Vedrørende arterne grøn mosaikguldsmed, birkemus, løgfrø, strandtudse og spidsnudet frø vurderer Esbjerg Kommune, ud fra afstanden til de kendte forekomster og jf. gennemgangen vedrørende påvirkning af naturområder fra ammoniakdeposition fra anlæg, at der med de stillede vilkår, ikke vil ske væsentlig påvirkning af arternes yngle- og rastesteder ved det ansøgte.

Flagermus benytter ofte hulheder i træer eller huse som opholdssted om dagen og under vinterdvalen. Føden består af insekter som fanges i luften nær vådområder, marker, skove og levende hegn. De enkelte arter af flagermus har forskellige præferencer mht. fødesøgningsområde og sommer- og vinterophold. Der er ingen registreringer af flagermus nær ejendommens anlæg, men det kan ikke udelukkes at én eller flere arter kan raste eller yngle i området omkring anlægget. Det ansøgte vurderes ikke at have en negativ indflydelse på flagermus, da hverken opholdssteder eller fødegrundlag påvirkes ved etablering og driften af anlægget.

Især solbeskinnede skråninger med veldrænet jord og lav vegetation kan være potentielle yngle- eller rasteområder for markfirben. Det ansøgte vurderes ikke at have en negativ effekt på en eventuel bestand af markfirben, da potentielle yngle- og rastesteder ikke bliver påvirket ved etablering og drift af ejendommens anlæg.

Odder er tilknyttet vandløb og søer, hvor de søger føde. Opsplitning af bestande og levesteder, forstyrrelser fra friluftsliv og anlægsarbejder samt ødelæggelse og forringelse af yngle- og rasteområder kan true odderen. Det vurderes jf. vurderingerne i afsnittet om påvirkning af omgivende natur ammoniak fra anlægget, at det ansøgte ikke vil give anledning til en væsentlig påvirkning af vandløb og søer i nærheden af ejendommens anlæg herunder evt. raste- og ynglesteder for odder ved Sønderkær Bæk.

Arterne snæbel og marsvin er tilknyttet Vadehavet og tilhørende vandløb. Disse arters yngle- og rastesteder kan, grundet deres særlige karakter og udstrækning, ikke forventes at blive påvirket væsentligt af ammoniakemissionen fra husdyrbruget. Det vurderes derfor, at det ansøgte ikke vil give anledning til væsentlig påvirkning af de omgivende vandløb og marine områder (Vadehavet), som de nævnte arter benytter som raste- og ynglesteder.

Samlet konkluderes det på baggrund af ovenstående vurderinger, at projektet ikke vil beskadige eller ødelægge yngle- og rasteområder for de forekommende bilag IV-dyrearter, såfremt der stilles vilkår til bræmmer omkring søerne jf. afsnit om "Påvirkning af naturområder gennem markbidrag". Der kendes ikke til forekomster af bilag IV-plantearter, som kan påvirkes eller ødelægges af projektet.

#### **Nitrat til grundvand - nitratfølsomme vandindvindingsområder**

Som der fremgår af kort 10 nedenfor, er et lille areal på 0,3 ha placeret inden for nitratfølsomt indvindingsområde jf. Vandplan 2009-2015 for Vadehavet.

Der er foretaget zonerings (statslig kortlægning) af det nitratfølsomme indvindingsområde, men der er endnu ikke udarbejdet en indsatsplan. Ifølge beskyttelsesniveauet for grundvand gælder det som minimum, at der ikke kan tillades nogen merbelastning, såfremt udvaskningen fra rodzonen overstiger 50 mg nitrat/l i den ansøgte drift. Overstiger udvaskningen ikke 50 mg nitrat/l kan der ske en merbelastning, men kun op til et niveau på 50 mg nitrat/l.

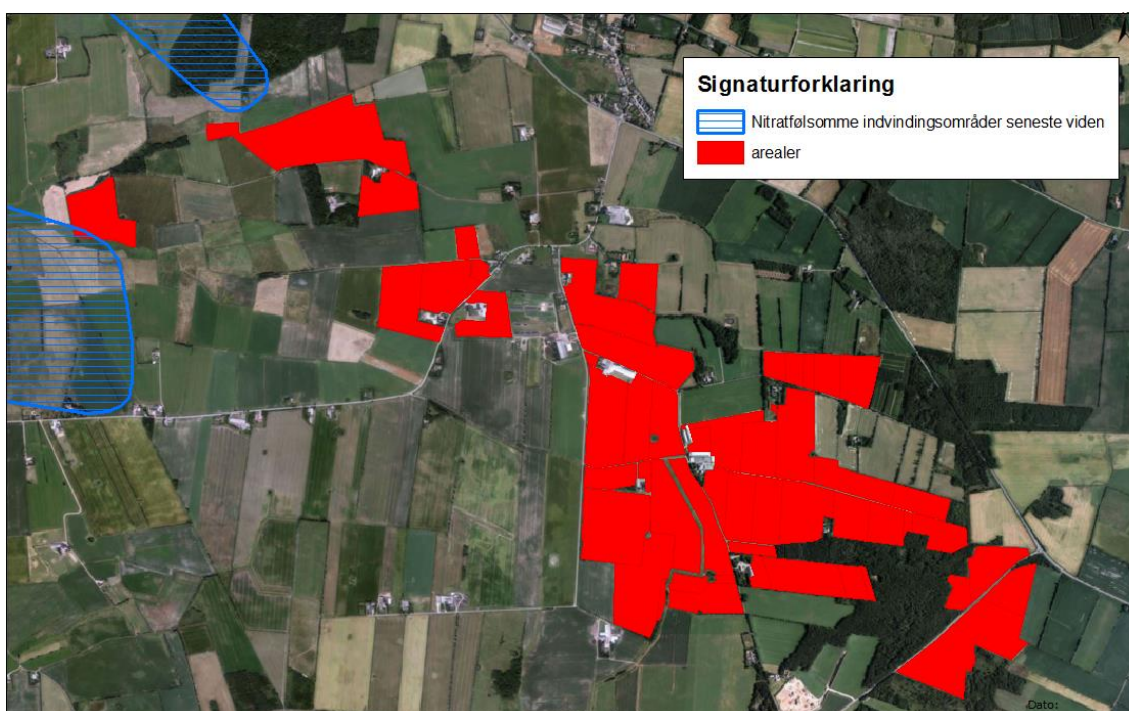
Desuden skal der foretages en konkret vurdering af, om der skal stilles skærpede vilkår af hensyn til grundvandsbeskyttelsen. Der kan dog ikke fastsættes vilkår, der er mere skærpede end en nitratudvaskning, der svarer til udvaskningen fra et planteavlbrug.

I den konkrete sag viser beregninger i it-ansøgningen, at der i nudriften er en udvaskning af nitrat fra rodzonen på 63 mg NO<sub>3</sub>/l. I den ansøgte drift vil der være en udvaskning på 61 mg NO<sub>3</sub>/l fra udbringningsarealerne, under forudsætning af, der etableres 5 % ekstra efterafgrøder. Der er stillet vilkår herom i miljøgodkendelsen.

Idet der ikke sker nogen stigning i nitratudvaskningen fra rodzonen i den ansøgte drift, er udvaskningen i overensstemmelse med det fastlagte beskyttelsesniveau for grundvand.

Udvaskningen fra husdyrbrugets arealer svarer til udvaskningen fra et planteavlbrug jf. afsnittet om nitrat til overfladevand. Det er derfor i henhold til det fastlagte

beskyttelsesniveau ikke muligt at stille skærpede krav til udvaskningen, og Esbjerg Kommune har derfor ikke fundet det relevant at foretage en konkret vurdering af det nitratsfølsomme indvindingsområde.



Kort 12: Udbringingsarealernes placering i forhold til nitratsfølsomme indvindingsområder.

## Bedst tilgængelige teknik (BAT)

I forbindelse med miljøgodkendelser af husdyrbrug skal kommunen sikre sig, at husdyrbruget har truffet de nødvendige foranstaltninger til at forebygge og begrænse forureningen ved anvendelse af "bedst tilgængelig teknik (BAT)".

Ved fastlæggelse af den "bedste tilgængelige teknik" anvendes Miljøstyrelsens BAT standardvilkår. BAT standardvilkårene anviser en metode til at fastlægge emissionsgrænseværdier for husdyrbrugets samlede anlæg.

Grundlaget for reduktionen i næringsstofforureningen er i lovgivningen baseret på, at der kan anvendes differentierede virkemidler. Det er således op til det enkelte husdyrbrug at beslutte, hvilke virkemidler der tages i anvendelse for at opfylde emissionsgrænseværdien.

Særligt for svine- og fjerkræbrug (IE-husdyrbrug) skal kommunen endvidere lægge relevante BAT konklusioner til grund i forbindelse med godkendelser. BAT-konklusioner vedtages og offentliggøres af EU-Kommissionen.

For svine- og fjerkræbrug hvor der endnu ikke offentliggjort en BAT-konklusion, anvendes konklusionerne i det nuværende BREF-dokument for intensiv fjerkræ- og svineproduktion fra 2003.

## Emissionsgrænseværdi for ammoniak (stald og lager)

Miljøstyrelsen har fastlagt emissionsgrænseværdien<sup>15</sup> for ammoniak ud fra det princip, at enkeltteknologier med reduktionsomkostninger, der overstiger 100 kr. pr. kg. reduceret N, ikke bør indgå i vurderingen.

Ved fastsættelse af en emissionsgrænseværdi for det samlede anlæg skal der ifølge Miljøstyrelsens BAT-standardvilkår udregnes emissionsgrænser for de enkelte dele af (stald)anlægget, hvor der særligt skelnes mellem eksisterende og nye staldanlæg. Summen af disse emissionsgrænser udgør emissionsgrænseværdien for det samlede anlæg, som skal overholdes af husdyrbruget.

Den eksisterende stald renoveres fra burægsproduktion til skrabeægsproduktion, og der etableres en ny stald til skrabeægsproduktion. Der ud over er der 4 kødgeder.

Ifølge Miljøstyrelsens BAT-standardvilkår kan emissionsgrænseværdien for den samlede, årlige ammoniakemission fra anlægget, som er opnåelig ved anvendelse af BAT, beregnes til 7.484 kg NH<sub>3</sub>-N. Beregninger af emissionsniveauet fremgår af nedenstående tabel 14.

| <b>Antal dyr og staldsystem</b>                           | <b>Bat-emissions-niveau</b> | <b>Total ammoniak-emission</b> |
|---|-----------------------------|--------------------------------|
| 75.348 årshøner<br>Skrabeæg, etagesystem med gødningsbånd | 9,92                        | 7.474,52                       |
| 4 kødgeder<br>Dybstrøelse                                 | 2,95                        | 11,80                          |
| Vejledende BAT-ammoniakemissionsniveau                    |                             | 7.484,32                       |
| Opnået ammoniakemissionsniveau                            |                             | 7.384,06                       |

Tabel 14: Niveau for ammoniakemission.

I ansøgningen på Østermarksvej 4 er der en samlet årlig ammoniakemission på 7.384 kg NH<sub>3</sub>-N. Da dette niveau for ammoniakemission er lig eller mindre end den vejledende emissionsgrænseværdi vurderer Esbjerg Kommune, at husdyrbruget har truffet de nødvendige foranstaltninger til at begrænse ammoniakemissionen fra stald og lager ved anvendelse af bedst tilgængelig teknik.

De virkemidler, der kan anvendes til at reducere ammoniakemissionen, er primært knyttet til valg af staldsystem/-teknologi, fodringstiltag samt opbevaring af husdyrgødning.

De virkemidler, der er anvendt, fremgår af følgende redegørelse vedrørende staldindretning, fodringstiltag og opbevaring af husdyrgødning.

#### Staldsystem/-teknologi

I ansøgningen er der redegjort for følgende vedrørende BAT og staldsystem/-indretning:

- Skrabeæg i etagesystem med gødningsbånd

<sup>15</sup> Vejledende emissionsgrænseværdier opnåelige ved anvendelse af den bedste tilgængelige teknik (BAT), Husdyrbrug med konventionel produktion af konsumæg, Miljøstyrelsen maj 2011.

- 3 gange ugentlig udmugning i fjerkræstalde
- Al dybstrøelse udbringes direkte fra stald til afsætning til biogas eller til udbringning i marken.

Ovenstående staldsystemer og teknologier fastholdes med vilkår.

#### Fodringstiltag

I ansøgningen er der redegjort for følgende vedrørende BAT og foder:

- Der anvendes fytase i foderblandingerne.
- Der anvendes fasefodring tilpasset hønsenes udvikling og produktion.
- Der anvendes foder med reduceret indhold af fosfor. Foderet indeholder 4,4 g P/FE.

Ansøgers redegørelse er i overensstemmelse med BREF dokumentet der angiver, at det er BAT at sikre effektiv fodring gennem sammensætning af næringsstofindholdet i foderet, og løbende kontrol, således at det stemmer overens med dyrenes behov, samt at reducere indholdet af råprotein i foderet.

Ovenstående fodringstiltag fastholdes med vilkår.

#### Opbevaring af husdyrgødning

I ansøgningen er der redegjort for følgende vedrørende BAT og opbevaring af husdyrgødning, som udelukkende består af fast husdyrgødning og dybstrøelse:

- Al husdyrgødning opbevares i lukket gødningshus.

Ansøgers redegørelse er i overensstemmelse med BREF dokumentet der angiver, at for så vidt angår BAT ved opbevaring af fast husdyrgødning omfatter dette opbevaring på befæstet areal med opsamling af afløb eller i gødningshus med tæt gulv og tilstrækkelig ventilation.

Størstedelen af dybstrøelsen afsættes direkte fra stald til biogasselskab eller til direkte udbringning i marken. Opbevaring af dybstrøelse i marken er omfattet af reglerne i husdyrgødningsbekendtgørelsen.

Esbjerg Kommune vurderer, at husdyrbruget med hensyn til opbevaring af husdyrgødning har truffet de nødvendige foranstaltninger til at forebygge og begrænse forureningen ved anvendelse af bedst tilgængelige teknologi.

#### **Emissionsgrænseværdi for fosfor**

Fasefodring anvendes i næsten alle æglæggesbesætninger i Danmark, hvilket er en forudsætning for at komme ned på det i normtallene angivne gennemsnitlige niveau for totalfosfor i foder på 4,7 gram/kg foder for skrabe- og frilandshøner.

I ansøgningen er indholdet reduceret til 4,4 g P/FE ved foderkorrektur. Da dette niveau for fosfor er lig eller mindre end den vejledende emissionsgrænseværdi vurderer Esbjerg Kommune, at husdyrbruget har truffet de nødvendige foranstaltninger til at begrænse fosforudledningen ved anvendelse af bedst tilgængelig teknik.

Foderkorrektionen fastholdes med vilkår.

#### **Øvrige parametre ved vurdering af "bedst tilgængelig teknik"**

Vurderingen af BAT i forbindelse med udvidelsen på Østermarksvej 4 foretages også i forhold til følgende parametre:

- Management
- Forbrug af vand og energi
- Udbringning af husdyrgødning

Det fremgår af Miljøstyrelsens BAT standardvilkår, at kommunen ved vurderingen af ovennævnte punkter kan anvende BREF-dokumentet om intensiv fjerkræ- og svineproduktion.

#### Management

I henhold til BREF dokumentet er det BAT at sikre, at ansatte har den nødvendige uddannelse, at der forefindes beredskabsplaner der sikrer hensigtsmæssig adfærd ved uforudsete hændelser samt at registrere forbruget af næringsstoffer. Desuden er der beskrevet en række elementer som allerede er implementeret i dansk lovgivning herunder krav om gødningsplanlægning og –regnskaber samt retningsgivende normer for husdyrholdets næringsstof behov.

I ansøgningen er der redegjort for følgende vedrørende BAT og management:

- Personale bliver oplært i pasning af fjerkræ.
- Dyrene tilses dagligt ifølge reglerne i Bekendtgørelse 533 om beskyttelse af æglæggende høner. Ejer eller uddannet personale fører dagligt kontrol med foder, vand, klima, dødelighed og æg produktion.
- Der er automatisk styring af foder, vand, varme og ventilation. Data fra produktionen kan logges automatisk i produktionsperioden og kan lagres elektronisk.
- Anlæggets drift kontrolleres ugentligt.
- Der føres journal over foderforbrug, energi- og vandforbrug, udspredning af gødning, afvigelser fra mark og gødningsplan
- Anlæg og bygninger vedligeholdes løbende.
- Større eftersyn af anlæg, inventar og bygninger udføres ved holdskift, hver 70. uge.
- Der benyttes en staldtavle og logbog i tilknytning til produktionen. Daglig føres logbog over produktionsresultater, antal æg, vandforbrug.
- I logbog noteret uregelmæssigheder i forhold til driften; fx strømsvigt, kølerumssvigt mm
- Bedriften anvender et HACCP egenkontrolprogram specielt tilrettet konsumægsproduktion.
- Der bliver årligt udarbejdet gødnings- og sædskifteplaner/regnskaber.

Esbjerg Kommune vurderer, at husdyrbruget med hensyn til management har truffet de nødvendige foranstaltninger til at forebygge og begrænse forureningen ved anvendelse af bedst tilgængelige teknologi. Der stilles i godkendelsen vilkår om, at der som minimum sker en årlig registrering af vand – og energiforbrug for at bibeholde og øge fokus på forbruget og muligheder for at reducere dette. Som tidligere nævnt under ovenstående afsnit om driftsforstyrrelser og uheld, stilles vilkår om, at der skal foreligge en opdateret beredskabsplan for husdyrbruget, som er tilgængelig for de ansatte og andre, som arbejder på bedriften.

#### Forbrug af vand og energi

I henhold til BREF-dokumentet er det BAT at registrere vand og energiforbruget, at forebygge spild fra drikkevandsinstallationer og reparere evt. lækager, at anvende naturlig ventilation i videst muligt omfang, at optimere evt. ventilationssystem og at installere energibesparende belysning.

I ansøgningen er der redegjort for følgende vedrørende BAT og vand og energiforbrug:

- I forbindelse med holdskifte rengøres og kontrolleres ventilationen indvendig og udvendig.
- Ventilationen er trinvis styret med følere som registrerer temperatur og luftfugtighed. Der er samme belægning i stalden i hele produktionsperioden, variationen i ventilationsbehov stammer fra årstidsvariation
- Der anvendes belysning, der kan lysdæmpes. Der anvendes endvidere højfrekvent lysdæmper med minimum af effekttab.
- Belysningen i stalden reguleres i forhold til hønernes adfærd og alderstrin. Længden af lysperioden reguleres og følger en forudbestemt kurve, som tager hensyn til dyrenes alder og produktions trin.
- I pakkerum og forrum er opsat lys, som giver medarbejdere optimale muligheder for at udføre deres arbejde. Lyset over pakkemaskine følger krav i arbejdsmiljø lovgivning.

Daglig kontrol af drikkepipler begrænser vandforbruget.

Esbjerg Kommune vurderer, at husdyrbruget med hensyn til vand- og energiforbrug har truffet de nødvendige foranstaltninger til at forebygge og begrænse forureningen ved anvendelse af bedst tilgængelige teknologi.

Som nævnt under management stilles der i godkendelsen vilkår om, at der minimum sker en årlig registrering af vand – og energiforbrug for at bibeholde og øge fokus på forbruget og muligheder for at reducere dette.

#### Udbringning af husdyrgødning

I henhold til BREF-dokumentet er det BAT at tilpasse den gødningsmængde, der skal spredes på marken med arealet og afgrødernes behov; undgå at sprede gødningen når marken er mættet med vand, er oversvømmet eller dækket af sne; samt udsprede gødningen umiddelbart før afgrødernes maksimale vækst og næringsstof optag forekommer.

De nævnte virkemidler til at reducere nitratudvaskningen og ammoniakfordampningen i forbindelse med udbringning af husdyrgødning er implementeret i den nuværende lovgivning på husdyrområdet. Heraf kan nævnes harmonikrav, hvornår og hvordan husdyrgødning må udbringes, bindende normer for den totale kvælstofanvendelse i markdriften samt krav til kvælstofudnyttelse.

I ansøgningen er der redegjort for følgende vedrørende BAT og udbringning af husdyrgødning:

- Gødning udbringes direkte fra gødningshus og nedbringes (på sort jord og i stubmarker) inden 6 timer.
- Bredspredt udbringning (bedste og eneste udbringningsform, når det handler om fjerkrægødning).
- Ved ikke at tilføre gødning til stejlt hældende marker.
- Ved ikke at tilføre gødning på arealer, der støder op til vandløb (ved at efterlade et stykke jord ubehandlet).
- Ved at sprede gødning så tæt så muligt før den maksimale afgrødevækst og optagelse af næringsstoffer finder sted.
- Ved ikke at tilføre gødning til jorden, når marken er vandmættet, oversvømmet, frossen eller snedækket.

Esbjerg Kommune vurderer, at husdyrbruget med hensyn til udbringning af husdyrgødning har truffet de nødvendige foranstaltninger til at forebygge og begrænse forureningen ved anvendelse af bedst tilgængelige teknologi. Esbjerg Kommune vurderer, at det niveau der er opnåeligt ved anvendelse af BAT i relation til udvaskning af nitrat og ammoniakfordampning ved anvendelse af husdyrgødning i marken, allerede er opnået via krav fastsat i gældende lovgivning.

### **Samlet vurdering af anvendelse af "bedst tilgængelige teknologi"**

Samlet set vurderer Esbjerg Kommune, at husdyrbruget har truffet de nødvendige foranstaltninger til at forebygge og begrænse forureningen ved anvendelse af den bedste tilgængelige teknologi for alle de ovennævnte punkter. Det vurderes, at det som følge af BAT redegørelsen ikke er nødvendigt at skærpe det gældende beskyttelsesniveau.

I forbindelse med næste revurdering af miljøgodkendelsen vil der ske en vurdering af hvorvidt husdyrbruget fortsat opfylder kravene til anvendelse af "bedste tilgængelige teknik" og herunder en vurdering af behovet for reovering af staldene.

### **Ophør**

Ved ophør af produktionen, hvor denne ikke overdrages til ny ejer, vil gødningsanlæg blive tømt og rengjort. Kemikalierester bortskaffes i overensstemmelse med det til enhver tid gældende regulativ for farligt affald i Esbjerg Kommune. Restindholdet i olietanke fjernes og tanke renses. Overjordiske olietanke fjernes, medens nedgravede anlæg enten afblændes eller fjernes.

Ændringer i ejerforhold af produktionen og ejendommen, som vil medføre overdragelse af ansvarlighed for driften og dyrene samt vedligeholdelse af ejendommen, vil straks blive meddelt til tilsynsmyndigheden.

Esbjerg Kommune vurderer, at disse tiltag er tilstrækkelige til at undgå forureningsfare og til at sikre, at ejendommen ikke vil blive et attraktivt levested for eksempelvis rotter. Endvidere vurderes det, at disse tiltag vil sikre, at ejendommen ikke kommer til at fremstå som et øde og forladt element i landskabet. Der stilles vilkår om, at husdyrbruget ved ophør skal træffe de nødvendige foranstaltninger for at undgå forureningsfare.

Endvidere gælder det i medfør af § 43 i husdyrgodkendelsesbekendtgørelsen, at husdyrbruget senest fire uger efter driftsophør skal anmelde dette til kommunen, og sende et oplæg til vurdering efter jordforureningslovens §38 k, stk. 1. Ophør defineres i denne forbindelse som både som ophør af alle aktiviteter på husdyrbruget, men også hvis kapaciteten eller udnyttelse af kapaciteten nedsættes permanent til under stipladsgrænserne i § 12, stk. 1 nr. 1-3.

### **Alternative muligheder**

Såfremt produktionen ikke kan udvides som ansøgt, er alternativet, at husdyrproduktionen vil skulle afvikles over en kort årrække. Det skyldes, at firmaet, som aftager æggene, kræver æg fra skrabeægsproduktion frem for æg fra burhøns.



## Bemærkninger i forbindelse med indledende annoncering af det ansøgte projekt

I forbindelse med offentliggørelse af det ansøgte projekt på Esbjerg Kommunes hjemmeside i perioden den 19. juni 2015 til den 3. juli 2015 har Esbjerg Kommune ikke modtaget kommentarer, indsigelser og forslag til projektet.

### Høring

I forbindelse med den 6 ugers offentlige høring er der kommet bemærkninger fra ansøgers konsulent.

Efterfølgende er modtaget fra ansøgers konsulent.

#### Vilkår 41:

*Bilag IV arter, der angives en dyrkning-, jordbearbejdnings-, gødsknings- og sprøjtefri zone på 10m.*

*1: husdyrbrugsloven er frem til nu anvendt således, der ikke stilles vilkår, der ligger ud over den praksis "konventionel planteavl" har. EX. Der er ikke krav om, at handelsgødningssprederen skal kalibreres årligt af aut. Værksted, eller ejeren skal have årligt opdateringskursus vedr. brug af pesticider. Dette vilkår er en meget kraftig stramning. Nu handler det ikke om husdyrgødning, men om al landbrugsaktivitet.*

*2: Beskyttelse af bilag IV er efter Naturbeskyttelseslovens §29A, Naturstyrelsen opgave. Esbjerg kommune kan ikke med husdyrbrugsloven i hånden lave erstatningsfri regulering i forhold til bilag IV arter.*

*3: I forhold til ammoniak er der vurderet at husdyrbruget IKKE har en negativ påvirkning af rasteområderne til Bilag IV arter.*

#### Uddrag fra udkast.

##### Bilag IV-arter

*I forbindelse med miljøvurderingen af et husdyrbrug skal der ske en særlig vurdering mht. forekomst af bilag IV-arter. Vurderingen skal, jf. gældende klagenævns-praksis, tage udgangspunkt i anlæggets påvirkning af omgivelserne.*

*I den konkrete sag er der kendskab til bilag IV-arter indenfor 1.000 meter fra anlægget. Det drejer sig om flere søer hvori der er registreret løgfrø. Da der, som det fremgår af ovenstående, ikke forventes at ske væsentlig påvirkning af de lokaliteter arterne bruger som yngle- eller rastesteder, vurderes det, at beskyttelseshensynet til arten ikke er tilsidesat. Der henvises til godkendelsens afsnit om bilag IV arter.*

##### Samlet vurdering af ammoniakpåvirkning af omgivende natur

*De beregnede belastninger af de omgivende naturlokaliteter er lavere end husdyr-lovens beskyttelsesniveau, således som det er fastlagt i bilag 3 til husdyrgodkendelsesbekendtgørelsen. Husdyrlovens beskyttelsesniveau er således overholdt. 36*

*På grundlag af ovenstående gennemgang af påvirkning for de enkelte naturpunkter, beskyttede arter, samt vurderingen vedrørende kumulative effekter fra omgivende husdyrbrug, vurderes det, at der ved det ansøgte ikke vil ske væsentlig påvirkning af natur omkring anlægget.*

*4: Der er ingen merpåvirkning af arealerne med husdyrgødning i ansøgt situation.*

*Samlet er det min vurdering at vilkår 41 skal udgå.*

Esbjerg Kommunes bemærkninger til ovenstående høringssvar:

Ad 1 og 2: Landbrugsaktiviteter i forhold til bilag IV-arter er behandlet og stadfæstet af NMKN i 2015 jf. NMK-132-00215.

Det er korrekt at, beskyttelsen af bilag IV-arter generelt er Naturstyrelsens opgave, men det er et krav jf. habitatbekendtgørelsens § 11, stk. 1, at der ikke må gives tilladelse, dispensation, godkendelse mv., hvis det ansøgte kan beskadige eller ødelægge yngle- og rasteområder i det naturlige udbredelsesområde for de dyrearter, der er optaget i habitatdirektivets bilag IV, litra a), eller ødelægge de plantearter, som er optaget i habitatdirektivets bilag IV, litra b) i alle livsstadier.

Det er også korrekt, at de almindeligt forekommende konkrete aktiviteter, der finder sted som led i driften af et husdyrbrug – såsom f.eks. udbringning af husdyrgødning på arealerne – stedse er underlagt de generelle regler i naturbeskyttelseslovens § 29 a og i husdyrgødningsbekendtgørelsen, og at en overtrædelse af disse regler vil være forbundet med et selvstændigt strafansvar, jf. herved naturbeskyttelseslovens § 89, stk. 1, nr. 1, og husdyrgødningsbekendtgørelsens § 37 samt at undersøgelsen i forhold til de såkaldte bilag IV-arter primært skal tage sigte i en vurdering af selve anlæggets betydning.

Der er dog særlige tilfælde, hvor det ikke er nok kun at se på anlæggets deposition i forhold til beskyttelsen af bilag VI-arter for at sikre, at kravene i § 19 opfyldes.

Det er Esbjerg Kommunes vurdering, at sådan et særligt tilfælde gælder i forhold til bilag IV-arten løgfrø, der med sin særegne levevis, hvor den er nedgravet i dagtimmerne på arealer i tilknytning til egnede ynglevandhuller, er særlig følsom over for de landbrugsmæssige almindeligt forekommende konkrete aktiviteter i dens yngle- og rasteområder.

Løgfrøen er meget sårbar over for jordbearbejdning i rasteområdet, da pløjning ofte går så dybt, at nedgravede løgfrøer pløjes ihjel. Den er samtidig meget sårbar overfor direkte påvirkning med både kunstgødning og pesticider, som er dødbringende for padderne. For at sikre vandhullets egnethed som yngleområde, er det vigtigt at sikre vandhullerne mod næringsstofforurening fra overfladeafstrømning fra de omkringliggende marker.

Derfor vurderer Esbjerg Kommune samlet set, at det er nødvendigt at stille vilkår om, at der etableres en 10 meter dyrkningsfri bræmme, der ikke må gødskes, sprøjtes, omlægges eller på anden måde jordbearbejdes. Vilkår til gødsknings- og sprøjtefri bræmmer er tidligere stadfæstet af NMKN bl.a. i NMK-132-00503.

Ad 3: Dette afsnit går kun på påvirkning fra selve anlægget, hvilket vil blive præciseret i teksten.

Ad 4: Siden 2012 har bræmmen for meste delens vedkommende, været omfattet af randzonenlovens bestemmelser hvis rådigheds indskrænkninger ikke afviger fra vilkåret. Ydermere er det Esbjerg Kommunes vurdering, at der skal stilles vilkår ifm. bilag IV-arten løgfrø for at sikre, at kravene i husdyrgodkendelseslovens § 19, pkt. 2 opfyldes (Husdyrbruget i øvrigt kan drives på stedet uden at påvirke omgivelserne på en måde, som er uforeneligt med hensynet til omgivelserne).

Husdyrbrug defineres i husdyrgodkendelsesloven som *"Ejendom, hvorpå der er et dyrehold af mere end 3 dyreenheder, dyreholdet med tilhørende stalde og lign., gødnings- og ensilageopbevaringsanlæg samt øvrige faste konstruktioner og tilhørende arealer"*.

Esbjerg Kommune vurderer at for at sikre kravet i habitatbekendtgørelsens § 11, stk. 1, og derved kravene i husdyrgodkendelseslovens § 19, skal der stilles vilkår til

en bræmme på 10 meter. Dette vurderes, at være tilstrækkelig til at sikre artens yngle- og rasteområder jf. tidligere praksis i Ribe Amt samt "Håndbog om dyrearter på habitatdirektivets bilag IV", hvilket understøttes af anbefalingerne i Dragonlife projektet, Løgfrø<sup>16</sup>.

### **Samlet vurdering**

Esbjerg Kommune vurderer, at der kan meddeles godkendelse til det ansøgte da:

- Der er truffet de nødvendige foranstaltninger til at forebygge og begrænse forureningen ved anvendelse af den bedste tilgængelige teknik,
- Husdyrbruget i øvrigt kan drives på stedet uden at påvirke omgivelserne på en måde, som er uforenelig med hensynet til omgivelserne, samt
- Udvidelse og drift af husdyrbruget ikke medfører væsentlige virkninger på miljøet.

---

<sup>16</sup> Rannap, R., De Vries, W., Briggs, L. (2012): Criteria for assessing the favourable conservation status of *Pelobates fuscus*. Project Report.

## Bilag 1

Natura 2000-områder og det samlede udpegningsgrundlag for disse, samt de særligt beskyttede arter:

### Udpegningsgrundlag - habitatområder

Habitatområde 78 Vadehavet med Ribe Å, Tved Å og Varde Å vest for Varde

Arter:

1095 Havlampret (*Petromyzon marinus*)

1096 Bæklampret (*Lampetra planeri*)

1099 Flodlampret (*Lampetra fluviatilis*)

1103 Stavsild (*Alosa fallax*)

1106 Laks (*Salmo salar*)

1113 \*Snæbel (*Coregonus oxyrhynchus*)

1351 Marsvin (*Phocoena phocoena*)

1355 Odder (*Lutra lutra*)

1364 Gråsæl (*Halichoerus grypus*)

1365 Spættet sæl (*Phoca vitulina*)

Naturtyper:

1110 Sandbanker med lavvandet vedvarende dække af havvand

1130 Flodmundinger

1140 Mudder- og sandflader blottet ved ebbe

1150 \* Kystlaguner og strandsøer

1160 Større lavvandede bugter og vige

1170 Rev

1310 Vegetation af kveller eller andre enårige strandplanter, der koloniserer mudder og sand

1320 Vadegræssamfund <sup>1)</sup>

1330 Strandenge

2110 Forstrand og begyndende klitdannelser

2120 Hvide klitter og vandremiler

2130 \* Stabile kystklitter med urteagtig vegetation (grå klit og grønsværklit)

2140 \* Kystklitter med dværgbuskvegetation (klithede)

2160 Kystklitter med havtorn

2170 Kystklitter med gråris

2180 Kystklitter med selvsåede bestande af hjemmehørende træarter

2190 Fugtige klitlavninger

2310 Indlandsklitter med lyng og visse

2330 Indlandsklitter med åbne græsarealer med sandskæg og hvene

3130 Ret næringsfattige søer og vandhuller med små amfibiske planter ved bredden

3140 Kalkrige søer og vandhuller med kransålgler

3150 Næringsrige søer og vandhuller med flydeplanter eller store vandaks

3160 Brunvandede søer og vandhuller

3260 Vandløb med vandplanter

4010 Våde dværgbusksamfund med klokkelyng

4030 Tørre dværgbusksamfund (heder)

6210 Overdrev og krat på mere eller mindre kalkholdig bund (\* vigtige orkidélokalteter)

6230 \* Artsrige overdrev eller græsheder på mere eller mindre sur bund

6410 Tidvis våde enge på mager eller kalkrig bund, ofte med blåtop

7150 Plantesamfund med næbfrø, soldug eller ulvefod på vådt sand eller blottet tør

7230 Riggær

9190 Stilkegeskove og -krat på mager sur bund

91D0 \* Skovbevoksede tørvemoser

91E0 Elle- og askeskov ved vandløb, søer og væld

<sup>1)</sup> Vadegræs er indført (ca. 1930) til Danmark og er invasiv. Typen kræver derfor ikke beskyttelse

### Udpegningsgrundlag - fuglebeskyttelsesområder:

Y=Ynglende i.h.t. DMU's database

T=Trækkende i.h.t. DMU's database

Kriterier (F1-F7, se [www.blst.dk](http://www.blst.dk))

SPA 57 Vadehavet

Bramgås

T

F2, F4

Klyde

Y

T

F1,F2, F4

Hvidbrystet præstekrave

Y

Tn

F1,F2

Hjejle

T

F2, F4

|  |   |    |        |
|--|---|----|--------|
| Mosehornugle   | Y |    |        |
| Blåhals  | Y |    |        |
| Lille kobbersneppe   |   | T  | F2, F4 |
| Dværgmåge  |   | Tn | F2, F5 |
| Sandterne  | Y |    | F1     |
| Splitterne   | Y |    | F1     |
| Fjordterne   | Y |    | F1     |
| Havterne   | Y |    | F1     |
| Dværgterne   | Y |    | F1     |
| Mørkbuget knortegås  |   | T  | F4     |
| Lysbuget knortegås   |   | T  | F4     |
| Gravand  |   | T  | F4     |
| Pibeand  |   | T  | F4     |
| Krikand  |   | T  | F4     |
| Spidsand   |   | T  | F4     |
| Skeand   |   | T  | F4     |
| Ederfugl   |   | T  | F4     |
| Sortand  |   | T  | F4,F7  |
| Strandhjejle   |   | T  | F4     |
| Strandskade  |   | T  | F4     |
| Stor regnspøve   |   | T  | F4     |
| Rødben   |   | T  | F4     |
| Hvidklire  |   | T  | F4     |
| Islandsk ryle  |   | T  | F4     |
| Havørn   |   | T  |        |
| Blå kærhøg   |   | T  |        |
| Vandrefalk   |   | T  |        |
| Kortnæbbet gås   |   | T  |        |
| Grågås   |   | T  |        |
| Sandløber  |   | T  | F4     |
| <b>Bilag IV-arter:</b>   |   |    |        |
| Fortegnelse over i Danmark nuværende naturligt hjemmehørende arter omfattet af habitatdirektivets bilag IV (evt. blot som strejfgæster, markeret med " "): |   |    |        |
| <i>Dyrearter</i>   |   |    |        |
| Pattedyr   |   |    |        |
| Alle arter af småflagermus (Microchiroptera spp.)  |   |    |        |
| Hasselmus (Muscardinus avellanarius)   |   |    |        |
| Birkemus (betulina )   |   |    |        |
| Odder (Lutra lutra )   |   |    |        |
| Marsvin (Phocoena phocoena )   |   |    |        |
| Alle andre arter af hvaler (Cetacea spp. )   |   |    |        |
| Krybdyr  |   |    |        |
| Læderskildpadde (Dermochelys coriacea)   |   |    |        |
| Uægte karett ("Caretta caretta")   |   |    |        |
| Bastardskildpadde (Lepidochelys kempii)"   |   |    |        |
| Europæisk sumpskildpadde (Emys orbicularis)  |   |    |        |
| Markfirben (Lacerta agilis )   |   |    |        |
| Padder   |   |    |        |
| Stor vandsalamander (Triturus cristatus )  |   |    |        |
| Klokkefrø (Bombina bombina )   |   |    |        |
| Løgrfrø (Pelobates fuscus )  |   |    |        |
| Løvfgrø (Hyla arborea)   |   |    |        |
| Spidssnudet frø (Rana arvalis)   |   |    |        |
| Springfrø (Rana dalmatina)   |   |    |        |
| Strandtudse (Bufo calamita)  |   |    |        |
| Grønbroget tudse (Bufo viridis)  |   |    |        |
| Fisk   |   |    |        |
| Snæbel (Coregonus oxyrhynchus)   |   |    |        |
| Insekter   |   |    |        |
| Bred vandkalv (Dytiscus latissimus)  |   |    |        |

Lys skivevandkalv (*Graphoderus bilineatus*)  
Eremit (*Osmoderma eremit*)  
Sortpletet blåfugl (*Maculinea arion*)  
Grøn mosaikguldsmed (*Aeshna viridis*)  
Stor kærguldsmed (*Leucorrhinia pectoralis*)  
Grøn køleguldsmed (*Ophiogomphus cecilia*)

Bløddyr  
Tykskallet Malermusling (*Unio crassus*)

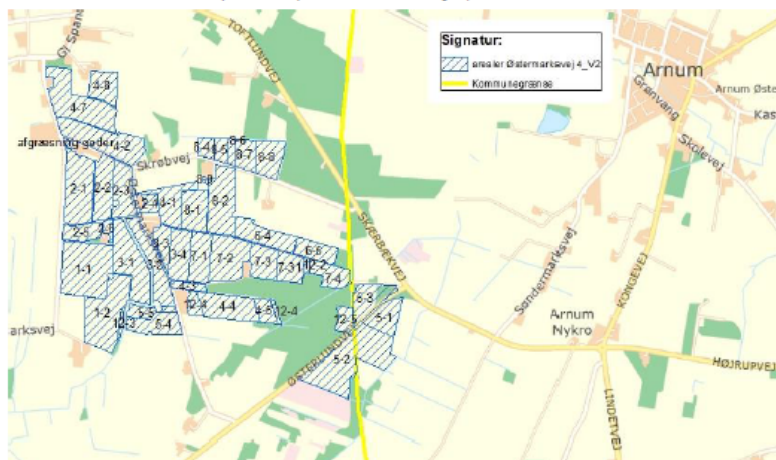
*Planter*

Enkelt månerude (*Botrychium simplex*)  
Vandranke (*Luronium natans*)  
Liden Najade (*Najas flexilis*)  
Fruesko (*Cypripedium calceolus*)  
Mygblomst (*Liparis loeselii*)  
Gul stenbræk (*Saxifraga hirculus*)  
Krybende sumpskærm (*Helosciadium repens* (= *Apium repens*))

## Bilag 2

### Udtalelse vedr. ejendommen Østermarksvej 4, 6760 Ribe

Esbjerg Kommune har anmodet om en udtalelse i forbindelse med behandling af en ansøgning om en udvidelse af husdyrholdet på Østermarksvej 4, 6760 Ribe.



Udtalelsen vedrører mark nr. 5-1, del af mark nr. 5-2 og mark nr. 5-3 som er beliggende i Haderslev Kommune, se ovenstående kort.

### Jordbund mv.

Mark 5-2 og 5-1 er klassificeret som humusjord og lavbund uden risiko for okkerudvaskning, mens mark 5-3 er grovsandet jord udenfor lavbundsarealer.

### Næringsstoffølsomme arealer

Arealerne er ikke beliggende i nitratfølsomt indvindingsområde, nitratklasse 1-3 eller fosforklasse 1-3. Det vurderes at der ikke er behov for særlige vilkår udover de generelle regler for at reducere udledningen af kvælstof og fosfor til overfladevand eller grundvand fra disse arealer.

### Natur

#### **Vurdering efter naturbeskyttelsesloven**

Det sydligste udbringningsareal (del af mark nr. 5-2) i Haderslev Kommune grænser op til en beskyttet mose (bilag 2). Mosen er besigtiget den 19.11.2009. Der er tale om en hedemose, som er noget påvirket af eutrofiering, udtørring og tilgroning. Der blev registreret arter som moseporse, klokkelilyng, hedelyng, eg, blåtop, lysesiv, og fyr. Tålegrænsen for hedemoser ligger i intervallet 10-20 kg N pr. ha. pr. år, og vurderes for den pågældende mose at ligge i den øvre ende af intervallet. Baggrundsdepositionen af kvælstof i området er ca. 15,2 kg kvælstof pr. ha pr. år. Mosen vurderes ikke at være blandt de mest følsomme og der er ikke risiko for overfladeafstrømning ved udbringning af husdyrgødning. Det ansøgte projekt forventes derfor ikke at give anledning til væsentlige tilstandsændringer af dette naturareal.

Det sydligste udbringningsareal grænser endvidere op til Vestermose bæk som ikke er målsat. Haderslev kommune vurderer at risikoen for overfladeafstrømning fra udbringningsarealet er ringe, da dette ikke skråner stærkt ned mod vandløbet.

Det ansøgte projekt indenfor Haderslev kommune vurderes samlet set at være i overensstemmelse med naturbeskyttelsesloven.

#### **Vurdering efter husdyrlovens § 7**

Arealerne i Haderslev kommune ligger ikke i nærheden af kategori 1 eller kategori 2 natur. Derimod er den ovenfor nævnte mose beliggende syd for mark 5-2 omfattet af kategori 3 og der ligger potentiel ammoniakfølsom skov op til mark 5-1 og 2-3, der ligeledes er omfattet af kategori 3 natur (bilag 1). Det vurderes at udbringning af husdyrgødning ikke kolliderer med de skærpende regler der gælder for kategori 3 natur og at marken kan anvendes til udbringning som hidtil uden skærpende vilkår.

#### **Vurdering efter habitatbekendtgørelsen**

Det nærmest beliggende Natura 2000-område er "Lindet Skov, Hønning Mose, Hønning Plantage og Lovrup Skov" (bilag 1). Arealerne i Haderslev kommune ligger ca. 1,8 km nord for Natura 2000 området og på grund af den store afstand vurderes det ansøgte projekt ikke at kunne påvirke Natura 2000 områdets udpegningsgrundlag.

#### *Vurdering af påvirkning af overfladevand i Natura 2000 områder*

Udbringningsarealerne i Haderslev kommune afvander til Vadehavet som er Natura 2000-område. Haderslev Kommune foretager ikke en vurdering af projektets påvirkning i sig selv eller af den akkumulerede effekt til Natura 2000-området "Vadehavet", idet der skal tages konkret stilling til projektets samlede påvirkning i sammenhæng med resten af oplandet. Denne vurdering skal foretages af projektansøgerens CVR kommune, som i dette tilfælde er Esbjerg Kommune.

#### *Vurdering af påvirkning af bilag IV-arter*

Området som berøres af projektet, ligger inden for det naturlige udbredelsesområde for løgfrø, løvfrø, spidssnudet frø, strandtudse og stor vandsalamander. Arealerne i Haderslev kommune ligger ikke i tilknytning til vandhuller og det vurderes at projektet ikke vil påvirke bilag IV paddearer.

Haderslev Kommune har ikke kendskab til forekomst af andre bilag IV-arter i området, som berøres af det ansøgte projekt.

#### **Sooplande**

Arealerne i Haderslev kommune ligger indenfor oplandet til Brøns Mølledam (bilag 1). Søen ligger udenfor Natura 2000 og der stilles ingen skærpede krav til udvaskning af fosfor til denne sø jf. husdyrbrugslovens regelsæt.

#### **Vurdering efter Museumsloven**

Der er ikke registreret sten- og jorddiger, fortidsminder eller fredninger op til arealerne i Haderslev Kommune (bilag 2).

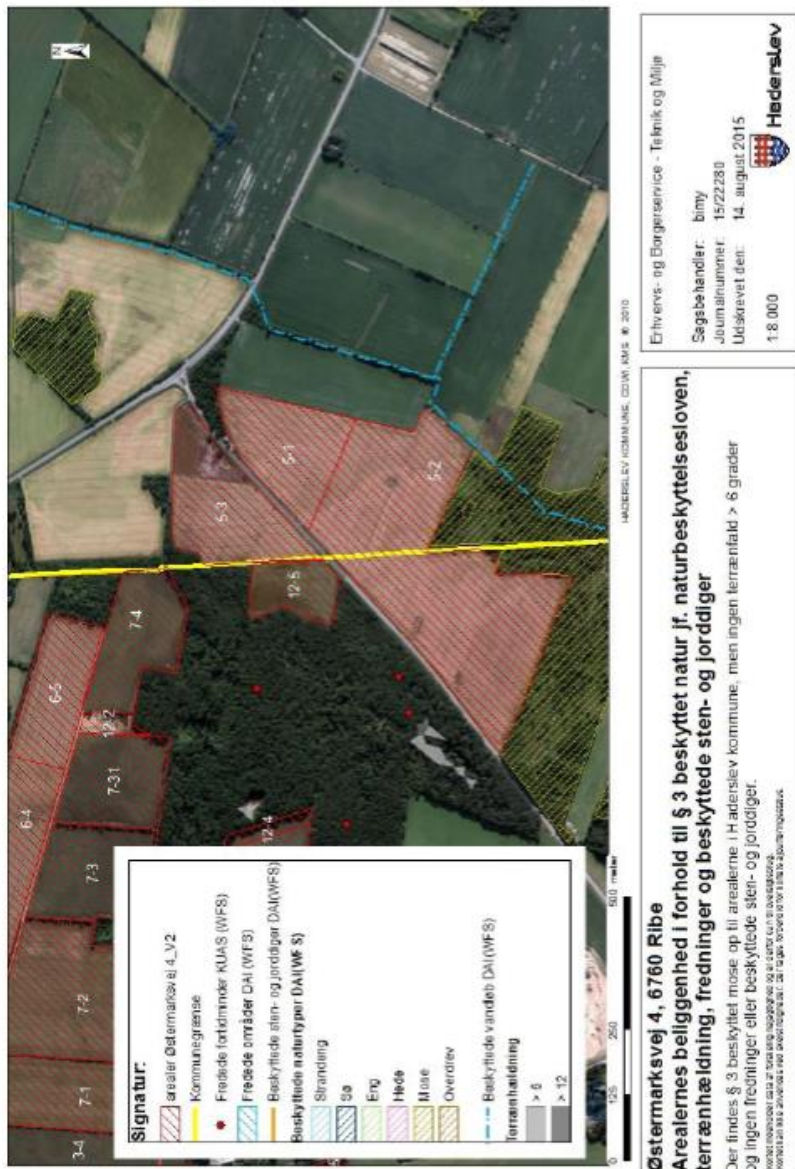
#### **Samlet vurdering**

Haderslev kommune stiller ingen skærpende vilkår til arealerne beliggende i Haderslev Kommune.





**Bilag 2. Arealernes beliggenhed i forhold til § 3 beskyttet natur, terrænhældning, beskyttede diere og fredninger.**



## Bilag 3

### Landskabsanalyse, Østermarksvej 4

#### **Projekt**

Ny stald til skrabeægsproduktion

124 x 24 x 6 meter. Stalden er identisk med den eksisterende.

Opføres i samme materialer og udtryk som eksisterende byggeri.

Udligning af terrænforskelle vil ske med overskudsjord fra projektet.



#### **Bindinger**

KP 14-26 større uforstyrret landskab

#### **Topografi**

Det ansøgt er beliggende på den nordvestlige del af Toftlund Bakkeø i kote 38. 100 m. mod øst er Fårmandsbjerg beliggende i kote 54. Herfra er terrænet faldende, mod vest, til kote 31 ved Hølleskovvej.

Idet terrænet er faldende mod syd, vil der være et opspring fra eksisterende terræn til den nye stald. Dette bør udlignes gennem terrænregulering.

#### **Bevoksning**

Området er generelt rigeligt bevokset med levende hegn og småplantninger. Dog er bevoksningerne tættest på det ansøgte i opløsning og der er indsigt til det ansøgte fra syd, vest og øst.

#### **Bebyggelse**

Bebyggelsen i området er overvejende orienteret omkring Gl. Spandetvej /Hølleskovvej. Det ansøgte er en af 3 større gårde.

Det vurderes at strukturen i bebyggelsen og dens udtryk ikke ændres væsentligt ved en udbygning af gårdanlægget.

#### **Infrastruktur/tekniske anlæg**

Vest for det ansøgte forløber et højspændingstracé

#### **Kulturforhold**

Der er ingen væsentlige kulturforhold i umiddelbar nærhed

#### **Sårbarhed**

Området er forholdsvis robust overfor nyt landbrugsbyggeri

#### **Konklusion**

Det konkluderes at landskabet umiddelbart er robust over for påvirkninger og det ansøgte fremstår forholdsvis anonymt med en ringe højde på 6 meter. Dog er de nærmeste hegn i kraftig opløsning. Det vurderes at udbygningen af gårdanlægget, til trods for den ringe højde, vil påvirke det stedlige landskab mod vest og øst grundet hegnenes tilstand.

#### **Krav til det ansøgte**

Der skal, jf. nedenstående illustration, etableres et 3-rækket levende hegn bestående af hjemmehørende danske træer og buske som slørende beplantning.

Alternativt kan der, fremfor at etablere et levende hegn langs staldbygningen etableres et nyt levende hegn langs Søndermarksvej.





3-rækker hjemmehørende danske træer og buske markeret med grønt på illustrationen.



Produktion: Esbjerg Kommune  
Foto: Torben Meyer



Esbjerg  
Kommune

Torvegade 74, 6700 Esbjerg  
Tlf: 7616 1616 - Fax: 7616 0969  
miljo@esbjergkommune.dk  
www.esbjergkommune.dk