



Stena Recycling A/S  
Banemarksvej 40

2605 Brøndby

Att. Steen Hansen,  
Mail: steen.hansen@stenarecycling.com

**Teknik og Miljø**  
Byg og Erhverv

Rådhusstorvet 4  
8700 Horsens  
Telefon: 76292929  
Telefax: 76292010  
horsens.kommune@horsens.dk  
www.horsenskommune.dk

Kvalitetssikring: KIAL  
Sagsnr.: 09.02.16-P19-2-16

Dato: 1. juni 2016

## **TILLÆG TIL MILJØGODKENDELSE**

Til:	Oplag af spåner af ikke-jernmetal
Firma:	Stena Recycling A/S
Adresse:	Kometvej 10-12, 8700 Horsens
Telefon:	30466132
Matrikel nr.:	9as og 9ar Oens By, Ølsted
CVR-nummer:	24208362
P-nummer:	1016745703
Listebetegnelse:	K 212, Anlæg, der modtager ikke-farligt affald og/eller affald af elektrisk eller elektronisk udstyr til oplagring, omlastning eller sortering forud for nyttiggørelse eller bortskaffelse med en kapacitet for tilførsel på 30 tons om dagen eller med mere end 4 containere med et samlet volumen på mindst 30 m <sup>3</sup> og 5.5, Midlertidig opbevaring af farligt affald, hvor den samlede kapacitet er større end 50 tons.

## **SAMMENDRAG**

Stena Recycling A/S har den 16. marts 2016 søgt om miljøgodkendelse til oplag af op til 150 tons metalspåner ad gangen på ovennævnte adresse.

Hidtil gældende afgørelser:

1. 5. december 2014, Tillæg til miljøgodkendelse til modtagelse og oplag af bl.a. skrot og imprægneret træ samt tilslutningstilladelse.
2. 24. januar 2012, Miljøgodkendelse ikke nødvendig til diesel-tankplads.
3. 4. november 2008, Miljøgodkendelse og tilslutningstilladelse til modtagelses- og behandlingsplads af bygge- og industriaffald.

Alle afgørelser er fortsat gældende i det omfang, de ikke er ændret ved nærværende afgørelse.

Den nye aktivitet knytter sig til virksomhedens miljøgodkendelse af 5. december 2014, listepunkt K 212 og 5.5.

## INDHOLDSFORTEGNELSE

VILKÅR.....	4
Generelt.....	4
Indretning og drift.....	4
Luftforurening.....	6
Affald.....	6
Jord og grundvand.....	7
Egenkontrol.....	7
ØVRIGE BEMÆRKNINGER.....	8
MILJØTEKNISK VURDERING OG BEGRUNDELSE.....	9
VVM-AFGØRELSE.....	13
KLAGEVEJLEDNING.....	13
MILJØTEKNISK BESKRIVELSE.....	16
AFGØRELSE OM BASISTILSTANDSRAPPORT, BILAG 1.....	45

## MILJØGODKENDELSE

Horsens Kommune meddeler Stena Recycling A/S, Kometvej 10 – 12, 8700 Horsens, godkendelse efter miljøbeskyttelseslovens<sup>1</sup> § 33 til oplag af ikke-jernmetalspåner, som oplyst i den miljøtekniske beskrivelse, på følgende vilkår:

### VILKÅR<sup>2</sup>

#### Generelt

1. \*En kopi af denne godkendelse skal til enhver tid være tilgængelig på virksomheden for de personer, der har ansvaret for virksomhedens indretning og drift. Driftspersonalet skal i fornødent omfang være orienteret om godkendelsens indhold.
2. \*Godkendelsen bortfalder, hvis den ikke er udnyttet inden 2 år fra godkendelsens dato.

#### Indretning og drift

3. \*Virksomheden må kun modtage, opbevare og behandle affaldstyper og mængder, som er nævnt i tabel 1 (ikke-farligt affald) og tabel 2 (farligt affald) i tillæg til de gældende fraktioner i de angivne mængder i virksomhedens miljøgodkendelse af 24. november 2008. Farligt affald skal opbevares i henhold til de særlige krav til opbevaring, der fremgår af tabel 2, kolonne 5 og i de oplagsområder, der fremgår af tabel 2, kolonne 6.

---

<sup>1</sup> Miljøministeriets [lbk nr. 1317](#) af 19. november 2015 af lov om miljøbeskyttelse.

<sup>2</sup> Vilklårene i denne afgørelse er mærket med forskellige symboler. Deres betydning er følgende:

Nye vilkår, som skyldes etablering, udvidelse eller ændring af virksomheden fastsættes i medfør af miljøbeskyttelseslovens § 33. De er omfattet af en 8 års retsbeskyttelse jf. miljøbeskyttelseslovens § 41 a.

# Vilkår om egenkontrol fastsættes i medfør af miljøbeskyttelseslovens § 72. De kan til enhver tid revideres jf. § 72, stk. 3. for at forbedre virksomhedens kontrol med egen forurening eller for at opnå et mere hensigtsmæssigt tilsyn. De er altså ikke omfattet af nogen retsbeskyttelse.

Nye vilkår kan påklages.

Tabel 1: Ikke-farligt affald		EAK-kode	Max. oplag
<b>Råvare</b>			
Metalaffald	02 01 10	1.000 tons, heraf op til 10 tons jern- og metalspåner. Oplagshøjde max. 8 meter.	
Udtjente køretøjer, uden væske eller farlige dele (særskilt behandlede).	16 01 06		
Jernholdigt metal (udtjente køretøjer)	16 01 17		
Jern og stål (bygningssaffald)	17 04 05		
Blandet metal (bygningssaffald)	17 04 07		
Jernholdigt metal (mekanisk behandlet)	19 12 02		
Metaller (separate fraktioner)	20 01 40		
Ikke-jernmetal	16 01 18		
Kobber, bronze, messing	17 04 01		
Aluminium	17 04 02		
Bly	17 04 03		
Zink	17 04 04		
Jern og stål	17 04 05		
Tin	17 04 06		
Blandet metal	17 04 07		
Kabler	17 04 11		
Ikke-jernmetal (mekanisk behandlet)	19 12 03		
Jernspåner/ metalspåner	12 01 01/ 12 01 03		
Kasseret elektrisk og elektronisk udstyr (WEEE)	20 01 36	2 tons	
Udtjente dæk	16 01 03	20 tons	
Have/park affald	20 02 01	100 tons	
Fil- og drejespåner af ikke-jernmetal*	12 01 03	150 tons	

\*) Nye fraktioner

Tabel 2: Farligt affald					
Råvare/affald	EAK-kode	Årlig mængde	Max. oplag	Krav til opbevaring	Oplagsområde
<b>Råvare</b>					
Imprægneret træ	17 09 03	1000 tons	200 tons	Under tag på tæt belægning.	Sorteringshallen
Blyakkumulatorer	16 06 01	150 tons	30 tons	Beholdere der er bestandige over for de væsker, der er anvendt i akkumulatorerne.	Sorteringshallen
Udtjente køretøjer	16 01 04		5 stk.	Tæt belægning under tag/tæt belægning med afløb til olieudskiller	Sorteringshallen
Skæreolier*	12 01 06 12 01 07 12 01 08 12 01 09 12 01 10 13 08 99 m.fl.		5 tons	Under tag på tæt belægning på spildbakke.	Sorteringshallen
<b>Affald fra driften</b>					
Sand fra	13 05 01				Sandfang

eget sandfang					
Slam fra egen olieudskiller	13 05 03				Olieudskiller
Olie fra egen olieudskiller	13 05 06				Olieudskiller
Spildolie	13 02 08		200 L	Placeres på spildbakke	Under tag beskyttet mod vejrlig
Hydraulikolie	13 01 12		200 L	Placeres på spildbakke	Under tag beskyttet mod vejrlig.

\*) Nye fraktioner

4. \* Alle emballager til farligt affald skal være egnede til opbevaring af pågældende affaldsfraktion og forsynede med tydelig mærkning.<sup>5.5 S13</sup>
5. \* Flydende farligt affald skal opbevares i tætte, lukkede emballager, der er modstandsdygtige over for det affald, der opbevares i emballagen.<sup>5.5 S14</sup>
6. \* Faste rørsystemer og slanger som anvendes til farligt affald, skal være tætte, i god vedligeholdelsesstand og korrosionsbeskyttede indvendigt eller opbygget af materialer, der er resistente for den type affald, de anvendes til, og for eventuelt kondensvand, hvis dette udskilles.<sup>5.5 S22</sup>

### Lufforurening

7. \* Virksomheden skal efter anmodning fra og efter nærmere aftale med tilsynsmyndigheden, lade et akkrediteret specialistfirma udføre vindretningsbestemte målinger (Metdust-metode) af støvfaldet af metalstøv i anlæggets omgivelser.  
Den vejledende grænseværdi for støvfaldet fra virksomheden fastsættes til 0,133 g/m<sup>3</sup>/døgn, målt som uopløseligt støvfald over tre måneder<sup>3</sup>.
8. \* Støvdannelse skal reduceres mest muligt ved at minimere faldhøjder ved håndtering af spånerne.
9. Kørearealer og pladser skal renholdes ved jævnlig fejning for at forhindre støvflugt.

### Affald

10. \* Spild og afdryp af farligt affald i sumpe, brønde o. lign. opsamlingsbassiner opsamles løbende døgnet rundt. Ved

<sup>3</sup> Miljøstyrelsens [Miljøprojekt nr. 879](#), 2003, vedr. fastsættelse af grænseværdi for nedfald af støv mv.

uheld, hvor der f.eks. er gået hul på emballage med flydende farligt affald, opsamles spildet hurtigst muligt.<sup>5.5 S36</sup>

### Jord og grundvand

11. \*Olier og kemikalier skal opbevares på en tæt bund (f.eks. et betongulv) uden afløb til kloak. I den sammenhæng betragtes fliser, SF-sten og asfalt og lignende ikke som en tæt belægning.
12. \*Pladsen til oplag af palletanke med spildolie være indrettet, så en mængde svarende til den største beholder kan tilbageholdes og opsamles.
13. \*Pladsen skal være overdækket og i øvrigt være sikret mod tilledning af regn- og overfladevand.
14. \*Stationære containere og transportcontainere til opbevaring eller transport af farligt affald skal være forsynet med tæt bund, som er bestandigt for de affaldsfraktioner, der oplagres i dem. Containerne skal stå på et areal med tæt belægning, hvor overfladevand ledes til afløb med afspærringsventil. Hvis containerne ikke er placeret på et areal med tæt belægning, skal de være indrettet med opsamlingskapacitet svarende til volumen af den største beholder til flydende affald.<sup>5.5 S41</sup>
15. \*Transport af farligt affald skal ske på arealer, der er befæstede. Overfladevand skal ledes til afløb med afspærringsventil.<sup>5.5 S44</sup>
16. \*Oplagring, omlastning, omemballering eller sortering af farligt affald skal ske på arealer med tæt belægning. Arealer og gulve skal være indrettet som afgrænsede områder med opkant og/eller hældning mod grube, brønd el.lign. tæt opsamlingsbassin uden afløb eller med afspærringsventil.

Arealer og gulve skal endvidere indrettes således, at spild af flydende farligt affald kan holdes inden for et afgrænset område, der skal kunne rumme indholdet af den største opbevaringsenhed til flydende affald i området.<sup>5.5 S45</sup>

17. \*Gruber eller lignende særlige oplagsområder til bestemte fraktioner af uemballeret farligt affald skal være tætte. Gruber til affald, der indeholder vand eller andre væsker, skal have opsamling af spild.<sup>5.5 S46</sup>

### Egenkontrol

18. #Virksomheden skal ved oplag af flydende farligt affald løbende, og mindst 1 gang i kvartalet, foretage visuel kontrol for utætheder og revnedannelse af:
  - a) Belægninger og fuger på alle tætte belægninger og befæstede arealer og gulve
  - b) Gruber, brønde o.lign. opsamlingsbassiner
  - c) Stationære containere og egne transportcontainere og

d) Særlige oplagsområder.

Utætheder skal udbedres, så hurtigt som muligt efter de er konstateret.<sup>5.5 §53</sup>

19. #Virksomheden skal mindst 1 gang i kvartalet foretage visuel kontrol af tankanlæg til farligt affald for lækager og vedligeholdelsesstand. Øvrige rørsystemer og slanger til farligt affald skal kontrolleres visuelt for lækager og vedligeholdelsesstand 1 gang om måneden.<sup>5.5 §54</sup>
20. #Tilsynsmyndigheden kan kræve, at virksomheden lader en uvildig sagkyndig foretage eftersyn af:
- a) Tætte belægninger og befæstede arealer,
  - b) Gruber, brønde o.lign. opsamlingsbassiner,
  - c) Stationære containere og egne transportcontainere, særlige oplagsområder,
- dog højst 1 gang hvert tredje år.<sup>5.5 §55</sup>
21. #Virksomheden skal dagligt ved visuel kontrol sikre, at der ikke kan ske overløb fra palletanke, der anvendes til opsamling af spildolie fra opsamlingsbrønden.

#### **ØVRIGE BEMÆRKNINGER**

Hændelser som kræver indsats fra det kommunale beredskab eller politiet skal straks meldes til alarmcentralen på 112.

Virksomheden skal straks herefter underrette rensningsanlægget og snarest muligt Kommunens Miljøtilsyn om eventuelle driftsforstyrrelser eller uheld, som medfører væsentlig forurening eller indebærer fare herfor.

Rensningsanlægget underrettes på døgnvagttelefon 20 80 13 50.

Miljøtilsynet underrettes på tlf. 76 29 29 29. Udenfor kontortid sker underretningen via Miljøvagten på tlf. 112.

Affald skal bortskaffes efter retningslinjerne i Kommunens erhvervsaffaldsregulativ.

Virksomheden må ikke ændres bygningsmæssigt eller driftsmæssigt på en måde, som indebærer forøget forurening eller risiko herfor, før ændringen er godkendt af Horsens Kommune.

Tilladelsen bortfalder jf. miljølovens § 78 a, i det omfang den ikke har været udnyttet i 3 på hinanden følgende år.

Godkendelsen fritager ikke virksomheden for at indhente nødvendige tilladelser efter anden lovgivning, herunder byggetilladelse.



## MILJØTEKNISK VURDERING OG BEGRUNDELSE

### Sammenfatning

Kommunen vurderer, at virksomheden har truffet de nødvendige foranstaltninger til at forebygge og begrænse forureningen, og at virksomheden kan drives på det pågældende sted, og at til- og fra-kørsel kan ske, uden at være til væsentlig gene for omgivelserne.

### Generelt

Godkendelsens vilkår er fastsat med udgangspunkt i Miljøstyrelsens vejledninger om begrænsning af forureningen fra virksomheder, og standardvilkår for virksomheder omfattet af afsnit 21 (K 212) og afsnit 23 (5.5) i bekendtgørelsen om standardvilkår<sup>4</sup>.

Denne miljøgodkendelse knytter sig til virksomhedens miljøgodkendelse af 5. december 2014 til listepunkt K 212 og 5.5. Det vil sige, at hvor det er relevant, er aktiviteterne i denne afgørelse tillige reguleret af ovennævnte miljøgodkendelse.

Oplaget af ikke-jernmetalspåner reguleres af standardvilkår til listepunkt K 212, mens oplaget af afdryppet spildolie fra spånerne reguleres efter listepunkt 5.5.

### Afvielser fra standardvilkår

<b>Standardvilkår jf. bekendtgørelse om standardvilkår i godkendelse af listevirksomhed bilag 1, afsnit 23.4.</b>	<b>Godkendelsesmyndighedens redegørelse for afvielser fra standardvilkår.</b>
Vilkår 12	Irrelevant. Virksomheden opbevarer en enkelt af fraktion flydende farligt affald.
Vilkår 23	Irrelevant. Der benyttes ikke faste rørsystemer.
Vilkår 25.	Irrelevant. Der er ikke skjulte rørføringer.
Vilkår 36	Både spild og afdryp skal opsamles. Opsamling skal ske løbende i stedet for dagligt.
Vilkår 45	Vilkårssdel vedr. uoverdækket farligt affald udelades, idet alt farligt affald opbevares under tag.
Vilkår 53	Kvartalskontrol af belægninger gælder for oplagsplads til flydende farligt affald.

<sup>4</sup> Miljøministeriets [bek. nr. 1418](#) af 2. december 2015 om standardvilkår.

### Afviigelser fra normal praksis

Til vilkår 7, 8 og 9: Vilkårene er medtaget for at minimere risikoen for spredning af metalstøv til omgivelserne, samt give mulighed for at fastslå omfanget i tilfælde af støvspredning.

Vi vurderer, at der med de fastsatte vilkår er sikre mod støvspre-  
ning til omgivelserne.

### Drikkevandsinteresser

Virksomheden ligger i et område med almindelige drikkevandsin-  
teresser, og delvist i vandværksopland.

Vi vurderer, at der med de opstillede vilkår er sikret mod forurening  
af jord og grundvand.

### Risikobekendtgørelsen

Virksomheden er ikke omfattet af risikobekendtgørelsen<sup>5</sup>.

### Habitatvurdering

Jf. habitatbekendtgørelsens § 6 stk. 1-4 (bekendtgørelse nr. 188 af  
26. feb. 2016 med senere ændringer) skal der forud for meddelel-  
se af miljøgodkendelse foretages en vurdering af om projektet i sig  
selv eller i sammenhæng med andre planer og projekter kan påvir-  
ke Natura 2000-områder eller bilag IV-arter i området væsentligt.

Der kan kun meddeles miljøgodkendelse, hvis det vurderes, at  
projektet ikke medfører:

- skade på de naturtyper, som området er udpeget for
- skade på levesteder for de arter, som området er udpeget  
for
- eller betydelige forstyrrelser for bilag IV-arter

### Natura 2000

Projektområdet ligger ca. 5,3 km fra nærmeste Natura 2000 områ-  
de, som er nr. 236 (Habitatområde H236, Bygholm Ådal). Udpeg-  
ningsgrundlaget for området fremgår af Naturstyrelsens hjemme-  
side: <http://naturstyrelsen.dk/naturbeskyttelse/natura-2000/natura-2000-omraaderne/udpegningsgrundlag/>

Projektet omhandler udelukkende ændringer inde i eksisterende  
bygninger.

På baggrund af den forholdsvis store afstand til det internationale  
naturbeskyttelsesområde og projektets karakter/beskedne omfang,  
er det Horsens Kommunes vurdering, at det kan udelukkes, at pro-  
jektet kan skade arter eller naturtyper, som udgør udpegnings-  
grundlaget for Natura 2000-området. Der er vedtaget en Natura

<sup>5</sup> Miljøministeriets [bek. nr. 372](#) af 25. april 2016 om kontrol med risikoen for  
større uheld med farlige stoffer.

2000-plan for det internationale naturbeskyttelsesområde og projektet vurderes at være foreneligt med planens bevaringsmålsætninger.

#### Bilag IV-arter

En række arter af planter og dyr, de såkaldte bilag IV-arter, er omfattet af en særlig streng beskyttelse i alle EU-medlemsstater herunder Danmark. Det gælder for dyrearterne, at der er et generelt forbud mod at beskadige eller ødelægge yngle- og rasteområder i deres naturlige udbredelsesområde, mens der for plantearterne er forbud mod at ødelægge dem. Forbuddet gælder uanset om disse dyr og planter findes indenfor eller udenfor beskyttede naturområder.

Ifølge DCE, Aarhus Universitet er der fundet flere bilag IV-arter i området.

Kommunen vurderer på baggrund af projektets beskudne omfang, at yngle- eller rasteområder for bilag IV-arter, som potentielt findes i området, ikke vil blive hverken beskadiget eller ødelagt.

#### **Samlet vurdering vedr. udpegningsgrundlag og bilag IV-arter**

Horsens Kommune vurderer samlet, at projektet kan realiseres uden at:

- skade arter eller naturtyper som indgår i udpegningsgrundlaget for Natura 2000-områder
- indskrænke eller forringe egnede yngle- eller rastesteder for bilag IV-arter i området
- medføre tilstandsændringer i § 3-beskyttede naturområder

#### Trafikale forhold

Ind- og udkørsel til og fra virksomheden foregår ad indkørslen ved Kometvej.

Virksomheden vurderer, at den nye aktivitet vil give anledning til en øget trafik på 0-2 lastbiler pr. dag. Dette er meget begrænset i forhold til den generelle trafik, og derfor vurderer vi, at der ikke vil opstå væsentlige trafikgener som følge af etablering af aktiviteten.

#### Bedste tilgængelige teknologi (BAT)

Kommunen vurderer, at anlægget lever op til principperne om anvendelse af bedste tilgængelige teknologi jf. kriterierne i godkendelsesbekendtgørelsens [bilag 5](#), idet udvidelsen af virksomhedens aktiviteter i denne godkendelse er omfattet af listepunkterne K 212 og 5.5, hvortil der er udarbejdet standardvilkår jf. bekendtgørelse om standardvilkår<sup>6</sup>. BAT er indarbejdet i standardvilkårene jf. godkendelsesbekendtgørelsens § 25.

---

<sup>6</sup> Miljøministeriets [bek. nr. 1418](#) af 2. december 2015 om standardvilkår.

## Luftforurening

Den nye aktivitet udleder ikke procesluft, og der etableres ikke afkast. Afgivelse af metalstøv i forbindelse med håndtering af metal-spånerne begrænses ved at oplagspladsen placeres bagest i sorteringshallen. Der fastsættes desuden vilkår for afværgeforanstaltninger og målinger af omfanget af støvfald af metalstøv i anlæggets omgivelser.

Vi vurderer, at der med de fastsatte vilkår er sikret mod væsentlig støvpåvirkning af omgivelserne.

## Støj

Aktiviteten reguleres af støjvilkår i virksomhedens miljøgodkendelse af 5. december 2014. Den nye aktivitet vil medføre minimal øget trafikbelastning i området, ligesom af- og pålæsning af spånerne ikke forventes at bidrage væsentlig til virksomhedens støjniveau.

Vi vurderer, at der med de fastsatte vilkår er sikret, at virksomheden kan overholde støjgrænserne for området.

## Affald

Aktiviteten genererer affald i form af olierester. Der fastsættes standardvilkår for opbevaring og håndtering af flydende farligt affald.

Det vurderes, at der med den i vilkårene fastsatte indretning, opbevaring og håndtering sikres mod forurening af omgivelserne fra farligt affald.

## Jordforurening

Ejendommen er ikke kortlagt efter jordforureningsloven<sup>7</sup>.

## Egenkontrol

Virksomheden har ikke selv anført forslag til egenkontrol i den miljøtekniske beskrivelse. Der er derfor tilføjet egenkontrolvilkår jf. standardvilkår for flydende farligt affald for listepunkt 5.5 for oplaget af olieaffald. Oplag af metalspåner reguleres af egenkontrolvilkår i virksomhedens miljøgodkendelse af 5. december 2014.

Vi vurderer, at der med de fastsatte egenkontrolvilkår er taget hånd om virksomhedens påvirkning af miljø og natur.

---

<sup>7</sup> Miljøministeriets [LBK nr. 434](#) af 13. marts 2016 om forurennet jord.

## Udtalelser

Da virksomheden er omfattet af godkendelsesbekendtgørelsens bilag 1 gælder der en særlig procedure for inddragelse af offentligheden i sagens behandling.

Modtagelsen af ansøgningen har således været offentliggjort på Kommunens hjemmeside. Der blev oplyst om retten til at kommentere ansøgningen, og til at kommentere udkast til afgørelsen.

Virksomhedens indsigelser er imødekommet og indarbejdet i den endelige afgørelse, bortset fra at Stena Recycling A/S ønsker vilkår 14 (5.5.s 41) udeladt. Kommunen fastholder vilkåret, idet det ikke kan udelukkes, at virksomheden vil modtage spåner i containere.

## **VVM-AFGØRELSE**

Virksomheden er opført på bilag 2, punkt 12 b i VVM-bekendtgørelsen<sup>8</sup>. Kommunen har derfor foretaget en screening af anlæggets virkning på miljøet. Kommunen vurderer, at oplag af metalspåner ikke får væsentlig indvirkning på miljøet. Projektet er derfor ikke omfattet af VVM-pligt jf. § 3, stk. 2.

## **KLAGEVEJLEDNING**

Afgørelsen kan påklages til Natur- og Miljøklagenævnet. Klageberettiget er ansøgeren, enhver med en individuel, væsentlig interesse i afgørelsen, Sundhedsstyrelsen, samt klageberettigede foreninger og organisationer. For behandling af klager, der indbringes for Nævnet, betaler klager et gebyr på 500 kr.

Virksomheden får besked, hvis vi modtager en klage.

Hvis du ønsker at klage over denne afgørelse, skal du klage til Natur- og Miljøklagenævnet. Du klager via Klageportalen, som du finder et link til på forsiden af [www.nmkn.dk](http://www.nmkn.dk). Fra Klageportalen går klagen videre til os. For at være rettidig skal klagen være tilgængelig for os i Klageportalen senest 4 uger efter at afgørelsen er bekendtgjort.

Natur- og Miljøklagenævnet skal som udgangspunkt afvise en klage, der kommer uden om Klageportalen, hvis der ikke er særlige grunde til det. Hvis du ønsker at blive fritaget for at bruge Klageportalen, skal du sende en begrundet anmodning til den myndighed, der har truffet afgørelse i sagen. Myndigheden videresender herefter anmodningen til Nævnet, som træffer afgørelse om, hvorvidt din anmodning kan imødekommes.

---

<sup>8</sup> Miljøministeriets [lov nr. 425](#) af 18. maj 2016 om vurdering af anlægs virkning på miljøet.

Klage over tilladelser har ikke opsættende virkning med mindre Nævnet bestemmer andet.

Der er til enhver tid adgang til aktindsigt, jf. offentlighedsloven<sup>9</sup>, forvaltningsloven<sup>10</sup> og miljøoplysningsloven<sup>11</sup>.

### **Søgsmål**

Ønskes afgørelsen prøvet ved en domstol, skal sagen være anlagt inden 6 måneder efter at afgørelsen er meddelt.

### **Offentliggørelse**

Afgørelsen er i dag offentliggjort på Kommunens hjemmeside.

Med venlig hilsen

**Lone Kappel Hübschmann**  
Biolog

Telefon direkte: 76292640  
lhu@horsens.dk

---

<sup>9</sup> Justitsministeriets [lov nr. 606](#) af 12. juni 2013 om offentlighed i forvaltningen.

<sup>10</sup> Justitsministeriets [lbk. nr. 433](#) af 22. april 2014 af forvaltningsloven.

<sup>11</sup> Miljøministeriets [lbk. nr. 1036](#) af 18. august 2015 af miljøoplysningsloven.

**Kopi til:**

Sundhedsstyrelsen  
Miljøstyrelsen  
Naturstyrelsen  
Arbejderbevægelsens Erhvervsråd  
Forbrugerrådet  
Danmarks Naturfredningsforening  
Friluftsrådet  
Dansk Ornitologisk Forening  
Torsted Vandværk

[senord@sst.dk](mailto:senord@sst.dk);  
[mst@mst.dk](mailto:mst@mst.dk);  
[nst@nst.dk](mailto:nst@nst.dk);  
[ae@ae.dk](mailto:ae@ae.dk);  
[fbr@fbr.dk](mailto:fbr@fbr.dk);  
[dnHorsens-sager@dn.dk](mailto:dnHorsens-sager@dn.dk);  
[fr@friluftsradet.dk](mailto:fr@friluftsradet.dk);  
[natur@dof.dk](mailto:natur@dof.dk);  
[knudmn@stofanet.dk](mailto:knudmn@stofanet.dk)

# MILJØTEKNISK BESKRIVELSE

## Ansøgning



### Ansvarlig myndighed

Horsens Kommune

### Indsendt af

Steen Hansen  
Banemarksvej 40  
2605 Brøndby  
E-mail: [steen.hansen@stenarecycling.com](mailto:steen.hansen@stenarecycling.com)  
Telefon 24699846  
CVR / RID CVR:24208362-  
RID:1274359380086

Indsendt: 16-03-2016 13:27  
Ansøgningsnr.: MaID-2016-145  
Indsendelse nr.: 1  
Fase: Ansøgning

### Ansøgning om Miljøgodkendelse/ anmeldelse

Projekt: Kometvej 12, 8700 Horsens  
Klassifikation: Ingen klassifikationer  
Aktiviteter Miljøgodkendelse/anmeldelse til ændring på bestående virksomhed

### Sted(er)

Adresser Kometvej 12, 8700 Horsens  
Ejendomme Ejendomsnr.: 299599  
Matrikler Oens By, Ølsted - 9ar

### Ansøgere

Steen Hansen  
Banemarksvej 40  
2605 Brøndby  
E-mail: [steen.hansen@stenarecycling.com](mailto:steen.hansen@stenarecycling.com)  
Telefon: 24699846

### Samlet oversigt over bilag i indsendelsen

#### Bilag med versionskode

1600 Indretning af sønnebevirning.pdf  
SHA1:6D8527DF3C268A3B8E2144965F8F9373810F96A2

#### Refereret fra

Beskriv det ansøgte projekt

### Oversigt over dokumentation pr. fase



### Som del af ansøgningen

Den dokumentation der skal vedlægges ansøgningen når den indsendes.

Udfyldt	Obligatorisk	Bilag	Dokumentation
x	x		Angiv CVR og P-nummer
x	x		Ansøger og ejerforhold
x	x		Vælg listebetegnelse for virksomhedens aktiviteter
x	x		Angiv myndighed på den eksisterende godkendelse
x			Oplys hvilke miljømæssige forhold ændringerne har indflydelse på
x			Forholdet til VVM
(i)			Oplysninger om væsentlige miljøforhold
x		x	Beskriv det ansøgte projekt
x	x		Bygningsmæssige ændringer/udvidelser
x			Tidshorizont for bygge- anlægsarbejder
x			Oversigtsplan af virksomhedens placering
x			Virksomhedens driftstid
x			Til- og frakørselsforhold
x			Tegninger over virksomhedens indretning
x	x		Tegninger over affaldsanlæggets indretning
x	x		Tegninger over oplagets indretning
x	x		Virksomhedens produktionskapacitet
x	x		Oplysninger om energianlæg
x	x		Driftsforstyrrelser og uheld
x	x		Anlæggets indretning
x	x		Belægning og indretning af udendørs arealer
x	x		Affald til modtagelse
x	x		Råvaremodtagelse
x	x		Affaldsanlæggets produktion
x	x		Belægning og indretning af udendørs arealer ved oplagring og rekonditionering
x	x		Affald til modtagelse ved oplagring og rekonditionering
x	x		Virksomhedens produktion- oplagring og rekonditionering
x	x		Forslag til generelle vilkår
x	x		Forslag til vilkår til indretning og drift
x	x		Affald - sammensætning og mængde
x	x		Affald - håndtering og opbevaring
x	x		Forslag til vilkår for affald
x	x		VVM - Arealanvendelse
x	x		VVM - Karakteristika for driftsfasen og anlægsperioden
x	x		VVM - Miljøforhold
x	x		VVM - Forhold til BREF
x	x		VVM - Projektets placering
x			Andre relevante oplysninger
x			Øvrige forhold

## Angiv CVR og P-nummer

### CVR-nummer

24208362

### P-nummer

1016745703

## Ansøger og ejerforhold

Formularfelt	Udfyldt værdi
Ansøgers navn	Stena Recycling A/S
Vejnavn	Banemarksvej
Vejnummer	40
Postnummer	2605
By	Brøndby
Virksomhedens navn	Stena Recycling A/S
Vejnavn	Banemarksvej
Vejnummer	40
Postnummer	2605
By	Brøndby
Angiv matrikelnummer, hvis det er forskellig fra det fremsøgte	
Angiv P-numre, hvis der søges til flere P-numre	
Bemærkning	
Kontaktperson	Steen Hansen
Vejnavn	Nordhavnsvej
Vejnummer	16
Postnummer	4600
By	Køge
Telefonnummer	24699846
Mailadresse	steen.hansen@stenarecycling.com
Er ejer forskellig fra ansøger?	Nej [Kode: false]
Eventuelle yderligere bemærkninger	

## Vælg listebetegnelse for virksomhedens aktiviteter

### Hovedaktivitet

Bilag 2, Listepunkt K 212, Nyttiggørelse og bortskaffelse af affald, Anlæg for midlertidig oplagring eller rekonditionering af ikke-farligt affald eller affald af elektrisk og elektronisk udstyr forud for nyttiggørelse eller bortskaffelse

### Anvendelsesområde(r):

- Anlæg, der modtager ikke-farligt affald og/eller affald af elektrisk og elektronisk udstyr, og som oplagrer, omlaster, omemballerer eller sorterer affaldet

### Biaktiviteter

- Bilag 2, Listepunkt K 206, Nyttiggørelse og bortskaffelse af affald, Anlæg, der nyttiggør ikke-farligt affald

### Anvendelsesområde(r):

- Neddeling af bygge- og anlægsaffald

## Angiv myndighed på den eksisterende godkendelse

Formularfelt	Udfyldt værdi
Marker i boksen, hvis Miljøstyrelsen er myndighed på din eksisterende godkendelse er Miljøstyrelsen	
Eventuelle yderligere bemærkninger	

### Oplys hvilke miljømæssige forhold ændringerne har indflydelse på

Formularfelt	Udfyldt værdi
Nye oplysninger om virksomhedens art (type og status)?	Nej [Kode: false]
Bygningsmæssige ændringer, tidspunkter for bygge- og anlægsarbejder, driftsstart og planlagte ændringer i fremtiden?	Ja [Kode: true]
Ændringer til oversigtsplan og driftstid?	Ja [Kode: true]
Skal der indsendes nyt tegningsmateriale?	Ja [Kode: true]
Nye oplysninger om virksomhedens produktion?	Ja [Kode: true]
Nye oplysninger om bedst tilgængelige teknik (BAT)?	Nej [Kode: false]
Ændring i forhold til udledning til luft?	Nej [Kode: false]
Ændring i forhold til spildevand?	Nej [Kode: false]
Ændring i forhold til støj?	Nej [Kode: false]
Ændring i forhold til affald?	Ja [Kode: true]
Ændring i forhold til forurening af jord og grundvand?	Nej [Kode: false]
Ændring af forslag til vilkår om egenkontrol?	Nej [Kode: false]
Nye oplysninger om driftsforstyrrelser og uheld?	Nej [Kode: false]
Nye oplysninger om virksomhedens ophør?	Nej [Kode: false]
Ændringer til det ikke-teknisk resumé?	Nej [Kode: false]

### Forholdet til VVM

Formularfelt	Udfyldt værdi
Er projektet opført på bilag 1 til VVM bekendtgørelsen	Nej [Kode: false]
Hvis ja, angiv punktet på bilag 1	
Er projektet opført på bilag 2 til VVM bekendtgørelsen	Ja [Kode: true]
Hvis ja, angiv punktet på bilag 2	12b
Eventuelle yderligere bemærkninger	

### Oplysninger om væsentlige miljøforhold

#### K 206 - 18.2 Beskrivelse af de væsentligste miljøforhold

Type: Branchers og aktiviteter's miljøforhold  
 VilkårsID: VK0000000021  
 Version: 4

#### Beskrivelse

Væsentligste miljøforhold	Kilder til forurening eller gene
	- Korsel til og fra virksomheden.

Side 4 ud af 16

Støj	<ul style="list-style-type: none"> <li>- Intern transport.</li> <li>- Afledning og håndtering af især murtrækker, beton, sten, opbrudt asfalt eller slagge.</li> <li>- Brug af entreprenormateriel til neddeling, slaggebe- handling eller etablering og tømming af slamminaliseringsanlæg mv.</li> <li>- Pumpning af slam og rejektvand.</li> </ul>
Luftforurening	<ul style="list-style-type: none"> <li>- Støv fra modtagelse, sortering, oplag, neddeling og afhentning af bygge- og anlægsaffald eller af slagge.</li> <li>- Lugt og aerosoler ved indfyldning og tømming samt lugt ved drift af slamminaliseringsanlæg.</li> </ul>
Risiko for forurening af jord, grundvand eller overfladevand	<ul style="list-style-type: none"> <li>- Utætte belægninger og membraner.</li> <li>- Uheld med udslip samt spild af olie fra transportmateriel og maskiner, herunder ved påfyldning.</li> <li>- Udsivning af forurenende stoffer eller spild fra oplag.</li> <li>- Overfladevand fra befæstede arealer.</li> <li>- Spildevand fra rengøring af lastbiler, containere, trucks, mobilkraner og andet materiel.</li> </ul>
Affald	<ul style="list-style-type: none"> <li>- Affald, herunder farligt affald, der tømmes eller sorteres ud af affaldet eller slaggen.</li> <li>- Spildolie, hydraulikolie og brugte oliefilter.</li> </ul>
Andet	<ul style="list-style-type: none"> <li>- Spredning af rester af uforbrændt affald fra slaggebehandlingspladser.</li> <li>- Insektplage ved slamminaliseringsanlæg.</li> </ul>

Vilkåret kan ikke besvares

#### K 212 - 21.2.1 Anlæg, der oplagrer, omlaster, omemballerer eller sorterer ikke-farligt affald og elskrot

Type: Branchers og aktiviteterets miljøforhold  
 VilkårsID: VK0000000024  
 Version: 6

#### Beskrivelse

Væsentligste miljøforhold	Kilder til forurening eller gene	
Støj	<ul style="list-style-type: none"> <li>- Kørsel til og fra virksomheden samt intern transport.</li> <li>- Afledning og håndtering af især jern- og metalkrot, murtrækker, beton, sten, glas og opbrudt asfalt.</li> <li>- Afledning og håndtering af containere.</li> </ul>	
		<ul style="list-style-type: none"> <li>- Brug af gaffeltrucks og entreprenormateriel.</li> <li>- Neddeling og klipning.</li> <li>- Presning, komprimering og balletering.</li> <li>- Knusning.</li> </ul>
Luftforurening		<ul style="list-style-type: none"> <li>- Støv fra modtagelse, håndtering, sortering, neddeling, knusning, oplag og afhentning af bygnings- og nedrivningsaffald og andet støvende affald.</li> <li>- Diffust støv, der kan indeholde jern og metal, fra presning, neddeling og anden håndtering af jern- og metalkrot.</li> <li>- Støv fra modtagelse, sortering oplagring, sikkerhedsmaskulering og presning eller balletering af papir og pap.</li> <li>- Røg og lugtgener fra skærebredning.</li> <li>- Lugt fra oplag og komprimering af dagrenovation.</li> </ul>

Side 5 ud af 16

	Risiko for forurening af jord, grundvand eller overfladevand	<ul style="list-style-type: none"> <li>- Spild af olie i forbindelse med oplag og håndtering af olieholdigt affald</li> <li>- Metalbelastning som følge af støv og metaldele som rust og spåner, afskallede malingsrester, rustbeskyttelse mv.</li> <li>- Overfladevand fra befæstede arealer.</li> <li>- Utætte belægninger.</li> <li>- Utætte oplag af fyringsolie og motorbrændstof og spild i forbindelse med påfyldning og aftapning.</li> <li>- Uheld med udslip af olie fra transportmateriel og maskiner.</li> <li>- Utætte olieduskillere eller afløbssystemer knyttet hertil.</li> <li>- Spildevand fra rengøring af lastbiler, containere, trucks, mobilkraner og andet materiel.</li> </ul>
	Affald	<ul style="list-style-type: none"> <li>- Affald, herunder farligt affald, der tømmes eller sorteres ud af affaldet.</li> <li>- Filterstov.</li> <li>- Forurenet absorptionsmateriale.</li> </ul>

Vilkåret kan ikke besvares

### Beskriv det ansøgte projekt

#### Redegørelse:

Stena ønsker at flytte opbevaringen af metalspånere fra Horsens Havn til Kometvej.

I den eksisterende hal indrettes 3 båse til metalspånere. Det omhandler spånere af aluminium, rustfrit stål og syrefast rustfrit stål. I vedhæftede bilag er indretningen skitseret.

Spånere indeholder bore- og skæreolie og derfor indrettes båsene med bagfald til en opsamlingsrende. Fra opsamlingsrenden ledes olien til en pumpeump og fra denne pumpe olien til en palletank. Herved sikres, at olien opsamles kontrolleret.

Båsene indrettes således at der kan oplagres ca. 50 tons af hver fraktion - dvs. i alt ca. 150 tons. Spånere sælges løbende til udenlandske smelterier, som kan genvinde metallet. Spånere leveres med lastbil. Lastbilerne kan læsses i hallen.

Alle båse, opsamlingsrende og pumpeump bliver efter etablering overfladebehandlet med epoxy, således at der sikres en tæt og særdeles slidstærk belægning. Overfladebehandlingen udføres af kvalificeret firma.

Den samlede årlige omsætning er på nuværende tidspunkt ca. 1000 tons, men for at sikre plads til nye kunder ønskes tilladelsen at omfatte i alt 2000 tons pr. år.

Olien opsamles i palletank på ca. 1000 liter ved oplaget af spånere. Palletanken placeres på spildbakke, som kan rumme 1000 liter.

For at sikre hensigtsmæssig logistik ved afhentning af bore/skæreolien ansøges om tilladelse til at opbevare i alt 5 palletanke med olie svarende til i alt 5000 liter. De øvrige 4 palletanke opstilles ligeledes i hallen på en spildbakke som kan rumme mindst 1000 liter, svarende til indholdet af en palletank. Den interne transport med palletanke sker med truck.

#### Bilag

[1602\\_Indretning af spånbeholdning.pdf](#)

### Bygningsmæssige ændringer/udvidelser

Formularfelt	Udfyldt værdi
Kræver det ansøgte bygnings- eller anlægsmæssige udvidelser eller ændringer?	Ja [Kode: true]
Ansøges om fremtidige udvidelser/ændringer, der opstartes senere?	Nej [Kode: false]
Startdato for virksomhedens drift.	01.06.16
Eventuelle yderligere bemærkninger	

### Tidshorisont for bygge- anlægsarbejder

Formularfelt	Udfyldt værdi
Startdato for bygge- anlægsarbejde	01.06.16
Slutdato for bygge- anlægsarbejde	31.08.16
Eventuelle yderligere bemærkninger	

Side 6 ud af 16

### Oversigtsplan af virksomhedens placering

Markeret ikke relevant:

### Virksomhedens driftstid

Markeret ikke relevant:

### Til- og frakørselsforhold

Markeret ikke relevant:

### Tegninger over virksomhedens indretning

Markeret ikke relevant:

### Tegninger over affaldsanlæggets indretning

Der er ingen indtegninger

### Tegninger over oplagets indretning

Markeret ikke relevant:

### Virksomhedens produktionskapacitet

#### Redegørelse:

De forventede mængder er angivet under beskrivelsen af aktiviteten, men omfatter Årlig omsætning

- Spånér (aluminium, rustfri, syrefast rustfri): 2000 tons
- Skære/boreolie: ca. 10 tons

#### Oplag:

- Spånér (aluminium, rustfri, syrefast rustfri): 150 tons
- Skære/boreolie: max. 5 tons

#### Procesforløb:

1. Kunden vejes ind på brovægt og anvises til aflæsning i hallen.
2. Lastbilen bakker ind i hallen og tipper spåneme af i båsen
3. Der udføres modtagekontrol og spåneme skræbes (længere) ind i båsen
4. Bore/skæreolie afvandes fra spåneme
5. Når tilstrækkelige mængder spånér er modtaget sælges disse.
6. Bore/skæreolie bortskaffes til godkendt aftager

### Oplysninger om energianlæg

Markeret ikke relevant:

### Driftsforstyrrelser og uheld

Markeret ikke relevant:

### Anlæggets indretning

Markeret ikke relevant:

Er allerede beskrevet

Side 7 ud af 16

### Belægning og indretning af udendørs arealer

Markeret ikke relevant:

### Affald til modtagelse

Markeret ikke relevant:

Affaldsmængderne (skærevolie) er angivet under de andre punkter

### Råvaremodtagelse

Markeret ikke relevant:

### Affaldsanlæggets produktion

Formularfelt	Udfyldt værdi
Angiv hvilke maskiner og redskaber, der benyttes på virksomheden.	Gummiged og læsemaskine
Oplys om, hvad der neddeles og sorteres	Metalspån
Oplys om, hvordan der neddeles og sorteres	Ingen neddeling eller sortering
Angiv hvor neddeling og sortering vil finde sted.	ikke relevant
Angiv på hvilke tidspunkter neddeling og sortering vil finde sted.	ikke relevant
Oplys hvilke typer af værkstedsaktiviteter, der forekommer på virksomheden	ikke relevant
Oplys om brændselstype	Diesel
Angiv maksimal indfyret effekt for eventuelle energianlæg.	ikke relevant
Oplys om størrelsen af overjordiske tanke eller beholdere til oplag af fyringsolie og motorbrændstof.	ikke relevant
Eventuelle yderligere bemærkninger	

### Belægning og indretning af udendørs arealer ved oplagring og rekonditionering

Markeret ikke relevant:

### Affald til modtagelse ved oplagring og rekonditionering

Markeret ikke relevant:

Er allerede besvaret

### Virksomhedens produktion- oplagring og rekonditionering

Markeret ikke relevant:

Er besvaret

### Forslag til generelle vilkår

#### K 206 - 18.4.3 Standardvilkår 1

Type: Standard vilkår  
VilkårsID: VK0000000128  
Version: 2

#### Beskrivelse

Ved driftsophor skal virksomheden træffe de nødvendige foranstaltninger for at undgå forureningsfare og for at efterlade stedet i tilfredsstillende tilstand. En redegørelse for disse foranstaltninger skal fremsendes til tilsynsmyndigheden senest 3 måneder, for driften ophører.

Vilkåret kan overholdes: Ja

Vilkåret er markeret ikke relevant: Nej

#### Kommentar

Er allerede medtaget i gældende godkendelse

#### K 206 - 18.4.3 Standardvilkår 2

Type: Standard vilkår

VilkårsID: VK0000000129

Version: 2

#### Beskrivelse

Hvor der i vilkårene anvendes betegnelsen »befæstet areal« menes en fast belægning, der giver mulighed for opsamling af spild og kontrolleret afledning af nedbør. Hvor der i vilkårene anvendes betegnelsen »tæt belægning« menes en fast belægning, der i løbet af påvirkningstiden er uigennemtrængelig for de forurenende stoffer, der håndteres på arealet.

Vilkåret kan overholdes: Ja

Vilkåret er markeret ikke relevant: Nej

#### Kommentar

Er beskrevet i ansøgningen

#### K 212 - 21.4.1 Standardvilkår 1

Type: Standard vilkår

VilkårsID: VK0000000571

Version: 2

#### Beskrivelse

Ved driftsophor skal virksomheden træffe de nødvendige foranstaltninger for at undgå forureningsfare og for at efterlade stedet i tilfredsstillende tilstand. En redegørelse for disse foranstaltninger skal fremsendes til tilsynsmyndigheden senest 3 måneder, for driften ophører.

Vilkåret kan overholdes: Ja

Vilkåret er markeret ikke relevant: Nej

#### Kommentar

Er medtaget i gældende godkendelse af 5. december 2014

#### K 212 - 21.4.1 Standardvilkår 2

Type: Standard vilkår

VilkårsID: VK0000000572

Version: 2

#### Beskrivelse

Hvor der i vilkårene anvendes betegnelsen »befæstet areal« menes en fast belægning, der giver mulighed for opsamling af spild og kontrolleret afledning af nedbør. Hvor der i vilkårene anvendes betegnelsen »tæt belægning« menes en fast belægning, der i løbet af påvirkningstiden er uigennemtrængelig for de forurenende stoffer, der håndteres på arealet.

Vilkåret kan overholdes: Ja

Vilkåret er markeret ikke relevant: Nej

#### Kommentar

Er medtaget i ansøgningen

### Forslag til vilkår til indretning og drift

#### K 206 - 18.4.3 Standardvilkår 3

Type: Standard vilkår



VilkårsID: VK0000000130  
Version: 2

**Beskrivelse**

Virksomheden skal udarbejde en driftsinstruks, der beskriver, hvordan personalet skal foretage foruden modtagekontrol, og hvordan de skal forholde sig i tilfælde af driftsforstyrrelser og uheld. Driftsinstruksen skal altid være tilgængelig for og kendt af personalet.

Vilkåret kan overholdes: Ja  
Vilkåret er markeret ikke relevant: Nej

**K 206 - 18.4.3 Standardvilkår 4**

Type: Standard vilkår  
VilkårsID: VK0000000131  
Version: 4

**Beskrivelse**

Virksomheden må kun modtage, opbevare og neddele nedenstående affaldsfraktioner [fastsættes af godkendelsesmyndigheden ved afgørelse].

Vilkåret kan overholdes: Ja  
Vilkåret er markeret ikke relevant: Nej

**K 206 - 18.4.3 Standardvilkår 5**

Type: Standard vilkår  
VilkårsID: VK0000000132  
Version: 2

**Beskrivelse**

Affaldet skal kontrolleres ved modtagelsen og hurtigst muligt placeres i de dertil beregnede områder.

Vilkåret kan overholdes: Ja  
Vilkåret er markeret ikke relevant: Nej

**K 206 - 18.4.3 Standardvilkår 6**

Type: Standard vilkår  
VilkårsID: VK0000000133  
Version: 2

**Beskrivelse**

Bygge- og anlægsaffald, der indeholder farligt affald eller asbest, skal afvises, og dette affald må ikke behandles på området.

Vilkåret kan overholdes: Ja  
Vilkåret er markeret ikke relevant: Ja

**K 206 - 18.4.3 Standardvilkår 7**

Type: Standard vilkår  
VilkårsID: VK0000000134  
Version: 2

**Beskrivelse**

Hvis virksomheden modtager affald, der ikke er omfattet af virksomhedens miljøgodkendelse, og som det ikke umiddelbart er muligt at afvise, skal affaldet placeres i et særskilt oplagsområde og hurtigst muligt bortskaffes. Såfremt der er tale om farligt affald eller asbest, skal affaldet opbevares enten i en overdækket container eller på et område under tag og med tæt belægning.

Vilkåret kan overholdes: Ja  
Vilkåret er markeret ikke relevant: Nej

#### K 206 - 18.4.3 Standardvilkår 8

Type: Standard vilkår  
VilkårsID: VK0000000135  
Version: 2

##### Beskrivelse

Der må kun neddeles rene, sorterede materialer. Blandinger må dog neddeles, såfremt det neddelte skal nyttiggøres i denne blandede form.

Vilkåret kan overholdes: Ja

Vilkåret er markeret ikke relevant: Nej

#### K 206 - 18.4.3 Standardvilkår 9

Type: Standard vilkår  
VilkårsID: VK0000000136  
Version: 2

##### Beskrivelse

Neddelingsanlægget skal være forsynet med stovforebyggende foranstaltninger som f.eks. et vandings- eller sprinklersystem.

Vilkåret kan overholdes: Ikke angivet

Vilkåret er markeret ikke relevant: Ja

##### Kommentar

Der er ikke et neddelingsanlæg.

#### K 212 - 21.4.1 Standardvilkår 3

Type: Standard vilkår  
VilkårsID: VK0000000573  
Version: 5

##### Beskrivelse

Virksomheden skal udarbejde en driftsinstruks, der beskriver, hvordan personalet skal foretage f.eks. modtagekontrol, og hvordan de skal forholde sig i tilfælde af driftsforstyrrelser og uheld. Driftsinstruksen skal altid være tilgængelig for og kendt af personalet.

Vilkåret kan overholdes: Ja

Vilkåret er markeret ikke relevant: Nej

#### K 212 - 21.4.1 Standardvilkår 4

Type: Standard vilkår  
VilkårsID: VK0000000574  
Version: 4

##### Beskrivelse

Virksomheden må kun modtage og opbevare de nedenfor nævnte affaldsfraktioner i de angivne mængder [fastsættes af godkendelsesmyndigheden ved afgørelse].

Affaldsfraktion [Fastsættes af godkendelsesmyndigheden]	[Godkendelsesmyndigheden fastsætter kun maksimalt oplag, hvis der er en særlig miljø- og sig begrundelse]
-...	
-...	

Etc.	
------	--

Vilkåret kan overholdes: Ja  
 Vilkåret er markeret ikke relevant: Nej

#### K 212 - 21.4.1 Standardvilkår 5

Type: Standard vilkår  
 VilkårsID: VK0000000575  
 Version: 2

##### Beskrivelse

Affaldet skal kontrolleres ved modtagelsen og hurtigst muligt, dog senest inden ophør af næstfølgende arbejdsdag, og placeres i de dertil beregnede affaldsområder, containere, båse eller beholdere.

Vilkåret kan overholdes: Ja  
 Vilkåret er markeret ikke relevant: Nej

#### K 212 - 21.4.1 Standardvilkår 6

Type: Standard vilkår  
 VilkårsID: VK0000000576  
 Version: 2

##### Beskrivelse

Hvis virksomheden modtager affald, der ikke er omfattet af virksomhedens miljøgodkendelse, og som det ikke umiddelbart er muligt at afvise eller henvise til en anden affaldsmodtager, skal affaldet placeres i et særskilt oplagsområde. Virksomheden skal herefter hurtigst muligt kontakte tilsynsmyndigheden og orientere om affaldet.

Vilkåret kan overholdes: Ja  
 Vilkåret er markeret ikke relevant: Nej

#### K 212 - 21.4.1 Standardvilkår 7

Type: Standard vilkår  
 VilkårsID: VK0000000577  
 Version: 2

##### Beskrivelse

Containere med lette materialer så som papir, plast og lignende skal være lukkede eller overdækkede for at hindre, at materialer giver anledning til flugt.

Vilkåret kan overholdes: Ja  
 Vilkåret er markeret ikke relevant: Nej

### Affald - sammensætning og mængde

Formularfelt	Udfyldt værdi
Eventuelle yderligere bemærkninger	

**Affaldssammensætning og mængde**

Affaldsfraktion	Mængde/år	Enhed
Metalspåner	2000	tons/år
Bore/skærelolie	10	tons/år

**Affald - håndtering og opbevaring**

Formularfelt	Udfyldt værdi
Beskriv hvordan affaldet håndteres og opbevares på virksomheden	Er beskrevet i ansøgningen
Eventuelle yderligere bemærkninger	

**Angiv mængden af affald og restprodukter, som oplagres på virksomheden**

Affaldsfraktion	Maksimal oplagret mængde	Enhed (mængde/år)	type (affald eller restprodukt)
-----------------	--------------------------	-------------------	---------------------------------

**Forslag til vilkår for affald****K 212 - 21.4.1 Standardvilkår 13**

Type: Standard vilkår  
 VilkårsID: VK0000000583  
 Version: 2

**Beskrivelse**

Affald, der spildes, skal opsamles samme dag og anbringes i de dertil indrettede containere eller affaldsområder. Filterstov skal opsamles straks og opbevares i en tæt lukket beholder, der er mærket med indhold.

Vilkåret kan overholdes: Ja

Vilkåret er markeret ikke relevant: Nej

**K 212 - 21.4.1 Standardvilkår 14**

Type: Standard vilkår  
 VilkårsID: VK0000000584  
 Version: 2

**Beskrivelse**

Spild af olie og kemikalier (herunder grus, savsmuld eller lignende anvendt til opsugning) skal opsamles straks og opbevares og bortskaffes som farligt affald. Der skal til enhver tid forefindes opsningsmateriale på virksomheden.

Vilkåret kan overholdes: Ja

Vilkåret er markeret ikke relevant: Nej

**VVM - Arealanvendelse**

Formularfelt	Udfyldt værdi
Angiv det fremtidige samlede bebyggede m <sup>2</sup>	0
Angiv det fremtidige samlede befestede areal m <sup>2</sup>	0
Angiv om der er behov for grundvandsenkning	Nej [Kode: false]
Hvis ja, angiv hvor mange m <sup>3</sup> der er behov for at udpumpe	
Angiv projektets samlede grundareal i ha eller m <sup>2</sup>	0
Angiv måleenhed ha eller m <sup>2</sup>	m <sup>2</sup>
Angiv projektets samlede bebyggede areal i m <sup>2</sup>	0

Angiv projektets samlede befestede areal i m <sup>2</sup>	0
Angiv projektets samlede bygningsmasse i m <sup>3</sup>	0
Angiv projektets maksimale bygningshøjde i m	
Angiv om projektet berører flere kommuner end beliggenhedskommunen	
Eventuelle yderligere bemærkninger	Det er alene ændringer i eksisterende hal

### VVM - Karakteristika for driftsfasen og anlægsperioden

Formularfelt	Udfyldt værdi
Angiv anlægsperioden	06/16 - 09/16
Angiv vandmængde i anlægsperioden	0
Angiv affaldstype og mængder i anlægsperioden	Ingen væsentlige
Angiv spildevandsmængde og type i anlægsperioden	0
Angiv håndtering af regnvand i anlægsperioden	Ingen ændringer
Råstoffer – oplys om type og mængde i driftsfasen	Ingen
Mellenprodukter – oplys om type og mængde i driftsfasen	Ingen
Færdigvarer – oplys om type og mængde i driftsfasen	Der modtages op til 2000 tons metalspåner om året. Fra dette afvandes ca. 10 tons bore/skæreolie, som bortskaffes som farigt affald
Vand – mængde i driftsfasen	Intet forbrug
Angiv håndtering af regnvand i driftsperioden	Ingen håndtering
Er der behov for belysning, som i aften og nattimer vil kunne oplyse naboarealer og omgivelserne?	Nej [Kode: false]
Hvis ja, angiv og begrund omfanget	
Forudsætter projektet etablering af selvstændig vandforsyning?	Nej [Kode: false]
Eventuelle yderligere bemærkninger	

### VVM - Miljøforhold

Formularfelt	Udfyldt værdi
Er projektet omfattet af en eller flere af Miljøstyrelsens vejledninger eller bekendtgørelser om støj?	Ja [Kode: true]
Hvis ja, angives navn og nr. på den eller de pågældende vejledninger eller bekendtgørelser	Ekstern støj fra virksomheder
Vil anlægsarbejdet kunne overholde de vejledende grænseværdier for støj og vibrationer?	Ja [Kode: true]
Hvis nej, angives overskridelsens omfang og begrundelse for overskridelsen	
Vil det samlede anlæg, når projektet er udført, kunne overholde de vejledende grænseværdier for støj og vibrationer?	Ja [Kode: true]
Hvis nej, angives overskridelsens omfang og begrundelse for overskridelsen	
Giver projektet anledning til lugtgener eller øgede lugtgener i anlægsperioden og/eller i driftsfasen?	Nej [Kode: false]
Hvis ja, angiv omfang og forventet udbredelse	
Beskriv de påtænkte foranstaltninger med henblik på at undgå, forebygge eller begrænse væsentlige skadelige virkninger for miljøet	
Er projektet omfattet af Miljøstyrelsens vejledninger, regler og bekendtgørelser om luftforurening?	Nej [Kode: false]
Hvis ja, angives navn og nr. på den eller de pågældende vejledninger, regler eller bekendtgørelser.	
Vil anlægsarbejdet kunne overholde de vejledende grænseværdier for luftforurening?	Ja [Kode: true]
Hvis nej, angives overskridelsens omfang og begrundelse for overskridelsen	
Vil projektet give anledning til støvgener eller øgede støvgener i anlægsperioden eller i driftsfasen?	Nej [Kode: false]
Hvis ja, angives omfang og forventet udbredelse.	
Eventuelle yderligere bemærkninger	

Side 14 ud af 16

## VVM - Forhold til BREF

Formularfelt	Udfyldt værdi
Er anlægget eller dele af anlægget omfattet af BREF-dokumenter?	Nej [Kode: false]
Hvis ja, angiv hvilke.	
Vil anlægget kunne overholde de angivne BREF-dokumenter?	
Hvis nej, angiv og begrund hvilke BREF-dokumenter, der ikke kan overholdes.	
Er anlægget eller dele af anlægget omfattet af BAT-konklusioner?	
Vil anlægget kunne overholde de angivne BAT-konklusioner?	
Hvis nej, angiv og begrund hvilke BAT-konklusioner, der ikke vil kunne overholdes.	
Eventuelle yderligere bemærkninger	

## VVM - Projektets placering

Formularfelt	Udfyldt værdi
Er projektet placeret i et område med registreret jordforurening?	Ja [Kode: true]
Kan projektet rummes inden for lokalplanens generelle formål?	Ja [Kode: true]
Hvis nej, angiv hvorfor.	
Forudsætter projektet dispensation fra gældende bygge- og beskyttelseslinjer?	Nej [Kode: false]
Hvis ja, angiv hvilke	
Indebærer projektet behov for at begrænse anvendelsen af naboarealer?	Nej [Kode: false]
Bemærkning til overstående	
Vil projektet kunne udgøre en hindring for anvendelsen af udlagte råstofområder?	Nej [Kode: false]
Bemærkning til overstående	
Er projektet tænkt placeret indenfor kystnærhedszonen?	Nej [Kode: false]
Bemærkning til overstående	
Forudsætter projektet rydning af skov?	Nej [Kode: false]
Bemærkning til overstående	
Vil projektet være i strid med eller til hinder for realiseringen af en rejst frednings sag?	Nej [Kode: false]
Bemærkning til overstående	
Angiv afstanden fra projektet i luftlinje til nærmeste beskyttede naturtype i henhold til naturbeskyttelseslovens § 3.	ca. 250 meter fra melbækken
Rummer § 3 området beskyttede arter? Angiv i givet fald hvilke.	Vides ikke
Angiv afstanden fra projektet i luftlinje til nærmeste fredede område.	1000 meter mod SV
Angiv afstanden fra projektet i luftlinje til nærmeste Habitatområde.	Over 5 km
Vil projektet kunne overholde kvalitetskravene for vandområder og krav til udledning af forurenende stoffer til vandløb, søer eller havet?	Ja [Kode: true]
Bemærkning til overstående	
Er projektet placeret i et område med særlige drikkevandsinteresser?	Nej [Kode: false]
Bemærkning til overstående	
Er der andre lignende anlæg eller aktiviteter i området, der sammen med det ansøgte må forventes at kunne medføre en øget samlet påvirkning af miljøet (Kumulative forhold)?	Nej [Kode: false]
Bemærkning til overstående	
Vil den forventede miljøpåvirkning kunne berøre nabolande?	NEJ

Side 15 ud af 16

Eventuelle yderligere bemærkninger

---

#### Andre relevante oplysninger

---

**Redegørelse:**

Ingen yderligere oplysninger

#### Øvrige forhold

---

**Redegørelse:**

Ingen yderligere oplysninger

#### Tidligere indsendelser

---

*Der er ingen tidligere versioner*



## Ansvarlig myndighed

Horsens Kommune

**Sagsnummer:** 09.02.16-P19-2-16

## Indsendt af

Steen Hansen  
Banemarksvej 40  
2605 Brøndby

**E-mail:**  
steen.hansen@stenarecycling.com

**Telefon** 24699846

**CVR / RID** CVR:24208362-  
RID:1274359380086

**Indsendt:** 12-04-2016 09:11

**Ansøgningsnr.:** MaID-2016-145

**Indsendelse nr.:** 2

**Fase:** Afventer start

## Ansøgning om Miljøgodkendelse/anmeldelse

**Projekt:** Kometvej 12, 8700 Horsens  
**Klassifikation:** Ingen klassifikationer  
**Aktiviteter** Miljøgodkendelse/anmeldelse til ændring på bestående virksomhed

## Sted(er)

**Adresser** Kometvej 12, 8700 Horsens  
**Ejendomme** Ejendomsnr.: 299599  
**Matrikler** Oens By, Ølsted - 9ar

## Ansøgere

Steen Hansen  
Banemarksvej 40  
2605 Brøndby  
E-mail: steen.hansen@stenarecycling.com  
Telefon: 24699846

## Samlet oversigt over bilag i indsendelsen

**Bilag med versionskode**

**Refereret fra**

## Oversigt over dokumentation pr. fase

Side 1 ud af 7



### Som del af ansøgningen (Se tidligere indsendelse)

Den dokumentation der skal vedlægges ansøgningen når den indsendes.

Dokumentation fra denne fase er kun inkluderet i indsendelsen, hvis der er ændringer i forhold til tidligere indsendelser.

Udfyldt	Obligatorisk	Bilag	Dokumentation
x	x		Angiv CVR og P-nummer
x	x		Ansøger og ejerforhold
x	x		Vælg listebetegnelse for virksomhedens aktiviteter
x	x		Angiv myndighed på den eksisterende godkendelse
x			Oplys hvilke miljømæssige forhold ændringerne har indfyldelse på
x	x		Forholdet til VVM
			Oplysninger om væsentlige miljøforhold
x		x	Beskriv det ansøgte projekt
x	x		Bygningsmæssige ændringer/udvidelser
x			Tidshorizont for bygge- anlægsarbejder
x			Oversigtsplan af virksomhedens placering
x			Virksomhedens driftstid
x			Til- og frakørselsforhold
x			Tegninger over virksomhedens indretning
x	x		Tegninger over affaldsanlæggets indretning
x	x		Tegninger over oplagets indretning
x	x		Virksomhedens produktionskapacitet
x	x		Oplysninger om energianlæg
x	x		Driftsforstyrrelser og uheld
x	x		Anlæggets indretning
x	x		Belægning og indretning af udendørs arealer
x	x		Affald til modtagelse
x	x		Råvaremodtagelse
x	x		Affaldsanlæggets produktion
x	x		Belægning og indretning af udendørs arealer ved oplagring og rekonditionering
x	x		Affald til modtagelse ved oplagring og rekonditionering
x	x		Virksomhedens produktion- oplagring og rekonditionering
x	x		Forslag til generelle vilkår
x	x		Forslag til vilkår til indretning og drift
	x		Forslag til vilkår for spildevand ved afledning fra virksomhed
x	x		Affald - sammensætning og mængde
x	x		Affald - håndtering og opbevaring
x	x		Forslag til vilkår for affald
(x)	x		Forslag til vilkår for jord og grundvand
x	x		VVM - Arealanvendelse
x	x		VVM - Karakteristika for driftsfasen og anlægsperioden
x	x		VVM - Miljøforhold
x	x		VVM - Forhold til BREF
x	x		VVM - Projektets placering
x			Andre relevante oplysninger

Side 2 ud af 7

## Ændringer til sagen

### Dokumentationskrav

Titel	Fase	Ændring
Forholdet til VVM	Ansøgning	ændret
Forslag til vilkår for spildevand ved afledning fra virksomhed	Ansøgning	tilføjet
Forslag til vilkår for jord og grundvand	Ansøgning	tilføjet

### Dokumentation

Titel	Fase	Ændring
Forslag til vilkår for jord og grundvand	Ansøgning	tilføjet

## Forslag til vilkår for jord og grundvand

Denne dokumentation er kun delvist udfyldt af ansøgeren, og ikke markeret "klar til indsendelse".

### K 206 - 18.4.3 Standardvilkår 13

**Type:** Standard vilkår  
**VilkårsID:** VK0000000140  
**Version:** 3

#### Beskrivelse

Overjordiske tanke til fyringsolie og motorbrændstof skal sikres mod påkørsel. Påfyldningsstudse og aftapningshaner (aftapningsanordninger) for olieprodukter, herunder motorbrændstof, skal placeres inden for konturen af en tæt belægning med kontrolleret afledning af afløbsvandet. Alternativt skal eventuelt spild opsamles i en tæt spildebakke eller grube. Udendørs spildebakker eller gruber skal tømmes, således at regnvand i bunden maksimalt udgør 10 % af spildebakkens eller grubens volumen.

**Vilkåret kan overholdes:** Ja

**Vilkåret er markeret ikke relevant:** Ja

#### Kommentar

Oplag uændret

### K 206 - 18.4.3 Standardvilkår 14

**Type:** Standard vilkår  
**VilkårsID:** VK0000000141  
**Version:** 3

#### Beskrivelse

Blandet bygge- og anlægsaffald, kildesorteret bygge- og anlægsaffald samt frasorterede materialer som f.eks. jern, isoleringsmaterialer, ledninger, træ, glaserede tegl, farvede sanitetsgenstande og diverse kunststoffer og plast, må kun opbevares og håndteres på befæstet areal med fald mod afløb eller sump, hvorfra der sker kontrolleret afledning. Dette krav gælder ikke for uforurennet inert affald som f.eks. glas, beton og tegl.

[Hvis virksomheden er beliggende i et område med særlige drikkevandsinteresser (OSD) og myndigheden vurderer, at grundvandsmagasinet er særligt sårbart, skærpes vilkåret således, at det befæstede areal skal være etableret med en tæt belægning.]

**Vilkåret kan overholdes:** Ja

**Vilkåret er markeret ikke relevant:** Ja

#### Kommentar

Ændres ikke med denne ansøgning

### K 206 - 18.4.3 Standardvilkår 15

**Type:** Standard vilkår  
**VilkårsID:** VK0000000142  
**Version:** 3

#### Beskrivelse

Farligt affald som f.eks. spildolie skal opbevares under overdækning i form af tag, presenning eller lignende og beskyttet mod vejrlig på en tæt belægning. Oplagspladsen skal være indrettet således, at spild kan holdes inden for et afgrænset område og uden mulighed for afløb til jord, grundvand, overfladevand eller kloak. Området skal kunne rumme indholdet af den største beholder, der opbevares.

**Vilkåret kan overholdes:** Ja  
**Vilkåret er markeret ikke relevant:** Nej

#### Kommentar

Opsamlet bore/skæreolie opbevares i tætte tanke som placeres på spildbakker under tag. Spildbakken kan rumme indholdet af den største tank.

#### K 206 - 18.4.3 Standardvilkår 16

**Type:** Standard vilkår  
**VilkårsID:** VK0000000143  
**Version:** 3

#### Beskrivelse

Tætte belægninger skal være i god vedligeholdelsesstand. Utætheder skal udbedres så hurtigt som muligt, efter at de er konstateret.

**Vilkåret kan overholdes:** Ja  
**Vilkåret er markeret ikke relevant:** Nej

#### Kommentar

Areal til spåner forsegles med slidstærk epoxybelægning. Denne belægning vil løbende blive kontrolleret via egenkontrol. Ved alvorlige slidskader på belægningen oprettes en afvigelse i miljøledelsessystemet og skaden udbedres.

#### K 206 - 18.4.3 Standardvilkår 17

**Type:** Standard vilkår  
**VilkårsID:** VK0000000144  
**Version:** 3

#### Beskrivelse

Vaskeplads skal være befæstet med fald mod afløb, hvorfra der sker kontrolleret afledning af afløbsvandet.

**Vilkåret kan overholdes:** Ikke angivet  
**Vilkåret er markeret ikke relevant:** Ja

#### K 212 - 21.4.1 Standardvilkår 15

**Type:** Standard vilkår  
**VilkårsID:** VK0000000585  
**Version:** 3

#### Beskrivelse

Overjordiske tanke til fyringsolie og motorbrændstof skal sikres mod påkørsel. Påfyldningsstude og aftapningshaner (aftapningsanordninger) for olieprodukter, herunder motorbrændstof, skal placeres inden for konturen af en tæt belægning med kontrolleret afledning af afløbsvandet. Alternativt skal eventuelt spild opsamles i en tæt spildbakke eller grube. Udendørs spildbakker eller gruber skal tømmes, således at regnvand i bunden maksimalt udgør 10 % af spildbakkens eller grubens volumen.

**Vilkåret kan overholdes:** Ikke angivet  
**Vilkåret er markeret ikke relevant:** Ja

#### K 212 - 21.4.1 Standardvilkår 16

**Type:** Standard vilkår  
**VilkårsID:** VK0000000586  
**Version:** 3

#### Beskrivelse

Virksomheden må ikke modtage skrot, der på forhånd vides at indeholde farligt affald eller flydende olie. Dog må transformatorer og spåner mv. med indhold af olierester eller kole- og smøremidler o. lign. modtages, oplagres og afsendes i tætte, overdækkede containere eller beholdere. Disse containere eller beholdere kan stå uafsløkket indendørs.

**Vilkåret kan overholdes:** Ikke angivet  
**Vilkåret er markeret ikke relevant:** Ja

#### K 212 - 21.4.1 Standardvilkår 17

**Type:** Standard vilkår  
**VilkårsID:** VK0000000587  
**Version:** 3

#### Beskrivelse

Jern- og metalkrot og andet affald, der kan afgive olie eller væsker, skal opbevares og håndteres på en oplagsplads eller på et gulv med tæt belægning indrettet med fald mod afløb eller grube, hvorfra der sker kontrolleret afledning, eller i lukket/overdækket container med indbygget sump.

**Vilkåret kan overholdes:** Ja  
**Vilkåret er markeret ikke relevant:** Nej

#### K 212 - 21.4.1 Standardvilkår 18

**Type:** Standard vilkår  
**VilkårsID:** VK0000000588  
**Version:** 3

#### Beskrivelse

Jern- og metalkrot, der kan afgive metalstøv, skal håndteres og opbevares enten udendørs på et befæstet areal, indendørs på fast gulv eller i en container. Opbevaring og håndtering skal udføres, så støvdannelse minimeres, og der må ikke ske støv-/materialeflugt til omgivelser uden for virksomheden.

**Vilkåret kan overholdes:** Ikke angivet  
**Vilkåret er markeret ikke relevant:** Ja

#### K 212 - 21.4.1 Standardvilkår 19

**Type:** Standard vilkår  
**VilkårsID:** VK0000000589  
**Version:** 3

#### Beskrivelse

Neddeling, klipning eller opskæring af jern- og metalkrot må kun foretages på et areal eller gulv, der er forsynet med tæt belægning.

**Vilkåret kan overholdes:** Ikke angivet  
**Vilkåret er markeret ikke relevant:** Ja

#### K 212 - 21.4.1 Standardvilkår 20

**Type:** Standard vilkår  
**VilkårsID:** VK0000000590  
**Version:** 3

#### Beskrivelse

Akkumulatorer og batterier skal opbevares i beholdere eller containere, der enten er placeret indendørs eller under halvtag, eller som er lukket med låg.

Side 5 ud af 7

Beholderne og containere skal være tætte og modstandsdygtige over for de væsker, der er anvendt i batterierne eller akkumulatorene.

**Vilkåret kan overholdes:** Ikke angivet

**Vilkåret er markeret ikke relevant:** Ja

#### K 212 - 21.4.1 Standardvilkår 21

**Type:** Standard vilkår

**VilkårsID:** VK0000000591

**Version:** 3

##### Beskrivelse

Blandet bygnings- og nedrivningsaffald, bortset fra inert affald, må kun opbevares og håndteres på befæstet areal med kontrolleret afledning af nedbør.

[Hvis virksomheden er beliggende i et område med særlige drikkevandsinteresser (OSD), og myndigheden vurderer, at grundvandsmagasinet er særligt sårbart, skærpes vilkåret således, at det befæstede areal skal være etableret med en tæt belægning.]

**Vilkåret kan overholdes:** Ikke angivet

**Vilkåret er markeret ikke relevant:** Ja

#### K 212 - 21.4.1 Standardvilkår 22

**Type:** Standard vilkår

**VilkårsID:** VK0000000592

**Version:** 3

##### Beskrivelse

Have- og parkaffald må kun oplagres og neddeles på et befæstet areal med fald mod afløb eller sump. Have- og parkaffald skal bortskaffes og arealet ryddes for have- og parkaffald og saft fra samme mindst 1 gang pr. uge i sommerhalvåret.

**Vilkåret kan overholdes:** Ikke angivet

**Vilkåret er markeret ikke relevant:** Ja

#### K 212 - 21.4.1 Standardvilkår 23

**Type:** Standard vilkår

**VilkårsID:** VK0000000593

**Version:** 3

##### Beskrivelse

Befæstede arealer skal være i god vedligeholdelsesstand. Utætheder skal udbedres så hurtigt som muligt, efter at de er konstateret.

**Vilkåret kan overholdes:** Ja

**Vilkåret er markeret ikke relevant:** Nej

#### K 212 - 21.4.1 Standardvilkår 24

**Type:** Standard vilkår

**VilkårsID:** VK0000000594

**Version:** 3

##### Beskrivelse

Vaskepladsen skal være befæstet med fald mod afløb, hvorfra der sker kontrolleret afledning af afløbsvandet.

**Vilkåret kan overholdes:** Ikke angivet

**Vilkåret er markeret ikke relevant:** Ja

#### K 212 - 21.4.1 Standardvilkår 25

**Type:** Standard vilkår  
**VilkårsID:** VK0000000595  
**Version:** 3

**Beskrivelse**

Farligt affald som f.eks. spildolie skal opbevares under overdækning i form af tag, presenning eller lignende og beskyttet mod vejrlig på en tæt belægning. Oplagspladsen skal være indrettet således, at spild kan holdes inden for et afgrænset område og uden mulighed for afløb til jord, grundvand, overfladevand eller kloak. Området skal kunne rumme indholdet af den største beholder, der opbevares.

**Vilkåret kan overholdes:** Ja  
**Vilkåret er markeret ikke relevant:** Nej

**Tidligere indsendelser**

Indsendt dato	Fase	Fil
16-03-2016 13:27	Ansøgning	<a href="https://dokument.bvooqmilioe.dk/ansoegning/bilag/baf50b1f-53cd-4757-958c-b5bbd2844c8b">https://dokument.bvooqmilioe.dk/ansoegning/bilag/baf50b1f-53cd-4757-958c-b5bbd2844c8b</a>



# Ansøgning

## Ansvarlig myndighed

Horsens Kommune  
Sagsnummer: 09.02.16-P19-2-16

## Indsendt af

Steen Hansen  
Banemarksvej 40  
2605 Brøndby  
E-mail: steen.hansen@stenarecycling.com  
Telefon 24699846  
CVR / RID CVR:24208362-RID:1274359380086

Indsendt: 23-05-2016 13:22  
Ansøgningsnr.: MaID-2016-145  
Indsendelse nr.: 3  
Fase: Afventer start

## Ansøgning om Miljøgodkendelse/ansøgning

Projekt: Komervej 12, 8700 Horsens  
Klassifikation: Ingen klassifikationer  
Aktiviteter: Miljøgodkendelse/ansøgning til ændring på bestående virksomhed

## Sted(er)

Virksomheder: Virksomhed-24208362

## Ansøgere

Steen Hansen  
Banemarksvej 40  
2605 Brøndby  
E-mail: steen.hansen@stenarecycling.com  
Telefon: 24699846

## Indholdsfortegnelse

Samlet oversigt over bilag i indsendelsen .....	1
Oversigt over dokumentation pr. fase .....	1
• Som del af ansøgningen (Se tidligere indsendelse) .....	1
Ændringer til sagen .....	2
• Dokumentation .....	2
Beskriv det ansøgte projekt .....	2
Affald til modtagelse ved oplagring og rekonditionering .....	3
Tidligere indsendelser .....	3



## Samlet oversigt over bilag i indsendelsen

Bilag med versionskode	Refereret fra
<a href="#">1602 Indretning af spånbearbejning.pdf</a> SHA1:6D8527DF3C268A3B8E2144985F8F9373810F96A2	Beskriv det ansøgte projekt
<a href="#">Vesla epoxy belægning G4 Datablad.pdf</a> SHA1:4DD496DC1AFCD8871EE749A36223B5FEF7F0A6C4	Beskriv det ansøgte projekt

## Oversigt over dokumentation pr. fase

### Som del af ansøgningen (Se tidligere indsendelse)

Den dokumentation der skal vedlægges ansøgningen når den indsendes.

Dokumentation fra denne fase er kun inkluderet i indsendelsen, hvis der er ændringer i forhold til tidligere indsendelser.

Udfyldt	Obligatorisk	Bilag	Dokumentation
x	x		Angiv CVR og P-nummer
x	x		Ansøger og ejerforhold
x	x		Vælg listebetegnelse for virksomhedens aktiviteter
x	x		Angiv myndighed på den eksisterende godkendelse
x			Oplys hvilke miljømæssige forhold ændringerne har indflydelse på
x	x		Forholdet til VVM
			Oplysninger om væsentlige miljøforhold
x		x	Beskriv det ansøgte projekt
x	x		Bygningsmæssige ændringer/udvidelser
x			Tidshorisont for bygge- anlægsarbejder
x			Oversigtsplan af virksomhedens placering
x			Virksomhedens driftstid
x			Til- og frakørselsforhold
x			Tegninger over virksomhedens indretning
x	x		Tegninger over affaldsanlæggets indretning
x	x		Tegninger over oplagets indretning
x	x		Virksomhedens produktionskapacitet
x	x		Oplysninger om energianlæg
x	x		Driftsforstyrrelser og uheld
x	x		Anlæggets indretning
x	x		Belægning og indretning af udendørs arealer
x	x		Affald til modtagelse
x	x		Råvaremodtagelse
x	x		Affaldsanlæggets produktion
x	x		Belægning og indretning af udendørs arealer ved oplagring og rekonditionering
x	x		Affald til modtagelse ved oplagring og rekonditionering
x	x		Virksomhedens produktion- oplagring og rekonditionering
x	x		Forslag til generelle vilkår

Side 1 ud af 3

x	x	Forslag til vilkår til indretning og drift
	x	Forslag til vilkår for spildevand ved afledning fra virksomhed
x	x	Affald - sammensætning og mængde
x	x	Affald - håndtering og opbevaring
x	x	Forslag til vilkår for affald
	x	Forslag til vilkår for jord og grundvand
x	x	VVM - Arealanvendelse
x	x	VVM - Karakteristika for driftsfasen og anlægsperioden
x	x	VVM - Miljøforhold
x	x	VVM - Forhold til BREF
x	x	VVM - Projektets placering
x		Andre relevante oplysninger
x		Øvrige forhold

## Ændringer til sagen

### Dokumentation

Titel	Fase	Ændring
Beskriv det ansøgte projekt	Ansøgning	ændret
Affald til modtagelse ved oplagring og rekonditionering	Ansøgning	ændret

## Beskriv det ansøgte projekt

### Redegørelse:

Stena ønsker at flytte opbevaringen af metalspåner fra Horsens Havn til Komervej. Den samlede årlige omsætning er på nuværende tidspunkt ca. 1000 tons, men for at sikre plads til nye kunder ønskes tilladelsen at omfatte i alt 2000 tons pr. år.

I den eksisterende hal indrettes 3 båse til metalspånene. Det omhandler spåner af aluminium, rustfrit stål og syrefast rustfrit stål. I vedhæftede bilag er indretningen skitseret.

#### Båsene

indrettes således at der kan oplagres ca. 50 tons af hver fraktion - dvs. i alt ca. 150 tons. Spånene sælges løbende til udenlandske smelterier, som kan genvinde metallet. Spånene leveres med lastbil. Vi forventer uændret aktivitet og det svarer til ca. 0-2 biler pr. dag med spåner.

#### Metalspånene

er spåner uden metalstov og er således ikke stovende. Af- og pålæsning af lastøilerne skal ske i hallen og det er en yderligere sikring mod spredning af spåner.

Spånene indeholder bore- og skærelolie og derfor indrettes båsene med bagfald til en opsamlingsrende. Fra opsamlingsrenden ledes olien til en pumpeump og fra denne pumpe olien til en palletank. Herved sikres, at olien opsamles kontrolleret.

#### Båsene

indrettes således at Båsene og opsamlingsrenden udføres der kan oplagres ca. 50 tons af hver fraktion - dvs. i alt beton. ca. 150 tons. Betongulvet og opsamlingsrenden coats med epoxybelægning. Spånene sælges løbende til udenlandske smelterier. Båsene coats ligeledes med epoxybelægning på de nederste 20 cm. som kan genvinde metallet. Der anvendes et meget slidstærkt produkt - Vesln G4. Spånene leveres Dette produkt påføres i flere trin - priming med lastbil- Vespox EP. Lastøilerne kan læses i hallen.

#### Alle

båse, mellemlag af Vespox EP med kvartsand for skridtsikring opsamlingsrende og pumpeump bliver Vespox topcoat efter etablering overfladebehandlet med epoxy, således at der sikres Datablad for Vesln G4 er vedhæftet.

#### Pumpeumpen

er en tæt og særdeles slidstærkt belægning. 0600 mm plastbrønd med dæksel, Overfladebehandlingen som udføres af kvalificeret firma.

#### Den

samlede årlige omsætning er 1, 5 meter dyb. Dette giver et samlet volumen på nuværende tidspunkt 200 liter. ca. 1000 tons, men for at sikre plads i pumpeumpen installeres en dykpumpe med foler og herfra pumpe til nye plastpalletank kunder ønskes tilladelsen at omfatte i alt 2000 tons pr. år.

#### Olien

opsamles i palletank på ca. 1000 liter ved oplag af spåner liter. Der monteres alarm i pumpeumpen, Palletanken som vil registrere pumpevigt.

#### Palletanken

placeres på spildevakke, som kan rumme 1000 liter.

For

tankens indhold. Når palletanken er fyldt flyttes denne på anden spildbakke og erstattes af en tom palletank. Palletanken tilses flere gange dagligt.

For

at sikre hensigtsmæssig logistik ved afhentning af bore/skæreoilen ansøges om tilladelse til at opbevare i alt 5 palletanke med olie svarende til i alt 5000 liter. De øvrige 4 palletanke opstilles ligeledes i hallen på en spildbakke som kan rumme mindst 1000 liter, svarende til indholdet af en palletank. Den interne transport med palletanke sker med truck.

#### Bilag

[Vesla epoxy belægning G4 Datablad.pdf](#)

[1602 Indretning af spånopbevaring.pdf](#)

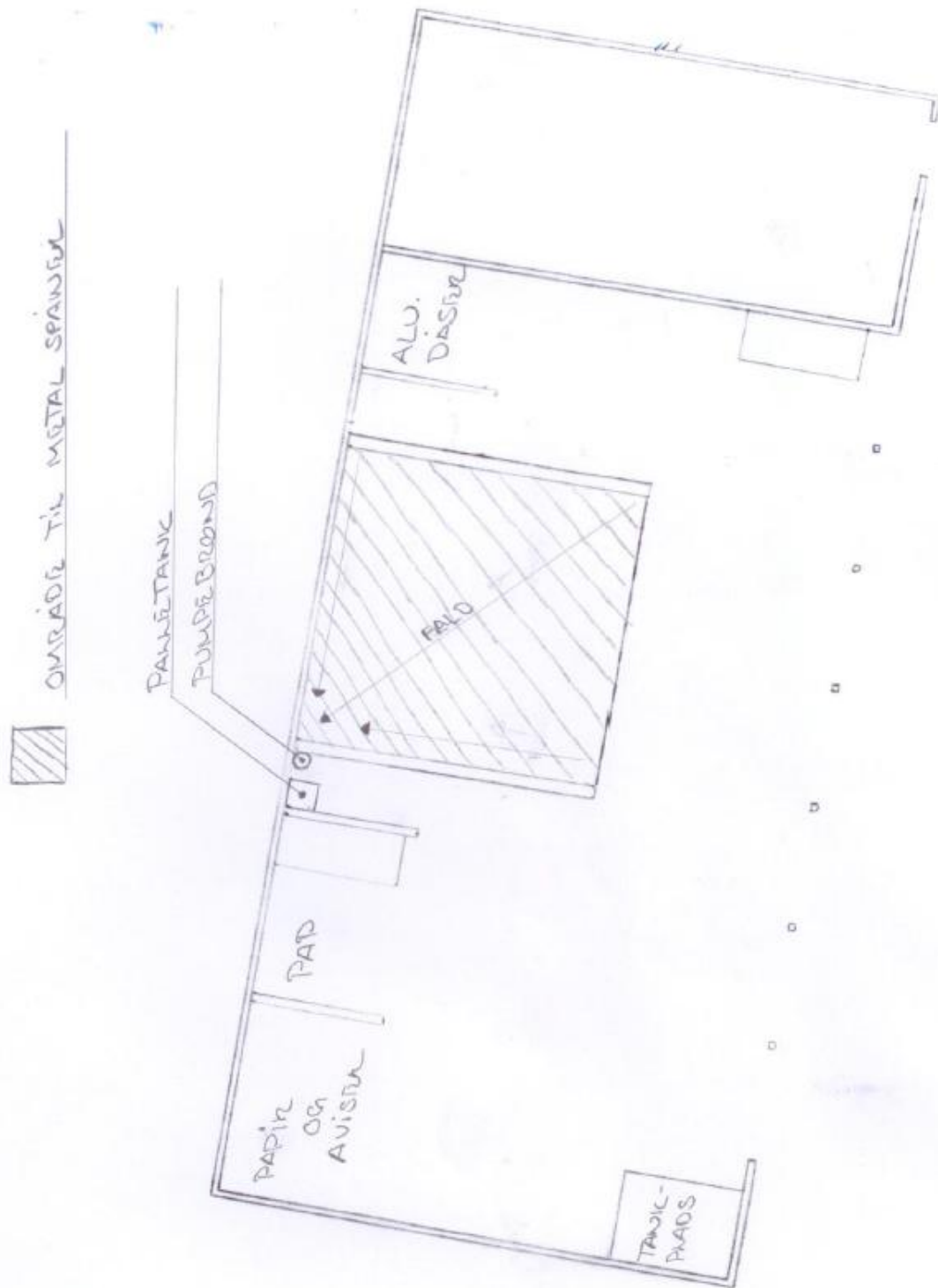
### Affald til modtagelse ved oplagring og rekonditionering

Markeret ikke relevant:

#### Tidligere indsendelser

Indsendt dato	Fase	Fil
12-04-2016 09:11	Afventer start	<a href="https://dokument.bvsogmiljoe.dk/ansoegningbilag/3c211cd5-0fe4-49a5-8d48-5839c7eba360">https://dokument.bvsogmiljoe.dk/ansoegningbilag/3c211cd5-0fe4-49a5-8d48-5839c7eba360</a>
16-03-2016 13:27	Ansøgning	<a href="https://dokument.bvsogmiljoe.dk/ansoegningbilag/baf56b1f-53cd-4757-958c-b5bbd2844c8b">https://dokument.bvsogmiljoe.dk/ansoegningbilag/baf56b1f-53cd-4757-958c-b5bbd2844c8b</a>

Ansøgningens bilag 1, Situationsplan





Stena Recycling A/S  
Nordhavnsvej 16  
4600 Køge

Att. Steen Hansen,  
steen.hansen@stenarecycling.com

**Teknik og Miljø**  
Byg og Erhverv

Rådhusvej 4  
8700 Horsens  
Telefon: 76292929  
Telefax: 76292010  
horsens.kommune@horsens.dk  
www.horsenskommune.dk

Kvalitetssikring: KIAL  
Sagsnr.: 09.02.16-P19-2-16

Dato: 25. maj 2016

**Afgørelse om udarbejdelse af basistilstandsrapport for Stena Recycling A/S, Kometvej 10-12, 8700 Horsens.**

Stena Recycling A/S har den 16. marts 2016 søgt om tillæg til deres eksisterende miljøgodkendelse, der er omfattet af listepunkterne K 206, K 212 og 5.5. Virksomheden søger om tilladelse til at modtage 2000 tons metalspåner om året med en maksimal oplagsstørrelse på 150 tons, samt 10 tons spildolie om året med et maksimalt oplag på 5 tons. Virksomhedens nye aktivitet knytter sig til listepunkt K 212 og 5.5 i virksomhedens miljøgodkendelse af 5. december 2014. Det er det nye oplag af 10 tons spildolie i tillæg til virksomhedens eksisterende tilladelse til at modtage farligt affald, der udløser denne afgørelse.

Efter § 15 i godkendelsesbekendtgørelsen<sup>1</sup> træffer Horsens Kommune afgørelse om, hvorvidt virksomheden skal udarbejde en basistilstandsrapport eller supplerende basistilstandsrapport efter § 14, når der er modtaget en ansøgning om godkendelse af bilag 1-virksomhed, herunder godkendelse af en udvidelse eller ændring.

**Afgørelse**

Horsens Kommune vurderer, at Stena Recycling A/S ikke er omfattet af kravet om udarbejdelse af basistilstandsrapport efter godkendelsesbekendtgørelsens § 14, idet ingen af de farlige stoffer, som virksomheden bruger, fremstiller eller frigiver i forbindelse med sin listeaktivitet vurderes at kunne medføre risiko for længelevende påvirkning af jord- og grundvand på virksomhedens areal.

Virksomheden skal således ikke udarbejde en basistilstandsrapport med oplysninger om og dokumentation for jordens og grundvands tilstand med hensyn til forurening.

<sup>1</sup> Miljøministeriets [bek. nr. 1447](#) af 2. december 2015 om godkendelse af listevirksomhed.

### **Oplysninger**

Stena Recycling A/S oplyser, at spildolie opbevares i eksisterende sorteringshal i palletanke, der er placeret på spildbakker på tæt belægning uden afløb. Spildbakkerne kan hver især rumme indholdet af en palletanke. Spildolien løber fra metalspånoplagspladsen til tæt opsamlingsbrønd, hvorfra det pumpes til palletankene. Virksomheden oplyser, at der er overløbsalarm på opsamlingsbrønden, og at palletankene kontrolleres visuelt dagligt. Når de fyldte palletanke fragtes videre, lukkes de og læsses på lastvogne inde i sorteringshallen.

### **Kommunens vurdering og begrundelse**

Horsens Kommune er forpligtet til at vurdere om de pågældende farlige stoffer, som Stena Recycling A/S bruger, fremstiller eller frigiver, er relevante jf. godkendelsesbekendtgørelsens § 14. Dette indebærer, at karakteren og mængden skal udgøre en risiko for jord eller grundvandsforurening. Forureningen skal efter Kommunens vurdering fortolkes som en risiko for en længerevarende, negativ påvirkning af jord og grundvand på virksomhedens areal fra stoffer, der hidrører fra den aktivitet på virksomheden, der omfatter IE-direktivet. Dette er i tråd med Miljøstyrelsens tilsvarende afgørelser.

#### Spildolie

Olien opbevares beskyttet mod vejrlig, i palletanke på spildbakke på tæt belægning uden afløb. Eventuelt spild vil løbe til spildbakke eller kan opsamles på den tætte belægning. Belægning, rør og tanke kontrolleres iht. bekendtgørelse om standardvilkår<sup>2</sup> afsnit 23.

Risiko i forbindelse med uheld ved håndtering og oplag af spildolien vil være insignifikant, idet al håndtering sker på tætte arealer, så eventuelt spild kan opsamles.

Det er Horsens Kommunes vurdering, at virksomhedens oplag af det farlige affald ikke indebærer en risiko for en længerevarende, negativ påvirkning af jord og grundvand på virksomhedens areal, fra stoffer, der hidrører fra den aktivitet på virksomheden, som omfatter IE-direktivet, såfremt virksomheden overholder gældende vilkår for håndtering og opbevaring af de pågældende fraktioner af farligt affald.

### **Partshøring**

Udkast til afgørelse har været i høring hos virksomheden. Der er ikke indkommet bemærkninger til afgørelsen.

### **Klagevejledning**

Der er ikke mulighed for at klage særskilt over denne afgørelse til anden administrativ myndighed jf. godkendelsesbekendtgørelsens § 55, stk. 4.

---

<sup>2</sup> Miljøministeriets [bek. nr. 1418](#) af 2. december 2015 om standardvilkår.

**Søgsmaal**

Ønskes afgørelsen prøvet ved en domstol, skal sagen være anlagt inden 6 måneder efter, at afgørelsen er meddelt.

Med venlig hilsen

**Lone Kappel Hübschmann**  
Biolog

Telefon direkte: 76292640  
lhu@horsens.dk