

Miljøgodkendelse

til

Park & Vejs Materialeplads, Maribo

Datavej 6, 4930 Maribo

29. oktober 2019

Sags ID: 394528

Sagsnummer: 09.02.16-P19-13-19

Sagsbehandler: Lasse Birch Højrup

Kvalitetssikret: Heidi Pejter Kristensen og Merete Pedersen

Indholdsfortegnelse

1. IKKE-TEKNISK RESUMÉ	4
2. HØRING	4
3. AFGØRELSE	6
Klagevejledning	6
Klagefrist	7
Hvem er klageberettigede	7
Sådan klager du	7
Opsættende virkning	7
Civilt søgsmål.....	7
Kopi sendt til.....	7
4. VILKÅR	8
1. Generelt.....	8
2. Indretning og drift.....	8
3. Luftforurening	9
4. Støj.....	10
5. Affald.....	10
6. Beskyttelse af jord og grundvand	10
7. Egenkontrol	11
8. Driftsjournal	11
5. GENERELLE OPLYSNINGER	16
Uheld og driftsforstyrrelser	16
Ændringer og udvidelser	16
Bortskaffelse af affald	16
Særligt for jordhåndteringen.....	16
Jordflytning.....	17
6. MILJØTEKNISK VURDERING	18
Resumé	18
Forhold til anden lovgivning.....	18
A. Ansøger og ejerforhold	19
B. Virksomhedens art.....	19
C. Etablering	20
D. Virksomhedens placering og driftstid.....	20
E. Indretning	20
F. Drift.....	21
G. Vilkår og kommunens begrundelse for disse.....	21
Materiale der ligger til grund for afgørelsen	30
Bilagsoversigt	30
8. BILAG	31
Bilag A: Anlæggets placering i forhold til omgivelserne.	31

Bilag B: Anlæggets indretning (ref: bilag 3 til ansøgning om miljøgodkendelse).	32
Bilag C: Oplagets placering på pladsen.....	33
Bilag D: Kloakforhold (ref: bilag 5 til ansøgning om miljøgodkendelse).	34
Bilag E: Belægninger på pladsen (ref: bilag 6 til ansøgning om miljøgodkendelse).	35

1. Ikke-teknisk resumé

NIRAS A/S har d. 16. maj 2019 på vegne af Lolland Kommunes decentrale enhed, Park og Vej, ansøgt Lolland Kommune, Teknik- og Miljømyndighed, om miljøgodkendelse til følgende aktiviteter på den eksisterende materialeplads beliggende Datavej 6, 4930 Maribo:

- Midlertidig opbevaring af ren jord, grenaffald, beton og asfalt.
- Oplag af jord til kartering.
- Tankplads til tankning af egne køretøjer.
- Udendørs vaskeplads til vask af egne køretøjer.

Det affald og jord, der oplagres og håndteres på pladsen, stammer fra drift og vedligeholdelse af kommunens egne arealer.

Det oplyses, at driften forventes at være fra kl. 07.00 - 18.00 på hverdage. Der kan dog forekomme kørsel til og fra pladsen i forbindelse med snerydningsaktiviteter og andre hasteopgaver hele døgnet alle ugedage.

Der gælder standardvilkår for denne type anlæg, som regulerer anlæggets indretning og drift. Teknik- og Miljømyndigheden har derudover fastsat støjgrænser med udgangspunkt i vejledende støjgrænser fra Miljøstyrelsen.

2. Høring

Teknik- og Miljømyndigheden har udarbejdet et udkast til miljøgodkendelse.

Udkastet blev i starten af august sendt i første partshøringsrunde til udtalelse hos ansøger og hos berørte parter i øvrigt for at opfylde forvaltningslovens regler om partshøring. Parter er, efter godkendelsesmyndighedens opfattelse, virksomheden selv samt virksomhedens nærmeste naboer. Teknik- og Miljømyndigheden bad om udtalelser til udkastet inden for en frist af 14 dage.

Det første udkast gav blandt andet tilladelse til, at der kunne foretages nedknusning på virksomheden. På baggrund af høringssvarene i første runde har godkendelsesmyndigheden indhentet flere oplysninger om nedknusningsaktiviteterne og vurderer på baggrund af disse, at nedknusning ikke kan ske inden for lokalplanens rammer. Denne del af godkendelsen er derfor taget ud. Da der er sket væsentlige ændringer i udkastet sendes dette i en ny partshøringsrunde.

Partshørings svar i forbindelse med første partshøring d. 6. og 7. august 2019

Der kom følgende bemærkninger i forbindelse med første partshøringsrunde:

Partshørings svar fra Aage Maagensen Statsautoriseret Revisionsaktieselskab, C. E. Christiansens Vej 56, 4930 Maribo:

Aage Maagensen Statsautoriseret Revisionsaktieselskab mener, at tilladelsen ikke bør gives eller bør begrænses væsentligt. Revisionsvirksomheden mener, at tilladelsen vil medføre en øget mængde støv og støj, hvilket vil genere medarbejderne i deres arbejde, genere ved kundemøder og forårsage gener omkring parkeringspladserne. Revisionsvirksomheden skriver, at de har valgt den pågældende placering, fordi der ikke er noget industri i området, og at det derfor vil være forkert at tillade en miljømæssig belastning, der kan sammenlignes med industriproduktion. I høringssvaret bemærkes det, at revisionsvirksomhedens areal og det miljøgodkendte areal alene er adskilt af et almindeligt træhegn, som ikke vil kunne stoppe støv og

støj. I høringssvaret beskrives det desuden, at det er meget sandsynligt, at de øgede støvgener vil kunne påvirke indeklimaet med mulighed for forurening af IT-udstyr og medføre IT-nedbrud. I høringssvaret angiver revisionsvirksomheden, at der er tale om en midlertidig tilladelse, og at der er bekymring for at tilladelsen bliver varig, hvilket vil gøre støv- og støjsituationerne værre.

Godkendelsesmyndighedens svar:

Kommunen understreger først og fremmest, at der ikke er tale om en midlertidig tilladelse, men derimod tale om en varig tilladelse til midlertidigt oplag, hvilket vil sige, at anlægget benyttes til mellemoplag af f.eks. jord, der tilkøres anlægget for så senere at blive bortkørt igen.

Med hensyn til den del af partshøringssvaret, der omhandler støvgener bemærker godkendelsesmyndigheden, at der er vilkår, som regulerer den potentielle støvforurening fra virksomheden:

- *Vilkår 3.1 stiller krav om, at virksomheden ikke må give anledning til støvgener, og at tilsynsmyndigheden har mulighed for at kræve etablering af bestemte foranstaltninger for at nedbringe støvgener.*

Vilkåret stammer fra den gældende miljølovgivning, og det vurderes, at vilkåret vil sikre, at virksomheden kan drives uden, at det giver anledning til støvgener uden for virksomheden.

Med hensyn til den del af partshøringssvaret, der omhandler støjgener bemærker godkendelsesmyndigheden ligeledes, at der er flere vilkår, som regulerer den potentielle støjforurening fra virksomheden:

- *Vilkår 4.1 stiller krav til det maksimale støjbidrag fra virksomheden.*
- *Vilkår 4.2 og 4.3 giver tilsynsmyndigheden mulighed for at kræve, at virksomheden dokumenterer, at støjgrænserne i vilkår 4.1 overholdes.*

Grænseværdierne for støj er identiske med de vejledende grænseværdier, der angives af Miljøstyrelsen. Det vurderes, at vilkårene vedrørende støj vil sikre, at virksomhedens støjbidrag ikke vil være væsentligt generende. Desuden er nedknusningsaktiviteterne taget ud af miljøgodkendelsen.

Med hensyn til den del af høringssvaret, der omhandler virksomhedens placering i et område, hvor der ikke er noget industri bemærker godkendelsesmyndigheden, at området er lokalplanlagt, som et erhvervsområde. Ifølge lokalplanen er området udlagt til erhvervsområde med industri i miljøklasserne 4-6. Det vil sige et erhvervsområde med egentlige produktionsvirksomheder, der kan rumme overfladebehandlende virksomheder, maskinfabrikker, betonfabrikker og lignende.

Partshøringssvar fra FysioDanmark Maribo, Hjulsporet 12, 4930 Maribo:

Fysioterapivirksomheden gør indsigelse mod planerne om asfalt- og betonknusning, da virksomheden har konsultationer med patienter, hvor kommunikation er en væsentlig del. Fysioterapivirksomheden beskriver, at en del af virksomhedens klienter kommer med stress, hovedpine og hjerneskadener, der gør dem lydfølsomme. Fysioterapivirksomheden mener, at rehabilitering og behandling vil blive vanskeliggjort. Fysioterapivirksomheden angiver, at støjgener vil have store konsekvenser for deres patienter og forretning og mener, at nedknusningsaktiviteterne bør flyttes ud af beboelsesområdet.

Godkendelsesmyndighedens svar:

Nedknusningsaktiviteterne er taget ud af miljøgodkendelsen.

Partshøringssvar fra VVS Installatør Johnny Rasmussen, Hjulsporet 31, 4930 Maribo:

VVS-virksomheden mener, at anlægget ligger for tæt på privat beboelse på Hjulsporet, Datavej, Østre Landevej og Museumsgade. Virksomheden mener, at oplag af forurenede jord, sortering af jord, grus, beton og sten samt nedknusning af beton og asfalt ikke bør udføres i et boligområde.

Godkendelsesmyndighedens svar:

Det understreges først og fremmest, at virksomheden ikke er placeret i et lokalplanlagt boligområde, men derimod i et lokalplanlagt erhvervsområde. Ifølge lokalplanen er området udlagt til erhvervsområde med industri i miljøklasserne 4-6. Det vil sige et erhvervsområde med egentlige produktionsvirksomheder, der kan rumme overfladebehandlende virksomheder, maskinfabrikker, betonfabrikker og lignende.

Med hensyn til virksomhedens placering i forhold til privat beboelse vurderes det, at miljøgodkendelsens vilkår vedrørende støv og støj i forhold til naboerne vil sikre, at virksomheden ikke medfører væsentlige gener for de omkringboende.

Med hensyn til den del af høringssvaret der omhandler nedknusning, er denne del taget ud af miljøgodkendelsen.

Partshøring d. 9. oktober 2019

Da partshøringssvarene har medført væsentlige ændringer af miljøgodkendelsen er udkastet d. 9. oktober 2019 sendt i en ny 16 dages partshøring hos ansøger og berørte parter i øvrigt for at opfylde forvaltningslovens regler om partshøring.

Partshøringssvar i forbindelse med anden partshøring d. 9. oktober 2019

Partshøringssvar fra ansøger (NIRAS på vegne af Park & Vej):

Ansøger vurderer, at det ikke er relevant at stille vilkår om vibrationer, da der ikke forventes at komme vibrationer i forbindelse med de planlagte aktiviteter på pladsen. Det anmodes derfor om, at vilkårene vedrørende vibrationer udgår af godkendelsen.

Godkendelsesmyndighedens svar:

Godkendelsesmyndigheden er enig i, at det ikke må forventes, at aktiviteterne giver anledning til vibrationer, og at vilkårene vedrørende disse dermed kan fjernes fra miljøgodkendelsen. Det vurderes, at dette er en mindre uvæsentlig ændring af godkendelsen, som ikke berettiger til en fornyet partshøring. Der gøres opmærksom på, at myndigheden altid vil kunne meddele påbud med vilkår om vibrationsgrænser, hvis der imod forventning skulle opstå gener i form af vibrationer fra virksomheden.

3. Afgørelse

Teknik- og Miljømyndigheden meddeler hermed miljøgodkendelse efter miljøbeskyttelseslovens § 33, stk. 1 til det ansøgte på de vilkår, som er angivet i afsnit 4.

Klagevejledning

Denne afgørelse kan påklages til Miljø- og Fødevareklagenævnet ifølge miljøbeskyttelseslovens § 91.

Klagefrist

Klagen skal indgives inden 4 uger efter, at afgørelsen er meddelt. Hvis afgørelsen offentliggøres, regnes klagefristen dog altid fra offentliggørelsesdatoen. Udløber fristen på en lørdag eller helligdag, forlænges klagefristen til den følgende hverdag.

En klage over denne afgørelse skal indgives inden 26. november 2019

Hvem er klageberettigede

Klageberettigede er modtageren af afgørelsen og enhver, der har en individuel og væsentlig interesse i afgørelsen. Følgende kan også klage: Sundhedsstyrelsen og landsdækkende organisationer og foreninger, der har beskyttelse af miljø som hovedformål.

Sådan klager du

Du klager via klageportalen, som du finder via [Nævnenes Hus](#). Du logger på klageportalen med Nem-ID. En klage er indgivet, når den er tilgængelig for Lolland Kommune via klageportalen.

Når du klager, skal du betale et gebyr på 900 kr. for privatpersoner og 1.800 kr. for virksomheder, organisationer og offentlige myndigheder.

I klageportalen sendes din klage automatisk først til Lolland Kommune. Hvis kommunen fastholder afgørelsen, sendes klagen videre til behandling i nævnet. Du får besked om videresendelsen.

Miljø- og Fødevareklagenævnet afviser din klage, hvis du sender den uden om klageportalen, medmindre du er blevet fritaget for brug af klageportalen. Hvis du ønsker at blive fritaget for at bruge klageportalen, skal du sende en begrundet anmodning til Miljø- og Fødevareklagenævnet, som afgør, om du kan fritages.

Opsættende virkning

Ifølge miljøbeskyttelseslovens § 96 har en klage over denne afgørelse ikke opsættende virkning.

Miljø- og Fødevareklagenævnet kan træffe afgørelse om at fravige lovgivningens udgangspunkt i særlige tilfælde.

Civilt søgsmål

Hvis afgørelsen ønskes prøvet ved domstolen, skal søgsmål være anlagt senest 6 måneder efter, at afgørelsen er meddelt.

Kopi sendt til

- NIRAS A/S, att: Marie Jul Ougaard
- Sundhedsstyrelsen, sst@sst.dk
- Tilsyn og Rådgivning, Styrelsen for Patientsikkerhed, stps@stps.dk
- Danmarks Naturfredningsforening, dnlolland-sager@dn.dk
- Friluftsrådet, storstroem@friluftsradet.dk

4. Vilkår

Vilkår angivet med rund parentes () er standardvilkår omfattet af godkendelsesbekendtgørelsens¹ bilag 2, listepunkt K 212.

Hvis standardvilkåret er tilpasset, eller dele af standardvilkåret er taget ud, er nummeret suppleret med en stjerne (*).

Vilkår uden angivelse af parentes, er vilkår, som er vurderet relevante at medtage af godkendelsesmyndigheden.

1. Generelt

- 1.1 Denne miljøgodkendelse omfatter arealet angivet på bilag 1.
- 1.2 Denne miljøgodkendelse bortfalder, hvis ikke den er udnyttet inden for to år fra godkendelsen er meddelt.
- 1.3 Hvis anlæggets ejerforhold eller forholdene omkring ansvaret for anlæggets miljøforhold ændres, skal dette meddeles Teknik- og Miljømyndigheden i Lolland Kommune.
- 1.4 Ved driftsophør skal virksomheden forinden orientere tilsynsmyndigheden herom og træffe de nødvendige foranstaltninger for at undgå forureningsfare og for at efterlade stedet i tilfredsstillende tilstand (1).
- 1.5 Hvor der i vilkårene anvendes betegnelsen "befæstet areal" menes en fast belægning, der giver mulighed for opsamling af spild og kontrolleret afledning af nedbør. Hvor der i vilkårene anvendes betegnelsen "tæt belægning" menes en fast belægning, der i løbet af påvirkningstiden er uigennemtrængelig for de forurenende stoffer, der håndteres på arealet (2).

2. Indretning og drift

- 2.1 Virksomheden skal udarbejde en driftsinstruks, der tydeligt beskriver følgende:
 - Hvordan jord, byggeaffald og øvrigt affald, der tilkøres pladsen, håndteres og sorteres.
 - Hvornår skilte skal placeres i milerne, og hvilke oplysninger, der skal fremgå af skiltene.
 - Hvordan og hvor ofte egenkontrol udføres.
 - Hvordan personalet skal forholde sig i tilfælde af driftsforstyrrelser og uheld.
 - Hvem der er ansvarlig for at udfylde driftsjournalen, jf. vilkår 8.1.

Driftsinstruksen skal altid være tilgængelig for og kendt af personalet (3*).

- 2.2 Der må kun tilkøres og opbevares de i tabel 1 nævnte affaldsfraktioner i de angivne mængder (4).

¹ Bek. om godkendelse af listevirksomhed, nr. 1317 af 20. november 2018

Tabel 1: Affaldsfraktioner, som må tilkøres og opbevares på virksomheden.	
Affaldsfraktion	Maksimalt oplag
Forurenet jord	900 t
Ren jord	-
Grenaffald	-
Beton	-
Asfalt	120 t
Metal	-
Træ	-

2.3 Affaldet skal ved tilkørsel hurtigst muligt placeres i de dertil beregnede områder (5*).

Jordhåndtering

2.4 Oplaget af ren jord må kun bestå af jord klassificeret som klasse 0 eller klasse 1, jf. bilag 2.

2.5 Jord til kartering skal afmærkes med skilte umiddelbart efter aflæsning af det første læs fra den pågældende lokalitet.

2.6 Stærkt forurenet jord, svarende til klasse 4 i henhold til bilag 2, skal overdækkes med presenning, så der ikke sker udvaskning og udledning af forurenende stoffer til kloak.

2.7 Der må ikke tilkøres jord med opløsningsmidler.

2.8 Ethvert jordparti med anmeldepligt skal entydigt kunne sammenholdes med resultaterne af udførte analyser.

2.9 For jord uden anmeldepligt, skal der ved ankomst til pladsen noteres, hvorfra jorden stammer, og jorden skal placeres i særskilt område for ren jord uden anmeldepligt.

2.10 Ethvert jordparti til kartering skal holdes adskilt, med mindst 1 meter i mellem milerne, så det sikres, at jordpartiet kan identificeres.

2.11 Tilkørt jord, hvor der ikke er udtaget jordprøver, men som har anmeldepligt, skal holdes adskilt fra øvrig ren jord.

2.12 Tilkøres der jord fra kortlagte arealer, der ikke er analyseret, men som har anmeldepligt, skal der straks og senest efter 14 dage, udtages jordprøver til analyse. Kopi af analyseresultaterne skal fremsendes til kommunen senest 4 uger efter prøvetagningen.

2.13 Øvrigt tilkørt jord, der ikke er analyseret, men som har anmeldepligt, skal senest efter 1 måned, have udtaget jordprøver til analyse. Kopi af analyseresultaterne skal fremsendes til kommunen senest 4 uger efter prøvetagningen.

2.14 Intet jordparti må oplagres på pladsen i mere end 1 år.

3. Luftforurening

3.1 Virksomheden må ikke give anledning til lugt- eller støvgener uden for virksomhedens område, som efter tilsynsmyndighedens vurdering er væsentlige for omgivelserne. Til-

synsmyndigheden kan, såfremt der konstateres væsentlige støvgener, kræve, at støvende oplag overdækkes eller befugtes (8*).

4. Støj

- 4.1 Støj fra virksomheden, angivet som det samlede ækvivalente, korrigerede støjniveau målt udendørs i dB(A) og beregnet i punkter 1,5 m over det omgivende terræn, må på intet punkt i de pågældende områder, uden for virksomhedens egen grund, overskride grænseværdierne i den nedenstående tabel 2.

Tabel 2: Støjgrænser for virksomheden (dB(A))			
Områdetype	Mandag- fredag kl. 07.00 – 18.00	Mandag- fredag kl. 18.00 – 22.00 Lørdag kl. 14.00 – 22.00 Søn- og helligdage kl. 07.00 – 22.00	Alle dage kl. 22.00 – 7.00
Erhvervsområde	60	60	60
Centerområde og boliger i erhvervsområde	55	45	40 (max. niveau 55)
Boligområde	45	40	35 (max. niveau 50)
<i>I dagperioden kl. 7-18 skal grænseværdierne være overholdt inden for det mest støjbelastede tidsrum på 8 timer. I aftenperioden kl. 18-22 skal grænseværdierne være overholdt inden for det mest støjbelastede tidsrum på 1 time. I natperioden kl. 22-07 skal grænseværdierne være overholdt inden for det mest støjbelastede tidsrum på ½ time.</i>			

- 4.2 Tilsynsmyndigheden kan forlange - dog højst en gang årligt - at virksomheden dokumenterer, at støjkravene overholdes.
- 4.3 Dokumentation skal overholde kvalitetskrav til "Miljømåling - ekstern støj". Tilsynsmyndigheden skal, før målinger foretages, acceptere hvilket laboratorium/person, der udfører disse. Forslag til måleprogram, skal fremsendes til godkendelse hos tilsynsmyndigheden. Støjmåling/støjberregning skal være tilsynsmyndigheden i hænde senest 2 måneder efter, at kommunen har anmodet herom.

5. Affald

- 5.1 Spild af olie og kemikalier (herunder grus, savsmuld eller lignende anvendt til opsugning) skal opsamles straks og opbevares og bortskaffes som farligt affald. Der skal til enhver tid forefindes opsugningsmateriale på virksomheden (14).

6. Beskyttelse af jord og grundvand

- 6.1 Overjordiske tanke til fyringsolie og motorbrændstof skal sikres mod påkørsel. Påfyldningsstudse og aftapningshaner (aftapningsanordninger) for olieprodukter, herunder motorbrændstof, skal placeres inden for konturen af en tæt belægning med kontrolleret afledning af afløbsvandet. Alternativt skal eventuelt spild opsamles i en tæt spildbakke

eller grube. Udendørs spildbakker eller gruber skal tømmes, således at regnvand i bunden maksimalt udgør 10 % af spildbakkens eller grubens volumen (15).

- 6.2 Have- og parkaffald må kun oplagres på et befæstet areal med fald mod afløb eller sump. Have- og parkaffald skal bortskaffes og arealet ryddes for have- og parkaffald og saft fra samme mindst 1 gang pr. uge i sommerhalvåret (22*).
- 6.3 Befæstede arealer og tætte belægninger skal være i god vedligeholdelsesstand. Utætheder skal udbedres så hurtigt som muligt, efter at de er konstateret (23).
- 6.4 Vaskepladsen skal være befæstet med fald mod afløb, hvorfra der sker kontrolleret afledning af afløbsvandet (24).
- 6.5 Olie, kemikalier og farligt affald som f.eks. spildolie skal opbevares under overdækning i form af tag, presenning eller lignende og beskyttet mod vejrlig på en tæt belægning. Oplagspladsen skal være indrettet således, at spild kan holdes inden for et afgrænset område og uden mulighed for afløb til jord, grundvand, overfladevand eller kloak. Området skal kunne rumme indholdet af den største beholder, der opbevares (25*).
- 6.6 Grenaffald, asfalt og jord til kartering skal opbevares på befæstet areal med fald mod afløb, hvorfra der sker kontrolleret afledning.

7. Egenkontrol

- 7.1 Virksomheden skal løbende og mindst 1 gang årligt gennemføre en kontrol for revner, lunger og andre skader af befæstede arealer og tætte belægninger, kar, gruber og sumpe. Utætheder skal udbedres, så hurtigt som muligt efter at de er konstateret (26).
- 7.2 Tilsynsmyndigheden kan kræve, at virksomheden lader en uvildig sagkyndig foretage kontrollen, dog højst 1 gang hvert tredje år (27).

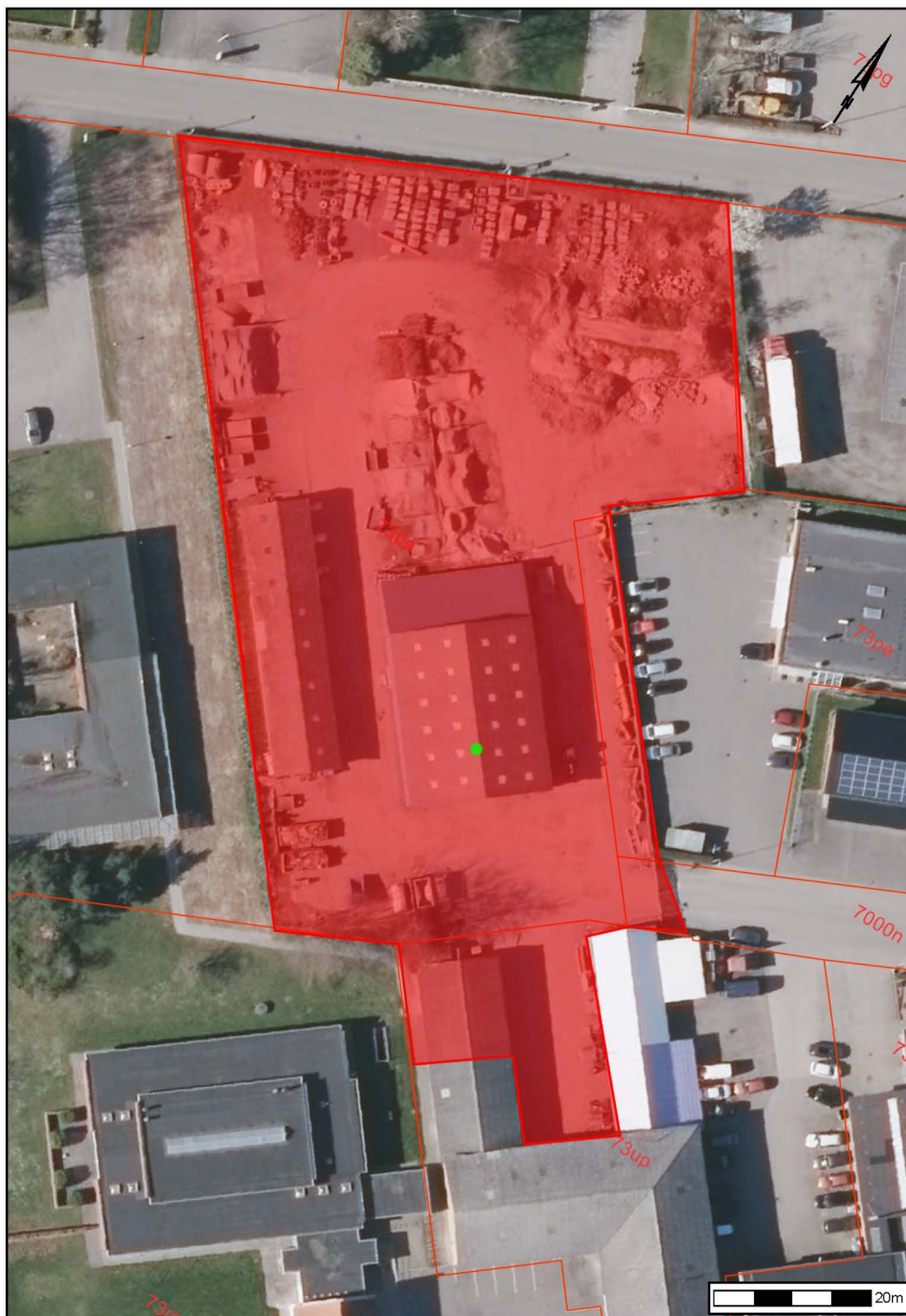
8. Driftsjournal

- 8.1 Virksomheden skal føre en driftsjournal med angivelse af:
 - Dato for og resultat af inspektioner samt eventuelt foretagne udbedringer af befæstede arealer og tætte belægninger, gulve, gruber mv.
 - Tilkørt affald, der ikke er omfattet af virksomhedens miljøgodkendelse og oplysning om, hvordan det blev håndteret og bortskaffet.
 - For jord:
 - o Opgravningslokalitet og historik, herunder foreliggende, relevante oplysninger om kortlægning.
 - o Dato for modtagelse og slutdeponering.
 - o Jordmængde.
 - o Jordanalyser med angivelse af analysefirma.
 - o Behandlingsmetode.
 - o Slutdisponering (genanvendelse, materialenyttiggørelse eller slutdeponering).
 - Ved udgangen af hvert kvartal registreres mængden af hver af de oplagrede affaldsfraktioner for hvilke der er fastsat vilkår om maksimalt oplag, jf. vilkår 2.2.

Driftsjournalen skal opbevares på virksomheden i mindst 5 år og skal være tilgængelig for tilsynsmyndigheden (28*).

Bilag til vilkår

Bilag 1 – Angivelse af det miljøgodkendte areal.



Bilag 2

Klasseinddeling af jord ved angivelse af højeste gennemsnitskoncentration (fra "Vejledning i håndtering af forurenet jord på Sjælland" – april 2008).

Stof	Klasse 0	Klasse 1	Klasse 2	Klasse 3	Klasse 4
Arsen (As)	10	20	20	50	>50
Cadmium (Cd)	0,5	0,5	1	5	>5
Chrom VI (Cr VI)	2	20	35	50	>50
Chrom total (Cr total)	50	500	500	750	>750
Kobber (Cu)	30	500	500	750	>750
Kviksølv (Hg)	0,1	1	1	5 *	>5 *
Nikkel (Ni)	15	30	40	100	>100
Bly (Pb)	40	40	120	400	>400
Tin (Sn)	20	20	50	200	>200
Zink (Zn)	100	500	500	1.500	>1.500
Gammel VKI metode:					
Olie total (C ₆ – C ₃₅), heraf: ^G	100	100	200	300	>300
Flygtige (Benzin) (C ₆ – C ₁₀) ^G	25	25	35	50	>50
Let olie (C ₁₀ – C ₂₅) ^G	50	50	75	100	>100
Tung olie (C ₂₅ – C ₃₅) ^G	100	100	200	300	>300
Reflab 4:					
Olie total (C ₆ – C ₄₀), heraf: ^{R, O}	150	150	300	450	>450
Flygtige (Benzin) (C ₆ – C ₁₀) ^{R, O}	25	25	35	50	>50
Let olie total (C ₁₀ – C ₂₀) ^{R, O} , heraf:	47	47	71	95	>95
Let olie (C ₁₀ – C ₁₅) ^{R, O}	20	20	30	40	>40
Let olie (C ₁₅ – C ₂₀) ^{R, O}	47	47	71	95	>95
Tung olie (C ₂₀ – C ₄₀) ^{R, O}	150	150	300	450	>450
Reflab 1:					
Olie total (C ₆ – C ₃₅), heraf: ^N	100	100	200	300	>300
Flygtige (Benzin) (C ₆ – C ₁₀) ^N	25	25	35	50	>50
Let olie total (C ₁₀ – C ₂₀) ^N , heraf:	55	55	83	110	>110
Let olie (C ₁₀ – C ₁₅) ^N	40	40	60	80	>80
Let olie (C ₁₅ – C ₂₀) ^N	55	55	83	110	>110
Tung olie (C ₂₀ – C ₃₅) ^N	100	100	200	300	>300
BTEX total, heraf:					
Benzen	0,6	0,6	10	15	>15
	0,1	0,1	1,5	2,5	>2,5
PAH total³⁾, heraf:					
Benz(a)pyren	1,0	4,0^T	15	75	>75
Dibenz(a,h)antracen	0,1	0,3 ^T	1	5	>5
	0,1	0,3 ^T	1	5	>5
Naphtalen	0,5	0,5	1	10	>10
Phenoler	0,1	0,1	5	70	>70
Cyanid total, heraf:					
Cyanid, syreflygtig	5	5	500	1.000	>1.000
	5	5	10	100	>100

Alle værdier er i mg/kg torrsstof.

* Skal vurderes afhængigt af kviksølvs tilstandsform.

^T Teknisk tilpasning som følge af udmelding fra miljøstyrelsen den 22. december 2005

- a) 7 enkeltstoffer, i henhold til miljøstyrelsens vejledning nr. 6/1998. Floutanthen, benz(b)flouranthen, benz(j)flouranthen, benz(a)pyren, dibenz(a,h)sntracen og indeno(1,2,3-cd)pyren
- G Analyseret ved tidligere anvendt målemetode GC/FID-pentan
- R Analyseret ved Reflab 4 – metoden, beskrevet i Miljøstyrelsens orienteringsbrev af 7. januar 2008 ” Revideret bekendtgørelse om jordflytning og kriterier for olie i jord”
- O Værdierne er beregnet efter retningslinier i Miljøstyrelsens brev af 4. marts 2008 ”Konvertering af analyseresultater mellem ny og gammel metode for analyse af olie/benzin i jord”.
- N Værdierne er beregnet efter retningslinier i Miljøstyrelsens brev af 9. juli 2010 ”Rettelse af listen over kvalitetskriterier på Miljøstyrelsens hjemmeside”

Alle øvrige stoffer vurderes særskilt

5. Generelle oplysninger

Uheld og driftsforstyrrelser

Uheld og driftsforstyrrelser, der kan medføre fare for forurening, skal jævnfør miljøbeskyttelseslovens² § 71 meddeles til miljømyndigheden.

Ændringer og udvidelser

Virksomheden er ansvarlig for at indretning og drift ikke afviger væsentligt fra det, der er beskrevet i miljøgodkendelsen inkl. eventuelle tillæg til denne. Ved ønsker om fremtidige udvidelser eller ændringer skal godkendelsesmyndigheden kontaktes, hvorefter det afklares, om der er godkendelsespligt (se miljøbeskyttelseslovens² § 33, stk. 1 og 2).

Det kan for eksempel være ændringer, der fører til mere forurening af luft, jord eller vand, mere støj, mere affald eller hvis affaldet bliver mere forurenende.

Godkendelsesmyndigheden vil afgøre hvorvidt udvidelsen eller ændringen er godkendelsespligtig ud fra indholdet i miljøgodkendelsen inkl. tillæg, og virksomhedens oplysninger om indretning og drift.

Bortskaffelse af affald

Affald fra virksomheden skal afleveres til modtagere i overensstemmelse med de til enhver tid gældende regler herfor. Først og fremmest regler i regulativ for erhvervsaffald og affaldsbekendtgørelsen³; men også regler om produktansvar.

- *Affald - Lolland Kommunes erhvervsaffaldsregulativ* har ordninger for affald, der ikke kan genanvendes og skal til forbrændingsanlæg, til deponi eller anden specialbehandling. Farligt affald, undtagen spildolie der er genanvendeligt, hører til i denne gruppe.
- *Affaldsbekendtgørelsen³*: Affaldsproducerende virksomheder skal kildesortere deres affald. Sorteret affald til nyttiggørelse skal minimum hvert år afleveres til godkendt og registreret indsamlervirksomhed, genanvendelsesanlæg eller fælleskommunalt anlæg i Miljøstyrelsens affaldsregister.
- *REFA's genbrugspladser* kan benyttes ved mindre mængder mod betaling – husk blå og gule affaldskuponer til almindeligt affald og farligt affald.
- *Konkret anvisning fra kommunen*. Teknik- og Miljømyndigheden anviser specielle affaldsfraktioner ved henvendelse herom

Virksomheden kan finde affaldsdata på ads.mst.dk. Affaldsmodtagerne indberetter på virksomhedens P-nummer. Regler er beskrevet i bekendtgørelse om affaldsdatasystemet.

Særligt for jordhåndteringen

Alle jordflytninger ind og ud af pladsen skal overholde reglerne i jordflytningsbekendtgørelsen⁴. Jordflytninger fra kortlagte områder skal anmeldes enkeltvis inden det køres til karteringspladsen. For jordflytninger fra områder uden for kortlægning, kan der foretages en samleanmeldelse på årsbasis i jordweb.dk. Alle jordflytninger bort fra pladsen skal anmeldes i jordweb.dk

² Lov om miljøbeskyttelse, nr. 358 af 6. juni 1991

³ Bek. om affald, nr. 224 af 8. marts 2019

⁴ Bek. om anmeldelse og dokumentation i forbindelse med flytning af jord, nr. 1452 af 7. december 2015

Jordflytning

Da ejendommen ligger i et område, som er områdeklassificeret i henhold til jordflytningsbekendtgørelsen⁵ og er V1/V2 kortlagt, skal al bortkørsel af opgravet jord fra ejendommen ske i henhold til de til enhver tid gældende regler for jordflytning. Region Sjælland har registreret oplysninger på matriklen, hvilket betyder, at der kan være sket jordforurening på arealet. Det vurderes ikke at have betydning for ansøgning om miljøgodkendelse.

⁵ Bek. om anmeldelse og dokumentation i forbindelse med flytning af jord, nr. 1452 af 7. december 2015

6. Miljøteknisk vurdering

Resumé

NIRAS A/S har d. 16. maj 2019 på vegne af Lolland Kommunes decentrale enhed, Park og Vej, ansøgt Lolland Kommune, Teknik- og Miljømyndighed, om miljøgodkendelse til følgende aktiviteter på den eksisterende materialeplads beliggende Datavej 6, 4930 Maribo:

- Midlertidig opbevaring af ren jord, grenaffald, beton og asfalt.
- Oplag af jord til kartering.
- Tankplads til tankning af egne køretøjer.
- Udendørs vaskeplads til vask af egne køretøjer.

Det affald og jord, der oplagres og håndteres på pladsen, stammer fra drift og vedligeholdelse af kommunens egne arealer.

Pladsens primære aktivitet er materialeplads med tilhørende værksteder, maskinhal og administrationsbygning knyttet til de opgaver, som Park og Vej har i forbindelse med vedligeholdelse af kommunens udendørsarealer. Det vurderes, at denne aktivitet er omfattet af brugerbetalingsbekendtgørelsens⁶ bilag 1, listepunkt H 51.

Aktiviteterne i forbindelse med midlertidig opbevaring af ren jord, beton, asfalt og grenaffald samt oplag af jord til kartering vurderes til at være en godkendelsespligtig biaktivitet, som er omfattet af godkendelsesbekendtgørelsens⁷ bilag 2, listepunkt K 212.

Det vurderes, at den udendørs vaskeplads og tankplads er teknisk og forureningsmæssigt forbundne med de godkendelsespligtige aktiviteter, og at disse derfor også skal være omfattet af miljøgodkendelsen.

Forhold til anden lovgivning

Planlov

Pladsen ligger i området omfattet af lokalplan 363-86 "For erhvervsområdet nord for Maribo by mellem Østre Landevej og motorvejen". Planmyndigheden i Lolland Kommune har vurderet, at anlægget er i overensstemmelse med lokalplanen.

Miljøvurderingsloven

Det vurderes, at anlægget er omfattet af miljøvurderingsloven⁸. Lolland Kommune, Teknik- og Miljømyndighed, har foretaget VVM-screening af projektet og besluttet, at det ansøgte projekt ikke udløser VVM-pligt. Afgørelsen om ikke VVM-pligt meddeles i en selvstændig afgørelse, sideløbende med meddelelsen af miljøgodkendelse.

Habitatbekendtgørelsen - habitatvurdering

Ifølge habitatbekendtgørelsens⁹ § 6 stk. 1, skal der foretages en vurdering af, om et projekt i sig selv, eller i forbindelse med andre planer og projekter, kan påvirke et Natura 2000 område væsentligt, før der træffes afgørelse om godkendelse efter bl.a. miljøbeskyttelseslovens¹⁰ § 33.

⁶ Bek. om brugerbetaling for godkendelse m.v. og tilsyn efter lov om miljøbeskyttelse og lov om husdyrbrug og anvendelse af gødning m.v., nr. 1475 af 12. december 2017

⁷ Bek. om godkendelse af listevirksomhed, nr. 1317 af 20. november 2018

⁸ Lov om miljøvurdering af planer og programmer og af konkrete projekter (VVM), nr. 425 af 18. maj 2016

⁹ Bek. om udpegning og administration af internationale naturbeskyttelsesområder samt beskyttelse af visse arter, nr. 1595 af 6. december 2018

¹⁰ Lov om miljøbeskyttelse, nr. 358 af 6. juni 1991

Anlægget er beliggende ca. 1,1 km nordøst for Natura 2000 område 177: Maribosøerne. Det vurderes, at anlæggets aktiviteter ikke vil påvirke dette på nogen måde. Dette begrundes med den forholdsvis store afstand fra anlægget til området, og at der ikke sker nogen form for direkte udledning til området.

Lolland Kommune finder således, at det ansøgte ikke indebærer nogen form for forringelse af områdets naturtyper og levesteder, eller på nogen måde vil kunne medføre forstyrrelser, der har negative konsekvenser for de arter, området er udpeget for.

A. Ansøger og ejerforhold

Ansøgning er udarbejdet af Marie Jul Ougaard fra NIRAS A/S på vegne af Park og Vej i Lolland Kommune. Kontaktperson til Park og Vej er Christian Daugaard (tlf.nr.: 25 26 59 11 / mail: chdau@lolland.dk). Lolland Kommune er ejer af matrikel nr. 73 pa, Maribo Markjorder. Harly Petersen A/S ejer matrikel nr. 73 up, Maribo Markjorder, som en lille del af det miljøgodkendte areal omfatter.

Oplysningerne om ansøger og ejerforhold vurderes at være fyldestgørende.

B. Virksomhedens art

Pladsens hovedaktivitet er materialeplads med de aktiviteter, der er tilknyttet de opgaver, som Park og Vej har i forbindelse med vedligeholdelse af kommunens udendørsarealer. Det vurderes, at denne aktivitet er omfattet af brugerbetalingsbekendtgørelsens¹¹ bilag 1, listepunkt H 51:

"Garageanlæg og pladser til kørende materiel i et antal af 3 eller derover i forbindelse med entreprenør- eller vognmandsvirksomhed, herunder endestationer (for mere end een linie), terminaler og remiser for busser. Redningsstationer."

Aktiviteterne i forbindelse med midlertidig opbevaring af ren jord, grenaffald, beton og asfalt, samt oplag af jord til kartering og den dertilhørende udendørs vaskeplads, vurderes til at være en godkendelsespligtig biaktivitet, som er omfattet af godkendelsesbekendtgørelsens¹² bilag 2, listepunkt K 212:

"Anlæg for midlertidig oplagring af ikke-farligt affald eller affald af elektrisk og elektronisk udstyr forud for nyttiggørelse eller bortskaffelse med en kapacitet for tilførsel af affald på 30 tons om dagen eller med mere end 4 containere med et samlet volumen på mindst 30 m³, bortset fra anlæg omfattet af listepunkt 5.5 i bilag 1 til bekendtgørelse om godkendelse af listevirksomhed eller listepunkt K 211 i bilag 2 til bekendtgørelse om godkendelse af listevirksomhed."

Rekonditionering, herunder omlastning, omemballering eller sortering af ikke-farligt affald eller affald af elektrisk og elektronisk udstyr forud for nyttiggørelse eller bortskaffelse med en kapacitet for tilførsel af affald på 30 tons om dagen eller med mere end 4 containere med et samlet volumen på mindst 30 m³, bortset fra anlæg omfattet af listepunkt 5.1 d i bilag 1 til bekendtgørelse om godkendelse af listevirksomhed eller listepunkt K 211 i bilag 2 til bekendtgørelse om godkendelse af listevirksomhed."

Det vurderes, at miljøgodkendelsen skal omfatte de godkendelsespligtige aktiviteter, samt de aktiviteter, der er teknisk- og forureningsmæssigt forbundet med disse. I dette tilfælde vurde-

¹¹ Bek. om brugerbetaling for godkendelse m.v. og tilsyn efter lov om miljøbeskyttelse og lov om husdyrbrug og anvendelse af gødning m.v., nr. 1475 af 12. december 2017

¹² Bek. om godkendelse af listevirksomhed, nr. 1317 af 20. november 2018

res, at den udendørs vaskeplads og tankpladsen er teknisk- og forureningsmæssig forbundet, da disse også benyttes af køretøjer, som bruges til de godkendelsespligtige aktiviteter. Eventuelle aktiviteter, som ikke har med de godkendelsespligtige aktiviteter at gøre, reguleres som virksomhedsaktiviteter efter brugerbetalingsbekendtgørelsen¹³.

Det vurderes, at ansøgningens oplysninger vedrørende virksomhedens art er fyldestgørende.

C. Etablering

Selve pladsen eksisterer allerede og er hidtil blevet brugt til følgende:

- Oplag af diverse materialer
- Mindre affaldsoplag.
- Vaskeplads.
- Tankplads.

Der vil blive etableret en ny fast belægning i form af asfalt på arealer, hvor der opbevares jord, grenaffald, asfalt, beton og diverse byggematerialer. Derudover vil der blive etableret nye betonsten på kørearealer, som før ikke var befæstede. Oplagsområdet vil blive omkranset af en betonvæg, og der vil blive etableret båse adskilt af betonvægge. Der skal meddeles byggetilladelse til dele af projektet.

D. Virksomhedens placering og driftstid

Virksomheden er placeret på Datavej 6, 4930 Maribo, matrikel nr. 73 pa, Maribo Markjorder samt på en del af matrikel nr. 73 up, Maribo Markjorder. Virksomhedens placering, i forhold til omgivelserne, fremgår af bilag A.

Det oplyses, at driften forventes at være fra kl. 07.00 - 18.00 på hverdage. Der kan dog forekomme kørsel til og fra pladsen i forbindelse med snerydningsaktiviteter og andre hasteopgaver hele døgnet alle ugedage.

E. Indretning

Pladsens indretning fremgår af bilag B. Oplagets placering fremgår af bilag C. Pladsens belægning fremgår af bilag E.

Jord til kartering vil blive placeret udendørs i miler i båse bestående af tre vægge af beton. Jorden vil blive placeret i miler på en sådan måde, at der med etablering af mellemrum mellem milerne eller afskærmning mellem miler vil kunne bestemmes, hvor jorden i de enkelte miler kommer fra. Det oplyses, at eventuelt stærkt forurenede jord vil blive overdækket med presenning, så der ikke sker udvaskning og udledning af forurenende stoffer til kloak.

Ren jord, asfalt, beton, grenaffald og byggematerialer (f.eks. grus) vil blive placeret midlertidigt i båse.

Oplaget vil være placeret på ny asfaltbelægning etableret med fald mod eksisterende spildevandskloak via nyt sandfang.

Der er etableret en overjordisk dieseltank til påfyldning af brændstof på køretøjer og maskiner. Tanken er en enkeltvægget ståltank på 5.900 liter fra 2018, som er anmeldt og registreret i BBR. Tankpladsen er belagt med asfalt med fald mod afløb til spildevandskloak (se bilag D for

¹³ Bek. om brugerbetaling for godkendelse m.v. og tilsyn efter lov om miljøbeskyttelse og lov om husdyrbrug og anvendelse af gødning m.v., nr. 1475 af 12. december 2017

kloaktegning). Forholdene vedrørende afledningen af vand og eventuelt spild fra tankpladsen vil blive reguleret i en tilslutningstilladelse.

Vaskepladsen er belagt med betonsten med fald mod afløb til sandfang og olieudskiller. Olieudskilleren afleder til spildevandskloakken.

De eksisterende kørearealer har asfaltbelægning. Kørearealer omkring oplagspladsen vil blive belagt med nye betonsten.

Oplysningerne omkring virksomhedens indretning vurderes at være fyldestgørende.

F. Drift

Det affald, der oplagres og håndteres på pladsen, stammer fra drift og vedligeholdelse af kommunens egne arealer.

Til- og frakørsel til materialepladsen sker via Datavej. Der forekommer i forvejen trafik til og fra adressen med biler, lastbiler og øvrigt materiel. Det forventes ikke, at trafikken til og fra pladsen i forbindelse med de nye aktiviteter vil påvirke omgivelserne nævneværdigt.

Der opbevares mange typer maskiner og redskaber på adressen, som en del af materialepladsens drift, men kun enkelte af maskinerne anvendes til de godkendelsespligtige aktiviteter. Grenaffaldet vil blive presset sammen efter behov ved brug af en gummiged. Jorden vil blive håndteret med lastbil og grab. Der vil ikke ske behandling af jord på pladsen.

Den forventede mængde tilkørt affald fremgår af tabel 4:

Tabel 4: Oversigt over forventet tilkørt affald.			
Affaldsfraktion	Forventet maksimal årlig mængde	Forventet maksimalt oplag	Oplagringsmåde
Forurenede jord	1.800 ton	900 ton	I afgrænsede bunker/miler på asfalt med afløb til kloak
Ren jord	1.800 ton	1.800 ton	I båse belagt med asfalt
Grenaffald	50 ton	50 ton	I båse belagt med asfalt
Beton	60 ton	120 ton	I båse belagt med asfalt
Asfalt	60 ton	120 ton	I båse belagt med asfalt med afløb til kloak

G. Vilkår og kommunens begrundelse for disse

Generelt

Der stilles generelle standardvilkår (vilkår 1.4 og 1.5).

Det vurderes desuden, at der skal stilles et vilkår, som definerer, hvilket areal miljøgodkendelsen omfatter (vilkår 1.1).

Vilkår 1.2 om, at godkendelsen bortfalder, hvis ikke den er udnyttet inden for to år stilles i overensstemmelse med godkendelsesbekendtgørelsens¹⁴ § 32 stk. 1.

Det vurderes, at der skal tilføjes et vilkår om, at ændringer i ejerforholdet skal meddeles til tilsynsmyndigheden (vilkår 1.3). Vilkåret stilles, da det er vigtigt, at tilsynsmyndigheden kan komme i kontakt med virksomheden i forbindelse med tilsyn eller akutte sager.

Indretning og drift

Indretning og drift reguleres af standardvilkår. Der er tilføjet yderligere punkter til vilkåret om driftsinstruks for at sikre, at jordhåndteringen sker miljømæssigt forsvarligt (vilkår 2.1).

Der stilles krav til maksimalt oplag af jord til kartering og asfalt (vilkår 2.2). Kravet lægger sig op af de maksimalt angive mængder i ansøgningen, og er stillet for at sikre, at oplaget ikke er større end det, der har ligget til grund for udarbejdelsen af miljøgodkendelsen.

Jordhåndtering

Kommunen har vurderet, at der skal stilles specifikke vilkår til jordhåndteringen.

Det vurderes, at der skal stilles vilkår om, hvilke jordklasser, oplaget af ren jord må bestå af (vilkår 2.4). Vilkåret stilles for at tydeliggøre, hvilke jordklasser, der skal håndteres som henholdsvis "ren jord" og "jord til kartering". Vilkåret sikrer, at tilsynsmyndigheden kan håndhæve, hvis jord i klasse 2 eller derover er placeret i oplaget til ren jord.

Der stilles vilkår om, at jord til kartering skal afmærkes med skilte umiddelbart efter aflæsning af det første læs fra den pågældende lokalitet (vilkår 2.5). Vilkåret stilles for at sikre, at jordpartier fra forskellige lokaliteter ikke sammenblandes, og for at sikre, at oprindelsen af alle jordpartier på pladsen er tydelige.

Der stilles vilkår om, at stærkt forurenede jord skal overdækkes med presenning (vilkår 2.6). Vilkåret definerer desuden, hvad der menes med stærkt forurenede jord. Vilkåret stilles for at sikre, at der ikke sker udvaskning af forurenende stoffer fra den forurenede jord.

Der stilles vilkår om, at der ikke må tilkøres jord med opløsningsmidler (vilkår 2.7). Det er godkendelsesmyndighedens vurdering, at der ikke er ansøgt om at kunne tilkøre jord forurenede med opløsningsmidler. Vurderingen af oplaget og oplagsstedet har derfor ikke taget udgangspunkt i, at jorden kan indeholde opløsningsmidler. Selvom der typisk ikke stilles vilkår om, hvad en virksomhed ikke må, vurderes det, at der skal stilles specifikt vilkår om, at der ikke må tilkøres jord med opløsningsmidler for at tydeliggøre, at denne type forurenede jord ikke må tilkøres til anlægget uden yderligere godkendelse.

Der stilles vilkår om, at ethvert jordparti med anmeldepligt entydigt skal kunne sammenholdes med resultaterne af udførte analyser (vilkår 2.8). Vilkåret stilles for at sikre, at alle jordpartier kan kobles med en analyse, så tilsynsmyndigheden kan sikre, at miljøgodkendelsens øvrige vilkår i forhold til håndtering mv. overholdes.

Der stilles vilkår om, at det skal noteres, hvor jorden kommer fra, når der tilkøres jord uden anmeldepligt til pladsen (vilkår 2.9). Vilkåret indeholder desuden krav om, at jord uden anmeldepligt placeres i et særskilt område for ren jord uden anmeldepligt. Vilkåret stilles for, at det kan dokumenteres, at den jord, der er placeret i oplaget til ren jord, og som ikke er blevet anmeldt i jordweb, kommer fra opgravning i et område uden jordforurening, kortlægning eller områdeklassificering. Begrundelsen for, at jorden skal placeres i et særskilt område for ren

¹⁴ Bek. om godkendelse af listevirksomhed, nr. 1317 af 20. november 2018

jord uden anmeldepligt er, at når jorden skal køres bort fra pladsen, skal den anmeldes, da den kommer fra et godkendt modtageanlæg. Der skal dog ikke tages analyser af jorden, når jordens historik kendes. Derfor vurderes det, at oplaget af ren jord skal opdeles i to:

- 1) Ren jord med anmeldepligt, hvor der skal tages analyser, og analyserne skal følge jordflytning i jordweb.
- 2) Ren jord uden anmeldepligt når jorden tilkøres pladsen, men med anmeldepligt når jorden køres bort fra pladsen, og hvor der ikke skal tages analyser af jorden.

Der stilles vilkår om, at ethvert jordparti til kartering skal holdes adskilt med mindst 1 meter i mellem milerne (vilkår 2.10). Vilkåret stilles for at sikre, at alle jordpartier til kartering kan identificeres og kobles op med driftsjournalen og de dertilhørende analyser. Det er godkendelsesmyndighedens vurdering, at en minimumsafstand på 1 meter vil sikre dette.

Der stilles vilkår om, at tilkørt jord, som har anmeldepligt, men hvor der ikke er udtaget jordprøver, skal holdes adskilt fra øvrig ren jord (vilkår 2.11). Vilkåret stilles for at sikre, at den rene jord opdeles i de to kategorier som beskrevet ovenfor.

Der stilles vilkår om, at jord tilkørt fra kortlagte arealer, som ikke er analyseret, men som har anmeldepligt, skal analyseres straks og senest efter 14 dage (vilkår 2.12). Vilkåret stilles for at sikre, at jorden hurtigst muligt bliver klassificeret, så det kan afklares, hvorvidt jorden er stærkt forurenet, og for at sikre den korrekte håndtering efterfølgende. Vilkåret indeholder desuden krav om, at analyseresultaterne skal fremsendes til kommunen senest 4 uger efter prøvetagning. Dette gøres for at sikre, at kommunen er vidende om jordens eventuelle forureningsgrad og kan reagere derefter. Der stilles derudover vilkår om, at øvrigt tilkørt jord, som ikke er analyseret, men som har anmeldepligt, skal analyseres senest efter en måned (vilkår 2.13). Vilkåret stilles for at sikre, at jorden bliver klassificeret inden for rimelig tid, så der kan ske den korrekte håndtering.

Der stilles vilkår om, at et jordparti maksimalt må oplagres på pladsen i 1 år (vilkår 2.14). Godkendelsen er givet til midlertidigt oplag af ikke-farligt affald (her både ren jord og jord til kartering), og vilkåret stilles derfor for at sikre, at oplaget netop kun er midlertidigt og ikke permanent, da der i så fald er tale om deponi.

Luftforurening

I ansøgningen oplyses det, at der kan forekomme støv i forbindelse med af- og pålæsning af jord. Desuden kan der i meget tørre perioder være risiko for støvdannelse fra oplag med jord og grenaffald. Oplaget vil blive befugtet ved sprinkling med vand i perioder med risiko for støvdannelse, så der ikke spredes støv til omgivelserne.

Luftforurening reguleres via standardvilkår. Det vurderes, at der ikke er behov for særskilte vilkår vedrørende luftforurening ud over standardvilkårene.

Støj

Det oplyses, at den eneste stationære støjkilde, der findes på pladsen er en kompressor og hedvandsrensere i tilknytning til vaskepladsen. Disse er placeret i et skur afskærmet for omgivelserne. De øvrige støjklilder er mobile støjklilder, herunder kørsel med lastbiler og maskiner, af- og pålæsning af jord, affald og materialer.

Det vurderes, at der skal fastsættes støjvilkår med udgangspunkt i Miljøstyrelsens vejledning "Miljømåling – ekstern støj" nr. 5/1984.

Det betyder, at virksomhedens skal overholde en støjgrænse på 60 dB(A) både dag, aften og nat i forhold til følgende erhvervsområde

- Lokalplanområde 363-86 For erhvervsområdet nord for Maribo by mellem Østre Landevej og motorvejen

Virksomheden skal overholde de støjgrænser, som fremgår af tabel 5 i forhold til de følgende boligområder:

- Lokalplanområde 360-80 Boligområdet i Magrethevænget i Maribo
- Kommuneplanrammeområde 360-B24 Boligområde ved Østre Landevej i Maribo
- Kommuneplanrammeområde 363-1.B.14 Boligområde ved Østervang/Ø. Boulevard i Maribo
- Kommuneplanrammeområde 363-1.B.12 Boligområde ved Hjulsporet/Museumsgade i Maribo
- Kommuneplanrammeområde 363-1.B.4 Boligområde ved Østre Landevej i Maribo
- Kommuneplanrammeområde 363-1.B.11 Boligområde ved Gartnervænget i Maribo

Tabel 5: Støjgrænser for virksomheden i forhold til boligområder (dB(A))		
Mandag- fredag kl. 07.00 – 18.00	Mandag- fredag kl. 18.00 – 22.00	Alle dage kl. 22.00 – 7.00
Lørdag kl. 07.00 - 14.00	Lørdag kl. 14.00 – 22.00	
	Søn- og helligdage kl. 07.00 – 22.00	
45	40	35 (max. niveau 50)

Virksomheden skal overholde de støjgrænser, som fremgår af tabel 6 i forhold til boliger i det førnævnte erhvervsområde samt det følgende centerområde:

- Kommuneplanrammeområde 360-C7 Bymidten i Maribo

Tabel 6: Støjgrænser for virksomheden i forhold til centerområder (dB(A))		
Mandag- fredag kl. 07.00 – 18.00	Mandag- fredag kl. 18.00 – 22.00	Alle dage kl. 22.00 – 7.00
Lørdag kl. 07.00 - 14.00	Lørdag kl. 14.00 – 22.00	
	Søn- og helligdage kl. 07.00 – 22.00	
55	45	40 (max. niveau 55)

Det vurderes, at der skal meddeles et vilkår om at tilsynsmyndigheden kan forlange, at anlægget bekoster og lader foretage støjmålinger til dokumentation for overholdelse af støjvilkårene. Støjmålinger skal foretages i overensstemmelse med til enhver tid gældende bekendtgørelse om kvalitet i miljømålinger.

Affald

Der sker ikke nogen egentlig affaldsproduktion på pladsen, men der vil ske en udsortering af f.eks. metal og træ.

Sker der service på det materiel, der er tilknyttet de godkendelsespligtige aktiviteter, som genererer spildolie eller lignende affald, vil dette være omfattet af vilkår 5.1 og 6.5.

Affald reguleres af standardvilkår. Det vurderes, at der ikke skal stilles yderligere vilkår vedrørende affald.

Beskyttelse af jord og grundvand

Beskyttelse af jord og grundvand reguleres af standardvilkår. Det vurderes, at standardvilkåret vedrørende opbevaringen af farligt affald, skal ændres så det også gælder for nye produkter, herunder olier og kemikalier (vilkår 6.5). Vilkåret stilles for at sikre, at opbevaringen af olier og kemikalier ikke giver anledning til forurening.

Det vurderes derudover, at der skal stilles vilkår om, at grenaffald, asfalt og jord til kartering skal opbevares på befæstet areal med fald mod afløb, hvorfra der sker kontrolleret afledning (vilkår 6.6). Vilkåret stilles, for at sikre, at oplaget ikke giver anledning til forurening af jord og grundvand.

Spildevand og overfladevand

Der er ikke indsat vilkår vedrørende spildevand, da virksomheden ikke udleder spildevand til recipient.

Der vil blive afledt spildevand til kloak i form af overfladevand fra områder med oplag af jord, asfalt, beton, grenaffald mv. Desuden afledes spildevand fra den eksisterende vaskeplads og mindre mængder af sanitært spildevand fra mandskabsrum. I forbindelse med projektet forventes det, at der etableres fast belægning på ca. 1.600 m² til de køreveje og den del af oplagspladsen, der pt. er etableret med stampet jord/grus. Det vil medføre en øget tilledning af overfladevand til kloak på ca. 970 m³ årligt. Den maksimale udledning af spildevand fra vaskepladsen forventes at være ca. 100 m³ årligt. Afledningen af spildevand fra vaskepladsen sker i dagtimerne. Behovet for vask vil afhænge af vejret og variationen over uger og år kan ikke oplyses nærmere på forhånd. Den øvrige afledning er overfladevand fra de befæstede arealer. Spildevandets pH vil være mellem 6 og 9.

Spildevand fra vaskepladsen renses i sandfang og olieudskiller med koalescensfilter, der er etableret i 1989. Afledning fra oplag vil ske via nyt sandfang.

Det oplyses, at overfladevandet forventes at være sammenligneligt med øvrigt overfladevand fra veje og parkeringspladser, og partikler vil blive opsamlet i sandfang.

Reguleringen af spildevandet vil ske med en tilslutningstilladelse, som meddeles uafhængigt af denne miljøgodkendelse.

Oversigt over kloakforholdene på virksomheden fremgår af bilag D.

Egenkontrol

Krav om egenkontrol reguleres af standardvilkår. Det vurderes, at der ikke skal stilles yderligere vilkår om egenkontrol.

Driftsjournal

Krav om driftsjournal reguleres af standardvilkår. For at sikre, at jordhåndteringen sker miljømæssigt forsvarligt og kontrolleret, stilles der yderligere vilkår om, at virksomheden skal føre driftsjournal over al tilkøbt jord (vilkår 8.1). Driftsjournalen vil ligeledes være virksomhedens dokumentation for, at jordhåndteringen sker i overensstemmelse med miljøgodkendelsens øvrige vilkår.

Ophør

Der stilles krav i standardvilkår om, at virksomheden ved driftsophør skal træffe nødvendige foranstaltninger for at undgå forureningsfare (vilkår 1.4).

Renere teknologi - BAT

Miljøstyrelsen har udarbejdet standardvilkår for virksomheder omfattet af godkendelsesbekendtgørelsens¹⁵ bilag 2, listepunkt K 212. Standardvilkårene er udarbejdet i samarbejde med de respektive brancher og kommuner. Standardvilkårene er udarbejdet, så de er repræsentative for de typiske virksomheder inden for en bestemt branche, og vilkårene er baseret på den bedst tilgængelige teknik inden for branchen. Da virksomheden er omfattet af standardvilkår, er der taget stilling til BAT i forbindelse med fastsættelsen af standardvilkårene. Der skal således i ansøgningen ikke redegøres yderligere for dette punkt.

Irrelevante standardvilkår eller dele heraf

Irrelevante standardvilkår eller dele heraf er listet i nedenstående tabel 7 sammen med en begrundelse for, hvorfor vilkåret ikke er medtaget i denne miljøgodkendelse.

Tabel 7: Oversigt over irrelevante standardvilkår eller dele heraf.		
Nr. i standardvilkårsbekendtgørelsen¹⁶	Vilkår (ordlyd)	Begrundelse
21.4.1.6	Hvis virksomheden modtager affald, der ikke er omfattet af virksomhedens miljøgodkendelse, og som det ikke umiddelbart er muligt at afvise eller henvise til en anden affaldsmodtager, skal affaldet placeres i et særskilt oplagsområde. Virksomheden skal herefter hurtigst muligt kontakte tilsynsmyndigheden og orientere om affaldet.	Da der ikke modtages affald, men udelukkende tilkøres affald fra egne aktiviteter, vurderes vilkåret ikke at være relevant. Det vurderes i stedet at være relevant at sætte særskilte vilkår om, hvilket affald, der må tilkøres til pladsen.

¹⁵ Bek. om godkendelse af listevirksomhed, nr. 1317 af 20. november 2018

¹⁶ Bek. om standardvilkår i godkendelse af listevirksomhed, nr. 1474 af 12. december 2017

21.4.1.7	Containere med lette materialer så som papir, plast og lignende skal være lukkede eller overdækkede for at hindre, at materialer giver anledning til flugt.	Der tilkøres ikke affald af den type der omtales, og vilkåret vurderes derfor ikke at være relevant.
21.4.1.8 (Del af vilkår – markeret med fed)	Virksomheden må ikke give anledning til lugt- eller støvgener uden for virksomhedens område, som efter tilsynsmyndighedens vurdering er væsentlige for omgivelserne. Tilsynsmyndigheden kan, såfremt der konstateres væsentlige støvgener, kræve, at støvende oplag overdækkes eller befugtes, eller at der etableres afskærmning eller befugtning af knusnings-, presnings- eller neddelingsaktiviteter.	Der foretages ikke nedknusning o.l. på anlægget og denne del af vilkåret vurderes derfor ikke at være relevant.
21.4.1.9	[Godkendelsesmyndigheden kan med henblik på at forhindre lugtgener fastsætte vilkår om maksimal opbevaringstid, om oplagringsmåde og om omlastning og komprimering af dagrenovationsaffald og haveaffald.]	Der tilkøres ikke affald af den type der omtales, og vilkåret vurderes derfor ikke at være relevant.
21.4.1.10	Såfremt der etableres mekanisk ventilation fra bygning eller hal, hvor der opbevares eller håndteres affald, skal afkastet være opadrettet og føres mindst 1 meter over tagryg på det tag, hvor afkastet er placeret. Afkast fra punktudsugninger fra bygning eller hal skal være opadrettede og føres mindst 1 meter over tagryg på det tag, hvor afkastet er placeret. [Godkendelsesmyndigheden kan fastsætte en større højde på afkastet, hvis det vurderes at være nødvendigt for at sikre fri fortynding.]	Anlægget opbevarer og håndterer ikke affald indendørs. Vilkåret vurderes derfor ikke at være relevant.

<p>21.4.1.11</p>	<p>Såfremt der er afkast til det fri fra sikkerhedsmakulering, presning, balletering eller neddeling af papir, pap, plast eller datamateriale, skal det forsynes med et filter, der kan overholde en emissionsgrænseværdi for papirstøv på 10 mg/normal m³. Før filtret tages i brug, skal virksomheden indhente følgende leverandøroplysninger:</p> <ul style="list-style-type: none"> - Dokumentation for at filtret ved den pågældende anvendelse kan overholde den krævede emissionsgrænseværdi. - Leverandørens anvisninger om kontrol og vedligeholdelse af filtret. <p>Oplysningerne skal opbevares på virksomheden og være tilgængelige for tilsynsmyndigheden. Filtret skal kontrolleres, vedligeholdes og udskiftes i overensstemmelse med filterleverandørens anvisninger. Kontrol af filtret skal dog altid som minimum omfatte en visuel kontrol hver tredje måned af dets korrekte funktion.</p>	<p>Anlægget foretager ikke de aktiviteter, der omtales, og vilkåret vurderes derfor ikke at være relevant.</p>
<p>21.4.1.12</p>	<p>Bygningsaffald med cementbundne asbestfibre skal håndteres forsigtigt, så det ikke beskadiges og kan afgive asbeststøv. Såfremt der alligevel under håndteringen sker beskadigelser, skal det i befugtet tilstand opbevares i egnet lukket, tæt emballage, der er mærket med oplysning om, at den indeholder asbest. Det må ikke omlastes før borttransport</p>	<p>Der tilkøres ikke affald af den type der omtales, og vilkåret vurderes derfor ikke at være relevant.</p>
<p>21.4.1.13</p>	<p>Affald, der spildes, skal opsamles samme dag og anbringes i de dertil indrettede containere eller affaldsområder. Filterstøv skal opsamles straks og opbevares i en tæt lukket beholder, der er mærket med indhold.</p>	<p>Det vurderes, at dette standardvilkår ikke er relevant for virksomheden, da der ikke håndteres mange forskellige fraktioner, som kan spildes rundt omkring på pladsen. Der er tale om større fraktioner (jord, grenaffald mv.) som placeres i særlige områder. Vilkår 2.3 stiller krav til, at affaldet hurtigst muligt placeres i de dertil beregnede områder.</p> <p>Der er derudover ikke filterstøv på virksomheden.</p>
<p>21.4.1.16</p>	<p>Virksomheden må ikke modtage skrot, der på forhånd vides at indeholde farligt affald</p>	<p>Der tilkøres ikke affald af den type der omtales, og vilkåret</p>

	<p>eller flydende olie. Dog må transformatorer og spåner mv. med indhold af olierester eller køle- og smøremidler o. lign. modtages, oplagres og afsendes i tætte, overdækkede containere eller beholdere. Disse containere eller beholdere kan stå uafdækket indendørs.</p>	<p>vurderes derfor ikke at være relevant.</p>
21.4.1.17	<p>Jern- og metalskrot og andet affald, der kan afgive olie eller væsker, skal opbevares og håndteres på en oplagsplads eller på et gulv med tæt belægning indrettet med fald mod afløb eller grube, hvorfra der sker kontrolleret afledning, eller i lukket/overdækket container med indbygget sump.</p>	<p>Der tilkøres ikke affald af den type der omtales, og vilkåret vurderes derfor ikke at være relevant.</p>
21.4.1.18	<p>Jern- og metalskrot, der kan afgive metalstøv, skal håndteres og opbevares enten udendørs på et befæstet areal, indendørs på fast gulv eller i en container. Opbevaring og håndtering skal udføres, så støvdannelse minimeres, og der må ikke ske støv-/materialeflugt til omgivelser uden for virksomheden.</p>	<p>Der tilkøres ikke affald af den type der omtales, og vilkåret vurderes derfor ikke at være relevant.</p>
21.4.1.19	<p>Neddeling, klipning eller opskæring af jern- og metalskrot må kun foretages på et areal eller gulv, der er forsynet med tæt belægning.</p>	<p>Der tilkøres ikke affald af den type der omtales, og vilkåret vurderes derfor ikke at være relevant.</p>
21.4.1.20	<p>Akkumulatorer og batterier skal opbevares i beholdere eller containere, der enten er placeret indendørs eller under halvtag, eller som er lukket med låg. Beholderne og containere skal være tætte og modstandsdygtige over for de væsker, der er anvendt i batterierne eller akkumulatorerne.</p>	<p>Der tilkøres ikke affald af den type der omtales, og vilkåret vurderes derfor ikke at være relevant.</p>
21.4.1.21	<p>Blandet bygnings- og nedrivningsaffald, bortset fra inert affald, må kun opbevares og håndteres på befæstet areal med kontrolleret afledning af nedbør. [Hvis virksomheden er beliggende i et område med særlige drikkevandsinteresser (OSD), og myndigheden vurderer, at grundvandsmagasinet er særligt sårbart, skærpes vilkåret således, at det befæstede areal skal være etableret med en tæt belægning.]</p>	<p>Der tilkøres ikke blandet bygnings- og nedrivningsaffald, og vilkåret vurderes derfor ikke at være relevant.</p>
21.4.1.28 (Del af vilkår)	<p>– Tidspunkter for vedligeholdelse og service af filter, herunder udskiftning af filterposer.</p>	<p>Der etableres ikke filtre i forbindelse med de miljøgodkendte aktiviteter.</p>

Materiale der ligger til grund for afgørelsen

- Ansøgning om miljøgodkendelse af 16. maj 2019
- Uddybende oplysninger sendt pr. mail d. 21. juni 2019 vedr. størrelse på jordoplag, procedure for jordhåndtering og oplag af grenaffald.

Bilagsoversigt

Bilag A: Oversigt over anlæggets placering i forhold til omgivelserne.

Bilag B: Anlæggets indretning.

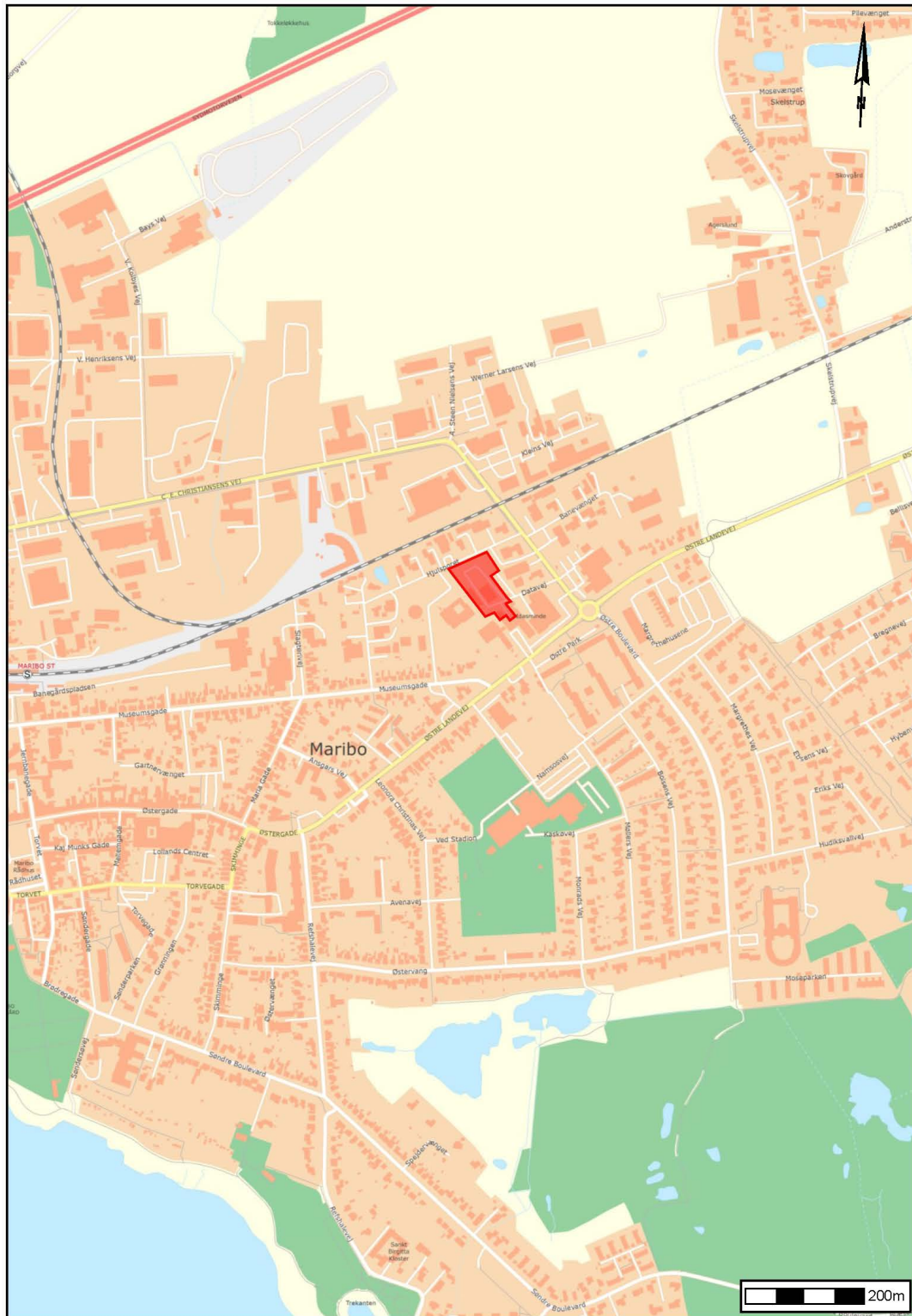
Bilag C: Placering af oplag.

Bilag D: Kloakforhold.

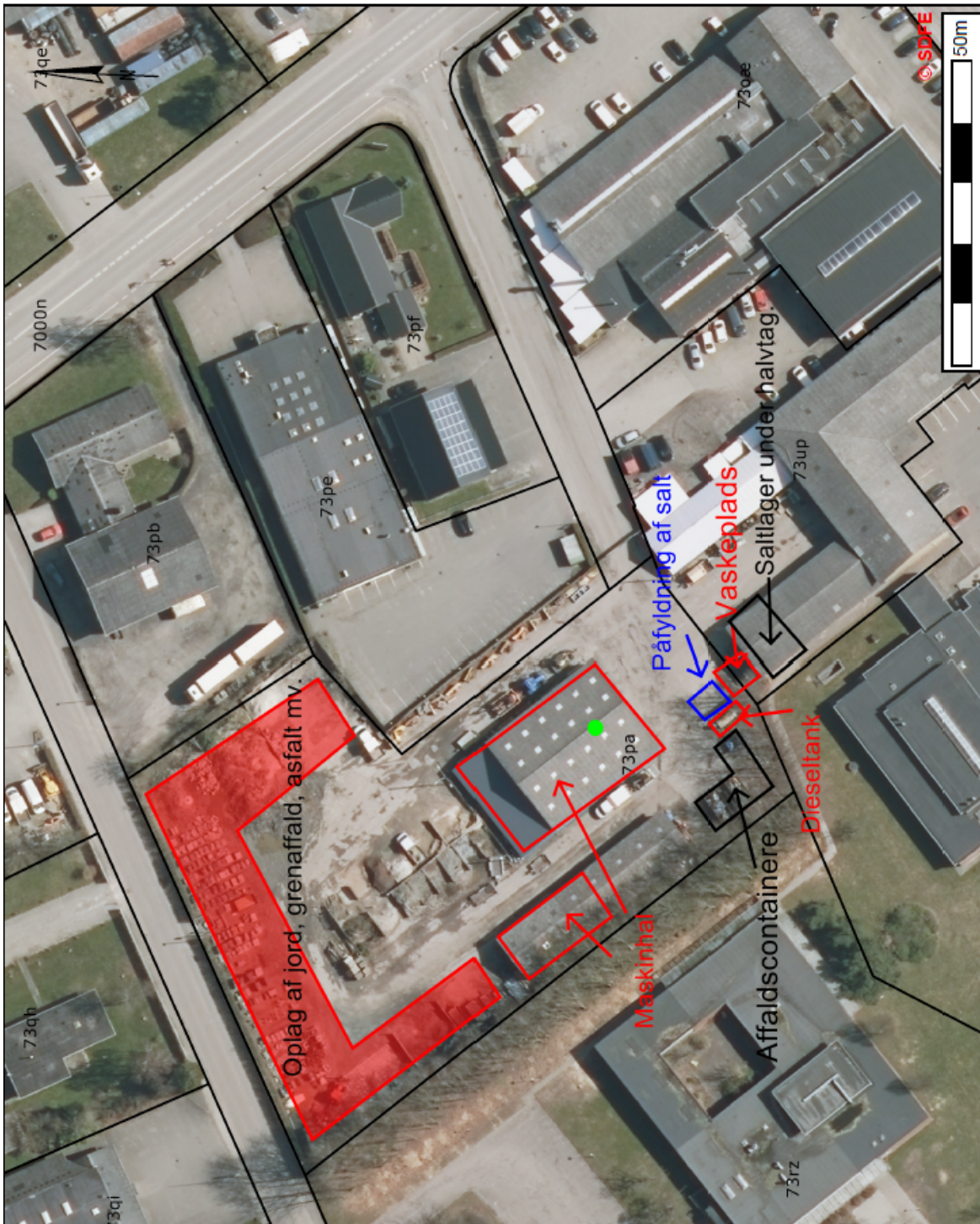
Bilag E: Belægninger.

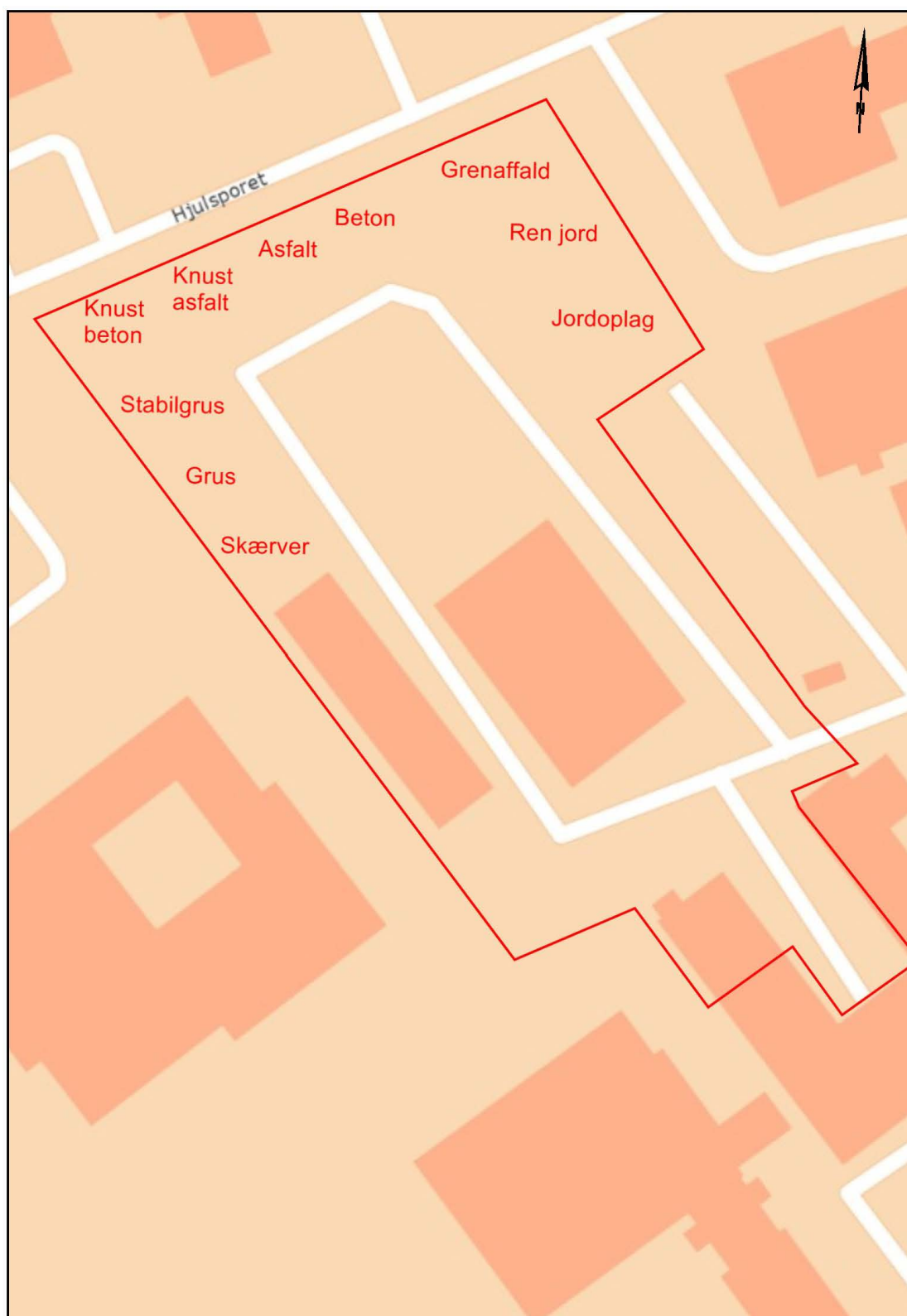
8. Bilag

Bilag A: Anlæggets placering i forhold til omgivelserne.



Bilag B: Anlæggets indretning (ref: bilag 3 til ansøgning om miljøgodkendelse).



Bilag C: Oplagets placering på pladsen.

Bilag D: Kloakforhold (ref: bilag 5 til ansøgning om miljøgodkendelse).



Bilag E: Belægninger på pladsen (ref: bilag 6 til ansøgning om miljøgodkendelse).

