



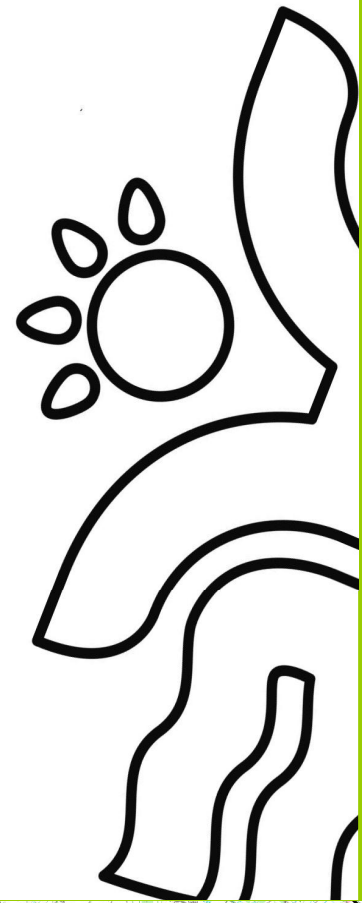
Hjørring Kommune

# Tillæg til

Miljøgodkendelse  
af 11. december 2008  
på kvægbruget

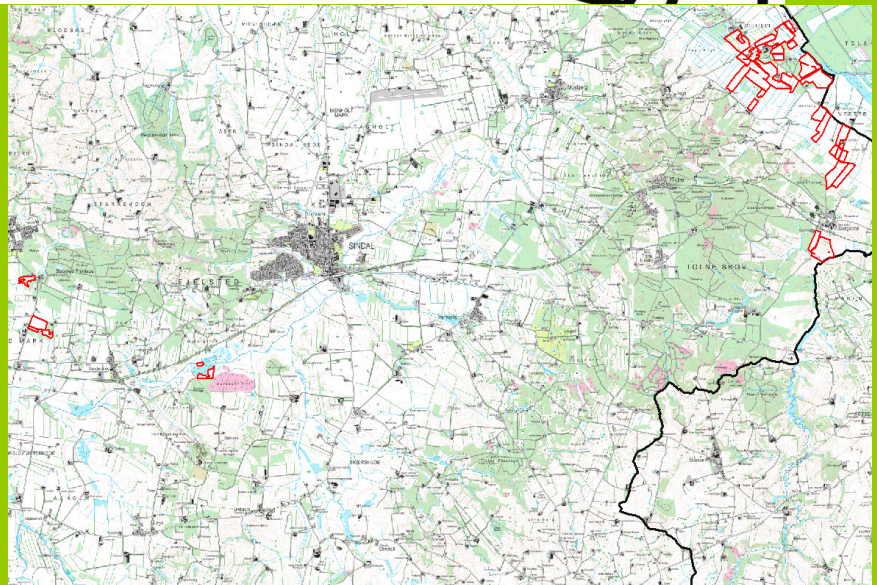
## Tuenvvej 450, Sindal

- ændring af udspretningsarealer



## § 12

Lov nr. 1572 af 20.  
december 2006 om  
miljøgodkendelse mv.  
af husdyrbrug



*Dato for gyldighed*

**6. marts 2009**

Miljø- og naturkontoret  
Jørgen Fibigersgade 20  
9850 Hirtshals  
Telefon 72 33 67 30  
[teknik-miljoe@hjoerring.dk](mailto:teknik-miljoe@hjoerring.dk)  
[www.hjoerring.dk](http://www.hjoerring.dk)

## Indholdsfortegnelse

<b>1.</b>	<b>Resumé og samlet vurdering.....</b>	<b>2</b>
1.1.	Miljøgodkendelsens omfang .....	2
1.2.	Offentlighed .....	2
1.3.	Klagevejledning m.v. ....	2
<b>2.</b>	<b>Generelle forhold.....</b>	<b>3</b>
2.1.	Beskrivelse af virksomheden .....	3
2.2.	Meddelelsespligt.....	3
2.3.	Revurdering af tillægget til miljøgodkendelsen.....	3
<b>3.</b>	<b>Bedriftens påvirkninger af natur og miljø .....</b>	<b>3</b>
3.1.	Bedriftens udbringningsarealer .....	3
3.2.	Udbringningsarealer i forhold til beskyttede naturarealer .....	5
3.3.	Vandløb og søer.....	5
3.4.	Påvirkning af arter med særligt strenge beskyttelseskrav (Bilag IV arter) .....	5
3.5.	Hav.....	5
3.6.	Grundvand.....	6
<b>4.</b>	<b>Bilag .....</b>	<b>7</b>
4.1.	Bilag 1: Transportveje.....	7
4.2.	Bilag 2: Detaljeret vurdering af påvirkninger af naturområder .....	8
4.3.	Bilag 3: Udpegningsgrundlag for habitatområde nr. 4 .....	11

## 1. RESUMÉ OG SAMLET VURDERING

### 1.1. Miljøgodkendelsens omfang

Thorbjørn Carlo Thomsen fik den 11. december 2008 miljøgodkendelse til udvidelse af malkekvægsbesætningen på Tuenvej 450, 9870 Sindal. Kvægbruget blev godkendt til en udvidelse fra 248, 94 DE til 473,63 DE. I forbindelse med udvidelsen blev der bygget en ny kvægstald nord for eksisterende kvægstald samt en ny gyllebeholder øst for og i tilknytning til ejendommens eksisterende bebyggelse.

Der er efterfølgende søgt om et tillæg til miljøgodkendelsen, idet der ændres i udspretningsarealerne til kvægbruget. Der ændres ikke på dyreholdets størrelse eller sammensætning. Det er Hjørring Kommunes vurdering, at de ansøgte ændringer ikke medfører forøgede gener for omgivelserne og naturen.

Ansøgningen om tillæg til miljøgodkendelse er indsendt til Hjørring Kommune gennem Miljøstyrelsens elektroniske ansøgningssystem første gang den 30.01.09.

Ansøgningen omfatter 205,93 ha udspretningsarealer. Heraf er de 7,63 ha nye arealer mens 66,21 ha er udtaget i forhold til miljøgodkendelsen af 11. december 2008. Samtidig ændres dyretrykket på arealerne fra 1,79 DE/ha til 2,3 DE/ha.

Ved ikrafttrædelse af dette tillæg bortfalder afsnit 7.2. til 7.5. og dermed vilkår 7.4.1., 7.4.2. og 7.4.3. i miljøgodkendelsen af 11. december 2008. Samtidig erstattes bilag 4 (transportveje) i miljøgodkendelsen af 11. december af bilag 1 i dette tillæg. Gylletransporterne til arealerne beliggende vest for Sindal ved hhv. Rountved Plantage, Bøgsted Mark og Bøgsted Plantage (se kort i afsnit 3.1.) foregår i lukkede lastbiler, idet der er mere end 10 km fra Tuenvej 450. Transportruterne dertil er ikke indtegnet i bilag 1.

### 1.2. Offentlighed

Udkast til miljøgodkendelse blev den 09.02.09 udsendt til høring hos ansøger og en række organisationer og private personer, der har anmodet herom. Der var frist til afgivelse af bemærkninger på 3 uger frem til og med den 04.03.09.

Der indkom ingen bemærkninger.

Den endelige miljøgodkendelse blev offentliggjort i uge 12 2009 med en klagefrist til den 15.04.09. Eventuelle klager vil blive videresendt af Hjørring Kommune til Miljøklagenævnet.

### 1.3. Klagevejledning m.v.

Ansøger selv kan påklage kommunens afgørelse – dvs. dette tillæg til miljøgodkendelse - indtil 4 uger efter offentliggørelsen. Det samme kan enhver, der har en væsentlig, individuel interesse i sagen samt en række foreninger og organisationer m.v.

En klage skal være skriftlig og skal være modtaget i Hjørring Kommune senest den 15. april 2009 kl. 14:00. En klage indsendes via e-mail: [teknik-miljoe@hjoerring.dk](mailto:teknik-miljoe@hjoerring.dk) eller til adressen: Hjørring Kommune, Natur- og miljøkontoret, Jørgen Fibigersgade 20, 9850 Hirtshals.

Tilladelsen kan godt udnyttes, selvom der klages over den, med mindre Miljøklagenævnet bestemmer andet, og under forudsætning af at andre nødvendige tilladelser er indhentet. Det skal bemærkes, at Miljøklagenævnet ved sin behandling kan ændre eller ophæve en tilladelse. Udnyttes en tilladelse, der er klaget over, sker det derfor for egen regning og risiko.

Kommunens afgørelse kan også indbringes for domstolene. En retssag skal være anlagt inden 6 måneder fra den dag, afgørelsen er offentliggjort.

## 2. GENERELLE FORHOLD

### 2.1. Beskrivelse af virksomheden

Tillægget til godkendelse omfatter udspretningsarealerne til ejendommen Tuenvej 450, 9870 Sindal. Ejendommen har CVR nr. 62916850.

### 2.2. Meddelelsespligt

Udskiftning af arealerne omfattet af denne godkendelse skal altid forud anmeldes til kommunen. Dette skal ske senest den 1. august forud for det kommende dyrkningsår<sup>1</sup>.

Anmeldelsen vurderes herefter af kommunen. Udskiftning af arealer inden for samme kategori (ejede/forpagtede og tredjemands arealer) kan ske uden en ny godkendelse såfremt kommunen vurderer, at de nye arealer ikke er mere sårbare<sup>2</sup>.

### 2.3. Revurdering af tillægget til miljøgodkendelsen

Virksomhedens miljøgodkendelse skal regelmæssigt og mindst hvert 10. år tages op til revurdering<sup>3</sup>. Den første regelmæssige vurdering skal dog foretages, når der er forløbet 8 år. Det er planlagt at foretage den første revurdering af tillæg til miljøgodkendelse i 2017.

## 3. BEDRIFTENS PÅVIRKNINGER AF NATUR OG MILJØ

### 3.1. Bedriftens udbringningsarealer

I miljøgodkendelsen af 11. december 2008 udgjorde udspretningsarealet 264,51 ha, hvoraf 10,59 ha var placeret i nitratfølsomt indvindingsområde. Med dette tillæg udtages 66,21 ha af udspretningsarealet, der iblandt de 10,59 ha i nitratfølsomt indvindingsområde og 7,63 nye ha inddrages (markerne beliggende ved Rountved- og Bøgsted Plantager, se fig. efterfølgende). Dyretrykket stiger med tillægget fra 1,79 til 2,3 DE/ha. Samtlige udbringningsarealer revurderes derfor med tillægget.

Udspretningsarealerne til ejendommen omfatter med dette tillæg 205,93 ha ejede og forpagtede arealer. Arealerne modtager gylle med 2,3 DE/ha. Ingen af arealerne er placeret i nitratfølsomme områder, i fosfor eller nitrat klasse 1 eller 2. Dele af udbringningsarealerne afvander til Kattegat, resten afvander til Skagerak/Nordsøen.

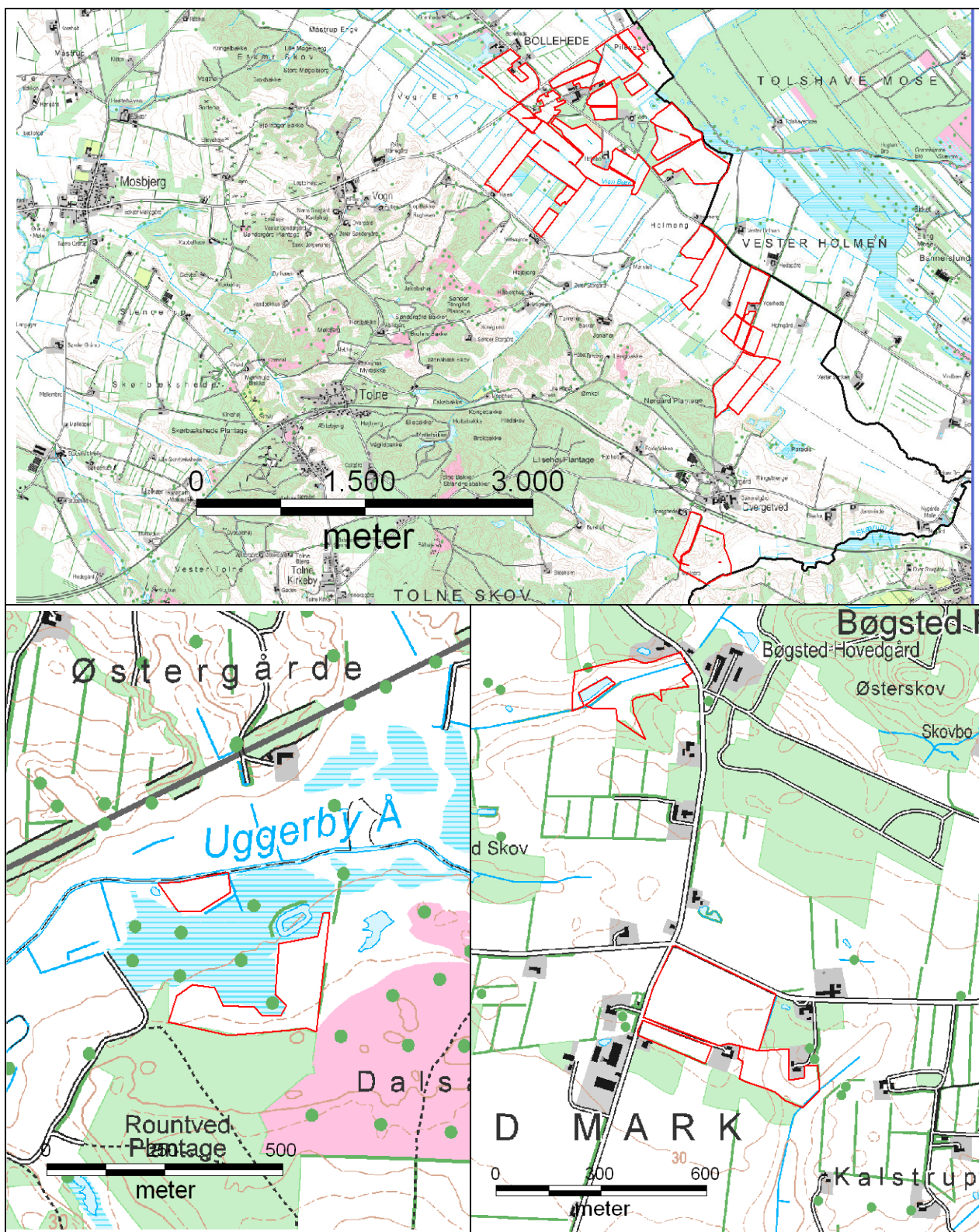
De mulige konsekvenser for de berørte følsomme områder er nærmere beskrevet og vurderet i de følgende afsnit. Afsnittene 3.2. – 3.4. nedenfor er desuden nærmere beskrevet i bilag 2.

Nedenfor ses beliggenheden af arealerne.

<sup>1</sup> jf. § 16 i Bekendtgørelse om tilladelse og godkendelse m.v. af husdyrbrug.

<sup>2</sup> jf. § 15 i Bekendtgørelse om tilladelse og godkendelse m.v. af husdyrbrug.

<sup>3</sup> jf. § 17 i Bekendtgørelse om tilladelse og godkendelse mv. af husdyrbrug.



Oversigt over udbringningsarealer. **Øverst:** arealerne nær ved Tuenvvej 450, nederst t.v.: arealer beliggende ved Rountved Plantage, nederst t.h.: arealer beliggende ved Bøgsted Mark og Bøgsted Plantage. Bemærk målestoksforholdet er ikke ens.

### 3.2. Udbringningsarealer i forhold til beskyttede naturarealer

Dele af udbringningsarealerne støder op til § 3 beskyttet kultur- og natureng. Disse arealer vurderes ikke at blive yderligere belastet i forbindelse med den ansøgte ændring.

Kulturrenge må kun anvendes som udbringningsarealer, hvis de er anvendt som dette inden 1992 og intensiteten for udbringning ikke øges.

Randpåvirkning som følge af sprøjtning og gødskning af de beskyttede arealer, der grænser op til udbringningsarealerne ses allerede i dag, og vil ikke ændres med den påtænkte ændring.

Alle udbringningsarealerne ligger indenfor 1000 meter af Natura 2000 områder eller arealer beskyttede efter § 7 Lov om miljøgodkendelse m.v. af husdyrbrug. På disse arealer skal gyllen nedmuldes i samme arbejdsgang som gylleudbringningen – dvs. indenfor en time eller nedfældes.

### 3.3. Vandløb og søer

Udbringningsarealerne grænser på korte strækninger op til beskyttede vandløb, men skrånere ikke kraftigt ned mod vandløbene. Udvaskning af fosfat og kvælstof vurderes på denne baggrund ikke at udgøre en betydelig risiko for vandløbenes miljø.

Der er ingen A-målsatte søer i nærheden af Udbringningsarealerne. Nærmeste A-målsatte sø er Vandplasken, der ligger ved Kærsgård Strand, som ligger mere end 10 km fra udbringningsarealerne.

Kommunen vurderer, at ejendommen ikke påvirker naturtilstanden i den A-målsatte sø negativt.

### 3.4. Påvirkning af arter med særligt strenge beskyttelseskrav (Bilag IV arter)

Arter beskyttet ifølge EF-habitatdirektivet bilag IV må ikke fanges, slås ihjel eller forstyrres med vilje, og deres levesteder må ikke beskadiges eller ødelægges.

Der er ikke registreret arter omfattet af EF-habitatdirektivets bilag IV i nærheden af udbringningsarealerne, men enkelte arter omfattet af bilag IV kan have levested, fødesøgningsområde eller sporadisk opholdssted på arealer omkring ejendommen. Det vurderes på baggrund af Faglig rapport 322 fra DMU samt kommunens kendskab til området at gælde for odder *Lutra lutra*, markfirben *Lacerta agilis* og spidssnudet frø *Rana arvalis*, samt bæklampret *Lampetra planeri*, der er opmærksomhedskrævende og omfattet af EF-habitatdirektivets bilag II.

Kommunen vurderer, at bedriften har en neutral effekt på de nævnte bilag IV arter.

### 3.5. Hav

To tredjedele af udbringningsarealerne afvander til Skagerak / Nordsøen. Til dette vandområde stilles der i husdyrmiljøloven ikke maksimale grænser for udledning af kvælstof og fosfor, der rækker ud over de generelle harmoniregler til dette vandområde.

Kommunen har vurderet det aktuelle projekts mulige påvirkninger af de marine dele af habitatområderne H203 (Knudegrund) og H202 (Lønstrup Rødgrund). I udpegningsgrundlagene for de 2 områder ses ikke at være kvælstof- eller fosforfølsomme arter i det marine vandmiljø.

Kommunen vurderer derfor, at der ikke er behov for at stille særlige vilkår til projektet, hverken i relation til husdyrloven eller habitatdirektivets forpligtelser.

Resten af udbringningsarealerne, ca. 65 ha afvander til Kattegat. Det er mark 40-0, 44-0, 44-1, 45-0, 46-0, 47-0, 48-0, 49-0, 49-1, 49-2, 50-0 og 50-2. En forøget udledning af kvælstof her vurderes af kommunen at kunne medføre en merbelastning af de kystnære habitatområder i den nordlige del af

Kattegat (habitatområde nr. 4, "Hirsholmene og Elling Ås udløb"). De kvælstoffølsomme elementer i udpegningsgrundlaget ses i bilag nr. 3<sup>4</sup>.

Imidlertid ligger arealerne i et område, der i perioden 2001 – 2005 har haft en nedgang i husdyrintensiteten. Kommunen vurderer, at denne nedgang har betydet en mindre udledning kvælstof til Kattegat, da udvaskningen pr. DE i samme periode er faldet tilsvarende i perioden.

Kommunen vurderer derfor, at en merbelastning med kvælstof fra det ansøgte projekt hverken i sig selv, eller sammen med andre kilder eller projekter i området, vil påvirke udpegningsgrundlagene for habitatområderne negativt. Kommunen stiller derfor ikke yderligere krav.

Ingen af udbringningsarealerne ligger indenfor lavbundsarealer og ingen udbringnings arealer afvander til Natura-2000 vandområder, der er overbelastet med fosfor. Der stilles derfor ikke særlige vilkår til overskuddet af fosfor på bedriften.

Det er kommunens samlede vurdering, at projektets udledning af kvælstof til hav hverken i sig selv - eller sammen med andre kilder og projekter i området - vil have en væsentlig indvirkning på udpegningsgrundlaget for Natura 2000 område 4.

### **3.6. Grundvand**

Ingen af udbringningsarealerne er beliggende indenfor nitratfølsomme indvindingsoplande. Det er således ikke nødvendigt at stille vilkår om begrænsning af kvælstofudvaskningen udover de generelle regler.

Hirtshals den 6. marts 2009

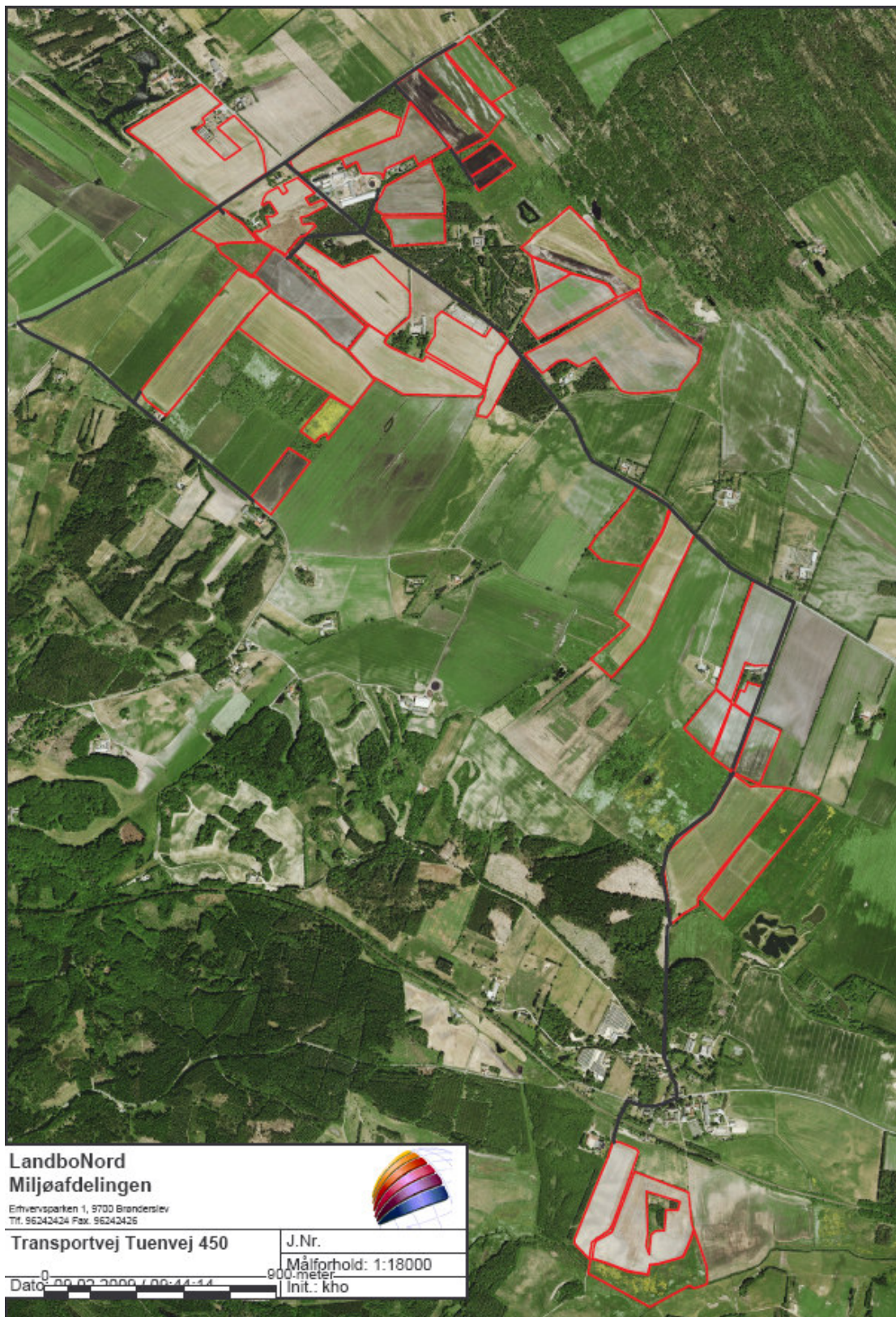
Anne Samsøe-Petersen  
Teknik & Miljø  
Team Landbrug

---

<sup>4</sup> "Ændret administrationsgrundlag for beskyttelse af Natura-2000 områder i Kattegat i forbindelse med etablering, ændring eller udvidelse af husdyrbrug." Vedtaget af Plan- og Miljøudvalget den 21.04.2008 - [http://synkron.hjoerringkom.dk/graphics/Hj%F8rring%20Kommune/Byraad%20og%20politik/Plan%20og%20miljoedvalget%202008/Referat%20PMU%2021.%20april%202008%20%E5bent\\_.pdf](http://synkron.hjoerringkom.dk/graphics/Hj%F8rring%20Kommune/Byraad%20og%20politik/Plan%20og%20miljoedvalget%202008/Referat%20PMU%2021.%20april%202008%20%E5bent_.pdf)

## 4. BILAG

### 4.1. Bilag 1: Transportveje



<b>LandboNord</b> <b>Miljøafdelingen</b> Eftervespærten 1, 5700 Brønderslev Tlf. 96242424 Fax. 96242425		
<b>Transportvej Tuevej 450</b>		
J.Nr.		Målførhold: 1:18000 900 meter Init.: kho
Dato: 09.02.2009 10:44:44		

#### 4.2. Bilag 2: Detaljeret vurdering af påvirkninger af naturområder

### Naturudtalelse vedr. ansøgning efter (§ 12 stk. 3) Tuenvej 450

#### Bilag IV arter

Arter beskyttet ifølge EF-habitatdirektivet bilag IV må ikke fanges, slås ihjel eller forstyrres med vilje, og deres levesteder må ikke beskadiges eller ødelægges.

Der er ikke registreret arter omfattet af EF-habitatdirektivets bilag IV i nærheden af udbringningsarealerne, men enkelte arter omfattet af bilag IV kan have levested, fødesøgningsområde eller sporadisk opholdssted på arealer omkring ejendommen. Det vurderes på baggrund af Faglig rapport 322 fra DMU samt kommunens kendskab til området at gælde for odder *Lutra lutra*, markfirben *Lacerta agilis* og spidssnudet frø *Rana arvalis*, samt bæklampret *Lampetra planeri*, der er opmærksomhedskrævende og omfattet af EF-habitatdirektivets bilag II.

Kommunen vurderer, at bedriften har en neutral effekt på de nævnte bilag IV arter.

#### Beskyttet natur efter naturbeskyttelseslovens § 3

Naturbeskyttelseslovens § 3 beskytter overdrev, heder, moser, enge, strandenge, strandsumpe, søer og vandløb mod ændringer i tilstanden.

Beskyttelsen gælder for alle de beskyttede naturtyper bortset fra søer og vandløb, hvis de har en minimumsstørrelse på 2.500 m<sup>2</sup> i sammenhængende areal. Beskyttelsen gælder for søer på 100 m<sup>2</sup> eller derover. De beskyttede vandløb er udpeget af de tidligere amtsråd og godkendt af miljøministeren.

Arealer, der er mindre end 2.500 m<sup>2</sup>, er omfattet af beskyttelsen, hvis de indgår en mosaik af naturtyper med et samlede areal på 2.500 m<sup>2</sup>.

#### •Udbringningsarealer i forhold til beskyttede naturarealer

Dele af udbringningsarealerne støder op til § 3 beskyttet kultur- og natureng. Disse arealer vurderes ikke at blive yderligere belastet i forbindelse med den ansøgte ændring.

Kulturrenge kun må anvendes som udbringningsarealer, hvis de er anvendt som dette inden 1992 og intensiteten for udbringning ikke øges.

Randpåvirkning som følge af sprøjtning og gødskning af de beskyttede arealer, der grænser op til udbringningsarealerne ses allerede i dag, og vil ikke ændres med den påtænkte ændring.

Alle udbringningsarealerne ligger indenfor 1000 meter af Natura 2000 områder eller arealer beskyttede efter § 7 Lov om miljøgodkendelse m.v. af husdyrbrug. På disse arealer skal gyllen nedmuldes i samme arbejdsgang som gylleudbringningen – dvs. indenfor en time eller nedfældes.

#### •Stærkt skrående arealer

Udbringningsarealerne grænser på korte strækninger op til beskyttede vandløb, men skrånene ikke kraftigt ned mod vandløbene. Udvaskning af fosfat og kvælstof vurderes på denne baggrund ikke at udgøre en betydelig risiko for vandløbenes miljø.

#### Økologiske forbindelser

Områder udpeget som økologiske forbindelser efter Regionplan 2005 skal sikre levesteder for planter og dyr samt sikre, at barrierer for spredningen af planter og dyr så vidt muligt undgås, jf. retningslinje 5.3.7 og 5.3.8.

Ejendommen har flere udbringningsarealer indenfor områder udpeget som økologisk forbindelse (Fig. 1).

Merbelastningen i forbindelse med ændring af bedriften vurderes ikke at forringe funktionen af den økologiske forbindelse.

### **Fredninger**

Udbringningsarealerne overlapper ikke med fredede områder. Hjørring Kommune vurderer, at ammoniakfordampning fra ejendommen derfor er eneste potentielle påvirkning fra ændringen.

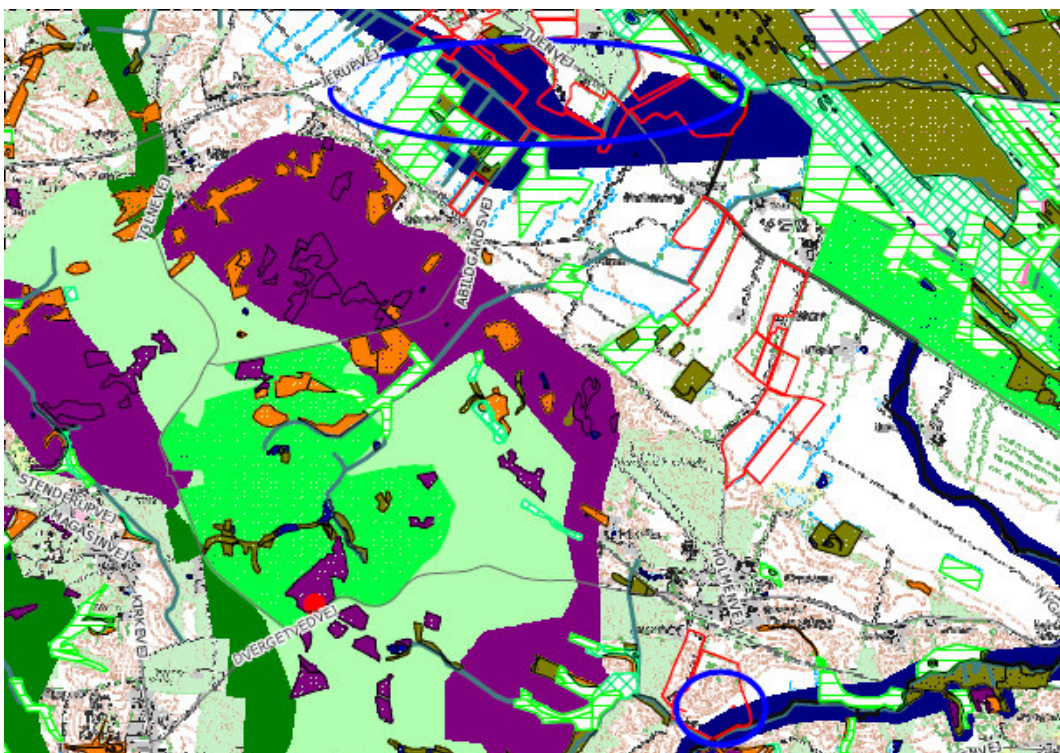
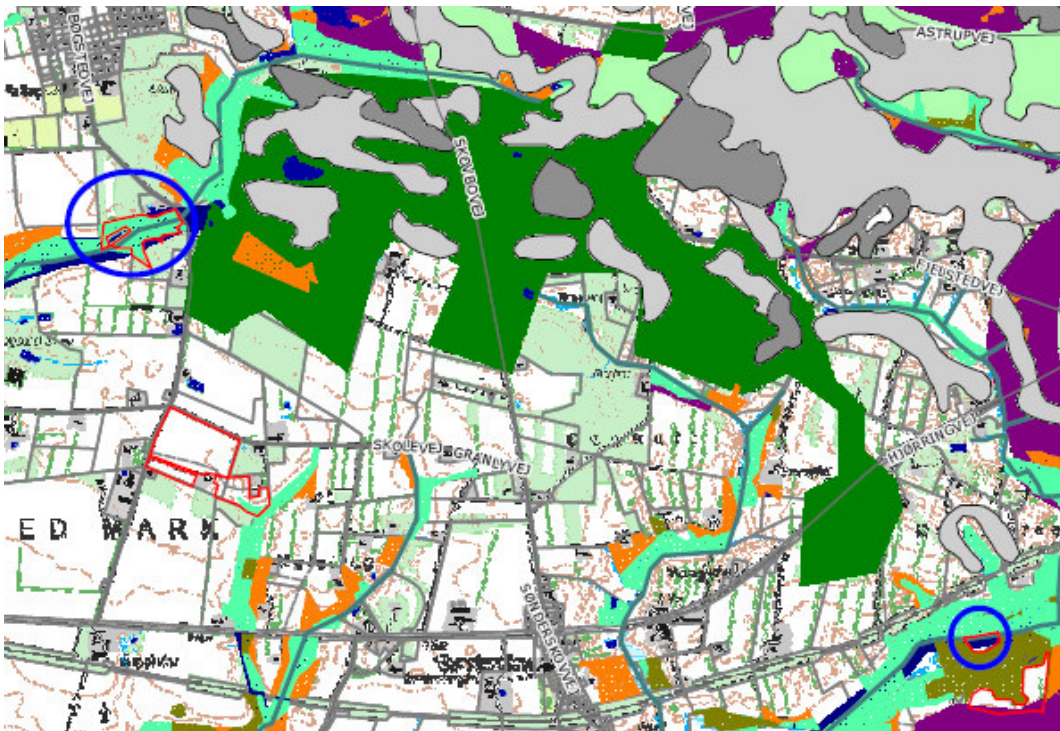
### **A-målsatte søer**

Der er ingen A-målsatte søer i nærheden af Udbringningsarealerne. Nærmeste A-målsatte sø er Vandplasken, der ligger ved Kærsgård Strand, som ligger mere end 10 km fra udbringningsarealerne.

Kommunen vurderer, at ejendommen ikke påvirker naturtilstanden i den A-målsatte sø negativt.

### **Øvrige bemærkninger**

Vurderingen bygger på tolkning af luftfoto, beregning af kvælstofdeposition med de bedst tilgængelige modeller samt viden om tilstanden af konkrete naturarealer og udbredelsen af planter og dyr.



Figur 1. Udbringningsarealer (angivet med rød), der ligger i områder udpeget som økologisk forbindelse.

### 4.3. Bilag 3: Udpegningsgrundlag for habitatområde nr. 4

I forhold til udpegningsgrundlagene for de berørte områder vurderes følgende at kunne blive påvirket af en øget tilførsel af kvælstof.

*Odde, Havlampret, gråsæl og spættet sæl*

- Fødegrundlaget (fisk) kan mindskes som følge af iltsvind i havet – for odde kan øget uklarhed i Elling å forringe fødesøgningseffektiviteten og havlampretts gydepladser kan forringes af store mængder næringsstoffer (alger).

*Sandbanker med lavvandet vedvarende dække af havvand, mudder- og sandflader blottet ved ebbe, større lavvandede bugter og vige, vegetation af kveller eller andre enårige strandplanter der koloniserer mudder og sand:*

- Ændringer i næringsstofindhold kan ændre artssammensætningen samt tæthed og udstrækning af bundflora og bundfauna og dermed tilstanden af naturtypen.

*Ynglende liste I-arter:*

- Splitterne, havterne, fjordterne, tejst: Fødegrundlaget (fisk) kan mindskes som følge af iltsvind.

## Udpegningsgrundlagene

### EF-fuglebeskyttelsesområde nr. 11

Hirsholmene

SPA 11 Hirsholmene				<a href="#">Veiledning</a>
Splitterne		Y		F1
Fjordterne		Y		F1
Havterne		Y		F1
	Tejst	Y	T	F6 og F7

### EF-Habitatområde nr. 4

Hirsholmene, havet vest herfor og Ellinge Ås udløb

Nr.	Habitatområde	Kode	Udpegningsgrundlag
4	Hirsholmene, havet vest herfor og Ellinge Ås udløb	1065	Hedepletvinge ( <i>Euphydryas aurinia</i> )
		1095	Havlampret ( <i>Petromyzon marinus</i> )
		1355	Odde ( <i>Lutra lutra</i> )
		1364	Gråsæl ( <i>Halichoerus grypus</i> )
		1365	Spættet sæl ( <i>Phoca vitulina</i> )
		1110	Sandbanker med lavvandet vedvarende dække af havvand
		1170	Rev
		1180	Boblerev
		1210	Enårig vegetation på stenede strandvolde
		1220	Flerårig vegetation på stenede strande
		1310	Vegetation af kveller eller andre enårige strandplanter, der koloniserer mudder og sand
		1330	Strandenge
		2110	Forstrand og begyndende klitdannelse
		2120	Hvide klitter og vandremiler
		2130	Stabile kystklitter med urteagtig vegetation (grå klit og grønsværklit)
		2170	Kystklitter med gråris
2190	Fugtige klitlavninger		
3260	Vandløb med vandplanter		

### Ramsarområde nr. 8

Hirsholmene

R8	Hirsholmene	3697 ha	<a href="#">Kort</a>
----	-------------	---------	----------------------