

Reno Fyn ApS  
Falstervej 7 A  
5800 Nyborg

**Teknik- og Miljøafdelingen**  
Natur og Miljø

Rådhuset, Torvet 1  
5800 Nyborg

Betjen dig selv på  
[www.nyborg.dk](http://www.nyborg.dk)

Sagsansvarlig:  
Per Jürgensen  
Tlf. 6333 7154  
E-mail: [pju@nyborg.dk](mailto:pju@nyborg.dk)  
Sagsnr. 450-2014-27266

7-11-2017

**Miljøgodkendelse for Reno Fyn ApS produktionsplads på Langelandsvej 22, 5800 Nyborg, matr.nr. 5ay, og del af matr.nr. 15dp, Vindinge By, Vindinge. CVR-nr.: 3053 7335, P-nr.: 1.019.430.274**

### Sammendrag

Der meddeles tillægsgodkendelse til udvidelse/ændring af virksomhedens aktiviteter på ejendommen Langelandsvej 22, 5800 Nyborg.

Virksomhedens aktiviteter er omfattet af listepunkt K 212, jf. bilag 2 til godkendelsesbekendtgørelsen<sup>1</sup>.

#### K 212.

Anlæg for midlertidig oplagring af ikke-farligt affald eller affald af elektrisk og elektronisk udstyr forud for nyttiggørelse eller bortskaffelse med en kapacitet for tilførsel af affald på 30 tons om dagen eller med mere end 4 containere med et samlet volumen på mindst 30 m<sup>3</sup>, bortset fra anlæg omfattet af listepunkt 5.5 på bilag 1 eller listepunkt K 211.

Rekonditionering, herunder omlastning, omemballering eller sortering af ikke-farligt affald eller affald af elektrisk og elektronisk udstyr forud for nyttiggørelse eller bortskaffelse med en kapacitet for tilførsel af affald på 30 tons om dagen eller med mere end 4 containere med et samlet volumen på mindst 30 m<sup>3</sup>, bortset fra anlæg omfattet af listepunkt 5.1 d i bilag 1 eller listepunkt K 211.

Listepunkt K 212 er omfattet af standardvilkår jf. bilag 1 i bekendtgørelsen for standardvilkår<sup>2</sup>. I forbindelse med revision af en miljøgodkendelse, skal kommunen anvende standardvilkårene.

Tidligere Fyns Amt har den 1. februar 1999 meddelt miljøgodkendelse af virksomheden og den 20. marts 2003 meddelt påbud om ændring af miljøgodkendelsens egenkontrolvilkår nr. 19. Retssikkerhedsperioden for miljøgodkendelsen er udløbet.

Vilkår fra godkendelsen af 1. februar 1999, der fortsat er gældende, er medtaget i tillægsgodkendelsen og skrevet i kursiv. Øvrige vilkår i godkendelsen og påbuddet bortfalder ved meddelelse af tillægsgodkendelsen. Vilkår skrevet i kursiv er ikke omfattet af retsbeskyttelsen.

Retsbeskyttelsen for nye vilkår meddelt i tillægsgodkendelsen, udløber 8 år efter at godkendelsen er endeligt meddelt.

Forudsætningerne for miljøgodkendelsen, herunder den miljømæssige vurdering, findes under afsnittet "Miljøteknisk Redegørelse".

I redegørelsen og screeningen for miljøvurdering (bilag 3) konkluderes det, at virksomheden kan drives med den nye indretning/ændring uden væsentlige gener eller risiko for omgivelserne, når miljøgodkendelsens vilkår overholdes.

<sup>1</sup> Bekendtgørelse nr. 725 af 6. juni 2017 om godkendelse af listevirksomhed

<sup>2</sup> Bekendtgørelse nr. 1520 af 7. december 2016 om standardvilkår i godkendelse af listevirksomhed

## Kommunens afgørelse

Nyborg Kommune godkender udvidelse/ændring af virksomhedens aktiviteter på ejendommen Langelandsvej 22, 5800 Nyborg, efter miljøbeskyttelseslovens<sup>3</sup> kapitel 5, § 33, på følgende vilkår:

### Generelt

1. Indretning og drift skal være i overensstemmelse med det, der er beskrevet i ansøgningen med mindre andet fremgår af den miljøtekniske redegørelse eller af vilkårene.
2. En kopi af denne godkendelse skal til enhver tid være tilgængelig for og kendt af driftspersonalet på virksomheden, som således er orienteret om godkendelsens indhold.
3. Der skal på pladsen foreligge en driftsinstruktion, der beskriver, hvordan personalet skal forholde sig i forbindelse med modtagelse og sortering af affaldet og i tilfælde af uheld. Driftsinstruksen skal altid være tilgængelig for og kendt af personalet.
4. Hvor der i vilkårene anvendes betegnelsen "befæstet areal" menes en fast belægning, der giver mulighed for opsamling af spild og kontrolleret afledning af nedbør. Hvor der i vilkårene anvendes betegnelsen "tæt belægning" menes en fast belægning, der i løbet af påvirkningstiden er uigennemtrængelig for de forurenende stoffer, der håndteres på arealet.

### Indretning og drift

5. Virksomhedens drift må kun foregå i tidsrummet mandag-fredag kl.07.00-18.00 og lørdag, søn- og helligdage kl.07.00-14.00.

Driften må ikke udvides uden Nyborg Kommunes tilladelse.

6. Virksomheden må modtage og opbevare de i nedenstående skema nævnte affaldsarter i de angivne mængder.

---

<sup>3</sup> Lovbekendtgørelse nr. 966 af 23. juni 2017 om miljøbeskyttelse

Affaldsarter/fraktioner	EAK-koder	Maksimalt oplag [ton]
Papir og pap	20 01 01	200
Flasker og glas	20 01 02	50
Plast	20 01 39	400
Sanitet	17 01 07	40
Isoleringsmateriale	17 06 04	20
Aluminium, jern og stål	17 04 02 17 04 05	50
Træemballage (paller etc.)	15 01 03	20
Affald fra sortering af genanvendelige materi- aler (brændbart affald)	19 12 10	0,2

7. Virksomheden må maksimalt modtage og behandle 40.000 tons affald pr. år.
8. Affaldet skal kontrolleres ved modtagelsen og hurtigst muligt, dog senest inden ophør af næstfølgende arbejdsdag. Affaldet skal placeres i de dertil beregnede affaldsområder, containere, båse eller beholdere.
9. Hvis virksomheden modtager affald, der ikke er omfattet af virksomhedens miljøgodkendelse, og som det ikke umiddelbart er muligt at afvise, skal affaldet placeres i et særligt oplagsområde og hurtigst muligt bortskaffes.

Virksomheden skal herefter hurtigst muligt kontakte tilsynsmyndigheden og orientere om affaldet.

10. Udendørs løst oplag af affaldsfraktioner som papir, pap og let plast, må kun ske i plansiloer eller containere.

Ved opbevaring i plansiloer skal affaldsfraktionen være afdækket, således at der ikke kan ske flugt af affaldet.

Ved opbevaring i containere skal containerne være lukkede eller overdækkede, således at der ikke kan ske flugt af affaldet.

11. Virksomheden må ikke give anledning til gener i omgivelserne f.eks. i form af støv eller flyvende plast-, papir- eller papstumper. Virksomheden skal på tilsynsmyndighedens forlangende træffe de nødvendige forbyggende foranstaltninger.
12. Virksomheden skal dagligt rengøre udendørs arealer, for at sikrer der ikke sker flugt af papir, pap og plast.
13. Virksomheden skal være indhegnet med et trådhegn eller lignede i en højde af mindst 1,8 meter med porte, som skal være aflåst uden for åbningstid. Hegnet skal holdes fri for evt. papir, plast mv.
14. Aktiviteten "afhentning af flasker (genbrugsglas)", må kun forekomme som følgende:
  - Afhentningen må kun foretages 1 gang om måneden.
  - Afhentningen skal foregå på hverdag (mandag-fredag) mellem kl. 07-18.
15. I tilfælde af brand skal relevante brøndafløb kunne lukkes med henblik på opsamling af slukningsvand på virksomheden. Lukningen kan eventuelt ske med rørballerer eller tilsvarende væsketæt anordning.

Slukningsvand skal bortskaffes efter kommunens anvisninger.

## Støj

16. Virksomhedens bidrag til støjniveauet uden for eget areal må ikke overstige følgende værdier:

Område	Mandag-fredag kl. 7-18 (8 timer) Lørdag kl. 7-14 (7 timer)	Alle dage kl. 18-22 (1 time) Lørdag kl. 14-18 (4 timer) Søn- og helligdag kl. 7-18 (8 timer)	Alle dage kl. 22-7 (½ time)	Alle dage kl. 22-7 Maksimal værdi
	dB(A)	dB(A)	dB(A)	dB(A)
I erhvervsområdet	60	60	60	-
Ved bolig i erhvervsområdet	55	45	40	-
I boligområde	45	40	35	50

Støjbidraget (bortset fra maksimalværdien) måles som det ækvivalente, konstante, korrigerede støjniveau i dB(A) (re. 20 µPa). Tallene i parenteserne angiver midlingstiden inden for den pågældende periode.

17. Unødvendig manøvrering og tomgangskørsel må ikke forekomme.

## **Luftforurening**

18. Virksomheden må ikke give anledning til lugt- eller støvgener uden for virksomhedens område, som efter tilsynsmyndighedens vurdering er væsentlige for omgivelserne.
19. Virksomheden skal ved tilrettelæggelse af driften, herunder ved vanding eller befugtning, sikre, at der ikke opstår støvgener uden for virksomheden.
20. Hvis der uden for virksomhedens område konstateres støvgener, der efter tilsynsmyndighedens vurdering er væsentlige, kan tilsynsmyndigheden forlange, at støvende oplag overdækkes eller befugtes, og at der etableres afskærmning eller befugtning af sorterings- og håndteringsaktiviteterne.
21. Rumudsugning og punktudsugning fra bygning eller hal, hvor der opbevares eller håndteres affald, skal udlede rumluften/procesluften opadrettet og mindst 1 meter over tag.
22. Støvholdigt procesluft skal før udledningen til omgivelserne renses i et partikelfilter, som sikrer overholdelse af en emissionsgrænseværdi på 10 mg støv i øvrigt pr. Nm<sup>3</sup> procesluft.

## **Affald**

23. Opsamlet spild af farligt affald inkl. eventuelt opsugningsmateriale, skal håndteres som farligt affald.
24. Virksomhedens hjælpestoffer i form af væsker samt farligt affald (olie- og kemikalieaffald) skal til enhver tid opbevares i tæt emballage og stå overdækket på fast, tæt bund uden mulighed for afløb til kloak, jord, vandløb eller grundvand og således, at der er opsamlingskapacitet til en mængde, svarende til rumindholdet af den størst benyttede beholder. Opbevaringspladsen skal indrettes, så der kan opsamles spild, der svarer til rumindholdet af den største beholder.

## **Beskyttelse af jord, grundvand og overfladevand**

25. Alle tætte belægnings og befæstede arealer, og lignende særlige oplagsområder, skal være i god vedligeholdelsesstand.
26. Der må ikke finde aktiviteter sted på beskadigede befæstede areal, og utætheder skal udbedres så hurtigt som muligt, efter at de er konstateret. Aktiviteterne på området må først genoptages, når skaderne er udbedret.
27. Overjordiske tanke til motorbrændstof skal placeres indendørs og sikres mod påkørsel. Påfyldningsstude og aftapningshaner (aftapningsanordninger) for olieprodukter, herunder motorbrændstof, skal placeres inden for konturen af en tæt belægning.
28. Spild af farligt affald eller væske (f.eks. motorbrændstof, hydraulikolie) på befæstede og ubefæstede arealer straks opsamles sammen med eventuelt forurennet jord og opbevares og bortskaffes til godkendt modtager.

Hvis der opstår risiko for, at spild af farligt affald kan nå et afløb, skal afløbet straks lukkes.

29. Ved større spild af væsker som virksomheden ikke kan håndtere, skal der gives alarm på telefonnummer 112.
30. Hvis vaskepladsen ønskes benyttet, skal der fremsendes dokumentation for at afløbsforholdene er ændret og fremsendes ansøgning om spildevandstilladelse.

### **Tilsyn og kontrol**

31. Som dokumentation for at godkendelsens vilkår overholdes, kan virksomheden højst 1 gang årligt blive pålagt at udføre følgende:

#### **Støj**

Målinger eller beregninger af støj og vibrationer. Undersøgelsen skal udføres af en person eller et firma, der er godkendt til dette af Miljøstyrelsen.

Med mindre andet aftales med kommunen, skal målinger og beregninger udføres efter retningslinjerne i Miljøstyrelsens vejledninger.

Inden målinger og beregninger foretages, skal undersøgelsesprogrammet godkendes af kommunen.

Rapport over målingerne skal indsendes til tilsynsmyndigheden senest 2 måneder efter, at disse er foretaget.

32. Hvis målinger eller beregninger sandsynliggør, eller kommunen vurderer, at godkendelsens vilkår overskrides, skal virksomheden indsende projekt og tidsplan for gennemførelse af afhjælpende foranstaltninger, til kommunens godkendelse.

### **Egenkontrol**

33. Virksomheden skal mindst 1 gang årligt foretage en visuel kontrol af alle tætte belægninger samt gruber. Dette kan gøres etapevist. Utætheder skal udbedres, så hurtigt som muligt efter at de er konstateret.

Resultatet af besigtigelse og eventuelle udbedringer, skal noteres i driftsjournalen. Tilsynsmyndigheden kan kræve, at virksomheden lader en uvildig sagkyndig foretage dette eftersyn, dog højst 1 gang hvert 3. år.

34. Partikelfilteret for rensning af støvholdigt procesluft, skal kontrolleres, vedligeholdes og udskiftes i overensstemmelse med filterleverandørens anvisninger. Kontrol af filtret skal dog altid som minimum omfatte en visuel kontrol hver tredje måned af dets korrekte funktion.

Dokumentation for at partikelfiltret ved den pågældende anvendelse, kan overholde emissionsgrænseværdien, jf. vilkår 22, skal opbevares på virksomheden og være tilgængelige for tilsynsmyndigheden.

35. Der skal føres journal over uheld og driftsforstyrrelser samt over reparationsarbejder og væsentlige aktiviteter, som kan have betydning for det omgivende miljø.
36. Virksomheden skal føre driftsjournal over følgende:
- Dato og resultat for visuel kontrol af belægning/pladser, samt eventuelt foretagne udbedringer af befæstede arealer og tætte belægninger, gulve, gruber mv., jf. vilkår 33.
  - Dato for modtaget affald, der ikke er omfattet af virksomhedens miljøgodkendelse, og hvordan det blev håndteret og bortskaffet, jf. vilkår 9.
  - Dato for vedligeholdelse og servicering af partikelfilter til rensning af procesluft, jf. vilkår 34.
  - Dato og hændelse over uheld og driftsforstyrrelser, jf. vilkår 35.
37. Journaler, registreringer og rapporter skal opbevares på virksomheden i mindst 5 år og forevises tilsynsmyndigheden på forlangende.

### **Virksomhedens ophør**

38. Virksomheden skal i forbindelse med eventuelt ophør træffe de nødvendige foranstaltninger for at undgå forureningsfare og for at bringe stedet tilbage i en tilfredsstillende tilstand.

Senest en måned efter, at der er truffet beslutning om virksomhedens ophør, skal tilsynsmyndigheden modtage en tidsplan for nedlukning og afvikling af anlæg samt rydning af arealet.

Planen skal redegøre for rydning af arealer samt aflevering af virksomhedens affald.

Hvis ikke andet aftales med tilsynsmyndigheden, skal nedlukning, afvikling af anlæg samt aflevering af affald være afsluttet senest 3 måneder efter virksomhedens ophør.

### **Andre miljøregler**

I øvrigt henvises til, at der findes en række andre miljøregler, som virksomheden er omfattet af. Eksempelvis:

Kommunens regulativ for erhvervsaffald, herunder regler for håndtering og sortering samt pligten til at benytte en affaldstransportør, der er registreret i det centrale affaldsregister, samt regulativets krav om, at farligt affald til enhver tid transporteres/bortskaffes og håndteres i overensstemmelse med retningslinjerne beskrevet i det gældende regulativ.

Miljøbeskyttelseslovens bestemmelser, herunder f.eks. pligten til at afværge og forebygge følger af uheld eller driftsforstyrrelser, der medfører væsentlig forurening samt pligten til at informere kommunen herom.

## **Ændringer på virksomheden**

Enhver drifts- eller bygningsmæssig ændring skal anmeldes til kommunen inden gennemførelsen. Kommunen vurderer om de aktuelle planer for ændring/udvidelse kan ske inden for rammerne af denne godkendelse.

Ændringer i virksomhedens ledelse skal også anmeldes til kommunen.

## **Retsbeskyttelse**

Miljøgodkendelsen er omfattet af en retsbeskyttelsesperiode på 8 år fra modtagelsen eller ved påklage 8 år fra endelig afgørelse<sup>4</sup>. Efter de 8 år er godkendelsen fortsat gældende, men herefter kan kommunen tage de enkelte vilkår op til revurdering.

I særlige tilfælde kan godkendelsens vilkår tages op til revurdering tidligere<sup>5</sup>.

## **Lov om forurennet jord**

Virksomheden er omfattet af lov om forurennet jord<sup>6</sup>. Oprensning efter alle forureninger af jord, der er sket på virksomheden efter 1. januar 2001, skal betales af forureneren.

Forureneren er "Den, der i erhvervsmæssigt eller offentligt øjemed, driver eller drev den virksomhed eller anvender eller anvendte det anlæg, hvorfra forureningen hidrører. Forureningen eller en del heraf skal være sket i den pågældende driftsperiode" (§ 41, stk. 3 i Lov om forurennet jord).

Dette betyder, at alle nye jordforureninger på virksomheden er omfattet af et objektivi ansvar og at tilsynsmyndigheden derfor kan meddele selskabet påbud om at fjerne forureningen, uanset hvordan forureningen er sket.

## **Miljøvurdering af konkrete projekter**

Aktiviteten er omfattet af bekendtgørelsen om miljøvurdering af konkrete projekter<sup>7</sup>, jf. bilag 2 pkt. 11b "Anlæg for bortskaffelse af affald".

Kommunen har udført en screeningen for miljøvurdering af aktiviteten. Screeningen fremgår af bilag 3. Ifølge screeningen vil aktiviteten ikke påvirke miljøet væsentligt, og der er derfor ikke pligt for udarbejdelse af miljøvurdering. Afgørelsen er truffet efter § 21 bekendtgørelsen. Afgørelsen annonceres samtidig med meddelelse af miljøgodkendelsen.

## **Klagevejledning**

Der kan skriftligt klages over denne afgørelse og over afgørelsen om ikke pligt for udarbejdelse af miljøvurdering<sup>8</sup>, inden 4 uger fra offentliggørelse. De klageberettigede er: Ansøgeren, Sundhedsstyrelsen og enhver med en individuel væsentlig interesse i afgørelsen.

---

<sup>4</sup> jf. § 41 a i miljøbeskyttelsesloven

<sup>5</sup> jf. §§ 41 a og 41 d i miljøbeskyttelsesloven

<sup>6</sup> Lovbekendtgørelse nr. 282 af 27. marts 2017 om forurennet jord

<sup>7</sup> Lovbekendtgørelse nr. 448 af 10. maj 2017 om miljøvurdering af planer og programmer og af konkrete projekter (VVM)

<sup>8</sup> jf. § 58 stk.1 pkt.4 i lovbekendtgørelse nr. 1529 af 23. november 2015 om planlægning (Planloven)



En klage over miljøgodkendelsen og over afgørelsen om ikke pligt for udarbejdelse af miljøvurdering, skal ske til Miljø- og Fødevareklagenævnet. En eventuel klage skal indsendes via Klageportalen, der ligger på hjemmesiden [www.nmkn.dk](http://www.nmkn.dk).

Afgørelsen vil blive offentliggjort i dagspressen den 7. november 2017. Miljø- og Fødevareklagenævnet skal derfor have modtaget en eventuel klage senest tirsdag den 5. december 2017, der er dagen for klagefristens udløb, for at komme i betragtning.

Adgangen til Klageportalen sker via [www.borger.dk](http://www.borger.dk) eller [www.virk.dk](http://www.virk.dk). Der er direkte link til disse steder på forsiden af hjemmesiden [www.nmkn.dk](http://www.nmkn.dk). Vejledning om hvordan man logger på og anvender Klageportalen, findes på disse hjemmesider. Bl.a. korte videovejledninger, "spørgsmål og svar" samt telefonnummer og e-mailadresse til supportfunktionen i klagenævnet.

Klagenævnet skal som udgangspunkt afvise en klage, der kommer uden om Klageportalen, hvis der ikke er særlige grunde til det. Hvis der ønskes at blive fritaget for at bruge Klageportalen, skal der sendes en begrundet anmodning til Nyborg Kommune. Kommunen videresender herefter anmodningen til klagenævnet, som træffer afgørelse om, hvorvidt anmodningen kan imødekommes.

Klagenævnets behandling af klagen koster et gebyr. Størrelsen af gebyret fremgår af klageportalen. Gebyret betales med betalingskort via Klageportalen eller via indbetalingskort sendt fra klagenævnet. Behandlingen af klagen i nævnet vil først begynde, når nævnet har modtaget gebyret. Gebyret tilbagebetales, hvis klageren får helt eller delvist medhold.

Virksomheden vil få besked, hvis der kommer klager over afgørelsen. En klage over godkendelsen har ikke opsættende virkning, medmindre klagenævnet bestemmer andet.

Hvis afgørelsen ønskes prøvet ved en domstol, skal sagen være anlagt inden 6 måneder efter endelig afgørelse, jf. miljøbeskyttelseslovens § 101.

Venlig hilsen

Elisabeth Oxenbøll Sørensen  
Konstitueret gruppeleder  
Natur og Miljø

/

Per Jürgensen  
miljøsagsbehandler

Kopi til:

- Styrelsen for Patientsikkerhed, tilsyn og rådgivning syd, Nytorv 2, 1. sal, 6000 Kolding, e-post: [sesyd@sst.dk](mailto:sesyd@sst.dk)
- Miljøstyrelsen, Strandgade 29, 1401 København K, e-post [mst@mst.dk](mailto:mst@mst.dk)
- Danmarks Naturfredningsforening, Masedøgade 20, 2100 København Ø, e-post: [dn@dn.dk](mailto:dn@dn.dk)

# Miljøteknisk Redegørelse

## 1 Ansøger

Reno Fyn ApS har den 7. oktober 2014 ansøgt kommunen om lovliggørende miljøgodkendelse, af udvidelse og ændringer af aktiviteter på virksomhedens afdeling, beliggende på Langelandsvej 22, 5800 Nyborg, matr. nr. 15ay, Vindinge By, Vindinge.

Virksomheden er eksisterende og i drift.

Ansøger og virksomhedsejer er:

Reno Fyn ApS  
Falstervej 7 A  
5800 Nyborg  
CVR-nr.: 30537335

Produktionsadresse:

Reno Fyn ApS  
Langelandsvej 22  
5800 Nyborg  
P-nr.: 1019430274

Kontaktperson:

Johnny Sørensen, tlf. 4019 9400 eller mail: [js@renofyn.dk](mailto:js@renofyn.dk)

### Virksomhedens relationer til miljøbeskyttelseslovens<sup>9</sup> §§ 34 og 40 a

Af miljøbeskyttelseslovens § 34 stk. 3 fremgår det indirekte, at der i forbindelse med miljøgodkendelsen af en virksomhed skal foreligge oplysninger om virksomhedens ejerforhold, bestyrelse og daglige ledelse, så miljømyndighederne kan vurdere, om nogle af disse personer er omfattet af lovens § 40 a, der omhandler kriterier for tilbagekaldelse af meddelt godkendelse, nægtelse af godkendelse og fastsættelse af særlige vilkår om sikkerhedsstillelse.

Det er i lovens § 40 b stk. 1 anført, at Miljøministeren opretter et miljøansvarlighedsregister over de personer og selskaber m.v., der er omfattet af § 40 a.

Virksomhedens ledelse består af følgende personer:

- Kim Hedegaard Nielsen
- Jan Hohberg
- Hans Christian Munck
- Pia Hohberg

Da ingen i virksomhedens ledelse er anført i dette register, kan der meddeles godkendelse uden særlige vilkår om sikkerhedsstillelse.

## 2 Lovgrundlag

Virksomhedens aktiviteter er omfattet af listepunkt K 212, jf. bilag 2 til godkendelsesbekendtgørelsen<sup>10</sup>.

---

<sup>9</sup> Lovbekendtgørelse nr. 966 af 23. juni 2017 om miljøbeskyttelse

<sup>10</sup> Bekendtgørelse nr. 725 af 6. juni 2017 om godkendelse af listevirksomhed

## K 212

Anlæg for midlertidig oplagring af ikke-farligt affald eller affald af elektrisk og elektronisk udstyr forud for nyttiggørelse eller bortskaffelse med en kapacitet for tilførsel af affald på 30 tons om dagen eller med mere end 4 containere med et samlet volumen på mindst 30 m<sup>3</sup>, bortset fra anlæg omfattet af listepunkt 5.5 på bilag 1 eller listepunkt K 211.

Rekonditionering, herunder omlastning, omemballering eller sortering af ikke-farligt affald eller affald af elektrisk og elektronisk udstyr forud for nyttiggørelse eller bortskaffelse med en kapacitet for tilførsel af affald på 30 tons om dagen eller med mere end 4 containere med et samlet volumen på mindst 30 m<sup>3</sup>, bortset fra anlæg omfattet af listepunkt 5.1 d i bilag 1 eller listepunkt K 211.

Kommunen er godkendende og tilsynsførende myndighed.

Listepunkt K 212 er omfattet af standardvilkår jf. bilag 1 i bekendtgørelsen for standardvilkår<sup>11</sup>. I forbindelse med revision af en miljøgodkendelse, skal kommunen som minimum anvende standardvilkårene. En ændring af disse vilkår eller fastsættelse af yderligere krav, skal begrundes i miljøgodkendelsen.

Tidligere Fyns Amt har den 1. februar 1999 meddelt miljøgodkendelse af virksomheden og den 20. marts 2003 meddelt påbud om ændring af miljøgodkendelsens egenkontrolvilkår nr. 19. Retssikkerhedsperioden for miljøgodkendelsen er udløbet.

Miljøgodkendelse af udvidelse og ændringer i virksomhedens aktiviteter, meddeles som til-lægsgodkendelse til miljøgodkendelsen af 1. februar 1999, i henhold til kap. 5 § 33 i miljøbeskyttelsesloven og i henhold til godkendelsesbekendtgørelsen. I det retsbeskyttelsesperioden er udløbet, vil kommunen samtidig udføre en revision af vilkårene i virksomhedens gældende miljøgodkendelse, således at vilkårene svarer til standardvilkårene.

Virksomheden er omfattet af lovbekendtgørelsen for miljøvurdering af konkrete projekter<sup>12</sup>, jf. bilag 2 pkt. 11b "Anlæg til bortskaffelse af affald".

Kommunen har udført en screening for miljøvurdering af ændringerne på virksomheden. Screeningen fremgår af bilag 3. Ifølge screeningen vil ændringerne ikke påvirke miljøet væsentligt, og der er derfor ikke pligt for udarbejdelse af miljøvurdering (Miljøkonsekvensrapport). Afgørelsen om at der ikke er pligt for udarbejdelse af miljøvurdering, træffes efter § 21 i lovbekendtgørelsen. Afgørelsen annonceres samtidig med meddelelse af miljøgodkendelsen.

Virksomheden er omfattet af bekendtgørelse om brugerbetaling<sup>13</sup> Dette medfører, at virksomheden skal betale brugerbetaling til kommunen pr. forbrugt time til tilsyn og godkendelse. I 2017 udgør brugerbetalingen 318,04 kr. pr. time.

### 3 Sagsakter

Kommunen har den 7. oktober 2014 fra virksomheden modtaget ansøgning om miljøgodkendelse, for udvidelse og ændring af aktiviteter på virksomheden i forhold til miljøgodkendelse af 1. februar 1999.

Ansøgningen indeholder plantegning der viser indretningen af virksomheden samt plantegning over virksomhedens kloakledninger.

<sup>11</sup> Bekendtgørelse nr. 1520 af 7. december 2016 om standardvilkår i godkendelse af listevirksomhed

<sup>12</sup> Lovbekendtgørelse nr. 448 af 10. maj 2017 om miljøvurdering af planer og programmer og af konkrete projekter (VVM)

<sup>13</sup> Bekendtgørelse nr. 845 af 23. juni 2017 om brugerbetaling for godkendelse m.v. og tilsyn efter lov om miljøbeskyttelse og lov om husdyrbrug og anvendelse af gødning m.v.

Kommunen har endvidere den 30. juni 2015 modtaget en støjredegørelse fra virksomheden. Støjredegørelsen af 25. juni 2015 er udarbejdet det rådgivende firma Rambøll A/S.

Rambølle A/S har den 17. december 2015 til kommunen på vegne af virksomheden, fremsendt supplerende støjnotat omfattende udvidelse af aktiviteterne, samt besvarelse af spørgsmål fra kommunen.

Kommunen har ved brev af 12. oktober 2017 til virksomheden, fremsendt et udkast af miljøgodkendelsen til kommentering. Virksomheden har på møde med kommunen den 26. oktober 2017, kommenteret udkast. Virksomhedens bemærkninger er indarbejdet i miljøgodkendelsen.

#### **4 Beliggenhed**

Jævnfør Nyborg Kommunes Kommuneplan 2013 er virksomheden beliggende i den nordøstlige del af erhvervsområdet 1.E.12 i byzone. Placeringen af virksomheden i forhold til omgivelserne fremgår af bilag 1.

Erhvervsområdet er omfattet af lokalplan nr. 53 af august 2000. Ifølge lokalplanen ligger virksomheden i det østlige område af delområde II. Området skal anvendes til følgende:

*Området må kun anvendes til erhvervsformål. Der må ikke opføres eller indrettes boliger og lignende støjfølsom formål. Der må kun opføres eller indrettes bebyggelse til eller udøves erhverv som følger:*

*Udstillings- og salgsvirksomhed ("facade-erhverv"), begrænset fremstilling, lettere reparation, administration og tilsvarende erhverv. Dog må der ikke drives handel med dagligvarer inden for området.*

Virksomheden placering er dermed i overensstemmelse med planstatus.

Følgende afstande gør sig gældende:

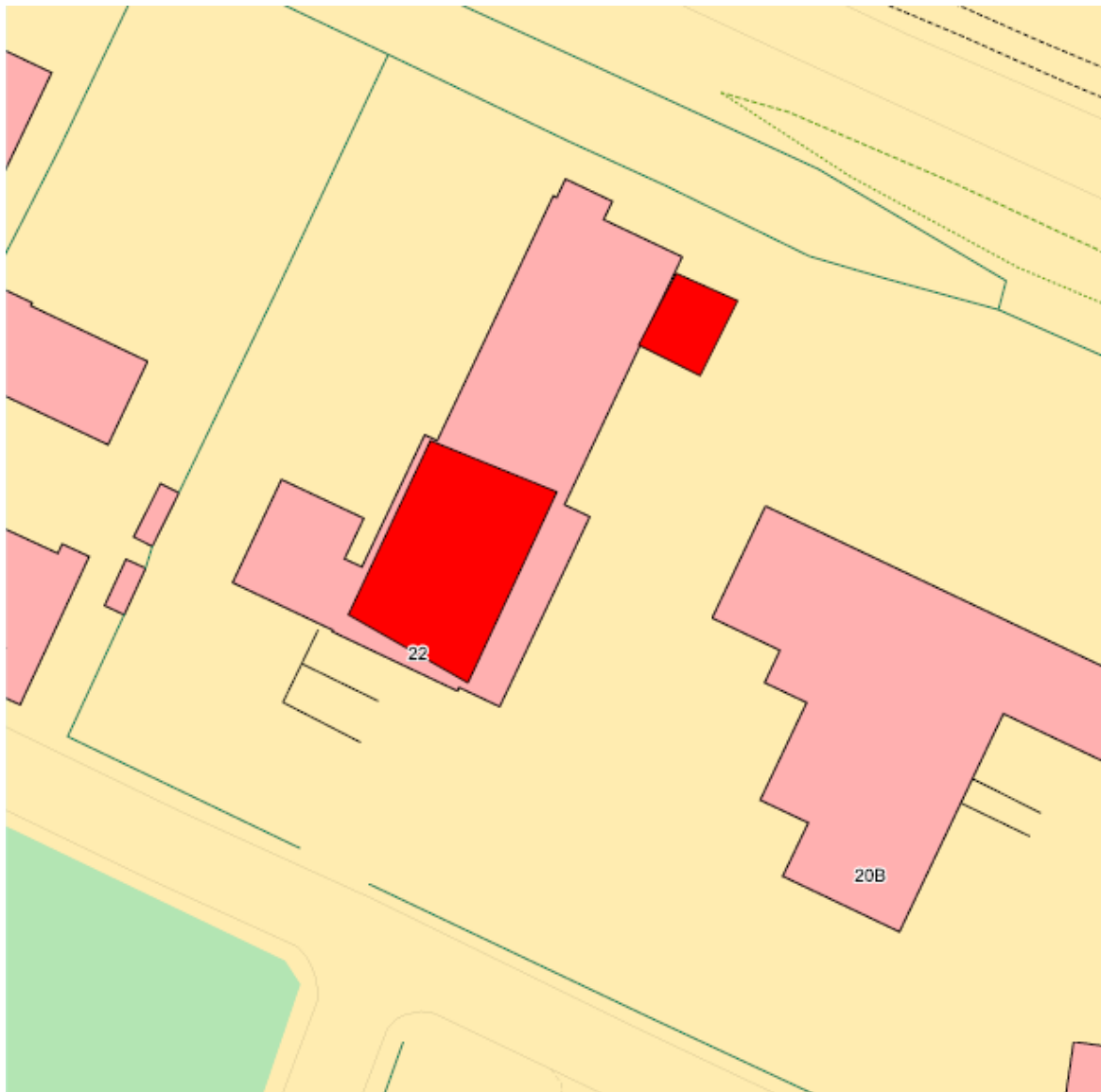
- Nærmeste bolig forefindes på naboejendommen vest for virksomheden. Boligen er beliggende i erhvervsområdet og har tidligere været tilknyttet erhverv. Boligen er i midt 2015 blevet til et klubhus. Afstanden fra boligen til virksomhedens skel, er ca. 6 meter.
- Nærmeste boligområde (1.B.33) ligger ca. 100 meter sydøst for virksomheden. Afstanden er fra boligområdet til den fælles indkørsel med kommunens genbrugsstation. Afstanden fra boligområdet til områder med virksomhedens aktiviteter er større end 100 meter.
- Nærmeste rekreativt område 1.R.22 forefindes ca. 50 meter mod nordøst for virksomheden.
- Ca. 110 meter mod nord forefindes boligområdet 1.B.39.
- Mod nord grænser virksomheden op til den offentlige vej "Fynsvej", og mod øst, syd og vest, grænser virksomheden op til erhvervsområde.

#### **Drikkevandsinteresser**

Virksomheden ligger inden for område med særlige drikkevandsinteresser. Nærmest drikkevandsboring tilsluttet vandværk (NFS Hjulby Bro Vandværk) ligger ca. 750 meter nord for virksomheden.

## Jordforurening

Ejendommen hvor virksomheden er placeret, er af Region Syddanmark registreret som V-2 kortlagt (konstateret jordforurening) med lokalitetsnummer 449-70120. Baggrunden for kortlægningen er, at der er fundet forurening med benzen i poreluften under olierummet og papir-/plastlageret samt forurening med nikkel i området med affaldsbeholdere.



De registrerede forurenede områder, er vist med rødt i ovenstående plantegning.

Virksomheden skal være opmærksom på, at der som følge af jordforureningen, ikke må foretages bygge- og anlægsarbejde på ejendomme, før kommunen har givet tilladelse til det.

Den konstaterede jordforurening har ingen konsekvenser for meddelelse af miljøgodkendelsen.

## 5. Indretning og drift

Virksomheden blev etableret i 1984 som kommunalt selskab og miljøgodkendt i 1986 under navnet Østfyns Genbrugscenter I/S. Den 1. juli 1998 ændrede Østfyn Genbrugscenter I/S navn til Affaldsselskabet Reno Fyn I/S. Den 1. juni 2014 er Reno Fyn I/S ophørt som kommunalt selskab og solgt til privat selskab. Reno Fyn ApS har overtaget alle Reno Fyn I/S aktiviteter på Langelandsvej 22.

Virksomheden har tidligere været godkendt til at behandle og sortere plast, papir, pap, glas, flasker, tøj og sko.

Ændringer i aktiviteter i forhold til virksomhedens miljøgodkendelse, er følgende:

- Aflæsning af affald (pap og plast) udendørs i plansiloer.
- Håndtering af andre affaldstyper, f.eks. sanitet og isoleringsmateriale.
- Sortering/adskillelse af affald, f.eks. plast.
- Flaskesorteringsanlægget er ikke i drift og alt indsamlet glas afleveres i stedet som glasskår. Virksomheden er i færd med at foretage forsøgskørsel ved flaskesorteringsanlægget, for sortering af metaldåser, glas og plast. Virksomheden har ikke besluttet om aktiviteten skal gøres permanent.
- Tøj og sko modtages og behandles ikke mere.
- Neddeling i shredder af større plastgenstande som f.eks. plastrmøbler, foregår ikke mere. Aktiviteten er flyttet til virksomhedens afdeling på Falstervej 7, 5800 Nyborg.

Virksomhedens indretning med placering af containere og anlæg fremgår af bilag 2.

Virksomheden er indhegnet i alle retninger undtagen i østligt skel, der vender mod Nyborg Forsyning & Service A/S (NFS) genbrugsstation, Langelandsvej 20B. Reno Fyn ApS har lejet lokaler i bygningen beliggende på Langelandsvej 20B, der ejes af NFS.

Langt den overvejende del af området har belægning. Belægningen består primært af asfalt. Et større område mod nordvest har SF-stenbelægning. Resten er forskellige former for betonbelægning.

### 5.1 Produktion/processer

Virksomheden indsamler og behandler erhvervsaffald i form pap, papir, glas og flasker, plast, sanitet, isoleringsmateriale (f.eks. rockwool) samt lettere industriaffald. Endvidere modtages og behandles kildesorteret husholdningsaffald i form af pap, papir, plast, glas og metal. Materialerne leveres i containere eller komprimatorbiler. Der makuleres fortroligt papir.

Virksomhedens maksimale kapacitet til behandling af affald, er på ca. 37.000 tons pr. år.

Behandling af pap består af aflæsning i modtagesiloen, presning og ballering. Lagring af baller sker indendørs og udendørs. Neddeling af paprør sker i shredderen placeret udendørs nord for bygningen Langelandsvej 20B.

Behandling af papir består af modtagelse og lagring indendørs.

Behandling af plast består af aflæsning i modtagesiloen, manuelt sortering, presning og ballering. Lagring af baller sker indendørs og udendørs. Plansiloerne er normalt tømt ved arbejdstids ophør.

Makulering af fortrolige materialer udføres af makuleringsanlæg placeret indendørs. Det makulerede papir samles i plastcontainere, hvorefter det behandles i komprimatorcontaineren, der er placeret udendørs. Efterfølgende køres affaldet til forbrænding.

Behandling af glas/flasker består af aflæsning af beholdere i container udendørs. Ved afhentning af glas tømmes containerne i sættevogn.

Metal, sanitet og isoleringsmaterialer aflæsses i beholdere/containerne udendørs.

Driftsinstruks forefindes på pladsen.

## 5.2 Driftstid

Reno Fyn ApS har følgende åbnings-/driftstider:

Hverdag:	kl. 07.00 til 16.00
Lørdag:	kl. 07.00 til 14.00
Søndag og helligdag:	kl. 07.00 til 14.00

## 5.3 Bygninger og pladser

Virksomhedens aktiviteter foregår primært i bygningen på Langelandsvej 22 og i lokaler i bygningen Langelandsvej 20B. Oplagring af affaldsfraktioner sker primært udendørs. Oplagring af papir sker indendørs. Alle containere og baller er placeret på SF-sten eller asfaltbelægning. Alle køreveje er asfalteret. Alle arealer har fald mod afløb.

Aktiviteter på Langelandsvej 22 :

- Aflæsning i modtagersiloen af plast eller pap.
- Presning og ballering af plast og pap.
- Oplagring af baller i bygningen.
- Oplagring af baller udendørs.
- Makulering af fortrolig papir.

Aktiviteter på Langelandsvej 20B:

- Oplagring af papir i bygningen.
- Plads til glascontainer udendørs bagved bygningen.
- Shredning af paprør

## 5.4 Maskiner/anlæg

Virksomheden råder over :

- 2 dieseldrevne trucks samt 2 teleskoplæssere og en frontlæser.
- Neddeler (shredder) for paprør.
- Presse til presning og ballering af plast og pap
- Makuleringsanlæg med udsugningsanlæg og partikelfilter
- Dieselolietank er placeret ved port indendørs i den hal hvor presseanlægget står. Tanken er en overjordisk ståltank på 1.200 liter. Tanken er placeret i stålcontainer. Tankning af virksomhedens trucks, teleskoplæssere og frontlæsser, foregår indendørs ved porten.
- Flaskesorteringsanlæg, anvendes til sortering af affaldsfraktion fra husholdningsaffald, bestående af glas, plast og metal.
- Papirsorteringsanlæg, anvendes ikke (er placeret i bygning Langelandsvej 20B).

## 5.5 Råvarer og hjælpestoffer

Der anvendes hjælpestoffer til drift af virksomhedens køretøjer i form af diesel, smøreolie og hydraulikolie. Smøreolier og hydraulikolie opbevares i olierummet.

## 6 Miljøteknisk vurdering

### 6.1 Støj

Der vil forekomme støj fra følgende aktiviteter:

- Kørsel med lastbiler, truck, teleskoplæsser og traktor.
- Aflæsning af affald
- Håndtering af affald, herunder intern flytning af containere
- Afhentning og afsætning af containere
- Drift af komprimator
- Renholdelse, f.eks. snerydning
- Drift af shredder

Virksomheden har ved støjrapport "Miljømåling – ekstern støj" af juni 2015 udarbejdet af Rambøll, dokumenteret virksomhedens støjbidrag til omgivelserne.

Støjrapporten er suppleret med støjnotat af 16. december 2015 udarbejdet af Rambøll. Notatet beskriver bl.a. resultatet af supplerende støjberegning, på baggrund af følgende ændringer i forhold til støjrapporten:

- Drift af sorteringsanlæg med tilhørende hjælpeanlæg, for sortering af affaldsfraktion bestående af glas, plast og metal.
- Flytning af beregningspunkt BP02 mod syd til boligen på Langelandsvej 24, 5800 Nyborg.
- Nyt beregningspunkt, BP07, placeret vest for bolig beliggende på Langelandsvej 16, 5800 Nyborg.

Ifølge virksomheden forekommer der ca. 1 gang om måneden en aktivitet, der i en kort periode giver anledning til høj støj mod boligområdet beliggende nord for virksomheden. Aktiviteten forekommer ved afhentning af flasker (genbrugsglas) og støjen fremkommer ved tømning af containere med flasker, ned i en sættevogn. Der tømmes i alt 4 containere med flasker.

Den samlede afhentning har en varighed på ca. 21 minutter. Perioden hvor der forekommer høj støj, er dog mindre og vurderes af Rambøll, på baggrund af støjmålingen, at have en varighed på ca. 1/3 af den samlede tid for afhentningen.

Idet aktiviteten forekommer sjældent, har Rambøll i støjrapporten udført støjberegninger hvor aktiviteten er indeholdt og hvor den er udeladt.

En tilsvarende aktivitet forekommer ca. 1 gang om ugen, hvor der foretages omlæsning af 1 stk. container på lastvogn til container på traktorvogn. Lastvognen har hentet flasker (genbrugsglas) fra f.eks. genbrugsøer. Aktiviteten foregår samme sted som afhentning af flasker og har en varighed på ca. 5 minutter. Aktiviteten er målt af Rambøll og medtaget i støjberegningen.

Det er oplyst at aktiviteten for afhentning af flasker og aktiviteten for omlæsning af flasker ikke sker samme dag. I de 2 beregninger for virksomhedens samlede støjbidrag til omgivelserne, er aktiviteten for omlæsning af flasker, derfor ikke medtaget ved støjberegningen hvor der foretages afhentning af flasker.



Støjberregningerne er foretaget for følgende punkter i omgivelserne til virksomheden:

- BP01 – Pilsgårdvænget 1A (boligområde)
- BP02 – Langelandsvej 24, ved bolig (erhvervsområde)
- BP03 – Løbegangen 88 (boligområde)
- BP04 – Løbegangen 114 (boligområde)
- BP05 – Løbegangen 116 (boligområde)
- BP06 – Langelandsvej 24, ved indkørsel til ejendom (erhvervsområde)
- BP07 – Langelandsvej 16, ved bolig (erhvervsområde)

### Kommunens vurdering

Der er siden miljøgodkendelsen af 1999 sket en udvikling af nærområderne til virksomheden. De hidtil gældende støjgrænseværdier for virksomheden har kun omfattet 2 områder.

Kommunen finder det rimeligt at støjvilkårene revurderes, så de fremover repræsenterer den faktiske anvendelse af områderne, hvor der samtidig tages hensyn til de forskellige områder jf. planforholdene, idet der reelt forefindes 3 områder, som støjmæssigt bør indgå i vurderingen af om virksomheden overholder støjgrænseværdierne.

Kommunen finder derfor at der bør meddeles støjvilkår, der taget udgangspunkt i støjvilkårene meddelt i miljøgodkendelsen af den 1. februar 1999 og til de vejledende grænseværdier i Miljøstyrelsens støjvejledning<sup>14</sup>, for de enkelte områder liggende uden for virksomhedens eget areal.

De fremtidige støjvilkår bør have følgende udformning:

Virksomhedens støjbidrag må ikke overstige følgende støjgrænseværdier, målt i erhvervsområdet uden for eget areal:

60 dB(A) / 60 dB(A) / 60 dB(A) for henholdsvis dag-, aften- og natperioden ved bolig i erhvervsområdet (Langelandsvej nr. 16 og nr. 24)

55 dB(A) / 45 dB(A) / 40 dB(A) for henholdsvis dag-, aften- og natperioden i boligområder (1.B.39 og 1.B.33):

45 dB(A) / 40 dB(A) / 35 dB(A) for henholdsvis dag-, aften- og natperioden

Områdebetegnelserne henviser til Nyborg Kommunes kommuneplan 2013.

---

<sup>14</sup> Miljøstyrelsens vejledning nr. 5/1984 "Ekstern støj fra virksomheder"

Nedenfor er gengivet resultaterne fra støjrapporten og fra støjnotatet, sammenholdt med ovenstående støjgrænseværdier.

Beregningspunkt	Støjbidrag uden afhentning af flasker dB(A)	Støjbidrag med afhentning af flasker dB(A)	Støjgrænseværdi dB(A)
BP01	45,4	45,7	45
BP02	46,8	46,8	55
BP03	43,8	47,5	45
BP04	45,1	48,7	45
BP05	45,2	48,8	45
BP06	47,7	49,3	55
BP07	37,0	39,6	55

Af skemaet fremgår at støj fra virksomhedens drift, overholder støjgrænseværdierne for de enkelte områder, når aktiviteten "afhentning af flasker" ikke er medtaget i støjberegningen.

Kommunen har ingen bemærkninger til støjrapporten af juni 2015, med tilhørende støjnotat af 16. december 2015.

Når aktiviteten "afhentning af flasker" medtages i støjberegningen, bemærkes at der sker en overskridelse af støjgrænseværdierne ved boligerne nord for virksomheden. Overskridelsen er ca. 4 dB.

Ifølge virksomheden forekommer aktiviteten ca. 1 gang om måneden og har en varighed på ca. 21 minutter. I denne periode forekommer den høje støj 4 gange, og har en samlet længde på ca. 7 minutter ud af aktivitetens varighed på 21 minutter.

På baggrund af aktivitetens begrænsede varighed og dens forekomst pr. måned, finder kommunen at overskridelsen af støjgrænseværdien kan accepteres.

Der bør dog fastsættes følgende driftsvilkår for aktiviteten "afhentning af flasker (genbrugs-glas)", så det sikres at aktiviteten fortsat kun forekommer i begrænset omfang:

- Afhentningen må kun forekomme 1 gang om måneden.
- Afhentningen skal foregå på hverdag (mandag-fredag) mellem kl. 07-18.

Såfremt aktiviteten fremover skal forekomme hyppigere, skal virksomheden foretage støjbe-grænsende foranstaltninger og fremsende en ansøgning med støjberegninger, der viser at støjgrænseværdierne er overholdt.

### *Vibrationer*

Ud fra beskrivelse af processer og aktiviteter, finder kommunen at det ikke vil være sandsynligt, at virksomheden vil give anledning til vibrationsgener i området.

## 6.2 Luft/lugt

Virksomheden vurderer, at driften ikke giver anledning til lugt- eller støvgener i omgivelserne.

Der forefindes 2 ventilationsanlæg på virksomheden. Den ene er tilsluttet papirsorteringsanlægget, og er normalt ikke i drift. Afkast er afsluttet ca. 1 meter over tag.

Det andet ventilationsanlæg er tilsluttet makuleringsanlægget. Afkastet er ført gennem hallens væg, med vandret afkast i ca. 3 meter højde.

Begge ventilationsanlæg er tilsluttet partikelfilter.

## Kommunens vurdering

Det er Nyborg Kommunes vurdering, at virksomheden ikke giver anledning til væsentlig luftforurening.

Der stilles standardvilkår, om at driften af virksomheden ikke må give anledning til lugt- eller støvgener i omgivelserne, der er væsentlige efter tilsynsmyndighedens vurdering.

Endvidere fastsættes standardvilkår for at procesluft, som indeholder "støv i øvrigt", skal renses med et effektivt partikelfilter, således at der maksimalt udledes 10 mg støv i øvrigt pr. Nm<sup>3</sup> procesluft. Den rensede procesluft skal afledes opadrettet over tag.

Der skal jævnligt foretages oprydning på virksomhedens areal for materialer, for at sikre at der ikke sker flugt af materialer fra virksomheden til omgivelserne.

Ved eventuelle berettigede klager over støv- eller lugtgener fra driften af virksomheden eller fra flugt af materialer til omgivelserne, kan kommunen kræve at virksomheden foretager yderligere afhjælpende foranstaltninger.

## 6.3 Affald

Af nedenstående skema fremgår de affaldsmængder som virksomheden forventer at modtage og oplagre samt opbevaringsmåde og opbevaringssted.

Affaldsarter/fraktioner	EAK-koder	Forventet årlig mængde [ton]	Forventet maksimalt oplag [ton]	Oplagringsmåde
Papir og pap	20 01 01	22.500	200	Papir og pap opbevares i containere, plansilo og baller.
Flasker og glas	20 01 02	5.000	50	Containere
Plast	20 01 39	8.000	400	Containere, plansilo og baller
Sanitet	17 01 07	1.000	40	Opsamlingsbeholder

Affaldsarter/fraktioner	EAK-koder	Forventet årlig mængde [ton]	Forventet maksimalt oplag [ton]	Oplagringsmåde
Isoleringsmateriale	17 06 04	500	20	Opsamlingsbeholder
Aluminium, jern og stål	17 04 02 17 04 05	-	-	Containere
Træemballage (paller etc.)	15 01 03	100	20	Udendørs på pladsen
Affald fra sortering af genanvendelige materialer (brændbart affald)	19 12 10	30	0,2	Container

Affald i form af aluminium, jern og stål modtages fra renovatør, der har indsamlet affaldet fra husholdningen. Indsamlingen sker på baggrund af en ny forsøgsordning i Nyborg Kommune. Virksomheden har derfor ikke viden om mulige mængder, der skal behandles på virksomheden.

### Kommunens vurdering

Ud fra det oplyste finder kommunen at affaldet kan håndteres og bortskaffes i overensstemmelse med kommunens regulativ for erhvervsaffald<sup>15</sup>.

Farligt affald skal opbevares indendørs og på en sådan måde at der ikke kan ske forurening af jord, grundvand eller overfladevand. Der stilles standardvilkårene om opbevaring og håndtering af de enkelte affaldsfraktioner.

### 6.4 Jordforurening

Ejendommen hvor virksomheden er placeret, er af Region Syddanmark registreret som V-2 kortlagt (konstateret jordforurening) med lokalitetsnummer 449-70120. Se afsnittet "4 Beliggenhed, Jordforurening".

I overensstemmelse med standardvilkårene, stilles vilkår om opbevaring og håndtering af de affaldsfraktioner, der kan give anledning til forurening af jord og grundvand.

Håndtering af de forskellige affaldsfraktioner, sker udendørs på befæstet areal eller indendørs på befæstet areal. Det vurderes på baggrund af virksomhedens oplysninger om håndtering af affald, at risikoen for jordforurening og forurening af grundvandet vil være minimal.

Der vil blive stillet vilkår om at spild ved brud på hydraulikslanger og spild af øvrige olie/væsker, straks skal opsamles med kattegrus og fjernes sammen med eventuel forurennet jord til godkendt modtager.

<sup>15</sup> Nyborg Kommune - Regulativ for Erhvervsaffald af 1. januar 2011

## 6.5 Spildevand

Ejendommen er separat kloakeret. Sanitært spildevand ledes til den offentlige kloakledning på Langelandsvej. Den udendørs vaskeplads er tilsluttet sandfang og olieudskiller, der er tilsluttet regnvandsledningen på Fynsvej.

Overfladevand fra den nordlige del af virksomheden, ledes til regnvandsledningen på Fynsvej. Overfladevand fra den sydlige del af virksomheden ledes til regnvandsledningen på Langelandsvej.

Virksomheden anvender ikke vaskepladsen. Vask af biler foregår hos Ørbæk Auto- og Lastvognsservice.

## Kommunens vurdering

Hvis vaskepladsen ønskes benyttet, skal virksomheden fremsende ansøgning om spildevandstilladelse samt om tillæg til virksomhedens miljøgodkendelse.

## 6.6 Risiko

Virksomheden er ikke omfattet af risikobekendtgørelsen<sup>16</sup>.

Virksomheden skal registrere eventuelle driftsuheld og driftsforstyrrelser samt orientere Nyborg Kommune herom. Driftsinstruks for Reno Fyn ApS skal forefindes på pladsen. Driftsinstruksen skal bl.a. indeholde oplysninger om, hvordan personalet skal forholde sig ved uheld.

Fejlmotaget farligt affald og farligt affald der fremkommer ved virksomhedens drift, skal frasorteres og opbevares i egnede beholdere samt opbevares indendørs på spildbakke, indtil det bliver afhændet til godkendt modtager.

## 6.7 Renere teknologi

Jf. § 30 i godkendelsesbekendtgørelsen<sup>17</sup> anses vilkår meddelt efter bekendtgørelsen om standardvilkår<sup>18</sup>, som BAT (anvendelse af bedste tilgængelige teknik).

Virksomheden er omfattet af listepunkt K212 i godkendelsesbekendtgørelsen og dermed omfattet af bekendtgørelsen om standardvilkår.

Virksomheden er omfattet af bekendtgørelsen er omfattet af bilag 2 i godkendelsesbekendtgørelsen, og er derfor ikke omfattet af BREF-dokumenter.

Efterlevelse af de gældende standardvilkår anses dermed for at være BAT.

Kommunen finder at virksomheden kan efterleve de i miljøgodkendelsen fastsatte standardvilkår.

Per Jürgensen

---

<sup>16</sup> Bekendtgørelse nr. 372 af 25. april 2016 om kontrol med risikoen for større uheld med farlige stoffer

<sup>17</sup> Bekendtgørelse nr. 1447 af 6. juni 2017 om godkendelse af listevirksomhed

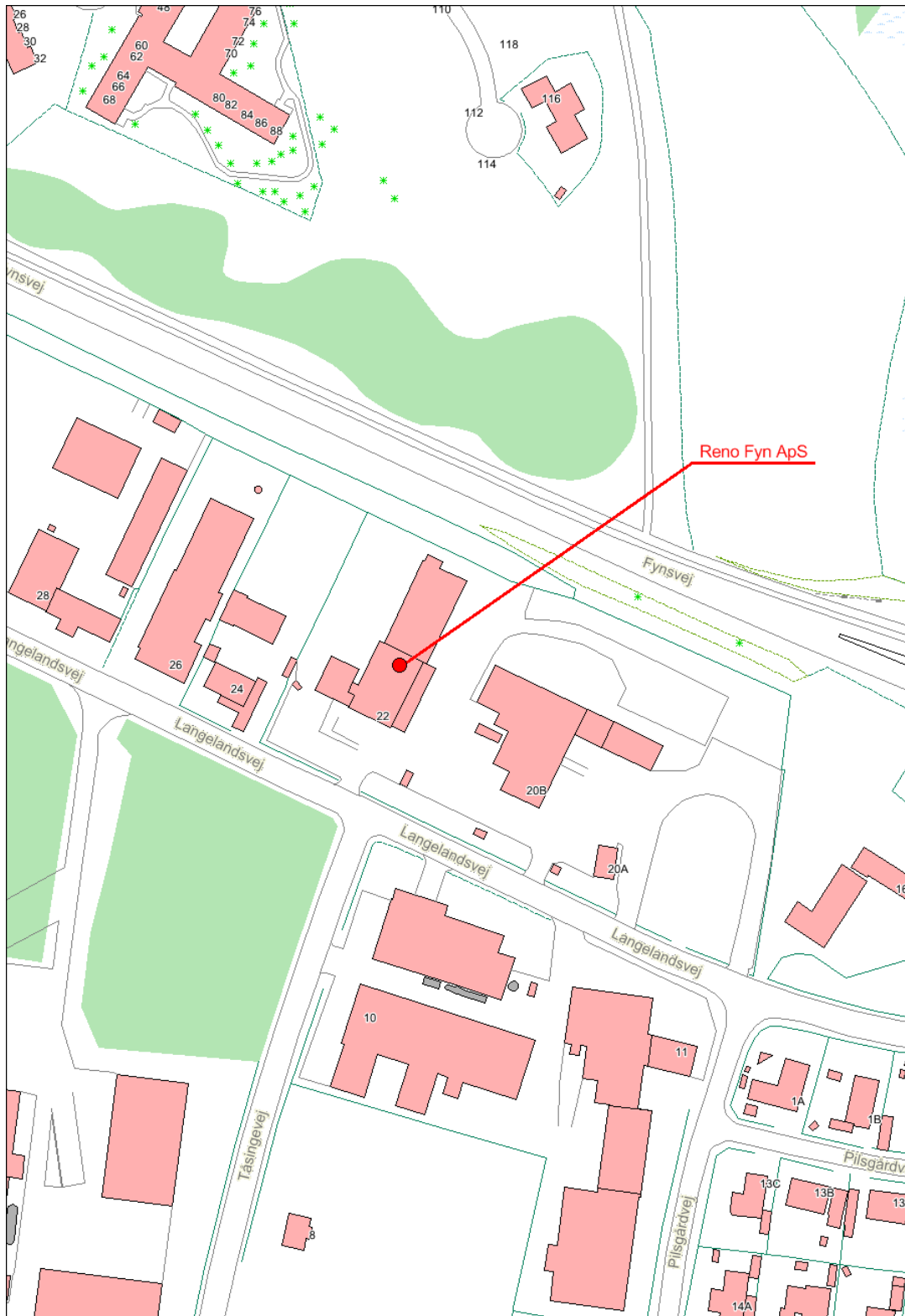
<sup>18</sup> Bekendtgørelse nr. 1520 af 7. december 2016 om standardvilkår i godkendelse af listevirksomhed

**Bilag:**

1. Plantegning visende virksomhedens placering i forhold til omgivelserne
2. Plantegning visende virksomhedens indretning og placering af aktiviteter
3. Screening for miljøvurdering af konkret projekt

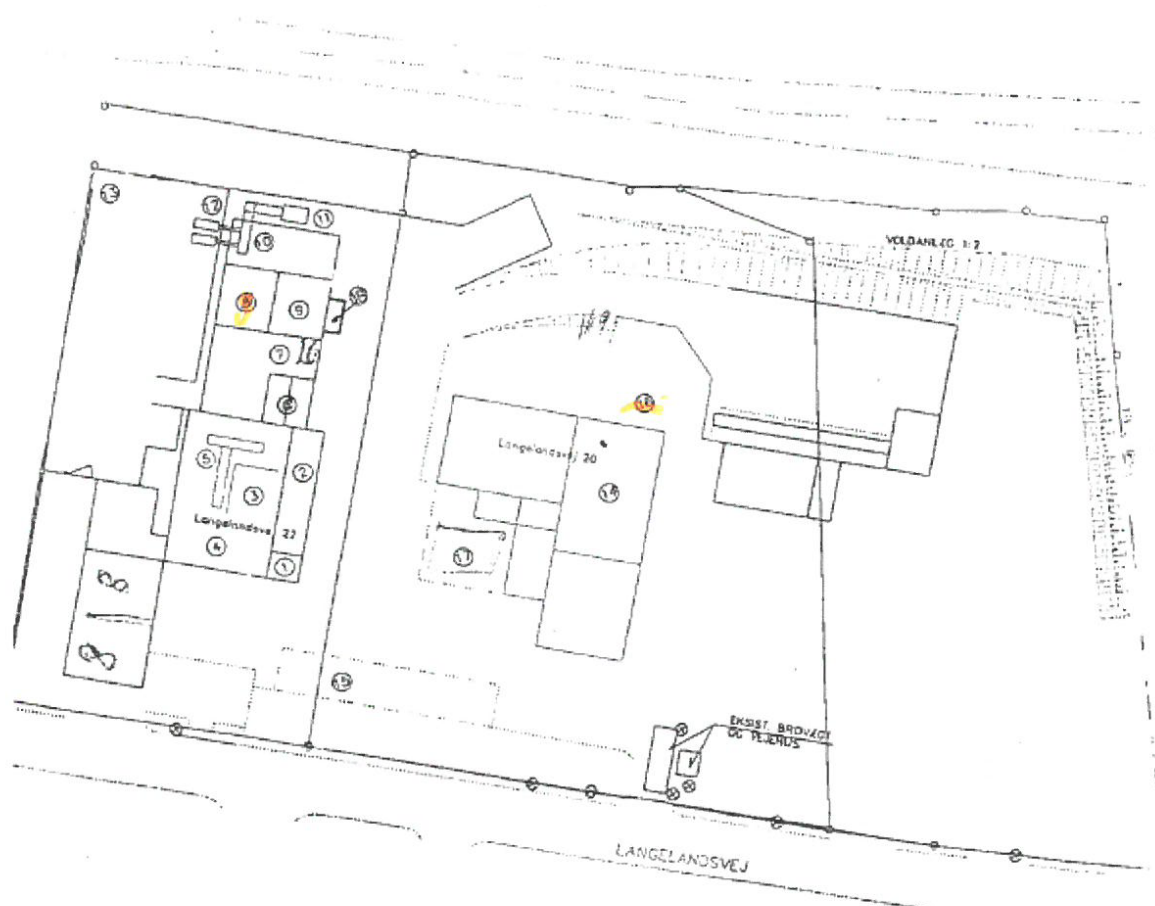
## Bilag 1

Placering af Reno Fyn ApS, afdeling på Langelandsvej 22, i forhold til omgivelserne



## Bilag 2

### Virksomhedens indretning og placering af aktiviteter



#### Positionsnumre:

- |   |  |
|---|--|
| 1. Olierum                                  | 12. Container for glasaffald   |
| 2. Halvtag – lager                          | 13. Lagerplads for pap-, papir- og plastballer og sorterede flasker                              |
| 3. Paplager                                 | 14. Papirsorteringsanlæg   |
| 4. Papsortering                             | 15. P-plads til 13 containere, flaskecontainere og tomme flaskecontainere                        |
| 5. Presning af pap-, papir- og plast        | 16. <del>pladser til 13 containere, flaskecontainere og tomme flaskecontainere</del> plastaffald |
| 6. Dieseltank 1200 liter                    | 17. Kontorvogn   |
| 7. Pap-, papir og plast lager               | 18. <i>plastaffald</i>   |
| 8. Modtagersiloen for pap-, papir- og plast | 19. Neddeler for paprør og havemøbler  |
| 9. Makuleringsrum papir                     |  |
| 10. Flasksorteringsanlæg                    |  |
| 11. Tip for flaskecontainer                 |  |



## Bilag 3

### Screening for miljøvurdering af konkret projekt

<b>Myndighed</b>	<b>Nyborg Kommune</b>				
<b>Basis oplysninger</b>					
Projekt beskrivelse – jf. anmeldelsen:	Reno Fyn ApS modtager og behandler pap, papir, glas og flasker, plast, sanitet, isolering samt lettere industriaffald. Endvidere makuleres fortrolige materialer. Materialerne leveres i containere eller komprimatorbiler. Reno Fyn ApS har ansøgt Nyborg Kommune om miljøgodkendelse af virksomhedens aktiviteter på Langelandsvej. Ansøgningen om miljøgodkendelse er fremsendt som følge af, at der er sket ændringer i indretning og drift siden virksomhedens miljøgodkendelse blev meddelt i 1999 af tidligere Fyns Amt.				
Navn og adresse på bygherre	Reno Fyn ApS , Falstervej 7, 5800 Nyborg				
Bygherres kontaktperson og telefonnr.	Johnny Sørensen , tlf.40 19 94 00				
Projektets placering	Langelandsvej 22 , 5800 Nyborg Langelandsvej 20B, 5800 Nyborg				
Projektet berører følgende kommuner	Nyborg Kommune				
Oversigtskort	Se bilag 1				
Kortbilag	Se bilag 2				
<b>Forholdet til reglerne om miljøvurdering jf. lovbekendtgørelse. nr. 448 af 10. maj 2017</b>		<b>Ja</b>		<b>Nej</b>	
Er anlægget opført på bilag 1?				X	<i>Hvis ja, er der obligatorisk pligtigt til miljøvurdering</i>
Er anlægget opført på bilag 2?		X			<i>Hvis ja, skal der gennemføres en screening, hvis nej, er anlægget ikke omfattet af reglerne og skal derfor ikke screenes.</i>  Virksomheden er omfattet af pkt. 11 b "Anlæg til bortskaffelse af affald"
	<b>Ikke relevant</b>	<b>Ja</b>	<b>Bør undersøges</b>	<b>Nej</b>	<b>Tekst</b>
<b>Projektets karakteristika:</b>					
1. Arealbehovet i ha:	X				Virksomheden er eksisterende og er placeret i eksisterende erhvervsområde jf. lokalplan nr. 53 af 2000 og Kommunalplan 2013.
2. Arealanvendelse efter projektets realisering Det fremtidige samlede bebyggede areal i m <sup>2</sup> Det fremtidige samlede befæstede areal i m <sup>2</sup>	X				Eksisterende arealer og bygninger.
3. Projektets areal og volumenmæssige udformning Er der behov for grundvandssænkning i forbindelse med projektet og i givet fald hvor meget i m	X				Eksisterende arealer og bygninger.

Projektets samlede grundareal angivet i ha eller m <sup>2</sup> Projektets bebyggede areal i m <sup>2</sup> Projektets nye befæstede areal i m <sup>2</sup> Projektets samlede bygningsmasse i m <sup>3</sup> Projektets maksimale bygnings-højde i m					
4. Projektets behov for råstoffer i anlægsperioden Råstofforbrug i anlægsperioden på type og mængde: Vand- mængde i anlægsperioden Affaldstype og mængder i anlægsperioden Spildevand - mængde og type i anlægsperioden Håndtering af regnvand i anlægsperioden Anlægsperioden angivet som mm/åå - mm/åå	X				Eksisterende arealer og bygninger.
5. Projektets kapacitet for så vidt angår flow ind og ud samt angivelse af placering og opbevaring på kortbilag af råstoffet/produktet i driftsfasen: Råstoffer - type og mængde i driftsfasen Mellemprodukter - type og mængde i driftsfasen Færdigvarer - type og mængde i driftsfasen					Virksomheden modtager og behandler/opbevarer, sorterer og pakker følgende affaldsarter: -pap og papir 22.500 t /år -flasker og glas 5.000 t/år -plastik 8.000 t/år -sanitet 1.000 t/år -isolerings materialer 500 t/år -træemballage 100 t/år  Virksomheden bruger dieselolie til trucks, teleskoplæssere og traktor.
6. Behov for vand – kvalitet og mængde: I anlægsfasen: I driftsfasen:	X				
7. Affaldstype og mængder, som følge af projektet i driftsfasen: Farligt affald: Andet affald: Spildevand til renseanlæg: Spildevand med direkte udledning til vandløb, sø, hav: Håndtering af regnvand:					I forbindelse med behandling af de genanvendelige affaldsfraktioner, forventes kun en mindre mængde andet affald, svarende til ca. 30 tons affald pr. år, der afhændes til godkendt forbrændingsanlæg.
8. Er projektet eller dele af projektet omfattet af standardvilkår?		X			Standardvilkår for K 212.
9. Vil projektet kunne overholde alle de angivne standardvilkår?		X			
10. Er projektet eller dele af projektet omfattet af BREF-dokumenter?				X	
11. Vil projektet kunne overholde de angivne BREF-dokumenter?	X				
12. Er projektet eller dele af projektet omfattet af BAT-konklusioner?				X	
13. Vil projektet kunne overholde de angivne BAT-konklusioner?	X				
14. Er projektet omfattet af en eller flere af Miljøstyrelsens vejledninger eller bekendtgørelser om støj?		X			Virksomheden er omfattet af støjgrænseværdier fastsat i virksomhedens miljøgodkendelse af 1. februar 1999. I den nye miljøgodkendelse fastsættes yderligere støjgrænseværdier. Virksomheden har med støjrapport "Miljømåling – ekstern støj" af juni 2015 udarbejdet af Rambøll, dokumenteret at virksomheden kan overholde støjgrænseværdierne.
15. Vil anlægsarbejdet kunne overholde de vejledende grænseværdier for støj og vibrationer?	X				

16. Overholdes de vejledende grænseværdier for støj og vibrationer i driftsfasen?:		X			<p>Virksomheden har med støjrapport "Miljømåling – ekstern støj" af juni 2015 udarbejdet af Rambøll, dokumenteret at virksomheden kan overholde støjgrænseværdierne.</p> <p>Når aktiviteten "afhentning af flasker" medtages i støjberegningen, vil der ske en overskridelse af støjgrænseværdierne ved boligerne nord for virksomheden. Overskridelsen er ca. 4 dB.</p> <p>Ifølge virksomheden forekommer aktiviteten ca. 1 gang om måneden og har en varighed på ca. 21 minutter. I denne periode forekommer den høje støj 4 gange, og har en samlet længde på ca. 7 minutter ud af aktivitetens varighed på 21 minutter.</p> <p>På baggrund af aktivitetens begrænsede varighed og dens forekomst pr. måned, finder kommunen at overskridelsen af støjgrænseværdien kan accepteres.</p> <p>Der er i miljøgodkendelsen fastsat driftsvilkår for antal tømninger pr. måned.</p> <p>Virksomheden har ingen vibrationsgivende udstyr.</p>
17. Er projektet omfattet Miljøstyrelsens vejledninger, regler og bekendtgørelser om luftforurening?		X			Virksomheden er omfattet af vilkår for luftforurening og lugtgener fastsat i virksomhedens miljøgodkendelse af 1. november 2016.
18. Vil anlægsarbejdet kunne overholde de vejledende grænseværdier for luftforurening?	X				
19. Overholdes de vejledende grænseværdier for luftforurening i driftsfasen?:		X			Krav til ventilationsanlæg, luftreanseanlæg samt afkast sikrer overholdelse af grænseværdierne.
20. Vil anlægget give anledning til støvgener:				X	Krav til ventilationsanlæg, luftreanseanlæg samt afkast samt indretningskrav og driftskrav, sikrer overholdelse af grænseværdierne.
21. Vil anlægget give anledning til lugtgener:				X	Ved normal drift, bør virksomheden ikke give anledning til lugtgener i omgivelserne.
22. Vil anlægget som følge af projektet have behov for belysning som i aften og nattetimer vil kunne oplyse naboarealer og omgivelserne i anlægsperioden? I driftsfasen?				X	Der sker ingen ændringer af belysningsforholdene.
23. Er anlægget omfattet af risikobekendtgørelsen, jf. bekendtgørelse om kontrol med risikoen for større uheld med farlige stoffer.				X	
<b>Projektets placering</b>					
24. Kan projektet rummes inden for lokalplanens generelle formål?		X			Den gældende lokalplan nr. 53 af 2000 og Kommunalplan 2013, er dækkende for aktiviteten.
25. Forudsætter projektet dispensation fra gældende bygge- og beskyttelseslinjer?				X	Eksisterende arealer og bygninger.
26. Indebærer projektet behov for at begrænse anvendelsen af naboarealer ud over hvad der fremgår af gældende kommune- og lokalplaner:				X	
27. Vil projektet kunne udgøre en hindring for anvendelsen af udlagte råstofområder?				X	Virksomheden ligger i et eksisterende erhvervsområde.

28. Er projektet tænkt placeret indenfor kystnærhedszonen:				X	Aktiviteten er placeret ca. 1,7 km vest fra kysten.
29. Forudsætter anlægget rydning af skov:				X	Virksomheden ligger i et eksisterende erhvervsområde.
30. Vil projektet være i strid med eller til hinder for realiseringen af en rejst fredningssag?				X	Virksomheden ligger i et eksisterende erhvervsområde.
31. Afstanden fra projektet i luftlinje til nærmeste beskyttede naturtype i henhold til naturbeskyttelseslovens §3.					Nærmeste §3 område (mose og sø) er beliggende ca. 110 meter nordøst for aktiviteten.
32. Er der forekomst af beskyttede arter og i givet fald hvilke?				X	Der er ingen registrering af bilag IV-arter inden for projektområdet.  Der kan generelt i Nyborg Kommune forekomme dværgflagermus, brun flagermus, sydflagermus, markfirben, springfrø og stor vandsalamander.  Markfirben kan forekomme i nærheden af skove. Arten foretrækker sandede soleksponerede levesteder, eksempelvis markkanter, sten- og jorddiger og skovveje.  Flagermus yngler og overvintrer fortrinsvis i hule træer, og søger bl.a. føde over åbent terræn og langs skovbryn og levende hegn.  Springfrø og stor vandsalamander yngler i småsøer og små vandhuller. Padderne forlader vandhullerne efter yngletiden, og opholder sig og overvintrer i småskove, levende hegn og sten- og jorddiger.  Der har været virksomheder på lokaliteten siden 1977. Kommunen har ikke registreret påvirkninger i §3 området.  På baggrund af sikring mod udledninger fra virksomheden, forventes driften ikke at påvirke registrerede, beskyttede eller fredede områder.
33. Afstanden fra projektet i luftlinje til nærmeste fredede område.					Nærmeste fredede område (skov, arealfredning) ligger ca. 800 meter nordøst for aktiviteten.
34. Afstanden fra projektet i luftlinje til nærmeste Habitatområde (Natura 2000 områder, fuglebeskyttelsesområder og Ramsarområder).					Virksomheden er beliggende ca. 2,5 9 km til område omfattet af EU-habitatområde (Nyborg Fjord, Centrale Storebælt og Vresen).  På baggrund af virksomhedens aktiviteter samt afstanden til habitatområdet, vurderes aktiviteten ikke at være signifikant for området.
35. Vil projektet medføre påvirkninger af overfladevand eller grundvand, f.eks. i form af udledninger til eller fysiske ændringer af vandområder eller grundvandsforekomster?				X	I miljøgodkendelsen stilles vilkår til virksomhedens indretning og drift, der hindrer nedsivning af eventuelle spild til jord eller grundvand.  Der vurderes på den baggrund, at være tilstrækkelig sikring af undergrunden.
36. Er projektet placeret i et område med særlige drikkevandinteresser?		X			Virksomheden ligger inden for område med særlige drikkevandsinteresser (OSD område). Nærmest drikkevandsboring tilsluttet vandværk (NFS Hjulby Bro Vandværk) ligger ca. 750 meter nord for virksomheden.  Aktivitetsens afstand til borer for vandindvinding, er dermed betydeligt større end Miljøstyrelsens anbefalede afstandskrav på 300 meter til forurenende virksomhed.
37. Er projektet placeret i et område med registreret jordforurening?		X			Ejendommen hvor virksomheden er placeret, er af Region Syddanmark registreret som V-2 kortlagt (konstateret jordforurening) med lokalitetsnummer 449-70120. Baggrunden for kortlægningen er, at der er fundet forurening med benzen i poreluften under olie-rummet og papir-/plastlageret samt forurening med nikkel i området med affaldsbeholdere.

38. Er projektet placeret i et område, der i kommuneplanen er udpeget som område med risiko for oversvømmelse?				X	
39. Er projektet placeret i et område, der, jf. oversvømmelsesloven, er udpeget som risikoområde for oversvømmelse?				X	
<b>Arten og kendetegn ved den potentielle indvirkning på miljøet</b>					
40. Er der andre lignende anlæg eller aktiviteter i området, der sammen med det ansøgte må forventes at kunne medføre en øget samlet påvirkning af miljøet (Kumulative forhold)?		X			Virksomheden er etableret i erhvervsområde, hvor der forefindes eksisterende virksomheder.  Det vil kun være støj som vil være kumulativ i omgivelserne. Aktiviteten vurderes at kunne overholde de fastsatte støjgrænseværdier for de enkelte planområder, jf. virksomhedens miljøgodkendelse. Støjen fra virksomheden, vil kun i forbindelse med afhentning af flasker/glas være dominerende i nærområdet.
41. Vil den forventede miljøpåvirkning berøre nabolande:				X	
43. Må den samlede miljøpåvirkning betegnes som kompleks:				X	Den væsentligste miljøpåvirkning i nærmiljøet består af støj og udledning til luften. Det vurderes at aktiviteten ikke giver anledning til overskridelse af støjgrænseværdierne eller af de fastsatte grænseværdier til luften.
44. Er der stor sandsynlighed for miljøpåvirkningen:				X	For at imødegå påvirkning af omgivelserne, er der i miljøgodkendelsen anført driftsvilkår for reducere risiko for udledning til undergrunden og til luften.  På den baggrund vurderes at være tilstrækkelig sikring af omgivelserne.
45. Er påvirkningen af miljøet –  Varig:  Hyppig:  Reversibel:				X	Den væsentligste miljøpåvirkning i nærmiljøet består af støj og udledning til luften. Det vurderes at aktiviteten ikke giver anledning til overskridelse af støjgrænseværdierne eller af de fastsatte grænseværdier til luften.  Ved ophør af virksomheden er belastningen til omgivelserne fjernet.
<b>Konklusion</b>					
Giver resultatet af screeningen anledning til at antage, at det anmeldte projekt vil kunne påvirke miljøet væsentligt, således at der er pligtig for miljøvurdering?:				X	Nyborg Kommune vurderer at de miljømæssige påvirkninger af omgivelserne vil være af mindre betydning, i forbindelse med en miljøgodkendelse for udvidelse af aktiviteterne på virksomheden beliggende på Langelandsvej 22, 5800 Nyborg.  Det vurderes at der ikke skal udarbejdes en miljøkonsekvensrapport, idet påvirkningerne er af mindre betydning for omgivelserne og for miljøet. Desuden afviger virksomhedens aktiviteter ikke fra områdets planforhold.  Miljøgodkendelsen forudsætter derfor ikke udarbejdelsen af regionplantillæg med dertilhørende miljøkonsekvensrapport.

Dato: 12. oktober 2017

Sagsbehandler: Per Jürgensen