

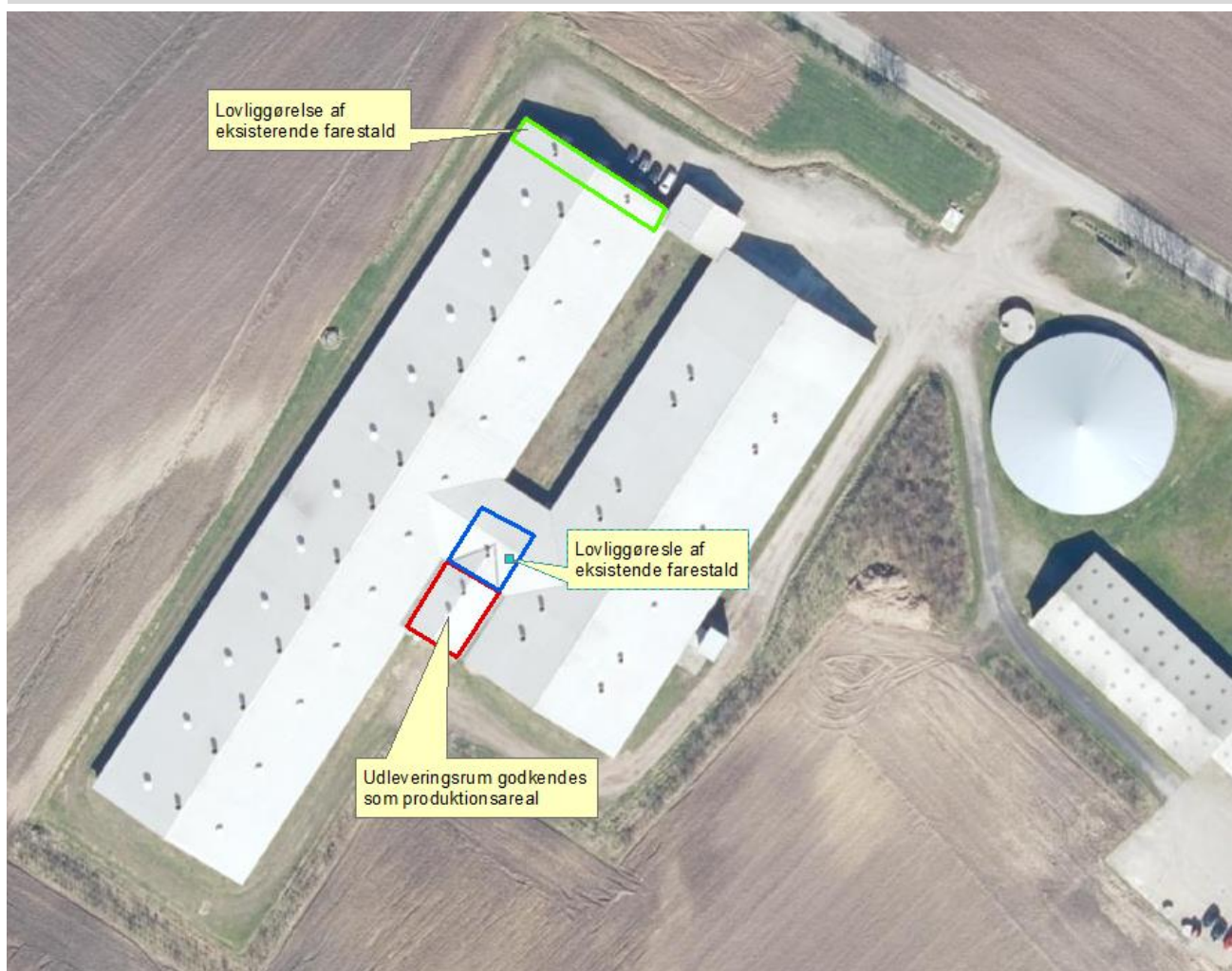
MILJØGODKENDELSE  
af  
svinebruget beliggende  
Sr. Randsigvej 35  
6800 Varde

I henhold til § 16a i Bekendtgørelse af lov nr. 520  
af 1. maj 2019  
om husdyrbrug og anvendelse af gødning m.v.

Varde  
Kommune



**Godkendt den 11. juli 2024**



**Postadresse:**  
Varde Kommune  
Bytoften 2, 6800 Varde

**Udarbejdet af:**

Sagsbehandler: Klaudi Andresen  
Direkte tlf. 7994 7413  
E-mail: [klan@varde.dk](mailto:klan@varde.dk)

**VARDE KOMMUNE**

Erhvervscenteret - Landbrug  
Teknik og Miljø  
Bytoften 2  
6800 Varde

[www.vardekommune.dk](http://www.vardekommune.dk)  
[vardekommune@varde.dk](mailto:vardekommune@varde.dk)

**Doknr. 8.803.686**

**Sagsnr. GEO-2024-01622**

# Indholdsfortegnelse:

<b>1</b>	<b>INDLEDNING</b> .....	<b>5</b>
<b>2</b>	<b>BAGGRUND FOR MILJØGODKENDELSE</b> .....	<b>6</b>
2.1	DATABLAD.....	6
2.2	BAGGRUND OG HISTORIK.....	6
<b>3</b>	<b>GODKENDELSE</b> .....	<b>7</b>
3.1	BESKRIVELSE AF PROJEKTET.....	7
3.2	DISPENSATION.....	7
3.3	REVURDERING.....	7
3.4	SUPPLERENDE OPLYSNINGER.....	8
3.5	FORUDSÆTNINGER.....	8
<b>4</b>	<b>VILKÅR FOR MILJØGODKENDELSEN</b> .....	<b>8</b>
4.1	PRODUKTIONSAREALER OG OPBEVARINGSLAGRE.....	8
4.2	DRIFT OG INDRETNING.....	8
4.3	AMMONIAKREDUCERENDE TILTAG.....	8
4.4	OPBEVARING OG HÅNDTERING AF HUSDYRGØDNING.....	9
4.5	LUGT.....	9
4.6	STØJ OG VIBRATIONER.....	9
4.7	STØV.....	10
4.8	TRANSPORT.....	10
4.9	VAND.....	10
4.10	SKADEDYR.....	10
4.11	SPILDEVAND, OVERFLADEVAND OG RESTVAND.....	10
4.12	OPLAG AF OLIE, PESTICIDER OG ØVRIGE KEMIKALIER.....	11
4.13	LYS.....	11
4.14	EGENKONTROL.....	11
4.15	UHELD OG RISICI.....	11
4.16	OPHØR.....	12
<b>5</b>	<b>KLAGEVEJLEDNING</b> .....	<b>12</b>
<b>6</b>	<b>OFFENTLIGGØRELSE</b> .....	<b>13</b>
<b>7</b>	<b>MILJØTEKNISK BESKRIVELSE OG VURDERING</b> .....	<b>14</b>
7.1	BELIGGENHED.....	14
7.2	AFSTANDSKRAV.....	14
7.3	LANDSKAB OG KULTURMILJØ.....	15
7.4	SAMDRIFT.....	16
7.5	BIAKTIVITETER.....	17
7.6	INDRETNING.....	17
7.7	OPBEVARINGSLAGRES STØRRELSE.....	21
7.8	VAND.....	22
7.9	ENERGI.....	23
7.10	KLIMA.....	23
7.11	AFFALD.....	24
7.12	RESTSTOFFER (OLIE, RENGØRINGSMIDLER, KEMIKALIER, MEDICIN M.M.).....	25
7.13	HUSDYRGØDNING – PRODUKTION OG OPBEVARING.....	26
7.14	FODEROPBEVARING.....	27
7.15	LUGT.....	28
7.16	STØJ.....	30
7.17	RYSTELSER.....	32
7.18	STØV.....	32
7.19	SKADEDYR.....	33

7.20	DØDE DYR .....	33
7.21	LYS .....	34
7.22	TIL- OG FRAKØRSEL .....	34
7.23	SPILDEVAND .....	37
7.24	DRIFTSFORSTYRRELSER ELLER UHELD .....	38
7.25	BESKYTTEDE NATUROMRÅDER OMKRING HUSDYRBRUGET - AMMONIAK .....	39
7.26	BAT .....	44
<b>8</b>	<b>EGENKONTROL .....</b>	<b>50</b>
<b>9</b>	<b>FORANSTALTNINGER VED OPHØR AF PRODUKTION .....</b>	<b>51</b>
<b>10</b>	<b>ALTERNATIVE MULIGHEDER .....</b>	<b>51</b>
<b>11</b>	<b>BEFOLKNING OG MENNESKERS SUNDHED .....</b>	<b>51</b>
<b>12</b>	<b>JORDFORURENING .....</b>	<b>52</b>
<b>13</b>	<b>GRUNDEVAND .....</b>	<b>52</b>
<b>14</b>	<b>SAMSPILLET MELLEMLER FAKTORERNE NÆVNT I NR. 1-4 .....</b>	<b>53</b>
<b>15</b>	<b>§ 42, NR. 1-6 I BEKENDTGØRELSEN .....</b>	<b>53</b>
<b>16</b>	<b>§ 43, NR. 7-13 I BEKENDTGØRELSEN .....</b>	<b>54</b>
<b>17</b>	<b>NABO- / PARTSHØRING .....</b>	<b>55</b>
<b>18</b>	<b>SAMLET VURDERING .....</b>	<b>55</b>

# 1 Indledning

Denne miljøgodkendelse fastlægger de vilkår, der skal gælde for en udvidelse og lovliggørelse af husdyrbruget på Sr. Randsigvej 35, 6800 Varde i Varde Kommune. Vilkårene sikrer, at udvidelse, lovliggørelse og drift af husdyrbruget kan ske uden at påvirke miljøet væsentligt.

Miljøet skal i denne sammenhæng forstås som omgivelserne i bred forstand, herunder befolkning, flora og fauna, vandmiljø, landskab og kulturhistorie samt ressourceforbrug.

I forbindelse med udarbejdelse af miljøgodkendelse, har Varde Kommune udarbejdet en miljøteknisk beskrivelse og vurdering af det ansøgte projekt. Denne danner baggrund for afgørelsen, herunder de stillede vilkår, som fremgår af afsnit 4.

Ansøgningen om miljøgodkendelse har været offentliggjort på Digital MiljøAdministration (DMA) [www.dma.mst.dk](http://www.dma.mst.dk) fra den 9. april til den 29. april 2024. (Idéfasen). Offentligheden har hermed haft mulighed for at komme med forslag og bemærkninger til projektet, samt anmode om at få tilsendt udkast til afgørelse, når dette foreligger.

Varde Kommune har ikke modtaget bemærkninger i idéfasen efter offentlig annoncering.

Udkast til afgørelse har været sendt i nabo-/ partshøring i 30 dage, hvor der har været mulighed for at komme med synspunkter, kommentarer eller indsigelser til projektet.

Der er sideløbende med nabo- / partshøring foretaget høring af offentligheden, ved at udkast til miljøgodkendelse sammen med ansøgning og miljøkonsekvensrapport er lagt på Varde Kommunes hjemmeside under "Høringer".

Når høringsperioden er slut vil alle indkomne bidrag blive vurderet af Varde Kommune, inden der tages stilling til om der kan meddeles miljøgodkendelse. Se afsnit 17.

Copyright på kort: Geodatastyrelsen, SDFE, Hexagon, Varde Kommune.

## 2 Baggrund for miljøgodkendelse

### 2.1 Datablad

Ejer / Ansøger:	Ny Midtgård ApS, Lundhedevej 25A, 7200 Grindsted
Kontaktperson:	Martin Lund Madsen, Lundhedevej 25A, 7200 Grindsted. Tlf. 40203671. E-mail: <a href="mailto:martin@ny-endrupholm.dk">martin@ny-endrupholm.dk</a>
Husdyrbrugets navn og adresse:	Sr Randsigvej 35, 6800 Varde
Ejerlav og matrikel nr.:	7b, Orten, Varde Jorder
Virksomhedens art:	Svineproduktion
Ejendomsnummer:	100004513
CHR-nummer:	42604
CVR-nummer:	44262185
Konsulent:	Heidi Birch Wentzlau, Svinerådgivningen v/SAGRO, Birk Centerpark 24, 7400 Herning. Tlf. 96424603. E-mail: <a href="mailto:hbw@srad.dk">hbw@srad.dk</a>
Tilsynsmyndighed:	Varde Kommune
Er husdyrbruget et IE-brug:	Ja
Ansøgning:	Skema nr. 242.534, version 2, indsendt den 24. maj 2024
Udkast i nabohøring:	5. juni 2024
Godkendelsesdato:	11. juli 2024

### 2.2 Baggrund og historik

Sr. Randsigvej 35 har fået følgende godkendelser siden 1. januar 2012:

- 20. juni 2012. § 12 miljøgodkendelse. Godkendelse til 1.600 årssøer.
- 6. august 2013. Tillæg nr. 1 til § 12 miljøgodkendelse. Godkendelse til 1.750 årssøer og 1.000 slagtesvin.
- 9. december 2015. Tillæg nr. 2 til § 12 miljøgodkendelse. Ændret vilkår vedrørende gyllekøling.
- 27. februar 2017. Tillæg nr. 3 til § 12 miljøgodkendelse. Udvidelse til 1.910 årssøer i eksisterende stalde.
- 18. juni 2018. §10 anmeldelse af udleveringsrum.
- 18. juni 2020. Revurdering af miljøgodkendelse.

Ny Midtgård ApS har nu søgt om miljøgodkendelse på baggrund af et ønske om at udvide og lovliggøre svineproduktionen på Sr Randsigvej 35, 6800 Varde.

Ansøgningen er modtaget af Varde Kommune den 28. februar 2024.

### 3 Godkendelse

Varde Kommune har afgjort, at husdyrbruget på Sr Randsigvej 35, 6800 Varde kan lovliggøres og udvides som ansøgt. Der er nærmere redegjort for de vurderinger der ligger til grund for afgørelsen i den miljøtekniske beskrivelse og vurdering.

Miljøgodkendelsen meddeles efter § 16a i "Bekendtgørelse af lov nr. 520 af 1. maj 2019 om husdyrbrug og anvendelse af gødning m.v." herefter benævnt husdyrbrugloven, på en række nærmere angivne vilkår i afsnit 4.

Husdyrbruget skal til enhver tid leve op til gældende regler i love og bekendtgørelser – også selvom disse regler eventuelt måtte være skærpede i forhold til denne afgørelse.

Det skal i øvrigt bemærkes, at tilladelser og godkendelser der vedrører anden lovgivning, for eksempel byggetilladelse, skal indhentes særskilt. Der skal også indhentes byggetilladelse, hvis en bygning ændrer anvendelse.

Henvendelse om afgørelsen kan ske til Varde Kommune, Erhvervscenteret - Landbrug.

Eventuelle udvidelser og ændringer af husdyrbrugets anlæg, som ikke fremgår af denne afgørelse, skal meddeles til – og godkendes af Varde Kommune inden disse gennemføres.

I henhold til husdyrbruglovens § 59a bortfalder godkendelsen, hvis den ikke er udnyttet, inden 6 år efter den er meddelt. Hvis en del af godkendelsen ikke er udnyttet, bortfalder godkendelsen for denne del.

#### 3.1 Beskrivelse af projektet

Ny Midtgård ApS søger om at ændre miljøgodkendelsen på Sr Randsigvej 35, 6800 Varde fra et tilladt dyrehold til et tilladt produktionsareal.

Derudover sker der følgende:

- Lovliggørelse af 156 m<sup>2</sup> produktionsareal, der er ændret fra gylte på miljøspalter til farestald på fuldspalter.
- 101 m<sup>2</sup> udleveringsrum godkendes som produktionsareal til løsgående drægtige søer.
- Lovliggørelse af 129 m<sup>2</sup> farestald.

Der bygges ikke nye bygninger.

Ifølge den nugældende husdyrbrugslov skal der ikke længere søges om og gives godkendelse til et bestemt dyrehold, men om et bestemt produktionsareal, det vil sige det areal, som dyrene på husdyrbruget kan opholde sig på.

#### 3.2 Dispensation

Varde Kommune giver i henhold til § 9 stk. 3 i husdyrbrugloven dispensation til, at dyreholdet kan udvides 21 m fra boring.

#### 3.3 Revurdering

Kommunalbestyrelsen skal jævnfør § 46 stk. 4 i "Bekendtgørelse om tilladelse og godkendelse mv. af husdyrbrug (herefter benævnt Husdyrgodkendelsesbekendtgørelsen) foretage den første regelmæssige revurdering, når der er forløbet 8 år fra det tidspunkt, hvor husdyrbruget første gang blev godkendt, og herefter hvert 10. år.

Det er planlagt at foretage den første revurdering i 2032.

### 3.4 Supplerende oplysninger

I forbindelse med sagsbehandlingen har Varde Kommune orienteret og indhentet oplysninger fra følgende:

- Idéfasen ved offentlig annoncering
- Nabohøring ved berørte naboer

### 3.5 Forudsætninger

Varde Kommune forudsætter, at projektet gennemføres og drives som beskrevet i ansøgningen, og at den generelt gældende lovgivning overholdes.

Miljøgodkendelsen meddeles på vilkår, der sikrer at kravene i § 27 i husdyrbrugloven opfyldes. Der stilles derfor følgende vilkår til husdyrbrugets anlæg:

## 4 Vilkår for miljøgodkendelsen

### 4.1 Produktionsarealer og opbevaringslagre

- a. Husdyrbruget må maksimalt have produktionsarealer og arealer med gødningsopbevaring, som det fremgår af Tabel 3 og Tabel 4, og beliggende, som det fremgår af Figur 5.

### 4.2 Drift og indretning

- a. Husdyrbrugets drift og indretning skal være i overensstemmelse med de oplysninger der fremgår af den miljøtekniske beskrivelse, medmindre andet fremgår af afgørelsens vilkår.
- b. De vilkår der vedrører driften, skal være kendt af de ansatte/andre der er beskæftiget med den pågældende del af driften. Et eksemplar af miljøgodkendelsen skal til enhver tid være tilgængeligt for de personer, der har ansvaret for husdyrbrugets daglige drift.
- c. I bygning "Farestald 1" på Figur 5 skal gylle udsluses, når der er en gyllehøjde på 10 cm, dog oftest hver 7. dag. Gyllen skal tømmes ud til et udendørs opsamlings- eller opbevaringsanlæg. Gyllen kan udsluses manuelt eller automatisk.
- d. Udslusning skal foretages mellem kl. 8 og 16 og må ikke foretages på lørdage eller søn- og helligdage.
- e. Sr. Randsigvej 35, 6800 Varde skal være opmærksom på at begrænse transport af dyr, materialer og husdyrgødning og være opmærksom på, hvorledes husdyrbruget i fremtiden kan udvikles, så miljøpåvirkninger forebygges.

### 4.3 Ammoniakreducerende tiltag

- a. Gyllekanalerne i stald 14 på Figur 3, hvor der går løsgående søer og gylte - i alt 2.808 m<sup>2</sup> - skal være forsynet med køleslanger, der er forbundet med en varmepumpe.
- b. Varmepumpen skal levere en årlig køleydelse på mindst 7,3 W/m<sup>2</sup>.
- c. Varmepumpen skal levere en køleydelse på mindst 179.565 kWh/år.
- d. Varmepumpen skal være forsynet med en timetæller til dokumentation af årlig driftstid.
- e. Den årlige driftstid skal være mindst 8760 timer.



- f. Gyllekølingsanlægget skal være forsynet med et trykovervågningsystem, en alarm samt en sikkerhedsanordning, der i tilfælde af lækage stopper gyllekølingsanlægget. Gyllekølingsanlægget må ikke kunne genstarte automatisk.
- g. Vedligeholdelse af gyllekølingsanlægget skal ske i overensstemmelse med producentens vejledning. Vejledningen skal opbevares på husdyrbruget.
- h. Ved udskiftning af varmepumpen, skal dokumentation for køleeffekt på gyllekøleanlæg indsendes til tilsynsmyndigheden før anlægget tages i drift.
- i. Gyllebeholder på 4.940 m<sup>3</sup> (Bygning 10 på Figur 3) skal være forsynet med tæt teltoverdækning.
- j. Åbning af overdækningen må kun ske i forbindelse med omrøring, tømning og udbringning af gylle.
- k. Fortank på 99 m<sup>3</sup> (Bygning 11 på Figur 3) skal være forsynet med betonlåg.

#### 4.4 Opbevaring og håndtering af husdyrgødning

- a. Påfyldning af gylle til gyllevogn og lignende skal altid ske under opsyn.

#### 4.5 Lugt

- a. Hele husdyrbruget og dets omgivelser skal renholdes således, at lugtgener begrænses mest muligt.
- b. Såfremt tilsynsmyndigheden skønner, at lugtgener i omgivelserne vurderes at være væsentligt større end der kan forventes ifølge grundlaget for miljøvurderingen, skal husdyrbruget lade foretage undersøgelse af muligheder for begrænsning af lugtkilder og/eller behandling af afkastluften. Undersøgelsens omfang vil blive fastsat af tilsynsmyndigheden på baggrund af en konkret vurdering af sagen. Lugtundersøgelser kan maksimalt kræves én gang pr. år. Virksomheden afholder selv omkostningerne til dokumentation, undersøgelser og målinger.

#### 4.6 Støj og vibrationer

- a. Husdyrbrugets bidrag til støjbelastningen må, ved udendørs opholdsarealer ved boliger beliggende i landzone uden for eget skel, ikke overskride de anførte værdier 1,5 meter over terræn i frit felt:

Tidspunkt	Støjgrænser	Reference tidsrum
<b>Dag</b>		
Mandag - fredag kl. 07 - 18	55 dB(A)	8 timer
Lørdag kl. 07 - 14	55 dB(A)	7 timer
Lørdag kl. 14 - 18	45 dB(A)	4 timer
Søn- og helligdag kl. 07 - 18	45 dB(A)	8 timer
<b>Aften</b>		
Alle dage kl. 18 - 22	45 dB(A)	1 time
<b>Nat</b>		
Alle dage kl. 22 - 07	40 dB(A)	½ time

##### Støjgrænser

- b. Støjens maksimalværdi må om natten ikke overstige ovenstående grænseværdier med mere end 15 dB(A) ved alle beboelser.
- c. Ved dokumentation for overholdelse af støjvilkår skal der ses bort fra kortvarig sæsonafhængig kørsel udenfor husdyranlægget f.eks. pløjning og høst.
- d. Hvis tilsynsmyndigheden vurderer det nødvendigt, skal husdyrbruget dokumentere, at støjvilkåret er overholdt. Dokumentationen skal belyse støjbelastningen med husdyrbruget i fuld

repræsentativ drift. Dette kan dog højst kræves en gang årligt, såfremt ovennævnte støjgrænser overholdes.

Dokumentationen skal ske i form af resultat af en støjmåling udført efter retningslinjerne i Miljøstyrelsens vejledning nr. 5 og 6/1984, eller efter en beregning udført efter den nordiske beregningsmetode for ekstern støj fra virksomheder jf. Miljøstyrelsens vejledning nr. 5/1993. Ved ændringer skal den nyeste vejledning anvendes.

Er dokumentationen udført som beregning, skal den indeholde de oplysninger om beregningsforudsætningerne, som er nødvendige for vurdering af rigtigheden af beregningsresultaterne. Er dokumentationen udført som måling, skal driftsforholdene under målingen beskrives. Som udgangspunkt accepteres en ubestemthed på de målte eller beregnede støjbelastninger på max. +/- 3 dB(A).

- e. Målingerne eller beregningerne skal udføres af en person eller et laboratorium, som er akkrediteret af DANAK eller godkendt af Miljøstyrelsen til "Måling – ekstern støj".
- f. Resultaterne skal sendes til tilsynsmyndigheden senest 1 måned efter målingernes gennemførelse.

## 4.7 Støv

- a. Drift af anlægget må ikke medføre væsentlige støvgener uden for husdyranlægget.

## 4.8 Transport

- a. Transport til- og fra husdyrbruget skal fortrinsvis foregå i dagtimerne. I forbindelse med kortvarige sæsonbetonede arbejder som f.eks. høst og gødningsudkørsel tillades kørsel udenfor dagtimerne.

## 4.9 Vand

- b. Drikkevandssystemet skal drives og vedligeholdes således, at vandforbrug og vandspild minimeres.

## 4.10 Skadedyr

- a. Der skal på husdyrbruget foretages effektiv fluebekæmpelse i overensstemmelse med de til enhver tid nyeste retningslinjer fra Aarhus Universitet, Institut for Agroøkologi.
- b. Opbevaring af foder skal ske på en sådan måde, at der ikke opstår risiko for tilhold af skadedyr.

## 4.11 Spildevand, overfladevand og restvand

- a. Vandet afledt til Orten Bæk/Marie Bæk må ikke indeholde andre stoffer, end hvad der sædvanligvis forekommer i tagvand og uforurennet overfladevand og der må ikke være synlige spor af olie eller næringsstoffer.

Konstaterer Varde Kommune ved undersøgelse af vandkvaliteten i vandløbet en forurening eller belastning, som kan være forårsaget af ovennævnte udledning, skal afløbssystemet for overfladevand ændres, så forurening eller belastning af vandløbet ophører.

- b. Der skal sikres, at der ikke opstår gener i forbindelse med udledning af tag- og overfladevandet.
- c. Udledning af tag- og overfladevand må ikke give anledning til skader i vandløbets bund og brinker, ligesom den ikke må medføre hydraulisk overbelastning af vandløbet.
- d. Der skal etableres forsinkelsesbassin, så udledning til recipienten drosles ned til et maksimal flow på 5 l/s.

- e. Tag- og overfladevand skal føres i tætte ledninger indtil en afstand af minimum 15 meter fra stalde, møddingsplads, plansiloer og gyllebeholder.
- f. Såfremt udledningen af tag- og overfladevand til det højt målsatte vandløb Orten bæk/Marie bæk, påfører vandløbet skade i form af øget tilførsel af næringsstoffer, sand, erosion af brinkerne eller u hensigtsmæssig hydraulisk belastning, skal der etableres foranstaltninger, som forhindrer dette. Et eventuelt projekt skal forinden udførelsen godkendes af tilsynsmyndigheden.
- g. Tagbrønde og brønde i øvrigt indenfor en afstand på 15 meter fra stalde skal hæves minimum 10 cm over terræn, når de fører til dræn eller vandløb.
- h. Sr. Randsigvej 35, 6800 Varde skal indrette husdyrbruget så, at produktion af spildevand uden om staldanlæg samt husdyrgødnings- og ensilageopbevaringsanlæg begrænses med henblik på at reducere produktion af spildevand.

#### **4.12 Oplag af olie, pesticider og øvrige kemikalier**

- a. Opbevaring af kemikalier, samt spildolie og kemikalieaffald, skal foregå i rum med fast bund og uden mulighed for forurening af jord, afløbssystem, grundvand og vandløb.

#### **4.13 Lys**

- a. Driften må ikke medføre væsentlige lysgener uden for husdyrbruget.

#### **4.14 Egenkontrol**

- a. Foranstaltninger, der træffes for at forebygge og begrænse emissionerne fra husdyrbruget, skal regelmæssigt vedligeholdes og overvåges
- b. Dokumentation skal opbevares samlet, i papirform eller elektronisk, og være lettilgængelige for tilsynsmyndigheden. Dokumentationen skal fremvises til tilsynsmyndigheden på forlangende og skal gemmes minimum 5 år.
- c. Der skal føres logbog over, at hyppigheden af udslusningen udføres i overensstemmelse med vilkår 4.2.c. og 4.2.d. Registreringen skal opbevares på husdyrbruget i mindst fem år og forevises tilsynsmyndigheden på forlangende.
- d. Der skal indgås en skriftlig aftale med en godkendt montør med VPO certifikat eller tilsvarende certificering om kontrol og service af gyllekølingsanlægget mindst én gang årligt. Den årlige kontrol skal som minimum bestå af følgende: - afprøvning og funktions sikring af trykovervågningssystemet, alarmerne samt sikkerhedsanordningen, kontrol af kølekredsens ydelse, aflæsning og registrering af driftstimer.
- e. Enhver form for driftsstop skal noteres i logbog med angivelse af årsag og varighed. Tilsynsmyndigheden skal underrettes ved driftsstop, der har en varighed på mere end 2 uger.
- f. Registreringen fra logbogen, den skriftlige kontrolaftale, de årlige kontrolrapporter samt øvrige servicereportager, skal opbevares på husdyrbruget i mindst fem år og forevises på tilsynsmyndighedens forlangende.
- g. Til dokumentation for, at vilkår 4.3.c. er overholdt, skal bedriften hvert år registrere, hvilken køleydelse varmepumpen har leveret det foregående år.

#### **4.15 Uheld og risici**

- a. Alle uheld og driftsforstyrrelser, herunder evt. spild på udendørs arealer, der kan medføre forurening, skal straks meddeles alarmcentralen (tlf.: 112) og efterfølgende Erhvervscenteret, Varde Kommune (tlf.: 7994 6800).

## 4.16 Ophør

- a. Ved ophør af driften, skal der træffes de nødvendige foranstaltninger for at undgå forureningsfare. Alle opbevaringsanlæg skal tømmes og rengøres, og husdyranlægget skal fremstå i miljømæssig god stand.

## 5 Klagevejledning

Afgørelsen kan påklages til Miljø- og Fødevareklagenævnet i henhold til § 76 i Husdyrbrugloven af de klageberettigede, der fremgår af lovens §§ 84-87.

Hvis du ønsker at klage over afgørelsen, skal du gøre det elektronisk og direkte til Miljø og Fødevareklagenævnet via Klageportalen. Du kan få adgang til Klageportalen via <https://kpo.naevneneshus.dk>

Din klage skal være modtaget senest den 9. august 2024 (4 uger efter offentliggørelsen).

Det er en betingelse for behandling af din klage, at du indbetaler et gebyr.

Vejledning om hvordan du klager og om gebyrordningen kan du finde på <https://kpo.naevneneshus.dk>

Samme sted fremgår det også, at der er visse særlige forhold, som kan begrunde en undtagelse fra kravet om at klage via Klageportalen.

Har du brug for yderligere oplysninger eller hjælp til Klageportalen, kan du kontakte [nh@naevneneshus.dk](mailto:nh@naevneneshus.dk) eller tlf. 7240 5600.

Såfremt afgørelsen ønskes indbragt for domstolene, skal søgsmål være anlagt inden 6 måneder fra afgørelsens offentliggørelse samt være i overensstemmelse med § 26 i forvaltningsloven.

## 6 Offentliggørelse

Offentliggørelse af afgørelsen sker på Digital MiljøAdministration <https://dma.mst.dk/> under "Offentliggørelser", senest den 12. juli 2024.

På Varde Kommunes vegne den 11. juli 2024

Klaudi Andresen

Miljømedarbejder

### Kopi sendt til:

- Heidi Birch Wentzlau, Svinerådgivning v/SAGRO, e-mail: hbw@sraad.dk
- Styrelsen for Patientsikkerhed, Tilsyn og Rådgivning Vest, Adelvej 34, Tavlov, 7000 Fredericia, e-mail: trvest@stps.dk
- Danmarks Fiskeriforening, Nordensvej 3, Taulov, 7000 Fredericia, e-mail: mail@dkfisk.dk
- Ferskvandsfiskeriforeningen for Danmark, v. Niels Barslund, Vormstrupvej 2, 7540 Haderup, e-mail: nb@ferskvandsfiskeriforeningen.dk
- Arbejderbevægelsens Erhvervsråd, Reventlowsgade 14,1, 1651 Kbh.V, e-mail: ae@ae.dk
- Forbrugerrådet, Fiolstræde 17, 1017 Kbh.K, e-mail: fbr@fbr.dk
- Rådet for Grøn Omstilling, Kompagnistræde 22, 3.sal, 1208 Kbh.K, e-mail: info@rgo.dk
- Danmarks Sportsfiskerforbund, Skyttevej 5, 7182 Bredsten, e-mail: lbt@sportsfiskerforbundet.dk
- Danmarks Naturfredningsforening, Masnedøgade 20, 2100 København Ø, e-mail: dnvarde-sager@dn.dk
- Dansk Ornitologisk Forening, Vesterbrogade 140, 1620 Kbh.V, e-mail: natur@dof.dk samt lokalforeningen for sydvestjylland e-mail: varde@dof.dk
- Greenpeace Danmark: info.dk@greenpeace.org

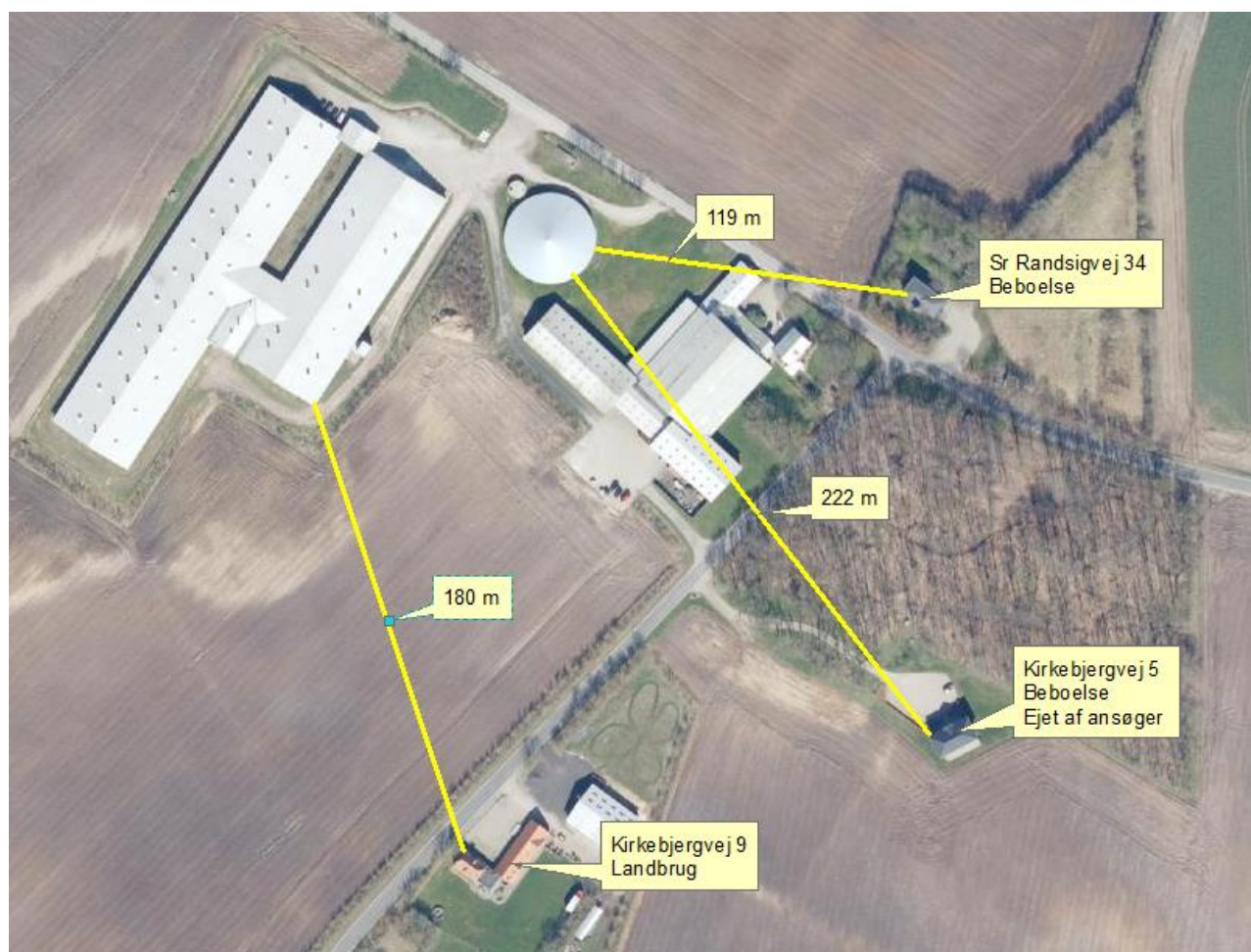
## 7 Miljøteknisk beskrivelse og vurdering

### Beliggenhed, landskab og kulturmiljø

#### 7.1 Beliggenhed

Husdyrbruget ligger på Sr. Randsigvej 35, 6800 Varde, der ligger 900 m sydvest for Orten. Nærmeste fremtidige byzone er Tinghøj, der ligger 3 km øst for ejendommen. Nærmeste samlede bebyggelse er Orten.

Nærmeste nabo uden landbrugspligt er Sr. Randsigvej 34, der ligger 119 m fra husdyrbrugets gylletank. Kirkebjergvej 5, der ligger 222 m fra husdyrbrugets gylletank, er ejet af ansøger. Kirkebjergvej 9, der er et landbrug, ligger 180 m fra husdyrbrugets stalde. Se figur 1.



Figur 1 Husdyrbruget i forhold til nærmeste naboer.

Varde Kommune vurderer at beliggenheden er tilstrækkeligt beskrevet.

#### 7.2 Afstandskrav

Afstandskravene i henhold til § 6 i Husdyrbrugloven er overholdt, da husdyrbrugets anlæg ikke er beliggende:

- i et eksisterende eller ifølge kommuneplanens rammedel fremtidigt byzone- eller sommerhusområde

- i et område i landzone, der i lokalplan er udlagt til boligformål, blandet bolig og erhvervsformål eller til offentlige formål med henblik på beboelse, institutioner, rekreative formål og lign.,
- i en afstand mindre end 50 m fra ovennævnte områder eller
- i en afstand mindre end 50 m fra en nabobeboelse.

Følgende afstandskrav i henhold til § 8 i husdyrbrugloven er overholdt:

- almene vandforsyningsanlæg (50 m)
- vandløb, dræn og søer (15 m)
- offentlig vej og privat fællesvej (15 m)
- levnedsmiddelvirksomhed (25 m)
- beboelse på samme ejendom (15 m)
- naboskel (30 m)

Følgende afstandskrav i henhold til § 8 i husdyrbrugloven er ikke overholdt:

- ikke almene vandforsyningsanlæg (25 m)

Boring ligger 21 m fra drægtighedsstald. Se Figur 2. Afstandskrav til boring er ikke overholdt i til nærmeste farestald.



**Figur 2. Boring**

Da der er tale om en eksisterende bygning gives der i henhold til § 9 stk. 3 i husdyrbrugloven dispensation til, at dyreholdet kan udvides 21 m fra boring.

### 7.3 Landskab og kulturmiljø

I forbindelse med sagsbehandlingen er husdyrbrugets beliggenhed i forhold til udpegningerne i Varde Kommunes Kommuneplan 2021 samt andre udpegninger blevet gennemgået. Husdyrbrugets anlæg ligger **indenfor**

- Landzone
- Åbne landbrugslandskaber
- Eget område til store husdyrbrug
- Særligt værdifuldt landbrugsområde

Af Kommuneplan 2021 for Varde Kommune fremgår det blandt andet, at

Anvendelse af reflekterende materialer i **det åbne land** (Landzone) skal søges begrænset og om nødvendigt afskærmes.

I **åbne landbrugslandskaber** skal store tekniske anlæg, herunder store husdyrbrug med mere end 500 dyreenheder tilpasses landskabets karakter.

Områder til placering af **store husdyrbrug** skal friholdes for udvikling, der er i modstrid med etablering af store landbrugsbygninger og -anlæg.

I **særligt værdifulde landbrugsområder** skal det sikres, at arealerne kan anvendes længst muligt til landbrugsmæssige formål før overgangen til anden anvendelse.

Det nærmeste beskyttede sten- eller jorddige ligger i ca. 292 meter nordvest for husdyrbruget, og berøres ikke af udvidelsen.

Lovliggørelsen af byggeri sker udenfor beskyttelseslinje for fredede fortidsminder, å-beskyttelseslinje, sø-beskyttelseslinje, strand-beskyttelseslinje og skov-byggelinje.

Varde Kommune vurderer at

- Lovliggørelsen af eksisterende byggeri er erhvervmæssigt nødvendige for landbrugsdriften
- Lovliggørelsen af eksisterende byggeri ikke er i strid med Kommuneplan 2021 for Varde Kommune
- Det samlede bygningsanlæg vil fremstå som en driftsmæssig enhed
- Lovliggørelsen af eksisterende byggeri, ved overholdelse af de stillede vilkår, ikke ændrer væsentligt på oplevelsen af landskabet, samt at det ikke vil få indflydelse på det udpegede kulturmiljø
- Lovliggørelsen af eksisterende byggeri, og de deraf følgende ændringer i området, ikke vil være i strid med hensynet til kulturhistoriske interesser.

## Husdyrhold og drift

### 7.4 Samdrift

Ansøger oplyser følgende:

*Udover Sr Randsigvej 35 ejer og driver Ny Midtgård ApS nedenstående ejendomme, som fremgår af Tabel 1.*

<i>Ejendoms adresse</i>	<i>Produktion</i>	<i>Afstand mellem ejendommene</i>
<i>Meilsigvej 35, 6800 Varde</i>	<i>So-ejendom med produktion af smågrise</i>	<i>Ca. 3,1 km</i>
<i>Søvigbækvej 61, 6800 Varde</i>	<i>Smågriseproduktion</i>	<i>Ca. 1,8 km</i>

*Tabel 1. Sammendrift med andre ejendomme*

*De tre ejendomme har hver sit ejendomsnummer, og der er derfor tale om tre selvstændigt matrikulerede ejendomme, som ligger adskilt fra hinanden.*

*Anlæggene på de tre ejendomme fungerer som uafhængige enheder, som kan drives selvstændigt. De tre ejendomme er ikke teknisk forbundet. De to ejendomme har desuden hvert sit stuehus og hver sine personalefaciliteter. Husdyrbrugene har selvstændige gødningsopbevaringsanlæg og separate vand- og elmålere, samt egne foderopbevaringsanlæg.*

*Der er således hverken fysisk forbindelse (rør eller slanger) eller andre fælles anlæg eller tekniske installationer, der forbinder de tre ejendomme.*



Lugtkonsekvenszonen for de to nærmeste husdyrbrug er beregnet til henholdsvis 765 m (for Sr Randsigvej 35) og 1271 m (for Søvigbækvej 61). Der er sammenfald mellem de to husdyrbrugs lugtkonsekvenszoner, dog påvirker de ikke samme områder. Derfor vurderes de to husdyrbrug ikke at være forureningsmæssigt forbundet.

På baggrund af afstanden, og at ejendommene hver især kan drives som selvstændige enheder, vurderes det, at der ikke er tale om en teknisk forbindelse, jf. Husdyrlovens § 16 c, imellem Sr Randsigvej 35 og Søvigbækvej 61 og Mejlsigvej 35. Da husdyrbrugene hverken er teknisk forbundne eller forureningsmæssigt forbundne, har driftskriteriet ikke betydning ifølge forarbejderne til Husdyrbruglovens § 16 c. Der ansøges derfor om en særskilt miljøgodkendelse til husdyrproduktionen på Sr Randsigvej 35.

På baggrund af afstanden vurderer Varde Kommune at husdyrbrugene skal godkendes hver for sig.

## **7.5 Biaktiviteter**

Ansøger oplyser at:

*Der er ingen biaktiviteter på husdyrbruget.*

## **7.6 Indretning**

Ansøger oplyser følgende:

*I forhold til indsættelse og beregninger af produktionsarealerne i Husdyrgodkendelse.dk, beskrives herunder de valgte gulvtyper og dyregrupper;*

*Den tidligere karantænestald, er i forbindelse med udvidelsen af dyreholdet i tillægget fra 2017 blevet ændret, så stalden nu anvendes til farestald. Som det fremgår af tillægget, så sker udvidelsen i eksisterende stalde. Da der ikke ændres i gulvtypen, som fortsat er fulldrænet gulv, er dette staldafsnit indsat som "eksisterende staldafsnit" til beregning af BAT i Husdyrgodkendelse.dk*

*Ligeledes fremgår det i seneste tillæg at gyltestierne i drægtighedsstalden er indrettet med miljø- og almindelige spalter, men da denne bundtype ikke er tilgængelig for søer i Husdyrgodkendelse.dk, er alle gylte inddateret som søer på delvis spaltegulv idet ansøgers konsulent vurderer dette som det bedste alternativ til bundtype og dyregruppe. Gyltene fodres, opstaldes og håndteres som søer. Fordi gulvet fremgår og er beskrevet i seneste tillæg, er dette staldafsnit indsat som "eksisterende staldafsnit" i Husdyrgodkendelse.dk.*

Stald	Dyretype og staldsystem eller flexgruppe	Produktionsareal (m <sup>2</sup> )		
		8-årsdrift 2015 (5 12 tillæg fra 2015)	Nudrift (5 12-tillæg fra 2017)	Ansøgt 2023
Løbe- og drægtighedsstald	Søer, golde og drægtige, løsgående, delvis spaltegulv.	3.457 m <sup>2</sup>	3.457 m <sup>2</sup>	3.457 m <sup>2</sup>
	Gylte, løsgående, delvis spaltegulv.	565 m <sup>2</sup>	565 m <sup>2</sup>	565 m <sup>2</sup>
	Søer, golde og drægtige, løsgående, delvis spaltegulv.	156 m <sup>2</sup>	156 m <sup>2</sup>	
	Søer, diegivende. Kassestier, fuldspaltegulv	-	-	156 m <sup>2</sup>
Aflastning	Søer, golde og drægtige. Løsgående dybstrøelse	-	-	101 m <sup>2</sup>
Farestald	Søer, diegivende, kassestier, delvis spaltegulv	1.969 m <sup>2</sup>	1.969 m <sup>2</sup>	1.969 m <sup>2</sup>
Farestald 1	Søer, diegivende, kassestier, delvis spaltegulv	-	-	129 m <sup>2</sup>
<b>SUM</b>		<b>6.147 m<sup>2</sup></b>	<b>6.147 m<sup>2</sup></b>	<b>6.377 m<sup>2</sup></b>

**Tabel 2. Dyretype, staldsystem, produktionsareal og miljøteknologi**

Nedenstående tabel er en oversigt over husdyrbrugets fremtidige staldafsnit, dyretyper, staldsystemer og produktionsarealer.

Stalde og produktioner						
Staldnavn	Staldstørrelse (m <sup>2</sup> )	Ventilation	Kildehøjde	Produktion	Antal måneder udegående	Produktionsareal (m <sup>2</sup> )
<b>Ansøgt drift</b>						
Løbe- og drægtighedsstald	5213	Mekanisk ventilation	6 m	(#665845) Søer, golde og drægtige. Løsgående, delvis spaltegulv	0	3457
				(#665828) Søer, golde og drægtige. Løsgående, delvis spaltegulv	0	565
				(#665821) Søer, diegivende. Kassestier, fuldspaltegulv	0	156
Farestald	2930	Mekanisk ventilation	6 m	(#665824) Søer, diegivende. Kassestier, delvis spaltegulv	0	1969
Aflastning	119	Mekanisk ventilation	6 m	(#665827) Søer, golde og drægtige. Løsgående dybstrøelse	0	101
Farestald 1	157	Mekanisk ventilation	6 m	(#702885) Søer, diegivende. Kassestier, delvis spaltegulv	0	129
<b>Sum</b>						<b>6377</b>

**Tabel 3. Husdyrbrugets fremtidige produktionsarealer**

På Figur 3 fremgår de eksisterende driftsbygninger, og på Figur 4 kan en skitse over produktionsarealer og staldsystemer ses.



**Figur 3. Situationsplan.**



**Figur 4. Produktionsarealer (skraveringer) og staldsystemer (farvesymbol).**

### Beskrivelse af husdyrbrugets anlæg:

Produktionsarealet er i denne ansøgning opgjort ved en detaljeret opmåling af stierne. Dvs. at der er fratrukket gangarealer. Opmålingen af produktionsarealer er beregnet ud fra byggetegninger og foretaget af ansøgers rådgiver. Ejer har kontrolmålt og verificeret de anvendte stidimensioner.

Der sker som følge af det ansøgte en udvidelse af produktionsarealerne, ved at der godkendes et areal til aflastning for dyr i dybstrøelse.

Se grundtegnning (Figur 4 "Fordeling af produktionsarealer") til opgørelse af produktionsarealet.

Bygning 1. Beboelse.

Bygning 2. Anden bygning til landbrug.

Bygning 4. Tidligere stald. Er ikke længere i drift.

Bygning 5. Foderlade.

Bygning 7. Tidligere stald. Er ikke længere i drift.

Bygning 8. Tidligere møddingsplads/plansilo.

Bygning 10. Eksisterende gyllebeholder på 4.940 m<sup>3</sup> fra 2005. Der er fast overdækning.

Bygning 11. Eksisterende fortank på 99 m<sup>3</sup> fra 2019.

Bygning 12. Eksisterende vaskeplads, med afløb til gyllekanaler i farestalden.

Bygning 13. Eksisterende farestald. Stalden er indrettet med kassestier og delvis spaltegulv. Stalden er indrettet med 429 farestier. I den nordøstlige ende af stalden er der etableret foderlade med foderanlæg og fodersiloer. I den østlige side af farestalden er der et slusehus med en leveringsrampe til afhentning af smågrise ved fravæning. Farestalden er etableret med mekanisk ventilation.

Produktionsarealerne fordeler sig således:

- Søer, diegivende. Kassestier, delvis spaltegulv på **1.969 m<sup>2</sup>. EKSISTERENDE, BAT fastsat tidligere.**

Bygning 14. Eksisterende løbe- og drægtighedsstald. Stalden er indrettet med gyltebokse, karantænestald og løbe- og drægtighedsbokse. Løbe- og drægtighedsboksene er indrettet til løsgående søer med delvis spaltegulv. Gyltestierne indrettet med miljøspalter og almindelige spalter. Imellem farestalden og løbe- og drægtighedsstalden er der en drivgang og et dybstrøelsesareal som anvendes til aflastning. Ventilationen er mekanisk.

Den tidligere karantænestald er blev ændret til farestald. Der er 36 farestier, med 18 stier i hver side af stalden. Da der ikke er blevet ændret i gulvtypen, siden stalden blev brugt til polte, derfor staldafsnittet indsat som eksisterende i Husdyrgodkendelse.dk.

Der er indrettet 28 nye farestier i mellembygningen v. aflastningsafdelingen – disse lovliggøres som nyt produktionsareal.

Produktionsarealerne fordeler sig således:

- Søer, golde og drægtige. Løsgående, delvis spaltegulv på **4.022 m<sup>2</sup>. EKSISTERENDE, BAT fastsat tidligere.**
- Søer, diegivende. Kassestier, fuldspaltegulv på **156 m<sup>2</sup>. EKSISTERENDE**

- Søer, golde og drægtige. Løsgående dybstrøelse på **101 m<sup>2</sup>, NYT**
- Søer, diegivende. Kassestier, delvis spaltegulv på **129 m<sup>2</sup>, NYT**

Bygning 15. Pumpebrønd

Bygning 16. Kølebrønd til opsamling af døde dyr.

Varde Kommune vurderer at indretningen er tilstrækkelig beskrevet.

Der stilles vilkår om, at husdyrbrugets indretning og drift skal være i overensstemmelse med de oplysninger der fremgår af denne miljøtekniske beskrivelse.

## 7.7 Opbevaringslagres størrelse

I Tabel 4 ses areal i opbevaringsanlæg i 8 årsdrift, nudrift og ansøgt drift. Figur 5 viser placering af produktionsareal og areal til opbevaring af husdyrgødning.

Opbevaringslagre					
Navn	Lagertype	Yderligere oplysninger	Bedste tilgængelige opbevaringsteknik	Dimension	Areal (m <sup>2</sup> )
<b>Ansøgt drift</b>					
Gyllebeholder 1	Flydende				962
Fortank	Flydende				36
<b>Nudrift</b>					
Gyllebeholder 1	Flydende				962
Fortank	Flydende				36
<b>8 års drift</b>					
Gyllebeholder 1	Flydende				962
Fortank	Flydende				36

**Tabel 4. Opbevaringsanlæg i 8 års drift, nudrift og ansøgt drift.**



**Figur 5. Produktionsareal markeret med rødt. Areal til opbevaring af gødning markeret med blå.**

Produktionsarealets størrelse og areal til opbevaring af husdyrgødning blev for 8 år siden godkendt i tillæg nr. 2 til miljøgodkendelse af Sr. Randsigvej 35.

Produktionsarealets størrelse og areal til opbevaring af husdyrgødning blev i nudrift godkendt i tillæg nr. 3 til miljøgodkendelse af Sr. Randsigvej 35.

Varde Kommune vurderer, at produktionsarealet og areal til opbevaring af husdyrgødning er tilstrækkeligt beskrevet.

## 7.8 Vand

Ansøger oplyser følgende:

*Vand på denne bedrift anvendes primært til drikkevand og markvanding.*

*Der anvendes vand fra DGU-nr. 121.1588.*

*Der er tale om en eksisterende og stort set uændret produktion (mindre udvidelse af produktionsareal på 230 m<sup>2</sup>). Omlægningen af den tidligere produktionsgodkendelse til stipladsmodellen forventes ikke at påvirke ejendommens vandforbrug. Vandforbruget vil dog variere hen over året, i forhold til besætningsstørrelse, vægt på grise og sæson.*

*I alle stalde anvendes der drikkekopper eller vandventiler over krybbe, hvorved vandspild undgås. Lækager identificeres, stoppes og repareres hurtigst muligt.*

*Ved vask af stalde anvendes iblødsætning og højtryksrensere.*

Vurdering

*Der er hele tiden fokus på at minimere vandforbruget, både i forbindelse med daglig drift men også ved udskiftning af teknik, der forbruger vand. Det vurderes derved, at brugen af naturressourcer sker på en forsvarlig måde.*

Varde Kommune vurderer, at vandforbruget er tilstrækkeligt beskrevet.

## **7.9 Energi**

Ansøger oplyser følgende:

*På ejendommen anvendes der energi i form af el og fyringsolie.*

*Elforbruget anvendes hovedsagligt til ventilation, gyllekøling, gyllepumpning, belysning, foderfremstilling og udfodring.*

*Der er tale om en eksisterende og stort set uændret produktion (mindre udvidelse af produktionsarealet på 230 m<sup>2</sup>). Omlægningen af den tidligere produktionsgodkendelse til stipladsmodellen, forventes ikke at påvirke ejendommens energiforbrug. Energiforbruget vil dog variere hen over året, i forhold til besætningsstørrelse, vægt på grise og sæson.*

*Af energibesparende teknikker kan nævnes lavenergipærer/LED pærer, gyllekøling og trinløs styring af ventilationen. Ventilationen er etableret med frekvensomformer og lavenergimotorer.*

*Udendørs belysning er dagslysstyret, har bevægelsescensor eller tændes manuelt ved behov. Indendørs belysning styres ved timer/ styringsprogram og er tændt i dagtimerne efter behov og jf. de dyrevelfærdsmæssige krav.*

*Det samlede energiforbrug kan variere i forhold til behovet for ventilation.*

*Til opvarmning og udtørring af stalde, anvendes varmen fra gyllekølingen. Ligeledes anvendes varmen også til opvarmning af drikkevand, for at undgå frostsprængninger.*

*Til opvarmning af stuehus anvendes der fyringsolie.*

### Vurdering

*Der er hele tiden fokus på at minimere energiforbrug, både i forbindelse med daglig drift men også ved udskiftning af teknik, der forbruger energi. Det vurderes derved, at brugen af naturressourcen sker på en forsvarlig måde. På baggrund af ovenstående, vurderes det, at der på ejendommen er fokus på besparelse af energi, og driften af husdyrbruget forventes ikke at medføre væsentlige følgevirkninger for miljøet på baggrund heraf.*

Varde Kommune vurderer, at energiforbruget er tilstrækkeligt beskrevet.

## **7.10 Klima**

Ansøger oplyser følgende:

*Klimapåvirkninger søges begrænset ved at holde fokus på energiforbrug og transport, så CO<sub>2</sub>-belastningen minimeres så vidt muligt. Dette er beskrevet i foregående afsnit vedr. "Energi" med diverse tiltag.*

*Denne ejendom bidrager til klimaindsatsen med bl.a. følgende tiltag:*

- *Der anvendes LED-belysning i stalden, som minimerer elforbruget.*
- *Der er etableret gyllekøling i løbe- og drægtighedsstalden. En sænkning af gyllens temperatur reducerer CO<sub>2</sub>-udledningen. Desuden produceres der varme, som anvendes til udtørring og opvarmning af staldafsnit.*

- Overdækning af gyllebeholder (frivilligt til tag), reducerer metanudledningen.
- Husdyrgødning afsættes til biogas, hvor det bidrager til produktion af elektricitet og varme. Jf. Energistyrelsen reducerer afgang af husdyrgødning udledningen af drivhusgasser fra ejendommens husdyrhold, og det er medvirkende til at nedsætte udledningen af CO<sub>2</sub> fra afbrænding af fossil energi ved at erstatte naturgas. Gødskningen med biogasgylle har en lavere lattergasemission end fra rågylle.
- Arealerne ligger forholdsvis samlet. Gyllen leveres retur fra biogasanlægget, direkte i tanke der ligger nær de arealer, gyllen skal udbringes på. Derved minimeres vejtransporten med traktor og gyllevogn. Dette bidrager til et lavere forbrug af brændstof. Desuden er CO<sub>2</sub>-udledningen lavere ved transport med lastbil, fremfor traktor.
- Der er god opbevaringskapacitet. Derved kan gyllen gemmes og udbringes på det mest optimale tidspunkt i forhold til afgrødens mulighed for kvælstofoptag, hvilket vil begrænse omdannelsen af kvælstof til lattergas.
- Bekæmpelse af rotter og mus varetages på serviceaftale med godkendt skadedyrsbekæmpelsesvirksomhed.

Varde Kommune vurderer, at klima er tilstrækkeligt beskrevet.

## 7.11 Affald

Ansøger oplyser følgende:

### **Affald**

Husdyrbruget er omfattet af kommunens til enhver tid gældende Regulativ for Erhvervsaffald, og er dermed forpligtet til at kildesortere og bortskaffe alt erhvervsaffald i henhold til denne og den til enhver tid gældende Affaldsbekendtgørelse.

I den daglige drift vil der være en række affaldsprodukter til bortskaffelse via kommunale ordninger og modtagestationer. Affaldet opbevares og bortskaffes i overensstemmelse med affaldsregulativerne for Varde Kommune, og det kildesorteres i fraktioner efter gældende affaldsregler.

### **Fast affald:**

Dagrenovation samt pap og papir fra bedriften fyldes i affaldscontainer. Affaldscontaineren tømmes hver 14. dag via den kommunale ordning.

Erhvervsaffald opbevares i maskinhuset og afleveres på den kommunale modtagestation løbende eller afhentes igennem aftale med renovatør.

### **Ikke forbrændingseget affald (f.eks. eternit, glaserede fliser og tegl, imprægneret træ o.l.);**

Normalt forefindes der ikke "ikke forbrændingseget affald" på ejendommen, men i tilfælde af den type affald opstår, så bortskaffes det til AFLD i Tarm eller kommunal genbrugsplads. Eventuelt jernaffald bortskaffes til skrothandler.

### **Farligt og klinisk risikoaffald**

Farligt affald som f.eks. lysstofrør, elsparepærer, oliefiltre, batterier eller spraydåser indsamles i serviceum/værksted. Brugte batterier tages ofte med retur af leverandør. Andet af godkendt modtager eller for det affald, det er muligt, kan dette også blive leveret til kommunal modtagestation.

Kanyler, flasker og knive opsamles i gule spande fra Marius Petersen, som også afhenter dem ved behov. Spanden opbevares i stalden. Der findes ikke medicinrester på ejendommen.

### **Olje- og kemikalieaffald:**

Oljeaffald afleveres på den kommunale modtagestation eller afhentes af godkendt firma.



*Nødvendige rengøringsmidler/pesticider/kemikalier bruges op, hvorved der normalt ikke er kemikalieaffald til bortskaffelse. Hvis reglerne ændres så et kemikalie, der tidligere har været benyttet på ejendommen, bliver ulovligt at bruge, bortskaffes eventuelle rester hurtigst muligt til kommunal modtagestation eller afhentes af godkendt modtager.*

*Generelt arbejdes der for at affaldet sorteres i de korrekte fraktioner, således det kan genanvendes. Der er lavet aftaler med godkendte renovatører. Samt at der til stadighed forsøges at begrænse affaldsproduktionen på ejendommen.*

### **Vurdering**

*Affald opbevares og bortskaffes i overensstemmelse med gældende lovgivning og affaldsdirektiver, og det vurderes ikke, at håndteringen heraf kan medføre risiko for forurening af miljøet.*

Husdyrbruget er omfattet af Varde Kommunes til enhver tid gældende Regulativ for Erhvervsaffald, og er dermed forpligtet til at kildesortere og bortskaffe alt erhvervsaffald i henhold til denne og den til enhver tid gældende Affaldsbekendtgørelse.

Varde Kommune gør opmærksom på at afbrænding af affald er ikke tilladt. Jævnfør § 1, stk. 2 i Miljøministeriets bekendtgørelse nr. 1459 af 7. december 2015 om "Forbud mod markafbrænding af halm mv." er det dog tilladt at foretage afbrænding af våde halmballer og halm, der har været anvendt til overdækning og lignende. Brandmyndigheden skal orienteres inden afbrændingen iværksættes.

Ønskes der afleveret affald på kommunal genbrugsplads, skal husdyrbruget være tilmeldt genbrugsordning for erhverv.

Varde Kommune vurderer ud fra ansøgers redegørelse og med de stillede vilkår, at fast affald, olie og kemikalier opbevares, håndteres og bortskaffes miljømæssigt forsvarligt på husdyrbruget.

## **7.12 Reststoffer (olie, rengøringsmidler, kemikalier, medicin m.m.)**

Ansøger oplyser følgende:

*Opbevaring af reststoffer skal ske på en forsvarlig måde, så der ikke er risiko for afløb til jord, kloak, overfladevand eller grundvand.*

### **Olie**

*Der er for nuværende ingen dieselolieopbevaring på ejendommen, da markdriften foregår fra anden ejendom. Hvis der skulle opstå et behov for opbevaring af dieselolie, samt smøre- og spildolie, vil dette blive opbevaret efter gældende regler.*

*Der er en tank til fyringsolie til stuehuset, som er placeret over terræn i en af de ældre staldbygninger. Tanken er af stål og er på 1.200 L. Tanken er etableret i 2022, men fabrikationsåret er 2014 og har dermed en sløjfningsdato den 31/12-2054.*

### **Kemikalier og pesticider**

*På ejendommen anvendes der kemikalier hovedsagligt i form af pesticider og desinfektions- og rengøringsmidler. Desinfektions- og rengøringsmidler opbevares i stalden efter producentens forskrifter.*

*Pesticider opbevares i aflåst kemikalierum i maskinhuset. Vask og påfyldning af sprøjte kan ske ved vaskepladsen ved udleveringsrampen, hvorfra der er afløb til gyllekanaler. Påfyldning af sprøjten sker så der ikke er risiko for tilbageløb til vandforsyningen. Andre former for kemikalier der er klassificerede og mærket som giftige eller meget giftige opbevares i aflåst kemikalierum i maskinhuset.*

### **Artikel 3 stoffer**

Udover fyringsolie, rengørings- og desinfektionsmidler benyttes der også spraydåser og andre gasser under tryk på ejendommen. Stofferne opbevares efter leverandørens forskrifter, emballage og eventuelle rester bortskaffes igennem leverandøren eller en godkendt modtager.

### Medicin

Medicin opbevares i staldområdet eller efter producentens forskrifter.

Bedriften er tilmeldt en sundhedsordning med dyrlægen, som kommer på besøg mindst en gang om måneden. Her udskriver dyrlægen den nødvendige medicin. Syge dyr behandles efter gældende veterinære regler og medicinen opbevares efter producentens forskrifter. Eventuelle medicinrester returneres til dyrlæge, apotek eller afhentes af godkendt modtager, som må modtage klinisk risikoaffald.

Skarpe og spidse genstande opbevares i lukket beholder i stalden, der tilmeldes afhentning af godkendt modtager af klinisk risikoaffald.

### Vurdering

Det vurderes, at reststoffer opbevares og håndteres miljømæssigt forsvarligt på ejendommen.

Varde Kommune vurderer ud fra ansøgers redegørelse og med de stillede vilkår, at olie, rengøringsmidler, kemikalier, medicin m.m. opbevares og håndteres miljømæssigt forsvarligt på husdyrbruget.

## 7.13 Husdyrgødning – produktion og opbevaring

Ansøger oplyser følgende:

Nedenstående tabel er en oversigt over husdyrbrugets fremtidige gødningsopbevaringsanlæg. I Tabel 6 fremgår flere oplysninger om husdyrbrugets gødningsopbevaringsanlæg.

Lagre med flydende husdyrgødning				
Lagernavn	Overfladeareal (m <sup>2</sup> )	Ammoniakemission (kg NH <sub>3</sub> -N/år)	Effekt, miljøteknologi (kg NH <sub>3</sub> -N/år)	Ammoniakemission for lager (kg NH <sub>3</sub> -N/år)
Ansøgt drift				
Gyllebeholder 1	962	384,8	192,4	192,4
Fortank	36	14,5	7,3	7,3

**Tabel 5. Husdyrbrugets fremtidige gødningsopbevaringsanlæg**

Den beregnede kapacitet i gyllekanaler oplyst i nedenstående tabel er hentet i det gældende tillæg fra 2017 og ikke kontrolleret af ansøgers konsulent.

Opbevaringsanlæg	Opførsels år	5 el. 10 års beholderkontrol	Kapacitet (m <sup>3</sup> )	Overfladeareal (m <sup>2</sup> )	Teknologi
Gyllebeholder	2005	10 års	4.940	962	Overdækning
Fortank	2019		99		Betonlåg
Gyllekanaler			1.294		
<b>I alt</b>			<b>6.333</b>		

**Tabel 6. Opbevaringsanlæg til husdyrgødning.**

*Flydende husdyrgødning omfatter gylle og hvad, der i øvrigt ledes til gylleanlægget i form af vaskevand mv.*

*Den flydende husdyrgødning fra staldene pumpes via den lille pumpebrønd videre til den store fortank. Herfra afhentes gyllen af biogasselskabet, som leverer afgasset biogasgylle retur. Den flydende husdyrgødning kan også pumpes via fortanken til gyllebeholder. I fortanken er der en elpumpe, der pumper gyllen via jordledning til gyllebeholder. Gyllebeholder tømmes vha. sugekran på gyllevogn.*

*Hyppig udslusning af gylle er et lovkrav for alle eksisterende slagtegrisestalde, samt alle nye stalde (slagtegrise, so- og smågrisestalde), som er ansøgt og opført efter 1. maj 2023.*

*For eksisterende so- og smågrisestalde er der ikke et krav om hyppig udslusningen, medmindre staldafsnittet totalrenoveres, herunder ændringer i gulvprofil eller gødningssystem. Sådanne renoveringer kan sidestilles med nyetablering. I nærværende ansøgning, sker der ikke ændringer eller renoveringer, der kan udløse kravet om hyppig udslusning.*

*Med denne godkendelse følger der en fleksibilitet i antallet og sammensætningen af dyreholdet. Det er derfor ikke på nuværende tidspunkt muligt at lave en kapacitetsberegning. Der vil dog til en hver tid være opbevaringskapacitet til 9 måneder for flydende husdyrgødning for nærværende bedrift. Jf. Husdyrgødningsbekendtgørelsen af 29/11/2021 § 10 og 11.*

### Vurdering

*Det vurderes hermed, at husdyrgødningsbekendtgørelsens generelle krav til håndtering og opbevaring af husdyrgødning, er tilstrækkelig til beskyttelse af omgivelserne.*

Varde Kommune vurderer, at farestald 1 på Figur 5 skal betragtes som en ny stald, da der er tale om en lovliggørelse. Der stilles derfor følgende vilkår:

I bygning "Farestald 1" på Figur 5 skal gylle udsluses, når der er en gyllehøjde på 10 cm, dog oftest hver 7. dag. Gyllen skal tømmes ud til et udendørs opsamlings- eller opbevaringsanlæg. Gyllen kan udsluses manuelt eller automatisk.

Udslusning skal foretages mellem kl. 8 og 16 og må ikke foretages på lørdage eller søn- og helligdage.

Der skal føres logbog over, at hyppigheden af udslusningen udføres i overensstemmelse med vilkår 4.2.c. og 4.2.d. Registreringen skal opbevares på husdyrbruget i mindst fem år og forevises tilsynsmyndigheden på forlangende.

Varde Kommune vurderer, at produktion og opbevaring af husdyrgødning er tilstrækkeligt beskrevet.

## **7.14 Foderopbevaring**

Ansøger oplyser følgende:

*På ejendommen er der opbevaring af foder i en række indendørs fodersiloer i foderladen. Der anvendes færdigfoder og foderet tippes i en grav, hvorfra det transporteres til siloerne via transportør. I et tilstødende rum til foderladen, er foderblanderens placeret. Der anvendes vådfoder i staldene, med undtagelse af smågrisene, som bliver fodret med tørfoder. For nuværende er der 8 fodersiloer a 25 m<sup>3</sup>.*

*Halm til strøelse, rodemateriale og til dybstrøelsesarealet opbevares i øvrige bygninger eller på anden ejendom. Til strøelse kan der også blive anvendt alternativer, såsom savsmuld.*

*Sørnerne fodres flere gange dagligt med et automatisk foderanlæg. Foderanlæg justeres kontinuert.*

*Grisene fasefodres, dvs. at der fodres med forskellige foderblandinger afhængigt af dyrenes cyklus eller alder/levende vægt. Kravet til næringsstoffer er forskelligt, og ved at fasefodre indenfor normerne undgås en generel overforsyning med råprotein og fosfor, som ellers vil udskilles via husdyrgødningen og belaste miljøet.*

## **Vurdering**

*Det vurderes, at foderet opbevares miljømæssigt forsvarligt.*

Varde Kommune vurderer ud fra ansøgers redegørelse, at opbevaring af foder er tilstrækkeligt beskrevet, og at foder opbevares miljømæssigt forsvarligt på husdyrbruget.

## **Forurening og gener fra husdyrbrugets anlæg**

### **7.15 Lugt**

Ansøger oplyser følgende:

*Der udledes lugt fra stalde, husdyrgødningslagre m.m. De primære kilder til lugt fra dyrehold er staldventilationsluft samt håndtering og opbevaring af husdyrgødning. Mange forhold påvirker lugtemissionen fra stalde. Udover dyretypen og størrelsen af produktionsarealet er det f.eks. staldindretning, ventilationssystem (afksthøjde), geografisk placering, strøelse, gødningshåndtering, fodring samt hygiejne i stalden.*

*Overpumpning af gylle til og fra fortank sker løbende og efter behov. Omrøring af gyllebeholdere foretages før udbringning på markerne primært om foråret.*

*Der er mekanisk ventilation, der er i drift hele året, i alle stalde.*

*I Husdyrgodkendelsesbekendtgørelsens § 31 er fastsat det landsdækkende beskyttelsesniveau for lugt, der skal anvendes ved vurdering af, om der er væsentlige lugtgener i forbindelse med udvidelse af et husdyrbrug.*

*Lugtemissionen er beregnet i husdyrgodkendelse.dk, se skema 242534, ud fra oplysningerne om det ansøgte produktionsareal.*

*Geneafstanden er overholdt i forhold til nabobeboelse, samlet bebyggelse og byzone. Beregninger fremgår af nedenstående tabel.*

Stald	Dyretype og staldsystem	Lugtemission 8. års drift		Lugtemission <u>Nudrift</u>		Lugtemission Ansøgt drift	
		LE/s	<u>OUe/s</u>	LE/s	<u>OUe/s</u>	LE/s	<u>OUe/s</u>
Løbe- og drægtighedsstald	Søer, golde og drægtige. Løsgående, delvis spaltegulv	20396,3	24544,7	20396,3	24544,7	20396,3	24544,7
	Søer, golde og drægtige. Løsgående, delvis spaltegulv	3333,5	4011,5	3333,5	4011,5	3333,5	4011,5
	Søer, golde og drægtige. ( <u>Gylte</u> ) Løsgående, delvis spaltegulv	920,4	1107,6	920,4	1107,6	-	-
	Søer, diegivende. Løsgående, fuldspaltegulv	-	-	-	-	452,4	3432,0
Dybstrøelsesareal	Søer, golde og drægtige. Løsgående dybstrøelse.	-	-	-	-	595,9	717,1
Farestald	Søer, diegivende. Kassestier, delvis spaltegulv.	5710,1	31504,0	5710,1	31504,0	5710,1	31504,0
Farestald 1	Søer, diegivende. Kassestier, delvis spaltegulv.	-	-	-	-	374,1	2064,0
<b>SUM</b>		<b>30360,3</b>	<b>61167,8</b>	<b>30360,3</b>	<b>61167,8</b>	<b>30862,3</b>	<b>66273,3</b>

**Tabel 7. Lugtemission.**

Som det fremgår af beregningerne, stiger lugtudledningen fra 61.167 OUe/s til 66.273 OUe/s – svarende til +8 % af ansøgt drift afledt af de ekstra 230 m<sup>2</sup> produktionsareal som inddrages og lovliggøres.

**Samlet resultat af lugtberegning** ? ⓘ

Bebyggelse	Kumulation	Model	Ukorrigeret geneafstand (m)	Korrigeret geneafstand (m)	Vægtet gennemsnitsafstand (m)	Genekriterie overholdt
Sr Randsigvej 15	0	FMK	175,7	175,7	729,5	Ja
Sr Randsigvej 34	0	FMK	175,7	175,7	257,9	Ja
Samlet bebyggelse nr. 1 Orten	0	NY	409,3	409,3	935,5	Ja
Samlet bebyggelse nr. 2 Orten	1	NY	409,3	450,2	1010	Ja
Byzone Tinghøj	0	NY	575	575	2894,5	Ja
Byzone, teknisk anlæg	0	NY	575	575	3014,7	Ja

**Tabel 8. Lugtgeneberegning.**

### Vurdering

Lovens minimumskrav til afstande til nærmeste beboelser indenfor de tre typer er overholdt. Det vurderes derfor, at lugt fra staldene ikke vil give anledning til væsentlige gener for omkringboende naboer.

Varde Kommune vurderer, at lugt fra husdyrbrugets produktion og opbevaring af husdyrgødning, ikke vil medføre lugtgener, der stiger til et niveau, som ikke bør accepteres af omgivelserne.

Der stilles generelle vilkår til forebyggelse af lugtgener, samt at der kan kræves undersøgelse, hvis det skønnes, at lugtgener i omgivelserne er større end det kunne forventes ud fra grundlaget for miljøvurderingen.

## 7.16 Støj

Ansøger oplyser følgende:

På det nedenstående kort, Figur 6 fremgår placeringerne af de forskellige støjklender.



**Figur 6. Placering af forskellige støjklider.**

De væsentligste støjklider på et grisebrug er staldventilation, gyllepumper, forarbejdning og transport af foder, kompressor, mølleri og støj fra transporter, m.v.

Alle stalde har mekanisk ventilation, der kører året rundt. Eventuel støj fra ventilationen må forventes hele døgnet, dog vil ventilationsanlægget generelt køre mindre i aften- og nattetimerne grundet lavere udendørstemperatur. Da vinduer og døre normalt er lukkede i grisebesætninger, vurderes støjniveauet i stalden at være meget lav.

Kompressorer til foderanlægget vil køre flere gange i døgnet i forbindelse med foderblanding samt udfodring. Faciliteter til foderblanding samt udfodring er placeret indendørs og det vil være usandsynligt at disse vil give anledning til støjgener udenfor ejendommens matrikel.

Transporter med foder og andre forbrugsmaterialer til og fra ejendommen vil primært foregå i dagtimerne.

Gylle afhentes af biogasselskab ugentligt i dagtimerne. Afhentningen sker med lastbil.

Transporter forekommer i forbindelse med levering af foder, levering af andre forbrugsstoffer og afhentning af levende og døde dyr, samt interne transporter på bedriften. Endelig er der transporter i forbindelse med afhentning af gylle til biogas og udbringning af husdyrgødning. Belastningen af antallet transporter i forbindelse med udbringning af husdyrgødning sker i en afgrænset periode, i forbindelse med sæsonen for gyllekørsel. I højsæsonen kan det være nødvendigt med transporter i weekenden og uden for normal arbejdstid.

Andre transporter foregår normalt i dagtimerne og på hverdage. Afhentning af levende og døde dyr, kan dog ske døgnet rundt i henhold til slagteriets, DAKA eller vognmandens køreplaner.

Der er ingen naboer tæt på de indkørsler, der anvendes til driften.

### Vurdering

Husdyrbruget ligger i et landbrugsområde. Der sker ikke en ændring i støjkloderne i forhold til den nuværende drift. En del af de støjende aktiviteter ligger i dagtimerne f.eks. levering af foder, flytning af grise og afhentning af gylle og vil ikke give gener.

Det vurderes, at husdyrbruget på Sr Randsigvej 35 har fokus på at minimere støj og gener i omgivelserne ved de arbejdsfunktioner der er erhvervsmæssigt nødvendige for driften.

I Miljøstyrelsens vejledning nr. 5/1984 om "ekstern støj fra virksomheder" anføres ingen grænseværdier for støjbelastningen fra virksomheder ved boliger i det åbne land. Dog anføres, at man som udgangspunkt ved fastsættelse af støjgrænser ved nærmest liggende enkeltbolig bør anvende de grænseværdier, som er gældende for områder med blandet bolig- og erhvervsbebyggelse. Disse værdier er anvendt i denne afgørelse.

Varde Kommune vurderer, at udvidelsen ikke vil medføre væsentlige støj- og rystelsesgener for omgivelserne.

Varde Kommune stiller dog generelle vilkår til overholdelse af støjgrænser, og at der om nødvendigt kan kræves dokumentation for at støjgrænserne er overholdt.

## **7.17 Rystelser**

Ansøger oplyser følgende:

*Brug af maskiner i landbruget kan i nogle tilfælde give anledning til vibrationsgener. Dette vil typisk være rystelser maskinføreren udsættes for, fremfor rystelser der giver gener for det omgivende miljø. Denne type rystelser er en arbejdsmiljøfaktor og vurderingen af dette forhold indgår i arbejdspladsvurderingen (APV) og behandles ikke nærmere her.*

*I forbindelse med transporter kan der muligvis være vibrationer fra køretøjerne. Dette vil dog ikke være i et omfang der overstiger, hvad der almindeligvis må forventes fra kørsler på landets veje. Der er ikke nabobeboelser beliggende umiddelbart op til veje eller indkørsler. Rystelser fra ejendommen eller transporter i forbindelse med driften af denne forventes derfor ikke at give gener for omgivelserne.*

I orientering fra Miljøstyrelsen nr. 9 1997 fremgår foreslåede grænser for vibrationer i det eksterne miljø.

Varde Kommune vurderer, at udvidelsen ikke vil medføre væsentlige rystelsesgener for omgivelserne.

## **7.18 Støv**

Ansøger oplyser følgende:

*Den primære støvkilde er støv fra ventilationsanlæg og fra blanding/levering af foder. Der er monteret overbrusning i alle stalde, -farestalde dog undtaget.*

*I forbindelse med håndtering af foder, levering af foder m.m., kan der opstå støvgener. Foderet bliver løbende leveret til ejendommen, hvorfra det transporteres til opbevaring i indendørs lukkede siloer. Transport af foder mellem fodersiloerne og stalden foregår i et lukket system, derved er støvgener fra håndtering af foder meget begrænset.*

*I forbindelse med levering af foder kan der forekomme støvudvikling, dette vil dog være koncentreret omkring foderladen og lastbilen. Da fodersiloerne er placeret indendørs, vil påvirkning i området omkring ejendommen være begrænset.*

*Der anvendes vådfoder i alle stalde til søer, polte og gylte.*



*I forbindelse med at der strøs med halm eller andet rodemateriale, vil der være en risiko for lidt støvudvikling. Dette vil dog normalt kun, kunne bemærkes inde i bygningerne.*

*I forbindelse med transporter vil der i tørre perioder kunne være lidt støvudvikling fra kørsel på grusvej. Der er ingen nabobeboelse i nærheden af ejendommens indkørsler.*

#### Vurdering

*Generelt vurderes det, at støvgener fra ejendommen vil være relative få og kortvarige, og at de derfor ikke vil være til væsentlig gene for omkringboende naboer.*

For at begrænse støvgener henviser Varde Kommune til god landmandspraksis. Blandt andet at al transport til og fra husdyrbruget bør forgå ved hensynsfuld kørsel, samt at alle aktiviteter på husdyrbruget planlægges, således at omgivelserne påvirkes mindst muligt.

Varde Kommune vurderer, at der som følge af udvidelsen ikke vil være aktiviteter, som vil medføre væsentlige støvgener. Der fastsættes vilkår om, at drift af anlægget ikke må medføre væsentlige støvgener udenfor husdyrbruget.

## **7.19 Skadedyr**

Ansøger oplyser følgende:

*For at bekæmpe skadedyr som kan være til gene for selve ejendommen foretages regelmæssig bekæmpelse af fluer, rotter og mus. Alle udendørs arealer samt områder omkring foderopbevaring holdes ryddeligt og rent.*

*Fluer bekæmpes ved hyppig udslusning af gylle samt med godkendte fluebekæmpelsesmidler i et begrænset, nødvendigt omfang og de til enhver tid nyeste retningslinjer fra Aarhus Universitet, Institut for Agroøkologi følges.*

*Rottebekæmpelse varetages på serviceaftale med godkendt skadedyrsbekæmpelse.*

#### Vurdering

*Det vurderes, at det ansøgte projekt og håndteringen af forekomst af fluer og skadedyr ikke vil blive en gene for de omkringboende.*

Varde Kommune stiller vilkår til opbevaring af foder og om at foretage fluebekæmpelse efter retningslinjer fra Aarhus Universitet, Institut for Agroøkologi. Retningslinjer angiver en række afprøvede metoder og opdateres løbende.

## **7.20 Døde dyr**

Ansøger oplyser følgende:

*Døde dyr opbevares i en kølebrønd, som er opført efter anbefalinger fra DAKA, med fast bund så dyrene opbevares ved lavere temperatur. Placeringen af kølebrønden fremgår af Figur 6.*

*Døde dyr tilmeldes til afhentning af DAKA efter gældende regler jf. §§ 9-11 i Bekendtgørelse om opbevaring m.m. af døde produktionsdyr.*

#### Vurdering

*Det vurderes, at husdyrbruget efterlever Bekendtgørelse nr. 558 af 01/06/2011 om opbevaring m.m. af døde produktionsdyr.*

Opbevaring af døde dyr er reguleret af Fødevarestyrelsens "Bekendtgørelse om opbevaring m.m. af døde produktionsdyr". Der er dog, i forbindelse med opbevaring af affald, stillet et generelt vilkår til forebyggelse af uhygiejniske forhold.

Varde Kommune vurderer ud fra ansøgers redegørelse, at døde dyr opbevares og bortskaffes miljømæssigt forsvarligt på husdyrbruget.

## 7.21 Lys

Ansøger oplyser følgende:

*Der er lys i løbeafdelingen i 12- 16 timer i døgnet, af hensyn til søernes reproduktion. I øvrige staldbygninger er der kun lys i staldene, når der arbejdes, samt i det omfang der er krav til belysning jf. de dyrevelfærdsmæssige krav. I forbindelse med levering og afhentning af grise, kan der også forekomme lys i staldene, udenfor normal arbejdstid. Produktionen foregår i lukkede stalde, dog vil lyset i staldene være synligt fra vinduerne i siden af bygningerne.*

*Udendørsbelysning anvendes i forbindelse med levering og håndtering af foder, samt ved levering og afhentning af grise og efter behov. Udendørsbelysning kan forekomme udenfor normal arbejdstid.*

### Vurdering

*Ejendommen er omkranset af beplantninger mod syd og øst, mod øst skærmer eksisterende bygninger og en gyllebeholder ligeledes mod eventuelle lysgener. Mod nord, langs Sr Randsigvej, er der et læhegn som vil begrænse eventuelle lysgener. Mod vest er der eksisterende læhegn langs skel og relativ lang afstand til nærmeste nabo.*

*Da produktion foregår i lukkede stalde, vil det være begrænset med lysgener fra staldene, dette sammenholdt med nuværende afskærmninger og at der ikke sker ændringer i belysningen, vurderes det at belysningen ikke vil være til øget gene for omgivelserne eller trafik.*

Varde Kommune vurderer, at der ikke vil være væsentlige gener forbundet med husdyrbrugets belysning. Dog stilles et generelt vilkår om, at husdyrbrugets drift ikke må medføre væsentlige lysgener udenfor husdyrbruget.

## 7.22 Til- og frakørsel

Ansøger oplyser følgende:

*Til ejendommen er der fire indkørsler. Det er primært de 3 blå indkørsler, der anvendes i forbindelse med driften. Den røde er indkørslen til stuehuset. De fleste tunge transportere til og fra ejendommen vil derfor ske ad de tre blå indkørsler. Se Figur 7.*

*Der er ingen nabobeboelser i nærheden af de nuværende og fremtidige indkørsler. Den nærmeste nabo er Sr Randsigvej 34 og her er den nærmeste indkørsel, den indkørsel der anvendes til stuehuset.*



**Figur 7. Til- og frakørselsforhold**

Transporter forekommer i forbindelse med afhentning af og levering af dyr, afhentning af gylle til biogas, udbringning af husdyrgødning, levering af foder m.m. Omkring forårsarbejde vil markarbejdet betyde intensiveret trafik på og omkring anlægget i en kortere afgrænset periode. Hovedparten af de daglige transporter foregår i dagtimerne. Sæsonbetonede transporter kan dog foregå hele døgnet rundt. Afhentning af levende og døde dyr kan forekomme uden for normal arbejdstid.

I nedenstående tabel er der angivet et forventet antal transporter. Én transport svarer til både en kørsel til og fra ejendommen. Udover de nedenstående transporter, vil der også forekomme transporter med personbiler, som ikke fremgår af nedenstående tabel.

Antal	Kapacitet pr. læs	Kommentar til transporten
Afhentning af smågrise	Lastbil	Transporterne med smågrise sker med lastbil og der hentes grise ugentligt.
Levering af polte	Lastbil	Der kommer polte/gylte 6-8 gange pr. år.
Levering af søer/slagtedy	Lastbil	Der leveres søer/slagtedy fra ejendommen ca. 1 gang ugentligt. Dyrene afhentes af slagteriet, og ejer har ingen indflydelse for afhentning af slagtedyrene.
Døde dyr	Lastbil	Der afhentes døde dyr fra ejendommen ca. 1 gang pr. uge. DAKA afhenter og planlægger transporten – ejer har ingen indflydelse på tidspunktet for afhentning.
Levering af foder	Lastbil	Alt foder laves på ansøgers foderfabrik og leveres efter behov, 3-4 transporter pr. uge året rundt.
Gylle	Traktor og lastbil	Al gylle fra husdyrbruget leveres til biogasanlæg, hvorfra der kommer afgasset gylle retur. Ejer har ingen indflydelse på tidspunkt for afhentning af gylle. Afgasset gylle udbringes forår og efterår, på de omkringliggende marker og udsprede efter afgrødernes behov.
Affald	Lastbil- ukendt interval	Afhentningsaftale med godkendt renovatør. Transporter vil forekomme på hverdage i tidsrummet kl. 7.00-17.00, der afhentes efter behov ca. 12-16 transporter pr. år.
Øvrige transporter	Lastbil og firmabiler	I forbindelse med levering af diverse sækkevarer og øvrigt materiel til husdyrbruget, vil der forekomme transporter med disse. Leveringerne og mængderne varierer.

**Tabel 9. Antal transporter til og fra ejendommen.**

Afhentning/levering af husdyrgødning til biogas sker hele året rundt. De øvrige transporter med udbringning af husdyrgødning sker i en kort afgrænset periode i forbindelse med sæsonen for gyllekørsel. I højsæsonen kan det være nødvendigt med transporter i weekenden og uden for normal arbejdstid.

Andre transporter foregår normalt i dagtimerne og på hverdage. Afhentning af levende dyr kan dog ske døgnet rundt.

Som noget særligt for denne produktion udføres hovedparten af transporter af ansøgers EGNE chauffører! Det betyder at ejer fastlægger til- og frakørselsruten til ejendommen, ejer bestemmer tidspunkterne for kørslerne og alle chauffører er instrueret i hensynsfuld kørsel.

Fælles for alle bedriftens egne transporter er, at der køres med 4 akslede vogne -hvilket betyder maksimal vægt/mængde/antal dyr på alle transporter og dermed også færre transporter samlet set. Der transporteres eksempelvis grise på biler med 3 dæk – således også væsentlig flere grise pr. transport.

#### Vurdering

*Der er redegjort for til- og frakørselsforhold, samt at transporter så vidt muligt foregår i dagtimerne. Det vurderes på baggrund af ovenstående, at transporter til og fra ejendommen ikke vil medføre væsentlig negativ påvirkning af nærmiljøet.*

Varde Kommune vurderer, at transporter til og fra husdyrbruget ikke vil medføre væsentlige miljømæssige gener for de omboende.

## **7.23 Spildevand**

Ansøger oplyser følgende:

*Der er medarbejderfaciliteter i form af bad og toilet og kantine. Disse er placeret i forbindelse med forrummet i den nordlige bygning, imellem farestalden og løbe- og drægtighedsstalden. Det sanitære spildevand fra driftsbygningerne ledes til et nedsivningsanlæg.*

*Processpildevand omfatter vand i forbindelse med rengøring af stalde og eventuelle drikkevandsspild. Alt processpildevand fra produktion løber til gyllekanaler.*

*Vand fra befæstede areal, hvor der kan forekomme gødnings- eller foderrester løber i gyllekanaler og videre til gylletanken.*

*Der er ingen dræn i området.*

*Tagvand fra grisestaldene og fra den nordlige del af de øvrige eksisterende bygninger afledes til Orten Bæk/Marie Bæk nord for ejendommen via et forsinkelsesbassin og drænledning. Tagvand fra de sydlige og østlige dele af de øvrige eksisterende bygninger afledes til Marie Bæk, øst for ejendommen via et forsinkelsesbassin og drænledning. Der sker ikke ændringer i afløbsforholdene i nærværende ansøgning.*

*Evt. gylleudslip eller anden forurening kan stoppes ved grøften med jord eller halmballer.*

*Afløbsforhold kan visualiseres på nedenstående Figur 8.*

*Vurdering*

*Det vurderes hermed, at de generelle krav til håndtering af spildevand, restvand og ensilagesaft jf. husdyrgødningsbekendtgørelsen er overholdt og dermed er tilstrækkelige til beskyttelse af omgivelserne.*



**Figur 8. Afløbsplan**

Varde Kommune vurderer ud fra ansøgers redegørelse at afledning af spildevand er tilstrækkeligt beskrevet, og at spildevandet fra husdyrbruget bortledes miljømæssigt forsvarligt.

Vilkår fra tidligere miljøgodkendelser vedrørende afledning af tagvand videreføres.

## 7.24 Driftsforstyrrelser eller uheld

Ansøger oplyser følgende:

*For at minimere risikoen for nedsivning af stoffer til grundvandet samt beskyttelse af det omgivende miljø, er der redegjort for procedure for håndtering af gylle, kemikalier og olie ved uheld på husdyrbruget.*

### **Redegørelse for mulige uheld:**

*Umiddelbare risici for uheld i forbindelse med driften, der kan medføre en øget forurening, vil være: spild af kemi eller olie, brand samt uheld med eller ved gyllebeholder herunder f.eks. beskadigelse af gyllebeholder ved påkørsel eller på anden måde ved lækage eller overløb, der vil medføre udsivning af gylle.*

### **Minimering af risiko for uheld**

*Hvis der sker spild af olie under påfyldning, som ikke umiddelbart kan fjernes ved afgravning eller ved brug af sugemateriale (savsmuld eller lign.), vil både Alarmcentral (tlf. 112) og Miljøvagt blive kontaktet. Hvis der er mistanke om, at olie eventuelt kan sive ud af tanken, vil tanken blive tømt for olie. Hvis det drejer sig om en mængde, som ejer ikke selv har mulighed for at fjerne, vil enten brandvæsenet eller en slamsuger, der må tage imod olieaffald, blive kontaktet, så tanken kan blive tømt. Hvis der er sket spild, der ikke kan fjernes, vil både Miljøvagten og Alarmcentralen (tlf. 112) blive kontaktet.*

Gyllebeholderne er underlagt 10-års kontrol, hvor en kontrollant kontrollerer beholderens tæthed og kabler over og under terræn. Derudover er gyllebeholderne placeret sådan, at de er under dagligt opsyn for eventuelle revner, rust på synlige kabler, gylleudsivninger og andet. Ved påkørsel med maskiner eller andet, vil eventuelle revner blive tilset med det samme og udbedret straks. Hvis revnen ikke kan udbedres ved egen hjælp, vil beholderproducenten blive kontaktet om assistance.

Gylletankene tømmes med selvlæssende gyllevogne påmonteret sugekran.

### **Minimering af gene og forurening ved uheld**

Hvis en gyllebeholder skulle springe, vil alarmcentralen på tlf.: 112 blive kontaktet øjeblikkeligt.

Ved driftsuheld, hvor der er sket, eller hvor der er fare for at ske en større forurening af omgivelserne, vil alarmcentralen straks blive kontaktet på tlf.: 112.

I tilfælde af lækage på en gyllebeholder vil der ikke ske en hurtig afstrømning, da terrænet omkring ejendommen er forholdsvist fladt. Det vil dog efterhånden løbe mod nordøst og sydvest og fordele sig på markerne. Der er forholdsvist langt til nærmeste grøft eller vandløb. Dog ville grøft eller vandløb nemt kunne spærres, ved at smide en halmballe eller jord i grøften.

I tilfælde af strømsvigt forefindes nødopluk på ventilationen.

Der er udarbejdet en beredskabsplan.

### **Vurdering**

Det vurderes, at der er taget tilstrækkelige forholdsregler i tilfælde af et uheld, ved at der er en procedure for, hvad der skal gøres i tilfælde af et uheld, og hvad der skal gøres for at minimere risikoen for uheld.

Varde Kommune vurderer at ansøger har redegjort tilstrækkeligt for mulige uheld, samt for forholdsregler i tilfælde af uheld.

## **7.25 Beskyttede naturområder omkring husdyrbruget - ammoniak**

Ansøger oplyser følgende:

### Ammoniakemission

På et husdyrbrug er det stalde og husdyrgødningslagre, der er hovedkilden til udledning af luftbåret kvælstof (ammoniakfordampning). Beregninger der er foretaget i husdyrgodkendelse.dk, viser at ammoniakfordampningen i ansøgt drift er 6.465,4 kg NH<sub>3</sub>-N/år. Kildehøjde kan i beregningerne sættes til 3 eller 6 meter. Der er valgt 6 m i alle staldafsnit. Ruheder er valgt som Landbrug / skov i oplandet og efter beskaffenheden af naturarealet vurderet ud fra luftfotos i det enkelte naturpunkt f.eks. Blandet natur med lav bevoksning.

Der er kumulation i naturpunkt Kat. 1,1 Sø "søbred med smårter" (kategori 1 natur), men det er ikke interessant, da totalbelastningen i kategori 1 natur er på 0,0 kg N/ha/år.

For at kunne vurdere merdepositionen til kategori 3 natur, er produktionsarealets størrelse for 8 år siden fastsat til produktionsarealet som er godkendt den 9. december 2015 og nudriften fastsat til produktionsarealet, som er godkendt den 27. februar 2017.

#### 4.1 Samlet ammoniakemission fra husdyrbruget (stald og lager)

Driftstype:	Ammoniakemission fra staldafsnit (kg NH <sub>3</sub> -N/år)	Ammoniakemission fra lagre (kg NH <sub>3</sub> -N/år)	Ammoniakemission fra husdyrbruget (kg NH <sub>3</sub> -N/år)
Ansøgt drift	6265,7	199,7	6465,4
Nudrift	5849,8	392,1	6241,9
8 års-drift	5849,8	392,1	6241,9

**Tabel 10. Samlet ammoniakemission i 8 års drift, nudrift og ansøgt drift.**

Forskellen mellem ansøgt drift, nudrift og 8. års drift udgøres af;

##### Anlæg

Ansøgt - der er medtaget et dybstrøelsesareal på 101 m<sup>2</sup> produktionsareal.

Ansøgt – der lovliggøres 28 nye farestier på 129 m<sup>2</sup> produktionsareal.

Nudrift/8. årsdrift- gyltestalden er ændret og der er indsat faresøer i staldafsnittet i stedet for. Hvilket har resulteret i et fald af ammoniakemissionen.

##### Anvendte virkemidler i ansøgt drift

Gyllekøling i løbedrægtighedsstalden – effekten er genberegnet og opdateret til ny formel med 9,6 %, (tidligere 12 % som blev beregnet med de formler som var gældende i 2017) Timetallet på varmepumpens drift er efterfølgende justeret jf. de faktiske registreringer på anlægget ca. 5500 timer pr. år. Effekten er dermed tilpasset til 6%.

Der er indsat fast overdækning på eksisterende gylletank med vilkår for at imødekomme ændringerne på gyllekølingsanlægget.

Forudsætningerne for ammoniakemissionen i ansøgt drift er beskrevet under afsnittet "Indretning og drift".



Oversigt af naturpunkter ? 1							
Navn:	Kategori:	Opretter:	Kumulation:	Ruhed natur:	Merdeposition (kg N/ha/år):		Totaldeposition (kg N/ha/år):
					8-års drift:	Nudrift:	
§ 3 Eng	Kategori 3	Ansøger	0	Bn	0,0	0,0	0,1
Natura 2000	Kategori 1	Ansøger	0	Bn	0,0	0,0	0,0
Kat. 3,3 Overdrev	Kategori 3	Ansøger	0	S	0,0	0,0	0,1
Kat. 3,2 Ammoniak følsom skov	Kategori 3	Ansøger	0	S	0,0	0,0	0,8
Kat. 3,1 Mose	Kategori 3	Ansøger	0	S	0,0	0,0	1,0
Kat. 2,2 Overdrev	Kategori 2	Ansøger	0	Bn	0,0	0,0	0,0
Kat. 2,1 Overdrev	Kategori 2	Ansøger	0	Bn	0,0	0,0	0,0
Kat. 1,1 Sø "søbred med smårter"	Kategori 1	Ansøger	1	V	0,0	0,0	0,0

**Tabel 11. Naturberegninger.**

Internationale naturbeskyttelsesområder (Natura 2000)

Der er ca. 4 km fra husdyrbrugets bygninger til nærmeste internationale naturbeskyttelsesområde, som er Habitatområde nr. 78: Vadehavet med Ribe Å, Tved Å og Varde Å vest for Varde.

Kategori 1-natur (nærmere bestemte ammoniakfølsomme naturtyper beliggende inden for internationale naturbeskyttelsesområder).

Anlægget er beliggende ca. 4,9 km nordvest for det nærmeste kategori 1 naturområde.

Der er foretaget beregninger i husdyrgodkendelse.dk, der viser en totaldeposition på 0,0 kg N. Kravet om maksimal total deposition er overholdt.

Kategori 2-natur (nærmere bestemte ammoniakfølsomme naturtyper, der er beliggende uden for internationale naturbeskyttelsesområder).

Anlægget er beliggende ca. 5,6 km nordvest for, det nærmeste kategori 2 naturområde.

Der er foretaget beregninger i husdyrgodkendelse.dk, der viser en totaldeposition på 0,0 kg N. Kravet om maksimal total deposition på 1 kg N/ha/år er overholdt.

Kategori 3-natur (ammoniakfølsomme naturtyper, herunder moser, heder og overdrev, som ikke er omfattet af ovenstående kategori 1 og 2)

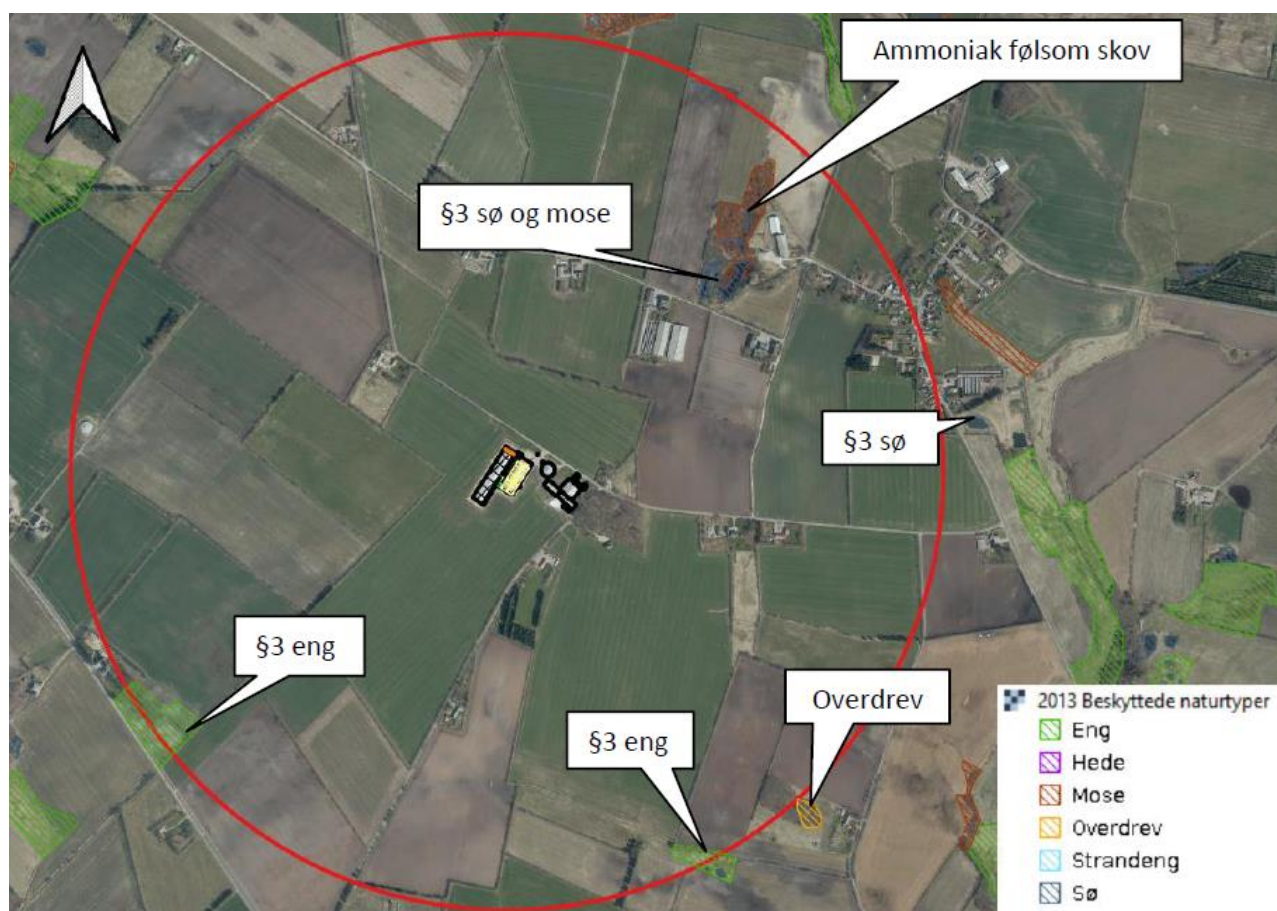
Indenfor 1.000 m fra anlægget er der 1 mose og 1 overdrev, se Figur 9..

Indenfor 1.000 m fra anlægget er der én ammoniakfølsom skov.

Der er foretaget beregninger i husdyrgodkendelse.dk, der viser at merdepositionen på de nærmest liggende naturområder ikke overstiger 1 kg N/ha/år.

### § 3 områder

Af Figur 9 fremgår de områder, som indenfor en afstand af 1.000 m fra anlægget er omfattet af naturbeskyttelseslovens § 3.



**Figur 9. §3 arealer indenfor 1.000 m fra husdyrbruget.**

Indenfor 1.000 m fra ejendommen er der registreret flere enge, som er beskyttet efter Naturbeskyttelseslovens § 3. Den nærmeste eng er placeret ca. 882 m sydvest for ejendommen. Merbelastningen til engen er beregnet til 0 kg N/ha/år. Merbelastningen til de øvrige enge er beregnet til under 1 kg N/ha/år.

### Vurdering

På baggrund af ovenstående vurderes det samlet, at ammoniakemissionen fra husdyrbruget ikke vil medføre en væsentlig forringelse af miljøet.

### Internationalt beskyttede arter af planter og dyr – bilag IV-arter

Af EU-habitatdirektivets bilag IV fremgår en række dyre- og plantearter (herefter bilag IV-arter), som er strengt beskyttede, uanset om de forekommer indenfor et af de udpegede habitatområder eller på andre lokaliteter. På den baggrund kan der udelukkende gives tilladelse til aktiviteter, som vurderes ikke at have en negativ effekt på artens yngle- eller rasteområde.

I miljøgodkendelsen fra 2012 vurderede Varde Kommune følgende:

” For en række arters vedkommende har Varde Kommune intet kendskab til arternes udbredelse i området, det gælder f.eks. løgfrø, markfirben og alle arter af småflagermus. Spidssnudet frø og birkemus er begge arter der er listet på bilag IV. Spidssnudet frø er almindelige udbredt i Varde Kommune. Spidssnudet frø forventes at forekomme i forbindelse med naturområder, hvor der er egnede leveforhold for spidssnudedede frøer. Der er Varde Kommunes vurdering at udvidelsen ikke vil medføre

nogen væsentlig påvirkning af spidssnudet frø på grund af den store forekomst af arten i Varde Kommune.

Birkemus er registeret få steder i Varde Kommune. Nærmeste lokalitet, hvor der er registeret birkemus, er ca. 3 km nordøst for ejendommen. Det er Varde Kommunens vurdering at udvidelsen ikke vil medføre nogen væsentlig påvirkning af birkemusen på grunde af den store afstand til den nærmeste lokalitet, hvor birkemusen er registeret.

Varde Kommune vurderer i øvrigt at udvidelsen kan gennemføres uden at påvirke nogen af de listede arter på bilag IV i direktivet væsentligt.”

Søgning på [naturdata.miljoportal.dk](http://naturdata.miljoportal.dk) viser, at der ikke er registreret Bilag IV arter ved ejendommens bygningsanlæg. Der er også undersøgt på [arter.dk](http://arter.dk), som heller ikke viste nogle fund af Bilag IV.

#### National beskyttelse af arter af planter og dyr

Foruden den internationale artsbeskyttelse (bilag IV) er andre arter beskyttet af en nationalartsfredning jf. Artsfredningsbekendtgørelsen.

Søgning på [naturdata.miljoportal.dk](http://naturdata.miljoportal.dk) viser, at der ikke er registreret fredede arter i nærheden af ejendommens bygningsanlæg. Der er også søgt på [arter.dk](http://arter.dk), som viste at der ikke var registeret fredede arter i nærheden af ejendommens bygningsanlæg.

#### Biodiversitet – Den danske Rødliste

Jf. Biodiversitetskonventionen har Danmark forpligtet sig til at standse tabet af biologisk mangfoldighed. På den danske Rødliste er arter, som er forsvundet fra Danmark eller truet af udryddelse, registreret.

Søgning på [naturdata.miljoportal.dk](http://naturdata.miljoportal.dk) viser, at der jf. Den danske Rødliste ikke er registreret truede arter i nærheden af ejendommens anlæg. Der er også søgt på [arter.dk](http://arter.dk), og her vises heller ingen registreringer af truede arter i nærheden af ejendommens bygningsanlæg.

#### Vurdering

Der sker ingen bygningsmæssige ændringer i forbindelse med nærværende miljøgodkendelse. Det vurderes derfor, at det ansøgte projekt ikke vil have en negativ påvirkning af eventuelle bilag IV-arter, fredede arter eller arter på Den danske Rødliste samt deres levesteder. Husdyrproduktionen kan drives på stedet under hensyntagen til internationalt og nationalt beskyttede arter af planter og dyr, og uden at påvirke den biologiske mangfoldighed negativt.

På baggrund af ovenstående vurderer Varde Kommune, at ændring og lovliggørelsen af husdyrbruget ikke vil påvirke naturområder væsentligt, og at en ændring og lovliggørelse ikke vil medføre tilstandsændringer på disse områder.

## **Bedste tilgængelige teknik (BAT)**

Med begrebet BAT menes den teknik, som mest effektiv giver et højt beskyttelsesniveau for miljøet som helhed, og som samtidig er afvejet i forhold til fordele og økonomiske udgifter.

Ansøgere om miljøtilladelse/miljøgodkendelse af husdyrbrug med en ammoniakemission højere end 750 kg NH<sub>3</sub>-N/år, skal begrænse ammoniakforureningen ved anvendelse af BAT. IE-brug skal også begrænse forurening ved anvendelse af BAT på andre områder end ammoniak.

EU-kommissionen har i 2017 vedtaget bindende BAT-konklusioner for intensivt opdræt af fjerkræ eller svin (IE-brug).

Miljøstyrelsen har meldt ud, at kravene i BAT-konklusionerne i meget vid udstrækning allerede er indeholdt i den gældende lovgivning her i Danmark, og at kommunerne derfor ikke selv skal anvende BAT-konklusionerne, men i stedet anvende de regler i husdyrgødningsbekendtgørelsen og husdyrgodkendelsesbekendtgørelsen, der bliver fastsat med henblik på at implementere BAT-konklusionerne.

I Varde Kommunes vurdering af BAT indgår bl.a.

- EU-kommissionens BAT-konklusioner for intensivt opdræt af fjerkræ eller svin
- Miljøstyrelsens Teknologiliste
- Miljøstyrelsens Teknologiblade
- Bilag 3 i husdyrgodkendelsesbekendtgørelsen

I Varde Kommunes BAT-vurdering indgår hovedpunkterne

- Ammoniak
- Management
- Ernæringsmæssig styring
- Forbrug af vand og energi
- Husdyrgødning

I det følgende redegøres der for ansøgers oplysninger om anvendelse af BAT, samt Varde Kommunes vurdering af om ansøger lever op til det niveau, som Varde Kommune fastlægger som BAT-niveauet for husdyrbruget.

## 7.26 BAT



Ansøger oplyser følgende:

### Ammoniak (IE-brug)

*I lovgivningen er der faste krav hertil, som sikrer at husdyrbrug vælger et staldsystem eller en teknologi blandt de bedste tilgængelige for at begrænse ammoniakudledningen fra husdyrbruget.*


*De BAT-krav, der stilles til husdyrbrugene, bidrager til, at målet for fald i ammoniakemissionen i Danmark nås, og at den sundhedspåvirkning ammoniak afstedkommer dermed imødegås. Når ammoniakudledningen begrænses, bidrager det også til en generel bedre beskyttelse af ammoniakfølsom natur, da baggrundsbelastninger hertil begrænses.*

*Projektets BAT-emissionsniveau er beregnet i husdyrgodkendelse.dk. BAT-emissionskravet er overholdt.*

Samlet BAT beregning  			
	Stalde	Lagre	Total
Samlet BAT krav (kg NH <sub>3</sub> -N /år)	6083	392	6475
Faktisk emission (kg NH <sub>3</sub> -N /år)	6266	200	6465
Forskel (kg NH <sub>3</sub> -N /år)	-	-	10
Vejledende BAT Overholdt?	-	-	Ja

**Tabel 12. BAT-beregning.**

*BAT-niveauet er fastsat som eksisterende og nyt stald niveau. Der er anvendt gyllekøling i den tidligere godkendelse fra 2012, med efterfølgende tillægsgodkendelser 2013, 2015, 2017 og revurdering 2020.*

*Stalde markeret med  er låst på det tidligere godkendte BAT-niveau og efterfølgende er virkemidlets effekt korrigeret på timetallet. Virkemidlet er ikke skiftet men blot tilpasset den faktiske drift i anlægget – hvor det er konstateret ved tilsyn at anlægget ikke kan realisere det forudsatte timetal. Driftens BAT-balance er derefter tilpasset med fast overdækning på gylletanken.*

BAT krav opnåelig ved anvendelse af BAT for nye og eksisterende stalde  		
Staldnavn	Navn på dyretype og staldsystem eller flexgruppe	Forudsætning for BAT-beregning
Løbe- og drægtighedsstald	Søer, diegivende. Kassestier, fuldspaltegulv	Eksisterende staldafsnit
Løbe- og drægtighedsstald	Søer, gøde og drægtige. Løsgående, delvis spaltegulv	Eksisterende staldafsnit, BAT-krav fastsat i tidligere afgørelse 
Løbe- og drægtighedsstald	Søer, gøde og drægtige. Løsgående, delvis spaltegulv	Eksisterende staldafsnit, BAT-krav fastsat i tidligere afgørelse 
Farestald	Søer, diegivende. Kassestier, delvis spaltegulv	Eksisterende staldafsnit, BAT-krav fastsat i tidligere afgørelse
Aflastning	Søer, gøde og drægtige. Løsgående dybstrøelse	Nyt (inkl. renoveret) staldafsnit
Farestald 1	Søer, diegivende. Kassestier, delvis spaltegulv	Nyt (inkl. renoveret) staldafsnit

**Tabel 13. Forudsætninger for BAT-beregning**

Ammoniak (anlæggets emissionsniveau for ammoniak og valg af teknologi)

- BAT-niveauet er opnået ved at, der er anvendt:
- Fast overdækning på gyllebeholder.
- Delvis spaltegulv i løbe-, drægtigheds- og farestalde.
- Gyllekøling i løbe- og drægtighedsstalden.  
2.266 m<sup>2</sup> gyllekummeareal i løbe- drægtighedsstierne.  
542 m<sup>2</sup> gyllekummer i gyltestier.  
Staldene er indrettet med rørdslusning og træk og slip gyllekummer.  
Der er genberegnet en effekt på 6 % med samme forudsætninger som tidligere vilkår.

Til/Fravalg af teknologier

Gyllekøling.

Der er etableret gyllekøling i løbe- og drægtighedsstalden.

Gylleforsuring

Gylleforsuring er fravalgt, da BAT er overholdt.

Hyppig udslusning

Hyppig udslusning er fravalgt, da BAT er overholdt.

Punktudsugning

Punktudsugning er fravalgt, da BAT er overholdt.

Kemisk og biologisk luftrensning

Kemisk og biologisk luftrensning er fravalgt, da BAT er overholdt.

Fast overdækning

Der er etableret fast overdækning på gyllebeholderen.

Vurdering

På baggrund af ovenstående vurderes det at projektet lever op til lovgivningens krav.

Miljøledelsessystem

Der er indført et miljøledelsessystem på ejendommen. Det vil sige:

Bedriftens miljøforhold er gennemgået.

- Der er formuleret en miljøpolitik.
- Der er fastsat et ambitionsniveau i form af miljømål.
- Der er udarbejdet en plan for, hvordan målene nås.
- Der evalueres en gang årligt, om målene er nået.
- Miljøledelsessystemet gennemgås en gang årligt.

#### Management/Godt landmandskab

- Bedriftens medarbejdere uddannes løbende gennem kurser og efteruddannelse.
- Medarbejdere er orienteret om, at ejendommen er miljøgodkendt, og hvilket ansvar der dermed følger.
- I bedriftens driftsregnskab registreres forbrug af vand, energi, indkøbt foder, pesticider og handelsgødning.
- Gyllen analyseres for indhold af kvælstof og fosfor.
- Rengøring i og omkring siloer og bygninger foretages jævnligt med henblik på at minimere risikoen for lugt og for at der ikke skal opstå uhygiejniske forhold.
- I forbindelse med indretningen af produktionsanlægget er der fokus på, at indretningen tager hensyn til en rationel drift, af hensyn til ressourceforbruget i driften og af hensyn til de daglige arbejds gange.
- Sigtet med anlægget er, at der ud fra et proportionalitetssynspunkt er fokus på hvilke staldsystemer, der er bedst anvendelig i relation til miljø, arbejdsforbrug og dyrevelfærd for at fremtidssikre virksomheden.
- På bedriften er der udarbejdet beredskabsplan, således at skade ved uheld kan minimeres.
- Der er faste procedurer/rutiner i forhold til bortskaffelse af bedriftens spild- og affaldsstoffer, levering af foder, transporter m.m.
- Bedriften efterlever kravene med tilhørende egenkontrolprogram i "Danish"- produktstandard. En DANISH-godkendelse er landmandens kvalitetsstempel på, at forholdene i besætningen lever op til dansk lovgivning og branchens egne krav. Den omhandler primært forhold vedr. dyrevelfærd, fødevarer sikkerhed og sporbarhed i primærproduktionen. Desuden stilles der krav om renholdelse, skadedyr, foderopbevaring og generelt management. Der iværksættes et reparations- og vedligeholdelsesprogram for at sikre, at bygninger og udstyr er i driftsklar stand.

Der stræbes efter at leve op til målene for godt landmandskab. Dette betyder bl.a.:

- At hjælpestoffer som gødning, plantebeskyttelsesmidler, medicin og energi bruges under hensyntagen til miljø og sundhed.
- At brugen af næringsstoffer optimeres på ejendomsniveau under hensyntagen til afgrødernes behov og det økonomiske afkast.
- At der sikres en høj udnyttelse af næringsstoffer ved udarbejdelse af mark- og gødningsplaner. Herved sikres, at tildeling af kunst- og husdyrgødning sker ud fra afgrødernes behov og næringsstofnorm på den enkelte mark, således der sker mindst muligt tab til det omgivende miljø. Desuden laves der en årlig opgørelse i form af gødningsregnskaber over at forbruget gødning ikke er større end normerne foreskriver.

#### Vurdering

Ud fra ovennævnte egenkontroller, som indgår i den daglige drift, vurderes det at husdyrbruget lever op til BAT for management.

#### Fodringsstrategi

- Foderproduktion og indkøb af foder sker på grundlag af foderplanlægning.
- Der udarbejdes foderplaner med anvendelse af nyeste viden indenfor svinefodring. Herved optimeres fodringen, så unødigt forbrug af råvarer undgås.
- Der er faste aftaler til levering af foder.
- Foderanlæg justeres jævnligt, så udfodret mængde svarer til dyrgruppen og unødigt foderspild minimeres.
- Der anvendes N-balanceret foder baseret på energibehov og fordøjelige aminosyrer.
- Der anvendes fasefodring af søerne, så søer i forskellige stadier (cyklus) kan tildeles forskellige foderblandinger. I denne produktion kan der udfodres 2 forskellige blandinger, en

*drægtighedsblanding eller en diegivningsblanding. Dette sikrer, at søerne tildeles foder, hvor næringsstofferne er tilpasset netop deres størrelse og behov. Kravet til næringsstoffer er forskelligt, og ved at fasefodre indenfor normerne undgås en generel overforsyning med råprotein og fosfor, som ellers vil udskilles via husdyrgødningen og belaste miljøet.*

### Vurdering

*Det vurderes ud fra ovennævnte procedurer og tiltag, som er medvirkende til at minimere udskillelsen af fosfor og kvælstof, og derfor også ammoniakemissionerne, at husdyrbruget lever op til BAT for fodringsstrategi.*

### Vand

- *Vandforbruget registreres en gang årligt i regnskabet.*
- *I forbindelse med den daglige drift, tjekkes vandforsyningen i alle staldafsnit.*
- *Evt. lækager identificeres og repareres hurtigst muligt. Defekte drikkekopper udskiftes.*
- *Der er drikkekopper eller drikkenipler over krybber i alle staldafsnit. Herved undgås drikkevandsspild.*
- *Bedriftens drikkevandsinstallationer rengøres og efterses jævnligt med henblik på at undgå spild.*
- *I forbindelse med rengøring iblødsættes staldene for at, minimere forbruget af vaskevand.*
- *Ved vask af stalde anvendes iblødsætning og højtryksrensere.*

### Vurdering

*Ud fra ovennævnte procedurer og tekniske løsninger, som er medvirkende til at minimere vandforbruget og til at holde løbende fokus på ressourceforbruget, så der kan ageres hurtigt og effektivt ved driftsforstyrrelser og uheld. Vurderes det at husdyrbruget lever op til BAT for vand.*

### Energi

- *Der er kun lys i driftsbygningerne når der arbejdes og når det i øvrigt er nødvendigt af produktionsmæssige årsager.*
- *Udendørs belysning er dagslysstyret, har bevægelsessensor eller tændes manuelt, hvorved unødvendigt energiforbrug undgås.*
- *Der anvendes lavenergi-belysning i bedriften*
- *Der er installeret varmegenvinding i form af gyllekøling. Varmen herfra anvendes til:*
  1. *Opvarmning af drikkevand for at undgå frostsprængninger.*
  2. *Opvarmning af staldafsnit til udtørring efter vask i kombination med varmekanon.*
  3. *Opvarmning af stalde. Der anvendes sektion-/række/holdopdelt gulvvarme med mulighed for separat tænd/sluk funktion.*

### Ventilation:

- *Der er installeret trinløs styring af ventilatorer i staldene, hvilket regulerer ventilation i forhold til staldtemperatur (og fugtighed), og giver dermed lavest muligt forbrug af energi.*
- *Ventilationsanlægget tilses dagligt for driftsforstyrrelser.*
- *I de mekanisk ventilerede stalde gennemføres hyppige eftersyn, justeringer og rengøring af ventilationssystemet. Hvorved unødigt energiforbrug til ventilation undgås.*

### Øvrige:

- *Alle stalde er isolerede.*
- *Elforbruget registreres månedligt. Dette giver fokus på forbruget, og muligheder for at reducere dette.*
- *Gylletanken er overdækket og der er dermed ikke tilførsel af regnvand til gylletanken. Dette reducerer antallet af transporter, og derved energiforbruget i forbindelse med udkørsel af gyllen.*
- *Der leveres færdigfoder til ejendommen. Foderet laves på en foderfabrik, derved skal der kun bruges energi til udfodring og ikke til blanding af foder, på denne ejendom.*

### Vurdering

Ud fra ovennævnte procedurer og tekniske løsninger, som er medvirkende til at minimere energiforbruget og til at holde løbende fokus på ressourceforbruget, så der kan ageres hurtigt og effektivt ved driftsforstyrrelser og uheld, vurderes det at husdyrbruget lever op til BAT for energi.

#### Spildevand

- Spildevandsmængden forsøges reduceret ved f.eks. at iblødsætte og anvende højtryksrensere ved vask af stalde, identificere og reparere evt. lækage hurtigst muligt, se afsnittet BAT Vand.
- Spildevandsledningerne, herunder tagvand, overfladevand og sanitært spildevand er adskilt fra hinanden efter gældende regler, for at undgå en forurening af overflade- og grundvand.
- Arealet hvorfra der opsamles overfladevand fra befæstede arealer er minimeret til kun at omhandle udleveringsrampen
- Overfladevandet fra det befæstede areal ledes til gyllebeholder.

#### Vurdering

Ud fra ovennævnte tekniske løsninger, som er medvirkende til at minimere mængden af spildevand og til at holde løbende fokus på ressourceforbruget, så der kan ageres hurtigt og effektivt ved driftsforstyrrelser og uheld, vurderes det at husdyrbruget lever op til BAT for spildevand.

#### Støj

- Der anvendes støjsvage ventilatorer.
- Foderanlæg er placeret indendørs.
- Der anvendes støjsvag gyllepumpe (el).
- Alle porte og døre er lukket i forbindelse med fodring.
- Alle stalde er isolerede.

#### Vurdering

Ud fra ovennævnte tekniske løsninger, som er medvirkende til at forebygge og minimere støj. Vurderes det at husdyrbruget lever op til BAT for støj.

#### Støv

- Der er overbrusningsanlæg i alle stalde, med undtagelse af farestaldene, hvilket reducerer støvgener.
- Alt foder opbevares i lukkede siloer. Transport mellem udendørs siloer og foderlade foregår i et lukket system.

#### Vurdering

Ud fra ovennævnte tekniske løsninger, som er medvirkende til at forebygge og minimere støv, vurderes det at husdyrbruget lever op til BAT for støv.

#### Lugt

- Rengøring i og omkring siloer og bygninger foretages jævnligt med henblik på at minimere risikoen for lugt og for at der ikke skal opstå uhygiejniske forhold.
- Der er primært anvendt staldsystemer m. begrænset gylleoverflade (delvis spaltegulv).
- Der er overdækning af gyllebeholderen.
- Gyllebeholderne oprøres kun i forbindelse med udbringning af husdyrgødningen.
- Husdyrgødning udbringes under hensyn til de generelle regler, og foregår i videst mulig omfang efter godt landmandskab, hvilket vil sige, at der tages hensyn til naboer, byområder osv.

#### Vurdering

Ud fra ovennævnte tekniske løsninger, som er medvirkende til at forebygge og minimere lugt, vurderes det at husdyrbruget lever op til BAT for lugt.



### Opbevaring af husdyrgødning

Dybstrøelsen på ejendommen kan håndteres på flere forskellige måder, se nedenstående.

Fast møg/dybstrøelse:

- Dybstrøelse udbringes direkte fra stald.

Gylle:

- Flydende husdyrgødning opbevares i tætte gylletanke og udbringes på markerne ud fra afgrødens behov på den enkelte mark. Herved optimeres optagelsen af næringsstoffer og udvaskningen af nitrat samt udledningen af fosfor minimeres.
- Der er etableret fast overdækning, i form af teltdug på gyllebeholderen. Dette reducerer ammoniakfordampningen.
- Årligt efterses tæthed af overjordisk del og kabler på gyllebeholdere for intakt beskyttelse og eventuelle brud. Ved skader kontaktes leverandøren.
- Tanken tømmes ca. en gang årligt for indvendig inspektion. Inspektionen foretages stående uden for tanken.
- Årligt efterses inspektionsbrønd ved gylletank, for om der er vand der lugter eller som ser ud til at være med gyllerester. Ved tegn på utætheder kontaktes leverandøren.
- Gyllen omrøres kun forud for udkørsel af gylle.
- Tanken er tilmeldt de lovpligtige eftersyn, hvilket betyder, at tanken hvert 10. år bliver kontrolleret af autoriseret kontrollant for, om tanken opfylder krav til holdbarhed, tæthed og styrke.

### Vurdering

Ud fra ovennævnte procedurer og tekniske løsninger, som er medvirkende til at minimere ammoniakemissionen og risikoen for forurening af jord og grundvand, vurderes det, at husdyrbruget lever op til BAT for opbevaring af husdyrgødning.

### Forarbejdning af husdyrgødning

- Afgasning af gylle i biogasanlæg

### Vurdering

Teknologien bidrager til en væsentlig reduktion af drivhusgasemissionen, fordi biogasanlæg producerer CO<sub>2</sub>-neutral energi og samtidig bidrager til at reducere metan- og lattergasudledning fra håndtering af husdyrgødning. Desuden bidrager afgasning til en reduktion af lugtudledning fra udbragt gylle og øger udnyttelsen af kvælstof.

### Udbringning af husdyrgødning

- Flydende husdyrgødning udbringes ved slangeudlægning eller nedfældning. Disse udbringningsmetoder er blandt de bedste mht. at reducerer ammoniakemissionen fra den udbragte husdyrgødning.
- Al gylle nedfældes på sort jord og i græsmarker eller der anvendes en teknik, som kan reducere ammoniakfordampningen med samme effekt som nedfældning på den pågældende arealtype (f.eks. forsuring).
- Efter udbringning af fast møg og dybstrøelse tilstræbes der nedpløjning af udbragt husdyrgødning hurtigst muligt.
- Husdyrgødningen udbringes under hensyn til afgrødernes vækstperiode og behov, hvilket medfører maksimal udnyttelse af næringsstoffer.
- Husdyrgødning udbringes under hensyn til de generelle regler, og foregår i videst muligt omfang efter godt landmandskab, hvilket vil sige, at der tages hensyn til naboer, byområder osv.
- I forbindelse med udbringning af husdyrgødning er der fokus på at holde en passende afstand til områder, hvor der er risiko for afstrømning til vandløb, vandboringer, osv. Derved mindskes risikoen for tab af fosfor og nitrat, samt forurening af vandmiljøet.

### Vurdering

Ud fra ovennævnte procedurer og tekniske løsninger, som er medvirkende til at minimere ammoniakemissionen og risikoen for forurening af jord og grundvand, vurderes det, at husdyrbruget lever op til BAT for udbringning af husdyrgødning.

### Samlet BAT-vurdering

Samlet vurderes det at projektet lever op til BAT indenfor punkterne, ammoniak, miljøledelse, management, fodringsstrategi, vand, energi, spildevand, støj, støv, lugt, opbevaring af husdyrgødning, forarbejdning af husdyrgødning og udbringning af husdyrgødning, blandt andet baseret på punkterne i BREF-dokumentet og lovgivningskravene.

Ansøger ønsker at reducere gyllekøling i staldene og i stedet have fast overdækning af gylletank. Når der etableres fast overdækning på den store gylletank viser ansøgers beregninger, at gyllekøling kun behøver at reducere ammoniakfordampningen fra løbe-drægtighedsstalden med 6 %. For at reducere gyllekøling med 6 % skal der køles med 7,3 watt/m<sup>2</sup>.

### **Beregning af krav til gyllekøling**

Areal af gyllekanaler i løbe-drægtighedsstald:

Gyllekanaler i den del af drægtighedsstalden, der er indrettet med ædebokse: 3 rækker x 5,3 m x (151,52 m – 9,00 m) =	2.266 m <sup>2</sup>
Gyltestier: 3,8 m x (151,52 m – 9,00 m) =	542 m <sup>2</sup>
I alt areal af gyllekanaler:	2.808 m <sup>2</sup>

Køleeffekt: 7,3 watt/m<sup>2</sup>. Drifttid: 8.760 timer.

Køleeffekt i alt: 2.808 m<sup>2</sup> x 7,3 watt/m<sup>2</sup> x 8.760 timer/år = 179.565 kWh/år

I afsnit 4 stilles vilkår om, at gyllekøling i drægtighedsstald skal køles med mindst 179.565 kWh/år.

I henhold til ovenstående vurderer Varde Kommune, at ansøger overholder BAT.

## **8 Egenkontrol**

Ansøgers redegørelse:

- Der er etableret fast overdækning på gyllebeholder og fortank.
- Tæthed af overjordisk del og kabler på gyllebeholdere efterses årligt for intakt beskyttelse og eventuelle brud. Ved skader kontaktes leverandør.
- Der udføres 10-årig beholderkontrol, hvilket betyder, at tanken hvert 10. år bliver kontrolleret af autoriseret kontrollant for, om tanken opfylder krav til holdbarhed, tæthed og styrke.
- Gyllekølingsanlægget kontrolleres en gang om året af et autoriseret kølefirma, hvorved eventuelle finindstillinger foretages, dette kan give store energibesparelser,
- I bedriftens driftsregnskab registreres forbrug af vand, energi, indkøbt foder, pesticider og handelsgødning.
- Der laves E-kontrol.
- Dyr registreres i CHR-registret.
- Der overvåges ved gyllepumpning.
- Ved overpumpning af gylle til gyllebeholder, tjekkes først om der er plads i gyllebeholderen.
- Kontrol med gødningsmængder, gødningsanvendelse, antal dyr etc. udføres efter gældende lovkrav (gødningsregnskab og husdyrindberetning) og kontrolleres af Landbrugsstyrelsen. Anvendelse og udarbejdelse af mark-/gødningsplaner er et af hovedpunkterne i BAT-kravene. Det opfyldes til fulde. Det er et styringsredskab, der sikrer, at afgrøderne gødes efter behov, og at gødning tilføres markerne, når vejret tillader det, så næringsstofudledningen til det omgivende miljø minimeres.
- Der føres journal over medicinforbrug.

### Vurdering

Med ovenstående er der redegjort for, at der er fokus på management og egenkontrol på ejendommen. Ved at registrere og iagttage daglige rutiner og forbrug kan eventuelle uhensigtsmæssige forhold identificeres og afhjælpes.

Det vurderes samlet set, at driften af husdyrbruget på adressen inkl. egenkontrol og management lever op til lovens krav. Driften af husdyrbruget forventes derfor samlet set ikke at medføre en væsentlig negativ virkning på miljøet

Varde Kommune vurderer at egenkontrollen er dækkende.

## **9 Foranstaltninger ved ophør af produktion**

Ansøgers redegørelse:

Ved ophør af driften af husdyrbruget, vil det sikres, at de nødvendige foranstaltninger for at undgå forureningsfare foretages, og at stedet bringes tilbage i tilfredsstillende tilstand. Oplagret husdyrgødning, affald, maskiner og andet materiel vil blive bortskaffet. Gyllekanaler og gylletanke vil blive rengjort, så der ikke er fare for forurening med husdyrgødning.

### Vurdering

Det vurderes, at disse tiltag er tilstrækkelige til at undgå forureningsfare og til at sikre, at ejendommen ikke vil blive et attraktivt levested for f.eks. rotter. Desuden vurderes det, at disse tiltag vil sikre, at ejendommen ikke kommer til at fremstå som et øde og forladt element i landskabet.

Varde Kommune vurderer, at tiltagene er tilstrækkelige til at undgå forureningsfare.

## **10 Alternative muligheder**

Ansøgers redegørelse:

Da der er tale om godkendelse af eksisterende og uændret drift, er der ikke vurderet på alternative placeringer eller udvidelsesmuligheder. Der er med nærværende ansøgning alene tale om en godkendelse af eksisterende drift, herunder de løbende effektiviseringer, der er foretaget i den eksisterende ramme over årene siden sidste godkendelse.

Alternativet til at inddrage et allerede lovligt etableret dybstrøelsesareal som produktionsareal, vil være at etablere et nyt staldfasnit eller inddrage ældre staldbygninger som aflastningsstald.

### Vurdering

Ud fra de alternativer der er beskrevet, vurderes det, at det valgte projekt tager hensyn til omgivelserne (naboer m.m.), miljøet og husdyrbruget.

## **11 Befolkning og menneskers sundhed**

Ansøgers redegørelse:

Højt ammoniakindhold i luften kan være sundhedsskadeligt for mennesker. Der er via lovgivningen indført en begrænsning på ammoniakemissionen for husdyrbrug i form af krav om miljøvenlig teknologi (BAT). BAT kravet er medvirkende til at de overordnede mål om begrænsning af ammoniakindhold i luften overholdes. På Sr Randsigvej 35 overholdes lovgivningens krav til BAT, hvorved ammoniakindholdet i luften begrænses.

Risikoen ved MRSA eller antibiotikaresistens håndteres af generelle veterinærregler i fødevarestyrelsens regi. Der er ikke særlige forhold ved beliggenheden af Sr Randsigvej 35, som betyder, at der skal udvises særlig forsigtighed. Særlige forhold kunne f.eks. være beliggenhed i umiddelbar nærhed til sygehus/institutioner og lignende.

Der er i tidligere afsnit gjort rede for, at der ikke forventes væsentlige gener for omgivelserne med støv, støj eller lugt mv.

I forbindelse med ansøgte projekt udledes der ikke sundhedsskadelige stoffer som f.eks. tungmetaller eller dioxin. Det vurderes derfor, at projektet ikke vil medføre nogen påvirkning af menneskers sundhed. Der vil ikke forekomme luftforurening eller forurening af vand, der kan påvirke befolkningen og menneskers sundhed. I forbindelse med befolkning og menneskers sundhed påvirker anlægget mest med støv, støj, lugt og ammoniakemissioner. Reglerne for ammoniak og lugt er overholdt. Ved management og foranstaltninger, forventes det, at støj og støv ikke vil give anledning til nabogener.

Smittebeskyttelse er både beskyttelse af besætningens egne dyr mod indførsel af smitsomme sygdomme, beskyttelse mod spredning af sygdomme mellem forskellige besætninger og beskyttelse mod spredning af zoonotiske smitstoffer fra besætninger til det omgivende samfund (zoonoser er sygdomme, der kan smitte mellem dyr og mennesker). Der er regler om smittebeskyttelse for grisebesætninger med sundhedsrådgivningsaftale. For grisebesætninger med sundhedsrådgivningsaftale gælder desuden særlige regler om zoonotisk smittebeskyttelse, hvor den besætningsansvarlige i samarbejde med besætningsdyrlægen skal udarbejde en zoonotisk smittebeskyttelsesplan, som har til formål at modvirke smittespredning fra besætningen.

#### Vurdering

Ud fra ovenstående vurderes det, at husdyrbruget på Sr Randsigvej 35 kan drives på stedet uden at påvirke menneskers sundhed negativt.

Varde Kommune vurderer at ændringen ikke vil påvirke befolkning eller menneskers sundhed væsentligt.

## **12 Jordforurening**

Ansøgers redegørelse:

Der er ikke kortlagt jordforurening på ejendommen, hverken på vidensniveau V1 eller V2.

## **13 Grundvand**

Ansøgers redegørelse:

Husdyrbruget ligger ikke indenfor område med særlig drikkevandsinteresse, boringsnære beskyttelsesområder, nitratfølsomt indvindingsområde eller sprøjtemiddelfølsomme indvindingsområde.

Der er drikkevandsboring på husdyrbruget, DGU nr. 121.1588.

Spildevandsledningerne, herunder tagvand, overfladevand og sanitært spildevand er adskilt fra hinanden efter gældende regler for at undgå en forurening af overflade- og grundvand.

#### Vurdering

De generelle regler for opbevaring af husdyrgødning og indretning af stalde sikrer, at der er minimal risiko for, at der sker udslip fra gødningsopbevaringslagre og stalde, som kunne give anledning til forurening af grundvandet. Desuden er der særlige regler for udnyttelse og udbringning af husdyrgødning, der sikrer en minimal udvaskning af næringsstoffer til grundvandet.

Fra bygninger med dyr eller husdyrgødning til vandboring er der 20 m og dermed kortere end afstandskravet på 25 m. Der er taget de nødvendige forbehold, for at minimere risikoen for at der skulle

ske en nedsivning/tilløb til boringen. Stalden er indrettet som lukkede stalde, med afløb til lukkede gyllesystemer.

Ud fra ovenstående vurderes det, at den påtænkte driftsændring ikke vil have indvirkning på grundvandet.

Varde Kommune vurderer at punktet grundvand er tilstrækkelig beskrevet.

## **14 Samspillet mellem faktorerne nævnt i nr. 1-4**

Ansøgers redegørelse:

*Ifølge bekendtgørelse om godkendelse og tilladelse m.v. af husdyrbrug skal der vurderes, om der er kumulative effekter som følge af et samspil mellem to, flere eller alle faktorerne:*

1. *Befolkningen og menneskers sundhed.*
2. *Biologisk mangfoldighed med særlig vægt på kategori 1- og 2-natur, samt bilag IV-arter.*
3. *Jordarealer, jordbund, vand, luft og klima.*
4. *Materielle goder, kulturarv og landskabet.*

### Vurdering

*Det vurderes ud fra beskrivelser og vurderinger i miljøkonsekvensrapporten, at den kumulative effekt mellem punkt 1-4 ikke vil have væsentlige direkte eller indirekte virkning på omgivelserne.*

Varde Kommune enig i ansøgers vurdering.

## **15 § 42, Nr. 1-6 i bekendtgørelsen**

Ved miljøgodkendelse af IE-brug skal det sikres, at kravene i § 35 overholdes. Kommunalbestyrelsen skal sikre, at husdyrbruget indrettes og drives som beskrevet nedenfor.

1) Der ud over iagttagelse af kravet i § 25 er truffet de nødvendige foranstaltninger for at forebygge og begrænse forurening ved anvendelse af den bedste tilgængelige teknik.

I henhold til beskrivelsen i afsnit 7.26 vurderer Varde Kommune, at Sr Randsigvej 35, 6800 Varde har truffet de nødvendige foranstaltninger for at forebygge og begrænse forurening ved anvendelse af den bedste tilgængelige teknik.

2) Energi- og råvareforbruget udnyttes mest effektivt.

I henhold til beskrivelsen i afsnit 7.26 vurderer Varde Kommune, at energi- og råvareforbruget udnyttes mest effektivt.

3) Mulighederne for at substituere særligt skadelige eller betænkelige stoffer med mindre skadelige eller betænkelige stoffer er udnyttet.

Sr. Randsigvej 35, 6800 Varde oplyser, at de løbende udnytter mulighederne for at substituere særligt skadelige eller betænkelige stoffer med mindre skadelige eller betænkelige stoffer.

På baggrund af ovenstående vurderer Varde Kommune, at Sr Randsigvej 35, 6800 Varde har udnyttet muligheden for at substituere særligt skadelige eller betænkelige stoffer med mindre skadelige eller betænkelige stoffer.

4) Produktionsprocesserne er optimeret, i det omfang det er muligt.

Sr. Randsigvej 35, 6800 Varde oplyser følgende:

- Der udarbejdes effektivitetskontrol.
- Der køres "Alt ind – alt ud".
- Når en sektion er tømt, bliver sektionen rengjort og desinficeret.
- Der deltages i ERFA-gruppe og i kurser.

Varde Kommune vurderer, at Sr. Randsigvej 35, 6800 Varde har optimeret produktionsprocesserne, i det omfang det er muligt.

5) Affaldshierarkiet, jf. § 6 b i lov om miljøbeskyttelse, iagttages.

I § 6 b i lov om miljøbeskyttelse står følgende:

Udarbejdelse af politikker og udstedelse af regler om affaldsforebyggelse og -håndtering skal, jf. dog stk. 2, ske i overensstemmelse med følgende affaldshierarki:

1) Affaldsforebyggelse.

2) Forberedelse med henblik på genbrug.

3) Genanvendelse.

4) Anden nyttiggørelse.

5) Bortskaffelse.

Varde Kommune vurderer, at Sr. Randsigvej 35, 6800 Varde har iagttaget affaldshierarkiet, jf. § 6 b i lov om miljøbeskyttelse.

6) Der, i det omfang forureningen ikke kan undgås, er anvendt bedste tilgængelige rensningsteknik.

Sr. Randsigvej 35, 6800 Varde oplyser, at de renser staldene på følgende måde:

Når de forskellige staldafsnit er tømt, bliver de vasket med højtryksrensere. Derefter udtørres staldene og desinficeres.

Varde Kommune vurderer, at Sr. Randsigvej 35, 6800 Varde i det omfang forurening ikke kan undgås, har anvendt bedste tilgængelige rensningsteknik.

7) Der er truffet de nødvendige foranstaltninger med henblik på at forebygge uheld og begrænse konsekvenserne heraf.

I henhold til beskrivelsen i afsnit 7.24 vurderer Varde Kommune, at der er truffet de nødvendige foranstaltninger med henblik på at forebygge uheld og begrænse konsekvenserne heraf.

## **16 § 43, Nr. 7-13 i bekendtgørelsen**

I henhold til § 36, stk. 1, nr. 7-13 i bekendtgørelsen skal revurderingen indeholde vilkår om følgende:

1) Placering af husdyrbruget og aktiviteterne med henblik på at begrænse transport af dyr, materialer og husdyrgødning og at tage hensyn til den mulige fremtidige udvikling af husdyrbruget.

Der indsættes følgende vilkår:

Sr. Randsigvej 35, 6800 Varde skal være opmærksom på at begrænse transport af dyr, materialer og husdyrgødning og være opmærksom på, hvorledes husdyrbruget i fremtiden kan udvikles, så miljøpåvirkninger forebygges.

2) Indretning af husdyrbruget, så de forurenede områder uden om staldanlæg samt husdyrgødnings- og ensilageopbevaringsanlæg begrænses med henblik på at reducere produktion af spildevand.

Der indsættes følgende vilkår:

Sr. Randsigvej 35, 6800 Varde skal indrette husdyrbruget således, at produktion af spildevand uden om staldanlæg samt husdyrgødnings- og ensilageopbevaringsanlæg begrænses med henblik på at reducere produktion af spildevand.

3) Tilrettelæggelse af husdyrbruget og driften heraf, så vandforbruget minimeres mest muligt.

Der indsættes følgende vilkår:

Drikkevandssystemet skal drives og vedligeholdes således, at vandforbrug og vandspild minimeres.

4) Grænseværdier, tekniske foranstaltninger eller tilsvarende parametre.

Se vilkår 4.1 og 4.6.

5) Regelmæssig vedligeholdelse og overvågning af de foranstaltninger, der træffes for at forebygge og begrænse emissionerne fra husdyrbruget.

Se vilkår 4.14.

6) Hvordan der ved ophør af driften skal træffes de nødvendige foranstaltninger for at undgå forureningsfare og for at bringe stedet tilbage i tilfredsstillende tilstand.

Se vilkår 4.16.

7) Begrænsning af anvendelse, fremstilling eller frigivelse af relevante farlige stoffer i forbindelse med husdyrproduktionen med henblik på at undgå risiko for forurening af jordbund og grundvand på husdyrbruget. Ved farlige stoffer forstås stoffer og blandinger som defineret i artikel 3 i Europa-Parlamentets og Rådets forordning (EF) nr. 1272/2008 om klassificering, mærkning og emballering af stoffer og blandinger.

Se vilkår 4.12.

## 17 Nabo- / partshøring

Projektet er udover ansøger og dennes konsulent sendt til høring hos naboer/partner, som ejer en matrikel indenfor lugtkonsekvenszonen, som er 790 m fra husdyrbruget, i perioden fra den 5. juni til den 10. juli 2024.

I forbindelse med nabohøringen er der ingen bemærkninger kommet.

## 18 Samlet vurdering

### Ansøger vurderer:

Denne ansøgning er udarbejdet efter Husdyrloven og det vurderes ud fra ovenstående beskrivelser og vurderinger, at det ansøgt væsentlige direkte og indirekte virkninger ikke vil have en negativ påvirkning på følgende punkter:

1. Befolkningen og menneskers sundhed.
2. Biologisk mangfoldighed med særlig vægt på kategori 1- og 2-natur, samt bilag IV-arter.

3. Jordarealer, jordbund, vand, luft og klima.
4. Materielle goder, kulturarv og landskabet.
5. Samspillet mellem to, flere eller alle faktorer efter 1-4.
6. Sårbarhed i forhold til risici for større ulykker eller katastrofer som følge af ovennævnte faktorer 1-5.

**Varde kommune vurderer:**

Varde Kommune vurderer samlet, at det ansøgte projekt ikke vil medføre en væsentlig påvirkning af miljøet, naturen og naboerne sammenholdt med den nuværende produktion, hvis de i miljøgodkendelsen opstillede vilkår overholdes.

Varde Kommune vurderer, at der kan meddeles godkendelse til det ansøgte da:

- Der er truffet de nødvendige foranstaltninger til, at forebygge og begrænse forurening ved anvendelse af den bedste tilgængelige teknik.
- Husdyrbruget i øvrigt kan drives på stedet uden at påvirke omgivelserne på en måde, som er uforenelig med hensynet til omgivelserne.
- Udvidelse og drift af husdyrbruget ikke medfører væsentlige virkninger på miljøet.