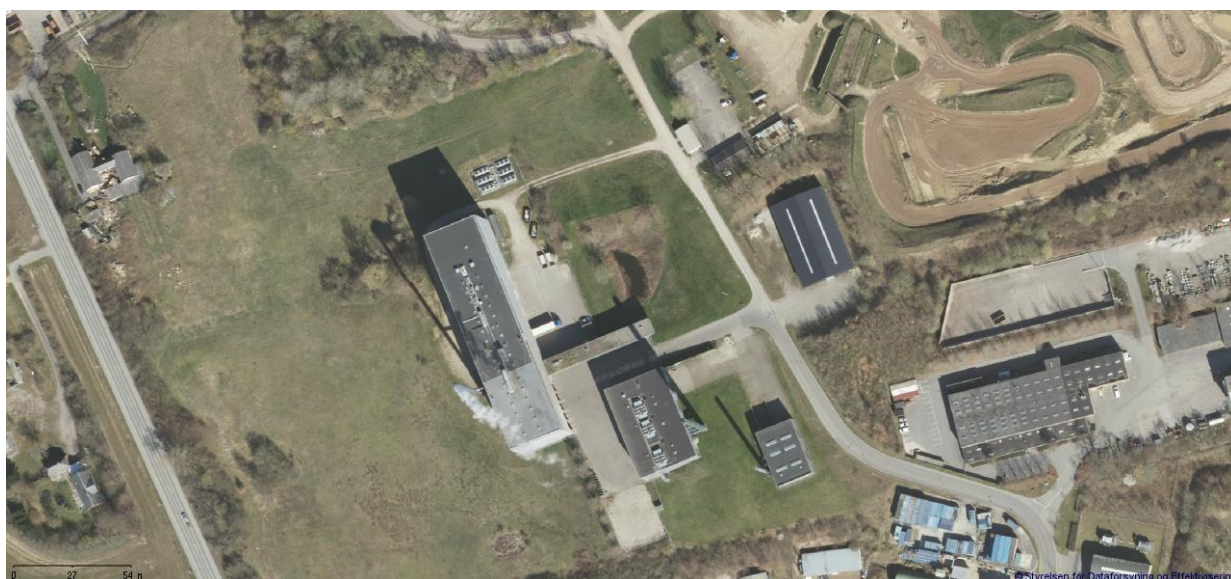


## Tilsynsrapport til offentliggørelse

Virksomheder  
J.nr. 2019 - 1762  
Ref. CHSCH/JOJHE  
Dato: 17.01.2022

### Tilsynsrapport

Virksomhedens navn	Svendborg Kraftvarme A/S
Virksomhedens adresse	Bodøvej 15, 5700 Svendborg
CVR nummer	33054521
Virksomhedstype	5.2a Bortskaf/nyttig Ufarligt >3 tons/time, forbrænding
Tidspunkt for tilsynet	7. januar 2020
Baggrunden for tilsynet	Basistilsyn
Varsling af tilsynet	Varslet
Deltagere fra virksomheden	Niels Christian Hansen, Bo Algrensen, Brian Lindgaard
Øvrige deltagere	Martin Johansen, Klintholm A/S
Tilsynet udført af	Christina Schledermann, Jørn Hessellund Jeppesen
Tilsynet omfattede	Modtagekontrol, oplag, befæstede arealer, AMS udstyr.
Materiale udleveret	--



## Håndhævelser

Der er ikke meddelt håndhævelser siden sidste fysiske tilsyn.

## Indberetninger om egenkontrol.

Kontrolområde	Konklusion
Luftemissioner med AMS kontrol	Egenkontrollen er fremsendt og viser at vilkår er overholdt
Kvalitetskontrol af AMS udstyr	QAL 2 er udført i 2019
Luftemissioner med præstationskontrol	Egenkontrollen viser at vilkår er overholdt

## Jordforurening

Der blev ikke ført tilsyn med jordforurening eller foretaget vurdering heraf.

Liste over gældende afgørelser:

1. Fyns Amts revurdering, 11. april 2006
2. Vilkårsændring som påbud, 4-60 timers reglen, 26. juni 20183.

## Gennemgang af miljøforhold

### Modtagekontrol

Der udføres visuel stikprøvekontrol på 3 % af industriaffald i affaldsgruben og dette fører sjældent til afvisning af affaldslæs, jf. vilkår 58 i Fyns Amts revurdering af 11. april 2006. Vægtsystemet udpeger automatisk 3 % af læssene til kvalitetskontrol.

Importeret affald og dagrenovation kontrolleres ikke systematisk, hvilket er normal praksis. Klinisk risikoaffald håndteres kun i forbindelse med aflæsning. Øvrig håndtering sker automatisk. Dette er i overensstemmelse med vilkår 57 i Fyns Amts revurdering af 11. april 2006. Klinisk risikoaffald indfyres i engangsemballager og frekvensen for indfyning er en papkasse per to grab-fulde affald fra siloen.

### Egenkontrol

Præstationsmålinger har vist overholdelse af emissioner med god margin. QAL2 er udført i 2019 og målerne opfylder acceptkriterier til variabilitet og acceptkriterier for valid kalibreringsfunktion i henhold til EN 14181 – QAL2. Svendborg kraftvarme oplyser, at der udføres 10 Q. kontroller om året med kalibreringsgas. Der benyttes analoge målere.

Ved implementering af ny kalibreringsfunktion er det af hensyn til korrekt implementering, kun én medarbejder der kan ændre denne.

Kalibrering af EBK målere er ikke udført i 2019 som vilkårsat hvorfor dette skal udføres.

Kontrol med belægnings er en del af Svendborgs Kraftvarmes system for vedligeholdelse, jf. vilkår 55 i

Fyns Amts revurdering af 11. april 2006. Kontrollen foretages visuelt en gang pr. kalenderår. Belæggene fremstod ved tilsynet i tilfredsstillende stand.

### **Besigtigelse**

Slaggehåndtering og opsamling af flyveaske i bigbags blev besigtiget. Ingen kommentarer.

Værkstedsområdet er placeret i en lejet bygning i forbindelse med Svendborg kraftvarme. Der er foruden værksted, oplag af olieprodukter samt en tank for letolie til tankning af køretøjer.

Oplag af olieprodukter var på tæt belægning på spildbakker, jf. vilkår 55 i Fyns Amts revurdering af 11. april 2006.

Tankning af diesel til køretøjer og trucks ske indenfor på tæt belægning, men forekommer ligeledes udendørs på SF-sten.

### **Opsummering:**

Tilsynet gav anledning til følgende bemærkninger:

1. Kalibrering af EBK termometer skal udføres årligt
2. Tankning udendørs på SF-sten

Ad2

Svendborg Kraftvarme har efterfølgende oplyst, at måleren blev udskiftet i september 2020

Ad 1

Svendborg har efterfølgende oplyst, at denne praksis vil ophøre så der kun tankes indendørs.

Virksomheden har haft udkast til tilsynsrapport til kommentering inden offentliggørelsen.

MST Virksomheder  
Christian Schledermann