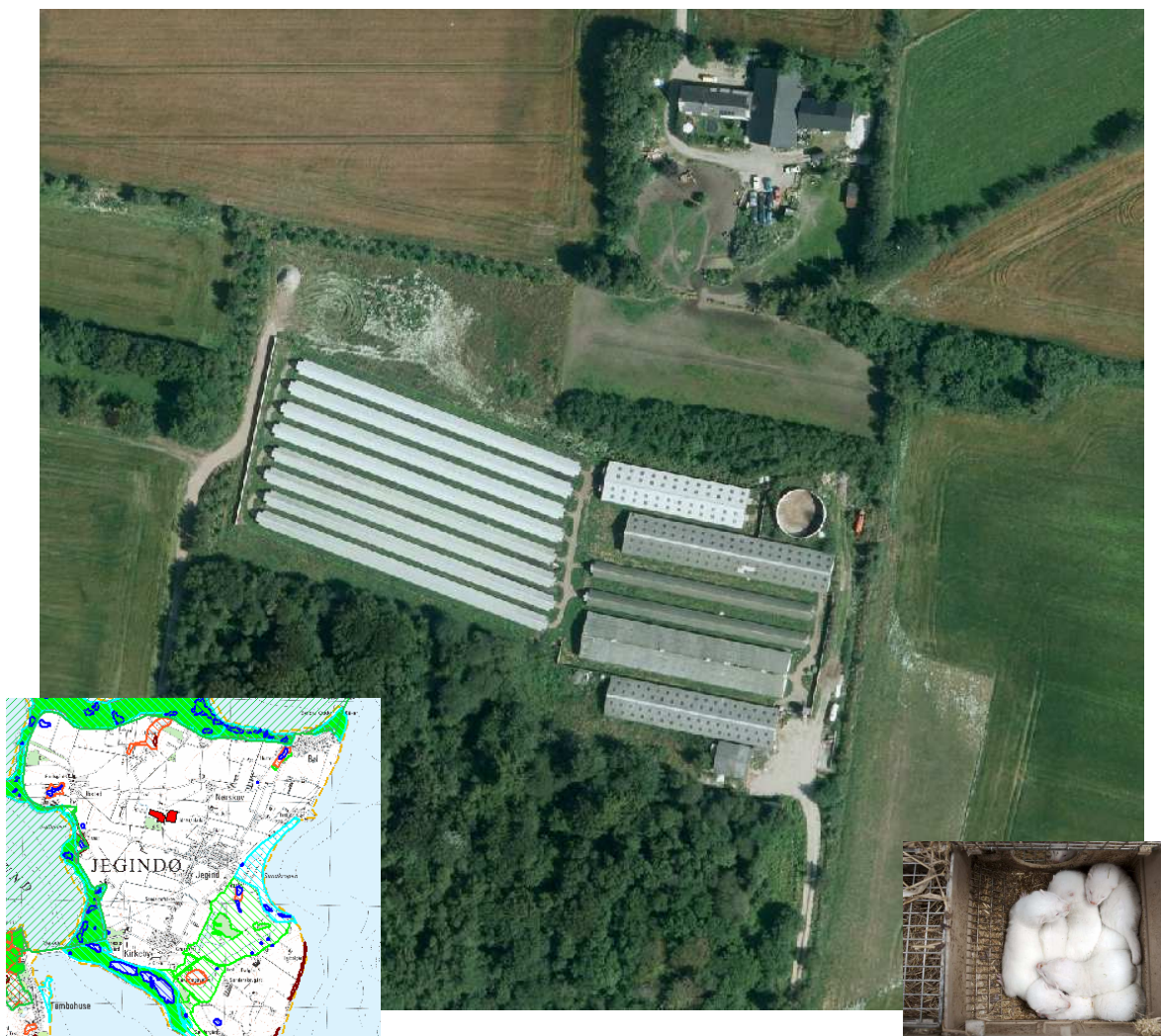


**§ 11 miljøgodkendelse  
til udvidelse af minkproduktionen på  
Mejerivej 20B, Jegindø, 7790 Thyholm**

**Meddelt 9. juli 2014**



*Miljøgodkendelse i henhold til § 12 i lov om miljøgodkendelse m.v. af husdyrbrug  
jf. LBK nr. 1486 af 4. december 2009*



---

## Indholdsfortegnelse

Datablad .....	4
Indledning.....	5
<b>1. RESUMÉ OG SAMLET VURDERING .....</b>	<b>6</b>
1.1 Ansøgning om miljøgodkendelse .....	6
1.2 Afgørelse om miljøgodkendelse.....	6
1.3 Ikke teknisk resumé.....	7
1.4 Vilkår.....	9
1.5 Offentlighed.....	13
1.6 Klagevejledning.....	14
<b>2. BAGGRUND FOR MILJØGODKENDELSEN .....</b>	<b>15</b>
2.1 Beskrivelse af husdyrbruget .....	15
2.2 Meddelelsespligt – husdyrproduktion, anlæg og ejerforhold.....	15
2.3 Gyldighed .....	15
2.4 Retsbeskyttelse .....	15
2.5 Revurdering af miljøgodkendelsen .....	16
<b>3. BELIGGENHED OG PLANMÆSSIGE FORHOLD .....</b>	<b>17</b>
3.1 Afstandskrav, bygge og beskyttelseslinjer, fredninger m.v. ....	17
3.2 Placering i landskabet.....	19
<b>4. HUSDYRHOLD, STALDANLÆG OG DRIFT .....</b>	<b>21</b>
4.1 Husdyrhold, stalde og opbevaringsanlæg.....	21
4.2 Ventilation .....	22
4.3 Fodring .....	22
4.4 Energi- og vandforbrug .....	24
4.5 Spildevand og regnvand .....	25
4.6 Affald.....	25
4.7 Råvarer og hjælpestoffer .....	28
4.8 Driftsforstyrrelser eller uheld .....	28
<b>5. GØDNINGSPRODUKTION OG HÅNDTERING .....</b>	<b>30</b>
5.1 Gødningstyper og -mængder .....	30
5.2 Flydende husdyrgødning .....	30
5.3 Fast husdyrgødning .....	31
<b>6. FORURENING OG GENER FRA HUSDYRBRUGET .....</b>	<b>32</b>
6.1 Generelt ammoniakkrav .....	32
6.2 Ammoniak og natur.....	32
6.3 Påvirkning af arter med særlige beskyttelseskrav (Bilag IV arter) .....	36
6.4 Lugt .....	37
6.5 Fluer og skadedyr .....	39
6.6 Transport .....	40
6.7 Støj fra anlæg og maskiner .....	41
6.8 Støv fra anlæg og maskiner .....	43



---

6.9	Lys .....	43
7.	PÅVIRKNING FRA AREALER.....	44
8.	BEDSTE TILGÆNGELIGE TEKNIK (BAT) .....	45
8.1	Management .....	45
8.2	Foder.....	46
8.3	Forbrug af vand og energi .....	46
8.4	Opbevaring af husdyrgødning .....	47
8.5	Staldindretning .....	47
9.	HUSDYRBRUGETS OPHØR.....	49
10.	EGENKONTROL OG DOKUMENTATION .....	50
Bilag 1	Situationsplan.....	51
Bilag 2	Afstand til nærmeste naboer .....	52
Bilag 3	§ 3 og § 7 beskyttede naturområder og Natura 2000.....	53
Bilag 4	Beskyttede diger, fredninger og landskab.....	54
Bilag 5	Erklæring om tilstrækkelig opbevaringskapacitet .....	55
Bilag 6	Resumé af bemærkninger der indkom i forhøringsperioden .....	56
Bilag 7	Oversigt over bemærkninger indkommet til høringsudkastet.....	58



## Datablad

Godkendelsesdato	9. juli 2014
Afgørelsestype	§ 11 i lov om miljøgodkendelse m.v. af husdyrbrug (25 – 250 DE)
Husdyrbrugets adresse	Mejerivej 20B, Jegindø 7790 Thyholm
Husdyrbrugets ejer og kontaktperson	Bjerregaards Mink ApS Havnegade 1, Jegindø 7790 Thyholm
Brugstype CVR nr. / P nr.	Minkfarm 27526292/1012365493
CHR nr.	99381
Ejendomsnr.	6710100252
Matrikel nr.	10c, Jegindø By; Jegindø
Husdyrbrugets miljøkonsulent	Landbo Thy Jørgen Røhrmann <a href="mailto:jr@landbothy.dk">jr@landbothy.dk</a> Silstrupparken 2 7700 Thisted
Godkendelses- og tilsynsmyndighed	Struer Kommune Plan og Miljø Østergade 11-15, 7600 Struer <a href="mailto:teknisk@struer.dk">teknisk@struer.dk</a>
Sagsbehandler	Pernille Fog
Næste revurdering af miljøgodkendelsen	2022



## Indledning

Bjerregaards Mink ApS har d. 18. november 2013 ansøgt om § 11 miljøgodkendelse til udvidelse af minkproduktionen på Mejerivej 20B, Jegindø, 7790 Thyholm jf. Husdyrgodkendelsesloven<sup>1</sup>.

Minkfarmen ønskes udvidet fra 1.800 minktæver (60 DE) til 4.500 minktæver (150 DE).

Udvidelsen skal ske på arealet øst for den eksisterende farm. Der vil blive opført 20 stk. 2-rækkede åbne minkhaller til i alt 10.300 burrum.

Desuden vil der blive etableret en fortank på max. 99 m<sup>3</sup> ved den eksisterende gylletank, et halmhus og en opbevaringsplads til gødningsblandet halm fra minkhallerne.

Der er samtidigt søgt om og meddelt dispensation til at etablere en gennemkørsel gennem et dige fra nuværende anlæg til udvidelsen. Dette er foretaget i en sideløbende sagsbehandling.

Jf. reglerne i pelsdyrbekendtgørelsen skal der rundt om hele den nye del af farmen etableres et mindst 3 rækket læhegn for at skjule indsigten til farmen.

Gyllen afsættes til biogasanlæg og derfor omfatter godkendelsen ikke en arealdel.

Godkendelsen bygger på husdyrbrugets ansøgning med bilag<sup>2</sup> og supplerende oplysninger indkommet i forbindelse med sagsbehandlingen. Seneste version af ansøgningen er indsendt den 3-3-2014.

I miljøgodkendelsen er der redegjort for de miljømæssige konsekvenser af udvidelsen af husdyrbruget, herunder også om husdyrbrugets anvendelse af bedste tilgængelige teknik. Der er i godkendelsen stillet en række vilkår som sikrer, at husdyrbruget kan drives uden at påvirke miljøet væsentligt.

Miljøet skal i denne sammenhæng forstås som omgivelserne i bred forstand, herunder befolkning/naboer, flora, fauna, vandmiljø, landskab og kulturmiljø samt ressourceforbrug.

Bedriften har ikke biaktiviteter, som er omfattet af godkendelsespligt.

---

<sup>1</sup> LBK nr. 1486 af 4. december 2009 om miljøgodkendelse m.v. af husdyrbrug

<sup>2</sup> Ansøgningsskema 59424 af 18. november 2013, med seneste justering i version 4 af 3. marts 2014.



## **1. RESUMÉ OG SAMLET VURDERING**

### **1.1 Ansøgning om miljøgodkendelse**

---

Struer Kommune har den 18. november 2013 modtaget en ansøgning om § 11 miljøgodkendelse af husdyrbruget beliggende Mejerivej 20B, Jegindø, 7790 Thyholm. Der ansøges om en driftmæssig udvidelse af produktionen fra 60 DE til 150 DE<sup>3</sup>. I forbindelse med udvidelsen ansøges desuden om etablering af 20 stk. 2-rk minkhaller øst for de eksisterende minkhaller. Samtidigt vil der blive etableret en fortank ved den eksisterende gyllebeholder, et halmhus og en opbevaringsplads til gødningsblandet halm fra minkhallerne (møddingplads).

Der er søgt om og meddelt dispensation til etablering af en gennemkørsel gennem et dige fra nuværende anlæg til udvidelsen.

Da ejendommen ikke tidligere er miljøgodkendt, er hele husdyrbruget omfattet af godkendelsespligt.

Miljøgodkendelsen bygger på en ansøgning, som er indsendt via Miljøstyrelsens elektroniske ansøgningssystem med skema nr. 59424. I dialog med ansøger om projektet er ansøgningen senere ændret og suppleret med yderligere oplysninger. Seneste version (nr. 4) af ansøgningen er modtaget den 3. marts 2014.

### **1.2 Afgørelse om miljøgodkendelse**

---

På grundlag af de i sagen foreliggende oplysninger meddeler Struer Kommune hermed godkendelse til husdyrbruget på en række vilkår.

Det er Struer Kommunes samlede vurdering, at miljøgodkendelsen, med de pågældende vilkår for indretning og drift af husdyrbruget, ikke vil medføre en væsentlig virkning på miljøet (nabobeboelser, Natura 2000 områder<sup>4</sup>, natur i øvrigt, overfladevand, nitratfølsomme indvindingsområder, landskabelige værdier og værdifulde kulturmiljøer).

Beskyttelsesniveauerne for ammoniak og lugt i bilag 3 til Husdyrgodkendelsesbekendtgørelsen er overholdt.

Struer Kommune vurderer, at ansøger har truffet de nødvendige foranstaltninger til at forebygge og begrænse forureningen fra husdyrbruget og til at modvirke eventuelle skadelige virkninger på miljøet, ligesom husdyrbruget anvender den bedst tilgængelige teknik (BAT).

Tilladelser i forhold til anden lovgivning (f.eks. Byggeloven, Planloven samt afledning af spildevand og overfladevand efter Miljøbeskyttelsesloven) skal søges separat. Der skal bl.a. indhentes byggetilladelse inden byggeriet igangsættes.

Husdyrbruget skal til enhver tid leve op til gældende regler i love og bekendtgørelser – også selvom disse regler eventuelt måtte være skærpede i forhold til denne godkendelse.

#### **Vilkårs ikrafttræden**

Med mindre andet er anført, gælder vilkårene straks fra godkendelsen tages i brug, herunder i indkøringsperioden.

#### **Lovgivning**

---

<sup>3</sup> Bekendtgørelse nr. 915 af 27. juni 2013 om erhvervsmæssigt dyrehold, husdyrgødning, ensilage m.v.

<sup>4</sup> Internationale naturbeskyttelsesområder udpeget på baggrund af EU's habitat- og fuglebeskyttelsesdirektiver.





Ansøgningen er behandlet i henhold til reglerne i Husdyrgodkendelsesloven<sup>1</sup> med tilhørende bekendtgørelse<sup>5</sup> samt Miljøstyrelsens elektronisk vejledning om miljøregulering af husdyrhold. Derudover er der foretaget en vurdering af ansøgningen jf. reglerne i Habitatbekendtgørelsen<sup>6</sup>. Jf. denne skal kommunen, før der træffes afgørelse om udvidelse eller ændring af et husdyrbrug, foretage en vurdering af, om projektet i sig selv, eller i forbindelse med andre planer og projekter, kan påvirke et Natura 2000-område væsentligt.

Endvidere skal husdyrbruget og kommunen i forbindelse med godkendelse foretage en vurdering af husdyrbrugets teknologi i forhold til det, som beskrives som ”Bedst Tilgængelige Teknologi”.

#### **Dispensation til etablering af gennemkørsel gennem dige**

Sideløbende med udarbejdelse af godkendelsen er der meddelt en dispensation til etablering af gennemkørsel gennem det dige, der ligger mellem den eksisterende del og den nye del af farmen.

### **1.3 Ikke teknisk resumé**

---

Miljøgodkendelsen omfatter driftsbygninger og anlæg på Mejerivej 20B, Jegindø, 7790 Thyholm.

Struer Kommune har vurderet, at der kan meddeles miljøgodkendelse til den ansøgte udvidelse i henhold til gældende regler<sup>7</sup>.

#### **Produktion**

Den ansøgte og godkendte samlede husdyrproduktion er på 4.500 minktæver svarende til 150 DE.

De nye 2-rækkede haller placeres øst vest og i følgende længder:

16 stk. haller á 83,6 m

1stk. hal á 74,8 m

1stk. hal á 70,4 m

1stk. hal á 63,8 m

1stk. hal á 61,6 m

Desuden vil der blive etableret et halmhus og en møddingplads til gødningsblandet halm fra minkhallerne.

Se i øvrigt oversigtstegningen i bilag 1.

Alt husdyrgødningen afleveres til Måbjerg Bioenergi. Der indgår derfor ikke en arealdel i denne godkendelse.

#### **Beliggenhed, afstandskrav og planmæssige forhold**

##### *Afstandskrav*

Alle afstandskrav i Husdyrgodkendelseslovens §§ 6 og 8 er overholdt.

##### *Placering i landskabet*

Området, husdyrbruget ligger i, er domineret af landbrugsdrift, spredt bebyggelse og spredt beplantning.

Nærmeste nabobeboelse uden landbrugspligt er Ibstedvej 5, der ligger ca. 100 meter nord for farmen og Mejerivej 22, der ligger ca. 100 meter sydvest for farmen.

Nærmeste samlede bebyggelse er Jegind By, der ligger ca. 250 meter syd og øst for Mejerivej 20B.

Nærmeste byzone er Jegind Havn, der ligger ca. 1.200 meter øst for Mejerivej 20B og nærmeste sommerhusområde ligger ved Bøhl.

---

<sup>5</sup> Bekendtgørelse nr. 1280 af 8. november 2013 om tilladelse og godkendelse m.v. af husdyrbrug med senere ændringer

<sup>6</sup> Bekendtgørelse nr. 408 af 1. maj 2007 om udpegning og administration af internationale naturbeskyttelsesområder samt beskyttelse af isse arter.

<sup>7</sup> Lovbekendtgørelse nr. 1486 af 4. december 2009 om miljøgodkendelse m.v. af husdyrbrug med tilhørende bekendtgørelse



Der ligger et fredet dige mellem den gamle del af farmen og det nye byggefelt.

#### **Husdyrhold, staldanlæg og drift**

Der er stillet forskellige vilkår til at fastholde forudsætninger for vurderingerne.

#### **Gødningsproduktion og håndtering**

Der er stillet vilkår til håndtering af gylle og at den nye forbeholder skal forsynes med fast overdækning.

#### **Forurening og gener fra husdyrbruget**

*Ammoniakbelastning og særlig værdifuld natur*

Det generelle ammoniakreduktionskrav er overholdt.

Det er vurderet at der hverken er kategori 1, 2 eller 3 natur, der bliver væsentligt påvirket som følge af ammoniaknedfaldet fra det ansøgte.

#### *Lugt*

Husdyrbruget overholder afstandskravene i Pelsdyrbekendtgørelsen<sup>8</sup> til nærmeste nabo uden landbrugspligt, samlet bebyggelse og byzone.

Nærmeste nabobeboelse uden landbrugspligt i forhold til udvidelsen er Ibstedvej 5, som ligger ca. 100 m fra nærmeste nye pelsdyrhal.

De nye pelsdyrhaller vil blive placeret mindre end 300 meter fra en beboelse i Jegind By, hvor der indenfor en afstand af 200 meter ligger mere end 6 andre beboelsesbygninger.

Der er derfor foretaget en forhøring og ejere og lejere af bygninger indenfor en radius af ca. 500 meter fra udvidelsen, har fået brev om planerne.

Miljøstyrelsen har fastlagt reviderede lugtgrænser for lugtgeneberegning for minkfarme. Beregningerne i ansøgningen viser, at afstandene fra lugtcentrum til henholdsvis enkelt bolig, samlet bebyggelse og eksisterende eller fremtidig byzone er overholdt.

Hvis det skulle vise sig, at driften giver anledning til flere lugtgener for omboende end forventet, er der stillet vilkår om, at den ansvarlige for husdyrholdet kan pålægges at udarbejde en handlingsplan for at nedbringe generne og senere at gennemføre eventuelle lugtbegrænsende foranstaltninger.

#### *Støj og fluer*

Ændringen af produktionen på ejendommen forventes ikke at medføre en væsentlig forøgelse af gener i forhold til støj og fluer. Hvis der opstår væsentlige gener i form af støj og fluer, kan der stilles vilkår om at begrænse generne. Dette vil typisk ske i forbindelse med de jævnlige tilsyn, der skal føres på farmen eller hvis der indkommer klager over gener.

#### *Transporter til og fra ejendommen*

Der vil ske en forøgelse af antallet af gylletransporter. Da vejen op til farmen er en grusvej, er der risiko for væsentlige støvgener for de nærmeste naboer. Der er derfor stillet vilkår om, at støvgener fra transport på grusvejen op til farmen skal begrænses.

#### **Påvirkning fra arealerne**

Alt husdyrgødningen afleveres til biogasanlæg. Derfor indeholder godkendelsen ikke en arealdel.

#### **Bedste tilgængelige teknik (BAT)**

Struer Kommune vurderer, at husdyrbruget har truffet de nødvendige foranstaltninger til at forebygge og begrænse forureningen fra husdyrbrugets anlæg.

Husdyrbruget lever op til anvendelse af BAT indenfor områderne management, foder, staldindretning, forbrug af vand og energi og opbevaring af husdyrgødning.

---

<sup>8</sup> Bek. Nr. 1428 af 13/12/2006 – bekendtgørelse om pelsdyrfarme





Krav til BAT-niveau for udledning af ammoniak fra stalde og gødningsopbevaringsanlæg, er overholdt. Kravene er fastsat ud fra Miljøstyrelsens vejledning om emissionsgrænseværdier opnåelige ved anvendelse af bedste tilgængelige teknik. Der er ikke fastlagt BAT-krav til udledning af fosfor fra mink.

## **1.4 Vilkår**

### **Krav til placering**

- 1) Der må etableres i alt 20 stk. to-rækkede åbne haller med 10.300 burrum fordelt på 16 haller á 83,6 meter, 1 hal á 74,8 m, 1 hal á 70,4 meter, 1 hal á 63,8 meter og 1 hal á 61,6 meter længde.
- 2) Der må etableres et halmhus på 15x30 meter med en benhøjde på 3,5 meter og en taghældning på 20 grader.

### **Krav til beplantning**

- 3) Der skal etableres og stedse vedligeholdes en skærmende beplantning rundt om hele den nye del af pelsdyrfarmen. Beplantningsbæltet skal bestå af et minimum 3 rækket læhegn bestående af hjemhørende/egnstypiske højstammede kronedannende træer og lavere buske. Beplantningen skal virke afskærmende både i bunden og i højden. Der skal indsendes en beplantningsplan til Struer Kommune inden beplantningen etableres. Af planen skal begrundelsen for valget og placeringen af plantearterne fremgå.
- 4) Læhegnet skal være etableret senest 1 år efter godkendelsen er taget i brug.

### **Husdyrhold, stalde og opbevaringsanlæg**

- 5) Husdyrbruget tillades drevet med en maksimal årsproduktion på 4.500 minktæver svarende til 150 dyreenheder (DE) jf. nugældende omregningsfaktorer.
- 6) Placering af dyretyper skal være som beskrevet i tabel 2 og som opgivet i ansøgningen.

### **Fodring**

- 7) I uge 30-47 skal der anvendes foder til minkene med et proteinindhold på maksimalt 31 % af OE (omsættelig energi). Husdyrbruget skal med en produktionsplan fra foderleverandøren kunne dokumentere proteinindholdet. Af planen skal den planlagte mængde protein i procent af den omsættelige energi fremgå. Dokumentation for dette skal vedlægges driftsjournalen. På tilsynsmyndighedens forlangende skal husdyrbruget dokumentere råproteinindhold for de seneste 5 år gældende fra den dato godkendelsen er meddelt.



### **Spildevand**

- 8) Al vask af maskiner, fodervogne, foderrekvisitter og redskaber, hvorfra der kan forekomme foder- eller gødningsrester skal foregå på en vaskeplads med afløb til opsamlingsbeholder.

### **Opbevaring af olie- og kemikalieaffald**

- 9) Bedriftens olie- og kemikalieaffald skal opbevares i tæt emballage, beregnet til formålet og være tydeligt mærket med angivelse af indhold. Oplaget må ikke medføre forurening eller risiko for forurening af omgivelserne, ved afløb til kloak, jord, overfladevand eller grundvand.

Oplaget skal som minimum være overdækket med et halvtag, og stå på støbt bund. Pladsen skal indrettet med fald, fordybning eller opkant så en mængde, mindst svarende til indholdet af den største beholder, tilbageholdes ved spild eller lækage.

Eventuelt spild skal straks opsamles af velegnet absorptionsmateriale.

### **Beredskabsplan**

- 10) Beredskabsplanen skal revideres/kontrolleres sammen med eventuelle ansatte mindst 1 gang om året. Seneste revisionsdato skal fremgå af planen.
- 11) Planen skal være kendt af og tilgængelig og synlig for ejendommens ansatte og øvrige, der færdes på husdyrbruget.
- 12) Beredskabsplanens instrukser skal følges ved uheld, forureninger, brand og lignende, og den skal udleveres til evt. indsatsleder/miljømyndighed.
- 13) En skriftlig redegørelse for hændelsen (uheld eller lignende), skal være tilsynsmyndigheden i hænde senest en uge efter hændelsens indtræden. Det skal af redegørelsen fremgå, såfremt det er muligt, hvilke tiltag der er, eller påregnes iværksat for at hindre tilsvarende fremtidig forureningshændelse.

### **Opbevaring og håndtering af husdyrgødning**

- 14) Håndtering af gylle skal altid foregå under opsyn, og evt. spild skal straks opsamles.
- 15) Der må opføres en ny forbeholder på max. 99 m<sup>3</sup>. Forbeholderen skal forsynes med overdækning samtidigt med opførelsen.
- 16) Der må opføres en møddingplads på 10x15 meter til opbevaring af oprensingsmateriale bestående af halm iblandet gødningsrester.
- 17) Tømning af gyllerender skal ske hver 3. eller 4. dag og 2 gange om ugen.
- 18) Gyllerenderne på eksisterende haller skal være min. 32 cm brede og i de nye haller skal



gyllerenderne være min. 36,5 cm brede. På hele farmen skal der tildeles halm ad libitum.

### **Lugt**

- 19) Hvis tilsynsmyndigheden vurderer, at driften giver anledning til flere lugtgener for omboende end forventet, skal den ansvarlige for husdyrbruget lade udarbejde en handlingsplan for nedbringelse af generne. Planen skal godkendes af kommunen, og derefter gennemføres. Samtlige udgifter i forbindelse med ovennævnte afholdes af husdyrbruget.

### **Foder**

- 20) Opbevaring af foder skal ske på en sådan måde, at der ikke opstår risiko for tilhold af skadedyr (rotter m.v.). Ved mistanke eller konstatering af rotter skal iværksættes rottebekæmpelse, enten ved kommunens rottebekæmpelse eller ved et autoriseret firma

### **Transport**

- 21) Væsentlige støvgener fra transport på grusvejen op til farmen skal begrænses af hensyn til nærmeste naboer.

### **Støj**

- 22) Driften af husdyrbruget må ikke medføre, at husdyrbrugets samlede bidrag til støjbelastningen i omgivelserne overstiger værdierne angivet i tabel 14, målt ved nabobeboelser eller deres opholdsarealer.
- 23) Husdyrbruget skal for egen regning dokumentere, at grænseværdierne for støj er overholdt, hvis tilsynsmyndigheden finder det påkrævet. Kravet kan højst fremsættes én gang årligt, med mindre den seneste kontrol viser, at grænseværdierne ikke er overholdt. Dokumentationen skal sendes til tilsynsmyndigheden sammen med oplysninger om driftsforholdene under målingen/beregningen.

Målingerne/beregningerne skal udføres og rapporteres som ”Miljømåling – eksterne støj” af akkrediteret firma. Husdyrbrugets støj skal dokumenteres ved måling efter gældende vejledninger fra Miljøstyrelsen, pt. nr. 6/1984 om måling af ekstern støj og nr. 5/1993 om beregning af ekstern støj fra virksomheder.

Målingerne/beregningerne skal foretages på/for de mest støjbelastede områder udenfor husdyrbrugets grund og under de mest støjbelastede driftsforhold – eller efter anden aftale med tilsynsmyndigheden.

Viser kontrolmålingen en overskridelse af de fastsatte støjgrænser, kan tilsynsmyndigheden kræve, at der iværksættes støjreducerende tiltag.

### **Husdyrbrugets ophør**

- 24) Ved ophør skal følgende forureningsbegrænsende foranstaltninger udføres:
- Haller, gyllerender og opbevaringsanlæg skal tømmes og rengøres, og husdyrgødningen



skal bortskaffes efter gældende regler.

- Hvis husdyrbrugets gyllebeholdere ikke anvendes, skal de tømmes og rengøres.
  - Foderbeholdere og –anlæg skal tømmes og rengøres.
  - Restkemikalier, olieaffald, medicinaffald mv. skal bortskaffes efter gældende regler.
  - Tilsynsmyndigheden skal orienteres om husdyrbrugets ophør.
- 25) Ved ophør skal de nye pelsdyrhaller, der er opført øst for diget, fjernes senest 5 år efter ophørsdatoen. Dog skal deklarerationer i tinglyste dokumenter udstedt af andre myndigheder følges, hvor kravene om afvikling i disse er mere vidtgående

### **Egenkontrol og dokumentation**

- 26) Husdyrbruget skal underrette tilsynsmyndigheden, når dyreholdet er nået op på det godkendte antal DE.
- 27) I forbindelse med afholdelse af de regelmæssige tilsyn, skal der foreligge dokumentation for produktionsstørrelsen opgjort for hvert planår. F.eks. en kopi af det antal moderdyr, der indberettes til Copenhagen Fur årligt.
- 28) Der skal kunne fremvises en skriftlig kontrakt indgået med det biogasanlæg, der afleveres husdyrgødning til.
- 29) Mindst én gang hvert kvartal skal husdyrbrugets forbrug af energi og vand registreres. Registreringerne skal opbevares i 5 år og fremvises på tilsynsmyndigheden forlangende.
- 30) Der skal føres register over produktionen af farligt affald (så som spildolie, lysstofrør, kemikalierester o.l.) på husdyrbruget. Registreringen skal for hver fraktion indeholde en beskrivelse af art, mængde og sammensætning. Registreringen skal gemmes i mindst 5 år og fremvises på tilsyn. Dokumentation for bortskaffelse af farligt affald til godkendt modtager skal ligeledes fremvises på forlangende. Gemte kvitteringer for aflevering af affaldet er tilstrækkeligt, hvis de indeholder ovenstående oplysninger.



---

## 1.5 Offentlighed

---

### **Foroffentlighedsfase**

Struer Kommune har vurderet, at ansøgningen kunne give anledning til en væsentlig påvirkning af miljøet, da udvidelsen vil ske nærmere end 300 meter til en samlet bebyggelse. Derfor har ansøgningen været offentliggjort i Ugeavisen Struer d. 19. februar 2014 og boliger indenfor definitionen af en samlet bebyggelse har fået brev om udvidelsen.

### **Partshøring og nabohøring**

Udkastet til miljøgodkendelsen har været i høring hos ansøger og dennes konsulent. Efterfølgende har udkastet været i 6 ugers nabo/partshøring med frist for indgivelse af bemærkninger senest den 7. juli kl. 15.30.

Der indkom 3 bemærkninger i høringsperioden – 1 mundtlig og 2 skriftlige. Bemærkningerne og svarene fremgår af bilagene til godkendelsen.

### ***Følgende modtog teknisk resume af udkast til afgørelsen:***

#### *Ansøger*

Bjerregaards Mink ApS, Havnegade 1, Jegindø, 7790 Thyholm  
LandboThy, Jørgen Røhrmann

*Lejere i ejendomme eller ejere af ejendomme indenfor samlet bebyggelse og naboer indenfor en radius af 356 meter (lugtgenegrænsen for byzone):*

<b>Kongevejen</b> 31, 33, 35, 37, 39, 39A+B, 41, 43, 45, 47, 56, 58, 60, 62, 64, 68, 68A+B, 70, 72A, 74, 76, 80, 82, 84, 86	Jegindø	7790 Thyholm
<b>J P Lauritsensvej</b> 2 og 3	Jegindø	7790 Thyholm
<b>Marendal</b> 2		
<b>Mejerivej</b> 3, 4, 5, 6, 7, 9, 11, 15, 16, 17, 18, 19, 22, 24	Jegindø	7790 Thyholm
<b>Søstjernevej</b> 4, 6, 10, 14, 18, 20, 22, 24	Jegindø	7790 Thyholm
<b>Rugmarken</b> 4 A, B, C og D	Jegindø	7790 Thyholm
<b>Ibstedvej</b> 5, 7, 9, 14	Jegindø	7790 Thyholm
<b>Ternevej</b> 1	Jegindø	7790 Thyholm
<b>Havnevej</b> 15, tidligere formand for borgerforeningen	Jegindø	7790 Thyholm
<b>Martin Jensen</b> , nuværende formand for borgerforeningen for Jegind By	Jegindø	7790 Thyholm

### **Offentliggørelse af den endelige godkendelse**

Godkendelsen er offentliggjort ved annonce i Ugeavisen, Struer den 16. juli 2014 og på Struer Kommunes hjemmeside. Afgørelsen er tilgængelig på Struer Kommunes hjemmeside på [www.struer.dk](http://www.struer.dk).

### ***Den endelige godkendelse er sendt til***

Ibstedvej 5  
Kongevejen 47  
Ejer af Mejerivej 22  
Rugmarken 4C  
Kongevejen 43  
Kongevejen 45  
Kongevejen 56  
Mejerivej 18  
Havnevej 15  
Nuværende formand for borgerforeningen for Jegind By, Martin Jensen  
Sundhedsstyrelsen  
Danmarks Fiskeriforening  
Danmarks Sportsfiskerforbund, Lars Brinch Thygesen  
Danmarks Sportsfiskerforbund, Miljøkoordinator distrikt 3



Ferskvandsfiskeriforeningen for Danmark,  
Danmarks Naturfredningsforening, Struer  
Det Økologiske Råd  
Dansk Ornitologisk Forening  
Holstebro Museum, Museumsvej 2, 7500 Holstebro  
Jørgen Røhrmann, Landbothy

## **1.6 Klagevejledning**

---

Afgørelsen kan påklages til Natur- og Miljøklagenævnet. Klageberettiget er ansøger, klageberettigede myndigheder og organisationer og enhver, der har en individuel, væsentlig interesse i sagen.

Klagen skal være modtaget af Struer Kommune **senest 13. august 2014** inden kontortids ophør kl. 15.30.

En eventuel klage har ikke opsættende virkning, medmindre Natur- og Miljøklagenævnet bestemmer andet, hvorfor afgørelsen på eget ansvar kan udnyttes før klagefristen er udløbet.

Eventuel klage stiles til Natur- og Miljøklagenævnet, Rentemestervej 8, 2400 København NV, men indsendes skriftligt til Struer Kommune, Østergade 11-15, 7600 Struer eller pr. mail til [teknisk@struer.dk](mailto:teknisk@struer.dk), som videresender klagen med sagens akter.

Det er en betingelse for Natur- og Miljøklagenævnets behandling af klagen, at klager indbetaler et gebyr til Natur- og Miljøklagenævnet.

Vejledning om gebyrordningen og gebyrets størrelse kan findes på Natur- og Miljøklagenævnets hjemmeside.

Hvis afgørelsen påklages, vil dette blive meddelt ansøger.

Denne afgørelse kan endvidere indbringes for domstolene. En eventuel sag skal være anlagt inden 6 måneder efter annonceringen.

På Struer Kommunes vegne:

  
Pernille Fog  
Ingeniør





## **2. BAGGRUND FOR MILJØGODKENDELSEN**

I det følgende beskrives en række juridiske forhold ved miljøgodkendelsen. Herunder faktuelle oplysninger vedrørende husdyrbruget, meddelelsespligt, gyldighed, retsbeskyttelse og revurdering.

### **2.1 Beskrivelse af husdyrbruget**

---

Miljøgodkendelsen gælder for minkfarmen på Mejerivej 20B, Jegindø, 7790 Thyholm med tilhørende anlæg og omfatter de landbrugsmæssige forhold på ejendommen. Der drives ingen arealer i det CVRnr., godkendelsen omfatter.

Minkfarme udvides til 4.500 minktæver svarende til 150 DE.

Der opføres 20 stk. 2-rk minkhaller øst for de eksisterende minkhaller. Samtidigt vil der blive etableret en fortank ved den eksisterende gyllebeholder, et halmhus og en opbevaringsplads til gødningsblandet halm fra minkhallerne (møddingplads)..

Nærmeste nabobeboelse uden landbrugspligt er Ibstedvej 5, der ligger ca. 100 meter nord for farmen.

Der ligger 1 husdyrbrug større end 75 DE indenfor 300 m af ejendommen – Mejerivej 19 med en produktionstilladelse på ca. 107 DE. Dette er der taget hensyn til i lugtberegningerne. På Ibstedvej 9 ligger en anden minkfarm, men her er produktionstilladelsen på ca. 56 DE.

### **2.2 Meddelelsespligt – husdyrproduktion, anlæg og ejerforhold**

---

Godkendelsen gælder for det ansøgte. Der må ikke ske udvidelse eller ændring i dyreholdet, stalde, gødningsopbevaringsanlæg og lignende, før ændringen er anmeldt til og godkendt af Struer Kommune. Kommunen tager herefter stilling til, om ændringen udløser krav om tillæg til miljøgodkendelsen.

Kommunen skal underrettes ved ændringer i ejerforhold eller hvem, der er ansvarlig for den daglige drift af husdyrbruget. Tilsvarende skal der ske underretning, hvis driften indstilles for en længere periode.

### **2.3 Gyldighed**

---

Godkendelsen eller dele heraf bortfalder, såfremt den ikke er udnyttet inden 2 år fra afgørelsens meddelelse. Med udnyttet menes, at det ansøgte byggeri er påbegyndt, og færdiggøres i et rimeligt tempo.

Hvis den meddelte miljøgodkendelse ikke har været udnyttet, helt eller delvist, i 3 på hinanden følgende år betragtes det som kontinuitetsbrud. Så bortfalder den del af godkendelsen, der ikke har været udnyttet de seneste 3 år, med mindre andet fremgår af miljøgodkendelsen.

### **2.4 Retsbeskyttelse**

---

Med denne miljøgodkendelse følger som udgangspunkt 8 års retsbeskyttelse fra den dato, godkendelsen meddeles.



## **2.5 Revurdering af miljøgodkendelsen**

---

Godkendelsen skal regelmæssigt og mindst hvert 10. år tages op til revurdering. Den første regelmæssige vurdering skal dog foretages senest, når der er forløbet 8 år. Det er planlagt at foretage den første revurdering i 2022.



### 3. BELIGGENHED OG PLANMÆSSIGE FORHOLD

I det følgende beskrives og vurderes ejendommens placering i relation til de i Husdyrgodkendelseslovens fastlagte afstandskrav. Ejendommens placering vurderes bl.a. i forhold til de landskabelige og kulturhistoriske værdier.

#### 3.1 Afstandskrav, bygge og beskyttelseslinjer, fredninger m.v.

##### *Miljøteknisk redegørelse*

Ejendommen ligger i landzone. Der er ingen beboelse på ejendommen. Nærmeste nabobeboelse uden landbrugspligt er Ibstedvej 5, der ligger ca. 100 meter nord for farmen. Afstandskrav om 50 m til byzone, nabobeboelse m.v. jf. Husdyrgodkendelseslovens § 6 er overholdt.

Kommunalbestyrelsen skal ved vurderingen af en godkendelse efter § 11 bl.a. sikre sig, at husdyrbruget kan drives på stedet uden at påvirke omgivelserne på en måde, som er uforenelig med hensynet til omgivelserne. Det skal ved vurderingen af en ansøgning om godkendelse efter § 11 sikres, at risikoen for forurening eller væsentlige gener for omgivelserne begrænses, hvis anlægget ligger mindre end 300 meter fra en beboelsesbygning på en ejendom uden landbrugspligt, der ligger i en samlet bebyggelse i landzone og som har en anden ejer end driftsherren.

Udvidelsen er planlagt øst for den eksisterende farm. På ansøgningstidspunktet er arealet ikke ejet af ansøger. Det er planen at opkøbe det nødvendige areal til etablering af udvidelsen.

Der etableres 20 stk. nye 2-rækkede haller øst for den eksisterende farm fordelt på følgende længder:

- 16 stk. haller á 83,6 m
- 1stk. hal á 74,8 m
- 1stk. hal á 70,4 m
- 1stk. hal á 63,8 m
- 1stk. hal á 61,6 m

Hallerne placeres i retning øst vest.

Desuden vil der blive etableret et halmhus og en møddingplads til gødningsblandet halm fra minkhallerne.

Halmhuset vil blive 15x30 meter. Siderne bliver beklædt med stålprofilplader og tagbeklædningen bliver bølgeplader i eternit.

Pladsen til gødningsblandet halm bliver 10x15 meter og skal opfylde indretningskravene for møddingpladser jf. reglerne i husdyrgødningsbekendtgørelsen.

Nyetablering af stalde/pelsdyrhaller skal overholde en række afstandskrav til vandindvindingsanlæg, vandløb m.v. De faktiske afstande for det planlagte byggeri fremgår af nedenstående tabel.

**Tabel 1 – afstandskrav og faktiske afstande for planlagte haller og møddingplads**

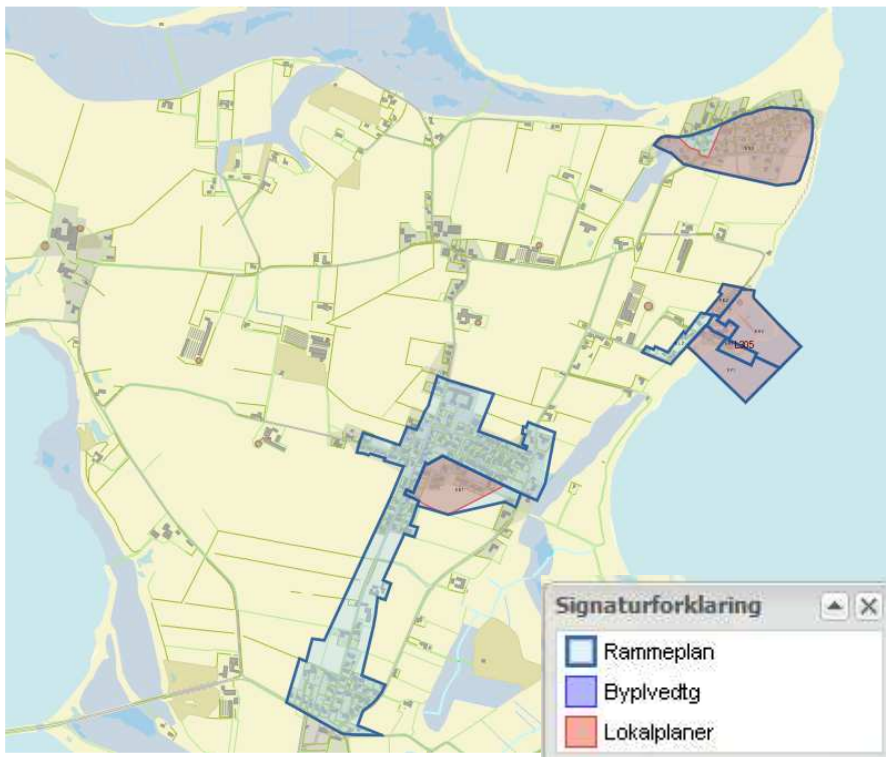
	Afstand fra nye haller/møddingplads	Lovkrav (minimum)
Ikke almene vandforsyningsanlæg	>25 m	25 m
Almene vandforsyningsanlæg*	> 510 m	50 m
Vandløb/dræn/søer	> 15 m	15 m
Offentlig og privat fællesvej	15 m	15 m
Levnedsmiddelvirksomhed	> 25 m	25 m



Beboelse på samme ejendom	-	15 m
Naboskel	> 5 m	5 m
Pelsdyrhaller – nabobeboelse	100 m	100 m
Møddingplads - nabobeboelse	Ca.80 m	50 m
Byzone, Sommerhusområde Områder, der i kommuneplanens rammedel er udlagt til byzone eller sommerhusområde Områder i landzone, der ved lokalplan er udlagt til boligformål, blandet bolig og erhverv, rekreative formål eller offentlige formål med henblik på beboelse, institutioner eller lignende.	Ca. 280 m	200 m til pelsdyrhaller 100 m til møddingplads

Afstandskrav jf. § 3 stk.4 i pelsdyrbekendtgørelsen, sammenholdt med aktuell afstand fra ny anlæg til det pågældende punkt.  
Jegindø Vandværk

Der gøres opmærksom på, at Holstebro Museum altid skal kontaktes jf. Museumslovens § 27, hvis der i forbindelse med byggearbejde dukker spor af fortidsminder op. Samtidig skal al arbejde standses.



På baggrund af ovenstående stilles følgende vilkår:

- 1) Der må etableres i alt 20 stk. to-rækkede åbne haller med 10.300 burrum fordelt på 16 haller á 83,6 meter, 1 hal á 74,8 m, 1 hal á 70,4 meter, 1 hal á 63,8 meter og 1 hal á 61,6 meter længde.
- 2) Der må etableres et halmhus på 15x30 meter med en benhøjde på 3,5 meter og en taghældning på 20 grader.

## 3.2 Placering i landskabet

### *Miljøteknisk redegørelse*

I vurderingen af en ansøgning om miljøgodkendelse skal indgå hensynet til de landskabelige værdier.

Ejendommen ligger ca. 270 meter nordvest for Jegind By og er omkranset af beplantning. Jf. pelsdyrbekendtgørelsen er der krav om etablering af beplantning omkring farmen for at mindske synligheden fra nabobeboelser og øvrige omgivelser. Bepantningen skal bestå af mindst 3 rækker træer og det skal stedse vedligeholdes, så eventuelle visne træer erstattes af nye træer.

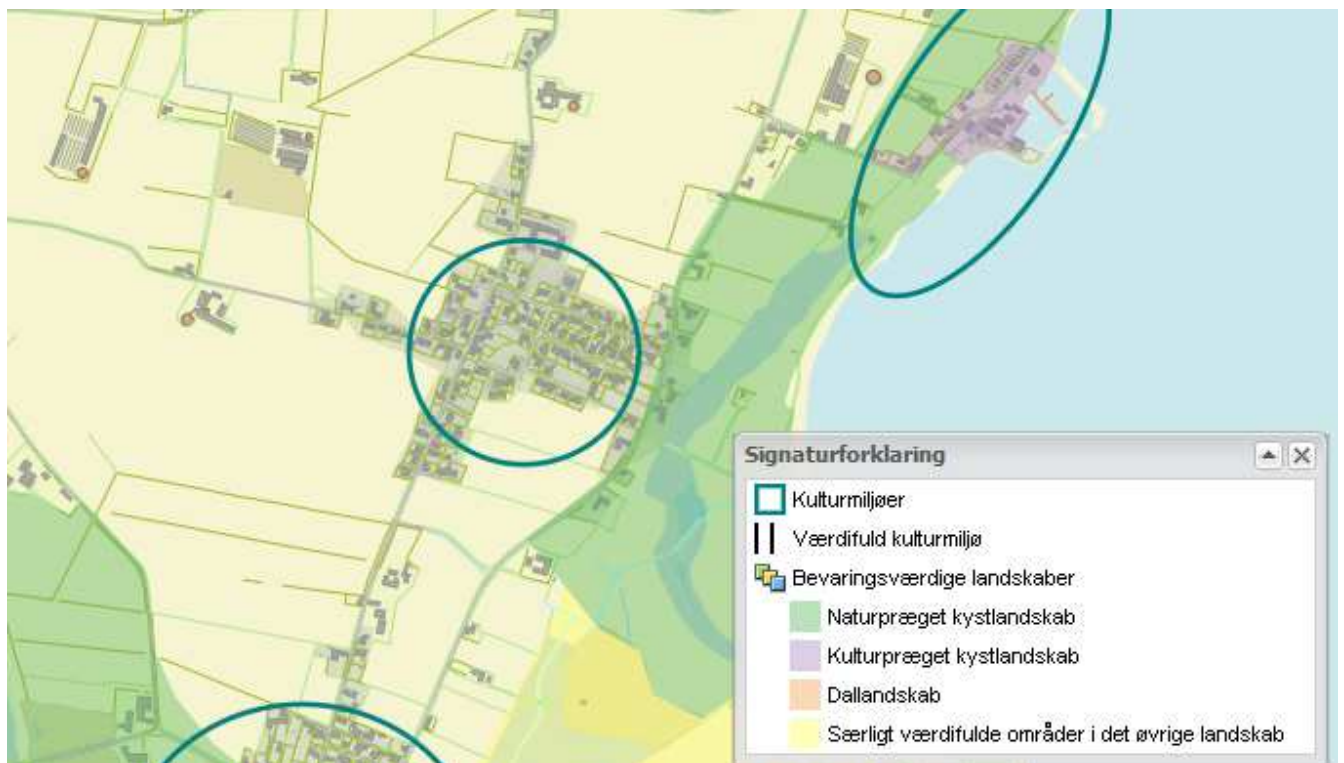
Karakteristisk for landskabet på Jegindø er kontrasten mellem landbrugsland og de relativt store lavbundsområder. Overgangene mellem de to typer områder fremstår ofte tydeligt i både arealanvendelse og ændringer i terræn. Terrænet er på nær ved disse overgange relativt fladt på store dele af øen. Den sydlige del af øen er mere kuperet. Et bredt lavbundsområde deler øens højere liggende områder i to. Spredt over øens opdyrkede arealer ligger bebyggelse og beplantning, i form af små bevoksede områder og rækker af levende hegn. Fra kystforlandet er der udsyn udover de flade ofte brede strandenge ud over Limfjordslandskabet.

De eksisterende driftsbygninger og minkhallerne på Mejerivej 20 B ligger samlet og fremstår som en helhed. De nye minkhaller placeres i forlængelse af og øst for de eksisterende minkhaller.

Desuden vil der blive etableret et halmhus og en møddingplads.

Rundt om hele den nye del af farmen skal der jf. Pelsdyrbekendtgørelsens bestemmelser etableres et min. 3 rækket hegn for at nedtone synligheden af farmen i landskabet.

Husdyrbrugets eksisterende og planlagte anlæg ligger udenfor fredninger, strand-, klit-, sø-, å-, og fortidsmindebeskyttelseslinjer samt udenfor kirke- og skovbyggelinjer. Der er ikke registreret nogen kulturmiljøer indenfor ejendommens nærmeste omgivelser.





Der er ikke registreret fortidsminder nær ejendommens driftsbygninger. Der ligger et dige mellem den gamle og den nye del af pelsdyrfarmen. Placeringen af diget fremgår af bilagene til godkendelsen. Diger er beskyttet i henhold til Museumslovens<sup>9</sup> § 29 a. Der er i forbindelse med miljøgodkendelsen foretaget en sideløbende behandling af en ansøgning om og meddelt en dispensation til at etablere en gennemkørsel i diget mellem de 2 dele af farmen.

### **Vurdering**

Grundlaget for vurderingen er de ovenfor nævnte planlægningsmæssige bestemmelser for området.

Farmen ligger i et forholdsvis fladt terræn. Den nye halmlade vil blive placeret på den eksisterende del af farmen og indsigten til halmladen vil blive skjult af det eksisterende læhegn vest og nord for farmen. Øst for farmen vil indsigten blive skjult af det nye læhegn, når det er vokset op.

For at skjule indsigten til den nye del af farmen skal der jf. Pelsdyrbekendtgørelsen etableres et min. 3 rækket læhegn rundt om farmen i forlængelse af det eksisterende læhegn.

Der stilles vilkår til at det nye læhegn skal bestå af en minimum 3-rækket beplantning bestående af hjemmehørende/egnstypiske højstammede, kronedannende træer og lavere buske for at nedtone synligheden af farmen i landskabet.

Beplantningen skal virke afskærmende i både bunden og i højden.

Der skal indsendes en beplantningsplan til godkendelse hos Struer Kommune inden beplantningen foretages. Af planen skal begrundelsen for valget af placeringen af plantearterne fremgå med henblik på at kunne vurdere, om dette opfylder kravene til beplantningen.

Der stilles desuden vilkår om, at beplantningen skal være etableres senest 1 år efter godkendelsen er taget i brug.

Ovenstående er fastholdt ved vilkår.

På baggrund af ovenstående og de stillede vilkår har Struer Kommune vurderet, at det ønskede byggeri ikke vil forringe de landskabelige, kulturhistoriske, naturmæssige, geologiske eller rekreative værdier i området.

På baggrund af ovenstående stilles følgende vilkår:

- 3) Der skal etableres og stedse vedligeholdes en skærmende beplantning rundt om hele den nye del af pelsdyrfarmen. Beplantningsbæltet skal bestå af et minimum 3 rækket læhegn bestående af hjemmehørende/egnstypiske højstammede kronedannende træer og lavere buske. Beplantningen skal virke afskærmende både i bunden og i højden. Der skal indsendes en beplantningsplan til Struer Kommune inden beplantningen etableres. Af planen skal begrundelsen for valget og placeringen af plantearterne fremgå.
- 4) Læhegnet skal være etableret senest 1 år efter godkendelsen er taget i brug.

---

<sup>9</sup> Bekendtgørelse af museumsloven jf. LBK nr. 1505 af 14. december 2006.





## 4. HUSDYRHOLD, STALDANLÆG OG DRIFT

I det følgende beskrives og vurderes husdyrholdets sammensætning, staldindretning, fodring, vand- og energiforbrug, samt håndtering af spildevand, regnvand, affald, kemikalier, driftsforstyrrelser og uheld.

### 4.1 Husdyrhold, stalde og opbevaringsanlæg

#### *Miljøteknisk redegørelse*

Den tilladte produktion på ejendommen er 60 DE. Produktionen ønskes udvidet til 150 DE svarende til 4.500 minktæver.

Produktionen vil fremover finde sted i eksisterende minkhaller samt i flere nye haller placeret umiddelbart øst for de eksisterende. Se afsnit 2.2 for nærmere beskrivelse.

Der henvises i øvrigt til senere afsnit 8.4 og 8.5, hvor der er en udførlig beskrivelse af BAT i relation til staldindretning og opbevaring af husdyrgødning.

Der vil blive etableret en fortank på max. 99 m<sup>3</sup>, en plads til opbevaring af halm iblandet gødningsrester og et halmhus.

Øvrige bygninger på ejendommen fremgår af oversigtsplanen i bilagene.

Husdyrproduktionens størrelse og sammensætning efter udvidelsen fremgår af nedenstående tabel 2 fordelt på den gamle og den nye del af farmen.

**Tabel 2 – Dyreholdets størrelse og sammensætning fordelt på staldanlæg**

Stald	Dyretype og staldgulv	Antal dyr	Bredde af gødningsrender
ST-200813	Minktæver, proteinindhold 31 % af OE uge 30-47, gødningsrender over 28 cm brede, halm ad libitum, 2 ugentlige tømninger	1.800	32
ST-200814	Minktæver, proteinindhold 31 % af OE uge 30-47, gødningsrender over 28 cm brede, halm ad libitum, 2 ugentlige tømninger	2.700	36,5

Dyreenheder i alt: 150

Nedenstående tabel er en oversigt over opbevaringsanlæggene på ejendommen (anlægsnummer som i ansøgningssystemet).

**Tabel 3 – Opbevaringsanlæg**

Anlæg	Anlægstype	Størrelse (m <sup>3</sup> )	Næste beholderkontrol	Byggeår	Overdækning
LA-134447	Eks. gyllebeholder	600	2017	2007	Flydelag
LA-134448	Fortank	99	Skal ikke beholderkontrolleres	2014	Betonlåg



### **Vurdering**

Struer Kommune har vurderet, at husdyrbruget med det ansøgte ikke vil medføre en væsentlig påvirkning af omgivelserne.

Der foretages ingen ændringer i de eksisterende pelsdyrhaller.

Gyllen i den eksisterende gyllebeholder overdækkes via flydelag. Der etableres en fortank ved siden af gyllebeholderen på max. 99 m<sup>3</sup>. Fortanken overdækkes med betonlåg. Den vil være fritaget for beholderkontrol, da den er mindre end 100 m<sup>3</sup>.

Overordnet vurderer Struer Kommune, at husdyrbruget med de angivne staldsystemer og opbevaringsanlæg lever op til kravene i lovgivningen, herunder også krav til BAT (se nærmere herom i et senere afsnit 8.4 og 8.5).

På baggrund af ovenstående stilles følgende vilkår:

- 5) Husdyrbruget tillades drevet med en maksimal årsproduktion på 4.500 minktæver svarende til 150 dyreenheder (DE) jf. nugældende omregningsfaktorer.
- 6) Placering af dyretyper skal være som beskrevet i tabel 2 og som opgivet i ansøgningen.

## **4.2 Ventilation**

### **Miljøteknisk redegørelse**

Der er naturlig ventilation i minkhallerne. Der er derfor ikke energiforbrug forbundet med ventilation på husdyrbruget.

### **Vurdering**

Det er normal praksis i minkproduktion, at der er naturlig ventilation i hallerne. Det er derfor ikke relevant at stille vilkår til ventilation.

På baggrund af ovenstående stilles ingen vilkår

## **4.3 Fodring**

### **Miljøteknisk redegørelse**

Foder til minkene bliver opbevaret i en fodersilo, der er opstillet på ejendommen.

Minkfoderet bliver leveret dagligt og afkølet på grund af holdbarhed.

Foderet er tilpasset minkenes aktuelle behov. Derved undgås overforsyning med næringsstoffer, der vil ende som uudnyttede næringsstoffer i gyllen.

Det er planlagt at der skal fodres med 31 % proteinindhold i foderet i ugerne 30-47 og halm ad libitum både i eksisterende og nye haller.

Efter pelsdyrbekendtgørelsen skal foder opbevares i lukkede siloer, lukkede containere eller i fodervogne og spande, som skal placeres indendørs.

Foderrekvisitterne skal rengøres omhyggeligt efter brug.



### **Vurdering**

Valget af foder med reduceret proteinindhold til minkene er fastholdt ved vilkår.

Håndteringen af halm til minkene kan give anledning til mindre støvgener. Generne vil dog kun forekomme helt lokalt omkring minkhallerne.

Yderligere vurdering af effekten af fodringstiltagene på ammoniakemissionen er beskrevet i afsnit 8.2 om Bedste tilgængelige teknik (BAT).

Krav til dokumentation og egenkontrol for overholdelse af vilkårene fremgår af afsnit 10 om dokumentation og egenkontrol.

På baggrund af ovenstående stilles følgende vilkår:

- 7) I uge 30-47 skal der anvendes foder til minkene med et proteinindhold på maksimalt 31 % af OE (omsættelig energi). Husdyrbruget skal med en produktionsplan fra foderleverandøren kunne dokumentere proteinindholdet. Af planen skal den planlagte mængde protein i procent af den omsættelige energi fremgå. Dokumentation for dette skal vedlægges driftsjournalen. På tilsynsmyndighedens forlangende skal husdyrbruget dokumentere råproteinindhold for de seneste 5 år gældende fra den dato godkendelsen er meddelt.



## 4.4 Energi- og vandforbrug

### *Miljøteknisk redegørelse*

#### *Energi*

Energi anvendes primært til håndtering af gyllepumper, vandpumper og diverse vedr. vedligehold m.m.

Der anvendes normalt ikke kunstig belysning i minkhallerne. Elforbruget til belysning er derfor lavt.

Fyringsolie anvendes hovedsagligt til opvarmning af vand i vinterperioder med frost. Forbruget varierer afhængigt af vinterens frostperioder.

Brændstof til motordrevet fodervogn håndteres fra anden ejendom.

Hallerne er med naturlig ventilation og der er derfor ikke energiforbrug til dette.

**Tabel 4 – energiforbrug**

	Placering	Mængde nudrift	Mængde ansøgt drift
Elforbrug	-	10.000 kWh	20.000 kWh
Fyringsolie	Udendørs	3.500 l	5.000 l
Dieselolie/benzin	Servicecenter	2.000 l	4.000 l

#### *Vandforbrug*

Vand anvendes primært til drikkevand og rengøring af fodersilo og -vogn samt til årlig vask af hallerne.

Spild søges undgået ved at anvende drikkevandsventiler med lavt spild.

Der føres ikke løbende journal over vand- og energiforbrug samt spild, men vand- og energiforbrug opgøres årligt i forbindelse med regnskabet.

**Tabel 5 - vandforbrug**

	Forbrug nudrift m <sup>3</sup>	Forbrug ansøgt drift m <sup>3</sup>
Drikkevand	650	1.600l
Vaskevand	50l	100l
Personalefaciliteter	-	-
I alt	700	1.700l

#### *Vurdering*

Ved jævnlig aflæsning af energimålere og vandmålere, kan der hurtigt dannes et overblik over forbruget, og samtidig sikres mod utilsigtet overforbrug.

Energiforbruget på ejendommen er meget lavt i forhold til gennemsnittet for andre farme. Det er derfor vurderet, at der ikke er grundlag for at stille vilkår om energieftersyn. Der er stillet krav om jævnlig registrering af vand og energiforbrug hvilket fremgår af senere egenkontrolafsnit 10.

Der henvises i øvrigt til senere afsnit 8.3 om BAT.

På baggrund af ovenstående stilles ingen vilkår



---

## 4.5 Spildevand og regnvand

---

### *Miljøteknisk redegørelse*

Der er ingen mandskabsfaciliteter på ejendommen og der er heller ingen beboelse, hvorfor der ikke forekommer sanitært spildevand.

Pelsdyrhallerne skal rengøres minimum 1 gang årligt. Det samme gælder for bure og redekasser.

Foderrekvisitter skal rengøres dagligt.

Husdyrbrugets spildevandsmængder fordelt på type og mængde fremgår af nedenstående tabel:

**Tabel 6 – spildevandsmængder**

	Mængde nudrift m <sup>3</sup>	Mængde ansøgt drift m <sup>3</sup>
Årlig rengøring af haller, foderrekvisitter/bure/redekasser	50	100
Vaskeplads/fast gødningslager	30	80
Sanitært fra personalefaciliteter	-	-
I alt	80	180

Det er planen at nedsive tagvand fra nye haller, hvilket også er tilfældet for de eksisterende haller.

### *Vurdering*

Der vil ske en stigning i mængden af spildevand. Spildevandet ledes til gyllebeholder. Struer Kommune har vurderet, at opbevaringskapaciteten er tilstrækkelig til opbevaring af de angivne mængder spildevand, inkl. regnvand.

Der stilles vilkår om, at maskiner, redskaber, fodervogne og foderrekvisitter skal rengøres på en plads, hvor rengøringsvandet opsamles, således at det ikke giver anledning til punktkildeforurening.

Der forekommer ikke husspildevand på ejendommen.

På baggrund af ovenstående stilles følgende vilkår:

- 8) Al vask af maskiner, fodervogne, foderrekvisitter og redskaber, hvorfra der kan forekomme foder- eller gødningsrester skal foregå på en vaskeplads med afløb til opsamlingsbeholder.

---

## 4.6 Affald

---

### *Miljøteknisk redegørelse*

Bedriften er omfattet af reglerne i affaldsbekendtgørelsen. Derfor skal affaldsproduktionen på ejendommen registreres efter gældende regler, og bortskaffelsen skal ske i overensstemmelse med kommunens affaldsregulativ for erhverv. Der sker en løbende bortskaffelse af affaldet til en kommunal godkendt ordning, så den opbevarede mængde begrænses.

### *Døde dyr*

Døde dyr afhentes løbende af DAKA og opbevares indtil da i en container.

### *Brændbart affald*

Der forekommer brændbart affald i form af tømte sække eller plastdunke emballageaffald fra medicinpakninger, emballage fra rengørings- og desinfektionsmidler og afdækningsplast.



#### *Jern- og metalaffald*

Eventuelt affald i form af jern og metal medtages til en af ejers andre ejendomme og afhændes til produkthandler.

#### *Klinisk risikoaffald*

Der kan forekomme medicinrester og medicinsk udstyr i form af brugte skalpeller, sprøjter og kanyler. Affaldet håndteres efter gældende arbejdsmiljøregler. Opsamling sker i egnede plastbeholdere og bortskaffes gennem de kommunale affaldsordninger. Dog bliver eventuelle medicinrester bortskaffet via apoteket eller anden godkendt ordning.

#### *Kemisk emballageaffald*

Der drives ikke markdrift fra ejendommen. Derfor produceres der ikke emballageaffald fra pesticider. Der kan do forekomme rester af rengørings- og desinfektionsmidler. Disse bortskaffes gennem de kommunale ordninger.

#### *Olie og kemikalieaffald*

Malingrester og andre olieholdige produktioner samt specialrengøringsmidler til rensning af maskiner vil normalt kun forekomme i begrænsede mængder. Rester bortskaffes gennem de kommunale ordninger.

### **Affaldsmængder**

Af nedenstående tabel fremgår de producerede mængder affald med EAK-koder:





**Tabel 7 – Affaldsproduktion, mængde og bortskaffelse**

Affaldstype	EAK koder	Årlig mængde	Bortskaffelse
Animalsk affald (døde dyr)	02 01 02	Varierende – skøn max. 500 kg	DAKA
Emballage fra foderleverancer m.m.	02 01 99	Max. 100 kg	Kommunal genbrugsplads
Emballage rengørings- og desinfektionsmidler	02 01 09	Max. 100 kg	Kommunal genbrugsplads
Emballage fra sprøjtemidler markbrug	02 01 08 02 01 09	Ikke på ejendommen	-
Overdækningsplast	02 01 04	50 kg	Kommunal genbrugsplads
Spildolie	02 01 09	10 l	Olieleverandør eller kommunalt anvist ordning
Malingsrester	02 01 99	Begrænset	Kommunal genbrugsplads
Sprøjtemiddelrester	02 01 08 02 01 09	Ingen	-
Medicinrester	02 01 99	< 0,5 kg	Apotek
Medicinflasker	02 01 10	Max. 20 kg	Kommunal genbrugsplads
Medicinsk udstyr	02 01 10	< 5 kg	Kommunal genbrugsplads
Andet brændbart affald. Træ, bindegarn anden emballage m.m.	02 01 10	200 kg	Kommunal genbrugsplads
Andet ikke brændbart affald, eks. lysstofrør	02 01 99	Begrænset	Kommunal genbrugsplads

### Vurdering

Det vurderes, at de miljømæssige krav til affaldshåndteringen er opfyldt. For at sikre en miljømæssig korrekt håndtering og opbevaring af husdyrbrugets affald, er der stillet vilkår om opbevaring af olie og kemikalieaffaldet.

Krav til dokumentation for korrekt bortskaffelse fremgår af senere egenkontrolafsnit 10.

På baggrund af ovenstående stilles følgende vilkår:

- 9) Bedriftens olie- og kemikalieaffald skal opbevares i tæt emballage, beregnet til formålet og være tydeligt mærket med angivelse af indhold. Oplaget må ikke medføre forurening eller risiko for forurening af omgivelserne, ved afløb til kloak, jord, overfladevand eller grundvand.

Oplaget skal som minimum være overdækket med et halvtag, og stå på støbt bund. Pladsen skal indrettes med fald, fordybning eller opkant så en mængde, mindst svarende til indholdet af den største beholder, tilbageholdes ved spild eller lækage.



Eventuelt spild skal straks opsamles af velegnet absorptionsmateriale.

## 4.7 Råvarer og hjælpestoffer

---

### *Miljøteknisk redegørelse*

Forskellige hjælpemidler som rengørings- og desinfektionsmidler til rengøring, konserveringsmidler til foderbrug og andre råvarer og hjælpestoffer, der kan udgøre en miljørisiko, håndteres og opbevares, så der ikke kan ske en utilsigtet udledning til miljøet. Dette bliver kontrolleret af tilsynsmyndigheden på de jævnlige tilsyn.

### *Vurdering*

Struer kommune vurderer ud fra tidligere tilsyn, at opbevaringen og håndteringen af råvarer og hjælpestoffer håndteres miljømæssigt forsvarligt og da der ikke sker væsentlige ændringer, er der ikke stillet vilkår.

## 4.8 Driftsforstyrrelser eller uheld

---

### *Miljøteknisk redegørelse*

Der kan være driftsmæssige forhold, hvor risikoen for uheld er til stede, og hvor et eventuelt uheld kan have store konsekvenser for det eksterne miljø. Der kan opstå uheld i forbindelse med håndteringen af husdyrgødning, olie og kemikalier, ved brand og strømsvigt. For at minimere omfanget af en forurening ved uheld, er der udarbejdet en beredskabsplan for bedriften, hvori det er beskrevet hvorledes evt. uheld skal håndteres.

### *Beredskabsplan*

På ejendommen er der udarbejdet en beredskabsplan der beskriver hvilke forholdsregler medarbejdere og ejer skal tage ved brand, udslip af gylle eller ved andre uheld og kritiske situationer.

### *Redegørelse for uheld*

Driftsforstyrrelser eller uheld, der kan medføre væsentlig forøget forurening i forhold til normal drift, kan ske i forbindelse med håndtering og opbevaring af husdyrgødning og kemikalier, ved strømsvigt samt udslip af dieselolie.

### *Uheld med gylle*

Der foretages jævnlig inspektion af gyllesystemets pumpeanlæg og gyllebeholderens og fortankens tilstand. Det sikres at pumpeudstyr ikke peger udenfor gylletanken, når udstyret ikke er i brug. Der bliver ført kontrol med gyllebeholderens styrke og tæthed hvert 10. år.

### *Døde dyr*

Døde dyr afhentes af DAKA. Døde dyr placeres i container/fryser. Derved undgås uhygiejniske forhold og at der kan observeres døde dyr af forbipasserende.

Desuden kan ræve, hunde og vilde katte ikke komme til de døde dyr.

### *Brand*

Der kan opstå brand i elinstallationer som følge af fejl. Der kan ske udslip af giftige stoffer ved brand. Dette søges undgået ved at vedligeholde el-udstyr og undgå adfærd, der kan beskadige ledninger og elektriske hjælpemidler.

### *Minimering af skadevirkninger af eventuelle uheld*

Ved at følge de retningslinjer der er anført i beredskabsplanen forventes skadevirkninger ved eventuelle uheld minimeret, da der vil ske forureningsbegrænsende foranstaltninger i form af inddæmning, oppumpning m.v.

### *Vurdering*



Ansøger har fremsendt et udkast til en beredskabsplan, hvor forebyggende foranstaltninger og akut håndtering af en række uheld er beskrevet.

Struer Kommune vurderer, at beredskabsplanen samt tiltag som beskrevet ovenfor i tilstrækkelig grad kan minimere risikoen for forurening ved uheld på husdyrbruget. Det vurderes, at husdyrbruget drives miljømæssigt forsvarligt i forhold til håndtering af uheld og afværgeforanstaltninger.

På baggrund af ovenstående stilles følgende vilkår:

- 10) Beredskabsplanen skal revideres/kontrolleres sammen med eventuelle ansatte mindst 1 gang om året. Seneste revisionsdato skal fremgå af planen.
- 11) Planen skal være kendt af og tilgængelig og synlig for ejendommens ansatte og øvrige, der færdes på husdyrbruget.
- 12) Beredskabsplanens instrukser skal følges ved uheld, forureninger, brand og lignende, og den skal udleveres til evt. indsatsleder/miljømyndighed.
- 13) En skriftlig redegørelse for hændelsen (uheld eller lignende), skal være tilsynsmyndigheden i hænde senest en uge efter hændelsens indtræden. Det skal af redegørelsen fremgå, såfremt det er muligt, hvilke tiltag der er, eller påregnes iværksat for at hindre tilsvarende fremtidig forureningshændelse.



## 5. GØDNINGSPRODUKTION OG HÅNDTERING

I det følgende beskrives og vurderes den husdyrgødning, der produceres på husdyrbruget og evt. afsættes til eller modtages fra anden side. Afsnittet beskriver husdyrgødningens opbevaring og håndtering.

### 5.1 Gødningstyper og – mængder

#### *Miljøteknisk redegørelse*

Hele den årlige produktion af flydende husdyrgødning på Mejerivej 20B afleveres løbende til biogasanlæg fra forbeholderen.

Gyllebeholderen vil primært skulle indeholde vaskevand og vand fra pladsen med gødningsblandet halm.

Nedenstående tabel angiver mængde og indhold af den producerede og afsatte husdyrgødning.

Der vil desuden forekomme oprensingsmateriale bestående af halm iblandet gødningsrester. Der opføres en ny støbt plads på ejendommen til opbevaringen af oprensingsmaterialet. Pladsen skal indrettes efter reglerne for fast husdyrgødning, hvorfor pladsen skal indrettes efter reglerne om møddingpladser i husdyrgødningsbekendtgørelsen. Ansøger har anslået at der anslås at falde ca. 80 ton væske fra opsamlingspladsen.

**Tabel 9 – Gødningsproduktion og næringsstofindhold**

Gødningstype	Kg kvælstof	Kg fosfor	DE
Minkgylle, produceret	20.074	4.693	150

Al husdyrgødning opbevares dels i gyllerenderne på pelsdyrhallerne, dels i den eksisterende gyllebeholder og i den nye fortank på Mejerivej 20B.

#### *Vurdering*

Vurderingerne fremgår af følgende afsnit.

Vilkårene fremgår af de følgende afsnit.

### 5.2 Flydende husdyrgødning

#### *Miljøteknisk redegørelse*

Der er indsendt en erklæring om tilstrækkelig opbevaringskapacitet. Der sker løbende aflevering af gyllen til biogasanlæg fra fortanken.

Farmens opbevaringsanlæg efter produktionsudvidelsen fremgår af tabel 3 i afsnit 4.1.

#### *Vurdering*

Husdyrbruget skal efter reglerne i husdyrgødningsbekendtgørelsen mindst råde over en opbevaringskapacitet svarende til 6 måneders tilførsel. Dog skal kapaciteten være så tilstrækkelig, at husdyrgødningen kan udbringes miljømæssigt forsvarligt. I praksis vil dette svare til min. 9 mdr. tilførsel.



Struer Kommune vurderer, at det ikke er nødvendigt med en erklæring om tilstrækkelig opbevaringskapacitet, da aflevering vil ske løbende til biogasanlæg.

For at mindske faren for forurening med gylle stilles vilkår til at al håndtering af gylle altid skal ske under opsyn så eventuelt spild kan blive opsamlet med det samme.

Struer kommune har derfor vurderet, at opbevaringskapaciteten er tilstrækkelig ud fra de givne forudsætninger.

På baggrund af ovenstående stilles følgende vilkår:

- 14) Håndtering af gylle skal altid foregå under opsyn, og evt. spild skal straks opsamles.
- 15) Der må opføres en ny forbeholder på max. 99 m<sup>3</sup>. Forbeholderen skal forsynes med overdækning samtidigt med opførelsen.

### **5.3 Fast husdyrgødning**

#### ***Miljøteknisk redegørelse***

Der produceres redehalm iblandet minkgødning fra rengøring under burene (opsamlingsmateriale). Materialet opbevares på en ny møddingplads. Mængden er anslået til ca. 80 tons. Til opbevaringen opføres en betonplads på 15x10 meter.

Det er i ansøgningen anført, at pladsen etableres 30 meter fra naboskel.

#### ***Vurdering***

Af pelsdyrbekendtgørelsen fremgår det, at der ved etablering af en møddingplads skal være min. 50 meter til nabobeboelse. Nabobeboelsen på Ibstedvej 5 ligger ca. 50 meter fra skellet til Mejerivej 20B. Afstandskravet er således overholdt, da der vil blive ca. 80 meter fra møddingpladsen til nabobeboelsen.

Struer Kommune vurderer, at det er BAT at følge reglerne i husdyrgødningsbekendtgørelsen for opbevaring af fast gødning. Husdyrbruget opfylder derfor BAT mht. opbevaring af fast husdyrgødning.

Struer Kommune vurderer at opsamlingsmaterialet håndteres miljømæssigt forsvarligt og er tilstrækkeligt reguleret i gældende lovgivning, hvorfor der ikke stilles særlige vilkår.

Der stilles vilkår om, at der må opføres en ny møddingplads.

På baggrund af ovenstående stilles følgende vilkår:

- 16) Der må opføres en møddingplads på 10x15 meter til opbevaring af oprensingsmateriale bestående af halm iblandet gødningsrester.



## 6. FORURENING OG GENERER FRA HUSDYRBRUGET

I det følgende beskrives og vurderes ammoniakpåvirkning af nærliggende naturområder, samt påvirkningen af naboer i forhold til emner som lugt, fluer, støj m.v.

### 6.1 Generelt ammoniakkrav

#### *Miljøteknisk redegørelse og vurdering*

I ansøgningssystemet er beregnet en samlet ammoniakemission fra pelsdyrhaller og gødningslagre på 4.502 kg N pr. år fra staldanlæg og gødningslagre. Meremissionen i forbindelse med udvidelsen er 1.670 kg N/år.

**Tabel 10 - Ammoniakfordampning fra husdyrbrugets staldanlæg**

Beskrivelse	Ammoniaktab
Emission fra eksisterende pelsdyrhaller og lagre omfattet af det generelle ammoniakreduktionskrav, men med uændret produktion	1.747 kg N/år
Emission fra husdyrproduktion omfattet af det generelle ammoniakreduktionskrav (nye pelsdyrhaller)	2.447 kg N/år
Emission fra stalde m.v., der ikke er omfattet af det generelle krav	0 kg N/år
Ammoniaktab fra lagre af flydende gødning	308 kg N/år
Ammoniaktab fra lagre af fast gødning	0 kg N/år
<b>Samlet ammoniakemission fra pelsdyrhaller og gødningslagre</b>	<b>4.502 kg N/år</b>
<b>Meremission</b>	<b>1.670 kg N/år</b>

Der er anvendt fodringstiltag med et lavere indhold af råprotein i foderet til minkene og der er overdækning af den nye forbeholder.

#### *Det generelle krav om ammoniakreduktion*

Det generelle ammoniakkrav er på ansøgningstidspunktet fastsat ud fra N-udskillelsen i 2005/2006 på 5,36 kg N pr. årstæve. Et stalddtab på 26,5 % ved ugentlig udmugning, svarer dermed til 1,42 kg N plus et lagertab på 2 % svarende til 0,08 kg N. I alt 1,5 kg N pr. årstæve.

Jf. Miljøstyrelsens vejledning skal sagen behandles ud fra gældende bekendtgørelse, som fastslår, at det generelle ammoniakkrav er 1,16 kg N per årstæve fastsat ud fra pelsdyrvejledningens krav om et tab på 1,65 kg N per årstæve.

Ansøgningen viser, at det generelle ammoniakreduktionskrav er overholdt med en margin på -1.613 kg N/år.

Forudsætningerne for det generelle ammoniakkrav fastholdes ved nedenstående vilkår.

På baggrund af ovenstående stilles følgende vilkår:

- 17) Tømning af gyllerender skal ske hver 3. eller 4. dag og 2 gange om ugen.
- 18) Gyllerenderne på eksisterende haller skal være min. 32 cm brede og i de nye haller skal gyllerenderne være min. 36,5 cm brede. På hele farmen skal der tildeles halm ad libitum.

### 6.2 Ammoniak og natur

#### *Miljøteknisk redegørelse og vurdering*





I dette afsnit redegøres for staldanlæggets ammoniaknedfald (deposition) på beskyttet natur. I husdyrgodkendelsesloven er der fastsat et beskyttelsesniveau for ammoniak, hvor der stilles krav om maksimal totaldeposition eller merdeposition af ammoniak på de ammoniakfølsomme naturområder.

De ammoniakfølsomme naturområder opdeles i hhv. kategori 1-natur, kategori 2-natur og kategori 3-natur.

Der er en forbudszone for kategori 1-natur og kategori 2-natur på 10 m, inden for hvilken der ikke må etableres, udvides eller foretages ændring af staldanlæg.

*Ammoniakfølsomme naturtyper indenfor Natura 2000 områder (kategori 1 natur)*

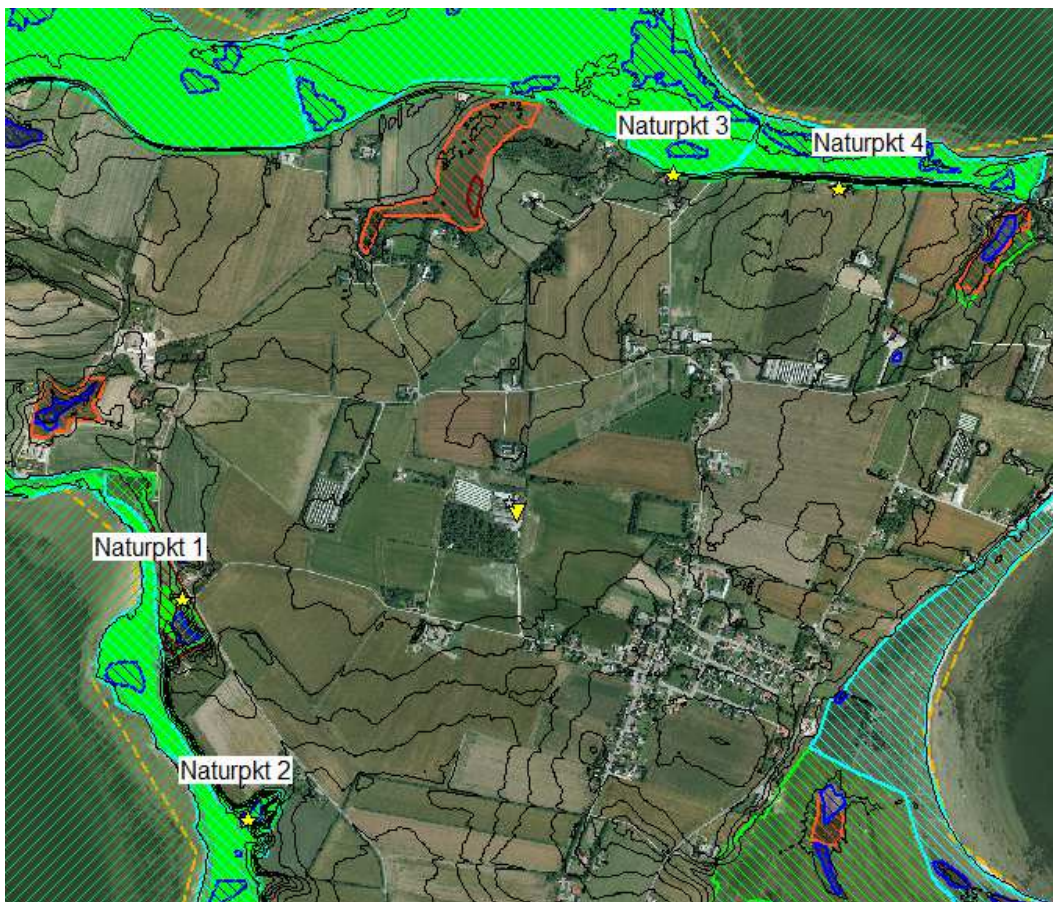
Kategori 1-natur er ammoniakfølsom natur beliggende i internationale naturbeskyttelsesområder (de såkaldte Natura 2000-områder). Det er de ammoniakfølsomme Natura 2000-naturtyper, som indgår i udpegningsgrundlaget for Natura 2000-området og som Naturstyrelsen har kortlagt i forbindelse med Natura 2000-planlægningen. Derudover er det heder og overdrev, der er § 3 beskyttede efter naturbeskyttelsesloven.

Fra staldanlægget er der ca. 0,7 km til det nærmeste Natura 2000 område, som er område nr. 28 "Agger Tange, Nissum Bredning, Skibsted Fjord og Agerø".

Der ligger flere Natura 2000 overdrev i nærheden af staldanlægget:

- Cirka 680 m (syd)vest for minkhallerne ligger et overdrev (1)
- Cirka 820 m sydvest for minkhallerne ligger et overdrev (2)
- Cirka 780 m nord for minkhallerne ligger et overdrev (3)
- Cirka 1100 m nordøst for minkhallerne ligger et overdrev (4)

Den totale ammoniakdeposition skal beregnes til de 4 overdrev. Beregningspunkterne er markeret med stjerner på kortet nedenfor.





Beskyttelsesniveauet fastsættes efter kumulationsmodellen. Der skal undersøges nærmere hvor mange husdyrbrug der ligger i nærheden af de ammoniakfølsomme overdrev.

- husdyrbrug over 15 DE indenfor 200 m af naturarealet
- husdyrbrug over 45 DE indenfor 200-300 m fra naturarealet
- husdyrbrug over 75 DE indenfor 300-500 m fra naturarealet
- husdyrbrug over 150 DE indenfor 500-1000 m fra naturarealet
- husdyrbrug over 500 DE som påvirker med over 0,3 kg N/ha/år udover de 1000 m

Naturtyper	Fastsat beskyttelsesniveau
Kategori 1. § 7 stk. 1, nr. 1	Max. totaldeposition afhængig af antal husdyrbrug i nærheden <sup>*)</sup> : 0,2 kg N/ha/år ved > 1 husdyrbrug 0,4 kg N/ha/år ved 1 husdyrbrug 0,7 kg N/ha ved 0 husdyrbrug.
Kategori 2. § 7 stk. 1, nr. 2	Max. totaldeposition på 1,0 kg N/ha pr. år.
Kategori 3. Heder, moser og overdrev, som er beskyttet af naturbeskyttelseslovens § 3, og ammoniakfølsomme skove.	Max. merdeposition på 1,0 kg N/ha pr. år. Kommunen kan tillade en merdeposition, der er større end 1,0 kg N/ha pr. år, men ikke stille krav om mindre merdeposition end 1,0 kg N/ha pr. år.

Overdrev 1 beliggende 680 meter sydvest for Mejerivej 20 B - Struer Kommune har vurderet, at der er 1 husdyrbrug der udløser kumulation (Ibstedvej 20 m. produktionstilladelse til 175 DE), hvorfor et beskyttelsesniveau på 0,4 kg N/ha/år er grænsen. Da ansøgningen viser en totaldeposition på 0,1 kg N/ha/år er beskyttelsesniveauet derfor overholdt.

Overdrev 2 beliggende 820 meter sydvest for Mejerivej 20 B – Struer Kommune har vurderet, at der ikke er husdyrbrug, der udløser kumulation. Da ansøger har beregnet totaldepositionen til 0 kg N/ha/år er beskyttelsesniveauet overholdt.

Overdrev 3 beliggende 780 meter nord for Mejerivej 20 B og overdrev 4 beliggende 1.100 meter nordøst for Mejerivej 20 B – Struer Kommune har vurderet, at der ikke er husdyrbrug der udløser kumulation. For både overdrev 3 og 4 er merdepositionen beregnet til 0,1 kg N/ha/år. For overdrev 3 er totaldepositionen beregnet til 0,1 kg N/ha/år og for overdrev 4 er totaldepositionen beregnet til 0,3 kg N/ha/år. Da der ikke er husdyrbrug der udløser kumulation er den max. Tilladte totaldeposition 0,7 kg N/ha/år. Derfor er beskyttelsesniveauet overholdt for begge vedkommende.

Som følge af at staldanlæggets ammoniakdeposition på sårbar Natura 2000-natur er meget begrænset, er det Struer Kommunes vurdering, at den ansøgte husdyrproduktion hverken alene eller i kumulation med andre projekter vil give anledning til en væsentlig påvirkning af internationale naturbeskyttelsesområder herunder kunne hindre områdets målopfyldelse.

#### *Større ammoniakfølsomme naturtyper udenfor Natura 2000 områder (kategori 2-natur)*

Kategori 2-natur er nærmere bestemte ammoniakfølsomme naturtyper, der ligger uden for internationale naturbeskyttelsesområder. Det drejer sig om:

- højmoser,
- lobeliesøer,
- heder der er større end 10 ha, og som er omfattet af naturbeskyttelseslovens § 3, og
- overdrev der er større end 2,5 ha og som er omfattet af naturbeskyttelseslovens § 3.

Det er dog kun heder og overdrev, der i sig selv er større end de nævnte størrelser, der er kategori 2-natur.

Der ligger ikke kategori 2 natur i den umiddelbare nærhed af minkhallerne. Der er således over 1500 m til nærmeste potentielle kategori 2-overdrev og ca. 2,6 km til nærmeste kendte kategori 2-natur, som er et overdrev.





På baggrund af afstanden vurderes beskyttelsesniveauet at være overholdt. Ansøgte udvidelsen vurderes således ikke at kunne påvirke større ammoniakfølsomme naturområder væsentligt.

*Ammoniakfølsomme naturområder i øvrigt (kategori 3-natur)*

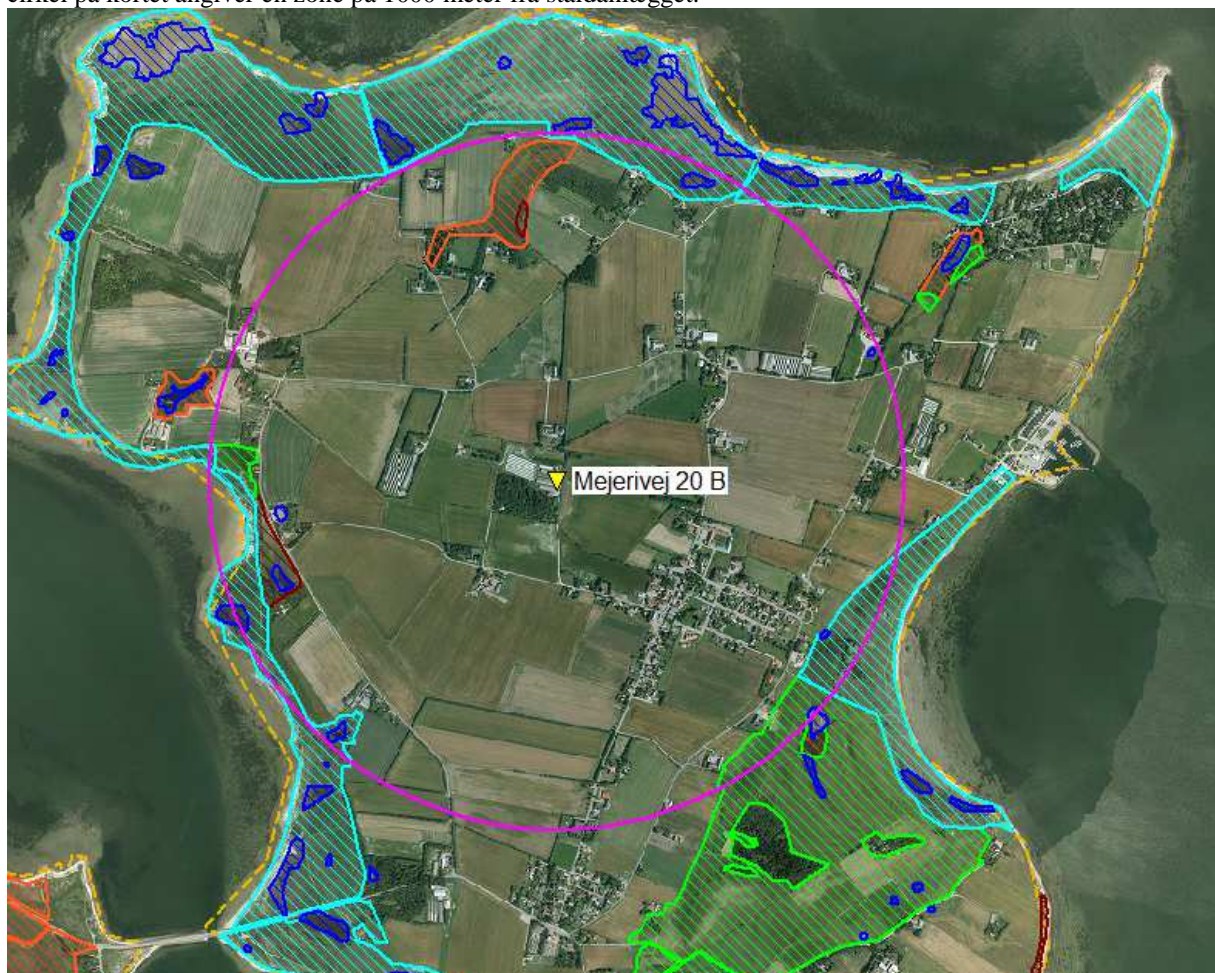
Kategori 3-natur er ammoniakfølsomme naturområder, som ikke er kategori 1-natur eller kategori 2-natur, og som er:

- hede omfattet af naturbeskyttelseslovens § 3
- mose omfattet af naturbeskyttelseslovens § 3
- overdrev omfattet af naturbeskyttelseslovens § 3
- ammoniakfølsom skov

For kategori 3 natur accepteres normalt en max. merbelastning på 1,0 kg N/ha/år.


Nærmeste kategori 3-natur er en mose og et overdrev som ligger ca. 590 m nord for minkhallerne. Struer Kommune har beregnet merbelastningen i et fiktivt skema (nr. 64032) til 0,1 kg N/ha/år hvilket ligger væsentligt under den acceptable merbelastning på 1,0 kg N/ha/år. Der ligger ikke andre kategori 3-heder, -moser eller -overdrev i en afstand af 1.000 m fra staldanlægget.


På kortet nedenfor er Mejerivej 20 B's placering markeret i forhold til beskyttet natur i nærområdet. Den lille cirkel på kortet angiver en zone på 1000 meter fra staldanlægget.








#### Tegnforklaring


 Beskyttede naturtyper : Sø

 Beskyttede naturtyper : Strandeng

 Beskyttede naturtyper : Hede

 Beskyttede naturtyper : Overdrev

 Beskyttede naturtyper : Mose

 Beskyttede naturtyper : Eng

Minkhallerne grænser direkte op til et mindre skovområde. Det kan ikke udelukkes at der kan være tale om et ammoniakfølsomt skovområde, da der vurderes at være tale om gammel "skovjordbund". Struer Kommune har beregnet ammoniakdepositionen på skoven og beregningen viser et fald i skovens ammoniakbelastning. Struer Kommune har rettet henvendelse til Miljøstyrelsen, for at høre om der er fejl i beregningen, da den ansøgte produktionsændring giver anledning til en ammoniak meremission på ca. 1,6 tons N. Miljøstyrelsen bekræfter i mail af 31. marts 2014 at de vurderer at systemet regner korrekt. Årsagen er de eksisterende haller har en stor NH<sub>3</sub> reduktion i form af foderoptimering m.m. Og når naturpunktet ligger tættere på de eksisterende haller end de nye haller, kan NH<sub>3</sub> blive negativ hvis nedgangen i ammoniakdepositionen fra de eksisterende haller er større end påvirkningen fra de nye haller.

Da ammoniakbelastningen på skoven reduceres som følge af udvidelsen vurderes det at skoven ikke vil blive påvirket negativt.

Øvrig natur:

Ferske enge, strandenge og vandhuller vurderes generelt ikke at være særlige ammoniakfølsomme naturområder. I en afstand af 500 m fra minkhallerne forekommer der ikke beskyttet natur. På grund af afstanden fra minkhallerne til beskyttede ferske enge, strandenge og vandhuller vurderes ansøgte udvidelse ikke at kunne give anledning til en tilstandsændring i naturområderne.

### **6.3 Påvirkning af arter med særlige beskyttelseskrav (Bilag IV arter)**

#### *Miljøteknisk redegørelse*

Følgende bilag IV-arter kan tænkes at forekomme i Struer Kommune:

- spidssnudet frø
- stor vandsalamander
- strandtudse
- odder
- birkemus
- småflagermus
- markfirben

Struer Kommune har ikke kendskab til, at der skulle leve bilag IV-arter i nærheden af Mejerivej 20 B. Det er muligt at markfirben skulle findes i tilknytning til det beskyttede dige, der ligger i matrikelgrænsen på østsiden af den eksisterende farm. Indtil nu har marken øst for diget været intensivt dyrket og derfor ikke egnet som levested eller ynglelokalitet for de pågældende dyrearter.

På baggrund af ovenstående har Struer Kommune vurderet, at potentielle leve- og ynglesteder for bilag IV-arter ikke vil kunne påvirkes af det ansøgte. Projektet vil heller ikke kunne påvirke forekomsten af flagermus i området.

#### **Vurdering**

Struer Kommune vurderer derfor, at projektet ikke vil kunne skade Habitatdirektivets bilag IV-arter eller vil ødelægge disse arters leve-, yngle eller rastesteder.



Forudsætningerne for ovenstående er fastholdt ved vilkår i andre afsnit i godkendelsen.

## 6.4 Lugt

### *Miljøteknisk redegørelse og vurdering*

De væsentlige lugtkilder fra husdyrbruget er lugtemission fra pelsdyrhaller herunder i forbindelse med tømning af gyllerenderne. Desuden vil der kunne opstå lugtgener i forbindelse med afhentning af gylle. Da der skal være fuldt dækkende flydelag på gyllebeholderen, vil lugtgener fra denne være meget begrænset.

De nye pelsdyrhaller vil blive placeret mindre end 300 meter fra en beboelse i Jegind By, hvor der indenfor en afstand af 200 meter ligger mere end 6 andre beboelsesbygninger.

Struer Kommune skal inden der meddeles en godkendelse blandt andet sikre sig at husdyrbruget kan drives på stedet uden at påvirke omgivelserne på en måde, som er uforenelig med hensynet til omgivelserne.

Bl.a. skal det sikres, at risikoen for væsentlige lugtgener for omgivelserne begrænses, hvis anlægget ligger mindre end 300 meter fra en beboelsesbygning på en ejendom uden landbrugspligt, der ligger i en samlet bebyggelse i landzone, og som har en anden ejer end driftsherren.

### **Samlet bebyggelse**

I forhold til samlet bebyggelse skal genekriteriet overholdes i forhold til de beboelsesbygninger, som kan udløse den samlede bebyggelse. Ved "samlet bebyggelse" forstås, at der indenfor en afstand af 200 meter fra en beboelsesbygning ligger mere end 6 andre beboelsesbygninger på hver sin samlede faste ejendom. Beboelsesbygninger på ejendomme med landbrugspligt efter landbrugslovens regler, samt beboelsesbygninger, der ejes af driftsherren for det ansøgte anlæg, indgår ikke ved opgørelsen over afstand til "samlet bebyggelse". Det er muligt, at visse af disse 6 andre ejendomme, som derved indgår i en samlet bebyggelse, ikke med sig selv som centrum kan danne en samlet bebyggelse. Disse vil ikke være omfattet af genekriteriet på 7 OUE/m<sup>3</sup>.

### **Enkeltbolig (uden landbrugspligt)**

Ved opgørelse af afstanden til "enkeltbolig", skal afstanden beregnes til selve bygningen, og ikke til eksempelvis den matrikulære skelgrænse for den ejendom, som enkeltboligen er beliggende på. Beboelsesbygninger på ejendomme med landbrugspligt efter landbrugslovens regler, samt beboelsesbygninger, der ejes af driftsherren for det ansøgte anlæg, indgår ikke ved opgørelsen over afstand til "enkeltbolig".

### **Hyppigste vindretning**

Den hyppigste vindretning i Danmark er en vestlig og sydvestlig vind. Det vil derfor umiddelbart være mest hensigtsmæssigt for omboende, at staldanlæg osv. er placeret øst og nord for omboende. Klimadata har dog også vist, at når det er varmt og der dermed også er størst lugtemission, kommer vinden hyppigst fra sydøst.

Det er derfor samlet set mest hensigtsmæssigt at staldanlæg osv. er placeret nord for omboende eller nærmere bestemt i intervallet 300° til 60°. Geneafstanden skal derfor i disse tilfælde reduceres med følgende:

- 5 % i forhold til byzone o. lign.
- 10 % i forhold til samlet bebyggelse
- 20 % i forhold til nabobeboelse

Disse justeringer foretages automatisk i det elektroniske ansøgningssystem på husdyrgodkendelse.dk.

### **Kumulation**

Samlet set kan de kumulative effekter være vanskelige at vurdere, men der er ingen tvivl om, at andre husdyrbrug i nærheden af et husdyrbrug, der ansøger om f.eks. udvidelse, kan øge risikoen for, at omboende vil blive udsat for lugtgener over et acceptabelt niveau. De kumulative effekter vurderes med udgangspunkt i den ansøgte produktions belastning af omgivelserne med lugt sammenholdt med om der findes større husdyrbrug i nærområdet.



I den samlede vurdering af lugtgenerne fra et husdyrbrug inddrages påvirkningen fra andre husdyrbrug på følgende måde:

Er der andre husdyrbrug, som medfører lugtgener i det samme punkt i byzone, skærpes kravene til geneafstanden i forbindelse med ansøgningen. Den beregnede geneafstand forøges i sådanne situationer hvis der indenfor 300 meter fra byzone o. lign. samt samlet bebyggelse eller 100 meter fra nabobebyggelse findes andre staldanlæg på andre ejendomme, hvor der produceres mere end 75 DE. Er der ikke andre staldanlæg anvendes geneafstandene uændret. Er der en anden ejendom med staldanlæg med over 75 DE inden for de nævnte afstande øges geneafstanden med 10 %, mens geneafstanden ved 2 eller flere ejendomme øges med 20 %. Der tages udgangspunkt i det punkt hos naboen eller på zonegrænsen, som ligger nærmest det staldanlæg, som medfører størst lugtgener. Afstanden på de 300 meter/100 meter måles fra dette punkt til nærmeste punkt på dele af de staldanlæg på husdyrbrug, hvor der produceres mere end 75 DE.

### Geneafstand

Lugtvejledningens geneafstand tager udgangspunkt i afstanden fra centrum af et staldanlæg til en nabo eller et område, hvor genekriteriet skal overholdes. Dette kan være problematisk, hvis projektet har flere kilder f.eks. flere stalde med forskellige emissioner. Lugtcentrum skal i så fald ikke beregnes som et fysisk punkt, der kan angives på et kort, men som en vægtet gennemsnitsafstand. Der tages udgangspunkt i staldcentrum og det punkt hos naboen eller på zonegrænsen, som ligger nærmest det staldanlæg, som medfører størst lugtgener.

Hvis der inden for 100 meter fra naboen er staldanlæg med over 75 DE på et andet husdyrbrug skal geneafstanden i stedet øges med 10 %.

Staldanlæg, der er placeret langt fra omboende eller zonegrænsen, indgår dog ikke i beregningen af den vægtede gennemsnitsafstand ligesom emissionen fra disse staldanlæg heller ikke skal indgå i beregningen af den samlede lugtemission. Definitionen af sådanne staldanlæg er, at selvom husdyrbrugets samlede lugtemission kom herfra, overstiger afstanden til omboende eller zonegrænsen geneafstanden med 20 %.

Kravet om at geneafstanden skal være kortere end den vægtede gennemsnitsafstand gælder for alle kombinationer af staldanlæg. Dette beregner IT-ansøgningssystemet automatisk og angiver geneafstanden for worst-case (den værst tænkelige sammensætning af staldanlæg).

Det fremgår af nedenstående tabel 11, at lugtberegningerne, foretaget ud fra den nye standardemission på 7 OUE/S/årstæve, viser at genekriterierne er overholdt. Den korrigerede geneafstand (den afstand der min. skal være fra nabobeboelsen til lugtcentrum) i forhold til nærmeste nabo er kortere end den vægtede gennemsnitsafstand (den faktiske afstand der er fra nabobeboelsen til lugtcentrum).

**Tabel 11 – Lugtberegninger (fiktivt skema nr. 54084)**

Område	Andre ejendomme med mere end 75 DE(antal)	Beregnings model	Samlet ukorrigeret	Korrigeret geneafstand (ansøgt drift)	Korrigeret geneafstand (nudrift)	Vægtet gennemsnits afstand	Genekriterie overholdt
Eksisterende eller fremtidig byzone	1	Ny	355,65	0,00	0,00	0,00	Genekriterie overholdt. Ingen nabobeboelser/byzone indenfor 1,2 gange geneafstand.
Samlet bebyggelse	0	Ny	255,33	0,00	0,00	0,00	Genekriterie overholdt. Ingen nabobeboelser/byzone indenfor 1,2 gange geneafstand.
Enkelt bolig	0	Ny	129,18	129,18	65,66	148,16	Genekriterie overholdt. Korrigeret
							geneafstand kortere end vægtet gennemsnitsafstand.

Nærmeste byzone er sommerhusområdet ved Bøhl, der ligger ca. 1,3 km nordøst for Mejerivej 20B.

Nærmeste samlede bebyggelse er Jegind by, der ligger ca. 250 meter syd og øst for Mejerivej 20 B. Der ligger ingen husdyrbrug med mere end 75 DE indenfor 300 meter fra Mejerivej 18, der begge er uden landbrugspligt





og danner en samlet bebyggelse. På Mejerivej 19, ca. 230 meter vest for Mejerivej 18, ligger et svinebrug med tilladelse til 60 DE.

Nærmeste nabo uden landbrugspligt i forhold til udvidelsen er Ibstedvej 5 beliggende ca. 100 meter nord for farmen. Der ligger ingen husdyrbrug med mere end 75 DE indenfor 100 meter fra Ibstedvej 5.

På baggrund af ovenstående er der ikke regnet med kumulation og lugtberegningerne for det ansøgte viser, at genekriteriet er overholdt for alle områdetyper. De boliger, der ligger indenfor definitionen af en samlet bebyggelse, ligger syd for farmen. De mest hyppige vindretninger er vest og sydvest. I forhold til Jegind By ligger farmen derfor godt placeret. Når det er varmt vil vinden hyppigst komme fra sydøst, hvilket også taler for, at farmen, i forhold til lugtgener for Jegind By, er placeret godt.

Der fastsættes vilkår om tiltag, hvis der efter kommunens vurdering opstår lugtgener, der vurderes at være væsentligt større end i grundlaget for miljøvurderingen.

Struer Kommune vurderer ud fra ovenstående, at der ved de hyppigste vindretninger ikke vil være væsentlige lugtmæssige gener fra farmen. Det skal dog bemærkes, at nærmeste naboer og Jegind By ved særlige vind- og vejrhold vil kunne blive påvirket af lugtbidraget fra farmen.

På baggrund af ovenstående stilles følgende vilkår:

- 19) Hvis tilsynsmyndigheden vurderer, at driften giver anledning til flere lugtgener for omboende end forventet, skal den ansvarlige for husdyrbruget lade udarbejde en handlingsplan for nedbringelse af generne. Planen skal godkendes af kommunen, og derefter gennemføres. Samtlige udgifter i forbindelse med ovennævnte skal afholdes af husdyrbruget.

## **6.5 Fluer og skadedyr**

### ***Miljøteknisk redegørelse***

Der holdes generelt en god hygiejne i hallerne og ved foderopbevaringen, så tiltrækningen af rotter og mus samt mulighederne for udklækning af fluelarver minimeres.

### ***Fluebekæmpelse***

Fluegener søges begrænset ved jævnlig udmugning..

### ***Skadedyrsbekæmpelse***

Rotter søges undgået ved løbende at vedligeholde bygninger, så mulighederne for redebygning minimeres. Rottebekæmpelse gennemføres ved udlægning af gift i kasser gennem autoriseret firma i overensstemmelse med kommunens til enhver tid gældende regler for rottebekæmpelse.

### ***Vurdering***

Fluer kan give anledning til gener hos naboer, trods længere afstande. Foderopbevaring, oprensingsmateriale og gødningsrender kan være udklækningssted for fluerne og det kan i nogle tilfælde være nødvendigt at foretage særskilt bekæmpelse (jf. Statens Skadedyrslaboratoriums retningslinjer). De hygiejniske forhold primært vedrørende foderopbevaring har betydning for tilhold af rotter. Der stilles derfor vilkår til opbevaringen af foder.

På ejendommen skal der jf. reglerne i pelsdyrbekendtgørelsen foretages en effektiv fluebekæmpelse, som minimum i henhold til Statens Skadedyrslaboratoriums vejledende retningslinjer for fluebekæmpelse på pelsdyrfarme. Da fluebekæmpelse allerede er reguleret i gældende lovgivning, er det ikke nødvendigt at stille vilkår om bekæmpelse af fluer.

Hvis der opstår gener fra fluer, der efter Struer Kommunes vurdering er væsentlige, kan der stilles yderligere krav til fluebekæmpelsen på farmen.



På baggrund af ovenstående stilles følgende vilkår:

- 20) Opbevaring af foder skal ske på en sådan måde, at der ikke opstår risiko for tilhold af skadedyr (rotter m.v.). Ved mistanke eller konstatering af rotter skal iværksættes rottebekæmpelse, enten ved kommunens rottebekæmpelse eller ved et autoriseret firma.

## 6.6 Transport

### *Miljøteknisk redegørelse*

I dette afsnit er antallet af transporter i nudrift og det forventede antal transporter i ansøgt drift anført.

Transporterne fremgår af tabellen herunder. Det forventes, at det samlede antal transporter stiger med 55 transporter årligt, til i ansøgt drift at være ca. 436.

**Tabel 12 – Antal transporter**

	<b>Nudrift</b>	<b>Ansøgt</b>
Dyretransporter til farmen	1	1
Dyretransporter fra farmen	10	10
Fodertransporter til farmen	300	300
Transport af døde dyr	25	25
Gylletransporter	45	100
I alt	381	436

Hovedparten af transporterne udgøres af transporter med foder og husdyrgødning. Transporterne sker primært med lastbil.

Ejendommen ligger i åbent landbrugsland med tilkørsel fra Mejerivej. Transport til og fra hovedvejen kan ske uden væsentlig kørsel gennem byområder.

Gylletransporter vil ske fra Thyholm ad Kirkebakken, Fjordglint og Mejerivej. Transporterne foregår fra Jegindø ad omfartsvejen syd om Hvidbjerg til Hovedvej A11 og videre ad denne til Måbjerg Bioenergy i Holstebro.

Antallet af fodertransporter vil være det samme efter udvidelsen. Der vil blot blive læsset en større mængde foder af på ejendommen. Ruten for fodertransporter ændres ikke fra den nuværende rute til Jegindø's minkfarme. Denne transport vil også foregå på Kongevejen og til de øvrige adresser, hvor der er minkproduktion.

Antallet af transporter af døde dyr vil også forblive uændret, da der blot medtages en større mængde kadavere pr. kørsel.

Antallet af transporter af dyr til farmen er også uændret i forhold til det nuværende, da avlsdyr normalt vil blive udtaget af egen besætning.

Dyretransporter fra farmen omfatter transport af aflivede dyr til pelsning på anden farm – dette vil primært foregå i november og december måned.

### **Vurdering**

Gener affødt af trafik forbundet med driften af et husdyrbrug kan f.eks. opstå som følge af til- og frakørsel af dyr og foder samt kørsel på offentlig vej ved udbringning og opbevaring af husdyrgødning og anden form for gødning. Ved reguleringen af husdyrbrug er det praksis at betragte landzonen som landbrugets erhvervsområde, og beboere af boliger i landzonen må derfor acceptere visse ulemper, som kan være forbundet med at være nabo til et landbrug.





Det er på baggrund heraf vurderet, om der er væsentlige gener for naboerne langs transportvejene for ovennævnte transportere.

Færdsel på offentlig vej reguleres af færdselsloven og håndhæves af politiet.

I en godkendelse kan der derfor primært stilles vilkår om anvendelse af bestemte adgangsveje til husdyrbruget.

For husdyrbrugets egne køretøjer kan der herudover stilles vilkår om, hvilke veje der skal benyttes ved til- eller frakørsel. Endelig kan der stilles krav om, at til- eller frakørsel af foder, gødning mv. kun må ske på bestemte tidspunkter.

Ansøger har vurderet, at det kun er antallet af gylletransporter til biogasanlæg, der vil stige.

Det er på et kort over transportveje angivet, at hovedparten af transporterne (markeret med rødt) og dermed forøgelsen i transporter sker på vejnettet vest for farmen til Thyholmsiden. De øvrige transportere (angivet med gult) vil foregå med uændret rute og antal.

Struer kommune vurderer, at de angivne transportveje og stigningen i antallet af transportere ikke vil medføre væsentlige gener for beboelser i bymæssig bebyggelse, da antallet af transportere gennem Jegindø by ikke forøges.

Der er i forhøringsperioden kommet tilkendegivelser fra nærmeste naboer, der har gjort opmærksom på støvgener fra transporterne fra Mejerivej ad grusvejen op til farmen. Struer Kommune har vurderet, at forøgelsen i antallet af transportere af gylle kan medføre støvgener i visse perioder. Derfor er der af hensyn til naboerne stillet vilkår til pelsdyrfarmen om, at væsentlige støvgener fra transport på grusvejen skal begrænses. Dette kan f.eks. ske ved at væde grusvejen i perioder, hvor der på grund af særlige vejr- og vindforhold opstår risiko for støvgener hos nærmeste naboer som følge af støvophvirvling.

Struer Kommune har ud fra produktionens størrelse vurderet, at den forøgede trafik til og fra ejendommen har et sådant omfang, at der ikke er grundlag for at stille yderligere vilkår hertil i godkendelsen.

På baggrund af ovenstående stilles følgende vilkår:

- 21) Væsentlige støvgener fra transport på grusvejen op til farmen skal begrænses af hensyn til nærmeste naboer.

## 6.7 Støj fra anlæg og maskiner

### *Miljøteknisk redegørelse*

Det er beskrevet, at der ikke er udstyr på ejendommen, der i længere perioder giver støj. Der vil f.eks. opleves kortvarig støj fra lastbiltransporter til/fra ejendommen.

**Tabel 13 – Støjkilder og støjperioder**

Støjkilde	Periode
Fodring med motordrevet fodervogn	Max. 2 gange i døgnet
Højtryksrenser og kompressor	I korte perioder i dagtimerne.



Lydafgivelse fra husdyrene

Der er ubetydelig støj fra minkene.

#### *Tiltag mod støjkluder*

Stationære støjafgivende maskiner kan, hvor det er muligt, isoleres i støjabsorberende maskinrum.

Følgende værdier for støjbelastning skal overholdes, målt ved nabobeboelse eller deres opholdsarealer og angivet som det ækvivalente, korrigerede lydtryksniveau i dB(A).

**Tabel 14 - Støjgrænser**

Tidsrum		Grænse dB (A)	Referencetidsrummet*
Mandag - fredag	kl. 07.00-18.00	55	8 timer
Lørdag	kl. 07.00-14.00		
Mandag - fredag	kl. 18.00-22.00	45	1 time
Lørdag	kl. 14.00-22.00		
Søn- og helligdage	kl. 07.00-22.00		
Alle dage	kl. 22.00-07.00	40**	½ time

\* tidsrummet med størst støjbelastning inden for den angivne periode. Grænseværdien skal være overholdt inden for dette tidsrum

\*\* maksimalværdier af støjniveauet må ikke overstige 55 dB(A) om natten (kl. 22.00-07.00)

#### **Vurdering**

Struer Kommune vurderer, at det daglige støjniveau svarer til det, der kan forventes af et husdyrbrug af denne størrelse. Det vurderes, at støj fra ejendommen ikke giver anledning til væsentlige gener for omboende.

Nærmeste nabo ligger ca. 100 m fra nærmeste hjørne af minkfarmen.

Der er stillet vilkår om at miljøstyrelsens retningslinjer for støj skal overholdes, og at husdyrbruget, for egen regning, skal dokumentere, at støjvilkåret overholdes, hvis tilsynsmyndigheden finder det påkrævet. Tilsynsmyndigheden kan kræve, at der iværksættes støjreducerende tiltag, hvis kontrolmålingen viser en overskridelse af de fastsatte støjgrænser.

På baggrund af ovenstående stilles følgende vilkår:

- 22) Driften af husdyrbruget må ikke medføre, at husdyrbrugets samlede bidrag til støjbelastningen i omgivelserne overstiger værdierne angivet i tabel 14, målt ved nabobeboelser eller deres opholdsarealer.
- 23) Husdyrbruget skal for egen regning dokumentere, at grænseværdierne for støj er overholdt, hvis tilsynsmyndigheden finder det påkrævet. Kravet kan højst fremsættes én gang årligt, med mindre den seneste kontrol viser, at grænseværdierne ikke er overholdt. Dokumentationen skal sendes til tilsynsmyndigheden sammen med oplysninger om driftsforholdene under målingen/beregningen.

Målingerne/beregningerne skal udføres og rapporteres som ”Miljømåling – eksterne støj” af akkrediteret firma. Husdyrbrugets støj skal dokumenteres ved måling efter gældende vejledninger fra Miljøstyrelsen, pt. nr. 6/1984 om måling af ekstern støj og nr. 5/1993 om beregning af ekstern støj fra virksomheder.

Målingerne/beregningerne skal foretages på/for de mest støjbelastede områder udenfor husdyrbrugets grund og under de mest støjbelastede driftsforhold – eller efter anden aftale med tilsynsmyndigheden.

Viser kontrolmålingen en overskridelse af de fastsatte støjgrænser, kan tilsynsmyndigheden kræve, at der iværksættes støjreducerende tiltag.



---

## **6.8 Støv fra anlæg og maskiner**

---

### *Miljøteknisk redegørelse*

Der kan forekomme ophvirvling af støv i forbindelse med transporter på og omkring ejendommen samt ved håndtering af halmstrøelse.

### *Støv fra foderhåndtering*

Der er ingen støvgener ved håndtering af foder til minkene, da foderet er vådt..

### *Støvgener ved halmstrøelse*

Der vil kun være mindre støvgener ved strøning med halm. Det vurderes, at støvet fra strøning ikke udgør en støvgene ved naboerne, da der er mindst 100 meter til nærmeste nabo målt fra nærmeste minkhal.

### *Vurdering*

Struer Kommune vurderer, at der ikke er behov for at stille skærpede vilkår vedrørende støvdannelse fra maskiner og anlæg. Under afsnittet om transport, er der stillet vilkår til begrænsning af støvgener.

På baggrund af ovenstående stilles ingen vilkår.

---

## **6.9 Lys**

---

### *Miljøteknisk redegørelse*

Der kan forekomme lys i staldområdet, når der arbejdes i hallerne. Men generelt er der ikke lys i minkhallerne.

### *Vurdering*

Struer Kommune vurderer, at husdyrbrugets opbygning og placering, sammen med den begrænsede brug af lys på farmen, vil sikre at der ikke opstår lysgener for de omboende. På baggrund af ovenstående stilles ingen vilkår i forhold til lys på ejendommen og i bygningerne.

På baggrund af ovenstående stilles ingen vilkår.



## **7. PÅVIRKNING FRA AREALER**

Da alt gyllen afleveres til biogasanlæg indeholder denne godkendelse ikke en arealdel.



---

## 8. BEDSTE TILGÆNGELIGE TEKNIK (BAT)

Det skal i afgørelsen sikres, at ansøger har truffet de nødvendige foranstaltninger til at forebygge og begrænse forureningen ved anvendelse af den bedste tilgængelige teknik (BAT). Ansøger har redegjort for anvendelsen af BAT og eventuelt fravalg af BAT indenfor management, staldindretning, foder, vand- og energiforbrug, samt opbevaring og udbringning af husdyrgødning.

Ansøgers miljøtekniske beskrivelse og kommunens vurdering fremgår af nedenstående afsnit.

---

### 8.1 Management

#### *Miljøteknisk beskrivelse*

BAT indenfor management/godt landmandskab er i BREF (referencedokument for bedste tilgængelige teknikker, der vedrører intensiv fjerkræ- og svineproduktion) defineret på en række områder. Det drejer sig om områder som træning og uddannelse af medarbejdere, registrering af vand- og energiforbrug, foderforbrug, affaldsproduktion, samt anvendelse af husdyrgødning og handelsgødning. Det er BAT at udarbejde gødningsplaner og at have en beredskabsplan. Den daglige drift af ejendommen drives efter principperne "Godt Landmandskab", således anlægget giver mindst mulig miljøbelastning og færrest mulige gener for omgivelserne.

*Ansøger har beskrevet følgende omkring management og egenkontrol:*

Gødningsproduktion og overførsel til modtager registreres jf. reglerne for gødningsregnskab. I det omfang der opbevares husdyrgødning i lagertanken, føres der logbog over flydelag.

Vandingssystemet tjekkes jævnligt for utætheder og vandforbruget registreres.

Det sikres, at medarbejdere er instrueret i farmens arbejdsprocesser og kontrolpunkter.

#### *Vurdering*

Management er bl.a. at der foreligger:

- planer for relevant uddannelse og efteruddannelse af personale,
- regnskab med forbrug af vand, energi, dyrehold, affald, gødning og husdyrgødning,
- planer for håndtering af uheld, ulykker og utilsigtede emissioner,
- reparations- og vedligeholdelsesplaner for udstyr,
- plan for rengøring af området og planer for minimering af gener ved udbringning af husdyrgødning.

Struer Kommune har vurderet, at den miljømæssige drift med hensyn til BAT kan forbedres ved følgende tiltag:

- en gennemgang af husdyrbruget med henblik på besparelse på el-forbrug og andre energikilder, evt. sammen med husdyrbrugets energiselskab/konsulent,
- regnskab over forbrug af vand, energi samt foder,
- vedligeholdelse af vandingssystemet så vandspild undgås,
- anvendelse af energibesparende belysning,
- opsporing og reparation af eventuelle lækager hurtigst muligt,
- almindelig vedligeholdelse af anlæg og maskiner så de fungerer optimalt.

Eventuelle vilkår fremgår af nedenstående afsnit.



---

## 8.2 Foder

---

### *Miljøteknisk beskrivelse*

Der fodres med reduceret proteinindhold i uge 30-47, hvor proteinindholdet sænkes til 31 %.

### *Vurdering*

Der er i afsnit 4.3 nærmere redegjort for anvendelsen af fodringstiltag.

Natur og Miljøklagenævnet har i afgørelse af 30. oktober 2012 (NMK-131-00102) truffet beslutning om, at foder med et proteinindhold på højst 31 % af OE i uge 30-47 er BAT.

Dette er valgt som forudsætning i ansøgningen og er fastholdt ved vilkår – se afsnit 4.3.

Struer Kommune vurderer på baggrund af ovenstående at ansøger anvender BAT for foder.

Vilkår til foder – se afsnit 4.3.

---

## 8.3 Forbrug af vand og energi

---

### *Miljøteknisk beskrivelse*

Det er BAT at registre og minimere vand- og energiforbruget. Vandforbruget kan f.eks. minimeres ved opsporing og reparation af lækager, ved rengøring med højtryksrensere og ved vedligeholdelse af installationer. Energiforbruget kan minimeres ved gennemførelse af energitjek, installation af energibesparende belysning, og justering og vedligeholdelse af ventilationsanlæg.

### *Energiforbrug*

Energi anvendes primært til håndtering af gylle og vandpumper og diverse vedrørende vedligehold.

Der anvendes normalt ikke kunstig belysning i minkhallerne.

Hallerne er med naturlig ventilation og der er derfor ikke energiforbrug til dette.

### *Vandforbrug*

Vand anvendes primært til drikkevand og rengøring af fodersilo og –vogn samt til årlig vask af haller.

Spild søges undgået ved at anvende drikkevandsventiler med lavt spild.

### *Vurdering*

Det er vigtigt både på bedriftsniveau og samfundsmæssigt, at der spares på energi og vand. Der er ovenfor og i afsnit 4.4 redegjort for, hvilke tiltag der er iværksat for at reducere vand- og energiforbruget.

Struer Kommune anser det for at være BAT, at der jævnligt føres kontrol med vand- og energiinstallationer og at forbruget registreres med jævne mellemrum. Herved øges fokus og unormale stigninger i forbruget opdages i god tid. Derfor er der stillet egenkontrolvilkår om kvartalsvis registrering af forbruget af vand og energi..

Der henvises til vilkår i afsnit 10.



---

## 8.4 Opbevaring af husdyrgødning

---

### *Miljøteknisk beskrivelse*

Det er BAT at sikre tilstrækkelig opbevaringskapacitet. Opbevaringen af gylle skal ske i en stabil og tæt beholder, som jævnligt kontrolleres og sikres mod uheld. Flydelag, fast overdækning, samt omrøring umiddelbart inden udbringning sikrer, at ammoniakemissionen fra opbevaringsanlæggene minimeres.

### *Opbevaring af gylle*

Gylle opbevares i fortank og i gyllebeholder. Erklæringen om opbevaringskapacitet fremgår af bilagene i denne godkendelse.

Al omlastning af gylle sker med lastbiler med fastmonteret kran, hvor pumpen sidder på lastbilen, og der sker en automatisk tømning af pumperøret.

Gyllebeholderen er stabil, lavet af typegodkendt beton, der kan modstå mekaniske, termiske og kemiske påvirkninger. Beholderens bund og vægge er tæt og beskyttet imod tæring.

En gang årligt tømmes gyllebeholderen, hvorved den visuelt kan kontrolleres for eventuelle skader.

Der foretages lovpligtigt eftersyn og vedligeholdelse, hvilket betyder at beholderen hvert 10 år bliver kontrolleret for om der skulle være tegn på begyndende utætheder.

### *Opbevaring af gødningsblandet halm*

Den gødningsblandede halm (oprensingsmateriale) opbevares på møddingspladsen efter gældende regler.

### *Vurdering*

Omlastning af gylle sker altid under opsyn af lastbilchaufføren.

Derfor vurderes det, at der ikke er større risiko for uheld i forbindelse med utilsigtet igangsætning af pumper, spild m.m.

Struer Kommunen vurderer med ovenstående redegørelse og de i godkendelsen stillede vilkår, at bedriften lever op til BAT vedrørende opbevaring og udbringning af gødning.

Opbevaring og opbevaringskapacitet for den producerede husdyrgødning er beskrevet i henholdsvis afsnit 4.1 og 5.2.

På baggrund af ovenstående stille ingen vilkår.

---

## 8.5 Staldindretning

---

### *Miljøteknisk beskrivelse*

BAT er defineret i referencedokumentet for bedste tilgængelige teknikker der vedrører intensiv fjerkræ- og svineproduktion (BREF), i BAT-byggeblade/teknologiblade og via beregninger i ansøgningsystemet på [www.husdyrgodkendelse.dk](http://www.husdyrgodkendelse.dk).

Ifølge Miljøstyrelsens vejledning er der VERA-forsøg i gang til dokumentation for den ammoniakreducerende effekt ved henholdsvis daglig udmugning og udmugning 2 gange ugentligt.

Der er endnu ikke truffet beslutning om den præcise effektangivelse af hyppig udmugning. Som midlertidig løsning sættes effekten af hyppig udmugning til 27 % for både daglig og 2 gange ugentlig udmugning.



Dette medfører, at der i denne ansøgning er foretaget en manuel tilretning af ansøgningen. Der er således for ansøgt drift valgt daglig udmugning og render, der er 6 cm bredere end reelt, hvorved der fås en samlet reduktion på ca. 27 %.

**Tabel 15 – fiktive rendebredder til beregning af ammoniakemission**

StaldID	Staldsystem kode	Nudrift / Ansøgt	Ændringer i forhold til valgte staldkode			
			Proteinindhold	Rendebredde	Tilførsel af halm	Udmugnings- hyppighed
ST-200813	Mi06	Nudrift	Ingen Krav.	32,00	Samme som i valgt staldsystem.	1 gang om ugen.
		Ansøgt	Samme som i valgt staldsystem.	38,00	Samme som i valgt staldsystem.	Dagligt
	Mi06	Nudrift	Ingen Krav.	36,50	Ingen Krav.	1 gang om ugen.
		Ansøgt	Samme som i valgt staldsystem.	42,50	Samme som i valgt staldsystem.	Dagligt
ST-200814	Mi06	Nudrift	Ingen Krav.	0,00	Ingen Krav.	1 gang om ugen.
		Ansøgt	Samme som i valgt staldsystem.	42,50	Samme som i valgt staldsystem.	Dagligt

### Vurdering

Jf. Miljøstyrelsens vejledning om BAT for mink er det BAT at anvende gyllerender med min. 36 cm bredde for nye haller og for de eksisterende haller er det BAT at opfylde pelsdyrvejledningens krav.

På farmen er der i den eksisterende del en rendebredde på 32 cm. Der udmuges 1 gang ugentligt og anvendes et foder med proteinindhold på max. 31 % af OE i ugerne 30-47 samtidigt med at der tildeles halm ad libitum. Dermed er pelsdyrvejledningens krav overholdt.

De nye gyllerender etableres med en rendebredde på 36,5 cm med udmugning 2 gange ugentligt og halm ad libitum.

I forhold til BAT (og det generelle ammoniakkrav) foreslår Miljøstyrelsen, at der fastsættes vilkår om udmugning mindst hver 3. eller 4. dag og 2 gange ugentligt samt render, der er min. 36 cm i nye haller. Vilkårene fremgår af afsnit 6.1, hvor vurderingen af ammoniakudledningen i forhold til det generelle ammoniakkrav og påvirkningen af beskyttet natur er foretaget.

På baggrund af ovenstående og de vilkår, der fremgår af afsnit 6.1 vurderer Struer Kommune, at husdyrbruget lever op til bedste anvendelige teknik - BAT.

Forudsætningerne for BAT er fastholdt ved vilkår i afsnit 6.1.





## 9. HUSDYRBRUGETS OPHØR

### *Miljøteknisk redegørelse*

Ved bedriftens ophør rengøres haller, gødningsrender og gødningsopbevaringsanlæg. Evt. nedbrydning af haller og fortank/gyllebeholder vil ske i henhold til gældende regler.

Der er ikke truffet foranstaltninger for forebyggelse af forurening ved virksomhedens ophør, da virksomheden ikke forventes lukket. Desuden vil en evt. forurening kun kunne stamme fra håndtering af husdyrgødning. Eftersom dette er lagt i faste rammer, anses det ikke for hensigtsmæssigt at foretage yderligere.

### *Vurdering*

Struer Kommune skal sikre, at der ved ophør af driften af husdyrbruget foretages de nødvendige foranstaltninger for, at undgå forureningsfare og at stedet bringes tilbage til tilfredsstillende stand. Der er på ejendommen ikke landbrugspligt. Ved eventuelt ophør vil hallerne ikke kunne bruges til andre formål. Bygningerne vil derfor blive overflødige, hvorfor der stilles vilkår om at bygningerne skal fjernes ved husdyrbrugets ophør inden for en nærmere fastsat frist.

Det vurderes, at de stillede vilkår, er tilstrækkeligt til at sikre, at stedet bringes tilbage til tilfredsstillende stand.

På baggrund af ovenstående stilles følgende vilkår:

- 24) Ved ophør skal følgende forureningsbegrænsende foranstaltninger udføres:
  - Haller, gyllerender og opbevaringsanlæg skal tømmes og rengøres, og husdyrgødningen skal bortskaffes efter gældende regler.
  - Hvis husdyrbrugets gyllebeholdere ikke anvendes, skal de tømmes og rengøres.
  - Foderbeholdere og –anlæg skal tømmes og rengøres.
  - Restkemikalier, olieaffald, medicinaffald mv. skal bortskaffes efter gældende regler.
  - Tilsynsmyndigheden skal orienteres om husdyrbrugets ophør.
  
- 25) Ved ophør skal de nye pelsdyrhaller, der er opført øst for diget, fjernes senest 1 år efter ophørsdatoen – det forudsættes, at deklARATIONEN om genafhændelse tinglyst af Jordbrugskommissionen for Region Midtjylland Vest i 2007 bliver udvidet til at omfatte den del af den matrikel, hvorpå de nye haller opføres.



## 10. EGENKONTROL OG DOKUMENTATION

### *Miljøteknisk redegørelse*

I forbindelse med ansøgningen er der indsendt en beskrivelse af de registreringer og kontroller husdyrbruget udfører. Derudover er der indsendt en beredskabsplan, som beskriver forholdsregler i situationer, hvor der opstår et uheld på bedriften. Beredskabsplanen er godkendt af Struer Kommune.

En nærmere beskrivelse af management og egenkontrol fremgår af afsnit 8.1.

Den lovpligtige 10 års beholderkontrol gennemføres, hvor gyllebeholderen kontrolleres af særligt uddannet personale.

### *Vurdering*

For at dokumentere at vilkår i godkendelsen er overholdt, stilles en række egenkontrollvilkår.

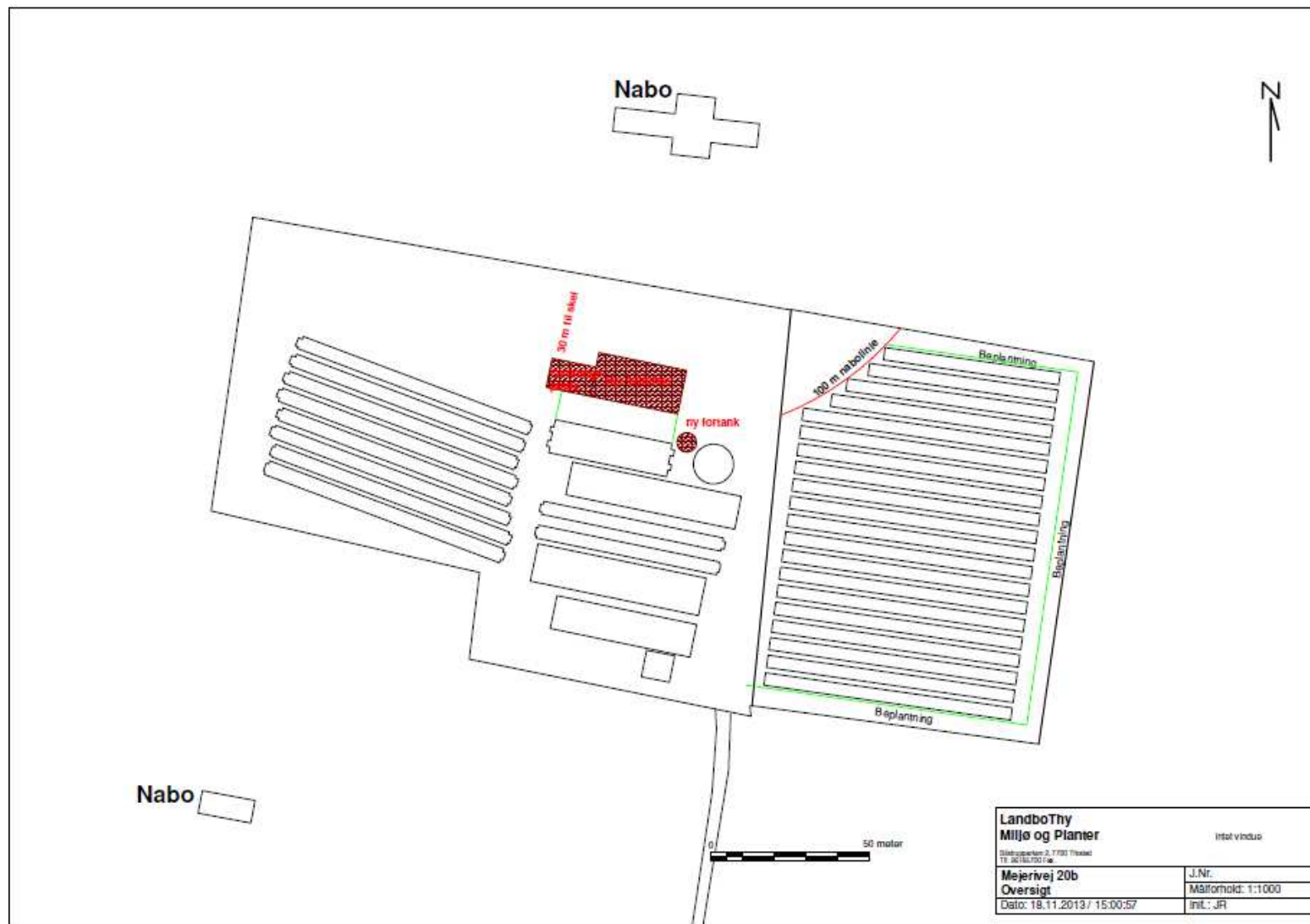
Struer Kommune vurderer, at bedriftens beskrivelse sammen med de stillede vilkår opfylder kravene til egenkontrol.

På baggrund af ovenstående stilles følgende vilkår:

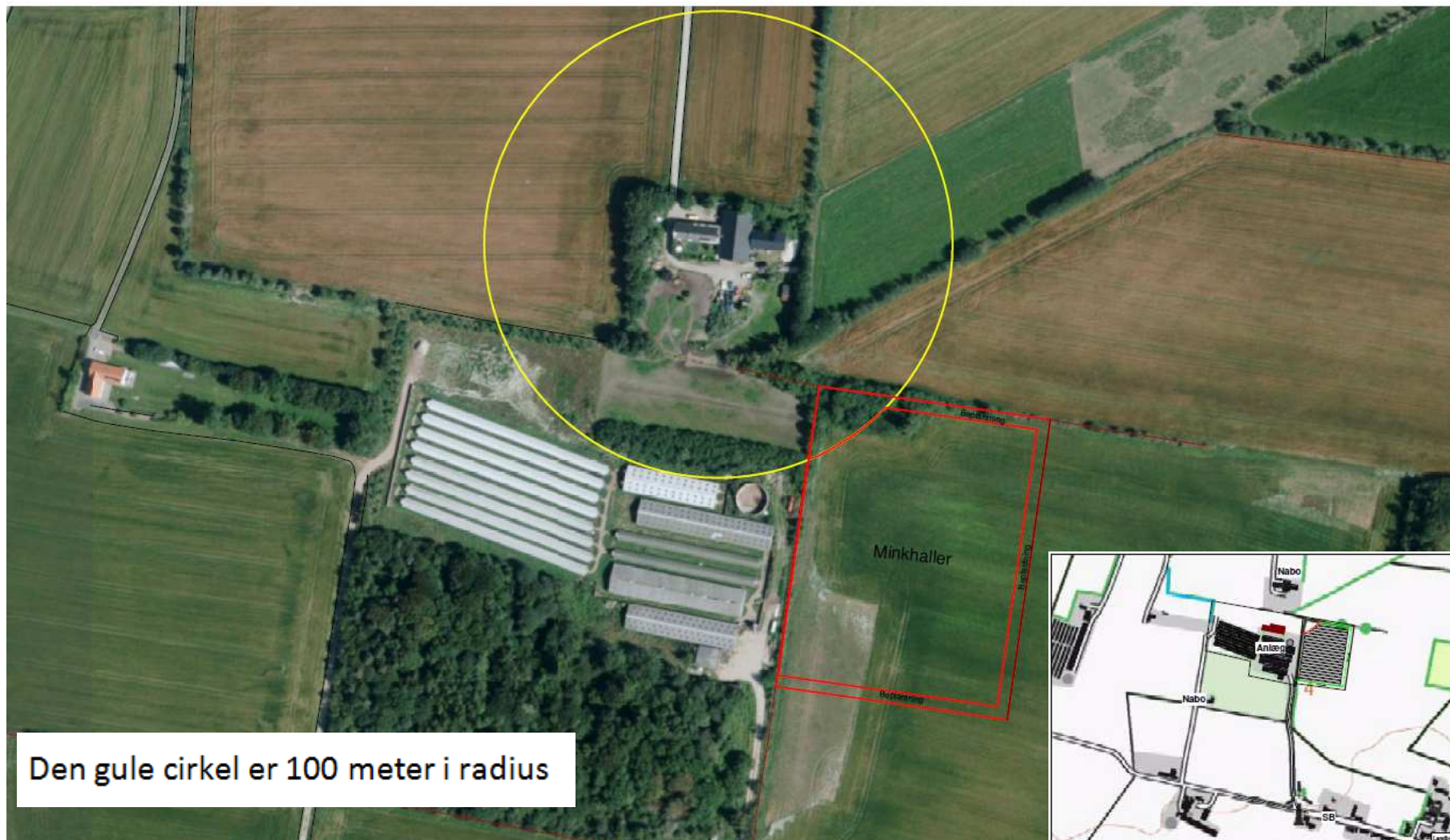
- 26) Husdyrbruget skal underrette tilsynsmyndigheden, når dyreholdet er nået op på det godkendte antal DE.
- 27) I forbindelse med afholdelse af de regelmæssige tilsyn, skal der foreligge dokumentation for produktionsstørrelsen opgjort for hvert planår. F.eks. en kopi af det antal moderdyr, der indberettes til Copenhagen Fur årligt.
- 28) Der skal kunne fremvises en skriftlig kontrakt indgået med det biogasanlæg, der afleveres husdyrgødning til.
- 29) Mindst én gang hvert kvartal skal husdyrbrugets forbrug af energi og vand registreres. Registreringerne skal opbevares i 5 år og fremvises på tilsynsmyndigheden forlangende.
- 30) Der skal føres register over produktionen af farligt affald (så som spildolie, lysstofrør, kemikalierester o.l.) på husdyrbruget. Registreringen skal for hver fraktion indeholde en beskrivelse af art, mængde og sammensætning. Registreringen skal gemmes i mindst 5 år og fremvises på tilsyn. Dokumentation for bortskaffelse af farligt affald til godkendt modtager skal ligeledes fremvises på forlangende. Gemte kvitteringer for aflevering af affaldet er tilstrækkeligt, hvis de indeholder ovenstående oplysninger.



## Bilag 1 Situationsplan



## Bilag 2 Afstand til nærmeste naboer










## Bilag 3 § 3 og § 7 beskyttede naturområder og Natura 2000





### Tegnforklaring


 EF-habitatområder


 Beskyttede naturtyper : Sø


 Beskyttede naturtyper : Strandeng

 Beskyttede naturtyper : Overdrev

 Beskyttede naturtyper : Mose

 Beskyttede naturtyper : Hede

 Beskyttede naturtyper : Eng

 Kortlagt Natura 2000 natur













## Bilag 4 Beskyttede diger, fredninger og landskab



### Tegnforklaring

-  Kulturpræget kystlandskab
-  Naturpræget kystlandskab
-  Landbrugslandskabet
-  Dallandskab
-  Særligt værdifulde områder i det øvrige landskab

-  Fortidsmindepunkt
-  Fredet fortidsmindeareal
-  Beskyttede diger



## Bilag 5 Erklæring om tilstrækkelig opbevaringskapacitet



Thisted den 18.11.2013

### Erklæring vedrørende tilstrækkelig opbevaringskapacitet for husdyrgødning

Vedrørende Ejendommen  
Mejerivej 20b  
Jegindø  
7790 Thyholm

#### Opbevaringskapacitet

##### Gylle

Efter udvidelse vil gødningproduktionen være  
4500 minktæver á 0,58 m<sup>3</sup> 2600 t  
Halmlads 80 t  
Tilledt vaskevand vaskeplads m.m. 50 t  
Ialt 2730 t

Eksisterende gylletanke 500 m<sup>3</sup>  
Kanaler og fortanke 100 m<sup>3</sup>  
Ialt 600 m<sup>3</sup> svarende til 2,6 mdr.

##### Strøelse

Produktionen omfatter forurennet halm, som placeres på ny plads

I nærværende produktion leveres den flydende husdyrgødning løbende til biogasanlæg.  
Egen gylletank forventes kun at skulle modtage overfladevand fra gødningsplads og vaskaplads.

Med den angivne produktion af gylle og dybstrøelse er opbevaringskapaciteten i den ansøgte produktion tilstrækkelig under forudsætning af, at gyllen leveres løbende til Måbjerg Bioenergy eller anden aftager.

Eget lager kan som stødpude oplagre ejendommens produktion i 2,6 måneder

Jørgen Røhmann  
Miljøkonsulent Cand.agro



## Bilag 6 Resumé af bemærkninger der indkom i forhøringsperioden

Struer Kommune valgte at sende ansøgningen om udvidelse på Mejerivej 20 B i forhøring, da udvidelsen ville ske nærmere end 300 meter til en samlet bebyggelse – Jegind By.

I det følgende er oplistet hvem, der har indsendt bemærkninger og der er givet et resumé/sammenskrivning af bemærkningerne:

Navn	Adresse	Bemærkninger til emner
Anette Damgård Clausen	Kongevejen 45	Værdiforringelse af bolig Lugt Støj fra transport og måger Forringelse af naturen Fluer Undslupne mink
Annette Dahl og Anders Drejer	Mejerivej 18	Kritik af hvem, der fik personligt brev i forhøringsfasen Flerdobling af gener Tilsvining af vejen ved gyllekørsel Alternativ rute ved gylleudbringning Grønalgævækst og låg på gylletank Lugtgener Støv fra transport Beplantning om farmen Bosætning på øen
Sune Sand Sørensen	Kongevejen 43	Lavtliggende område, der står under vand Øens udvikling og turisme Påvirkninger af vejnet Støj fra transport Værdiforringelse
Søren Schønemann Kristensen	Kongevejen 47	Beplantning om farmen Støjgener ved rensning af bure – kan det stadigvæk ske i en afgrænset periode

**Struer Kommune har overordnet følgende bemærkninger til ovenstående:**

### **Forhøring**

Struer Kommune besluttede at der i forhøringsfasen skulle sendes brev ud til alle ejere og lejere i ejendomme, der var omfattet af definitionen af en samlet bebyggelse. Denne definition fremgår af afsnit 6.3 om Lugt. Der blev desuden foretaget annoncering i ugeavisen Struer, så andre med en interesse i sagen, blev gjort opmærksom på ansøgningen. Struer Kommune skal medgive at det ikke fremgik helt tydeligt af ordlyden i brevet.

### **Gener i form af lugt, støv, støj, transport og fluer**

Struer Kommune har foretaget en konkret vurdering af de ekstra gener, en udvidelse vil kunne påføre omgivelserne. Vurderingerne fremgår af afsnittene 6.4 til 6.8.

Der er foretaget lugtberegninger efter de gældende retningslinjer, og beregningerne viser, at lugtgrænserne er overholdt. Der henvises til afsnittet om lugt.

Der er nævnt støjgener fra mink og måger ved fodringstid. Eventuelle måger tiltrækkes formentligt af lugten af maden, der lægges ovenpå burene. Da hallerne er åbne, er det ikke muligt at begrænse lugtens udbredelse. Det kan derfor ikke udelukkes, at der også fremover vil komme støj fra måger, der tiltrækkes af lugten, når minkene fodres. Der vil ikke ske ændringer af fodringen af minkene, hvorfor Struer Kommune har vurderet, at udvidelsen ikke vil forøge generne med støj fra måger.





Det er ikke muligt at regulere transport på offentlig vej. Færdsel på offentlig vej er reguleret af færdselsloven, som håndhæves af politiet. Til- og frakørselsforholdene er vurderet, og der er stillet vilkår til begrænsning af støvgener fra transport på grusvejen op til farmen.

Rensningen af bure vil fremover også foregå i en afgrænset periode, da burene normalt kun rengøres én gang årligt.

### ***Beplantning om farmen***

Struer Kommune har stillet specifikke vilkår som supplement til pelsdyrbekendtgørelsens regler om etablering af et min. 3 rækket læhegn om minkfarme. Vilkårene og vurderingerne, der ligger til grund fremgår af afsnit 3.2.

### ***Lavtliggende område***

Terrænet på farmen og rundt om farmen er forholdsvis fladt. Der er ikke noget, der tyder på at der skulle være problemer med at arealerne står under vand. Viser der sig at være problemer med op-hobning af væske under minkhallerne, vil der blive meddelt påbud om at løse dette, da jorden under burene skal holdes tør, for at undgå nedsivning af næringsstoffer.

### ***Grønalgævækst og låg på gyllebeholder***

Algevækst som følge af luftbårne næringsstoffer er ikke reguleret af Husdyrgodkendelsesloven.

Loven fastsætter dog et maksimalt acceptabelt ammoniaktab for de forskellige dyrekategorier (dvs. dyretype i kombination med staldsystem) i en ansøgning. Ammoniakreduktionskravet er opfyldt for projektet, hvis det samlede maksimalt acceptable ammoniaktab ikke overskrides ved den ansøgte produktion. Ammoniakreduktionskravet betyder ikke, at et husdyrbrugs ammoniakfordampning reduceres til mindre end nudriften – der vil normalt ske en stigning i fordampningen fra et husdyrbrug, der skal udvide. Reduktionen skal ses i forhold til hvor stor ammoniakfordampningen ellers ville blive ved det pågældende projekt.

Tømningshyppigheden for gyllerenderne og bredden af renderne har betydning for ammoniakfordampningen fra pelsdyrproduktioner. Tømning af renderne hver 3. eller 4. dag og 2 gange om ugen er bedste anvendelige teknik på minkfarme. Derfor er der i afsnit 6.1 stillet vilkår til rendebredder og tømningshyppighed for gyllerenderne.

### ***Undslupne mink***

I et af hørings svarene påpeger man problemer med undslupne mink. I den gældende lovgivning for minkfarme er der fastsat krav om, at farmene skal være forsvarligt indhegnet, så eventuelle løsslupne mink kan indfanges. Det kan dog ikke udelukkes, at enkelte mink slipper ud i naturen, hvorfor det kan forekomme, at man støder på levende eller døde mink i naturen. Dette er dog ikke et forhold der kan reguleres under Husdyrgodkendelsesloven. Hvis der konstateres utilstrækkelig indhegning på de jævnlige tilsyn, har kommunen pligt til at underrette veterinærmyndighederne om forholdet.

### ***Øens udvikling og turisme***

Kommuneplanlægningen udgør den samlede fysiske plan, der kan integrere turisme-, oplevelses- og friluftstrategi i konkrete planer til gavn for udvikling af turismen og til gavn for lokalbefolkningens velfærd, sundhed, livskvalitet og friluftsliv. Husdyrgodkendelsesloven varetager ikke forhold omkring udvikling og turisme.

### ***Værdiforringelse***

Værdiforringelse er et forhold, der ikke er omfattet af husdyrgodkendelsesloven. Derfor indgår der ikke vurdering af værdiforringelse i denne afgørelse.

Generelt skal det bemærkes at det er praksis ved regulering af husdyrbrug, at betragte landzonen som landbrugets erhvervsområde og beboere af boliger i landzonen må derfor acceptere visse ulemper, som kan være forbundet med nærheden til landbrug/husdyrbrug i overensstemmelse med gældende lovgivning.



## Bilag 7 Oversigt over bemærkninger indkommet til høringsudkastet

Scannet dato: 23.6.2014

Claus Nicolet

Strandvænget 5, 2960 Rungsted Kyst  
[claus.nicolet@mail.dk](mailto:claus.nicolet@mail.dk)

/ Mejerivej 22, Jegindø

Journal nummer 09.17.46-P19-2-13



15. juni 2014

STRUER KOMMUNE, att. Pernille Fog  
Postboks 19  
Østergade 11-15  
7600 Struer

MODTAGET  
Struer Kommune  
23 JUNI 2014

### Vedrørende udkast til ansøgning om udvidelse af minkfarm på Jegindø.

Indledningsvis vil vi gerne udtrykke stor bekymring i forbindelse med ansøgningen om tilladelse til udvidelse af Bjerregaards Minkfarm nord for vores sommerhus.

Det drejer sig om en udvidelse på 150 procent i forhold til det eksisterende.

Vores bekymring går dels på de øgede lugtgener, fluegenerne og støjproblemerne i forbindelse med den øgede transport, samt vores værditab på sommerhuset.

1. Vi vil gerne oplyses om, hvoreledes og hvem der skal kunne dokumentere at der efter udvidelsen er øgede lugt/fluegener og transportgener?
2. Hvis der konstateres øgede gener, hvordan skal Bjerregaards Mink så reducere disse?

Efter den seneste udvidelse af minkfarmen er der øget trafik via vejen forbi vores sommerhus på Mejerivej 22, også dette giver anledning til bekymring hvis minkfarmen udvides yderligere.

Den seneste udvidelse af minkfarmen har medført øgede lugtgener der bevirker, at det ikke længere er muligt at opholde sig i en stor del af vores plantage omkring sommerhuset (Tidligere lå vi i telt i skoven, dette er ikke længere muligt).

Vi er meget bekymrede over en så stor udvidelse på 150 %, idet vi må forudse at der vil ske en stor værdiforringelse af sommerhuset. Rent faktisk tror vi, at det bliver usælgeligt med det deraf kommende økonomiske tab for os.

3. Hvilke muligheder er der for os for at få økonomisk kompensation?

Med venlig hilsen Claus Nicolet

15/6-  
2014

Claus Nicolet





Jegindp 4-7-2014

Klageindsigelse / kommentarer til udvidelse af minkfarm Mjervevej 20b.

Da vi som nærmeste nabo til minkfarmen, allerede har problemer med farmen p.g.a. støj, lugt, fluer, og ind imellem undslupne dyr.

Vi har et lille kønschold, som fra tid til anden er blevet dræbt, eller skambidt af løsslupne mink.

For år tilbage blev farmen udvidet mod vest, med en stor møddingsplads, som bare ligger på jorden, på en stor åben plads.

Nu skal der så udvides igen mod øst, med ny møddingsplads, kun 30m fra vores skel, og lige neden for vores have og stuehus.

Med en udvidelse af farmen, og en møddingsplads lige der, kan generne kun blive øget, og det er ikke acceptabelt.

Med Venlig Hilsen

d. 4/7-14

INGE HESTBJERG PEDERSEN

Inge / Peter

MODTAGET  
07 JULI 2014  
STRUER KOMMUNE



### **Struer Kommunes kommentarer til de fremsendte høringsvar:**

Der er desuden indkommet 2 mundtlige henvendelser fra Kongevejen 47. Henvendelsen vedrørte

1. hvordan man som nabo kan agere, hvis man føler at driften af farmen giver anledning til gener,
2. arealer på og ved farmen, der står under vand på visse tidspunkter af året.

Struer Kommune har vurderet, at høringsvarene ikke har tilført sagen nye oplysninger, der giver anledning til at ændre i vilkårene i godkendelsen.

Alle parter har givet udtryk for bekymring for øgede gener i form af lugt, fluer og støj.

Disse parametre er vurderet i godkendelsen, og der er stillet vilkår, hvor Struer Kommune har skønnet det nødvendigt at skærpe i forhold til gældende lovgivning.

Hvis der, efter godkendelsen er meddelt, opstår gener, henviser Struer Kommune til, at man bør rette henvendelse til Kent Grud Bjerregaard i første omgang og afhjælper det ikke generne, kan man henvende sig til Struer Kommune (tilsynsmyndigheden).

Struer Kommune har svaret hver enkelt i et særskilt brev.