

Miljøtilladelse

Sønderfener 4, 6760 Ribe

9. februar 2024



Teknik & Miljø
Esbjerg Kommune

ESBJERG KOMMUNE

Natur & Vandmiljø

Torvegade 74

6700 Esbjerg

Telefon: 7616 1616

E-mail: miljo@esbjergkommune.dk

Web: www.esbjergkommune.dk

Sag nr.: 22/27368

Sagsansvarlig: CHA8

Copyright: Alle kort og luftfoto: copyright DDO ®, ©COWI

Indholdsfortegnelse

INDLEDNING	4
TILLADELSE TIL UDVIDELSE OG DRIFT AF HUSDYRPRODUKTION	5
EJENDOMS- OG BEDRIFTSOPLYSNINGER.....	5
FORUDSÆTNINGER OG VILKÅR.....	5
UDNYTTELSE OG BORTFALD	10
MEDDELELSESPLIGT	10
ØVRIGE FORHOLD	10
OFFENTLIGGØRELSE.....	11
KLAGEVEJLEDNING.....	11
MILJØTEKNISK BESKRIVELSE OG VURDERING	12
INDLEDNING	12
BESKRIVELSE AF HUSDYRBRUGET	12
Driftsbygninger.....	15
Dyrehold, staldsystem og produktionsareal.....	16
Foder	20
Husdyrgødning	20
Ressourceforbrug	21
Affald	23
Spildevand/restvand.....	23
HUSDYRBRUGETS PÅVIRKNINGER AF OMGIVELSERNE – LUGT, STØJ, MM.	25
Lugt	25
Støj og rystelser	28
Transport.....	34
Støv, fluer og skadedyr.....	35
Lys.....	36
Driftsforstyrrelser og uheld.....	37
HUSDYRBRUGETS PÅVIRKNINGER AF LANDSKAB OG NATUR.....	38
Landskab og kulturmiljø.....	38
Ammoniakpåvirkning af naturområder	40
BEDST TILGÆNGELIGE TEKNIK (BAT)	43
HØRING	44
SAMLET VURDERING.....	46
BILAG 1: TEKNISK/ØKONOMISK REDEGØRELSE FOR STØJAFSKÆRMNING AF PLANSILO	47

Indledning

Miljøtilladelsen fastlægger de vilkår, der skal gælde for en udvidelse af husdyrproduktionen på Sønderfener 4, 6760 Ribe i Esbjerg Kommune. Vilkårene sikrer, at udvidelse og drift af husdyrbruget kan ske uden at påvirke miljøet væsentligt.

Miljøet skal i denne sammenhæng forstås som omgivelserne i bred forstand, herunder befolkning, landskab, jord, grundvand, overfladevand og natur med dens bestande af vilde planter og dyr.

Esbjerg Kommune har udarbejdet en miljøteknisk beskrivelse og vurdering af det ansøgte projekt. Denne beskrivelse og vurdering danner baggrund for afgørelsen om miljøtilladelse, herunder de stillede vilkår.

Forslaget til miljøtilladelse har været i offentlig høring i 2 uger. I forbindelse med den offentlige høring er der kommet bemærkninger fra beboerne på Østerfener 9 og 10, 6760 Ribe. De indkomne bidrag, og Esbjerg Kommunes bemærkninger til disse, fremgår af den miljøtekniske beskrivelse og vurdering under afsnittet "høring".

Tilladelse til udvidelse og drift af husdyrproduktion

Esbjerg Kommune har afgjort, at kvægbruget på Sønderfenner 4, 6760 Ribe kan udvides som ansøgt.

Tilladelsen omfatter:

- En udvidelse af produktionsarealet fra 1.965 m² til 2.169 m²
- Etablering af en 279 m² kalveplads med 172 m² produktionsareal
- Etablering af en 134 m² møddingsplads med mulighed for oplagring af 130 m² fast gødning
- Etablering af støjafskærmning nord for gyllebeholderen (maks. 5 m højde og maks. 20 m udstrækning)
- Flexibilitet til at producere alle typer kvæg herunder lovliggørelse af jersey-kvæg-besætning.

Tilladelsen meddeles efter § 16b i husdyrbrugloven¹.

Samtidig meddeles dispensation til placering af møddingspladsen ca. 15 m fra naboskel og til udvidelse af produktionsarealet i ungdyrsstalden beliggende ca. 8 m fra beboelsen på Sønderfenner 4. Dispensation meddeles efter § 9 stk. 3 i lov om husdyrbrug og anvendelse af gødning m.v.

Der er nærmere redegjort for de vurderinger der ligger til grund for afgørelsen i den miljøtekniske beskrivelse og vurdering.

Ejendoms- og driftsoplysninger

Tilladelsen gives til husdyrbruget beliggende Sønderfenner 4, 6760 Ribe, matrikel nr. 16q Ø. Vedsted By, Ribe. Ejendomsnummeret er 5610317789. Bedriftens CVR nr. er 35908633 og CHR nr. er 47188. Husdyrbruget Sønderfenner drives af og ejes af C/O v/Fam. Svejstrup Juul Rasmussen, Sønderfenner 4, 6760 Ribe. Ansøger er Jens Svejstrup Juul Rasmussen.

Forudsætninger og vilkår

Esbjerg Kommune forudsætter, at husdyrbruget indrettes og drives som beskrevet i ansøgningen, skema nr. 236013. Tilladelsen meddeles på vilkår, der sikrer at husdyrbruget med det ansøgte ikke medfører væsentlig virkning på miljøet.

Tilladelsen meddeles på følgende vilkår:

Husdyrproduktion

1. Husdyrholdet skal være sammensat og staldindretningen udført som beskrevet nedenfor:

Staldnavn	Dyregruppe samt staldsystem	Produktionsareal m ²	Antal måneder på græs årligt
Kostald	Flexgruppe: Alle kvæg; Sengestald med fast gulv	14	0
	Flexgruppe: Alle kvæg; Sengestald med spalter (bagskyl eller ringkanal)	1199	0

¹ Lovbekendtgørelse nr. 520 af 1. maj 2019 om husdyrbrug og anvendelse af gødning m.v. med senere ændringer.

	Flexgruppe: Alle kvæg; Dybstrøelse	131	0
Ungdyrsstald	Flexgruppe: Alle kvæg; Dybstrøelse	100	5
	Flexgruppe: Alle kvæg; Sengestald med spalter (bagskyl eller ringkanal)	449	0
	Flexgruppe: Alle kvæg; Dybstrøelse	104	0
Kalveplads	Flexgruppe: Alle kvæg; Dybstrøelse	110	5
	Flexgruppe: Alle kvæg; Dybstrøelse	62	0

2. Flexgrupperne med alle kvæg på 100 m² dybstrøelse i ungdysstald og 110 m² dybstrøelse på kalveplads skal være udegående i 5 måneder årligt. Dyrene skal være udegående i juni, juli, august og september måned.
3. Husdyrbruget skal på tilsynsmyndighedens forlangende kunne fremvise dokumentation for produktionsarealet størrelse. Denne dokumentation kan bestå af tegninger over staldenes indretning med angivelse af mål for de enkelte områder med dyr.
4. Dokumentation for afgræsning skal ske ved logbog over hvornår dyrene flyttes ud og ind. Logbogen skal opbevares på husdyrbruget i minimum 5 år og vises tilsynsmyndighedens på forlangende.

Indretning og drift

5. Der skal etableres afløb i umiddelbar tilknytning til randbelægningen i den nordlige ende af ensilageopbevaringsanlægget.

Afløbet kan erstattes af en rørledning til afløbet i den sydlige ende, hvis afløbet i den sydlige ende er det laveste punkt, så der er hældning mod dette, og hvis der er tilstrækkelig kapacitet til at bortlede alt restvandet. Såfremt rørledningen er placeret uden for anlægget, skal denne være tæt og lukket.
6. Riste og tagnedløb på den vestlige og sydlige side af laden/maskinhuset skal beskyttes mod indtrængende overfladevand fra møddingsplads/befæstet areal. Ved tagnedløb kan dette bl.a. ske ved at fastgøre et tætsluttende rørstykke uden på tagnedløbet ved den faste belægning.
7. Kalvepladsen skal etableres med en afstand på minimum 15 m til den private fællesvej.
8. Ændringer i ejerforhold, eller hvem der er ansvarlig for husdyrbruget, skal meddeles Esbjerg Kommune.
9. Husdyrbruget og dets omgivelser skal renholdes, så det ikke giver anledning til gener for omgivelserne.

Husdyrgødning

10. Arealet af gødningslagre og typen af husdyrgødning skal være som beskrevet nedenfor.

Gødningsslager	Gødningstype	Tilladt areal
Gyllebeholder 1.550 m ³ (eksisterende)	Ingen krav	404 m ²
Møddingsplads (ny)	Kvæg, heste, får og geder	130 m ²

11. Overpumpning af gylle fra gyllebeholder til gyllevogn og lign skal foregå under opsyn, således at spild undgås, og der tages størst muligt hensyn til omgivelserne.
12. Påfyldning af gyllevogne og lignende skal ske enten med gyllevogne som har påmonteret pumpe og returløb eller foregå på en plads med afløb til opsamlingsbeholder for flydende husdyrgødning. Pladsen skal rengøres for spild af flydende husdyrgødning umiddelbart efter, at perioden med daglig påfyldning af gylle er afsluttet. Pladsen skal mindst have tæthed og faldforhold svarende til kravene i Landbrugets Byggeblad nr. 103.11-2.

Ressourceforbrug

13. Tankning af diesel skal til enhver tid ske på en plads med fast og tæt bund således at spild kan opsamles, og der ikke er mulighed for afløb til jord, kloak, overfladevand eller grundvand.
14. Ved håndtering af brændstof, smøremidler og kemikalier må der ikke opstå spild med deraf følgende risiko for forurening af jord og grundvand.
15. Opbevaring af olier og kemikalier skal ske i overensstemmelse med Esbjerg Kommunes forskrift for opbevaring af olie- og kemikalier.

Affald

16. Opbevaring af erhvervsaffald, herunder olie- og kemikalieaffald skal ske i overensstemmelse med Esbjerg Kommunes regulativ for erhvervsaffald.
17. Bortskaffelse af olie- og kemikalieaffald og øvrigt affald skal ske i overensstemmelse med Esbjerg Kommunes til enhver tid gældende regulativer.

Spildevand

18. Afløbsplan, der beskriver afløbsforhold fra den nye kalveplads skal indsendes til Esbjerg Kommune. Afløbsplanen skal være udført af autoriseret kloakmester og indsendes til Esbjerg Kommune senest 1 måned efter byggeriet af kalvepladsen er afsluttet.

Lugt

19. Husdyrbrugets drift må ikke give anledning til lugtgener som af tilsynsmyndigheden vurderes at være væsentlige for området.
20. Der skal opretholdes en god staldhygiejne. Det skal bl.a. sikres, at gulve holdes tørre og at stalde og fodringsanlæg (foderbord, krybber og lignede) holdes rene.

21. Der må ikke foretages pumpning af gylle fra stalde til fortank/gyllebeholder eller udmugning af dybstrøelsesmåtte på lørdage samt søn- og helligdage.

Støj

22. Daglige interne transporter af foder til foderblanding samt foderblanding skal foregå i dagtimer kl. 7.00 – 18.00. Dog kun i tidsrummet kl. 7.00 – 14.00 på lørdage. Kan det vha. en støjberegning/-måling dokumenteres, at støjkrav til omboende er overholdt, kan Esbjerg Kommune vælge at se bort fra vilkåret.
23. Foderblanding i laden/maskinhuset (bygning 5 jf. kort 2) skal foregå bag lukket port i bygningens nordvendte gavl.
24. Omrøring og pumpning fra gyllebeholderen på Sønderfener 4 til udbringningskøretøjer skal foregå, så støjkluder afskærms væsentlig mod omboende herunder beboerne i Øster Vedsted. Væsentlig afskærmning kan f.eks. ske ved etablering af jordvold, støjskærm, bag wrapballer eller lign. Omrøring og pumpning må kun foregå på hverdage kl. 7.00 – 18.00 eller lørdage kl. 7.00 – 14.00. Kan det vha. en støjberegning/-måling dokumenteres, at støjkrav til omboende er overholdt, kan Esbjerg Kommune vælge at se bort fra vilkåret.
25. Den eksterne støjbelastning fra husdyrbruget må i intet punkt overstige nedenstående værdier – målt eller beregnet ved
 (1) Boliger i det åbne land (opholdsarealer op til 15 meter fra boligen) og
 (2) Boligområder for åben og lav boligbebyggelse (matrikelskel ved boliger i Øster Vedsted).

Nabobeboelse	Tidsinterval	Grænseværdi (1)	Grænseværdi (2)	Midlingstid
Hverdage	Kl. 07.00-18.00	55 dB(A)	45 dB(A)	8 timer
Lørdage	Kl. 07.00-14.00	55 dB(A)	45 dB(A)	7 timer
Lørdage	Kl. 14.00-18.00	45 dB(A)	40 dB(A)	4 timer
Søn- og helligdage	Kl. 07.00-18.00	45 dB(A)	40 dB(A)	8 timer
Aften	Kl. 18.00-22.00	45 dB(A)	40 dB(A)	1 time
Nat	Kl. 22.00-07.00	40 dB(A)	35 dB(A)	½ time

De angivne værdier for støjbelastningen er de ækvivalente, korrigerede lyd-niveauer i dB(A) målt eller beregnet i punkter 1,5 m over terræn. Referencetiden er det mest støjbelastede tidsrum i perioden.

Støjvilkårene omfatter al støj fra husdyrbruget på ejendommens bygningsparcel, det vil sige også støj fra andet end faste tekniske installationer.

26. Maksimalværdien af støjniveauet om natten (kl. 22.00 - 07.00) må ikke overstige 55 dB (A) i ethvert punkt på opholdsarealer ved boliger i det åbne land (1) og 50 dB(A) ved åben og lav boligbebyggelse (2).
27. I forbindelse med ensilering i den udendørs plansilo dispenseres der fra støjgrænseværdierne i vilkår 25, så grænseværdierne gældende for boliger i det åbne land (1) også gælder inden for byzonen i Øster Vedsted. Dispensationen gælder kun i tidsrummet kl. 7.00 – 18.00 og i maksimalt 4 dage pr. år.
28. Hvis kommunen finder det nødvendigt, skal ejer for egen regning lade udføre støjmålinger og/eller -beregninger af støjen fra husdyrbruget for at dokumentere, at støjgrænserne i ovennævnte vilkår er overholdt. Hvis grænserne konstateres overholdt, kan der højst pålægges ejer at få foretaget én støjmåling og eller -beregning om året. Målingerne/beregningerne skal foretages på/for de mest støjbelastede områder udenfor husdyrbrugets grund og under de mest støjbelastede driftsforhold - eller efter anden aftale med kommunen." Målinger/beregninger skal foretages af et firma eller laboratorium, der er godkendt af Miljøstyrelsen til at udføre "Miljømåling – ekstern støj".

Støv

29. Driften af husdyrbrugets anlæg må ikke medføre væsentlige støvgener udenfor ejendommens eget areal.

Skadedyr

30. Opbevaring af foder skal ske på sådan en måde, at der ikke opstår risiko for tilhold af skadedyr (rotter mv.).
31. Der skal overalt på ejendommen udføres effektiv flue- og skadedyrsbekæmpelse i overensstemmelse med de nyeste retningslinjer fra Aarhus Universitet, Institut for Agroøkologi.

Lys

32. For at undgå lysgener skal lyset slukkes når det ikke er påkrævet for produktionen eller af dyrevelfærdsmæssige årsager.
33. Lyset i staldbygningerne skal i tidsrummet 22:00-06:00 slukkes eller sænkes til maksimalt 25 lux.

Uheld

34. Der skal forefindes en beredskabsplan, som kan fremvises på forlangende. Beredskabsplan skal fastlægge, hvornår og hvordan der skal reageres ved uheld, som kan medføre påvirkning af omgivelserne. Beredskabsplanen skal revideres årligt og skal kunne forevises ved miljøtilsyn på ejendommen. Planen skal være tilgængelig og synlig for ejendommens ansatte og andre, der arbejder på bedriften.

Beredskabsplanen skal som minimum indeholde:

- Procedurer, som beskriver relevante tiltag med henblik på "at stoppe uheldet" og begrænse udbredelsen.

- Oplysninger om hvilke eksterne/interne personer og myndigheder, der skal alarmeres og hvordan.
- Kortbilag over bedriften med angivelse af miljøfarlige stoffer, afløbs- og drænsystemer og vandløb mm.
- En opgørelse over materiel der er tilgængeligt på husdyrbruget, eller som kan skaffes med kort varsel, der kan anvendes i forbindelse med afhjælpning, inddæmning og opsamling af spild/lækage, som kan medføre konsekvenser for det eksterne miljø.

Udnyttelse og bortfald

En tilladelse efter §16b bortfalder, hvis den ikke er udnyttet inden 6 år efter, at tilladelsen er meddelt. Hvis en del af tilladelsen ikke er udnyttet, bortfalder tilladelsen for denne del.

Med udnyttet menes her, at byggeriet faktisk er afsluttet.

Hvis en tilladelse efterfølgende ikke har været helt eller delvist udnyttet i 3 på hinanden følgende år, bortfalder den del af tilladelsen, der ikke har været udnyttet i de seneste 3 år. Udnyttelse anses her for at foreligge, når mindst 25 % af det tilladte eller godkendte produktionsareal udnyttes driftsmæssigt. Med driftsmæssig udnyttelse forstås, at der på det pågældende produktionsareal mindst produceres 50 % af det mulige indenfor rammerne af dyrevelfærdskrav eller andre relevante krav.

Meddelelsespligt

Kommunens tilladelse gælder for det konkrete projekt. Husdyrbruget må ikke udvides eller ændres bygnings- eller driftsmæssigt på en måde der indebærer forøget forurening før udvidelsen eller ændringen er godkendt. Hvis der sker ændringer i grundlaget for kommunens vurdering, skal der indsendes en ny ansøgning til kommunen. Dette gælder for eksempel ændringer i forhold til størrelsen af produktionsarealet, ændringer i dyretypen eller ændringer af staldsystem. Esbjerg Kommune skal have lejlighed til at vurdere, hvorvidt udvidelsen/ændringen kræver en ny tilladelse eller om udvidelsen/ændringen kan ske indenfor rammerne af denne tilladelse.

Øvrige forhold

Afgørelsen omfatter alene forholdet til husdyrbrugloven. Øvrige relevante tilladelser og godkendelser skal indhentes særskilt.

Der er ikke taget stilling til udledningen af tag- og overfladevand fra eksisterende byggeri. Der kan såfremt det viser sig nødvendigt pga. hydraulisk overbelastning af vandløbet, blive meddelt påbud om afhjælpende foranstaltninger.

Etablering af nye anlæg må ikke igangsættes, før der er givet en byggetilladelse fra Esbjerg Kommune. Visse anlæg kræver dog ikke byggetilladelse. Det anbefales at kontakte Byggeri, Esbjerg Kommune for afklaring heraf.

Terrænregulering kan kræve landzonetilladelse og i nogle tilfælde også tilladelse efter anden lovgivning. For eksempel fastsætter vandløbsloven, at der ikke uden tilladelse må ændres på vandets naturlige afløb til anden ejendom eller hindre det naturlige afløb af vand fra højere liggende ejendomme. Kontakt Byggeri, Esbjerg

Kommune inden du terrænregulerer, for at få en vurdering af hvilke tilladelser der evt. kræves. Husdyrbruget skal til enhver tid leve op til de gældende regler i love og bekendtgørelser, uanset at de nævnte krav og regler kan være en skærpende af denne tilladelses vilkår.

Offentliggørelse

Afgørelsen annonceres den 19. februar 2024 på Miljø- og Fødevareministeriets Digital MiljøAdministration (www.dma.mst.dk) og Esbjerg Kommunes hjemmeside (<https://www.esbjerg.dk/politik-og-demokrati/hoeringsportal>).

Klagevejledning

Afgørelsen kan påklages til Miljø- og Fødevareklagenævnet. Klagefristen udløber den 17. marts 2024.

Klageberettigede er ansøger, Miljøministeren, Styrelsen for Patientsikkerhed, enhver der har en individuel, væsentlig interesse i sagens udfald, samt foreninger og organisationer i det omfang de har klageret.

En klage skal indsendes via Klageportalen. Klageportalen kan findes via forsiden på www.naevneneshus.dk. Klageportalen ligger også på www.borger.dk og www.virk.dk.

Klagen sendes automatisk via Klageportalen til Esbjerg Kommune. En klage er indgivet, når den er tilgængelig for Esbjerg Kommune i Klageportalen.

Miljø- og Fødevareklagenævnet afviser din klage, hvis du sender den uden om klageportalen, medmindre du er blevet fritaget for brug af klageportalen. Hvis du ønsker at blive fritaget for at bruge klageportalen, skal du sende en begrundet ansøgning via mail til Miljø- og Fødevareklagenævnet. Nævnet afgør herefter, om du kan fritages for at bruge klageportalen.

Når man klager opkræves der et gebyr. Gebyret er 900 kr. for borgere og 1.800 kr. for virksomheder og organisationer. Gebyret betales med betalingskort i Klageportalen og tilbagebetales hvis:

- Klagesagen fører til, at den påklagede afgørelse ændres eller ophæves,
- Klageren får helt eller delvis medhold i klagen, eller
- Klagen afvises som følge af overskredet klagefrist, manglende klageberettigelse eller fordi klagen ikke er omfattet af Miljø- og Fødevareklagenævnets kompetence.

Afgørelsen kan desuden indbringes til prøvelse hos domstolene inden 6 måneder efter, at afgørelsen er meddelt.

Udnyttelse af tilladelsen

Ifølge husdyrbrugloven har en klage over miljøtilladelsen som udgangspunkt ikke opsættende virkning. Det betyder, at miljøtilladelsen kan udnyttes uanset eventuelle klager, men dette begrænser dog ikke Miljø- og Fødevareklagenævnets mulighed for at ændre eller ophæve Esbjerg Kommunes afgørelse. Det vil være Miljø- og Fødevareklagenævnet, som kan oplyse om hvorvidt en klage har opsættende virkning.

Miljøteknisk beskrivelse og vurdering

Indledning

Husdyrbruget på Sønderfener 4, 6760 Ribe har søgt om at udvide arealet til produktion af kvæg.

Denne del af tilladelsen indeholder en nærmere beskrivelse af ansøgningen og en vurdering af de miljøpåvirkninger, som ansøgningen giver anledning til.

Vurderingerne er foretaget med udgangspunkt i de beskyttelsesniveauer og retningslinjer, der er i husdyrbrugloven og tilhørende bekendtgørelser og vejledning². Påvirkningen af omgivelserne er beskrevet og vurderet dels i forhold til gener for omkringboende (lugt, støj, støv, fluer m.v.), og dels i forhold til påvirkning af miljø, natur og landskab.

Beskrivelse af husdyrbruget

Jens S. Rasmussen ønsker at udvide arealet til at producere kvæg på Sønderfener 4, 6760 Ribe. Der opføres i den forbindelse en ny kalveplads, en møddingsplads samt støjafskærmning nord for gyllebeholderen og derudover ændres indretningen i eksisterende stalde.

På vegne af ansøger har Sagro den 28. oktober 2022 indsendt ansøgning om miljøtilladelse via det it-baserede ansøgningssystem på www.husdyrgodkendelse.dk.

I forbindelse med behandlingen af ansøgningen har der været behov for supplerende oplysninger. Der har været mailkorrespondance med ansøgers konsulent og ansøgningsskemaet er revideret og genindsendt løbende. Det endelige ansøgningsskema har nr. 236013 og er version 5.

Af husdyrbrugloven fremgår det, at hvis et husdyrbrug er teknisk, forurenings- eller driftsmæssigt forbundet med et andet husdyrbrug, så skal husdyrbrugenes tillades samlet.

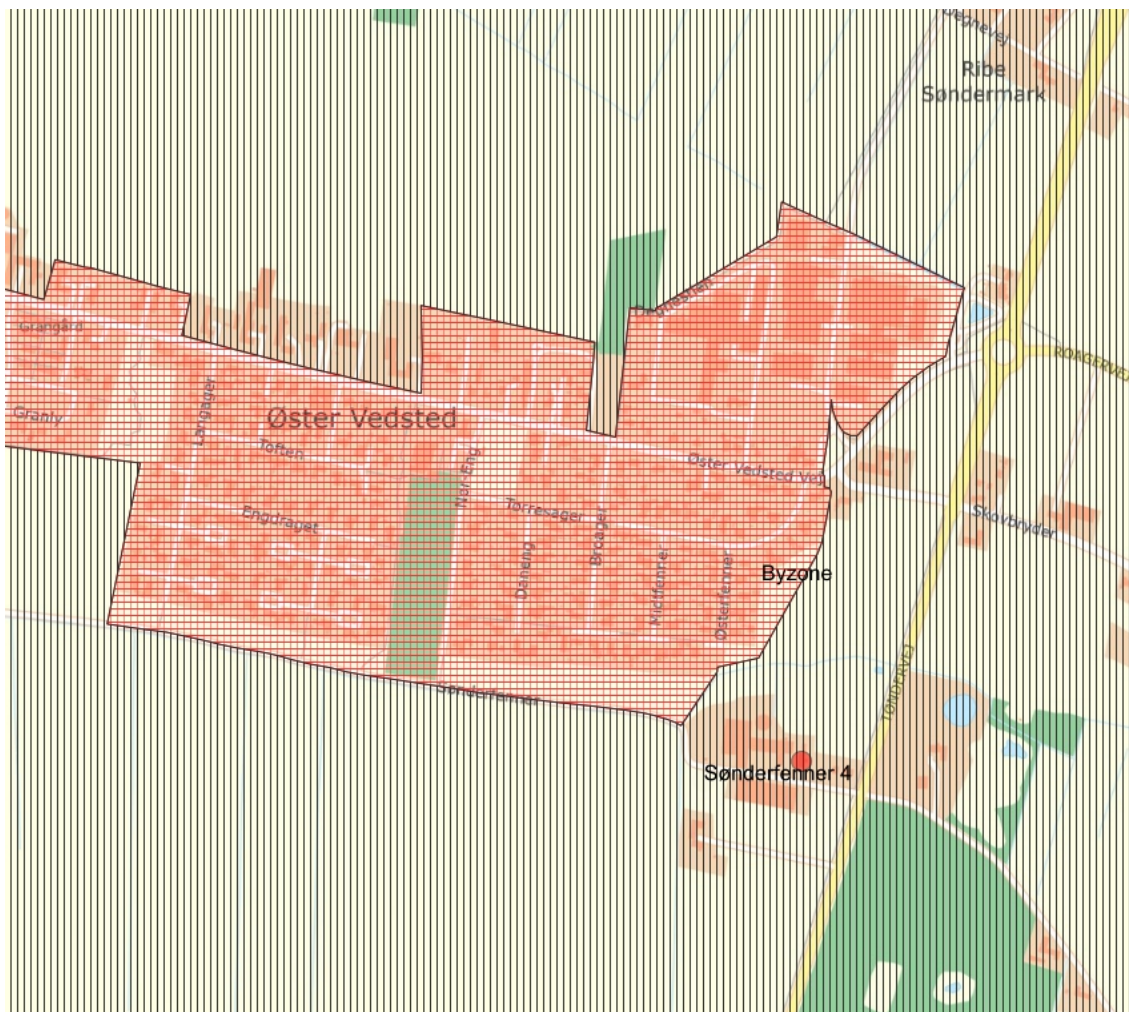
Der hører ikke andre ejendomme med produktion af kvæg under samme bedrift, og derfor er husdyrbruget på Sønderfener 4 ikke teknisk, forurenings- eller driftsmæssigt forbundet med andre husdyrbrug.

Husdyrbrugets beliggenhed

Husdyrbruget er beliggende i landzone i område 40-070-170 "Landområde Øster Vedsted syd" i Esbjerg Kommuneplan 2022-2034. Anvendelsen fastlægges til jordbrugsområde med det sigte at fremme erhverv som landbrug, skovbrug, gartneri og lignende.

Placeringen af husdyrbruget fremgår af kort 1.

² Husdyrbrugloven (LBK nr. 520 af 1. maj 2019 om husdyrbrug og anvendelse af gødning m.v. med senere ændringer); Husdyrgodkendelsesbekendtgørelsen (BEK nr. 443 af 26. april 2023 om godkendelse og tilladelse m.v. af husdyrbrug); Husdyrgødningsbekendtgørelsen (BEK nr. 2243 af 29. november 2021 om miljøregulering af dyrehold og om opbevaring af gødning) samt Miljøstyrelsens digitale husdyrvejledning.



Kort 1. Husdyrbrugets beliggenhed

Husdyrbrugets bygninger ligger fra ca. 22 m fra eksisterende byzoneområde (Øster Vedsted).

Nærmeste nabobeboelse er Sønderfænnør 2, der ligger ca. 70 m fra ungdyrsstalden, hvor produktionsarealet udvides.

Husdyrbrugloven fastsætter en række afstandskrav til husdyrbrugets beliggenhed.

De gældende afstandskrav og de aktuelle afstande fremgår af nedenstående tabel. Afstanden er målt fra nybyggeri, hvis ikke andet er angivet.

Nærmeste	Afstand	Beskrivelse	Afstandskrav
Nabobeboelse	70 m	Sønderfænnør 2	50 m
Lokalplanområde	655 m	Fra ungdyrsstald til nærmeste lokalplanområde i landzone (nr. 02.09)	50 m
Byzoneområder	51 m 113 m 87 m	Fra møddingsplads til Øster Vedsted Fra kalveplads til Øster Vedsted Fra ungdyrsstald til Øster Vedsted	50 m
Sommerhusområde	> 50 m	Ingen i nærheden	50 m
Naboskel	15 m	Fra møddingsplads til matr. Nr. 2b Ø. Vedsted By, Ribe	30 m

	51 m	Fra mødding til matr. Nr. 2b Ø. Vedsted By, Ribe	
Beboelse på samme ejendom	8 m 27 m 104 m	Fra ungdyrsstald Fra kalveplads Fra møddingsplads	15 m
Levnedsvirksomhed	> 25 m	Ingen i nærheden	25 m
Almen vandindvindingsanlæg	> 50 m	Ingen i nærheden	50 m
Ikke almen vandindvindingsanlæg	> 25 m	Ingen i nærheden	25 m
Vandløb	44 m 83 m 110 m	Fra mødding til Øster Vedsted Bæk Fra ungdyrsstald til Øster Vedsted Bæk Fra kalveplads til Øster Vedsted Bæk	15 m
Dræn	> 15 m	Ingen i nærheden	15 m
Sø	208 m	Fra ungdyrsstald til sø på Ø. Vedsted Mark	15 m
Offentlig vej/ Privat fællesvej	15 m 17 m	Fra kalveplads til Sønderfenner Fra møddingsplads til Sønderfenner	15 m
Kategori 1 og 2 natur	> 10 m	Ingen i nærheden	10 m

Tabel 1. Oversigt over afstande sammenholdt med afstandskrav i husdyrlovgivningen.

Husdyrbruget opfylder de gældende afstandskrav med undtagelse af afstandskravet fra møddingspladsen til naboskel og fra ungdyrsstalden til beboelse på samme ejendom.

Dispensation fra afstandskrav

I forbindelse med udvidelsen af produktionsarealet i ungdyrsstalden træder afstandskravene i § 8 i husdyrloven i kraft. Afstandskravet på 15 m til beboelse på samme ejendom overholdes ikke. Der er tale om en eksisterende stald, der er placeret ca. 8 m fra beboelsen. Der søges om dispensation til at udvide produktionsarealet med dybstrøelse med 38 m² i eksisterende ungdyrsstald ca. 8 m fra beboelsen.

Ungdyrsstalden ligger i forvejen inden for afstandskravet til beboelsen. Ved at øge produktionsarealet i stalden forøges lugt- og ammoniakemissionen ikke i sommerhalvåret jf. beregningerne i IT-ansøgningen, fordi en del af dyrene er udegående i 5 mdr. pr. år. Det vurderes, at der den øvrige del af året er tale om en begrænset meremission med bl.a. lugt fra stalden, som ikke vil medføre væsentlige gener for beboerne på Sønderfenner 4. Der lægges vægt på at beboerne primært opholder sig indendørs i vinterhalvåret.

En del af et eksisterende befæstet areal indrettes som møddingsplads. Møddingen skal bruges til midlertidig opbevaring af dybstrøelse indtil det afhentes af biogasselskab, så det er kun en mindre mængde dybstrøelse, der bliver opbevaret på pladsen. Det er en eksisterende plads, hvor der er afløb til gyllesystemet. Ansøger oplyser, at hvis der ikke gives dispensation fra afstandskravet, vil det være nødvendigt at lave en ny plads et andet sted.

Afstanden fra møddingspladsen til naboskellet mod vest er ca. 15 m og dermed er afstandskravet på 30 m ikke overholdt. Nabomatriklen er en lille ubebygget matrikel på 954 m², hvoraf 250 m² udgøres af vejareal. Matriklen ejes af Esbjerg Kommune og er uden bygninger m.v. Etablering af møddingspladsen og evt. gener herfra vurderes at være ubetydelig for nabomatriklens anvendelse. Der lægges samtidig vægt på, at der i forvejen er et ensilageopbevaringsanlæg direkte op ad nabomatriklen. Det vurderes, at det ikke vil være proportionelt at kræve en møddingsplads opført et andet sted på ejendommen, hvor alle afstandskrav overholdes. I

denne vurdering er der også taget et ressourcehensyn, da der er tale om anvendelse af et eksisterende befæstet areal.

På baggrund af ovenstående beskrivelse vurderer Esbjerg Kommune, at den ansøgte møddingsplads og udvidelsen af ungdyrsstalden ikke vil medføre nogen væsentlig øget risiko for gener eller forurening af omgivelserne og at der kan meddeles dispensation fra afstandskrav til hhv. naboskel og beboelse på samme ejendom, jf. § 9 stk. 3 i lov om husdyrbrug og anvendelse af gødning m.v.

Driftsbygninger

Der opføres ingen nye stalde i forbindelse med den ansøgte udvidelse. Der søges om at etablere en kalveplads på den sydlige side af ungdyrsstalden samt om at indrette en del af et eksisterende befæstet areal mellem eksisterende ensilagesilo og lade/maskinhuset som møddingsplads. Derudover sker der en række indvendige ændringer i de eksisterende stalde.

På ejendommen vil der efter udvidelsen være følgende bygninger, som angivet i nedenstående tabel.

Støjafskærmningen nord for beholderen er ikke angivet i tabellen, da materiale, udformning og præcis placering endnu er ukendt. Støjafskærmningen placeres nord for gyllebeholderen og vil have en højde på maksimalt 5 m og en udstrækning på maksimalt 20 m.

Nr.	Anvendelse	Areal / rumfang
1	Beboelse	
2	Kostald	2.496 m ²
3	Ungdyrsstald	1.223 m ²
4	Ensilagehus/foderlade	1.020 m ²
5	Lade/maskinhus	953 m ²
6	Eksisterende ensilagesilo	480 m ²
7	Gyllebeholder	404 m ² /1.530 m ³
8	Ny kalveplads	279 m ²
9	Ny møddingsplads	134 m ²
A	Dieseltanke	2 stk. 5.000 L fra 2008
B	Smøreolie og spildolie	
C	Gastæt kornsilo	170 m ³ /12 m høj
D	Udendørs kraftfodersiloer	
E	Døde dyr	
G	Affaldscontainer	

Tabel 2: Bygningsforklaring

Driftsbygningernes placering fremgår af kort 2.



Kort 2: Situationsplan

Dyrehold, staldsystem og produktionsareal

I ansøgningen er der for hvert staldafsnit angivet oplysninger om dyretype, staldsystem og produktionsareal. Oplysningerne fra ansøgningen fremgår af nedenstående tabel.

Produktionsarealet defineres som det areal i stalden, hvor dyrene kan opholde sig og har mulighed for at afsætte gødning (dvs. arealer hvor dyrene kan stå, gå og ligge).

Af husdyrgodkendelsesbekendtgørelsen fremgår det, at kommunen skal foretage en samlet vurdering af alle udvidelser foretaget indenfor de seneste 8 år. Ansøgningen indeholder derfor oplysninger om både ansøgt drift, nudrift og 8 årsdrift.

Stalde og produktioner						
Staldnavn	Staldstørrelse (m ²)	Ventilation	Kildehøjde	Produktion	Antal måneder udegående	Produktionsareal (m ²)
Ansøgt drift						
Kostald	2496	Naturlig ventilation	3 m	(#547821) Flexgruppe: Alle kvæg; Sengestald med fast gulv	0	14
				(#542871) Flexgruppe: Alle kvæg; Sengestald med spalter (bagskyl eller ringkanal)	0	1199
				(#542870) Flexgruppe: Alle kvæg; Dybstrøelse	0	131
Ungdyrstald	1223	Naturlig ventilation	3 m	(#555174) Flexgruppe: Alle kvæg; Dybstrøelse	5	100
				(#547842) Flexgruppe: Alle kvæg; Sengestald med spalter (bagskyl eller ringkanal)	0	449
				(#547841) Flexgruppe: Alle kvæg; Dybstrøelse	0	104
Kalveplads	279	Naturlig ventilation	3 m	(#577854) Flexgruppe: Alle kvæg; Dybstrøelse	5	110
				(#547846) Flexgruppe: Alle kvæg; Dybstrøelse	0	62
Sum						2169
Nudrift						
Kostald	2496	Naturlig ventilation	3 m	(#542772) Malkekøer, kvier og stude. Dybstrøelse	0	131
				(#542771) Malkekøer, kvier og stude. Sengestald med spalter (kanal, bagskyl eller ringkanal)	0	1219
Ungdyrstald	1223	Naturlig ventilation	3 m	(#547834) Malkekøer, kvier og stude. Sengestald med spalter (kanal, bagskyl eller ringkanal)	0	449
				(#547823) Kalve, (under 6 mdr.). Dybstrøelse	0	104
				(#542816) Kalve, (under 6 mdr.). Dybstrøelse	0	62
Sum						1965
8 års drift						
Kostald	2496	Naturlig ventilation	3 m	(#542782) Malkekøer, kvier og stude. Sengestald med spalter (kanal, bagskyl eller ringkanal)	0	1219
				(#542781) Malkekøer, kvier og stude. Dybstrøelse	0	131
Ungdyrstald	1223	Naturlig ventilation	3 m	(#547835) Malkekøer, kvier og stude. Sengestald med spalter (kanal, bagskyl eller ringkanal)	0	449
				(#547824) Kalve, (under 6 mdr.). Dybstrøelse	0	104
				(#547822) Kalve, (under 6 mdr.). Dybstrøelse	0	62

Tabel 3: Oplysninger om dyretype, staldsystem og produktionsareal

Nudrift og 8 års drift:

I ansøgningen er nudrift og 8 års drift opgjort på baggrund af den hidtidige lovlige produktion på ejendommen på baggrund af følgende:

- Miljøgodkendelse/tilladelse efter §11 i Lov om miljøgodkendelse af husdyrbrug til at udvide kvægproduktionen. Afgørelsen er meddelt i september 2010.
- Tilsynsrapport på baggrund af basistilsyn udført den 10. juni 2022.

Esbjerg Kommune har gennemgået oplysningerne i ansøgningen og vurderer, at det angivne produktionsareal i nudrift og 8 års drift er korrekt. Produktionsarealet i nudrift og 8-års drift er angivet som nettoareal, dvs. at nakkebomsarealer og drikkekar er fraregnet, hvor de tidligere har været.

Ansøgt drift:

Alle stalde/pladser, hvor der opstaldes dyr, er der valgt flexgruppen "Alle kvæg". Det betyder, at der på produktionsarealet frit kan skiftes mellem alle typer kvæg på det pågældende staldsystem.

I ansøgt drift opstaldes der jerseykvæg i staldene, og derfor er nakkebom-arealerne blevet større ift. tidligere drift med kvæg af stor race.

Ansøger oplyser, at der i kostalden (bygning 2 jf. kort 2) er sket mindre ændringer ved at de oprindelige malkerobotter er udskiftet. Dermed er en del af det, der tidligere var robotrum nu med i produktionsarealet. Samtidig er nakkebommene blevet rykket 20 cm, fordi jerseykøer har brug for kortere sengebåse. Det gør at produktionsarealet for sengebåse med spalter er blevet 20 m² mindre i stalden.

I sommerperioden er køerne på græs og drives flere gange om dagen ind i kostalden for at blive malket. Der er derfor medtaget et produktionsareal på 14 m² som sengebåse med fast gulv, der hvor køerne går over foderbordet for at komme til og fra markerne.

Ungdyrstalden (bygning 3 jf. kort 2) er indrettet med sengebåse med spalter og dybstrøelse. Nakkebomsarealet er fratrukket i de to rækker sengebåse, der er ud mod siderne af stalden. Der er ikke fratrukket nakkebomsareal i den midterste række sengebåse, fordi der ikke er nakkebomme, som afkorter de midterste sengebåse.

I den del af ungdystalden, der er en vinkelbygning mod syd, er der nu kalve i enkeltbokse og små fællesbokse med dybstrøelse. Kalveboksene på 62 m² produktionsareal med dybstrøelse tages ud af drift, fordi kalvene ikke trives der. Kalvene kommer fremover til at stå i kalvehytter på den nye kalveplads.

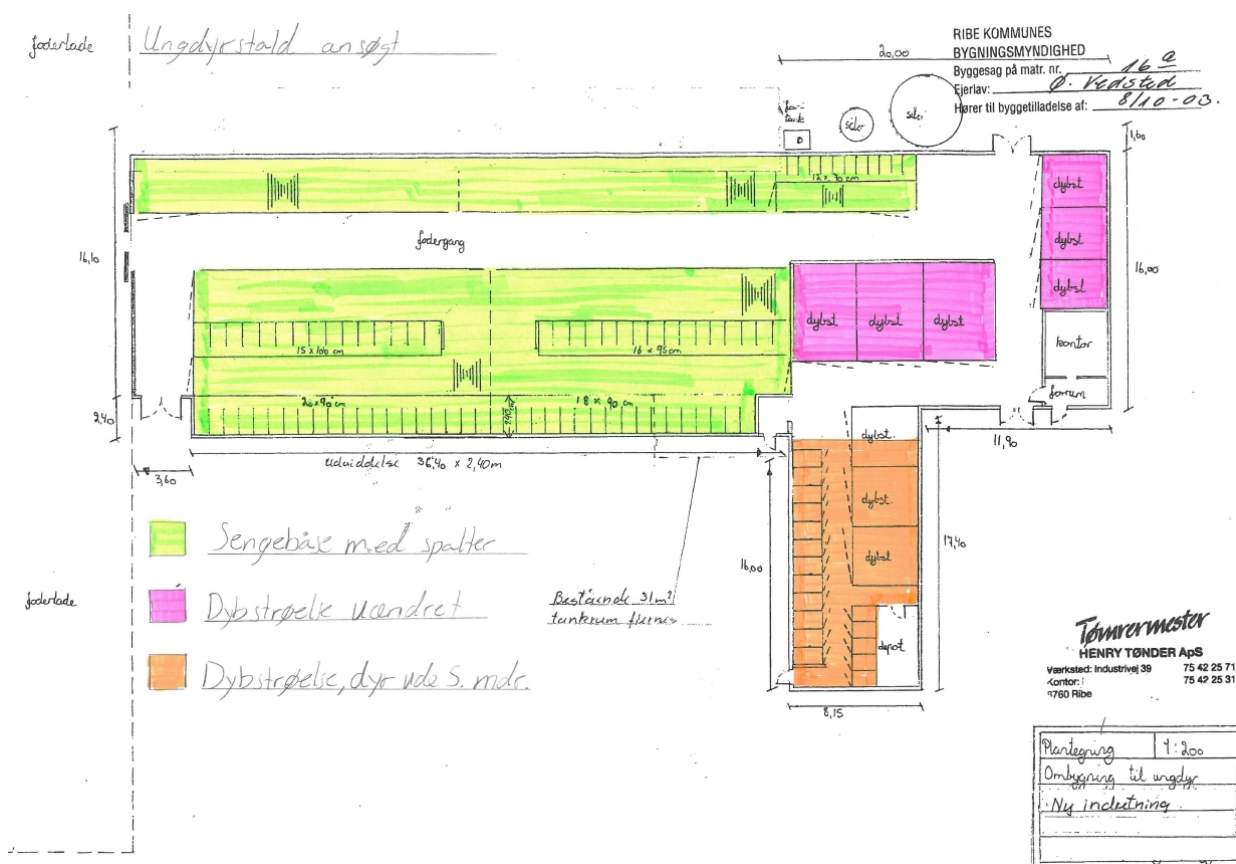
Der hvor kalveboksene er nu indrettes en fællesboks med dybstrøelse på 100 m² til højdrægtige køer eller kælvningsboks. Dette produktionsareal bliver ikke brugt 5 måneder i sommerperioden og derfor medregnes det ikke i lugtberegningen. I de 5 måneder, hvor der ikke er dyr i dybstrøelsesboksen, vil den være tom for dybstrøelse og rengjort. Af de 5 måneder skal dyreholdet være udegående i juni, juli, august og september.

Det samlede areal med sengebåse og spalter er 449 m² i ungdystalden og 104 m² dybstrøelse forbliver uændret.

Der etableres en kalveplads på ca. 15 m x 20 m syd for ungdyrstalden. På kalvepladsen placeres kalvehytterne fra ungdyrstalden på et produktionsareal på 62 m² med dybstrøelse hele året. Derudover opsættes der på kalvepladsen også nogle mobile hytter på et produktionsareal på 110 m², der benyttes til kalve i vinterhalvåret. I sommerhalvåret forventes kalvene at være på fold på marken syd for kostalden, hvor hytterne benyttes som læskur for kalvene.

Esbjerg Kommune bemærker i den forbindelse, at fodertrug, vandtrug og lign. ikke må placeres inden for 50 m fra nabobeboelser.

I ansøgningen er der medsendt optegnelser og en nærmere beskrivelse af produktionsarealet i de enkelte stalde i ansøgt drift. Optegnelserne fremgår af kort 3 og 4.



Kort 3: Angivelse af produktionsareal i ungdyrstalden i ansøgt drift.



Kort 4: Angivelse af produktionsareal i kostalden i ansøgt drift.

I tilladelsen stilles der vilkår til produktionsarealet størrelse, samt til dyretypen og staldsystemet i de enkelte staldafsnit.

Foder

Ensilage opbevares i den udendørs silo og i siloerne i ensilagehus / foderlade (bygning 4). Derudover kan der blive opbevaret ensilage i markstak og wrapballe udendørs. Korn opbevares i en gastætsilo ved ungdyrstalden. Kornvalsen er placeret i ungdyrstalden. Der er 3 udendørs kraftfodersiloer: en ved ungdyrstalden og to ved kostalden. I laden / maskinhus (bygning 5) opbevares der løst foder på gulvet og halm. Halm opbevares også udendørs.

Det er kommunens vurdering, at opbevaringen af ensilage er tilstrækkelig reguleret ved reglerne i Husdyrgødningsbekendtgørelsen, og at der ikke er behov for at fastsætte yderligere vilkår.

Der stilles vilkår om, at foderopbevaringen skal ske på sådan en måde, at der ikke opstår risiko for tilhold af skadedyr.

Husdyrgødning

I ansøgningen er der oplyst følgende om lager og gødningstype:

Navn	Lagertype	Yderligere oplysninger	Bedste tilgængelige opbevaringsteknik	Dimension	Areal (m ²)
Ansøgt drift					
Gyllebeholder	Flydende				404
Mødding	Fast				134
Nudrift					
Gyllebeholder	Flydende				404
8 års drift					
Gyllebeholder	Flydende				404

Tabel 4: Oversigt over opbevaringslagre og gødningstyper.

Den sydligste del (134 m²) af et eksisterende befæstet areal mellem ensilageopbevaringsanlægget og laden/maskinhuset benyttes fremadrettet til opbevaring af fast gødning. Der må oplagres fast gødning på op til 130 m². Der er afløb fra pladsen til gyllesystemet.

Typen af husdyrgødning og arealet af opbevaringslageret er væsentlige forudsætninger for beregninger i it-ansøgningen. I miljøtilladelsen stilles der derfor vilkår, der fastholder forudsætningerne.

Husdyrgødningsbekendtgørelsen fastsætter krav til husdyrbrugets opbevaringskapacitet, så det sikres, at udbringning af gødning kan ske i overensstemmelse med udbringningsreglerne. Der fastsættes ikke yderligere vilkår hertil.

Husdyrbruget har pligt til at udarbejde en opdateret opgørelse over kapaciteten, når der foretages ændringer på husdyrbruget. Esbjerg Kommune har derfor i forbindelse med miljøtilsyn mulighed for at følge op på, at opbevaringskapaciteten er tilstrækkelig og at der foreligger en opdateret kapacitetsopgørelse baseret på det aktuelle dyrehold.

Gyllen i beholderen skal være forsynet med tæt overdækning. Den ansvarlige for driften af en beholder til flydende husdyrgødning med tæt overdækning skal føre optegnelser til dokumentation for overdækningens tilstand og tiltag til etablering eller reetablering af tæt overdækning. Reglerne er nærmere beskrevet i husdyrgødningsbekendtgørelsen³.

Oplag af kompost i marken skal ligeledes ske i overensstemmelse med reglerne i husdyrgødningsbekendtgørelsen, der bl.a. fastsætter krav til placering og overdækning af markstakke samt førelse af logbog. Oplag af kompost i marken vurderes at være tilstrækkelig reguleret ved reglerne i husdyrgødningsbekendtgørelsen og der fastsættes ikke yderligere vilkår hertil.

Ressourceforbrug

Energi

På ejendommen anvendes der energiresourcer i form af el og dieselolie.

Elforbruget anvendes hovedsagligt til malkeanlæg, mælkekøling, belysning, markvanding og omrøring i gyllekanaler.

³ Bekendtgørelse nr. 2243 af 29/11/2021 om miljøregulering af dyrehold og om opbevaring af gødning.

Af energibesparende teknikker kan nævnes, at malkepumpen og vakuumpumpen til malkeanlægget er frekvensstyret, hvilket reducerer både energiforbruget og støjniveauet. Mælkekøleanlægget kontrolleres en gang om året af et autoriseret kølefirma, hvorved eventuelle finindstillinger foretages. Ansøger oplyser, at dette kan give store energibesparelser. Overskudsvarme fra mælkekøling genindvindes til opvarmning af vand til vask af malkeanlæg og til brugsvand i stuehuset.

Staldene er naturligt ventilerede, så der er intet energiforbrug til opvarmning.

Vand

Vandforbruget på denne ejendom anvendes primært til drikkevand og vask af malkeanlæg. Ved fuld udnyttelse af staldanlægget vil vandforbruget stige, som følge af flere dyr. Husdyrbruget forsynes med vand fra Ribe Vandværk.

Drikkevandsinstallationerne rengøres og efterses jævnligt, lækager identificeres og reparerer hurtigst muligt for at undgå spild.

Olie

På ejendommen håndteres der diesel- og smøreolie. Dieselolie anvendes til landbrugsmaskinerne i forbindelse med markarbejdet, foderblanding og arbejdet i staldene. Dieselolien opbevares i laden / maskinhuset (bygning 5) i to overjordiske tanke på 5.000 liter fra 2008. Begge tanke er placeret på fast bund uden afløb. Tankene er forsynet med en overfyldningsalarm, for at undgå en evt. jordforurening ved påfyldning af tankene.

Smøreolie anvendes til traktorer og maskiner, og opbevares i tønder og dunke der er placeret på paller i laden / maskinhuset (bygning 5), de er ligeledes placeret på fast bund uden afløb. Olieaffald opbevares sammen med smøreolie og afleveres til godkendt modtager.

I senere afsnit om driftsforstyrrelser og uheld er taget stilling til risici i forbindelse med opbevaring og håndtering af olier og kemikalier.

Olietanke er omfattet af olietankbekendtgørelsen⁴ om indretning, etablering og drift af heraf.

Kemikalier og pesticider

På ejendommen anvendes der ikke pesticider, da ejendommen drives økologisk. Der anvendes rengørings- og desinfektionsmidler til malkeanlægget. Rengørings- og desinfektionsmidler opbevares i tønder og dunke, der er placeret på paller i laden / maskinhuset (bygning 5) på fast bund uden afløb.

Medicin

Normalt er det dyrlægen der behandler syge dyr. Dyrlægen medtager eventuelle medicinrester, kanyler m.m.

Det vurderes, at de anførte ændringer i forbruget ikke vil have en væsentlig indvirkning på miljøet.

Det er Esbjerg Kommunes vurdering, at husdyrbrugets drift ikke adskiller sig væsentligt fra lignende husdyrbrug, og at der ikke forekommer særligt ressourcefor-

⁴ Bekendtgørelse nr. 1257 af 27. november 2019 om indretning, etablering og drift af olietanke, rørsystemer og pipelines.

brugende aktiviteter på ejendommen. Ressourceforbruget forventes ikke at have en væsentlig indvirkning på miljøet.

Affald

Affald fra husdyrbrug kan typisk inddeles i følgende affaldsfraktioner

- Dagrenovation
- Genbrugeligt affald (Pap, papir, jern og metal, tomme olietromler og tanke, tomme plasticsække, paller, malet og lakeret træ).
- Farligt affald (lysstofrør og sparepære, spraydåser, pesticidrester, oliefiltre, batterier).
- Klinisk risikoaffald og medicinrester (skalpeller, kanyler og medicinrester).
- Døde dyr
- Forbrændingseget affald (halmballesnor, papirsække, gamle frønnede bil-dæk).
- Deponeringseget affald (asbestholdige byggemateriale).

Husdyrbruget vurderes ikke at frembringe affald ud over ovenstående affaldsfraktioner.

Korrekt opbevaring og bortskaffelse af affald sikrer mindst mulig belastning af miljøet. Opbevaring skal ske således, at der ikke kan ske forurening af det omgivende miljø herunder jord, overfladevand og grundvand. Affaldet skal bortskaffes enten til genanvendelse/genbrug, forbrænding med nyttiggørelse af energien eller deponering.

Alle har pligt til at kildesortere affald. Genanvendelse/genbrug har højeste prioritet, mens deponering kun benyttes, hvis affaldet ikke kan genanvendes/genbruges, ikke er forbrændingseget, eller det ikke skal specialbehandles.

Husdyrbrug er omfattet af Esbjerg Kommunes regulativ for husholdningsaffald samt regulativ for erhvervsaffald. Der stilles i miljøtilladelsen vilkår om, at husdyrbrugets affald skal bortskaffes i henhold til Esbjerg Kommunes gældende regulativer, ligesom der stilles vilkår til opbevaring og håndtering af olie- og kemikalier.

Spildevand/restvand

Afløbsforhold ses på nedenstående kort 5.

Der er ingen sanitært spildevand fra driftsbygningerne.

Væske opsamlet på forpladsen ved den befæstede ensilagesilo og betonpladsen, der fremover skal bruges til mødding, ledes til en pumpebrønd, hvorfra det pumpes til gyllekanalerne i kostalden. I nordenden af ensilagesiloen har der hidtil ikke været afløb, fordi ensilagesiloen har fald mod syd. Der bliver etableret afløb til en pumpebrønd, hvor regnvandet fra randbelægningen i nordenden opsamles, vandet vil så blive pumpet i en palletank eller lignende, der så tømmes i gyllebeholderen eller gyllekanalerne.

Esbjerg Kommune gør opmærksom på, at det jf. husdyrgødningsbekendtgørelsens regler er mulighed for at lede væsken via en rørledning til afløbet i den sydlige ende, hvis der er tilpas fald hertil og tilstrækkelig opsamlingskapacitet.

Der bliver etableret afløb fra kalvepladsen til gyllekanalerne i ungdyrstalden. Mellem gyllebeholderen og ungdyrstalden er der en gammel vaskeplads, hvorfra der er afløb til gyllekanalerne. Det er ikke planen, at vask sker på pladsen foran ensilage-

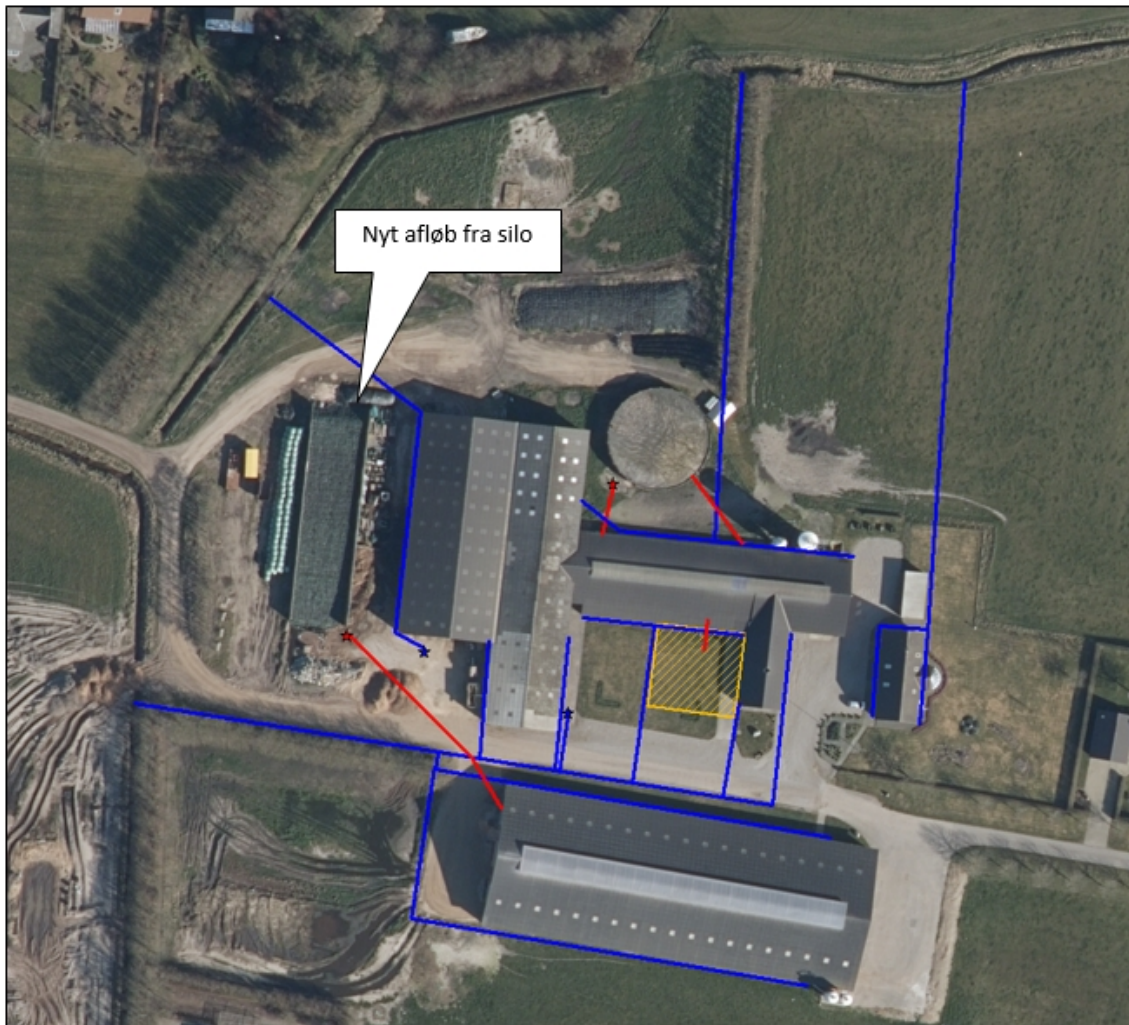
siloen, hvorfra vandet bliver pumpet til gyllekanalerne. Vask af kalvehytter kan også ske på kalvepladsen.

Gylle fra kostalden afhentes til afgangning på biogasanlæg. Gyllen fra ungdyrstalden pumpes via en fortank til gyllebeholderen eller afhentes fra fortanken af biogas-selskabet.

Tagvandet ledes i rør til vandløbet nord og vest for ejendommen. Vandløbet fører ud i Ribe Å. Tagvandet fra nordsiden af ungdyrstalden løber til en lille grøft i læhegnet nord for stalden der fører til vandløbet. På det befæstede areal syd for lade / maskinhus (bygning 5) er der afløb, der også ledes til grøften. Ansøger oplyser, at der er fald på betonpladsen, så der ikke løber ensilagesaft/restvand fra plansiloen eller ajle fra møddingspladsen til dette afløb. Nedløbsrørene på vestsiden af lade / maskinhus (bygning 5) bliver sikret, så der ikke er risiko for at der løber møddingsvand sammen med tagvandet, når der opbevares dybstrøelse.

Der stilles vilkår om, at riste og tagnedløb på den vestlige og sydlige side af lade/maskinhuset skal beskyttes mod indtrængende overfladevand fra møddingsplads/befæstet areal. Ved tagnedløbene kan det bl.a. ske ved at fastgøre et rørstykke med tætsluttende fod til den faste belægning uden på nedløbene.

Det vurderes med de stillede vilkår, at den samlede håndtering af spildevand/restvand sker på forsvarlig vis og at husdyrgødningsbekendtgørelsens generelle krav til håndtering af spildevand/restvand er tilstrækkelige til at beskytte omgivelserne mod forurening fra spildevand.



Kort 5: Afløbsforhold. Blå er tagvand/overfladevand fra tage og befæstede arealer. Rød er ensilagesaft og restvand fra ensilagesiloanlæg, gylle fra stalde og ajle fra kalveplads.

Husdyrbrugets påvirkninger af omgivelserne – lugt, støj, mm.

Enhver husdyrproduktion giver anledning til lugt inden for de nærmeste omgivelser. Hvor stort et område der påvirkes af lugt, afhænger af hvor stort et produktionsareal der er på ejendommen, og hvilken dyreart der er tale om. Desuden spiller vindretning, terræn- og beplantningsforhold ind.

Husdyrproduktion kan herudover medføre støj, samt gener fra lys, fluer og andre skadedyr. Særligt i forbindelse med driftsforstyrrelser og uheld er der risiko for påvirkning af jord, grundvand og overfladevand.

Påvirkning af landskabet samt den omgivende natur behandles nedenfor i afsnittet om husdyrbrugets påvirkning af landskab og natur.

Lugt

Enhver husdyrproduktion giver anledning til lugt inden for de nærmeste omgivelser. Hvor stort et område der påvirkes af lugt, afhænger af hvor stort et produktionsareal, der er på ejendommen og hvilken dyreart, der er tale om.

Lugt stammer primært fra staldene. Desuden kan lugt forekomme i forbindelse med pumpning, omrøring og udbringning af husdyrgødning.

Beskyttelsesniveau for lugt

Lugtgener fra stalden vurderes på grundlag af det beskyttelsesniveau for lugt, som er fastlagt i husdyrlovgivningen. Hvis beskyttelsesniveauet for lugt er overholdt, vurderes husdyrbruget som udgangspunkt ikke at give anledning til væsentlige lugtgener.




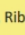
Husdyrbruget skal overholde bestemte lugtgenæfstande. Genæfstanden er fastsat under hensyntagen til forskellige områders følsomhed overfor lugt. For eksempel vil beboere i landområder med tilknytning til landbrugserhverv oftest have en højere tolerancetærskel overfor lugt end beboere i byområder.

Genæfstanden beskriver den afstand, som der minimum skal være fra husdyrbruget til nabobeboelse, samlet bebyggelse og til byzone. Beboelsejendomme med landbrugspligt er ikke omfattet af beskyttelsesniveauet for lugt.

Genæfstanden afsættes normalt i centrum af stalden. Hvis der i ansøgningen er flere staldafsnit, der hver bidrager med lugt, beregner ansøgningssystemet en vægtet gennemsnitsafstand, som tager hensyn til lugten fra de enkelte stalde og staldenes indbyrdes placering. For at beskyttelsesniveauet er overholdt, skal den vægtede gennemsnitsafstand være større end den korrigerede genæfstand.

Genæfstanden beregnes i ansøgningssystemet. I beregningerne korrigeres der for vindretning og påvirkning fra andre husdyrbrug i det omfang det er relevant.

Resultatet af lugtberegninger fremgår af nedenstående tabel. I beregningerne er det forudsat, at kvæg fra et produktionsareal på 100 m² i ungdyrstalden og kalve fra et produktionsareal på 110 m² fra kalvepladsen er udegående 5 måneder årligt.

Bebyggelse	Kumulation	Model	Ukorrigeret genæfstand	Korrigeret genæfstand	Vægtet gennemsnitsafstand	Genekriterie overholdt
Sønderfærner 2 	0	FMK	77,9	77,9	105,6	Ja
Tøndervej 36 	0	FMK	77,9	77,9	104,2	Ja
Melbroder 6 	0	NY	160	160	533	Ja
Ø. Vedsted By, Ribe 	0	FMK	246,4	246,4	141,5	Nej
Stald: Ungdyrstald	NY (ansøgt)		59,4	59,4	127,4	Ja
	NY (nudrift)		66,7	66,7	-	-
	FMK (ansøgt)		130,9	130,9	127,4	Nej
	FMK (nudrift)		138,1	138,1	-	-
+ Stald: Kalveplads	NY (ansøgt)		66,7	66,7	127,4	Ja
	NY (nudrift)		66,7	66,7	-	-
	FMK (ansøgt)		138,1	138,1	127,4	Nej
	FMK (nudrift)		138,1	138,1	-	-
+ Stald: Kostald	NY (ansøgt)		218,9	218,9	141,5	Nej
	NY (nudrift)		219,6	219,6	-	-
	FMK (ansøgt)		246,4	246,4	141,5	Nej
	FMK (nudrift)		246,8	246,8	-	-

Ø. Vedsted By, Ribe	0	FMK	246,4	246,4	141	Nej
<i>Stald: Ungdyrstald</i>	NY (ansøgt)	59,4	59,4	122,8	Ja	
	NY (nudrift)	66,7	66,7	-	-	
	FMK (ansøgt)	130,9	130,9	122,8	Nej	
	FMK (nudrift)	138,1	138,1	-	-	
<i>+ Stald: Kalveplads</i>	NY (ansøgt)	66,7	66,7	123	Ja	
	NY (nudrift)	66,7	66,7	-	-	
	FMK (ansøgt)	138,1	138,1	123	Nej	
	FMK (nudrift)	138,1	138,1	-	-	
<i>+ Stald: Kostald</i>	NY (ansøgt)	218,9	218,9	141	Nej	
	NY (nudrift)	219,6	219,6	-	-	
	FMK (ansøgt)	246,4	246,4	141	Nej	
	FMK (nudrift)	246,8	246,8	-	-	

Gul: Genekriterie er ikke overholdt, men der kan søges om dispensation jf. § 33 ("50 % reglen).

Tabel 6: Resultat af lugtberegninger.

Nærmeste nabobeboelse uden landbrugspligt er udpeget som Sønderfener 2 og der er også lavet en beregning til Tøndervej 36. Nærmeste enkeltbolig i samlet bebyggelse er udpeget som Melbroder 6, mens nærmeste byzone er Øster Vedsted. Esbjerg Kommuner vurderer, at udpegningerne er korrekte. Der vurderes også at være angivet korrekte oplysninger om andre husdyrbrug (kumulation).

Beregningerne viser, at beskyttelsesniveauet for lugt er overholdt til nærmeste enkeltboliger og til nærmeste beboelse i samlet bebyggelse, men ikke til byzonen ved Øster Vedsted.

Kommunen kan i denne sag, hvor beskyttelsesniveauet for lugt til byzone ikke er overholdt, vurdere om der er grundlag for konkret at fravige geneniveauerne ved den såkaldte 50 %-regel. Hensigten med bestemmelsen er at give mulighed for at eksisterende husdyrproduktioner kan foretage enkelte produktionsmæssige tilpasninger, hvis lugtgenerne ikke forøges.

Følgende kriterier skal være overholdt, for at reglen kan anvendes:

Kriterie 1: Den vægtede gennemsnitsafstand til byzone, samlet bebyggelse, enkeltboliger m.v. er mere end 50 % af den beregnede geneafstand for alle kombinationer af staldafsnit på husdyrbruget.

Kriterie 2: Derudover må lugtemissionen i de enkelte staldafsnit ikke forøges, medmindre:

- lugtemissionen samtidig reduceres tilsvarende eller mere i et andet staldafsnit, der ligger tættere på de berørte områder og beboelsesbygninger, eller
- afstanden fra det staldafsnit, hvor emissionen forøges, er mindst 200% af den ukorrigerede geneafstand, beregnet på baggrund af alle staldafsnit på husdyrbruget.

Esbjerg Kommune konstaterer ud fra den indsendte ansøgning, at den vægtede gennemsnitsafstand til byzonen ved Øster Vedsted er mere end 50 % af den beregnede geneafstand for alle kombinationer af staldafsnit.

Esbjerg Kommune konstaterer desuden, at den ansøgte produktion samlet set ikke medfører øgede lugtgener i forhold til den nuværende godkendte produktion. Der vil i ansøgt drift være en vis lugtmission fra den nye kalveplads, men da der er en tilsvarende lavere lugtmission fra ungdyrsstalden, betyder det, at lugtmissionen fra kalvestalden og ungdyrsstalden isoleret set ikke øges. Da der samtidig er en lille reduktion i lugtmissionen fra kostalden, betyder det, at der samlet set er en marginal reduktion i lugtmissionen fra nudrift til ansøgt drift.

Esbjerg Kommune bemærker, at der ikke tidligere er modtaget klager over lugt fra husdyrbruget udover lugtklager som følge af udegående kvæg tæt på byzonen.

Kommunen vurderer på baggrund af ovenstående, at kriterierne for at anvende 50 %-reglen er opfyldt, og at det ansøgte projekt kan godkendes, uanset overskridelsen af lugtgeneniveauet.

Teknik & Miljø vurderer på baggrund af ovenstående, at kriterierne for at anvende 50 %-reglen er opfyldt, og at det ansøgte projekt kan godkendes, uanset overskridelsen af lugtgeneniveauet. I vurderingen er der lagt vægt på, at:

- 50 %-reglen ikke anvendes ifm. et omfattende projekt med store nyanlæg tæt på omboende. Ansøger ønsker at opføre en ny kalveplads, fordi kalvene ikke trives på den nuværende placering i eksisterende stald.
- der ikke under nuværende ejer er modtaget klager over lugt fra husdyrbruget udover lugtklage fra læskur med græssende kvæg tæt på byzonen, hvilket der i 2022 blev taget hånd om.
- der ifm. seneste miljøgodkendelse af kvægbruget på Sønderfener 4 fra september 2010 ligeledes blev gjort anvendelse af 50 %-reglen.
- Teknik & Miljø i lignende sager har valgt at gøre anvendelse af 50 %-reglen

Der stilles vilkår om, at husdyrbruget ikke må give anledning til væsentlige lugtgener. Samtidig stilles der vilkår om, at der skal opretholdes en god staldhygiejne, da dette er en forudsætning for de beregnede lugtgeneafstande. Desuden stilles der vilkår om dele af dyreholdet fra ungdyrsstalden og kalvepladsen skal være udegående, da dette også er en forudsætning for lugtberegningerne.

Lugt fra gyllebeholdere og håndtering af gødning

Der kan opstå lugtgener i forbindelse med omrøring og pumpning af gylle og når der håndteres/fast husdyrgødning.

Håndtering af husdyrgødning reguleres af husdyrgødningsbekendtgørelsen. For at forhindre at omboende ikke påvirkes væsentligt af lugt stilles der vilkår om, at der ikke må foretages pumpning af gylle fra stalde til fortank/gyllebeholder eller ud-mugning af dybstrøelsesmåtte på lørdage samt søn- og helligdage.

For yderligere at imødegå uheld ved håndtering og pumpning af gylle inklusive påfyldning af gyllevogne stilles der regulerende vilkår til dette.

Støj og rystelser

Støj

De væsentligste støjklider på et husdyrbrug er malke- og køleanlæg, pumper, staldventilation ensilering, foderblanding, intern transporter, korntørring og lignende.

Ansøger oplysninger

Det er i ansøgningen oplyst, at der kan forekomme støj fra kompressor til mælketank, vakuumpumpe til malkeanlæg, foderblanding, gyllepumpning, transporter med husdyrgødning, foderleveracer m.m.

Al ventilation er naturlig ventilation, hvorfor der ikke er støj fra mekaniske ventilatorer.

Der er malkebotter på ejendommen, hvilket gør at malkeanlægget kører hele døgnet. Vakuumpumpe og kompressor til mælketank kører hver dag året rundt. Vakuumpumpen og kompressor er placeret inden døre i kostalden. Vakuumpumper m.m. er støjsvage. Samtidig er de frekvensstyret, så de kun kører efter behov.

Det er oplyst, at blanding af foder sker på pladsen syd for laden og ensilagesiloen (markeret med H på situationsplanen), dvs. afskærmet mod naboerne i Øster Vedsted og de øvrige nærmeste naboer på Sønderfener 2 og Tøndervej 36. I forbindelse med den offentlige høring er det

I ansøgningen er det oplyst, at blanding af foder normalt sker om formiddagen. Wrapballer og andet foder, der opbevares nord for laden, hentes til pladsen, hvor der blandes foder efter kl. 7 om morgenen. Ansøger oplyser, at der heller ikke vil blive afhentet foder nord for bygningerne før kl. 7 om morgenen. Det er forudsat, at den daglige foderblanding har en varighed af 2 timer.

Der pumpes kun gylle fra ungdyrstalden til gyllebeholderen, da alt gylle fra kostalden afhentes til afgang på biogasanlæg, som afleverer den afgassede gylle direkte i de gyllebeholdere, der er placeret på andre ejendomme.

Fyldning af den gastætte silo sker i høstperioden. Kornvalsen er placeret indendørs i ungdyrstalden, hvilket gør, at den er støjmæssig afskærmet.

Foderleverancer og andre transporter medfører kun kortvarig støj. De fleste af transporterne foregår i dagtimerne på hverdage.

Der ensileres ca. 6 dage om året. Der startes om morgenen efter kl. 7 og ensileringen er normalt færdig kl. 18-19 om aftenen. Normalt køres fuldt læs ind fra Tøndervej og så kører den tomme vogn ud mod vest af Sønderfener. Der kører en gummiged i siloerne hele tiden, når der ensileres. Ca. halvdelen af ensilagen kan oplagres indendørs i foderladen, hvilket reducerer støj fra gummigeden. Der ensileres ca. 2-3 dage i den udendørs plansilo.

For at sikre en optimal ensileringsproces, skal ensileringsarbejdet foregå i tørvejr. Når ensileringen er i gang, skal den afsluttes og stakken overdækkes indenfor kort tid for at sikre, at der ikke sker en fejlforøgelse, der forringer foderkvaliteten. Der er således brug for en vis fleksibilitet, for at sikre en hensigtsmæssig drift af husdyrbruget i sæsonen for ensilering.

Der vil være begrænset støj fra omrøring af gyllen, hvilket kun sker umiddelbart før udbringning af gyllen. Gyllekørsel til/fra ejendommens gyllebeholder foregår på dage fordelt over hele vækstsæsonen. Maskinstationen kommer normalt kl. 7-8 om morgenerne og kører hele dagen og nogle gange også om aftenen. En del af gyllen

afleveres af biogasanlægget i øvrige gyllebeholdere. Det varer normalt ca. 10 minutter at fylde gyllevognen og der kan køres 2-3 læs i timen afhængig af hvor langt, der skal køres til marken. Gyllevognen holder normalt på nordsiden af gyllebeholderen, når der tømmes gyllebeholder.

I Miljøstyrelsens vejledning nr. 5/1984 om "ekstern støj fra virksomheder" anføres ingen grænseværdier for støjbelastningen fra virksomheder ved boliger i det åbne land. Dog anføres, at man som udgangspunkt ved fastsættelse af støjgrænser ved nærmest liggende boliger i landzone bør anvende de grænseværdier, der gælder for områder med blandet bolig- og erhvervsbebyggelse (områdetype 3). Disse værdier fastsættes som vilkår i miljøtilladelsen. For boligområder i Øster Vedsted (byzone) fastsættes dog støjgrænserne for boligområder med åben og lav boligbebyggelse (områdetype 5).

Miljø- og Fødevarerklagenævnet har i afgørelse nr. 18/05004 vurderet, at det i sager efter husdyrbrugloven som udgangspunkt vil være tilstrækkeligt at fastsætte støjvilkår med udgangspunkt i Miljøstyrelsens vejledende grænseværdier, idet afstanden til nærmeste naboer oftest vil betyde, at støjgrænserne netop må forventes at kunne overholdes. Det vil således typisk ikke være nødvendigt at foretage støjberegninger eller støjmålinger udført som "Miljømåling - ekstern støj" ved vurdering af støjgener fra et husdyrbrugs almindelige drift.

Det er imidlertid Miljø- og Fødevarerklagenævnets opfattelse, at der kan foreligge konkrete forhold eller omstændigheder, der medfører, at kommunen ikke umiddelbart kan lægge til grund, at fastsættelsen af støjvilkår i overensstemmelse med støjvejledningen vil være tilstrækkeligt til at sikre, at et husdyrbrug med de fastsatte vilkår kan indrettes og drives på en sådan måde, at kravene i husdyrbrugloven opfyldes. Det kan eksempelvis være tilfældet, hvor kommunen tidligere har modtaget klager fra de omkringboende over støj fra husdyrbruget, hvor der på husdyrbruget er særligt støjende aktiviteter, eller hvor afstanden til nærmeste naboer ikke i sig selv tilsiger, at støjgrænserne kan forventes at ville kunne overholdes. I sådanne tilfælde må kommunen afdække den konkrete støjpåvirkning fra husdyrbrugets drift, og herefter foretage en konkret vurdering af, om de fastsatte generelle støjvilkår kan forventes overholdt, og om vilkårene i øvrigt er tilstrækkelige til at sikre overholdelsen af reglerne i husdyrbrugloven.

Da husdyrbruget både er placeret nabo- og bynært har Esbjerg Kommune foretaget en vurdering af, om det er sandsynligt at støjvilkårene vil kunne overholdes med den planlagte drift. Esbjerg Kommune har i den forbindelse gjort brug af et orienterende støjberegningsværktøj til stationære kilder udarbejdet af det forhenværende Grøntmil/Carl Bro Acoustica. Der er ikke foretaget beregninger fra støjkilder placeret indendørs i lukkede bygninger heriblandt foderblanding i lade/maskinhuset og ensilering i foderladen, da støjudslippet fra bygningerne forventes at være meget lavt. Resultaterne skal tillægges en usikkerhed på +/- 5 dB(A).

Vurdering af foderblanding

Esbjerg Kommune bemærker, at der tidligere er modtaget henvendelse vedr. bl.a. støjgener fra nabo på Østerfener 9 i Øster Vedsted som følge af afhentning af grovfoder nord for bygningerne i de tidlige morgentimer før kl. 7. Orienterende støjberegninger foretaget af Esbjerg Kommune viser, at uafskærmet intern transport på Sønderfener 4 før kl. 7 under alle omstændigheder ikke vil kunne overholde støjgrænseværdien på 35 dB(A) til beboerne i Øster Vedsted i den mest støjende halv time i de tidlige morgentimer (før kl. 7).

Ansøger har derfor valgt at foretage projektilpasninger og oplyser, at der ikke hentes wrapbatter til foderblandinger nord for bygningerne før fra kl. 7. Foderet vil blive blandet om formiddagen og foregår syd for plansilo og foderladen. I forbindelse med den offentlige høring er det kommet frem, at der undtagelsesvist også blandes foder på andre tidspunkter af døgnet og at dette ikke kun foregår foran plansiloen og laden, men også inde i laden/maskinhuset.

De orienterende støjberegninger viser en påvirkning i dagtimerne på hverdage samt søn- og helligdage på 32 og 35 dB(A) ved skel ved de to nærmeste nabobeboelser i Øster Vedsted hhv. på Østerfæner 9 og Østerfæner 12. Ved nærmeste nabobeboelser i landzone er påvirkningen i dagtimerne på hverdage samt søn- og helligdage på 33 og 39 dB(A) hos nærmeste nabobeboelser hhv. Sønderfæner 2 og Tøndervej 36. De oplyste værdier er uden tillæg af usikkerhed på 5 dB(A).

Lørdag eftermiddag (kl. 14–18) er støjpåvirkningen ved Østerfæner 9 og Østerfæner 12 i Øster Vedsted hhv. 35 og 38 dB(A). Ved Sønderfæner 2 og Tøndervej 36 er påvirkningen hhv. 36 og 42 dB(A). Ved tillæg af 5 dB(A) usikkerhed kan det ikke afvises, at støjgrænserne ikke er overholdt ved matriklen til Østerfæner 12 og Tøndervej 36.

Esbjerg Kommune vurderes på baggrund af de nævnte orienterende støjberegninger herunder fra foderblanding til såvel beboerne i Øster Vedsted, som de nærmeste nabobeboelser, at det muligt at overholde Miljøstyrelsens vejledende støjgrænser på hverdage og søn- og helligdage kl. 7.00 – 18.00 og lørdage kl. 7.00 – 14.00.

I høringsudkastet til miljøtilladelsen var der stillet vilkår om, at daglig foderblanding og transport af foder til brug for denne aktivitet ikke må foregå før kl. 7.00. Esbjerg Kommune ændrer vilkåret til at aktiviteterne ifm. foderblanding skal foregå i dagperioden kl. 7.00 – 18.00 dog kun kl. 7.00 – 14.00 på lørdage. Kan det vha. en støjberegning/-måling dokumenteres, at støjkraft til omboende er overholdt, kan Esbjerg Kommune vælge at se bort fra vilkåret. Samtidig tilføjes et vilkår om, at foderblanding i maskinhuset skal foregå bag lukket port i den nordvendte gavl. Teknik & Miljø vurderer, at støjgrænseværdierne herefter vil kunne overholdes til omboende og at lys herefter heller ikke vil være til væsentlig gene.

Vurdering af ensilering

Esbjerg Kommune har foretaget orienterende beregninger af støjpåvirkningen i perioder, hvor der ensileres foder i den udendørs plansilo på ejendommen. De orienterende beregninger viser et niveau ved naboerne på op til 54 dB(A) ved Østerfæner 12 i Øster Vedsted. Beregningerne viser, at støjgrænserne i Øster Vedsted med stor sandsynlighed ikke vil kunne overholdes på noget tidspunkt, når det tages i betragtning at usikkerheden er +/-5 dB(A). Da de vejledende støjgrænser overskrides med stor sikkerhed de dage hvor der ensileres, er der foretaget en vurdering af muligheden for at dispensere ud fra de orienterende beregninger, da det ikke vurderes proportionalt at pålægge ansøger omkostninger forbundet med "miljømåling – ekstern støj".

Det følger af støjvejledningen, at man ved fastsættelse af støjgrænser i en konkret sag bør tilstræbe en så lav støjbelastning som mulig, og at der kun undtagelsesvist bør fastsættes støjgrænser, der er højere end de vejledende støjgrænseværdier, hvis kommunen finder, at der foreligger så veldokumenterede og tungtvejende tekniske og økonomiske grunde, at det vil være nødvendigt at acceptere, at støjen er kraftigere end de vejledende støjgrænseværdier. Det vil i så fald skulle indgå i vurderingen, om de lempede støjgrænser er nødvendige for virksomhedens drift, og om det er undersøgt, hvorvidt det er teknisk og økonomisk muligt at dæmpe støj-

en. Det følger tillige af støjvejledningen, at hvis det anses for rimeligt at tillade, at støjvilkårene overtrædes i forbindelse med påregnelige særligt støjende aktiviteter, skal sådanne undtagelser anføres i tilladelsen.

Alternativet til at ensilere i den udvendige silo vil enten være at oplagre ensilagen i markstakke, og i stedet hente foderet til ejendommen daglig, eller opføre en ny plansilo et andet sted på ejendommen. Hvis der skal bygges en ny silo længere væk fra naboerne, bliver det nødvendigt at opføre den ude på marken i det åbne land. Ansøger vurderer at det vil koste ca. 500.000 kr. hvis der skal etableres en ny plansilo ude på marken.

Esbjerg Kommune vurderer, at det ud fra et teknisk/miljømæssigt perspektiv er en væsentlig bedre løsning at oplagre ensilage i den eksisterende plansilo frem for i marken, fordi ensilagesaften og restvand opsamles fra plansiloen i modsætning til marken. Da der er beboelser i flere retninger omkring husdyrbruget, forventes daglige transporter ud i marken for at hente foder, samtidig at kunne føre til andre potentielle støjgener for de omkringboende.

Ud fra en økonomisk/ressourcemæssig betragtning giver det væsentlig bedre mening at benytte den eksisterende udendørs plansilo, frem for at etablere en ny plansilo i marken, da dette vil være forbundet med store anlægsmæssige omkostninger for husdyrbruget. Desuden er der et unødvendigt ressourceforbrug forbundet med at etablere en ny plansilo herunder ressourceforbruget til transport til/fra marken.

Teknik & Miljø har anmodet ansøger om at redegøre nærmere for, hvorvidt det er teknisk og økonomisk muligt at dæmpe støjen i forbindelse med ensilering. Ifølge det orienterende støjberegningsværktøj vil støjafskærmning kunne reducere støjen hos beboerne i Øster Vedsted med ca. 10 dB(A) svarende til 44 dB(A) ved naboen på Østerfener 12 i Øster Vedsted. Ansøger har indsendt en overslagspris for 1) etablering af en støjvæg, der monteres på en jordvold (samlet højde på 6 meter over terræn) og 2) en 6 m høj støjvold. De to løsninger beløber sig til hhv. 438.300 kr. ekskl. moms og 465.250 kr. ekskl. moms. Beregningerne er vedlagt som bilag 1.

Teknik & Miljø vurderer, at det ikke er proportionalt at investere mere end ca. 438.300 kr. ekskl. moms for en løsning, der reducerer støjen for beboerne i Øster Vedsted ved ensilering i 3-4 dage pr. år fra den udendørs plansilo med ca. 10 dB(A). Derfor vurderes det, at lempede støjgrænser er nødvendige for virksomhedens drift og at det vil være nødvendigt at acceptere, at støjen i forbindelse med ensilering er kraftigere end de vejledende støjgrænseværdier gældende indenfor byzonen i Øster Vedsted.

Teknik & Miljø har bedt ansøger forholde sig til, om det er en mulighed at afslutte ensileringsarbejdet senest kl. 18.00 mod i stedet at lade arbejdet strække sig udover 3-4 dage i stedet for 2-3 dage. Ved at indskrænke arbejdsperioden med ensilering fra kl. 19.00 til 18.00, medfører det, at 24 i stedet for 85 beboelsesejendomme i Øster Vedsted på hverdage vil blive påvirket udover de vejledende støjgrænser. Ansøger har oplyst, at dette er en mulighed.

Esbjerg Kommune dispenserer til, at de vejledende støjgrænser gældende i byzonen i Øster Vedsted ændres til de vejledende støjgrænser gældende for enkeltboliger i det åbne land. Dispensationen gælder i tidsrummet kl. 7.00 – 18.00 i maksimalt 4 dage pr. år i forbindelse med ensilering.

Vurdering af omrøring og tømning af gyllebeholder

Orienterende beregninger viser, at støjniveauet ved skel til nærmeste beboelse i Øster Vedsted (Østerfenner 9) vil være 50 dB(A) ved omrøring af gyllebeholder i dagtimer på den nordlige side af beholderen. Afskærmes støjen i retning mod alle omkringboende vil støjen blive reduceret til 40 dB(A) ved skel til Østerfenner 9. I aftentimer vil støjpåvirkningen uden afskærmning være 60 dB(A) dB(A). Esbjerg Kommune vurderer, at støjkravene ikke vil være overholdt i aftentimerne og i dele af weekender, selvom omrøringen foretages afskærmet, når der lægges en usikkerhed på 5 dB(A) til.

Støjniveauet ved skel til Østerfenner 9 vil være 48 dB(A) uanset tidspunkt på døgnet ved tømning af gyllebeholderen på Sønderfenner 4 tre gange pr. time på den nordlige side. Afskærmes støjen i retning mod alle omkringboende vil støjpåvirkningen blive reduceret til 38 dB(A). Esbjerg Kommune vurderer, at der ved støjafskærmning kan være risiko for at støjkravene ikke vil være overholdt i aftentimerne og i weekender, når der lægges en usikkerhed på 5 dB(A) til.

Ansøger oplyser, at gylle så vidt muligt vil blive kørt i dagtimerne, men ansøger kan ikke være sikker på, hvornår maskinstationen kan komme og bringe gyllen ud. Derfor vil der også være dage, hvor der bliver kørt gylle ud uden for dagtimerne.

Ansøger har valgt at projektilpasse ved at etablere afskærmning af støjkluder i forbindelse med omrøring af gyllebeholder samt ved pumpning af gylle til udbringning på markerne, så det sikres at støjgrænseværdierne kan overholdes. Der stilles vilkår om, at støjkluder ved omrøring og tømning af gyllebeholderen på Sønderfenner 4 skal afskærmes væsentlig i retning mod omboende herunder mod beboerne i Øster Vedsted. Væsentlig afskærmning kan f.eks. ske ved etablering af jordvold, støjskærm, bag wrapballer eller lign. på maksimalt 5 meters højde og 20 meters bredde.

Esbjerg Kommune bemærker, at husdyrbruget ejer og lejer andre gyllebeholdere på andre ejendomme, hvorfra der kan udbringes gylle i weekender, og derfor stilles der vilkår om, at omrøring og udbringning af gylle fra beholderen på Sønderfenner 4 skal foregå på hverdage kl. 7-18 eller lørdage kl. 7-14. Hvis ansøger kan indsende dokumentation, der viser at støjgrænseværdierne i Øster Vedsted også kan overholdes på andre dage og i andre tidsrum kan Esbjerg Kommune vælge at udvide antal dage og tidsrum for udbringningen.

For at sikre mulighed for indgreb stilles vilkår om, at Esbjerg Kommune kan stille krav om, at beregning / måling af virksomhedens støjbelastning i omgivelserne udføres på virksomhedens bekostning.

Rystelser

Brug af maskiner i landbruget kan i nogle tilfælde give anledning til vibrationsgener. Dette vil typisk være rystelser maskinføreren udsættes for, fremfor rystelser der giver gener for det omgivende miljø. Denne type rystelser er en arbejdsmiljøfaktor og vurderingen af dette forhold indgår i arbejdspladsvurderingen (APV) og behandles ikke nærmere her.

I forbindelse med interne transporter samt transporter til og fra husdyrbruget kan der være vibrationer fra køretøjerne.

Nærmeste nabobeboelse på Sønderfenner 2 er placeret ca. 20 meter nord for den private fællesvej Sønderfenner, der benyttes som primær tilkørselsvej fra Tøndervej til husdyrbruget på Sønderfenner 4. Beboelsen er samtidig placeret nærmere

end 20 meter fra Tøndervej, hvor trafikken er væsentlig tættere og tungere. Derfor forventes evt. transportgener ad Sønderfener at være af underordnet betydning sammenlignet de evt. transportgener, der er fra transporter ad Tøndervej.

Rystelser fra transporter i forbindelse med driften af husdyrbruget forventes ikke at give anledning til væsentlige rystelsesgener for omgivelserne herunder heller ikke Sønderfener 2.

Transport

Ansøger oplyser, at transporter foregår i forbindelse med håndtering af dyr, afhentning af mælk, afhentning af gylle til biogas, udbringning af husdyrgødning, høstarbejde, levering af foder m.m. I foråret og ved høst vil markarbejdet medføre mere trafik på og omkring anlægget i en kortere afgrænset periode. Hovedparten af de daglige transporter foregår i dagtimerne. Sæsonbetonede transporter kan dog foregå uden for dagtimerne. Afhentning af mælk og levende dyr følger mejeriet og slagteriets køreplaner og kan derfor forekomme uden for normal arbejdstid.

Støjbelastningen fra transporter vurderes ud fra antallet af til- og frakørsler. Tabellen nedenfor indeholder en oversigt over transporttyper og antal opgivet af ansøger for både nudrift og ansøgt drift. Interne transporter, for eksempel i forbindelse med fodring, er ikke inkluderet i tabellen.

Transporttype	Nudrift (2010)	Ansøgt
Levering/afhentning af levende dyr	20	20
Afhentning af mælk	366	366
Levering af indkøbt foder	48	50
Hjemtransport af grovfoder	406	406
Halmkørsel	0	15
Hjemtransport af korn	0	15
Brændstof	4	4
Udbringning af husdyrgødning, flydende	330*	80
Udbringning af husdyrgødning, fast	10	0
Afhentning af husdyrgødning, biogas	156	200
Døde dyr	40	40
Renovation	58	58
Øvrige	104	104
I alt	1.542	1.358

Tabel 7: Oversigt over transporter. En transport svarer til en til- og frakørsel. *inkluderer transporter til/fra eksterne gyllebeholdere

Ansøger oplyser, at samlet set reduceres antallet af til- og frakørsler fra ca. 1.542 til ca. 1.358 dvs. en reduktion på 184 transporter (-12 %). Den beregnede reduktion i antallet af transporter skyldes primært, at der i opgørelsen af transporter i miljøgodkendelsen fra 2010 også blev medregnet transporter fra udbringning af gylle fra gyllebeholdere på andre ejendomme. Antallet af transporter ved udbringning af gylle fra eksterne gyllebeholdere indgår ikke i ansøgt drift, da der alene vurderes på transporter gener til/fra husdyrbruget. Esbjerg Kommune vurderer, at antallet af transporter til/fra Sønderfener 4 forventes at stige fra ca. 1.292 i nudrift til ca. 1.358 transporter svarende til 66 transporter pr. år til (+5%).

Ejendommen ligger med staldbygninger på begge sider af Sønderfener, der er en privat fællesvej. Sønderfener går fra Tøndervej i øst og til sydsiden af Øster Vedsted. Der er ikke andre ejendomme langs Sønderfener vest for Sønderfener 4, hvilket gør at trafikken ad Sønderfener er meget begrænset. Den primære tilkørselsvej til Sønderfener 4 er via den eksisterende tilkørselsvej fra Tøndervej, hvor

nabobeboelsen på Sønderfenner 2 passeres ca. 20 m mod nord. Der ændres ved det ansøgte projekt ikke på tilkørselsforholdene.

Ansøger oplyser, at foderleverancer og andre transporter kun medfører kortvarig støj og at de fleste transporter foregår i dagtimerne på hverdage. På den baggrund vurderes de vejledende støjgrænseværdier at være overholdt. I afsnittet om støj er der foretaget en række orienterende beregninger fra stationære støjkluder på ejendommen.

Udgangspunktet er, at færdsel på offentlig vej alene reguleres af politiet efter færdselslovens regler. I en tilladelse kan der derfor primært stilles vilkår om anvendelse af bestemte adgangsveje til husdyrbruget. For husdyrbrugets egne køretøjer kan der herudover stilles vilkår om, hvilke veje der skal benyttes ved til- og frakørsel. Endelig kan der stilles vilkår om, at til- og frakørsel kun må ske på bestemte tidspunkter.

Spørgsmål om f.eks. belastning af det lokale vejnet reguleres ikke af husdyrgodkendelsesloven, men af den relevante vejlovgivning og afgøres af de relevante vejmyndigheder.

Transporter foregår normalt inden for normal arbejdstid på hverdage. I højsæson for udbringning af husdyrgødning og ensilering kan det være nødvendigt med transporter i weekender eller uden for normal arbejdstid. Alle øvrige transporter vil være fordelt jævnt ud over året. Mælk afhentes på alle tidspunkter på døgnet og sker efter mejeriets køreplan.

Støj i forbindelse med til- og frakørsel samt støj fra interne transporter (trafik på egen grund) reguleres af de fastsatte vilkår til støj.

Støv, fluer og skadedyr

Støv

Støvgener kan opstå ved håndtering af foder og halm og i særlige tilfælde fra trafik til og fra husdyrbruget.

Vest for ejendommen er Sønderfenner en grusvej, hvor afstanden til nærmeste beboelser i Øster Vedsted er ca. 50 meter. I tørre perioder samt i forbindelse med grovfoderhøsten kan der forekomme støv ved kørsel med maskiner på grusvejen, der fører til plansiloerne.

Halm håndteres i forbindelse med, at der bliver strøet i dybstrøelsesboksene. Der er forholdsvis små arealer med dybstrøelse, hvilket gør at støvudviklingen ifølge ansøger er meget begrænset.

Sønderfenner 2 er beliggende mellem husdyrbruget og Tøndervej. Korteste afstand fra stald til beboelsen er ca. 63 meter. Afstanden mellem vejen Sønderfenner og Sønderfenner 2 er ca. 20 meter. Da vejen mellem husdyrbruget og Tøndervej har fast belægning vurderes det, at intern transport på husdyrbruget og transport mellem husdyrbruget og Tøndervej ikke vil medføre risiko for væsentlig støvpåvirkning af naboerne på Sønderfenner 2.

Det vurderes samlet, at der ikke vil være risiko for væsentlig støvpåvirkning af naboer herunder også beboerne i Øster Vedsted.

For at sikre, at tilsynsmyndigheden kan håndhæve støvgener, stilles dog vilkår om, at husdyrbruget ikke må give anledning til støvgener, som tilsynsmyndigheden finder væsentlige.

Fluer og skadedyr

For at bekæmpe skadedyr som kan være til gene for selve ejendommen foretages regelmæssig bekæmpelse af fluer, rotter og mus. Alle udendørs arealer samt områder omkring foderopbevaring holdes ryddeligt og rent.

Fluer bekæmpes ved hyppig udmugning ved kalvene og ved at en stor del af dyrene er på græs om sommeren samt elektriske fluefangere og klæbepapir m.m. Der har i sommerhalvåret 2022 været anvendt biologisk bekæmpelse i form af snyltehvepse.

Ejendommen drives økologisk hvilket begrænser mulighederne for kemisk fluebekæmpelse. De til enhver tid nyeste retningslinjer fra Aarhus Universitet, Institut for Agroøkologi følges.

Rottebekæmpelse sker via en aftale med et skadedyrsbekæmpelses firma.

Det vurderes, at ejendommens skadedyrsbekæmpelse er tilfredsstillende. Der stilles vilkår om, at der overalt på ejendommen skal udføres effektiv flue- og skadedyrsbekæmpelse i overensstemmelse med de nyeste retningslinjer fra Aarhus Universitet, Institut for Agroøkologi.

Lys

Der er placeret arbejdslys i den sydvendte gavl på laden/maskinhuset (bygning 5 jf. kort 2). Der installeres belysning ved kalveytterne på kalvepladsen (bygning 8). Lyset vil kun være tændt, når det er nødvendigt for arbejdet. Derudover er der lys ved gårdspladsen og indgangen til kostalden (bygning 2). Lyset er placeret således det ikke er til gene for naboerne. Alle staldene har lysplader på taget, hvilket reducerer behovet for lys i staldene de dage, hvor der kommer lys nok ind udefra.

Der er natlys i staldene, som vil kunne ses i siderne på stalden samt via lyspladerne på taget. Kostalden er skærmet for indsyn fra Øster Vedsted af det øvrige byggeri på ejendommen samt beplantning. Ungdyrstalden er afskærmet af gyllebeholderen og beplantning.

Beboelsen på Tøndervej 36 har etableret beplantning rundt om ejendommen, der medvirker til at reducere lyspåvirkningen fra husdyrbruget på Sønderfenner 4. Beboelsen på Sønderfenner 2 er delvist afskærmet fra lys pga. eksisterende bygninger.

Det vurderes, at husdyrbruget kan drives, uden at det medfører væsentlig lyspåvirkning af omgivelserne. Der stilles vilkår om, at lys skal være slukket, når det ikke er påkrævet af produktionsmæssige eller dyrevelfærdsmæssige årsager.

På baggrund af de indkomne høringsbemærkninger, hvor beboerne på Østerfenner 9 bemærker at de er generet af lys fra traktor ifm. foderblanding og -afhentning nord for bygningerne før kl. 7 har ansøger valgt at lukke porten, før der blandes foder. Der er derfor stillet vilkår om, at porten til laden/maskinhallen skal være lukket, når der blandes foder. Desuden har ansøger valgt at vente med at hente og blande foder til kl. 7.00. Der henvises til afsnittet "Høring".

Driftsforstyrrelser og uheld

Mulige uheld kan være udslip af gylle fra gylletanken, spild af olie- og kemikalier, brand på ejendommen og utilsigtet pumpning af gylle.

Ansøgers redegørelse om mulige uheld:

Umiddelbare risici for uheld i forbindelse med driften, der kan medføre en øget forurening, vil være: brand, uheld med eller ved gyllebeholderne, herunder f.eks. beskadigelse af gyllebeholderne ved strejfen eller påkørsel, eller på anden måde ved lækage eller overløb, der vil medføre udsivning af gylle. Eller spild af olie.

Ansøger oplyser følgende om minimering af risiko for uheld

Dieseltankene står indendørs på fast belægning. For at minimere risikoen for spild sker påfyldning af diesel altid under opsyn. Eventuelt spild opsamles med sugende materiale som findes i nærheden.

Der er ingen sprøjtemidler på ejendommen.

Gyllebeholderne er udstyret med gyllealarm og underlagt 5-års kontrol, hvor en kontrollant kontrollerer beholderens tæthed og kabler over og under terræn. Gyllebeholderne efterses jævnligt for eventuelle revner, rust på synlige kabler, gylleud-sivninger og andet. Ved påkørsel eller strejfnings af gyllebeholderne med maskiner eller andet vil eventuelle revner blive tilset med det samme og udbedret straks. Hvis revnen ikke kan udbedres ved egen hjælp, vil beholderproducenten blive kontaktet om assistance.

Gylletanke tømmes med selvlæssende gyllevogne påmonteret sugekran.

Ansøger oplyser følgende om minimering af gene og forurening ved uheld

Hvis der sker spild af olie under påfyldning, som ikke umiddelbart kan fjernes ved afgravning eller ved brug af sugemateriale (savsmuld eller lign.), vil Alarmcentral (tlf. 112) blive kontaktet. Hvis der er mistanke om, at olie eventuelt kan sive ud af tanken, vil tanken blive tømt for olie. Hvis det drejer sig om en mængde, som ejer ikke selv har mulighed for at fjerne, vil en slamsuger, der må tage imod olieaffald, blive kontaktet, så tanken kan blive tømt. Hvis der er sket spild, der ikke kan fjernes, vil Alarmcentralen (tlf. 112) blive kontaktet.

Hvis der sker spild af kemikalier, som ikke umiddelbart kan fjernes ved afgravning eller ved brug af suge-materiale (savsmuld eller lign.), vil Alarmcentral (tlf. 112) blive kontaktet.

Hvis gyllebeholderen skulle springe, vil alarmcentralen på tlf.: 112 blive kontaktet øjeblikkeligt. Ved drifts-uheld, hvor der er sket, eller hvor der er fare for at ske en større forurening af omgivelserne, vil alarmcentralen straks blive kontaktet på tlf.: 112. I tilfælde af lækage på gyllebeholderen er der risiko for at gyllen løber til vandløbet nord for ejendommen. Det kan ske via den lille grøft der er i læhegnet nordøst for gyllebeholderen. Grøften kan let spærres med halmballer eller jord på ejendommen. Der er traktor med frontlæsser og halmballer, der kan bruges til inddæmning af gylle, hvis der sker brud på gyllebeholderen.

Ifølge gældende regler skal gyllebeholdere hvert 5. år eller 10. år kontrolleres af en autoriseret kontrollant. Reglerne om beholderkontrol er med til at sikre, at der med faste intervaller foretages en vurdering af gyllebeholderens styrke og tæthed, for at minimere risikoen for uheld.

Gyllebeholderen på Sønderfenner 4 er beliggende i en afstand af ca. 75 m fra vandløbet Øster Vedsted Bæk.

I husdyrgødningsbekendtgørelsen er der fastsat en række krav til sikring af gyllebeholdere. Beholdere beliggende nærmere end 100 meter fra et vandløb eller en sø (>100 m²) skal jf. husdyrgødningsbekendtgørelsen have etableret et alarmsystem, som kan registrere pludselige fald af overfladen i beholderen og meddele dette elektronisk til driftsherren.

Beholdere der samtidig er beliggende i et risikoområde skal desuden have etableret en beholderbarriere, evt. i form af jordvold, der mindst kan tilbageholde den del af beholderens indhold, der er beliggende over terræn. Jf. husdyrgødningsbekendtgørelsen defineres et risikoområde som et område, hvor terrænet skrånede med en gennemsnitlig hældning på mere end 6 grader fra beholderen mod vandløbet.

Da gyllebeholderen på Sønderfener 4 er beliggende nærmere end 100 m fra Øster Vedsted Bæk skal beholderen kontrolleres hvert 5. år og beholderen skal være forsynet med et alarmsystem. Da terrænet ikke hælder mere end 6 grader er der i husdyrgødningsbekendtgørelsen ikke fastsat særlige krav omkring etablering af jordvolde eller lign.

På baggrund af beholdernes beliggenhed og terrænforhold vurderer Esbjerg Kommune, at husdyrgødningsbekendtgørelsens generelle krav til håndtering af husdyrgødning er tilstrækkelige til at imødegå forurening i forbindelse med et eventuelt gylleudslip og at der i det konkrete tilfælde ikke er behov for at skærpe husdyrbekendtgørelsens regler for sikring af gyllebeholdere. Dog stilles der i miljøtilladelsen vilkår om, at pumpning af gylle skal foregå under opsyn.

Opbevaring af olie- og kemikalier er beskrevet i afsnittet om ressourceforbrug. Der stilles vilkår til håndtering og opbevaring af olier og kemikalier og affald herfra, samt til tankning på tæt bund.

Husdyrbruget har udarbejdet en beredskabsplan, der beskriver hvornår og hvordan der skal reageres. Der stilles vilkår om, at beredskabsplanen skal revideres årligt, at planen skal kunne forevises tilsynsmyndigheden på forlangende, og at planen skal være tilgængelig og synlig for ejendommens ansatte.

På baggrund af ovennævnte beskrivelse og de stillede vilkår vurderes det, at husdyrbruget har taget de nødvendige foranstaltninger til at imødekomme uheld og unormale driftsforstyrrelser.

Husdyrbrugets påvirkninger af landskab og natur

Bygningsmæssige ændringer på et husdyrbrug kan indvirke på den landskabelige oplevelse, såvel som på kulturmiljøet.

Ammoniakfordampningen fra husdyrbruget kan påvirke den omkringliggende natur med dens bestande af vilde planter og dyr samt deres levesteder.

Landskab og kulturmiljø

I bekendtgørelse om godkendelse og tilladelse mv. af husdyrbrug fremgår det, at kommunen skal vurdere, hvorledes nybyggeri påvirker det omkringliggende landskab. Kommunen skal i den forbindelse foretage en afvejning af på den ene side placeringen af det ønskede byggeri og nødvendigheden for det pågældende husdyrbrug overfor på den anden side de landskabelige hensyn i området.

Projektbeskrivelse:

I forbindelse med det ansøgte projekt etableres:

- en møddingsplads på 134 m² på eksisterende fast belægning
- en kalveplads på 279 m² syd for ungdyrsstalden
- støjafskærmning nord for gyllebeholderen (maks. 5 m højde og maks. 20 m udstrækning)

Erhvervsmæssig nødvendighed:

Ansøger oplyser, at projektet er erhvervsmæssigt nødvendigt for ejendommens drift med økologiske jerseykøer. Der ansøges hovedsagligt om at ejendommen fremover reguleres efter produktionsarealets størrelse i stedet for antallet af dyr. Det er nødvendigt, for at der kan være jerseykøer på ejendommen. Derudover opsættes der kalvehytter på en kalveplads, der er nødvendig for at opretholde en god sundhed ved kalvene. Samtidig er der behov for at etablere en møddingsplads på ejendommen til den på ejendommen producerede dybstrøelse indtil denne afsættes til afgasning på biogasanlæg.

Kalvepladsen og møddingspladsen etableres i tilknytning til eksisterende bygningsmasse på Sønderfener 4, så ejendommens bebyggelses- og færdselsarealer udgør én helhed.

Kalvepladsen og møddingspladsen omfatter almindeligt landbrugsbyggeri af en størrelse, der må betragtes som normalt og repræsentativt for moderne dansk landbrugsbyggeri.

Esbjerg Kommune vurderer, at der reelt er behov for at etablere den nye kalveplads, da ansøger oplyser, at kalvene ikke trives i ungdyrsstalden, og da der på ejendommen ikke er eksisterende bygninger/anlæg, der med fordel kan renoveres og indrettes til formålet. Møddingspladsen indrettes på en eksisterende fast plads, og derfor er der ikke et ekstra ressourceforbrug forbundet med at etablere møddingspladsen.

Støjafskærmningen er i den konkrete sag nødvendig at etablere for at sikre at der kan omrøres gylle og tømmes gyllebeholder i forbindelse med udbringning på markerne uden at omboende udsættes for væsentlige støjgener. Derfor vurderes denne at være erhvervsmæssig nødvendig for den pågældende ejendom.

På den baggrund vurderes det, at kalvepladsen, møddingspladsen og støjafskærmningen er erhvervsmæssigt nødvendig for den pågældende ejendoms drift som landbrugsejendom.

Landskabsvurdering:

I den konkrete sag er der tale om en udvidelse af dyreholdet i eksisterende lovlige bygninger samt opførelse af en ny kalveplads med kalvehytter mellem eksisterende stalde og ibrugtagning af en eksisterende fast plads som møddingsplads, der begge ikke er synlige for omgivelserne herunder naboerne.

Derudover vil der blive opført støjafskærmning i form af f.eks. en jordvold, en støjskærm eller wrapballer umiddelbart nord for gyllebeholderen, så støj fra omrøring af beholderen og tømning af gyllebeholder afskærmes mod beboerne i Øster Vedsted. Det vurderes at støjafskærmningen vil have en højde på maksimalt 5 m og en udstrækning på maksimalt 20 m. Sammenlignet med de øvrige bygninger bagved støjafskærmningen vurderes denne at udgøre en bagatel i forhold til den samlede påvirkning af landskabet.

Påvirkningen af landskabet vurderes sammenlignet med de eksisterende bagvedliggende bygninger at være begrænset. Det vurderes samlet, at den landskabelige merpåvirkning ved etablering af kalvepladsen, møddingspladsen og støjafskærmning ikke tilsidesætter hensynet til landskabet.

Der stilles ingen vilkår.

Ammoniakpåvirkning af naturområder

Der sker en ammoniakemission fra husdyrbrugets stalde og lagre af husdyrgødning, som kan påvirke omkringliggende naturområder.

I husdyrgodkendelsesbekendtgørelsen er der fastlagt et beskyttelsesniveau for hvor meget ammoniak der må udledes til naturområder (kategori 1-3 natur). Ifølge klagenævnets praksis er dette beskyttelsesniveau tilstrækkeligt til, at sikre beskyttelsen af omkringliggende naturområder⁵.

Der skal også foretages en vurdering af, om det ansøgte i sig selv eller i forbindelse med andre planer og projekter kan påvirke internationale naturområder eller yngle og rasteområder for bilag IV-arter⁶.

Ammoniakemission

I ansøgningen beregnes ammoniakemissionen fra husdyrbruget.

Drifttype:	Ammoniakemission fra staldafsnit (kg NH ₃ -N/år)	Ammoniakemission fra lagre (kg NH ₃ -N/år)	Ammoniakemission fra husdyrbruget (kg NH ₃ -N/år)
Ansøgt drift	2287,6	208,4	2496,0
Nudrift	2184,4	161,6	2345,9
8 års-drift	2184,4	161,6	2345,9

Tabel 8: Samlet ammoniakemission fra husdyrbruget (stald og lager)

Beregningerne viser, at ammoniakemissionen samlet set øges fra 2.345,9 kg NH₃-N/år til 2.496,0 kg NH₃-N/år.

Naturområder omkring husdyrbruget

Der ligger flere beskyttede naturområder omkring ejendommens anlæg. Ud fra den beregnede deposition på arealer op til 1.000 m væk er det vurderet, at depositionen på naturområder længere væk vil være meget lille, og derfor som hovedregel ikke vil kunne medføre væsentlig påvirkning af naturområderne.

Repræsentative naturområder og øvrige beskyttelsesinteresser ses på nedenstående kort. De enkelte naturområder er nummereret med et tal.

⁵ For eksempel MNK-132-00091 og MKN-132-00109

⁶ Bekendtgørelse nr. 2091 af 12. november 2021 om udpegning og administration af internationale naturbeskyttelsesområder samt beskyttelse af visse arter.



Kort 6. Anlægget med nummererede naturpunkter. Cirklen viser den afstand der er beregnet til.

I tabel 9 ses en oversigt over naturpunkterne med angivelse af relevante data.

Kategori natur						
Naturpunkt		Merbelastning (kg N/ha/år)	Totalbelastning (kg N/ha/år)	Natur-kategori	Kumulation (Antal andre husdyrbrug der bidrager)	Beskyttelsesniveau
1	Mose	0,0	0,1	3	Ej relevant	Kan sikres mod merbelastning over 1,0 kg N/ha/år.
2	Eng	0,0	0,1	Ej kategori	Ej relevant	Intet
3	Sø	0,0	0,0	Ej kategori	Ej relevant	Intet
4	Sø	0,0	0,1	Ej kategori	Ej relevant	Intet
5	Sø	0,1	1,4	Ej kategori	Ej relevant	Intet
6	Sø	0,0	0,1	Ej kategori	Ej relevant	Intet
Bilag IV arter						
Naturpunkt / art		Merbelastning (kg N/ha/år)	Totalbelastning (kg N/ha/år)	Note		
-	-	-	-	Der er kendskab til birkemus og løgfrø øst for anlægget.		
Internationale naturbeskyttelsesområder						
Navn/nr på int. naturområde		Merbelastning (kg N/ha/år)	Totalbelastning (kg N/ha/år)	Note		
Habitatområde nr. 78 - Vadehavet med Ribe Å, Tved Å		0,0	0,0	-		

og Varde Å vest for Varde			
---------------------------	--	--	--

Tabel 9. Naturpunkter med beregnet ammoniakbelastning. Ammoniakbelastningen er beregnet i scenariskema nr. 241.077.

Beskyttelsesniveau for kategori 1-3 natur

Som det fremgår af tabellen herover, er beskyttelsesniveauet for kategori 1-3 natur overholdt.

Naturområder der ikke er omfattet af husdyrbruglovens kategori 1-3

Husdyrbruglovens kategori 1-3 omfatter langt de fleste beskyttede naturområder. Dog er moser, som ligger i Natura 2000, samt enge, søer og strandenge ikke omfattet. Esbjerg Kommune vurderer, at der i den konkrete sag ikke er nogen af de nævnte lokaliteter, der modtager belastninger i en størrelsesorden, der vil føre til tilstandsændring.

Bilag IV-arter

Af habitatdirektivets bilag IV fremgår en række særlige dyre- og plantearter, der kræver streng beskyttelse. Ifølge klagenævnspraksis skal påvirkningen af bilag IV-arter vurderes ud fra anlæggets påvirkning af omgivelserne.

Ud fra det konkrete og generelle kendskab til bilag IV arternes forekomst i Esbjerg Kommune vurderes det, at der i lokalområdet kan forekomme følgende bilag IV-arter: grøn mosaikguldsmed, grøn kølleguldsmed, birkemus, markfirben, stor vandsalamander, løgfrø, strandtudse, spidssnudet frø, odder, snæbel og af flagermus følgende arter vand-, frynse-, troid-, dværg-, pipistrel-, brun-, syd-, skimmel- og langøret flagermus.

Øst for anlægget er der kendskab til birkemus og løgfrø. Der sker dog ikke væsentlig ammoniakbelastning af egnede yngle- eller rastesteder.

På baggrund af kommunens konkrete viden om de enkelte arters yngle- og rasteområder samt den generelle viden om, hvor arterne findes og hvilke aktiviteter, der kan komme i konflikt med hensynet til deres beskyttelse jf. DMUs Håndbog om dyrearter på habitatdirektivets bilag IV⁷, vurderes det, at yngle- eller rastesteder for bilag IV arterne omkring anlægget ikke påvirkes i en grad, der kan forventes at tilsidesætte beskyttelsen af disse, da anlægget ikke direkte eller indirekte via kvælstofdepositionen fra anlægget vil kunne påvirke yngle- og rasteområder væsentligt.

Internationale naturbeskyttelsesområder

Jævnfør habitatdirektivet er der pligt til at vurdere påvirkningen af internationale naturbeskyttelsesområder. Afgørelsen gives med afsæt i det beskyttelsesniveau, der er fastlagt i husdyrgodkendelsesbekendtgørelsen. Overholder husdyrbruget beskyttelsesniveauet, vil det jf. principiel klagenævnsafgørelse (NMK-132-00109) som altovervejende hovedregel medføre, at husdyrbrugets ammoniakpåvirkning af omgivende Natura 2000-områder er uvæsentlig.

I den konkrete sag er beskyttelsesniveauet overholdt og der er ikke særlige forhold, som skulle betinge en afvigelse herfra.

Samlet vurdering

Samlet set vurderer Esbjerg Kommune, at afgørelsen ikke vil tilsidesætte beskyttelsen af omgivende lokale, regionale eller internationale naturområder eller beskytte-

⁷ Faglig rapport fra DMU nr. 635, 2007. Håndbog om dyrearter på habitatdirektivets bilag IV⁷ – til brug i administration og planlægning

de arter og at der derfor ikke er behov for at stille skærpede vilkår for at begrænse kvælstofemissionen fra anlægget.

Bedst tilgængelige teknik (BAT)

Hvis ammoniakemissionen fra husdyrbruget er på mere end 750 kg NH₃-N/år, skal kommunen i forbindelse med miljøtilladelsen sikre sig, at ammoniakemissionen fra husdyrbruget (stald og lager) er reduceret til et niveau, der svarer til det niveau for emission, der kan nås ved at anvende "bedst tilgængelig teknik (BAT)".

Den maksimale emission fastlægges på baggrund af reglerne i husdyrgodkendelsesbekendtgørelsen og beregningerne sker via ansøgningssystemet. Det er op til det enkelte husdyrbrug at beslutte, hvilke virkemidler der tages i brug for at opfylde kravet til maksimal emission. Det er dog et krav, at de anvendte virkemidler er anført på Miljøstyrelsens teknologiliste.

De virkemidler, der kan anvendes til at reducere ammoniakemissionen, er knyttet til valg af staldsystem/-teknologi og opbevaring af husdyrgødning. I den konkrete ansøgning anvendes ingen særlige ammoniakreducerende virkemidler udover de eksisterende staldsystemer og tæt flydelag på gyllebeholderen, der er et minimumskrav i henhold til lovgivningen.

Husdyrbruget på Sønderfener 4 drives som en økologisk kvægproduktion, men i IT-ansøgningen er husdyrbruget ikke krydset af som økologisk. Der gælder særlige og mere lempelige regler ved en BAT-beregning af den maksimale emission for økologiske produktioner sammenlignet med konventionelle produktioner. Den manglende afkrydsning tolker Esbjerg Kommune derhen, at der ønskes mulighed for at kunne drive husdyrbruget uden at være økologisk. Derfor er beregningen vurderet for de mere skærpede regler, som gælder for konventionelle husdyrbrug.

I ansøgningen beregnes den samlede årlige ammoniakemission til 2.496 kg NH₃-N. Dette niveau for ammoniakemissionen er 11 kg NH₃-N større end det beregnede BAT-krav på 2.485 kg NH₃-N.

Ifølge § 25 stk. 5 i husdyrgodkendelsesbekendtgørelsen⁸ kan kommunen i særlige tilfælde fravige emissionsgræseværdierne, hvis det godtgøres, at kravet konkret ikke vil være proportionelt som følge af den eksisterende indretning og drift.

Årsagen til at BAT-kravet ikke er overholdt er, at produktionsarealet i kostalden øges med 14 m² fast gulv, da køerne i sommerperioden flere gange dagligt drives ind i stalden for at blive malket. Her passerer de en del af foderbordet, som er det faste gulv.

Det vurderes, at det ikke vil være proportionalt at ændre det eksisterende gulv på dette begrænsede areal til fast drænet gulv, da omkostningerne er alt for store sammenholdt med en miljøgevinst på 11 kg NH₃-N/år. Hvis det skal være proportionalt (< 100 kr. pr. reduceret kg NH₃-N), så må omkostningerne ikke overstige 1.100 kr.

Der vurderes samtidig, at der ikke findes tilgængelige virkemidler på Teknologilisten, der for 1.100 kr. kan reducere ammoniakemissionen med 11 kg NH₃-N/år.

⁸ Husdyrgodkendelsesbekendtgørelsen (BEK nr. 2225 af 27. november 2021 om godkendelse og tilladelse m.v. af husdyrbrug)

Esbjerg Kommune vurderer, at det herudfra er godtgjort, at det beregnede BAT-krav i denne konkrete sag og i det konkrete staldafsnit ikke er proportionelt, og accepterer og betragter derfor den reelle ammoniakemission som BAT.

Høring

I forbindelse med den 2 ugers offentlige høring i perioden 29. september - 12. oktober 2023 er der kommet bemærkninger fra beboerne på Østerfener 9 og 10, 6760 Ribe.

I det følgende er de indkomne bemærkninger beskrevet og vurderet. Desuden er evt. ændringer foretaget siden udkastet til tilladelse var i høring beskrevet herunder ændringer i vilkår.

Lys- og støjgener:

Naboerne på Østerfener 9 oplever i det daglige lys- og støjgener fra maskinhuset fra ca. kl. 5.30. De mener, at en traktor med stor fodermaskine står med projektøren tændt i bygningen og kører i et par timer. Naboerne oplyser, at der ofte arbejdes efter kl. 22 med samme aktiviteter og tilføjer, at generne ikke bliver mindre efter bladene falder af træerne, der står på grundejerforeningens jordstykke umiddelbart syd for deres ejendom.

Naboerne på Østerfener 9 forudser, at den ansøgte udvidelse af kvægbruget medfører øget fodring, ensilering samt trafik, som vil føre til øgede støj- og lysgener.

Derudover vurderer naboerne på Østerfener 9, at de foreslåede vilkår i udkastet til miljøtilladelse en del steder åbner for muligheder for at omgå disse. De foreslår, at der for at afhjælpe en del af lys- og støjgenerne stilles vilkår om etablering af en permanent støjvold.

Esbjerg Kommune har i afsnittet "Støj" beskrevet og vurderet de støjende aktiviteter. I høringsudkastet til miljøtilladelsen var der stillet vilkår om, at daglig foderblanding og transport af foder til brug for denne aktivitet ikke må foregå før kl. 7.00. Dette vilkår ændres til at aktiviteterne ifm. foderblanding skal foregå i dagperioden kl. 7.00 - 18.00 dog kun kl. 7.00 - 14.00 på lørdage. Samtidig tilføjes der et vilkår om, at foderblanding i laden/maskinhuset skal foregå bag lukket port i den nordvendte gavl. Esbjerg Kommune vurderer, at støjgrænseværdierne herefter vil kunne overholdes til omboende og at lys herefter heller ikke vil være til væsentlig gene.

I støjafsnittet er der ligeledes redegjort for at det vurderes, at det ikke er proportionalt at etablere støjafskærmning af støj fra plansiloen ifm. ensilering.

I høringsudkastet til miljøtilladelse var der lagt op til at dispensere i maksimalt 3 dage pr. år fra støjgrænserne i dagperioden (kl. 7.00 - 18.00), der gælder fra landbrug til boliger i byzone, til støjgrænserne, der gælder til enkeltbolig i landzone. Samtidig blev der med vilkår lagt op til at udvide tidsintervallet for dagperioden fra kl. 18.00 til kl. 19.00 i maksimalt 3 dage pr. år, så hele arbejdsperioden var omfattet af dispensationen.

Esbjerg Kommune ændrer vilkåret, så tidsintervallet for dagperioden ikke udvides fra kl. 18.00 til kl. 19.00 i maksimalt 3 dage pr. år. I stedet udvides dispensationen fra maksimalt 3 til maksimalt 4 dage pr. år, se støjafsnittet.

Lugt:

Naboerne på Østerfenner 9 stiller sig uforstående over for Esbjerg Kommunes store imødekommenhed og velvilje til at åbne en katteløse over for at dispensere fra mange krav bl.a. lugtkrav i tabel 6 side 27-28 i udkastet.

I afsnittet "Lugt" har Esbjerg Kommune beskrevet lugtberegningerne og vurderet baggrunden for at anvende 50%-reglen i denne konkrete sag, selvom lugtgeneniveauet til byzonen Øster Vedsted ikke er overholdt. Esbjerg Kommune fastholder, at kriterierne for at anvende 50 %-reglen er opfyldt, og at det ansøgte projekt kan godkendes. I vurderingen er der lagt vægt på, at:

- 50 %-reglen ikke anvendes ifm. et omfattende projekt med store nyanlæg tæt på omboende. Ansøger ønsker at opføre en ny kalveplads, fordi kalvene ikke trives på den nuværende placering i eksisterende stald.
- der ikke under nuværende ejer er modtaget klager over lugt fra husdyrbruget udover lugtklage fra læskur med græssende kvæg tæt på byzonen, hvilket der i 2022 blev taget hånd om.
- der ifm. seneste miljøgodkendelse af kvægbruget på Sønderfenner 4 fra september 2010 ligeledes blev gjort anvendelse af 50 %-reglen.
- Esbjerg Kommune har i lignende sager valgt at gøre anvendelse af 50 %-reglen.

Vilkårene i udkastet om, at husdyrbruget ikke må give anledning til væsentlige lugtgener fastholdes. Samtidig fastholdes vilkår om, at der skal opretholdes en god staldhygiejne, da dette er en forudsætning for de beregnede lugtgenestande. Desuden skal dele af dyreholdet fra ungdyrstalden og kalvepladsen være udegående, da dette også er en forudsætning for lugtberegningerne.

Afstandskrav:

Teknik & Miljø har i udkastet til miljøtilladelse lagt op til at dispensere fra afstandskravet i § 8 i husdyrloven på 30 m fra den nye møddingsplads til naboskel og fra afstandskravet på 15 m fra ungdyrstalden, hvor produktionsarealet til kvæg øges, til egen beboelse på Sønderfenner 4.

Naboerne på Østerfenner 9 stiller sig uforstående over for Esbjerg Kommunes store imødekommenhed og velvilje til at åbne en katteløse over for at dispensere fra mange krav bl.a. afstandskrav via de stillede vilkår.

Naboerne på Østerfenner 10 stemmer nej til den ansøgte udvidelse og dispensation fra ovennævnte afstandskravene.

I afsnittet "Dispensation fra afstandskrav" har Esbjerg Kommune beskrevet at afstandskravet fra den nye møddingsplads til naboskel og afstandskravet fra ungdyrstalden, hvor produktionsarealet til kvæg øges, til egen beboelse på Sønderfenner 4 ikke er overholdt. Desuden er der en vurdering af, hvorfor Esbjerg Kommune fastholder, at der kan meddeles dispensation fra begge afstandskrav.

Fluer:

Naboerne på Østerfenner 10 stemmer nej til den ansøgte udvidelse efter alle de flueproblemer, der har været de seneste år grundet manglende rengøring.

Esbjerg Kommune har siden ansøger overtog husdyrbruget i 2018 modtaget flere klager over fluegener fra beboerne i Øster Vedsted. Der har været foretaget og af-

prøvet flere virkemidler for at forebygge og bekæmpe udviklingen af fluer på husdyrbruget. Da husdyrbruget drives økologisk er mulighederne færre for end for konventionelle husdyrbrug. Siden efteråret 2022 har husdyrbruget anvendt en kombination af hyppig udmugning, overdækning af fast gødning, elektriske fluebekæmpelse og flueklæbepapir. I hele 2023 har Esbjerg Kommune ikke modtaget klager over fluegener fra kvægbruget. Esbjerg Kommune formoder, at dette skyldes en forbedret forebyggelse/bekæmpelse af fluer på husdyrbruget. Formodningen understøttes af en tilkendegivelse fra en beboer på Østerfener ifm. høringen af udkastet til miljøtilladelse i sept/okt. 2023. Beboeren fortalte, at de har oplevet en sommer i 2023, hvor de ikke har været plaget af fluer i kontrast til de forudgående år. Teknik & Miljø er opmærksom på, at dette også delvist kan hænge sammen med metrologiske forhold i 2023.

Esbjerg Kommune fastholder at husdyrbruget kan drives uden at medføre væsentlige gener med fluer for omboende. I miljøtilladelsen er der stillet vilkår om, at der overalt på ejendommen skal udføres effektiv flue- og skadedyrsbekæmpelse i overensstemmelse med de nyeste retningslinjer fra Aarhus Universitet, Institut for Agroøkologi.

Samlet vurdering

Det er Esbjerg Kommunes vurdering, at det ansøgte, ikke vil medføre en væsentlig virkning på miljøet herunder navnlig i forhold til:

- landskabelige værdier
- natur med dens bestande af vilde planter og dyr og deres levesteder, herunder områder, der er beskyttet mod tilstandsændringer eller fredet, udpeget som internationalt naturbeskyttelsesområde eller udpeget som særlig sårbart over for næringsstofpåvirkning
- jord, grundvand og overfladevand
- lugt-, støj-, rystelses-, støv-, flue-, transport- og lysgener, uhygiejniske forhold, affaldsproduktion m.v.

Bilag 1: Teknisk/økonomisk redegørelse for støjafskærmning af plansilo



Jens Rasmussen
Sønderfener 4
6760 Ribe

soenderfener@gmail.com

www.byggeri-teknik.dk
info@byggeri-teknik.dk
tlf. 97 13 12 11
CVR. 27 54 22 04

Birk Centerpark 24
7400 Herning

Sagsnummer: 23609

Herning, d. 19/12-2023

Vedrørende overslagspris på støjmur og -vold ved plansiloer

Hermed overslag på støjvold og -mur som aftalt.

Der regnes på et scenarie, hvor støjgenen fremkommer under ensilering. Der regnes dermed på en løsnings, hvor støj fra køretøjer ved indlægning og komprimering reduceres.

Forudsætninger:

- Anlægget etableres nord for den ekst. plansilo og går fra maskinhuset nordvestlige hjørne – ud til plansilens nordvestlige hjørne og herfra mod syd langs plansilovæggen ned til matrikel 80, der ejes af kommunen. I alt ca. 53 m.
- Ekst. plansilo har en væghøjde på ca. 2,5 m og øverste kant af ensilage forventes derfor at ligge i ca. 3 m højde.
- Ejer har oplyst, at der ikke er nævneværdig terrænforskel nord og øst for plansiloen.
- Gummiged, der kører i ensilagestakken under ensilering, har udstødningen i en højde på ca. 3 m over det underlag den køre på.
- Samlet højde af støjvold og -væg = ca. 6 m.
- Det er ikke praktisk muligt at etablere støjafskærmning direkte ovenpå ekst. plansilovægge da 1) plansilovæggene er ikke dimensioneret eller forberedt for yderligere montage af fx støjvægge. 2) støjvæggene vil forhindre gummigeden i at udføre komprimeringen af afgrøden ordentligt og dermed resultere i, at store mængder foder skal kasseres pga. dårlig ensilering.
- Alle priser ex. moms.

Forslag 1:

- Beskrivelse:
 - o Anlægget etableres med 3,6 m høj jordvold rund om plansiloerne og en 2,4 m høj støjmur ovenpå volden.
 - o Volden etableres med en skråning på 40° hældning mod nord og en stigning på "1 på 2" ind mod siloen. Dette gøres for at få give gummigedens ordentligt arbejdsrum ud til støjvæggen. Toppen af volden er sat til en bredde på 200 cm, for at få plads til fundering til støjmuren.
 - o For at kunne etablere en jordvold nord for plansiloerne, skal der etableres endevæg i plansiloen og over til maskinhuset.

- Beregning:
 - o Jordvold – materialer og opbygning: Samlet 750 m³ sand og muld inkl. opbygning á 85 kr. = 63.750 kr.
 - o Støjmur inkl. stolper sættes jf. www.iimahegn.dk til 165.300 kr. for Noisecare Støjhegn Extreme.
 - o Fundering for støjvæg – 53 m x 750 kr. = 39.750 kr.
 - o Endevægge i nord for plansilo: 25 m x 3.900 kr. = 97.500 kr.
 - o Ny vejareal udenom vold: ca. 400 m² x 180 kr. = 72.000 kr.
 - o *I alt: 438.300 kr. ex. moms.*

- Andet:
 - o Det er muligt at finde højere støjvægge og dermed reducere størrelsen af jordvolden – flere leverandører har dog givet udtryk for at det samlet vil blive en dyrere løsning, samt at høje støjvægge (+3 m) er primært til brug i byzoner, hvor plads er en knap resurse.

Forslag 2:

- Beskrivelse:
 - o Der etableres en 6 m høj jordvold rundt om plansiloen. Skråningerne etableres i 40° hældning og toppen af volden er sat til en bredde på 100 cm. Der gøres opmærksom på at det er en meget stejl skråning og der kan være risiko for at jorden sætter sig. Det forudsættes at skråningerne beplantes.
- Beregning:
 - o Jordvold – materialer og opbygning: Samlet 2.450 m³ sand og muld inkl. opbygning á 95 kr. (højere pris pga. større indbygningshøjde) = 232.750 kr.
 - o Endevægge i nord for plansilo: 25 m x 3.900 kr. = 97.500 kr.
 - o Ny vejareal udenom vold: ca. 750 m² x 180 kr. = 135.000 kr.
 - o *I alt: 465.250 kr. ex. moms.*

Med venlig hilsen

Rasmus Kjelsmark Nielsen

Bygningsrådgiver

Direkte tlf: 9999 2328

Mobil: 30 57 24 16

E-mail: rkn@byggeni-teknik.dk



Produktion: Esbjerg Kommune
Foto: Torben Meyer



Esbjerg
Kommune

Torvegade 74, 6700 Esbjerg
Tlf: 7616 1616 - Fax: 7616 0969
miljo@esbjergkommune.dk
www.esbjergkommune.dk