



# Miljøgodkendelse

Efter lov om husdyrbrug og anvendelse af gødning mv., §16 a stk. 2

Husdyrbruget på Ogstrupgårdsvej 12, 8530 Hjortshøj

Dato for gyldighed: 3. maj 2021

TEKNIK OG MILJØ  
Aarhus Kommune





# Indhold

<b>Datablad</b> .....	<b>4</b>
<b>Indledning</b> .....	<b>5</b>
<b>Resume</b> .....	<b>6</b>
<b>Afgørelse</b> .....	<b>8</b>
<b>Vilkår</b> .....	<b>9</b>
Stalde og opbevaringsanlæg .....	9
Drift i øvrigt .....	10
<b>Vurdering</b> .....	<b>13</b>
Formål .....	13
Overordnet om det ansøgte .....	13
Erhvervsmæssig nødvendighed .....	14
Stalde, opbevaringsanlæg m.v. ....	14
Landskabelige hensyn .....	16
Alternativer .....	17
Natur .....	17
Lugt .....	20
Belysning, støv, støj og skadedyr .....	21
Affald, olie og kemikalier .....	22
Transport .....	23
Bedste tilgængelige teknik (BAT) .....	23
BAT for IE-husdyrbrug og særlige vilkår .....	24
Særregler for IE-husdyrbrug .....	25
<b>Samlet vurdering</b> .....	<b>28</b>
<b>Offentlighed og klagevejledning</b> .....	<b>28</b>

## Bilag:

Bilag 1: Situationsplan.

Bilag 2: Ansøgers miljøtekniske beskrivelse og miljøkonsekvensrapport.

## DATABLAD

<b>Landbrugets navn og beliggenhed</b>	Ogstrupgårdsvej 12, 8530 Hjortshøj
<b>Matrikel nr.</b>	1a Ogstrup, Mejlby
<b>CVR nr. CHR nr.</b>	30478878 11444
<b>Ejer af ejendommen</b>	Niels Aage Arve
<b>Driftsansvarlig Rådgiver</b>	Niels Aage Arve Rikke Skyum, Djursland Landboforening
<b>Brugstype</b>	Svinebrug, IE-brug
<b>Godkendelsesbetegnelse Ansøgning, skema nr.</b>	§ 16 a stk. 2 203313
<b>Tilsynsmyndighed Sagsbehandler 2. sagsbehandler (kvalitetssikring)</b>	Aarhus Kommune. Anker Laubel Lone Telling
<b>Afgørelsens dato</b>	3. maj 2021
<b>Tilsyn</b>	På tilsyn kontrolleres, om vilkårene i miljøgodkendelsen overholdes.

## INDLEDNING

---

Når et husdyrbrug ønskes ændret eller udvidet til en størrelse, hvorved ammoniakemission bliver på mere end 3.500 kg NH<sub>3</sub>-N pr år, skal husdyrbruget godkendes i henhold til husdyrbrugloven<sup>1</sup>. Denne miljøgodkendelse er udarbejdet efter § 16 a i husdyrbrugloven.

Ansøgningen om miljøgodkendelse er indsendt til Aarhus Kommune gennem Miljøstyrelsens elektroniske ansøgningssystem, første gang den 4. februar 2020. Afgørelsen er truffet på baggrund af oplysninger indsendt med seneste version af ansøgningen, samt øvrige oplysninger indsendt under sagsbehandlingen, herunder det digitale ansøgningsskema med nr. 203313. Bedriften har ikke biaktiviteter, der i sig selv er omfattet af IE-direktivet.

I miljøgodkendelsen er der redegjort for miljøkonsekvenserne fra husdyrbruget af miljøet i bred forstand. Der redegøres ikke for miljøpåvirkningen fra udbringning af husdyrgødning, da dette varetages i anden lovgivning.

En godkendelse efter husdyrbrugloven bortfalder, hvis den ikke er udnyttet, inden 6 år efter at den er meddelt. Hvis en godkendelse, der er udnyttet, efterfølgende ikke har været helt eller delvis udnyttet i 3 på hinanden følgende år, bortfalder den del, der ikke har været udnyttet i de seneste 3 år<sup>2</sup>.

Kommunen skal, jf. § 39 i bekendtgørelse om godkendelse og tilladelse mv. af husdyrbrug, tage en miljøgodkendelse af et IE-brug op til revurdering senest 8 år efter det tidspunkt, hvor husdyrbruget første gang blev godkendt, og herefter regelmæssigt hver 10 år.

---

<sup>1</sup> Lov nr. 1572 af 20. december 2006 om husdyrbrug og anvendelse af gødning m.v., jf. lovbekendtgørelse nr. 520 af 1. maj 2019. Hvis et husdyrbrug er lille, kræves dog ikke tilladelse eller godkendelse efter husdyrbrugloven. Ved lille forstås, at produktionsarealet i staldene er mindre end 100 m<sup>2</sup>, dog 175 m<sup>2</sup> ved dyrehold bestående af ammekøer med opdræt (kødkvæg) på dybstrøelse, heste, geder, og/eller får, dog 200 m<sup>2</sup> ved dyrehold alene bestående af heste, og dog 300 m<sup>2</sup> hvis staldene kun bruges til vinteropstaldning til de førnævnte dyretyper jf. § 3 i husdyrbrugloven og § 7 i husdyrbruglovens bekendtgørelse.

<sup>2</sup> Dette er nærmere beskrevet i § 59a i husdyrbrugloven.

## RESUME

---

Niels Aage Arve har søgt om miljøgodkendelse til husdyrbruget på Ogstrupgårdsvej 12, 8530 Hjortshøj efter gældende lovgivning, som omfatter husdyrbruget inklusiv staldenes produktionsareal.

Kommunen har vurderet, at der kan meddeles godkendelse af husdyrbruget i henhold til de gældende regler. Miljøgodkendelsen omfatter produktionen og anlægget.

Miljøgodkendelsen er baseret på en række vilkår. Disse vilkår fremkommer som en følge af husdyrbrugloven samt tilhørende bekendtgørelse<sup>3</sup> og anden lovgivning.

Miljøgodkendelsen for husdyrbruget på Ogstrupgårdsvej 12, 8530 Hjortshøj er særligt kendetegnet ved:

- Der foretages ingen ændringer i produktionsareal.
- Der opføres ikke nyt byggeri.
- Der er uændret 4.380 m<sup>2</sup> produktionsareal i staldene, og der er uændret fire gyllebeholdere med et samlet overfladeareal på 1.826 m<sup>2</sup>.
- Dyreholdet består af slagtesvin og smågrise.
- Anlæggets påvirkning af omgivelserne med ammoniak vil ikke være væsentlig, da projektet lever op til kravene om beskyttelse af tre særlige naturkategorier.
- Geneniveauer for lugt overholdes i forhold til nærmeste samlet bebyggelse og byzone.
- Geneniveau for lugt overholdes ikke til den nærmeste enkeltbolig uden landbrugspligt. Kommunen fraviger konkret dette geneniveau. Beregninger viser, at lugten mindskes med 10% i forhold til nudriften.
- Der indføres gyllekøling og hyppig udslusning af gylle.
- Der er fast overdækning på gyllebeholderne.
- BAT-niveauet for emission af ammoniak er overholdt. De nødvendige foranstaltninger er truffet til at forebygge og begrænse forurening ved anvendelse af bedste tilgængelige teknik (BAT). Kravet om anvendelse af BAT er således overholdt.
- Der er stillet særlige vilkår og angivet særregler for IE-husdyrbruget.

Kommunen har foretaget en miljøkonsekvensvurdering, herunder undersøgt de fremlagte oplysninger i ansøgers miljøkonsekvensrapport, som er vedlagt i bilag 2, og desuden foretaget en supplerende undersøgelse, som er beskrevet i afsnittet "Vurdering". I afsnittet "Offentlighed og klagevejledning" er resultatet af de foretagne høringer beskrevet. Kommunen har foretaget en konklusion med hensyn til indvirkning på miljøet. Projektets særkender er anført herover.

---

<sup>3</sup> Husdyrgodkendelsesbekendtgørelsen, det vil sige bekendtgørelse nr. 1261 af 29. november 2019 om godkendelse og tilladelse m.v. af husdyrbrug.

Kommunen konkluderer, at husdyrbruget har truffet de nødvendige foranstaltninger til at forebygge og begrænse forureningen fra husdyrbruget, samt at det ansøgte overholder kravene i husdyrbrugloven og tilhørende bekendtgørelse. Endvidere vurderer kommunen, at husdyrbruget med overholdelse af vilkårene kan drives uden væsentlig indvirkning på miljøet.

## AFGØRELSE

---

Aarhus Kommune meddeler hermed miljøgodkendelse af husdyrbruget på Ogstrupgårdsvej 12, 8530 Hjortshøj på nedenstående vilkår.

Det er Aarhus Kommunes samlede vurdering, at husdyrbruget med overholdelse af de nedenstående vilkår ikke vil medføre en væsentlig indvirkning på miljøet.

Miljøgodkendelsen meddeles i henhold til husdyrbruglovens § 16 a samt reglerne i husdyrgodkendelsesbekendtgørelsen, og omfatter de miljømæssige forhold, det vil sige forhold af betydning for det omgivende miljø som beskrevet i loven og bekendtgørelsen.

Godkendelser og tilladelser i forhold til anden lovgivning (f.eks. Byggeloven, samt tilladelse til afledning af spilde- og overfladevand, og vandindvindingstilladelse) skal søges separat.

Ejendommen skal til enhver tid leve op til gældende regler i love og bekendtgørelser – også selvom disse regler eventuelt måtte være skærpede i forhold til denne godkendelse.

Aarhus Kommune den 3. maj 2021.



Birgitte Kloppenborg-Skrumsager  
Teamleder



Anker Laubel  
Sagsbehandler



# VILKÅR

## Stalde og opbevaringsanlæg

1. Stalde må have produktionsareal med de størrelser - og skal være indrettet med staldsystemer og den miljøteknologi - som fremgår af følgende tabel (se også situationsplan i bilag 1):

Stald Nr.	Ny?	Dyretype ved udstedelse af miljøgodkendelsen	Staldsystem og teknologi	Produktionsareal (m <sup>2</sup> )
1 Afsnit 1	Nej	Slagtesvin	Delvist spaltegulv, 25-49% fast gulv	423
1 Afsnit 2	Nej	Slagtesvin	Drænet gulv + spalter (33%/67%) Hyppig udslusning	424
1 Afsnit 3	Nej	Slagtesvin	Delvist spaltegulv, 50-75% fast gulv	642
2	Nej	Slagtesvin	Drænet gulv + spalter (33%/67%) Hyppig udslusning	304
3	Nej	Smågrise	Toklimastald, delvist spaltegulv	1.121
4	Nej	Smågrise	Toklimastald, delvist spaltegulv Gyllekøling	1.466
I alt				4.380

2. Opbevaringsanlæg må have de størrelser - og skal være udstyret med den miljøteknologi - som fremgår af følgende tabel (se også situationsplan i bilag 1):

Opbevaringsanlæg nr.	Ny?	Type	Miljøteknologi	Overfladeareal (m <sup>2</sup> )
1	Nej	Gyllebeholder	Teltoverdækning	407
2	Nej	Gyllebeholder	Teltoverdækning	437
3	Nej	Gyllebeholder	Teltoverdækning	263
4	Nej	Gyllebeholder	Teltoverdækning	719
I alt				1.826

3. Placering af husdyrbruget, herunder stalde, gyllebeholdere, og øvrige driftsaktiviteter skal være som angivet på situationsplanen i bilag 1.
4. Gyllen i gyllekanalerne skal udsluses hver 7. dag eller hyppigere i stald nr. 1, afsnit 2, og i stald nr. 2. Stalddoversigt fremgår af vilkår 1 og bilag 1.
5. Udslusningen skal foretages mellem kl. 8 og 16 og må ikke foretages på lørdage eller søn- og helligdage.
6. Der skal føres logbog over at hyppigheden af udslusningen udføres i overensstemmelse med vilkår 4. Registreringen skal opbevares på husdyrbruget i mindst fem år og forevises tilsynsmyndigheden på forlangende

7. Gyllekanalerne i stald nr. 4, i alt 480 m<sup>2</sup> gyllekanaler til staldens 1.466 m<sup>2</sup> produktionsareal, skal forsynes med gyllekølingsanlæg. Varmepumpen skal levere en årlig køleydelse på mindst 26,0 W/m<sup>2</sup> gyllekanal. Anlægget skal være i drift 8.760 timer/år og være forsynet med timetæller på varmepumpen.
8. Der skal indgås en skriftlig serviceaftale med en godkendt montør med VPO-certifikat eller tilsvarende certificering om kontrol af gyllekølingsanlægget mindst en gang årligt. Vedligeholdelse af gyllekølingsanlægget skal ske i overensstemmelse med producentens vejledning. Vejledningen skal opbevares på husdyrbruget.
9. Gyllekølingsanlægget skal være forsynet med et trykovervågningsssystem, en alarm og en sikkerhedsanordning, der i tilfælde af lækage stopper gyllekølingsanlægget. Gyllekølingsanlægget må ikke kunne genstarte automatisk.
10. Enhver form for driftsstop af gyllekølingsanlægget skal noteres i logbog med angivelse af årsag og varighed. Tilsynsmyndigheden skal underrettes ved driftsstop, der har en varighed på mere end 3 dage.
11. Der skal være fast overdækning i form af teltoverdækning på de fire gyllebeholdere. Åbning af teltdugen må kun ske i forbindelse med omrøring, tømning og udbringning af gylle. Skader på teltoverdækningen skal reparerer inden for en uge efter skadens opståen. Såfremt en skade ikke kan reparerer inden for en uge, skal der indgås aftale om reparation inden to hverdage efter skadens opståen, og tilsynsmyndigheden underrettes straks herom.
12. Der skal føres en logbog for gyllebeholderne, hvori eventuelle skader på teltoverdækningen noteres med angivelse af dato for skaden samt dato for reparation. Logbogen skal opbevares på husdyrbruget i mindst fem år og forevises på tilsynsmyndighedens forlangende.

### **Drift i øvrigt**

13. Driftsuheld, hvor der opstår risiko for forurening af miljøet, skal straks meldes til alarmcentralen tlf.: 112.
14. Afløb, beholdere, pumper og andet, som anvendes til afledning af flydende husdyrgødning, spildevand, restvand og saftafløb, skal til enhver tid være i driftsklar stand.
15. Bedriften skal indrettes og drives, så befæstede arealer omkring stalde og opbevaringsanlæg holdes rene og fri for spild af foder-, affalds- og gødningsrester. Afledning til nedsivning eller recipient må kun ske, når der er tale om rent overflådevand.
16. Såfremt der på husdyrbruget anvendes eller frigives farlige stoffer<sup>6</sup>, skal dette begrænses mest muligt for at undgå risiko for forurening af jord og grundvand på husdyrbruget.
17. Husdyrbruget skal indenfor 1 år efter meddelelse af godkendelsen være gennemgået af en energifaglig konsulent med det formål at sikre, at lønsomme ressourcebesparende teknologier løbende indføres på husdyrbruget. Gennemgangen skal som minimum indeholde en beskrivelse og vurdering af de aktuelle forhold samt mulighederne for indførelse af energibesparende teknologi vedr. belysning, køle- og fryseanlæg, varmeanlæg, ventilationsanlæg og lign. samt de heraf afledte forhold, såsom f.eks. varmegenindvindingspotentialer, pumpetyper etc. Gennemgangen skal fremhæve, om

der er lønsomme teknologier, som kan indføres. Kontrolrapport skal fremsendes til Aarhus Kommune

18. Virksomhedens bidrag til støjbelastningen i omgivelserne<sup>4</sup> må ikke overstige følgende værdier målt ved nabobeboelser eller deres opholdsarealer:

Mandag-fredag kl. 07-18 (8 timer) Lørdag kl. 07-14 (7 timer)	Alle dage kl. 18-22 (1 time) Lørdag kl. 14-18 (4 timer) Søn- og helligdag kl. 07-18 (8 timer)	Alle dage kl. 22-07 (½ time)	Alle dage kl. 22-07 Maksimal værdi
55 dB (A)	45 dB (A)	40 dB (A)	55 dB (A)

19. Virksomheden skal efter anmodning fra kommunen ved en støjmåling dokumentere, at vilkår om støj er overholdt. Målingerne skal foretages i overensstemmelse med den til enhver tid gældende lovgivning og retningslinjer på området. Tilsynsmyndigheden kan maksimalt kræve målinger en gang årligt.
20. På ejendommen skal der foretages en effektiv forebyggelse og bekæmpelse af fluer i overensstemmelse med de seneste fastsatte retningslinjer fra Agro, Institut for Agroøkologi, Aarhus Universitet. Bekæmpelse skal desuden foretages på kommunens forlangende.
21. På husdyrbruget skal der til stadighed opretholdes en god staldhygiejne, herunder sikres, at stier, stalde og foderarealernes bund holdes tørre, at dyrene er rene, at støv- og smudsbelægning i stalden fjernes, og at fodringsanlægget holdes rent. Der skal jævnligt gøres rent i staldene, dvs. i det mindste når hvert afsnit tømmes for dyr.
22. Virksomhedens eventuelle olie- og kemikalieoplag, herunder olie- og kemikalieaffald, skal til enhver tid opbevares i tæt emballage og stå overdækket på fast, tæt bund uden mulighed for afløb til kloak, jord, overfladevand eller grundvand. Opbevaringen skal tillige være med spildsikring, som beskrevet i Aarhus Kommunes forskrift om opbevaring af olie og kemikalier<sup>5</sup>.
23. Vandforbruget skal så vidt muligt minimeres ud fra det oplyste (ca. 16.000 m<sup>3</sup>/år i ansøgt drift).
24. Såfremt der på husdyrbruget anvendes eller frigives farlige stoffer<sup>6</sup>, skal dette begrænses mest muligt for at undgå risiko for forurening af jord og grundvand.
25. Husdyrbruget skal opbevare dokumentation for nedenstående i mindst 5 år.

---

<sup>4</sup> Støjbidraget måles bortset fra maksimalværdien som det ækvivalente, konstante, korrigerede støjniveau i dB(A) jf. Vejledning nr. 5 fra 1984 om ekstern støj fra virksomheder. Tallene i parentes angiver referencetiden inden for den pågældende periode.

<sup>5</sup> Nuværende link til forskriften på Aarhus Kommunes hjemmeside: <https://www.aarhus.dk/virksomhed/miljoe/reguleringer-og-vejledninger-om-miljoe forhold/saadan-skal-du-opbevare-olier-og-kemikalier/>

<sup>6</sup> Ved farlige stoffer forstås stoffer og blandinger som defineret i artikel 3 Europa-Parlamentets og Rådets forordning (EF) nr. 1272/2008 om klassificering, mærkning og emballering af stoffer og blandinger.

- Vandforbrug (med aflæsning hvert kvartal).
- Elforbrug (med aflæsning hvert kvartal).
- Årlig driftstid for gyllekølingsanlæg.
- Logbog vedrørende driftsstop af gyllekøling, herunder årsag og varighed.
- Den skriftlige kontrolaftale vedr. gyllekøling, de årlige kontrolrapporter samt øvrige servicereporter.

26. Der skal udarbejdes en beredskabsplan, som fortæller, hvornår og hvordan der skal reageres ved uheld, som kan medføre konsekvenser for det eksterne miljø. Beredskabsplanen skal udformes som er angivet i kapitel 17 i husdyrgødningsbekendtgørelsen og skal være kendt af de ansatte. I tilfælde, hvor der ansættes udenlandsk arbejdskraft, skal planen udformes eller tilrettes således, at de pågældende ansatte er i stand til at træffe de fornødne forholdsregler i tilfælde af uheld. En opdateret beredskabsplan skal være tilgængelig på husdyrbruget senest ved udnyttelse af godkendelsen.
27. Ved eventuelt ophør af dyreholdet eller ved permanent nedsættelse af kapaciteten til under IE-stipladsgrænser, skal dette meddeles til Aarhus Kommune jf. husdyrgødningsbekendtgørelsens kapitel 17. Ved husdyrbrugets eventuelle ophør skal stalde m.v. rengøres og lagre af husdyrgødnings, foder, affald og lignende bortskaffes miljømæssigt forsvarligt. Gødnings- og ensilageanlæg samt siloer, som eventuelt ikke længere anvendes til jordbrugsmæssige formål, fjernes i overensstemmelse med gældende affaldsregler.

# VURDERING

---

## Formål

I det følgende skal det vurderes, om den ansøgte ændring af husdyrbruget på Ogstrupgårdsvej 12, 8530 Hjortshøj kan indebære væsentlige virkning på miljøet, herunder i forhold til omgivelsernes sårbarhed og kvalitet, i forhold til navnlig

- 1) landskabelige værdier,
- 2) natur med dens bestand af vilde planter og dyr og deres levesteder, herunder områder, der er beskyttet mod tilstandsændringer eller fredet, udpeget som internationalt naturbeskyttelsesområde eller udpeget som særlig sårbart over for næringsstofpåvirkning,
- 3) jord, grundvand og overfladevand, og
- 4) lugt, støj-, rystelses-, støv-, flue-, transport- og lysgener, uhygiejniske forhold, affaldsproduktion m.v.

Under vurderingen skal inddrages alle etableringer, udvidelser og ændringer af husdyrbruget, der er godkendt, tilladt eller afgjort efter anmeldelse inden for de seneste 8 år.

Desuden skal Aarhus Kommune ved ny bebyggelse vurdere om byggeriet er erhvervsmæssigt nødvendigt for ejendommens drift som landbrugsejendom.

Vurderingsgrundlaget er oplysningerne afgivet ved indsendelse af det digitale ansøgningsskema med nr. 203313 via husdyrgodkendelse.dk.

Bestemmelserne til vurdering af ansøgningen er fastsat i husdyrgodkendelsesbekendtgørelsens<sup>7</sup> kapitel 14. Husdyrbruget er omfattet af bestemmelserne i lovens § 16 a, stk. 2 idet det er første gang det miljøgodkendes efter den gældende husdyrbruglov og er et IE-husdyrbrug med slagtesvin (over 2.000 stipladser).

I forbindelse med miljøvurderingen skal det ligeledes afgøres, hvorvidt det er nødvendigt at fastsætte konkrete individuelle vilkår, dels til sikring af at oplysningerne i ansøgningen fastholdes og dels til sikring af, at landbruget kan drives uden at medføre større forurening og gener end forventeligt, og som kan accepteres inden for rammerne af den gældende lovgivning.

Der henvises i øvrigt til miljøkonsekvensrapporten i ansøgers miljøtekniske redegørelse (bilag 2) for yderligere oplysninger og vurderinger.

## Overordnet om det ansøgte

Niels Aage Arve har den 4. februar 2020 søgt om miljøgodkendelse til husdyrbruget på Ogstrupgårdsvej 12, 8530 Hjortshøj. Der foretages ikke ændring i sammensætning af dyrehold, staldsystem eller produktionsareal. Ved at søge miljøgodkendelse efter nuværende regler opnås der mulighed for øget fleksibilitet med hensyn til antal dyr i staldene.

Ansøgningen omfatter følgende virkemidler til reduktion af emissioner:

---

<sup>7</sup> Bekendtgørelse nr. 1261 af 29. november 2019 om godkendelse og tilladelse m.v. af husdyrbrug.

1. Overdækning af den sidste gyllebeholder, dvs. den af beholdere der ikke allerede er overdækket i henhold til husdyrbrugets tillæg til miljøgodkendelse fra 2013.
2. Etablering af gyllekøling i den ene smågrisestald,
3. Hyppig udslusning af gylle i de dele af staldene, hvor der er slagtesvin på drænet gulv

Tiltagenes virkning er at reducere ammoniak (tiltag 1 og 2) og reducere lugt (tiltag 2 og 3). Den angivne effekt af de ansøgte virkemidler er gengivet her:

Ansøgte virkemidler	Ammoniak reducerende effekt (%)	Lugt reducerende effekt (%)
1. Fast overdækning (teltdug)	50	Ingen
2. Gyllekøling	19,4	20
3. Hyppig udslusning	Ingen	20

Husdyrbruget er i dag omfattet af følgende afgørelser vedrørende tilladt dyrehold, stalde og opbevaringsanlæg:

- Miljøgodkendelse fra den 9. maj 2012 meddelt efter § 12 i husdyrgodkendelsesloven.
- Tillæg til miljøgodkendelse fra den 14. august 2013 meddelt efter § 12, stk. 3, i husdyrgodkendelsesloven.
- Anmeldelse fra den 14. marts 2017 om maskinhal efter kapitel 7 i husdyrgodkendelsesloven.

Miljøgodkendelsen og tillægget bortfalder således, når denne miljøgodkendelse er trådt i kraft, det vil sige når miljøgodkendelsen er meddelt og offentliggjort.

De udvidelser, som foretages indenfor en 8-årig periode på det samme husdyrbrug, vurderes samlet. Derfor er den aktuelt ansøgte produktion sammenlignet med nudriften forud for miljøgodkendelsen i 2012<sup>8</sup>, sådan at mervirkninger til naturområder beregnes samlet for perioden.

### **Erhvervsmæssig nødvendighed**

Ifølge § 34, stk. 3 i husdyrgodkendelsesbekendtgørelsen skal kommunen ved ny bebyggelse vurdere om det ansøgte byggeri er erhvervsmæssigt nødvendigt for ejendommens drift som landbrugsejendom.

Det ansøgte omfatter ikke opførelse af ny bebyggelse. Der skal derfor ikke foretages vurdering i den henseende.

### **Stalde, opbevaringsanlæg m.v.**

I bilag 1 ses en situationsplan over husdyrbruget inklusiv stalde og gyllebeholdere. Der er tale om 4 stalde og 4 gyllebeholdere. Stald nr. 3 og 4 ligger bygningsmæssigt i forlængelse af hinanden. En tidligere sostald anvendes ikke længere.

<sup>8</sup> En miljøgodkendelse betragtes jf. Miljøstyrelsens helpdesk-svar af 18-06-2019 ("Fastlægning af 8 års drift") som udnyttet fra det tidspunkt hvor et byggeri er færdiggjort, i tilfælde hvor der er tale om nybyggeri. Færdiggørelse af byggeriet i forbindelse 2012-miljøgodkendelsen skete efter kommunens vurdering og jf. luftfotos i løbet af året 2013."8-års driften" ved meddelelsestidspunktet for denne miljøgodkendelse svarer efter kommunens vurdering til driften, som den var forud for staldbyggeriet, som blev miljøgodkendt i 2012.

Der er stillet vilkår om størrelse af produktionsareal (vilkår nr. 1) og opbevaringsanlæg (vilkår nr. 2) på husdyrbruget. Vilkårene giver også oversigt over anlæggenes tekniske data.

### Afstandskrav

Husdyrbruglovens §§ 6 og 8 indeholder generelle afstandskrav, som gælder ved etablering, udvidelse eller ændring af husdyranlæg og opbevaringsanlæg. I det følgende diagram er disse krav vist. Desuden skal der ved etablering af opbevaringsanlæg for flydende husdyrgødning være mindst 100 m til åbne vandløb samt søer, der er større end 100 m<sup>2</sup> jf. § 8 stk. 2.

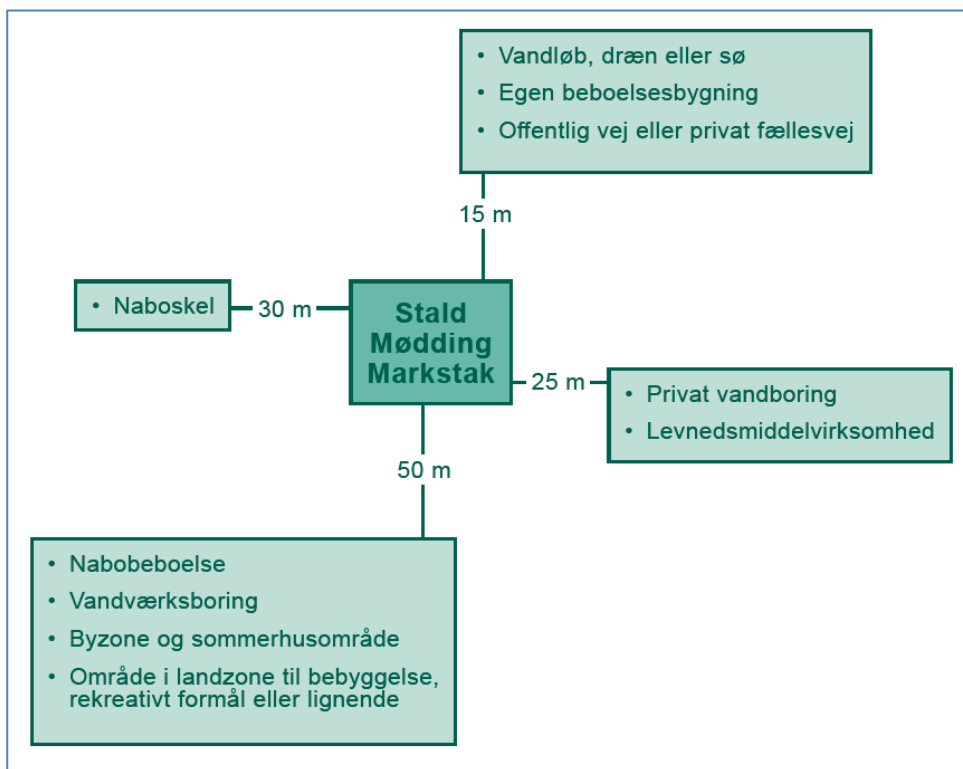


Diagram: Generelle afstandskrav, som gælder ved etablering, udvidelse eller ændring af husdyranlæg og opbevaringsanlæg. Ved "byzone og sommerhusområde" forstås eksisterende eller ifølge kommuneplanens rammedel fremtidigt byzone- eller sommerhusområde. Ved "område i landzone til bebyggelse, rekreativt formål eller lignende" forstås område i landzone, der i lokalplan er udlagt til boligformål, blandet bolig- og erhvervsformål eller til offentlige formål med henblik på beboelse, institutioner, rekreative formål og lignende

Det foretages i projektet ikke nybyggeri eller ændring af stalde eller opbevaringsanlæg, som kan give anledning til meremission af lugt, ammoniak eller forurenede stoffer. Afstandskravene i §§ 6 og 8 i husdyrbrugloven er derfor ikke relevante.

### Gødningsopbevaring og -håndtering

Der er på husdyrbruget 4 gyllebeholdere. Se placering på bilag 1.

Opbevarings-anlæg nr.	Ny?	Kapacitet (m <sup>3</sup> )
Gyllebeholder 1	Nej	1.680
Gyllebeholder 2	Nej	1.600
Gyllebeholder 3	Nej	1.080

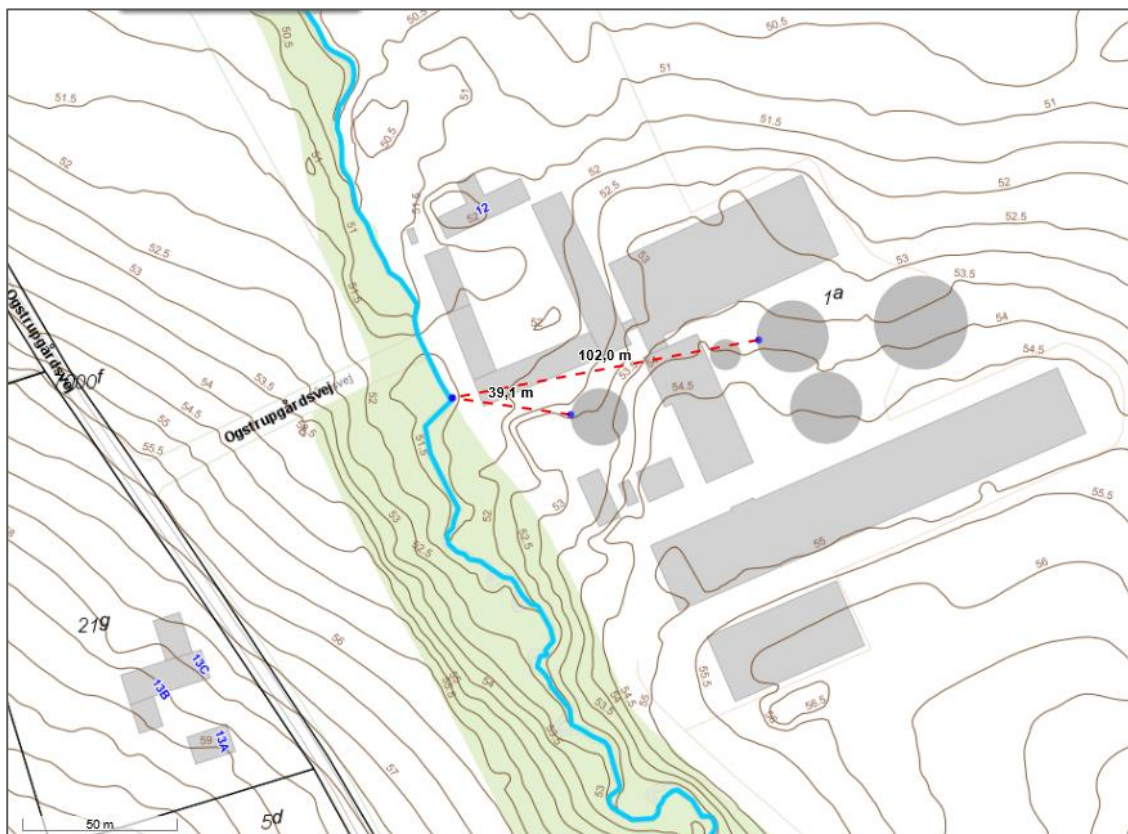
Gyllebeholder 4	Nej	3.000
Gyllekanaler		700
I alt		8.060

Tabel: opbevaringskapacitet i gyllebeholdere jf. kommunens fagsystem GeoEnviron.  
Oplysninger om overfaldeareal og teltoverdækning fremgår af vilkår nr. 2.

Opbevaringsanlæg skal i henhold til gældende husdyrgødningsbekendtgørelsen have en tilstrækkelig kapacitet, hvilket normalt svarer til mindst 9 måneders tilførsel. Den konkrete kapacitet kontrolleres på miljøtilsyn.

Terrænet omkring gyllebeholderne skråner svagt. Ved de tre østligst beliggende beholdere skråner det mod nordnordøst med ca. 1½ grads hældning, og der er ca. 102 m til nærmeste vandløb i vestlig retning (se kort herunder). Der er efter kommunens oplysninger ca. 215 m til nærmeste markdræn i nordlig retning. Ved den mest vestligst beliggende beholder (den mindste beholder) skråner det mod vest med ca. 2 graders hældning. Der er ca. 39 m til nærmeste vandløb i vestlig retning (se kort herunder). Der er etableret alarm på denne beholder i henhold til husdyrgødningsbekendtgørelsens bestemmelser. Der er mere end 2 km til nærmeste almene vandforsyningsboring og mere end 200 m til nærmeste øvrige vandforsyningsboring.

Aarhus Kommune vurderer ud fra dette, at der ikke vil være en væsentlig miljörisiko forbundet med håndtering og opbevaring af husdyrgødning for jord, grundvand eller overfladevand.



Kort med nærmeste vandløb samt angivelse af afstand til vandløb fra ti af gyllebeholderne.

### Landskabelige hensyn

Der opføres ikke nyt byggeri eller foretages renovering af eksisterende husdyranlæg. Det er på den baggrund kommunens vurdering, at der ikke vil ske påvirkning af landskabet.



## **Alternativer**

Der indgår i miljøgodkendelsen ikke opførelse af nyt byggeri. Det er derfor efter kommunes opfattelse ikke relevant at overveje yderligere alternativer end 0-alternativet, som er beskrevet herunder.

0-alternativet består i, at udvidelsen ikke blev gennemført. I alle virksomheder er der løbende krav til at tilpasse og optimere driften efter markedsforholdene, oplyser ansøger, og beskriver at det derfor vil det være uundgåeligt, at produktionen løbende skal optimeres. Hvis produktionen ikke optimeres, smuldrer det økonomiske grundlag for virksomheden. Et konstant produktionsniveau er reelt en begyndende afvikling af produktionen med de personlige og samfundsmæssige konsekvenser, det giver. Kommunen kan ikke afvise, at 0-alternativet, dvs. fastholdelse af et konstant produktionsniveau, undertiden kan betyde en begyndende afvikling af en produktion. Samfundsmæssigt kan 0-alternativet medvirke til, at der skabes færre arbejdspladser, på husdyrbruget og i følgevirkninger, så samfundets indkomstdannelse mindskes.

Med hensyn til miljøpåvirkning og nabogener for udvidelsen set i forhold til 0-alternativet, er det kommunens vurdering, at udvidelsen ikke vil betyde risiko for en væsentlig påvirkning af det omgivende miljø, eller væsentlig større gener for naboer end ved den nuværende produktion jf. øvrige afsnit i miljøgodkendelsen.

## **Natur**

Aarhus Kommune har vurderet, hvorvidt der i forbindelse med husdyrbruget er behov for en beskyttelse af naturen med dens bestand af vilde planter og dyr og deres levesteder, herunder områder, der er beskyttet mod tilstandsændringer eller fredet, udpeget som internationalt naturbeskyttelsesområde eller udpeget som særligt sårbart over for næringsstofpåvirkning.

Kommunen inddrager i en sådan vurdering alle eventuelle etableringer, udvidelser og ændringer af et husdyrbrug, som er godkendt, tilladt eller afgjort ved anmeldelse inden for de seneste 8 år. For det konkrete husdyrbrug er der indenfor de seneste 8 år foretaget udvidelse, som beskrevet i afsnittet "overordnet om det ansøgte" herover.

### Natura 2000-områder (kategori 1 natur)

Kategori 1 natur omfatter bestemte ammoniakfølsomme naturområder, som er beliggende indenfor internationale naturbeskyttelsesområder og er omfattet af udpegningsgrundlaget, samt heder og overdrev, som er beliggende indenfor internationale naturbeskyttelsesområder og som er beskyttet efter naturbeskyttelseslovens § 3.

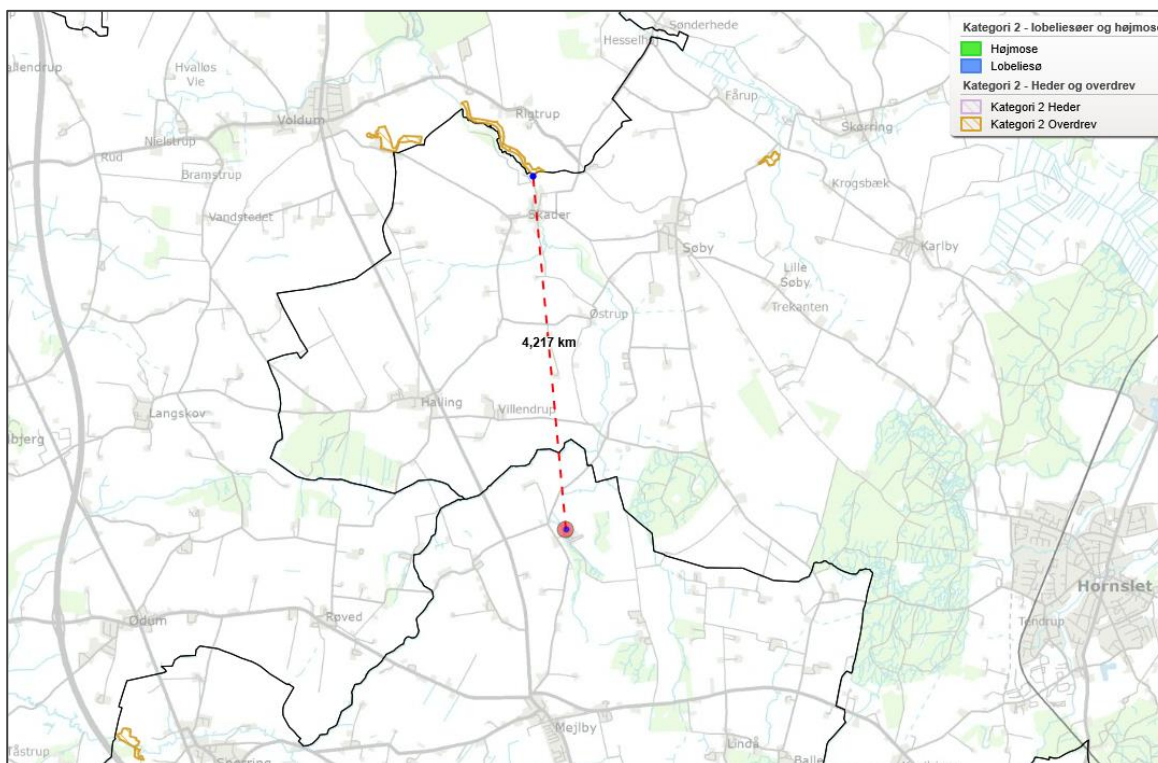
Staldanlægget ligger i en afstand af 15 km fra det internationale naturbeskyttelsesområde (Natura 2000-område) nr. 230, Kaløskovene og Kaløvig.

Kommunen har vurderet, at det ikke er nødvendigt at foretage en miljøkonsekvensvurdering i forhold til Natura 2000-området, idet anlægget ligger langt fra Natura 2000-området. Det er via beregning dokumenteret, at totaldeposition fra staldanlægget vil være 0,0 kg N/ha/år til Natura-2000 området. Projektet overholder således den maksimalt tilladte totaldeposition jf. § 26 i bekendtgørelse om godkendelse og tilladelse m.v. af husdyrbrug.

### Ammoniakfølsomme naturtyper (kategori 2 natur)

Kategori 2 natur er følgende ammoniakfølsomme naturområder, som er beliggende udenfor internationale naturbeskyttelsesområder: højmoser, lobeliesøer, heder over 10 ha i størrelse, og overdrev over 2,5 ha i størrelse.

Staldanlægget ligger ca. 4,2 km syd for et overdrev, som er nærmeste område med kategori 2 natur, jf. § 7, stk. 1, nr. 2 i husdyrbrugloven. Ifølge beregninger i det digitale ansøgningssystem vil totaldepositionen som følge af ammoniakemission fra staldanlægget efter udvidelsen være 0,0 kg N/ha/år på den del af naturområdet, som ligger nærmest staldanlægget. Projektet overholder således den maksimalt tilladte totaldeposition på 1,0 kg N/ha/år i henhold til § 27 i bekendtgørelse om godkendelse og tilladelse m.v. af husdyrbrug.



Figur 1: Der er 4,2 km fra anlægget til nærmeste kategori 2 ammoniakfølsomme natur (overdrev udenfor Natura 2000). Rød prik = anlægget på Ogstrupgårdsvej 12. Nøddebrun skravering = kategori 2 natur. Sort streg = kommuneegrænse.

### Regional og lokal natur (kategori 3 natur)

Kategori 3 natur omfatter heder, moser og overdrev, som er beskyttet efter naturbeskyttelseslovens § 3, og ammoniakfølsomme skove beliggende uden for de internationale naturbeskyttelsesområder, jf. husdyrgodkendelsesbekendtgørelsens § 2.

Inden for en radius på ca. 1 km omkring staldanlægget er der 4 moser, 3 enge og en række mindre søer omfattet af naturbeskyttelseslovens § 3. Desuden er der en ammoniakfølsom skov, som sammen med moserne hører under kategori 3 natur. Se figur 2.

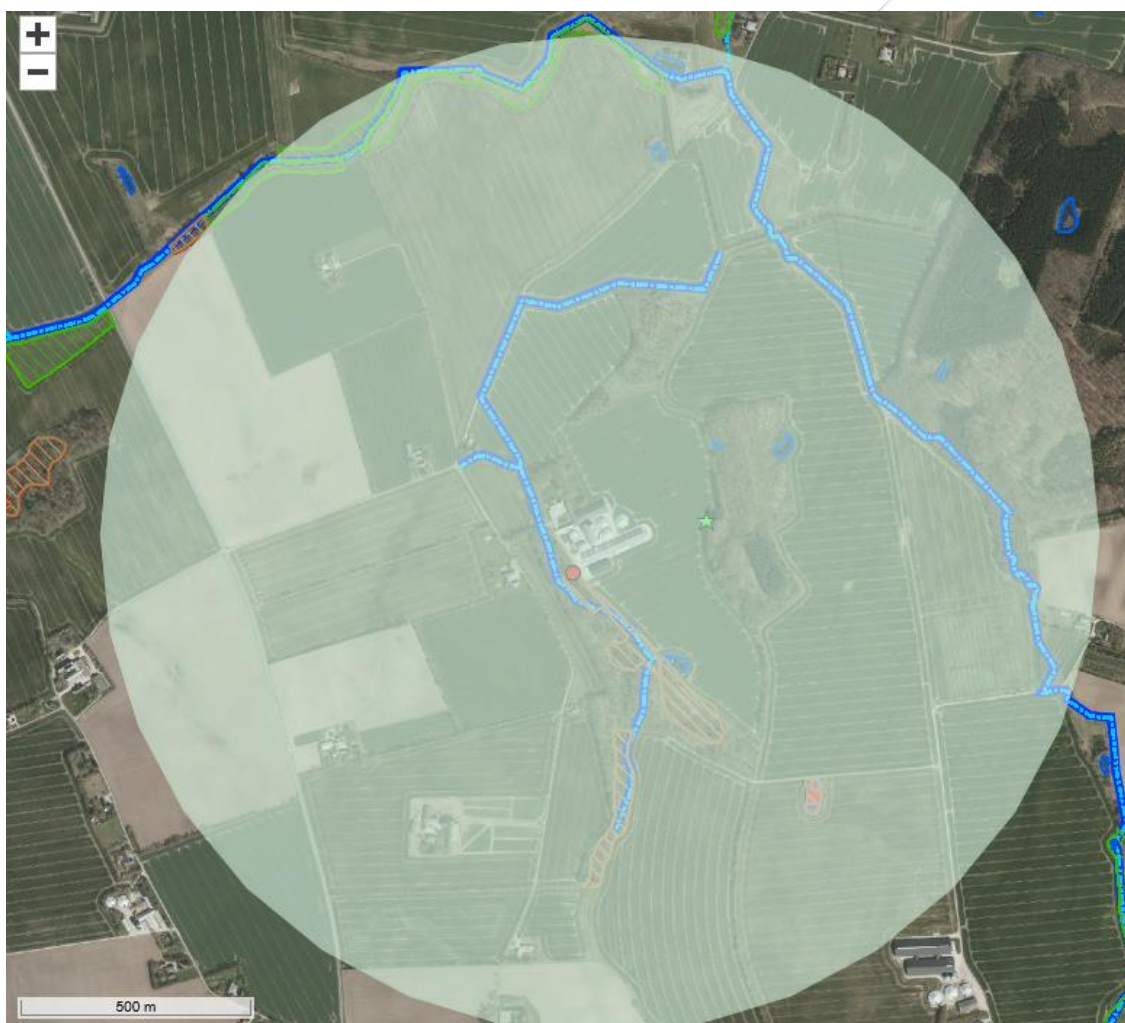
Kommunen kan i særlige tilfælde stille krav vedrørende den maksimale merdeposition med ammoniak på kategori 3 natur. Kravet til den maksimale merdeposition af ammoniak fra et husdyrbrug kan dog ikke være under 1,0 kg N/ha/år. Ved særlige tilfælde forstås, at der skal være tale om en væsentlig miljøpåvirkning af særlige regionale eller lokale beskyttelsesinteresser. Det vil sige, at kommunen har mulighed for at stille krav, når der er tale om et område med høj naturkvalitet og/eller, at området er særligt udpeget i kommuneplan eller er omfattet af fredning eller planlagt naturplejeindsats.

Cirka 140 m øst for staldanlægget ligger Koballe Skov, en ammoniakfølsom skov, som er kategori 3 natur og beskyttet efter naturbeskyttelseslovens § 3. Der er tale om en skov med høj naturkvalitet: Koballe Skov blev besøgt den 26. august 2019. Ved besøget blev der fundet 13 plantearter, der signalerer gammel skov og 34 positivarter for plantearter knyttet til

skovnaturtypen Elle-askemose og vandhuller. Der kan blandt flere arter nævnes: miliegræs, fjerbregne, stor fladstjerne, skov-galtetand, almindelig gedeblad, stor konval, majblomst, skov-padderok, skovmærke, skov-viol, skov-arve, smalbladet mangeløv, skov-angelik, ask, rød-el, eng-forglemmigej, dynd-padderok, kær-snerre og kåltidsel samt en række mosser. Kommunen har i øvrigt ikke kendskab til andre kilder til kvælstoftilførsel til området end fra husdyranlægget.

Merdeposition til skoven vil beregnet i forhold til 8-års driften blive 2,2 kg N/ha/år, jf. beregning i det digitale ansøgningsystem. I forhold til nudriften kan der dog beregnes en *reduktion* på 0,4 kg N/ha/år. Reduktionen skyldes de ammoniakreducerende tiltag, der indgår i ansøgningen, herunder gyllekøling i den stald (nr. 4), som ligger tættest på skoven. Kommunen vurderer, at det ikke er relevant at stille yderligere krav vedrørende den maksimale merdeposition, udover med vilkår at fastholde ansøgningens tiltag, det vil sige gyllekøling i stald nr. 4 og fast overdækning på gyllebeholderene.

Cirka 40 m vest for staldanlægget ligger der en mose, som er kategori 3 natur og beskyttet efter naturbeskyttelseslovens § 3. Deposition på naturområdet vil beregnet i forhold til 8-års ikke ændre sig jf. beregning i det digitale ansøgningsystem. I forhold til nudriften vil den blive mindsket med 0,2 kg N/ha/år, som følge af de indførte ammoniakreducerende tiltag. Da der ikke er tale om merdepositionen af ammoniak, vurderes det ansøgte ikke at kunne medføre en tilstandsændring af mosen.



Figur 2: Nærmeste beskyttede natur omkring anlægget. Cirklens viser ca. 1000 m til staldanlæg. Grøn stjerne = beregningspunkt til nærmeste ammoniakfølsom skov. Rød prik = beregningspunkt til nærmeste mose.

Enge= grøn skravering. Mose = lysebrun skravering. Søer = blå skravering. Søer med stor vandsalamander = rød udfyldning. Vandløb som er potentielt levested for odder = mørkeblå streg.

I området er der flere lokaliteter, som er potentielt egnede levesteder for bilag IV-arten Stor Vandsalamander og for odder. Nærmeste registrering af Stor Vandsalamander er fra en mose, der ligger ca. 630 sydøst for anlægget. Området må også forventes at være levested for flere flagermusarter. Alle danske flagermusarter er bilag IV-arter. Efter kommunens vurdering vil deposition af ammoniak fra anlægget ikke give anledning til en væsentlig ændring af naturtilstanden af de omkringliggende lokaliteter og deres værdi som leve- og ynglelokalitet for bilag IV-arterne Stor Vandsalamander, flagermus og odder, eller for øvrige sjældne arter.

Det er samlet kommunens vurdering, at ammoniakemission fra anlægget ikke vil medføre tilstandsændringer af beskyttet natur eller forringelse af levesteder for eller forekomst af sjældne arter.

## Lugt

Ved etablering, udvidelse eller ændring af et husdyrbrug skal et bestemt geneniveau for lugt overholdes til tre kategorier af omkringboende: enkeltbolig i det åbne land, samlet bebyggelse, og byzone. Kommunen kan i konkrete tilfælde fravige geneniveauet, hvis bestemte betingelser er opfyldt, herunder at lugten forbliver uændret eller mindskes.

Aarhus Kommune har beregnet geneafstand for hver kategori og har sammenlignet med den fysiske afstand til de omkringboende, som er tættest på i hver af de tre kategorier.

Det maksimalt tilladte geneniveau er vist i tabel 1. Det maksimalt tilladte geneniveau er overholdt, når geneafstanden er mindre end den vægtede gennemsnitsafstand fra stald til geneområde. Lugt er beregnet i det digitale ansøgningsssystem ud fra oplysningerne om den ansøgte husdyrproduktion. Der korrigeres for vindretning, afstand til stalde, og eventuelle andre husdyrbrug i nærheden. Beregning foretages både efter Miljøstyrelsens lugtmodel i odour units (OUE) og efter FMK-modellen i lugtenheder (LE).

De maksimalt tilladte geneniveauer for lugt er overholdt i forhold til samlet bebyggelse og byzone, se nedenstående tabel (tabel 1).

Nabokategori	Maksimalt tilladt geneniveau	Geneafstand	Vægtet gennemsnitsafstand	Maksimalt tilladt geneniveau overholdt?
Enkelt bolig uden landbrugspligt (Ogstrupgårdsvej 13A-C)	15 OUE eller 10 LE pr. m <sup>3</sup>	298 m	219 m	Nej
Samlet bebyggelse, eller område i landzone udlagt til bolig, blandet bolig- og erhvervsformål, eller offentlige formål, herunder rekreative formål (Halling)	7 OUE eller 3 LE pr. m <sup>3</sup>	694 m	2.106 m	Ja
Byzone, fremtidigt byzone- eller sommerhusområde (Mejlby)	5 OUE eller 1 LE pr. m <sup>3</sup>	861 m	1.926 m	Ja

Tabel 1: Det maksimalt tilladte geneniveau for lugt, samt geneafstand og vægtet gennemsnitsafstand i forhold til enkelt bolig, samlet bebyggelse og fremtidig byzone eller sommerhusområde. Geneniveau er overholdt, når geneafstand er mindre end den vægtede gennemsnitsafstand fra stalde til geneområde. Tabellen viser for hver

nabokategori den længste af de to geneafstande, som beregnes med henholdsvis Miljøstyrelsens lugtmodel og FMK-modellen.

De maksimalt tilladte geneniveauer for lugt er ikke overholdt i forhold til nærmeste enkelt bolig uden landbrugspligt (Ogstrupgårdsvej 13A-C, se tabel 1), og der er i den forbindelse ansøgt efter §33 stk. 1 i husdyrgodkendelsesbekendtgørelsen, som giver kommunen mulighed for konkret at fravige lugtgenekravene.

Kommunen kan konkret fravige lugtgenekravene, hvis følgende betingelser er opfyldt:

- 1) Den vægtede gennemsnitsafstand til nærmeste enkeltbolig uden landbrugspligt, er mere end 50 pct. af geneafstanden.
- 2) Lugtemissionen i det enkelte staldafsnit forøges ikke, medmindre
  - a) lugtemissionen samtidig reduceres tilsvarende eller mere i staldafsnit, som ligger nærmere enkeltboligen end det pågældende staldafsnit, eller
  - b) afstanden fra det staldafsnit, hvor lugtemissionen forøges, til enkeltboligen er mindst 200 pct. af den ukorrigerede geneafstand, beregnet på baggrund af alle staldafsnit på husdyrbruget.

Det ansøgte projekt er i forhold til lugt kendetegnet ved:

- Den vægtede gennemsnitsafstand til nærmeste enkeltbolig (Ogstrupgårdsvej 13A-C) er 73% af geneafstanden.
- Der ligger denne ene bolig inden for geneafstanden på 298 m. For øvrige omkringliggende enkeltboliger overholdes lugtgenefstanden.
- Lugtemissionen fra enkelte staldafsnit forøges ikke.
- Der indføres gyllekøling og hyppig udslusning.
- Beregninger viser, at lugtemissionen derfor fra det samlede husdyrbrug mindskes med 10% i forhold til nudriften.
- Der forventes ikke store ændringer i produktionseffektivitet, som kan have effekt på den beregnede lugtemission.
- Der har ikke tidligere været klager vedr. lugt fra naboer.

Der er stillet vilkår om staldenes størrelse og størrelse på gødningsopbevaringsanlæg. Det er derudover indlagt i beregningen, at der for minimering af lugten anvendes gyllekøling i den nyeste smågrisestald (stald nr. 4) og hyppig udslusning af gylle i de dele af staldene, hvor der er slagtesvin på drænet gulv. Dette er derfor fastholdt ved vilkår.

Det er på dette grundlag Aarhus Kommunes vurdering, at der ikke er risiko for øgede lugtemissioner i forhold til de omboende, og at lugt fra husdyrbruget ikke indebærer en væsentlig virkning på miljøet.

Der er beregnet en konsekvenszone for lugt, det vil sige en zone indenfor hvilken, de omboende vil kunne blive udsat for lugtemission af en vis styrke. Konsekvenszonens afstand er 1.063 m. Beboere indenfor denne zone er blevet orienteret med mulighed for at udtale sig i sagen, inden der blev truffet afgørelse.

### **Belysning, støv, støj og skadedyr**

Ansøger har oplyst, at der er udendørs belysning ved udleveringsrummet/forrum. Det er kommunens vurdering, at der på baggrund af afstanden til de omboende ikke vil være risiko for væsentlige gener fra belysning.

De primære kilder til støv vil efter ansøgers oplysninger (bilag 2) være transport til og fra ejendommen, og ved foder aflæsning. Det er kommunens vurdering, at der på baggrund af afstanden til de omboende ikke vil være risiko for væsentlige støvgener.

De primære kilder til støj fra anlægget vil efter ansøgers oplysninger (bilag 2) være ventilationsanlæg og foderanlæg. Kommunen har vurderet, at de omboende kan sikres mod væsentlige støjgener ved at stille vilkår om overholdelse af konkrete støjgrænser samt vilkår om, at der skal foretages målinger, såfremt der skulle opstå begrundet tvivl om, hvorvidt ejendommens drift kan leve op til de fastsatte grænser.

Rystelser kan i særlige tilfælde være til gene fra en virksomhed eller landbrug, afhængigt af, hvilke aktiviteter, der foretages, samt afstanden til de omkringboende naboer. Der er for det konkrete husdyrbrug ikke oplyst om aktiviteter, som i særlig grad skulle frembringe vibrationer, rystelser eller lavfrekvent støj. Jævnfør husdyrbrugloven er afstandskravet for etablering, ændring eller udvidelse af staldanlæg, gødningsopbevaringsanlæg og ensilagepladser 50 meter til nærmeste nabobeboelse. For det konkrete husdyrbrug er der ca. 140 meter til nærmeste nabobeboelse. Det er på den baggrund kommunens vurdering, at der ikke er risiko for væsentlige gener fra rystelser.

Hvis der mod forventning skulle opstå gener fra belysning, støv eller rystelser, vil kommunen kunne påbyde, at problemet bliver undersøgt.

Der er stillet vilkår om effektiv forebyggelse og bekæmpelse af fluer i overensstemmelse med gældende retningslinjer fra Agro, Institut for Agroøkologi, Aarhus Universitet.

Forebyggelse af flueplage kræver efter de gældende retningslinjer først og fremmest en god gødningshåndtering og en generel god staldhygiejne. God staldhygiejne indebærer, at man dagligt fjerner rester af gødning og foder nær skillevægge og langs kanter af render til automatiske gødningsanlæg. Særlige flueproblemer kan undertiden opstå i spaltegulvsstalde for svin. Dette kan reduceres ved konstant omrøring af gyllen eller ved aktiv bekæmpelse. Aktiv bekæmpelse af fluer består f.eks. af mekanisk bekæmpelse med lim- og lysfælder, biologisk med snyltehvepse og rovfluer, eller ved kemisk bekæmpelse, hvor larvecider er den grundlæggende metode. Ansøger har oplyst (bilag 2), at fluer bekæmpes ved hjælp af kemi og/eller rovfluer.

Det er Aarhus Kommunes vurdering, at der med de i ansøgningen angivne forhold og det stillede vilkår ikke er væsentlig risiko for gener fra skadedyr.

### **Affald, olie og kemikalier**

Affaldsfraktioner fra ejendommen samt håndtering af affald fremgår af ansøgers miljøtekniske beskrivelse (bilag 2).

Døde dyr opbevares under kadaverdække og bortskaffes ifølge ansøgningen til DAKA efter gældende regler. Affaldshåndtering i øvrigt er omfattet af de til enhver tid gældende affaldsregulativer for Aarhus Kommune. Alt affald fra husdyrbruget skal opsamles, opbevares og transporteres efter reglerne i affaldsregulativerne.

Der er 1 dieselolietank på ejendommen. Der opbevares ikke kemikalier, herunder sprøjtemidler, på ejendommen. Påfyldning af sprøjte, tankning samt vask af maskiner foregår fra anden landbrugsejendom. Husdyrbruget har ingen vaskeplads. Der er stillet vilkår vedrørende opbevaringen af et eventuelt oplag af olie og kemikalier på virksomheden.

Håndtering af spildevand er omfattet af anden lovgivning end husdyrbrugloven.

Det er ud fra ovenstående kommunens vurdering, at håndtering og opbevaring af affald, olie og kemikalier, med de stillede vilkår kan foretages uden at medføre væsentlig risiko for påvirkning af jord, grundvand eller overfladevand.

## **Transport**

Aarhus Kommune har vurderet de gener, der er forbundet med transport i forbindelse med husdyrbrugets drift.

En beskrivelse af transporter til og fra ejendommen fremgår af den miljøtekniske beskrivelse. Ansøger har oplyst, at der ikke forventes øget transport som følge af den nye miljøgodkendelse.

Det er kommunens vurdering, at transporten til og fra anlægget ikke vil medføre væsentlige miljømæssige gener i nærområdet. Det bemærkes i øvrigt, at transport på veje skal ske i overensstemmelse med anden lovgivning herunder færdselsloven.

## **Bedste tilgængelige teknik (BAT)**

Kravet om anvendelse af BAT-teknologi bygger på det princip, at husdyrbruget ved udvidelser eller ændringer skal forebygge og begrænse forurening fra produktionen ved anvendelse af den bedste, tilgængelige teknologi – bedre kendt som "BAT-teknologi".

Hvilken teknologi der anses for BAT-teknologi, fastlægges af Miljøstyrelsen ud fra afprøvninger af forskellige teknologier for bl.a. renseeffekt og økonomi. Herefter foretages for alle teknologier en afvejning af renseeffekt over for prisen på teknologien for at sikre, at teknologien ikke er uforholdsmæssigt dyr i forhold til dens effektivitet. Teknologier kan altså blive afvist som BAT-teknologi, fordi de er for ineffektive, eller fordi de er for dyre.

Ved fastlægnings af, hvad der anses for BAT-teknologi, anlægges den betragtning, at større virksomheder i branchen generelt må forventes at have bedre økonomiske muligheder end små for at anvende forureningsbegrænsende teknologi i produktionen. BAT-kravet fastsættes derfor strammere for større husdyrbrug end for små (proportionalitet).

I ansøgninger med en årlig emission af ammoniak på mere end 750 kg, beregnes hvad emissionen ville være i den ansøgte drift, hvis BAT-teknologi blev anvendt. Dette niveau kaldes "BAT-niveauet" for den pågældende ansøgte drift og er det niveau, som skal overholdes i den ansøgte drift. Ansøger er frit stillet til at anvende en godkendt teknologi til at bringe emissionen ned på BAT-niveau.

## Emission

For emission af ammoniak er der på baggrund af fastlagte emissionsfaktorer for dyretyper og staldtyper beregnet et BAT-niveau for staldene på 4.825 kg pr år, samt et BAT-niveau for gyllebeholderne på 418 kg pr. år. Det vil sige, at BAT-niveauet, som ikke må overskrides, er 5.243 kg/år for hele husdyrbruget.

Dette skal sammenlignes med produktionen i den ansøgte drift, der udgør 5.032 kg om året. Beregningen er lavet ud fra de husdyrtekniske data om bedriften, som indgår i ansøgningen, og som fremgår af vilkår nr. 1 og 2. I beregningen indgår også anvendelsen af den miljøteknologi, som ansøger også har indtastet om gyllekøling samt teltoverdækning på gyllebeholdere, og som er beskrevet med vilkår. Det er konstateret, at BAT-niveauet for emission af ammoniak er overholdt.

## **BAT for IE-husdyrbrug og særlige vilkår**

Aarhus Kommune skal ved vurderingen af en ansøgning om godkendelse af et IE-husdyrbrug desuden sikre sig at husdyrbruget indrettes og drives på en sådan måde, at:

- 1. Der ud over iagttagelse af kravet i § 25 (om emission) er truffet de nødvendige foranstaltninger for at forebygge og begrænse forurening ved anvendelse af den bedste tilgængelige teknik,*
- 2. Energi- og råvareforbruget udnyttes mest effektivt,*
- 3. Mulighederne for at substituere særligt skadelige eller betænkelige stoffer med mindre skadelige eller betænkelige stoffer er udnyttet,*
- 4. Produktionsprocesserne er optimeret, i det omfang det er muligt,*
- 5. Affaldshierarkiet, jf. § 6 b i lov om miljøbeskyttelse, iagttages,*
- 6. Der, i det omfang forureningen ikke kan undgås, er anvendt bedste tilgængelige rensningsteknik, og*
- 7. Der er truffet de nødvendige foranstaltninger med henblik på at forebygge uheld og begrænse konsekvenserne heraf.*

Se redegørelse i ansøgers miljøtekniske beskrivelse (bilag 2). Der er stillet vilkår om staldsystemer, teltoverdækning af gyllebeholdere, og om gyllekøling i en del af slagtesvinestald 1 og i slagtesvinestald 2.

Der er Kommunes vurdering, at BAT er anvendt i et tilstrækkeligt omfang i projektet. Kommunen har sikret sig, at husdyrbruget indrettes og drives på en sådan måde, at det kan leve op til kravene om BAT for IE-husdyrbrug.

Kommunen skal desuden stille særlige vilkår til IE-husdyrbrug om punkter, som i husdyrgodkendelsesbekendtgørelsens § 36 er angivet med nr. 7-13.

*7) Placering af husdyrbruget og aktiviteterne med henblik på at begrænse transport af dyr, materialer og husdyrgødning og at tage hensyn til den mulige fremtidige udvikling af husdyrbruget.*

Der er i godkendelsen stillet vilkår om placering af stalde og gyllebeholdere, hvorved det sikres, at transport af dyr, materialer og husdyrgødning begrænses til at ske til og fra husdyrbrugets stalde, beholdere og øvrige driftsbygninger. Der er med placeringen taget hensyn til den mulige fremtidige udvikling af husdyrbruget.

*8) Indretning af husdyrbruget, så de forurenede områder uden om staldanlæg samt husdyrgødnings- og ensilageopbevaringsanlæg begrænses med henblik på at reducere produktion af spildevand.*

Der er i godkendelsen stillet vilkår om indretning og drift, så arealer uden om staldanlæg og opbevaringsanlæg holdes rene og fri for spild af foder-, affalds- og gødningsrester.

*9) Tilrettelæggelse af husdyrbruget og driften heraf, så vandforbruget minimeres mest muligt.*

I miljøansøgningen (bilag 2) er der redegjort for både vandforbrug og vandbesparende foranstaltninger. Der er stillet vilkår om, at vandforbruget så vidt muligt skal minimeres i forhold til det det oplyste.

*10) Grænseværdier, tekniske foranstaltninger eller tilsvarende parametre.*

Der er stillet vilkår om tekniske foranstaltninger, herunder grænseværdier til gyllekøling.



*11) Regelmæssig vedligeholdelse og overvågning af de foranstaltninger, der træffes for at forebygge og begrænse emissionerne fra husdyrbruget.*

Der er stillet vilkår om gyllekøling og fast overdækning af gyllebeholdere.

*12) Hvordan der ved ophør af driften skal træffes de nødvendige foranstaltninger for at undgå forureningsfare og for at bringe stedet tilbage i tilfredsstillende tilstand.*

Der er stillet vilkår om nødvendige foranstaltninger ved ophør, og der henvises til kapitel 17 i husdyrgodkendelsesbekendtgørelsen.

*13) Begrænsning af anvendelse, fremstilling eller frigivelse af relevante farlige stoffer i forbindelse med husdyrproduktionen med henblik på at undgå risiko for forurening af jordbund og grundvand på husdyrbruget. Ved farlige stoffer forstås stoffer og blandinger som defineret i artikel 3 i Europa-Parlamentets og Rådets forordning (EF) nr. 1272/2008 om klassificering, mærkning og emballering af stoffer og blandinger.*

I miljøansøgningen (bilag 2) er der redegjort for anvendelsen af godkendte hjælpestoffer, herunder kemikalier. Der er i godkendelsen stillet vilkår om, at såfremt der anvendes eller frigives farlige stoffer, skal dette begrænses mest muligt for at undgå risiko for forurening af jord og grundvand på husdyrbruget.

Formålet med vilkårene i denne godkendelse er at sikre, at husdyrbruget med det ansøgte ikke vil have væsentlig virkning på miljøet. Der er blandt andet stillet vilkår om produktionsareal i staldene, dyrearter, dyretyper, staldsystemer og -teknologi, ammoniakreducerende virkemidler, og de nævnte særlige vilkår for IE-husdyrbrug. Udover overholdelse af vilkårene skal husdyrbruget overholde andre miljøregler, herunder særregler for IE-husdyrbrug.

### **Særregler for IE-husdyrbrug**

Særregler for IE-husdyrbrug fremgår af kapitel 17 i husdyrgodkendelsesbekendtgørelsen og skal overholdes som supplement til overholdelse af godkendelsens vilkår og øvrige generelle regler.

#### Miljøledelse § 42

IE-husdyrbrug skal have et miljøledelsessystem, der opfylder betingelserne i stk. 2. Stk. 2, herunder

- 1) formulere en miljøpolitik med afsæt i husdyrbrugets miljøforhold,
- 2) fastsætte miljømål,
- 3) udarbejde handlingsplan for det eller de fastsatte miljømål,
- 4) minimum 1 gang årligt evaluere miljømedarbejdet og om nødvendigt foretage justeringer af mål og handlingsplaner og
- 5) minimum 1 gang årligt gennemgå miljøledelsessystemet.

Stk. 3: IE-husdyrbruget skal kunne dokumentere, at der gennemføres og overholdes et miljøledelsessystem i overensstemmelse med de krav, der er nævnt i stk. 2, nr. 1 – 5, f.eks. digitalt eller i form af dokumenter. Dokumentationen skal opbevares i 5 år og kunne forevises på forlangende i forbindelse med tilsyn.

#### Miljøledelse – oplæring af personale § 43

IE-husdyrbrug skal oplære personale, hvad angår:

- 1) Relevant lovgivning.
- 2) Transport og udbringning af husdyrgødning.
- 3) Planlægning af aktiviteter.
- 4) Beredskabsplanlægning og -styring.
- 5) Reparation og vedligeholdelse af udstyr.

Jf. stk. 2 skal IE-husdyrbruget udarbejde oplæringsmateriale, der angår de forhold der følger af ovenstående punkter. Materialet skal være tilgængelige for personalet og opdateres løbende. Oplæringsmaterialet skal kunne fremvises på forlangende til tilsynsmyndigheden.

#### Plan for regelmæssig kontrol, reparation, vedligeholdelse og beredskab § 44

IE-husdyrbrug skal udarbejde og følge en plan for kontrol, reparation og vedligeholdelse af husdyrbruget inkl. materiel, herunder med henblik på at forebygge uheld, og beredskab for håndtering af uventede emissioner og hændelser. Planen skal som minimum opfylde følgende betingelser:

##### *Plan for regelmæssig kontrol, reparation og vedligeholdelse*

- 1) Gyllebeholdere (for tegn på skader, nedbrydning eller utætheder).
- 2) Gyllepumper, -miksere, -separatorer og -spredere.
- 3) Forsyningssystemer til vand og foder.
- 4) Varme-, køle- og ventilationssystemer samt temperaturfølere, herunder optimeret styring heraf.
- 5) Siloer og transportudstyr (f.eks. ventiler og rør).
- 6) Luftrensningssystemer (f.eks. ved regelmæssige inspektioner).
- 7) Udstyr til drikkevand, herunder skal behovet for regelmæssig indstilling vurderes og frekvensen for løbende indstilling i så fald fastsættes i planen.
- 8) Maskiner til udbringning af husdyrgødning samt doseringsmekanisme- eller dyse, som begge skal være i god stand.

##### *Beredskabsplanen*

- 1) En plan over husdyrbruget med angivelse af drænsystemer og vandkilder og spildevandskilder.
- 2) Handlingsplan for håndtering af visse potentielle hændelser (f.eks. brande, utætte og kollapsede gyllebeholdere, ukontrolleret afstrømning af møddinger og olieudslip).
- 3) Tilgængeligt udstyr til håndtering af forureningsulykker (f.eks. udstyr til tilstopning af drænrør og opdæmning af grøfter samt oliesug, absorberingsmætter eller ruller til olieudslip).

Kontrol, reparation og vedligeholdelse skal ske regelmæssig. Kontrol af gyllebeholdere skal som minimum gennemføres én gang årligt.

IE-husdyrbruget skal kunne dokumentere, at planen følges ved at føre logbog over gennemførte kontroller. Dokumentationen skal opbevares i 5 år og kunne forevises på forlangende sammen med planerne i forbindelse med tilsyn.

#### Fodringskrav § 46

##### *Kvælstof*

IE-husdyrbrug skal for at reducere den samlede mængde kvælstof, der udskilles, som minimum enten anvende fasefodring tilpasset dyrenes behov i produktionsperioden, reducere indholdet af råprotein ved hjælp af en god aminosyrebalance, eller ved at bruge et eller flere fodertilsætningsstoffer, som nedsætter den samlede mængde kvælstof, der udskilles og er tilladt i henhold til EU-forordning om fodertilsætningsstoffer. En god aminosyrebalance og lavt indhold af råprotein kan opnås ved at kombinere fodermidler, hvor aminosyreprofilen supplerer

hinanden og/eller ved at tilsætte frie essentielle aminosyrer til foder med lavt indhold af råprotein. IE-husdyrbruget kan anvende en kombination af de nævnte teknikker.

#### *Fosfor*

IE-husdyrbrug skal for at reducere den samlede mængde fosfor, der udskilles, som minimum anvende enten fasefodring tilpasset dyrenes behov i produktionsperioden, et eller flere fodertilsætningsstoffer som nedsætter den samlede mængde fosfor der udskilles (f.eks. fytase) og tilladt i henhold til EU-forordning om fodertilsætningsstoffer eller let fordøjeligt uorganisk fosfat som f.eks. monocalciumfosfat i stedet for mindre fordøjelige fosforkilder. IE-husdyrbruget kan også anvende en kombination af de nævnte teknikker.

IE-husdyrbruget skal kunne dokumentere anvendelse af fodring eller fodringsteknikker som nævnt ovenfor. Dokumentationen skal opbevares i 5 år og kunne forevises på forlangende i forbindelse med tilsyn.

#### Energieffektiv belysning § 47

IE-husdyrbrug er forpligtet til at anvende energieffektiv belysning i overensstemmelse med reglerne i det til enhver tid gældende bygningsreglement.

Kravet indtræder ved ændring eller udskiftning af eksisterende belysningssystem eller belysningsanlæg.

IE-husdyrbrugene skal opbevare fakturaer for gennemførte udskiftninger i 5 år og kunne forvises på forlangende i forbindelse med tilsyn.

#### Støvemissioner fra staldanlæg § 48

IE-husdyrbrug skal for at reducere støvemissioner fra staldanlæg enten reducere støvproduktionen fra foder og strøelse, anvende en metode til at binde støv i staldanlæggene eller behandle afgangsluft fra staldanlæggene ved hjælp af et luftrensningssystem.

#### Overholdelse af vilkår og krav § 49

Den, som er ansvarlig for et IE-husdyrbrug, underretter straks kommunalbestyrelsen ved manglende overholdelse af godkendelsesvilkår samt de umiddelbart bindende krav til indretning og drift, IE-brug og årlig indberetning, og træffer straks de nødvendige foranstaltninger for at sikre, at vilkårene og kravene igen overholdes.

#### Årlig indberetning til kommunen § 50

IE-husdyrbrug skal engang årligt indsende følgende informationer til kommunen:

- 1) Logbøger for eventuel miljøteknologi.
- 2) Dokumentation for miljøledelsessystem (§ 42).
- 3) Logbog over gennemførte kontroller (§44).
- 4) Dokumentation for overholdelse af fodringskravet (§ 46).

IE-husdyrbrug skal hvert år senest den 31. december indsende informationer til kommunen. Informationerne skal angå det forudgående kalenderår og sendes samlet til kommunen. IE-husdyrbrug skal dog ikke indsende informationerne, hvis kommunen har modtaget dem i forbindelse med tilsyn, jf. reglerne i den til enhver tid gældende miljøtilsynsbekendtgørelse.

#### Ophør § 51

Ved ophør af aktiviteter på IE-husdyrbrug finder kapitel 4b i lov om forurennet jord anvendelse.

Ved ophør forstås

- 1) ophør af alle aktiviteter på IE-husdyrbruget,

- 2) når et IE-husdyrbrug har meddelt kommunen, at kapaciteten eller udnyttelsen af kapaciteten permanent nedsættes til under stipladsgrænserne i § 16 a, stk. 2, i husdyrbrugloven,
- 3) situationer omfattet af § 59 a, stk. 2<sup>9</sup>, i husdyrbrugloven, når godkendelsen er bortfaldet helt eller for den del, der ligger over stipladsgrænserne i § 16 a, stk. 2 i husdyrbrugloven

IE-husdyrbrug skal senest 4 uger efter driftsophør anmelde dette til kommunen med et oplæg til vurdering efter § 38 k, stk. 1, i lov om forurennet jord. Vurderingen skal indeholde en risikovurdering med hensyn til menneskers sundhed og miljøet. Viser risikovurderingen, at det ikke kan afvises, at forureningen udgør en væsentlig risiko for menneskers sundhed eller miljøet, skal vurderingen tillige indeholde et oplæg til foranstaltninger, der sikrer, at forureningen ikke udgør en sådan risiko.

## **SAMLET VURDERING**

---

Aarhus Kommune har vurderet miljøbelastningen efter ændringen af husdyrbruget på Ogstrupgårdsvej 12, 8530 Hjortshøj. Kommunen konkluderer, at husdyrbruget har truffet de nødvendige foranstaltninger til at forebygge og begrænse forureningen fra husdyrbruget, samt at det ansøgte overholder kravene i husdyrbrugloven og tilhørende bekendtgørelse. Endvidere vurderer kommunen, at husdyrbruget med overholdelse af vilkårene kan drives uden væsentlig indvirkning på miljøet.

## **OFFENTLIGHED OG KLAGEVEJLEDNING**

---

Da Aarhus Kommune havde modtaget ansøgningen og gennemset den, annoncerede kommunen den offentligt på Aarhus Kommunes hjemmeside i perioden 2. oktober - 30. oktober 2020.

Udkast til miljøgodkendelse har været i høring i 30 dage fra 2. marts til 1. april 2021 hos ansøger, naboer, og andre berørte, samt andre, der har anmodet om at blive hørt. Høringen gav ikke anledning til bemærkninger. Den endelige miljøgodkendelse er derfor ikke ændret i forhold til udkastet, som blev sendt i høring.

Aarhus Kommunes afgørelse offentliggøres på kommunens hjemmeside den 5. maj 2021.

Ansøger har fået tilsendt godkendelsen. Øvrige parter, naboer, foreninger og organisationer er orienteret om, at afgørelsen meddeles.

Hvis du ønsker at klage over denne afgørelse, kan du klage til Miljø- og Fødevarerklagenævnet. Du klager via klageportalen, og afgørelsen kan påklages indtil 4 uger efter offentliggørelsen, jf. kapitel 7 i husdyrbrugloven. Det vil sige, at en eventuel klage skal være modtaget senest den 2. juni 2021 af Aarhus Kommune via klageportalen. Enhver, der har væsentlig individuel

---

<sup>9</sup> En godkendelse eller en tilladelse efter §§ 16 a eller 16 b bortfalder, hvis den ikke er udnyttet, inden 6 år efter godkendelsen eller tilladelsen er meddelt. Hvis en del af godkendelsen eller tilladelsen ikke er udnyttet, bortfalder godkendelsen eller tilladelsen for denne del.

interesse i sagen, samt en række foreninger og organisationer m.v. vil kunne klage over kommunens afgørelse.

Klagen skal indsendes via klageportalen på [www.naevneneshus.dk](http://www.naevneneshus.dk), [www.borger.dk](http://www.borger.dk) eller [www.virk.dk](http://www.virk.dk).

Vejledning om klagegebyr, og hvordan man skal logge på og anvende klageportalen findes på Miljø- og Fødevareklagenævnets hjemmeside på [www.naevneneshus.dk](http://www.naevneneshus.dk). Klagen sendes gennem klageportalen til kommunen. En klage anses for indgivet, når den er tilgængelig for kommunen i klageportalen.

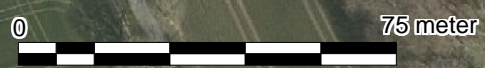
Miljø- og Fødevareklagenævnet skal som udgangspunkt afvise en klage, der kommer uden om klageportalen. I særlige tilfælde kan du klage uden om klageportalen. Hvis du ønsker at blive fritaget fra at bruge klageportalen, skal du aflevere klagen og en begrundet anmodning om fritagelse til kommunen. Kommunen videresender herefter anmodningen til Miljø- og Fødevareklagenævnet, som træffer afgørelse om, hvorvidt du kan blive fritaget.


En eventuel klage over afgørelsen har ikke opsættende virkning medmindre Miljø- og Fødevareklagenævnet bestemmer andet. Det betyder, at miljøgodkendelsen kan tages i brug, efter den er meddelt, men det sker på eget ansvar, da Miljø- og Fødevareklagenævnet ved sin behandling kan ændre eller ophæve en tilladelse.

Kommunens afgørelse kan også indbringes for domstolene. Retssagen skal være anlagt inden 6 måneder fra den dag, afgørelsen har været offentligt bekendtgjort.

# Bilag 1. Situationsplan

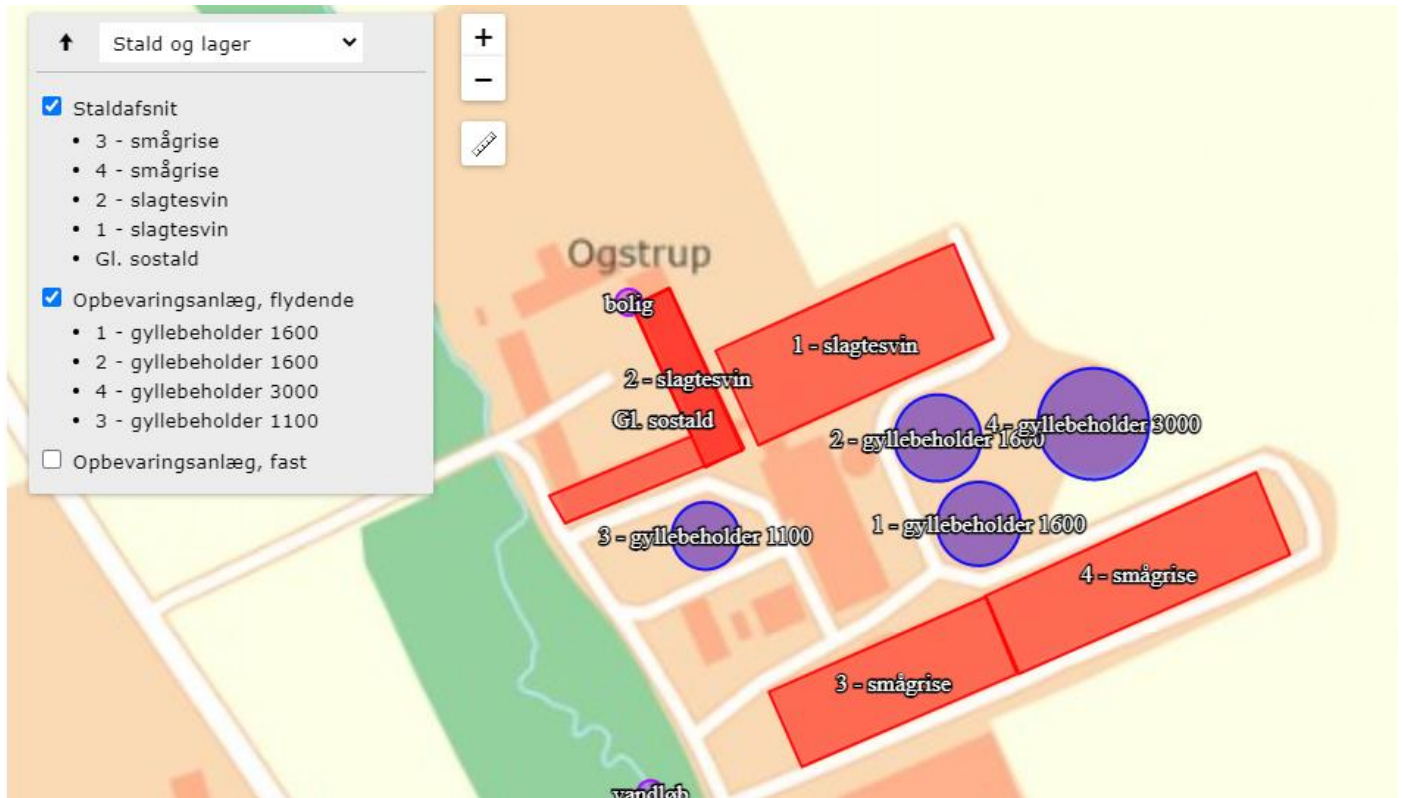
- 1: Slagtesvin
- 2: Slagtesvin
- 3: Smågrise
- 4: Smågrise



<b>Djursland Landboforening</b>		
<b>Ogstrupgårdsvej 12</b>	Nr.	
<b>Situationsplan</b>	Dato: 05.12.2019	
Målforhold: 1:1500	Init.: RSK	

## Bilag 1 fortsat: Situationsplan

(inklusive angivelse af gammel sostald, som ikke længere anvendes)





## **Ogstrupgårdsvej 12, 8530 Hjortshøj (ansøgning nr. 203.313)**

### ***Kort beskrivelse***

Niels Aage Arve ansøger Aarhus Kommune om en ny miljøgodkendelse af husdyrbruget på Ogstrupgårdsvej 12, 8530 Hjortshøj.

Da der er mere end 2000 stipladser til slagtesvin, er der tale om et IE-brug, hvorfor der søges efter §16a.

Staldanlægget er beliggende omkring 1,8 km nordøst for Mejlby, der er nærmeste byzone. Nærmeste samlede bebyggelse er Halling, der er beliggende omkring 2,0 km fra anlægget. Nærmeste nabobeboelse på en ejendom uden landbrugspligt er omkring 150 meter fra anlægget.

### ***Oplysninger om IE-husdyrbruget***

#### **Ophør af husdyrbruget**

Ved ophør af husdyrbruget vil stalde og lagertanke blive tømt for eventuelle gødningsrester og rengjorte.

#### **BAT-redegørelse (råvarer, energi, vand)**

##### **BAT**

I ansøgningsskemaet er beregnet et vejledende BAT-niveau på 4.666 kg N/år fra staldene. Bat-niveauet er korrigeret til 4.825 kg N/år, da gyllekøling i den ene smågrise stald ikke er et BAT-krav, men etableres for at nedbringe ammoniak til Koballe Skov. Den faktiske emission er på 4.666 kg N/år. BAT anses således for at være overholdt.

BAT-niveauet er fastsat ved at fastholde teknologikrav fra tidligere godkendelse, hvorfor det er fastsat på baggrund af overdækning af tre af ejendommens gyllebeholdere. For at nedbringe ammoniakdeposition til ammoniakfølsom natur, har ansøger derudover valgt at anvende gyllekøling i ansøgt drift i den ene smågrisestald samt at overdække den sidste gyllebeholder.

##### **Foder**

I forbindelse med fodring, er der hele tiden fokus på at optimere udnyttelse af foderet og dermed minimere mængden af overskydende næringsstoffer fra produktion. Dette sker gennem foderplaner, der udarbejdes i samarbejde med konsulent og med anvendelse af nyeste viden indenfor svinefodring. Der foretages desuden effektivitetskontrol som kontrol af den optimale fodring og fodersammensætningen.

Foderforbruget til smågrisene ligger væsentligt lavere end de normtal, der danner baggrund for beregning af ammoniakemissionen.



Mængden af kvælstof i husdyrgødningen er betinget af ind- og afgangsvægt, indhold af råprotein samt mængden af foderenheder (FE). For at have den rette mængde kvælstof i bedriftens gødningsregnskab udregnes en korrektionsfaktor. Det senest indberettede gødningsregnskab (2017/2018) viser en korrektionsfaktor på 0,74. Det betyder, at kvælstofindholdet i gødningen fra smågrisene ligger 26 % lavere end den fastsatte norm.

I ejendommens miljøgodkendelse fra 2013 er der da også indsat et vilkår til en maksimal korrektionsfaktor på 0,76. Det reducerede indhold af kvælstof i gyllen resulterer i en tilsvarende reduktion af ammoniakemissionen.

## Vand

Der anvendes drikkekar i stedet for ventiler. Derved reduceres vandforbruget.

Bedriftens drikkevandsinstallationer rengøres og efterses jævnligt med henblik på at undgå spild. Vandforbruget registreres.

Evt. lækager identificeres og repareres hurtigst muligt.

Der forventes et årligt vandforbrug på 16.000 m<sup>3</sup>.

## Energi

Herunder redegøres for det forventede energiforbrug på ejendommen.

(Faktisk/beregnet)	Forbrug	Opbevaring
Dieselolie til varmekanoner mv.	5.000 l	Olietank i stalden
Fyringsolie	0 l	-
Halm – til halmfyr	300 t	Halmfyr anvendes til opvarmning
Biobrændsel	-	
Elforbrug til lys / opvarmning / maskiner	270.000 kWh	

Råvare- og energiforbrug (tons, m<sup>3</sup>, kg, l) el-forbruget oplyst ud fra seneste årsforbrug.

Der anvendes gyllekøling i smågrisestalden, hvilket er indregnet i det anslåede elforbrug.

Der anvendes multistep undertryksventilation, der regnes som mest energieffektiv. Ventilationen er computerstyret afhængig af temperatur mv.

Der er overbrusning i hele staldanlægget. Herved sænkes temperaturen og ventilationsbehovet reduceres.

Udendørs belysning anvendes kun ved behov.

## Resume af undersøgte alternativer (teknologi, teknik foranstaltninger)

Da BAT-kravet er opfyldt, og der er tale om eksisterende staldanlæg er øvrige teknologier fravalgt.

## Generelle oplysningskrav

### Lugt

Der etableres gyllekøling i den nyeste smågrisestald samt foretages hyppig udslusning af gylle i de dele af staldene, hvor der er slagtesvin på drænet gulv. Begge dele reducerer lugten med 20 % i forhold til den i dag godkendte drift (nudriften) Dette medfører en samlet lugtreduktion på 5.557

LE/S og 12.418 OU/S svarende til henholdsvis 9,9 % og 10,6 % reduktion afhængig af beregningsmodel af den samlede lugtemission i forhold til nudriften.

Der er endvidere lavet en redegørelse for produktionseffektiviteten, som vedlægges som bilag. Denne redegørelse viser, at der i praksis er en væsentligt lavere belægning end den, der forudsættes i modelberegningerne.

Samlet ses vurderes det, at nærmeste nabo uden landbrugspligt vil opleve en formindskelse af lugt med de beskrevne tiltag, hvorfor Aarhus kommune anmodes om at anvende 50 % reglen i forhold til nærmeste nabo.

### **Ammoniakfordampning**

Det ansøgte projekt opfylder både BAT-kravene til ammoniakemission og kravene til maksimal deposition af ammoniak på ammoniakfølsomme naturområder.

For at overholde det vejledende BAT-krav må den samlede årlige ammoniakfordampning fra staldene højst udgøre 4.825 kg NH<sub>3</sub>-N. Den ansøgte produktion har en emission på 4.666 kg NH<sub>3</sub>-N, hvormed BAT er overholdt for den ansøgte produktion.

Nærmeste kategori 1-naturområde (Kalø skovene) har en totalbelastning på 0,0 kg N.

Nærmeste kategori 2-naturområde (overdrev sydøst for anlægget) har en totalbelastning på 0,0 kg N.

Nærmeste kategori 3-naturområde (mose vest for anlægget) har en merbelastning på 0,1 kg N i forhold til 8-års driften. Derudover er der en ammoniakfølsom skov øst for anlægget som har en merdeposition på 2,0 kg N i forhold til 8-års driften samt en merdeposition i forhold til nudriften på -0,6 kg N. Det skal bemærkes at 8-års driften går tilbage til godkendelse af den nyeste smågrisestald i maj 2012. Efter maj 2020 beregnes merdepositionen i forhold til 8-års driften at udgøre - 0,6 kg N.

Ud fra ovenstående vurderes, at den ansøgte ændring opfylder krav til ammoniakfølsom natur.

### **Biaktiviteter**

Der er ingen biaktiviteter på ejendommen.

### **Håndtering af døde dyr**

Døde dyr opbevares under kadaverkappe og følger i øvrigt gældende regler for området.

### **Affaldshåndtering**

#### ***Fast affald***

Husholdningsaffald afhentes af dagrenovation. Glas, herunder tomme medicinflasker afleveres på kommunal genbrugsplads. Brændbart affald, fx plastik, papir og pap bortskaffes i erhvervscontainer som tømmes af renovationsfirma.

#### ***Farligt affald***

##### ***Landbrugskemikalieaffald***

Der opbevares ikke sprøjtemidler på ejendommen, da markdriften ikke udgår fra denne ejendom.

Lægemiddelrester opbevares i original emballage og brugte kanyler opbevares i kanyleboks – begge dele bortskaffes til dyrlæge/genbrugsstation.

### *Spildolie*

Der håndteres og opbevares ikke spildolie på ejendommen.

### *Olie*

Der håndteres og opbevares ikke dieselolie på ejendommen.

### **Management**

Ejer deltager i ERFA-gruppe med andre svineproducenter for at sikre et højt fagligt niveau

Bedriftens medarbejdere uddannes løbende gennem kurser og efteruddannelse.

Medarbejdere bliver orienteret om, at ejendommen er miljøgodkendt, og hvilket ansvar der dermed følger. Alle oplysninger i den forbindelse vil findes i en miljømappe på bedriften.

I bedriftens driftsregnskab registreres forbrug af vand, energi og indkøbt foder.

Bedriftens bortskaffelse af affald registreres via kvittering fra renovationsfirma.

Affald bortskaffes så vidt muligt til genbrug.

Der udarbejdes gødningsregnskab på bedriften, hvor produktion af husdyrgødning dokumenteres.

Rengøring i og omkring siloer og bygninger foretages jævnligt med henblik på at minimere risikoen for lugt, og for at der ikke skal opstå uhygiejniske forhold.

### **Egenkontrol**

I forbindelse med ændringen af bedriften er der udarbejdet et forslag til egenkontrol af driften. Kontrollen vil omfatte følgende punkter:

#### Rengøring:

Renholdelse af gange for at sikre et højt hygiejniveau og minimere støvgener.

Periodevis rengøring af svinestier for at minimere støvgener.

#### Vand:

Tilsyn af drikkekar mm. for lækager.

#### Ventilering:

Generel vedligeholdelse og kontrol af ventilationssystem efter fabrikantens anvisning.

#### Miljømæssige foranstaltninger:

Teltoverdækning af gyllebeholdere

Renholdelse af stier

#### Registrering af:

Årligt elforbrug i regnskabet

Sprøjtejournal

Medicinformbrug og type af medikamenter

### **Spildevand**

Rengøringsvand fra staldene ledes til gyllebeholder. Sanitært spildevand ledes til septiktank med efterfølgende nedsivning. Der er toilet/bad i staldbygningerne.

### **Transport**

Transporterne sker primært indenfor normal arbejdstid. Transport med grise kan foregå hele døgnet. Der kan desuden forekomme sæsonbetinget transport udenfor normal arbejdstid, f.eks. i høst.

Transport af gylle fra ejendommen forekommer primært i udbringningsperioden marts til maj samt september.

Transportmængden forventes ikke at blive øget i forhold til forhold beskrevet i den gældende miljøgodkendelse.

### **Støj**

De væsentligste støjkilder på ejendommen er støj fra ventilationsanlæg og foderanlæg.

#### ***Driftsperioder for støjkilder***

Ventilationsanlægget er konstant i drift døgnet rundt – og foder blandes dagligt. Støj ved levering af foder er kortvarig (1-1½ time pr. levering) og foregår normalt i dagtimerne.

<b><i>Støjkilde</i></b>	<b><i>Driftsperiode</i></b>
Ventilation	00.00 – 24.00 (365 dage/år)
Foderanlæg - udfodring	00.00-24.00 (dagligt)

#### ***Tiltag mod støjkilder***

Ventilationsanlægget er optimeret og renholdes.

### **Støv**

I forbindelse med transport til og fra ejendommen kan der forekomme støvgener. Og det samme gælder ved aflæsning af foder. Foderlader, stalde og ventilationsanlæg renholdes for at minimere mængden af støv både i og udenfor stalden. Ligeledes sker foderhåndteringen primært i lukkede systemer. Der er ingen kendte støvgener fra ejendommens dyrehold.

### **Lys**

I staldene er lyset tændt i arbejdstiden efter behov.

Der er udendørs lys ved udleveringsrummet/forrum. Ved udleveringsrummet tændes lyset ved afhentning af grise primært i vinterhalvåret.

Der er ingen udendørs lys som kan virke generende for naboer eller passerende trafik.

### **Skadedyr**

Der er generelt god orden i og omkring staldanlægget og hygiejneniveauet er højt.

### **Fluegener**

Fluebekæmpelse sker ved hjælp af kemi og/eller rovfluer.

### **Rottebekæmpelse**

Rotter bekæmpes ved udsatte fælder/udlægning af rottegift. Der er kontakt til et autoriseret bekæmpelsesfirma.

### **Kemikalier**

#### ***Pesticider og sprøjteudstyr***

Der opbevares ikke sprøjtemidler på ejendommen.

### **Medicin**

Der anvendes medicin i staldene - og medicin opbevares i køleskab.

### **Foderopbevaring**

Foder opbevares i fodersiloer og lade.

# Miljøkonsekvensrapport – Ogstrupgårdsvej 12, 8530 Hjortshøj

## **Beskrivelse af det ansøgte**

Der søges om en ny miljøgodkendelse for en bedre staldudnyttelse. Der opføres ikke nye stalde eller andre bygninger i forbindelse med det ansøgte. Udvidelse foregår dermed i de eksisterende bygninger.

## **Ansøgtes forventede virkning på miljøet**

### **Befolkningen og menneskers sundhed**

Ejendommen er beliggende i det åbne land omkring 1,8 km nordøst for Mejlby, der er nærmeste byzone. Nærmeste samlede bebyggelse er Halling, der er beliggende omkring 2,0 km fra anlægget. Nærmeste nabobeboelse på en ejendom uden landbrugspligt er omkring 150 meter fra anlægget.

Bedriften overholder alle lovens krav i forhold til lugtgener til naboer, jf. beregninger foretaget i husdyrgodkendelse.dk, hvorfor omkringboende ikke forventes at blive generet yderligere af lugt fra ejendommen.

Støvgener minimeres ved renholdelse af foderlader, stalde og ventilationsanlæg og håndteringen af foder foregår primært i lukkede systemer, hvormed støvpåvirkning til naboer holdes på det lavest mulige niveau. Mht. støj, så er det primært den daglige drift af ventilationsanlæg og foderblanding, som kan give anledning til støj – og disse gener minimeres ved optimering og renholdelse af ventilationsanlægget samt en indendørs placering af foderblandingsanlægget.

### **Biologisk mangfoldighed i forhold til kategori 1- og 2-natur samt bilag IV-arter.**

Det ansøgte projekt overholder alle lovens afskæringskriterier for ammoniakdepositioner til kategori 1 og 2-natur. Totaldepositionen til det nærmeste kategori 1-område, er beregnet til 0,0 kg NH<sub>3</sub>-N/år og totaldepositionen til det nærmeste kategori 2 -område er beregnet til 0,0 kg NH<sub>3</sub>-N/år. Tilstanden af de nærmeste kategori 1- og 2-områder forventes dermed ikke at ændres som følge af projektet.

Eventuelle levesteder for bilag IV-dyrearter i området forventes ikke at blive påvirket af projektet. Ifølge Aarhus kommunes hjemmeside er der indenfor kommunen kendskab til levesteder for flere arter af frøer samt stor vandsalamander.

Opholdssteder for flagermus er typisk hule træer, bygninger samt underjordiske huler/huller – og det nærværende projekt forventes ikke at have indflydelse sådanne mulige levesteder i nærheden af ejendommen.

Heller ikke potentielle levesteder for frøer, tudser og salamandre som moser og søer forventes påvirket af projektet, da merdepositionen til den nærmeste mose er på 0,1 kg NH<sub>3</sub>-N/år.

For firben, hvis levesteder typisk er varme, solrige lokaliteter som diger, grusgrave, heder og overdrev – så sker der ikke ændringer i terrænet af denne type lokaliteter i forbindelse med projektet, hvorfor mulige levesteder for firben ikke forventes at blive påvirket.

Potentielle levesteder for oddere, dvs. vandområder som søer, moser og vandløb, vurderes ikke at blive påvirket af projektet – da merdepositionen til den nærmeste mose er 0,1 kg NH<sub>3</sub>-N pr. år.

## **Jordarealer, jordbund, vand, luft og klima**

Udbringning af husdyrgødning på ejendommens arealer reguleres af de generelle regler for udbringning af husdyrgødning og er derfor ikke nærmere vurderet.

Ejendommens energi- og vandforbrug samt foranstaltninger til besparelser fremgår af ovenstående BAT-beskrivelse.

## **Materielle goder, kulturarv og landskabet**

Der er ingen særlige landskabelige interesser ved bygningerne, såsom bevaringsværdige landskaber, værdifulde kulturmiljøer eller fredninger – og da der ikke opføres nye bygninger på ejendommen, vurderes det, at der ikke vil være landskabelige eller kulturhistoriske effekter af det ansøgte projekt.

Lokalisering og afstandskrav

Staldanlægget er placeret i landzone, ca. 1,8 km nordøst for Mejlby.

Landskabelige hensyn

Ejendommen ligger i det åbne land i et område med spredt bebyggelse. Terrænet omkring ejendommen er let kuperet og området er præget af dyrkede marker med spredte småbiotoper.

Der etableres ikke nye staldafsnit, hvorfor afstandskravene i husdyrlovens §§6 og 8, som beskrevet herunder ikke er relevante.

### §6

Minimum 50 m til nabobeboelse, samlet bebyggelse og landzone

### §8

Minimum 25 m til vandforsyningsanlæg, der ikke er til almen vandforsyning.

Minimum 50 m til vandforsyningsanlæg til almen vandforsyning.

Minimum 15 m til vandløb (herunder dræn) og søer større end 100 m<sup>2</sup>, jf. dog stk. 2.

Minimum 15 m til offentlig vej og privat fællesvej.

Minimum 25 m til levnedsmiddelvirksomhed.

Minimum 15 m til beboelse på samme ejendom.

Minimum 30 m til naboskel.

Minimum 100 m fra gyllebeholder til åbne vandløb og til søer med et areal, der er større end 100 m<sup>2</sup>.

En oversigt over landbrugsbedriften fremgår af vedlagte situationsplan.

## **Sårbarhed i forhold til risici for større ulykker eller katastrofer**

Redegørelse for mulige uheld på ejendommen

Husdyrgødning:

- Spild af gylle ved pumpning til og fra gyllebeholder
- Lækage af gylletank
- Utætte gyllekanaler
- Overfladeafstrømning af udbragt gylle til vandløb

Olie:

- Spild af dieselolie ved tankning
- Lækage af olietank

- Overløb af diesel ved påfyldning
- Kemikalier:
- Spild ved påfyldning af sprøjte
  - Personskade ved forkert håndtering
- Andre uheld:
- Strømsvigt
  - Brand

### **Minimering af risiko for uheld:**

#### Husdyrgødning

Gyllen opbevares i gyllebeholder, der er godkendt i henhold til 10 års beholderkontrol. Pumpning af gylle foregår i lukket rørsystem og neddykket i gyllebeholder. Gyllevognen/lastbil har sugetårn (ingen krav til fast plads). Gyllekanaler efterses for revner og huller. Kanalerne er behandlet indvendigt. Gyllen udbringes ikke på frossen jord på skrående arealer ned mod vandløb.

#### Olie

Diesel opbevares i godkendte tanke. Tankene efterses periodevis.

#### Kemikalier

Påfyldning af sprøjte sker på plads med afløb til gyllebeholderen. Sprøjtning foretages af personer med sprøjtecertifikat. Midlerne håndteres efter forskrifterne, og der bruges relevant beskyttelsesudstyr.

#### Andet

Skadedyr, såsom rotter, bekæmpes effektivt. Dels for at sikre høj foderhygiejne og dels med henblik på at undgå utilsigtet gnaven i elektriske installationer. Ejendommen og stalden renholdes så brandrisikoen minimeres.

### ***Foranstaltninger for at begrænse det ansøgte virkning på miljøet***

Det ansøgte projekt vurderes at overholde kriterier for påvirkning af omgivelserne for både lugt- og ammoniakemission (lovbestemte beskyttelsesniveauer).

Dertil er der truffet særlige foranstaltninger i forhold til at minimere eventuelle gener fra lys, støv, støj, fluer mv.

Der er endvidere udarbejdet forslag til egenkontrol, som medvirker til at optimere driften af anlægget, så unødigt spild mv. undgås.

Påvirkning af udbringningsarealerne reguleres gennem husdyrgødningsbekendtgørelsen, som bl.a. fastsætter kvælstoflofter, fosforlofter og udbringningstidspunkter.

### ***Ikke-teknisk resume***

Det ansøgte opfylder de krav, der er fastlagt i lov om miljøgodkendelse mv. af husdyrbrug.

#### **Afstandskrav**

Alle afstandskrav er overholdt, der er således ikke behov for at ansøge om dispensation.



### **Ammoniakfordampning**

Det ansøgte overholder krav til ammoniak. Det gælder både fordampningen fra anlægget i form af de fastsatte generelle krav (BAT), samt de specifikke krav til påvirkning af de omkringliggende ammoniakfølsomme naturområder.

### **Lugt**

Den ansøgte ændring overholder ligeledes kravene til lugt i forhold til byzone og samlet bebyggelse. I forhold til enkeltbolig er der som beskrevet gjort tiltag til at nedbringe lugtbelastningen i forhold til den nuværende godkendte drift, hvorfor ændringen anmodes godkendt under 50 %-reglen. Det betyder, at der ikke vil opstå lugt ud over de i loven tilladte niveauer.



**TEKNIK OG MILJØ**  
Aarhus Kommune

Karen Blixens Boulevard 7  
8220 Brabrand