

Tillæg til miljøgodkendelse Heinemosegård, Stestrupvej 184, 4360 Kr. Eskilstrup



Efter § 12, stk. 3 i
husdyrgodkendelsesloven

Holbæk Kommune

13. januar 2017

Datablad:

§ 12, stk. 3 tillæg til miljøgodkendelse til Heinemosegård, Stestrupvej 184, 4360 Kr. Eskilstrup

Ansøgers navn	Klaus Flemming Pedersen
Ansøgers adresse	Stestrupvej 184, 4360 Kirke Eskilstrup
Ansøgers email adresse	klaus@heinemose.dk
Ansøgers CVR-nummer	13780374
Ejendommens navn og adresse	Heinemosegård, Stestrupvej 184, 4360 Kirke Eskilstrup
Ejendommens CHR-nummer	15787
Ejer	Klaus Flemming Pedersen
Ansøgers konsulent	Piil Krogsgaard, Landboforeningen Gefion, pkr@gefion.dk
Myndighed	Holbæk Kommune, Vækst og Bæredygtighed Kanalstræde 2, 4300 Holbæk
Sagsbehandler	Henrik Rasmussen
Telefon og e-mail	72 36 41 20, landbrug@holb.dk
Journalnummer	16/32477
Dato	13. januar 2017

Indholdsfortegnelse

Den samlede godkendelse består af fire sammenhængende dele:

0. Kort resume
1. Afgørelsen med klagevejledning
2. Vilkår, der er forudsætningerne for godkendelsen
3. Miljøteknisk redegørelse og vurdering.

Den miljøtekniske redegørelse udgøres af ansøgers redegørelse (bilag 2) og kommunens supplerende redegørelse (kapitel 3). Der redegøres for landbrugets beliggenhed, indretning og drift, samt den miljøpåvirkning, der er fra husdyrproduktionen. Det er også beskrevet, hvilke forureningsbegrænsende foranstaltninger der iværksættes i forbindelse med godkendelsen. De enkelte afsnit i kommunens redegørelse afrundes med kommunens vurderinger af, hvorvidt der forventes en væsentlig effekt på miljøet, eller om der kan være væsentlige gener for de omkringboende. I de tilfælde hvor det er vurderet, at der kan være væsentlige påvirkninger, henvises til de vilkår, der er stillet for at imødegå påvirkningen.

INDHOLDSFORTEGNELSE	3
0 IKKE-TEKNISK RESUME	5
0.1.1 Miljømæssige konsekvenser	5
1 AFGØRELSE OM MILJØGODKENDELSE	6
1.1 KLAGEVEJLEDNING.....	7
1.2 OFFENTLIGGØRELSE/HØRING.....	7
2 VILKÅR FOR MILJØGODKENDELSEN	9
GENERELLE VILKÅR.....	9
DYREHOLD	10
AMMONIAK.....	10
UDBRINGNINGSAREALER	11
TILSYN OG EGENKONTROL	11

3	MILJØREDEGØRELSE OG -VURDERING.....	12
3.1	BAGGRUND.....	12
3.1.1	Sagsforløb.....	12
3.1.2	Anlæggets ejer- og driftsforhold.....	12
3.2	HUSDYRBRUGETS ANLÆG.....	12
3.2.1	Husdyrbrugets beliggenhed.....	13
3.2.2	Husdyrbruges landskabelig placering og planmæssige forhold.....	13
3.2.3	Produktionens størrelse.....	13
3.2.4	Husdyrbrugets bygningsanlæg.....	14
3.2.5	Opbevaring af husdyrgødning, kapacitet og håndtering.....	15
3.2.6	Ammoniakfordampning.....	15
3.2.7	Lugt.....	20
3.2.8	Transport.....	21
3.2.9	Ressourceforbrug.....	22
3.2.10	Affald.....	22
3.2.11	Andre forhold.....	22
3.3	UDBRINGINGSAREALER OG HUSDYRGØDNING.....	23
3.3.1	Bedriftens udbringningsarealer.....	23
3.3.2	Husdyrgødning og gødskning.....	23
3.3.3	Gødningshåndtering og gener fra udbringningsarealerne.....	24
3.3.4	Natur.....	24
3.3.5	Overfladevand og grundvand.....	26
3.4	UHELD OG DRIFTSFORSTYRRELSER.....	35
3.5	EGENKONTROL.....	35
3.6	ANVENDELSE AF BAT - BEDSTE TILGÆNDELIGE TEKNOLOGI.....	35
3.6.1	Foder.....	35
3.6.2	Staldindretning.....	36
3.6.3	Gødningsopbevaring og håndtering.....	37
3.6.4	Ressourceforbrug.....	37
3.6.5	Management.....	38
3.6.6	Udbringningsarealer.....	38
3.6.7	Kommunens samlede vurdering af BAT.....	38
3.7	ALTERNATIVE LØSNINGER OG 0-SCENARIO.....	38
3.8	HUSDYRBRUGETS OPHØR.....	38
4	BILAG.....	39
	BILAG 1. SITUATIONSPLAN.....	39
	BILAG 2. MILJØTEKNISK REDEGØRELSE (FRA ANSØGERS KONSULENT).....	40
	BILAG 3. UDBRINGINGSAREALER.....	58
	BILAG 4. KORT OVER UDBRINGINGSAREALER.....	60
	BILAG 5. VURDERING AF UDBRINGINGSAREAL I SORØ KOMMUNE.....	61
	BILAG 6. VURDERING AF UDBRINGINGSAREAL I RINGSTED KOMMUNE.....	65
	BILAG 7. NATURA 2000-OMRÅDER – MARINE UDPEGNINGSGRUNDLAG OG TRUSLER.....	70
	BILAG 8. SAMLET OVERSIGT OVER GÆLDENDE VILKÅR.....	71

0 Ikke-teknisk resume

Dette er et tillæg til eksisterende miljøgodkendelse af 23. september 2010.

Tillægget til miljøgodkendelsen giver mulighed for at udvide husdyrproduktionen til 1.700 årssøer med smågrise til 7,2 kg og 380 polte i vægtintervallet 60-110 kg.

Udvidelsen af produktionen sker i eksisterende stalde, så der sker ikke ændring af bygningsmassen – heller ikke staldindretningen.

Der er etableret køling af gylle i gyllekummerne under nogle af staldene for at opfylde krav om bedste tilgængelige teknologi (BAT) med hensyn til tab af ammoniak til omgivelserne.

Indholdet af fosfor i foderet til poltene er reduceret for at opfylde krav om bedste tilgængelige teknologi (BAT) med hensyn til udledning af fosfor til omgivelserne.

Tillægget omfatter også udvidelse af arealet, hvorpå der kan udbringes husdyrgødning. Nogle af udbringningsarealerne er beliggende i Sorø Kommune og Ringsted Kommune. Udtalelser fra disse kommuner indgår i tillægget til miljøgodkendelsen.

På udbringningsarealerne etableres 3 % ekstra efterafgrøde udover det lovpligtige krav om efterafgrøde.

0.1.1 Miljømæssige konsekvenser

Projektet overholder såvel det generelle krav om reduktion af ammoniaktab og krav om bedst tilgængelige teknologi med de anførte ammoniakreducerende tiltag. Det vurderes således, at projektet ikke i væsentlig grad påvirker internationalt og nationalt beskyttet natur.

Kriterier vedrørende lugt er overholdt.

Øvrige krav i lovgivningen er overholdt.

Det er Holbæk Kommunes samlede vurdering, at husdyrbruget ikke vil medføre væsentlige påvirkninger af omgivelserne og miljøet, når de opstillede vilkår overholdes. Kommunen kan derfor meddele miljøgodkendelse til det ansøgte projekt.

1 Afgørelse om miljøgodkendelse

Holbæk Kommune meddeler tillæg til miljøgodkendelse til husdyrproduktionen på Heinemosegård, Stestrupvej 184, 4360 Kirke Eskilstrup, matr. nr. 1 Hegnemose, Kirke Eskilstrup By med flere.

Tillægget til miljøgodkendelsen giver tilladelse til, at husdyrholdet på Heinemosegård, kan udvides til 1.700 årssøer med smågrise til 7,2 kg og 380 polte i vægtintervallet 60-110 kg. Dette svarer til i alt 393,56 dyreenheder på godkendelsestidspunktet.

Tillægget omfatter endvidere udvidelse af arealet, hvorpå der kan udbringes husdyrgødning.

Holbæk Kommune vurderer, at ansøgerne har truffet de nødvendige foranstaltninger til at forebygge og begrænse forureningen blandt andet ved anvendelse af den bedst tilgængelige teknik, og at husdyrbruget i øvrigt kan drives på stedet uden at påvirke omgivelserne på en måde, som er uforenelig med hensynet til omgivelserne. Holbæk Kommune vurderer, at indretning og drift af husdyrbruget, udbringning af husdyrgødning og drift af arealerne kan ske i overensstemmelse med gældende regler og uden væsentlig påvirkning af miljøet, som dette er defineret i husdyrgodkendelsesloven.

Tillægget til miljøgodkendelsen gives i henhold til § 12, stk. 3 i husdyrgodkendelsesloven¹ med de vilkår som fremgår af tillægget, samt reglerne i husdyrgodkendelsesbekendtgørelsen².

Vilkår 10, 19, 20, 21, 22, 43, 45, 52 og 55 i miljøgodkendelse af 23. september 2010 bortfalder, idet disse vilkår erstattes af vilkår 10, 19, 20, 21, 22, 43, 45, 52 og 55 i dette tillæg til miljøgodkendelse. Øvrige vilkår i miljøgodkendelse af 23. september 2010 er stadig gældende.

Dog bortfalder vilkår 11, 47 og 48 i miljøgodkendelse af 23. september, idet vilkårene ikke længere er relevante.

Dette tillægs vilkår 13a, 19a, 47, 55a, 55b og 55c er nye i forhold til miljøgodkendelse af 23. september 2010. Vilkårene er nummereret således for at passe bedst muligt ind i forhold til øvrige vilkår.

Tillægget til miljøgodkendelsen gives under forudsætning af, at de til enhver tid gældende regler på området og tillæggets vilkår overholdes. Tillægget til miljøgodkendelsen skal være udnyttet senest 2 år efter afgørelsesdatoen – det vil sige senest den 13. januar 2019

Hvis tillægget til miljøgodkendelsen ikke udnyttes helt eller delvist i tre på hinanden følgende år, bortfalder den del, som ikke har været udnyttet i de pågældende tre år.

Tillægget til miljøgodkendelse fritager ikke fra krav om eventuel tilladelse, godkendelse, dispensation eller lignende efter anden lovgivning og for andre bestemmelser.

¹ Husdyrgodkendelsesloven – Lovbekendtgørelse nr. 442 af 13. maj 2016 om miljøgodkendelse m.v. af husdyrbrug

² Husdyrgodkendelsesbekendtgørelsen – Bekendtgørelse nr. 44 af 11. januar 2016 om tilladelse og godkendelse m.v. af husdyrbrug

1.1 Klagevejledning

Denne afgørelse kan påklages til Natur- og Miljøklagenævnet (Fødevare- og Miljøklagenævnet) af dig, samt klageberettigede myndigheder, organisationer og naboer.

Hvis du ønsker at klage over denne afgørelse, skal klagen være indgivet til Natur- og Miljøklagenævnet senest 4 uger efter, at afgørelsen er meddelt. Er afgørelsen offentliggjort, regnes klagefristen dog altid fra datoen for offentliggørelsen.

Det vil sige at klagefristen i dette tilfælde er den **10. februar 2017**.

Du skal klage via Klageportalen ved at logge på med din NEM-ID på www.borger.dk eller www.virk.dk. Der er direkte links til disse steder via forsiden af Natur- og Miljøklagenævnets hjemmeside www.nmkn.dk, hvor du også finder information om, hvordan man klager via Klageportalen.

En klage er indgivet, når den er tilgængelig for myndigheden i Klageportalen. Når du klager, skal du betale et gebyr på kr. 500. Du betaler gebyret med betalingskort i Klageportalen.

Natur- og Miljøklagenævnet skal som udgangspunkt afvise en klage, der kommer uden om Klageportalen, hvis der ikke er særlige grunde til det. Hvis du ønsker at blive fritaget for at bruge Klageportalen, skal du sende en begrundet anmodning til Holbæk Kommune. Kommunen sender derefter din anmodning til Natur- og Miljøklagenævnet, som træffer afgørelse om, hvorvidt din anmodning kan imødekommes.

En klage har normalt ikke opsættende virkning. Det vil sige at afgørelsen kan udnyttes, mens klagen behandles – medmindre Natur- og Miljøklagenævnet meddeler andet.

Nærværende afgørelse kan indbringes for domstolene. Søgsmål til prøvelse af afgørelsens lovlighed skal være anlagt inden 6 måneder efter, at afgørelsen er meddelt.

1.2 Offentliggørelse/høring

Kommunen vurderer, at den almindelige offentlighedsprocedure kan anvendes i forbindelse med tillægget, da der ikke er væsentlig påvirkning af miljøet.

Udkastet til afgørelse om tillæg til miljøgodkendelse har været i tre uges høring fra den 15. december 2016 hos ansøger, ansøgers konsulent, Sorø Kommune, Ringsted Kommune, ejere af nabomatrikler, hvorpå der er beboelse, samt ejere og beboere af nabobeboelse inden for konsekvenszonen for lugt (673 meter).

Der er ikke indkommet høringssvar.

Tillægget til miljøgodkendelse er annonceret den 13. januar 2017 på kommunes hjemmeside http://planer.holbaek.dk/dk/planportal/aktuelle_afgoerelser_og_tilladelser.htm.

Holbæk Kommune, Vækst og Bæredygtighed, den 13. januar 2017

Henrik Rasmussen
Agronom

Kopi af afgørelsen er sendt til følgende:

- Ansøgers konsulent: Piil Krogsgaard, Gefion, email pk@gefion.dk
- Sorø Kommune, email anks@soroe.dk
- Ringsted Kommune, email memy@ringsted.dk
- Myndigheder og organisationer:
 - Naturstyrelsen, Haraldsgade 53, 2100 København Ø, nst@nst.dk
 - Sundhedsstyrelsen, Embedslægerne Sjælland, Rolighedsvej 7, 4180 Sorø, sjl@sst.dk
 - Ferskvandsfiskeriforeningen for Danmark nb@ferskvandsfiskeriforeningen.dk
 - Danmarks Sportsfiskerforbund, Skyttevej 4, 7182 Bredsten, lbt@sportsfiskerforbundet.dk
 - Danmarks Naturfredningsforening, Masnedøgade 20, 2100 København Ø, dn@dn.dk
 - Danmarks Naturfredningsforening, Holbæk Afdelingen, holbaek@dn.dk, dnholbaek-sager@dn.dk
 - Det Økologiske Råd, Blegdamsvej 4B, 2200 København N husdyr@ecocouncil.dk
 - Dansk Ornitologisk forening, Vesterbrogade 140, 1620 København V, natur@dof.dk og holbaek@dof.dk

2 Vilkår for miljøgodkendelsen

Tillægget til miljøgodkendelsen gives under forudsætning af, at driften opfylder følgende vilkår. Vilkårene er stillet på baggrund af miljøvurdering af forureningsmæssige forhold i forbindelse med den ønskede ændring. Vilkårene skal sikre, at driften ikke giver anledning til væsentlig virkning på miljøet.

Samlet oversigt over alle vilkår gældende i miljøgodkendelse af 23. september 2010 og dette tillæg til miljøgodkendelsen kan ses i bilag 8.

Udover de opsatte vilkår skal produktionen til enhver tid leve op til gældende regler, love og bekendtgørelser – også selvom disse eventuelt måtte blive skærpede i forhold til denne godkendelse.

Generelle vilkår

1. Landbruget skal indrettes og drives i overensstemmelse med den miljøtekniske beskrivelse og ansøgningsmaterialet.
5. Vilkår vedrørende produktionsanlæg og markdrift skal være kendt af alle ansatte, der er beskæftiget med den pågældende del af driften. Ejer af anlægget er ansvarlig for at vilkårene for husdyrbruget overholdes.

Dyrehold

10. Husdyrholdet skal være sammensat, som det fremgår af den miljøtekniske redegørelse og nedenstående tabel. Dette svarer til 393,56 dyreenheder på tidspunktet for tillægget.

Bygning	Staldsystem	Dyretype	Størrelse, kg	Antal	DE	Sti-pladser
C. Kontrolstald	Individuel opstaldning, delvis spaltegulv	Årsso		265	42,16	88
G, F. Farestald	Kassestier, delvis spaltegulv	Årsso		1.250	85,23	348
I, J, K, L. Løbestald	Individuel opstaldning, delvis spaltegulv	Årsso		364	57,91	324
M. Poltestald	Drænet gulv og spalter (33/67)	Polte	60-110	380	7,20	60
Løbe- og drægtighedsstald	Løsgående, delvis spaltegulv	Årsso		192	30,55	160
Q. Sygestald	Individuel opstaldning, delvis spaltegulv	Årsso		0	0	
E. Orne-poltestald	Individuel opstaldning, delvis spaltegulv	Årsso		39	6,20	32
R. Drægtighedsstald	Løsgående, delvis spaltegulv	Årsso		840	133,64	700
F1. Farestald	Kassestier, delvis spaltegulv	Årsso		450	30,68	80
I alt					393,56	

13a. For poltene skal den totale mængde P ab dyr pr. år beregnet som P ab dyr pr. polt x det årlige antal producerede polte skal være mindre end 148,2 kg P pr. år.

Ammoniak

19a. Gulvtyperne i staldene skal være som de fremgår af tabel i vilkår 10.

19. I stald M, R og F1 skal etableres gyllekølingsanlæg under i alt 620 m² gyllekummer. Anlægget skal etableres i overensstemmelse med Miljøstyrelsens teknologiblad, Køling af gylle i stalde til søer og smågrise.

20. Der skal som minimum være reduktion i ammoniakemissionen på 21 %. Der skal således i gennemsnit over året køles med 23,2 W/m².
21. Den faktiske driftstid af køleanlægget skal være mindst 2.799 timer/år, såfremt der installeres en varmepumpe med køleeffekt på 45 kW.
22. Varmepumpen skal være forsynet med en timetæller til dokumentation af årlig driftstid.

Udbringningsarealer

43. Udbringning af husdyrgødning fra produktionen må ske på de udspretningsarealer (i alt 591,43 hektar), som fremgår af bilag 3 og 4.
45. Der må udbringes husdyrgødning på bedriftens udbringningsarealer svarende til maksimalt 745 dyreenheder (DE) med et indhold på maksimalt 72.462 kg kvælstof og 18.462 kg fosfor per planperiode (1/8 – 31/7). Dette svarer til et dyretryk på 1,26 DE/ha samt 122,5 kg N/ha og 31,2 kg P/ha. Ved tilsyn skal der foreligge dokumentation herfor for de seneste 5 år – for eksempel i form af kopier af indsendte gødningsregnskaber.
47. Der skal på bedriftens udbringningsarealer være mindst 3 % efterafgrøder ud over de til en hver tid gældende, generelle krav om efterafgrøder.

Tilsyn og egenkontrol

52. Logbogen/produktionskontrollen, indlægssedler for hver tredje måned samt eventuelle blandeforskrifter skal opbevares på husdyrbruget i mindst fem år og forvises på tilsynsmyndighedens forlangende. Ved tilsyn skal kommunen desuden have adgang til egenkontrolrapport samt foderplaner og -analyser for de foregående 5 år.
55. Der skal føres en månedlig logbog eller produktionskontrol, hvoraf følgende skal fremgå:
 - Antal producerede polte med start- og slutvægt
 - Foderforbrug pr. kg tilvækst for poltene
 - Det gennemsnitlige indhold af fosfor pr. FEsv i foderblanding til polte
 - Det samlede foderforbrug (i kg og i FE), herunder foderudnyttelse
 - Dato for rensning, servicering og udskiftning af staldmekanik
 - Vand- og elforbrug skal aflæses og registreres hver måned
 - Dato og mængde for afhentning/bortskaffelse af farligt affald skal registreres.
 - Registrering gælder som minimum spildolie, kemikalie- og medicinrester
 - Den driftstid, som varmepumpen kører, skal indføres i rapporten månedsvis.
- 55a. Fosfor ab dyr skal på baggrund af logbogens eller produktionskontrollens oplysninger beregnes for en sammenhængende periode på minimum 12 måneder.
- 55b. Der skal udarbejdes en blandeforskrift for foder mindst hver tredje måned, såfremt der anvendes hjemmeblandet foder.
- 55c. Der skal indgås en skriftlig aftale med en godkendt montør med VPO certifikat eller tilsvarende certificering om kontrol og service af gyllekølingsanlægget mindst én gang årligt. Den årlige kontrol skal som minimum bestå af følgende: afprøvning og funktionssikring af trykovervågningssystemet, alarmer samt sikkerhedsanordningen, kontrol af kølekredsens ydelse, aflæsning og registrering af driftstimer.

3 Miljøreddegørelse og -vurdering

Ansøgers miljøtekniske redegørelse (bilag 2) og kommunens supplerende miljøtekniske redegørelse i dette kapitel danner grundlag for de vilkår, som meddeles i tilknytning til tillægget til miljøgodkendelsen. De to redegørelser supplerer således hinanden. Uddybning af oplysninger og tal i dette kapitel vil derfor i de fleste tilfælde skulle findes i bilag 2.

Kommunens vurdering i nedenstående afsnit skal belyse konsekvenserne af driften på ejendommen, og om de virkemidler til forebyggelse og begrænsning af forurening, som fremgår af ansøgningen, er tilstrækkelige.

3.1 Baggrund

3.1.1 Sagsforløb

Ejendommen havde tidligere tilladelse til en sobesætning på 1.161 årssøer med smågrise til 7,2 kg. Denne produktion svarer til 264 dyreenheder (DE) med nuværende omregningsfaktor.

Den 23. september 2010 meddelte Holbæk Kommune miljøgodkendelse efter § 12 i husdyrgodkendelsesloven til svineproduktion på 1.500 årssøer og 300 polte i vægtintervallet 60-102 kg. Dette svarer til 346 DE med nuværende omregningsfaktor.

I 2016 er der søgt om tillæg til eksisterende miljøgodkendelse. Der ønskes fremtidige svineproduktion på 1.700 årssøer og 380 polte i vægtintervallet 60-110 kg, svarende til i alt 394 DE.

Der er indsendt en ansøgning gennem husdyrgodkendelse.dk med skema nummer 88589. Seneste version 5 er genindsendt den 8. november 2016.

I henhold til husdyrgodkendelseslovens § 26, skt. 2, skal kommunen foretage en samlet vurdering af alle etableringer, udvidelser eller ændringer foretaget de seneste 8 år. Det betyder, at nudriften i sagsbehandlingen skal være det tilladte fra før september 2010. Nudriften for beregningerne i husdyrgodkendelse.dk er således 1.161 årssøer.

3.1.2 Anlæggets ejer- og driftsforhold

Heinemosegård ejes og drives af Klaus Flemming Pedersen, Stestrupvej 184, 4360 Kirke Eskilstrup. Klaus Flemming Pedersen driver også andre ejendomme med svineproduktion – blandt andet i Ringsted Kommune.

3.2 Husdyrbrugets anlæg

Den ønskede udvidelse af dyreholdet kan være indenfor den bygningsmasse, som er godkendt og allerede opført i henhold til eksisterende miljøgodkendelse af 23. september 2010. Bygning G1 (ny farestald mellem bygning G og F), som er en del af eksisterende miljøgodkendelse, bliver ikke opført.

Der sker således ikke ændring af ejendommens anlæg. Situationsplan fremgår af bilag 1.

3.2.1 Husdyrbrugets beliggenhed

Der sker ikke ændringer af husdyrbrugets beliggenhed i forhold til eksisterende miljøgodkendelse.

3.2.2 Husdyrbruges landskabelig placering og planmæssige forhold

Der sker ikke ændringer af husdyrbrugets landskabelige placering og planmæssige forhold i forhold til eksisterende miljøgodkendelse.

3.2.3 Produktionens størrelse

Dyreholdets sammensætning og fordeling af dyr i de enkelte staldafsnit fremgår af tabel 1. Staldenes placering er vist på kort 1 og bilag 1. Godkendelsen er givet på grundlag af oplysningerne i tabel 1.

Tabel 1: Besætningssammensætning og fordeling af dyr i de enkelte stalde i ansøgt drift.

Bygning	Staldsystem	Dyretype	Størrelse, kg	Antal	DE	Sti-pladser
C. Kontrolstald	Individuel opstaldning, delvis spaltegulv	Årsso		265	42,16	88
G, F. Farestald	Kassestier, delvis spaltegulv	Årsso		1.250	85,23	348
I, J, K, L. Løbestald	Individuel opstaldning, delvis spaltegulv	Årsso		364	57,91	324
M. Poltestald	Drænet gulv og spalter (33/67)	Polte	60-110	380	7,20	60
Løbe- og drægtighedsstald	Løsgående, delvis spaltegulv	Årsso		192	30,55	160
Q. Sygestald	Individuel opstaldning, delvis spaltegulv	Årsso		0	0	
E. Orne-poltestald	Individuel opstaldning, delvis spaltegulv	Årsso		39	6,20	32
R. Drægtighedsstald	Løsgående, delvis spaltegulv	Årsso		840	133,64	700
F1. Farestald	Kassestier, delvis spaltegulv	Årsso		450	30,68	80
I alt					393,56	

Ejendommens dyrehold er steget fra 264 DE (før september 2010 – kaldet nudrift) til 346 DE i eksisterende miljøgodkendelsen. Med nærværende tillæg stiger dyreholdet til 394 DE. Antallet af dyreenheder er udregnet jævnt før den nuværende omregningsfaktor for dyreenheder.



Kort 1. Staldenes og gyllebeholdernes placering

Kommunens vurdering

Miljøgodkendelsen er givet på grundlaget af de oplysninger om dyrehold og staldtyper som fremgår af tabel 1. Miljøpåvirkningen herunder lugt afhænger af dyresammensætning og fordeling på staldtype. Derfor fastsættes vilkår om antal dyr, vægtgrænser og den maksimale til-ladte produktion.

3.2.4 Husdyrbrugets bygningsanlæg

Der sker ikke ændringer af husdyrbrugets bygningsanlæg i forhold til eksisterende miljøgodkendelse.

Dog er type af staldgulv med videre for nogle af staldafsnittene forskellig i det ansøgte i forhold til eksisterende miljøgodkendelse. Det skyldes, at staldgulv med videre for disse staldafsnit ikke blev korrekt angivet i forbindelse med ansøgning til eksisterende miljøgodkendelse. Se ansøgers redegørelse i bilag 2, afsnit 2.1.

3.2.5 Opbevaring af husdyrgødning, kapacitet og håndtering

Den årlige gødningsproduktion fra ansøgt drift er opgjort til 10.453 m³ gylle. Samlet set er der på ejendommene Stestrupvej 184 og Engkrogen 8, 4295 Stenlille opbevaringskapacitet på 8.058 m³. Der er således opbevaringskapacitet på 9,3 måneder.

Kommunes vurdering

Kommunen vurderer, at opbevaringsanlæg til gylle lever op til de gældende regler og er indrettet og drives hensigtsmæssigt i forhold til miljø og omgivelser.

Ifølge § 6 i husdyrgødningsbekendtgørelsen vil en opbevaringskapacitet svarende til mindst 9 måneders produktion normalt være tilstrækkelig til, at udbringningen og gødningsanvendelsen kan ske i overensstemmelse med de generelle miljøregler. På den baggrund vurderes ejendommens opbevaringskapacitet på mindst 9,3 måneder at være tilstrækkelig.

Kommunen vurderer, at opbevaring af husdyrbrugets husdyrgødning vil ske på en måde, som er i overensstemmelse med de generelle miljøregler og vil medvirke til at begrænse den mulige påvirkning af det omgivne miljø fra opbevaringsanlæggene.

3.2.6 Ammoniakfordampning

I husdyrgodkendelsesloven er der som udgangspunkt taget det nødvendige hensyn til naturområder i kraft af blandt andet den generelle reduktion af ammoniakemissionen og krav til den maksimalt tilladte kvælstofdeposition eller merdeposition til forskellige ammoniakfølsomme naturtyper.

3.2.6.1 Det generelle ammoniakreduktionskrav

Husdyrgodkendelsesloven stiller krav om en generel reduktion af tabet af ammoniak fra husdyrbrugets anlæg, hvis nybyggede og renoverede staldanlæg eller nye produktioner indgår i godkendelsen. Reduktionen skal ses i forhold til hvor stor ammoniakfordampningen ellers ville være blevet ved det pågældende projekt, hvis dette var blevet gennemført med bedste staldsystem med normtal fra 2005/06 som udgangspunkt.

Niveauet for reduktionskravet fastlægges i forhold til ansøgningstidspunktet. I 2016 er reduktionskravet 30 %.

Det generelle krav om 30 % reduktion af ammoniaktab fra anlæg er opfyldt ved følgende tiltag:

- De valgte staldsystemer
- Gyllekøling i stald M, R og F1.

Den totale emission af ammoniak fra projektet vil årligt være 4.729 kg N/år. Anlægget overholder det generelle ammoniakreduktionskrav med en reduktion på 83 kg N/år ud over minimumskravet.

Kommunens vurdering

Kommunen stiller vilkår om anvendelse af de valgte teknologier, hvorfor der er sat vilkår om ovenstående staldsystemer og om gyllekøling.

Alle disse tiltag er forudsætning for begrænsning af ammoniakemission fra anlægget og dermed for kommunens vurdering af blandt andet belastningen af omgivelserne med luftbåren ammoniak.

3.2.6.2 *Naturvurdering – krav til kvælstofdeposition til ammoniakfølsomme naturtyper*

Ammoniakpåvirkning og natur

Plantesamfund i naturområder kan være følsomme overfor luftbåren kvælstof (ammoniak). Øget tilførsel af ammoniak kan medføre væsentlige tilstandsændringer, som kan forringe områdernes naturmæssige værdi. I forbindelse med en husdyrudvidelse vil der normalt ske en øget fordampning af ammoniak fra stald og lager samt fra udbringningsarealerne. En stor del af den fordampede ammoniak falder i kort afstand fra kilden og kan derfor forringe kvaliteten af nærliggende naturområder. Dermed kan der være risiko for negativ påvirkning af væsentlige naturværdier.

Ifølge DMU's seneste opgørelse fra 2012³ er baggrundsbelastningen med ammoniak i Holbæk Kommune 11,6 kg N/ha/år.

I det følgende har kommunen foretaget en vurdering af, om naturområderne i nærheden af staldanlægget og opbevaringslager i det aktuelle projekt kan blive påvirket væsentligt som følge af øget kvælstoffordampning.

Vurderingerne er foretaget med baggrund i beskyttelsesniveauerne beskrevet i husdyrgodkendelsesbekendtgørelsens bilag 3 for såkaldt kategori 1-, 2- og 3-natur. Desuden er påvirkning af anden § 3 beskyttet natur også vurderet.

Kategori 1 -natur. Ammoniakfølsomme naturtyper inden for Natura 2000-områder

Anlægget ligger ikke i eller nær ved internationale naturbeskyttelsesområder. Det nærmeste internationale naturbeskyttelsesområde er Natura 2000-området Allindelille Fredsskov, der ligger cirka 2,9 km syd for anlægget.

Den totale deposition af ammoniak til området er beregnet til 0,0 kg N/ha/år.

Kommunens vurdering

Den beregnede totaldepositionen fra anlægget er 0,0 kg N/ha/år og således under laveste beskyttelsesniveau. I vurderingen af depositionen er det derfor ikke nødvendigt at tage hensyn til antallet af andre husdyrbrug i nærheden. Kravet til totaldepositionen fra anlægget er dermed overholdt.

Kommunen vurderer derfor, at udvidelsen ikke indebærer nogen risiko for væsentlig negativ påvirkning af habitatområdet eller dets udpegningsgrundlag.

³ http://www2.dmu.dk/1_viden/2_Miljoe-til-stand/3_luft/4_spredningsmodeller/5_Depositionsberegninger/depositiontables.asp?period=2012&water=kommuner&Select=Vis+tabel

Kategori 2-natur. Ammoniakfølsomme naturtyper uden for Natura 2000-områder

Anlægget ligger ikke nær ved kategori 2-natur. Nærmeste kategori 2-natur er et overdrev, der ligger cirka 2,7 km syd for anlægget.

Den totale deposition af ammoniak til området er beregnet til 0,0 kg N/ha/år.

For kategori 2-natur gælder, at den totale ammoniaktilførsel på naturområdet ikke må overskride beskyttelsesniveauet på 1,0 kg N/ha/år fra det enkelte husdyrbrug.

Kommunens vurdering

Den beregnede totaldeposition er 0,0 kg N/ha/år og således under beskyttelsesniveau. Kommunen vurderer derfor, at udvidelsen ikke indebærer nogen risiko for en væsentlig negativ påvirkning af kategori 2-natur.

Kategori 3-natur og anden natur beskyttet efter naturbeskyttelseslovens § 3

Kategori 3-natur er ammoniakfølsomme naturtyper, som ikke er omfattet af kategori 1- og 2-natur. Det drejer sig om heder, moser og overdrev, som er beskyttet efter naturbeskyttelseslovens § 3, samt ammoniakfølsomme skove.

Anden natur beskyttet efter naturbeskyttelseslovens § 3 kan også blive påvirket af ammoniakdeposition, hvorved kan ske ændring af naturtypens tilstand.

Kommunen skal derfor vurdere, om det ansøgte kan føre til tilstandsændringer af såvel kategori 3-natur og anden § 3 beskyttet natur. Naturpunkter hvortil der er beregnet ammoniakdeposition fremgår af kort 2.

Kategori 3-natur

For kategori 3-natur skal kommunen konkret vurdere, om der skal fastsættes vilkår om maksimal merdeposition. Kravet må dog ikke være under en maksimal merdeposition på 1,0 kg N/ha/år

Nærmeste område, der er udpeget som potentiel ammoniakfølsom skov ligger omkring en sø cirka 160 meter sydsydvest for anlægget.

Nærmeste moser er ”lok. 30001441”, ”mose syd” og ”mose sydvest” henholdsvis cirka 560, 700 og 570 meter fra anlægget. Nærmeste overdrev er ”overdrev nord” cirka 800 meter fra anlægget. ”Mose syd” og ”mose sydvest” er beliggende i Ringsted Kommune.

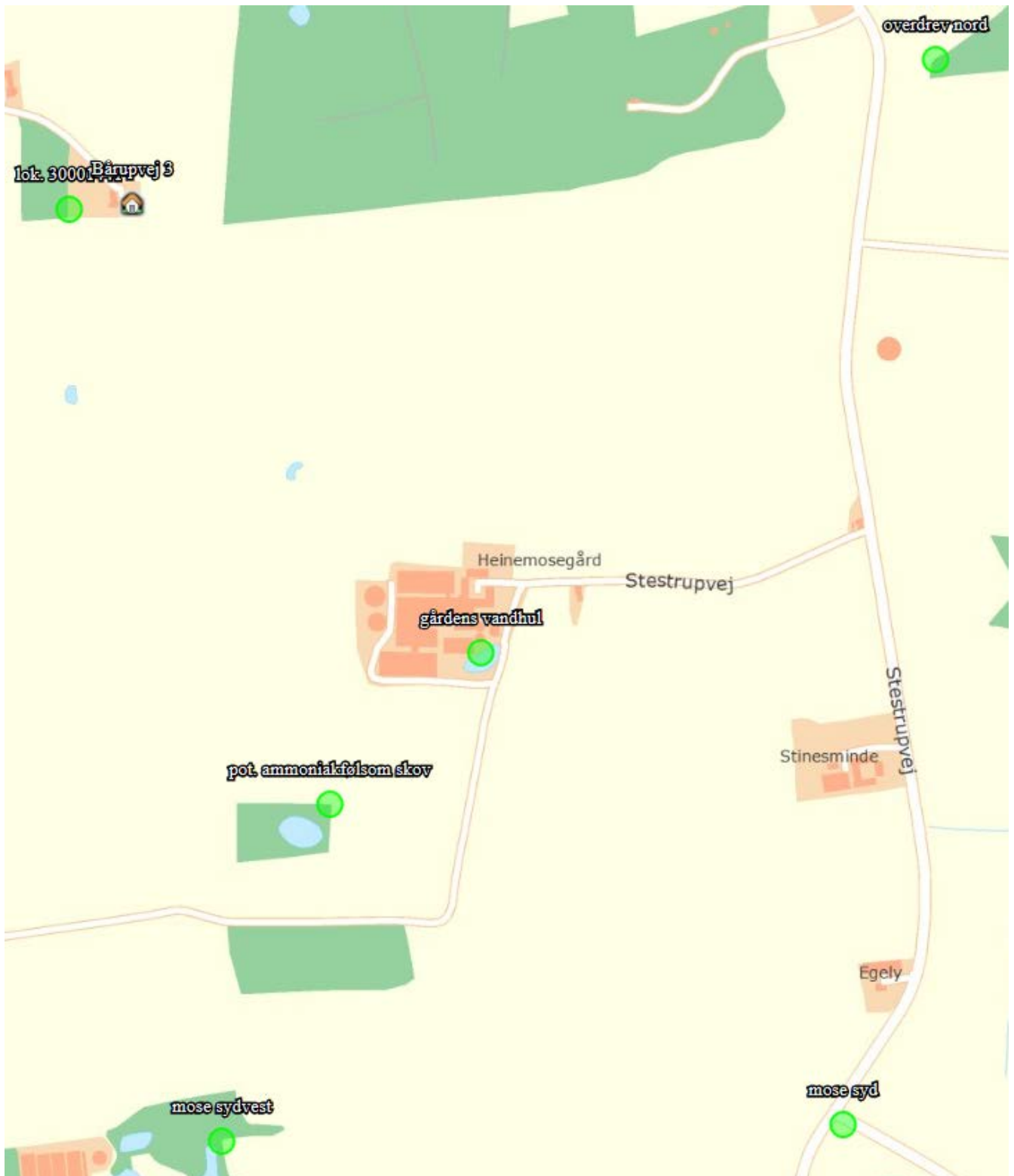
Merdeposition til alle naturpunkterne ligger under afskæringskriteriet.

Anden § 3 beskyttet natur undtagen søer

Efter naturbeskyttelseslovens § 3 er der forbud mod at foretage noget, der afstedkommer ændringer i tilstanden af en række beskyttede naturtyper med en vis størrelse. Medfører en ændring af dyrehold merdeposition på 1,0 kg N/ha/år eller derunder, vil det ansøgte som altovervejende hovedregel ikke medføre en tilstandsændring af naturtypen.

Nærmeste område er en eng cirka 630 meter østsydøst for anlægget. Området er beliggende i Ringsted Kommune.

Der er ikke beregnet deposition til området, men i lighed med ”mose syd” vil merdepositionen være mindre end 1,0 kg N/ha/år.



Kort 2. Nærmeste naturpunkter hvortil der er beregnet ammoniakdeposition.

§ 3 beskyttede søer

Inden for en radius af 1000 meter fra anlægget findes flere beskyttede søer og vandhuller. Ingen af søerne og vandhullerne er klarvandede eller højt målsatte. Der er således tale om søer og vandhuller, som ikke er kvælstofbegrænsede. Søerne og vandhullerne er derfor ikke følsomme overfor deposition af kvælstof.

Med baggrund i dette vurderes det, at ammoniakdeposition fra anlægget ikke vil give anledning til en væsentlig tilstandsændring i søerne – også fordi de fleste søer er næringsstofberigede fra de dyrkede arealer omkring dem.

Tæt på anlægget ligger en sø, der er registeret som beskyttet efter naturbeskyttelseslovens § 3. Merdepositionen til søen er efter udvidelsen er 8,0 kg N/ha/år – total depositionen til søen er 27,7 kg N/ha/år. I nudriften af ejendommen er depositionen til søen 19,7 N/ha/år. Grundet den store deposition til søen i nudriften samt gennemgang af luftfotos for årene fra 1999 frem til 2016 vurderer kommunen, at søen allerede nu er stærkt næringsstofpåvirket. En merdeposition til søen på 8,0 kg N/ha/år vurderes derfor ikke at medføre yderligere tilstandsændring af søen.

På denne baggrund vurderer kommunen, at merdeposition af ammoniak ikke vil give anledning til væsentlig tilstandsændring af søerne og vandhullerne.

Kommunens vurdering

Ud fra ovenstående vurderer kommunen samlet, der ikke vil ske tilstandsændring af kategori 3-natur og anden § 3 beskyttet natur som følge af det ansøgte.

3.2.6.3 Bilag IV-arter

På habitatdirektivets bilag-IV er der listet en række dyre- og plantearter, der kræver skærpet beskyttelse. Der skal sikres en gunstig bevaringsstatus for disse arter. Kommunen har foretaget en vurdering af hvorvidt dyrearternes yngle- og resteområder kan beskadiges i arternes naturlige udbredelsesområde som følge af det ansøgte.

Arter, der potentielt kan findes i Holbæk Kommune ved eller i nærheden af udbringningsarealer, fremgår af nedenstående tabel 2. En stor del af bilag IV-arter, hvis yngle- og resteområder vil kunne blive påvirket af ammoniak, findes i kommunen primært ved de våde naturtyper.

Kommunens vurdering:

Kommunen har i ovenstående afsnit vurderet, at den ansøgte drift ikke vil medføre tilstandsændringer i nærliggende naturtyper. Bevaringsstatus for eventuelle bilag IV-arter må derfor betragtes som værende uændret i forbindelse med det ansøgte projekt, da deres yngle- eller rasteplasser ikke påvirkes negativt. Kommunen vurderer, at ingen af arterne, der er optaget på habitatdirektivets bilag IV, vil blive påvirket negativt.

Tabel 2: Bilag IV arter i området

Bilag IV art	Foretrukken ynglehabitat
Markfirben	Typisk solvendt skråning med veldrænede, løse jordtyper og sparsom bevoksning. Findes spredt i landskabet på åbne, varme, solrige lokaliteter ex. sandede bakkeområder, grusgrave, heder, stendiger og sydvendte skråninger.
Spidssnudet frø	Vandhuller som indgår i sammenhængende naturområder især enge og moser.
Springfrø	Vandhuller.
Klokkefrø	Lysåbne, ofte lavvandede vandhuller med rent vand og rug undervands- eller flydebladsvegetation.
Strandtudse	Lavvandede, lysåbne, udtørrede vandhuller og markoversvømmelser.
Grønbroget tudse	Lysåbne vandhuller og markoversvømmelser med ringe eller ingen vegetation.
Løvfør	Lysåbne, ofte lavvandede vandhuller med rent vand og rig undervands- og flydebladsvegetation.
Løgfør	Lysåbne, vegetationsrige vandhuller med rent vand.
Stor vandsalamander	Lysåbne, ofte vegetationsrige, rene vandhuller.
Mygblomst	Fugtige enge og i moser med kalk i jorden. Den kan også findes i fugtige lavninger i klitter og i frodige rørsumpe. Især findes den på steder nær kysten. I Holbæk Kommune er den kun registreret på Orø.

3.2.7 Lugt

Lugtemissionen fra husdyrbrug stammer primært fra produktionsanlæggene. Mange forhold kan influere på lugtemission fra produktionsanlæg, herunder f.eks. staldindretning, ventilationsanlæggets udformning, belægningsgraden, strøelse, gødningshåndtering, drikkevandssystemet samt hygiejnen i stalden.

Ved vurdering af om der forekommer lugtgener fra husdyrbrug, er det praksis at betragte landzonen som landbrugets erhvervsområde, og beboere af boliger i landzone må derfor som udgangspunkt acceptere visse ulemper, der kan være forbundet med at være nabo til et landbrug.

De væsentligste lugtgener i forbindelse med svineproduktion forekommer i varme vindstille perioder, hvor ventilationsluft fra stalden giver anledning til lugt og i forbindelse med omrøring og udkørsel af gylle.

Beregning af geneafstande i husdyrgodkendelse.dk

Krav til lugtgener afhænger af, hvilken type bebyggelse der er tale om. I ansøgningssystemet er der derfor beregnet teoretisk geneafstand for tre bebyggelsestyper: byzone/sommerhusområde, samlet bebyggelse i landzone og enkeltbeboelse i landzone. Naboejendomme med landbrugspligt er ikke omfattet af genekriterierne for lugt.

Geneafstanden er den minimumsafstand, der skal være fra et anlæg til beboelse uden genekriteriet overskrides. Indeholdt i udregningen er blandt andet anlæggets beliggenhed, husdyrtype, data for fremherskende vindretning og hastighed med videre.

Bårupvej 3 er nærmeste enkeltbolig i landzone, som ikke er ejet af ansøger, og som ikke har landbrugspligt. Boligen på Bårupvej 3 ligger i en vægtet gennemsnitsafstand på 594 meter fra anlæggets lugtcentrum. Korrigeret geneafstand er 154 meter. Genekriteriet for enkeltbolig er derfor overholdt.

Stestrupvej 220 er nærmeste beboelse i samlet bebyggelse. Boligen på Stestrupvej 220 ligger i en vægtet gennemsnitsafstand på 1623 meter fra anlæggets lugtcentrum. Korrigeret geneafstand er 296 meter. Genekriteriet for samlet bebyggelse er derfor overholdt.

Kirke Eskilstrup er nærmeste byzone, men Skee er angivet som nærmeste byzone i ansøgningen. Holbæk Kommune har derfor gennemført en scenarieberegning (nr. 93421). Nærmeste afgrænsning af byzonen ligger i en vægtet gennemsnitsafstand på 2.912 meter fra anlæggets lugtcentrum. Korrigeret geneafstand er 486 meter. Genekriteriet for byzone er derfor overholdt.

De angivne afstande for geneafstandene er afstanden fra anlæggets lugtcentrum til nærmeste bebyggelsestype.

Genekriterierne er således overholdt til samtlige bebyggelsestyper.

Kommunens vurdering

Kommunen vurderer, at husdyrbruget kan drives på stedet uden at påvirke omgivelserne på en måde, som er uforenelig med hensynet til omgivelserne.

For alle husdyrbrug gælder, at lugtemissionen kan begrænses ved at opretholde en god staldhygiejne, og at produktionsforhold og arbejdsgange skal tilrettelægges således, at dannelsen af lugtende stoffer minimeres. De vejledende geneafstande bygger på en forudsætning om ”god staldhygiejne”. På baggrund heraf fastholder Holbæk Kommune vilkår vedrørende renholdelse af staldanlæg og ejendommen generelt med henblik på at sikre, at lugtgener begrænses mest muligt.

3.2.8 Transport

Antallet af transporter før september 2010 er opgjort til 432 transporter. I eksisterende miljøgodkendelse er antallet af transporter opgjort til 345 transporter. I ansøgt drift forventes 321 årlige transporter.

De væsentligste forklaringer på nedgangen i antal transporter er, at der ikke længere blandes foder på ejendommen til anden ejet ejendom, at der ikke køres med gyllevogn, og at korn køres med sættevogn (lastbil).

Kommunes vurdering

Kommunen vurderer, at med de stillede vilkår i eksisterende miljøgodkendelse vil den ansøgte drift ikke være til væsentlig gene for de omkringboende.

3.2.9 Ressourceforbrug

3.2.9.1 Energi og vand

Elforbruget før september 2010 er angivet til 300.000 kWh. I 2015 blev der brugt 408.000 kWh. I ansøgt drift forventes forbrug på 450.000 kWh.

Elforbruget er højere end normalt. Men i eksisterende miljøgodkendelse fremgår forskellige tiltag til minimering af elforbrug.

Udregnet i normalt stiger forventet vandforbrug proportionelt i ansøgt drift.

Kommunes vurdering

Kommunen vurderer, at stigning i el- og vandforbrug er af størrelsesorden, så der i forbindelse med tillæg til miljøgodkendelse derfor ikke er behov for yderligere vurderinger/vilkår med hensyn til energi- og vandforbrug, end de vurderinger/vilkår der fremgår af miljøgodkendelse af 23. september 2010.

Kommunens vurdering af energi- og vandforbruget i forhold til BAT findes i afsnit 3.6

3.2.10 Affald

Der produceres forskellige affaldstyper på ejendommen. Affald afhændes i henhold til gældende regler.

Kommunens vurdering

Kommunen vurderer, at der ikke er tale om væsentlig ændring af affaldstyper og håndteringen heraf, og at der i forbindelse med tillæg til miljøgodkendelse derfor ikke er behov for yderligere vurderinger/vilkår med hensyn til disse forhold, end de vurderinger/vilkår der fremgår af miljøgodkendelse af 23. september 2010.

3.2.11 Andre forhold

Med hensyn til

- støv
- støjkilder
- lys
- fluer og skadedyr
- hjælpestoffer til landbruget
- afledning af tagvand
- foderforbrug

sker der ingen eller kun små ændringer i forhold til eksisterende miljøgodkendelse.

Kommunens vurdering

Kommunen vurderer, at der ikke er tale om væsentlige ændringer, og at der i forbindelse med tillæg til miljøgodkendelse derfor ikke er behov for at udføre yderligere vurderinger med hensyn til disse forhold, end de vurderinger der fremgår af miljøgodkendelse af 23. sept. 2010.

3.3 Udbringningsarealer og husdyrgødning

3.3.1 Bedriftens udbringningsarealer

Under bedriften Stestrupvej 184 med CVR nummer 13780374 drives marker fra flere ejendomme. I alt drives 591,43 hektar, som er egnet til udbringning af husdyrgødning. Sammensætning af udbringningsarealerne fremgår af bilag 3. Udbringningsarealernes beliggenhed fremgår af bilag 4.

Størstedelen af udbringningsarealerne er allerede en del af den eksisterende miljøgodkendelse. Nye udbringningsarealer er beliggende i Sorø Kommune og Ringsted Kommune. Disse kommuner er derfor blevet bedt om at komme med vurdering af udbringningsarealerne, som kan ses i henholdsvis bilag 5 og 6.

Alle udbringningsarealerne er angivet som drænedede og kan ikke vandes. Sædskifte for udbringningsarealerne er sat lig referencesædskiftet.

3.3.2 Husdyrgødning og gødsugning

I mark- og gødningsplan for bedriften Stestrupvej 184 med CVR nummer 13780374 indgår husdyrgødning fra flere ejendomme ejet og/eller drevet af ansøger. Desuden ønskes mulighed for yderligere import af husdyrgødning til bedriften. Ydermere kan der fra bedriften eksporteres husdyrgødning til bedrifter (Stestrupvej 194 og Hammershusvej 94), hvortil der tidligere er givet arealgodkendelser.

Tabel 3 viser de mængder af dyreenheder, kvælstof og fosfor, der samlet set jævnfør ansøgning om tillæg til miljøgodkendelse maksimalt ønskes udbragt med husdyrgødning på bedriften.

Tabel 3: Mængder i husdyrgødningen

Gødningstype	DE	Kvælstofindhold (kg)	Fosforindhold (kg)
Blandet	745	72.462	18.462

I de følgende afsnit redegøres nærmere for håndtering af gødning samt de miljømæssige konsekvenser ved udbringning.

Kommunens vurdering

Miljøgodkendelsens vurderinger er foretaget på baggrund af ansøgt (maksimal) tilførsel af dyreenheder, kvælstof og fosfor. Der stilles derfor vilkår om maksimal tilførsel af dyreenheder, kvælstof og fosfor

Modtager bedriften anden organisk gødning end husdyrgødning, skal det meddeles til kommunen. Vi vil efterfølgende tage stilling til, om dette medfører ændringer eller tillæg til godkendelsen.

3.3.3 Gødningshåndtering og gener fra udbringningsarealerne

Der er ikke i ansøgningsmaterialet anført ændringer i forhold til eksisterende miljøgodkendelse.

Kommunens vurdering

Kommunen vurderer, at der i forbindelse med tillæg til miljøgodkendelse ikke er behov for at udføre yderligere vurderinger, end de vurderinger der fremgår af miljøgodkendelse af 23. september 2010.

3.3.4 Natur

3.3.4.1 Ammoniaktab fra udbringning af husdyrgødning

Ved udbringning af husdyrgødning sker der en ammoniakfordampning. En stor del af denne ammoniak afsættes på vegetationen på nærliggende arealer. Ammoniak, der deponeres fra luften (ammoniakdeposition), tilfører derfor nærliggende arealer kvælstof, som for mange sårbare naturtyper er det begrænsende næringsstof. Ekstra kvælstof kan selv i begrænsede mængder betyde en væsentlig negativ påvirkning af naturtypen.

I forhold til at vurdere ammoniakfordampning fra udbringningsarealer har kommunen ikke modeller til rådighed, hvor man kan foretage egentlige fladekildeberegninger af udbringningsarealernes påvirkning af naboarealer. I søer og vandløb afsættes generelt mindre ammoniak fra luften, idet søer og vandløb har en lille overflade med lille ruhed.

Ved tilførsel på over 1 kg N/ha/år kan der påvises en direkte påvirkning af et naturområde⁴. I henhold til Wiki-vejledningen⁵ vil der ved afstande mellem udbringningsarealet og naturområdet på over 100 meter, sjældent kunne konstateres en påvirkning på over 1 kg N/ha. Ved udbringning af svinegylle vil der ikke være påvirkninger på over 1 kg N/ha bortset fra de nærmeste 10 meter. Hvis gyllen nedbringes hurtigt, nedfældes eller der anvendes forsuret gylle er påvirkningen selv tæt på naturområder langt under 1 kg N/ha.

Der er især tre forhold, der gør sig gældende i den konkrete vurdering af udbringningsarealernes påvirkning af naturtyper⁶:

- afstand mellem udbringningsareal og naturområde
- husdyrgødningstype og udbringningsteknologi
- udbringningsarealets størrelse.

Kommunens vurdering

Alle udbringningsarealer vil blive vurderet i forhold til kategori 1-natur.

⁴ DMU's notat om modeller for ammoniakbelastning fra enkelte kilder
<http://www2.mst.dk/wiki/GetFile.aspx?Page=Husdyrvejledning.Individuelt%20krav%20for%20naturomr%c3%a5der%20-%20Vurdering&File=DMU%20om%20modeller%20for%20ammoniakbelastning%20fra%20enkelte%20kilder.pdf>

⁵ Wiki-vejledningen – Miljøstyrelsens elektronisk vejledning om miljøregulering af husdyrhold.
<http://www2.mst.dk/wiki/Husdyrvejledning.Default.aspx>

⁶ Bilag10 til arbejdsgruppes rapport om Bufferzoner, 2004
http://www2.mst.dk/Wiki/GetFile.aspx?Page=Husdyrvejledning.Ammoniak%20fra%20udbringning%20-%20Vurdering&File=Bilag_bufferzonerrapport_310304_endelig.pdf

Holbæk Kommune vurderer, at der ikke sker ændring af dyretryk på udbringningsarealerne i Holbæk Kommune, og tillægget vil derfor ikke medføre mer-emission på over 1 kg N/ha/år.

3.3.4.2 Kategori 1-natur. Ammoniakfølsomme naturtyper inden for Natura 2000-områder

Natura 2000-områder er en fælles betegnelse for Habitat- og fuglebeskyttelsesområder, som er udpeget til opfyldelse af EU's habitat⁷- og fuglebeskyttelsesdirektiver.

Nærmeste Natura 2000-område er nr. 156: Store Åmose, Skarresø og Bregninge Å, som jævnfør vurdering fra Sorø Kommune ligger cirka 500 meter fra udbringningsarealerne ved As-sentorp.

Øvrige udbringningsarealer ligger mere end 500 meter fra Natura 2000-områder.

Kommunens vurdering

Udbringningsarealerne ligger så langt fra Natura 2000-områder, at udbringning af husdyrgødning ikke vil påvirke Natura 2000-naturtyper inden for områderne.

3.3.4.3 Øvrig natur og bilag IV-arter i Holbæk Kommune

Kommunens vurdering

Da mer-emissionen ikke er over 1,0 kg N/ha/år, vurderer kommunen, at der ikke sker tilstandsændringer i forhold til kategori 2-natur og kategori 3-natur og anden natur omfattet af Naturbeskyttelseslovens § 3 beliggende på og ved udbringningsarealerne i Holbæk Kommune. På den baggrund vurderer kommunen, at projektet ikke vil føre til tilstandsændringer i levesteder for bilag IV-arter.

3.3.4.4 Sorø Kommune

Sorø Kommunes vurdering

Sorø Kommune vurderer, at udbringning af husdyrgødning på de ansøgte udbringningsarealer ikke vil kunne medføre en tilstandsændring af de nærliggende § 3 beskyttede områder og dermed heller ikke beskadige yngle-/rasteområder for bilag IV-arter.

3.3.4.5 Ringsted Kommune

Ringsted Kommunes vurdering

Ringsted Kommune vurderer, at udbringning af husdyrgødning på de ansøgte udbringningsarealer ikke vil kunne medføre en tilstandsændring af de nærliggende § 3 beskyttede områder, og at bevaringsstatus for bilag IV-arter derfor må betragtes som værende uændret.

⁷ Rådets direktiv 92/43/EØF af 21. maj 1992 om bevaring af naturtyper samt vilde dyr og planter

3.3.5 Overfladevand og grundvand

3.3.5.1 Beskyttelsesniveau for nitrat

Der er fastsat beskyttelsesniveau for at regulere kvælstofudvaskning fra husdyrgødning til overfladevand. Til vurdering af dette er oplande til vandområder afhængig af jordens reduktionssevne og områdets kvælstofsårbarhed kategoriseret i nitratklasser (0, 1, 2 og 3). Afhængig af hvilken nitratklasse, udbringningsarealet ligger i, kan det betyde skærpelse af de generelle regler (harmonireglerne) vedrørende den maksimale mængde husdyrgødning, som må udbringes per hektar angivet som antal dyreenheder per hektar.

Udbringningsarealerne for bedriften Stestrupvej 184 ligger alle i nitratklasse 0. For nitratklasse 0 gælder de generelle harmoniregler. Det betyder for svinebrug, at husdyrtrykket maksimalt må være 1,4 DE/ha.

Beskyttelsesniveauet er opfyldt i det ansøgte projekt, idet der er søgt om at udbringe 1,26 DE/ha.

Beregninger i IT-ansøgningssystemet viser på dette grundlag, at udvaskningen fra rodzonen maksimalt må være 42,3 kg N/ha/år i ansøgt drift. Beregninger viser, at den aktuelle udvaskning er 40,8 kg N/ha/år. Beskyttelsesniveauet er dermed overholdt.

Det betyder, at der kan udbringes husdyrgødning svarende til det ansøgte 1,26 DE/ha.

Kommunens vurdering

Kommunen vurderer, at beskyttelsesniveauet for nitratudvaskning til overfladevand er opfyldt.

Der stilles vilkår, om at der maksimalt må tilføres husdyrgødning svarende til 745 dyreenheder pr. år på bedriftens udbringningsarealer, svarende til 1,26 DE/ha.

3.3.5.2 Skærpelse af beskyttelsesniveau for nitrat - Udvasning til Natura 2000-område

Kommunen skal foretage en konkret vurdering af, om ovennævnte beskyttelsesniveau er tilstrækkeligt til at undgå væsentlig påvirkning af Natura 2000-områder. Herved skal kommunen sikre, at det ansøgte projekt hverken i kumulation med andre planer eller projekter eller i sig selv skader de arter og naturtyper, som Natura 2000-områderne er udpeget for at bevare. Vurderingen foretages både for ændringer inden for et Natura 2000-område og for ændringer, der ligger geografisk placeret uden for et udpeget område, men som kan påvirke Natura 2000-området.

Til vurdering af om det ansøgte projekt *i kumulation* med andre planer og projekter vil have skadevirkning, inddrages oplysninger om udvikling i dyretryk og oplysninger om andre kilder til nitratudvaskning i det aktuelle opland.

Til vurdering af om det ansøgte projekt *i sig selv* vil have skadevirkning, beregnes nitratudvaskningen som følge af udbringning af husdyrgødning fra det ansøgte projekt, og denne sammenlignes med den samlede nitratudvaskning til det aktuelle opland.

Bedriftens udbringningsarealer er beliggende både i opland til Jammerland Bugt og Karrebæk Fjord. Kommunens vurdering er derfor udført for hvert af disse oplande – se nedenstående afsnit.

Jammerland Bugt

572,1 hektar af bedriftens udbringningsareal ligger i afstrømningsopland til Jammerland Bugt. Jammerland Bugt er en del af hovedopland 2.1 Kalundborg.

Jammerland Bugt er ikke en del af en specifik Natura 2000-plan. Ved udløbet af Halleby Å/Flasken er der udpeget et Natura 2000-område, hvortil der er udarbejdet en selvstændig Natura 2000-plan. Området hedder Nr. 157 – Åmose, Tissø, Halleby Å og Flasken. Se bilag 7 for beskrivelse af og trussel mod området. Næringsstofftilførsel fra oplandet belaster de marine naturtyper i Natura 2000-området.

Den del af oplandet til Jammerland Bugt, som afstrømmer gennem Halleby Å/Flasken, er af Miljøstyrelsen karakteriseret som opland til meget sårbart Natura 2000-område. Af kortmateriale til vandplaner 2010-2015⁸ fremgår, at Jammerland Bugt har dårlig økologisk tilstand. Og af kortmateriale til forslag til vandområdeplan 2015-2021⁹ fremgår, at Jammerland Bugt har moderat økologisk tilstand.

Kumulation med andre planer og projekter i oplandet til Jammerland Bugt

Miljøstyrelsen udarbejder hvert år opgørelse over udviklingen i dyretrykket i perioden fra 2007 for de enkelte oplande. Opgørelsen viser på kort, om oplandets samlede husdyrhold er faldet eller steget i perioden¹⁰. Se kort 3.

Der er i oplandet til Jammerland Bugt siden 2007 sket et fald i samlet husdyrhold og dermed også et fald i nitratudvaskningen som følge af husdyrproduktion. Holbæk Kommune er endvidere ikke bekendt med andre projekter, der øger nitratudvaskningen væsentligt.

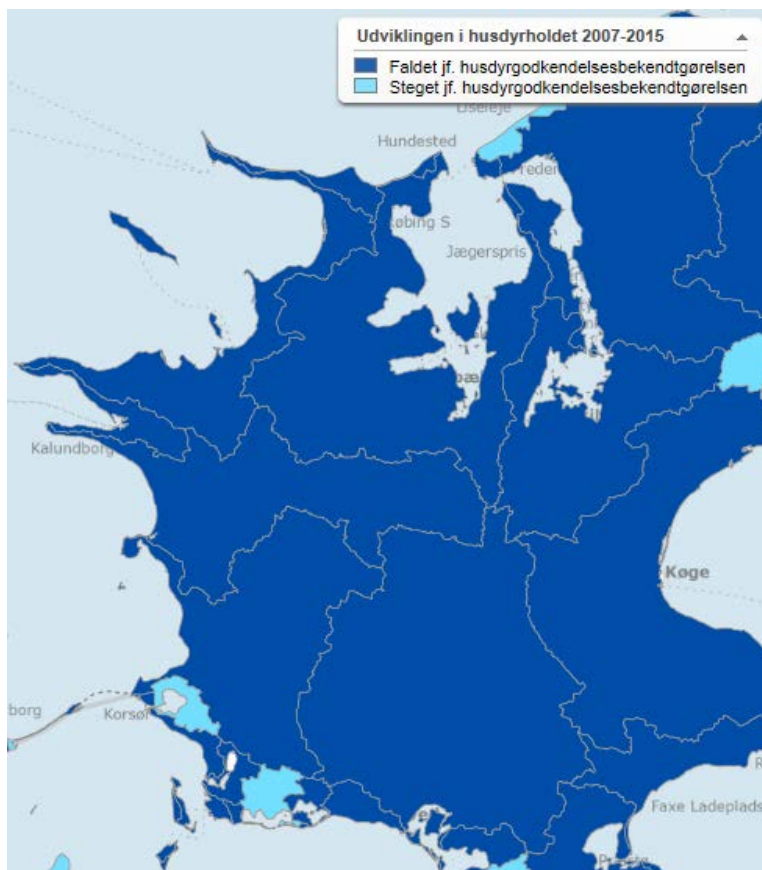
Der er tale om et relativt stort opland med stort husdyrhold, og usikkerheden på Miljøstyrelsens opgørelse vurderes derfor at være lille. Holbæk Kommune vurderer også, at der ikke er noget, der tyder på at udviklingen i dyretrykket i dele af oplandet skulle være anderledes end i hele oplandet til Jammerland Bugt. Holbæk Kommune vurderer derfor, at opgørelsen er retvi-

⁸ Vandplaner 2010-2015, MiljøGIS. <http://miljoegis.mim.dk/cbkort?&profile=vandrammedirektiv1-2014>

⁹ Udkast til vandområdeplanernes MiljøGIS 2015-2021. <http://miljoegis.mim.dk/cbkort?&profile=vandrammedirektiv2h2014>

¹⁰ MST husdyrtryk i jordbrugsanalyser. <http://miljoegis.mim.dk/cbkort?profile=jordbrugsanalyse>

sende i forhold til udviklingen i dyretryk i alle dele af oplandet, og at der ikke er behov for at supplere disse oplysninger.



Kort 3. Udviklingen i oplandes samlede husdyrhold 2007-2015

På baggrund af ovenstående vurderer Holbæk Kommune, at det ansøgte projekt i kumulation med andre planer og projekter i oplandet ikke vil have skadevirkning på Natura 2000-området.

Ansøgt projekt i sig selv - oplandet til Jammerland Bugt

Holbæk Kommune har beregnet udvaskningen af kvælstof fra oplandet til Jammerland Bugt i henhold til vejledning fra Miljøstyrelsen. Oplandet til Jammerland Bugt består ifølge Miljøstyrelsens kortmateriale af flere mindre områder med forskellig kvælstofreduktionspotentiale. For at simplificere beregningen af den generelle udvaskning af kvælstof til Jammerland Bugt er der derfor taget udgangspunkt i samme kvælstofreduktionspotentiale for hele oplandet. Der er valgt at anvende det højeste reduktionspotentiale (75-100 %). Dette bevirker at kun gennemsnitlig 12,5 % af kvælstoffet udvaskes til Jammerland Bugt. Beregningen af den generelle udvaskning vil således vise et meget lavt tal, som reelt set er højere. Men ved at sammenligne med det meget lave tal for generel udvaskning, vil sammenligningen med udvaskning fra det ansøgte projekt vise resultatet i værst tænkelige tilfælde.

Beregningsresultatet fremgår af tabel 4.

I vurdering af om det ansøgte projekt i sig selv vil have skadevirkning, anvendes afskæringskriterie, om hvorvidt udvaskning som følge af udbringning af husdyrgødning maksimalt vil

udgøre 1 procent af den samlede nitratudvaskning fra opland til meget sårbart Natura 2000-område.

Det fremgår af beregningerne i tabel 4, at det ansøgte vil bidrage med 0,06 % af den generelle udvaskning til Jammerland Bugt. Som nævnt i ovenstående vil den generelle udvaskning reelt set være større, og det ansøgte vil således procentvis bidrage med mindre end udregningen viser.

På denne baggrund vurderer Holbæk Kommune, at det ansøgte projekt i sig selv ikke vil have skadevirkning på Natura 2000-området.

Tabel 4. Beregning af kvælstofudvaskning til Jammerland Bugt

Generel udvaskning til Jammerland Bugt	
Opland	55.894 ha
Dyrket areal i oplandet (61 % af oplandet)	34.095 ha
Reduktionspotentiale og gennemsnitlig potentiale	75-100 % og 87,5 %
Andel af kvælstof som ikke forsvinder ved reduktion ((100-87,5)/100)	0,125
Standardudvaskning fra rodzonen ^{a)}	62,5 kg N/ha/år
Udvaskning fra dyrkede arealer (62,5*0,125*34.095)	266.367 kg N/år
Udyrket areal (39 % af oplandet)	21.799 ha
Udvaskning fra udyrkede arealer ^{b)} (10*0,125*21.799)	27.249 kg N/år
Udvaskning ialt	293.616 kg N/år
Udvaskning fra det ansøgte	
Udbringningsarealer til Jammerland Bugt	572,1 ha
Andel af kvælstof som ikke forsvinder ved reduktion ^{c)}	0,125
Udvaskning fra rodzonen ^{d)} (merudvaskning fra husdyrgødning)	2,6 kg N/ha/år
Samlede påvirkning (2,6*0,125*572,1)	186 kg N/år
Ansøgt kvælstofbidrag af samlede kvælstofbidrag	0,06 %

^{a)} Standardudvaskning er 78 kg/ha/år fra sandjord og 47 kg/ha/år fra lerjorde. Fordelingen mellem sand og lerjorde er anslået til cirka 50/50 i dette opland.

^{b)} Standardudvaskningen fra udyrkede arealer er sat til 10 kg N/ha/år.

^{c)} Fra Miljøstyrelsens kort over kvælstofreduktionspotentiale

^{d)} Reel udvaskning (40,8 kg N/ha/år) minus udvaskning svarende til planteavlbrug (38,2 kg N/ha/år).

Karrebæk Fjord

19,3 hektar af bedriftens udbringningsareal ligger i afstrømningsopland til Karrebæk Fjord. Karrebæk Fjord er en del af hovedopland 2.5 Smålandsfarvandet.

Oplandet til Karrebæk Fjord er ifølge Miljøstyrelsen karakteriseret som opland til meget sårbart Natura 2000-område. Af kortmateriale til vandplaner 2010-2015¹¹ fremgår, at mål for Karrebæk Fjord ikke er opfyldt, og at tilstand ikke er klassificerbar. Af kortmateriale til forslag til vandområdeplan 2015-2021¹² fremgår, at Karrebæk Fjord har dårlig økologisk tilstand.

¹¹ Vandplaner 2010-2015, MiljøGIS. <http://miljoegis.mim.dk/cbkort?&profile=vandrammedirektiv1-2014>

¹² Udkast til vandområdeplanernes MiljøGIS 2015-2021. <http://miljoegis.mim.dk/cbkort?&profile=vandrammedirektiv2h2014>

Karrebæk Fjord er en del af Natura 2000-område Nr. 169 Havet og kysten mellem Karrebæk Fjord og Knudshoved Odde. Se bilag 7 for beskrivelse af og trussel mod områderne.

Kumulation med andre planer og projekter i oplandet til Karrebæk Fjord

Miljøstyrelsen udarbejder hvert år opgørelse over udviklingen i dyretrykket i perioden fra 2007 for de enkelte oplande. Opgørelsen viser på kort, om oplandets samlede husdyrhold er faldet eller steget i perioden¹³. Se ovennævnte kort 3.

Der er i oplandet til Karrebæk Fjord siden 2007 sket et fald i samlet husdyrhold og dermed også et fald i nitratudvaskningen som følge af husdyrproduktion. Holbæk Kommune er endvidere ikke bekendt med andre projekter, der øger nitratudvaskningen væsentligt.

Der er tale om et relativt stort opland med stort husdyrhold, og usikkerheden på Miljøstyrelsens opgørelse vurderes derfor at være lille. Holbæk Kommune vurderer også, at der ikke er noget, der tyder på at udviklingen i dyretrykket i dele af oplandet skulle være anderledes end i hele oplandet til Karrebæk Fjord. Holbæk Kommune vurderer derfor, at opgørelsen er retvisende i forhold til udviklingen i dyretryk i alle dele af oplandet, og at der ikke er behov for at supplere disse oplysninger.

På baggrund af ovenstående vurderer Holbæk Kommune, at det ansøgte projekt i kumulation med andre planer og projekter i oplandet ikke vil have skadevirkning på Natura 2000-området, der omfatter Karrebæk Fjord.

Ansøgt projekt i sig selv - oplandet til Karrebæk Fjord

Holbæk Kommune har beregnet udvaskningen af kvælstof fra oplandet til Karrebæk Fjord i henhold til vejledning fra Miljøstyrelsen. Oplandet til Karrebæk Fjord består ifølge Miljøstyrelsens kortmateriale af flere mindre områder med forskellig kvælstofreduktionspotentiale. For at simplificere beregningen af den generelle udvaskning af kvælstof til Karrebæk Fjord er der derfor taget udgangspunkt i samme kvælstofreduktionspotentiale for hele oplandet. Der er valgt at anvende det højeste reduktionspotentiale (75-100 %). Dette bevirker at kun gennemsnitlig 12,5 % af kvælstoffet udvaskes til Karrebæk Fjord. Beregningen af den generelle udvaskning vil således vise et meget lavt tal, som reelt set er højere. Men ved at sammenligne med det meget lave tal for generel udvaskning, vil sammenligningen med udvaskning fra det ansøgte projekt vise resultatet i værst tænkelige tilfælde.

Beregningsresultatet fremgår af tabel 5.

I vurdering af om det ansøgte projekt i sig selv vil have skadevirkning, anvendes afskæringskriterie, om hvorvidt udvaskning som følge af udbringning af husdyrgødning maksimalt vil udgøre 1 procent af den samlede nitratudvaskning fra opland til meget sårbart Natura 2000-område.

Det fremgår af beregningerne i tabel 5, at det ansøgte vil bidrage med 0,001 % af den generelle udvaskning til Karrebæk Fjord. Som nævnt i ovenstående vil den generelle udvaskning reelt

¹³ MST husdyrtryk i jordbrugsanalyser. <http://miljoegis.mim.dk/cbkort?profile=jordbrugsanalyse>

set være større, og det ansøgte vil således procentvis bidrage med mindre end udregningen viser.

Da bedriftens udbringningsareal i opland til Karrebæk Fjord er beliggende i opland til meget sårbart Natur 2000-område, og da nitratudvaskning fra det ansøgte udgør væsentlig mindre end 1 procent af udvaskningen, vurderer Holbæk Kommune, at det ansøgte projekt i sig selv ikke vil have skadevirkning på Natura 2000-området, der omfatter Karrebæk Fjord.

Tabel 5. Beregning af kvælstofudvaskning til Karrebæk Fjord

Generel udvaskning til Karrebæk Fjord	
Opland	110.521 ha
Dyrket areal i oplandet (62 % af oplandet)	68.523 ha
Reduktionspotentiale og gennemsnitlig potentiale	75-100 % og 87,5 %
Andel af kvælstof som ikke forsvinder ved reduktion ((100-87,5)/100)	0,125
Standardudvaskning fra rodzonen ^{a)}	59,4 kg N/ha/år
Udvaskning fra dyrkede arealer (59,4*0,125*68.523)	508.783 kg N/år
Udyrket areal (38 % af oplandet)	41.998 ha
Udvaskning fra udyrkede arealer ^{b)} (10*0,125*41.998)	52.498 kg N/år
Udvaskning ialt	561.281 kg N/år
Udvaskning fra det ansøgte	
Udbringningsarealer til Karrebæk Fjord	19,3 ha
Andel af kvælstof som ikke forsvinder ved reduktion ^{c)}	0,125
Udvaskning fra rodzonen ^{d)} (merudvaskning fra husdyrgødning)	2,6 kg N/ha/år
Samlede påvirkning (2,6*0,125*19,3)	6 kg N/år
Ansøgt kvælstofbidrag af samlede kvælstofbidrag	0,001 %

^{a)} Standardudvaskning er 78 kg/ha/år fra sandjord og 47 kg/ha/år fra lerjorde. Fordelingen mellem sand og lerjorde er anslået til cirka 40/60 i dette opland.

^{b)} Standardudvaskningen fra udyrkede arealer er sat til 10 kg N/ha/år.

^{c)} Fra Miljøstyrelsens kort over kvælstofreduktionspotentiale

^{d)} Reel udvaskning (40,8 kg N/ha/år) minus udvaskning svarende til planteavlbrug (38,2 kg N/ha/år).

Kommunens samlede vurdering for Jammerland Bugt og Karrebæk Fjord

På baggrund af ovenstående vurderer vi, at kvælstof som følge af det ansøgte projekt ikke vil have skadevirkning på Natura 2000-vandområder.

Der stilles vilkår om, at der hvert år maksimalt må tilføres 72.462 kg kvælstof i husdyrgødning på bedriftens udbringningsarealer, svarende til 122,6 kg kvælstof pr. hektar.

3.3.5.3 Fosfor

Udbringning af husdyrgødning medfører et fosfortab til vandmiljøet, men der findes på nuværende tidspunkt ikke beregningsmetoder, der konkret kan vise sammenhængen mellem tilført fosfor til arealerne og tab af fosfor til vandmiljøet. Vurderingen af fosfortab fra et ansøgt projekt skal således baseres på en generel risikovurdering. Der er fastsat beskyttelsesniveau for fosforoverskud i oplande til Natura 2000 vandområder, der er overbelastet med fosfor, ud fra faktorer, som indebærer en risiko for tab af fosfor på længere sigt. Beskyttelsesniveauet er en skærpelse i forhold til de generelle gødningsregler.

Som udgangspunkt ophobes tilført fosfor i landbrugsjorden. Selv om der tilføres mere fosfor til et areal, end der fraføres med afgrøderne, vil det ikke nødvendigvis medføre tab af fosfor til vandmiljøet. En fortsat nettotilførsel øger imidlertid risikoen for et fosfortab til vandmiljøet, da jordens evne til at tilbageholde fosfor falder med en akkumulering af fosfor. Når akkumuleringen af fosfor øges, forøges således risikoen for et fosfortab samt størrelsen af et eventuelt fosfortab. Risikoen for tab af fosfor til vandmiljøet er således bestemt af fosforpuljen i jorden. Også jordtype og dræningsforhold har betydning for, hvor meget fosfor der tabes til vandmiljøet. Det fastlagte beskyttelsesniveau for fosforoverskud er derfor fastlagt ud fra jordtype, dræningsforhold og jordens fosfortal, der er en indikator for fosforpuljens størrelse, og oplande til vandområder er kategoriseret i fosforklasser (0, 1, 2 og 3) afhængig af disse tre forhold.

En del udbringningsarealerne er jævnfør ansøgningen placeret i pågældende fosforklasse på baggrund af markens fosfortal. Dette er dokumenteret ved, at der er indsendt resultater af jordprøver udtaget 2015 for alle marker.

Risikoen for fosfortab vurderes som gennemsnit på bedriftsniveau og ikke i forhold til de enkelte marker.

Beregning i husdyrgodkendelse.dk (se senere) viser, at der ikke er fosforbalance for bedriften med det ansøgte projekt, idet der er fosforoverskud på 7,8 kg P/ha/år.

Det skal derfor vurderes om krav til fosforoverskud overholdes.

Udbringningsarealets fordeling i fosforklasser og maksimalt tilladt fosforoverskud fremgår af tabel 6.

Det fremgår af tabel 7, at ovennævnte beskyttelsesniveau for fosforoverskud er overholdt.

Tabel 6. Tilladt fosforoverskud i de enkelte fosforklasser

Fosforklasse	Areal Hektar	Fosforoverskud, kg P/ha/år	
		Før-situation	Maksimalt tilladt i efter-situation = krav
0	425,49	2,0	11,3
1	78,97	2,0	6,0
2	16,24	2,0	2,0
3	70,73	2,0	0,0

Tabel 7. Beregninger – krav til fosforoverskud

Fosfortilførsel i ansøgt projekt	31,2	Kg P/ha/år
Fosforfraførsel i ansøgt projekt (arealvægtet gennemsnit)	23,4	Kg P/ha/år
Fosforoverskud i ansøgt projekt	7,8	Kg P/ha/år
Maksimalt tilladt fosforoverskud	9,0	Kg P/ha/år
Evt. yderligere reduktion nødvendig for at overholdet kravet	-686,8	Kg P
Krav om fosforoverskud overholdt	Ja	

Kommunen skal endvidere foretage en konkret vurdering af, om der er grundlag for at skærpe ovennævnte beskyttelsesniveau. Som grundlag for vurderingen tages udgangspunkt i vandplanlægningen.

Del af bedriftens udbringningsareal ligger som tidligere nævnt i opland til Tissø og Flasken, som er del af Natura 2000-område.

Af Vandplan 2009-15 – Kalundborg¹⁴ fremgår for Tissø, at allerede vedtagne tiltag til begrænsning af næringssaltbelastningen er tilstrækkeligt til opfyldelse af målsætningen. Tilstand og indsatsbehov for Flasken fremgår ikke tydeligt af vandplanen, og derfor vurderer vi, at det ikke klart kan konkluderes, at tilstand af Flasken er truet af fosfortilførsel.

På denne baggrund vurderer vi, at der ikke er grundlag for at skærpe beskyttelsesniveauet for fosforoverskud for bedriftens arealer i opland til Tissø og Flasken.

19,3 hektar af bedriftens udbringningsareal ligger i opland til Tystrup Sø, som er del af Natura 2000-område nr. 163 – Suså, Tystrup-Bavelse sø, Slagmosen, Holmegårds Mose og Porsmose.

Af Vandområdeplan 2015-2021 for Vandområdedistrikt Sjælland¹⁵ fremgår det, at Tystrup-Bavelse søerne er nærringsstofbelastet med fosfor og målopfyldelse ikke nås i 2021. Søernes tilstand er henholdsvis dårlig og ringe.

Holbæk Kommune vurderer derfor, at fosforoverskuddet til søerne skal minimeres, hvilket også vurderes af Sorø Kommune, se bilag 5.

På denne baggrund har Holbæk Kommune vurderet, at der kunne være grundlag for at skærpe beskyttelsesniveauet for bedriftens arealer i oplandet til Tystrup Sø. Skærpelsen vil kunne foretages ud fra husdyrgodkendelsesbekendtgørelsens bilag 4, punkt 1., kriterie A og kriterie B.

Holbæk Kommune har i husdyrgodkendelse.dk gennemført en scenarieberegning (skema nr. 93421). I beregningen er to marker (svarende til 17,8 hektar) i opland til fosforoverbelastet vandområde flyttet fra fosforklasse 0 til fosforklasse 3, hvilket vil være en meget kraftig skærpelse. Se resultatet i tabel 8 og 9. Selv med denne meget ekstreme skærpelse vil krav til fosforoverskud stadig være overholdt.

Beregningerne viser således at skærpet beskyttelsesniveau kan overholdes uden, at der anvendes virkemiddel. Vi vurderer derfor, at der ikke er behov for at stille krav om maksimalt fosforoverskud.

Ringsted Kommune vurderer, at der ikke skal ske skærpelse af fosforkrav for de (del)arealer i Ringsted Kommune, der ligger i opland til Tystrup Sø, da der er tale om en meget lille del af de samlede areal.

¹⁴ Vandplan 2009-15 – Kalundborg http://svana.dk/media/129458/21-kalundborg_med_forside.pdf

¹⁵ Vandområdeplan 2015-2021 - Vandområdedistrikt Sjælland: <http://svana.dk/media/202857/revideret-vandomraadeplan-sjaelland-d-28062016.pdf>.

Tabel 8. Tilladt fosforoverskud i de enkelte fosforklasser. Scenarieberegning

Fosforklasse	Areal Hektar	Fosforoverskud, kg P/ha/år	
		Før-situation	Maksimalt tilladt i efter-situation = krav
0	407,67	2,0	11,3
1	78,97	2,0	6,0
2	16,24	2,0	2,0
3	88,55	2,0	0,0

Tabel 9. Beregninger – krav til fosforoverskud. Scenarieberegning

Fosfortilførsel i ansøgt projekt	31,2	Kg P/ha/år
Fosforfraførsel i ansøgt projekt (arealvægtet gennemsnit)	23,4	Kg P/ha/år
Fosforoverskud i ansøgt projekt	7,8	Kg P/ha/år
Maksimalt tilladt fosforoverskud	8,6	Kg P/ha/år
Evt. yderligere reduktion nødvendig for at overholdet kravet	-485,3	Kg P
Krav om fosforoverskud overholdt	Ja	

Kommunens vurdering

På baggrund af ovenstående vurderer vi, at fosfor som følge af det ansøgte projekt ikke vil have skadevirkning på Natura 2000-områder.

Der stilles vilkår om, at der hvert år maksimalt må tilføres 18.462 kg fosfor i husdyrgødning på bedriftens udbringningsarealer, svarende til 31,2 kg fosfor pr. hektar.

3.3.5.4 Grundvand og nitratfølsomt indvindingsområde

På lige fod med overfladevand er der opsat beskyttelsesniveau for grundvand i nitratfølsomme indvindingsområder, hvor der er særlig risiko for udvaskning af nitrat til grundvandet. For nogle områder kan der være udarbejdet indsatsplan for nitrat, hvilket også har betydning for beskyttelsesniveauet.

20,6 hektar af bedriftens udbringningsareal er beliggende i nitratfølsomme indvindingsområder. Ingen af arealerne ligger i område, der desuden er udpeget som indsatsområde for nitrat.

For at begrænse udvaskning til nitratfølsomme indvindingsområder har ansøger som virkemiddel valgt at anvende 3 % ekstra efterafgrøde udover det lovpligtige krav om efterafgrøde.

På baggrund heraf viser beregninger i husdyrgodkendelse.dk, at nitratudvaskningen for udbringningsarealerne i nitratfølsomt indvindingsområde er 60-61 mg nitrat pr. liter. Beregningerne viser endvidere, at der ikke er tale om merbelastning.

Det generelle beskyttelsesniveau er således overholdt.

Kommunens vurdering

Vi vurderer, at projektet ikke vil påvirke grundvandskvaliteten i nitrattfølsomme indvindingsområder væsentligt, når der på bedriftens udbringningsarealer etableres mindst 3 % efterafgrøde ud over de til en hver tid gældende, generelle krav om efterafgrøder. Der stilles derfor vilkår herom.

3.4 Uheld og driftsforstyrrelser

Risici er beskrevet i eksisterende miljøgodkendelse, og vilkår herom fastholdes.

3.5 Egenkontrol

Egenkontrol er beskrevet i eksisterende miljøgodkendelse.

Kommunens vurdering

I eksisterende miljøgodkendelse er opsat en række vilkår omkring forbrug, drift og tilsyn. De pågældende vilkår skal blandt andet gøre ansøger opmærksom på udsving i forbrug. Vilkårene om egenkontrol er dokumentation for, hvordan og hvorvidt de pågældende vilkår for miljøgodkendelsen efterleves i forbindelse med tilsyn.

Med tillægget tilføjes vilkår til dokumentation af fodertiltag vedrørende fosfor.

3.6 Anvendelse af BAT - Bedste tilgængelige teknologi

I vurderingen af en ansøgning om miljøgodkendelse skal indgå, om ansøgeren har truffet de nødvendige foranstaltninger til at forebygge og begrænse forureningen ved anvendelse af den bedste tilgængelige teknik (BAT). Kravet om forebyggelse og begrænsning af forurening ved anvendelse af BAT stammer fra IPPC-direktivet. Ansøger skal udarbejde en redegørelse for anvendelse af bedst tilgængelig teknik (BAT) inden for områderne: management (godt landmandskab), foder, staldindretning, ressourceforbrug, gødningsopbevaring – og behandling og udbringningsarealer.

3.6.1 Foder

Vedrørende foderteknologi følges normer og anbefalinger og beskrivelsen i eksisterende miljøgodkendelse.

Med hensyn til emission af fosfor fastsætter Holbæk Kommune ud fra den tilgængelige viden om teknologier og proportionalitet BAT-niveauet for svineproduktionen svarende til niveauerne angivet i Miljøstyrelsens vejledende emissionsgrænseværdier.

Ved anvendelse af emissionsgrænseværdierne er produktionens samlede årlige emission af fosfor, som er opnåelig ved anvendelse af BAT, beregnet i husdyrgodkendelse.dk til 9.394,6 kg P.

Uden tiltag lever produktionen ikke op til dette krav. Ansøger har derfor foretaget en tilpasning af fosfor i foderet til poltene for at leve op til kravet til BAT: Indholdet reduceres fra 4,80 g P/FE til 4,65 g P/FE.

For poltene er det derfor vilkårsfastsat, at den totale mængde P ab dyr pr. år beregnet som P ab dyr pr. polt x det årlige antal producerede polte skal være mindre end 148,2 kg P pr. år.

P ab dyr pr. polt (slagtesvin) er beregnet ud fra følgende formel:

$$P \text{ ab dyr pr slagtesvin} = ((\text{afgangsvægt} - \text{indgangsvægt}) \times \text{FEsv pr kg tilvækst} \times \text{g fosfor pr FEsv}/1000) - ((\text{afgangsvægt} - \text{indgangsvægt}) \times 0,0055 \text{ kg P pr kg tilvækst})$$

Forudsætningerne i beregningen er følgende:

$$((110 - 60) \times 2,86 \text{ FEsv pr kg tilvækst} \times 4,65 \text{ g fosfor pr FEsv}/1000) - ((110 - 60) \times 0,0055 \text{ kg P pr kg tilvækst}) = 0,390 \text{ kg P ab dyr pr. slagtesvin}$$

Samlet produktion: 0,390 kg P ab dyr pr. slagtesvin x 380 slagtesvin = 148,2 kg P pr. år

Tilvækst: 2,86 FEsv/kg

Fosforindhold: 4,65 gram fosfor per FEsv (standard er 4,80 gram fosfor per FEsv)

Indgangsvægt: 60 kg,

Afgangsvægt: 110 kg

Fosfor ab lager er beregnet til 9.386 kg P, hvilket sammen med ovenstående beregningerne således viser, at med ovenstående foderkorrektur er den totale mængde fosfor fra dyreholdet mindre end maksimal årlig emission af fosfor, som er opnåelig ved anvendelse af BAT.

Kommunens vurdering

Af ansøgningsmaterialet fremgår, at ejendommen på en række punkter søger at leve op til BAT vedrørende foder: Udarbejdelse af foderplaner og opfølgning herpå, herunder foderforbrug, samt tilpasning af fosfor.

Kommunen vurderer, at der for det ansøgte projekt i tilstrækkelig omfang er redegjort for, at projektet lever op til BAT for fodring - herunder BAT-niveau for fosfor.

Der stilles vilkår om korrektur af fosfor i foder til poltene og tilhørende dokumentation heraf.

3.6.2 Staldindretning

Ansøgers beskrivelse af bedste tilgængelig staldteknologi fremgår af bilag 2, afsnit 2.1.

Med hensyn til emission af ammoniak fastsætter Holbæk Kommune ud fra den tilgængelige viden om teknologier og proportionalitet BAT-niveauet for svineproduktionen svarende til niveauerne angivet i Miljøstyrelsens vejledende emissionsgrænseværdier.

Ved anvendelse af emissionsgrænseværdierne er produktionens samlede årlige emission af ammoniak, som er opnåelig ved anvendelse af BAT, beregnet i husdyrgodkendelse.dk til 4.731 kg N.

Uden tiltag udover stalddtype med mere lever produktionen ikke op til dette krav. Ansøgningen indeholder derfor gyllekøling i stald M, R og F1 med en effekt der er sat til 21 % reduktion af ammoniakfordampningen.

For at opnå denne reduktion skal den gennemsnitlige specifikke køleeffekt være på 23,2 W/m². Udregnet efter denne formel: Reduktion (21 %) = $-0,004x^2 + x$ (x=den gennemsnitlige specifikke køleeffekt i W/m²).

Der køles i alt 620 m² gyllekummer. Det betyder at køleeffekt af pumpe ved kontinuerlig drift mindst skal være 14.384 W = 14,38 kW (23,2 W/m² * 620 m²).

Der er installeret en varmepumpe med en køleeffekt på 45 kW. Det betyder at pumpen ikke behøver køre kontinuerlig (hele året) for at opnå den ønskede køleeffekt. Den faktiske driftstid af køleanlægget som minimum skal køre for at reducere ammoniakemissionen med 21 % kan derfor udregnes til 2.799 timer/år (14,38 kW / 45 kW * 8.760 timer/år).

Det totale ammoniaktab fra hele anlægget er beregnet til 4.729 kg N årligt, jævnfør husdyrgodkendelse.dk.

Beregningerne viser således, at det totale ammoniaktab er mindre end maksimal årlig ammoniakemission, som er opnåelig ved anvendelse af BAT.

Kommunens vurdering

Kommunen vurderer, at der for det ansøgte projekt i tilstrækkelig omfang er redegjort for, at projektet lever op til BAT-niveauet.

Der stilles vilkår til stalddtype, samt til gyllekølingsanlægget og driften heraf.

3.6.3 Gødningsopbevaring og håndtering

Ansøgers beskrivelse af bedste tilgængelig teknologi med hensyn til gylleopbevaring fremgår af bilag 2, afsnit 2.5.2.

Kommunens vurdering

Kommunen vurderer, at opbevaring af gylle i gyllebeholder som beskrevet er i overensstemmelse med BAT.

3.6.4 Ressourceforbrug

Vedrørende bedste tilgængelig teknologi med hensyn til energi- og vandforbrug henvises til beskrivelsen i eksisterende miljøgodkendelse, samt bilag 2, afsnit 2.3.1.

Kommunens vurdering

Af ansøgningsmaterialet fremgår således, at ejendommen på en række punkter søger at leve op til BAT vedrørende ressourceforbrug: Optimeret ventilationssystem, der hyppig efterses og rengøres, højtryksvask af stalde, drikkevandsnipler efterses og vandspild undgås, samt anvendelse af lavenergibelysning med videre.

Kommunen vurderer på ovenstående baggrund, at ejendommen søges drevet ud fra bedst tilgængelig teknik.

For at sikre at bedste praksis altid opretholdes, fastholdes vilkår om

- renholdelse og servicering af staldmekanik,

- aflæsning og registrering af vand- og elforbrug hver måned

3.6.5 Management

Ansøgers beskrivelse af bedste tilgængelig teknologi med hensyn til management, samt rengøring og overbrugning i staldene fremgår af bilag 2, afsnit 2.1.

Kommunens vurdering

Kommunen vurderer på ovenstående baggrund, at ejendommen søges drevet ud fra bedst tilgængelig teknik.

For at sikre at bedste praksis altid opretholdes, fastholdes vilkår om

- egenkontrol og dokumentation herfor,
- renholdelse og servicering af staldmekanik,
- bortskaffelse af affald og
- beredskabsplan

3.6.6 Udbringningsarealer

Der sker ikke ændring i anvendelse af BAT med hensyn til udbringningsarealer i forhold til eksisterende miljøgodkendelse.

3.6.7 Kommunens samlede vurdering af BAT

Kommunen vurderer på baggrund af det oplyste, at bedriften søger at tilrettelægge sin indretning og drift på en sådan måde, at bedriften i mindst muligt omfang medfører forurening, at bedriften samlet set ved overholdelse af de til enhver tid gældende generelle miljøregler for den pågældende type husdyrbrug og af de supplerende vilkår for miljøgodkendelsen vil anvende den bedste tilgængelige teknik med hensyn til, hvad der er praktisk og økonomisk muligt i branchen og i forhold til den miljøgevinst, der kan dokumenteres opnået ved brug af den pågældende teknik.

3.7 *Alternative løsninger og 0-scenarie*

Ansøger har beskrevet alternative løsninger og 0-scenarie i bilag 2, afsnit 4.

3.8 *Husdyrbrugets ophør*

Ansøger har beskrevet husdyrbrugets ophør i bilag 2, afsnit 1.3.4.

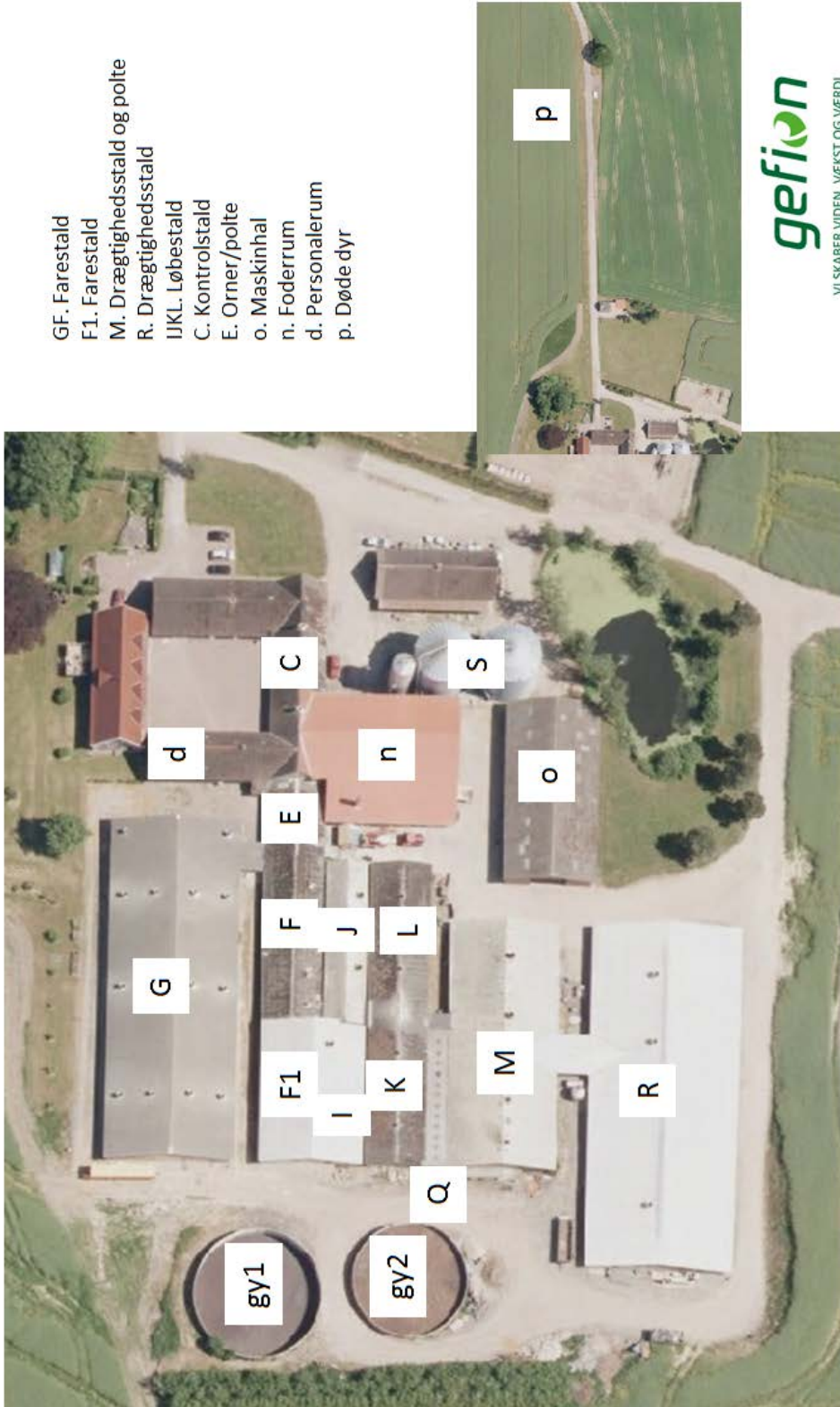
Kommunens vurdering

Vilkår fastholdes.

4 Bilag

Bilag 1. Situationsplan

Oversigt, Heinemosegård, Stestrupvej 184, 4360 Kirke Eskildstrup



Bilag 2. Miljøteknisk redegørelse (fra ansøgers konsulent)



1 Generelle forhold

1.1 Oplysninger om ansøger og ejerforhold

Ansøger

Navn	Klaus Fl. Pedersen
Gårdnavn	Heinemosegård
Adresse	Stestrupvej 184, 4360 Kirke Eskildstrup
Telefon	20415845
Mail	Klaus@heinemose.dk

Bedriftsoplysninger

Sags adresse	Stestrupvej 184, 4360 Kirke Eskildstrup
Ejendomsnummer	3160025616
Matrikelnummer	1 Hegnemose, Kr. Eskildstrup m.fl.
CVR	13780374
CHR-nummer	15787

1.2 Godkendelsespligt

Der er i dag på Heinemosegård en søproduktion med afsætning af smågrise ved fravæning. Derudover er der polte til produktionen. Der ønskes en udvidelse af søantallet og polte til ca. 393 DE. Udvidelsen sker i eksisterende bygninger.

Der er i forvejen en godkendelse efter husdyrgodkendelseslovens § 12. Udvidelsen af dyreholdet kræver et tillæg til denne ansøgning.

Ansøgningen er udarbejdet i digitalt ansøgnings-skema 88327.

1.3 Godkendelsens omfang

Produktionen i dag omfatter en årsproduktion på 1500 årssøer og 300 polte (60-102 kg) i alt ca. 353 DE.

Der ønskes en udvidelse til 1.700 søer og 380 polte (60-110 kg) i alt ca. 393 DE. Smågrisene afsættes ved 7,2 kg.

Den øgede produktion rummes i de eksisterende stalde, hvor kapaciteten ikke er fuldt udnyttet. Der skal ikke etableres øvrige faciliteter på ejendommen.

Al gylle anvendes på bedriftens egne arealer.

Det fremgår af husdyrgodkendelseslovens § 26, stk. 2, at man i forbindelse med ønske om udvidelse skal foretage en samlet vurdering af alle etableringer, udvidelser eller ændringer foretaget siden den 1. januar 2007, dog højst over en 8-årig periode. Derfor er ansøgningen i det digitale ansøgnings-system udarbejdet med udgangspunkt i dyreholdet fra 2007.



Beskrivelserne i dette dokument tager udgangspunkt i den nuværende produktion, og beregningerne tager udgangspunkt i den oprindelige tilladte produktion. Ved beskrivelserne af anlægget henvises til den tidligere meddelte godkendelse.

1.3.1 Projektets omfang

Projektet omfatter en udvidelse af soholdet med 200 årssøer. Desuden udvides polteantallet med 80 stk. Den samlede udvidelse (fra det oprindelige) bliver på ca. 130 DE.

Det øgede dyrehold kan rummes i eksisterende bygninger, dog inddrages en tidligere anvendt stald til kontrolstald for løbesøer.

1.3.2 Tidligere godkendelser

Der er den 23. september 2010 meddelt miljøgodkendelse til den nuværende årsproduktion af søer og polte. Den oprindelige lovlige produktion var 1161 årssøer svarende til ca. 269 DE.

1.3.3 Biaktiviteter

Der er flisfyrr på ejendommen.

1.3.4 Husdyrbrugets ophør

Hvis ejendommen i mod al forventning inden for den nærmeste årrække skal nedlukkes, vil gyllebeholderne blive tømt, og foderrester vil blive fjernet. Oprydningen vil foregå i overensstemmelse med gældende lovgivning. Såfremt besætningen bliver ramt af en sygdom der af veterinærmyndighederne kræver karantæne eller nødslagtning af dyrene, vil det foregå i overensstemmelse med gældende lovgivning på området.

1.4 Offentlighed og høring

1.4.1 Offentlighed og høring

Da der er tale om et tillæg til en allerede meddelt § 12-godkendelse, skal sagen ikke i forhøring. Først når der foreligger et udkast til en miljøgodkendelse, skal udkastet i 6 ugers høring hos ansøger, naboer og andre berørte, samt andre som har anmodet om det. På baggrund af evt. bemærkninger tilrettes udkastet og den endelige miljøgodkendelse meddeles med 4 ugers klagefrist.

1.4.2 Ikke teknisk resume

Type husdyrbrug

På bedriften drives der soproduktion med grise til fravænnning (7,2 kg). Der er desuden polte, som indkøbes ved 60 kg. Ejendommen råder over egne udspretningsarealer.



Dyreholdets størrelse

Der er i dag en godkendelse fra 2010 til en årsproduktion på:

- 1.500 årssøer
- 300 polte (60-102 kg)

Før denne godkendelse var der på ejendommen et dyrehold bestående af 1161 årssøer med afsætning af smågrise ved 7,2 kg.

Der ønskes et dyrehold omfattende:

- 1.700 årssøer
- 380 polte (60-110 kg)

Beskrivelse af byggeriet

Der bygges ikke i forbindelse med udvidelsen.

Indretning af anlægget

I farestaldene opstaldes søerne i kassestier med delvist spaltegulv. I løbe/kontrolstaldene er der individuel opstaldning med delvis spaltegulv. I drægtighedsstalden er søerne løsgående med delvist spaltegulv og strøet leje. Polteafsnittet i drægtighedsstalden har drænet gulv og spalter.

Generelt for staldsystemet

Gødning håndteres som gylle. Der er etableret gyllekøling i de nyeste staldafsnit. Varmen fra gyllekølingen anvendes til at opvarme stalden og bolig.

Ændringer i staldsystemet

Der sker ingen ændringer af staldsystemet i de eksisterende stalde, bortset fra at de stalde der tidligere havde fuldspaltegulv nu er ændret til drænet gulv.

Håndtering af husdyrgødning

Der er på ejendommen 2 eksisterende gyllebeholdere og en samlet kapacitet på 4.558 m³. Der er desuden på anden ejet ejendom i Stenmagle ~~opbevaringskapacitet~~ på 3.500 m³. Samlet er der opbevaringskapacitet til 9 mdr.

Ejer står selv for udbringning af husdyrgødning. Ved udbringning tages der i videst muligt omfang hensyn til naboer, og udbringning sker i overensstemmelse med lovgivningen på området.

En del af gyllen transporteres med lastbil á ca. 40 tons. Hovedparten af gyllen pumpes direkte ud til ejendommens egne arealer, hvor den udbringes med slangeudlægger.

Transporter

Med den oprindelige produktion var der 432 transporter pr. år. Med den nuværende produktion er der 345 transporter. Med den ønskede produktion bliver der 321 transporter pr. år.

Støv, Støj og fluer

I forbindelse med udvidelsen vil der komme en lidt større husdyrproduktion på ejendommen, dette vil kunne give et lidt højere støv og støj niveau inden for ejendommens grænser. Evt. gener i form af støv, støj og fluer forventes dog ikke at berøre naboer mv.



Der benyttes rovfluer til bekæmpelse af staldfluerne. Fluer bekæmpes efter gældende regler og der er ikke et generelt flueproblem på ejendommen i dag, hvilket det heller ikke forventes at komme i fremtiden.

Arealoplysninger

Der hører 605,46 ha til bedriften. Heraf kan 591,34 anvendes til udspredning af husdyrgødning.

Lugt

Den udvidede produktion giver ikke anledning til problemer med overholdelse af lugt i forhold til naboer.

Samtlige lugtgenekriterier er overholdt.

Ammoniakreducerende tiltag.

Ejendommen overholder både BAT kravet og 30 % reduktionskravet, idet den faktiske emission er 4.728,57 kg N. Denne effekt er opnået ved det eksisterende gyllekølingsanlæg, hvor effekten er sat op til 21% i staldene M, R og F1.

+

	Maksimalt Kg NH ₃ -N år
Det generelle ammoniakemissionskrav, 30 % (aflæst i it-systemet)	4.811,71 kg NH ₃ -N/år
Det beregnede BAT ammoniakemissionskrav	4.730,54 kg NH ₃
Den faktiske ammoniakemission (aflæst i it-systemet)	4.728,57 kg NH ₃

Påvirkning af naturområder

Anlægget ligger længere væk end 2,7 km fra nærmeste naturområde, der er omfattet af husdyrlovens § 7. Anlægget ligger ca. 2.9 km fra nærmeste Natura 2000 område – Allindelille Fredskov. Indenfor 1000 m fra anlægget ligger der flere områder omfattet af naturbeskyttelseslovens § 3, primært søer/vandhuller, men dog også moser og en potentielt ammoniakfølsom skov.

Der er foretaget en konkret beregning af ammoniakafsætningen på 8 naturområder.

Hverken totalbelastning eller merbelastning overskrider de generelt fastsatte tilladte værdier.

Situationsplan

Der er vedlagt situationsplan af ejendommen, med følgende oplysninger:

- Staldenes anvendelse
- Placering af fodersiloer mv.
- Placering af døde dyr



2 Anlægget

2.1 Dyrehold og management

Dyrehold før udvidelsen (opr.)

	Polte	Løbe/ kontrolstald	Drægtigheds- stald	Farestald	DE i alt
Antal årsdyr	0	461	700	1161	
Stipladser		263	551	356	
Indgangsvægt					
Afgangsvægt					
DE		78,91	111,36	79,16	269,06

Dyrehold efter udvidelsen

	Polte	Løbestald/ kontrolstald	Drægtigheds- stald	Farestald	DE i alt
Antal årsdyr	380	668	1032	1700	
Stipladser	60	444	860	428	
Indgangsvægt	60				
Afgangsvægt	110				
DE	7,2	112,48	164,18	115,91	393,56

I den oprindelige ansøgning var stald F1 fejlagtigt benævnt som drægtighedsstald, men det er en farestald. I den oprindelige ansøgning var der fejlagtigt angivet, at stald I, J, K, L havde fuldspaltegulv. Det er rettet til delvis spaltegulv. I drægtighedsstalden er staldgulvet blevet ændret fra oprindelig fuldspaltegulv til delvis fast gulv med strøet leje. Dette er der taget højde for i beregningerne.

Management

- Ejendommen drives efter princippet "godt landmandskab".
- Bedriftens evt. medarbejdere bliver løbende uddannet gennem kurser, efteruddannelse og deltagelse i erfa-grupper.
- Evt. medarbejdere vil blive orienteret om ejendommens miljøgodkendelse og være bekendt med vilkårene i miljøgodkendelsen.
- Affald bortskaffes så vidt muligt til genbrug. Ikke genbrugbart affald køres i deponi på den lokale genbrugsplads.
- Der tages videst muligt hensyn til naboer ved udspredding af gylle.
- Rengøring i og omkring ejendommen foretages jævnlig for at undgå uhygiejniske forhold og for at nedsætte risikoen for tilhold af eventuelle skadedyr, samt for at mindske risikoen for lugtgener for omkringboende.
- Vand- og energiforbrug opgøres årligt i forbindelse med ejendommens regnskab.
- I ejendommens effektivitetskontroller registreres desuden foderforbrug, produktionsresultater og lign.
- Der vil blive udarbejdet en beredskabsplan, der beskriver forholdsregler i forbindelse med uheld med kemikalier og gylle, brand mv.



Rengøring og desinficering

Farestaldene vaskes og rengøres imellem hvert hold grise. Løbe- og drægtighedsstalde vaskes efter behov. Der vaskes ved iblødsætning og efterfølgende højtryksrensning, ved eventuelt behov vil stalden blive desinficeret med et godkendt desinficerings- og rengøringsmiddel. Rengøringen er medvirkende til, at der i staldene kan opretholdes et højt sundhedsniveau.

Overbrusning i svinestalde

Overbrusningen bruges til reguleringen af grisenes kropstemperatur. Der benyttes overbrusning i alle staldafsnit med grise over 20 kg. Overbrusningen holder spalterne rene og kølige. Dyrene gøder hermed hellere på spalterne end på det faste lejeareal. Derudover bruges overbrusningsanlægget til iblødsætning inden vask af staldsektioner.

Bedste tilgængelig staldteknologi

Alle stalde er indrettet med delvist fast gulv og spalter i ~~gødearealet~~ samt overbrusningsanlæg, hvilket er BAT. I ~~polteafsnittet~~ i drægtighedsstalden er der dog drænet gulv.

Dyrevelfærdskravene til rode- og beskæftigelsesmateriale opfyldes i overensstemmelse med lovkrav.

Alle dyrene er opdelt i grupper og sektioner. Dette giver en målrettet fodrings- og temperatur strategi til de enkelte grupper. Når det enkelte dyr bliver fodret efter dets behov, giver det en mindre udskillelse af N og P i gødningen. Dette sammenholdt med god management og en god hygiejne i staldene, kan begrænse lugt og ammoniak.

Overbrusningen medvirker til at køle dyrene i de varme perioder, binde støv, samt bidrage til regulering af grisenes ~~gødeadfærd~~, således at svineri i stierne undgås. En vis andel fast gulv minimerer gylleoverfladen i gylle kummen i stalden, og minimerer derfor ammoniak fordampningen. Der kan dog være en større arbejdsbyrde ved delvist spaltegulv, da det faste gulv skal renholdes.

Drikkenipler tjekkes ofte og udskiftes, hvis de drypper.

Renholdelse og vedligeholdelse af ventilation og foderanlæg vil holde energiniveauet på et acceptabelt niveau.

Hovedparten af de nuværende stalde lever umiddelbart op til BAT niveau, idet de er indrettet med delvis spaltegulv. Derudover er der etableret gyllekøling i de nye staldafsnit (R, M, F1), dette er BAT-teknologi.

Bedste tilgængelig foderteknologi

Opbevaring og håndtering

Der henvises til tidligere godkendelse, da der ikke er ændret på håndteringen.

2.2 Lokalisering

Husdyrbrugets anlæg er beliggende i trekanten mellem St. Merløse, Hvalsø og Ringsted.



Ejendommen er placeret optimalt i forhold til nærmeste enkeltbolig, samlet bebyggelse og byzone. Alle lugtgenekriterierne overholdes. Der er desuden gode tilkørselsforhold til ejendommen.

2.2.1 Faste afstandskrav

- Der henvises til tidligere godkendelse

2.2.2 Landskabet og planforhold

- Der henvises til tidligere godkendelse

2.3 Energi og vandforbrug

2.3.1 Energiforbrug

Ressource	FØR kWh	Nu	Ansøgt kWh**
Elforbrug (oplyst)	300.000	408.000 (2015)	450.000
Elforbrug i normtal*	233.479	305.554	346.803
Varme i stald (normtal)	105.032	136.214	154.445

*tallene er beregnet i energimidts regneark for energiforbrug. Der regnes med hjemmeblandet foder, men der indregnes ikke energi til korntørring og varme i egen bolig.

** Forventet forbrug.

Energiteknologi på ejendommen (BAT)

- Der er flisfyr på ejendommen, men det anvendes først når temperaturen kommer under -5 c. Varme både i stuehus og i farestald leveres fra gyllekølingsanlægget. Der er indsat en varmepumpe med en kapacitet, der sikrer 23% gyllekøling.

2.3.2 Vandforbrug

	FØR	Nu	EFTER
Drikkevand*	6.676	8.850	10.050
Drikkevandsspild*	0	12	15
Vaskevand (stalde)	460	606	688
Vaskevand (maskiner)	100	100	100
Servicerum	170	170	170
Samlet vandforbrug normtal	7.406	9.468	11.023

*(Håndbog for driftsplanlægning 2014).

Ejendommen forsynes med vand fra egen boring.

Regnvand fra tage og befæstede arealer føres til markdræn.

Vandteknologi på anlæg (BAT)

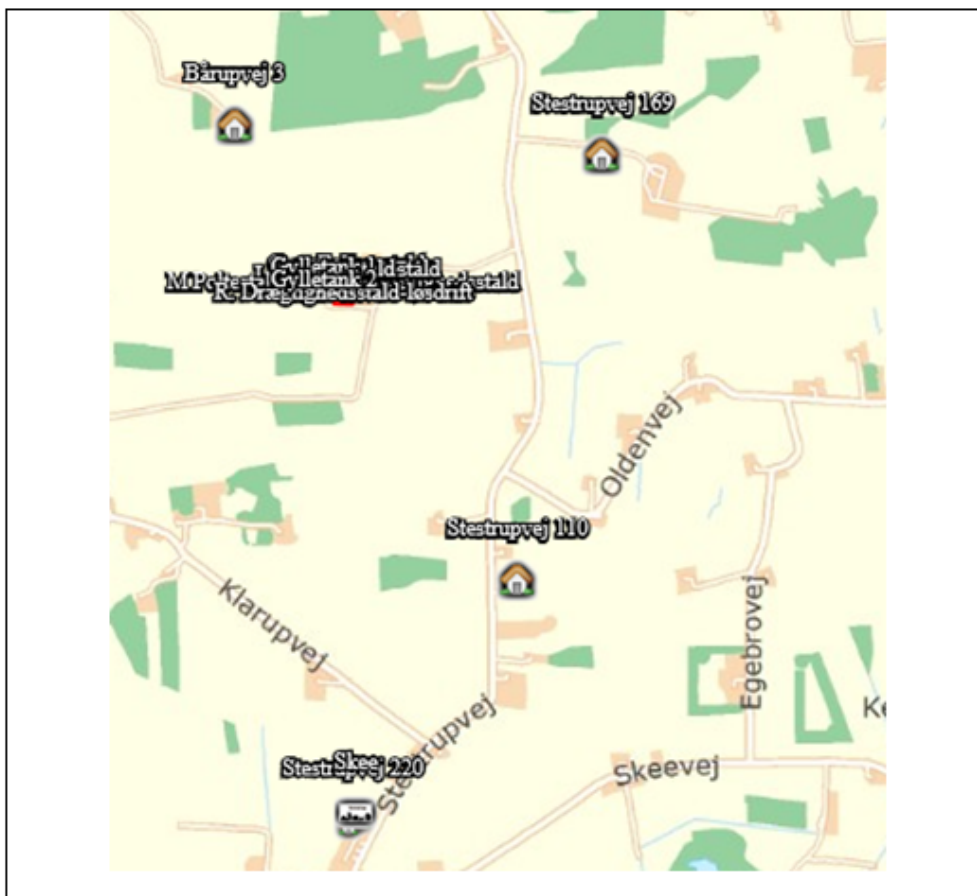
- Se tidligere godkendelse.

2.4 Gener

2.4.1 Lugt

Beregning af lugtemissionen fra husdyrbrugets anlæg beregnes i lugtenheder. Beregningen baseres på husdyrtype, kg dyr på stald (antal stipladser) og staldsystem. Geneafstandene beregnes ud fra anlæggets lugtenheder. Beregningen foregår dels ved hjælp af FMK-vejledningen og dels den nye lugtvejledning.

Naboer Nærmeste bolig uden landbrugspligt, samlet bebyggelse og byzone, se nedenstående udklip fra it-systemet.





Nedenstående viser lugtberegningen foretaget i det digitale ansøgningsystem.

Samlet resultat af lugtberegning									
Bebyggelse	Kumu- lation	Model	Ukorrigeret geneafstand (ansøgt)	Ukorrigeret geneafstand (nudrift)	Korrigeret geneafstand (ansøgt)	Korrigeret geneafstand (nudrift)	Vægtet gennemsnits- afstand	Bort- screenet	Genekriterie overholdt
+ Stestrupvej 169	0	FMK	153,71	124,27	153,71	124,27	871,59	Ja	Ja
+ Bårupvej 3	0	FMK	153,71	124,27	153,71	124,27	594,30	Ja	Ja
+ Stestrupvej 110	0	FMK	153,71	124,27	153,71	124,27	1.024,93	Ja	Ja
+ Stestrupvej 220	0	NY	328,95	224,35	296,05	201,91	1.622,63	Ja	Ja
+ Skee	0	FMK	486,08	392,99	486,08	392,99	1.584,10	Ja	Ja

Beregningerne viser at lugtgenekriterierne er overholdt både til nærmeste enkeltbolig (Bårupvej 3), samlet bebyggelse (Stestrupvej 220), og byzone (Skee).

Ventilation

Se tidligere godkendelse.

2.4.2 Støj

Støj fra staldanlægget vil kunne forekomme fra dyr og staldmekanik samt interne og eksterne transporter til og fra ejendommen. – *der henvises til tidligere godkendelse.*

2.4.3 Lys

Der vil ved den normale daglige drift alene være lys i staldene i forbindelse med at dyrene passes. Der er lys ved udleveringsrummet. – *her er ingen ændringer.*

2.4.4 Fluer og skadedyr

Regelmæssig rengøring af stalde og opbevaringsanlæg til foder vil være med til at begrænse gener fra skadedyr.

Foder opbevares i siloer, hvor det ikke er muligt for skadedyr at komme ind. Soya og mineraler opbevares i foderladen. Foderladen rengøres jævnligt.

Der sørges for at der ikke er uhygiejniske forhold ved de døde dyr, som opbevares i kølebrønd ved 5 grader C.

Bekæmpelse af rotter foregår via kommunens skadedyrbekæmpelse.



2.4.5 Støv

Problemer med støv kan hovedsageligt opstå ved håndtering af foder. Foderhåndteringen foregår dog kun indendørs. *Der sker ingen ændringer i forhold til tidligere godkendelse.*

2.4.6 Transport

Eksterne kørsler til og fra ejendommen går ad Stestrupvej, mens kornkørsel, halmtransporter og en del gyllekørsel sker ad interne markveje.

Antal transporter årligt	Før (opr)*	Nu*	Fremtidig
Gylletransport traktor	0	20	0
Husdyrgødning lastbil	68	68	70
Korn i høst	50	50	40
Halm	24	1	1
Råvarer til foder	20	20	23
Eksport af foder	104	0	0
Afhentning af smågrise	78	104	104
Tilkørsel af polte	0	6	7
DAKA	52	52	52
Diesel	24	12	12
Diverse transporter,	12	12	12
Transporter i alt	432	345	321
Gns. antal pr. dag	1,2	0,9	0,9

*Antallet er fra den eksisterende godkendelse. Transporter kan foregå alle ugens dage. Hovedparten af transporten vil foregå i dagtimerne, dog vil afhentning af grise kunne forekomme i de tidlige morgen- eller nattetimer.

Tidsrummet for udkørsel med husdyrgødning vil normalt foregå i hverdagene, men planlægges efter vejrforholdene, og vil hovedsageligt foregå om foråret og om efteråret.

Hvor det er muligt pumpes gylle ud til slangeudlægger. Den øvrige gylle transporteres hovedsagelig væk med lastbil med undtagelse af de transporten der går til Nygård. Håndteringen af gylle foregår over en koncentreret periode. Indhøst af korn vil ligeledes foregå i en koncentreret periode.

Der var oprindeligt 432 transporten, der er nu ca. 345 transporten og efter udvidelsen ca. 321 transporten. Der vil i gennemsnit i EFTER-situationen være 0,9 daglige transporten. Den væsentligste ændring er, at der ikke længere blandes foder på ejendommen til anden ejet ejendom, og at der ikke køres med gyllevogn. Korn køres i sættevogn (læs à 32 t).



2.5 Forurening

2.5.1 Spildevand

	Før	Nu	Efter	Ledes til
Drikkevandsspild og vaskevand fra stalde	464	618 m ³	703 m ³	Gyllebeholder
Vand til øvrige formål	170	170 m ³	170 m ³	Sanitært spildevand ledes til septiktank

Drikkevandsspild og vaskevand fra stalde ~~tilledes~~ gyllebeholderen, men begge dele er medregnet som normalt i gødningsberegningen.

2.5.2 Husdyrgødning og foder

Opbevaringskapacitet

Gødningsproduktionen er beregnet i regneark fra SEGES

Udgiver:	SEGES, Planter & Miljø
Dato:	20.07.2016
Forfattere:	Annette Vibeke Vestergaard m.fl.
Version:	1.3 - baseret på 2015/2016-normer
Datagrundlag:	Normalt for husdyrgødning. Korrektioner fra SEGES: Plante-, Kvæg- og Svineproduktion

Normaltallene er korrigeret for vægt, fodring, overbrusning og vask af stalde. Der indgår 0,4 m³ vand pr. m² beholderoverflade. Regnearket er vedhæftet som bilag 1.



	Antal dyr	Gylle/vand
søer	1700	10.404
polte	380	138
I alt		10.590
Tillæg vådfodring		+554
Fradrag manuel vask		-691
Gyllemængde		10.453

Månedlig gylleproduktion: 10.453 m³/12 = 871 m³. Med 9 mdr. opbevaringskapacitet kræves der 7.840 m³.

Kapacitet:

	Gyllebeholdere	Gyllekanaler	I alt
Stestrupvej 184	3.600 m ³	958 m ³	
Engkrogen 8, 4295 Stenlille	3.500 m ³		
	7.100 m ³	958 m ³	8.058 m ³



Med en kapacitet på 8.058 m³ er der 9,2 mdr. opbevaringskapacitet til produktionen.

Der er på ejendommen store arealer med vinterraps, som kræver efterårsudbringning af husdyrgødning. Det har stor betydning for opbevaringskapaciteten. Samlet set er der rigelig med opbevaringskapacitet til produktionen.

BAT beskrivelse til gyllebeholder

Der er følgende bedste tilgængelig opbevaringsteknik på ejendommen: Gyllebeholderen efterlever kravene i BREF-dokumentet. Dvs. at beholderen er en fast tank, der kan modstå mekaniske, termiske og kemiske påvirkninger. Sider og bund er tætte og korrosionsbeskyttede. Tanken tømmes ca. 1 gang årligt for inspektion og evt. reparationer. Opbevaring af svinegylle i gylletank, opfattes som BAT. Der er fastsat en lang række lovregulerede forhold der er med til at sikre lav ammoniakfordampning, og sikre lækager. Disse regler indebærer bl.a. 10 årig beholderkontrol Gyllebeholderne på ejendommen har tæt flydelag.

Beskrivelse af opbevaring af foder

Der indkøbes mineraler, soja og fiskeolie til foder, mens der anvendes eget indhøstet korn til blandingerne.

Der ændres ikke på håndtering og opbevaring af foder i forhold til tidligere ansøgning.

Da foderet blandes på ejendommen, hvor der vil være jævnlig kontrol med foderanlægget.

Mængde af foder på lager:

Hvede: 900 t
Byg: 900 t
Tilskud: 30 t soja
Svinefedt: 6 tons

Samlet årligt forbrug af foder:

Hvede 900 t
Byg 900 t
Soja 345 t
Mineraler 82 t
Svinefedt 68 tons

2.5.3 Affald og kemikalier

Døde dyr

Der er en dødelighed på ca. 13% om året hvilket svarer til 198 døde søer.

Alle døde dyr (søer, smågrise) opbevares i kølebrønd ved indkørslen. Der er ugentlig afhentning. Placering af døde dyr fremgår på vedlagte beliggenhedsplan.

Fast affald

Type	Ansøgt kg	Opbevaring	Bortskaffelse
Papir, pap, EAK kode 15 01 01, Plastik EAK kode 02	2.400	Container i rød lade	Vognmand, Marius Pedersen. Afhentes ca. 6



01 04			gange årligt.
Tomme spraydåser EAK kode 16 05 04	100	Container	Vognmand, Marius Pedersen
Jern	1000 kg	Fjernes løbende	Produkthandler

Beskrivelse af kemikalier generelt

Der henvises til tidligere godkendelse

Type	Ansøgt drift	Opbevaring	Bortskaffelse
Spildolie EAK kode 20 01 26	0		
Veterinært affald (kanyler, tomme medicin flasker) EAK kode 18 01 03	2 spande á 95 kg	Indendørs/kontor	Afhentes af vognmand

Pesticider

Opbevares i kemikalierum, jf. tidligere godkendelse

Olie og kemikalier

Der er ingen nedgravede olietanke på ejendommen.

Der er ikke spildolie på ejendommen. Ved service bortskaffer 'Ringsted maskincenter'-spildolien.

2.5.4 Ammoniak

2.5.4.1 Ammoniaktab

Husdyrbrugets tab af ammoniak til omgivelserne beregnes som summen af emissionen fra stalde og opbevaringsanlæg. Beregningen af emissionen baseres på oplysninger om husdyrholdet, staldanlæg, fodersammensætning og opbevaring af husdyrgødning. De dele af produktionen, der ændres, er omfattet af det generelle ammoniakreduktionskrav på 30 %. Det generelle krav, samt den faktiske ammoniakemission fremgår af it-systemets beregninger.

Derudover skal der foretages en beregning af den maksimale tilladte emission, som er opnåelig ved anvendelse af den bedste tilgængelige teknik (BAT beregning).

Emissionsgrænseværdi for ammoniak.

I eksisterende stalde skal emissionsniveauet så langt ned, som det er muligt under hensyntagen til proportionalitet. Der er i ansøgningssystemet lavet en BAT beregning, jf. Miljøministeriets Vejledende emissions-grænseværdier opnåelige ved anvendelse af den bedste tilgængelige teknik. Her tages udgangspunkt i Miljøstyrelsens vejledende emissionsgrænseværdier fra maj 2011.

	Maksimalt Kg NH ₃ -N år
Det generelle ammoniakemissionskrav, 30 % (aflæst i it-systemet)	4.811,71 kg NH ₃ -N/år
Det beregnede BAT ammoniakemissionskrav	4.730,54 kg NH ₃
Den faktiske ammoniakemission (aflæst i it-systemet)	4.728,57 kg NH ₃



Ejendommen overholder både BAT kravet og 30 % reduktionskravet.

Denne effekt er opnået ved det eksisterende gyllekølingsanlæg, hvor effekten er sat til 21% i staldene M, R og F1.

Gyllekøling:

Der var i første godkendelse opstillet vilkår om, at der skal opnås en ammoniakreduktion på 20%, i staldene hvor der er installeret gyllekøling. Det drejer sig om staldafsnittene R, M G1 og F1

Gennemsnitlig specifik køleeffekt for reduktion 20%:

$$\text{Træk og slip: } 20\% = - 0,004 x^2 + x \quad x \sim \underline{21,92 \text{ W/m}^2}$$

Areal af gyllekummer: 867 m².

Køleeffekt af pumpe ved kontinuert drift: 21,92 W/m² x 867 m² = 19.005 Watt
= 19.05 kW

Årlig køleydelse; 19.05 kWh x 8.760 timer/år = 166.878 kWh

Faktisk driftstid.

Der er installeret en varmepumpe med en køleeffekt på 45 KW. – Varmepumpen har dermed en overkapacitet.

Faktisk driftstid for at reducere med 20% er derfor: 19,05/45 x 8760 = 3.708 timer

Til den ønskede udvidelse er der behov for yderligere ammoniakreduktion for at overholde den beregnede emissionsgrænseværdi for BAT. BAT-kravet kan overholdes ved en ammoniakreduktion på 21% i staldene R, M og F1.

For at overholde dette skal der være en køleeffekt på 23,2 W/m².

Areal af gyllekummer: 620 m²

Køleeffekt af pumpe ved kontinuert drift: 23,2 W/m² x 620 m² = 14.384 Watt = 14,38 kW

Faktisk driftstid for at reducere med 21% er: 14,38/45 x 8760 t = 2.799 t

BAT emissionskrav for fosfor:

Der er foretaget en BAT beregning, jf. Miljøministeriets vejledende emissionsgrænseværdier opnåelige ved anvendelse af den bedste tilgængelige teknik.

	Kg P/DE	Antal DE	Emissionsgrænseværdi
Søer	23,9	386,36	9234,0
Polte/slagtesvin	22,3	7,2	160,6
Samlet tilladte emission			9394,6



Foderkorrektion.

Uden tiltag lever ejendommen ikke op til det beregnede BAT krav. Der er derfor foretaget en foderkorrektion på poltene, således at fosfor pr. FE er reduceret til: slagtesvin 4,65g P/FE. Dette medfører at fosfor ab lager bliver: 9386 kg P, og BAT-kravet er overholdt.

Da ejendommen overholder de beregnede BAT emissionsgrænseværdier med de valgte foderkorrektioner og aktuelle staldsystemer er der ikke foretages yderligere beregninger vedr. indførelse af yderligere teknologi til begrænsning af ammoniak og fosfor. Det vil ikke være proportionalt, at investere i yderligere teknologi.

2.5.4.2 Påvirkning af natur

Påvirkning af naturområder

Anlægget ligger længere væk end 2,7 km fra nærmeste naturområde, der er omfattet af husdyrlovens § 7. Anlægget ligger ca. 2.9 km fra nærmeste Natura2000 område – Allindelille Fredskov. Indenfor 1000 m fra anlægget ligger der flere områder omfattet af naturbeskyttelseslovens § 3, primært søer/vandhuller, men dog også moser og en potentielt ammoniakfølsom skov.

Der er foretaget en konkret beregning af ammoniakafsætningen på 8 naturområder.





Opret naturpunkt							
Navn	Kategori ▲	Opretter	Kumulation	Ruhed	Merdeposition [kgN]	Totaldeposition [kgN]	
Allindelille Fredskov	1	Ansøger	Nul ejendomme	S	+0,0	0,0	
allindelille-overdrev	2	Ansøger	Nul ejendomme	Bn	+0,0	0,0	
lok. 30001441	3	Ansøger	Nul ejendomme	Bn	+0,0	0,3	
mose syd	3	Ansøger	Nul ejendomme	Bn	+0,0	0,1	
mose sydvest	3	Ansøger	Nul ejendomme	Bn	+0,0	0,1	
overdrev nord	3	Ansøger	Nul ejendomme	Bn	+0,0	0,2	
pot. ammoniakfølsom skov	3	Ansøger	Nul ejendomme	S	+0,6	2,3	
gårdens vandhul	3	Ansøger	Nul ejendomme	Bn	+8,0	27,7	

Ammoniakdepositionen på de 5 kat. 3 lokaliteter overholder kriterierne i bekendtgørelsen, idet merdepositionen holder sig under 1 kg. Gårdens vandhul får imidlertid 8,0 kg N, men naturtypen er ikke omfattet af beskyttelse, og depositionen har kun betydning hvis det påvirker bilag IV arter. For kat 1 og 2 natur gælder, at den samlede deposition ikke må overstige mere end 1 kg, - dette overholdes.

3 Arealerne

3.1 Markoplysninger

Der afsættes gylle til egne arealer samt 2 gylleaftaler. Der rådes over 627,65 ha landbrugsareal. Heraf indgår 605,46 ha i markplanen. Som udspretningsarealer i denne ansøgning er ikke medtaget de arealer der er uden gødningsnorm samt juletræer.

Der er siden godkendelsen i 2010 købt og forpagtet nye arealer, mens andre forpagtninger er ophørt. For de nye arealer som er tilkøbt ejendommen er der i FØR -situationen angivet, hvor stor en mængde husdyrgødning, de tidligere ejere har tilført arealerne. Det drejer sig om arealer tilhørende ejendommen Engkrogen 8 og Stestrupvej 5. For Heinemosegård er angivet den mængde, der indgik i FØR-situation i 2010-godkendelsen.



FØR

Total husdyrgødning

Gødningstype	KgN	KgP	DE - kvæg, får, geder	DE - svin og andre dyr
Dybstrøelse	9304,00	1771,00	0	105,00
Kvæggylle	16732,00	2723,00	0	183,00
Svinegylle	40875,20	10511,65	0	424,75
Total	66911,20	15005,65	0	712,75

EFTER

Total husdyrgødning

Gødningstype	KgN	KgP	DE - kvæg, får, geder	DE - svin og andre dyr
Svinegylle	72462,05	18461,96	0	744,97
Total	72462,05	18461,96	0	744,97

Påvirkning af grundvand.

Der indgår nitratfølsomme arealer i udspretningsarealerne. For at der ikke sker øget udvaskning fra disse arealer, er der som virkemiddel brugt 3% ekstra efterafgrøder ud over de lovpligtige på 14%.

Beregning af N-udvaskning for arealer med nitratfølsomme indvindingsområder via FarmN.

Mark Nr.	Areal (ha)	Ansøgt (mg nitrat/l)	Merbelastning (Ansøgt - Nudrift) (mg nitrat/l)	Udvaskning svarende til et plantebrug (mg nitrat/l)	50% reduktion af husdyrgødning (NK3) (mg nitrat/l)
22-0	24,4	60	0	56	58
23-0	29,7	60	0	56	58
51-0	11,3	61	0	57	60
51-1	14,6	61	0	57	60

Generelt afskæringskriterie kvælstof:

Beregning af nitratudvaskning til overfladevand

Tabellen viser det maksimale dyretryk (DE_{max}) og udvaskning svarende til maksimalt dyretryk uden virkemidler, samt det reelle dyretryk (DE_{reel}) for ansøgt drift og den reelle udvaskning med brug af virkemidler i ansøgt drift. DE_{max} bestemmes af dyreholdets sammensætning og reduktionsprocent.

	Dyretryk (DE/ha)	Udvaskning (kg N/ha)
DE_{max} : DE reduktionsprocent: 100,00 %	1,40	42,3
DE_{reel}	1,26	40,8



Generelt afskæringskriterie fosfor:

Der er i ansøgningen indsat tal fra jordbundsprøver, der er udtaget i efteråret 2015.

Klasser vedrørende fosforophobning	Antal ha	Før-situation	Efter-situation = krav
Pt < 4,0 eller udrænet eller ikke afvander til Natura 2000 eller afvander til Natura 2000, der ikke er overbelastet med fosfor	425,49 ha	2,0 kg P/ha/år	11,3 kg P/ha/år
Pt 4,0 - 6,0 og drænet eller grøftet samt afvander til Natura 2000 område, der er overbelastet med fosfor	78,97 ha	2,0 kg P/ha/år	6,0 kg P/ha/år
Lavbundsjerne og drænet eller grøftet samt afvander til Natura 2000 område, der er overbelastet med fosfor	16,24 ha	2,0 kg P/ha/år	2,0 kg P/ha/år
Pt > 6,0 og drænet eller grøftet samt afvander til Natura 2000 område, der er overbelastet med fosfor	70,73 ha	2,0 kg P/ha/år	0,0 kg P/ha/år

Krav om P-overskud overholdt: **Ja**

Evt. yderligere reduktion nødvendig for at overholde kravet: **-686,8 kg P.**

Maksimalt tilladt P-overskud/ha/år i gennemsnit for hele bedriften (ifølge tabel) : **9,0 kg P/ha/år.**

P tilført pr. ha/år i ansøgt drift: **31,2 kg P/ha/år.**

P-afråfrelse per ha/år i ansøgt drift (arealvægtet gennemsnit): **23,4 kg P/ha/år.**

P-overskud/ha/år for ansøgt projekt: **7,8 kg P/ha/år.**

4. Beskrivelse af alternativer

Udvidelsen af dyreholdet på ejendommen uden bygningsudvidelse giver en bedre udnyttelse af det eksisterende anlæg, hvor der er investeret i teknologi (gyllekøling), der reducerer ammoniakfordampningen. Der er desuden foretaget flere investeringer til at reducere energiforbruget i hele produktionsapparatet, så produktionen foregår optimalt i forhold til energiforbrug. Der er desuden den rette arbejdskraft på ejendommen, der sikrer en stabilt management af produktionen, hvilket især har stor betydning i et søhold.

Den ønskede udvidelse er ret begrænset set i forhold til det samlede dyrehold og vil derfor realistisk ikke kunne etableres på en anden ejendom, hvis det på nogen måde skal være praktisk og økonomisk muligt.

Udviklingen går i retningen af at der bliver færre landbrug i Danmark, og de landbrug der er, bliver større. Hvis landmanden ikke følger udviklingen er det stilstand, og dette betyder for en virksomhed, at den viger pladsen for andre og større virksomheder, som følger udviklingen.

Et 0-scenarie set i relation til den tilladte produktion vil give en ringere udnyttelse af anlægget.

08. november 2016

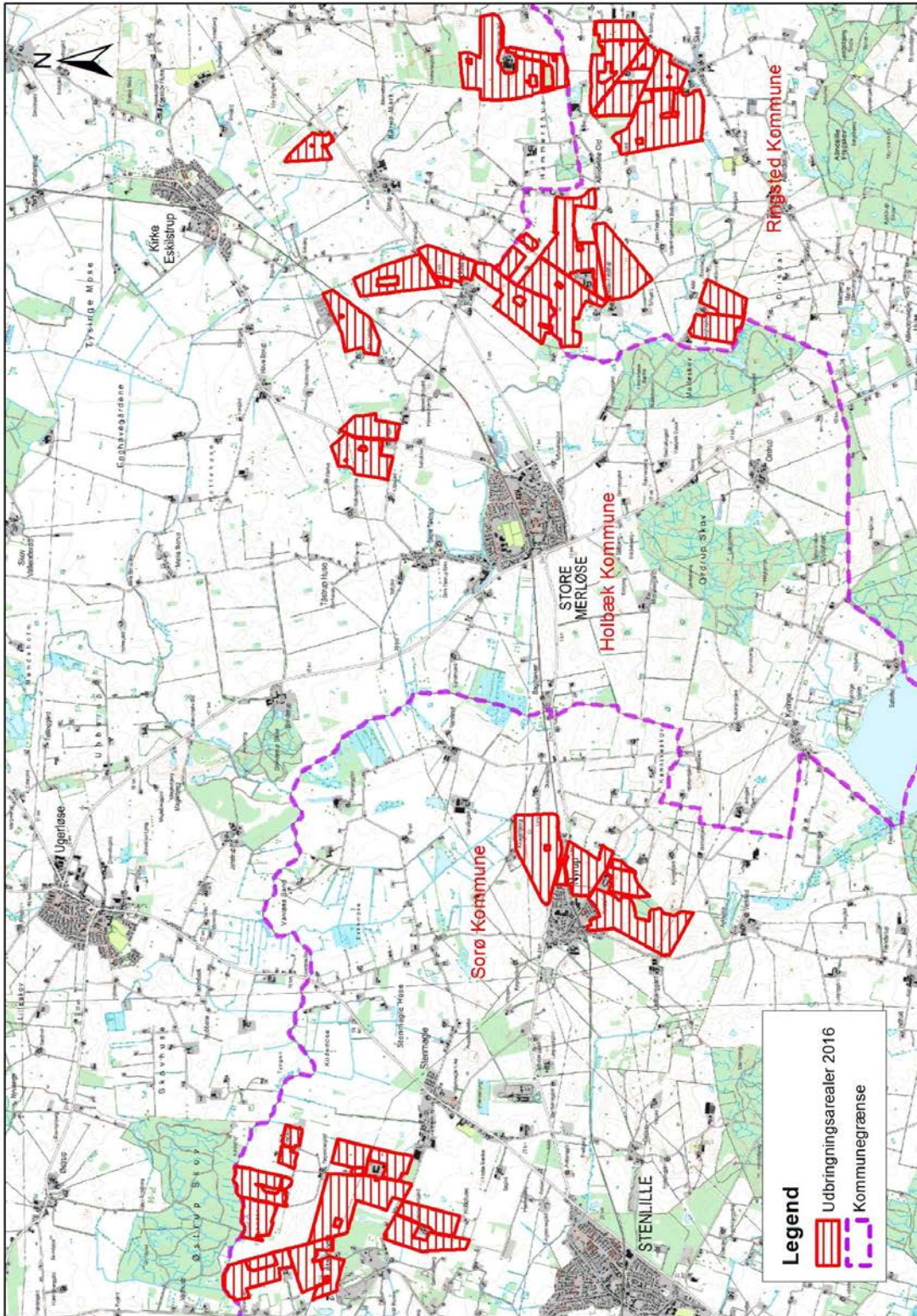
Piil Krogsgaard
Miljøkonsulent
Tlf.: 4040 5523
pkr@gefion.dk

Bilag 3. Udbringningsarealer

Navn	Ha	Drænet	Jb.Type	Vandet	Sæd- skifte	Ref. Sæd- skifte	N-kl. 0(ha)	N-kl. 1(ha)	N-kl. 2(ha)	N-kl. 3(ha)	G.vand (ha)	P-kl. 0(ha)	P-kl. 1(ha)	P-kl. 2(ha)	P-kl. 3(ha)
1-0	32,32	Ja	JB6	Nej	S2	S2	32,32	0,00	0,00	0,00	0,00	32,32	0,00	0,00	0,00
3-0	7,39	Ja	JB6	Nej	S2	S2	7,39	0,00	0,00	0,00	0,00	7,39	0,00	0,00	0,00
4-0	15,90	Ja	JB6	Nej	S2	S2	15,90	0,00	0,00	0,00	0,00	15,90	0,00	0,00	0,00
4-2	1,55	Ja	JB6	Nej	S2	S2	1,55	0,00	0,00	0,00	0,00	1,55	0,00	0,00	0,00
5-0	28,68	Ja	JB6	Nej	S2	S2	28,68	0,00	0,00	0,00	0,00	28,68	0,00	0,00	0,00
8-0	1,40	Ja	JB6	Nej	S2	S2	1,40	0,00	0,00	0,00	0,00	0,00	0,00	0,00	1,40
11-0	36,94	Ja	JB6	Nej	S2	S2	36,94	0,00	0,00	0,00	0,00	4,60	9,20	0,10	23,04
16-0	8,43	Ja	JB6	Nej	S2	S2	8,43	0,00	0,00	0,00	0,00	0,00	8,43	0,00	0,00
18-0	17,77	Ja	JB6	Nej	S2	S2	17,77	0,00	0,00	0,00	0,00	17,67	0,00	0,10	0,00
18-1	10,08	Ja	JB6	Nej	S2	S2	10,08	0,00	0,00	0,00	0,00	10,08	0,00	0,00	0,00
19-0	17,91	Ja	JB6	Nej	S2	S2	17,91	0,00	0,00	0,00	0,00	17,84	0,00	0,07	0,00
20-0	19,40	Ja	JB6	Nej	S2	S2	19,40	0,00	0,00	0,00	0,00	19,36	0,00	0,04	0,00
21-0	12,13	Ja	JB6	Nej	S2	S2	12,13	0,00	0,00	0,00	0,00	12,13	0,00	0,00	0,00
21-1	0,93	Ja	JB6	Nej	S2	S2	0,93	0,00	0,00	0,00	0,00	0,00	0,00	0,00	0,93
22-0	24,39	Ja	JB6	Nej	S2	S2	24,39	0,00	0,00	0,00	18,55	20,29	4,10	0,00	0,00
23-0	29,71	Ja	JB6	Nej	S2	S2	29,71	0,00	0,00	0,00	0,83	29,71	0,00	0,00	0,00
23-1	4,71	Ja	JB6	Nej	S2	S2	4,71	0,00	0,00	0,00	0,00	4,71	0,00	0,00	0,00
24-0	28,44	Ja	JB6	Nej	S2	S2	28,44	0,00	0,00	0,00	0,00	0,00	28,43	0,01	0,00
25-0	23,81	Ja	JB6	Nej	S2	S2	23,81	0,00	0,00	0,00	0,00	0,00	15,90	0,00	7,91
27-0	1,58	Ja	JB6	Nej	S2	S2	1,58	0,00	0,00	0,00	0,00	1,58	0,00	0,00	0,00
34-0	8,40	Ja	JB6	Nej	S2	S2	8,40	0,00	0,00	0,00	0,00	0,00	0,00	0,00	8,40
Total	591,43						591,43	0,00	0,00	0,00	20,62	425,49	78,97	16,24	70,73

Navn	Ha	Drænet	Jb.Type	Vandet	Sæd- skifte	Ref. Sæd- skifte	N-kl. 0(ha)	N-kl. 1(ha)	N-kl. 2(ha)	N-kl. 3(ha)	G.vand (ha)	P-kl. 0(ha)	P-kl. 1(ha)	P-kl. 2(ha)	P-kl. 3(ha)
41-1	11,92	Ja	JB6	Nej	S2	S2	11,92	0,00	0,00	0,00	0,00	11,92	0,00	0,00	0,00
41-2	4,41	Ja	JB6	Nej	S2	S2	4,41	0,00	0,00	0,00	0,00	0,00	4,41	0,00	0,00
41-3	17,33	Ja	JB6	Nej	S2	S2	17,33	0,00	0,00	0,00	0,00	17,33	0,00	0,00	0,00
41-4	8,68	Ja	JB6	Nej	S2	S2	8,68	0,00	0,00	0,00	0,00	0,00	0,00	0,00	8,68
42-1	9,96	Ja	JB6	Nej	S2	S2	9,96	0,00	0,00	0,00	0,00	9,96	0,00	0,00	0,00
42-2	38,65	Ja	JB6	Nej	S2	S2	38,65	0,00	0,00	0,00	0,00	38,65	0,00	0,00	0,00
50-1	8,24	Ja	JB6	Nej	S2	S2	8,24	0,00	0,00	0,00	0,00	0,00	0,00	0,00	8,24
51-0	11,27	Ja	JB4	Nej	S4	S4	11,27	0,00	0,00	0,00	0,43	11,27	0,00	0,00	0,00
51-1	14,57	Ja	JB4	Nej	S4	S4	14,57	0,00	0,00	0,00	0,81	14,57	0,00	0,00	0,00
52-0	33,85	Ja	JB4	Nej	S4	S4	33,85	0,00	0,00	0,00	0,00	33,85	0,00	0,00	0,00
53-0	19,92	Ja	JB4	Nej	S4	S4	19,92	0,00	0,00	0,00	0,00	19,92	0,00	0,00	0,00
53-1	15,50	Ja	JB6	Nej	S2	S2	15,50	0,00	0,00	0,00	0,00	7,00	8,50	0,00	0,00
53-3	3,39	Ja	JB6	Nej	S2	S2	3,39	0,00	0,00	0,00	0,00	0,00	0,00	0,00	3,39
54-0	11,00	Ja	JB6	Nej	S2	S2	11,00	0,00	0,00	0,00	0,00	2,70	0,00	8,30	0,00
54-1	14,30	Ja	JB6	Nej	S2	S2	14,30	0,00	0,00	0,00	0,00	6,68	0,00	7,62	0,00
55-0	2,72	Ja	JB6	Nej	S2	S2	2,72	0,00	0,00	0,00	0,00	2,72	0,00	0,00	0,00
55-1	3,28	Ja	JB6	Nej	S2	S2	3,28	0,00	0,00	0,00	0,00	3,28	0,00	0,00	0,00
43-0a	11,40	Ja	JB6	Nej	S2	S2	11,40	0,00	0,00	0,00	0,00	11,40	0,00	0,00	0,00
43-0b	10,43	Ja	JB6	Nej	S2	S2	10,43	0,00	0,00	0,00	0,00	10,43	0,00	0,00	0,00
50-0a	7,96	Ja	JB6	Nej	S2	S2	7,96	0,00	0,00	0,00	0,00	0,00	0,00	0,00	7,96
50-0b	0,78	Ja	JB6	Nej	S2	S2	0,78	0,00	0,00	0,00	0,00	0,00	0,00	0,00	0,78
Total	591,43						591,43	0,00	0,00	0,00	20,62	425,49	78,97	16,24	70,73

Bilag 4. Kort over udbringningsarealer



Bilag 5. Vurdering af udbringningsareal i Sorø Kommune

Dok. nr. 340-2016-157341

Sorø Kommune har vurderet ansøgningen om miljøgodkendelse på Stestrupvej 184, for de arealer, der er beliggende i Sorø kommune. Der er tale om i alt 234,48 ha udbringningsarealer beliggende i Sorø Kommune.

Nedenfor er Sorø Kommunes vurderinger opdelt i tre afsnit: **Natur**, **Grundvand** og **Overfladevand**.

Natur

Sorø Kommune har vurderet, om der i forbindelse med udbringning af husdyrgødning på arealerne er behov for beskyttelse af naturen med dens bestand af vilde planter og dyr og deres levesteder, herunder områder, der er beskyttet mod tilstandsændringer, er fredet, udpeget som internationalt naturbeskyttelses område eller udpeget som særligt sårbart over for næringsstofpåvirkning¹. Kommunen har konkret vurderet, om der er naturområder, der efter Kommunens vurdering ikke beskyttes tilstrækkeligt af beskyttelsesniveauerne i Husdyrgodkendelsesloven². Endvidere har Kommunen vurderet, om det ansøgte i sig selv eller tilsammen med andre planer og projekter kan påvirke Natura 2000-områder og/eller yngle- eller rasteområder for habitatdirektivets bilag IV-arter væsentligt³. Herved har Kommunen sikret sig, at udbringning af husdyrgødning på arealerne kan ske på en måde, der er forenelige med hensynet til omgivelserne⁴.

Sorø Kommune vurderer påvirkningen af naturområder, der skyldes udbringning af husdyrgødning på nærliggende marker, ifølge Miljøstyrelsens vejledning. Herunder anvendes i givet fald de mulige vilkår, som Miljøstyrelsen peger på. Miljøstyrelsens vejledning bygger i øvrigt på bilag 10 rapporten "BUFFER-ZONER omkring særlig sårbare natur som beskyttelse mod lokalt nedfald af luftbåret kvælstof fra danske landbrugsejendomme".

Natura 2000

Nærmeste Natura 2000 område er Store Åmose, Skarresø og Bregninge Å (EF-habitatområde nr. 137), der ligger omkring 500 m vest for udbringningsarealerne ved Assentorp. Der vil på grund af afstanden ikke være en målbar ammoniakbelastning fra udbringningsarealerne i kanten af habitatområdet.

Øvrig beskyttet natur

Udbringningsarealerne støder flere steder op til ammoniakfølsomme naturområder (se kortet nedenfor). Disse områder kan indeholde yngle- og rasteområder for bilag IV-arter, så som spidssnudet frø, løvfrø, stor vandsalamander, markfirben og arter af flagermus.

Ved udbringning af husdyrgødning vil merbelastningen med ammoniak på nærliggende naturområder ikke kunne overstige 1 kg N/ha per år – uanset typen af husdyrgødning før og efter og uanset dyretryk før og efter. Det er derfor kommunens vurdering, at udbringning af husdyrgødning på de ansøgte udbringningsarealer, ikke vil kunne medføre en tilstandsændring af de nærliggende § 3 beskyttede områder og dermed heller ikke beskadige yngle-/rasteområder for bilag IV-arter.

¹ Jf. § 23 pkt. 2 i Lov nr. 442 af 13.05.2016 om miljøgodkendelse mv. af husdyrbrug – i resten af teksten blot kaldet "husdyrgodkendelsesloven"

² Jf. § 29 i Husdyrgodkendelsesloven

³ Jf. §§ 7, 8 og 11 i Bekendtgørelse nr. 1.828 af 16.12.2015 om udpegning og administration af internationale naturbeskyttelsesområder samt beskyttelse af visse arter (habitatbekendtgørelsen).

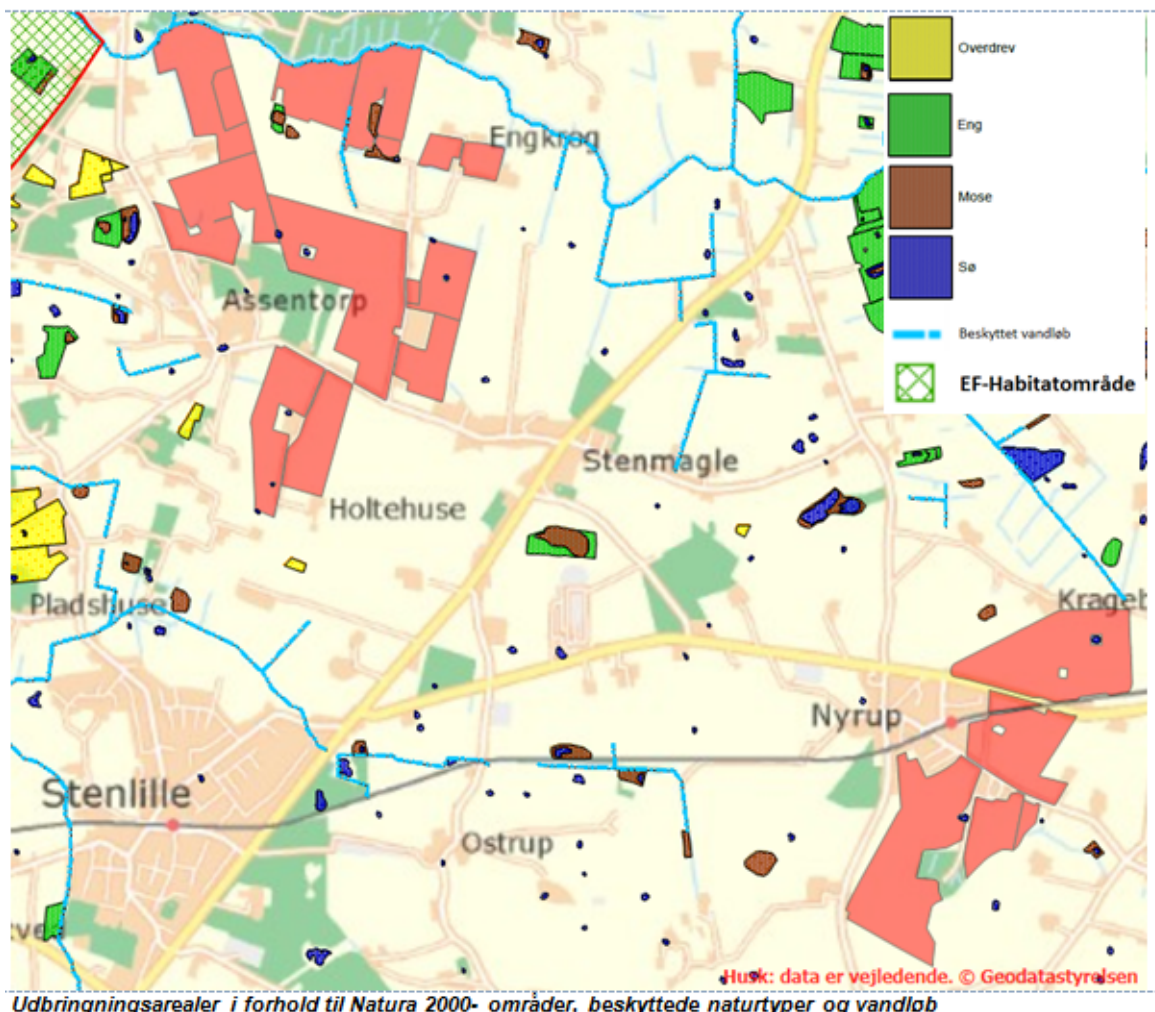
⁴ Jf. § 19 pkt. 2 i Husdyrgodkendelsesloven

Stærkt skrånede arealer

Det er kommunens vurdering at udbringningsarealerne ikke skråner kraftigt ned mod søer og vandløb, og at det derfor ikke er nødvendigt at foretage en særlig risikovurdering af udbringning på sø- eller vandløbsnære arealer. Husdyrgødningsbekendtgørelsens⁵ § 30 stiller desuden krav til udbringning af husdyrgødning, der minimerer risiko for afstrømning til søer og vandløb.

Øvrige bemærkninger

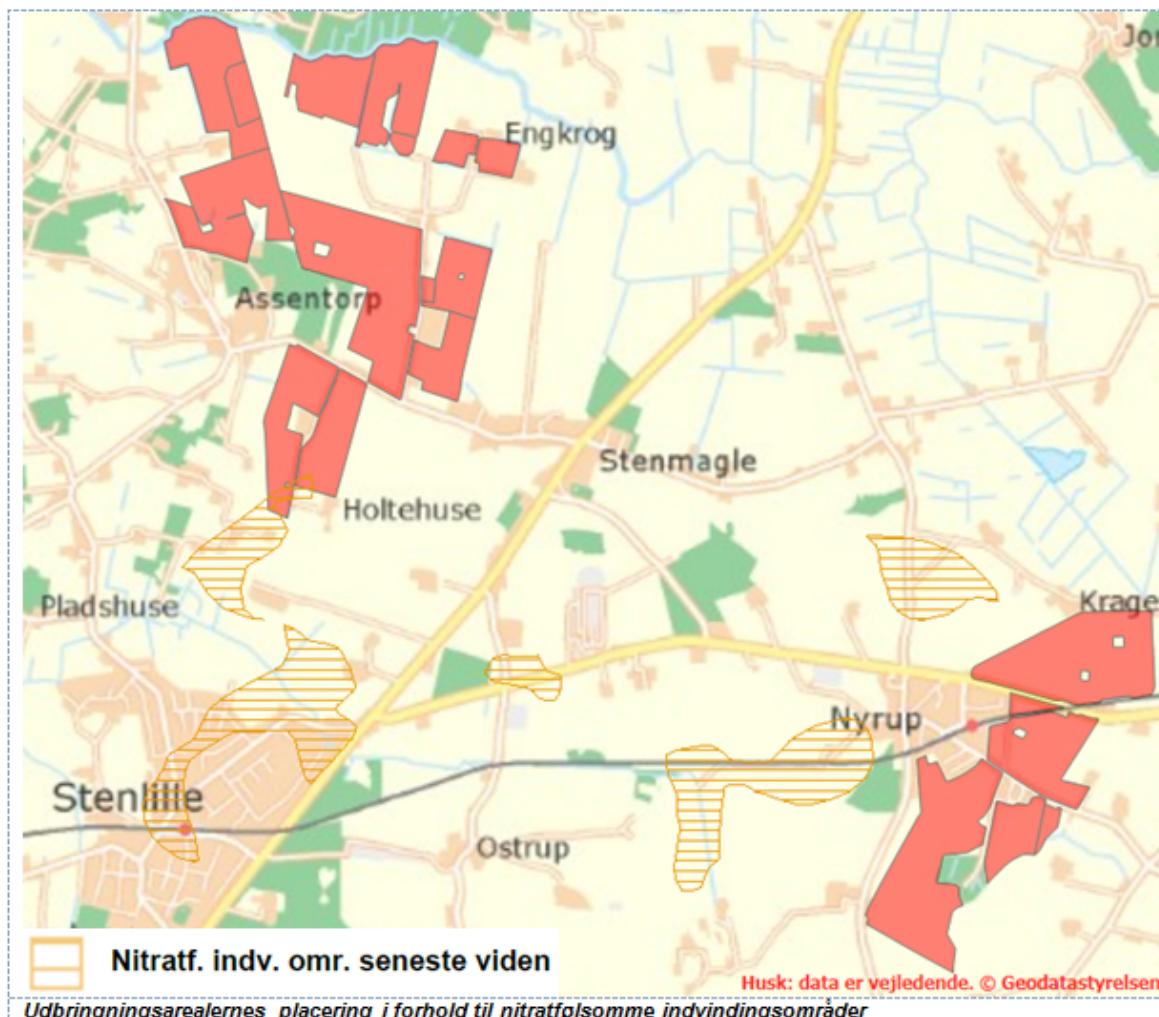
Vurderingen bygger på tolkning af luftfoto samt viden om tilstanden af konkrete naturarealer og udbredelsen af planter og dyr.



Grundvand

1,2 ha af udbringningsarealerne ligger i nitratfølsomt indvindingsområde (se evt. kortet nedenfor). Husdyrgodkendelsesloven stiller krav om, at udvaskningen fra udbringningsarealer i sådanne områder ikke må øges fra nudrift til ansøgt produktion, hvis den i efter-situationen er større end 50 mg nitrat/liter.

⁵Jf. § 30 i Bekendtgørelse nr. 1318 nr. 26.11.2015 om erhvervsmæssigt dyrehold, husdyrgødning, ensilage m.v.



I ansøgningen er det valgt at etablere 2 % ekstra efterafgrøder - udover de til en hver tid gældende, generelle krav om efterafgrøder. Med det valgte virkemiddel viser beregningerne i Miljøstyrelsens elektroniske ansøgningssystem, at udvaskningen af nitrat fra rodzonen er på 62 mg nitrat pr. liter i eftersituationen. Der sker ikke nogen merudvaskning fra neddrift til ansøgt produktion, og lovens krav er dermed opfyldt.

Holbæk Kommune bedes indarbejde vilkår om dette virkemiddel i deres afgørelse.

Overfladevand

Hovedparten af arealerne i Sorø kommune afvander til Jammerland Bugt, den resterende del afvander til Karrebæk Fjord. Påvirkningen af disse vandområder vurderes samlet af Holbæk Kommune, idet dele af bedriftens arealer i Holbæk og Ringsted kommuner ligeledes afvander til Jammerland Bugt og Karrebæk Fjord.

I forhold til vurderingen af fosforoverskud i oplandet til Tystrup Bavelse-søerne i oplandet til Karrebæk Fjord er der Sorø Kommunes vurdering, at der vil være grundlag for at skærpe beskyttelsesniveauet for bedriftens arealer i oplandet til Tystrup-Bavelse Søerne.

Af Vandområdeplan 2015-2021 for Vandområdedistrikt Sjælland⁶ fremgår det, at Tystrup-Bavelse søerne er næringsstofbelastet med fosfor og målopfyldelse ikke nås i 2021. Søernes tilstand er henholdsvis dårlig og ringe. Sorø Kommune vurderer derfor, at fosforoverskuddet til søerne skal minimeres.

Skærpelsen vil kunne foretages ud fra husdyrgodkendelsesbekendtgørelsens bilag 4, punkt 1., kriterium A, hvoraf det fremgår, at der på drænedede lerjorde med lavere fosfortal end forudsat i de pågældende fosforklasser stilles vilkår om maksimalt fosforoverskud.

Sorø Kommune vurderer, at for drænedede lerjorde med fosfortal lavere end 4 skal stilles vilkår om maksimalt fosforoverskud på 4 kg (altså p-kl. 0 rykkes til p-kl. 1) og for drænedede ikke-lerjorde stilles vilkår afhængig af fosfortallet, svarende til reglerne for drænedede lerjorde.

Holbæk Kommune bedes indarbejde vilkår til opfyldelse af dette krav i deres afgørelse.

⁶ Styrelsen for Vand og Naturforvaltning Juni 2016: Vandområdeplan 2015-2021 for Vandområdedistrikt Sjælland: <http://svana.dk/media/202857/revideret-vandomraadeplan-sjaelland-d-28062016.pdf>.

Bilag 6. Vurdering af udbringningsareal i Ringsted Kommune

Holbæk Kommune



Ringsted
Kommune

Dato: 12. december 2016

§46-høring – Stestrupvej 184, 4360 Kirke Eskildstrup

Ringsted Kommune

Vilkår til arealer beliggende i Ringsted Kommune

Ringsted Kommune har ikke nogen vilkår til driften af arealerne beliggende i Ringsted Kommune. Idet det forventes at Holbæk Kommune sætter de generelle vilkår til driften af arealerne.

Denne afgørelse er truffet ud fra nedenstående vurdering.

Vurdering

I forbindelse med ansøgning om en § 12-godkendelse på ejendommen Stestrupvej 184, Holbæk Kommune er Ringsted Kommune blev hørt med hensyn til de arealer der er beliggende i Ringsted Kommune samt de arealer der er beliggende helt op til kommunegrænsen, se nedenstående kort. |

Ringsted Kommune
Teknik- og Miljøcenter

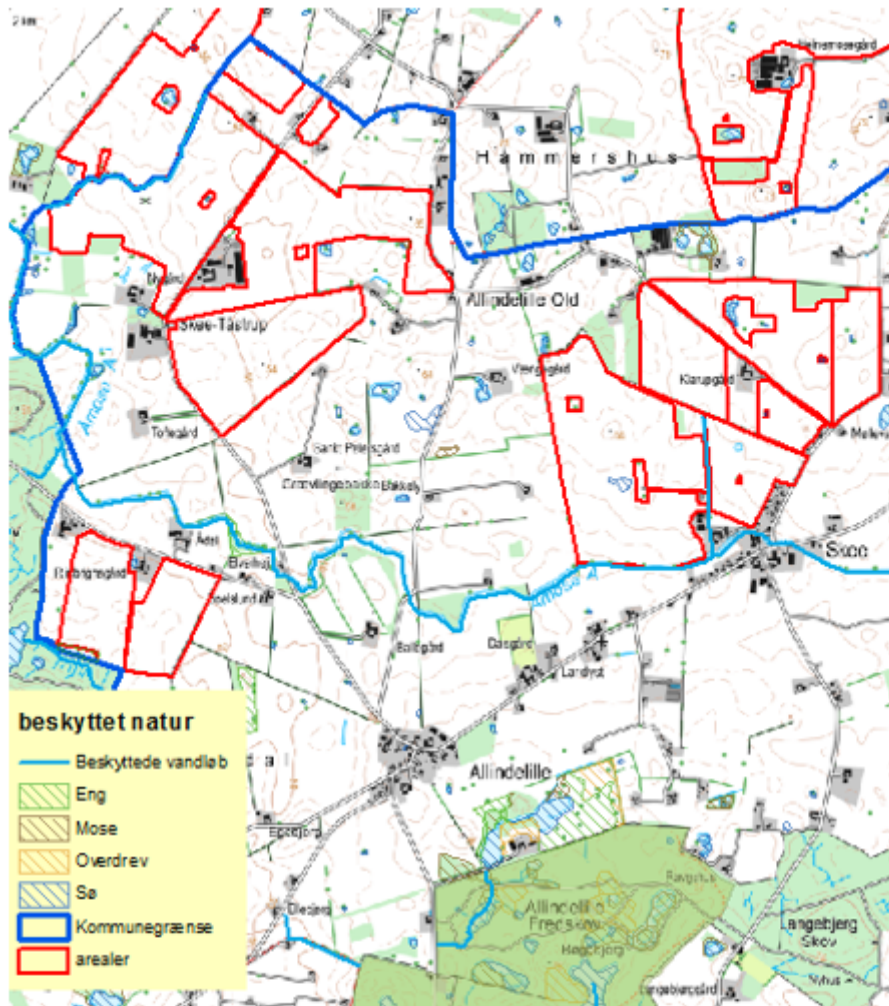
Team Natur og Land
Rønnedevej 9
4100 Ringsted

Tel.: +45 57 62 63 00
Dir.: +45 57 62 63 74
Fax.: +45 57 62 63 15
Mail: TMJ@RINGSTED.DK

Sag: 16/26759

teknikogmiljo@ringsted.dk
www.ringsted.dk
CVR-nr.: 18957981

Åbningstid:
Man.-Torsdag 11-15
Fredag 11-13
Telefontid:
Man.-Torsdag 10-15
Fredag 10-13



Udbringningsarealerne og kategori I, II og III.

Ammoniaktab fra udbringning af husdyrgødning

Natura 2000 (kategori I-natur) – se ovenstående kort

Udbringningsarealerne er ikke beliggende i eller nær ved internationale naturbeskyttelsesområder. Det nærmeste internationale naturbeskyttelsesområde er Natura 2000-område nr. 139 Allindolille Fredskov, der ligger mere end 1000 meter syd for nærmeste mark.

Kommunens vurdering

Det vurderes, at ammoniakfordampning fra udbringningen af husdyrgødningen ikke vil udgøre en risiko for en væsentlig negativ påvirkning af Natura 2000-området på grund af:

1. afstanden

2. at ingen af udbringningsarealerne har en direkte kontaktflade med nogen Natura 2000-områder.

Kategori II-natur - se ovenstående kort

Udbringningsarealerne er ikke beliggende nær ved nogen arealer, som har kategori II. Det nærmeste arealer under denne kategori ligger mere end 700 meter fra nærmeste mark.

Kommunens vurdering

Det vurderes, at ammoniakfordampning fra udbringningen af husdyrgødningen ikke vil udgøre en risiko for en væsentlig negativ påvirkning af kategori II arealer på grund af:

1. afstanden
2. ingen af udbringningsarealerne ikke har en direkte kontaktflade med naturområdet

Kategori III - natur - se ovenstående kort

Ingen af udbringningsarealerne i Ringsted Kommune ligger i umiddelbar nærhed af ammoniakfølsom skov.

Vurdering

Ammoniak fra udbringningsarealerne vil ikke påvirke ammoniakfølsom skov og der kræves derfor ingen yderligere beskyttelse udover de almindeligt gældende regler for udbringning af husdyrgødning.

Beskyttede § 3-områder efter Naturbeskyttelsesloven – se kort bilag 2

Efter naturbeskyttelseslovens § 3 er der forbud mod at foretage ændringer i tilstanden af en række beskyttede naturtyper med en vis størrelse. Kommunen vurderer, at på baggrund af wiki- vejledningen, at der ved den anvendt gødningstype kun er relevant at kigge på natur inden for 20 meter til markkant.

De ansøgte arealer har alle tidligere været anvendt til udbringning af husdyrgødning.

Vandløb

To af de ansøgte marker støder op til vandløb, Åmose Å samt en enkelt beskyttet grøft uden navn.

Vurdering

Terrænet på udbringningsarealet ned til vandløbet hælder ikke i en sådan grad, at der er risiko for en negativ påvirkning af vandløbet med næringsstoffer ved direkte afstrømning. Hvis der forefindes de lovpligtige vandløbsbræmmer, vil der ikke være væsentlig risiko for påvirkning af vandløbet ved anvendelse af det nærliggende areal til udbringning af husdyrgødning.

Søer

Der ligger en del søer på eller umiddelbart op til udbringningsarealerne. Søerne ligger godt beskyttet med bræmmer omkring.

Vurdering

Der er ikke en væsentlig risiko for påvirkning af søerne ved anvendelse af de ansøgte arealer til udbringning af husdyrgødning.

Påvirkning af arter med særligt strenge beskyttelseskrav (Bilag IV arter)

I habitatdirektivets Bilag IV er opført en række arter, som skal ydes streng beskyttelse overalt i deres naturlige udbredelsesområde, også uden for de udpegede habitatområder. Det indebærer for dyrearternes vedkommende blandt andet, at yngle- og rasteområde ikke må beskadiges eller ødelægges.

Kommunen har ikke detaljerede og opdaterede registreringer af spidssnudet frø, flagermus, stor vandsalamander og markfirben. Det vurderes, at flere af arterne kan anvende området til fødesøgning eller som sporadisk opholdssted, da de er fundet på nærliggende lokaliteter, og derfor formentligt også vil være at finde på gunstige lokaliteter. Padderne findes først og fremmest ved søer og søbredder, men også på fugtige steder i skove og beplantninger. Markfirben findes f.eks. på sandede soleksponerede markkanter og evt. på diger.

Vurdering

Fra de ansøgte udbringningsarealer vil der ikke være en så væsentlig afstrømning af næringsalte samt ammoniakfordampning, at det vil kunne påvirke de nævnte arters leve- og opholdssteder. Bevaringsstatus for arterne må derfor betragtes som værende uændret ved anvendelse af arealerne til udbringning af husdyrgødning.

Grundvand

Ingen af udbringningsarealerne i Ringsted er beliggende i nitratfølsomme indvindingsområder.

Vurdering

Ringsted Kommune vurderer, at den generelle regulering er tilstrækkelig til at sikre grundvandet, og at den ansøgte udvidelse ikke vil medføre væsentlig øget påvirkning af grundvands- og drikkevandsressourcen i området i forhold til nitrat.

Nitratudvaskning

Alle udbringingsarealerne i Ringsted Kommune er beliggende udenfor nitratklasse. Dette indebærer, at der ikke stilles skærpede krav udover de almindelige harmoniregler.

Fosfor

Ringsted Kommune vurderer, at der ikke skal ske en skærpelse af fosforkrav jævnfør husdyrgodkendelsesbekendtgørelsens bilag 4 for de (del)arealer, der ligger i opland til Tystrup Sø. Da det drejer sig som om en meget lille del af det samlede areal (4,0 ha af mark 43-0a og 0,8 ha af mark 43-0b).

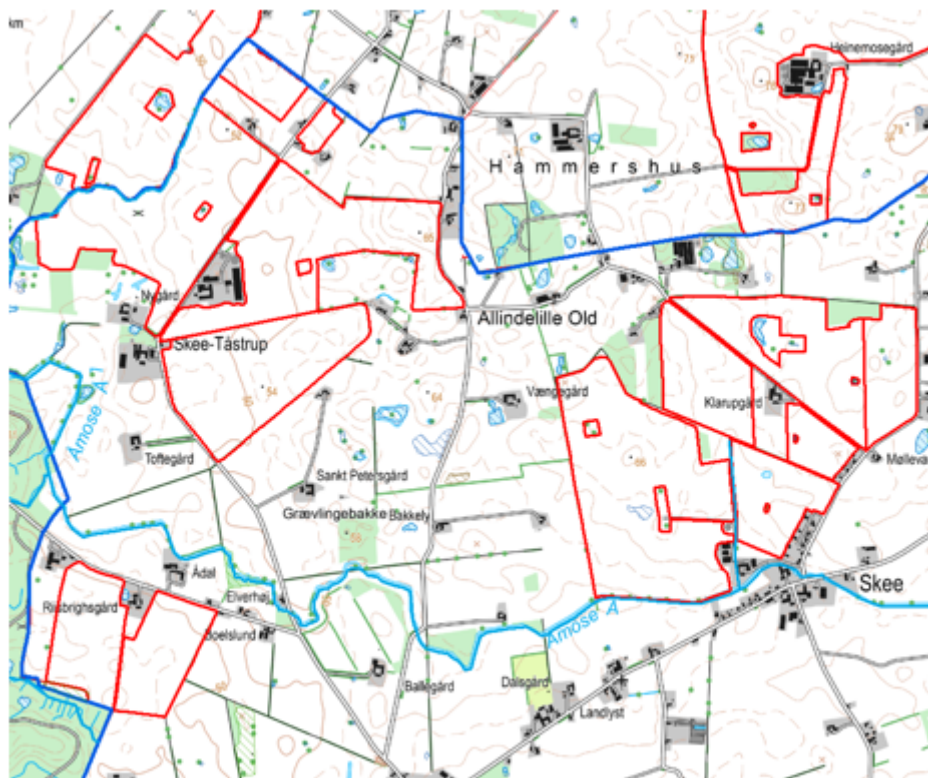
Med venlig Hilsen

Pernille Crone

Miljøsagsbehandler

|

Bilag 2



Ansøgte udbringingsarealer og beskyttet natur

Bilag 7. Natura 2000-områder – marine udpegningsgrundlag og trusler

Jammerland Bugt

Natura 2000 område	Marine udpegningsgrundlag	Trussel	Natura 2000-plan 2009-2015
Nr. 157 - Åmose, Tissø, Halleby Å og Flasken	Nr. 1130 – Flodmundinger	Eutrofiering,	Områdets flodmunding (Flasken) trues også af næringsstofbelastning fra land (drænvand fra gødgede marker, overløb fra rensningsanlæg, spredt bebyggelse mv.). Næringsstofbelastning fra land håndteres via vandplanlægningen.)
	Nr. 1150 - *Kystlaguner og strandsøer	Eutrofiering,	

*)prioriterede naturtype

Karrebæk Fjord

Natura 2000 område	Marine udpegningsgrundlag	Trussel	Natura 2000-plan 2009-2015
Nr. 169 – Havet og kysten mellem Karrebæk Fjord og Knudshoved Odde	Nr. 1110 - Havdækkede sandbanker	Eutrofiering, fiskeri	Næringsstofbelastning af marine områder og søer er en trussel mod naturtilstanden. I de marine områder er arealerne med bundplanter (særligt ålegræs) og den tilknyttede fauna aftaget betydeligt de seneste år. Det er et problem i forhold til naturtypernes bevaringsstatus. I det marine miljø i dette område er amerikansk ribbegople ("dræbergople") blevet observeret. Også den kinesiske uldhåndskrabbe er konstateret i området. Endelig er rødalgen brunlig gracilaria set i Avnø Fjord. Fiskeri med bundslæbende redskaber, hvorved der sker en fysisk ødelæggelse af naturtypen, dels ved fjernelse af bundflora og bundlevende dyr, og dels ved fjernelse af hårbund, sten og skaller, kan være en trussel mod naturtyperne sandbanke og bugt, og er en trussel mod rev. Der er i området konstateret miljøfarlige stoffer i koncentrationer, der overskrider midlertidigt fastlagte grænseværdier. Truslen håndteres via vandplanen
	Nr. 1140 – Mudder- og sandflader blottet ved ebbe	Eutrofiering	
	Nr. 1150 - *Kystlaguner og strandsøer	Eutrofiering	
	Nr. 1160 - Lavvandede bugter	Eutrofiering, fiskeri, invasive arter, miljøfarlige stoffer	
	Nr. 1170 - Rev	Eutrofiering, fiskeri	

*)prioriterede naturtype

Bilag 8. Samlet oversigt over gældende vilkår

Dette bilag giver en samlet oversigt over alle vilkår, som er gældende i henhold til miljøgodkendelse af 23. september 2010 og dette tillæg til miljøgodkendelsen.

Generelle vilkår

1. Landbruget skal indrettes og drives i overensstemmelse med den miljøtekniske beskrivelse og ansøgningsmaterialet.
2. Miljøgodkendelsen skal udnyttes senest 2 år efter den er meddelt. Med udnyttet forstås, at alle nybygninger og renoveringer, der er omfattet af godkendelsen, er bygget færdig, og at indsættelse af besætningen er påbegyndt. Godkendelsen bortfalder, hvis den ikke er udnyttet 2 år efter godkendelsen er meddelt.
3. Dyreholdets størrelse skal være oppe på den ansøgte produktion senest 3 år fra godkendelsen er meddelt. Hvis det ansøgte dyrehold ikke er fuldt udnyttet bortfalder den del, der ikke er blevet udnyttet. Dyreholdets størrelse skal senest den 23.9.2013 anmeldes til kommunen. Anmeldelsen sendes til kommunen på adressen: Holbæk Kommune, Natur, Miljø og Landskab, Postboks 89, 4420 Regstrup eller på mail: landbrug@holb.dk
4. Hvis miljøgodkendelsen ikke udnyttes helt eller delvist i tre på hinanden følgende år, bortfalder den del af miljøgodkendelsen, som ikke har været udnyttet i de pågældende tre år.
5. Vilkår vedrørende produktionsanlæg og markdrift skal være kendt af alle ansatte, der er beskæftiget med den pågældende del af driften. Ejer af anlægget er ansvarlig for at vilkårene for husdyrbruget overholdes.
6. Eventuelle ændringer i ejerforhold og/eller hvem der er ansvarlig for husdyrbrugets drift skal meddeles til Holbæk Kommune.

Vilkår vedrørende anlæg og stald

7. Den nye stald må maksimalt være 8 meter høj og skal opføres med gråt tag og ydervægge i betonelementer i en gul farve, der svarer til de nuværende murstensbygninger. Gavlene bygges i gule stålplader.
8. Driftsbygninger, der tages ud af drift, skal holdes i god udvendig vedligeholdsmæssig stand. Vedligeholdes de ikke, kan kommunen pålægge ejer at nedrive og fjerne dem.
9. Hele anlægget skal gennemgås af en energikonsulent med henblik på at nedsætte elforbruget på ejendommen. Gennemgangen skal være foretaget senest 1 år efter udvidelse, dog senest den 1.1.2012. Kopi af resultatet skal fremsendes til kommunen senest 14 dage efter gennemgangen.

Dyrehold

10. Husdyrholdet skal være sammensat, som det fremgår af den miljøtekniske redegørelse og nedenstående tabel. Dette svarer til 393,56 dyreenheder på tidspunktet for tillægget.

Bygning	Staldsystem	Dyretype	Størrelse, kg	Antal	DE	Sti-pladser
C. Kontrolstald	Individuel opstaldning, delvis spaltegulv	Årsso		265	42,16	88
G, F. Farestald	Kassestier, delvis spaltegulv	Årsso		1.250	85,23	348
I, J, K, L. Løbestald	Individuel opstaldning, delvis spaltegulv	Årsso		364	57,91	324
M. Poltestald	Drænet gulv og spalter (33/67)	Polte	60-110	380	7,20	60
Løbe- og drægtighedsstald	Løsgående, delvis spaltegulv	Årsso		192	30,55	160
Q. Sygestald	Individuel opstaldning, delvis spaltegulv	Årsso		0	0	
E. Orne-poltestald	Individuel opstaldning, delvis spaltegulv	Årsso		39	6,20	32
R. Drægtighedsstald	Løsgående, delvis spaltegulv	Årsso		840	133,64	700
F1. Farestald	Kassestier, delvis spaltegulv	Årsso		450	30,68	80
I alt					393,56	

12. Fodring skal planlægges således, at foderforbrug og foderudnyttelse som minimum lever op til gældende normtal.
13. Foderoptimeringsplanen revideres minimum en gang om året af en fodringskonsulent. Foderforbrug og foderudnyttelse kontrolleres månedligt. Kontroldata registreres i egenkontrolrapport. Mølleri og foderanlæg rengøres og serviceres regelmæssigt og registreres i egenkontrolrapport.
- 13a. For poltene skal den totale mængde P ab dyr pr. år beregnet som P ab dyr pr. polt x det årlige antal producerede polte skal være mindre end 148,2 kg P pr. år.

Transport

14. Tung trafik i form af lastbiler der henter eller leverer produkter på Heinemosegård skal foregå i dagtimerne på hverdage kl. 8.00 -18.00 Afhentning af svin og døde dyr kan ske uden for dette tidsrum.

15. Transporter med husdyrgødning på offentlige veje skal foregå i lastbil eller i renholdt gyllevogn med udstyr, der forhindrer spild fra åbninger, slanger mv. Eventuelt spild af husdyrgødning skal straks opsamles.

Håndtering og opbevaring af gylle

16. Al pumpning og håndtering af gylle skal foregå under opsyn.
17. Der skal etableres støbt påfyldningsplads ved begge gyllebeholdere med afløb og mulighed for at pumpe spild retur til gyllebeholder. Der kan ses bort fra dette vilkår, hvis der ikke monteres stationær pumpe.
18. Der skal være opbevaringskapacitet på mindst 9 måneder, kravet kan opfyldes ved 5-årige skriftlige opbevaringsaftaler. Opbevaringsaftalerne skal fremsendes til kommunen. Eventuelle ændringer i aftaler om opbevaring af gylle skal meddeles til Holbæk Kommune 1 måned inden aftalerne træder i kraft.

Ammoniak

- 19a. Gulvtyperne i staldene skal være som de fremgår af tabel i vilkår 10.
19. I stald M, R og F1 skal etableres gyllekølingsanlæg under i alt 620 m² gyllekummer. Anlægget skal etableres i overensstemmelse med Miljøstyrelsens teknologiblad, Køling af gylle i stalde til søer og smågrise.
20. Der skal som minimum være reduktion i ammoniakemissionen på 21 %. Der skal således i gennemsnit over året køles med 23,2 W/m².
21. Den faktiske driftstid af køleanlægget skal være mindst 2.799 timer/år, såfremt der installeres en varmepumpe med køleeffekt på 45 kW.
22. Varmepumpen skal være forsynet med en timetæller til dokumentation af årlig driftstid.
23. Køleanlægget skal være forsynet med et trykovervågningssystem samt en alarm og en sikkerhedsanordning, der i tilfælde af lækage stopper køleanlægget. Anlægget må ikke kunne genstarte automatisk efter driftsstop.
24. Enhver type af driftsstop i gyllekølingsanlægget noteres i driftsjournalen sammen med årsagen hertil.
25. Gyllekølingsanlægget skal vedligeholdes ved at følge fabrikantens vejledning herom. Anlægget skal mindst en gang årligt efterses af en sagkyndig og nødvendige reparationer og justeringer skal foretages.

Lugt

26. Der skal til stadighed opretholdes en god staldhygiejne, herunder sikres, at stalde og foderarealers bund holdes tørre, at dyrene er rene samt at støv- og smudsbelægning i stalden fjernes.
27. Mølleri, foderanlæg og ventilatorer rengøres og serviceres regelmæssigt. Rengøring og service registres i egenkontrol rapport.
28. Såfremt der efter kommunes vurdering opstår væsentlige lugtgener, som vurderes at være væsentligt større end det, der kan forventes ifølge grundlaget for miljøvurderingen, kan

kommunen meddele påbud om, at virksomheden for egen regning skal udarbejde og gennemføre et projekt med foranstaltninger, som minimerer generne.

29. Udbringning af gylle skal ske i overensstemmelse med god landmandspraksis, således at lugtgener og ammoniakfordampning så vidt muligt søges begrænset.
30. Såfremt det bliver nødvendigt at transportere gylle gennem landsbyer, skal det ske i en lukket vogn.

Støj

31. Den eksterne støjbelastning fra husdyrbruget på ejendommens bygningsparcel må i intet punkt – målt på nærmeste naboejendom med tilhørende udendørs arealer i tilknytning til boligen – overstige nedenstående værdier. De angivne værdier for støjbelastningen er de ækvivalente, korrigerede lydniveauer i dB(A)

Mandag-fredag	kl. 07.00 - 18.00	55 dB(A)
Lørdag	kl. 07.00 - 14.00	
Mandag-fredag	kl. 18.00 - 22.00	45 dB(A)
Lørdag	kl. 14.00 - 22.00	
Søn- og helligdage	kl. 07.00 - 22.00	
Mandag-fredag	kl. 22.00 - 07.00	40 dB(A)
Lørdag	kl. 22.00 - 07.00	
Søn- og helligdage	kl. 22.00 - 07.00	

Støjvilkårene for landbrugsdrift omfatter al støj fra virksomheden, dvs. også støj fra andet end faste, tekniske installationer. Vilkår om støj gælder kun støjen fra landbrugsdriften på ejendommens bygningsparcel dvs. ikke kortvarig støj fra markdriften.

32. Tilsynsmyndigheden kan bestemme, at virksomheden skal dokumentere, at grænseværdierne for støj er overholdt - dog højst 1 gang årligt. Dokumentationen skal sendes til tilsynsmyndigheden sammen med oplysninger om driftsforholdene under målingen/beregningen. Målingerne/beregningerne skal udføres og rapporteres som ”Miljømåling – ekstern støj” af en enhed, som er optaget på Miljøstyrelsens liste over godkendte laboratorier. Virksomhedens støj skal dokumenteres ved måling efter gældende vejledninger fra Miljøstyrelsen, pt. Nr. 6/1984 om Måling af ekstern støj og nr. 5/1993 om Beregning af ekstern støj fra virksomheder.
33. Hvis der efter kommunens vurdering opstår støjgener, der vurderes at overskride ovenstående grænseværdier, kan kommunen meddele påbud om, at der skal udarbejdes og gennemføres et projekt med afhjælpende foranstaltninger for landbrugets regning.

Skadedyr

34. Staldareal og det øvrige anlæg skal holdes rengjort og ryddeligt, således at der ikke er unødigt opformering af fluer og skadedyr
35. Opbevaring af korn, fodermidler, sædekorn og affald m.v. skal ske på en måde, så der ikke opstår risiko for tilhold af rotter.

36. Såfremt der efter kommunes vurdering opstår gener for omgivelserne ved opformering af fluer og skadedyr, kan kommunen meddele påbud om, at der skal gennemføres flue- og skadedyrsbekæmpelse i overensstemmelse med de nyeste retningslinjer fra Statens Skadedyrslaboratorium.

Olietank

37. Tankning af diesel skal til enhver tid ske på en plads med fast og tæt bund, enten med afløb til olieudskiller eller således at spild kan opsamles. Der må ikke være mulighed for afløb til jord, kloak, overfladevand eller grundvand.
38. Olie- og kemikalieprodukter, herunder olietanke skal være placeret på fast og tæt bund, så der ikke er mulighed for afløb til jord, overfladevand eller grundvand.

Oplag af olie og kemikalier

39. Olie- og kemikalieprodukter skal opbevares i beholdere, der er egnede til opbevaring og transport af det pågældende affald. Beholderne skal oplagres på et fast, ikke permeabelt underlag med opkant og uden afløb. Oplagspladsen skal være under tag og være indrettet således, at hele spildet kan opsamles ved brud på den beholder, der indeholder den største mængde farlige affald. Der skal være mulighed for at opsamle spild svarende til rumfanget af den største beholder.
40. Såfremt der opbevares og anvendes flydende handelsgødning på ejendommen, skal det opbevares i en tank på befæstet areal med afløb til gyllebeholder.

Affald

41. Alt affald skal opbevares og bortskaffes i henhold til Holbæk Kommunes Regulativ for erhvervsaffald. Levering af affald til rette modtager (i henhold til regulativet) skal dokumenteres over for kommunen.
42. Farligt affald må højst oplageres 1 år på husdyrbruget.

Udbringningsarealer

43. Udbringning af husdyrgødning fra produktionen må ske på de udspretningsarealer (i alt 591,43 hektar), som fremgår af bilag 3 og 4.
44. Der må ikke udbringes anden organisk gødning på udbringningsarealet end den angivne mængde husdyrgødning.
45. Der må udbringes husdyrgødning på bedriftens udbringningsarealer svarende til maksimalt 745 dyreenheder (DE) med et indhold på maksimalt 72.462 kg kvælstof og 18.462 kg fosfor per planperiode (1/8 – 31/7). Dette svarer til et dyretryk på 1,26 DE/ha samt 122,5 kg N/ha og 31,2 kg P/ha. Ved tilsyn skal der foreligge dokumentation herfor for de seneste 5 år – for eksempel i form af kopier af indsendte gødningsregnskaber.
46. For udbringningsarealer beliggende i fosforklasse 1, jf. ansøgningsskemaet, skal der foreligge dokumentation for fosfortal. Arealernes fosfortal skal analyseres mindst hver 5. år i et omfang svarende til mindst 1 prøve per 5 ha. Dokumentationen skal fremsendes til Holbæk Kommune, første gang senest den 1. maj 2014.

47. Der skal på bedriftens udbringningsarealer være mindst 3 % efterafgrøder ud over de til en hver tid gældende, generelle krav om efterafgrøder.

Bedste tilgængelige teknologi (BAT)

49. Drift af anlæg og markbrug skal kontinuerligt tilpasses, så der implementeres den mest forureningsbegrænsende praksis i takt med at den bliver praktisk såvel som økonomisk tilgængelig.
50. Mindst 40 % af overskudsvarmen fra gyllekølingsanlægget skal genanvendes for at gyllekøling kan betragtes som BAT-teknologi. Det svarer til, at der skal genanvendes ca. 84.180 kWh pr. år.
51. Virksomheden skal til enhver tid kunne dokumentere at der genanvendes mindst 40 % af overskudsvarmen fra gyllekølingsanlægget. Det kan ske ved at påmontere en måler på anlægget, hvor varmen går fra til forbrug. Måleren skal aflæses kvartalsvis.

Tilsyn og egenkontrol

52. Logbogen/produktionskontrollen, indlægssedler for hver tredje måned samt eventuelle blandeforskrifter skal opbevares på husdyrbruget i mindst fem år og forvises på tilsynsmyndighedens forlangende. Ved tilsyn skal kommunen desuden have adgang til egenkontrolrapport samt foderplaner og -analyser for de foregående 5 år.
53. Kommunen kan til enhver tid kræve dokumentation for, at et vilkår i godkendelsen er overholdt.
54. Der skal udarbejdes en beredskabsplan, senest 3 måneder efter, at miljøgodkendelsen er givet, dvs. senest den 23. december 2010. Planen skal opbevares i tilknytning til produktionen og være kendt af alle ansatte. Planen skal til en hver tid være opdateret.
55. Der skal føres en månedlig logbog eller produktionskontrol, hvoraf følgende skal fremgå:
- Antal producerede polte med start- og slutvægt
 - Foderforbrug pr. kg tilvækst for poltene
 - Det gennemsnitlige indhold af fosfor pr. FEsv i foderblanding til polte
 - Det samlede foderforbrug (i kg og i FE), herunder foderudnyttelse
 - Dato for rensning, servicering og udskiftning af staldmekanik
 - Vand- og elforbrug skal aflæses og registreres hver måned
 - Dato og mængde for afhentning/bortskaffelse af farligt affald skal registreres.
 - Registrering gælder som minimum spildolie, kemikalie- og medicinrester
 - Den driftstid, som varmepumpen kører, skal indføres i rapporten månedsvis.
- 55a. Fosfor ab dyr skal på baggrund af logbogens eller produktionskontrollens oplysninger beregnes for en sammenhængende periode på minimum 12 måneder.
- 55b. Der skal udarbejdes en blandeforskrift for foder mindst hver tredje måned, såfremt der anvendes hjemmeblandet foder.
- 55c. Der skal indgås en skriftlig aftale med en godkendt montør med VPO certifikat eller tilsvarende certificering om kontrol og service af gyllekølingsanlægget mindst én gang årligt. Den årlige kontrol skal som minimum bestå af følgende: afprøvning og funktionssikring af trykovervågningssystemet, alarmer samt sikkerhedsanordningen, kontrol af kølekredsens ydelse, aflæsning og registrering af driftstimer.

Ophør af produktion

56. Ved produktionsophør på ejendommen fjernes alle foder- og hjælpemiddelrester og gyllebeholdere tømmes og rengøres. Beholdere til opbevaring af husdyrgødning som er omfattet af kravet om beholderkontrol, skal gøres uanvendelige til opbevaring af gylle m.v., hvis de afmeldes beholderkontrol.
57. Nedlægges produktionen skal alle anlæggets bygninger vedligeholdes udvendigt. Sker det ikke, skal ejer af anlægget nedrive og fjerne bygningerne.
58. Alt miljøfarligt affald skal bortskaffes efter den til enhver tid gældende lovgivning samt Holbæk Kommunes affaldsregulativ.