



**Miljøgodkendelse og spildevandstilladelse
April 2016
Aarup Minigenbrugscenter
Indre Ringvej 22
5560 Aarup**



Godkendelsen omfatter:	Miljøgodkendelse og spildevandstilladelse til listepunkt K211 "Genbrugspladser, der modtager affald fra privat og lignende affald fra erhvervsvirksomheder med en kapacitet for tilførsel af 30 tons affald om dagen eller med mindst 4 containere med et samlet volumen på mindst 30 m ³ ."
Beliggende på:	Aarup Minigenbrugscenter Indre Ringvej 22 5560 Aarup Matr. nr. 17au Skydebjerg By, Aarup
Godkendelsen er meddelt til:	Assens Service A/S Skovvej 2B 5610 Assens
CVR-nr.:	32143539
P-nr.:	1016132108
Grundejer:	Assens Service A/S

Sags id:	15/29786	Sagsbehandler: Britta Tinghus
----------	----------	-------------------------------

Assens Service A/S
Skovvej 2B
5610 Assens

Godkendelse og spildevandstilladelse efter Miljøbeskyttelseslovens kapitel 4 og 5.

Miljøgodkendelse og spildevandstilladelse til genbrugsplads for ikke-farligt affald.

Dato: 26. april 2016

Godkendt:



Britta Tinghus
Kemiingeniør

Annonceret den 26. april 2016

Klagefristen udløber den 24. maj 2016

Søgsmålsfristen udløber den 26. oktober 2016



Sammendrag.....	5
Kommunens afgørelse, Aarup Minigenbrugscenter, Indre Ringvej 22, 5560 Aarup.....	6
Vilkår - Miljøgodkendelse.....	6
Virksomhedens ophør.....	6
Indretning og drift	6
Støj, lavfrekvent støj og vibrationer.....	9
Luft og lugt.....	10
Beskyttelse af jord, grundvand og overfladevand.....	10
Affald.....	11
Egenkontrol	11
Driftsjournal	12
Vilkår - Spildevandstilladelse	12
Andre miljøregler.....	13
VVM	13
Affaldshåndtering	13
Ændringer på virksomheden	13
Lov om forurennet jord.....	13
Klagevejledning efter Miljøbeskyttelsesloven	14
Miljøteknisk Redegørelse	15
Virksomhed og ansøger	15
Virksomhedens relationer til miljøbeskyttelsesloven §§ 34 og 40 a	15
Lovgrundlag.....	15
Sagsakter.....	16
Beliggenhed, indretning, mv.....	16
Miljøteknisk beskrivelse	17
Støj.....	17
Farligt affald.....	17
Affald.....	18
Miljøteknisk vurdering - miljøgodkendelse.....	19
Støj/vibrationer	19
Luft og lugt.....	20
Farligt affald.....	20
Affald.....	20
Jord, grundvand	20
Klimatilpasning.....	21
Renere teknologi.....	21
Miljøteknisk vurdering - spildevand	21
Bilag:	22

Sammendrag

Der meddeles miljøgodkendelse og spildevandstilladelse til Assens Service A/S's minigenbrugscenter i Aarup som er omfattet af punkt: K211 "Genbrugspladser, der modtager affald fra privat og lignende affald fra erhvervsvirksomheder med en kapacitet for tilførsel af 30 tons affald om dagen eller med mindst 4 containere med et samlet volumen på mindst 30 m³". Kommunen er godkendende og tilsynsførende myndighed.

Genbrugspladsen ønskes fremadrettet drevet som et lokalt minigenbrugscenter inddelt i zoner. Princippet er, at der skal være tre zoner på pladsen – hvor man som hovedprincip kører ind i zone 1 (ubemandet) og derefter ind i zone 2, som er den "almindelige" genbrugsplads. Den tredje zone er forbeholdt pladsens ansatte, og anvendes til rene affaldsfraktioner.

Zone 1: Døgnåben, ulåst og ubemandet. Der vil være mulighed for aflevering af haveaffald samt genbrugeligt emballageaffald i delvist nedgravede beholdere. Zone 1 er ikke indhegnet, og området sikres med videoovervågning og nummerpladegenkendelse.

Zone 2: Indhegnet og bemanded i pladsens åbningstid. Pladsen er aflåst udenfor åbningstiden. I zone 2 afleveres øvrige affaldsfraktioner, såsom vinduesglas, møbler, jord, sanitet, plastik og lignende. Der etableres en indendørs vaskeplads, til udvendig vask af containere mv., kun til brug af pladsen personale og til pladsens materiel.

Zone 3: Ligger indenfor zone 2 og er ikke særskilt indhegnet. Pladsen er til intern brug til oplag af rene fraktioner som pap, papir, dæk, plastik m.v.

Forudsætningerne for miljøgodkendelsen og spildevandstilladelsen, herunder miljømæssig vurdering af ansøgningen findes i miljøteknisk redegørelse af 26. april 2016. Redegørelsen er vedlagt.

I redegørelsen konkluderes det, at virksomheden kan drives uden væsentlige gener eller risiko for omgivelserne, når efterfølgende vilkår overholdes.

Kommunens afgørelse, Aarup Minigenbrugscenter, Indre Ringvej 22, 5560 Aarup

Assens Kommune meddeler revurdering og godkendelse af nye forhold af Aarup Genbrugscenters miljøgodkendelse efter miljøbeskyttelseslovens¹ § 41 og 33 og meddeler ny spildevandstilladelse efter miljøbeskyttelseslovens kap. 4, på følgende vilkår:

Vilkår - Miljøgodkendelse

Virksomhedens ophør

1. Ved driftsophør skal virksomheden træffe de nødvendige foranstaltninger for at undgå forureningsfare og for at efterlade stedet i tilfredsstillende tilstand. En redegørelse for disse foranstaltninger skal fremsendes til tilsynsmyndigheden senest 3 måneder, før driften ophører.
2. Hvor der i vilkårene anvendes betegnelsen »befæstet areal« menes en fast belægning, der giver mulighed for opsamling af spild og kontrolleret afledning af nedbør. Hvor der i vilkårene anvendes betegnelsen »tæt belægning« menes en fast belægning, der i løbet af påvirkningstiden er uigennemtrængelig for de forurenende stoffer, der håndteres på arealet.

Indretning og drift

3. Der skal på virksomheden foreligge en driftsinstruktion, der beskriver, hvordan personalet skal forholde sig i forbindelse med modtagelse og sortering af affaldet og i tilfælde af uheld.
4. Der skal i pladsens åbningstid altid være mindst en person til stede til at foretage modtagekontrol og vejlede borgerne til korrekt aflevering. Dog kan zone 1 være døgnåbent og ubemandet såfremt det er afskåret ved indhegning til den øvrige genbrugsplads, og det er tydeligt markeret hvilket affald, der kan modtages i zone 1.
5. Alle affaldsområder, containere, båse og opsamlingsbeholdere, der er i brug, skal være tydeligt mærkede, således at det klart fremgår, hvor de forskellige affaldsfraktioner opbevares.

¹ Bekendtgørelse nr. 1317 af 19. november 2015 af lov om miljøbeskyttelse, med senere ændringer.

6. Virksomheden må kun modtage og opbevare de nævnte affaldsfraktioner:

Affaldsfraktion	EAK-kode	Maksimalt oplag (tons)	Oplagringsmåde
Zone 1			
Haveaffald	20 02 01	180	Løs vægt, betonplads
Husholdningsglas og flasker	15 01 07	10	1x åben container / nedgravet løsning
Papir	20 01 01	20	lukket container / nedgravet løsning
Pap	20 01 01	10	2 x lukket container m/komprimator / nedgravet løsning
Zone 2			
Beton	17 01 01	35	Kumme
Brændbart, småt	20 03 07	30	2 x lukket container m/komprimator
Brændbart, stort	20 03 07	20	2 x åben container el. kumme
Deponi	20 03 99	10	2 x lukket container evt. m/komprimator
Dæk med fælge	16 01 03	40	Kumme, åben
Dæk uden fælge	16 01 03	40	Kumme, åben
Bygge- og anlægsaffald, tegl	17 01 01	45	Kumme
Jern/metal	20 01 40	20	2 x åben container
Jord		40	Kumme
Kabler	17 04 11	2	Lukkede spande
Plast, hård, over 50 centimeter	20 01 39	5	1 x åben container
Sanitet, hvid	20 01 99	10	Kumme
Sten og grus	20 02 02	10	Kumme
Tøj og sko	20 01 10	1	4 x lukket container
Træ, rent	20 01 38	50	Kumme
Træ, trykimprægneret	20 01 37	10	1 x åben container
Træstød og rødder	20 02 01	5	Kumme
Vinduesglas	17 02.01 17 02 02	5	1 x åben container

Affaldsfraktion	EAK-kode	Maksimalt oplag (tons)	Oplagringsmåde
	17 02 03		
WEEE - CD/DVD uden hylstre	20 01 36	1	Lukket spand
WEEE – Skærme	20 01 36	5	10 stk. bure
WEEE - Småt forbrugerudstyr	20 01 36	5	10 stk. bure
Akkumulatorer	20 01 33	5	Akkumulatorkasse

7. Affaldet skal sorteres så hurtigt som muligt, dog senest inden ophør af næstfølgende arbejdsdag, og må kun opbevares i de dertil beregnede affaldsområder, containere eller båse. Affald, der modtages i kuber eller i delvist nedgravede containere skal dog først eftersorteres i forbindelse med tømning eller på modtageanlægget.
8. Hvis virksomheden modtager affald, der ikke er omfattet af virksomhedens miljøgodkendelse, og som det ikke umiddelbart er muligt at henvise til en anden affaldsmodtager, skal affaldet placeres i et særskilt oplagsområde. Virksomheden skal herefter hurtigst muligt kontakte tilsynsmyndigheden og orientere om affaldet.
9. Haveaffald og kompost skal opbevares på befæstet areal med fald mod afløb eller sump.
10. I de faciliteter, hvor der placeres effekter til direkte genbrug, må der ikke stilles eller byttes farligt affald, herunder maling.
11. Såfremt der i særlige tilfælde er behov for modtagelse af letfordærveligt affald, må dette højst opbevares 1 uge i lukket container eller 1 døgn i sække. Hvis det er særligt lugtende affald, skal det snarest muligt videretransporteres.
12. Containere med lette materialer så som papir, plast og lignende skal være lukkede eller overdækkede for at hindre, at materialer giver anledning til flugt.

Støj, lavfrekvent støj og vibrationer

13. Virksomhedens bidrag til støjniveauet uden for eget areal må ikke overstige følgende værdier:

Område	Mandag-fredag kl. 6-18 (8 timer) Lørdag kl. 6-14 (7 timer) dB(A)	Alle dage kl. 18-22 (1 time) Lørdag kl. 14- 18 (4 timer) Søn- og hellig- dag kl. 6-18 (8 timer) dB(A)	Alle dage kl. 22-6 (½ time) dB(A)	Alle dage kl. 22-6 Maksimal værdi dB(A)
I naboskel i erhvervs- området	60	60	60	
Ved boliger og deres udendørs opholdsare- aler i erhvervsområdet og i det åbne land	55	45	40	55
Ved boligområde i kommuneplanramme 10.1	45	40	35	50

14. Virksomhedens bidrag til lavfrekvent støj og infralyd målt indendørs i bygninger uden for eget areal må ikke overskride følgende værdier:

Anvendelse		A-vægtet lydstrykniveau (10-160 Hz), dB	G-vægtet infralydniveau dB
Beboelsesrum, herun- der børneinstitutioner o.lign.	Aften/nat: Kl. 18-7	20	85
	Dag: Kl. 7-18	25	85
Kontorer, undervisningslokaler o. lign., støj- følsomme rum		30	85
Øvrige rum i virksomheder		35	90

Grænseværdierne er angivet i dB (re. 20 µPa). Støjgrænserne gælder for det ækvivalente, konstante niveau over et måletidsrum på 10 minutter, hvor støjen er kraftigst.

15. Virksomhedens vibrationsbidrag i bygninger uden for virksomhedens eget areal må ikke overstige følgende værdier:

Område	Kl. 7-18	Kl. 18-7
	dB	dB
Boligområder	75	75
Blandede bolig- og erhvervsområder	80	75
Erhvervsområder	85	85

Bidraget måles som det maksimale KB-vægtede accelerationsniveau i dB re. 10^{-6} m/s² med integrationstid på 2 sek. Vibrationsbidraget måles i det mest belastede punkt i bygningen. Grænseværdierne anses for overholdt, hvis bidraget målt i terræn eller bygningsfundament er 15 dB lavere end tabellens værdier.

16. Som dokumentation for at godkendelsens vilkår 13, 14 og 15 overholdes, kan virksomheden højst 1 gang årligt blive pålagt at udføre målinger eller beregninger af støj og vibrationer. Undersøgelsen skal udføres af en person eller et firma, der er godkendt til det af Miljøstyrelsen. Inden målinger og beregninger foretages, skal undersøgelsesprogrammet godkendes af kommunen. Medmindre andet aftales med kommunen, skal målinger og beregninger udføres efter retningslinjerne i Miljøstyrelsens vejledninger og metodebeskrivelser.

Luft og lugt

17. Driften af pladsen må ikke give anledning til lugt- eller støvgener i omgivelserne, der er væsentlige efter tilsynsmyndighedens vurdering.
18. Eventuelt afkast fra mekanisk ventilation fra bygning eller specialcontainer, hvor der opbevares farligt affald, skal være opadrettet og føres mindst 1 meter over tagryg på det tag, hvor afkastet er placeret.

Beskyttelse af jord, grundvand og overfladevand

19. Genbrugspladsens kørearealer skal være befæstede med fald mod afløb.
20. Båse med jern- og metalaffald og åbne containere uden sump til jern- og metalaffald skal placeres på et område med tæt belægning med fald mod grube eller afløb. Der stilles ikke krav til områder, hvor der placeres lukkede/overdækkede containere til jern- og metalaffald med en sump inden i.
21. Øvrige arealer for opstilling af containere og opbevaring af ikke-farligt affald skal befæstes med fald mod afløb.
22. Tætte belægninger og befæstede arealer skal være i god vedligeholdelsesstand. Utætheder skal udbedres så hurtigt som muligt, efter at de er konstateret.

23. Grube, tank eller render til opsamling af spild af farligt affald i bygningen eller specialcontaineren til farligt affald skal tømmes straks efter uheld og i øvrigt holdes tom. Indholdet skal håndteres og bortskaffes som farligt affald.
24. Læsning af farligt affald til borttransport skal ske på et areal med tæt belægning og fald mod grube eller afløb. På afløbsrøret skal der etableres en ventil, som holdes lukket, medens læsning foregår.
25. Overjordiske tanke til fyringsolie og motorbrændstof skal sikres mod påkørsel. Påfyldningsstudse og aftapningshaner (aftapningsanordninger) for olieprodukter, herunder motorbrændstof, skal placeres inden for konturen af en tæt belægning med kontrolleret afledning af afløbsvandet. Alternativt skal eventuelt spild opsamles i en tæt spildbakke eller grube. Udendørs spildbakker eller gruber skal tømmes, således at regnvand i bunden maksimalt udgør 10 % af spildbakkens eller grubens volumen.
26. Delvist nedgravede containere skal være dobbeltvæggede og være tilgængelig for inspektion både indvendig og udvendig. Containere til glas og flasker skal være udstyret med opsamling af eventuelle flydende rester i affaldet.

Affald

27. Affald, der spildes, skal opsamles og anbringes i de dertil indrettede containere og affaldsområder.
28. Spild af olie og kemikalier (herunder grus, savsmuld eller lignende anvendt til opsugning) skal opsamles straks og opbevares og bortskaffes som farligt affald. Der skal til enhver tid forefindes opsugningsmateriale på virksomheden.
29. Haveaffald skal bortskaffes og arealet ryddes for haveaffald og saft fra haveaffald mindst 1 gang pr. uge i sommerhalvåret.

Egenkontrol

30. Alle containere i zone 1 skal inspiceres dagligt på alle dage hvor pladsens øvrige zoner er åbne og bemandede.
31. Virksomheden skal mindst 1 gang i kvartalet foretage en visuel kontrol af befæstede arealer, tæt belægning, delvist nedgravede containere samt gulvet i bygningen/specialcontaineren og udbedre eventuelle skader. Der skal mindst 1 gang årligt foretages visuel kontrol af de øvrige befæstede arealer. Resultatet af besigtigelse og udbedringer skal noteres i driftsjournalen.
32. Tilsynsmyndigheden kan kræve, at virksomheden lader en uvildig sagkyndig foretage kontrollen, dog højst 1 gang hvert tredje år.

Driftsjournal

33. Virksomheden skal føre en driftsjournal med angivelse af:

- Løbende registrering af mængden af bortkørt farligt affald.
- Registrering af art og mængde af affald i zone 1, der uden for bemanded åbningstid er fejlplaceret, usorteret, eller som ikke er tilladt opbevaret i zone 1.
- Dato og resultat for inspektioner samt eventuelle foretagne udbedringer af befæstede arealer, tætte belægnings, delvist nedgravede containere og gulve i bygning/specialcontainer til farligt affald m.m.

Driftsjournalen skal opbevares på virksomheden mindst 5 år og skal være tilgængelig for tilsynsmyndigheden.

Vilkår - Spildevandstilladelse

34. Senest 3 uger inden ændringerne på genbrugspladsen tages i brug skal der fremsendes en tegning over afløbsforholdene på pladsen til tilsynsmyndigheden. Tegningen skal vise indretning, afvanding og kloakeringsforholdene af pladsen i henhold til nedenstående vilkår.
35. Sanitært spildevand tillades afledt direkte til den kommunale spildevandsledning uden yderligere vilkår.
36. Overfladevand fra tag på bygninger tillades afledt uden særlige vilkår til den offentlige regnvandsledning.
37. Overfladevand på bevoksede arealer tillades nedsivet uden yderligere vilkår. Disse arealer skal være afgrænsede så der ikke er fald fra befæstede og tætte arealer til disse og skal til enhver tid fremstå fri for alle former for affald eller oplag.
38. Overfladevand fra befæstede arealer tillades afledt via sandfang til det offentlige regnvandssystem.
39. Overfladevand fra arealer med tæt belægning tillades afledt via sandfang, olieudskiller med udvidet hydraulisk kapacitet og prøvetagningsbrønd til det offentlige regnvandssystem.
40. Udvendig vask af containere uden brug af højtryksrenser eller sæbeholdige produkter tillades på den dertil indrettede vaskeplads, der er etableret på tæt belægning med afløb til sandfang, olieudskiller og prøvetagningsbrønd. Indvendig vask af containere samt vask af maskiner må ikke ske på pladsen.

Andre miljøregler

I øvrigt henvises til at der findes en række andre miljøregler, som virksomheden er omfattet af. Eksempelvis:

Miljøbeskyttelseslovens bestemmelser, herunder f.eks. pligten til at afværge og forebygge følger af uheld eller driftsforstyrrelser, der medfører væsentlig forurening samt pligten til at informere kommunen herom.

VVM

Genbrugspladser er omfattet af VVM-reglerne idet aktiviteterne er optaget på bilag 2 i bekendtgørelsen om vurdering af visse offentlige og private anlægs virkning på miljøet (VVM) i medfør af lov om planlægning². Det betyder at der i forbindelse med væsentlige ændringer og udvidelser skal træffes afgørelse i forhold til reglerne i denne bekendtgørelse. Der er truffet afgørelse efter VVM-reglerne i forbindelse med denne revurdering/ny miljøgodkendelse. Afgørelsen er vedlagt som bilag.

Affaldshåndtering

Al genanvendeligt affald skal kildesorteres, håndteres og bortskaffes i henhold til Affaldsbekendtgørelsen³.

Alt andet affald skal håndteres og bortskaffes efter kommunens anvisninger i Regulativ for Erhvervsaffald⁴.

Ved bortskaffelse skal virksomheden sikre sig, at transportør og modtageanlæg er registreret i Affaldsregistret hos Miljøstyrelsen⁵.

Ændringer på virksomheden

Enhver drifts- eller bygningsmæssig ændring skal anmeldes til kommunen inden gennemførelsen. Kommunen vurderer om de aktuelle planer for ændring/udvidelse kan ske inden for rammerne af denne godkendelse.

Ændringer i virksomhedens ledelse skal også anmeldes til kommunen.

Lov om forurennet jord

Virksomheden er omfattet af lov om forurennet jord⁶. Oprensning efter alle forureninger af jord, der er sket på virksomheden efter 1. januar 2001, skal betales af forureneren.

Forureneren er "Den, der i erhvervsmæssigt eller offentligt øjemed, driver eller drev den virksomhed eller anvender eller anvendte det anlæg, hvorfra forureningen hidrører. Forureningen eller en del heraf skal være sket i den pågældende driftsperiode" (§ 41, stk. 3 i Lov om forurennet jord).

Dette betyder, at alle nye jordforureninger på virksomheden er omfattet af et objektivi ansvar, og at tilsynsmyndigheden derfor kan meddele selskabet påbud om at fjerne forureningen, uanset hvordan forureningen er sket.

² Miljøministeriets bekendtgørelse nr. 1832 af 16. november 2015 om vurdering af visse offentlige og private anlægs virkning på miljøet (VVM) i medfør af lov om planlægning

³ Den gældende affaldsbekendtgørelse kan ses på www.retsinfo.dk

⁴ Regulativ kan hentes på kommunens hjemmeside www.assens.dk

⁵ Affaldsregistret kan ses på www.mst.dk

⁶ LBK nr. 895 af 3. juli 2015 om forurennet jord

Klagevejledning efter Miljøbeskyttelsesloven

Klagevejledning efter Miljøbeskyttelsesloven

Frist for at indgive klage § 93

Du kan klage over afgørelsen inden for fire uger, fra afgørelsen er meddelt. Det betyder at, klagefristen udløber 24. maj 2016.

Hvordan klager du? § 94

Hvis du ønsker at klage over denne afgørelse, kan du klage til Natur- og Miljøklagenævnet. Du klager via Klageportalen, som du finder et link til på forsiden af www.nmkn.dk Klageportalen ligger på www.borger.dk og www.virk.dk Du logger på www.borger.dk eller www.virk.dk ligesom du plejer, typisk med NEM-ID. Klagen sendes gennem Klageportalen til den myndighed, der har truffet afgørelsen. En klage er indgivet, når den er tilgængelig for myndigheden i Klageportalen. Når du klager, skal du betale et gebyr på kr. 500. Du betaler gebyret med betalingskort i Klageportalen.

Vejledning om hvordan du skal logge på og anvende Klageportalen, findes på www.borger.dk og www.virk.dk samt på Natur- og Miljøklagenævnets hjemmeside. På www.nmkn.dk kan du finde information om, hvordan man klager via Klageportalen, bl.a. korte videovejledninger, ”spørgsmål og svar” samt telefonnummer og email-adresse til supportfunktionen i Natur- og Miljøklagenævnet.

Natur- og Miljøklagenævnet skal som udgangspunkt afvise en klage, der kommer uden om Klageportalen, hvis der ikke er særlige grunde til det. Hvis du ønsker at blive fritaget for at bruge Klageportalen, skal du sende en begrundet anmodning til den myndighed, der har truffet afgørelse i sagen. Myndigheden videresender herefter anmodningen til Natur- og Miljøklagenævnet, som træffer afgørelse om, hvorvidt din anmodning kan imødekommes.

Hvem kan klage? § 98 – 100

Klageberettigede er blandt andre; adressaten for afgørelsen, enhver, som har en individuel, væsentlig interesse i sagen, lokale foreninger og organisationer, som har en væsentlig interesse i afgørelsen, samt landsdækkende foreninger og organisationer, der som hovedformål har at beskytte natur og miljø eller varetager væsentlige rekreative interesser.

Natur- og Miljøklagenævnet kan kræve dokumentation for foreningers og organisationers klageberettigelse.

Virkning af at der klages § 96

En klage over en godkendelse har ikke opsættende virkning, medmindre Natur- og Miljøklagenævnet bestemmer andet. Det betyder, at tilladelsen, godkendelsen eller dispensationen kan udnyttes, inden klagen er afgjort. Udnyttelsen sker dog for egen regning og risiko.

Indbringelse for domstolene § 101

Du kan indbringe Natur- og Miljøklagenævnets afgørelser for domstolene. En sådan retssag skal være anlagt inden 6 måneder, regnet fra samme dato som klagefristen. Uanset om du anlægger retssag, er du forpligtet til at rette dig efter Natur- og Miljøklagenævnets afgørelse, indtil domstolen måtte bestemme noget andet.

26. april 2016
Dok.nr. 84829/16
Sag nr. 15/29792

Miljøteknisk Redegørelse

Virksomhed og ansøger

Assens Service A/S
Skovvej 2B
5610 Assens

Telefon: 6344 9000
CVR-nr.: 32143539
P-nr.: 1016132108

Virksomhedens ledelse:

Adm. direktør: Jim Friis

Miljøansvarlig: Jan Eilsø Nielsen

Virksomhedens relationer til miljøbeskyttelsesloven⁷ §§ 34 og 40 a

Af miljøbeskyttelseslovens § 34 stk. 3 fremgår det indirekte, at der i forbindelse med miljøgodkendelsen af en virksomhed skal foreligge oplysninger om virksomhedens ejerforhold, bestyrelse og daglige ledelse, så miljømyndighederne kan vurdere, om nogle af disse personer er omfattet af lovens § 40 a, der omhandler kriterier for tilbagekaldelse af meddelt godkendelse, nægtelse af godkendelse og fastsættelse af særlige vilkår om sikkerhedsstillelse.

Det er i lovens § 40 b stk. 1 anført, at miljø- og energiministeren opretter et miljøansvarlighedsregister over de personer og selskaber m.v., der er omfattet af § 40 a.

Da ingen i virksomhedens ledelse er anført i dette register, kan der meddeles godkendelse uden særlige vilkår om sikkerhedsstillelse.

Lovgrundlag

Ansøgningen omhandler godkendelse af nye aktiviteter og revurdering af virksomhedens miljøgodkendelse, dateret 22. marts 2001, omfattet af listepunkt K211 i godkendelsesbekendtgørelsen⁸ og tilladelse til afledning af spildevand, dateret 15. februar 2001.

Miljøgodkendelsen og revurdering heraf meddeles i henhold til kap. 5, § 33 og § 41 miljøbeskyttelsesloven og i henhold til godkendelsesbekendtgørelsen. Spildevandstilladelsen gives i henhold til kap. 4 i miljøbeskyttelsesloven og i henhold til spildevandsbekendtgørelsen⁹.

⁷ Bekendtgørelse nr. 1317 af 19. november 2015 af lov om miljøbeskyttelse, med senere ændringer

⁸ Bekendtgørelse nr. 1447 af 2. december 2015 om godkendelse af listevirksomhed

⁹ Bekendtgørelse nr. 153 af 25. februar 2016 om spildevandstilladelser m.v.

Virksomheden er omfattet af punkt: K211 ”Genbrugspladser, der modtager affald fra privat og lignende affald fra erhvervsvirksomheder med en kapacitet for tilførsel af 30 tons affald om dagen eller med mindst 4 containere med et samlet volumen på mindst 30 m³.”

Virksomheden er omfattet af bekendtgørelse om brugerbetaling¹⁰. Dette medfører, at virksomheden skal betale brugerbetaling til kommunen pr. forbrugt time til tilsyn og godkendelse. I 2016, 311,80 kr. pr. time.

Sagsakter

- Ansøgning af 17. december 2015 med bilag, herunder kortbilag. Udarbejdet af Sweco
- Supplerende oplysninger, dateret 5. februar 2016
- Lokalplan og kommuneplan

Beliggenhed, indretning, mv.

Assens Affald og Genbrug A/S ønsker en omlægning af aktiviteterne på genbrugspladserne i Assens Kommune. Denne ansøgning omhandler genbrugspladsen i Aarup, som efterfølgende vil blive benævnt Aarup Minigenbrugscenter.

Genbrugspladsen ønskes fremadrettet drevet som et lokalt minigenbrugscenter inddelt i zoner. Princippet er, at der skal være to zoner på pladsen – hvor man som hovedprincip kører ind i zone 1 (ubemandet) og derefter ind i zone 2, som er den ”almindelige” genbrugsplads.

Lokaliteten ligger i den sydøstlige del af Aarup på en ca. 6.200 m² stor matrikel. Aarup Genbrugsplads er etableret omkring år 2000 og ligger i lokalplanlagt erhvervsområde (lokalplan nr. 7).

Lokaliteten ligger indenfor område med særlig drikkevandsinteresse (OSD). Matriklen er kortlagt i henhold til jordforureningsloven. Placering af Aarup Minigenbrugscenter er vist på bilag 1, Oversigtskort.

Lokaliteten anvendes i forvejen som genbrugsplads, og det har derfor ikke været relevant at overveje andre placeringer.

Ændring af indhegningen af pladsen og omlægning til døgnåbent for en mindre del af pladsen, er en relativt lille ændring af lokalitetens drift, som vil højne borgerservicen på pladsen. Det skyldes, at der fremadrettet vil være mulighed for at aflevere de mest almindeligt producerede affaldsfraktioner pap, papir, glas og haveaffald på alle tider af døgnet.

Det kan konkluderes at placeringen af genbrugspladsen er i overensstemmelse med det planmæssige grundlag.

¹⁰ Bekendtgørelse nr. 1417 af 2. december 2015 om brugerbetaling for godkendelse og tilsyn efter miljøbeskyttelsesloven m.v.

Miljøteknisk beskrivelse

Virksomhedens ansøgning og supplerende materiale (bilag 1) udgør sammen med nedenstående uddrag heraf, den miljøtekniske beskrivelse af anlægget.

Støj

Pladsens driftstider i zone 1 er:

- Døgnåbent hele ugen, hele året.

Pladsens åbnings- og driftstider i zone 2 og 3 er:

	Åbningstid	Daglig driftstid	Containerkørsel Maks. 4-5 stk. pr. uge
To hverdage	10.00 – 18.00		
Fem hverdage		07.00 - 19.00	06.00 - 19.00
Lørdag	9.00 – 17.00	07.00 – 18.00	06.00 – 18.00
Søn- og helligdage	Lukket	Lukket	Ingen

Pladsen er bemandedet 6 dage ugentligt.

Der vil forekomme støj i forbindelse med aflevering af affaldsfraktioner samt afhentning af fyldte containere, tømning af kupler med glas samt ophaling af fyldte containere og afsætning af tomme containere. Der er forskel på støjgenerne fra de enkelte fraktioner, hvor det f.eks. forventes at aflæsning i containere med jern og metal eller murbrokker støjere mere end aflæsning af haveaffald og papir.

De mest støjende aktiviteter på pladsen vil således være

- Kørsel til og fra minigenbrugscenteret samt intern kørsel
- Ophaling, afhentning, tømning og afsætning af containere.
- Komprimering, grabning, tømning og lastning af affald.
- Aflæsning af affald, særligt murbrokker, beton, sten, jern og metal.
- Aflevering af flasker.
- Knusning af plan- og vinduesglas ved oplægning i containere. Der forekommer ikke aktiv knusning af glas.
- Renholdelse af plads (fejning, støvsugning og snerydning/saltning).

Støjgener forventes at være af kortere varighed og indenfor Miljøstyrelsens vejledende støjgrænser for erhverv. Der er ikke planlagt støjbegrænsende foranstaltninger på pladsen.

Farligt affald

Der kan ikke afleveres farligt affald i containere på pladsen, herunder spildolie, asbest og PCB-holdigt affald.

Hvis en kunde kommer med farligt affald, får kunden udleveret en miljøboks, som affaldet lægges i. Kunden tilmeldes samtidig den frivillige og gratis indsamlingsordning for farligt affald og får en tom miljøboks med hjem. Det farlige affald indsamles efterfølgende ved husstanden, eller skal afleveres til et supergenbrugscenter.

De første farligt-affaldsfraktioner som er indleveret til minigenbrugscenteret og opbevaret i miljøbokse, transporteres til Glamsbjerg minigenbrugscenter. Der vil således ikke ske opbevaring, håndtering eller omlastning af farligt affald på Tommerup minigenbrugscenter.

Affald

Der søges om tilladelse til opbevaring af følgende affaldsfraktioner og –mængder.

Affaldsfraktion	EAK-kode	Årlig mængde (tons)	Maksimalt oplag (tons)	Oplagringsmåde
Zone 1				
Haveaffald	20 02 01	630	180	Løs vægt, betonplads
Husholdningsglas og flasker	15 01 07	35	10	1x åben container / nedgravet løsning
Papir	20 01 01	55	20	lukket container / nedgravet løsning
Pap	20 01 01	45	10	2 x lukket container m/ komprimator / nedgravet løsning
Zone 2				
Beton	17 01 01	155	35	Kumme
Brændbart, småt	20 03 07	95	30	2 x lukket container m/komprimator
Brændbart, stort	20 03 07	60	20	2 x åben container el. kumme
Deponi	20 03 99	32	10	2 x lukket container evt. m/komprimator
Dæk med fælge	16 01 03	10	40	Kumme, åben
Dæk uden fælge	16 01 03	10	40	Kumme, åben
Bygge- og anlægsaffald, tegl	17 01 01	225	45	Kumme
Jern/metal	20 01 40	95	20	2 x åben container
Jord		115	40	Kumme
Kabler	17 04 11	10	2	Lukkede spande
Plast, hård, over 50 centimeter	20 01 39	15	5	1 x åben container
Sanitet, hvid	20 01 99	10	10	Kumme
Sten og grus	20 02 02	35	10	Kumme

Affaldsfraktion	EAK-kode	Årlig mængde (tons)	Maksimalt oplag (tons)	Oplagringsmåde
Tøj og sko	20 01 10	50	1	4 x lukket container
Træ, rent	20 01 38	175	50	Kumme
Træ, trykimprægneret	20 01 37	30	10	1 x åben container
Træstød og rødder	20 02 01	10	5	Kumme
Vinduesglas	17 02.01 17 02 02 17 02 03	15	5	1 x åben container
WEEE - CD/DVD uden hylstre	20 01 36	1	1	Lukket spand
WEEE – Skærme	20 01 36	25	5	10 stk. bure
WEEE - Småt forbrugerudstyr	20 01 36	33	5	10 stk. bure
Akkumulatorer	20 01 33	10	5	Akkumulatorkasse

Miljøteknisk vurdering - miljøgodkendelse

Virksomhedens aktiviteter er omfattet af Miljøstyrelsens standardvilkår for K211. Standardvilkårene sikrer at virksomheden drives efter bedst tilgængelig teknik på området. Der er således ikke behov for yderligere miljøteknisk vurdering af de forhold, der er reguleret af standardvilkår. I det omfang hvor standardvilkårene er fraveget eller der er meddelt yderligere vilkår til regulering af virksomheden, er det redegjort og vurderet nedenfor. Standardvilkår, der omhandler farligt affald er ikke medtaget, da der ikke modtages farligt affald på pladsen.

Støj/vibrationer

Støj

Genbrugsområdet er omfattet af lokalplan nr. 7, delområde 1.1, der er udlagt til offentlige formål herunder containerplads og modtageplads for farligt affald. Det andet delområde 2.1. er udlagt til erhvervsformål, dog med mulighed for, at der på hver ejendom opføres eller indrettes en bolig, når denne anvendes som bolig for indehaver, bestyrer, portner eller anden person med lignende tilknytning til virksomheden. Med hensyn til fastsættelsen af støjgrænser bør delområderne 1.1 og 2.1 betragtes som blandet bolig- og erhvervsområde, jf. Miljøstyrelsens vejledning nr. 5/1984 om "ekstern støj fra virksomheder".

Nærmeste nabo i det åbne land er placeret ca. 160 meter øst for containerpladsen.

Ca. 200 meter nordvest for genbrugsområdet ligger kommuneplanområde B.1.1 med åben, lav bebyggelse.

I forbindelse med miljøgodkendelse i 1999 er der lavet støjberegninger, der viser at vejledende støjgrænser overholdes med god margen i dagtimerne. Der er ikke sket så væ-

sentlige ændringer i støjniveauet siden, og det vurderes derfor at vejledende støjgrænser fortsat kan overholdes fra pladsens aktiviteter. Det vurderes ligeledes at støjgrænserne i aftenperioderne (inkl. lørdag efter kl. 14) samt i natteperioden kan overholdes ved de ansøgte åbningstider (se den miljøtekniske beskrivelse). Der forventes meget begrænset brug i natteperioden, og med den gode afstand til boligområder forventes der ikke støjgener.

Lavfrekvent støj og vibrationer

Der foreligger ikke direkte oplysninger om risiko for lavfrekvent støj eller vibrationer fra virksomheden. Men vi vurderer at håndtering af containere og større køretøjer kan give anledning til gener i form af lavfrekvent støj og vibrationer, og det er derfor vurderet nødvendigt at medtage vilkår svarende til Miljøstyrelsens vejledende grænseværdier for lavfrekvent støj og vibrationer i miljøgodkendelsen.

Luft og lugt

Standardvilkårene for støv og lugt vurderes at være dækkende for sikring af luft- og lugtemissioner. Virksomheden angiver som lugtreducerende foranstaltning, at haveaffald bortskaffes løbende om mindst én gang pr måned. Dette er ikke i overensstemmelse med standardvilkår nr. 34 (nr. 29 i denne godkendelse), der angiver at haveaffald skal bortskaffes og arealet ryddes for rester og saft mindst én gang pr uge i sommerhalvåret. Det vurderes at standardvilkåret vil være tilstrækkeligt til at forhindre lugtgener.

Farligt affald

Der skal ikke modtages, håndteres eller opbevares farligt affald på virksomheden.

Det vurderes at virksomhedens beskrivelse af håndteringen af farligt affald, der alligevel skulle blive afleveret på pladsen, sammen med standardvilkår 8 (nr. 8 i denne godkendelse) sikrer, at der ikke sker uheld eller forurening med farligt affald.

Affald

Virksomhedens opgørelse over affaldsfraktioner, -mængder og opbevaringsform er angivet ovenfor i vilkårsdelen. Standardvilkårene vurderes at være dækkende.

Spild og bortskaffelse skal håndteres i henhold til standardvilkår.

Jord, grundvand

Virksomheden anvender og oplagrer ikke affaldstyper, der udgør en særlig risiko for jord eller grundvand. Mange af produkterne vil medføre problemer, hvis de kommer i regn- eller spildevandsledninger.

Assens Kommune vurderer, at risikoen for jord- og grundvandsforurening delvist sikres af miljøstyrelsens standardvilkår. Da der etableres delvist nedgravede containere, stilles der supplerende vilkår til sikring af, at der er tilstrækkelig sikkerhed mod forurening af jord og grundvand ved anvendelse af dobbeltvæggede containere og at der er mulighed for inspektion både udvendigt og indvendigt.

Eventuelle olietanke (ikke olieaffald) på pladsen er omfattet af olietankbekendtgørelsen¹¹.

Region Syddanmark, der er kortlægningsmyndighed for jordforurening har registreret jordforurening på en del af ejendommen og resten af virksomhedens areal er kortlagt som forurenede eller mulig forurenede (www.mingrund.dk). Det betyder at alle ændringer i bygninger overfladebelægninger mv. først kan ske efter en særskilt tilladelse efter § 8 i jordforureningsloven.

Klimatilpasning

Jævnfør Assens Kommunes klimaplan er Aarup endnu ikke kortlagt mht. oversvømmelsesrisiko.

Det vurderes derfor hensigtsmæssigt at virksomheden løbende orienterer sig på kommunens klimaportal og indretter sig så der så vidt muligt ikke sker oversvømmelser eller andre u hensigtsmæssige skader på det opbevarede affald og udstyr ved store regnskyl.

Renere teknologi

Miljøstyrelsens standardvilkår, der er indført for en række brancher, sikrer overholdelse af BAT for de pågældende brancher. Det er vurderet at virksomhedens aktiviteter overordnet er omfattet af standardvilkårene for listepunkt K211.

Miljøteknisk vurdering - spildevand

Der afledes sanitært spildevand fra mandskabsfaciliteter (sanitet og rengøring) svarende til en almindelig hustand.

Der kan forekomme containervask på pladsen, men i så fald vil det kun være udvendig vask uden sæbeprodukter til rengøring af containerne for jord. Indvendig containervask forekommer ikke. Der vaskes beholdere til dagrenovation, hvilket stiller krav omkring arbejdsmiljø. Begge dele vil ske på en nyindrettet indendørs vaskeplads, der indrettes med tæt belægning og afløb til spildevandsledning via sandfang, olieudskillere og prøvetagningsbrønd.

Der kan lejlighedsvis forekomme vask af køretøjer. Vask foregår ved højtryksspuling (100 – 140 MB) uden sæbemidler på befæstet plads med afløb til olieudskillere og kloaksystem. Der er indendørs vaskeplads. Vaskepladsen er i dag befæstet med nedslidte SF-sten. Disse udskiftes til tæt belægning med afløb til eksisterende kloak. Der forekommer ikke motorvask på pladsen. Der afledes maksimalt 50 m³ spildevand fra maskinvask årligt.

Olieudskillere tømmes en gang årligt. Pladsen er tilmeldt ordningen for tømning af olieudskillere.

¹¹ Miljøstyrelsen bekendtgørelse nr. 1611, dateret 10. december 2015, om indretning, etablering og drift af olietanke, rørsystemer og pipelines

Med undtagelse af eventuel etablering af vaskemaskine til dagrenovationsbeholdere, er forhold omkring spildevand uændrede i forhold til ændret indretning af pladsen. Hvis der etableres vaskemaskine, vil der blive søgt om tillægsgodkendelse hertil særskilt.

Ifølge Assens Spildevandsplan 2010-2014 er området separat kloakeret.

Sanitært spildevand fra toiletter, baderum, køkken m.v. samt vand fra indendørs vaskelads afledes uden forsinkelse og ubehandlet til det offentlige spildevandssystem.

Overfladevand fra zone 1 afledes til regnvandssystem. Haveaffald opbevares på befæstet areal med fald mod sump eller afløb, jf. standardvilkår 17.

Overfladevand fra oplagsplads i zone 3 ledes gennem olieudskiller til regnvandssystem. Overfladevand fra plads for opbevaring af jern og metalaffald afledes – via sandfang, olieudskiller og prøveudtagningsbrønd - til det offentlige regnvandssystem.

Overfladevand fra øvrige arealer afledes – via sandfang – hovedsageligt til det offentlige regnvandssystem eller til regnvandsbassin nord for grunden.

Overfladevand fra tag på bygningen afledes til det offentlige regnvandssystem.

Overfladevand på bevoksede arealer nedsiver direkte på arealerne. Der oplagres ikke affaldsfraktioner udenfor befæstet areal.

Spildevandsforholdene er grundlæggende uændrede i forbindelse med omlægning af pladsen. Der er dog to nye befæstede arealer, som skal have afledt overfladevand til regnvandssystem. Den eksisterende spildevandstilladelse fra 5. februar 1999 er revurderet og vilkårene er tilpasset de nuværende forhold. Der stilles generelt ikke krav til ændringer af kloakeringen eller afledningen i øvrigt.

På ansøgningstidspunktet foreligger der ikke detaljeret plan for den endelige indretning af pladsen. Der er på den baggrund stillet vilkår, der sikrer hvordan de enkelte spildevandsstrømme afledes. For at skabe overblik fremadrettet er der dog behov for en tegning, der viser den endelige indretning af pladsen og afledningen fra de enkelte områder. For at sikre en reel indsigtelsesmulighed til denne del, stilles der ligeledes krav om at denne oversigt skal være tilsynsmyndigheden i hænde senest 3 uger før ændringerne af pladsen tages i brug.

Bilag:

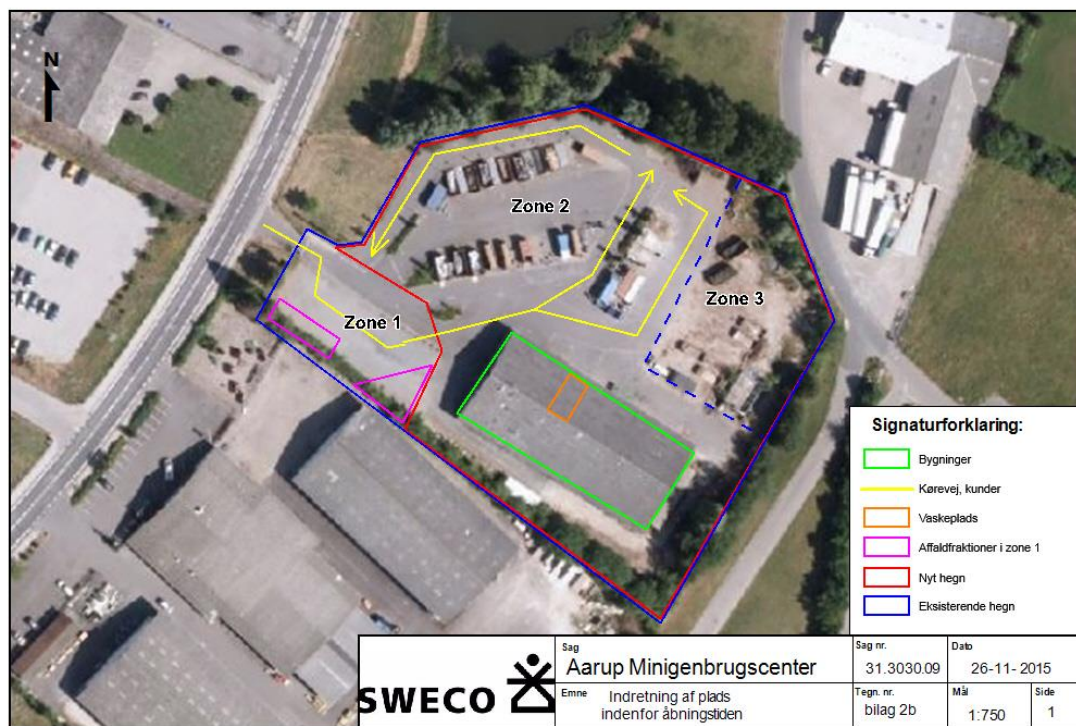
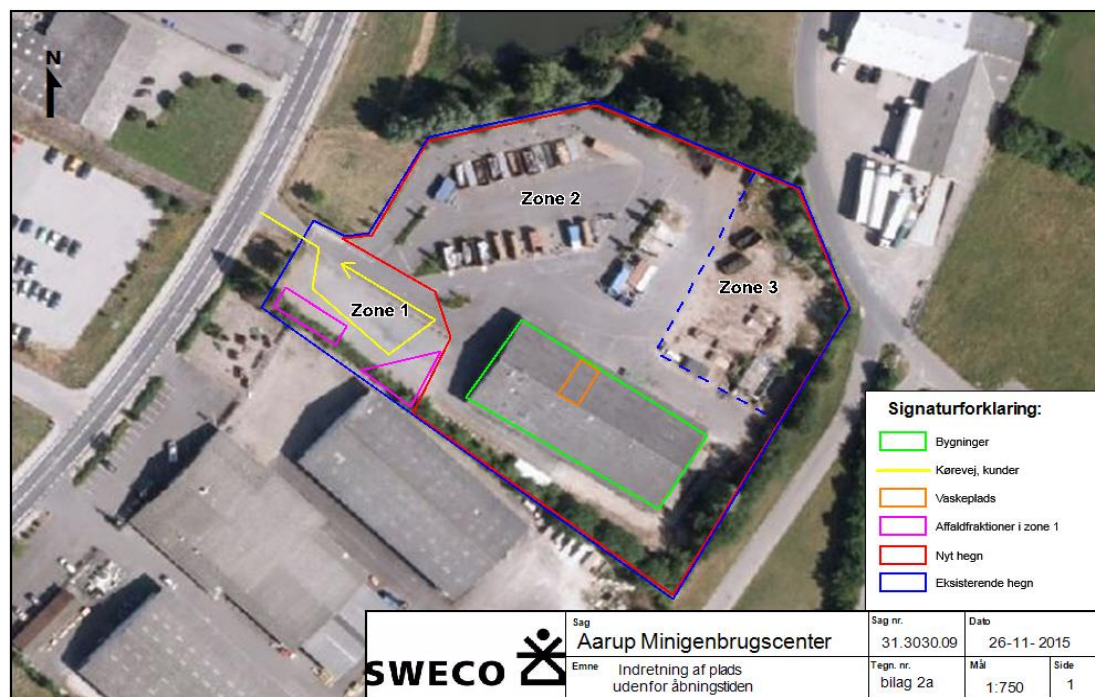
Bilag 1: Oversigtstegning

Bilag 3: VVM afgørelse og screeningsskema

Kopi til:

- Danmarks Naturfredningsforening, dn@dn.dk
- Friluftsrådet: sydfyn@friluftsradaet.dk
- Sundhedsstyrelsen, Embedslægeinstitutionen Syddanmark, sesyd@sst.dk
- Assens Forsyning, post@assensforsyning.dk

Bilag 1: Oversigtskort, Aarup Minigenbrugscenter, Indre Ringvej 22, 5560 Aarup



Bilag 2: VVM-afgørelse, Aarup Minigenbrugscenter, Indre Ringvej 22, 5560 Aarup

Assens Service A/S
Skovvej 2B
5610 Assens

Afgørelse om at revurdering/tillæg til miljøgodkendelse af genbrugspladsen på Indre Ringvej 22, 5560 Aarup ikke kræver udarbejdelse af VVM

Assens Kommune har den 17. december 2015 modtaget jeres ansøgning om tillæg til miljøgodkendelse af Aarup Minigenbrugscenter.

Afgørelse

Assens Kommune har på baggrund af en VVM-screening vurderet, at ændringerne ikke vil kunne påvirke miljøet væsentligt og derfor ikke er VVM-pligtigt. Afgørelsen er truffet efter bekendtgørelsens § 3, stk. 2 i VVM-bekendtgørelsen, bekendtgørelse nr. 1832 af 16. december 2015 om visse offentlige og private anlægs virkning på miljøet (VVM) i medfør af lov om planlægning.

Det vurderes at projektet ikke kan påvirke et Natura 2000 område eller konkrete bilag IV arter. Det skyldes, at der inden for rækkevidden af projektets mulige miljøpåvirkninger, både ved normal drift og i tilfælde af uheld, ikke findes Natura 2000 områder eller leve-, yngle- eller rasteområder for bilag IV arter.

Der er derfor ikke krav om, at der skal foretages en nærmere konsekvensvurdering af projektets virkninger på Natura 2000 områder og konkrete bilag IV arter, jf. bekendtgørelse nr. 408 af 1. maj 2007 om udpegning og administration af internationale naturbeskyttelsesområder samt beskyttelse af visse arter.

Afgørelsen er truffet på baggrund af virksomhedens fremsendte screeningskema, bilag 4 til ansøgningen om miljøgodkendelse.

Screeningsafgørelsen er ikke en tilladelse, men alene en afgørelse om, at projektet ikke skal gennem en VVM-proces, før Assens Kommune kan træffe afgørelse i sagen.

Sagens oplysninger

Assens Kommune vurderer, at den modtagne ansøgning om miljøgodkendelse indeholder tilstrækkelige oplysninger til at kunne erstatte en anmeldelse indgivet i henhold til § 2 i VVM-bekendtgørelsen.

Ændringerne er omfattet af bilag 2, pkt. 14 i nævnte bekendtgørelse, idet projektet gennemføres som en integreret del af den eksisterende genbrugsplads. Genbrugspladsen er i sig selv omfattet af bekendtgørelsens bilag 2, pkt. 12b *Bortskaffelse af affald*.

Anlæg og projekter angivet i bilag 2 er VVM-pligtige, hvis det må antages, at projektet vil påvirke miljøet væsentligt.

Der er inden for det område, der kan påvirkes af projektet ikke kendskab til tilstedeværelsen af bilag IV-arter. Der er endvidere ikke naturtyper indenfor området, der typisk anvendes som rasteområder eller yngleområder for bilag IV-arter.

Konsekvensvurdering, Natura 2000-områder og bilag IV-arter

Der skal ikke foretages en nærmere konsekvensvurdering af projektets virkninger på Natura 2000 områder og konkrete bilag IV arter, jf. bekendtgørelse nr. 408 af 1. maj 2007 om udpegning og administration af internationale naturbeskyttelsesområder samt beskyttelse af visse arter.

Det skyldes, at projektet ikke i sig selv eller i forbindelse med andre planer og projekter vurderes at kunne påvirke Natura 2000-områder eller kan påvirke konkrete bilag IV arter.

Mulige miljøpåvirkninger fra genbrugspladsen, både ved normal drift og i tilfælde af uheld, påvirker ikke Natura 2000 områder eller leve-, yngle- eller rasteområder for bilag IV arter.

Screeningen er gennemført med udgangspunkt i det projekt, som I har søgt miljøgodkendelse af hos Assens Kommune og på baggrund af de miljømæssige forudsætninger, som er gældende på screeningstidspunktet. Hvis projektet ændres, er I forpligtet til at anmelde den påtænkte ændring jf. bekendtgørelsens § 2 med henblik på at få afgjort om ændringen udløser VVM-pligt.

Hvis der går længere tid, inden I udnytter en meddelt miljøgodkendelse til at påbegyn- de det anmeldte projekt, bør I foretage fornyet anmeldelse for at sikre, at grundlaget for afgørelsen fortsat er til stede.

Offentliggørelse

Denne afgørelse offentliggøres på www.assens.dk.

Klagevejledning efter Planloven (VVM og screening for VVM-pligt) § 58

Frist for at indgive klage § 60

Du kan klage over afgørelsen inden for fire uger, fra afgørelsen er meddelt. Det betyder at, klagefristen udløber **den 24. maj 2016**.

Hvordan klager du? § 60

Hvis du ønsker at klage over denne afgørelse, kan du klage til Natur- og Miljøklagenævnet. Du klager via Klageportalen, som du finder et link til på forsiden af www.nmkn.dk. Klageportalen ligger på www.borger.dk og www.virk.dk. Du logger på www.borger.dk eller www.virk.dk, ligesom du plejer, typisk med NEM-ID. Klagen sendes gennem Klageportalen til den myndighed, der har truffet afgørelsen. En klage er indgivet, når den er tilgængelig for myndigheden i Klageportalen. Når du klager, skal du betale et gebyr på kr. 500. Du betaler gebyret med betalingskort i Klageportalen.

Vejledning om hvordan du skal logge på og anvende Klageportalen, findes på www.borger.dk og www.virk.dk samt på Natur- og Miljøklagenævnets hjemmeside. På www.nmkn.dk kan du finde information om, hvordan man klager via Klageportalen, bl.a. korte videovejledninger, ”spørgsmål og svar” samt telefonnummer og e-mail-adresse til supportfunktionen i Natur- og Miljøklagenævnet.

Natur- og Miljøklagenævnet skal som udgangspunkt afvise en klage, der kommer uden om Klageportalen, hvis der ikke er særlige grunde til det. Hvis du ønsker at blive fritaget for at bruge Klageportalen, skal du sende en begrundet anmodning til den myndighed, der har truffet afgørelse i sagen. Myndigheden videresender herefter anmodningen til Natur- og Miljøklagenævnet, som træffer afgørelse om, hvorvidt din anmodning kan imødekommes.

Hvem kan klage? § 59

Klageberettigede er blandt andre; adressaten for afgørelsen, enhver, som har en individuel, væsentlig interesse i sagen, lokale foreninger og organisationer, som har en væsentlig interesse i afgørelsen, samt landsdækkende foreninger og organisationer, der som hovedformål har at beskytte natur og miljø eller varetager væsentlige brugerinteresser indenfor arealanvendelsen.

Natur- og Miljøklagenævnet kan kræve dokumentation for foreningers og organisationers klageberettigelse.

Virkning af at der klages § 60

Hvis der klages rettidigt over en afgørelse efter Planloven, har klagen opsættende virkning. Det betyder, at afgørelsen ikke må udnyttes, før klagen er afgjort, medmindre Natur- og Miljøklagenævnet bestemmer andet.

Andre klager har normalt ikke opsættende virkning, men udnyttelsen af afgørelsen sker på eget ansvar, da Natur- og Miljøklagenævnet kan ændre afgørelsen.

Indbringelse for domstolene § 62

Du kan indbringe Natur- og Miljøklagenævnets afgørelser for domstolene. En sådan retssag skal være anlagt inden 6 måneder, regnet fra samme dato som klagefristen. Uanset om du anlægger retssag, er du forpligtet til at rette dig efter Natur- og Miljøklagenævnets afgørelse, indtil domstolen måtte bestemme noget andet.

Bilag A: Screeningsnotat

