

Miljøgodkendelse

Udvidelse af kvægproduktion

Præstegårdsvej 3, 6731 Tjæreborg

9. november 2016



Teknik & Miljø
Esbjerg Kommune

ESBJERG KOMMUNE

Natur & Vandmiljø

Torvegade 74

6700 Esbjerg

Telefon: 7616 1616

E-mail: miljo@esbjergkommune.dk

Web: www.esbjergkommune.dk

Sag nr.: 16/4084

Sagsansvarlig: Anli

Copyright: Alle kort og luftfoto: copyright DDO ®, ©COWI

Indholdsfortegnelse

INDLEDNING	4
GODKENDELSE TIL UDVIDELSE OG DRIFT AF HUSDYRPRODUKTION	5
EJENDOMS- OG BEDRIFTSOPLYSNINGER	5
FORUDSÆTNINGER OG VILKÅR.....	5
Vilkår for husdyrbrugets anlæg.....	6
Vilkår for husdyrbrugets udbringningsarealer	9
Generelle vilkår	9
RETSBESKYTTELSE OG REVURDERING.....	10
MEDDELELSESPLIGT – ANLÆG OG AREALER.....	10
ØVRIGE FORHOLD	11
OFFENTLIGGØRELSE.....	11
KLAGEVEJLEDNING	11
MILJØTEKNISK BESKRIVELSE OG VURDERING	13
INDLEDNING	13
BESKRIVELSE OG VURDERING AF ANSØGNINGEN.....	13
Husdyrbrugets beliggenhed.....	13
Dyreholdets størrelse	15
Driftsbygninger.....	16
Foder	18
Gødningsproduktion	18
Udbringningsarealer	19
Energi- og vandforbrug.....	21
Råvarer og hjælpestoffer	22
Affald	22
Spildevand/restvand	23
HUSDYRBRUGETS PÅVIRKNINGER AF OMGIVELSERNE – LUGT, STØJ, MM.	23
Lugt	24
Støj og transport	25
Støv, fluer og skadedyr	28
Lys.....	28
Driftsforstyrrelser og uheld	29
Landskab og kulturmiljø.....	29
HUSDYRBRUGETS PÅVIRKNINGER AF OMGIVELSERNE – NATURMÆSSIGE FORHOLD.	30
Ammoniakupåvirkning af naturområder.....	30
Nitrat til overfladevand – marine områder, vandløb og søer	37
Fosfor til overfladevand – marine områder, vandløb og søer.....	40
Påvirkning af arter med særligt strenge beskyttelseskrav (Bilag IV arter)	43
Nitrat til grundvand - nitratfølsomme vandindvindingsområder.....	44
BEDST TILGÆNGELIGE TEKNIK (BAT).....	45
OPHØR	49
HØRING	49
SAMLET VURDERING	49
BILAG 1	50
BILAG 2	51

Indledning

Miljøgodkendelsen fastlægger de vilkår, der skal gælde for en udvidelse af husdyrproduktionen på Præstegårdsvej 3, 6731 Tjæreborg i Esbjerg Kommune. Vilkårene sikrer, at udvidelse og drift af husdyrbruget kan ske uden at påvirke miljøet væsentligt.

Miljøet skal i denne sammenhæng forstås som omgivelserne i bred forstand, herunder befolkning, flora og fauna, vandmiljø, landskab og kulturhistorie samt ressourceforbrug.

Esbjerg Kommune har udarbejdet en miljøteknisk beskrivelse og vurdering af det ansøgte projekt. Denne danner baggrund for afgørelsen om miljøgodkendelse, herunder de stillede vilkår.

Forslaget til miljøgodkendelse har været i nabohøring i perioden fra den 17. oktober 2016 til den 7. november 2016. Kommunen har i forbindelse med høringen ikke modtaget bemærkninger til projektet.

Godkendelse til udvidelse og drift af husdyrproduktion

Esbjerg Kommune har afgjort, at kvægbruget på Præstegårdsvej 3, 6731 Tjæreborg kan udvides som ansøgt.

Godkendelsen omfatter

- En udvidelse af dyreholdet fra 190 tyrekalve, st. race (55-220 kg), 190 ungtyre, st. race (220-440 kg) til 270 tyrekalve, st. race (55-220 kg), 270 ungtyre, st. race (220-480 kg) og 4 heste (500-700 kg). Dette svarer til en udvidelse fra 74,2 dyreenheder til 112,7 dyreenheder. Udvidelsen sker i eksisterende bygninger.

Godkendelsen meddeles efter § 11 i lovbekendtgørelse nr. 442 af 13. maj 2016 om miljøgodkendelse m.v. af husdyrbrug, idet Esbjerg Kommune vurderer at:

- Der er truffet de nødvendige foranstaltninger til at forebygge og begrænse forureningen ved anvendelse af den bedste tilgængelige teknik,
- Husdyrbruget i øvrigt kan drives på stedet uden at påvirke omgivelserne på en måde, som er uforenelig med hensynet til omgivelserne, samt
- Udvidelse og drift af husdyrbruget ikke medfører væsentlige virkninger på miljøet

Godkendelsen omfatter samtlige landbrugsmæssige aktiviteter på ejendommen, herunder drift af husdyrbrugets anlæg samt udspretningsarealer.

Der er nærmere redegjort for de vurderinger der ligger til grund for afgørelsen i vedlagte miljøtekniske beskrivelse og vurdering.

Ejendoms- og bedriftsoplysninger

Godkendelsen gives til husdyrbruget beliggende Præstegårdsvej 3, 6731 Tjæreborg, matrikel nr. 11 t m.fl. Allerup By. Ejendomsnummeret er 5610126879. Bedriftens CVR nr. er 13087849 og CHR nr. er 45927. Husdyrbruget ejes og drives af Arne Nordby Jensen, Præstegårdsvej 3, 6731 Tjæreborg.

Forudsætninger og vilkår

Esbjerg Kommune forudsætter, at projektet gennemføres og drives som beskrevet i ansøgningen, skema nr. 84856. Godkendelsen meddeles på vilkår, der sikrer at kravene i § 27 og § 29 i lov om miljøgodkendelse, mv. af husdyrbrug opfyldes.

Der stilles følgende vilkår til hhv. husdyrbrugets anlæg, husdyrbrugets arealer, samt generelle vilkår for husdyrbruget.

Vilkår for husdyrbrugets anlæg

Husdyrproduktion

1. Husdyrholdet skal være sammensat og staldindretningen udført som beskrevet nedenfor:

	Antal årsdyr	Antal producerede dyr	DE	Antal måneder på græs pr. år – uden for udbringningsareal
Tyrekalve, tung race (55-150 kg), Dybstrøelse (hele arealet)		270	16,76	
Tyrekalve, tung race (150-220 kg), Dybstrøelse (hele arealet)		270	12,35	
Ungtyre, tung race (220-310 kg), Dybstrøelse (hele arealet)		270	28,32	
Ungtyre, tung race (310-480 kg), Sengestald med spaltegulv (kanal, bagskyl eller ringkanal)		270	53,50	
Heste (500-700 kg)	4		1,74	6
I alt			112,7	

2. Antallet af dyreenheder må variere med 10 % i løbet af planåret (1. august til 1. august). Dog må det maksimale dyrehold beregnet som et gennemsnit i perioden 1. august til 31. juli ikke overstige 112,7 dyreenheder.

Indretning og drift

3. Ændringer i ejerforhold, eller hvem der er ansvarlig for husdyrbruget, skal meddeles Esbjerg Kommune.
4. Husdyrbruget og dens omgivelser skal renholdes så det ikke giver anledning til gener for omgivelserne.

Husdyrgødning og ensilage

5. Overpumpning af gylle fra gyllebeholder til gyllevogn og lign skal foregå under opsyn, således at spild undgås, og der tages størst muligt hensyn til omgivelserne.

Energi- og vandforbrug

6. Der skal foretages en årlig registrering af vand- og energiforbrug tilknyttet husdyrproduktionen. Registreringen gemmes i minimum 5 år og skal kunne forevises på tilsynsmyndighedens forlangende.
7. Ventilationsanlægget skal kontrolleres 1 gang pr. år af fagligt firma. Anlægget serviceres og justeres i henhold til producentens beskrivelse af optimal drift. Dokumentation for udført service, skal kunne forevises ved miljøtilsyn.

Råvarer og hjælpestoffer

8. Ved håndtering af brændstof, smøremidler og kemikalier må der ikke opstå spild med deraf følgende risiko for forurening af jord og grundvand.
9. Tankning af diesel skal til enhver tid ske på en plads med fast og tæt bund således at spild kan opsamles, og der ikke er mulighed for afløb til jord, kloak, overfladevand eller grundvand.
10. Opbevaring af olier og kemikalier skal ske i overensstemmelse med Esbjerg Kommunes forskrift for opbevaring af olie- og kemikalier.

Affald

11. Opbevaring af erhvervsaffald, herunder olie- og kemikalieaffald skal ske i overensstemmelse med Esbjerg Kommunes Regulativ for erhvervsaffald.
12. Bortskaffelse af olie- og kemikalieaffald og øvrigt affald skal ske i overensstemmelse med Esbjerg Kommunes til enhver tid gældende regulativer.

Ammoniakfordampning

13. I staldafsnit med spalter skal der i gangarealet installeres skraber, så det sikres, at gødning og urin hurtigt fjernes fra spaltegulvet og ledes til gødningskanalerne. Spalteskraberne skal rengøres med et interval på minimum hver 4. time. Tværgange som ikke skrubes automatisk skal hver dag rengøres manuelt 2-3 gange. Skraberne skal være forsynet med timer.
14. Logbog, servicefaktura eller lignende der dokumenterer, at skraberne er i drift og vedligeholdes, skal opbevares på husdyrbruget i mindst 5 år og skal kunne forevises ved miljøtilsyn på ejendommen. Enhver form for driftsstop skal noteres i logbogen med angivelse af årsag og varighed.

Spildevand

15. Drikkevandssystemet skal drives og vedligeholdes således at unødigt spild undgås i videst muligt omfang.

Lugt

16. Husdyrbrugets drift må ikke give anledning til lugtgener som af tilsynsmyndigheden vurderes at være væsentlige for området.
17. Der må ikke foretages håndtering, herunder omrøring og udkørsel af husdyrgødning fra anlæggene lørdage eller søn- og helligdage.
18. Pumpning af gylle fra kanaler / fortank til gyllebeholder skal ske på hverdage inden for tidsrummet fra kl. 7.00 – kl. 18.00
19. Udrensning og transport af husdyrgødning fra staldanlægget skal ske på hverdage inden for tidsrummet fra kl. 7.00 – kl. 18.00.
20. Den godkendte husdyrproduktion skal foretages jævnt fordelt over året.

Støj

21. Den eksterne støjbelastning fra landbrugsdriften på ejendommens bygningsparcel, herunder fra stalden og gyllebeholder, må i intet punkt målt på nærmeste nabobeboelse med tilhørende arealer i tilknytning til boligen - overstige nedenstående værdier. De angivne værdier for støjbelastningen er de ækvivalente, korrigerede lyd niveauer i dB(A).

	Tidsrum	max. lyd niveau
Mandag - fredag	kl. 07.00 - 18.00	55 dB(A)
	kl. 18.00 - 22.00	45 dB(A)
	kl. 22.00 - 07.00	40 dB(A)
Lørdag	kl. 07.00 - 14.00	55 dB(A)
	kl. 14.00 - 22.00	45 dB(A)
	kl. 22.00 - 07.00	40 dB(A)
Søn- og helligdage	kl. 07.00 - 22.00	45 dB(A)
	kl. 22.00 - 07.00	40 dB(A)

Maksimalværdien af støjniveauet om natten (kl. 22.00 - 07.00) må ikke overstige 55 dB (A) i ethvert punkt på opholdsarealer ved boliger i det åbne land.

22. Hvis kommunen finder det nødvendigt, skal ejer for egen regning lade udføre støjmålinger og/eller -beregninger af støjen fra husdyrbruget for at dokumentere, at støjgrænserne i ovennævnte vilkår er overholdt. Hvis grænserne konstateres overholdt, kan der højst pålægges ejer at få foretaget én støjmåling og eller -beregning om året. Målingerne/beregningerne skal udføres og rapporteres som "Miljømåling - ekstern støj" af en enhed, som er optaget på Miljøstyrelsens liste over godkendte laboratorier. Virksomhedens støj skal dokumenteres ved måling eller efter gældende vejledninger fra Miljøstyrelsen, pt. Nr. 6/1984 om Måling af ekstern støj og nr. 5/1993 om Beregning af ekstern støj fra virksomheder. Målingerne/beregningerne skal foretages på/for de mest støjbelastede områder udenfor virksomhedens grund og under de mest støjbelastede driftsforhold - eller efter anden aftale med kommunen."

Støv

23. Driften af husdyrbrugets anlæg må ikke medføre væsentlige støvgener uden for ejendommens eget areal.

Skadedyr

24. Opbevaring af foder skal ske på sådan en måde, at der ikke opstår risiko for tilhold af skadedyr (rotter mv.).
25. Der skal overalt på ejendommen udføres effektiv flue- og skadedyrsbekæmpelse i overensstemmelse med de nyeste retningslinjer fra Aarhus Universitet, Institut for Agroøkologi.

Lys

26. For at undgå lysgener skal lyset slukkes når det ikke er påkrævet for produktionen eller af dyrevelfærdsmæssige årsager.

Vilkår for husdyrbrugets udbringningsarealer

Arealer

27. Der må kun udbringes husdyrgødning på de arealer der fremgår af kort 3a og 3b og arealtabellen i ansøgningen.
28. Inden for planperioden må bedriftens arealer maksimalt tilføres 110,9 dyreenheder i kvæggødning og 34,7 dyreenheder i blandet gødning pr. år, svarende til i alt 145,6 DE/år.
29. Der må udbringes højst 2.268 kg N/år og 226,8 kg P/år med anden organisk gødning end husdyrgødning. Ved tilsyn skal der foreligge dokumentation herfor for de seneste 5 år, f.eks. i form af kopier af de indsendte gødningsregnskaber.
30. Hvis tilførslen af husdyrgødning til bedriftens arealer ændres (anden dyretype eller fordeling) skal der kunne forevises dokumentation for, at indholdet af næringsstoffer i den udbragte mængde husdyrgødning maksimalt indeholder 13.822 kg Total-N og 2.194 kg Total-P og at den udbragte mængde husdyrgødning maksimalt svarer til 145,6 DE/år.

Beregningen af kg N og kg P skal ske efter de til enhver tid gældende normaltal for indholdet af kvælstof og fosfor i husdyrgødningen.

Nitrat til overfladevand

31. På bedriftens udbringningsarealer skal der hvert år etableres / udlægges mindst 22 % efterafgrøder, ud over de lovpligtige efterafgrøder. De ekstra efterafgrøder skal følge de regler, der gælder for de lovpligtige efterafgrøder.

Generelle vilkår

Egenkontrol

32. Husdyrbruget skal føre registreringer over den til enhver tid gældende husdyrproduktion på ejendommen. Registreringerne kan bestå af gødningsregnskaber, slagterifregninger eller lign. Denne registrering skal ved miljøtilsynets besøg på husdyrbruget kunne forevises som dokumentation for godkendelsens bestemmelse om husdyrholdets størrelse (vilkår 1).

Uheld

33. Der skal udarbejdes en beredskabsplan som fastlægger, hvornår og hvordan der skal reageres ved uheld, som kan medføre påvirkning af omgivelserne. Beredskabsplanen skal revideres årligt og skal kunne forevises ved miljøtilsyn på ejendommen. Planen skal være tilgængelig og synlig for ejendommens ansatte og andre, der arbejder på bedriften.

Beredskabsplanen skal som minimum indeholde:

- Procedurer, som beskriver relevante tiltag med henblik på "at stoppe uheldet" og begrænse udbredelsen.
- Oplysninger om hvilke eksterne/interne personer og myndigheder, der skal alarmes og hvordan.

- Kortbilag over bedriften med angivelse af miljøfarlige stoffer, afløbs- og drænsystemer og vandløb mm.
- En opgørelse over materiel der er tilgængeligt på husdyrbruget, eller som kan skaffes med kort varsel, der kan anvendes i forbindelse med afhjælpning, inddæmning og opsamling af spild/lækage, som kan medføre konsekvenser for det eksterne miljø.

Ophør

34. Ved ophør af bedriften skal produktionsanlæg, husdyrgødnings- og foderopbevaringsanlæg tømmes og rengøres grundigt. Al miljøfarligt affald skal bortskaffes for egen regning efter den til enhver tid gældende lovgivning.

Krav til udnyttelse af godkendelse

35. Vilklårene i miljøgodkendelsen skal, hvis ikke andet er anført, være opfyldt fra det tidspunkt, hvor udnyttelse af godkendelsen påbegyndes.
36. Godkendelsen bortfalder såfremt den ikke er udnyttet inden 2 år fra meddelelse. Det betyder, at udvidelsen skal være påbegyndt inden 2 år fra godkendelsens meddelelse.
37. Hvis en del af godkendelsen ikke har været udnyttet i 3 på hinanden følgende år, bortfalder den del af godkendelsen, der ikke har været udnyttet de seneste 3 år, jf. dog vilkår 36.

Retsbeskyttelse og revurdering

Med denne miljøgodkendelse følger 8 års retsbeskyttelse.

Husdyrbrugets miljøgodkendelse skal regelmæssigt og mindst hvert 10. år tages op til revurdering jf. § 40 i Bekendtgørelse om tilladelse og godkendelse mv. af husdyrbrug. Den første regelmæssige revurdering skal dog foretages, når der er forløbet 8 år. Det er planlagt at foretage første revurdering i 2024.

Meddelelesespligt – anlæg og arealer

Kommunens godkendelse gælder for det konkrete projekt. Husdyrbruget må ikke udvides eller ændres bygnings- eller driftsmæssigt på en måde der indebærer forøget forurening før udvidelsen eller ændringen er godkendt i henhold til lov om miljøgodkendelse m.v. af husdyrbrug. Hvis der sker ændringer i grundlaget for kommunens vurdering, skal der indsendes en ny ansøgning til kommunen. Dette gælder for eksempel ændringer i forhold til det ansøgte dyrehold, staldanlæg og udbringningsarealer. Esbjerg Kommune skal have lejlighed til at vurdere, hvorvidt udvidelsen/ændringen kræver en ny godkendelse eller om udvidelsen/ændringen kan ske indenfor rammerne af denne godkendelse.

Ændringer af udbringningsarealet for den kommende planperiode skal anmeldes til kommunen, senest 1. august jf. §§ 25 og 26 i Bekendtgørelse om tilladelse og godkendelse mv. af husdyrbrug. Kommunen vurderer hvorvidt de nye arealer er mere sårbare. Kommunens tilkendegivelse gives inden 1. oktober, hvorefter anmeldelsen evt. kan trækkes tilbage, eller der kan fremsendes en ny. En ny anmeldelse skal i givet fald være kommunen i hænde senest 15. oktober. Hvis kommunen har indsigelser imod de nye arealer meddeles det inden 31. december.

Øvrige forhold

Afgørelsen omfatter alene forholdet til lovbekendtgørelse nr. 442 af 13. maj 2016 om miljøgodkendelse m.v. af husdyrbrug. Øvrige relevante tilladelser og godkendelser skal indhentes særskilt.

Husdyrbruget skal til enhver tid leve op til de gældende regler i love og bekendtgørelser, uanset at de nævnte krav og regler kan være en skærpelse af denne godkendelses vilkår.

Driften af § 3-beskyttede arealer må ikke ændres eller intensiveres i forhold til hvordan driften var før 1992. Dette betyder blandt andet, at arealerne ikke må gødes hyppigere eller få mere gødning, end tilfældet har været før 1992.

Hvis driften af de arealer der ligger i internationale naturbeskyttelsesområder ønskes ændret, er der pligt til at anmelde dette til kommunen, såfremt aktiviteterne er omfattet af naturbeskyttelseslovens § 19b (Lovbek nr. 1578 af 8. december 2015). Af naturbeskyttelseslovens bilag 2 fremgår hvilke aktiviteter der er anmeldningspligtige. Listen over disse er tilknyttet denne godkendelse som bilag 1.

Offentliggørelse

Afgørelsen annonceres den 16. november 2016 på Esbjerg Kommunes hjemmeside: www.esbjergkommune.dk/annoncer.

Klagevejledning

Afgørelsen kan påklages til Natur- og Miljøklagenævnet, jf. husdyrlovens § 76 stk. 1. Klageberettigede er ansøgeren, Miljøministeren, Sundhedsstyrelsen, enhver der har en individuel, væsentlig interesse i sagens udfald, samt foreninger og organisationer i det omfang de har klageret, jf. husdyrlovens §§ 84, 85, 86 og 87.

En klage skal indgives via Klageportalen. På Natur- og Miljøklagenævnets forside, www.nmkn.dk, findes et link til Klageportalen. Klageportalen ligger på www.borger.dk og på www.virk.dk, som man logger sig på, f.eks. med NEM-ID.

Klagen sendes automatisk via Klageportalen til Esbjerg Kommune. En klage er indgivet, når den er tilgængelig for Esbjerg Kommune i Klageportalen. Klagefristen udløber den 14. december 2016 kl. 23:59.

Afgørelsen kan desuden indbringes til prøvelse hos domstolene inden 6 måneder efter, at afgørelsen er meddelt, jf. husdyrlovens § 90.

Natur- og Miljøklagenævnte skal som udgangspunkt afvise en klage, der indsendes uden om Klageportalen, med mindre der er særlige grunde til det. Hvis man ønsker at blive fritaget for at bruge Klageportalen, skal man sende en begrundet anmodning til Esbjerg Kommune. Anmodningen sendes så vidt muligt elektronisk til miljo@esbjergkommune.dk eller pr. brev til Esbjerg Kommune, Natur- og Vandmiljø, Torvegade 74, 6700 Esbjerg. Esbjerg Kommune sender herefter anmodningen videre til Natur- og Miljøklagenævnet, som træffer afgørelse om hvorvidt anmodningen kan imødekommes.

Når man klager opkræves et gebyr på kr. 500. Gebyret betales med betalingskort i Klageportalen og tilbagebetales hvis:

1. Klagesagen fører til, at den påklagede afgørelse ændres eller ophæves,
2. Klageren får helt eller delvis medhold i klagen, eller
3. Klagen afvises som følge af overskredet klagefrist, manglende klageberettigelse eller fordi klagen ikke er omfattet af Natur- og Miljøklagenævnets kompetence.

Udnyttelse af godkendelsen

Ifølge husdyrloven har en klage over miljøgodkendelsen som udgangspunkt ikke opsættende virkning. Det betyder, at miljøgodkendelsen kan udnyttes uanset eventuelle klager, men dette begrænser dog ikke Natur- og Miljøklagenævnets mulighed for at ændre eller ophæve Esbjerg Kommunes afgørelse. Det vil være Natur- og Miljøklagenævnet, som kan oplyse om hvorvidt en klage har opsættende virkning.

Miljøteknisk beskrivelse og vurdering

Indledning

Husdyrbruget på Præstegårdsvej 3 har søgt om at udvide dyreholdet. Denne miljøtekniske beskrivelse og vurdering af det ansøgte projekt, danner baggrund for miljøgodkendelsen og indeholder en vurdering af de miljøpåvirkninger, som udvidelse og drift af husdyrbruget giver anledning til.

Miljø skal i denne sammenhæng forstås som omgivelserne i bred forstand, herunder befolkning, flora og fauna, vandmiljø, landskab og kulturhistorie samt ressourcerforbrug

Vurderingerne er foretaget med udgangspunkt i de beskyttelsesniveauer og retningslinjer, der er i husdyrloven og tilhørende bekendtgørelse og vejledning¹. Påvirkningen af omgivelserne er beskrevet og vurderet dels i forhold til de anlægsnære påvirkninger (lugt, støj mm), dels i forhold til de naturmæssige forhold (natur, vandmiljø mm.).

Beskrivelse og vurdering af ansøgningen

Arne Nordby Jensen ønsker at udvide sin kvægbesætning på Præstegårdsvej 3 fra 74,2 dyreenheder (DE) til 112,7 DE. Udvidelsen sker i eksisterende bygninger.

På vegne af ansøger har Slagtekalve Rådgivning ApS den 25. februar 2016 indsendt ansøgning om miljøgodkendelse via det it-baserede ansøgningssystem på www.husdyrgodkendelse.dk.

I forbindelse med behandlingen af ansøgningen har der været behov for supplerende oplysninger. Der har været mailkorrespondance med ansøgers konsulent og ansøgningsskemaet er revideret og genindsendt løbende. Det endelige ansøgningsskema (nr. 84856 version 5) er indsendt den 12. september 2016.

Tidligere godkendelser

Esbjerg Kommune har 24. november 2010 meddelt miljøtilladelse til ændring af husdyrproduktionen fra 129,4 DE til 74,6 DE. Med de nugældende normtal svarer det til en ændring fra 131,7 DE til 74,2 DE.

Af § 26 i husdyrloven fremgår det, at kommunen skal foretage en samlet vurdering af alle etableringer, udvidelser eller ændringer foretaget siden 1. januar 2007, dog højst over en 8 årig periode. Der er derfor indsendt en fiktiv ansøgning (skema 91535, version 1) om ændring, hvor nudrift er angivet til 131,7 DE, således at alle beregninger og vurderinger af miljøforhold medtager alle ændringer siden januar 2008.

Husdyrbrugets beliggenhed

Husdyrbruget er beliggende i landzone i område "12-030-240 Området omkring Havgård" i Esbjerg Kommuneplan 2014-2026. Anvendelsen fastlægges til jordbrugsområde med det sigte at fremme erhverv som landbrug, skovbrug, pelsdyravl og lignende. Overflødige landbrugsbygninger kan bruges til andet erhvervsformål af

¹ Lov om miljøgodkendelse m.v. af husdyrbrug (Lovbekendtgørelse nr. 442 af 13. maj 2016) med senere ændringer; bekendtgørelse om tilladelse og godkendelse m.v. af husdyrbrug (bekendtgørelse nr. 44 af 11. januar 2016 med senere ændringer samt Miljøstyrelsens digitale husdyrvejledning.

håndværksmæssig karakter uden behov for større udbygning. Placeringen af husdyrbruget fremgår af kort 1.



Kort 1. Husdyrbrugets beliggenhed

Husdyrbruget ligger ca. 1.400 m fra eksisterende byzoneområde (Tjæreborg).

Nærmeste samlede bebyggelse er landsbyen Allerup umiddelbart nord for anlægget. Nærmeste enkeltbolig uden landbrugspligt i samlet bebyggelse er Sønderbyvej 112, 6731 Tjæreborg.

Nærmeste nabo Præstegårdsvej 2 (uden landbrugspligt) ligger ca. 106 m nordøst for husdyrbruget, og nærmeste nabo (med landbrugspligt) ligger ca. 60 m vest for husdyrbruget.

Afstandskrav og de aktuelle afstande fremgår af nedenstående tabel 1.

Nærmeste	Afstand	Beskrivelse	Afstandskrav
Nabobeboelse	60 m	Målt fra nærmeste stald	50 m
Lokalplanområde	1.400 m	Boligområde i Tjæreborg	50 m
Byzoneområder	1.400 m	Tjæreborg	50 m
Sommerhusområde	>50 m		50 m
Naboskel	33 m	Naboskel mod vest	30 m
Beboelse på samme ejendom	0 m		15 m
Levnedsvirksomhed	>25 m		25 m

Almen vandindvindingsanlæg	>50 m		50 m
Ikke almen vandindvindingsanlæg	9,5	Egen markvandsboring. Afstandskravet gælder kun for nyanlæg.	25 m
Vandløb	>15 m/100 m		15 m /100 m for gyllebeholder til åbent vandløb
Dræn	>15 m		15 m
Sø	>15 m/100 m		15 m/100 for gyllebeholder til sø > 100m ²
Offentlig vej	>15 m		15 m
Naturområde omfattet af §7 i husdyrloven	>10 m		10 m

Tabel 1. Oversigt over afstande sammenholdt med afstandskrav i husdyrlovgivningen.

Husdyrbruget opfylder afstandskravene i Lov om miljøgodkendelse m.v. af husdyrbrug:

- § 6: Afstande til nabobeboelse, eksisterende eller fremtidig byzone- eller sommerhusområde samt områder i landzone der i lokalplan er udlagt til boligformål, blandet bolig og erhvervsformål eller til offentlige formål.
- § 7: Forbudszone for etablering, udvidelse eller ændring indenfor 10 m fra nærmere bestemte ammoniakfølsomme naturtyper.
- § 8: Afstandskrav til vandløb, vandindvindinger, offentlig og privat fællesvej, levnedsmiddelvirksomhed, naboskel og egen beboelse.

Husdyrbruget ligger mindre en 300 m fra en beboelsesbygning uden landbrugspligt, der ligger i samlet bebyggelse. Dermed er husdyrbruget omfattet af § 20 i husdyrloven. Det betyder, at ved vurdering af ansøgningen skal det sikres, at risikoen for forurening eller væsentlige gener for omgivelserne begrænses. Vurdering af evt. gener for omboende fremgår af den miljøtekniske beskrivelse og vurdering under emnerne lugt-, støj-, støv-, flue- og lysgener, affaldsproduktion m.v.

Afstandskrav i § 8 (Afstande til vandløb, vandindvindinger, offentlig og privat fællesvej og egen beboelse) er ikke relevante, da der ikke etableres nye staldanlæg.

Dyreholdets størrelse

Det nuværende og fremtidige dyrehold fremgår af tabel 2.

Dyreart	Nudrift 2008		Nudrift 2016		Fremtidig	
	Antal	DE	Antal	DE	Antal	DE
Tyrekalve tung race (55-150 kg), dybstrøelse (hele arealet)					270	16,76
Tyrekalve tung race (150-220 kg), dybstrøelse (hele arealet)					270	12,35
Ungtyre tung race (220-310 kg), dybstrøelse (hele arealet)					270	28,32
Ungtyre tung race (310-480 kg), Sengestald med spalter (kanal, bagskyl eller ringkanal)					270	53,50
Tyrekalve tung race (55-110 kg), dybstrøelse (hele arealet)			190	6,83		
Tyrekalve tung race (110-220 kg), dybstrøelse (hele arealet)			190	13,66		
Ungtyre tung race (180-440 kg), Sengestald med spalter (kanal, bagskyl eller ringkanal)			190	53,69		
Tyrekalve tung race (40-220 kg), dybstrøelse (hele arealet)	35	4,12				

Tyrekalve tung race (220-440 kg), dybstrøelse (hele arealet)	35	8,97		
Kvier/stude tung race (0-6 mdr. til kælvning), Dybstrøelse (hele arealet)	16	4,32		
Kvier/stude tung race (6 -28 mdr.), Sengestald med spalter (kanal, bagskyl eller ringkanal)	59	28,57		
Malkeko (normtal kg EKM), tung race, Sengestald med spalter (kanal, bagskyl eller ringkanal)	62	85,70		
Heste (500-700 kg)			4	1,74
I alt		131,7	74,2	112,7

Tabel 2: Husdyrbrugets dyrehold. Dyreenheder er beregnet efter bilag 1 i bekendtgørelse om erhvervs-mæssigt dyrehold, husdyrgødning, ensilage m.v. (BEK. nr. 1318 af 26.11.2015).

Den nuværende tilladte produktion på ejendommen svarer til 190 tyrekalve (40-220 kg), 190 ungtyre (220-440 kg), 5 ammekøer over 600 kg og 5 opdræt (0-12 mdr.), jf. Esbjerg Kommunes miljøtilladelse af 24. november 2010.

Besætningslisten i det centrale husdyrregister (CHR) viser et dyrehold på 198 handyr og 3 kvier. Besætningslisten angiver hvilke dyr der på udtrækstidspunktet den 4. april 2016 er registreret.

Det vurderes, at den nuværende produktion er i overensstemmelse med lovlig produktion.

Der ønskes i fremtidig drift en fleksibilitet i ind- og afgangsvægt på 10 %, da vægten kan variere på grund af mælkepriser og kornpriser.

Der stilles vilkår til husdyrbrugets maksimale produktion og til i hvilket omfang produktionen kan tillades af variere.

Driftsbygninger

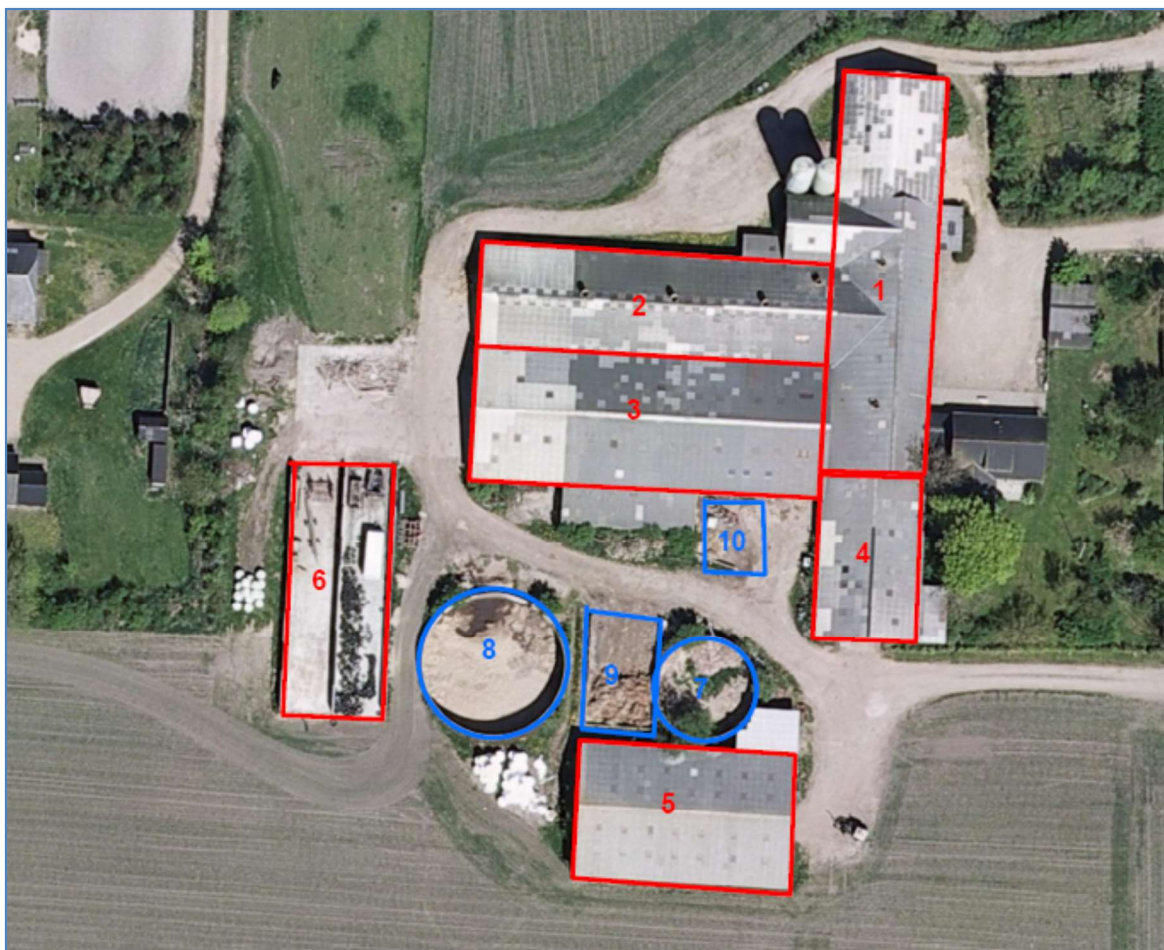
Udvidelsen sker i eksisterende bygninger.

På ejendommen vil der efter udvidelsen være følgende bygninger, som angivet i tabel 3.

Nr.	Anvendelse	Areal / rumfang
1	Stald til kalve (< 150 kg) - dybstrøelse	760 m ²
2	Stald til kalve (310-480 kg) – sengestald og spalter	690 m ²
3	Lager og ungtyre (150-310 kg) (dybstrøelse)	920 m ²
4	Maskiner, olietank	330 m ²
5	Halm og hø	580 m ²
6	Plansiloer (kun wrapballer)	510 m ²
7	Gyllebeholder 700 m ³	700 m ³
8	Gyllebeholder 1.225 m ³	1.225 m ³
9	Møddingsplads	160 m ²
10	Møddingsplads	70 m ²

Tabel 3: Bygningsforklaring

Driftsbygningernes placering fremgår af kort 2.



Kort 2: Situationsplan

I ansøgningssystemet på husdyrgodkendelse.dk har ansøger anført hvilke ændringer der sker i dyreholdet i de enkelte stalde og hvilke ændringer der sker i staldsystemer. Ændringerne fremgår af tabel 4:

Staldafsnit	Dyreart	Antal		Staldsystem	
		Nudrift	Ansøgt	Nudrift 2008	Ansøgt
Kalvestald 1 (starterstald)	Tyrekalve, tung race (40-220 kg)	35		Dybstrøelse (hele arealet)	
	Tyrekalve, tung race (55-150 kg)		270		Dybstrøelse (hele arealet)
Kalvestald 2 (slutstald)	Malkekøer, tung race	62		Sengestald med spalter (kanal, bagskyl eller ringkanal)	
	Kvier, tung race (6-28 mdr.)	59		Sengestald med spalter (kanal, bagskyl eller ringkanal)	
	Ungtyre, tung race (310-480 kg)		270		Sengestald med spalter (kanal, bagskyl eller ringkanal)

Stald 3 (mellemstald)	Årsheste (500-700 kg)		4		Dybstrøelse (hele arealet)
	Ungtyre, tung race (150-220 kg)		270		Dybstrøelse (hele arealet)
	Ungtyre, tung race (220-310 kg)		270		Dybstrøelse (hele arealet)
	Ungtyre, tung race (220-440 kg)	35		Dybstrøelse (hele arealet)	

Tabel 4: Oversigt over staldsystemer og dyrehold i de enkelte stalde.

Kommunen finder, at der skal stilles vilkår som sikrer, at ansøger anvender de staldsystemer og teknologier, som der er oplyst om i ansøgningen. På den baggrund stilles vilkår om, at de i tabel 4 anførte staldsystemer skal anvendes.

Foder

Ensilage opbevares i wrapballe på ensilagepladsen, hvorfra der er afløb til gylletank. Øvrigt foder opbevares i fodersiloer.

Idet ansøgningens oplysninger lægges til grund, er det kommunens vurdering, at der ikke herudover skal stilles vilkår til fodringen, eller til håndteringen og opbevaringen af foder og ensilage i siloer, da dette betragtes som tilstrækkelig reguleret ved reglerne i Husdyrgødningsbekendtgørelsen. Dog stilles vilkår om, at husdyrbrug skal renholdes, så det ikke giver anledning til gener for omgivelserne.

Gødningsproduktion

Gødningsproduktionen er oplyst i ansøgningen og fremgår af tabel 5.

	Mængder	Opbevaringsanlæg
Flydende husdyrgødning	1.354 m ³	Gyllebeholder på 1.225 m ³ . Gyllebeholder på 700 m ³ . Kanaler på 400 m ³ .
Dybstrøelse	449 m ³	Møddingsplads på 160 m ² Møddingsplads på 70 m ²

Tabel 5: Opbevaringskapacitet. Gødningsproduktionen er beregnet ud fra, at dyrene er på stald hele året.

Dybstrøelse udmuges 3 – 4 gang om året og køres for det meste direkte ud. Om sommeren vil der ske en hyppigere udmugning for at bekæmpe fluer. Denne dybstrøelse placeres på møddingsplads med afløb til lille gylletank.

Mængden af flydende husdyrgødning er inklusiv drikkevandsspild og andet spildevand/restvand, der ledes til gyllebeholderen. Afløb fra plansiloer og møddingsplads ledes til gyllebeholderne.

Opbevaringskapaciteten for flydende husdyrgødning svarer til ca. 20 måneder, mens opbevaringskapaciteten for fast husdyrgødning svarer til ca. 12 måneder. Dermed er husdyrgødningsbekendtgørelsens² krav til opbevaringskapacitet opfyldt.

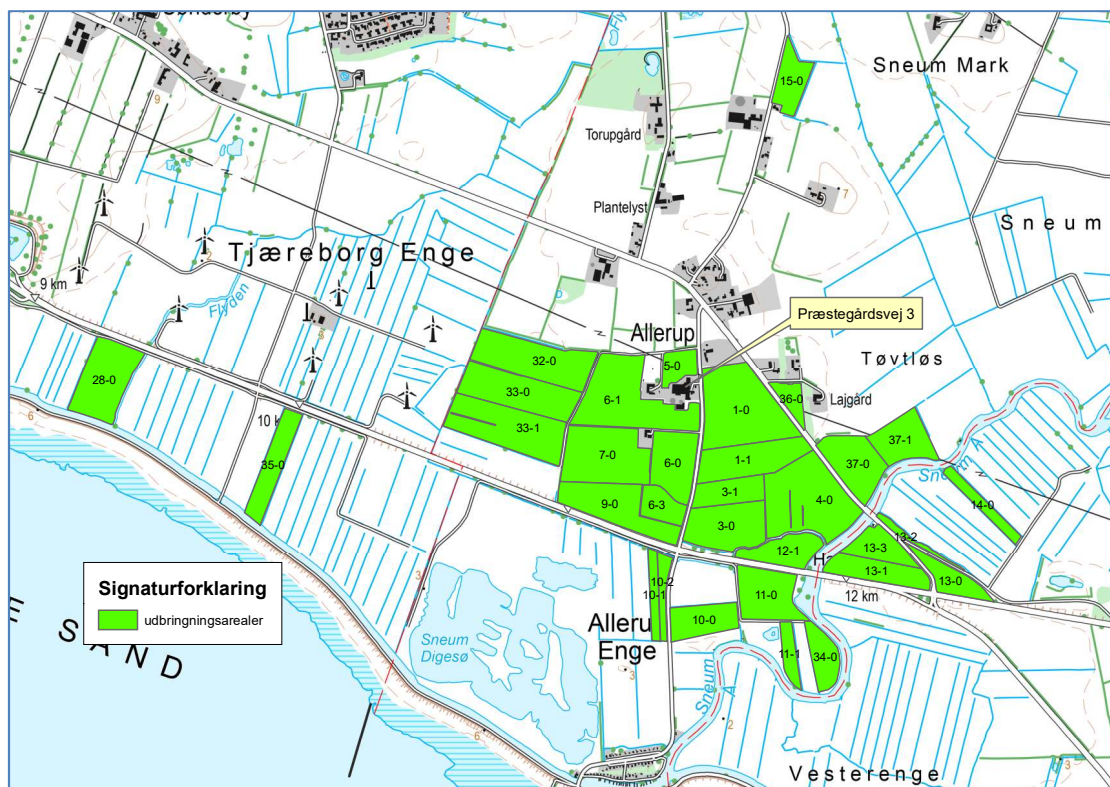
² Bekendtgørelse nr. 1318 af 26.11.2015 om erhvervsmæssigt dyrehold, husdyrgødning, ensilage m.v.

Evt. oplag af kompost i marken skal ske i overensstemmelse med reglerne i husdyrgødningsbekendtgørelsen, der bl.a. fastsætter krav til placering og overdækning af markstakke samt førelse af logbog. Oplag af kompost i marken vurderes at være tilstrækkelig reguleret ved reglerne i husdyrgødningsbekendtgørelsen og der fastsættes ikke yderligere vilkår hertil.

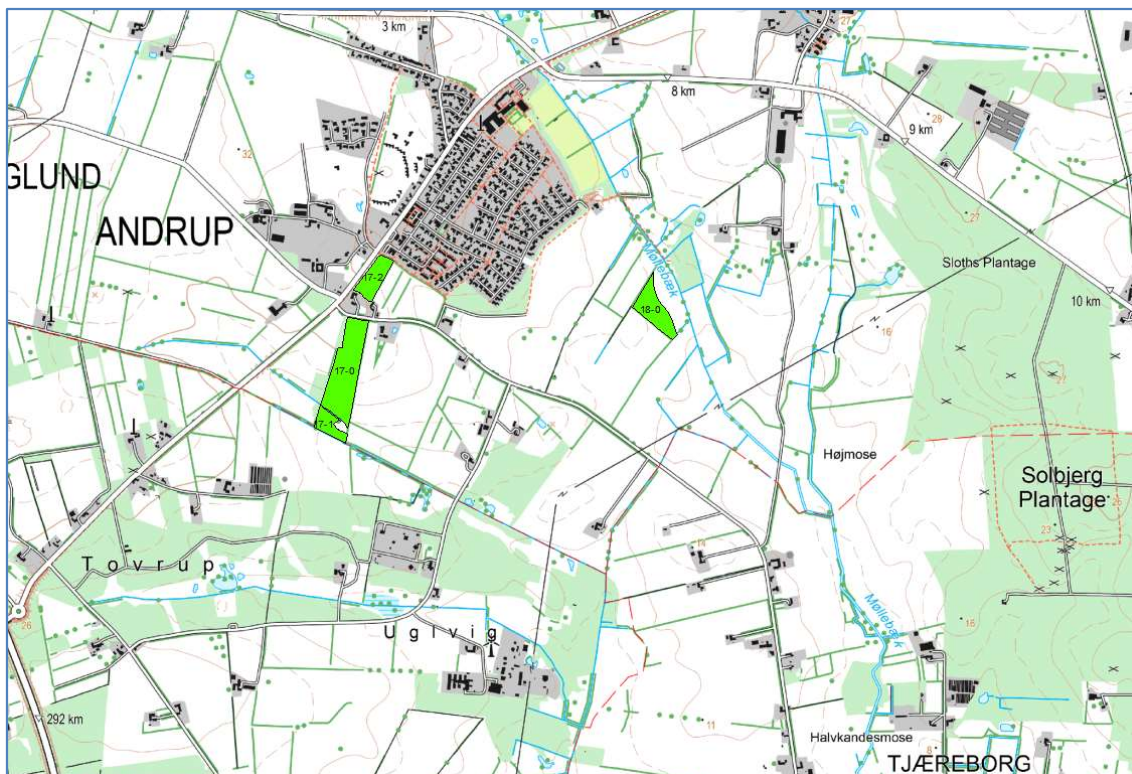
Udbringningsarealer

I ansøgningen indgår 107,5 ha ejet og forpagtet areal.

Beliggenheden af husdyrbrugets arealer fremgår af kort 3a og 3b.



Kort 3a: Udbringningsarealer ved Allerup



Kort 3b: Udbringningsarealer ved Andrup

Miljølovgivningen stiller krav om et bestemt forhold mellem den mængde husdyrgødning, der udbringes, og det areal, der er til rådighed for udbringningen (harmoniareal).

Mængden af husdyrgødning der skal udbringes og størrelsen af det areal, der er til rådighed for udbringningen, fremgår af tabel 6.

	Antal DE
Husdyrgødning ansøgt produktion	112,67
Husdyrgødning modtaget:	
• Husdyrgødning modtaget fra andre bedrifter:	
Kirkebrovej 3	+7,03
Gl. Darumvej 23	+26,79
Husdyrgødning afsat	
• Husdyrgødning afsat til aftalearealer	-0
• Afsat ved afgræsning uden for udspretningsarealet	-0,89
Antal DE i alt til udbringning på harmoniareal	145,60
	Ha
Ejet og forpagtet areal	107,5
Aftaleareal	0
Udbringningsareal i alt	107,5

Tabel 6: Oversigt over DE til udbringning

På en landbrugsbedrift med kvæg må husdyrgødning fra husdyrproduktion på egen bedrift, udbringes i en mængde svarende til 1,7 DE/ha på egne og forpagtede arealer.

Husdyrgødningen svarende til i alt 111,8 DE, må således udbringes med 1,7 DE/ha, dvs. det nødvendige harmoniareal svarer til 65,8 ha.

Modtaget husdyrgødning fra andre bedrifter, må udbringes i en mængde svarende til 1,4 DE/ha. Det vil sige det nødvendige harmoniareal til udbringning af 33,8 DE svarer til 24,2 ha.

Efter udvidelsen skal bedriften have et samlet harmoniareal på minimum 90,0 ha. Bedriften råder over 107,5 ha egne og forpagtede arealer. Harmonikravet er således overholdt.

Der ud over modtages der anden organisk gødning (Fertigro) til udbringning på arealerne med et indhold på 2.268 kg N og 226,8 kg P årligt.

NaturErhvervstyrelsen er tilsynsmyndighed på harmoniforhold.

Energi- og vandforbrug.

Husdyrbrugets energi- og vandforbrug i den eksisterende, såvel som ansøgte drift fremgår af tabel 7.

Forbrug	Nudrift 2016	Ansøgt
El	40.000 kWh	40.000 kWh
Vand	5.300 m ³	7.300 m ³

Tabel 7: Energi- og vandforbrug

Elforbruget forventes at være uændret efter udvidelsen.

Den største post på vandforbruget er drikkevand til dyrene. Det forventede vandforbrug er opgjort ud fra normtal. Denne stiger som følge af flere dyr. Mængden af vand til vask af stalde og markredskaber er uændret. Staldene forventes rengjort en gang årligt.

I staldene er der drikkekar hos ungtirene og drikkekopper hos de små kalve.

Ejendommen forsynes med vand fra egen boring.

Der er redegjort nærmere for vand- og energiforbruget i afsnittet vedr. "bedst tilgængelige teknik" (BAT).

Der vil ikke ske en forøgelse af strømforbrug, idet der ikke bliver bygget nye produktionsanlæg. Der er både naturlig ventilation i staldanlæg og mekanisk ventilation. Der anvendes lavenergipærer til natbelysning.

Det er Esbjerg Kommunes vurdering, at de oplyste forbrugsudvidelser ligger inden for rammerne af, hvad der må forventes i forhold til den ansøgte bygnings- og produktionsudvidelse. Det vurderes ligeledes, at de anførte ændringer i forbruget af energi og vand, som udvidelsen vil medføre, ikke vil have en væsentlig indvirkning på miljøet.

Råvarer og hjælpestoffer

Dieselolie opbevares i 1800 l olietank fra 2000 placeret på fast bund i maskinhuset (bygning 4).

Øvrige olieprodukter opbevares i tønder på fast bund i maskinhuset.

Øvrige kemikalier (pesticider) opbevares i aflåst rum i værkstedet.

Handelsgødning opbevares på paller i bygning 5.

I senere afsnit om driftsforstyrrelser og uheld er taget stilling til risici i forbindelse med opbevaring og håndtering af olier og kemikalier.

Olietanke er omfattet af olietankbekendtgørelsen³ om indretning, etablering og drift af heraf.

Affald

Affald fra husdyrbrug kan typisk inddeles i følgende affaldsfraktioner

- Dagrenovation
- Genbrugeligt affald (Pap, papir, jern og metal, tomme olietromler og tanke, tomme plasticsække, paller, malet og lakeret træ).
- Farligt affald (lystofrør og sparepære, spraydåser, pesticidrester, oliefiltre, batterier).
- Klinisk risikoaffald og medicinrester (skalpeller, kanyler og medicinrester).
- Døde dyr.
- Forbrændingseget affald (halmballesnor, papirsække, gamle frønnede bil-dæk).
- Deponeringseget affald (asbestholdige byggemateriale).

På Præstegårdsvej 3 forventes der ca. 1.500 kg døde dyr om året. Disse opbevares på beton-plads nord for lille gylletank.

Fast affald bliver sorteret og køres på genbrugsstationen hver 14. dag.

Kanyler og andre skarpe genstande opbevares i en beholder af slagfast plast og afleveres til kommunens genbrugsstation.

Elektronikaffald, brugte elpærer og lystofrør afleveres til kommunens genbrugsstation.

Dagrenovation, der er et stk. 240 l container til afhentning af dagrenovation.

I nedenstående tabel 8 ses en oversigt over ejendommens forventede affaldsmængder:

Affaldstype	Opbevaringssted	Transportør	Modtageanlæg	Mængder pr. år (ca.)	EAK-kode
Dagrenovation	Container ved stuehus	Kommunal	Kommunal	6.000 l	20.01.99
Pap og papir erhverv	Stald nr. 6 og maskinhus	Ejer	Kommunal	4.000 kg	20.01.01
Plastik, erhverv	Stald nr. 6 og maskinhus	Ejer	Kommunal	6.000 kg	20.01.04

³ Bekendtgørelse nr. 1611 af 10.12.2015 om indretning, etablering og drift af olietanke, rørsystemer og pipelines.

Tom emballage (plast)	Stald nr. 6 og maskinhus	Ejer	Kommunal	100 kg	15.01.02
Blyakkumulatorer	Maskinhus	Ejer	Kommunal	20 kg	16.06.01
Olie og brændstoffiltre	Maskinhus	Gunnar Lund Olieservice A/S	Gunnar Lund Olieservice A/S	50 l	16.01.07
Lysstofrør og elsparepærer	Maskinhus	Ejer	Kommunal	10 kg	20.01.21
Jern og metal	Maskinhus	Ejer	Kommunal	150 kg	02.01.10
Kanyler og spidse genstande	Forrum	Ejer	Kommunal	10 kg	18.02.02
Medicinrester	Forrum	Ejer	Kommunal	1 kg	18.02.08
Døde dyr	Siloplads	DAKA	DAKA	1.500 kg	02.01.02

Tabel 8: Forventede affaldsmængder

Husdyrbruget er omfattet af Esbjerg Kommunes regulativ for husholdningsaffald samt regulativ for erhvervsaffald. Der stilles i miljøgodkendelsen vilkår om, at husdyrbrugets affald skal bortskaffes i henhold til Esbjerg Kommunes gældende regulativer, ligesom der stilles vilkår til opbevaring og håndtering af olie- og kemikalier.

Spildevand/restvand

Der er ingen sanitært spildevand fra driftsbygninger. Husspildevand fra stuehuset ledes til nedsivning øst for Præstegårdsvej.

Alt processpildevand fra driftsbygningerne ledes til gylletank. Det omfatter rengøringsvand, drikkevandsspild og vaskevand.

Overfladevand fra plansiloer ledes til gylletank.

Tagvand ledes til faskiner.

Det vurderes, at den samlede håndtering af spildevand sker på forsvarlig vis og at husdyrgødningsbekendtgørelsens generelle krav til håndtering af spildevand/restvand er tilstrækkelige til at beskytte omgivelserne mod forurening fra spildevand.

Hvis tagvand/overfladevand på et senere tidspunkt ønskes afledt til vandløb, forudsætter dette en udledningstilladelse, og såfremt eksisterende rørledninger anvendes, skal der desuden søges om tilladelse til medbenyttelse i henhold til vandløbsloven.

Husdyrbrugets påvirkninger af omgivelserne – lugt, støj, mm.

Enhver husdyrproduktion giver anledning til lugt inden for de nærmeste omgivelser. Hvor stort et område der påvirkes af lugt, afhænger af hvor mange dyr der er på ejendommen og hvilken art der er tale om. Desuden spiller vindretning, terræn- og beplantningsforhold ind.

Husdyrproduktion kan herudover medføre støj, samt gener fra fluer og andre skadedyr. Desuden kan bygningsmæssige ændringer på et husdyrbrug indvirke på den landskabelige oplevelse, såvel som på kulturmiljøet.

Påvirkning af den omgivende natur og vandmiljøet behandles nedenfor i afsnittet om husdyrbrugets påvirkning af omgivelserne - naturmæssige forhold.

Lugt

Lugt stammer primært fra staldene. Desuden kan lugt forekomme i forbindelse med pumpning, omrøring og udbringning af husdyrgødning.

Der sker overpumpning af gylle fra kanaler til gylletank to til tre gange årligt af ca. en times varighed. Gylletankene omrøres kun i forbindelse med udbringning.

Dybstrøelse udmuges 3 – 4 gang om året og køres for det meste direkte ud. Om sommeren vil der ske en hyppigere udmugning for at bekæmpe fluer. Denne dybstrøelse placeres på møddingsplads.

Håndtering af husdyrgødning reguleres af husdyrgødningsbekendtgørelsen. For yderligere at imødegå uheld ved håndtering og pumpning af gylle inklusive påfyldning af gyllevogne, stilles der regulerende vilkår til dette. Da der ligger en nabo forholdsvis tæt på, stilles der vilkår til tidspunktet for overpumpning af gylle og tømning af dybstrøelsesstalde.

Alle bedriftens udbringningsarealer er beliggende i landzone. Landzonen betragtes som landbrugets arbejdsområde og det må derfor påregnes, at der kan opstå gener i forbindelse med udbringning af husdyrgødning.

Lugtgener i forbindelse med udbringning er reguleret i husdyrgødningsbekendtgørelsens § 28. Heraf fremgår det blandt andet, at husdyrgødning og afgasset vegetabilsk biomasse ikke må udbringes på lørdage samt søn- og helligdage på arealer, der ligger nærmere end 200 m fra byzone, sommerhusområder eller områder i landzone, der ved lokalplan er udlagt til boligformål.

Esbjerg Kommune vurderer, at husdyrgødningsbekendtgørelsen regler er tilstrækkelige til at sikre mod uacceptable lugtgener i forbindelse med udbringning, og at det ikke relevant at stille skærpede krav til udbringningsmetode eller tidspunkt.

Staldene er dels naturligt ventileret og dels mekanisk ventileret.

Lugtgener fra stalden vurderes på grundlag af det beskyttelsesniveau for lugt, som er fastlagt i husdyrlovgivningen. Hvis beskyttelsesniveauet for lugt er overholdt, vurderes husdyrbruget som udgangspunkt ikke at give anledning til væsentlige lugtgener.

Husdyrbruget skal overholde bestemte lugtgeneafstande. Geneafstanden beskriver den afstand som minimum skal være fra staldene til forskellige beboelsestyper. Geneafstanden fastsættes under hensyntagen til forskellige områders følsomhed overfor lugt. Eksempelvis vil beboere i landområder med tilknytning til landbrugserhverv oftest have en højere tolerancetærskel end beboere i byområder. Beboelsesejendomme med landbrugspligt er ikke omfattet af beskyttelsesniveauet for lugt.

Geneafstanden beregnes i det digitale ansøgningskema og resultaterne fremgår af tabel 9. Der sker automatisk en korrektion for vindretning og påvirkning fra andre husdyrbrug i det omfang det er relevant. I den konkrete ansøgning er geneafstanden ikke korrigeret.

Områdetype	Minimums afstand til omkringboende (geneafstand)	Aktuel afstand *Vægtet gennemsnitsafstand
Byzone	158 m	1.435 m

Samlet bebyggelse	89 m	132 m
Enkelt bolig	50 m	132 m

Tabel 9: Lugt.

Nærmeste bolig uden landbrugspligt er Præstegårdsvej 2, der er beliggende nordøst for husdyrbruget. Præstegårdsvej 2 er ligeledes nærmeste ejendom i samlet bebyggelse. Nærmeste byzone er Tjæreborg By, som ligger nordvest for husdyrbruget.

Ifølge beregningerne er afstanden til henholdsvis byzone, samlet bebyggelse og nabobeboelse større en lugtgeneafstanden og beskyttelsesniveauet for lugt er dermed overholdt.

Geneafstanden afsættes normalt i centrum af stalden. I ansøgningen er der flere staldafsnit, der hver bidrager med en lugtemission. I ansøgningsystemets beregningsmodel er geneafstanden til eksempelvis nabobeboelse (Præstegårdsvej 2) beregnet til 50 m, hvilket ikke umiddelbart kan sammenlignes med den faktiske afstand til ejendommen. Da der er flere staldafsnit med en vis indbyrdes afstand, er der foretages en beregning, som viser, at den vægtede gennemsnitsafstand fra disse er 132 m. Da den vægtede gennemsnitsafstand er større end geneafstanden til nærmeste beboelse, er beskyttelsesniveauet for lugt overholdt. Beskyttelsesniveauet for lugt i forhold til nærmeste byzone og samlet bebyggelse er ligeledes overholdt.

Lugt vil kunne registreres udenfor geneafstanden, men i en grad, så man ikke vil karakterisere det som generende. Det vurderes, at staldanlæggene ikke vil medføre lugtgener for naboer.

Der stilles vilkår om, at husdyrbruget ikke må give anledning til væsentlige lugtgener.

Støj og transport

De væsentligste støjkluder på et husdyrbrug er pumper, staldventilation, støj fra transporter, mv.

På bedriften er der forholdsvis få støjkluder. Der pumpes gylle to til tre gange i året og der findes mekanisk ventilation i bygning 2. Ventilationen er temperaturstyret og kører derfor efter behov. Det vurderes at belastningen af omgivelserne er beskeden grundet afstanden og de få støjkluder (kompressor, kornvalse og lignende er placeret indendørs).

I Miljøstyrelsens vejledning nr. 5/1984 om "ekstern støj fra virksomheder" anføres ingen grænseværdier for støjbelastningen fra virksomheder ved boliger i det åbne land. Dog anføres, at man som udgangspunkt ved fastsættelse af støjgrænser ved nærmest liggende boliger bør anvende de grænseværdier, der gælder for områder med blandet bolig- og erhvervsbebyggelse. Disse værdier fastsættes som vilkår i miljøgodkendelsen.

For at sikre mulighed for indgreb stilles vilkår om, at Esbjerg Kommune kan stille krav om, at beregning / måling af virksomhedens støjbelastning i omgivelserne udføres på virksomhedens bekostning.

Støjbelastningen fra transporter vurderes ud fra antallet af til- og frakørsler før og efter udvidelsen. Tabel 10 indeholder en oversigt over transporttyper og antal i den nuværende, såvel som i den planlagte drift.

Transporttype	Nudrift 2016	Ansøgt drift
Levering af dyr	25	25
Afhentning af dyr	50	50
Indlevering af foderstoffer	12	12
Indlevering af korn	20	32
Halmkørsel	40	64
Dieselolie	3	5
Udbringning af husdyrgødning	25	40
Handelsgødning	1	1
Døde dyr	6	10
Andet, hjælpestoffer m.m.	10	16
Kørsel med maskiner	25	40
Erhvervsrenovation	25	25
Dagrenovation	25	25
I alt	267	345

Tabel 10: Oversigt over transporter. En transport svarer til en til- og frakørsel.

Samlet set stiger antallet af til- og frakørsler fra ca. 267 til ca. 345 dvs. en stigning på 78 transporter (29 %). Stigningen skyldes primært en større husdyrgødningsproduktion og et større foderbehov. Interne transporter, for eksempel i forbindelse med fodring, er ikke inkluderet i ovennævnte oversigt.

I forbindelse med fodring vil der forekomme periodisk støj fra traktor i begrænset omfang, når der hentes wrapballer, som skal køres ind i stalden. Der anvendes ikke foderblander, som kan være årsag til længerevarende generende støj.

Der er ingen naboer i umiddelbar nærhed af bedriften der kan blive generet af støj fra til- og frakørsler til ejendommen.

Transporter foregår primært inden for normal arbejdstid på hverdage. I højsæson for udbringning af husdyrgødning og ensilering kan det være nødvendigt med transporter i weekender eller uden for normal arbejdstid. Alle øvrige transporter vil være fordelt jævnt ud over året.

Det er i ansøgningen oplyst, at transport mellem husdyrbrugets anlæg og husdyrbrugets arealer sker via de transportveje, som er angivet på kort nr. 4. Langt størstedelen af transporter mellem husdyrbrugets anlæg og husdyrbrugets arealer udgøres af transport med husdyrgødning og transporter i forbindelse med høst.



Kort 4: Transportveje for udbringning af husdyrgødning

Udgangspunktet er, at færdsel på offentlig vej alene reguleres af politiet efter færdselslovens regler. I en godkendelse kan der derfor primært stilles vilkår om anvendelse af bestemte adgangsveje til bedriften. For husdyrbrugets egne køretøjer kan der herudover stilles vilkår om, hvilke veje der skal benyttes ved til- og frakørsel. Endelig kan der stilles vilkår om, at til- og frakørsel kun må ske på bestemte tidspunkter.

Ved regulering af husdyrbrug er det praksis at betragte landzonen som landbrugets arbejdsområde og beboere i landzone må derfor acceptere visse ulemper, der kan være forbundet med at være nabo til et landbrug. Kun i særlige tilfælde kan det være relevant at stille vilkår til transporter. Det kan f.eks. være ved et højt antal transporter forbi eller gennem støjfølsomme områder (byzoneområde, samlet bebyggelse m.v.).

Spørgsmål om f.eks. belastning af det lokale vejnet reguleres ikke af husdyrgodkendelsesloven, men af den relevante vejlovgivning og afgøres af de relevante vejmyndigheder.

I den konkrete sag vurderes der ikke at ske transport gennem byzoneområde. Transporterne sker hovedsageligt via asfalterede veje i det åbne land. Esbjerg Kommune vurderer på den baggrund, at transporterne ikke vil give anledning til væsentlige lugt, støj eller støvgener i en grad, der ligger over hvad der må forventes i det åbne land.

Antallet af transporter til udbringning af husdyrgødning er ca. 40 til- og frakørsler årligt i ansøgt drift, og der sker en stigning i antallet af til- og frakørsler til udbringning af husdyrgødning på 15 stk. Transporterne sker hovedsageligt på asfalterede veje i det åbne land. Landzonen betragtes som landbrugets arbejdsområde og et antal til- og frakørsler på 40 vurderes ikke at give anledning til væsentlige lugt, støj eller støvgener i en grad, der ligger over hvad der må forventes i det åbne land.

Mark 17-2 er beliggende nærmere end 200 m fra byzone ved Andrup. Udbringningen på disse arealer er reguleret af husdyrgødningsbekendtgørelsens regler om, at gødning ikke må udbringes lørdag samt søn- og helligdage på arealer, der ligger nærmere end 200 m fra byzoneområde.

Støv, fluer og skadedyr

Støvgener kan opstå ved håndtering af foder og halm og i særlige tilfælde fra trafik til og fra husdyrbruget.

Ejendommen Præstegårdsvej 1 ligger tæt på husdyrbruget. Der er ca. 25 meter fra naboskellet til bygningerne på naboejendommen. I skellet findes et beplantningsbælte. Det vurderes, at der ikke sker væsentlig støvpåvirkning af ejendommen pga. beplantningen og afstanden. Til de resterende naboer er afstanden så stor, at der ikke forventes støvgener.

For at sikre, at tilsynsmyndigheden kan håndhæve støvgener, stilles dog vilkår om, at husdyrbruget ikke må give anledning til støvgener, som tilsynsmyndigheden finder væsentlige.

På ejendommen foretages der fluebekæmpelse ved udvanding af bekæmpelsesmiddel i dybstrøelsesmåttén. Der ud over forventes stalde vasket en gang årligt.

Rotter bekæmpes med gift, udlagt i kasser, af autoriseret rottebekæmpelsesfirma (Rentokil).

Det vurderes, at ejendommens skadedyrsbekæmpelse er tilfredsstillende. Der stilles vilkår om, at fluer skal bekæmpes i overensstemmelse med retningslinjer fra Aarhus Universitet, Institut for Agroøkologi.

Som nævnt under afsnit vedrørende foder stilles vilkår om opbevaring af foder i relation til risiko for tilhold af skadedyr.

Lys

Der er i eksisterende stalde ovenlysplader. Der vil slippe lidt lys ud den vej, men det vurderes ikke at være generende. Der er natbelysning i stald 2. Der er ingen vinduer mod præstegårdsvej 1 som er den nærmest beliggende nabo.

Der stilles vilkår om, at lyset skal være slukket, når det ikke er påkrævet for produktionen eller af dyrevelfærdsmæssige årsager.

Driftsforstyrrelser og uheld

Mulige uheld kan være udslip af gylle fra gylletanken, spild af olie- og kemikalier, brand på ejendommen og utilsigtet pumpning af gylle.

Evt. spild af mindre mængde olie vil blive opsuget med f.eks. kattegrus.

Hvert 10. år kontrolleres gyllebeholderne af en autoriseret kontrollant. Minimum én gang årligt kontrolleres gyllebeholderne visuelt for eventuelle kabelbrud, skader på kabelbeskyttelse, revner og utætheder i elementer. Ved skade eller tegn på skade, kontaktes leverandør af gylletanke for udbedring af skaden.

Gyllebeholderne er etableret ca. 700 m fra Sneum Å. Evt. udslip af gylle vil det løbe til vejgrøft, hvor det er muligt at stoppe udslippet med jord eller lignende inden det efter 600 m løber ud i vandløbet Holmegården Vest med afløb til Sneum Å.

Da gyllebeholderne er beliggende mere end 100 m fra vandløb og da terrænet ikke hælder mere end 6 grader er der i husdyrgødningsbekendtgørelsen ikke fastsat særlige krav til sikring af gyllebeholdere.

På baggrund af beholdernes beliggenhed og terrænforhold vurderer Esbjerg Kommune, at husdyrgødningsbekendtgørelsens generelle krav til håndtering af husdyrgødning er tilstrækkelige til at imødegå forurening i forbindelse med et eventuelt gylleudslip og at der i det konkrete tilfælde ikke er behov for at skærpe husdyrbekendtgørelsens regler for sikring af gyllebeholdere. Dog stilles der i miljøgodkendelsen vilkår om, at pumpning af gylle skal foregå under opsyn.

Opbevaring af olie- og kemikalier er beskrevet i afsnittet om råvarer og hjælpestoffer. Der stilles vilkår til håndtering og opbevaring af olier og kemikalier og affald herfra, samt til tankning på tæt bund.

Esbjerg Kommune finder, at der på et husdyrbrug af denne størrelse, bør forefindes en beredskabsplan, som sikrer, at der i forbindelse med uheld kan ske hurtig og målrettet indsats til begrænsning af forurening af det eksterne miljø. Der stilles derfor vilkår om, at virksomheden skal udarbejde en beredskabsplan, samt at der herefter til enhver tid skal forefindes en opdateret beredskabsplan på ejendommene, som skal forevises tilsynsmyndigheden på forlangende.

På baggrund af ovennævnte beskrivelse og de stillede vilkår vurderes det, at husdyrbruget har taget de nødvendige foranstaltninger til at imødekomme uheld og unormale driftsforstyrrelser.

Landskab og kulturmiljø

I bekendtgørelse om tilladelse og godkendelse, mv. af husdyrbrug fremgår det, at det påhviler kommunen at varetage de landskabelige værdier, herunder at stille krav om placering og udformning af ny bebyggelse.

I den konkrete sager, er der tale om en udvidelse af dyreholdet, i eksisterende lovlige bygninger. Idet der ikke sker en udvidelse af ejendommens bygningsmasse, er påvirkningen af landskabet uændret, hvorfor hensynet til landskabet ikke tilside-sættes.

Husdyrbrugets påvirkninger af omgivelserne – naturmæssige forhold.

I bekendtgørelse om tilladelse og godkendelse, mv. af husdyrbrug⁴ er der fastlagt beskyttelsesniveauer for ammoniak, udledning af fosfor til overfladevand, samt udledning af nitrat til overfladevand såvel som i forhold til grundvand.

Disse beskyttelsesniveauer skal anvendes ved vurdering af, om husdyrbruget medfører væsentlige virkninger på miljøet. I særlige tilfælde kan der stilles vilkår, der rækker udover det fastsatte beskyttelsesniveau.

Ligeledes påhviler det kommunen at vurdere konkret, om en ansøgt aktivitet vil være i overensstemmelse med Habitatdirektivforpligtelserne. Ifølge bekendtgørelsen om udpegning og administration af internationale naturbeskyttelsesområder samt beskyttelse af visse arter⁵, skal der foretages en vurdering af, om projektet i sig selv eller i forbindelse med andre planer og projekter kan påvirke et internationalt naturbeskyttelsesområde væsentligt. Desuden skal der ske en vurdering af om det ansøgte projekt kan beskadige eller ødelægge yngle- og rasteområder i det naturlige udbredelsesområde for de dyrearter, der er optaget i Habitatdirektivets bilag IV eller ødelægge de plantearter der er optaget i Habitatdirektivets bilag IV.

Ammoniakpåvirkning af naturområder

Beskyttelsesniveauet for ammoniak omfatter et generelt krav om reduktion af ammoniakemissionen fra husdyrbrug i forhold til et referencestaldsystem. Det generelle reduktionskrav gælder for udvidelsen, samt for stalde der renoveres. Ved nyetableringer gælder kravet hele det nyetablerede anlæg. Niveauet for reduktionskrav fastlægges i forhold til ansøgningstidspunktet.

Det generelle ammoniakreduktionskrav for ungtyre gælder kun for de dyr, der går på staldsystemer med flydende husdyrgødning. Da udvidelsen foregår i eksisterende uændret staldanlæg, vil det generelle ammoniakkrav kun omfatte udvidelsen. Kravet er fastsat til 15 %. Det ansøgte projekt opfylder kravet om 15 % ammoniakreduktion.

Samlet falder ammoniakfordampningen fra 1.275 kg N/år til 1.109 kg N/år. De anførte tilpasninger af anlægget /driften medfører, at ammoniakfordampningen fra stald og lagre overholder ammoniakreduktionskravet på 15 %.

På ejendommen Præstegårdsvej 3 sker der påvirkning af omgivende naturområder gennem emission af ammoniak fra anlægget og gennem tab af næringsstoffer fra udbringningsarealerne. De følgende afsnit belyser konsekvenserne af næringsstofpåvirkningen for nationalt og internationalt beskyttede naturområder og arter.

Ud fra nedenstående redegørelse vedrørende ammoniakpåvirkning fra anlæg og påvirkning fra markbidrag vurderer Esbjerg Kommune samlet set, at godkendelsen ikke vil medføre væsentlige negative konsekvenser for omkringliggende Natura 2000-områder eller de arter og naturtyper, områderne er udpegede for at beskytte. Ligeledes vurderes godkendelsen ikke at medføre væsentlige tilstandsændringer af § 3-beskyttede naturtyper eller væsentlige påvirkninger af yngle- og rasteområder for de strengt beskyttede bilag IV-arter.

⁴ Bekendtgørelse nr. 44 af 11. januar 2016 om tilladelse og godkendelse m.v. af husdyrbrug

⁵ Bekendtgørelse nr. 926 af 27. juni 2016 om udpegning og administration af internationale naturbeskyttelsesområder samt beskyttelse af visse arter (§ 7 og § 11).

Der stilles ikke vilkår i forbindelse med naturvurderingen.

Ammoniakpåvirkning af § 3-naturområder indenfor 1.000 meter fra anlæg

Der ligger flere § 3-beskyttede naturområder indenfor 1.000 m fra ejendommens anlæg. Der er tale om flere søer samt en mose. Ud fra den beregnede deposition på arealer op til 1.000 m væk er det vurderet, at depositionen på naturområder længere væk end 1.000 m vil være meget lille, og derfor som hovedregel ikke vil kunne medføre væsentlig påvirkning af naturområderne. Kun undtagelsesvist og ved meget store husdyrbrug vil det være nødvendigt at stille vilkår for beskyttelse af naturlokaliteter beliggende længere væk end 1.000 m fra anlægget, hvilket ikke vurderes at være nødvendigt i nærværende sag.

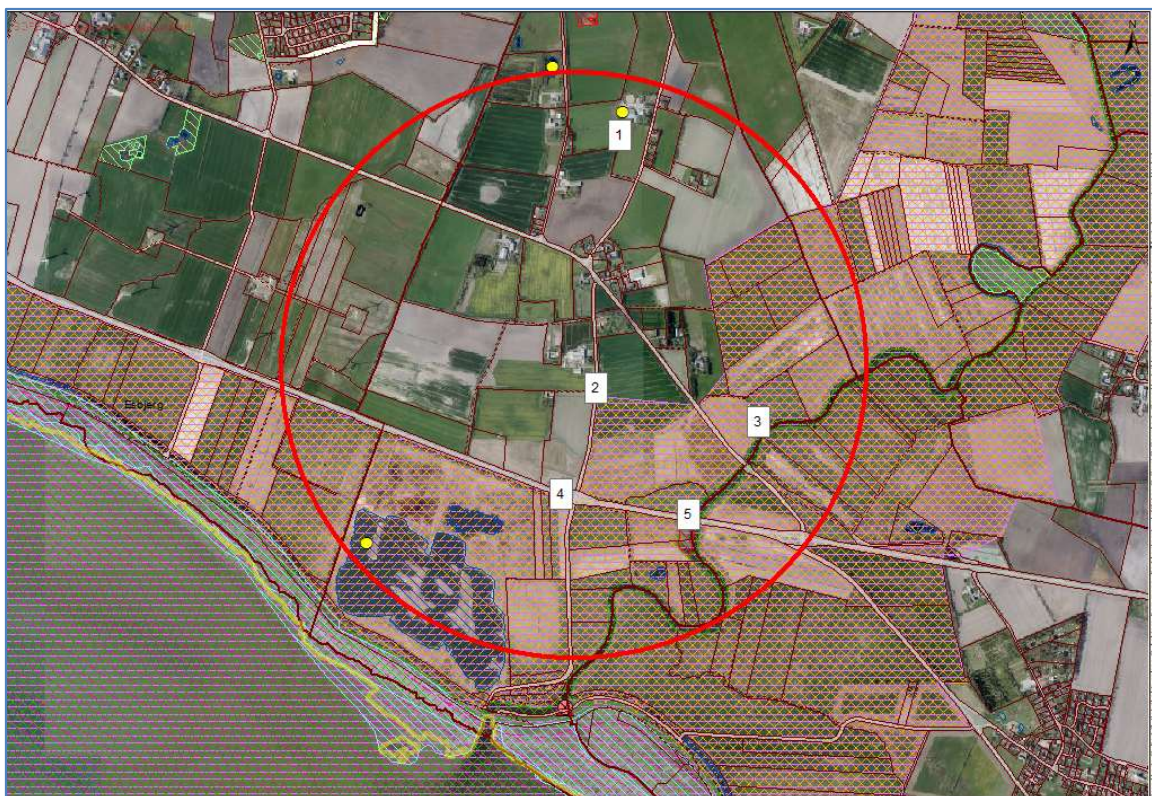
Baggrundsbelastningen med luftbåren kvælstof er på gennemsnitligt 16,2 kg N/ha/år i Esbjerg Kommune. Der kan dog være væsentlige lokale variationer. Omkring Præstegårdsvej 3 er baggrundsbelastningen på gennemsnitlig 16,4 kg N/ha/år.

Det fremgår af forarbejderne til husdyrloven (lovforslag L12 og efterfølgende lov nr. 122/2011) og gældende praksis hos Natur- og Miljøklagenævnet (jf. NMK-132-00091 og NMK-132-00109), at overholdelse af husdyrlovens beskyttelsesniveau som altovervejende hovedregel vil være tilstrækkeligt til, at undgå væsentlig miljøpåvirkning med ammoniak. Det kan dog i helt særlige tilfælde, herunder i særlig grad hvis Natura 2000-kortlægningen ikke er korrekt, være behov for at foretage en konkret vurdering efter habitatreglerne.

I den konkrete sag vurderes det ud fra Esbjerg Kommunes kendskab til området og den stedlige kortlægning, at der ikke er grund til at tro, at kortlægningen er utilstrækkelig. På den baggrund vurderes det, at omkringliggende habitatnaturtypelokaliteter ikke lider skade ved det ansøgte.

Vurdering i forhold til kategori 1,2 og 3 natur

De nærmeste naturområder inden for 1.000 m fra anlægget er blevet nummereret med et tal svarende til punkterne angivet på oversigtskortet (kort 5).



Kort 5: Anlægget med omkringliggende naturområder og nummererede naturpunkter. Cirklen har en radius på 1.000 m. (Vandret skravering er fuglebeskyttelsesområde, grøn krydsskravering er habitatområde og orange krydsskravering er ramsarområde).

I tabel 11 ses en oversigt over naturpunkterne med angivelse af mer- og totaldeposition, afstand til anlæg, andre husdyrbrug, der bidrager kumulativt samt naturkategori og beskyttelsesniveau. Naturkategori defineres som i bilag 3 i bekendtgørelse om tilladelse og godkendelse af husdyrbrug, der også fastsætter beskyttelsesniveauet for henholdsvis kategori 1, 2 og 3 natur.

Naturpunkt (nr. og naturtype)	Mer-belastning (kg N/ha/år)	Total-belastning (kg N/ha/år)	Afstand fra anlæg (m)	Natur-kategori	Kumulation*	Beskyttelsesniveau**
1. Registret forekomst af strandtudse	0,0	0,1	930	Ej kategori	-	Konkret vurdering
2. Fuglebeskyttelsesområde	0,1	0,5	87	Ej kategori	-	Konkret vurdering
3. Habitatområde	0,0	0,1	738	Ej kategori	-	Konkret vurdering
4. Fuglebeskyttelsesområde	0,0	0,0	487	Ej kategori	-	Konkret vurdering
5. Mose	0,0	0,0	707	3	-	Kan sikres mod merbelastning over 1,0 kg N/ha/år

Tabel 11. Naturpunkter med beregnet ammoniakbelastning.

* Antal andre husdyrbrug der bidrager til kumulation.

**Jf. husdyrgodkendelses-bekendtgørelsens bilag 3.

For husdyrbrug over 15 DE gælder, at disse ikke må etableres, udvides eller ændres, såfremt de ligger mindre end 10 m fra de naturområder, der er nævnt i husdyrgodkendelseslovens § 7 (kategori 1 og 2 natur). I den konkrete sag ligger der

ikke naturområder omfattet af husdyrgodkendelseslovens § 7 inden for 10 m fra anlægget.

Det fremgår af tabel 11, at der sker afsætning af ammoniak på lokalitet med nummer 5, der vurderes at være kategori 3-natur. Det fremgår ligeledes af tabellen, at husdyrlovens beskyttelsesniveau er overholdt.

Kategori 3-naturlokaliteter, som omfatter mose, kan ifølge husdyrloven sikres mod merbelastning med ammoniak, der overstiger 1,0 kg N/ha/år. Det vurderes, at overholdelse af dette beskyttelsesniveau er tilstrækkeligt til at sikre mod tilstandsændring af lokaliteterne og er i overensstemmelse med gældende miljøklagenævnspørelse på området (jf. NMK-132-00522).

Der er ingen kategori 1 og 2 natur i nærheden af anlægget. Husdyrlovens beskyttelsesniveau er således overholdt.

Vurdering i forhold til naturlokaliteter ikke omfattet af kategori 1-3

Husdyrlovens beskyttelsesniveau omfatter langt størsteparten af de naturbeskyttede lokaliteter, der findes i det åbne land. Der er dog enkelte lokalitetstyper, der ikke er omfattet. Det drejer sig i den konkrete sag om nogle søer omkring anlægget.

Der er registreret flere søer indenfor 1.000 m fra anlægget (kort 5). For små søer i agerlandet gælder generelt, at de er fosforbegrænsede, og at det derfor primært er tilførsel af fosfor via overfladeafstrømning fra omgivelserne, der påvirker dem. Det vurderes derfor, at ammoniakpåvirkning af søerne fra anlægget vil være af mindre betydning og ikke væsentlig.

Det vurderes samlet, at der ikke vil ske væsentlig påvirkning af naturlokaliteter, som ikke er omfattet af kategori 1-3 ved det ansøgte. Esbjerg Kommune vurderer derfor, at der ikke er grund til at stille skærpede vilkår til ammoniakreduktionen.

Bilag IV-arter

I forbindelse med miljøvurderingen af et husdyrbrug skal der ske en særlig vurdering mht. forekomst af bilag IV-arter. Vurderingen skal, jf. gældende klagenævnspørelse, tage udgangspunkt i anlæggets påvirkning af omgivelserne.

I den konkrete sag er der kendskab til bilag IV-arter indenfor 1.000 meter fra anlægget. Det drejer sig om strandtudse. Da der, som det fremgår af ovenstående, ikke forventes at ske væsentlig påvirkning af de lokaliteter arterne bruger som yngle- eller rastesteder, vurderes det, at beskyttelseshensynet til arten ikke er tilsidesat. Der henvises til godkendelsens afsnit om bilag IV arter.

Samlet vurdering af ammoniakpåvirkning af omgivende natur

De beregnede belastninger af de omgivende naturlokaliteter er lavere end husdyrlovens beskyttelsesniveau, således som det er fastlagt i bilag 3 til husdyrgodkendelsesbekendtgørelsen. Husdyrlovens beskyttelsesniveau er således overholdt.

På grundlag af ovenstående gennemgang af påvirkning for de enkelte naturpunkter, beskyttede arter, samt vurderingen vedrørende kumulative effekter fra omgivende husdyrbrug, vurderes det, at der ved det ansøgte ikke vil ske væsentlig påvirkning af natur omkring anlægget.

Ammoniakpåvirkning af Natura 2000-områder fra anlæg

Påvirkningen af naturområder ved ammoniak mere end 1.000 m fra anlægget vurderes som tidligere nævnt at være så lille, at den ikke kan forventes at have væsentlig betydning.

Det nærmeste Natura 2000-område ligger ca. 87 m fra anlægget. Det drejer sig om fuglebeskyttelsesområde nr. 51 – Ribe Holme og enge med Kongeåens udløb og Ramsar område nr. 27– Vadehavet. Området modtage en totaldeposition på 0,5 kg N/ha/år fra ejendommen. Dette inkluderer en merbelastning på 0,1 kg N/ha/år i forbindelse med ansøgningen.

Selvom belastningen er lille, påhviler det altid den godkendende myndighed at sikre at de særlige beskyttelsesinteresser der er forbundet med internationale naturbeskyttelsesområder. Med afsæt i Waddensee-dommen (EF-domstolens dom af 7. september 2004 i sag C-127/02) fastlægges det, at der skal foretages en konsekvensvurdering hvis det ikke på baggrund af objektive kriterier kan udelukkes, at projektet i sig selv eller i sammenhæng med andre planer eller projekter kan påvirke habitatområdet væsentligt eller når projektet risikerer at skade områdets bevaringsmålsætning.

En konsekvensvurdering i henhold til habitatdirektivets artikel 6, stk. 3 indebærer, at alle de aspekter af et projekt, som i sig selv eller i sammenhæng med andre planer eller projekter kan påvirke bevaringsmålsætningen, skal identificeres før projektets godkendelse under hensyn til bedste videnskabelige viden på området. Der kan kun meddeles godkendelse af et projekt, hvis miljømyndigheden ud fra konsekvensvurderingen har opnået vished for, at projektet ud fra et videnskabeligt synspunkt, ikke har skadelige virkninger på habitatområdets integritet.

Godkendelsen gives med afsæt i det beskyttelsesniveau, der er fastlagt i bilag 3 til Bekendtgørelse om tilladelse og godkendelse m.v. af husdyrbrug. Overholder husdyrbruget beskyttelsesniveauet i bilag 3, vil det jf. principiel klagenævnsafgørelse (NMK-132-00109) som hovedregel medføre, at husdyrbrugets ammoniakpåvirkning af omgivende Natura 2000-områder er uvæsentlig.

Det er Esbjerg Kommunes opfattelse, at der ikke er forhold der gør, at hovedreglen skulle være tilsidesat. I vurderingen er der lagt vægt på, at den stedlige kortlægning af habitatnaturtyper vurderes at være retvisende. Der er således ikke grund til at tro, at der findes ukortlagte habitatnaturtyper omkring anlægget.

Områdernes bevaringsmålsætning fremgår af de vedtagne Vand- og Natura 2000-planer. Af husdyrgodkendelsesbekendtgørelsens bilag 3 fremgår følgende: *"I de forslag til Natura 2000-planer, der er sendt i høring i september 2010, fremgår det, at reduktion af kvælstofdeposition på Natura 2000-områdernes habitatnaturtyper forventes at ske gennem en kommende ændring af husdyrgodkendelsesloven. Med overholdelse af beskyttelsesniveauerne fastlagt i denne bekendtgørelse gennemføres den nævnte reduktion af kvælstofdepositionen på de sårbare naturområder i Natura 2000-områderne. I forhold til de forslag til vandplaner efter miljømålsloven, der er blevet sendt i høring samtidig med forslag til Natura 2000-planer, indgår miljøgodkendelse af husdyrbrug som bidrag til opfyldelsen af planernes miljømål ved overholdelse af de i denne bekendtgørelses fastlagte beskyttelsesniveauer. Vand- og Natura 2000-planerne giver derfor ikke i sig selv anledning til en skærpelse af beskyttelsesniveauerne nedenfor."*

Med hensyn til det nævnte fuglebeskyttelsesområde og Ramsar-område, vurderer Esbjerg Kommune, at ammoniakdepositionen fra anlægget ikke vil medføre påvirk-

ning af de fuglearter områderne skal beskytte (udpegningsgrundlaget fremgår af bilag 2). I vurderingen er der lagt vægt på, at anlægget ikke vurderes at give anledning til tilstandsændring af de omgivende naturområder og dermed levesteder for fuglene.

I den konkrete sag vurderer Esbjerg Kommune samlet ud fra ovenstående afsnit vedrørende vurdering af naturområder inden for 1.000 m fra anlæg, herunder den kumulative effekt fra andre ejendomme, at der ikke vil ske en væsentlig påvirkning af Natura 2000-områder eller de arter og naturtyper områderne er udpeget for at beskytte. Kommunen bemærker endvidere, at beskyttelsesniveauet i husdyrgodkendelsesbekendtgørelsens bilag 3 er overholdt. Kommunen finder derfor ikke, at der er grundlag for at stille skærpede vilkår eller meddele afslag hvad angår ammoniakpåvirkning af Natura 2000-områder fra anlægget.

Påvirkning af naturområder gennem markbidrag

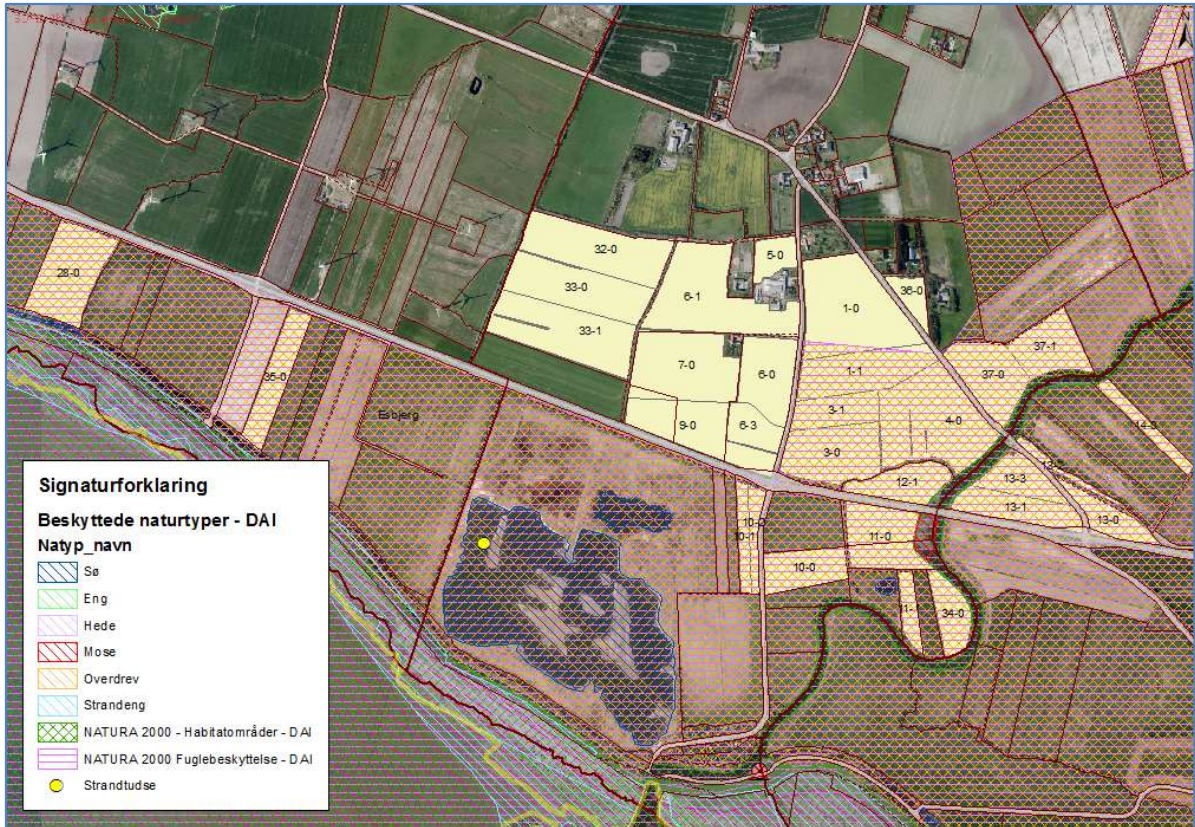
Udbringningen af husdyrgødning påvirker en række arealer omfattet af naturbeskyttelseslovens § 3. Det sker ved udbringning af husdyrgødning på arealer grænsende op til naturområderne.

En del af bedriftens udbringningsarealer ligger langt fra naturlokaliteter eller Natura 2000 områder. For disse marker gælder, at der ikke kan forventes en væsentlig påvirkning af omgivende naturlokaliteter ved almindelig markdrift, hvorfor de ikke behandles nærmere.

Markerne, der ligger i forbindelse med naturlokaliteter eller er omfattet af en § 3 registrering, behandles mere detaljeret herunder i tabel 12.

Endvidere ligger nogle af markerne i Natura 2000-område eller tæt herved, og kan derfor påvirke det internationale naturbeskyttelsesområde. For disse marker skal der ske en vurdering af, om driften vil påvirke de omgivende Natura 2000-områder væsentligt.

I Esbjerg Kommune forekommer der adskillige dyrearter optaget på habitatdirektivets bilag IV. Esbjerg Kommune vurderer, at beskyttelsen af disse arter i forbindelse med tilladelser og godkendelser, primært skal ske via regulering af ammoniakemissionen fra selve anlægget. Udbringningen af husdyrgødning på arealerne er underlagt den generelle regulering gennem naturbeskyttelseslovens § 89, stk. 1, nr. 1, og husdyrgødningsbekendtgørelsens § 41, samt er tilknyttet selvstændigt strafansvar. Mange søer i det åbne land er omfattet af vandløbslovens § 69, der stiller krav om en 2 meter dyrknings- og jordbearbejdningsfri bræmme omkring alle søer med hhv. tilløb, afløb, dræn eller flere lodsejere. Da netop de mindre søer ofte er yngle- og rastesteder for bilag IV-arter (arterne strandtudse, løgfrø, spidssnudet frø, stor vandsalamander og grøn mosaikguldsmed er tilknyttet søer) vurderes denne generelle regulering at være væsentlig for beskyttelsen af bilag IV-arterne. Med hensyn til forekomster i den konkrete sag, henvises der til afsnittet om bilag IV-arter.



Kort 6: Udbringningsarealer omkring ejendommen.



Kort 7: Udbringningsarealer ved Andrup.

Mark nr.	Naturtype/habitatnatur	I Natura 2000	Vurdering	Vilkår
11-0	Mose	Ja	Ikke særligt kvælstoffølsomt	Ingen
17-0	Potentiel ammoniakfølsom skov	Nej	Driften vurderes ikke at give anledning til en merbelastning med kvælstof	Ingen
18-0	Fersk eng	Nej	Ikke særligt kvælstoffølsomt	Ingen
1-0, 1-1, 3-0, 3-1, 4-0, 6-0, 6-1, 6-3, 9-0, 10-0, 10-1, 10-2, 11-0, 11-1, 12-1, 13-0, 13-1, 13-2, 13-3, 14-0, 28-0, 34-0, 35-0, 36-0, 37-0 og 37-1	Ligger i eller grænser op til fuglebeskyttelsesområde og habitatområde	Ja	Arealerne er intensive omdriftsarealer. Det vurderes at der ikke er sket en intensivering af driften	Ingen

Tabel 12: Vurdering af marker der grænser op til natur.

Samlet vurdering af påvirkning fra markdrift

Det vurderes, at der ved almindelig lovlig markdrift på bedriftens udbringningsarealer, ikke vil ske væsentlig påvirkning af omkringliggende naturområder, herunder internationale naturbeskyttelsesområder eller arter på habitatdirektivets bilag IV.

Andre forhold

Ingen af bedriftens udspretningsarealer er omfattet af en MVJ-ordning.

Ingen af bedriftens arealer er beliggende i fredet område.

I forbindelse med flere udbringningsarealer findes beskyttede sten- og jorddiger. Det vurderes i den sammenhæng, at tilførsel af husdyrgødning til markerne ikke vil føre til, at beskyttelsesinteresserne forbundet med digerne vil blive tilsidesat.

Nitrat til overfladevand – marine områder, vandløb og søer

I ansøgningen indgår 107,5 ha ejet og forpagtet areal.

Beskyttelsesniveauet for nitrat til overfladevand inddeler oplande til sårbare Natura 2000 områder i nitratklasse 1, 2 eller 3. Indenfor nitratklasse 1-3 er der fastsat skærpede krav til den maksimale mængde husdyrgødning, som må udbringes pr. hektar. Udenfor nitratklasseområderne gælder de generelle harmoniregler.

Ingen af bedriftens ejede og forpagtede arealer er placeret indenfor oplande, der er klassificeret som nitratklasse 1, 2 eller 3. For kvægbrug må der udbringes en mængde på 1,7 dyreenheder per hektar. I den konkrete sag vil der blive udbragt en gennemsnitlig mængde svarende til 1,62 dyreenhed per hektar.

I ansøgningskemaet beregnes udvaskningen fra ejede og forpagtede arealer. Ifølge beskyttelsesniveauet for nitrat beregnes den maksimale tilladte udvaskning til 60,6 kg N/ha. I den konkrete ansøgning er der en udvaskning på 50,5 kg N/ha, og dermed er beskyttelsesniveauet overholdt.

Marine områder:

Bedriftens ejede og forpagtede arealer afvander via mindre vandløb til vandløbssystemet Sneum Å, Krogsgaard Møllebæk og Novrup Bæk samt til Vadehavet (Grådyb (men ikke Varde Ås flodmunding)). Den marine del af Vadehavet er udpeget som habitatområde (nr. 78), fuglebeskyttelsesområde (nr. 57) og ramsarområde (nr. 27). Ydermere er store områder langs Vadehavets kyster udpeget som Natura 2000-områder (se bilag 2). På udpegningsgrundlaget for disse Natura 2000 områder vurderes flere marine arter og naturtyper at være følsomme overfor tilførsel af kvælstof.

Den primære konsekvens af tilført kvælstof til de marine områder sker gennem en øget primærproduktion af planktonalger, som kan medføre øget iltforbrug, nedsat iltkoncentration, svovlbrinte-dannelse, udskygning m.v. Herved kan primærproduktionen ved særligt bundfloraen påvirkes negativt. F.eks. er en række fugle afhængige af tilstedeværelsen af ålegræs (*Zostera* sp.) og anden makroflora i Vadehavet. Ålegræs kan ses som et eksempel på primærproducenter som påvirkes både direkte og indirekte af næringsstofudvaskning, og som påvirker de højere trofiske niveauer i Vadehavet. Bl.a. er nogle arter fugle (Lysbuget knortegås, Mørkbuget knortegås, Pibeand) direkte afhængige af ålegræs som fødegrundlag, og mange flere fuglearter fouragerer på fisk og invertebrater, som er afhængige af ålegræsbankernes tilstedeværelse. Endelig er ålegræsarterne blandt de betydeligste karakterarter for flere naturtyper fra udpegningsgrundlaget (1110, 1130 og 1160, og 1140 kan også bestå af ålegræssamfund⁶) i Vadehavet. Ålegræsbankerne i Vadehavet er bl.a. i basisanalysen vurderet, at have en reduceret udbredelse i forhold til deres potentiale (jf. historiske kilder), hvilket indikerer en ugunstig tilstand for arter og naturtyper afhængige af denne art.

Tilførsel af næringsstoffer kan påvirke vandmiljøet, og arter og naturtyper i Natura 2000-områderne. For de fleste marine områder vurderes kvælstof at spille den afgørende begrænsende rolle, mens fosfor ikke vurderes at være begrænsende for primærproduktionen og vandmiljøet i marine områder generelt. Dette vurderes også at være tilfældet for vandmiljøet i Vadehavet, bl.a. baseret på overvågningsdata og rapporter fra DMU og de tidligere amter^{7 8 9}.

Kommunen har vurderet det aktuelle projekts tilførsel af kvælstof til Vadehavet. Vurderingen er foretaget på baggrund af Miljøstyrelsens digitale vejledning om miljøgodkendelse af husdyrbrug¹⁰.

Miljøstyrelsens vejledning fastlægger afskæringskriterier for skadesvirkning. Nitratudvaskningen fra et husdyrbrug vurderes ikke at medføre skadesvirkning på overfladevande, herunder Natura 2000-områder samt yngle- eller rasteområder for beskyttede arter, såfremt afskæringskriterierne er overholdt. Afskæringskriteriets punkt 1 omfatter en vurdering af, om det ansøgte i forbindelse med andre planer og projekter vil kunne have en skadesvirkning. Afskæringskriteriet punkt 2A/2B omfatter en vurdering af, om det ansøgte i sig selv vil kunne have en skadesvirkning.

Påvirkning fra projektet i kumulation med andre planer og projekter

Afskæringskriteriet for så vidt angår påvirkning fra projektet i kumulation med andre planer og projekter (punkt 1) lyder:

⁶ Interpretation manual of European Union habitats – EUR27. Europakommissionen juli 2007.

⁷ Vandmiljø og Natur 2007 – NOVANA. DMU 2009, s. 70

⁸ Basisanalysen del II – Vanddistrikt 55. Ribe Amt 2006.

⁹ Estimation of nutrient reductions to achieve phytoplankton ecological targets in the Wadden Sea. DMU 2008, s. 8.

¹⁰ www.mst.dk/virksomhed_og_myndighed/landbrug - webvejledning til husdyrgodkendelser

Antal dyreenheder (DE) i det aktuelle opland, hvor projektet agtes gennemført, har ikke været stigende siden 1. januar 2007. Hvis der er andre kilder til nitratudvaskning, fx ny bebyggelse end den samlede husdyrproduktion, der har givet anledning til en øget nitratudvaskning fra det aktuelle opland siden 1. januar 2007, skal dette inddrages i vurderingen således, at en eventuel øget nitratudvaskning fra andre kilder end den samlede husdyrproduktion kan medføre et skærpet krav i godkendelsen, der modsvarer miljøeffekten af den øgede nitratudvaskning i det aktuelle opland. Gennemførte initiativer, fx etablering af vådområder, som reducerer nitratudvaskningen fra det aktuelle opland, kan ikke anvendes til at til-lade et øget dyretryk i det aktuelle opland.

Data fra det Centrale Husdyrbrugs Register (CHR) viser, at der fra 2007 til 2015 (seneste registrering)¹¹, er sket en stigning på 12,9 % i Grådyb.

Ifølge Miljøstyrelsens vejledning kan kommunen uanset en eventuel stigning i husdyrholdet godkende ansøgninger, hvor nitratudvaskningen er reduceret så meget, at den ikke overstiger en nitratudvaskning, der svarer til planteavlsbrug. Ifølge beregninger i it-ansøgningen svarer nitratudvaskningen fra et planteavlsbrug til 50,8 kg N/ha.

I det ansøgte projekt beregnes der en udvaskning på 50,5 kg N/ha ved brug af 22,0 % ekstra efterafgrøder ud over det lovpligtige. Da udvaskningen er mindre end eller svarende til udvaskningen fra et planteavlsbrug, er ovennævnte kriterium overholdt. Andelen af efterafgrøder fastholdes med vilkår.

Esbjerg Kommune har yderligere foretaget en vurdering af en række andre potentielle kilder til en stigning i kvælstofbelastning, herunder dambrugsudledninger, renseanlæg og nye bebyggelser. Data til belysning af faktorerne stammer fra Vandplan 2009-2015, Vadehavet¹² og bedst tilgængelige viden. Et samlet billede over status for de øvrige kilder i hele oplandet til Vadehavet haves ikke, men kommunen har kendskab til en række nedlæggelser og forbedringer på både dambrug og renseanlæg indenfor såvel som udenfor Esbjerg Kommune, som samlet giver et væsentligt fald i kvælstofbelastningen. For alle kilder konkluderes det, at der alene er tale om fald i belastningen.

Nitratudvaskningen fra det ansøgte projekt er reduceret, så den ikke overstiger nitratudvaskningen fra et planteavlsbrug, og der vurderes ikke at ske nogen forøgelse af belastningen med kvælstof fra andre kilder til recipienten. På den baggrund vurderer Esbjerg Kommune, at projektet i forbindelse med andre planer og projekter ikke vil medføre en skadesvirkning på det marine vandmiljø og arter og naturtyper tilknyttet Natura 2000-områderne i Vadehavet.

Påvirkning fra projektet i sig selv

Grådyb karakteriseres som et åbent bassin, og er omfattet af afskæringskriterie 2A:

Pkt. 2A: Nitratudvaskningen fra den eksisterende og den ansøgte husdyrproduktion er mindre end 5 pct. af den samlede nitratudvaskning fra alle kilder fra det aktuelle opland, hvor projektet agtes gennemført, dog således, at

I Miljøstyrelsens digitale vejledning understreges det, at husdyrlovgivningen alene regulerer husdyrgødning og ikke nitratudvaskning fra andre kilder som f.eks. nitratudvaskningen fra almindelig planteavl.

¹¹ Vurderingen er foretaget på baggrund af Miljøstyrelsens opgørelse over dyretryk på <http://jordbrugs-analyser.dk/webgis/>

¹² Vandplan 2009-2015, Vadehavet, Hovedvandopland 1.10, Vanddistrikt: Jylland og Fyn

For at vurdere om projektet i sig selv kan have en skadesvirkning, skal der således alene tages udgangspunkt i den ekstra nitratudvaskning, som anvendelse af husdyrgødning giver anledning til set i forhold til udvaskningen fra et plantebrug.

Som beskrevet i det foregående afsnit, giver det ansøgte projekt anledning til en udvaskning på 50,5 kg N/ha, hvilket er lavere eller på niveau med udvaskningen fra et planteavlsbrug, der er beregnet til 50,8 kg N/ha. Det ansøgte projekt giver således ikke anledning til en merudvaskning af nitrat som følge af anvendelsen af husdyrgødning.

Esbjerg Kommune vurderer derfor, at det ansøgte ikke i sig selv kan medføre en skadesvirkning, på det marine vandmiljø og arter og naturtyper tilknyttet Natura 2000-områderne i Vadehavet.

På baggrund af ovennævnte vurderes Esbjerg Kommune, at det ansøgte husdyrprojekt ikke vil medføre en skadesvirkning på marine områder, herunder Natura 2000-områder samt yngle- eller rasteområder for beskyttede arter som følge af nitratudvaskningen.

Vandløb

Næringsstoffer tilført vandløb og de naturtyper der er tilknyttet vandløbet, vurderes generelt at have en meget kort opholdstid i vandløbssystemet. Evt. øget algevækst og de sekundære effekter heraf, vurderes pga. vandets korte opholdstid samt høje opblandingsgrad, ikke at medføre væsentlige påvirkninger af vandløbets arter og naturtyper.

På udpegningsgrundlaget for Natura 2000 områderne (jf. habitatbekendtgørelsen) vurderes derfor ikke at være arter eller naturtyper i vandløb, nær og nedstrøms driftens arealer, som påvirkes væsentligt som følge af udvaskning af kvælstof. Kommunen vurderer, at de generelle reguleringer af markdrift samt brug af kunstgødning og husdyrgødning er tilstrækkelige til at sikre vandløbene i Natura 2000 områderne. Størrelsen af den beregnede udvaskning på 50,5 kg N/ha, som er mindre end eller svarende til udvaskningen fra et planteavlsbrug, skønnes ikke at ændre på denne vurdering. Den beregnede tilførsel af kvælstof til Sneum Å, Krogsgaard Møllebæk og Novrup Bæk vurderes jf. ovenstående begrundelse konkret ikke at være af en størrelsesorden som kan påvirke vandløbenes tilstand eller de naturtyper og arter der forekommer i vandløbene, herunder udpegningsgrundlaget for de nedstrøms liggende Natura 2000-områder og bilag IV-arter.

Samlet set vurderes det, at kvælstof til vandløb, søer og kystvande ikke vil skade de internationale naturbeskyttelsesområder eller medføre en væsentlig miljøpåvirkning af områder af særlige regionale- eller lokale beskyttelsesinteresser.

Fosfor til overfladevand – marine områder, vandløb og søer

Udbringning af husdyrgødning kan medføre en tilførsel af fosfor til vandmiljøet fra markerne og efterfølgende eutrofiering og algeopblomstring i de modtagende vandområder.

Som udgangspunkt ophobes fosfor tilført til marker i jorden. Selvom der tilføres mere fosfor til et areal end der fraføres med afgrøderne, vil det ikke nødvendigvis medføre et tab af fosfor til recipienten. Men en fortsat nettotilførsel øger imidlertid risikoen for et øget fosfortab til vandmiljøet, da jordens evne til at tilbageholde fosfor falder som følge af akkumuleringen med fosfor. Risikoen for tab af fosfor til vandmiljøet, er således bestemt af fosforpuljen i jorden (som anslås ud fra jordens fosfortal).

Esbjerg Kommune har i det følgende afsnit foretaget en vurdering af, om husdyrløvens generelle beskyttelsesniveau for fosfor er overholdt. Endvidere er der foretaget en konkret vurdering af, om der – på trods af at beskyttelsesniveauet er overholdt – er en særlig risiko for tab af fosfor fra udbringningsarealerne, som giver grundlag for at fastsætte skærpede vilkår til fosforoverskuddet fra bedriften.

Det generelle beskyttelsesniveau

Beskyttelsesniveauet for fosfor omfatter kun arealer i oplande til Natura 2000-områder, der er overbelastet med fosfor. Kravet til fosforoverskud afhænger af jordtype, dræningsforhold, fosfortal, samt jern-fosforindhold, jf. husdyrgodkendelsens bilag 3.

Ingen af ejendommens ejede og forpagtede arealer er beliggende i opland til et Natura 2000 område overbelastet med fosfor. Derfor stilles der ikke yderligere krav til fosforoverskuddet fra bedriften ud over de krav, der gælder som følge af harmonikravene.

Kortgrundlaget på arealinfo indeholder ikke alle søer i Natura 2000-områder, som betegnes som vandområder overbelastet med fosfor. Esbjerg Kommune har vurderet, at ingen af de ejede og forpagtede arealer er beliggende inden for oplandet til sårbare Natura 2000 søer.

I ansøgningssystemet på husdyrgodkendelse.dk er der foretaget beregninger af fosforoverskuddet fra ejede og forpagtede arealer. Beregningerne fremgår af nedenstående tabel 13.

Fosforklasser	Ejede og forpagtede arealer (ha).	Fosforoverskud nudrift (kg P/ha)	Maksimalt tilladt fosforoverskud ansøgt drift (kg P/ha)
Pt < 4,0 eller udrænet eller afvander ikke til Natura 2000 overbelastet med fosfor(fosforklasse 0)	107,5	5,5	5,7
Pt 4,0 – 6,0 (fosforklasse 1)	0,0	5,5	4,0
Lavbundslande (fosforklasse 2)	0,0	5,5	2,0
Pt > 6,0 (fosforklasse 3)	0,0	5,5	0,0
Hele bedriftens udbringningsareal	107,5		5,7

Tabel 13: Arealernes beliggenhed i forhold til fosforklasse registreringen.

Det er oplyst i ansøgningen, at der er en arealvægtet fjernelse af fosfor fra ejede og forpagtede arealer på 21,2 kg P/ha/år og et gennemsnitligt fosforoverskud på ca. 1,3 kg P/ha/år. Kravet til maksimal fosforoverskud på 5,7 kg P/ha/år er dermed overholdt.

Vurdering ift. skærpelse af beskyttelsesniveauet

På baggrund af Miljøstyrelsens vejledning har Esbjerg Kommune foretaget en konkret vurdering af risikoen for tab af fosfor til marine områder, vandløb og søer med henblik på at vurdere, om der i den konkrete sag er grundlag for at skærpe beskyttelsesniveauet for fosfor i overensstemmelse med kriterierne i husdyrgodkendelsens bekendtgørelsens bilag 4.

Det følger af Natur- og Miljøklagenævnets praksis, at reglerne i husdyrgodkendelsens bilag 3 – suppleret med adgangen til at fastsætte skærpede vilkår, jf. bilag 4 – gør op med reguleringen af fosforoverskuddet (NMK-133-00045). Nævnets praksis

er begrundet med, at den tilgængelige forskningsbaserede viden om tab af fosfor fra udbringningsarealerne til vandmiljøet må anses for at være begrænset, og at der ikke for tiden findes videnskabeligt anerkendte modeller eller metoder, der kan fastslå, hvor stor en mængde fosfor, der udvaskes til vandmiljøet fra nærmere angivne udbringningsarealer.

Endvidere foretages en vurdering af det aktuelle projekts påvirkning med fosfor jf. habitatbekendtgørelsen.

Marine områder

Som nævnt under kvælstof afvander bedriftens udbringningsarealer via mindre vandløb og vandløbssystemet Sneum Å, Krogsgaard Møllebæk og Novrup Bæk samt til Vadehavet. Den marine del af Vadehavet er udpeget som habitatområde (nr. 78), fuglebeskyttelsesområde (nr. 57) og Ramsarområde (nr. 27) jf. habitatbekendtgørelsen. Ydermere er store områder langs Vadehavets kyster udpeget som Natura 2000-områder.

Tilførsel af næringsstoffer kan påvirke vandmiljøet, og arter og naturtyper i Natura 2000-områderne. For marine områder, især åbne farvande, vurderes kvælstof dog at spille den afgørende begrænsende rolle, mens reduktion af fosfor vurderes ikke at medføre øget begrænsning af primærproduktionen og forbedring af vandmiljøet. Dette vurderes generelt at være tilfældet for vandmiljøet i Vadehavet, bl.a. baseret på overvågningsdata og NOVANA-rapporter fra DMU og de tidligere amter^{13 14 15}.

Det ansøgte projekt overholder beskyttelsesniveauet for fosfor, som det er fastlagt i husdyrgodkendelsesbekendtgørelsens bilag 3 og på baggrund af arealernes beliggenhed og karakter, er der endvidere ikke hjemmel i bekendtgørelsens bilag 4 til at fastsætte skærpede vilkår.

Da det ansøgte projekt lever op til husdyrlovens regulering af fosforoverskud vurderer Esbjerg Kommune, at projektet i sig selv og i forbindelse med andre planer og projekter ikke vil medføre en skadesvirkning på det marine vandmiljø og arter og naturtyper tilknyttet Natura 2000-områderne i Vadehavet.

Med baggrund i ovenstående vurdering ses der på udpegningsgrundlaget for Natura 2000 områderne ikke at være marine arter og naturtyper, som vil skades ved tilførsel af fosfor, ligesom ingen af de i Vadehavet kendte bilag IV-arter, eller deres yngle- og rasteområder, vurderes at blive beskadiget eller ødelagt ved fosfortilførsel fra projektet.

På baggrund af arealernes beliggenhed og karakter, vurderer Esbjerg Kommune, at der ikke er grundlag for at skærpe det gældende beskyttelsesniveau for fosfor.

Vandløb

Fosfor tilført vandmiljøet kan have negative konsekvenser for arter og naturtyper i vandmiljøet, særligt gennem en øget primærproduktion af planktonalger, som kan medføre øget iltforbrug, nedsat iltkoncentration, svovlbrintedannelse, udskygning m.v.

¹³ Vandmiljø og Natur 2007 – NOVANA. DMU 2009, s. 70

¹⁴ Basisanalysen del II – Vanddistrikt 55. Ribe Amt 2006.

¹⁵ Estimation of nutrient reductions to achieve phytoplankton ecological targets in the Wadden Sea. DMU 2008, s. 8.

Næringsstoffer tilført vandløb og de naturtyper der er tilknyttet vandløbet, vurderes dog generelt at have en meget kort opholdstid i vandløbssystemet, og evt. øget algevækst og de sekundære effekter heraf, vil pga. vandets korte opholdstid samt høje opblandingsgrad, ikke medfører væsentlige påvirkninger af vandløbets arter og naturtyper. Der vurderes derfor ikke at være arter eller naturtyper i vandløbene som er fosforfølsomme.

Tilførslen af fosfor fra bedriftens ejede og forpagtede arealer ved almindelig udvaskning gennem jorden til Sneum Å, Krogsgaard Møllebæk og Novrup Bæk vurderes således konkret ikke at påvirke vandløbenes tilstand eller skade de naturtyper og arter der forekommer i vandløbene, herunder udpegningsgrundlaget for Natura 2000-områder og bilag IV-arter i forbindelse med vandløbene.

Ved voldsomme, akutte tilførsler af organisk stof til vandløb, herunder overfladeafstrømning af husdyrgødning, kan der dog risikere at opstå en tilstand af iltfattighed, svovlbrintedannelse samt uhygiejniske forhold, som vil være til skade for vandmiljøet.

Esbjerg Kommune har i denne redegørelse vurderet på risikoen for direkte udløb af husdyrgødning til vandmiljøet, bl.a. særligt vandløbsnære arealer, skrånende arealer m.v.

I den konkrete sag indgår der arealer der ligger vandløbsnært. Udbringningsarealerne skråner på intet sted stærkt ned mod vandløbene. Der er ikke fundet særlige risikoelementer, som kunne betinge særlige krav til håndtering af husdyrgødningen på bedriftens arealer, for at sikre vandmiljøet, arter eller naturtyper imod skade. Ifølge Lov om vandløb (§ 69) vil der langs vandløbet være krav om 2 m gødnings- og dyrkningsfri bræmme. Esbjerg Kommune vurderer på dette grundlag, at der ikke vil ske væsentlige påvirkninger af miljøer i vandløbet, som følge af projektet.

Søer

Søer kan, grundet vandets længere opholdstid end i vandløb, påvirkes af udvaskning af næringsstoffer. Søer vurderes særligt at være sårbare overfor tilførsel af fosfor, som oftest er den begrænsende faktor for søens algeproduktion, hvorimod reduktion af kvælstof (nitrat) vurderes ikke at begrænse primærproduktionen eller forbedre søernes miljøtilstand.

Som det fremgår af tidligere afsnit afvander ingen af arealerne til naturtype-søer indenfor Natura 2000 område.

Bedriftens ejede og forpagtede vurderes ikke at ligge i oplandet til større søer som er omfattet af vandplanen.

Samlet set vurderes det, at fosfor til vandløb, søer og kystvande ikke vil skade de internationale naturbeskyttelsesområder eller medføre en væsentlig miljøpåvirkning af områder af særlige regionale- eller lokale beskyttelsesinteresser og at der derfor ikke er grundlag for at skærpe det fastlagte beskyttelsesniveau.

Påvirkning af arter med særligt strenge beskyttelseskrav (Bilag IV arter)

Af habitatdirektivets bilag IV fremgår en række særlige dyre- og plantearter, der kræver streng beskyttelse. Esbjerg Kommune har konkret vurderet det ansøgte projekt i forhold til, hvorvidt dyrearternes yngle- og rasteområder kan beskadiges i arternes naturlige udbredelsesområde, og hvorvidt plantearterne kan blive ødelagt som følge af det ansøgte. Til vurderingen af arternes udbredelse og levesteder er anvendt "Håndbog om dyrearter på habitatdirektivets bilag IV" (faglig rapport nr.

635 fra Danmarks Miljøundersøgelser) og kommunens øvrige kendskab til arternes forekomst. De danske arter på habitatdirektivets bilag IV kan endvidere ses i denne godkendelses bilag 2.

Ud fra det generelle kendskab til arternes forekomst i Esbjerg Kommune vurderes det, at der kan være odder, snæbel, marsvin, vandflagermus, sydflagermus, pipistrel flagermus, markfirben og spidssnudet frø indenfor lokalområdet. Derudover er der specifikt kendskab i kommunen til forekomster af grøn mosaikguldsmed (ca. 9 km S for anlægget), grøn kølleguldsmed (ca. 9,3 km SØ for anlægget), strandtudse (ca. 1 km N for anlægget), løgfrø (ca. 7,8 km Ø for anlægget), stor vandsalamander (ca. 11,3 km Ø for anlægget) og birkemus (ca. 15,6 km NV for anlægget).

Vedrørende arterne grøn mosaikguldsmed, grøn kølleguldsmed, birkemus, stor vandsalamander, løgfrø, strandtudse og spidssnudet frø vurderer Esbjerg Kommune, ud fra afstanden til de kendte forekomster og jf. gennemgangen vedrørende påvirkning af naturområder fra ammoniakdeposition fra anlæg, at der ikke vil ske væsentlig påvirkning af arternes yngle- og rastesteder ved det ansøgte.

Flagermus benytter ofte hulheder i træer eller huse som opholdssted om dagen og under vinterdvalen. Føden består af insekter som fanges i luften nær vådområder, marker, skove og levende hegn. De enkelte arter af flagermus har forskellige præferencer mht. fødesøgningsområde og sommer- og vinterophold. Der er ingen registreringer af flagermus nær ejendommens anlæg, men det kan ikke udelukkes at én eller flere arter kan raste eller yngle i området omkring anlægget. Det ansøgte vurderes ikke at have en negativ indflydelse på flagermus, da hverken opholdssteder eller fødegrundlag påvirkes ved driften af anlægget.

Især solbeskinnede skråninger med veldrænet jord og lav vegetation kan være potentielle yngle- eller rasteområder for markfirben. Det ansøgte vurderes ikke at have en negativ effekt på en eventuel bestand af markfirben, da potentielle yngle- og rastesteder ikke bliver påvirket ved drift af ejendommens anlæg.

Odder er tilknyttet vandløb og søer, hvor de søger føde. Opsplitning af bestande og levesteder, forstyrrelser fra friluftsliv og anlægsarbejder samt ødelæggelse og forringelse af yngle- og rasteområder kan true odderen. Det vurderes jf. vurderingerne i afsnittet om påvirkning af omgivende natur ammoniak fra anlægget, at det ansøgte ikke vil give anledning til en væsentlig påvirkning af vandløb og søer i nærheden af ejendommens anlæg herunder evt. raste- og ynglesteder for odder ved Sneum Å.

Arterne snæbel og marsvin er tilknyttet Vadehavet og tilhørende vandløb. Disse arteres yngle- og rastesteder kan, grundet deres særlige karakter og udstrækning, ikke forventes at blive påvirket væsentligt af ammoniakemissionen fra husdyrbruget. Det vurderes derfor, at det ansøgte ikke vil give anledning til væsentlig påvirkning af de omgivende vandløb og marine områder (Vadehavet), som de nævnte arter benytter som raste- og ynglesteder.

Samlet konkluderes det på baggrund af ovenstående vurderinger, at projektet ikke vil beskadige eller ødelægge yngle- og rasteområder for de forekommende bilag IV-dyrearter. Der kendes ikke til forekomster af bilag IV-plantearter som kan påvirkes eller ødelægges af projektet.

Nitrat til grundvand - nitratfølsomme vandindvindingsområder

Der er ingen af ejendommens ejede og lejede udbringningsarealer placeret inden for nitratfølsomt indvindingsområde jf. Vandplan 2009-2015 for Vadehavet. Ifølge

beskyttelsesniveauet for grundvand, er der derfor ikke krav til udvaskningen af nitrat fra udbringningsarealerne.

Bedst tilgængelige teknik (BAT)

I forbindelse med miljøgodkendelser af husdyrbrug skal kommunen sikre sig, at husdyrbruget har truffet de nødvendige foranstaltninger til at forebygge og begrænse forureningen ved anvendelse af "bedst tilgængelig teknik (BAT)".

Ved fastlæggelse af den "bedste tilgængelige teknik" anvendes Miljøstyrelsens BAT standardvilkår. BAT standardvilkårene anviser en metode til at fastlægge emissionsgrænseværdier for husdyrbrugets samlede anlæg.

Grundlaget for reduktionen i næringsstofforureningen er i lovgivningen baseret på, at der kan anvendes differentierede virkemidler. Det er således op til det enkelte husdyrbrug at beslutte, hvilke virkemidler der tages i anvendelse for at opfylde emissionsgrænseværdien.

Emissionsgrænseværdi for ammoniak (stald og lager)

Miljøstyrelsen har fastlagt emissionsgrænseværdien¹⁶ for ammoniak ud fra det princip, at enkeltteknologier med reduktionsomkostninger, der overstiger 100 kr. pr. kg. reduceret N, ikke bør indgå i vurderingen.

Ved fastsættelse af en emissionsgrænseværdi for det samlede anlæg skal der ifølge Miljøstyrelsens BAT-standardvilkår udregnes emissionsgrænser for de enkelte dele af (stald)anlægget, hvor der særligt skelnes mellem eksisterende og nye staldanlæg. Summen af disse emissionsgrænser udgør emissionsgrænseværdien for det samlede anlæg, som skal overholdes af husdyrbruget.

Udvidelsen sker i eksisterende stalde, men der sker ingen gennemgribende renovering i staldene.

Ifølge Miljøstyrelsens BAT-standardvilkår kan emissionsgrænseværdien for den samlede, årlige ammoniakemission fra anlægget, som er opnåelig ved anvendelse af BAT, beregnes til ca. 1.111 kg NH₃-N. Beregninger af emissionsniveauet fremgår af nedenstående tabel 14.

Antal dyr og staldsystem	Emissionsgrænseværdi uden korrektion (kg NH ₃ -N/dyr)*	Korrigeret emissionsgrænseværdi (kg NH ₃ -N/dyr)	Total kg NH ₃ -N for dyregruppen
270 tyrekalve, tung race, dybstrøelse (55-220 kg)	0,82	$(1,825 \times (220-55) + 0,00605 \times ((220^2-55^2)) / 612 = 0,941 \times 0,82 = 0,771$	208,93
270 ungtyre, tung race (220-310 kg), dybstrøelse	1,73	$(1,825 \times (310 - 220) + 0,00605 \times ((310^2 - 220^2)) / 1280 = 0,354 \times 1,73 = 0,612$	165,41
270 ungtyre, tung race, sengestald med spalter,	3,04	$(1,825 \times (480 - 310) + 0,00605 \times ((480^2-310^2)) / 1280=0,877 \times 3,04 = 2,667$	718,98

¹⁶ Vejledende emissionsgrænseværdier opnåelige ved anvendelse af den bedste tilgængelige teknik (BAT), Husdyrbrug med konventionel produktion af malkekvæg (gyllebaserede staldsystemer), Miljøstyrelsen maj 2011. Konventionel produktion af svin og malkekvæg udenfor gyllesystemer, Miljøstyrelsen februar 2012

kanal, bagskyl (310-480 kg)			
4 Heste (500-700 kg), dybstrøelse	9,01	$9,01 \times 6/12 = 4,51$	18,02
I alt			1.111,34

Tabel 14: BAT-emissionsniveau

*Der findes ingen emissionsgrænseværdi for denne dyretype. Beregningen er foretaget ud fra normalt for ammoniakfordampning

I ansøgningen på Præstegårdsvej 3 er der en samlet årlig ammoniakemission på 1.109 kg NH₃-N. Da dette niveau for ammoniakemission er lig eller mindre end den vejledende emissionsgrænseværdi vurderer Esbjerg Kommune, at husdyrbruget har truffet de nødvendige foranstaltninger til at begrænse ammoniakemissionen fra stald og lager ved anvendelse af bedst tilgængelig teknik.

De virkemidler der kan anvendes til at reducere ammoniakemissionen er primært knyttet til valg af staldsystem/-teknologi, fodringstiltag, samt opbevaring af husdyrgødning.

De virkemidler der er anvendt på Præstegårdsvej 3 fremgår af følgende redegørelse vedrørende staldindretning, fodringstiltag og opbevaring af husdyrgødning.

Staldsystem/-teknologi

I ansøgningen er der redegjort for følgende vedrørende BAT og staldsystem/-indretning:

- Småkalve og ungtyre op til 310 kg går på dybstrøelse pga. dyrevelfærd.

Ungtyrene går i sengestald med spalter (kanal, bagskyl eller ringkanal). Det er en ældre stald, hvor det ikke er muligt at etablere skrabere. Desuden er det ikke proportionalitet.

Fodringstiltag

I ansøgningen er der redegjort for følgende vedrørende BAT og foder:

- Ensilage opbevares som wrapballer på ensilageplads.
- Der udarbejdes foderplan i samarbejde med fodringskonsulent og med anvendelse af nyeste viden inden for kvægfodring. Herved optimeres fodringen så unødigt forbrug af råvarer undgås.
- Der tages analyse af grovfoder ved mistanke om ringe kvalitet.

Ansøgers redegørelse er i overensstemmelse med BREF dokumentet der angiver, at det er BAT at sikre effektiv fodring gennem sammensætning af næringsstofindholdet i foderet, og løbende kontrol, således at det stemmer overens med dyrenes behov, samt at reducere indholdet af råprotein i foderet.

Esbjerg Kommune vurderer ikke at der skal stilles skærpede vilkår vedr. fodertiltag.

Opbevaring af husdyrgødning

I ansøgningen er der redegjort for følgende vedrørende BAT og opbevaring af husdyrgødning:

- Dybstrøelse uden daglig tilførsel opbevares overdækket på møddingsplads med afløb til fortank. Dette minimerer udvaskningen af nitrat.
- Flydende husdyrgødning opbevares i tæt gylletank og udbringes på markerne ud fra afgrødens behov på den enkelte mark. Herved optimeres optagelsen af næringsstoffer og udvaskningen af nitrat samt udledningen af fosfor minimeres.

- Der etableres flydelag på gylletanken for at minimere ammoniak emission, flydelaget kontrolleres månedligt og der føres logbog over kontrollen, så der er fokus på at flydelaget lever op til kravene.
- Gyllen omrøres kun forud for udbringning.
- Gylletanken er tilmeldt de lovpligtige eftersyn, hvilket betyder, at tanken hvert 10. år bliver kontrolleret af autoriseret kontrollant for, om tanken opfylder krav til holdbarhed, tæthed og styrke.

Ansøgers redegørelse er i overensstemmelse med BREF dokumentet der angiver, at for så vidt angår BAT ved opbevaring af flydende husdyrgødning omfatter dette en stabil beholder der kan modstå påvirkning og som er tæt og beskyttede mod tæring; at gylle kun omrøres lige før tømning i forbindelse med udbringning; samt at tanken overdækkes med fast låg eller flydelag.

Emissionsgrænseværdi for fosfor

Ved fodring af malkekvæg vil mange fodermidler i praksis have et fosforindhold, som overstiger koens fysiologiske behov uden brug af mineralsk fosfor. Fodermidlernes naturligt høje indhold af fosfor vil derfor i mange tilfælde begrænse muligheden for at optimere fosfortildelingen i praksis. Samtidig medfører manglende viden om fordøjeligheden af foderets fosforindhold, at der fortsat skal være en sikkerhedsmargin i fodringsnormerne og fodringsplanlægningen, som tager hensyn her til.

Da der på nuværende tidspunkt ikke findes tilgængelige teknikker eller teknologier til at reducere fosforudledning via fodring vurderer Esbjerg Kommune, at ansøger har truffet de nødvendige foranstaltninger til at begrænse fosforudledningen ved anvendelse af bedst tilgængelige teknik.

Øvrige parametre ved vurdering af "bedst tilgængelig teknik"

Vurderingen af BAT i forbindelse med udvidelse på Præstegårdsvej 3 foretages også i forhold til følgende parametre:

- Management
- Forbrug af vand og energi
- Udbringning af husdyrgødning

Det fremgår af Miljøstyrelsens BAT standardvilkår, at kommunen ved vurderingen af ovennævnte punkter kan anvende BREF-dokumentet om intensiv fjerkræ- og svineproduktion. Miljøstyrelsen finder, at elementerne i BREF-dokumentet også kan anvendes for husdyrbrug med kvægbrug.

Management

I henhold til BREF dokumentet er det BAT at sikre, at ansatte har den nødvendige uddannelse, at der forefindes beredskabsplaner der sikrer hensigtsmæssig adfærd ved uforudsete hændelser samt at registrere forbruget af næringsstoffer. Desuden er der beskrevet en række elementer som allerede er implementeret i dansk lovgivning herunder krav om gødningsplanlægning og -regnskaber samt retningsgivende normer for husdyrholdets næringsstof behov.

I ansøgningen er der redegjort for følgende vedrørende BAT og management:

- Personalet uddannes løbende gennem kurser og efteruddannelse.
- Der er tilknyttet en række fagkonsulenter, der gennemgår bedriften med ejer og medarbejdere efter behov.
- Der er fast dyrlægeaftale.
- Der udarbejdes mark- og gødningsplaner for bedriften.

- Kvælstoftilførslen korrigeres årligt i forbindelse med kvælstofprognosen, der offentliggøres omkring 1. april (N-prognosen afhænger af klimaet de enkelte år).
- Fodersammensætning og fodringsstrategi evalueres og tilpasses løbende, således at nyeste viden anvendes.
- Der føres sprøjtejournal og medicinjournal.
- Der føres endvidere journal over udbringning af handels- og husdyrgødning.

Esbjerg Kommune vurderer, at husdyrbruget med hensyn til management har truffet de nødvendige foranstaltninger til at forebygge og begrænse forureningen ved anvendelse af bedst tilgængelige teknik. Der stilles i godkendelsen vilkår om, at der som minimum sker en årlig registrering af vand – og energiforbrug for at bibeholde og øge fokus på forbruget og muligheder for at reducere dette. Som tidligere nævnt under ovenstående afsnit om driftsforstyrrelser og uheld, stilles vilkår om, at der skal udarbejdes en beredskabsplan for husdyrbruget.

Forbrug af vand og energi

I henhold til BREF-dokumentet er det BAT at registrere vand og energiforbruget, at forebygge spild fra drikkevandsinstallationer og reparere evt. lækager, at anvende naturlig ventilation i videst muligt omfang, at optimere evt. ventilationssystem og at installere energibesparende belysning.

I ansøgningen er der redegjort for følgende vedrørende BAT og vand og energiforbrug:

- Der er installeret drikkekopper ved de små kalve.
- Ved de største ungtyre anvendes drikkekar, som er udformet og placeret, så unødig vandspild undgås.
- Rør og samlinger efterses dagligt og ved lækage repareres disse hurtigst muligt.
- Der er delvist naturlig ventilation i staldene og delvist mekanisk ventilation.
- Der er natbelysning i stald 2.
- Der anvendes ikke energi til opvarmning af stalde.

Esbjerg Kommune vurderer, at husdyrbruget med hensyn til vand- og energiforbrug har truffet de nødvendige foranstaltninger til at forebygge og begrænse forureningen ved anvendelse af bedst tilgængelige teknik.

Som nævnt under management stilles der i godkendelsen vilkår om, at der minimum sker en årlig registrering af vand – og energiforbrug for at bibeholde og øge fokus på forbruget og muligheder for at reducere dette.

Udbringning af husdyrgødning

I henhold til BREF-dokumentet er det BAT at tilpasse den gødningsmængde, der skal spredes på marken til arealet og afgrødernes behov. Det er BAT at undgå at sprede gødningen, når marken er mættet med vand, er oversvømmet eller dækket af sne, samt at udsprede gødningen umiddelbart før afgrødernes maksimale vækst og næringsstofoptag forekommer.

Alle disse tiltag er implementeret i dansk lovgivning. Heraf kan nævnes harmonikrav samt bindende normer for den totale kvælstofanvendelse i marken samt krav til kvælstofudnyttelse. Der er endvidere krav om, at der skal planlægges samt føres journal over gødningsudbringningen, hvilket foretages via mark- og gødningsplaner. Desuden er der fastsat specifikke regler for, hvornår og hvordan husdyrgødning må udbringes.

Samlet set vil den generelle regulering føre til, at udbringningen af husdyrgødning vil ske i overensstemmelse med BAT. Esbjerg Kommune vurderer således, at det ansøgte overholder BAT, og at det ikke er nødvendigt at stille skærpede krav til udbringning af husdyrgødning.

Samlet vurdering af anvendelse af "bedst tilgængelige teknik"

Samlet set vurderer Esbjerg Kommune, at husdyrbruget har truffet de nødvendige foranstaltninger til at forebygge og begrænse forureningen ved anvendelse af den bedste tilgængelige teknologi for alle de ovennævnte punkter. Det vurderes, at det som følge af BAT redegørelsen ikke er nødvendigt at skærpe det gældende beskyttelsesniveau.

I forbindelse med næste revurdering af miljøgodkendelsen vil der ske en vurdering af hvorvidt husdyrbruget fortsat opfylder kravene til anvendelse af "bedste tilgængelige teknik" og herunder en vurdering af behovet for reovering af staldene.

Ophør

Ved ophør af driften af husdyrbruget, vil det blive sikret, at de nødvendige foranstaltninger for at undgå forureningsfare foretages, og at stedet bringes tilbage i tilfredsstillende tilstand. Oplagret husdyrgødning, affald, maskiner og andet materiel vil blive bortskaffet. Gyllekanaler, gylletanke, mødding- og ensilagepladser vil blive rengjort, således at der ikke er fare for forurening med husdyrgødning og ensilage-saft.

Esbjerg Kommune vurderer, at disse tiltag er tilstrækkelige til at undgå forureningsfare og til at sikre, at ejendommen ikke vil blive et attraktivt levested for eksempelvis rotter. Endvidere vurderes det, at disse tiltag vil sikre, at ejendommen ikke kommer til at fremstå som et øde og forladt element i landskabet. Der stilles vilkår om, at husdyrbruget ved ophør skal træffe de nødvendige foranstaltninger for at undgå forureningsfare.

Høring

I forbindelse med den 3 ugers offentlige høring er der ikke kommet bemærkninger til projektet.

Samlet vurdering

Esbjerg Kommune vurderer, at der kan meddeles godkendelse til det ansøgte da:

- Der er truffet de nødvendige foranstaltninger til at forebygge og begrænse forureningen ved anvendelse af den bedste tilgængelige teknik,
- Husdyrbruget i øvrigt kan drives på stedet uden at påvirke omgivelserne på en måde, som er uforenelig med hensynet til omgivelserne, samt
- Udvidelse og drift af husdyrbruget ikke medfører væsentlige virkninger på miljøet.

Bilag 1

Anmeldepligtige aktiviteter, der er omfattet af naturbeskyttelseslovens § 19b:

1. Tilplantning med juletræer og skov, flerårige energiafgrøder, levende hegn og lignende i fuglebeskyttelsesområder.
2. Rydning af samt træartsskifte og plantning i løvskov.
3. Ændring i tilstanden af søer, heder, moser og lignende, strandenge, strandsumpe, ferske enge og overdrev, der ikke opfylder størrelseskravet i § 3.
4. Ændring i tilstanden af indlandssaltenge, kilder og væld samt vandløb, der ikke er udpeget efter § 3.
5. Opdyrkning af vedvarende græsarealer i fuglebeskyttelsesområder.
6. Opdyrkning, tilplantning og sandflugtsdæmpning på klitter.
7. Rydning af krat af havtorn, gråris og enebær samt skov af skovfyr på klitter.
8. Rydning af krat af enebær på overdrev, der ikke er omfattet af § 3.
9. Væsentlig ændring inden for kort tid i græsningsintensitet, herunder ophør medgræsning eller høslet.
10. Væsentlig ændring i anvendelsen af husdyrgødning, herunder ændret gødskning fra handelsgødning til husdyrgødning.
11. Etablering af anlæg, der er nødvendige for erhvervet, herunder veje.
12. Etablering af ikke-godkendelsespligtige virksomheder i områderne, der kan medføre betydelige forstyrrelser (eksempelvis støj).

Bilag 2

Natura 2000-områder og det samlede udpegningsgrundlag for disse, samt de særligt beskyttede arter:

Udpegningsgrundlag - habitatområder

Habitatområde 78 Vadehavet med Ribe Å, Tved Å og Varde Å vest for Varde

Arter:

1095 Havlampret (*Petromyzon marinus*)

1096 Bæklampret (*Lampetra planeri*)

1099 Flodlampret (*Lampetra fluviatilis*)

1103 Stavsild (*Alosa fallax*)

1106 Laks (*Salmo salar*)

1113 *Snæbel (*Coregonus oxyrhynchus*)

1351 Marsvin (*Phocoena phocoena*)

1355 Odder (*Lutra lutra*)

1364 Gråsæl (*Halichoerus grypus*)

1365 Spættet sæl (*Phoca vitulina*)

Naturtyper:

1110 Sandbanker med lavvandet vedvarende dække af havvand

1130 Flodmundinger

1140 Mudder- og sandflader blottet ved ebbe

1150 * Kystlaguner og strandsøer

1160 Større lavvandede bugter og vige

1170 Rev

1310 Vegetation af kveller eller andre enårige strandplanter, der koloniserer mudder og sand

1320 Vadegræssamfund ¹⁾

1330 Strandenge

2110 Forstrand og begyndende klitdannelse

2120 Hvide klitter og vandremiler

2130 * Stabile kystklitter med urteagtig vegetation (grå klit og grønsværklit)

2140 * Kystklitter med dværgbuskvegetation (klithede)

2160 Kystklitter med havtorn

2170 Kystklitter med gråris

2180 Kystklitter med selvsåede bestande af hjemmehørende træarter

2190 Fugtige klitlavninger

2310 Indlandsklitter med lyng og visse

2330 Indlandsklitter med åbne græsarealer med sandskæg og hvene

3130 Ret næringsfattige søer og vandhuller med små amfibiske planter ved bredden

3140 Kalkrige søer og vandhuller med kransnålalger

3150 Næringsrige søer og vandhuller med flydeplanter eller store vandaks

3160 Brunvandede søer og vandhuller

3260 Vandløb med vandplanter

4010 Våde dværgbusksamfund med klokkelyng

4030 Tørre dværgbusksamfund (heder)

6210 Overdrev og krat på mere eller mindre kalkholdig bund (* vigtige orkidélokalteter)

6230 * Artsrige overdrev eller græsheder på mere eller mindre sur bund

6410 Tidvis våde enge på mager eller kalkrig bund, ofte med blåtop

7150 Plantesamfund med næbfrø, soldug eller ulvefod på vådt sand eller blottet tørv

7230 Riggær

9190 Stilkegeskove og -krat på mager sur bund

91D0 * Skovbevoksede tørvemoser

91E0 Elle- og askeskov ved vandløb, søer og væld

¹⁾ Vadegræs er indført (ca. 1930) til Danmark og er invasiv. Typen kræver derfor ikke beskyttelse

Udpegningsgrundlag - fuglebeskyttelsesområder:

Y=Ynglende i.h.t. DMU's database

T=Trækkende i.h.t. DMU's database

Kriterier (F1-F7, se www.blst.dk)

SPA 51, Ribe Holme og enge med Kongeåens udløb

Rørdrum	Y	F3
Hvid stork	Y	F1

Rørhøg	Y		F3
Hedehøg	Y		F1
Sorthovedet måge	Y		
Bramgås		T	
Plettet rørvagtel	Y		F1
Engsnarre	Y		F1
Klyde	Y		F1
Hjejle		T	F2, F4
Brushane	Y		F1
Mosehornugle	Y		F1
Blåhals	Y		F1
Kortnæbbet gås		T	F4
<i>SPA 57 Vadehavet</i>			
Bramgås		T	F2, F4
Klyde	Y	T	F1,F2, F4
Hvidbrystet præstekrave	Y	Tn	F1,F2
Hjejle		T	F2, F4
Mosehornugle	Y		
Blåhals	Y		
Lille kobbersneppe		T	F2, F4
Dværgmåge		Tn	F2, F5
Sandterne	Y		F1
Splitterne	Y		F1
Fjordterne	Y		F1
Havterne	Y		F1
Dværgterne	Y		F1
Mørkbuget knortegås		T	F4
Lysbuget knortegås		T	F4
Gravand		T	F4
Pibeand		T	F4
Krikand		T	F4
Spidsand		T	F4
Skeand		T	F4
Ederfugl		T	F4
Sortand		T	F4,F7
Strandhjejle		T	F4
Strandskade		T	F4
Stor regnspove		T	F4
Rødben		T	F4
Hvidklire		T	F4
Islandsk ryle		T	F4
Havørn		T	
Blå kærhøg		T	
Vandrefalk		T	
Kortnæbbet gås		T	
Grågås		T	
Sandløber		T	F4
Bilag IV-arter:			
Fortegnelse over i Danmark nuværende naturligt hjemmehørende arter omfattet af habitatdirektivets bilag IV (evt. blot som strejfgæster, markeret med ")			
<i>Dyrearter</i>			
Pattedyr			
Alle arter af småflagermus (Microchiroptera spp.)			
Hasselmus (Muscardinus avellanarius)			
Birkemus (betulina)			
Odder (Lutra lutra)			
Marsvin (Phocoena phocoena)			
Alle andre arter af hvaler (Cetacea spp.)			
Krybdyr			
Læderskildpadde (Dermochelys coriacea)			
Uægte karett ("Caretta caretta")			
Bastardskildpadde (Lepidochelys kempii)"			

Europæisk sumpskildpadde (*Emys orbicularis*)
Markfirben (*Lacerta agilis*)

Padder

Stor vandsalamander (*Triturus cristatus*)
Klokkefrø (*Bombina bombina*)
Løgfrø (*Pelobates fuscus*)
Løvfrø (*Hyla arborea*)
Spidssnudet frø (*Rana arvalis*)
Springfrø (*Rana dalmatina*)
Strandtudse (*Bufo calamita*)
Grønbroget tudse (*Bufo viridis*)

Fisk

Snæbel (*Coregonus oxyrhynchus*)

Insekter

Bred vandkalv (*Dytiscus latissimus*)
Lys skivevandkalv (*Graphoderus bilineatus*)
Eremit (*Osmoderma eremit*)
Sortplettet blåfugl (*Maculinea arion*)
Grøn mosaikguldsmed (*Aeshna viridis*)
Stor kærguldsmed (*Leucorrhinia pectoralis*)
Grøn kølleguldsmed (*Ophiogomphus cecilia*)

Bløddyr

Tykskallet Malermusling (*Unio crassus*)

Planter

Enkelt månerude (*Botrychium simplex*)
Vandranke (*Luronium natans*)
Liden Najade (*Najas flexilis*)
Fruesco (*Cypripedium calceolus*)
Mygblomst (*Liparis loeselii*)
Gul stenbræk (*Saxifraga hirculus*)
Krybende sumpskærm (*Helosciadium repens* (= *Apium repens*))



Produktion: Esbjerg Kommune
Foto: Torben Meyer



Esbjerg
Kommune

Torvegade 74, 6700 Esbjerg
Tlf: 7616 1616 - Fax: 7616 0969
miljo@esbjergkommune.dk
www.esbjergkommune.dk