

MILJØGODKENDELSE

For:

Sydhavn Genbrugsstation, Amager Ressourcecenter

Adresse: Bådehavnsvej 50, 2450 København SV

Godkendelsen omfatter: Modtagelse af affald fra private og lignende affald fra erhvervsvirksomheder.

Listepunkt: K 211.

Dato: 13. september 2017



TEKNIK- OG MILJØFORVALTNINGEN

CENTER FOR MILJØBESKYTTELSE

Njalsgade 13

Postboks 380, 1503 København V

tlf. 21 70 26 50

e-mail: virkmiljoe@tmf.kk.dk

www.kk.dk

**SAMMEN
OM BYEN**

KØBENHAVNS KOMMUNE
Teknik- og Miljøforvaltningen

INDHOLDSFORTEGNELSE

| | |
|--|-----------|
| STAMOPLYSNINGER | 3 |
| 1. INDLEDNING | 4 |
| 2. AFGØRELSE OG VILKÅR | 4 |
| <i>GENERELT</i> | 4 |
| <i>INDRETNING OG DRIFT</i> | 4 |
| <i>STØJ</i> | 7 |
| <i>LUFTFORURENING</i> | 8 |
| <i>BESKYTTELSE AF JORD, GRUNDVAND OG OVERFLADEVAND</i> | 8 |
| <i>AFFALD</i> | 9 |
| <i>SPILDEVAND</i> | 9 |
| <i>EGENKONTROL</i> | 10 |
| <i>DRIFTSFORSTYRRELSER OG UHELD</i> | 11 |
| <i>BEDST TILGÆNDELIGE TEKNOLOGI</i> | 11 |
| <i>OPHØR</i> | 11 |
| 3. KLAGEVEJLEDNING M.V. | 12 |
| 4. VURDERING OG BEMÆRKNINGER | 14 |
| 4.1 <i>MILJØTEKNISK VURDERING</i> | 14 |
| 4.2 <i>UDTALELSER/HØRINGSSVAR</i> | 21 |
| 5. FORHOLDET TIL LOVEN | 22 |
| 5.1 <i>LOVGRUNDLAG</i> | 22 |
| 4.2 <i>TILSYN MED VIRKSOMHEDEN</i> | 22 |
| 6. BILAG | 23 |
| <i>BILAG A: ANSØGNING OM MILJØGODKENDELSE</i> | 23 |
| <i>BILAG B: OVERSIGTSKORT – RØD CIRKEL ANGIVER VIRKSOMHEDENS BELIGGENHED</i> | 43 |
| <i>BILAG C: SITUATIONSPLAN</i> | 44 |
| <i>BILAG D: KLOAKPLAN</i> | 45 |
| <i>BILAG E: LOVGRUNDLAG – REFERENCELISTE</i> | 46 |
| <i>BILAG F: LISTE OVER SAGENS AKTER</i> | 47 |
| <i>BILAG G KØBENHAVNS KOMMUNES FARLIGHEDSKRITERIER</i> | 48 |

STAMOPLYSNINGER

| | |
|---|---|
| Virksomhedens navn: | Sydhavn Genbrugsstation |
| Virksomhedens placering: | Bådehavns­gade 50, 2450 Kø­ben­havn SV |
| Matrikel nr: | 445, Kongens Enghave Kvarter |
| Virksomhedens art: | Genbrugsstation |
| Virksomhedens ejerforhold: | I/S Amager Ressourcecenter, Kraftværksvej 31, 2300 Kø­ben­havn S |
| Virksomhedens CVR-nummer: | 34208115 |
| Virksomhedens P-nummer: | Endnu ikke oprettet |
| Listebetegnelse: | K 211: Genbrugspladser, der modtager affald fra private og lignende affald fra erhvervs­virksomheder med en kapacitet for tilførsel af 30 tons affald om dagen eller med mere end 4 containere med et samlet volumen på mindst 30 m ³ . |
| Godkendelsesdato: | 13. september 2017 |
| CMBs kontaktperson: | (Janni Lind Skov, 4049 6957, E14L@tmf.kk.dk) |
| CMBs sagsnummer: | 2017-0243872 |
| Kopi af denne afgørelse er mailet til: | Sundhedsstyrelsen, Embedslægeinstitutionen Øst, hvs@sst.dk Friluftsrådet, koebenhavn@friluftsradet.dk Danmarks Naturfredningsforening, dn@dn.dk Københavnernes Miljøforening, ivan@helsinghof.dk |

1. INDLEDNING

Amager Ressourcecenter ønsker at etablere en genbrugsstation i Sydhavn på Bådehavnsgade 50, 2450 København SV. Genbrugsstationer er omfattet af godkendelsesbekendtgørelsen under punkt K 211 på bekendtgørelsens bilag 2. Amager Ressourcecenter har derfor ansøgt om miljøgodkendelse.

Der foreligger en lang historik omkring genbrugsstationen som er beskrevet nærmere i afsnittet om ”Lovgrundlag”

Miljøgodkendelse af 16. december 2015 ophører ved meddelelse af denne miljøgodkendelse.

2. AFGØRELSE OG VILKÅR

På baggrund af det foreliggende materiale, meddeler Teknik- og Miljøforvaltningen, Center for Miljøbeskyttelse hermed miljøgodkendelse af Sydhavn Genbrugsstation. Miljøgodkendelsen meddeles i henhold til § 33 i miljøbeskyttelsesloven¹ på følgende vilkår²:

Generelt

1. En kopi af denne miljøgodkendelse skal til enhver tid være tilgængelig for driftspersonalet på genbrugsstationen, som således er orienteret om miljøgodkendelsens indhold.
2. Hvis denne miljøgodkendelse ikke er taget i brug inden to år fra dato for meddelelse bortfalder den.

Indretning og drift

3. Der skal på virksomheden foreligge en driftsinstruktion, der beskriver, hvordan personalet skal forholde sig i forbindelse med modtagelse og sortering af affaldet og i tilfælde af uheld.
4. Der skal i pladsens åbningstid altid være mindst en person til stede til at foretage modtagekontrol og vejlede borgerne til korrekt aflevering.
5. Alle affaldsområder, containere, båse og opsamlingsbeholdere, der er i brug, skal være tydeligt mærkede, således at det klart fremgår, hvor de forskellige affaldsfraktioner opbevares.
6. Der må være aktiviteter på genbrugsstationen i følgende tidsrum:

| | Driftstid | Åbningstid inden for tidsrummet |
|------------------------------|--------------|---------------------------------|
| Mandag – Fredag | 6.00 – 20.30 | 10.00 – 20.00 |
| Lørdag, søndag og helligdage | 6.00 – 18.30 | 10.00 – 18.00 |

¹ Miljøministeriets lovbekendtgørelse nr. 966 af 23/06/2017, Bekendtgørelse af lov om miljøbeskyttelse.

² Hvor der i vilkårene anvendes betegnelsen »befæstet areal« menes en fast belægning, der giver mulighed for opsamling af spild og kontrolleret afledning af nedbør. Hvor der i vilkårene anvendes betegnelsen »tæt belægning« menes en fast belægning, der i løbet af påvirkningstiden er uigennemtrængelig for de forurenende stoffer, der håndteres på arealet.

7. Virksomheden må kun modtage og opbevare de nævnte affaldsfraktioner

Table 1 Affaldsfraktioner der må modtages og opbevares.

| Affaldsfraktioner | Forventet årlig mængde (ton) | Forventet maksimalt oplag (ton) | Oplagsmåde og -sted |
|--|------------------------------|---------------------------------|--------------------------------|
| Olie – og kemikalieaffald (opdeles pt. i 18 underfraktioner) | 200 | 5 | Se vilkår 17 |
| Fyrværkeri | 1 | 10 kg NEM ~ 40 kg (brutto) | Beskyttet mod vejrlig |
| Lysstofrør og el-pærer | 6 | 1 | Specialbeholder |
| Akkumulatorer | 20 | 4 | Specialbeholder |
| Plastfolier | 10 | 1 | Rumopdelt container |
| Plastkasser | 25 | 1 | Bure udendørs på tæt belægning |
| Plastdunke | 10 | 1 | Rumopdelt container |
| EUR – paller | 40 | 3 | Stables på tæt belægning |
| Elektronik (opdeles i 3 – 5 underfraktioner) | 500 | 10 | Bure i let bygning |
| Flasker og glas | 100 | 5 | Flaskekuber |
| Tøj og sko | 200 | 5 | Specialbeholder |
| Aviser/papir | 200 | 10 | Lukket container |
| Asbest/eternit (knækkede plader indpakket i plast) | 200 | 10 | Lukket container |
| Småt brændbart (< 1 m ³) | 5.000 | 30 | Komprimatorcontainer |
| Stort brændbart (> 1 m ³) | 3.000 | 40 | Container ved rullekomprimator |
| Haveaffald | 2.000 | 40 | Grengård |
| Let deponi | 1.000 | 10 | Komprimatorcontainer |
| Dæk | 50 | 5 | Lukket container |
| Trykimprægneret træ | 500 | 10 | Container ved rullekomprimator |
| Jern og metal | 1.500 | 25 | Container |
| Hårde hvidevarer | 300 | 10 | Container |
| Kølemøbler | 100 | 5 | Container |
| Pap/karton | 1.000 | 15 | Komprimatorcontainer |
| PVC | 150 | 10 | Container |
| Springmadrasser / fjedermøbler | 150 | 10 | Container |
| Gips | 1.000 | 20 | Lukket container |
| Vinduer/autoruder | 200 | 10 | Container |
| Beton/asfalt | 3.000 | 50 | Lav stencontainer |
| Tung deponi | 5.000 | 40 | Lav stencontainer |
| Mursten og tegl | 2.000 | 50 | Lav stencontainer |
| Ren jord | 4.000 | 50 | Lav stencontainer |
| Sanitet og gasbeton | 1.000 | 40 | Lav stencontainer |

8. Affaldet skal sorteres så hurtigt som muligt, dog senest inden ophør af næstfølgende arbejdsdag, og må kun opbevares i de dertil beregnede affaldsområder, containere, båse eller beholdere samt for farligt affald i de dertil indrettede faciliteter.
9. Hvis virksomheden modtager affald, der ikke er omfattet af virksomhedens miljøgodkendelse, og som det ikke umiddelbart er muligt at henvise til en anden affaldsmottager, skal affaldet placeres i et særskilt oplagsområde. Virksomheden skal herefter hurtigst muligt kontakte tilsynsmyndigheden og orientere om affaldet.

Farligt affald

Ved farligt affald i vilkår 10, 11, 17 og 19 medregnes ikke akkumulatorer, imprægneret træ, batterier, lysstofrør og sparepærer, elektronikaffald, kølemøbler og asbestholdige materialer.

10. Virksomheden må højst modtage 300 tons farligt affald/år.
11. Det farlige affald skal opbevares uden for publikums direkte adgangsmulighed.
12. Virksomheden må ikke sammenblende farligt affald, jf. bekendtgørelse om affald. Olieaffald, der ikke indeholder PCB, må dog sammenblandes.
13. Hvis der konstateres eller er mistanke om risiko for lækager fra emballager, skal emballagen eller emballagens indhold straks fyldes over i en ny emballage, der er egnet til den pågældende affaldsfraktion.
14. Olieaffald skal opbevares i tætte, lukkede beholdere, der er placeret under tag og beskyttet mod vejrlig, eller i en specialcontainer. Oplagspladsen skal have en tæt belægning og være indrettet således, at spild kan holdes inden for et afgrænset område og uden mulighed for afløb til jord, grundvand, overfladevand eller kloak. Området skal kunne rumme indholdet af den største beholder i området. Omhældning af olieaffaldet må kun finde sted på denne oplagsplads eller i specialcontaineren.³
15. Kviksvovlholdige lyskilder skal håndteres forsigtigt og opbevares i materiel, der beskytter mod beskadigelse. Andet kviksvovlholdigt affald skal opbevares i lukkede emballager.
16. Akkumulatorer og batterier skal opbevares i tætte syrefaste beholdere med overdækning eller under tag. Alternativt kan akkumulatorer og batterier opbevares i specialcontainere til farligt affald.
17. Farligt affald skal opbevares i en bygning eller en specialcontainer uden afløb til kloak, jf. dog vilkår 14 for så vidt angår olieaffald. I bygningen skal gulvet afgrænses med opkanter, være med tæt belægning og udføres med et fald på mindst 2 %, så eventuelt spild ledes til en tæt opsamlingsgrube eller -tank. Specialcontaineren skal være forsynet med tæt bund, som er bestandig for de affaldsfraktioner, der opbevares i den. Containeren skal stå på et befæstet areal, hvor overfladevand ledes til afløb med spærringsventil. Containeren skal forsynes med render og en grube eller tank til opsamling af eventuelt spild. Såfremt specialcontaineren ikke er forsynet med en tæt bund, skal den placeres på en tæt belægning og forsynes med opkant og hældning mod opsamlingsgrube. Opsamlingsgrube eller -tank

³ Hvor der i vilkårene anvendes betegnelsen »befæstet areal« menes en fast belægning, der giver mulighed for opsamling af spild og kontrolleret afledning af nedbør. Hvor der i vilkårene anvendes betegnelsen »tæt belægning« menes en fast belægning, der i løbet af påvirkningstiden er uigennemtrængelig for de forurenende stoffer, der håndteres på arealet.

skal som minimum kunne rumme indholdet af den største beholder af flydende affald, der opbevares i bygningen/specialcontaineren.

Andet affald

18. Haveaffald og kompost skal opbevares på befæstet areal med fald mod afløb eller sump.
19. I de faciliteter, hvor der placeres effekter til direkte genbrug, må der ikke stilles eller byttes farligt affald, herunder maling.
20. Såfremt der i særlige tilfælde er behov for modtagelse af letfordærligt affald, må dette højst opbevares 1 uge i lukket container eller 1 døgn i sække. Hvis det er særligt lugtende affald, skal det snarest muligt videretransporteres.
21. Containere med lette materialer så som papir, plast og lignende skal være lukkede eller overdækkede for at hindre, at materialer giver anledning til flugt.

Støj

22. Støjbelastningen fra virksomheden, angivet som det korrigerede energiækvivalente A-vægtede lydtryksniveau L_T , må ikke overstige nedenstående grænseværdier.

Tabel 2 Støjgrænseværdier

| Tidsrum Områdetype | Mandag – fredag kl. 07.00 – 18.00 Lørdag kl. 07.00- 14.00 | Mandag – fredag kl. 18.00 – 22.00 lørdag kl. 14.00- 22.00 søn- og helligdag kl. 07.00-22.00 | Alle dage kl. 22.00 – 07.00 |
|--|--|--|--------------------------------|
| Erhvervs- og industriområder med forbud mod generende virksomheder | 60 | 60 | 60 |
| Områder for blandet bolig- og erhvervsbebyggelse | 55 | 45 | 40 |
| Etageboligområder | 50 | 45 | 40 |
| Lystbådehavn | 50 | 45 | 40 |
| Ubebygget areal | 60 | 60 | 60 |
| Offentligt tilgængelige rekreative områder*. | 40 | 35 | 35 |

**Her menes hele Tippen inklusive Kalvebodkilen, den fredede del af Tippen.*

Maksimalværdien for støjbidraget må om natten (kl. 22.00 – 7.00) ikke overstige 50 dB(A) på Tippen og 55 dB(A) ved H/F Musikbyen/Guldkysten, lystbådehavnen og Andelsboligforeningen BK 87.

Det bemærkes, at man ved tydeligt hørbare impulser eller toner i en støjemission skal medregne et tillæg på 5 dB(A) til det målte støjniveau.

For dagperioden kl. 07.00-18.00 skal grænseværdien overholdes indenfor det mest støjbelastede tidsrum på 8 timer. For dagperioden om lørdagen dog 7 timer kl. 07.00-14.00 og 4 timer på lørdage kl. 14.00-18.00.

For aftenperioden kl. 18.00-22.00 skal grænseværdierne overholdes indenfor den mest støjbelastede time.

For natperioden kl. 22.00-07.00 skal grænseværdierne overholdes indenfor den mest støjbelastede halve time.

Luftforurening

23. Driften af pladsen må ikke give anledning til lugt- eller støvgener i omgivelserne, der er væsentlige efter tilsynsmyndighedens vurdering.
24. Asbestholdigt affald, der kan støve, skal befugtes og opbevares i lukket eller overdækket container, så afgivelse af støv til omgivelserne hindres. Byggematerialer med cementbundne asbestfibre skal håndteres, så de ikke beskadiges. Såfremt der alligevel under håndteringen sker beskadigelse, skal de straks placeres i en lukket eller overdækket container og befugtes.
25. Eventuelt afkast fra mekanisk ventilation fra bygning eller specialcontainer, hvor der opbevares farligt affald, skal være opadrettet og føres mindst 1 meter over tagryg på det tag, hvor afkastet er placeret.

Beskyttelse af jord, grundvand og overfladevand

26. Genbrugspladsens kørearealer skal være befæstede med fald mod afløb.
27. Båse med jern- og metalaffald og åbne containere uden sump til jern- og metalaffald skal placeres på et område med tæt belægning med fald mod grube eller afløb.
28. Øvrige arealer for opstilling af containere og opbevaring af ikke-farligt affald skal befæstes med fald mod afløb.
29. Tætte belægninger og befæstede arealer skal være i god vedligeholdelsesstand. Utætheder skal udbedres så hurtigt som muligt, efter at de er konstateret.
30. Grube, tank eller render til opsamling af spild af farligt affald i bygningen eller specialcontaineren til farligt affald skal tømmes straks efter uheld og i øvrigt holdes tom. Indholdet skal håndteres og bortskaffes som farligt affald.
31. Læsning af farligt affald til borttransport skal ske på et areal med tæt belægning og fald mod grube eller afløb. På afløbsrøret skal der etableres en ventil, som holdes lukket, medens læsning foregår.
32. Overjordiske tanke til fyringsolie og motorbrændstof skal sikres mod påkørsel. Påfyldningsstudse og aftapningshaner (aftapningsanordninger) for olieprodukter, herunder motorbrændstof, skal placeres inden for konturen af en tæt belægning med kontrolleret afledning af afløbsvandet. Alternativt skal eventuelt spild opsamles i en tæt spildbakke eller grube. Udendørs spildbakker eller gruber skal tømmes, således at regnvand i bunden maksimalt udgør 10 % af spildbakkens eller grubens volumen.

Affald

33. Affald, der spildes, skal opsamles og anbringes i de dertil indrettede containere og affaldsområder.
34. Spild af olie og kemikalier (herunder grus, savsmuld eller lignende anvendt til opsugning) skal opsamles straks og opbevares og bortskaffes som farligt affald. Der skal til enhver tid forefindes opsugningsmateriale på virksomheden.
35. Haveaffald skal bortskaffes og arealet ryddes for haveaffald og saft fra haveaffald mindst 1 gang pr. uge i sommerhalvåret.

Spildevand

36. Spildevand fra arealer med båse eller åbne containere med jern og metalaffald skal afledes til spildevandskloak via sandfang og olieudskiller.
37. Spildevand fra kørearealer og øvrige arealer for opstilling af containere skal udledes til Kalvebodløbet via sandfang og olieudskiller.
38. Etablering af nye olieudskillere skal følge DS 432 "Norm for afløbsinstallationer".
39. Drift og tømning af sandfang og olieudskiller skal ske i overensstemmelse med følgende:
 - Sandfang skal senest tømmes og bundsuges, når 50 % af slamvolumen er fyldt op.
 - Olieudskiller skal senest tømmes, når olieprodukter udgør 70 % af opsamlingskapaciteten for den pågældende udskiller. Bundfældet materiale skal i øvrigt fjernes efter behov, dette afgøres fx ved pejling.
 - Efter tømning skal udskiller fyldes med vand.
 - I forbindelse med hver tømning og mindst én gang årligt skal olieudskilleren inspiceres for synlige fejl og mangler. Olieudskiller skal være tømt ved inspektionen.
 - Hvor der er automatiske lukkeanordninger, skal disse renses jævnligt så tilstopning undgås.
 - Før tømning af udskiller skal evt. koalescensfiltre eller lameller optages, renses og inspiceres for defekter.
 - Ved defekt skal koalescensfiltre eller lameller udskiftes.

Ved konstatering af utætheder, skader eller andre uregelmæssigheder i olieudskilleranlægget (sandfang, olieudskiller og rørledninger) eller alarmerne, skal disse udbedres inden fortsat brug, og der skal derefter foretages tæthedsprøvning. Medmindre der alene er tale om fejl på alarmerne, skal Center for Miljøbeskyttelse straks underrettes om det konstaterede, inden tiltag til udbedringer iværksættes.

40. Spildevandet som ledes til spildevandskloak, skal overholde grænseværdierne, som anført i tabel nedenfor.

Tabel 3 Grænseværdier til spildevandskloak

| Parameter | Emissionsgrænse | Analysemetode |
|-------------------------------|-------------------------|---|
| Suspenderet stof | 500 mg/l ⁽¹⁾ | M040 |
| pH | 6,5 – 9 ⁽¹⁾ | M051 |
| Mineralsk olie ^(A) | 20 mg/l ⁽¹⁾ | ISO 9377-2 eller Reflab metode 5:2014 |
| Bly | 100 µg/l ⁽¹⁾ | Reflab M013 – opløst metal |
| Cadmium | 3 µg/l ⁽¹⁾ | Reflab M013 – totalt metal |
| Chrom | 300 µg/l ⁽¹⁾ | Reflab M013 – både opløst og totalt metal |
| Kobber | 100 µg/l ⁽¹⁾ | Reflab M013 – opløst metal |
| Kviksølv | 3 µg/l ⁽¹⁾ | Reflab M020 - totalt metal |
| Arsen | 13 µg/l ⁽¹⁾ | Reflab M013 – opløst metal |
| Nikkel | 250 µg/l ⁽¹⁾ | Reflab M013 – totalt metal |
| Zink | 3 mg/l ⁽¹⁾ | Reflab M013 – opløst metal |

⁽¹⁾ Grænseværdi i Miljøstyrelsens vejledning nr. 2, 2006

^(A) henviser til vurderingen af organiske stoffers miljøfarlighed i Miljøstyrelsens Vejledning nr. 2, 2006 om tilslutning af industrispildevand til offentlige spildevandsanlæg.

41. Tilsynsmyndigheden kan kræve, dog højst en gang årligt, at virksomheden skal lade udtage en repræsentativ stikprøve af det afledte spildevand, der dokumenterer, at grænseværdierne i tabel 3 er overholdt.

Stikprøven udtages fra en fritfaldende vandstråle. Anvendes en mekanisk anordning til frembringelse af frit faldende vandstråle, skal denne gennemløbes med vand i så lang tid, at prøven udtages repræsentativt.

42. Prøvetagningen skal foretages af et DANAK akkrediteret firma og analyserne skal udføres på et DANAK akkrediteret laboratorium. Analyseresultaterne sendes til Center for Miljøbeskyttelse (sendes til virkmiljoe@tmf.kk.dk) direkte fra det akkrediterede laboratorium senest 10 hverdage efter, at prøverne er udtaget.

Egenkontrol

43. Virksomheden skal mindst 1 gang i kvartalet foretage en visuel kontrol af befæstede arealer, tæt belægning samt gulvet i bygningen/specialcontaineren og udbedre eventuelle skader. Der skal mindst 1 gang årligt foretages visuel kontrol af de øvrige befæstede arealer. Resultatet af besigtigelse og udbedringer skal noteres i driftsjournalen.

44. Tilsynsmyndigheden kan kræve, at virksomheden lader en uvildig sagkyndig foretage kontrollen, dog højst 1 gang hvert tredje år

45. Tilsynsmyndigheden kan kræve, dog højst en gang årligt, at virksomheden dokumenterer at støjvilkår, vilkår 22, er overholdt. Dokumentation skal ske i form af støjmåling og/eller støjberegning udført af et laboratorium akkrediteret af DANAK eller lignende.

Driftsjournal

46. Virksomheden skal føre en driftsjournal med angivelse af:
- Løbende registrering af mængden af bortkørt farligt affald.
 - Dato og resultat for inspektioner samt eventuelle foretagne udbedringer af befæstede arealer, tætte belægninger og gulve i bygning/specialcontainer til farligt affald m.m.
 - Dokumentation for inspektion og tømning af sandfang og olieudskillere.
 - Rapporter fra tæthedsprøvning af olieudskillere.
 - Analyseresultater fra eventuelle analyser af spildevand.

Driftsjournalen skal opbevares på virksomheden mindst 5 år og skal være tilgængelig for tilsynsmyndigheden.

Driftsforstyrrelser og uheld

47. Mindre spild af olie eller kemikalier skal straks opsamles sammen med eventuelt forurenede jord og opbevares og bortskaffes som farligt affald.
48. Ved større spild af olie eller kemikalier skal der gives alarm på telefon 112. Ved driftsuheld med risiko for forurening af jord, luft eller vand, skal Center for Miljøbeskyttelse underrettes på miljoe@tmf.kk.dk eller tlf. 21 70 26 50.

Bedst tilgængelige teknologi

49. Virksomheden skal kontinuerligt undersøge og vurdere de enkelte processer, procesgange og materialevalg med henblik på at anvende den bedste tilgængelige teknologi.

Ophør

50. Ved driftsophør skal virksomheden træffe de nødvendige foranstaltninger for at undgå forureningsfare og for at efterlade stedet i tilfredsstillende tilstand. En redegørelse for disse foranstaltninger skal fremsendes til tilsynsmyndigheden senest 3 måneder, før driften ophører.
51. Oprydning på arealet efter ophør af virksomhedens skal være afsluttet senest 3 måneder efter driftens ophør.
52. Ved udlejning eller hel eller delvis overdragelse til andre af drift, grund eller udstyr skal Center for Miljøbeskyttelse orienteres senest en uge før udlejning/overdragelse finder sted.

Vilkår nr. 37, 38, 39 er fastsat i medfør af § 33, i miljøbeskyttelsesloven.

Vilkår nr. 36, 38-42 vedrørende spildevand er fastsat i medfør af § 28, stk.3, miljøbeskyttelsesloven.

Vilkår nr. 43 til 46 er egenkontrolvilkår som kan revideres jf. 72, stk. 3 miljøbeskyttelsesloven.

3. KLAGEVEJLEDNING M.V.

Klageadgang

Der kan klages over afgørelsen til Miljø- og Fødevareklagenævnet frem til fire uger, efter afgørelsen er offentliggjort på annonceringsportalen på www.kk.dk, jf. miljøbeskyttelseslovens §§ 91 og 93. Klagen skal indgives skriftligt ved anvendelse af digital selvbetjening inden den 11. oktober 2017.

Hvem kan klage?

Det er fastlagt i miljøbeskyttelseslovens §§ 98-100, hvem der er klageberettiget. Det fremgår bl.a. af lovens § 98, stk. 1, nr. 1 og 2, at afgørelsens adressat og enhver, der har en individuel, væsentlig interesse i sagens udfald, kan klage. Derudover er bl.a. en række lokale og landsdækkende organisationer klageberettigede efter bestemmelsen.

Klageproces

Klage skal indgives via klageportalen, som er at finde på forsiden af www.nmkn.dk. Herfra logges der på henholdsvis via www.borger.dk for borgere og www.virk.dk for virksomheder, foreninger, myndigheder og tilsvarende. Klagen vil umiddelbart herefter blive sendt til Center for Miljøbeskyttelse (CMB). CMB vil, hvis den fastholder afgørelsen, snarest og ikke senere end 3 uger efter klagefristens udløb sende klagen videre til Miljø- og Fødevareklagenævnet via den digitale selvbetjening. Videresendelsen vil være ledsaget af den påklagede afgørelse, de dokumenter, der er indgået i sagens bedømmelse, og en udtalelse fra CMB med bemærkninger til sagen og de anførte klagepunkter. De i klagesagen involverede, vil pr. automatik via klageportalen modtage en kopi af CMB's udtalelse. Efter lovens § 94, stk. 2, gælder der som udgangspunkt herefter en frist for at afgive supplerende bemærkninger til Miljø- og Fødevareklagenævnet på 3 uger fra modtagelsen. Bemærk at al kommunikation vedrørende klagesagen alene skal ske ved anvendelse af den digitale selvbetjening jf. lovens § 94, stk. 1.

Vejledning omkring håndtering/teknik i forhold til den digitale selvbetjening kan fås ved at rette henvendelse til Miljø- og Fødevareklagenævnet supportfunktion. Se mere herom på www.nmkn.dk.

Bemærk at Miljø- og Fødevareklagenævnet som udgangspunkt skal afvise en klage, der kommer uden om klageportalen, hvis der ikke er særlige grunde til det. Ved ønske om at blive fritaget for at bruge klageportalen, fremsendes en begrundet anmodning herom til CMB: virkmiljoe@tmf.kk.dk. CMB videre sender herefter anmodningen til Miljø- og Fødevareklagenævnet, som herefter træffer afgørelse om, hvorvidt anmodningen kan imødekommes.

Klagegebyr

Det koster et gebyr at få behandlet en klage i Miljø- og Fødevareklagenævnet. Information om klagegebyr kan findes på www.nmkn.dk under ”Vejledninger”.

Opsættende virkning

Hvis afgørelsen påklages, er udgangspunktet efter miljøbeskyttelsesloven, at klagen ikke vil have opsættende virkning, jf. lovens § 96, stk. 1. Efter samme bestemmelse kan Miljø- og Fødevareklagenævnet imidlertid beslutte at en eventuel klage ikke har opsættende virkning.

Søgsmål

Hvis afgørelsen ønskes prøvet ved domstolene, skal der anlægges sag inden 6 måneder fra meddelelse eller offentliggørelse af afgørelsen, jf. miljøbeskyttelsesloven § 101, stk. 1.

Hvis du har spørgsmål, er du velkommen til at kontakte Janni Lind Skov eller Louise Thomsen på e-mail virkmiljoe@tmf.kk.dk eller tlf. 21 70 26 50.

Affaldshåndtering

Virksomheden skal håndtere alt erhvervsaffald i overensstemmelse med det gældende *Regulativ for Erhvervsaffald i Københavns Kommune*. Regulativet og særlige bestemmelser for håndtering af erhvervsaffald kan ses på Københavns Kommunes hjemmeside.

Kortlagt areal

Virksomheden ligger på et areal, der er kortlagt efter Miljøministeriets lovbekendtgørelse nr. 434 af 13/05/2016 om forurenet jord. Det betyder, at virksomheden skal søge om tilladelse efter jordforureningsloven før påbegyndelse af et bygge- og anlægsarbejde, hvis det sker til erhvervsmæssigt formål.

I det omfang, der fremkommer overskudsjord fra bygge- og anlægsaktiviteter på arealet, skal dette håndteres efter aftale med Center for Miljøbeskyttelse.

VVM

Aktiviteterne er omfattet af bilag 2 punkt 11b ”Anlæg til bortskaffelse af affald” i VVM-bekendtgørelsen⁴. Center for Miljøbeskyttelse vurderer på baggrund af kriterierne i VVM-bekendtgørelsens bilag 3, at projektet ikke påvirker miljøet væsentligt, og at projektet derfor ikke er VVM-pligtigt.

Øvrige forhold

Der er med denne miljøgodkendelse ikke taget stilling til eventuel godkendelse efter anden lovgivning, f.eks. byggeloven, arbejdsmiljøloven eller beredskabsloven.

Dieseldrevne lastbiler og busser på over 3½ tons skal jf. bekendtgørelse om partikler, kontrol og mærkning af lastbiler og busser i kommunalt fastlagte miljøzoner mv. forsynes med et miljøzone-mærke, før de må køre ind i Københavns Kommune.

Med venlig hilsen

Janni Lind Skov
Miljøsagsbehandler

Louise Thomsen
Miljøsagsbehandler

⁴ Bekendtgørelse om vurdering af visse offentlige og private anlægs virkning på miljøet. Miljøministeriets BEK nr 957 af 27/06/2016.

4. VURDERING OG BEMÆRKNINGER

4.1 Miljøteknisk vurdering

Planforhold og beliggenhed

Sydhavn Genbrugsstation vil blive etableret på, Bådehavnsvej 50, 2450 København SV, matrikel nr. 445 Kongens Enghave Kvarter, på hjørnet af Bådehavnsvej og Speditørvej.

I den gældende lokalplan "Lokalplan nr. 56 Bådehavnsvej" er området udlagt til erhvervsområde for industri, transport og lagervirksomhed.

Der blev den 19. maj 2014 givet dispensation/tilladelse efter Lokalplan nr. 56 til at opføre Sydhavn Genbrugsstation med henvisning til § 3 stk. 3 i lokalplanen. Denne afgørelse blev stadfæstet af Natur- og Miljøklagenævnet den 17. april 2015.

I kommuneplan 2015 er området udlagt som rammeområde J1* "Industri og er omfattet af nedenstående særlige bestemmelse:

"Eksisterende bebyggelse og ubebyggede arealer kan anvendes efter bestemmelserne om midlertidighed i retningslinjerne. Der må kun udøves virksomhed til og med forureningsklasse 3 (uvæsentlig forurening med vejledende afstandskrav på 50 m til boliger og lignende)"

I Miljøministeriets "Håndbog om Miljø og Planlægning, november 2004 er genbrugsstationer beskrevet som forureningsklasse 4. Forureningsklasse 4 har en anbefalet afstand til bebyggelse på 100 meter. Der kan benyttes kortere planlægningsafstand hvis omgivelserne er mindre støjfølsomme end åben og lav boligbebyggelse. Ved områder for blandet bolig- og erhvervsanvendelse kan afstandene skønmæssigt halveres. Flere af de eksisterende genbrugsstationer i Københavns Kommune er beliggende i en afstand fra boliger svarende til forureningsklasse 3.

De nærmeste boliger ligger på Bådehavnsvej 55 (ca. 65 meter fra matrikel), området er udlagt til havneformål og benyttes til blandet bolig og erhverv. Derved kan den anbefalede afstand til boligbebyggelse nedsættes til 50 meter, svarende til den anbefalede afstand for forureningsklasse 3.

Syd, øst og nord for genbrugsstationen, ligger der erhvervsvirksomheder, fx autoophug, autoværksted og lager. Nærmeste beboelse er Andelsforeningen BK 87 beliggende omkring 65 meter nordøst og H/F Musikbyen/Guldskysten ca. 435 meter vest for genbrugsstationen. Sydøst ligger en lystbådehavn. Lystbådehavnen er til brug for fiskere og lystbåde og det er ikke tilladt at bebo bådene. Sydvest for genbrugsstationen ligger det grønne område Tippen (Sydhavnstippen).

Placering af genbrugsstationen på Bådehavnsvej 50, 2450 København SV vurderes derfor, på baggrund af ovenstående, til at være i overensstemmelse med gældende lokalplan og kommuneplan.

Naturbeskyttelseslovens § 3, Natura 2000 og Bilag IV-arter

Naturbeskyttelseslovens § 3

Området er vejledende kortlagt som overdrev og dermed beskyttet af naturbeskyttelseslovens § 3. Imidlertid er § 3-områder, der pr. 1. juli 1992 lå i byzone kun beskyttet mod tilstandsændringer med landbrugsformål, jf. § 1, BEK 865/2016. Dette er tilfældet med matrikel 445 Kongens Enghave.

Naturbeskyttelseslovens § 3 er således ikke til hinder for etablering af en genbrugsstation på matrikel 445 Kongens Enghave.

Natura 2000

Det nærmeste Natura 2000-område ligger i Kalvebodløbet ca. 180 meter fra matriklen. Der er tale om område N143 Vestamager og havet syd for.

Etableringen af genbrugsstationen medfører ingen direkte indgreb i Natura 2000-området. Videre sikrer miljøgodkendelsens vilkår vedrørende jord, grundvand, overfladevand og støj at der ikke sker indirekte påvirkning i form af forurening fra stationen. På det grundlag vurderes genbrugsstationen ikke at kunne påvirke Natura 2000-område N143 væsentligt, jf. habitatbekendtgørelsens (BEK 926/2016) §§ 6, stk. 1 og 7, stk. 7, nr. 6.

Bilag IV-arter

Københavns Kommune har ikke kendskab til forekomster af bilag IV-arter på grunden. Der vurderes heller ikke at være egnede levesteder for de bilag IV-arter, der potentielt kunne tænkes at leve i områder, nemlig grønbroget tudse og flagermus. Der er ikke registreret grønbroget tudse i Sydhavnen/Valbyparken siden 2007 og der er ikke vandforekomster på grunden, der kunne fungere som ynglested for arten. Der er heller ikke træer eller bygninger med strukturer, der er egnede til at fungere som yngle- eller rastesteder for flagermus.

Trafikale forhold

Etableringen af genbrugsstationen betyder en øget mængde trafik i Bådehavnsgade. Trafik på offentlig vej, herunder ændringer af trafikintensiteten reguleres ikke i miljøgodkendelsen. Dette fremgår også af afgørelsen fra Natur- og Miljøklagenævnet af 13. december 2013.

Placering af til- og frakørsel til genbrugsstationen fremgår af situationsplanen, bilag C. Til- og frakørselsforholdene indgår i støjberegningen for virksomheden.

Center for Miljøbeskyttelse vurderer derfor, at til- og frakørsel til virksomheden vil kunne ske uden væsentlige miljømæssige gener for de omkringboende.

Generelt

Vilkår 1

Godkendelsen skal være tilgængelig på virksomheden og driftspersonalet skal være orienteret om godkendelsens indhold og vilkår, således at det sikres, at den ansvarlige for driften er bekendt med miljøgodkendelsens indhold og sikrer at denne til enhver tid overholdes.

Vilkår 2

Vilkåret er følge af § 32 i godkendelsesbekendtgørelsen.

Indretning og drift

Vilkår 3

Vilkåret er fastsat i overensstemmelse med standardvilkår 3. Personalet på pladsen skal være bekendt med korrekt procedure for modtagelse og sortering af affald, samt i tilfælde af uheld.

Vilkår 4

Vilkåret er fastsat i overensstemmelse med standardvilkår 4. Vilkåret skal sikre, at der altid er mulighed for vejledning omkring korrekt aflevering af affald, for at sikre mindst mulige fejlsortering.

Vilkår 5

Vilkåret er fastsat i overensstemmelse med standardvilkår 5. Der skal være tydelig mærkning af alle containere mv. for at sikre korrekt sortering af alt affald der modtages.

Vilkår 6

Der er stillet vilkår om driftstid og åbningstid for brugere. Driftstiden er en forudsætning i støjberegningen og der stilles derfor vilkår om disse.

Vilkår 7

Vilkåret er fastsat i overensstemmelse med standardvilkår 6. Vilkåret fastsætter hvilke affaldsfraktioner virksomheden må modtage og opbevare. Amager Ressourcecenter har indsendt detaljerede oplysninger over forventede mængder og oplagsmåde for hver fraktion, se tabel 1.

Vilkår 8

Vilkåret er fastsat i overensstemmelse med standardvilkår 7. Vilkåret skal sikre, at affald sorteres hurtigst muligt for at sikre korrekt opbevaring.

Vilkår 9

Vilkåret er fastsat i overensstemmelse med standardvilkår 8. Vilkåret skal sikre, at der foreligger procedurer for håndtering af affald som virksomheden ikke har godkendelse til at modtage.

*Farligt affald***Vilkår 10**

Vilkåret er fastsat i overensstemmelse med standardvilkår 9.

Der er ikke stillet vilkår for bestemmelser om opbevaring af elektronik, idet dette er reguleret i elektronikskrotbekendtgørelsen. Elektronik opbevares i let bygning med overdækning og oplaget overholder derfor bekendtgørelsens bestemmelser.

Vilkår 11

Vilkåret er fastsat i overensstemmelse med standardvilkår 10. Dette vilkår skal sikre, at det kun er driftspersonale der håndterer og har adgang til farligt affald.

Vilkår 12

Vilkåret er fastsat i overensstemmelse med standardvilkår 11 og med henvisning til affaldsbekendtgørelsens regler om sammenblanding af farligt affald.

Vilkår 13

Vilkåret er fastsat i overensstemmelse med standardvilkår 12. Dette vilkår skal sikre, at der træffes foranstaltninger såfremt der er mistanke om risiko for lækage fra emballager, for dermed at minimere risiko for spild.

Vilkår 14

Vilkåret er fastsat i overensstemmelse med standardvilkår 13. Olieaffald skal opbevares så spild kan holdes inden for et afgrænset område, med tæt belægning, under tag og beskyttet mod vejrlig.

Vilkår 15

Vilkåret er fastsat i overensstemmelse med standardvilkår 14. Kviksølvholdige lyskilder indeholder kviksølv og skal derfor håndteres forsigtigt og i materiel der beskytter mod beskadigelse, dette er der derfor stillet vilkår om.

Vilkår 16

Vilkåret er fastsat i overensstemmelse med standardvilkår 15. Akkumulatorer og batterier kan afgive syre og der stilles derfor vilkår om opbevaring i overdækkede syrefaste beholdere.

Vilkår 17

Vilkåret er fastsat i overensstemmelse med standardvilkår 16. Farligt affald skal opbevares så der ikke kan ske spild til hverken jord eller afløb, dette vilkår stiller krav til hvordan dette sikres.

Andet affald

Vilkår 18

Vilkåret er fastsat i overensstemmelse med standardvilkår 17. Haveaffald skal opbevares på befæstet areal og med fald mod afløb så der ikke sker nedsivning af perkolat fra affaldet.

Vilkår 19

Vilkåret er fastsat i overensstemmelse med standardvilkår 18. Genbrugsstationen ønsker faciliteter til direkte genbrug. Brugere af genbrugsstationen må ikke have direkte adgang til farligt affald og der stilles derfor vilkår om at dette affald ikke må placeres i disse faciliteter, for at sikre mod risiko for spild og lignende.

Vilkår 20

Vilkåret er fastsat i overensstemmelse med standardvilkår 19. Det kan ekstraordinært forekomme, at en genbrugsstation er nødt til at modtage letfordærligt affald. I det tilfælde må affaldet højst opbevares en uge i lukket container eller 1 døgn i sække for at sikre at der ikke opstår lugtgener eller uhygiejniske forhold.

Vilkår 21

Vilkåret er fastsat i overensstemmelse med standardvilkår 20. Lette materialer, så som papir og plast, kan give anledning til flugt, der stilles derfor vilkår om at containere med lette materialer skal være lukkede eller overdækkede for at hindre dette.

Støj

Vilkår 22

Center for Miljøbeskyttelse har stillet vilkår med støjgrænser som følger Miljøstyrelsens vejledende støjgrænser og med baggrund i vores kendskab til de omkringliggende områders nuværende anvendelse.

Amager Ressourcecenter har indsendt en støjrapport ”Sydhavn Genbrugscenter, Miljømåling – ekstern støj, 2017” af 5. juli 2017.

Rapporten konkluderer, at Sydhavn Genbrugsstation vil kunne overholde støjgrænser, angivet i vilkår 22, tabel 2 i alle referencepunkter. I referencepunkterne R2 (Bådehavnsvej 48), R3 (Speditørvej 5), R4 (Bådehavnsvej 59) og R7 (ubebygget areal, vest) er der tillagt +5dB, for at sikre at grænseværdierne kan overholdes i tilfælde af tydeligt hørbare impulser.

Impulsstillægget er tillagt de nævnte punkter ud fra en konservativ vurdering. De faktiske impulser i referencepunkterne kan først afgøres med sikkerhed når genbrugsstationen er i drift.

Hvis der mod forventning skulle opstå tydeligt hørbare impulser i referencepunkterne R1 (H/F Musikbyen) eller R8 (Bådehavnsvej 55) vil støjbelastningen tillagt +5dB fortsat overholde støjgrænserne.

Støjberegningen forudsætter, at dele af ringmuren omkring genbrugsstationen beklædes med lydabsorberende plader på siden ind mod pladsen.

Der er stillet driftsvilkår om virksomhedens driftstider, som er med til at sikre at støjgrænserne overholdes.

Center for Miljøbeskyttelse vurderer på baggrund af ovenstående oplysninger, at støjgrænserne kan overholdes.

Luftforurening

Vilkår 23

Vilkåret er fastsat i overensstemmelse med standardvilkår 21. Hvis der forekommer lugt eller støvgener fra virksomheden til omgivelserne, som tilsynsmyndigheden vurderer til at være væsentlige, sikrer dette vilkår, at virksomheden skal rette op på forholdene.

Vilkår 24

Vilkåret er fastsat i overensstemmelse med standardvilkår 22. Vilkåret skal sikre at asbestholdigt affald håndteres og opbevares så der sker mindst mulig risiko for forurening.

Vilkår 25

Vilkåret er fastsat i overensstemmelse med standardvilkår 23. Vilkåret skal sikre, at ventilation fra opbevaring af farligt affald føres mindst 1 meter over tag for at sikre tilstrækkelig spredning.

Jord, grundvand og overfladevand

Vilkår 26

Vilkåret er fastsat i overensstemmelse med standardvilkår 24. Vilkåret skal sikre, at kørearealer er befæstede og har fald mod afløb.

Der skelnes mellem om et areal er befæstet eller med tæt belægning. Ved befæstet areal, menes en fast belægning med mulighed for opsamling af spild og kontrolleret afledning af nedbør. Ved tæt belægning menes en fast belægning der i løbet af påvirkningstiden er uigennemtrængelig for de forurenende stoffer, der håndteres på arealet. Der stilles udelukkende krav om tæt belægning hvor der opbevares eller håndteres affald, som udgør en særlig risiko for forurening, herunder jern- og metalaffald samt farligt affald.

Vilkår 27

Vilkåret er fastsat i overensstemmelse med standardvilkår 25. Vilkåret skal sikre, at arealer til opbevaring af jern- og metalaffald er med tæt belægning og at der er fald mod afløb. Sidste del af standardvilkåret *"Der stilles ikke krav til områder, hvor der placeres lukkede/overdækkede containere til jern- og metalaffald med en sump inden i"* er fjernet, idet det ikke har relevans for denne genbrugsstation.

Vilkår 28

Vilkåret er fastsat i overensstemmelse med standardvilkår 26. Vilkåret skal sikre, at øvrige arealer for opstilling af containere og opbevaring af ikke-farligt affald befæstes og at der er fald mod afløb.

Vilkår 29

Vilkåret er fastsat i overensstemmelse med standardvilkår 27. Vilkåret skal sikre, at belægning på alle tætte belægnings og befæstede arealer holdes ved lige.

Vilkår 30

Vilkåret er fastsat i overensstemmelse med standardvilkår 28. Vilkåret skal sikre at opsamlingskapaciteten til enhver tid kan rumme indholdet af den største beholder.

Vilkår 31

Vilkåret er fastsat i overensstemmelse med standardvilkår 29. Vilkåret skal sikre, at der ved læsning af farligt affald ikke kan ske forurening af jord eller tilløb af forurening til kloak eller recipient.

Vilkår 32

Vilkåret er fastsat i overensstemmelse med standardvilkår 30. Vilkåret skal sikre at fyringsolie og motorbrændstof opbevares korrekt.

Affald

Vilkår 33

Vilkåret er fastsat i overensstemmelse med standardvilkår 31. Vilkåret skal sikre, at virksomheden sørger for at der er ryddeligt på pladsen og at affald der spildes, opsamles og opbevares korrekt.

Vilkår 34

Vilkåret er fastsat i overensstemmelse med standardvilkår 32. Vilkåret skal sikre, at virksomheden til enhver tid sikrer, at der er opsugningsmateriale på virksomheden og at spild opsamles straks og bortskaffes korrekt.

Vilkår 35

Vilkåret er fastsat i overensstemmelse med standardvilkår 33. Der kan forekomme lugt samt næringsrig "saft" fra haveaffald. Dette vilkår sikrer, at gener fra haveaffald så vidt muligt undgås.

Spildevand

Vilkår 36 og 37

Følgende kilder bidrager til spildevand

- Sanitært spildevand.
- Vask af genbrugsartikler til direkte genbrug.
- Spildevand fra arealer med båse eller åbne containere med jern og metalaffald.
- Spildevand fra kørearealer og øvrige arealer for opstilling af containere.
- Tagvand fra bygninger og lign.
- Drænvand.

Sanitært spildevand ledes til offentlig spildevandskloak.

Spildevand fra vask af genbrugsartikler sidestilles med husholdningsspildevand og ledes derfor til offentlig spildevandskloak.

Drænvand fra genbrugsstationens omkringliggende arealer består hovedsagligt af regnvand og ledes direkte til regnvandskloak.

Spildevand fra arealer med båse eller åbne containere med jern- og metalaffald ledes til offentlig spildevandskloak.

Rensning af spildevandet gennem sandfang og olieskiller inden afledning til spildevandskloak skal sikre at gældende grænseværdier, som erfaringsmæssigt forekommer fra oplag af jern- og metalaffald, kan overholdes.

Spildevand fra kørearealer og øvrige arealer for opstilling af containere ledes til offentlig regnvandskloak. Rensning af spildevandet gennem sandfang og olieudskillere inden udledning til regnvandskloak, skal sikre at især suspenderet materiale og mineralsk olie og andre parametre som erfaringsmæssigt forekommer fra kørearealer og oplag af diverse affald i containere ikke ledes direkte til regnvandskloak. Der findes ikke fastsatte grænseværdier til recipient.

Center for Miljøbeskyttelse vil derfor ved udarbejdelse af et kommende tillæg til miljøgodkendelsen vurdere hvilke parametre der skal sættes grænseværdier for og hvad disse grænseværdier skal være. Dette skal ske med udgangspunkt i recipientens eksisterende baggrundsværdier.

Vilkår 38

Etablering af olieudskillere skal følge DS 432 "Norm for afløbsinstallationer" for at sikre at anlægget etableres korrekt og med tilstrækkelig dimension.

Vilkår 39

Der stilles vilkår om drift og inspektion af sandfang og olieudskillere for at sikre at disse effektivt renser spildevandet.

Vilkår 40

Der er opstillet grænseværdier, som skal overholdes ved afledning af spildevand til spildevandskloak. Grænseværdierne følger spildevandsvejledningens anbefalinger.

Vilkår 41

Tilsynsmyndigheden kan på forlangende kræve prøvetagning for eftervisning af de opstillede grænseværdier. Der er krav om at stikprøven udtages fra en fritfaldende vandstråle for at sikre at vandstrålen udtages repræsentativt.

Vilkår 42

Prøvetagning og analyse skal foretages af et DANAK akkrediteret firma for at sikre at resultaterne er korrekte efter gældende metoder og anvisninger.

Egenkontrol

Vilkår 43

Vilkåret er fastsat i overensstemmelse med standardvilkår 34. Vilkåret sikrer, at der med rimeligt interval foretages en visuel kontrol af befæstede arealer og arealer med tæt belægning, for at sikre at arealerne er i god vedligeholdelsesstand.

Vilkår 44

Vilkåret er fastsat i overensstemmelse med standardvilkår 35. Vilkåret sikrer muligheden for at få en uvildig til at foretage kontrol af befæstede arealer og arealer med tæt belægning.

Vilkår 45

Vilkåret sikrer tilsynsmyndighedens mulighed for højst en gang årligt, at få virksomheden til at dokumentere at støjvilkår fortsat kan overholdes.

Driftsjournal

Vilkår 46

Vilkåret er fastsat i overensstemmelse med standardvilkår 36. Der stilles krav om driftsjournal således at det sikres at det kan dokumenteres at vilkår 10, 39, 41, 43 er efterlevet. Der er tilføjet krav om driftsjournal i forhold til vilkår 39 og 41 i forhold til oprindeligt standardvilkår.

Driftsforstyrrelser og uheld

Vilkår 47

Vilkåret skal sikre, at mindre spild håndteres hurtigt og korrekt.

Vilkår 48

Vilkåret skal sikre, at beredskabet kontaktes ved større spild og at tilsynsmyndigheden gøres bekendt hermed, således at tilsynsmyndigheden kan foretages en vurdering af, hvilke nødvendige tiltag og foranstaltninger der eventuelt skal foretages.

Bedste tilgængelige teknologi

Vilkår 49

Der forefindes ikke BAT konklusioner for listepunkt K 211.

Center for Miljøbeskyttelse vurderer, at virksomheden i forbindelse med projektering har overvejet hvilke processer, procesgange og materialevalg, der er de bedst anvendelige for virksomhedens drift.

Ophør

Vilkår 50

Vilkåret er fastsat i overensstemmelse med standardvilkår 1.

Vilkåret skal sikre, at arealet efterlades i en tilfredsstillende stand såfremt virksomheden ophører.

Vilkår 51

Vilkåret skal sikre, at oprydning på arealet sker indenfor en rimelig periode.

Vilkår 52

Vilkåret skal sikre, at Center for Miljøbeskyttelse er bekendt med hvem der har ansvar for aktiviteterne på arealet til enhver tid.

Samlet vurdering

CMB vurderer, at virksomheden, med de stillede vilkår, kan drives uden negativ miljøpåvirkning.

4.2 Udtalelser/høringsvar

Udtalelse fra borgere mv.

Center for Miljøbeskyttelse har vurderet, at der ikke er nogen naboer der vil blive væsentligt og individuelt berørt af etablering af Sydhavn Genbrugsstation på Bådehavnsvej 50 og der er derfor ikke foretaget en partshøring. I forbindelse med vurdering af virksomhedens støjbelastning er det fundet, at virksomheden kan overholde alle støjgrænserne og der er ikke identificeret naboer, som er hverken væsentligt eller individuelt påvirkede af virksomhedens støjniveau.

I forbindelse med tidligere miljøgodkendelse og behandling af tilhørende klagesag i Natur- og Miljøklagenævnet er der ej heller identificeret naboer som er væsentligt og individuelt berørt.

Udtalelse fra virksomheden

Amager Ressourcecenter har ikke haft bemærkninger til udkast til afgørelsen.

5. FORHOLDET TIL LOVEN

5.1 Lovgrundlag

Oversigt over det anvendte lovgrundlag findes i bilag E.

Miljøgodkendelsen

Denne miljøgodkendelse gives i henhold til § 33 stk. 1 i miljøbeskyttelsesloven og omfatter kun de miljømæssige forhold der reguleres af denne lov. Det er en forudsætning for udnyttelse af godkendelsen, at vilkårene, der er anført i godkendelsen, overholdes straks fra start af drift.

Ved meddelelse af denne godkendelse ophører miljøgodkendelse af Sydhavn Genbrugsstation af 16. december 2015. Det er ikke muligt for Amager Ressourcecenter at tage genbrugsstationen i brug indenfor en to-årig periode fra meddelelsesdatoen den 16. december 2015. Der er ikke sket forandringer i projektet, der er derfor ansøgt om en ny miljøgodkendelse.

Amager Ressourcecenter forventer at kunne tage genbrugsstationen i brug ultimo 2018.

I forbindelse med meddelelse af tidligere miljøgodkendelse (meddelt første gang den 1. september 2010) har sagen været påklaget til Natur- og Miljøklagenævnet.

Natur- og Miljøklagenævnet stadfæstede den 19. december 2013 Københavns Kommune afgørelse om miljøgodkendelse, med enkelte ændringer og tilføjelser, primært vedrørende støjvilkår. Disse er videreført til denne miljøgodkendelse, idet der ikke er sket ændringer i projektet med betydning for støjvilkår.

Listepunkt

K211. Genbrugspladser, der modtager affald fra private og lignende affald fra erhvervsvirksomheder med en kapacitet for tilførsel af 30 tons affald om dagen eller med mere end 4 containere med et samlet volumen på mindst 30 m³.

BREF

Der foreligger ingen BREF dokumenter for dette listepunkt.

Risikobekendtgørelsen

Virksomheden er ikke omfattet af risikobekendtgørelsen.

5.2 Tilsyn med virksomheden

Der vil blive ført opstartstilsyn med virksomheden senest 3 måneder efter genbrugsstationen er åbnet for offentligheden.

6. BILAG

Bilag A: Ansøgning om miljøgodkendelse



Ansvarlig myndighed

Københavns Kommune

Indsendt af

Jonas Nedenskov
Kraftværksvej 31
2300 København S
E-mail: jne@a-r-c.dk
Telefon 31900736
CVR / RID CVR:34208115-RID:91283593

Indsendt: 18-06-2017 11:02
BOM-nummer: MalD-2017-1324
Indsendelse nr.: 1
Fase: Ansøgning

Ansøgning for Miljøgodkendelse/ansøgning

Projekt: Sydhavn Genbrugsstation
Klassifikation: Ingen klassifikationer
Ansøgningstyper Miljøgodkendelse/ansøgning til ændring på bestående virksomhed

Sted(er)

Virksomheder CVR: 34208115, P-nr.: Ikke udfyldt
Adresser Bådehavngade 50, 2450 København SV

Ansøgere

Jonas Nedenskov
Kraftværksvej 31
2300 København S
E-mail: jne@a-r-c.dk
Telefon: 31900736

Indholdsfortegnelse

| | |
|--|----|
| Samlet oversigt over bilag i indsendelsen | 1 |
| Oversigt over dokumentation pr. fase | 1 |
| • Som del af ansøgningen | 1 |
| Angiv CVR og P-nummer | 2 |
| Ansøger og ejerforhold | 2 |
| Vælg listebetegnelse for virksomhedens aktiviteter | 3 |
| Oplys hvilke miljømæssige forhold ændringerne har indflydelse på | 3 |
| Forholdet til VVM | 4 |
| Oplysninger om væsentlige miljøforhold | 4 |
| Beskriv det ansøgte projekt | 5 |
| Bygningsmæssige ændringer/udvidelser | 5 |
| Virksomhedens driftstid | 5 |
| Til- og frakørselsforhold | 5 |
| Tegninger over virksomhedens indretning | 6 |
| Tegninger over pladsens indretning | 6 |
| Forslag til generelle vilkår | 6 |
| Forslag til vilkår til indretning og drift | 6 |
| VVM - Arealanvendelse | 7 |
| VVM - Karakteristika for driftsfasen og anlægsperioden | 8 |
| VVM - Miljøforhold | 8 |
| VVM - Forhold til BREF | 9 |
| VVM - Projektets placering | 10 |
| Andre relevante oplysninger | 11 |
| Øvrige forhold | 11 |
| Tidligere indsendelser | 11 |
| Bilag Vilkår | 12 |
| • Oplysninger om væsentlige miljøforhold | 13 |
| • Forslag til generelle vilkår | 13 |
| • Forslag til vilkår til indretning og drift | 14 |

Samlet oversigt over bilag i indsendelsen

| Bilag med versionskode | Refereret fra |
|--|------------------------|
| Ekstern støj Sydhavnen 12-028 rap-2014.pdf SHA1:767F2C75E6829B83BE7CD7D834C053702961345D | Ansøger og ejerforhold |
| NMK Afgørelse vedr. Sydhavnen.pdf SHA1:ECCCE4D18685649F5AFCBB3E80E314A34F146FEB | Ansøger og ejerforhold |
| Revideret Miljøgodkendelse efter afgørelse i NMKN - Sydhavn Genbrugsstat....pdf SHA1:F084CB3EAB5237053C6C523E25414C68B7D26EB9 | Ansøger og ejerforhold |
| SGC_B02-02_F1_H1_EST_N211.pdf SHA1:3B70FFFE95A29C1E540EC491B6D772707FF90FA9 | Ansøger og ejerforhold |
| SGC_B02-02_F1_H1_EST_N212.pdf SHA1:137054A7524DEB5B6BC076EAD599A2A62F17478F | Ansøger og ejerforhold |
| SGC_B02-03_F1_H1_EST_N300.pdf SHA1:713996867E461CC71EC6C87AF94696ABE329AA53 | Ansøger og ejerforhold |
| SGC_B02-15_F1_H1_EST_N350.pdf SHA1:CB3A795880B660043E8D09651C3960142CE0FA52 | Ansøger og ejerforhold |
| SGC_B02-15_F1_H1_EST_N355.pdf SHA1:15FE9BEC75172289EB45D364281BFE1442BADD5C | Ansøger og ejerforhold |

Oversigt over dokumentation pr. fase

Som del af ansøgningen

Den dokumentation der skal vedlægges ansøgningen når den indsendes.

| Udfyldt | Obligatorisk | Bilag | Dokumentation |
|---------|--------------|-------|--|
| x | x | | Angiv CVR og P-nummer |
| x | x | x | Ansøger og ejerforhold |
| x | x | | Vælg listebetegnelse for virksomhedens aktiviteter |
| x | | | Oplys hvilke miljømæssige forhold ændringerne har indflydelse på |
| x | | | Forholdet til VVM |
| (i) | | | Oplysninger om væsentlige miljøforhold |
| x | | | Beskriv det ansøgte projekt |
| x | x | | Bygningsmæssige ændringer/udvidelser |
| | | | Oversigtsplan af virksomhedens placering |
| x | | | Virksomhedens driftstid |
| x | | | Til- og frakørselsforhold |
| x | | | Tegninger over virksomhedens indretning |
| x | x | | Tegninger over pladsens indretning |
| x | x | | Forslag til generelle vilkår |
| x | x | | Forslag til vilkår til indretning og drift |
| x | x | | VVM - Arealanvendelse |

| | | |
|---|---|--|
| x | x | VVM - Karakteristika for driftsfasen og anlægsperioden |
| x | x | VVM - Miljøforhold |
| x | x | VVM - Forhold til BREF |
| x | x | VVM - Projektets placering |
| x | | Andre relevante oplysninger |
| x | | Øvrige forhold |

Angiv CVR og P-nummer

CVR-nummer

34208115

P-nummer

Ikke udfyldt

Ansøger og ejerforhold

| Formularfelt | Udfyldt værdi |
|---|--|
| Ansøgers navn | ARC, Amager Ressourcecenter |
| Vejnavn | Kraftværksvej |
| Vejnummer | 31 |
| Postnummer | 2300 |
| By | København S |
| Virksomhedens navn | Sydhavn Genbrugsstation |
| Vejnavn | Bådhavnsgade |
| Vejnummer | 50 |
| Postnummer | 2450 |
| By | København S |
| Angiv matrikelnummer, hvis det er forskelligt fra det fremsøgte | Matrikel nr. 445, ejerlav Kongens Enghave Kvarter, København |
| Angiv P-numre, hvis der søges til flere P-numre | |
| Bemærkning | |
| Kontaktperson | Miljøchef Jonas Nedenskov |
| Vejnavn | Kraftværksvej |
| Vejnummer | 31 |
| Postnummer | 2300 |
| By | København S |
| Telefonnummer | 32 68 04 48 |
| Mailadresse | jne@a-r-c.dk |
| Er ejer forskellig fra ansøger? | Nej [Kode: false] |

Virksomheden kan ikke idrifttages inden for den i den gældende miljøgodkendelse (bilagt) anførte frist (16. dec. 2017). Dette betyder at den gældende miljøgodkendelse bortfalder.

ARC søger hermed om fornyelse af den gældende miljøgodkendelse. Der søges ikke om nogen ændringer ifht. til den gældende miljøgodkendelse.

Eventuelle yderligere bemærkninger

Foruden den gældende miljøgodkendelse er bilagt

1. Miljøklagenævnets afgørelse (dateret 19. dec. 2013) i klagesag
2. Kortlægning af ekstem støj dateret 14. maj 2014 (denne er opdateret ifht. den fra 2012).
3. Opdateret plantegninger

Bilag

[SGC_B02-03_F1_H1_EST_N300.pdf](#)

[Revideret Miljøgodkendelse efter afgørelse i NMKN - Sydhavn Genbrugsstat....pdf](#)

[Ekstem støj Sydhavnen 12-028 rap-2014.pdf](#)

[SGC_B02-15_F1_H1_EST_N350.pdf](#)

[NMK Afgørelse vedr. Sydhavnen.pdf](#)

[SGC_B02-02_F1_H1_EST_N211.pdf](#)

[SGC_B02-02_F1_H1_EST_N212.pdf](#)

[SGC_B02-15_F1_H1_EST_N355.pdf](#)

Vælg listebetegnelse for virksomhedens aktiviteter

Hovedaktivitet

Bilag 2, Listepunkt K 211, Nyttiggørelse og bortskaftelse af affald, Genbrugspladser med affald fra private og lignende affald fra erhvervsvirksomheder

Anvendelsesområde(r):

- Modtagelse, sortering, omlastning, omemballering og midlertidig oplagring af ikke-farligt affald
- Komprimering af haveaffald, pap og forbrændingseget affald
- Adskillelse ved hjælp af håndværktøj med henblik på en bedre sortering
- Modtagelse, sortering, omlastning, omemballering og midlertidig opbevaring af følgende affaldsarter, der som udgangspunkt er farligt affald
- Modtagelse, sortering og midlertidig opbevaring af følgende kategorier af farligt affald
- Modtagelse, sammenblanding og midlertidig opbevaring af farligt affald i form af olieaffald

Biaktiviteter

Ingen valgt

Oplys hvilke miljømæssige forhold ændringerne har indflydelse på

| Formularfelt | Udfyldt værdi |
|--|-------------------|
| Nye oplysninger om virksomhedens art (type og status)? | Nej [Kode: false] |
| Bygningsmæssige ændringer, tidspunkter for bygge- og anlægsarbejder, driftsstart og planlagte ændringer i fremtiden? | Ja [Kode: true] |
| Ændringer til oversigtsplan og driftstid? | Ja [Kode: true] |
| Skal der indsendes nyt tegningsmateriale? | Ja [Kode: true] |
| Nye oplysninger om virksomhedens produktion? | Nej [Kode: false] |
| Nye oplysninger om bedst tilgængelige teknik (BAT)? | Nej [Kode: false] |
| Ændring i forhold til udledning til luft? | Nej [Kode: false] |
| Ændring i forhold til spildevand? | Nej [Kode: false] |
| Ændring i forhold til støj? | Nej [Kode: false] |

Side 3 ud af 18

| | |
|--|-------------------|
| Ændring i forhold til affald? | Nej [Kode: false] |
| Ændring i forhold til forurening af jord og grundvand? | Nej [Kode: false] |
| Ændring af forslag til vilkår om egenkontrol? | Nej [Kode: false] |
| Nye oplysninger om driftsforstyrrelser og uheld? | Nej [Kode: false] |
| Nye oplysninger om virksomhedens ophør? | Nej [Kode: false] |
| Ændringer til det ikke-teknisk resumé? | Nej [Kode: false] |

Forholdet til VVM

| Formularfelt | Udfyldt værdi |
|--|--|
| Er projektet opført på bilag 1 til VVM bekendtgørelsen | Nej [Kode: false] |
| Hvis ja, angiv punktet på bilag 1 | |
| Er projektet opført på bilag 2 til VVM bekendtgørelsen | Ja [Kode: true] |
| Hvis ja, angiv punktet på bilag 2 | 12b |
| Eventuelle yderligere bemærkninger | Der er gennemført VVM-screening jf. den gældende miljøgodkendelse. Københavns Kommune har afgjort, at der ikke er VVM-pligt. Da denne afgørelse ikke bortfalder som følge af, at genbrugsstationen ikke idrifttages inden for fristen, er denne afgørelse gældende, og der skal derfor ikke gennemføres en ny VVM-screening. |

Oplysninger om væsentlige miljøforhold

Se den fulde oversigt i bilaget i slutningen af dette dokument

| Vilkårsid | Overholdes vilkår | Vilkår | |
|--|----------------------------|----------------------------------|--|
| K 211 - 20.2 Beskrivelse af de væsentligste miljøforhold | Vilkåret kan ikke besvares | Væsentligste miljøforhold | Kilder til forurening eller gene |
| | | Støj | <ul style="list-style-type: none"> – Kørsel til og fra virksomheden samt intern transport. – Ophaling, afhentning, tømning og afsætning af containere. – Komprimering, grabning, tømning og lastning af affald. – Aflesning af affald, særligt murbrokker, beton, sten, jern og metal. – Aflevering af flasker. – Knusning af plan- og vinduesglas. – Renholdelse af plads, som fejning, støvsugning og snerydning. |
| | | Luftforurening | <ul style="list-style-type: none"> – Støv fra aflevering, oplag og afhentning af jord, murbrokker og andet støvende affald. |

Side 4 ud af 18

| | | |
|--|--|---|
| | | <ul style="list-style-type: none"> – Støv fra læsning af haveaffald. – Lugt fra opbevaring af haveaffald. |
| | Risiko for forurening af jord, grundvand eller overfladevand | <ul style="list-style-type: none"> – Udslip af olie og kemikalier i forbindelse med oplag og håndtering af affald, herunder utætte tromler eller tanke til olieaffald. – Overfladevand fra befæstede arealer, hvor der sker spild af olie og kemikalier. – Utætte befæstede arealer. – Utætte oplag af brændstof til pladsens maskiner og spild i forbindelse med tankning. – Uheld med udslip af olie fra transportmateriel og kompratorer. – Utætte olieudskillere eller afløbssystemer knyttet hertil. – Ensilagesaftlignende vand fra oplag af haveaffald. |

Beskriv det ansøgte projekt

Redegørelse:

Se miljøteknisk beskrivelse i den gældende miljøgodkendelse.

Se den projekterede udformning på de vedlagte plantegninger.

Olie- kemikalieaffaldsmodtagelsen er beskrevet som en containerriseret løsning. I det projekterede er det en rigtig bygning. Dette er dog uden miljømæssig betydning.

Bygningsmæssige ændringer/udvidelser

Markeret ikke relevant:

Opdateret plantegning er vedlagt.

Virksomhedens driftstid

Redegørelse:

Se miljøteknisk beskrivelse i gældende miljøgodkendelse.

Til- og frakørselsforhold

Redegørelse:

Se bilagte støjkortlægning. Alle støjkraV i den gældende miljøgodkendelse kan overholdes.

Tegninger over virksomhedens indretning

Der er ingen indtegnninger

Tegninger over pladsens indretning

Der er ingen indtegnninger

Forslag til generelle vilkår

Se den fulde oversigt i bilaget i slutningen af dette dokument

| Vilkårsid | Overholdes vilkår | Vilkår |
|-------------------------------|-------------------|--|
| K 211 - 20.4 Standardvilkår 1 | Ja | Ved driftsophør skal virksomheden træffe de nødvendige foranstaltninger for at undgå forureningsfare og for at efterlade stedet i tilfredsstillende tilstand. En redegørelse for disse foranstaltninger skal fremsendes til tilsynsmyndigheden senest 3 måneder, før driften ophører. |
| K 211 - 20.4 Standardvilkår 2 | Ja | Hvor der i vilkårene anvendes betegnelsen »befæstet areal« menes en fast belægning, der giver mulighed for opsamling af spild og kontrolleret afledning af nedbør. Hvor der i vilkårene anvendes betegnelsen »tæt belægning« menes en fast belægning, der i løbet af påvirkningstiden er uigennemtrængelig for de forurenende stoffer, der håndteres på arealet. |

Forslag til vilkår til indretning og drift

Se den fulde oversigt i bilaget i slutningen af dette dokument

| Vilkårsid | Overholdes vilkår | Vilkår |
|-------------------------------|----------------------------|--|
| K 211 - 20.4 Standardvilkår 3 | Ja | Der skal på virksomheden foreligge en driftsinstruktion, der beskriver, hvordan personalet skal forholde sig i forbindelse med modtagelse og sortering af affaldet og i tilfælde af uheld. |
| K 211 - 20.4 Standardvilkår 4 | Ja | Der skal i pladsens åbningstid altid være mindst en person til stede til at foretage modtagekontrol og vejlede borgerne til korrekt aflevering. |
| K 211 - 20.4 Standardvilkår 5 | Ja | Alle affaldsområder, containere, båse og opsamlingsbeholdere, der er i brug, skal være tydeligt mærkede, således at det klart fremgår, hvor de forskellige affaldsfraktioner opbevares. |
| K 211 - 20.4 Standardvilkår 6 | Vilkåret kan ikke besvares | [Virksomheden må kun modtage og opbevare de nedenfor nævnte affaldsfraktioner. Fastsættes af godkendelsesmyndigheden ved afgørelse]. |
| K 211 - 20.4 Standardvilkår 7 | Ja | Affaldet skal sorteres så hurtigt som muligt, dog senest inden ophør af næstfølgende arbejdsdag, og må kun opbevares i de dertil beregnede affaldsområder, containere, båse eller beholdere samt for farligt affald i de dertil indrettede faciliteter. |
| K 211 - 20.4 Standardvilkår 8 | Ja | Hvis virksomheden modtager affald, der ikke er omfattet af virksomhedens miljøgodkendelse, og som det ikke umiddelbart er muligt at henvise til en anden affaldsmodtager, skal affaldet placeres i et særskilt oplagsområde. Virksomheden skal herefter hurtigst muligt kontakte tilsynsmyndigheden og |

Side 6 ud af 18

| | | |
|---|----|---|
| | | orientere om affaldet. |
| K 211 - 20.4 Standardvilkår 9 - Farligt affald | Ja | Virksomheden må højst modtage 300 t farligt affald/år. |
| K 211 - 20.4 Standardvilkår 10 - Farligt affald | Ja | Det farlige affald skal opbevares uden for publikums direkte adgangsmulighed. |
| K 211 - 20.4 Standardvilkår 11 - Farligt affald | Ja | Virksomheden må ikke sammenblende farligt affald, jf. bekendtgørelse om affald. Olieaffald, der ikke indeholder PCB, må dog sammenblendes. |
| K 211 - 20.4 Standardvilkår 12 - Farligt affald | Ja | Hvis der konstateres eller er mistanke om risiko for lækager fra emballager, skal emballagen eller emballagens indhold straks fyldes over i en ny emballage, der er egnet til den pågældende affaldsfraktion. |
| K 211 - 20.4 Standardvilkår 13 - Farligt affald | Ja | Olieaffald skal opbevares i tætte, lukkede beholdere, der er placeret under tag og beskyttet mod vejrlig, eller i en specialcontainer. Oplagspladsen skal have en tæt belægning og være indrettet således, at spild kan holdes inden for et afgrænset område og uden mulighed for afløb til jord, grundvand, overfladevand eller kloak. Området skal kunne rumme indholdet af den største beholder i området. Omhældning af olieaffaldet må kun finde sted på denne oplagsplads eller i specialcontaineren. |
| K 211 - 20.4 Standardvilkår 14 - Farligt affald | Ja | Kviksølvholdige lyskilder skal håndteres forsigtigt og opbevares i materiel, der beskytter mod beskadigelse. Andet kviksølvholdigt affald skal opbevares i lukkede emballager. |
| K 211 - 20.4 Standardvilkår 15 - Farligt affald | Ja | Akkumulatører og batterier skal opbevares i tætte syrefaste beholdere med overdækning eller under tag. Alternativt kan akkumulatører og batterier opbevares i specialcontainere til farligt affald. |
| K 211 - 20.4 Standardvilkår 16 - Farligt affald | Ja | Farligt affald skal opbevares i en bygning eller en specialcontainer uden afløb til kloak, jf. dog vilkår 13 for så vidt angår olieaffald. I bygningen skal gulvet afgrænses med opkanter, være med tæt belægning og udføres med et fald på mindst 2 %, så eventuelt spild ledes til en tæt opsamlingsgrube eller -tank. Specialcontaineren skal være forsynet med tæt bund, som er bestandig for de affaldsfraktioner, der opbevares i den. Containeren skal stå på et befæstet areal, hvor overfladevand ledes til afløb med spæringsventil. Containeren skal forsynes med render og en grube eller tank til opsamling af eventuelt spild. Såfremt specialcontaineren ikke er forsynet med en tæt bund, skal den placeres på en tæt belægning og forsynes med opkant og hældning mod opsamlingsgrube. Opsamlingsgrube eller -tank skal som minimum kunne rumme indholdet af den største beholder af flydende affald, der opbevares i bygningen/specialcontaineren. |
| K 211 - 20.4 Standardvilkår 17 - Andet affald | Ja | Haveaffald og kompost skal opbevares på befæstet areal med fald mod afløb eller sump. |
| K 211 - 20.4 Standardvilkår 18 - Andet affald | Ja | I de faciliteter, hvor der placeres effekter til direkte genbrug, må der ikke stilles eller byttes farligt affald, herunder maling. |
| K 211 - 20.4 Standardvilkår 19 - Andet affald | Ja | Såfremt der i særlige tilfælde er behov for modtagelse af letfordærligt affald, må dette højst opbevares 1 uge i lukket container eller 1 døgn i sække. Hvis det er særligt lugtende affald, skal det snarest muligt videretransporteres. |
| K 211 - 20.4 Standardvilkår 20 - Andet affald | Ja | Containere med lette materialer så som papir, plast og lignende skal være lukkede eller overdækkede for at hindre, at materialer giver anledning til fugt. |

VVM - Arealanvendelse

| Formularfelt | Udfyldt værdi |
|---|--|
| Angiv det fremtidige samlede bebyggede m2 | |
| Angiv det fremtidige samlede befæstede areal m2 | |
| Angiv om der er behov for grundvandssænkning | |
| Hvis ja, angiv hvor mange m3 der er behov for at udpumpe | |
| Angiv projektets samlede grundareal i ha eller m2 | |
| Angiv måleenhed ha eller m2 | |
| Angiv projektets samlede bebyggede areal i m2 | |
| Angiv projektets samlede befæstede areal i m2 | |
| Angiv projektets samlede bygningsmasse i m3 | |
| Angiv projektets maksimale bygningshøjde i m | |
| Angiv om projektet berører flere kommune end beliggenhedskommunen | |
| Eventuelle yderligere bemærkninger | Dette punkt er ikke relevant, da der allerede er truffet afgørelse om, at der ikke er VVM-pligt. |

VVM - Karakteristika for driftsfasen og anlægsperioden

| Formularfelt | Udfyldt værdi |
|---|--|
| Angiv anlægsperioden | |
| Angiv vandmængde i anlægsperioden | |
| Angiv affaldstype og mængder i anlægsperioden | |
| Angiv spildevandsmængde og type i anlægsperioden | |
| Angiv håndtering af regnvand i anlægsperioden | |
| Råstoffer – oplys om type og mængde i driftsfasen | |
| Mellemprodukter – oplys om type og mængde i driftsfasen | |
| Færdigvarer – oplys om type og mængde i driftsfasen | |
| Vand – mængde i driftsfasen | |
| Angiv håndtering af regnvand i driftsperioden | |
| Er der behov for belysning, som i aften og nattetimer vil kunne oplyse naboarealer og omgivelserne? | |
| Hvis ja, angiv og begrund omfanget | |
| Forudsætter projektet etablering af selvstændig vandforsyning? | |
| Eventuelle yderligere bemærkninger | Dette punkt er ikke relevant, da der allerede er truffet afgørelse om, at der ikke er VVM-pligt. |

VVM - Miljøforhold

| Formularfelt | Udfyldt værdi |
|--|--|
| Er projektet omfattet af en eller flere af Miljøstyrelsens vejledninger eller bekendtgørelser om støj? | |
| Hvis ja, angives navn og nr. på den eller de pågældende vejledninger eller bekendtgørelser | |
| Vil anlægsarbejdet kunne overholde de vejledende grænseværdier for støj og vibrationer? | |
| Hvis nej, angives overskridelsens omfang og begrundelse for overskridelsen | |
| Vil det samlede anlæg, når projektet er udført, kunne overholde de vejledende grænseværdier for støj og vibrationer? | |
| Hvis nej, angives overskridelsens omfang og begrundelse for overskridelsen | |
| Giver projektet anledning til lugtgener eller øgede lugtgener i anlægsperioden og/eller i driftsfasen? | |
| Hvis ja, angiv omfang og forventet udbredelse | |
| Beskriv de påtænkte foranstaltninger med henblik på at undgå, forebygge eller begrænse væsentlige skadelige virkninger for miljøet | |
| Er projektet omfattet af Miljøstyrelsens vejledninger, regler og bekendtgørelser om luftforurening? | |
| Hvis ja, angives navn og nr. på den eller de pågældende vejledninger, regler eller bekendtgørelser. | |
| Vil anlægsarbejdet kunne overholde de vejledende grænseværdier for luftforurening? | |
| Hvis nej, angives overskridelsens omfang og begrundelse for overskridelsen. | |
| Vil det samlede anlæg kunne overholde de vejledende grænseværdier for luftforurening? | |
| Hvis nej, angives overskridelsens omfang og begrundelse for overskridelsen. | |
| Vil projektet give anledning til støvgener eller øgede støvgener i anlægsperioden eller i driftsfasen? | |
| Hvis ja, angives omfang og forventet udbredelse. | |
| Eventuelle yderligere bemærkninger | Dette punkt er ikke relevant, da der allerede er truffet afgørelse om, at der ikke er VVM-pligt. |

VVM - Forhold til BREF

| Formularfelt | Udfyldt værdi |
|---|---------------|
| Er anlægget eller dele af anlægget omfattet af BREF-dokumenter? | |
| Hvis ja, angiv hvilke. | |
| Vil anlægget kunne overholde de angivne BREF-dokumenter? | |
| Hvis nej, angiv og begrund hvilke BREF-dokumenter, der ikke kan overholdes. | |
| Er anlægget eller dele af anlægget omfattet af BAT-konklusioner? | |
| Vil anlægget kunne overholde de angivne BAT-konklusioner? | |
| Hvis nej, angiv og begrund hvilke BAT-konklusioner, der ikke vil | |

kunne overholdes.

Eventuelle yderligere bemærkninger

Dette punkt er ikke relevant, da der allerede er truffet afgørelse om, at der ikke er VVM-pligt.

VVM - Projektets placering

| Formularfelt | Udfyldt værdi |
|--|--|
| Er projektet placeret i et område med registreret jordforurening? | |
| Kan projektet rummes inden for lokalplanens generelle formål? | |
| Hvis nej, angiv hvorfor. | |
| Forudsætter projektet dispensation fra gældende bygge- og beskyttelseslinjer? | |
| Hvis ja, angiv hvilke | |
| Indebærer projektet behov for at begrænse anvendelsen af naboarealer? | |
| Bemærkning til overstående | |
| Vil projektet kunne udgøre en hindring for anvendelsen af udlagte råstofområder? | |
| Bemærkning til overstående | |
| Er projektet tænkt placeret indenfor kystnærhedszonen? | |
| Bemærkning til overstående | |
| Forudsætter projektet rydning af skov? | |
| Bemærkning til overstående | |
| Vil projektet være i strid med eller til hinder for realiseringen af en rejst fredningssag? | |
| Bemærkning til overstående | |
| Angiv afstanden fra projektet i luftlinje til nærmeste beskyttede naturtype i henhold til naturbeskyttelseslovens § 3. | |
| Rummer § 3 området beskyttede arter? Angiv i givet fald hvilke. | |
| Angiv afstanden fra projektet i luftlinje til nærmeste fredede område. | |
| Angiv afstanden fra projektet i luftlinje til nærmeste Habitatområde. | |
| Vil det samlede anlæg som følge af projektet kunne overholde kvalitetskravene for vandområder og krav til udledning af forurenende stoffer til vandløb, søer eller havet? | |
| Bemærkning til overstående | |
| Er projektet placeret i et område med særlige drikkevandsinteresser? | |
| Bemærkning til overstående | |
| Er der andre lignende anlæg eller aktiviteter i området, der sammen med det ansøgte må forventes at kunne medføre en øget samlet påvirkning af miljøet (Kumulative forhold)? | |
| Bemærkning til overstående | |
| Vil den forventede miljøpåvirkning kunne berøre nabolande? | |
| Eventuelle yderligere bemærkninger | Dette punkt er ikke relevant, da der allerede er truffet afgørelse om, at der ikke er VVM-pligt. |

Andre relevante oplysninger

Redegørelse:

Øvrige forhold

Redegørelse:

Tidligere indsendelser

Der er ingen tidligere versioner

Oplysninger om væsentlige miljøforhold

K 211 - 20.2 Beskrivelse af de væsentligste miljøforhold

Type: Standard vilkår
VilkårsID: VK0000000023
Version: 14

Beskrivelse

| Væsentligste miljøforhold | Kilder til forurening eller gene |
|--|--|
| Støj | <ul style="list-style-type: none">– Kørsel til og fra virksomheden samt intern transport.– Ophaling, afhentning, tømning og afsætning af containere.– Komprimering, grabning, tømning og lastning af affald.– Aflæsning af affald, særligt murbrokker, beton, sten, jern og metal.– Afl levering af flasker.– Knusning af plan- og vinduesglas.– Renholdelse af plads, som fejning, støvsugning og snerydning. |
| Luftforurening | <ul style="list-style-type: none">– Støv fra afl levering, oplag og afhentning af jord, murbrokker og andet støvende affald.– Støv fra læsning af haveaffald.– Lugt fra opbevaring af haveaffald. |
| Risiko for forurening af jord, grundvand eller overfladevand | <ul style="list-style-type: none">– Udslip af olie og kemikalier i forbindelse med oplag og håndtering af affald, herunder utætte tromler eller tanke til olieaffald.– Overfladevand fra befæstede arealer, hvor der sker spild af olie og kemikalier.– Utætte befæstede arealer.– Utætte oplag af brændstof til pladsens maskiner og spild i forbindelse med tankning.– Uheld med udslip af olie fra transportmateriel og komprimatorer.– Utætte olieudskillere eller afløbssystemer knyttet hertil.– Ensilagesaftignende vand fra oplag af haveaffald. |

Vilkåret kan ikke besvares

Forslag til generelle vilkår

K 211 - 20.4 Standardvilkår 1

Type: Standard vilkår
VilkårsID: VK0000000182
Version: 3

Beskrivelse

Ved driftsophør skal virksomheden træffe de nødvendige foranstaltninger for at undgå forureningsfare og for at efterlade stedet i tilfredsstillende tilstand. En redegørelse for disse foranstaltninger skal fremsendes til tilsynsmyndigheden senest 3 måneder, før driften ophører.

Vilkåret kan overholdes: Ja

K 211 - 20.4 Standardvilkår 2

Type: Standard vilkår

VilkårsID: VK0000000183

Version: 3

Beskrivelse

Hvor der i vilkårene anvendes betegnelsen »befæstet areal« menes en fast belægning, der giver mulighed for opsamling af spild og kontrolleret afledning af nedbør. Hvor der i vilkårene anvendes betegnelsen »tæt belægning« menes en fast belægning, der i løbet af påvirkningstiden er uigennemtrængelig for de forurenende stoffer, der håndteres på arealet.

Vilkåret kan overholdes: Ja

Forslag til vilkår til indretning og drift

K 211 - 20.4 Standardvilkår 3

Type: Standard vilkår

VilkårsID: VK0000000184

Version: 3

Beskrivelse

Der skal på virksomheden foreligge en driftsinstruktion, der beskriver, hvordan personalet skal forholde sig i forbindelse med modtagelse og sortering af affaldet og i tilfælde af uheld.

Vilkåret kan overholdes: Ja

K 211 - 20.4 Standardvilkår 4

Type: Standard vilkår

VilkårsID: VK0000000185

Version: 3

Beskrivelse

Der skal i pladsens åbningstid altid være mindst en person til stede til at foretage modtagekontrol og vejlede borgerne til korrekt aflevering.

Vilkåret kan overholdes: Ja

K 211 - 20.4 Standardvilkår 5

Type: Standard vilkår

VilkårsID: VK0000000186

Version: 3

Beskrivelse

Alle affaldsområder, containere, båse og opsamlingsbeholdere, der er i brug, skal være tydeligt mærkede, således at det klart fremgår, hvor de forskellige affaldsfraktioner opbevares.

Vilkåret kan overholdes: Ja

K 211 - 20.4 Standardvilkår 6

Type: Standard vilkår

VilkårsID: VK0000000187

Version: 11

Beskrivelse

[Virksomheden må kun modtage og opbevare de nedenfor nævnte affaldsfraktioner. Fastsættes af godkendelsesmyndigheden ved afgørelse].

Vilkåret kan ikke besvares

K 211 - 20.4 Standardvilkår 7

Type: Standard vilkår

VilkårsID: VK0000000188

Version: 3

Beskrivelse

Affaldet skal sorteres så hurtigt som muligt, dog senest inden ophør af næstfølgende arbejdsdag, og må kun opbevares i de dertil beregnede affaldsområder, containere, båse eller beholdere samt for farligt affald i de dertil indrettede faciliteter.

Vilkåret kan overholdes: Ja

K 211 - 20.4 Standardvilkår 8

Type: Standard vilkår

VilkårsID: VK0000000189

Version: 3

Beskrivelse

Hvis virksomheden modtager affald, der ikke er omfattet af virksomhedens miljøgodkendelse, og som det ikke umiddelbart er muligt at henvise til en anden affaldsmodtager, skal affaldet placeres i et særskilt oplagsområde. Virksomheden skal herefter hurtigst muligt kontakte tilsynsmyndigheden og orientere om affaldet.

Vilkåret kan overholdes: Ja

K 211 - 20.4 Standardvilkår 9 - Farligt affald

Type: Standard vilkår

VilkårsID: VK0000000190

Version: 5

Beskrivelse

Virksomheden må højst modtage 300 t farligt affald/år.

Noter

Ved farligt affald medregnes ikke akkumulatorer, imprægneret træ, batterier, lysstofrør og sparepærer, elektronikaffald, kølemøbler og asbestholdige materialer.

Vilkåret kan overholdes: Ja

K 211 - 20.4 Standardvilkår 10 - Farligt affald

Type: Standard vilkår

VilkårsID: VK0000000191

Version: 5

Beskrivelse

Det farlige affald skal opbevares uden for publikums direkte adgangsmulighed.

Noter

Ved farligt affald medregnes ikke akkumulatorer, imprægneret træ, batterier, lysstofrør og sparepærer, elektronikaffald, kølemøbler og asbestholdige materialer.

Vilkåret kan overholdes: Ja

K 211 - 20.4 Standardvilkår 11 - Farligt affald

Type: Standard vilkår

VilkårsID: VK0000000192

Version: 5

Beskrivelse

Virksomheden må ikke sammenblende farligt affald, jf. bekendtgørelse om affald. Olieaffald, der ikke indeholder PCB, må dog sammenblandes.

Vilkåret kan overholdes: Ja

K 211 - 20.4 Standardvilkår 12 - Farligt affald

Type: Standard vilkår

VilkårsID: VK0000000193

Version: 5

Beskrivelse

Hvis der konstateres eller er mistanke om risiko for lækager fra emballager, skal emballagen eller emballagens indhold straks fyldes over i en ny emballage, der er egnet til den pågældende affaldsfraktion.

Vilkåret kan overholdes: Ja

K 211 - 20.4 Standardvilkår 13 - Farligt affald

Type: Standard vilkår

VilkårsID: VK0000000194

Version: 5

Beskrivelse

Olieaffald skal opbevares i tætte, lukkede beholdere, der er placeret under tag og beskyttet mod vejrlig, eller i en specialcontainer. Oplagspladsen skal have en tæt belægning og være indrettet således, at spild kan holdes inden for et afgrænset område og uden mulighed for afløb til jord, grundvand, overfladevand eller kloak. Området skal kunne rumme indholdet af den største beholder i området. Omhældning af olieaffaldet må kun finde sted på denne oplagsplads eller i specialcontaineren.

Vilkåret kan overholdes: Ja

K 211 - 20.4 Standardvilkår 14 - Farligt affald

Type: Standard vilkår

VilkårsID: VK0000000195

Version: 5

Beskrivelse

Kviksølvholdige lyskilder skal håndteres forsigtigt og opbevares i materiel, der beskytter mod beskadigelse. Andet kviksølvholdigt affald skal opbevares i lukkede emballager.

Vilkåret kan overholdes: Ja

K 211 - 20.4 Standardvilkår 15 - Farligt affald

Type: Standard vilkår

VilkårsID: VK0000000196

Version: 5

Beskrivelse

Akkumulatorer og batterier skal opbevares i tætte syrefaste beholdere med overdækning eller under tag. Alternativt kan akkumulatorer og batterier opbevares i specialcontainere til farligt affald.

Vilkåret kan overholdes: Ja

K 211 - 20.4 Standardvilkår 16 - Farligt affald

Type: Standard vilkår

VilkårsID: VK0000000197

Version: 8

Beskrivelse

Farligt affald skal opbevares i en bygning eller en specialcontainer uden afløb til kloak, jf. dog vilkår 13 for så vidt angår olieaffald.

I bygningen skal gulvet afgrænses med opkanter, være med tæt belægning og udføres med et fald på mindst 2 %, så eventuelt spild ledes til en tæt opsamlingsgrube eller -tank.

Specialcontaineren skal være forsynet med tæt bund, som er bestandig for de affaldsfraktioner, der opbevares i den. Containeren skal stå på et befæstet areal, hvor overfladevand ledes til afløb med spærringsventil. Containeren skal forsynes med render og en grube eller tank til opsamling af eventuelt spild. Såfremt specialcontaineren ikke er forsynet med en tæt bund, skal den placeres på en tæt belægning og forsynes med opkant og hældning mod opsamlingsgrube.

Opsamlingsgrube eller -tank skal som minimum kunne rumme indholdet af den største beholder af flydende affald, der opbevares i bygningen/specialcontaineren.

Noter

Ved farligt affald medregnes ikke akkumulatorer, imprægneret træ, batterier, lysstofrør og sparepærer, elektronikaffald, kølemøbler og asbestholdige materialer.

Vilkåret kan overholdes: Ja

K 211 - 20.4 Standardvilkår 17 - Andet affald

Type: Standard vilkår

VilkårsID: VK0000000199

Version: 3

Beskrivelse

Haveaffald og kompost skal opbevares på befæstet areal med fald mod afløb eller sump.

Vilkåret kan overholdes: Ja

K 211 - 20.4 Standardvilkår 18 - Andet affald

Type: Standard vilkår
VilkårsID: VK0000000200
Version: 3

Beskrivelse

I de faciliteter, hvor der placeres effekter til direkte genbrug, må der ikke stilles eller byttes farligt affald, herunder maling.

Vilkåret kan overholdes: Ja

K 211 - 20.4 Standardvilkår 19 - Andet affald

Type: Standard vilkår
VilkårsID: VK0000000201
Version: 3

Beskrivelse

Såfremt der i særlige tilfælde er behov for modtagelse af letfordærveligt affald, må dette højst opbevares 1 uge i lukket container eller 1 døgn i søkke. Hvis det er særligt lugtende affald, skal det snarest muligt videretransporteres.

Vilkåret kan overholdes: Ja

K 211 - 20.4 Standardvilkår 20 - Andet affald

Type: Standard vilkår
VilkårsID: VK0000000202
Version: 3

Beskrivelse

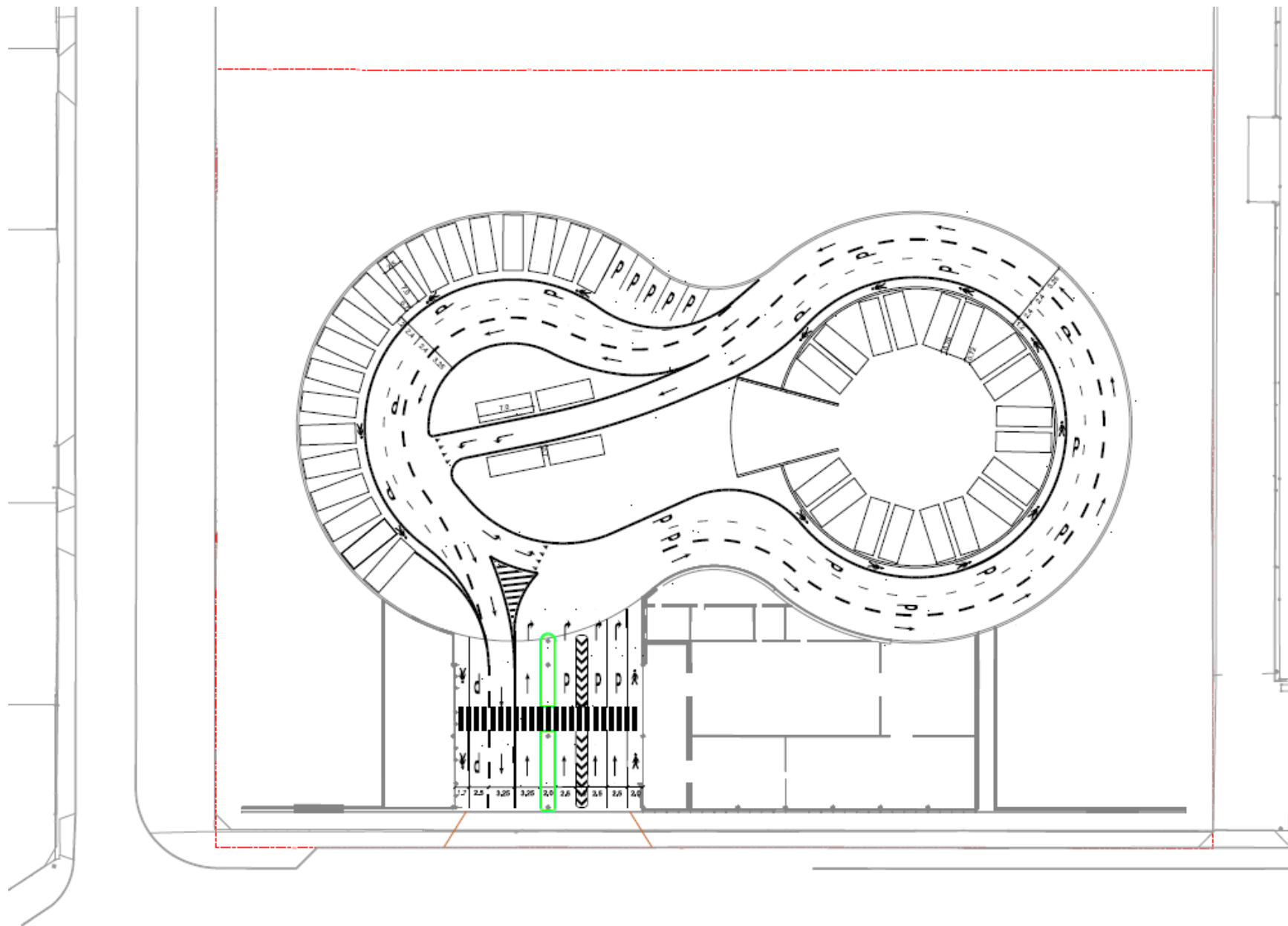
Containere med lette materialer så som papir, plast og lignende skal være lukkede eller overdækkede for at hindre, at materialer giver anledning til flugt.

Vilkåret kan overholdes: Ja

Bilag B: Oversigtskort – rød cirkel angiver virksomhedens beliggenhed

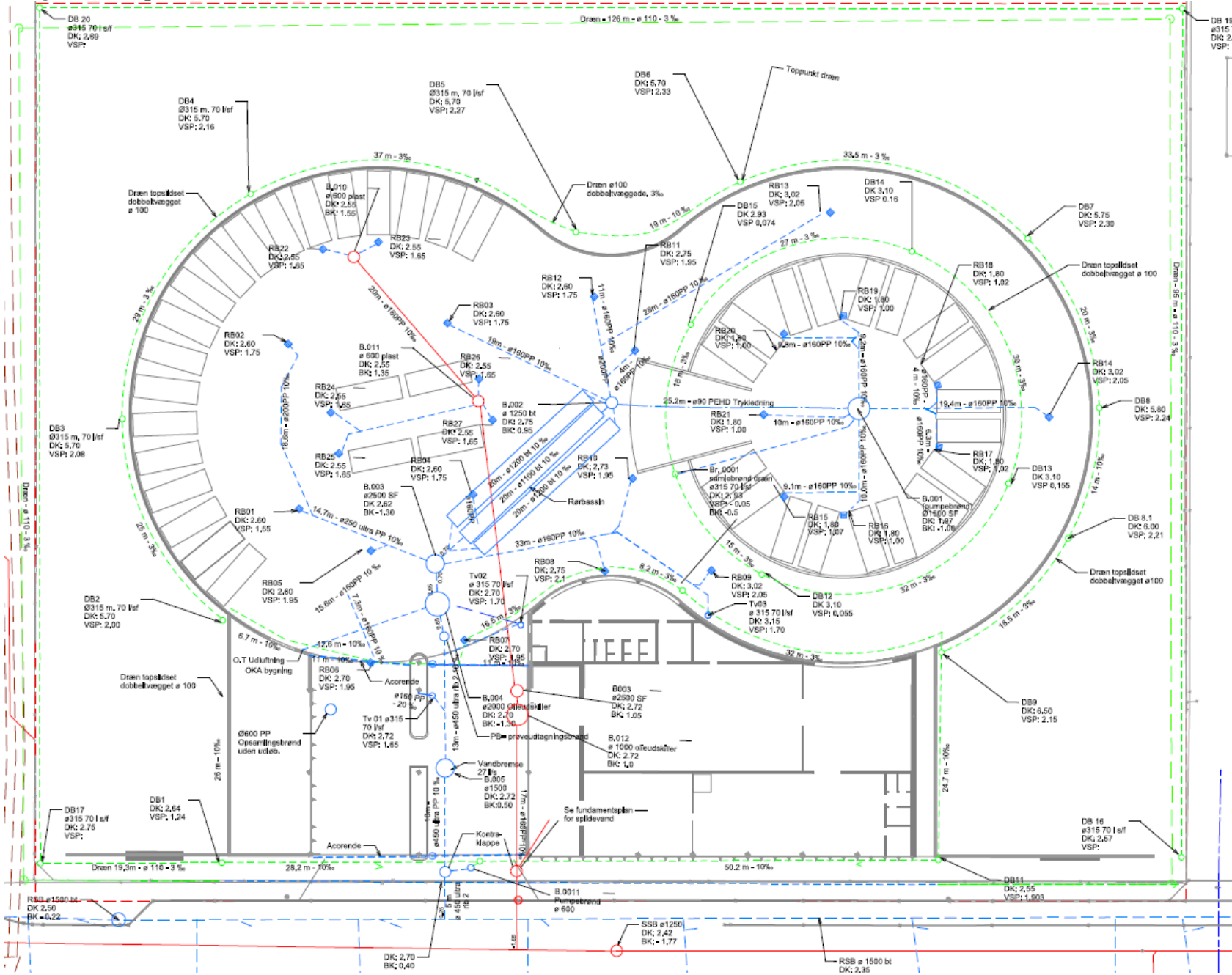


Bilag C: Situationsplan



Bådehavsgade

Bilag D: Kloakplan



Bilag E: Lovgrundlag – referenceliste

Love

Lov om miljøbeskyttelse, LBK nr. 966 af 23/06/2017.

Bekendtgørelse af lov om miljøvurdering af planer og programmer og af konkrete projekter (VVM), LBK nr 448 af 10/05/2017.

Bekendtgørelse af lov om forurennet jord, LBK nr. 282 af 27/03/2017.

Bekendtgørelser

Godkendelsesbekendtgørelsen: Bekendtgørelse om godkendelse af listevirksomhed, BEK nr 725 af 06/06/2017.

Standardvilkårsbekendtgørelsen: Bekendtgørelse om standardvilkår i godkendelse af listevirksomhed, BEK nr 1520 af 07/12/2016.

Affaldsbekendtgørelsen: Bekendtgørelse om affald, BEK nr 1309 af 18/12/2012.

Bekendtgørelse om at bringe elektrisk og elektronisk udstyr i omsætning samt håndtering af affald af elektrisk og elektronisk udstyr, BEK nr 130 af 06/02/2014.

Vejledninger fra Miljøstyrelsen

Miljøgodkendelsesvejledningen; <http://miljogodkendelsesvejledningen.dk/>

Vejledning nr. 5/1984 ”Ekstern støj fra virksomheder.

Håndbog om Miljø og Planlægning – boliger og erhverv i byerne, November 2004.

Vejledning nr. 2/2006 ”Tilslutning af industrispildevand til offentlige spildevandsanlæg”.

Standarder og lignende

DS 432 ”Norm for afløbsinstallationer

Regulativer

Regulativ for Erhvervsaffald i Københavns Kommune, 2015.

Bilag F: Liste over sagens akter

1. Ansøgning fra Amager Ressourcecenter om miljøgodkendelse af Sydhavn Genbrugsstation, dateret 19. juni 2017
2. Opdateret støjberegning og yderligere oplysninger fremsendt pr. mail den 7. juli 2017.
3. Opdateret kloakplan og yderligere oplysninger fremsendt pr. mail den 25. juli 2017.
4. Afgørelse af 19. december 2013 i sag om Sydhavn Genbrugsstation, Bådehavnsgade 50 – Godkendelse.
5. Afgørelse af 17. april 2015 i sag om etablering af Sydhavns Genbrugscenter i Københavns Kommune – lokalplan
6. Lokalplan nr. 56 ”Bådehavnsgade” April 1984
7. Miljøgodkendelse af Sydhavn Genbrugsstation af 16. december 2015

Miljøfarligt bygge- og anlægsaffald ved renovering og nedrivning

8. september 2014

En række af de materialer der gennem tiden har været anvendt i byggeriet indeholder forskellige miljø- og sundhedsskadelige stoffer.

Det betyder, at det affald der opstår i forbindelse med renoverings- og nedrivningsopgaver i nogle tilfælde skal klassificeres som farligt affald.

Hvad er farligt affald?

Farligt affald er en standardiseret betegnelse for affald der er karakteriseret ved, at det selv i små mængder kan skade miljøet eller sundheden.

Hvorvidt et materiale er farligt affald afgøres ud fra fastlagte kriterier. Kriterierne tager udgangspunkt i en risikoklassifikation ud fra om indholdsstofferne er:

- Brandfarligt
- Sundhedsskadeligt
- Miljøfarligt
- Giftigt
- Ætsende

Beregninger bag klassificeringen er komplicerede og forudsætter kendskab til hvilken risiko, der knytter sig til stoffet. På kommunens hjemmeside kan du finde yderligere information om udvalgte affaldstyper.

Farligt affald skal anmeldes

Ved bygge- og anlægsarbejder (herunder nedrivnings- og renoveringsarbejder) er det bygherrens ansvar, at farligt affald bliver identificeret og anmeldt til kommunen.

Bygherren kan vælge af få sin rådgiver eller entreprenør til at hjælpe sig med det praktiske arbejde, men ansvaret for at det bliver gjort rettidigt og korrekt kan ikke overdrages til andre.

Anmeldelsen af farligt affald skal ske før opstart af arbejdet på et særligt anmeldeskema, som kan hentes på kommunens hjemmeside.

| EAK-koder | Farligt bygge- og anlægsaffald |
|-----------|--|
| 170106 | Blandinger eller separerede fraktioner af beton, mursten, tegl og keramik indeholdende farlige stoffer: <ul style="list-style-type: none"> - Malet beton og tegl *) - Industrielle forureninger **) |
| 170204 | Glas, plast og træ, som indeholder eller er forurenet med farlige stoffer: <ul style="list-style-type: none"> - PVC, blystabiliseret - Imprægneret træ |
| 170303 | Kultjære og tjærede produkter |
| 170409 | Metalaffald forurenet med farlige stoffer: <ul style="list-style-type: none"> - Malet stål *) - Industrielle forureninger **) - El-skrot (fx PCB-olieholdigt) |
| 170410 | Kabler indeholdende olie, kultjære eller andre farlige stoffer |
| 170503 | Jord og sten indeholdende farlige stoffer: <ul style="list-style-type: none"> - Klasse 4 jord |
| 170505 | Klapmateriale indeholdende farlige stoffer |
| 170507 | Ballast fra banespor indeholdende farlige stoffer |
| 170601 | Isolationsmateriale indeholdende asbest: <ul style="list-style-type: none"> - Rørisolering - Brandisolering |
| 170603 | Andet isolationsmateriale bestående af eller indeholdende farlige stoffer: <ul style="list-style-type: none"> - Mineraluld (stenuld, glasuld) |
| 170606 | Asbestholdige byggematerialer, støvende: <ul style="list-style-type: none"> - Loftplader - Gulvbelægning - Klæbeprodukter - Støbequlve - Eternitplader og kanaler med brud |
| 170801 | Gipsbaserede byggematerialer forurenet med farlige stoffer: <ul style="list-style-type: none"> - Malede væg- og loftsplader *) - Industrielle forureninger |
| 170901 | Kviksølvholdigt bygnings- og nedrivningsaffald: <ul style="list-style-type: none"> - Termometre - Manometre - Lyskilder (sparepærer og lysrør) |
| 170902 | Bygnings- og nedrivningsaffald indeholdende PCB: <ul style="list-style-type: none"> - Fugemasser - Maling - Termoruder - Kondensatorer og transformatorer - Gulvbelægninger |
| 170903 | Andet bygnings- og nedrivningsaffald (herunder blandet affald) indeholdende farlige stoffer: <ul style="list-style-type: none"> - CFC/HCFC/HFC/PFC kølemidler |

Noter:

*) Jf. liste over grænseværdier for farlige stoffer.

***) Forureninger der skyldes industrielaktivitet

Udarbejdet af Københavns Kommune, Jord og Affald

Malet beton, tegl og træ

En række af de malingstyper, som gennem tiden er blevet anvendt i byggeriet, har været tilsat miljøskadelige stoffer, fx bly, cadmium, PCB og klorparafiner. I nogle tilfælde er indholdet af farlige stoffer så højt, at der er tale om farligt affald.

Det betyder, at der kan være behov for at afrense malingen for at minimere mængderne til specialbehandling.

Modtageanlæg for farligt affald

Farligt affald skal bortskaffes til specialbehandling. Dette kan ske til:

| | |
|-----------------|------------------|
| Nord a/s | SMOKA |
| Lindholmvej 3 | U-Vej 7 |
| DK-5800 Nyborg | 2300 København S |
| tlf.: 8031 7300 | tlf.: 3322 3237 |

Special Waste System A/S

Herthadalvej 4A
DK-4840 Nørre Alslev
tlf.: 5440 0212

(Kun forbrændingseget PCB-holdigt bygningsaffald, klassificeret som farligt affald)

Transport af farligt affald

Regler for transport af farligt affald findes i Justitsministeriets bekendtgørelser om transport af farligt gods (ADR-konventionen). Alt farligt affald skal transporteres i godkendte transportemballager, der er mærket i henhold til de internationale bestemmelser. Nærmere oplysninger om emballering og transport kan fås hos Nord A/S og SMOKA.

Arbejds miljø

Der gælder særlige arbejdsmiljøregler for arbejde med farlige stoffer og farligt affald. Hos Arbejdstilsynet kan du få nærmere informationer om reglerne for arbejde med bl.a. asbest, PCB og bly (www.at.dk).

Hvornår opfattes byggeaffald som farligt affald?

Affaldet karakteriseres som farligt, hvis indholdet af farlige stoffer overstiger:

PCB > 50 mg/kg (PCB-total)

Arsen > 1000 mg/kg

Bly > 2500 mg/kg

Cadmium > 1000 mg/kg

Chrom (VI) > 1000 mg/kg

Kobber > 2.500 mg/kg

Kviksølv > 500 mg/kg (organisk)

Kviksølv > 1000 mg/kg (uorganisk)

Nikkel > 1000 mg/kg

Zink > 2.500 mg/kg

PAH > 1000 mg/kg (PAH-total)

Cyanid > 1000 mg/kg (cyanid total)

Klorparafiner > 10.000 mg/kg (kortkædet)

Værdierne er vejledende niveauer. Ved vurdering af affaldets farlighed kræves en nærmere vurdering af affaldets karakter og sammensætning.

De angivne værdier er maksimale værdier (faststofindhold) målt ved kilden, hvis denne er kendt.

Der bør altid måles på det intakte materiale inden dette nedkuses og forureningen fortyndes/opblandes.