



**Tillæg 1 til miljøgodkendelse  
for husdyrbruget på  
Agerstedvej 19, 9330 Dronninglund**



**Dato: 24. august 2021**

Journal nr 09.17.19-P19-43-20

## Indhold:

Kapitel 1: Ikke-teknisk resumé.....	3
Kapitel 2: Afgørelse, høringer og klagevejledning .....	4
2.1 Afgørelse.....	4
2.2 Høringer .....	5
2.3 Klagevejledning.....	6
Kapitel 3: Vilkår .....	7
Kapitel 4: Vurdering.....	8
4.1 Erhvervsmæssig nødvendighed og opgørelse af produktionsareal .....	8
4.2 Samlet emission af ammoniak fra husdyrbruget .....	9
4.3 Deposition af ammoniak på natur .....	9
4.4 Bilag IV arter .....	13
4.5 BAT.....	13
4.6. Lugt.....	17
4.7 Generelle afstandskrav .....	17
4.8 Støj, støv, transport, uheld og risici, affald og skadedyr (fx fluer) .....	18
4.9 Fortidsmindeudpegninger .....	22
4.10 Landskab .....	22
4.11 Kommuneplanen og kystnærhedszonen .....	24
4.12 Alternativer.....	25
BILAG 1: Situationsplan, hele husdyrbruget .....	26
BILAG 2: Oversigt over stalde og gylletanke .....	27
BILAG 3: Miljøoversigt .....	28
BILAG 4: Klagevejledning .....	29
BILAG 5: Samlet liste over vilkår i miljøgodkendelse og tillæg 1 .....	32

## Kapitel 1: Ikke-teknisk resumé

Brønderslev Kommune udsteder hermed tillæg 1 til miljøgodkendelsen for husdyrbruget på Agerstedvej 19, 9330 Dronninglund. Tillægget giver lov til

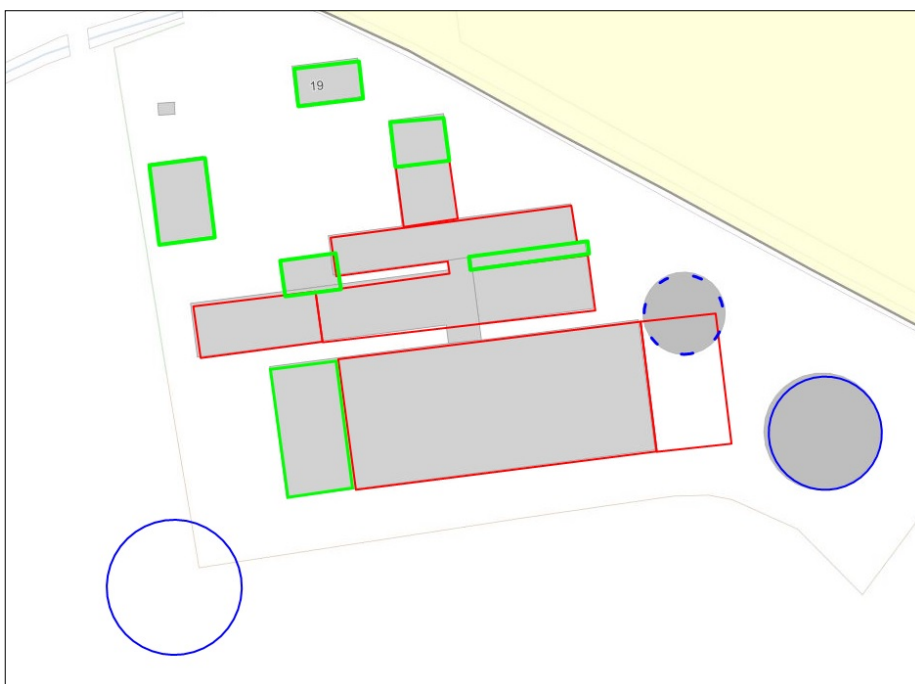
- Forlængelse af eksisterende drægtighedsstald med stald til søer og slagtesvin. En gammel gylletank fjernes samtidig for at give plads til den nye stald.
- Opførelse af ny gylletank.

Udvidelsen vil medføre, at produktionsarealet udvides fra i dag 4.085 m<sup>2</sup> til 4.745 m<sup>2</sup>. Produktionsarealet er det areal, som grisene befinder sig i, dvs. grisestierne. Staldbygningerne er samlet set noget større på grund af gangarealer, foderlagre osv.

Der er stillet vilkår om teltoverdækning af den nye gylletank, hvilket reducerer fordampningen af ammoniak fra denne med 50%.

Ifølge beregningerne overholdes grænserne for lugt til alle naboer med stor margen. Reglerne for deposition af ammoniak i følsom natur overholdes også med stor margen i såvel kategori 1, 2 og 3 natur som natur beskyttet efter naturbeskyttelseslovens §3. Reglerne om anvendelse af bedste, tilgængelige teknologi (BAT) er også overholdt.

Der er foretaget flere vurderinger af ansøgningen, blandt andet i forhold til landskab – disse kan lettest findes via opslag i indholdsfortegnelsen.



*Figur 1: Nuværende og planlagte stalde og gylletanke på Agerstedvej 19. Stalde er vist med rødt, gylletanke med blå, og øvrige bygninger med grønt. Den stiplede blå linie angiver gylletank, som fjernes.*

## Kapitel 2: Afgørelse, høringer og klagevejledning

Landbrugsejendommen beliggende på Agerstedvej 19, Dronninglund tilhører Mona E Christensen, Hollenstedvej 143, Brønderslev og drives i dag af Poul Christensen i CVR nr 18219794. Husdyrbruget er miljøgodkendt den 2. oktober 2019 med et produktionsareal på 4.085 m<sup>2</sup>, hvoraf langt størstedelen er sostalde, mens resten udgøres af stalde til slagtesvin og smågrise.

Poul Christensen har nu gennem sin konsulent Camilla Lerbjerg Thomsen, LandboNord ansøgt om tillæg til miljøgodkendelsen. Ansøgningen er indsendt gennem [www.husdyrgodkendelse.dk](http://www.husdyrgodkendelse.dk) med ansøgningskema nr 223286.

### 2.1 Afgørelse

Brønderslev Kommune udsteder hermed tillæg nr 1 til miljøgodkendelsen for husdyrbruget på Agerstedvej 19, Dronninglund, beliggende på matrikel 3a, Aså By, Aså-Melholt. Tillægget udstedes efter §16a, stk 4 i husdyrbrugsloven<sup>1</sup>.

Produktionsarealet må udvides ved forlængelse mod øst af løbe/drægtighedsafdeling med et afsnit til søer og slagtesvin på 20\*35 m (se bilag 1). Det samlede produktionsareal bliver derved som vist i tabel 1 og med de deri anførte staldsystemer. Som oplyst i miljøgodkendelsen er husdyrbruget omfattet af EU's direktiv for Industrielle Emissioner (ID).

Det nye afsnit er fremhævet med fed kant i tabel 1.

Tabel 1: Stalde med dyrehold og staldsystem, samt produktionsareal (\* PA = Produktionsareal)

Stald	Dyrehold og staldsystem	PA (m <sup>2</sup> ) *
Løbe/ drægtighedsafdeling	Slagtesvin. Drænet gulv + spalter (33/67%)	138
	Søer, golde og drægtige, løsgående, delvist spaltegulv	65
	Søer, golde og drægtige, løsgående, delvist spaltegulv	1.005
	Søer, golde og drægtige, løsgående, delvist spaltegulv	1.370
Farestald	Søer, diegivende, kassestier, delvist spaltegulv	1.037
Klimastald	Smågrise, toklimastald, delvist spaltegulv	190
Tilbygning farestier 2013	Søer, diegivende, kassestier, delvist spaltegulv	280
Ny tilbygning til drægtighedsstald	Søer, golde og drægtige, løsgående, delvist spaltegulv	400
	Slagtesvin, delvist spaltegulv, 25-49% fast gulv	260
I alt		4.745

<sup>1</sup> Lov om husdyrbrug og anvendelse af gødning m.v. LBK nr 520 af 01-05-2019

Desuden må der opføres en 5.000 m<sup>3</sup> gylletank med 1.051 m<sup>2</sup> overflade, svarende til en indvendig diameter på 36,6 m.

Byggeriet må placeres som vist i bilag 1.

Tillægget udstedes på de vilkår, som fremgår af kapitel 3. Miljøgodkendelsen og tillægget gælder for husdyrbruget. Ifølge definitionen i husdyrbrugslovens §3 omfatter et husdyrbrug

- husdyranlægget (stald eller lignende bygning eller indretning, hvor husdyr i almindelighed opholder sig eller har adgang til, med tilhørende dyrehold),
- gødnings- og ensilageopbevaringsanlæg og
- andre driftsbygninger m.v. til brug for husdyrhold, som ligger på samme ejendom.

## 2.2 Høringer

Ansøgningen om tillæg til miljøgodkendelsen er den 30. marts 2021 annonceret i høring på kommunens hjemmeside i såkaldt foroffentlighed. Der indløb ingen henvendelser i høringsperioden.

Udkastet til tillægget er den 12. juli 2021 udsendt i 42 dages høring, jf §61 i godkendelsesbekendtgørelsen<sup>2</sup>. Høringsperioden er forlænget fra de lovpligtige 30 dage til 42 på grund af ferieperioden. Konsekvenszonen er 752 m.

Der indkom kun én bemærkning i høringsperioden. Inge Villsen, Søråvej 42 ønskede ikke en udvidelse af husdyrbruget med henvisning til, at der var mange fluer og rotter, også efter at en minkfarm i nærheden var blevet lukket i 2020.

Brønderslev Kommune er enig i, at udvidelsen af husdyrbruget ikke må medføre gener for de omboende ud over det acceptable. Følgende vilkår 8 og 9 i miljøgodkendelsen er derfor videreført i dette tillæg, idet vilkår 9 dog er strammet op, så det ikke kun omhandler lugt, men "lugt, fluer og rotter".

*"8. Husdyrbrugets drift må ikke give anledning til fluegener, som af tilsynsmyndigheden vurderes at være væsentlige for området. Bekæmpelsen skal som minimum være i overensstemmelse med de nyeste offentliggjorte retningslinjer for skadedyrsbekæmpelse fra Aarhus Universitet, Institut for Agroøkologi.*

*9. Der skal holdes rent og ryddeligt i og omkring husdyrbrugets anlæg. Staldhygiejnen skal være høj for at begrænse gener fra lugt, fluer og rotter."*

Vilkårene giver kommunen hjemmel til at kræve effektiv fluebekæmpelse på husdyrbruget, hvis det skønnes nødvendigt. Rottebekæmpelse sker i henhold til anden lovgivning, men der gives i vilkår 9 hjemmel til at kræve god staldhygiejne, hvis dette skønnes nødvendigt.

Med disse vilkår vurderes det, at rotte- og fluegener for omboende kan holdes på et acceptabelt niveau, og der er således ikke anledning til at meddele afslag på ansøgningen om tillæg til miljøgodkendelsen.

---

<sup>2</sup> Bekendtgørelse om godkendelse og tilladelse m.v. af husdyrbrug BEK nr 2256 af 29-12-2020

### 2.3 Klagevejledning

Denne miljøgodkendelse kan påklages til Miljø- og Fødevarerklagenævnet. Klagefristen er 4 uger fra den dag, afgørelsen eller beslutningen er meddelt. Er afgørelsen eller beslutningen offentligt bekendtgjort, regnes klagefristen dog altid fra bekendtgørelsen. Hvis klagefristen udløber på en lørdag eller helligdag, forlænges klagefristen til den følgende hverdag.

Den fulde klagevejledning kan ses af bilag 4.

## Kapitel 3: Vilkår

Tillæg 1 til miljøgodkendelsen udstedes på følgende vilkår, der nummereres, så de passer sammen med miljøgodkendelsens vilkårsnumre.

En samlet liste over vilkår i miljøgodkendelse og tillæg 1 kan ses i bilag 5.

1. Miljøgodkendelsens vilkår 1 ændres til "Miljøgodkendelsen omfatter hele husdyrbruget på Agerstedvej 19, 9330 Dronninglund."
2. Miljøgodkendelsens vilkår 5 bortfalder. Produktionstilladelsen flyttes derved i dette tillæg over i afgørelsen i kapitel 2.1.
3. Miljøgodkendelsens vilkår 12 suppleres med et ekstra punkt, som indsættes som 3. punkt med følgende ordlyd:  
  
"Logbogen skal også indeholde oplysninger om dato for eventuelle skader på teltoverdækningen samt dato for reparation – eller disse oplysninger skal føres i en separat logbog."
4. I miljøgodkendelsens vilkår 9 ændres "lugtgener" til "gener fra lugt, fluer og rotter".
  
13. Den nye gyllebeholder må ikke anlægges tættere end 100 m fra vandløb. Afstanden fra tanken til eksisterende byggeri må højst være 20 m.
14. Den nye gyllebeholder skal forsynes med fast overdækning i form af teltoverdækning med indvendigt skørt. Når teltdugen åbnes i forbindelse med omrøring, tømning og udbringning af gylle, skal den lukkes igen ved arbejdsdagens afslutning. Skader på teltoverdækningen skal så vidt muligt repareres inden for en uge efter skadens opståen. Såfremt en skade ikke kan repareres inden for en uge, skal tilsynsmyndigheden underrettes herom. Se også vilkår ang. registrering i logbog ifm. skader på teltoverdækningen.
15. Tilbygningen til staldanlægget må ikke anlægges nærmere end 15 m fra vandløb.
16. Husdyrbrugets ansatte skal være bekendt med de vilkår i dette tillæg til miljøgodkendelsen, hvis overholdelse de i deres daglige arbejde er involveret i.
17. Tromler og beholdere med olieprodukter med et volumen større end 25 l skal placeres på en fast, tæt bund med opkant eller i en spildbakke. Opsamlingskapaciteten bag opkanten eller i spildbakken skal mindst svare til volumen på den største beholder. Oplagspladsen skal være dækket af tag/halvtag.
18. Opbevaring af fyrings- eller dieselolie skal ske i typegodkendte tanke under tag/halvtag på fast og tæt bund, således at der ikke er mulighed for afløb til jord, kloak, overfladevand eller grundvand.
19. Tankning af benzin og diesel må kun foregå på støbt plads uden mulighed for afløb til jord, grundvand, overfladevand eller kloak. Slangen må ikke kunne nå uden for den støbte plads.
20. Vask af traktorer, maskiner og redskaber må kun ske i marken eller på vaskeplads, der opfylder kravene i vaskepladsbekendtgørelsen<sup>3</sup>.
21. Ved transport af gylle på offentlige veje skal tanken være lukket, så spild undgås. Hvis der sker spild af fast eller flydende husdyrgødning på offentlig vej alligevel, skal gødningen straks opsamles.

---

<sup>3</sup> Bekendtgørelse om påfyldning og vask m.v. af sprøjter til udbringning af plantebeskyttelsesmidler, BEK nr 1401 af 26/11/2018, med senere ændringer

## Kapitel 4: Vurdering

Indledningsvis skal det bemærkes, at der havde indsneget sig en fejl i miljøgodkendelsens vilkår 1. Fejlen er rettet ved vilkår 1 i dette tillæg. Vilkåret handler om, hvilke dele af landbrugsdriften der reguleres af miljøgodkendelsen og tillægget. Dernæst er vilkår 5 bortfaldet, idet produktionstilladelsen nu fremgår af afgørelsen i stedet.

### 4.1 Erhvervmæssig nødvendighed og opgørelse af produktionsareal

Det ansøgte nybyggeri udgøres af tilbygning til en stald og nybygning af en gylletank. Det er derfor Brønderslev Kommunes vurdering efter godkendelsesbekendtgørelsens<sup>4</sup> §34, stk 3, at det ansøgte er erhvervmæssigt nødvendigt for ejendommens drift som landbrugsejendom.

Af bilag 1 ses en oversigt over hele husdyrbruget. Af bilag 2 fremgår en oversigt over staldbygningerne og gylletankene. Produktionsarealet i hver stald og samlet for hele husdyrbruget er beregnet i tabel 2.

Tabel 2: Beregning af produktionsarealer på husdyrbruget ("8 år" viser produktionsarealet for 8 år siden).

Stald	Dyrehold og staldsystem	Produktionsareal (m <sup>2</sup> )		
		8 år	Nudrift	Ansøgt
Løbe/ drægtigheds- afdeling	Slagtesvin (polte). Drænet gulv + spalter (33/67%)	138	138	138
	Søer, golde og drægtige, løsgående, delvist spaltegulv	65	65	65
	Søer, golde og drægtige, løsgående, delvist spaltegulv	1.005	1.005	1.005
	Søer, golde og drægtige, løsgående, delvist spaltegulv	1.370	1.370	1.370
Farestald	Søer, diegivende, kassestier, delvist spaltegulv	1.037	1.037	1.037
Klimastald	Smågrise, toklimastald, delvist spaltegulv	190	190	190
Tilbygning farestier 2013	Søer, diegivende, kassestier, delvist spaltegulv		280	280
Ny tilbygning til drægtighedsstald	Søer, golde og drægtige, løsgående, delvist spaltegulv			400
	Slagtesvin, delvist spaltegulv, 25-49% fast gulv			260
I alt		3.805	4.085	4.745

I tabel 2 er produktionsarealet beregnet i den ansøgte drift, som godkendes i dette tillæg. Desuden er produktionsarealet vist i nudriften, hvilket vil sige den drift, som blev miljøgodkendt i 2019. Og endelig vises produktionsarealet for 8 år siden.

<sup>4</sup> Bekendtgørelse om godkendelse og tilladelse m.v. af husdyrbrug BEK nr 2256 af 29-12-2020



## 4.2 Samlet emission af ammoniak fra husdyrbruget

Beregningerne over fordampningen af ammoniak-kvælstof fra husdyrbruget giver tallene i tabel 3.

Tabel 3: Fordampning af ammoniak-kvælstof fra husdyrbruget pr år

	Fordampning af ammoniak-kvælstof pr år			
	8 års drift	Nudrift	Ansøgt drift	BAT
8 års drift	4.477			
Nudrift		4.662		
Ansøgt drift uden teknologi			5.911	
Effekt af teltoverdækning på ny gylletank			-210	
Ansøgt drift inkl. effekt af teltoverdækning			5.701	
Fordampning ved anvendelse af BAT-teknologi				5.706

Fordampningen øges ved udvidelsen af husdyrbruget fra 4.662 til 5.701 kg ammoniak-kvælstof pr år.

Der er stillet vilkår om anvendelse af teltoverdækning. Effekten heraf er, at fordampningen reduceres med 210 kg pr år.

Ved anvendelse af bedste, tilgængelige teknologi (BAT) er fordampningen 5.706 kg pr år, og fordampningen i ansøgt drift er derfor 5 kg lavere end dette.

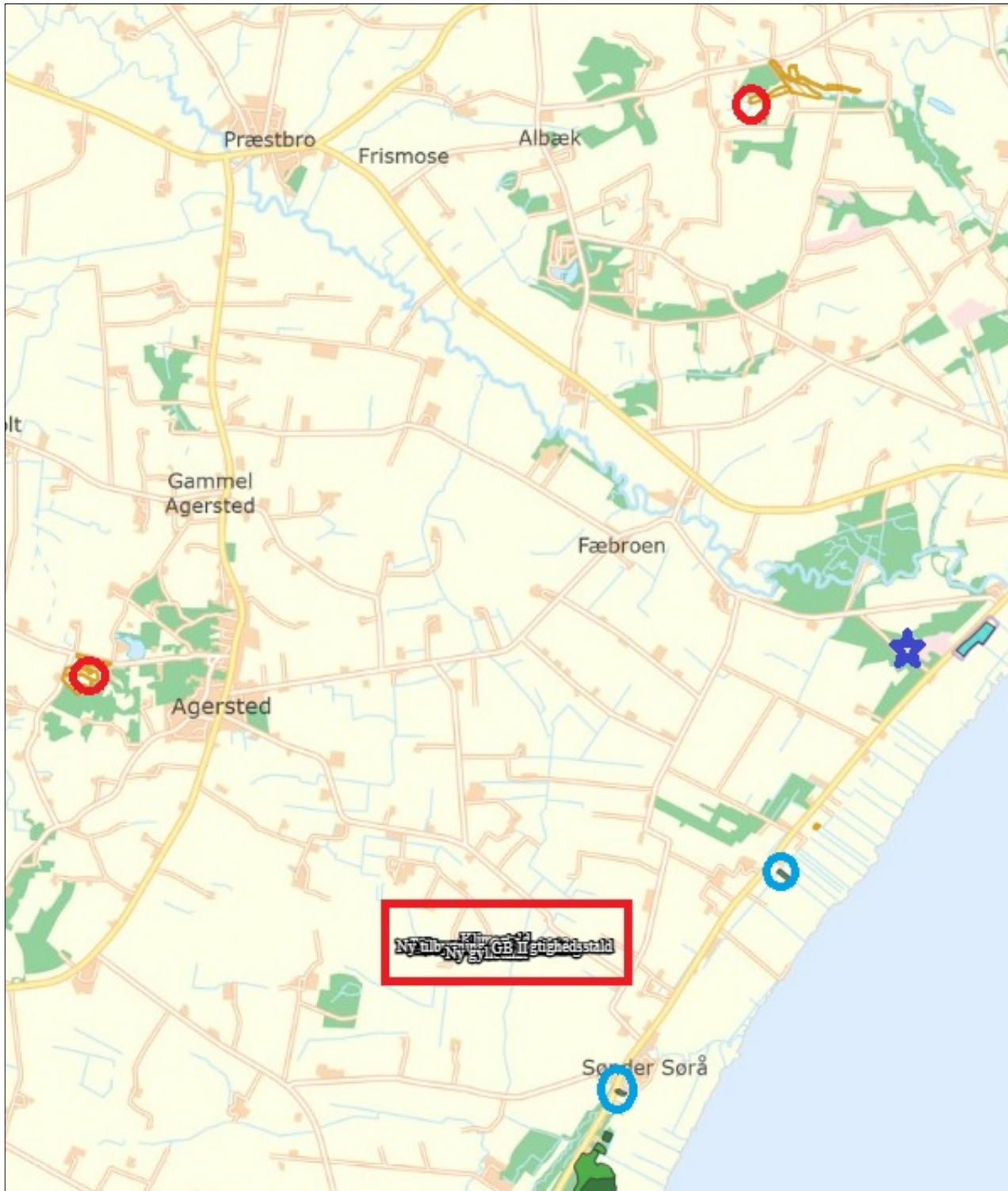
Disse tal vil blive yderligere bearbejdet i de følgende afsnit.

## 4.3 Deposition af ammoniak på natur

### Natur i kategori 1 og 2

Godkendelsesbekendtgørelsen<sup>5</sup> indeholder regler for beskyttelse af natur i kategori 1 og 2 i §§ 26-27. Der er derfor beregnet deposition af ammoniak-kvælstof fra husdyrbruget på Agerstedvej 19 i de nærmest-liggende naturområder i kategori 1 og 2. Beregningspunkterne fremgår af figur 2.

<sup>5</sup> Bekendtgørelse om godkendelse og tilladelse m.v. af husdyrbrug BEK nr 2256 af 29-12-2020



Figur 2: Punkter, hvori deposition af ammoniak-kvælstof fra Agerstedvej 19 er beregnet. Punkter i kategori 1 natur er vist med blå cirkler, punkter i kategori 2 natur er vist med røde cirkler. Agerstedvej 19 er vist med rød firkant. Desuden angiver den blå stjerne et hedeareal, som blev undersøgt, men som viste sig kun at være 8 ha, og derfor ikke var omfattet af kategori 1.

Resultatet af beregningerne er vist i tabel 4.

Tabel 4: Deposition af ammoniak-kvælstof fra husdyrbruget i kategori 1- og 2-natur.

Naturtype	Retning fra husdyrbruget	Afstand fra husdyrbruget	Beregnet deposition (kg NH <sub>3</sub> -N pr ha pr år)	Mest begrænsende regel om maksimal deposition (kg NH <sub>3</sub> -N pr ha pr år)
Kategori 1	Øst	2,2 km	0,2	0,2
Kategori 1	Sydøst	1,4 km	0,1	0,2
Kategori 2	Nord	6,6 km	0,0	1,0
Kategori 2	Nordvest	3,6 km	0,0	1,0

Som det ses af tabel 4, er reglerne om maksimal deposition af ammoniak-kvælstof i natur i kategori 1 og 2 overholdt.

#### Natur i kategori 3 og natur omfattet af §3

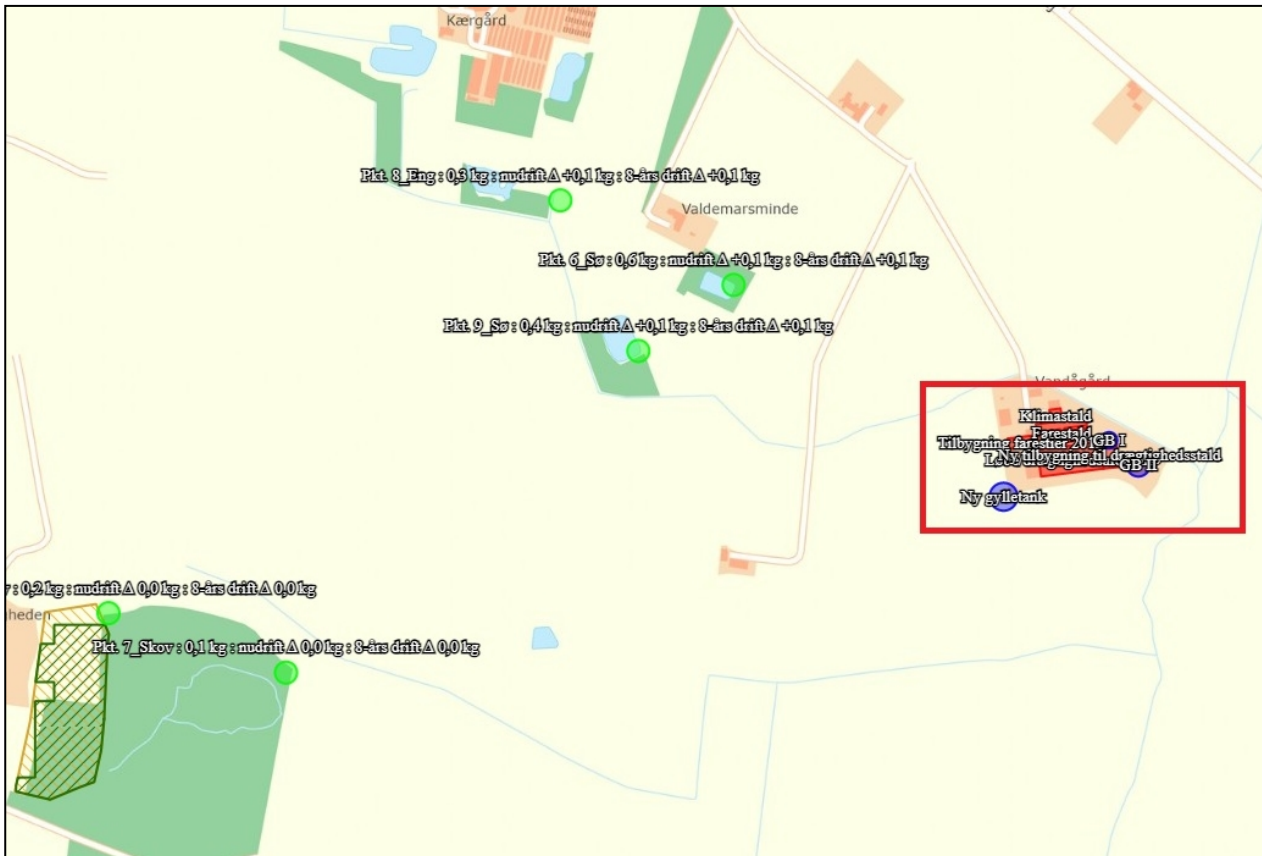
Godkendelsesbekendtgørelsen har ud over de ovenfor nævnte naturkategorier 1 og 2 også en kategori 3 for natur<sup>6</sup> i §29. Samtidig har naturbeskyttelsesloven<sup>7</sup> en beskyttelse af natur i §3.

Der er beregnet merdeposition af ammoniak-kvælstof fra husdyrbruget på Agerstedvej 19 i de nærmest-liggende naturområder omfattet af hhv kategori 3 og §3. Beregningspunkterne fremgår af figur 3.

De nærmeste naturområder omfattet af §3 er nogle småsøer 4-600 m vest for husdyrbruget. Det nærmeste naturområde omfattet af kategori 3 er et overdrev 1,2 km sydvest for husdyrbruget. Overdrevet er også registreret som "naturligt tilgroet lysåbent areal".

<sup>6</sup> Beskyttelsen af kategori 3 natur fremgår af §29 i Bekendtgørelse om godkendelse og tilladelse m.v. af husdyrbrug BEK nr 2256 af 29-12-2020

<sup>7</sup> Lov om naturbeskyttelse LBK nr 240 af 13-03-2019



Figur 3: Punkter tæt på gården, hvori deposition af ammoniak-kvælstof fra Agerstedvej 19 er beregnet. Husdyrbruget er markeret med rød firkant. Grøn og brun skravering angiver det lysåbne overdrev.

Beregningerne giver den merdeposition af ammoniak-kvælstof i naturpunkterne, som er vist i tabel 5.

Tabel 5: Merdeposition af ammoniak-kvælstof i nærmestliggende natur omfattet af kategori 3 eller §3.

	Beskyttende regel	Merdeposition af ammoniak-kvælstof i forhold til nuværende drift og 8 års drift (kg NH <sub>3</sub> -N pr ha pr år)	Grænse, hvorunder eventuel naturpåvirkning skal accepteres (kg NH <sub>3</sub> -N pr ha pr år)
Punkt 3 Overdrev	Kategori 3	0,0	1,0
Punkt 6 Sø	§3	0,1	1,0

Det fremgår af §29, at merdepositioner på mindre end 1,0 kg skal accepteres uden videre faglig vurdering. Merdepositionerne er meget små og vurderes ikke at kunne have væsentlig indvirkning på naturområderne.

Det er derfor Brønderslev Kommunes samlede vurdering, at udvidelsen af husdyrbruget ikke påvirker naturområder beskyttet efter husdyrbrugslovens eller naturbeskyttelseslovens regler væsentligt.

#### 4.4 Bilag IV arter

Der er i området gjort fund af følgende bilag IV arter: Markfirben, odder, spidssnudet frø, vandflagermus, grøn mosaikguldsmed (og krebseklo) og sydflagermus. Det nærmeste fund er dog gjort mere end 1 km sydvest for husdyrbruget, og her var der tale om odder. Den ansøgte drift på husdyrbruget på Agerstedvej 19 vurderes ikke at have nogen virkning på dyrene på denne afstand.

I nærheden af husdyrbruget vil der ske en merdeposition af ammoniak-kvælstof som omtalt ovenfor. I disse områder kan det tænkes, at de øvrige, nævnte arter også lever, selv om der ikke er gjort konkrete fund af dem. Merdeposition af ammoniak i store mængder kunne muligvis påvirke levestederne for disse arter, men fordi det er afklaret ovenfor, at merdepositionen af ammoniak-kvælstof er så begrænset på de pågældende levesteder, at det ikke vil påvirke levestederne, vurderes det, at eventuelle bilag IV arter dermed heller ikke vil blive påvirket.

#### 4.5 BAT

Ifølge godkendelsesbekendtgørelsens §25 skal fordampningen af ammoniak fra husdyrbruget reduceres til et niveau svarende til, hvad den ville have været, hvis der på husdyrbruget blev anvendt det, der defineres som "bedste, tilgængelige teknologi" (BAT). Der skal altså ikke nødvendigvis anvendes den teknologi, som er defineret som BAT, men fordampningen af ammoniak må ikke være højere end det niveau, den ville have været på, hvis der var blevet anvendt BAT-teknologi. Hvis driftsherren kan reducere fordampningen til BAT-niveauet på andre måder, som passer ham bedre, er dette fuldt acceptabelt.

På Agerstedvej 19 er det beregnet, at anvendelsen af BAT-teknik ville medføre, at fordampning reduceres til 5.706 kg ammoniak-kvælstof pr år (se beregningerne i afsnit 4.2). I den ansøgte drift anvendes teltoverdækning på den nye gylletank, og fordampningen reduceres dermed til 5.701 kg. BAT-kravet overholdes dermed for så vidt angår fordampning af ammoniak.

Dernæst skal det efter godkendelsesbekendtgørelsens §35, stk 1 vurderes, om husdyrbruget har truffet de nødvendige foranstaltninger for at forebygge og begrænse forurening ved anvendelse af BAT-teknik på andre områder af driften.

I den forbindelse er ansøger ifølge bekendtgørelsens §4, stk 3 forpligtet til at levere en række oplysninger, som fremgår af bekendtgørelsens bilag 1, punkt C, og blandt disse er en redegørelse for "husdyrbrugets valg af den bedste tilgængelige teknik (BAT) ... herunder i forhold til råvarer, energi, vand, management m.v."

Ansøger har indsendt disse oplysninger i en miljøkonsekvensrapport, hvor der fra side 13 og fremefter leveres følgende oplysninger:

*"I ansøgningen redegøres der for brugen af BAT for følgende 5 områder:*

- *Staldindretning*
- *Foder*
- *Opbevaring/behandling af husdyrgødning*
- *Forbrug af vand og energi samt management.*
- *Anvendte teknologier og evt. fravalg af oplagte teknologier. Samt generel management.*

### Staldindretning og BAT

Staldsystemer i ansøgt situation fremgår af IT-ansøgningen. Herunder beskrives krav til BAT på ammoniak. Der forefindes på ejendommen de 4 følgende staldtyper:

- Søer, golde og drægtige. Løsgående, delvis spaltegulv
- Søer, diegivende. Kassestier, delvis spaltegulv
- Smågrise. Toklimastald, delvis spaltegulv
- Slagtesvin. Drænet gulv + spalter (33%/67%)

Der foretages ingen ændringer i gulvtype, og staldindretning, som følge af den ansøgte produktion, der vil kunne udløse krav om en ny BAT beregning.

### Foder, foderopbevaring og fodringstrategi og BAT

Der anvendes eget produceret korn som hovedsubstans til foder på ejendommen. Ejendommen har eget mølleri placeret i den vestlige ende af drægtighedsstalden. Der er opstillet siloer til korn i samme ende. Foderblandingerne suppleres med mineraler og vitaminer der ligeledes opbevares i ejendommens foderlade.

Der anvendes fasefodring til søerne, således der anvendes forskellige foderblandinger til henholdsvis drægtige og diegivende søer. Ved fasefodring er det muligt at fodre søerne efter deres næringsstofbehov i de forskellige livsstadier. Derved reduceres udskillelsen af kvælstof og fosfor.

Foderblandingerne tilsættes syntetiske aminosyrer. Ved at reducere proteinindholdet i foder samtidig med tilsætning af frie essentielle aminosyrer undgås at overfodre med ikke-essentielle aminosyrer. Det giver en bedre proteinudnyttelse og mindre overskydende protein, hvorved kvælstofudskillelsen mindskes. Ved at reducere protein i foder opnås desuden, at grisene mindsker vandoptagelsen, således at de udskiller mindre urin, hvilket giver en mindsket mængde gylle.

De anvendte foderblandinger tilsættes enzymet fytase, hvorved fordøjeligheden af foderet naturlige indhold af fosfor øges og udskillelsen af fosfor med gødningen reduceres.

Foder kommer hovedsageligt fra ansøgers egen kornproduktion og opbevares i siloer på ejendommen.

### Opbevaring og behandling af husdyrgødning og BAT

Husdyrgødningen planlægges opbevaret i staldanlæggets gyllekummer, fortank og to gyllebeholdere på henholdsvis 3.225 og 5.000 m<sup>3</sup>, hvoraf den ene etableres i forbindelse med tilbygningen der medfører at den eksisterende gylletank nedlægges.

Den nye gylletank på 5.000 m<sup>3</sup> etableres med fast overdækning, mens der fastholdes et veletableret flydelag på den eksisterende gylletank. Derudover omrøres der kun i beholderen i forbindelse med udbringning eller transport til biogas.

Da den nye gylletank placeres under 100 m fra nærmeste vandløb, etableres der alarm på gylletanken, der vil aktiveres i tilfælde af uheld.

Gyllen anvendes primært til udbringning på egne arealer beliggende omkring ejendommen, afhængig af behov afleveres noget af gyllen til biogas. Transportopgørelsen i denne ansøgning afspejler fleksibiliteten til at variere afsætningen af gyllen.

Begge tanke opfylder Husdyrgødningsbekendtgørelsens skærpede krav til pumper etc. Der udføres 10-års beholderkontrol af godkendt firma. Tankene tømmes normalt 1 gang årligt med henblik på inspektion.

Der foretages ikke behandling (separation, beluftning, biologisk behandling, forsuring, kompostering eller lign.) af husdyrgødningen på anlægget. Der er tilstrækkeligt areal til rådighed i nærområdet for udbringning af gyllen.

#### Energi- vand, og resurseforbrug og BAT

Ud fra en økonomisk betragtning vil ansøger altid og løbende forsøge at reducere både energi- og andet ressourceforbrug på ejendommen for at reducere miljøpåvirkning og forbedre det økonomiske indtjeningsgrundlag.

Generelt set tilstræber ansøger at anvende de energirigtige løsninger i staldene, som omkostningsmæssigt er tilsvarende staldenes stand og nedslidningsgrad. Vedrørende udskiftning af udtjent materiel vil der som udgangspunkt altid vælges de mere energirigtige løsninger. Ved udskiftning af belysning vil der som udgangspunkt altid vælges LED-belysning da LED-belysning som udgangspunkt har et lavere energiforbrug.

Vedr. olieforbrug til opvarmning, strømforbrug til ventilation og vandforbrug til henholdsvis drikkevand tilstræbes det at forbruget holdes på et så lavt niveau som muligt.

#### Elforbrug lys og ventilation

Ejendommens elforbrug registreres og følges op. Det årlige registrerede forbrug er på 220.000 kWh. Hovedparten af forbruget går til drift af ventilation og lys, foderanlæg samt i mindre grad gyllepumper og mindre maskiner såsom højtryksrensere, kompressor mf.

Der er på nuværende tidspunkt delvist skiftet belysning til LED, og der vil ved nedslidning af gammel belysning blive suppleret med udskiftning til LED, derfor forventes forbruget af strøm til belysning at falde en lille smule.

Ventilationsanlæg udskiftes ligeledes løbende efterhånden som eksisterende anlæg slides ned. Der er på nuværende tidspunkt et undertryksanlæg fra Skov.

Det forventes at det årlige strømforbrug, med den ansøgte produktion, vil være på samme niveau som tidligere, evt. lidt lavere i fremtiden som følge af den løbende udskiftning til mere energibesparende belysning og ventilation.

Ansøger vurderer at så længe strømforbruget kontrolleres, registreres og følges op, samt at ventilation rengøres for at modvirke modstand i anlægget, samt at udtjent ventilation og belysning udskiftes løbende vil strømforbruget være reduceret til et niveau der er at betegne som BAT.

Varme

*Staldene opvarmes efter behov af et oliefyr. Der er registreret et årligt forbrug på 40000 l olie til opvarmning.*

*Dette forbrug vil være stærkt årstidsafhængigt, og vil ofte være forbundet med store variationer fra år til år.*

Vand

*Der er registreret et årligt forbrug af vand på 7000 m<sup>3</sup>. Vandforbruget kontrolleres, registreres og følges op løbende, således at evt. vandspild kan hurtigt registreres og stoppes igennem udskiftning af sliddele. Vandet kommer fra kommunal vandforsyning.*

*Det forventes at 4/5 af vandforbruget vil gå til drikkevand og 1/5 af vandforbruget vil gå til vask af stalde. Der anvendes iblødsætning af stalde før vask, således at vandforbrug til vask begrænses mest muligt.*

*Ansøger vurderer, at så længe vandforbruget kontrolleres registreres og følges op, samt at sliddele og defekte eller dryppende drikkepipler og haner udskiftes, samt at der ved udskiftning af materiel vælges vandbesparende alternativer, vil den ansøgte produktion med hensyn til vandforbrug være at betegne som BAT.*

Anvendte teknologier og evt. fravalg af oplagte teknologier.

*Der har i den ansøgte produktion ikke været behov for at anvende ammoniakreducerende miljøteknologi, samt lugtreducerende miljøteknologi, da alle generelle afskæringskriterier for påvirkning af naturområder vurderes for overholdt. Der er fravalgt overdækning af gyllebeholdere, da beregninger har vist at det ikke er nødvendigt for at overholde ammoniakbelastning til naturområder.*

*Ligeledes vurderes BAT-niveauet for staldindretning og ammoniakemission ligeledes for overholdt. Det har således ikke været nødvendigt at indføre miljøteknologi for at kunne overholde BAT-niveau.*

*Der søges løbende at reducere miljøaftryk og energiforbrug fra produktionen. Dersom der skal udskiftes belysning eller ventilation som følge af at udstyret har været nedslidt, vil der blive anvendt lavenergi-belysning samt trinstyret ventilation. For at begrænse forbruget af energi.”*

Brønderslev Kommune forstår det sidste afsnit således, at ansøger ikke opfatter teltoverdækning som en miljøteknologi, fordi teknologien efterhånden er så udbredt. Men teltoverdækning er en miljøteknologi, og der er stillet vilkår om anvendelse heraf i dette tillæg.

Det bemærkes i øvrigt, at det i teksten omtales, at den nye gylletank opføres mindre end 100 m fra vandløbet og derfor udstyres med alarm. Dette var i første omgang ønsket fra ansøgers side, men ønsket blev afvist af Brønderslev Kommune. Teksten er dog ikke efterfølgende blevet opdateret. Samtidig omtaler teksten, at gylletankene skal kontrolleres hvert 10. år. For den eksisterende tank er det hvert 5. år.

Brønderslev Kommune vurderer ud fra ansøger BAT-redegørelse, at kravet om anvendelse af BAT i §35, stk 1 er opfyldt.



#### 4.6. Lugt

Grænserne for, hvor meget et husdyrbrug, der miljøgodkendes, må lugte, findes i godkendelsesbekendtgørelsens §31. Der findes 3 beskyttelsesniveauer, et for hvert af følgende kategorier af omboende:

1. Eksisterende/fremtidigt byzone/sommerhusområde
2. Samlet bebyggelse eller lokalplanlagt område til boliger, rekreative formål mv.
3. Enkeltnaboer uden landbrugspligt

Der er en grænseværdi for hver kategori, og lugten må højst overskride denne grænseværdi i 1% af de 8.760 timer i et år (dvs i 87,6 timer). Grænseværdien er skrappest for nr 1 og mest lempelig for nr 3. Ud fra denne regel er det beregnet, hvor langt der skal være fra husdyrbruget til de omboende i de 3 kategorier, for at lugten højst overskrider grænseværdien i 1% af tiden. Disse afstande kaldes geneafstande. Af tabel 6 kan det ses, hvad geneafstandene er for husdyrbruget på Agerstedvej 19, sammenlignet med, hvad afstandene til de nærmeste omboende er.

Tabel 6: Geneafstande og afstande for de 3 kategorier af omboende for husdyrbruget Agerstedvej 19.

	Nærmeste omboende	Afstand til nærmeste omboende	Geneafstand
Byzone/sommerhusområde	Agersted byzone	2.347 m	533 m
Samlet bebyggelse	Sæbyvej 57	2.588 m	339 m
	Ørsøvej 108	4.652 m	376 m
Nabo	Agerstedvej 13	412 m	169 m

Frederikshavn Kommune har bekræftet, at der i deres kommune ikke er andre områder, som er omfattet af kategorien byzone/sommerhusområde, og som ligger tættere på end Agersted byzone.

Som det ses af tabel 6, ligger de omboende længere væk end geneafstandene, og lugtreglerne er derfor overholdt i den ansøgte drift.

#### 4.7 Generelle afstandskrav

Husdyrbruglovens<sup>8</sup> §§6-8 indeholder en række generelle afstandskrav. Den ansøgte drift på Agerstedvej 19 er gennemgået for alle disse.

I §6 forbydes udvidelse af stalde og gylletanke, der medfører forøget forurening –

- 1) i et eksisterende/fremtidigt byzone/sommerhusområde,
- 2) i et område i landzone, der i lokalplan er udlagt til boligformål, rekreative formål mv.
- 3) i en afstand mindre end 50 m fra de i nr. 1 og 2 nævnte områder eller
- 4) i en afstand mindre end 50 m fra en nabobeboelse.

Der er intet af det nævnte i op til 50 m fra Agerstedvej 19.

<sup>8</sup> Lov om husdyrbrug og anvendelse af gødning m.v. LBK nr 520 af 01-05-2019

I §7 forbydes udvidelse af stalde og gylletanke, hvis anlægget ligger i en afstand på mindre end 10 m til eller helt eller delvis inden for bestemte ammoniakfølsomme naturtyper. Det gør Agerstedvej 19 ikke.

I §8, stk 1 og 2 forbydes udvidelse af stalde og gylletanke, der medfører forøget forurening, inden for en række afstande. I tabel 7 er afstandskravene i stk 1 sammenholdt med afstandene i den ansøgte drift.

Tabel 7: Overholdelse af afstandskrav i husdyrbrugslovens §8, stk 1.

Element	Afstandskrav	Afstand
Enkelt vandindvinding	25 m	Der var tidligere en boring på ejendommen, men den er nu slettet, oplyser ansøger.
Alment vandforsyningsanlæg	50 m	Der er meget langt.
Vandløb/sø	15 m	Der er stillet vilkår om, at den nye tilbygning ikke må ligge tættere end 15 m fra vandløbet.
Offentlig vej	15 m	Der er langt til offentlig vej
Levnedsmiddelvirksomhed	25 m	Der er langt til nærmeste levnedsmiddelvirksomhed
Beboelse på samme ejendom	15 m	Der er over 80 m til stuehuset
Naboskel	30 m	Der bygges ikke inden for 50 m fra naboskel

Som det ses af tabellen, er alle afstandskrav i §8, stk 1 overholdt.

Husdyrbrugslovens §8, stk 2 indeholder krav om, at gylletanke ikke må opføres mindre end 100 m fra vandløb. Der er stillet vilkår om, at den nye gylletank ikke må opføres mindre end 100 m fra vandløbet. Dermed er afstandskravet i §8, stk 2 overholdt.

#### 4.8 Støj, støv, transport, uheld og risici, affald og skadedyr (fx fluer)

Af ansøgers indsendte miljøkonsekvensrapport fremgår følgende:

##### "Trafik og transport"

*Adgangen til ejendommen sker ad Agerstedvej. Agerstedvej er hovedfærdselsåren i lokalområdet, og fra ejendommen og til Agerstedvej vil transporter til og fra husdyrbruget ikke umiddelbart genere nogen naboer, da der ikke er naboer der har indkørsler til eller ligger tæt ind til denne strækning.*

*...Tilkørslen fra Agerstedvej en blind vej som ender ved ejendommen. Der er efter ansøgers vurdering tre naboer som vil blive påvirket af transporter til og fra ejendommen.... Af disse tre er det udelukkende den ene som har mulighed for at anvende samme indkørsel som ejendommen, de to andre naboer har egne indkørsler til Agerstedvej.*

Primære transporter til og fra husdyrbruget vil være transport af levende dyr til ejendommen, og smågrise fra ejendommen, samt tilkørsel af foder, og gylletransporter.

Der er i nedenstående angivet en estimering af antal transporter til og fra ejendommen.

Transport til og fra ejendommen								
	Antal/mængde pr. år		Kapacitet pr. transport		Antal transporter pr. år		Transport- middel	Kommentar
	Nudrift	Ansøgt	Nudrift	Ansøgt	Nudrift	Ansøgt		
Søer til ejendommen	500	500	20-30	20-30	15-20	15-20	Lastbil/- dyretranspor	
Smågrise fra ejendommen	36000	36000	600-650	600-650	55-60	55-60	Lastbil/- dyretransport	
Søer til slag	500	500	20-30	20-30	15-20	15-20	Lastbil/- dyretransport	
Døde dyr					50-60	50-60	Lastbil/kadaver vogn	Efter behov, men stort set ugentlig afhentning
Indkøbt tilskudsfoder					60-70	60-70	Lastbil	Stort set ugentlig levering af tilskudsfoder
Gødning/gylle fra ejendommen til udbringning eller biogas			25	25	300	300	Traktor med gylletræk	Fra ejendommens tilknyttede 2 beholdere til udbringning på arealer beliggende omkring ejendommen, alternativt ved afhentning til biogas. Primært forår/efterår. Ikke alle transporter vil foregå via offentlig vej
Andet herunder halmtransport					6-7	6-7	Traktor/lastbil	Diverse transporter, af materiel, halm etc.
Fyringsolie			6000	6000	10-15	10-15	Tankbil	
Samlet antal transporter:					550	550		
Bemærkninger: En vurdering baseret ud fra antagne mængder og produktion. Vurderingen er baseret på ansøgers oplysninger.								

Privat kørsel, samt kørsel fra ansatte og besøgende er ikke medregnet i transportopgørelsen. Ligeledes er transport direkte tilknyttet markdriften (såning, pløjning, sprøjtning og høst) af ejendommen udeladt.

Der vil være nogen gener, som følge af transport, for naboer, særligt i forbindelse med transport af levende dyr og gylletransporter. Det vurderes dog at være gener der ligger indenfor det forventelige for en produktion som den ansøgte, og det vurderes også at der ikke er væsentlige ændringer i forbindelse med den ansøgte produktion, i forhold til den nuværende situation.

Derudover foregår de fleste transporter indenfor almindelig arbejdstid, hvor der er større sandsynlighed for at naboer er på arbejde.

Gylletransporter til udbringning og transporter til og fra ejendommen med eget korn er sæsonbetonet, mens øvrige transporter med dyr og foder er jævnt fordelt over hele året. En stor del af udbringningsarealerne ligger omkring ejendommen, og der vil således ikke være transport via offentlig vej for udbringning på disse arealer.

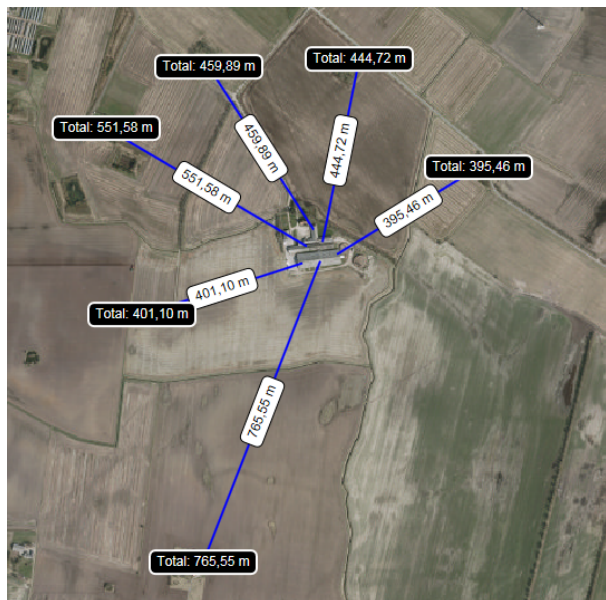
Det vurderes samlet set, at vejnettet omkring ejendommen, uden væsentlige problemer for den øvrige trafik, og uden uacceptable gener for naboer, vil kunne afvikle transporterne i forbindelse med produktionsændringen.

### Støj og støv

Normale større støjkilder på husdyrbruget vil være ventilationsanlæg, foderanlæg, gyllepumper og transport af levende dyr. Mindre støjkilder vil være højtryksrenser, foderindblæsning og diverse transporter til og fra ejendommen.

De normale større støvkilder på husdyrbruget er håndtering, indblæsning og kørsel med foder og halm, i nogen grad vask af stalde, men primært er det transport og kørsel med maskiner der er den større væsentlige støvkilde. Støvkilder der er tilknyttet markdriften, i form af såning, pløjning etc. er udeladt af denne vurdering.

Som det ses på figuren, er der efter ansøgers vurdering langt til de naboer der vil kunne tænkes at blive påvirket af støv og støj, samt evt. lysforurening. Afstandene spænder fra 400-700 m.



Figur: Afstande til naboer berørt af støv og støj

Samtlige kilder til genepåvirkninger af støv og støj er placeret indendørs, og siden afstandene til omkringliggende naboer er så stor som den er, vurderes det at de gener der måtte komme i form af støj, er at betegne som forsvindende lille baggrundsstøj. Samt at gener i form af støv, udelukkende vil være fra kørsel på Agerstedvej.

### Uheld og risici

Den største risiko for mennesker og dyr på husdyrbruget vurderes at være brand i stald og driftsbygninger. Der er taget forholdsregler på husdyrbruget for at forhindre brand. Blandt andet er der opstillet brand-slukningsudstyr. Samt der foreligger instrukser for de ansatte om hvad de skal gøre i tilfælde af brand. Derudover er der udarbejdet en beredskabsplan der fortæller hvilke aktioner der skal tages i forbindelse med brand.

Den største miljømæssige risiko i forbindelse med den ansøgte produktion vurderes at være overløb i forbindelse med pumpning af gylle, derudover vurderes forurening som følge af vælt/uheld med maskiner i forbindelse med transport af gylle som en mindre risiko. Der er taget forholdsregler i forhold til begge tilfælde i forbindelse med udarbejdelsen af beredskabsplan for ejendommen.

Der er altid overvågning ved pumpning af gylle. Der foretages beholderkontrol hvor det sikres at opbevaringslagrene er intakte. Ligeledes fokuseres der på at udkørsel af gylle foretages med korrekt dæktryk og at traktorer og vogne er i forsvarlig stand ved udkørsel.

Udslip og tyveri af kemikalier og planteværnsmidler fra lager vurderes ikke at være en risiko på ejendommen, da der ikke opbevares kemi på ejendommen. Der vil således udelukkende være kemi i form af vaskemidler tilknyttet husdyrbruget.

### Affald

Overordnet set må det betegnes som meget begrænsede mængder affald der fremkommer fra ejendommens produktion. Størsteparten af emballagen på indkøbte varer kommer i form af paller og papkasser samt plastikdunke.

Tilskudsfoder leveres med lastbil. Det vurderes således som meget begrænset hvilke affaldsmængder der fremkommer fra emballage fra foder.

Der er en begrænset mængde restaffald fra den daglige drift. Denne afhændes via kommunal ordning.

Klinisk risikoaffald fra for eksempel kanyler og skalpeller vil blive afhændet via dyrlæge eller den kommunale ordning for afhænding af klinisk risikoaffald.

Evt. udtjent materiel som for eksempel udtjente ventilatorer, udskiftes og afhændes som skrot.

Affaldshierarkiet som beskrevet i miljøbeskyttelseslovens §6b opfyldes igennem en rationel bestilling af varer til ejendommen. Der bestilles, hvis muligt sække- og kassevarer i så store partier som muligt, dog tilpasset hvad der er rationelt for driften. Således begrænses den totale affaldsmængde.

På husdyrbruget tilsigtes der mest muligt genbrug, hvor det giver mening. Alt affald kildesorteres i de større fraktioner. Herunder kan også nævnes at metalskrot og elektro-skrot afhændes til produkthandler således at de genanvendes i størst mulig grad. Det skal dog understreges at det forventes at det er meget begrænsede mængder affald som der forventes produceret ved den ansøgte produktion.

Af specielle affaldstyper kan nævnes mediciner og kanyler. Disse er vanskelige at nyttiggøre på anden vis end som farligt affald, og de behandles som sådan.

Det er ansøgers vurdering at affaldsproduktionen fra produktion er meget begrænset, og er på linje med hvad der er forventeligt for en produktion som den ansøgte.

*Ansøger har først og fremmest ingen interesse i at producere mere affald end højst nødvendigt. Ansøger vurderer at så længe affaldshierarkiet iagttages, vil affaldsproduktionen være begrænset mest muligt. Så længe affald sorteres i størst mulig grad samt afhændes i henhold til afhentningsaftaler, vil produktionsændringen kunne gennemføres uden væsentlige påvirkninger af omgivelserne.*

#### Døde dyr

*Døde dyr opbevares i kølecontainer og afhentes af DAKA jf. regler om afhentning af dyr i bekendtgørelse om opbevaring af døde dyr. Afhentningsplads er ved kølecontainer som angivet på situationsplanen.*

#### Fluer og Skadedyr

*Skadedyr bekæmpes generelt i henhold til Statens Skadedyrsbekæmpelse samt kommunens anvisninger. Der er lavet egen aftale med rottebekæmpelsesfirma. Der er lavet egen aftale med hensyn til rottebekæmpelse. Evt. flueproblemer bekæmpes med gyllefluer i staldene.”*

Som bilag 3 er indsat den miljøoversigt, som ansøger har indsendt. Som det fremgår af oversigten, sker der ingen opbevaring af olie, kemikalier eller farligt affald i nærheden af afløb af tag- eller overfladevand. Afløb af tagvand sker i vandløbet nord for husdyrbruget.

Brønderslev Kommune vurderer samlet set, at der er truffet de nødvendige foranstaltninger for at begrænse generne for omgivelserne fra støj, støv, transport, uheld og risici, affald og skadedyr fra husdyrbruget på Agerstedvej 19.

### 4.9 Fortidsmindeudpegninger

Der er ingen udpegninger af fortidsminder på det areal, hvor tilbygningen og gylletanken skal opføres.

Den nærmeste registrering af beskyttede diger omfattet af museumslovens §29a ligger mere end 500 m sydvest for husdyrbruget og påvirkes derfor ikke af den ansøgte drift.

### 4.10 Landskab

Brønderslev Kommune har gennemført en landskabskarakterkortlægning af hele kommunens landskab i løbet af 2019<sup>9</sup>. Husdyrbruget på Agerstedvej 19 ligger i kortlægningens karakterområde 4 ”Dronninglund Landbrugsflade”, hvor det beskrives således:

*”Landskabet karakteriseres ved sit flade terræn i overgangen mellem kysten og det bagvedliggende bakkelandskab. Karakterområdet er domineret af store marker og få læhegn. Skalaen er stor og beplantningen i relation til de mange gårde og huse er flere steder det eneste, der bryder kigget gennem landskabet.*

---

<sup>9</sup> Landskabsanalyse af Brønderslev Kommune, August 2020

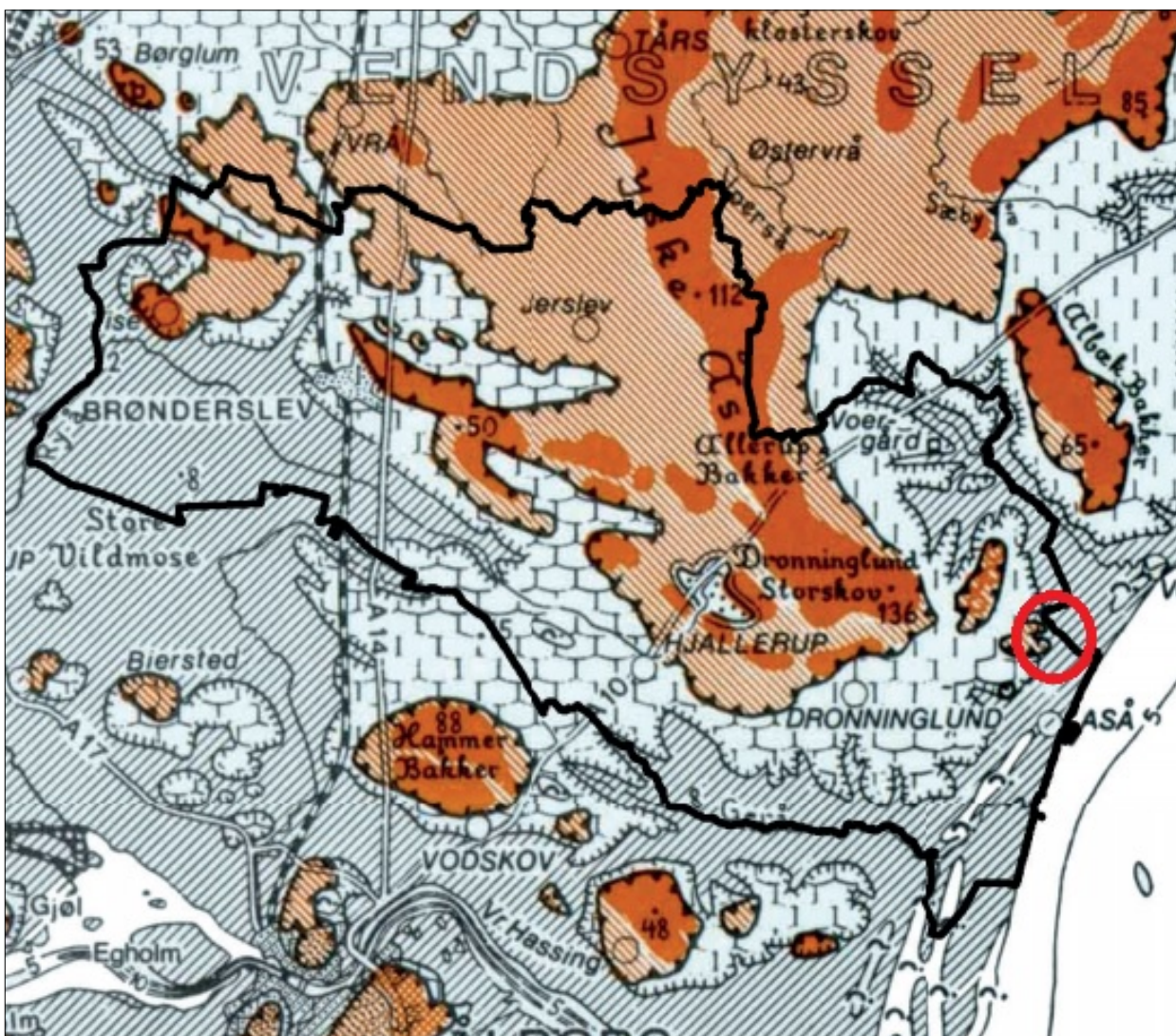
### Anbefalinger:

**Landskabskarakteren:** Landskabets karakter med det flade terræn og sparsom beplantning kan rumme forskellige anvendelse og udvikling på fladen. Høj bebyggelse bør undgås, da det vil dominere landskabet og være synlige fra hele karakterområdet og længere uden for området.

**Skov og beplantning:** Området bør friholdes for skovrejsning for at bevare den åbne karakter. Der kan ske beplantning i tilknytning til bebyggelse og som læhegn. Allé træerne langs vejene i den østlige del af området bør vedligeholdes og styrkes.

**Landbrug:** Større landbrugsbyggeri kan være dominerende i det flade landskab. Bygningerne bør opdeles i mindre enheder eller nedgraves i terrænet. Der bør være samlet beplantning i grupper eller plamager omkring bygningerne frem for læhegn.

**Bebyggelse:** Bebyggelse bør placeres efter landskabets bebyggelsesstruktur med spredte gårde.”



Figur 4: Landskaber i Brønderslev Kommune. Husdyrbruget på Agerstedvej 19 er vist med rød cirkel.

Det vurderes ikke relevant at nedgrave tilbygningen til Agerstedvej 19, og gylletanke er altid delvist nedgravede. Brønderslev Kommune vurderer derfor, at det ansøgte er i overensstemmelse med landskabsanalysens anbefalinger.

Der er stillet vilkår om, at afstanden fra den nye tank til eksisterende byggeri højst må være 20 m. Derved sikres, at husdyrbrugets bygninger holdes samlet.

#### 4.11 Kommuneplanen og kystnærhedszonen

Husdyrbrugets beliggenhed i forhold til kommuneplanens udpegninger ses af tabel 8.

*Tabel 8: Husdyrbrugets beliggenhed i forhold til udpegningerne i rammedelen for Brønderslev Kommuneplan 2021.*

Retningslinie		Ligger husdyrbruget inden for udpegningen?
Nr	Navn	
2.1.3	Særligt værdifulde jordbrugsområder	Ja
2.1.4	Store husdyrbrug	Ja
2.2.4	Potentielle naturområder	Nej
2.2.5	Økologiske forbindelser og potentielle økologiske forbindelser	Nej
2.3.2	Geologiske bevaringsværdier	Nej
2.3.3	Særligt værdifulde landskaber	Nej
2.3.4	Større uforstyrrede landskaber	Nej
2.3.5	Kystlandskabet	Ja, men uden for planlægningsområderne

Husdyrbruget ligger inden for to udpegninger 2.1.3 og 2.1.4, der har til hensigt at fremme landbrugs-erhvervet. Derudover ligger husdyrbruget med ca 2 km til kysten inden for retningslinie 2.3.5 Kystlandskabet, som i store træk er omfattet af kystnærhedszonen i Planloven<sup>10</sup>. Kystnærhedszonen omfatter arealer op til ca 3 km fra kysten. Begrænsningerne i opførelse af byggeri i kystlandskabet/kystnærhedszonen gælder dog ikke for aktiviteter, der er afhængige af beliggenheden netop der, og det er landbrugsbyggeri på Agerstedvej 19.

Det vurderes herudfra, at den ansøgte drift hverken er i strid med kommuneplanens retningslinier eller kystnærhedszonen.

<sup>10</sup> Bekendtgørelse af lov om planlægning LBK nr 1157 af 01/07/2020, §§ 5a og 5b



## 4.12 Alternativer

Ansøger har i den indsendte miljøkonsekvensrapport fremført følgende vedrørende alternativer til udvidelsen af husdyrbruget:

*”Et alternativ til det ansøgte er en etablering af en tilsvarende produktion på en anden ejendom end den ansøgte. Dette vil omfatte eventuelt køb af ejendom, opgradering af inventar, evt. ny miljøgodkendelse, samt flytning af dyr med tilhørende opstartsvanskeligheder og produktionsnedgang i opstartsfasen.*

*Ansøger vurderer at siden husdyrbrugene er i kontinuerlig drift, og produktionsapparatet er i fornuftig stand sammenholdt med den store afstand til naboer og natur, vil det give god mening at fortsætte driften af staldene, og udvikle ejendommen fremadrettet.*

*Den ansøgte produktion giver god mening i forhold til at godkendelsen er fleksibel i forhold til et sohold, hvor man har mulighed for at kunne optimere på resultaterne i farestalden, uden at blive reguleret af en miljøgodkendelse der forholder sig til et bestemt antal dyr. Ligeledes er det ikke nødvendigt at udvide de bygningsmæssige rammer for at kunne optimere produktionen.*

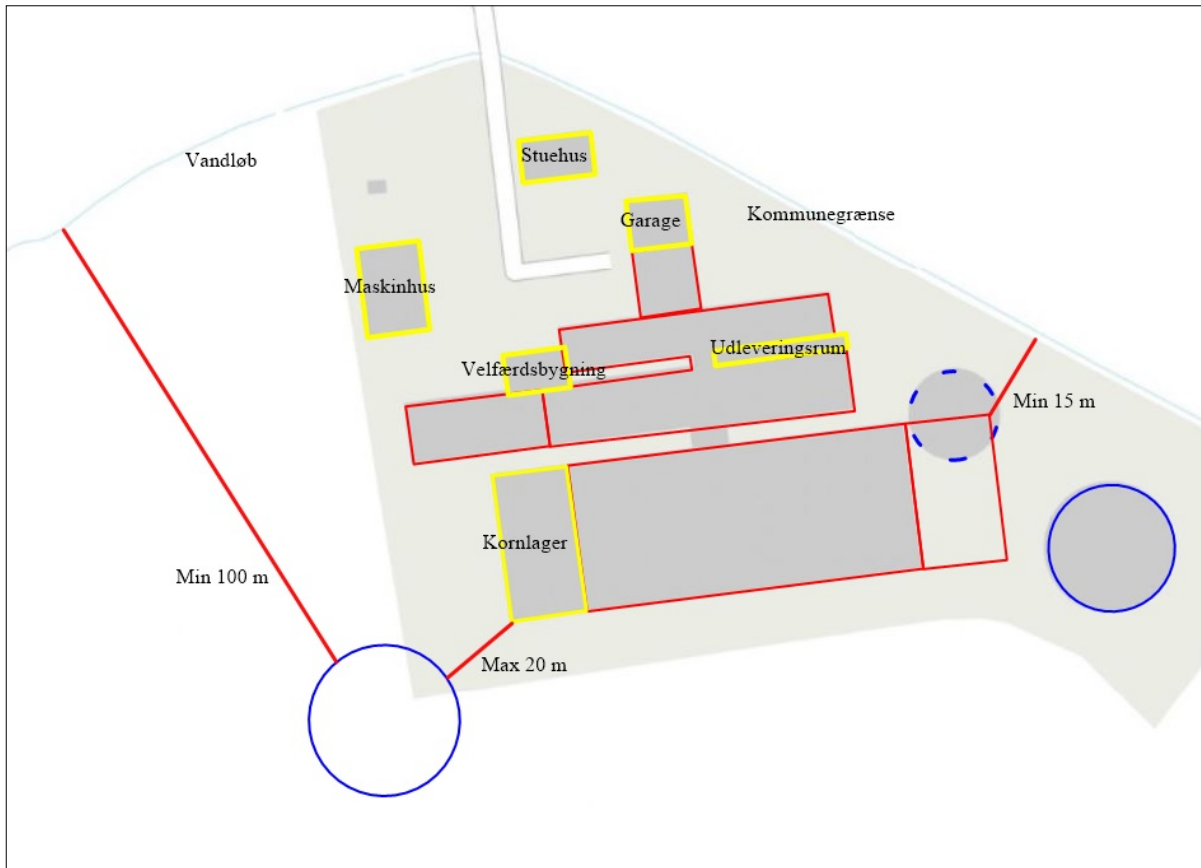
*Med den ansøgte produktionsændring opretholdes en harmonisk og optimal bedrift. Samtidig er der stadigvæk forholdsvis langt fra ejendommen til natur og naboer og produktionsændringen vurderes ikke at ville medføre en væsentlig negativ påvirkning af omgivelserne.*

*0-alternativet vil betyde at ejendommens produktion vil stagnere, og der vil ikke være mulighed for at kunne udnytte produktionsapparatets potentiale fuldt ud til at opnå bedre resultater i farestalden.”*

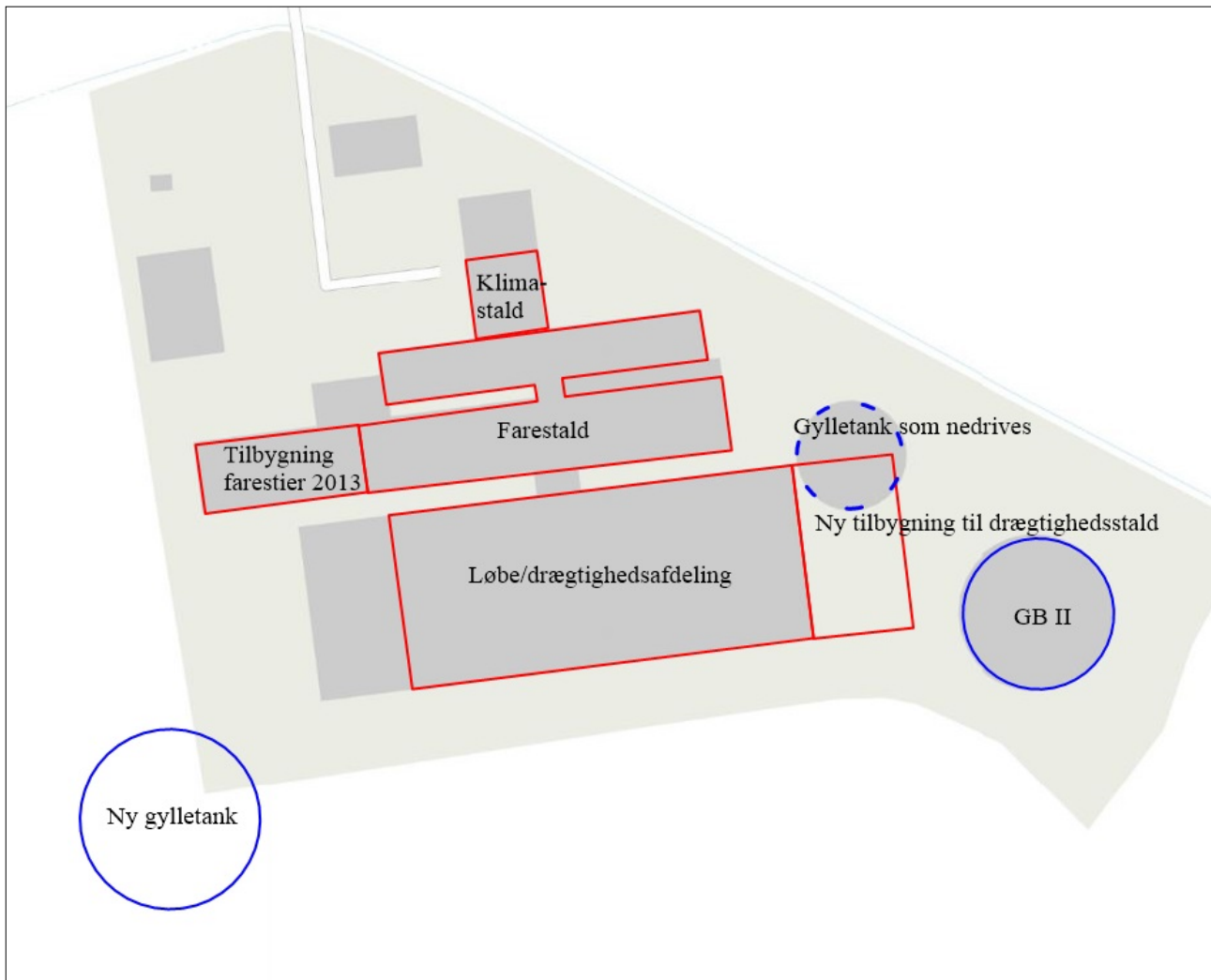
Brønderslev Kommune er enig i disse betragtninger og vurderer udvidelsen af Agerstedvej 19 som det bedste alternativ.

## BILAG 1: Situationsplan, hele husdyrbruget

Ansøgers indtegning af stalde, gylletanke og øvrige objekter i ansøgningen i [www.husdyrgodkendelse.dk](http://www.husdyrgodkendelse.dk). Desuden vises afstandskrav for tilbygning og for ny gylletank.

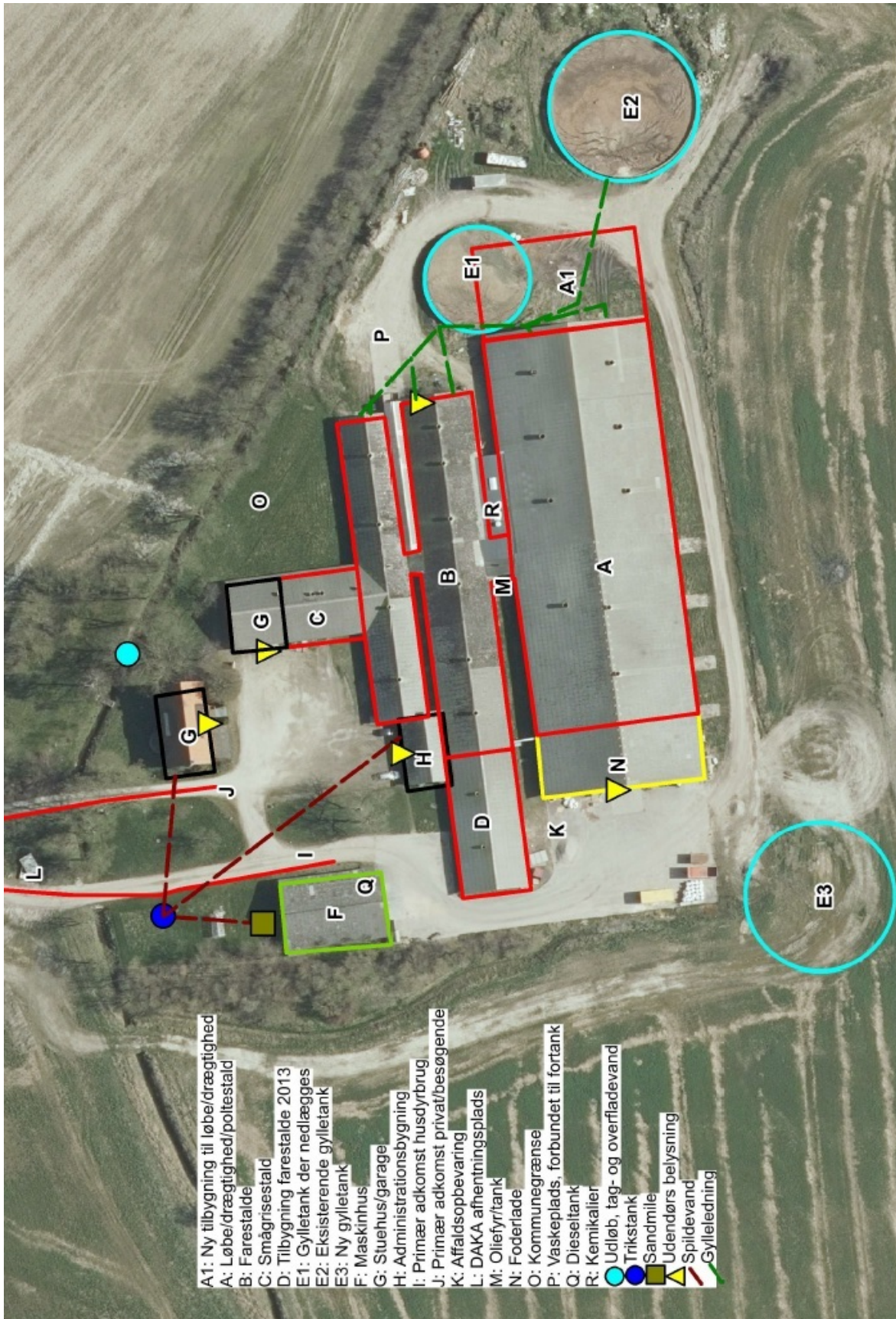


## BILAG 2: Oversigt over stalde og gylletanke



Stald	Dyrehold og staldsystem	PA (m <sup>2</sup> )
Løbe/ drægtighedsafdeling	Slagtesvin. Drænet gulv + spalter (33/67%) Søer, golde og drægtige, løsgående, delvist spaltegulv	138 I alt 2.440
Farestald	Søer, diegivende, kassestier, delvist spaltegulv	1.037
Klimastald	Smågrise, toklimastald, delvist spaltegulv	190
Tilbygning farestier 2013	Søer, diegivende, kassestier, delvist spaltegulv	280
Ny tilbygning til drægtighedsstald	Søer, golde og drægtige, løsgående, delvist spaltegulv Slagtesvin, delvist spaltegulv, 25-49% fast gulv	400 260
I alt		4.745

BILAG 3: Miljøoversigt



## BILAG 4: Klagevejledning

Dette tillæg til miljøgodkendelse kan påklages til Miljø- og Fødevarerklagenævnet.

### **Klagefrist**

Klagefristen er 4 uger fra den dag, afgørelsen eller beslutningen er meddelt. Er afgørelsen eller beslutningen offentligt bekendtgjort, regnes klagefristen dog altid fra bekendtgørelsen. Hvis klagefristen udløber på en lørdag eller helligdag, forlænges klagefristen til den følgende hverdag. Dette tillæg til miljøgodkendelse er offentligt bekendtgjort følgende dato: 24. august 2021.

### **Hvem er klageberettiget?**

De klageberettigede er:

- afgørelsens adressat,
- miljø- og fødevarerministeren, når væsentlige nationale eller internationale interesser er berørt,
- enhver, der har en individuel, væsentlig interesse i sagens udfald,
- Styrelsen for Patientsikkerhed,
- Danmarks Fiskeriforening kan påklage miljøgodkendelsen, for så vidt angår spørgsmål om forurening af vandløb, søer eller havet,
- Ferskvandsfiskeriforeningen for Danmark kan påklage miljøgodkendelsen, for så vidt angår spørgsmål om forurening af vandløb og søer,
- Arbejderbevægelsens Erhvervsråd kan påklage miljøgodkendelsen, når væsentlige beskæftigelsesmæssige interesser er berørt,
- Forbrugerrådet kan påklage miljøgodkendelsen i det omfang, de er væsentlige og principielle,
- lokale foreninger og organisationer, der har beskyttelse af natur og miljø som hovedformål, kan påklage afgørelser, som foreningen eller organisationen har ønsket underretning om, jf. lovens §61,
- lokale foreninger og organisationer, der efter deres formål varetager væsentlige rekreative interesser, kan påklage afgørelser, som foreningen eller organisationen har ønsket underretning om, jf. lovens §61, når afgørelsen berører sådanne interesser og klagen har til formål at varetage natur og miljøbeskyttelse,
- landsdækkende foreninger og organisationer, der efter deres vedtægter har beskyttelse af natur og miljø som hovedformål, kan påklage miljøgodkendelsen, og
- landsdækkende foreninger og organisationer, der efter deres vedtægter har til formål at varetage væsentlige rekreative interesser, kan påklage miljøgodkendelsen, når afgørelsen berører sådanne interesser og klagen har til formål at varetage natur- og miljøbeskyttelse.

### **Hvordan klager man gennem den digitale klageportal?**

Klage til Miljø- og Fødevarerklagenævnet indgives som hovedregel ved anvendelse af nævnets digitale klageportal på <https://naevneneshus.dk>. Klik på "Gå direkte til klageportalen" og følg vejledningen.

### **Kan man klage uden om den digitale klageportal?**

Som udgangspunkt skal man bruge den digitale klageportal, hvis man vil indgive en klage. Men i særlige tilfælde kan nævnet give lov til, at man klager via brev (enten papirbrev eller mail). Det kan være tilfældet, f.eks. hvis man har et særlig handicap, har kognitiv eller fysisk funktionsnedsættelse, lider af demens, mangler digitale kompetencer, er socialt udsat, har en eller flere psykiske lidelser eller har sprogvanskeligheder, hvor hjælp og vejledning fra myndigheden eller nævnet ikke vurderes at være en egnet løsning.

I sådanne og visse andre tilfælde kan nævnet tillade, at man klager med almindelig papirpost eller mail.

Ønsker man at klage pr papirpost eller mail, skal man indlevere anmodning om fritagelse for dette til Brønderslev Kommune. Kommunen sender anmodningen videre til klagenævnet. Brønderslev Kommune har adressen Ny Rådhusplads 1, 9700 Brønderslev.

I anmodningen skriver man:

1. at man ønsker fritagelse fra anvendelse af den digitale klageportal
2. hvilken afgørelse man ønsker at klage over
3. om man er fritaget fra anvendelse af digital post

Hvis klagenævnet giver lov til klage uden om klageportalen, kan man herefter indgive selve klagen til kommunen pr mail eller brev, hvorefter kommunen på borgerens vegne opretter klagen i klagesystemet.

### **Klagegebyr**

Det koster som udgangspunkt 900 kr for privatpersoner og 1.800 kr for virksomheder/organisationer at klage. Klagegebyret tilbagebetales hvis klagesagen fører til, at den afgørelse, der klages over, ændres eller ophæves.

Man får også klagegebyret tilbage, hvis man får helt eller delvist medhold i klagen. Man får dog ikke gebyret tilbage, hvis den eneste ændring er, at fristen i den afgørelse, der er klaget over, forlænges.

### **Efter at klagen er indleveret**

Hvis Brønderslev Kommune fastholder afgørelsen, efter at der er klaget over den, videresender kommunen senest 3 uger efter klagefristens udløb klagen til Miljø- og Fødevarerklagenævnet. Samtidig sender kommunen en kopi af sin udtalelse til sagen til de i klagesagen involverede. Denne udtalelse kan der indsendes bemærkninger til inden for en 3 eller 4 ugers frist.

### **Opsættende virkning**

At en klage over en miljøgodkendelse har opsættende virkning betyder, at det er ulovligt for driftsherren at tage miljøgodkendelsen i brug, før klagesagen er afgjort. Hvorvidt en klage har opsættende virkning eller ej, afhænger først og fremmest af, om miljøgodkendelsen ”indebærer opførelse af bebyggelse uden tilknytning til ejendommens hidtidige bebyggelsesarealer”. Et eksempel på bebyggelse uden tilknytning kan være en gylletank, som placeres fjernt fra gården på en åben mark.

Hvis miljøgodkendelsen IKKE indebærer opførelse uden tilknytning:

Hvis miljøgodkendelsen ikke indebærer opførelse af bebyggelse uden tilknytning, er hovedreglen, at hvis en miljøgodkendelse er udstedt (og andre nødvendige tilladelser også er på plads) og derpå bliver påklaget, så må ansøger gerne gå i gang med f.eks. det byggeri, som han har fået lov til. MEN – klagesagen er jo ikke afgjort på det tidspunkt, og hvis nævnet f.eks. efterfølgende ophæver miljøgodkendelsen, så bliver byggeriet dermed ulovligt og skal i yderste tilfælde rives ned igen. Selv om det er lovligt for landmanden at gå i gang med byggeriet, kan han altså efterfølgende blive tvunget til at rive det ned igen, så der er betydelig risiko involveret ved at udnytte en miljøgodkendelse, før klagesagen er afgjort.

Derudover kan nævnet i sin sagsbehandling ændre hovedreglen, så der pålægges opsættende virkning. Dermed bliver det ulovligt at tage miljøgodkendelsen i brug.

Hvis miljøgodkendelsen INDEBÆRER opførelse uden tilknytning:

Hvis en miljøgodkendelse derimod indebærer opførelse af bebyggelse uden tilknytning til ejendommens hidtidige bebyggelsesarealer, vender hovedreglen vedr. opsættende virkning lige modsat. Miljøgodkendelsen må så ikke udnyttes før klagefristens udløb, og hvis miljøgodkendelsen bliver påklaget, har klagen opsættende virkning. Men også her kan Miljø- og Fødevarerklagenævnet overtrumpe lovens regler og bestemme, at klagen alligevel ikke har opsættende virkning.

Skulle nævnet gøre det, gælder dog fortsat den ovenfor omtalte risiko for, at nævnet ophæver miljøgodkendelsen, hvorved det opførte byggeri bliver ulovligt.

## BILAG 5: Samlet liste over vilkår i miljøgodkendelse og tillæg 1

1. Miljøgodkendelsen omfatter hele husdyrbruget på Agerstedvej 19, 9330 Dronninglund.
2. Godkendelsen er gældende fra den 2. oktober 2019. Godkendelsen bortfalder, hvis den ikke er udnyttet senest 6 år fra godkendelsesdatoen.
3. Der skal være en beredskabsplan på ejendommen. Beredskabsplanen skal revideres årligt og være tilgængelig på ejendommen.
4. Ved husdyrbrugets ophør skal følgende forureningsbegrænsende foranstaltninger udføres:
  - Gyllebeholdere, fortanke, gyllekanaler, rørsystemer, staldafsnit m.v. skal tømmes og rengøres for husdyrgødning, og dette skal udbringes i henhold til gældende lovgivning.
  - Oplagring af foder skal afhændes - evt. til destruktion.
  - Farligt affald, kemikalier, olier, medicinpræparater m.v., skal bortskaffes i overensstemmelse med Brønderslev Kommunes gældende retningslinjer.
5. Udgår.
6. Affaldet skal kildesorteres for sikring af korrekt bortskaffelse. Dokumentation herfor skal forevises ved tilsyn.
7. Husdyrbrugets samlede bidrag til støjbelastningen i omgivelserne må ikke overstige følgende værdier, målt ved nabobeboelser eller deres opholdsarealer, angivet som det ækvivalente, konstante, korrigerede støjniveau målt i dB(A) (re. 20 µPa). Tallene i parentes angiver midlingstiden inden for den pågældende periode:

Områdetype	Mandag-fredag kl 7-18 (8 timer)  Lørdag kl 7-14 (7 timer)  gennemsnit værdi over reference- tidsrummet	Mandag-fredag kl 18-22 (1 time)  Lørdag kl 14-22 (4 timer)  Søn- og helligdage kl 7-22 (8 timer)  gennemsnit værdi over reference- tidsrummet	Alle dage kl 22-7 (½ time)    gennemsnit værdi over reference- tidsrummet	Alle dage kl 22-7      Maksimal værdi
Det åbne land (inkl. landsbyer og landbrugsarealer)	55 dB(A)	45 dB(A)	40 dB(A)	55 dB(A)
<i>Jf. vejledning om ekstern støj fra virksomheder. Miljøstyrelsens vejledning nr. 5 fra november 1984.</i>				

8. Husdyrbrugets drift må ikke give anledning til fluegener, som af tilsynsmyndigheden vurderes at være væsentlige for området. Bekæmpelsen skal som minimum være i overensstemmelse med de nyeste offentliggjorte retningslinjer for skadedyrsbekæmpelse fra Aarhus Universitet, Institut for Agroøkologi.
9. Der skal holdes rent og ryddeligt i og omkring husdyrbrugets anlæg. Staldhygiejnen skal være høj for at begrænse gener fra lugt, fluer og rotter.



10. Husdyrbrugets drift må ikke give anledning til lugtgener, som af tilsynsmyndigheden vurderes at være væsentlige for området.

11. På tilsynsmyndighedens forlangende skal virksomheden dokumentere overholdelse af vilkår i denne godkendelse.

12. Der skal ved tilsyn kunne fremvises dokumentation for følgende (dækkende for seneste 5 års produktion):

- Produktionsarealets størrelse,
- Logbog for ejendommens gyllebeholdere,
- Logbogen skal også indeholde oplysninger om dato for eventuelle skader på teltoverdækningen samt dato for reparation – eller disse oplysninger skal føres i en separat logbog
- Bortskaffelse af farligt affald (brugte kanyler, medicinrester, lysstofrør, akkumulatorer, spildolie, rester af sprøjtegifte mv.)
- Miljøledelse

13. Den nye gyllebeholder må ikke anlægges tættere end 100 m fra vandløb. Afstanden fra tanken til eksisterende byggeri må højst være 20 m.

14. Den nye gyllebeholder skal forsynes med fast overdækning i form af teltoverdækning med indvendigt skørt. Når teltdugen åbnes i forbindelse med omrøring, tømning og udbringning af gylle, skal den lukkes igen ved arbejdsdagens afslutning. Skader på teltoverdækningen skal så vidt muligt repareres inden for en uge efter skadens opståen. Såfremt en skade ikke kan repareres inden for en uge, skal tilsynsmyndigheden underrettes herom. Se også vilkår ang. registrering i logbog ifm. skader på teltoverdækningen.

15. Tilbygningen til staldanlægget må ikke anlægges nærmere end 15 m fra vandløb.

16. Husdyrbrugets ansatte skal være bekendt med de vilkår i dette tillæg til miljøgodkendelsen, hvis overholdelse de i deres daglige arbejde er involveret i.

17. Tromler og beholdere med olieprodukter med et volumen større end 25 l skal placeres på en fast, tæt bund med opkant eller i en spildbakke. Opsamlingskapaciteten bag opkanten eller i spildbakken skal mindst svare til volumen på den største beholder. Oplagspladsen skal være dækket af tag/halvtag.

18. Opbevaring af fyrings- eller dieselolie skal ske i typegodkendte tanke under tag/halvtag på fast og tæt bund, således at der ikke er mulighed for afløb til jord, kloak, overfladevand eller grundvand.

19. Tankning af benzin og diesel må kun foregå på støbt plads uden mulighed for afløb til jord, grundvand, overfladevand eller kloak. Slangen må ikke kunne nå uden for den støbte plads.

20. Vask af traktorer, maskiner og redskaber må kun ske i marken eller på vaskeplads, der opfylder kravene i vaskepladsbekendtgørelsen<sup>11</sup>.

21. Ved transport af gylle på offentlige veje skal tanken være lukket, så spild undgås. Hvis der sker spild af fast eller flydende husdyrgødning på offentlig vej alligevel, skal gødningen straks opsamles.

---

<sup>11</sup> Bekendtgørelse om påfyldning og vask m.v. af sprøjter til udbringning af plantebeskyttelsesmidler, BEK nr 1401 af 26/11/2018, med senere ændringer