



Fanø Jagtforening
V/Jan Holm, Hovedgaden 67
6720 Fanø

email: jan-holm@bbsyd.dk

Torvegade 74. 6700 Esbjerg

Dato	20. februar 2018
Sags id	2014-21349
Sagsbehandler	Helle N. Kristensen/DHS
Telefon direkte	76 16 13 80
E-mail	hk@esbjergkommune.dk

Revurdering og tillæg til miljøgodkendelse af flugtskydningsbane for Fanø Jagtforening

Fanø Jagtforening
Vesternasen 23, 6720 Fanø
Matrikel nr: 47f og 181b, Odden By, Nordby
Listepunkt: J 203

Afgørelsen offentliggøres på Miljøstyrelsens hjemmeside - Digital Miljøadministration (på <https://dma.mst.dk/>) den 13. februar 2018.
Klagefristen udløber den 20. marts 2018.
Søgsmålsfristen udløber den 20. august 2018.

Telefon 76 16 16 16
Telefax 76 16 13 19
miljo@esbjergkommune.dk
www.esbjergkommune.dk

Indholdsfortegnelse:

<i>Indledning</i>	- 3 -
<i>Afgørelse</i>	- 4 -
<i>Vilkår</i>	- 4 -
Generelt	- 4 -
Indretning og drift.....	- 4 -
Støj.....	- 5 -
Affald	- 5 -
<i>Afgørelsens gyldighed</i>	- 6 -
<i>Lovgrundlag</i>	- 6 -
<i>Indhentede udtalelser</i>	- 6 -
<i>Miljøteknisk redegørelse og vurdering</i>	- 6 -
Beliggenhed, ejer og ansvarsforhold.....	- 6 -
Etablering	- 7 -
Planforhold	- 7 -
Indretning og drift.....	- 8 -
Til- og frakørselsforhold	- 9 -
Spildevand	- 9 -
Støj	- 9 -
Affald.....	- 10 -
Jord og grundvand	- 11 -
BAT/Renere teknologi	- 11 -
Ophør af virksomhed	- 11 -
Helhedsvurdering	- 11 -
<i>Offentliggørelse og klagevejledning</i>	- 12 -
<i>Bilag:</i>	- 13 -
Bilag 1: Kort med angivelse af skydebanens beliggenhed	- 14 -
Bilag 2: Kort med angivelse af primære nedfaldsområder	- 15 -
Bilag 3: Notat af 12. september 2017	- 15 -

Indledning

Esbjerg Kommune - Industrimiljø meddeler hermed Fanø Jagtforening afgørelse på baggrund af en revurdering af foreningens miljøgodkendelse af eksisterende skydebane samt godkendelse til udvidelse af aktivitetsniveauet.

Foreningens aktiviteter er omfattet af miljøbeskyttelseslovens liste over godkendelsespligtig virksomhed i henhold til punkt J 203 i Miljø- Fødevareministeriets bekendtgørelse nr. 1458 af 12. december 2017 om godkendelse af listevirksomhed (godkendelsesbekendtgørelsen).

Skydebaneanlægget ligger på Vesternasen 23, 6720 Fanø matr. nr. 47f og 181b Odden By, Nordby.

Baggrunden for revurderingen er, at foreningens aktiviteter ifølge godkendelsesbekendtgørelsen er rubriceret under listepunkt J 203, der er anført på bilag 2, og at det er mere end 8 år siden foreningens miljøgodkendelse blev meddelt. Foreningen har til brug for revurderingen den 24. marts 2015 indsendt en opdateret miljøteknisk redegørelse og har ved samme lejlighed ansøgt om en udvidelse af aktivitetsniveauet.

Ved nærværende afgørelse har Esbjerg Kommune, Industrimiljø dels behandlet den ansøgte udvidelse af aktivitetsniveauet, dels foretaget en revurdering af foreningens miljøgodkendelse af 21. december 1993, idet standardvilkår for det pågældende listepunkt, jfr. afsnit 15 i bilag til Miljø- og Fødevareministeriets bekendtgørelse nr. 1474 af 12. december 2017 om standardvilkår i godkendelse af listevirksomhed, er indarbejdet i afgørelsen.

Vilkår om støj, herunder tildeling af skydetider, er baseret på retningslinjerne i Miljøstyrelsens vejledning nr. 1 fra 1995 om skydebaner (skydebanevejledningen), idet kommunen har iagttaget vejledningens anvisning om, at der ved behandling af sager om skydebaner beliggende i eller ved særlige naturområder, herunder fuglebeskyttelsesområder, skal tages særlige hensyn.

Ved endelig ikrafttrædelse af afgørelsen bortfalder vilkår i den ovenfor nævnte godkendelse.

Afgørelse

Afgørelsen meddeles med hjemmel i miljøbeskyttelseslovens¹ § 33 og § 41, jfr. § 41b.

Vilkår

Afgørelsen meddeles med vilkår for anlæg, drift og kontrol, som angivet i det følgende:

Generelt

1. Ved ophør af banens drift skal foreningen forinden orientere tilsynsmyndigheden herom og der træffes de nødvendige foranstaltninger for at undgå forureningsfare og for at efterlade stedet i tilfredsstillende tilstand. (std.)
2. Skydebanen skal ved ophør af anvendelse til skydebane foranledige, at primære nedfaldsområder undersøges for jordforurening med henholdsvis bly og organiske stoffer. (std.)

Indretning og drift

3. Baneanlægget, herunder støjdæmpende foranstaltninger, skal til enhver tid være indrettet således, som det er forudsat i de støjberegninger, der er lagt til grund for afgørelsen.

Tilsynsmyndigheden kan forlange landinspektørattest til dokumentation af, at forudsætningerne er opfyldt, dog højst hvert andet år. (std.)

4. Kastemaskiner skal opstilles, så nedslag af lerduer kun sker på det til skydebanen hørende udyrkede areal samt hovedsagelig indenfor det primære nedfaldsområde, jfr. bilag 2. Arealet må ikke anvendes til dyrkning. (std.)

5. Skydebanen må benyttes til skydning med haglgevær, våbenklasse 4, på følgende tidspunkter:

Sommerhalvåret (maj – august): kl. 18.00 – 20.00 på 2 hverdage og kl. 07.00 – 18.00 på lørdage hver uge, og

Vinterhalvåret (september – april): kl. 18.00 – 20.00 på 2 hverdage og kl. 07.00 – 20.00 på lørdage hver uge samt kl. 09.30 – 13.00 på søndage i marts, jf. dog vilkår 7.

6. Ud over de i vilkår 5 anførte skydeaktiviteter må der afholdes 2 stævner/arrangementer (skydning i 2 dage i samme weekend) i perioden

¹ Lovbekendtgørelse nr. 966 af 23. juni 2017 af lov om miljøbeskyttelse

maj til august og 2 stævner/arrangementer i perioden september til april. Stævner/arrangementer i weekenden skal afvikles inden for tidsrummet lørdag kl. 09.00 – 20.00 og søndag kl. 09.00 – 18.00. I forbindelse med ét af de årlige stævner/arrangementer vil skydningen kunne påbegyndes kl. 08.00 på en lørdag, jf. dog vilkår 7.

7. Der må ikke skydes på banen mellem solnedgang og solopgang i marts og fra 15. september til 30. november. Endvidere må der fra 1. oktober til 1. marts ikke skydes ved højvande (≥ 250 cm over DNN) og ved en samtidig vindstyrke på mere end 10 m/s (www.portesbjerg.dk).
8. Den ansvarlige for anlægget skal, inden sæsonen starter, lokalt informere offentligheden, f.eks. i lokal presse, på hjemmeside eller lignende, og tilsynsmyndigheden om på hvilke ugedage og tidspunkter der i løbet af sæsonen er planlagt skydning. (std.)
9. Ændringer i sæsonplanen skal meddeles tilsynsmyndigheden senest 4 uger forud for ændringen og offentliggøres senest 14 dage forud for ændringen. (std.)

Støj

10. Banens benyttelse må ikke medføre et støjniveau i omgivelserne, der overstiger 63 dB(A),I ved boliger henholdsvis sommerhus.
11. Foreningen skal på tilsynsmyndighedens forlangende dokumentere, at støjgrænsen er overholdt, dog højst én gang årligt. Dokumentation skal udføres i overensstemmelse med retningslinjerne i Miljøstyrelsens vejledning nr. 2/1995 om beregning og måling af støj fra skydebaner og skal, med mindre tilsynsmyndigheden accepterer andet, foretages af et firma, der er akkrediteret af DANAK eller godkendt af Miljøstyrelsen til at udføre "Miljø – ekstern støj".

En rapport med resultaterne af de udførte målinger eller beregninger skal være tilsynsmyndigheden i hænde senest 3 måneder efter dokumentationen er forlangt tilvejebragt.

Affald

12. Patronhylstre skal opsamles efter hver skydning. (std.)
13. Lerdueskår, ikke anskudte lerduer, haglskåle og plastforladninger skal ved udgangen af hvert kvartal fjernes i alle områder, hvor nedfald kan forekomme nedfald. (std., skærpet)
14. Interne affaldslagre af lerduemateriale og patronhylstre må kun være på befæstede arealer. Lagrene af lerduerester må ikke give anledning til støvgener. Lagrene skal tømmes mindst én gang årligt. (std.)

Egenkontrol

15. Følgende skal registreres i en driftsjournal:

- Dato for rengøring af nedfaldsarealer,
- Dato for tømning af interne affaldslagre af hhv. patronhylstre og lerduerester,
- Mængde opsamlet og bortskaffet lerduemateriale,
- Antal anvendte lerduer,
- Hvilke typer af lerduer, der anvendes på skydebanen, samt indhold af eventuelle forurenende stoffer,
- Anvendte våbentyper eller våbenklasser. (std.)

Afgørelsens gyldighed

Godkendelsen bortfalder, hvis forudsætningerne angivet i den miljøtekniske redegørelse ikke er opfyldt, eller hvis afgørelsen ikke har været udnyttet i 3 på hinanden følgende år, jfr. miljøbeskyttelseslovens § 78a.

Lovgrundlag

Godkendelsen meddeles med hjemmel i Miljøbeskyttelseslovens § 41, jfr. § 41b.

Indhentede udtalelser

Der har i forbindelse med sagens behandling været afholdt møder med foreningen den 16. september 2014 og den 16. september 2016. Formålet med møderne var dels at søge afdækket om der er sket ændringer af skydebaneanlæggets indretning og drift siden meddelelse af godkendelsen i 1995, dels mulighederne for at søge anlæggets påvirkning af fuglebeskyttelsesområdet nærmere belyst.

Et udkast til afgørelse har været forelagt Fanø Jagtforening og Fanø Kommune til kommentering.

Fanø Jagtforening har den 27. januar 2018 meddelt, at foreningen er indforstået med de betingelser, der fremgår af udkastet til afgørelse, herunder de særlige vilkår der fastsættes for at tilgodese hensynet til fuglebeskyttelsesområdet m.m.

I relation til afgørelsens vilkår 11 har foreningen bemærket, at der ønskes mulighed for, at støjdokumentationen, i givet fald, udføres af Danmarks Jægerforbund, der ikke akkrediteret til at udføre "Miljømåling – ekstern støj", men som har stor erfaring i at foretage beregninger i overensstemmelse med anvisningerne i Miljøstyrelsens vejledning nr. 2/1995 om beregning og måling af støj fra skydebaner. Esbjerg Kommune har fundet at kunne imødekomme dette ønske og det oprindelige vilkår er herefter suppleret med "....,med mindre tilsynsmyndigheden accepterer andet,....".

Fanø Kommune har ikke haft bemærkninger til afgørelsen.

Miljøteknisk redegørelse og vurdering

Beliggenhed, ejer og ansvarsforhold

Anlægget er beliggende Vesternasen 23, 6720 Fanø, matr. nr. 47f og 181b Od-den By, Nordby, jfr. det som bilag 1 vedlagte kort. Arealerne med tilhørende anlæg og bygning ejes af foreningen.

Der skydes ind over arealer, der tilhører henholdsvis Fanø Kommune og private lodsejere. Der foreligger i alle tilfælde skriftlige aftaler herom, herunder, at der på disse arealer kan forekomme nedfald af hagl og lerdueskår.

Kontaktperson om miljøforhold: Jan Holm, tlf. 20205014/75161613.

Etablering

Skydebaneanlægget er etableret og taget i brug i 1958 og er godkendt første gang i henhold til miljøbeskyttelseslovens § 33 af Fanø Kommune den 21. december 1993.

Planforhold

Kommuneplan

Skydebanen er i gældende kommuneplan - Kommuneplan 2013 for Fanø Kommune - beliggende i rammeområde 5.L.14. Områdets anvendelse er fastlagt til rekreative formål, herunder skydebane med tilhørende anlæg og bygninger. Områdets anvendelsesbestemmelser er videreført i Forslag til Kommuneplan 2017.

Lokalplan

Området er ikke omfattet af en lokalplan.

Det åbne land

Området er en del af et større sammenhængende naturområde, jfr. afsnittet nedenfor om Natura 2000-områder.

Ca. 600 m syd og sydøst for skydebanen ligger en bolig henholdsvis et sommerhus.

VVM

Skydebaner er ikke optaget på bilag 1 eller 2 i VVM-bekendtgørelsen² i medfør af lov om planlægning (nu miljøvurderingsloven³) og er derfor ikke omfattet af VVM-reglerne.

Spildevandsplan

Skydebanen ligger i et område, der ikke er offentlig kloakeret.

Natura 2000-områder

Skydebanen ligger i et større sammenhængende Natura 2000-område, der omfatter:

-
- Fuglebeskyttelsesområde F53, Fanø
 - Fuglebeskyttelsesområde F57, Vadehavet
 - Habitatområde H78 Vadehavet med Ribe Å, Tved Å og Varde Å vest for Varde
 - Ramsarområde R27, Vadehavet
-

² Bekendtgørelse nr. 1654 af 27. december 2013 om vurdering af visse offentlige og private anlægs virkning på miljøet (VVM) i medfør af lov om planlægning.

³ Bekendtgørelse nr. 448 af 10. maj 2017 af lov om miljøvurdering af planer og programmer og af konkrete projekter (VVM)

Foreningen har i forbindelse med revurderingen ansøgt om en udvidelse af aktivitetsniveauet. Kommunen har foretaget en nærmere vurdering af det ansøgte i relation til de ovenfor anførte områder med henblik på at afdække, om aktiviteterne vil være forbundet med en væsentlig negativ påvirkning af dels arterne på udpegningsgrundlaget for områderne, dels bilag IV-arter i områderne, jf. det som bilag 3 vedlagte notat af 12. september 2017.

På baggrund heraf og med henvisning til afsnittet nedenfor om støj og affald er det kommunens vurdering, at anvendelsen af skydebanen i overensstemmelse med det ansøgte og under overholdelse af de i afgørelsen stillede vilkår ikke vil påvirke områderne væsentligt, herunder beskadige eller ødelægge yngle- eller rasteområder i det naturlige udbredelsesområde for dyrearter optaget i habitatdirektivets bilag IV eller ødelægge plantearter, som er optaget i habitatdirektivets bilag IV.

Der skal derfor ikke foretages en nærmere konsekvensvurdering af projektets virkninger på Natura-2000 områder eller på konkrete bilag IV-arter, jf. habitatbekendtgørelsen⁴.

Indretning og drift

Flugtskydebanen er indrettet med en dansk jagtbane med fire standpladser, hvorfra der skydes til bagduer, spidsduer, højre og venstre sideduer. I tilknytning til banen er der etableret to maskinhuse.

Der er etableret støjafskærmning ved hver standplads. Det foreligger oplyst, at afskærmningen er etableret i form af støjvægge, hvis udformning modsvarer forskrifterne i Miljøstyrelsens vejledning nr. 1 fra 1995, bilag 3.2.

Der skydes med haglgeværer, våbenklasse 4 med tilhørende ammunition. Der anvendes ikke blyhagl på banen.

Der anvendes lerdUER af foderkalk med kemisk beg K, som bindemiddel. Lerduerne er dansk producerede og den indsendte miljøredegørelse er bilagt et datablad fra producenten.

I tilknytning til banerne findes en mindre bygning opført i træ, som anvendes til foreningsmøder og lignende. Bygningen er ikke forsynet med sanitære installationer.

Skydebanen benyttes af foreningens medlemmer, der udgør ca. 50 aktive skytter/jægere. På almindelige træningsaftener kan der være mellem 20-30 jægere på banen.

Der er i godkendelsen af 21. december 1993 åbnet mulighed for, at banen kan benyttes "*søndag formiddag, forår og efterår, og torsdag aften i sommerperioden*". Der afgives ca. 7000 skud fordelt på 16 skydedage". Der indgår i godkendelsen ikke nærmere oplysninger om afholdelse af stævner på banen.

Det fremgår af den indsendte miljøredegørelse, at der ansøges om en udvidelse af aktivitetsniveauet, idet der fremover ønskes mulighed for at kunne benytte banen på følgende tidspunkter:

⁴ Bekendtgørelse nr. 926 af 27. juni 2016 om udpegning og administration af internationale naturbeskyttelsesområder samt beskyttelse af visse arter.

Sommerhalvåret (maj – august): kl. 18.00 – 20.00 på 2 hverdage og kl. 07.00 – 18.00 på lørdage hver uge.

Vinterhalvåret (september – april): kl. 18.00 – 20.00 på 2 hverdage og kl. 07.00 – 20.00 på lørdage hver uge samt kl. 09.30 – 13.00 på søndage i marts.

Weekendskydning (stævner): kl. 09.00 – 20.00 på lørdage og kl. 09.00 – 18.00 på søndage i alt 4 gange om året.

Det foreligger oplyst, at antallet af afgivne skud, med baggrund i den ansøgte udvidelse af aktivitetsniveauet, forventes at ville udgøre 35.000 pr. år.

Der fastsættes i overensstemmelse med gældende standardvilkår for listepunkt J 203 vilkår om, at der skal føres driftsjournal for en række aktiviteter i tilknytning til skydebaneanlæggets drift.

For så vidt angår kommunens vurdering af den ansøgte udvidelse af aktivitetsniveauet henvises til afsnittet nedenfor om støj.

Til- og frakørselsforhold

Til- og frakørsel finder sted via Vesternasen, som er en mindre grusvej. Kørsel består hovedsageligt af foreningens medlemmer, der ankommer i privatbiler (typisk 3-4 biler pr. skydedag). Der er parkeringspladser på de åbne arealer ved klubhuset.

I forbindelse med afholdelse af større stævner transporteres de udefra kommende skytter fra færgelejet til skydebanen med bus.

Det er kommunens vurdering, at til- og frakørselsforholdene ikke er forbundet med væsentlige gener for omgivelserne, idet omfanget er begrænset.

Spildevand

Klubhuset er ikke forsynet med sanitære installationer. Ved afholdelse af større stævner opstilles der toiletvogne på arealet.

Tagvand fra klubhuset ledes til nedsivning på arealet.

Da der ikke forekommer særskilt udledning af spildevand til overfladevandsreceptier, er der ikke optaget nærmere vilkår om spildevand i godkendelsen.

Støj

Den indsendte miljøredegørelse/ansøgning er vedlagt en støjkonsekvensberegning, der er udfærdiget af Danmarks Jægerforbund v/Jan Rygaard i overensstemmelse med retningslinjerne i Miljøstyrelsens vejledning nr. 2 fra 1995 om beregning og måling af støj fra skydebaner ved anvendelse af beregningsprogrammet NoMeS version 4.5.

Det fremgår heraf, at der er foretaget beregninger af støjniveauet ved 14 boliger henholdsvis sommerhuse i området omkring flugtskydningsbanen (M1 – M14). Resultaterne af beregningerne fremgår af tabellen nedenfor (afrundet til hele dB(A),I).

	Spidsduer	Højre sideduer	Bagduer	Venstre sideduer
M1	37	37	33	29
M2	44	51	40	35
M3	55	55	45	48
M4	63	62	63	62
M5	59	58	59	58
M6	56	56	53	56
M7	55	55	55	55
M8	56	55	55	55
M9	51	51	51	51
M10	53	52	53	53
M11	51	51	52	52
M12	53	53	43	44
M13	59	59	60	60
M14	59	59	60	60

Det fremgår af tabellen, at den maksimale støjbelastning er bestemt til 63 dB(A)I ved referencepunkt M4, der er beliggende ca. 600 meter sydøst for banen. Med baggrund heri er det kommunens vurdering, at såvel den eksisterende benyttelse af banen som den ansøgte udvidelse af aktivitetsniveauet er i god overensstemmelse med de skydetider, der kan forventes tildelt "nye skydebaner" i henhold til retningslinjerne i Miljøstyrelsens vejledning nr. 1 fra 1995 om skydebaner (skydebanevejledningen).

Som anført ovenfor er skydebanen beliggende i et Natura 2000-område, der blandt andet omfatter EF-fuglebeskyttelsesområde F53, Fanø. Om særligt beskyttede naturområder er i skydebanevejledningen anført:

I beskyttede naturområder som Ramsar- og fuglebeskyttelsesområder kan anlæg af skydebaner medføre væsentlige forstyrrelser af sjældne og truede fuglearter. For eksisterende skydebaner beliggende indenfor disse områder skal der derfor tages særlige hensyn i forbindelse med ændringer af tilladelser til skydeaktivitet og støjniveau.

For at tilgodese hensynet til arter på udpegningsgrundlaget for fuglebeskyttelsesområdet og bilag IV-arter i området fastsættes der med henvisning til det som bilag 3 vedlagte notat følgende vilkår:

- Fra den 1. oktober til den 1. marts må der ikke skydes ved højvande (≥ 250 cm over DNN) og ved en samtidig vindstyrke på mere end 10 m/s.
- Der må ikke skydes mellem solnedgang og solopgang i marts og fra 15. september til 30. november. Endvidere må skydning ikke finde sted ved højvande (≥ 250 cm over DNN) og ved en samtidig vindstyrke på mere end 10 m/s.

Affald

Der fremkommer tomme patronhylstre, emballage fra patroner samt almindeligt husholdningsaffald. Mængderne er ikke opgjort.

Brugte patronhylstre opsamles efter skydningens ophør, opbevares i tønder og afleveres på den kommunale genbrugsplads.

Husholdningsaffald medtages dagligt efter aktiviteternes ophør af foreningens medlemmer og bortskaffes som dagrenovation.

Der fastsættes i overensstemmelse med standardvilkår for J 203 vilkår om, at patronhylstre skal opsamles efter hver skydning, samt vilkår om at affaldslagre af patronhylstre skal opbevares på befæstet areal og tømmes mindst en gang om året.

Gældende standardvilkår om fjernelse af lerdueskår og ikke anskudte lerduer skærpes med henvisning til vurderingerne i det som bilag 3 vedlagte notat, idet det gøres gældende, at fjernelsen ikke kun omfatter de primære nedfaldsområder og at oprydningen skal finde sted ved udgangen af hvert kvartal.

Jord og grundvand

Skydebanen er beliggende uden for områder, der er udpeget til drikkevandsinteresser, jfr. bekendtgørelse om drikkevandsressourcer⁵.

Området er kortlagt på vidensniveau 1 (V1) i henhold til jordforureningsloven.

Der fastsættes i overensstemmelse med standardvilkår for J 203 vilkår om, at nedfaldsområder på flugtskydningssområdet undersøges for jordforurening med henholdsvis bly og organiske stoffer.

BAT/Renere teknologi

Miljøstyrelsen har udarbejdet standardvilkår for skydebaner. Standardvilkårene omhandler banernes indretning og drift samt vilkår om egenkontrol m.m. Standardvilkårene er baseret på den bedste tilgængelige teknik inden for området.

Ved anvendelse af standardvilkår og tiltag, som oplyst af foreningen, vurderer kommunen, at der er truffet de nødvendige foranstaltninger til at forebygge og begrænse forureningen ved anvendelse af den bedste tilgængelige teknik.

Ophør af virksomhed

Foreningen har ikke planer om at bringe aktiviteterne på skydebaneanlægget til ophør.

I overensstemmelse med standardvilkårene, er der stillet vilkår om, at der ved ophør af driften skal træffes de nødvendige foranstaltninger for at undgå forureningsfare.

Helhedsvurdering

Esbjerg kommune vurderer på baggrund af de oplysninger som ligger til grund for afgørelsen, at skydebanen, ved overholdelse af de stillede vilkår, vil kunne udnyttes i overensstemmelse med det ansøgte uden at påføre omgivelserne forurening som er uforenelig med hensynet til omgivelsernes sårbarhed og kvalitet.

⁵ Bekendtgørelse nr. 246 af 15. marts 2017 om udpegning af drikkevandsressourcer

Offentliggørelse og klagevejledning

Afgørelsen annonceres og offentliggøres udelukkende digitalt.

Materialet kan ses på www.dma.mst.dk.

Der er adgang til sagens øvrige oplysninger med de begrænsninger, der følger af lovgivningen.

Afgørelsen kan, jf. Miljøbeskyttelseslovens § 91 stk. 1, påklages til Miljø- og Fødevareklagenævnet af

- Ansøgeren
- enhver, der har en individuel, væsentlig interesse i sagens udfald
- Sundhedsstyrelsen
- foreninger og organisationer, i det omfang de har klageret over den konkrete afgørelse, jf. miljøbeskyttelseslovens §§ 99 og 100.

En klage skal indgives via Klageportalen. På forsiden af www.nmkn.dk er der et link til Klageportalen. Klageportalen ligger på www.borger.dk og www.virk.dk. Man logger på www.borger.dk eller www.virk.dk, ligesom man plejer, typisk med NEM-ID. Klagen sendes gennem Klageportalen til den myndighed, der har truffet afgørelsen. En klage er indgivet, når den er tilgængelig for myndigheden i Klageportalen. Når man klager, skal man betale et gebyr på kr. 900 kr. for privatpersoner og 1.800 kr. for virksomheder og organisationer. Gebyret betales med betalingskort i Klageportalen.

Miljø- og Fødevareklagenævnet skal som udgangspunkt afvise en klage, der kommer uden om Klageportalen, hvis der ikke er særlige grunde til det. Hvis du ønsker at blive fritaget for at bruge Klageportalen, skal du sende en begrundet anmodning til Esbjerg Kommune. Anmodningen sendes så vidt muligt elektronisk til miljo@esbjergkommune.dk eller pr. brev til Esbjerg Kommune, Industrimiljø, Torvegade 74, 6700 Esbjerg.

Esbjerg Kommune videresender herefter din anmodning til Miljø- og Fødevareklagenævnet, som træffer afgørelse om, hvorvidt din anmodning kan imødekommes.

Klagen skal være modtaget senest den 20. marts 2018.

Du kan læse mere om gebyrordningen og klage på Miljø- og Fødevareklagenævnets hjemmeside (<http://nmkn.dk/klage/>).

Orientering om klage

Hvis Esbjerg Kommune får besked fra Klageportalen om, at der er indgivet en klage over afgørelsen, orienterer Esbjerg Kommune virksomheden herom. Esbjerg Kommune orienterer ligeledes virksomheden, hvis kommunen modtager en klage over afgørelsen fra en klager, som efter anmodning til Miljø- og Fødevareklagenævnet er blevet fritaget for at klage via Klageportalen.

Betingelser, mens en klage behandles

Virksomheden vil kunne udnytte miljøgodkendelsen, mens Miljø- og Fødevareklagenævnet behandler en eventuel klage, medmindre nævnet bestemmer noget andet. Forudsætningen for det er, at virksomheden opfylder de vilkår, der er stillet i godkendelsen. Udnyttes miljøgodkendelsen indebærer dette dog ingen begrænsning for Miljø- og Fødevareklagenævnets mulighed for at ændre eller ophæve godkendelsen.

Søgsmål

Eventuel retssag til prøvelse af afgørelsen skal være anlagt inden 6 måneder, jf. miljøbeskyttelseslovens § 101, stk. 1, dvs. senest den 20. august 2018.

Henvendelse i sagen kan rettes til undertegnede på telefon (direkte) 7616 1380.

Med venlig hilsen

Helle Nordentoft Kristensen
Akademiingeniør

Bilag:

1. Kort med angivelse af skydebanens beliggenhed
2. Kort med angivelse af primære nedfaldsområder
3. Notat af 12. september 2017

Kopi til:

Danmarks Naturfredningsforening, dnesbjerg-sager@dn.dk

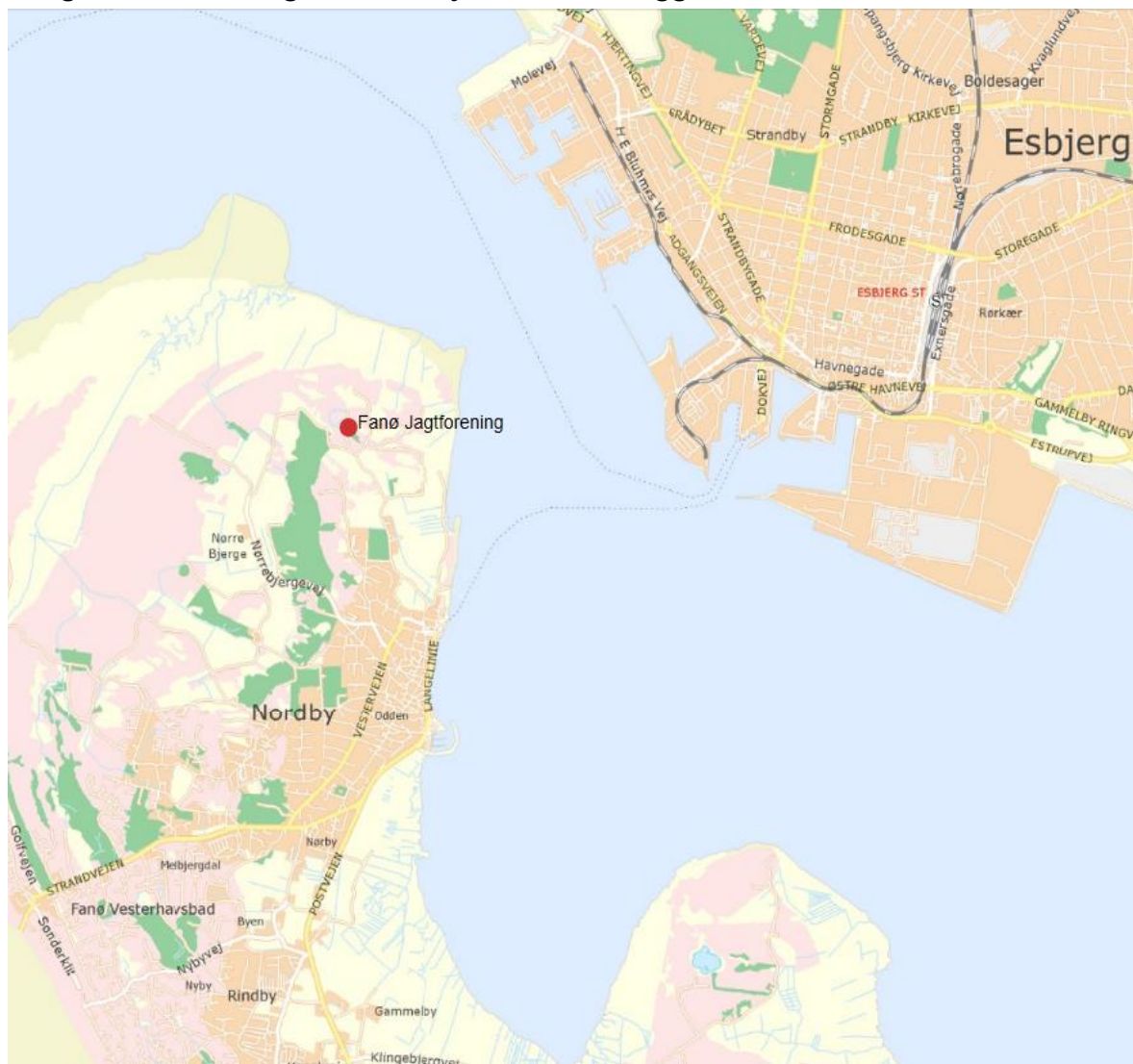
Friluftsrådet, sydvestjylland@friluftsradet.dk

Sundhedsstyrelsen, Embedslægeinstitution Syd, sesyd@sst.dk

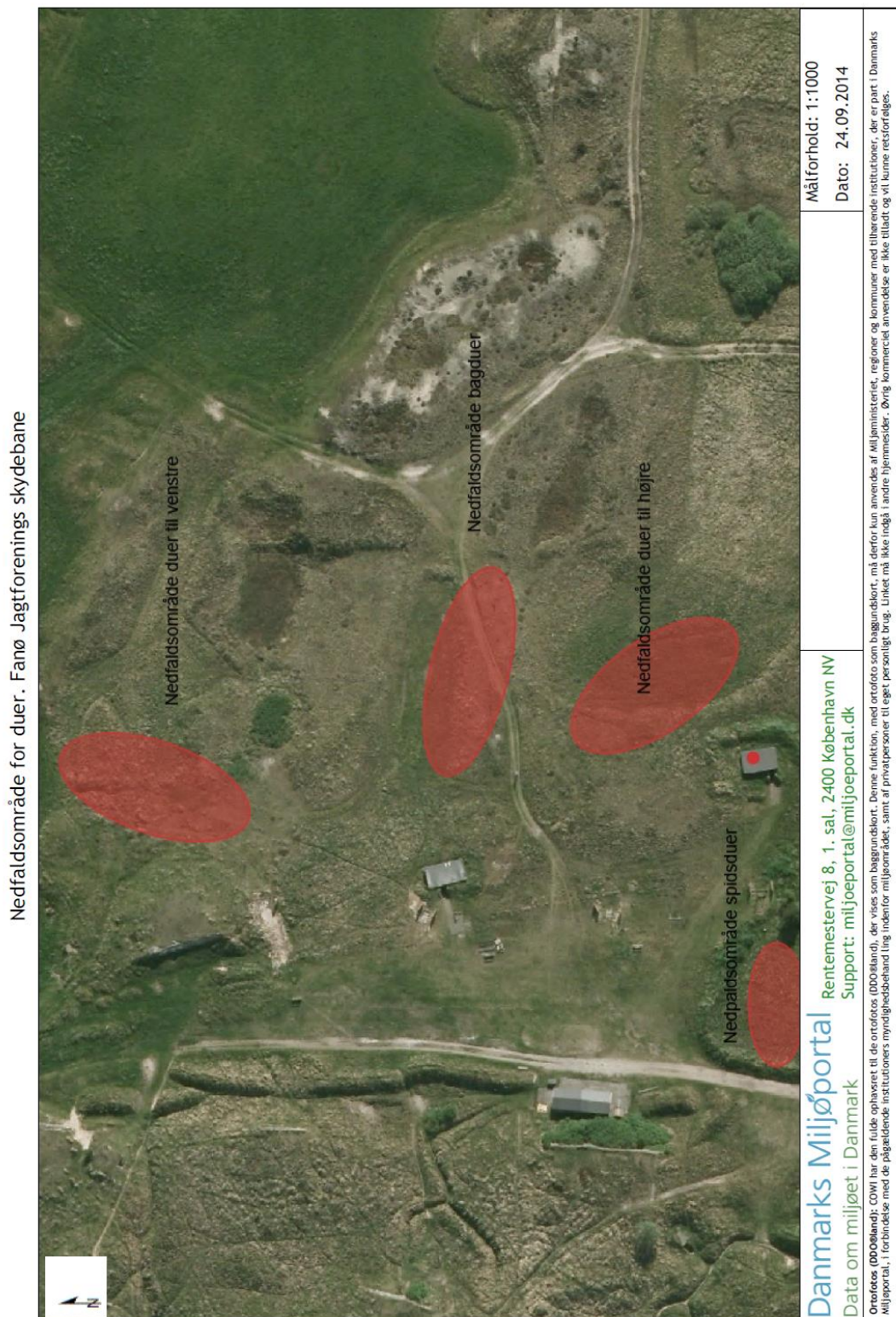
Fanø Kommune, raadhuset@fanoe.dk

Esbjerg Kommune, natur og vandmiljø, henki@esbjergkommune.dk

Bilag 1: Kort med angivelse af skydebanens beliggenhed



Bilag 2: Kort med angivelse af primære nedfaldsområder



Bilag 3: Notat af 12. september 2017

Torvegade 74, 6700 Esbjerg

Dato	12. september 2017
Sagsid	15/10685
Sagsbehandler	Carsten E. Callisen
Telefon direkte	76 16 51 26

Notat

Foreløbig vurdering af flugtskydningsbane på Fanø

I forbindelse med miljøgodkendelse af flugtskydningsbane på Fanø har Esbjerg kommune lavet en foreløbig konsekvensvurdering af skydebanen og dens påvirkning af omgivelserne.

Skydebanen ligger på Vesternasen 23, Fanø og omfatter matriklerne 47f og 181b, Odden By, Nordby. Skydebanen ligger i Natura 2000-område 89, samt i fuglebeskyttelses-område F53 Fanø og habitatområde H78 Vadehavet med Ribe Å, Tved Å og Varde Å vest for Varde, samtidig ligger banen ca. 600m fra fuglebeskyttelsesområde F57 Vadehavet.

Formålet med denne vurdering er, at afdække om bilag IV arterne og arter på udpegningsgrundlaget for området vil blive væsentligt negativt påvirket af aktiviteterne på skydebanen.

Udpegningsgrundlag

Udpegningsgrundlag for fuglebeskyttelsesområde F53 Fanø er:

Ynglefugle: rørdrum, rørhøg, klyde, sandterne, dværgterne, hvidbrystet præstekrave, almindelig ryle og havterne

Trækfugle: sandløber, lysbuget knortegås og vandrefalk

For fuglebeskyttelsesområdet F57 Vadehavet er udpegningsgrundlaget:

Ynglefugle:

Klyde, fjordterne, dværgterne, blåhals, hvidbrystet præstekrave, havterne og mosehornugle

Trækfugle: kortnæbbet gås, bramgås, lysbuget knortegås, pipeand, spidsand, edderfugl, havørn, vandrefalk, klyde, hjejle, islandsk ryle, almindelig ryle, stor regnspeve, hvidklire, sandterne, grågås, mørkbuget knortegås, gravand, krikand, skeand, sortand, blå kærhøg, strandskade, hvidbrystet præstekrave, strandhjejle, sandløber, lille kobbersneppe, rødben, dværgmåge og splitterne

Fanø Jagtforenings flugtskydebane

Banen blev etableret i 1958 og har været i brug siden, den nuværende miljøgodkendelse er fra 1993 og der skal nu laves en ny. Denne vurdering er lavet i denne forbindelse.

Der søges i forbindelse med revurderingen af den eksisterende miljøgodkendelse om godkendelse af 35.000 lerduer/skud pr år. I den forbindelse ønsker man at afholde fire årlige stævner på skydebanen. Det betyder at der bruges 3,6 tons lerduer om året hvis det søgte udnyttes. Dette vil omfatte skydning på banen to dage i træk i samme weekend. Stævnerne ønskes fordelt på to stævner i perioden maj til august og to i perioden september til april.

Den tidligere miljøgodkendelse fra 1993 indeholdt ingen vurdering af banens mulige påvirkning af habitat- og fuglebeskyttelsesområder eller vurdering af bilag IV arter.

Arter på Habitatdirektivets Bilag IV

I området omkring skydebanen vurderes følgende Bilag IV arter at kunne forekomme: Strandtude, eventuelt også andre padder, markfirben og forskellige flagermus.

Det vurderes, at kun flagermus, vil kunne påvirkes af aktiviteterne på skydebanen. Flagermus er nataktive, de begynder at flyve kort efter solnedgang. Derfor kan der opstå konflikter med aktiviteterne på skydebanen, især lige efter og lige før flagermusenes vinterdvale, henholdsvis tidligt på foråret og sidst på efteråret.

For at undgå konflikter indføres følgende vilkår i miljøgodkendelsen:

- Der må ikke skydes mellem solnedgang og solopgang i marts og fra 15. september til 30. november.

Arter på udpegningsgrundlaget

Det vurderes ikke at forstyrrelse fra benyttelse af skydebanen påvirker udbredelse eller ynglesucces hos ynglefugle på udpegningsgrundlaget. Klyde er den eneste, der yngler (eller har ynglet) i nærheden af skydebanen. De nærmeste ynglepar af klyde er fundet omkring 400 m fra skydebanen, og på denne afstand vurderes skydning ikke at forstyrre. Der er ikke velegnede ynglehabitater tættere på skydebanen, derfor har benyttelsen af skydebanen ingen betydning for klyden.

Flere trækfuglearter på udpegningsgrundlaget optræder i større tal på Nordfanø, især som rastende ved højvande. Både ved lave og høje højvander anvendes rasteplasser udenfor forstyrrelsesafstand fra skydebanen.

Meget høje vandstande presser fuglene, fordi de får begrænset mulighed for fødesøgning. I den situation er det muligt, at skydning på skydebanen kan have en vis forstyrrelseseffekt. Denne risiko kan stort set elimineres,

hvis skydning, i månederne oktober til februar, undlades ved høje vindstyrker med en maksimal middelvind på over 10 m pr. sekund.

For at tage hensyn til trækfuglene, skrives følgende vilkår ind i miljøgodkendelsen:

- Fra den 1. oktober til den 1. marts må der ikke skydes på skydebanen ved højvande og høje vindstyrker. Dette gælder når vindstyrken er på over 10m/sekund.

Naturtyper på udpegningsgrundlaget for habitatområde H78

På udpegningsgrundlaget for habitatområde H78 Vadehavet med Ribe Å, Tved Å og Varde Å vest for Varde findes bl.a. naturtyperne grå/grøn klit og klithede. På hovedparten af skydebanen findes en mosaik, med omkring 90 % grå/grøn klit og 10 % klithede, tre af nedfaldsstederne for lerduer er i disse naturtyper. Alle fire nedfaldsområder er beliggende på et område der er beskyttet efter naturbeskyttelseslovens §3, enten som overdrev eller eng.

Naturtyperne på udpegningsgrundlaget er i 2011 vurderet til at have en god naturtilstand.

Der anvendes harpikslerduer som anses for at være de mest miljøvenlige, de består af 75 % kalk og 25 % harpiks. Der er søgt om at bruge i alt 3,5 tons lerduer om året.

For at mindske påvirkningen af det beskyttede areal stilles der vilkår om at:

- Lerduer, både hele og ituskudte, fjernes fra skydebanen og ikke kun nedfaldsområderne. Oprydningen udføres i slutningen af hvert kvartal.

Hvis de tre ovenstående vilkår overholdes, vurderes flugtskydebanen ikke at have væsentlig negativ indflydelse på udpegningsgrundlagene og på bilag IV arterne.

Kilder:

Baagøe, Hans J. & Jensen, Thomas Secher (red), 2007: Dansk Pattedyratlas, Gyldendal, København.

Meltofte, Hans & Fjeldsø, Jon (red), 2009: Fuglene i Danmark, Gyldendal, København.

Søgaard, Bjarne og Asferg, Tommy (red) 2007. Håndbog om dyrearter på habitatdirektivets bilag IV - til brug i administration og planlægning, Danmarks Miljøundersøgelser, Aarhus Universitet. – Faglig rapport fra DMU nr. 635. 226 s. <http://www.dmu.dk/Pub/FR635.pdf>

Thorup, Ole, 2016: Vurdering af omfanget af forstyrrelse af fuglelivet ved benyttelse af skydebane på det nordlige Fanø, Faglig rapport, Vester Vedsted.



Mailkorrespondance med Ole Thorup om vandrefalk på Fanø.

Mailkorrespondance med lektor emeritus Hans J. Baagøe, Statens Naturhistoriske Museum.