

Miljøgodkendelse af sohold ”Flengegaard” Hjortsvang Møllevej 2, 7160 Tørring



Luftfoto og oversigt over ejendommen Flengegaard, Hjortsvang Møllevej 2, 7160 Tørring



Registreringsblad

Landbrugets navn og beliggenhed	Hjortsvang Møllevvej 2, Hjortsvang, 7160 Tørring
Matrikel nr.	7 a m.fl., Linnerup By, Linnerup
CVR nummer	84085928
Ejer af ejendommen	Sejer Mortensen Hjortsvang Møllevvej 2, 7160 Tørring
Driftsansvarlig	Sejer Mortensen Hjortsvang Møllevvej 2, 7160 Tørring Tlf. 21406020 Mail: flengegaard@mail.dk
Brugstype	Sohold
Godkendelsesbetegnelse	§ 12
SkemaID	101157 (scenarieregning 101315)
Godkendelsesdato	23. maj 2018
Revurdering af godkendelsen:	År 2026, medmindre der foretages ændringer af produktionen
Myndighed	Hedensted Kommune
Godkendelsen er udarbejdet af	Annette Pihl Pedersen

Lok. Id: 627-L02-000028

Sags. Nr.: 09.17.18-P19-7-17

Luftfoto: Copyright Hedensted

Uldum d. 23. maj 2018



Annette Pihl Pedersen

Indhold

1. AFGØRELSE	5
2. BAGGRUND	6
2.1 Sammendrag	6
2.2 Inddragelse af offentlighed	7
3. VILKÅR	8
3.1 Generelle forhold	8
3.2 Anlæg	8
3.2.1 Gødningsproduktion og -håndtering	8
3.2.2 Ammoniakreducerende tiltag	8
3.2.3 Vand og spildevand	9
3.2.4 Skadedyr og støj	9
3.2.5 Affald og kemikalier	10
3.2.6 Driftsforstyrrelser og uheld	10
3.4 Tilsyn og kontrol	10
3.5 Landskabelige hensyn	11
3.6 Bedste tilgængelige teknologi/optimering	11
3.7 Driftsophør	11
4. VURDERING	12
4.1 Generelle forhold	12
4.1.1 Ansøger og ejerforhold	12
4.1.2 Afstandskrav	12
4.1.3 Beskrivelse af dyrehold	13
4.2 Anlæg	13
4.2.1 Beskrivelse af staldindretning mm.	13
4.2.2 Driftsforstyrrelser og uheld	14
4.2.3 Gødningsproduktion- og håndtering	16
4.2.4 Ammoniak	16
4.2.5 Lugt.....	19
4.2.6 Støj, støv, lys og skadedyr	20
4.2.7 Affald, olie og kemikalier	21
4.2.8 Spildevand og overfladevand	22
4.2.9 Transport	23
4.2.10 Energi- og vandforbrug	24
4.3 Arealer	25
4.3.1 Drift af arealer	25
4.4 Egenkontrol	25
4.5 Renere teknologi/Bedste tilgængelige teknik (BAT)	26
4.5.1 Management.....	27
4.5.2 Staldindretning	28
4.5.3 Fosfor BAT.....	28
4.5.4 Ammoniak BAT	28
4.5.5 Foderforbrug.....	30
4.5.6 Vandforbrug	30
4.5.7 Energiforbrug.....	30
4.5.8 Opbevaring og udbringning af husdyrgødning	31
4.5.9 Samlet vurdering BAT	32
4.6 Landskabelige hensyn	32
4.7 Ophør og alternativer	33
4.8 Samlet vurdering af BAT	33
5. FORMALIA	34
5.1 Lov m.m.	34
5.2 Klagevejledning	34

5.3 Udnyttelse af godkendelsen.....	35
5.4 Andet.....	35
BILAG 1. SITUATIONSPLAN	36
BILAG 2. AFSTANDE	37
BILAG 3 GYLLEKØLING	38

1. AFGØRELSE

Hedensted Kommune meddeler hermed miljøgodkendelse af husdyrbruget på Flengegaard, Hjortsvang Møllevvej 2, 7160 Tørring med matr. nr. 7 a, Linnerup By, Linnerup efter § 12 i lov om miljøgodkendelse m.v. af husdyrbrug¹ (Husdyrloven). Husdyrbruget drives i CVR nummer 84085928.

Godkendelsen omfatter en årsproduktion på 800 årssøer med grise til 7 kg svarende til 180,89 dyreenheder (DE).

Godkendelsen omfatter at der opsættes to farestaldcontainere med 12 fares-tier i hver. Placeringen af de to farestaldscontainere overholder ikke gældende afstandskrav for afstand til offentlig vej. Hedensted Kommune meddeler hermed dispensation for dette afstandskrav. Således at farestaldscontainerne kan opstilles indtil 10 m fra Hjortsvang Møllevvej.

Godkendelsen er meddelt på de vilkår, som er beskrevet i afsnit 3.

Med godkendelse følger krav til udnyttelse af godkendelse inden for 6 år, se afsnit 5.3.

¹ Lovbekendtgørelse nr. 442 af 13. maj 2016 om miljøgodkendelse m.v. af husdyrbrug med senere ændringer.

2. BAGGRUND

2.1 Sammendrag

Konsulent Anne Kirkegaard, LMO, har på vegne af Sejer Mortensen d. 5. juni 2017 ansøgt om miljøgodkendelse af husdyrbruget beliggende Hjortsvang Møllevvej 2, Hjortsvang, 7160 Tørring. Ejendommen ligger ca. 4 km nord for Tørring.

Produktionen på Hjortsvang Møllevvej 2 er miljøgodkendt efter Husdyrlovens §11, meddelt af Hedensted Kommune d. 11. august 2011.

Flengegaard har i nudrift en godkendt produktion på 650 årssøer med 32 fravænnede grise á 7,3 kg pr. årssø og 420 slagtesvin 60-107 kg, svarende til 154,37 DE.

Der er søgt om godkendelse til udvidelse af besætningen, til en fremtidig produktion på 800 årssøer med grise til 7 kg og ingen slagtesvin, svarende til 180,89 DE, en udvidelse på 26,52 DE.

Når produktionen øges til over 750 stipladser til søer, er produktionen omfattet af IE-direktivet² og der søges derfor om en miljøgodkendelse efter §12 i Husdyrloven. Da ansøgningen er indsendt inden 1. august 2017 skal afgørelsen træffes efter de regler der er gældende på ansøgningstidspunktet.

I forbindelse med udvidelsen opsættes to farestaldcontainere med 12 farestier i hver. For at skabe plads, vil der ikke længere være slagtesvin (polte) på ejendommen.

Anlægget ligger langt fra naboer og anden bebyggelse, og ligger uden for landskabelige beskyttelseslinjer.

Alle lovpligtige afstandskrav er overholdt. Husdyrbruget overholder geneafstanden i forhold til lugt, idet beregningen af geneafstand viser hhv. 103 m til nabo, 183 m til samlet bebyggelse og 325 m til byzone (alle afstande ukorrigerede geneafstande). De faktuelle afstande fra stalde i ansøgt drift er 480 m til nabo uden landbrugspligt (Mosevej 3). Nærmeste samlede bebyggelse er Hjortsvang, som ligger ca. 1,1 km sydvest for ejendommen. Nærmeste byzone er Aale by, som ligger ca. 2,9 km øst for ejendommen.

Kravet til 30% reduktion af ammoniakfordampning i forhold til bedste staldsystem er overholdt uden anvendelse af ammoniakreducerende tiltag.

Der er etableret gyllekøling i drægtighedsstalden og der anvendes foderoptimering som ammoniakreducerende tiltag for at honorere Hedensted Kommunes BAT-niveau for ammoniakfordampning fra produktionen.

BAT-niveauet for fosfor ab dyr er overholdt, uden tiltag til at reducere fosfor.

Der er ca. 2,7 km fra anlægget til det nærmeste internationale naturbeskyttelsesområde: Natura 2000 område nr. 77 'Uldum Kær, Tørring og Ølholm Kær', som rummer Habitatområde nr. 66 og Fuglebeskyttelsesområde nr. 44³.

Der er foretaget beregning af kvælstofdeposition på naturområder omfattet af kategori 1, 2 og 3 samt til nærmeste potentielt ammoniakfølsomme skov.

Husdyrgodkendelsesbekendtgørelsens afskæringskriterier i forhold til påvirkning af naturområder er overholdt for den ansøgte produktion. Samlet set, er det Kommunens vurdering, at hverken habitatområder, kategori 2 og 3-natur,

² Europaparlamentets og Rådets direktiv 2010/75/EU om industrielle emissioner

³ Udpegningsgrundlag for Natura 2000-områder kan findes her: <http://mst.dk/natur-vand/natur/natura-2000/natura-2000-omraaderne/udpegningsgrundlag/>

de øvrige naturarealer eller særligt beskyttede arter, vil blive påvirket af kvælstofdeposition fra den ansøgte produktion.

I forbindelse med afgørelsen har Hedensted Kommune vurderet, at ansøger har truffet de nødvendige foranstaltninger for at forebygge og begrænse forurening ved anvendelse af bedst tilgængelige teknik, og at husdyrbruget i øvrigt kan drives på stedet uden at påvirke omgivelserne på en måde, som er uforenelig med hensynet til naboer, landskab og miljø.

2.2 Inddragelse af offentlighed

Hedensted Kommune har i perioden fra d. 13. marts 2018 til d. 3. april 2018 annonceret ansøgningen på kommunes hjemmeside, hvor enhver har haft mulighed for at se ansøgningsmaterialet og komme med kommentarer hertil. Hedensted Kommune har i den periode ikke modtaget henvendelser omkring ansøgningen.

Hedensted Kommune har foretaget nabohøring af matrikulære naboer samt beboelser inden for den beregnede konsekvensradius på 415 m, hvor ejendommen ikke ejes af ansøger.

Ejere og beboere på følgende adresser er blevet hørt:

Adresse	By
Hjortsvangvej 10	7160 Tørring
Tingvejen 1	7160 Tørring
Hjortsvangvej 12	7160 Tørring
Kodamvej 1	7160 Tørring
Hjortsvangvej 20	7160 Tørring
Hjortsvangvej 15	7160 Tørring
Mosevej 4	7160 Tørring
Mosevej 3	7160 Tørring

Der er ikke indkommet kommentarer i høringsperioden.

Hedensted Kommunes afgørelse offentliggøres på kommunens hjemmeside d. 23. maj 2018.

3. VILKÅR

3.1 Generelle forhold

1. Godkendelsen omfatter en årsproduktion på 800 årssøer med grise til 7 kg og ingen slagtesvin/polte, svarende til 180,89 DE.
2. Et eksemplar af godkendelsen skal til enhver tid være tilgængeligt på husdyrbruget. Eventuelt driftspersonale, herunder maskinstation m.v., skal være orienterede om de relevante dele af godkendelsen.
3. Ejendommen, herunder stalde, bygninger m.v., og dens omgivelser skal renholdes således, at der ikke forekommer væsentlige gener uden for ejendommens skel i form af røg, støv, ilde lugt eller uhygiejniske forhold. Det er Kommunen der afgør, hvilke gener, der kan karakteriseres som væsentlige.
4. Ændringer i ejerforhold (eller hvem der er ansvarlig for driften) skal meddeles til miljømyndigheden.

3.2 Anlæg

3.2.1 Gødningsproduktion og -håndtering

5. Pumpning, omrøring og flytning af gylle skal så vidt muligt foregå på hverdage.
6. Der skal anvendes gyllevogne med påmonteret pumpe og returløb således at spild af flydende husdyrgødning undgås. Alternativt skal påfyldning foregå på en plads med afløb til opsamlingsbeholder for flydende husdyrgødning. Pladsen skal rengøres umiddelbart efter, at en periode med daglig påfyldning er afsluttet.

3.2.2 Ammoniakreducerende tiltag

7. Farestierne i farestaldscontainerne skal indrettes med delvis spaltegulv.
8. Fodervilkår for søer:

Søernes fodereffektivitet, indhold af råprotein i foderet samt produktionseffektivitet må maksimal medføre 23,43 kg N ab dyr pr årssø og samlet for soholdet må kg N ab dyr maksimalt være 18.744 kg N pr år.

Beregning af N ab dyre foretages efter følgende formel:

$$\text{N ab dyr pr årssø} = (\text{FE pr årssø} \times \text{g råprotein pr FE}) / 6250 - 1,98 - (\text{antal frav.grise pr årssø} \times \text{frav.vægt} \times 0,0257 \text{ kg N pr kg tilvækst})$$

De anvendte faktorer:

	Skema 101157	Normtal
Fodereffektivitet, FE pr årssø	1510	1510
Råprotein indhold, g råprotein/FE	127,5	131,3
Antal fravænnede pr årssø, stk.	30	30
Fravænningsvægt, kg	7,0	7,0

Således skal alle faktorer, der indgår i nedenstående ligning for beregning af N ab dyr, ikke hver især overholdes, dog således at ligningen samlet set overholdes.

Gyllekøling

9. Gyllekølingsanlæg i drægtighedsstalden; i alt 450 m² gyllekanaler, og anlægget der skal fjerne minimum 67.408 kW pr. år.
Anlægget skal køle med en effekt på min. 17,1 W/m² for at opnå en ammoniakreduktion på 15,9 %.
Samlet skal køleeffekten være mindst 7,7 kW på staldanlægget. Varmepumpernes kapacitet skal være dimensioneret herudfra.
10. Varmepumperne skal være forsynet med timetæller. Den månedlige driftstid skal indføres i en driftsjournal og forevises til myndigheden på forlangende.
11. Der skal være monteret en typegodkendt elmåler, der måler varmepumpens elforbrug. Elmåleren skal være forsynet med automatisk datalogning, der som minimum registrerer måneds- og årsforbruget af strøm målt i kWh. Disse data skal opbevares i 5 år.
12. Køleanlægget skal være forsynet med trykovervågningssystem samt en alarm og en sikkerhedsanordning, der i tilfælde af lækage på varmeoptageren stopper anlægget. Anlægget må ikke kunne genstarte automatisk.
13. Der skal udføres en årlig service på anlægget. Denne service skal udføres af en installatør med køleautorisation. Anlægget skal i øvrigt vedligeholdes ifølge fabrikantens vejledning herom.
14. Gyllekølingsanlægget skal følge anvisningerne i Teknologiblad om gyllekøling af svinestalde af 19/05/2009.

3.2.3 Vand og spildevand

15. Afledning af tag- og overfladevand fra farestaldscontainerne skal ledes til eksisterende forsinkelsesbassin.
16. Anvendelse af vaskeplads skal ske under følgende vilkår:
 - Ved vask af køretøjer og materialer skal spildevand føres til beholder for opsamling af vand til udspredning på mark
 - Når vaskepladsen ikke er i brug, kan overfladevand/regnvand føres til dræn
 - Efter brug af vaskepladsen, skal denne rengøres for gødning/sand mv. inden overfladevand kan afledes til dræn.

3.2.4 Skadedyr og støj

17. Der skal foretages effektiv fluebekæmpelse i overensstemmelse med de af foreskrevne retningslinjer for fluebekæmpelse⁴.
18. Husdyrbrugets støjbelastning, målt udendørs som det ækvivalente, konstante, korrigerede støjniveau i dB(A), målt ved nærmeste nabo-beboelse må ikke overstige følgende grænseværdier:

Dagperiode	Tidsrum, kl.	Støjniveau
Man- fredag	07.00 - 18.00	55 dB(A)
Lørdag	07.00 - 14.00	55 dB(A)
Lørdag	14.00 - 18.00	45 dB(A)
Søn- og helligdage	07.00 - 18.00	45 dB(A)

⁴ Vejledningen kan hentes på www.dpil.dk, se vejledninger

Dagperiode	Tidsrum, kl.	Støjniveau
Aftenperiode		
Alle dage	18.00 - 22.00	45 dB(A)
Natperiode		
Alle dage	22.00 - 07.00	40 dB(A)

Støjens spidsværdier må ikke overstige 55 dB(A) om natten. Støjt-gennemsnit skal regnes ifølge vejledningen⁵.

Normal kørsel med traktor og landbrugsmaskiner i dagtimerne er ikke omfattet af støjgrænserne.

3.2.5 Affald og kemikalier

19. Farligt affald skal, indtil det indsamles, til enhver tid opbevares miljømæssigt forsvarligt, således at der ikke opstår fare for forurening af jord og grundvand. Det vil sige forsvarlig emballeret, under tag, på fast, tæt bund uden mulighed for spild til kloak, jord, vandløb eller grundvand, jf. Hedensted Kommunes Erhvervsaffaldsregulativ⁶.
20. Der må maksimalt opbevares 400 l spildolie. I nærheden af olie- og kemikalieaffald skal der altid være sugemateriale til opsamling af evt. spild.

3.2.6 Driftsforstyrrelser og uheld

21. Der skal foreligge en beredskabsplan for husdyrbruget, så spild og andet ukontrolleret udslip af gylle og andre forurenende stoffer forebygges og sådan at skadernes omfang, hvis der alligevel sker uheld, begrænses.
 - Planen skal til enhver tid være ajourført og være tilgængelig på husdyrbruget. Eventuelt driftspersonale skal være orienterede om beredskabsplanen.
 - Planen skal ajourføres i forbindelse med opstilling af farestaldscontainere. Beredskabsplanen skal indsendes til Hedensted Kommune senest i forbindelse med byggeanmeldelse af de nye farestaldscontainere.

3.4 Tilsyn og kontrol

22. Der skal føres egenkontrol og kunne fremvises dokumentation på tilsynsmyndighedens forlangende på følgende egenkontrolforhold:

- Årlig opgørelse af vandforbrug
- Årlig aflæsning af energiforbrug
- Effektivitetskontrol
- Gødningsregnskab
- Beredskabsplan, opdateret

23. Beredskabsplanen skal ajourføres og indsendes til Hedensted Kommune senest i forbindelse med ansøgning om byggetilladelse til farestaldscontainere.

⁵ Vejledning fra Miljøstyrelsen, Ekstern støj fra virksomheder, 5/1984.

⁶ Regulativ for erhvervsaffald kan findes via link på Hedensted Kommunes hjemmeside: <https://nstar.ens.dk/Get.aspx?id=766&type=Erhverv>

24. Overholdelse af vilkår 8 om foderoptimering skal kunne dokumenteres, hvis tilsynsmyndigheden kræver det. Dokumentation kan være i form af N-korrektionsberegning i Gødningsregnskab.
25. Som dokumentation for, at husdyrproduktionen ligger inden for godkendelsens rammer, skal der, hvis tilsynsmyndigheden kræver det, indsendes påkrævet dokumentation i form af E-kontrol, regnskab eller lignende. Kopier skal indsendes til tilsynsmyndigheden senest 14 dage efter, at kravet er meddelt virksomheden.
26. Husdyrbruget skal for egen regning dokumentere, at støjvilkår overholdes, hvis tilsynsmyndigheden finder det påkrævet. Støjmålinger skal foretages på et tidspunkt, hvor husdyrbrugets aktiviteter svarer til maksimal drift, og foretages i punkter, der forinden er aftalt med kommunen. Målerapporten skal sendes til kommunen, der højst kan forlange støjmålinger udført én gang årligt. Støjmålingen skal udføres af et akkrediteret firma.

3.5 Landskabelige hensyn

27. Der skal langs hele nord- og østsiden af drægtighedsstalden fra 2011 fastholdes og vedligeholdes en skærmende beplantning med hjemmehørende, egnstypiske arter.

3.6 Bedste tilgængelige teknologi/optimering

28. Husdyrbruget skal som minimum leve op til den redegørelse for anvendelse af BAT, som fremgår af afsnit 4.5.
29. Virksomheden skal indføre miljøledelse inden d. 21. februar 2021, som beskrevet i afsnit 4.5.1.

3.7 Driftsophør

30. Ved ophør af driften skal stalde m.v. rengøres og alle oplag af husdyrgødning, foder, affald og lignende bortskaffes miljømæssigt forsvarligt.

4. VURDERING

Nedenstående miljøvurderinger danner grundlag for de vilkår, der er meddelt i godkendelsen. Udgangspunktet for miljøvurderingen er det indsendte ansøgningsmateriale, der blev indsendt 1. gang 5. juni 2017 og senest den 4. april 2018, samt supplerende oplysninger.

Vurderingerne skal belyse, om de virkemidler, der er planlagt til forebyggelse og begrænsning af forurening, som fremgår af ansøgningsmaterialet, opfylder kravet om anvendelse af bedst tilgængelige teknik. Ydermere skal vurderingerne belyse, hvilke konsekvenser den ansøgte udvidelse vil kunne forventes at have på omgivelserne.

4.1 Generelle forhold

4.1.1 Ansøger og ejerforhold

Ejendommen er beliggende Hjortsvang Møllevej 2, 7160 Tørring og ejes af Sejer Mortensen, som bor Mosevej 3, 7160 Tørring. Ejendommen drives under CVR nr. 84085928 sammen med Mosevej 1 og Mosevej 1A, hvor der produceres smågrise og slagtesvin.

4.1.2 Afstandskrav

Ejendommen er beliggende i det åbne land. Afstande ses i tabel 1.

Tabel 1. Afstande for nye bygninger på Hjortsvang Møllevej 2

	Lovkrav, minimum	Målt afstand¹
Enkelt/fælles vandindvinding	25/50 m	58 m/2200 m
Vandløb/sø	15 m	550 m/177 m
Offentlig vej og privat fællesvej	15 m	10 m
Levnedsmiddelvirksomhed	25 m	>> 100 m
Beboelse på ejendommen	15 m	50 m
Naboskel, Mosevej 4	30 m	160 m
Nabobeboelse med landbrugspligt (Mosevej 3)	50 m	390 m
Nabobeboelse uden landbrugspligt (Mosevej 6 hhv. Hjortsvangvej 16)	50 m	490 m
Samlet bebyggelse (Hjortsvang)	(300 m) ²	1050 m
Byzone (Del af Aale)	(300 m) ²	2870 m

¹Cirka-afstande. Der måles fra tættest beliggende planlagte bygning/anlæg.

²Hvis afstanden er mindre end 300 m skal det vurderes om risikoen for væsentlige gener er begrænset

Ejendommen er tilsluttet vandværk, men har en boring beliggende på gårdspladsen, som bruges til havevanding, påfyldning af sprøjte og som nødforsyning. Boringen er placeret 22 m fra lovligt etablerede bygninger og 58 m fra de nye farestaldscontainere som her betragtes som en ny bygning.

Afstande til vandløb, sø samt nabobeboelse uden landbrugspligt alle målt fra de ny farestaldscontainere

Se i øvrigt bilag 2 med oversigt over afstande.

Placeringen af de to farestaldscontainere overholder ikke gældende afstandskrav for afstand til offentlig vej. Hedensted Kommune meddeler hermed di-

spensation for dette afstandskrav. Således at farestaldscontainerne kan opstilles indtil 10 m fra Hjortsvang Møllevej.
 Øvrige afstandskrav i Husdyrloven er overholdt.

4.1.3 Beskrivelse af dyrehold

Der er på ansøgningstidspunktet en godkendt produktion på 650 årssøer med 32 fravænnede grise á 7,3 kg pr. årssø og 420 slagtesvin (polte) 60-107 kg, svarende til 154,37 DE.

Der er søgt om godkendelse til udvidelse af antallet af årssøer. Der bygges ikke nyt, men der søges godkendelse til at opsætte to farestaldscontainere.

Der er søgt om godkendelse til en fremtidig produktion på 800 årssøer og ingen slagtesvin (polte) svarende til 180,89 DE.

Søernes kuld størrelse øges med alderen og dyret opnår topydelse i form af flest levendefødte (og dermed grundlaget for fravænnede) grise pr. kuld ved 4.-5. kuld. Svarende til ca. 2½ år efter indsættelse.

4.2 Anlæg

4.2.1 Beskrivelse af staldindretning mm.

I forbindelse med udvidelsen, opsættes to farestaldscontainere med i alt 24 stipladser. Disse farestaldscontainere betragtes som nyt byggeri, hvortil der skal søges om byggetilladelse.

Farestaldscontainerne opføres mod sydvest i tilknytning til de eksisterende farestalde.

Det eksisterende staldanlæg består af ældre staldanlæg, der er indrettet til løbeafdeling og farestalde samt en nyere drægtighedsstald til løsgående drægtige søer mod nord.

Drægtighedsstalden er indrettet med 330 stipladser på delvis spaltegulv. Der er etableret gyllekølingsanlæg i drægtighedsstalden, med slanger nedstøbt i bunden af gyllekanalen. Disse slanger er forbundet til en varmepumpe, hvilket gør det muligt at udnytte varmen.

Den tidligere løbe- og drægtighedsstalde er ændret til farestald, løbestald samt til polteproduktion. Produktionen af polte flyttes fra ejendommen i forbindelse med den ansøgte udvidelse, og fremover vil der ikke være opdræt af polte på ejendommen.

En situationsplan over ejendommen ses i bilag 1.

Det fremgår af tabel 2 hvor stor en produktion der er de enkelte bygninger i både nudrift og ansøgt drift. Produktionen er angivet både i antal dyr og antal DE. Der er angivet antallet af stipladser og gulvtypen.

Antal af dyr og gulvtypen har betydning for beregning af ammoniakemission fra anlægget. Gulvtypen og antal stipladser har betydning for beregning af lugtemission fra anlægget.

Tabel 2. Dyretype, gulvtype og antal dyr i nudrift og ansøgt drift

Byg. nr.	Dyregruppe og gulvtype	Nudrift			Ansøgt drift		
		Antal	Stipl.	DE	Antal	Stipl.	DE
1	Årssøer Farestald med kassestier, fuld-spaltegulv	585	150	40,00	585	150	39,61
	Årssøer Løbe- og drægtighedsstald, individuel opstaldning, delvis spaltegulv	200	160	31,90	200	160	31,66

Byg. nr.	Dyregruppe og gulvtype	Nudrift			Ansøgt drift		
		An-tal	Stipl.	DE	An-tal	Stipl	DE
	Slagtesvin /polte (60-107 kg) Delvis spaltegulv, 50-75 % fast gulv	420	100	7,40			
	Årssøer Farestald med kassestier, delvist spaltegulv	65	10	4,44	120	30	8,14
2	Årssøer Løbe- og drægtighedsstald, løsgående, delvis spaltegulv	450	330	71,79	600	436	94,97
7	Årssøer farestald med kassestier, delvist spaltegulv				96	24	6,51
Sum				155,53			180,89

Ventilation

I de eksisterende stalde er der hhv. undertryksventilation og ligetryksventilation med trinvis styring. I den eksisterende drægtighedsstald er der undertryksventilation, ligeledes med trinvis styring.

Fodring

I maskinhuset er der 10 råvaresiloer á 6.000 kg samt en fedttank á 6.000 l. I fodercentralen er der 6 færdigvaresiloer á 500 kg og 4 mineralpåslag og en 20.000 l valletank, som bruges som buffer til vådfoderblanderen, da der ikke anvendes valle i foderet.

Alt foderet til søerne bliver produceret på ejendommen. Der produceres 3 forskellige foderblandinger tilpasset søernes produktionscyklus. Pattegrisene får foder leveret i sække. Herved sikres en meget optimal fodring tilpasset de enkelte dyrs behov.

Der fodres med vådfoder i et restløs vådfodersystem.

4.2.2 Driftsforstyrrelser og uheld

Redegørelse for mulige uheld

Umiddelbare risici for uheld i forbindelse med driften, der kan medføre en øget forurening, vil være: ventilationssvigt, forkerte foderblandinger, driftsstop på foderanlægget, udslip af flydende fodermidler, brand, uheld med eller ved gyllebeholderne, herunder f.eks. beskadigelse af gyllebeholderne ved strejfen, påkørsel eller på anden måde lækage eller overløb, der vil medføre udsvivning af gylle.

I forbindelse med eks. slagteristrejke kan der midlertidigt være flere dyr på ejendommen. Dette vil bevirke, at lugtemissionen fra staldanlægget bliver større end normalt. Denne situation forventes at forekomme meget sjældent.

Minimering af risiko for uheld

Før der bliver pumpet gylle fra forbeholderen til gyllebeholderne, kontrolleres det, om der er plads i gyllebeholderne. Derudover er der under pumpningen løbende opsyn. Sådan som forbeholderen og gyllekanalerne er konstrueret, kan der ikke ske overløb ved udslusning af gylle fra staldene.

Gyllebeholderne er underlagt 10-års kontrol, hvor en kontrollant kontrollerer beholderens tæthed og kabler over og under terræn.

Derudover er gyllebeholderne placeret sådan, at den er under dagligt opsyn for eventuelle revner, rust på synlige kabler, gylleudsvivninger og andet. Ved påkørsel eller strejfen af gyllebeholderne med maskiner eller andet vil eventuelle revner blive tilset med det samme og udbedret straks. Hvis revnen ikke

kan udbedres ved egen hjælp, vil beholderproducenten blive kontaktet om assistance.

Der er desuden alarmer i forbindelse med strømsvigt, hvis ventilationsanlæg og foderanlæg ikke længere fungerer.

Dieselolietanken står indendørs på ben og på fast underlag. Tanken er fra 2001. Fyringsolietanken ligger nedgravet ved siden af stuehuset.

Sandsynligheden for driftsforstyrrelser og uheld i forbindelse med påfyldning og brug af olie forventes at være meget lille.

I forbindelse med etablering af de to farestaldscontainer skal den eksisterende beredskabsplan ajourføres med de ny bygningsdele. Beredskabsplanen skal endvidere indeholde telefonnumrene til de privatpersoner (ejer) og/eller de offentlige instanser, der skal kontaktes i tilfælde af uheld med f.eks. gyllebeholderne, brand, strømsvigt, og lignende.

Minimering af gene og forurening ved uheld

Skulle uheldet være ude, og en gyllebeholder eks. bryder sammen, og gyllen løber ud på de omgivende arealer, vil en del af gyllen kunne sive ned gennem jorden. Værst tænkeligt kan gyllen sive ned i drænene. For at forhindre en sådan situation, vil gyllen forsøges tilbageholdt ved at lægge jordvolde ud vha. rendegraver. Der har aldrig tidligere været gylleudslip.

Ejendommen er beliggende i let kuperet terræn. Der er fald fra gylletankene mod syd sydøst, og vandløbet ligger mere end 600 m fra ejendommen.

Ved driftsuheld, hvor der er sket, eller hvor der er fare for at ske en større forurening af omgivelserne, vil alarmcentralen straks blive kontaktet på tlf.: 112.

Der er stillet vilkår om ajourføring af beredskabsplan for husdyrbruget, med relevante telefonnumre mv. Beredskabsplanen skal indsendes til Hedensted Kommune senest i forbindelse med byggeanmeldelse af de nye farestaldscontainer. Beredskabsplanen skal altid holdes opdateret og opbevares på husdyrbruget. Beredskabsplanen skal som minimum indeholde:

- Procedurer til at "stoppe ulykken/uheldet" og begrænse udbredelsen.
- Oplysninger om hvilke interne/eksterne personer og myndigheder, der skal alarmeres og hvordan.
- Kortbilag over bedriften med angivelse af miljøfarlige stoffer, afløbs- og drænsystemer og vandløb mm.
- En opgørelse over materiel der er tilgængeligt på bedriften, eller som kan skaffes med kort varsel, og der kan anvendes i forbindelse med afhjælpning, inddæmning og opsamling af spild/lækage, som kan medføre konsekvenser for det eksterne miljø.

Vurdering

Hedensted Kommune vurderer, at der skal stilles vilkår om, at beredskabsplanen skal ajourføres, samt at denne skal forefindes på husdyrbruget og holdes opdateret. I forbindelse med anvendelse af BAT er det et krav for husdyrproduktioner omfattet af IE-direktivet at der skal indføres et miljøledelsessystem senest d. 21. februar 2021, hvorfor der er stillet vilkår herom.

Kommunen vurderer på baggrund af ovenstående redegørelse, samt med de stillede vilkår om udarbejdelse, ajourføring og opbevaring af beredskabsplanen, at der vil blive taget tilstrækkelige forholdsregler til at risikoen for uheld er minimeret, samt at der i tilfælde af uheld vil blive reageret miljømæssigt hensigtsmæssigt.

4.2.3 Gødningsproduktion- og håndtering

Produktion af husdyrgødning

Produktionen af husdyrgødning fra alle staldafsnit er beregnet, se tabel 3.

Tabel 3. Gødningsproduktion i nudrift og ansøgt drift jf. normtal 2016.

Nudrift	Gylle
650 søer	4024 m ³
420 slagtesvin (polte)	134 m ³
Ansøgt	Gylle
800 søer	4984 m ³

Den beregnede årlige gødningsmængde ab lager er 4984 m³ årligt, inkl. vaskevand og regnvand i beholderne. Der tilføres ganske lidt vaskevand til gyllebeholderne, se afsnit 4.2.8 om spildevand.

Tabel 4. Gødningsopbevaring

Opbevaringsanlæg	Byggeår	Kapacitet (m³)	Overdækning	Pumpe-system fra beholder til gyllevogn
Gyllebeholder 1	1979	600	Flydelag	Fast anlæg
Gyllebeholder 2	1990	995	Flydelag	Ikke fast
Mosevej 5	1980	800	Flydelag	Ikke fast
Mosevej 6	1986	975	Flydelag	Ikke fast
Kanaler	1990-2006	400	-	-
I alt		3770		

Alle gyllebeholdere på Hjortsvang Møllevej er underlagt beholderkontrolordningen.

Der er en redegjort for opbevaringskapacitet svarende til 9,4 måneders produktion, hvilket vurderes at være tilstrækkelig opbevaringskapacitet.

Gødningshåndtering

Gyllen udsluses til forbeholderen ved træk og slip system. Fra forbeholderen pumpes gyllen videre til gyllebeholderne.

Gyllen udsluses som hovedregel hver 14. dag. Aldrig om lørdage samt søn- og helligdage.

Gyllevognene fyldes med sugekran, og gyllen udbringes med gylleudlægger eller nedfældning.

Vurdering

Der er stillet vilkår til gødningshåndteringen og udbringning på ejendommen for at minimere gener for omkringboende og risiko for forurening. Der er stillet vilkår mht. gødningshåndtering på befæstet plads eller anvendelse af sugekran i forhold til forureningsrisiko af overfladevand.

Hedensted Kommune vurderer, at gødningshåndteringen sker på en sådan måde, at risikoen for uheld er begrænset. I øvrigt opfylder gødningshåndteringen og -opbevaringen gældende regler.

4.2.4 Ammoniak

I skema 101157 i www.husdyrgodkendelse.dk er der beregnet ammoniakfordampning fra produktionens tilhørende stalde og lagre. Ammoniakfordamp-

ningen fra stalde og lagre på Hjortsvang Møllevej 2 er 1971 kg N pr. år i nudrift, mens ammoniakfordampningen fra anlægget i ansøgt drift er 2484 kg N pr. år. Meremissionen fra anlægget er 513 kg N pr. år som følge af udvidelsen.

Ansøger har, for at honorere krav om anvendelse af BAT (se afsnit 4.5.4), anvendt følgende ammoniakreducerende tiltag i ansøgningen.

- Gyllekøling – der reducerer ammoniakfordampningen med 192 kg N pr år
- Foderoptimering – der reducerer ammoniakfordampningen med 127,47 kg N pr år

I skemaet er der beregnet kvælstofdeposition på den omkringliggende natur som følge af ammoniakfordampningen fra stalde og lagre hørende til produktionen på Hjortsvang Møllevej 2, 7160 Tørring.

Generelt ammoniakreduktionskrav

Husdyrbruget er med ansøgningen om miljøgodkendelse omfattet af et generelt krav om ammoniakreduktion fra stald og lager i forhold til bedste staldsystem, med normtal 2005/2006 som udgangspunkt. For ansøgninger, der er indsendt i 2017 er reduktionskravet, der gælder for ændringen, 30 %.

I skema 101157 er ammoniakfordampning fra anlægget beregnet, og her fremgår det, at ammoniakfordampning fra produktionen, uden anvendelse af ammoniakreducerende tiltag, er 2803,32 kg N pr år.

For at overholde det generelle krav til reduktion af ammoniakfordampning må produktionen maksimalt medføre en ammoniakfordampning fra stald og lager på 2932,25 kg N pr. år.

Det generelle krav til reduktion af ammoniakfordampning er dermed overholdt uden anvendelse af ammoniakreducerende tiltag.

Vurdering

Det er Hedensted Kommunes vurdering at det generelle krav til reduktion af ammoniakfordampning fra produktionen er overholdt.

Kvælstoffølsom natur

Ammoniaktab fra husdyrbrug er en af de væsentlige trusler mod næringsfattige naturtyper. I forbindelse med vurdering af husdyrbrugsanlæg gennem Husdyrloven foretages en konkret vurdering ud fra luftfoto på naturlokaliteter i nærheden af staldanlægget. Såfremt der vurderes at være grundlag for det, foretages besigtigelse af lokaliteten.

Der vurderes på næringsfattige naturområders tålegrænse i henhold til kriterierne i bilag 3 til husdyrgodkendelsesbekendtgørelsen, og vurderingen inddrager beregnet tilført kg kvælstof pr. år og den pågældende baggrundsbelastning.

Baggrundsbelastningen

Hedensted Kommune har efter forespørgsel hos DCE fået de specifikke tal for baggrundsbelastningen for 2015, opmålt i grid af 1 gange 1 km. Baggrundsbelastningen er gennemsnitlig set for den km², som Hjortsvang Møllevej 2 ligger inden for 15,2 kg N/ha/år⁷. I denne værdi er der bl.a. taget højde for eksisterende husdyrproduktioner, naturområdetyper, ruhed, vindforhold mv.

⁷ Ellermann, T., Bossi, R., Nygaard, J., Christensen, J., Løfstrøm, P., Monies, C., Grundahl, L. & Geels, C. 2017: Atmosfærisk deposition 2015. NOVANA. Aarhus Universitet, DCE – Nationalt Center for Miljø og Energi. 70 s. – Videnskabelig rapport fra DCE – Nationalt Center for Miljø og Energi nr. 204. <http://dce2.au.dk/pub/SR204.pdf>

Kategori 1 natur

Kategori 1 natur er, jf. bilag 3 til husdyrgodkendelsesbekendtgørelsen, gældende for denne ansøgning som er indsendt før 1. august 2017, ammoniakfølsomme naturområder beliggende inden for Natura2000 områder som indgår i områdets udpegningsgrundlag.

Der er ca. 2,7 km fra anlægget til det nærmeste internationale naturbeskyttelsesområde: Natura 2000 område nr. 77 'Uldum Kær, Tørring og Ølholm Kær', som rummer Habitatområde nr. 66 og Fuglebeskyttelsesområde nr. 44⁸.

Kravet til maksimal total kvælstofdeposition til Kategori 1-natur afhænger af antallet og størrelsen af andre husdyrbrug inden for en vis afstand (kumulationsmodellen). Det skrappeste krav, der kan stilles jf. bilag 3 til godkendelsesbekendtgørelsen, er 0,2 kg N pr. ha pr år. Hvis der ikke er andre husdyrbrug, der påvirker naturområdet er kravet 0,7 kg N pr. ha pr år.

Den beregnede totaldeposition af kvælstof til det nærmeste sted i Natura 2000-området er 0,0 kg N pr. ha pr. år. På den baggrund vurderes, at kategori 1-natur inden for Natura 2000-området modtager en totaldeposition på under 0,2 kg N pr. ha pr år, og depositionskravet til Kategori 1 natur vurderes således overholdt. Ligeledes vurderes, at udpegningsgrundlag i habitatområdet ikke vil kunne blive påvirket af kvælstofdeposition som følge af ammoniakfordampning fra staldanlægget.

Kategori 2 natur

Kategori 2 natur er nærmere bestemte⁹ ammoniakfølsomme naturtyper, beliggende uden for internationale naturbeskyttelsesområder, fx større heder, moser og overdrev. Nærmeste kategori 2 naturområde er et overdrev beliggende ca. 670 m nord for ejendommen

Der er i husdyrgodkendelse.dk beregnet en total kvælstofdeposition på 0,1 kg N/ha/år fra produktionen til det nærmeste sted i overdrevet. Det lovfastsatte krav til kvælstofdeposition som følge af ammoniakfordampning i kategori 2-natur på maksimalt 1 kg N/ha/år i totaldeposition, er således overholdt.

Kategori 3 natur

Kategori 3 natur er ammoniakfølsom natur, der ikke er omfattet af kategori 1 eller 2, det vil jf. bekendtgørelsen sige heder, moser, overdrev, der er beskyttet efter Naturbeskyttelseslovens §3¹⁰, samt ammoniakfølsomme skove, men ikke enge, søer og vandløb. Det lovfastsatte krav til kvælstofdeposition, som følge af ammoniakfordampning fra produktionen, i kategori 3-natur er, at der ikke kan stilles krav, hvis der er under 1 kg N/ha/år i merdeposition.

De nærmeste kategori 3-naturområder er et overdrev ca. 540 meter vestsyd-vest for ejendommen. Der er i Husdyrgodkendelse beregnet en merdeposition på 0,0 kg N/ha/år til overdrevet.

Der er flere skovområder ca. 5-600 meter nord ejendommen. Disse er vurderet i forhold til, hvorvidt de kan karakteriseres som ammoniakfølsomme skove. Skovene vises ikke som skove på gamle kort (de høje Målebordsblade) og på luftfoto fra 1954 fremstår arealerne primært med nåletræsplantage. På den baggrund vurderes der ikke at være skovarealer, der kategoriseres som ammoniakfølsom skov, i nærheden af ejendommen.

⁸ Udpegningsgrundlag for Natura 2000-områder kan findes her: <http://mst.dk/natur-vand/natur/natura-2000/natura-2000-omraaderne/udpegningsgrundlag/>

⁹ Jf. bilag 3 til husdyrgodkendelsesbekendtgørelsen, BEK nr. 211 af 28. februar 2017 om tilladelse og godkendelse m.v. af husdyrbrug.

¹⁰ Lov nr. 934 af 27. juni 2017 om naturbeskyttelse.

Det lovfastsatte krav til kvælstofdeposition, som følge af ammoniakfordampning fra produktionen, i kategori 3-natur, max 1 kg N/ha/år i merdeposition, er jf. ovenstående, overholdt.

Søer, vandløb og enge mv. - ikke kategori-natur

Inden for 1 km fra staldanlægget findes 7 mindre søer, flere enge og et vandløb, som ikke er omfattet af hverken kategori 1, 2 eller 3-natur, men som er omfattet af § 3 i Naturbeskyttelsesloven, dvs. er beskyttede mod tilstandsændringer.

Omtrent 470 m nord for ejendommen ligger en eng, beskyttet efter naturbeskyttelseslovens §3, hvor den beregnede merdeposition er 0,0 kg N/ha/år. Syd for ejendommen findes yderligere to engområder, beliggende langs med tilløb til Tørring Bæk, ca. 6-700 m syd for staldanlægget. Også her er der beregnet merdepositioner på 0,0 kg N/ha/år.

Til den nærmest beliggende sø ca. 180 m vest for ejendommen, er der beregnet en merdeposition på 0,1 kg N/ha/år. Til søen 300 m sydøst for ejendommen er den beregnede merdeposition 0,0 kg N/ha/år. Der er en generel målsætning¹¹ for vandhuller og søer om god tilstand.

Med den beregnede merdeposition for kategori 3 naturområder i området, vurderer Hedensted Kommune at det ansøgte ikke vil medføre tilstandsændringer i de nævnte naturområder.

Artsdata

Hedensted Kommune har ikke registreret særligt beskyttede arter i området, men ejendommen er beliggende inden for udbredelsesområdet for bilag IV¹² arterne odder, markfirben, spidssnudet frø, stor vandsalamander, og fire arter af flagermus¹³. Ud over det nævnte, er der dog ikke et detaljeret kendskab til de enkelte arters forekomst i området.

Da ammoniak fra produktionen, jf. ovenstående, ikke vurderes at påvirke de omgivende naturområder, vurderes særligt beskyttede arter, der findes i tilknytning til naturområderne, ligeledes ikke at blive påvirket af ammoniak fra staldanlægget.

Det vurderes, på baggrund af ovenstående, at projektet ikke vil forringe levevilkårene for dyre- og plantearter omfattet af Habitatdirektivets bilag IV.

Samlet naturvurdering

På baggrund af ovenstående vurderes, at ingen af de nævnte naturområder eller arter, vil kunne blive væsentlig negativt påvirket af mer- og/eller totaldepositionen fra produktionen på Hjortsvang Møllevvej 2. Husdyrgodkendelsesbekendtgørelsens afskæringskriterier er overholdt for den ansøgte produktion. Samlet set, er det Kommunens vurdering, at hverken habitatområder, kategori 2 og 3-natur, de øvrige naturarealer eller særligt beskyttede arter, vil blive påvirket af kvælstofdeposition fra den ansøgte produktion.

4.2.5 Lugt

Lugtemissionen er beregnet i det digitale ansøgningssystem, ud fra oplysninger om den ansøgte husdyrproduktion. Der beregnes antal lugtenheder ud fra det gennemsnitlige kg dyr på stald på en varm sommerdag (maksimal belast-

¹¹ Jævnfør Vandområdeplaner 2015-2021.

¹² Rådets direktiv 92/43/EØF om bevaring af naturtyper samt vilde dyr og planter, med senere ændringer, artikel 12.

¹³ Søgaard, B., Wind, P., Elmeros, M., Bladt, J., Mikkelsen, P., Wiberg-Larsen, P., Johansson, L.S., Jørgensen, A.G., Sveegaard, S. & Teilmann, J. 2013. Overvågning af arter 2004- 2011. NOVANA. Aarhus Universitet, DCE - Nationalt Center for Miljø og Energi, 240 s. - Videnskabelig rapport fra DCE - Nationalt Center for Miljø og Energi nr. 50. <http://www.dmu.dk/Pub/SR50.pdf>

ning). Dette omregnes til en geneafstand, inden for hvilken der kan forventes væsentlig lugtgener.

Grænseværdierne er forskellige i forhold til, i hvilket område naboer er bosiddende. I byzone er grænseværdien 5 odor units¹⁴ (OU_E/m³), i samlet bebyggelse (8 enkelt boliger inden for 200 m radius) 7 OU_E/m³ og enkelt bolig i landzone (uden landbrugspligt) 15 OU_E/m³, se tabel 5.

Tabel 5. Beregnede geneafstande og vægtede gennemsnitsafstande.

	Ukorrigeret geneafstand	Beregnet Geneafstand ¹	Gene-afstand i nudrift ²	Vægtet gennemsnitsafstand fra stald ³
Til byzone, Åle	324,96 m	324,96 m	313,57 m	2.907,37 m
Til samlet bebyggelse i landzone, Borgergade 10	182,67m	185,67 m	176,27 m	1.107,20 m
Til enkeltbolig, Mosevej 6	102,76 m	102,76 m	99,16 m	519,54 m

¹ Geneafstand, hvor der er korrigeret for vindretning og kumulation.

² Geneafstanden ved nudrift er den korrigerede geneafstand, som kan beregnes på baggrund af den husdyrproduktion, som er angivet under nudrift

³ Den vægtede gennemsnitsafstand angiver den reelle, gennemsnitlige afstand mellem staldafsnittene og omboende (afstand fra ejendommens lugtcentrum)

Geneafstandene er ifølge beregningen overholdt i forhold til enkelt bolig uden landbrugspligt (Mosevej 6, 490 m i tabel 1), samlet bebyggelse (Hjortsvang, ca. 1.100 m mod nord) og byzone (del af Åle, ca. 2900 m).

Der er ikke planlagt fremtidig byzone- eller sommerhusområde inden for den beregnede geneafstand for husdyrbruget.

Ifølge husdyrgodkendelse.dk er der fra nudrift en lugtemission på 26.065 OU. I ansøgt drift stiger lugtemissionen, som følge af flere farestier og en højere belægning i drægtighedsstalden, til 28.424 OU. De to ansøgte farestaldscontainere bidrager med en lugtemission på 1728 OU.

Vurdering

Beskyttelsesniveauet, som er fastlagt i husdyrgodkendelsesbekendtgørelsens¹⁵ bilag 3, er overholdt. Det er derfor Hedensted Kommunes vurdering, at der ikke er risiko for væsentlige lugtgener for de omboende.

4.2.6 Støj, støv, lys og skadedyr

Støj

Der forekommer støj fra ventilationsanlæg fra stalde. Ventilationsanlæg kører med hhv. undertryk og ligetryk. Ventilationsanlæggene er i drift hele døgnet.

Der vil forekomme støj fra tørring, formaling og blanding af korn på ejendommen. Korntørringsanlæggene anvendes årstidsbestemt. Der vil forekomme støj ved levering og afhentning af grise, foder og andre produkter.

En opgørelse over støjende aktiviteter ses i tabel 6.

¹⁴ Odor units er en international måleenhed for lugt.

¹⁵ Bekendtgørelse nr. 44 af 11. januar 2016 om tilladelse og godkendelse af husdyrbrug og senere ændringer.

Table 6. Støjkladders placering og driftstid, oplyst af ansøger

Støjkilde	Placering	Driftstid
Ventilationsafkast	På samtlige stalde	Døgnet rundt, men med varierende belastning
Male-/blande anlæg	Fodercentralen	Fra 05.00 til 23.00
Fodringstider	Svinestaldene	Fra 05.00 til 23.00
Kompressor i værksted	Fodercentral og ved fyr	Fra 05.00 til 23.00
Korntørringsanlæg	Ingen	-
Lastbiler m.v.	På kørselsveje, ved ind-/udleveringsramper, gyllebeholderne m.v.	Normalt 6 – 19

Male-/blande anlægget og kompressor kan ikke høres uden for ejendommen. I forbindelse med gylleudbringning kan der forekomme kørsel i aften- og evt. også i nattetimerne.

Med hensyn til kørsel kan der ske ændringer i driftstiden, idet leverandører kan ændre ruter, og nogle firmaer kører med 2-holdsskift.

Der er, udover førnævnte tiltag, ikke foretaget yderligere for at dæmpe støjkilderne. Dette er ikke skønnet nødvendigt grundet anlæggets placering i forhold til naboer og arten af støjkilder, da alle stalde er isolerede. Alt foder tippe af i korngrav og flyttes med kædelevator.

Støv

Der kan forekomme støvgener i forbindelse med høstarbejde. Gener i den forbindelse vurderes at være kortvarige. Det vurderes, at støv ikke vil være til væsentlig gene for omgivelserne.

Det vurderes, at der ingen støvgener er for naboer i forbindelse med håndteringen af foderet.

Lys

Der er belysning omkring driftsbygninger. Dette vil dog ikke kunne forekomme generende for de fjerntboende naboer.

Skadedyr

Overalt forekommer ejendommen pæn og ryddelig, hvilket medvirker til at begrænse risikoen for rotteproblemer.

Der er indgået aftale med skadedyrbekæmpelsesfirma, pt. Mortalin, om bekæmpelse af rotter.

Fluebekæmpelse sker i overensstemmelse med gældende retningslinjer. I alle staldafsnit anvendes rovfluer efter behov.

Vurdering

Kommunen vurderer, at husdyrbruget ligger så langt fra andre ejendomme, at den vil kunne overholde de generelle støjkrav til virksomheder i landzone ved normal aktivitet. Der er dog stillet støjvilkår og egenkontrolvilkår omkring måling af støj, såfremt der klages over støj fra virksomheden. Ligeledes vurderes at omkringboende ikke vil blive generet unødigt af støv, lys, rotter og fluer ved husdyrbrugets virke.

4.2.7 Affald, olie og kemikalier

Fast affald i form af papir og pap, lyskilder, tom emballage (plast), samt andet forbrændingseget materiale opbevares i maskinhuset. Der er opstillet 2 stk. 8 m³ container fra Marius Pedersen. En til brandbart og en til bigbags

og plast. Endvidere en container til pap der også tømmes af Marius Pedersen. Øvrigt affald sorteres og køres til Kalhave genbrugsplads. Der er firmaaftale og dokumentation for afleveret farlig affald.

Olieaffald i form af spildolie og oliefiltre opbevares på værkstedet med tæt belægning og uden mulighed for afløb til jord/overfladevand og bortskaffes sammen med spraydåser, blyakkumulatorer og andre batterier via den kommunale genbrugsstation.

Sprøjtemidler opbevares i aflåst giftrum i værkstedet. Emballage rengøres og afleveres ved genbrugsplads.

Sprøjteudstyr opbevares i maskinhus.

Rester fra kemiske bekæmpelsesmidler samt affald af veterinære lægemidler bortskaffes via den kommunale genbrugsstation som farligt affald.

Selvdøde og aflivede pattegrise opbevares i en kølecontainer indtil afhentning. Selvdøde og aflivede søer og slagtesvin opbevares på afhentningspladsen indtil afhentning 2 gange ugentlig af DAKA.

Jern og metal opbevares i container, og afhændes til produkthandler.

Der er pt. olietanke på ejendommen, se tabel 7.

Fyringsolietanken fra 1983 ligger nedgravet ved siden af stuehuset.

Til opvarmning af stalde og bolig anvendes primært varme fra gyllekøling. Der er oliefyr som buffer.

Tabel 7. Olietanke på ejendommen

Indhold	Volumen (l)	Årgang	Placering, bemærkninger
Diesel	2500	2001	Placeret i maskinhus
Fyringsolie	2500	1983	Nedgravet

Fyringsolietanken er en glasfiberarmeret polyestertank, der er gravet ned vest for stuehuset. Tanken til dieselolie står indendørs på støbt betonbund.

Vurdering

Hedensted Kommune vurderer, at svineproduktionens håndtering af affald samt opbevaring af olie og kemikalier overholder lovgivningens krav, og Hedensted Kommunes erhvervsaffaldsregulativ mht. håndtering og opbevaring, hvormed der ikke er risiko for væsentlig påvirkning af miljøet.

4.2.8 Spildevand og overfladevand

Alle afløb i stalde ledes til fortank og pumpes herfra til gyllebeholder. Rengøringsvand og vandspild fra produktionen opsamles i gyllebeholdere og udspredes med gyllen.

Husspildevand fra stuehuset samt fra folkehølsfaciliteter ved stalden ledes via septiktank til fælles godkendt nedsivningsanlæg syd for ejendommen.

Septiktanken tømmes via godkendt kommunal tømningssordning.

Tabel 8. Spildevandsmængder, oplyst af ansøger.

Spildevandstyper	m ³ /år efter udvidelse	Afledes til
Rengøringsvand, drikkevandsspild mv.	260 m ³	Gyllebeholder
Sanitært spildevand fra stuehus	170 m ³	Godkendt nedsivningsanlæg (septiktank med nedsivning)
Sanitært spildevand fra folkehølsfaciliteter	100 m ³	Godkendt nedsivningsanlæg (septiktank med nedsivning)

Spildevandstyper	m ³ /år efter udvidelse	Afledes til
Der er befæstede arealer med afløb	Ca. 800m ³	Via dræn til Vandløb i Åle Kær

Mængderne er forventede mængder.

Påfyldning af marksprøjte samt vask af landbrugsmaskiner sker på vaskeplads. Derved minimeres risikoen for forurening af jord. Påfyldning sker fra vandtank, hvorved risiko for spild forhindres. Marksprøjten vaskes på samme vaskeplads efter brug.

Vaskepladsen er en del af et større befæstet areal, hvorfra regnvand ledes til dræn. Når vaskepladsen benyttes som vaskeplads, lukkes en pumpebrønd, således at vaskevand ledes til gyllekanalerne. Dermed er mængden af vaskevand fra vaskeplads meget begrænset.

Overfladevand (drænvand) fra befæstede arealer og tagflader samles i samlebrønde og ledes via dræn til tilløb til Vandløb i Åle Kær.

Afledning af tagvand fra anlægget sker via forsinkelsesbassin. Tilsvarende afledes tagvand fra farestaldscontainerne via samme forsinkelsesbassin.

I forbindelse med udarbejdelse af miljøgodkendelse for husdyrbrug, stiller Hedensted Kommune vilkår om, at tagvand fra nye bygninger skal nedsives eller udledes på en sådan måde, at der ikke sker påvirkning af vandløb. Kommunen har kendskab til mange vandløb, der som følge af klimaændringer, vil få tilført store mængder vand.

I 2011 har Hedensted kommune meddelt udledningstilladelse vis forsinkelsesbassin, da der i 2011 blev godkendt etablering af en ny drægtighedsstald. Bassinet er udført som et tørt bassin med flade skrånninger.

Vurdering

Hedensted kommune vurderer, at der med den beskrevne indretning og anvendelse af vaskepladsen ikke vil være væsentlig risiko for forurening af overfladevand i forbindelse med spildevandshåndteringen. Der er stillet vilkår om at spildevand fra vask af maskiner skal afledes til opsamlingsbeholder og rengøring af pladsen efter vask.

Der er søgt om udledning af tag- og overfladevand fra nye farestaldscontainere. Vand skal afledes via det etablerede forsinkelsesbassin til udløb i eksisterende ledning, der udløber i Vandløb i Åle Kær og videre til Gudenåen.

4.2.9 Transport

Der vil forekomme transport i forbindelse med markarbejde, gyllekørsel og transport af afgrøder. Der er ingen væsentlig transport igennem tættere beboede områder.

Til- og frakørsel til anlægget sker ad Hjortsvang Møllevej 2. Transporterne sker typisk i dagtimerne, se tabel 9.

Tabel 9. Antal transporter (forventede)

Transporter	Før udvidelse antal/år	Efter udvidelse antal/år
Tilskudsfoder, fedt og fiskemel	12	12
Korn	52	52
Halm, mini bigballer	26	26
Sækkevarer samt bigbags	12	12
Fyringsolie/brændstof/gas	30	30

Transporter	Før udvidelse antal/år	Efter udvidelse antal/år
Afhentning af smågrise	38	38
Afhentning af slagtesøer	26	26
Afhentning af døde dyr	100	100
Gyllekørsel, lastbil	200	245
Affald	0	0
Valle	100	0
Transporter i alt	596	541

Antallet af transporter er forventede. Transport af gylle foregår med gyllevogn med 20 m³ ad gangen.

Der vil normalt blive udbragt husdyrgødning i april og maj måned samt i august, nedfældes gylle til vinterraps.

Adgangen til ejendommen sker ad fire indkørsler fra offentlig vej.

I nudrift er det angivet at der er transport med valle til ejendommen. Valle som fodermiddel er udfaset og der vil i ansøgt drift ikke blive fodret med valle. Derfor er den samlede transport i forbindelse med udvidelsen reduceret.

I forbindelse med udvidelsen af besætningen vil der blive flere transport med gylle. For de øvrige transport vil der medtages større mængder pr. transport, hvorved antallet af transport er uændret.

Det vurderes, at transport til og fra ejendommen ikke vil give anledning til væsentlige gener for de omkringboende.

Størsteparten af transporterne sker inden for tidsrummet kl. 6-19, mens der i forbindelse med høst og udbringning af husdyrgødning vil kunne forekomme transport i aften- og nattetimerne.

Vurdering

Det er Hedensted Kommunes vurdering, at transport til og fra husdyrbruget er inden for rammerne af, hvad der kan forventes af et husdyrbrug af denne størrelse, samt at det ikke vil være til væsentlig gene for trafikken og naboer.

4.2.10 Energi- og vandforbrug

Energi

Tablet 10. Energiforbruget i nudrift (registreret) og ansøgt (forventet) forbrug

Type	Forbrug før	Forbrug Efter
El, evt. også til korntørring	200.000 kWh	240.000 kWh
Fyringsolie stuehus	2.000 l	2.000 l
Fyringsolie stald – alle stalde opvarmes med varme fra gyllekølingssystemet	0 l	0 l
Dieselolie	30.000 l	30.000 l

Der er etableret gyllekøling i drægtighedsstalden. Overskudsvarmen anvendes til opvarmning af staldanlægget, stuehus og varmt brugsvand.

Alle stalde er isolerede.

Energisparende foranstaltninger, se under BAT-afsnittet.

Vand

Vandforbruget tjekkes ca. en gang om ugen. Staldene kontrolleres dagligt, og

der udføres små reparationer med det samme, og om nødvendigt tilkaldes service.

Tabel 11. Vandforbruget er i nudrift registreret og i ansøgt beregnet

Type	Forbrug før	Forbrug efter
Drikkevand	4600 m ³	5400 m ³
Vask af stald, overbrusning, iblødsætning m.v.	230 m ³	230 m ³
Rengøring af markmaskiner	45 m ³	45 m ³
Sprøjtning, markbrug	175 m ³	175 m ³

Der er tidligere anvendt valle i vådfoderet, hvilket har betydet at vandforbruget tidligere har været væsentligt mindre end normen. Valle blev udfaset i april måned 2016. Vandforbruget er derfor i 2016 steget til 5500 m³.

I løbet af 2017 har vi lavet forskellige tiltag for at reducere vandforbruget. Udskiftning af ventiler og ændret på vaskeopgaver/ i blødsætning mm. Det har haft sin virkning og reduceret forbruget i 2017. Vandbesparende foranstaltninger, se under BAT-afsnittet.

Vurdering

Det er kommunens vurdering, at det ikke er nødvendigt at stille vilkår om at reducere energi- og vandforbrug yderligere. Der er dog stillet vilkår om opførelse af disse, hvilket er et krav i forhold til opfyldelse af BAT, se afsnit 4.5.

Husdyrbruget har gjort tiltag, der reducerer vandspild i stalden. Ved etablering af gyllekøling vil anlægget, være i drift i størstedelen af året, hvormed varmeeffekten fra gyllekølingen vil anvendes i størst muligt udstrækning.

14.3 Arealer

4.3.1 Drift af arealer

Sejer Mortensen driver bedriften med CVR-nr. 84085928, fra Hjortsvang Møllevej 2, 7160 Tørring.

Ud over besætningen på Hjortsvang Møllevej 2 drives under samme CVR nr. svineproduktion på 2 ejede ejendomme, nemlig Mosevej 1A, 7160 Tørring og Mosevej 1, 7160 Tørring.

Vurdering

Reglerne omkring godkendelse af arealer er pr. 2. marts 2017 ændret således, at al regulering af udbringningsarealer foregår via generel arealregulering og ikke via husdyrgodkendelser.

4.4 Egenkontrol

Ansøger har oplyst, at der føres følgende egenkontrol:

- Der føres lovpligtig logbog for flydelag i gyllebeholder.
- Der bliver årligt udarbejdet gødnings- og sædskifteplaner/regnskaber.
- Der føres løbende registrering i produktionen af foderforbruget og produktionsniveau gennem E-kontrol.
- Der sker løbende vedligeholdelse af produktionsudstyr efter behov.
- Der føres kontrol med elforbrug via elektronisk fjernaflæsning hver måned.
- Dokumentation for antal dyr flyttet til og fra ejendommen (CHR), antal dyr bortskaffet til destruktion (DAKA-liste), samt antal og vægt af dyr sendt til slagteri (slagterifregning).

- Der udarbejdes medicinregnskab.

I løbet af dagen holdes anlægget under opsyn, og hver dag tages en inspektionsrunde på ejendommen for at tjekke, om anlæggene kører, som de skal.

Herudover er der en række andre faste procedurer, som det dog ikke ønskes, at der skal føres journaler over: Der vaskes stalde inklusiv ventilatorer efter hvert hold i farestaldene; ved overpumpning af gylle fra forbeholder til gyllebeholder tjekkes først, om der er plads og evt. spild ved fodersiloer samles op og bortskaffes.

Kommunen stiller desuden vilkår om:

- Dokumentation for foderforbrug og indhold af råprotein
- Opgørelse af vandforbrug og elforbrug via egenkontrolvilkår
- Opdateret beredskabsplan
- Dokumentation i form af f.eks. kvitteringer for eks. indkøbte grise, slagteriafregninger, gødningsregnskaber og sædskifteplaner skal opbevares i 5 år så de kan forevises kommunen på forlangende.

Oplysninger om affaldsbortskaffelsen reguleres efter reglerne i Hedensted Kommunes Erhvervsaffaldsregulativ og Regulativ for farligt affald.

Der er stillet vilkår om, at virksomheden for egen regning skal kunne eftervise, at de stillede støjkrav er overholdt, såfremt Kommunen skønner, at eventuelle klager vedrørende støj fra virksomheden er velbegrundede.

Vurdering

Hedensted Kommune vurderer, at de beskrevne procedurer for egenkontrol og stillede vilkår er tilstrækkelige, for at miljømyndigheden kan kontrollere husdyrbrugets produktion, forbrug og anvendelse af ressourcer, bortskaffelse af affald mv.

4.5 Renere teknologi/Bedste tilgængelige teknik (BAT)

I forbindelse med godkendelse af et husdyrbrug skal der redegøres for anvendelse af "bedste tilgængelige teknik" (BAT), dvs. tekniske løsninger eller procedurer til reduktion af husdyrbrugets miljøpåvirkning. Kommunen skal ved vurdering af en ansøgning om godkendelse af et husdyrbrug efter Husdyrlovens § 12 sikre sig, at ansøger har truffet de nødvendige foranstaltninger for at forebygge og begrænse forureningen ved anvendelse af den bedste tilgængelige teknik (BAT), jævnfør Husdyrlovens § 19 og § 23, og sikre sig, at husdyrbruget i øvrigt kan drives på stedet uden at påvirke omgivelserne på en måde, som er uforenelig med hensynet til omgivelserne, jævnfør Husdyrlovens § 19.

Ansøger skal redegøre for følgende punkter:

- management
- foder
- staldindretning
- vand- og energiforbrug
- opbevaring og håndtering af husdyrgødning

Efter hvert af de nævnte afsnit, fremgår Hedensted Kommunes vurdering i forhold til Kommunens BAT-niveau, der tager udgangspunkt i EU's BREF-referencedokument, der vedrørende intensiv fjerkræ- og svineproduktion¹⁶.

¹⁶ Europa-Parlamentets og Rådets direktiv 2010/75/EU om industrielle emissioner der vedrører Anlæg til intensiv fjerkræ- eller svineproduktion med mere end a) 40.000 pladser for fjerkræ, b) 2.000 pladser for slagtesvin (over 30 kg) eller c) 750 pladser for søer. IE-direktivet.

Kommunens niveau for BAT tager udgangspunkt i den enkelte bedrift og er således en individuel vurdering.

Ansøgers redegørelse for BAT, som angivet i ansøgningsmateriale, ses nedenfor.

4.5.1 Management

BAT inden for management/godt landmandskab er i BREF-referencedokument defineret på en række områder.

For alle husdyrbrug der er omfattet af IE-direktivet, er det fra den 21. februar 2017 blevet lovpligtigt at anvende miljøledelse. For IE husdyrbrug der får en ny godkendelse gælder kravet umiddelbart.

Kommunen skal ved tilsyn konstatere, om IE-husdyrbruget har fået indført miljøledelse inden for den nævnte frist.

Det er alene for IE-husdyrbrug, der kræves et miljøledelsessystem. Den ansvarlige på husdyrbruget kan selv bestemme, hvilket miljøledelsessystem der anvendes, men skal sørge for at kunne dokumentere, at kravene overholdes. Kravene kan overholdes ved brug af et certificeret miljøledelsessystem (EMAS eller ISO 14.001), eller husdyrbruget kan vælge et mindre omfattende system.

Miljøstyrelsen har fået udviklet to systemer, der frit kan anvendes. Miljøstyrelsens nye mini miljøledelsessystem sikrer, at husdyrbruget nemt kan overholde kravene, og at der kan fremlægges dokumentation herfor. Samt et mere omfattende miljøledelsessystem med en række bilag, som kan bruges efter behov.

Med miljøledelse får husdyrbruget mulighed for at opnå både miljømæssige og driftsøkonomiske fordele.

På bedriften er der taget følgende forholdsregler:

Der foreligger ikke egentlige uddannelses- og træningsprogrammer, men de ansatte sendes i arbejdstiden på relevante kurser, når der er behov, alt efter hvilke typer arbejdsopgaver, de skal udføre.

Der føres journal over udbringning af uorganisk gødning og husdyrgødning på markerne i form af mark- og gødningsplan, som endvidere bruges til planlægning af kommende sæsons gødsning.

Der udarbejdes en beredskabsplan for ejendommen, hvori telefonnumrene til kontaktpersoner og offentlige kontaktinstanser i forbindelse med eventuelle uheld er skrevet op. Beredskabsplanen vil ligge tilgængelig på ejendommen.

Der er ikke udarbejdet egentlige planer for reparation og vedligeholdelse af anlægget. Der foretages daglige tjek og løbende service på anlæggene. Der er serviceaftale på foderanlæggets slaglemølle, brandmateriale og rottebekæmpelse.

Energiforbruget bliver fjernaflæst hver måned, og ansøger får hver måned tilsendt en opgørelse over det aflæste forbrug, som bliver kontrolleret for, om der er sket et eventuelt øget forbrug. Opgørelsen fra fjernaflæsningen fungerer som journal over energiforbruget.

Der lægges stor vægt på godt management og god staldhygiejne. Der er rodemateriale ved søerne.

Hvis en so ser ud til at udvikle tendens til skuldarsår lægges en gummimåtte ind i stien.

Herudover vaskes farestaldene rutinemæssigt efter hvert hold. Løbe-/drægtighedsstaldene vaskes en gang årligt – primært i varme perioder, så

dyrene ikke bliver kolde, da staldene aldrig er helt tomme. I kolde perioder er luftfugtigheden så høj, at vandet ikke kan bortventileres hurtigt nok.

Vurdering – management

Hedensted Kommune vurderer, at der skal stilles vilkår nr. 22 om beredskabsplan, og at denne til enhver tid skal være ajourført og naturligvis direkte tilgængelig på ejendommen. Kommunen har tidligere vurderet, at der behov for kendskab til vandforbruget, for at kunne følge op på eventuelle lækager, eller andre ændringer. Et tidligere vilkår om, at vandforbruget skal registreres fastholdes.

Hedensted Kommune vurderer på baggrund af ansøgers oplysninger omkring BAT på management, den gældende lovgivning på området, samt med de stillede vilkår, at Kommunens niveau for BAT på management er overholdt.

4.5.2 Staldindretning

Eksisterende staldafsnit er indrettet med delvist fast gulv. Ligeledes indrettes farestierne i de nye farestaldscontainere med delvist fast gulv. Der er gyllekøling i drægtighedsstalden, hvilket er beskrevet i afsnit 4.5.4.

Delvist fast gulv har en lavere ammoniakfordampning og lugtemission set i forhold til stalde med drænet gulv eller fuldspaltegulv.

4.5.3 Fosfor BAT

BAT-niveauet for fosfor ab dyr for en husdyrproduktion med søer i gyllebase-rede systemer uden dybstrøelse, er ifølge Miljøstyrelsens vejledning¹⁷ 23,9 kg P/DE. Produktionen på 800 årssøer med fravænnede grise ved 7 kg svarer til 180,89 DE. Derved beregnes BAT-niveauet for fosfor ab dyr til 4323 kg. Beregning i skema 101157 viser at fosfor ab dyr for den samlede produktion svarer til 4206 kg uden tiltag til at reducere fosfor. Derved er BAT-niveauet for fosfor overholdt. Hedensted Kommune vurderer at der ikke er behov for at stille vilkår omkring overholdelse af BAT i forhold til fosfor ab dyr.

4.5.4 Ammoniak BAT

I skema 101157 i www.husdyrgodkendelse.dk er der beregnet et BAT-niveau fra ammoniakfordampning fra produktionen, ud fra Miljøstyrelsens vejledning.

Hedensted Kommunes fastlagte BAT-emissionsniveau svarer til de vejledende emissionsgrænseværdier, som er fastsat i Miljøstyrelsens vejledning.

BAT-niveauet for ammoniakfordampning fra den ansøgte produktion på Hjortsvang Møllevej 2, 7160 Tørring, er beregnet til 2397,93 kg.

Ansøger har indført BAT i form af

- Gyllekøling i eksisterende drægtighedsstald, som skal fjerne minimum 67.408 kW pr. år
- Foderoptimering hvor der i skema 101157 er indsat reduceret indhold af råprotein i foderet til søer i forhold til norm.

Med de indførte tiltag beregnes produktionens samlede ammoniakfordampning til 2484,05 kg N pr. år. De indførte tiltag reducerer ammoniakfordampningen med i alt 319,47 kg (gyllekøling reducerer med 192 kg og foderoptimering med 127,47). Der mangler således 86,12 kg N pr. år for at få BAT niveauet.

¹⁷ Vejledende emissionsgrænseværdier opnåelige ved anvendelse af den bedste tilgængelige teknik (BAT) for husdyrbrug med konventionel drift i gyllebaserede staldsystemer, Miljøstyrelsen maj 2011

Gyllekøling

I drægtighedsstalden er der etableret gyllekølingsanlæg. Anlægget er indrettet og drives i overensstemmelse med det, der er angivet i Teknologiblad 'Køling i svinestalde' af 19. maj 2009. Der kan kun regnes med fuld effekt af et gyllekølingsanlæg i forhold til dets ammoniakreducerende effekt, såfremt anlægget køler både sommer og vinter. Ansøger har oplyst, at gyllekølingsanlægget kører hele året, da der er varmebehov i staldene hele året.

Opfyldelse af kravet om ammoniakreduktion sker delvist ved anvendelse af gyllekøling. Gyllekøling har en energipositiv effekt, da energien fra køling af gylle kan udnyttes som varmekilde i staldanlægget.

Der er etableret gyllekøling i 450 m² gyllekanal med træk-og-slip system.

Varmepumpeanlægget er dimensioneret efter varmebehovet, og der kan forventes en reduktion i ammoniakfordampningen fra stalden på ca. 15,9 %, hvilket svarer til en gennemsnitlig køleeffekt på 17,1 W/m². Den procentvise udnyttelse af varmen er udregnet til 100 %.

I husdyrgodkendelse.dk indtastes varmepumpens driftstid til 8.760 timer pr. år. I ammoniakreduktion indtastes den ovenfor udregnede værdi. I bilag 3 fremgår det, hvor mange driftstimer anlægget skal køre, for at få den ønskede værdi. Denne afhænger af effekten af anlægget.

Der anvendes på ejendommen i dag overskudsvarme fra gyllekøling til opvarmning af stuehus og stalde mv.

Effekten af etablering af gyllekøling på ammoniakfordampningen fra staldanlægget er ifølge husdyrgodkendelse.dk på 192 kg N/år.

Foderoptimering - reduceret indhold af råprotein

Der er i ansøgningen angivet at ammoniak vil reduceres ved brug af reduceret indhold af råprotein i foder. I ansøgningen er der angivet indhold af råprotein i foderet på 127,5 g råprotein/FE. De øvrige elementer, i forbindelse med fastsættelse af fodervilkår, er normtal 2016/17.

Ved at reducere råproteinindholdet i foderet, sammenholdt med normtal i øvrigt betyder det at mængden af N ab dyr reduceres og derved reduceres den samlede ammoniakfordampning for både stald og lager.

For at fastholde anvendelsen af den ammoniakreducerende teknik i produktionen stiller Hedensted Kommune et samlet fodervilkår. Det samlede vilkår betyder, at råproteinindholdet i foderet sammenholdes med fodereffektivitet og produktionseffektivitet. Således skal alle faktorer, der indgår i nedenstående ligning for beregning af N ab dyr, ikke hver især overholdes, dog således at ligningen samlet set overholdes.

Vilkår fastsættes som krav til maksimalt kg N ab dyr pr. år.

$$N \text{ ab dyr pr årssso} = (FE \text{ pr årssso} \times g \text{ råprotein pr FE}) / 6250 - 1,98 - (\text{antal frav.grise pr årssso} \times \text{frav.vægt} \times 0,0257 \text{ kg N pr kg tilvækst})$$

Tablet 12. De anvendte faktorer i vilkårslingen

	Skema 101157	Normtal
Fodereffektivitet, FE pr årssso	1510	1510
Råprotein indhold, g råprotein/FE	127,5	131,3
Antal fravænnede pr årssso, stk.	30	30
Fravænningsvægt, kg	7,0	7,0

Beregning:

$(1510 \times 127,5)/6250 - 1,98 - (30 \times 7,0 \times 0,0257) = 23,43$ kg N ab dyr pr årssø.

Total kg N ab dyr pr. år beregnes ud fra produktionens størrelse på 800 årsøer, hvilket giver i alt 18.744 kg N.

Vurdering – Ammoniak BAT

Hedensted Kommune vurderer at ansøger i tilstrækkelig grad har indført BAT, og at de manglede 86,12 kg N pr. år ligger inden for bagatelgrænsen på 100 kg N pr år¹⁸.

Hedensted Kommune har stillet vilkår til ammoniakreducerende tiltag.

4.5.5 Foderforbrug

Der blandes eget foder til søer på ejendommen, og der benyttes fasefodring til søerne tilpasset deres produktionscyklus. Der er anvendt foderoptimering som ammoniakreducerende tiltag for at honorere BAT-niveauet for produktionen. Hedensted Kommune har stillet vilkår herom. Se afsnit 4.5.4 Ammoniak BAT.

Vurdering – foder

I ansøgt drift anvendes foderoptimering for at reducere ammoniakfordampningen fra produktionen.

Hedensted Kommune vurderer på baggrund af ansøgers oplysninger om anvendelse af reduceret råprotein i foderet til søerne, og de stillede vilkår i forbindelse med foderoptimering, at Kommunens BAT niveau på foder er overholdt.

4.5.6 Vandforbrug

Vandbesparelse er opnået ved at placere drikkeventiler over krybberne og under krybbernes overkant. Der er således et meget lille vandspild.

Overbrusningsanlægget anvendes til køling (overbrusning af dyrene) samt til iblødsætning af staldene før vask. Efterfølgende vaskes med højtryksrensere og koldt vand. Farestaldene sættes i blød før vask med højtryksrensere og koldt vand eller vand opvarmet med gyllekølingsanlæg.

Ifølge BREF-referencedokument, anvendes der således BAT (brug af højtryksrensere, drikkenipler i krybbe).

Vandforbruget måles ikke som sådant men tjekkes løbende (ca. en gang om ugen). Vandsystemet i staldene kontrolleres dagligt, og der udføres små reparationer med det samme, og om nødvendigt tilkaldes service.

Vurdering – vandforbrug

Hedensted Kommune vurderer, at ansøger med placering af drikkeventiler, overbrusningsanlæg og iblødsætning i forbindelse med rengøring, samt med det stillede vilkår om opgørelse af vandforbrug kvartalsvis, så det er muligt at følge eventuelle udsving i forbruget, overholder Hedensted Kommunes niveau for BAT på vandforbrug.

4.5.7 Energiforbrug

Gyllekøling

Den eksisterende drægtighedsstald er etableret med køling i gyllekanalerne. Gyllekøling sænker gyllens temperatur, og reducerer dermed ammoniakfor-

¹⁸ Afgørelse fra Natur- og Miljøklagenævnet (nmkn) d. 4.10.2012 nmk-132-00417 hvor overskridelse af BAT-niveauet med ca 100 kg N er uden betydning.

dampningen fra gyllekanalerne. Ved at sænke temperaturen i gyllekanalerne, reduceres ammoniakfordampningen med 15,9 %, jf. husdyrgodkendelse.dk.

Overskudsvarmen bliver anvendt til opvarmning af staldanlægget og varmt brugsvand.

Ventilation

Alle farestalde inklusive ventilationsanlæggene vaskes efter hvert hold. Drægtighedsstaldene vaskes en gang årligt. Herved fjernes snavs m.v. der kan yde modstand og forøge strømforbruget. Al ventilation er styret af et temperaturreguleret styringssystem, som sikrer, at ventilationen kører optimalt, både med hensyn til temperaturen i staldene og el-forbruget.

Belysning

I farestaldene anvendes der lavenergivarmlamper, og til belysning anvendes der energisparelysstofrør.

Registrering

Energiforbruget bliver fjernaflæst hver måned, og ansøger får hver måned tilsendt en opgørelse over det aflæste forbrug, som bliver kontrolleret for, om der er sket et eventuelt øget forbrug.

Alle stalde er isolerede.

Vurdering - energiforbrug

Med etableringen af gyllekølingsanlægget var der i 2011 en forventning til at forbruget af el blev større end angivet, da forbruget til gyllekølingen ikke var kendt. Samtidig var der en forventning til at forbruget af fossilt brændsel til opvarmning af stalde, stuehus og bygninger blev reduceret væsentlig. Med anvendelse af overskudsvarme fra gyllekølingsanlægget er olieforbrug til opvarmning reduceret væsentligt. Anvendelse af gyllekøling og overskudsvarmen herfra vurderes at være BAT.

Hedensted Kommunes BAT niveau for energiforbrug er overholdt på baggrund af ansøgers oplysninger omkring anvendelse af bedste ventilationstype i forhold til elforbrug, anvendelse af temperatur- og frekvensstyret ventilation, vilkår om renholdelse og vedligeholdelse af ventilationen samt vilkår om registrering af elforbrug med kvartalsvise intervaller, hvormed det er muligt at handle på baggrund af udsving i forbruget af el.

4.5.8 Opbevaring og udbringning af husdyrgødning

Opbevaring

På begge beholdere etableres naturligt flydelag, hvilket sikres ved at tilsætte halm efter hver tømning. Der føres logbog over flydelag.

Beholderne kontrolleres ved 10-års beholderkontrollen.

For hver gyllebeholder er der tale om:

- en stabil beholder, der kan modstå mekaniske, termiske og kemiske påvirkninger
- lageret tømmes hvert år og inspiceres visuelt (tømmes helt 1 gang om året)
- beholderens bund og vægge er tætte
- der er ingen spjæld, men alt overpumpes via neddykket rør
- gyllen omrøres kun umiddelbart før tømning

Påfyldning

Gyllen bliver fra beholderne suget op i gyllevognen ved hjælp af en sugekran påmonteret på gyllevognen. Sugekranen minimerer risikoen for eventuelle

uheld eller spild i forbindelse med påfyldningen af gyllevognen.

Vurdering – opbevaring og udbringning af husdyrgødning

Hedensted Kommune vurderer, at Kommunens niveau for BAT på opbevaring og udbringning af husdyrgødning er overholdt. Ansøger overholder gældende lovgivning for opbevaring og udbringning af husdyrgødning. Gældende dansk lovgivning på dette område er dækkende for langt størstedelen af punkterne under opbevaring af husdyrgødning i BREF-referencedokument.

4.5.9 Samlet vurdering BAT

På baggrund af ansøgers oplysninger om anvendelse af BAT og redegørelse for tiltag i forhold til management, staldindretning, foder, vand- og energiforbrug, opbevaring og udbringning af husdyrgødning, samt de stillede vilkår omkring fodring, gyllekøling, registrering af el- og vandforbrug, vurderer Hedensted Kommune, at husdyrbruget opfylder kravet om BAT for alle stalde og driftsstyring i øvrigt. Der er etableret gyllekøling i eksisterende drægtighedsstald, og overskudsvarmen anvendes i produktionen, hvilket sparer olie.

I forbindelse med udarbejdelse af eventuelle tillæg og senest ved revurdering af miljøgodkendelsen, vil overvejelserne omkring BAT blive taget op til fornyet vurdering.

4.6 Landskabelige hensyn

Husdyrbruget er beliggende i landbrugsområde, omgivet af marker. Husdyrbruget ligger uden for beskyttede kirkeomgivelser, registreringer af kulturværdier, værdifulde- og særlig værdifuldt landskab. Husdyrbruget ligger ligeledes uden for fredninger, strand- klit-, sø- å- og fortidsmindebeskyttelseslinier.

Det nærmeste særligt værdifulde naturområde er beliggende 670 m mod nord. Det er området omkring Åle Bæk, som er et overdrev.

Nærmeste beskyttede jord- eller stendige er beliggende 140 m øst for ejendommen. Enkelte arealer støder op til beskyttede diger.

Nuværende bygningsmasse er primært i røde mursten med gråt eternittag, og ligger omkranset af beplantning mod nord, øst og syd.

I forbindelse med opførelse af drægtighedsstalden er der i miljøgodkendelsen fra 2011 stillet vilkår om skærmende beplantning nord og øst for drægtighedsstalden. Denne beplantning skal fastholdes og vedligeholdes.

Farestaldscontainerne placeres i tilknytning til, og umiddelbart vest for eksisterende farestald. Placeringen vil ikke umiddelbart ændre det visuelle indtryk af anlægget, da de opføres i samme farver som den eksisterende staldbygning.

De nye farestaldscontainere fremstår i samme farver som staldene der er i røde mursten. Containerne opføres i forlængelse af gavlen mod vest, så det falder naturligt ind i eksisterende bygningsværk. Højden er noget lavere end eksisterende bygninger, som har en høj taghældning på ca. 35 grader.

Vurdering

På baggrund af ovenstående vurderes, at der ikke er behov for at stille vilkår i forbindelse med farestaldscontainernes placering.

For at sikre, at den skærmende beplantning omkring drægtighedsstalden fastholdes og vedligeholdes, er det Hedensted Kommunes vurdering, at der skal stilles vilkår herom.

Hedensted Kommune vurderer, at husdyrbruget vil kunne drives under varetagelse af de landskabelige hensyn.

4.7 Ophør og alternativer

I forbindelse med ophør af husdyrproduktion, vil der enten ske det, at ejendommen overdrages med alt indhold til en anden husdyrproducent – eller også vil anlægget blive tømt for dyr og gødning. Rester af kemikalier, olie, medicin, kanyler samt andet affald vil blive bortskaffet iht. kommunens affaldsregulativ. Gældende love og regler vil blive overholdt.

Alternativet til denne udvidelse er en lukning af besætningen.

0-alternativet for produktioner er: ingen udvidelse, dette vil på sigt betyde at produktionen på ejendommen lukkes, da der ikke kan opretholdes en tilstrækkelig indtjening i forhold til arbejdsmængden.

4.8 Samlet vurdering af BAT

Hedensted Kommune har vurderet, at husdyrbruget har truffet de nødvendige foranstaltninger til at forebygge og begrænse forurening ved anvendelse af bedste tilgængelige teknik, og at husdyrbruget i øvrigt kan drives på stedet uden at påvirke omgivelserne på en måde, som er uforenelig med hensynet til omgivelserne.

Det er ligeledes vurderet, at der i ansøgningen er valgt tiltag til opfyldelse af BAT der medfører at ammoniakemission fra staldanlægget, lever op til Hedensted Kommunes krav til anvendelse af BAT.

5. FORMALIA

5.1 Lov m.m.

Husdyrbruget er omfattet af Lov om miljøgodkendelse m.v. af husdyrbrug. Følgende bekendtgørelser, regulativer og forskrifter er relevante for husdyrbruget:

- Lovbekendtgørelse om miljøgodkendelse m.v. af husdyrbrug, nr. 442 af 13. maj 2016 med senere ændringer
- Miljøbeskyttelsesloven, lov om miljøbeskyttelse, lov nr. 966 af 23. juni 2017
- Husdyrgodkendelsesbekendtgørelsen, bekendtgørelse nr. 44 af 11. januar 2016 om tilladelse og godkendelse af husdyrbrug med senere ændringer
- Husdyrgødningsbekendtgørelsen, bekendtgørelse om erhvervsmæssigt dyrehold, husdyrgødning, ensilage m.v., bekendtgørelse nr. 865 af 23. juni 2017
- Affaldsbekendtgørelse, bekendtgørelse nr. 1309 af 18. december 2012 om affald
- Hedensted Kommunes regulativ for erhvervsaffald
- Kommuneplan 2013-2025 for Hedensted Kommune

5.2 Klagevejledning

Der kan klages over afgørelsen til Miljø- og Fødevarerklagenævnet af:

- Ansøgeren,
- Styrelsen for Patientsikkerhed, Tilsyn og Rådgivning Nord
- Enhver med en individuel, væsentlig interesse i afgørelsen,
- Klageberettigede foreninger og organisationer.

Afgørelser vil som hovedregel blive offentligt bekendtgjort på www.hedensted.dk og på DigitalMiljøadministration, dma.mst.dk. Klagefristen er fire uger efter datoen for offentliggørelse. Klagefristen regnes for overholdt, når klager har godkendt og betalt gebyr/bestilt en faktura i Klageportalen senest kl. 23.59 på den dag, hvor klagefristen udløber.

Klagefristen udløber den 20. juni 2018.

Hvis du ønsker at klage over denne afgørelse, kan du klage til Miljø- og Fødevarerklagenævnet.

Du klager via Klageportalen, som du finder via www.nmkn.dk, www.borger.dk eller www.virk.dk. Du logger på Klageportalen med NEM-ID. En klage er indgivet, når den er tilgængelig for Hedensted Kommune via Klageportalen. Når du klager, skal du betale et gebyr på 900,- kr. for borgere og 1.800,- kr. for virksomheder, organisationer og offentlige myndigheder.

I Klageportalen sendes din klage automatisk først til Hedensted Kommune. Hvis Hedensted Kommune fastholder afgørelsen, sender Hedensted Kommune klagen videre til behandling i nævnet via Klageportalen. Du får besked om videresendelsen.

Miljø- og Fødevarerklagenævnet afviser din klage, hvis du sender den uden om Klageportalen, medmindre du forinden er blevet fritaget for brug af Klageportalen. Hvis du ønsker at blive fritaget for at bruge Klageportalen, skal du sende en begrundet anmodning til Hedensted Kommune. Hedensted Kommune videresender herefter din anmodning til nævnet, som træffer afgørelse om, hvorvidt du kan fritages. Se betingelserne for at blive fritaget på www.nmkn.dk.

Hvis afgørelsen ønskes prøvet ved en domstol, skal sagen være anlagt inden

6 måneder efter, at afgørelsen er meddelt. Fristen regnes fra annonceringsdatoen.

5.3 Udnyttelse af godkendelsen

Godkendelsen træder i kraft **den 23. maj 2018**. Godkendelsen bortfalder, såfremt den ikke er udnyttet inden 6 år fra denne afgørelse er meddelt.

Hvis miljøgodkendelsen herefter ikke har været helt eller delvist udnyttet i 3 på hinanden følgende år, bortfalder den del af godkendelsen, som ikke har været udnyttet i de seneste 3 år.

Hvorvidt en eventuel klage har opsættende virkning, vil skulle afgøres af Miljø- og Fødevareklagenævnet. Det skal bemærkes, at udnyttelse af godkendelsen sker på eget ansvar, og ikke indskrænker klagemyndighedens ret til at ændre eller ophæve afgørelsen.

Hedensted Kommune skal tage godkendelsen op til revurdering, når der er forløbet 8 år efter godkendelsen jf. Husdyrlovens § 41 stk. 3. Det er derfor planlagt at igangsætte den første revurdering i 2026.

5.4 Andet

Dyreenheder er beregnet efter omregningsfaktorer i Bekendtgørelse om erhvervsmæssigt dyrehold, husdyrgødning, ensilage m.v., bekendtgørelse nr. 1324 af 15. november 2016. Denne afgørelse er foretaget i forhold til det ansøgte antal dyr i en given vægtklasse, uagtet at der senere måtte ske ændringer i beregning af antal dyreenheder. Kommunen gør opmærksom på, at det er antallet af producerede dyr samt dyr på stald, som danner grundlaget for produktionstilladelsen.

Kopimodtagere:

Styrelsen for Patientsikkerhed, Tilsyn og Rådgivning Nord
Danmarks Fiskeriforening
Ferskvandsfiskeriforeningen for Danmark
Danmarks Naturfredningsforening
Det Økologiske Råd
Dansk Ornitologisk Forening
Danmarks Sportsfiskerforbund
Vejle Museum

BILAG 1. SITUATIONSPLAN

Hjortsvang Møllevvej 2, 7160 Tørring

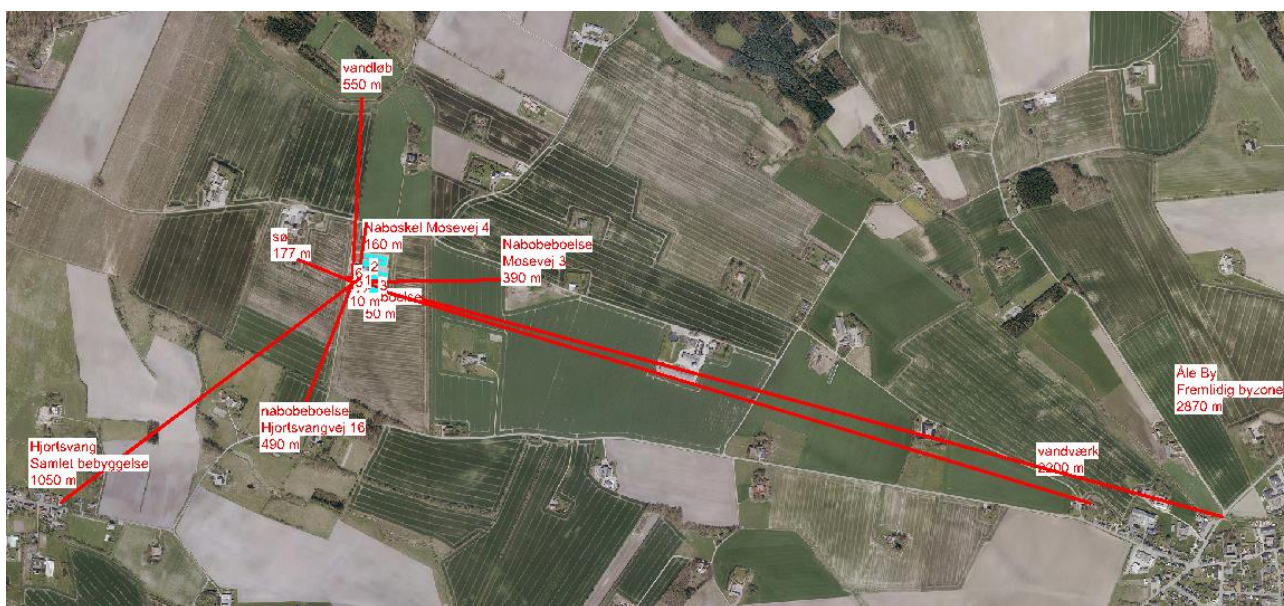


Bygningsoversigt

- 1 Eksisterende sostald
- 2 Eksisterende drægtighedsstald
- 3 Maskinhus
- 4 Stuehus
- 5 Gyllebeholder 600 m³
- 6 Gyllebeholder 995 m³
- 7 Farestaldscontainere



BILAG 2. AFSTANDE



BILAG 3 GYLLEKØLING

Herunder redegøres for beregningerne der ligger til grund for vilkår, der er stillet i forhold til gyllekøling, vilkår 9 m.fl. (vilkårene er videreført fra oprindelig miljøgodkendelse meddelt

Ved traditionelt gyllesystem (træk-og-slip), med areal af gyllekumme på 450 m² og ammoniakreduktion jf. husdyrgodkendelse.dk, er beregnet til 15,9 % ved 8760 timers drift.

1. For at opnå en reduktion af ammoniakfordampningen på 15,9 %, Ved traditionel udmugningssystem, skal køleeffekten være:
 - a. Formel jf. Teknologiblads 'Køling af gyllen i svinestald' af 19.5.09 er: Reduktions% = $-0,004 \cdot x^2 + x$, hvor x er køleeffekt W/m².
 - b. Hvis der er behov for en reduktion på 15,9 % findes (via ovenstående formel omsat til andengradsligning)¹⁹ at køleeffekten skal være 17,1 W/m²
 - c. Dvs. for at opnå en reduktion i ammoniakemissionen på 15,9 %, skal der i gennemsnit over året køles med 17,1 W/m²
2. Det antal kW, der skal trækkes ud af gyllen for at reducere fordampningen med 15,9 % pr. år beregnes til:
 - a. $450 \text{ m}^2 \cdot 17,1 \text{ W/m}^2 \cdot 8760 \text{ timer} = \mathbf{67.408 \text{ kW}}$

Den samlede køleeffekt på staldanlægget, som pumpen skal dimensioneres ud fra, beregnes til $17,1 \text{ W/m}^2 \cdot 450 \text{ m}^2 = 7.675 \text{ Watt} = 7,7 \text{ KW}$.

Det er op til ansøger at vurdere specifikt hvilken pumpestørrelse der ønskes i det ansøgte anlæg, blot den som minimum kan fjerne det krævede antal kWh, jf. vilkår 9.

¹⁹ Beregning af køleeffekt via andengradsligning:

Ved traditionelt gyllesystem: Reduktionsprocent = $-0,004 \cdot x^2 + 1 \cdot x$

Formel for andengradsligning: $d = a x^2 + b x + c = 0$, her svarende til $-0,004 \cdot x^2 + 1 \cdot x - R = 0$

$d = 1^2 - 4 \cdot -0,004 \cdot -15,9 = 0,746$. $x = -1 + \sqrt{\text{kvadratrod af } 0,746 / (2 \cdot -0,004)} = 17,1$