

Henning Magnussen
Ulvehøjvej 7
6650 Brørup

Miljøgodkendelse

Svinebrug, Kærvej 13A, 6600 Vejen



Miljøgodkendelsen er meddelt i henhold til § 11 i
"Lov om miljøgodkendelse m.v. af husdyrbrug".



Indholdsfortegnelse

Oplysninger om ejendom og husdyrbrug	3
Resumé.....	3
Indledning	4
Ansøgning	5
1 Afgørelse.....	6
Godkendelsens varighed, retsbeskyttelse og revurdering	6
Vilkår for afgørelsen.....	8
Offentliggørelse/høring, klageadgang og udnyttelse af godkendelsen	13
Høring af udkast til offentliggørelse	13
Indkomne høringsbidrag og kommunens vurdering	13
Offentliggørelse af afgørelse og underretning af modtagere af afgørelsen	13
Udnyttelse af godkendelsen.....	13
2 Kort beskrivelse af husdyrbruget	14
Grundlag for sagsbehandling.....	14
Dyrehold og driftsform	14
Anlæg	15
Arealer	16
3 Redegørelse og vurdering	17
Generelle forhold.....	17
Husdyrproduktionen	17
Udnyttelse af godkendelsen.....	17
Anlæg og begrænsning af eventuelle gener for naboer	17
Lokalisering og Planrammer.....	18
Husdyrgødning og opbevaringsanlæg.....	19
Ammoniakfordampning	20
Lugt	20
Spildevand	21
Til- og frakørselsforhold	21
Udbringning af husdyrgødning	22
Støj.....	23
Fluer og skadedyr	23
Støv	24
Lys.....	24

Oplag af olie og kemikalier	24
Affald	24
Vand og energiforbrug	25
Risici	25
Anvendelse af bedste tilgængelige teknik - BAT.....	25
Ejendommens påvirkning af beskyttet natur – ammoniak.....	29
Påvirkning af kategori 1 naturområder.....	29
Påvirkning af kategori 2 naturområder.....	30
Påvirkning af kategori 3 naturområder.....	30
Arealernes påvirkning af natur, jord og vand.....	31
Bilag IV-arter, artsfredninger og rødlistearter	31
Hensynet til landskab, kulturhistorie og rekreative områder	33
Anlæggets udformning.....	33
Anlæggets placering i landskabet	33
Landskabelige værdier	35
Husdyrbrugets ophør	36
Alternative muligheder	36
Sammenfatning.....	36
4 Øvrige forhold	37
Byggeri, vandindvinding og spildevandsafledning	37
Høringsberettigede	37
Kopimodtagere af afgørelsen	38
Bilagsoversigt	38

Oplysninger om ejendom og husdyrbrug

Ejendomsnummer	5750027938
Matrikelnummer	5a, Estrup Hgd., Malt
CVR	25122623
CHR	45411
Ejendommens ejer	Ladelund Aps
Husdyrbrugets ejer	Henning Magnussen
Husdyrbrugets kontaktperson	Henning Magnussen

Resumé

Vejen Kommune har modtaget ansøgning om miljøgodkendelse af udvidelse af husdyrbruget på Kærvej 13A. Projektets indhold og kommunens afgørelse er beskrevet i kort form i nedenstående resumé.

Projektet omfatter udvidelse af produktion og ændring af sammensætning af husdyrholdet. Samlet svarer udvidelsen af husdyrproduktionen til en forøgelse på 78,87 DE fra 105,81 DE til 184,68 DE.

Der skiftes dyretyper - soholdet afvikles, og fremover vil der være smågrise og slagtesvin på ejendommen.

I forbindelse med udvidelsen renoveres dele af det eksisterende staldanlæg. Der opføres ikke nye bygninger.

Lugtgenekriterierne fra husdyrbrugets anlæg til nærmeste byzone, samlet bebyggelse og nærmeste nabo er alle overholdt.

Der er ingen kategori 1 natur i nærheden af ejendommen. Nærmeste Natura 2000 område er nr. 86 (habitatområde nr. 75 og Fuglebeskyttelsesområde nr. 54) – Vejen Mose – ca. 2 km nordøst for ejendommen.

Der er ingen kategori 2 natur i nærheden. Nærmeste kategori 2 natur er et overdrev der ligger mere end 3,2 km nordvest for ejendommen.

Nærmeste potentielle kategori 3 natur er noget læbeplantning langs banelegemet syd for ejendommen.

Al husdyrgødning afsættes til biogas.

Indledning

Denne miljøgodkendelse fastlægger de vilkår, der skal gælde for en udvidelse af husdyrbruget på Kærvej 13A, 6600 Vejen i Vejen Kommune. Vilkårene sikrer, at udvidelse og drift kan ske uden at påvirke miljøet væsentligt.

Miljøet skal i denne sammenhæng forstås som omgivelserne i bred forstand, herunder befolkning, flora og fauna, vandmiljø, landskab og kulturhistorie samt ressourceforbrug.

I forbindelse med udarbejdelse af miljøgodkendelsen, har Vejen Kommune vurderet det ansøgte projekt. Vurderingen fremgår af afsnit 3 "Redegørelse og vurdering" og er sammen med ansøgningen baggrund for miljøgodkendelsens vilkår.

Udkastet har været fremlagt i høring hos ansøger i 3 uger, hvor der var mulighed for at komme med synspunkter, kommentarer eller indsigelser til projektet.

Orientering om høring af udkast til miljøgodkendelse har været sendt til naboer og parter i sagen.

Orientering af naboer er sket i en afstand fra ejendommen svarende til den beregnede konsekvenszone, dog minimum 300 meter, idet Vejen Kommune vurderer, at ejendomme indenfor denne grænse vil kunne forventes berørte af ændringer på ejendommen.

Der er ikke indkommet bidrag i forbindelse med høringen.

Vejen Kommune den 11. august 2016.

Helle Kalmayer Hansen

Teknik og Miljø
Rådhuspassagen 3
6600 Vejen

Ansøgning

Vejen Kommune har den 20. juni 2016 modtaget ansøgning om miljøgodkendelse af husdyrbruget på Kærvej 13A, 6600 Vejen omhandlende følgende:

- Udvidelse/ændring af dyreholdet fra 300 søer og 7.500 smågrise til 12.500 smågrise (7-30 kg), 12.500 slagtesvin (30-47 kg) og 3.300 slagtesvin (47-110 kg) årligt, svarende til en udvidelse fra 105,81 DE til 184,68 DE.
- Poltestalden og ungsvinestalden renoveres.
- Afsætning af ejendommens husdyrgødning til biogas.

Vejen Kommune har kontrolleret, at der er overensstemmelse mellem ansøgningen og kommunens registreringer.

1 Afgørelse

Vejen Kommune godkender det ansøgte efter § 11 i Husdyrgodkendelsesloven¹ på vilkår som angivet efterfølgende.

Kommunens godkendelse gælder for det konkrete projekt. Hvis der sker ændringer i grundlaget for kommunens vurdering, skal der indsendes en ny ansøgning til kommunen. Dette gælder for eksempel ændringer i forhold til det ansøgte dyrehold og staldanlæg.

Afgørelsen omfatter alene forholdet til Husdyrgodkendelsesloven. Øvrige relevante tilladelser, godkendelser og/eller dispensationer skal indhentes særskilt.

Ejendommen har en miljøgodkendelse fra 2006 til 259 DE, men dyreholdet har i en længere periode ikke været opretholdt. Udgangspunktet for denne godkendelse er ejendommens dyrehold fra gødningsregnskabet 2012-13, hvilket er det mest reelle bud.

Da udvidelsen/ændringen sker i det eksisterende anlæg kan forurening og påvirkning på natur m.m. fra udvidelsen/ændringen ikke adskilles fra den eksisterende. Denne miljøgodkendelse med tilhørende vilkår er derfor gældende for hele bedriften. Vilkår i denne miljøgodkendelse erstatter derfor Vejen Kommunes miljøgodkendelse meddelt den 7. november 2006.

Godkendelsens varighed, retsbeskyttelse og revurdering

Bemærkningerne til Husdyrbrugslovens § 33 angiver, at der indenfor udnyttelsesfristen skal være iværksat bygge- og anlægsarbejder med henblik på at opføre anlæg inden den frist, som er fastsat i afgørelsen. I den forbindelse vil det normalt være tilstrækkeligt, at der inden fristens udløb er indgået en retlig bindende aftale med relevante håndværkere eller entreprenører om udførelse af bygge- og anlægsarbejdet, herunder et tidspunkt for udførelsen. Det er tillige en forudsætning for overholdelse af fristen, at den udnyttelse, der er påbegyndt inden fristens udløb, fortsættes og færdiggøres i et rimeligt tempo og normalt skal være afsluttet indenfor et år efter fristens udløb. Et påbegyndt byggeri kan således ikke afbrydes i en længere periode og derefter genoptages. I så fald vil godkendelsen blive anset for bortfaldet.

Efter den fastsatte udnyttelsesfrist for miljøgodkendelsen gælder det, at hvis miljøgodkendelsen ikke udnyttes (helt eller delvist) i 3 på hinanden følgende år, bortfalder den del af godkendelsen, som ikke har været udnyttet i de seneste 3 år (kontinuitetsprincippet).

Med denne miljøgodkendelse følger 8 års retsbeskyttelse. Dette betyder, at vilkårene inden for denne periode kun kan ændres, hvis der fremkommer nye oplysninger om forureningens skadelige virkning, hvis forureningen medfører skadevirkninger, der ikke kunne forudses ved godkendelsens meddelelse, eller hvis forureningen i øvrigt går ud over det, som blev lagt til grund ved godkendelsens meddelelse. Der henvises til reglerne i Husdyrgodkendelseslovens § 40, stk. 2.

¹ "Lov om miljøgodkendelse mv. af husdyrbrug" - nr. 1572 af 20.12.2006.

Husdyrbrugets miljøgodkendelse skal regelmæssigt og mindst hvert 10. år tages op til re-vurdering². Den første regelmæssige vurdering skal dog foretages, når der er forløbet 8 år, dvs. i 2024.

Ændringer af udbringningsarealet for den kommende planperiode skal anmeldes til kommunen senest 1. august³. Kommunen vurderer, hvorvidt de nye arealer er mere sårbare. Kommunens tilkendegivelse gives inden 1. oktober. Hvis arealerne bedømmes mere sårbare, kan anmeldelsen enten trækkes tilbage, eller der kan fremsendes en ny. En ny anmeldelse skal i givet fald være kommunen i hænde senest 15. oktober. Hvis kommunen har indsigelser imod de nye arealer meddeles det inden 31. december.

² § 40 i "Bekendtgørelse om tilladelse og godkendelse mv. af husdyrbrug" - Bek. nr. 44 af 11/01/2016.

³ §§ 25 og 26 i "Bekendtgørelse om tilladelse og godkendelse mv. af husdyrbrug".

Vilkår for afgørelsen

Vejen Kommune forudsætter, at projektet gennemføres og drives som det er beskrevet overfor kommunen i ansøgningen, ansøgning nr. 88395, version nr. 2, 17. juli 2016. På baggrund af ansøgning og kommunens vurdering meddeler Vejen Kommune godkendelse på følgende vilkår:

Generelle forhold

1. Godkendelsen bortfalder, hvis den ikke er påbegyndt udnyttet inden 2 år efter meddelt afgørelse. Ved påbegyndt udnyttet menes, at ændring/udvidelse af dyrehold er indledt.
2. Miljøgodkendelsen må ikke udnyttes fuldt ud, før der foreligger skriftlig aftale med Biogas om modtagelse af i alt 182,08 DE gylle. Alternativ afsætning af husdyrgødning skal anmeldes til Vejen Kommune og kan udløse krav om godkendelse.

Information om ændringer på husdyrbruget

3. Ændringer i ejerforhold (eller hvem der har ansvar for driften) skal meddeles til kommunen.
4. Drifts-, indretnings- eller bygningsmæssige ændringer, der er relevante i forhold til godkendelsen, skal anmeldes til kommunen inden gennemførelsen. Kommunen vurderer, om de aktuelle planer for ændring/udvidelse kan ske inden for rammerne af denne godkendelse.

Landskabet

5. Eksisterende afskærmende beplantning syd og øst for ejendommen skal løbende vedligeholdes, så det også fortsat vil give en effektiv og vedvarende afskærmning (figur 4).

Husdyrproduktionen

6. Husdyrbrugets maksimalt tilladte produktionsomfang og sammensætning:

Dyreart, vægtafgrænsning	Enhed	Antal
Smågrise, 7-30 kg	Producerede	12.500
Slagtesvin, 30-47 kg	Producerede	12.500
Slagtesvin, 47-110 kg	Producerede	3.300
Antal stipladser:	Slagtesvin 47-110 kg	600
	Slagtesvin, 30-47 kg	850
	Smågrise, 7-30 kg	1.920

7. Det maksimale dyrehold beregnet over et år (kalender- eller planår) må ikke overstige det samlede godkendte antal dyr indenfor hver dyretype.

Foranstaltninger for at undgå forurening

8. Ved driftsuheld, hvor der opstår risiko for forurening af miljøet, er der pligt til øjeblikkeligt at anmelde dette til Alarmcentralen, tlf.: 112.
9. Ved ophør af driften skal produktionsanlæg, husdyrgødnings- og foderopbevaringsanlæg tømmes og rengøres grundigt. Al miljøaffald skal bortskaffes for egen regning efter den til hver tid gældende lovgivning.

Opbevaringsanlæg

10. Der skal altid være en opbevaringskapacitet for flydende husdyrgødning på mindst 9 måneder for husdyrbruget.
11. Håndtering af gylle skal foregå under opsyn, således at spild undgås, og der tages størst muligt hensyn til omgivelserne.
12. Ved håndtering af gylle gennem ikke-faste installationer, skal dette foretages under konstant opsyn, således at evt. brud straks opdages, og pumpningen i så fald kan afbrydes.

Lugt

13. Der må ikke foretages håndtering, herunder omrøring og kørsel med husdyrgødning fra anlæggene lørdage samt søn- og helligdage.
14. Pumpning af gylle fra kanaler/fortank til gyllebeholder skal ske på hverdage i tidsrummet kl. 07.00 – kl. 18.00
15. Udrensning og transport af husdyrgødning fra staldanlægget skal ske på hverdage i tidsrummet kl. 07.00 – kl. 18.00.

Støjgrænser

16. Virksomhedens bidrag til det ækvivalente, korrigerede støjniveau målt i dB (A) må i ethvert punkt på opholdsarealer ved boliger i det åbne land og lokalplanområder ikke overstige følgende værdier.

I: i ethvert punkt på opholdsarealer ved boliger i det åbne land

	Tidsrum	Støjgrænser (I)
Mandag – fredag	kl. 07.00 – 18.00	55 dB(A)
	kl. 18.00 – 22.00	45 dB(A)
Lørdag	kl. 07.00 – 14.00	55 dB(A)
	kl. 14.00 – 22.00	45 dB(A)
Søn- og helligdage	kl. 07.00 – 22.00	45 dB(A)
Alle dage	kl. 22.00 – 07.00	40 dB(A)

Maksimalværdien af støjniveauet om natten (kl. 22.00 – 07.00) må ikke overstige 55 dB (A) i ethvert punkt på opholdsarealer ved boliger i det åbne land.

17. Husdyrbruget skal på tilsynsmyndighedens forlangende dokumentere, at ovenstående vilkår om støj er overholdt. En sådan dokumentation kan højst kræves én gang årligt.

Dokumentation skal ske ved måling/beregning af den støj, aktiviteterne påfører omgivelserne. Målingerne/beregningerne skal udføres som beskrevet i Miljøstyrelsens vejledninger nr. 5/1984, nr. 6/1984 og nr. 5/1993.

Målingerne/beregningerne skal foretages af et målefirma/institut, som er uvildigt, og som af Miljøstyrelsen er godkendt til at udføre dette arbejde.

Transport

18. Til- og frakørsel skal primært ske via indkørslen fra Kærvej.
19. Transport af dyr, foder og gødning til og fra ejendommen skal ske via indkørsel fra Kærvej.

Fluer og skadedyr

20. Der skal på ejendommen foretages effektiv fluebekæmpelse som minimum i overensstemmelse med de af Aarhus Universitets, Institut for Agroøkologi, fastsatte retningslinjer herom⁴.
21. Opbevaring af foder skal ske på sådan en måde, at der ikke opstår risiko for tilhold af skadedyr (rotter m.v.).

Støv

22. Driften må ikke medføre væsentlige støvgener uden for ejendommens eget areal.

Lys

23. Lys fra ejendommen må ikke være generende udenfor ejendommens skel.
24. Ved opsætning af udendørs belysning, skal det sikres, at lyskilden afskærmes, så der ikke sker lysspredning væk fra ejendommen.
25. Udendørs pladsbelysning skal være forsynet med bevægelsessensorer, der sikrer, at lyset kun er tændt i op til en halv time ad gangen efter endt arbejde.

Spildevand

26. Drikkevandssystemet skal drives og vedligeholdes, så unødigt spild undgås.
27. Al vask af dyretransport vogn samt af maskiner og redskaber, hvorfra der kan forekomme gødningsrester, skal foregå på støbt/tæt plads med bortledning af spildevandet til opsamlingsbeholder.

Oplag af olie, kemikalier etc.

28. Tankning af diesel skal til enhver tid ske på en plads med fast og tæt bund, enten med afløb til olieudskiller eller således at spild kan opsamles, og at der ikke er mulighed for afløb til jord, kloak, overfladevand eller grundvand.

⁴ "Retningslinier for fluebekæmpelse på gårde med husdyr", www.dpil.dk

29. Ved håndtering af brændstof, smøremidler og kemikalier må der ikke opstå spild med deraf følgende risiko for forurening af jord og grundvand.
30. Olie- og kemikalieprodukter skal opbevares under tag på tæt bund uden afløb. Der skal være mulighed for at opsamle spild svarende til rumfanget af den største beholder. Dette gælder dog ikke olie, der opbevares i godkendte olietanke⁵.

Affald

31. Opbevaring af olie- og kemikalieaffald skal ske på samme måde som angivet i vilkårene vedrørende håndtering og opbevaring af olie og kemikalier.

Bedste tilgængelige teknik (BAT)

32. Ventilationsanlæg skal kontrolleres og vedligeholdes i overensstemmelse med producentens procedure for vedligeholdelse – minimum én gang om året.
33. Der skal være en regulerbar overdækning af smågrisenes lejeareal. Varmekilden skal være sensorstyret og skal reguleres i forhold til smågrisenes varmebehov og opholdstid i lejet.
34. Der skal føres effektivitetskontrol, minimum hver 3. måned, som sikrer løbende kontrol af sammenhængen mellem foderforbrug og tilvækst.
35. Der skal anvendes foderblandinger med sænket fosforindhold ved hjælp af tilsætning af fytase og/eller anvendelse af foderfosfater med høj tilgængelighed, med mindre dyrlæge skriftligt har begrundet yderligere fosforbehov i besætningen i en nærmere angivet periode.
36. Samtlige slagtesvin skal fasefodres efter gældende normer.
37. Den totale mængde fosfor ab dyr pr. år beregnet som fosfor ab dyr pr. slagtesvin * det årlige antal producerede slagtesvin skal være mindre end 1.675 kg P pr. år.

”P ab dyr pr. slagtesvin” beregnes ud fra følgende ligning:

$$P \text{ ab dyr pr. slagtesvin} = ((\text{afgangsvægt} - \text{indgangsvægt}) * \text{FEsv. pr kg tilvækst} * \text{g P pr. FEsv}/1000) - ((\text{afgangsvægt} - \text{indgangsvægt}) * 0,0055 \text{ kg P pr. kg tilvækst})$$

Ovenstående vilkår er beregnet ud fra forudsætningerne i nedenstående tabel: De enkelte forudsætninger er ikke bindende, men vilkårligningen skal samlet set overholdes.

Faktor	Værdi
Antal producerede slagtesvin pr. år	3.300
Indgangsvægt	47
Afgangsvægt	110
FEsv pr. kg tilvækst	2,86
g P pr. FEsv.	4,74
kg P ab dyr pr. svin	0,5076

⁵ ”Bekendtgørelse om indretning, etablering og drift af olietanke mv.” (Bek. nr. 1611 af 10. december 2015).

Egenkontrol

38. Husdyrbruget skal registrere den til enhver tid opnåede produktion på husdyrbruget. Registreringerne skal bestå af produktionskontrolrapporter/effektivitetskontrolrapport/slagteriafregninger. Hvis produktionskontrolrapporten eller slagteriafregningerne omfatter flere ejendomme, skal det suppleres med opgørelse over flytninger, med angivelse af vægten på de flyttede dyr, til dokumentation for dyreholdet på Kærvej 13A.

39. Slagtesvin: Der skal føres en logbog eller produktionskontrol, hvoraf følgende skal fremgå:

- antal producerede dyr
- gennemsnitlige vægtintervaller (indgangs-, og afgangsvægt/slagtevægt)
- foderforbrug pr. kg tilvækst
- det gennemsnitlige indhold af fosfor pr. FEsv i foderblandingerne

P ab dyr skal på baggrund af logbogens eller produktionskontrollens oplysninger beregnes for en sammenhængende periode på minimum 12 måneder.

40. Opgørelsen af husdyrholdet på ejendommen skal ske ud fra antal producerede dyr pr. år. Opgørelsen foretages for en periode på minimum hele sidste år (kalender- eller planår).

41. Følgende skal føres i en driftsjournal, der skal opbevares mindst 5 år på bedriften, og data skal være tilgængelige ved miljøtilsyn på ejendommen:

- Dokumentation over dyreholdets størrelse.
- Dato for fluebekæmpelse, middel og metode.
- Dato for rengøring af staldafsnit med angivelse af staldafsnit, anvendte midler, mængder og anvendelsesmetode.
- Dato for aflæsning af el-forbrug og vandforbrug samt de aflæste værdier samt eventuelle gennemførte tiltag for at reducere forbruget.
- Årsopgørelse over forbruget af diesellole og/eller fyringsolie (år og mængder).
- Dato for service og evt. brud på drikkevandsinstallationer eller øvrige vandinstallationer.
- Dokumentation for renholdelse af ventilatorer.
- Dokumentation for aftale med Biogasanlæg.
- Logbog/produktionskontrol, indlægssedler for hver tredje måned.
- Dato for uheld eller situationer, der kunne lede til uheld. Angivelse af typen af uheld eller situationer, indsats samt forebyggende tiltag.

Offentliggørelse/høring, klageadgang og udnyttelse af godkendelsen

Høring af udkast til offentliggørelse

Udkastet til miljøgodkendelse sendes i høring i 3 uger fra den 14. juli til den 4. august 2016 hos ansøger samt andre, der har anmodet om at få udkastet tilsendt.

Orientering om udkast til miljøgodkendelse sendes til alle borgere, der er part i sagen. Udkastet eftersendes ved henvendelse herom.

Indkomne høringsbidrag og kommunens vurdering

Udkast til godkendelsen har været sendt i høring hos ansøger og parter i sagen, som ikke har haft kommentarer.

Offentliggørelse af afgørelse og underretning af modtagere af afgørelsen

Kommunens godkendelse vil blive offentliggjort i Ugeavisen Vejen-Brørup-Holsted i uge 34 samt på kommunens hjemmeside.

Kopi af godkendelsen er sendt til parter og interessenter, der har anmodet om høringsudkast og haft kommentarer hertil samt organisationer og myndigheder, der fremgår af afsnittet "Øvrige forhold".

Der kan klages over kommunens afgørelse til Natur- og Miljøklagenævnet senest 20. september 2016 jf. vedlagte klagevejledning (bilag 1). Modtagere af orienteringsbreve samt kopimodtagere af afgørelsen er angivet i afsnit 4 "Øvrige forhold".

Udnyttelse af godkendelsen

Du kan udnytte godkendelsen uanset eventuelle klager, men du skal være opmærksom på, at dette ikke begrænser Natur- og Miljøklagenævnets mulighed for at ændre eller ophæve Vejen Kommunes afgørelse.

Vejen Kommune bemærker, at ansøger har indgået aftale med Brørup-Holsted Biogas om mulig afsætning af op til 2.000 DE. Fra ansøgers andre ejendomme (Adserbølvej 22 og Ulvehøjvej 7) afsættes der (540,4 + 1.457) DE, i alt 1.997,4 DE til biogas. Vejen Kommune gør derfor opmærksom på, at nærværende miljøgodkendelse ikke må udnyttes fuldt ud, før der foreligger skriftlig aftale med Biogas om bortskaffelse af yderligere 182,08 DE gylle. Alternativ afsætning af husdyrgødning kan udløse krav om godkendelse ved Vejen Kommune.

2 Kort beskrivelse af husdyrbruget

I denne del af godkendelsen angives de oplysninger, som ligger til grund for behandlingen af ansøgningen. Ud over selve ansøgningen indgår der bilag til ansøgningen, anden nødvendig korrespondance under sagsbehandlingen samt seneste kontrolrapport for miljøtilsyn på husdyrbruget, kommunens oplysninger om data på husdyrbruget samt eventuelle bidrag fra offentligheden.

Ansøgningens indhold er kort beskrevet under overskrifterne: Dyrehold og driftsform, Anlæg og Arealer.

Grundlag for sagsbehandling

- Ansøgning om miljøgodkendelse den 20. juni 2016.
- Løbende korrespondance mellem ansøger, dennes konsulent og kommunen.
- Miljøtilsyn på Kærvej 13A den 18. november 2013 og Vejen Kommunes tilsynsrapport af 18. februar 2014.

Dyrehold og driftsform

Ejendommen drives konventionelt.

Der er indgået aftale med biogas om afhentning af ejendommens gylle. Der returneres ikke gylle til ejendommen.

Ejendommens arealer er registreret i et andet CVR-nummer og der indgår derfor ikke arealer i denne godkendelse.

Det nuværende husdyrhold

Dyretype	Enhed	Antal	DE
Søer	Årsdyr	300	68,01
Smågrise, 7-33 kg	Producerede	7.500	37,80
I alt			105,81
Nuværende antal stipladser, smågrise			1.920

Tabel 1. Husdyrbrugets nuværende tilladte husdyrproduktion.

Det fremtidige husdyrhold

Dyretype	Enhed	Antal	DE
Smågrise, 7-30 kg	Producerede	12.500	55,74
Slagtesvin, 30-47 kg	Producerede	12.500	52,52
Slagtesvin, 47-110 kg	Producerede	3.300	76,42
I alt			184,68
Fremtidige antal stipladser		Smågrise	1.920
		Slagtesvin, 30-47 kg	850
		Slagtesvin, 47-110 kg	600

Tabel 2. Den ansøgte husdyrproduktion.

Dyreenhederne er udregnet på baggrund af bilag 1 i Husdyrgødningsbekendtgørelsen⁶.

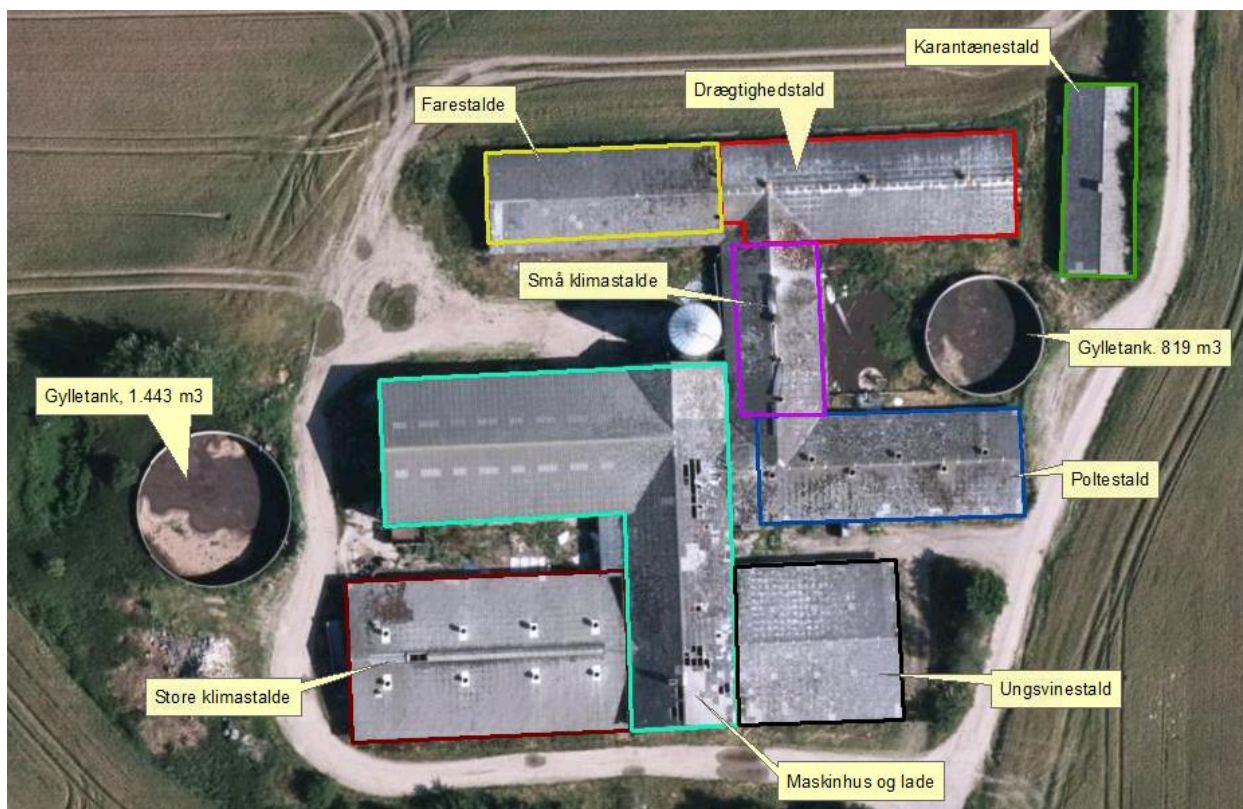
Anlæg

Husdyrbruget ligger øst for Brørup i et åbent landskab med spredte landbrugsejendomme. Anlæggets udseende og beliggenhed i landskabet er beskrevet og vurderet i afsnittet "Anlæggets placering i landskabet".

Husdyrbrugets eksisterende anlæg består af Maskinhus, Lade, Klimastalde, Poltestald, Drægtighedsstald, Farestald, Ungsvinestald og Karantænestald til den husdyrproduktion, som er på Kærvej 13A i dag.

Figuren her under viser placeringen af eksisterende anlæg.

Den ønskede udvidelse og ændring af husdyrproduktion medfører ingen synlige bygningsændringer, da udvidelse og ændring sker i de eksisterende bygninger, der renoveres.



Figur 1. Husdyrbrugets driftsbygninger.

Nedenstående tabel viser en oversigt over bygninger og opbevaringsanlæg på ejendommen samt fordelingen af dyr i de enkelte staldafsnit.

⁶ Bekendtgørelse nr. 1318 om erhvervmæssigt dyrehold, husdyrgødning, ensilage m.v. af 26.11.2015.

Nr.	Anvendelse	Areal / Rumfang	Staldsystem	Dyr	Antal	Sti-pladser
1	Små klimastalde	Ca. 280 m ²		-	0	0
2	Store klimastalde	Ca. 430 m ²	To-klimastald, delvis spaltegulv	Smågrise, 7-30 kg	12.500	1.920
3	Poltestald	Ca. 500 m ²	Delvis spaltegulv, 50-75 % fast gulv	Slagtesvin, 30-47 kg	12.500	850
4	Ungsvinestald	Ca. 450 m ²	Delvis spaltegulv, 50-75 % fast gulv	Slagtesvin, 47-110 kg	3.300	600
5	Drægtighedsstald	Ca. 550 m ²			0	0
6	Farestald	Ca. 450 m ²			0	0
7	Karantænestald	Ca. 275 m ²			0	0
8	Maskinhus og Lade	Ca. 1.400 m ²				
9	Gyllebeholder	820 m ³				
10	Gyllebeholder	1.440 m ³				

Tabel 3. Ejendommens indretning samt fremtidig fordeling af dyr. Bygningsnumre jf. figur 1 ovenfor.

Arealer

Der er ingen arealer tilknyttet ejendommen og al husdyrgødning afsættes til biogas.

3 Redegørelse og vurdering

Vejen Kommune har i henhold § 19 - § 26 i Husdyrgodkendelsesloven vurderet projektets mulige påvirkning af miljøet og omgivelserne.

Kommunen har på grundlag af ansøgningen og miljøredegørelsen foretaget en vurdering af de forskellige påvirkninger fra husdyrbrugets anlæg. Disse vurderinger ligger til grund for de vilkår, der er angivet i afsnit 1. Vurderingen er foretaget i det nedenstående afsnit.

Generelle forhold

Husdyrproduktionen

Sidste registrering af dyreholdets omfang er sket i forbindelse med miljøtilsyn den 18. november 2013.

Registreringen er i overensstemmelse med husdyrbrugets nuværende produktion.

Udnyttelse af godkendelsen

Godkendelsen bortfalder, såfremt den ikke er påbegyndt udnyttet inden 2 år fra denne afgørelse. Ved påbegyndt udnyttet menes, at evt. renovering er startet eller ændring/udvidelse af dyrehold er indledt.

Anlæg og begrænsning af eventuelle gener for naboer

Husdyrgodkendelseslovens §§ 6, 8 og 20 omhandler en række afstandskrav.

Afstande, samt lovpligtige afstandskrav, jf. §§ 6 og 8 i Husdyrgodkendelsesloven. For § 6 gælder, at der ikke må ske etablering af anlæg eller udvidelser, der medfører forøget forurening inden for afstandskravet. For § 8 gælder, at der ikke må ske nyetablering indenfor afstandskravet.

Husdyrgodkendelseslovens § 20 vedrørende genegrænser vil blive behandlet efterfølgende.

§§	Nærmeste...	Afstand	Beskrivelse	Afstandskrav
8	Nabobebyggelse	Ca. 110 m	Fra store klimastalde til Ladelundvej 77A	50 m
8	Naboskel	Ca. 70 m	Fra poltestald til skel mod nord	30 m
8	Beboelse på samme ejendom	Ca. 288 m	Fra poltestald til Kærvej 13	15 m
8	Levnedsvirksomhed	> 25 m	Ingen i nærheden	25 m
8	Fælles vandindvindingsanlæg	Ca. 210 m	Fra store klimastalde til Ladelund vandværk	50 m
8	Enkelt vandindvindingsanlæg	Ca. 85 m	Fra store klimastalde til markboring ved skel mod syd (Ladelundvej)	25 m
8	Vandløb	Ca. 210 m	Til vandløb vest for ejendommen	15 m
8	Dræn	> 15 m	Ingen dræn i nærheden	15 m

8	Sø	Ca. 480 m	Sø på mark nordøst for ejendommen	15 m
8	Offentlig- og privat fællesvej	> 15 m	Ingen privat vej i nærheden	15 m
8	Vandløb eller sø > 100 m ²	Ca. 180 m	Fra gyllebeholder til vandløb mod vest	100 m
6	Byzone	Ca. 1.000 m	Fra ejendommen til Brørup	50 m
6	Samlet bebyggelse	Ca. 950 m	Fra ejendommen til Ladelundvej 84	50 m
6	Sommerhusområde	> 300 m	Ingen i nærheden	50 m
6	Boligområde/Blandet bolig og erhverv	Ca. 1.110 m	Fra ejendommen til område i Brørup	50 m

Tabel 4. Oversigt over afstande fra anlæg til nærmeste punkt, hvor der er afstandskrav ifølge Husdyrgodkendelseslovens §§ 6 og 8.

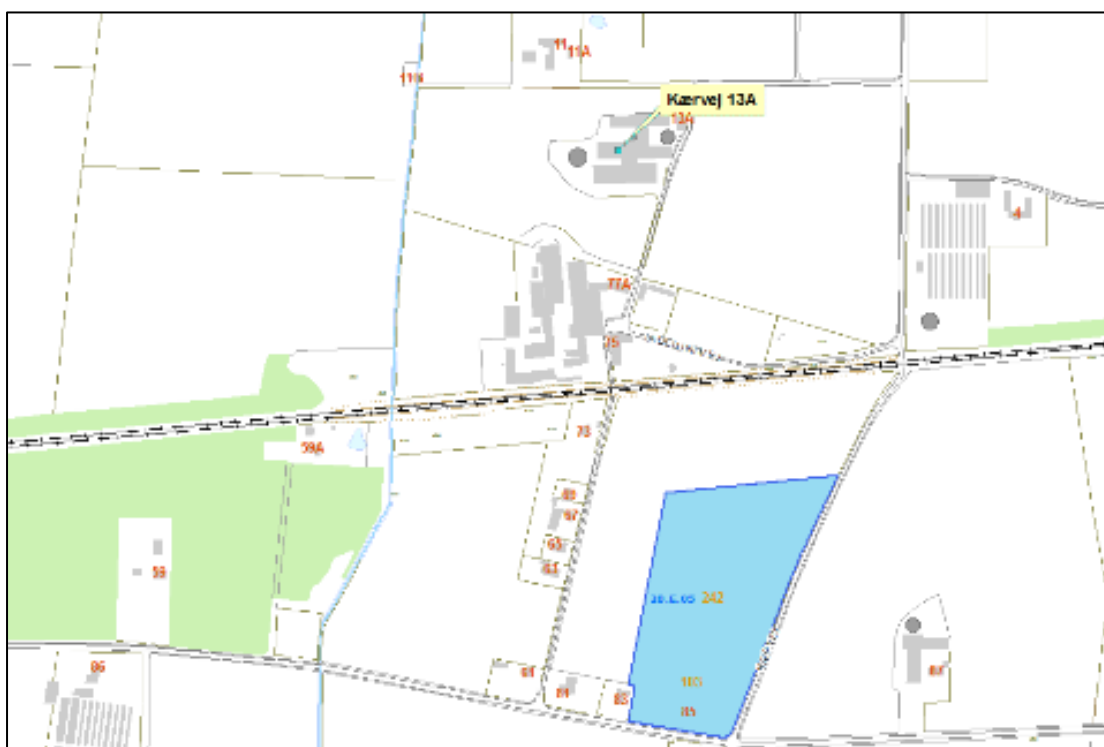
Der opføres ikke bygninger, der skal overholde ovenstående afstandskrav, og alle øvrige afstandskrav er overholdt.

Vejen Kommune vurderer, at de generelle afstandskrav er nok til at sikre, at der ikke sker forurening eller gene af omgivelserne.

Lokalisering og Planrammer

Nærmeste lokalplaner i området er lokalplan nr. 242 (ca. 370 m syd for ejendommen) – Lokalplan for udvidelse af erhvervsvirksomhed.

Der er ingen lokalplaner under tilblivelse eller i forslag i området omkring ejendommen.



Figur 2. Husdyrbrugets placering ift. nærmeste lokalplanlagte område.

Husdyrgodkendelseslovens § 20 siger, at kommunen skal sikre sig, at risikoen for forurening eller væsentlige gener begrænses hvis ændring af anlægget på husdyrbruget foretages indenfor 300 m fra:

- En beboelsesbygning på en ejendom uden landbrugspligt, der ligger i en samlet bebyggelse i landzone, og som har en anden ejer end driftsherren.
- Eksisterende eller ifølge kommuneplanens rammedel i fremtidigt byzone- eller sommerhusområde.
- Område i landzone, der i lokalplan er udlagt til boligformål, blandet bolig og erhverv eller til offentlige formål med henblik på beboelse, institutioner, rekreative formål og lignende.

Vejen Kommune vurderer, at risikoen for forurening og væsentlige gener for omgivelserne er begrænset, da anlæggets placering i forhold til husdyrgodkendelseslovens genegrænser i § 20 er overholdt.

Afstandsforholdene vurderes i afsnittene om lugt, til- og frakørsel samt støj.

Husdyrgødning og opbevaringsanlæg

Al ejendommens husdyrgødning afsættes til biogas. Ejendommens gyllebeholdere anvendes efterfølgende til opbevaring af afgasset biomasse.

Der produceres ingen fast husdyrgødning på ejendommen.

Gødningsproduktionen er ifølge ansøgning angivet til:

Gødningstype	Mængder i m ³
Flydende husdyrgødning	3.932 m ³

Tabel 5. Gødningsproduktion.

Husdyrbruget skal have den nødvendige opbevaringskapacitet til opbevaring af husdyrgødning, rengøringsvand, vandspild i forbindelse med husdyrproduktionen samt overfladevand. Der skelnes mellem følgende former for spildevand:

- Rengøringsvand og overfladevand, der kommer i forbindelse med husdyrgødning, som ledes til opbevaringsbeholder for flydende husdyrgødning.
- Sanitært spildevand, som ledes til septiktank eller offentlig kloakering.
- Overfladevand fra tage og udendørsarealer, som ikke kommer i forbindelse med husdyrgødning, og derfor må ledes til dræn for regnvand eller udsprinkles⁷ efter forudgående tilladelse.

Alle eksisterende beholdere ligger udenfor risikoområde og længere væk end 100 m fra vandløb og søer⁸.

Der er rigelig med kapacitet til ejendommen egenproduktion. Da gyllen afhændes til biogas er Husdyrgødningsbekendtgørelsens anbefaling om minimum 9 måneders opbevaringskapacitet er således opfyldt.

⁷ Landbrugets byggeblad nr. 103.09-05 om Udenomsfaciliteter – udsprinkling af ensilagesaft og restvand.

⁸ Bekendtgørelse nr. 1318 af 26.11.2015 (husdyrgødningsbekendtgørelsen).

Der er følgende opbevaringsanlæg på ejendommen:

Opbevaringsanlæg	Opførelsesår	Kapacitet m ³
Gyllebeholder	1976	Ca.820 m ³
Gyllebeholder	1986	Ca. 1.440 m ³
Fortank og kanaler	2000	Ca. 400 m ³
Ekstern gyllebeholder	1991	Ca. 2.500 m ³
Samlet kapacitet gylle		Ca. 5.160 m ³

Tabel 6. Oversigt over opbevaringsanlæg.

Ammoniakfordampning

Ved udvidelser eller nyetableringer af husdyrbrug over 75 DE stilles generelle krav om reduktion af ammoniakfordampningen fra staldanlægget med en minimumsreduktion på 30 %. Kravet om reduceret ammoniakemission gælder for udvidelser samt stalde, der renoveres, men kan efterleves ved reduktion af ammoniaktabet for både de eksisterende og det nye anlæg.

Jf. www.husdyrgodkendelse.dk bliver ammoniakemissionen ca. 205 kg N/år mindre end krævet med det valgte system, og det generelle ammoniakreduktionskrav er således opfyldt.

Den samlede beregnede ammoniakemission fra stalde og gødningslagre er ca. 1.775 kg N/år, hvilket er en forøgelse på ca. 591 kg N/år.

Foruden det generelle ammoniakreduktionskrav ligger der et krav til anvendelsen af Bedste Tilgængelige Teknik (BAT) – se særskilt afsnit herom.

Lugt

Lugt stammer fra opbevaring, transport af husdyrgødning, fra vask af staldene og fra selve staldene.

Lugtemission fra staldene og geneafstand fra beboelsesområder er beregnet ud fra følgende: Afstand til nærmeste byzone (Brørup) er ca. 1 km, afstand til nærmeste samlede bebyggelse (v. Brørup) er ca. 950 m og afstand til nærmeste nabo uden landbrugspligt er ca. 110 m. Der er én anden ejendomme med husdyrbrug over 75 DE indenfor 300 m til samlet bebyggelse o.lign.

I Husdyrgodkendelsesbekendtgørelsens bilag 3 er fastsat det landsdækkende beskyttelsesniveau for lugt, der skal anvendes i kommunernes vurdering af, om der er væsentlige lugtgener i forbindelse med udvidelse af et husdyrbrug. Det fremgår af reglerne, at dette beskyttelsesniveau, som udgangspunkt, er tilstrækkeligt til at sikre omgivelserne imod væsentlige lugtgener.

Ifølge beskyttelsesniveauet skal projektet overholde bestemte lugtgeneafstande, hvis længde afhænger af forskellige områders lugtfølsomhed. Eksempelvis vil beboere i landområder med tilknytning til landbrugserhverv oftest skulle have en højere tolerancetærskel end beboere i byområder. Lugtgeneafstandene beregnes i ansøgningssystemet efter to forskellige metoder, hhv. den ny lugtvejledning, der er beskrevet i "Vejledning om tilladelse og godkendelse af husdyrbrug", og FMK-vejledningen ("Vejledende retningslinjer for vurdering

af lugt og begrænsning af gener fra stalde" udgivet af FMK, 2. udgave). Det er de længste beregnede lugtgeneafstande, der skal overholdes.

Ifølge beregningerne udført i ansøgningskemaet vil ukorrigeret geneafstand i forhold til byzone være ca. 440 m, samlet bebyggelse ca. 267 m og enkelt bolig ca. 140 m (tabel 7). Ved lugtberegning regnes fra midten af den samlede bygningsmasse med dyr. Derfor er afstanden anderledes end den faktiske afstand. Kriterierne for maksimal lugt på 5 OU_e/m³ for byzone, 7 OU_e/m³ for samlet bebyggelse og 15 OU_e/m³ for enkeltbolig er dermed overholdt.

Husdyrgodkendelseslovens minimumskrav til afstande til nærmeste beboelser inden for de tre typer er overholdt, og Vejen Kommune vurderer derfor, at lugt fra staldene ikke vil give væsentlige gener for naboerne. Det forventes ligeledes ikke, at lugt fra ejendommens husdyrproduktion og opbevaring af husdyrgødning, m.m. vil medføre lugtgener, der stiger til et niveau, som ikke bør accepteres for beboelser i det åbne land. Der henvises til reglerne i Husdyrgødningsbekendtgørelsen.

Der stilles generelle vilkår til forebyggelse af lugtgener.

Bebyggelse	Kumulation	Model	Ukorrigeret geneafstand, Ansøgt	Ukorrigeret geneafstand, Nudrift	Korrigeret geneafstand, Ansøgt	Korrigeret geneafstand, Nudrift	Vægtet gennemsnitsafstand	Genekriterie overholdt?
Enkelt bolig	0	FMK	139,40 m	105,88 m	139,40 m	105,88 m	139,46 m	JA
Samlet bebyggelse	1	Ny	267,34 m	176,14 m	267,34 m	176,14 m	1.000,29 m	JA
Byzone	0	FMK	440,83 m	384,38 m	440,83 m	384,38 m	1.166,88 m	JA

Tabel 7. Lugtgeneafstande for husdyrbruget (www.husdyrgodkendelse.dk).

Spildevand

Ansøger oplyser, at spildevand fra bedriften består af:

- Rengøringsvand fra vask af stalde
- Tagvand

Der er intet sanitært spildevand fra driftsbygninger.

Vaskevandet tilledes gyllebeholder.

Tagvandet ledes til dræn. Der opføres ikke nye bygninger hvorfra der skal afledes tagvand. I forbindelse med udstedelsen af miljøgodkendelsen til ejendommen forlanger Vejen Kommune ikke, at tagvandet forsinkes inden det når vandløbet (Hougrøften). Det er dog ikke ensbetydende med, at det ikke på et senere tidspunkt kræves, at vandet forsinkes.

Der forventes ingen stigning i spildevandsmængden som følge af udvidelsen.

Det vurderes at Husdyrgødningsbekendtgørelsens generelle krav til håndtering af spildevand, er tilstrækkelige til at beskytte omgivelserne mod forurening fra spildevand.

Til- og frakørselsforhold

Skemaet nedenfor angiver antal transportere. En transport vil omfatte både til- og frakørsel. Intern transport f. eks. i forbindelse med fodring er ikke inkl. i ovennævnte oversigt. Vilkår

relateret til til- og frakørsel (trafik på egen grund) stilles i afsnittet vedrørende støj i godkendelsen.

Omfanget af antal til- og frakørsler pr. år er jf. ansøgningen:

Transporttype	Antal transporter pr. år	
	Nudrift	Ansøgt
Husdyrgødning til biogas	152	202
Strøelse	26	26
Foder	52	52
Pasning af grise	365	365
Levering af grise	0	52
Døde dyr	52	52
Slagteri	12	52
Diverse	26	26
Affald	26	26
I alt pr. år	711	853

Tabel 8. Til- og frakørsel.

Samlet stiger antallet af til- og frakørsler fra ca. 710 til ca. 850 dvs. en stigning på ca. 140 transporter (20 %)

Stigning skyldes primært flere transporter til slagteri og mere gødning til biogas.

Der er en længere indkørsel til ejendommen fra Kærvej, hvor den primære transport forgår. Der er derudover tilkørselsmulighed via Ladelund Efterskoles indkørsel.

Intern transport og trafik på ejendommen i forbindelse med til- og frakørsel vurderes ikke at medføre væsentlige gener for omgivelserne. Vilkår relateret til støj i forbindelse med til- og frakørsel (trafik på egen grund) stilles i afsnittet vedrørende støj i godkendelsen.

Det er Vejen Kommunes vurdering, at der er gode adgangsforhold ved ejendommen i forbindelse med transport til og fra ejendommen.

Vejen Kommune vurderer på baggrund af det oplyste, at transporterne til og fra husdyrbrugs produktionsanlæg ikke vil være til væsentlig gene for nabobeboelser og omgivelserne i øvrigt, når de stillede vilkår overholdes.

Miljøgodkendelsen meddeles jf. Husdyrgodkendelsesloven, og der kan ikke stilles vilkår til trafik/kørsel på offentlig vej. Dette reguleres af færdselsloven.

Udbringning af husdyrgødning

Der er ikke arealer tilknyttet ansøgningen. Der vil derfor ikke ske udbringning af husdyrgødning i forbindelse med driften af ejendommen. Rågylle afhentes af lastbiler fra biogasanlægget.

Støj

Støjbelastning af naboer kan forekomme i forbindelse med intern transport, pumper, kompressorer, staldventilation mv.

Ventilationsanlægget på ejendommen kører hele døgnet. Det vurderes, at støj fra dette anlæg ikke vil give væsentlige støjgener for de omkringboende.

Endvidere forventes støj fra eksterne transportere. Afhentning af dyr til slagt sker oftest mellem kl. 04.00 og 06.00 og varer ca. ½ time.

Støj fra gyllehåndtering vil desuden forekomme kortvarigt fra sugepumpe på lastbiler i forbindelse med afhentning af rågylle.

Det vurderes, at støjniveauet på ejendommen sandsynligvis ikke vil blive til gene for nabolaget.

I Støjvejledningen⁹ anføres ingen grænseværdier for støjbelastningen fra virksomheder ved boliger i det åbne land. Man bør ved fastlæggelse af støjgrænser, ved de nærmeste boliger, anvende de grænseværdier der gælder for områder med blandet bolig- og erhvervsbebyggelse. Disse værdier er anvendt i godkendelsen.

Det vurderes, at støjgrænserne vil blive overholdt, da de fleste støjkilder primært er aktive i driftsperioden mellem kl. 07.00 og 18.00.

Der stilles generelle vilkår til overholdelse af støjgrænser samt vilkår om, at en beregning/måling af støjniveauet i omgivelserne kan kræves, såfremt tilsynsmyndigheden Vejen Kommune finder, at eventuelle klager er velbegrundede.

Fluer og skadedyr

Ansøger oplyser, at gyllekanaler i staldene tømmes regelmæssigt, således at fluelarverne ikke når at udklække. I staldene er der normalt ikke problemer med fluer.

Hvis der opstår problemer med fluer, vil de blive bekæmpet efter de nyeste retningslinjer fra Aarhus Universitet, Institut for Agroøkologi.

Rotter overfører sygdomme, æder mad og husdyrfoder og ødelægger bygninger og kloaksystemer. Enhver, der opdager rotter, har pligt til at anmelde det til kommunen. Det gælder for både private og virksomheder. Man kan forebygge rotter ved at rydde op udendørs, så de ikke har mulighed for at bygge rede og ved at sørge for, at de ikke har adgang til madrester, foderrester og korn.

Vejen Kommune henstiller til, at de autoriserede kasser med rottegift placeres og tilses, så mennesker og husdyr ikke uforvarende kommer i kontakt med giften, og at der generelt holdes pænt og ryddeligt omkring ejendommen.

Rottebekæmpelse foretages på ejendommen efter behov ved kommunal ordning.

Der stilles vilkår om, at fluer bekæmpes i overensstemmelse med retningslinjer fra Aarhus Universitet, Institut for Agroøkologi.

⁹ Miljøstyrelsens vejledning nr. 5/1984 "Ekstern støj fra virksomheder".

Vejen Kommune vurderer på baggrund af det oplyste, at der efter projektets gennemførelse, med de stillede vilkår, ikke vil ske en væsentlig opformering af fluer og skadedyr på husdyrbruget, og at ejendommens skadedyrsbekæmpelse vil være tilfredsstillende.

Støv

I forbindelse med levering af kraftfoder og strøelse kan der opstå støvgener, hvilket dog oftest er af begrænset karakter.

Der forventes ingen væsentlige problemer med støv fra husdyrbruget. Der henvises dog til god landmandspraksis, således at al transport til og fra bedriften og levering af foder foregår ved brug af hensynsfuld og effektiv kørsel mht. udnyttelse af kapacitet.

Vejen Kommune vurderer, at eventuel støvafgivelse fra produktionsanlægget ikke vil medføre væsentlige gener ved nabobeboelser og uden for bedriftens arealer i øvrigt.

Der fastsættes vilkår om, at driften ikke må medføre væsentlige støvgener.

Lys

Ansøger oplyser, at der ikke er udendørsbelysning på ejendommen. Lyset i staldene vil være tændt når der arbejdes efter solnedgang.

Det vurderes, at der ikke vil være væsentlige gener forbundet med ejendommens belysning. Dog fastsættes generelt vilkår om, at ejendommens drift ikke må medføre væsentlige lysgener.

Oplag af olie og kemikalier

Der er ingen kemikalier på ejendommen

Der forefindes en 1.200 l olietank fra 1994 på husdyrbruget.

Der stilles vilkår om, at håndtering af brændstof skal foregå sådan, at der ikke opstår risiko for forurening af jord og grundvand.

For at forebygge spild og forurening som følge af oplag af olie, stilles der vilkår til opbevaring og bortskaffelse.

Affald

Affald fra ejendommen tages med til ansøgers anden ejendom (Ulvehøjvej 7, 6650 Brørup) hvor det håndteres i henhold til ejendommens miljøgodkendelse.

Opbevaring og afhentning af selvdøde og aflivede dyr reguleres af "Bekendtgørelse om opbevaring af døde dyr"¹⁰.

Vejen Kommune gør opmærksom på, at bortskaffelse af affald fra ejendommen skal ske i overensstemmelse med regulativet for Erhvervsaffald og affaldsbekendtgørelsen.

Jf. ovenstående, vurderer Vejen Kommune, at håndtering af affald sker på forsvarlig vis, og der stilles ikke skærpede vilkår.

¹⁰ Fødevarerministeriet, Bek. nr. 558 af 01.06.2011.

Vand og energiforbrug

Energi og vand	Efter udvidelse - mængde pr. år
Elforbrug	148.570 kWh
Fyringsolie	10.000 L
Vand	4.500 L

Tabel 9. Energi- og vandforbrug.

Beregninger på energiforbruget viser, at forbruget på ejendommen vil ligge ca. 9 % over det forventelige niveau. Der er sandsynligvis ikke de store besparelser at finde, og der stilles derfor ikke krav til, at ejendommen skal kontakte en energikonsulent. Beregningerne er foretaget ud fra de oplysninger, som er angivet i ansøgningen af ansøger og/eller dennes konsulent.

Drikkevandsforsyningen sker via lokalt vandværk.

Risici

Ansøgningens redegørelse for mulige uheld inklusiv begrænsning af risiko for og gene/forurening ved eventuelle uheld er behandlet i respektive afsnit ovenfor.

Ansøger oplyser (*kursiv*)

Der kan ske uheld ved pumpning af gylle og strømsvigt der medfører ventilationsstop.

Minimering af uheld: Der er ingen pumper på gyllebeholdere, og der holdes opsyn under gyllepumpning. Hvis der sker udslip af gylle vil gyllen blive inddæmmet og suget op.

Ved fare for forurening af nærtliggende vandmiljøer i forbindelse med uheld ringes der 112. Ved brand på bedriften vil der blive ringet 112 og indsatslederen vil blive orienteret om lokaliteterne for opbevaring af miljøfarlige stoffer.

Vejen Kommune vurderer, at risici er minimeret og der sikres begrænsning af følgerne af eventuelle uheld.

Anvendelse af bedste tilgængelige teknik - BAT

Den årlige ammoniakfordampning fra stald og anlæg på husdyrbruget skal leve op til samme niveau, som der kan opnås ved anvendelse af de beskrevne tiltag i nedenstående tabel, for at leve op til Husdyrgodkendelseslovens krav om anvendelse af BAT.

Det nedenfor beskrevne BAT-niveau medfører en samlet ammoniakfordampning fra stalde og lagre på ca. 2.002 kg N/år. Det fremgår af den endelige ansøgning om godkendelse, at den samlede ammoniakfordampning fra anlægget er ca. 1.797 kg N/år.

BAT-niveauet for denne ejendom vedrørende fosforemission fra slagtesvinene er 22,3 kg P/DE ab lager, hvilket giver et samlet niveau for slagtesvinene på ca. 2.875 kg P ab lager.

BAT-niveauet for denne ejendom vedrørende fosforemission fra smågrisene er 29,2 kg P/DE ab lager, hvilket giver et samlet niveau for smågrisene på ca. 1.628 kg P ab lager.

Det samlede BAT-niveau for fosforemission for ejendommen er ca. 4.503 kg P ab lager. Det fremgår af den endelige ansøgning om godkendelse, at den samlede fosforemission fra anlægget er ca. 4.500 kg P.

Der anvendes reduceret fosfortildeling til slagtesvinene (47-110 kg) på maksimalt 4,74 g/FEsv.

Det samlede anlæg lever derved op til BAT-niveauet for denne ejendom.

Der anvendes medicinsk zink på bedriften.

Husdyrgødningen afleveres til biogasanlæg, hvor den opblandes med en stor mængde anden gødning, og det vurderes, at der ikke skal stilles yderligere vilkår til ejendommen vedrørende zink.

SVIN	BAT-niveau
Foder / Staldsystemer	Slagtesvin, Søer m. pattegrise til fravæning og Smågrise: Notat "Vejledende emissionsgrænseværdier opnåelige ved anvendelse af den bedste tilgængelige teknik (BAT)" fra Miljøstyrelsen, anvendes til fastlæggelse af niveau. Ligeledes anvendes "Referencer, BAT og fodervilkår ved miljøgodkendelser af svinebrug" fra Videnscenter for svineproduktion i arbejdet med BAT ved Vejen Kommune. Teknologiblade vedrørende fosfortildeling. Vejledning vedr. miljøvurdering af zink i smågriseproduktionen.
Opbevaringsanlæg	Vejen Kommune vurderer, at overdækning af ny og eksisterende gyllebeholder rækker ud over BAT. Reduktionen i ammoniakfordampning vurderes til ikke at være proportional med investeringen i en overdækning af opbevaringsanlægget. Herunder også med hensyn til besparelser i form af en større tilbageholdt kvælstofmængde i husdyrgødningen samt færre transporter med gylle, da der ikke tilføres regnvand til en overdækket gyllebeholder.

Ammoniakpåvirkningen af beskyttede naturområder omkring ejendommen vurderes i afsnit herom.

Med begrebet "Bedst Tilgængelig Teknologi" menes den teknik, som mest effektivt giver et høj beskyttelsesniveau for miljøet som helhed. De miljømæssige fordele er afvejet i forhold til de økonomiske udgifter. Vurderingerne i relation til BAT skal som minimum følge kravene i EU-kommissionens referencedokument om BAT for intensivt hold af svin og fjerkræ (det såkaldte BREF-dokument). Vurderingerne for anvendelse af BAT på Kærvej 13A skal ske i forhold til følgende aspekter:

1. Management/Godt landmandsskab
2. Fodringsstrategier
3. Staldsystemer
4. Forbrug af vand og energi
5. Opbevaring af husdyrgødning
6. Udbringning af husdyrgødning
7. Egenkontrol

Følgende er angivet i ansøgningen (markeret med kursiv):

Ad 1.

I bedriftens driftsregnskab registreres forbrug af vand, energi, indkøbt foder, pesticider og handelsgødning.

I forbindelse med indretningen af produktionsanlægget er der fokus på, at indretningen tager hensyn til en rationel drift, af hensyn til ressource forbruget i driften og af hensyn til de daglige arbejds gange.

Sigtet med anlægget er, at der ud fra et proportionalitetssynspunkt er fokus på hvilke staldsystemer, der er bedst anvendelig i relation til miljø, arbejdsforbrug og dyrevelfærd for at fremtidssikre virksomheden.

Hjælpestoffer som medicin og energi bruges under hensyntagen til miljø og sundhed.

Ad 2.

Der indføres fasefodring for at minimere forbruget af protein og give en god foderforbrug.

Foderproduktion og indkøb af foder sker på grundlag af foderplanlægning.

Der udarbejdes foderplaner med anvendelse af nyeste viden indenfor svinefodring. Herved optimeres fodringen så unødigt forbrug af råvarer undgås.

Ad 3.

Staldsystemerne på ejendommen er bedst mulige til de specifikke dyregrupper.

Slagtesvin opstaldes på delvist spaltegulv med 50-75% fast gulv, som reducerer ammoniakfordampningen bedst muligt.

Smågrisene opstaldes i to-klima stald med delvist spaltegulv.

Ad 4.

Der etableres krybber for at minimere vandforbruget.

Stierne iblødsættes inden vask.

Der er lavenergi undertryksventilation.

Der er trinløs styring af ventilatorer i staldene, hvilket regulerer luftcirkulationen efter behov og giver dermed lavest mulig forbrug af energi.

Al ventilation er styret af et temperaturreguleret styringssystem, som sikrer at ventilationen kører optimalt, både med hensyn til temperaturen i staldene og el-forbruget.

Ved vask af stalde bliver også ventilatorer vasket, så snavs, der kan yde modstand og forøge strømforbruget, fjernes.

Ventilationssystemet efterses løbende for driftsforstyrrelser.

Ad 5.

Flydende husdyrgødning opbevares i tætte gylletanke.

Årligt efterses tæthed af overjordisk del og kabler på gyllebeholdere for intakt beskyttelse og eventuelle brud. Ved skader kontaktes leverandøren.

Gyllen omrøres kun forud for udkørsel af gylle.

Tanken er tilmeldt de lovpligtige eftersyn, hvilket betyder, at tanken hvert 10. år bliver kontrolleret af autoriseret kontrollant for, om tanken opfylder krav til holdbarhed, tæthed og styrke.

Ad 6.

Al husdyrgødning afsættes til biogas, der afhentes med lastbiler.

Ad 7.

Der overvåges ved gyllepumpning.

Der er daglige rutiner for eftersyn af staldinventar og ventilation.

Der udføres 10 årige beholderkontroller.

Vejen Kommunes vurdering

Gyllekøling:

Gyllekøling er BAT i svinestalde. Vejen Kommune anvender ikke gyllekøling som reference, da det ikke altid kan anses som værende en miljømæssigt gevinst – f.eks. i stalde, hvor overskuddet af varme ikke kan genanvendes. Total og miljø-økonomisk vurderes det, at gyllekøling derfor ikke anses som BAT på denne ejendom.

Gylleforsuring:

Det vurderes, at gylleforsuring ikke er BAT i svinestalde, da gyllen i svinestalde ikke kan omrøres, så der kommer en jævn fordeling af den forsurede gylle, og dermed forsvinder miljøgevinsten. Total og miljø-økonomisk vurderes det, at gylleforsuring ikke anses som BAT på denne ejendom.

For oplag af husdyrgødning vurderer Vejen Kommune, at gældende lovkrav på området vil være tilstrækkelig til at opfylde kravet til anvendelse af BAT.

Vejen Kommune vurderer, at husdyrbruget anvender bedst tilgængelig teknologi – fx indenfor følgende emner:

- Løbende eftersyn af indretninger på bedriften
- Registreringer af vand- og energiforbrug
- Afstemt fodring af dyrene
- Opfølgninger på fodereffektiviteten
- Renovering af staldafsnit med gulvtype der reducerer ammoniakfordampningen bedst muligt på nuværende tidspunkt
- Der bruges fasefodring
- Reduceret tildeling af fosfor til slagtesvinene

De etablerede staldsystemer på ejendommen vurderes til at leve op til kravet til BAT for alle dyregrupper.

Ud fra en vurdering af omkostninger og miljøgevinst vurderer Vejen Kommune, at der på nuværende tidspunkt er mindre områder for ejendommen, hvor der skal laves yderligere tiltag for at opfylde kravet til BAT - der stilles vilkår til egenkontrol og management på ejendommen.

Ved fremtidig renovering af eksisterende staldafsnit skal Vejen Kommune vurdere, om det valgte staldsystem lever op til BAT på renoveringstidspunktet. Fremtidige ændringer i dyrehold, staldanlæg, anlæg til opbevaring af husdyrgødning m.v. skal anmeldes til Vejen Kommune, jf. Husdyrgødningsbekendtgørelsens § 35 og § 36.

I tilfælde af at dele af ombygningen ikke udføres, ændres forudsætningerne for godkendelsen. Dette bevirker at bl.a. BAT-niveauet for ejendommen ændres. Der er stillet vilkår om fornyet BAT-beregning, hvis teknologier ikke indføres i samme omfang, som angivet i ansøgningen.

Det er Vejen Kommunes vurdering, at husdyrbruget lever op til BREF-dokumentets BAT-niveau på punkterne: fodring, staldsystemer, energi- og vandforbrug og opbevaring af husdyrgødning. Vejen Kommune vurderer yderligere, at de stillede vilkår til management og egenkontrol vil være tilstrækkelige til at husdyrbruget også lever op til BREF-dokumentet vedr. management og egenkontrol.

Vejen Kommune vurderer, at husdyrbruget med de oplyste tiltag og de stillede vilkår vil kunne leve op til BREF-dokumentets¹¹ krav om anvendelse af Bedst Tilgængelig Teknologi.

Ejendommens påvirkning af beskyttet natur – ammoniak

Før der meddeles tilladelse eller godkendelse af husdyrbrug efter § 10, § 11, § 12 eller godkendelse af arealer til afsætning af husdyrgødning fra husdyrbrug efter § 16 i Husdyrgodkendelsesloven, skal der foretages en vurdering af, om projektet i sig selv, eller i forbindelse med andre planer og projekter, kan påvirke et Natura 2000-område og Bilag IV-arter væsentligt, jf. Habitatbekendtgørelsen¹². I så fald skal der foretages en nærmere konsekvensvurdering af projektets virkninger under hensynstagen til bevaringsmålsætningen for de pågældende områder. Viser vurderingen, at projektet vil skade det internationale naturbeskyttelsesområde (dvs. de arter og naturtyper området er udpeget for at beskytte), kan der ikke meddeles tilladelse eller godkendelse til det ansøgte, jf. "Waddenzee-dommen"¹³.

Påvirkninger vurderes fra ejendommens anlæg til Natura 2000-områder på såkaldte kategori 1, 2 og 3 naturområder.

Det er fastsat i Husdyrgodkendelseslovens § 7, at anlæg større end 15 DE ikke må etableres, udvides eller ændres, hvis det ligger mindre end 10 m fra kategori 1 og 2 naturområder. Derudover er der krav til maksimal tilladte ammoniakdeposition på naturområder i kategori 1, 2 og 3. Se nedenstående afsnit.

Med anlæg menes stald eller gødningsopbevaringsanlæg.

Påvirkning af kategori 1 naturområder

For naturområder i kategori 1 (ammoniakfølsomme naturtyper indenfor Natura 2000 områder) gælder, at totalbelastningen i naturområdet ikke må overskride fastlagte beskyttelsesniveauer, som afhænger af antallet af øvrige husdyrbrug på mellem 15 DE og 500 DE indenfor 1.000 m fra naturarealet, samt antallet af husdyrbrug på over 500 DE, som påvirker naturarealet med over 0,3 kg N/ha.

¹¹ Referencedokument for bedste tilgængelige teknikker, www.mst.dk.

¹² Habitatbekendtgørelsen, Bek. nr. 408 af 01.05.2007.

¹³ Waddenzee-dommen fra EF-Domstolen, sag nr. C-127/02

Der er ingen kategori 1 natur i nærheden af ejendommen. Nærmeste Natura 2000 område er nr. 86 (habitatområde nr. 75 og Fuglebeskyttelsesområde nr. 54) – Vejen Mose – ca. 2 km nordøst for ejendommen. Totaldepositionen er beregnet til 0,1 kg N/ha og det fastsatte beskyttelsesniveau er overholdt uanset hvor mange andre husdyrbrug på over 500 DE der er, som påvirker naturarealet. Vejen Kommune vurderer derfor, at der ikke er behov for at stille skærpede vilkår for at begrænse kvælstofdepositionen på naturtyperne.

Der er registreret 8 søer inden for 1.000 m fra anlægget. Vejen Kommune har ikke kendskab til, at de pågældende søer er karakteriseret som akvatiske naturtyper, der indgår i udpegningsgrundlaget for habitatdirektivet. Det vurderes, at den primære risiko for næringsstofpåvirkning af søerne er tilførsel af fosfor via overfladeafstrømning fra de omkringliggende arealer. Påvirkningen fra luftbåret ammoniak vil ikke være af afgørende betydning. Vejen Kommune vurderer derfor, at der ikke er grund til at stille skærpede vilkår til ammoniakreduktionen i forbindelse med påvirkning af søerne.

Påvirkning af kategori 2 naturområder

For naturområder i kategori 2 (§ 7 arealer udenfor Natura 2000 områder) gælder, at totalbelastningen i naturområderne ikke må overskride 1,0 kg N/ha/år. § 7 arealer er højmoser, lobeliesøer samt heder større end 10 ha og overdrev større end 2,5 ha.

Der er ingen kategori 2 natur i nærheden. Nærmeste kategori 2 natur er et overdrev der ligger mere end 3,2 km nordvest for ejendommen. Totaldepositionen er beregnet til 0,0 kg N/ha og det fastsatte beskyttelsesniveau er overholdt. Vejen Kommune vurderer derfor, at der ikke er behov for at stille skærpede vilkår for at begrænse kvælstofdepositionen på naturtypen.

Påvirkning af kategori 3 naturområder

Kommunen skal jf. Husdyrgodkendelseslovens § 23 foretage en konkret vurdering af, om der forekommer andre naturarealer end ovennævnte ammoniakfølsomme naturtyper i kategori 1 og 2, som kan blive påvirket af ammoniakfordampningen fra ejendommens anlæg. Disse benævnes kategori 3 naturområder.

For naturområder i kategori 3 gælder, at kommunen skal tillade merdepositioner på 1,0 kg N/ha/år i forhold til ammoniak på naturtyperne. Kommunen kan efter en konkret vurdering tillade merdepositioner på over 1,0 kg N/ha/år. Kategori 3 natur er § 3 beskyttede heder, moser og overdrev samt ammoniakfølsomme skove, som ikke er omfattet kategori 1 og 2 natur.

Derudover fremgår det af § 3 i Naturbeskyttelsesloven¹⁴, at der ikke må foretages en ændring i tilstanden af søer (>100 m²), vandløb, heder, ferske enge, strandenge, overdrev, moser og lignende.

Nærmeste potentielle kategori 3 natur er noget læbeplantning langs banelegemet syd for ejendommen. Merdepositionen er beregnet til mellem 0,1 og 0,2 kg N/ha og det fastsatte beskyttelsesniveau er dermed overholdt. Vejen Kommune vurderer derfor, at der ikke er behov for at stille skærpede vilkår for at begrænse kvælstofdepositionen på naturtypen.

¹⁴ Bekendtgørelse af lov om naturbeskyttelse, LBK nr. 933 af 24/09/2009.

I Ribe Amts naturkvalitetsplan 2006 er der udarbejdet en mål- og værdisætning for naturtyper jf. Naturtyper i Ribe Amt 2006. Rammer og retningslinjer for naturkvalitetsplanlægningen er videreført i Vejen Kommuneplan 2009-2021.

A-målsatte områder er alle lokaliteter, der er A-værdisatte eller B-værdisatte lokaliteter, hvor der vurderes at være oplagte muligheder for naturforbedringer og/eller hvor der er landskabsbiologiske sammenhænge og/eller hvor særlige artsforekomster betinger, at der bør gøres en indsats. A-værdisatte lokaliteter har særlig høj naturværdi og B-værdisatte lokaliteter har middelhøj naturværdi. Inden for A-målsatte arealer gives normalt kun tilladelse til indgreb, som understøtter kvaliteten af den naturtype, der findes på arealet.

B-målsatte områder er øvrige B-værdisatte lokaliteter, samt typisk de C-værdisatte lokaliteter, der indgår i væsentlige landskabsbiologiske sammenhænge. Der vil kun i særlige tilfælde kunne gives tilladelse til mindre indgreb efter konkret vurdering af indgrebets betydning for naturen.

C-målsatte områder er typisk landskabeligt isolerede C-værdisatte lokaliteter (lokaliteter med begrænset naturværdi), hvor naturforbedring ikke vurderes at være realistisk. Der vil i særlige tilfælde kunne gives tilladelse til indgreb efter konkret vurdering.

Målsætning: målsætningen for området som der stræbes imod.

Værdisætning: den faktiske tilstand som området er vurderet til at have på nuværende tidspunkt.

Fremadrettet vil Vejen Kommune arbejde for, at ABC-målsætningssystemet afløses af et nyt værdi- og målsætningssystem, hvor § 3-områderne værdi- og målsættes efter den femtrins skala, som staten anbefaler i Danmarks Naturdata. Herved bliver det muligt at sammenligne naturområder på tværs af kommune grænser.

Systemet inddeler naturtyperne i 5 tilstandsklasser: I – Høj, II – God, III – Moderat, IV – Ringe og V – Dårlig. Arealerne administreres ud fra det pågældende naturareals konkrete naturværdi, der vurderes i den enkelte sag ud fra registreringer af flora og fauna.

For de nært liggende enge gælder det, at der ikke er registreret ammoniakfølsomme naturtyper på arealerne og Vejen Kommune vurderer, at der heller ikke forekommer ammoniakfølsomme naturtyper på arealerne.

Arealernes påvirkning af natur, jord og vand

Der er ikke arealer tilknyttet ansøgningen.

Bilag IV-arter, artsfredninger og rødlistearter

En række dyr og planter, der er omfattet af habitatdirektivets bilag IV, kan have levested, fødesøgningsområde eller sporadisk opholdssted på eller omkring landbrugsejendomme. På baggrund af rapport fra DMU¹⁵ samt Vejen Kommunes øvrige kendskab vurderes umiddelbart, at der kan være vandflagermus, sydflagermus, pipistrelflagermus, troldflagermus, odder, markfirben, stor vandsalamander, spidssnudet frø og grøn mosaikguldsmed ved ejendommen. Heraf er odder, troldflagermus og vandflagermus omfattet af den danske rødliste

¹⁵ Faglig rapport nr. 635 og nr. 322 fra Danmarks Miljøundersøgelser.

som sårbare. Bechsteins flagermus, bredøret flagermus er rødlistet som sjældne, mens klokkefrø er rødlistet som akut truet.

Flagermus benytter ofte hulheder i træer eller huse som opholdssted om dagen og under vinterdvalen. Føden består af insekter, som fanges i luften nær vådområder, marker, skove og levende hegn. De enkelte arter af flagermus har forskellige præferencer mht. fødesøgningsområde. Der er ingen registreringer af flagermus nær ejendommens anlæg, men det kan ikke udelukkes, at én eller flere arter kan raste eller yngle i området.

Grøn mosaikguldsmed yngler i søer og moser, der ikke er for næringsrige og hvor solen kan skinne ned på vandoverfladen. Ofte i skov. Grøn mosaikguldsmed lægger sine æg på planten krebseklo og arten findes derfor kun på steder, hvor denne plante findes.

Odderen lever i tilknytning til vådområder, og den findes i vandløb og især i moser og søer med store rørskovsområder. For at odderen kan trives i levedygtige bestande, skal der være vådområder med et højt naturindhold. Odderens yngle- og rasteområder knytter sig til moser, krat, skov eller andre uforstyrrede naturområder.

Markfirbenet findes spredt i landskabet på åbne, varme, solbeskinnede skrånninger med veldrænet jord og lav vegetation. Markfirbenet yngler på solvendte skrånninger, som er af altafgørende betydning for arten.

Stor vandsalamander foretrækker rene, dybe vandhuller i eller nær skov. Uden for yngletiden lever salamanderne på land og gemmer sig om dagen under sten og træstammer og i gamle musehuller. De vandrer sjældent særlig langt fra vandhullerne.

Spidssnudet frø kan leve i mange typer af vandhuller og søer. Den er afhængig af, at vandhullet/søen er omgivet af fugtige udyrkede arealer som fødesøgnings- og rasteområde.

Andre paddearter som lille vandsalamander og skrubtudse er ikke opført på habitatdirektivets bilag IV, men de er fredede i Danmark. For disse arter gælder mange af de samme livsbetingelser, som nævnt for padderne ovenfor.

Bortset fra ovennævnte har Vejen Kommune ikke kendskab til andre registreringer af planter og dyr, som er omfattet af artsfredninger eller optaget på nationale eller regionale rødlistes på eller i nærheden af husdyrbrugets anlæg. Vejen Kommune vurderer, at en række af arterne med stor sandsynlighed forekommer i området.

Under forudsætning af at eventuelle stillede vilkår i afsnittene "Ejendommens påvirkning af beskyttet natur – ammoniak" overholdes, vurderer Vejen Kommune, at driften af ejendommen ikke vil have negativ indflydelse på ovennævnte arter, da der ikke ændres på vandhuller, fortidsminder, sten- og jorddiger eller andre potentielle levesteder for padder eller krybdyr. Der fjernes ikke gamle bygninger eller fældes store træer, der kunne være levested for flagermus. Der sker med andre ord ikke fysiske ændringer i forbindelse med projektet, der kan være til skade for bilag IV-arter.

Med de i godkendelsen stillede vilkår og i henhold til Habitatbekendtgørelsens § 11¹⁶ vurderer Vejen Kommune, at udvidelsen ikke vil medføre en forøget påvirkning af de nævnte bilag IV- og rødlistearter eller deres levesteder.

¹⁶ Bek. nr. 408 af 01.05.2007, "Udpegning og administration af internationale beskyttelsesområder samt beskyttelse af visse arter".

Anlæggets udformning

Svinestaldene er opført i røde mursten og pålagt gråt eternittag. Staldene er 6-7 meter høje. Laden og maskinhuset er opført i blikplader og pålagt gråt eternittag. Bygningerne er ca. 10 meter høje.

Anlæggets placering i landskabet

Ejendommen ligger på den sydøstlige del af Holsted Bakkeø. Nord for ejendommen ligger motorvejen. Brørup by med Langeskov skov ligger vest for ejendommen og Vejen by mod øst. Hovedparten af området udgøres af lerede moræneaflejringer med striber af ferskvandsand. Terrænet er storbakket med det højeste punkt i Langeskov 75 m o h.

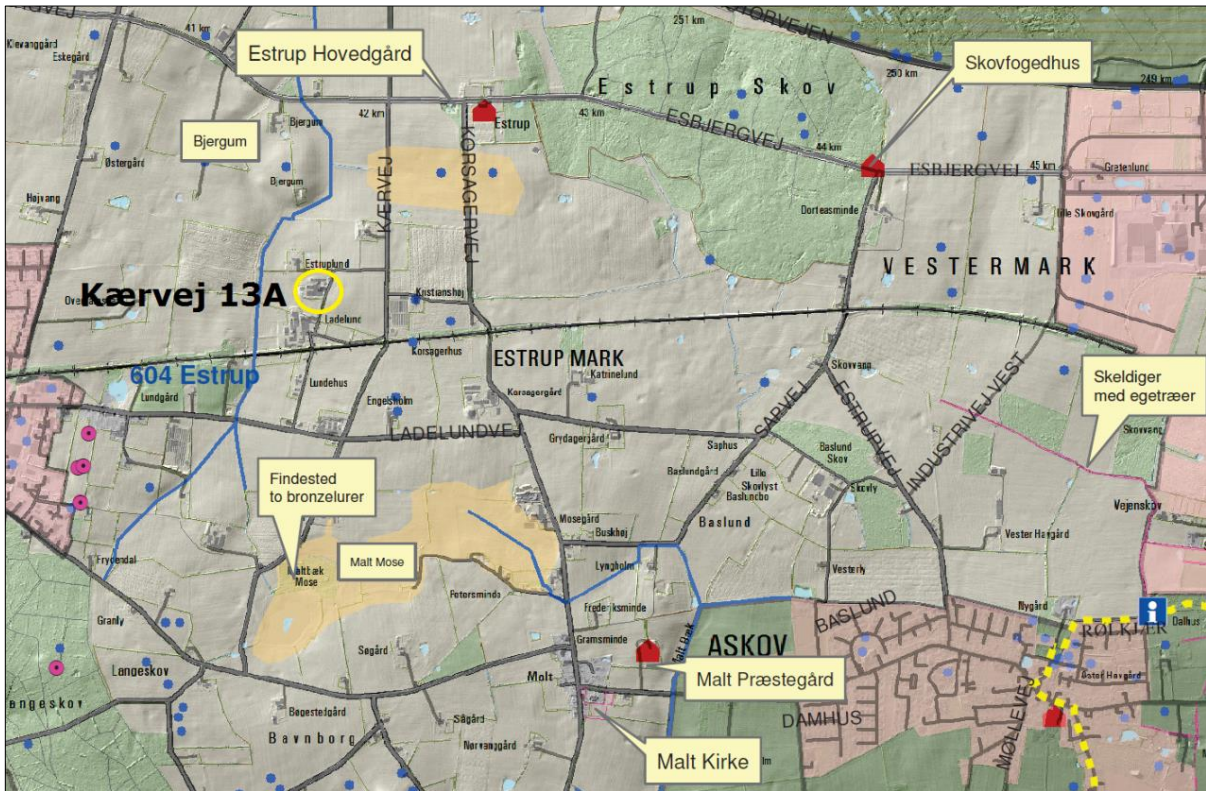
Området er et herregårdslandskab med Estrup Hovedgård, spredte gårde, store og intensivt dyrkede marker, skove, enkelte alléer, gamle transparente hegn og stendiger. Estrup Hovedgård ligger centralt og består af en trelænget hovedbygning og avlsbygninger, hvor de nyeste er fra 1909. Bygningerne er fredede. Malt kirke er en fin kvaderstenskirke fra slutningen af 1100-tallet. Malt Præstegård (fredet) og gården Bjergum fra 1929 (Esbjergvej 53) er et godt eksempel på Bedre Byggeskik.

Malt Mose afspejler ved to vigtige fund, at der har været bebyggelser i området fra yngre bronzealder og yngre romersk jernalder. Fra bronzealder er der i 1861 fundet et lurpar i mosen og i 1867 en mindre emaljeret bronzeskål nedsat i et lerkar fra yngre romersk jernalder. Udover disse ofre i mosen er der kilder der omtaler fund af lansestænger og flere træsager/tømmer, og der kan være tale om, at den oprindelige sø har været en regulær våbenofferrose.

Mod øst ligger Askov og Vejen. Her ses de fredede skeldiger med egetræer og Hærvejsruten har en del af sit forløb i området. I 1987 blev 4,7 kilometer egehegn mellem Askov og Vejen fredet. De markerer de tidligere indhegnede havgårde mellem Vejen og Askov. Ordet havgård går tilbage til oldnordisk "Haghi" og anvendes om indhegnede græsgange eller marker.

Der er enkelte bevarede gravhøje i området og der er mange overpløjede høje, især mod syd ved Bavngård og mod nord ved Estrup.

Ejendommen ligger i en lille lavning i landskabet og de eksisterende levende hegn ved ejendommen og skel gør, at ejendommen ikke virker dominerende i landskabet. Ved forbikørsel på Kærvej følger øjet hegn og beplantninger i landskabet, og man har en oplevelse af at kigge "hen over" ejendommen. Syd for den store klimastald og ungsvinestalden er der lidt eksisterende beplantning, som bryder ejendommens bygningsmasse op. Vejen Kommune stiller vilkår om, at eksisterende levende hegn ved ejendommen skal bevares og vedligeholdes for at sikre den visuelle oplevelse i området. Af figur 4 fremgår hvilke beplantninger der skal bevares og vedligeholdes.



Figur 3. Ejendommens placering i landskabet.



Figur 4. Beplantning ved ejendommen som skal bevares og vedligeholdes (optegnet med lys grøn markering).

Landskabelige værdier

Placeringen og udformningen af ejendommens nye anlæg skal vurderes i forhold til de landskabelige værdier jf. §§ 22 og 23 i Husdyrgodkendelsesloven.

Udpegningerne er fra Kommuneplanen¹⁷. Landskabet og kulturhistoriske værdier bliver reguleret efter hhv. Naturbeskyttelsesloven og Museumsloven.

Der opføres ikke nye anlæg. Ældre bygninger renoveres og udvidelsen sker i eksisterende bygninger.

¹⁷ Kommuneplanen 2009 – 2021 for Vejen Kommune, www.vejenkom.dk.

Husdyrbrugets ophør

Ved ophør af produktionen fra ansøgers side vil produktionen formentlig blive fortsat af en ny ejer. Hvis produktionen ophører, vil stalde og gødningsanlæg blive tømt og rengjort.

Vejen Kommune stiller vilkår om, oprydning og bortskaffelse af affald ved ophør af bedriften. Herunder at der skal træffes de nødvendige foranstaltninger for at undgå forureningsfare, dvs. alle opbevaringsanlæg skal tømmes og rengøres, og ejendommen skal fremgå i miljømæssig god stand.

Ved eventuelt ophør af produktionen, vil der efter Vejen Kommunes opfattelse ikke ske en væsentlig indvirkning på miljøet fra produktionsanlægget hvis:

- Staldanlæg samt husdyrgødnings- og foderopbevaringsanlæg tømmes og rengøres grundigt.
- Miljøfarligt affald bortskaffes efter de til enhver tid gældende regler.

Alternative muligheder

Ansøger har ikke undersøgt alternative muligheder for indretning af anlægget, da der kan ske udnyttelse af det eksisterende anlæg

Hvis udvidelsen af husdyrbrugets produktion ikke foretages (0-alternativet), vil produktionen på det nuværende niveau kunne fortsætte uden yderligere miljøgodkendelse. En fortsat drift vil ikke nødvendigvis i sig selv medføre mindsket forurening fra husdyrbruget end i den ansøgte udvidelse. Ved miljøgodkendelse af husdyrbrug foretages ammoniak- og forureningsbegrænsende tiltag, som sænker det generelle forureningsniveau. 0-alternativet vil således ikke nødvendigvis have en mere positiv effekt på miljøet, end hvis udvidelsen gennemføres og de opstillede vilkår i miljøgodkendelsen efterleves.

Sammenfatning

Vejen Kommune vurderer sammenfattende, at der kan meddeles godkendelse til projektet da:

- Husdyrbruget med de stillede vilkår kan drives på stedet uden at påvirke omgivelserne på en måde, som er uforenelig med hensynet til omgivelserne.
- Husdyrbruget har truffet de nødvendige foranstaltninger til at forebygge og begrænse forureningen ved anvendelse af bedst tilgængelige teknik.
- Projektet med de stillede vilkår, ikke vil medføre en væsentlig påvirkning af miljøet.

4 Øvrige forhold

Byggeri, vandindvinding og spildevandsafledning

Da projektet indeholder bygningsændringer, skal der indsendes byggeansøgning til Vejen Kommune.

Der kan være andre forhold, der skal søges om ved Vejen Kommune.

Høringsberettigede

Klaudi Andresen, landbrug2014@gmail.com

Naboer:

Orientering af naboer er sket indenfor konsekvenszonen på ca. 599 meter.

Ladelund Efterskole, Ladelundvej 75, 6600 Vejen

Rene Lauridsen, Kærvej 4, 6600 Vejen

Rikke Fagerberg & Morten L. Fagerberg, Kærvej 11, 6600 Vejen

Keld Magnus Krog & Christina Tværgaard Krog, Ladelundvej 59A, 6650 Brørup

Rune Nøhr Christiansen, Ladelundvej 61, 6600 Vejen

Karen Sandalgaard & Tonny Knudsen, Ladelundvej 63, 6600 Vejen

Ulla Smith Klysner & Keld Smith Klysner, Ladelundvej 65, 6600 Vejen

Gunnar Mortensen, Jernbanegade 19, 6650 Brørup, (ejer af Ladelundvej 69)

Anita Hougaard, Ladelundvej 69 st, 6600 Vejen

Allan Breum Ankersen & Jeanette Ankersen, Ladelundvej 81, 6600 Vejen

Svend Aage Nielsen, Byagervej 50, 6650 Brørup (ejer af Ladelundvej 83)

Vejen Invest A/S, Smedeskovvej 38, 8464 Galten (ejer af Ladelundvej 85)

Interessenter, der har anmodet om udkast:

Rene Lauridsen, Kærvej 4, 6600 Vejen

Kopimodtagere af afgørelsen

Embedslægerne i Region Syddanmark, sesyd@sst.dk

Danmarks Sportsfiskerforbund, Skyttevej 4, 7182 Bredsted post@sportsfiskerforbundet.dk

Danmarks Fiskeriforening, Nordensvej 3, Taulov, 7000 Fredericia mail@dkfisk.dk

Ferskvandsfiskeriforeningen for Danmark, Formand Niels Barslund, Vormstrupvej 2, 7540 Haderup nb@ferskvandsfiskeriforeningen.dk

Danmarks Naturfredningsforening, Masnedøgade 20, 2100 København Ø dnvejen-sa-ger@dn.dk

Det Økologiske Råd, Blegdamsvej 4B, 2200 København N husdyr@ecocouncil.dk

Friluftsrådet, Scandiagade 13, DK-2450 København SV. Lokalfdeling: Friluftsrådet for Trekantområdet, att. Bent Holgersen, Hvedevænget 30, 6600 Vejen, holgersen@vejen-net.dk

Dansk Ornitologisk forening, Vesterbrogade 140, 1620 København V, lokalkontoret vejen@dof.dk

Museet på Sønderkov, post@sonderskov.dk

Bilagsoversigt

1. Klagevejledning.
2. Udpegningsgrundlag for de berørte Natura 2000-områder.

Bilag 1.

Klagevejledning, jf. "Lov om miljøgodkendelse mv. af husdyrbrug" nr. 1572 af 20.12.2006.

Hvilke afgørelser, tilladelser og miljøgodkendelser kan påklages

Alle afgørelser, der er truffet af kommunen med hjemmel i "Lov om miljøgodkendelse mv. af husdyrbrug" eller regler, der er fastsat med hjemmel i loven, kan jf. § 76 påklages til Natur- og Miljøklagenævnet.

Hvem kan klage

Klageberettiget er enhver med væsentlig interesse i sagens udfald, miljøministeren samt visse landsdækkende organisationer, jf. §§ 84-87.

Til hvem skal der klages

Der skal klages direkte til Natur- og Miljøklagenævnet. Se vejledning på www.nmkn.dk/klage.

Natur- og Miljøklagenævnet skal som udgangspunkt afvise en klage, der kommer uden om Klageportalen, hvis der ikke er særlige grunde til det. Hvis du ønsker at blive fritaget for at bruge Klageportalen, skal du sende en begrundet anmodning til den myndighed, der har truffet afgørelse i sagen. Myndigheden videresender herefter anmodningen til Natur- og Miljøklagenævnet, som træffer afgørelse om, hvorvidt din anmodning kan imødekommes.

Klagefrist

Klagen skal være modtaget af Natur- og Miljøklagenævnet senest 4 uger efter, at afgørelsen, tilladelsen eller miljøgodkendelsen er meddelt. Er afgørelsen offentligt bekendtgjort f.eks. ved annoncering, regnes klagefristen fra bekendtgørelsen, jf. § 79.

Gebyr

Det er en betingelse for Natur- og Miljøklagenævnets behandling af en klage, at den, der klager, indbetaler et gebyr på 500 kr. Gebyret betales enten direkte med betalingskort eller der sendes en opkrævning. Natur- og Miljøklagenævnet vil ikke påbegynde behandlingen af klagen, før gebyret er modtaget. Vejledning om gebyrordningen kan findes på Natur- og Miljøklagenævnets hjemmeside (www.nmkn.dk). Gebyret tilbagebetales, hvis den, der klager, får helt eller delvis medhold i klagen.

Domstolsprøvelse

Hvis afgørelsen ønskes indbragt for domstolene, skal dette ske inden 6 måneder efter, at afgørelsen er offentliggjort, jf. § 90.

Opsættende virkning

En klage over en afgørelse har ikke opsættende virkning på retten til at udnytte tilladelsen eller miljøgodkendelsen, medmindre Natur- og Miljøklagenævnet bestemmer andet.

Tilladelsen/godkendelsen må ikke udnyttes, hvis den indeholder placering af driftsbygninger væk fra de øvrige driftsbygninger, jf. § 81. Dette vil være angivet i afgørelsen.

Udnyttelse af en tilladelse eller miljøgodkendelse kan kun ske under opfyldelse af vilkårene, som er fastsat i tilladelsen eller miljøgodkendelse.

Bilag 2.

Udpegningsgrundlag for de berørte Natura 2000-områder.

Natura 2000-området nr. 86: Vejen Mose

Området består af habitatområde nr. H75 og fuglebeskyttelsesområde nr. F54. Fuglebeskyttelsesområdet var oprindeligt udpeget for tinksmed, men arten er ikke længere på udpegningsgrundlaget.

Udpegningsgrundlag for habitatområdet Vejen Mose (H75)	
Naturtyper:	Næringsrig sø (3150) Brunvandet sø (3160) Vandløb (3260) Våd hede (4010) Tør hede (4030) Tidvis våd eng (6410) Nedbrudt højmoser (7120) Hængesæk (7140) Tørvelavning (7150) Ege-blandskov (9160) *Skovbevokset tørvemoser (91D0)
Arter:	Trane

* Skovbevokset tørvemoser er en prioriteret naturtype.