



Tilsynsrapport til offentliggørelse

Virksomheder
J.nr. MST-1272-02075
Ref. MARBA/MARIP
Dato: 27. september 2017

Tilsynsrapport

Virksomhedens navn	Kronospan ApS
Virksomhedens adresse	Fabriksvej 2, 8550 Ryomgård
CVR nummer	11766110
Virksomhedstype	6.1.c Fremstilling i industrianlæg af: En eller flere af følgende træbaserede plader: OSB-plader, spånplader eller fiberplader, hvor produktionskapaciteten er større end 600 m ³ /dag.
Tidspunkt for tilsynet	13. september 2017
Baggrunden for tilsynet	Basis/revurdering tilsyn
Varsling af tilsynet	22. august 2017
Deltagere fra virksomheden	Jette Wulff og Anders Skov Madsen
Øvrige deltagere	-
Tilsynet udført af	Marianne Ripka og Marianne Bager
Tilsynet omfattede	Vilkår for Kraft 5 og relaterede processer samt plan for revurdering
Materiale udleveret	-

Indledning

Miljøstyrelsen har på baggrund af ændringer i godkendelsesbekendtgørelsen¹ pr 1. juli 2017 overtaget myndighedskompetencen med Kronospan fra Syddjurs Kommune.

¹ Bekendtgørelse om godkendelse af listevirksomhed. BEK nr. 725 af 06/06/2017

Håndhævelser

Tidligere meddelte håndhævelser

Syddjurs Kommune har ved tilsyn i 2015 og 2016 konstateret en række forhold, som ikke lever op til gældende krav. De meddelte håndhævelser fremgår af vedhæftede bilag A. Dokumentet blev endvidere gennemgået på møde om overdragelse af myndighedskompetence mellem Kronospan, Syddjurs Kommune og Miljøstyrelsen den 11. august 2017.

Som opfølgning på ovennævnte blev aftalt nedenstående handlinger og tidsfrister, i parentes er henvisning til punkter i Bilag A:

Inden den 1. oktober 2017 fremsendes nedenstående:

Fra tilsyn 2015

- (1) Træopslemning skal opbevares i tætte beholdere.
 - a. Virksomheden skal lave en beskrivelse af, hvordan opbevaringen sker i dag. Miljøstyrelsen vil tage stilling til forholdet ved næste tilsyn.

Fra tilsyn 2016

2. Virksomheden skal lave en redegørelse for hvordan åbningstiden af porte kan nedsættes. (virksomheden arbejder på at optimere driften)
3. Virksomheden skal lave en redegørelse (med analysedata) for indhold af stoffer i træaffaldstræet, herunder indhold af PCB.
5. Virksomheden skal undersøge emissionen, når højspændingsdelen er ude af drift. Jf. Kronospan er der udført flere målinger. Disse fremsendes til Miljøstyrelsen.

10. Der skal fremsendes en instruks for, hvordan det sikres, at limslambassinet højest er fyldt til 20 cm under bassinkant.
11. Virksomheden skal fremsende den udførte tæthedskontrol af brønde og rørsystem for knivvaskevand, og fremsende en beskrivelse af anlæggets anvendelse og en vurdering af risiko for forurening af jord og grundvand.
12. Virksomheden skal fremsende en instruks for drift og vedligehold af tanke og rørsystemer.
13. Virksomheden skal fremsende en opdateret kloakplan.

Inden den 13. oktober 2017 fremsendes nedenstående:

Indskærpede forhold

- (2) Virksomheden skal fremsende en ansøgning om godkendelse af den nedgravede beholder til slaggerendevand.
- (3) Virksomheden skal fremsende dokumentation for, at emissionsgrænsen for støv er overholdt.
 - a. Virksomheden oplyser, at der er fremsendt målinger, men kravene kan ikke overholdes, og at 2,3 MW anlæg er taget ud af drift og fysisk fjernet.
 - b. De igangværende anlæg er 4 MW Contikedel og Kraft 6, 17 MW, med separate afkast hhv. 30 og 70 meter.

Da det har vist sig at emissionsgrænsen ikke kan overholdes, skal virksomheden lave en opgørelse over emissionen for hhv. 4 MW Contikedel og Kraft 6, og der skal lave en handlingsplan med redegørelse for, hvordan de eksisterende vilkår kan overholdes.

Fra tilsyn 2016

- (6) Virksomheden skal udarbejde en redegørelse for overholdelse af grænseværdi for kraft 6 og 4 MW Contikedel.
 - a. Der skal laves en opgørelse over, hvor mange timer der køres, og hvor stor emissionen er.

- (9) Virksomheden skal fremsende en handlingsplan for overholdelse af B-værdien for formaldehyd ved presseprocessen
- a. Der er siden tilsynet lavet ændring af proces, således der sker større afsug fra presse, og luft sendes til kraft 5. Der skal laves egenkontrolmålinger, og en vurdering af om B-værdi er overholdt.

Inden den 1. januar 2018 fremsendes nedenstående:

Fra tilsyn 2016

- (4) Virksomheden anmodes om at undersøge emissionen fra nødafkast i forbindelse med udtagning af elektroder.
- a. Der er ingen målestudse i afkast fra nødskorsten. Det vurderes, at der maksimalt køres 100 timer om året, og i realiteten er der tale om 1 time ad gangen (og dermed kan kravet om max 20 min gennem nødafkast ikke overholdes).
- (5) Virksomheden anmodes om at undersøge emissionen, når højspændingsdelen er ude af drift.
- a. Virksomheden oplyser, at der ved næste præstationsmåling måles 3 timer ekstra uden højspænding.
- (8) Der skal installeres oliefilter på udsug fra knivsliberi, drejebænke og rumudsug fra contipressen og det skal dokumenteres, at grænseværdi for olietåge jf. vilkår B33 kan overholdes. Endvidere skal det dokumenteres, at B-værdi på 0,003 mg/m³ for olietåge kan overholdes

Inden d. 22. september 2017 fremsendes basistilstandsrapport til brug for revurdering af virksomhedens miljøgodkendelse jf. indskærpelse af 5. april 2017 fra Syddjurs Kommune.

Kronospan har d. 13. september 2017 fremsendt dokumentation for overholdelse af B-værdi for træstøv, formaldehyd og de tre stoffer med den højeste spredningsfaktor. Bilag A, indskærpelse 1. Endvidere er der d. 13. september 2017 fremsendt præstationsmåling for støv fra elektrofilter.

Virksomheden oplyste ved tilsynet, at forholdet omkring udfald i målinger d. 21. november 2016 jf. bilag A, tilsyn 2016, pkt. 1, skyldtes manglende vind.

Øvrige forhold

Den 14. marts 2017 har Syddjurs Kommune givet en indskærpelse for tilslutning af Kraft5 til vådelektrofilter og SNCR-anlæg. Tillægsgodkendelsen til tilslutningen er midlertidig og ophæves den 1. januar 2017.

Indberetninger om egenkontrol.

Miljøstyrelsen har ikke vurderet kvartalsrapporter og indberetninger i henhold til vilkår i den revurderede miljøgodkendelse i forbindelse med dette tilsyn.

Jordforurening

Der blev ikke ført tilsyn med jordforurening eller foretaget vurdering heraf.

Liste over gældende afgørelser (ikke udtømmende):

- A. Miljøgodkendelse 25. april 2000 af
 - Produktion af spånplader
 - Behandling af spånplader med melaminpapir og folie
 - Udledning af overfladevand, vand fra vandbehandlingsanlæg og kølevand til Pindstup Bæk
 - §19 tilladelser til nedgravede tanke/bassiner/brønde til limspildevand og nedgravet tank og brønd til opsamling af spildevand fra vaskekabine
- B. Miljøstyrelsens stadfæstelse med ændringer af 7. september 2004
- C. Tidsbegrænset tillæg til miljøgodkendelse spånplade knuseanlæg, maj 2017
- D. Tillægsgodkendelse vådelektrofilter, juni 2012
- E. Tillægsgodkendelse, ammoniumnitrat, spånpladehugger og 5000 l olietank, november 2010
- F. Tillæg til miljøgodkendelse, etablering af støjbold på baneterrænet, marts 2009
- G. Påbud af 4. august 2005 vedr. overfladevand
- H. Påbud af 1/9 2005 og 8/11 2005 vedr. tæthed af nedgravede rørledninger og gennemløbsbrønde
- I. Påbud af 10. november 2014 vedr. nye vilkår for at begrænse spredning af støv fra diffuse kilder, blandt andet oplaget af neddelt træ til oparbejdning med stadfæstelse af Natur- og Miljøklagenævnet.
- J. Påbud om afgivelse af oplysninger i forbindelse med revurdering af Kronspan Aps af 5. december 2016.

Gennemgang af miljøforhold

Tilsynet omhandlede primært oplag og sortering af affaldstræ til forbrænding i kraft 5. Virksomheden oplyste, at træopslemning fra vådelektrofilter ikke forbrændes på Kraft5 mere. Denne fraktion bortskaffes til deponering hos Reno Djurs, men virksomheden undersøger, om det kan bortskaffes til affaldsforbrændingsanlægget i Lisbjerg.

Den mest forurenede fraktion af træspåner med limrester bortskaffes til Reno Djurs i stedet for at blive forbrændt i Kraft 5.

Endvidere forbrændes olieslam fra olieudskillere, sod fra oliekedler og slam fra bundblæsning ikke mere i Kraft 5.

Vand fra slagge/flyveaske pladsen forbrændes heller ikke mere i Kraft5.

Virksomheden oplyste, at råvarer/brændsel er indendørstræ, som kommer fra Marius Pedersen eller AB Skovservice. Endvidere kommer en stor del af træaffaldet fra kunder (producenter af køkkener og møbler). Affaldet med den bedste kvalitet anvendes i produktionen, mens den resterende del anvendes som brændsel.

Der anvendes ikke kutterspåner i produktionen/brændsel mere.

Kvalitetskontrollen af råvarerne/affaldet er udelukkende visuel. Teknologisk institut analyserer total tilførslen af træ kvartalsvis.

Kronspan eftersender oplysninger om tilførsel, forbrug og oplag af træråvarer, affaldsbrændsel/brændsel til Miljøstyrelsen.

Ved møde d. 11. august blev det oplyst, at den lukkede skovl på gummihjulsfrontlæsseren var i stykker. Ved tilsynet d. 13. september blev det oplyst, at den fortsat var i stykker.

Sorteringshal blev besigtiget:

Processen er således, at affaldstræ kommer ind i hallen enten med lastvogn fra leverandør, eller fra mellemoplag udendørs. Første proces er knusning, herefter frasortering af magnetiske dele (jern), herefter en luftproces for fjernelse af tungere dele, glas, sten og

andre større emner. Til slut sker frasortering af lettere metaller (aluminium mv), og blandet restfraktion til deponering, samt en støvfraktion, som anvendes til forbrænding i Kraft 5.

Det færdigt sorterede træprodukt oplagres udendørs.

Støvfraktion leveres løbende til kraft 5, hvor det forbruges. Det kan dog konstateres, at der er sket en ophobning af dette affaldsprodukt. Ved tilsynet fremstår depot meget stort. Store dele af depotet er bevokset med græs, og der er flytbare sprinklere til forebyggelse af eventuel støvflugt.



Figur 1 Oplag af støvfraktion til afbrænding i Kraft 5. I forgrunden ses sprinklersystem.

Luftforurening

Ved tilsynet blev målestudse på vådelektrofilter besigtiget. Der er 3 stk. målestudse på 70 m skorstenen. Studsene opfylder ikke kravene til placering iht. Luftvejledningen. Der blev vist målestudse før sugetræksblæseren. Disse anvendes til måling af CO og NOx. Skabet med NOx og CO måler til emissionen fra Kraft5 var låst, og målerne kunne ikke besigtiges. Endvidere blev kontrolrum og overvågningskærm-billede af emissionerne fra Kraft5 besigtiget. Der er ikke på skærbilledet entydig sammenhæng mellem måleværdi, skala og farve.

Virksomheden oplyste, at afkast fra vådelektrofiltret er til skorstenen på 38 meter. Nødskorsten er 70 meter høj. Pt er der vilkår til 20 min drift på nødskorstenen, men ingen begrænsning af, hvor ofte der må køres via nødskorsten.

Tilsynet omfattede i øvrigt ikke luftforurening fra Kraft5.

Lugt

Der blev ikke konstateret væsentlig lugt fra virksomheden.

Støj

Det kunne konstateres, at porten ved sorteringsanlægget i hal C stod åben i længere tid, samt at gummiged kørte frem og tilbage. Der var markant støj fra hallen udendørs.

Virksomheden orienterede ved tilsynet om, at motoren til porten var i stykker, men at den var under reparation.

Det fremgår af miljøgodkendelse af 25. april 2000, vilkår B10, at porte og døre skal holdes lukkede.

Spildevand

Der blev ikke ført tilsyn med spildevand.

Jord og grundvand

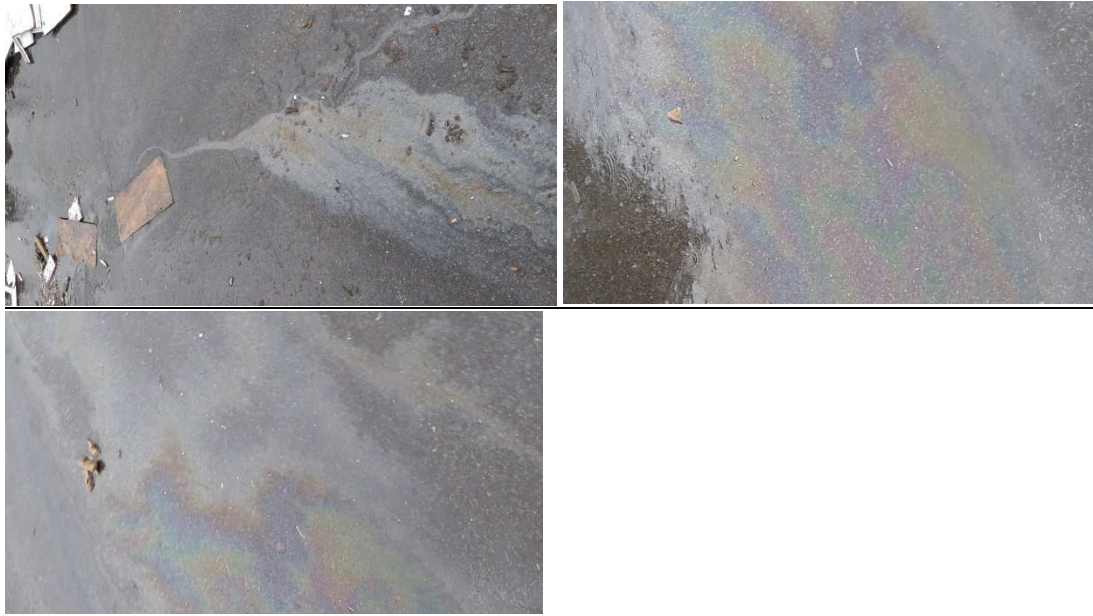
Det kunne ved tilsynet konstateres, at der flere større huller i belægningen.

Virksomheden orienterede om, at der løbende sker indrapportering, hvis der konstateres huller, og at der jævnligt sker reparationer. Virksomheden har ikke en fast rutinemæssig gennemgang af befæstede arealer.



Figur 2 Eksempel på hul i belægning

Det kunne endvidere konstateres, at der flere steder var oliefilm på den faste belægning.



Figur 3 Eksempler på oliefilm på belægning

Øvrige diskuterede forhold

Befæstelsesplan med placering af oplag

Virksomheden skal udarbejde en oversigtsplan over virksomhedens arealer. Heraf skal det fremgå, hvor der er oplag af forskellige materialer og affaldsfraktioner (råvarer). For hvert delareal skal laves en beskrivelse af:

- Hvilken fraktion der oplagres
- Befæstelsen, om der fx er tale om asfalt, beton eller andet.
- Status for vedligehold /reovering, hvornår er arealet sidst tilset, og hvornår er der sket reparation
- Hvordan er faldforholdene og hvortil ledes overfladevandet – dette sammenhold med den opdaterede afløbsplan

Der skal desuden fremsendes en plan for kontrol og vedligeholdelse af de enkelte delarealers befæstelse.

Opsummering:

Kronospan fremsender redegørelser mv. som opfølgning på indskærpelser mv. ved tilsyn i 2015 og 2016 udført af Syddjurs kommune i overensstemmelse med de tidsfrister, der er anført indledningsvis i tilsynsrapporten.

Kronospan fremsender følgende dokumentation inden d. 1. oktober 2017:

- Reparation af motor til port ved sorteringsanlæg.
- Reparation af akslen på skovl til gummihjulslæsser, således at skovlen kan lukkes.
- Befæstelsesplan med placering af oplag jf. ovenstående afsnit.

Virksomheden har haft udkast til tilsynsrapport til kommentering inden offentliggørelsen.

Overdragelsesmøde med MST og Kronospan ApS den 11. august 2017

Revurdering

- Syddjurs har fremsendt påbud om afgivelse af oplysninger den 5. december 2016.
- Virksomheden har fremsendt virksomhedens vurdering og kommentarer til eksisterende vilkår (godkendelsen af 2015).
- Virksomheden har fremsendt MST's BAT-tjekliste. Det er uvist om den opfylder de vilkår der er i påbuddet vedr. BAT-konklusionen.
- Der mangler at blive fremsendt oplysninger jf. vilkår 2 om basistilstandsrapport
” Kronospan ApS anmodes om at undersøge, hvorvidt der skal udarbejdes en basistilstandsrapport jf. § 14 i Miljø- og Fødevarerministeriets bekendtgørelse nr. 514 af 27. maj 2016 om godkendelse af listevirksomhed. Undersøgelsen skal baseres på EU-kommissionens vejledning om basistilstandsrapporter trin 1 – 3. Der ønskes udarbejdet en liste over de farlige stoffer og blandinger der bruges, fremstilles eller frigives på produktionsanlægget på virksomheden. På baggrund af listen vurderes det, hvilke stoffer der er ”relevante farlige stoffer”.”
- **Frist for opfyldelse af vilkåret var 1. marts 2017.**

Tilsyn

- Syddjurs Kommune har fremsendt tilsynsbrev fra miljøtilsynet i november 2016 den 27. februar 2017. **Frist for indsendelse af oplysninger mv. var den 1. juni 2017.**
- Kronospan ApS har fremsendt svar på tilsynsbrevet den 9. juni 2017.
- Der mangler at blive fulgt op på følgende indskærpelser
 1. Virksomheden skal dokumentere at B-værdien for træstøv, formaldehyd og de tre stoffer med den højeste spredningsfaktor er overholdt jf. vilkår G8 i miljøgodkendelsen af 13. april 2000. Virksomheden oplyste under tilsynet, at beregningen fremsendes hurtigst muligt efter, der er målt på formaldehyd og støv i januar 2017.(6)
 2. Virksomheden skal fremsende en ansøgning om godkendelse af den nedgravede beholder til slaggerendevand.(11)
 3. Emissionsgrænsen for støv jf. vilkår D2 i miljøgodkendelsen af 13. april 2000 skal overholdes. Virksomheden skal fremsende dokumentation for, at emissionsgrænsen er overholdt senest den 1. juni 2017. (12)
- Der mangler at blive fulgt op på følgende fra tilsynet i 2015
 1. Træopslemning skal opbevares i tætte beholdere jf. vilkår 32 i miljøgodkendelsen af 18. juni 2012. Ifølge Kronospan ApS's tilbagemelding er der ikke ændret ved opbevaringen siden tilsynet i 2016.(7)
 2. Grænseværdierne for overfladevand jf. vilkår E2 i miljøgodkendelsen af 13. april 2000 overskrides (olie, COD, BI₅). (12)
- Der mangler at blive fulgt op på følgende bemærkninger
 1. Virksomheden anmodes om at redegøre for hvorfor der var udfald i målingerne af vindhastigheden den 21. november 2016. Redegørelsen skulle have været fremsendt senest den 1. juni 2017, men var ikke opført på bilag 1 til tilsynsbrevet.(0)
 2. Hvordan åbningstiden af porte kan nedsættes.(3)

3. Analyseresultater af affaldstræ, herunder for indhold af PCB er endnu ikke fremsendt.(6)
4. Virksomheden anmodes om at undersøge emissionen fra nødafkast i forbindelse med udtagning af elektroder, da dette er en del af virksomhedens drift. Målingen bør udføres som en præstationsmåling, og bedes fremsendt senest den 1. juni 2017.(10)
5. Virksomheden anmodes om at undersøge emissionen, når højspændingsdelen er ude af drift. Målingen bør udføres som en præstationsmåling og resultatet bedes sendt til Syddjurs kommune senest den 1. juni 2017. Ifølge vilkår 20 i miljøgodkendelsen af vådelektrofilteret fra 2012 skulle virksomheden foretage en præstationsmåling af netop dette. Måleresultatet skulle have været fremsendt senest den 1. september 2013. (11)
6. Virksomheden anmodes om at overholde grænseværdien for NO_x for Kraft 6 og 4 MW hedtoliekedlen. Ifølge de fremsendte målinger fra marts 2017 overholder kedlerne ikke grænseværdien på 300 mg/Nm³. De målte værdier er på 545 henholdsvis 704 mg/Nm³.(17)
7. Virksomheden anmodes om at foretage præstationskontrol jf. vilkår H13 af emissionen af træstøv fra vådelektrofilteret. Ifølge vilkår 19 i miljøgodkendelsen af vådelektrofilteret juni 2012 skal virksomheden udføre præstationsmålinger for støv fra vådelektrofilteret. (19)
8. Virksomheden anmodes om at installere oliefilter jf. vilkår H19 på udsug fra knivsliberi, drejebænke og rumudsug fra contipressen. Virksomheden anmodes om at overholde grænseværdien for olietåge jf. vilkår B33 og fremsende dokumentation herpå senest den 1. juni 2017. Ifølge vilkår G8 i miljøgodkendelsen fra 2000 skal virksomheden dokumentere at de overholder B-værdi på 0,003 mg/m³ for olietåge. Der er ikke fremsendt dokumentation for at vilkår for olietåger er overholdt som oplyst i brevet af 9. juni 2017 pkt. 22.(22)
9. Det blev under tilsynet aftalt, at virksomheden fremsender en handlingsplan for overholdelse af B-værdien for formaldehyd. Handlingsplanen bedes fremsendt senest den 1. juni 2017. (24)
10. Virksomheden anmodes om at have mere fokus på at limslambassinet højest er fyldt til 20 cm fra kanten af bassinet. Ifølge vilkår 2 i afsnit om tilladelser efter § 19 i godkendelsen fra 2000 skal kanten af limslambassinet være forhøjet inden den 1. august 2000, således der er sikret mod overløb til omgivelserne.(31)
11. Det blev under tilsynet aftalt, at virksomheden udfører tæthedskontrol af brønde og rørsystem for knivvaskevand i 2017 og beskriver anlæggets anvendelse og vurderer risikoen for forurening af jord og grundvand. Resultatet fremsendes til kommunen senest den 1. juni 2017. Der er ikke fremsendt en sådan dokumentation som oplyst i brevet af 9. juni 2017. Der er fremsendt rapport fra undersøgelse af limspildevandssystemet. Ifølge § 19 tilladelser i miljøgodkendelse af 2000, vilkår 1 side 37, kan tilsynsmyndigheden kræve tæthedsprøvning af tanken og inspektion af opsamlingsbrønden til dokumentation af tæthed.(34)
12. Virksomheden anmodes om at fremsende en instruks for drift og vedligehold af tanke og rørsystemer.(38)
13. Virksomheden anmodes om at fremsende en opdateret kloakplan.

Ifølge vilkår 4 i virksomhedens spildevandstilladelse skal der til enhver tid foreligge en opdateret kloakplan over virksomhedens interne kloaksystem. Virksomheden har under tilsynet flere gange oplyst at der er ændret på kloaksystemet.(40)

Tal i parentes henviser til de oprindelige punkter.