

Afsender: Lemvig Kommune  
Rådhusgade 2, 7620 Lemvig

ABILDTRUP AGRO ApS  
Hjermvej 98  
7560 Hjerm



3. juli 2019

**Teknik & Miljø**  
Rådhusgade 2  
7620 Lemvig  
Telefon: 9663 1200

Mail: teknik@lemvig.dk  
J.nr.: 09.17.21P19-0007  
S.nr.: 146074  
B.nr.: 1299311

Ref.: SIBN  
Dir.tlf.: 9663 1112

131, v. 12/9-2017

## §16b-miljøtilladelse af husdyrbrug

CVR-nr. 30 55 41 75  
P-nr. 1.013.407.971

**Strandvejen 177A, 7673 Harboøre**  
matrikel 64a, Den sydlige Del, Harboøre



*Fiskergården, 2017*

Godkendelse af den 3. juli 2019  
Annoncedato den 5. juli 2019

## Indholdsfortegnelse

Datablad .....	3
Læsevejledning .....	4
1.1. Beskrivelse af projektet .....	6
1.2. Afgørelse .....	6
1.3. Begrundelse for afgørelsen .....	7
1.4. Vilkår .....	7
1.4.1. Generelle regler .....	9
1.5. Offentlighed og høring .....	9
1.6. Klagevejledning .....	11
2. Generelle forhold .....	13
2.1. Meddelelsespligt .....	13
2.2. Frist for udnyttelse og kontinuitetsbrud .....	13
3. Anlægsbeskrivelse .....	15
3.1. Lokalisering .....	15
3.1.1. Landskabelige forhold .....	16
3.2. Dyrehold, staldanlæg og management .....	18
3.2.1. Produktionsareal .....	19
3.2.2. Opbevaring af husdyrgødning i markstak .....	19
3.2.3. Ammoniakemission – ny viden .....	20
3.2.4. Fravigelse af BAT-emissionsgrænseværdi .....	21
3.3. Gener .....	22
3.3.1. Lugt .....	22
3.3.2. Støj .....	23
3.3.3. Lys .....	24
3.3.4. Fluer og skadedyr .....	24
3.3.5. Støv .....	24
3.3.6. Transport .....	24
3.4. Forurening .....	25
3.4.1. Spildevand herunder regnvand .....	25
3.4.2. Husdyrgødning og foder .....	26
3.4.3. Affald .....	27
3.5. Ammoniakpåvirkning af natur .....	27
3.5.1. Beskyttet natur .....	27
3.5.2. Habitatvurdering .....	29
4. Bilag IV-arter .....	31
<i>Bilag</i> .....	38

## Datablad

Ansøger	<b>Lemvigegnens Landboforening</b> Industrivej 53 7620 Lemvig <b>Isn@lemvig-landbo.dk</b> for <b>Abildtrup Agro ApS</b> <b>Hjermvej 98</b> <b>7560 Hjerm</b>
Husdyrbrugets adresse	<b>Strandvejen 177A</b> <b>7673 Harboøre</b>
Matrikelnummer	<b>64a, Den sydlige Del,</b> <b>Harboøre</b>
Virksomhedens art	<b>Kviehotel</b>
Kontaktperson	<b>Michael Abildtrup</b> <b>Hjermvej 98</b> <b>7560 Hjerm</b> <b>Tlf.: 25 48 60 53</b> <a href="mailto:michael@abildtrupagro.dk">michael@abildtrupagro.dk</a>
CVR-nummer	<b>30 55 41 75</b>
CHR-nummer	<b>55 362</b>
P-nummer	<b>1.013.407.971</b>
Tilsynsmyndighed	<b>Lemvig Kommune</b>
Forside	<b>Fiskergården, 2017</b> Styrelsen for Dataforsyning og Effektivisering <a href="http://www.skraafoto.kortforsyningen.dk">www.skraafoto.kortforsyningen.dk</a>

### **Læsevejledning**

Denne miljøtilladelse er opdelt i to hovedafsnit. Første del udgøres af selve tilladelsen med de vilkår, Lemvig Kommune stiller vedrørende indretning og drift af husdyrbruget.

Anden del er den miljøtekniske beskrivelse og vurdering. Her er ejendommen og beskrevet nærmere, og der er redegjort for den påvirkning, husdyrbruget forventes at have på omgivelserne. Ansøgers miljøtekniske redegørelse er indeholdt i den miljøtekniske beskrivelse som bilag.

Sagen er behandlet efter LBK nr. nr. 1020 af 6. juli 2018 om husdyrbrug og anvendelse af gødning m.v., herefter også kaldet Husdyrbrugloven.

---

*Miljøtilladelse  
med vilkår*

---

## 1.1. Beskrivelse af projektet

Det søgte projekt indebærer, at staldanlægget på Strandvejen 177A, 7673 Harboøre tillades til hold af enhver type af kvæg på husdyrbrugets produktionsareal, som udgør 2.975 m<sup>2</sup>.

Det tillades, at der foretages etapevis renovering af staldene og at staldsystemerne ændres i flere staldafsnit.

Det tillades, at der etableres en møddingsplads med oplag på 500 m<sup>2</sup> og op til 3.000 m<sup>2</sup> plandsiloer på husdyrbruget.

Der sker ikke øvrige bygningsmæssige ændringer på husdyrbruget.

Ansøgningen er indsendt den 6. februar 2018 via det digitale ansøgningssystem på [www.husdyrgodkendelse.dk](http://www.husdyrgodkendelse.dk), skemanummer 202 712.

## 1.2. Afgørelse

Lemvig Kommune tillader det søgte projekt.

Miljøtilladelsen er givet på vilkår, der har til hensigt at beskytte den omgivende natur og miljø og de omkringboende.

Tilladelsen meddeles jævnfør Husdyrbruglovens § 16b.

Lemvig Kommune vurderer, at husdyrbruget har truffet de nødvendige foranstaltninger til at forebygge og begrænse forureningen fra husdyrbrugets anlæg, herunder, at der anvendes den bedste tilgængelige teknik. Endvidere vurderer kommunen, at husdyrbruget ved at efterleve vilkår i tilladelsen kan drives uden væsentlige påvirkninger af miljøet.

Vær opmærksom på at eventuelle godkendelser og tilladelser efter anden lovgivning, for eksempel rørlægnings-, udlednings-, nedrivnings- og byggetilladelse, ikke er indeholdt i denne godkendelse, men skal søges særskilt hos Lemvig Kommune.

På Lemvig Kommunes vegne den 3. juli 2019



Simon Bach Nielsen  
Miljøingeniør

### 1.3. Begrundelse for afgørelsen

Der søges tilladelse til hold af kvæg af vilkårlig art. Den eksisterende drift består af ammekøer, fedekalve og heste. Det ønskes at overgå til den nye regulering med en fleksibel produktionstilladelse, så husdyrbruget blandt andet kan benyttes som kviehotel.

Afgørelsen indeholder vilkår som fastholder det søgte produktionsareal og den søgte dyretype. Der stilles egenkontrollvilkår for etablering af markstakke til husdyrgødning. Afgørelsen indeholder desuden støjvilkår, så eventuelle væsentlige støjgener kan håndhæves.

Det søgte projekt overholder afskæringskriterier og beskyttelsesniveauer i Husdyrbrugloven og vejledende BAT-niveau. Den tilladte drift vurderes derfor ikke at medføre væsentlige gener for omboende eller i sig selv at udgøre risiko for tilstandsændringer i omkringliggende natur.

Projektet kan derfor realiseres uden at det efter Lemvig Kommunes vurdering vil medføre en væsentlig virkning på miljøet.

### 1.4. Vilkår

Miljøtilladelsen meddeles på nedenstående vilkår:

#### 1. Produktionsareal og staldsystemer

Det samlede produktionsareal på husdyrbruget må maksimalt udgøre 2.975 m<sup>2</sup>.

Etapevise ændringer i staldsystemer som følge af renovering af de enkelte staldafsnit skal udføres i overensstemmelse med beskrivelserne i bilag 1, afsnit 2.1.1.

Produktionsarealet må anvendes til alle kvægtyper.

#### 2. Etablering af møddingsplads

Der må etableres ny møddingsplads på husdyrbruget med en kapacitet til fast gødning på maksimalt 500 m<sup>2</sup>.

Møddingspladsen skal placeres på en af de tre godkendte lokaliteter på bilag 12: **Møddingsplads 1**, **Møddingsplads 2** eller **Møddingsplads 3**.

Der må kun opføres en møddingsplads.

#### 3. Etablering af plansiloer

Der må etableres nye plansiloer til ensilageopbevaring på husdyrbruget med et grundareal på 3.000 m<sup>2</sup>.

Plansiloerne skal placeres som vist på bilag 4 og bilag 12.

#### 4. Egenkontrol med markstakke

Der skal tages fotos af nyetablerede markstakke med husdyrgødning på ejendommen inden de overdækkes, og umiddelbart efter overdækning.

Senest en uge efter, at etablering af en markstak er påbegyndt, skal fotos indsendes til Lemvig Kommune på [teknik@lemvig.dk](mailto:teknik@lemvig.dk), tekst til emnefelt: *Markstak – Strandvejen 177A*.

#### 5. Støj

Husdyrbrugets bidrag til støjbelastningen i omgivelserne må ikke overstige følgende værdier, målt ved nabobeboelser eller deres opholdsarealer se tabel herunder.

Dag	Periode	Reference-tidsrum	Værdi
Mandag- fredag	kl. 07.00-18.00	8 timer	55 dB(A)
Lørdag	kl. 07.00-14.00	7 timer	55 dB(A)
Lørdag	kl. 14.00-18.00	4 timer	45 dB(A)
Søn- og helligdage	kl. 07.00-18.00	8 timer	45 dB(A)
Alle dage (aften)	kl. 18.00-22.00	1 time	45 dB(A)
Alle dage (nat)	kl. 22.00-07.00	½ time	40 dB(A)

For dag-, aften og natperioden skal grænseværdierne overholdes inden for det mest støjbelastede tidsrum på henholdsvis 8 timer (lørdag 7 og 4), 1 time og ½ time.

Maksimalværdier af støjniveauet må om natten ikke overstige ovennævnte kravværdier med mere end 15 dB(A).

Hvis tilsynsmyndigheden skønner, at eventuelle klager vedr. støj fra husdyrbruget er velbegrundede, skal husdyrbruget igennem en akkrediteret virksomhed for egen regning eftervise, at de stillede støjkrav er overholdt. Med mindre der er tale om overskridelser af grænserne, kan målingerne højst kræves udført én gang årligt og skal foretages i overensstemmelse med Miljøstyrelsens gældende vejledning.

#### 6. Fluebekæmpelse

Der skal udføre fluebekæmpelse på husdyrbruget i overensstemmelse med retningslinjerne fra Aarhus Universitet, Institut for Agroøkologi. Retningslinjerne er vedlagt i bilag 8.



## **7. Rengøring og staldhygiejne**

Lugtbidraget fra staldene skal sikres begrænset ved opretholdelse af god staldhygiejne samt rengøring af samtlige staldafsnit for foder- og gødningsrester.

## **8. Forebyggelse af forurening via overfladeafløb**

Det skal sikres, at der ikke er risiko for forurening af vandmiljøet via overfladeafløb på ejendommen.

Foder, gødning, husdyr, olie, kemikalier og forurenende stoffer i øvrigt må derfor ikke oplagres, anvendes eller transporteres i nærheden af overfladeafløb, som leder til markdræn eller vandmiljøer i øvrigt.

Overfladeafløb må ikke anvendes til bortskaffelse af nogen former for vaskevand, restvand eller lignende.

### **1.4.1. Generelle regler**

Husdyrgodkendelsesbekendtgørelsens § 39 indebærer et generelt krav om effektiv rengøring af ikke-produktionsarealer:

***Husdyrbrug skal på et areal, hvor der kortvarigt er dyr, men som ikke medregnes som produktionsareal, foretage effektiv rengøring efter endt ophold***

***1) senest 4 timer efter, at dyrene har forladt arealet, hvis dyrene har adgang på arealet dagligt, og***

***2) senest 12 timer efter, at dyrene har forladt arealet, hvis dyrene ikke dagligt har adgang på arealet.***

## **1.5. Offentlighed og høring**

### **Høring af ansøger og interessenter**

Kommunens forslag til miljøgodkendelse har været sendt i høring hos ansøger og ansøgers rådgiver.

Herefter er forslag sendt i høring hos naboer inden for konsekvenszonen (399 meter) og andre berørte.

- Normarkvej 5, 7673 Harboøre
- Normarkvej 6, 7673 Harboøre
- Normarkvej 9, 7673 Harboøre
- Normarkvej 11, 7673 Harboøre
- Normarkvej 13, 7673 Harboøre
- Normarkvej 18, 7673 Harboøre
- Normarkvej 19, 7673 Harboøre

## § 16b-tilladelse til husdyrbrug – Strandvejen 177A

- Strandvejen 163, 7673 Harboøre
  - Strandvejen 169, 7673 Harboøre
  - Strandvejen 169A, 7673 Harboøre
  - Strandvejen 175, 7673 Harboøre
  - Strandvejen 177, 7673 Harboøre
  - Strandvejen 177A, 7673 Harboøre
- 
- Danmarks Naturfredningsforening,  
[jens.johan.brogaard@altiboxmail.dk](mailto:jens.johan.brogaard@altiboxmail.dk) og  
[dnlemvig-sager@dn.dk](mailto:dnlemvig-sager@dn.dk)
  - Det Økologiske Råd, [husdyr@ecocouncil.dk](mailto:husdyr@ecocouncil.dk)
  - Holstebro Museum,  
[mette.klingenberg@holstebro-museum.dk](mailto:mette.klingenberg@holstebro-museum.dk)

Lemvig Kommune har besvaret på almindelige opklarende spørgsmål fra en nabo i forbindelse med nabohøringen. Der er ikke indgået hørings svar med nye oplysninger til sagen.

### Offentliggørelse

Miljøtilladelsen offentliggøres på Lemvig Kommunes hjemmeside, [www.lemvig.dk](http://www.lemvig.dk) den 5. juli 2019 og ved annoncering i Lokalavisen i Lemvig. Følgende er orienteret om afgørelsen:

- Hjernvej 98, 7560 Hjern
- Lemvigegnens Landboforening, [lsn@lemvig-landbo.dk](mailto:lsn@lemvig-landbo.dk)
- Styrelsen for Patientsikkerhed, Tilsyn og Rådgivning Nord, Falstersvej 10, 8940 Randers SV, [senord@sst.dk](mailto:senord@sst.dk)
- Danmarks Naturfredningsforening, Masnedøgade 20, 2100 København Ø, [dnlemvig-sager@dn.dk](mailto:dnlemvig-sager@dn.dk)
- Danmarks Naturfredningsforenings lokalkomité,  
[jens.johan.brogaard@altiboxmail.dk](mailto:jens.johan.brogaard@altiboxmail.dk)
- Dansk Ornitologisk Forening – Vestjylland,  
[lemvig@dof.dk](mailto:lemvig@dof.dk)
- Dansk Ornitologisk Forening, Vesterbrogade 140, 1620 København V, [natur@dof.dk](mailto:natur@dof.dk)
- Friluftsrådet LimfjordSyd, [limfjordsyd@friluftstraadet.dk](mailto:limfjordsyd@friluftstraadet.dk)
- Friluftsrådet, Scandiagade 12, 2450 København SV,  
[fr@friluftstraadet.dk](mailto:fr@friluftstraadet.dk)
- Arbejderbevægelsens Erhvervsråd Reventlowsgade 14, 1651 København V, [ae@ae.dk](mailto:ae@ae.dk)

- Danmarks Sportsfiskerforbund, [post@sportsfiskerforbundet.dk](mailto:post@sportsfiskerforbundet.dk)
- Danmarks Fiskeriforening, Nordensvej 3, Taulov, 7000 Fredericia, [mail@dkfisk.dk](mailto:mail@dkfisk.dk)
- Ferskvandsfiskeriforeningen for Danmark, Vormstrupvej 2, 7540 Haderup, [nb@ferskvandsfiskeriforeningen.dk](mailto:nb@ferskvandsfiskeriforeningen.dk)
- Dansk Fritidsfiskerforbund, [teamstr@gmail.com](mailto:teamstr@gmail.com)
- Aktive Fritidsfiskere i Danmark, [afid@aktivefritidsfiskere.dk](mailto:afid@aktivefritidsfiskere.dk)
- Forbrugerrådet, Fiolstræde 17,3, Postboks 2188, 1017 København K, [fbr@fbr.dk](mailto:fbr@fbr.dk)
- Det Økologiske Råd, Blegdamsvej 4B, 2200 København N, [husdyr@ecocouncil.dk](mailto:husdyr@ecocouncil.dk)

## 1.6. Klagevejledning

Denne afgørelse kan påklages til Miljø- og Fødevarerklagenævnet af klageberettigede efter Husdyrbruglovens §§ 84-87, herunder husdyrbrugets ejer og enhver, der har en individuel interesse i sagens udfald.

### **Klagefristen udløber den 2. august 2019.**

Hvis du ønsker at klage over denne afgørelse, kan du klage til Miljø- og Fødevarerklagenævnet. Du klager via Klageportalen, som du finder et link til på forsiden af [www.nmkn.dk](http://www.nmkn.dk). Klageportalen ligger på [www.borger.dk](http://www.borger.dk) og [www.virk.dk](http://www.virk.dk). Du logger på [www.borger.dk](http://www.borger.dk) eller [www.virk.dk](http://www.virk.dk), ligesom du plejer, typisk med NEM-ID. Klagen sendes gennem Klageportalen til den myndighed, der har truffet afgørelsen.

En klage er indgivet, når den er tilgængelig for myndigheden i Klageportalen. Når du klager, skal du som privat betale et gebyr på kr. 900 og som organisation, forening eller virksomhed kr. 1.800. Du betaler gebyret med betalingskort i Klageportalen.

Miljø- og Fødevarerklagenævnet skal som udgangspunkt afvise en klage, der kommer uden om Klageportalen, hvis der ikke er særlige grunde til det. Hvis du ønsker at blive fritaget for at bruge Klageportalen, skal du sende en begrundet anmodning til den myndighed, der har truffet afgørelse i sagen. Myndigheden videresender herefter anmodningen til Miljø- og Fødevarerklagenævnet, som træffer afgørelse om, hvorvidt din anmodning kan imødekommes.

Gebyret tilbagebetales, hvis

- 1) klagesagen fører til, at den påklagede afgørelse ændres eller ophæves,
- 2) klageren får helt eller delvis medhold i klagen, eller
- 3) klagen afvises som følge af overskredet klagefrist, manglende klageberettigelse eller fordi klagen ikke er omfattet af Miljø- og Fødevarerklagenævnets kompetence.

Det bemærkes, at hvis den eneste ændring af den påklagede afgørelse er forlængelse af frist for at efterkomme afgørelsen som følge af den tid, der er medgået til at behandle sagen i klagenævnet, tilbagebetales gebyret dog ikke.

Hvis afgørelsen påklages får ansøger besked. Klage over en tilladelse efter § 16b har ikke opsættende virkning med mindre Miljø- og Fødevarerklagenævnet bestemmer andet jf. § 81 i Husdyrbrugloven. Det betyder, at hvis eventuelt byggeri påbegyndes og en sag påklages kan Miljø- og Fødevarerklagenævnet sætte byggeriet i stå eller kræve nedrivning for ansøgers regning.

Denne afgørelse kan indbringes for domstolene indtil 6 måneder efter den dato, hvor afgørelsen bliver meddelt, jævnfør Husdyrbruglovens § 90.

## 2. Generelle forhold

### 2.1. Meddelelesespligt

Inden enhver ændring, etablering eller udvidelse af produktionsareal, dyreart eller dyretype og inden etablering af fast placerede husdyranlæg, gødningsopbevaringsanlæg, m. v., skal der indgives forhåndsansøgning til Lemvig Kommune, jævnfør Husdyrgødningsbekendtgørelsens §§ 70.

Ændringer og udvidelser af husdyrbruget, som kan indebære forøget forurening eller andre virkninger på miljøet må ikke foretages uden forudgående tilladelse eller godkendelse af Lemvig Kommune.

### 2.2. Frist for udnyttelse og kontinuitetsbrud

Der er søgt tilladelse til hold af alle kvægtyper i eksisterende staldanlæg efter "stipladsmodellen" og tilladelse til at opføre op til 3.000 m<sup>2</sup> plansiloer og en møddingsplads på 500 m<sup>2</sup>. Der er desuden søgt tilladelse til at ændre staldsystemer i det eksisterende staldanlæg.

Det søgte dyrehold kan umiddelbart etableres og tilladelsen anses for at være taget i brug, når det søgte dyrehold er påbegyndt etableret.

Tilladelsen skal være udnyttet senest 6 år efter at den er meddelt. Herved forstås, at de projekterede ændringer i staldsystemer og etablering af møddingsplads og plansiloer skal være afsluttet inden 6 år.

Uanset om de fysiske ændringer gennemføres, vil husdyrbruget dog fortsat være reguleret efter stipladsmodellen og denne afgørelse.

Hvis tilladelsen ikke udnyttes i 3 på hinanden følgende år, bortfalder den del, der ikke har været udnyttet (kontinuitetsbrud). Udnyttelse anses her for at foreligge, når mindst 25 pct. af det tilladte produktionsareal udnyttes driftsmæssigt.

Med driftsmæssig udnyttelse forstås, at der på det pågældende produktionsareal mindst produceres 50 pct. af det mulige inden for rammerne af dyrevelfærdskrav eller andre relevante krav.

### 2.3. Retsbeskyttelse

Ifølge § 40 stk. 1 i Husdyrbrugloven må tilsynsmyndigheden ikke meddele påbud eller forbud efter § 39 før der er forløbet 8 år efter meddelelsen af en tilladelse.

---

## *Miljøteknisk beskrivelse*

---

## 3. Anlægsbeskrivelse

### 3.1. Lokalisering

Staldanlæggets placering i forhold til afstandskrav i Husdyrbrugens § 6 og 8 fremgår af tabel 1.

Afstandskravene er først gældende ved nyetableringer, og derfor kun relevant for de projekterede plansiloer og møddingspladsen.

Afstande er derfor opmålt fra nærmeste hjørne af det projekterede areal med plansiloer eller nærmeste hjørne af en af de tre accepterede placeringer af møddingspladsen.

**Tabel 1: Generelle afstandskrav**

Afstand til	Opmålt afstand	Afstandskrav i Husdyrbrugloven
Nærmeste byzone eller sommerhusområde (Vejlby Strand)	410 meter	50 m
Nærmeste lokalplanlagte område i landzone til boligformål, offentlige formål, m.v.	>400 meter	50 m
Nærmeste nabobeboelse (Normarkvej 13)	164 m	50 m
Vandforsyningsanlæg (ikke almen) (DGU 52.277)	140 m	25 m
Vandforsyningsanlæg (almen) (Engbjerg Vandværk)	1,8 km	50 m
Vandløb, dræn og søer (Sø øst for plansiloer)	15 m	15 m
Offentlig vej og privat fællesvej (Normarkvej)	63 m	15 m
Levnedsmiddelvirksomhed (ukendt)	>200 m	25 m
Beboelse	273 m	15 m
Naboskel	95 m	30 m

Der er cirka 670 meter til nærmeste ammoniakfølsomme naturområde omfattet af Husdyrgodkendelseslovens § 7.

Lemvig Kommune konstaterer, at projektet overholder de generelle afstandskrav i Husdyrgodkendelseslovens §§ 6, 7 og 8.

#### Lukket rørføring til overfladevand

Det fremgår af bilag 4, at der ligger en lukket rørføring på arealet, hvor det ønskes at etablere plansiloer.

Det er beskrevet, at der er tale om et "lukket dræn". Lemvig Kommune vurderer heraf, at der ikke er tale om et dræn i husdyrbrugens forstand, og at rørføringen ikke er omfattet af-

standskravet på 15 meter til dræn. Da rørføringen på strækningen, hvor der ønskes plansiloer og møddingsplads kun er vandførende når der er overløb fra søen, vurderes rørføringen ikke at være regelmæssigt vandførende, og dermed ikke et vandløb. Afstandskravet på 15 meter til vandløb vurderes heraf ikke at gælde for rørføringen.

Lemvig Kommune vurderer, at det ikke vil udgøre en væsentlig miljørisiko at etablere plansiloer eller møddingsplads over rørføringen. Jævnfør husdyrgødningsbekendtgørelsens regler skal plansiloer og møddingspladser etableres med fald til afløb og der skal være opsamlingsbeholder eller udsprinklingsanlæg, så der ikke sker udledning af ensilage- eller møddingssaft til vandmiljøet.

Renheden af afledt vand via rørføringen kan kontrolleres ved tilsyn ved at besigtige drænbrønden på marken vest for staldanlægget.

Lemvig Kommune stiller vilkår om, at plansiloerne og møddingspladsen skal dimensioneres og lokaliseres som ansøgt, så det sikres, at husdyrbruglovens afstandskrav overholdes.

### 3.1.1. Landskabelige forhold

#### ***Landskab og geologi***

Fiskergården ligger i landskabskarakterområdet Harboøre marine forland, "Harboøreland".

Harboøreland er i sammenhæng med Engbjerg, Hygum Bakkers morænelandskab, Vestersø og Gjellerodde mod øst og Bovbjerg mod syd, et særligt landskabeligt og geologisk interesseområde, skabt af den sidste istid. Området ønskes friholdt for elementer, der i væsentlig grad kan forstyrre oplevelsen af landskabet.

Fra udsigtspunkt på bakkeøen Hygum Bakker opleves istidens vældige aftryk i Harboørelands smeltevandssletter og den markante overgang til Hygum Bakkers randmorænelandskab.

Harboøreland er beliggende i GeoSite, Nationalt Geologisk Interesseområde og Nationalt Kystlandskab:

<http://mst.dk/natur-vand/planlaegning/landskab/geologiske-interesser/Midtjylland/Lodbjerg-76>

Fiskergården er beliggende centralt i et oplevelsesrigt landskab, hvor overgangen fra smeltevandsslette til morænelandskab syd og øst for ejendommen fremstår med en usædvanlig klarhed.

Det er afgørende for den lokale oplevelse af landskabet og geologien, at området ved Fiskergården friholdes for store tekniske anlæg, skov og andre elementer, som forhindrer det frie udsyn og reducerer landskabets skala.

Landskabelige og geologiske interesseområder er udpeget på kort i bilag 6.



**Projektets indvirkning på de landskabelige værdier**

Den nuværende bygningsmasse på Fiskergården udgør cirka 5.500 m<sup>2</sup> staldbygninger og maskinhus og cirka 900 m<sup>2</sup> gyllebeholdere. De projekterede plansiloer og møddingsplads udgør op til 3.500 m<sup>2</sup>.

Placering af plansiloer og møddingsplads er vist på kort i bilag 12. Lemvig Kommune tillader at der etableres plansiloer som ansøgt og en møddingsplads på en af tre søgte lokaliteter.

*Afslag på møddingsplads uden tilknytning til eksisterende bygningsmasse*

Lokaliteten **Møddingsplads 4** er cirka 100 meter fra nærmeste hjørne af staldanlægget og har herved ikke tilknytning til ejendommens hidtidige bebyggelsesarealer, hvilket er et krav jævnfør husdyrlovbekendtgørelsens § 23.

Der foreligger ikke en særlig begrundelse for denne lokalitet, som giver anledning til at fravige § 23, stk. 1 og Lemvig Kommune vurderer heraf, at den søgte lokalitet **Møddingsplads 4**, ikke kan tillades

Landskabet omkring Fiskergården opleves fra Strandvejen og Normarkvej. Plansiloerne og de tre øvrige søgte placeringer af en møddingsplads placeres i tilknytning til den eksisterende bygningsmasse. Bevoksninger og læhegn vest og nord for Fiskergården slører indsigten til selve Fiskergården. Der er eksisterende læhegn ved området, hvor plansiloerne placeres, og disse vil afskærme anlægget.

Ansøgningens miljøtekniske beskrivelse indeholder en redegørelse for de landskabelige forhold og beskriver, at der bliver etableret afskærmende læhegn i det tilfælde, at der etableres plansiloer, som bryder det eksisterende læhegn.

Placeringen af plansiloerne og en møddingsplads vurderes heraf ikke at udgøre en væsentlig forstyrrelse af landskabsoplevelsen eller de geologiske værdier.

Plansiloerne og møddingspladsen vurderes at være erhvervs-mæssigt nødvendige for husdyrbrugets drift.

**Fortidsminder, kulturhistorie og beskyttelseslinjer**

Engbjerg Kirke ligger cirka 1,5 km øst for Fiskergården. Kirken har en markant beliggenhed på randen af morænelandskabet, højt over det marine forland. Indsigten til Engbjerg Kirke forstyrres ikke af de planlagte plansiloer og møddingsplads på Fiskergården.

Fiskergården ligger nær et særligt værdifuldt kulturmiljø: Kanaler og dæmninger, som fortæller historien om dræningen og opdyrkningen af Harboøreland. Det vurderes ikke at den kulturhistoriske fortælling om dræningen og inddæmningen af Harboøreland påvirkes af, at der etableres plansiloer og møddingsplads på Fiskergården.

Engbjerg Kirke og kulturmiljøet er udpeget på kort i bilag 7.

Det projekterede byggeri ligger inden for kystnærhedszonen. Erhvervsmæssigt nødvendigt byggeri på husdyrbrug, som opføres i tilknytning til den eksisterende bygningsmasse er ikke omfattet af kystnærhedszonens restriktioner

Byggeriet er uden for strand- og klitbeskyttelseslinjer, skovbyggelinjer, å- og søbeskyttelseslinjer og er ikke i konflikt med udpegninger eller retningslinjer i kommuneplanen i øvrigt.

Information i forhold til Museumsloven og byggeprojekter kan findes via

<https://holstebro-museum.dk/Om-os/Landarkæologi/Skal-du-grave->

Det anbefales at kontakte Holstebro Museum forud for opstart af byggeprojekter.

### ***Samlet vurdering***

Det søgte projekt vurderes ikke at have et omfang, som vil ændre væsentligt på oplevelsen af landskabet og dets geologiske fortælling.

Det projekterede byggeri afskærer ikke for indsigten til de særlige landskabsstrukturer i Harboøreland.

Indsigten til Engbjerg Kirke vurderes ikke at blive påvirket.

Lemvig Kommune stiller vilkår om, at udvidelsen sker i overensstemmelse med det søgte. Herved forstås, at plansiloerne skal lokaliseres, dimensioneres og udformes som ansøgt, herunder at der om nødvendigt, skal etableres læhegn.

Samlet set vurderes projektet herefter ikke i væsentlig grad at forstyrre de landskabelige, geologiske eller de kulturhistoriske interesser i området.

## **3.2. Dyrehold, staldanlæg og management**

Husdyrbrugets indretning og drift er beskrevet i ansøgers miljøtekniske beskrivelse, som er vedlagt i bilag 1.

Projektet indebærer planlagte ændringer i dele af staldanlægget, hvor det ønskes at ændre fra dybstrøelse og spaltegulvbokse til sengestalde. Ansøger har beskrevet ændringerne i bilag 1,

afsnit 2.1.1. med tilhørende kortbilag (tilladelsens bilag 2, 3, 4 og 5).

De planlagte ændringer medfører højere ammoniakemission end ved de nuværende staldsystemer og Lemvig Kommune vurderer heraf, at det ikke er påkrævet at ændre staldindretningen for at tage tilladelsen i brug. Se også tilladelsens afsnit 2.2.

Det fastholdes i tilladelsens vilkår, at ændringer i staldsystemer skal ske i overensstemmelse med beskrivelsen i bilag 1, afsnit 2.1.1. Herved fastholdes forudsætningerne for de beregnede emissioner af ammoniak og lugt i ansøgningen.

### 3.2.1. Produktionsareal

Husdyrgodkendelsesbekendtgørelsens Bilag 1 C definerer et produktionsareal:

*Produktionsareal [...] omfatter alene det areal, hvorpå dyrene kan opholde sig og har mulighed for gødningsafsætning, dvs. areal, hvor dyrene kan stå, gå, ligge m.v., i fast placerede husdyranlæg, herunder stalde og andre bygninger, indretninger m.v. med fast bund eller lign.*

*Servicerum, gangarealer m.v., og stiadskillelser, arealer med nakkebomme, foderautomater, krybber, foderborde m.v., hvor dyrene ikke kan opholde sig og/eller ikke har mulighed for gødningsafsætning, medregnes således ikke.*

Ansøgers opgørelse af produktionsareal er vedlagt i bilag 2.

Det samlede produktionsareal er i den digitale ansøgning, skema 202 712, oplyst til 2.975 m<sup>2</sup>.

### 3.2.2. Opbevaring af husdyrgødning i markstak

Det fremgår af bilag 1, afsnit 2.1.2, at dybstrøelse udbringes direkte fra stald eller opbevares i markstak efter kompostering.

Lemvig Kommune vurderer generelt, at det er bedste tilgængelige teknik at opbevare fast husdyrgødning, herunder dybstrøelse, på møddingsplads inden udbringning, og at det generelt bør tilstræbes at undgå og minimere brugen af markstakke.

Markstakke må dog etableres på de betingelser, som følger af husdyrgødningsbekendtgørelsens § 15.

Det er blandt andet et generelt krav, at der føres årlig optegnelser over oplaget, herunder oplysninger om oplagringsperiode og oplagets placering. Optegnelserne skal opbevares i 5 år og kunne forevises på forlangende i forbindelse med kontrol.

Lemvig Kommune vurderer, at en del af dette krav kan opfyldes ved som egenkontrol at tage fotos af nyetablerede markstakke før og efter, at de overdækkes og indsende disse fotos til Lemvig Kommune.

Fotos før overdækningen kan vise, om den faste gødning er homogen og kompostlignende. Fotos efter overdækningen kan vise, at overdækningen er tætsluttende og sikrer mod indsivende regnvand.

Denne procedure betragtes som en specifik udmøntning af den generelle regel og derved en skærpelse. Proceduren formuleres derfor som et vilkår. Ved at orientere kommunen allerede i forbindelse med etableringen af markstakken, har tilsynsmyndigheden mulighed for at vurdere, om en markstak opfylder § 15. Unødige miljøpåvirkninger undgås, og proceduren vurderes i øvrigt ikke at være tids- eller omkostningskrævende ud over de ressourcer, der alligevel skal afsættes til at opfylde det generelle krav om optegnelse af markstakke.

Det bemærkes, at fotos skal suppleres med oplysninger om oplagringsperiode og oplagets placering (fx på luftfoto eller ved GPS-koordinater), for at opfylde husdyrgødningsbekendtgørelsens § 15.

Ved at opfylde vilkår om egenkontrol med markstakke, samt husdyrgødningsbekendtgørelsens bestemmelser, vurderes opbevaring af fast gødning på ejendommen at leve op til BAT.

### 3.2.3. Ammoniakemission – ny viden

DCA rapport nr. 110 om ammoniakemission fra sengestalde til kvæg, udgivet af Aarhus Universitet i december 2017 præsenterer nye testresultater for ammoniakemissionen fra kvægstalde.

Det fremgår af Miljøstyrelsens nyhed 19. december 2017:

*Ifølge rapporten viser testen, at staldtypen "fast drænet gulv med skraber og ajlefløb" har en højere ammoniakfordampning end hidtil antaget, mens staldtypen "spaltegulv, kanal med bagskyl eller ringkanal" har en lidt lavere ammoniakfordampning end hidtil antaget. Testen viser samtidig, at spalteskraberen ikke har en målbar effekt på ammoniakfordampningen.*

*Den ny viden betyder, at miljøeffekten af spalteskraberen skal revurderes og at emissionsfaktorerne for kvægstalde i husdyrgodkendelsesbekendtgørelsen skal opdateres i en kommende bekendtgørelsesændring hurtigst muligt. Miljøstyrelsen vil snarest informere yderligere på hjemmesiden i takt med at konsekvenser af den ny viden afdækkes.*

Konsekvensen af, at spalteskrabere ikke er påvist at have en ammoniakreducerende effekt er, at der ikke stilles vilkår om brug af spalteskrabere og at anvendelse af spalteskrabere ikke betragtes som BAT.

Miljøstyrelsen har ændret emissionsværdierne for relevante kvægstalde i en ny husdyrgodkendelsesbekendtgørelse som følge af den nye viden i DCA-rapporten.

Ansøgninger som er indsendt inden den nye bekendtgørelse trådte i kraft, skal fortsat behandles efter den tidligere bekendtgørelse og med de tidligere emissionsværdier. Effekten af eventuelle spalteskrabere skal dog udelades.

Ansøger har udeladt effekten af spalteskrabere i staldafsnit med fast gulv og spalter. Det medfører en samlet ammoniakemission fra husdyrbruget på 3.498,2 kg N/år.

I praksis forventes det, at spalteskrabere fortsat vil blive anvendt af hensyn til kvægets klovsundhed.

### 3.2.4. Fravigelse af BAT-emissionsgrænseværdi

BAT-kravet for det søgte projekt er i skema 202 712 fastsat til 3.148 kg N/år og overskrider dermed BAT-kravet med 350 kg N/år. Det beregnede BAT-niveau er fastsat forud for den nye viden om manglende effekt af spalteskrabere.

Den tidligere forventede effekt af spalteskrabere (26 % reduktion i sengebåsestalde med spaltegulv og kanal med bagskyl eller ringkanal) ville i dette tilfælde medføre en samlet ammoniakreduktion på 358 kg N/år. Det kan heraf erkendes, at det fastsatte BAT-krav ved effekt af spalteskrabere, ville være overholdt.

I særlige tilfælde kan den fastsatte BAT-emissionsgrænseværdi fraviges, jævnfør Husdyrlovbekendtgørelsens § 24, stk. 5.

Der er efter Lemvig Kommunes vurdering fyldestgørende grundlag til at fravige BAT-emissionsgrænseværdien for det søgte projekt, jævnfør ovenstående.

Ammoniakemissionen fra staldanlægget i det søgte projekt uden effekt af spalteskrabere er 3.498 kg N/år.

Der er søgt tilladelse til 660 m<sup>2</sup> produktionsareal med dybstrøelse, 1.030 m<sup>2</sup> sengebåse med spaltegulv og kanal med bagskyl eller ringkanal, 1.140 m<sup>2</sup> fast drænet gulv med skraber og ajle-afløb og 145 m<sup>2</sup> fast gulv.

Hertil kommer 875 m<sup>2</sup> overfladeareal på gyllebeholdere med en samlet emission på 350 kg N/år og 500 m<sup>2</sup> overfladeareal på møddingsplads med en samlet emission på 180 kg N/år.

Lemvig Kommune vurderer, at der ikke er renere teknologier til rådighed for husdyrbruget, som opfylder proportionalitetsprincippet. Lemvig Kommune lægger her vægt på, at der er tale om et eksisterende staldanlæg.

Erfaringsmæssigt er omkostningerne ved overdækning af gyllebeholdere højere end 100 kr./kg reduceret N. Teknologier som gylleforsuring og ændring af staldgulvet vurderes også at være

så omkostningstunge, at de ikke opfylder proportionalitetsprincippet.

BAT-emissionsgrænseværdien fraviges jævnfør § 24, stk. 5 og BAT-niveauet vurderes at være overholdt ved en emission på **3.498 kg N/år**.

### 3.3. Gener

#### 3.3.1. Lugt

Lugtgenafstandene til byzone/sommerhusområde, samlet bebyggelse og enkelt beboelse er beregnet i den digitale ansøgning, skema 202 712.

Områdetype	Afstandskrav	Faktisk afstand
<b>Enkelt beboelse</b>		
Normarkvej 13	99,4 meter	232,2 meter
<b>Enkelt beboelse i samlet bebyggelse</b>		
Strandvejen 169A	241 meter	433,6 meter
<b>Byzone/sommerhusområde</b>		
Vejlby Strand sommerhusområde	364,1 meter	515,8 meter

Beskyttelsesniveauet for lugt er overholdt til alle tre områdetyper.

Der er forskellige beskyttelsesniveauer for lugt, afhængig af områdetypen.

Det ønskes grundlæggende at friholde byzoner for lugtgener, hvilket medfører et afstandskrav, som skal sikre, at staldlugt kun undtagelsesvist opleves i byzonen.

Landzonen betragtes som landbrugets erhvervsområde, og derfor er lugtbeskyttelsesniveauet for samlede bebyggelser og enkelt beboelser mindre restriktivt og tillader, at der i perioder kan opleves mærkbar lugt fra staldanlæg. Der er dog skærpede afstandskrav til samlede bebyggelser, hvor et større antal beboere kan blive berørt af lugtgener.

Afstandskrav og de faktiske afstande i tabellen herover er regnet fra staldanlæggets beregningsmæssige lugtcentrum til nærmeste hushjørne ved enkeltbeboelser, og nærmeste udpegede byzone.

Lugtemissionsberegningen er baseret på lugtemissionstal, som forudsætter gode staldhygiejniske forhold, herunder at der udføres jævnlig og effektiv rengøring af alle staldafsnit.

Der fastsættes på den baggrund vilkår om, at der til stadighed skal holdes en god staldhygiejne.

Der vurderes heraf ikke at opstå væsentlige lugtgener fra det søgte projekt.

Ved lugtgener, som tilsynsmyndigheden vurderer som væsentlige, kan husdyrbruget påbydes at udføre lugtreducerende foranstaltninger.

### 3.3.2. Støj

Støjklender på husdyrbruget og de forventede støjgener er beskrevet i bilag 1, afsnit 2.7.1.

Lemvig Kommune stiller vilkår om maksimalt tilladte støjniveauer, som svarer til områdetype 3, jævnfør Miljøstyrelsens vejledning om ekstern støj fra virksomheder:

<https://www2.mst.dk/Udgiv/publikationer/1984/87-503-5287-4/pdf/87-503-5287-4.pdf>.

Opholdsarealer og bolig ved nærmeste nabo (Normarkvej 13) ligger cirka 200 meter fra staldanlægget.

Under idealforhold reduceres støjniveauet til en fjerdedel, når afstanden til kilden fordobles.

Ved idealforhold vil lydniveauet i en afstand af cirka 200 meter fra kilden være reduceret med cirka 58 dB(A).

For at overholde et krav om maksimalt 40 dB(A) (nattetimer) midlet over en halv time, bør støjklender på anlægget således ikke overstige 98 dB(A), under forudsætning af, at der er idealforhold. I praksis vil bygninger og læhegn dog ofte dæmpe lydets spredning.

Maskiner og udstyr som fodervogne, traktorer og kornvalse kan have støjbidrag på op til og over 98 dB(A).

For at sikre, at vilkår om støj overholdes, bør der udvises hensynsfuld adfærd i tidsrummet kl 22:00 – 07:00 og brugen af støjende maskiner og udstyr bør i videst mulig omfang afgrænses til dagtimerne.

Støjvilkår omfatter aktiviteter på husdyrbruget, men ikke transporter uden for selve ejendommen. Færdsel på Normarkvej kan altså ikke reguleres i denne godkendelse

Ved berettigede støjklager kan Lemvig Kommune efter en nærmere vurdering påbyde husdyrbruget at udføre akkrediterede støjmålinger, samt om nødvendigt påbyde støjdæmpende tiltag,

eksempelvis i form af støjvolde eller anden placering af støjkilder.

Det bemærkes, at støjvilkåret skal overholdes hos alle omkringboende også ved andre landbrugsejendomme. Støjvilkåret skal overholdes både i beboelser og på udendørs opholdsarealer.

### 3.3.3. Lys

Der etableres ikke nye lyskilder ved det søgte projekt. De eksisterende lyskilder på ejendommen vurderes ikke at udgøre en væsentlig gene for omboende, da staldanlægget er afskærmet mod de omboende af læhegn.

Skulle der mod forventning indgå berettigede klager over lyspåvirkning fra ejendommen, kan Lemvig Kommune efter en nærmere vurdering påbyde husdyrbruget at dæmpe ejendommens lyskilder, for eksempel ved at retningsbestemme lyskilder, så unødige fjernvirkninger undgås.

### 3.3.4. Fluer og skadedyr

Husdyrbrug anbefales generelt at bekæmpe fluer og skadedyr jævnfør retningslinjerne fra Skadedyrlaboratoriet, nu Aarhus Universitet, Institut for Agroøkologi.

Kvægbesætninger kan erfaringsmæssigt give anledning til fluer, særligt fra dybstrøelsesstalde og stalde med småkalve.

Der er cirka 200 meter til nærmeste nabo og der er 17 beboelser i en radius af 500 meter af staldanlægget.

For at sikre mod unødige fluegener, stiller Lemvig Kommune vilkår om, at der skal udføre fluebekæmpelse på husdyrbruget i overensstemmelse med Skadedyrlaboratoriets retningslinjer.

Retningslinjerne er vedlagt i bilag 8 og ses på Aarhus Universitet, Institut for Agroøkologi's hjemmeside:

<http://www.dpil.dk/dpil2005/pdf/Retningslinier-for-fluebekæmpelse.pdf>

### 3.3.5. Støv

Det søgte projekt indebærer ikke nye aktiviteter på ejendommen, som kan give flere støvgener. Ejendommens daglige drift i øvrigt indebærer ikke særligt støvende aktiviteter og det vurderes at der ikke er behov for særskilte støvreducerende vilkår.

Opstår der væsentlige støvgener, kan Lemvig Kommune efter en nærmere vurdering påbyde husdyrbruget støvdæmpende tiltag.

### 3.3.6. Transport

Det er god landmandspraksis, at transport til og fra bedriften sker ved hensynsfuld kørsel, samt at alle aktiviteter på bedriften planlægges så omgivelserne påvirkes mindst muligt.



Normarkvej er todelt, og adgangsvejen til staldanlægget er ad den sydlige del af Normarkvej, mens de nærmeste omkringboende har adgangsvej ad den nordlige vejstrækning. Det vurderes heraf, at transporter til og fra staldanlægget ikke vil være til væsentlig gene for omboende.

De eksisterende til- og frakørselsforhold vurderes at være tilstrækkelige for husdyrbruget.

### 3.4. Forurening

#### 3.4.1. Spildevand herunder regnvand

Afledning af tagvand og overfladevand ændres ikke ved det søgte projekt.

Tagvand afledes via lukket rørføring til Søndervese og Nissum Bredning. Rørføringen er indtegnet på kort, se bilag 4.

#### ***Habitatvurdering af udledning af tag- og overfladevand til Habitatområde 28, Nissum Bredning***

Tagfladen på bygningsmassen, som afvander til Søndervese udgør i alt cirka 5.300 m<sup>2</sup>. Ammoniakdepositionen på tagflader er estimeret ved brug af ammoniakberegningværktøjet i husdyrgodkendelse.dk til cirka 90 kg N/ha/år, altså en samlet deposition på cirka 50 kg N/år. Det antages, at al deponeret ammoniak udledes til Søndervese.

I henhold til § 7, stk. 7 i Bekendtgørelse nr. 188 om udpegning og administration af internationale naturbeskyttelsesområder samt beskyttelse af visse arter af 26. februar 2016, er husdyrgodkendelser omfattet af en forudgående vurdering af, hvorvidt afledningen af tagvand fra stalden kan påvirke Natura 2000-områder væsentligt (EF-habitat områder, EF-fuglebeskyttelsesområder samt Ramsarområder). Dette indbefatter en vurdering af projektets potentielle indflydelse på udpegningsgrundlaget (naturtyper samt arter) for de internationale naturbeskyttelsesområder.

Ejendommen ligger ca. 3,2 km fra Natura 2000 området Agger Tange, Nissum Bredning, Skibsted Fjord og Agerø, nr. 28. Området består af fuglebeskyttelsesområde, Ramsar og habitatområde. Det er udpeget på baggrund af en lang række yngle- og trækfugle, arter og naturtyper. Området påvirkes negativt af tilførsel af næringsstoffer fra oplandet.

Udledning af tag- og overfladevand: med hjælp fra beregningssystemet bag husdyrgodkendelse.dk er den samlede deposition fra hele staldsystemet beregnet/skønnet til at ligge på ca. 50 kg N/år. Vandet ledes via dræn til Søndervese og herfra videre for til sidst af ende i Limfjorden.

I forhold til det store opland (næsten 4000 ha), der afvander til Ferring Sø, Veserne og Hygum Nor med 11-14 kg N/ha/år for dyrkede jorde og 2-3 kg N/ha/år og naturarealer, vil udvaskning fra tagfladen ikke i sig selv have nogen indvirkning på Natura 2000 området eller udpegningsgrundlaget herfor.

Det vurderes, at aktiviteterne forbundet med udledning af tagvandet ikke kan beskadige eller ødelægge yngle- eller rasteområder for dyrearter på bilag IV eller ødelægge plantearter optaget på samme bilag.

Der vurderes, at udledningen fra tagarealet til Søndervese ikke vil påvirke dyrelivet, da tagvandet blandes op med det øvrige vand i søen og at arterne på udpegningsgrundlaget ikke vil blive påvirket, da de ikke forekommer i søen eller opblandingen er så stor, at kvælstoffet fra tagfladerne ingen betydning får i deres habitat.

### ***Vurdering og vilkår***

Lemvig Kommune vurderer, at håndtering af regnvand og spildevand er tilfredsstillende ved overholdelse af de generelle regler for udledning af overfladevand, spildevandshåndtering, herunder også husdyrgødningsbekendtgørelsens regler om opsamling, opbevaring og håndtering af vaskevand, restvand, m.v.

For at forhindre, at jord og vandmiljø forurenes unødigt ved bortskaffelse af vaskevand og restvand, for eksempel fra vask af bygninger, maskiner, mv., stiller Lemvig Kommune vilkår om, at der ikke må hældes nogen former for vaskevand, restvand eller andre flydende stoffer i overfladeafløb.

Lemvig Kommune følger i øvrigt op på husdyrbrugets håndtering af spildevand og indretning af afløb, mv. ved tilsyn.

## **3.4.2. Husdyrgødning og foder**

Husdyrgødningsbekendtgørelsen stiller et generelt krav om, at der er tilstrækkelig opbevaringskapacitet til flydende og fast husdyrgødning på husdyrbrug, samt at husdyrgødning generelt opbevares forsvarligt i dertil indrettede tekniske anlæg.

Der er to gyllebeholdere i drift på husdyrbruget med en samlet kapacitet på cirka 3.500 m<sup>3</sup>. Hertil kommer kapacitet i gyllekanaler. En tredje og mindre gyllebeholder indgår ikke i det søgte projekt, og anses heraf for at være taget ud af drift.

EU's foderhygiejneforordning stiller en række generelle krav om stald- og fodringsudstyr, herunder forebyggelse og bekæmpelse af skadedyr, rengøring af foderoplag, anvendelse af friske foderstoffer og råvarer, opbevaringsforhold, foderanlæg og fodring, herunder rengøring af maskinel, vandkvalitet og uddannelse af personale.

Fødevarestyrelsen er myndighed for reglerne i foderhygiejneforordningen.

Det vurderes, at der ikke er behov for særskilte vilkår til opbevaring eller håndtering af husdyrgødning eller foder, under forudsætning af, at de generelle regler efterleves, herunder at der til enhver tid er tilstrækkelig opbevaringskapacitet til husdyrgødning.

Lemvig Kommune har ved de almindelige, jævnlige miljøtilsyn på husdyrbruget konstateret, at husdyrgødnings- og foderoplæg har været korrekt etableret og anvendt i den daglige drift uden risiko for væsentlige miljøpåvirkninger.

### 3.4.3. Affald

Lemvig Kommune har udarbejdet en forskrift for opbevaring af flydende farligt affald og råvarer, som husdyrbruget er forpligtet til at efterleve. Forskriften er vedlagt i bilag 11.

Lemvig Kommune har udarbejdet en affaldsguide til erhverv:

<https://www.lemvig.dk/Miljoe-og-vand/Affaldsguide-til-erhverv.aspx>

Husdyrbruget er til enhver tid forpligtet til at efterleve gældende affaldsregulativer og Affaldsbekendtgørelsen, mv.

Lemvig Kommune gennemgår husdyrbrugets affaldsproduktion og -håndtering ved miljøtilsyn og anviser om nødvendigt korrekt opbevaring og bortskaffelse af affaldsfraktioner.

## 3.5. Ammoniakpåvirkning af natur

### 3.5.1. Beskyttet natur

De herunder nævnte kategoriserede naturtyper er omfattet af særlige ammoniakdepositionskrav, jævnfør beskyttelsesniveauet i Husdyrgodkendelsesbekendtgørelsens §§ 25 - 29.

Oversigtskort med beregnede depositioner på nærliggende natur ses i bilag 8 og 9.

Ud over de beregnede merdepositioner og totaldepositioner, vil alle omgivelserne herunder beskyttede naturområder blive tilført kvælstof fra baggrundsbelastningen.

Kvælstoffet i den stammer, for en stor dels vedkommende, fra husdyrgødning, staldanlæg og industri. Det afsættes på alle arealer og føres hertil fra nær og fjern. Kvælstoffet kan ikke specifikt henføres til husdyrbruget på Strandvejen 177A, men husdyrbruget bidrager også til "skyen" af kvælstofholdige forbindelser i atmosfæren, der afsættes på naturarealer.

Baggrundsbelastningen for området ved husdyrbruget er cirka 12,9 kg N/ha/år.

### **Kategori 1 natur**

Kategori 1 natur er ammoniakfølsomme naturtyper i Natura 2000, som er omfattet af Husdyrgodkendelsesbekendtgørelsens bilag 3 D.

Staldanlægget ligger cirka 5,1 km SSV for nærmeste kategori 1-natur, overdrev i Plet Enge ved Stausholm.

Den totale ammoniaktilførsel på dette naturområde fra husdyrbruget må ikke overstige 0,2 kg N/ha/år, da der er to andre husdyrbrug nær naturområdet, som opfylder kriterierne i husdyrgodkendelsesbekendtgørelsens § 26 om kumulativ effekt.

Den totale ammoniakdeposition fra det søgte projekt er beregnet til 0,0 kg N/ha/år. Baggrundsbelastningen er 12,9 kg N/ha/år. Tålegrænsen for overdrev er 10-25 kg N/ha/år.

### **Kategori 2 natur**

Kategori 2 natur er større § 3 naturområder, som er beskyttet gennem § 7, stk. 1 nr. 2 i Husdyrloven.

Staldanlægget ligger cirka 450 meter øst for Vejlbj Klit hede og cirka 800 meter vest for overdrev ved Kringel i Engbjerg.

Den totale ammoniaktilførsel på disse naturområder fra husdyrbruget må ikke overstige 1 kg N/ha/år.

Den totale ammoniakdeposition fra husdyrbruget på heden er beregnet til 0,3 kg N/ha/år, og på overdrevet 0,1 kg N/ha/år. Baggrundsbelastningen er cirka 12,9 kg N/ha/år. Tålegrænsen for heder og overdrev er 10-25 kg N/ha/år.

### **Kategori 3 natur**

Kategori 3-natur er heder, moser og overdrev, som ikke er omfattet af kategori 1 og 2.

Kommunen kan ikke fastsætte vilkår som medfører en merdeposition på under 1,0 kg N/ha/år på kategori 3-natur, jævnfør Husdyrgodkendelsesbekendtgørelsens § 28.

Den højeste totaldeposition fra staldanlægget på kategori 3-natur, et hedeområde cirka 250 meter vest for staldanlægget er beregnet til 1,0 kg N/ha/år, hertil kommer baggrundsbelastningen på 12,9 kg N/ha/år. Merdepositionen er beregnet til 0,2 kg N/ha/år.

### **Lemvig Kommunes vurdering**

Lemvig Kommune har verificeret ruheder jævnfør retningslinjerne i "naturpixibogen", som findes i Miljøstyrelsens WIKI-vejledning, [www.mst.dk/husdyrvejledning](http://www.mst.dk/husdyrvejledning). Oplandets ruhed til Kringel overdrev kan også tolkes at være "ringe vegetation". Denne tolkning medfører, at totaldepositionen beregnes til 0,2 kg N/ha/år.

Beskyttelsesniveauerne for kategori 1-, 2- og 3-natur er overholdt.

### **3.5.2. Habitatvurdering**

Kommunen skal vurdere på alle planer og projekter om, hvorvidt de kan skade de arealer og arter, der er beskyttede i Natura 2000-områder.

Natura 2000-områder og arter er udpegede på internationalt plan, og de forskellige EU-lande er ansvarlige for, at de ikke tager skade af den menneskelige aktivitet i landet.

Den Europæiske Union vedtog i 1992 et direktiv, som havde til hensigt at fremme beskyttelsen af de mest truede naturtyper, svampe-, plante- og dyrearter i Europa. I daglig tale kaldes det for "habitatdirektivet", og det pålægger de nationale regeringer at udpege områder, der indeholder truede eller sårbare arter og deres levesteder. Til direktivet findes et bilag, som nævner 230 dyrearter, 483 plantearter og 198 biotoper, der skal beskyttes.

Natura 2000-områderne består af habitatområder med særlig værdifulde naturtyper, dyre- og plantearter og af fuglebeskyttelsesområder med særlige fugle.

I bilag IV til Habitatdirektivet er listet en række dyrearter samt få plantearter, som skal beskyttes. Ligeledes er arternes yngle- og rasteområder beskyttede. Beskyttelsen gælder uanset hvor arterne forekommer, dvs. både indenfor og udenfor Natura 2000-områder. Der foretages nærmere vurdering af Bilag IV-arter i kapitel 4.

### **Screening**

Staldanlægget ligger cirka 2,7 km sydvest for Natura 2000-område nr. 28, Agger Tange, Nissum Bredning, Skibsted Fjord og Agerø og Fuglebeskyttelsesområde 39. Der er cirka 9 km til Habitatområde 28 og Fuglebeskyttelsesområde 28, som også ligger i Natura 2000-område nr. 28.

Der er ikke andre Natura 2000-områder inden for 10 km af staldanlægget.

Natura 2000 område 28, Agger Tange, Nissum Bredning, Skibsted Fjord og Agerø

Natura 2000-område 28 udgør et samlet areal på cirka 33.000 ha og består af Habitatområde H28 og Fuglebeskyttelsesområderne F23, F27, F28 og F39.

Der er mere end 10 km til F23 og F27.

Udpegningsgrundlaget for F39 er i Lemvig Kommune Alm. Ryle, Brushane, Klyde og Hav- og Dværgterne. Truslerne for disse arter er bl.a. forstyrrelser især i yngleperioden, prædation, tilgroning og fragmentering af naturarealer der tidligere har været plejet og dermed egnet sig til yngle- og rasteområde for fuglene.

### ***Lemvig Kommunes vurdering***

Det vurderes, at ammoniakdepositionen fra det søgte projekt i sig selv ikke udgør en væsentlig risiko for fuglearterne på udpegningsgrundlaget.

Totaldepositionen fra husdyrbruget på det nærmeste punkt i F39 er i scenarieberegning 206 497 beregnet til 0,0 kg N/ha/år. Hertil kommer baggrundsbelastningen på 12,9 kg N/ha/år.

Depositionen fra husdyrbruget vurderes heraf ikke at udgøre risiko for tilstandsændringer.

Projektet overholder depositions krav til kategori 1 og 2-natur i F39. Totaldepositionen fra husdyrbruget overstiger ikke 0,0 kg N/ha/år i Natura 2000-området. Projektet vurderes heraf ikke at indebære risiko for tilstandsændringer af ammoniakfølsomme naturtyper i F39.

Afstanden til andre Natura 2000 områder er så stor, at det umiddelbart og uden videre beregning konkluderes, at deposition fra husdyrbruget ikke påvirker udpegningsgrundlaget for andre Natura 2000-områder.

Det vurderes, at husdyrbruget ikke giver anledning til forstyrrelser, støv, udledninger eller anden påvirkning, der kan genere arterne på udpegningsgrundlaget.

Lemvig Kommune har ikke kendskab til andre projekter, som i sammenhæng med dette projekt, vil kunne påvirke Natura 2000-områder.

Projektet vurderes derfor ikke i sig selv eller i kumulation med andre projekter, at udgøre en risiko for en skadevirkning på udpegningsgrundlaget for Natura 2000-område nr. 28 eller andre Natura 2000-områder.

## 4. Bilag IV-arter

EF-Habitatdirektivet fra 1992 rummer i sin artikel 12 en forpligtelse til at sikre en streng beskyttelsesordning for en række dyr og planter overalt i landet, dvs. uanset om de forekommer indenfor et beskyttelsesområde eller udenfor; disse arter fremgår af direktivets bilag IV, de såkaldte bilag IV-arter.

For bilag IV-arter gælder således, at deres yngle- og rasteområder ikke må beskadiges eller ødelægges, og derfor er aktiviteter ikke tilladte, som kan udgøre en trussel for den enkelte art.

Det bemærkes, at fugle behandles særskilt i EF-fuglebeskyttelsesdirektivet.

I den daglige drift og hovedsagelig ved driftsændringer er det lodsejerens eget ansvar at være opmærksom på ikke at skade eller ødelægge bilag IV-arternes yngle- eller rasteområder. Det gælder også selv om myndighederne ikke har oplyst lodsejeren om, at der er konkrete forekomster af bilag IV-arter i området. Overtrædelser kan straffes efter regler i Naturbeskyttelsesloven og Jagt- og Vildtforvaltningsloven. Hvis en lodsejer har planer om at gennemføre en aktivitet, der kræver tilladelse, godkendelse eller lignende er det myndighedens ansvar at sikre, at de godkendte aktiviteter ikke vil skade yngle- eller rasteområder.

På baggrund af kommunens kendskab vurderes det, at følgende arter og grupper fra habitatdirektivets bilag IV kan tænkes at have levested, fødesøgningsområde eller sporadisk opholdssted på eller omkring husdyrbruget:

Damflagermus, vandflagermus, brunflagermus, sydflagermus, birkemus, odder, markfirben, stor vandsalamander, spidssnudet frø, strandtudse, bæver og ulv.

Odder, birkemus vandflagermus og damflagermus er optaget på rødlisten fra 2010 som sårbare. Rødlisten er en fortegnelse over plante- og dyrearter, der er forsvundet, akut truede, sårbare eller sjældne i den danske natur.

Arterne er gennemgået nedenfor:

### Flagermus

Alle danske flagermus er listet som bilag IV-arter.

Vinterkvarterer: Flagermusenes føde, insekterne, er stort set ikke fremme om vinteren. Mens de fleste insekt-ædende fugle trækker sydpå om vinteren går flagermusene i dvale fra oktober til hen i april. Flagermusene foretrækker et køligt, men frostfrit sted.

Sommerkvartererne – dagopholdssteder: Fra midt på foråret eller først på sommeren søger flagermusene til områder, hvor der er gode betingelser for ophold og føde. Det specifikke opholdssted afhænger af arten, men vil oftest være i bygninger og hule træer i nærheden af skov. Fourageringsområderne er også artsafhængige, og kan bl.a. være søer og åer, hvor flagermusene æder insekter, de fanger over vandoverfladen. Mange arter lever af insekter, de fanger i lysåben løvskov, over marker og skove, i skovkanter, lysninger eller levende hegn. Hunflagermus samles i ynglekolonier, hvor ungerne fødes fra omkring midten af juni og lidt ind i juli.

Trusler mod flagermus kan være fældning af gamle træer og skove samt nedrivning af bygninger.

Overdrev øst for Søndervese og Mellemvese rummer et potentielt fødegrundlag for de insektædende flagermus og kan ikke afvises som potentielle leve- og opholdsområder. Dog rummer landskabet her kun ganske sporadisk beplantning og mangler umiddelbart andre potentielle opholdssteder. Derfor er det ikke sandsynligt, at der er en bestand af flagermus i området.

### **Birkemus**

Birkemusens særlige kendetegn er den lange sorte rygstribe, der går fra øjnene og ned til haleroden. Fra snudespids til halerod måler birkemusen 5-8 cm, mens halen kan være op til 11 centimeter lang. Den vejer 5-15 gram.

Det vestligste Limfjordsområde er et af de to steder i Danmark hvor Birkemusen lever. Birkemusen kravler rundt i vegetationen når den søger føde om natten, og er den eneste danske gnaver, som hører til familien af "hoppemus". Birkemusen er formentlig også Danmarks sjældneste og mest truede pattedyr. Samtidig er den blandt de arter, som man kender mindst til.

Birkemusen findes i forskellige habitater sommer og vinter. Krav til vinterbiotop kunne være tørre, beskyttede områder i skov på veldrænet jord eller på stejle skrænter. Krav til sommerbiotop kunne være områder, hvor fugtige arealer såsom enge, vandløbs- og vældområder står i tæt forbindelse med tørre biotoper i form af heder, afgræssede, stejle skrænter, ekstensivt dyrkede marker eller skov. Dens føde består især af insekter, larver, regnorme og edderkopper.

Ungerne fødes i juni-august. I oktober-maj sover birkemusen vintersøvn i en rede den laver af græs og mos.

Enge, moser og overdrev omkring Vesperne og hedearealer i Vejlbj Klit er de nærmeste potentielle tilholdssteder for birkemusen.



### **Odder**

Fra snudespids til halespids måler odderen 100-130 cm og med en vægt på 6-11 kg (hanner), 5-8 kg (hunner) er den et af Danmarks største rovdyr. Det flade hoved med de lange knurhår omkring snuden og den kraftige hals, der næsten går i et med kroppen, er typiske kendetegn ved odderen. Arten kan også kendes på den let affladede hale.

Den lever i tilknytning til både stillestående og rindende salt- og ferskvand, hvor den hovedsageligt lever af fisk som aborre, ål, karpe og ålekvabber. Den foretrækker uforstyrrede vandløb eller næringsrige søer, moser og fjordområder. Karakteristisk for disse områder er, at der som regel er tæt beplantning langs bredderne i form af rørskove, overhængende gamle træer eller kratbevoksninger samt en god fiskebestand i vandet. De fleste unger fødes her om sommeren eller efteråret. Odderen er nataktiv og opholder sig om dagen i en hule i brinken, under trærodder eller under buske.

Trusler for odderen er opsplitning af bestande og levesteder, ødelæggelse eller forringelse af yngle- og rasteområder, forstyrrelser og vejanlæg der krydser et vandløb. Slåning og oprensning af vandløb, kan have en skadelig virkning på yngle- og rasteområder for odder.

Odderen findes efter al sandsynlighed i Vesperne og i de større vandmiljøer i Plet Enge.

### **Spidssnudet frø**

Spidssnudet frø er en brun frø med mørkere tegninger, som yngler i mange slags vådområder lige fra ganske små vandhuller til bredden af store søer og fra helt overskyggede ellesumpe til fuldstændig lysåbne vandhuller. Den største ynglesucces opnår arten i vandhuller uden fisk.

Spidssnudet frø er i høj grad afhængig af, at der nær ynglestederne findes gode levesteder på land. En stor del af spidssnudet frøs yngle- og rasteområde, men langt fra alle, er omfattet af Naturbeskyttelseslovens § 3. Ødelæggelse og forringelse af yngle- og rasteområder omfatter rydning, opfyldning til byggeri, belastning med spildevand og fragmentering på grund af veje.

Søen på husdyrbruget er nærmeste potentielle levested for den spidssnudedede frø. Der er en række søer og vandhuller inden for den nærmeste kilometer af staldanlægget som rummer gode livsbetingelser for den spidssnudedede frø.

### **Strandtudse**

Strandtudsen er lille og tætbygget og har en tydelig gul stribe ned langs ryggen. Den bliver op til 8 cm lang. Den tåler en vis

saltholdighed i vandet og yngler gerne på brakvand på strandenge og enge med lavvandede søer. Yngleaktiviteten er på sit højeste omkring 1. maj. Dens vigtigste yngle vandhuller er mange steder nøgne søer i grusgrave.

Gødskning og vandstandssænkning er væsentlige trusler. Hvis levestedet gødes eller tilføres gødningsstoffer udefra, kan vegetationen blive så frodig, at den ikke længere holdes tilstrækkelig kort ved fx græsning.

Hvad angår vandstand kan 5-10 cm til eller fra, være afgørende for, at vandsamlingen udtørres på det rette tidspunkt. Det betyder for eksempel, at hvis en grøft i nærheden udsættes for hårdhændet oprensning, så grøftens bund uddybes med 5-10 cm, så kan det være nok til at tudserne ikke længere kan gennemføre ynglecycklus.

Strandtudsens yngle- og rasteområde vil ofte være vandhuller, enge og strandenge, der er omfattet af Naturbeskyttelseslovens § 3.

På samme vis som den spidssnude frø, er søen ved staldanlægget det nærmeste potentielle levested, og de nærliggende søer og vandhuller er sandsynligvis levested for strandtudsen.

### **Markfirben**

Markfirbenet er et kraftigt, kortbenet firben. Det kendes fra det almindelige firben på, at det er kraftigere med kort, højt hoved og afstumpet snude. Om foråret er hannen grøn på kroppens sider. Den bliver op til 23 cm lang.

Den findes spredt i landskabet (især ved kysterne) på åbne, varme, solrige lokaliteter som jernbane- og vejstrækninger, sten- og jorddiger, heder, overdrev, grusgrave, strandenge, kystskrænter og sandede bakkeområder. Den kan dog også forekomme på ekstensive landbrugsarealer. Den lever primært af græshopper, sommerfuglelarver og biller.

Markfirbenet yngler på solvendte skrånninger med varm, løs, veldrænet jord af gruset eller sandet karakter. Variationen i landskabet gør det muligt for dyret hurtigt at skifte mellem varme og kølige steder, og dermed regulere sin kropstemperatur.

Markfirbenet går i hi i september (ungerne i november). Hanterne kommer frem af hi i midten af april og hunterne i midten af maj, og parringstiden er straks i gang. Hunnen lægger æg i midten af juni. Der lægges 6-12 æg der graves 5-10 cm ned et sted hvor solen kan skinne ned. Æggene klækkes i august-september, medmindre det er en kold sommer.

I den aktive periode bevæger de fleste individer sig mindre end 100 m væk fra udgangspunktet. Markfirbenet er gået betydeligt

tilbage i de sidste 100 år, hvilket kan skyldes, at dens levesteder gror til.

Markfirbenet har potentielt levested på jorddiger i området og de mindre befærdede grusveje i lokalområdet kan ikke afvises som levested for markfirbenet. De uforstyrrede dele af Vejlbj Klit mod kysten rummer gode livsbetingelser for markfirbenet.

### **Stor vandsalamander**

Den store vandsalamander er en padde med lang krop og lang hale. Den bliver 10-16 cm lang. De voksne dyr har mørkegrå eller sort ryg og har mange små, hvide vorter på kroppens sider. Bugen er svovlgul med sorte pletter. Hannen kendes i yngletiden på en høj rygkam med et savtakket omrids.

Den foretrækker næringsfattige, solbeskinnede vandhuller. Det er ikke unormalt at finde den i vandhuller på under 100 m<sup>2</sup>, men de findes også i søer, der kan være over 1 hektar store. Den kan være ret almindelig i vandhuller midt ude på dyrkede marker, især dem, hvor kvæget vandes. Salamanderen yngler sjældent, hvis der er fisk eller hvis der opdrættes ænder i vandhullet.

I vandhullerne parrer salamanderne sig og opholder sig frem til slutningen af sommeren. I sensommeren forlader de voksne individer vandhullerne, indtil de i oktober opsøger et overvintningssted. Uden for yngletiden er salamanderen primært i skove og enge, men findes også i kældre, udhuse og lignende. Den skjuler sig ofte i dagtimerne og kommer først frem om natten, hvor den går på jagt. Størstedelen af bestanden opsøger levesteder inden for få hundrede meter fra ynglestederne, men enkelte individer kan vandre op til 1 km. Rastestederne er oftest knyttet til skov og til menneskeboliger.

Trusler mod Stor vandsalamander: Næringsstofforurening af ynglevandhuller, udsætning af fisk og ænder i vandhullerne, opfyldning og dræning af ikke-beskyttede vandhuller, fjernelse af vegetation nær vandhullerne, som arten bruger udenfor yngletiden (f.eks. småskove) eller opdyrkning af arealer nær vandhuller.

Søen ved staldanlægget kan ikke afvises som potentielt levested, ligesom søerne og vandhullerne i området er potentielle levesteder.

### **Bæver**

Europæisk bæver er en stor gnaver i familien af bævere. Den var nær udryddelse i begyndelsen af 1900-tallet på grund af jagt, men er siden genudsat mange steder i Europa og Asien, hvor den nu findes fra Storbritannien til Kina og Mongoliet. I

Danmark blev den genudsat i 1999, den er meget aktiv i Flynder Å-systemet.

Den er kendt for at lave dæmninger, men den graver også kanaler til flådning af træstammer og grene. I vandet bygger den et bæverbo af grene med en indgang placeret under vandet, men den kan også udgrave sit bo i en brink.

Bæveren er fredet og kun Naturstyrelsen har myndighed til at regulere bestanden, samt fjerne og regulere bæverens dæmninger og andre aktiviteter. Den væsentligste trussel mod bævere er gentagen fjernelse af bæverbo i hele vandløbssystemet.

Bæveren har potentielt leve- og rasteområde i kommunens større vandløbssystemer. Selvom det ikke kan afvises, at bæveren sporadisk kan være at finde i Vesperne i Harboøreland, så mangler området dog lokaliteter, hvor vandmiljø og skovområder er tæt knyttede, og hvor bæveren kan søge føde og finde materiale til dæmninger i ly af eksisterende bevoksning.

Det er derfor næppe sandsynligt, at bæveren vil finde egentligt levested i den umiddelbare nærhed af husdyrbruget.

### **Ulv**

Ulven er et rovdyr, der lever i Europa, Asien og Nordamerika. Ulven holder til i skov og på steppelignende arealer, hvor den jager i et kobbelt, en stor flok, bestående af et forældrepar og dets voksne afkom.

Ulven er en typisk topprædator i sit område, med kun mennesker som reel trussel imod den. Den lever hovedsagelig af større hovdyr, men tager også mindre dyr som mus, harer og fugle. De kan desuden leve af ådsler og af husdyr som kvæg, og omkring mennesker kan de gå i affald.

Ulven er en generalist hvad angår levested (habitat) og kan opholde sig mange forskellige steder. Ulvens valg af levested hænger stærkt sammen med mængden af byttedyr, mangel eller lave forekomster af kvæg, vejtæthed, menneskelig tilstedeværelse og topografi. Området ved Klosterheden vil godt kunne rumme ulve og da de vandrer meget omkring, vil man formentlig også lejlighedsvis kunne observere arten i Harboøreland. Den væsentligste trussel mod ulve er menneskelige forstyrrelser.

### **Andre dyre- og plantearter**

Lemvig Kommune er ikke bekendt med andre forekomster af planter eller dyr omfattet af artsfredning eller optaget på nationale eller regionale rødlistor på eller umiddelbart op til husdyrbrugets staldanlæg eller udbringningsarealer.

**Lemvig Kommunes vurdering**

Projektet vurderes ikke at medføre tilstandsændringer i skovbevoksninger, andre potentielle sommer- eller vinterkvarterer, eller at påvirke fødegrundlaget for flagermus.

Projektet vurderes således ikke at udgøre en risiko for at forringe fødegrundlag, leve- eller rastesteder for flagermus.

Projektet inddrager ikke arealer, som opfylder betingelserne for birkemusens levesteder. Projektet vurderes derfor ikke at udgøre en risiko for birkemusen.

Det vurderes, at odderen ikke er truet af projektet, da der ikke sker opsplitning af bestande og levesteder, ødelæggelse eller forringelse af yngle- og rasteområder eller forstyrrelser ved anlægsarbejder.

Der inddrages ikke arealer, der tidligere har været vådområde, og projektet i sig selv vurderes derfor ikke at have negative konsekvenser for spidssnudet frø, stor vandsalamander eller strandtudse.

Der inddrages ikke arealer, der er egnede som yngle- og rasteområder for markfirben og det vurderes derfor ikke at have negative konsekvenser for arten.

Der inddrages ikke arealer, der er egnede som yngle- og rasteområder for eventuelle bævere.

Projektet inddrager ikke arealer, som opfylder betingelserne for ulv i området og eventuelle ulve i området vil ikke blive generet af aktiviteterne forbundet med landbrugsdriften.

Lemvig Kommune vurderer, at projektet ikke indebærer forringelse af internationale naturbeskyttelsesområder eller muligheden for opnåelse af gunstig bevaringsstatus eller medfører forstyrrelser, der har betydelige konsekvenser for de arter, områderne er udpeget for, jævnfør Bekendtgørelse om udpegning og administration af internationale naturbeskyttelsesområder samt beskyttelse af visse arter nr. 1595 af 6. december 2018.

---

# ***Bilag***

---

---

# ANSØGNING OM MILJØTILLADELSE § 16 B

---

Kviehotel mv. på Fiskergården

Strandvejen 177A, Vejlbj

7673 Harboøre

v. Abildtrup Agro ApS

Hjermvej 98

7560 Hjerm

Version 2

Ansøgningen er tilknyttet skema 202712, som er indsendt via [www.husdyrgodkendelse.dk](http://www.husdyrgodkendelse.dk)

Ansøgning udarbejdet af  
Lotte Stilling Nielsen  
Miljørådgiver, Lemvigegnens Landboforening  
Tlf. 9663 0556 Mobil: 4018 2554  
Mail: [lsn@lemvig-landbo.dk](mailto:lsn@lemvig-landbo.dk)



## INDHOLD

0. Indledning .....	41
1. Oplysninger om ansøger og ejerforhold.....	41
2. Oplysninger om husdyrbruget og det ansøgte.....	41
2.1. Indretning og drift af anlæg.....	42
2.1.1. Produktionsareal, staldsystem og dyretype .....	42
2.1.2. Håndtering og opbevaring af husdyrgødning samt eventuelle driftsforskrifter.....	46
2.1.3. Konstruktions- og plantegninger m.v. ....	46
2.2. Anlægsarbejder, bygningsmæssige ændringer, placering af ny bebyggelse m.v.....	47
2.2.1. Planlagte ændringer .....	47
2.2.2. Generelle afstandskrav.....	47
2.3. Husdyrbrugets evt. tekniske, forurenings- og driftsmæssige sammenhæng med andre husdyrbrug.....	49
2.4. Husdyrbrugets beliggenhed i forhold til omgivelserne og disses miljømæssige sårbarhed .....	49
2.4.1. Landskabs- og planmæssige forhold, bygge- og beskyttelseslinjer, fredninger mv.....	49
2.4.2. Eksisterende anlæg i området .....	50
2.4.3. Afstand til naboer og natur .....	50
2.5. Husdyrbrugets ammoniakemission i ansøgt drift, nudrift og driften inden for de seneste 8 år samt deposition til naturområder.....	51
2.6. Husdyrbrugets lugtemission i ansøgt drift og nudrift samt lugtgenefafstande.....	51
2.7. Øvrige emissioner og genepåvirkninger fra husdyrbruget.....	51
2.7.1. Støj, støv, fluer, til- og frakørsel .....	52
2.7.2. Evt. forurenings- og genebegrænsende foranstaltninger, forslag til egenkontrol.....	52
2.8. De forventede væsentlige virkninger som følge af reststoffer, affaldsproduktion og brugen af naturressourcer.....	52
2.9. Husdyrbrugets valg af bedste tilgængelige teknik (BAT) med henblik på reduktion af ammoniakemission..	53
2.10. Eventuelle grænseoverskridende virkninger.....	53



## 0. INDLEDNING

---

Der søges hermed om miljøtilladelse efter § 16 b i LBK nr. 256 af 21/03/2017 (Husdyrbrugloven).

Ejendommen, der er beliggende på Strandvejen 177A, 7673 Harboøre, er VVM-screenet i 2006. Den godkendte produktion består af 15 ammekøer med opdræt, 724 fedekalve og 4 heste. Der ønskes nu mulighed for at ændre på dyresammensætningen (tilladelse til alle typer kvæg), så ejendommen kan benyttes til f.eks. kviehotel, kødkvæg eller opfedning af tyrekalve. Der ønskes maksimal fleksibilitet i fht. dyregrupper, der kan være i stalden. Der ønskes endvidere fleksibilitet til at ændre staldindretningen løbende, efter behov. Tilladelsen til dyrehold søges inden for de eksisterende bygningsmæssige rammer.

Der søges om miljøtilladelse til et produktionsareal i staldene svarende til 2975 m<sup>2</sup>. Dertil kommer et overfladeareal af 2 eksisterende gyllebeholdere på 875 m<sup>2</sup> og af en ny møddingsplads på 500 m<sup>2</sup>

Der ansøges endvidere om mulighed for etablering af op til 3.000 m<sup>2</sup> plansiloer til foderopbevaring sydøst for staldanlægget. Det planlægges at udsprinkle overfladevand fra siloanlægget over tilstødende dyrkede markarealer.

Den ansvarlige for driften er Michael Abildtrup, mens der er dagligt opsyn fra en fodermester.

Ansøgning er indsendt med skema nummer: 202712.

## 1. OPLYSNINGER OM ANSØGER OG EJERFORHOLD

---

I flg. bilag 1A skal der oplyses om ansøger og ejerforhold, jf. nedenstående punkter. Disse oplysninger indgår som basisoplysninger i ansøgningsskemaet indsendt via [www.husdyrgodkendelse.dk](http://www.husdyrgodkendelse.dk), og der henvises til at finde dem der.

- 1) Adressen og matrikelnummer og ejerlav, hvor husdyrbruget er beliggende, samt ejendomsnummer, CHR-numre og eventuelt CVR-nummer. ***Ejendommen er beliggende på Strandvejen 177A, 7673 Harboøre. Øvrige oplysninger ses under basisoplysninger i ansøgningsskema.***
- 2) Ansøgers navn, adresse, telefonnummer og e-mail. ***Ses under basisoplysninger i ansøgningsskema.***
- 3) Oplysninger om ejeren af ejendommen, hvis ansøgeren ikke er identisk med ejeren af ejendommen: Ejers navn, adresse, telefonnummer og e-mail. ***Ses under basisoplysninger i ansøgningsskema.***
- 4) Oplysninger om husdyrbrugets eventuelle repræsentant: Repræsentanten og eventuelt virksomhedens navn, adresse, telefonnummer, e-mail og eventuelt CVR-nummer. ***Ses under basisoplysninger i ansøgningsskema.***
- 5) Oplysninger om eventuelle andre husdyrbrug, som husdyrbruget drives eller skal drives sammen med. ***Husdyrbruget drives af Abildtrup Agro ApS, der driver landbrug i Danmark og udland. Husdyrbruget vil modtage dyr fra andre bedrifter (f.eks. som kviehotel) men drives ikke i sammenhæng med andre husdyrbrug.***

## 2. OPLYSNINGER OM HUSDYRBRUGET OG DET ANSØGTE

---

## Bilag 1

Iflg. bilag 1B skal ansøgningen indeholde en beskrivelse af husdyrbruget og det ansøgtes særkender, fysiske karakteristika, placering og potentielle indvirkning på miljøet, herunder oplysninger nævnt under nedenstående 10 punkter. Der gives en beskrivelse i de efterfølgende delafsnit.

- 1) Indretning og drift af anlæg, herunder oplysninger om produktionsareal, staldsystem og dyretype, håndtering og opbevaring af husdyrgødning samt eventuelle driftsforskrifter, målfaste konstruktions- og plan- tegninger m.v.
- 2) Anlægsarbejder, bygningsmæssige ændringer, placering af ny bebyggelse m.v.
- 3) Eventuelle oplysninger om, hvorledes husdyrbruget er teknisk, forurenings- og driftsmæssigt forbundet med andre husdyrbrug
- 4) Husdyrbruget og det ansøgtes beliggenhed i forhold til omgivelserne og disses miljømæssige sårbarhed, herunder placering af eksisterende anlæg, landskabs- og planmæssige forhold og afstande til sårbar natur og omkringboende m.v.
- 5) Husdyrbrugets ammoniakemission, herunder ved angivelse i ansøgt drift og nudrift og driften inden for de seneste 8 år, og -deposition til naturområder
- 6) Husdyrbrugets lugtemission, herunder ved angivelse i ansøgt drift og nudrift, og lugtgeneafstande
- 7) Øvrige emissioner og genepåvirkninger fra husdyrbruget og det ansøgte, herunder støj, støv, fluer, til- og frakørsel, samt om eventuelle forurenings- og genebegrænsende foranstaltninger, forslag til egenkontrol m.v.
- 8) De forventede væsentlige virkninger som følge af de forventede reststoffer, den forventede affaldsproduktion, hvor dette er relevant, og brugen af naturressourcer, hvis oplysningerne foreligger
- 9) Husdyrbrugets valg af bedste tilgængelige teknik (BAT) med henblik på reduktion af ammoniakemission, hvis husdyrbrugets ammoniakemission er mere end 750 kg NH<sub>3</sub>-N
- 10) Eventuelle grænseoverskridende virkninger

### 2.1. INDRETNING OG DRIFT AF ANLÆG

---

#### 2.1.1. Produktionsareal, staldsystem og dyretype

---



Husdyrbruget er indrettet i en stor åben bygning, hvor de nedenfor beskrevne produktionsarealer er etableret i forlængelse af hinanden. I den ældste (nordøstlige) del af stalden er der blandet naturlig og mekanisk ventilation, og der er produktionsarealer med dybstrøelse samt spaltegulvsbokse (gyllesystem med bagskyl). I den nyere (sydvestlige) del af stalden er der naturlig ventilation, og der er produktionsarealer med dybstrøelse og en mindre andel spaltegulv (gyllesystem med rundskyl) enten langs ydervæggen eller op mod foderbordet. Hele staldbygningen er udnyttet til husdyrproduktion, dog med en bred fodergang og plads til fodertilberedning (kornvalser mv). I tilknytning til staldbygningen findes et kontor, toilet og garage. Syd for staldbygningen er der et maskinhus, hvor der bl.a. opbevares diesel- og smøreolie samt kemikalier på fast gulv og i en aflåst fryser.

Beskrivelse og fotos af staldindretning for de enkelte produktionsarealer, se bilag 1 og 2 for produktions-arealets placering i stalden:

**Bilag 1**

Nr.	Areal, m <sup>2</sup>	
1	575  540	<p><b>Nudriftsom evt. fortsættes i ansøgt drift:</b> Fællesbokse m. dybstrøelse på hvilearealet (ud mod væggen) og spaltegulv op mod ædepladsen (central fodergang igennem hele bygningen/staldanlægget). I ansøgningsystemet angivet som "dybstrøelse".</p> <p><b>Ansøgt drift:</b> Mulighed for at ændre staldafsnittene til sengestald med hhv. spaltegulv (eksisterende) og fast drænet gulv med skraber og ajle afløb (etableres oven på dybstrøelsesarealet). Der regnes med ca. 50% sengestald med spalter og 50% sengestald med fast drænet gulv. Produktionsarealet reduceres med arealet foran sengebåsene nakkebomme, dvs. til ca. 540 m<sup>2</sup>. For overskuelighedens skyld regnes med 100% sengestald med spalter i staldafsnit 1 og 100% sengestald med fast drænet gulv i staldafsnit 2</p> <div data-bbox="360 658 1430 1055"> </div> <p>Principtegning</p> <div data-bbox="655 1137 1214 1532"> </div> <p><i>Figur 8.6. Fællesboks med lang, ustrøet ædeplads og dybstrøelse i hvilearealet.</i></p> <p>84 <small>Indretning af stalde til kvæg - Danske anbefalinger • 4. udgave • 2005</small></p>
2	575 og 540	Lige som nr. 1
3	325  145 + 145	<p><b>Nudrift:</b> Fællesboks m. dybstrøelse på hvilearealet (ind mod midten af bygningen) og spaltegulv ud mod væggen. Fra en del af spaltegulvet er der adgang til ædeplads.</p> <p><b>Ansøgt drift:</b> Etape 1) Fortsat anvendelse af eksisterende indretning (staldsystem dybstrøelse). Etape 2) På sigt evt. nedtagning af betonvæg ind mod midten af bygningen, så der bliver adgang til en central fodergang igennem hele staldanlægget. Herefter vil der etableres sengebåse på noget af det areal, hvor der i dag er dybstrøelse/ædeplads ved spalter. Sengebåsene ønskes etableret af hensyn til kviehotel, hvor kvierne gerne skal vænnes til dette staldsystem. Der ændres ikke på spaltegulvet. Dybstrøelsen vil blive fjernet fra ca. 3 m af gulvarealet ind mod midten af bygningen, så der bliver fast gulv med skraber op mod den centrale fodergang. Det betyder, at staldsystemet herefter er senge-</p>

## Bilag 1

		<p>stald med spalter ud mod væggen og sengestald med fast gulv ind mod fodergangen, ca. 50 % af hver. Der er rundskyl under spaltegulvet, der er sammenkoblet med gyllesystemet under produktionsareal nr. 1 og 2. Gødningen fra det faste gulv skrubes hen gyllekanalen mellem stald 1, 2 og 3, hvorfra gyllen ledes til fortank og gyllebeholder på 2000 m<sup>3</sup>. I ansøgningsystemet ændres staldsystemet fra "dybstrøelse" til 50% "sengestald med spalter" og 50% "sengestald med fast gulv" i eksisterende staldafsnit. Produktionsarealet reduceres med arealet foran sengebåsene nakkebomme, dvs. til ca. 145 + 145 m<sup>2</sup>.</p>
		
4	600	<p><b>Nudrift:</b> Fællesboks med dybstrøelse på begge sider af trævæg samt fri adgang til udedørs afgræsning.</p> <p><b>Ansøgt drift:</b> Etape 1) Fortsat anvendelse af eksisterende indretning. Etape 2) På sigt evt. nedtagning af betonvæg ind mod midten af bygningen, så der bliver adgang til en central fodergang igennem hele staldanlægget. Dybstrøelsen vil blive fjernet fra ca. 3 m af gulvarealet ind mod midten af bygningen, så der bliver fast gulv med skraber op mod den centrale fodergang. Gødningen fra det faste gulv skrubes hen gyllekanalen mellem stald 1, 2 og 3, hvorfra gyllen ledes til fortank og gyllebeholder på 2000 m<sup>3</sup>. I ansøgningsystemet er staldsystemet stadig "dybstrøelse". Etape 3) På sigt evt. opbrydning af eksisterende gulv og etablering af fast drænet gulv med skraber og ajlefløb (BAT-gulv).</p>
		
5	360	<p><b>Nudrift:</b> Fællesboks med spaltegulv.</p> <p><b>Ansøgt drift:</b> Etape 1) Fortsat anvendelse af eksisterende indretning med spaltegulv (men da denne gulvtype ikke kan vælges til opdræt, vælges sengestald med spalter). Etape 2) På sigt etablering af sengebåse oven på en del af spaltearealet (af hensyn til kviehotel, hvor kvierne gerne skal vænnes til sengebåse). Der ændres ikke på spaltegulvet. Der er bagskyl fra to sider hen mod en tværkanal, som leder gyllen ledes til en fortank for dette staldafsnit og herfra til gyllebeholder på 1500 m<sup>3</sup>. I ansøgningsystemet angivet som "sengestald med spalter".</p>

## Bilag 1

			
6	110	<b>Nudrift og ansøgt drift:</b> Fællesboks med dybstrøelse og ædeplads ved central fodergang igennem hele bygningen/staldanlægget. I ansøgningssystemet angivet som "dybstrøelse".	
7	550575	<b>Nudrift og ansøgt drift:</b> Fællesboks med dybstrøelse og ædeplads ved central fodergang igennem hele bygningen/staldanlægget. I ansøgningssystemet angivet som "dybstrøelse".	

Husdyrbruget drives med ammekvæg, fedekalve og heste. Det er fremadrettet vigtigt at have en større fleksibilitet i dyresammensætningen, så staldene bl.a. kan bruges til kviehotel, kødkvæg eller opfodning af tyrekalve. Der ønskes endvidere fleksibilitet til at ændre staldindretningen løbende efter behov som beskrevet oven for. Der søges tilladelse til at foretage disse større eller mindre ændringer af eksisterende staldafsnit.

Produktionsarealerne er opmålt på indretningstegning fra Byggeri & Teknik samt luftfoto (bilag 1 og 2).

Produktionsarealerne er efterfølgende opmålt i stalden (bilag 3), hvilket har medført mindre justeringer af opmålt produktionsareal.

I ansøgningssystemet kan der ikke vælges "dybstrøelse, ædeplads med spalter", og derfor er det gulvtypen "dybstrøelse", der er valgt som staldsystem i nr. 1, 2 og 3. Hvis der etableres sengebåse i nr. 3, vil gulvtypen ændres til 50 % sengestald med spalter og 50 % sengestald med fast gulv, selv om der ikke foretages ændringer af gulvprofilen. I ansøgningssystemet kan der ikke vælges "spaltegulvbokse" til andre dyretyper end ammekøer og slagtekulve, og for at give plads til kvier ændres gulvtypen i nr. 5 til "sengestald med spalter (bagskyl eller ringkanal)", uanset om der etableres sengebåse på spalterne eller ej. Fra dybstrøelsesareal nr. 4 er der adgang til udendørs afgræsning, men stalden er medregnet som produktionsareal hele året.

Gulvtypen "sengestald med spalter" giver en udfordring i fht. overholdelse af det vejledende BAT-niveau (mangler iflg. beregning ca. xx kg NH<sub>3</sub>-N/år), idet der for denne gulvtype som udgangspunkt bør etableres en automatisk spalteskraber. Ansøger fremhæver, at fordi der søges om fortsat anvendelse af et eksiste-

## Bilag 1

rende staldanlæg, hvor der ikke ændres på gyllesystemet, vil være vanskeligt og økonomisk ikke proportionalt at ændre indretningen af spaltearealer og gyllekanaler. Spaltegulvbokse med evt. fremtidig etablering af sengebåse ovenpå spalterne (nr. 5) er bygget op over en gyllekanal med bagskyl. Gyllen skylles fra to sider frem mod en tværkanal, der leder gyllen ud til fortanken. Denne opbygning af gyllekanalerne betyder, at der skal etableres en mindre skraber på hver side af tværkanalen, hvilket vil være en praktisk udfordring samt ikke være økonomisk proportionalt med effekten, dvs. koste mere end 100 kr/kg N reduceret. Siden første indsendelse af ansøgningen er spalteskraber udgået af teknologilisten, dvs. brug af spalteskraber ikke længere betragtes som BAT. BAT-kravet er derfor korrigeret til gulvets emission for eksisterende gulve.

### 2.1.2. Håndtering og opbevaring af husdyrgødning samt eventuelle driftsforskrifter

I dette afsnit redegøres for gødningslagre, som er indtegnet i ansøgningskemaet. Der er et gyllesystem i hver ende af staldanlægget, hvor gyllen via hhv. rundkyl og bagskyl føres til fortanke som vist på bilag 1 og 2. Herfra pumpes gyllen manuelt til hver sin gyllebeholder. Der er pt. rigelig kapacitet i gyllebeholderne, som derfor også anvendes til bufferlager for afgasset gylle eller anden gylle. Den lille gyllebeholder tæt på stalden er taget ud af drift. Komposteret dybstrøelse udbringes direkte fra stalden eller opbevares i markstakke. Der er ingen møddingsplads på ejendommen. Der ansøges om mulighed for etablering af en møddingsplads.

Lager	Årstal, bemærkning	Rumfang	Miljøteknologi	Overfladeareal, m <sup>2</sup>		
				Ansøgt	Nudrift	8-års
Gyllebeholder	1988	1500	Flydelag	375	375	375
Gyllebeholder	1998 (?)	2000	Flydelag	500	500	500
Lille beholder	1979	(256)	Ude af drift	0	0	0
Sum		3500		875	875	875
Møddingsplads	ansøgt			500	0	0

Gyllebeholderne ligger terrænmæssigt lavt, og der er en jordvold, der afskærmer den nærliggende sø. Der vurderes ikke at være risiko for gylleudslip til de nærliggende søer øst og vest for staldanlægget eller til Søndervese. Evt. udsluppet gylle vil samles på marken ved gyllebeholderne eller nord for staldbygningerne, hvorfra det kan pumpes op i gyllebeholderne. Hvis der skulle ske udslip til søerne, kan afløb videre mod Søndervese afbrydes.

Der ansøges om mulighed for etablering af en ny møddingsplads. Placeringen er ikke endeligt afklaret, og der er foreslået 4 alternative placeringer, som angivet på ansøgningskemaets kort.

- 1) vest for ansøgt plansilo. Generelle afstandskrav er overholdt. Der er en lukket drænbrønd og drænledning ved den nordlige del af det indtegnede areal. Dette vurderes ikke problematisk. Arealet er indtegnet i dobbelt størrelse af det ansøgte. Som udgangspunkt forventes møddingspladsen trukket længst muligt mod syd.
- 2) vest for kvægstalden, ud mod vejen. Generelle afstandskrav er overholdt.
- 3) øst for gyllebeholdere. Generelle afstandskrav kan overholdes, men evt. kan der dispenseres fra afstandskrav til vej, ligesom for den eksisterende gyllebeholder.
- 4) godt 100 meter øst for den eksisterende bebyggelse. Tilknytningskravet er ikke overholdt, men øvrige generelle afstandskrav er overholdt.

Der er ansøgt om en plads med 500 m<sup>2</sup> gødningsareal. Den endelige placering og udformning afklares inden byggeansøgning.

## Bilag 1

### 2.1.3. Konstruktions- og plantegninger m.v.

---

Bygningstegning og skitse med opmåling af eksisterende stalde er vedlagt som bilag 1 og 2 og 3.

## 2.2. ANLÆGSARBEJDER, BYGNINGSMÆSSIGE ÆNDRINGER, PLACERING AF NY BEBYGGELSE M.V.

---

### 2.2.1. Planlagte ændringer

---

Der ønskes tilladelse til at bruge staldene med dybstrøelse og spaltegulv, som de er i dag.

På sigt ønskes mulighed for at ændre staldindretningen efter behov, som det er beskrevet i afsnit 2.1.1.

Der ønskes mulighed for at etablere en møddingsplads. Der er foreslået forskellige alternative placeringer. Den endelige placering og udformning afklares inden byggeansøgning.

Der ønskes mulighed for etablering af op til 3000 m<sup>2</sup> plansiloer til foderopbevaring sydøst for staldanlægget. Selve siloanlægget vil overholde afstandskravet på 15 m til § 3-beskyttet sø, se bilag 1, mens der evt. vil etableres forplads tættere på søen. Der løber et lukket drænrør under grusarealet ved den nordlige del af pladsen, se bilag 1. Herigennem afledes overløb fra søen samt tagvand fra ejendommen til Søndervese. Tagvand bliver tilkoblet via en lukket drænbrønd syd for maskinhuset, se bilag 1. Det planlægges at udsprinkle overfladevand fra siloanlægget på tilstødende markarealer, se den påtænkte placering på bilag 1 samt nedenstående fotos fra området. Terrænet er svagt faldende i retning mod Søndervese, væk fra søen ved silopladsen. Der etableres en beholder til ensilagesaft og restvand ved silopladsen, og i tilfælde af problemer med udsprinkling kan vandet flyttes til gyllebeholdere vha. slamsuger.

#### Udbringning af ensilagesaft og restvand

- Udbringning af ensilagesaft og restvand må ikke give anledning til unødige gener.
- Udbringning af ensilagesaft og restvand må ikke udbringes på en måde og på sådanne arealer, at der er fare for afstrømning til vandløb, herunder dræn, søer over 100 m<sup>2</sup> og kystvande
- Udbringning af ensilagesaft og restvand på vandmættet, oversvømmet, frossen eller snedækket jord er ikke tilladt
- I perioden fra høst til 1. november må der ikke udbringes ensilagesaft, medmindre udbringningen sker på bevoksede arealer eller på arealer, hvor der er afgrøder den følgende vinter.
- I perioden fra 15. november til 1. februar må der ikke udbringes ensilagesaft.
- Restvand (væske fra ensilageopbevaringsanlæg med ikke-saftgivende ensilage og væske, der udelukkende er opsamlet fra ensilageopbevaringsanlæg senere end 1 måned fra ilægning af saftgivende ensilage) er ikke ensilagesaft. Definition af restvand fremgår af husdyrgødningsbekendtgørelsen.

## Bilag 1



Foto af areal sydøst for maskinhus, hvor der ønskes etableret køresiloer til ensilage. Foto af § 3 beskyttet sø, der er beliggende ca. 15 meter fra ansøgt køresilo.



Foto af areal langs læhegn sydøst for søen, hvor det planlægges at udsprinkle vand fra køresilo. Markarealet hælder svagt mod syd; i retning væk fra søen. Foto ved de østligste spids af bevoksningen omkring søen, hvor der også kan udsprinkles vand fra køresilo.

### 2.2.2. Generelle afstandskrav

I dette afsnit redegøres for afstanden fra ansøgte bygninger/ændringer i fht. husdyrbruglovens generelle afstandskrav, § 6 og § 8.

Afstande i fht. diverse generelle afstandskrav (§ 8) fremgår af ansøgningskemaets afsnit 8.1, der viser afstanden fra nærmeste bygning og gødningslager. Der vises kun den korteste afstand og skelnes ikke mellem nye og gamle bygninger.

Afstanden i fht. byzone og nabobeboelse (§ 6) fremgår af ansøgningskemaets afsnit 8.2, der viser afstanden fra nærmeste bygning og gødningslager. Der vises kun den korteste afstand og skelnes ikke mellem nye og gamle bygninger.

Afstandskrav og bemærkninger vedr. afstande ses i tabellen herunder

Punkt	Krav, m	Afstand, m	Bemærkning
Nærmeste byzone eller sommerhusområde	50		



## Bilag 1

Nærmeste lokalplanlagte område til boligformål, offentlige formål mv.	50		
Nabobeboelse	50		
Vandløb og søer > 100 m <sup>2</sup>	15	15	Ansøgt plansilo ca. 15 m fra sø
Naboskel	30		
Levnedsmiddelvirksomhed	25		
Vandforsyningsanlæg (ikke almen)	25		
Vandforsyningsanlæg (almen)	50		
Offentlig vej og privat fællesvej	15	5	Eksisterende stald og gyllebeholder er tættere på vej end afstandskravet Hvis nymøddingsplads placeres i tilknytning til eksisterende gyllebeholdere, er det muligt at overholde afstandskrav til vej, men det kan også give mening at dispensere, fordi der i forvejen er flere bygninger, der ikke overholder afstandskravet til vej.
Beboelse på samme ejendom	15		
Afløb			

### 2.3. HUSDYRBRUGETS EVT. TEKNISKE, FORURENINGS- OG DRIFTSMÆSSIGE SAMMENHÆNG MED ANDRE HUSDYRBRUG

---

I forbindelse med indkøb af tyrekalve til opfedning, kviehotel mv. bliver der flyttet dyr mellem forskellige husdyrbrug. Husdyrbruget drives ikke i samdrift med andre husdyrbrug.

### 2.4. HUSDYRBRUGETS BELIGGENHED I FORHOLD TIL OMGIVELSERNE OG DISSES MILJØMÆSSIGE SÅRBARHED

---

#### 2.4.1. Landskabs- og planmæssige forhold, bygge- og beskyttelseslinjer, fredninger mv.

---

Husdyrbruget er beliggende i det flade marine forland ved Vejlbysyd for Harboøre, ca. 1,2 km fra Vesterhavet. Landskabet er relativt åbent; dog er der bevoksning omkring en del af ejendommen. Området vest for ejendommen er præget af klitlandskab med hede, småsøer og udbredt sommerhusbebyggelse. I området umiddelbart nord for ejendommen er der mange småsøer og en blandet anvendelse til bl.a. rekreative formål (put and take, minigolf). Lidt længere mod nord samt syd og øst for ejendommen er der flade dyrkede marker, der afgrænses af grøfter og større søer, hvoraf den nærmeste er Søndervese syd for ejendommen. Hele området ligger lavt i forhold til kystklinten op mod moræneplateauet øst for Vesperne. Engbjerg Kirke fremstår som et markant kulturelement i det åbne landskab. Husdyrbruget er placeret i landzone, uden for bygge- og beskyttelseslinjer samt fredninger, i et område uden særlige grundvandsinteresser. Der er godt 400 meter til nærmeste kommune- eller lokalplanlagte område, som er sommerhusområdet ved Vejlbys Klit.

Husdyrbruget ligger tilbagetrukket i fht. hovedfærdselsåren forbi sommerhusområdet, og udsigten fra det meste af Strandvejen er afskærmet af træer. Staldanlægget er synligt, når man kommer fra syd (Strande) og fra det højere terræn ved Hygum Bakke. Staldbygningernes fremtoning er ikke nærmere beskrevet her, da der ikke er tale om udvendige ændringer af staldanlægget. De ansøgte plansiloer placeres sydøst for staldanlægget på et område, der i dag er omkranset af et lavt læhegn af hyben og pil. Hvis siloerne bygges i den fulde ansøgte størrelse, vil det nuværende læhegn ud mod Søndervese blive brudt. I så fald vil læhegnet

## Bilag 1

omkring siloerne blive tilpasset til den nye afgrænsning, så anlægget fremstår afskærmet. Den ansøgte møddingsplads vil i alle tilfælde blive placeret ved læhegn.

Afstanden til landskabs-, natur- og miljøudpegninger samt bemærkninger ses i tabellen herunder. Husdyrbruget ligger inden for kystnærhedszonen. Ansøgt plansilo ligger på grænsen til afstandskravet for § 3-beskyttet sø.

Punkt	Udstrækning, m	Afstand, m	Bemærkning
Kystnærhedszone	3.000	1200	Husdyrbruget ligger inden for kystnærhedszonen, ca. 1,2 km fra havet
Søbeskyttelseslinje	150	250 350	Fra ansøgt plansilo til Søndervese Fra staldanlæg til Søndervese
Skovbyggelinje	300	-	-
Kirkebyggelinje	300	1500	-
Beskyttede sten- og jorddiger		70 80	Fra staldanlæg til dige øst for sø Fra ansøgt plansilo til dige øst for sø
Fortidsmindebeskyttelseslinje	100	2000	-
Fredning (vedtaget/i forslag)		-	-
§ 3 beskyttet natur		15	Fra staldanlæg og ansøgt plansilo til sø
Drikkevandsinteresser		OD	Husdyrbruget ligger i område med OD, 1100 m fra OSD
Følsomme indvindingsområder		1500	-
Kommuneplanramme (vedtaget/i forslag)		400	Sommerhusområde Vejlbj
Lokalplanramme (vedtaget/i forslag)		450	Sommerhusområde Vejlbj
Natura 2000-område		2600	Harboøre Tange, Plet Enge og Gjeller Sø
Natur- og vildtreservat		4300	Harboøre Tange mv.

### 2.4.2. Eksisterende anlæg i området

I området findes enkelte mindre husdyrbrug, men anlæggene vurderes ikke at have betydning for det ansøgte, da der ikke sker kumulation i fht. afskæringskriterier for lugt og ammoniakdeposition, og idet der ikke sker nybyggeri af staldanlæg på ejendommen. Information om eksisterende anlægs ammoniakemission er hentet fra CHR-registret og fra ansøgningsystemets kortsystem.

Punkt	Antal	Bemærkning
Landbrugsejendomme med kumulation til kategori 1 natur*	0	
Landbrugsejendomme med kumulation til vedr. lugt**	0	
*) antal husdyrbrug over 150 kg NH <sub>3</sub> -N pr. år inden for 200 m + antal husdyrbrug over 450 kg NH <sub>3</sub> -N pr. år inden for 200-300 m + antal husdyrbrug over 750 kg NH <sub>3</sub> -N pr. år inden for 300-500 m + antal husdyrbrug over 1.500 kg NH <sub>3</sub> -N pr. år inden for 500-1.000 m + antal husdyrbrug over 5.000 kg NH <sub>3</sub> -N pr. år inden for 1.000-2.500 m **) Antal husdyrbrug med mere end 750 kg NH <sub>3</sub> -N pr. år nærmere end 300 m fra samme punkt i byzone/samlet bebyggelse eller nærmere end 100 m fra samme punkt på en enkeltbolig		

### 2.4.3. Afstand til naboer og natur

## Bilag 1

Placeringen af naboer og beskyttet natur (kategori 1, 2 og 3) er markeret på ansøgningsskemaets kort. Afstandene fremgår af ansøgningsskemaets afsnit 8.2, der viser afstanden fra nærmeste bygning og gødningslager.

Bemærkninger vedr. afstande ses i tabellen herunder

Punkt	Afstand, m	Bemærkning
Byzone/sommerhusområde		
Samlet bebyggelse		
Nabobeboelse uden landbrugspligt		
Kategori 1 natur (§ 7 i Natura 2000)		
Kategori 2 natur (§ 7 uden for Natura 2000)		
Kategori 3 natur (anden ammoniakfølsom natur og skov)		

### 2.5. HUSDYRBRUGETS AMMONIAKEMISSION I ANSØGT DRIFT, NUDRIFT OG DRIFTEN INDEN FOR DE SENESTE 8 ÅR SAMT DEPOSITION TIL NATUROMRÅDER

---

Husdyrbrugets ammoniakemission og ammoniakdeposition er beregnet på baggrund af de forudsætninger, der er indsat i ansøgningssystemet.

Den beregnede ammoniakemission (kg NH<sub>3</sub>-N /år) i ansøgt drift, nudrift og 8 års-drift fremgår af ansøgningsskemaets afsnit 4

	Fra stald	Fra lagre	I alt
Ansøgt drift			
Nudrift			
8 års-drift			

Den beregnede påvirkning af naturområder fremgår af ansøgningsskemaets afsnit 7. Resultatet viser, at deposition til kategori 1, 2 og 3 naturområder ikke overstiger husdyrgodkendelsesbekendtgørelsens grænseværdier.

	Kategori 1	Kategori 2	Kategori 3
Merdeposition (nudrift)			
Merdeposition (ansøgt drift)			
Total deposition			

### 2.6. HUSDYRBRUGETS LUGTEMISSION I ANSØGT DRIFT OG NUDRIFT SAMT LUGTGENEAFSTANDE

---

Husdyrbrugets lugtemission og geneafstande er beregnet på baggrund af de forudsætninger, der er indsat i ansøgningssystemet. Den beregnede lugtpåvirkning fremgår af ansøgningsskemaets afsnit 6. Resultatet viser, at lugtgeneafstande til alle kategorier af nabobeboelse er overholdt.

### 2.7. ØVRIGE EMISSIONER OG GENEPÅVIRKNINGER FRA HUSDYRBRUGET

---

## Bilag 1

### 2.7.1. Støj, støv, fluer, til- og frakørsel

---

**Støjkilder og –gener:** Ejendommens støjkilder er hovedsageligt fuldfodervogn, valser, ventilation, gyllepumper samt den daglige brug af traktor og transportere til og fra ejendommen og dyrenes brølen ved fravæning og op til fodring. Brugen af traktor vil normalt begrænses til at foregå i dagtimerne, dog må påregnes sæsonbestemt arbejde (eksempelvis ensilering, forårs- og efterårsarbejde i marken), der går udover dagtimerne. Kornvalseren kører ca. 1 time dagligt. Alle stationære støjkilder er placeret inde i bygningerne. Der vurderes ikke at være støj og vibrationer af en karakter, der har væsentlig påvirkning uden for ejendommen.

**Støvkilder og –gener:** I forbindelse med transportere og foder aflæsning kan der opstå støvgener, hvilket dog er af begrænset karakter. Der vurderes ikke at være væsentlige støvgener, der kan påvirke omkringboende.

**Gener og bekæmpelse af skadedyr:** Ejendommen holdes ren og fri for foderrester, som kan tiltrække skadedyr. Tilskuds foder er placeret i siloer, som er hævet over jorden og derved ikke tiltrækker skadedyr.

**Lyskilder og –gener:** Stalden har lysplader i taget og vinduer/åbne sider i en del af bygningen. Det betyder, at bygningen er synlig, når der er fuldt lys i stalden. Der vurderes ikke at være væsentlige lysgener, der kan påvirke omkringboende.

**Affald:** Døde dyr placeres øst for maskinhuset med presenning over og afhentes af Daka efter aftale. Fast affald, herunder plast, net, spraydåser, jern og træ, samles i en container, som tømmes og sorteres af vognmand efter aftale. Spildolie opbevares i en tromle i maskinhuset. Olie- og filterskift på maskiner foretages hovedsageligt hos mekanikeren. Medicin og medicinrester opbevares i et skab i kontoret, og klinisk affald som kanyler, knive mv. bortskaffes via dyrlægen. Kemikalier opbevares i en aflåst fryser i maskinhuset.

**Transportere til og fra ejendommen** sker via grusvejen forbi Strandvejen 177, 177A og Normarkvej 26, der har indkørsel fra både Strandvejen og Normarkvej. Transportere med foder, ensilage, affald og dyr sker primært ved indkørsel ved den nordøstlige ende af staldanlægget, hvor der er foder- og affaldsopbevaring samt indgangsporte til stalden. Der er porte til alle staldafsnit. Transportere med gylle sker fra pladsen med gyllebeholdere nord for staldanlægget.

Transportere i nudriften vedrører primært halm og grovfoder samt afhentning af dyr til slagteri. I ansøgt drift forventes transport af kvier ca. 1 gang/måned med traktor og vogn samt transport ca. 1 gang/måned med vognmand til slagteri. Der udbringes dybstrøelse og gylle i forårs- og efterårsperioden, primært april og oktober.

### 2.7.2. Evt. forurenings- og genebegrænsende foranstaltninger, forslag til egenkontrol

---

God landmandspraksis er, at transport til og fra ejendommen foregår ved hensynsfuld kørsel, samt at alle aktiviteter på bedriften planlægges, så omgivelserne påvirkes mindst muligt.

## 2.8. DE FORVENTEDE VÆSENTLIGE VIRKNINGER SOM FØLGE AF RESTSTOFFER, AFFALDSPRODUKTION OG BRUGEN AF NATURRESSOURCER

---

Der forbruges betydelige mængder foder, vand, el, brændstof mv. på et husdyrbrug, mens affaldsproduktionen er begrænset. Der er løbende fokus på husdyrbrugets ressource- og energiforbrug samt optimeringer, hvor det er muligt og økonomisk proportionalt med effekten. Vandingsystemet er for nylig blevet gen-

## Bilag 1

nemgået. Ventilationssystemet på den nordøstlige del af stalden er af ældre dato og kunne være relevant at få renoveret med energitilskud. Reststoffer fra produktionen er primært gylle og fast gødning, som udbringes på de omkringliggende marker med henblik på en optimal udnyttelse af gødningsværdien. Der udledes ikke spildevand fra staldene til vandmiljøet. Overfladevand fra tage nedsives eller udledes til dræn i marken, mens overfladevand fra plansiloer forventes at kunne udsprinkles.

Den gældende generelle lovgivning vurderes at modvirke væsentlige negative virkninger af husdyrbrugets ressourceforbrug samt produktion af affald og reststoffer.

### 2.9. HUSDYRBRUGETS VALG AF BEDSTE TILGÆNGELIGE TEKNIK (BAT) MED HENBLIK PÅ REDUKTION AF AMMONIAKEMISSION

---

Der laves indvendige ændringer i form af nyt inventar til fællesboksene i det eksisterende staldanlæg, og der ønskes mulighed for at etablere nogle sengebåse på fuldspalter samt på en del af det nuværende dybstrøelsesareal. Dette har til hensigt at tilgodese kviernes tilvæning til et staldsystem med sengebåse, når de bliver til malkekøer. Den ansøgte gulvtype "sengestald med spalter (bagskyl eller ringkanal)" er ikke BAT i forhold til reduktion af ammoniakemission, selv om det er et eksisterende staldanlæg. Iflg. aktuel beregning overstiges den vejledende grænse med xx kg NH<sub>3</sub>-N/år, idet der for denne gulvtype som udgangspunkt bør etableres en automatisk spalteskraber. Der er dog iflg. Miljøstyrelsen en ændring af ammoniakemissionsfaktorer og dertil hørende justeringer af BAT-krav undervejs. Det forventes, at den beregnede emission fra spaltegulvet vil falde lidt, og at der fremadrettet ikke kan beregnes en miljøeffekt af spalteskraber. BAT-beregningen tilrettes, så BAT-kravet svarer til eksisterende spaltegulve. Ved nye/renoverede gulve etableres en gulvtype, der svarer til BAT for nye/renoverede stalde.

Der er tale om et ældre gulv- og gyllesystem, der ikke ændres, og det vurderes af ansøger, at etablering af automatisk spalteskraber ikke er praktisk muligt. Det vurderes endvidere, at effekten af yderligere tiltag som f.eks. overdækning af gyllebeholdere er forholdsvis lille og ikke proportional med den økonomiske udgift, der vil være væsentligt højere end 100 kr. pr. kg N reduceret. Det følger af Miljøstyrelsens vejledning, at den vejledende emissionsgrænseværdi kan forhøjes ud fra en konkret vurdering af, hvad der er teknisk og økonomisk muligt i anlægget, herunder at omkostningerne til reduktion af ammoniakemissionen ikke bør overstige 100 kr. pr. kg N reduceret.

Ansøger foreslår på baggrund af den økonomiske proportionalitet samt de forventede kommende ændringer af emissionsfaktorer og BAT en tilpasning af ejendommens vejledende emissionsgrænseværdi, så BAT-kravet til det eksisterende staldanlæg er overholdt.

Det beregnede samlede BAT-krav (uden forhøjelse) fremgår af ansøgningskemaets afsnit 5

	Fra stald	Fra lagre	I alt
Samlet BAT-krav			
Faktisk emission			
Forskel			

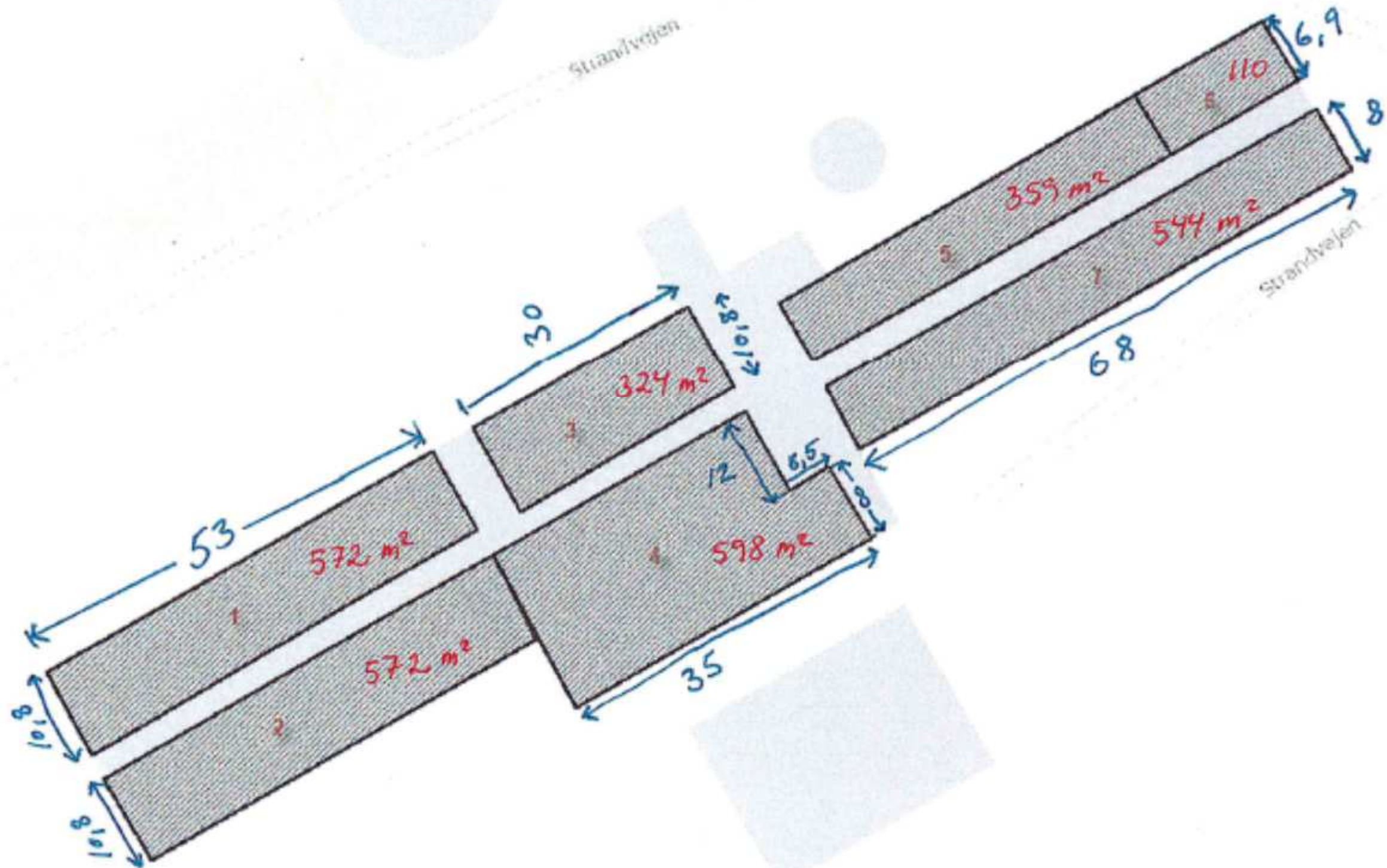
### 2.10. EVENTUELLE GRÆNSEOVERSKRIDENDE VIRKNINGER

---

## **Bilag 1**

In- og outputs fra landbrugsproduktionen indgår i et globalt marked. Fra det enkelte husdyrbrug og med den ansøgte produktion forventes ingen påvirkning, der i sig selv vil have væsentlige grænseoverskridende virkninger.

opmåling 27.09.2018






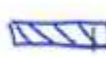
## Bemærkninger/forklaring til produktionsarealer

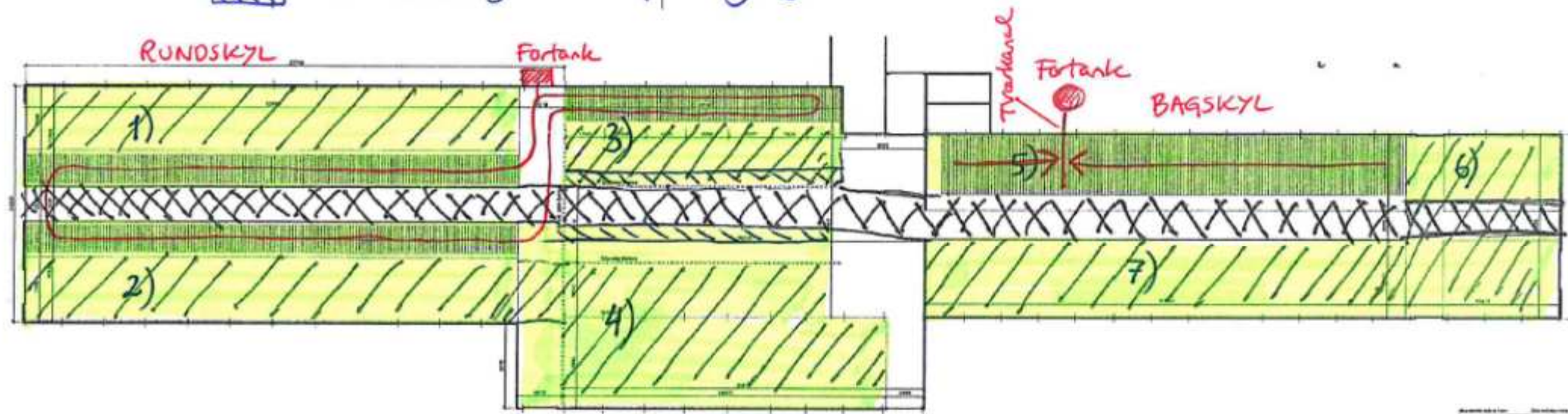
<i>Kvægstald</i>		
Produktion	Produktionsareal (m <sup>2</sup> )	Ammoniakemission (kg NH <sub>3</sub> -N/år)
		Ansøgt drift
(#35421) Flisgruppe, Alle kvæg, Sengestald med spalter (bagskyt eller ringe) 1: Opmålt 572 m <sup>2</sup> . Tastet nudrift 575 m <sup>2</sup> , ansøgt excl. nakkeboom ca. 540 m <sup>2</sup>	540	712,0
(#35422) Flisgruppe, Alle kvæg, Fast drænet gulv med skraber og olieafløb 2: Opmålt 572 m <sup>2</sup> . Tastet nudrift 575 m <sup>2</sup> , ansøgt excl. nakkeboom ca. 540 m <sup>2</sup>	540	361,0
(#35424) Flisgruppe, Alle kvæg, Sengestald med spalter (bagskyt eller ringe) 3a: Opmålt 324 m <sup>2</sup> . Tastet nudrift 325 m <sup>2</sup> , ansøgt excl. nakkeboom ca. 290 m <sup>2</sup> / 2 = 145 m <sup>2</sup>	145	154,2
(#35425) Flisgruppe, Alle kvæg, Sengestald med fast gulv 3b: Opmålt 324 m <sup>2</sup> . Tastet nudrift 0 (del af 3a), ansøgt excl. nakkeboom ca. 290 m <sup>2</sup> / 2 = 145 m <sup>2</sup>	145	243,6
(#35426) Flisgruppe, Alle kvæg, Fast drænet gulv med skraber og olieafløb 4: Opmålt 598 m <sup>2</sup> . Tastet nudrift 600 m <sup>2</sup> , ansøgt drift 600 m <sup>2</sup> (har ikke fratrukket nakkeboom)	600	402,0
(#35427) Flisgruppe, Alle kvæg, Sengestald med spalter (bagskyt eller ringe) 5: Opmålt 359 m <sup>2</sup> . Tastet nudrift 360 m <sup>2</sup> , ansøgt drift ca. 345 m <sup>2</sup>	345	442,2
(#40503) Flisgruppe, Alle kvæg, Dybstrøelse 6: Opmålt 110 m <sup>2</sup> , tastet nudrift 110 m <sup>2</sup> , ansøgt drift 110 m <sup>2</sup>	110	96,8
(#40504) Flisgruppe, Alle kvæg, Dybstrøelse 7: Opmålt 550 m <sup>2</sup> , tastet nudrift 550 m <sup>2</sup> , ansøgt drift 550 m <sup>2</sup>	550	484,0
<b>Sum</b>	<b>2375</b>	<b>2368,4</b>
		<b>Nudrift</b>
(#35420) Ammekøer, slagtekalve (over 6 mdr.), Dybstrøelse	575	379,5
(#35420) Ammekøer, slagtekalve (over 6 mdr.), Dybstrøelse	575	379,5
(#35422) Ammekøer, slagtekalve (over 6 mdr.), Dybstrøelse	325	214,5
(#35424) Ammekøer, slagtekalve (over 6 mdr.), Dybstrøelse	600	396,0
(#35426) Ammekøer, slagtekalve (over 6 mdr.), Spaltegulvbokse	360	403,2
(#35428) Ammekøer, slagtekalve (over 6 mdr.), Dybstrøelse	110	72,5
(#35440) Kalve, (under 6 mdr.), Dybstrøelse	550	484,0
<b>Sum</b>	<b>3095</b>	<b>2329,2</b>



Strandvejen 177 a

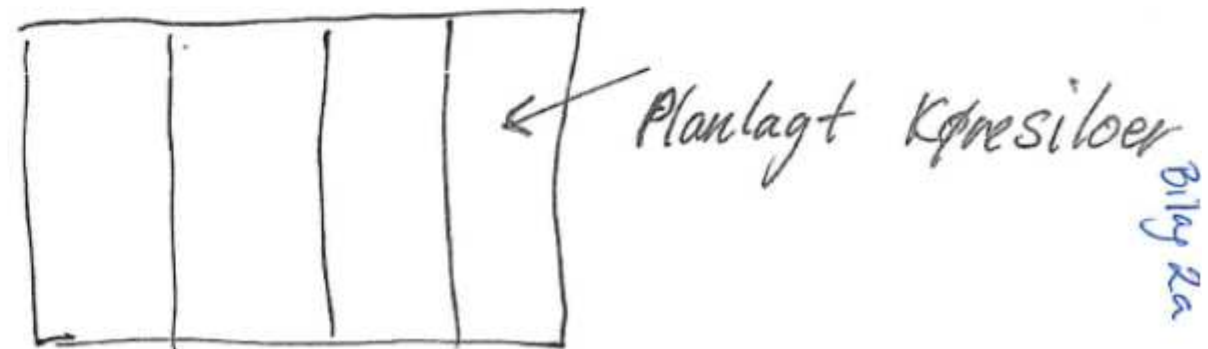
Staldindretning

-  = Dybstrøelse
-  = Fodergang
-  = spalter
-  = Fast gulv v. fodergang

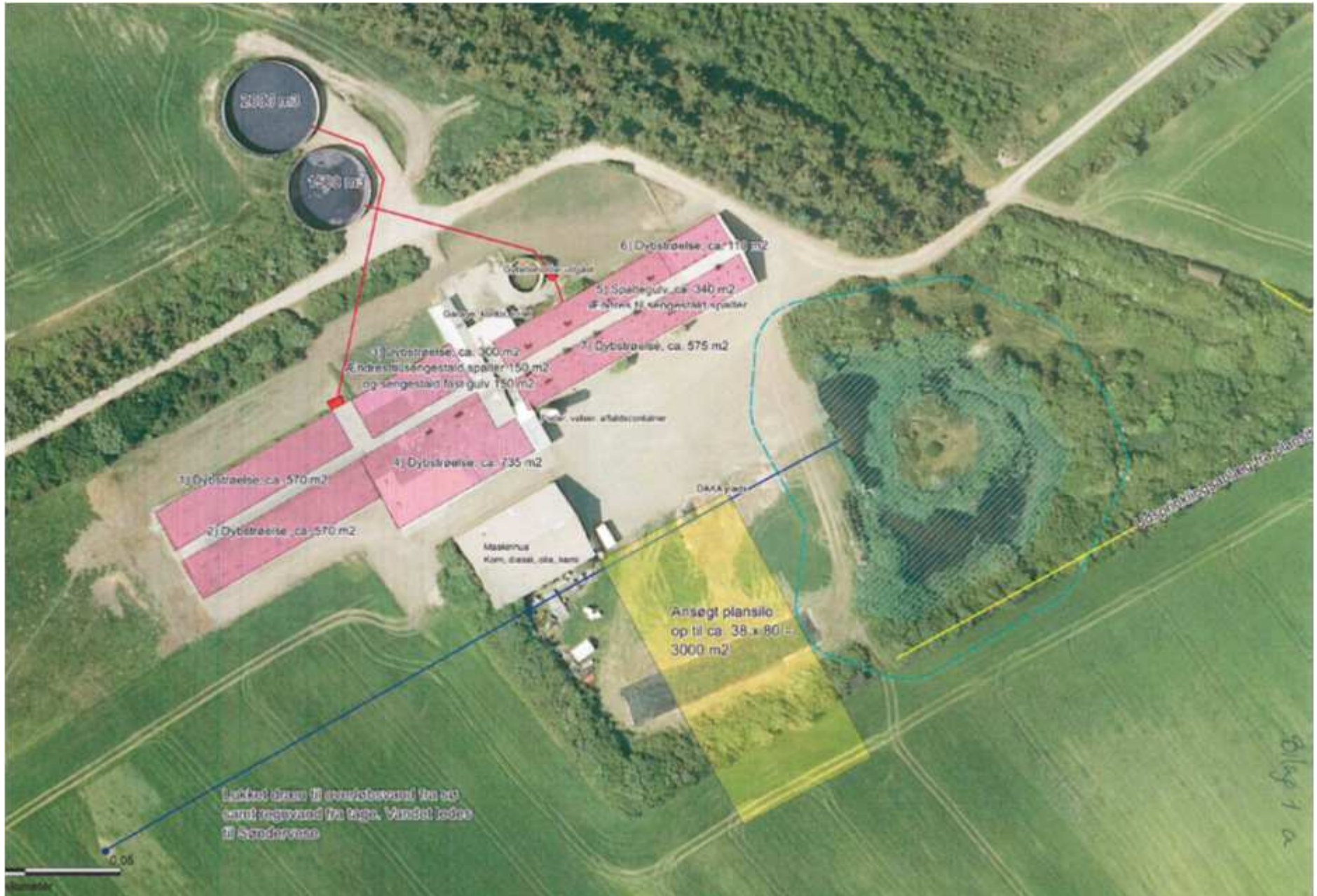


<b>BYGGERI &amp; TEKNIK I/S</b>	
Adresse: Strandvejen 177, 2650 Lyngby Telefon: 44 44 44 44 E-mail: info@byggeteknik.dk CVR: 29080000	
Projekt: Strandvejen 177a Tegning: Staldindretning	Dato: 17.05.2012 Tegner: [Name] Godkendt: [Name]

Maskinhals






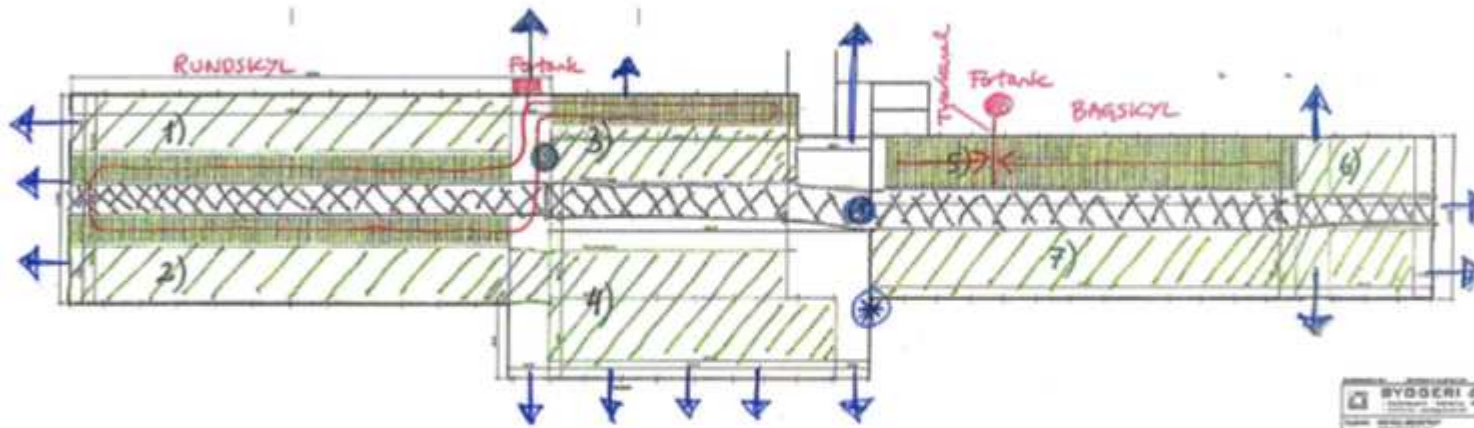
Bilag 4



Strandvejen 177 a

Hovedafbrydere og flugtveje

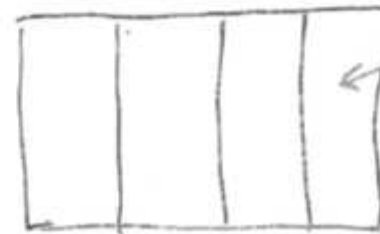
-  = Dybstrøelse
-  = Fodergang
-  = spalter



BYGGERI & TEKNISKE	
Adressen	
Telefon	
Fax	
E-mail	
Web	
CVR	
Virksomhedsnummer	
Virksomhedsnavn	
Virksomhedsadresse	
Virksomhedspostboks	
Virksomhedsregion	
Virksomhedsbranchekode	
Virksomhedsaktivitet	
Virksomhedsaktivitetkode	
Virksomhedsaktivitetbeskrivelse	
Virksomhedsaktivitetkode	
Virksomhedsaktivitetbeskrivelse	
Virksomhedsaktivitetkode	
Virksomhedsaktivitetbeskrivelse	

- Hovedafbryder vand
- ⊛ Hovedafbryder strøm
- Porte/flugtveje

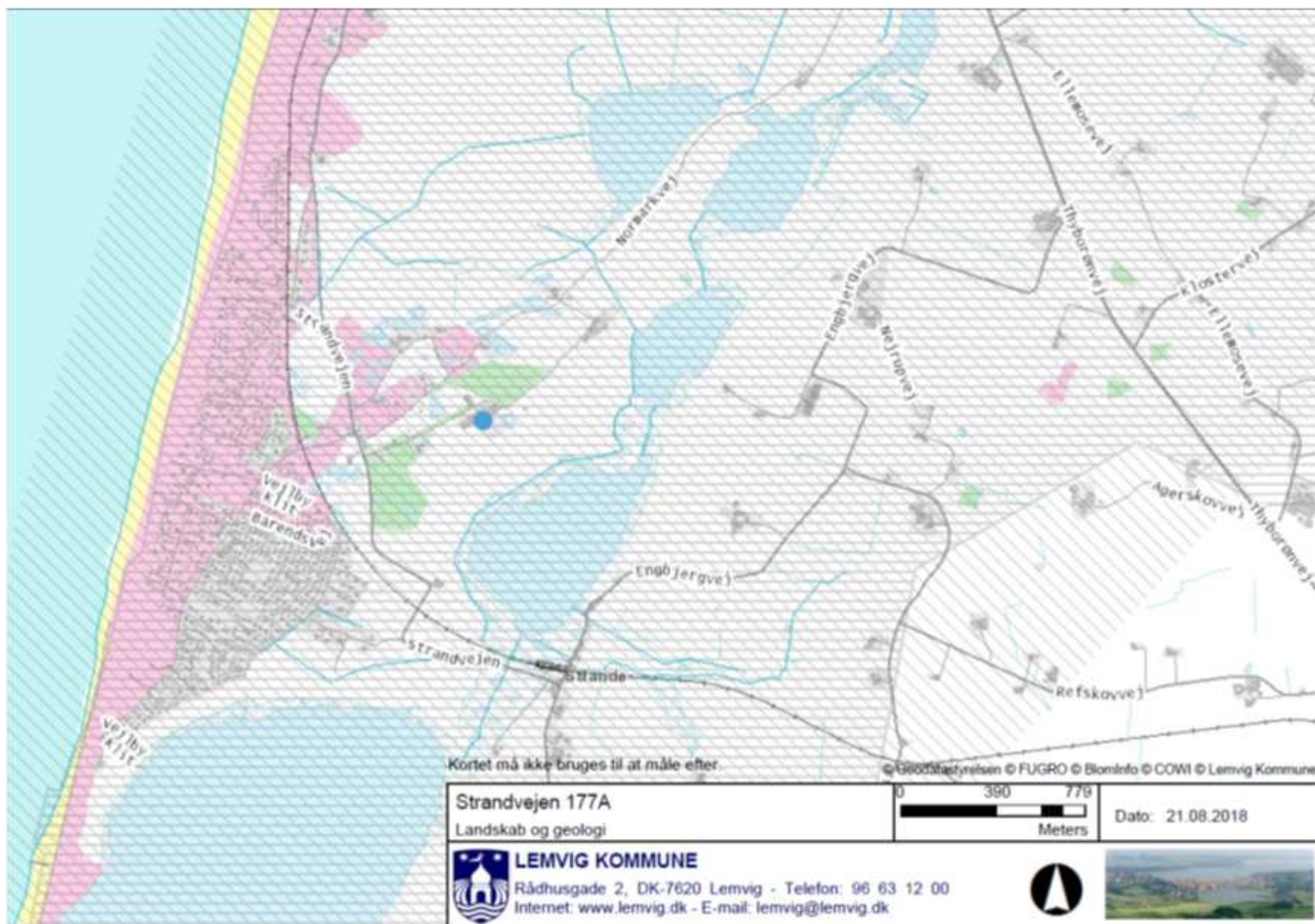
Maskinhus



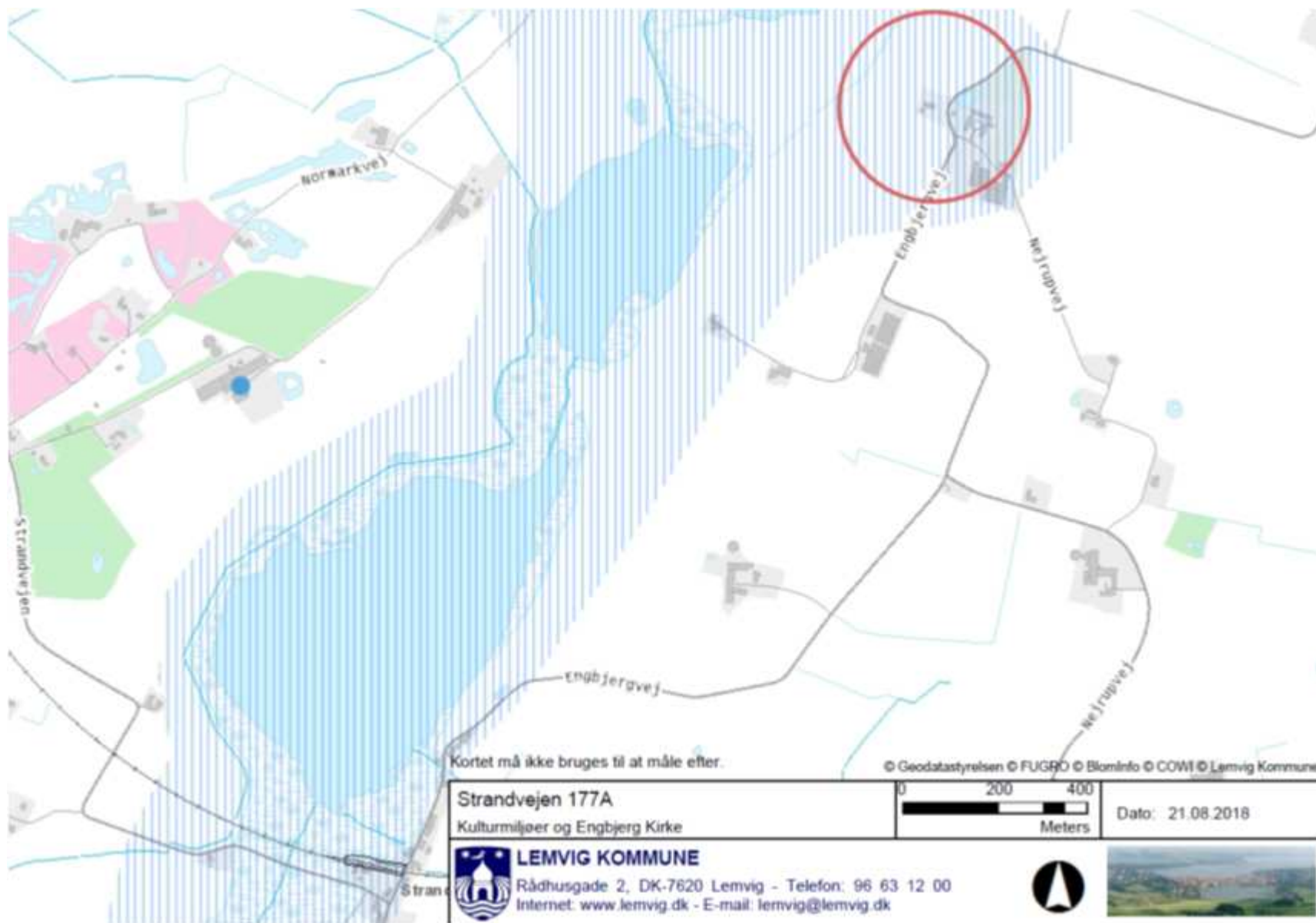
Planlagt køresiloer

Bilag 2.5

# Bilag 6



# Bilag 7



# Retningslinier for fluebekæmpelse på og omkring gårde med husdyr

Stuefluen (*Musca domestica*) er den almindeligste flue på gårde med især kvæg- og svin og den kan være yderst generende for både dyr og mennesker – specielt inden døre i vores hjem.

Næst efter stuefluen i hyppighed kommer den blod-sugende stikflue (*Stomoxys calcitrans*), der specielt forekommer på kvæggårde og i besætninger med svin, hvor dyrene går på strøelse. Derudover optræder der på gården flere mindre betydende arter, såsom den lille stueflue (*Fannia canicularis*), som især kan være et problem på og omkring pelsdyrfarme og ved hønsier. Der findes en særlig vejledning for denne flueart og problemstilling, se eventuelt denne. Sidst i denne vejledning findes et særligt afsnit om stuefluer i hønsstalde. Endvidere er også medtaget to fluearter som er til gene og har stor økonomisk betydning for græssende kvæg i sommermåneder; plantagefluen (*Hydrotaea irritans*) og den lille stikflue (*Haematobia irritans*).

Stuefluen og stikfluens overordnede biologi er på flere områder sammenfaldende. Derfor vil beskrivelsen nedenfor primært omhandle stuefluens levevis og kun, hvor de to arter afviger i relation til deres bekæmpelse vil dette blive anført.

## Levevis og skade

For at kunne anvise principper for fluebekæmpelse må fluernes levevis kort gennemgås. Når man ved,

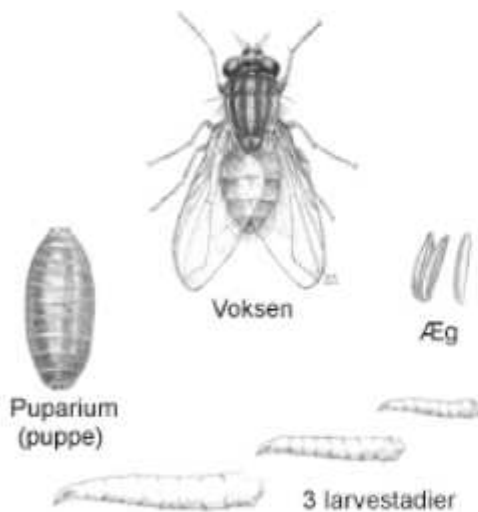
<b>Navn:</b>	Stuefluen ( <i>Musca domestica</i> ) og stikfluen ( <i>Stomoxys calcitrans</i> )
<b>Udseende:</b>	Stuefluen er mørkegrå, 8-9 mm og med fire mørke længdestriber på brystets rygside. De lyssky larver, 3-9 mm er hvidlige til grumset gullige, med to mørke ånderør bagtil og et tilspidset hovedparti. Puparierne (kaldes ofte pupper) er brune til rødlige og 5-6 mm. Den voksne flue sidder ofte med hovedet nedad i hvile. Stikfluen, 6-7 mm ligner meget stuefluen, men kendes ved at have en fremadrettet sylformet stiksnabel, vingerne holdes mere adskilt hvorved fluens fremtoning er mere trekantet. Larven (3-9 mm) og puparium (4-5 mm) ligner meget stuefluen. Den voksne flue sidder ofte med hovedet opad i hvile.
<b>Skade:</b>	Stuefluen generer ved at sprede sig fra staldene til naboerne. På bedriften generer den dyrene og skaber et dårligt arbejdsmiljø i stalden. Den kan også være en kilde til spredning af smitte. Stikfluen er først og fremmest til gene, da både hanner og hunner stikker for at suge blod. De kan påvirke mælkkeydelse og tilvækst af husdyr.

hvordan fluerne udvikles, og hvor de forekommer, kan man bedre bekæmpe dem.

Stuefluer lægger især deres æg i gødning - jo friskere, jo mere tiltrækkende. Gødningen må dog være nogenlunde fast, ellers drukner larverne. Selv gylle (især svinegylle) har ofte et flydelag der er tykt og tørt nok til, at fluelarverne kan overleve. Derimod tyder ikke meget på stuefluen udvikles i gylle beholdere. Stuefluerne yngler navnlig i gødning af svin, høns, kalve og heste, hvorimod ren gødning fra køer syntes mindre egnet.

Udviklingen fra æg og til voksen stueflue tager en til to uger afhængig af temperaturen i gødningen, kortest udviklingstid er ved 30-35 °C. Ved temperaturer over 45 °C dør larver og pupper. I figur 1 ses stuefluens udvikling.

Blot 8-16 timer efter at æggene er lagt klækker de, og små larver kravler ud i den friske gødning. På mindre end en uge vokser de bevægelige, hvide larver sig 10-12 mm store, og herefter forpupper de sig. Dette sker ved at larvens hud trækker sig sammen og danner et hylster - et puparium (populært kaldes disse for pupper). Inde i pupariumet dannes efter nogle få dage selve fluens puppe. Det som vi mennesker normalt opdager, er derfor de 5-6 mm



**Fig. 1.** Stuefluens udvikling. Æggene lægges i gødning, og her lever larverne og vokser sig store, hvorefter de forpupper sig til 5-6 mm lange, tøndeformede puparier. Inde i pupariumet forvandles larven til den voksne flue på under en uge. Efter nogle få dage kan hunfluen begynde at lægge æg. Tegninger: K.-M Vagn Jensen.

lange brune til rødlige, tøndeformede og ubevægelige puparier. Ofte ser man flere hundrede puparier ligge i hjørner af bokse eller på fodergangen, hvor nu stuefluelarverne finder egnede forpupningssteder. Puparierne kan ikke som larverne kravle væk hvis forholdene pludselig bliver ugunstige ved f.eks. mangel på ilt eller hvis temperaturen ikke længere er optimal. I puppen, forvandles larven til den voksne flue på under en uge. Når fluerne efterfølgende er brudt ud af deres puparier, parrer de sig, og efter nogle få dage kan hunfluen begynde at lægge æg. Gennemsnitslevetiden for de voksne fluer er sandsynligvis mindre end en uge.

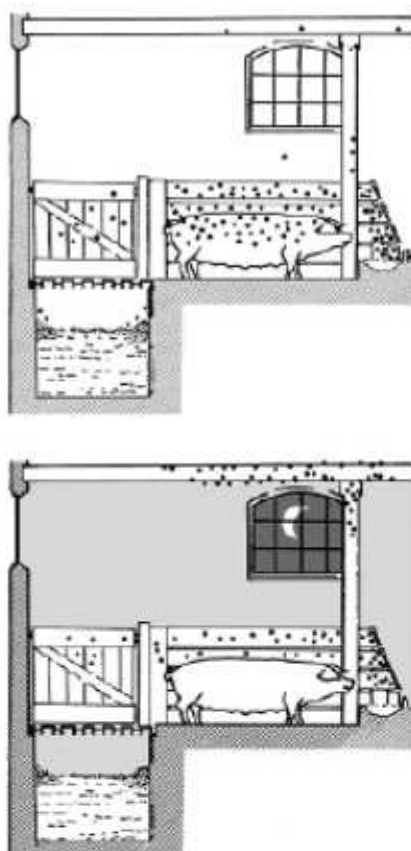
De voksne stuefluer sidder om dagen gerne på svin og kreaturer - se figur 2. De sidder også på de nærmeste skillevægge, stolper eller omkring fodertругet. Skinner solen ind ad vinduerne eller stald døren, sætter fluerne sig gerne i solstrålerne, ligesom de tit sidder på smågrisenes varmelamper, på malkeanlæg og andre varme steder. Jo varmere en hunflue kan få det, jo hurtigere udvikles æggene, og jo flere æg kan den lægge. Derudover har undersøgelser vist, at mange af fluerne kan kurere sig for sygdomme ved at opholde sig ved de høje temperaturer (se nedenfor).

Om natten sidder stuefluerne på vægge og træværk og rør, der afgrænser båsene. Fluerne kan også sidde på stolper og på loftet, hvis det ikke er for højt oppe. Helst sidder de så tæt på dyrene som muligt. Stuefluen lever af husdyrenes foder, men sutter også f.eks. sved, sekreter og mælk, hvor det er muligt. Fluen lever hovedsagelig af sukker, men hunfluen skal have protein for at kunne lægge æg.

Om efteråret stiger den relative luftfugtighed i stalden, når det bliver køligere. Der breder sig da ofte en svampesygdom (flueskimmel) mellem fluerne, og de døde fluer ses siddende på stolper og vægge med benene ud til siderne og snablen suget fast til underlaget. Sygdommen er helt ufarlig for husdyr og mennesker, men kan reducere antallet af fluer kraftigt.

I danske stalde findes foruden stuefluen som nævnt også en anden slags flue, nemlig stikfluen. Denne flue lever i modsætning til stuefluen af at suge blod på dyrene. Stikfluer yngler især i kostalde og i stalde med ungkreaturer, i fugtige rester af kraftfoder, ensilage, halm og gødning. Stikfluen kan som før nævnt også optræde i større antal i svinestalde ved ophobninger af halm og gødning.

Stikfluen ligner stuefluen til forveksling, men kendes fra denne på, at den har en fremadrettet sylformet stiksnabel. Denne stiksnabel kan dog være vanskelig at se for utrænede øjne. Stikfluen synes også mere trekantet end stuefluen pga. vingernes mere spredte stilling. Ofte sidder stikfluerne samlet i loftet



**Fig. 2.** Skematisk tegning, der viser stuefluernes fordeling i en svinestald om dagen (øverst) og om natten. Fluerne er om dagen koncentreret på svinene, på skillevæggene og over trugene. Om natten er der ingen fluer på dyrene, men stadig mange på den øverste del af stolperne.

over dyrene, hvorfra de bevæger sig ned og suger blod på dyrene. Hvis man er i tvivl er det en god idé at indfange nogle få individer, der så kan inspiceres på nært hold. Her kan stikfluens sylformede stiksnabel tydeligt erkendes.

### Forebyggelse og bekæmpelse

Forebyggelse af flueplage kræver først af alt en god gødningshåndtering og en generel god staldhygiejne. Dette er det primære for at undgå masseforekomst af fluer i stalde, medens de forskellige former for aktiv bekæmpelse hovedsageligt bruges som et supplement, når det af forskellige grunde kan være vanskeligt alene at forebygge. Selv mange moderne stalde er ikke hensigtsmæssigt indrettet med henblik på en nem og effektiv fjernelse af gødning og foderrester. Allerede når nybygninger eller ombygninger planlægges sammen med byggefirmaer, bør disse hensyn til fluer medtages.

God hygiejne indebærer, at man dagligt fjerner rester af gødning og foder nær skillevægge og langs kanter af render til automatiske gødningsanlæg. Den daglige rengøring er af stor vigtighed, således at der ikke finder en ophobning sted af gamle foderrester eller gødning.

Kalvebokse giver ofte en stor produktion af fluer, hvis gødningen ligger mere end en uge. Særlige flueproblemer kan opstå i spaltegulvsstalde for svin. Svinegylle danner altid flydelag, og dette er tykkest og mest flueegnet, hvor der suppleres med strøelse. Selv i slagtesvinestalde med fuldt spaltegulv kan gyllen producere masser af fluer. Uden bygningsmæssige ændringer kan dette reduceres ved konstant omrøring af gyllen eller ved behandling med larvebekæmpende midler – larvicider (herom senere).

Er flueplagen koncentreret til de varme perioder, er det sandsynligt, at møddingen er hovedkilden, med mindre en hastig undersøgelse med en greb og en lygte i svinestierne og kalvebokse viser, at der er mange larver og puparier. Men også flueudvikling på møddingen kan forebygges.

I dag ses sjældent gammeldags stablede møddinger nær gården, men hvor de stadig forefindes kan de udbygges trinvist, således at den friske gødning har så lille overflade og så stor dybde som muligt. Hvis det er praktiske muligt og overdække den friske overflade af møddingen med en tyk presenning, er dette en meget effektiv metode til at forhindre flueudvikling. Presenningen forhindrer gødningsvarmen i at slippe væk, og fluelarver dør som nævnt ved temperaturer over 45 °C.

Udlæggermøddinger kan vanskeligt overdækkes. Har man gødning fra flere stalde eller staldafsnit, bør den mest flydende gødning, for eksempel gødning fra køer, udtages sidst.

Nedenfor er beskrevet forskellige muligheder for aktiv fluebekæmpelse. Hvilken metode der vælges må afhænge af de aktuelle forhold. Er der f.eks. tale om et lokalt flueproblem af kortere varighed, kan dette måske klares med nogle få nedsprøjtninger med et forstøvningsmiddel (aerosol). Er der tale om et generelt flueproblem af længerevarende og årligt tilbagevendende karakter, er en systematisk og forebyggende indsats nødvendig. Det vil her være relevant at tænke i anvendelse af larvicider eller måske biologisk bekæmpelse med udsætning af rovfluer eller snyltehvepse i stalde.

I visse stalde kan der i perioder ses masseforekomst af andre fluer. Især kan der i nogle svinestalde optræde store mængder af de kun 3-4 mm store bananfluer (*Drosophilidae*), som hurtigt opformerer



i stort tal i fugtige foderrester. Som regel kan bekæmpelse foretages ved at fjerne de fugtige foderrester eller om nødvendigt ved brug af larvicider evt. i kombination med aerosoler mod de voksne fluer.

### Mekanisk bekæmpelse

Fluefangere med lim, som fluerne klæber fast i, når de lander, er en velkendt metode. Ved placering og valg af type limfælder skal man være opmærksom på, at det kan skabe problemer hvis svaler yngler i stalden, idet de voksne fugle indfanges i limen. Lysfælder der udsender ultraviolet lys er en anden mulighed. Lyset kan komme fra en pære eller fra et lysstofrør der tiltrækker fluerne.

Disse former for mekanisk bekæmpelse kan nogle steder hjælpe med til at reducere antallet af fluer. Men fælles for dem alle er, at de ikke alene kan bekæmpe en flueplage i staldene.

### Biologisk bekæmpelse

Ved biologisk bekæmpelse prøver man at udnytte de fjender, som fluerne har i forvejen. I Danmark fungerer biologisk bekæmpelse af fluer i nyere svinstalde med spaltegulv, hvor der rutinemæssigt anvendes rovfluer (*Hydrothaea aenescens*), hvis larver lever som rovdyr på f.eks. stuefluens larver. De voksne rovfluer opholder sig under spaltegulvet og derfor normalt ikke til gene for dyr eller mennesker. I varme perioder, hvor temperaturen kommer op i nærheden af 27-30 °C kan gyllefluen virke generende, da de voksne fluer søger op fra spaltegulvet. Gyllefluer er ikke effektive ved brug på fast gødning. Undersøgelser udført her i landet har vist at en snyltehveps, *Spalangia cameroni* (2-3 mm) kan holde antallet af stuefluer og stikfluer på et acceptabelt lavt niveau i stalde med dybstrøelse. Den opnåede effekt af snyltehvepsen er størst hvis den udsættes tidligt i fluesæsonen (april-maj) og derefter ca. hver 14. dag frem til september/oktober.

### Kemisk bekæmpelse - Resistens

Ved brug af kemiske metoder til fluebekæmpelse kan der udvikles resistens (nedarvet modstandsdygtighed) over for midlerne. Det er muligt at undgå eller i det mindste at forsinke udviklingen af resistens.

Dette gøres bedst ved 1) at lære at leve med en lille fluebestand i staldene, 2) kun at foretage en kemisk bekæmpelse når det er nødvendigt, 3) ikke at søge en total bekæmpelse med kemiske midler, 4) at anvende de rigtige midler på de rigtige steder og tidspunkter (se nedenfor) og 5) periodevis at undlade kemisk bekæmpelse og 6) at skifte mellem midler med forskellige aktive stoffer.

### Kemisk bekæmpelse - Typer af midler

Kemisk bekæmpelse af stuefluen og stikfluen vil ofte indgå i et større bekæmpelsesprogram, hvor også de

sanitære foranstaltninger er medtaget (se ovenfor). Nedenfor gennemgås de forskellige muligheder for kemisk bekæmpelse. Midlerne er som udgangspunkt alle godkendt til formålet af Miljøstyrelsen, efter at deres effektivitet er vurderet af Institut for Agroøkologi, Aarhus Universitet.

Den grundlæggende metode ved kemisk bekæmpelse er brug af larvicider. Disse midler har endnu ikke medført udvikling af resistens. Som supplement kan anvendes smøremidler, plader med granulat, og aerosoler. Man skal være opmærksom på at smøremidler og plader med granulat ikke kan anvendes til bekæmpelse af stikfluer.

**Larvicider.** Midler som forhindrer larverne i at gennemføre deres udvikling til voksne. Dræbes derfor fluerne allerede i larvestadiet, ses ingen voksne fluer. Midlerne anvendes hvor gødningen ligger i en længere periode, f.eks. i gødningskældre, gyllekæmler med flydelag og i kalvebokse.

Behandlingen foretages på den friske gødning med passende mellemrum i fluesæsonen. Information om behandlingshyppighed mm. kan altid findes i brugsvejledningen for produktet. Ved behandling af møddingen med larvicider skal man primært koncentrere sig om den friske gødning, da fluerne ikke yngler i gødning, der er ældre end 2-3 uger. Behandling af møddingen er kun nødvendig i de perioder af året, hvor temperaturen kommer over 10-15 °C.

**Smøremidler og plader med granulat - ædegifte.** Smøremidlerne er midler som indeholder gift og sukker, der smøres ud på stolper, forværk, øverst på skillevægge og lignende steder. Anvend kun midlerne, hvor der er mange fluer og stor aktivitet. Midlerne kan også smøres på ophængte papplader, strimler, lister og lignende. Mal i smalle, lodrette striber. Lignende midler kan også købes, hvor fabrikanten allerede har påført giften på plader som så er lige til at hænge op. Sørg altid for, at midlerne holdes udenfor dyrenes og små børns rækkevidde.

Rigtigt anvendt giver smøremidler en god fluereduktion, forudsat at man ikke giver fluerne alt for gode muligheder for at formere sig. Dette kan f.eks. gøres ved samtidig, at anvende larvicider. Anvendes smøremidlerne rigtigt, kan udviklingen af resistens undgås eller forsinke. Som allerede nævnt ovenfor så kan disse midler ikke anvendes mod stikfluer, da disse fluer ikke tiltrækkes af sukker, men kun suger blod.

**Aerosoler.** Forstøvningsmidlerne har en øjeblikkelig dræbende virkning, men ingen langtidsvirkning. De anvendes f.eks. på særligt varme dage, eller når travlhed i marken har forhindret en effektiv udmugning.

For at sikre sig imod udvikling af resistens, bør midlerne ikke anvendes hyppigere end en gang om

ugen. Det er meget normalt alligevel, at se resistens opstå lokalt på en enkelt gård.

### Fluebekæmpelse i hønsestalde

I hønserier hvor fuglene ikke har adgang til at skrabe i gødningslaget/strøelsen og æde pupper og larver, kan der undertiden være voldsomme flueproblemer.

### Smøremidler og aerosoler

Kemisk bekæmpelse af de voksne fluer kan i hønsestalde finde sted med smøremidler og aerosoler. Smøremidler kan i burhønserier anvendes på diverse endeflader, men må suppleres med uds্মoring på ikke-absorberende plader, som ophænges i gangene mellem burrækkerne. I nethønserier kan pladerne ophænges f.eks. langs æglægningsskasserne, eller der kan smøres direkte udvendigt på disse kasser. Aerosoler kan anvendes, når ventilationen er afbrudt, og bør ikke anvendes hyppigere end én gang om ugen, da man ellers hurtigt vil få resistensproblemer.

### Larvebekæmpelse

Larvebekæmpelse vil være den dominerende måde til bekæmpelse af fluer i hønsestalde. I burhønserier kan larverne leve i gødningen, i gylle eller skrabe kanaler og i gødningen på de plader, som sidder under burene og midlertidigt tilbageholder gødningen. Selv såkaldt "vådgødning" er hist og her tør nok til, at fluelarverne kan leve der.

Gødningen på prelpladerne kan skrubes ned udefra, og det må gøres ugentligt i sommerhalvåret. Falder gødningen i en skrabe kanal, skal anlægget aktiveres i løbet af samme uge. Ved våd gylle kan det være nødvendigt at tilføre ekstra vand i begge ender af kanalen. Vil man undgå for megen vandtilsætning, kan man bruge et larvicid enten til opløsning i vand eller som granulat.

### Fluer på kvæg ved udbinding

Disse fluer opdeles i stikkende fluer (primær den lille stikflue), der suger blod på kvæg og gør dyrene urolige, og sugende fluer (primær plantagefluen), der besøger sår, yver og øjne. Specielt de sugende fluer kan overføre forskellige sygdomme. De vigtigste af disse fluebårne sygdomme er øjenbetændelse og sommermastitis (fluestik).

Midlerne til beskyttelse af kreaturerne mod disse fluer findes i form af plastic-øremærker imprægneret med insekticid, som spreder sig ud på dyrets overflade. De fleste af disse øremærker kan påsættes ved udbinding, hvis man ønsker at beskytte kreaturerne mod fluer hele sæsonen. Hvis de skal beskytte mod sommermastitis, sættes mærkerne på den sidste uge i juni. Mærkerne skal fjernes, når kvæget kommer på stald af hensyn til fare for resistensudviklingen hos fluerne i stalden.

Der findes også væsker med midler, der kan hældes på ryggen af kreaturerne. Disse midler er effektive i ca. en måned, efter at dyrene er behandlet. De stikkende fluer har vist sig at være særligt følsomme for behandling med insekticid, men også antallet af de andre fluearter falder. Derimod beskytter midlerne ikke mod massive angreb fra kvægmyg (Simuliidae).

### Forebyggelse

Udmugning og renholdelse for gødning, foderrester og fugtig halm!

### Bekæmpelse

Biologisk bekæmpelse med brug af gyllefluer kan anvendes med stor succes i mange svinestalde med spaltegulve og flydelag. Snyltehvepse kan anvendes, hvor der ophobes fast gødning over en længere periode såsom kalvebokse og større arealer med dybstrøelse

Kemisk bekæmpelse med brug af larvicider kan med held anvendes, hvor der ophobes gødning over en længere periode eller hvor der ophobes utilsigtede mængder af organisk materiale i svært tilgængelige områder

Voksne fluer kan nedsprøjtes ved brug af aerosoler i forbindelse med et ønske om hurtig reduktion af fluer. Bør dog kun anvendes lejlighedsvis

Voksne fluer kan ligeledes bekæmpes med smøremidler eller granulater (ædegifte), der indeholder et lokkemiddel indeholdt gift. Kan anvendes hele året.

En oversigt over alle godkendte bekæmpelsesmidler findes på Miljøstyrelsens hjemmeside:

<http://mst.dk/virksomhed-myndighed/bekaempelsesmidler/>

Det kan være vanskeligt, at få alle relevante midler vist med de enkelte søgekriterier. Det skulle dog være muligt at få de fleste frem i søgerubrikken "anvendelse" og her f.eks. søge på "stalde". Alternativt prøv at søg på "fluer" eller "fluelarver".

Fortegnelse over de forskellige tilladte aktivstoffer i Danmark, der må benyttes til bekæmpelse af fluer på husdyrbesætninger.

Type og aktivstof	Kommentarer
<b>Larvebekæmpelsesmidler</b>	Forebygger ved at stoppe larvernes udvikling til voksne fluer
<i>Aktivstof</i>	Velegnede til rutinemæssig brug på steder, hvor det er vanskeligt at fjerne gødning
Cyromazin	
Diflubenzuron	
Triflumuron	
<b>Smøremidler - ædegifte</b>	Sukkerholdige ædegifte til voksne fluer
<i>Aktivstof</i>	Langtidsvirkende
Thiamethoxam	Lav risiko for resistens
Spinosad	Velegnet til løbende bekæmpelse af voksne fluer gennem hele fluesæsonen
Imidacloprid	
Azamethiphos	
<b>Forstøvningsmidler</b>	Kontaktgifte mod voksne fluer
<i>Aktivstof</i>	Nedbrydes hurtigt
Pyrethrin I og II	Lavrisiko for resistens
	Velegnede til at løse et akut opstået flueproblem på gården
<b>Sprøjtemidler</b>	<b>Ingen godkendte midler til brug i stalde</b> Langtidsvirkende kontaktgifte mod voksne fluer.
	Nedbrydes langsomt
	Høj risiko for resistens

4. juni 2014



Kortudsnit fra [www.husdyrgodkendelse.dk](http://www.husdyrgodkendelse.dk), skema 202 712. Ammoniakdepositionsregninger, § 3-beskyttet natur og kategori 3-natur.



Kortudsnit fra [www.husdyrgodkendelse.dk](http://www.husdyrgodkendelse.dk), skema 202 712.  
Ammoniakdepositionsregninger og kategori 2-natur.

## FORSKRIFT FOR OPBEVARING AF FLYDENDE FARLIGT AFFALD OG RÅVARER



Indholdsfortegnelse

<b>Baggrund</b>	<b>2</b>
<b>Bestemmelser</b>	<b>4</b>
Opbevaring	7
Indønders opbevaring	4
Udønders opbevaring	4
Midlertidig oplag	5
Brand- og riskoforhold	5
Giftige forhold	5
Akut forurening	5
<b>Grundlag og gyldighed</b>	<b>6</b>
Grundlag	6
Gyldighedsområde	6
Overtrædelse	6
Klagoret	6
Dispensation	6
Ikræfttrædelse	7



Blanket 0-47, revision 2, godkendt af kommunalbystyrelsen 25-01-2012

## Baggrund

Flydende farligt affald, færdigvarer og råvarer skal opbevares miljømæssig forsvarligt for at undgå forurening af omgivelserne.

Virksomheder der er miljøgodkendte, autobranchen og oplag af olie i henhold til olietanksbøjetgodkendelse, har regler for denne opbevaring. Alle andre typer af virksomheder, har ingen særskilte regler for denne type opbevaring. Disse virksomheder reguleres af denne forskrift.

Forskriften omfatter:

- Opbevaring af flydende råvarer og færdigvarer i brudt emballage.
- Opbevaring af flydende affald.
- Produkter og affald hvorfra olie og kemikalier kan flyde ud af, f. eks kasserede oliefiltre og akkumulatorer, or ligesledes omfattet af forskriften.

Råvarer og færdigvarer i ubrudt emballage skal generelt placeres, så de er beskyttet imod påkørsel og anden påvirkning, som kan medføre brud på emballagen. Tilsynsmyndigheden afgør, om opbevaringen af ubrudt emballage er forsvarlig.





Bestemmelser

### Opbevaring

Opbevaringen skal foregå miljømæssig forsvarligt i tætte beholdere egnet til formålet. Det kan være dunke, ståltromler, spændelågsfade, miljøcontainere, tanke, pallotanke og lignende.

Opbevaringen skal foregå i overjordiske beholdere. Hvis man ønsker en opbevaring i nedgravede beholdere, skal der søges om tilladelse til dette ved Lømvig Kommune.

#### Indendørs opbevaring

Ved indendørs opbevaring skal gulvet være tæt og uden afløb. Oplaget skal være placeret på en sådan måde, at et eventuelt spild ikke kan løbe ud af døre og porte eller ud af en utæt sokkel eller lignende. Det skal sikres, at et eventuelt spild kan opsamlles indendørs.

Anvendes der spildbakke eller opkant omkring oplaget, skal dette indrettes således, at indholdet fra den største beholder kan tilbageholdes.

#### Udendørs opbevaring

Ved udendørs oplagring skal oplaget placeres i en indrettet plads til formålet. Pladsen skal være under tag, således regnvand og sne ikke kan trænge ind. Bundens skal være tæt og uden afløb, således at indholdet af den største beholder kan tilbageholdes i pladsen.

Man skal være opmærksom på, at der i de fleste tilfælde skal søges om byggetilladelse og en brandteknisk tilladelse ved Lømvig Kommunes Byggesektion, forinden en sådan plads etableres.





#### **Midlertidig oplag**

Ved forskellige arrangementer, sportslige m.m. og på byggepladser, kan det være nødvendigt at etablere et midlertidigt oplag af flydende farligt affald eller råvarer. Mindre oplag af tromler og dunke skal stå på spildbakke eller andet, der gør, at et eventuelt spild kan opsamløs og ikke løber i jorden. Når området forlades, skal oplaget være aflåst. Dette for at sikre, at uvodkommonde ikke kan forårsage forurening.

#### **Brand- og risikoforhold**

Der gælder en række regler for anmeldelse af oplag og anlæg af brandfarlige væsker og kemikalier.

I sådanne tilfælde kan Lønvig Kommunes brandmyndighed kontaktes for vejledning og eventuel ansøgning om tilladelse.

#### **Giftige kemikalier**

Giftige kemikalier skal opbevares i den oprindelige emballage under lås, utilgængeligt for børn. Giftige kemikalier må ikke opbevares sammen med løvnedsmidler, lægemidler eller lignende.

#### **Akut forurening**

Ved akut fare for forurening, ved spild på jord eller udledning til kloakken, skal alarmcentralen kontaktes på telefon 112.

Den der forårsager forureningen er ansvarlig for, at uheldet anmeldes til Lønvig Kommunes miljøafdeling.

Gyldighed og grundlag

**Grundlag**

Forskriften er udarbejdet i henhold til § 18 i bekendtgørelse om miljøregulering af visse aktiviteter nr. 1517 af 14. december 2006.

**Gyldighedsområde**

Forskriften omfatter alle typer af flydende råvarer, færdigvarer og affald, der er klassificeret som farligt affald i bilag 4 i miljøministeriets bekendtgørelse om affald nr. 224 af 7. marts 2011.

**Overtrædelse**

Overtrædelse af opbevaringsreglerne i denne forskrift kan straffes med bøde.

**Klageret**

Afgørelser efter denne forskrift kan ikke påklages til anden administrativ myndighed.

**Dispensation**

Hvis særlige forhold taler for det, kan Miljøafdelingen ved Lønvig Kommune dispensere fra reglerne efter særskilt ansøgning.

Forskriftens regler er ikke til hindre for, at Miljøafdelingen ved Lønvig Kommune kan stille krav om yderligere forureningsbegrænsende foranstaltninger, hvis det viser sig påkrævet.

§§

§§

§§

### ***Ikrafttrædelse***

Forskriften er vedtaget af Kommunalbestyrelsen den 25. januar 2012 og træder i kraft den 26. januar 2012.

### ***Kontakt oplysninger:***

Lønvig Kommune  
Natur & Miljøafdeling  
Rådhusgade 2  
7620 Lønvig  
Email: [lonvig@lonvig.dk](mailto:lonvig@lonvig.dk)



Bilag 12

