



Valsemøllen A/S
Havnegade 58
6700 Esbjerg

Torvegade 74, 6700 Esbjerg

Dato	29. august 2012
Sagsbehandler	Anitta Knattrup/ifn
Telefon direkte	76 16 13 94
Sags id	2012-4478

Tillæg til miljøgodkendelse
af
Valsemøllen A/S
Havnegade 58
6700 Esbjerg



Virksomhedens navn:	Valsemøllen A/S
Adresse:	Havnegade 58
Matrikel nr.:	1205d, Esbjerg Bygrunde
CVR-nummer:	14 99 66 13
P-nummer:	1.002.964.856
Listepunkt:	E109



Telefon	76 16 16 16
Telefax	76 16 13 19
miljo@esbjergkommune.dk	
www.esbjergkommune.dk	

Indholdsfortegnelse:

Indledning	- 3 -
Oversigt over tidsfrister	- 3 -
Vilkår	- 3 -
Lovgrundlag	- 7 -
Indhentede udtalelser.....	- 7 -
Miljøteknisk redegørelse og vurdering	- 7 -
Helhedsvurdering	- 15 -
Klagevejledning	- 15 -
Offentliggørelse	- 17 -
Bilag	- 18 -

Indledning

Esbjerg Kommune, Industrimiljø meddeler hermed Valsemøllen A/S godkendelse til udvidelse af produktionen i form af 7 siloer og en ny produktionslinje.

Virksomhedens produktion er omfattet af miljøbeskyttelseslovens liste over godkendelsespligtige virksomheder i henhold til punkt E109 (Møllerier med en kapacitet til produktion på mere end 300 tons pr. dag i gennemsnit på kvartalsbasis) i godkendelsesbekendtgørelsen¹.

Valsemøllen A/S ligger på Havnegade 58, 6700 Esbjerg, matr.nr. 1205d, Esbjerg bygrunde. Placeringen fremgår af forsiden. Udvidelsens placering fremgår af den gule markering på forsiden.

Ingeniør'ne har på vegne af Valsemøllen A/S, med mail af 15. februar 2012 ansøgt om godkendelse af udvidelsen.

Første revurdering af denne afgørelse skal finde sted senest i 2020.

Oversigt over tidsfrister

- Virksomheden skal senest 6 måneder efter, at udvidelsen er sat i drift foretage præstationsmålinger på afkast fra toaster og køler, jf. vilkår 15. Det vil sige **senest den 29. februar 2013**.
- Senest 3 måneder efter udvidelsen er blevet etableret, skal virksomheden overfor tilsynsmyndigheden dokumentere, at støjgrænserne er overholdt, jf. vilkår 19. Det vil sige **senest den 29. november 2012**.
- Senest 3 måneder efter afgørelsen er meddelt, skal der indsendes opdaterede procedurer for hvordan forureningsuheld og væsentlige meludslip fra hele virksomheden håndteres, herunder udvidelsen, jf. vilkår 21. Det vil sige **senest den 29. november 2012**.

Vilkår

Miljøgodkendelsen meddeles efter miljøbeskyttelseslovens² § 33, stk. 1, med forudsætninger og vilkår for anlæg, drift og kontrol, som angivet i det følgende:

Indretning og drift

1. Ændringer i virksomhedens ejerforhold skal orienteres som beskrevet i vilkår 1 i revurdering af miljøgodkendelse af 6. juli 2011.

Luft

2. Virksomhedens produktion må ikke give anledning til støvgener som tilsynsmyndigheden finder væsentlige.

¹ Godkendelsesbekendtgørelsen: Bek. nr. 486 af 25/05 2012

² Miljøbeskyttelsesloven: Lbk. nr. 879 af 26/06 2010

3. Virksomhedens luftforurening fra afkast skal overholde følgende emissionsgrænseværdier, luftmængder, afksthøjder og B-værdier:

Afkast (anlægstype)	Forurenende stof	Maksimal luftmængde, Nm ³ /h	Emissionsgrænseværdi, mg/Nm ³ A	B-værdi mg/m ³	Afkasthøjde, m
Aspirationsanlæg og 7 siloer	melstøv	8.000	2,5	0,02	26 m over terræn
Toaster og køler	melstøv	20.000	2,5	0,02	26 m over terræn

A) mg/normal m³ tør røggas ved 10% O₂.

Emissionsgrænseværdierne gælder i de enkelte afkast og B-værdien gælder i ethvert punkt udenfor virksomheden skal.

4. Hver silo skal udstyres med et filter.
5. Siloerne skal udstyres med en fuldmelder, der sørger for at siloerne ikke kan overfyldes.
6. I procesafkast fra toaster og køler, skal der indrettes målesteder med indretning og placering som anført under punkterne 8.2.3.3-8.2.3.5 i Miljøstyrelsens vejledning nr. 2/2001 – Luftvejledningen.

Lugt

7. Virksomhedens samlede lugtemission skal overholdes som beskrevet i vilkår 7 og 8 i revurdering af miljøgodkendelse af 6. juli 2011.

Støj

8. Virksomhedens samlede bidrag til støjbelastningen skal overholde vilkår 9 i revurdering af miljøgodkendelse af 6. juli 2011.
9. Siloernes ventilatorer skal monteres med en lyd-dæmper på afkastet.

Affald

10. Affald opstået i forbindelse med udvidelsen skal overholde vilkår 11 og 12 i revurdering af miljøgodkendelse af 6. juli 2011.

Beskyttelse af jord, grundvand og overfladevand

11. Oplag af farligt affald, olier og kemikalier opstået i forbindelse med udvidelsen skal overholde vilkår 13-17 i revurdering af miljøgodkendelse af 6. juli 2011.

Egenkontrol

12. Udgifterne til dokumentation for egenkontrolvilkår afholdes af virksomheden.

Luft

13. Filtre skal drives, serviceres og vedligeholdes eller udskiftes efter filterleverandørens anvisninger, så normal renseseffektivitet er opretholdt løbende. Driftsinstruks for filtre skal være tilgængelig i umiddelbar nærhed af filtrene.

14. Virksomheden skal en gang ugentligt føre journal over udført inspektion af alle filtre som angives med dato og navn.

Oplysningerne skal opbevares på virksomheden i mindst 5 år.

15. Virksomheden skal senest 6 måneder efter, at udvidelsen er sat i drift foretage præstationsmålinger på afkast fra toaster og køler, med henblik på at dokumentere, at kravene i vilkår 3 er overholdt.

Dokumentationen skal ske som beskrevet i vilkår 22 i revurdering af miljøgodkendelse af 6. juli 2011.

16. Virksomheden skal på tilsynsmyndighedens forlangende - dog højst 1 gang årligt - dokumentere, at kravene i vilkår 3 er overholdt. Dokumentationen skal ske under forhold, hvor virksomheden er i fuld drift.

Dokumentationen skal ske som beskrevet i vilkår 22 i revurdering af miljøgodkendelse af 6. juli 2011.

Lugt

17. Virksomheden skal på tilsynsmyndighedens forlangende - dog højst 1 gang årligt - dokumentere, at kravet i vilkår 7 er overholdt. Dokumentationen skal ske i henhold til vilkår 23 og 24 i revurdering af miljøgodkendelse af 6. juli 2011.

Støj

18. Tilsynsmyndigheden kan kræve, at virksomheden skal dokumentere at støjgrænserne for støj, jf. vilkår 8 er overholdt.

Dokumentationen skal senest 3 måneder efter, at kravet om dokumentation er fremsat, tilsendes tilsynsmyndigheden sammen med oplysninger om driftsforholdene under evt. målingen.

Virksomhedens støj skal dokumenteres ved måling og beregning efter gældende vejledninger fra Miljøstyrelsen, p.t. nr. 6/1984 om Måling af ekstern støj og nr. 5/1993 om Beregning af ekstern støj fra virksomheder.

Måling skal foretages, når virksomheden er i fuld drift eller efter anden aftale med tilsynsmyndigheden.

Målingerne/beregningerne skal foretages som "Miljømåling - ekstern støj", jfr. Miljøministeriets bekendtgørelse nr. 900 af 17. august 2011 om kvalitetskrav til miljømålinger udført af akkrediterede laboratorier, certificerede personer m.v.

Støjdokumentationen skal gentages, når tilsynsmyndigheden finder det påkrævet. Hvis støjgrænserne er overholdt, kan der kun kræves én årlig måling/beregning, med mindre der sker væsentlige ændringer eller der modtages støjklager. Udgifterne til støjdokumentationen afholdes af virksomheden.

Støjgrænsen anses for overholdt, hvis målte eller beregnede værdier fratrukket ubestemtheden er mindre end eller lig med støjgrænsen. Målingernes og beregningernes samlede ubestemthed fastsættes i overensstemmelse med Miljøstyrelsens vejledninger. Ubestemtheden må som udgangspunkt ikke være over 3 dB(A).

19. Senest 3 måneder efter udvidelsen er blevet etableret, skal virksomheden overfor tilsynsmyndigheden dokumentere, at støjgrænserne i vilkår 8 er overholdt.

Dokumentationen skal foretages i overensstemmelse med vilkår 18.

Driftsforstyrrelser og uheld

20. Driftsforstyrrelser og uheld opstået i forbindelse med udvidelsen skal overholde vilkår 26 og 29 i revurdering af miljøgodkendelse af 6. juli 2011.
21. Der skal foreligge opdaterede procedurer for hvordan forureningsuheld og væsentlige meludslip fra hele virksomheden håndteres, herunder udvidelsen. Procedurerne skal indeholde instrukser om, hvad der skal foretages for at stoppe yderligere meludslip og begrænse forurening. Endelig skal procedurerne indeholde en instruks for hvordan myndighederne informeres.

Procedurerne sendes til tilsynsmyndigheden senest 3 måneder efter afgørelsen er meddelt.

22. Hver silo i forbindelse med udvidelsen, skal forsynes med en aflastningsluke på mindst 15 % af arealet.

Ophør af drift

23. Ophør af drift for udvidelsen skal ske i henhold til vilkår 31-34 i revurdering af miljøgodkendelse af 6. juli 2011.

Lovgrundlag

Godkendelsen meddeles med hjemmel i Miljøbeskyttelseslovens § 33 stk. 1.

Godkendelsens gyldighed

Godkendelsen bortfalder, hvis den ikke udnyttes indenfor 2 år efter den er meddelt jf. godkendelsesbekendtgørelsens § 19 eller hvis den ikke har været udnyttet i 3 på hinanden følgende år jf. Miljøbeskyttelseslovens § 78a.

Der foretages regelmæssig revurdering af virksomhedens godkendelse, for den nye produktionslinje og de 7 siloer næste gang i 2020, såfremt den teknologiske udvikling eller eventuelle ændringer på virksomheden ikke udløser tidligere revurdering.

Indhentede udtalelser

Bemærkninger til afgørelsen fra ansøger

Et udkast til godkendelse har været forelagt virksomheden til kommentering. Virksomheden er med mail den 8. august 2012 fremkommet med få ændringer til forståelsen af den miljøtekniske redegørelse og vurdering.

Esbjerg Kommune, Industrimiljø har tilføjet de indsendte rettelser.

Bemærkninger fra borgere mv.

I sager om miljøgodkendelser af listevirksomheder, der er (i)-mærkede på listen over godkendelsespligtig virksomhed, må der ikke træffes afgørelse efter lovens § 33, stk. 1, før offentligheden har haft lejlighed til at udtale sig om tilsynsmyndighedens udkast til afgørelse.

Det er i Esbjerg ugeavis den 7. marts 2012 bekendtgjort, at Industrimiljø har igangsat miljøgodkendelse af virksomhedens forestående udvidelse. Der er ikke fremkommet ønske om at se sagens akter eller at få udkast til afgørelse tilsendt.

Miljøteknisk redegørelse og vurdering

Ejer og ansvarsforhold

Virksomheden

Navn: Valsemøllen A/S
Adresse: Havnegade 58
By: 6700 Esbjerg
Tlf: 76 10 33 00
CVR-nr.: 14 99 66 13
P-nr.: 1.002.964.856
Matr.nr.: 1205d, Esbjerg bygrunde

Ejer af adressen

Navn: Valsemøllen A/S
Adresse: Havnegade 58
By: 6700 Esbjerg
CVR-nr.: 36 67 44 15

Ejer af Valsemøllen A/S

Navn: S. Abdon Holding B.V.
Adresse: Teleportboulevard 140
By: 1043 EJ Amsterdam
Land: Holland

Kontaktperson

Navn: Bjarne Andresen
Adresse: Havnegade 58
By: 6700 Esbjerg
Tlf: 76 10 33 00
Mail: ba@valsemollen.dk

Den ansvarlige for virksomhedens drift er Teknisk Chef Bjarne Andresen

Etablering og planforhold**Etablering**

Virksomheden blev etableret på adressen i 1899 og har siden gennemgået en lang række forandringer og moderniseringer.

Kommuneplan

Virksomheden er i gældende kommuneplan - Kommuneplan 2010 – 2022 for Esbjerg Kommune – beliggende i enkeltområde 01-100-220. Områdets anvendelse er fastlagt til serviceerhverv, f.eks. kontorer, liberale erhverv, klinikker, lægehuse, ikke miljøbelastende fremstillingsvirksomhed indenfor håndværk og byggefag, parkeringshuse, engroshandel og distribution.

Lokalplan

Området er omfattet af Lokalplan nr. 381, idet virksomheden er beliggende i lokalplanens delområde N, der er udlagt til industri og håndværk der kun delvis er havneorienteret. Der kan placeres virksomheder op til klasse 5 erhverv, som ikke indebærer væsentlig risiko for belastning af det omgivende miljø.

Zonetilladelse

Lokalplanens område er beliggende i byzone.

VVM

Virksomhedens udvidelse er omfattet af punkt 14 (Ændringer eller udvidelser af anlæg i bilag 2, som allerede er godkendt, er udført eller er ved at blive udført, når de kan være til skade for miljøet) på bilag 2 i VVM-bekendtgørelsen³.

³ VVM-bekendtgørelsen: Bek. nr. 1510 af 15/12 2010

Esbjerg Kommune, Industri miljø har i forbindelse med etablering af udvidelsen gennemført en VVM-screening af 7 nye siloer og en ny produktionslinje. Screening blev meddelt den 13. juni 2012. På grundlag af denne VVM-screening, udarbejdet i overensstemmelse med VVM-bekendtgørelsens bilag 3, har Industri miljø truffet afgørelsen om, at udvidelsen ikke er VVM-pligtigt.

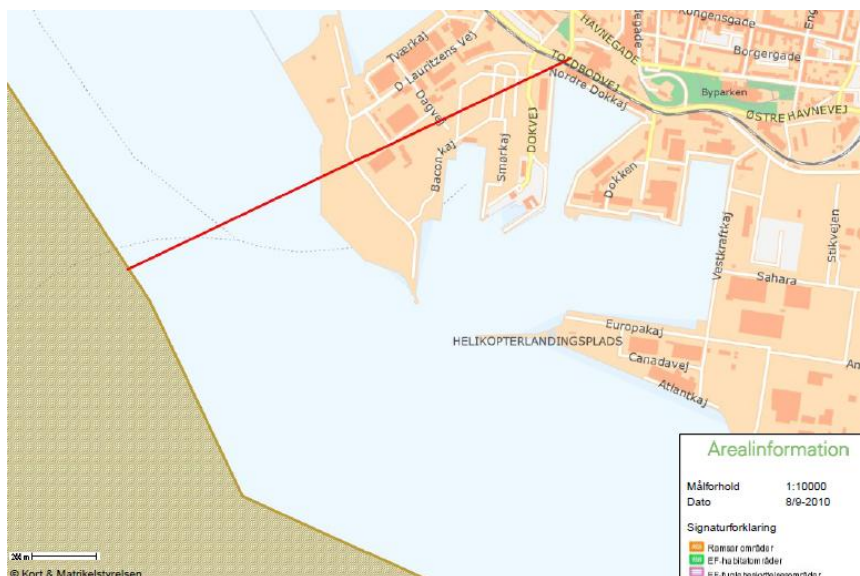
Spildevandsplan

Virksomheden er beliggende i område Havnen i oplandsnummer D36 i henhold til Esbjerg kommunens Spildevandsplan 2009 – 2015. Området er fælleskloakeret. Vandet ledes til Rensningsanlæg vest. Ved overløb på fællesledningen løber det overskydende vand i havnebassin på hjørnet af Tværkaj og Trafikhavnskaj (udløbsnr. UD36).

Natura 2000-områder

I henhold til § 7, stk. 1 i bekendtgørelse nr. 408 af 01/05 2007 om udpegning og administration af internationale naturbeskyttelsesområder samt beskyttelse af visse arter, skal der foretages en vurdering af, om projektet i sig selv, eller i forbindelse med andre planer og projekter, kan påvirke et Natura 2000-område væsentligt.

Nærmeste Natura 2000-område	Afstand i km
EF-fuglebeskyttelsesområde F57 Vadehavet	1,5
EF-Habitatområde H78 Vadehavet med Ribe å, Tved å og Varde å vest for Vadehavet	1,5
Ramsarområde R27 Vadehavet	1,5



Esbjerg Havn ligger op til Vadehavet. Grænsen for det internationale beskyttelsesområde (INO) ligger 800 m fra havnegrænsen.

Med det beskrevne virksomhedsanlægs beliggenhed inde på Esbjerg Havn, ca. 1,5 km fra grænsen til det internationale beskyttelsesområde vurderes det samlet set, at placeringen og driften af virksomheden ikke vil indebære forringelse af områdets naturtyper eller levesteder for arter-

ne, og at det ikke vil medføre forstyrrelser, der har betydelige konsekvenser for de arter, området er udpeget til at beskytte. Der vil derfor ikke skulle foretages en nærmere konsekvensvurdering af projektets virkninger på Natura 2000-områder.

Artsbeskyttelse – bilag IV-arter

I henhold til § 11 stk.1 i bekendtgørelse nr. 408 af 1.5.2007 om udpeging og administration af internationale naturbeskyttelsesområder samt beskyttelse af visse arter, skal der foretages en vurdering af projektet iht. Habitatdirektivets bilag IV-arter (artsbeskyttelse).

Industrimiljø skønner, at projektet ikke vil forringe levevilkårene for dyre- og plantearter omfattet af Habitatdirektivets bilag IV. Detaljeret kendskab til de enkelte arters forekomst i området haves dog ikke.

Indretning, produktion og drift

Virksomheden beskæftiger sig med fremstilling af mel og melblandinger af hvede og rug.

Indretning

Virksomheden råder over et areal på ca. 11.710 m², og det bebyggede areal udgør ca. 5.395 m². Selve produktionsarealet er på ca. 8.700 m². Lagerareal udgør 4340 m².

Produktion

Virksomheden ønsker en bedre hygiejne på anlægget, hvorfor det gamle træsiloer erstattes af 7 x 100 m³ glasfibersiloer, placeret udendørs.

Hvor træsiloeriet før var placeret, vil der blive etableret en ny produktionslinje, så virksomheden kan udvide produktsortimentet.

Virksomheden vil på den nye produktionslinje kunne varmebehandle, toast samt give valsede varer en ristet smag.

Desuden ønsker virksomheden at forøge sortimentet med flere typer kerner, f.eks. græskar, pinje og solsikke.

Som en del af den indendørs produktionslinje etableres en række mindre siloer:

Forsiloer: 2 x 35 m³ og 2 x 17 m³
Opbevaringssiloer: 2 x 40 m³
Færdigvarer: 2 x 17 m³

I de udendørs siloer (7 x 100 m³) opbevares der hvede og rug. De udendørs siloer er forbundet til møllen og produktionen i et lukket system.

På bilag 1 kan ses en oversigt over den nye proceslinje. I bilag 1a kan ses et forklaringskema til bilag 1.

Drift

Virksomheden har aktiviteter i følgende tidsrum:

Produktion	Tidsrum
Mandag-fredag	5.00-17.00
Møllen	
Alle dage	Hele døgnet

Ved spidsbelastninger kan der forekomme aftenhold.
Ved driftsstop af møllen vil der automatisk blive tilkaldt bemanning.

Virksomheden har på nuværende tidspunkt ansat ca. 20 personer i administrationen og ca. 34 personer i produktionen.

Råvarer og hjælpestoffer

Der anvendes følgende råvarer og hjælpestoffer for virksomhedens samlede produktion:

Råvarer og hjælpestoffer	Maksimalt oplag i ton	Forventet årlig mængde
Hvede og rug	Rug – 130 Hvede – 850	114.000
Tilsætningsstoffer (enzymmer, ascorbinsyrer m.m.)	10	776
Ingredienser i øvrigt (kerner, olie m.m.)	300	4.400
Papir- og papemballage	60	233
Lim	1	2
Plast	6	22

I de 7 udendørs siloer vil der blive opbevaret hvede.

Desuden vil der forekomme små mængder kemikalier i laboratoriet.

Forbrug af el, vand og varme

Virksomhedens samlede energiforbrug omfatter forbrug af elektricitet, vand og varme:

	Enhed	Forventet årligt forbrug
El	mWh	8.483
Vand	m ³	10.000
Varme	Gj	1.783

Virksomhedens energiforbrug omfatter forbrug af elektricitet til kontorlokaler, produktion og siloer samt varme til opvarmning af lokalerne. Vand bruges til toiletfaciliteter, i administrationen og rengøring af kontorlokaler. Rengøring i produktionen sker ved tørrengøring. Vandet herfra ledes til det offentlige spildevandssystem. Der bruges desuden vand i produktionen.

Der vil blive brugt ca. 9.200 m³ vand i virksomhedens samlede produktion. Vandet bruges under opvarmning af kornet. Det kolde vand bliver "pisket" ind i kornet i en dertil indrettet maskine. Dette gøres, fordi kornet typisk indeholder en vandprocent på 12-14 % når det modtages på virksomheden. For at kunne formale kornet skal vandprocenten ligge på 16-16,5 %. Der sker dog en mindre fordampning ved forarbejdning/opbevaring.

Dette betyder, at alt vandet i produktionen indgår i produktet og der ledes ikke processpildevand til spildevandssystemet.

Luft

Der er følgende kilder, der kan bidrage til luftemissionen fra virksomhedens udvidelse:

Afkast nr.	Afkast (anlægstype)	Luftmængde, m ³ /h	Afkasthøjde, m	Filtertype/rensning
1	Aspirationsanlæg og 7 siloer	8.000	26 m over terræn	SimPact posefilter 21/35-05
2	Toaster og køler	20.000	26 m over terræn	SimPact posefilter 52/35-05

Filtrene køres som vacuumanlæg, dvs. ventilatoren er placeret efter filteret.

Afkastene er ført 26 meter over terræn, hvilket svarer til 2 meter over bygningens kip/tagryg.

Virksomheden har oplyst, at der etableres fuldmeldere på siloerne. Desuden etableres der trykudligningsluger (aflastningsluger) med 15 % areal på alle siloer, udvendig som indvendig.

På baggrund af ovenstående samt Luftvejledningen⁴ og i overensstemmelse med § 16, stk. 1, nr. 1 i godkendelsesbekendtgørelsen, er der sat vilkår til afkastenes emissionsgrænseværdier, luftmængde og afkasthøjde.

Virksomheden vurderer, at grænseværdierne kan overholdes, idet dimensioneringen af afkastene samt typen af filtre stemmer nogenlunde overens med allerede eksisterende afkast. På de eksisterende afkast er der i forbindelse med revurdering af miljøgodkendelsen af 6. juli 2011 foretaget målinger, der viser værdier der ligger et godt stykke under grænseværdierne. Samtidig er filtrene i dag så gode, at der sker fri fortynding, når afkast føres over kip.

Målingerne blev i 2011 foretaget af Force, der vurderede, at det ville blive svært at finde ordentlige målesteder på virksomhedens afkast. Derfor blev målingerne foretaget efter Data-RAM-metoden, som ikke er en akkrediteret målemetode.

For at dokumentere, at virksomheden kan overholde grænseværdien på 2,5 mg/m², efter akkrediteret målemetode, er der blevet stillet vilkår til målestedernes udformning på afkast for toaster og køler, samt at virksomheden senest 6 måneder efter afgørelsen er meddelt skal få udført målinger.

⁴ Luftvejledningen: Miljøstyrelsens vejledning nr. 2/2001 – Luftvejledningen

Lugt

Der er stillet vilkår til lugt i henhold til godkendelsesbekendtgørelsens § 16, stk. 1, nr. 7.

Det er Industrimiljø's vurdering, at aktiviteterne på virksomheden ikke vil medføre væsentlige lugtgener i omgivelserne, dog kan der ved alle aktiviteter være risiko for lugtgener hvorfor der er stillet vilkår om at virksomhedens samlede lugtemission ikke må være væsentlig.

Der er ikke foretaget lugtmålinger på virksomheden.

Støj

Der er følgende kilder, der bidrager til støjbelastningen fra virksomhedens udvidelse:

- Luftafkaståbninger fra aspirationsanlæg og 7 siloer
- Luftafkaståbning fra Toaster og køler

Desuden kan der forekomme støj fra mobile kilder. De mobile kilder er de køretøjer der færdes på grunden. Der foretages råvare- og færdigvaretransport samt kørsel med personbiler.

Det vurderes, at der ikke vil ske yderligere kørsel med den nye udvidelse.

Virksomheden vil etablere lamelldæmper af mærket Lindab på begge afkast.

Virksomheden vil lyddæmpe så støjgrænserne kan overholdes. Desuden vurderer virksomheden, at støjgrænserne kan overholdes, da anlægget placeres klemt inde mellem bygninger og med stor afstand til skel.

Støjrapport

I forbindelse med revurderingen af virksomhedens miljøgodkendelse har virksomheden den 7. juni 2010 udført støjmålinger som dokumentation af støjgrænserne. Rapport er tilsendt Industrimiljø.

Det var ikke muligt at konkludere med sikkerhed hvilken støjbelastning virksomheden bidrager med i målepositionen (Smedegade 1), da baggrundsstøjen i området var for høj.

Det blev dog ved beregning bestemt, at virksomheden bidrager med en støjbelastning på 33 dB(A) ved Smedegade 1, som er valgt som den mest støjbelastede nabobolig.

Industrimiljø vurderer, at udvidelsen ikke vil bidrage til det samlede støjbidrag, på en sådan måde, at virksomheden ikke vil kunne overholde de nuværende støjgrænser.

På baggrund af oplysningerne i hele afsnittet om støj, er der stillet vilkår for støj i henhold til godkendelsesbekendtgørelsens § 16, stk. 1, nr. 3 samt at virksomheden senest 6 måneder efter afgørelsen er meddelt skal få udført målinger. Støjgrænserne er fastsat i overensstemmelse med Miljøstyrelsens vejledning.

Affald

Virksomheden forventer ikke en væsentlig ændring i affaldsmængderne med den nye udvidelse.

Der fremkommer følgende affaldstyper på virksomheden, som gælder for virksomhedens samlede produktion:

Fraktioner	Enhed	Maksimalt oplag	Forventet årlig mængde	Opbevaring
Affaldsmel	ton	11	190	Lukket container, udendørs
Jern/skrot	ton	0,5	3	Stålbeholder, udendørs
Plast	ton	0,5	10	Overdækket område
Paprester	ton	0,7	58	Overdækket område
Pap og papir	ton	2,5	18-20	Overdækket område
Småt brændbart	ton	3,6	20	Lukket container, udendørs
Kemikalieaffald	liter	120	120	Fast gulv, indendørs
Spildolier (gear- og hydraulikolier)	liter	50-80	50-80	Fast gulv, indendørs

I henhold til § 14, stk. 1, nr. 6 sættes der vilkår til opbevaring, håndtering og opbevarede mængder af affald på virksomheden.

Spildevand

Der forekommer ingen processpildevand i forbindelse med udvidelsen.

Beskyttelse af jord, grundvand og overfladevand

Området, hvor virksomheden er beliggende, er i henhold til Vandplan 2010 - Vadehavet udpeget som område med begrænsede drikkevandsinteresser. Vandplan 2010 - Vadehavet er p.t. Esbjerg Kommunes administrationsgrundlag vedr. drikkevandsinteresser.

Virksomheden har ikke oplag af farlige stoffer udendørs.

I henhold til § 16, stk. 1, nr. 5 i godkendelsesbekendtgørelsen stilles der vilkår til beskyttelse af jord, grundvand og overfladevand.

Olietanke

Der forekommer ingen olietanke på virksomheden.

Egenkontrol

Virksomheden vil på de nye filtre som på de eksisterende udføre jævnlige inspektioner.

I henhold til § 16, stk. 1, nr. 4 i godkendelsesbekendtgørelsen stilles der vilkår til virksomhedens egenkontrol for støj, luftforurening og lugt.

Driftsforstyrrelser og uheld

Der monteres støvdetektorer på filtrene, der har forbindelse til udvidelsen.

I henhold til § 16, stk. 1, nr. 8 i godkendelsesbekendtgørelsen stilles der vilkår til driftsforstyrrelser og uheld.

Renere teknologi

Virksomheden har i forbindelse med revurdering af miljøgodkendelsen af 6. juli 2011 foretaget en gennemgang af virksomheden i relation til EU's Referencedokument om BAT i forbindelse med Fødevarer, drikkevarer og mælk.

Det er på baggrund heraf vurderet, at udvidelsen kan rummes indenfor denne BAT gennemgang, hvorfor virksomhedens indretning og drift, ved overholdelse af de i afgørelsen stillede vilkår, modsvarer BAT på området.

Ophør af virksomhed

I overensstemmelse med § 16, stk. 1 nr. 10 i godkendelsesbekendtgørelsen, stilles der vilkår om, at der ved ophør af driften af udvidelsen skal træffes de nødvendige foranstaltninger for at undgå forureningsfare.

Helhedsvurdering

Virksomheden er placeret i et erhvervsområde og det vurderes, at virksomhedens samlede forurening af omgivelserne ligger inden for de rammer, der er gældende for de forureningsfølsomme områder samt de omkringliggende erhvervsområder.

Esbjerg Kommune vurderer, at virksomheden kan drives uden at give anledning til væsentlige gener for omgivelserne, når stillede vilkår overholdes.

Klagevejledning

Afgørelsen kan jf. Miljøbeskyttelseslovens § 91, stk. 1 påklages til Natur- og Miljøklagenævnet af

- ansøgeren
- enhver, der har en individuel, væsentlig interesse i sagens udfald
- embedslægeinstitutionen
- foreninger og organisationer, i det omfang de har klageret over den konkrete afgørelse, jf. miljøbeskyttelseslovens §§ 99 og 100

En eventuel klage skal være skriftlig og bedes så vidt muligt sendt elektronisk til miljo@esbjergkommune.dk, ellers pr. brev til Esbjerg Kommune, Industrimiljø, Torvegade 74, 6700 Esbjerg.

Klagen skal være modtaget senest ved kontortids ophør den 26. september 2012, der er dagen for klagefristens udløb.

Klagen sendes videre til Natur- og Miljøklagenævnet med det materiale, der er anvendt ved behandling af sagen.

Det er en betingelse for Natur- og Miljøklagenævnets behandling af klagen, at der indbetales et gebyr til Natur- og Miljøklagenævnet på 500 kr.

Klager modtager en opkrævning på gebyret fra Natur- og Miljøklagenævnet, når nævnet har modtaget klagen fra Esbjerg Kommune. Klager skal benytte denne opkrævning ved indbetaling af gebyret. Natur- og Miljøklagenævnet modtager ikke check eller kontanter. Natur- og Miljøklagenævnet påbegynder behandlingen af klagen, når gebyret er modtaget. Betales gebyret ikke på den anviste måde og inden for den fastsatte frist på 14 dage, afvises klagen fra behandling. Vejledning om gebyrordningen kan findes på Natur- og Miljøklagenævnets hjemmeside.

Gebyret tilbagebetales, hvis

- 1) klagesagen fører til, at den påklagede afgørelse ændres eller ophæves,
- 2) klageren får helt eller delvis medhold i klagen, eller
- 3) klagen afvises som følge af overskredet klagefrist, manglende klageberettigelse eller fordi klagen ikke er omfattet af Natur- og Miljøklagenævnets kompetence.

Det bemærkes, at hvis den eneste ændring af den påklagede afgørelse er forlængelse af frist for efterkommelse af afgørelsen som følge af den tid, der er medgået til at behandle sagen i klagenævnet, tilbagebetales gebyret dog ikke.

En klage har ikke opsættende virkning, med mindre Natur- og Miljøklagenævnet bestemmer andet. Det betyder, at samtlige krav skal efterkommes, såfremt tilladelsen udnyttes. Udnyttelsen af godkendelsen sker dog på ansøgerens eget ansvar og indebærer ingen indskrænkning i klagemyndighedens ret til at ændre eller ophæve godkendelsen.

Natur- og Miljøklagenævnet kan også beslutte at tilbagebetale klagegebyret, hvis

- 1) der er indledt forhandlinger med afgørelsens adressat og/eller Esbjerg Kommune om projektilpasninger, og disse forhandlinger fører til, at klager trækker sin klage tilbage eller
- 2) klager i øvrigt trækker sin klage tilbage, før Natur- og Miljøklagenævnet har truffet afgørelse i sagen.

Gebyret tilbagebetales dog ikke, hvis nævnet vurderer, at der er forhold, der taler imod at tilbagebetale gebyret, f.eks. hvis klagen trækkes tilbage meget sent, herunder efter at klager har haft et afgørelsesudkast i parts-høring.

Eventuel retssag til prøvelse af afgørelsen skal være anlagt inden 6 måneder, jf. miljøbeskyttelseslovens § 101, stk. 1, dvs. senest den 29. februar 2012.

Offentliggørelse

Afgørelsen offentliggøres i dagbladet Esbjerg Ugeavis 29. august 2012.

Henvendelse i sagen kan rettes til undertegnede på telefon (direkte) 7616 1394.

Med venlig hilsen



Anitta Knattrup
Biolog

Kopi til:

Liste over klageberettigede, som skal modtage kopi af afgørelser efter Miljøbeskyttelseslovens kap. 5:

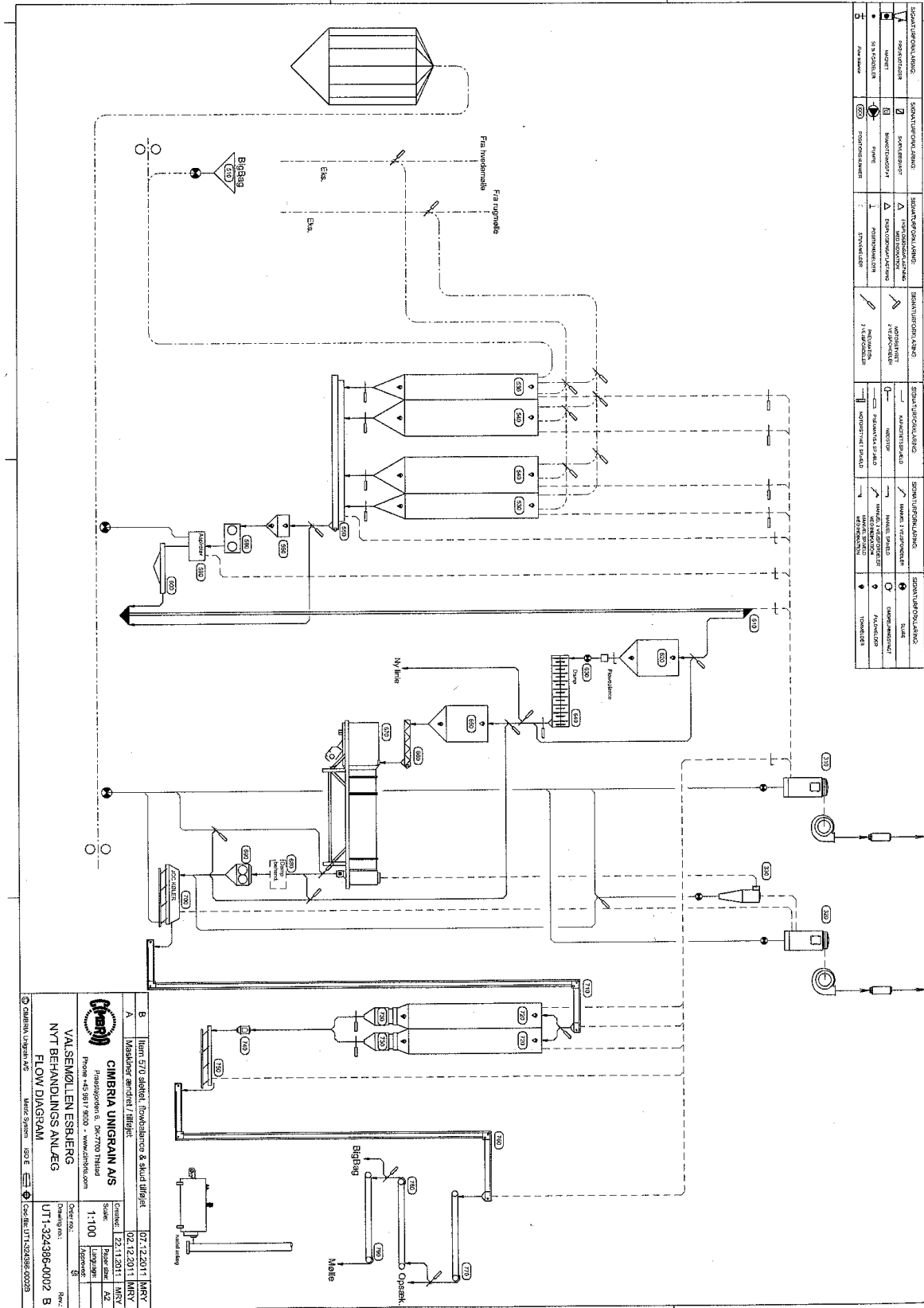
- Danmarks Naturfredningsforening, dn@dn.dk
- Friluftsrådet, fr@friluftsradet.dk
- Sundhedsstyrelsen, Embedslægeinstitutionen Syddanmark, syd@sst.dk

Andre:

- Esbjerg Kommune, Byggeri - sendes pr. plan@esbjergkommune.dk

Bilag

Bilag 1: Proceslinje



Id	Udført af	Godkendt af	Udført dato	Godkendt dato	Udført af	Godkendt af	Udført dato	Godkendt dato
1	Udført af	Godkendt af	Udført dato	Godkendt dato	Udført af	Godkendt af	Udført dato	Godkendt dato
2	Udført af	Godkendt af	Udført dato	Godkendt dato	Udført af	Godkendt af	Udført dato	Godkendt dato
3	Udført af	Godkendt af	Udført dato	Godkendt dato	Udført af	Godkendt af	Udført dato	Godkendt dato
4	Udført af	Godkendt af	Udført dato	Godkendt dato	Udført af	Godkendt af	Udført dato	Godkendt dato
5	Udført af	Godkendt af	Udført dato	Godkendt dato	Udført af	Godkendt af	Udført dato	Godkendt dato
6	Udført af	Godkendt af	Udført dato	Godkendt dato	Udført af	Godkendt af	Udført dato	Godkendt dato
7	Udført af	Godkendt af	Udført dato	Godkendt dato	Udført af	Godkendt af	Udført dato	Godkendt dato
8	Udført af	Godkendt af	Udført dato	Godkendt dato	Udført af	Godkendt af	Udført dato	Godkendt dato
9	Udført af	Godkendt af	Udført dato	Godkendt dato	Udført af	Godkendt af	Udført dato	Godkendt dato
10	Udført af	Godkendt af	Udført dato	Godkendt dato	Udført af	Godkendt af	Udført dato	Godkendt dato

CIMBRIA UNGRAIN AIS
 Præsidentvej 6, DK-7700 Thisted
 Phone +45 9817 8000 - www.cimbria.com

VAJSEMØLLEN ESBJERG
 NYT BEHANDLINGS ANLÆG
 FLOW DIAGRAM B

Order ref.: UT1-324386-0002 B
 Rev.:
 Dato: 12.12.2011
 Skala: 1:100
 Tegner: ST
 Godkendt af: ST

027-12-2011 MRSY
 02-12-2011 MRSY
 23-11-2011 MRSY
 12-12-2011 MRSY

Cimbia Ungrain AIS
 Mærkningen 100 E
 Cimbia UT1-324386-0002

Bilag 1a: Forklaringsskema til bilag 1:

Processkema for forædlingsanlæg

Tallene henviser til procespunkter på tegning	Beskrivelse af procesudstyr
310	Filteranlæg for luftrensning vedr. aspiration
320	Filteranlæg for luftrensning vedr. toaster og køler
330	Forudskiller foran filter til aflastning af filtermedie
510	Big bag tømmestation
530-540	4 stk. råvaresiloer
550	Tømmeredler fra råvaresiloer
560	Forbeholder for vægt
580	Vægt
590	Aspirationskanal
600	Vibrationstransportør
610	Råvareelevator
620	Forbeholder for kaskadeblander
630	Doseringsluse
640	Kaskadeblander for vandtilsætning og damptilførsel
650	Forbeholder for dosering til Dantoaster
660	Fødesnegl for Dantoaster
670	Dantoaster
680	Dampbehandlingsanlæg
690	Valsestol
700	Køler
710	Transportør til færdigvare
720	2 Stk. 12 tons siloer for færdigvare
730	Rystebund
740	Rørmagnet
750	Sigte
760	Transportør til eksisterende sækkeudsækning