

Tilladelse § 16b

efter husdyrbrugloven

Assensvej 185

5250 Odense SV

§ 16 b

Denne tilladelse er givet til:

CVR-nr. 26870372

I/S Egøgård

Bellingevej 99, 5250 Odense SV

Tilladelsen gives efter § 16b i lov om husdyrbrug og anvendelse af gødning m.v.

Tilladelsen omfatter eksisterende produktionsarealer med et produktionsareal på 2072 m² på Assensvej 185.

Tilladelsesdato: 3.maj 2019



Indhold

Indledning	3
<i>Datablad</i>	3
<i>Ansøgningen</i>	4
Miljøtilladelse	5
<i>Ikke-teknisk resumé</i>	5
<i>Afgørelse</i>	5
<i>Vilkår for tilladelsen</i>	5
<i>Andre regler</i>	8
<i>Ikrafttræden</i>	8
<i>Udnyttelsesfrist og bortfald</i>	8
<i>Retsbeskyttelse</i>	8
<i>Offentliggørelse</i>	9
<i>Klagevejledning</i>	9
Miljøvurdering	11
1. Grundforhold	11
1.1 Ansøger og ejerforhold	11
1.2 Tilladelsens omfang	11
2. Beliggenhed og planmæssige forhold	11
2.1 Bygge- og beskyttelseslinjer, fredninger m.v.	11
2.2 Varetagelse af hensynet de landskabelige interesser	12
3. Produktionsanlægget	12
3.1 Bygningsoversigt	12
3.2 Produktion og drift	13
3.3 Uheld og driftsforstyrrelser	15
3.4 Forurening og gener	16
4. Bedste tilgængelige teknik (BAT)	23
5. Offentlighed	23
6. Samlet vurdering	24
Bilag 1: Produktionsareal	25

Indledning

Denne tilladelse er opdelt i to hovedafsnit. Første del udgøres af tilladelsen med de vilkår, Odense Kommune stiller vedrørende indretning og drift af husdyrbruget. Anden del er den miljøtekniske beskrivelse og vurdering. Her er ejendommen beskrevet nærmere, og der er redegjort for den påvirkning, husdyrbruget forventes at have på omgivelserne. Den miljøtekniske beskrivelse og vurdering danner grundlag for de vilkår for husdyrbrugets indretning og drift, der meddeles i tilladelsen.

Udgangspunktet for tilladelsen er den ansøgning om tilladelse, der er indsendt gennem Miljøstyrelsens it-ansøgningssystem, www.husdyrgodkendelse.dk.

Datablad

Ansøger	I/S Egøgård Bellingevej 99 5250 Odense SV Tlf. 27121031 laier@egoegaard.dk
Kontaktperson	Jens Nicolai Laier Dyregrav Væde Vej 185 5491 Blommenslyst
Husdyrbrugets navn og adresse	Lundsgård Assensvej 185 5250 Odense SV
Ejendomsnummer	4610018718
Matrikelnumre	9a m.fl. Bellinge By, Bellinge
Virksomhedens art	Svinebrug
CHR-nummer	92539
CVR-nummer	26870372
P-nummer	1001819556
Virksomhedstype	Svinebrug med en ammoniakemission på over 750 kg NH ₃ -N pr. år, men under 3500 kg NH ₃ -N pr. år.
Tilsynsmyndighed	Odense Kommune By- og Kulturforvaltningen Erhverv og Bæredygtighed Vand og Natur Nørregade 36 5000 Odense C www.odense.dk Tlf. +4565512525 E-mail: miljo@odense.dk
Ansøgningens skemanummer i www.husdyrtilladelse.dk	204386, version 3

Ansøgningen

Odense Kommune har 10. august 2018 modtaget ansøgning om tilladelse efter husdyrbruglovens¹ § 16b af det eksisterende produktionsareal på 2072 m² på Assensvej 185, 5250 Odense SV. Der opføres ingen nye driftsbygninger i forbindelse med det ansøgte. For at mindske lugtpåvirkningen af omboende til Assensvej 185 vil der blive monteret vindkryds i alle produktionsanlæggets afkast.

Ansøgningen, "Husdyrgodkendelse.dk. Ansøgningskema (204386) version 3" om § 16b-tilladelse af husdyrproduktionsanlægget, samt bilag ligger til grund for godkendelsen. Ansøgningen indeholder en beskrivelse af virksomheden, samt specifikke beregninger af virksomhedens forureningsforhold.

¹ Lov nr. 1020 af 6. juli 2018 om husdyrbrug og anvendelse af gødning m.v.

Miljøtilladelse

Ikke-teknisk resumé

Denne miljøtilladelse gives til ejeren af Assensvej 185, 5250 Odense SV, der har søgt om miljøtilladelse efter § 16b i husdyrbrugloven. Der er søgt om en ny tilladelse af det eksisterende produktionsareal, så der fremover vil være mulighed for større fleksibilitet i produktionen. Der sker således ingen udvidelse af produktionsarealet.

Ansøgningen om miljøtilladelse er indsendt gennem Miljøstyrelsens elektroniske ansøgningssystem, www.husdyrgodkendelse.dk. Ansøgningssystemet foretager en række beregninger af miljøpåvirkningerne fra husdyrbrugets anlæg. Disse beregninger udgør sammen med ansøgningens øvrige oplysninger grundlaget for kommunens miljøvurdering.

Kommunen skal sikre sig, at ansøgeren har truffet de nødvendige foranstaltninger til at forebygge og begrænse forureningen ved anvendelse af den bedste tilgængelige teknik, og at husdyrbruget i øvrigt kan drives på stedet uden at påvirke omgivelserne på en måde, som er uforenelig med hensynet til omgivelserne. Der skal herunder tages hensyn til gener for omkringboende og forurening af natur og miljø.

Det er Odense Kommunes vurdering, at det er muligt at drive husdyrbruget på stedet uden væsentlige gener for de omkringboende og uden at påvirke miljøet væsentligt, bedømt ud fra de væsentlighedskriterier, der er indarbejdet i husdyrbrugloven og husdyrgødningsbekendtgørelsen. Vurderingen er foretaget under forudsætning af, at godkendelsens vilkår og lovgivningen i øvrigt overholdes.

Miljøtilladelsen indeholder en række konkrete vilkår for virksomhedens indretning og drift. Vilkårene skal medvirke til at sikre,

- at indretning og drift af husdyrbruget sker i overensstemmelse med ansøgningsmaterialet og den miljøtekniske beskrivelse og vurdering,
- at yderligere miljøkrav, fastsat på grundlag af kommunens vurdering af ansøgningen overholdes, samt
- at risikoen for, at der forekommer forurening eller gener ud over de forventede ifølge miljøvurderingen, nedsættes.

Afgørelse

Odense Kommune giver hermed tilladelse efter § 16b i husdyrbrugloven² til husdyrbruget på matr.nr. 9a og 9aQ Bellinge By, Bellinge beliggende Assensvej 185, 5250 Odense SV.

Odense Kommune giver tilladelsen, da kommunen på baggrund af gældende lovgivning, Miljøstyrelsens vejledninger og beregningerne i Miljøstyrelsens it-ansøgningssystem vurderer, at husdyrbruget ikke vil have en væsentlig virkning på miljøet.

Tilladelsen gives under forudsætning af, at reglerne på området og tilladelsens vilkår overholdes. Forudsætningerne for tilladelsen er de oplysninger, der er givet i ansøgningsmaterialet, jf. ansøgning fra Miljøstyrelsens it-ansøgningssystem, www.husdyrgodkendelse.dk, skemanummer 204386, version 3 med tilhørende bilag, samt øvrigt materiale indsendt af ansøger.

Hvis ikke tilladelsens forudsætninger er opfyldt, eller tilladelsens vilkår ikke efterleves, kan dette medføre, at hele eller dele af tilladelsen bortfalder.

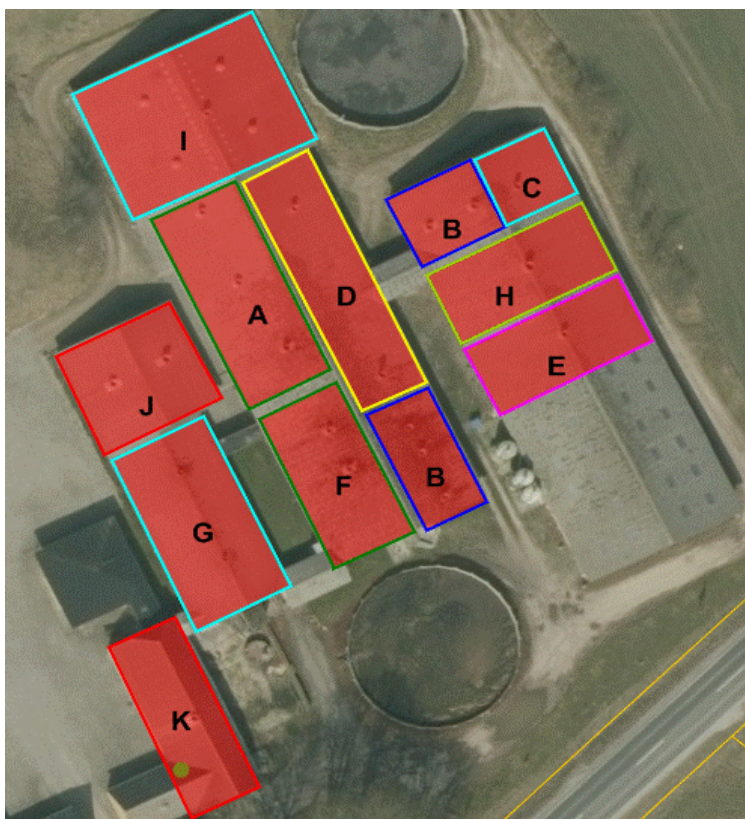
Vilkår for tilladelsen

Produktionsareal

1. Det samlede produktionsareal omfatter maksimalt 2072 m². Produktionsarealet i de enkelte staldsektioner må ikke overstige den i tabellen nedenfor angivne størrelse og dyrearter, dyretyper og staldsystem nævnt i tabellen må ikke fraviges. De enkelte staldsektioners beliggenhed fremgår af nedenstående oversigtstegning.

² Lov nr. 1020 af 6. juli 2018 om husdyrbrug og anvendelse af gødning m.v.

Stald-navn	Staldareal brutto, m ²	Tilladte dyrearter og -typer samt staldsystem fordelt på staldsektioner A-K	Produktionsareal, m ²
Stald I	725	B. Smågrise. Toklimastald, delvis spaltegulv C. Søer, diegivende. Kassestier, delvis spaltegulv E. Søer, golde og drægtige. Løsgående, delvis spaltegulv H. Slagtesvin. Delvis spaltegulv, 25-49% fast gulv	75 83 174 133
Stald II	1784	D. Søer, golde og drægtige. Individuel opstaldning, delvis spaltegulv I. Søer, golde og drægtige. Løsgående, delvis spaltegulv B. Smågrise. Toklimastald, delvis spaltegulv A+F. Søer, diegivende. Kassestier, delvis spaltegulv	168 360 122 370
Stald III	652	J. Flexgruppe: Slagtesvin og smågrise, 25-49% fast gulv G. Flexgruppe: Slagtesvin og smågrise, 25-49% fast gulv	183 230
Stald IV	300	K. Flexgruppe: Slagtesvin og smågrise, 25-49% fast gulv	174



Lugt

- Ventilationsanlægget skal indrettes og drives som beskrevet i afsnit 3.2, side 14.
- Alle ventilationsafkast skal være forsynet med miljøkryds.
- Der skal til stadighed opretholdes en god staldhygiejne, herunder sikres, at stalde og fodringsanlæg holdes rene.
- Hvis produktionen efter kommunens vurdering giver anledning til lugtgener, der vurderes at være væsentligt større, end der kan forventes ifølge grundlaget for miljøvurderingen, skal bedriften udarbejde et projekt til lugtreducerende foranstaltninger. Projektet skal, inden det gennemføres, godkendes af kommunen. Samtlige udgifter i forbindelse med ovennævnte afholdes af husdyrbruget.

Støj

6. Husdyrbruget må ikke give anledning til væsentlige støjgener. Husdyrbrugets samlede bidrag til det ækvivalente, korrigerede støjniveau målt i dB(A) og målt i ethvert punkt på opholdsarealer ved nabo-beboelse må ikke overstige følgende værdier:

Tidsrum	Mandag-fredag		Lørdag		Søndag og hel-lig dage	Alle da-ge
	7-18 ¹⁾	18-22 ²⁾	7-14 ¹⁾	14-22 ^{1) 2)}	7-22 ^{1) 2)}	22-7 ³⁾
Enkeltboliger i landzone	55	45	55	45	45	40
Byzone og områder i landzone udlagt til boligformål	45	40	45	40	40	35
Sommerhusområder og områder udlagt til rekreative formål	40	40	40	40	40	35

1) Middelværdi over 8 timer i dagtimerne

2) Middelværdi over 1 time i aftentimerne

3) Middelværdi over ½ time i nattimerne

7. I natperioden mellem kl. 22-7 (alle dage) må der ikke forekomme spidsværdier, der overstiger grænseværdien med mere end 15 dB(A).
8. Hvis tilsynsmyndigheden skønner, at eventuelle klager vedr. støj fra husdyrbruget er velbegrundede, kan tilsynsmyndigheden kræve, at husdyrbruget igennem en akkrediteret virksomhed for egen regning efterviser, at de stillede støjkrav er overholdt. Støjmåling kan maksimalt kræves én gang pr. år og skal foretages i overensstemmelse med Miljøstyrelsens til enhver tid gældende vejledning om måling af ekstern støj fra virksomheder. Hvis støjmålingen viser, at støjkravene ikke er overholdt, skal husdyrbruget udarbejde et projekt med tidsplan for udførelse af støjdæmpende foranstaltninger.

Fluer og skadedyr

9. Opbevaring og håndtering af foder skal ske på en sådan måde, at der ikke opstår risiko for tilhold af skadedyr (rotter m.v.).
10. Der skal foretages den fornødne fluebekæmpelse, i overensstemmelse med "Retningslinjer for fluebekæmpelse på og omkring gårde med husdyr", Agro – institut for agroøkologi, Aarhus Universitet (<http://www.dpil.dk/dpil2005/pdf/Retningslinier-for-fluebek%C3%A6mpelse.pdf>).

Opbevaring og håndtering af gylle, olieprodukter og kemikalier

11. Diesel- og fyringsolietanke skal være sikrede med værn mod påkørsel eller være placeret således, at der ikke er risiko for påkørsel.
12. Opbevaring af diesel/fyringsolie i overjordiske tanke skal til enhver tid ske i en typegodkendt beholder, som står overdækket på fast og tæt bund, så spild kan opsamles, og så der ikke er mulighed for afløb til jord, kloak, overfladevand eller grundvand.
13. Tankning med diesel/benzin skal foregå på fast underlag uden afløb med mulighed for opsamling af spild. Tankpistolen må ikke kunne fastlåses under tankning, og der skal hele tiden være en person til stede ved tankning for at undgå overløb eller spild. Tankpistolen må ikke kunne nå ud over det faste underlag.
14. Tønder, dunke o.l. med olieprodukter, sprøjtemidler og andre kemikalier, der kan udgøre en forureningsfare, skal opbevares således, at der ved spild eller læk ikke kan ske forurening af jord eller grundvand.
15. Overfladeafløb, tagnedløb og lignende skal være placeret og indrettet således, at der ikke kan ske afløb af forurenende stoffer.
16. Håndtering af gylle skal ske under opsyn.

Egenkontrol

17. Virksomheden skal altid kunne dokumentere, at produktionsarealet og husdyrbrugets drift i øvrigt er inden for tilladelsens rammer via byggetegninger eller målfaste tegninger med produktionsarealer.
18. Følgende dokumenter skal kunne forevises ved tilsyn, og de skal indsendes til kommunen på forlangende:
 - Kvitteringer eller fakturaer for korrekt afhændelse af erhvervsaffald, herunder også farligt affald.

Information om ændringer m.v. på virksomheden

19. Ændringer i ejerforhold (eller hvem der har ansvar for driften) skal meddeles til kommunen.
20. Drifts-, indretnings- eller bygningsmæssige ændringer, der er relevante i forhold til tilladelsen, skal anmeldes til kommunen inden gennemførelsen.
21. Et eksemplar af denne miljøtilladelse skal til en hver tid være tilgængeligt på landbruget. Driftspersonalet skal være orienteret om tilladelsens indhold og vilkår.

Andre regler

Bedriften skal til enhver tid leve op til gældende regler i love og bekendtgørelser – også selv om disse regler eventuelt måtte være skærpede i forhold til denne tilladelse.

Erhvervsaffald

Husdyrbrugets affald, herunder også farligt affald, skal sorteres og bortskaffes i henhold til det til enhver tid gældende erhvervsaffaldsregulativ for Odense Kommune.

Miljøuheld

Ved akut forurening af jord, overfladevand eller grundvand skal husdyrbruget straks alarmere alarmcentralen på tlf. 112. Det gælder blandt andet ved spild af gylle, ajle, ensilagesaft, møddingsvand, olie, benzin eller kemikalier. Opdages der forurening, der ikke er opstået akut, skal kommunens miljøafdeling kontaktes telefonisk i åbningstiden (tlf. 72 53 21 40).

Ikrafttræden

Tilladelsens vilkår gælder fra det tidspunkt, hvor tilladelsen er taget i brug. Med denne tilladelse reguleres husdyrbruget fremover efter den husdyrlovgivning, der trådte i kraft 1. august 2017. I den aktuelle sag betyder det en øget fleksibilitet i forhold til hvilke og hvor mange grise, der kan produceres i de eksisterende stalde. Tilladelsen anses for at være taget i brug, så snart denne fleksibilitet udnyttes.

Udnyttelsesfrist og bortfald

Tilladelsen bortfalder, hvis den ikke er udnyttet inden 6 år efter at den er meddelt. Hvis en del af tilladelsen ikke er udnyttet, bortfalder tilladelsen for denne del.

En tilladelse anses for udnyttet, når byggeriet er afsluttet. Hvis der ikke bygges nyt, anses en tilladelse for udnyttet når det konstateres, at det der er truffet afgørelse om, faktisk er gennemført.

Hvis tilladelsen efter at være taget i brug efterfølgende ikke har været helt eller delvis udnyttet i tre på hinanden følgende år, bortfalder den del af tilladelsen, der ikke har været udnyttet i de seneste tre år. Udnyttelse anses her for at foreligge, når mindst 25 % af det tilladte produktionsareal udnyttes driftsmæssigt. Med driftsmæssig udnyttelse forstås, at der på det pågældende produktionsareal mindst produceres 50 % af det mulige inden for rammerne af dyrevelfærdskrav eller andre relevante krav.

Retsbeskyttelse

Vilkårene i denne tilladelse er omfattet af 8 års retsbeskyttelse. Det betyder, at det som hovedregel ikke vil være muligt at stille nye krav til husdyrbruget inden for de første 8 år efter meddelelse af tilladelsen.

Offentliggørelse

Afgørelsen annonceres på www.odense.dk/officialt 3. maj 2019

Klagevejledning

Denne afgørelse kan påklages til Miljø- og Fødevareklagenævnet af ansøgeren, klageberettigede myndigheder og organisationer samt enhver, der har en væsentlig, individuel interesse i sagens udfald.

Klagefrist

Klagefristen udløber 4 uger efter afgørelsens annoncering. Miljø- og Fødevareklagenævnet skal dermed have modtaget klagen senest 31. maj 2019.

Indgivelse af klage

En klage over denne afgørelse skal ske til Miljø- og Fødevareklagenævnet ved brug af Klageportalen. Adgangen til Klageportalen sker via hjemmesiden for Nævnenes Hus, www.naevneneshus.dk. Vejledning om hvordan man logger på og anvender Klageportalen, findes på denne hjemmeside.

Fritagelse for brug af Klageportalen

Miljø- og Fødevareklagenævnet skal som udgangspunkt afvise en klage, der indkommer uden om Klageportalen, hvis der ikke er særlige grunde til det. Hvis du ønsker at blive fritaget for at bruge Klageportalen, skal du sende en begrundet anmodning til Odense Kommune. Kommunen videresender herefter anmodningen til klagenævnet, som træffer afgørelse om, hvorvidt anmodningen kan imødekommes.

Gebyr

Miljø- og Fødevareklagenævnets behandling af klagen koster et gebyr. Størrelsen af gebyret fremgår af Klageportalen. Gebyret betales via Klageportalen. Behandlingen af klagen i nævnet vil først begynde, når nævnet har modtaget gebyret. Gebyret tilbagebetales, hvis klageren får helt eller delvist medhold.

Virkning af klage

En klage over denne miljøgodkendelse har ikke opsættende virkning på retten til at udnytte godkendelsen, medmindre Miljø- og Fødevareklagenævnet bestemmer andet. Det skal fremhæves, at evt. udnyttelse af godkendelsen inden Miljø- og Fødevareklagenævnet har truffet afgørelse i klagesagen, sker på eget ansvar.

Domstolene

Hvis afgørelsen ønskes prøvet ved domstolene, skal søgsmål være anlagt senest 6 måneder efter afgørelsens annoncering.

På Odense Kommunes vegne 2. maj 2019

Venlig hilsen

Knud Søndergård
Funktionsleder

Bo Frank Clausen
Miljø-sagsbehandler

Modtagere af kopi af afgørelsen

- Det Økologiske Råd, Blegdamsvej 4B, 2200 Kbh. N (info@ecocouncil.dk)
- Danmarks Naturfredningsforening (dnodensesager@dn.dk)
- Friluftsrådet Fyn-Nord (fynnord@friluftsraadet.dk)
- Danmarks Sportsfiskerforbund (post@sportsfiskerforbundet.dk)
- Dansk Ornitologisk Forening (natur@dof.dk)
- Dansk Ornitologisk Forening, Fynsafdelingen v/ Kurt Due Johansen (fjordkurt1@gmail.com)
- Sundhedsstyrelsen, Embedslægeinstitutionen Syd (sesyd@sst.dk)
- Danmarks Fiskeriforening (mail@dkfisk.dk)
- Ferskvandsfiskeriforeningen (nb@ferskvandsfiskeriforeningen.dk)
- Lars Ib Kristiansen. Assensvej 162, 5250 Odense SV
- Trine Skovsgaard Pedersen. Assensvej 162, 5250 Odense SV
- Ingrid Bøje. Assensvej 168 A, 5250 Odense SV
- Anette Rye Lund Storgaard. Assensvej 174, 5250 Odense SV
- Ivan Storgaard. Assensvej 174, 5250 Odense SV
- Ole Nøhr Andersen. Assensvej 180, 5250 Odense SV
- Hanne Vibeke Pedersen. Assensvej 187, 5250 Odense SV
- Peter Friis-Wandall. Jens Thorsensvej 19, 9490 Pandrup
- John Henrik Smidt. Assensvej 194, 5250 Odense SV
- Mette Bernice Hedekær Larsen. Assensvej 204, 5250 Odense SV
- Elsebeth Trommelholt Nielsen. Assensvej 206, 5250 Odense SV
- Søren Bruun Jepsen. Assensvej 206, 5250 Odense SV
- EJENDOMSSELSKABET DAMSBO ApS. Kirkelundvej 46, 5250 Odense SV
- Jens Peter Henriksen. Assensvej 212, 5250 Odense SV
- Signe Lyng Henrikson. Falen 14,2. th, 5000 Odense C
- Gudmund Juul Larsen. Assensvej 218, 5250 Odense SV
- Jens Peter Hjorth Jensen. Assensvej 230, 5250 Odense SV
- Kathrine Petersen. Assensvej 238, 5250 Odense SV
- MUP EJENDOMME A/S. Assensvej 217, 5250 Odense SV
- ADVOKAT JENS PETER HENRIKSEN ApS. Assensvej 212, 5250 Odense SV
- ALFRED PEDERSEN & SØN ApS. Assensvej 217, 5250 Odense SV
- Aurora Nordic Cannabis A/S. Assensvej 217, 5250 Odense SV
- Bil og Mc. Assensvej 162, 5250 Odense SV
- GARTNERI OLE NØHR ANDERSEN. Assensvej 180, 5250 Odense SV
- GREEN FOOD HOLDING A/S. Assensvej 217, 5250 Odense SV
- J P H LEASING APS. Assensvej 212, 5250 Odense SV
- Kathrine Pedersen. Assensvej 238, 5250 Odense SV
- MAI Invest 2018 ApS. Assensvej 205, 5250 Odense SV
- Mint and pure. Assensvej 207, 5250 Odense SV
- MP Byggeservice ApS. Assensvej 219, 5250 Odense SV
- MUP 2018 Holding ApS. Assensvej 205, 5250 Odense SV
- POC ODENSE ApS. Assensvej 230, 5250 Odense SV
- Scandinavian Cannabis A/S. Assensvej 217, 5250 Odense SV
- ØKOGAARDEN ApS. Assensvej 217, 5250 Odense SV

Miljøvurdering

Miljøvurderingen danner som tidligere nævnt grundlag for de vilkår, som er meddelt i tilknytning til miljøtilladelsen. Udgangspunktet for miljøvurderingen er den indsendte ansøgning om miljøtilladelse, "Ansøgningskema (204386) version 3" med tilhørende bilag, herunder redegørelsen "§ 16b Miljøtilladelse I/S Egøggård".

Vurderingen skal belyse, om de virkemidler til forebyggelse og begrænsning af forurening, som fremgår af ansøgningen om etablering, udvidelse eller ændring af husdyrbruget, opfylder kravet om anvendelse af bedste tilgængelige teknik. Desuden skal vurderingen belyse, hvilke konsekvenser de forskellige typer af påvirkninger, den ansøgte etablering, udvidelse eller ændring, vil kunne forventes at have på omgivelserne.

Hvor det vurderes, at der er behov for at stille særlige vilkår, vil dette være formuleret med kursiv til sidst i det enkelte afsnit.

1. Grundforhold

Her er foretaget en indledende vurdering af om den indsendte ansøgning omfatter anlæg, der kan indebære forøget forurening eller andre virkninger af omgivelserne som følge af det ansøgte. Endvidere er det vurderet, om ansøgningen indeholder de krævede oplysninger og om sagen er tilstrækkeligt belyst, herunder om ansøgningens oplysninger er i overensstemmelse med kommunens oplysninger.

1.1 Ansøger og ejerforhold

Oplysninger om ansøger og ejerforhold er her vurderet med henblik på at sikre, at ansvaret for, at husdyrbruget indrettes og drives i overensstemmelse med den meddelte tilladelse, er rettet mod den korrekte juridiske enhed. Dette er den person eller virksomhed, der er ansvarlig for driften af husdyrbruget.

Tilladelsen meddeles til CVR-nr. 26870372, som er tilknyttet I/S Egøggård, Bellingevej 99, 5250 Odense SV

Ejer af dyreholdet på Assensvej 185 er ifølge CHR: I/S Egøggård, Bellingevej 99, 5250 Odense SV.

Odense Kommune vurderer ud fra ovenstående oplysninger, at tilladelsen er rettet mod den korrekte juridiske enhed.

Tilladelsen følger ejendommen ved ejerskifte.

1.2 Tilladelsens omfang

Husdyrbruget på Assensvej 185 er lovligt etableret før 1. januar 2007. Husdyrbrugets produktionsareal må ikke udvides eller ændres uden en tilladelse til dette efter husdyrbruglovens 16b. Ansøger ønsker tilladelse til eksisterende produktionsarealer.

Hvis husdyrbruget er teknisk, forurenings- og driftsmæssigt forbundet med et andet husdyrbrug, skal husdyrbrugene godkendes eller tillades samlet, jf. husdyrbruglovens § 16c.

Odense Kommune vurderer, at det aktuelle husdyrbrug ikke er teknisk, forurenings- og driftsmæssigt forbundet med andre husdyrbrug i en sådan grad, at de skal have en samlet tilladelse. Denne tilladelse omfatter derfor kun husdyrbruget på Assensvej 185.

2. Beliggenhed og planmæssige forhold

2.1 Bygge- og beskyttelseslinjer, fredninger m.v.

Assensvej 185 ligger i landzone. Der er ingen kommuneplanmæssige bindinger i forhold til produktionsanlægget.

Nærmeste beboelsesejendomme til produktionsanlægget på Assensvej 185 er Assensvej 187 og Assensvej 194. De mindste afstand fra produktionsanlægget til beboelsesbygningerne på Assensvej 187 er 53 meter og på Assensvej 194 er afstanden 63 meter. Afstanden til nærmeste byzone (Bellinge by) er 626 meter. Nærmeste samlede bebyggelse (Kirkelundvej 46) ligger 673 meter fra husdyrbruget.

I forbindelse med denne tilladelse fremkommer der ikke forøget forurening. Der skal derfor ikke foretages en særskilt vurdering i forhold til husdyrbruglovens afstandskrav i § 6 og § 8.

Husdyrbruget ligger ikke indenfor kystnærhedszonen, klitfredede arealer, eller strandbeskyttelseslinjen.

Det vurderes samlet, at der ikke er planlægnings- eller beliggenhedsmæssige hindringer for gennemførelse af det aktuelle projekt. Der vil i det følgende blive foretaget en nærmere vurdering af produktionsanlæggets landskabelige påvirkning.

2.2 Varetagelse af hensynet de landskabelige interesser

Med hensyn til landskab er der i det følgende foretaget en vurdering af, hvorvidt der er landskabelige beskyttelsesinteresser, som medfører, at der skal stilles særlige vilkår til produktionsanlæggets indpasning i landskabet.

Jf. Odense Kommuneplan 2016-2028 ligger Assensvej 185 inden for "Geologisk interesseområde" og område med "Generel landskabelig beskyttelsesinteresse".

For de geologiske interesseområder gælder, at de ikke må sløres eller ødelægges af gravning, terrænændringer eller skovbeplantning, og der kan alene ske bebyggelse eller etableres tekniske anlæg i ganske ubetydeligt omfang, og kun når beskyttelsesinteresser ikke tilsidesættes.

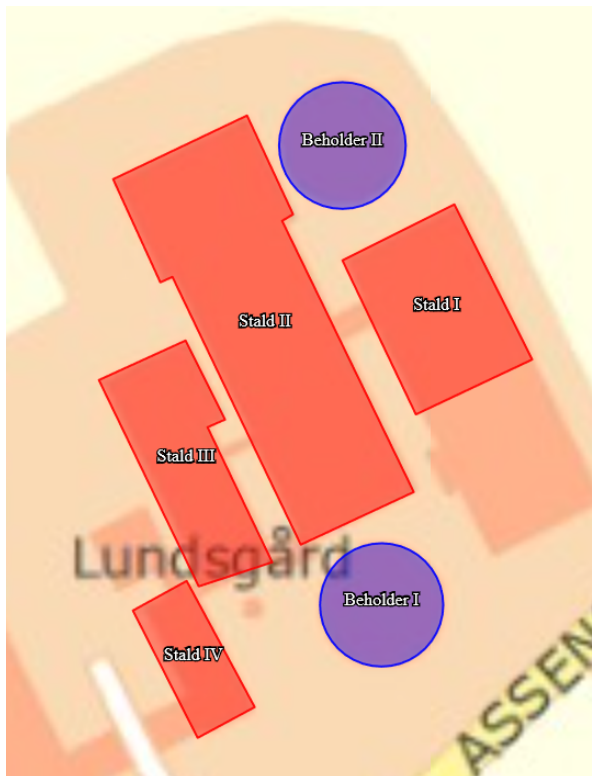
I områder med generelle landskabelige beskyttelsesinteresser skal landskabets karakter vedligeholdes ved at indpasse ændret arealanvendelse, tekniske anlæg og nyt byggeri under hensyntagen til landskabets karakter, identitetsgivende træk og landskabsoplevelse, herunder skala, visuelle sammenhænge samt eksisterende bevoksnings- og bebyggelsesstrukturer.

Da der i forbindelse med det ansøgte ikke sker ændret arealanvendelse, foretages terrænændringer eller etableres nye bygninger vurderes det, at der ikke er grundlag for at stille vilkår vedrørende produktionsanlæggets landskabelige påvirkning.

3. Produktionsanlægget

3.1 Bygningsoversigt

Af ansøgningen fremgår, at der søges om godkendelse af produktionsareal til svin på 2072 m² i eksisterende bygninger. Nedenstående figur nr. 1 viser en oversigt over produktionsanlæggets bygninger. Skema nr. 1 beskriver bygningernes overordnede anvendelse og størrelse.



Figur nr. 1. Oversigtskort over produktionsanlæggets bygninger til husdyrproduktion på Assensvej 185.

Skema nr. 1. Produktionsanlæggets bygninger til husdyrproduktion.

Bygning	Anvendelse	Areal brutto, m ²	Produktionsareal, m ²
Stald I	Søer, smågrise og Slagtesvin.	725	465
Stald II	Søer og Smågrise	1784	1020
Stald III	Smågrise og/eller Slagtesvin	652	413
Stald IV	Smågrise og/eller Slagtesvin	300	174
Beholder I	Gyllebeholder	395	-
Beholder II	Gyllebeholder	417	-

Kommunen skal ved vurderingerne i denne tilladelse inddrage alle etableringer, udvidelser og ændringer af husdyrbruget, der er godkendt, tilladt eller afgjort efter anmeldelse inden for de seneste otte år.

I denne sag er der ikke givet tilladelser eller tilladelser m.v. til ændring af husdyrbruget inden for de seneste otte år.

3.2 Produktion og drift**Staldsystem og -indretning**

I nedenstående skema nr. 2 er vist ansøgers oplysninger om dyretyper og staldindretning m.v. Beliggenheden af de enkelte staldsektioner fremgår af nedenstående figur nr. 2.

Skema nr. 2. Oversigt over dyretyper og staldindretning m.v.

Staldnavn	Staldareal brutto, m ²	Tilladte dyrearter og -typer samt staldsystem fordelt på staldsektioner A-K	Produktionsareal, m ²
Stald I	725	B. Smågrise. Toklimastald, delvis spaltegulv	75
		C. Søer, diegivende. Kassestier, delvis spaltegulv	83
		E. Søer, golde og drægtige. Løsgående, delvis spaltegulv	174
		H. Slagtesvin. Delvis spaltegulv, 25-49% fast gulv	133
Stald II	1784	D. Søer, golde og drægtige. Individuel opstaldning, delvis spaltegulv	168
		I. Søer, golde og drægtige. Løsgående, delvis spaltegulv	360
		B. Smågrise. Toklimastald, delvis spaltegulv	122
		A+F. Søer, diegivende. Kassestier, delvis spaltegulv	370
Stald III	652	J. Flexgruppe: Slagtesvin og smågrise, 25-49% fast gulv	183
		G. Flexgruppe: Slagtesvin og smågrise, 25-49% fast gulv	230
Stald IV	300	K. Flexgruppe: Slagtesvin og smågrise, 25-49% fast gulv	174

* Produktionsarealets størrelse er fastlagt i henhold til husdyrgodkendelsesbekendtgørelsens bilag 3 pkt. C

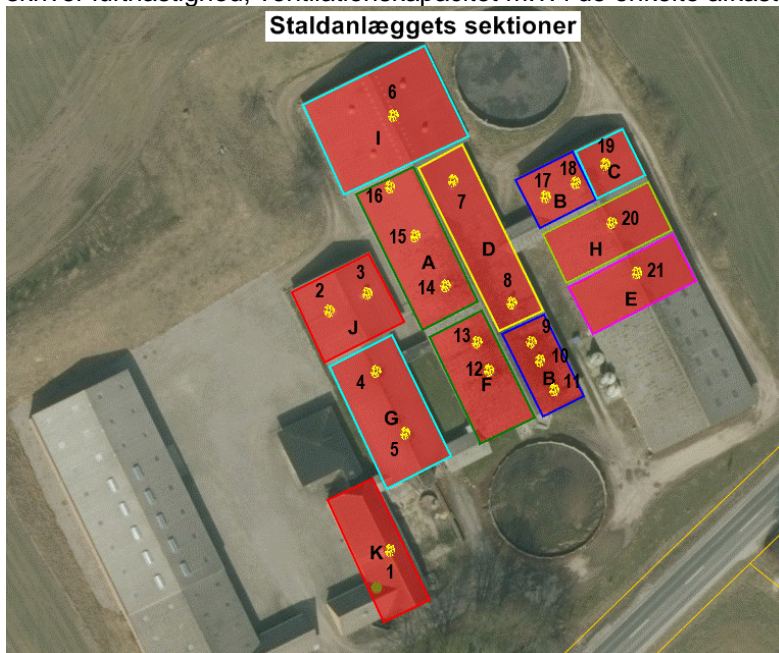


Figur 2. De enkelte staldsektioners (A-K) beliggenhed.

Der skal på baggrund af ovenstående oplysninger om produktionsanlæggets størrelse m.v. stilles vilkår om, at det samlede produktionsareal omfatter maksimalt 2072 m². Produktionsarealet i de enkelte staldsektioner må ikke overstige den i ovenstående skema nr. 2 angivne størrelse, og dyrearter, dyretyper og staldsystem nævnt i skemaet må ikke fraviges. De enkelte staldsektioners beliggenhed fremgår af ovenstående fig. 2.

Ventilation

Af ansøgningen fremgår, at der er diffus ventilation eller undertryksventilation i staldene. Alle 21 ventilationsafkast er placeret i kip eller på tagfladen. Nedenstående figur 3 viser placeringen af afkastene på staldanlægget. Ansøger har oplyst, at der vil blive monteret miljøkryds i alle afkast. Nedenstående skema nr. 3 beskriver lufthastighed, ventilationskapacitet m.v. i de enkelte afkast.



Figur nr. 3. Staldsektionering af produktionsanlægget på Assensvej 185. Sektioner angivet A – K. Desuden viser figuren afkastenes placering (gul markering) og deres nummerering (1 – 21).

Skema nr. 3. Nedenstående skema viser de enkelte afkasts placering fordelt på staldsektionerne A-K. For hver staldsektion er vist afkastenes diameter, maksimale lufthastighed og maksimale ventilationskapacitet pr. time. Der er desuden vist forøget afkasthastighed (+ 40%) som følge af montering af miljøkryds i alle afkast.

Staldsektion	Afkast nr.	Afkast-diameter, m	Afkast-hastighed, m/s	Bynings-højde, m	Afkast-højde, m	Antal stipladser	Maksimal ventilation pr. staldsektion, m ³ /time	Maksimal ventilation pr. stiplads, m ³ /time	Vejledende maksimal ventilation pr. stiplads, m ³ /time	Afkasthastighed øget med 40%, m/s
A	14+15+ 16	0,6	7,79	6,5	5,5	48 søer, drægtighedsstald	23790	340	100	10,9
B	9+10+11 17 18	0,5 0,5 0,5	8,78 8,78 8,78	6,5 6,5 6,5	5,5 4,5 7,0	9+1+11: 360 smågrise 17+18: 250 smågrise	18600	52	50	12,3
C	19	0,6	7,79	6,5	6,0	15 søer, farestald	7930	529	350	10,9
D	7+8	0,5	8,78	6,5	5,5	76 søer, drægtighedsstald	12400	389	100	12,3
E	21	0,6	7,79	6,5	7,5	56 søer, drægtighedsstald	7930	317	125	10,9
F	12+13	0,5	8,78	6,5	5,5	28 søer, farestald 120 smågrise	12400	443	350	12,3
G	4+5	0,6	7,79	6,5	7,5	275 slagtesvin	15860	58	50	10,9
H	20	0,6	10,88	6,5	7,5	120 slagtesvin	11067	201	100	15,2
I	6	0,6	10,88	6,5	7,5	96 søer, drægtighedsstald	11067	109	100	15,2
J	2+3	0,8	9,73	6,5	5,5	224 slagtesvin	35192	157	125	13,6
K	1	0,8	9,73	6,5	7,2	100 slagtesvin	17596	176	125	13,6

Rengøring

Vand fra rengøring af stalde m.v. føres til gyllebeholder. Der sørges for løbende rengøring i staldene, som sikrer en god hygiejne. Mellem hvert hold grise vaskes ventilatorer og øvrigt staldinventar. Ved vask anvendes iblødsætning, hvorefter staldene vaskes med højtryksrensere. Både iblødsætning og vask med højtryksrensere er vandbesparende. Der anvendes udelukkende godkendte rengørings- og desinficeringsmidler.

I alle stalde, hvor det er påkrævet, er der installeret overbrusningsanlæg af hensyn til dyrevelfærd og for at regulere dyrenes gødningsadfærd. Det har en positiv effekt på begrænsningen af ammoniakafdampning og lugtgener. Der er ikke overbrusningsanlæg i Stald IV, der er indrettet som klimastald til smågrise.

Foder

For at leve op til kravet om BAT, vil der blive anvendt foder med et lavt fosforindhold. Ved at bruge foder med høj fordøjelighed af fosfor og altid anvende blandinger, der er tilpasset grisenes aktuelle behov, sænkes gødningens indhold af fosfor. Der anvendes det foder, der giver den mest optimale effekt hos søerne, men slagtesvin/polte skal have et vist indhold af fosfor i deres foder for at opnå den største tilvækst. Der anvendes hjemmeblandet foder til hele dyreholdet.

Vandforbrug

Vandforbruget (inkl. drikkevandsspild og vaskevand) i nudrift og i ansøgt drift er ca. 4.000 m³/år. Der anvendes vand fra kommunalt vandværk.

Energiforbrug

Energi anvendes primært til ventilation, lys, foderanlæg, varmelamper og gyllepumpning. Da der ikke sker bygningsmæssige ændringer i forbindelse med det ansøgte, vil strømforbruget være uændret på ca. 180.000 kWh.

Gødningsproduktion og -håndtering

Det producerede svinegylle på ejendommen ledes til gyllekanaler og derfra til 2 gyllebeholdere (2 stk. a' 1630 m³) med en samlet opbevaringskapacitet på 3260 m³. Den samlede årlige produktion af gylle er beregnet til 2276 m³. Dette giver en samlet opbevaringskapacitet på 17,5 måneder. Husdyrgødningsbekendtgørelsens krav om en opbevaringskapacitet på mindst 9 måneder er således opfyldt.

Kemikalier

Alle kemikalier opbevares i aflåst rum uden afløb.

Bivirksomhed

Der er ingen bivirksomhed på ejendommen.

3.3 Uheld og driftsforstyrrelser

Odense Kommune vurderer, at husdyrbruget giver anledning til risiko for forurening ved uheld og driftsforstyrrelser, især gennem håndtering og opbevaring af husdyrgødning eller brændstof.

For at imødegå uheld og minimere forureningen, hvis uheldet alligevel er der på ejendommen truffet følgende foranstaltninger:

- Påfyldning af gyllevogn med fastmonteret pumpe. Der er således ingen fastmonterede pumper på gyllebeholderne.
- Der er udarbejdet en beredskabsplan for husdyrbruget. Denne redegør for hvornår og hvordan, der skal reageres ved uheld, som kan have konsekvenser for det omgivende miljø.

Selv om risikoen for forurening ikke er større end for andre lignende produktioner, vurderes det, at der skal stilles følgende vilkår for at minimere risikoen for forurening fra virksomheden ved driftsforstyrrelser eller uheld:

- Overfladeafløb, tagnedløb og lignende skal være placeret og indrettet således, at der ikke kan ske afløb af forurenende stoffer, hvis der sker uheld i forbindelse med oplagring, håndtering og transport af foder, dyr, gødning, olie eller kemikalier.
- Håndtering af gylle skal ske under opsyn.

3.4 Forurening og gener

I det følgende afsnit er der foretaget en vurdering af om det ansøgte vil have væsentlige negative konsekvenser for omgivende beskyttet natur, omboende, og/eller grundvand. I forbindelse med behandling af ansøgninger om tilladelse til udvidelse/ændring af produktionsanlæg på husdyrbrug, skal der bl.a. foretages en vurdering af, om der kan indføres renere teknologi til mindskelse af forskellige emissioner, f.eks. lugt og ammoniak.

Jord og grundvand

Drift af en landbrugsejendom vurderes ikke som udgangspunkt til at indebære en væsentlig risiko for jord og grundvand. Der forekommer dog håndtering af sprøjtemidler, olieprodukter og husdyrgødning, der potentielt kan indebære fare for både jord og grundvand.

Det er kommunens vurdering, at produktionen på Assensvej 185 ved overholdelse af gældende regler og følgende vilkår ikke vil give anledning til væsentlig risiko for forurening af jord og grundvand:

- *Beholdere til opbevaring af smøreolier m.v. skal stå overdækket på et, for olie, vanskeligt gennemtrængeligt underlag.*
- *Opbevaring af diesel/fyringsolie i overjordiske tanke skal til enhver tid ske i en typegodkendt beholder, som står overdækket på fast og tæt bund, så spild kan opsamles, og så der ikke er mulighed for afløb til jord, kloak, overfladevand eller grundvand.*
- *Diesel- og fyringsolietanke skal være sikrede med værn mod påkørsel eller være placeret således, at der ikke er risiko for påkørsel.*
- *Tankning af brændstof skal ske på en plads med fast og tæt bund fast underlag uden afløb med mulighed for opsamling af spild. Tankpistolen må ikke kunne fastlåses under tankning, og der skal hele tiden være en person til stede ved tankning. Tankpistolen må ikke kunne nå ud over det faste underlag.*
- *Tønder, dunke o.l. med olieprodukter, sprøjtemidler og andre kemikalier, der kan udgøre en forureningsfare, skal opbevares således, at der ved spild eller læk ikke kan ske forurening af jord eller grundvand.*

Spildevand

Rengøringsvand ledes til gyllebeholderen og der er ikke noget sanitært spildevand fra driftsbygningerne.

På baggrund af ovenstående beskrivelse af håndteringen af spildevandet vurderes det, at risikoen for forurening i forbindelse med håndteringen af spildevand på ejendommen er lille.

Natur

Kommunen skal ved en vurdering af en ansøgning om tilladelse efter husdyrbruglovens § 16b sikre sig at det ansøgte ikke vil have en væsentlig virkning på miljøet, herunder på natur med dens bestande af vilde planter og dyr og deres levesteder. Vurderingen omfatter områder, der er beskyttet mod tilstandsændringer eller fredet, udpeget som internationalt naturbeskyttelsesområde eller udpeget som særlig sårbart over for næringsstofpåvirkning.

I husdyrgodkendelsesbekendtgørelsen er der fastsat krav til den maksimale kvælstofpåvirkning af forskellige kategorier af naturområder. Disse beskyttelsesniveauer er opsummeret i skema nr. 4.

I forbindelse med tilladelser og godkendelser skal kommunen desuden foretage en vurdering i forhold til habitatbekendtgørelsen³. I henhold til habitatbekendtgørelsen kan der ikke gives tilladelse til et projekt, hvis projektet i sig selv eller sammen med andre projekter kan skade et Natura 2000-område (jf. § 7), eller det kan beskadige levesteder for dyre- eller plantearter, der er optaget på habitatdirektivets bilag IV (jf. § 11).

De fleste søer, heder, moser, enge og overdrev er omfattet af § 3 i naturbeskyttelsesloven. Dette betyder, at der ikke må foretages ændringer i tilstanden af disse naturområder. En væsentligt øget tilførsel af ammoniak kan medføre tilstandsændringer af sårbare naturområder.

Ifølge Miljøstyrelsen vil en merbelastning på mindre end 1 kg ammoniak pr. hektar pr. år ikke kunne medføre en tilstandsændring af et konkret § 3-område. Miljøstyrelsen anfører, at en merbelastning af denne størrelse er så lav, at det ikke er muligt biologisk at påvise, at det ansøgte har nogen effekt på området.

³ Bekendtgørelse om udpegning og administration af internationale naturbeskyttelsesområder samt beskyttelse af visse arter (habitatbekendtgørelsen). Bek. nr. 926 af 27. juni 2016.

Skema nr. 4. Husdyrgodkendelsesbekendtgørelsens beskyttelsesniveau i forhold kvælstofpåvirkning af natur.

Kategori	Naturtype	Husdyrbruglovens beskyttelsesniveau
1	Nærmere bestemte ammoniakfølsomme naturtyper inden for Natura 2000-områder	Maksimal totaldeposition afhænger af antallet af andre husdyrbrug i nærheden ^a : 0,2 kg N/ha/år ved mere end 1 husdyrbrug. 0,4 kg N/ha/år ved 1 husdyrbrug. 0,7 kg N/ha/år ved 0 husdyrbrug.
2	Overdrev større end 2,5 ha (samt højmoser, lobeliesøer og heder over 10 ha)	Maksimal totaldeposition 1,0 kg N/ha/år.
3	Heder, moser, overdrev og ammoniakfølsomme skove, der ikke er omfattet af kat. 1 og 2	Maksimal merdeposition 1,0 kg N/ha/år. Kommunen kan tillade en større merdeposition, men kan ikke stille krav om en mindre merdeposition end 1,0 kg N/ha/år.

^a Antal husdyrbrug i nærheden opgøres således: Antal med en emission over 150 kg NH₃-N/år inden for 200 m + antal > med en emission over 450 kg NH₃-N/år inden for 200-300 m + antal med en emission over 750 kg NH₃-N/år inden for 300-500 m + antal med en emission over 1.500 kg NH₃-N/år inden for 500-1.000 m + antal med en emission over 5.000 kg NH₃-N/år inden for 1.000-2.500 m. Afstanden måles i forhold til det mest kritiske naturpunkt.

Odense Kommune har hovedansvaret for forvaltningen af de lysåbne naturtyper: Enge, moser, overdrev, vandløb og søer. Disse naturtyper udgør sammen med visse skove og Odense Fjord grundlaget for naturforvaltning i Odense Kommune.

Odense Kommune har udarbejdet en naturkvalitetsplan for at kunne prioritere kommunens aktive indsats til bevaring og styrkelse af naturværdierne.

Yderligere bidrager naturkvalitetsplanen til at kunne varetage de væsentligste biologiske interesser i forbindelse med meddelelse af tilladelser efter anden lovgivning. Det er staten, der er myndighed for skovene og søterritoriet.

Naturkvalitetsplanen omfatter arealer, som er vejledende beskyttet af naturbeskyttelseslovens § 3 - ferske enge og strandende, moser, overdrev og heder.

Naturkvalitetsplanlægningen opstiller kvalitetsmål for de enkelte områders naturkvalitet på baggrund af en række parametre, herunder:

- Områdernes aktuelle naturindhold
- Områdernes størrelse og struktur
- Historiske oplysninger om områdernes naturindhold og kontinuitet i driftsformen
- Vurdering af potentialet for genopretning i og omkring de pågældende naturområder
- Vurdering af områdets aktuelle og potentielle betydning landskabsøkologisk, herunder om de udgør dele af sammenhængende naturområder, potentielt sammenhængende naturområder eller økologiske forbindelser.

De enkelte naturområder er fordelt på 4 kategorier A, B, C og D. Disse er beskrevet i skema nr. 5

I Odense Kommune er det altovervejende moserne og strandengene, der er højest målsat, hvilket afspejler, at kommunen især inden for disse naturtyper har væsentlige naturressourcer af både national og international betydning.

Der vil normalt kun gives tilladelse til indgreb i beskyttede naturområder, der understøtter naturkvaliteten i de målsatte naturområder.

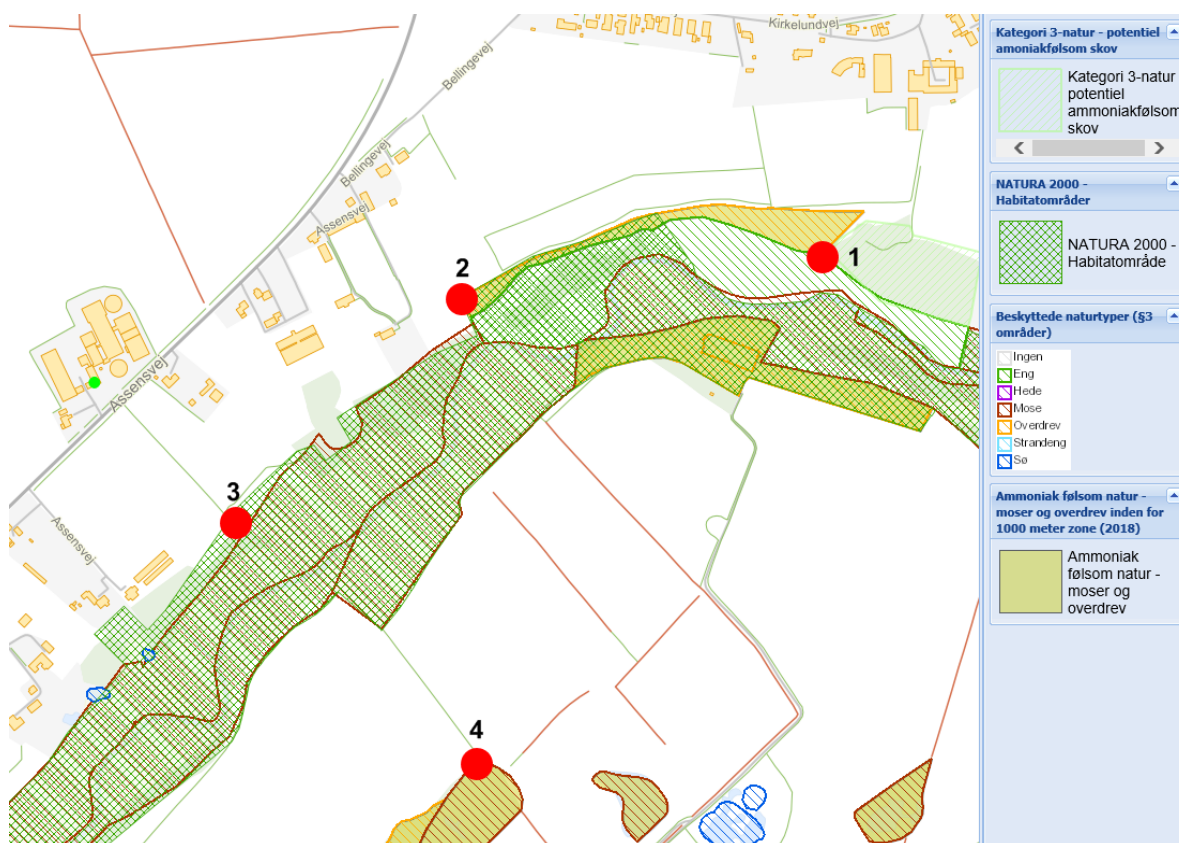
Skema nr. 5. Definition af målsætningskategorier for naturområder, der er målsat i Kommuneplan 2016-2028 for Odense Kommune.

A	Områder af international eller national betydning	Områderne skal være egnede som levested og spredningskilde for betydende bestande af naturtypernes karakteristiske dyre- og plantearter, herunder meget sjældne arter internationalt, nationalt eller regionalt set.
B	Områder af national eller regional betydning	Områderne skal være egnede som levested og spredningskilde for naturtypernes karakteristiske dyre- og plantearter, herunder sjældne arter i Danmark og på Fyn med øer.
C	Områder af regional betydning	Områderne skal være egnede som levested og spredningskorridor for naturtypernes karakteristiske og mere almindelige dyre- og plantearter.
D	Områder af regional eller lokal betydning	Områderne skal være egnede som spredningskorridor i landskabet eller blot være levested for visse af naturtypernes almindelige dyre- og plantearter.

I den aktuelle sag udledes der med den ansøgte produktion samlet 2961 kg ammoniak pr. år fra stald- og opbevaringsanlæg. I forhold til nudriften er der ikke sket ændringer. 8-års driften havde en samlet udledning af 2961 kg NH₃-N pr. år.

Baggrundsbelastningen for området er 13,7 kg N/ha/år.

I nedenstående oversigtskort er angivet de naturpunkter, hvor der er foretaget en beregning af ammoniakdepositionen. I nedenstående skema nr. 6 listet mer- og totaldeposition med ammoniak de udvalgte naturpunkter.



Figur nr. 4. Naturpunkter hvor der er foretaget en beregning af ammoniakdepositionen.

Skema nr. 6. Ammoniakafsætning på omliggende naturområder.

Målepunkt	Naturtype	Naturkategori	Merdeposition kg NH ₃ -N /ha/år	Totaldeposition kg NH ₃ -N/ha pr. år
1	Ammoniakfølsom skov	3	0,0	0,3
2	Overdrev - habitatnatur	1	0,0	0,7
3	Mose - habitatnatur	1	0,0	0,6
4	Mose	3	0,0	0,2

Vurdering af påvirkning af kategori 1-natur

Nærmeste kategori 1 natur er natura 2000-område nr. 114 "Odense Å med Hågerup Å, Sallinge Å og Lindved Å" ca. 245 m i sydøstlig retning.

Den ansøgte produktion giver ikke anledning til nogen merbelastning med ammoniak af naturområdet.

Totaldepositionen på ammoniakfølsom natur indenfor habitatområdet overstiger ikke 0,7 kg N/år.

Der er ingen andre husdyrbrug i nærheden af Assensvej 185, der udløser kumulation. Beskyttelsesniveauet for det aktuelle habitatnaturområde er derfor en totaldeposition på højst 0,7 kg N/ha/år.

Det betyder, at husdyrgodkendelsesbekendtgørelsens beskyttelsesniveau i forhold til internationale naturbeskyttelsesområder er overholdt.

Vurdering af påvirkning af kategori 2-natur

Der er ingen kategori 2-natur indenfor en radius af 1.000 m for ejendommen. Da ammoniakdepositionen inden for en afstand af 250 m fra Assensvej 185 ikke overstiger 1 kg vil ammoniakdepositionen på naturtyper i afstande over 1000 m ikke overstige 1 kg. Der er derfor ikke regnet ammoniakdeposition til nogen kategori 2-natur områder.

Vurdering af påvirkning af kategori 3-natur

Nærmeste kategori 3 natur er en mose ca. 710 m væk i sydøstlig retning. Nærmeste ammoniakfølsomme skov ligger ca. 915 m væk i vestlig retning.

Det ansøgt giver ikke anledning til nogen merbelastning af kategori 3-natur. Beskyttelsesniveauet for naturområder med kategori 3-natur således overholdt.

Vurdering af påvirkning af bilag IV-arter

Hvad angår levesteder for bilag IV-arter, vurderes disse generelt enten ikke at være sårbare over for aktiviteterne på husdyrbrug, eller også er levestederne naturområder, der er beskyttet mod tilstandsændringer, og hvor der stilles krav vedrørende den maksimale ammoniakdeposition. Odense Kommune har ikke adgang til fyldestgørende registreringer af bilag IV-arter. Odense Kommune vurderer på baggrund af ovenstående, at det ansøgte ikke vil beskadige levesteder for dyre- eller plantearter, der er optaget på habitatdirektivets bilag IV.

Kommunen vurderer samlet set, at produktionsanlægget overholder det gældende beskyttelsesniveau for ammoniakpåvirkning af omliggende naturområder. Vurderingen og beregningen i forbindelse med ammoniakemissionen er foretaget på baggrund af det ansøgte produktionsareal, dyretypen og staldindretning. Der skal derfor stilles vilkår omkring produktionsarealets størrelse indenfor de ansøgte produktionsbygninger, dyretypen og staldindretningen.

Lugt

I ansøgningen er geneafstanden i forhold til byzone, samlet bebyggelse og enkeltbolig i det åbne land beregnet. Resultatet af beregningen fremgår af nedenstående skema nr. 7.

Skema nr. 7. Beregnede geneafstende i forhold til byzone, samlet bebyggelse og enkeltbolig i det åbne land.

Områdetyper - beboelse/zone	Geneafstand, m	Afstand til nærmeste område, m
Byzone	431	675
Samlet bebyggelse	264	722
Enkeltbolig i landzone	136	97

Af ovenstående tabel fremgår, at husdyrgodkendelsesbekendtgørelsens beskyttelsesniveau for byzone og samlet bebyggelse er overholdt. Beskyttelsesniveauet for enkeltbolig i det åbne land er imidlertid ikke overholdt, idet afstanden fra det vægtede lugtcentrum på Assensvej 185 til nærmeste enkeltbolig, Assensvej 194, er 97 m og den beregnede geneafstand er 136 m. Beboelsen på Assensvej 187 ligger 110 m fra det vægtede lugtcentrum på Assensvej 185 og ligger således også inden for den beregnede geneafstand. Samlet set er beskyttelsesniveauet for den ansøgte produktion ikke overholdt.

Af husdyrgodkendelsesbekendtgørelsens § 33 fremgår blandt andet, at kommunalbestyrelsen i en godkendelse eller tilladelse efter § 16a eller § 16b i husdyrbrugloven konkret kan fravige beskyttelsesniveauet for lugt hvis den vægtede gennemsnitsafstand til byzone, samlet bebyggelse og enkeltbolig i det åbne land er mere

end 50% af den beregnede geneafstand. En forudsætning for at meddele godkendelse eller tilladelse i denne situation er, at lugtemissionen i de enkelte staldafsnit ikke forøges.

I den aktuelle sag er den vægtede gennemsnitsafstand i forhold til både Assensvej 187 og Assensvej 194 mere end 50% af den beregnede geneafstand. Den ansøgte produktion giver heller ikke anledning til forøgelse af lugtbidraget til omgivelserne.

Af redegørelsen til ansøgningen fremgår blandt andet følgende vedrørende fravigelse af beskyttelsesniveauet for lugt i den aktuelle sag:

Det fremgår af beregningen på husdyrgodkendelse.dk, at den ønskede produktion overholder lugtgenekravet til samlet bebyggelse og byzone. De to naboer, Assensvej 187 og 194, er udsat for en større lugtemission end tilladt.

Der kan argumenteres for, at de omkringliggende naboer ikke udsættes for en forøget lugtemission, da der ikke sker nogen ændringer, udvidelser eller nyetablering på ejendommen.

I stald I og II bibeholdes nudriften i ansøgt drift, hvorfor at lugtgeneniveauet vil være det sammen som hidtidigt. Der vil derfor ikke være en øget lugtemission fra staldene, hvorfor det er muligt at anvende dispensationsmuligheden i husdyrgodkendelsesbekendtgørelsens § 32.

I Stald III og IV er der i ansøgt drift søgt om flexgruppe for slagtesvin og smågrise. I nudrift er der godkendt slagtesvin. Slagtesvin lugter mere end smågrise, hvorfor der vil være en reduktion af lugtemissionen, hvis der går smågrise i staldene. Bibeholdes slagtesvin i staldene III og IV, vil lugtemissionen være den samme i nudrift og ansøgt drift. Betingelsen om, at der ikke sker ændring af lugtemission i husdyrgodkendelsesbekendtgørelsens § 32, er derfor opfyldt, hvorfor der kan anvendes dispensationsmuligheden i husdyrgodkendelsesbekendtgørelsens § 32.

For Assensvej 187, er der lugtgeneniveauet i stald I, II og III, over lugtgenekravet. For stald I er 80 % af geneafstanden overholdt, for stald II er 83 % af geneafstanden overholdt og for stald III er 94 % af geneafstanden overholdt. Det vurderes, derfor at være rimeligt at anvende dispensationen i husdyrgodkendelsesbekendtgørelsens § 32, om 50 %-reglen, da det ikke er det fulde reduktions-behov, der faktisk er på ejendommen.

For Assensvej 194, er lugtgeneniveauet overskredet for stald I og III. For stald I er 80,5 % af geneafstanden overholdt, mens 69,2 % af geneafstanden er overholdt for Stald III. Der er for Assensvej 194 heller ikke behov for at udnytte den fulde dispensationsmulighed på 50 % efter husdyrgodkendelsesbekendtgørelsens § 32.

Kommunen har i det følgende foretaget en vurdering af det ansøgte projekts lugtpåvirkning af omgivelserne. Udgangspunktet for kommunens vurdering er, at husdyrgodkendelsesbekendtgørelsens beskyttelsesniveauet, herunder også beskyttelsesniveauet for lugt, skal overholdes. Hvor dette ikke er muligt, men hvor reglerne hjemler at det kan fraviges, er kommunen indstillet på ud fra en konkret vurdering og på særlige vilkår at meddele tilladelse eller godkendelse til ændringer/udvidelser af husdyrbrug.

I kommunens vurdering indgår ansøgningens oplysninger om eksisterende og ansøgte produktion, herunder den beregnede geneafstand, eventuelle indkomne partshøringssvar omkring lugt og om der tidligere har været klaget over lugtgener fra husdyrbruget. I vurderingen er desuden indgået om de tekniske og økonomiske muligheder for etablering af lugtreducerende foranstaltninger inden for rammerne af proportionaliteten.

Da det ansøgte ikke som udgangspunkt vil medføre forøget lugtafgivelse til omgivelserne og da der ikke tidligere har været klaget over lugtgener fra produktionen, er det kommunens vurdering at der kan meddeles tilladelse til det ansøgte projekt, selv om beskyttelsesniveauet for lugt ikke er overholdt. Det er samtidig kommunens vurdering, at der inden for en rimelig økonomisk ramme kan etableres foranstaltninger, der mindsker lugtpåvirkningen af de nærmeste omboende i forhold til i dag.

På baggrund af kommunens vurdering har ansøger indsendt et forslag til etablering af lugtreducerende foranstaltninger. Dette forslag omfatter etablering af miljøkryds i alle afkast. Ansøger har desuden indsendt oplysninger om ventilationsanlæggets ydelse og kapacitet m.v. Disse indgår i beskrivelsen af ventilationsanlægget i afsnit 3.2, side 14.

Brugen af miljømodul er en anerkendt metode til forøgelse af afkasthastigheden på ventilationsluften og dermed en større fortyndingsgrad af staldlugten hos de nærmeste omboende. Der findes indtil flere afgørelser fra Miljø- og Fødevarerklagenævnet, hvor denne teknik er tillagt en nærmere beskrevet værdi på indtil 40 % forø-

gelse af afkasthastigheden og dermed en væsentlig forudsætning for meddelt godkendelse til de ansøgte husdyrhold. Ifølge laboratorieforsøg modsvarer miljøkryds i afkast effekten af en 5 m forhøjelse af afkastet. Etableringen af miljøkryds i afkast vil således medføre en betydeligt større fortynding af staldlugten og de omboende vil opleve det som en formindsket lugtpåvirkning i forhold til nudriften.

Af husdyrgodkendelsesbekendtgørelsens bilag 3, afsnit B, fremgår, at der skal beregnes en geneafstand ud fra både Miljøstyrelsens lugtmodel (Vejledning om tilladelse og godkendelse af husdyrbrug), og efter FMK-vejledningen (Vejledende retningslinjer for vurdering af lugt og begrænsning af gener fra stalde, FMK, 2. udgave maj 2002). Geneafstanden fastsættes i hvert enkelt tilfælde på baggrund af den længste geneafstand beregnet efter de to vejledninger.

Det fremgår ligeledes af husdyrgodkendelsesbekendtgørelsens bilag 3, afsnit B, at spredningsberegningen i relation til Miljøstyrelsens lugtmodel efter ansøgers ønske helt generelt kan erstattes af en konkret spredningsberegning med OML-modellen (udarbejdet af Danmarks Miljøundersøgelser).

I relation til FMK-vejledningen fremgår det af husdyrgodkendelsesbekendtgørelsens bilag 3, afsnit B, at den anviste spredningsmodel kun i særlige tilfælde med meget afvigende ventilationsforhold kan erstattes af en konkret spredningsberegning med OML-modellen (udarbejdet af Danmarks Miljøundersøgelser).

I den aktuelle sag er den længste beregnede geneafstand beregnet efter FMK-vejledningen. Da montering af miljøkryds i afkastene ikke kan betegnes som meget afvigende ventilationsforhold, kan de beregnede geneafstande ikke erstattes af en konkret spredningsberegning med OML-modellen. I denne sag kan den specifikke effekt af etablering af miljøkryds i afkastene derfor ikke eftervises, men det er kommunens vurdering, at omboende vil opleve en formindsket lugtpåvirkning i forhold til nudriften. For at sikre omboende mod en lugtpåvirkning, der ligger ud over det der er grundlaget for denne tilladelse, skal der stilles vilkår om følgende:

- Ventilationsanlægget skal indrettes og drives som beskrevet i afsnit 3.2, side 14.
- Alle ventilationsafkast skal være forsynet med miljøkryds (ensretter).
- Der skal til stadighed opretholdes en god staldhygiejne, herunder sikres, at stalde og fodringsanlæg holdes rene.
- Husdyrproduktionen må ikke give anledning til væsentlige lugtgener. Hvis produktionen efter kommunens vurdering giver anledning til lugtgener, der vurderes at være væsentligt større, end der kan forventes ifølge grundlaget for miljøvurderingen, skal bedriften udarbejde et projekt til lugtreducerende foranstaltninger. Projektet skal, inden det gennemføres, godkendes af kommunen. Samtlige udgifter i forbindelse med ovennævnte afholdes af husdyrbruget.

Transport

Der sker ingen ændringer i antallet af transportere til og fra Assensvej 185 i forbindelse med det ansøgte. I nedenstående skema nr. 8 fremgår det hvad der i redegørelsen til ansøgningen er oplyst vedrørende transportere.

Skema nr. 8. Oversigt over transportere til og fra Assensvej 185

Art	Antal transportere/år	Tidspunkt
Afhentning af grise	50-100	02-07
Døde dyr	Ca. 100	06-22
Diverse (fragtmand, brændstof m.v.)	Ca. 25	07-16
Råvarer til foder	Ca. 25	Primært 07-17, men levering af korn kan forekomme hele døgnet i høst
Afhentning af husdyrgødning (Lastbil)	Sket i løbet af 2-4 dage pr. år	07-17
Halm	Sket typisk i løbet af en dag om året.	Hele døgnet
Antal transportere i alt pr. år.	Ca.300	

Hovedparten af transporterne udgøres af transportere med husdyrgødning, afhentning af grise og foder/korn. Transporterne søges lagt inden for normal arbejdstid 07.00-18.00, men der kan også være tidspunkter med trafik på og omkring ejendommen udenfor de anførte tidspunkter. Udbringning af husdyrgødning foregår både forår og efterår.

Det er kommunens vurdering at transport til og fra Assensvej 185 kan se uden at give anledning til væsentlig gene for de omboende.

Lys

I forbindelse med staldanlægget er der udelukkende placeret arbejdslys ved ind- og udlevering. Lyset er etableret i en vinkel, som er orienteret mod jorden, således lysskæret ikke vil kunne skabe gener for omboende. Foruden arbejdslys er der opsat almindelige arbejdslys ved personaleindgangen. Lys i stalde er tændt efter behov. Om natten benyttes natbelysning. Udendørs belysning tændes også efter behov.

Det vurderes at lyskilder ikke vil give anledninger til væsentlige gener for omboende og der skal derfor ikke stilles særlige vilkår vedrørende lys.

Støj

Af redegørelsen til ansøgningen fremgår, at ejendommens støjkilder kommer hovedsageligt fra den daglige brug af ventilationsanlægget, transporter til/fra ejendommen og ved foderblanding. Nedenstående skema nr. 9 beskriver produktionsanlæggets støjkilder, deres driftsperioder, deres placering og tiltag til begrænsning af støj.

Skema nr. 9. Støjkildernes driftsperiode, placering og tiltage til begrænsning af støj

Type	Driftsperiode	Tiltag til begrænsning af støj	Placering
Kompressorer	Dagligt	Kan ikke høres uden for bygningen	Foderlade/staldbygning
Foderanlæg	Fordelt over alle dage i hele døgnet	Foderanlæg køre kun mellem kl. 07-18	Foderlade
Fodersiloer - traktordrevet snegl	Kornsiloer fyldes en/to gange årligt	Alle snegle kører på el	
Blæser til korntørring	August-oktober	Mellem kl. 06-20	Står indenfor
Kornkøling m. blæs	November-marts		
Aflæsning af smågrise	26 læs pr. år		Indleveringsrum/ramper
Pålæsning af slagtesvin	Ca. 26 læs pr. år		Indleveringsrum/ramper
Fodring af svinene	Fodring sker jævnt fordelt over døgnet	Meste af fodring sker mellem kl. 07-16	
Pumpning af rågylle fra fortank	Dagligt	Forsøger at begrænse det til hverdage	
Ventilationsanlæg	Dagligt		Tagflader

Det er kommunens vurdering at det ansøgte ikke vil give anledning til væsentlige støjgener ved omboende og det vurderes samtidig, at det kan overholde de generelle krav til støj. Der skal derfor stilles vilkår om, at støjen fra virksomheden ikke må overskride miljøstyrelsens generelle retningslinjer omkring støj. Desuden skal der stilles der vilkår om, at virksomheden, for egen regning, skal dokumentere at støjvilkår overholdes, hvis tilsynsmyndigheden finder det påkrævet.

Rystelser

Det ansøgte vurderes ikke at give anledning til rystelser, der kan give anledning til gener ved omboende. Der skal derfor ikke stilles vilkår i den forbindelse.

Støv

Det ansøgte staldanlæg forventes kun i meget begrænset omfang at give anledning til støvgener. Al foderblanding sker i lukket foderlade, hvilket minimerer gener. I forbindelse med påfyldning af korn i siloer kan der kortvarigt opstå støvgener.

Det vurderes, at der ikke vil være væsentlige støvgener i lokalområdet. Der vil derfor ikke blive stillet særlige vilkår vedrørende støv.

Skadedyr

Generelt vil ansøger være opmærksom på bekæmpelse af skadedyr. Der sørges for at opretholde god hygiejne i staldbygninger m.v. på ejendommen for at minimere fluegenerne. Driftsbygningerne holdes løbende rene og pæne.

Effektiv fluebekæmpelse i overensstemmelse med retningslinjer fra Aarhus Universitet, Agroøkologi. Husdyrbruget har aftale med skadedyrsbekæmper til bekæmpelse af mus og rotter.

For at virksomheden ikke tiltrækker skadedyr, skal der stilles vilkår om at virksomheden skal holdes fri for spild af foder og oplag af affald m.v., samt at der skal foretages den fornødne fluebekæmpelse i overensstemmelse med "Retningslinjer for fluebekæmpelse på og omkring gårde med husdyr", Agro – institut for agroøkologi, Aarhus universitet (<http://www.dpil.dk/dpil2005/pdf/Retningslinier-for-fluebek%C3%A6mpelse.pdf>).

Affald

Døde dyr afhentes efter behov ca. en til to gange ugentligt. Der er ca. 100 meter fra staldanlægget ud mod Assensvej, plads til opbevaring af døde dyr. De døde dyr opbevares i lukket rum med kølecontainer.

Oplysninger vedr. øvrige affaldstyper fremgår af nedenstående skema nr. 10.

Skema nr. 10. Oplysninger vedr. øvrige affaldstyper på Assensvej 185

Affaldstype	Opbevaringssted	Mængde/år
Spraydåser	Container	Ca. 50
Kanyler i særlig beholder	Plastbeholder (kanyleboks)	Ca. 2-3 bokse
Tom emballage (papir/pap)	Container	Ca. 300 kg
Tom emballage (plast)	Container	Ca. 300 kg
Lysstofrør og elsparepære	Lille container	Ca. 20-30 stk.
Tomme medicinflasker	Medicinskab står i staldkontor.	Ca. 20

Containere tømmes efter fast aftaleordning med Marius Pedersen, der afhenter alt brændbart materiale, der opbevares i en 1.000 liters container.

Det vurderes, at der ikke er forøget forureningsmæssig risiko forbundet med husdyrbrugets affaldshåndtering. For at husdyrbruget kan dokumentere korrekt bortskaffelse af affald, i henhold til kommunens erhvervsaffaldsregulativ, skal der stilles vilkår om følgende:

- Kvitteringer eller fakturaer for korrekt afhændelse af erhvervsaffald, herunder også farligt affald.

4. Bedste tilgængelige teknik (BAT)

En ansøgning med en ammoniakemission på mere end 750 kg NH₃-N pr. år skal leve op til "Bedst tilgængelige teknik" (BAT) for ammoniakemission. Både kravet til BAT-ammoniakemission og den faktiske emission er beregnet i Miljøstyrelsens digitale ansøgningssystem i henhold til husdyr- godkendelsesbekendtgørelsens krav i bilag 3, punkt A, nr. 2.1.

Det ansøgte produktionsanlægs emission af ammoniak er beregnet til at være 2961 kg NH₃-N pr. år. Da det samlede BAT-emissionskrav for ammoniak for det ansøgte produktionsanlæg er 2961 kg NH₃-N pr. år er BAT-emissionskravet opfyldt. Vurderingen er foretaget på baggrund af beregninger på det ansøgte produktionsareal, dyretypen og det anvendte staldsystem.

Da der ikke er etableret særlig miljøteknologi for at opfylde af BAT-emissionskravet, stilles der ikke vilkår i forhold til anvendelse af en specifik forureningsbegrænsende teknologi.

5. Offentlighed

30. oktober 2018

Udsendt partshøring til omboende inden for en radius af 583 m (lugtkonsekvensafstanden) fra Assensvej 185. Der er desuden foretaget høring af de omboende, hvor en del af deres grund, men ikke selve beboelsen ligger indenfor konsekvensafstanden. En enkelt af de partshørte/hørte har indsendt bemærkninger til det ansøgte. De anførte, at de ikke kan acceptere mere forurening fra produktionen på Assensvej 185 end der er på nuværende tidspunkt. De anførte lugt, støj og algevækst som det der giver anledning til gener allerede i dag! De spurgte desuden om gylletank nr. 1 på Assensvej 185 er lovligt placeret. Der blev efterfølgende taget kontakt til dem, hvor der blev givet en orientering om konsekvensen af det ansøgte, herunder om lovligheden af gyllebeholder nr. 1's placering.

5. april 2019

Udkast til afgørelse sendt i høring hos ansøger. Ansøger havde bemærkninger til udkastet. Kommunen har foretaget en vurdering af disse og hvor de vurderes at være relevante er de indarbejdet i den endelige tilladelse.

6. Samlet vurdering

Samlet set vurderer Odense Kommune, at når tilladelsens vilkår og de til enhver tid gældende miljøregler overholdes, har ansøgeren truffet de nødvendige foranstaltninger til at forebygge og begrænse forureningen ved anvendelse af den bedste tilgængelige teknik. Driften af produktionsanlægget kan derfor ske uden at påvirke omgivelserne på en måde, som er uforenelig med hensynet til omgivelserne. Driften af produktionsanlægget vurderes heller ikke at medføre forringelse af lokale og nationale naturværdier, samt internationale naturbeskyttelsesområder eller medføre forstyrrelser, der har betydelige konsekvenser for de arter, områderne er udpeget for at beskytte.

Bilag 1: Produktionsareal

