

Revurdering af miljøgodkendelse

Esbjerg Spildevand, Slammineraliseringsanlæg, Mådevej 118, 6705 Esbjerg Ø

29.6.2015



Teknik & Miljø
Esbjerg Kommune

ESBJERG KOMMUNE

Industrimiljø

Torvegade 74

6700 Esbjerg

Telefon 7616 1616

E-mail miljo@esbjergkommune.dk

Web www.esbjergkommune.dk

Sag nr.: 13/20636

Sagsansvarlig: Allan Sandholt

Copyright: Alle kort og luftfoto: copyright DDO ®, ©COWI

Revurdering af miljøgodkendelse

Esbjerg Spildevand A/S
Slammineraliseringsanlæg
Mådevej 118
6705 Esbjerg Ø

Matrikel nr.: 2^k Måde, Esbjerg Jorder
CVR-nr.: 32661165
P-nr.: 1015884939

Listepunkt:

- 5.3 b) Nyttiggørelse eller en blanding af nyttiggørelse og bortskaffelse af ikke-farligt affald, hvor kapaciteten er større end 75 tons/dag, og hvorunder en eller flere af følgende aktiviteter finder sted, dog undtaget aktiviteter omfattet af direktiv 91/271/EØF om rensning af byspildevand.
- i) Biologisk behandling.

Revurderingen omfatter:

Revurdering af "Miljøgodkendelse af slammineraliseringsanlæg til Esbjerg kommunes rensningsanlæg", dateret 16.9.2003 fra Ribe Amt.

Annonceret den 29.6.2015 på Esbjerg Kommunes [hjemmeside](#)

Klagefristen udløber den 27.7.2015

Søgsmålsfristen udløber den 29.12.2015

Indholdsfortegnelse

1. Indledning	- 3 -
2. Afgørelse	- 3 -
3. Vilkår	- 4 -
4. Lovgrundlag	- 6 -
5. Afgørelsens omfang	- 7 -
6. Afgørelsens gyldighed	- 7 -
7. Processkridt og indhentede udtalelser	- 7 -
8. Miljøteknisk redegørelse og vurdering	- 8 -
9. Offentliggørelse og klagevejledning.....	- 12 -
Bilag 1 - Miljøteknisk beskrivelse	- 14 -
Bilag 2 - Virksomhedens beliggenhed.....	- 17 -
Bilag 3 - Kommuneplanrammer / lokalplaner	- 18 -
Bilag 4 - Oversigt over revurdering af vilkår.....	- 19 -
Bilag 5 - Notat om basistilstandsrapport	- 23 -

1. Indledning

Esbjerg Kommune, Industrimiljø meddeler hermed Esbjerg Spildevand A/S afgørelse på baggrund af revurdering af anlæggets miljøgodkendelse.

Slammineraliseringsanlægget behandler slam fra Renseanlæg Øst og Renseanlæg Vest i Esbjerg. Slammet fordeles i 24 bassiner beplantet med tagrør. I bassinerne sker der en afvanding af slammet, ved fordampning og dræning. Samtidig vil organiske stoffer og herunder en række miljøfremmede stoffer, blive nedbrudt. Efter endt mineralisering, vil slammet blive kørt væk, med henblik på udbringning på landbrugsjord.

Anlægget er beliggende på Mådevej 118, 6705 Esbjerg Ø. Placeringen fremgår af bilag 2.

Anlægget er omfattet af godkendelsesbekendtgørelsens¹ listepunkt 5.3 b i.

Anlægget blev første gang miljøgodkendt 16.9.2003 af Ribe Amt, under listepunkt K2d. I forbindelse med senere revisioner af godkendelsesbekendtgørelsen har anlægget skiftet listepunkt, først til K 206 og senest til listepunkt 5.3 b i. I forbindelse med ændringen til listepunkt til 5.3 b i, blev det fastsat i godkendelsesbekendtgørelsen, at tilsynsmyndigheden skal tage godkendelsen op til revurdering. Revurderingen skal være afsluttet senest 7.7.2015.

Revurderingen har givet anledning til ændringer og nye vilkår, primært som følge af at der er kommet standardvilkår.

I forbindelse med revurderingen er der foretaget en vurdering af, hvorvidt der skal udarbejdes basistilstandsrapport, jf. godkendelsesbekendtgørelsens § 38, stk. 2. Da der ikke bruges, fremstilles eller frigives relevante farlige stoffer på anlægget, er det vurderet, at der ikke skal udarbejdes basistilstandsrapport.

2. Afgørelse

På grundlag af oplysningerne i den miljøtekniske beskrivelse i virksomhedens miljøgodkendelse (se bilag 1), har Industrimiljø har foretaget en revurdering af:

- *Miljøgodkendelse af slammineraliseringsanlæg til Esbjerg kommunes renseanlæg, dateret 16.9.2003 fra Ribe Amt*

Vilkår fra ovenstående godkendelse er enten overført til denne afgørelse, korrigeret redaktionelt eller sløjket, fordi de er utidssvarende. Endvidere er der ved revurderingen tilføjet nye vilkår, primært fordi der er fastsat standardvilkår. Af bilag 4 fremgår hvordan de tidligere vilkår er blevet revurderet.

Afgørelsen meddeles med hjemmel i miljøbeskyttelseslovens² § 41, jf. § 41b.

Vilkårene er ikke retsbeskyttede, da de enten er ændret ved påbud (nye og ændrede vilkår) eller overført fra den tidligere miljøgodkendelse, hvor retsbeskyttelsesperioden er udløbet. Vilkår 1-4, 6, 8-13, 15-17, 19-20 og 22-23 er meddelt som påbud efter miljøbeskyttelseslovens § 41, stk. 1 og kan påklages.

Vilkår 5, 7, 14, 18 og 21 er videreført fra den tidligere miljøgodkendelse og kan ikke påklages. Der kan være foretaget redaktionelle ændringer af den oprindelige tekst.

Med denne afgørelse bortfalder Ribe Amts miljøgodkendelse af 16.9.2003.

¹ Godkendelsesbekendtgørelsen: Bekendtgørelse nr. 669 af 18.6.2014 om godkendelse af listevirksomhed, med senere ændringer

² Miljøbeskyttelsesloven: Lovbekendtgørelse nr. 879 af 26.6.2010 om miljøbeskyttelse, med senere ændringer

3. Vilkår

Generelt

1. Ved ophør af anlæggets drift skal der træffes de nødvendige foranstaltninger for at undgå forureningsfare og for at efterlade stedet i tilfredsstillende tilstand. En redegørelse for disse foranstaltninger skal fremsendes til tilsynsmyndigheden senest 3 måneder, før driften ophører. Endvidere skal tilsynsmyndigheden orienteres om delvist ophør.
2. Virksomheden skal strakt indberette til tilsynsmyndigheden, når vilkår ikke overholdes, og straks træffe de nødvendige foranstaltninger for at sikre, at vilkårene igen overholdes.

Driften af anlægget, eller den relevante del heraf, indstilles, indtil vilkårene igen overholdes, hvis den manglende overholdelse af godkendelsesvilkårene medfører umiddelbar fare for menneskers sundhed eller i betydeligt omfang truer med at påvirke miljøet negativt.

Indretning og drift

3. Der skal på anlægget foreligge en driftsinstruktion, der beskriver, hvordan personalet skal foretage fornøden modtagekontrol, og hvordan de skal forholde sig i tilfælde af driftsforstyrrelser og uheld.
4. Mineraliseringsbassinerne skal beplantes med tagrør, pil eller andre plantetyper, der er velegnede til opgaven.
5. Mineraliseringsbassinernes bund og sider skal beklædes med en vandtæt membran, der skal overholde retningslinierne i DS/INF 466 for så vidt angår materiale, udlægning, sammensvejsning, rørgennemføring og tæthedskontrol. Datablade og kontroljournaler skal føres i henhold til DS/INF 466. Disse skal være tilgængelige ved tilsyn.
6. Membranens over- og undersider skal beskyttes mod mekanisk overbelastning ved udlægning af 10 cm sandlag. Oven på membranen skal der etableres afvandringsdræn for afledning af rejktvand.
7. Med henblik på at kunne monitorere membranens tæthed skal der etableres grundvandsmonitoring. Der skal etableres 10 boringer, med muligheder for udtagning af grundvandsprøver i det overfladenære grundvandsmagasin.
8. Anlægget skal indrettes, så der ikke kan ske ukontrolleret overløb til omgivelserne.
9. Anlægget må kun modtage og opbevare spildevandsslam fra Renseanlæg Øst og Renseanlæg.
10. Udpumpning af slam i anlægget skal indrettes på en måde, så plaskestøjen er minimal.
11. Ved tømning af bassinerne skal det sikres, at der ikke graves ned i drænlaget, eller at der sker beskadigelse af det beskyttende sandlag eller membran.
12. Anlægget må ikke uden for virksomhedens område give anledning til insektgener, der er væsentlige efter tilsynsmyndighedens vurdering.
13. Køretøjer skal rengøres for rester af slam eller andet affald, der kan forurene omliggende arealer, inden de forlader anlægget.

Luftforurening

14. Udpumpning og behandling af slam på anlægget må ikke give anledning til lugtgener, der er væsentlige efter tilsynsmyndighedens skøn.

15. Driften af anlægget må ikke give anledning til dannelse og spredning af aerosoler indeholdende smittekim i et omfang, der efter tilsynsmyndighedens vurdering er væsentligt generende for omgivelserne.

Støj

16. Anlæggets samlede bidrag til støjbelastningen, ved udendørs opholdsarealer i tilknytning til boliger i området, må ikke overskride nedenstående støjgrænser:

Dag:	Kl.	dB(A)	Referencetidsrum
Mandag - fredag	7 ⁰⁰ - 18 ⁰⁰	55	8 timer
Lørdag	7 ⁰⁰ - 14 ⁰⁰	55	7 timer
Lørdag	14 ⁰⁰ - 18 ⁰⁰	45	4 timer
Søn- og helligdage	7 ⁰⁰ - 18 ⁰⁰	45	8 timer
Aften			
Alle dage	18 ⁰⁰ - 22 ⁰⁰	45	1 time
Nat			
Alle dage	22 ⁰⁰ - 7 ⁰⁰	40	½ time
Støjens maksimalværdi må om natten ikke overstige		55	

Ved boligen Mådevej 120 må støjbelastningen under tømning af bassinerne på anlægget dog være op til 66 dB(A) i maksimalt 2 uger om året.

Egenkontrol

17. Under anlæggets drift skal membranernes tæthed kontrolleres. De 2 første år efter hver tømning skal kontrollen gennemføres 1 gang i kvartalet. Herudover skal kontrollen gennemføres halvårligt. Prøvetagningsturnus aftales med tilsynsmyndigheden.

Kontrollen gennemføres ved udtagning og analyse af grundvandsprøver.

Prøverne skal analyseres af et laboratorium, der er akkrediteret hertil af Den Danske Akkrediterings- og Metrologifond eller af et tilsvarende akkrediteringsorgan, som er medunderskriver af EA's multilaterale aftale om gensidig anerkendelse, for indhold af Total-P, Total-N, klorid og E. Coli.

Ved hver kontrol foretages ledningsevne måling i samtlige boringer.

Kontrollen for indhold af Total-P, Total-N, klorid og E. Coli foretages efter en prøvetagningsturnus for de enkelte boringer, som er aftalt med tilsynsmyndigheden.

Resultaterne af den gennemførte kontrol skal sendes i kopi til tilsynsmyndigheden senest fire uger efter, at kontrollen er gennemført, med angivelse af tidspunkt og lokalitet for kontrollen.

18. Hvis analyserne viser tegn på utæthed i membranerne, skal virksomheden straks iværksætte supplerende undersøgelser for at klarlægge årsagen. Tilsynsmyndigheden skal underrettes og skaderne udbedres.
19. Efter tømning skal bassinernes bund og sider inspiceres og eventuelle skader udbedres inden videre brug.
20. Mens anlægget er i drift, skal virksomheden som minimum foretage følgende vedligeholdelsesaktiviteter:
- Hvert kvartal skal pumpesystem og kontrolsystemernes funktioner kontrolleres.
 - Én gang årligt skal der foretages inspektion af brønde.
 - Pumper og andre mekaniske installationer skal vedligeholdes og serviceres efter fabrikantens anvisninger.
 - Der skal foretages spuling af dræn- og andre rørledninger efter behov.
- Aktiviteterne registreres i driftsjournalen.

21. Tilsynsmyndigheden kan kræve, at virksomheden skal dokumentere, at støjgrænserne, jf. vilkår 16, er overholdt.

Dokumentationen skal senest 3 måneder efter, at kravet er fremsat, tilsendes tilsynsmyndigheden sammen med oplysninger om driftsforholdene under evt. målingen.

Anlæggets støj skal dokumenteres ved måling eller beregning efter gældende vejledninger fra Miljøstyrelsen, p.t. nr. 6/1984 om Måling af ekstern støj og nr. 5/1993 om Beregning af ekstern støj fra virksomheder.

Måling skal foretages, når anlægget er i fuld drift eller efter anden aftale med tilsynsmyndigheden.

Målingerne/beregningerne skal foretages som "Miljømåling – ekstern støj", jfr. Miljøministeriets bekendtgørelse nr. 231 af 5. marts 2014 om kvalitetskrav til miljømålinger udført af akkrediterede laboratorier, certificerede personer m.v.

Støjdokumentationen skal gentages, når tilsynsmyndigheden finder det påkrævet. Hvis støjgrænserne er overholdt, kan der kun kræves én årlig måling/beregning, med mindre der sker væsentlige ændringer eller der modtages støjklager. Udgifterne til støjdokumentationen afholdes af virksomheden.

Støjgrænsen anses for overholdt, hvis målte eller beregnede værdier fratrukket den udvidede usikkerhed er mindre end eller lig med støjgrænsen. Målingernes og beregningernes samlede ubestemthed fastsættes i overensstemmelse med Miljøstyrelsens vejledninger.

Driftsjournal

22. Virksomheden skal føre en driftsjournal med angivelse af:

- Årligt tilførte slammængder til de enkelte bassiner.
- Opgørelse over restkapacitet ved årets udgang.
- Datoer for tømning af bassiner.

Resultater af slamanalyser, der udføres i medfør af andre regler, skal være tilgængelige for tilsynsmyndigheden.

Driftsjournalen skal opbevares på virksomheden i mindst 5 år og skal være tilgængelig for tilsynsmyndigheden.

23. Virksomheden skal en gang årligt, og senest en måned efter afslutning af virksomhedens regnskabsår, indsende en redegørelse til tilsynsmyndigheden, der beskriver resultaterne af det foregående års egenkontrol.

4. Lovgrundlag

Anlægget er omfattet af bestemmelserne om godkendelse af forurenende virksomhed i miljøbeskyttelseslovens § 33 stk. 1, idet anlægget er optaget på listen over godkendelsespligtige virksomheder, som listepunkt 5.3 b i, på bilag 1 i godkendelsesbekendtgørelsen. Virksomheder/anlæg som er omfattet af bilag 1 er underlagt krav om regelmæssig revurdering.

Da anlægget først er blevet omfattet af godkendelsesbekendtgørelsens bilag 1 i forbindelse med ændring af en tidligere godkendelsesbekendtgørelse, har der ikke tidligere været krav om regelmæssig revurdering. Der er derfor fastsat en overgangsregel i godkendelsesbekendtgørelsens § 53, hvorefter tilsynsmyndigheden skal tage godkendelsen op til revurdering, uanset om der foreligger en relevant BAT-konklusion. Revurderingen skal være afsluttet og eventuelt påbud efter miljøbeskyttelseslovens § 41 udstedt senest den 7. juli 2015.

Slammineraliseringsanlæg på listepunkt 5.3 b i er omfattet af standardvilkår, og skal have stillet vilkår i henhold hertil. Standardvilkårene fremgår af bilag 1, afsnit 24 i standardvilkårsbekendtgørelsen³. Standardvilkårene skal anvendes ved revurdering af miljøgodkendelsen jf. standardvilkårsbekendtgørelsens § 1, stk. 3.

Formålet med revurderingen er at sikre, at virksomhedens drift baseres på bedst tilgængelig teknologi, og at vilkårene i godkendelsen er i overensstemmelse med gældende lov og praksis.

Esbjerg Kommune, Industrimiljø er godkendelses- og tilsynsmyndighed.

5. Afgørelsens omfang

Denne afgørelse omfatter revurdering af virksomhedens tidligere miljøgodkendelse til drift af slammineraliseringsanlæg for behandling af slam fra Renseanlæg Øst og Renseanlæg Vest.

6. Afgørelsens gyldighed

Afgørelsen bortfalder, hvis den ikke har været udnyttet i 3 på hinanden følgende år jf. Miljøbeskyttelseslovens § 78a.

Næste regelmæssige revurdering af virksomhedens miljøgodkendelse skal ske senest i 2025. Godkendelsen skal dog tages op til revurdering, hvis EU-Kommissionen offentliggør en BAT-konklusion i EU-Tidende, der vedrører virksomhedens hovedlistepunkt.

7. Processkridt og indhentede udtalelser

I sager om revurdering af godkendelser af listevirksomheder, der er opført på bilag 1 på listen over godkendelsespligtig virksomhed, må der ikke træffes afgørelse efter lovens § 41, jf. § 41 b, før offentligheden har haft lejlighed til at udtale sig om tilsynsmyndighedens udkast til afgørelse.

Den 11.5.2015 blev det på Esbjerg Kommunes hjemmeside bekendtgjort, at Industrimiljø har igangsat revurdering af virksomhedens miljøgodkendelse. Der er ikke fremkommet ønske om at se sagens akter eller at få tilsendt et udkast til afgørelsen.

Et udkast til afgørelsen har været forelagt virksomheden til kommentering. Samtidig er der foretaget en partshøring i henhold til forvaltningslovens⁴ § 19.

Virksomheden har i mail af 22.6.2015 bemærket til udkastets vilkår 22, at driftsjournalen ikke opbevares ikke på anlægget, men findes i anlæggets SRO-anlæg.

Industrimiljø vurderer, at der ikke forekommer andre parter i sagen i henhold til § 19 i forvaltningsloven, hvorfor udkastet til revurdering af miljøgodkendelse udelukkende har været sendt til høring hos virksomheden.

³ Standardvilkårsbekendtgørelsen: Bekendtgørelse nr. 682 af 18.6.2014 om standardvilkår i godkendelse af virksomheder

⁴ Forvaltningsloven: Lovbekendtgørelse nr. 433 af 22.4.2014

8. Miljøteknisk redegørelse og vurdering

Anlæggets beliggenhed og planmæssige forhold

Anlægget er beliggende på Mådevej 118, 6705 Esbjerg Ø, i landzone.

Nærmeste boligområde ligger ca. 1 km væk. Der er beboelse på Mådevej 120.

Beliggenheden fremgår af bilag 2.

Kommuneplan/lokalplan

Anlægget er i kommuneplan "Kommuneplan 2014 – 2026 for Esbjerg Kommune" beliggende i rammeområde 11-030-180 "Område til slammineraliseringsanlæg".

Området er omfattet af Lokalplan nr. 422 "For et område til slammineraliseringsanlæg i Måde"

Se bilag 3.

Spildevandsplan

Ifølge Spildevandsplan 2009–2015 for Esbjerg Kommune, er anlægget beliggende i kloakopland W12. Rejektvand tilbageføres til Renseanlæg Øst.

Internationale naturbeskyttelsesområder

Da der er tale om en "ren" revurdering af miljøgodkendelsen i henhold til § 41 i miljøbeskyttelsesloven, og der ikke er tale om ændringer/udvidelser, som kræver godkendelse efter miljøbeskyttelseslovens § 33, er denne afgørelse ikke omfattet af § 7, stk. 1 i habitatbekendtgørelse⁵, hvorfor der ikke skal foretages en vurdering af, om projektet i sig selv, eller i forbindelse med andre planer og projekter, kan påvirke et Natura 2000-område væsentligt.

VVM

Anlægget er omfattet af punkt 12 b – Anlæg til bortskaffelse af affald, på bilag 2 i VVM-bekendtgørelsen⁶ og der blev i forbindelse med etablering af anlægget udarbejdet en VVM-redegørelse.

Der er ikke gennemført VVM-screening i forbindelse med denne revurdering, da der ikke er sket ændringer/udvidelser af anlægget.

Indretning og drift

Indretning og drift mm. fremgår af afsnit 5.1 i den miljømæssige beskrivelse i bilag 1, som er fra Ribe Amts miljøgodkendelse af 16.9.2003.

Som modtagekontrol af slammet, anvendes de analyser der foretages af slammet på hhv. Koncentrationen af slam svarer til det der er i den biologiske del af renseanlæggene, som måles 1 til 2 gange om ugen. Analyseresultater arkiveres i anlæggenes overvågningsystemer. Endvidere foretages der analyser i henhold til slambekendtgørelsen⁷.

I forhold til den miljømæssige beskrivelse er der ikke sket andre ændringer, end at der i 2009 er blevet opstillet et kalkdoseringsanlæg, så der kan tilsættes kalk til slammet.

Industrimiljø vurderede, at anlægget ikke ville medføre forøget forurening, hvorfor anlægget kunne etableres indenfor rammerne af den gældende miljøgodkendelse.

Kalksiloen på 16 m³ er forsynet med filter for at modvirke støvgener ved kalkpåfyldning. Det årlige kalkforbrug blev vurderet til maks. 55 t. Dermed er der tale om et meget lille antal årlige kalkleverancer.

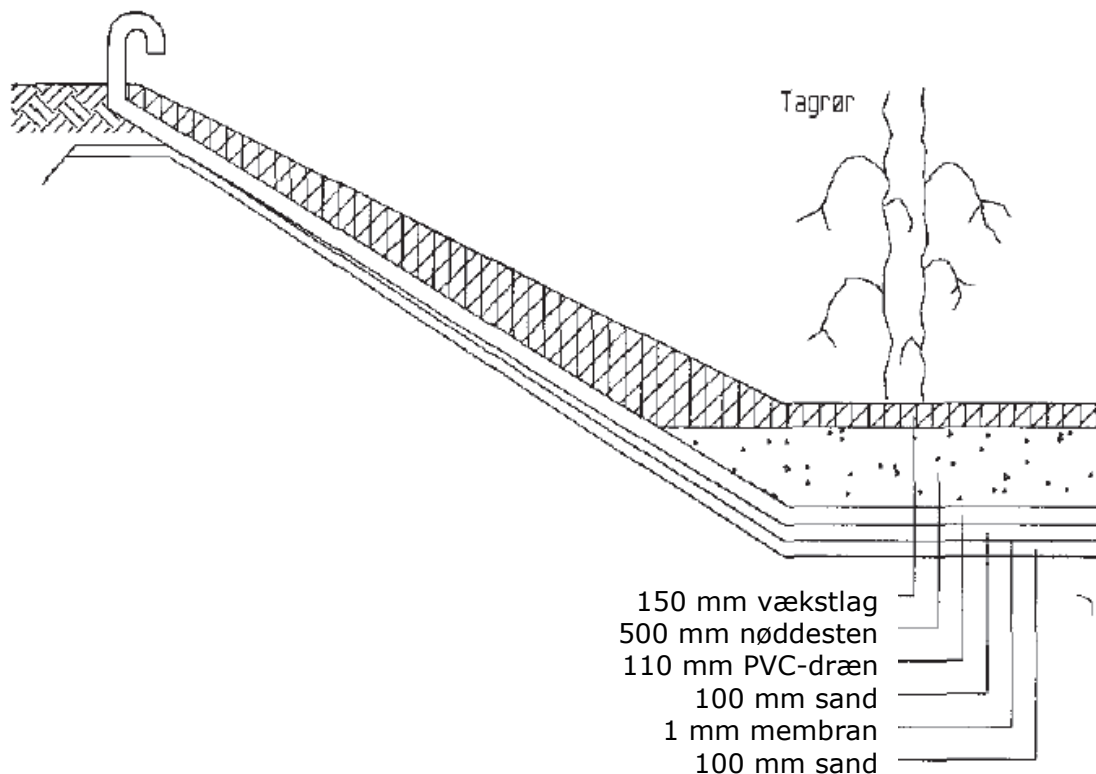
Anlægget er dimensioneret til en årlig slammængde på 3.650 tons slamtørstof.

Den principielle opbygning af bassinerne fremgår af nedenstående figur.

⁵ Habitatbekendtgørelsen: Bekendtgørelse nr. 408 af 1.5.2007 om udpegning og administration af internationale naturbeskyttelsesområder samt beskyttelse af visse arter, med senere ændringer

⁶ VVM-bekendtgørelsen: Bekendtgørelse nr. 1184 af 6.11.2014 om vurdering af visse offentlige og private anlægs virkninger på miljøet (VVM) i medfør af lov om planlægning

⁷ Slambekendtgørelsen: Bekendtgørelse nr. 1650 af 13.12.2006 om anvendelse af affald til jordbrugsformål



Der fastsættes vilkår til indretning og drift i overensstemmelse med standardvilkårene. Ud over standardvilkår er der, i overensstemmelse med godkendelsesbekendtgørelsens § 21, stk. 1 nr. 6, i vilkår 2 fastsat krav om indberetningspligt hvis vilkår ikke overholdes. Anlægget er udført i overensstemmelse med standardvilkårene.

Luftforurening

Fremgår af afsnit 5.3 i den miljømæssige beskrivelse i bilag 1. Der er ikke sket ændringer i forhold til beskrivelsen.

Ved de tilsyn der er ført på anlægget, er der ikke blevet konstateret lugtproblemer.

Vilkår er fastsat i overensstemmelse med standardvilkårene.

Det er vurderet, at det ikke er nødvendigt at stille vilkår om, at virksomheden skal varsle omgivelserne om modtagelse og frakørsel af slam af hensyn til risikoen for lugtgener.

Spildevand

Fremgår af afsnit 5.4 i den miljømæssige beskrivelse i bilag 1. Der er ikke sket ændringer i forhold til beskrivelsen.

Støj

Fremgår af afsnit 5.2 i den miljømæssige beskrivelse i bilag 1.

Der fastsættes støjvilkår i overensstemmelse med Miljøstyrelsens støjvejledning⁸, for boliger i det åbne land.

Ribe Amt meddelte lempelse af støjvilkåret i forhold til boligen på Mådevej 120, i forbindelse med tømning af anlægget. Lempelse videreføres i denne afgørelse, da der er tale om sæsonbetonet aktivitet, som kun vil forekomme i kortere perioder, med års mellemrum. Boligen på Mådevej 120 er sandsynligvis under afvikling.

⁸ Støjvejledningen: Vejledning nr. 5/1984 fra miljøstyrelsen. Ekstern støj fra virksomheder

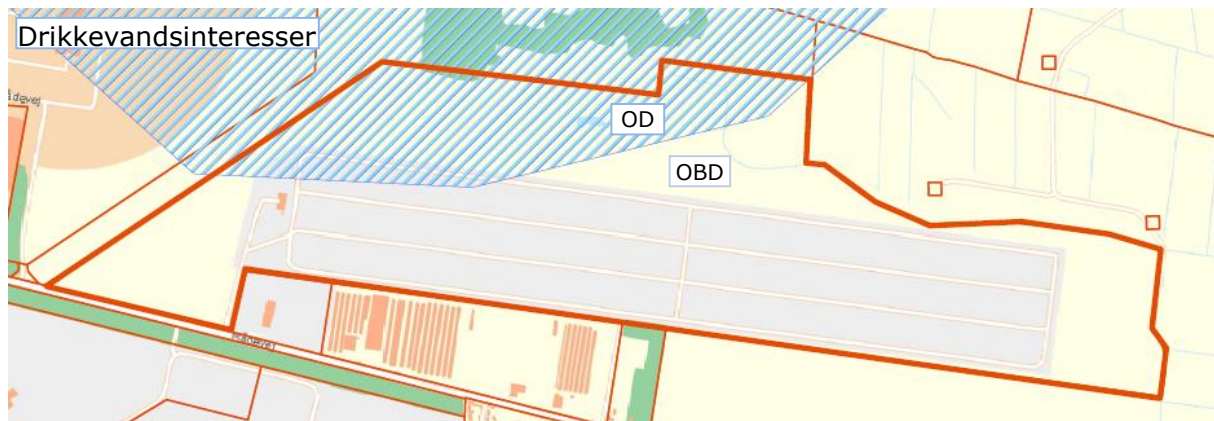
Affald

Fremgår af afsnit 5.5 i den miljømæssige beskrivelse i bilag 1 og giver ikke anledning til, at der stilles særskilte vilkår.

Jord og grundvand

Fremgår af afsnit 5.7 i den miljømæssige beskrivelse i bilag 1.

Den nordvestligste del af matriklen er, i henhold til bekendtgørelse om udpegning af drikkevandsressourcer⁹, beliggende i et område med drikkevandsinteresser (OD). Den øvrige del af arealet er beliggende i område med begrænsede drikkevandsinteresser (OBD).



Virksomheden ligger mere end 4,5 km fra nærmeste indvindingsopland til alment vandværk.

I den miljøtekniske beskrivelsen er nævnt et kildefelt ved Veldbæk. Kildefeltet anvendes ikke længere til drikkevandsforsyning.

Med de stillede standardvilkår til indretning og egenkontrol vurderer Industrimiljø, at virksomhedens drift kan ske uden risiko for forurening af jord og grundvand.

Egenkontrol

Siden anlæggets etablering er der gennemført egenkontrol for at kontrollere membranens tæthed.

Der er etableret 10 kontrolboringer. Tidligere vilkår mht. antal kontrolboringer videreføres, hvilket er en afvigelse fra standardvilkårene, men er et udtryk for de faktiske forhold og sikrer en god dækning rundt om hele anlægget.



Der foretages halvårlig egenkontrol.

⁹ Bekendtgørelse nr. 1255 af 26.11.2014 om udpegning af drikkevandsressourcer

Der er aftalt følgende prøvetagningsturnus for de enkelte boringer, hvor der foretages analyse for Total-P, Total-N, klorid og E. Coli. Turnus gentages efter 6. prøvetagningsrunde. Der foretages ledningsevne måling i alle boringer hver gang.

Prøverunde	Boring nr.									
	1	2	3	4	5	6	7	8	9	10
1	X			X	X			X		
2	X	X				X			X	
3		X	X				X			X
4	X		X	X	X			X		
5		X		X		X			X	
6			X				X			X

De hidtidige egenkontroller har ikke givet anledning til mistanke om utæthed af membranen.

Standardvilkår vedrørende kontrol af membranens tæthed (vilkår 17) tilpasses til den aftalte egenkontrol og øvrige egenkontrolstandardvilkår vedrørende indsættes.

Virksomhedens driftsjournal ligger i anlæggets SRO-anlæg og opbevares derfor ikke umiddelbart på anlægget, men kan tilgås fra computere på stedet. Standardvilkårsteksten (vilkår 22) ændres, så der står "på virksomheden" i stedet for "på anlægget".

I henhold til godkendelsesbekendtgørelsens § 21, stk. 1 nr. 5, skal der for bilag 1-virksomheder stilles krav om indberetning til tilsynsmyndigheden af egenkontrolresultater mindst hvert år. Dette fremgår ikke af gældende standardvilkår. Vilkår 23 tilføjes derfor, i overensstemmelse med godkendelsesbekendtgørelsen, men vil blive betragtet som opfyldt, såfremt analyseresultaterne af grundvandskontrollen fremsendes til tilsynsmyndigheden i overensstemmelse med vilkår 17, dvs. senest 4 uger efter kontrollen er gennemført.

Det forudsættes endvidere, at der foretages kontroller af slammet iht. gældende slambeholdningsbekendtgørelse og tilsynsbekendtgørelse fra Plantedirektoratet¹⁰.

Basistilstandsrapport

Da anlægget først er blevet omfattet af godkendelsesbekendtgørelsens bilag 1 i forbindelse med ændring af en tidligere godkendelsesbekendtgørelse, har reglerne om basistilstandsrapport, jf. kapitel 7 i godkendelsesbekendtgørelsen, ikke tidligere været aktuelle.

I forbindelse med denne revurdering, skal Industrimiljø, i henhold til godkendelsesbekendtgørelsens § 38, stk. 2, tage stilling til, om der skal udarbejdes basistilstandsrapport.

Industrimiljø har vurderet, at der ikke skal udarbejdes en basistilstandsrapport. Der henvises til bilag 5.

BAT - Bedste tilgængelige teknik

Aktiviteten er omfattet af BAT-referencedokumentet for affaldsbehandling (Waste Treatment, august 2006).

Det fremgår af godkendelsesbekendtgørelsens § 25, at standardvilkårene erstatter de krav, der er en følge af BAT, på betingelse af, at vilkårene ikke er lempeligere end BAT-konklusioner vedtaget og offentliggjort af EU-Kommissionen, eller konklusioner i et BAT-referencedokument.

Aktiviteterne er omfattet af standardvilkårsbekendtgørelsens bilag 1 afsnit 24. Standardvilkårene er i flg. Miljøstyrelsen repræsentative og baseret på den bedste, tilgængelige teknik for branchen. Standardvilkårene er udarbejdet af Miljøstyrelsen i 2014, så de må anses at være dækkende for BAT.

¹⁰ Bekendtgørelse nr. 56 af 24.1.2000 om tilsyn med spildevandsslam m.m. til jordbrugsformål

Det forventes, at EU-kommissionen offentliggør BAT-konklusioner i løbet af 2016. Det betyder, at godkendelsen skal tages op til revurdering, således at BAT-konklusionerne er overholdt senest fire år fra offentliggørelsen.

Ophør af virksomhed

Der stilles standardvilkår om at der skal træffes de nødvendige foranstaltninger ved driftens ophør.

Begrundelse for afgørelsen

Industrimiljø vurderer, på baggrund af revurderingen, at virksomheden kan drives uden at det påfører væsentlig forurening til omgivelserne.

9. Offentliggørelse og klagevejledning

Afgørelsen offentliggøres på Esbjerg Kommunes hjemmeside den 29.6.2015.

Afgørelsen kan påklages til Natur- og Miljøklagenævnet af:

- ansøger
- enhver, der har en individuel, væsentlig interesse i sagens udfald
- Sundhedsstyrelsen
- foreninger og organisationer, i det omfang de har klageret over den konkrete afgørelse, jf. miljøbeskyttelseslovens §§ 99 og 100.

Klagen skal være modtaget senest den 27.7.2015, der er dagen for klagefristens udløb.

Hvis du ønsker at klage over afgørelsen, kan du klage til Natur- og Miljøklagenævnet. Du klager via Klageportalen, som du finder et link til på forsiden af www.nmkn.dk. Klageportalen ligger på www.borger.dk og www.virk.dk. Du logger på www.borger.dk eller www.virk.dk, ligesom du plejer, typisk med NEM-ID. Klagen sendes gennem Klageportalen til den myndighed, der har truffet afgørelsen. En klage er indgivet, når den er tilgængelig for myndigheden i Klageportalen. Når du klager, skal du betale et gebyr på kr. 500. Du betaler gebyret med betalingskort i Klageportalen.

Gebyret tilbagebetales, hvis

1. klagesagen fører til, at den påklagede afgørelse ændres eller ophæves,
2. klageren får helt eller delvis medhold i klagen, eller
3. klagen afvises som følge af overskredet klagefrist, manglende klageberettigelse eller fordi klagen ikke er omfattet af Natur- og Miljøklagenævnets kompetence.

Det bemærkes, at hvis den eneste ændring af den påklagede afgørelse er forlængelse af frist for efterkommelse af afgørelse som følge af den tid, der er medgået til at behandle sagen i klagenævnet, tilbagebetales gebyret dog ikke.

Natur- og Miljøklagenævnte skal som udgangspunkt afvise en klage, der kommer uden om Klageportalen, hvis der ikke er særlige grunde til det. Hvis du ønsker at blive fritaget for at bruge Klageportalen, skal du sende en begrundet anmodning til Esbjerg Kommune. Anmodningen sendes så vidt muligt elektronisk til miljo@esbjergkommune.dk eller pr. brev til Esbjerg Kommune, Industrimiljø, Torvegade 74, 6700 Esbjerg. Esbjerg Kommune videresender herefter din anmodning til Natur- og Miljøklagenævnet, som træffer afgørelse om, hvorvidt din anmodning kan imødekommes.

En klage har ikke opsættende virkning, med mindre Natur- og Miljøklagenævnet bestemmer andet. Det betyder, at samtlige krav skal efterkommes, såfremt tilladelsen udnyttes. Udnyttelsen af tilladelsen sker dog på ansøgerens eget ansvar og indebærer ingen indskrænkning i klagemyndighedens ret til at ændre eller ophæve tilladelsen.

Søgsmål

Afgørelsen kan indbringes for domstolene. En sådan retssag skal være anlagt inden 6 måneder efter afgørelsen er meddelt, dvs. senest den 29.12.2015.

Kopi sendt til:

Danmarks Naturfredningsforening. dnesbjerg-sager@dn.dk

Friluftsrådet. Sydvestjylland@friluftsradet.dk

Sundhedsstyrelsen, Embedslægeinstitutionen Syd. sesyd@sst.dk

Bilag 1 - Miljøteknisk beskrivelse

Fra "Miljøgodkendelse af slammineraliseringsanlæg til Esbjerg kommunes renseanlæg", dateret 16.9.2003 fra Ribe Amt.

5.1. Drift og indretning:

Anlægget består af 24 jordbassiner med et samlet bundareal på cirka 5,7 ha. Bassinerne forsynes med en tæt kunststofmembran oven på hvilken der etableres et drænsystem og et vækstlag. I vækstlaget plantes tagrør. Slammet ledes til bassinerne gennem lodrette rør, der omkranses af en stensætning med skrå sider med hældningen 1:1, således at faldhøjden af slammet er 30 cm. Slammet vil blive afvandt gennem fordampning og dræning. Samtidig vil organiske stoffer inklusiv en række miljøfremmede stoffer blive nedbrudt. Tagrørens funktion er dels at øge fordampningen, dels gennem tilførsel af ilt til rodzonen at øge nedbrydningen af organisk stof. Efter en opholdstid i anlægget på 8 – 10 år vil det mineraliserede slam blive kørt væk med henblik på udbringning på landbrugsjord.

Slammet pumpes direkte gennem trykledning fra renseanlæggene Esbjerg Vest og Esbjerg øst uden mekanisk afvandning til buffertanke på slammineraliseringsanlægget. Tankene opføres i præfabrikerede betonelementer med tætsluttende jernbetondæk. Fra buffertankene ledes slammet gennem et ventilbygværk på skift til de enkelte bassiner. Vand opsamlet i drænsystemet ledes til en buffertank og benyttes til fortynding af det fra renseanlæggene tilpumpede slam, forinden tilledningen til de enkelte slambassiner. Det overskydende drænvand føres gennem kloakledninger tilbage til de to renseanlæg. Efter endt mineralisering graves slammet op med gravemaskiner med brede larvebånd og køres på lastbiler til slutanvendelse.

Anlægget vil være i drift hele døgnet, året rundt. Anlægget er ikke bemanded, men pumper, sikring mod overløb mm vil være tilsluttet renseanlæggenes almindelige overvågningssystem. Tilsyn og vedligeholdelse vil normalt forekomme 2 - 3 gange pr. uge på hverdage i tidsrummet kl. 7 - 18. Opgravning og bortkørsel af slam vil ligeledes forekomme på hverdage i tidsrummet kl. 7 - 18, dog kun 2 - 3 uger om året og først efter en driftstid af anlægget på cirka 8 år.

Anlægget forventes at have en levetid på cirka 30 år. Ved anlæggets ophør vil alt slam blive opgravet og bragt til slutanvendelse og kloakledninger, bundmembraner m.m. vil blive fjernet.

5.2. Støj:

De væsentligste støjkloder ved drift af anlægget vil være gravemaskiner og lastbilkørsel ved tømning af bassinerne og bortkørsel af slammet. Denne støj vil kun forekomme i dagtimerne på hverdage cirka 3 uger om året.

Den resterende del af året vil der forekomme støj fra kørsel med varebil i forbindelse med tilsyn af anlægget samt støj fra pumpning af slam, herunder plasken fra slammets fald fra rørene ned i bassinerne.

På baggrund af standardtal for støjudsendelse fra entreprenørmaskiner og lastbiler er støjbelastningen under tømning af bassinet tættest på naboskellet beregnet til 74 dB(A) i skel til minkfarmene på nordsiden af Mådevej, 66 dB(A) ved bolig på minkfarmen på Mådevej 120 og 54 dB(A) ved boligen på Mådevej 113. Beregningerne er lavet for tømning af den halvdel af det bassin, der er nærmest beregningspunktet. Ved tømning af den anden halvdel af bassinet og de andre bassiner vil støjen være mindre.

Den beregnede maksimale støjbelastning vil have en varighed på 2 - 3 dage pr. tømning. Tømningen vil foregå med cirka 10 års mellemrum. Tømning af den anden halvdel af bassinet og nogle af de andre bassiner vil give anledning til en støjbelastning mellem den vejledende støj-grænse i dagtimerne på 55 dB(A) og ovenstående maksimale støjbelastninger.

5.3. Luft:

Der vil kunne forekomme luftforurening fra anlægget i form af afgivelse af lugtstoffer, aerosoler indeholdende mikroorganismer og ammoniak.

Der vil kunne afgives lugtstoffer fra buffertankene og fra slambedene i forbindelse med indpumpning af slam, mineraliseringen af slam og ved tømning af anlægget.

Luft fra buffertankene ledes til omgivelserne gennem kompostfilter. Samtidigt holdes slam-mets opholdstid i buffertanken generelt under i døgn.

Dannelsen af lugtstoffer i slambedene minimeres ved at sikre, at nedbrydningen af organisk stof sker under aerobe (iltrige) forhold. Dette sikres ved at tillede slammet til flere bassiner samtidigt og dermed sikre et så tyndt slamlag som muligt og ved at sikre en god og hurtigt startet vækst af tagrør, hvis rødder føre ilt ned i slamlaget. Endeligt opbygges drænsystemet, således at der sikres en udluftning af drænsystemet, som også kan føre ilt til omsætningen af slammet. Mindre lugtgener i forbindelse med indkøring og eventuelle driftsstop kan ikke udelukkes.

Dannelsen af aerosoler holdes nede ved at sikre en minimal faldhøjde af slammet ved indpumpning i slambassinerne. Dette sikres ved at rørene overkant er 30 cm over en stensætning med hældning 1:1 omkring røret, således at slammet risler ned i slambassinet. Rørskoven vil vokse op omkring udlædningsrørene og hermed nedsætte spredningen af aerosoler kraftigt.

I samarbejde med Danmarks Miljøundersøgelser har ansøgerens konsulent skønnet, at ammoniakfordampningen fra anlægget svarer til fordampningen fra en landbrugsmæssigt drevet mark af samme areal.

5.4. Spildevand:

Drænvandet fra anlægget vil indeholde de stoffer der ikke optages og omsættes i vækstlaget. Vandet vil gennem separate trykledninger blive ledt tilbage til kommunens to renseanlæg. På renseanlæggene vil drænvandet belastningsmæssigt afløse rejktvand fra den eksisterende mekanisk afvanding på anlæggene.

5.5. Affald:

Der frembringes ikke affald på anlægget bortset fra dagrenovation fra tilsynspersonale. Dagrenovation bortskaffes i henhold til gældende regulativ.

5.6. Renere teknologi:

Esbjerg kommune har tidligere vurderet en række alternativer for bortskaffelse af slam fra renseanlæggene, og herved fundet, at fortsat jordbrugsanvendelse var den miljømæssigt og økonomisk mest fordelagtige løsning. Fordelene ved at bruge slammineralisering i stedet for den nuværende mekaniske afvanding er hovedsageligt, at den sikrer de krævede 9 måneders opbevaringskapacitet for slam, at slammets kvalitet forbedres på grund af nedbrydning af organiske miljøfremmede stoffer samt at energiforbruget til udpumpning og udbringning af slam er væsentligt mindre end energiforbruget til den nuværende mekaniske afvanding og udbringning, samtidigt med at der spares et forbrug af polymerer på ca. 28 tons/år.

5.7. Jord og grundvand:

Anlægget sikres mod nedsivning af forurenende stoffer til jord og grundvand med en 1 mm LDPE membran (Low Density PolyEthylene) i bund og sider af hvert bassin. Membranen udlægges i overensstemmelse med Dansk Standard for etablering af lossepladsmembraner (DS/INF 466). Membranen udlægges mellem beskyttende sandlag og geotextillag. Endvidere udlægges der, af hensyn til driften, et effektivt drænsystem for opsamling af over-skydende rejktvand (afdrænet slamvand).

Rundt om anlægget etableres 10 boringer til monitorering af grundvandets strømningsretning og til overvågning af membranernes tæthed gennem udtagning og analysering af vandprøver. I tilfælde af tegn på utætheder i membranerne kan utætte bassiner opspores ved etablering af yderligere boringer mellem bassinerne.

På baggrund af målinger på afdrænet vand fra andre tilsvarende anlæg antages det vand, der vil sive ud ved brud på membranerne at have cirka følgende sammensætning:

- Suspenderede stoffer: 30 – 80 mg/l
- Ammonium-kvælstof: 30–50 mg/l
- Total kvælstof: 60 – 80 mg/l
- Total fosfor 5 – 8 mg/l

Grundvandsstrømmen i området forventes at være fra de nærmeste kildefelter til vandindvinding (Danish Crown og Esbjergværkets indvindinger ved Veldbæk) og mod slammineraliseringsanlægget. Utætte membraner vil derfor ikke true vandindvindingsinteresser.

5.8. Risiko:

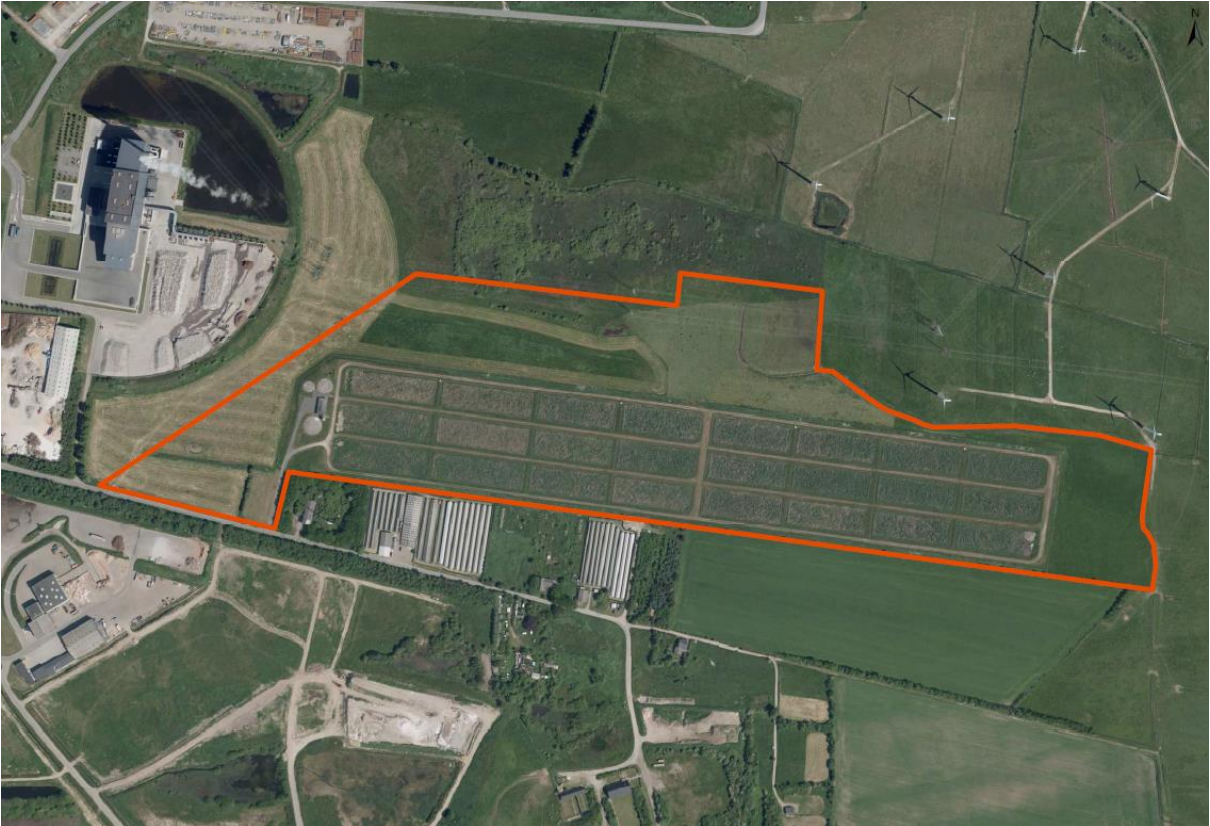
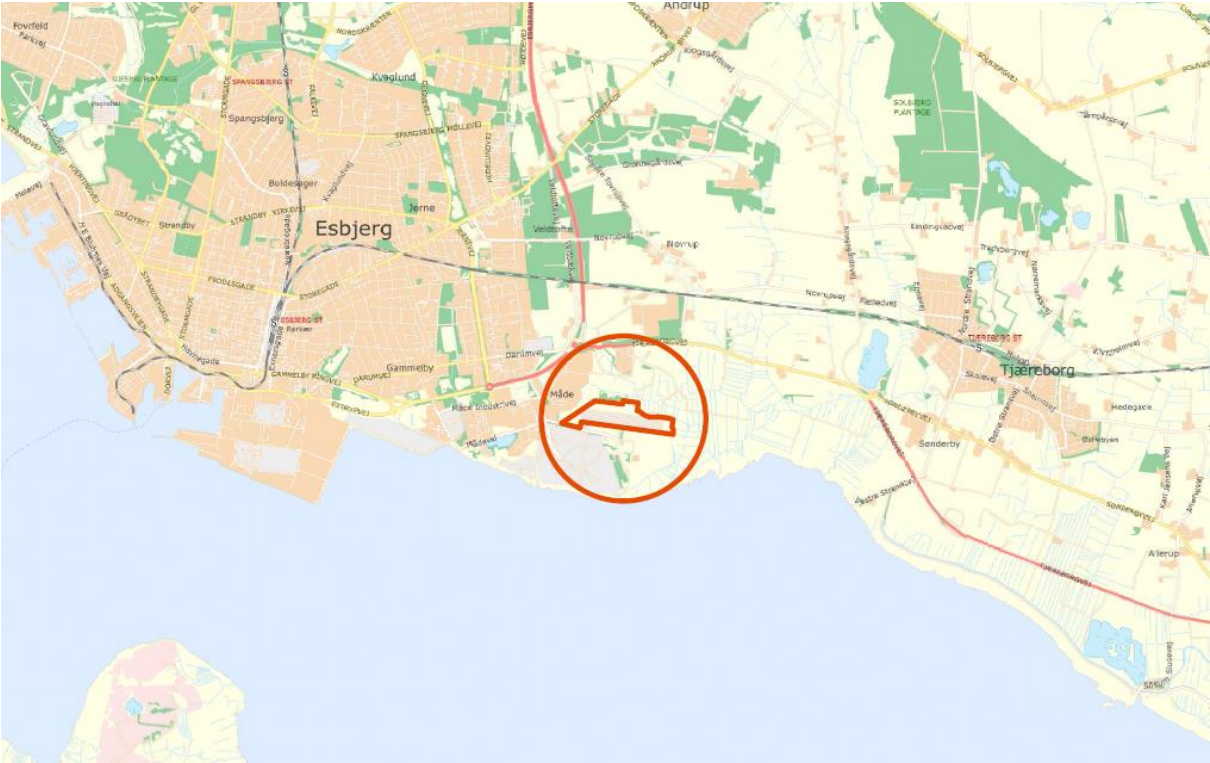
Der forekommer ikke risikobehæftede aktiviteter på virksomheden.

Ved uheld vil der kunne ske overløb at slam til omkringliggende områder og vandløb. Til at hindre at dette sker, vil buffertankene blive forsynet med overløbsalarm, som automatisk standser tilpumpningen af slam til anlægget. Pumper til tilpumpning af slam og returpumpning af drænvand vil blive tilsluttet kommunens overvågningssystem for renseanlæg og kloaksystem med tilhørende alarmeringssystem.

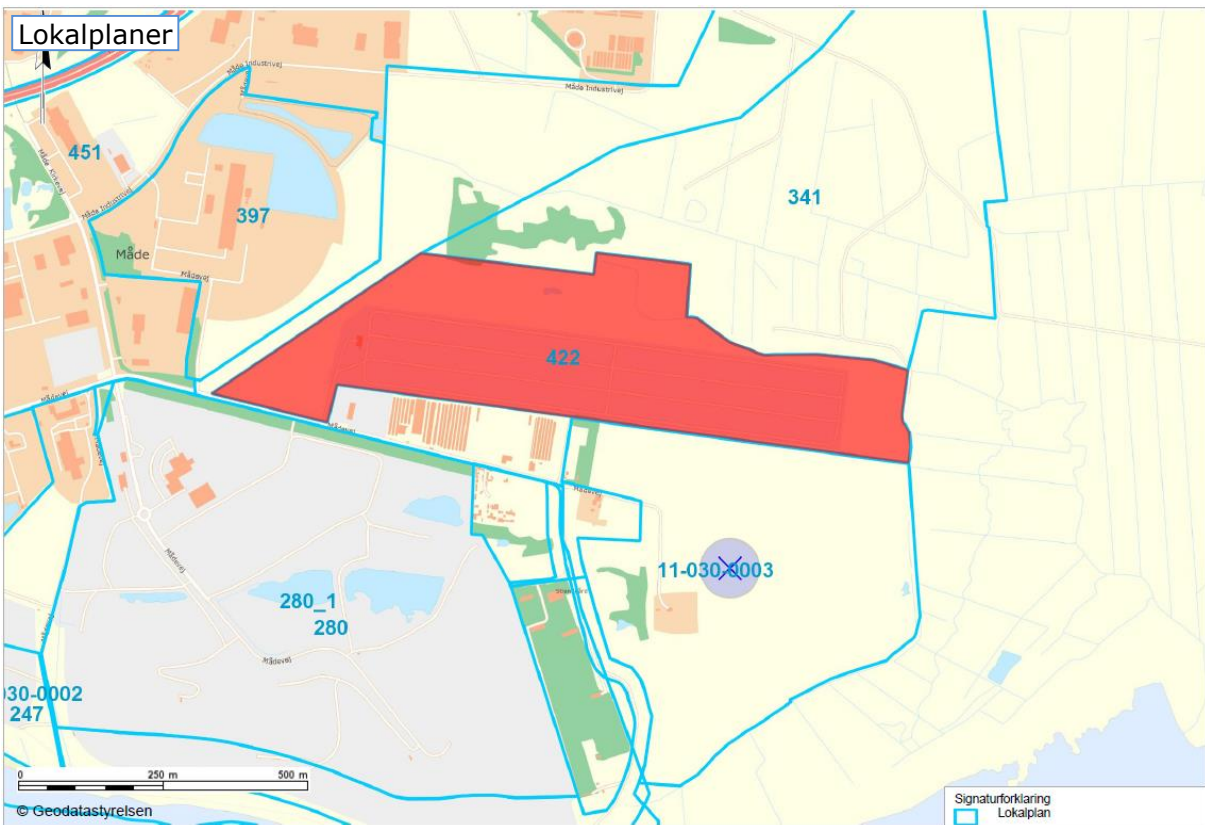
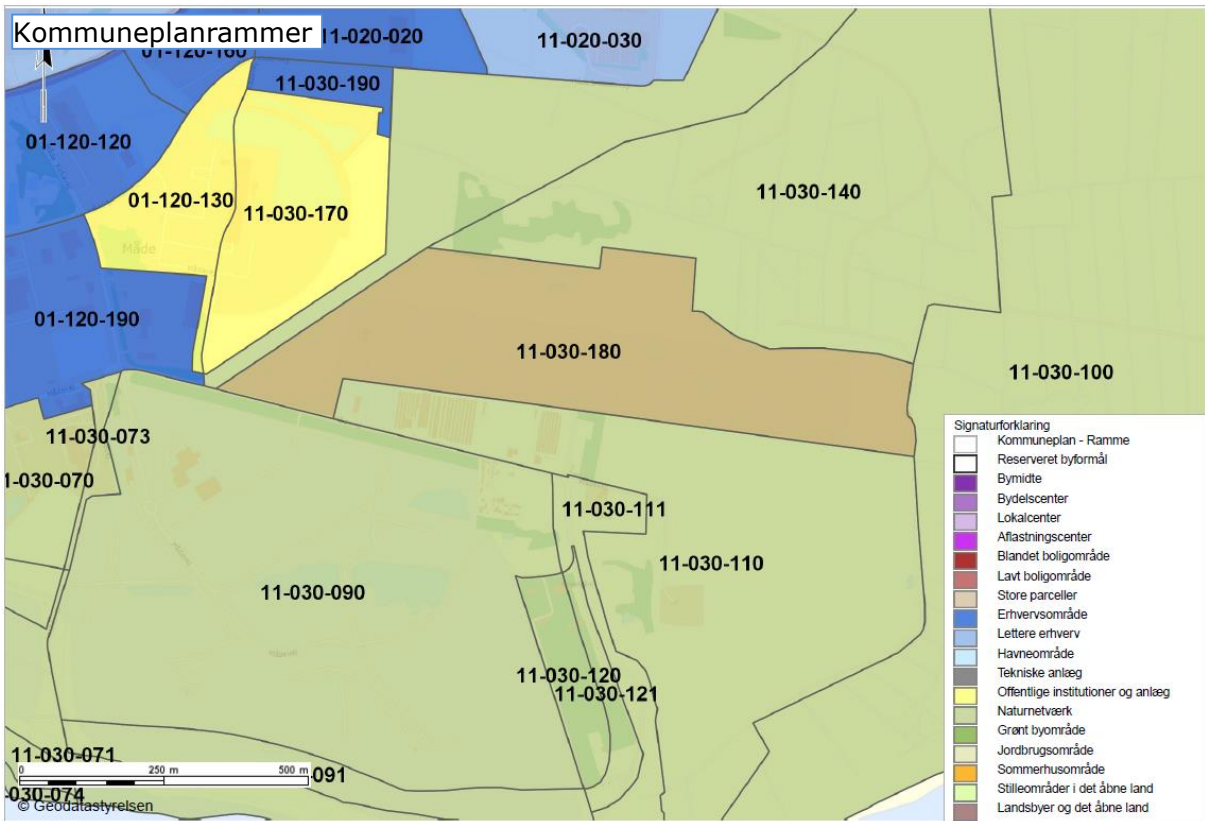
5.9. Sikkerhedsstillelse:

Virksomheden er ikke omfattet af krav om sikkerhedsstillelse.

Bilag 2 - Virksomhedens beliggenhed



Bilag 3 - Kommuneplanrammer / lokalplaner



Bilag 4 - Oversigt over revurdering af vilkår

Vilkår i Ribe Amts miljøgodkendelsen af 16.9.2003 som er revurderet.

Vilkår nr.	Vilkår	Ændret Nyt nr.	Slettet	Bemærkninger												
1	Hvis der sker ændringer i virksomhedens/selskabets ejerforhold, skal tilsynsmyndigheden orienteres herom senest en måned efter ændringen.		x	Ikke standardvilkår												
2	Membranen skal projekteres, lægges, svejses og kvalitetskontrolleres efter DS/INF 466. Tilsynsmyndigheden skal inden anlægsarbejdet påbegyndes orienteres om kvalitetskontrollens indhold og omfang.	5		Ændret til standardvilkårstekst (Standardvilkår 4)												
3	Slammet skal fjernes fra det enkelte bassin senest 15 år efter, at det første slam er tilført.		x	Ikke standardvilkår												
4	Der må ikke opbevares slam i nogle af bassinerne efter 2033. Membraner, kloakrør mm. skal fjernes fra området inden udgangen af 2033.	1		Ændret til standardvilkårstekst (Standardvilkår 1), tilføjet krav om orientering ved delvist driftsophør jf. godkendelsesbekendtgørelsens § 21, stk. 1, nr. 12.												
5	Til- og fraførsel af henholdsvis slam og drænvand til den enkelte bassiner skal registreres. Tilførslen af slam fra og fraførslen af drænvand til hvert af kommunens 2 renseanlæg skal registreres. Registreringerne skal være tilgængelige for tilsynsmyndigheden.	22		Ændret til standardvilkårstekst (Standardvilkår 19)												
6	Slammet skal undersøges efter de til enhver tid gældende regler for slam fra kommunale renseanlæg, for tiden Fødevarerministeriets bekendtgørelse nr. 56 af 24. januar 2000 om "tilsyn med spildevandsslam mm. til jordbrugsformål".		x	Overflødig dobbeltregulering, da reglerne allerede er fastsat i nævnte bekendtgørelse												
7	<p>Støjbelastningen, Lp, fra drift af anlægget må ikke overstige nedenstående værdier ved udendørs opholdsarealer ved omkringliggende boliger.</p> <table border="1"> <tbody> <tr> <td>Mandag -fredag, kl. 07 -18</td> <td>55</td> </tr> <tr> <td>Lørdag, kl. 07-14</td> <td>dB(A)</td> </tr> <tr> <td>Mandag -fredag, kl. 18 -22</td> <td>45 dB(A)</td> </tr> <tr> <td>Lørdag, kl. 14-22</td> <td></td> </tr> <tr> <td>Søn- og helligdage, kl. 07-22</td> <td></td> </tr> <tr> <td>Alle dage, kl. 22 -07</td> <td>40 dB(A)</td> </tr> </tbody> </table> <p>Maksimalværdien af lydtrykket målt med tidsvægtingen "fast" må om natten (kl. 22 - 07) ikke overstige 55 dB(A). Ved boligen Mådevej 120 må støjbelastningen under tømning af bassiner på anlægget dog</p>	Mandag -fredag, kl. 07 -18	55	Lørdag, kl. 07-14	dB(A)	Mandag -fredag, kl. 18 -22	45 dB(A)	Lørdag, kl. 14-22		Søn- og helligdage, kl. 07-22		Alle dage, kl. 22 -07	40 dB(A)	16 + 21		<p>Vilkår omformuleret til standardformulering. Støjgrænserne bibeholdes, er i overensstemmelse med Miljøstyrelsens støjvejledning.</p> <p>Lempede støjkrav ved Mådevej 120 under tømning bortfalder, da der ikke er bolig længere, ligesom lempede støjkrav ved minkfarm bortfalder.</p> <p>Kontrolafsnittet flyttes til eget egenkontrolvilkår.</p>
Mandag -fredag, kl. 07 -18	55															
Lørdag, kl. 07-14	dB(A)															
Mandag -fredag, kl. 18 -22	45 dB(A)															
Lørdag, kl. 14-22																
Søn- og helligdage, kl. 07-22																
Alle dage, kl. 22 -07	40 dB(A)															

	<p>være op til 66 dB(A) i maksimalt 2 uger om året.</p> <p>Støjbelastningen, L_p, ved skel til minkfarmene beliggende på nordsiden af Mådevej må ikke overstige 60 dB(A). Dog må støjbelastningen under tømning af bassiner på anlægget være op til 74 dB(A) i maksimalt 2 uger om året.</p> <p>Ansøgeren skal efter anmodning fra tilsynsmyndigheden lade foretage kontrolmåling til dokumentation af omgivelsernes støjpåvirkning.</p> <p>Kontrolmålinger skal udføres som "Miljømåling - Ekstern støj", jfr. bilag 4 i Miljøministeriets bekendtgørelse nr. 637 af 30. juni 1997 om "kvalitetskrav til miljømålinger udført af akkrediterede laboratorier, certificerede personer mv".</p> <p>Tilsynsmyndigheden skal senest 3 måneder efter målingens udførelse have fremsendt resultater samt oplysninger om driftsforhold under målingens gennemførelse.</p>			Formulering ændres til standardformulering.
8	<p>Driften af slammineraliseringsanlægget (opbevaring og håndtering af slammet) må ikke give anledning til væsentlige lugtgener i omgivelserne. Anlægget må således ikke give anledning til lugtbidrag ved udendørs opholdsarealer ved omkringliggende boliger, der er større end 10 LE/m³. Grænseværdien er den maksimale 99 % fraktil beregnet som 1-minuts middelværdi.</p>	14		Ændret til standardvilkårstekst (Standardvilkår 13)
9	<p>Drænvandet fra slammineraliseringsanlægget skal føres tilbage til Esbjerg kommunes renseanlæg.</p>		x	Ikke standardvilkår, men det er en forudsætning at rejektvandet ledes tilbage til renseanlæg.
10	<p>Dagrenovation skal bortskaffes efter Esbjerg kommunes affaldsregulativ.</p>		x	Overflødig dobbeltregulering
11	<p>Der skal etableres 10 grundvandsboringer rundt om anlægget. Alle boringer skal have indmålte pejlemærker. Placering af boringerne aftales med Ribe amt, Spildevandskontoret. Boringerne skal være etableret inden anlægget tilføres slam.</p>	7		Vilkåret omformuleret, dels i overensstemmelse med standardvilkårstekst, dels i forhold til faktiske forhold. (Standardvilkår 6)
12	<p>2 gange årligt (en gang pr. halvår) skal der foretages følgende undersøgelsesprogram i de 10 boringer;</p> <p>I samtlige boringer pejles vandstanden og vandets ledningsevne måles.</p> <p>I boringen med den højeste vandstand og i de tre boringer, hvor vandstanden er lavest udtages der vandprøver som analyseres for: chlorid, total kvælstof, total fosfor og fækale coliforme bakterier.</p>	17		Standardvilkår 16, dog er standardvilkårsteksten tilpasset til faktiske forhold. På baggrund af hidtil gennemførte egenkontroller, er der aftalt fast prøvetagningsturnus, da prøvetagning efter vandstand betød, at der var boringer

	<p>Undersøgelserprogrammet skal udføres af akkrediteret firma eller af certificerede personer efter de til enhver tid gældende regler, for tiden miljøministeriets bekendtgørelse nr. 637 af 30. juni 1997 om "kvalitetskrav til miljømålinger udført af akkrediterede laboratorier, certificerede personer mv."</p> <p>Resultaterne skal sendes til tilsynsmyndigheden senest 1 måned efter målingernes udførelse.</p>			<p>der sjældent blev kontrolleret.</p> <p>Krav om pejling af vandstand udgår derfor.</p>
14	<p>Såfremt undersøgelserne viser tegn på utætheder i membranerne, skal virksomheden straks påbegynde supplerende undersøgelser for at klarlægge årsagerne og i fornødent omfang udbedre skaderne.</p>	19		<p>Ændret til standardvilkårstekst (Standardvilkår 18)</p>
15	<p>Buffertankene skal forsynes med niveaumålere, som standser yderligere tilpumpning fra renseanlæggene ved fare for overløb.</p>	8		<p>Ændret til standardvilkårstekst (Standardvilkår 7)</p>
16	<p>Pumper til pumpning af drænvand fra anlægget tilbage til renseanlæggene skal forsynes med alarm, således at de kan tilses og repareres i fornødent omfang, inden der sker overløb fra bassinerne.</p>	8		<p>Ændret til standardvilkårstekst (Standardvilkår 7)</p>

Bilag 4 - Oversigt over revurdering af vilkår

Nye vilkår

Vilkår nr.	Bemærkninger
2	Indsat på baggrund af krav i godkendelsesbekendtgørelsens § 21, stk. 1, nr. 6 til bilag 1-virksomheder.
3	Standardvilkår 2
4	Standardvilkår 3
6	Standardvilkår 5. Tilpasset til at anlægget er etableret med et 10 cm sandlag over og under membranen, til beskyttelse af membranen mod mekanisk overbelastning.
9	Standardvilkår 8. Standardvilkårsteksten er ændret/forenklet, da der alene tilføres spildevandsslam til anlægget og det tilføres til alle anlæggets bassiner. Der er ikke behov for at fastsætte tidspunkt for tømning, da det afhænger af, hvornår slammet er tilstrækkeligt mineraliseret.
10	Standardvilkår 9
11	Standardvilkår 10 Tilpasset til beskyttende sandlag i stedet for geotekstil, jf. vilkår 5
12	Standardvilkår 11
13	Standardvilkår 12
15	Standardvilkår 15
19	Standardvilkår 18
20	Standardvilkår 19 "Anlægget" er erstattet af "virksomheden"
21	Indsat på baggrund af krav i godkendelsesbekendtgørelsens § 21, stk. 1, nr. 5 til bilag 1-virksomheder.

Bilag 5 - Notat om basistilstandsrapport

Jævnfør § 32, stk. 2 i godkendelsesbekendtgørelsen¹¹ skal der i forbindelse med revurdering af eksisterende miljøgodkendelser for bilag 1-virksomheder foretages en vurdering af kravet om udfærdigelse af en basistilstandsrapport.

Vurderingen

Slammineraliseringsanlægget er opført på bilag 1 i godkendelsesbekendtgørelsen under listepunkt 5.3 b(i).

For at anlægget er omfattet af krav til udarbejdelse af basistilstandsrapport, skal der bruges, fremstilles eller frigives relevante farlige stoffer, som stammer fra en aktivitet omfattet af bilag 1. Relevante farlige stoffer er stoffer eller blandinger, der er defineret i artikel 3 i forordning (EF) nr. 1272/2008¹², der som følge af deres farlige karakter, mobilitet, persistens og bionedbrydelighed (og andre karakteristika) kan forurene jordbunden eller grundvandet, og som bruges, fremstilles og/eller frigives på anlægget.

Fastlæggelse af, om der er behov for en basistilstandsrapport er foretaget med baggrund i "Meddelelse fra Kommissionen, Europa-Kommissionens vejledning om basistilstandsrapporter, jf. artikel 22 stk. 2, i direktiv 2010/75/EU om industrielle emissioner"

Udarbejdelse af basistilstandsrapport er beskrevet som bestående af 8 trin, hvor trin 1-3 fastlægger om der er behov for en basistilstandsrapport.

Trin	Aktivitet	Resultat
1:	Fastlæggelse af, hvilke farlige stoffer der bruges, fremstilles eller frigives på anlægget, og udarbejdelse af en liste over disse farlige stoffer.	Der anvendes ikke farlige stoffer på anlægget. Slammet modtages fra renseanlæggene, fordeles i slammineraliseringsbedene hvor det afvandes og der sker en biologisk nedbrydning af organiske stoffer. Der tilsættes eventuelt kalk til slammet, inden det tilføres slammineraliseringsbedene. Kalk er ikke omfattet af forordningen.
2:	Konstatering af, hvilke farlige stoffer fra trin 1 der er »relevante farlige stoffer«.	Ingen relevante farlige stoffer
3:	Fastlæggelse - for hvert relevant farligt stof, som viderebehandles fra trin 2 - hvad den reelle risiko for forurening af jordbund eller grundvand på anlægsområdet er.	Ingen risiko

¹¹ Godkendelsesbekendtgørelsen: Bekendtgørelse nr. 669 af 18.6.2014 om godkendelse af listevirksomhed

¹² Europa-parlamentets og rådets forordning (EF) Nr. 1272/2008 af 16. december 2008 om klassificering, mærkning og emballering af stoffer og blandinger og om ændring og ophævelse af direktiv 67/548/EØF og 1999/45/EF og om ændring af forordning (EF) nr. 1907/2006.

Hvis det i trin 1-3 på grundlag af de foreliggende oplysninger konkluderes, at der ikke er behov for en basistilstandsrapport, kan der ses bort fra de efterfølgende trin.

Der redegøres for konklusionen i en rapport, som opbevares af myndighederne, med angivelse af årsagerne til, at man er nået frem til den pågældende konklusion.

Der er ikke behov for en basistilstandsrapport

Konklusion:

Industrimiljø vurderer, at slammineraliseringsanlægget ikke er omfattet af kravet om udarbejdelse af basistilstandsrapport, efter godkendelsesbekendtgørelsens § 13, stk. 1. Virksomheden skal således ikke udarbejde en basistilstandsrapport med oplysninger om og dokumentation for jordens og grundvandets tilstand med hensyn til forurening.

19.5.2015

Allan Sandholt



Industrimiljø



EnergiMetropol
ESBJERG



Produktion: Esbjerg Kommune
Foto: Torben Meyer



Esbjerg
Kommune

Torvegade 74 . 6700 Esbjerg
Tlf: 76 16 16 16
miljo@esbjergkommune.dk
www.esbjergkommune.dk