

Returadresse  
Land og Vand, Landbrug  
Toften 6, 6880 Tarm

██████████  
Søndervig Landevej 12  
6950 Ringkøbing



Ringkøbing-Skjern Kommune

Sagsbehandler  
Poul Bennetzen  
Direkte telefon  
99 74 1560  
E-post  
Poul.Bennetzen@rksk.dk

Dato  
28. september 2012  
Sagsnummer  
2012040294TA

# Tillægsgodkendelse

gældende for husdyrbruget på adressen  
**Søndervig Landevej 12,  
6950 Ringkøbing**



Virksomhedens art:  
Matrikel nr.:  
Betegnelse:

Husdyrbrug med svineproduktion  
22a m.fl. Strandgårde, Gammelsogn  
Husdyrbrug omfattet af § 12 stk. 3 i  
Bekendtgørelse af lov om miljøgodkendelse  
m.v. af husdyrbrug

Tilsynsmyndighed:  
Kvalitetssikret af:

Ringkøbing-Skjern Kommune  
Inga-Merethe Larsen, Ringkøbing - Skjern  
Kommune

**Stamblad:**

Bedriftens ejer og driftsansvarlig	[REDACTED]	
Bedriftens adresse	Søndervig Landevej 12, 6950 Ringkøbing	
Bedriftens miljøkonsulent	Heidi B. Wentzlau Svinerådgivningen Vest Birk Centerpark 24 7400 Herning  Fastnet telefon: 70151200 Mobil: 30704057 E-mail: hbw@rsvest.dk	
Bedriftens matrikelnumre	19i	Strandgårde, Gammelsogn
	18i	Strandgårde, Gammelsogn
	21k	Strandgårde, Gammelsogn
	18g	Strandgårde, Gammelsogn
	149i	Søgård Hgd., Nysogn
	22c	Strandgårde, Gammelsogn
	23a	Strandgårde, Gammelsogn
	148c	Søgård Hgd., Nysogn
	123a	Strandgårde, Gammelsogn
	22h	Strandgårde, Gammelsogn
	18m	Strandgårde, Gammelsogn
	123b	Strandgårde, Gammelsogn
	91d	Søgård Hgd., Nysogn
	149h	Søgård Hgd., Nysogn
	22a	Strandgårde, Gammelsogn
Kommune	Ringkøbing-Skjern Kommune	
CVR-nr. / P-nr. / CHR-nr.	19570479 / 1009669821 / 88282	
Ejendomsnummer	7600007492	
Bedriftens betegnelse	Husdyrbrug omfattet af §12 stk. 3 i Bekendtgørelse af lov om miljøgodkendelse m.v. af husdyrbrug	

### Oplysninger om husdyrbruget:

	Nudrift		Miljøgodkendelse dateret 20. august 2008	
	Antal	DE	Antal	DE
<b>Dyrehold</b>				
<i>Nyere slagtesvinestald fuldspalter</i>				
Slagtesvin (30-108 kg)* - fuldspaltegulv	3687	105,34	4600	145,23
<i>Slagtesvin gl. stald</i>				
Slagtesvin (30-108 kg)* - fuldspaltegulv	1536	43,89	1900	59,99
<i>Nyere slagtesvinestald 2/3 fast gulv</i>				
Slagtesvin (30-108 kg)* - Delvis spaltegulv, 50-75% fast gulv	3277	93,63	4000	126,29
<i>delsum</i>	8500	242,86	10500	331,51
<i>Hestestald</i>				
Voksen årshest, 500-700 kg**	10	4,35	4	1,75
I alt		247,21		333,25
<b>Arealer</b>		<b>Ha</b>		<b>Ha</b>
Ejet/forpagtet udbringningsareal		-		197,49

\* Nudrift 30-102 kg

\*\* Udegående inden for udspretningsarealet

### **Ændringer i forhold til miljøgodkendelsen dateret 20. august 2008**

*Følgende ønskes ændret i forhold til miljøgodkendelsen dateret 20. august 2008:*

- 1). Gylleseparation erstattes af flere udbringningsarealer (fra 197,49 ha til 227,58 ha)
- 2). Muligheden for at ændre sædskiftet fra referencesædskifte med 10,10% ekstra efterafgrøder til S6 sædskifte (med frøavl) på alle udbringningsarealer. Ved ændringen til S6 sædskifte (med frøavl) tilføres der ikke 7,5 DE udefra til udbringningsarealerne.

### Bemærkning

Da ansøgningen ikke omfatter ændringer af staldafsnit og dyresammensætning, er dette ikke vurderet nærmere i dette tillæg.

I tillægsgodkendelsen er vilkår derfor ændret i forhold til at separationsanlægget som erstattes af ekstra udbringningsarealer. Desuden muligheden for at sædskiftet kan ændres fra referencesædskifte (S4) med 10,10% ekstra efterafgrøder til frøavlssædskifte (S6) på alle udbringningsarealer.

## Indholdsfortegnelse:

STAMBLAD: .....	2
OPLYSNINGER OM HUSDYRBRUGET: .....	3
BEMÆRKNING .....	3
<b>1. MEDDELELSE AF TILLÆGSGODKENDELSE .....</b>	<b>6</b>
1.1 BAGGRUND OG KORT RESUMÉ .....	6
1.2 AFGØRELSEN .....	6
<b>2. VILKÅR FOR GODKENDELSEN .....</b>	<b>8</b>
2.0 EKSTRA VILKÅR .....	8
2.1 GENERELT .....	8
2.2 UHELD OG RISICI .....	9
2.3 ÅRSPRODUKTION .....	9
2.4 STALDANLÆG .....	9
2.5 OPBEVARINGSANLÆG .....	9
2.6 GYLLEHÅNDBEHANDLING .....	9
2.7 TRANSPORT .....	10
2.8 HÅNDBEHANDLING AF MARKSPRØJTE .....	10
2.9 LUGT .....	10
2.10 SPILDEVAND .....	11
2.11 STØJKILDER .....	11
2.12 SKADEDYR .....	11
2.13 STØV .....	12
2.14 LYS .....	12
2.15 OPLAG AF OLIE OG MEDICIN .....	12
2.16 AFFALD .....	12
2.17 UDBRINGNINGSAREALER .....	12
2.18 GØDNING- OG SPRØJTEFRIZONE .....	13
2.19 BEDSTE TILGÆNGELIGE TEKNIK / RENERE TEKNOLOGI .....	13
2.20 TILSYN, KONTROL OG EGENKONTROL .....	13
<b>3. FORMALIA .....</b>	<b>15</b>
3.1 LOVGRUNDLAG .....	15
3.2 OFFENTLIGHED .....	15
3.3 KLAGEVEJLEDNING .....	15
3.4 UDNYTTELSE .....	16
<b>BILAG 1. MILJØREDEGØRELSE FOR TILLÆGSGODKENDELSEN .....</b>	<b>18</b>
1.1 IKKE TEKNISK RESUMÉ .....	18
1.2 DYREHOLD .....	18
1.3 LUGT .....	20
1.4 OPBEVARINGSLAGER .....	21
1.5 AMMONIAKTAB .....	22
1.6 OPLYSNINGER OM KRINGAREALER .....	24
1.7 OPLYSNINGER OM GØDNING .....	26
1.8 BEREGNINGER PÅ AREALER OG SÆDSKIFTER .....	28
1.9 BAT (BEDST TILGÆNGELIG TEKNIK/ RENERE TEKNOLOGI) .....	30
<b>BILAG 2. MILJØVURDERING FOR TILLÆGSGODKENDELSEN .....</b>	<b>31</b>
2.1 BAGGRUND .....	31
2.2 BELIGGENHED OG PLANMÆSSIGE FORHOLD .....	31
2.2.1 Kulturmiljø .....	31
2.3 INDRETNING OG DRIFT .....	31
2.3.1 BAT – bedste tilgængelige teknik .....	31
2.4 BEGRÆNSNING AF EVENTUELLE GENER FOR NABOER .....	32
2.4.1 Trafik, til- og frakørsel .....	32
2.4.2 Egenkontrol .....	32
2.5 NATUR OG VAND .....	32
2.5.1 International natur – beskrivelse .....	32

2.5.2 Vandmiljøet.....	37
2.5.3 Jordtype og eventuelle dræn.....	37
2.5.4 Sædskifte.....	37
2.5.5 Bilag IV-arter.....	37
2.5.6 Nitrat til overfladevand.....	38
2.5.7 Risikoarealer.....	41
2.5.8 Fosforbelastning til vandområde.....	41
2.5.9 Ammoniak.....	44
2.5.10 Grundvand:.....	46
2.6 PROJEKTETS SANDSYNLIGE MILJØPÅVIRKNING.....	46
2.7 KONKLUSION.....	47
<b>BILAG 3. KOMMENTARER TIL TILLÆGSGODKENDELSEN: .....</b>	<b>48</b>
KOMPOST TIL MARKSTAK.....	48
STØJ .....	48
<b>BILAG 4. OPBEVARING AF GYLLE.....</b>	<b>49</b>
<b>BILAG 5. TRANSPORTER.....</b>	<b>50</b>
<b>Bilag 6. Udbringningsareal, Natur.....</b>	<b>XX</b>
<b>Bilag 7. Udbringningsareal, opland til Natura 2000 overbelastet med fosfor og okkerklassificering.....</b>	<b>XX</b>
<b>Bilag 8. Udbringningsarealer, Nitratklasser .....</b>	<b>XX</b>
<b>Bilag 9. Udbringningsarealer, Grundvand .....</b>	<b>XX</b>
<b>Bilag 10. Udbringningsarealer, Kulturmiljø .....</b>	<b>XX</b>
<b>Bilag 11: Sædskifte, udvaskningsindekser og øvrige kriterier.....</b>	<b>XX</b>

#### Copyright

Kortmateriale er gengivet af Ringkøbing-Skjern Kommune med tilladelse fra Kort- og matrikelstyrelsen. Copyright Kort- og matrikelstyrelsen 1992 /KD.86.1033.  
Luftfotos – Danmarks Digitale Ortofoto – er gengivet af Ringkøbing-Skjern Kommune med tilladelse fra Cowi. **DDO ©, Copyright COWI.**

## **1. Meddelelse af tillægsgodkendelse**

### **1.1 Baggrund og kort resumé**

#### **Baggrund**

Ringkøbing-Skjern Kommune modtog den 23. april 2012 en ansøgning om tillæg til miljøgodkendelsen dateret 20. august 2008 af husdyrbruget beliggende på adressen Søndervig Landevej 12, 6950 Ringkøbing.

I ansøgningen bliver gylleseparation erstattes af flere udbringningsarealer. Desuden ønskes muligheden for at sædskiftet kan ændres fra referencesædskifte med 10,10% ekstra efterafgrøder til S6 sædskifte (med frøavl) på alle udbringningsarealer.

Miljøgodkendelsen dateret 20. august 2008 blev påklaget til Miljøklagenævnet (nuværende Natur- og Miljøklagenævnet). Kommunen afgørelse blev herfra stadfæstet med ekstra vilkår vedr. tilsætning af fytase til fodret, samt ved at udvaskningen af kvælstof skulle nedbringes til planteavlsniveau.

Kommunen udarbejdede den 23. april 2012 et tillæg til miljøgodkendelsen dateret 20. august 2008, hvor vilkår blev ændret, således at godkendelsen herefter var i overensstemmelse med afgørelsen fra Natur- og Miljøklagenævnet.

#### **Fosfor**

Der er udført en beregning der viser, at fosforudvaskningen fra den udbragte gødning svarer til 0,005% /0,009% af den samlede landbrugsrelaterede fosforudvaskning til Stadil Fjord /Ringkøbing Fjord.

Ringkøbing-Skjern Kommune vurderer på den baggrund, at et fosforbidrag i størrelsesorden 0,005% /0,009% til henholdsvis Stadil Fjord og Ringkøbing Fjord ikke vil påvirke Natura 2000-områderne væsentligt.

#### **Nitrat, overfladevand**

Der er udført en beregning der viser, at kvælstofudvaskningen fra den udbragte gødning svarer til 0,05% /0,11% af den samlede landbrugsrelaterede kvælstofudvaskning til Stadil Fjord /Ringkøbing Fjord.

Ringkøbing-Skjern Kommune vurderer på den baggrund, at et kvælstofbidrag i størrelsesorden 0,05% til Stadil Fjord og 0,11% til Ringkøbing Fjord ikke vil påvirke Natura 2000-området Stadil Fjord og Ringkøbing Fjord væsentligt.

#### **Nitrat, grundvand**

Det vurderes at det ansøgte projekt ikke vil medføre en nitratpåvirkning af grundvandet herunder de nitratfølsomme indvindingsområder, idet beskyttelsesniveauerne er overholdt og uændret i forbindelse med denne tillægsgodkendelse.

### **1.2 Afgørelsen**

Ringkøbing-Skjern Kommune meddeler hermed tillæg til miljøgodkendelse af husdyrbruget på ejendommen matr. nr. 22a m.fl. Strandgård, Gammelsogn beliggende på adressen Søndervig Landevej 12, 6950 Ringkøbing. Afgørelsen meddeles i medfør af §12 stk. 3 i Bekendtgørelse af lov om miljøgodkendelse m.v. af husdyrbrug og på de angivne vilkår.

Tillægget til Miljøgodkendelsen omfatter en ændring af vilkår i miljøgodkendelsen dateret 20. august 2008, idet gylleseparationen erstattes af ekstra udbringningsarealer med ekstra efterafgrøder eller alternativt et ændret sædskifte til S6 (med frøavl). Ved ændringen til S6 sædskifte (med frøavl) tilføres der ikke 7,5 DE udefra til udbringningsarealerne.

Afgørelse om tillægsgodkendelse sker på baggrund af ansøgning skema nr. 35751 version 3, downloadet den 5. juli 2012 / fiktiv ansøgning skema nr. 38977 version 3, downloadet den 24. august 2012.

Afgørelsen om tillægsgodkendelse af husdyrbruget på adressen Søndervig Landevej 12, 6950 Ringkøbing meddeles på baggrund af, at Ringkøbing-Skjern Kommune vurderer, at ansøger har truffet de nødvendige foranstaltninger for at forebygge og begrænse forurening ved anvendelse af bedst tilgængelige teknik og at husdyrbruget i øvrigt kan drives på stedet uden at påvirke omgivelserne på en måde, som er uforenelig med hensynet til naboer, landskab, natur og miljø.

Husdyrbruget skal indrettes og drives som beskrevet i ansøgningen til hhv. miljøgodkendelsen og tillægsgodkendelsen og de supplerende oplysninger indkommet til Ringkøbing-Skjern Kommune i forbindelse med sagsbehandlingen, med mindre vilkårene i denne miljøgodkendelse og generel lovgivning stiller skærpede krav.

Der gøres hermed opmærksom på, at tillægsgodkendelsen ikke fritager fra krav om tilladelse, godkendelse, eller dispensation efter anden lovgivning, herunder Museumsloven. Eventuelt byggeri må først påbegyndes, når der ligger en særskilt tilladelse til igangsættelse af byggeriet.

*Vi anmoder om, at Ringkøbing-Skjern Kommune bliver orienteret, såfremt der sker ændringer i ejerforhold eller af driftsansvarlig.*

## **2. Vilkår for godkendelsen**

**Vilkår der forsat er gældende i miljøgodkendelsen dateret 20. august 2008 og i tillægsgodkendelsen dateret 23. april 2012.**

**Desuden henholdsvis ekstra vilkår og vilkår der bortfalder ved meddelelse af denne tillægsgodkendelse.**

### **2.0 Ekstra vilkår**

- A. Tillægsgodkendelsen skal være udnyttet inden 1 år fra meddelelsen af tillægsgodkendelsen.
- B. Udbringning af husdyrgødning skal ske i overensstemmelse med god landmandspraksis, således at lugtgener begrænses. Såfremt god landmandspraksis ikke efterleves, kan tilsynsmyndigheden meddele påbud med henblik på at sikre, at god landmandspraksis overholdes.
- C. Der skal anvendes referencesædskifte S4 på alle udbringningsarealerne med 10,10 % ekstra efterafgrøder ud over Plantedirektoratets til enhver tid gældende lovpligtige krav om efterafgrøder ALTERNATIVT anvendes et S6 sædskifte (med frøavl) på alle udbringningsarealerne med et udvaskningsindeks på højst 86. Sædskifter og udvaskningsindekser fremgår af bilag 11. Ved anvendelse af sædskifte (S6) må ikke tilføres gylle udefra til ejendommen udbringningsarealer.
- D. Idet udvaskningen fra rodzonen overstiger 50 mg NO<sub>3</sub>/l i ansøgt drift, må der ikke ske nogen merbelastning med nitrat fra mark 86-0 og mark 87-0 (se miljøvurderings punkt 2.5.10).

### **2.1 Generelt**

- 1) Husdyrbruget skal placeres, indrettes og drives i overensstemmelse med de oplysninger, der fremgår af ansøgningen og med de ændringer der fremgår af godkendelsens vilkår.

#### **Ændres til:**

Husdyrbruget skal placeres, indrettes og drives i overensstemmelse med de oplysninger, der fremgår af ansøgningen til miljøgodkendelsen dateret 20. august 2008 med de ændringer der fremgår af ansøgningen til tillægsgodkendelsen og godkendelses vilkår.

- 2) De vilkår, der vedrører driften, skal være kendt af de ansatte, der er beskæftiget med den pågældende del af driften.
- 3) Ændringer i ejerforhold eller af driftsansvarlig skal meddeles til kommunen inden eller lige umiddelbart efter ændringen.
- 4) Drifts-, indretnings- eller bygningsmæssige ændringer, skal anmeldes til kommunen inden gennemførelsen. Kommunen vurderer, om de aktuelle planer for ændring/udvidelse kan ske indenfor rammerne af denne godkendelse.
- 5) Miljøgodkendelsen skal være udnyttet inden 2 år fra meddelelsen af miljøgodkendelsen. Med "udnyttet" menes, at eventuelt ansøgt byggeri er taget i



brug, og at der er indsat et dyrehold svarende til opstart af den ansøgte produktion. Den fulde årsproduktion behøver således ikke at være opfyldt 2 år efter meddelelse af miljøgodkendelsen.

## 2.2 Uheld og risici

- 6) Ved driftsuheld, hvor der opstår risiko for forurening af miljøet, er der pligt til at anmelde dette til tilsynsmyndigheden, Ringkøbing-Skjern Kommune den først kommende hverdag. Er der behov for øjeblikkelig indsats ringes 112.

### **Bemærkning**

Ringkøbing-Skjern kommune har modtaget en beredskabsplan.

## 2.3 Årsproduktion

- 7) Den godkendte husdyrproduktion skal være jævnt fordelt over året.
- 8) Miljøgodkendelsen omfatter et svinehold på 10500 slagtesvin (30 kg til 108 kg) og 4 årsheste svarende til samlet 333,25 DE. Udsving op til 10 % er tilladt, men må ikke overstige antallet af godkendte dyr i de respektive kategorier.

## 2.4 Staldanlæg

- 9) Der skal i staldene etableres overbrusning eller andre foranstaltninger, der giver grisene mulighed for køling.

## 2.5 Opbevaringsanlæg

### **Eksisterende gyllebeholder på 3000 m<sup>3</sup>**

- 10) Gyllebeholderen må ikke uden kommunens tilladelse tages i brug til andet formål end det ansøgte.
- 11) Gyllebeholderen skal fjernes uden udgift for kommunen, når den ikke længere er i brug til det formål, som der er givet tilladelse til.
- 12) Gyllebeholderen skal overdækkes senest, når separation påbegyndes.

### **Opbevaringskapacitet**

- 13) Opbevaringskapaciteten for husdyrgødning skal svare til mindst 9 mdr.

## 2.6 Gyllehåndtering

- 14) Håndtering af gylle skal foregå under opsyn, og eventuelt spild skal straks opsamles.
- 15) Såfremt der ved gyllebeholderen etableres fast pumpeudstyr, skal elinstallationen indrettes, så pumpen ikke kan startes utilsigtet.
- 16) Separationsanlæg skal placeres således at evt. spild ledes til gyllebeholder eller anden opsamlingsbeholder.

- 17) Fiberfraktionen fra gylleseparationen skal opbevares som fast husdyrgødning og holdes overdækket med tætsluttende plastik eller tilsvarende.
- 18) Der skal forlægges dokumentation for at der separeres svinegylle, således husdyrtrykket til enhver tid er overholdt. Der skal separeres gylle, når det samlede dyrehold er over 274,75 DE (Se bilag 9).

Dokumentation kan være udgiftsbilag til borttransport af gylle eller lejeudgifter til separator, samt N og P prøver af fiberfraktionen.

- 19) Såfremt separationsanlægget ikke fungerer skal kommunen informeres herom. Kommunen kan ved længerevarende eller gentagne problemer kræve, at der udarbejdes en handlingsplan til afhjælpning af problemerne. Kan problemerne ikke afhjælpes kan kommunen kræve, at miljøgodkendelsen tages op til revurdering.

Der skal gøres opmærksom på, at fra 1. august 2007 skal udbringning af flydende husdyrgødning på sort jord eller græsmarker på arealer, som ligger inden for 1000 m til de i §7 i lov om miljøgodkendelse m.v. af husdyrbrug beskyttede naturområder ske ved nedfældning. Bilag 5 angiver naturområder omfattet af §7 i lov om miljøgodkendelse m.v. af husdyrbrug

### **Bemærkning**

Vilkårene 16-19 bortfalder, idet der ikke etableres gylleseparation.

## **2.7 Transport**

- 20) Ved transport af gylle på offentlige veje skal gyllevognens åbninger være forsynet med låg, spildkant eller lignende således, at spild ikke kan finde sted. Skulle der alligevel ske spild, skal dette straks opsamles.
- 21) Sker transport af gylle af en anden end den ansvarlige eller dennes ansatte, skal ovennævnte krav gøres kendt og følges af entreprenøren.
- 22) Transport af dyr og foder til og fra ejendommen skal ske således, at tilsynsmyndighed vurderer, at der tages størst mulig hensyn til omgivelserne.
- 23) Transport af gylle mellem gyllebeholderen på ejendommen og arealerne syd for No by (80-0, 81-0, 82-0, 83-0, 84-0, 85-0, 86-0, 87-0) skal ske med lastvogn eller med transportvogn, der ikke anvendes til udspredning af husdyrgødningen i marken.

Der skal gøres opmærksom på, at ifølge landbrugsloven og husdyrgødningsbekendtgørelsen skal gylle, der transporteres mere end 10 km transporteres i lastbil eller i et påhængskøretøj hertil.

## **2.8 Håndtering af marksprøjte**

- 24) Påfyldning og rengøring af marksprøjte skal ske på fast plads med afløb til opsamlingsbeholder.
- 25) Vandforsyningen til sprøjteudstyr må ikke have fysisk kontakt med sprøjtevæske og beholder til sprøjtevæske.

## **2.9 Lugt**

- 26) Såfremt der efter kommunens vurdering opstår væsentlige lugtgener, der vurderes at være væsentlig større end grundlaget for miljøvurderingen, kan kommunen meddele påbud om, at der skal indgives og gennemføres projekt for afhjælpende foranstaltninger.

- 27) Lugtbidraget fra staldene skal sikres begrænset ved en god og hensigtsmæssig staldhygiejne og rengøring af samtlige staldafsnit for foder- og gødningsrester.
- 28) Ventilationsanlæg skal renholdes og rengøres efter behov – dog mindst én gang om året.

## 2.10 Spildevand

- 29) Vask af landbrugsmaskiner og redskaber skal ske på fast vaskeplads indrettet efter landbrugets byggeblad med bortledning af vaskevandet til gylletank.

## 2.11 Støjkilder

- 30) Husdyrbrugets samlede bidrag til støjbelastningen i omgivelserne må ikke overstige følgende værdier, målt ved nabobeboelser eller deres opholdsarealer, angivet som det ækvivalente, konstante, korrigerede støjniveau målt i dB(A) (re. 20 Pa). Tallene i parentes angiver midlingstiden inden for den pågældende periode:

Områdetype	Mandag-fredag kl. 7-18 (8 timer) Lørdag kl. 7-14 (7 timer)  Gennemsnit værdi over referencetidsrummet	Alle dage kl. 18-22 (4 timer) Lørdag kl. 14-18 (4 timer) Søn- og helligdag kl. 7-22 (8 timer) Gennemsnit værdi over referencetidsrummet	Alle dage kl. 22-7 (½ time)  Gennemsnit værdi over referencetidsrummet	Alle dage kl. 22-7 Maksimal værdi
Det åbne land (inkl. Landsbyer og landbrugsarealer).	55 dB(A)	45 dB(A)	40 dB(A)	55 dB(A)

*Jf. vejledning om ekstern støj fra virksomheder. Miljøstyrelsens vejledning nr. 5 fra november 1984.*

- 31) Husdyrbruget skal, for egen regning, dokumentere, at støjvilkår overholdes, hvis tilsynsmyndigheden finder det påkrævet. Kravet om dokumentation af støjforholdene kan højst fremsættes en gang årligt, medmindre den seneste kontrol viser, at støjvilkår ikke kan overholdes.
- 32) Viser kontrolmålingen en overskridelse af de fastsatte støjgrænser, kan tilsynsmyndigheden kræve, at der iværksættes støjreducerende tiltag.

## 2.12 Skadedyr

- 33) Der skal på ejendommen foretages effektiv fluebekæmpelse - som minimum i overensstemmelse med de nyeste retningslinjer fra Statens Skadedyrlaboratorium.
- 34) Opbevaring af foder skal ske på en sådan måde, at der ikke opstår risiko for tilhold af skadedyr (rotter m.v.). På forlangende skal indgås kontrakt med autoriseret rottebekæmpelsesfirma.

### **2.13 Støv**

- 35) Driften må ikke medføre støvgener uden for ejendommens eget areal, som af tilsynsmyndighed skønnes at være væsentlige.
- 36) Fodersiloer skal indrettes således, at støvgener i forbindelse med indblæsning af foder undgås, f.eks. med melcykloner eller anden støvbegrænsende foranstaltning.

### **2.14 Lys**

- 37) Driften må ikke medføre væsentlige lysgener for omboende.
- 38) Såfremt tilsynsmyndigheden vurderer, at bedriften giver anledning til lysgener, skal bedriften lade udarbejde en handlingsplan og derefter gennemføre denne. Handlingsplanen skal godkendes af tilsynsmyndigheden.

### **2.15 Oplag af olie og medicin**

- 39) Opbevaring af brændstof- og fyringsolie i overjordiske tanke skal til enhver tid ske i en typegodkendt beholder således, at der ikke er mulighed for afløb til jord, kloak, overfladevand eller grundvand.
- 40) Medicin skal opbevares forsvarligt og utilgængeligt for uvedkommende.

### **2.16 Affald**

- 41) Affald skal opbevares og bortskaffes efter kommunens til enhver tid gældende regulativer.
- 42) Animalsk affald, herunder døde dyr, skal opbevares i lukket kasse, container (større dyr under kadaverkappe) eller lignende. Affaldet skal placeres på et egnet sted efter aftale med tilsynsmyndigheden, således at der i tidsrummet indtil afhentningen ikke opstår uhygiejniske forhold herunder adgang for omstrejfende dyr.

### **2.17 Udbringningsarealer**

- 43) Husdyrbrugets husdyrgødning må udbringes på de udbringningsarealer, der er angivet på bilag 5.

**Ændres til:**

Husdyrbrugets husdyrgødning må udbringes på de udbringningsarealer, der er angivet på bilag 6-10.

- 44) Ønskes udbringningsarealet ændret, skal det anmeldes til kommunen jf. kapitel 5 i Bekendtgørelse om tilladelse og godkendelse m.v. af husdyrbrug (BEK. nr. 648 af 18. juni 2007). Kommunen vurderer herefter, hvorvidt de nye arealer er mere sårbare.
- 45) På det samlede ejede og forpagtede udbringningsareal skal der udover Plantedirektoratets krav om efterafgrøder etableres 2,20 % ekstra med efterafgrøder.

**Ændret ved tillægsgodkendelsen dateret 23. april 2012 til:**

Der skal etableres 14,0 % ekstra efterafgrøder, beregnet ud fra efterafgrødegrundarealet i årets markplan, udover det af Plantedirektoratets til enhver tid gældende lovpligtige krav om efterafgrøder.

- 46) Udbringning af husdyrgødning skal ske i overensstemmelse med god landmandspraksis, således at lugtgener begrænses.
- 47) Svinegylle produceret på ejendommen skal forarbejdes ved at separere i et separationsanlæg når husdyrtrykket som følge af produktionens størrelse vil overstige 1,4 DE/ha.
- 48) Anlægget skal som minimum fjerne 20 % N og 65 % P i fiberfraktionen. Fiberfraktionen skal bortskaffes til godkendt modtager.
- 49) Der skal foreligge dokumentation, i form af repræsentative prøver taget minimum hvert halve år, af at separationsanlægget som minimum kan fjerne den ønskede mængde N og P fra husdyrgødningen over i fiberfraktionen.
- 50) Det forarbejdede husdyrgødning fra de 331,51 DE svin må efter separation højst samlet udgøre 26312 Kg N.

Der gøres opmærksom på, at anvendelse af anden organisk gødning skal indgå i gødningsregnskabet og i øvrigt ske i overensstemmelse med reglerne i Bekendtgørelse om anvendelse af affald til jordbrugsformål (Slambekendtgørelsen) BEK nr. 1650 af 13. december 2006.

Det gøres opmærksom på, at såfremt der erhverves jord til udbringning eller der laves aftale om udbringning gennem aftaler, vil dette kræve en tillægsgodkendelse på arealet. Beregningerne i denne godkendelse er udelukkende lavet med hensyn til det ansøgte, og såfremt der ændres på dette grundlag, vil der skulle meddeles ny tilladelse. Det betyder, at det ikke står frit, at erhverve jord til udspreddning mod at undlade separering uden der er meddelt tilladelse til dette.

**Bemærkning**

Vilkårene 45 og 47-50 bortfalder, idet der ikke anvendes gylleseparation og separationen erstattes af ekstra udbringningsarealer. Der henvises desuden til vilkår 2C.

## **2.18 Gødnings- og sprøjtefrizone**

- 51) Der skal holdes en gødnings- og sprøjtefrizone på mindst 10 m til vandhullerne

## **2.19 Bedste tilgængelige teknik / Renere teknologi**

- 52) Ved fremtidige ændringer i produktionsprocesser eller råvarer, hjælpestoffer og produkter, skal der tages højde for mulig forureningsbegrænsning på basis af principper om bedst tilgængelig teknik.

## **2.20 Tilsyn, kontrol og egenkontrol**

- 53) Dokumentation i form af kvitteringer, sædskifte- og gødningsplaner, forpagtnings- og overførelsesaftaler (af mindst 1 års varighed), kontrakt for afsætning af fiberfraktion m.v. opbevares i mindst 5 år og forevises tilsynsmyndighed efter anmodning.

- 54) Efter tilsynsmyndighedens anmodning skal der forevises beregninger for, at de niveauer for ammoniakemission og -deposition, nitratudvaskning til overflade- og grund, lugt og fosforoverskud, som ligger til grund for miljøgodkendelsen, er overholdt.
- 55) Efter tilsynsmyndighedens anmodning skal der foreligge dokumentation for, at husdyrtrykket på udspretningsarealerne overholder de generelle harmoniregler. Dokumentationen kan være i form af kopier af de indsendte gødningsregnskaber og dække de seneste 5 år.
- 56) Hvis forudsætningerne for miljøgodkendelsen ændres, skal der foretages nye beregninger af gene- og miljøpåvirkningen.

### **Ekstra vilkår jf. tillægsgodkendelsen dateret 23. april 2012**

- 58) Foderet skal tilsættes fytase, svarende minimum til producentens anbefalede dosis med tilsvarende reduktion af fosfor i foderet. Ved tilsyn skal der foreligge dokumentation herfor.
- 59) Ansøger skal inden 2 måneder efter nævnets afgørelse sende kommunen en redegørelse for, hvordan udvaskningen af kvælstof fra rodzonen nedbringes til et niveau, der svarer til en arealdrift med brug af handelsgødning og et plantesædskifte med 10% efterafgrøder – dvs. et udvaskningsniveau svarende til planteavl. Kommunen træffer herefter afgørelse om fastsættelse af vilkår, der sikrer en sådan nedbringelse af kvælstofudvaskningen.

### **Bemærkning**

Vilkår 59 bortfalder, idet kommunen har modtaget redegørelsen.

### **3. Formalia**

#### **3.1 Lovgrundlag**

Tillægsgodkendelsen er givet på nedenstående lovgrundlag fra Miljøministeriet (inklusive eventuelle ændringer til den anførte lovgivning, der gælder på godkendelsestidspunktet). Der gøres opmærksom på, at ansøger selv har ansvar for at indhente nødvendige godkendelser/tilladelser i henhold til anden lovgivning.

- Bekendtgørelse af lov om miljøgodkendelse m.v. af husdyrbrug, nr. 1486 af 4. december 2009.
- Bekendtgørelse om tilladelse og godkendelse m.v. af husdyrbrug nr. 294 af 31. marts 2009.
- Bekendtgørelse om husdyrbrug og dyrehold for mere end 3 dyreenheder, husdyrgødning, ensilage m.v., nr. 1695 af 19. december 2006.
- Bekendtgørelse om lov om naturbeskyttelse, nr. 933 af 24. september 2009
- Bekendtgørelse om udpegning og administration af internationale naturbeskyttelsesområder samt beskyttelse af visse arter nr. 408 af 1. maj 2007.
- Bekendtgørelse om affald, nr. 1415 af 12. december 2011.
- Bekendtgørelse om indretning, etablering og drift af olietanke, rørsystemer og pipelines (Olietankbekendtgørelsen), nr. 1321 af 21. december 2011.

#### **3.2 Offentlighed**

Udkastet til tillægsgodkendelsen har været i 3 ugers høring hos ansøger, konsulent og naboer fra 6. september 2012 til 27. september 2012 (ved kontortidens ophør), hvor der ikke er indkommet bemærkninger til det ansøgte.

Afgørelse om miljøgodkendelse vil blive offentliggjort torsdag den 4. oktober 2012 på Ringkøbing-Skjern Kommunes hjemmeside på [www.rksk.dk/landbrug](http://www.rksk.dk/landbrug).

#### **3.3 Klagevejledning**

I henhold til Bekendtgørelse af lov om miljøgodkendelse m.v. af husdyrbrug kapitel 7, kan der klages over miljøgodkendelsen af ansøgeren, Miljøministeriet, samt enhver, der må antages at have en individuel væsentlig interesse i sagens udfald. Der kan desuden klages af visse myndigheder og organisationer, der angivet i lovens § 85-87.

Ved klage kan Natur- og Miljøklagenævnet bestemme, at klagen har opsættende virkning på udnyttelsen. Udnyttelse af miljøgodkendelsen i klageperioden og imens eventuel klage behandles sker på eget ansvar.

Eventuel klage skal sendes til Ringkøbing-Skjern Kommune, Land og Vand, Toften 6, 6880 Tarm. Klagen vil herfra blive sendt videre til Natur- og Miljøklagenævnet, Rentemestervej 8, 2400 København NV, der er klagemyndighed.

Ansøgeren vil få besked, hvis andre klager over afgørelsen. Klagefristen er 4 uger og regnes fra datoen for offentliggørelsen og udløber den 1. november 2012, ved kontortids ophør.

Ønskes afgørelsen prøvet ved domstolene, skal søgsmål ifølge § 90 i Bekendtgørelse af lov om miljøgodkendelse m.v. af husdyrbrug være anlagt inden 6 måneder efter, at sagen er offentliggjort.

Det er en betingelse for Natur- og Miljøklagenævnets behandling af din klage, at du indbetaler et gebyr til Natur- og Miljøklagenævnet. Klagegebyret er fastsat til 500 kr. for privatpersoner og 3.000 kr. for alle andre klagere, herunder virksomheder, organisationer og offentlige myndigheder.

Nævnet vil efter modtagelsen af klagen fra Ringkøbing-Skjern Kommune sende dig en opkrævning på gebyret. Du skal benytte denne opkrævning ved indbetaling, idet Natur- og Miljøklagenævnet ikke modtager check, eller kontanter. Klagenævnet påbegynder først behandlingen af klagen, når gebyret er modtaget. Betales gebyret ikke på den anviste måde og inden for den fastsatte frist på 14 dage, afvises klagen fra behandling. Vejledning om gebyrordningen kan findes på Natur- og Miljøklagenævnets hjemmeside [www.nmkn.dk](http://www.nmkn.dk).

Gebyret tilbagebetales, hvis du får helt, eller delvis medhold i din klage, hvis den påklagede afgørelse ændres, eller ophæves, eller klagen afvises som følge af overskredet frist, manglende klageberettigelse, eller fordi klagen ikke er omfattet af klagenævnets kompetence.

### 3.4 Udnyttelse

Tillægsgodkendelsen bortfalder, såfremt den ikke er udnyttet inden 1 år fra meddelelse af tillægsgodkendelsen.

Hvis tillægsgodkendelsen ikke har været helt, eller delvis udnyttet i 3 på hinanden følgende år, bortfalder den del af miljøgodkendelsen, som ikke har været udnyttet i de seneste 3 år.

Med denne tillægsgodkendelse følger 8 års retsbeskyttelse. Vilkårene kan dog til enhver tid ændres efter reglerne i Bekendtgørelse af lov om miljøgodkendelse m.v. af husdyrbrug § 40, stk. 2.

Husdyrbrugets tillægsgodkendelse skal, jf. § 17 i Bekendtgørelse om tilladelse og godkendelse m.v. af husdyrbrug regelmæssigt og mindst hvert 10. år tages op til revurdering. Den første revurdering skal dog foretages senest, når der er forløbet 8 år. Første revurdering vil derfor blive påbegyndt i 2020.

På vegne af Teknik- og Miljøudvalget



Ivan Thesbjerg  
Fagleder  
Land og Vand, Landbrug  
Ringkøbing-Skjern Kommune



Poul Bennetzen  
Land og Vand, Landbrug  
Ringkøbing-Skjern Kommune

### **Kopi af udkast til tillægsgodkendelse er sendt til:**

Ejer:

- [REDACTED], Søndervig Landevej 12, 6950 Ringkøbing

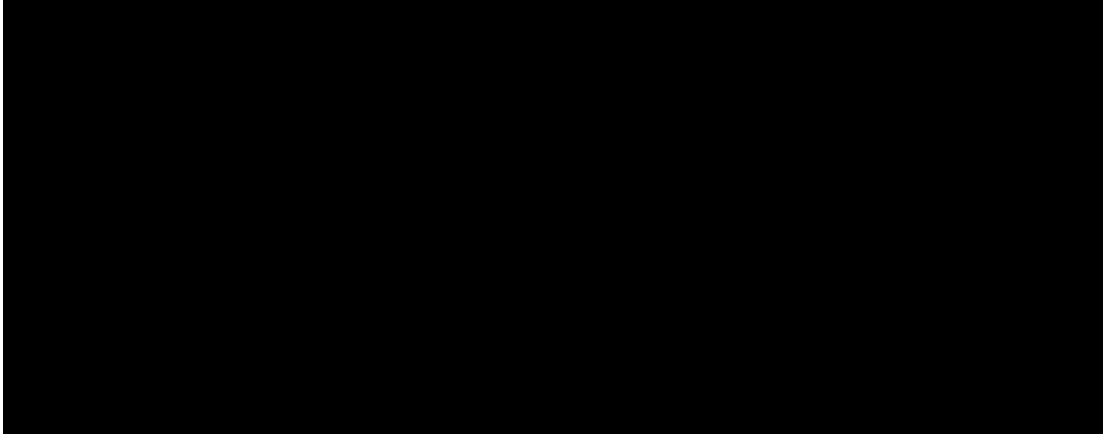


Konsulent:

- Svinerådgivning Vest, v. Heidi B. Wentzlau, e-mail: hbw@srvest.dk

Ejere af forpagtede arealer

Na



**Kopi af tillægsgodkendelsen er sendt til:**

- Svinerådgivning Vest, v. Heidi B. Wentzlau, e-mail: hbw@srvest.dk
- Ringkøbing-Skjern museum, Arkæologisk Afdeling v/Torben Egebjerg, e-mail: [arkaeologi@levendehistorie.dk](mailto:arkaeologi@levendehistorie.dk)
- Det økologiske Råd, 2200 København N, e-mail: [husdyr@ecocouncil.dk](mailto:husdyr@ecocouncil.dk)
- Dansk Ornitologisk Forening, e-mail: [natur@dof.dk](mailto:natur@dof.dk), [ringkoebing@dof.dk](mailto:ringkoebing@dof.dk)
- Sundhedsstyrelsen, Lyseng Allé 1, 8270 Højbjerg, e-mail: [midt@sst.dk](mailto:midt@sst.dk)
- Danmarks Fiskeriforening, Nordensvej 3, Taulov, 7000 Fredericia, e-mail: [mail@dkfisk.dk](mailto:mail@dkfisk.dk)
- Ferskvandsfiskeriforeningen for Danmark, Vormstrupvej 2, 7540 Haderup, e-mail: [nb@ferskvandsfiskeriforeningen.dk](mailto:nb@ferskvandsfiskeriforeningen.dk)
- Danmarks Naturfredning, Masnedøgade 20, 2100 København Ø, e-mail: [dn@dn.dk](mailto:dn@dn.dk)
- Danmarks Naturfredningsforenings Lokalkomité for Ringkøbing-Skjern Kommune, e-mail: [ringkoebing-skjern@dn.dk](mailto:ringkoebing-skjern@dn.dk)
- Danmarks Sportsfiskerforbund, Skyttevej 4, 7182 Bredsten, e-mail: [post@sportsfiskerforbund.dk](mailto:post@sportsfiskerforbund.dk)
- Danmarks Sportfiskerforbund, [lbt@sportsfiskerforbundet.dk](mailto:lbt@sportsfiskerforbundet.dk), [lp@sportsfiskerforbundet.dk](mailto:lp@sportsfiskerforbundet.dk)
- Naturstyrelsen, Haraldsgade 53, 2100 København Ø, e-mail: [nst@nst.dk](mailto:nst@nst.dk)
- Friluftsrådet Midt-Vest, e-mail: [midtvestjylland@friluftsradet.dk](mailto:midtvestjylland@friluftsradet.dk)

## **Bilag 1. Miljøredegørelse for tillægsgodkendelsen**

Oplysninger om husdyrbrugets indretning og drift stammer fra ansøgningen om tillægsgodkendelse samt fra supplerende oplysninger indhentet efter modtagelsen af ansøgningen.

Der er ifølge ansøgningen anvendt skema nr. 35751 version nr. 3, downloadet den 5. juli 2012 / fiktiv ansøgning skema nr. 38977 version 3, downloadet den 24. august 2012.

### 1.1 Ikke teknisk resumé

Der anmodes om tillæg til eksisterende miljøgodkendelse af august 2008. Tillægget omfatter ændringer på arealer, -der tilføjes 30 ha. Efter tilføjelsen af nye arealer vil det ikke længere være nødvendigt at separere husdyrgødningen og afsætte fiber fra ejendommen. Tillægget omfatter således beregninger af udvaskning UDEN brug af separation.

Tilhørende beregninger med planteavlssædskifte indsendes med ansøgning nr. 35.903 F. (Udvaskningen balanceres til niveau 55,2 kgN/ha.)

Ansøger ønsker tillægget behandlet med et alternativ til standard markdriften som omfatter frøgræs i sædskiftet (S6). Skema nr 38977 F indsendes som dokumentation for at et sædskifte S6 på ansøgers 227 ha vil opfylde kravet til udvaskning i oplandet til Nat-2000 området jvf. Skema nr. 35.903 F.

### 1.2 Dyrehold

Staldoversigt med angivelse af Stald-ID for staldnavn

StaldID	Staldafsnit navn
ST-127949	Nyere slagtesvinestald fuldspalter
ST-127950	Slagtesvin gl. stald
ST-127951	Hestestald
ST-127952	Nyere slagtesvinestald 2/3 fast gulv

Oversigt over dyretyper og staldsystemer

Staldsystem kode	Navn på dyretype og staldsystem	Nudrift/ansøgt	Antal dyr	Antal DE
SvSI01	Slagtesvin, Fuldspaltegulv	Nudrift	6500	186,44
		Ansøgt	6500	186,44
Hest03	1 voksen årshest, 500-700 kg	Nudrift	4	1,74
		Ansøgt	4	1,74
SvSI03	Slagtesvin, Delvis spaltegulv, 50-75% fast gulv	Nudrift	4000	114,73
		Ansøgt	4000	114,73

Produktionsoversigt med angivelse af kode for dyrekategori

StaldID	Godk. pligtig renovering	Staldsystem kode	Nudrift/ansøgt	Antal dyr	Antal Stipladser	Evt. vægt (kg)/alder (mdr.)		Evt. mælkeydelse/ændret fravænningsvægt i alt per årssø*	Antal DE
						Ind	Ud		
ST-127949	Nej	SvSI01	Nudrift	4600	1152	30,00	108,00		131,94
			Ansøgt	4600	1152	30,00	108,00		131,94
ST-127950	Nej	SvSI01	Nudrift	1900	480	30,00	108,00		54,50
			Ansøgt	1900	480	30,00	108,00		54,50
ST-127951	Nej	Hest03	Nudrift	4	0				1,74
			Ansøgt	4	0				1,74
ST-127952	Nej	SvSI03	Nudrift	4000	1024	30,00	108,00		114,73
			Ansøgt	4000	1024	30,00	108,00		114,73
Sum			Nudrift						302,91
			Ansøgt						302,91
Ændring alle produktioner:									0,00

## Oplysninger om udegående dyr

StaldID	Staldsystem kode	Nudrift / Ansøgt	Mdr. udegående uden for udbringningsareal	Mdr. udegående inden for udbringningsareal
ST-127951	Hest03	Nudrift	0	4
		Ansøgt	0	4

## Normer for beregning af produktionseffektivitet og fodring samt oplysninger om fravæning i soproduktioner

StaldID	Staldsystem kode	Nudrift / Ansøgt	FE per årsdyr / FE per kg tilvækst / kg foder per dyr (mink/fjerkræ)	Gram råprotein per FE / Protein % i foder (fjerkræ)	Gram P per FE / fosfor % i foder (fjerkræ)	Protein % i mælk / kg æg per høne (fjerkræ)	Antal fravænnede grise per årsso / kg tilvækst per enhed (fjerkræ)	Fravænningsvægt
ST-127949	SvSI01	Nudrift	2,84	148,00	4,60			
		Ansøgt	2,84	148,00	4,60			
ST-127950	SvSI01	Nudrift	2,84	148,00	4,60			
		Ansøgt	2,84	148,00	4,60			
ST-127951	Hest03	Nudrift	-	-	-	-	-	-
		Ansøgt	-	-	-	-	-	-
ST-127952	SvSI03	Nudrift	2,84	148,00	4,60			
		Ansøgt	2,84	148,00	4,60			

## Bedst tilgængelige foderteknologi

StaldID	ProduktionsID	Kode for staldsystem	Bedste tilgængelige foderteknologi
ST-127949	PR-241116	SvSI01	
ST-127950	PR-241115	SvSI01	
ST-127951	PR-241114	Hest03	Dyrene er på græs stort set hver dag året rundt, dog kun ca. 1/3 af dagen, hvorfor udegående er sat til 4 mdr.
ST-127952	PR-241113	SvSI03	

## Produktioner fordelt på dyrekategorier

Dyrekategorier	Nudrift/ansøgt drift	Antal Dyreenheder
Kvæg	Nudrift	0,00
	Ansøgt	0,00
Ændring - Kvæg		0,00
Fjerkræ og andre dyr	Nudrift	1,74
	Ansøgt	1,74
Ændring - Fjerkræ og andre dyr		0,00
Svin	Nudrift	301,17
	Ansøgt	301,17
Ændring - Svin		0,00
Sum	Nudrift	302,91
	Ansøgt	302,91
Ændring - I alt		0,00

### 1.3 Lugt

#### Samlet resultat af lugtberegning

Område	Andre ejendomme med mere end 75 DE(antal)	Beregnings model	Samlet ukorrigeret	Korrigeret geneafstand (ansøgt drift)	Korrigeret geneafstand (nudrift)	Vægtet gennemsnits afstand	Genekriterie overholdt
Eksisterende eller fremtidig byzone	0	Ny	685,59	0,00	0,00	0,00	Genekriterie overholdt. Ingen nabobeboelser/byzone indenfor 1,2 gange geneafstand.
Samlet bebyggelse	0	Ny	520,82	0,00	0,00	0,00	Genekriterie overholdt. Ingen nabobeboelser/byzone indenfor 1,2 gange geneafstand.
Enkelt bolig	0	Ny	247,97	0,00	0,00	0,00	Genekriterie overholdt. Ingen nabobeboelser/byzone indenfor 1,2 gange geneafstand.

#### Detaljer om staldafsnit

##### Byzone

StaldID	Afstand til område(meter)	Placering 300-60 grader (ja/nej)	Indgår staldafsnit i beregning for område (ja/nej)
ST-127949	1614,57	Nej	Nej
ST-127950	1674,00	Nej	Nej
ST-127951	1678,63	Nej	Nej
ST-127952	1631,71	Nej	Nej

##### Samlet bebyggelse

StaldID	Afstand til område(meter)	Placering 300-60 grader (ja/nej)	Indgår staldafsnit i beregning for område (ja/nej)
ST-127949	655,49	Nej	Nej
ST-127950	662,91	Nej	Nej
ST-127951	688,57	Nej	Nej
ST-127952	652,62	Nej	Nej

##### Enkelt bolig

StaldID	Afstand til område(meter)	Placering 300-60 grader (ja/nej)	Indgår staldafsnit i beregning for område (ja/nej)
ST-127949	360,42	Nej	Nej
ST-127950	348,05	Nej	Nej

ST-127951	378,22	Nej	Nej
ST-127952	347,77	Nej	Nej

#### Lugtemission fra produktioner

StaldID	Kode for staldsystem	Antal dyr	Antal stipladser	Ton dyr på stald	Antal måneder udegående	Lugt fra produktion (LE)	Lugt fra produktion (OU)	Effekt af teknologi (%)	Faktisk lugt emission fra produktion (LE)	Faktisk lugt emission fra produktion (OU)
ST-127949	SvSI01	4600,00	1152,00	78,34	0,00	11750,40	35251,20	0,00%	11750,40	35251,20
ST-127950	SvSI01	1900,00	480,00	32,64	0,00	4896,00	14688,00	0,00%	4896,00	14688,00
ST-127951	Hest03	4,00	0,00	2,40	4,00	96,00	408,00	0,00%	96,00	408,00
ST-127952	SvSI03	4000,00	1024,00	69,63	0,00	10444,80	20889,60	0,00%	10444,80	20889,60

#### Effekt af miljøteknologi til begrænsning af lugt

StaldID	Nudrift ansøgt drift	Supplerende teknologi	Indtastet lugt effekt	Driftstimer pr. år	Resulterende reduktion (%)
ST-127949	Ingen data				
ST-127950	Ingen data				
ST-127951	Ingen data				
ST-127952	Ingen data				

#### Oplysninger om ventilation (ansøgt drift)

StaldID	Naturlig ventilation	Drifts effekt (%)	Driftstimer pr. år	Højde på afkast
ST-127949	Ingen data			
ST-127950	Ingen data			
ST-127951	Ingen data			
ST-127952	Ingen data			

#### Afkasttype og øvrige bemærkninger

StaldID	Afkast type	Type og øvrige bemærkninger
ST-127949		
ST-127950		
ST-127951		
ST-127952		

## 1.4 Opbevaringslager

### Opbevaringslager

Kode for opbevaringslager	Navn på opbevaringslager	Beskrivelse af opbevaringslager
LA-86135	3000 m3 gyllebeholder	

### Oplysninger om opbevaringslagre

Navn på opbevaringslager	Nudrift	Ansøgt
3000 m3 gyllebeholder	Alt gylle/dybstrøelse fra svin & heste opbevares i denne tank	Alt gylle/dybstrøelse fra svin & heste opbevares i denne tank

### Detaljer om opbevaringslagre

Kode for opbevaringslager	Nyt/eksisterende opbevaringslager	Drifttype	Lagertype	Dimension	Kapacitet
LA-86135	Eksisterende	Nudrift	Flydende husdyrgødningslager	H: 4,25, D: 29,2	3000,00
		Ansøgt drift	Flydende husdyrgødningslager	H: 4,25, D: 29,2	3000,00

## Detaljer om fast lager

Kode for opbevaringslager	Drifttype	Lagerandel fast i %	Andel af dybstrøelse der køres direkte ud og pløjes ned
LA-86135	Nudrift	100,00	100
	Ansøgt	100,00	100

## Detaljer om flydende lager

Kode for opbevaringslager	Drifttype	Lagerandel flydende i %	Virkemiddel
LA-86135	Nudrift	100,00	Ingen virkemiddel (f.eks. naturligt flydelag)
	Ansøgt drift	100,00	Ingen virkemiddel (f.eks. naturligt flydelag)

## 1.5 Ammoniaktab

### Resultat af beregninger på generelt ammoniakreduktionskrav

Overstiger græsmarksafgrøder over 25 % af totalrationen for malkekøer inklusiv opdræt?	Nej
Er det generelle krav om reduktion af ammoniaktab fra stald og lager opfyldt?	Ja
Eventuel yderligere reduktion nødvendig for at opfylde kravet	-609,75 kgN/år

### Ammoniaktab i nudrift og ansøgt drift fordelt på staldsystemer og opbevaringslagre

	Ansøgt(kgN/år)
Ammoniaktab fra staldsystemer mv. ikke omfattet af det generelle ammoniakreduktionskrav:	20,00
Ammoniaktab fra staldafsnit og lagre omfattet af det generelle ammoniakreduktionskrav, men eksisterende uændret produktion:	4010,01
Ammoniaktab fra husdyrproduktion omfattet af det generelle ammoniakreduktionskrav (etableringer udvidelser, ændringer):	0
Ammoniaktab fra lagre af flydende husdyrgødning:	405,81
Ammoniaktab fra lagre af fast husdyrgødning:	0,00

### Resultat af beregninger af ammoniaktab på produktionsniveau

StaldID	Kode for staldsystem	Ammoniaktab fra reference staldsystem	Ammoniaktab fra valgt staldsystem	Effekt af valgt staldsystem (kgN/år)	Effekt af valgt staldsystem (%)	Effekt af miljøteknologi (kgN/år)	Effekt af foderoptimering m.m. (kgN/år)	Effekt af miljøtiltag lager (kgN/år)	Faktisk ammoniaktab fra stald og lager (kgN/år)
ST-127949	SvSI01	2051,59	2296,89	-245,30	-11,96%	0,00	0,00	0,00	2296,89
		2051,59	2296,89	-245,30	-11,96%	0,00	0,00	0,00	2296,89
ST-127950	SvSI01	847,39	948,71	-101,32	-11,96%	0,00	0,00	0,00	948,71
		847,39	948,71	-101,32	-11,96%	0,00	0,00	0,00	948,71
ST-127951	Hest03	0,00	24,02	0,00	0,00%	0,00	0,00	4,02	20,00
		0,00	24,02	0,00	0,00%	0,00	0,00	4,02	20,00
ST-127952	SvSI03	1783,99	1170,22	613,77	34,40%	0,00	0,00	0,00	1170,22
		1783,99	1170,22	613,77	34,40%	0,00	0,00	0,00	1170,22
Sum	Nudrift	4682,97	4439,84	267,15		0,00	0,00	4,02	4435,82
		Ansøgt	4682,97	4439,84	267,15		0,00	0,00	4,02

#### Ammoniaktab pr. DE og pr. produktionsenhed

StaldID	Kode for staldsystem	Ammoniaktab pr. produktionsenhed (kgN/år)	Ammoniaktab pr. DE (kgN/år)
ST-127949	SvSI01	0,48	17,41
		0,48	17,41
ST-127950	SvSI01	0,48	17,41
		0,48	17,41
ST-127951	Hest03	5,00	11,50
		5,00	11,50
ST-127952	SvSI03	0,28	10,20
		0,28	10,20

#### Effekt af teknologier til begrænsning af ammoniakfordampning (miljøteknologi)

StaldID	Nudrift Ansøgt drift	Supplerende teknologi	Indtastet ammoniak effekt (%)	Driftstimer per år / Benzoesyre (gr)	Reduceret ammoniakfordampning (kgN/år)
ST-127949	Ingen data				
ST-127950	Ingen data				
ST-127951	Ingen data				
ST-127952	Ingen data				

#### Beskrivelse af teknologier til begrænsning af ammoniakfordampning

##### Effekt af foderoptimering og antal fravænnede smågrise

StaldID	Kode for staldsystem	Nudrift Ansøgt drift	FE	Gram råprotein pr. FE	Gram P pr. FE	Antal fravænnede grise	Fravænningsvægt	Effekt foderoptimering
ST-127949	Ingen data							
ST-127950	Ingen data							
ST-127951	Ingen data							
ST-127952	Ingen data							

#### Effekt af teknologier til begrænsning af ammoniakfordampning fra lager (miljøteknologi og andel dybstrøelse direkte ud)

LagerID	Lager type	Nudrift Ansøgt drift	Tiltag	Indtastet emmissions effekt (%)	Andel af dybstrøelse direkte ud	Reduceret ammoniakfordampning (kgN/år)
LA-86135	Flydende husdyrgødningslager	Nudrift	Ingen	0,00%	100,00	4,00
	Flydende husdyrgødningslager	Ansøgt	Ingen	0,00%	100,00	4,00

## Påvirkning af natur

### Nøgletal emission

	kgN/år
Samlet emission fra stald og lager	4435,82
Meremission fra stald og lager	0,00

## Maksimaldepositioner

	kgN
Højeste merdeposition i naturområdet	0
Højeste totaldeposition i naturområdet	0,0

## 1.6 Oplysninger omkring arealer

### Grundlæggende arealinformationer

Antal DE kvæg, får og geder på bedriften inkl. DE på andre bedrifter, der afsættes grovfoder til beregnet ud fra 3000 FE/DE: **0,00 DE**

Er antal af andre DE udbragt på bedriften større end det før angivne antal DE kvæg, får og geder: **Ja**

Anvender og efterlever bedriften husdyrgødningsbek. bilag 2 jf. § 28 stk. 3 om forhøjet harmonital på 2,3 for visse kvægbedrifter: **Nej**

Er bedriften et økologisk landbrug: **Nej**

% af samlet areal med efterafgrøder udover PD-krav: **10,10 %**

Reduceret kvælstofnorm: **0,00 %**

### Arealoplysninger



**Udbringingsarealer**

Navn	ha	Drænet	Jb.Type	Vandet	Sæd- skifte	Ref. Sæd- skifte	N-kl. 0(ha)	N-kl. 1 (ha)	N-kl. 2 (ha)	N-kl. 3 (ha)	G.vand (ha)	P-kl. 0(ha)	P-kl. 1 (ha)	P-kl. 2(ha)	P-kl. 3 (ha)
1-0	4,30	Nej	JB4	Ja	S4	S4	4,30	0,00	0,00	0,00	0,00	4,30	0,00	0,00	0,00
2-0	7,41	Ja	JB4	Ja	S4	S4	7,41	0,00	0,00	0,00	0,00	7,41	0,00	0,00	0,00
3-0	1,59	Nej	JB4	Ja	S4	S4	1,59	0,00	0,00	0,00	0,00	1,59	0,00	0,00	0,00
3-1	0,89	Nej	JB1	Ja	S4	S4	0,89	0,00	0,00	0,00	0,00	0,89	0,00	0,00	0,00
4-0	7,42	Nej	JB4	Ja	S4	S4	7,42	0,00	0,00	0,00	0,00	7,42	0,00	0,00	0,00
4-1	1,17	Nej	JB4	Nej	S4	S4	1,17	0,00	0,00	0,00	0,00	1,17	0,00	0,00	0,00
4-2	0,56	Nej	JB4	Ja	S4	S4	0,56	0,00	0,00	0,00	0,00	0,56	0,00	0,00	0,00
4-4	4,00	Nej	JB4	Nej	S4	S4	4,00	0,00	0,00	0,00	0,00	4,00	0,00	0,00	0,00
6-0	11,29	Ja	JB4	Nej	S4	S4	11,29	0,00	0,00	0,00	0,00	11,29	0,00	0,00	0,00
6-1	13,96	Ja	JB4	Ja	S4	S4	13,96	0,00	0,00	0,00	0,00	13,96	0,00	0,00	0,00
6-2	2,00	Nej	JB4	Nej	S4	S4	2,00	0,00	0,00	0,00	0,00	2,00	0,00	0,00	0,00
6-3	9,66	Nej	JB4	Nej	S4	S4	9,66	0,00	0,00	0,00	0,00	9,66	0,00	0,00	0,00
7-0	6,58	Ja	JB4	Nej	S4	S4	6,58	0,00	0,00	0,00	0,00	6,58	0,00	0,00	0,00
7-2	2,66	Nej	JB4	Nej	S4	S4	2,66	0,00	0,00	0,00	0,00	2,66	0,00	0,00	0,00
7-3	0,43	Nej	JB4	Nej	S4	S4	0,43	0,00	0,00	0,00	0,00	0,43	0,00	0,00	0,00
10-0	4,47	Ja	JB9	Nej	S2	S2	4,47	0,00	0,00	0,00	0,00	4,47	0,00	0,00	0,00
11-0	11,02	Ja	JB9	Nej	S2	S2	11,02	0,00	0,00	0,00	0,00	11,02	0,00	0,00	0,00
12-0	4,52	Ja	JB9	Nej	S2	S2	4,52	0,00	0,00	0,00	0,00	0,00	0,00	4,52	0,00
13-0	5,45	Ja	JB9	Nej	S2	S2	5,45	0,00	0,00	0,00	0,00	0,00	0,00	5,45	0,00
31-0	3,28	Nej	JB4	Nej	S4	S4	3,28	0,00	0,00	0,00	0,00	3,28	0,00	0,00	0,00
32-0	3,87	Ja	JB4	Nej	S4	S4	3,87	0,00	0,00	0,00	0,00	3,87	0,00	0,00	0,00
33-0	3,91	Ja	JB4	Nej	S4	S4	3,91	0,00	0,00	0,00	0,00*	3,91	0,00	0,00	0,00
34-0	4,79	Ja	JB4	Nej	S4	S4	4,79	0,00	0,00	0,00	0,00	4,79	0,00	0,00	0,00
35-0	3,93	Nej	JB4	Nej	S4	S4	3,93	0,00	0,00	0,00	0,00	3,93	0,00	0,00	0,00
36-0	4,49	Nej	JB4	Nej	S4	S4	4,49	0,00	0,00	0,00	0,00*	4,49	0,00	0,00	0,00
37-0	4,63	Nej	JB4	Nej	S4	S4	4,63	0,00	0,00	0,00	0,00	4,63	0,00	0,00	0,00
41-0	3,79	Nej	JB4	Ja	S4	S4	3,79	0,00	0,00	0,00	0,00*	3,79	0,00	0,00	0,00
42-0	6,90	Nej	JB4	Ja	S4	S4	6,90	0,00	0,00	0,00	0,00	6,90	0,00	0,00	0,00
43-0	6,03	Ja	JB4	Ja	S4	S4	6,03	0,00	0,00	0,00	0,00	6,03	0,00	0,00	0,00
44-0	3,20	Ja	JB4	Nej	S4	S4	3,20	0,00	0,00	0,00	0,00	3,20	0,00	0,00	0,00
46-0	6,10	Ja	JB4	Nej	S4	S4	6,10	0,00	0,00	0,00	0,00	0,00	0,00	6,10	0,00
51-0	9,00	Nej	JB4	Nej	S4	S4	9,00	0,00	0,00	0,00	0,00	9,00	0,00	0,00	0,00
56-0	3,48	Ja	JB4	Nej	S4	S4	3,48	0,00	0,00	0,00	0,00	0,00	0,00	3,48	0,00
57-1	1,20	Ja	JB4	Nej	S4	S4	1,20	0,00	0,00	0,00	0,00	1,20	0,00	0,00	0,00
58-0	1,39	Ja	JB4	Nej	S4	S4	1,39	0,00	0,00	0,00	0,00	0,00	0,00	1,39	0,00
80-0	5,94	Nej	JB2	Nej	S4	S4	5,94	0,00	0,00	0,00	0,00	5,94	0,00	0,00	0,00
82-0	7,25	Nej	JB2	Nej	S4	S4	7,25	0,00	0,00	0,00	0,00	7,25	0,00	0,00	0,00
83-0	5,86	Nej	JB2	Nej	S4	S4	5,86	0,00	0,00	0,00	0,00	5,86	0,00	0,00	0,00
85-0	6,49	Nej	JB2	Nej	S4	S4	6,49	0,00	0,00	0,00	0,00	6,49	0,00	0,00	0,00
86-0	4,56	Nej	JB2	Nej	S4	S4	4,56	0,00	0,00	0,00	4,56*	4,56	0,00	0,00	0,00
87-0	4,63	Nej	JB2	Nej	S4	S4	4,63	0,00	0,00	0,00	4,63*	4,63	0,00	0,00	0,00
90-0	3,59	Nej	JB4	Nej	S4	S4	3,59	0,00	0,00	0,00	0,00	3,59	0,00	0,00	0,00
91-0	1,71	Nej	JB4	Nej	S4	S4	1,71	0,00	0,00	0,00	0,00	1,71	0,00	0,00	0,00

91-1	4,21	Nej	JB4	Nej	S4	S4	4,21	0,00	0,00	0,00	0,00	4,21	0,00	0,00	0,00
92-0	5,26	Nej	JB4	Nej	S4	S4	5,26	0,00	0,00	0,00	0,00	5,26	0,00	0,00	0,00
101-0	0,68	Nej	JB4	Nej	S4	S4	0,68	0,00	0,00	0,00	0,00	0,68	0,00	0,00	0,00
102-0	0,41	Nej	JB4	Nej	S4	S4	0,41	0,00	0,00	0,00	0,00	0,41	0,00	0,00	0,00
103-0	0,52	Nej	JB4	Nej	S4	S4	0,52	0,00	0,00	0,00	0,00	0,52	0,00	0,00	0,00
89-0	2,03	Nej	JB9	Nej	S2	S2	2,03	0,00	0,00	0,00	0,00	2,03	0,00	0,00	0,00
57-0	5,06	Ja	JB4	Nej	S4	S4	5,06	0,00	0,00	0,00	0,00*	5,06	0,00	0,00	0,00
<b>Total</b>	<b>227,58</b>						<b>227,58</b>	<b>0,00</b>	<b>0,00</b>	<b>0,00</b>	<b>9,19</b>	<b>206,64</b>	<b>0,00</b>	<b>20,94</b>	<b>0,00</b>

De stjernemarkerede (\*) arealer er manuelt redigerede af ansøger til at være beliggende i andre beskyttelsesområder for fosfor, nitrat og grundvand end det fremgår af kortværket til husdyrgodkendelse.dk.

Arealerne kan også redigeres manuelt til at ligge udenfor beskyttelsesområderne.

I de efterfølgende beregninger bliver arealerne som er markeret med \* behandlet efter de manuelt indtastede oplysninger i arealtabellen.

#### Areal noter

Navn	Areal note
33-0	040712 : Tvunget ud af grundvand jvf. SENESTE VIDEN vedr. NFI-udpegning i RKSK.
36-0	040712 : Tvunget ud af grundvand jvf. SENESTE VIDEN vedr. NFI-udpegning i RKSK.
41-0	040712 : Tvunget ud af grundvand jvf. SENESTE VIDEN vedr. NFI-udpegning i RKSK.
86-0	040712 : Tvunget ind i grundvand jvf. SENESTE VIDEN vedr. NFI-udpegning i RKSK.
87-0	040712 : Tvunget ind i grundvand jvf. SENESTE VIDEN vedr. NFI-udpegning i RKSK.
57-0	040712 : Tvunget ud af grundvand jvf. SENESTE VIDEN vedr. NFI-udpegning i RKSK.

#### Aftalearealerer

Navn	ha	Områder omfattet af N- eller P-klasse 1- 3?	Har modtageren en arealgodkendelse til modtagelse af de tilførte mængder?
Ingen data			
<b>Total</b>	<b>0</b>		

## 1.7 Oplysninger om gødning

### Gødningsregnskab (Nudrift)

#### Produceret gødningsmængde

Anlæg	Gødningstype	KgN	KgP	DE - kvæg, kår, geder	DE - svin og andre dyr
Husdyrbrugets samlede anlæg	Fjerkrægylle	0,00	0,00	0,00	0,00
Husdyrbrugets samlede anlæg	Svinegylle	26218,99	6265,56	0,00	301,16
Husdyrbrugets samlede anlæg	Kvæggylle	0,00	0,00	0,00	0,00
Husdyrbrugets samlede anlæg	Minkgylle	0,00	0,00	0,00	0,00
Husdyrbrugets samlede anlæg	Dybstrøelse	116,59	24,14	0,00	1,15
Husdyrbrugets samlede anlæg	Fast gødning	0,00	0,00	0,00	0,00
Husdyrbrugets samlede anlæg	Ajle	0,00	0,00	0,00	0,00
Husdyrbrugets samlede anlæg	Afsat ved græsning	58,29	10,66	0,00	0,57

#### Tilført gødningsmængde

Anlæg	Gødningstype	KgN	KgP	Antal DE
Ingen data				

### Afsat gødningsmængde

Anlæg	Gødningstype	KgN	KgP	DE - kvæg, får, geder	DE - svin og andre dyr
Ingen data					

### Total gødningsmængde

Gødningstype	KgN	KgP	DE - kvæg, får, geder	DE - svin og andre dyr
Dybstrøelse	116,59	24,14	0	1,15
Svinegylle	26218,99	6265,56	0	301,16
Afsat ved græsning	58,29	10,66	0	0,57
<b>Total</b>	<b>26393,87</b>	<b>6300,36</b>	<b>0</b>	<b>302,88</b>

### Harmonital

Harmonital: 1,4 DE/ha

### Gødningsregnskab (ansøgt)

#### Produceret gødningsmængde

Anlæg	Gødningstype	KgN	KgP	DE - kvæg, kår, geder	DE - svin og andre dyr
Husdyrbrugets samlede anlæg	Fjerkrægylle	0,00	0,00	0,00	0,00
Husdyrbrugets samlede anlæg	Svinegylle	26218,99	6265,56	0,00	301,16
Husdyrbrugets samlede anlæg	Kvæggyllle	0,00	0,00	0,00	0,00
Husdyrbrugets samlede anlæg	Minkgylle	0,00	0,00	0,00	0,00
Husdyrbrugets samlede anlæg	Dybstrøelse	116,59	24,14	0,00	1,15
Husdyrbrugets samlede anlæg	Fast gødning	0,00	0,00	0,00	0,00
Husdyrbrugets samlede anlæg	Ajle	0,00	0,00	0,00	0,00
Husdyrbrugets samlede anlæg	Afsat ved græsning	58,29	10,66	0,00	0,57

#### Tilført gødningsmængde

Anlæg	Gødningstype	KgN	KgP	Antal DE
Husdyrbrugets samlede anlæg	Svinegylle	750,00	150,00	7,50

#### Afsat gødningsmængde

Anlæg	Gødningstype	KgN	KgP	DE - kvæg, får, geder	DE - svin og andre dyr
Ingen data					

#### Total sum af gødningsmængder

Gødningstype	KgN	KgP	DE - kvæg, får, geder	DE - svin og andre dyr
Dybstrøelse	116,59	24,14	0	1,15
Svinegylle	26968,99	6415,56	0	308,66
Afsat ved græsning	58,29	10,66	0	0,57
<b>Total</b>	<b>27143,87</b>	<b>6450,36</b>	<b>0</b>	<b>310,38</b>

Harmonital  
Harmonital: 1,4 DE/ha

### 1.8 Beregninger på arealer og sædskifter

#### Fosforberegning

	<b>Planteavl S3 Skema 35.903</b>	<b>Reference S4 Skema 35.751</b>	<b>Frøavl S6 (uden tilførsel af husdyrgødning udefra) Skema 38.977</b>
<b>Krav om P-overskud overholdt</b>	Ja	Ja	Ja
<b>Evt. yderligere reduktion nødvendig for at overholde kravet</b>	-6.401,4 kg P	- 9,7 kg P	- 137,8 kg P
<b>Max. tilladt P-overskud/ha//år i gennemsnit for hele bedriften</b>	8,7 kg P/ha/år	9,0 kg P/ha/år	10,2 kg P/ha/år
<b>P tilført pr. ha/år i ansøgt drift</b>	0,0	28,3 kg P/ha/år	27,7 kg P/ha/år
<b>P-raførsel per ha/år i ansøgt drift (arealvægtet gennemsnit)</b>	19,4 kg P/ha/år	19,4 kg P/ha/år	18,1 kg P/ha/år
<b>P-overskud/ha/år for ansøgt projekt</b>	-19,4 kg P/ha/år	9,0 kg P/ha/år	9,6 kg P/ha/år

#### Nitratberegning (Overfladevand)

	<b>S3 Skema 35.903</b>	<b>S4 Skema 35.751</b>	<b>S6 (og uden tilførsel af husdyrgødning udefra) Skema 38.977</b>
<b>DE<sub>max</sub></b>	1,4 DE/ha	1,4 DE/ha	1,4 DE/ha
<b>DE<sub>reel</sub></b>	0 DE/ha	1,36 DE/ha	1,33 DE/ha
<b>KgN/ha DE<sub>max</sub></b>	0 KgN/ha	59,8 kgN/ha	59,7 KgN/ha
<b>Kg N/ha DE<sub>reel</sub></b>	55,2 kgN/ha	55,2 kgN/ha	52,7 kgN/ha
<b>Efterafgrøde krav ud over plante PD. krav</b>	0,00 %	10,10	0,00

## **Nitratberegning (Grundvand)**

### **Ansøgt (referencesædskifte, skema 35751)**

86-0: 65 mg Nitrat pr. liter

87-0: 65 mg Nitrat pr. liter

### **Merbelastning (ansøgning - nudrift)**

86-0: - 4 mg nitrat pr. liter

87-0: - 4 mg nitrat pr. liter

### **Ansøgt (S6 sædskifte, skema 38977)**

86-0: 62 mg Nitrat pr. liter

87-0: 62 mg Nitrat pr. liter

### **Merbelastning (ansøgning - nudrift)**

86-0: - 8 mg nitrat pr. liter

87-0: - 8 mg nitrat pr. liter

## 1.9 BAT (Bedst tilgængelig teknik/ renere teknologi)

BAT for udbringningsteknik er beskrevet i referencedokumentet for bedste tilgængelige teknikker der vedrører intensiv fjerkræ- og svineproduktion (BREF) som en række tiltag. En del af disse tiltag er dækket af husdyrgødningsbekendtgørelsen og bekendtgørelse om jordbrugets anvendelse af gødning og om plantedække, hvorfor det er et lovkrav at følge dem. Fx:

- regler for udbringningstidspunkter (forbud mod udbringning 200 m fra byområder på weekend- og helligdage),
- udbringningsmetoder (fx ikke tilladt at bruge bredspreader til gylle),
- krav om nedfældning på visse arealer tæt på sårbar natur (sort jord og græs indenfor bufferzoner til §7 arealer),
- krav til udbringningstidspunkter, der sikrer optagelse i planter,
- krav om nedbringning af husdyrgødning udlagt på ubevoksede arealer indenfor 6 timer,
- og krav om maksimale mængder husdyrgødning pr. ha,
- krav til efterafgrøder

- Der udarbejdes hvert år en mark- og gødningsplan, hvorved det sikres at mængden af gødning tilpasses afgrødens forventede behov. I planen tages der bl.a. hensyn til jordbundstype, sædskifte, vanding, planternes udbytte og kvælstofudnyttelsen.

- Gyllen nedfældes eller slangeudlægges alt efter afgrøde. Der vil forekomme ammoniakfordampning og lugtgener fra marker, hvorpå der er udbragt gylle. Omfanget afhænger af vejrforhold (temperatur, vindforhold og evt. nedbør).

- Der køres aldrig på vandmættet, oversvømmet, frossen eller snedækket areal, hvor der efterfølgende er fare for afstrømning til vandløb, søer eller lign. Der er ingen stærkt hældende arealer og der er fokus på at holde sig orienteret vedr. myndighedernes krav til bræmmer ved vandløbene.

-Der kan forekomme støvgener i forbindelse med høst samt når der presses eller snittes halm på arealerne. Markarbejde vil generelt være forbundet med støj der lokalt kan opleves generende. Ejendommen og dens udspretningsarealer er dog beliggende i landzone, og gener forbundet med driften af arealerne forventes ikke at overstige det niveau som er almindeligt for landbrugsdrift. Fælles for disse gener er at de typisk forekommer i relativt afgrænsede perioder og kun i en begrænset del af året.

Det vurderes, at de anvendte udbringningsteknikker lever op til BAT.

## **Bilag 2. Miljøvurdering for tillægsgodkendelsen**

### **2.1 Baggrund**

Ringkøbing-Skjern Kommune modtog den 23. april 2012 en ansøgning om tillæg til miljøgodkendelsen dateret 20. august 2008 af husdyrbruget beliggende på adressen Søndervig Landevej 12, 6950 Ringkøbing.

I ansøgningen erstattes gylleseparationen af flere udbringningsarealer. Desuden ønskes en mulighed for at sædskiftet kan ændres i den løbende drift fra referencesædskifte S4 med 10% ekstra efterafgrøder til frøavlssædskifte S6 på udbringningsarealerne i forhold til miljøgodkendelsen dateret 20. august 2008.

I nedenstående vurderes derfor på ændringen i forhold til miljøgodkendelsen dateret 20. august 2008 dvs. på miljøpåvirkningen af udbringningsarealerne.

For nærmere vurdering af anlægget og dyresammensætning henvises til miljøgodkendelsen dateret 20. august 2008.

Der gøres opmærksom på, at i de følgende afsnit anvendes forkortelsen "§ 7 i loven", hvilket henviser til § 7 i bekendtgørelse af lov om miljøgodkendelse m.v. af husdyrbrug.

### **2.2 Beliggenhed og planmæssige forhold**

#### **2.2.1 Kulturmiljø**

Området indeholder iht. Kommuneplan 2009 til 2021 særligt værdifuldt kulturmiljø i form af færdselsspor (6) på adressen dyrefold i Velling plantage, Fælleskabet (5), færdselsspor (6) på adressen Vonå og sommerlyst, Indvinding og sikring (1) på adressen Stadil Fjord m.v. – tørlægning.

Da udbringningsarealerne ikke ændrer anvendelse vurderes der ikke at ske en påvirkning af kulturmiljøet.

På husdyrbrugets arealer ligger der beskyttede diger efter Museumloven § 29a (se bilag 10). Der gøres opmærksom på, at digerne ikke må ændres eller fjernes uden tilladelse fra Ringkøbing-Skjern Kommune.

### **2.3 Indretning og drift**

#### **2.3.1 BAT – bedste tilgængelige teknik**

Formålet med Bekendtgørelse af lov om miljøgodkendelse m.v. af husdyrbrug er, at medvirke til at værne om natur, miljø og landskab, så udviklingen af husdyrproduktionen kan ske på et bæredygtigt grundlag i respekt for menneskers livsvilkår og for bevarelsen af dyre- og plantelivet. Forebyggelse og begrænsning af forurening skal først og fremmest ske ved anvendelse af bedst tilgængelig teknik herunder renere teknologi, dvs., eks. mindre forurenende anlæg, processer og råvarer. BAT er at betragte som en generel ikke stedbunden branchenorm. Dette betyder, at særlige følsomme eller for den sags skyld robuste omgivelser ikke har indflydelse på niveauet ved fastlæggelse af BAT.

Miljøstyrelsen har udarbejdet emissionsgrænseværdier for ammoniak og fosfor for såvel visse typer af eksisterende stalde samt nybyggeri/gennemgribende renoveringer. Disse grænseværdier tager udgangspunkt i hvad der for branchen anses for økonomisk opnåeligt. Ringkøbing-Skjern Kommune tager ved fastlæggelsen af BAT niveauet for husdyrbruget udgangspunkt i disse emissionsgrænseværdier.

### **Udbringning af husdyrgødning**

Ringkøbing-Skjern Kommune vurderer, at de generelle regler i husdyr- og husdyrgødningens bekendtgørelse for udbringning af husdyrgødning som værende tilstrækkelige til at opfylde kravene til BAT for udbringning. Ringkøbing-Skjern Kommune anser det i øvrigt for værende BAT, at man tager højde for udbringningsarealernes fysiske karakter i forbindelse med udbringning af husdyrgødning. Dvs., eks. jordtype, struktur og hældning, samt forhold som regn, vanding og sædskifte.

Der er i tillægsgodkendelsen stillet vilkår om, at udbringning af husdyrgødning ikke må foretages på frossen, vandmættet, oversvømmet, eller snedækket jord, samt forud for varsling om kraftig regn/nedbør. Vilkåret er stillet for at reducere unødigt forurening af vandmiljøet.

## 2.4 Begrænsning af eventuelle gener for naboer

### **2.4.1 Trafik, til- og frakørsel**

Ifølge ansøgningen stiger antallet af transporter fra 547 til 554 pr. år. Stigningen skyldes en transportforøgelse fra 90 til 206 af korn.

Forøgelsen af transporter er efter Ringkøbing-Skjern Kommunes opfattelse ikke af et omfang, som vil indebære væsentlige forøgede gener for omkringboende med hensyn til støj, støv eller lugt.

Ved tilsvining af det offentligt tilgængelige vejareal i forbindelse med arbejdskørsler, skal der opstilles skilte, der informerer andre trafikanter om forholdene. Ved arbejdskørslernes ophør skal det offentlige vejareal, jf. Færdselsloven § 14, rengøres. Det er Politiet, der er myndighed for færdsel på offentligt areal.

Ringkøbing-Skjern kommune vurderer, ved overholdelse af de generelle krav mht. til transport fastsat i den til enhver tid gældende Husdyrgødningens bekendtgørelse, at transport af husdyrgødning kan foregå uden væsentlige gener for omgivelserne.

### **2.4.2 Egenkontrol**

I miljøgodkendelsen dateret 20. august 2008 er der stillet vilkår om, at husdyrbruget for egen regning skal eftervise, at de stillede støjkrav er overholdt, såfremt tilsynsmyndigheden skønner, at eventuelle klager vedrørende støj fra husdyrbruget er velbegrundede.

Der er tilsvarende stillet vilkår om, at tilsynsmyndigheden kan kræve, at husdyrbruget foretager undersøgelse af lugtkilder, hvis det skønnes, at eventuelle klager over lugt fra anlægget er velbegrundede.

Endeligt er der stillet vilkår om, at tilsynsmyndigheden kan anmode om nye beregninger af nitratudvaskning til overfladevand og grundvand, fosforoverskud, ammoniakemission, ammoniakdeposition samt lugtgenafstande.

## 2.5 Natur og vand

### **2.5.1 International natur – beskrivelse**

De internationale naturbeskyttelsesområder er en samlet betegnelse for EF-Habitatområder, EF-Fuglebeskyttelsesområder og Ramsarområder. Hvert internationalt naturbeskyttelsesområde består af et eller flere af disse udpegede områder.



Habitatområderne og Fuglebeskyttelsesområderne, der er udpeget på grundlag af EU's naturdirektiver, udgør tilsammen Natura 2000, der er et økologisk netværk af beskyttede områder i hele EU. Ramsarområderne er udpeget på grundlag af Ramsarkonventionen om beskyttelse af vigtige vådområder. Ramsarområderne ligger alle indenfor grænserne af fuglebeskyttelsesområder, og beskyttelsen er dækket ind af EU-beskyttelsen.

Direktiverne fastsætter et overordnet mål for at sikre eller genoprette en gunstig bevaringsstatus for naturtyper og dyre- og planterarter inden for de internationale naturbeskyttelsesområder. Danmark er forpligtet til at sikre, at der ikke sker en forringelse af status i de udpegede områder og til at iværksætte, hvad der er nødvendigt for at opnå de fastsatte mål.

Habitatdirektivet rummer også regler om at beskytte særlige arter, både i og udenfor Natura 2000-områder. Det er de såkaldte bilag IV-arter. Disse arter (flere padder, markfirben, odder, hasselmus m.fl.) må ikke få beskadiget deres yngle- eller rasteområder.

Målsætningen for Habitat- og Fuglebeskyttelsesområderne er at sikre eller genoprette gunstig bevaringsstatus for de arter og naturtyper, de er udpeget for. For Ramsarområder er målsætningen, at beskyttelsen fremmes.

En art anses for at have gunstig bevaringsstatus, når undersøgelser peger på, at arten på lang sigt vil opretholde sig selv som levedygtig bestand, samt artens udbredelsesområder sandsynligvis ikke er i tilbagegang.

## Stadil Fjord

20,94 ha af udbringningsarealer ligger i oplandet til Stadil Fjord. Stadil Fjord er sammen med Vest Stadil Fjord udpeget som EF-habitatområde, EF-fuglebeskyttelsesområde og Ramsarområde (H59, F41,R3).

Udpegningen af habitatområde (H59) er foretaget på grundlag af følgende arter:

<b>Udpegningsgrundlag for Habitatområde nr. 59</b>		
<b>Naturtyper:</b>	Lagune (1150)*	Vandløb (3260)
	Klithede (2140)*	Rigkær (7230)
<b>Arter:</b>	Kransnålalge-sø (3140)	
	Næringsrig sø (3150)	
	Havlampret (1095)	Odder (1355)
	Bæklampret (1096)	Vandranke (1831)

Udpegningen af fuglebeskyttelsesområdet Stadil Fjord og Vest Stadil Fjord (F41) er foretaget på grundlag af følgende arter:

<b>Udpegningsgrundlag for Fuglebeskyttelsesområde nr. 41</b>		
(Y: ynglefugle, T: trækfugle)		
<b>Fugle:</b>	Rørdrum (A021) Y	Spidsand (A054) T
	Pibesvane (A037) T	Skeand (A056) T
	Sangsvane (A038) T	Rørhøg (A081) Y
	Kortnæbbet gås (A040) T	Plettet rørvagtel (A119) Y
	Grågås (A043) T	Pomeransfugl (A139) T
	Bramgås (A045) T	Sortterne (A197) Y
	Krikand (A052) T	

Stadil Fjord er et tidligere fjordområde. I søen findes den langstrakt ø, Hindø, der medvirker til at søen naturligt er inddelt i 2 bassiner beliggende henholdsvis syd og nord/vest for selve øen. Stadil Fjord afvander til Ringkøbing Fjord via Vonå. Denne forbindelse betyder, at især Stadil Fjords sydlige bassin påvirkes af indstrømmende saltholdigt vand i perioder.

Stadil Fjord huser 52 forskellige arter af undervandsplanter og hører til et af Danmarks mest artsrige vandområder og endda måske den artsrigeste lagunesø af alle. En væsentlig årsag til den store artsrigdom er, at lagunen er forholdsvis lav og klarvandet.

Vest Stadil Fjord er også et tidligere fjordområde, hvor vandstanden ved pumpning sænkes til 1,4 m under det gennemsnitlige niveau i de danske have. To tredjedele af arealet er i dag omdriftsjord, mens rørskov og åbne vandflader dækker den sidste tredjedel. Området består i dag af tre adskilte vandområder, Nordre Dyb, Mellem Dyb og Søndre Dyb, hvis miljøtilstand er indbyrdes forskellige. I 1974 blev Vest Stadil Fjord fredet. De fredede arealer er udpeget som værende af stor landskabelig, biologisk og friluftsmæssig værdi.

Søndre Dyb har karakter som en næringsrig sø, hvilket også ses af en betydelig mindre artsdiversitet mht. undervandsplanterne sammenlignet med Mellem Dyb og Nordre Dyb. Mellem Dyb har en meget artsrig undervandsvegetation med i alt 40 arter af undervandsplanter og flydebladsplanter registreret. I Mellem Dyb har der gennem en årrække ynglet 6-8 par sortterner, der på nationalt plan er en sjælden ynglefugl. I Nordre Dyb er der registreret i alt 23 arter af undervandsplanter og flydebladsplanter.

Ifølge "Natura 2000 plan 2009-2015, Stadil og Vest Stadil Fjord" udgør næringsstofbelastning en alvorlig trussel på trods af, at miljøtilstanden i Stadil Fjord, Mellem Dyb og Nordre Dyb vurderes at være god på nuværende tidspunkt. Den luftbårne kvælstofbelastning er anslået til at overskride den laveste ende af tålegrænsen for arealer med klithede og naturtypen søer med kransnålalger. For klithede er tilgroning med uønsket opvækst af træer og buske en trussel og tilgroning med især tagrør er en trussel mod ynglepladsen for sortterne. Den fysiske påvirkning i form af rørhøst kan påvirke fugle

knyttet til rørskov negativt. For fugle på udpegningsgrundlaget er det af betydning for rørdrum, rørhøg og tildels plettet rørvagtel. Mink og andre prædatorer er en trussel for yngleforekomster af sortterne i området

Ifølge "Natura 2000 plan 2009-2015, Stadil Fjord og Vest Stadil Fjord" er naturtyperne og arter inden for Natura 2000-området vurderet til at have de prognoser, der er angivet i nedenstående tabel. Bevaringsstatus for naturtyper og arter er en vurdering af, hvordan deres tilstand vil være i fremtiden, såfremt der ikke sker ændringer i udnyttelsen og i de trusler, der eksisterer i dag. Der er tale om en prognose for arternes og naturtypernes udviklingsretning.

Prognosen	Naturtype, eller art
Gunstig, eller vurderet gunstig	Bæklampret, odder, rørdrum, rørhøg, sangsvane, kortnæbbet gås, grågåse, bramgåse, krikand, skeand og pomeransfugl
Ugunstig, eller vurderet ugunstig	Kransnålalgesø (Nordre Dyb, Mellem Dyb og Søndre Dyb), Klithede, vandranke, vandløbene, pibesvane, spidsand og plettet rørvagtel
Ukendt	Næringsrig sø, havlampret, rigkær og sortterne

## Ringkøbing Fjord

206,64 ha af udbringningsarealer ligger i oplandet til Ringkøbing Fjord. Størstedelen af Ringkøbing Fjord, nærmere bestemt området syd for en linje mellem Ringkøbing og Hvide Sande inkl. den yderste del af Skjern Å, er udpeget til EF-habitatområde (H61, H62), EF-fuglebeskyttelsesområde (F43) og Ramsarområde, (R2).

Området er karakteriseret af den store lavvandede brakvandsfjord og de tilhørende strandengsarealer, hvoraf nogle er græssede af kreaturer og andre ligger som urørt rørskov. På vestsiden af fjorden ligger rækken af klitter som afgrænser fjorden fra Vesterhavet. Her findes en flot mosaik af grøn og grå klit blandet med klithede og fugtige klitlavninger. Fjorden har forbindelse til Vesterhavet gennem slusen ved Hvide Sande. I den østlige del af Ringkøbing Fjord ligger den ofte oversvømmede ø, Klægbanken, der er bevokset med tagrør, samt strandsump- og strandengsplanter. På fjordens østside har Skjern Å sit udløb.

Der er knyttet en række plante og dyrearter til fjorden. Her kan nævnes bl.a. at både flod- og havlampret, maj- og stavsild samt laksen benytter fjorden i forbindelse med deres vandring til potentielle ynglelokaliteter i vandløbene. Odderen er ligeledes at finde flere steder i tilknytning til fjorden og planten vandranke findes i to kanaler, som løber ud i den sydlige ende af fjorden.

Fjorden udgør også et af landets vigtigste yngle- og rasteområder for en lang række fugle. Rørdrum og skestork yngler i rørskovsområderne og ternerne yngler på strandene og de lave øer i fjorden. Svaner, gæs og ænder bruger fjorden som rasteområde i træksæsonen. Det samme gør en række af rovfuglene, dog med undtagelse af rørhøg som yngler i områderne langs fjorden. Tipperhalvøen er landets vigtigste yngle- og rasteområde for en række truede engfugle. Således yngler en stor del af den danske bestand af alm. ryle og brushane på Tipperhalvøen.

Udpegningen som EF-habitatområde er sket på grundlag af følgende naturtyper og arter:

Udpegningsgrundlag for Habitatområde nr. 62		
<b>Naturtyper:</b>	Flodmunding (1130)	Klitlavning (2190)
	Lagune (1150) *	Kransnålalge-sø (3140)
	Strandeng (1330)	Næringsrig sø (3150)

<b>Arter:</b>	Forklit (2110)	Brunvandet sø (3160)
	Hvid klit (2120)	Vandløb (3260)
	Grå/grøn klit (2130) *	Tør hede (4030)
	Klithede (2140) *	Tørvelavning 7150)
	Havtomklit (2160)	Rigkær (7230)
	Grårisklit (2170)	
	Havlampret (1095)	Laks (1106)
	Flodlampret (1099)	Odder (1355)
	Majsild (1102)	Vandranke (1831)
	Stavsild (1103)	

Udpegningen som EF-fuglebeskyttelsesområde er sket på grundlag af følgende arter:

<b>Udpegningsgrundlag for Fuglebeskyttelsesområde nr. 43</b> (Y: ynglefugle, T: trækfugle)		
<b>Fugle:</b>	Rørdrum (A021) Y	Stor skallesluger (A070) T
	Skestork (A034) Y	Havørn (A075) T
	Knopsvane (A036) T	Rørhøg (A081) Y
	Pibesvane (A037) T	Blå kærhøg (A082) T
	Sangsvane (A038) T	Vandrefalk (A103) T
	Kortnæbbet gås (A040) T	Plettet rørvagtel (A119) Y
	Grågås (A043) T	Blishøne (A125) T
	Bramgås (A045) T	Klyde (A132) T/Y
	Mørkbuget knortegås (A046) T	Almindelig ryle (A149) T/Y
	Gravand (A048) T	Brushane (A151) Y
	Pibeand (A050) T	Lille kobbersneppe (A157) T
	Krikand (A052) T	Splitterne (A191) Y
	Spidsand (A054) T	Fjordterne (A193) Y
	Skeand (A056) T	Havterne (AA194) Y
	Hvinand (A067) T	Mosehornugle (A222) Y

Ifølge "Natura 2000 plan 2009-2015, Ringkøbing Fjord og Nymindestrømmen" er arealreduktion eller fragmentering for rigkær og tørvelavning en trussel. Den luftbårne kvælstofdeposition overskrider den laveste ende af tålegrænsen for klitnaturtyperne tør hede og tørvelavning. Udtørring som følge af dræning og grøftning udgør især en trussel mod strandengene og de ferske enge. Næringsstofbelastning af kystlagunen Ringkøbing Fjord udgør en alvorlig trussel, og der er stadig en for stor tilførsel af næringsalte fra oplandet. På en række lysåbne naturtyper er opvækst, eller tilgroning med uønsket træer, buske og/eller invasive arter en trussel. Manglende pleje/afgræsning af arealer med strandeng, eller fersk eng er et problem for en række af de ynglende fugle, samt af de rastende og fouragerende trækfugle. Slusepraksis i Hvide Sande har en stor indflydelse på saliniteten af fjordvandet og vandstanden i fjorden. Udover lagune naturtypen er specielt strandengene afhængige af saltvandspåvirkning og denne naturtypes udbredelse og tilstand relaterer derfor til slusepraksis. Mange arter, især ynglefugle, stiller også specifikke krav til salinitet og vandstandsforhold. Fysisk påvirkning som følge af nuværende og tidligere regulering og vedligeholdelse betyder, at flere af de nedre dele af de mindre vandløb i området generelt er præget af fysiske dårlige forhold. Forstyrrelse i form af menneskelig aktivitet kan udgøre en trussel mod fuglene. Rovdyr i form af bl.a. ræv og mink er en trussel mod flere af de ynglende fuglearter. Ifølge "Natura 2000 plan 2009-2015, Ringkøbing Fjord" er naturtyperne og arter inden for Natura 2000-området vurderet til at have de prognoser, der er angivet i nedenstående tabel. Bevaringsstatus for naturtyper og arter er en vurdering af, hvordan deres tilstand vil være i fremtiden, såfremt der ikke sker ændringer i udnyttelsen og i de trusler, der eksisterer i dag. Der er tale om en prognose for arternes og naturtypernes udviklingsretning.

<b>Prognosen</b>	<b>Naturtype eller art</b>
Gunstig, eller vurderet gunstig	Odder, rørdrum, skestork, rørhøg, havørn, blå kærhøg, vandrefalk, krikand, grågås, bramgås, lille kobbersneppe og laks
Ugunstig, eller vurderet ugunstig	Lagune (Ringkøbing Fjord og Nymindestrømmen), strandeng, arealer med klitnaturtyper, vandløb, tør hede, tørvelavning, rigkær, vandranke (Falen Å), plettet rørvagtel, almindelig ryle, klyde, brushane, splitterne, havterne, fjordterne, knopsvane, sangsvane, pibesvane, kortnæbbet gås, mørk- buget knortegås, gravand, pibeand, spidsand, skeand, hvinand og blishøne
Ukendt	Flodmundinger, kransnålalge-sø, næringsrig sø, brunvandet sø, damfla-

	germus, havlampret, flodlampret, stavsild, majsild, stor skallesluger og mosehornmugle
--	--

### 2.5.2 Vandmiljøet

Kvaliteten af vandmiljøet i søer og fjorde er påvirket af for store tilførsler af næringsstoffer, der medfører øget vækst af planktonalger og enårige alger som eks. søsalat. Ved for store tilførsler af næringsstoffer reduceres sigtddybden i vandet, bundvegetationen, som eks. ålegræs reduceres, opvækstmuligheder for fisk forringes og risikoen for iltsvind øges til skade for plante- og dyrelivet. Generelt tilføres markerne flere næringsstoffer, end der fjernes med afgrøderne. Etablering, udvidelse, eller ændring af husdyrbrug kan give anledning til et øget tab af næringsstoffer til vandmiljøet. Transporten af næringsstoffer fra arealerne kan ske via udvaskning til grundvandet, som dernæst føder vandløb, søer og fjorde, eller ske som overfladeafstrømning via dræn, eller direkte til vandløb, søer og fjorde.

#### Vandløb

Ingen af husdyrbrugets udbringningsarealer ligger op til målsatte vandløb.

### 2.5.3 Jordtype og eventuelle dræn

Husdyrbrugets ejede/forpagtede udbringningsarealer består af i alt 227,58 ha, der er fordelt som angivet i nedenstående tabel:

Antal hektar	Jordbund	Drænet	Opland
0,89	JB1, Grovsandet jord	Nej	Ringkøbing Fjord
34,73	JB2, Finsandet jord	Nej	Ringkøbing Fjord
86,19	JB4, Fin lerblandet jord	Nej	Ringkøbing Fjord
78,27	JB4, Fin lerblandet jord	Ja	Stadil Fjord / Ringkøbing Fjord
25,46	JB9, Meget svær lerjord	ja	Ringkøbing Fjord
2,03	JB9, Meget svær lerjord	Nej	Stadil Fjord / Ringkøbing Fjord

### 2.5.4 Sædskifte

Ifølge ansøgningen ønsker ansøger at have muligheder for enten at anvende referencesædskifte S4 for alle udbringningsarealer, ALTERNATIVT at anvende frøavlssædskifte S6 for alle udbringningsarealerne.

Eftersom ansøger ønsker at have 2 muligheder for alle marker, er beregningerne af kvælstofudvaskningen og fosforoverskuddet foretaget på baggrund af S4 og S6 sædskiftet. Ved beregningen af S6 sædskiftet tilføres der ikke husdyrgødning udefra.

### 2.5.5 Bilag IV-arter

EU-medlemslandene skal i henhold til Habitatdirektivets artikel 12 indføre en streng beskyttelse af en række dyre- og plantearter, uanset om de forekommer inden for et af de udpegede habitatområder, eller udenfor. Disse arter fremgår af Habitatdirektivets bilag IV. For dyrearterne er der bl.a. forbud i mod beskadigelse eller ødelæggelse af yngle-, eller rasteområder og i mod forsætlig forstyrrelse af arterne, i særdeleshed i perioder hvor dyrene yngler, udviser yngelpleje, overvintrer eller vandre. For plantearterne er der bl.a. forbud i mod forsætlig plukning, indsamling, afskæring, oprivning med rod, eller ødelæggelse af disse vildtvoksende planter i naturen.

Ringkøbing-Skjern Kommune har ingen aktuelle registreringer af plantearter, der står på Habitatdirektivets Bilag IV, på ejendommens udbringningsarealer. Det er endvidere

Ringkøbing-Skjern Kommunes vurdering, at plantearterne næppe findes på udbringningsarealerne.

Følgende dyrearter kan tænkes at forekomme i Ringkøbing-Skjern kommune: Småflagermus, Markfirben, Odder, Spidssnudet frø og Strandtudse, samt visse vandtilknyttede insekter. Arterne er næppe tilknyttet driftsbygningerne, men nedenstående arter kan muligvis have levested, fødesøgningsområde eller opholdssted i habitater tilknyttet eller i nærheden af udbringningsarealerne:

- Småflagermus: Ud fra småflagermus' levevis vurderes det, at de ikke påvirkes negativt af driften af husdyrbruget.
- Odder: Kan forekomme i nærområdet i tilknytning til vandløb, sø eller fjord, men er med sin levevis næppe truet af driften af husdyrbruget.
- Markfirben: Er udbredt i store dele af landet, men trues næppe af driften af husdyrbruget.
- Visse vandtilknyttede insekter: Kan være tilknyttet nærområdets vandhuller og fugtige arealer. Der foreligger dog ingen aktuelle registreringer. Disse påvirkes negativt, når vandmiljøerne næringsstofberiges, eller gror til.
- Spidssnudet frø og strandtudse: Kan forekomme i nærområdets vandhuller og fugtige arealer. Der foreligger ingen aktuelle registreringer.

Alle padder er fredede og for at tilgodese vandhullers fremtidige kvalitet som leve- og ynglested for padder, bør gødsning og sprøjtning ved vandhuller begrænses. Der bør derfor holdes en gødsknings- og sprøjtning fri zone på mindst 10 m til vandhuller. Ringkøbing-Skjern Kommune har ingen registreringer af vandhuller på udbringningsarealerne.

På grundlag af den nuværende viden vurderes det, at husdyrbruget og driften af dette ikke vil medføre negativ påvirkning af Bilag IV-arter.

### **2.5.6 Nitrat til overfladevand**

Kvælstofafstrømningen fra marker afhænger af vandafstrømningen og dermed af nedbørsmængderne. Når der korrigeres for variationen i afstrømningen, er det sket et tydeligt fald i kvælstoftilførslen til Ringkøbing Fjord siden 1992, hvilket må tilskrives effekten af tiltag til nedbringelse af kvælstofbelastningen fra især landbruget. Effekten af tiltagene er dog ikke større end, at de senere års generelle tendens til en stigning i nedbørsmængderne og dermed ferskvandafstrømningen delvist modvirker effekten af tiltagene til reduktion af kvælstofbelastningen.

### **Husdyrlovens generelle nitratbeskyttelse**

I husdyrloven er beskyttelsen af vandområderne mod nitratudvaskningen rettet mod oplande, der afvander til de mest kvælstofsårbare Natura 2000-områder jf. Miljøstyrelsens Nitratklassekort. Arealer som hører under kategorierne "Nitratklasse I, II eller III" er omfattet af krav om lavere husdyrtryk pr. hektar end de generelle harmoniregler giver mulighed for (dog med visse modifikationer).

Alle udbringningsarealer ligger i oplandet til Ringkøbing Fjord / Stadil Fjord, som er et kvælstofsårbart Natura 2000-område. Udbringningsarealerne ligger dog ikke i nitratklasserne I, II eller III, hvilket betyder, at nitratudvaskningen fra arealerne til overfladevandet som udgangspunkt er reguleret af de generelle harmoniregler, som ifølge ansøgningen er overholdt.

Ved anvendelse af S4 referencesædskifte +10,1% efterafgrøder (skema 35751):

Ifølge ansøgningen kan der på ejede og forpagtede arealer tillades et husdyrtryk på 1,4 DE/ha, hvilke svarer til, at kvælstofbelastningen til overfladevandet (DE<sub>max</sub>) er 59,8 kg N/ha/år. Det ansøgte husdyrtryk er 1,36 DE/ha, hvilke svarer til at kvælstofbelastningen til overfladevandet (DE<sub>reel</sub>) er 55,2 kg N/ha/år.

Ved anvendelse af S6 sædskifte uden efterafgrøder og uden tilførsel af gødning udefra (skema 38977):

Ifølge ansøgningen kan der på ejede og forpagtede arealer tillades et husdyrtryk på 1,4 DE/ha, hvilke svarer til, at kvælstofbelastningen til overfladevandet (DE<sub>max</sub>) er 59,8 kg N/ha/år. Det ansøgte husdyrtryk er 1,33 DE/ha, hvilke svarer til at kvælstofbelastningen til overfladevandet (DE<sub>reel</sub>) er 52,7 kg N/ha/år.

Husdyrlovens beskyttelsesniveau for nitratudvaskning til overfladevandet er dermed ifølge beregninger foretaget i ansøgningssystemet overholdt både ved anvendelse S4 referencesædskiftet og ved anvendelse af S6 sædskiftet.

Beskyttelsesniveauet for nitrat til overfladevand i husdyrloven er midlertidigt og er fastlagt på grundlag af fremskrivninger, der viser, at husdyrproduktionen er konstant, men samles på færre og større husdyrbrug. Beskyttelsesniveauerne er endvidere ifølge Miljøstyrelsen fastlagt ud fra vandområdernes sårbarhed, samt ud fra risikoen for udvaskning af nitrat fra rodzonen til vandområdet (reduktionspotentialet). Beskyttelsen sikrer, at i områder med et ringe eller meget ringe N-reduktionspotentiale sker der en skærpet regulering, der samlet set vil nedbringe udvaskningen til de sårbare vandområder.

Husdyrlovens fastlagte beskyttelsesniveauer udgør en grænse for, hvornår der som udgangspunkt vil ske en væsentlig virkning på miljøet, både fra ansøgte projekt i sig selv samt fra ansøgte projekt i sammenhæng med andre planer og projekter. Ifølge Miljøstyrelsen har husdyrloven med andre ord indarbejdet både væsentlighedskriterier og kumulationskriterier, så det sikres, at det kun undtagelsesvis er nødvendigt at skærpe kravene ud over de fastlagte beskyttelsesniveauer for nitrat til overfladevandet.

Særskilt vurdering af nitratbeskyttelsen for overfladevand/nærmere konsekvensvurdering

Stadil Fjord og Ringkøbing Fjord

Indenfor oplandet til Ringkøbing Fjord ligger søen Stadil Fjord. Husdyrbruget har 20,49 ha der ligger i oplandet til Stadil Fjord.

Ca. 2/3 del af oplandet til Stadil Fjord er landbrugsareal, hvilket svarer til ca. 25.563 ha landbrugsareal i oplandet til Stadil Fjord. Udbringingsarealerne udgør 0,08 procent af det samlede landbrugsareal i oplandet til Stadil Fjord. Den årlige landbrugsrelaterede kvælstofafstrømning fra oplandet er ifølge Naturstyrelsen anslået til 524 tons kvælstof/år.

Ifølge ansøgningen vil den maksimal udvaskning (handelsgødnings- og husdyrgødningsbetinget udvaskning) ved anvendelse af referencesædskiftet +10,1% efterafgrøder- til overfladevandet være (DE<sub>reel</sub>) på 55,2 kg N/ha/år.

Ringkøbing-Skjern Kommune vurderer, at reduktionspotentialet i området ligger i intervallet 76-100 %. Det giver en nitratudvaskning på maksimalt 13,2 kg N/ha/år, svarende til en samlet udvaskning på ca. 270 kg kvælstof/år fra arealerne. Nitratudvaskningen fra den udbragte gødning svarer derved til 0,05 procent af den samlede landbrugsrelaterede nitratudvaskning til Stadil Fjord.

Stadil Fjord afvander til Ringkøbing Fjord. I Stadil Fjord sker der også en betydelig reduktion af kvælstof. Den reduktion afhænger primært af vandets opholdstid i søen.

Reduktionen er i følge Naturstyrelsen anslået til 67 %. Det vil sige, at den samlede udvaskning på 270 kg N/år til Stadil Fjord som følge af projektet reduceres yderligere med 67 % inden den når Ringkøbing Fjord. Dermed bliver udvaskningen til Ringkøbing Fjord 181 kg N/år som følge af projektet.

Husdyrbruget har yderligere 206,64 ha udbringningsareal, der ligger i oplandet til Ringkøbing Fjord.

Ca. 2/3 del af oplandet til Ringkøbing Fjord er landbrugsareal, hvilket svarer til ca. 230.073 ha landbrugsareal i oplandet til Ringkøbing Fjord. Udbringningsarealet udgør ca. 0,09 % af det samlede landbrugsareal i oplandet til Ringkøbing Fjord. Den årlige tilførsel af kvælstof fra landbruget til Ringkøbing Fjord er ifølge basisanalysen "Ringkøbing Fjord" anslået til 2752 tons/år.

Ifølge ansøgningen vil der som i oplandet til Stadil Fjord være en total (handelsgødnings- og husdyrgødningsbetinget udvaskning) udvaskning til overfladevandet (DEreel) på 55,2 kg N/ha/år. Ringkøbing-Skjern Kommune vurderer, at reduktionspotentialet i området ligger i intervallet 76-100%. Det giver en nitratudvaskning på maksimalt 13,2 kg N/ha/år, svarende til en samlet udvaskning på ca. 2.728 kg kvælstof/år fra arealerne.

Nitratudvaskningen fra den udbragte gødning fra Ringkøbing Fjordopland (2.728 kg N) og fra Stadil Fjordopland (181 kg N), svarer derved til 0,11 procent af den samlede landbrugsrelaterede nitratudvaskning til Ringkøbing Fjord.

Miljøstyrelsen har udarbejdet et notat (dateret d. 24. juni 2010). Det fremgår af notatet, at udbragt husdyrgødning der bidrager med mindre end 1 % af den samlede kvælstofbelastning fra oplandet til et lukket bassin, ikke vurderes at medføre en væsentlig virkning på Natura 2000-området under forudsætning af, at dyretrykket i oplandet er uændret. Det er også en forudsætning, at der ikke er andre kilder til nitratudvaskningen end husdyrproduktionen, der har givet anledning til en øget nitratudvaskning fra oplandet siden 2007.

Nyeste data fra Miljøstyrelsen (dateret d. 10. februar 2012) viser imidlertid, at i hele oplandet til Ringkøbing Fjord, og dermed indenfor kommunens grænser, er husdyrintensiteten i perioden fra 2007 til 2011 steget og tendensen er sikker. Stigningen er på 1,83 % fra 235946,4 DE i 2007 til 240266,3 DE i 2011.

Ringkøbing-Skjern kommune har ikke fundet andre kilder, som kan bidrage til en yderligere stigning i nitratudvaskningen.

- For alle dambrugene i oplandet til Stadil Fjord og Ringkøbing Fjord gælder, at der ikke er givet tilladelse til merudledning af nitrat siden 90'erne.
- Data fra Naturstyrelsen over spildevandsudledningerne til de to oplande viser, at der siden 2007 er sket et fald på 3,17 tons i udledning af nitrat til Stadil Fjord og 47,99 tons i udledning af nitrat til Ringkøbing Fjord. Hvad angår spildevand fra det åbne land, så er det primært nedsivningstilladelser der gives, og kun i få tilfælde, hvor andet ikke har kunnet lade sig gøre, er der givet tilladelse til minirensningsanlæg. Derudover vil kommunen fra og med i år give påbud til ejere med direkte udledning til sårbar recipient om, at de inden for en given tidsfrist skal have etableret nedsivningsanlæg. Det er derfor kommunens opfattelse, at udvaskningen af nitrat fra spildevand i det åbne land til de 2 oplande har været faldende inden for den sidste årrække og vil blive ved med at falde de kommende år.

I henhold til miljøstyrelsen kan kommunen dog godt godkende projekter i oplande med et stigende husdyrtryk, hvis nitratudvaskningen reduceres til hvad der svarer til et



planteavlsbrug. Dette kan gøres ved at reducere gødningsnormen, flere efterafgrøder eller ændre på sædskiftet.

En anden mulighed er, at husdyrgødningen afsættes til et godkendt biogasanlæg og ikke modtages igen efter bioforgasning.

Der er i den konkrete sag lavet en fiktiv beregning i Husdyrgodkendelse.dk på husdyrbrugets arealer, hvor der bliver anvendt et planteavlssædskifte (S3) som svarer til referencesædskiftet uden virkemidler og hvor alt husdyrgødning er fraført (der er dog stadig hvad der svarer til 1,0 kg N og 1,0 DE i gødningsregnskabet, hvilket er nødvendigt for at Husdyrgodkendelse.dk kan regne på udvaskningen). Resultatet af beregningen er en udvaskning på 55,2 kgN/ha, hvilket svarer til udvaskningen fra et planteavlsbrug på de konkrete arealer.

Kvælstofudvaskning i det konkrete projekt er 55,2 kgN/ha ved anvendelse af referencesædskifte + 10,1% efterafgrøder og 52,7 kgN/ha ved anvendelse af S6 sædskifte uden ekstra efterafgrøder og uden tilførsel af husdyrgødning udefra, hvilket ikke overstiger en kvælstofudvaskning, der svarer til et planteavlsbrug.

Ringkøbing-Skjern Kommune vurderer på baggrund af ovenstående, at et kvælstofbidrag i størrelsesorden 0,05% til Stadil Fjord og 0,11% til Ringkøbing Fjord ikke vil påvirke Natura 2000-området Stadil Fjord og Ringkøbing Fjord væsentligt.

Ringkøbing-Skjern Kommune vurderer desuden, at der i den konkrete sag er særlige forhold, der kan begrunde en fravigelse af det generelle beskyttelsesniveau i husdyrloven i forhold til kvælstof. De stillede vilkår vurderes dog tilstrækkelige til at sikre, at husdyrbruget i sig selv samt i sammenhæng med andre projekter ikke vil medføre en væsentlig påvirkning af det internationale naturbeskyttelsesområde Stadil Fjord og Ringkøbing Fjord.

### **2.5.7 Risikoarealer**

Tilførslen af fosfor fra markerne til overfladevand sker hovedsagligt ved overfladisk afstrømning, udvaskning via dræn, brinkerrosion, direkte grundvandsafstrømning og sand/jordfygning. En fortsat nettotilførsel af fosfor til jorden øger risikoen for øget tilførsel af fosfor til vandmiljøet, idet jordens evne til at tilbageholde fosfor falder som følge af øgede akkumulering. Ved overfladiske transportprocesser tabes der også mere fosfor til vandmiljøet i takt med, at fosforindholdet i overjorden stiger.

Effekten af husdyrudvidelser på fosforafstrømningen til vandområder er vanskelig at kvantificere. Analyser i det tidligere Ringkøbing Amt viser dog en klar sammenhæng mellem fosforkoncentrationen i vandløb og husdyrtætheden. Således stiger fosforkoncentrationen og dermed transporten jo større husdyrtæthed, der er i oplandet.

Landbrugsdriften på arealer, som enten skrånede eller afvandede, bør tilrettelægges således, at fosfortilførslen til vandområderne minimeres.

Der er ingen af husdyrbrugets udbringningsarealer, som skrånede 6 grader, eller derover mod vandområder. Det er derfor vurderet, at der ikke er særlig risiko for overfladestrømning af fosfor fra husdyrbrugets udbringningsarealer til vandmiljøet.

Det er Ringkøbing-Skjern Kommunes vurdering, at landbrugsdrift, herunder udbringning af husdyrgødning i henhold til gældende regler på de vandløbsnære arealer, ikke vil påvirke flora og fauna i vandløbene negativt.

### **2.5.8 Fosforbelastning til vandområde**

## Husdyrlovens generelle fosforbeskyttelse

Risikoen for tilførsel af fosfor til vandmiljøet er bl.a. bestemt af fosforpuljen i jorden, jordtype og dræningsforhold, hvilket beskyttelsesniveauerne i husdyrloven er fastlagt på baggrund af. Beskyttelsen af vandområderne mod fosfor er rettet mod oplande til Natura 2000-områder, der er overbelastet med fosfor jf. Miljøstyrelsens fosforkort. (På bilag 7 ses udbringningsarealerne i forhold potentielle fosforklasser (P-klasser)).

Ifølge ansøgningen afvander alle udbringningsarealerne til Natura 2000-området Ringkøbing Fjord. 20,94 ha af arealerne afvander desuden til Natura 2000-området Stadil Fjord. De ejede/forpagtede udbringningsarealer er ifølge ansøgningen beliggende på (JB1), (JB2), (JB4), (JB9), jorde.

20,94 ha ligger i "P-klasse 2", som er drænede/grøftede lavbundsarealer ikke okkerklasse 1. For disse udbringningsarealer er der generelt krav om, at fosforoverskuddet ikke må øges.

Ifølge ansøgningen ligger 206,64 ha af udbringningsarealerne i "P-klasse 0". Disse arealer udløser derfor ikke som udgangspunkt skærpede krav til husdyrbrugets fosforoverskud, idet de generelle harmoniregler generelt anses tilstrækkelige til beskyttelse af Natura 2000-området/erne mod fosfortilførsel fra arealerne.

Det fosforoverskud, som kan tillades fra husdyrbrugets arealdrift, skal regnes på bedriftsniveau, og eventuelle vilkår vedrørende fosforoverskud skal (jf. Vejledning fra Skov og Naturstyrelsen, 2006, Tilladelse og miljøgodkendelse m.v. af husdyrbrug) knyttet sig til bedriftsniveau.

### Ved anvendelse af S4 referencesædskifte + 10,1% efterafgrøder (skema 35751):

Ved anvendelse af referencesædskifte tilføres der via husdyrgødningen 28,3 kg P/ha/år til arealerne, og der fraføres via afgrøderne 19,4 kg P/ha/år fra arealerne. Det giver et gennemsnitligt fosforoverskud på 9,0 kg P/ha/år.

### Ved anvendelse af S6 sædskifte uden efterafgrøder og uden tilførsel af gødning udefra (skema 38977):

Ved anvendelse af S6 sædskifte tilføres der via husdyrgødningen 27,7 kg P/ha/år til arealerne, og der fraføres via afgrøderne 18,1 kg P/ha/år fra arealerne. Det giver et gennemsnitligt fosforoverskud på 9,6 kg P/ha/år.

### Særskilt vurdering af fosforbeskyttelsen/nærmere konsekvensvurdering

Det bemærkes, at der ved vurderingen er anvendt fosforoverskuddet på 9,6 kg P/ha/år, idet dette overskud er større end ved anvendelse af S4 referencesædskiftet som giver et fosforoverskud på 9,0 kg P/ha/år.

Som udgangspunkt ophobes tilført fosfor til landbrugsjorden. Selvom der tilføres mere fosfor til et areal, end der fraføres med afgrøderne, vil det ikke nødvendigvis medføre tab af fosfor til recipienten. En fortsat nettotilførsel øger dog risikoen for et øget fosfortab til vandmiljøet, da jordens evne til at tilbageholde fosfor falder som følge af akkumuleringen med fosfor. Risikoen for tab af fosfor til vandmiljøet er således bestemt af fosforpuljen i jorden.

Da det ikke kan kvantificeres hvor stor en del af fosforoverskuddet, der reelt vil tilføres recipienten, baseres den nærmere konsekvensvurdering på en worst case situation.

Husdyrbruget har 20,94 ha udbringningsareal beliggende i oplandet til Stadil Fjord.

I oplandet til Stadil fjord er der ca. 25.563 ha landbrugsareal. Den årlige tilførsel af fosfor fra landbruget til Stadil Fjord er ifølge Naturstyrelsen anslået til 16 tons P/år.

Nedenstående tabel viser worst case fosfor påvirkningen af Stadil Fjord

	<b>Ansøgt drift</b>
Areal	20,94 ha
Fosforoverskud pr. ha	9,6 kg P/ha
% forøgelse i godkendelsesperioden	$9,6 \text{ kg P/ha} \times 8^* = 76,8$ $(76,8/2000^{**}) \times 100 = 3,84 \%$
Worst case udvaskning	1 kg P Pr. ha
Worst case påvirkning fra Husdyrbruget Søndervig Landevej 9, 6950 Ringkøbing	$20,94 \text{ ha} \times 1 \text{ kg P/ha} = 20,94 \text{ kg P}$ $20,94 \text{ kg P} \times (3,84/100) = 0,80 \text{ kg P}$
<b>Samlede belastning af Stadil Fjord</b>	16000 kg P***
Husdyrbruget Søndervig Landevej 9, 6950 Ringkøbing del af påvirkningen	$(0,80 \text{ kg P}/16000 \text{ kg P}) \times 100 = 0,005\%$

\* Godkendelsesperioden i år

\*\* I landbrugsjord er der ophobet i gennemsnit 2000 kg P/ha i de øverste 25 cm.

\*\*\* Data om den nuværende belastning taget fra Naturstyrelsen vandplan.

Husdyrbruget har samlet 227,58 ha udbringningsareal beliggende i oplandet til Ringkøbing Fjord. Det skal bemærkes, at for at beregne Worst case er 20,94 ha i oplandet til Stadil Fjord også beregnet med. I nedenstående beregning er derfor anvendt 227,58 ha.

Ca. 2/3 del af oplandet til Ringkøbing Fjord er landbrugsareal, hvilket svarer til ca. 230.073 ha landbrugsareal i oplandet til Ringkøbing Fjord. Den årlige tilførsel af fosfor fra landbruget til Ringkøbing Fjord er ifølge Naturstyrelsen anslået til 93 tons P/år.

Nedenstående tabel viser worst case fosfor påvirkningen af Ringkøbing Fjord

	<b>Ansøgt drift</b>
Areal	227,58 ha
Fosforoverskud pr. ha	9,6 kg P/ha
% forøgelse i godkendelsesperioden	$9,6 \text{ kg P/ha} \times 8^* = 76,8$ $(76,8/2000^{**}) \times 100 = 3,84 \%$
Worst case udvaskning	1 kg P Pr. ha
Worst case påvirkning fra Husdyrbruget Søndervig Landevej 12, 6950 Ringkøbing	$227,58 \text{ ha} \times 1 \text{ kg P/ha} = 227,58 \text{ kg P}$ $227,58 \text{ kg P} \times (3,84/100) = 8,74 \text{ kg P}$
<b>Samlede belastning af Ringkøbing Fjord</b>	93000 kg P***
Husdyrbruget Søndervig Landevej 12, 6950 Ringkøbing del af påvirkningen	$(8,74 \text{ kg P}/93000 \text{ kg P}) \times 100 = 0,009 \%$

\* Godkendelsesperioden i år

\*\* I landbrugsjord er der ophobet i gennemsnit 2000 kg P/ha i de øverste 25 cm.

\*\*\* Data om den nuværende belastning taget fra Naturstyrelsen vandplan.

Ifølge ansøgningen vil der være et gennemsnitligt fosforoverskud på 9,6 kg P/ha/år i ansøgt drift. For et sammenhængende landbrugsareal vurderes det maksimale tab af fosfor på nuværende tidspunkt at være 1 kg P/ha, og i landbrugsjorden er der i gennemsnit ophobet 2000 kg P/ha i de øverste 25 cm. Husdyrbrugets udbringningsarealers indhold af fosfor vil derfor forøges med 3,84% til henholdsvis Stadil Fjord og Ringkøbing Fjord i godkendelsesperioden på 8 år svarende til tid til næste revurdering. Udvasningen må formodes at blive forøget med mere end den udregnede procent, men det opvejes af, at der fra 25 cm dybde ned til rodzonen i ca. en meters dybde også kan ophobes fosfor, og udvasningen fra de øverste 25 cm i høj grad bliver bundet på vej ned til rodzonen. Dette giver en maksimal fosforudvaskning fra husdyrbruget til Ringkøbing Fjord/Stadil Fjord på henholdsvis på henholdsvis 0,80 kg P og 8,74 kg P.

Fosforudvaskningen fra den udbragte gødning svarer derved til 0,005% /0,009% af den samlede landbrugsrelaterede fosforudvaskning til Stadil Fjord /Ringkøbing Fjord.

Det antages, at grænsen for at se en påvirkning af Natura 2000 områderne er den samme for fosfor som for nitrat. En påvirkning på under 1 % af den samlede fosforpåvirkning til et lukket bassin som Ringkøbing Fjord, vurderes derfor ikke at medføre en væsentlig virkning på Natura 2000 området under forudsætning af, at dyretrykket i oplandet er uændret.

Ringkøbing-Skjern Kommune vurderer på baggrund af ovenstående, at et fosforbidrag i størrelsesorden 0,005% /0,009% til henholdsvis Stadil Fjord og Ringkøbing Fjord ikke vil påvirke Natura 2000-områderne væsentligt.

Ringkøbing-Skjern Kommune er ikke i besiddelse af en viden om, at arealerne eller recipienten (Stadil Fjord/Ringkøbing Fjord) er mere fosforsårbare, end det der ligger til grund for Miljøstyrelsens fosforkort og husdyrlovens beskyttelsesniveauer.

Ringkøbing-Skjern Kommune vurderer på baggrund af ovenstående, at den generelle lovgivning er tilstrækkelig til at beskytte Ringkøbing Fjord og Stadil Fjord mod en væsentlig påvirkning med fosfor fra husdyrbrugets drift.

I den konkrete sag vurderer Ringkøbing-Skjern Kommune, at der ikke er særlige forhold, der kan begrunde en fravigelse af det generelle beskyttelsesniveau i forhold til fosfor, idet det og de stillede vilkår vurderes tilstrækkelige til at sikre at husdyrbruget i sig selv, samt i sammenhæng med andre projekter ikke vil medføre en væsentlig påvirkning af de internationale beskyttelsesområder Ringkøbing Fjord / Stadil Fjord.

### **2.5.9 Ammoniak**

Der henvises til miljøgodkendelsen dateret 20. august 2008, idet der ikke ændres staldafsnit og dyresammensætningen.

#### **Andre naturområder**

Spredt om ejendommen forekommer der arealer omfattet af Naturbeskyttelseslovens § 3. Den § 3-beskyttede natur er omfattet af et generelt forbud mod tilstandsændringer. Kommunen kan dog i helt særlige tilfælde dispensere fra dette forbud. Ferske enge og overdrev må dog anvendes som før Naturbeskyttelseslovens ikrafttræden i 1992. Driften af disse arealer må ikke intensiveres i forhold til driften før 1992, hvilket bl.a. indebærer, at ferske enge og overdrev højst må tilføres samme mængde gødning som i perioden op til 1992. På Miljøportalen (<http://www.miljoportal.dk/>) kan du se de § 3-beskyttede naturområder i nærheden af din ejendom (Ringkøbing-Skjern Kommune gør dog opmærksom på, at registreringerne kun er vejledende).

Ringkøbing-Skjern Kommune er allerede belastet med atmosfærisk kvælstof, der kan udgøre en trussel for den beskyttede natur. Denne belastning kaldes baggrundsbelastningen, og er ifølge Danmarks Miljøundersøgelser (DMU) i 2009 beregnet til at ligge i intervallet 12,7 til 17,1 kg N/ha/år i området omkring udbringningsarealerne.

Kommunen har vurderet tilstanden og områdernes værdi som regionale og lokale naturområder i kommunens netværk af natur, samt eventuelle forekomster af fredede, rød-, eller gullistede plante-, eller dyrearter.

#### **Natur i forhold til udbringningsarealerne**

Ingen af husdyrbrugets udbringningsarealer er registeret som beskyttede naturtyper.

Flere (mark 12-0, mak 89,0, 56-0,10-0,11-0) af udbringningsarealerne ligger umiddelbart op til § 3-beskyttede naturområder (se bilag 6). Der er tale om § 3 mose. Ingen af udbringningsarealerne skrånere mere end 6 grader ned mod § 3-beskyttet natur.

Markerne 12-0, 46-0, 58-0 og 89-0 ligger inden for EF habitatområdet Stadil Fjord. De øvrige udbringningsarealer ligger uden for internationale beskyttelsesområder.

På baggrund af ansøgningen og oplysninger fra ansøger vurderes det, at driften af udbringningsarealerne ikke ændres væsentligt i forhold til den hidtidige drift. Markdrift i form af omlægning, gødskning, sprøjtning og andre jordbrugsaktiviteter vurderes ikke at give anledning til væsentlig merbelastning af områdets beskyttede naturområder.

Herudover er det Ringkøbing-Skjern Kommunes vurdering, at der ikke er andre naturområder herunder andre internationale naturbeskyttelsesområder, der ikke er beskyttet tilstrækkeligt mod ammoniak fra den ansøgte arealdrift. Vurdering er baseret på baggrund af de store afstande til de andre naturområder.

Ringkøbing-Skjern Kommune vurderer på baggrund af ansøgningen, at de lovpligtige beskyttelsesniveauer er overholdt, vilkår i miljøgodkendelsen dateret 20. august 2008, samt udmeldinger fra Miljøstyrelsen, at tilstanden af naturområderne omkring husdyrbrugets udbringningsarealer ikke vil ændres væsentligt som følge af ansøgte projekt. Det er Ringkøbing-Skjern Kommunes vurdering, at der ikke er særlige forhold, som kan begrunde en skærpelse af de generelle beskyttelsesniveauer i husdyrloven.

### Samlet vurdering

Danmarks Miljøundersøgelser (DMU) har rådgivet om det faglige grundlag til fastsættelsen af beskyttelsesniveauet for ammoniak i husdyrlovgivningen. Det er således ifølge Miljøstyrelsen kun helt undtagelsesvist nødvendigt at stille yderligere, skærpede krav i forhold til ammoniak. Miljøministeriet har endvidere oplyst i brev af 6. juli 2009, at for så vidt hvad angår kumulation, er det håndteret, dels ved at grænsen for merbelastning med ammoniak skærpes markant, hvis der er flere husdyrbrug med produktion større end 75 DE i nærheden af det husdyrbrug, der miljøgodkendes, samt dels ved det generelle ammoniakreduktionskrav gældende for alle større husdyrbrug der miljøgodkendes. I miljøgodkendelser der gives til større husdyrbrug stilles der ammoniakrelaterede BAT vilkår (både for den nye del af anlægget samt for den eksisterende del af anlægget). På sigt vil udstedelsen af miljøgodkendelser til landets større husdyrbrug på baggrund af de generelle reduktionskrav og de ammoniakrelaterede vilkår bidrage til at nedbringe ammoniakbelastningen, hvorved baggrundsbelastningen vil falde.

Ringkøbing-Skjern Kommune har ikke en yderligere/nyere viden end den der ligger til grund for gældende lovgivning, udmeldinger fra Miljøstyrelsen og de stillede vilkår i miljøgodkendelsen.

Kommunen vurderer, at hvis husdyrbruget drives som angivet i ansøgningen, efter gældende lovgivning samt efter miljøgodkendelsens dateret 20. august 2008 vilkår, vil husdyrbruget ikke medføre en væsentlig ammoniakpåvirkning af beskyttede naturområder, plantearter, eller dyrearter.

Det er dermed Ringkøbing-Skjern Kommunes vurdering, at der ikke er særlige forhold, som kan begrunde en skærpelse af de generelle beskyttelsesniveauer i husdyrloven.

Vurderingen tager udgangspunkt i naturtypernes tålegrænser, merbelastnings og totalbelastnings størrelse, kommunens forpligtigelse til at sikre naturtyper og arter der er beskyttet af Habitatdirektiverne, viden om kriterier for gunstig bevaringsstatus, tilgængelig litteratur om trusler i Natura 2000-områderne, kommunens forpligtigelser til at sikre naturtyper der er beskyttet af Naturbeskyttelseslovens § 3, kommunens målsætninger og prioriteringer på naturområdet.

### **2.5.10 Grundvand:**

Udbringningsarealerne ligger i område med begrænset, almindelige og særlig drikkevandsinteresser

På husdyrbrugets arealer er der markvandingsboring . Ved boringer, jf. § 8, stk. 4 i Bekendtgørelse om udførelse og sløjfning af boringer og brønde på land, skal der holdes et fredningsbælte omkring borestedet på mindst 10 m for almene vandforsyningsboringer og på mindst 5 m for ikke-almene vandforsyningsboringer.

Det vil sige, at der skal holdes en sprøjte- og dyrkningsfri zone omkring vandboringer på mindst 5 meter. Opblanding og opbevaring af bekæmpelsesmidler, herunder tom emballage, samt andre stoffer, der kan forurene grundvandet, er heller ikke tilladt inden for fredningsbæltet.

Beskyttelsen af grundvandet mod nitratudvaskning fra rodzonen er i husdyrloven rettet mod de nitratfølsomme indvindingsområder.

Ifølge ansøgningen ligger 9,19 ha af husdyrbrugets ejede/forpagtede udbringningsarealer i nitratfølsomme indvindingsområder (se bilag 9)

Husdyrbruget er derfor omfattet af et skærpet beskyttelsesniveau for nitratudvaskningen fra rodzonen. For de arealer, som ligger inden for det nitratfølsomme indvindingsområde, og hvor udvaskningen fra rodzonen overstiger 50 mg nitrat/l i eftersituationen, er der stillet vilkår om, at der ikke må ske en merbelastning med nitrat.

#### Ved anvendelse af S4 referencesædskifte +10,1% efterafgrøder (skema 35751):

Beregningerne i ansøgningen viser, at nitratudvaskningen ved anvendelse af projektilpasningen i form af 10,10% ekstra efterafgrøder vil være 65 mg nitrat/l på mark 86-0 og 87-0 i det nitratfølsomme indvindingsområde, og merbelastningen vil være -4 mg nitrat/l. Beskyttelsesniveauet for det nitratfølsomme indvindingsområde er således overholdt ved anvendelse af projektilpasning.

#### Ved anvendelse af S6 sædskifte uden efterafgrøder og uden tilførsel af husdyrgødning udefra (skema 38977):

Beregningerne i ansøgningen viser, at nitratudvaskningen ved anvendelse af projektilpasningen i form af S6 sædskifte vil være 62 mg nitrat/l på mark 86-0 og 87-0 i det nitratfølsomme indvindingsområde, og merbelastningen vil være -8 mg nitrat/l. Beskyttelsesniveauet for det nitratfølsomme indvindingsområde er således overholdt ved anvendelse af projektilpasning.

Da beskyttelsesniveauerne er overholdt, vurderes det, at det ansøgte projekt ikke vil medføre en væsentlig nitratpåvirkning af grundvandet herunder de nitratfølsomme indvindingsområder.

### 2.6 Projektets sandsynlige miljøpåvirkning

Der vil sandsynligvis ske en påvirkning af det omgivende miljø, men det er vurderet ud fra ovenstående, at påvirkningens varighed, hyppighed og reversibilitet ikke vil være af sådant omfang, at driften af husdyrbruget vil få væsentlig indflydelse på miljøet, idet alle lovpligtige afstandskrav og beskyttelsesniveauer er overholdt. Ringkøbing-Skjern Kommune har ikke en viden, der kan begrunde at de generelle afstandskrav beskyttelsesniveauer skal skærpes yderligere, idet det og de stillede vilkår vurderes tilstrækkelige til at beskytte omgivelserne mod væsentlige virkninger som følge af driften af husdyrbruget.

## 2.7 Konklusion

Idet de lovpligtige afstandskrav og beskyttelsesniveauer er overholdt, vurderer Ringkøbing-Skjern Kommune at:

- Gylleseparationen kan erstattes af flere udbringningsarealer med 10,10% ekstra efterafgrøder eller et ændret sædskifte til S6 sædskifte (med frøavl) på alle udbringningsarealerne uden tilførsel af husdyrgødning udefra, idet ændringen ikke vil medføre en væsentlig genepåvirkning af naboer, § 7-beskyttede naturområder, Natura 2000 områder overbelastet med fosfor (Stadil Fjord og Ringkøbing Fjord), kvælstofsårbare Natura 2000-områder (Stadil Fjord og Ringkøbing Fjord), grundvand, herunder nitratfølsomme indvindingsområder, samt landskabelige værdier og kulturmiljøer.

Derudover er det vurderet, at udvidelsen og det samlede husdyrbrug ikke vil medføre en væsentlig påvirkning af § 3-områder, eller andre naturområder som er beskyttet mod tilstandsændring, fredet, udpeget som internationalt naturbeskyttelsesområde, eller særlig sårbar overfor næringsstofpåvirkning.

Endvidere er det vurderet, at det ansøgte projekt og det samlede husdyrbrug ikke vil have væsentlig virkning på de bestande af vilde planter, dyr (herunder Bilag IV-arter) eller deres levesteder, som de ovennævnte områder er udpeget på baggrund af.

- Der anvendes den bedst tilgængelige teknik, til at forebygge og begrænse eventuel forurening.

### **Bilag 3. Kommentarer til tillægsgodkendelsen:**

#### Kompost til markstak

Dybstrøelse, som har ligget i stald i 3 – 4 måneder er oftest kompostlignende, dog kan dybstrøelse fra fjerkræstalde være kompostlignende allerede efter 1 – 2 måneder. Kompostlignende dybstrøelse må opbevares i markstak, når tørstofprocenten er mindst 30 % for ethvert delparti.

Der gøres opmærksom på, at dybstrøelse fra gødningsmåtte under kalve- og svinehytter også kun må opbevares i markstak, når det er kompostlignende.

#### Støj

Støjbidraget (bortset fra maksimalværdien) måles som det ækvivalente, konstante, korrigerede støjniveau i dB(A) (re. 20 µPa).

Dokumentation for overholdelse af støjkravene kan være i form af målinger i ejendommens omgivelser (under fuld drift), eller kildestyrkemålinger ved de enkelte støjklender kombineret med beregninger efter den fælles nordiske beregningsmodel for industristøj.

Støjmålinger skal udføres som beskrevet i Miljøstyrelsens til enhver tid gældende støjbergningsvejledning og foretages i punkter som forinden, aftales med tilsynsmyndigheden. Støjmåling skal udføres af et akkrediteret firma.



#### Bilag 4. Opbevaring af gylle

<b>Ejer:</b>	
<b>Adresse:</b>	<b>Søndervig Landevej 12</b>

	antal	pr. årsso	DE	korrektion	gyllemængde, t	t pr. DE
	0		0,0		0	
					0	
slagtesvin	4000		126,29	1,044	1.963	15,5
slagtesvin	6500		205,22	1,044	3.461	16,9
<b>i alt</b>			<b>331,5</b>		<b>5.424</b>	<b>16,4</b>
Opbevaringskapacitet i 9 mdr.					<b>4.068</b>	

#### Afvigende indgangs- og afgangsvægt

<b>Fravænningsvægt:</b>	7,3		
<b>smågrise</b>	ind	ud	korrektion
	7,3	32	0,952

<b>slagtesvin</b>	ind	ud	korrektion
	30	108	1,044

Landbrugets Byggeblad 95.03-03, rev. 30-11-04

DE fra sommer 2009.

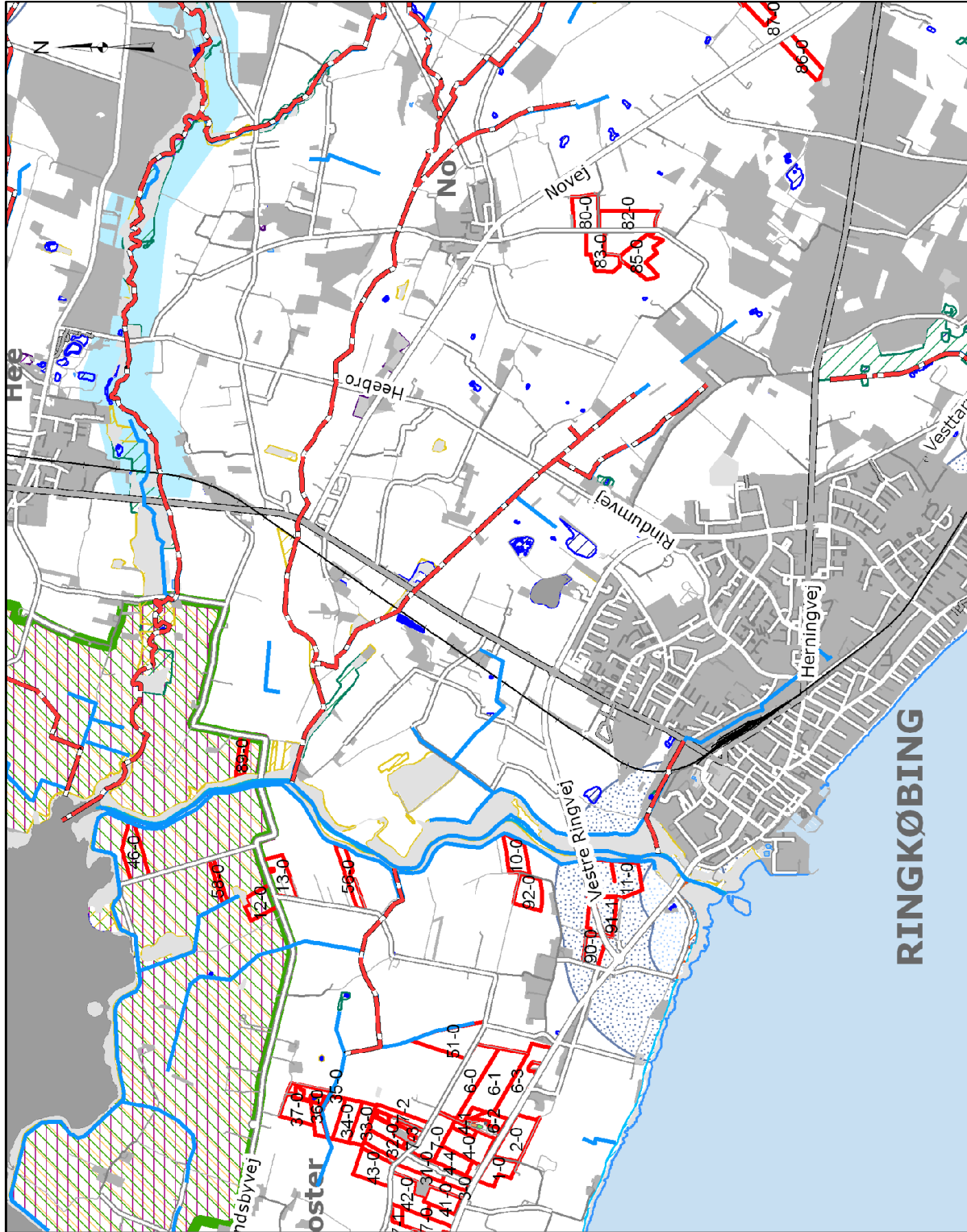
DE søer regnes med 26,0 grise/årsso. DE søer regnes med 26,0 grise/årsso.

#### Opbevaringskapacitet.

Opbevaringstype	Mængde pr. beholder	%-vis fordeling
Gyllebeholder	3000	75
Gyllekanaler	1000	25
		0
		0
		0
		0
		0
<b>Total opbevaringskapacitet</b>	4000	100
<b>Opbevaringskapacitet i mdr.</b>	9	

### **Bilag 5. Transporter**

Antal	Mængde pr. år		Kapacitet pr. læs	Antal transporter pr. år	
	Før udvidelse	Efter udvidelse		Før udvidelse	Efter udvidelse
Levende dyr	10500 stk	10500 stk		108	108
Døde dyr	200 stk	200 stk		52	52
Indkøbte råvarer	600 tons	600 tons	30 tons	20	20
Eget korn	1360 tons	1600 tons	15 tons	90	106
Gylle	5400 tons	5400 tons	20 tons	270	270
Fiber fra separation	200 tons		30 tons	7	0
<b>Transporter i alt</b>				<b>547</b>	<b>554</b>



**Ringkøbing-Skjern Kommune**  
Land, By og Kultur

Toften 6, 6880 Tarm  
Tlf.: 99 74 24 24 www.rksk.dk






**Bilag 6**  
**Natur**

Date: 03-02-2012 Jnr.: Sagsbeh...  
Målforhold: 1:50.000

© Kort- og Målestyrelsen og Ringkøbing-Skjern Kommune  
Kortet må alene anv. iflg. aftale med Ringkøbing-Skjern Kommune

- SIGNATUR**
- Områder med værdifulde padder vandhuller
  - Spredningskorridor - økologiske forbindelser
  - Ramsar områder
  - EF fugle beskyttelsesområder
  - EF habitat områder
  - §7 Beskyttet hede/overdrev
  - Bufferzone I
  - Bufferzone II
  - "Anden kvælstoffølsom naturområde"
  - Eng
  - Hede
  - Mose
  - Overdrev
  - Strandeng
  - Sø
  - ArealType**
  - Udbringning
  - Staldafsnit, Søndervig Landevej 12**
  - Navn**
  - Hestestald
  - Nyere slagtesvinestald 2/3 fast gulv
  - Nyere slagtesvinestald fuldspalter
  - Slagtesvin gl. stald
  - Navn**
  - 3000 m3 gyllebeholder

## SIGNATUR





-  Ikke omfattet af okkerklasse
-  Omfattet af okkerklasse I
-  Fosforklasse I / III
-  Fosforklasse II
-  Opl. til fosforoverbel. Natura2000 omr.

## ArealType


-  Udbringning

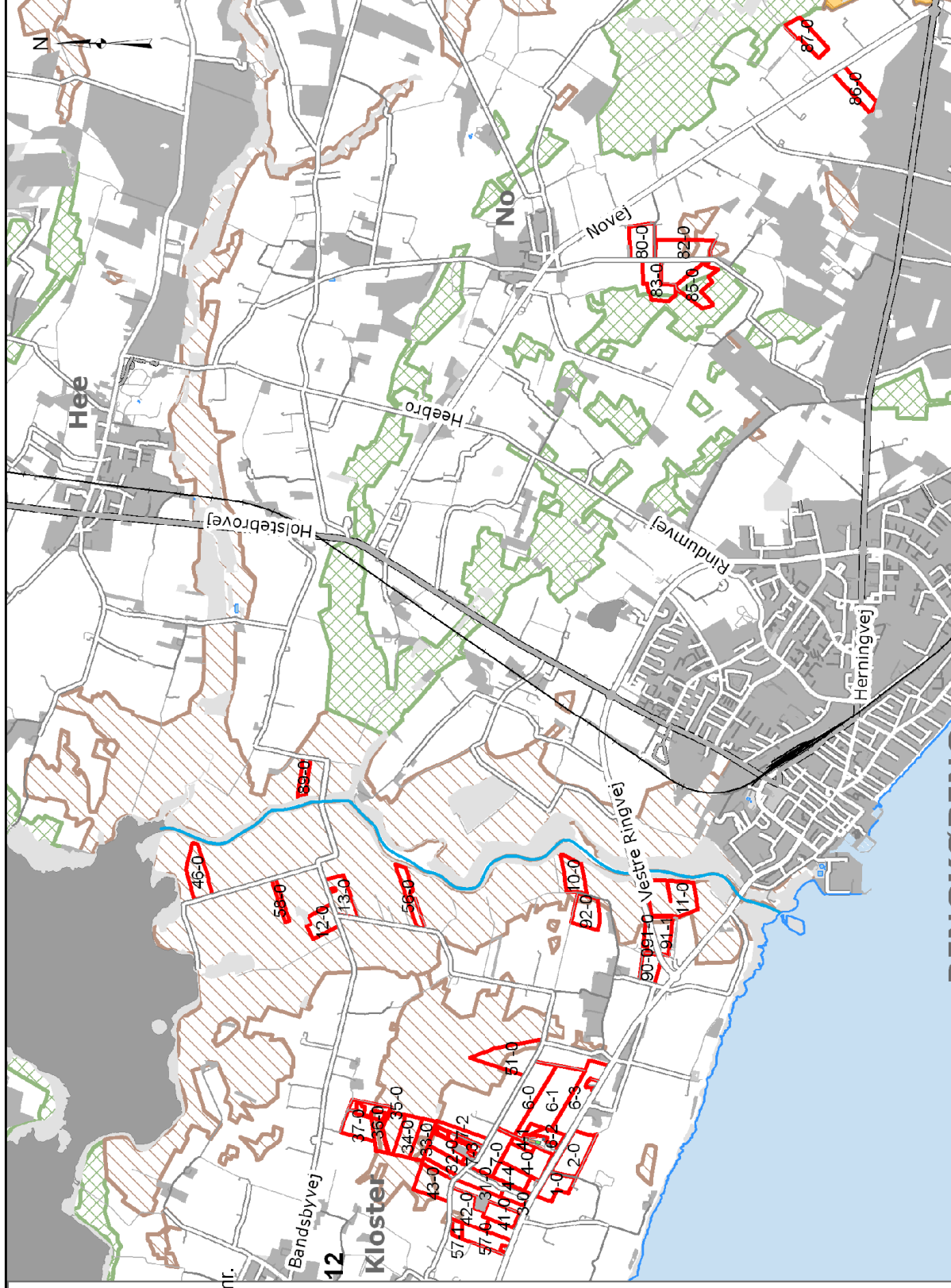
## Staldafsnit, Søndervig Landevej 12

### Navn

-  Hestestald
-  Nyere slagtesvinestald 2/3 fast gulv
-  Nyere slagtesvinestald fuldspalter
-  Slagtesvin gl. stald

### Navn

-  3000 m3 gyllebeholder



RINGKØBING



Ringkøbing-Skjern Kommune  
Land, By og Kultur

Toften 6, 6880 Tårn  
Tlf.: 99 74 24 24 www.rksk.dk

## Bilag 7 Potentiel fosforklasseområder og lavbundsarealer

Date: [Dato]

Jnr.: [Jnr.]

Måltørhold: 1:50.000

Sagsbet.: [Sagsbet.]

© Kort- og Målestyrelsen og Ringkøbing-Skjern Kommune  
Kortet må alene anv. iflg. aftale med Ringkøbing-Skjern Kommune



## SIGNATUR



-  Nitratklasse I
-  Nitratklasse II
-  Nitratklasse III

## ArealType


-  Udbringning

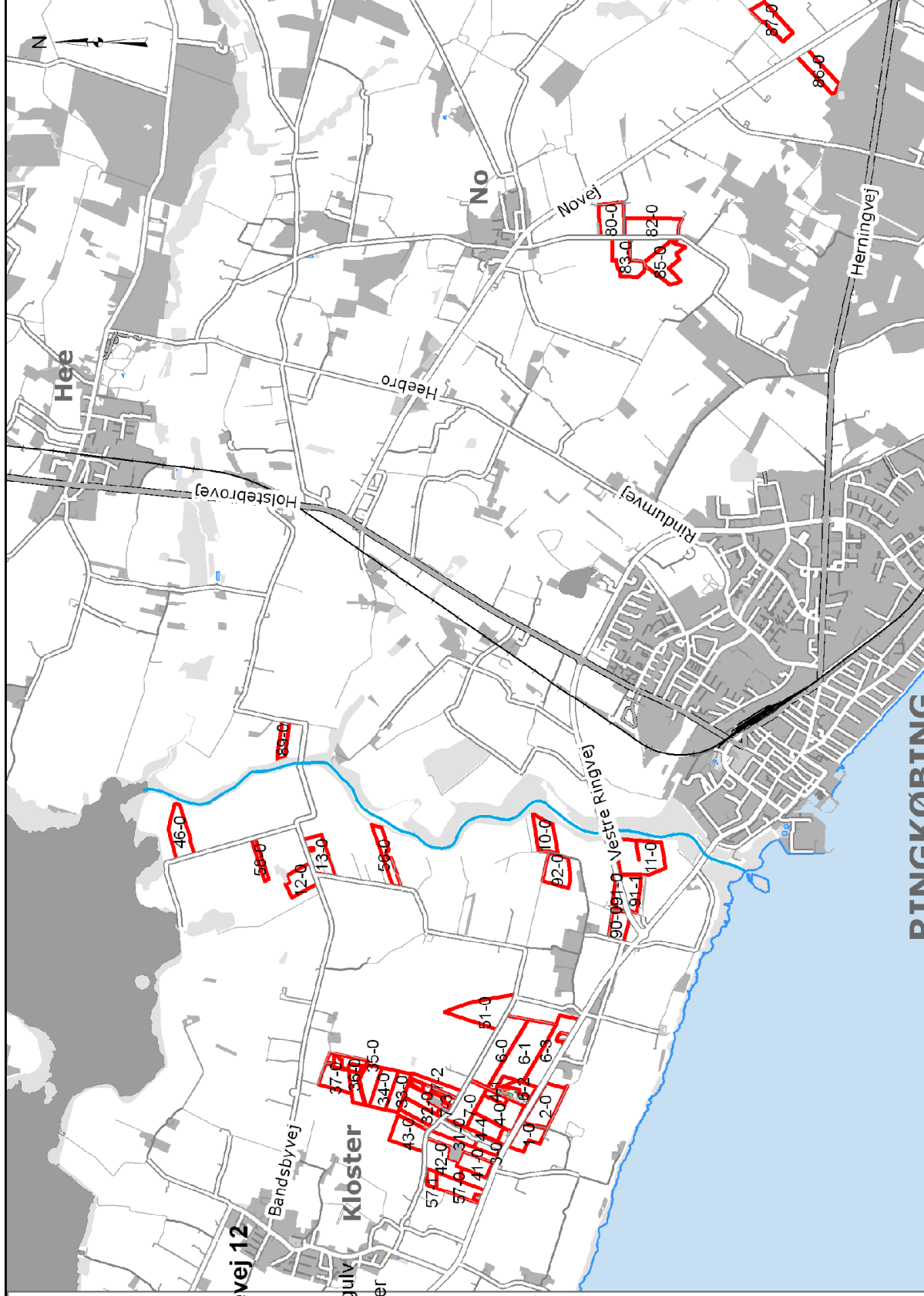
## Staldafsnit, Søndervig Landevej 12

### Navn

-  Hestestald
-  Nyere slagtesvinestald 2/3 fast gulv
-  Nyere slagtesvinestald fuldspalter
-  Slagtesvin gl. stald

### Navn

-  3000 m3 gyllebeholder



# RINGKØBING



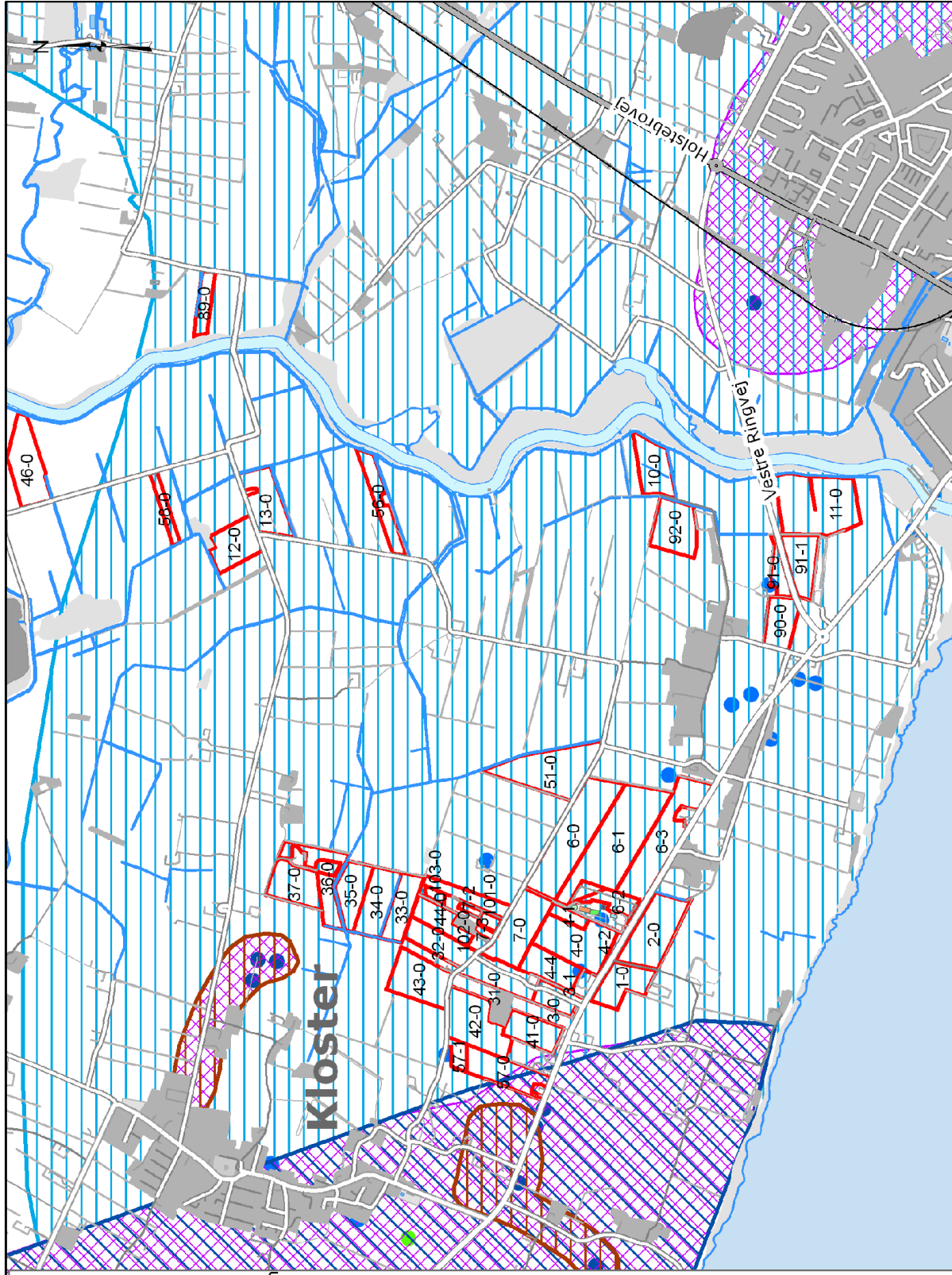
**Ringkøbing-Skjern Kommune**  
Land, By og Kultur

Toften 6, 6880 Tarm  
Tlf.: 99 74 24 24 [www.rksk.dk](http://www.rksk.dk)

## Bilag 8 Nitratklasser

Date:	[Dato]	Jnr.:	
Målførhoid:	1:50.000	Segebej.:	

© Kort- og Matrikelstyrelsen og Ringkøbing-Skjern Kommune  
Kortet må alene anv. i f. f. dele med Ringkøbing-Skjern Kommune



**SIGNATUR**

- Vandforsyningsboring
- Vandværksboring
- Markvanding/gartneri
- Privat husholdning
- Indvindingsoplånd
- Særlige drikkevandsinteresser
- Drikkevandsinteresser
- Nitratfølsomme indvindingsomr. seneste viden

**ArealType**

- Udbringning

**Staldafsnit, Søndervig Landevej 12**

**Navn**

- Hestestald
- Nyere slagtesvinestald 2/3 fast gulv
- Nyere slagtesvinestald fuldspalter
- Slagtesvin gl. stald

**Navn**

- 3000 m<sup>3</sup> gyllebeholder

**Ringkøbing-Skjern Kommune**  
Land, By og Kultur

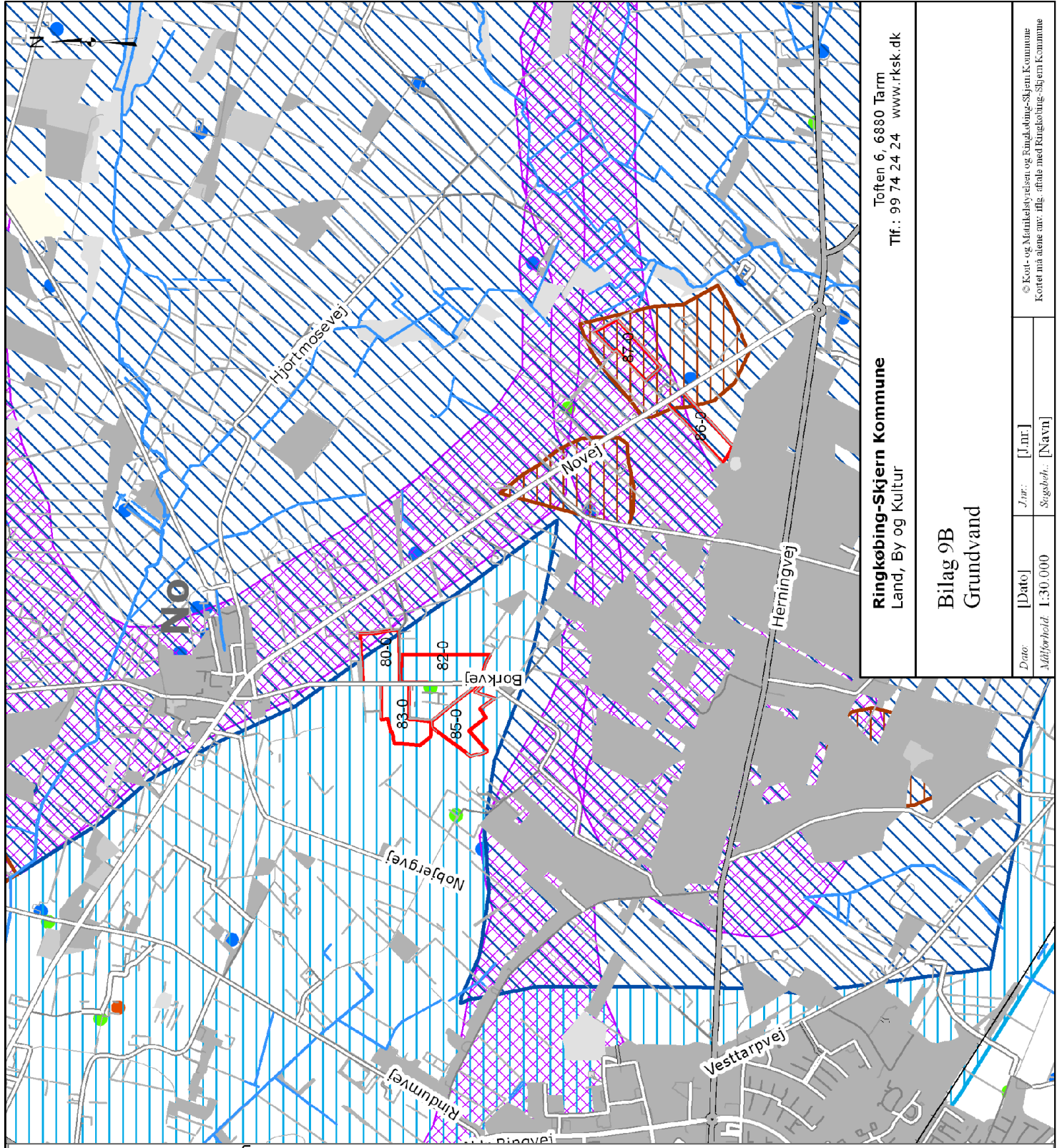
Toften 6, 6880 Tårn  
Tlf.: 99 74 24 24 www.rksk.dk

**Bilag 9A**  
**Grundvand**

Date:	[Date]	Jnr.:	[Jnr.]
Målforhold:	1:30.000	Sagsbet.:	[Navn]

© Kort- og Målestyrelsen og Ringkøbing-Skjern Kommune  
Kortet må alene anv. iflg. aftale med Ringkøbing-Skjern Kommune





**SIGNATUR**

- Vandforsyningsboring
- Vandværksboring
- Markvanding/gartneri
- Privat husholdning
- Indvindingsoplånd
- Særlige drikkevandsinteresser
- Drikkevandsinteresser
- Nitratfølsomme indvindingsomr. seneste viden

**AreaType**

- Udbringning

**Staldafsnit, Søndervig Landevej 12**

**Navn**

- Hestestald
- Nyere slagtesvinestald 2/3 fast gulv
- Nyere slagtesvinestald fuldspalter
- Slagtesvin gl. stald

**Navn**

- 3000 m<sup>3</sup> gyllebeholder

**Ringkøbing-Skjern Kommune**  
Land, By og Kultur

Toften 6, 6880 Tårn  
Tlf.: 99 74 24 24 www.rksk.dk

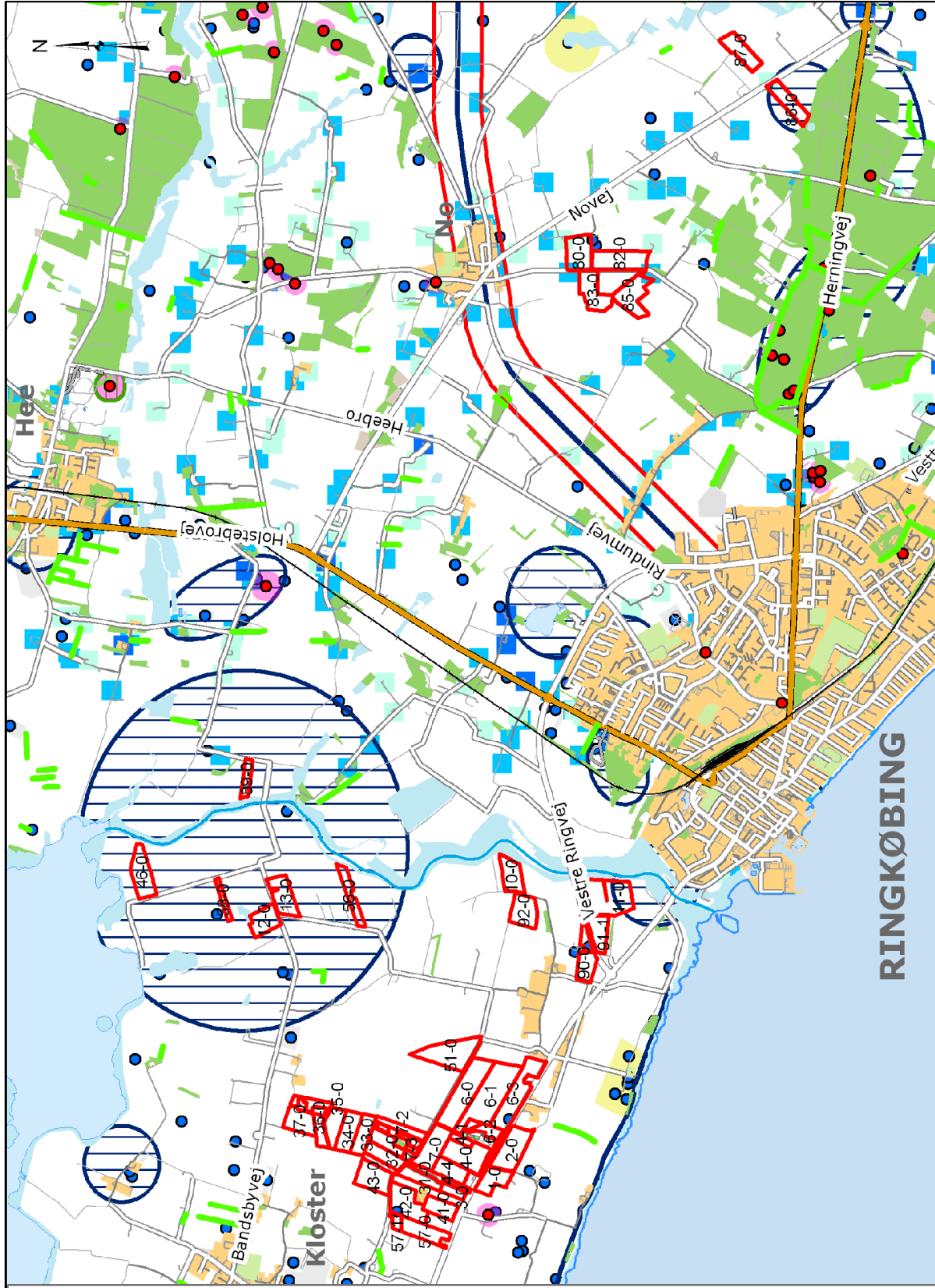
**Bilag 9B**  
**Grundvand**

Date:	[Date]	Jnr.:	[Jnr.]
Måltørhold:	1:30.000	Sagsbeh.:	[Navn]

© Kort- og Målestyrelsen og Ringkøbing-Skjern Kommune  
Kortet må alene anv. iflg. aftale med Ringkøbing-Skjern Kommune

## SIGNATUR

- Fredet
- Bevaringsværdi Høj
- Bevaringsværdi Medium
- Bevaringsværdi Lav
- Kulturarvsareal
- Fortidsminder udstrækning ej komplet
- Ikke fredede fortidsminder
- Værdifulde kulturmiljøer
- Kulturhistoriske bevaringsværdier
- Supplerende fortidsminderbeskyttelseslinjer
- Fredede fortidsminder beskyttelseslinjer



# RINGKØBING

**Ringkøbing-Skjern Kommune**  
Land, By og Kultur

Toften 6, 6880 Tarm  
Tlf.: 99 74 24 24 [www.rksk.dk](http://www.rksk.dk)

## Bilag 10 Kulturmiljø

Date:	09-02-2012	Jnr.:	
Måltørhold:	1:50.000	Sagsbeh.:	

© Kort- og Målestyrelsen og Ringkøbing-Skjern Kommune  
Kortet må alene anv. iflg. aftale med Ringkøbing-Skjern Kommune



## Bilag 11: Sædsifter, udvaskningsindekser og øvrige kriterier

Svine- og plante-sædsifter:			Vinterkorn	Lovpligtige efterafgrøder	Vårkorn	Æter (0 - 10%)	Vinterraps	Frøafgrøder	Sukkerroer	Kartofler	I alt	Udvasknings- indeks	Efterafgrøde- grundareal	Maksimalt areal med efterafgrøder
S1	6% efterafgr.	Typisk lerjord (> JB4)	54	6	15	5	20				100	96	100	20
S2	10% efterafgr.		50	10	15	5	20				100	93	100	20
S3	6% efterafgr.	Typisk sandjord (JB1-4)	44	6	35	5	10				100	100	100	40
S4	10% efterafgr.		40	10	35	5	10				100	98	100	40
S5	6% efterafgr.	Med frøavl	40	5	25	5	10	15			100	89	85	30
S6	10% efterafgr.		36	9	25	5	10	15			100	86	85	30
S7	6% efterafgr.	Med roer	35	5	35	5			20		100	90	80	40
S8	10% efterafgr.		32	8	35	5			20		100	88	80	40
S9	6% efterafgr.	Med frøavl og roer	35	5	35	5		10	10		100	89	80	40
S10	10% efterafgr.		32	8	35	5		10	10		100	88	80	40
S11	6% efterafgr.	Med kartofler	20	5	35	5	10			25	100	97	75	40
S12	10% efterafgr.		17	8	35	5	10			25	100	96	75	40
S13	100% vinterafgrøder		85				15				100	102		
S14			80				20				100	100		
S15			75				25				100	99		
S16			70				30				100	97		

Kriterier for valg af sædsifter	Vinterraps	Frøafgrøder	Sukkerroer	Kartofler	Æter	Lovpligtige efterafgrøder	Sædsifte nr.	Udvasknings- indeks
Typisk svinesædsifte	>15%				0-10%	6%	S1	96
	>15%					10%	S2	93
	<15%				0-10%	6%	S3	100
	<15%					10%	S4	98
Med frøavl		>10%			0-10%	6%	S5	89
		>10%				10%	S6	86
Med roer			>15%		0-10%	6%	S7	90
			>15%			10%	S8	88
Med frøavl og roer		>15% i alt og min. 5% frøgræs			0-10%	6%	S9	89
				10%		S10	88	
Med kartofler				>20%	0-10%	6%	S11	97
				>20%		10%	S12	96
100% vinterafgrøder	<17½%						S13	102
	17½% - 22½%						S14	100
	22½% - 27½%						S15	99
	>27½%						S16	97