



Miljøtilladelse § 16 b i husdyrbrugloven 9. juni 2020

Barløsevej 2, 5610 Assens



ASSENS
KOMMUNE



Barløsevej 2

Emne	Data
Ansøger og ejer	Hans Jørgen Stougård
Bedriftens adresse	Barløsevej 2, 5610 Assens
Matrikelnummer og ejerlav	7a m.fl. Tårup By, Barløse
Ejendomsnummer	4200000208
Virksomhedsform	Enkeltmandsvirksomhed
Tilladelsesbetegnelse	§ 16 b i Lov om husdyrbug og anvendelse af gødning m.v.
CHR-nummer	19269
CVR-nummer	27493114
Kontaktperson	Hans Jørgen Stougård, mobil 26 39 17 47 mail: hans1977@mail.dk
Rådgiver/konsulent	Ejler Petersen, Centrovice, mobil 23 43 71 26 mail: ejp@centrovice.dk
Tilladelsesmyndighed	Assens Kommune, (By, Land & Kultur), Miljø & Natur, Rådhus Allé 5, 5610 Assens, assens@assens.dk
Sags ID	Acadre sagsnr. 19/19139
Miljømedarbejder	Ove Johansen, tlf. 6474 6854, mail: jojoh@assens.dk
Husdyrgodkendelse.dk	Skema nr. 213956 - Version 3

Indholdsfortegnelse

1.	<u>INDLEDNING</u>	4
2	<u>AFGØRELSE: § 16 B MILJØTILLADELSE</u>	5
3	<u>VILKÅR FOR MILJØGODKENDELSE</u>	5
3.1	PRODUKTIONSAREAL	5
3.2	MANAGEMENT	5
3.3	OPHØR	6
4.	<u>OFFENTLIGGØRELSE</u>	6
5.	<u>KLAGEVEJLEDNING</u>	6
6.	<u>BILAG</u>	7
7.	<u>MEDDELELSE OM UDKAST TIL AFGØRELSE SENDES TIL</u>	8
8.	<u>MILJØVURDERING AF ANSØGNING OM § 16 B</u>	9
8.1	FORMÅL	9
8.2	BASISOPLYSNINGER	9
8.3	ERHVERVSMÆSSIG NØDVENDIGHED	10
8.4	STALDE OG PRODUKTIONER – PRODUKTIONSAREAL	10
8.5	LANDSKABELIGE VÆRDIER OG AFSTANDE	11
8.5.1	LANDSKAB OG PLANFORHOLD.....	11
8.5.2	FASTE AFSTANDSKRAV EFTER §§ 6 OG 8	12
8.6	AMMONIAKEMISSION	12
8.7	BAT (BEDSTE TILGÆNGELIGE TEKNIK)	12
8.8	NATUROMRÅDER, FREDNINGER OG BILAG IV-ARTER	12
8.6	JORD, GRUNDVAND OG OVERFLADEVAND	16
8.6.1	SPILDEVAND (RETVAND)	16
8.6.2	OPBEVARING AF HUSDYRGØDNING.....	16
8.7	NABOPÅVIRKNING	16
8.7.1	LUGT	16
8.7.2	STØJ	18
8.7.3	RYSTELSER	18
8.7.4	STØV	18
8.7.5	FLUER OG SKADEDYR.....	18
8.7.6	TRANSPORT	18
8.7.7	LYS	19
8.7.8	UHYGIEJNISKE FORHOLD.....	19
8.7.9	AFFALDSPRODUKTION	19
8.8	OPHØR	20
8.9	SAMMENFATNING	20
8.10	OFFENTLIGHED/NABOORIENTERING	20

1. Indledning

Hans Jørgen Stougård har ansøgt om miljøtilladelse til husdyrbruget på landbrugsejendommen Barløsevej 2, 5610 Assens. Ansøgningen er indsendt til Assens Kommune den 8. oktober 2019 via det digitale ansøgningssystem husdyrgodkendelse.dk. Ansøgningsskemaet har nummer 213956, hvor version 3 blev modtaget den 3. april 2020.

Ansøgningen skal behandles efter bestemmelserne i husdyrbrugloven¹ og den tilhørende husdyrgodkendelsesbekendtgørelse².

Husdyrbruget har lokaliseringsgodkendelse fra december 2006, hvor der er tilladelse til malkekvæg bestående af 210 malkekøer og 11 årsopdræt – alle af stor race.

Der søges nu om at få miljøtilladelse efter husdyrbruglovens § 16 b til indretning af en eksisterende driftsbygning til stald sammen med de eksisterende staldbygninger, som består af kostald og ungdyrstald. Der søges om tilladelse til hold af malkekøer, kvier og stude i både den nyindrettede stald og i de to eksisterende stalde. Der søges tilladelse til anvendelse af et samlet produktionsareal på 1.827 m², hvoraf de 220 m² er i den nyindrettede driftsbygning.

At der søges efter lovens § 16 b skyldes, at den samlede ammoniakemission bliver mindre end 3.500 kg ammoniakkvælstof pr. år. Da husdyrbruget har en ammoniakemission på mere end 750 kg ammoniakkvælstof pr. år, skal der i tilladelsen fastsætte vilkår, som sikrer reduktion af ammoniakemissionen ved anvendelse af den bedste tilgængelige teknik (BAT).

Der skal ifølge husdyrgodkendelsesbekendtgørelsen § 34, stk. 2 foretages en samlet vurdering af alle etableringer, udvidelser eller ændringer, der er godkendt, tilladt eller afgjort efter anmeldelse på husdyrbruget inden for de seneste 8 år før kommunalbestyrelsens afgørelse af denne ansøgning. Grunden til denne regel er for at imødekomme den eventuelle effekt af indtil flere mindre udvidelser, som hver især ikke betyder noget i forhold til miljøbeskyttelsen, men som samlet set kan være en væsentlig belastning. Derfor tages i denne sag udgangspunkt i det tilladte produktionsareal, som var på husdyrbruget i 2012, og det ansøgte vurderes miljømæssigt i forhold til dette.

Miljøtilladelsen omfatter hele husdyrbruget på Barløsevej 2, 5610 Assens, hvor det ansøgte dyrehold opstaldes.

Det er oplysningerne og beskrivelsen i ansøgningsmaterialet og vurderingen, der er beskrevet i den efterfølgende redegørelse, som danner grundlaget for meddelelse af miljøtilladelsen.

Assens Kommune har vurderet, at der kan meddeles miljøtilladelse til det ansøgte produktionsareal i henhold til de gældende regler i husdyrgodkendelsesloven med tilhørende bekendtgørelser og vejledninger fra Miljøstyrelsen.

Miljøtilladelsen indeholder konkrete individuelle vilkår for landbrugets indretning og drift. Vilkårene skal medvirke til at sikre:

- at husdyrbruget drives og indrettes i overensstemmelse med ansøgningsmaterialet og miljøredegørelsen
- at kravet om reduktion af ammoniaktab fra stald og lager overholdes

¹ Bekendtgørelse nr. 520 af 1. maj 2019 af lov om husdyrbrug og anvendelse af gødning m.v.

² Bekendtgørelse nr. 1261 af 29. november 2019 om godkendelse og tilladelse m.v. af husdyrbrug

- at yderligere miljøkrav fastsat på grundlag af kommunens vurdering af ansøgningsmaterialet overholdes
- at nedsætte risikoen for, at der forekommer forurening eller gener ud over de forventede ifølge miljøvurderingen.

2 Afgørelse: § 16 b miljøtilladelse

Assens Kommune tillader hermed et samlet produktionsareal på i alt 1.827 m² på landbrugsejendommen med matr. nr. 7a m.fl. Tårup By, Barløse beliggende Barløsevej 2, Salbrovad, 5610 Assens.

Miljøtilladelsen meddeles under forudsætning af, at gældende miljøregler på området og nedenstående vilkår overholdes. Tilladelsen omfatter de aktiviteter der gælder for husdyrbruget med CVR nr. 2749 3114, som hører ind under Barløsevej 2, 5610 Assens.

Miljøtilladelsen meddeles efter bestemmelserne i § 16 b i husdyrbrugloven og reglerne omfattet af miljøbeskyttelsesloven³.

Med denne afgørelse ophæves alle tidligere meddelte miljøtilladelser og miljøgodkendelser.

Forudsætningerne for miljøtilladelsen findes i den fremsendte ansøgning gennem husdyrgodkendelse.dk med skemanummer 213956 og tilhørende bilag. Miljøtilladelsen meddeles med følgende vilkår:

3 Vilkår for miljøgodkendelse

3.1 Produktionsareal

Stalde og produktioner						
Staldnavn	Staldstørrelse (m ²)	Ventilation	Kildehøjde	Produktion	Antal måneder udegående	Produktionsareal (m ²)
Ansøgt drift						
1. Eksisterende ko-stald	2112	Naturlig ventilation	6 m	(#212375) Malkekøer, kvier og stude. Dybstrøelse (#212234) Malkekøer, kvier og stude. Sengestald med spalter (kanal, linespil)	0 0	443 889
2. Eksisterende ungdyrstald	444	Naturlig ventilation	6 m	(#212267) Malkekøer, kvier og stude. Dybstrøelse	0	275
3. Eksisterende bygning til stald	351	Naturlig ventilation	6 m	(#212378) Malkekøer, kvier og stude. Dybstrøelse	0	220
Sum						1827

3.2 Management

- 3.2.1 Landbruget skal placeres, indrettes og drives i overensstemmelse med de oplysninger, der fremgår af ansøgningsmaterialet med de ændringer, der fremgår af denne tilladelsens vilkår.

³ Bekendtgørelse nr. 681 af 2. juli 2019 af lov om miljøbeskyttelse

- 3.2.2 Bedriften skal til enhver tid leve op til gældende regler i love og bekendtgørelser – også selvom disse regler eventuelt måtte være skærpede i forhold til denne tilladelse.
- 3.2.3 Der skal til stadighed tilstræbes en god staldhygiejne, herunder sikres, at lejer holdes tørre, og at staldene holdes rene.

3.3 Ophør

- 3.3.1 Ved husdyrbrugets ophør fjernes tilbageværende husdyrgødning, ejendommen ryddes for affald, døde dyr, spildevand, foder mv.
- 3.3.2 Ejendommens bygninger skal rengøres.

4. Offentliggørelse

Miljøtilladelsen offentliggøres på Assens Kommunes hjemmeside den **9. juni 2020**.

5. Klagevejledning

Frist for at indgive klage

Hvis du ønsker at klage over denne afgørelse kan du klage til Miljø- og Fødevarerklagenævnet. Klagen skal indgives inden **den 7. juli 2020**.

Hvordan klager du?

Du klager via Klageportalen, som du finder via www.naevneneshus.dk, www.borger.dk eller www.virk.dk. Du logger på Klageportalen med NEM-ID. En klage er indgivet, når den er tilgængelig for Assens Kommune via Klageportalen. Se i øvrigt <https://naevneneshus.dk/start-din-klage/miljoe-og-foedevareklagenaevnet/>.

Klagegebyr

Når du klager, skal du betale et gebyr på 900 kr. for borgere og 1.800 kr. for virksomheder, organisationer og offentlige myndigheder. Du modtager en opkrævning på gebyret fra Miljø- og Fødevarerklagenævnet. Miljø- og Fødevarerklagenævnet modtager ikke kontanter. Miljø- og Fødevarerklagenævnet påbegynder behandlingen af klagen, når gebyret er modtaget. Betales gebyret ikke på den anviste måde og inden for den fastsatte frist på 14 dage, afvises klagen fra behandling.

Miljø- og Fødevarerklagenævnet afviser din klage, hvis du sender den uden om Klageportalen, medmindre du forinden er blevet fritaget for brug af Klageportalen. Hvis du ønsker at blive fritaget for at bruge Klageportalen, skal du sende en begrundet anmodning til Assens Kommune. Assens Kommune videresender herefter din anmodning til nævnet, som træffer afgørelse om, hvorvidt du kan fritages.

Hvem kan klage?

Adressaten for afgørelsen, enhver, som har en individuel, væsentlig interesse i sagen, offentlige myndigheder, lokale foreninger og organisationer, som har en væsentlig interesse i afgørelsen, samt landsdækkende foreninger og organisationer, der som hovedformål har at beskytte natur og miljø eller varetager væsentlige rekreative interesser. Miljø- og Fødevarerklagenævnet kan kræve dokumentation for foreningers og organisationers klageberettigelse.

Virkning af at der klages

En klage over en godkendelse eller tilladelse efter §§ 16a eller 16b eller dispensation efter § 9 har ikke opsættende virkning, medmindre afgørelsen indebærer opførelse af bebyggelse uden tilknytning til ejendommen hidtidige bebyggelsesareal. Det be-

tyder, at godkendelsen, tilladelsen eller dispensationen kan udnyttes, inden klagen er afgjort. Udnyttelsen sker dog for egen regning og risiko, da Miljø- og Fødevareklagenævnet kan ændre afgørelsen.

Indbringelse for domstolene

Du kan indbringe Miljø- og Fødevareklagenævnets afgørelser for domstolene. En sådan retssag skal være anlagt inden 6 måneder efter datoen for klagenævnets afgørelse. Uanset om du anlægger retssag, er du forpligtet til at rette dig efter Miljø- og Fødevareklagenævnets afgørelse, indtil domstolen måtte bestemme noget andet.

6. Bilag

Ansøgningskema nr. 213956 version 3
Miljøansøgning
Situationsplan
Plantegninger med produktionsareal

7. Meddelelse om udkast til afgørelse sendes til

Organisation	Adresse	Post nr. & By	Andet/e-mail adresse
Styrelsen for Patientsikkerhed, Tilsyn og Rådgivning Syd	Nytorv 2, 1. sal	6000 Kolding	<i>syd@sst.dk</i>
Danmarks Naturfredningsforening	Masnedøgade 20	2100 Kbh. Ø	<i>dn@dn.dk</i>
Friluftsrådet, sekretariatet	Scandiagade 13	2450 Kbh. SV	<i>syd-fyn@friluftsraadet.dk</i>
Rådet for Grøn Omstilling	Kompagnistræde 22, 3. sal	1208 København K	<i>info@rgo.dk</i>
Miljøstyrelsen	Haraldsgade 53	2100 København Ø	<i>mst@mst.dk</i>
Danmarks Sportsfiskerforbund	Skyttevej 5	7182 Bredsten	<i>post@sportsfiskerforbundet.dk og frodethorhauge@stofanet.dk</i>
Danmarks Fiskeriforening	Nordensvej 3	7000 Fredericia	<i>mail@dkfisk.dk</i>
Dansk Ornitologisk Forening	Vesterbrogade 140	1620 Kbh. V	<i>natur@dof.dk</i>
Omboende	Postnummer	By	Attention
0491 OSLO			Barløsevej 5
1454 Fagerstrand			Barløsevej 5
Barløsevej 2	5610	Assens	Ejer og ansøger
Barløsevej 4	5610	Assens	
Barløsevej 5	5610	Assens	
Barløsevej 7	5610	Assens	
Barløsevej 9	5610	Assens	
Bystævnevej 39	5610	Assens	Middelfartvej 60
Nørregade 9	5610	Assens	Middelfartvej 60
Birkerød Kongevej 25	3460	Birkerød	Salbrovad 28
Rådhus Allé 5	5610	Assens	Salbrovad 28
Salbrovad 14	5610	Assens	
Salbrovad 18	5610	Assens	
Strandgade 81,-22	5683	Haarby	Barløsevej 6

8. Miljøvurdering af ansøgning om § 16 b

8.1 Formål

I det følgende skal det vurderes, om ansøgningen om miljøtilladelse til husdyrbruget Barløsevej 2, 5610 Assens kan indebære væsentlige virkning på miljøet, herunder i forhold til omgivelsernes sårbarhed og kvalitet, i forhold til navnlig

- 1) landskabelige værdier,
- 2) natur med dens bestand af vilde planter og dyr og deres levesteder, herunder områder, der er beskyttet mod tilstandsændringer eller fredet, udpeget som internationalt naturbeskyttelsesområde eller udpeget som særlig sårbart over for næringsstofpåvirkning,
- 3) jord, grundvand og overfladevand, og
- 4) lugt, støj-, rystelses-, støv-, flue-, transport- og lysgener, uhygiejniske forhold, affaldsproduktion m.v.

Under vurderingen skal inddrages alle etableringer, udvidelser og ændringer af husdyrbruget, der er godkendt, tilladt eller afgjort efter anmeldelse inden for de seneste 8 år.

Desuden skal Assens Kommune ved ny bebyggelse vurdere om byggeriet er erhvervsmæssigt nødvendigt for ejendommens drift som landbrugsejendom.

Vurderingsgrundlaget er oplysningerne afgivet ved indsendelse af det digitale ansøgningskema med nr. 213956 via husdyrgodkendelse.dk, som kommunen modtog første gang den 8. oktober 2019 og 3. version den 3. april 2020.

Bestemmelserne til vurdering af ansøgningen er fastsat i husdyrgodkendelsesbekendtgørelsens kapitel 14. Husdyrbruget er omfattet af bestemmelserne i lovens § 16 b, da husbruget har husdyranlæg, der tilsammen har et produktionsareal på mere end 100 m², gødnings- og ensilageopbevaringsanlæg og andre driftsbygninger m.v. til brug for husdyrhold, som ligger på samme ejendom, som samlet set giver anledning til en ammoniakemission mindre end 3.500 kg ammoniakkvælstof pr. år.

I forbindelse med miljøvurderingen skal det ligeledes afgøres, hvorvidt det er nødvendigt at fastsætte konkrete individuelle vilkår, dels til sikring af at oplysningerne i ansøgningen fastholdes og dels til sikring af, at husdyrbruget kan drives uden at medføre større forurening og gener end forventeligt, og som kan accepteres inden for rammerne af den gældende lovgivning.

8.2 Basisoplysninger

Ansøger er Hans Jørgen Stougaard, Barløsevej 2, 5610 Assens.

Ifølge oplysninger fra CVR (Centrale Virksomheds Register) drives Stougaard Landbrug v/Hans Jørgen Stougaard som en enkeltmandsvirksomhed. Startdato for virksomheden oplyses at være 1. januar 2004. Hovedbranchen er noteret med kode 011100 Dyrkning af korn (undtagen ris), bælgrugter og olieholdige frø.

Ifølge CHR (Det Centrale Husdyrbrugs Register) er Stougaard Landbrug v/Hans Jørgen Stougaard ejer og bruger af besætningen på Barløsevej 2, 5610 Assens med CHR nr. 19269.

8.3 Erhvervsmæssig nødvendighed

Ifølge § 34, stk. 3 skal kommunen ved ny bebyggelse vurdere om det ansøgte byggeri er erhvervsmæssigt nødvendigt for ejendommens drift som landbrugsejendom.

Der bygges ikke nyt med det ansøgte. Samtlige driftsbygninger, hvori der søges produktionsarealer til husdyr, er alle eksisterende driftsbygninger til landbrugsproduktion. Assens Kommune skal derfor i denne sag ikke vurdere, hvorvidt et nyt byggeri i det ansøgte vurderes som erhvervsmæssigt nødvendigt.

8.4 Stalde og produktioner – produktionsareal

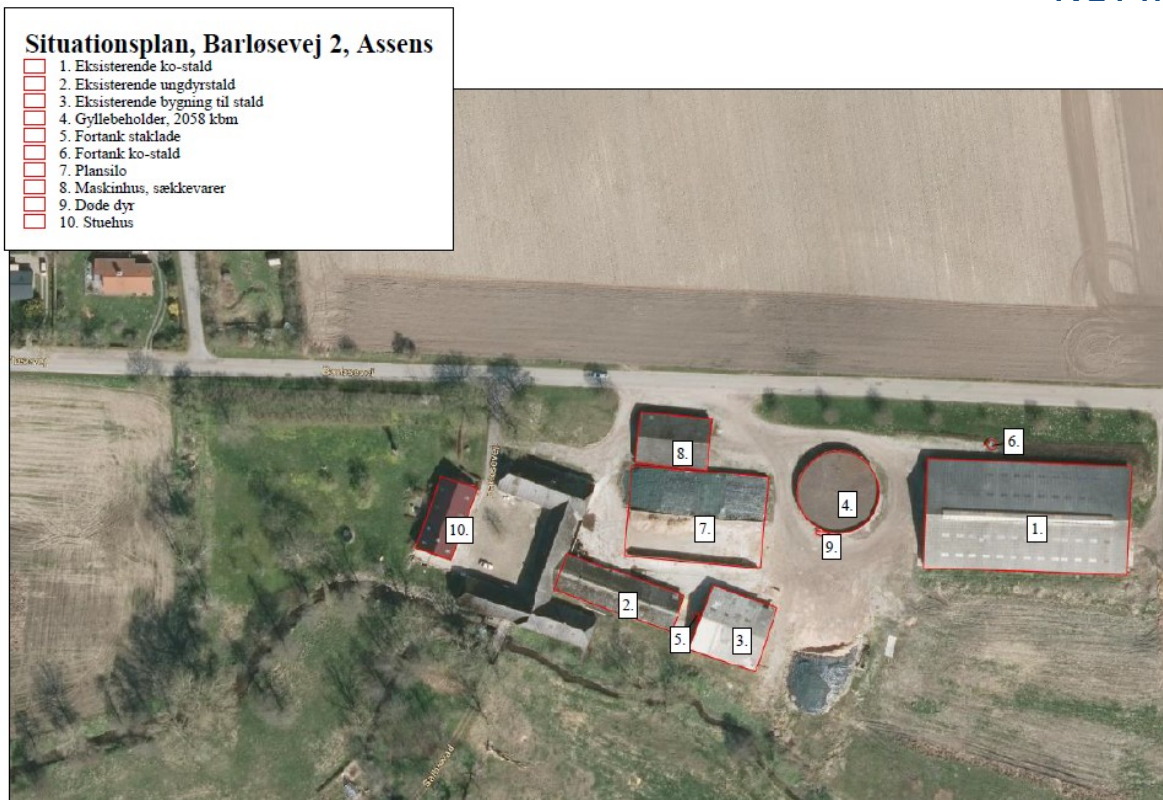
Der er søgt om miljøtilladelse til anvendelse af tre stalde til kvæg på Barløsevej 2.

Nedenfor ses en oversigt kopieret fra ansøgningen, hvor det oplyses både bruttoareal og ansøgt produktionsareal i de enkelte stalde.

Stalde og produktioner						
Staldnavn	Staldstørrelse (m ²)	Ventilation	Kildehøjde	Produktion	Antal måneder udegående	Produktionsareal (m ²)
Ansøgt drift						
1. Eksisterende ko-stald	2112	Naturlig ventilation	6 m	(#212375) Malkekøer, kvier og stude. Dybstrøelse (#212234) Malkekøer, kvier og stude. Sengestald med spalter (kanal, linespil)	0 0	443 889
2. Eksisterende ungdyrstald	444	Naturlig ventilation	6 m	(#212267) Malkekøer, kvier og stude. Dybstrøelse	0	275
3. Eksisterende bygning til stald	351	Naturlig ventilation	6 m	(#212378) Malkekøer, kvier og stude. Dybstrøelse	0	220
Sum						1827

Stald 1 og 2 er eksisterende stalde, som også indgik til hold af kvæg i den tidligere meddelte lokaliseringsgodkendelse fra 2006. Stald 3 er en eksisterende driftsbygning, som i det ansøgte ønskes anvendt til kvæghold.

Placeringen af produktionsbygninger og øvrige anlæg fremgår nedenfor, der er identisk med den indsendte situationsplan, og som vedlægges om bilag.



8.5 Landskabelige værdier og afstande

8.5.1 Landskab og planforhold

Jf. Kommuneplanen 2017-2029 ligger Barløsevej 2 i Sandager kystlandskab, der som landskabstype er betegnet som et mosaiklandskab. Ejendommen ligger ikke i et område, som er udpeget som et særligt værdifuldt landskab.

I mosaiklandskaberne, der er præget af en meget varieret arealanvendelse, der tilsammen tegner en mosaik, der er karaktergivende for landskabet, er der en interesse for at bevare sammensætningen af dyrkede marker, våde enge og moser samt skove og anden bevoksning, der er karakteristisk for landskaberne. Nyt byggeri skal respektere landskabernes lille til middelstore skala.

Ejendommen er med alle sine bygninger beliggende inden for åbeskyttelseslinjen til Pugemølle Å. Inden for beskyttelseslinjen er landbrugsmæssig drift tilladt, dog bortset fra tilplantning med juletræer, frugttræer og lignende. Der gælder særlige regler om plantning af flerårige energiafgrøder. Opførelse af driftsbygninger, der er nødvendige for jordbrugs- og fiskerierhvervet, er ligeledes tilladt.

Barløsevej 2 ligger i landzone. Nærmeste eksisterende eller ifølge kommuneplanens rammedel fremtidigt byzone- eller sommerhusområde er område 1.1BE1, der er udlagt til blandet bolig- og erhvervsområde. Korteste afstand hertil er fra eksisterende ungdyrstald, som ligger i en afstand af 130 meter fra området.

Assens Kommune vurderer, at indretningen af eksisterende driftsbygning til kvæghold kan gennemføres uden at være i strid med de landskabelige værdier eller planforhold.

8.5.2 Faste afstandskrav efter §§ 6 og 8

Der er et fast afstandskrav på 50 meter ifølge § 6 til byzone, sommerhusområder og lokalplaner, samt nabobeboelse ved etablering/udvidelse/ændring af husdyranlæg og gødnings- og ensilageopbevaringsanlæg. Den nyindrettede driftsbygning til kvæg overholder det faste afstandskrav.

Etablering af husdyranlæg, gødnings- og ensilageopbevaringsanlæg på husdyrbrug og udvidelse eller ændringer heraf, der medfører forøget forurening, er ikke tilladt inden for følgende afstand jf. § 8 i husdyrgodkendelsesloven:

1. 25 m til vandforsyningsanlæg, der ikke er almen vandforsyning
2. 50 m til vandforsyningsanlæg til almen vandforsyning
3. 15 m til vandløb (herunder dræn) og søer
4. 15 m til offentlig vej og privat fællesvej
5. 25 m til levnedsmiddelvirksomhed
6. 15 m til beboelse på samme ejendom
7. 30 m til naboskel

Afstandskravene i forhold til de eksisterende staldbygninger, gødningsopbevaringsanlæg og bygningen, som nu ønskes indrettet til drægtighedsstald, er overholdt med det ansøgte.

8.6 *Ammoniakemission*

I det digitale ansøgningsskema fra husdyrgodkendelse.dk ses i afsnit 4.1, at den samlede ammoniakemission fra staldanlægget og gødningslagre er på 2.022,3 kg ammoniakkvælstof pr. år i ansøgt drift, hvilket er 210,9 kg ammoniakkvælstof mere pr. år end den nuværende drift, som er den samme som 8 års-drift.

Af afsnit 4.3.2 fremgår det, at der ikke lagres fast gødning fra produktionen uden for produktionsarealerne, men alene flydende husdyrgødning. Den faste gødning (dybstrølesgødningen) udbringes direkte til mark fra stald. Undtagelsesvist kan det ske opbevaring på plansilo. Ansøger har siden indsendelse af ansøgningen oplyst, at dybstrølesgødningen søges bortskaffet til biogasanlæg.

8.7 *BAT (Bedste Tilgængelige Teknik)*

I det digitale ansøgningsskema fra husdyrgodkendelse.dk ses i afsnit 5, at det samlede BAT krav tillader en totaludledning på 2.022 kg ammoniakkvælstof pr. år, hvilket svarer til den faktiske samlede udledning, der også er på 2.022 kg ammoniakkvælstof pr. år jf. afsnit 8.6 ovenfor.

Når der i denne sag ikke er BAT krav til en lavere udledning af ammoniakkvælstof end den faktiske udledning, skyldes det alene, at der ikke endnu er tilgængelige teknologier på Miljøstyrelsens teknologiliste, som kan anvendes til yderlig reduktion af ammoniakkvælstof fra pågældende stald- og opbevaringsanlæg.

Assens Kommune kan således konstatere, at BAT-kravet til ammoniakemissionen dermed er overholdt med det ansøgte.

Der vil blive stillet vilkår til anvendelse af ansøgte stald og gødningstyper, som er afgørende for overholdelsen af den årlige ammoniakudledning.

8.8 *Naturområder, fredninger og bilag IV-arter*

De opgivne oplysninger i ansøgningen om ruhed og kumulation, der er anvendt til beregning af ammoniakdeposition vurderes at være korrekte.

Kategori 1-natur

Kategori 1-natur er Natura 2000-naturtyper, som omfattes af husdyrbruglovens § 7, stk. 1, nr. 1. Det er de ammoniakfølsomme Natura-2000 naturtyper, som indgår i udpegningsgrundlaget for området som Naturstyrelsen har kortlagt i forbindelse med Natur 2000-planlægningen.

Internationale naturbeskyttelsesområder er fællesbetegnelse for de habitatområder og fuglebeskyttelsesområder (kaldet Natur 2000-områder), som er udpeget til opfyldelse af EU's habitat- og fuglebeskyttelsesområdet, samt Ramsarområder. De danske Ramsarområder ligger alle inden for de udpegede fuglebeskyttelsesområder og beskyttes som disse.

En del ammoniakfølsomme Natur 2000-sønaturtyper er endnu ikke kortlagt. Her skal kommunen vurdere den eventuelle påvirkning.

Når disse naturtyper er kortlagt, vil de automatisk blive omfattet af husdyrgodkendelseslovens § 7, stk. 1, nr. 1.

Kortlagte naturtyper kan ses på Danmarks Miljøportal.

Kategori 1-natur omfatter desuden heder og overdrev inden for de internationale naturbeskyttelsesområder, som er beskyttet efter naturbeskyttelseslovens § 3. I det omfang disse naturtyper grænser op til hinanden eller ligger i en mosaik, beregnes størrelsen ud fra det samlede areal i overensstemmelse med reglerne i naturbeskyttelsesloven § 3 (naturbeskyttelseslovens såkaldte mosaikregel).

Ifølge Danmarks Miljøportal kortværk over registrerede naturarealer ligger nærmest kategori 1-naturområder ca. 1,1 km sydøst for staldanlægget og er af naturtype mose – se figur 2.

Kategori 2-natur

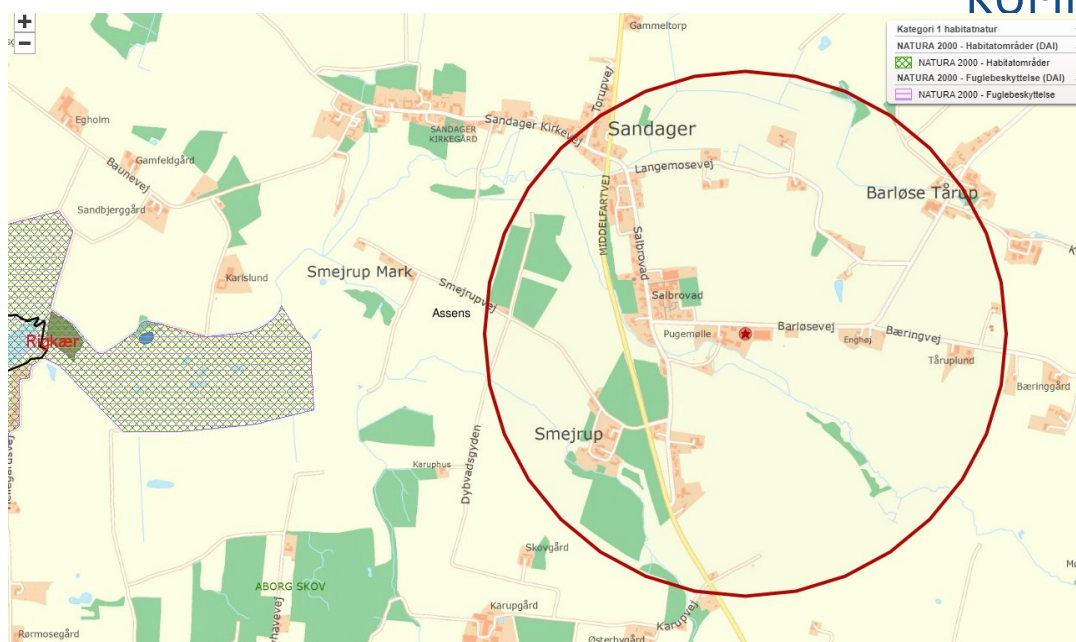
Kategori 2-natur er nærmere bestemte ammoniakfølsomme naturtyper (beskyttet efter § 7 i husdyrgodkendelsesloven), der ligger uden for internationale naturbeskyttelsesområder. Det drejer sig om:

- Højmoser,
- Lobeliesøer,
- Heder der er større end 10 ha, og som er omfattet af naturbeskyttelseslovens § 3, og
- Overdrev der er større end 2,5 ha, og som er omfattet af naturbeskyttelseslovens § 3. Det er dog kun heder og overdrev, der i sig selv er større end de nævnte størrelser, der er kategori 2-natur.

Ifølge Danmarks Miljøportal kortværk over registrerede naturarealer ligger nærmest kategori 2-naturområde ca. 2,1 km sydøst for staldanlægget og er et overdrev – se figur 2.

Overholdelse af krav til kategori 1- og 2-natur

Beregningerne i husdyrgodkendelse.dk viser, at total depositionen er på 0,1 kg N pr. ha pr. år i kategori 1-naturen og 0,0 kg N pr. ha pr. år i kategori 2-naturen. Dette er under det strengeste krav på 0,2 kg N pr. ha pr. år i totaldeposition på kategori 1-natur og 1,0 kg N pr. ha pr. år i totaldeposition på kategori 2-natur jf. § 26 og § 27 husdyrgodkendelsesbekendtgørelsen.



Figur 2: Placering af Barløsevej 2 i forhold til Natura 2000 område (skraveret), kategori 1- (Rigkær, farvet grøn) og 2-natur (ej på kort – den røde cirkel angiver en 1.000 meter zone fra staldanlægget).

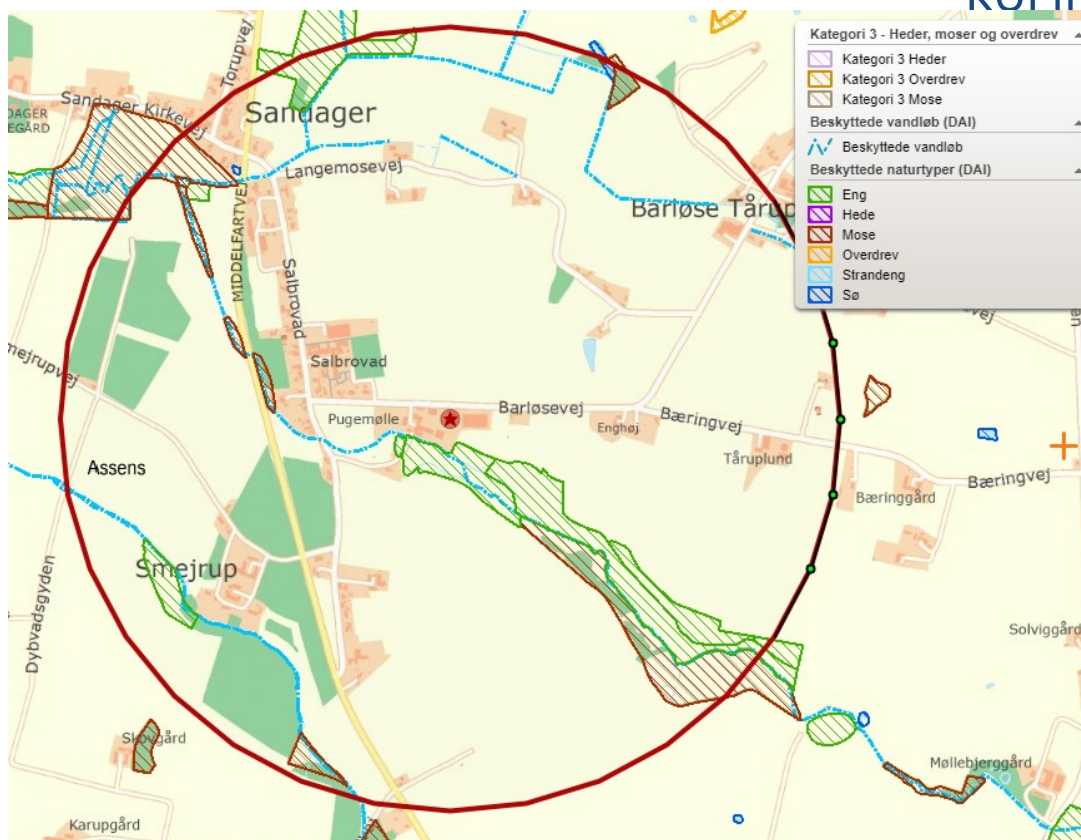
Kategori 3-natur

Kategori 3-natur er ammoniakfølsomme naturområder, som ikke er kategori 1- eller 2-natur, og som er hede, mose eller overdrev omfattet af naturbeskyttelseslovens § 3 eller som er ammoniakfølsom skov.

Det er kun heder, overdrev og moser, der i sig selv opfylder kriterierne efter naturbeskyttelseslovens § 3, der er kategori 3-natur.

Beskyttelsesniveauet for kategori 3-natur omfatter ikke som for kategori 1- og 2-natur et generelt krav til den maksimale ammoniakdeposition. Beskyttelsesniveauet fastlægger, at kommunen på baggrund af en konkret viden kan stille krav om en maksimal merdeposition på 1,0 kg N pr. ha pr. år, hvis en kategori 3-natur har en særlig regional eller lokal naturinteresse. Beskyttelsesniveauet udelukker ikke, at kommunen kan tillade en større merdeposition på sådanne områder, men udelukker derimod, at der kan stilles et mere skærpet krav end 1,0 kg N pr. ha pr. år for disse områder jf. § 29 i husdyrgodkendelsesbekendtgørelsen.

Inden for 1.000 meter zonen omkring staldanlægget ligger der flere moser og enge beskyttet efter § 3 i naturbeskyttelsesloven, samt en del skov (se figur 3).



Figur 3: Oversigt over beskyttede § 3 naturområder (skraveret) og skov (grøn) inden for 1.000 meter af staldanlægget på Barløsevej 2.

Jf. beskrivelsen af kategori 3-natur ovenfor vurderes depositionen af ammoniak i enge og søer ikke umiddelbart, da de som udgangspunkt er robuste naturtyper. Dog gælder det også for de naturtyper, at en miljømæssig påvirkning ikke må give anledning til tilstandsændring. Der er derfor foretaget en beregning af afsætning af ammoniakkvælstof på nærmest liggende eng syd for ejendommen, hvor merbelastningen beregnes til under 1 kg N pr. ha pr. år.

Det mest sårbare kategori 3-naturområde, der ligger tættest på staldanlægget på Barløsevej 2, er en mose sydøst for kostalden, hvortil korteste afstand er ca. 245 meter. Ifølge beregningerne i husdyrgodkendelse.dk får mosens en merdeposition på 0,1 kg N pr. ha pr. år, og dermed er det vejledende krav til kategori 3-natur overholdt, da det der ikke må stilles krav under en merdeposition på 1,0 kg N pr. ha pr. år.

Der ligger ikke ammoniakfølsomme skove inden for en afstand af 1000 meter fra stald- og gødningsanlæg.

De resterende naturområder får en mindre merdeposition eller ingen, da de ligger længere væk fra staldanlægget.

Assens Kommune vurderer ud fra ovenstående, at kravene i § 26, § 27 og § 29 til henholdsvis totaldeposition og merdeposition af ammoniak i naturområderne omkring staldanlægget er overholdt med det ansøgte.

Fredninger

Der er ingen fredninger inden for 1.000 meter af staldanlægget på Barløsevej 2.

Bilag IV-arter

Assens Kommune har ikke kendskab til konkrete tilholdssteder/lokaliteter, der i denne sag kan være omfattet af habitatdirektivets bilag IV-arters⁴ yngle- eller rasteområder. Dette er ikke ensbetydende med, at disse lokaliteter ikke findes i området – bilag IV-arter kan vandre ind og ud af lokale områder.

8.6 *Jord, grundvand og overfladevand*

Et husdyrbrug kan påvirke jord, grundvand og overfladevand ved afledning af spildevand fra befæstede arealer, tagflader mv., samt ved opbevaring af husdyrgødning.

8.6.1 **Spildevand (restvand)**

Der er ikke befæstede arealer på ejendommen.

Rengøringsvand fra staldanlægget ledes til gyllebeholder.

8.6.2 **Opbevaring af husdyrgødning**

Al flydende husdyrgødning fra kvægproduktion opbevares i ejendommens eksisterende gyllebeholder på 2.058 m³ (overflade 508 m²). Det er desuden opgivet i ansøgningen, at der i fortank og gyllekanalerne er kapacitet til opbevaring af 230 m³ gylle. Den samlede opbevaringskapacitet bliver hermed 2.288 m³.

Den samlede gødningsproduktion er i ansøgningen beregnet til 4.611 ton flydende husdyrgødning og 1.202 ton fast gødning (dybstrøelse).

Kravet om 9 måneders opbevaringskapacitet løses ved opbevaring af overskydende flydende gødning på anden ejendom, og dybstrøelsesgødningen bortskaffes til biogasanlæg.

Det skal ved skriftlig aftaler med anden ejendom og biogasanlæg kunne dokumenteres ved 5-årig aftaler om opbevaring af ca. 1.200 m³ gylle resterende dybstrøelsesgødning, som ikke kan udbringes direkte fra stald til landbrugsjord jf. bestemmelsen i husdyrgødningsbekendtgørelsens § 11 stk. 4, hvilket er generel lovgivning.

8.7 *Nabopåvirkning*

Stald- og gødningsanlæg på husdyrbrug kan give anledning til gener inden for følgende områder:

- lugt
- støj
- rystelser
- støv
- fluer
- transporter
- lys
- uhygiejniske forhold
- affaldsproduktion

8.7.1 **Lugt**

Den primære kilde til lugt fra dyrehold er staldluftventilation. Der foreligger kun systematiske og anvendelige oplysninger til anvendelse i konkret sagsbehandling om lugtemissionen fra staldanlæg. Vurderingen af lugt i forhold til omboende vur-

⁴ <http://mst.dk/natur-vand/natur/international-naturbeskyttelse/eu-direktiver/naturbeskyttelsesdirektiver/bilag-iv-arter/>

deres derfor udelukkende ud fra staldanlæg til dyrehold. Lugtgener fra opbevaringsanlæg og lugtgener ved udbringning indgår således ikke i lugtberegningerne og håndteres derfor primært ved hjælp af generelle regler og konkrete vurderinger, f.eks. i forbindelse med omrøring og udbringning. Opbevaringsanlæg placeres normalt i tilknytning til staldanlæggene og vil derfor også normalt være placeret i tilstrækkelig afstand fra omboende. Ved placering af opbevaringsanlæg i stor afstand fra staldanlæg, bør man være ekstra opmærksom på, at de ikke placeres uhensigtsmæssigt i forhold til omboende.

Mange forhold kan influere på lugtmission fra stalden. Ud over produktionsareal og dyretype er det f.eks. staldindretning, ventilationsanlæggets udformning og styring, strøelse, gødningshåndtering, fodring, drikkevandssystem, overbrusningsanlæg samt hygiejne i stalden. Management med henblik på at sikre en veldefineret gødeadfærd er især vigtig, da lugten først og fremmest stammer fra gødningen. Erfaringsmæssigt er disse forhold meget vanskelige at forudsige og håndtere i godkendelsessituationen.

Princippet for lugtberegningen er derfor, at man ud fra oplysninger om dyreart, staldsystem og gulvtype har fastsat en emissionsfaktor pr. kvadratmeter produktionsareal, hvorefter der ud fra det individuelle samlede produktionsareal beregner en samlet lugtmission. Ved hjælp af en model for spredningen af emissionen beregnes den nødvendige geneafstand, som er den afstand, der minimum skal være fra kilden før det vurderes, at genekriterierne kan overholdes. Genekriterierne er et udtryk for, hvor meget lugt omboende i forskellige typer beboelsesområder må udsættes for, eller skal kunne tåle, før det kan betegnes som værende ”væsentlige lugtgener”.

Geneafstanden skal beregnes efter både Miljøstyrelsens lugtmodel og efter FMK-modellen, og beregningen baseres på følgende elementer:

- Produktionsarealer i m²
- Emissionsfaktorer for forskellige dyregrupper
- Effekt af lugtreducerende miljøteknologi
- En spredningsmodel
- Genekriterier svarende til forskellige områders lugtfølsomhed

Det digitale ansøgningssystem, husdyrgodkendelse.dk, foretager lugtmissions- og lugtgeneberegninger både efter Miljøstyrelsens lugtvejledning og FMK-modellen. Det resultat, systemet viser ved endt beregning, er resultatet efter den beregningsmodel, der giver den længste geneafstand til omboende, så genekriterierne overholdes uanset modelvalg.

Beregningen af lugt fra husdyrbruget foretages med andre parametre end dem, som normalt anvendes i forbindelse med miljøvurderingen. Dette skyldes, at lugtmissionen ikke beregnes som et gennemsnit i løbet af året, men beregnes ud fra perioder med spidsbelastning.

Naboejendomme, der enten ejes af ansøger, eller er registreret med landbrugspligt, medtages ikke, når der skal foretages lugtvurdering jf. reglerne om det generelle beskyttelsesniveau. Beskyttelsen mod væsentlige lugtgener hos disse beboelser anses som udgangspunkt at være opfyldt ved overholdelse af de generelle afstande mellem staldanlæg og de tilstødende nabobeboelser.

I ansøgningsskemaet fra husdyrgodkendelse.dk ses af lugtgeneberegningen i afsnit 6.1, at genekriterierne er overholdt med det ansøgte. Geneafstand er til enkelt bolig

er på 75 m, til samlet bebyggelse er på 153 m og til byzone er på 238 m med det ansøgte. Den vægtede gennemsnitsafstand er til enkelt bolig (Salbrovad 18) på 221 m, til samlet bebyggelse (Barløsevej 9) på 262 m og til byzone (Tårup By, Barløse) på 238 m.

På baggrund af ovenstående kan Assens Kommune konstatere, at lugtkravene ifølge husdyrgodkendelsesbekendtgørelsens § 31 er overholdt.

8.7.2 Støj

Støjkloder fra ejendommen er i ansøgningen beskrevet til at være støj fra traktorkørsel med husdyrgødning. Herudover vil der også være støj fra håndtering af foder, afhentning af mælk og dyr. Malkeanlægget vurderes også at være en støjkilde.

Med ejendommens beliggenhed vurderes støjkloderne ikke at give anledning til væsentlige støjgener hos omboende.

Assens Kommune vurderer derfor, at med de nævnte støjkilde kan Miljøstyrelsens vejledende støjgrænser⁵ overholdes. Der stilles derfor ikke vilkår til dette.

Der henvises til den nærmere beskrivelse i miljøansøgningens afsnit 5.1.

8.7.3 Rystelser

Assens Kommune vurderer, at der ikke er nogle kilder til rystelser med det ansøgte.

8.7.4 Støv

Barløsevej 2 ligger placeret helt ud til Barløsevej og deler ikke indkørsel med andre omboende. Det er ikke forventeligt, at der vil kunne forekomme generende støv fra driften og de interne transporter hos omboende.

Assens Kommune vurderer derfor, at det ikke vil være behov for særlige vilkår til regulering af støv.

8.7.5 Fluer og skadedyr

Bekæmpelse af fluer på ejendommen skal ske efter de seneste retningslinjer for fluebekæmpelse på og omkring gårde med husdyr (Institut for Agroøkologi, Aarhus Universitet, 4. juni 2014). Der har ikke tidligere været klaget over fluer fra ejendommen.

Assens Kommune vurderer, at dette er tilstrækkeligt for at begrænse fluegener fra ejendommen og stiller ikke vilkår til dette.

Hvis der opstår problemer med tilhold af rotter, vil bekæmpelse skulle ske i henhold til retningslinjer fra Skadedyrlaboratoriet, Aarhus Universitet.

Pligten til bekæmpelse af rotter er omfattet af den generelle lovgivning, hvorfor dette ikke gentages med vilkår i denne godkendelse.

8.7.6 Transport

Det er primært transporter til og fra ejendommen, som vurderes ved miljøgodkendelse, da færdsel på offentlig vej reguleres af politiet, og henhører under færdselsloven og øvrige bestemmelser, der er fastsat af Justitsministeriet. Kommunen skal i helt særlige tilfælde vurdere, om det ansøgte kan give væsentlige gener for naboerne

⁵ <http://mst.dk/luft-stoej/stoej/stoejgraenser/graensevaerdier-virksomheder/>

langs transportvejene for transporterne af husdyrproduktionens rå- og hjælpestoffer og produkter. Særlige tilfælde kan bl.a. være ved etablering af husdyrbrug, eller hvor transporterne primært sker igennem en byzone.

På den baggrund vurderer Assens Kommune, at transporterne til og fra ejendommen ikke vil give anledning til en væsentlig øget nabopåvirkning med det ansøgte.

Alt om transporter, herunder den interne transport på Barløsevej 2, er nærmere beskrevet i miljøansøgningens afsnit 5.3, hvor fra nedenstående oversigt også ses:

Transporttype	Antal læs pr. år, ca.	Periode, hyppighed
Traktor		
Foder	365	Dagligt
Gyllevogn, 21 t/læs	200	Februar-maj og august-september
Dybstrøelse, 12 t/læs	100	Februar-marts, efterår direkte fra stald til mark
Flyt af dyr	12	Ca. en gang om måneden
Lastbil		
Mælkeafhentning	365	Dagligt

8.7.7 Lys

Belysning fra husdyrbruget kan genere de omkringboende, og hvis der er direkte lyspåvirkning af naboer, bør dette søges begrænset gennem indretning og driftsvilkår.

I ansøgningen er det oplyst, at lyset i staldene vil være tændt hele døgnet. Udendørs lys vil kun være tændt efter behov.

Assens Kommune vurderer, at omboende ikke vil opleve lysgener med det ansøgte pga. afstand til staldanlægget og den stedlige bevoksning.

8.7.8 Uhygiejniske forhold

Assens Kommune har ikke ved de regelmæssige miljøtilsyn på ejendommen konstateret uhygiejniske forhold på ejendommen, og kommunen har heller ikke modtaget klager over det.

8.7.9 Affaldsproduktion

Ved de regelmæssige miljøtilsyn på ejendommen bliver håndteringen af affald gennemgået jf. de generelle bestemmelser, samt det til enhver tid gældende affaldsregulativ i Assens Kommune. Håndteringen af affald omhandler både indretning oplagene og bortskaffelse.

Assens Kommunes affaldsregulativ:

Farligt affald, som medicinrester, medicinflasker, kanyler, lysstofrør, varmpærer, sprayflasker, pesticidrester og oliefiltre skal bortskaffes via den kommunale ordning, der administreres af Assens Forsyning. Det er Stena Recycling, der afhenter og håndterer affaldet. Tilmelding sker hos Assens Forsyning. Hvis man ønsker at indgå en aftale med en anden virksomhed, så skal man søge en dispensation hos Assens Kommune, for at blive fritaget for den kommunale ordning. Ansøgningen skal indeholde dokumentation for, at virksomheden er godkendt til at modtage farligt affald.

Ansøger skal på lige fod med andre erhvervsvirksomheder overholde de generelle regler for opbevaring og bortskaffelse affald, herunder de fastsatte i krav i ”Erhvervsaffaldsregulativet for Assens Kommune”.

Døde dyr

I ansøgningen er beskrevet, at de døde dyr opbevares hygiejnisk og forsvarligt jf. bestemmelserne. Fødevarestyrelsen fører tilsynet med overholdelse af disse bestemmelser.

Assens Kommune stiller derfor ikke særlige vilkår til opbevaring og bortskaffelse af døde dyr.

8.8 *Ophør*

Ved eventuelt ophør af produktionen skal ansøger tage kontakt til kommunen med henblik på en miljømæssig korrekt afvikling. Der vil blive stillet vilkår om tømning og rengøring af såvel staldbygninger, oplagspladser som gyllebeholdere.

8.9 *Sammenfatning*

Der er søgt om miljøtilladelse til en malkekvægsproduktion med et samlet produktionsareal på 1.827 m², hvor der indrettes dybstrøelsesstald i en eksisterende landbrugsbygning med et produktionsareal på 220 m².

Det er kommunens vurdering, at det ansøgte overholder de gældende miljøregler og kan gennemføres som beskrevet i ansøgningen og denne redegørelse. I tilladelsen skal der fastsættes vilkår, som ophøjer de afgivne oplysninger sammen med vurderingen i denne redegørelse til speciel lov for landbruget på Barløsevej 2. Disse vilkår vil sammen med kravene i den generelle miljølovgivning blive det nye reguleringsværktøj for anlæggelse og drift af landbruget.

8.10 *Offentlighed/Naboorientering*

Der er foretaget naboorientering af ansøgningen af omboende i en konsekvenszone på ca. 320 meter den 5. december 2019 jf. husdyrbruglovens § 56. Der indkom bemærkninger fra en af de omboende. Bemærkningerne har dels indeholdt afklarende spørgsmål og dels oplysninger om en vis bekymring over den forventede øgede forurening udvidelsen vil kunne medføre.

Bemærkningerne er søgt besvaret ved direkte henvendelse til den omboende. Der er ikke i forbindelse med naboorienteringen tilgået sagen oplysninger, som væsentligt ændrer de givne forudsætninger i ansøgningen.

Miljøtilladelsen bliver offentliggjort på Assens Kommunes hjemmeside den 9. juni 2020. Der bliver sendt orienteringsbrev til omboende samt øvrige myndigheder og interesseorganisationer.

Ove Johansen
Miljøsagsbehandler

