



HOLSTEBRO KOMMUNE

Rådhuset • 7500 Holstebro

Hører til journalnummer: 09.17.18-P19-13-14

Poul Kjær Poulsgaard
Madumvej 40
6990 Ulfborg

Dato: 10-06-2015
Sagsnr.: 09.17.18-P19-13-14
Henv. til: Pernille Mia Bek
Natur og miljø
Direkte tlf.: 9611 7796
Afdeling tlf.: 9611 7557
teknik.miljoe@holstebro.dk
www.holstebro.dk

REVURDERING AF MILJØGODKENDELSE DATERET 20. NOVEMBER 2006

af svinebruget

Bjerrum

Beliggende Madumvej 40
Beliggende på matr. nr. 5a, Madum By, Madum



MILJØGODKENDELSE MEDDELT I
HENHOLD TIL LOV NR. 1486 AF 4.
DECEMBER 2009 OM
MILJØGODKENDELSE M.V. AF
HUSDYRBRUG.



Indholdsfortegnelse

INDHOLDSFORTEGNELSE	2
STAMBLAD FOR VIRKSOMHEDEN	4
IKKE TEKNISK RESUMÉ	5
AFGØRELSE	7
VILKÅR FRA MILJØGODKENDELSEN AF DEN 21-02-2005 SOM FORSAT ER GÆLDENDE.....	8
Støj.....	8
AFFALD	8
FODER	8
LUFT OG LUGT	8
KONTROLVILKÅR OG EGENKONTROL	9
NYE VILKÅR	10
GENERELLE FORHOLD	10
<i>Dokumentation</i>	<i>10</i>
<i>Ansøger og ejerforhold.....</i>	<i>10</i>
HUSDYRBRUGETS ANLÆG.....	10
<i>Det ansøgte husdyrhold</i>	<i>10</i>
<i>Stalde</i>	<i>10</i>
<i>Ventilation.....</i>	<i>11</i>
<i>Rengøring af staldanlæg</i>	<i>11</i>
<i>Foder</i>	<i>11</i>
<i>Døde dyr.....</i>	<i>12</i>
<i>Opbevaring af flydende husdyrgødning</i>	<i>12</i>
<i>Håndtering af gylle.....</i>	<i>12</i>
<i>Forurening og gener fra husdyrbrugets anlæg.....</i>	<i>12</i>
<i>Restvand.....</i>	<i>12</i>
<i>Skadedyr.....</i>	<i>12</i>
<i>Driftsforstyrrelser eller uheld</i>	<i>13</i>
<i>Miljø- og ressourcestyring.....</i>	<i>13</i>
OFFENTLIGGØRELSE OG GENERELLE FORHOLD	14
KLAGEVEJLEDNING	14
OFFENTLIGGØRELSE.....	14
RETSBESKYTTELSE.....	16
UDNYTTELSE AF GODKENDELSEN	17
OPLYSNINGER OM GRUNDLAG FOR MILJØGODKENDELSEN	17
MILJØTEKNISK BESKRIVELSE OG VURDERING	18
GENERELLE FORHOLD.....	18
<i>Ansøger og ejerforhold.....</i>	<i>18</i>
<i>Lokalisering og planmæssige forhold.....</i>	<i>19</i>
HUSDYRBRUGETS ANLÆG.....	20
<i>Det ansøgte husdyrhold</i>	<i>20</i>
<i>Stalde</i>	<i>20</i>
<i>Valg af BAT-teknologi i staldanlæg.....</i>	<i>21</i>
<i>BAT emissionsgrænseværdier for ammoniak.....</i>	<i>23</i>
<i>BAT emissionsgrænseværdi for fosfor</i>	<i>24</i>
<i>Foder</i>	<i>24</i>
<i>Ventilation.....</i>	<i>26</i>
<i>Rengøring af staldanlæg</i>	<i>27</i>



<i>Olie og brændstof</i>	27
<i>Affald</i>	28
<i>Døde dyr</i>	28
<i>Sprøjtemidler og kemikalier</i>	29
<i>Opbevaring af flydende husdyrgødning</i>	29
<i>Håndtering af gylle</i>	30
<i>Forurening og gener fra husdyrbrugets anlæg</i>	31
<i>Ammoniak</i>	31
<i>Lugt</i>	32
<i>Støj</i>	34
<i>Støv</i>	34
<i>Lys</i>	35
<i>Restvand og spildevand</i>	35
<i>Skadedyr</i>	36
<i>Driftsforstyrrelser eller uheld</i>	37
<i>Renere teknologi og ressourcestyring</i>	38
HOLSTEBRO KOMMUNES SAMLEDE VURDERING AF HUSDYRBRUGET	42
BILAG	43
BILAG 1 – HUSDYRBRUGETS BELIGGENHED.....	43
BILAG 2 – SITUATIONSPLAN.....	44
BILAG 3 – OMKRINGBOENDE OG PLANMÆSSIGE FORHOLD.....	45
BILAG 4 – NATUROMRÅDER OMKRING ANLÆG.....	46
BILAG 5 – DRIFTSJOURNAL - DEL 1 / 3.....	47
BILAG 6 – DRIFTSJOURNAL - DEL 2 / 3.....	48
BILAG 7 – DRIFTSJOURNAL - DEL 3 / 3.....	49

**Stamblad for virksomheden**

Revurderingsdato:	10-06-2015
Godkendelse hjemmel, lov nr. 1486 af 4. december 2009 om miljøgodkendelse m.v. af husdyrbrug.	§ 103, stk. 3
Husdyrbrugets navn, jf. CVR	Poul Kjær Poulsgaard
CVR-nr. / P-nr.	27877389 / 1001862025
Husdyrbrugets adresse	Madumvej 40
Husdyrbrugets telefonnumre	97492099
Husdyrbrugets kontaktperson(er)	Poul Kjær Poulsgaard
Husdyrbrugets e-mail:	poulsgaard@hotmail.dk
Matrikel	5a, Madum By, Madum
CHR	56255
(i)-mærket, bek. 486 af 25. maj 2012 om godkendelse af listevirksomhed	Ja
Ejendomsnr.	661-0180410
Husdyrgodkendelsesskema nummer	67699
Husdyrbrugets konsulent	Helle Borum, Heden og Fjorden, e-mail: hbo@hflc.dk
Godkendelses- og tilsynsmyndighed	Holstebro Kommune, Natur og Miljø, Kirkestræde 11, 7500 Holstebro E-mail: naturogmiljo@holstebro.dk Tlf. 96 11 75 63
Sagsnummer	09.17.18-P19-13-14



Ikke teknisk resumé

Holstebro Kommune har revurderet eksisterende miljøgodkendelse af 20-11-2006 efter Miljøbeskyttelseslovens kap. 5, § 33 af husdyrbruget beliggende på Madumvej 40, 6990 Ulfborg.

Virksomheder, herunder landbrug, der har en miljøgodkendelse, skal regelmæssigt og mindst hvert 10. år, dog første gang, når der er forløbet 8 år - have taget deres miljøgodkendelse op til revision, jvf. § 103 stk. 3 i Husdyrloven¹ og jvf. § 17 i Godkendelsesbekendtgørelsen², hvorfor godkendelsen nu tages op til revurdering.

Jf. § 17 i Godkendelsesbekendtgørelsen skal godkendelser meddelt efter miljøbeskyttelseslovens kapitel 5 tages op til revurdering og om nødvendigt ajourføres i lyset af den teknologiske udvikling. Revurderingens hovedformål er at sikre, at husdyrbrugets indretning og drift fortsat er baseret på anvendelse af bedste tilgængelige teknik (BAT), og evt. påbud om nye vilkår skal meddeles efter husdyrlovens³ regler. Dette fremgår endvidere af husdyrlovens § 103 stk. 3.

I forbindelse med revurdering af en miljøgodkendelse skal tilsynsmyndigheden vurdere, om virksomheden medfører væsentlig forurening og kan i sådanne tilfælde meddele påbud⁴ om, at der skal gennemføres bestemte afværgende foranstaltninger. Der kan endvidere meddeles påbud, hvis husdyrbruget skønnes at indebære en nærliggende risiko for væsentlig forurening eller uhygiejniske forhold, og der kan nedlægges forbud imod fortsat drift og eventuelt forlange husdyrbruget fjernet, hvis forureningen ikke kan nedbringes. Og endelig kan der meddeles påbud, såfremt:

- A. der er fremkommet nye oplysninger om forureningens skadelige virkning,
- B. forureningen medfører miljømæssige skadevirkninger, der ikke kunne forudses ved godkendelsens meddelelse,
- C. forureningen i øvrigt går ud over det, som blev lagt til grund ved godkendelsens meddelelse,
- D. væsentlige ændringer i den bedste tilgængelige teknik skaber mulighed for en betydelig nedbringelse af emissionerne, uden at det medfører uforholdsmæssigt store omkostninger, eller
- E. det af hensyn til driftssikkerheden i forbindelse med processen eller aktiviteten er påkrævet, at der anvendes andre teknikker.

Kommunens afgørelse om revurdering skal resultere i en afgørelse, hvor vilkårene i den oprindelige godkendelse enten skærpes ved påbud, eller hvor kommunen ikke finder anledning til at skærpe vilkårene, jvf. husdyrbruglovens § 39, jvf. § 41. En del eksisterende vilkår er i forbindelse med revurderingen blevet omformuleret og meddeles derfor ligeledes ved påbud jvf. husdyrlovens § 39.

Som indledning til revurderingen skal kommunalbestyrelsen sende et oplæg til godkendelsesindehaveren om myndighedens foreløbige overvejelser om revurderingen, hvilket Holstebro Kommune har gjort ved brev af den 26-03-2014.

¹ Lov om miljøgodkendelse m.v. af husdyrbrug nr. 1486 af 4. december 2009

² Bekendtgørelse om tilladelse og godkendelse m.v. af husdyrbrug nr. 648 af 18. juni 2007

³ Husdyrloven: Lov om miljøgodkendelse m.v. af husdyrbrug nr. 1572 af 20/12/2006

⁴ Husdyrlovens § 39



I sager om revurdering skal offentligheden have lejlighed til at se materialet og udtale sig herom. Materialet som ligger til grund for revurdering af kap. 5 miljøgodkendelsen er offentliggjort den 02-06-2014 på Holstebro Kommunes hjemmeside. Holstebro Kommune modtog ingen bemærkninger, og der var ingen der anmodede om at få tilsendt udkast til afgørelsen.

Holstebro Kommune har i perioden 07-05-2015 til 22-05-2015 partshørt ejer af husdyrbruget og dennes konsulent.

Da nærværende revurdering meddeles som et påbud er forvaltningslovens § 19 gældende. Holstebro Kommune har foretaget nabohøring af de naboer, som vurderes at have væsentlig individuel interesse i sagen, i dette tilfælde naboer der deler indkørselsvej. I perioden 18-05-2015 til 08-06-2015 har forslag til afgørelse således været sendt i nabohøring.

Den næste regelmæssige vurdering skal foretages senest i 2025. Det bemærkes i den forbindelse, at der ikke må ske udvidelse eller ændring i anlægget før disse er anmeldt og godkendt af tilsynsmyndigheden. Lovpligtige ændringer af stalde skal således også godkendes af tilsynsmyndigheden.



Afgørelse

Revurderingen bygger på virksomhedens oplysninger, tilsyn på husdyrbruget og oplysninger indsendt via den elektroniske ansøgning husdyrgodkendelse.dk samt kommunens konkrete vurdering støttet af Miljøklagenævnets afgørelser og Miljøstyrelsens vejledninger og orienteringer. Afgørelsen træffes med hjemmel i § 39, jvf. § 41 i lov om miljøgodkendelse m.v. af husdyrbrug.

Holstebro Kommune meddeler hermed, at den årlige produktion af 14.000 stk. slagtesvin (35-115 kg), svarende til 436,39 DE på husdyrbruget beliggende på matr.nr. 5a Madum By, Madum, beliggende Madumvej 40, 6990 Ulfborg fortsat kan drives.

Udover eksisterende vilkår (A - E) meddeler Holstebro Kommune hermed Poul Kjær Poulsgaard med slagtesvineproduktionen beliggende på Madumvej 40, 6990 Ulfborg påbud (vilkår 1-26) efter Husdyrlovens § 39, jvf. § 41.

Revurderingen skal jvf. § 17 i Husdyrbrugsbekendtgørelsen⁵ regelmæssigt og mindst hvert 10. år tages op til revurdering. Den næste regelmæssige revurdering skal foretages senest i 2025.

På Holstebro Kommunes vegne

Pernille Mia Bek
Biolog

⁵ Bekendtgørelse om tilladelse og godkendelse m.v. af husdyrbrug – nr. 294 af 31. marts 2009



Vilkår fra miljøgodkendelsen af den 21-02-2005 som forsat er gældende

Støj

- A. I det åbne land må virksomhedens eksterne støjbelastning i intet punkt, målt udendørs udenfor virksomhedens skel overstige nedenstående grænseværdier. De angivne værdier for støjbelastningen er de energiækvivalente, korrigerede A-vægtede lydtrykniveauer i dB(A) re 20 µPa.

	Periode	Referencetidsrum	Støjgrænseværdi (dB(A))
Mandag - fredag	Kl. 07-18	8 time	55
Alle dage	Kl. 18-22	1 time	45
Lørdag	Kl. 07-14	7	55
Lørdag	Kl. 14-18	4	45
Søn- og helligdage	Kl. 07-18	8	45
Alle dage	Kl. 22-07	½ time	40

Maksimal værdien af støjniveauet må om natten ikke overstige 55 dB(A) re 20 µPa.

Såfremt Holstebro Kommune finder det nødvendigt, skal virksomheden, dog højst en gang årligt foretage en støjmåling, der dokumenterer, at vilkår A er overholdt. Vilkår A kan alternativt dokumenteres overholdt ved målinger og efterfølgende beregning.

Dokumentation skal udføres efter Miljøstyrelsens vejledning nr. 5 og 6/1984, nr. 5/1993 eller de til enhver tid gældende vejledninger fra Miljøstyrelsen.

Målinger skal foretages, når husdyrbruget er i fuld drift.

Dokumentation skal udføres som "Miljømåling – ekstern støj".

Affald

- B. Arealet omkring bygninger skal holdes ryddeligt og frit for affald, således at det ikke fremtræder stærkt afvigende fra det åbne land og på en sådan måde, at der ikke opstår uhygiejniske forhold.

Foder

- C. Opbevaring af foder skal ske på en måde sådan måde, at der ikke opstår risiko for tilhold af skadedyr (rotter). Fodersiloer skal indrettes, således at støvgener i forbindelse med indblæsning af foder undgås.

Luft og lugt

- D. Bedriften må ikke give anledning til væsentlige luft- og støvgener udenfor bedriftens areal. Til imødegåelse af luft- og støvgener fra staldventilation fra



svinestalden skal ventilationsanlæg og afkast vedligeholdes og rengøres samt eventuelt justeres efter behov. Lugt fra gyllebeholderen begrænses mest muligt ved at sikre etablering af et tæt flydelag eller en fast overdækning.

Kontrolvilkår og egenkontrol

- E. Der skal til enhver tid overfor tilsynsmyndigheden kunne fremlægges sædskift- og gødningsplaner, som kan dokumentere, at gødning udbringes miljømæssigt fosvarligt.



Nye vilkår

Holstebro Kommune meddeler hermed påbud efter husdyrlovens § 39 til POUL KJÆR POULSGAARD. Påbuddet vedrører følgende forhold for slagtesvineproduktionen på Madumvej 40, 6990 Ulfborg:

Generelle forhold

Dokumentation

- På tilsynsmyndighedens forlangende skal husdyrbruget dokumentere overholdelse af denne godkendelses vilkår. Opgørelse af f.eks.:
 - husdyrholdets størrelse
 - foderplaner, analyser, resultater fra endagsfoderkontrollen samt indlægs- og følgesedler fra indkøbt foder og råvarer
 - affaldsregistrering og –bortskaffelse
 - mark- og gødningsplaner
 - driftsjournaler (jvf. bilag 5)
 skal efter anmodning kunne fremlægges for tilsynsmyndigheden. Der skal på forlangende fremvises dokumentation herfor for de seneste fem år.

Ansøger og ejerforhold

- Ændringer i ejerforhold eller ændringer i, hvem der er ansvarlig for driften, skal meddeles til kommunen senest 14 dage efter at ændringen har fundet sted.

Husdyrbrugets anlæg

Det ansøgte husdyrhold

Den godkendte produktion gælder antallet af dyr (indenfor de angivne alders- eller vægtintervaller).

- Husdyrbruget har pr. planår (1/8-31/7) maksimalt godkendelse til følgende dyrehold:

Dyreart og dyretype	Dyrehold	
	Antal	DE
Slagtesvin (35-115 kg)	14.000	436,39
I alt		436,39

- Dyreholdet skal etableres i de staldanlæg, der er angivet som ansøgt i Skema 3. Dyreholdet skal opgøres for hvert planår.

Stalde

- Stalde skal drives med følgende indretning og systemer:

Staldnavn	Dyreart/type og evt. vægtkorrektion	Nudrift drift			Staldsystem og BAT-nivåu
		Antal	Stipladser	DE	



Staldnavn	Dyreart/type og evt. vægtkorrektion	Nudrift drift			Staldsystem og BAT-niveau
		Antal	Stipladser	DE	
Eksist.Slagtesvinestald	Slagtesvin (35-115 kg.)	6.200	1.581	193,26	Drænet gulv + spalter (33/67)
	Slagtesvin (35-115 kg.)	7.800	1989	243,13	Delvis spaltegulv (25-49 % fast gulv)
				436,39	

Ventilation

- Ventilationsanlæggene skal vedligeholdes og efterses i henhold til producentens anvisninger for de pågældende anlæg. Anlægget skal dog som minimum rengøres mindst en gang hvert forår.
- Dato og resultat af kontrol af ventilationsanlæg mm. skal noteres i logbogen eller fremgå af en tilsynsrapport, der er tilgængelig for tilsynet.

Rengøring af staldanlæg

- Der skal til stadighed opretholdes en god staldhygiejne, herunder rene stalde og fodringsanlæg.
- Fodervogne og foderrekvisitter skal omhyggeligt rengøres hver dag efter brug. Rengøringen skal foretages på en plads, hvor restvandet opsamles, og hvor der ikke er risiko for, at restvandet kan give anledning til punktkildeforurening.

Foder

- Der skal anvendes fasefodring og foderet skal være tilsat fytase. Der skal tilsættes fytase til foderet med en dosering på mindst 450 FYT, 300 FTU eller 300 PPU (afhængig af fytaseleverandørens specifikationer).
- Den totale mængde N ab dyr pr. år beregnet som: N ab dyr pr. slagtesvin x det årlige antal producerede slagtesvin skal være mindre end 43.396,9 kg N pr. år.
- Der skal føres logbog eller en produktionskontrol, hvoraf følgende skal fremgå:
Slagtesvin: 1) antal producerede dyr, 2) gennemsnitlige vægtintervaller (indgangs-, og afgangsvægt/slagtevægt), 3) foderforbrug pr. kg. tilvækst, 4) det gennemsnitlige indhold af råprotein pr. FEsv i foderblandingerne.
- N ab dyr skal på baggrund af logbogens eller produktionskontrollens oplysninger beregnes for en sammenhængende periode på minimum 12 måneder i perioden 15. september år ____ (for eksempel 2011) til 15. februar i år ____ (for eksempel 2013).
- Der skal udarbejdes blandeforskrifter ved foderskift. Logbog/produktionskontrollen, indlægssedler for hvert foder samt eventuelle



blandeforskrifter skal opbevares på husdyrbruget i mindst fem år og forevises på tilsynsmyndighedens forlangende.

14. En gang årligt i forbindelse med indsendelse af gødningsregnskab, skal der af ansøger laves en dokumenteret beregning over det gennemsnitlige indhold af råprotein pr. FE i foderet til slagtesvin, samt en beregning af N ab dyr for slagtesvin for en sammenhængende periode på 12 måneder (31/7-1/8).

Døde dyr

15. Ved øget dødelighed i besætningen skal kadaverne opbevares overdækket, i en til formålet egnet container, således at der ikke opstår risiko for uhygiejniske forhold.
16. Kadaverpladsen skal placeres og indrettes således, den ikke er synlig i landskabet ved færdsel på offentlig vej.

Opbevaring af flydende husdyrgødning

17. Gyllebeholdere skal minimum en gang om året - f.eks. i forbindelse med forårstømning - inspiceres for revner/utætheder mv. og vedligeholdes. Inspektion og evt. vedligeholdelse skal noteres i driftsjournal, jvf. bilag 5.

Håndtering af gylle

18. Såfremt Holstebro Kommune skønner, at der opstår risiko for spild fra påfyldning af gyllevogne ol., kan der stilles krav om, at påfyldning ol. skal foregå på en plads med afløb til opsamlingsbeholder for flydende husdyrgødning.

Forurening og gener fra husdyrbrugets anlæg

Restvand

19. Befæstede arealer omkring husdyrbrugets bygninger skal altid holdes rene for affald, foderrester, gødningspild m.v., således, at der ikke er risiko for udvaskning af organisk materiale og næringsstoffer til vandløb, grøfter og dræn ved overfladeafstrømning.

Skadedyr

20. Der skal på ejendommen foretages en effektiv fluebekæmpelse efter gældende retningslinjer for fluebekæmpelse.
21. Hvis Holstebro Kommune finder det nødvendigt kan det forlanges, at der føres journal over fluebekæmpelsen/skadedyrsbekæmpelsen på husdyrbruget. Journalen skal føres efter kommunens anvisninger.



Driftsforstyrrelser eller uheld

22. Beredskabsplanen skal være kendt af alle personer, der arbejder på husdyrbruget og skal ophænges synligt, hvor den er let at komme til. Beredskabsplanen skal løbende holdes opdateret.

Miljø- og ressourcestyring

23. Husdyrbruget skal minimum en gang årligt føre journal/opgørelse over forbrug af el, vand og brændstof, samt andre relevante ressourcer.

24. Husdyrbruget skal arbejde på at nedbringe ressourceforbruget og affaldsmængden samt udledning af forurenende stoffer til omgivelserne, så der på en økonomisk forsvarlig måde opnås en reduktion i miljøbelastningen.

25. Husdyrbruget skal i forbindelse med tilsyn redegøre for muligheden for at indføre renere teknologi i form af ændrede råvarer, nyt materiel, ny management eller besparelser på materialer og ressourcer, som kan nedsætte miljøbelastningen. Følgende områder forventes at indgå i redegørelsen:

- Metoder/management til reducere af fordampningen af kvælstof fra stalde og opbevaringsanlæg samt i forbindelse med udbringning.
- Tiltag til reducere af kvælstofudledning og fosforoverskud.
- Redegørelse for ressourceforbrug og tiltag til minimering heraf.
- Reparations- og vedligeholdelsesplaner.
- Affaldsreducerende tiltag.

26. Der skal foretages en energigennemgang, såfremt det årlige energiforbrug overstiger 260.400 kWh på svinebruget. En energifaglig konsulent skal gennemgå svinebruget med det formål at sikre, at lønsomme ressourcebesparende teknologier indføres på svinebruget. Gennemgangen skal som minimum indeholde en beskrivelse og vurdering af de aktuelle forhold samt mulighederne for indførelse af energibesparende teknologi vedrørende belysning, køle- og fryseanlæg, varmeanlæg, maskiner, automatik og lignende samt heraf afledte forhold. Som udgangspunkt skal 5-års lønsomme teknologier indføres. Kontrolrapport skal fremsendes til Holstebro Kommune.



Offentliggørelse og generelle forhold

Klagevejledning

Ansøger, klageberettigede myndigheder og organisationer samt enhver, der har en væsentlig individuel interesse i sagens udfald kan klage over afgørelsen til Natur- og Miljøklagenævnet.

Fristen for at klage over afgørelsen er den 08-07-2015

Klagen skal sendes digitalt. Hvis du er borger, skal du klage via borger.dk, og hvis du er virksomhed eller forening, skal du klage via virk.dk. Du skal logge ind med NemID. Når du er logget ind, kan du søge på "Klag til Natur- og Miljøklagenævnet", hvor du bliver guidet igennem klageprocessen. Det koster 500 kr. i klagegebyr at få behandlet klagen.

De eksisterende vilkår fra godkendelsen dateret 20-11-2006 kan ikke påklages, men beslutningen om, at der ikke skal ændres i de eksisterende vilkår, kan påklages. Ligeledes kan de nye vilkår også påklages. En klage over beslutningen om, at revurderingen ikke medfører ændringer i den eksisterende godkendelse, har ikke opsættende virkning. En klage over et påbud efter § 39 har opsættende virkning, medmindre Miljøklagenævnet bestemmer andet i henhold til § 80, stk. 1. En klage over et påbud efter § 39, som kommunalbestyrelsen har besluttet skal efterkommes straks, jvf. § 59, har dog ikke opsættende virkning, medmindre Miljøklagenævnet bestemmer andet. Endvidere kan Miljøklagenævnet beslutte, at en klage over et påbud eller forbud, jvf. § 39 skal have opsættende virkning, uanset at kommunalbestyrelsen har besluttet, at en klage ikke skal have opsættende virkning, jvf. § 59, stk. 2, jvf. § 80, stk. 2 og 3.

Aktindsigt

Der er mulighed for at se det materiale, der er indgået i sagens behandling. Reglerne for hvilket materiale kommunen må udlevere er fastlagt i forvaltningsloven, offentlighedsloven og lov om aktindsigt i miljøoplysninger.

Søgsmål

Afgørelsen kan prøves ved domstolene. Dette forudsætter, at sagen er indbragt for domstolene senest 6 måneder efter, at afgørelsen er truffet.

Fritagelse for brug af klageportal

Det er muligt at blive fritaget for at bruge Klageportalen, hvis der foreligger særlige omstændigheder. Fremsend anmodningen til Holstebro Kommune, der sender anmodningen videre til Natur- og Miljøklagenævnet, som træffer afgørelse om fritagelse.

Offentliggørelse

Afgørelsen sendes til:

- Poul Kjær Poulsen, Madumvej 40, 6990 Ulfborg (ejer).



Orientering om meddelelse af miljøgodkendelse er sendt til:

- Danmarks Naturfredningsforening - lokalafdeling Holstebro, CVR:, P-nr:, -, E-mail: dnholstebro-sager@dn.dk (Interesseorganisation)
- Danmarks Naturfredningsforening, CVR: 60804214, P-nr: 1002121278 - (Interesseorganisation)
- Sundhedsstyrelsen Embedslægeinstitutionen Nord, CVR: 12070918, P-nr: 1003398533 - (Myndighed)
- Danmarks Fiskeriforening, CVR: 17915746, P-nr: 1001388580 - (Interesseorganisation)
- Danmarks Sportsfiskerforbund, v/ Erik Schou Nielsen, CVR:, P-nr:, Rosenvej 18, 8240 Risskov, E-mail: enie@eaaa.dk (Interesseorganisation)
- Danmarks Sportsfiskerforbund, CVR: 37099015, P-nr: 1001751945 - (Interesseorganisation)
- FERSKVANDSFISKERIFORENINGEN FOR DANMARK, CVR: 25145615, P-nr: 1004659823 - (Interesseorganisation)
- Nissum Fjord Fritidsfiskerforening V/ Jens Ole Nielsen, CVR:, P-nr:, Hagevej 14, 6990 Ulfborg, E-mail: jenson@mail.dk (Interesseorganisation)
- Dansk Ornitologisk Forening, CVR: 54752415, P-nr: 1001712827 - (Interesseorganisation)
- Dansk Ornitologisk Forening (DOF-Vestjylland) v/ Lars H. Hansen, CVR: 29287112, P-nr: 1011976545 - (Interesseorganisation)
- Det Økologiske Råd, CVR: 15428376, P-nr: 1000921784 - (Interesseorganisation)
- Holstebro Museum, CVR: 11681328, P-nr: 1002911064 - (Myndighed)
- Kulturarvsstyrelsen, CVR: 26489865, P-nr: 1008973780 - (Myndighed)
- Anne Marie Sindberg, Madumvej 9, 6990 Ulfborg (Lugtkonsekvenszone)
- Jesper Rasmussen, Madumvej 17, 6990 Ulfborg (Lugtkonsekvenszone)
- Mette Jørgensen, Madumvej 11, 6990 Ulfborg (Lugtkonsekvenszone)
- Jan Sejer Moseby Pedersen, Madumvej 13, 6990 Ulfborg (Lugtkonsekvenszone)
- Knud Erik Jensen Thorup, Madumvej 15, 6990 Ulfborg (Lugtkonsekvenszone)
- Hans Henrik Lerche Jensen, Madumvej 22, 6990 Ulfborg (Lugtkonsekvenszone)
- Brian Pedersen og Anne Mette Praem Larsen, Madumvej 24, 6990 Ulfborg (Lugtkonsekvenszone)
- Jens Bastrup Jørgensen, Madumvej 36, 6990 Ulfborg (Lugtkonsekvenszone)
- Henrik Thulstrup Just, Nørremarksvej 21, 8830 Tjele (Lugtkonsekvenszone)
- Elly Høg, Madumvej 26 A, 6990 Ulfborg (Lugtkonsekvenszone)
- Lissi Mikkelsen, Madumvej 28, 6990 Ulfborg (Lugtkonsekvenszone)
- Jeanette Nielsen, Madumvej 30, 6990 Ulfborg (Lugtkonsekvenszone)
- Johan Pedersen, Madumvej 32, 6990 Ulfborg (Lugtkonsekvenszone)
- Vagn Jensen og Solvejg Jensen, Madumvej 34, 6990 Ulfborg (Lugtkonsekvenszone)
- Dorthe Toft Jensen og Hans Henrik Stampe Markussen, Madumvej 36, 6990 Ulfborg (Lugtkonsekvenszone)
- Heidi Elkjær Christensen og Michael Mikkelsen, Madumvej 38, 6990 Ulfborg (Lugtkonsekvenszone)
- Peter Bendix Hansen, Madum Kærgårdvej 3, 6990 Ulfborg (Lugtkonsekvenszone)
- Else Groth Andreasen, Madum Kærgårdvej 5, 6990 Ulfborg (Lugtkonsekvenszone)
- Hedin Alves Jensen, Madum Kærgårdvej 14, 6990 Ulfborg (Lugtkonsekvenszone)
- Bo Nørgaard og Mette Nørgaard Terkildsen, Vedersøvej 1, 6990 Ulfborg (Lugtkonsekvenszone)
- Thomas Mogensen, Vedersøvej 4, 6990 Ulfborg (Lugtkonsekvenszone)
- Jens Nygaard Pedersen og Henriette Andersen, Tim Kirkevej 39, 6980 Tim (Lugtkonsekvenszone)
- Line Sckerl og Halfdan Rune Sckerl, Tim Kirkevej 41, 6980 Tim (Lugtkonsekvenszone)
- Bent Nørgård Pedersen, Tim Kirkevej 43, 6980 Tim (Lugtkonsekvenszone)
- Peder Nørbygaard og Lis Grethe Rathkjær Nørbygaard, Tim Kirkevej 90, 6980 Tim (Lugtkonsekvenszone)
- Preben Nørgaard, Tim Kirkevej 92, 6980 Tim (Lugtkonsekvenszone)
- Helle Borum, Heden og Fjorden, e-mail: hbo@hfic.dk (husdyrbrugets rådgiver)

I perioden 18-05-2015 til 08-06-2015 har forslag til afgørelse været sendt i offentlig høring hos nedenstående:

- Anne Marie Sindberg, Madumvej 9, 6990 Ulfborg (Lugtkonsekvenszone)
- Jesper Rasmussen, Madumvej 17, 6990 Ulfborg (Lugtkonsekvenszone)



- Mette Jørgensen, Madumvej 11, 6990 Ulfborg (Lugtkonsekvenszone)
- Jan Sejer Moseby Pedersen, Madumvej 13, 6990 Ulfborg (Lugtkonsekvenszone)
- Knud Erik Jensen Thorup, Madumvej 15, 6990 Ulfborg (Lugtkonsekvenszone)
- Hans Henrik Lerche Jensen, Madumvej 22, 6990 Ulfborg (Lugtkonsekvenszone)
- Brian Pedersen og Anne Mette Praem Larsen, Madumvej 24, 6990 Ulfborg (Lugtkonsekvenszone)
- Jens Bastrup Jørgensen, Madumvej 36, 6990 Ulfborg (Lugtkonsekvenszone)
- Henrik Thulstrup Just, Nørremarksvej 21, 8830 Tjele (Lugtkonsekvenszone)
- Elly Høg, Madumvej 26 A, 6990 Ulfborg (Lugtkonsekvenszone)
- Lissi Mikkelsen, Madumvej 28, 6990 Ulfborg (Lugtkonsekvenszone)
- Jeanette Nielsen, Madumvej 30, 6990 Ulfborg (Lugtkonsekvenszone)
- Johan Pedersen, Madumvej 32, 6990 Ulfborg (Lugtkonsekvenszone)
- Vagn Jensen og Solvejg Jensen, Madumvej 34, 6990 Ulfborg (Lugtkonsekvenszone)
- Dorthe Toft Jensen og Hans Henrik Stampe Markussen, Madumvej 36, 6990 Ulfborg (Lugtkonsekvenszone)
- Heidi Elkjær Christensen og Michael Mikkelsen, Madumvej 38, 6990 Ulfborg (Lugtkonsekvenszone)
- Peter Bendix Hansen, Madum Kærgårdvej 3, 6990 Ulfborg (Lugtkonsekvenszone)
- Else Groth Andreasen, Madum Kærgårdvej 5, 6990 Ulfborg (Lugtkonsekvenszone)
- Hedin Alves Jensen, Madum Kærgårdvej 14, 6990 Ulfborg (Lugtkonsekvenszone)
- Bo Nørgaard og Mette Nørgaard Terkildsen, Vedersøvej 1, 6990 Ulfborg (Lugtkonsekvenszone)
- Thomas Mogensen, Vedersøvej 4, 6990 Ulfborg (Lugtkonsekvenszone)
- Jens Nygaard Pedersen og Henriette Andersen, Tim Kirkevej 39, 6980 Tim (Lugtkonsekvenszone)
- Line Sckerl og Halfdan Rune Sckerl, Tim Kirkevej 41, 6980 Tim (Lugtkonsekvenszone)
- Bent Nørgård Pedersen, Tim Kirkevej 43, 6980 Tim (Lugtkonsekvenszone)
- Peder Nørbygaard og Lis Grethe Rathkjær Nørbygaard, Tim Kirkevej 90, 6980 Tim (Lugtkonsekvenszone)
- Preben Nørgaard, Tim Kirkevej 92, 6980 Tim (Lugtkonsekvenszone)
- Helle Borum, Heden og Fjorden, e-mail: hbo@hfllc.dk (Husdyrbrugets rådgiver)

I 3 ugers nabohøringen er der indkommet bemærkninger fra følgende:

- ingen bemærkninger modtaget

Retsbeskyttelse

Revurderingen af miljøgodkendelsen omfatter hele produktionen på adressen Madumvej 40, 6990 Ulfborg.

Tilsynsmyndigheden skal i forbindelse med en revurdering af miljøgodkendelsen vurdere om virksomheden medfører væsentlig forurening og kan meddele påbud eller forbud efter § 39 i lov om miljøgodkendelse m.v. af husdyrbrug.

Påbud meddeles med hjemmel i § 39, jvf. § 41 i lov om miljøgodkendelse m.v. af husdyrbrug og er ikke omfattet af 8 års retsbeskyttelse.

Revurderingen af miljøgodkendelsen skal, jvf. § 40 i godkendelsesbekendtgørelsen, regelmæssigt og mindst hvert 10. år tages op til revurdering. Den næste revurdering skal foretages senest i år 2025.

Det skal bemærkes, at tilsynsmyndigheden altid kan revidere vilkårene i en godkendelse, jvf. lovens § 53 stk. 2, for at forbedre husdyrbrugets egenkontrol eller opnå et mere hensigtsmæssigt tilsyn.



Godkendelsen træder i kraft den 10-06-2015. Opmærksomheden henledes på, at såfremt afgørelsen påklages, kan klagemyndigheden beslutte at ændre vilkårene i godkendelsen eller helt at ophæve godkendelsen.

Udnyttelse af godkendelsen

Hvis godkendelsen ikke har været udnyttet, helt eller delvist, i 3 på hinanden følgende år, så bortfalder den del af godkendelsen, der ikke har været udnyttet de seneste 3 år, med mindre andet fremgår af godkendelsen. Det er ikke hensigten, at fravigelser, der skyldes naturlige produktionsudsving, betragtes som kontinuitetsbrud.

Oplysninger om grundlag for miljøgodkendelsen

Godkendelsens vilkår er meddelt med baggrund i kommunens vurderinger og bl.a. følgende af Miljøstyrelsens vejledninger og orienteringer:

- Vejledning nr. 2/2001 Luftvejledningen
- Vejledning nr. 5/1984 Ekstern støj fra virksomheder
- Vejledning nr. 6/1984 Måling af ekstern støj fra virksomheder
- Vejledning nr. 4/1997 om godkendelse af husdyrbrug
- Vejledning nr. 97/2002 om husdyrhold og arealkrav
- Vejledning nr. 1/2005 om rotter
- Miljøcenter Fyn/Trekantområdets "Vejledende retningslinier for vurdering af lugt og begrænsning af gener fra stalde". 2. udgave udarbejdet maj 2002
- IPPC Reference Document on Best Available Techniques for Intensive Rearing of Poultry and Pigs, juli 2003
- Skadedyrslaboratoriet: Retningslinier for fluebekæmpelse på gårde med husdyr i 2003
- Vejledning nr. 1027/2007 om tilladelse og miljøgodkendelse m.v. af husdyrbrug

Udover vilkårene i nærværende miljøgodkendelse er husdyrbruget underlagt bestemmelserne i gældende love og forordninger – hvis disse regler er skærpede i forhold til vilkårene i denne godkendelse.

Husdyrbruget har pligt til at kende og overholde gældende lovgivning, samt eventuelle revisioner og ændringer i den gældende lovgivning. Gældende love og regler kan bl.a. findes på www.retsinfo.dk.



Miljøteknisk beskrivelse og vurdering

Generelle forhold

Den miljøtekniske beskrivelse er fra den fremsendte ansøgning om revurdering herunder fremsendte supplerende oplysninger. Den miljøtekniske vurdering er Holstebro Kommunes redegørelse for, og vurdering af, om forudsætningerne for at meddele miljøgodkendelsen er opfyldt. Dvs. at godkendelsen er ledsaget af sådanne vilkår, at risikoen for forurening eller ikke-uvæsentlige gener for omgivelserne begrænses.

Godkendelsesmyndigheden kan meddele miljøgodkendelse efter lovens § § 103, stk. 3, hvis den finder det godtgjort, at husdyrbruget

- har truffet de nødvendige foranstaltninger til at forebygge og begrænse forurening ved anvendelse af den bedste tilgængelige teknik, og
- i øvrigt kan drives på stedet uden at påvirke omgivelserne på en måde, som er uforenelig med hensynet til omgivelserne.

Ved vurderingen af, om husdyrbruget har truffet de nødvendige foranstaltninger til at forebygge og begrænse forureningen, skal det sikres, at husdyrbruget indrettes og drives på en sådan måde,

- at beskyttelsen af jord, grundvand, overfladevand og natur med dens bestande af vilde planter og dyr og deres levesteder, herunder områder, der er beskyttet mod tilstandsændringer eller fredet, udpeget som internationalt naturbeskyttelsesområde eller udpeget som særlig sårbart over for næringsstofpåvirkning, finder sted,
- at der er truffet de nødvendige foranstaltninger til begrænsning af eventuelle gener for naboer (lugt-, støj-, støv-, flue- og lysgener, affaldsproduktion m.v.),
- at hensynet til de landskabelige værdier er varetaget,
- at energi- og råvareforbruget udnyttes mest effektivt,
- at mulighederne for at substituere særligt skadelige eller betænkelige stoffer med mindre skadelige eller betænkelige stoffer er udnyttet,
- at produktionsprocesserne er optimeret i det omfang, det er muligt,
- at affaldsfrembringelse undgås, og hvor dette ikke kan lade sig gøre, at mulighederne for genanvendelse og recirkulation er udnyttet,
- at til- og frakørsel til husdyrbruget vil kunne ske uden væsentlige miljømæssige gener for de omboende.

Nedenstående vil bedriftens aktiviteter blive vurderet iht. ovenstående i det omfang, det er relevant.

Ansøger og ejerforhold

Poul Kjær Poulsgaard ejer og driver husdyrbruget på Madumvej 40 under CVR nr. 27877389. Husdyrbruget drives som et selvstændigt husdyrbrug uden nogen form for samdrift med andre ejendomme, herunder andre ejede ejendomme. Den drifts- og miljøansvarlige på husdyrbruget er Poul Kjær Poulsgaard. Den drifts- og



miljøansvarlige har pligt til at informere personer og virksomheder, der arbejder på husdyrbruget om godkendelsens vilkår for den del af driften, som de arbejder med.

Der meddeles påbud om, at hvis der sker ændringer af ejerforhold, eller hvem der er ansvarlig for husdyrbruget, skal dette meddeles til Holstebro Kommune inden for 14 dage.

Der meddeles påbud om, at husdyrbruget skal kunne dokumentere overholdelse af godkendelsens vilkår og revurderingens påbud.

Påbud – dokumentation

- Ændringer i ejerforhold eller ændringer i, hvem der er ansvarlig for driften, skal meddeles til kommunen senest 14 dage efter at ændringen har fundet sted.
- På tilsynsmyndighedens forlangende skal husdyrbruget dokumentere overholdelse af denne godkendelses vilkår. Opgørelse af f.eks. husdyrholdets størrelse, affaldsregistrering og -bortskaffelse samt mark- og gødningsplaner m.v., samt driftsjournaler (jvf. bilag 5), skal efter anmodning kunne fremlægges for tilsynsmyndigheden. Der skal på forlangende fremvises dokumentation herfor for de seneste fem år.

Lokalisering og planmæssige forhold

Bedriften ligger cirka 3,7 km sydvest for Ulfborg byzone og cirka 3,84 km syd for Staby landsbyafgrænsning. Der er cirka 3,8 km til Tim byzone i Ringkøbing-Skjern Kommune. Husdyrbruget beliggenhed fremgår af bilag 1.

Zonestatus: Husdyrbruget er placeret i landzone.
Lokalplan: Der er ikke udarbejdet lokalplan for landzoneområdet.
Kommuneplan: Husdyrbruget er beliggende i jordbrugsområde.

Skema 1. Lokalisering og planmæssige forhold.

Afstand fra staldanlæg og lign. til nærmeste nabo, byzone m.v.:	Afstand
Nærmeste nabo (Madumvej 38) – krav 50 meter	177 m
Eksisterende eller, ifølge kommuneplanens rammedel, fremtidigt byzone- eller sommerhusområde [Ulfborg] - krav 50 meter, vurdering indenfor 300 meter	>3,5 km
Område i landzone, der i lokalplan er udlagt til boligformål, blandet bolig og erhverv eller til offentlige formål med henblik på beboelse, institutioner, rekreative formål og lignende - krav 50 meter, vurdering indenfor 300 meter	2,2 km
En beboelsesbygning på en ejendom uden landbrugspligt, der ligger i en samlet bebyggelse i landzone, og som har en anden ejer end driftsherren - vurdering indenfor 300 meter	580 m

Samlet vurdering

Det vurderes, at husdyrbruget opfylder afstandskravene i lov om miljøgodkendelse m.v. af husdyrbrug:

- §§ 6 og 20: Afstande til nabobebyggelse, byzone- eller sommerhusområde, samlet bebyggelse og blandet bolig og erhverv mv.



Husdyrbrugets anlæg

Det ansøgte husdyrhold

Husdyrbruget drives konventionelt. Der er den 14-05-2013 truffet afgørelse i medfør af § 19 d (skift i dyretype) i bekendtgørelse 294 af 31 marts 2009 om tilladelse og godkendelse m.v. af husdyrbrug om, at dyreholdet kan ændres til den nedenstående produktionsstørrelse (Skema 2) i de staldsystemer, der er angivet i Skema 3:

Skema 2. Produktionsstørrelse.

Dyreart og dyretype	Dyrehold	
	Antal	DE
Slagtesvin (35-115 kg)	14.000	436,39
I alt		436,39

Produktionsniveau

Produktionsniveauet ligger stabilt hen over året, og der forventes ikke varierende belastning fra husdyrproduktionen i løbet af året. Almindelige sæsonudsving, naturlige produktionsudsving samt tilpasninger pga. sygdom og lignende kan ske og accepteres.

Udnyttelse af produktionsniveau

Hvis godkendelsen ikke har været udnyttet, helt eller delvist, i 3 på hinanden følgende år, så bortfalder den del af godkendelsen, der ikke har været udnyttet de seneste 3 år, med mindre andet fremgår af godkendelsen. Det er ikke hensigten, at fravigelser, der skyldes naturlige produktionsudsving, betragtes som kontinuitetsbrud.

Der meddeles påbud vedrørende husdyrbrugets produktionstørrelse, således at denne stemmer overens med den meddelte § 19 d afgørelse.

Påbud – husdyrhold

- Husdyrbruget beliggende Madumvej 40 godkendes til et fortsat dyrehold på 14.000 stk. slagtesvin (35-115 kg).

Stalde

Dyreholdet fremgår af Skema 3, hvor antallet af dyr samt staldsystem og BAT-niveau fremgår. Situationsplan over husdyrbrugets stalde og gødningsopbevaringsanlæg fremgår af Bilag 2.

Skema 3. Husdyrholdets sammensætning i relation til dyretyper, antal, stipladser og staldsystem og BAT-niveau.

Staldnavn	Dyreart/type og evt. vægtkorrektion	Nudrift drift			Staldsystem og BAT-niveau
		Antal	Stipladser	DE	
Slagtesvinestald	Slagtesvin (35-115 kg.)	6.200	1.581	193,26	Drænet gulv + spalter (33/67)
	Slagtesvin (35-115 kg.)	7.800	1989	243,13	Delvis spaltegulv (25-49 % fast gulv)
				436,39	



Der opføres ingen nye staldbygninger i forbindelse med revurderingen.

Ovenstående giver ikke anledning til fastsættelse af vilkår, der ligger ud over de generelle bestemmelser i lovgivningen. Det vurderes, at husdyrbrugets staldindretning overholder reglerne i henhold til miljøbeskyttelsesloven og heraf afledte anordninger.

Valg af BAT-teknologi i staldanlæg

Ansøgers beskrivelse af BAT i staldanlæggene

Eksisterende stalde

Staldene er med delvist spaltegulv med 25-49 % fast gulv eller drænet gulv. Dermed vil staldene leve op til BAT definitionerne i EU's BREF notat, hvor gulv med delvist spaltegulv og drænet gulv med et vakuumsystem til hyppig fjernelse af gylle er defineret som BAT.

Biologisk luftvasker

Biologisk rensning af ventilationsluft kan reducere emissionen af ammoniak og lugt fra svinestalde. Danske undersøgelser har vist, at tilstopning af filtret forekommer mere eller mindre hyppigt. Tilstopning er kritisk, idet det påvirker renseseffektiviteten, energiforbruget og øger risikoen for driftsproblemer i stalden i form af blandt andet dårligt indeklima og forringet dyrevelfærd. Spærkonstruktionen på staldene er ikke udført, så den vil kunne bære luftrensere. Anlægget har ikke problemer med at overholde de ved lov fastsatte genegrænser til nabo, samlet bebyggelse eller byzone. Luftvaskeren er derfor fravalgt.

Benzoesyre i foderet

Benzoesyre anvendes som virkemiddel til reduktion af ammoniak. Benzoesyre anvendes alene til smågrise og slagtesvin. Med 2014 prissætning af Benzoesyre vil omkostningen udgøre ca. 10 kr./produceret gris fra 7 kg til slagt. Dette kan sammenholdes med MST's vejledning for emissionsgrænser hvor udgifter over 8 kr. pr. slagtesvin ikke vurderes proportionelt.

Ændring af ventilationsafkast

Ændring af ventilationsafkast foretages primært for at ændre på lugtudbredelsen omkring anlægget. Der er tale om en revurdering og ikke en udvidelse af dyreholdet, der kunne være med til at finansiere ændringer på ventilationsafkast. Der er tale om en meget stor investering, som ikke ligger indenfor proportionalitetsbetragtningerne.

Kemisk luftvasker

Luftmodstanden gennem filteret og driften af vandpumper mv. medfører et øget energiforbrug afhængigt af luftrensere og mængden af luftrensning. Spærkonstruktionen på staldene er ikke udført, så den vil kunne bære luftrensere. Den krævede ammoniakreduktion løses ved anvendelse af andre virkemidler. Luftvaskeren er derfor fravalgt.

Gylleseparation



Anvendelse af separation udløses som oftest af et ønske om at reducere harmoniarealet til produktionen. Da det hidtil har vist sig muligt at afsætte gylle i området fravælges denne løsning.

Køling af kanalbund

Gyllekøling er beskrevet i teknologibeskrivelsen af 26.1.2011 "Køling af gylle i stalde til slagtesvin. Køling af kanalbund giver en mindre fordampning af ammoniak fra stalden til det omgivende miljø.

Gyllekøling er fravalgt, da der er tale om eksisterende stalde, og det vurderes ikke at være rentabelt at etablere køling i eksisterende gyllekanaler, fordi kanalerne skal brydes op for at lægge køleslanger ned. Investeringen alene til kølepumper og det vandbårne system vil udgøre en anslået investering på 350-400.000 kr. i hele anlægget. Dertil lægges omkostninger til afmontering af inventar, vand, foderanlæg, spalter/ riste, opbrydning og reetablering af kanalbund samt udbedring af adgangsveje udefra til maskiner o.lign. værktøj der anvendes til arbejdet. Det vil ikke være økonomisk proportionalt at begynde at brække de eksisterende gyllekanaler op for at nedstøbe køleslanger. Teknikken er fravalgt.

Husdyrgødningsopbevaring - teltoverdækning

Der er tæt flydelag på gylletankene, så lugt og ammoniakfordampning begrænses. Tilstand og vedligehold dokumenteres med logbog. Beholderne kan modstå mekaniske, termiske samt kemiske påvirkninger og dens vægge er tætte og beskyttede mod tæring. Lagrene tømmes regelmæssigt af hensyn til eftersyn og vedligeholdelse, og gyllen omrøres kun i forbindelse med tømning eller overpumpning til vogn. Tankene er tilmeldt de lovpligtige regelmæssige eftersyn, hvilket betyder at tanken hvert 10. år bliver kontrolleret for om der skulle være tegn på begyndende utætheder. Teknologien er fravalgt. Teknologibeskrivelsen for overdækning beskriver, at der ikke er proportionalitet i teltoverdækninger.

Gylleforsuring

Forsuring af svinegylle er beskrevet i Teknologiblad "Svovlsyrebehandling af gylle i slagtesvinestalde" 20-12-2010. Teknologiens effekt er i det konkrete projekt vurderet at være væsentlig større end nødvendigt for at bringe ansøgningen i balance. Økonomien i forsuringen opretholdes af, at man selv kan udnytte det ekstra kvælstof i marken, og da gyllen afsættes til forpagter, forsvinder denne fordel. Gylleforsuring er forbundet med en risiko for skader på bygningsdelene, når der er tale om eksisterende stalde, hvor der ikke kan gives sikkerhed for at gyllekanalernes beton, kan modstå syrepåvirkningen. Endvidere er der krav om at al transport af gylle til/fra forsuringsanlægget foregår i trykprøvede og -godkendte rør, -det er desværre vanskeligt at få trykprøvningsattest på gyllerør i ældre staldkomplekser. Dette sammenholdt med en økonomisk større investering, - anslået 1.000.000 kr. og en årlig udgift til drift og afskrivning på 200.000 kr. betyder at forsuring er en af de teknisk og økonomisk tunge virkemidler.

Holstebro Kommunes vurdering

Renere teknologi og bedste tilgængelige teknik (BAT) er ifølge Miljøstyrelsens vejledning om tilladelse og godkendelse m.v. af husdyrbrug at betragte som en generel ikke-stedbunden branchenorm. Dette betyder, at særlige følsomme eller for den sags skyld robuste omgivelser ikke har indflydelse på niveauet ved fastlæggelse



af BAT. Særligt med begrebet "tilgængelig teknik" menes, at teknikken under afvejning af økonomiske udgifter og fordele skal være mulig at anvende i landbrugssektoren som helhed. Der ligger her i termen 'tilgængelig' indbygget en afvejning mellem mål og midler, men vel og mærke afvejet på sektorniveau og ikke på bedriftsniveau.

Samlet vurderes det, at gødningshåndtering i eksisterende stalde m.v. er tilfredsstillende, såfremt denne til enhver tid følger bestemmelserne i lovgivningen.

Det vurderes, at husdyrbrugets staldindretning overholder reglerne i henhold til lov om miljøgodkendelse af husdyrbrug m.v., miljøbeskyttelsesloven og heraf afledte bestemmelser. På den baggrund vil der ikke blive stillet skærpende vilkår for staldgulve og gyllekanaler ud over det ovenfor nævnte.

BAT emissionsgrænseværdier for ammoniak

Jvf. Miljøstyrelsens vejledende emissionsgrænseværdier opnåelige ved anvendelse af den bedste tilgængelige teknik (BAT) for eksisterende dele af anlægget, der ikke skal renoveres på revurderingstidspunktet, gælder følgende emissionsgrænseværdier:

Skema 4. Beregning af BAT niveau for husdyrbruget.

Antal slagtesvin	Staldtype	Staldtype	Emissionsgrænseværdi	Vægtinterval		Korrektionsfaktor	Korr. Emissionsgrænseværdi	Maksimal anlægsemission
				Fra	Til			
6.200	Fuldspalte gulv	Eksisterende	0,45 kg N/ dyr	35 kg	115 kg	1,121	0,50 kg N/dyr	3.127 kg N
7.800	Delvis spaltegulv (25-49%)	Eksisterende	0,36 kg N/ dyr	35 kg	115 kg	1,121	0,40 kg N/ dyr	3.148 kg N
I alt								6.275 kg N

$$*((afgangsvægt-indgangsvægt)*(13,77+0,1733*(afgangsvægt+indgangsvægt)))/2838.$$

Af ovenstående Jvf. Miljøstyrelsens vejledende emissionsgrænseværdier opnåelige ved anvendelse af den bedste tilgængelige teknik (BAT) for eksisterende dele af anlægget, der ikke skal renoveres på revurderingstidspunktet, gælder følgende emissionsgrænseværdier:

Skema 4 fremgår en beregning af den samlede maksimale ammoniakfordampning, som må udledes fra husdyrbrugets stalde og lagre i henhold til Miljøstyrelsens BAT-emissionsgrænseværdier for slagtesvin.

For at overholde Miljøstyrelsens BAT-emissionsgrænseværdier må husdyrbrugets samlede emission således være 6.275 kg N/år. Som det fremgår af ansøgningsskema nr. 67699 er slagtesvineproduktionens aktuelle ammoniakemission, som beregnet i husdyrgodkendelse.dk 6.268 kg N/år. Dette er 7 kg N/år mindre end den af Miljøstyrelsens fastlagte BAT-emissionsgrænse.

I revurderinger kan de vejledende emissionsgrænseværdier indgå som et vurderingselement, når kommunalbestyrelsen skal vurdere, om der er sket ændringer i BAT, som kan begrunde, at der meddeles påbud. Dette gælder både i de situationer, hvor kommunalbestyrelsen har pligt til at meddele påbud (det i husdyrgodkendelseslovens § 40, stk. 2, nr. 4 nævnte tilfælde) og de situationer, hvor kommunalbestyrelsen kan meddele påbud på grund af ændringer i BAT. Særligt i



sidstnævnte situation skal kommunalbestyrelsen også inddrage proportionalitetsprincippet – der skal være et rimeligt forhold mellem den miljøeffekt, som kan opnås på grund af ændringer i BAT, og de økonomiske omkostninger, som dette medfører.

Holstebro Kommune vurderer på baggrund af ovenstående, at husdyrbruget opfylder kravet om at anvende BAT.

Der stilles vilkår, som sikrer, at de anvendte ammoniakreducerende teknologier implementeres (se mere i afsnit om foder). Det vurderes på baggrund af ovenstående, at husdyrbrugets ammoniakudledning fra stald og lager overholder kravet om anvendelse af BAT.

BAT emissionsgrænseværdi for fosfor

Jvf. Miljøstyrelsens vejledende emissionsgrænseværdier opnåelige ved anvendelse af den bedste tilgængelige teknik (BAT) må fosforindholdet i den mængde husdyrgødning, der produceres på anlægget maksimalt være som vist nedenfor:

Dyregruppe	Slagtesvin 32-107 kg			
Antal pr. DE, 2010	36			
Antal pr. DE, 2014	39			
Korrektionsfaktor, BAT	$39/36 = 1,0833$			
BAT-krav 2010, kg P ab lager	20,5			
Omregning af BAT for systemer uden strøelse	$20,5 \times 1,0833 = 22,2 \text{ kg P pr. DE}$			
Staldsystem	Drænet gulv	Delvis fast gulv	Fast gulv	Dybstrøelse
Fosfor i strøelse, gram pr. gris	0	2	7,5	40,5
Fosfor fra strøelse, kg pr. DE	0	0,1	0,3	1,6
Nyt BAT-krav, kg P pr. DE	22,3		22,5	23,8

Denne emissionsgrænseværdi er i overensstemmelse med det niveau, der betragtes som opnåeligt ved anvendelse af BAT i henhold til BREF-dokument om intensiv fjerkræ- og svineproduktion for slagtesvin omfattet af IPPC-direktivet.

Skema 5. vejledende emissionsgrænseværdier for fosfor opnåelige ved anvendelse af den bedste tilgængelige teknik (BAT) for eksisterende dele af anlægget.

	Antal DE	Emissionsgrænseværdi	Kg P ab lager
BAT-niveau, fuldspalte gulv (kg P/DE)	193,26	22,2 kg P/DE	4.290 kg P
BAT-niveau, delvis spaltegulv (kg P/DE)	243,13	22,3 kg P/DE	5.422 kg P
BAT-niveau i alt			9.712 kg P
Aktuel emission (kg P/DE)	436,39		9.615 kg P
Difference			97 kg P

Jvf. scenariebergning udarbejdet af Holstebro Kommune (skema nr. 77326) og skema 5, produceres der på Madumvej 40 årligt 9.615 kg P fra slagtesvineproduktionen. BAT-emissionsgrænseværdien er dermed overholdt med 97 kg p/år for produktionen på Madumvej 40.

Der er benyttet foderkorrektioner for at opnå BAT-emissionsgrænseværdierne for ammoniak, jvf. afsnit nedenfor.



Foder

Foderkorrektion ammoniak

Der vil blive anvendt 2,90 FE_{sv} pr kg tilvækst, hvilket er mere end normen på 2,86 FE_{sv} pr kg tilvækst med et indhold på 147,30 g råprotein/FE, jvf. skema 5.

Ved anvendelse af type 2 korrektion til reduktion af ammoniakfordampning skal samtlige husdyr i den pågældende dyregruppe og i det pågældende staldsystem på hele bedriften leve op til korrektionsfaktoren for slagtesvin.

Skema 6. Ansøgte råprotein foderkorrektioner for slagtesvin, polte og søer.

Stald afsnit	Dyretype	Antal	vægt ind	vægt ud	Tilvækst	FE _{sv} pr. kg. tilvækst	g råprot./ FE	Kg N ab dyr	Total kg N ab dyr, jvf. vilkår
Slagtesvin estald	Slagtesvin	14.000	35	115	80	2,90	147,30	3,09978	43.396,9

Slagtesvin:

N ab dyr beregnes ved hjælp af formlen:

$$((\text{FE}_{\text{sv}} \text{ pr. kg tilvækst} \times (\text{slutvægt} - \text{startvægt}) \times \text{g råprotein pr. FE}_{\text{sv}} / 6250) - ((\text{Afgangsvægt} - \text{indgangsvægt}) \times 0,0296 \text{ kg N pr. kg tilvækst}))$$

$$((2,90 \text{ FE}_{\text{sv}} \text{ pr. kg tilvækst} \times (115 \text{ kg} - 35 \text{ kg}) \times 147,30 \text{ g råprotein pr. FE}_{\text{sv}} / 6250) - ((115 \text{ kg} - 35 \text{ kg}) \times 0,0296 \text{ kg N pr. kg tilvækst})) = \underline{3,09978 \text{ kg N}}$$

N ab dyr bruges til at dokumentere de afvigelser, der kan være i mængden af total-N i produceret husdyrgødning, når produktionen afviger i forhold til kriterierne for normtalsberegningerne. Type-2 korrektionsberegningerne er beskrevet i NaturErhvervstyrelsens vejledning om gødsknings- og harmoniregler.

Anvendelse af reduceret mængde råprotein i foderet og fasefodring mindsker mængden af total-N i gødningen, hvilket medfører, at fordampningen af ammoniak fra gødningen nedsættes i forhold til normtallene. Herved opnås ammoniakreduktionen.

Der meddeles påbud om, at det til enhver tid kan dokumenteres, at N ab dyr for slagtesvinene ikke overstiger det angivne i skema 7.

Påbud - Foder

- Der skal anvendes fasefodring og foderet skal være tilsat fytase. Der skal tilsættes fytase til foderet med en dosering på mindst 450 FYT, 300 FTU eller 300 PPU (afhængig af fytaseleverandørens specifikationer).
- Den totale mængde N ab dyr pr. år beregnet som: N ab dyr pr. slagtesvin x det årlige antal producerede slagtesvin skal være mindre end 43.396,9 kg N pr. år.
- Der skal føres logbog eller en produktionskontrol, hvoraf følgende skal fremgå:



Slagtesvin: 1) antal producerede dyr, 2) gennemsnitlige vægtintervaller (indgangs-, og afgangsvægt/slagtevægt), 3) foderforbrug pr. kg. tilvækst, 4) det gennemsnitlige indhold af råprotein pr. FEsv i foderblandingerne.

- N ab dyr skal på baggrund af logbogens eller produktionskontrollens oplysninger beregnes for en sammenhængende periode på minimum 12 måneder i perioden 15. september år ____ (for eksempel 2011) til 15. februar i år ____ (for eksempel 2013).
- Der skal udarbejdes blandeforskrifter for foder mindst hver tredje måned, såfremt der anvendes hjemmeblandet foder. Logbog/produktionskontrollen, indlægssedler for hver tredje måned samt eventuelle blandeforskrifter skal opbevares på husdyrbruget i mindst fem år og forevises på tilsynsmyndighedens forlangende.
- En gang årligt i forbindelse med indsendelse af gødningsregnskab, skal der af ansøger laves en dokumenteret beregning over det gennemsnitlige indhold af råprotein pr. FE i foderet til slagtesvin, samt en beregning af N ab dyr for slagtesvin for en sammenhængende periode på 12 måneder (31/7-1/8).

Ventilation

Svinestaldene er med undertryksventilation, som er det mest strømbesparende mekaniske ventilationssystem. Der er trinløs regulering af ventilation, hvilket regulerer luftcirkulationen efter behov, og giver dermed lavest mulig forbrug af energi. Efter hvert hold slagtesvin rengøres ventilatorerne, for derved at sikre effektiv drift med mindst mulig friktion. Ventilationen er temperaturstyret, hvilket sikre at anlægget kører optimalt både med hensyn til dyrevelfærd og elforbrug.

I henhold til normtal udgør ventilation ca. 35 % af et svinebrugs energiforbrug.

Ventilationsanlæg består af mange - og for nogles vedkommende - ret følsomme komponenter. Løbende vedligeholdelse er med til at sikre et korrekt og optimalt fungerende

ventilationsanlæg. Vedligeholdelse omfatter blandt andet kontrol af temperatur- og evt. luftfugtighedsfølere. Fejlvisning på følere kan være betydelig og årsag til et markant merforbrug af energi - især hvis der tilføres varme til stalden fra et opvarmningsanlæg. Følere, der viser for lav temperatur og/eller for høj luftfugtighed, vil medføre et større varmeforbrug end nødvendigt. Tillige vil en for tør staldluft kunne påvirke dyrenes sundhed. Beskadigede ventilatorvinger har en forringet energieffektivitet og vil desuden give mere støj. Defekte lejer støjer, har forringet energieffektivitet og kan give pludselige nedbrud. Regelmæssig rengøring har stor betydning for ydelsen og energiforbruget. Ventilationskanalerne skal generelt renses mindst én gang om året for at sikre optimal ydelse. Holstebro Kommune stiller derfor vilkår om, at ventilationsanlæggene vedligeholdes og efterses i henhold til producentens anvisninger for de pågældende anlæg. Anlægget skal dog som minimum rengøres mindst en gang årligt.



Ifølge referencedokument for bedste tilgængelige teknikker (BREF) der vedrører intensiv fjerkræ- og svineproduktion, skal der føres eftersyn med og rengøring af ventilatorer samt temperaturstyring, der sikrer temperaturkontrol og minimumsventilation i perioder, hvor der ikke er behov for ret stor ventilation. Holstebro Kommune vurderer at anlægget, med de nye vilkår, der meddeles som påbud, lever op til kravet om BAT

Påbud – ventilation

- Ventilationsanlæggene skal vedligeholdes og efterses i henhold til producentens anvisninger for de pågældende anlæg, således, at støv- og lugtgener begrænses mest muligt og således, at systemerne altid kører energimæssigt optimalt. Rengøring og vedligehold skal noteres i driftsjournalen.

Herudover meddeles der påbud om egenkontrol.

Påbud – egenkontrol

- Dato og resultat af kontrol af ventilationsanlæg mm. skal noteres i logbogen eller fremgå af en tilsynsrapport, der er tilgængelig for tilsynet.

Rengøring af staldanlæg

Stalde rengøres efter behov. Idet erfaring viser, at en god staldhygiejne i form af rene og tørre stalde ofte har en gunstig indflydelse på staldlugtemissionen, meddeles der påbud om, at der opretholdes en god staldhygiejne.

Påbud – rengøring

- Der skal til stadighed opretholdes en god staldhygiejne, herunder rene stalde og fodringsanlæg.
- Fodervogne og foderrekvisitter skal omhyggeligt rengøres hver dag efter brug. Rengøringen skal foretages på en plads, hvor restvandet opsamles, og hvor der ikke er risiko for, at restvandet kan give anledning til punktkildeforurening.

Olie og brændstof

Olietanke

På ejendommen har Holstebro Kommune registreret følgende olietanke:

Skema 8. Olietanke

Type	Placering	Størrelse [liter]	Etableret år	Indhold
Overjordisk	Lade	1.800	1997	Fyringsolie



I henhold til miljøbeskyttelsesloven må stoffer, der kan forurene grundvand, jord og undergrund, vandløb, søer eller havet ikke opbevares på en sådan måde, at det medfører fare for forurening af disse. Det er Holstebro Kommunes vurdering, at olie skal opbevares i egnede mærkede beholdere på oplagsplads med impermeabel belægning, uden mulighed for afløb. Oplagspladsen skal være under tag og indrettes således, at spild kan opsamles f.eks. ved spildbakke eller betongulv med opkant.

Holstebro Kommune vurderer, at forholdet er tilstrækkeligt reguleret i gældende lovgivning, hvorfor der ikke stilles skærpende vilkår.

Affald

Holstebro Kommune har udarbejdet et affaldsregulativ for erhvervsaffald. Dette regulativ er gældende for husdyrbruget. Affald fra produktionen skal opsamles, sorteres, bortskaffes og registreres iht. affaldsbekendtgørelsen og det til enhver tid gældende regulativ for erhvervsaffald i kommunen. Der gøres opmærksom på, at farligt affald, såsom spildolie, skal transporteres og afhændes til en af Holstebro Kommune godkendt transportør/modtager. Liste over godkendte transportører/modtagere kan ses på Miljøstyrelsens hjemmeside (affaldsregister).

Husdyrbruget skal registrere affaldsproduktionen efter de gældende regler, herunder skal al bortskaffelse af farligt affald, som f.eks. spildolie, kunne dokumenteres. Dokumentation kan f.eks. være faktura fra værksted ved olieskift, kvittering fra genbrugsplads el.lign.

Alt medicinaffald (kanyler, sprayflasker, tomme ampuller, medicinrester mv.) skal håndteres som farligt affald, medmindre andet er angivet på emballagen. Kvittering for farligt affald skal fremvises ved tilsyn. Medicinaffald kan afleveres til dyrlægen, mod betaling på genbrugspladsen eller til anden godkendt modtager.

Kemikalier og spildolie skal opbevares i egnede beholdere (tydeligt mærket med indhold) med tætsluttende låg på spildbakke eller tæt bund med opkant og uden mulighed for afløb til kloak, jord, afløb, dræn, vandløb, borer eller brønde. Oplagspladsen/spildbakken skal være under tag, og have en størrelse, så den kan rumme indholdet af den største opbevaringsenhed i området, hvis denne lækker.

Indenfor affaldsområdet er BAT bl.a. at registrere affaldsproduktionen og derved skaffe sig et overblik over eventuelle indsatsområder, hvor man kan minimere affaldsproduktionen. Affald skal registreres og håndteres iht. gældende lovgivning, og affaldet skal løbende bortskaffes iht. ovenstående, uden der sker ophobning. Der stilles ikke skærpede vilkår til opbevaring af affald, da forholdene er omfattet af gældende lovgivning. Det stilles vilkår om, at husdyrbruget skal arbejde for at nedbringe affaldsfrembringelsen, og at husdyrbruget ved tilsyn skal redegøre for tiltag.

Holstebro Kommune vurderer, at forholdet er tilstrækkeligt reguleret i gældende lovgivning.



Døde dyr

Animalsk affald opbevares overdækket på en cementeret plads umiddelbart vest for den lille gyllebeholder på Madumvej 40, indtil afhentning til destruktionsanstalt (DAKA).

I henhold til gældende regler skal selvdøde og aflivede dyr straks fjernes fra besætningen og opbevares på en skyggefuld afhentningsplads i tilknytning til den pågældende besætning. Afhentningsstedet skal ligge i en passende afstand fra produktionsbygninger og offentlig vej. Afhentningsstedet skal ligge ved fast tilkørselsvej og være tilgængelig for opsamlingsmateriellet. Dyrene skal placeres på et underlag, så de er hævet i en passende afstand fra jorden. Hvor det er nødvendigt, skal afhentningspladsen sikres mod ådselædende dyr. I tilfælde hvor dyrene er overdækket, skal dette ske med en fast overdækning. Alternativt kan dyrene opbevares på frost eller køl.

Selvdøde og aflivede dyr skal inden for 24 timer tilmeldes afhentning til godkendt destruktionsanstalt. Afhentning af dyr opbevaret i container kan afvente, indtil denne er fuld. Dog skal tilmelding til afhentning ske senest 5 dage efter, at påfyldning af containeren er påbegyndt. Alternativt kan afhentning udsættes indtil containeren er fuld – dog maks. 3 uger efter påbegyndt påfyldning, såfremt dyrene opbevares på køl.

Ved øget dødelighed i besætningen skal kadaverne opbevares overdækket, i en til formålet egnet container, således at der ikke opstår risiko for uhygiejniske forhold. Der meddeles påbud herom. Ligeledes meddeles der påbud om, at opbevaringsstedet indrettes således, det ikke er synligt i landskabet ved færdsel på offentlig vej.

Holstebro Kommune vurderer, at håndteringen af døde dyr (ved normal drift ikke i tilfælde af øget dødelighed) opfylder gældende lovkrav, og derved er der ikke særlige forhold, som taler for vilkår ud over gældende lovgivning. Der gøres opmærksom på, at Fødevarestyrelsen er myndighed på området, og denne kan påbyde, at opbevaringsstedet f.eks. flyttes længere væk fra offentlig vej.

Påbud – døde dyr

- Ved øget dødelighed i besætningen skal kadaverne opbevares overdækket, i en til formålet egnet container, således at der ikke opstår risiko for uhygiejniske forhold.
- Kadaverpladsen skal placeres og indrettes således, den ikke er synlig i landskabet ved færdsel på offentlig vej.

Sprøjtemidler og kemikalier

Oplag af kemikalier skal i henhold til gældende lovgivning opbevares utilgængeligt for børn, dyr og uvedkommende. Oplaget må ikke medføre risiko for forurening af jord og undergrund, og skal derfor være under tag og på spildbakke eller tæt bund med opkant, uden mulighed for afløb til kloak, jord, afløb, dræn, vandløb, borerger eller brønde.



Holstebro Kommune vurderer, at forholdet er tilstrækkeligt reguleret i gældende lovgivning, hvorfor der ikke meddeles skærpende påbud.

Opbevaring af flydende husdyrgødning

I nedenstående Skema 9 angives gylleopbevaringskapaciteten på husdyrbruget:

Skema 9. Gylleopbevaringskapaciteten på husdyrbruget.

Opbevaringsanlæg	Byggeår	10 års beholderkontrol	Kapacitet [m ³]
Gyllebeholder I	1986	27-05-2009	1.530
Gyllebeholder II	1992	27-05-2009	1.530
Gyllebeholder III	1998	27-05-2009	1.850
Gyllekanaler			1.000
Samlet opbevaringskapacitet:			5.910

På husdyrbruget er der en opbevaringskapacitet for flydende husdyrgødning svarende til ca. 10,5 måneders produktion. Husdyrbruget skal, i henhold til husdyrgødningsbekendtgørelsen, mindst råde over en opbevaringskapacitet svarende til mindst 6 måneders tilførsel, om end opbevaringskapaciteten skal være tilstrækkelig til, at husdyrgødningen kan udbringes miljømæssigt forsvarligt. Dette betyder reelt, at et husdyrbrug skal råde over en opbevaringskapacitet svarende til 9 måneders produktion for at sikre, at udnyttelsen af husdyrgødnings næringsstofindhold opfylder kravene i bekendtgørelse om jordbrugets anvendelse af gødning og om plantedække.

Naturligt flydelag

Gyllebeholderne drives med naturligt flydelag, og der skal derfor føres logbog i overensstemmelse med gældende regler. For at optimere kontrol med beholdernes tæthed m.v. og imødegå forurening som følge heraf, meddeles der påbud om årlig inspektion inklusiv dokumentation i driftsjournal.

BAT i forhold til gødningsopbevaring er bl.a. følgende tiltag:

- at udbringningen ikke giver anledning til unødige gener.
- at anlæg til opbevaring af gødning mindst en gang om året tømmes for inspektion for revner/utætheder m.v. og vedligeholdelse.
- at der er tilstrækkelig opbevaringskapacitet på husdyrbruget.
- at flydelag på gyllebeholdere opretholdes, og at flydelaget hurtigt reetableres, når det brydes.

Holstebro Kommune vurderer, at husdyrbruget med det nye vilkår lever op til BAT.

Påbud – Opbevaring af flydende husdyrgødning

- Gyllebeholdere skal minimum en gang om året - f.eks. i forbindelse med forårstømning - inspiceres for revner/utætheder mv. og vedligeholdes. Inspektion og evt. vedligeholdelse skal noteres i driftsjournal, jvf. bilag 5.



Håndtering af gylle

Gyllen suges op fra en fortank med sugekran og der er derfor ikke nogen stationær pumpe monteret på beholderne eller læsseplads ved beholderne.

Påfyldning af gyllevogne

Da der kan benyttes gyllevogne, med påmonteret pumpe og returløb, er det ikke fundet nødvendigt at kræve, at påfyldning af gyllevogne og lignende, foregår på en plads med afløb til en opsamlingsbeholder.

Der meddeles dog påbud om, at såfremt Holstebro Kommune skønner, at der opstår risiko for spild fra påfyldning af gyllevogne ol., kan der stilles krav om, at påfyldning ol. skal foregå på en plads med afløb til opsamlingsbeholder for flydende husdyrgødning.

Påbud – håndtering af gylle

- såfremt Holstebro Kommune skønner, at der opstår risiko for spild fra påfyldning af gyllevogne ol., kan der stilles krav om, at påfyldning ol. skal foregå på en plads med afløb til opsamlingsbeholder for flydende husdyrgødning.

Forurening og gener fra husdyrbrugets anlæg

Ammoniak

Den samlede ammoniakfordampning fra anlægget forventes at være på 6.268 kg/år, hvilket er en meremission på -249 kg N / år i forhold til førsituationen.

Skema 10. Ammoniakfordampning fra husdyrbrugets staldanlæg.

Beskrivelse	N-emission
Emission fra stalde omfattet af kravet om 30 % reduktion, men eksisterende uændret produktion (Staldafsnit for eksisterende produktion)	5.700 kg N / år
Emission fra husdyrproduktion omfattet af det generelle ammoniakkrav (staldafsnit hvor udvidelse foregår)	0 kg N / år
Emission fra stalde m.v., der ikke er omfattet af det generelle krav	0 kg N / år
Ammoniaktab fra lagre af flydende gylle	568 kg N / år
Ammoniaktab fra lagre af fast gødning	0 kg N / år
Samlet emission efter udvidelse og min 30 % reduktion	6.268 kg N / år
Meremission	-249 kg N / år

Jf. ansøgningsskema 67699 er husdyrlovens generelle beskyttelsesniveau for ammoniak er overholdt.

Ammoniakfølsomme naturtyper indenfor Natura 2000 (kategori 1 natur)

Det nærmest liggende Natura 2000-område i forhold til ejendommen er EF-habitatområde nr. 188 Husby Sø og Nørresø.



Mindsteafstanden hertil er lidt over 4 kilometer i nordvestlig retning.

Selve Husby Sø og Nørresø tilhører formentlig naturtypen 3150 næringsrige søer, men disse er kun omfattet af reglerne for kategori 1 natur såfremt de er kortlagt som ammoniakfølsomme. Dette er ikke tilfældet her.

På østsiden af Husby Sø er imidlertid kortlagt en mindre kransnålalgesø (naturtype 3140), som er en kategori 1 naturtype. Beregninger viser her en kvælstofdeposition på 0,0 kg N/ha/år fra ejendommen.

Holstebro Kommune forventer, at vandkvaliteten i søen primært er bestemt af tilstrømningen af grundvand, og venter ingen negativ effekt af ejendommen på kransnålalgesøen.

Ca. 5,3 kilometer øst for ejendommen ligger Rejkær Sande, som er en del af EF-habitatområde nr. 57, Heder og klitter på Skovbjerg Bakkeø. Den aktuelle del af habitatområdet rummer store partier med kvælstoffølsom natur, blandt andet græs-indlandsklit (naturtype 2330), våd hede (4010) og tør hede (4030).

Beregninger for Rejkær Sande viser en kvælstofdeposition på 0,1 kg N/ha/år fra ejendommen, og reglerne for kategori 1 natur er således overholdt.

Holstebro Kommune venter ingen eller kun en meget begrænset negativ effekt af kvælstofemissionen fra ejendommen på de nærmest liggende Natura 2000-områder.

Større ammoniakfølsomme naturområder udenfor Natura 2000 (kategori 2 natur)
Indenfor en afstand af 1-2 kilometer fra bygningerne er registreret flere større hedearealer, som er omfattet af reglerne for kategori 2 natur. Kommunen har ikke detaljerede naturregistreringer herfra, men der er foretaget beregninger af kvælstofdepositionen i de tre mest oplagte tilfælde.

Ca. 1 kilometer sydøst for ejendommen er registreret et ca. 35 ha stort hedeområde beliggende i Ringkøbing-Skjern Kommune, mens der ca. 2 kilometer mod nordnordøst er registreret ca. 11 ha sammenhængende hede. Endelig er der beregnet til et hedeområde ca. 2,5 kilometer mod nordøst.

Beregningerne viser depositioner for de tre områder på hhv. 0,1, 0,2 og 0,1 kg N/ha/år, og reglerne for kategori 2 natur er dermed overholdt med god margin. Holstebro Kommune venter ingen eller kun en meget begrænset negativ effekt af kvælstofemissionen fra ejendommen på de nærmest liggende områder med kategori 2 natur.

Lugt

Der udledes lugt fra stalde, gyllebeholdere m.v. De primære kilder til lugt fra dyrehold er staldventilationsluft samt håndtering og opbevaring af husdyrgødning. Mange forhold kan influere på lugtemissionen fra stalde. Ud over arten, antallet og størrelsen af dyreholdet er det fx staldindretning, ventilationssystem, strøelse, gødningshåndtering, fodring, drikkevandssystem samt hygiejne i stalden.



Reglerne i husdyrgødningsbekendtgørelsen har bl.a. til formål at begrænse lugtgener. Normalt vil der ikke forekomme væsentlige lugtgener fra aktiviteter vedrørende gødningshåndtering og -opbevaring, når reglerne i denne bekendtgørelse efterleves.

Lugt fra ventilation af stalde udgør et særligt problem, som der ikke fuldt ud tages højde for ved bekendtgørelsens fastsættelse af minimumskrav til afstande mellem stald og naboejendomme.

Lugtemissionen fra husdyrbruget skal vurderes ud fra to modeller der omtales FMK-modellen og Ny Lugtvejledning. Det er i Skema 11 angivet, hvilken af de to modeller der giver den længste geneafstand.

**Skema 11. Beregning af geneafstande efter FMK vejledningen og 'Ny Lugtvejledning'.**

Områdetype	Ukorrigeret geneafstand	Korrigeret geneafstand ansøgt drift	Geneafstand nudrift	Vægtet gennemsnitsafstand	Genekriterie overholdt
Byzone	887 meter (ny model)	---	---	---	Ja, ingen indenfor 1,2 gange geneafstand
Samlet bebyggelse	685 meter (ny model)	685 meter (ny model)	685 meter (ny model)	686 meter (ny model)	Genekriterie overholdt. Korrigeret geneafstand kortere end vægtet gennemsnitsafstand.
Enkelt bolig (ikke landbrugspligt)	349 meter (ny model)	349 meter (ny model)	349 meter (ny model)	277 meter (ny model)	Genekriterie overholdt. Korrigeret geneafstand kortere end eller lig med geneafstand i nudrift, og vægtet gennemsnitsafstand længere end 50 % af korrigeret geneafstand.

Ved revurderinger foretages ingen ændringer i dyreholdet, hvorfor den korrigerede geneafstand til enkelt bolig er lig med geneafstanden i nudrift jf. lugtberegningen (skema 13). Genekriteriet er således overholdt, da den vægtede gennemsnitsafstand er længere end 50 % af den korrigerede geneafstand. Til samlet bebyggelse er den korrigerede geneafstand kortere end den vægtede gennemsnitsafstand jf. lugtberegningen (skema 13). Geneafstanden fra husdyrbrugets lugtcentrum til nærmeste samlede bebyggelse er således overholdt, jf. skema 13.

Til nærmeste byzone er den forventede geneafstand beregnet til 887 meter. Husdyrbruget ligger mere end 3 kilometer fra nærmeste byzone.

Afstandskrav er overholdt, hvorfor det i henhold til Miljøstyrelsens fastsatte genekriterier vurderes, at lugtgener for naboer ikke vil være væsentlige.

Samlet vurdering for lugt

Beregningerne viser, at genekriterierne i forhold til byzone, samlet bebyggelse og enkeltbolig er overholdt efter beregningsmodellerne. Hvorvidt en lugtpåvirkning opleves som generende afhænger af modtagerens tolerancetærskel samt af lugtpåvirkningens intensitet og varighed. På baggrund heraf vurderes det, at husdyrbruget ikke vil give anledning til væsentlige gener hos de omkringboende.

Lugt fra opbevaringslagre er ikke medtaget i ovenstående beregninger, da gyllebeholderne er omfattet af de generelle afstandsregler. Der stilles ikke skærpede krav til gyllebeholdere eller udbringningspraksis, da der ikke forventes at være væsentlige lugtgener herfra i forhold til omkringboende.

Holstebro Kommune har ikke modtaget klager vedrørende lugtgener fra husdyrbruget.

Da Holstebro Kommune ikke har hjemmel til at husdyrbruget i forbindelse med revurderingen skal overholde beskyttelsesniveauerne i



husdyrgodkendelsesbekendtgørelsens bilag 3 og 4, stilles der ikke skærpede krav til lugt fra husdyrbrugets anlæg. Eksisterende vilkår vedrørende luft og lugt er fortsat gældende.

Støj

Støjkilder på husdyrbruget består primært af transport, intern transport i forbindelse med kørsel af foder til Vedersøvej 2, af- og pålæsning af grise og ventilationsanlæg. Derudover vil der være kørsel med landbrugsmaskiner og øvrig transport til og fra ejendommen samt i nogen udstrækning kørsel mellem ejers to andre ejendomme på Vedersøvej 2 og Madumvej 6 i forbindelse med flytning af dyr. Produktionen foregår i lukkede stalde og der er etableret en vis afskærmende beplantning omkring anlægget mod øst.

Transport og indblæsning af foder sker periodisk og primært i dagtimerne. Ventilation vil være i drift i døgn drift. Ved så- og høsttid vil aktivitetsniveauet mht. transporter og forekomsten af støv og støj følgelig være højere end den øvrige del af året.

Samlet vurdering af støj

Der har ikke tidligere været klaget over støj fra husdyrbruget.

Transport, foderanlæg og kompressor og støj fra dyrene og ventilationsanlæg er sædvanligvis de væsentligste støjkilder fra husdyrbrug. Der sker ingen ændringer i støjkilderne i forbindelse med revurderingen, og det vurderes, at støj fra husdyrbruget fortsat ikke vil medføre væsentlige gener for de omkringboende.

Miljøstyrelsen har udarbejdet en række vejledende støjgrænser for virksomheder i det åbne land. Der er ikke foretaget støjberegninger i forbindelse med udarbejdelse af revurderingen. Det faktuelle støjniveau kendes derfor ikke og kan ikke sammenholdes med de vejledende støjgrænser. Eksisterende støj vilkår er fortsat gældende, dog ændres teksten således, at der nu står Holstebro Kommune i stedet for Ulfborg-Vemb Kommune. De fastsatte vilkår betyder, at såfremt Holstebro Kommune finder det nødvendigt, kan der kræves udført støjmålinger/ beregninger efter nærmere definerede anvisninger.

Ud fra ovenstående vurderes det, at BAT i forbindelse med støj er overholdt. Såfremt der ændres ved eksisterende stalde eller anlæg, der kan medføre ændring i støjniveauet for de omkringboende, skal projektet vurderes iht. principperne for BAT.

Støv

Der kan opstå støvgener ved kørsel på grusveje, høstarbejde og lign. Ved revurderingen vil der ikke ske ændringer i dyreholdet og dermed heller ikke ændringer i foderforbrug etc. hvorfor støvgener ikke vil blive forøget. Det oplyses endvidere, at der fodres med valle på husdyrbruget, hvorfor der ikke vil være støvgener forbundet med fodring.

Støvgener vurderes primært at forekomme lokalt på ejendommen, og vil ikke en væsentlig gene for de omkringboende eller trafikanter. Støvgener må påregnes i



kortere perioder under høstarbejdet. Der vurderes dog ikke at være tale om støvgener af væsentlig karakter, som ligger udover det forventelige.

I tørre perioder kan der opstå støvgener ved kørsel på grusveje mellem markerne, men det vil være af en begrænset og lokal karakter, og forventes ikke at genere omkringboende eller trafikanter.

Der har ikke tidligere været klaget over støvgener fra husdyrbruget. Der meddeles på den baggrund samt på baggrund af ovenstående ikke yderligere påbud vedrørende støvgener, og det vurderes, at kravet om BAT er opfyldt ved almindelig god landmandspraksis. Eksisterende vilkår er fortsat gældende.

Generelt forventes der ikke støvgener på eller omkring ejendommen, hvorfor der ikke meddeles yderligere påbud vedrørende forholdet.

Lys

Det er oplyst, at der er nødvendig belysning på og i husdyrbrugets anlæg. Udendørs lys er om nødvendigt tændt ved ind- og udlevering af grise. Der anvendes lavenergilysstofrør. I forbindelse med løbende udskiftning af lysstofrør i stalde udskiftes til lavenergilysstofrør. Lyset er kun tændt i forbindelse med selve ind og aflæsningen. Lyset i staldene er tændt efter behov og styres af foderstyringssystemet.

I henhold til BREF-notatet er det BAT for svinestalde at reducere energiforbruget gennem anvendelse af lavenergibelysning. Holstebro Kommune vurderer derfor, at husdyrbruget lever op til BAT.

Det vurderes, at lys ikke vil give anledning til væsentlige gener for de omkringboende, da der er bevoksninger af træer, samt bygninger der skærmer for lyset, og der meddeles ikke nye vilkår.

Restvand og spildevand

Restvand samt husholdningsspildevand fra husdyrbruget håndteres som angivet i Skema 12:

Skema 12. Håndtering af restvand og spildevand.

Restvandstype	Håndtering
Tag- og overfladevand	Fra maskinhus ledes vandet via afløb til Madum Å. Fra staldene er der overfladenedsivning
Restvand fra vaskeplads	Ledes til gyllebeholder via fortank
Restvand fra vask af stalde	Ledes til gyllebeholder

Forhold omkring ejendommens husspildevand reguleres ikke i denne revurdering. I forbindelse med revision af kommunens spildevandsplan kan ejendommen evt. blive pålagt at forbedre spildevandsforholdene på ejendommen.

Overfladevand i øvrigt

Overfladevand fra udenomsarealer ledes primært til overfladisk nedsivning og i mindre omfang til dræn. Der vil på udenomsarealerne være risiko for forurening af



omgivelserne, hvis arealerne ikke holdes fri for gødnings- og foderspild. Der meddeles derfor påbud om renholdelse af udenomsarealerne.

Forhold omkring ejendommens sanitære spildevand reguleres ikke i denne godkendelse. I forbindelse med revision af kommunens spildevandsplan kan ejendommen evt. blive pålagt at forbedre spildevandsforholdene på ejendommen.

Det vurderes, at forhold omkring spildevand i øvrigt er tilfredsstillende og ikke vil give anledning til væsentlig forurening eller gener.

Påbud – Restvand

- Befæstede arealer omkring husdyrbrugets bygninger skal altid holdes rene for affald, foderrester, gødningspild m.v., således, at der ikke er risiko for udvaskning af organisk materiale og næringsstoffer til vandløb, grøfter og dræn ved overfladeafstrømning.

Skadedyr

Rotter

Ejendommen er tilmeldt rottebekæmpelsesordning, der besøger ejendommen efter behov. Forebyggelse ved renholdelse af stalde mv. for foderrester mv.

Holstebro Kommune vurderer, at forholdet er tilstrækkeligt reguleret i gældende lovgivning, da husdyrbruget i henhold til miljøbeskyttelseslovens bestemmelser er forpligtiget til at sikre, at bygninger bliver fornuftigt vedligeholdt og fremtræder i gennemført renholdt stand, så rotternes levemuligheder på ejendommen begrænses. Dette betyder, at husdyrbruget skal sikre, at affald eller foder ikke er tilgængeligt for f.eks. rotter, undgå rod på husdyrbruget og kontrollere rottesikringen ved døre, vinduer, rørgennemføringer og ventilationsåbninger, riste, lyskasser, skakte etc., bevoksninger, evt. ru mure, tagkonstruktioner, facaden generelt, kloaksystemets tilstand samt anmelde rotter og rette sig efter påbud meddelt af kommunalbestyrelsen.

Fluer

Fluer forbygges og bekæmpes ved hyppig renholdelse af stalde samt ved brug af rovfluer. Fluebekæmpelse foretages efter gældende retningslinjer.

Der skal på husdyrbruget foretages en effektiv fluebekæmpelse efter gældende retningslinjer. Siden husdyrbruget blev miljøgodkendt er Statens Skadedyrlaboratorium blevet nedlagt. Eksisterende vilkår slettes, idet dette henviste til retningslinjerne udarbejdet af Statens Skadedyrlaboratorium. Vilåret omformuleres derfor så ordlyden er tidssvarende. Såfremt husdyrbruget skulle give anledning til fluegener for omkringboende, meddeles der påbud om, at Holstebro Kommune kan forlange, at der føres en journal over fluebekæmpelsen.

Påbud – skadedyr



- Der skal på ejendommen foretages en effektiv fluebekæmpelse efter gældende retningslinjer for fluebekæmpelse.
- Hvis Holstebro Kommune finder det nødvendigt kan det forlanges, at der føres journal over fluebekæmpelsen/skadedyrsbekæmpelsen på husdyrbruget. Journalen skal føres efter kommunens anvisninger.

Driftsforstyrrelser eller uheld

Det oplyses, at der sjældent forekommer driftsforstyrrelser, som kan medføre forøget forurening på ejendommen. De normale driftsforstyrrelser er manglende energi, varme eller foder, samt "slagteristrejke". Disse situationer afhjælpes i staldene, som er et lukket system. Ved manglende elforsyning kan generator hurtigt rekvireres.

Overpumpning af gylle

En væsentlig risikofaktor er uheld i forbindelse med overpumpning af gylle. Det oplyses, at pumpning og omrøring af gylle foregår med mobilt udstyr og under opsyn.

Det vurderes, at ovenstående tiltag sammen med udarbejdelse af beredskabsplan er med til at sikre, at der ikke sker uheld ved overpumpning til fortanken, og at risikoen for udpumpning af store mængder gylle ud af beholderen ved et uheld, dermed minimeres.

Der vil i forbindelse med revurderingen ikke blive stillet vilkår til anvendelse af dødemandsknapper, timere og lign. i forbindelse med gylleanlæg, da det er Holstebro Kommunes opfattelse, at disse forhold er reguleret i eksisterende lovgivning.

Gylleuheld

En væsentlig risikofaktor er uheld i forbindelse med overpumpning af gylle. Såfremt en gyllebeholder eller pumpeledning springer læk eller en pumpe starter utilsigtet vil gyllen pga. terrænets fald, løbe mod nærliggende vandløb, idet terrænet falder svagt hertil. Madum Å er beliggende ca. 400 meter syd for husdyrbruget. Imellem anlægget og vandløbet forløber Vedersøvej. Området er ikke drænet mod vandløbet. Mod nord stiger terrænet svagt, således at et gylleudslip ikke vurderes at give anledning til påvirkning. Ansøger har oplyst, at det i tilfælde af gylleudslip vil være muligt at pumpe ved drænbrønde og fortank. Holstebro Kommune stiller derfor i miljøgodkendelsen vilkår om, at disse forholdsregler skal være udførligt beskrevet i beredskabsplanen for husdyrbruget.

Holstebro Kommune vurderer derfor at der ikke vil være risiko for overfladeafstrømning til vandløb som følge af utilsigtet gylleudslip.

Bekæmpelsesmidler

Hvis bekæmpelsesmidler ved uheld blandes eller klumper sammen i sprøjtebeholderen, således at de ikke kan anvendes i en afgrøde, skal den ubrugelige sprøjtevæske bortskaffes som affald. Det samme gælder for større spild, som opsamles i forbindelse med uheld. Godkendelsesmyndigheden skal underrettes herom ved uheld. I akutte situationer skal beredskabet underrettes via 112.



Godkendelsesmyndigheden skal klassificere affaldet som enten farligt affald eller ikke-farligt affald, og affaldet skal bortskaffes efter reglerne i affaldsbekendtgørelsen, herunder Holstebro Kommunes affaldsregulativ.

Beredskabsplan

Det er Holstebro Kommunes opfattelse, at en beredskabsplan er til stor hjælp for landmanden samt ansatte, såfremt der skulle ske et uheld, både med hensyn til små hændelser som f.eks. oliespild og store som f.eks. gylleudslip og brand.

Beredskabsplanen giver landmanden en mulighed for at gennemgå bedriften og foretage en risikovurdering af, hvorvidt der skal ændres på indretning og drift således, at risikoen for forurening i forbindelse med uheld minimeres.

Beredskabsplanen skal indeholde et selvstændigt afsnit om afhjælpende foranstaltninger ved gylleudslip. Der er i forbindelse med revurderingen indsendt en beredskabsplan til Holstebro Kommune.

BAT er bl.a.:

- at husdyrbruget har en beredskabsplan, der skal benyttes i tilfælde af uheld eller lignende på husdyrbruget,
- at alle, der arbejder på husdyrbruget, er bekendt med beredskabsplanens indhold og ved hvor den kan findes,
- at beredskabsplanen hænges op synligt flere steder på husdyrbruget,
- at beredskabsplanen løbende holdes ajour i forhold til husdyrbrugets drift.

Der meddeles påbud til sikring af ovenstående.

Påbud – beredskabsplan

- Beredskabsplanen skal være kendt af alle personer, der arbejder på husdyrbruget og skal ophænges synligt, hvor den er let at komme til. Beredskabsplanen skal løbende holdes opdateret.

Renere teknologi og ressourcestyring

Miljø- og ressourcestyring bygger på et helhedsprincip om at stræbe mod renere teknologi i landbrugsproduktionen, herunder at udskifte miljøfarlige stoffer med mere miljøvenlige stoffer, at gøre arbejdsgange og processer mindre belastende for miljøet, samt at minimere forbruget af energi, næringsstoffer, vand, pesticider osv., således at tab til omgivelserne bliver minimeret under hensyntagen til produktionens lønsomhed.

Renere teknologi er samtidig det bærende element i husdyrloven og i miljøbeskyttelses-loven. Loven pålægger alle et ansvar, og som landmand kan man selv indføre renere teknologi og påvirke andre til at indføre renere teknologi, bl.a. ved at stille krav, når der købes ind.

På husdyrbruget er der iværksat følgende tiltag for renere teknologi, herunder besparelser på vand og el:



- Vandforbrug**
- Stalde iblodsættes og vaskes med højtryksrensere. Udførelse af regelmæssig kalibrering af drikkevandsanlægget for at undgå spild.
 - Bedriftens drikkevandsinstallationer rengøres og efterses jævnligt med henblik på at undgå spild.
 - Evt. lækager identificeres og repareres hurtigst muligt.
 - Vandbesparelse opnås ved drikkekopper, som sidder over fodertruget (integreret i foderautomaten).
- Management**
- Bedriftens medarbejdere uddannes løbende gennem kurser og efteruddannelse
 - Bedriftens bortskaffelse af affald registreres på affaldsstamkort.
 - Affald bortskaffes så vidt muligt til genbrug.
 - Der udarbejdes gødningsplaner og gødningsregnskab på bedriften, hvor såvel forbrug af handelsgødning som husdyrgødning dokumenteres.
 - Rengøring i og omkring siloer og bygninger foretages jævnligt med henblik på at minimere risikoen for lugt og for at der ikke skal opstå uhygiejniske forhold.
Der arbejdes efter principperne for godt landmandskab
 - Gødningsregnskab udarbejdes for at styre mængden af gødning til udbringning.
 - Gylle spredes fortrinsvis indenfor normal arbejdstid for at minimere lugtgener for naboer.
 - Der udarbejdes beredskabsplan for husdyrbruget til brug i forbindelse med eventuelle uheld eller driftsforstyrrelser på ejendommen.
 - Husdyrgødningen udbringes under hensyn til afgrødernes vækstperiode, hvilket betyder maksimal udnyttelse af næringsstoffer.
 - Husdyrgødning udbringes under hensyntagen til de generelle regler, og foregår i videst mulig omfang efter godt landmandskab (BAT), hvilket vil sige at der tages hensyn til naboer, byområder osv.
 - Gyllen nedfældes under normale omstændigheder på sort jord.
 - Gyllen udbringes med slæbeslanger til vintersæd og græs, og skulle det foregå på sort jord nedharves den indenfor 2 timer.
 - Gyllen omrøres kun forud for udkørsel af gylle.
 - Beholderens bund og vægge er tætte og beskyttede mod tæring.
Der er konstant flydelag på gyllen, og efter omrøring/udkørsel kontrolleres det, at der senest 14 dage efter at der igen er gylle i tanken, er etableret flydelag
- Energi**
- Der er etableret dagslysstyring i staldene.
 - Logistikken i forbindelse med afhentning af foder til blandeanlæg, er indrettet så afstanden giver færrest muligt driftstimer, hvilket minimerer energiforbruget.
 - I bedriftens driftsregnskab registreres forbrug af vand, energi, indkøbt foder, pesticider og handelsgødning.
 - Regelmæssig vask og eftersyn af ventilationssystemet. Herved fjernes snavs mv. der kan yde modstand og forøge strømforbruget.
 - Udendørs belysning er dagslysstyret eller med bevægelsessensorer
 - Lyset i staldene er tændt efter behov og styres af foderstyringssystemet.
 - Ventilationssystemet rengøres jævnligt. Herved fjernes snavs mv. der kan yde modstand og forøge energiforbruget.
 - Al ventilation er styret af et temperaturreguleret styringssystem, som sikrer, at ventilationen kører optimalt, både med hensyn til temperaturen i staldene og el-forbruget.
- Ammoniak**
- Foderforbrug ligger under normen.

Ressourceforbruget vurderes for at sikre, at husdyrbruget udvikler sig i takt med de stigende krav til ressourcebevidsthed og miljøforhold. Forbruget af ressourcer på husdyrbruget består primært af vand, el og olie, jf. Skema 13:

Skema 13. Husdyrbrugets ressourceforbrug.

Type	Forbrug
EL forbrug [kWh]	> 500.000
Vand [m ³]	9.800
Olie [liter]	(varmekanon) 500



Det er oplyst, at forbrug af vand, energi og olie registreres i husdyrbrugets driftsregnskab. Desuden udarbejdes gødningsplaner og gødningsregnskab, hvor såvel forbrug af handelsgødning som husdyrgødning dokumenteres. Der vil i overensstemmelse hermed blive stillet vilkår om løbende registrering af ressourceforbruget med henblik på at sikre, at der løbende er fokus på at reducere forbruget.

Ud fra energiguiden er energiforbruget 18,6 kWh pr. slagtesvin. Det forventede energiforbrug er derfor omkring 260.400 kWh.

For at sikre muligheder for energibesparelser, meddeles der påbud om, at husdyrbruget gennemgås af en energikonsulent, såfremt el-forbruget på husdyrbruget overstiger 260.400 kWh om året, med henblik på implementering af lønsomme ressourcebesparende teknologier. Energigennemgangen skal som minimum indeholde en beskrivelse og vurdering af de aktuelle forhold samt mulighederne for indførelse af energibesparende teknologi vedrørende belysning, køle- og fryseanlæg, varmeanlæg, maskinel, automatik, pelsningsfaciliteter og lignende samt de heraf afledte forhold. Der stilles vilkår om, at 5-års lønsomme teknologier som udgangspunkt skal indføres. En energifaglig person kan eksempelvis være en konsulent fra et el-selskab eller lignende.

Det er Holstebro Kommunes opfattelse, at en energigennemgang skal tage udgangspunkt i Dansk Landbrugsrådgivnings energisparekatalog, og som minimum skal indeholde en beskrivelse og vurdering af de aktuelle forhold samt mulighederne for indførelse af energibesparende teknologi vedr. belysning, køle- og fryseanlæg, varmeanlæg, ventilationsanlæg, maskinel og lign. samt de heraf afledte forhold, såsom f.eks. varmegenindvindingspotentialer, pumpetyper etc. En energifaglig person kan f.eks. være en konsulent fra et el-selskab eller lign.

For at forbedre den generelle miljømæssige drift er BAT bl.a.:

- at husdyrbruget gennemgås med henblik på besparelse på el-forbrug og andre energikilder, evt. sammen med husdyrbrugets energiselskab/konsulent,
- at der føres regnskab over forbrug af vand, energi, foder samt kunstgødning,
- at vandingssystemet vedligeholdes, således at vandspild undgås,
- at der anvendes energibesparende belysning,
- at opdage og reparere eventuelle lækager hurtigst muligt,
- at anlæg og maskiner til stadighed renholdes og vedligeholdes, således at de fungerer optimalt.

Det er Holstebro Kommunes vurdering, at husdyrbruget med de stillede vilkår lever op til BAT på management. Herunder skal det påpeges, at tiltag til minimering af gener ved udbringning af husdyrgødning er behandlet senere i miljøgodkendelsen.

Påbud – miljø- og ressourcestyring

- Husdyrbruget skal minimum en gang årligt føre journal over forbrug af el og vand samt andre relevante ressourcer.



- Husdyrbruget skal arbejde på at nedbringe ressourceforbruget og affaldsmængden samt udledning af forurenende stoffer til omgivelserne, så der på en økonomisk forsvarlig måde opnås en reduktion i miljøbelastningen.
- Husdyrbruget skal i forbindelse med tilsyn redegøre for muligheden for at indføre renere teknologi i form af ændrede råvarer, nyt materiel, ny management eller besparelser på materialer og ressourcer, som kan nedsætte miljøbelastningen.
- Der skal foretages en energigennemgang, såfremt det årlige energiforbrug **overstiger** 260.400 kWh, svarende til 18,6 kWh pr. produceret enhed på husdyrbruget.



Holstebro Kommunes samlede vurdering af husdyrbruget

Holstebro Kommune vurderer, at husdyrbruget har truffet de nødvendige foranstaltninger til at forebygge og begrænse forureningen ved anvendelse af bedste tilgængelige teknik, og at husdyrbruget i øvrigt kan drives på stedet uden at påføre omgivelserne forurening, som er uforenelig med hensynet til omgivelsernes sårbarhed og kvalitet.

Husdyrbrugets forenelighed med naturområdets sårbarhed og kvalitet er desuden vurderet og sammenfattende vurderes det, at områdernes integritet ikke ødelægges af husdyrbrugets drift.

På baggrund af ovenstående vurderer kommunen, at husdyrbruget kan drives uden væsentlige gener for omgivelserne og risiko for forurening, såfremt vilkårene i denne godkendelse overholdes.



Bilag

Bilag 1 – Husdyrbrugets beliggenhed



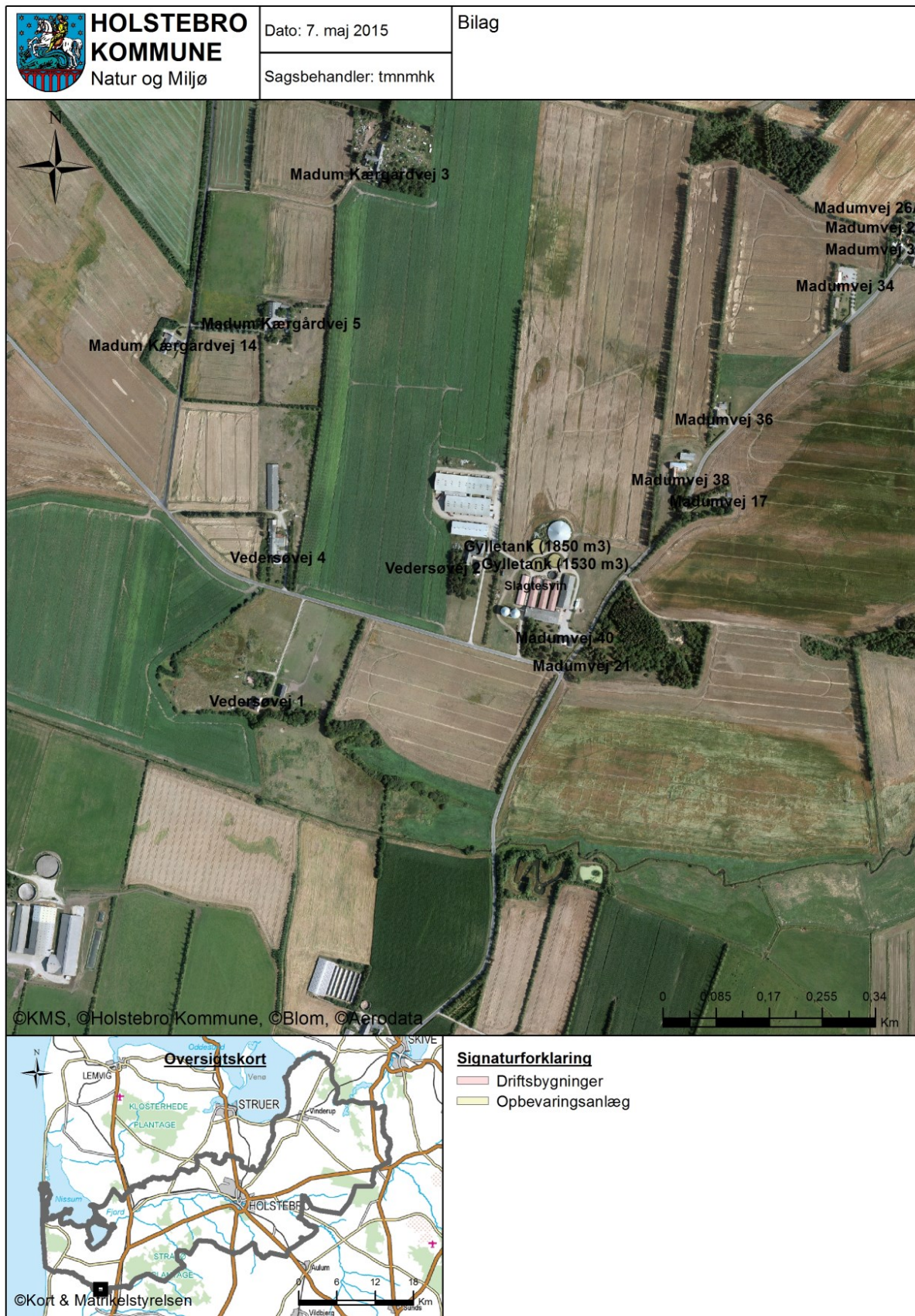


Bilag 2 – Situationsplan



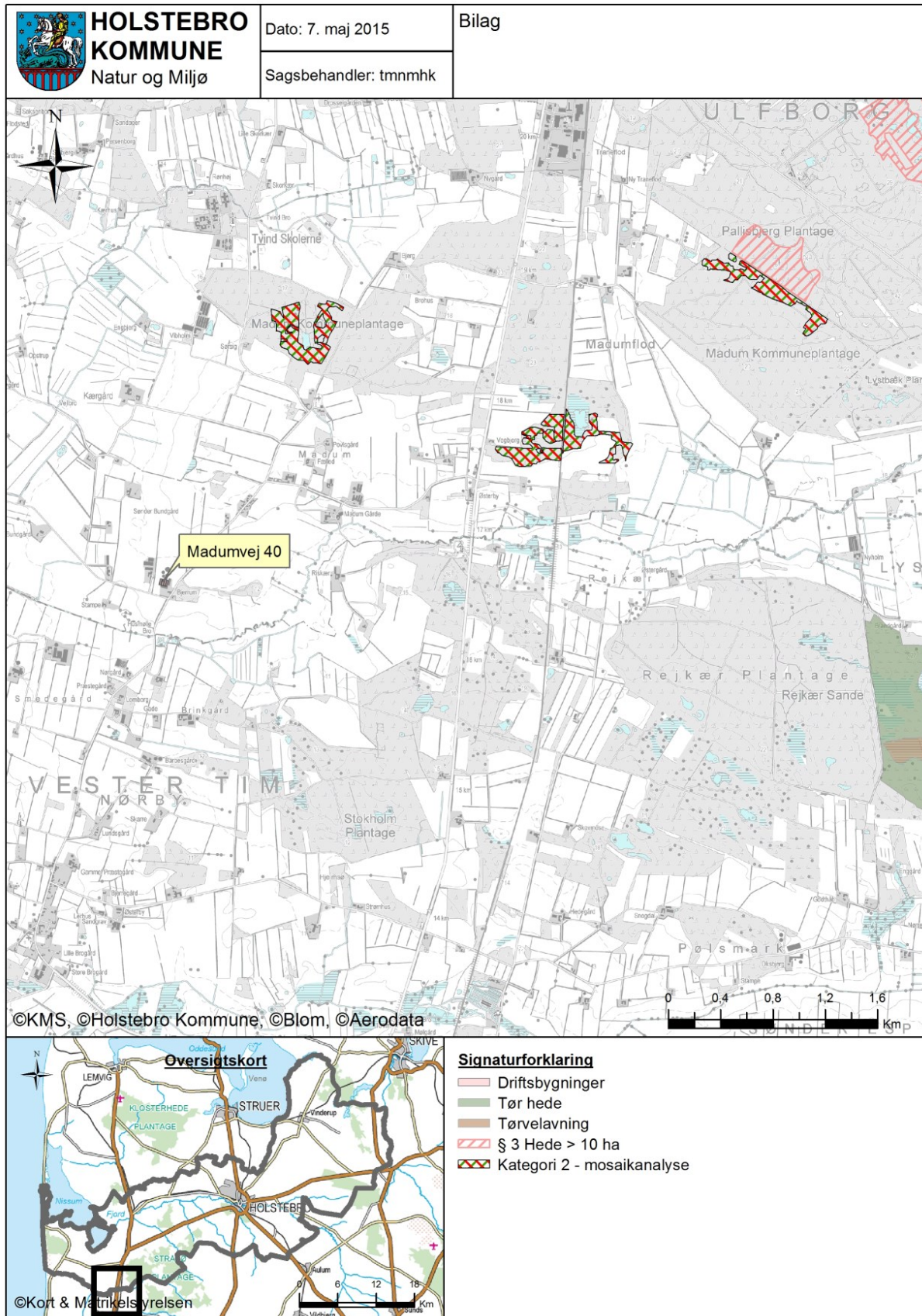


Bilag 3 – Omkringboende og planmæssige forhold





Bilag 4 – Naturområder omkring anlæg





Bilag 5 – Driftsjournal - del 1 / 3

Nedenstående driftsjournal skal føres løbende i henhold til godkendelsernes vilkår. Datoer, handlinger m.v. skal fremgå.

PRODUKTIONSKONTROL PR. PLANÅR					
Egenkontrol 01/08-31/07					
	Maksimalt antal DE	antal dyr	DE pr. dyr	DE	± DE

Skemaet kan erstattes af bilag som f.eks. E-kontrol, slagterifregninger m.m., såfremt disse indeholder de samme informationer som ovenstående.

Husk at gemme bilag til dokumentation af ovenstående

MEKANISK VENTILATION	Dato for udførelse	Beskrivelse af det udførte
Rengøring		
Vedligehold		



Bilag 6 – Driftsjournal - del 2 / 3

INSPEKTION AF GYLLEBEHOLDERE							
	Størrelse	Dato for tømning	Er der synlige revner	Er der synlige utætheder	Er evt. kabler intakte	Reparatør tilkaldt (dato)	Dato for reparation
Gyllebeholder nr. 1							
Gyllebeholder nr. 2							
Gyllebeholder nr. 3							
Gyllebeholder nr. 4							

Ovenstående årlige inspektion af gyllebeholdere kan i stedet fremgå af et bilag, som indeholder de angivne oplysninger.

LOGBOG FOR TELTOVERDÆKNING AF GYLLEBEHOLDERE					
	Dato for skade	Dato for manglende overdækning	Årsag til skade eller manglende overdækning	Reparatør tilkaldt (dato)	Dato for reparation
Gyllebeholder nr. 1					
Gyllebeholder nr. 2					
Gyllebeholder nr. 3					
Gyllebeholder nr. 4					

Kan erstattes af eksisterende logbog over fast overdækning af gyllebeholdere.

VENTILATIONSANLÆG		
Handling	Dato for vedligeholdelse	Dato for kontrol
Kontrol eller vedligeholdelse		
...		
...		

Husk at gemme kopi af kontrolrapporter.



Bilag 7 – Driftsjournal - del 3 / 3

ENERGIGENNEMGANG AF HUSDYRBRUGET			
	Dato	Forslag	Tiltag
Gennemgang af husdyrbruget af en energifaglig person			

Ovenstående skema kan erstattes af bilag, der viser datoer for gennemførte tiltag. Skal gennemføres minimum hvert 5. år. Husk at gemme kontrolrapporter i minimum 5 år.

EL, VAND, BRÆNDSTOF ETC.	År:			År:			År:			År:		
	start	slut	forbrug	start	slut	forbrug	start	slut	forbrug	start	slut	forbrug
EI [kWh]												
Vand [m ³]												
Brændstof												

Ovenstående skema kan erstattes af bilag, som indeholder tilsvarende information om det kvartalsvise forbrug.

UHELD				
Hændelse	fra dato	til dato	Alarmcentral alarmeret	Anmeldelse til Natur og Miljø
...				