

§16a Miljøgodkendelse Tanghusvej 14, 8620 Kjellerup



Annonceres	d. 5. december 2023
Klagefrist udløber	d. 2. januar 2024
Søgsmålsfrist udløber	d. 5. juni 2024

1. INDHOLD

1. INDHOLD	2
2. DATABLAD	3
3. INDLEDNING	4
LÆSEVEJLEDNING	5
4. AFGØRELSE	5
5. VILKÅR	7
6. DISPENSATION	13
7. GENERELLE FORHOLD	13
MEDDELELSESPLIGT – ANLÆG	13
UDNYTTELSE	13
KONTINUITET	13
RETSBESKYTTELSE	13
OFFENTLIGHED	13
OFFENTLIGGØRELSE AF AFGØRELSE	14
KLAGEVEJLEDNING	15
8. SILKEBORG KOMMUNES VURDERING	16
HUSDYRBRUGETS BELIGGENHED OG PLANMÆSSIGE FORHOLD	17
LANDSKABELIGE VÆRDIER	19
ERHVERVSMÆSSIG NØDVENDIGHED	20
PRODUKTIONSAREAL, DRIFT OG FORURENINGSKILDER	20
BESKYTTELSESNIVEAUER	22
BAT – GENERELT	22
BAT – EMISSIONSGRÆNSEVÆRDI FOR AMMONIAK	22
PÅVIRKNING AF NATUR MED AMMONIAK	23
GENER	25
LUGT	26
STØJ	27
ALTERNATIVE MULIGHEDER	28
BILAGSOVERSIGT	28
9. Bilag 1 – Hørings- og orienteringsliste	29

2. DATABLAD

Brugstype	Malkekvæg
Godkendelsesbetegnelse	§16a Miljøgodkendelse
Sagsnr.	Ejd-2023-02219
Skemanr.	235565 og 242173
Ejendomsnr. / CVR-nr. / CHR nr.	7400030392 / 42763926 / 40400
Dato for godkendelse og annoncering	5. december 2023
Klagefristens udløb	2. januar 2024
Søgsmålfristens udløb	5. juni 2024
Tilsynsmyndighed	Silkeborg Kommune
Sagsbehandler	Baiba Vestergaard
Kvalitetssikret af	Lasse Andersen

3. INDLEDNING

Forpagter af husdyrbruget beliggende Tanghusvej 14, 8620 Kjellerup ansøger på vegne af ejer Dansk Økojord A/S om at optimere de eksisterende husdyrfaciliteter på ejendommen. Der er tale om at bygge et nyt malkecenter til malkebotter og separationspladser med dybstrøelse hvor den eksisterende malkestald er placeret nu. Samtidig ændres kostalden og ungdyrstalden til sengebåse med spalter. Derudover ansøges der om et nyt udeareal til køerne ved østgavlen for sengestalden.

Ændringen fra dybstrøelse til sengebåse med spalter er valgt for at spare halm til strøelse, da det er svært at skaffe tilstrækkeligt økologisk halm til strøelse.

Med de ansøgte ændringer i staldene bliver antallet af køer reduceret. Det er valgt for at få en mere harmonisk økologisk ejendom, hvor antallet af køer sænkes, for at tilpasse det til udbringningsarealer.

På ejendommen er der et økologisk gårdmejeri med osteproduktion og tilhørende gårdbutik. Denne enhed er omfattet af anden lovgivning og indgår ikke som en del af denne miljøgodkendelse.

Ansøger har søgt om 2 scenarie for indretning af ungdyrstald. Projekterne må ikke kombineres, hvilket betyder, at kun et af dem tages i brug.

Udvidelsen udløser krav om en §16a miljøgodkendelse, jævnfør lov om husdyrbrug og anvendelse af gødning m.v.¹ (husdyrbrugloven).

Ansøger har oplyst at husdyrbruget ikke er teknisk, forurenings- og driftsmæssigt forbundet med andre husdyrbrug.

Da ammoniakemissionen er mere end 750 kg NH₃-N pr. år, skal der fastsættes vilkår, som sikrer reduktion af emissionen ved anvendelse af bedste tilgængelige teknik (BAT).

Ejendom fik i 2006 en VVM-screeningsafgørelse fra Viborg Amt. Derefter søgte derværende ejer en miljøgodkendelse efter husdyrlovens § 12. Afgørelsen blev meddelt den 1. november 2017.

Silkeborg Kommune skal i henhold til bl.a. 'Lov om husdyrbrug og anvendelse af gødning m.v.' vurdere om det ansøgte kan gennemføres uden væsentlige påvirkninger af miljøet.

Nye og eksisterende bygninger med dyrehold, anlæg til opbevaring af foder og husdyrgødning er vurderet i forhold til bl.a.:

- Ammoniakfordampning, lugt, lys, støj og støv fra stalde og opbevaringsanlæg
- Opbevaring og bortskaffelse af bl.a. affald og kemikalier
- Brug af Bedste Tilgængelige Teknik (BAT)
- Landskabelige og kulturhistoriske forhold

Miljøgodkendelsen er udarbejdet af Silkeborg Kommune og ophæver den gældende produktionstilladelse fastsat i § 12 miljøgodkendelse fra 2017.

¹ Lovbekendtgørelse. nr. 520, 1. maj 2019, med efterfølgende ændringer

Ansøgningen og beregningerne er udført i det elektroniske ansøgningsssystem på www.husdyrgodkendelse.dk, interface version 6.2 skema nr. 235565 første gang indsendt d. 19. maj 2023 med efterfølgende rettelser frem til d. 25. august 2023 og scenarieberegning skema nr. 242172 indsendt den 26. oktober 2023.

LÆSEVEJLEDNING

Silkeborg Kommunes afgørelse samt de medhørende vilkår fremgår af afsnit 4 og 5. I afsnit 7 findes en beskrivelse af de administrative forhold vedr. udnyttelse og høring og klagevejledning. I afsnit 8 vurderer Silkeborg Kommune på ansøgers Miljøkonsekvensrapport og uddyber baggrunden for de stillede vilkår. Selve miljøkonsekvensrapporten, der ligger til grund for kommunes vurdering, findes i Bilag 2.

4. AFGØRELSE

Silkeborg Kommune vurderer på baggrund af det oplyst i ansøgningen;

- At ansøger har truffet de nødvendige foranstaltninger til at forebygge og begrænse forureningen fra husdyrbruget og til at modvirke eventuelle skadelige virkninger på miljøet.
- At husdyrbruget i øvrigt kan drives på stedet, uden at påvirke omgivelserne på en måde, som er uforenelig med hensynet til omgivelserne.
- At de kort- og langsigtede miljøpåvirkninger og den samlede miljøpåvirkning fra husdyrbrugets produktion vil begrænses til et acceptabelt niveau, når de til enhver tid gældende generelle miljøregler for den pågældende type husdyrbrug og de supplerende vilkår for miljøtilladelsen overholdes.
- At husdyrbruget – under overholdelse af de til enhver tid gældende generelle miljøregler for den pågældende type husdyrbrug og de supplerende vilkår for miljøtilladelsen – vil anvende den bedste tilgængelige teknik.
- At produktionen ikke vil medføre en væsentlig påvirkning af bl.a.:
 - Nabobeboelser.
 - Natura 2000-områder² og natur i øvrigt.
 - Landskabelige værdier og værdifulde kulturmiljøer.

Silkeborg Kommunes afgørelse begrundes med ovenstående vurdering, og med at øvrige generelle afstandskrav samt de generelle beskyttelsesniveauer i bilag 3 i 'Bekendtgørelse om tilladelse og godkendelse m.v. af husdyrbrug' (husdyrgodkendelsesbekendtgørelsen) overholdes³.

Silkeborg Kommune meddeler hermed godkendelse af den ansøgte ændring af produktionsareal herunder nye stalde og gødningsopbevaringsanlæg som følger:

² Natura 2000-områder: Internationale naturbeskyttelsesområder udpeget på baggrund af EU's habitat- og fuglebeskyttelsesdirektiver.

³ Bekendtgørelse nr. 2225 af 27. november 2021

Scenarie 1 (skema nr. 235565)

Stald	Staldstørrelse (m ²)	Produktionsareal (m ²)	Miljøteknologi (%)	Gulvsystem	Dyretype
Ungdyrstald:	934				
#605736		490		Sengestald med spalter	Alle kvæg
#536459		265		Dybstrøelse	Alle kvæg
Kalvestald N	102	74		Dybstrøelse	Kalve under 6 mdr.
Kalvestald Ø	174	159		Dybstrøelse	Kalve under 6 mdr.
Nyt udeareal	170	170		Sengestald med fast gulv	Alle kvæg
Kostald ansøgt:	2470				
#605778		799		Dybstrøelse	Alle kvæg
#605777		120		Dybstrøelse	Alle kvæg
#605776		880		Sengestald med spalter	Alle kvæg

Scenarie 2 (skema nr. 242173)

Stald	Staldstørrelse (m ²)	Produktionsareal (m ²)	Miljøteknologi (%)	Gulvsystem	Dyretype
Ungdyrstald:	934				
#645938		365		Sengestald med spalter	Alle kvæg
#645935		390		Dybstrøelse	Alle kvæg
Kalvestald N	102	74		Dybstrøelse	Kalve under 6 mdr.
Kalvestald Ø	174	159		Dybstrøelse	Kalve under 6 mdr.
Nyt udeareal	170	170		Sengestald med fast gulv	Alle kvæg
Kostald ansøgt:	2470				
#605778		799		Dybstrøelse	Alle kvæg
#605777		120		Dybstrøelse	Alle kvæg
#605776		880		Sengestald med spalter	Alle kvæg

Miljøgodkendelse omfatter alene ejendommen Tanghusvej 14, 8620 Kjellerup tilknyttet CVR nr. 42763926. Ejendommen er tilknyttet husdyrproduktionen med CHR nr. 40400.

Miljøgodkendelsen meddeles under forudsætning af overholdelse af vilkårene indskrevet i afsnit 5, samt overholdelse af den til enhver tid gældende husdyrgødningsbekendtgørelse⁴, øvrige til enhver tid gældende generelle miljøregler, også selvom disse regler eventuelt måtte være skærpede i forhold til denne godkendelse.

Godkendelsen er meddelt på grundlag af oplysningerne i ansøgningen herunder ansøgers miljøkonsekvensrapport. Miljøgodkendelsen meddeles i henhold til § 16a i husdyrbrugloven, samt reglerne i husdyrgodkendelsesbekendtgørelsen. Godkendelsen omfatter de miljømæssige forhold, det vil sige forhold af betydning for det omgivende miljø som beskrevet i loven og bekendtgørelsen.

Øvrige bestemmelser

Bedriften skal til enhver tid leve op til gældende regler i love og bekendtgørelser, også selvom disse regler eventuelt måtte være skærpede i forhold til denne tilladelse.

Miljøgodkendelsen fritager ikke fra krav om eventuelle tilladelser, godkendelser, dispensationer eller lignende efter anden lovgivning og efter andre bestemmelser som f.eks. museumslovens⁵ bestemmelser vedrørende fund af fortidsminder i forbindelse med jordarbejde.

Etablering af nye anlæg må ikke igangsættes, før der er givet en byggetilladelse fra Silkeborg Kommune og eventuelle andre nødvendige tilladelser fra kommunen eller andre relevante myndigheder.

Med venlig hilsen

Morten Horsfeldt Jespersen

Baiba Vestergaard

Natur- og Miljøchef

Jordbrugsteknolog

5. VILKÅR

Formålet med at fastsætte konkrete vilkår for husdyrbrugets drift og indretning er at sikre;

- At husdyrbruget drives og indrettes i overensstemmelse med ansøgningsmaterialet og miljøredegørelsen.
- At kravet om reduktion af ammoniak tab fra stald og lager overholdes.
- At yderligere miljøkrav fastsat på grundlag af kommunalbestyrelsens vurdering af ansøgningsmaterialet overholdes.
- At risikoen for forurening eller gener ud over de forventede ifølge miljøvurderingen nedsættes.

⁴ Bekendtgørelse nr. 1451 af 21. juni 2021 om miljøregulering og om opbevaring af gødning

⁵ Lovbekendtgørelse nr. 358 af 8. april 2014 af museumsloven

Miljøtilladelsen/godkendelsen meddeles under forudsætning af overholdelse af den til enhver tid gældende husdyrgødningsbekendtgørelse⁶, øvrige til enhver tid gældende generelle miljøregler og nedenstående supplerende vilkår:

Generelle vilkår

1. Produktionen skal placeres, indrettes og drives i overensstemmelse med ansøgningen (ansøgningsskema nr. 235565 og scenarieberegning skema nr. 242173).
2. Den driftsansvarlige skal underrette kommunen om eventuelle ændringer i ejerforhold eller i, hvem der er ansvarlig for husdyrbrugets drift. Det gælder også indstilling af driften for en længere periode.
3. Der skal til enhver tid forefindes et eksemplar af miljøgodkendelsen på ejendommen. Relevante vilkår, som vedrører husdyrbrugets drift, skal være kendt af den driftsansvarlige og den eller de personer, der arbejder med den pågældende del af driften.
4. Vilkårene i denne miljøgodkendelse skal være opfyldt fra den dato, hvor godkendelsen er helt eller delvist udnyttet, hvis ikke andet er anført.

Landskabelige værdier

5. De nye bygninger skal placeres som vist i bilag 3.

Produktionsareal

6. Produktionsarealer, dyretyper og gulvsystemer skal følge nedenstående tabel for de enkelte staldafsnit og gødningsopbevaringsanlæg:

Scenarie 1 (skema nr. 235565)

Stald	Staldstørrelse (m ²)	Produktionsareal (m ²)	Miljøteknologi (%)	Gulvsystem	Dyretype
Ungdyrstald:	934				
#605736		490		Sengestald med spalter	Alle kvæg
#536459		265		Dybstrøelse	Alle kvæg

⁶ Bekendtgørelse nr. 2243 af 29. november 2021 om miljøregulering af dyrehold og om opbevaring af gødning

Kalvestald N	102	74		Dybstrøelse	Kalve under 6 mdr.
Kalvestald Ø	174	159		Dybstrøelse	Kalve under 6 mdr.
Nyt udeareal	170	170		Sengestald med fast gulv	Alle kvæg
Kostald ansøgt:	2470				
#605778		799		Dybstrøelse	Alle kvæg
#605777		120		Dybstrøelse	Alle kvæg
#605776		880		Sengestald med spalter	Alle kvæg

Scenarie 2 (skema nr. 242173)

Stald	Staldstørrelse (m ²)	Produktionsareal (m ²)	Miljøteknologi (%)	Gulvsystem	Dyretype
Ungdyrstald:	934				
#645938		365		Sengestald med spalter	Alle kvæg
#645935		390		Dybstrøelse	Alle kvæg
Kalvestald N	102	74		Dybstrøelse	Kalve under 6 mdr.
Kalvestald Ø	174	159		Dybstrøelse	Kalve under 6 mdr.
Nyt udeareal	170	170		Sengestald med fast gulv	Alle kvæg
Kostald ansøgt:	2470				
#605778		799		Dybstrøelse	Alle kvæg
#605777		120		Dybstrøelse	Alle kvæg
#605776		880		Sengestald med spalter	Alle kvæg

7. Dokumentation for at ovenstående vilkår er overholdt skal kunne fremlægges i forbindelse med tilsyn, dækkende de sidste 3 år. Dokumentation kan f.eks. ske via produktionsrapporter

Udsprinkling af restvand

8. Den ansøgte udvidelse af plansiloen, skal etableres i henhold til Landbrugets Byggeblade, nr. 103.09-05.
9. I forbindelse med plansiloanlægget skal der minimum være en opsamlingskapacitet på 525 m³.

10. Der skal være etableret automatisk overløb til gyllekanaler eller gyllebeholder.
11. Anlæggets pumpeydelse skal mindst være 8,6 m³/h.
12. Anlæggets sprinklere skal kunne dække et areal på mindst 6000 m² og skal placeres således, at der ikke sker overlap mellem de enkelte sprinkleres udsprinklingsarealer.
13. Hvis der er driftsstop eller uheld, skal disse registreres skriftligt, med angivelse af årsag, varighed og afhjælpende foranstaltninger. Disse registreringer skal gemmes i 5 år og skalfremvises til kommunens tilsynsførende ved forlangende.
14. Der må kun udsprinkles på arealer, der er forsynet med plantedække hele året.

Flydende husdyrgødning

15. Håndtering af flydende husdyrgødning skal foregå under opsyn, således at spild undgås, og der tages størst muligt hensyn til omgivelserne.
16. Påfyldning af gyllevogne o.l. skal enten foregå på en plads med afløb til opsamlingsbeholder for flydende husdyrgødning, eller med gyllevogne som har påmonteret pumpe og returløb eller tilsvarende teknologi således at der ikke sker spild af flydende husdyrgødning.

Driftsforstyrrelser og uheld

17. Der skal, udarbejdes en beredskabsplan, som fortæller, hvornår og hvordan der skal reageres ved uheld, som kan medføre konsekvenser for det eksterne miljø. Beredskabsplanen skal være udarbejdet og indsendt til kommunen når godkendelsens tages i brug. Beredskabsplanen skal som minimum indeholde:
 - Procedurer, som beskriver relevante tiltag med henblik på at "stoppe ulykken/uheldet" og begrænse udbredelsen.
 - Oplysninger om hvilke interne/eksterne personer og myndigheder, der skal alarmeres og hvordan.
 - Kortbilag over bedriften med angivelse af miljøfarlige stoffer, afløbs- og drænsystemer og vandløb mm.
 - En opgørelse over materiel der er tilgængeligt på bedriften, eller som kan skaffes med kort varsel, der kan anvendes i forbindelse med afhjælpning, inddæmning og opsamling af spild/lækage, som kan medføre konsekvenser for det eksterne miljø.

18. Beredskabsplanen skal altid være opdateret i forhold til de faktiske forhold på ejendommen, anvendte procedurer og kontaktoplysninger.

19. Beredskabskortet skal opdateres med de nye stalde nødudgange, slukningsudstyr, stophaner samt med placering af førstehjælpsudstyr, trykflasker og handelsgødning **senest** når de nye stalde tages i brug.

Affald, olie og kemikalier

20. Opbevaring og håndtering af olie og andre kemikalier, skal følge reglerne i forskriften "Regler for håndtering og opbevaring af olie og kemikalier 2.0" af 1. april 2014 vedhæftet i bilag 6.

21. Husdyrbruget skal kunne dokumentere, at bortskaffelse af affald, herunder farligt affald, sker efter gældende regler.

Støj

22. Husdyrbrugets samlede bidrag til støjbelastningen i omgivelserne må ikke overstige følgende værdier, målt ved nabobeboelser eller deres opholdsarealer, angivet som det ækvivalente, konstante, korrigerede støjniveau målt i dB(A). Tallene i parentes angiver midlingstiden indenfor den pågældende periode:

Dag	Kl. 07- 18	55 dB(A)	(8 timer)
Aften	Kl. 18- 22	45 dB(A)	(1 time)
Nat	Kl. 22- 07	40 dB(A)	(½ time)
Lørdag	Kl. 07- 14	55 dB(A)	(7 timer)
Lørdag	Kl. 14- 22	45 dB(A)	(4 timer)
Søn- og helligdage	Kl. 07- 22	45 dB(A)	(8 timer)

23. Støj fra husdyrbruget må i natperioden (kl. 22 – 07) ikke overstige 55 dB(A) målt som spidsværdi.

24. Silkeborg Kommune kan bestemme, at husdyrbruget skal dokumentere, at grænseværdierne for støj er overholdt, hvis der efter kommunens vurdering opstår støjgener, der vurderes at være væsentligt større, end der kan forventes ifølge grundlaget for miljøvurderingen. Kommunen kan dog højst forlange dokumentation 1 gang årligt. Dokumentationen skal sendes til tilsynsmyndigheden sammen med oplysninger om driftsforholdene under målingen/beregningen. Målingerne/beregningerne skal udføres og rapporteres efter følgende vejledninger

”Måling af ekstern støj fra Miljøstyrelsen, Nr. 6/1984 og nr. 5/1993 om Beregning af ekstern støj fra virksomheder”. Målingerne/beregningerne skal udføres af en enhed, som er optaget på Miljøstyrelsens liste over godkendte laboratorier.

25. Målingerne/beregningerne skal foretages på/for de mest støjbelastede områder udenfor virksomhedens grund og under de mest støj belastede driftsforhold - eller efter anden aftale med miljømyndigheden.

26. Udgiften til målingerne afholdes af ansøger og udføres i overensstemmelse med Miljøstyrelsens vejledninger.

Fluer og skadedyr

27. Der skal foretages en effektiv fluebekæmpelse på ejendommen, herunder en effektiv bekæmpelse af fluelarve i dybstrølsen/husdyrgødningen. Fluebekæmpelsen skal ske i overensstemmelse med retningslinjer fra Aarhus Universitet, Institut fra Agroøkologi ([Retningslinjer for fluebekæmpelse \(pdf\)](#)).

28. Der skal mindst en gang om året foretages hovedrengøring af stalde og staldinventar med henblik på at højne den generelle staldhygiejne.

Dispensation fra afstandskrav

29. Der skal graves en søgerende i en afstand af 15 m omkring de nye byggerier: malkecentret, udeareal til kører i forlængelse af sengestalden og betonareal til dybstrøelse til sikring af, at der ikke er dræn i området. Hvis der findes dræn i det undersøgte område, skal dette lægges i fast dræn eller afblændes.

6. DISPENSATION

Der er søgt om dispensation i forbindelse med denne miljøgodkendelse. Se afsnit 8.

7. GENERELLE FORHOLD

MEDDELELSESPLIGT – ANLÆG

Ønskes der fremover etablering eller ændring af anlæg som fx stalde og anlæg til gødningsopbevaring skal der indgives anmeldelse til kommunen. Der skal ligeledes indgives anmeldelse, hvis der foretages ændringer i dyretyper der ligger ud over det tilladte i evt. tilladelser og tilladelser samt ved drift- eller ejerskifte. Kommunen tager herefter stilling til, om ændringen udløser krav om ny tilladelse/godkendelse jf. husdyrbrugloven.

UDNYTTELSE

Godkendelsen skal udnyttes inden 6 år efter, at den er meddelt. Hvis en del af tilladelsen ikke udnyttes, bortfalder den del af tilladelsen, der ikke er udnyttet. Nye stalde betragtes som udnyttet, når byggeriet faktisk er afsluttet. For andre former for udvidelse betragtes tilladelsen som udnyttet, når det konstateres, at det, der er truffet afgørelse om, faktisk er gennemført.

KONTINUITET

Hvis godkendelsen ikke udnyttes fuldt ud i 3 på hinanden følgende år, så bortfalder den del, der ikke udnyttes. Et staldafsnit bliver udnyttet fuldt ud, når mindst 25 % af produktionsarealet udnyttes med mindst 50 % af det mulige indenfor rammerne af dyrevelfærdskrav eller andre relevante krav.

RETSBESKYTTELSE

Der er 8 års retsbeskyttelse efter at godkendelsen er meddelt.

OFFENTLIGHED

FORUDGÅENDE OFFENTLIGGØRELSE (IDEFASE)

Ifølge husdyrbruglovens § 55, stk. 2 skal kommunen inddrage offentligheden, tidligt i beslutningsproceduren ved miljøgodkendelser efter § 16a.

Det ansøgte projekt har været offentliggjort ved annoncering på [Silkeborg Kommunes hjemmeside](#) fra den 11. august 2023, med frist til den 25. august 2023 til at afgive ideer, forslag og synspunkter til brug for det videre planlægningsarbejde.

Der er ikke indkommet bemærkninger til projektet i idefasen.

NABOORIENTERING OG PARTSHØRING (UDKAST TIL AFGØRELSE)

Ifølge husdyrbruglovens § 55, stk. 4 skal kommunen sende udkast til afgørelse i høring hos dem som har anmodet herom, samt orientere naboerne og andre berørte med en frist på 30 dage til at kommentere udkastet. Ejere og beboere af ejendomme som ligger indenfor konsekvensområdet for lugt er høringsberettigede. Konsekvensområdet for lugt, som det er defineret i FMK-vejledningen, er et område, "hvor det erfaringsmæssigt har vist sig, at lugt i det væsentlige kan observeres". Konsekvensområdet er beregnet i IT-ansøgningen til 381 m målt fra det vægtede lugtcentrum for husdyrbruget. Silkeborg Kommune har brugt de 381 m som høringsradius i denne afgørelse.

Kommunens udkast til miljøgodkendelse blev den 31. oktober 2023 sendt i 30 dages høring, med frist for at afgive bemærkninger frem til 30. november 2023. Personer, organisationer mv. som er blevet hørt fremgår af bilag 1.

Der er ikke indkommet bemærkninger til udkastet i høringsperioden.

OFFENTLIGGØRELSE AF AFGØRELSE

Miljøgodkendelsen bekendtgøres ved annoncering på kommunens hjemmeside 5. december 2023.

Ansøger, ansøgers konsulent, klageberettigede organisationer samt de personer som har anmodet herom, er samtidig underrettet om tilladelse.

Klageberettigede organisationer, se samlet liste herunder:

Organisation og adresse	Mailadresse
Danmarks Naturfredningsforening, Masnedøgade 20, 2100 Kbh. Ø,	dnsilkeborg-sager@dn.dk
Danmarks Sportsfiskerforbund, Skyttevej 4, 7182 Bredsten,	post@sportsfiskerforbundet.dk lbt@sportsfiskerforbundet.dk
Rådet for grøn omstilling, Kompagnistrædet 22, 3. sal, 1208 København K	hans@rgo.dk
Dansk Ornitologisk Forening, Vesterbrogade 140, 1620 Kbh. V,	natur@dof.dk
Styrelsen for Patientsikkerhed	stps@stps.dk
Danmarks Fiskeriforening, Nordensvej 3, Taulov, 7000 Fredericia,	mail@dkfisk.dk
Ferskvandsfiskeriforeningen for Danmark,	nb@ferskvandsfiskeriforeningen.dk

Organisation og adresse	Mailadresse
Arbejderbevægelsens Erhvervsråd, Reventlowsgade 14, 1 sal, 1651 Kbh. V,	ae@ae.dk
Forbrugerrådet, Fiolstræde 17, Postbox 2188, 1017 Kbh. K,	fbr@fbr.dk
Gjern Natur,	post@gjern-natur.dk
Danmarks Kulturarvs Forening Vesterheden 87, 8800 Viborg	post@kulturarvsforening.dk
Foreningen Greenpeace Danmark	info.dk@greenpeace.org

KLAGEVEJLEDNING

Der kan efter kapitel 7 i Lov om husdyrbrug og anvendelse af gødning klages over Kommunens afgørelse. Klageberettigede omfatter ansøger, Miljøministeren, Styrelsen for patientsikkerhed samt enhver, der må antages at have en individuel, væsentlig interesse i sagens udfald. Der kan desuden klages af visse organisationer, som angivet i §§ 85-87 i Lov husdyrbrug og anvendelse af gødning.

Afgørelsen vil blive offentliggjort den 5. december 2023 **på** [kommunens hjemmeside](#)

Hvis du ønsker at klage over denne afgørelse, kan du klage til Miljø- og Fødevareklagenævnet. Du klager via Klageportalen, som du finder et link til på forsiden af [Nævnenes hus](#). Det er også muligt at tilgå klageportalen via [borger.dk](#) og [virk.dk](#). Du logger på borger.dk eller virk.dk, ligesom du plejer, typisk med NEM-ID. Klagen sendes gennem Klageportalen til den myndighed, der har truffet afgørelsen. En klage er indgivet, når den er tilgængelig for Silkeborg Kommune i Klageportalen. Når du klager, skal du betale et gebyr på 900 kr. som privatperson og 1800 kr. som virksomhed eller organisation. Du betaler gebyret med betalingskort i Klageportalen.

Klagen skal være modtaget senest 4 uger fra offentliggørelsen dvs. senest 2. januar 2024. Miljø- og Fødevareklagenævnet skal som udgangspunkt afvise en klage, der kommer uden om Klageportalen, hvis der ikke er særlige grunde til det. Hvis du ønsker at blive fritaget for at bruge Klageportalen, skal du sende en begrundet anmodning til Silkeborg Kommune. Kommunen videresender herefter anmodningen til Miljø- og Fødevareklagenævnet, som træffer afgørelsen om, hvorvidt din anmodning kan imødekommes.

Gebyret tilbagebetales, hvis

- klagesagen fører til, at den påklagede afgørelse ændres eller ophæves
- klageren får helt eller delvis medhold i klagen
- klagen afvises som følge af overskredet klagefrist eller manglende klageberettigelse
- klagen ikke er omfattet af Miljø- og Fødevareklagenævnets kompetence.

Det bemærkes, at hvis den eneste ændring af den påklagede afgørelse er forlængelse af frist for efterkommelse af afgørelse som følge af den tid, der er medgået til at behandle sagen i klagenævnet, tilbagebetales gebyret dog ikke.

En klage har normalt ikke opsættende virkning, medmindre Miljø- og Fødevareklagenævnet beslutter andet. Udnyttelse af tilladelsen sker på ansøgers eget ansvar og indebærer ingen begrænsninger i Miljø- og Fødevareklagenævnets ret til at ændre eller ophæve afgørelsen.

Ifølge § 90 i husdyrbrugloven kan afgørelsen desuden prøves ved domstolene. Et eventuelt sagsanlæg skal anlægges inden 6 måneder efter, at afgørelsen er offentliggjort, dvs. senest den 5. juni 2024.

8. SILKEBORG KOMMUNES VURDERING

Ansøgningen er behandlet på grundlag af oplysningerne i den indsendte miljøkonsekvensrapport udarbejdet af ansøgers konsulent samt skema nr. 235565, version 2 og scenarieberegning skema nr. 242173 beregnet i husdyrgodkendelse.dk.

Silkeborg Kommune har gennemgået ansøgningen og har vurderet at oplysningskravet vedrørende miljøkonsekvensrapporten er opfyldt, idet den indeholder:

- 1) En beskrivelse og vurdering af det ansøgte med oplysninger om
 - a) det ansøgtes placering, udformning, dimensioner og andre relevante særkender,
 - b) det ansøgtes forventede væsentlige og eventuelle kumulative indvirkninger på miljøet,
 - c) det ansøgtes særkender eller de foranstaltninger, der påtænkes truffet for at undgå, forebygge eller begrænse og om muligt neutralisere forventede væsentlige skadelige indvirkninger på miljøet,
 - d) den eller de rimelige alternative løsninger, som ansøger har undersøgt, og som relevante for det ansøgte og dets særlige karakteristika, og hovedårsagerne til den eller de valgte løsninger under hensyn til det ansøgtes indvirkninger på miljøet.
- 2) Et samlet, ikke-teknisk resumé af oplysningerne anført i husdyrgodkendelsesbekendtgørelsens bilag 1, pkt. D, nr. 1
- 3) Oplysning om den kompetente ekspert, der har udarbejdet miljøkonsekvensrapporten.

Samlet set vurderer Silkeborg Kommune på baggrund af det oplyste;

At ansøger har truffet de nødvendige foranstaltninger til at forebygge og begrænse forureningen fra husdyrbruget og til at modvirke eventuelle skadelige virkninger på miljøet.

At husdyrbruget i øvrigt kan drives på stedet, uden at påvirke omgivelserne på en måde, som er uforenelig med hensynet til omgivelserne.

At de kort- og langsigtede miljøpåvirkninger og den samlede miljøpåvirkning fra husdyrbrugets produktion vil begrænses til et acceptabelt niveau, når de til enhver tid gældende generelle miljøregler for den pågældende type husdyrbrug og de supplerende vilkår for miljøgodkendelsen overholdes.

At husdyrbruget – under overholdelse af de til enhver tid gældende generelle miljøregler for den pågældende type husdyrbrug og de supplerende vilkår for miljøgodkendelsen – vil anvende den bedste tilgængelige teknik.

At produktionen ikke vil medføre en væsentlig påvirkning af bl.a.:

- Nabobeboelser.
- Natura 2000-områder⁷ og natur i øvrigt.
- Landskabelige værdier og værdifulde kulturmiljøer.

Silkeborg Kommunes afgørelse begrundes med ovenstående vurdering.

Nedenfor er tilføjet Silkeborg Kommunes kommentarer og vurderinger til de afsnit i miljøkonsekvensrapporten, hvor dette har været relevant. De øvrige punkter i konsekvensrapporten finder Silkeborg Kommune er tilstrækkeligt beskrevet og vurderet af ansøger og hvor andet ikke fremgår, er kommunen enig i ansøgers vurdering.

HUSDYRBRUGETS BELIGGENHED OG PLANMÆSSIGE FORHOLD

Projektet kræver bygningsmæssige ændringer af staldanlægget og Silkeborg Kommune er enig i ansøgers vurdering om at værdifulde bebyggelser, kulturmiljøer eller det omgivende landskab ikke vil påvirkes negativt. Alle afstandskrav er overholdt bortset fra afstand fra stalden til egen beboelse, dræn og levnedsmiddelvirksomhed.

AFSTANDSKRAV

Afstandskravene er angivet i Tabel 1 nedenfor. Afstandene er målt fra fastplacerede anlæg, hvor der sker en ændring eller udvidelse.

Tabel 1. Afstandskrav. jf. § 8. stk. 1, punkt 3 og punkt 7 i husdyrbrugloven er ikke overholdt.

Afstand	Afstandskrav, meter	Afstand målt fra nybyggeri eller bygning hvor ændringen/udvidelsen sker
1) Enkelt vandindvindingsanlæg	25	>25 m
2) Fælles vandindvindingsanlæg	50	> 50 m
3) Vandløb (herunder dræn) og søer	15	0 m
4) Offentlig vej, privat fællesvej	15	105 m
5) Levnedsmiddelvirksomhed	25	10 m
6) Beboelse samme ejendom	15	5 m

⁷ Natura 2000-områder: Internationale naturbeskyttelsesområder udpeget på baggrund af EU's habitat- og fuglebeskyttelsesdirektiver.

7) Naboskel	30	> 30 m
-------------	----	--------

Ud fra Silkeborg Kommunes oplysninger kan der muligvis ligge et dræn under den ønskede placering af malkecentret, det udendørs motionsareal og møddingsplads. Se udklip af drænkort i figur 1.

Ansøger søger derfor om dispensation til afstandskravet, jf. § 9, stk. 3 i husdyrbrugloven.

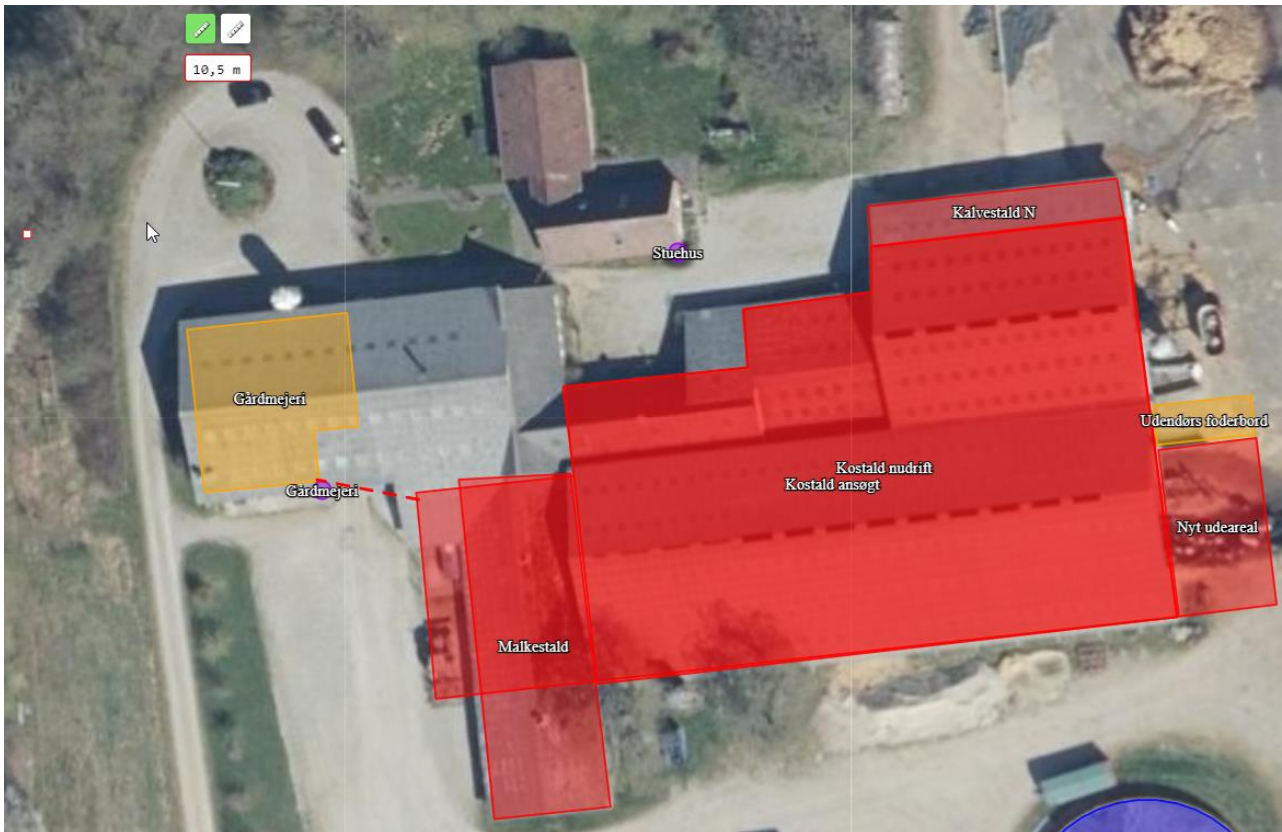


Figur 1. Kortudsnit med drænområde ved ejendommen.

Der stilles vilkår om, at der skal graves en søgerende i en afstand af 15 m omkring de nye byggerier: malkecentret, udeareal til kører i forlængelse af sengestalden og areal til mødding. Dette skal sikre, at der ikke er et dræn i området. Hvis der findes dræn i det undersøgte område, skal dette lægges i fast dræn eller afblændes.

Dispensation fra husdyrbruglovens § 8, stk. 1 punkt 5

Ansøger har søgt om dispensation, jf. § 9, stk. 3 i husdyrbrugloven, idet malkecentret kan ikke overholde afstandskrav til levnedsmiddelvirksomhed dvs. gårdmejeri på 25 m. Se figur 2.



Figur 2. Korudsnit med afstand fra malkecentret til gårdmejeri

Silkeborg Kommune, på baggrund af høringsvar fra Fødevarestyrelsen, kan dispensere for afstand fra malkecenter til gårdmejeriet.

Dispensation fra husdyrbruglovens § 8, stk. 1 punkt 6

Staldafsnittet "kostald" hvor der foretages ændringer i, ligger ca. 10 m fra stuehuset. Den del der ligger tættest på stuehuset bibeholdes uændret. Selve bygningen er en gammel eksisterende stald og økonomisk kan det ikke betale sig at opføre en ny bygning, der overholder afstandskravet.

Silkeborg Kommune vurderer at den ansøgte udvidelse i hele stalden ikke vil medføre uhygiejniske forhold for omgivelserne og giver derfor dispensation fra afstandskrav på 15 m fra staldafsnittet til stuehuset på samme ejendom.

Beskrivelse af vilkår

Der stilles vilkår om, at der skal graves en søgerende i en afstand af 15 m omkring de nye byggerier til sikring af, at der ikke er dræn i området.

LANDSKABELIGE VÆRDIER

Beskrivelse af landskabet i området:

Småbølget åbent landbrugslandskab med lavninger og enkelte småsøer og fugtige lavbundsarealer og spredt bebyggelse landbrugsbebyggelse. Landskabet byder nogle steder på lange udsigter der hvor der ikke er for meget bevoksning. Der er tale om et landskab med middelstor skala uden faste rumlige strukturer.

Det ansøgte vurderes ikke at ville forringe området landskabelige værdier og der er ikke behov for at stille vilkår om yderligere beplantning omkring gården eller andre vilkår i forhold til landskab.

Det stilles ingen vilkår til landskabet.

ERHVERVSMÆSSIG NØDVENDIGHED

Ved ansøgninger, der indebærer opførelse af ny bebyggelse, skal det vurderes om byggeriet er erhvervsmæssigt nødvendigt for ejendommens drift som landbrugsejendom jf. husdyrgodkendelsesbekendtgørelsens § 34 stk. 3.

Byggeri til brug for husdyrbrug vil i langt de fleste tilfælde vil være erhvervsmæssigt nødvendigt, bl.a. fordi landmanden som udgangspunkt ikke har interesse i at opføre byggeri, der ikke er nødvendigt for driften af husdyrbruget. Meget store landbrugsbygninger med industriel karakter eller fællesanlæg, der knytter sig til driften på flere ejendomme, anses ikke som erhvervsmæssigt nødvendige for ejendommens drift som en landbrugsejendom.

Ansøger har beskrevet erhvervsmæssig nødvendighed af opførelsen af de nye ansøgte bygninger i MKR-side 9.

PRODUKTIONSAREAL, DRIFT OG FORURENINGSKILDER

Ansøger har beskrevet og vurderet den potentielle forurening fra husdyrbruget. Der er redegjort for tiltag, der forebygger og begrænser forureningen af luft, vand, jord og undergrund. Herunder er der redegjort for følgende forureningskilder; ammoniakfordampning fra staldene (se også afsnit om BAT), opbevaring, håndtering og udbringning/bortskaffelse af husdyrgødning, spildevand, affald og døde dyr, råvarer, olie og andre hjælpestoffer samt driftsforstyrrelser og uheld. Silkeborg Kommune anser ansøgers vurdering for at være fyldestgørende. Kommunen har desuden sikret sig at det opgivne produktionsareal i ansøgningen er i overensstemmelse med arealer i eksisterende byggetilladelser, tidligere miljøtilladelser og det indberettede i BBR. Staldsystemer samt størrelsen på produktionsarealet er grundlaget for beregninger af ammoniakfordampningen fra stald og lager samt lugtberegningen og det er derfor vigtigt, at disse er opgivet korrekt i ansøgningen. En uddybning af regler for affaldshåndtering og håndtering af tagvand i Silkeborg Kommune kan ses under afsnittene 'Tagvand' og 'Affald' herunder.

Beskrivelse af vilkår

Kommunen stiller vilkår om at opbevaring af olie og olieprodukter skal følge Silkeborg Kommunes *forskrift for håndtering af olie og kemikalier*. Se bilag 6. Herudover stilles der vilkår til at husdyrbruget skal kunne dokumentere korrekt bortskaffelse af affald. Ved at stille vilkår om at Silkeborg Kommunes forskrift skal følges, sikres det at olieprodukter opbevares og håndteres på en miljømæssig forsvarlig måde.

Dyretyper, staldsystemer samt størrelsen på produktionsarealet er grundlaget for beregninger af ammoniakfordampningen fra stald og lager samt lugtberegningen. Det er derfor nødvendigt at stille vilkår til produktionsarealets størrelse, samt produktionsrammerne for at sikre, at

miljøpåvirkningerne fra ejendommen fastholdes på det niveau, der fremgår af ansøgningen. Vilkårene kan ses i afsnit 5.

Der håndteres store mængder gylle på ejendommen og der stilles derfor vilkår til at pumpning altid foregår under opsyn og at der skal pumpes til gyllevogn/lastbil med fastmonteret kran, hvor pumpen sidder på gyllevognen/lastbilen og der sker automatisk tømning af pumperøret således at der ikke sker spild.

Der stilles vilkår om at en opdateret beredskabsplan skal kunne fremvises ved tilsyn. Vilkår om beredskabsplan skal sikre at mængden af ulykker og miljøuheld mindskes og at personalet ved hvordan de skal handle for at minimere omfanget af et eventuelt uheld.

Håndtering af overfladevand

Ansøger har beskrevet og fortaget de nødvendige beregninger for anlæggets størrelse og kapacitet.

Beskrivelsen af anlægget kan ses i bilag 5.

TAGVAND/OVERFLADEVAND

Når der opføres nye større bygninger, er det nødvendigt at regnvandet enten nedsives eller forsinkes inden det udledes til et vandområde. Regnvand skal som udgangspunkt altid nedsives, hvis det er muligt. Ønsker man at udlede eller nedsive regnvand til et vandområde, skal retningslinjer for regnvand i Silkeborg Kommune følges. Af [retningslinjerne](#) fremgår det blandt andet, at der ikke må ledes vand til beskyttet natur, små vandhuller, vandløb med høj økologisk tilstand eller andre sårbare vandområder. Udledning og nedsivning af regnvand kræver forudgående tilladelse fra Silkeborg Kommune. Hvis der ansøges om at udlede regnvand til et eksisterende dræn, skal der meddeles tilladelse til medbenyttelse. Det sikrer, at der er den nødvendige kapacitet i det dræn, man ønsker at lede vand til.

AFFALD

Ud over at være omfattet af affaldsbekendtgørelsen, er alle virksomheder i Silkeborg Kommune også omfattet af [kommunens affaldsregulativ](#).

Adgang til genbrugspladserne

Hvis et landbrug ønsker at aflevere affald på genbrugspladsen, skal de tilmelde sig genbrugspladsordningen. Ordningen omfatter også aflevering af op til 10 kg farligt affald om året. Kun virksomheder, der er tilmeldt ordningen, kan lovligt benytte genbrugspladsen.

Virksomheder har pligt til at dokumentere, at deres farlige affald bliver håndteret korrekt. Du kan derfor udfylde et kvitteringsskema på Silkeborg Forsynings hjemmeside og medbringe det, så personalet kan stemple det, når du afleverer farligt affald fra virksomheden på genbrugspladsen. For nogle fragmenter af affald er det også muligt at få en kvittering fra personalet for korrekt levering. Alternativt kan du bruge en godkendt indsamler til at håndtere dit farlige affald.

BESKYTTELSESNIVEAUER

Husdyrgodkendelsesbekendtgørelsens beskyttelsesniveauer og krav er dokumenteret overholdt, herunder påvirkning af natur med ammoniak og BAT. Kommunen er enig i ansøgers vurdering om, at husdyrbruget har truffet de nødvendige foranstaltninger til at forebygge og begrænse forureningen fra husdyrbrugets anlæg og dermed lever op til beskyttelsesniveauerne for BAT og ammoniak når de stillede vilkår og den generelle lovgivning overholdes.

Nedenfor er givet en beskrivelse af kravene vedr. BAT og emissionsgrænserne for ammoniak samt en opsummering af de valgte teknologier og vilkår.

Beskrivelse af vilkår

Kommunen fastsætter vilkår, der sikrer, at emissionerne under normale driftsforhold ikke ligger over de emissionsniveauer, der er forbundet med den bedste tilgængelige teknik, som fastsat i BAT-konklusionerne.

For at sikre, at emissionsgrænseværdien, som angivet ovenfor, ikke overstiges, stilles der vilkår til at gulvsystemer, produktionsarealer og dyretyper skal følge det ansøgte.

Miljøstyrelsens BAT-standardvilkår skal anvendes uanset niveauet for emissionsgrænseværdierne i BAT-konklusionerne, når Miljøstyrelsens BAT-standardvilkår er strengere.

Andre regler i husdyrgodkendelsesbekendtgørelsen, lov om husdyrbrug og anvendelse af gødning eller anden gældende lovgivning kan også kræve strengere vilkår, end hvad emissionsgrænseværdierne medfører.

BAT – GENERELT

BAT er på dansk oversat til, 'bedste tilgængelige teknik' og er en fællesbetegnelse for teknikker og teknologier, som kan begrænse forurening fra stalde eller lager. BAT begrebet er vedtaget i EU og er gældende for alle større virksomheder, der overskrider grænseværdierne i bekendtgørelse om listevirksomheder bilag 1 samt for husdyrbrug med en udledning større end 3.500 kgNH₃-N/år. Forurening skal forstås i bred forstand hvor både belastning med næringsstoffer, forebyggelse af uheld og forbrug af ressourcer (vand, foder, energi) er omfattet af BAT.

BAT – EMISSIONSGRÆNSEVÆRDI FOR AMMONIAK

Fra husdyrproduktioner frigives der ud over næringsstoffer i gyllen også ammoniak til luften. Næringsstoffer fra gyllen håndteres via gødningsregnskabet og husdyrgødningsbekendtgørelsen og lever herigennem op til BAT kravene. For den luftbårne ammoniak fra stalden gælder det, at der er fastsat emissionsgrænseværdier for BAT-niveauet i husdyrgodkendelsesbekendtgørelsen, der skal overholdes i forbindelse med en godkendelse. I scenarie 1 er emissionsgrænseværdien for ammoniak beregnet til 3529 kgN/år og den faktiske udledning er beregnet til 3529 kgN/år og scenarie 2 er emissionsgrænseværdien for ammoniak beregnet til 3489 kgN/år og den faktiske udledning er beregnet til 3489 kgN/år. Kravet er dermed overholdt.

Det er en del af princippet om anvendelse af BAT, at der ikke kan stilles krav om anvendelse af en bestemt teknik. Dette valg skal ansøger selv træffe. Derimod kan kommunen fastholde emissionsgrænseværdien for anlægget, som er opnåelige ved anvendelse af BAT.

PÅVIRKNING AF NATUR MED AMMONIAK

Afsætningen af luftbåren ammoniak på omkringliggende naturområder, fra det ansøgte dyrehold på Tanghusvej 14 er beregnet i husdyrgodkendelse.dk. Resultatet af denne beregning i begge scenarier er ens.

Ammoniak kan påvirke naturtilstanden og derigennem levesteder for vilde dyr og planter (bilag VI arter).

AMMONIAKFØLSOMME NATURTYPER KATEGORI 1, 2, 3-NATUR

Den ammoniakfølsomme natur, som er beskyttet, jf. husdyrgodkendelsesbekendtgørelsens bilag 3 er opdelt i tre kategorier.

Kategori 1-natur: Omfatter ammoniakfølsomme Natura 2000-naturtyper, som indgår i udpegningsgrundlaget for området og er kortlagte af Naturstyrelsen i forbindelse med Natura 2000 planlægningen. For de Natura 2000-naturtyper, som ikke er kortlagt (primært søer), skal kommunen vurdere den eventuelle påvirkning. Kategori 1-natur omfatter ligeledes § 3-heder og -overdrev indenfor Natura 2000-områder, som ikke er nævnt ovenfor.

Kategori 2-natur: Omfatter højmoser, lobeliesøer samt heder større end 10 ha og overdrev større end 2,5 ha, som er omfattet af naturbeskyttelseslovens § 3, og som ligger udenfor Natura 2000-områder.

Øvrige ammoniakfølsomme naturområder, jf. § 2 stk. 1 i husdyrgodkendelsesbekendtgørelsen:

Kategori 3-natur: Kommunen skal konkret vurdere følgende beskyttede, ammoniakfølsomme naturtyper uden for Natura 2000-områder, som ikke er omfattet af kategori 1 og 2: Heder, moser og overdrev, som er beskyttet efter naturbeskyttelseslovens § 3, samt ammoniakfølsomme skove. En nærmere definition af ammoniakfølsom skov fremgår af husdyrgodkendelsesbekendtgørelsens bilag 3 pkt. 3 ad C.

BILAG IV ARTER

Ligeledes påhviler det kommunen at vurdere konkret, om en ansøgt aktivitet vil være i overensstemmelse med Habitatdirektivforpligtelserne. Ifølge bekendtgørelsen om udpegning og administration af internationale naturbeskyttelsesområder samt beskyttelse af visse arter⁸, skal der foretages en vurdering af, om projektet i sig selv eller i forbindelse med andre planer og projekter kan påvirke et internationalt naturbeskyttelsesområde væsentligt. Desuden skal der ske en vurdering af om det ansøgte projekt kan beskadige eller ødelægge yngle- og rasteområder i det naturlige udbredelsesområde for de dyrearter, der er optaget i

⁸ Bekendtgørelse nr. 926 af 27. juni 2016 om udpegning og administration af internationale naturbeskyttelsesområder samt beskyttelse af visse arter.

Habitatdirektivets bilag IV eller ødelægge de plantearter der er optaget i Habitatdirektivets bilag IV.

BESKYTTELSESNIVEAUER FOR AMMONIAKFØLSOMME NATURTYPER

Krav til maksimal ammoniakdeposition for de forskellige ammoniakfølsomme naturtyper, jf. kategori 1-, kategori 2- og kategori 3-natur fremgår af nedenstående tabel 1.

Tabel 2. Beskyttelsesniveauer for bestemte ammoniakfølsomme naturtyper:

Naturtyper	Fastsat beskyttelsesniveau
Kategori 1. Ammoniakfølsomme Natura 2000 naturtyper samt øvrige heder og overdrev indenfor Natura 2000 områder	Max. totaldeposition afhængig af antal husdyrbrug i nærheden*): 0,2 kg N/ha/år ved > 1 husdyrbrug 0,4 kg N/ha/år ved 1 husdyrbrug 0,7 kg N/ha ved 0 husdyrbrug.
Kategori 2. Ammoniakfølsomme naturområder udenfor Natura 2000, som er højmoser, lobeliesøer, heder større end 10 ha, samt overdrev større end 2,5 ha.	Max. total deposition på 1,0 kg N/ha/år.
Kategori 3. Heder, moser og overdrev, som er beskyttet af naturbeskyttelseslovens § 3, og ammoniakfølsomme skove	Kommunen vurderer konkret, om der skal fastsættes vilkår om max. merdeposition. Kravet må dog ikke være under en max. merdeposition på 1,0 kg N/ha pr. år

* Kumulationsmodel for antal husdyrbrug i nærheden fremgår af § 25 stk. 2,3 i husdyrgodkendelsesbekendtgørelsen.

Anlæggets påvirkning af beskyttet natur

Kategori 1 natur (Kvælstoffølsomme naturtyper indenfor natura 2000)

Nærmeste Natura 2000 område er EF-habitatområde Gudenå og Gjærn Bakker, som ligger mere end 8,5 km øst for anlægget. Beregningerne viser, at der ikke er nogen deposition på naturområder i habitatområdet fra det ansøgte.

Der vil således ikke være risiko for påvirkning af kvælstoffølsomme naturtyper eller arter i habitatområdet.

Kategori 2 natur (Højmoser, lobeliesøer, heder større end 10 ha og overdrev større end 2,5 ha)

Ca. 2 km sydøst for ejendommen ligger nærmeste kvælstoffølsomme overdrev. Overdrevet består af stejle skråninger langs Blindbækken. På de stejle og tørre skråninger er der områder med fin og veludviklet overdrevsvegetation. Disse områder vurderes at være kvælstoffølsomme. Lavningerne (slugterne) på overdrevet er påvirket af næringsstoffer og vurderes ikke at være følsomme.

Beregningerne viser, at der ikke er nogen deposition på overdrevet fra den ansøgte produktion. Overdrevet vil således ikke blive påvirket.

Kategori 3 natur (Heder, moser og overdrev og ammoniakfølsomme skove)

300 meter sydvest for anlægget ligger Nymose, som er et større tilgroet moseområde, hvor der sandsynligvis tidligere har været gravet tørv. Mosen er afvandet og har karakter af skovbevokset mose, og der er langt imellem de nøjsomme planter fra tørvemosen.

Beregninger viser, at merdepositionen på mosen er 0,2 kg N/ha/år og at den totale deposition er 0,8 kg N/ha/år.

Nord for ejendommen ligger der to små lysåbne moser og et vandhul. Der er pletter med sphagnum, kæruld, næbstar og kragefod. Lokalteterne er kvælstoffølsomme, men det må forventes at de allerede er let påvirkede af driften af arealerne omkring dem.

Beregninger viser, at den totale deposition på den nærmeste mose mod nord er på 0,9 kg N/ha/år og at merdepositionen fra det ansøgte er på 0,2 kg N/ha/år. På den østlige af moserne er totaldepositionen beregnet til 2,1 kg N/ha/år og merdepositionen er beregnet til 0,8 kg N/ha/år.

Merdepositionen er under de tilladte 1,0 kg N/ha/år for alle de nævnte moser og det ansøgte vurderes ikke at ville påvirke moselokaliteterne.

Anden natur

Der findes flere vandhuller og engarealer i området. Fælles for disse er, at de ikke vurderes at være specielt kvælstoffølsomme, samt at de ligger længere væk fra ejendommen end de ovenfor gennemgåede naturlokaliteter. Disse vil ikke blive påvirket af det ansøgte.

Beskyttede og sjældne arter (Bilag IV, rødliste mv.)

En række dyr og planter, der er omfattet af habitatdirektivets bilag IV kan have levested, fødesøgningsområde eller sporadisk levested på eller omkring ejendommen.

På baggrund af kommunens kendskab til disse arters udbredelse kan der måske være arter af flagermus, stor vandsalamander eller spidssnudet frø.

Det ansøgte vil ikke påvirke flagermus, da der ikke fældes store gamle træer med hulheder eller nedrives særligt flagermusegnede bygninger.

Stor vandsalamander og spidssnudet frø findes på egnede lokaliteter i Silkeborg kommune. De nærmeste vandhuller og moseområder omkring ejendommen vurderes at være mulige levesteder for begge arter. Da naturområderne ikke påvirkes af det ansøgte, så vurderes der heller ikke at være en påvirkning af stor vandsalamander eller spidssnudet frø.

GENER

Ansøger har beskrevet de potentielle gener fra husdyrbruget. Der er i den indsendte projektbeskrivelse gjort rede for tiltag, der sikrer de omkringboende mod væsentlige gener i form af lugt, støv, støj, lys, rystelser, fluer og uhygiejniske forhold.

Silkeborg Kommune har i nedenstående afsnit suppleret ansøgers vurdering samt tilføjet en beskrivelse af de lovgivningsmæssige krav. For de afsnit der ikke er kommenteret nedenfor,

finder Silkeborg Kommune ansøgers vurdering og beskrivelse tilstrækkelig. Der er stillet vilkår der sikrer at de omkringboende ikke oplever væsentlige gener i form af lugt, støv, støj, lys, rystelser, fluer og uhygiejniske forhold.

Beskrivelse af Vilkår

Der er sat vilkår til, at gulvsystemer, dyretyper og produktionsarealer ikke må ændres, da det kan medføre en øget lugtemission.

For at sikre en effektiv skadedyrsbekæmpelse stilles der vilkår til at retningslinjerne fra Århus følges, samt at foderanlæg og stalde løbende renholdes.

Vilkår i forhold til at overholde de vejledende støjgrænser, ses af nedenstående afsnit om "Støj"

Såfremt der indkommer klager over støj fra produktionsanlægget med tilknyttede aktiviteter, vil kommunen indhente dokumentation for, at støjkravene i Miljøstyrelsens vejledning nr. 5/1984 om 'Ekstern støj fra virksomheder' overholdes.

LUGT

GENERELT VEDR. LUGT

Lugt kommer fra produktionen i staldanlægget og fra gødningshåndtering. Den reelle lugtpåvirkning fra husdyrbrugets anlæg vil afhænge af flere forhold som vindretning og temperatur. Lugtpåvirkningen vil dog generelt kunne minimeres ved grundig og hyppig rengøring af de overflader, som husdyrgødning og foderrester afsættes på samt ved minimering af det tidsrum, som gylleomrøring og gylleudbringning foretages i.

Landzonen betragtes normalt som landbrugets arbejdsområde, hvilket betyder, at beboere i landzonen skal tåle en del lugtgener. Der er dog fastsat en tålegrænse for lugt afhængig af, om der er tale om byzone, samlet bebyggelse eller enkelt bolig, uden landbrugspligt, i det åbne land.

Princippet for lugtberegningen er, at man ud fra oplysninger om dyretype, staldsystem og produktionsareal beregner en lugtgeneafstand, som er den afstand der minimum skal være fra lugtcentrum til de omkringboende. Gødningslagre er ikke medtaget i lugtberegningen, da placeringen af disse reguleres af generelle regler, hvor der er taget højde for eventuelle lugtgener.

Geneafstanden skal beregnes efter både Miljøstyrelsens lugtmodel og efter FMK-modellen.

RESULTATET AF IT-SYSTEMETS LUGTBeregNING

Det fremgår af ansøgers miljøkonsekvensrapport at alle geneafstande for lugt er overholdt i begge scenarier.

I it-systemet beregnes en korrigeret samt en ukorrigeret geneafstand. I den korrigerede geneafstand er der taget højde for vindretningen i forhold til placeringen af anlæggene samt eventuel kumulation med andre husdyrbrug.

Geneafstanden er den afstand der som minimum skal overholdes fra det vægtede lugtcentrum på den pågældende ejendom. Den vægtede gennemsnitsafstand er den afstand, der reelt er fra lugtcentrum til det punkt, der skal beregnes til. Den vægtede gennemsnitsafstand skal derfor være større end den korrigerede geneafstand, for at lugtkravet er overholdt.

Når de beregnede afstandskrav til nærmeste beboelse, samlet bebyggelse og byzone er overholdt, har kommunen ikke mulighed for at skærpe lugtgenekriterierne. Beboelser indenfor konsekvensområdet der er på 381 m, kan opleve øget lugt som følge af udvidelsen. Konsekvensområdet beregnes i Husdyrgodkendelse.dk og bruges som høringsradius.

STØJ

Der er foretaget en vurdering af den støj, der kan forventes fra de anlæg og maskiner der ligger på ejendommens bygningsparcel. Støjvilkår for landbrugsdrift omfatter al støj fra virksomheden, dvs. også støj fra andet end faste, tekniske installationer på bygningsparcelen. Støj i forbindelse med markdrift, er ikke omfattet af vurderingen.

For landbrugsvirksomheder i det åbne land anbefaler miljøstyrelsen at der henvises til de vejledende støjgrænser for 'type 3-blandet bolig og erhverv' jf. vejledningen om ekstern støj⁹. Ifølge vejledningen må ejendommens bidrag til støjniveau ikke overstige følgende værdier ved nabobeboelser eller deres opholdsarealer i punktet 1,5 m over terræn, angivet som det ækvivalente, konstante, korrigerede støjniveau målt i dB(A). Tallene i parentes angiver midlingstiden indenfor den pågældende periode.

Tabel 3. Støjgrænser

	Periode	Støjgrænse	Midlingsperiode
Dag	Kl. 07- 18	55 dB(A)	(8 timer)
Aften	Kl. 18- 22	45 dB(A)	(1 time)
Nat	Kl. 22- 07	40 dB(A)	(½ time)
Lørdag	Kl. 07- 14	55 dB(A)	(7 timer)
Lørdag	Kl. 14- 22	45 dB(A)	(4 timer)
Søn- og helligdag	Kl. 07- 22	45 dB(A)	(8 timer)

Herudover må støj fra husdyrbrug i natperioden (kl. 22 – 07) ikke overstige 55 dB(A) målt som spidsværdi.

Der er som udgangspunkt god afstand til naboerne, hvorfor de støjende aktiviteter på bygningsparcelen vurderes ikke at vil give væsentlige gener for dem. De nærmeste naboer bor på Tanghusvej 16 som ligger ca. 280 m øst fra husdyrbruget og Tanghusvej 22 som ligger ca. 235 m nordvest for husdyrbruget.

Til- og frakørsel nord og syd for ejendommen ligger også i god afstand til de nærmeste naboer.

Det vurderes at husdyrbrugets øvrige aktiviteter ikke giver anledning til et støjniveau, der er højere, end der almindeligvis må forventes i et landbrugsområde. Ligeledes vurderer Silkeborg Kommune, at de beskrevne tiltag samt de stillede vilkår, vil begrænse støjpåvirkningen af

⁹ Miljøstyrelsens støjvejledning nr. 5 af 1984

omgivelserne, så husdyrbruget ikke vil give anledning til væsentlige støjgener for de omkringboende.

Såfremt der indkommer klager over støj fra produktionsanlægget med tilknyttede aktiviteter, vil kommunen indhente dokumentation for, at støjkravene i Miljøstyrelsens vejledning nr. 5/1984 om 'Ekstern støj fra virksomheder' overholdes.

ALTERNATIVE MULIGHEDER

Ansøger har i miljøkonsekvensrapporten beskrevet de alternative placeringsmuligheder, herunder 0-alternativet. Silkeborg Kommune finder ansøgers vurdering og beskrivelse tilstrækkelig.

BILAGSOVERSIGT

Bilag 1 – Hørings- og orienteringsliste

Bilag 2 – Ansøgers Miljøkonsekvensrapport

Bilag 3 - Oversigtskort over ejendommen

Bilag 4 – Produktionsareal

Bilag 5 – Beskrivelse af udsprinklingsanlæg

Bilag 6 - Forskrift for håndtering og opbevaring af olie og kemikalier

9. Bilag 1 – Hørings- og orienteringsliste

Følgende er orienteret om udkast til afgørelse om §16a miljøgodkendelse på Tanghusvej 14, 8620 Kjellerup

Ansøger: Dansk Økojord A/S

Konsulent: Per Lousdal, Sagro I/S

Ejere og beboere af nedenstående adresser:

Tanghusvej 14, 8620 Kjellerup



Miljøkonsekvensrapport for Lille Tanghusgaard

Landmand Morten Vestergaard

Tanghusvej 14
8610 Kjellerup

Udarbejdet den 19/5 2023 tilrettet 16/6 2023
Af miljørådgiver Per Lousdal

Indholdsfortegnelse

Indledning.....	3
Ikke teknisk resumé.....	4
Basisoplysninger	6
Oplysninger om samdrift med andre ejendomme	6
Tidligere godkendelser	6
Biaktiviteter	6
IE-brug	6
Oplysninger om husdyrbruget og det ansøgte.....	6
Indretning og drift	6
Projektets erhvervmæssige nødvendighed	10
Afløbsforhold	10
Foderopbevaring	12
Lys	12
Anlægsarbejder, bygningsmæssige ændringer eller ny bebyggelse	12
Håndtering og opbevaring af husdyrgødning.....	12
Beliggenhed	13
Planforhold	13
Afstandskrav	15
Naturområder.....	17
Ammoniakemission	17
Internationale naturbeskyttelsesområder (Natura 2000).....	17
Kategori 1-natur	17
Kategori 2-natur	18
§ 3 områder	18
Kategori 3-natur	20
Internationalt beskyttede arter af planter og dyr – bilag IV-arter	20
National beskyttelse af arter af planter og dyr	21
Biodiversitet – Den danske Rødliste	21
Lugt.....	21
Øvrige emissioner og genepåvirkninger fra husdyrbruget og det ansøgte.....	22
Støv.....	22

Fluer og skadedyr	22
Til- og frakørsels forhold.....	23
Rystelser	24
Støj.....	25
Forurenings- og genebegrænsende foranstaltninger.....	25
Egenkontrol	26
Væsentlige virkninger fra reststoffer, affaldsproduktionen, samt ved brugen af naturressourcer.....	27
Grundvand	27
Reststoffer (olie, rengøringsmidler, kemikalier, medicin m.m.).....	27
Affald	28
Døde dyr	29
Vand.....	29
Energi.....	29
Klima	29
BAT (ammoniak)	30
Eventuelle grænseoverskridende virkninger.....	31
Foranstaltninger for at undgå, forebygge eller begrænse det ansørgtes virkning på miljøet.....	31
Befolkningen og menneskers sundhed	32
Alternative løsninger	32
Samspillet mellem faktorerne jf. § 4 stk. 8 nr. 5.	32
Samlet vurdering af miljøkonsekvensrapporten	33

Indledning

Denne miljøkonsekvensrapport beskriver de fremtidige forhold på husdyrbruget på Tanghusvej 14, 8620 Kjellerup, beliggende i Silkeborg Kommune.

Rapporten beskriver de faktiske forhold i dag samt ændringens karakteristika, herunder den forventede drift efter ibrugtagning. Hertil vurderes konsekvenser forbundet med ændringerne.

Rapporten er opbygget jf. Bilag 1 i Bek. nr. 2225 af 26/04/2023 (Husdyrgodkendelsesbekendtgørelsen), med enkelte ændringer:

- Rapporten indledes med et ikke-teknisk resumé, fremfor at slutte med det, da det vurderes, at det er en mere naturlig opbygning.
- Punkterne D 1 a og b behandles under et, så de forskellige faktorer beskrives og vurderes i samme afsnit, da dette vurderes mere hensigtsmæssigt.

God læselyst.

Ikke teknisk resumé

Beskrivelse af projektet.

Lille Tanghusgaard ApS ved Morten Vestergaard driver husdyrbruget på Tanghusvej 14 med økologisk malkekvæg. Ejendommen er ejet af Dansk Økojord A/S som Lille Tanghusgaard ApS forpagter ejendommen af.

Der ansøges om at bygge et nyt malkecenter til malkerobotter og separationspladser med dybstrøelse hvor den eksisterende malkestald er nu, samtidig ændres en del af kostalden og ungdyrstalden til sengebåse med spalter. Derud over ansøges de om et nyt udeareal til køerne ved østgavlen af kostalden.

Ændringen fra dybstrøelse til sengebåse med spalter er valgt for at spare halm til strøelse, der er svært at skaffe tilstrækkeligt økologisk halm til strøelse.

Med de ansøgte ændringer i staldene bliver antallet af køer reduceret. Det er valgt for at få en mere harmonisk økologisk ejendom, hvor antallet af køer sænkes, for at tilpasse til antallet af hektar.

På ejendommen er der et økologisk gårdmejeri med osteproduktion og tilhørende gårdbutik.

Konsekvenser for omboende, natur og miljø

Ejendommens beliggenhed i forhold til beboelser

Ejendommen er beliggende i det åbne land. Nærmeste nabo uden landbrugspligt er Tanghusvej 16, som ligger ca. 210 m øst for ejendommens bygninger. Den nærmeste samlede bebyggelse er Nørskovlund beliggende ca. 675 m syd for anlægget. Nærmeste byzone er et rekreativt område ved Hinge Sø, som ligger ca. 3 km syd for ejendommen.

Lugt, støj, fluer, transport m.v.

Lugt fra husdyrbrug reguleres i forbindelse med afgørelser via lugtberegninger og lugten vurderes ud fra det beskyttelsesniveau, der er fastsat i Husdyrbrugloven.

Lugtgenekriteriet er hhv. 95,7 m til nabobeboelse uden landbrugspligt, 201,7 m til samlet bebyggelse og 320,3 m til byzone. Beregningerne i ansøgningssystemet husdyrgodkendelse.dk viser at lugtgenekriterierne i Husdyrbrugloven er overholdt. Dermed forventes ingen væsentlige lugtgener ved omkringliggende beboelser.

Der er ikke foretaget støjmålinger eller beregninger i forbindelse med ansøgningen. Det forventes med baggrund i den beskrevne indretning og afstanden til omkringboende, at de generelle krav til støj fra ejendommen er overholdt, og at der dermed ikke vil opstå støjgener ved de omkringboende, ud over hvad der må forventes ved alm. landbrugsdrift.

Fluer og skadedyr bekæmpes på ejendommen ved at etablere foranstaltninger svarende til de enhver tid gældende retningslinjer fra Aarhus Universitet, Institut fra Agrarøkologi, hvilket vurderes at være tilstrækkeligt. Bekæmpelse af rotter sker på ejendommen ved aftale med et skadedyrsbekæmpelsesfirma.

Ejendommen indkørsler fra to private fællesveje der har forbindelse til Tanghusvej. Der er en indkørsel fra nord og tre indkørsler fra den private fællesvej syd for ejendommen. det er hovedsaligt indkørslen længst mod sydvest og indkørslen fra nord der benyttes. De øvrige indkørsler benyttes kun i mindre omfang. Der ændres ikke på tilkørselsforholdene og der forventes ikke flere transporter til og fra ejendommen.

Landskab

Det er ingen landskabelige udpegninger der skal tages hensyn til i forbindelse med byggeriet af malkecenteret og udearealet.

Nybyggeri etableres i forbindelse med det eksisterende byggeri og det vurderes at det kan etableres uden væsentlig påvirkning af landskabet og kulturarv.

Påvirkning af natur

Ifølge ansøgningen er den samlede ammoniakfordampning fra stalde og gødningsopbevaringsanlæg beregnet til 3529,3 kg NH₃-N/år, hvilket er en stigning på 11118,0 kg NH₃-N/år i forhold til for 8 år siden og 697,5 kg NH₃-N/år nudriften.

Omkring ejendommen er der registeret beskyttet natur. Indenfor 1.000 m fra anlægget er der nogle moser omfattet af kategori 3, hvoraf dele også er registreret som potentielt ammoniakfølsomme skove. Beregningerne viser at merdepositionen på de nærmest liggende naturområder ikke overstiger 1 kg N/ha/år. Det gør at der ikke påvirkes med mere kvælstof end der kan tillades uden der skal foretages yderligere vurderinger jf. Husdyrbrugloven.

Der er ca. 1,8 km til nærmeste overdrev der er omfattet af særlig beskyttelse i Husdyrbrugloven (kategori 2). Husdyrbruget påvirker ikke naturområdet med mere kvælstof end tilladt jf. Husdyrbrugloven.

Der er ca. 8,5 km fra husdyrbrugets bygninger til nærmeste internationale naturbeskyttelsesområde, som er Habitatområde nr. 49: Gudenå og Gjærn Bakker. Hvor der også er nærmeste kategori 1 naturområde. Beregningerne viser at husdyrbruget ikke har en kvælstofpåvirkning af området (kategori 1 natur).

Det vurderes ligeledes at projektet ikke vil have en negativ indflydelse på særligt beskyttede arter tæt ved ejendommen.

Afstandskrav

De generelle afstandskrav er overholdt, dog ikke afstandskravet til levnedsmiddelvirksomhed. Der er mindre end 25 m fra det ansøgte malkecenter til ejendommens gårdmejeri. Der er på nuværende tidspunkt dispensation for afstandskravet hvilket der søges igen.

Bedste tilgængelige teknik (BAT)

Der skal foretages en vurdering af, om ansøger har valgt teknikker og teknologier, der lever op til den Bedste Tilgængelige Teknologi (BAT), i forhold til staldindretning. Projektets BAT-emissionsniveau er beregnet i Husdyrgodkendelse.dk. Beregningerne viser at BAT-emissionskravet er overholdt.

Basisoplysninger

Oplysninger om samdrift med andre ejendomme

Ejendommen drives som et selvstændigt husdyrbrug og er ikke teknisk og forureningsmæssigt forbundet til andre husdyrbrug.

Tidligere godkendelser

- § 12 Miljøgodkendelse af 1/11 2017
- VVM-screeningsafgørelse fra 2006 fra Viborg Amt

Biaktiviteter

Der er økologisk gårdmejeri og gårdbutik på ejendommen, gårdmejeriet har sin egen godkendelse.

IE-brug

Husdyrbruget er ikke kategoriseret som et IE-brug, da det er et kvægbrug.

Oplysninger om husdyrbruget og det ansøgte

Indretning og drift

Nedenstående tabel 1 er en oversigt over husdyrbrugets nuværende og fremtidige staldafsnit, produktionsarealer, staldsystemer og dyretyper. Se nærmere beskrivelse på **bilag 1**, indretningen af staldene nu ses på bilag 2, den foreløbige tegning af indretningen af den del af kostalden der ændres ses på bilag 3, foreløbig tegning af indretning af ungdyrstalden ses på bilag 4. På figur 1 situationsplanen fremgår de nuværende og fremtidige driftsbygninger.

Staldnavn	Staldstørrelse (m ²)	Ventilation	Kildehøjde	Produktion	Antal måneder udegående	Produktionsareal (m ²)
Ansøgt drift						
Ungdyrstald	934	Naturlig ventilation	3 m	(#605736) Flexgruppe: Alle kvæg; Sengestald med spalter (bagskyl eller ringkanal)	0	490
				(#536459) Flexgruppe: Alle kvæg; Dybstrøelse	0	265
Kalvestald N	102	Naturlig ventilation	3 m	(#536467) Kalve, (under 6 mdr.). Dybstrøelse	0	74
Kalvestald øst	174	Naturlig ventilation	3 m	(#536469) Kalve, (under 6 mdr.). Dybstrøelse	0	159
Nyt udeareal	170	Naturlig ventilation	3 m	(#536504) Flexgruppe: Alle kvæg; Sengestald med fast gulv	0	170
Kostald ansøgt	2470	Naturlig ventilation	3 m	(#605778) Flexgruppe: Alle kvæg; Dybstrøelse	0	799
				(#605777) Flexgruppe: Alle kvæg; Dybstrøelse	0	120
				(#605776) Flexgruppe: Alle kvæg; Sengestald med spalter (bagskyl eller ringkanal)	0	880
Sum						2957
Nudrift						
Kostald nudrift	2136	Naturlig ventilation	3 m	(#536464) Malkekøer, kvier og stude. Dybstrøelse	0	1837
Ungdyrstald	934	Naturlig ventilation	3 m	(#536460) Malkekøer, kvier og stude. Dybstrøelse	0	800
Kalvestald N	102	Naturlig ventilation	3 m	(#536468) Kalve, (under 6 mdr.). Dybstrøelse	0	74
Kalvestald øst	174	Naturlig ventilation	3 m	(#536470) Kalve, (under 6 mdr.). Dybstrøelse	0	159
Malkestald	397	Mekanisk ventilation	3 m	(#536502) Malkekøer, kvier og stude. Sengestald med fast gulv	0	0
Sum						2870
8 års drift						
Kostald nudrift	2136	Naturlig ventilation	3 m	(#536465) Malkekøer, kvier og stude. Dybstrøelse	0	1837
Ungdyrstald	934	Naturlig ventilation	3 m	(#536461) Malkekøer, kvier og stude. Dybstrøelse	0	800
Malkestald	397	Mekanisk ventilation	3 m	(#536503) Malkekøer, kvier og stude. Sengestald med fast gulv	0	0
Sum						2637

Tabel 1. Husdyrbrugets fremtidige produktionsarealer

Beskrivelse af husdyrbrugets anlæg:

Produktionsarealet i ansøgning opgjort opmåling. Se yderlige forklaring på **bilag 1**.

Der sker udvidelse af produktionsarealet ved etablering af et udeareal øst for kostalden. Det er endnu ikke afgjort om udearealet bliver med fast gulv eller spalter. Derfor er der indsat fast gulv i ansøgningen der har den største emission så det skal være muligt at vælge spalter når udearealet etableres.

Det den eksisterende malkestald nedrives, og der bygges til staldbygningen i stedet. Der hvor malkestalden er nu bliver malkecentret placeret med malkebotter og separationspladser med dybstrøelse. Produktionsarealet ved malkecentret kommer til at ligge i samme afstand fra gårdmejeriet som produktionsarealerne i den nuværende malkestald.

Der ændres ikke på produktionsarealet i den del af kostalden der ligger nord for fodergangen. Den del der ligger syd for fodergangen ændres dybstrøelsen til sengebåse med spalter.

Produktionsarealet i kostalden bliver fremover mindre end det nu er i kostalden med tilhørende malkestald.

Malkestalden er indrettet i en gammel bindestald med riste. I malkestalden er der ud over selve malkestalden, opsamlingsplads og returgang. Da størstedelen af gulvarealet er fast. Produktionsarealet er i alt 260 m². I den gældende miljøgodkendelse fra 2017 er der ikke regnet med dyr i malkestalden selvom den naturligvis blev brugt, det var helt normalt at man ikke indsatte dyr i malkestalden i beregningerne, selvom man kan gøre det nu. Produktionsarealet på 260 m² ikke medtaget i nudriften og 8-års drift selvom det hele tiden har været brugt.

I ungdyrstalden ændres en del af det eksisterende produktionsareal til sengebåse med spalter. Det er på nuværende tidspunkt ikke præcist afgjort, hvor stor del af produktionsarealet der bliver bevaret som dybstrøelse. Det skal derfor være muligt at en større del forbliver dybstrøelse så længe det samlede produktionsareal ikke overstiger 755 m². Det er muligt fordi emissionerne af ammoniak er mindre fra dybstrøelse og lugtemissionen er den samme.

Se situationsplanen (figur1) for placeringen af de forskellige bygninger m.m

- Bygning 1. Beboelse
- Bygning 2. Kostald
- Bygning 3. Ungdyrstald
- Bygning 4. Halmlade. Korn og tilskudsfoder opbevares i løst i halmladen. Halm til strøelse opbevares i halmladen
- Bygning 5. Malkestald der erstattes af malkecenter med robotter
- Bygning 6. Nyt udeareal. Udearealet bliver ca. 10 m x 16 m. Det er endnu ikke afgjort om udearealet bliver med fast gulv eller spalter.
- Bygning 7. Kalvestald øst. Tages formentlig ud af drift, det beholdes dog i ansøgt drift så der er mulighed for at benytte det hvis det bliver nødvendigt.
- Bygning 8. Kalvestald nord
- Bygning 9. Ladebygning hvor en del er indrettet til gårdmejeri og gårdbutik
- Bygning 10. Maskinhus, maskiner samt opbevaring af olie og dieseltank.
- Bygning 11. Gyllebeholder 1, 2.050 m³
- Bygning 12. Gyllebeholder 2, 3.000 m³
- A Ensilageplads.
- B Fremtidig mødding, eksisterende betonplads hvor der laves afløb til gyllesystemet så den kan bruges til oplag af dybstrøelse.
- C Dieseltank og olieopbevaring
- D Udendørs kraftfodersiloer, hvid glasfiber ca. 20 tons flyttes til placering H
- E Døde dyr
- F Muligt foderbord ved udearealet

Projektets erhvervsmæssige nødvendighed

Byggeriet af malkecentret og udearealet er nødvendigt for at opnå en optimal drift på kvægbruget når der installeres malkebotter. Ændringen af produktionsarealer fra dybstrøelse til sengebåse med spalter er nødvendigt for at spare på halm til strøelse. Det er blevet et krav at økologer bruger en større andel økologisk halm til strøelse, det gør at det bliver uforholdsmæssigt dyrt med meget dybstrøelse. Det ansøgte vurderes at være erhvervsmæssigt nødvendigt for ejendommens drift med malkekvæg.

Afløbsforhold

Tagvandet fra de fleste af de eksisterende bygninger ledes til dræn, en mindre del af tagvandet løber på jorden hvor det nedsiver. I forbindelse med ansøgning om byggetilladelse vil der blive søgt om nedsivning- eller udledningstilladelse til tagvand fra nye bygninger.

Vand fra ensilagepladsen ledes nu til en pumpebrønd hvorfra det pumpes i gyllebeholder 2. Ansøger vil fremover have mulighed for at udsprinkle vandet fra ensilagepladsen. Der bliver etableret rørledninger fra pumpebrønden til to hydranter, på marken vest for ensilagepladsen. Sprinkleren bliver monteret på slanger der kan monteres på hydranterne. Det bliver derfor muligt at flytte sprinklerne på marken. Marken er ikke drænet vest for ejendommen er marken forholdsvis flad mens den er lidt kuperet tættere på ensilagepladsen. Udsprinkling af vandet vil hovedsagligt ske på den flade del af marken. se kort over marken på bilag 5. Hvis der er perioder med vandmættede, oversvømmede, frosne eller snedækkede arealer, hvor det ikke er muligt at udsprinkle vandet, kan det stadig pumpes i gyllebeholderen. Pumpebrønden er ca. 3 m³ stor ved kraftige regnvejrhændelser er der muligt at der kan opstuvendes vand på ensilagepladsen. Morten Vestergaard vurderer at kanterne på pladsen er så høje at der kan være ca. 5 cm vand på pladsen. Morten Vestergaard er ikke klar over pumpens kapacitet, men når udsprinklingsanlægget bliver lavet bliver pumpen dimensioneret så den er tilstrækkelig stor til at bortlede regnvandet fra pladsen. De kort med marken der

Der bliver lavet et nyt afløb fra Kalvestald nord så det ledes til gyllekanalerne i stedet for sammen med vand fra ensilagepladsen.

Den fremtidig mødding er en eksisterende betonplads hvor der laves afløb til gyllesystemet. Det er formentligt nødvendigt at lavet en pumpebrønd, så vandet fra pladsen kan pumpes op i fortanken.

Vask af maskiner vil fremover ske på pladsen øst for kostalden hvor der er afløb sammen med afløbet fra møddingen.

Der etableres en fortank ved gyllekanalerne på sydsiden af kostalden, det er for at det bliver muligt at afhente gylle til biogas fra stalden. Der bliver monteret en gyllepumpe ved gyllekanalerne i ungdyrstalden der gør at gyllen kan pumpes i røret der går mellem fortanken og gyllebeholder 2.

Udearealet laves med fald ind mod stalden så vandet fra pladsen kan løbe til gyllekanalerne i stalden. Hvis der laves et foderbord ved udearealet, bliver det lavet med fald mod afløb der ledes til gyllesystemet.

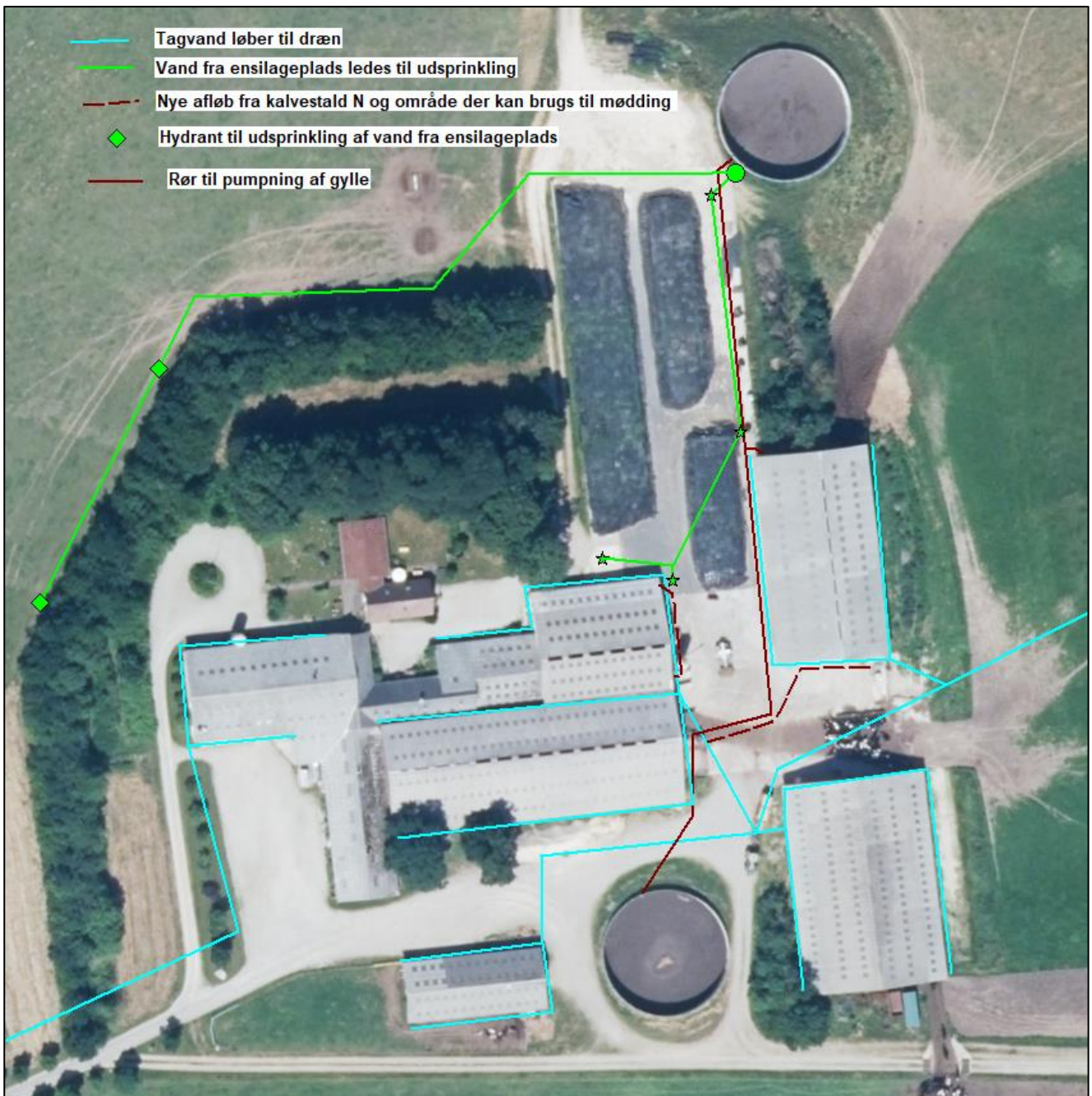
Vaskevandet fra rengøring af mælketank og malkeanlæg ledes til gyllekanaler og gylletanken. Vand fra mejeriet løber også til gyllekanalerne. Der er ikke toilet i staldbygningerne.

Afløbsforhold kan ses på nedenstående figur 3.

Vurdering

Det vurderes hermed, at de generelle krav til håndtering af spildevand, restvand og ensilageaft jf. husdyrgødningsbekendtgørelsen er overholdt og dermed er tilstrækkelige til beskyttelse af omgivelserne.

Det vurderes at udsprinkling af vand fra ensilagepladsen overholder kravene i gødningsanvendelsesbekendtgørelsen til udsprinkling af restvand.



Figur 2. Afløbsplan

Foderopbevaring

Ensilage opbevares på ensilagepladsen og eventuelt i markstak. Der er to udendørs kraftfodersiloer. Korn og tilskudsfoder opbevares i løst i halmladen. Halm til strøelse opbevares i halmladen og eventuelt uden-dørs. Foderet til dyrene blandes i en fuldfodervogn på pladsen foran ungdyrstalden.

Vurdering

Det vurderes, at foderet opbevares miljømæssigt forsvarligt.

Lys

Der er dæmpet lys om natten, så der kun er et armatur tændt i kostalden om natten og ingen ved opdræt-tet. Ved porten til mejeriet og sydgavlen af ungdyrstalden er der en udendørs tænd/sluk-funktion. Derud-over er der gårdspladsls ved vestgavlen og norsiden af mejeribygningen.

Lyset sænkes i staldene om natten, der er derfor en begrænset fjernvirkning fra anlægget. Lyset i øvrige driftsbygninger er slukket om natten.

Der forventes ikke nogen fjernpåvirkning fra anlægget, som kan genere naboer eller trafikanter

Vurdering

Det vurderes, at anvendelsen af lys i forbindelse med husdyrbrugets produktionsanlæg ikke vil være til væ-sentlig gene for nabobeboelser og omgivelserne i øvrigt. Lyset er skærmet af fra offentlig vej og naboer, så det ikke virker blændende.

Anlægsarbejder, bygningsmæssige ændringer eller ny bebyggelse

Der ansøges om at nedrive den eksisterende malkestald. Der hvor malkestalden er nu, forlænges kostalden med en tilbygning. Tilbygningen skal bruges til malkecenter, hvor der bliver plads til malkebotter og dybstrøelse til separations- og kælvningsboks. Der bliver lavet et foderbord i forlængelse af foderboret i den eksisterende stald, så det bliver muligt at køre hele vejen gennem stalden når der fodres.

Tilbygningen bliver 16 m lang og samme højde og bredde som den eksisterende stald. Tilbygningen laves i materialer så det passer med de øvrige bygninger, taget bliver grå eternitplader, sider og gavl bliver hvide stålplader nederst og røde stålplader øverst og i gavltrekanten. I gavltrekanten kommer der også et vindue.

Der laves også et udeareal med ved østgavlen af kostalden. Udearealet bliver ca. 10 m x 16 m. Det er endnu ikke afgjort om udearealet bliver med fast gulv eller spalter. Det afgrænses af en mindst 20 cm høj beton-kant, der monteres inventar af stålør oven på betonkanten. Betonkanten sikrer at der ikke løber møg ud på jorden. Der laves en låge ind til udearealet som bruges når køerne skal på græs. Ved lågen etableres en betonvulst eller en randbelægning der sikrer at der ikke løber møg ud på jorden, samt muliggør at køerne uhindret kan komme på græs. Der bliver måske etableret et foderbord ved udearealet i forlængelse af fo-derboret i stalden.

Håndtering og opbevaring af husdyrgødning

Opbevaringsanlæg	Opførsels år	Kapacitet (m ³)	Overfladeareal (m ²)	Teknologi
Gyllebeholder 1	1994	2.050	506	Flydelag
Gyllebeholder 2	2018	3.000	547	Flydelag
Gyllekanaler		1725		
Fortank		40		
I alt		6815		

Tabel 2. Opbevaringsanlæg til husdyrgødning.

Flydende husdyrgødning omfatter gylle og hvad, der i øvrigt ledes til gylleanlægget i form af vaskevand mv.

Gylle opsamles på spalterne ved ædepladserne og i malkestalden, når det nye udeareal bliver etableret, vil der også komme gylle derfra. Vaskevand fra malkeanlægget ledes også til gyllekanalerne. Gyllen kan pumpes fra fortanken til de to gyllebeholdere. Det er planen at der fremover levers gylle til biogas. Gyllen vil blive afhentet fra en fortank der etableres i forbindelsen med gyllekanalerne i kostalden. Afgasset gylle vil blive leveret retur i ejendommens gyllebeholdere.

På nuværende tidspunkt pumpes alt vand fra ensilagepladsen til gyllebeholder 2. når udsprinklingsanlægget bliver etableret vil størstedelen af vandet blive udsprinklet. I perioder med frost eller vandmættet jord vil vand fra ensilagepladsen blive pumpet til gyllebeholder 2.

Dybstrøelse opbevares i staldene indtil udbringning eller opbevares i markstak når det har ligget langt tid nok til at være kompostlignende. Dybstrøelse ligger normalt ikke ligger langt tid nok i kalveboksene til at være kompostlignende. Fremover vil en del af betonpladsen syd for ungdyrstalden også blive benyttet til mødding for dybstrøelse. Der bliver etableret afløb hvor opsamlet vand pumpes til fortanken. Der vil blive etableret fald mod afløb så der er en randbelægning med mindst 3 % fald mod afløbet og mindst 1 % fald på resten af møddingspladsen. Der er regnet med at der maksimalt opbevares dybstrøelse på et areal på 120 m².

Når størstedelen af dybstrøelsen udbringes direkte fra stalden eller i markstak, er der tilstrækkelig opbevaringskapacitet til dybstrøelse.

Selvom der etableres gyllekanaler ved køerne, forventes det at der stadig er tilstrækkelig opbevaringskapacitet til gylle til overholdelse af husdyrgødningsbekendtgørelsens krav. Størstedelen af vandet fra ensilagepladsen fremover bliver udsprinklet, og dyrene er på græs om sommeren.

Loven kræver minimum 9 måneders opbevaringskapacitet, hvilket vil være overholdt.

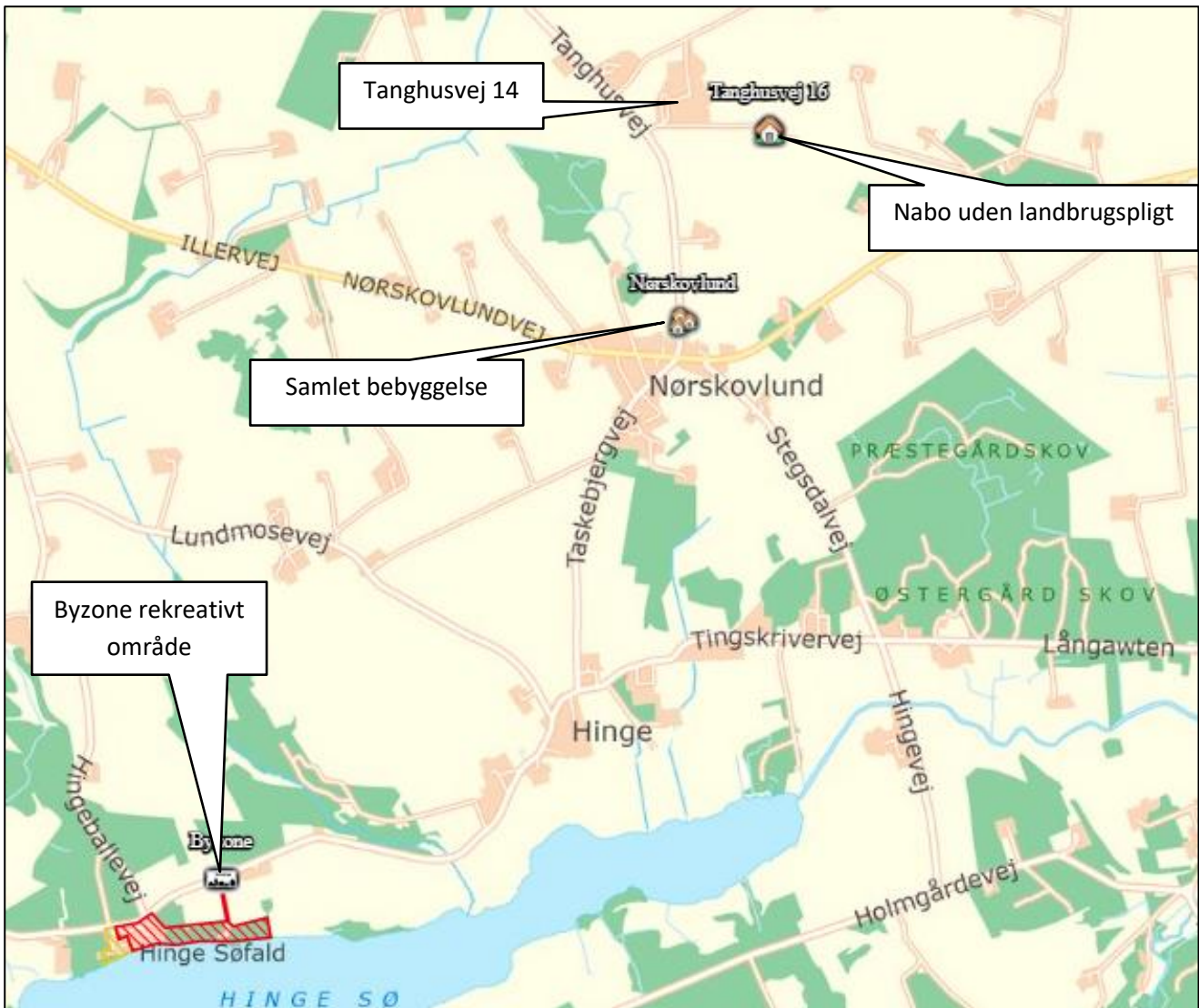
Vurdering

Det vurderes at husdyrgødningsbekendtgørelsens generelle krav til håndtering og opbevaring af husdyrgødning, er tilstrækkelig til beskyttelse af omgivelserne.

Beliggenhed

Planforhold

Ejendommen er beliggende i det åbne land. Nærmeste nabo uden landbrugspligt er Tanghusvej 16, som ligger ca. 210 m øst for ejendommens bygninger. Den nærmeste samlede bebyggelse er Nørskovlund beliggende ca. 675 m syd for anlægget. Nærmeste byzone er et rekreativt område ved Hinge Sø, som ligger ca. 3 km syd for ejendommen.



Figur 3. Ejendommens placering

Landskab

Husdyrbrugets beliggenhed i forhold til udpegningerne og fredninger er blevet gennemgået.

Zonestatus: Husdyrbruget er placeret i landzone.

Lokalplan: Der er ikke udarbejdet lokalplan for landzoneområdet

Udpegninger:	Husdyrbruget ligger:
---------------------	-----------------------------

	Indenfor	Udenfor
Særlig værdifuldt landbrugsområde	X	
Skovrejsningsområde		X
Lavbundsområde		X
Naturbeskyttelsesområde		x
Økologiske forbindelser / spredningskorridorer		X
Kulturhistoriske bevaringsværdier / kulturmiljø		X
Bevaringsværdigt landskab		X
Større sammenhængende landskab		X
Område for store husdyrbrug		X
Geologiske bevaringsværdier		X
Værdifulde geologiske områder		X
Kystnærhedszone		X
Strandbeskyttelseslinje		X
Kirkebyggelinje		X
Skovbyggelinje		X
Å beskyttelseslinje		X
Sø beskyttelseslinje		X
Beskyttede sten- og jorddiger		X
Fredede områder		X
Fortidsminde beskyttelseszone		X
Habitatområde		X
Råstofområder		X
Boringsnære beskyttelsesområder		X
Område med særlig drikkevandsinteresse	X	
Nitratfølsomt indvindingsområde		X
Sprøjttemiddelfølsomme indvindingsområde		X
Jordforurening V1		X
Jordforurening V2		X

Tabel 3. Landskabelige udpegninger

Ejendommen ligger indenfor særlig værdifuldt landbrugsområde. Indenfor disse områder forudses der ikke væsentlige konflikter mellem landbrugsdriften og de omgivende arealanvendelser, og områderne skal i særlig grad anvendes til jordbrugsdrift.

Der er ikke andre landskabelige udpegninger.

De eneste ændringer er byggeriet af det ny malkecenter hvor malkestalden er nu. Derudover bliver der etableret et udeareal ved kostalden hvor en del af det måske bliver overdækket af et halvtag.

Vurdering

Det vurderes at der kun sker forholdsvis små ændringer i forbindelse med de eksisterende stalde, der ikke vil medføre væsentlig påvirkning af landskabet.

Afstandskrav

Afstandskravene i henhold til § 6-8 i Lbk. nr. 520 af 1. maj 2019 om husdyrbrug og anvendelse af gødning m.v. (Husdyrbrugloven) er følgende:

§ 6:

- indenfor et eksisterende eller ifølge kommuneplanens rammedel fremtidigt byzone- eller sommerhusområde
- i et område i landzone, der i lokalplan er udlagt til boligformål, blandet bolig og erhvervsformål eller til offentlige formål med henblik på beboelse, institutioner, rekreative formål og lign.,
- i en afstand mindre end 50 m fra ovennævnte områder eller
- i en afstand mindre end 50 m fra en nabobeboelse.

§ 7:

- helt eller delvist indenfor eller i en afstand mindre end 10 m fra kategori 1 og kategori 2 naturtyper (jf. Husdyrgodkendelsesbekendtgørelsens § 2 stk. 1 og 2).

§ 8:

- ikke almene vandforsyningsanlæg (25 m)
- almene vandforsyningsanlæg (50 m)
- vandløb, dræn og søer (15 m)
- offentlig vej og privat fællesvej (15 m)
- levnedsmiddelvirksomhed (25 m)
- beboelse på samme ejendom (15 m)
- naboskel (30 m)

Afstandskravene er overholdt, da anlæggets afstand til områderne er større eller lig med ovenstående krav, på nær afstanden til beboelse på samme ejendom og levnedsmiddelvirksomhed.

Afstanden fra kostalden til stuehuset er mindre end 15 m. Der sker ikke ændringer i kostalden i det område der ligger mindre end 15 m fra stuehuset. Der søges om dispensation for afstandskravet til Beboelse på samme ejendom.

Afstanden fra tilbygningen til stalden med plads til det ny malkecenter til gårdmejeriet bliver ca. 9 m der søges om at bibeholde dispensationen for afstandskravet til (levnedsmiddelvirksomhed) på 25 m.

Det er ikke muligt at placere malkecentret 25 m fra gårdmejeriet, fordi det er nødvendigt at bygge det i forlængelse af kostalden. Den valgte placering er den eneste mulige når køerne skal malkes med malkerobotter fremover og der skal være dybstrøelse til opstartskøer og separationspladser i forbindelse med malkebotterne.

Malkestalden og gårdmejeriet har ligget med kort indbyrdes afstand siden det blev etableret i år 2000. Mejeriet er etableret i en lukket elementbygning placeret i den oprindelige lade bygning. Der har ikke været hygiejnemæssige problemer i forhold til at afstanden er mindre end 25 m. Det nye malkecenter vil ikke medføre risiko for hygiejnemæssige problemer.

Den del af bygningen, der kommer til at være tættere på gårdmejeriet end den oprindelige malkestald, bliver indrettet til teknik- og tankrum samt foderbord i forlængelse af det eksisterende foderbord. Det gør at der ikke kommer til at være produktionsarealer tættere på gårdmejeriet end der er nu.

Afstandene er afsat som punkter i *husdyrgodkendelse.dk*.

Vurdering

Det vurderes at det ikke er praktisk muligt at overholde afstandskravet til gårdmejeriet (levnedsmiddelvirksomhed). I vurderingen lægges der vægt på at der ikke er risiko for hygiejnemæssige problemer på gårdmejeriet, som følge af at et foderbord og teknik- og tankrum kommer lidt tættere på gårdmejeriet end den eksisterende malkestald.

Praktisk forhold omkring placering af malkeanlæg ift. kørerne der skal malkes, er også med i vurderingen.

På baggrund af ovenstående beskrivelse vurderes det, at den ansøgte placering ikke vil medføre nogen væsentlig øget risiko for gener eller forurening af omgivelserne, og at der kan meddeles dispensation fra afstandskrav til levnedsmiddelvirksomhed, jf. § 9 stk. 3 i lov om husdyrbrug og anvendelse af gødning m.v.

De øvrige afstandskrav er overholdt.

Naturområder

Ammoniakemission

På et husdyrbrug er det stalde og husdyrgødningslagre, der er hovedkilden til udledning af luftbåret kvælstof (ammoniakfordampning). Beregninger der er foretaget i *husdyrgodkendelse.dk*, viser at ammoniakfordampningen i ansøgt drift er 3.529,3 kg NH₃-N/år. Kildehøjde i beregningerne sættes til 3 da alle staldene er naturligt ventileret. Ruheder er valgt efter beskaffenheden af naturarealet vurderet ud fra luftfotos i det enkelte naturpunkt.

Der er ikke fundet kumulation i forhold til kategori 1 natur.

For at kunne vurdere merdepositionen til kategori 3 natur, er produktionsarealets størrelse for 8 år siden fastsat til produktionsarealet før miljøgodkendelsen fra 2017 og nudriften fastsat til produktionsarealet, som er i miljøgodkendelsen fra 2017.

Forudsætningerne for ammoniakemissionen i ansøgt drift er beskrevet under afsnittet "Indretning og drift".

Internationale naturbeskyttelsesområder (Natura 2000)

Der er ca. 8,5 km fra husdyrbrugets bygninger til nærmeste internationale naturbeskyttelsesområde, som er Habitatområde nr. 49: Gudenå og Gjærn Bakker.

Kategori 1-natur (*nærmere bestemte ammoniakfølsomme naturtyper beliggende inden for internationale naturbeskyttelsesområder*).

Anlægget er beliggende ca. 8,5 km vest for det nærmeste kategori 1 naturområde.

Der er foretaget beregninger i *husdyrgodkendelse.dk*, der viser en totaldeposition på 0,0 kg N. Kravet om maksimal total deposition er overholdt.

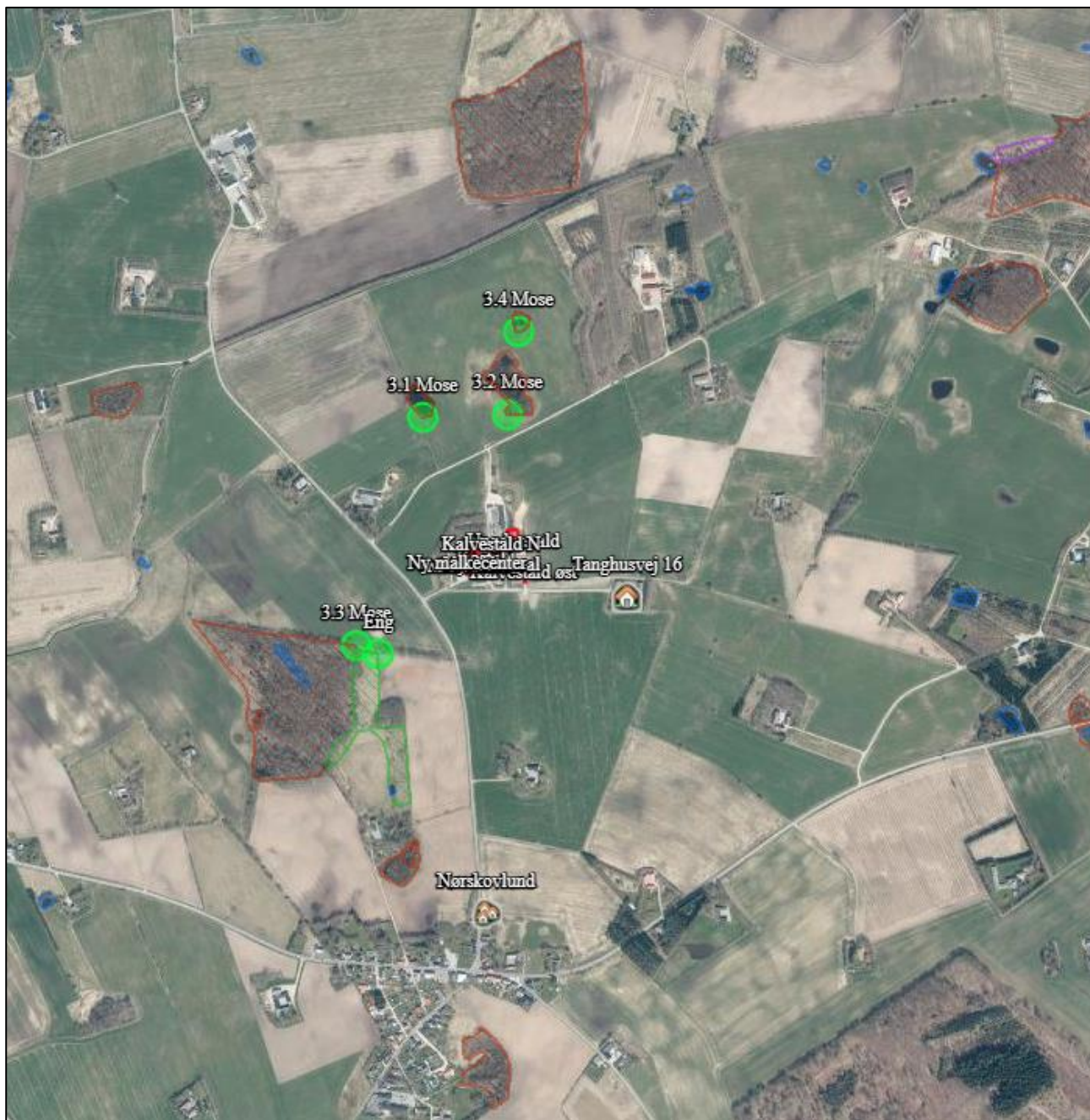
Kategori 2-natur (*nærmere bestemte ammoniakfølsomme naturtyper, der er beliggende uden for internationale naturbeskyttelsesområder*).

Anlægget er beliggende ca. 1,8 km nordvest for, det nærmeste kategori 2 naturområde.

Der er foretaget beregninger i *husdyrgodkendelse.dk*, der viser en totaldeposition på 0,0 kg N. Kravet om maksimal total deposition på 1 kg N/ha/år er overholdt.

§ 3 områder

Af figur 5 fremgår de områder, som indenfor en afstand af 1.000 m fra anlægget er omfattet af naturbeskyttelseslovens § 3.



Figur 4. § 3 arealer indenfor 1.000 m fra husdyrbruget.

Navn:	Kategori:	Opretter:	Kumulation:	Ruhed natur:	Merdeposition (kg N/ha/år):		Totaldeposition (kg N/ha/år):
					8-års drift	Nudrift:	
Eng	Kategori 3	Ansøger	0	Bn	0,2	0,1	0,6
3.4 Mose	Kategori 3	Ansøger	0	Bn	0,2	0,1	0,6
3.3 Mose	Kategori 3	Ansøger	0	S	0,2	0,2	0,8
3.2 Mose	Kategori 3	Ansøger	0	Mk	0,8	0,4	2,1
3.1 Mose	Kategori 3	Ansøger	0	Bn	0,3	0,2	0,9
2.1 Overdrev	Kategori 2	Ansøger	0	Bn	0,0	0,0	0,0
1.1 Habitatnatur	Kategori 1	Ansøger	0	S	0,0	0,0	0,0

Tabel 4. Naturberegninger

Kategori 3-natur (ammoniakfølsomme naturtyper, herunder moser, heder og overdrev, som ikke er omfattet af ovenstående kategori 1 og 2)

Indenfor 1.000 m fra anlægget er der flere moser omfattet af kategori 3 nogle af dem er også registreret som ammoniakfølsomme skove. Der er foretaget beregninger af ammoniakdepositionen på nærmest beliggende moser og en eng. se figur 5.

Der er foretaget beregninger i *husdyrgodkendelse.dk*, der viser at merdepositionen på de nærmest liggende naturområder ikke overstiger 1 kg N/ha/år.

Vurdering

På baggrund af ovenstående vurderes det samlet, at ammoniakemissionen fra husdyrbruget ikke vil medføre en væsentlig forringelse af miljøet.

Internationalt beskyttede arter af planter og dyr – bilag IV-arter

Af EF-habitatdirektivets bilag IV fremgår en række dyre- og plantearter (herefter bilag IV-arter), som er strengt beskyttede, uanset om de forekommer indenfor et af de udpegede habitatområder eller på andre lokaliteter. På den baggrund kan der udelukkende gives tilladelse til aktiviteter, som vurderes ikke at have en negativ effekt på artens yngle- eller rasteområde. Følgende bilag IV-arter er ifølge Silkeborg Kommune ved miljøgodkendelse i 2017 vurderet at de kunne tænkes at forekomme i området: brunflagermus, langøret flagermus, sydflagermus, troldflagermus, dværgflagermus, stor vandsalamander, spidssnudet frø og markfirben.

Kommunen vurderede på det tidspunkt, at husdyrproduktionen ikke vil medføre en forøget påvirkning af de nævnte bilag IV- og rødlistearter eller deres levesteder.

Søgning på naturdata.miljoportal.dk viser, at der ikke er registreret Bilag IV arter ved ejendommens bygningsanlæg.

National beskyttelse af arter af planter og dyr

Foruden den internationale artsbeskyttelse (bilag IV) er flere andre arter beskyttet af en nationalartsfredning jf. Artsfredningsbekendtgørelsen.

Søgning på naturdata.miljoportal.dk viser, at der ikke er registreret fredede arter i nærheden af ejendommens bygningsanlæg. Der er dog registreret en del fredede fuglearter i mosen Nymose der ligger ca. 300 m syd vest for anlægget.

Biodiversitet – Den danske Rødliste

Danmark har jf. Biodiversitetskonventionen forpligtet sig til at standse tabet af biologisk mangfoldighed. Arter, som er forsvundet fra Danmark eller truet af udryddelse, er registreret som sådan på Den danske Rødliste.

Søgning på naturdata.miljoportal.dk viser, at der ikke er registreret truede arter på Den danske Rødliste i nærheden af ejendommens anlæg.

Vurdering

Det ansøgte byggeri sker i tilknytning til de eksisterende driftsbygninger. Derudover ændres der hverken på vandhuller, fortidsminder, sten- og jorddiger eller andre potentielle levesteder for padder eller krybdyr. Der fjernes ikke gamle bygninger eller fældes store træer, som kunne udgøre levested for flagermus. Med andre ord sker der ikke fysiske ændringer i forbindelse med projektet, der kan være til skade for eventuelle bilag IV-arter. Derfor vurderes det, at driften ikke vil medføre en forøget påvirkning af eventuelle bilag IV- og rødlistearter eller deres levesteder.

Lugt




Der udledes lugt fra stalde, husdyrgødningslagre m.m. De primære kilder til lugt fra dyrehold er staldventilationsluft samt håndtering og opbevaring af husdyrgødning.

I Husdyrgodkendelsesbekendtgørelsens § 31 er fastsat det landsdækkende beskyttelsesniveau for lugt, der skal anvendes ved vurdering af om der er væsentlige lugtgener i forbindelse med udvidelse af et husdyrbrug.

Lugtemissionen er beregnet i *husdyrgodkendelse.dk* ud fra oplysningerne om det ansøgte produktionsareal. Geneafstanden er overholdt i forhold til nabobeboelse, samlet bebyggelse og byzone. Beregninger fremgår af nedenstående tabel.

Der er ikke fundet kumulation fra andre husdyrbrug.

Samlet resultat af lugtberegning ? i

Bebyggelse	Kumulation	Model	Ukorrigeret geneafstand (m)	Korrigeret geneafstand (m)	Vægtet gennemsnitsafstand (m)	Genekriterie overholdt
 Tanghusvej 16	0	FMK	95,7	95,7	287,7	Ja
 Nørskovlund	0	NY	224,1	201,7	740,3	Ja
 Byzone	0	NY	337,2	320,3	3053,7	Ja

Tabel 5. Lugtgeneregning.

Vurdering

Lovens minimumskrav til afstande til nærmeste beboelser indenfor de tre typer er overholdt. Det vurderes derfor, at lugt fra staldene ikke vil give væsentlige gener for omkringboende naboer.

Øvrige emissioner og genepåvirkninger fra husdyrbruget og det ansøgte.

De væsentligste miljøforhold for husdyrbrug er støj, lugt, fluer, ammoniakfordampning, godstrafik og udvaskning af kvælstof til vandmiljøet. Nærmeste nabo er beliggende indenfor 300 der er derfor foretaget en grundig vurdering af forhold angående støj, lugt, fluer, ammoniakfordampning, godstrafik som kan påvirke de nærliggende beboelser.

I det nedenstående er enkelte forhold uddybet.

Støv

Der kan forekomme støv fra kørsel på de omkringliggende arealer og veje. Der kan være en mindre støvgene ved indlæsning af færdigfoder.

I forbindelse med håndtering af halm og ved alle typer af transport kan der opstå støv. Forhold, som kan medvirke til støv, er af begrænset karakter og varighed. Der vil blive produceret mere foder i ansøgt drift, hvorfor der vil forekomme mere transport i ansøgt drift.

Vurdering

Generelt vurderes det, at støvgener fra ejendommen vil være relative få og kortvarige. Med en afstand på 210 m fra husdyrbruget og de interne transportveje til nærmeste nabo, vurderes det, at der ikke vil opstå væsentlige støvgener fra husdyrbrugets drift.

Fluer og skadedyr

For at bekæmpe skadedyr som kan være til gene for selve ejendommen foretages regelmæssig bekæmpelse af fluer, rotter og mus. Alle udendørs arealer samt områder omkring foderopbevaring holdes ryddeligt og rent.

Fluer bekæmpes ved renholdelse, hyppig udmugning ved kalve og med fluesnore samt eventuelt andre metoder der tilladt på økologiske husdyrbrug. De til enhver tid nyeste retningslinjer fra Aarhus Universitet, Institut for Agroøkologi følges.

Der er indgået sikringsaftale med rottebekæmpelsesfirmaet Mortalin. Aftalen indebærer, at der opstilles rottekasser rundt om ejendommens bygninger. Rottekasserne placeres, tilses og fyldes efter behov.

Vurdering

Det vurderes, at det ansøgte projekt og håndteringen af forekomst af fluer og skadedyr ikke vil blive en gene for de omkringboende.

Til- og frakørsels forhold

Ejendommen indkørsler fra to private fællesveje der har forbindelse til Tanghusvej. Der er en indkørsel fra nord og en indkørsel fra sydvest for ejendommen. Det er hovedsaligt indkørslen fra sydvest der benyttes. Indkørslen mod nord benyttes i mindre omfang normalt i forbindelse med markarbejde, samt ved levering af afgasset gylle fra biogas. Der ændres ikke på tilkørselsforholdene.



Figur 5. Til- og frakørselsforhold

Transporter sker i forbindelse med håndtering af dyr, afhentning af mælk, afhentning af husdyrgødning til biogas, udbringning af husdyrgødning, høstarbejde, levering af foder m.m. Omkring forårs- og høstarbejde vil markarbejdet betyde mere trafik på og omkring anlægget i en kortere afgrænset periode. Hovedparten af de daglige transporter foregår i dagtimerne. Sæsonbetonede transporter f.eks. udbringning af husdyrgødning og ensilering kan dog foregå hele døgnet rundt. Afhentning af mælk og levende dyr følger mejeriet og slagteriets køreplaner og kan derfor forekomme uden for normal arbejdstid.

I tabel 6 er der angivet et forventet antal transporter. Én transport svarer til både en kørsel til og fra ejendommen. Nudrift er antallet af transporter i miljøgodkendelsen fra 2017. Der forventes ikke flere transporter. Der bliver færre transporter med grovfoder og halm fordi der bliver færre køer og gyllesystem i stedet for dybstrøelse. Da det er planen af der fremadrettet leveres husdyrgødning til biogas, kommer der transporter med afhentning af gylle til biogas og retur med afgasset gylle.

Type	Antal/år, Nudrift	Antal/år, ansøgt drift	Kommentarer
Levende husdyr	12	12	
Afhentning af mælk	365	365	
Indkøbt foder	15	15	
Grovfoder og halm	625	475	Færre køer og mindre dybstrøelse
Brændstof	6	6	
Udbringning af husdyrgødning	220	220	
Afhentning af husdyrgødning til biogas		150	
Døde dyr	15	15	
Dyrlæge	40	40	
Samlet antal transporter	1298	1298	

Tabel 6. Antal transporter til og fra ejendommen.

Vurdering

Der er redegjort for til- og frakørselsforhold, samt at transporter så vidt muligt foregår i dagtimerne. Det vurderes på baggrund af ovenstående, at transporter til og fra ejendommen ikke vil medføre væsentlig negativ påvirkning af nærmiljøet.

Rystelser

Brug af maskiner i landbruget kan i nogle tilfælde give anledning til vibrationsgener. Dette vil typisk være rystelser maskinføreren udsættes for, fremfor rystelser der giver gener for det omgivende miljø. Denne type rystelser er en arbejdsmiljøfaktor og vurderingen af dette forhold indgår i arbejdspladsvurderingen (APV) og behandles ikke nærmere her.

I forbindelse med transporter kan der muligvis være vibrationer fra køretøjerne. Dette vil dog ikke være i et omfang der overstiger, hvad der almindeligvis må forventes fra kørsler på landets veje. Der er ikke

nabobeboelser beliggende umiddelbart op til veje eller indkørsler. Rystelser fra ejendommen eller transporter i forbindelse med driften af denne forventes derfor ikke at give gener for omgivelserne.

Støj

Der er ingen mekanisk ventilation og ingen korntørringsanlæg. Der kan være minimal støj i forbindelse med malkning i tidsrummene 5-9 og 15-19, men dette vil være af så lokal karakter, at naboer ikke kan høre det. Det er planen at der fremover skal være robotmalkning, der kan malkeanlægget køre hele døgnet. Vakuumpumpen bliver frekvensstyret så den kun kører efter behov. Et nyt malkeanlæg med robotter har minimalt støj der ikke generer naboerne.

Foderblandevoغن - ca. 3 læs dagligt, men igen kun lokal støj. I forbindelse med transport kan der være støjgener - dette er hovedsageligt inden for normale arbejdstider, men vil også forekomme i weekender og aftener, fx i forbindelse med højsæsonerne.

Vurdering

Silkeborg Kommune vurderer, at støjafgivelsen fra husdyrbrugets produktionsanlæg generelt vil være lavt.

Eventuel støj fra bedriftens interne transportere samt støj fra de forskellige transportere til og fra anlægget, forventes ikke at blive mere hyppigt forekommende, fordi antallet af transportere ikke øges.

Forurenings- og genebegrænsende foranstaltninger

For at minimere risikoen for nedsivning af stoffer til grundvandet samt beskyttelse af det omgivende miljø, er der redegjort for procedure for håndtering af gylle, kemikalier og olie ved uheld på husdyrbruget.

Redegørelse for mulige uheld:

Umiddelbare risici for uheld i forbindelse med driften, der kan medføre en øget forurening, vil være: spild af kemi eller olie, brand samt uheld med eller ved gyllebeholder herunder f.eks. beskadigelse af gyllebeholder ved strejfen eller påkørsel eller på anden måde ved lækage eller overløb, der vil medføre udsivning af gylle.

Minimering af risiko for uheld

Dieseltanken og olie står indendørs i maskinhuset på fast bund uden afløb. For at minimere risikoen for spild sker påfyldning af diesel altid under opsyn. Eventuelt spild opsamles med sugende materiale som findes i nærheden.

Der er ingen pesticider på ejendommen der drives økologisk.

Gyllebeholderne er underlagt 10-års kontrol, hvor en kontrollant kontrollerer beholderens tæthed og kabler over og under terræn. Ved påkørsel eller strejfen af en gyllebeholder med maskiner eller andet, vil

eventuelle revner blive tilset med det samme og udbedret straks. Hvis revnen ikke kan udbedres ved egen hjælp, vil beholderproducenten blive kontaktet om assistance.

Gylletankene tømmes med selvlæssende gyllevogne påmonteret sugeskran.

Minimering af gene og forurening ved uheld

Hvis der sker spild af olie under påfyldning, som ikke umiddelbart kan fjernes ved afgravning eller ved brug af sugemateriale (savsmuld eller lign.), vil Alarmcentral (tlf. 112) blive kontaktet. Hvis der er mistanke om, at olie eventuelt kan sive ud af tanken, vil tanken blive tømt for olie. Såfremt det drejer sig om en mængde, som ejer ikke selv har mulighed for at fjerne, vil enten brandvæsenet eller en slamsuger, der må tage imod olieaffald, blive kontaktet, så tanken kan blive tømt. Såfremt der er sket spild, der ikke kan fjernes, vil Alarmcentralen (tlf. 112) blive kontaktet.

Hvis gyllebeholderen skulle springe, vil alarmcentralen på tlf.: 112 blive kontaktet øjeblikkeligt. Ved driftsuheld, hvor der er sket, eller hvor der er fare for at ske en større forurening af omgivelserne, vil alarmcentralen straks blive kontaktet på tlf.: 112. I tilfælde af lækage på gyllebeholderen vil gyllen løbe til lavninger på marken øst for ejendommen hvorfra det vil være muligt at fjerne uden risiko for at det løber i vandløb eller søer. På ejendommen er der en teleskoplæsser m.m. og halmballer der kan benyttes til inddæmning af gylle, hvis der sker brud på gyllebeholderen.

Der er udarbejdet en beredskabsplan for ejendommen.

Vurdering

Det vurderes, at der er taget tilstrækkelige forholdsregler i tilfælde af et uheld, ved at der er en procedure for, hvad der skal gøres i tilfælde af et uheld, og hvad der skal gøres for at minimere risikoen for uheld.

Egenkontrol

- Der etableres flydelag på gylletankene for at minimere ammoniak emission, flydelaget kontrolleres månedligt og der føres logbog over kontrollen, så der er fokus på at flydelaget lever op til kravene.
- Tæthed af overjordisk del og kabler på gyllebeholdere efterses årligt for intakt beskyttelse og eventuelle brud. Ved skader kontaktes leverandøren.
- Tanken er tilmeldt de lovpligtige eftersyn, hvilket betyder, at tanken hvert 10. år bliver kontrolleret af autoriseret kontrollant for, om tanken opfylder krav til holdbarhed, tæthed og styrke.
- I bedriftens driftsregnskab registreres forbrug af vand, energi, indkøbt foder m.m.
- Der overvåges ved gyllepumpning.
- Kontrol med gødningsmængder, gødningsanvendelse, antal dyr etc. udføres efter gældende lovkrav (gødningsregnskab og husdyrindberetning) og kontrolleres af Landbrugsstyrelsen. Anvendelse og udarbejdelse af mark-/gødningsplaner er et af hovedpunkterne i BAT-kravene. Det opfyldes til fulde. Det er et styringsredskab der sikrer, at afgrøderne gødes efter behov, at gødning tilføres markerne når vejret tillader det så næringsstofudledningen til det omgivende miljø minimeres.
- Mælkekøleanlægget kontrolleres en gang om året af et autoriseret kølefirma, hvorved eventuelle finindstillinger foretages, dette kan give store energibesparelser.

Vurdering

Med ovenstående er der redegjort for, at der er fokus på management og egenkontrol på ejendommen. Ved at registrere og iagttage daglige rutiner og forbrug kan eventuelle uhensigtsmæssige forhold identificeres og afhjælpes.

Det vurderes samlet set, at driften af husdyrbruget på adressen inkl. egenkontrol og management lever op til lovens krav. Driften af husdyrbruget forventes derfor samlet set ikke at medføre en væsentlig negativ virkning på miljøet

Væsentlige virkninger fra reststoffer, affaldsproduktionen, samt ved brugen af naturressourcer.**Grundvand**

Husdyrbruget ligger i område for særlig drikkevandsinteresse.

Husdyrbruget ligger ikke indenfor boringsnære beskyttelsesområder, nitratfølsomt indvindingsområde, eller sprøjtemiddelfølsomme indvindingsområde. Der er ingen boringer i nærheden af ejendommen. Spildevandsledningerne, herunder tagvand, overfladevand og sanitært spildevand er adskilt fra hinanden efter gældende regler, for at undgå en forurening af overflade- og grundvand.

Vurdering

De generelle regler for opbevaring af husdyrgødning og indretning af stalde sikrer, at der er minimal risiko for, at der sker udslip fra gødningsopbevaringslagre og stalde, som kunne give anledning til forurening af grundvandet. Desuden er der særlige regler for udnyttelse og udbringning af husdyrgødning, der sikrer en minimal udvaskning af næringsstoffer til grundvandet.

Ud fra ovenstående vurderes det at den påtænkte driftsændring ikke vil have indvirkning på grundvandet.

Reststoffer (olie, rengøringsmidler, kemikalier, medicin m.m.)

Opbevaring af reststoffer skal ske på en forsvarlig måde, så der ikke er risiko for afløb til jord, kloak, overfladevand eller grundvand.

Olie

På ejendommen anvendes der olie, i form af diesel- og smøreolie. Dieselolie anvendes til landbrugsmaskinerne i forbindelse med markarbejdet og arbejdet i staldene med fodring udmugning m.m. Dieselolien opbevares i maskinhuset i en overjordisk tank på 2.500 liter fra 2007. Tanke er placeret på fast bund uden afløb. Tankene er forsynet med en overfyldningsalarm, for at undgå en evt. jordforurening ved påfyldning af tankene.

Smøreolie anvendes til traktorer og maskiner. Smøreolie og spildolien derfra opbevares i 200 liter tromler i maskinhuset, de er ligeledes placeret på fast bund uden afløb. Olieaffald afhentes af godkendt firma.

Kemikalier og pesticider

På ejendommen anvendes der kemikalier hovedsagligt i form af rengørings- og desinfektionsmidler til malkeanlægget. Rengørings- og desinfektionsmidler opbevares efter leverandørens anvisninger i ladebygningen hvoraf en del er mejeri.

Der opbevares ikke pesticider på ejendommen.

Medicin

Der opbevares ikke medicin på ejendommen.

Vurdering

Det vurderes at reststoffer opbevares og håndteres miljømæssigt forsvarligt på ejendommen.

Affald

Husdyrbruget er omfattet af kommunens til enhver tid gældende Regulativ for Erhvervsaffald, og er dermed forpligtet til at kildesortere og bortskaffe alt erhvervsaffald i henhold til denne og den til enhver tid gældende Affaldsbekendtgørelse.

I den daglige drift vil der være en række affaldsprodukter til bortskaffelse via kommunale ordninger og modtagestationer. Affaldet tilstræbes opbevaret og bortskaffet i overensstemmelse med affaldsregulativerne for Silkeborg Kommune.

Fast affald:

På ejendommen er der en erhvervscontainer fra Marius Pedersen der anvendes til brandbart affald f.eks. ensilage plastik, storsække, m.m.

Ikke forbrændingseget affald (f.eks. eternit, glaserede fliser og tegl, imprægneret træ o.l.). Normalt findes der ikke "ikke forbrændingseget affald" på ejendommen, men i tilfælde af den type affald opstår, så bortskaffes det til kommunal genbrugsplads. Eventuelt jernaffald bortskaffes til skrothandler.

Farligt og klinisk risikoaffald

Farligt affald som f.eks. lysstofrør, el-sparepærer, oliefiltre, batterier, spraydåser m.m. afleveres på kommunal genbrugsplads.

Der er ikke medicinaffald på ejendommen, dyrlægen tager det med efter behandling.

Olie- og kemikalieaffald:

Der er ikke pesticider på ejendommen da den drives økologisk. Emballager og eventuelle rester fra rengørings- og desinfektionsmidler bortskaffes efter leverandørens anvisninger. Olieaffald afhentes af en godkendt modtager olieaffald i dette tilfælde Marius Pedersen.

Vurdering

Affald opbevares og bortskaffes i overensstemmelse med gældende lovgivning og affaldsdirektiver, og det vurderes ikke, at håndteringen heraf kan medføre risiko for forurening af miljøet.

Døde dyr

Døde dyr opbevares overdækket på pladsen nord for gyllebeholder 1 (jf. figur 1).

Placeringen af afhentningsstedet ligger ugeneret i forhold til nabobeboelser og forbipasserende. Døde dyr tilmeldes til afhentning af DAKA senest 24 timer efter dødsfaldet er konstateret.

Vurdering

Det vurderes, at husdyrbruget efterlever Bekendtgørelse nr. 558 af 01/06/2011 om opbevaring m.m. af døde produktionsdyr.

Vand

Vandforbruget på denne bedrift anvendes primært til drikkevand og vask af malkeanlæg. Det er planen at der kommer færre køer på ejendommen når der installeres malkebotter. Det forventes derfor at vandforbruget falder.

Der anvendes vand fra Nørskovlund vandværk.

Ejendommens vandkopper og drikkekrug efterses løbende, eventuelle lækager identificeres, stoppes og repareres hurtigst muligt.

Vurdering

Der er hele tiden fokus på at minimere vandforbruget i forbindelse med daglig drift. Det vurderes derved, at brugen af naturressourcer sker på en forsvarlig måde.

Energi

På ejendommen anvendes der energi i form af el og dieselolie.

Elforbruget anvendes hovedsagligt til malkeanlægget, mælkekøling og belysning. Dieselolie anvendes til landbrugsmaskinerne i forbindelse med markarbejdet og arbejdet i staldene med fodring, udmugning m.m.

Der er installeret pladekøler til forkøling af mælken, vandet fra køling genbruges til drikkevand/rengøring. Mælkekøleanlægget kontrolleres en gang om året af et autoriseret firma, hvorved eventuelle finindstillinger foretages, dette kan give store energibesparelser.

Der er naturlig ventilation i staldene, hvorfor der ikke er et energiforbrug til ventilatorer. Der er natsænkning på belysningen i stalden.

Vurdering

Der er hele tiden fokus på at minimere energiforbrug, både i forbindelse med daglig drift men også ved udskiftning af teknikker, der forbruger energi. Det vurderes derved, at brugen af naturressourcen sker på en forsvarlig måde. På baggrund af ovenstående, vurderes det, at der på ejendommen er fokus på besparelse af energi, og driften af husdyrbruget forventes ikke at medføre væsentlige følger for miljøet på baggrund heraf.

Klima

Klimapåvirkninger søges begrænset ved at holde fokus på energiforbrug og transporter, så CO₂-belastningen minimeres så vidt muligt. Dette er beskrevet i foregående afsnit vedr. "Energi" med diverse tiltag.

Denne ejendom bidrager til klimaindsatsen med bl.a. følgende tiltag:

- Der sker forkøling af mælken og vakuumpumpen er frekvensstyret. Begge er tiltag, der er med til at reducere energiforbruget og derved også CO₂ emissionen.
- Der er natsænkning på lystet i staldene så der kun er lys tændt i det omfang der er nødvendigt i forhold til dyrevældfærd.
- Der er god opbevaringskapacitet. Derved kan husdyrgødning gemmes og udbringes på det mest optimale tidspunkt i forhold til afgrødens mulighed for kvælstofoptag, hvilket vil begrænse omdannelsen af kvælstof til lattergas.
- Der laves udsprinkling af vand fra ensilagepladsen det gør at der skal udbringes mindre gylle med gyllevogn hvilket sparer på dieselforbruget.
- Staldene er naturligt ventilerede hvilket sparer på elforbruget.
- Der er fokus på at opnå en effektiv fodring af køerne hvilket minimerer klimapåvirkningen pr kg mælk
- Det er planen at gyllen fremover køres til et biogasanlæg til afgangning, hvor det bidrager til produktion af elektricitet og varme. Jf. Energistyrelsen reducerer afgangning af husdyrgødning udledningen af drivhusgasser fra ejendommens husdyrhold, og det er medvirkende til at nedsætte udledningen af CO₂ fra afbrænding af fossil energi ved at erstatte naturgas. Gødskningen med biogasgylle har en lavere lattergasemission end fra rågylle.

Vurdering

Det vurderes at ansøger har fokus på at minimere energiforbruget foderforbruget og udnytte næringsstofferne bedst muligt i marken, det reducere klimapåvirkningen fra husdyrbruget.

Der er hele tiden fokus på at minimere energiforbrug, både i forbindelse med daglig drift men også ved udskiftning

BAT (ammoniak)

I lovgivningen er der faste krav hertil, som sikrer at husdyrbrug vælger et staldsystem eller en teknologi blandt de bedste tilgængelige for at begrænse ammoniakudledningen fra husdyrbruget.

De BAT-krav, der stilles til husdyrbrugene, bidrager til, at målet for fald i ammoniakemissionen i Danmark nås, og at den sundhedspåvirkning ammoniak afstedkommer dermed imødegås. Når ammoniakudledningen begrænses, bidrager det også til en generel bedre beskyttelse af ammoniakfølsom natur, da baggrundsbelastninger hertil begrænses.

Projektets BAT-emissionsniveau er beregnet i *husdyrgodkendelse.dk*. BAT-emissionskravet er overholdt.

Samlet BAT beregning  			
	Stalde	Lagre	Total
Samlet BAT krav (kg NH ₃ -N /år)	3065	464	3529
Faktisk emission (kg NH ₃ -N /år)	3065	464	3529
Forskel (kg NH ₃ -N /år)	-	-	0
Vejledende BAT Overholdt?	-	-	Ja

Tabel. 7 BAT-beregning

Husdyrbruget drives økologisk hvilket gør at BAT-emissionskravet er overholdt.

Eventuelle grænseoverskridende virkninger

Ifølge IE-direktivet har et anlæg grænseoverskridende virkning, hvis anlægget kan få en betydelig negativ indvirkning på miljøet i en anden EU-medlemsstat.

Vurdering

Alene på grund af afstanden vurderes det i den konkrete sag, at det ansøgte ikke vil give anledning til væsentlige virkninger på miljøet i andre EU-medlemsstater.

Foranstaltninger for at undgå, forebygge eller begrænse det ansøgte virkning på miljøet

I dette afsnit er der nævnt de væsentligste foranstaltninger for at begrænse det ansøgte projekts virkninger på miljøet. I alle de foregående afsnit vil man kunne læse yderligere om de anvendte foranstaltninger og vurderingerne heraf.

- Der udarbejdes mark-/gødningsplan for ejendommens jordtilliggende, hvorved fosfor- og nitratudvaskning minimeres.
- Spildevandsledningerne, herunder tagvand, overfladevand og sanitært spildevand er adskilt fra hinanden efter gældende regler, for at undgå en forurening af overflade- og grundvand.
- Olietanke står indendørs på fast gulv uden afløb og vask af sprøjte sker på vaskeplads med afløb til gyllebeholder, derved er der ikke risiko for afløb til jord, kloak, overfladevand eller grundvand.
- Der er flydelag på gyllebeholderne, hvilket minimerer ammoniakfordampningen fra lagrene.

Vurdering

Det vurderes, at disse tiltag er tilstrækkelige til at undgå forureningsfare og til at sikre, at ejendommen ikke vil blive et attraktivt levested for f.eks. rotter. Desuden vurderes det, at disse tiltag vil sikre, at ejendommen ikke kommer til at fremstå som et øde og forladt element i landskabet.

Befolkningen og menneskers sundhed

I forbindelse med ansøgte projekt udledes der ikke sundhedsskadelige stoffer som f.eks. tungmetaller eller dioxin. Det vurderes derfor, at projektet ikke vil medføre nogen påvirkning af menneskers sundhed. Der vil ikke forekomme luftforurening eller forurening af vand, der kan påvirke befolkningen og menneskers sundhed. I forbindelse med befolkning og menneskers sundhed påvirker anlægget mest med støv, støj, lugt og ammoniakemissioner. Reglerne for ammoniak og lugt er overholdt. Ved management og foranstaltninger, forventes det, at støv og støv ikke vil give anledning til nabogener.

Risikoen ved MRSA eller antibiotikaresistens håndteres af generelle veterinærregler i fødevarestyrelsens regi.

Vurdering

Ud fra ovenstående vurderes det at husdyrbruget på Tanghusvej 14 kan drives på stedet uden at påvirke menneskers sundhed negativt.

Alternative løsninger

Den ansøgte løsning er valgt, idet den giver den optimale løsning indenfor de eksisterende fysiske og økonomiske rammer, som landmanden har til rådighed. Det nye malkecenter gør at det er muligt at få robotter til malkning af køerne. Indretning med sengebåse med spalter gør at der ikke er behov så meget halm til strøelse.

Det har været overvejet at beholde dybstrøelse til køerne. Det er valgt at ændre delene af staldene til sengebåse med spalter, for at spare på halm til strøelse. Der er kommet krav om at økologer skal bruge mere økologisk halm til strøelse. Det kan være svært at skaffe nok økologisk halm derfor er det nødvendigt at ændre staldene til et system med gylle.

Vurdering

Ud fra de alternativer der er beskrevet, vurderes det, at det valgte projekt tager hensyn til omgivelserne (naboer m.m.), miljøet og husdyrbruget.

Samspillet mellem faktorerne jf. § 4 stk. 8 nr. 5.

Ifølge bekendtgørelse om godkendelse og tilladelse m.v. af husdyrbrug skal der vurderes, om der er kumulative effekter som følge af et samspil mellem to, flere eller alle faktorerne:

1. Befolkningen og menneskers sundhed.
2. Biologisk mangfoldighed med særlig vægt på kategori 1- og 2-natur, samt bilag IV-arter.
3. Jordarealer, jordbund, vand, luft og klima.
4. Materielle goder, kulturarv og landskabet.

Vurdering

Det vurderes ud fra beskrivelser og vurderinger i miljøkonsekvensrapporten, at den kumulative effekt mellem punkt 1-4 ikke vil have væsentlige direkte eller indirekte virkning på omgivelserne.

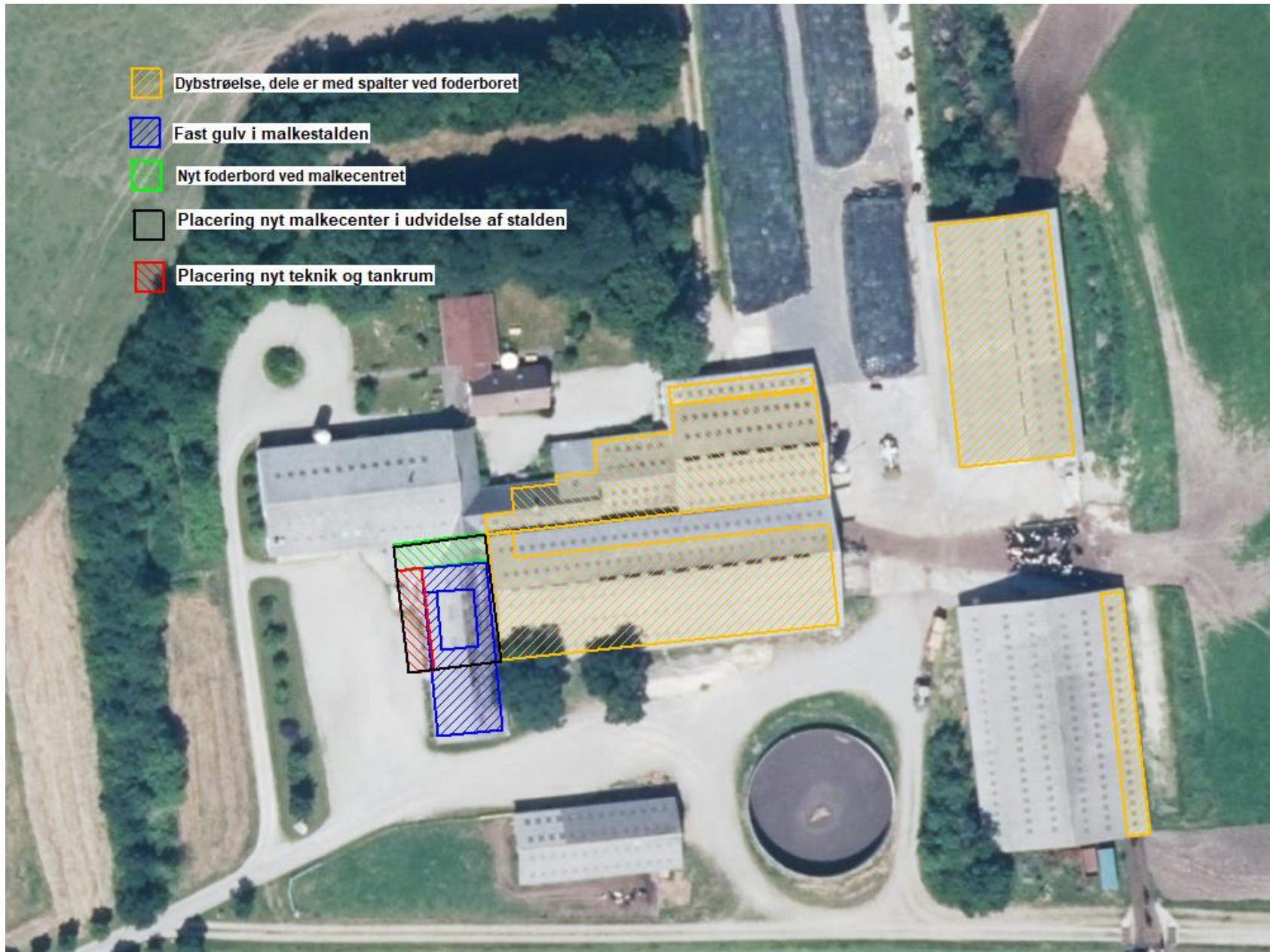
Samlet vurdering af miljøkonsekvensrapporten

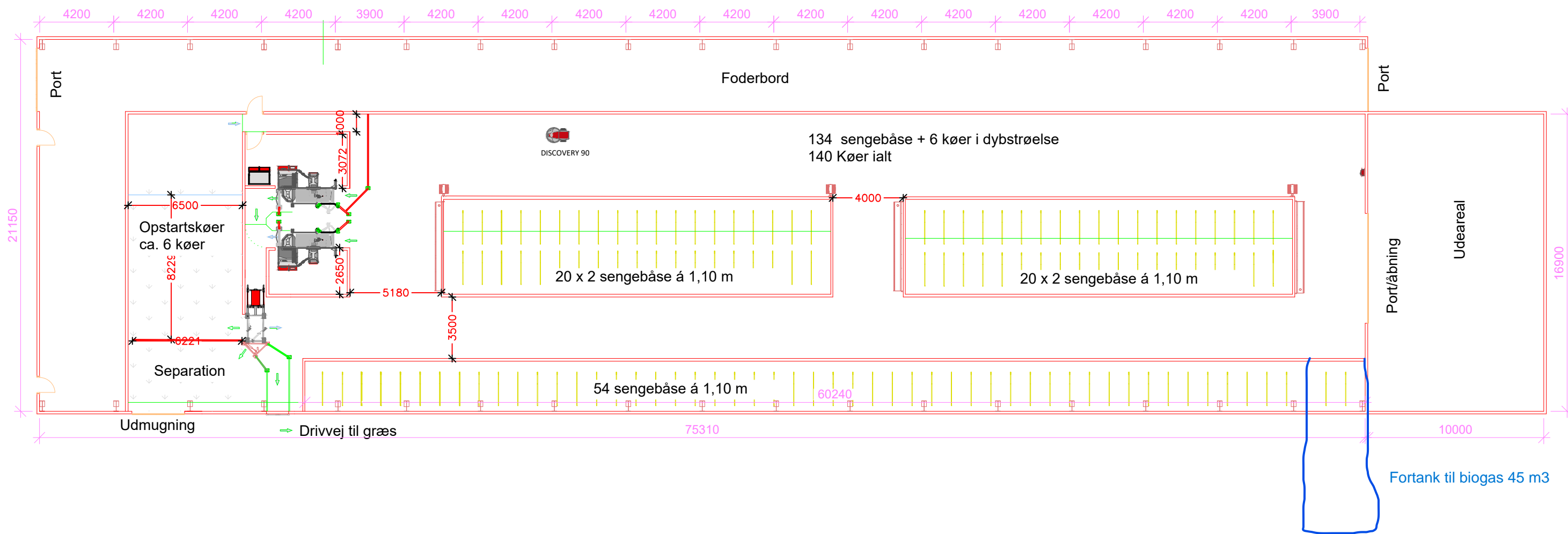
Denne ansøgning er udarbejdet efter Husdyrloven og det vurderes ud fra ovenstående beskrivelser og vurderinger, at det ansørgtes væsentlige direkte og indirekte virkninger ikke vil have en negativ påvirkning på følgende punkter:

1. Befolkningen og menneskers sundhed.
2. Biologisk mangfoldighed med særlig vægt på kategori 1- og 2-natur, samt bilag IV-arter.
3. Jordarealer, jordbund, vand, luft og klima.
4. Materielle goder, kulturarv og landskabet.
5. Samspillet mellem to, flere eller alle faktorer efter 1-4.
6. Sårbarhed i forhold til risici for større ulykker eller katastrofer som følge af ovennævnte faktorer 1-5.

Bilag 2

Nuværende produktionsarealer. Viser også placeringen af udvidelsen af stalden med nyt malkecenter og den del der bliver fodergang, teknik og tankrum.





Lely Center Herrup

Nr. Bjertvej 12,
7830 Vinderup
www.lely.com

Project: Ombygning til 2 stk. Lely A5
Subject: Endelig skitse - Hele stalden

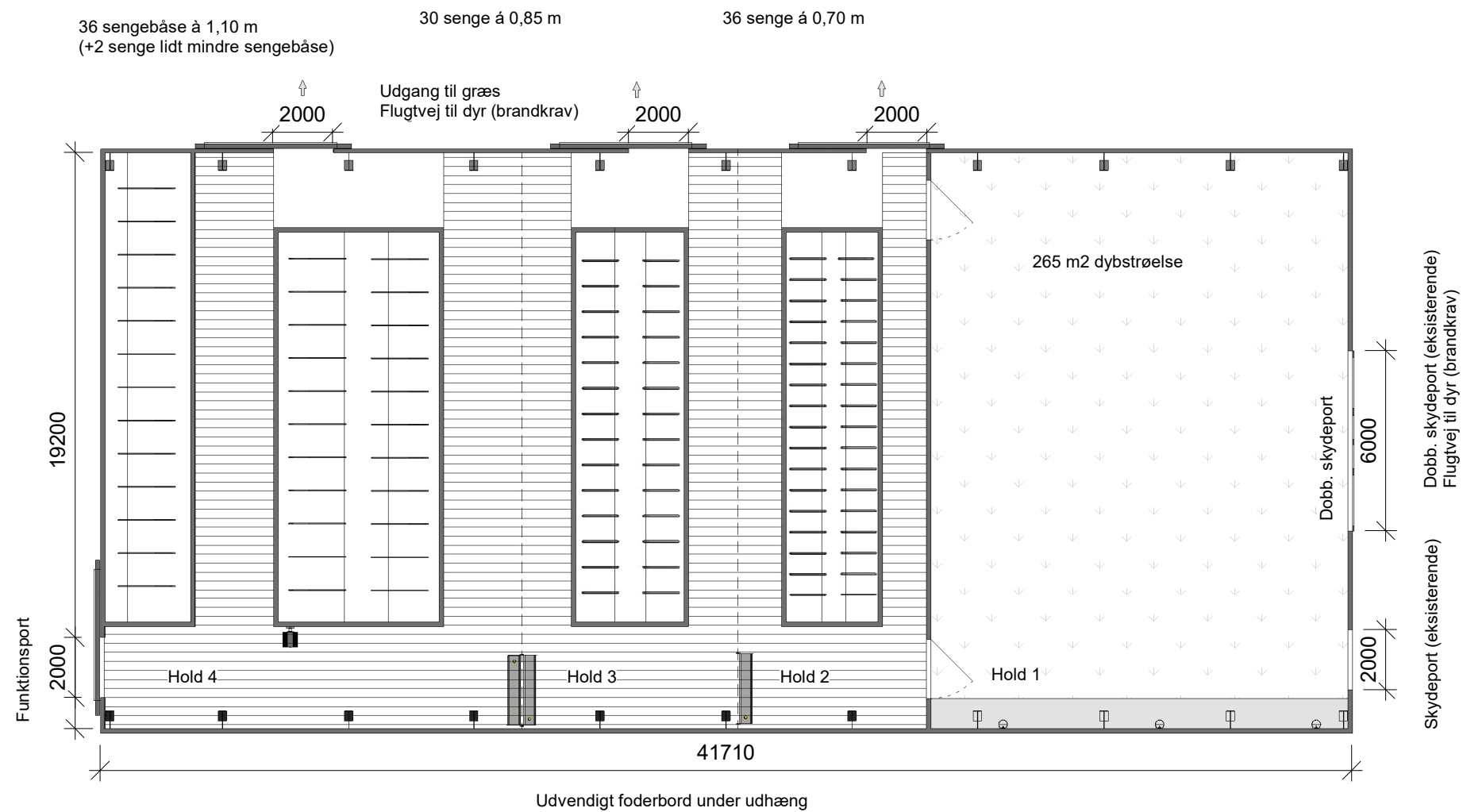
Customer: Lille Tanghusgaard ApS
Address: Tanghusvej 12
City: 8620 Kjellerup
Country:
E-Mail:

Date: 17-04-2023

Revision:

Scale:
Draftsman: TL
Drawingsize:
Approval Lely Cl.
Approval LI
Drawing nr:



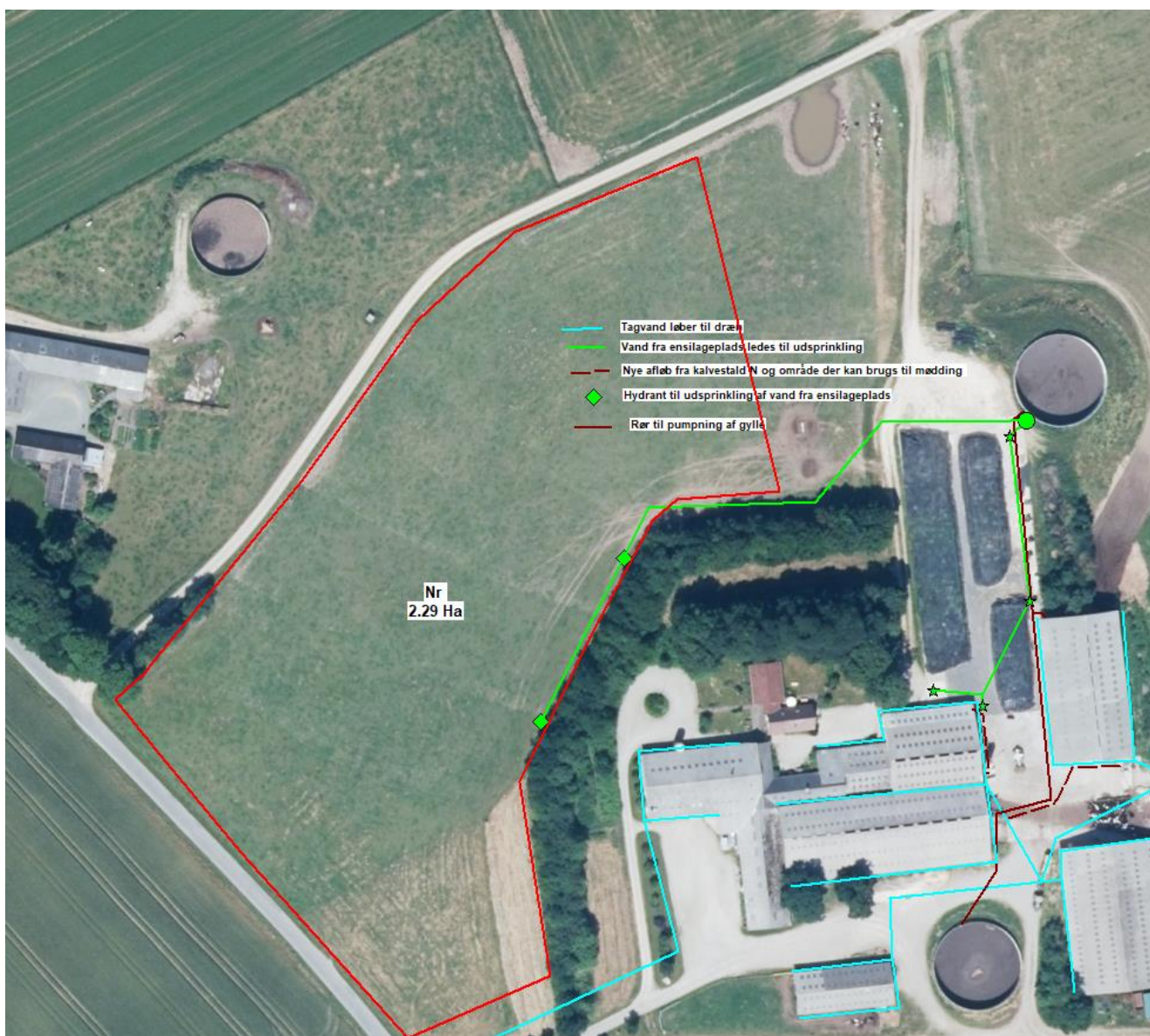


Revision	Revision beskrivelse	Tegningsnummer	Revisions dato
----------	----------------------	----------------	----------------

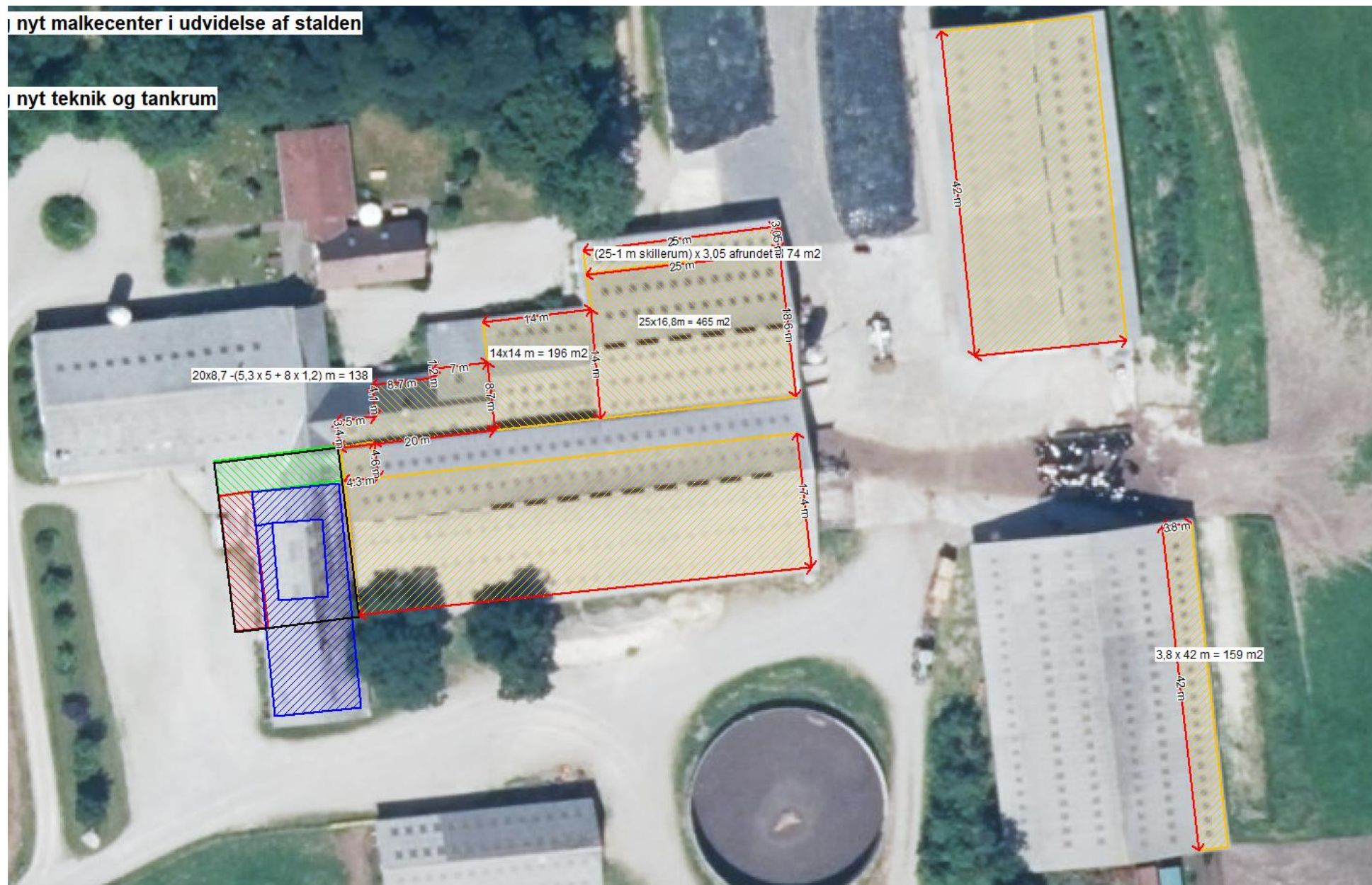
Sag:	Kostald (indretning af eksisterende ungdyrstald)	Fase:	Revit template
Bygherre:	Lille Tanghusgaard ApS	Dato:	28.04.2023
Byggeadr.:	Tanghusvej 14, 8620 Kjellerup	Format:	A3
Bygherre mail.:	Morten@osteriet-hinge.dk	Projektleder mail:	mia@byggeri-teknik.dk
Bygherre tlf.:	24826622	Tlf.:	21191253
Emne:	Grundplan	Sign projektleder:	Mia Stenbryggen
		INT teg:	Mia
		Kontrol:	HEK
		Målestok:	1 : 200

Bilag 5

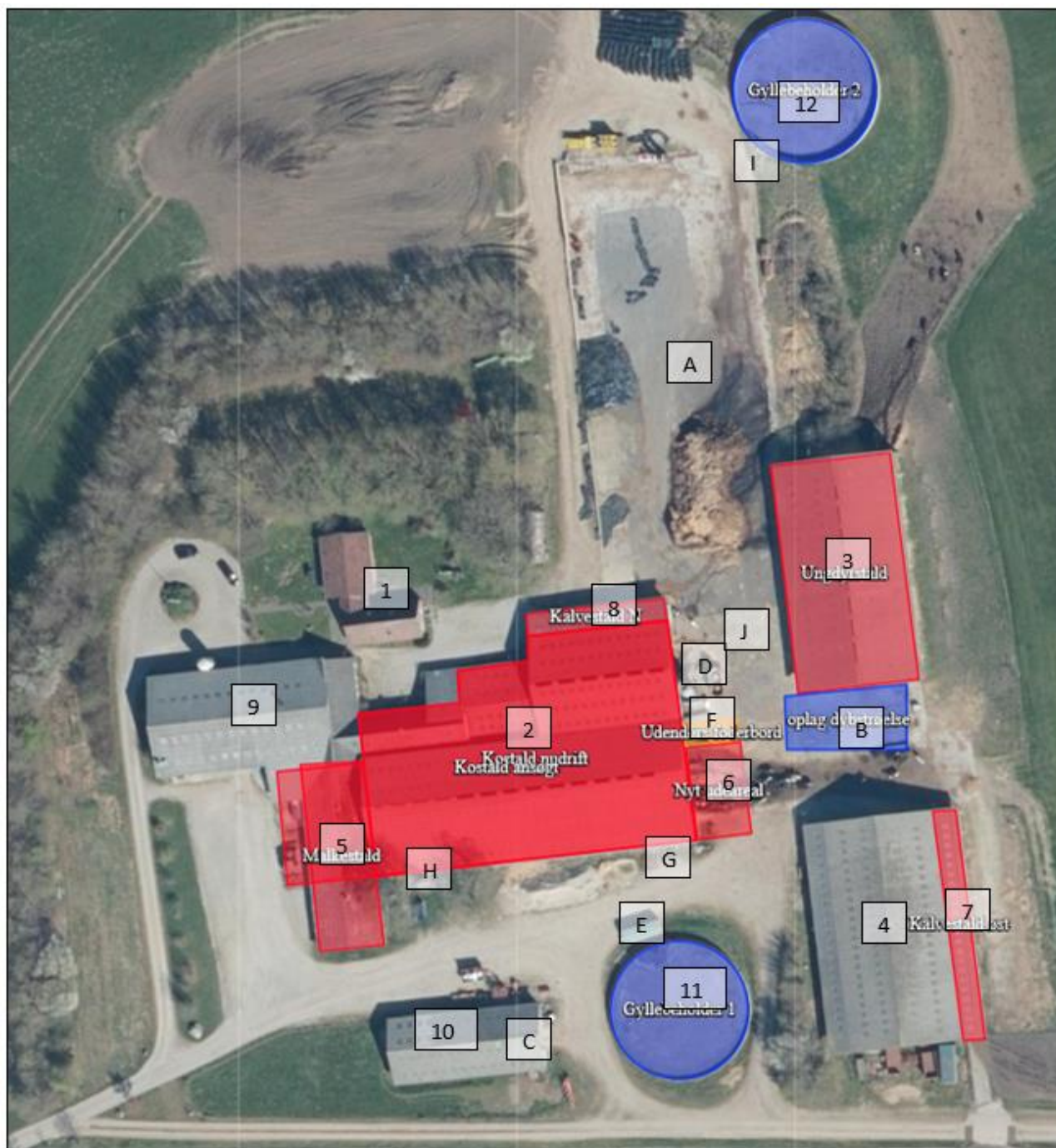
Mark hvor der kan udspinkles vand fra ensilageplads. Der udspinkles inden for den markerede del af marken. Marken er ikke drænet. Der bliver etableret rørledninger fra pumpebrønden til to hydranter, på marken vest for ensilagepladsen. Sprinkleren bliver monteret på slanger der kan monteres på hydranterne. Det bliver derfor muligt at flytte sprinklerne på marken.



Oversigt over produktionsarealer med mål. De produktionsarealer der ikke ændres er beregningen medtaget.



Bilag 6 oversigt ejendommen



Bygning 1. Beboelse

Bygning 2. Kostald

Bygning 3. Ungdyrstald

Bygning 4. Halmlade. Korn og tilskudsfoder opbevares i løst i halmladen. Halm til strøelse opbevares i halmladen

Bygning 5. Malkestald der erstattes af malkecenter med robotter

Bygning 6. Nyt udeareal. Udearealet bliver ca. 10 m x 16 m. Det er endnu ikke afgjort om udearealet bliver med fast gulv eller spalter.

Bygning 7. Kalvestald øst. Tages formentlig ud af drift, det beholdes dog i ansøgt drift så der er mulighed for at benytte det hvis det bliver nødvendigt.

Bygning 8. Kalvestald nord

Bygning 9. Ladebygning hvor en del er indrettet til gårdmejeri og gårdbutik

Bygning 10. Maskinhus, maskiner samt opbevaring af olie og dieseltank.

Bygning 11. Gyllebeholder 1, 2.050 m³

Bygning 12. Gyllebeholder 2, 3.000 m³

A Ensilageplads.

B Fremtidig mødding, eksisterende betonplads hvor der laves afløb til gyllesystemet så den kan bruges til oplag af dybstrøelse.

C Dieseltank og olieopbevaring

D Udendørs kraftfodersiloer, hvid glasfiber ca. 20 tons flyttes til placering H

E Døde dyr

F Muligt foderbord ved udearealet

G Fortank til afhentning af gylle til biogas

H Ny placering af udendørs kraftfodersilo

I Pumpebrønd vand fra ensilageplads. Ca. 3 m² vandet pumpes til udsprinkling eller i gyllebeholder 2

J Foderet til dyrene blandes i en fuldfodervogn på pladsen foran ungdyrstalden.

Regler for håndtering og opbevaring af olie og kemikalier 2.0



Akut forurening Ring 112

Indhold

Kapitel 1: Indledning	4
§ 1. Formål	4
§ 2. Gyldighedsområde	4
Definitioner.....	4
Kapitel 2: Opbevaring.....	5
§ 3. Generelle regler.....	5
§ 4. Emballage	6
§ 5. Indretning af areal til beholdere	7
§ 6. Opbevaring af akkumulatorer	9
Kapitel 3: Indretning og drift af påfyldnings- pladser for motorbrændstof.....	9
§ 7. Generelt om påfyldningspladser.....	9
§ 8. Indretning af udendørs påfyldningsplads med tæt belægning	9
Regler for udendørs påfyldningspladser, hvor der tankes under 25.000 liter årligt.....	10
Regler for udendørs påfyldningspladser, hvor der årligt tankes 25.000 liter eller derover.....	11
Regler for indendørs påfyldningsplads.....	12
§ 9. Påfyldningspistol og -slange.....	12
Kapitel 4: Administrative bestemmelser	13
§ 10. Tilsyn og kontakt	13

§ 11. Straf ved overtrædelse af forskriften	13
§ 12. Dispensation og klage	13
§ 13. Lovgrundlag	13
§ 14. Ikrafttrædelse	13

Bilag 1:.....	14
----------------------	-----------

Information om anden lovgivning	14
Byggetilladelse og andre tilladelser.....	14
Underjordiske tanke	15

Kapitel 1: Indledning

§ 1. Formål

Formålet med denne forskrift er at sikre, at olie og kemikalier opbevares og håndteres forsvarligt for at undgå forurening af jord, grund- vand, søer og vandløb samt kloaksystem.

§ 2. Gyldighedsområde

Denne forskrift omfatter både råvarer, færdigvarer samt affald, der indeholder olie og kemikalier.

Forskriften gælder for alle virksomheder og institutioner i Silkeborg Kommune.

Forskriften gælder ikke for opbevaring og håndtering af olie og kemikalier, hvis dette er omfattet af anden lovgivning eller andre bestemmelser (fx miljøgodkendelser, benzinstationsbekendtgørelsen, auto- værkstedsbekendtgørelsen eller olietankbekendtgørelsen).

Forskriften gælder kun for overjordiske oplag af olie- og kemikalier samt affaldsprodukter herfra.

Definitioner

En tæt belægning er en belægning, der er tæt i forhold til de væsker, du opbevarer.

En påfyldningsstuds er stedet på motorkøretøjet, hvor påfyldnings-slangen kan tilkobles.

Påfyldningsslange er slangen på diesel/benzintanken til brug ved påfyldning af motorkøretøjet.

Vandige recipienter er søer, åer, vandløb, hav og grundvand og lignende.

En udleveringsstander er apparatur til aftapning af brændstof, typisk placeret direkte på den overjordiske lagertank. Hvis udleveringsstanderen er tilknyttet en nedgravet lagertank, udgør den typisk en selvstændig enhed stående på jorden, som på benzinstationer.

Lagertank er den tank, der indeholder brændstof, der aftappes.

Kapitel 2: Opbevaring

§ 3. Generelle regler

Akkumulatorer, olie og kemikalier skal opbevares og håndteres så spild i forbindelse med uheld, tæring, aftapning og omhældning ikke kan forurene jord, grundvand, søer, vandløb eller kloak.

Påfyldning og tømning skal foregå på forsvarlig vis.

Opbevaringen skal foregå på et plan og tæt belægning og indrettes, så håndtering af indhold i beholderen kan ske uden at spilde.

Silkeborg kommune betragter som udgangspunkt følgende som en tæt belægning:

En tæt belægning er en fast belægning, der i løbet af påvirkningstiden ikke mister sin evne til at tilbageholde olier eller kemikalier fra at gennemtrænge belægningen.

Fliser, SF-sten og lignende anses derfor **ikke** som tætte belægninger til opbevaring af olie og kemikalier

Tætte belægninger skal etableres således, at de er i stand til at modstå de mekaniske påvirkninger, som de bliver udsat for. Belægningerne skal være i god vedligeholdelsesmæssig stand. Skader og utætheder i tætte belægninger skal udbedres straks, efter at de er konstateret.

Der skal altid være tilstrækkeligt opsamlingsmateriale i form af f.eks. kattegrus eller sand tilgængelig på virksomheden til opsamling ved spild eller uheld.

§ 4. Emballage

Olie og kemikalier skal opbevares i egnede beholdere med tæt-sluttende låg. Beholderne skal være beregnet til formålet og i god vedligeholdelsesmæssig stand, og tydeligt mærket med angivelse af indhold.

For råvarer og færdigvarer er originalemballagen egnede beholdere. Egnede beholdere til affald med olie eller kemikalier er som udgangspunkt følgende:

- Tanke godkendt iht. olietankbekendtgørelsen
- Dobbeltvæggede palletanke
- Dobbeltvæggede tanke fremstillet til opbevaring af affaldsprodukter fra olie- og kemikalier
- Original emballage i form af tromler, dunke og lignende
- Andre beholdere designet til opbevaring af farligt affald

Silkeborg Kommune afgør om de anvendte beholdere er egnede til formålet, samt om de er i god vedligeholdelsesmæssig stand.

§ 5. Indretning af areal til beholdere

Opbevaring af olie og kemikalier skal foregå, så der ikke er risiko for afledning af spild til jord, kloaksystem eller vandløb. Oplaget skal ALTID være overdækket og afskærmet mod nedbør, samt sikres mod påkørsel og hærværk.

OBS: Husk at forskriften ikke gælder for bl.a. diesel, benzin og olietanke, som er reguleret af anden lovgivning jf. § 2.

Det vil sige, at dieselolie- og fyringsolietanke ikke er omfattet af § 5.

Pladser til oplag af olie og kemikalier skal derudover indrettes på én af følgende måder:

På en tæt belægning: Der skal være en opkant langs randen af pladsen, hvis der er risiko for afledning til kloak, dræn, jord eller vandige recipienter. Det afgrænsede område skal kunne rumme indholdet fra den største beholder.

På en tæt spildbakke: Spildbakken skal kunne rumme indholdet af den største beholder på spildbakken. En tæt spildbakke skal være af materialer, som er holdbare overfor de stoffer, som opbevares. Hvis opbevaring sker i dobbeltvæggede tanke skal spildbakken kun kunne opsamle spild omkring påfyldningen.

Pladser der ved vedtagelse af denne forskrift har tæt belægning og fald mod afløb til tæt opsamlingsbrønd er fortsat lovlige.

Herunder er vist nogle eksempler på korrekt opbevaring af et olie og kemikalieoplag.

Silkeborg Kommune kan, efter miljøbeskyttelseslovens § 42, stk. 1 - 4, stille krav om yderligere forureningsbegrænsende tiltag eller forbud mod et oplag.



Figur 1 Eksempel på indendørs opbevaring



Figur 2 Udendørs opbevaring i container med dobbelt bund.



Figur 3 Udendørs opbevaring under tag med tæt bund og opkant.

§ 6. Opbevaring af akkumulatorer

Akkumulatorer skal opbevares i en tæt syrerestistent beholder. Udendørs opstillede beholdere, som står i det fri, skal være med tætsluttende låg.

Kapitel 3: Indretning og drift af påfyldnings- pladser for motorbrændstof

§ 7. Generelt om påfyldningspladser

Påfyldningspladsen omfatter det areal, hvor påfyldning af motorkøretøjer og lagertanke foregår. Påfyldningspladsen skal indrettes så forurening af jord, grundvand, søer, vandløb og kloaksystemet undgås.

Hvis der sker spild på påfyldningspladsen, skal dette straks opsamles.

Der skal altid være adgang til opsamlingsmateriale til opsamling af spild på påfyldningspladsen.

Påfyldningspladsen må ikke uden særskilt tilladelse anvendes til vaskeaktiviteter.

§ 8. Indretning af udendørs påfyldningsplads med tæt belægning

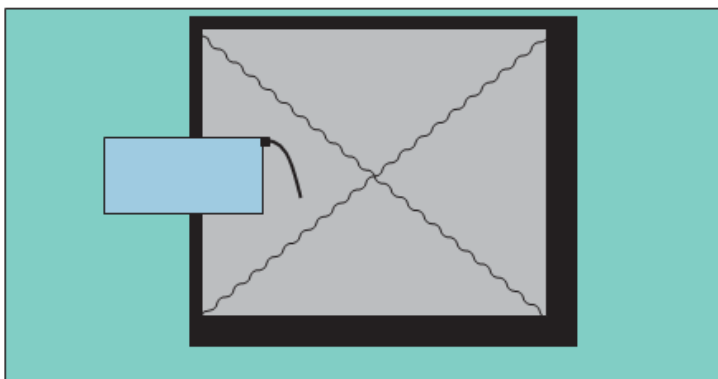
Påfyldningspladsen skal etableres med en belægning, som er tæt overfor benzin og diesel. Belægningen kan enten være støb- te betonplader eller asfalt.

For udendørs påfyldningspladser skal arealerne omkring

påfyldningspladserne have fald væk fra pladsen, så regnvand fra de omkringliggende arealer ikke løber ind på pladsen.

Regler for udendørs påfyldningspladser, hvor der tankes under 25.000 liter årligt.

Under udleveringsstanderen/påfyldningsslangen samt i området for tankning af køretøjer, skal der etableres et areal med en belægning, som er tæt overfor benzin og diesel. Der skal være en afstand på mindst 0,5 meter fra udleveringsstanderen/påfyldningsslangen til yderkanten af den tætte belægning. (Se figur 4).



Figur 4 Indretning af udendørs påfyldningsplads ved tankning på under 25.000 L

Belægningen skal have hældning ind mod midten af påfyldningspladsen.

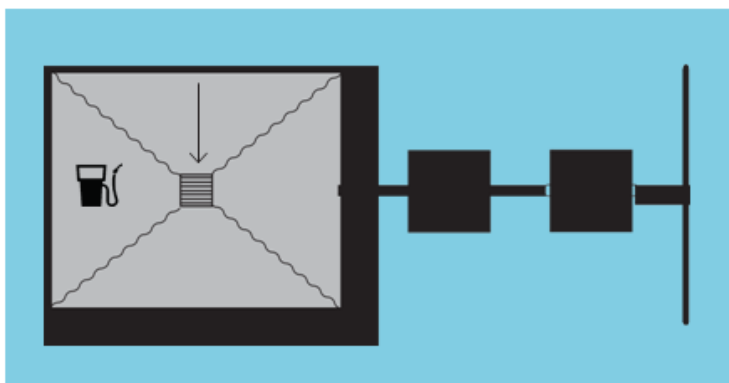
Påfyldningspladsen skal som minimum måle 3x3 m.

Regler for udendørs påfyldningspladser, hvor der årligt tankes 25.000 liter eller derover

Under udleveringsstanderen/påfyldningsslangen samt i området for tankning af køretøjer, skal der etableres et areal med en belægning, som er tæt overfor benzin og diesel. Der skal være en afstand på mindst 0,5 meter fra udleveringsstanderen/påfyldningsslangen til yderkanten af den tætte belægning. Belægningen skal have hældning ind mod midten af påfyldningspladsen. (Se figur 5).

Påfyldningspladsen skal som minimum måle 3x3 m.

Påfyldningspladsen skal være indrettet med fald mod afløb via sandfang til en olie- og benzinudskiller, der som minimum har flydelukke. Pladsen må ikke etableres før end der er givet tilslutningstilladelse hertil.



Figur 5 Indretning af udendørs påfyldningsplads ved tankning over 25.000 liter pr. år.

Regler for indendørs påfyldningsplads

Under udleveringsstanderen/påfyldningsslangen samt i området for tankning af køretøjer, skal der etableres et areal med en belægning, som er tæt overfor benzin og diesel. Der skal være en afstand på mindst 0,5 meter fra udleveringsstanderen/påfyldningsslangen til yderkanten af den tætte belægning.

Belægningen skal have hældning ind mod midten af påfyldningspladsen.

Påfyldningspladsen skal som minimum måle 3x3 m.

Påfyldning må ikke ske, så der er risiko for, at spild vil løbe ud ved porte eller andre udgange til ubefæstede arealer.

§ 9. Påfyldningspistol og -slange

Påfyldningspistol skal lukke automatisk, når tanken er fuld.

Påfyldningsslangen må ikke kunne nå uden for påfyldningspladsens afgrænsninger. Der kan gives dispensation herfor, hvis virksomheden har behov for længere påfyldningsslanger, for at kunne nå op til påfyldningsstedet på køretøjerne.

For at der skal kunne gives dispensation, skal ejer sikre, at der er skiltet omkring olietanken med, at tankning skal foregå på påfyldningspladsen.

Påfyldningsslangen skal være i god stand.

Kapitel 4: Administrative bestemmelser

§ 10. Tilsyn og kontakt

Silkeborg Kommune fører tilsyn med, at forskriftens bestemmelser overholdes.

§ 11. Straf ved overtrædelse af forskriften

Overtrædelse af forskriftens kapitel 2 og 3 kan straffes med bøde efter reglerne i bekendtgørelse om miljøregulering af visse aktiviteter.

§ 12. Dispensation og klage

Silkeborg Kommune kan efter ansøgning dispensere fra reglerne i kapitel 2 og 3, hvis individuelle forhold taler for det. Dispensationer efter denne forskrift kan ikke påklages til anden administrativ myndighed.

Denne forskrift eller afgørelser truffet efter denne forskrift kan ikke påklages til anden administrativ myndighed jf. reglerne i bekendtgørelse om miljøregulering af visse aktiviteter.

§ 13. Lovgrundlag

Forskriften er udarbejdet i henhold til § 20 i Miljøministeriets bekendtgørelse nr. 639 af 13. juni 2012 om miljøregulering af visse aktiviteter med senere ændringer.

§ 14. Ikrafttrædelse

Denne forskrift træder i kraft den 1. august 2012.

Forskriften er annonceret i Ekstraposten den 11. juli 2012 og på Silkeborg Kommunes hjemmeside (www.silkeborgkommune.dk).

Forskriften er vedtaget af Byrådet den 25. juni 2012. Anden udgave er udgivet 1. april 2014.

Bilag 1: Information om anden lovgivning

Byggetilladelse og andre tilladelser

Etablering af olie- og benzinudskiller og tankpladser, overdækninger, containere og skure kræver en godkendelse efter byggeloven og miljøbeskyttelsesloven.

I ukloakerede områder, skal der også søges om tilladelse til udledning til recipient eller om tilladelse til en form for nedsivningsanlæg, opsamlingskølle mv., hvis der skal etableres et afløb med olie og benzinudskiller.

I kloakerede områder skal der ansøges om tilladelse til at tilslutte afløbet til spildevandsledning.

Ansøgninger til ovenstående skal sendes til Silkeborg Kommune, Teknik- og Miljøafdelingen, Søvej 3, 8600 Silkeborg eller virksomhederogjord@silkeborg.dk.

Vi anbefaler, at ansøger på forhånd henvender sig til Silkeborg Kommune, Teknik- og Miljøafdelingen for at drøfte den påtænkte placering.

Har du brug for yderligere oplysninger kan du kontakte Natur- og Miljøsektionen ved Silkeborg Kommune på tlf. 89 70 10 00 eller virksomhederogjord@silkeborg.dk.

Underjordiske tanke

Opbevaring af kemikalier og farligt affald i nedgravede tanke kræver tilladelse efter § 19 i Miljøbeskyttelsesloven.

Som udgangspunkt gives der ikke tilladelse til opbevaring af farligt affald i en nedgravet tank, hvor det ikke er muligt dagligt at kunne tilse tankens sider og bund.

Silkeborg Kommune Teknik- og Miljø Søvej 3,
8600 Silkeborg