

MILJØGODKENDELSE

til
Slagtekyllingeproduktion
på
Hoddemarkvej 3
6823 Ansager

I henhold til § 16a i Bekendtgørelse af lov nr.
1065 af 21. august 2025
om husdyrbrug og anvendelse af gødning m.v.

Varde
Kommune



Godkendt 5. maj 2026



Postadresse:
Varde Kommune
Bytoften 2, 6800 Varde

Udarbejdet af:

Sagsbehandler: Jørgen Enevoldsen
Direkte tlf. 7994 7150
E-mail: jene@varde.dk

VARDE KOMMUNE

Erhvervscenteret - Landbrug
Teknik og Miljø
Bytoften 2
6800 Varde

www.vardekommune.dk
vardekommune@varde.dk

Doknr. 9278137

Sagsnr. GEO-2025-09326

Indholdsfortegnelse:

1	INDLEDNING	5
2	BAGGRUND FOR MILJØGODKENDELSE	6
2.1	DATABLAD.....	6
2.2	BAGGRUND OG HISTORIK.....	6
3	GODKENDELSE	7
3.1	BESKRIVELSE AF PROJEKTET.....	7
3.2	DISPENSATION.....	7
3.3	REVURDERING.....	8
3.4	SUPPLERENDE OPLYSNINGER.....	8
3.5	FORUDSÆTNINGER.....	8
4	VILKÅR FOR MILJØGODKENDELSEN	9
4.1	PRODUKTIONSAREALER OG OPBEVARINGSLAGRE.....	9
4.2	DRIFT OG INDRETNING.....	9
4.3	LANDSKABSINTERESSER.....	10
4.4	AMMONIAKREDUCERENDE TILTAG.....	10
4.5	OPBEVARING OG HÅNDTERING AF HUSDYRGØDNING.....	11
4.6	LUGT.....	11
4.7	STØJ OG VIBRATIONER.....	11
4.8	STØV.....	12
4.9	VAND.....	12
4.10	SKADEDYR.....	12
4.11	SPILEVAND, OVERFLADEVAND OG RESTVAND.....	12
4.12	OPLAG AF OLIE, PESTICIDER OG ØVRIGE KEMIKALIER.....	13
4.13	LYS.....	13
4.14	EGENKONTROL.....	13
4.15	UHELD OG RISICI.....	13
4.16	OPHØR.....	13
5	KLAGEVEJLEDNING	14
6	OFFENTLIGGØRELSE	15
7	MILJØTEKNISK BESKRIVELSE OG VURDERING	16
7.1	BELIGGENHED.....	16
7.2	AFSTANDSKRAV.....	17
7.3	LANDSKAB OG KULTURMILJØ.....	18
7.4	SAMDRIFT.....	21
7.5	BIAKTIVITETER.....	21
7.6	INDRETNING.....	21
7.7	PRODUKTIONSAREALERS OG OPBEVARINGSLAGRES STØRRELSE.....	23
7.8	GRUNDVAND.....	23
7.9	FORBRUG AF VAND OG ENERGI, SAMT KLIMA.....	23
7.10	RESTSTOFFER.....	24
7.11	OPLAG AF DIESEL- OG FYRINGSOLIE.....	26
7.12	HUSDYRGØDNING - PRODUKTION, OPBEVARING OG UDBRINGNING.....	26
7.13	FODEROPBEVARING.....	27
7.14	LUGT.....	29
7.15	STØJ OG RYSTELSER.....	31
7.16	STØV.....	32
7.17	FLUER OG SKADEDYR.....	32
7.18	DØDE DYR.....	33
7.19	LYS.....	33

7.20	TIL- OG FRAKØRSEL	33
7.21	SPILDEVAND	35
7.22	DRIFTSFORSTYRRELSER ELLER UHELD	37
7.23	BESKYTTEDE NATUROMRÅDER OMKRING HUSDYRBRUGET - AMMONIAK	37
7.24	PÅVIRKNING AF "BILAG IV ARTER"	41
7.25	BAT – AMMONIAK	45
7.26	BAT – MANAGEMENT / GODT LANDMANDSKAB	46
7.27	BAT – RÅVARER	47
7.28	BAT - FORBRUG AF VAND OG ENERGI.....	47
7.29	BAT – OPBEVARING AF HUSDYRGØDNING.....	49
7.30	FORARBEJDNING OG UDBRINGNING AF HUSDYRGØDNING	50
7.31	SAMLET BAT-VURDERING	51
8	EGENKONTROL.....	52
9	FORANSTALTNINGER FOR AT UNDGÅ, FOREBYGGE ELLER BEGRÆNSE DET ANSØGTES VIRKNING PÅ MILJØET.....	52
10	ALTERNATIVE MULIGHEDER.....	53
11	EVENTUELLE GRÆNSEOVERSKRIDENDE VIRKNINGER.....	53
12	BEFOLKNING OG MENNESKERS SUNDHED	53
13	SAMSPIL MELLEMLER FAKTORERNE JF. §4 STK. 8 NR. 5.....	53
14	§ 42, NR. 1-6 I BEKENDTGØRELSEN	54
15	§ 43, NR. 7-13 I BEKENDTGØRELSEN	54
16	NABO- / PARTSHØRING	55
17	SAMLET VURDERING	59
	BILAG 1 – FÆRDIGMELDINGSSKEMA	60

1 Indledning

Denne miljøgodkendelse fastlægger de vilkår, der skal gælde for etablering af den ansøgte slagtekyllingeproduktion på Hoddemarkvej 3, 6823 Ansager i Varde Kommune. Vilkårene sikrer, at etablering og drift af husdyrbruget kan ske uden at påvirke miljøet væsentligt.

Miljøet skal i denne sammenhæng forstås som omgivelserne i bred forstand, herunder befolkning, flora og fauna, vandmiljø, landskab og kulturhistorie samt ressourceforbrug.

I forbindelse med udarbejdelse af miljøgodkendelsen, har Varde Kommune udarbejdet en miljøteknisk beskrivelse og vurdering af det ansøgte projekt. Denne danner baggrund for afgørelsen, herunder de stillede vilkår, som fremgår af afsnit 4.

Ansøgningen om miljøgodkendelse har været offentliggjort på Digital MiljøAdministration (DMA) www.dma.mst.dk fra den 6. – 22. januar 2026. Offentligheden har hermed haft mulighed for at komme med forslag og bemærkninger til projektet, samt anmode om at få tilsendt udkast til afgørelse, når dette foreligger.

Varde Kommune har fra Hoddemarkvej 10 og Grønrosevej 6 i samarbejde med Grødevej 37, Grødevej 39 og Grønrosevej 4 modtaget en skriftlig henvendelse med afklarende spørgsmål om forskellige forhold. Varde Kommune har besvaret henvendelsen.

Varde Kommune har fra Grønrosevej 7, som er et bosted for 12 borgere, modtaget både en mundtlig og en skriftlig henvendelse, hvor er givet udtryk for bekymring for lugt, fluer, larm, støj og trafik. Varde Kommune har i sagsbehandlingen forholdt sig til disse forhold.

Endelig har Varde Kommune modtaget en skriftlig henvendelse fra Grødevej 39 med et ønske om at overveje, om vejen forbi deres hus kan flyttes. Dette er behandlet under punktet: Til- og frakørsel.

Et udkast til afgørelse har været sendt i nabo- / partshøring i 30 dage, hvor der har været mulighed for at komme med synspunkter, kommentarer eller indsigelser til projektet.

Der er sideløbende med nabo- / partshøring foretaget høring af offentligheden, ved at udkast til miljøgodkendelse sammen med ansøgning og miljøkonsekvensrapport er lagt på Varde Kommunes hjemmeside under "Høringer".

Af afsnit 16 fremgår indsigelser modtaget i forbindelse med nabo- / partshøringen samt behandling af disse.

Et udkast til afgørelse har dermed givet offentligheden og beslutningstagerne et fælles grundlag for at debattere projektet, inden der er taget endelig stilling til, om det skal kunne realiseres.

Alle indkomne bidrag er blevet vurderet af Varde Kommune, inden der er tages stilling til om der kan meddeles miljøgodkendelse.

Copyright på kort: KDS, GST, GeoDanmark, Hexagon og Varde Kommune.

2 Baggrund for miljøgodkendelse

2.1 Datablad

Ejer / Ansøger:	Ny Vestergaard ApS / MSF Poultry ApS, Lundhedevej 25A, 7200 Grindsted, tlf. 4020 3671, martin@ny-endrupholm.dk
Kontaktperson:	Martin Lund Madsen, tlf. 4020 3671, martin@ny-endrupholm.dk
Husdyrbrugets navn og adresse:	Hoddemarkvej 3, 6823 Ansager
Ejerlav og matrikel nr.:	Hessel By, Hodde, 1d, m.fl.
Virksomhedens art:	Slagtekyllingeproduktion
BFE-nummer:	8128942
CHR-nummer:	44483
CVR-nummer:	45897621
Konsulent:	Nina Laudal Jensen, SAGRO I/S, tlf. 9629 6642, nli@sagro.dk
Tilsynsmyndighed:	Varde Kommune
Er husdyrbruget et IE-brug:	Ja
Ansøgning:	Skema nr. 253274, version 3, indsendt den 4. maj 2026
Udkast i nabohøring:	19. februar 2026
Godkendelsesdato:	5. maj 2026

2.2 Baggrund og historik

Der har tidligere været en kvægbesætning på ejendommen. Denne har dog ifølge CHR været ophørt siden 2012. Der er dermed ikke nogen gyldig og gældende miljøgodkendelse på ejendommen. Dog har gyllebeholderen været i brug hele tiden fra 2013 til i dag.

MSF Poultry ApS har nu søgt om miljøgodkendelse på baggrund af et ønske om at opstarte en slagtekyllingeproduktion på Hoddemarkvej 3, 6823 Ansager.

Ansøgningen er modtaget af Varde Kommune den 15. december 2025.

I forbindelse med sagsbehandlingen er der indhentet supplerende oplysninger.

3 Godkendelse

Varde Kommune har afgjort, at der som ansøgt kan opstartes en slagtekyllingeproduktion på Hoddemarkvej 3, 6823 Ansager som ansøgt. Der er nærmere redegjort for de vurderinger der ligger til grund for afgørelsen i den miljøtekniske beskrivelse og vurdering.

Miljøgodkendelsen meddeles efter § 16a i "Bekendtgørelse af lov nr. 1065 af 21. august 2025 om husdyrbrug og anvendelse af gødning m.v." herefter benævnt husdyrbrugloven, på en række nærmere angivne vilkår i afsnit 4.

Husdyrbruget skal til enhver tid leve op til gældende regler i love og bekendtgørelser – også selvom disse regler eventuelt måtte være skærpede i forhold til denne afgørelse.

Det skal i øvrigt bemærkes, at tilladelser og godkendelser der vedrører anden lovgivning, for eksempel byggetilladelse, skal indhentes særskilt. Der skal også indhentes byggetilladelse, hvis en bygning ændrer anvendelse.

Henvendelse om afgørelsen kan ske til Varde Kommune, Erhvervscenteret - Landbrug.

Eventuelle udvidelser og ændringer af husdyrbrugets anlæg, som ikke fremgår af denne afgørelse, skal meddeles til – og godkendes af Varde Kommune inden disse gennemføres.

I henhold til husdyrbruglovens § 59a bortfalder godkendelsen, hvis den ikke er udnyttet, inden 6 år efter den er meddelt. Hvis en del af godkendelsen ikke er udnyttet, bortfalder godkendelsen for denne del.

3.1 Beskrivelse af projektet

Der er søgt om godkendelse af opstart af en produktion af slagtekyllinger.

Der er søgt om etablering af 3 stk. nye stalde på hver max. 3.500 m². Hertil kommer at en eksisterende bygning ønskes indrettet som møddingshus.

En eksisterende gyllebeholder skal når kyllingeproduktionen etableres kun benyttes til vaskevand fra staldene.

Der etableres nyt halmfyr i en eksisterende bygning.

De nye staldbygninger placeres i passende afstand til eksisterende bygninger og opføres i afdæmpede farver. Der opsættes varmevekslere på de tre slagtekyllingestalde. Spærbenene bliver 2,5 m, og tremplenen bliver 0,9 m. Det vil sige en udvendig højde op til taget på ca. 3,5 m. Selve bygningen får en højde på 7,6 m til kip (inkl. rygning), og højden bliver 8,5 m inkl. ventilationsskorstene.

Der søges om produktionsarealer som det fremgår af tabel 1, og beliggende, som det fremgår af figur 5.

3.2 Dispensation

Varde Kommune meddeler i henhold til § 9 stk. 3 i husdyrbrugloven dispensation til opførelse af ny kyllingestald i en afstand af ca. 7 m fra matr. 3l og til ændring af en eksisterende staldbygning til møddingshus i en afstand af ca. 15 m fra matr. 3l.

Dispensationen er endvidere betinget af at hvis naboejendommen BFE100095390 sælges, skal der foretages en matrikulær ændring, som gør at det nordlige læhegn, se figur 4 i sin helhed kommer til at tilhøre BFE8128942, som er ejendommen med slagtekyllingestaldene.

3.3 Revurdering

Kommunalbestyrelsen skal jævnfør § 48 stk. 4 i "Bekendtgørelse om tilladelse og godkendelse mv. af husdyrbrug (herefter benævnt Husdyrgodkendelsesbekendtgørelsen) foretage den første regelmæssige revurdering, når der er forløbet 8 år fra det tidspunkt, hvor husdyrbruget første gang blev godkendt, og herefter hvert 10. år.

Det er planlagt at foretage den første revurdering i 2034.

3.4 Supplerende oplysninger

I forbindelse med sagsbehandlingen har Varde Kommune orienteret og indhentet oplysninger fra følgende:

- Idéfasen ved offentlig annoncering
- Interne høringer i Varde Kommune
- Nabohearing ved berørte naboer

3.5 Forudsætninger

Varde Kommune forudsætter, at projektet gennemføres og drives som beskrevet i ansøgningen, og at den generelt gældende lovgivning overholdes.

Miljøgodkendelsen meddeles på vilkår, der sikrer at kravene i § 27 i husdyrbrugloven opfyldes. Der stilles derfor følgende vilkår til husdyrbrugets anlæg:

4 Vilkår for miljøgodkendelsen

4.1 Produktionsarealer og opbevaringslagre

- a. Husdyrbruget må maksimalt have produktionsarealer og arealer med gødningsopbevaring, som det fremgår af tabel 1, og beliggende, som det fremgår af figur 5.

4.2 Drift og indretning

- a. Husdyrbrugets drift og indretning skal være i overensstemmelse med de oplysninger der fremgår af den miljøtekniske beskrivelse, medmindre andet fremgår af afgørelsens vilkår.
- b. De vilkår der vedrører driften, skal være kendt af de ansatte/andre der er beskæftiget med den pågældende del af driften. Et eksemplar af miljøgodkendelsen skal til enhver tid være tilgængeligt for de personer, der har ansvaret for husdyrbrugets daglige drift.
- c. Ved fremtidige udvidelser skal Hoddemarkvej 3, 6823 Ansager overveje placering og aktiviteter på husdyrbruget, således at transport af dyr, materialer og husdyrgødning begrænses.
- d. De nye fjerkræstalde må ikke have et produktionsareal, som overskrider det ansøgte, og de må ikke etableres tættere på Hoddemarkvej 10, end det, som fremgår af ansøgningen, se tabel 1 og figur 5.

Opsamlingsstank til rengøringsvand

- e. Senest 14 dage før etablering af opsamlingsbeholder på 10 m³ til rengøringsvand, skal du til Varde Kommune indsende følgende:
 - Dokumentation for at beholderen inklusive rørføring opføres i henhold til reglerne husdyrgødningsbekendtgørelsen, herunder styrke, tæthed og bestandighed.
 - Målfaste tegninger af beholderen inklusive højde samt rørføringer til- og fra tanken
- f. Senest 2 måneder efter at du har etableret beholderen skal du anmelde det til Varde Kommune, som så registrerer det i BBR. (Skema til færdigmelding vedhæftet).
- g. Afløb og rørføring til opsamlingsbeholderen skal udføres af en autoriseret kloakmester.
- h. Erklæring fra aut. kloakmester skal indsendes sammen med færdigmelding af opsamlingsbeholderen til restvand, så den kan blive registreret i BBR.

Møddingshus

- i. Senest 14 dage før etablering af plads til opbevaring af mødding i møddingshus, skal du til Varde Kommune indsende følgende:
 - Dokumentation for at møddingspladsens bund og eventuelle sider opføres i henhold til reglerne i husdyrgødningsbekendtgørelsen, herunder styrke, tæthed og bestandighed.
 - Redegørelse for mure / randbelægning / hældning
 - Målfaste tegninger af møddingspladsen med afløb og rørføring fra møddingspladsen til opbevaringsanlæg.
 - Dokumentation for at eventuel opsamlingsbeholder er udført af bestandige og tætte materialer, og er dimensioneret i forhold til kapaciteten.
- j. Senest 2 måneder efter at du har etableret møddingspladsen, skal du anmelde det til Varde Kommune, som så registrerer det i BBR. (Skema til færdigmelding er vedhæftet).
- k. Afløb og rørføring fra møddingsplads skal udføres af en autoriseret kloakmester.
- l. Erklæring fra aut. kloakmester skal indsendes sammen med færdigmelding af møddingsplads, så det kan blive registreret i BBR.

Halmfyre

- m. Inden etablering af halmfyret, og senest i forbindelse med indsendelse af byggeansøgning for kyllingestaldene, skal det overfor Varde Kommune dokumenteres at
- o halmfyret har en ydelse, som ikke overstiger 1,0 MW
 - o halmfyret er godkendt til fyring med halm, og at
 - o skorstenshøjden lever op til kravene i brændeovnsbekendtgørelsens Bilag 4, vedrørende "afstand til nærmest nabo og betydning for dimensionering af afkast". Se [Brændeovnsbekendtgørelsen](#)

4.3 Landskabsinteresser

- a. Placering, udformning, arkitektur og materialevalg af nybyggeri skal følge beskrivelsen i den miljøtekniske redegørelse.
- b. Bygningerne skal opføres i afdæmpede farver og i ikke-reflekterende materialer.
- c. Der skal etableres afskærmende beplantninger både nord, syd og øst for anlægget, som det fremgår af figur 4. Beplantningerne skal etableres samme år, som den første stald opføres.

Beplantningerne skal som minimum etableres som almindelige 3-rækkede læhegn, bestående af danske hjemmehørende arter, som er egnede til etablering i det åbne land. Beplantningerne skal plejes og om nødvendigt efterplantes, så det fremover bliver et rumgivende element i landskabet. Beplantningen skal som minimum have en udstrækning svarende til figur 4.

Plantebedene skal renholdes i de tre første vækstsæsoner i et passende omfang. De første 2 år efter etablering skal beplantningsbælterne renholdes til sort jord mindst 6 gange i løbet af vækstsæsonen, heraf minimum én gang i perioden april-juni og minimum én gang i perioden juli-august.

- d. Hvis naboejendommen BFE100095390 sælges, skal der foretages en matrikulær ændring, som gør at det nordlige læhegn, se figur 4 i sin helhed kommer til at tilhøre BFE8128942, som er ejendommen med slagtekyllingestaldene.

4.4 Ammoniakreducerende tiltag

1. Installation af varmevekslere

- a. Der skal i stald 1 + 2 + 3 installeres Rokkedahl varmevekslere, ACU Clima+ 200 til reduktion af ammoniakfordampningen.
- b. Varmevekslerne skal etableres inde mellem bygningerne.
- c. Der skal inde i hver stald, hvor der er indsat en eller flere varmevekslere, installeres ventilatorer til recirkulering af luften, og de skal have en samlet kapacitet, som angivet under punkt 2.
- d. Vaskevand fra varmevekslerne skal ledes til en opsamlingsbeholder.

2. Kapacitetskrav

- e. Varmevekslerne skal kunne levere mindst 12 m³ luft pr. time pr. m² produktionsareal i hver stald. Det svarer til 3.400 x 12 = 40.800 m³ luft pr time i hver stald.
- f. Ventilatorerne til recirkulering af luften inde i stalden skal levere en samlet kapacitet på mindst 26 m³ luft pr. time pr. m² produktionsareal. Det svarer til 3.400 x 26 = 88.400 m³ luft pr time i hver stald.

3. Driftstid

- g. Varmevekslerne skal levere al ventilation i stalden frem til ventilationsbehovet overstiger varmevekslerens kapacitet. Ved højere ventilationsbehov skal varmevekslerne levere den luftmængde, der svarer til kapacitetskravene, der er nævnt under punkt 2.

- h. Når ventilationsbehovet overstiger 80 m³ luft pr. time pr. m² produktionsareal, må varmevekslerne slukkes.
- i. Recirkuleringsventilatorerne skal levere den luftmængde, der svarer til kapacitetskravene nævnt under punkt 2.

4. Vedligeholdelse og service

- j. Efter hver produktionscyklus skal varmevekslerne rengøres.
- k. Hvis der opstår driftsstop eller fejl på varmevekslerne, skal dette afhjælpes hurtigst muligt.
- l. Tilsynsmyndigheden skal underrettes ved driftsstop, der har en varighed på mere end to uger.
- m. Der skal foretages eftersyn efter leverandørens anvisning.

5. Dokumentation for drift

- n. Der skal føres en logbog for varmevekslerne, indeholdende registreringer om:
 - a) Varmevekslernes driftstid evt. ved montering af timetæller på varmevekslerne
 - b) Tidspunkter for rengøring samt vedligehold.
 - c) Eventuelle fejl/driftsstop og varighed heraf.
- o. Logbog og rapporter fra servicebesøg skal opbevares på husdyrbruget i mindst 5 år og forevises på tilsynsmyndighedens forlangende.

4.5 Opbevaring og håndtering af husdyrgødning

- a. Dybstrøelse må kun opbevares i møddingshuset.

4.6 Lugt

- a. Hele husdyrbruget og dets omgivelser skal renholdes således, at lugtgener begrænses mest muligt.
- b. Såfremt tilsynsmyndigheden skønner, at lugtgener i omgivelserne vurderes at være væsentligt større end der kan forventes ifølge grundlaget for miljøvurderingen, skal husdyrbruget lade foretage undersøgelse af muligheder for begrænsning af lugtkilder og/eller behandling af afkastluften. Undersøgelsens omfang vil blive fastsat af tilsynsmyndigheden på baggrund af en konkret vurdering af sagen. Lugtundersøgelser kan maksimalt kræves én gang pr. år. Virksomheden afholder selv omkostningerne til dokumentation, undersøgelser og målinger.

4.7 Støj og vibrationer

- a. Husdyrbrugets bidrag til støjbelastningen må, ved udendørs opholdsarealer ved boliger beliggende i landzone uden for eget skel, ikke overskride de anførte værdier 1,5 meter over terræn i frit felt:

Tidspunkt	Støjgrænser	Reference tidsrum
Dag		
Mandag - fredag kl. 07 - 18	55 dB(A)	8 timer
Lørdag kl. 07 - 14	55 dB(A)	7 timer
Lørdag kl. 14 - 18	45 dB(A)	4 timer
Søn- og helligdag kl. 07 - 18	45 dB(A)	8 timer
Aften		
Alle dage kl. 18 - 22	45 dB(A)	1 time
Nat		
Alle dage kl. 22 - 07	40 dB(A)	½ time

Støjgrænser

- b. Støjens maksimalværdi må om natten ikke overstige ovenstående grænseværdier med mere end 15 dB(A) ved alle beboelser.
- c. Ved dokumentation for overholdelse af støjvilkår skal der ses bort fra kortvarig sæsonafhængig kørsel udenfor husdyranlægget f.eks. pløjning og høst.
- d. Hvis tilsynsmyndigheden vurderer det nødvendigt, skal husdyrbruget dokumentere, at støjvilkåret er overholdt. Dokumentationen skal belyse støjbelastningen med husdyrbruget i fuld repræsentativ drift. Dette kan dog højst kræves en gang årligt, såfremt ovennævnte støjgrænser overholdes.

Dokumentationen skal ske i form af resultat af en støjmåling udført efter retningslinjerne i Miljøstyrelsens vejledning nr. 5 og 6/1984, eller efter en beregning udført efter den nordiske beregningsmetode for ekstern støj fra virksomheder jf. Miljøstyrelsens vejledning nr. 5/1993. Ved ændringer skal den nyeste vejledning anvendes.

Er dokumentationen udført som beregning, skal den indeholde de oplysninger om beregningsforudsætningerne, som er nødvendige for vurdering af rigtigheden af beregningsresultaterne. Er dokumentationen udført som måling, skal driftsforholdene under målingen beskrives. Som udgangspunkt accepteres en ubestemthed på de målte eller beregnede støjbelastninger på max. +/- 3 dB(A).

- e. Målingerne eller beregningerne skal udføres af en person eller et laboratorium, som er akkrediteret af DANAK eller godkendt af Miljøstyrelsen til "Måling – ekstern støj".
- f. Resultaterne skal sendes til tilsynsmyndigheden senest 1 måned efter målingernes gennemførelse.

4.8 Støv

- a. Drift af anlægget må ikke medføre væsentlige støvgener uden for husdyranlægget.

4.9 Vand

- a. Husdyrbruget skal drives så vandforbruget minimeres mest muligt.

4.10 Skadedyr

- a. Der skal på husdyrbruget foretages effektiv fluebekæmpelse i overensstemmelse med de til enhver tid nyeste retningslinjer fra Aarhus Universitet, Institut for Agroøkologi.
- b. Opbevaring af foder skal ske på en sådan måde, at der ikke opstår risiko for tilhold af skadedyr.

4.11 Spildevand, overfladevand og restvand

- a. Sanitært spildevand fra forrum i slagtekyllingestaldene skal ledes til samletank og tilmeldes tømningsordning.
- b. Vaskevand fra kyllingestaldene og møddingshuset skal ledes til gyllebeholderen.
- c. Husdyrbruget skal indrettes, så de forurenede områder uden om stald- og husdyrgødningsanlæg begrænses med henblik på at reducere produktion af spildevand.
- d. Overfladevand fra befæstede arealer, som kan være forurenede med næringsstoffer, skal opsamles og udbringes i henhold til gældende regler.
- e. Tagbrønde og brønde i øvrigt indenfor en afstand på 15 meter fra stalde skal hæves minimum 10 cm over terræn, når de fører til dræn eller vandløb.

- f. Senest i forbindelse med indsendelse af byggeansøgning for kyllingestaldene, skal der til Varde Kommune redegøres detaljeret for, hvad der skal ske med tagvandet fra staldene.
- g. Inden der udledes tagvand fra de nye staldbygninger samt evt. overfladevand, skal der enten foreligge en udledningstilladelse og evt. medbenyttertiladelse som omfatter alt det udledte vand fra husdyrbruget eller alternativt en nedsivningstilladelse til tagvand fra et tagareal som minimum svarer til udvidelsen af det samlede tagareal.
- h. Senest 2 måneder efter at udledningstilladelsen er taget i brug, skal kloakmesterattest indsendes til Varde Kommune.

4.12 Oplag af olie, pesticider og øvrige kemikalier

- a. Opbevaring af kemikalier, samt spildolie og kemikalieaffald, skal foregå i rum med fast bund og uden mulighed for forurening af jord, afløbssystem, grundvand og vandløb.

4.13 Lys

- a. Driften må ikke medføre væsentlige lysgener uden for husdyrbruget.

4.14 Egenkontrol

- a. Se vilkår stillet under punkt. 4.4.

4.15 Uheld og risici

- a. Alle uheld og driftsforstyrrelser, herunder evt. spild på udendørs arealer, der kan medføre forurening, skal straks meddeles alarmcentralen (tlf.: 112) og efterfølgende Erhvervscenteret, Varde Kommune (tlf.: 7994 6800).
- b. Anvendelse, fremstilling eller frigivelse af relevante farlige stoffer i forbindelse med husdyrproduktionen skal begrænses, med henblik på at undgå risiko for forurening af jordbund og grundvand på husdyrbruget. Ved farlige stoffer forstås stoffer og blandinger som defineret i artikel 3 i Europa-Parlamentets og Rådets forordning (EF) nr. 1272/2008 om klassificering, mærkning og emballering af stoffer og blandinger.

4.16 Ophør

- a. Ved ophør af driften, skal der træffes de nødvendige foranstaltninger for at undgå forureningsfare. Alle opbevaringsanlæg skal tømmes og rengøres, og husdyranlægget skal fremstå i miljømæssig god stand.

5 Klagevejledning

Afgørelsen kan påklages til Miljø- og Fødevareklagenævnet i henhold til § 76 i Husdyrbrugloven af de klageberettigede, der fremgår af lovens §§ 84-87.

Hvis du ønsker at klage over afgørelsen, skal du gøre det elektronisk og direkte til Miljø og Fødevareklagenævnet via Klageportalen. Du kan få adgang til Klageportalen via <https://kpo.naevneneshus.dk>

Din klage skal være modtaget senest den 2. juni 2026.

Det er en betingelse for behandling af din klage, at du indbetaler et gebyr.

Vejledning om hvordan du klager og om gebyrordningen kan du finde på <https://kpo.naevneneshus.dk>

Samme sted fremgår det også, at der er visse særlige forhold, som kan begrunde en undtagelse fra kravet om at klage via Klageportalen.

Har du brug for yderligere oplysninger eller hjælp til Klageportalen, kan du kontakte nh@naevneneshus.dk eller tlf. 7240 5600.

Såfremt afgørelsen ønskes indbragt for domstolene, skal søgsmål være anlagt inden 6 måneder fra afgørelsens offentliggørelse samt være i overensstemmelse med § 26 i forvaltningsloven.

6 Offentliggørelse

Offentliggørelse af afgørelsen sker på Digital MiljøAdministration <https://dma.mst.dk/> under "Offentliggørelser", den 5. maj 2026.

På Varde Kommunes vegne den 5. maj 2026



Jørgen Enevoldsen

Miljømedarbejder

Kopi sendt til:

- Nina Laudal Jensen, SAGRO I/S e-mail: nlj@sagro.dk
- Styrelsen for Patientsikkerhed, Tilsyn og Rådgivning Vest, Adelvej 34, Tavlov, 7000 Fredericia, e-mail: trvest@stps.dk
- Danmarks Fiskeriforening, Nordensvej 3, Taulov, 7000 Fredericia, e-mail: mail@dkfisk.dk
- Ferskvandsfiskeriforeningen for Danmark, v. Niels Barslund, Vormstrupvej 2, 7540 Haderup, e-mail: nb@ferskvandsfiskeriforeningen.dk
- Arbejderbevægelsens Erhvervsråd, Reventlowsgade 14,1, 1651 Kbh.V, e-mail: ae@ae.dk
- Forbrugerrådet, Fiolstræde 17, 1017 Kbh.K, e-mail: fbr@fbr.dk
- Rådet for Grøn Omstilling, Kompagnistræde 22, 3.sal, 1208 Kbh.K, e-mail: info@rgo.dk
- Danmarks Sportsfiskerforbund, Skyttevej 5, 7182 Bredsten, e-mail: tha@sportsfiskerforbundet.dk
- Danmarks Naturfredningsforening, Masnedøgade 20, 2100 København Ø, e-mail: dnvarde-sager@dn.dk
- Dansk Ornitologisk Forening, Vesterbrogade 140, 1620 Kbh.V, e-mail: natur@dof.dk samt lokalforeningen for sydvestjylland e-mail: varde@dof.dk
- Arkvest, post@arkvest.dk

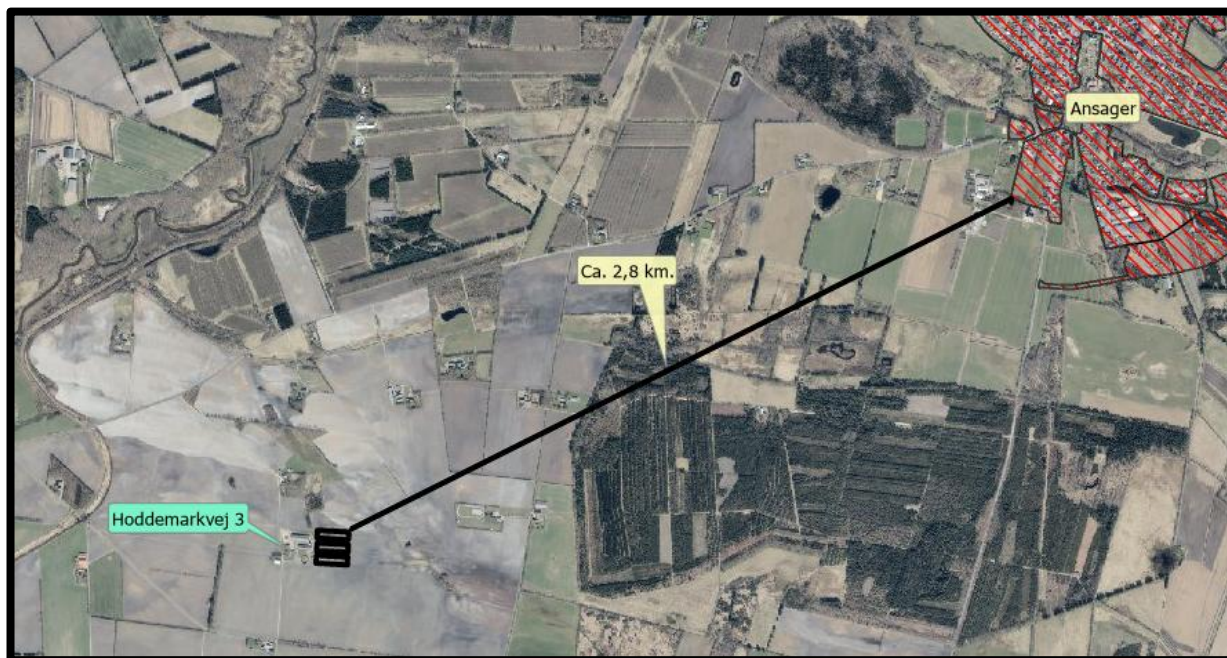
7 Miljøteknisk beskrivelse og vurdering

Beliggenhed, landskab og kulturmiljø

7.1 Beliggenhed

Husdyrbruget ligger på adressen Hoddemarkvej 3, 6823 Ansager, ca. 2,8 km sydvest for Ansager, som også er nærmeste byzone, se figur 1.

Der er ikke nogen samlet bebyggelse nærmere end Ansager.



Figur 1. Husdyrbruget i forhold til byzone

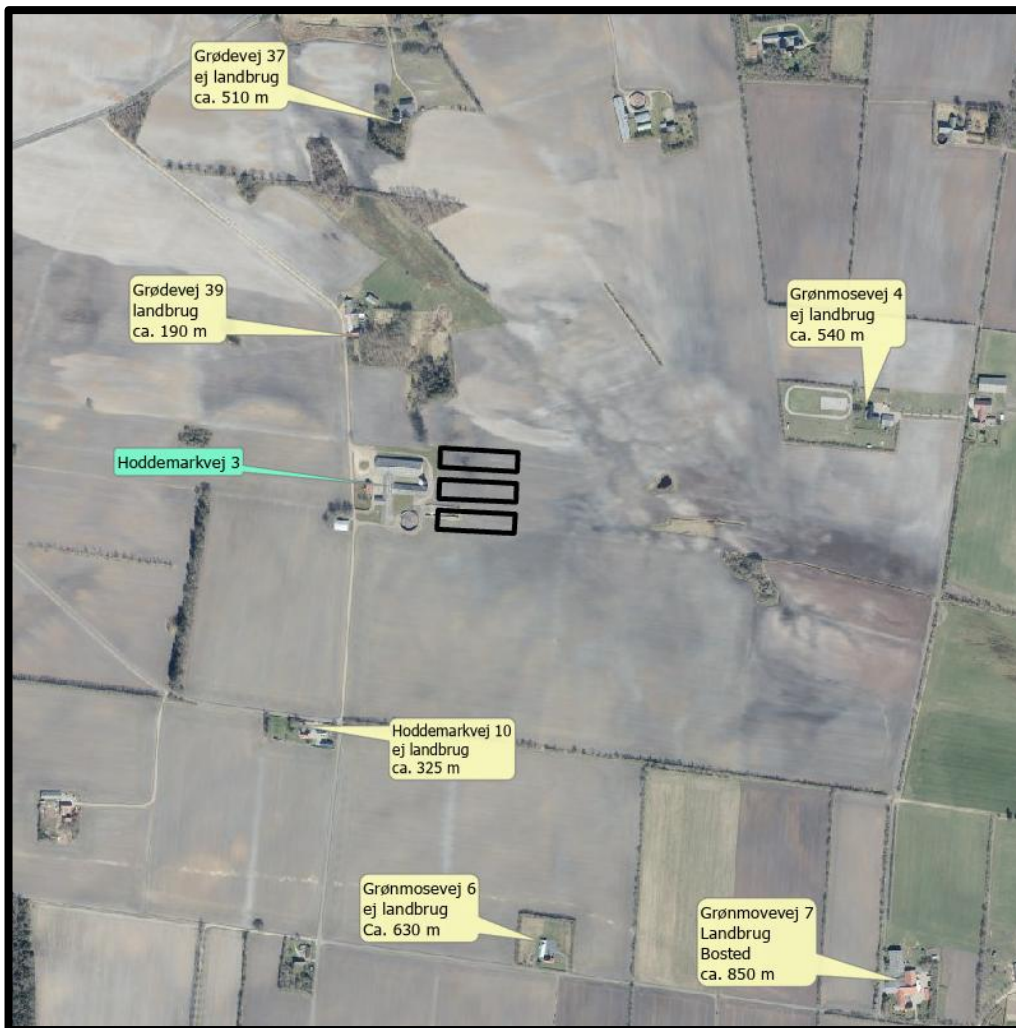
Nærmeste nabo uden landbrugspligt, Hoddemarkvej 10, Grønmosvej 4, Grønmosvej 6 og Grødevej 37 er beliggende henholdsvis ca. 325 m, ca. 540 m, ca. 630 m og ca. 510 m fra Hoddemarkvej 3, se figur 2.

Nærmeste øvrige nabobeboelse er Grødevej 39, som ligger ca. 190 m fra Hoddemarkvej 3, se figur 2.

Der er i forbindelse med idéfasen modtaget henvendelser fra Grønmosvej 7, som er et selvejende, privat bosted for kvinder, mænd og par, fra 18 år og opefter, med en eller flere psykiatriske diagnoser samt eventuelle misbrugsproblematikker.

Grønmosvej 7 er registreret med landbrugspligt, og er ikke omfattet af nogen hverken lokalplan eller kommuneplanramme, og kan dermed ikke gøre krav på særlige hensyn.

Varde Kommune vurderer at beliggenheden er tilstrækkeligt beskrevet.



Figur 2. Husdyrbruget i forhold til nærmeste naboer.

7.2 Afstandskrav

Afstandskravene i henhold til § 6 i Husdyrbrugloven er overholdt, da husdyrbrugets anlæg ikke er beliggende:

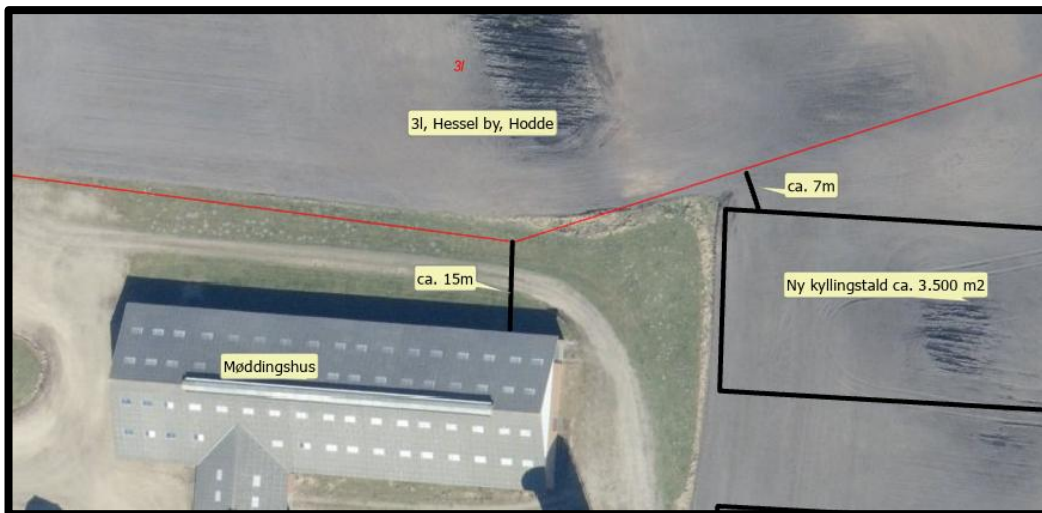
- i et eksisterende eller ifølge kommuneplanens rammedel fremtidigt byzone- eller sommerhusområde
- i et område i landzone, der i lokalplan er udlagt til boligformål, blandet bolig og erhvervsformål eller til offentlige formål med henblik på beboelse, institutioner, rekreative formål og lign.,
- i en afstand mindre end 50 m fra ovennævnte områder eller
- i en afstand mindre end 50 m fra en nabobeboelse.

Følgende afstandskrav i henhold til § 8 i husdyrbrugloven er overholdt:

- ikke almene vandforsyningsanlæg (25 m)
- almene vandforsyningsanlæg (50 m)
- vandløb, dræn og søer (15 m)
- offentlig vej og privat fællesvej (15 m)
- levnedsmiddelvirksomhed (25 m)
- beboelse på samme ejendom (15 m)

Følgende afstandskrav i henhold til § 8 i husdyrbrugloven er ikke overholdt:

- naboskel (30 m)



Figur 3. Manglende overholdelse af afstandskrav.

Naboskel

Afstandskravet på 30 m til naboskel er ikke overholdt for møddingshuset (bygn. 7) og ny kyllingestald (bygn. 1) til matr. 3l, Hessel By, Hodde, som er en del af ejendommen BFE 100095390, se figur 3 og figur 5.

Matrikel 3l og ejendommen BFE 100095390 er ejet af ansøger.

Der er ansøgt om dispensation.

Varde Kommune meddeler i henhold til § 9 stk. 3 i husdyrbrugloven dispensation til opførelse af ny kyllingestald i en afstand af ca. 7 m fra matr. 3l og til ændring af en eksisterende staldbygning til møddingshus i en afstand af ca. 15 m fra matr. 3l.

Varde Kommune vurderer, at der kan gives dispensation, da naboejendommen er ejet af ansøger, og der ikke er nogen bebyggelse eller anden følsom anvendelse i nærheden.

7.3 Landskab og kulturmiljø

I forbindelse med sagsbehandlingen er husdyrbrugets beliggenhed i forhold til udpegningerne i Varde Kommunes Kommuneplan 2025 samt andre udpegninger blevet gennemgået. Husdyrbrugets anlæg ligger **indenfor**

- Landzone
- Overgangslandskab
- Særligt værdifuldt landbrugsområde
- Skovrejsning

Af Kommuneplan 2025 for Varde Kommune fremgår det blandt andet, at

Anvendelse af reflekterende materialer i **det åbne land (Landzone)** skal søges begrænset og om nødvendigt afskærmes.

I **overgangslandskaber** skal nye bygninger, anlæg og beplantning, der visuelt vil opleves fra dal- eller kystlandskaber tilpasses landskabets karakter, særligt med hensyn til beplantning, placering, udformning og materialevalg.

I **særligt værdifulde landbrugsområder** må der kun udlægges areal til ikke-landbrugsmæssige formål hvis visse krav opfyldes.

I **særligt værdifulde landbrugsområder** med **skovrejsningsinteresser** har skovrejsning høj prioritet.

Der er ikke registreret nogen beskyttede sten- eller jorddiger i nærheden af husdyrbruget.

Nybyggeriet sker udenfor beskyttelseslinje for fredede fortidsminder, å-beskyttelseslinje, sø-beskyttelseslinje, strand-beskyttelseslinje og skov-byggelinje.

Varde Kommunes landskabsvurdering

Ejendommen ligger i et overgangslandskab. For overgangslandskaber gælder retningslinjerne:

GENERELT

19.1 *Anvendelse af reflekterende materialer i det åbne land skal søges begrænset og om nødvendigt afskærmes*

19.2 *Etablering af energiproducerende anlæg skal ske under hensyntagen til de landskabelige værdier og placeres, så oplevelsen af landskabet ikke påvirkes i væsentlig grad.*

OVERGANGSLANDSKABER

19.9 *Nye bygninger og anlæg, der visuelt vil opleves fra dal- eller kystlandskaber, skal tilpasses landskabets karakter, særligt med hensyn til beplantning, placering, udformning og materialevalg.*

Terrænet omkring ejendommen daler primært i nord-, nordøstlig retning imod dallandskabet og vandløbet Grønrose Vest.

Der er en smule beplantning omkring et maskinhus i ejendommens sydvestlige hjørne. Derudover er ejendommen uden beplantning og ligger meget åbent i landskabet.

Landskabet er overvejende fladt, men orienterer sig i retning af det udpegede dallandskab, og dette medfører visuel eksponering i dallandskabet.

Det ønskede byggeri placeres på åben mark og i tilknytning til eksisterende bygninger på ejendommen, og dette øger tilpasningen. Med sin størrelse får det ønskede byggeri en stor påvirkning i dallandskabet og dette forhold forstærkes, når der ikke er beplantning på ejendommen.

På baggrund af ovenstående, og af hensyn til den visuelle påvirkning i dallandskabet, stilles der vilkår om etablering af ny beplantning på både nord- og sydsiden af ejendommen.

Beplantningens formål i landskabet er at skabe et grønt volumen omkring store landbrugsbygninger og tekniske anlæg, samt reducere den visuelle eksponering i dallandskabet.

De nye læhegn skal som minimum etableres som almindelige 3-rækkede læhegn, bestående af danske hjemmehørende arter, som er egnede til etablering i det åbne land. Beplantningen skal plejes og om nødvendigt efterplantes, så det fremover bliver et rumgivende element i landskabet. Beplantningen skal som minimum have en udstrækning svarende til figur 4.

Da den nordlige beplantning strækker sig ind over en matrikel, som tilhører naboejendommen, ejet af ansøger, stiller Varde Kommune vilkår om, at der ved salg af naboejendommen skal foretages en matrikulær ændring, som gør at læhegnet kommer til at tilhøre ejendommen med slagtekyllingestaldene.

For Varde Kommune er det af landskabshensyn tilstrækkeligt, at der etableres beplantning nord- og syd for anlægget. Men på baggrund af et ønske fra en nabo accepterer ansøger, at der også etableres beplantning mod øst.

Varde Kommune stiller derfor krav til beplantning, som det fremgår af figur 4.

Varde Kommune stiller endvidere vilkår om, at de første 3 år efter etablering, skal der ske etableringspleje af plantebælterne. Det vil sige at beplantningsbælterne skal renholdes til sort jord mindst 6 gange i løbet af vækstsæsonen. Dette for at sikre hurtig og god opvækst.



Figur 4. Vilkår til beplantning.

Projektets erhvervmæssige nødvendighed.

Ansøger oplyser følgende:

Etableringen af den ansøgte produktion vurderes at være erhvervmæssigt nødvendig for at sikre en konkurrencedygtig og bæredygtig drift af ejendommen. Den planlagte produktionskapacitet skal muliggøre, at bedriften kan imødekomme den stigende efterspørgsel på slagtekyllinger og samtidig opretholde en rationel og effektiv drift.

Der har ikke været husdyrproduktion på ejendommen siden 2012. Etableringen af den nye produktion indebærer derfor en genetablering af husdyrholdet på ejendommen. Dette giver mulighed for at genanvende eksisterende ressourcer og infrastruktur samt bidrage til at styrke den lokale landbrugsproduktion.

Det eksisterende anlæg på ejendommen er ikke egnet til produktion af slagtekyllinger, men en af de nuværende bygninger vurderes at kunne omdannes og genanvendes som gødningshus. Dermed sikres en hensigtsmæssig og bæredygtig udnyttelse af den eksisterende bygningsmasse, samtidig med at behovet for nybyggeri reduceres.

Varde Kommune vurderer at

- alle nybyggerierne er erhvervmæssigt nødvendige for landbrugsdriften
- etablering af kyllingeproduktion er ikke i strid med Kommuneplan 2025 for Varde Kommune
- det samlede bygningsanlæg vil fremstå som en driftsmæssig enhed
- de nye driftsbygninger, ved overholdelse af de stillede vilkår, ikke ændrer væsentligt på oplevelsen af landskabet, samt at det ikke vil få indflydelse på det udpegede kulturmiljø
- at etableringen, og de deraf følgende ændringer i området, ikke vil være i strid med hensynet til kulturhistoriske interesser.

Varde Kommune stiller af hensyn til landskabsinteresser vilkår om at bygningerne skal opføres i afdæmpede farver og i ikke-reflekterende materialer.

Husdyrhold og drift

7.4 Samdrift

Ansøger oplyser at:

Ansøger driver ikke andre ejendomme med husdyr inden for 274 meter fra Hoddemarkvej 3, 6823 Ansager. For den ansøgte produktion er 50 pct. af den ukorrigerede geneafstand for lugt til enkeltbolig beregnet til 274 meter. På den baggrund vurderes ejendommen ikke at være forureningsmæssigt forbundet med andre ejendomme drevet af ansøger. Der er derfor ikke foretaget yderligere vurdering af eventuel samdrift med andre ejendomme.

Varde Kommune vurderer, at husdyrbruget ikke er forureningsmæssigt forbundet med andre husdyrbrug, og derfor skal godkendes for sig selv.

7.5 Biaktiviteter

Ansøger oplyser at:

Der etableres et halmfyr til opvarmning af kyllingestaldene.

Ansøger har oplyst, at halmfyret vil have en effekt på max. 1,0 MW. Halmfyret er derfor reguleret af brændeovnsbekendtgørelsen.

Da der kan gå en rum tid inden halmfyr og kyllingestalde etableres, har Varde Kommune ikke konkret vurderet halmfyret i forhold til brændeovnsbekendtgørelsen.

Varde Kommune stiller dog vilkår om at

Inden etablering af halmfyret, og senest i forbindelse med indsendelse af byggeansøgning for kyllingestaldene, skal det overfor Varde Kommune dokumenteres at

- *halmfyret har en ydelse, som ikke overstiger 1,0 MW*
- *halmfyret er godkendt til fyring med halm, og at*
- *skorstenshøjden lever op til kravene i brændeovnsbekendtgørelsens Bilag 4, vedrørende "afstand til nærmest nabo og betydning for dimensionering af afkast". Se [Brændeovnsbekendtgørelsen](#)*

7.6 Indretning

Oversigt over husdyrbrugets bygninger fremgår af figur 5.

Bygning 1+2+3

Nye staldbygninger på hver i alt max. 3.500 m² til slagtekyllinger og forrum. Der er i hver bygning max. 3.400 m² produktionsareal og ca. 150 m² forrum.

Bygningerne indrettes med dybstrøelse til produktion af slagtekyllinger. Hver stald opføres med en bredde på 30 meter og en længde på 112,5 meter. Spærbenene bliver 2,5 m, og tremplén bliver 0,9 m. Det vil sige at bygningen i siden får en højde på ca. 3,5 m op til taget. Selve bygningen får en højde på 7,6 m til kip (inkl. rygning), mens den maksimale højde bliver 8,5 m inkl. ventilationsskorstene.

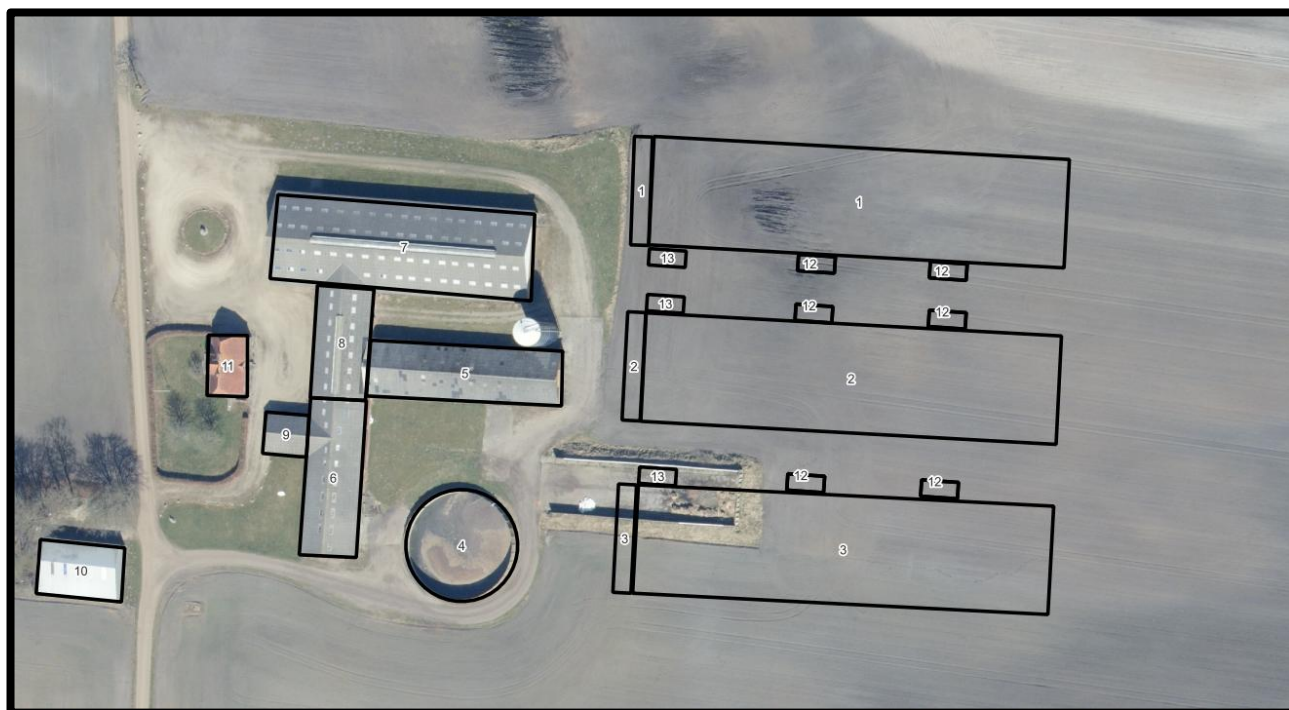
Bygningerne opføres i sandwichpaneler i afdæmpede farver.

Der ønskes endvidere mulighed for at etablere et forrum i vestenden af hver stald med et areal på ca. 5 x 30 meter.

Bygning 4

Eksisterende gyllebeholder på 3.000 m³, som når kyllingeproduktionen etableres ikke længere vil blive brugt til gylle, men kun til vaskevand fra kyllingestaldene.

Endvidere vil der blive etableret en fælles pumpebrønd på 10 m³ til opsamling af vaskevand, og den eksisterende gyllebeholder vil blive anvendt til opbevaring af dette vand.



Figur 5. Oversigt over husdyrbrugets bygninger.

Bygning 5

Eksisterende foderlade.

Bygning 6

Eksisterende ældre ungdyrstald. Benyttes ikke til dyrehold i fremtidig drift.

Bygning 7

Eksisterende stald, som ændrer anvendelse til gødningshus. Der bliver et maksimalt areal med gødning på 1.000 m².

Bygning 8

Eksisterende ældre kostald, hvor der bliver etableret et halmfyr. Der er stillet vilkår til dette.

Bygning 9

Eksisterende garage.

Bygning 10

Eksisterende maskinhus.

Bygning 11

Eksisterende beboelse.

Bygning 12

Varmevekslere af mærket Rokkedahl, ACU Clima+ 200 med en ammoniakreducerende effekt på 28 %.

Bygning 13

Ved hver stald opstilles tre fodersiloer på hver 60 m³ til opbevaring og håndtering af foder.

Der er ifølge ansøger ikke taget stilling til hvornår det ansøgte projekt bliver realiseret. Udnyttelsesfristen er 6 år.

Varde Kommune vurderer at indretningen er tilstrækkelig beskrevet.

Der stilles vilkår om, at husdyrbrugets indretning og drift skal være i overensstemmelse med de oplysninger der fremgår af denne miljøtekniske beskrivelse.

7.7 Produktionsarealers og opbevaringslagres størrelse

I tabel 1 ses produktionsarealets og opbevaringslagres størrelse for 8 år siden, som nuværende drift og som ansøgt drift.

Bygning	Staldsystem / type af opbevaringsanlæg	Dyre-type / gødningstype, ansøgt drift	8 årsdrift, m ²	Nudrift, m ²	Ansøgt, m ²
1	Dybstrøelse	Slagtekyllinger			3.400
2	Dybstrøelse	Slagtekyllinger			3.400
3	Dybstrøelse	Slagtekyllinger			3.400
I alt					10.200
4	Gyllebeholder / beholder til vaskevand	Flydende	750	750	0
7	Møddingshus	Fast			1.000
I alt					1.000

Tabel 1. Produktionsarealers og opbevaringslagres størrelse

Gyllebeholderen har været i drift hele tiden siden kvægbesætningen ophørte, men vil fremover kun blive benyttet til vaskevand fra kyllingestaldene.

Varde Kommune vurderer at produktionsarealet er tilstrækkeligt beskrevet.

7.8 Grundvand

Ansøger har oplyst følgende:

Husdyrbruget ligger ikke indenfor område for særlig drikkevandsinteresse, boringsnære beskyttelsesområder, nitratfølsomt indvindingsområde, eller sprøjtemiddelfølsomme indvindingsområde.

Spildevandsledningerne, herunder tagvand, overfladevand og sanitært spildevand adskilles fra hinanden efter gældende regler for at undgå en forurening af overflade- og grundvand.

Vurdering

De generelle regler for opbevaring af husdyrgødning og indretning af stalde sikrer, at der er minimal risiko for, at der sker udslip fra gødningsopbevaringslagre og stalde, som kunne give anledning til forurening af grundvandet. Desuden er der særlige regler for udnyttelse og udbringning af husdyrgødning, der sikrer en minimal udvaskning af næringsstoffer til grundvandet.

Fra bygninger med dyr eller husdyrgødning til vandboring er der 60 m eller længere, og er dermed længere end afstandskravet på 25 m til vandboring.

Ud fra ovenstående vurderes det, at den påtænkte driftsændring ikke vil have indvirkning på grundvandet.

Varde Kommune vurderer, at almindeligt gældende krav til indretning af stalde og møddingshus, samt ansøgers redegørelse for rengøring og opsamling af rengøringsvand er tilstrækkeligt til at sikre, at der ikke opstår risiko for forurening af grundvand.

7.9 Forbrug af vand og energi, samt klima

Ansøger har oplyst følgende:

Vandforbrug og vandinstallationer

Vandforbruget på bedriften vil anvendes til drikkevand til dyrene samt til vask af staldanlæg. Vandforsyningen sker fra eget vandværk.

For at reducere vandspild anvendes drikkepipler med spildbakker i stalden.

Der benyttes iblødsætning forud for vask, hvilket bidrager til et reduceret vandforbrug ved rengøring.

Vurdering

Der er hele tiden fokus på at minimere vandforbruget, både i forbindelse med daglig drift men også ved udskiftning af teknikker, der forbruger vand. Det vurderes derved, at brugen af naturressourcer sker på en forsvarlig måde.

Energi

På ejendommen anvendes energi i form af elektricitet. Der bruges strøm til ventilation, lys, foderanlæg og varmeveksler. Ventilationen er den primære kilde til strømforbrug.

Der er implementeret flere energibesparende teknologier, herunder LED-belysning og frekvensstyret ventilation. Udendørs belysning er dagslysstyret, udstyret med bevægelsessensor eller tændes manuelt efter behov. Indendørs belysning styres via et styringssystem.

Opvarmning af stalden vil ske via halmfyr.

Vurdering

Der er hele tiden fokus på at minimere energiforbrug, både i forbindelse med daglig drift men også ved udskiftning af teknikker, der forbruger energi. Det vurderes derved, at brugen af naturressourcen sker på en forsvarlig måde. På baggrund af ovenstående, vurderes det, at der på ejendommen er fokus på besparelse af energi, og driften af husdyrbruget forventes ikke at medføre væsentlige følger virkninger for miljøet på baggrund heraf.

Klima

Klimapåvirkninger søges begrænset ved at holde fokus på energiforbrug og transporter, så CO₂belastningen minimeres så vidt muligt. Dette er beskrevet i foregående afsnit vedr. "Energi" med diverse tiltag.

Denne ejendom bidrager til klimaindsatsen med bl.a. følgende tiltag:

- Der anvendes LED-belysning i stalden, som minimerer elforbruget.
- Der anvendes lavenergi ventilationsmotorer, som minimerer elforbruget.
- Varmevekslere.
- Husdyrgødning eksporteres direkte til Tyskland.

Varde Kommune vurderer, at energi- og vandforbruget er tilstrækkeligt beskrevet.

7.10 Reststoffer

Ansøger oplyser følgende:

Reststoffer

Opbevaring af reststoffer skal ske på en forsvarlig måde, så der ikke er risiko for afløb til jord, kloak, overfladevand eller grundvand.

Olie

Der opbevares ikke spildolie på ejendommen.

Kemikalier og pesticider

På ejendommen anvendes der kemikalier hovedsagligt i form af rengørings- og desinfektionsmidler. Det er minimalt, hvad der anvendes af rengøringsmidler.

Rengøringsmidler opbevares efter leverandørens anvisning i rum uden afløb.

Medicin

Der anvendes kun medicin til kyllingerne, hvis de er under behandling efter samråd med dyrlæge. Vacciner til kyllingerne opbevares på ejendommen. Al medicin opbevares aflåst og på køl i forrum.

Eventuelle medicinrester returneres til dyrlæge. Det er dog sjældent, at det sker, da alt det indkøbte opbruges.

Vurdering

Det vurderes, at reststoffer opbevares og håndteres miljømæssigt forsvarligt på ejendommen.

Affald

Husdyrbruget er omfattet af kommunens til enhver tid gældende Regulativ for Erhvervsaffald, og er dermed forpligtet til at kildesortere og bortskaffe alt erhvervsaffald i henhold til denne og den til enhver tid gældende Affaldsbekendtgørelse.

I den daglige drift vil der være en række affaldsprodukter til bortskaffelse via kommunale ordninger og modtagestationer. Affaldet opbevares og bortskaffes i overensstemmelse med affaldsregulativerne for Varde Kommune, og det kildesorteres i fraktioner efter gældende affaldsregler.

Fast affald:

Restaffald der ikke er genbrugsejnet opbevares i container og afhentes hver uge.

Mindre fraktioner af affald kommer i affaldsspandene til affald fra husholdningen f.eks. madaffald

Dagrenovation samt pap og papir fra bedriften fyldes i affaldscontainer. Affaldscontaineren tømmes hver 14. dag via den kommunale ordning.

Genanvendeligt affald fra produktionen/erhvervsaffald opbevares i forrum eller gammel foderlade og afleveres på den kommunale modtagestation løbende.

Ikke genanvendeligt affald afhentes af godkendt modtager.

Eventuelt jernaffald bortskaffes til skrothandler.

Farligt og klinisk risikoaffald

Farligt affald som f.eks. lysstofrør, el-sparepærer, oliefiltre, batterier eller spraydåser indsamles i forrum eller gammel foderlade. Brugte batterier tages ofte med retur af leverandør. Andet leveres til kommunal modtagestation.

Eventuelle medicinrester afleveres til dyrlæge.

Olie- og kemikalieaffald:

Der findes ikke olie – og pesticidaffald på ejendommen, da markdriften ikke foregår fra denne ejendom.

Nødvendige rengøringsmidler bruges op i ejendommens drift, hvorved der normalt ikke er kemikalieaffald til bortskaffelse. Hvis reglerne ændres så et kemikalie, der tidligere har været benyttet på ejendommen, bliver ulovligt at bruge, bortskaffes eventuelle rester hurtigst muligt til Kommunal Modtagestation.

Der er tale om et IE-brug, så derfor skal affaldshierarkiet, jf. § 6 b i lov om miljøbeskyttelse, iagttages (fremgår af § 35 i Husdyrgodkendelsesbekendtgørelsen). Det betyder, at beskrivelsen skal illustrere, hvordan affaldshåndteringen på husdyrbruget lever op til affaldshierarkiet jf. Miljøbeskyttelseslovens § 6 b.

Heraf fremgår det at affaldsforebyggelse og -håndtering skal, ske i overensstemmelse med følgende affaldshierarki:

- 1) Affaldsforebyggelse.
- 2) Forberedelse med henblik på genbrug.
- 3) Genanvendelse.
- 4) Anden nyttiggørelse.
- 5) Bortskaffelse.

Vurdering

Affald opbevares og bortskaffes i overensstemmelse med gældende lovgivning og affaldsdirektiver, og det vurderes ikke, at håndteringen heraf kan medføre risiko for forurening af miljøet.

Husdyrbruget er omfattet af Varde Kommunes til enhver tid gældende Regulativ for Erhvervsaffald, og er dermed forpligtet til at kildesortere og bortskaffe alt erhvervsaffald i henhold til denne og den til enhver tid gældende Affaldsbekendtgørelse.

Varde Kommune gør opmærksom på at afbrænding af affald er ikke tilladt. Jævnfør § 1, stk. 2 i Miljøministeriets bekendtgørelse nr. 1459 af 7. december 2015 om "Forbud mod markafbrænding af halm mv." er det dog tilladt at foretage afbrænding af våde halmballer og halm, der har været anvendt til overdækning og lignende. Brandmyndigheden skal orienteres inden afbrændingen iværksættes.

Ønskes der afleveret affald på kommunal genbrugsplads, skal husdyrbruget være tilmeldt genbrugsordning for erhverv.

Varde Kommune vurderer ud fra ansøgers redegørelse og med de stillede vilkår, at fast affald, olie og kemikalier opbevares, håndteres og bortskaffes miljømæssigt forsvarligt på husdyrbruget.

7.11 Oplag af diesel- og fyringsolie

Ansøger oplyser følgende:

Der er ingen olietanke på husdyrbruget.

Varde Kommune gør opmærksom på, at evt. kommende opbevaring af diesel- og fyringsolie i overjordiske tanke skal ske i en typegodkendt beholder på varigt og stabilt underlag, og at der ikke må være risiko for afløb til jord, kloak, overfladevand eller grundvand.

Varde Kommune vurderer ud fra ansøgers redegørelse og med de stillede vilkår, at diesel- og fyringsolie opbevares og håndteres miljømæssigt forsvarligt på husdyrbruget.

7.12 Husdyrgødning - produktion, opbevaring og udbringning

Ansøger oplyser følgende:

Tabel 2 er en oversigt over husdyrbrugets fremtidige gødningsopbevaringsanlæg. I tabel 3 fremgår flere oplysninger om husdyrbrugets gødningsopbevaringsanlæg.

Opbevaringslagre					
Navn	Lagertype	Yderligere oplysninger	Bedste tilgængelige opbevaringsteknik		Areal (m ²)
			Ansøgt drift		
Gødningshus	Fast				1699
			Nudrift		
GB	Flydende				750
			8 års drift		
GB	Flydende				750

Tabel 2. Opbevaringsanlæg til husdyrgødning.

Opbevarings-anlæg	Opførselsår	5 el. 10 års beholderkontrol	Kapacitet (m ³)	Overflade-areal (m ²)
Beholder til vaskevand	1993	10 års – 23-05-2016	2.825	750
Gødningshus				1.000
I alt			2.825	

Tabel 3. Opbevaringsanlæg til husdyrgødning.

Gødningen fra stalden fjernes ved hvert holdskifte og opbevares midlertidigt i gødningshuset, indtil den eksporteres til Tyskland.

Der vil blive etableret pumpebrønd til opsamling af vaskevand fra stald 1 og 2 hvorfra det så ledes til eksisterende gyllebeholder. Vaskevand fra stald 3 ledes direkte til eksisterende gyllebeholder.

Vurdering

Det vurderes hermed, at husdyrgødningsbekendtgørelsens generelle krav til håndtering og opbevaring af husdyrgødning, er tilstrækkelig til beskyttelse af omgivelserne.

Da der af ansøgningen ikke fremgår nogen besætningsstørrelse, men udelukkende produktionsarealer i staldene, er det ikke muligt at udregne en præcis produktion af husdyrgødning.

Opbevaringsanlæg for husdyrgødning skal have en kapacitet, der er tilstrækkelig til, at udbringningen kan ske i overensstemmelse med reglerne i Gødningsanvendelsesbekendtgørelsen. Efter de gældende regler vil dette normalt svare til 9 måneders husdyrgødningsproduktion.

Der ønskes etableret en ny pumpebrønd til opsamling af vaskevand på 10 m³, beliggenhed se figur 7.

I husdyrgødningsbekendtgørelsen fremgår der krav til styrke, tæthed og bestandighed. Disse krav er almindeligt gældende, og skal overholdes.

Da ansøger ikke i forbindelse med ansøgning om miljøgodkendelse har redegjort for de nærmere detaljer vedrørende ny pumpebrønd, stiller Varde Kommune vilkår om, at der senest 2 uger før beholderen etableres, skal indsendes følgende til Varde Kommune:

- Dokumentation for at beholderen inklusive rørføring opføres i henhold til reglerne husdyrgødningsbekendtgørelsen, herunder styrke, tæthed og bestandighed.
- Målfaste tegninger af beholderen inklusive højde samt rørføringer til- og fra tanken

Som en del af ansøgningen ønskes en eksisterende staldbygning indrettet til møddingshus, hvor husdyrgødningen opbevares midlertidigt indtil den eksporteres til Tyskland.

Der er søgt om en maksimal gødningsoverflade på 1.000 m².

I husdyrgødningsbekendtgørelsen fremgår der krav til indretning af møddinger. Disse krav er almindeligt gældende, og skal overholdes også for en indendørs mødding.

I landbrugets byggeblad nr. 103.06-05 er der beskrevet hvordan bund i møddingspladser kan udføres på en måde, så det sikres at kravene i husdyrgødningsbekendtgørelsen efterleves.

Da ansøger ikke i forbindelse med ansøgning om miljøgodkendelse har redegjort for de nærmere detaljer vedrørende indretning af fremtidigt møddingshus, stiller Varde Kommune vilkår om, at der senest 2 uger før den eksisterende stald indrettes til møddingshus, skal indsendes følgende til Varde Kommune:

- Dokumentation for at møddingshusets bund og eventuelle sider opføres i henhold til reglerne i husdyrgødningsbekendtgørelsen, herunder styrke, tæthed og bestandighed.
- Redegørelse for mure / randbelægning / hældning
- Målfaste tegninger af møddingspladsen med afløb og rørføring fra møddingsplads til opbevaringsanlæg.
- Dokumentation for at eventuel opsamlingsbeholder er udført af bestandige og tætte materialer, og er dimensioneret i forhold til kapaciteten

Varde Kommune vurderer, at produktion og opbevaring af husdyrgødning er tilstrækkeligt beskrevet, og at ansøger råder over tilstrækkelig opbevaringskapacitet til den producerede husdyrgødning.

7.13 Foderopbevaring

Ansøger oplyser følgende:

På ejendommen vil der blive opført 9 stk. udendørs fodersiloer a 60 m³.

Vurdering

Det vurderes, at foderet opbevares miljømæssigt forsvarligt.

Varde Kommune vurderer ud fra ansøgers redegørelse, at opbevaring af foder er tilstrækkeligt beskrevet, og at foder opbevares miljømæssigt forsvarligt på husdyrbruget.

Forurening og gener fra husdyrbrugets anlæg

7.14 Lugt

Ansøger oplyser følgende:

Der udledes lugt fra stalde, husdyrgødningslagre m.m. De primære kilder til lugt fra dyrehold er staldventilationsluft samt håndtering og opbevaring af husdyrgødning. Mange forhold kan influere på lugtemissionen fra stalde. Udover dyretypen og størrelsen af produktionsarealet er det f.eks. staldindretning, ventilationssystem (afkasthøjde), geografisk placering, strøelse, gødningshåndtering, fodring samt hygiejne i stalden.

Der er mekanisk ventilation, der er i drift hele året, i alle stalde.

I Husdyrgodkendelsesbekendtgørelsens § 32 er fastsat det landsdækkende beskyttelsesniveau for lugt, der skal anvendes ved vurdering af, om der er væsentlige lugtgener i forbindelse med udvidelse af et husdyrbrug.

Lugtemissionen er beregnet i husdyrgodkendelse.dk ud fra oplysningerne om det ansøgte produktionsareal.

I skema 253274 er der beregnet lugtemission fra staldene.

Geneafstanden er overholdt i forhold til nabobeboelse, samlet bebyggelse og byzone.

Vurdering

Lovens minimumskrav til afstande til nærmeste beboelser indenfor de tre typer er overholdt. Det vurderes derfor, at lugt fra staldene ikke vil give væsentlige gener for omkringboende naboer.

Lugt stammer fra staldene, samt fra opbevaring, transport og udbringning af husdyrgødning.

I Husdyrgodkendelsesbekendtgørelsens bilag 3 er fastsat det landsdækkende beskyttelsesniveau for lugt, der skal anvendes i kommunernes vurdering af, om der er væsentlige lugtgener i forbindelse med etablering og udvidelse af et husdyrbrug. Det fremgår af reglerne, at dette beskyttelsesniveau som udgangspunkt er tilstrækkeligt til at sikre omgivelserne imod væsentlige lugtgener.

Ifølge beskyttelsesniveauet skal projektet overholde bestemte lugtgeneafstande, hvis længde afhænger af forskellige områders lugtfølsomhed. Lugtgeneafstandene beregnes i *husdyrgodkendelse.dk* efter to forskellige metoder, henholdsvis den Ny Lugtvejledning og FMK-vejledningen. Det er de længste beregnede lugtgeneafstande, der skal overholdes.

Ved beregning af geneafstanden for lugt indregnes kumulation fra andre husdyrproducenter såfremt der er husdyrproducenter med en ammoniakemission på mere end 750 kg NH₃-N pr år indenfor en radius af 100 meter fra enkeltbeboelsen og såfremt der er husdyrproducenter med en ammoniakemission på mere end 750 kg NH₃-N pr år indenfor en radius af 300 meter fra samlet bebyggelse og byzone.

Ved én anden ejendom med en ammoniakemission på mere end 750 kg NH₃-N pr år forøges geneafstanden med 10 %.

Ved to eller flere andre ejendomme med en ammoniakemission på mere end 750 kg NH₃-N pr år forøges geneafstanden med 20 %.

Ifølge beregningerne udført i *husdyrgodkendelse.dk* vil geneafstanden i forhold til byzone være 1.302 meter, samlet bebyggelse 1.019 meter og enkeltbolig 548 meter for nogle naboejendomme og 438 meter for andre. Genekriterierne er overholdt, se tabel 4.

Ved lugtberegning regnes fra midten af de enkelte stalde. Derfor er afstanden i tabel 4 anderledes end i figur 1 og 2.

Lovens minimumskrav til afstande til nærmeste beboelser indenfor de tre typer er overholdt. Varde Kommune vurderer derfor, at lugt fra staldene ikke vil give væsentlige gener for omgivelserne.

Når det gælder Hoddemarkvej 10, er der i ansøgningen foretaget lugtberegninger til bygning 1, som i BBR er registreret som beboelse og til bygning 4, som i BBR er registreret som anden bygning til fritidsformål.

Beregning til bygning 1 (beboelse) viser at lugtkravene er overholdt med 21 m. Beregning til bygning 4 viser, at lugtkravene kun lige bestemt er overholdt.














Bostedet på Grønmoesevej 7 har i henvendelser udtrykt bekymring for lugtgener.

Grønmoesevej 7, som er et privat bosted, er registreret med landbrugspligt, og er ikke omfattet af nogen hverken lokalplan eller kommuneplanramme. Grønmoesevej 7 opfylder heller ikke kravene til at være en samlet bebyggelse, da det kræver at der er mere end 6 andre beboelsesbygninger på hver sin samlede faste ejendom.

Varde Kommune vælger at stille vilkår om, at de nye fjerkræstalde ikke må have et produktionsareal, som overskrider det ansøgte, og at de ikke må etableres tættere på Hoddemarkvej 10, end det, som fremgår af ansøgningen.

Møddinger skal i henhold til gældende lovgivning være overdækket med plastik eller kompostdug. Dette gælder også en mødding i et møddingshus.

Udbringning af husdyrgødning skal ske i henhold til de gældende regler.

Samlet resultat af lugtberegning  						
Bebyggelse	Kumulation	Model	Ukorrigeret geneafstand (m)	Korrigeret geneafstand (m)	Vægtet gennemsnitsafstand (m)	Genekriterie overholdt
 Grødevej 22	0	NY	548,4	548,4	1119	Ja
 Grødevej 37	0	NY	548,4	548,4	587,9	Ja
 Grønmoesevej 4	0	NY	548,4	548,4	617,5	Ja
 Grønmoesevej 6	0	NY	548,4	438,7	731,7	Ja
 Hoddemarkvej 10	0	NY	548,4	438,7	438,9	Ja
 Hoddemarkvej 10	0	NY	548,4	438,7	459,7	Ja
 Hoddemarkvej 8	0	NY	548,4	438,7	805	Ja
 Grødevej 23	0	NY	1019	1019	2624,2	Ja
 Sønderbro 39B	0	NY	1019	1019	3211,8	Ja
 Vejlevej 25	0	NY	1019	1019	3686,1	Ja
 Ansager By, Ansager	0	NY	1302,9	1302,9	2882,6	Ja

Tabel 4. Beregnet geneafstand fra husdyrbruget efter planlagt etablering

Varde Kommune vurderer samlet, at lugt fra husdyrbrugets produktion og opbevaring af husdyrgødning, ikke vil medføre lugtgener, der stiger til et niveau, som ikke bør accepteres af omgivelserne.

Der stilles generelle vilkår til forebyggelse af lugtgener, samt at der kan kræves undersøgelse, hvis det skønnes, at lugtgener i omgivelserne er større end det kunne forventes ud fra grundlaget for miljøvurderingen.

7.15 Støj og rystelser

Ansøger oplyser følgende:

Støj

Der kan forekomme støj fra ventilationen, men denne er overvåget og styret, så den kun kører efter behov. Der etableres varmevekslere i staldene, hvilket kan medføre minimal støj under drift. Ventilationen gennem varmevekslerne erstatter en del af den traditionelle ventilation, og det vurderes derfor, at støjniveauet ikke vil være højere end ved et almindeligt ventilationsanlæg uden varmevekslere.

Ud over ventilationen kan der forekomme støj i forbindelse med aflæsning af foder til fodersiloerne. Foder leveres ca. en gang om ugen. Levering af kyllinger til slagteri kan finde sted på forskellige tidspunkter af døgnet, men dette sker kun få dage om året.

Vurdering

Husdyrbruget ligger i et landbrugsområde. Ejendommens placering relativt tæt på nabo betyder, at naboen i perioder kan opleve støj fra husdyrbruget. Mange af de støjende aktiviteter, såsom levering af foder og afhentning af husdyrgødning, foregår i dagtimerne og vurderes ikke at give gener. Levering af daggamle kyllinger og afhentning af slagtekyllinger sker kun få dage om året, og generne vurderes derfor at være begrænsede.

På baggrund af typer og størrelser af produktionsanlæggene vurderes det, at husdyrbruget på Hoddemarkvej 3 kan ændres uden at medføre gener for omgivelserne.

Rystelser

Brug af maskiner i landbruget kan i nogle tilfælde give anledning til vibrationsgener. Dette vil typisk være rystelser maskinføreren udsættes for, fremfor rystelser der giver gener for det omgivende miljø. Denne type rystelser er en arbejdsmiljøfaktor og vurderingen af dette forhold indgår i arbejdspladsvurderingen (APV) og behandles ikke nærmere her.

I forbindelse med transporter kan der muligvis være vibrationer fra køretøjerne. Dette vil dog ikke være i et omfang der overstiger, hvad der almindeligvis må forventes fra kørsler på landets veje. Der er ikke nabobeboelser beliggende umiddelbart op til indkørsler. Rystelser fra ejendommen eller transporter i forbindelse med driften af denne forventes derfor ikke at give gener for omgivelserne.

Vurdering

Det vurderes, at det ansøgte projekt og støj og rystelser ikke vil blive en gene for de omkringboende.

I Miljøstyrelsens vejledning nr. 5/1984 om "ekstern støj fra virksomheder" anføres ingen grænseværdier for støjbelastningen fra virksomheder ved boliger i det åbne land. Dog anføres, at man som udgangspunkt ved fastsættelse af støjgrænser ved nærmest liggende enkeltbolig bør anvende de grænseværdier, som er gældende for områder med blandet bolig- og erhvervsbebyggelse. Disse værdier er anvendt i denne afgørelse.

I orientering fra Miljøstyrelsen nr. 9 1997 fremgår foreslåede grænser for vibrationer i det eksterne miljø.

Varde Kommune har i idéfasen modtaget henvendelser fra naboejendomme, hvori der udtrykkes bekymring for støjgener fra slagtekyllingeproduktionen.

Varde Kommune vurderer, at etablering af slagtekyllingeproduktionen ikke vil medføre væsentlige støj- og rystelsesgener for omgivelserne.

Varde Kommune stiller i alle miljøgodkendelser de samme generelle vilkår til overholdelse af støjgrænser, og at der om nødvendigt kan kræves dokumentation for at støjgrænserne er overholdt.

7.16 Støv

Ansøger oplyser følgende:

Støv kan hovedsageligt opstå ved håndtering af korn, foder og halm samt fra transportere til og fra husdyrbruget og ved intern kørsel på ejendommen. Derudover kan der afgives støv med ventilationen.

Ved levering af foder blæses foderet i lukket system direkte ind i fodersiloerne. Fodersiloer forsynes med støvcykloner.

Der er støvfiltre i varmevekslerne som vil opfange den største del der kan ske at blive ventileret ud.

Vurdering

Generelt vurderes det, at støvgener fra ejendommen vil være relative få og kortvarige, og at de derfor ikke vil være til væsentlig gene for omkringboende naboer.

For at begrænse støvgener henviser Varde Kommune til god landmandspraksis. Blandt andet at al transport til og fra husdyrbruget bør forgå ved hensynsfuld kørsel, samt at alle aktiviteter på husdyrbruget planlægges, således at omgivelserne påvirkes mindst muligt.

Varde Kommune vurderer ud fra ansøgers redegørelse, at der som følge af etableringen ikke vil være aktiviteter, som vil medføre væsentlige støvgener. Der fastsættes vilkår om, at drift af anlægget ikke må medføre væsentlige støvgener udenfor husdyrbruget.

7.17 Fluer og skadedyr

Ansøger oplyser følgende:

For at bekæmpe skadedyr, som kan være til gene for ejendommen, foretages regelmæssig bekæmpelse af fluer, rotter og mus. Alle udendørs arealer samt områder omkring foderopbevaring holdes ryddelige og rene. Kyllingerne spiser fluelarver, hvilket medvirker til at reducere antallet af fluer i staldene. Varmevekslerne skaber et tørrere staldmiljø, hvilket yderligere hæmmer udviklingen af fluelarver. Skadedyr og fluer bekæmpes i overensstemmelse med gældende regler, og der indgås en aftale med et godkendt skadedyrsfirma om løbende tilsyn med ejendommen.

Vurdering

Det vurderes, at det ansøgte projekt og håndteringen af forekomst af fluer og skadedyr ikke vil blive en gene for de omkringboende.

Varde Kommune har i forbindelse med idéfasen modtaget en henvendelse fra naboer, hvori der udtrykkes bekymring for fluegener som følge af opstart af slagtekyllingeproduktionen.

Varde kommune vurderer, at ansøgers tiltag er tilstrækkelige til, at der ikke opstår væsentlige fluegener. Staldene bliver tømt og rengjort flere gange årligt. Hvis der ligger møg i møddingshuset, skal den være overdækket med et tæt materiale, som gør at fluerne ikke kan komme til at formere sig der. Udendørs arealer holdes rene.

Varde Kommune stiller vilkår til opbevaring af foder og om at foretage fluebekæmpelse efter retningslinjer fra Aarhus Universitet, Institut for Agroøkologi. Retningslinjer angiver en række afprøvede metode, og opdateres løbende.

Varde kommune vurderer derfor, at der ikke som følge af opstart af slagtekyllingeproduktion vil opstå væsentlige fluegener for omgivelserne.

7.18 Døde dyr

Ansøger oplyser følgende:

I forbindelse med afhentning af døde dyr bliver container med døde dyr stillet ved vejen. Placeringen af afhentningsstedet skærmes så den er ugeneret i forhold til nabobeboelser. Døde dyr afhentes af DAKA.

Vurdering

Det vurderes, at husdyrbruget efterlever Bekendtgørelse nr. 558 af 01/06/2011 om opbevaring m.m. af døde produktionsdyr.

Opbevaring af døde dyr er reguleret af Fødevarestyrelsens "Bekendtgørelse om opbevaring m.m. af døde produktionsdyr". Der er dog, i forbindelse med opbevaring af affald, stillet et generelt vilkår til forebyggelse af uhygiejniske forhold.

Varde Kommune vurderer ud fra ansøgers redegørelse, at døde dyr opbevares og bortskaffes miljømæssigt forsvarligt på husdyrbruget.

7.19 Lys

Ansøger oplyser følgende:

Udenfor staldene opsættes belysning ved porte og ramper, hvor lyset er rettet nedad, så kun arbejdsområderne oplyses. Det udendørs lys er forsynet med bevægelsessensor, så det tænder ved aktivitet og slukker automatisk igen. Slagtekyllingestaldene er lukkede og isolerede bygninger uden ovenlys, hvilket betyder, at der ikke opstår lysforurening eller fjernpåvirkning fra staldene.

Vurdering

Udendørs belysning på ejendommen samt indendørs lys fra staldene vurderes ikke at medføre væsentlig gene for omkringliggende beboelser eller forbipasserende. Staldene er lukkede, og den udendørs belysning er begrænset, så den kun oplyser de nødvendige områder og ikke større arealer.

Varde Kommune vurderer, at der ikke vil være væsentlige gener forbundet med husdyrbrugets belysning. Dog stilles et generelt vilkår om, at husdyrbrugets drift ikke må medføre væsentlige lysgener udenfor husdyrbruget.

7.20 Til- og frakørsel

Ansøger oplyser følgende:

Til ejendommen er der tre indkørsler. Det er primært den nordlige og den sydlige indkørsel, der anvendes i forbindelse med driften. Den midterste er indkørslen til stuehuset, se figur 6.

Der er ingen nabobeboelser i nærheden af de nuværende indkørsler.

Transporter sker i forbindelse med håndtering af dyr, afhentning af husdyrgødning og levering af foder m.m.

Hovedparten af de daglige transporter foregår i dagtimerne. Sæsonbetonede transporter kan dog foregå hele døgnet rundt. Transport af levende dyr til og fra ejendommen kan forekomme uden for normal arbejdstid. Det forventes, at både tilkørselsvejen fra nord og syd vil blive anvendt, hvilket betyder, at trafikken fordeles og ikke samles på én enkelt adgangsvej.

I tabel 5 er der angivet et forventet antal transporter. Én transport svarer til både en kørsel til og fra ejendommen.



Figur 6. Til- og frakørselsforhold på husdyrbruget

Type	Antal/år, ansøgt drift	Kommentarer
Kyllinger ind	16	
Kyllinger ud	200	
Indkøbt foder	200	
Husdyrgødning	48	
Strøelse	4	
Halm	40	
Daka	48	
Div	20	
Affald	26	
Samlet antal transporter	554	

Tabel 5. Antal transporter til og fra ejendommen.

Slagtning foretages normalt én dag pr. rotation, hvilket svarer til 8–9 dage årligt. Antallet af perioder med trafik i forbindelse med indfangning og transport til slagteri er derfor begrænset.

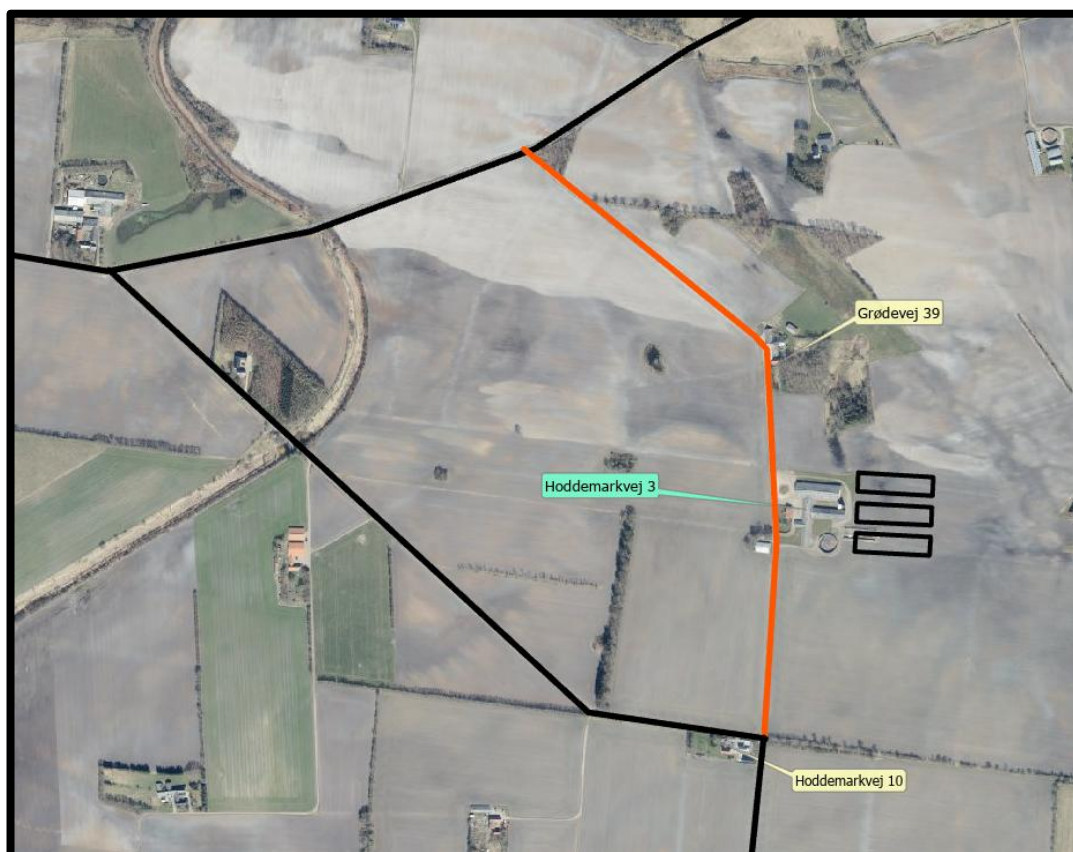
Transporter, der leverer dyr og foder, samt transporter, der afhenter levende eller døde dyr og affald, er ofte afhængige af eksterne aktører, og husdyrbruget har derfor ikke altid indflydelse på det konkrete leverings- eller afhentningstidspunkt. Transporterne foregår primært inden for normal arbejdstid fra kl. 6.00 til 18.00, men afhentning af dyr til slagteri kan også finde sted i nattetimerne.

Vurdering

Der er redegjort for til- og frakørselsforhold, samt at transporter så vidt muligt foregår i dagtimerne. Det vurderes på baggrund af ovenstående, at transporter til og fra ejendommen ikke vil medføre væsentlig negativ påvirkning af nærmiljøet.

Der er i forbindelse med idéfasen modtaget en henvendelse fra Grødevej 39 med et ønske om at grusvejen forbi deres ejendom kan flyttes / forskydes, så den kommer til at gå i en større afstand fra stuehuset.

Vejene omkring Hoddemarkvej 3 fremgår af figur 7. Sort markering er offentlig asfalteret vej, og orange markering er offentlig grusvej.



Figur 7. Vejene i tilknytning til Hoddemarkvej 3.

Grusvejen forbi Hoddemarkvej 3 er en kommunal grusvej, og Varde Kommunes vejafdeling har ingen aktuelle planer om hverken at forskyde / flytte vejen, eller at asfaltere den.

Færdsel på en offentlig vej kan normalt ikke reguleres i en husdyrgodkendelse, og Varde Kommune vurderer heller ikke, at der er særlige forhold, som gør at vejen skal flyttes, eller at transporter på offentlige veje skal reguleres i denne miljøgodkendelse.

Varde Kommune vurderer, at transporter, samt til- og frakørsel til husdyrbruget kan medføre visse gener for de omboende, men ikke så store gener, at det overstiger det, man må kunne forvente og acceptere, når man bor ud til en offentlig vej.

7.21 Spildevand

Ansøger oplyser følgende:

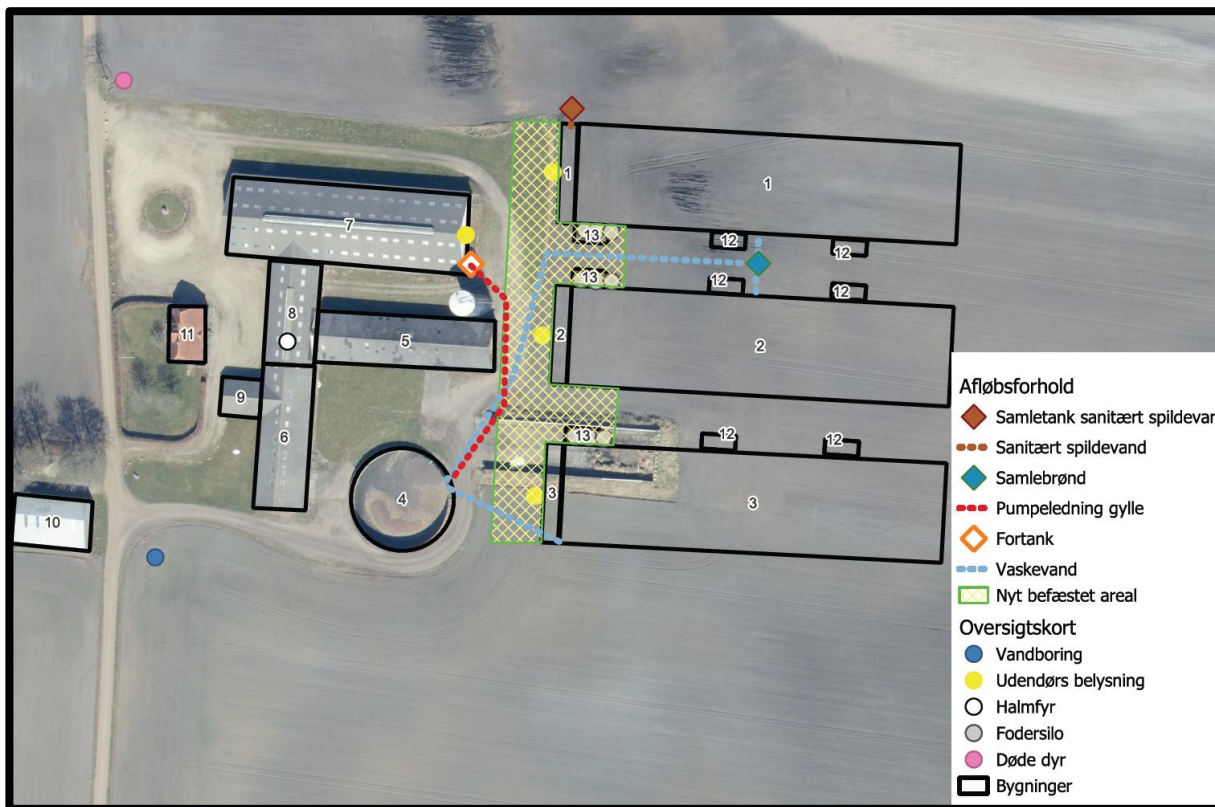
Der vil være sanitært spildevand fra forrum, og sanitært spildevand ledes til samletank og tilmeldes tømningsordning.

Vaskevand fra stald 1 og 2 ledes til en pumpebrønd, der placeres mellem de to stalde. Herfra samt via direkte afløb fra stald 3 ledes vaskevandet videre til den eksisterende gyllebeholder.

Dræn vil enten blive afbrudt eller omlagt i faste rør, hvis de ligger nærmere end 15 meter fra de nye stalde.

Tagvand fra eksisterende bygninger ledes til Ansager Å.

Tagvand fra nye stalde vil blive nedsivet lokalt eller blive ledt til anden godkendt afledning.



Figur 7. Afløbsplan m.m.

Vurdering

Det vurderes hermed, at de generelle krav til håndtering af spildevand og restvand jf. husdyrgødningsbekendtgørelsen er overholdt og dermed er tilstrækkelige til beskyttelse af omgivelserne.

Sanitært spildevand

Varde Kommune stiller vilkår om, at sanitært spildevand fra forrum i slagtekyllingestaldene skal ledes til samletank og tilmeldes tømningsordning.

Rengøringsvand fra slagtekyllingestalde og møddingshus

Varde Kommune stiller vilkår om, rengøringsvand fra slagtekyllingestalde og møddingshus skal ledes til gyllebeholder.

Tagvand

Da der kan gå en rum tid, inden projektet bliver realiseret, har ansøger endnu ikke taget stilling til hvad der helt præcist skal ske med overfladevand og tagvand.

Hvis tagvand fra de nye staldbygninger ønskes ledt til dræn og videre til vandløb, vil dette udløse krav om en udledningstilladelse og eventuelt medbenyttertilladelse.

Det udløser også krav om en tilladelse, hvis tagvandet ønskes nedsivet i faskiner.

Varde Kommune stiller vilkår om, at

- senest i forbindelse med indsendelse af byggeansøgning for kyllingestaldene, skal der til Varde Kommune redegøres detaljeret for, hvad der skal ske med tagvandet fra staldene.
- inden der udledes tagvand fra de nye staldbygninger skal der foreligge
 - enten en udledningstilladelse og evt. medbenyttertiladelse til alt tagvandet på husdyrbruget
 - eller alternativt en nedsivningstilladelse til tagvand fra et tagareal som minimum svarer til udvidelsen af det samlede tagareal.

Varde Kommune vurderer ud fra ansøgers redegørelse at afledning af spildevand er tilstrækkeligt beskrevet, og at spildevandet fra husdyrbruget ved overholdelse af de stillede vilkår bortledes miljømæssigt forsvarligt.

7.22 Driftsforstyrrelser eller uheld

Ansøger oplyser følgende:

For at minimere risikoen for påvirkning af grundvand og det omgivende miljø, er der redegjort for håndtering af mulige uheld i forbindelse med driften. På ejendommen anvendes eller opbevares der ikke olie, kemikalier eller pesticider. Den primære energikilde er halm i halm

Redegørelse for mulige uheld:

Umiddelbare risici for uheld i forbindelse med driften, der kan medføre en øget forurening, vurderes primært at være brand i forbindelse med oplag af halm eller drift af halmfyf.

Minimering af risiko for uheld

Halm opbevares og håndteres på en måde, der reducerer risikoen for brand. Halmfyret drives og vedligeholdes i overensstemmelse med gældende forskrifter, og der foretages løbende tilsyn med anlægget. Der opbevares ikke brandfarlige væsker eller kemikalier på ejendommen.

Da der ikke opbevares olie eller pesticider, er der ingen risiko for spild af disse stoffer til jord eller grundvand.

Minimering af gene og forurening ved uheld

I tilfælde af brand eller anden alvorlig hændelse, der kan medføre risiko for forurening eller påvirkning af omgivelserne, vil alarmcentralen straks blive kontaktet på tlf. 112. Eventuelle nødvendige tiltag vil herefter ske i samarbejde med beredskabet.

Vurdering

Det vurderes, at der er taget tilstrækkelige forholdsregler for at forebygge og håndtere uheld. Da der ikke anvendes eller opbevares olie, kemikalier eller pesticider på ejendommen, er risikoen for forurening af jord og grundvand meget begrænset, og de væsentligste risici knytter sig alene til brand.

Varde Kommune vurderer at ansøger har redegjort tilstrækkeligt for mulige uheld, samt for forholdsregler i tilfælde af uheld.

7.23 Beskyttede naturområder omkring husdyrbruget - ammoniak

På et husdyrbrug er det stalde og husdyrgødningslagre, der er hovedkilden til udledning af luftbåret kvælstof (ammoniakfordampning). Beregninger, der er foretaget i *husdyrgodkendelse.dk*, viser at ammoniakfordampningen fra 8-årsdriften og nudriften er 300 kg NH₃-N pr. år, og i ansøgt drift 8.235 kg NH₃-N pr. år, se tabel 6.

Det ansøgte projekt medfører således en stigning i ammoniakfordampningen på 7.935 kg NH₃-N pr. år i forhold til både 8 års driften og nudriften, se tabel 6.

Forudsætningerne for ammoniakemissionen i ansøgt drift er, at der etableres varmevekslere på stald 1 + 2 + 3.

Tiltaget stilles som vilkår i afsnit 4.

Samlet ammoniakemission fra husdyrbruget (stald og lager) ? i

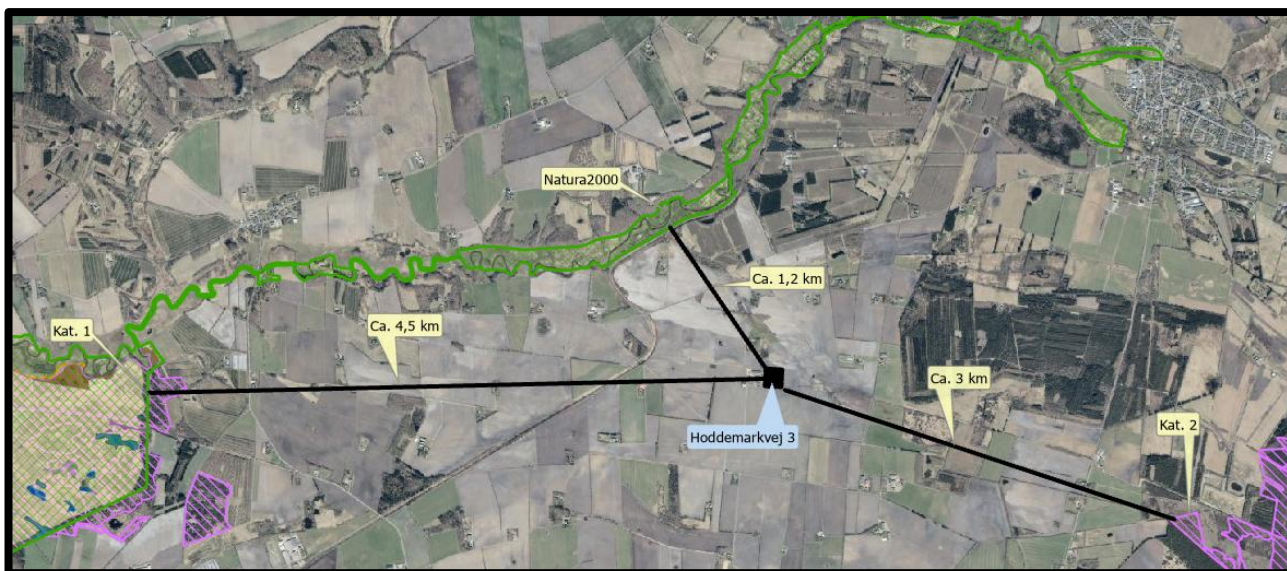
Driftstype:	Ammoniakemission fra staldafsnit (kg NH ₃ -N/år)	Ammoniakemission fra lagre (kg NH ₃ -N/år)	Ammoniakemission fra husdyrbruget (kg NH ₃ -N/år)
Ansøgt drift	5434,6	2800,0	8234,6
Nudrift	0,0	299,9	299,9
8 års-drift	0,0	299,9	299,9

Tabel 6. Beregninger af ammoniakfordampningen i *husdyrgodkendelse.dk*.

Internationale naturbeskyttelsesområder (Natura 2000)

I henhold til "Bekendtgørelse om udpegning og administration af internationale naturbeskyttelsesområder samt beskyttelse af visse arter" (Bek. nr. 1098 af 21. august 2023) skal Varde Kommune foretage en vurdering af, om projektet i sig selv, eller i forbindelse med andre planer og projekter, kan påvirke et Natura 2000-område væsentligt.

Der er ca. 1,2 km fra husdyrbrugets bygninger til nærmeste internationale naturbeskyttelsesområde, som er Habitatområde nr. 77: *Nørholm Hede, Nørholm Skov og Varde Å øst for Varde*, se figur 8.



Figur 8. Nærmeste Internationale naturbeskyttelsesområde, kategori 1- og kategori 2-naturområder

Varde Kommune har i *husdyrgodkendelse.dk* foretaget beregninger, som viser, at ammoniakdepositionen i ansøgt drift til nærmeste Internationale naturbeskyttelsesområde bliver 0,3 kg NH₃-N /ha/år, hvilket er en stigning på 0,3 kg NH₃-N /ha/år både i forhold til 8 årsdriften og nudriften, se tabel 8.

Der er således ikke grund til at foretage konsekvensvurdering efter § 6 i bekendtgørelsen.

§ 7 områder

I henhold til § 7 i Husdyrbrugloven, er etablering, udvidelse og ændring af anlæg på husdyrbrug ikke tilladt, hvis de ligger tættere end 10 m fra – eller helt eller delvist indenfor nærmere bestemte ammoniakfølsomme naturtyper.

Kategori 1-natur (nærmere bestemte ammoniakfølsomme naturtyper beliggende inden for internationale naturbeskyttelsesområder).

Anlægget er beliggende ca. 4,5 km fra det nærmeste naturområde, der er omfattet af § 7 stk. 1 nr. 1 i husdyrbrugloven, og beliggende indenfor internationale naturbeskyttelsesområder, se figur 8.

Det drejer sig om en hede, som er beskyttet efter naturbeskyttelseslovens § 3.

Varde Kommune har i *husdyrgodkendelse.dk* foretaget beregninger, som viser, at ammoniakdepositionen i ansøgt drift til nærmeste kategori 1-naturområde bliver 0,0 kg NH₃-N /ha/år, hvilket er uændret både i forhold til 8 årsdriften og nudriften, se tabel 8.

Kategori 2-natur (nærmere bestemte ammoniakfølsomme naturtyper, der er beliggende uden for internationale naturbeskyttelsesområder).

Anlægget er beliggende ca. 3 km fra det nærmeste naturområde, der er omfattet af § 7 stk. 1 nr. 2 i husdyrbrugloven, som omfatter nærmere bestemte ammoniakfølsomme naturtyper, der er beliggende udenfor internationale naturbeskyttelsesområder, se figur 8.

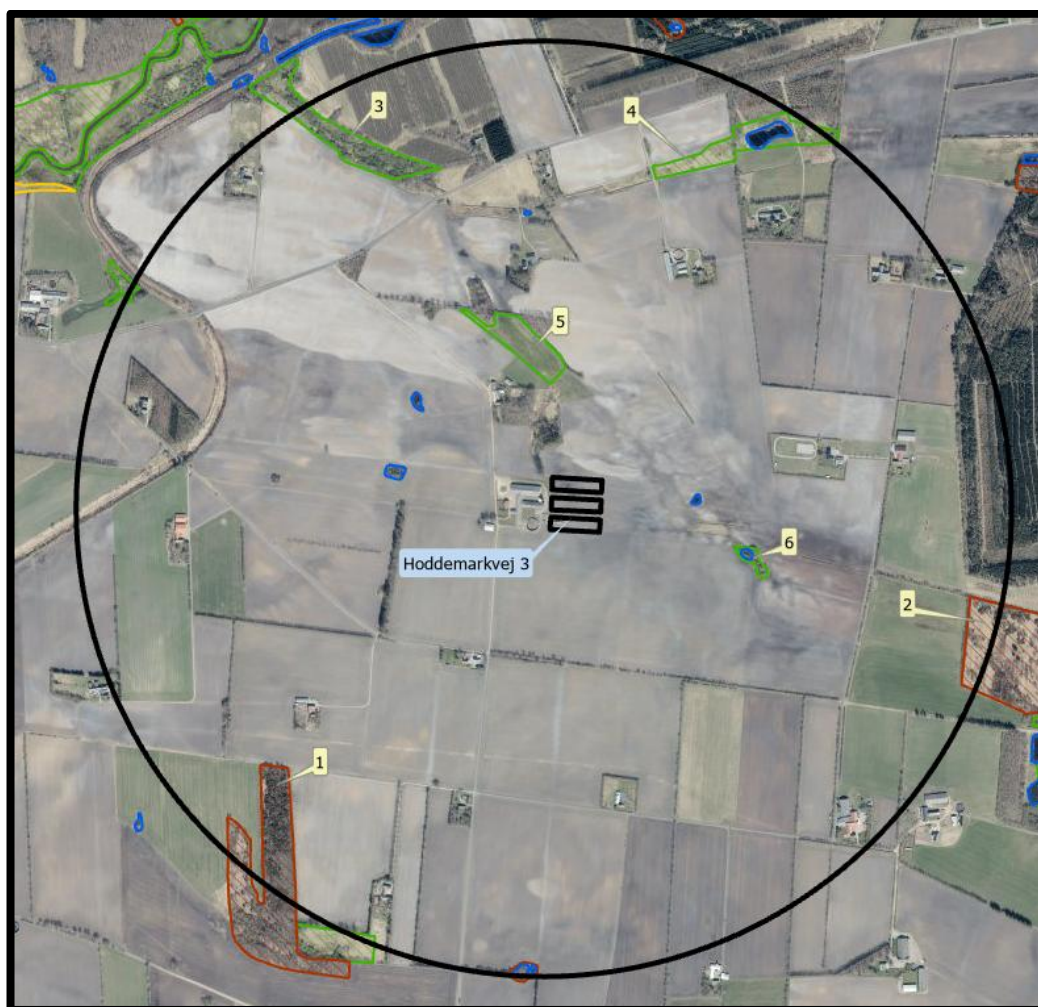
Det drejer sig om en § 3-beskyttet hede.

Varde Kommune har i *husdyrgodkendelse.dk* foretaget beregninger, som viser, at ammoniakdepositionen i ansøgt drift til nærmeste kategori 2-natur bliver 0,0 kg NH₃-N /ha/år, hvilket er uændret i forhold til både nudriften og 8 årsdriften, se tabel 8.

Varde Kommune vurderer på den baggrund, at etableringen ikke vil medføre nogen væsentlig påvirkning af § 7-områder og derfor ikke vil påvirke § 7 områderne negativt.

§ 3 områder

Af figur 9 og tabel 7 fremgår de områder, som indenfor en afstand af 1.000 m fra anlægget er omfattet af naturbeskyttelseslovens § 3.



Figur 9. § 3 arealer indenfor 1.000 m fra husdyrbruget.

§ 3 lokalitet	Type	Grønt Danmarkskort i kommuneplanen
1	Mose	Nej
2	Mose	Ja
3	Eng	Nej
4	Eng	Nej
5	Eng	Nej
6	Eng	Nej

Tabel 7. § 3 områder (minus søer) indenfor 1000 m fra husdyrbruget

Kategori 3-natur

Indenfor 1.000 m fra anlægget er der 2 moser, se figur 9 og tabel 7.

Ingen af områderne er udpeget som rekreative områder, indgår i kommuneplanens udpegnings af værdifulde kulturmiljøer eller er omfattet af fredning.

De områder, som er udpeget som Grønt Danmarkskort i Varde Kommunes kommuneplan, se tabel 7, er dermed også omfattet af kommuneplanens handleplan for naturpleje. Der er dog ingen konkrete planlagte naturindsatser for området.

Varde Kommune har ikke kendskab til kvælstofbidrag til områderne fra andre kilder.

Nærmeste kategori 3-natur er to moser, beliggende henholdsvis ca. 800 m sydvest og ca. 900 m sydøst for anlægget, se figur 9.

Den beregnede merdepositionen i de afsatte kategori 3 naturpunkter overstiger ikke 1,0 kg NH₃-N/ha/år. Da der ikke kan stilles et krav for merdepositionen af ammoniak på under 1,0 kg NH₃-N/ha/år for kategori 3 natur, er dette ikke vurderet yderligere.

Indenfor 1.000 m fra anlægget er der ikke ammoniakfølsomme skove.

Øvrig § 3-natur

Varde Kommune har besigtiget de forskellige arealer den 3. december 2025, og vurderer som følger:

Indenfor 1.000 m fra anlægget er der registreret flere mindre søer. Fælles for søerne er, at der er tale om isolerede vandhuller, hvor der i forvejen er kraftig randpåvirkning på grund af den omkringliggende landbrugsdrift. Samtlige vandhuller er således eutrofe, og der er ingen arter i eller i den ripariske zone, som er følsomme overfor kvælstofdeposition.

Arterne i og omkring søerne er eutrofile arter såsom stor nælde, brombær, vild kørvel, almindelig hundegræs, butbladet skræppe, bredbladet dunhammer, almindelig rapgræs, agertidsel, pengebladet fredløs, lav ranunkel og liden andemad. Der er også andre almindelige arter, som dog ikke er karakteristiske for næringsfattige miljøer. Disse er gråpil, rødøl, dynd-padderok, krybhvene, almindelig hvene, fløjlsgræs, lysesis, mosebunke og vandaks.

Så sammenfattende for søerne vurderes der, at de ikke er følsomme overfor en forøget ammoniakdeposition. En merudledning til disse vil derfor ikke medføre en dispensationskrævende tilstandsændring.

Kommunen har også besigtiget eng 12 og 14 (nr. 5 og 6 på figur 9).

Eng 12 er en kulturpåvirket eng, som er domineret af mosebunke, lysesis og almindelig kvik. Påvirkningen skyldes især intensiv afgræsning. Andre registrerede arter er kærdueurt, lodden dueurt, fløjlsgræs, almindelig hundegræs, almindelig hvene, krybhvene, almindelig hønsetarm, lav ranunkel, eng-rottehale, lysesis, kærnerre, kruset skræppe, eng-svingel og rød svingel.

Også denne eng har ingen kvælstoffølsomme arter, hvorfor en merdeposition ikke vil medføre en tilstandsændring. Tålegrænsen for naturtypen fersk eng er 15-25 kg N/ha/år. For isolerede

kulturpåvirkede enge kan tålegrænsen ligge endnu højere. Baggrundsdepositionen er beregnet til at være 13,4 kg N/ha/år. Så med en total merudledning fra ejendommen på 3,5 kg N/ha/år vil man fortsat være under tålegrænsen for naturtypen.

Eng 14 er ved besigtigelsen blevet vurderet til at være et fugtigt krat omkring et eutroft vandhul. Krattet er flere steder så vådt, at det er beskyttet som mose. Ved besigtigelsen blev der registreret rødæl, stilkeg, gråpil, dunbirk, almindelig hyld, kristtorn, almindelig hundegræs, lysesiv, stor nælde, fløjlsgræs, kærtidse, brombær, bredbladet dunhammer, dynd-padderok, manna-sødgræs og liden andemad.

Dette beskyttede areal har således ingen kvælstoffølsomme arter, som kunne berettige, at der skulle være en begrænsning i forhold til den luftbåren kvælstofdeposition. Totaldepositionen inklusiv baggrundsdepositionen er 16,3 kg N/ha/år. Eftersom krattet ikke har sjældne og/eller med arter af fællesskabsbetydning, er der ingen øvre tålegrænse. Depositionen vurderes samtidig til ikke at medføre en tilstandsændring.

Ved ovenstående vurdering er der også vægtet, at samtlige vurderede naturarealer ikke indgår i kommunens udpegning jf. Grønt Danmarkskort eller som værdifuldt kulturmiljø. Arealerne er heller ikke fredet eller omfattet af en handle- eller plejeplan. Naturkvaliteten for samtlige arealer er vurderet til at være ringe, og påvirket fra markbidrag.

Varde Kommunes beregninger i *husdyrgodkendelse.dk* foretaget over ammoniakdepositionen på de nærmest liggende Natura 2000, Kat. 1- og Kat. 2-naturområder samt de øvrige nærmest liggende naturområder fremgår af tabel 8, og er foretaget ud fra 8-årsdriften, nudriften og den ansøgte drift.

På baggrund af ovenstående vurderer Varde Kommune, at etableringen ikke vil påvirke § 3-områder væsentligt som følge af ammoniakdeposition, og at etableringen ikke vil medføre tilstandsændringer på disse områder.

Lokalitet	Natur-type	Afstand (m)	Ruhed opland	Ruhed område	Merdeposition ift. 8-års drift, kg NH ₃ -N / ha	Merdeposition ift. nudrift, kg NH ₃ -N / ha	Totaldeposition ansøgt drift kg NH ₃ -N / ha
Natura 2000	Omdrift	1.200	L	S	0,3	0,3	0,3
Kategori 1	Hede	4.500	L	S	0,0	0,0	0,0
Kategori 2	Hede	3.000	L	Bn	0,0	0,0	0,0
1	Mose	800	L	S	0,3	0,3	0,3
2	Mose	900	L	Mk	0,50	0,5	0,5
5	Eng	225	L	Bn	3,1	3,1	3,2
6	Eng	330	L	S	2,7	2,7	2,8

Tabel 8. Beregning af ammoniakdeposition på vigtige naturområder

7.24 Påvirkning af "Bilag IV arter"

Ansøger oplyser følgende:

Internationalt beskyttede arter af planter og dyr – bilag IV-arter

Af EF-habitatdirektivets bilag IV fremgår en række dyre- og plantearter (herefter bilag IV-arter), som er strengt beskyttede, uanset om de forekommer indenfor et af de udpegede habitatområder eller på andre lokaliteter. På den baggrund kan der udelukkende gives tilladelse til aktiviteter, som vurderes ikke at have en negativ effekt på artens yngle- eller rasteområde.

Søgning på naturdata.miljoportal.dk viser, at der ikke er registreret Bilag IV arter ved ejendommens bygningsanlæg.

National beskyttelse af arter af planter og dyr

Foruden den internationale artsbeskyttelse (bilag IV) er andre arter beskyttet af en nationalartsfredning jf. Artsfredningsbekendtgørelsen.

Søgning på naturdata.miljoportal.dk viser, at der ikke er registreret fredede arter i nærheden af ejendommens bygningsanlæg.

Biodiversitet – Den danske Rødliste

Jf. Biodiversitetskonventionen har Danmark forpligtet sig til at standse tabet af biologisk mangfoldighed. På den danske Rødliste er arter, som er forsvundet fra Danmark eller truet af udryddelse, registreret.

Søgning på naturdata.miljoportal.dk viser, at der jf. Den danske Rødliste ikke er registreret truede arter i nærheden af ejendommens anlæg.

Vurdering

Det ansøgte byggeri sker i tilknytning til de eksisterende driftsbygninger. Derudover ændres der hverken på vandhuller, fortidsminder, sten- og jorddiger eller andre potentielle levesteder for padder eller krybdyr. Der fjernes ikke gamle bygninger eller fældes store træer, som kunne udgøre levested for flagermus. Med andre ord sker der ikke fysiske ændringer i forbindelse med projektet, der kan være til skade for eventuelle bilag IV-arter. Derfor vurderes det, at driften ikke vil medføre en forøget påvirkning af eventuelle bilag IV- og rødlistearter eller deres levesteder.

I henhold til § 10 i "Bekendtgørelse om udpegning og administration af internationale naturbeskyttelsesområde samt beskyttelse af visse arter" er der indført en streng beskyttelse af en række dyre- og plantearter, uanset om de forekommer inden for et beskyttelsesområde eller udenfor. Disse arter fremgår af direktivets bilag IV og kaldes derfor bilag IV-arter. For en række arters vedkommende har Varde Kommune intet kendskab til arternes udbredelse i området, det gælder f.eks. løgfrø, markfirben og alle arter af småflagermus.

Spidssnudet frø og birkemus er begge arter der er listet på bilag IV.

Varde Kommune har vurderet, hvorvidt projektområdet kan påvirke yngle- eller rastesteder for bilag IV-arten spidssnudet frø, samt hvorvidt den økologiske funktionalitet af dens habitat kan blive påvirket af en potentiel fragmentering.

Spidssnudet frø yngler i forholdsvis næringsfattige vandhuller i enge og moser. Parringen foregår i marts-april, hvorefter de voksne dyr går på land. De opholder sig sommeren igennem fortrinsvis på steder med udbredt naturlig vegetation såsom enge, moser og skove. Frøerne går i vinterdvale sidst på efteråret, oftest ved at grave sig ned eller søge ned i eksisterende huller i jorden. Spidssnudet frø yngler i mange slags vådområder lige fra ganske små vandhuller til bredden af store søer og fra helt overskyggede ellesumpe til fuldstændig lysåbne vandhuller. Denne paddes ynglesucces afhænger af vandhuller med forholdsvis rent vand og en lysåben, lavvandet søbred med undervegetation. Spidssnudet frø er også i høj grad afhængig af, at der nær ynglestederne findes gode levesteder på land.

Det betyder at spidssnudet frø trives bedst, hvor der er udstrakte enge og moser omkring ynglevandhullerne, hvor ungerne kan finde deres føde. Jo større naturareal, jo større bestand kan opretholdes på lokaliteten. Rastesteder er i forbindelse med vandhuller. Størstedelen af bestanden holder sig tæt på ynglevandhullerne, og spredningsevnen for de fleste individer er ca. 300 m. Enkelte hanner kan dog vandre i op til 1 km i deres søgen efter et egnet ynglevandhul.

Spidssnudet frø er udbredt i hele landet og i Varde Kommune især i de store naturområder langs Vesterhavet samt langs de store ådale i Varde Å-systemet og enkelte større naturområder. I området omkring Hoddemarkvej 3 er den nærmeste registrering af spidssnudet frø fra en hedemose ca. 920 m øst for de nye staldbygninger. Registreringen er fra 2001, og hedemosen ligger lige syd for Ansager Plantage. De øvrige registreringer af spidssnudet frø er alle minimum 2,5 km væk og er fra større naturområder såsom Nørholm Hede samt ådalene langs Grindsted Å og Ansager Å.

Varde Kommune har i forbindelse med sagsbehandlingen for udvidelsen ikke udført en feltregistrering af spidssnudet frø i området omkring de fremtidige staldbygninger. Kommunen har dog ud fra et forsigtighedsprincip forholdt sig til en mulig påvirkning af spidssnudet frøs yngle- og rastesteder ud fra den tilgængelige viden om artens habitatkrav og projektets påvirkning på omgivelserne.

Området hvor staldbygningerne skal opføres er i dag en intensivt dyrket mark, som jf. ovenstående levestedsbeskrivelse er uegnet som såvel yngle- som rastested for spidssnudet frø. Selve opførslen af staldene vurderes derfor ikke til at kunne medføre en inddragelse af egnede levesteder for arten.

Staldbygningerne ligger også isoleret i landskabet og med få naturlige habitater i umiddelbar nærhed til ejendommen (se også figur 9 i miljøgodkendelsen). Indenfor en radius på 600 m er der 4 mindre vandhuller og to enge.



Figur 10. Oversigtskort af beskyttede naturtyper indenfor en buffer på 600 m.

Vandhullernes og engenes naturtilstand er beskrevet i afsnittet om *øvrige § 3-natur*. Varde Kommune vurderer, at vandhullerne er forholdsvis uegnede som ynglested for spidssnudet frø. Begrundelsen er, at de fire vandhuller alle er små næringsrige vandhuller, der ligger isoleret i landskabet og med en lille riparisk zone, hvor padderne kan finde føde. Søerne har derfor ikke den nødvendige vandkvalitet og adgang til fødeemner, som spidssnudet frø stiller krav om. De to søer henholdsvis øst og vest for er i tillæg omkranset af et tæt fugtigt krat, hvilket begrænser lysindfaldet, hvorfor vandtemperaturen i yngleperioden er ret lav. Dette begrænser muligheden for ægklækning og termoregulering. Det er derfor usandsynligt, at vandhullerne skulle blive anvendt som ynglested for spidssnudet frø.

Engen nord for staldbygningerne er en kulturesseng med en størrelse, som kan gøre den egnet som yngle- og rastested for enkelte individer af spidssnudet frø, som lever i en metapopulation med andre delbestande langs Varde Å.

Eftersom der vurderes, at udvidelsen af ejendommen ikke vil medføre en tilstandsændring i de beskyttede vandhuller og enge på grund af en forøget ammoniakdeposition, og projektet heller ikke medfører en direkte inddragelse af de naturlige biotoper, vurderes projektet ikke til at være en direkte trussel mod spidssnudet frøs yngle- og rastesteder.

Varde Kommune har også vurderet, hvorvidt etableringen af staldbygningerne kan påvirke den økologiske funktionalitet af en mulig bestand af arten spidssnudet frø ved at se på de mulige spredningsveje, se figur 12. Spidssnudet frø benytter levende hegn, diger og lignende strukturer som vigtige spredningskorridorer i det åbne land. Disse strukturer skaber fugtige, skyggefulde og uforstyrrede passager, der forbinder ynglevandhuller, hvilket muliggør spredning og migration mellem levesteder. Ved at anvende disse spredningskorridorer, kan der undgås krydsning af tørre, åbne arealer, hvor der er et større risiko for prædation og udtørring.

Ingen af vandhullerne og engene er forbundet til større naturområder via levende hegn. Og der vurderes, at der generelt er et fravær af strukturer, som fremmer spredning imellem de potentielle levesteder. Opførelsen af staldbygningerne medfører ingen fragmentering af nuværende korridorer.

Hvis man alligevel gik ud fra, at spidssnudet frø vil anvende de små isolerede vandhuller, og vil vandre direkte imellem dem, så kan der konstateres, at der kun er to hypotetiske vandringsruter imellem biotoperne henholdsvis øst og vest for bedriften. Disse to ruter passerer også de eksisterende bygninger, hvorfor det godt kan afvises, at den økologiske sammenhæng imellem habitaterne skulle blive ændret på

grund af projektets gennemførelse. I tillæg er der på grund af en mulig landskabelig påvirkning stillet vilkår om en afskærmende beplantning henholdsvis nord, syd og øst for de fremtidige bygninger (se figur 4 i miljøgodkendelsen). Disse nye hegn vil potentielt kunne forbedre spredningsmulighederne i området, da levende hegn i betydelig større omfang end dyrket mark bliver anvendt som spredningskorridor.



Figur 11. Direkte spredningskorridorer imellem de nærliggende naturlige biotoper og betydelige strukturer for spredning.

Varde Kommune vurderer på grund af ovenstående, at projektet kan gennemføres uden at skulle udgøre en trussel mod bilag IV-arten spidssnudet frøs yngle- og rastesteder eller den økologiske funktionalitet disse levesteder imellem.

Birkemus er registreret få steder i Varde Kommune. Nærmeste lokalitet, hvor der i nyere tid er registreret birkemus, er ca. 8,2 km vest for husdyrbruget. Det er Varde Kommunes vurdering, at etableringen af dyreholdet ikke vil medføre nogen væsentlig påvirkning af birkemusen på grund af den store afstand til den nærmeste lokalitet hvor birkemusen er registreret.

Varde Kommune vurderer i øvrigt, at etableringen kan gennemføres uden at påvirke nogen af de listede arter på bilag IV i direktivet væsentligt.

Bedste tilgængelige teknik (BAT)

Med begrebet BAT menes den teknik, som mest effektivt giver et højt beskyttelsesniveau for miljøet som helhed, og som samtidig er afvejet i forhold til fordele og økonomiske udgifter.

Ansøgere om miljøtilladelse/miljøgodkendelse af husdyrbrug med en ammoniakemission højere end 750 kg NH₃-N/år, skal begrænse ammoniakforureningen ved anvendelse af BAT. IE-brug skal også begrænse forurening ved anvendelse af BAT på andre områder end ammoniak.

EU-kommissionen har i 2017 vedtaget bindende BAT-konklusioner for intensivt opdræt af fjerkræ eller svin (IE-brug).

Miljøstyrelsen har meldt ud, at kravene i BAT-konklusionerne i meget vid udstrækning allerede er indeholdt i den gældende lovgivning her i Danmark, og at kommunerne derfor ikke selv skal anvende BAT-konklusionerne, men i stedet anvende de regler i husdyrgødningsbekendtgørelsen og husdyrgodkendelsesbekendtgørelsen, der bliver fastsat med henblik på at implementere BAT-konklusionerne.

I Varde Kommunes vurdering af BAT indgår bl.a.

- EU-kommissionens BAT-konklusioner for intensivt opdræt af fjerkræ eller svin
- Miljøstyrelsens Teknologiliste
- Miljøstyrelsens Teknologiblade
- Bilag 3 i husdyrgodkendelsesbekendtgørelsen

I Varde Kommunes BAT-vurdering indgår hovedpunkterne

- Ammoniak
- Management / godt landmandskab
- Ernæringsmæssig styring / fodring
- Forbrug af vand og energi
- Opbevaring af husdyrgødning
- Forarbejdning af - og udbringning af husdyrgødning

I det følgende redegøres der for ansøgers oplysninger om anvendelse af BAT, samt Varde Kommunes vurdering af om ansøger lever op til det niveau, som Varde Kommune fastlægger som BAT-niveauet for husdyrbruget.

7.25 BAT – Ammoniak

Varde Kommune har beregnet projektets BAT-krav ud fra Bilag 3 i Husdyrgodkendelsesbekendtgørelsen, se tabel 9.

Antal m ² og staldsystem/lager	BAT-krav (Kg NH ₃ -N/m ²)	Total kg NH ₃ -N for produktions-arealet
Bygning 1 (ny stald), 3.400 m ² dybstrøelse	0,57	1.938
Bygning 1 (ny stald), 3.400 m ² dybstrøelse	0,57	1.938
Bygning 1 (ny stald), 3.400 m ² dybstrøelse	0,57	1.938
Bygning 7 (nyt møddingshus), 1.000 m ² dybstrøelse	2,8	2.800
Total BAT-Krav for husdyrbruget		8.614
Husdyrbrugets beregnede ammoniakemission		8.235
BAT-kravet er overholdt med		379

Tabel 9. Beregning af projektets BAT-emissionsniveau

BAT-kravet for projektet er beregnet til 8.614 kg NH₃-N og projektets reelle ammoniakemission er på 8.235 kg NH₃-N. Projektet har således en total ammoniakemission, der er 379 kg NH₃-N mindre end det beregnede BAT-krav.

Varde Kommune vurderer på baggrund af ovenstående, at ansøger lever op til lovgivningens krav om BAT på punktet ammoniak.

BAT-niveauet er opnået ved at der etableres varmevekslere på stald 1 + 2 + 3. Der er stillet vilkår om dette. Se figur 5 for placering af bygninger.

7.26 BAT – Management / Godt landmandskab

Ansøgers redegørelse:

Miljøledelsessystem

Der indføres et miljøledelsessystem på ejendommen. Det vil sige:

- *Bedriftens miljøforhold gennemgås.*
- *Der formuleres en miljøpolitik.*
- *Der fastsættes et ambitionsniveau i form af miljømål.*
- *Der er udarbejdes en plan for, hvordan målene nås.*
- *Der evalueres en gang årligt, om målene er nået.*
- *Miljøledelsessystemet gennemgås en gang årligt.*

Management

- *Bedriftens medarbejdere uddannes løbende gennem kurser og efteruddannelse.*
- *Medarbejdere er orienteret om, at ejendommen er miljøgodkendt, og hvilket ansvar der dermed følger.*
- *I bedriftens driftsregnskab registreres forbrug af vand, energi, indkøbt foder, pesticider og handelsgødning.*
- *Der er automatisk styring af foder, vand, varme og ventilation. Data fra produktionen kan logges automatisk i produktionsperioden og kan lagres elektronisk.*
- *Anlæggets drift kontrolleres ugentligt.*
- *Rengøring i og omkring siloer og bygninger foretages jævnligt med henblik på at minimere risikoen for lugt og for at der ikke skal opstå uhygiejniske forhold.*
- *I forbindelse med indretningen af produktionsanlægget er der fokus på, at indretningen tager hensyn til en rationel drift, af hensyn til ressourceforbruget i driften og af hensyn til de daglige arbejds gange.*
- *Sigtet med anlægget er, at der ud fra et proportionalitetssynspunkt er fokus på hvilke staldsystemer, der er bedst anvendelig i relation til miljø, arbejdsforbrug og dyrevelfærd for at fremtidssikre virksomheden.*
- *På bedriften udarbejdes der en beredskabsplan, således at skade ved uheld kan minimeres.*
- *Der er faste procedurer/rutiner i forhold til bortskaffelse af bedriftens spild- og affaldsstoffer, levering af foder, transporter m.m.*

Godt landmandskab

Der stræbes efter at leve op til målene for godt landmandskab. Dette betyder bl.a.:

- *At hjælpestoffer som gødning, plantebeskyttelsesmidler, medicin og energi bruges under hensyntagen til miljø og sundhed.*
- *At brugen af næringsstoffer optimeres på ejendomsniveau under hensyntagen til afgrødernes behov og det økonomiske afkast.*
- *At der sikres en høj udnyttelse af næringsstoffer ved udarbejdelse af mark- og gødningsplaner. Herved sikres, at tildeling af kunst- og husdyrgødning sker ud fra afgrødernes behov og næringsstofnorm på den enkelte mark, således der sker mindst muligt tab til det omgivende miljø. Endvidere laves der en årlig opgørelse i form af gødningsregnskaber over at forbruget gødning ikke er større end normerne foreskriver.*
- *At der er fokus på at nye stalde og produktionssystemer indrettes så lugt og fordampning af ammoniak begrænses ud fra de tekniske og økonomiske muligheder og under hensyntagen til dyrenes fysiologiske og adfærdsmæssige behov.*

Vurdering

Ud fra ovennævnte egenkontroller, som indgår i den daglige drift, vurderes det at husdyrbruget lever op til BAT for management.

Ifølge EU-kommissionens BAT-konklusioner er følgende BAT:

- Miljøledelse
- Korrekt placering af anlægget
- Uddannelse af medarbejdere
- Udarbejdelse af en beredskabsplan
- Regelmæssig kontrol, reparation og vedligeholdelse af gyllesystemer, foder- og vandsystemer, ventilationssystemer m.m.
- Opbevare døde dyr på en måde, der forhindrer eller reducerer emissioner
- Reducere støj-, støv-, og lugtemissioner

IE-husdyrbrug har pligt til fra godkendelsesdato at anvende miljøledelse. Kommunen kontrollerer dette ved de ordinære tilsyn.

Varde Kommune vurderer, at ansøgers tiltag på punktet management lever op til det, som Varde Kommune fastsætter som BAT for husdyrbruget, blandt andet baseret på punkterne i EU-kommissionens BAT-konklusioner. Husdyrbruget lever dermed op til lovgivningens krav om BAT på punktet management.

7.27 BAT – Råvarer

Ansøgers redegørelse:

Fodringsstrategi

- *Der anvendes fasefodring således at foderblandingen hele tiden tilpasses dyrets livsstadie.*
- *Fodersammensætning og fodringsstrategi evalueres og tilpasses løbende. Og der anvendes kontinuerlig nyeste viden omkring foder og fodertilpasning.*

Vurdering

Det vurderes ud fra ovennævnte procedurer og tiltag, som er medvirkende til at minimere udskillelsen af fosfor og kvælstof, og derfor også ammoniakemissionerne, at husdyrbruget lever op til BAT for fodringsstrategi.

Ifølge EU-kommissionens BAT-konklusioner er følgende BAT:

- Reducering af indholdet af råprotein ved hjælp af N-balanceret foder baseret på energibehov og fordøjelige aminosyrer
- Fasefodring
- Tilføjelse af kontrollerede mængder af essentielle aminosyrer til foder med et lavt indhold af råprotein
- Anvendelse af godkendte fodertilsetningsstoffer, som reducerer den samlede mængde kvælstof og fosfor, der udskilles
- Anvendelse af letfordøjeligt uorganisk fosfat med henblik på den delvise udskiftning af konventionelle fosforkilder i foderet
- Beregning ved hjælp af en massebalance af kvælstof og fosfor på grundlag af foderindtaget, indholdet af råprotein i foderet, den samlede mængde fosfor og dyrenes ydelse samt vurdering af denne.

Beregninger har vist, at det ansøgte projekt lever op til Miljøstyrelsens BAT-krav for ammoniak.

Varde Kommunen vurderer på den baggrund, og ud fra ansøgers tiltag på punktet ernæringsmæssig styring, at husdyrbruget lever op til det, som Varde Kommune fastsætter som BAT for projektet. Ansøger lever dermed op til lovgivningens krav om BAT på punktet ernæringsmæssig styring.

7.28 BAT - Forbrug af vand og energi

Ansøgers redegørelse:

Vand

- *Vandforbruget registreres løbende, med henblik på at kunne identificere lækager og undgå spild.*

- Evt. lækager identificeres og repareres hurtigst muligt. Defekte drikkepipler udskiftes.
- Bedriftens drikkevandsinstallationer rengøres og efterses jævnligt med henblik på at undgå spild.
- I forbindelse med rengøring iblødsættes staldene med koldt vand og efterfølgende højtryksrensning, for at minimere forbruget af vaskevand.
- Der udføres regelmæssig kalibrering af drikkevandsanlægget for at undgå spild.

Vurdering

Ud fra ovennævnte procedurer og tekniske løsninger, som er medvirkende til at minimere vandforbruget og til at holde løbende fokus på ressourceforbruget, så der kan ageres hurtigt og effektivt ved driftsforstyrrelser og uheld. Vurderes det at husdyrbruget lever op til BAT for vand.

Energi

Belysning:

- Der anvendes lavenergi-belysning i bedriften
- belysningen i staldene reguleres i forhold til kyllingernes behov.

Varme:

- Opvarmning af staldene vil formentlig ske via halmfyr.
- Der anvendes varmegenindvinding i form af varmevekslere på staldene.

Ventilation:

- I forbindelse med holdskifte rengøres og kontrolleres ventilationen.
- Ventilationen er trinvis styret med følere som registrerer temperatur og luftfugtighed, hvilket hindrer overventilering.
- Ventilationsanlægget tilses dagligt for driftsforstyrrelser.

Øvrige:

- Alle stalde er isolerede.

Vurdering

Ud fra ovennævnte procedurer og tekniske løsninger, som er medvirkende til at minimere energiforbruget og til at holde løbende fokus på ressourceforbruget, så der kan ageres hurtigt og effektivt ved driftsforstyrrelser og uheld. Vurderes det at husdyrbruget lever op til BAT for energi.

Spildevand

- Spildevandsmængden forsøges reduceret ved f.eks. at anvende højtryksrensere ved vask af stalde, identificere og reparere evt. lækage hurtigst muligt, se afsnittet BAT Vand.
- Spildevandsledningerne, herunder tagvand, overfladevand og sanitært spildevand er adskilt fra hinanden efter gældende regler, for at undgå en forurening af overflade- og grundvand.

Vurdering

Ud fra ovennævnte tekniske løsninger, som er medvirkende til at minimere mængden af spildevand og til at holde løbende fokus på ressourceforbruget, så der kan ageres hurtigt og effektivt ved driftsforstyrrelser og uheld. Vurderes det at husdyrbruget lever op til BAT for spildevand.

Støj

- Der anvendes støjsvage ventilatorer.
- Foderanlæg er placeret indendørs.
- Alle stalde er isolerede.

Vurdering

Ud fra ovennævnte tekniske løsninger, som er medvirkende til at forebygge og minimere støj. Vurderes det at husdyrbruget lever op til BAT for støj.

Støv

- Alt foder opbevares i lukkede siloer. Transport mellem udendørs siloer og stalde foregår i et lukket system.

Vurdering

Ud fra ovennævnte tekniske løsninger, som er medvirkende til at forebygge og minimere støv. Vurderes det at husdyrbruget lever op til BAT for støv.

Lugt

- Rengøring i og omkring siloer og bygninger foretages jævnligt med henblik på at minimere risikoen for lugt og for at der ikke skal opstå uhygiejniske forhold.
- Husdyrgødning udbringes under hensyn til de generelle regler, og foregår i videst muligt omfang efter godt landmandskab, hvilket vil sige, at der tages hensyn til naboer, byområder osv.

Vurdering

Ud fra ovennævnte tekniske løsninger, som er medvirkende til at forebygge og minimere lugt. Vurderes det at husdyrbruget lever op til BAT for lugt.

Ifølge EU-kommissionens BAT-konklusioner er følgende BAT:

- Registrering af vandforbrug og minimering af dette
- Opsporing og udbedring af lækager
- Anvendelse af højtryksrensere til rengøring af staldbygninger og udstyr
- Anvendelse af udstyr til drikkevand, der passer til den pågældende dyrekategori, samtidig med at der sikres adgang til vand samt kontrol og regelmæssig indstilling af udstyret
- Genbrug af uforurenet regnvand som rensevand
- Holde de forurenede områder på gårdspladsen så små som muligt
- Adskil uforurenet regnvand fra spildevandsstrømme, der skal renses
- Led spildevandet over i en særlig beholder eller et anlæg til gylleopbevaring
- Rens spildevandet
- Udbringning af spildevand f.eks. ved hjælp af et vandingssystem
- Højeffektive varme-, køle- og ventilationssystemer samt optimeret styring af disse
- Isolering af vægge, gulve og/eller lofter i stalde
- Energieffektiv belysning
- Anvendelse af varmevekslere, varmepumper eller/og varmegenvinding
- Naturlig ventilation

Varde Kommune vurderer, at ansøgers tiltag på punktet forbrug af vand og energi lever op til det, som Varde Kommune fastsætter som BAT for projektet. Ansøger lever dermed op til lovgivningens krav om BAT på punktet forbrug af vand og energi.

7.29 BAT – Opbevaring af husdyrgødning

Ansøgers redegørelse:

Fast møg/dybstrøelse:

- Fast møg opbevares i gødningshus med opsamling af vand i samletank. Dette minimerer udvaskningen af nitrat.
- Fast husdyrgødning og dybstrøelse uden daglig tilførsel overdækkes med kompostdug, presenning eller plastik, hvilket reducerer ammoniakemissionen.
- Dybstrøelse eksporteres til Tyskland og der er derfor kun oplag på ejendommen i en begrænset periode.

Beholder til vaskevand:

- Årligt efterses tæthed af overjordisk del og kabler på gyllebeholderen for intakt beskyttelse og eventuelle brud. Ved skader kontaktes leverandøren.
- Beholderen tømmes ca. en gang årligt for indvendig inspektion. Inspektionen foretages stående uden for beholderen.
- Årligt efterses inspektionsbrønd ved gyllebeholder. Ved tegn på utætheder kontaktes leverandøren.
- Beholderen er tilmeldt de lovpligtige eftersyn, hvilket betyder, at Beholderen hvert 10. år bliver kontrolleret af autoriseret kontrollant for, om beholderen opfylder krav til holdbarhed, tæthed og styrke.

Vurdering

Ud fra ovennævnte procedurer og tekniske løsninger, som er medvirkende til at minimere ammoniakemissionen og risikoen for forurening af jord og grundvand. Vurderes det at husdyrbruget lever op til BAT for opbevaring af husdyrgødning.

Ifølge EU-kommissionens BAT-konklusioner er følgende BAT:

- Reducere forholdet mellem fordampningsoverfladens areal og møddingens volumen
- Tildække møddinger
- Opbevare tørret, fast husdyrgødning i en lade
- Anvende betonsilo til opbevaring af fast husdyrgødning
- Opbevare fast husdyrgødning på et fast, uigennemtrængeligt gulv med et drænsystem og en opsamlingsstank til afstrømningen
- Vælge opbevaringsfaciliteter med tilstrækkelig kapacitet til at holde på den faste og den flydende husdyrgødning i perioder, hvor udbringning ikke er mulig
- Opbevare fast husdyrgødning i markstakke, der er placeret væk fra overfladevandløb og/eller underjordiske vandløb, som flydende afstrømning kan trænge ned i
- Hensigtsmæssig konstruktion og drift af gyllebeholderen
- Minimere omrøringen af gylle
- Tildækning af gyllebeholderen
- Gylleforsuring
- Anvende gyllebeholdere, der kan modstå mekaniske, kemiske og termiske påvirkninger
- Lækagesikre faciliteter og udstyr til opsamling og overførsel af gylle
- Kontrollere beholdernes strukturelle integritet mindst én gang om året

Beregninger har vist, at det ansøgte projekt, omfattende både stalde og lagre, lever op til Miljøstyrelsens BAT-krav for ammoniak.

Varde Kommunen vurderer på den baggrund, og ud fra ansøgers tiltag på punktet opbevaring af husdyrgødning, at husdyrbruget lever op til det, som Varde Kommune fastsætter som BAT for projektet. Ansøger lever dermed op til lovgivningens krav om BAT på punktet opbevaring af husdyrgødning.

7.30 Forarbejdning og udbringning af husdyrgødning

Ansøgers redegørelse:

- *Flydende husdyrgødning udbringes ved slangeudlægning eller nedfældning. Disse udbringningsmetoder er blandt de bedste mht. at reducere ammoniakemissionen fra den udbragte husdyrgødning.*
- *Al gylle nedfældes på sort jord og i græsmarker eller der anvendes en teknik, som kan reducere ammoniakfordampningen med samme effekt som nedfældning på den pågældende arealtype, (f.eks. forsuring).*
- *Efter udbringning af fast møg og dybstrøelse tilstræbes der nedpløjning af udbragt husdyrgødning hurtigst muligt.*
- *Husdyrgødningen udbringes under hensyn til afgrødernes vækstperiode og behov, hvilket medfører maksimal udnyttelse af næringsstoffer.*
- *Husdyrgødning udbringes under hensyn til de generelle regler, og foregår i videst muligt omfang efter godt landmandskab, hvilket vil sige, at der tages hensyn til naboer, byområder osv.*
- *I forbindelse med udbringning af husdyrgødning er der fokus på at holde en passende afstand til områder, hvor der er risiko for afstrømning til vandløb, vandboringer, osv. Derved mindskes risikoen for tab af fosfor og nitrat, samt forurening af vandmiljøet.*

Vurdering

Ud fra ovennævnte procedurer og tekniske løsninger, som er medvirkende til at minimere ammoniakemissionen og risikoen for forurening af jord og grundvand. Vurderes det at husdyrbruget lever op til BAT for udbringning af husdyrgødning.

Samlet BAT-vurdering

Samlet vurderes det at projektet lever op til BAT indenfor punkterne, ammoniak, miljøledelse, management, fodringsstrategi, vand, energi, spildevand, støj, støv, lugt, opbevaring af husdyrgødning og udbring af husdyrgødning, blandt andet baseret på punkterne i BREF-dokumentet og lovgivningskravene.

Ifølge BAT-konklusionerne er der forskellige ting, som er BAT, når det gælder udbringning af husdyrgødning. Udbringning af husdyrgødning reguleres ikke i forbindelse med godkendelse af et husdyrbrug, men er reguleret i almindeligt gældende regler i husdyrgødningsbekendtgørelsen.

7.31 Samlet BAT-vurdering

Som der er redegjort for i de foregående punkter, lever ansøger op til Varde Kommunes BAT-krav for husdyrbruget. Varde Kommune vurderer på den baggrund, at ansøger i henhold til § 27 i Husdyrbrugloven har truffet de nødvendige foranstaltninger til at forebygge og begrænse forurening ved anvendelse af den bedste tilgængelige teknik.

8 Egenkontrol

Ansøgers redegørelse:

- I bedriftens driftsregnskab registreres forbrug af vand, energi og indkøbt foder m.m.
- Kontrol med gødningsmængder, gødningsanvendelse, antal dyr etc. udføres efter gældende lovkra v (gødningsregnskab og husdyrindberetning) og kontrolleres af Landbrugsstyrelsen.

Vurdering

Med ovenstående er der redegjort for, at der er fokus på management og egenkontrol på ejendommen. Ved at registrere og iagttage daglige rutiner og forbrug kan eventuelle uhensigtsmæssige forhold identificeres og afhjælpes.

Det vurderes samlet set, at driften af husdyrbruget på adressen inkl. egenkontrol og management lever op til lovens krav. Driften af husdyrbruget forventes derfor samlet set ikke at medføre en væsentlig negativ virkning på miljøet.

Varde Kommune vurderer, at dokumentationen er dækkende.

Varde Kommune har stillet vilkår til egenkontrol, når det gælder varmevekslerne, se punkt 4.4.

9 Foranstaltninger for at undgå, forebygge eller begrænse det ansøgte virkning på miljøet

Ansøgers redegørelse:

I dette afsnit er de væsentligste foranstaltninger for at begrænse det ansøgte projekts virkninger på miljøet, nævnt. I alle de foregående afsnit vil man kunne læse yderligere om de anvendte foranstaltninger og vurderingerne heraf.

- *Ejendommen er beliggende i område med landskabelige interesser. For at undgå at skæmme landskabet, opføres den nye stald i afdæmpede farver og dimensioner og afskærmet af eksisterende bebyggelse og eksisterende spredt beplantning.*
- *Spildevandsledningerne, herunder tagvand, overfladevand og sanitært spildevand adskilles fra hinanden efter gældende regler, for at undgå en forurening af overflade- og grundvand.*
- *Der foretages forskellige egenkontroller for bl.a. at følge produktionen samt forbrug af f.eks. foder, el og vand m.m.*
- *Der udarbejdes en beredskabsplan for ejendommen.*

Ophør:

Ved ophør af driften af husdyrbruget, vil det blive sikret, at de nødvendige foranstaltninger for at undgå forureningsfare foretages, og at stedet bringes tilbage i tilfredsstillende tilstand. Oplagret husdyrgødning, affald, maskiner og andet materiel vil blive bortskaffet. Stald og samletank vil blive rengjort, så der ikke er fare for forurening med husdyrgødning.

Vurdering

Det vurderes, at disse tiltag er tilstrækkelige til at undgå forureningsfare og til at sikre, at ejendommen ikke vil blive et attraktivt levested for f.eks. rotter. Desuden vurderes det, at disse tiltag vil sikre, at ejendommen ikke kommer til at fremstå som et øde og forladt element i landskabet.

Varde Kommune stiller vilkår om at ved ophør af driften, skal der træffes de nødvendige foranstaltninger for at undgå forureningsfare. Alle opbevaringsanlæg skal tømmes og rengøres, og husdyranlægget skal fremstå i miljømæssig god stand

Varde Kommune vurderer, at dette er tilstrækkeligt til at undgå forureningsfare.

10 Alternative muligheder

Ansøger oplyser følgende:

Den ansøgte løsning er valgt, da den giver den mest optimale udnyttelse af de eksisterende fysiske rammer.

Der er desuden vurderet alternative muligheder for placering af byggeriet.

Blandt andet er det overvejet at placere de nye stalde længere mod syd langs Hoddemarkvej. Denne løsning er imidlertid fravalgt, da lugtgenegrænsen ikke kan overholdes for den nærmeste nabo.

Vurdering

Ud fra de alternativer der er beskrevet, vurderes det, at det valgte projekt tager hensyn til omgivelserne (naboer m.m.), miljøet og husdyrbruget.

11 Eventuelle grænseoverskridende virkninger

Ansøgers redegørelse:

Ifølge IE-direktivet har et anlæg grænseoverskridende virkning, hvis anlægget kan få en betydelig negativ indvirkning på miljøet i en anden EU-medlemsstat.

Vurdering

Alene på grund af afstanden, vurderes det i den konkrete sag, at det ansøgte projekt ikke vil give anledning til væsentlige virkninger på miljøet i andre EU-medlemsstater.

Varde Kommune vurderer at etableringen ikke vil have grænseoverskridende virkninger.

12 Befolkning og menneskers sundhed

Ansøgers redegørelse:

Eventuelle risici forbundet med fugleinfluenza og antibiotikaresistens håndteres gennem gældende veterinærregler under Fødevarestyrelsens myndhedsområde.

Vurdering

Ud fra ovenstående vurderes det, at husdyrbruget på Hoddemarkvej 3 kan drives på stedet uden at påvirke menneskers sundhed negativt.

Varde Kommune vurderer at etableringen ikke vil påvirke befolkning eller menneskers sundhed væsentligt.

13 Samspil mellem faktorerne jf. §4 stk. 8 nr. 5.

Ansøgers redegørelse:

Ifølge bekendtgørelse om godkendelse og tilladelse m.v. af husdyrbrug skal der vurderes, om der er kumulative effekter som følge af et samspil mellem to, flere eller alle faktorerne:

- 1. Befolkningen og menneskers sundhed.*
- 2. Biologisk mangfoldighed med særlig vægt på kategori 1- og 2-natur, samt bilag IV-arter.*
- 3. Jordarealer, jordbund, vand, luft og klima.*
- 4. Materielle goder, kulturarv og landskabet.*

Vurdering

Det vurderes ud fra beskrivelser og vurderinger i miljøkonsekvensrapporten, at den kumulative effekt mellem punkt 1-4 ikke vil have væsentlige direkte eller indirekte virkning på omgivelserne.

14 § 42, Nr. 1-6 i bekendtgørelsen

Ved miljøgodkendelse af IE-brug skal det sikres, at kravene i § 35 overholdes. Kommunalbestyrelsen skal sikre, at husdyrbruget indrettes og drives som beskrevet nedenfor:

- 1) Der ud over iagttagelse af kravet i § 25 er truffet de nødvendige foranstaltninger for at forebygge og begrænse forurening ved anvendelse af den bedste tilgængelige teknik.

Varde Kommune henviser til beskrivelsen i afsnit 7.25 -7.30, og vurderer på den baggrund, at ansøger har truffet de nødvendige foranstaltninger for at forebygge og begrænse forurening ved anvendelse af den bedste tilgængelige teknik.

- 2) Energi- og råvareforbruget udnyttes mest effektivt.

Varde Kommune henviser til beskrivelsen i afsnit 7.9 og 7.27, og vurderer på den baggrund at ansøger har truffet de nødvendige foranstaltninger for at energi- og råvareforbruget udnyttes mest effektivt.

- 3) Mulighederne for at substituere særligt skadelige eller betænkelige stoffer med mindre skadelige eller betænkelige stoffer er udnyttet.

Varde Kommune vurderer, at der i en slagtekyllingeproduktion ikke er særligt skadelige eller betænkelige stoffer, og vurderer på den baggrund, at ansøger har udnyttet muligheden for at substituere særligt skadelige eller betænkelige stoffer med mindre skadelige eller betænkelige stoffer.

- 4) Produktionsprocesserne er optimeret, i det omfang det er muligt.

Varde Kommune henviser til redegørelsen i afsnit 7.26, og vurderer på den baggrund, at ansøger har optimeret produktionsprocesserne, i det omfang det er muligt.

- 5) Affaldshierarkiet, jf. § 6 b i lov om miljøbeskyttelse, iagttages.

Varde Kommune henviser til redegørelsen i afsnit 7.10, og vurderer på den baggrund, at ansøger iagttager affaldshierarkiet.

- 6) Der, i det omfang forureningen ikke kan undgås, er anvendt bedste tilgængelige rensningsteknik.

I en slagtekyllingeproduktion rengøres staldene efter hvert hold kyllinger, hvorefter staldene udtørres og desinficeres. Varde Kommune vurderer på den baggrund, at ansøger anvender bedste tilgængelige rensningsteknik.

15 § 43, Nr. 7-13 i bekendtgørelsen

I henhold til § 36, stk. 1, nr. 7-13 i bekendtgørelsen skal revurderingen indeholde vilkår om følgende:

- 7) Placering af husdyrbruget og aktiviteterne med henblik på at begrænse transport af dyr, materialer og husdyrgødning og at tage hensyn til den mulige fremtidige udvikling af husdyrbruget.

Varde Kommune vurderer, at der ikke er andre placeringer på ejendommen, end den valgte, som er bedre, med henblik på at begrænse transport af dyr, materialer og husdyrgødning.

Der indsættes følgende vilkår:

Ved fremtidige udvidelser skal Hoddemarkvej 3, 6823 Ansager overveje placering og aktiviteter på husdyrbruget, således at transport af dyr, materialer og husdyrgødning begrænses.

- 8) Indretning af husdyrbruget, så de forurenede områder uden om staldanlæg samt husdyrgødnings- og ensilageopbevaringsanlæg begrænses med henblik på at reducere produktion af spildevand.

Der er i ansøgt drift ingen ensilageopbevaringsanlæg, en eksisterende gyllebeholder anvendes til vaskevand, og en eksisterende bygning anvendes til kortvarig oplagring af dybstrøelse. Varde Kommune vurderer på den baggrund, at der ikke opstår forurenede områder uden om staldanlæg, og at husdyrgødnings- og ensilageopbevaringsanlæg er begrænset, så produktionen af spildevand reduceres.

- 9) Tilrettelæggelse af husdyrbruget og driften heraf, så vandforbruget minimeres mest muligt.

Varde Kommune henviser til redegørelsen i afsnit 7.9, og vurderer på den baggrund, at husdyrbruget og driften heraf er tilrettelagt således at vandforbruget minimeres mest muligt.

Varde Kommune stiller endvidere vilkår om dette.

- 10) Grænseværdier, tekniske foranstaltninger eller tilsvarende parametre.

Varde Kommune har i afsnit 4 stillet vilkår om grænseværdier, når det gælder støj, lugt og ammoniak. Der er endvidere stillet vilkår om etablering af tekniske foranstaltninger som varmevekslere.

- 11) Regelmæssig vedligeholdelse og overvågning af de foranstaltninger, der træffes for at forebygge og begrænse emissionerne fra husdyrbruget.

Varde Kommune har i afsnit 4 stillet vilkår om regelmæssige vedligeholdelse og overvågning af varmevekslere.

- 12) Hvordan der ved ophør af driften skal træffes de nødvendige foranstaltninger for at undgå forureningsfare og for at bringe stedet tilbage i tilfredsstillende tilstand.

Varde kommune har i afsnit 4 stillet vilkår om nødvendige foranstaltninger for at undgå forureningsfare ved ophør af driften.

- 13) Begrænsning af anvendelse, fremstilling eller frigivelse af relevante farlige stoffer i forbindelse med husdyrproduktionen med henblik på at undgå risiko for forurening af jordbund og grundvand på husdyrbruget. Ved farlige stoffer forstås stoffer og blandinger som defineret i artikel 3 i Europa-Parlamentets og Rådets forordning (EF) nr. 1272/2008 om klassificering, mærkning og emballering af stoffer og blandinger.

Varde Kommune vurderer, at der ikke i forbindelse med slagtekyllingeproduktion benyttes farlige stoffer, som defineret i artikel 3 i Europa-Parlamentets og Rådets forordning (EF) nr. 1272/2008.

Varde Kommune stiller dog vilkår om, at anvendelse, fremstilling eller frigivelse af relevante farlige stoffer i forbindelse med husdyrproduktionen skal begrænses, med henblik på at undgå risiko for forurening af jordbund og grundvand på husdyrbruget.

16 Nabo- / partshøring

Projektet er udover ansøger og dennes konsulent sendt til høring hos naboer/parter, som ejer en matrikel indenfor geneafstand til byzone, som er 1.302 m fra husdyrbruget, i perioden fra den 19. februar til den 24. marts 2026.

I forbindelse med nabohøringen har Varde Kommune modtaget

1. En bekymringshenvendelse fra Norddalsvej 6
2. En skriftlig indsigelse fra Grønmossevej 4
3. En skriftlig indsigelse fra Hoddemarkvej 10

Sideløbende med nabo- / partshøring er der foretaget høring af offentligheden, ved at udkast til miljøgodkendelse sammen med ansøgning og miljøkonsekvensrapport har været lagt på Varde Kommunes hjemmeside under "Høringer".

Ad 1.

Varde kommune modtog den 21. februar 2026 en mail fra Norddalsvej 6, som er beliggende ca. 1 km syd for Hoddemarkvej 3, hvori der blev givet udtryk for bekymringer for, hvorvidt produktionen vil medføre lugtgener og negativ påvirkning af ejendomsværdien og daglig livskvalitet og det nuværende nærmiljø. Hertil kom bekymring for stigning i trafikken og trafiksikkerhed samt slid på lokale veje.

Varde Kommune har sikret, at lugtkravene er overholdt. Varde Kommune har ikke mulighed for at forholde sig til eventuelle påvirkninger af ejendomsværdi og livskvalitet. Transport sker på offentlige veje. Vedligehold af disse er kommunens ansvar, og trafiksikkerhed er Politiets opgave.

Ad 2.

Varde Kommune modtog den 2. marts 2026 en skriftlig indsigelse fra Grønmoesevej 4, som er beliggende øst for Hoddemarkvej 3. Indsigelsen indeholder nedenstående punkter. Varde Kommune refererer bare overskrifterne på de enkelte punkter, samt kommunens bemærkninger til dem i kursiv.

1. Manglende besætningsstørrelse – utilstrækkeligt grundlag

Før 2017 var lovgivningen sådan, at der i husdyrgodkendelser skulle stilles vilkår til et bestemt antal dyr / størrelse / vægt / alder på dyrene. Siden 2017 har lovgivningen dog været sådan, at der i husdyrgodkendelser udelukkende skal stilles vilkår til produktionsarealernes størrelse, det vil sige det areal dyrene går på og har mulighed for at gøde på.

Beregninger for både lugt og ammoniak er beregnet ud fra gældende lovgivning i det digitale program: www.husdyrgodkendelse.dk, som alle husdyrgodkendelsessager skal indsendes gennem. Vurderingerne vedrørende lugt og ammoniak er dermed baseret på lovgivningsmæssige normtal, og den lovgivning / vejledning, som gælder.

Både lugt og ammoniak er beregnet ud fra, at der i hver af de 3 stalde er de ansøgte 3.400 m² produktionsareal. Hertil kommer et areal til mødding på 1.000 m² i en eksisterende stald. Beregningerne er også foretaget ud fra den ansøgte beliggenhed af stalene.

Der er i udkastet stillet vilkår om maksimalt antal m² produktionsareal og beliggenhed af disse. Vi har som kommune ikke lovgivningsmæssig hjemmel til at stille vilkår til et bestemt antal dyr og vægt.

Gødningsproduktionen beregnes ud fra godkendte normer med mængder og indhold, og det sker i ansøgers gødningsregnskab, og ikke i forbindelse med en husdyrgodkendelse.

Når det gælder støv, vurderer vi, at en produktion af slagtekyllinger ikke har en væsentlig støvafgivelse. Vi skal ikke forholde os til støv fra markarbejde, da støvafgivelse i marken ikke afhænger af hvad der sker i stalene. Vi stiller dog vilkår om, at drift af anlægget ikke må medføre væsentlige støvgener uden for husdyranlægget. Hvis I som følge af produktionen bliver påvirket af støv, er I velkommen til at tage kontakt, så må vi kigge på det.

Når det gælder støj, stiller vi de samme vilkår i alle miljøgodkendelser. Vi har ikke for vane at forlange dokumentation på forhånd. Men hvis I som følge af produktionen oplever at blive påvirket af støj ud over de fastsatte grænser, er I velkommen til at tage kontakt. Så har vi mulighed for – hvis vi vurderer det nødvendigt – at kræve dokumentation for at støjvilkårene overholdes.

Når det gælder transportomfang, er der overalt tale om offentlige veje, hvor kørsel er fri for enhver. Regler for hastigheder, vægt, bredder, m.m. bliver håndhævet af Politiet. Vedligehold af kommunale veje er kommunens ansvar. Hvis I oplever ulovligheder, skal I tage kontakt til Politiet. Hvis I oplever, at kommunens veje ikke vedligeholdes tilstrækkeligt, er I velkomne til at tage kontakt til kommunens vejafdeling.

2. Uklare projektoplysninger

Der er miljøgodkendelsen angivet bindende arealer for hver stald, nemlig max 3.400 m² produktionsareal. Det er ikke muligt uden en ny miljøgodkendelse at øge dette areal eller ændre på placering af arealerne til hverken stalde eller møddingshus.

Ansøger har den 10. april 2026 oplyst, at planen er, at stalene bliver 30 m x 112,5 m i grundplan, og at spærbenene bliver 2,5 m, og tremplen bliver 0,9 m. Det vil sige at den udvendige højde i siderne op til taget bliver ca. 3,5 m. Selve bygningen får en højde på 7,6 m til kip (inkl. rygning), og en højde på 8,5 m inkl. ventilationsskorstene.

*Når der i miljøgodkendelsen er angivet et ca. areal, er det selve bygningens ydre areal: 30*115 = 3.450 m². Det skyldes, at det blandt andet er uvist, om der skal være personalefaciliteter i vestenden af alle 3 stalde, eller bare i den ene af dem.*

Da en husdyrgodkendelse har en gyldighed på 6 år fra godkendelsesdatoen kan der på nuværende tidspunkt være visse usikkerheder, hvis projektet først bliver til virkelighed om f.eks. 2-5 år. De 3.400 m² produktionsareal kan dog ikke øges, men kan til gengæld godt reduceres. Det samme gælder de 3.450 m² bruttoareal. Dette bliver fastlagt i forbindelse med byggesagsbehandlingen.

3. Anmodning om reduktion og alternativ placering

Varde Kommune kan ikke udelukke, at det ansøgte kan medføre en vis påvirkning i form af lugt, støv, støj, trafik og visuel påvirkning for omgivelserne.

Støv vurderer Varde Kommune ikke bliver meget mærkbart. Sandsynligvis heller ikke støj. Staldene vil blive fyldt og tømt i vestenden, ligesom fodersiloer er placeret ved den vestlige ende.

Lugt og trafik er beskrevet under punkt 1.

Da det ansøgte efter Varde Kommunes vurdering overholder gældende lovgivning, har vi som kommune ikke hjemmel til at forlange at projektet skal reduceres.

Når det gælder alternativ placering af slagtekyllingestaldene har vi som kommune slet ikke noget ønske om at de placeres på den modsatte side af vejen med kørsel tværs over vejen som følge. Tvært imod er det hensigten, at bygningerne på en landbrugsejendom så vidt muligt skal ligge samlet og på samme side af en offentlig vej.

Hvis staldene placeres på den anden side af vejen, vil generne bare blive flyttet, så andre naboer i stedet bliver mere påvirket.

Som skrevet tidligere er der fastsat bindende maksimale arealer på stalde og produktionsarealer, så der ikke er nogen indbygget mulighed for yderligere udvidelser uden en ny miljøgodkendelse.

Det er ikke korrekt, at der i denne miljøgodkendelse er givet dispensation til den ansøgte placering tæt på naboer, lavbunds- og naturprægede områder. Alle krav er overholdt uden behov for dispensationer i forhold til disse ting.

Eneste dispensation er i forhold til ejer selv og beliggenhed i forhold til ejers anden ejendom.

4. Lugt – påvirkning af vores ejendom

Lugtregningerne er foretaget ud fra de lovgivningsmæssige normer og krav i www.husdyrgodkendelse.dk. Det vil sige ud fra produktionsarealets størrelse og staldenes beliggenhed. Vi har ikke lovgivningsmæssig hjemmel til – og heller ikke mulighed for – at beregne lugt ud fra et antal kyllinger og vægt.

Det fremgår af Miljøstyrelsens vejledning, at lugt til byzone skal beregnes til kanten af byzone-området, mens lugt til en enkeltbeboelse skal beregnes til kanten af selve beboelsen. Det vil sige selve den opvarmede bygning, som er godkendt til beboelse.

Der kan sagtens laves beregninger til jeres skel og opholdsarealer, men det er reelt ikke noget, vi har lovgivningsmæssig hjemmel til at stille vilkår til.

5. Naturforhold og bilag IV-arter

Varde Kommune har foretaget en mere konkret vurdering af bilag IV-arter, og dokumentation for at projektet ikke påvirker arternes yngle- og rasteområder. Dette fremgår af afgørelsens punkt 7.23 og 7.24.

Varde Kommune har på baggrund af en besigtigelse vurderet 2 stk. nærliggende § 3-beskyttede enge, hvor merdepositionen er beregnet til +2,7 og + 3,1 kg ammoniak/hektar/år. Vurderingen fremgår af afgørelsen.

Varde Kommune har ikke besigtiget 2 stk. § 3-beskyttede moser, som ligger i lidt større afstand. Det skyldes at merdepositionen på begge moserne er mindre end + 1,0 kg ammoniak/hektar/år. Vi har som kommune ikke lovgivningsmæssig hjemmel til at stille vilkår om merdepositioner på mindre end 1,0 kg i forhold til 8 års-driften og nudriften.

6. Læbælte og afskærmning

Varde Kommune vurderer, at det af landskabshensyn ikke er nødvendigt, at der etableres beplantning hele vejen rundt om anlægget, og at bygningerne bliver gemt helt væk på en måde, så de slet ikke kan ses.

Derfor vurderer Varde Kommune at en beplantning bestående af minimum 3-rækkede læhegn er tilstrækkeligt, og at et beplantningsbælte mod nord og syd i forhold til bygningerne er tilstrækkelig.

Varde Kommunes vilkår om at beplantningerne skal plejes og om nødvendigt efterplantes bliver fastholdt, og suppleres med et vilkår om 3 års etableringspleje: dvs. min. 6 gange renhold i løbet af vækstsæsonen til sort jord.

Et vilkår om at beplantningerne skal have en vis tæthed vil være vanskelig at kontrollere og håndhæve.

Ansøger har på frivillig basis accepteret, at der også etableres beplantning mod øst. Derfor stiller Varde Kommune vilkår om dette.

7. Støj og drift

Når det gælder støj, henvises der til punkt 1.

Ansøger oplyser, at varmevekslerne placeres mellem bygningerne, hvilket vil begrænse spredningen af støj mod omgivelserne. Derudover etableres ventilationssystemet med støjsvage motorer.

8. Trafik og vejforhold

Da alle transporterne sker på offentlige veje, og der ikke er naboer lige op ad indkørsel til ejendommen, ønsker vi ikke at stille vilkår vedr. antal transporter pr uge, og heller ikke til tidspunkter for transporter.

Når det gælder støv og støj fra en offentlig grusvej, har vi ikke mulighed for at stille vilkår til dette.

Det samme gælder en offentlig vejs bæreevne. Vedligehold af kommunale veje er kommunens ansvar, og hvis en kommunal vej ikke vedligeholdes tilstrækkeligt, er man velkommen til at kontakte kommunes vejafdeling.

9. Skadedyr

Varde Kommune mener, at forebyggelse, overvågning og bekæmpelse af rotter og andre skadedyr er tilstrækkeligt beskrevet i miljøgodkendelsen, og at der er stillet tilstrækkelige vilkår vedrørende dette.

Ad 3.

Varde Kommune modtog den 20. marts 2026 en skriftlig indsigelse fra Hoddemarkvej 10, som er beliggende syd for Hoddemarkvej 3. Der gives udtryk for bekymring for lugtgener, og et ønske om at Varde Kommune skal stille vilkår om, at der skal etableres lugtreducerende teknologier som biofilter eller kemisk luftrensning og skærpede vilkår for håndtering af udmugning.

Ifølge Ministeriet for Grøn Treparts teknologiliste findes der for slagtekyllinger ingen lugtreducerende teknologier, som er godkendt med dokumenteret effekt. Varde Kommune har derfor ikke mulighed for at stille vilkår om anvendelse af lugtreducerende teknologier.

17 Samlet vurdering

Ansøger vurderer:

Denne ansøgning er udarbejdet efter Husdyrloven og det vurderes ud fra ovenstående beskrivelser og vurderinger, at det ansøgte væsentlige direkte og indirekte virkninger ikke vil have en negativ påvirkning på følgende punkter:

1. *Befolkningen og menneskers sundhed.*
2. *Biologisk mangfoldighed med særlig vægt på kategori 1- og 2-natur, samt bilag IV-arter.*
3. *Jordarealer, jordbund, vand, luft og klima.*
4. *Materielle goder, kulturarv og landskabet.*
5. *Samspillet mellem to, flere eller alle faktorer efter 1-4.*
6. *Sårbarhed i forhold til risici for større ulykker eller katastrofer som følge af ovennævnte faktorer 1-5.*

Varde kommune vurderer:

Varde Kommune vurderer samlet, at det ansøgte projekt ikke vil medføre en væsentlig påvirkning af miljøet, naturen og naboerne sammenholdt med den nuværende produktion, hvis de i miljøgodkendelsen opstillede vilkår overholdes.

Varde Kommune vurderer, at der kan meddeles godkendelse til det ansøgte, da:

- Der er truffet de nødvendige foranstaltninger til at forebygge og begrænse forurening ved anvendelse af den bedste tilgængelige teknik.
- Husdyrbruget i øvrigt kan drives på stedet uden at påvirke omgivelserne på en måde, som er uforenelig med hensynet til omgivelserne.
- Etablering og drift af husdyrbruget ikke medfører væsentlige virkninger på miljøet.

Bilag 1 – Færdigmeldingsskema

Varde Kommune Teknik & Miljø Bytoften 2 6800 Varde	Forbeholdt kommunen <i>Ejendomsnummer: 573-</i> <i>Anlægsnummer i BBR:</i> <i>Godkendt i sag-nr.:</i> <i>Sagsbehandlers initialer:</i>
Oplysninger til BBR-registrering NÅR DU HAR FÆRDIGGJORT ETABLERING AF GYLLEBEHOLDER / ENSILAGEPLADS / MØDDINGSPLADS / KALVEPLADS / VASKEPLADS M.M. HAR VI BRUG FOR FØLGENDE OPLYSNINGER FOR AT FÅ ANLÆGGET REGISTRERET I BBR. (Én blanket pr. anlæg)	

Vejnavn og husnummer:	
Postnummer og by:	
Hvad omhandler oplysningerne: (sæt kryds)	Nyetablering: Udvidelse: Ændring:
Hvad er etableret/udvidet/ændret: (sæt kryds)	Ensilageopbevaringsanlæg: Møddingsplads: Gyllebeholder: Andet:
Byggedata:	Grundareal: Rumfang: Højde: Opførelsessår:
Placering: (sæt kryds) (Skitse som bilag)	Placering fremgår af ansøgningen: Vedlagt skitse over evt. ændret placering:

Ejers underskrift: Med min underskrift bekræfter jeg, at byggeriet er etableret i henhold til gældende lovgivning.	
Navn:	Telefonnummer:
Evt. e-mail:	Dato:
Underskrift:	

Skemaet sendes til: teknik@varde.dk.