

Tillæg til §16b-miljøtilladelse på husdyrbruget på adressen Gråtopvej 1, 6920 Videbæk
3. oktober 2022

Returadresse
Land, By og Kultur – Land og Vand
Smed Sørensens Vej 1, 6950 Ringkøbing

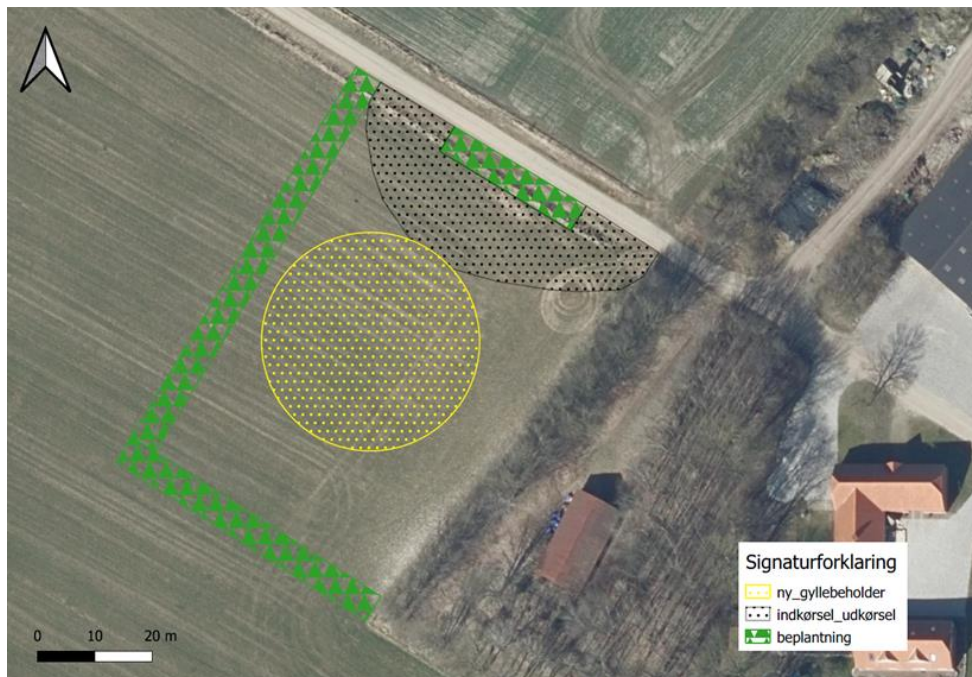
**NATURENS
RIGE**

Ejer af husdyrbruget på
Gråtopvej 1
6920 Videbæk

Sagsbehandler
Berith Bressendorff
Direkte telefon
9974 1781
E-post
Berith.bressendorff@rksk.dk
Dato
3. oktober 2022
Sagsnummer
22-019290

Tillæg nr. 1 til miljøtilladelse af 3. maj 2021

gældende for husdyrbruget på adressen
Gråtopvej 1, 6920 Videbæk



Virksomhedens art:	Økologisk kvægbrug
Matrikel nr.:	23a m.fl., Vorgod By, Vorgod
Betegnelse:	Husdyrbrug omfattet af §16 b, stk. 2 i husdyrbrugsloven
Tilsynsmyndighed:	Ringkøbing-Skjern Kommune
Kvalitetssikret af:	PB

Indholdsfortegnelse

Stamblad:	4
Oplysninger om husdyrbruget:	4
Ændringer til den eksisterende miljømiljøtilladelse af 3. maj 2021.....	5
Meddelelse af tillæg til miljøtilladelse.....	5
Baggrund og kort resumé.....	5
Biaktiviteter	5
Afgørelsen.....	5
Vilkår for tillæg til miljøtilladelsen	7
Generelt.....	7
Ny gyllebeholder.....	7
Formalia	8
Lovgrundlag.....	8
Høring og offentliggørelse	8
Klagevejledning	9
Udnyttelse, kontinuitet og revurdering	10
Miljøvurderingen	12
Erhvervsmæssigt nødvendig for ejendommens drift som landbrugsejendom.	12
Beskrivelse af husdyrbruget.....	12
Lokalisering.....	13
Forbudszoner.....	13
Afstandskrav	13
Beskyttelseslinjer	14
Samlet vurdering af lokalisering.....	14
Påvirkning af landskab	15
Større uforstyrrede landskaber	15
Samlet vurdering af påvirkningen af landskab.....	16
Påvirkning af vilde planter og dyr.....	16
Ammoniak påvirkning af natur	16
Påvirkning af bilag IV-arter.....	21
Samlet vurdering af påvirkningen af vilde planter og dyr	21
Påvirkning af jord grundvand og overfladevand.....	22
Påvirkning af naboer	22
Lugt	22

Støj og rystelser.....	24
Støv.....	25
Transport.....	25
Samlet vurdering af påvirkning af nabogener.....	26
Anvendelse af BAT (bedste tilgængelige teknik).....	26
Alternative løsninger.....	26
Egenkontrol.....	26
Konklusion	26
Bilag 1: Bygningsoversigt.....	28
Bilag 2: Beplantningsplan og nye indkørsler	29
Bilag 3: Tidligere godkendelser	29
Bilag 4: Adresser inden for konsekvensradius.....	30
Bilag 5: Natur	30

Copyright

Kortmateriale er gengivet af Ringkøbing-Skjern Kommune med tilladelse fra Kort- og matrikelstyrelsen.
Copyright Kort- og matrikelstyrelsen 1992 /KD.86.1033.

Luffotos – Danmarks Digitale Ortofoto – er gengivet af Ringkøbing-Skjern Kommune med tilladelse fra Cowi. **DDO ©, Copyright COWI.**

Stamblad:

Bedriftens ejer og driftsansvarlig	Ejer af husdyrbruget på adressen Gråtopvej 1 6920 Videbæk
Bedriftens adresse	Gråtopvej 1 6920 Videbæk
Bedriftens miljøkonsulent og ansvarlige for miljøkonsekvensrapporten.	SAGRO/Katrine Falster-Hansen Majsmarken 1, 7190 Billund Telefon: 76602189 E-mail: kfh@sagro.dk
Kommune	Ringkøbing-Skjern Kommune
Ejendomsnummer	7600035351
Bedriftens betegnelse	Husdyrbrug omfattet af § 16b, stk. 2 i Bekendtgørelse af lov om miljøgodkendelse m.v. af husdyrbrug
Ansøgning nr.	236332 indsendt d. 1/9-2022, ver. 1

Oplysninger om husdyrbruget:

Stalde og produktioner:

Staldnavn	Staldstørrelse (m ²)	Produktionsareal (m ²)	Dyretype	Staldsystem
Eksisterende staldafsnit				
Stald 1	2962	420	Flexgruppe: Alle kvæg	Fast drænet gulv med skraber og ajlefløb
		340	Flexgruppe: Alle kvæg	Sengestald med spalter (bagskyl eller ringkanal)
		270	Flexgruppe: Alle kvæg	Sengestald med spalter (bagskyl eller ringkanal)
		160	Flexgruppe: Alle kvæg	Dybstrøelse
		55	Flexgruppe: Alle kvæg	Dybstrøelse
		235	Flexgruppe: Alle kvæg	Dybstrøelse
Udeareal 5	571	571	Flexgruppe: Alle kvæg	Sengestald med fast gulv
Dybstrøelsesareal 6	203	203	Flexgruppe: Alle kvæg	Dybstrøelse

Opbevaringslagre

Navn	Lagertype	Størrelse (m ³)	Overfladeareal (m ²)	Miljøteknologi
Eksisterende opbevaringslagre				
Gyllebeholder	Flydende	1200	316	Naturligt flydelag
Ny møddingsplads	Fast	-	226	-
Nye opbevaringslagre				
Ny gyllebeholder*	Flydende	4000	1130	Naturligt flydelag

*Gyllebeholderen ændrer placering i forhold til den godkendte placering i miljøtilladelsen fra 3. maj 2021

Ændringer til den eksisterende miljømiljøtilladelse af 3. maj 2021.

I miljøtilladelsen dateret 3. maj 2021 blev godkendt en gyllebeholder på 4000 m³ på den ene side af Gråtopvej. Nu ansøges der om at flytte gyllebeholderen over på den anden side af Gråtopvej samme side som stuehuset. I samme forbindelse ændres beplantningen og der laves nye indkørselsforhold til gyllebeholderen. Husdyrgødningen pumpes til gyllebeholderen direkte fra stalden i direkte linje.

Meddelelse af tillæg til miljøtilladelse

Baggrund og kort resumé

Ringkøbing-Skjern Kommune modtog den 1/9-2022 en ansøgning om tillæg til miljøtilladelse af husdyrbruget beliggende på adressen Gråtopvej 1, 6920 Videbæk.

Tidligere godkendelser

Der er den 3. maj 2021 meddelt miljøtilladelse til husdyrbruget på Gråtopvej 1, 6920 Videbæk i henhold til husdyrbrugsloven §16b, stk. 1.

Kort resumé

Ansøgningen om tillæg til miljøtilladelse omfatter ændring en af den eksisterende miljøtilladelse dateret 3 maj 2021, hvilket omfatter en ændring af gyllebeholderens placering over på den anden side af Gråtopvej.

Biaktiviteter

Ingen

Afgørelsen

Ringkøbing-Skjern Kommune meddeler hermed tillæg nr. 1 til miljøtilladelse på husdyrbruget på ejendommen matr. nr. 23a, Vorgod By, Vorgod beliggende på adressen Gråtopvej 1, 6920 Videbæk. Afgørelsen meddeles i medfør af § 16b i Husdyrbrugsloven og på de angivne vilkår.

Tillægget omfatter ændringer på husdyrbruget i forhold til miljøtilladelsen dateret 3. maj 2021.

Tillægget til miljøtilladelsen omfatter en ændret placering af en godkendt gyllebeholder over på den anden side af Gråtopvej.

Navn	Lagertype	Størrelse (m ³)	Overfladeareal (m ²)	Miljøteknologi
Eksisterende opbevaringslagre				
Gyllebeholder	Flydende	1200	316	Naturligt flydelag
Ny møddingsplads	Fast	-	226	-
Nye opbevaringslagre				
Ny gyllebeholder*	Flydende	4000	1130	Naturligt flydelag

*Gyllebeholderen ændrer placering i forhold til den godkendte placering i miljøtilladelsen fra 3. maj 2021

Afgørelse om tillæg til miljøtilladelsen sker på baggrund af ansøgning skema nr. 236332, indsendt den 1/9-2022, version 1.

Afgørelsen om tillæg til miljøtilladelse af husdyrbruget på Gråtopvej 1, Videbæk meddeles på baggrund af, at Ringkøbing-Skjern Kommune vurderer, at ansøger har truffet de nødvendige foranstaltninger for at forebygge og begrænse forurening ved anvendelse af bedst tilgængelige teknik, og at husdyrbruget i øvrigt kan drives på stedet, uden at påvirke omgivelserne på en måde, som er uforenelig med hensynet til naboer, landskab, natur og miljø.

Husdyrbruget skal indrettes og drives som beskrevet i ansøgningen, samt supplerende oplysninger, indkommet til Ringkøbing-Skjern Kommune i forbindelse med sagsbehandlingen med mindre vilkårene i miljøtilladelsen dateret den 3. maj 2021 og dette tillæg samt generel lovgivning stiller skærpede krav.

Følgende vilkår fra den oprindelige miljøtilladelse dateret den 3. maj 2021 falder bort/erstattes af nye vilkår i tillægget:

Vilkår 13 – Vedr. placering af den nye gyllebeholder

Vilkår 17 til 21 – vedr. den nye gyllebeholder

Der gøres opmærksom på, at alle ændringer af eksisterende afløb som udgangspunkt skal godkendes.

Hvis der er øget areal med tagflader eller befæstede arealer hvor vandet afledes til nedsivning, skal der søges om en nedsivningstilladelse hos Ringkøbing-Skjern Kommune.

Hvis der er øget areal med tagflader eller befæstede arealer med afledning til vandløb, herunder dræn og grøfter, skal der søges om en udledningstilladelse hos Ringkøbing-Skjern Kommune.

Der gøres hermed opmærksom på, at dette tillæg til miljøtilladelsen ikke fritager fra krav om tilladelse, godkendelse, eller dispensation efter anden lovgivning, herunder Museumsloven. Eventuelt byggeri/ombygning må først påbegyndes, når der ligger en særskilt tilladelse til igangsættelse af byggeriet.

Der gøres hermed opmærksom på, at der skal søges om en særskilt tilladelse til etablering af overkørslerne til indkørsel og udkørsel til den nye gyllebeholder fra Gråtopvej. Ansøgning om tilladelse til etablering af overkørsel skal ske til Vejafdelingen i Ringkøbing-Skjern Kommune.

Forholdet til museumsloven

Der gøres opmærksom på, at sten og jorddiger, der er omfattet af bestemmelserne i Museumsloven §29a, ikke må beskadiges eller sløjfes uden dispensation fra Ringkøbing-Skjern Kommune.

Der foreligger særlige regler for jordbearbejdning omkring gravhøje bl.a. må der ikke foretages jordbehandling, gødes eller plantes (herunder også juletræer og lignende) inden for en afstand af 2 meter fra højens yderste kant jf. §29 f i museumsloven.

Information om diger og gravhøje kan findes på www.miljoportal.dk.

Vi anmoder om, at Ringkøbing-Skjern Kommune bliver orienteret, såfremt der sker ændringer i ejerforhold eller af driftsansvarlig.

Vilkår for tillæg til miljøtilladelsen

Konkrete bestemmelser i lovgivningen, som er generelt gældende for landbrug, er som hovedregel, ikke nævnt i dette tillæg til miljøtilladelse. Tillægget til miljøtilladelsen meddeles på de nedenstående vilkår.

Generelt

- 1) Husdyrbruget skal placeres, indrettes og drives i overensstemmelse med de oplysninger, der fremgår af ansøgningen og med de eventuelle ændringer, der fremgår af tillægget til miljøtilladelsen.
- 2) Tillæg til godkendelsen skal være udnyttet inden 6 år fra afgørelsen er meddelt. Hvis godkendelsen kun bliver delvist udnyttet bortfalder den del der ikke er udnyttet.
- 3) Udnyttelse anses for, at foreligge når byggeriet faktisk er afsluttet eller ved konstatering af, at det der er truffet afgørelse om, faktisk er gennemført. Se i øvrigt afsnit om udnyttelse, kontinuitet og revurdering i Formalia.
- 4) De vilkår, der vedrører driften, skal være kendt af de ansatte, der er beskæftiget med den pågældende del af driften.
- 5) Drifts-, indretnings-, eller bygningsmæssige ændringer, skal anmeldes til kommunen inden de påbegyndes. Kommunen vurderer, om de aktuelle planer for ændring/udvidelse/renovering kan ske indenfor rammerne af denne tillægsmiljøtilladelse.
- 6) Der skal foreligge en tilladelse til etablering af overkørsel ind til den nye gyllebeholder, inden etableringen af den nye gyllebeholder igangsættes (bilag 2). Vejafdelingens anvisninger skal følges. Herunder at der skal ryddes op på kørebanen hver dag efter endt kørsel til og fra den kommende gyllebeholder.

Ny gyllebeholder

- 7) Der må opføres en ny gyllebeholder på 4000 m³. Placeringen kan ses i Bilag 1.
- 8) Der skal etableres en støbt plads med afløb til opsamlingsbeholder, hvor påfyldning af gylle ved gyllebeholderen finder sted. Pladsen skal rengøres for spild af flydende husdyrgødning umiddelbart efter end påfyldning af gylle. Et alternativ til etablering af en støbt plads er, at pumpningen/sugning af gylle fra beholderen altid sker med selvfyldende vogn eller lign., der har returløb til beholderen.

Såfremt der bakes til beholderen, skal der etableres en anordning der sikrer beholderen mod påkørsel.
- 9) Der skal senest et halvt år efter gyllebeholderens opførelse, plantes slørende beplantning omkring beholderen. Alternativt skal beplantningen ske senest førstkommende efterår. Beplantningen skal bestå af egns-karakteristiske træer og buske. Beplantningen skal vedligeholdes. Beplantningen skal følge beplantningsplanen i bilag 2.

- 10) Den nye gyllebeholder på (4000 m³) er omfattet af krav om fast overdækning form af flydedug/teltoverdækning/betonlåg, hvis gylletypen ændres fra kvæggylle til gødning fra svin, kødædende pelsdyr eller biogasgylle med indhold af gylle fra svin eller kødædende pelsdyr.
- 11) Gyllebeholderen må ikke uden kommunens tilladelse tages i brug til andet formål end det ansøgte.
- 12) Gyllebeholderen skal fjernes uden udgift for kommunen, når den ikke længere er i brug til det formål, hvortil den er tilladt.

Formalia

Lovgrundlag

Tillægsgodkendelsen er givet på baggrund af husdyrbrugsloven, hvor krav efter VVM-direktivet, habitatdirektivet samt i et vist omfang regler fra miljøbeskyttelsesloven og planlovens landzoneregler varetages.

Tillægsgodkendelsen suppleres af generelle regler i husdyrgodkendelsesbekendtgørelsen og den generelle regulering i husdyrgødningsbekendtgørelsen.

Grundlaget for tillægsgodkendelsen var på godkendelsestidspunktet:

- Kommuneplan 2021-2033
- Husdyrbrugsloven, Lov om miljøgodkendelse m.v. af husdyrbrug nr. 1572 af 20. december 2006 senest ændret i bekendtgørelse af lov om husdyrbrug og anvendelse af gødning m.v. nr. 520 af 1. maj 2019
- Husdyrgodkendelsesbekendtgørelsen, bekendtgørelse om godkendelse og tilladelse m.v. af husdyrbrug nr. 2225 af 27. november 2021
- Bekendtgørelse om miljøregulering af dyrehold og om opbevaring af gødning nr. 2243 af 29. november 2021 (Husdyrgødningsbekendtgørelsen)
- Bekendtgørelse om jordbrugsvirksomheders anvendelse af gødning nr. 1142 af 10. juli 2022 (gødningsanvendelsesbekendtgørelse).
- Bekendtgørelse af lov om naturbeskyttelse, nr. 1986 af 27. oktober 2021 (Naturbeskyttelsesloven).
- Bekendtgørelse om udpegning og administration af internationale naturbeskyttelsesområder samt beskyttelse af visse arter nr. 2091 af 12. november 2021
- Bekendtgørelse om affald, nr. 2512 af 10. december 2021 (Affaldsbekendtgørelsen).
- Bekendtgørelse om indretning, etablering og drift af olietanke, rørsystemer og pipelines nr. 1611 af 10. december 2015 (Olietankbekendtgørelsen).

Der gøres opmærksom på, at ansøger selv har ansvar for at indhente nødvendige godkendelser/tilladelser i henhold til anden lovgivning.

Høring og offentliggørelse

Udkastet til tillægsgodkendelsen har været i 2 ugers høring hos ansøger, konsulent og naboer fra 15. september 2022 til 28. september 2022.

Naboer: Ejere og beboer af boliger og bygninger indenfor konsekvensradius på 324 meter

Matrikulære naboer: Matrikulære naboer i husdyrlovens forstand defineres som ejere af ejendomme, der matrikulært grænser op til den ejendom, hvorpå anlægget er beliggende. Ringkøbing-Skjern kommune vurderer at ændringen af gyllebeholderens placering generelt er af underordnet betydning for de matrikulære naboer til ejendommens markarealer. Nabohøringen tager derfor udgangspunkt i den matrikel, hvorpå anlæggene ligger. De naboer til markarealer, som i særlige tilfælde bliver berørt af udvidelsen, bliver inddraget i høringen i henhold til forvaltningslovens almindelige regler om partshøring. Det er i den aktuelle sag vurderet, at der er nogen, som skal inddrages i høringen.

I forbindelse med høringen er der indkommet bemærkninger til det ansøgte fra en nabo.

Bemærkningerne vedrører vejforhold på Gråtopvej i forhold til mudder på vejen og de nye ind- og udkørselsforhold.

I forhold til de nye ind-og udkørselsforhold til den nye gyllebeholder forlanger vejafdelingen at de nye indkørsler bliver så brede, at det ikke burde være nødvendigt at transporterne kommer ud i rabatterne. Derudover skal der ryddes op på kørebanen hver dag efter endt kørsel til og fra den kommende gyllebeholder.

På baggrund af de indkomne bemærkninger er vilkår 6 blevet udvidet til at inkludere, at der skal ryddes op på kørebanen hverdag efter endt kørsel til og fra gyllebeholderen.

Det vurderes ikke at denne ændring udløser en ny høring, da det er en mindre ændring.

Afgørelse om tillæg til miljøtilladelse vil blive offentliggjort den 3. oktober 2022 på Ringkøbing-Skjern Kommunes hjemmeside på www.rksk.dk/om-kommunen/annoncering/landbrug.

Klagevejledning

I henhold til Bekendtgørelse af lov om miljøgodkendelse m.v. af husdyrbrug kapitel 7, kan der klages over tillægget til miljøtilladelsen af ansøgeren, Miljøministeriet, samt enhver, der må antages, at have en individuel væsentlig interesse i sagens udfald. Der kan desuden klages af de myndigheder og organisationer, der angivet i lovens § 85-87.

Ved klage, kan Miljø- og Fødevarerklagenævnet bestemme, at klagen har opsættende virkning på udnyttelsen.

Udnyttelse af tillægget til miljøtilladelsen i klageperioden og imens eventuel klage behandles, sker på eget ansvar.

Ansøgeren vil få besked, hvis der klages over afgørelsen.

For behandling af klager, der indbringes for nævnet, herunder anmodning om genoptagelse, betaler klager et gebyr på 900 kr. for privatpersoners og 1.800 kr. for virksomheders og organisationers vedkommende.

Klagegebyret tilbagebetales, hvis du får helt, eller delvis medhold i din klage, hvis den påklagede afgørelse ændres, eller ophæves, eller klagen afvises, som følge af overskredet frist, manglende klageberettigelse, eller fordi klagen ikke er omfattet af klagenævnets kompetence.

Ønskes afgørelsen prøvet ved domstolene, skal søgsmål ifølge § 90 i Bekendtgørelse af lov om miljøgodkendelse m.v. af husdyrbrug være anlagt inden 6 måneder efter, at sagen er offentliggjort.

Klagefristen er 4 uger og regnes fra datoen for offentliggørelsen. Klagen skal være modtaget og registreret senest den 31. oktober 2022.

Indsendelse af klage

Det er obligatorisk for klager, at bruge Miljø- og Fødevarerklagenævnets digitale Klageportal, med mindre, du har fået en tilladelse fra Miljø- og Fødevarerklagenævnet, der fritager dig for, at anvende den digitale Klageportal. I nedenstående tekst kan du se, hvordan du skal bruge den digitale Klageportal.

Digital Klageportal

Hvis du ønsker, at klage over denne afgørelse, kan du klage til Miljø- og Fødevarerklagenævnet. Du klager via Klageportalen, som du finder på dette link: <https://naevneneshus.dk/start-din-klage/miljoe-og-foedevareklagenaevnet/>

Klagen sendes gennem Klageportalen til den myndighed, der har truffet afgørelsen. En klage er indgivet, når den er indsendt til Miljø- og Fødevarerklagenævnet, og når du har indbetalt klagegebyret. Du betaler gebyret via elektronisk overførsel eller ved giroindbetaling.

Anmodning om fritagelse for indsendelse, via klageportal

Miljø- og Fødevarerklagenævnet skal, som udgangspunkt, afvise en klage, der ikke er indsendt via Klageportalen. Hvis du ønsker, at blive fritaget for at bruge Klageportalen, skal du sende din klage og en begrundet anmodning til Ringkøbing-Skjern Kommune, Smed Sørensens Vej 1, 6950 Ringkøbing. Ringkøbing-Skjern Kommune videresender herefter anmodningen til Miljø- og Fødevarerklagenævnet, som træffer afgørelse om, hvorvidt din anmodning kan imødekommes.

Hjælp til klage

Miljø- og Fødevarerklagenævnet stiller i et vist omfang, en supportfunktion til rådighed ved oprettelse af en klage. Supportfunktionen kan kontaktes pr. tlf.: 7240 5600, eller på mail: nh@naevneneshus.dk. De kan kontaktes på følgende tidspunkter: man.-fre. 9.00-15.00.

Udnyttelse, kontinuitet og revurdering

En godkendelse efter § 16b i husdyrbrugsloven bortfalder, hvis den ikke er udnyttet inden 6 år efter at godkendelsen er meddelt. Godkendelsen anses for udnyttet, når byggeriet faktisk er afsluttet. Hvis der ikke foreligger et byggeri anses en godkendelse for udnyttet, når det konstateres, at det, der er truffet afgørelse om, faktisk er gennemført.

En udnyttet godkendelse kan bortfalde helt eller delvist, hvis den efterfølgende ikke har været udnyttet i 3 på hinanden følgende år. Udnyttelsen forudsætter at mindst 25 % af det godkendte produktionsareal udnyttes driftsmæssigt og at den driftsmæssige udnyttelse ikke på noget tidspunkt ophører i 3 på hinanden følgende år. Driftsmæssig udnyttelse kræver, at der er dyr på produktionsarealerne svarende til mindst 50 % af det mulige ifølge dyrevelfærdskravene.

På vegne af Teknik- og Miljøudvalget



Ivan Thesbjerg
Afdelingsleder
Land og Vand, Landbrug
Ringkøbing-Skjern Kommune



Berith Bressendorff
Miljømedarbejder
Land og Vand, Landbrug
Ringkøbing-Skjern Kommune

Kopi af udkast til tillæg til miljøtilladelse er sendt til:

Ansøger: Ejer af ejendommen på Gråtopvej 1, 6920 Videbæk

Konsulent: Katrine Falster-Hansen (SAGRO I/S), e-mail: kfh@sagro.dk

Ejere og beboer af boliger/bygninger inden for konsekvensradius på 324 meter

Matrikulære naboer til matrikel nr. 23a, Vorgod By, Vorgod

Kopi af tillægget til miljøtilladelsen er sendt til:

- SAGRO I/S, Konsulent Katrine Falster-Hansen, e-mail: kfh@sagro.dk
- Ringkøbing-Skjern museum, Arkæologisk Afdeling v/Torben Egebjerg, e-mail: post@arkvest.dk
- Rådet for Grøn Omstilling, 1208 København K, e-mail: husdyr@rgo.dk
- Dansk Ornitologisk Forening, e-mail: natur@dof.dk, ringkoebing-skjern@dof.dk
- Sundhedsstyrelsen, e-mail: senord@sst.dk
- Ferskvandsfiskeriforeningen for Danmark, Vormstrupvej 2, 7540 Haderup, e-mail: nb@ferskvandsfiskeriforeningen.dk
- Danmarks Naturfredningsforenings Lokalkomité for Ringkøbing-Skjern Kommune, e-mail: dnringkoebing-skjern-sager@dn.dk
- Danmarks Sportsfiskerforbund, Skyttevej 4, 7182 Bredsten, e-mail: post@sportsfiskerforbundet.dk
- Danmarks Sportsfiskerforbund, e-mail: lbt@sportsfiskerforbundet.dk
- Friluftsrådet Midt-Vest, e-mail: midtvestjylland@friluftstraadet.dk

Miljøvurderingen

I henhold til husdyrgodkendelsesbekendtgørelsen skal Kommunalbestyrelsen ved afgørelsen om godkendelse efter § 16 b i husdyrbrugloven vurdere, om den ansøgte etablering, udvidelse eller ændring af husdyrbruget kan indebære væsentlig virkning på miljøet, herunder i forhold til omgivelsernes sårbarhed og kvalitet, i forhold til navnlig

- 1) landskabelige værdier,
- 2) natur med dens bestande af vilde planter og dyr og deres levesteder, herunder områder, der er beskyttet mod tilstandsændringer eller fredet, udpeget som internationalt naturbeskyttelsesområde eller udpeget som særlig sårbart over for næringsstofpåvirkning,
- 3) jord, grundvand og overfladevand, og
- 4) lugt-, støj-, rystelses-, støv-, flue-, transport- og lysgener, uhygiejniske forhold, affaldsproduktion m.v.

Kommunalbestyrelsen skal ved vurderingen inddrage alle etableringer, udvidelser og ændringer af husdyrbruget, der er godkendt, tilladt eller afgjort efter anmeldelse inden for de seneste 8 år før kommunalbestyrelsens afgørelse.

Erhvervsmæssigt nødvendig for ejendommens drift som landbrugsejendom.

Ansøgningen omfatter en ændret placering af gyllebeholderen godkendt i miljøtilladelsen dateret 3. maj 2021. Gyllebeholderen flyttes over på den anden side af Gråtopvej. Gyllebeholderen opføres i tilknytning til de eksisterende bygninger på ejendommen.

Ringkøbing-Skjern Kommune har vurderet at gyllebeholderen er erhvervsmæssig nødvendig for ejendommens drift som landbrugsejendom.

Beskrivelse af husdyrbruget

Der sker ikke ændringer i de godkendte staldanlæg fra miljøtilladelsen dateret 3. maj 2021.

De godkendte staldanlæg:

Staldnavn	Staldstørrelse (m ²)	Produktionsareal (m ²)	Dyretype	Staldsystem
Eksisterende staldafsnit				
Stald 1	2962	420	Flexgruppe: Alle kvæg	Fast drænet gulv med skraber og ajleafløb
		340	Flexgruppe: Alle kvæg	Sengestald med spalter (bagskyl eller ringkanal)
		270	Flexgruppe: Alle kvæg	Sengestald med spalter (bagskyl eller ringkanal)
		160	Flexgruppe: Alle kvæg	Dybstrøelse
		55	Flexgruppe: Alle kvæg	Dybstrøelse
		235	Flexgruppe: Alle kvæg	Dybstrøelse
Udeareal 5	571	571	Flexgruppe: Alle kvæg	Sengestald med fast gulv
Dybstrøelsesareal 6	203	203	Flexgruppe: Alle kvæg	Dybstrøelse

Gødningsopbevaringsanlæg

Nedenstående blev godkendt i miljøtilladelsen dateret 3. maj 2021.

Opbevaringslagre					
Navn	Lagertype	Yderligere oplysninger	Bedste tilgængelige opbevaringsteknik	Dimension	Areal (m ²)
Ansøgt drift					
2. Gyllebeholder	Flydende				316
4. Møddingsplads	Fast				226
3. Ny gyllebeholder	Flydende				1132
Nudrift					
2. Gyllebeholder	Flydende				316
8 års drift					
2. Gyllebeholder	Flydende				316

Det eneste der ændres er placeringen af den nye gyllebeholder på 4000 m³. Der laves en ny indkørsel til gyllebeholderen og afskærmende beplantning. Husdyrgødningen pumpes fra stalden til gyllebeholderen i en lige linje under Gråtopvej.

Lagerregnskab og opbevaringskapacitet

Der er ingen ændringer i husdyrbrugets fremtidige opbevaringskapacitet i forhold til miljøtilladelsen, da størrelsen af den nye gyllebeholder forbliver den samme.

Lokalisering

Forbudszoner

Indenfor forbudszonerne må der ikke etableres nybyggeri (husdyranlæg og gødnings- og ensilageopbevaringsanlæg) eller udvidelser/ændringer i eksisterende bygninger, der medfører forøget forurening.

Område	Afstandskrav	Afstand målet fra nybyggeri/bygning, hvor ændringen eller udvidelsen sker
By – og sommerhuszoner	50 meter	Mere end 50 meter
Lokalplanområder	50 meter	Mere end 50 meter
Nabobeboelsesbygninger	50 meter	Mere end 50 meter
Afstand til kategori 1-natur og kategori 2-natur*	10 meter	Mere end 10 meter

* Ensilageopbevaringsanlæg er ikke omfattet af kravet

Den nye gyllebeholder ligger udenfor forbudszonerne.

Afstandskrav

Til husdyranlæg generelt (stald, opbevaringslager og/eller ensilage- opbevaringsanlæg) er der faste afstandskrav for at beskytte imod forurening eller væsentlige gener fra anlæggene.

Afstandskravene gælder kun for nybyggeri.

Type	Afstandskrav (m)	Mindste afstand til ny gyllebeholder (m)
Vandforsyning til < 10 ejendomme	25	98 meter
Vandforsyning til > 10 ejendomme	50	Mere end 50 meter
Vandløb, dræn og søer * ¹	15	mere end 300 meter
Offentlig vej, privat fællesvej	15	20 meter
Levnedsmiddelvirksomhed	25	Mere end 25 meter
Beboelse på samme ejendom * ²	15	Mere end 15 meter
Naboskel	30	Mere end 30 meter

*¹ Fra åbne vandløb og til søer med et areal, der er større end 100 m² skal der være mere end 100 meter til opbevaringsanlæg for flydende husdyrgødning.

*² Ensilageopbevaringsanlæg er ikke omfattet af kravet

De lovpligtige afstandskrav er ifølge ansøgningens oplysninger overholdt.

Da de lovpligtige afstandskrav er overholdt, vurderes anlægget derfor, placeringsmæssigt, ikke at give væsentlige gener for omgivelserne eller væsentlig risiko for forurening.

Beskyttelseslinjer

Naturbeskyttelseslovens bestemmelser om bygge- og beskyttelseslinjer skal sikre, at de nærmeste omgivelser ved søer og åer samt omkring fortidsminder, skove og kirker friholdes for bebyggelse eller andre væsentlige landskabelige indgreb.

Der er ved behandlingen af sagen taget stilling til nedenstående beskyttelseslinjer, og det er med X angivet, om nybyggeri på ejendommen ligger indenfor eller udenfor linjerne.

Beskyttelseslinje	Indenfor (x)	Udenfor (x)	Beskyttelseslinje	Indenfor (x)	Udenfor (x)
Klitfredede arealer		x	Skove	x	
Strand		x	Fortidsminder		x
Søer		x	Kirker		x
Vandløb		x			

Ejendommen på Gråtopvej 1 og den nye gyllebeholder er beliggende indenfor skovbyggelinjen. Gyllebeholderen er erhvervmæssige nødvendig og der bygges i tilknytning til ejendommens hidtidige bebyggelsesarealer. Derfor er opførelsen af gyllebeholderen ikke omfattet af forbuddet om opførelse af bebyggelse indenfor skovbyggelinjen.

Det er på baggrund af ovenstående Ringkøbing-Skjern Kommunes vurdering, at husdyrbrugets anlæg ikke er i modstrid med de hensyn, der skal tages i forhold til ovennævnte emner.

Samlet vurdering af lokalisering

Idet husdyrbruget ligger udenfor forbudszoner, alle afstandskrav er overholdt og anlæggets placering ikke er i strid med beskyttelseslinjer, er det Ringkøbing-Skjern kommunes vurdering, at husdyrbruget ikke placeringsmæssigt vil give anledning til væsentlige gener for omgivelserne eller væsentlig risiko for forurening.

Påvirkning af landskab

Husdyrbruget ligger uden for de områder, som i kommuneplanen er udpeget som geologiske interesseområder, bevaringsværdige landskaber og værdifulde kulturmiljøer.

Større uforstyrrede landskaber

Husdyrbruget ligger inden for et større uforstyrret landskab. Målsætningen for et større uforstyrret landskab er at landskabet så vidt muligt skal friholdes for nye større tekniske anlæg, som veje, master, større virksomheder, byudvikling mv., der kan have en stor syns- og støj-mæssig indvirkning på omgivelserne. Landbrugsbyggeri vurderes som udgangspunkt ikke at være et større teknisk anlæg.

Landskabsvurdering

Husdyrbruget ligger i Skovbjerg Bakkeø Mosaiklandskab. Landskabets mosaik af plantage, hede, dyrkede marker og afgræssede enge er væsentlige for landskabsområdets karakter og bør understøttes.

Landskabets geologiske karaktertræk af et bakket terræn med tydelige smeltevandsdale bør fortsat kunne aflæses, og bør derfor styrkes og opretholdes.

Det er muligt at etablere landbrugsbyggeri i forskellig skala, da landskabsområdet har kapacitet til forskellige former for tilpasning.

Landbrugsbyggeri bør holdes i en lille til middel skala og tilpasses den karakter, området fremstår med. Landbrugsbyggeriet bør afskærmes af beplantning.

Ved alt byggeri bør den samlede bygningsmasse fremstå ensartet og harmonisk i landskabet.

Afskærmning ved hjælp af bevoksning bør tage udgangspunkt i eksisterende hegnsstrukturer samt øvrig beplantning. Ny beplantning bør understøtte disse strukturer.

Bygningsbeskrivelse

Den nye gyllebeholder placeres 25 meter fra en eksisterende lade på samme siden af Gråtopvej som stuehuset. Gyllebeholderen placeres op af en eksisterende beplantning på vestsiden af ejendommen og den nye gyllebeholder omkranses af beplantning. Derfor vi hele ejendommen fremstår som en samlet enhed.

Beplantning:

Nordvest langs med ejendommen er der et læhegn, der sammen med beplantningen omkring stuehuset afskærmer ejendommen fra syd, nord og vest, så der primært er indkik mod øst. Den nye gyllebeholder placeres på ydersiden af læhegnet mod sydvest. Der etableres beplantning omkring den nye gyllebeholder, så gyllebeholderen bliver afskærmet med undtagelse ind og udkørslen til gyllebeholderen. Se beplantningsplanen bilag 2.

Beplantning udgør et betydningsfuldt element ved at relatere et bygningsanlæg til landskabet og visuelt binde det til jordoverfladen og skabe et harmonisk anlæg.

Især beplantningen op til og omkring bygningerne har betydning for helhedsbilledet i forhold til omgivelser og landskabet. Sammen med stillingtagen til materialer og farver er beplantning vigtigt for

staldanlægs miljø ude og inde samt for den visuelle opfattelse af byggeriet i sig selv og i tilknytning til dets omgivelser.

Af hensyn til landskabets nuværende udseende og beplantningsstrukturer omkring husdyrbrugets anlæg bør den eksisterende beplantning omkring anlægget bibeholdes anlægget. Der laves en ny ind- og udkørsel til den nye gyllebeholder. Der stilles vilkår om at der senest et halvt år efter gyllebeholderens opførelse skal, plantes slørende beplantning omkring beholderen efter beplantningsplanen i bilag 2. Alternativt skal beplantningen ske senest førstkomende efterår. Beplantningen skal bestå af egns-karakteristiske træer og buske. Beplantningen skal vedligeholdes.

Samlet vurdering af påvirkningen af landskab

Det er på baggrund af ovenstående Ringkøbing-Skjern Kommunes samlede vurdering, at det ansøgte husdyrbrug ikke er i modstrid med ønsket om at bevare det åbne landskab og beskytte de landskabelige hensyn, der er beskrevet i kommuneplanens retningslinjer for udviklingen af Ringkøbing-Skjern Kommune. Husdyrbruget vurderes således, hverken at skæmme landskabet, have synlige langtrækkende konsekvenser for landskabet, eller på anden vis påvirke de landskabelige værdier væsentligt.

Påvirkning af vilde planter og dyr.

Ammoniak påvirkning af natur

Påvirkningen af natur med dens bestande af vilde planter og deres levesteder, herunder områder, der er beskyttet mod tilstandsændringer eller fredet, udpeget som internationalt naturbeskyttelsesområde eller udpeget som særlig sårbart over for næringsstofpåvirkning vurderes på baggrund af følgende

Den maksimale tilladte totaldeposition af ammoniak på ammoniakfølsomme naturområder omfattet af § 7 stk. 1, nr. 1 og 2, i bekendtgørelse af lov om miljøgodkendelse m.v. af husdyrbrug.

Den maksimale tilladte merdeposition af øvrige ammoniakfølsomme naturområder efter konkret vurdering, jf. § 29, i bekendtgørelse om godkendelse og tilladelse m.v. af husdyrbrug.

Kategori 1-Natur

§ 7, stk. 1, nr. 1, omfatter nærmere bestemte ammoniakfølsomme naturtyper beliggende inden for Internationale Naturbeskyttelsesområder. De Natura 2000-naturtyper, som omfattes af § 7, stk. 1, nr. 1, er afgrænset til de ammoniakfølsomme Natura 2000-naturtyper, som indgår i udpegningsgrundlaget for området og er kortlagte af Naturstyrelsen i forbindelse med Natura 2000 planlægningen. Desuden omfatter § 7, stk.1, nr. 1 heder og overdrev indenfor Internationale Naturbeskyttelsesområder, som er beskyttet efter naturbeskyttelsesloven § 3.

Kategori 2-Natur

§ 7, stk. 1, nr. 2, omfatter nærmere bestemte ammoniakfølsomme naturtyper, der er beliggende uden for Internationale Naturbeskyttelsesområder. Det drejer sig om naturtyperne: Højmoser, lobeliesøer, samt heder større end 10 ha, som er omfattet af naturbeskyttelseslovens § 3 og overdrev større end 2,5 ha, som er omfattet af naturbeskyttelseslovens § 3.

Kategori 3-Natur.

For ammoniakfølsomme naturtyper, som ikke er omfattet af ovenstående Kategori 1- og 2-Natur, skal

kommunen foretage en konkret vurdering af, om der skal fastsættes krav.

Kommunen skal konkret vurdere, følgende beskyttede ammoniakfølsomme naturtyper uden for de Internationale Naturbeskyttelsesområder, der ikke er omfattet af § 7 stk. 1, nr. 1 og 2: Det drejer sig om heder, moser og overdrev, som er beskyttet efter naturbeskyttelseslovens § 3.

Kommunen skal også konkret vurdere ammoniakfølsomme skove, der ligger uden for de Internationale Naturbeskyttelsesområder.

Ved den konkrete vurdering af, om der er tale om særlige regionale, eller lokale naturinteresser og ved vurdering af, om der skal stilles krav til den maksimale N-merdeposition på naturområder omfattet af Kategori 3-Natur, skal kommunen inddrage følgende fire kriterier:

1. Det aktuelle naturområdes status i kommuneplanen, herunder særligt, om det aktuelle ammoniakfølsomme naturområde er omfattet af kommuneplanens udpegning af særligt værdifulde naturområder, rekreative områder og/eller værdifulde kulturmiljøer, samt kommuneplanens retningslinjer for varetagelsen af naturbeskyttelsesinteresserne, de rekreative interesser og de kulturhistoriske interesser.
2. Om de aktuelle områder er omfattet af fredning, handleplan for naturpleje, eller anden planlagt naturindsats.
3. Det aktuelle naturområdes naturkvalitet.
4. Kvælstofbidrag fra området fra andre kilder (fx markbidrag), herunder, for så vidt angår skove, om de gødskes.

Kravene til ammoniakdepositionen er forskellige i de tre kategorier. Kravene fremgår af nedenstående tabel. Med »totaldeposition« menes ammoniakdepositionen fra stald og lager fra hele husdyrbruget (både fra den ansøgte og eksisterende drift), mens der med »merdeposition« menes ændringen i ammoniakdepositionen fra husdyrbrugets anlæg (stald og lager), som følge af det ansøgte.

Naturtyper	Fastsat beskyttelsesniveau
Kategori 1. § 7 stk. 1, nr. 1	Max. totaldeposition afhængig af antal husdyrbrug i nærheden*): 0,2 kg N/ha/år ved > 1 husdyrbrug 0,4 kg N/ha/år ved 1 husdyrbrug 0,7 kg N/ha ved 0 husdyrbrug.
Kategori 2. § 7 stk. 1, nr. 2	Max. totaldeposition på 1,0 kg N/ha pr. år
Kategori 3. Heder, moser og overdrev, som er beskyttet af naturbeskyttelseslovens § 3 og ammoniakfølsomme skove.	Max. merdeposition på 1,0 kg N/ha pr. år. Kommunen kan tillade en merdeposition, der er større end 1,0 kg N/ha pr. år, men ikke stille krav om mindre merdeposition end 1,0 kg N/ha pr. år.

Påvirkningen af nærmeste Kategori 1-Natur

I kraft af den store afstand (mere end 4 km) til kategori 1 naturområdet er det vurderet, at udvidelsen, samt det samlede husdyrbrug ikke vil medføre en væsentlig ammoniakpåvirkning af nærmeste Kategori 1-Natur.

Kommunen vurderer samtidig, at der ikke er andre kategori 1 naturområder, som vil blive væsentlig påvirket af udvidelsen af husdyrbruget. Det begrundes i de meget store afstande til de andre kategori 1 naturområder.

Påvirkningen af nærmeste Kategori 2-Natur

Afstand og beregninger til de nærmeste kategori 2 natur

Kat. 2 hede - Naturområde (kategori 2)		
Type	Navn	Afstand [m]
Staldbygning	1. Stald	3503
Gødningslager	2. Gyllebeholder	3552

Naturpunkt: Kat. 2 hede	
Kategori	Kategori 2
Opretter	Ansøger
Ruhed	Skov
Beskrivelse	
Kumulation	Nul ejendomme (0)
Merdeposition (8 års-drift)	0,0 kg N/ha/år
Merdeposition (nudrift)	0,0 kg N/ha/år
Total deposition	0,0 kg N/ha/år

Naturlinjer til punkt: Kat. 2 hede				
Naturlinje fra	Ruhed opland	Merdeposition (nudrift) (kg N/ha/år)	Merdeposition (8 års-drift) (kg N/ha/år)	Totaldeposition (kg N/ha/år)
S: 1. Stald	Landbrug0,0	0,0	0,0	0,0
S: 5. Udeareal	Landbrug0,0	0,0	0,0	0,0
S: 6. Dybstrøelsesareal	Landbrug0,0	0,0	0,0	0,0
G: 2. Gyllebeholder	Landbrug0,0	0,0	0,0	0,0
G: 4. Møddingsplads	Landbrug0,0	0,0	0,0	0,0
G: 3. Ny gyllebeholder	Landbrug0,0	0,0	0,0	0,0

Kat. 2 hede - Naturområde (kategori 2)		
Type	Navn	Afstand [m]
Staldbygning	5. Udeareal	2810
Gødningslager	2. Gyllebeholder	2888

Naturpunkt: Kat. 2 hede	
Kategori	Kategori 2
Opretter	Ansøger
Ruhed	Skov
Beskrivelse	
Kumulation	Nul ejendomme (0)
Merdeposition (8 års-drift)	0,0 kg N/ha/år
Merdeposition (nudrift)	0,0 kg N/ha/år
Total deposition	0,0 kg N/ha/år

Naturlinjer til punkt: Kat. 2 hede				
Naturlinje fra	Ruhed opland	Merdeposition (nudrift) (kg N/ha/år)	Merdeposition (8 års-drift) (kg N/ha/år)	Totaldeposition (kg N/ha/år)
S: 1. Stald	Landbrug	0,0	0,0	0,0
S: 5. Udeareal	Landbrug	0,0	0,0	0,0
S: 6. Dybstrøelsesareal	Landbrug	0,0	0,0	0,0
G: 2. Gyllebeholder	Landbrug	0,0	0,0	0,0
G: 4. Møddingsplads	Landbrug	0,0	0,0	0,0
G: 3. Ny gyllebeholder	Landbrug	0,0	0,0	0,0

Det nærmeste Kategori 2 område ligger ca. 2,8 km sydøst fra de nærmeste anlæg på husdyrbruget. Naturområdet er et hede på over 10 ha (Se Bilag 4).

Tålegrænsen for hede vurderes til at være mellem 10-20 kg N /ha/år.

En beregning af ammoniakdepositionen til området viser, at totaldepositionen til området fra det samlede produktionsanlæg maksimalt vil være på 0,0 kg N/ha/år.

Beskyttelsesniveauet for Kategori 2-Natur er fastsat til en samlet belastning fra husdyrbruget på maksimalt 1,0 kg N/ha/år. Da totalbelastningen af naturområdet vil ligge under 1,0 kg N/ha/år, er beskyttelsesniveauet til det konkrete naturområde overholdt.

Påvirkningen af nærmeste Kategori 3-Natur og øvrig natur

Inden for 1.000 meter fra staldanlægget er der registreret heder, moser, overdrev og potentielt ammoniak følsomme skove. Moser, heder, enge, strandenge, søer og overdrev er omfattet af § 3 i Naturbeskyttelsesloven, som beskytter disse naturområder imod tilstandsændringer.

Kategori 3 natur er heder under 10 ha, overdrev under 2,5 ha, samt moser og ammoniakfølsomme skove.

Kategori 3-naturområderne og øvrigt §3 beskyttet natur indenfor 1.000 meter fra staldanlægget er angivet i tabellen nedenfor:

Navn:	Kategori:	Opretter:	Kumulation:	Ruhed natur:	Merdeposition (kg N/ha/år):		Totaldeposition (kg N/ha/år):
					8-års drift	Nudrift:	
12. Kat 3 overdrev	Kategori 3	Ansøger	0	Bn	0,2	0,1	0,3
11. Kat 3 mose	Kategori 3	Ansøger	0	Mk	0,2	0,2	0,3
10. Kat 3 mose	Kategori 3	Ansøger	0	S	0,2	0,2	0,4
9. Kat 3 mose	Kategori 3	Ansøger	0	Mk	0,1	0,1	0,2
8. Kat 3 mose	Kategori 3	Ansøger	0	Bn	0,2	0,1	0,2
6. Kat 3 mose	Kategori 3	Ansøger	0	Bn	0,0	0,0	0,1
5. Kat 3 Pot NH3 skov	Kategori 3	Ansøger	0	S	0,2	0,2	0,3
4. Kat 3 hede	Kategori 3	Ansøger	0	S	0,2	0,1	0,2
3. Kat 3 hede	Kategori 3	Ansøger	0	Bn	0,5	0,4	0,8
2. Kat 3 hede	Kategori 3	Ansøger	0	Bn	0,6	0,4	0,9
1. Kat 3 hede	Kategori 3	Ansøger	0	Bn	0,8	0,5	1,3

Nudriften i ovenstående beregning er nudriften fra miljøtilladelsen dateret 3. maj 2021, i forbindelse med flytningen af gyllebeholderen sker der kun så ændringer og alt er overholdt, selv når der tages udgangspunkt i nudriften før miljøtilladelsen er givet.

Beskyttelsesniveauet for Kategori 3-Natur er fastsat til en merbelastning på 1,0 kg N/ha/år med mulighed for, at der kan tillades en højere merdeposition, hvis kommunen vurderer, at det konkrete naturområde kan tåle det.

Idet merbelastningen til Kategori 3-Natur områderne ligger under 1,0 kg N/ha/år, er beskyttelsesniveauet overholdt til Kategori 3-Natur.

Ammoniakfølsomme skove:

Der er registreret potentielt ammoniakfølsomme skov – naturlig lysåbent tilgroet areal inden for 1.000 meter fra husdyrbruget. Ammoniakfølsomme naturligt tilgroet lysåbne skove, er skove, der er vokset op af sig selv på et naturareal fx tidligere hede, mose eller overdrev. Dette bygger på en analyse af § 3 beskyttede arealer, med et trækronedække på ned til 10-20 %. Der er beregnet en merbelastning med ammoniak til skoven på 0,2 kg N /ha/år.

Idet merbelastningen ligger under 1 kg/N/ha/år, vurderer kommunen, at projektet ikke vil medføre en ændring af skovens tilstand.

Påvirkning af bilag IV-arter

EU-medlemslandene skal, i henhold til Habitatdirektivets artikel 12, indføre en streng beskyttelse af en række dyre- og plantearter, uanset om de forekommer inden for et af de udpegede habitatområder, eller udenfor. Disse arter fremgår af Habitatdirektivets bilag IV.

For dyrearterne, er der bl.a. forbud imod beskadigelse, eller ødelæggelse af yngle-, eller rasteområder og imod forsætlig forstyrrelse af arterne, i særdeleshed i perioder, hvor dyrene yngler, udviser yngelpleje, overvintrer, eller vandrer.

For plantearterne er der bl.a. forbud i mod forsætlig plukning, indsamling, afskæring, oprivning med rod, eller ødelæggelse af disse vildtvoksende planter i naturen.

Følgende dyrearter kan tænkes, at forekomme i Ringkøbing-Skjern Kommune:

- Småflagermus, Markfirben, Odder, Spidssnudet frø og Strandtudse, samt visse vandtilknyttede insekter. Arterne er næppe tilknyttet driftsbygningerne, men nedenstående arter kan muligvis have levested, fødesøgningsområde, eller opholdssted i habitater tilknyttet, eller i nærheden af udbringingsarealerne:
- Småflagermus: Ud fra småflagermus' levevis vurderes det, at de ikke påvirkes negativt af driften af husdyrbruget.
- Odder: Kan forekomme i nærområdet i tilknytning til vandløb, sø eller fjord, men er med sin levevis næppe truet af driften af husdyrbruget.
- Bæver: Kan forekomme i nærområdet i tilknytning til vandløb eller søer, men er med sin levevis næppe truet af driften af husdyrbruget. Har sin hovedaktivitet i et kerneområde, hvor dæmninger og bæverbo kan observeres - som oftest nær pilebuske, birk, bævreasp og røn.
- Ulv: Kan forekomme i nærområdet i tilknytning til større skov- og hedeområder med en stor bestand af kron dyr. Foretrækker tyndt befolkede områder, men er med sin levevis næppe truet af driften af husdyrbruget.
- Markfirben: Er udbredt i store dele af landet, men trues næppe af driften af husdyrbruget.
- Visse vandtilknyttede insekter, heriblandt grøn kølleguldsmed: Kan være tilknyttet nærområdets vandhuller og fugtige arealer. Der foreligger dog ingen aktuelle registreringer. Disse påvirkes negativt, når vandmiljøerne næringsstofberiges, eller gror til.
- Spidssnudet frø og strandtudse: Kan forekomme i nærområdets vandhuller og fugtige arealer. Der foreligger ingen aktuelle registreringer. Padder påvirkes negativt, når vandmiljøerne næringsstofberiges eller ændrer karakter.

Ringkøbing-Skjern Kommune vurderer på grundlag af det oplyste:

- At det areal, der omfattes af nybyggeri i forbindelse med projektets gennemførelse, hovedsagelig er almindelig omdriftsareal, og at inddragelsen til bebyggelse ikke vil påvirke bilag IV-arter væsentligt.
- At der i forbindelse med projektets gennemførelse ikke vil ske øvrige ændringer i arealanvendelsen, som vil være væsentlige for Bilag IV-arters trivsel
- At driften af husdyrbruget, samlet set, ikke vil medføre beskadigelse, eller ødelæggelse af yngle-, eller rasteområder i det naturlige udbredelsesområde for de dyrearter, der er optaget i EF-habitatdirektivets bilag IV, litra a, samt ikke vil medføre ødelæggelse af de plantearter, som er optaget på EF-habitatdirektivets Bilag IV, litra b

Samlet vurdering af påvirkningen af vilde planter og dyr

De generelle beskyttelsesniveauer er i forhold til Kategori 1-, 2- og 3-Natur overholdt. Der ligger ingen

stalde, eller lagre inden for 10 meter til Kategori 1-, 2- og 3-Natur.

Overholdelsen af BAT-emissionskravet til ammoniak og det generelle beskyttelsesniveau beskytter, som udgangspunkt, de kvælstoffølsomme naturtyper tilstrækkeligt mod kvælstofpåvirkning fra husdyrbrugets produktionsanlæg.

Den reelle ammoniakudledning fra husdyrbrugets anlæg vil afhænge af flere forhold, men ammoniakudledningen vil især kunne minimeres ved grundig og hyppig rengøring af overflader, som husdyrgødningen afsættes på.

I forhold til påvirkningen af bilag IV-arter vurderer Ringkøbing-Skjern Kommune, at husdyrbruget – ved overholdelse af de til enhver tid gældende generelle miljøregler og af de øvrige opstillede vilkår for miljøtilladelsen og tillægget til miljøtilladelsen - drives således, at påvirkningen på omgivelserne med luftbåret kvælstof fra produktionsanlægget minimeres til et acceptabelt niveau.

Det vurderes at ammoniakudledningen fra produktionsanlægget i sig selv og sammen med andre nærliggende husdyrbrug ikke vil medføre en væsentlig påvirkning af de omkring liggende naturområder.

Endvidere vurderes det at det ikke på et konkret eksperimentelt videnskabeligt grundlag kan dokumenteres, at ammoniakpåvirkningen fra husdyrbruget vil medføre en påviselig biologisk ændring af egnens naturområder.

Påvirkning af jord grundvand og overfladevand

Reguleringen af arealer til udbringning af husdyrgødning sker gennem generelle regler uden krav om forudgående tilladelse eller godkendelse. Miljøvurderingen omfatter derfor alene den påvirkning som husdyrbrugets anlæg og aktiviteter derpå kan medføre.

Generelt er husdyrbrugets anlæg omfattet af kravene i husdyrgødningsbekendtgørelsen og ved Ringkøbing-Skjern Kommunes miljøtilsyn på husdyrbrugene føres der tilsyn med overholdelsen af bekendtgørelsen. Der er mulighed for, at der i godkendelser og tilladelser efter [§§ 16 a](#) og [16 b](#) i husdyrbrugsloven kan fastsættes vilkår, der er mere vidtgående end bekendtgørelsens regler.

Der sker ingen ændringer i forhold til miljøtilladelsen dateret 3. maj 2021.

Påvirkning af naboer

Husdyrbruget kan påvirke naboer med lugt-, støj-, rystelses-, støv-, flue-, transport- og lysgener, uhygiejniske forhold.

Lugt

Lugtgenekriterierne betragtes som den maksimale, miljømæssige acceptable lugtgenebelastning fra en given kilde ved den pågældende områdetype.

Genekriterierne for lugt må maksimalt være:

- 5 OUE pr. m³ og 1 LE pr. m³ i byzone og sommerhusområder og fremtidigt byzone- eller sommerhusområde der er med i kommuneplanens rammedel.
- 7 OUE pr. m³ og 3 LE pr. m³ til samlet bebyggelse og i områder i landzone, der i lokalplan er udlagt til:
 - Boligformål
 - Blandet bolig og erhvervsformål
 - Offentlige formål med henblik på beboelse, institutioner, rekreative formål og lign.
- 15 OUE pr. m³ og 10 LE pr. m³ ved beboelsesbygninger på ejendomme uden landbrugspligt, der ikke ejes af den ansvarlige for driften.

Desuden beregnes en konsekvenszone, som er det område hvor det erfaringsmæssigt har vist sig, at lugt kan registreres, og hvor ejere og beboere i beboelses bygninger derfor bliver orienteret

Kumulation af lugt

Der ligger ikke andre husdyrbrug nærmere end 300 meter fra følgende:

- Eksisterende eller ifølge kommuneplanens rammedel fremtidig byzone- eller sommerhusområde.
- Områder i landzonen, der i lokalplan er udlagt til boligformål, blandet bolig- og erhvervsformål, offentlige formål med henblik på beboelse, institutioner, rekreative formål og lign.
- Samlet bebyggelse






Der ligger ikke andre husdyrbrug nærmere end 100 meter fra nabobeboelse (beboelsesbygninger på ejendomme uden landbrugspligt, der ikke ejes af den ansvarlige for driften).

Geneafstanden skal derfor ikke forøges.

Beregninger

I ansøgningen beregnes en nødvendig geneafstand efter såvel Miljøstyrelsens lugtmodel og FMK-modellen på grundlag af produktionsarealets størrelse i m² i de enkelte staldafsnit og emissionsfaktorerne for de forskellige dyretyper og staldsystemer. Geneafstand korrigeres i forhold til placering af omboende og antal husdyrbrug i nærheden (kumulation).

I ansøgningen er der lavet følgende beregninger:

Bebyggelse	Kumulation	Model	Ukorrigeret geneafstand	Korrigeret geneafstand	Vægtet gennemsnits- afstand	Genekriterie overholdt
Egerisvej 5A 	0	FMK	83,6	83,6	290,5	Ja
Gråtopvej 5 	0	FMK	83,6	83,6	421,8	Ja
Nr Viumvej 74 	0	NY	177,1	159,4	1066,8	Ja
Egeris Gde., Nr. Vium 	0	FMK	264,3	264,3	1485	Ja
Vorgod By, Vorgod 	0	FMK	264,3	264,3	1948,9	Ja

Konsekvenszone: 324 meter

Den korrigerede geneafstand angiver den maksimale afstand, hvor geneniveauet kan overholdes. Denne skal være mindre end den vægtede gennemsnitsafstand til bebyggelsen, hvilket er overholdt for alle områder.

Idet de lovpligtige beskyttelsesniveauer for lugtgener er overholdt, vurderes det, at udvidelsen ikke vil medføre væsentlige lugtgener for naboer og andre omkringboende.

Beregninger af lugtemissioner fra produktioner

Ansøgt drift								
Staldafsnit								
1. Stald	Produktionsid	Antal måneder udegående	Lugt (LE/s)	Lugt (OU/s)	Effekt af teknologi (%)	Faktisk lugt (LE/s)	Faktisk lugt (OU/s)	Produktionsareal (m ²)
	547763	0	1302,0	5460,0*	0	1302,0	5460,0*	420
	547762	0	1054,0	4420,0*	0	1054,0	4420,0*	340
	547761	0	837,0	3510,0*	0	837,0	3510,0*	270
	547760	0	496,0	2080,0*	0	496,0	2080,0*	160
	547759	0	170,5	715,0*	0	170,5	715,0*	55
	547758	0	728,5	3055,0*	0	728,5	3055,0*	235
5. Udeareal	Produktionsid	Antal måneder udegående	Lugt (LE/s)	Lugt (OU/s)	Effekt af teknologi (%)	Faktisk lugt (LE/s)	Faktisk lugt (OU/s)	Produktionsareal (m ²)
	547772	0	1770,1	7423,0*	0	1770,1	7423,0*	571
6. Dybstrøelsesareal	Produktionsid	Antal måneder udegående	Lugt (LE/s)	Lugt (OU/s)	Effekt af teknologi (%)	Faktisk lugt (LE/s)	Faktisk lugt (OU/s)	Produktionsareal (m ²)
	547773	0	629,3	2639,0*	0	629,3	2639,0*	203
Sum			6987,4	29302*		6987,4	29302*	

*Lugten kommer fra flexgrupper, hvor den højeste lugt fra hver flexgruppe er valgt.

Gyllebeholdere nærmere end 300 meter fra beboelse.

Det er et lovkrav, at gyllebeholdere der indeholder husdyrgødning af svin eller kødædende pelsdyr og ligger mindre end 300 m fra nabobebyggelse på etableringstidspunktet, skal være forsynet med fast overdækning. Medmindre de er lovligt etableret før den 1. januar 2007 eller godkendt før 1. januar 2007.

Der ligger beboelse indenfor 300 meter fra husdyrbrugets gyllebeholdere. Beholderne er opført efter 1. januar 2007. Der er derfor krav om, at beholderen/erne skal være forsynet med teltoverdækning, hvis de anvendes til gylle fra svin, kødædende pelsdyr eller biogasgylle med indhold af gylle fra svin eller kødædende pelsdyr. Der er stillet vilkår herom i tillægsgodkendelsen.

Støj og rystelser

Ingen ændringer i forhold til miljøtilladelsen dateret 3. maj 2021.

Støv

Ingen ændringer i forhold til miljøtilladelsen dateret 3. maj 2021.

Transport

Kommunen skal i forbindelse med sagsbehandlingen af en tilladelse efter husdyrloven vurdere, om til- og frakørsel til bedriften vil kunne ske uden væsentlige miljømæssige gener for de omboende. Generne fra trafik forekommer i forbindelse med til- og frakørsel til bedriften med dyr, foder og husdyrgødning.

Generelt kan der i en tilladelse efter husdyrloven stilles vilkår til om, at anvende bestemte interne veje samt hvilke veje der skal benyttes ved til- og frakørsel. Der kan desuden stilles krav om, at til- eller frakørsel af foder, gødning m.v. kun må ske på bestemte tidspunkter. Derimod er der ikke i husdyrbrugsloven hjemmel til at fastsætte vilkår for transporten på offentlig vej, samt spørgsmål vedr. belastning af det lokale vejnet. Færdsel på offentlig vej reguleres af færdselsloven og håndhæves af politiet. (NMK-132-00789 og NMK-132-00839).

Ansøger oplyser:

Til ejendommen er der to indkørsler der anvendes i forbindelse med driften. Ved etablering af den nye gyllebeholder, vil der blive lavet en ny ind- og udkørsel til denne. Husdyrgødningen pumpes fra stalden til den nye gyllebeholder i en lige linje under Gråtopvej.

Transporter sker i forbindelse med håndtering af dyr, afhentning af mælk, udbringning af husdyrgødning, høstarbejde, levering af foder m.m. Omkring forårs- og høstarbejde vil markarbejdet betyde intensiveret trafik på og omkring anlægget i en kortere afgrænset periode. Hovedparten af de daglige transporter foregår i dagtimerne. Sæsonbetonede transporter kan dog foregå hele døgnet rundt. Afhentning af mælk og levende dyr følger mejeriet/slagteriets køreplaner og kan derfor forekomme udenfor normal arbejdstid.

I tabellen angives et forventet antal transporter. Én transport svarer til både en kørsel til og fra ejendommen.

Type	Antal/år, MGK 2021	Antal/år, efter
Udkørsel af flydende husdyrgødning	200	200
Udkørsel af dybstrøelse	50	50
Grovfoder	300	300
Dyrlæge	52	52
Levering af olie	2	2
Indkøbt foder	18	18
Afhentning af mælk	183	183
Dieselolie	15	15
Dyr til/fra ejendommen	10	10
DAKA	15	15
Samlet antal transporter	845	845

Det fleste transporter er med husdyrgødning og foder. Belastningen af antallet af transporter er derfor i en kort afgrænset periode i forbindelse med sæsonen for gyllekørsel og høst. I højsæsonen kan det være nødvendigt med transporter i weekenden og uden for normal arbejdstid.

Mælketransporterne foregår hver anden dag. Andre transporter foregår normalt i dagtimerne og på hverdage. Afhentning af mælk/levende dyr kan dog ske døgnet rundt i henhold til mejeriets/slagteriets køreplaner.

Kommunens vurdering: Der sker ingen ændringer i antallet af transporter i forhold til det oplyste niveau fra miljøtilladelsen dateret 3. maj 2021, da gyllebeholderen udelukkende flyttet over på den anden side af Gråtopvej.

Samlet vurdering af påvirkning af nabogener

Ringkøbing-Skjern Kommune vurderer, at de stillede vilkår, samt generel lovgivning og kommunens tilsyn med husdyrbrug er tilstrækkelig til at beskytte naboer mod væsentlige påvirkninger, som følge af husdyrbrugets drift.

Anvendelse af BAT (bedste tilgængelige teknik)

Det eneste der ændres i forbindelse med dette tillæg til miljøtilladelsen er placeringen af gyllebeholderen, indkørselsforhold til gyllebeholderen og den afskærmende beplantning, alt andet forbliver det samme og ændre ikke noget i forhold til BAT. I forhold BAT henvises der derfor til miljøtilladelsen dateret 3. maj 2021, hvor BAT er overholdt.

Alternative løsninger

Ansøger har tidligere fået godkendt gyllebeholderen på den anden side af Gråtopvej, men den valgte placering, anses som værende mest hensigtsmæssig, i forhold til fremtidige udvidelsesmuligheder, logistik og det omgivende miljø. Alternativet til dette tillæg til miljøtilladelse er at beholde den nuværende godkendte placering af gyllebeholderen.

I forhold til det omgivende landskab, naboer og andre interessenter i området, giver den valgte placering et samlede helhedsindtryk af husdyrbruget efter ændringen.

Egenkontrol

Der henvises til miljøtilladelsen dateret den 3. maj 2021.

Konklusion

Idet de lovpligtige afstandskrav og beskyttelsesniveauer er overholdt, vurderer Ringkøbing-Skjern Kommune at:

Den nye placering af gyllebeholderen på 4000 m³ kan tillades, idet ændringen og det samlede husdyrbrug ikke vil medføre en væsentlig genepåvirkning af naboer, Kategori 1-, 2- og 3-Natur samt landskabelige værdier og kulturmiljøer.

Derudover er det vurderet, at ændringen og det samlede husdyrbrug ikke vil medføre en væsentlig påvirkning af § 3-områder, eller andre naturområder som er beskyttet mod tilstandsændring, fredet,

udpeget som internationalt naturbeskyttelsesområde, eller særlig sårbar overfor næringsstofpåvirkning.

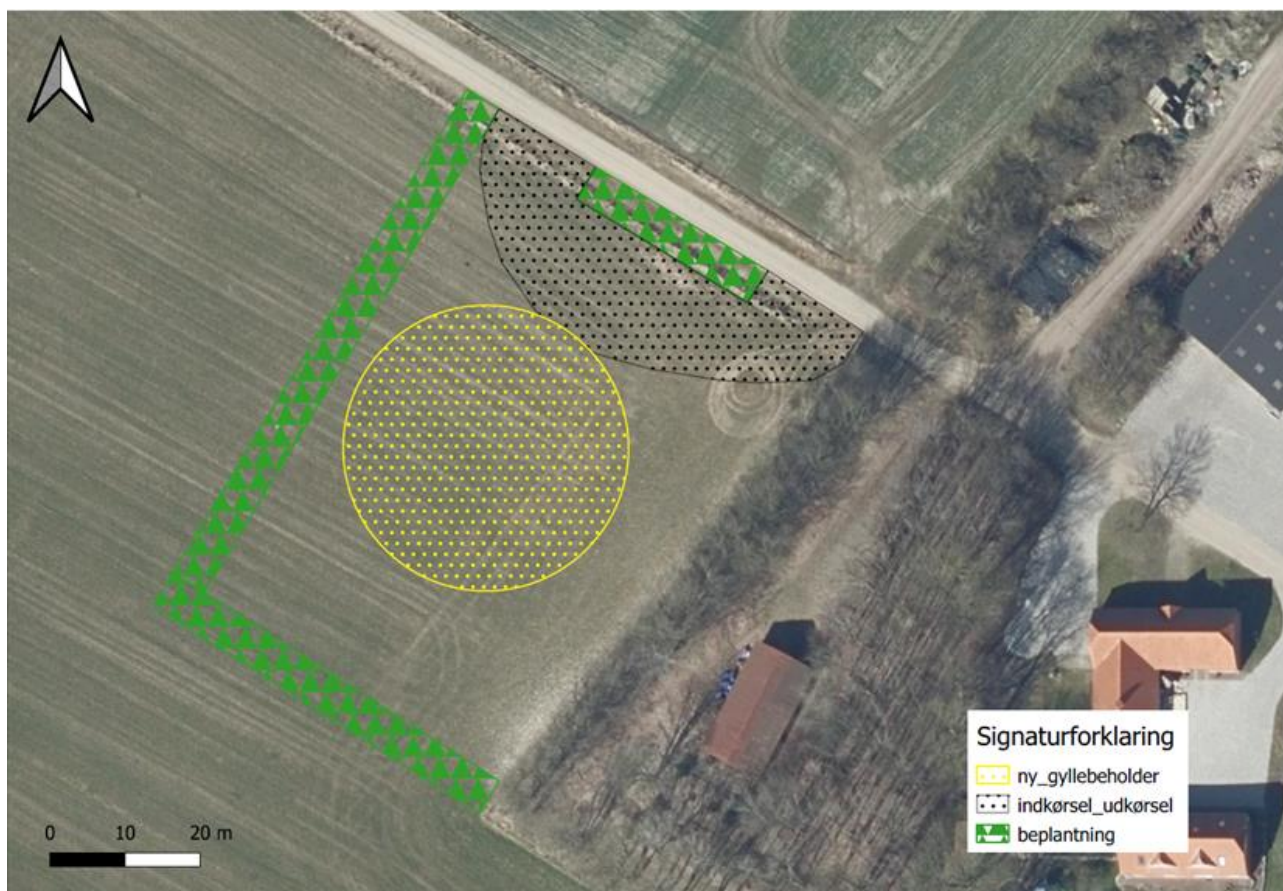
Endvidere er det vurderet, at det ansøgte projekt og det samlede husdyrbrug ikke vil have væsentlig virkning på de bestande af vilde planter, dyr (herunder Bilag IV-arter), eller deres levesteder, som de ovennævnte områder er udpeget på baggrund af.

Der anvendes den bedst tilgængelige teknik, til at forebygge og begrænse eventuel forurening.

Bilag 1: Bygningsoversigt



Bilag 2: Beplantningsplan og nye indkørsler



Bilag 3: Tidligere godkendelser

Godkendelser/tillæg	Anlægmæssige ændringer	Opført/udnyttet Frist
Dette tillæg nr. 1 til miljøtilladelse	Ansøgt gyllebeholder ændrer placering over på den anden side af Gråtopvej	
Ansøgt § 16b miljøtilladelse dateret 3. maj 2021	Nyt udeareal: 571 m ² Nyt dybstrøelsesareal: 203 m ² Ny møddingsplads: 226 m ² Ny gyllebeholder på 4000 m ³	Gyllebeholderens placering ændres i tillæg nr. 1

Bilag 4: Adresser inden for konsekvensradius

Der er foretaget nabohøring inden for konsekvensradius på 324 meter fra lugtcentrum af anlægget. På nedenstående kort er konsekvensradius indtegnat.



Bilag 5: Natur

