

Miljøgodkendelse
af husdyrbruget
Lygten,
Søbjergvej 83,
7441 Bording

- efter § 12 i Lovbekendtgørelse af lov om miljøgodkendelse m.v. af husdyrbrug



Godkendelsesdato: 29. september 2010



Munklinde Multisite A/S
Søbjergvej 83
7441 Bording

Ansøgning

Ikast-Brande Kommune har den 19. december 2008 modtaget en ansøgning om miljøgodkendelse af husdyrbruget på Søbjergvej 83 og 83b, 7441 Bording, matrikel nr. 3n m. fl., Stubkjær By, Bording, omhandlende følgende:

- Udvidelse af dyrehold fra 262,79 til 527,69 DE¹ i svin, svarende til en ændring **fra** en årlig produktion på:

- 1.130 søer med smågrise til 7,2 kg (årsdyr²)

Til en årlig produktion på:

- 2.200 søer med smågrise til 7,2 kg (årsdyr)
- 1.620 slagtesvin (80–102 kg) (egen polteproduktion samt indkøb)

- Ændring i anlæg:

- etablering af farestald på 1.973 m² nord for den eksisterende ejendom
- forlængelse af drægtighedsstald på 4.148 m² mod nord for den eksisterende ejendom
- etablering af løbestald på 1.287 m², som forlængelse af eksisterende drægtighedsstald mod syd
- renovering af den eksisterende drægtighedsstald
- renovering af den eksisterende farestald
- ombygning af den eksisterende løbestald til poltestald
- etablering af foderlade på 496 m², som yderligere forlængelse mod syd af den ny løbestald
- ombygning af maskinhus, så der skabes plads til separationsanlæg til gylle
- etablering af ny gyllebeholder på 500 m³ - procestank – som placeres inden i eksisterende beholder (herefter 4.000 m³)
- etablering af fast teltverdækning på eksisterende gyllebeholder, 4.500 m³
- etablering af tre 18 tons fodersiloer

¹ DE = dyreenhed. 1 DE svarer ca. til 100 kg kvælstof fra gødningsopbevaringslagret. Dyreenheder er i nærværende sag beregnet efter den nye dyreenhedsberegning, jævnfør bilag 2 i ændringsbekendtgørelse nr. 949 af 29. juli 2010.

² Årsdyr = et begreb, som anvendes i forbindelse med beregningen af bidraget af kvælstof fra visse kategorier af husdyr. Bidraget fra et årsdyr beregnes ud fra 365 såkaldte foderdage.

- etablering af en overdækket udleveringsrampe, ca. 50 m², med afløb, samt et befæstet areal (en betonplads), ca. 75 m², uden afløb
- etablering af en kølebrønd (til opbevaring af døde dyr).

Desuden etableres der en jordvold, samt en ny adgangsvej, for at lave en klar adskillelse mellem ejendommens færdselsarealer og naboernes færdselsareal.

Der er indsendt én ansøgning omhandlende både Søbjergvej 83, 7441 Bording og Søbjergvej 83b, 7441 Bording. Da de to adresser ikke kan adskilles hverken drifts- eller forureningsmæssigt er de godkendt som ét anlæg. Når denne godkendelse omtaler "Søbjergvej 83" menes der dermed hver gang "Søbjergvej 83 og 83b".

Ikast-Brande Kommune har kontrolleret, at der er overensstemmelse mellem ansøgningen og kommunens registreringer, se efterfølgende *Baggrund for afgørelsen om miljøgodkendelse af husdyrbruget Lygten, Søbjergvej 83, 7441 Bording*.

Afgørelse om miljøgodkendelse

Denne afgørelse er udarbejdet med hjælp fra konsulentfirmaet NIRAS A/S. NIRAS A/S har udarbejdet et udkast til miljøgodkendelse og har i den forbindelse indsamlet de for sagen relevante oplysninger og vurderet disse i forhold til de lovgivningsmæssige rammer. Ikast-Brande Kommune har på den baggrund forestået den kommunale myndighedsbehandling og truffet afgørelse om miljøgodkendelse.

Ikast-Brande Kommune godkender hermed ændring og udvidelse af dyrehold fra 1.130 søer til 2.200 søer og 1.620 slagtesvin (polte), svarende til maksimalt 527,69 DE efter ændringen, på ejendommen beliggende Søbjergvej 83, 7441 Bording, matr. nr. 3n, Stubkjær By, Bording. Ikast-Brande Kommune godkender ligeledes etableringen og/eller ændringen af de ansøgte anlæg.

Der meddeles miljøgodkendelse, omfattende bedriftens ansøgte produktionsanlæg samt besætning.

Miljøgodkendelsen, med de tilknyttede vilkår og forudsætninger, erstatter vilkår og forudsætninger for husdyrbrugets drift, som har været stillet og forudsat i forbindelse med tidligere vurderinger af husdyrbrugets virkninger på miljøet.

Med denne godkendelse gives dispensation til afvigelse af afstandskravet til nærmeste naboskel for den nye gylletank på 500 m³.

Afgørelsen om miljøgodkendelse er truffet på grundlag af ansøgningen – herunder af de beregningsmodeller, der indgår i IT-ansøgningssystemet på www.husdyrgodkendelse.dk. Beregningsmodellernes beregningsgrundlag og normtal er dem, som lå til grund for ansøgningssystemet den 24. september 2010 - datoen for den sidste version af ansøgningen i IT-ansøgningssystemet. Derudover er afgørelsen truffet på baggrund af kommunens registreringer og vurderinger. Se i den forbindelse *Baggrund for afgørelsen om miljøgodkendelse af husdyrbruget Lygten, Søbjergvej 83, 7441 Bording*, med tilhørende bilag.

Miljøgodkendelsen meddeles i henhold til § 12 i *Lovbekendtgørelse nr. 1486 af 4. december 2009 af lov om miljøgodkendelse m.v. af husdyrbrug* (med senere ændringer), samt reglerne i *Bekendtgørelse nr. 294 af 31. marts 2009 om tilladelse og godkendelse m.v. af husdyrbrug*.

Da der på baggrund af *Lovbekendtgørelse af lov om miljømål m.v. for vandforekomster og internationale naturbeskyttelsesområder* (Miljømålsloven) endnu ikke foreligger endeligt vedtagne Vand- og Natura 2000-planer – med tilhørende kommunale handleplaner – er projektet som udgangspunkt vurderet ud fra de generelle beskyttelsesniveauer i bilag 3 i *Bekendtgørelse nr. 294 af 31. marts 2009 om tilladelse og godkendelse m.v. af husdyrbrug*.

Der gøres opmærksom på, at etablering af de nye anlæg ikke må igangsættes, før der er givet en byggetilladelse fra Ikast-Brande Kommune. I øvrigt gøres opmærksom på, at miljøgodkendelsen ikke fritager fra krav om eventuel tilladelse, godkendelse, dispensation eller lignende efter anden lovgivning og for andre bestemmelser.

Vilkår

Miljøgodkendelsen meddeles under forudsætning af, at de generelle regler i den til enhver tid gældende *Bekendtgørelse om husdyrbrug og dyrehold for mere end 3 dyreenheder, husdyrgødning, ensilage m.v.* og øvrige til enhver tid gældende generelle regler overholdes – samt, at nedenstående supplerende vilkår overholdes:

1. Generelle vilkår

- 1.1. Husdyrbruget skal drives i overensstemmelse med det, der er beskrevet i ansøgningen og i miljøgodkendelsen med tilhørende bilag.
- 1.2. Eventuelle ændringer i ejerforhold – og/eller i hvem der er ansvarlig for husdyrbrugets drift – skal meddeles til Ikast-Brande Kommune.
- 1.3. Husdyrbruget skal aktivt arbejde for at blive en virksomhed, der er på forkant i miljøarbejdet³. Husdyrbruget skal således som minimum have procedure for korrigerende handlinger ved eventuel overskridelse af generelle miljøregler, og af miljøgodkendelsens vilkår. Disse procedurer kan helt eller delvist være formuleret i en beredskabsplan - jævnfør vilkår 1.5 - og/eller i en drifts-logbog - jævnfør vilkår 1.4
- 1.4. De vilkår for miljøgodkendelsen, som vedrører husdyrbrugets drift, skal være kendt af den eller de personer, der udfører den pågældende del af husdyrbrugets drift. En drifts-logbog – svarende til den der fremgår af bilag 2 – skal føres som dokumentation for, at de pågældende vilkår er indarbejdet i de daglige rutiner. Drifts-logbogen føres for ét år af gangen, og opbevares i minimum tre år efter afslutning. Drifts-logbøger skal kunne fremvises på tilsynsmyndighedens forlangende.
- 1.5. Der skal forefindes en til enhver tid opdateret beredskabsplan på husdyrbruget, som fortæller, hvornår og hvordan der skal reageres ved uheld, der kan medføre konsekvenser for det omgivende miljø. Planen skal være tilgængelig og synlig for ejendommens ansatte og andre, der arbejder på bedriften. Beredskabsplanen skal foreligge på et for medarbejderne

³ Se miljøstyrelsens vejledning nr. 6 fra 2004 om differentieret miljøtilsyn (<http://www2.mst.dk/Udgiv/publikationer/2004/87-7614-494-1/pdf/87-7614-494-1.pdf>). I denne vejledning beskrives det, hvordan en virksomhed kan bringe sig på forkant i miljøarbejdet.

forståeligt sprog. Alle medarbejdere skal være orienteret om beredskabsplanens indhold og nye medarbejdere skal have beredskabsplanen gennemgået sammen med driftsleder. Beredskabsplanen skal senest opdateres inden de nye staldbygninger tages i brug. Beredskabsplan er vedlagt som bilag 3.

- 1.6. Husdyrbruget skal på Ikast-Brande Kommunes forlangende fremvise dokumentation for størrelsen af den årlige husdyrproduktion, i form af f.eks. gødningsregnskaber og slagteriefregninger.
- 1.7. Sløjfning af boringen nær dybstrøelsesstalden (bygning nr. 9) skal foretages af en godkendt brøndborer med A-bevis og overholde bestemmelserne i bekendtgørelse nr. 1000 af 26. juli 2007 om udførelse og sløjfning af boringer og brønde på land. Kvittering for sløjfning skal fremsendes til Ikast-Brande Kommune, senest når den nye stald (bygning nr. 8 og 9) anlægges.

2. Vilkår med hensyn til begrænsning af ammoniak- og lugtpåvirkning:

- 2.1. Begge gyllebeholderne skal forsynes med fast overdækning, senest når separationsanlægget tages i brug. Se i øvrigt vilkår 9.4. Efter endt omrøring og udbringning skal overdækningen lukkes/reetableres umiddelbart efter. Skader på fast overdækning skal udbedres hurtigt muligt.
- 2.2. Såfremt der efter Ikast-Brande Kommunes vurdering opstår væsentlige lugtgener, som vurderes at være væsentligt større end det, der kan forventes ifølge grundlaget for miljøvurderingen, kan Ikast-Brande Kommune meddele påbud om, at der skal udarbejdes og gennemføres et projekt med foranstaltninger, som minimerer generne.
- 2.3. Gyllekanalerne i den planlagte nye drægtighedsstald (bygning nr. 9 + 10) skal forsynes med gyllekølingsanlæg. Anlægget skal dimensioneres således, at der kan beregnes en effekt på minimum 30 % ammoniakreduktion. Det påhviler ansøger, at fremsende dokumentation for anlæggets størrelse, køleeffekt og beregnede driftstid, inden anlægget tages i brug. Driftstid beregnes og dokumenteres ud fra de normer, som er givet i Miljøstyrelsens gældende BAT-blad "Køling af gyllen i svinestalde".
- 2.4. Der skal monteres en typegodkendt energimåler på varmepumpens køleside, som løbende registrerer køleeffekten. Månedes- og årskøleeffekten i kWh, skal registreres og noteres i drifts-logbogen. Disse data skal opbevares i mindst tre år.
- 2.5. Gyllekølingsanlægget skal være i drift senest ved staldens ibrugtagning, lige som anlægget skal være i drift hele året. Driftsforstyrrelser og stop i forbindelse med service noteres i bedriftens drifts-logbog.
- 2.6. Gyllekølingsanlægget skal være forsynet med et trykovervågningssystem samt en alarm og en sikkerhedsanordning, der i tilfælde af lækage i varmesystemet stopper anlægget. Anlægget må ikke kunne genstarte automatisk.

3. Vilkår med hensyn til energi- og vandforbrug:

- 3.1. Der skal ske registrering af det samlede vandforbrug. Vandforbruget skal aflæses kvartalsvis og noteres i drifts-logbogen. Drifts-logbogen skal gemmes i mindst tre år efter årets afslutning.
- 3.2. Der skal ske registrering af det samlede energiforbrug. Registreringen skal foretages som minimum for fyringsolie, el og træpiller. Anskaffes der senere en anden energikilde skal der også foretages registreringer for forbrug til denne. Energiforbruget skal aflæses kvartalsvis og noteres i drifts-logbogen. Drifts-logbogen skal gemmes i mindst tre år efter årets afslutning.

4. Vilkår med hensyn til skadedyr:

- 4.1. Der skal på ejendommen foretages en effektiv flue- og skadedyrsbekæmpelse. Såfremt der efter Ikast-Brande Kommunes vurdering opstår væsentlige gener for omgivelserne fra opformering af fluer eller skadedyr på husdyrbruget, kan Ikast-Brande Kommune meddele påbud om, at der skal udarbejdes og gennemføres et projekt med foranstaltninger svarende til de til enhver tid gældende retningslinier fra Statens Skadedyrslaboratorium.

5. Vilkår med hensyn til begrænsning af støj:

- 5.1. Såfremt Ikast-Brande Kommune modtager klager over støj fra husdyrbruget med tilknyttede aktiviteter, og kommunen vurderer, at der er tale om væsentlige støjgener, skal der indsendes dokumentation for overholdelse af nedenstående støjkrav. Husdyrbrugets bidrag til det ækvivalente, korrigerede støjniveau må ikke overstige følgende værdier ved nabobeboelser:

Dag	Tidspunkt	Støjniveau
Mandag - fredag	kl. 7 - 18	55 dB(A) ⁴
Lørdag	kl. 7 - 14	
Mandag - fredag	kl. 18 - 22	45 dB(A)
Lørdag	kl. 14 - 22	
Søn- og helligdage	kl. 7 - 22	
Alle dage	kl. 22 - 7	40 dB(A)

De anførte grænseværdier for støjbidraget regnes for overholdt, hvis de ikke overskrides af en måling eller beregning, der er midlet over en periode, som afhænger af tidspunktet på døgnet således:

For dagperioden, kl. 7⁰⁰ – 18⁰⁰ alle dage, er måleperioden det mest støjbelastede tidsrum på 8 timer,

for aftenperioden, kl. 18⁰⁰ – 22⁰⁰ alle dage, er måleperioden den mest støjbelastede time, og

for natperioden, kl. 22⁰⁰ – 7⁰⁰ alle dage, er måleperioden den mest støjbelastede halve time.

⁴ dB(A) = Decibel(A)-skalaen som internationalt bruges i forbindelse med måling af svag lyd.

- 5.2. Tre ventilatorer, som sidder i poltestalden (bygning nr. 3) skal udskiftes med henblik på støjreduktion. Ventilatorerne skiftes i forbindelse med til- og ombygningen på ejendommen.

6. Vilkår med hensyn til begrænsning af kvælstofudvaskning:

Da ejendommen er en jordløs ejendom, stilles der ikke vilkår til begrænsning af kvælstofudvaskning.

Aftalearealer fremgår af kortbilag B. Der er indsendt en ansøgning om arealgodkendelse af pågældende arealer, og denne godkendelse er afhængig af, at arealerne bliver miljøgodkendt (ansøgningsskema nr. 10060 – ansøgning om miljøgodkendelse af arealer drevet af Godset I/S, Vester Moselundvej 12, 7441 Bording)

7. Vilkår med hensyn til begrænsning af fosfortab:

Da ejendommen er en jordløs ejendom stilles der ikke vilkår til begrænsning af fosfortab.

Aftalearealer fremgår af kortbilag B. Der er indsendt en ansøgning om arealgodkendelse af pågældende arealer, og denne godkendelse er afhængig af, at arealerne bliver miljøgodkendt (ansøgningsskema nr. 10060 – ansøgning om miljøgodkendelse af arealer drevet af Godset I/S, Vester Moselundvej 12, 7441 Bording)

8. Øvrige vilkår:

- 8.1. Jord, foder, gødning og lignende, som tabes på offentlig vej i forbindelse med husdyrbrugets drift, skal samles op senest ved arbejdets afslutning eller ved den enkelte arbejdsdags afslutning, når arbejdet strækker sig over flere dage.
- 8.2. Al vask af grisevogne, markredskaber og lignende, hvorfra der kan forekomme gødnings- og foderrester skal ske på et sted, hvor vaskevandet bortledes til gyllebeholder, eller på et areal med plantedække som græs eller lignende, hvor der ikke kan ske overfladeafstrømning til vandindvindingsanlæg, vandløb m.m.
- 8.3. Det befæstede areal ved udleveringsrampen skal kunne rengøres ved behov efter udlevering. Der skal være afløb fra pladsen eller fra arealet umiddelbart inden for døren til stalden, afløbet skal lede til gyllekanaler eller fortank.
- 8.4. Kølebrønden og afløbsbrønden skal rengøres efter behov, således at der ikke opstår lugtgener fra afløbsbrønden. Dato for eftersyn og rengøring noteres i ejendommens drifts-logbog.
- 8.5. Alt afløb fra kølebrønden skal opsamles og efter behov overføres til gyllebeholder eller procestank. Dato for tømning noteres i ejendommens drifts-logbog.
- 8.6. Der skal etableres en jordvold mellem de to eksisterende jordvolde, jævnfør kortbilag D, så der bliver en klar adskillelse mellem Søbjergvej 83's færdselsarealer og naboernes (Søbjergvej 79 og 81) færdselsareal. Jordvolden skal tilplantes som eksisterende vold. Jordvolden – og ny adgangsvej – skal forsøges etableret i efteråret 2010.
- 8.7. Der skal plantes et læhegn (ca. 10 meter bredt og lige så langt som ny og gammel bebyggelse) vest for den eksisterende jordvold, jævnfør kortbilag D. Læhegnet skal bestå af

seks rækker træer, og naboerne (Søbjergvej 79 og 81) er medbestemmende med hensyn til valg af træer. Læhegnet skal etableres i efteråret 2010.

9. Vilkår med hensyn til gylleseparationsanlægget:

- 9.1. Al ejendommens gylle skal separeres på et separationsanlæg. Den fraseparerede fiberfraktion skal opbevares i container. Containeren skal være overdækket eller med lukket top, når der ikke tilføres fiber.
- 9.2. Når det mobile separationsanlæg er i drift, skal det – og tilhørende opsamlingscontainere til den faste fraktion - være placeret i maskinhuset (bygning nr. 12) på støbt bund.
- 9.3. Det påhviler driftsherren at dokumentere overfor Ikast-Brande Kommune, at der indkøbes et separationsanlæg, som kan leve op til de i ansøgningen beskrevne fordelinger af kvælstof og fosfor i fiberfraktion og rejectvæske. Som minimum 25 % af rågyllens kvælstof og 50 % af rågyllens fosfor skal frasepareres til fiberfraktionen. Dokumentation for indkøb samt separatorens effektivitet skal fremsendes til kommunen hurtigst muligt, og senest inden anlægget tages i brug.
- 9.4. Det ansøgte separationsanlæg skal være klar til drift, inden dyreholdet udvides fra de nuværende 262,79 DE.
- 9.5. Fiberfraktionen skal leveres til Østergaard Biogas, Tiphedevej 2, 7840 Vildbjerg – eller et andet godkendt forarbejdningsanlæg.
- 9.6. Ejendommen Søbjergvej 83, 7441 Bording skal til enhver tid kunne dokumentere en opbevaringskapacitet for husdyrgødning på minimum ni måneder. Såfremt Munklinde Multisite på et senere tidspunkt frasælger ejendommen på Munklindevej 36b, 7441 Bording, skal driftsherren fremsende dokumentation til Ikast-Brande Kommune for, at opbevaringskapaciteten kan overholdes på anden vis.

10. Vilkår med hensyn til husdyrbrugets eventuelle ophør:

- 10.1. Ved eventuelt ophør af produktionen skal produktionsanlæg, husdyrgødnings- og foderopbevaringsanlæg tømmes og rengøres grundigt. Beholdere til gylle etc., der er omfattet af kravet om beholderkontrol, skal gøres uanvendelige til opbevaring af gylle, m.m., hvis de afmeldes beholderkontrollen. Alt miljøfarligt affald skal bortskaffes for egen regning efter den til enhver tid gældende lovgivning.

Egenkontrol

Ansøger oplyser, at Danish Crowns "Code of practise"⁵ er indført. Gyllebeholderne er omfattet af den lovpligtige beholderkontrol.

⁵ Code of practice er Danish Crowns regelsæt til landmanden. Regelsættet omfatter en række krav ud over lovgivningen – dels branchekrav dels specifikke Danish Crown krav. Kravene er samlet under følgende hovedgrupper: fødevarer sikkerhed, kødkvalitet, foder, etik og dyrevelfærd. En ajourført Code of Practice er altid tilgængelig for andelshaverne og andre interesserede på Danish Crowns hjemmeside www.danishcrown.dk.

- **Drifts-logbog**

En drifts-logbog – svarende til den der fremgår af bilag 2 – medvirker til at sikre, at de pågældende vilkår er indarbejdet i den daglige drift. Ligeledes kan en drifts-logbog medvirke til at begrænse forurening og øvrige gener i forbindelse med et eventuelt uheld, hvis den er kendt af eventuelle medarbejdere. Drifts-logbogen føres som en almindelig logbog, der samtidig er dokumentation for, hvordan og hvorvidt de pågældende vilkår for miljøgodkendelsen efterleves.

- **Driftsforstyrrelser og uheld**

Driftsforstyrrelser og/eller uheld kan primært ske i forbindelse med håndtering af flydende husdyrgødning, olie m.m., samt ved brud på emballage eller beholdere, som anvendes til opbevaring af disse stoffer. En beredskabsplan jævnfør vilkår 1.5. som er kendt for husdyrbruget medarbejdere, vil kunne medvirke til at begrænse forureningen og øvrige gener i forbindelse med et eventuelt uheld. Alle uheld og driftsforstyrrelser, herunder eventuelt spild på udendørs arealer, der kan medføre forøget forurening eller indebære fare herfor, skal straks meddeles – ved større uheld, kontakt alarmcentralen (tlf.: 112), ved mindre uheld kontakt Ikast-Brande Kommune, Teknisk Område (tlf.: 99 60 40 00). Udenfor normal arbejdstid kontaktes Teknisk Områdes Servicevagt (tlf.: 97 18 08 09). Ansøger oplyser, at:

- der ikke anvendes sprøjtegifte på ejendommen idet det er en jordløs ejendom
- al påfyldning af gyllevogn sker ved sugning fra gyllevogn og foregår under opsyn
- større uheld – som f.eks. brud på gylletanke eller lignende – søges imødegået ved overholdelse af gældende regler for kontrol af beholdere
- Branchekoden fra dansk landbrug omhandlende "god produktionspraksis i primærproduktionen" følges
- Arbejdspladsvurdering (APV) er under udarbejdelse
- Der er lavet installationseftersyn, besætningen er godkendt og forskellige foranstaltninger som opsætning af brandslukkere er gennemført
- Der føres logbog over samlebrønde ved dræn omkring gyllebeholdere.

- **Grønt regnskab**

Såfremt der årligt udarbejdes et grønt regnskab for husdyrbruget, kan regnskabet danne baggrund for ændringer i husdyrbruget, der kan være med til at begrænse forbruget af energi, næringsstoffer, pesticider, vand m.m., samt til at minimere affaldsproduktionen.

- **Energibesparelse**

Det kan anbefales, at husdyrbrugets ressourceforbrug med mellemrum vurderes af en energikonsulent, der kan synliggøre mulige besparelser på energiforbruget.

Anvendelse af bedste tilgængelige teknik – BAT⁶

Et husdyrbrug bør til stadighed søge at begrænse forureningen ved at indføre og gøre brug af den bedste tilgængelige teknik til at nedbringe eventuelle miljøpåvirkninger og gener fra stalde, husdyrgødningsopbevaringsanlæg m.m. Teknologier til begrænsning af ammoniakfordampning og lugtpåvirkning m.v. samt til bedre udnyttelse af næringsstofferne i husdyrgødningen er i stadig udvikling.

Husdyrbruget på Søbjergvej 83, 7441 Bording, er omfattet af IPPC-direktivet.

Ikast-Brande Kommune har fastlagt BAT-niveauet på management, foder, vand- og energiforbrug, samt opbevaring og udbringning af husdyrgødning ud fra BREF-referencedokumentet, mens niveauet for BAT på staldindretning i nye og renoverede stalde er fastsat ud fra Miljøstyrelsens teknologiblade ("Køling af gyllen i svinestalde" for den nye drægtighedsstald) og Dansk Landbrugs BAT-byggeblade ("106.04-52 Slagtesvin" for den renoverede poltestald og "106.02-51 Diegivende søer" for den nye farestald), samt udkast til "Vejledende emissionsgrænseværdier opnåelige ved anvendelse af den bedste tilgængelige teknik (BAT), Husdyrbrug med konventionel hold af søer med produktion af smågrise til 7 kg (gyllebaserede staldsystemer)".

Ansøger har beskrevet praksis for management der lever op til kravet for BAT. Herunder bl.a. efteruddannelse, beredskabsplan og rutiner for kontrol af udstyr og materiel.

Der anvendes fasefodring på ejendommen, således at søerne fodres med en foderblanding, der er nøje tilpasset deres behov på forskellige tidspunkter. Der anvendes desuden enzymer i alle de relevante foderblandinger. Ikast-Brande Kommune har vurderet, at den beskrevne praksis omkring fodring lever op til BREF-referencedokumentets BAT-niveau.

De nye stalde og de renoverede stalde indrettes alle med delvist fast gulv og spalter. Denne gulvtype har en lavere ammoniak- og lugtemission end dybstrøelse, som er den nuværende drift på ejendommen. Hele drægtighedsstalden anlægges desuden med køling af kanalbund. Alle nye og renoverede stalde indrettes dermed i overensstemmelse med de relevante teknologi- og BAT-blade.

De eksisterende bygninger som ikke renoveres (eksisterende farestald) er i dag indrettet tilsvarende til BAT-kravet, hvorfor Ikast-Brande Kommune ikke stiller vilkår til renovering af stalden eller vilkår til plan for staldens renovering.

Ejendommens energiforbrug søges optimeret blandt andet ved at etablere gyllekøling i drægtighedsstalden og udnytte den udvundne varme i farestaldene. Staldene etableres med mekanisk ventilation baseret på MultiStep teknologi. Staldene opføres med vinduer og lysplader i tag hvor det er muligt, for at mindske behovet for kunstig belysning. Belysning i nye stalde vil være lavenergiarmaturer og lavenergilamper. Ansøger har beskrevet rutiner for kontrol af vandinstallationer og vandbesparende foranstaltninger. Ikast-Brande Kommune har stillet vilkår om registrering af vand og energiforbrug. Med den beskrevne praksis og de stillede vilkår vurderes det, at ansøgte drift lever op til BREF-referencedokumentets niveau for vand- og energibesparende tiltag.

Al ejendommens gylle vil i ansøgt drift blive separeret i en fiberfraktion og en væskefraktion (rejectvæsken). Da Søbjergvej 83, 7441 Bording, er en jordløs ejendom vil al gylle og fiber blive afsat.

⁶ BAT= Best Available Technique (bedste tilgængelige teknik), som skal anvendes jf. EU's IPPC-direktiv (IPPC = Integrated Pollution Prevention and Control).

Gyllebeholderen og procestanken får fast overdækning, hvilket fører til lavere ammoniak- og lugtemission. Ikast-Brande Kommune har vurderet, at håndteringen af gylle på ejendommen lever op til niveauet for gyllehåndtering som det er beskrevet i BREF-referencedokumentet.

Ikast-Brande Kommune vurderer på baggrund af det oplyste, at husdyrbruget samlet set ved overholdelse af de til enhver tid gældende generelle miljøregler for den pågældende type husdyrbrug og af de supplerende vilkår for miljøgodkendelsen vil anvende den bedste tilgængelige teknik med hensyn til, hvad der er praktisk og økonomisk muligt i branchen og i forhold til den miljøgevinst, der kan dokumenteres opnået ved brug af den pågældende teknik.

Miljøgodkendelsens gyldighed

Godkendelsen er en del af en samlet produktion på flere anlæg. Selskabet, Munklinde Multisite A/S, planlægger udvidelsen udført i følgende etaper:

År 1: Planlægning, projektering og udbud

År 2: Byggeri på Søbjergvej 83, 7441 Bording

År 3: Byggeri samt besætningsudvidelse på Søbjergvej 83, 7441 Bording

År 4: Byggeri på Munklindevej 36b, 7441 Bording

År 5: Produktionen opstartes på Munklindevej 36b, 7441 Bording

Udvidelsen af dyreholdet på Søbjergvej 83, 7441 Bording forventes først gennemført i det 3. år fra denne miljøgodkendelse er meddelt.

Den planlagte udvidelse af dyreholdet skal være afsluttet inden fire år regnet fra den dato, hvor miljøgodkendelsen er meddelt - jf. § 33 i *Lovbekendtgørelse af lov om miljøgodkendelse m.v. af husdyrbrug*.

Hvis miljøgodkendelsen ikke udnyttes helt eller delvist i tre på hinanden følgende år, bortfalder den del af miljøgodkendelsen, som ikke har været udnyttet i de pågældende tre år.

Miljøgodkendelsen har en retsbeskyttelsesperiode på otte år, hvorefter den skal revurderes. Herefter revurderes miljøgodkendelsen hvert 10. år.

Miljøgodkendelsens vilkår skal overholdes fra den dato hvor miljøgodkendelsen er meddelt, medmindre andet fremgår af de enkelte vilkår.

Kommunens samlede miljøvurdering og begrundelse for afgørelsen

Ikast-Brande Kommune vurderer på baggrund af det oplyste:

- at ansøger træffer de nødvendige foranstaltninger til at forebygge og begrænse forureningen fra husdyrbruget og til at modvirke eventuelle skadelige virkninger på miljøet
- at husdyrbruget i øvrigt kan drives på stedet uden at påvirke omgivelserne på en måde, som er uforenelig med hensynet til omgivelserne
- at de kort- og langsigtede miljøpåvirkninger og den samlede miljøpåvirkning fra husdyrbrugets produktion vil begrænses til et acceptabelt niveau, når de til enhver tid gældende generelle

miljøregler for den pågældende type husdyrbrug og de supplerende vilkår for miljøgodkendelsen overholdes

- at udvidelsen af husdyrbrugets produktion overordnet betragtet ikke nødvendigvis medfører en øget husdyrproduktion og en øget miljøpåvirkning i regionen, idet strukturudviklingen går mod færre men større bedrifter. Den kumulerede, regionale effekt af husdyrbrugets udvidelse og andre bedrifters udvidelser og deres øgede miljøpåvirkning vil formentlig samlet set – helt eller delvist – blive modvirket af en nedgang i husdyrproduktionen på andre bedrifter
- at der vejrmæssigt set ikke er problemer ved etablering af jordvold og vejanlæg på egen grund – det ansøgte ændrer ikke på adgangen til Søbjergvej (offentlig vej).
- at husdyrbruget - under overholdelse af de til enhver tid gældende generelle miljøregler for den pågældende type husdyrbrug og af de supplerende vilkår for miljøgodkendelsen - vil anvende den bedste tilgængelige teknik
- at produktionen ikke vil medføre en væsentlig påvirkning af:
 - nabobeboelser
 - Natura 2000-områder⁷ og natur i øvrigt
 - overfladevand
 - grundvand
 - landskabelige og kulturhistoriske værdier.

Ikast-Brande Kommunes afgørelse begrundes med ovenstående vurdering, og med at øvrige generelle afstandskrav samt de generelle beskyttelsesniveauer i bilag 3 i *Bekendtgørelse nr. 294 af 31. marts 2009 om tilladelse og godkendelse m.v. af husdyrbrug* overholdes. Se endvidere vedlagte *Baggrund for afgørelsen om miljøgodkendelse af husdyrbruget Lygten, Søbjergvej 83, 7441 Bording*, med tilhørende bilag.

Offentliggørelse

Ansøgningen blev offentliggjort ved annoncering i *Focus* (tillæg til *Brandt Bladet* og *Ikast Avis*) den 23. juni 2010. Offentliggørelsen gav anledning til, at to naboejendomme indsendte bemærkninger (samlet) til ansøgningen. Ansøger blev gjort bekendt med bemærkningerne; men ønskede at vente med at kommentere på dem, til udkastet havde været i seks ugers høring. I høringsperioden har ansøger og naboerne (Søbjergvej 79 og 81) været i dialog og er blevet enige om, at ansøger etablerer en ny jordvold og ny vejadgang, for på den måde at lave en klar adskillelse mellem ejendommens færdselsarealer og naboernes færdselsarealer. Der ud over etableres der et læhegn bestående af seks rækker træer, vest for den eksisterende jordvold, og endelig udskiftes tre ventilatorer med henblik på støjreduktion. Projektet er, som en følge heraf, efterfølgende blevet tilpasset således, at gyllebeholderen på 500 m³ - procestanken - placeres inden i den eksisterende gyllebeholder, da den oprindelige placering ikke er mulig grundet den nye vejadgang.

Udkastet til afgørelse om miljøgodkendelse blev sendt i høring den 14. juli 2010 hos alle, der er parter i sagen - herunder ejere af nabobeboelser beliggende indenfor konsekvensområdet⁸ og bortforpagtere af

⁷ Natura 2000-områder: Internationale naturbeskyttelsesområder udpeget på baggrund af EU's habitat- og fuglebeskyttelsesdirektiver.

udbringningsarealer - samt øvrige, der har ønsket det, på baggrund af den indledende offentliggørelse af ansøgningen - med seks ugers frist til at indsende eventuelle kommentarer. I forbindelse med seks ugers høringsen, indkom der en enkelt bemærkning til sagen - omkring ansøgers transportveje - hvilket der efterfølgende er blevet taget hensyn til.

Afgørelsen om miljøgodkendelse er truffet den 29. september 2010, og offentliggøres i *Focus* den 13. oktober 2010.

Klagevejledning

Der kan efter kapitel 7 i *Lovbekendtgørelse om lov om miljøgodkendelse m.v. af husdyrbrug* klages over kommunens afgørelse. Klagefristen udløber fire uger efter offentliggørelsen - det vil sige senest ved kontortids ophør den 10. november 2010.

Følgende kan klage:

Ansøger, Miljøministeren, Sundhedsstyrelsen samt enhver, der må antages at have en individuel, væsentlig interesse i sagens udfald. Der kan desuden klages af visse organisationer, som angivet i §§ 85-87 i *Lovbekendtgørelse om lov om miljøgodkendelse m.v. af husdyrbrug*.

Eventuel klage skal være skriftlig og sendes til Ikast-Brande Kommune, Miljøafdelingen, Centerparken 1, 7330 Brande, eller pr. e-mail til teknikogmiljoomraade@ikast-brande.dk. Klagen vil herfra blive sendt videre til Miljøklagenævnet, der er klagemyndighed. Ansøger vil få besked, hvis andre klager over afgørelsen.

Miljøklagenævnet kan bestemme, at klagen har opsættende virkning på udnyttelsen. Udnyttelse af godkendelsen i klageperioden, og imens eventuel klage behandles, sker derfor på eget ansvar.

Ifølge § 90 i *Lovbekendtgørelse om lov om miljøgodkendelse m.v. af husdyrbrug* kan afgørelsen desuden prøves ved domstolene. Et eventuelt sagsanlæg skal anlægges inden seks måneder efter, at afgørelsen er offentliggjort.

Med venlig hilsen



Jesper Hahn-Pedersen

Chef for Bygge- og Miljøafdelingen

/



Lis Paakjær
Miljømedarbejder

Bilag:

Baggrund for afgørelsen om miljøgodkendelse af husdyrbruget Lygten, Søbjergvej 83, 7441 Bording, inkl. bilag

⁸ I henhold til Miljøklagenævnets praksis opfattes naboer inden for et beregnet konsekvensområde, der udregnes efter den såkaldte FMK-vejledning, som klageberettigede.

Kopi af udkast til afgørelse inkl. bilag sendt til nedenstående, med seks ugers frist til at kommenterer udkastet:

Ansøger:

Munklinde Multisite A/S, Søbjergvej 83, 7441 Bording

Konsulent:

Jan Rodenberg, Svinerådgivning Vest, Birk Centerpark 24, 7400 Herning – e-mail: jar@srvest.dk

Heidi B. Wentzlau, Svinerådgivning Vest, Birk Centerpark 24, 7400 Herning – e-mail: hbw@srvest.dk

Ejere af nabobeboelser liggende inden for et beregnet konsekvensområde med en radius på 800 meter:

Morten Haungaard, Søbjergvej 79, 7441 Bording

Erik Riskjær Christensen, Søbjergvej 81, 7441 Bording

Laurits Christian Brunbjerg, Søbjergvej 85, 7441 Bording

Jens Erik Gammelgaard, Munklindevej 37, 7441 Bording

Henrik Gammelgaard, Munklindevej 38, 7441 Bording

Ejere af nabomatrikel – vedrørende dispensation fra det generelle afstandskrav fra byggeri til naboskel:

Michael Sørensen, Munklindevej 3, 7441 Bording – ejer af Søbjergvej 78 B, 7441 Bording

Bortforpagtere af udbringningsarealer, samt ejere af aftalearealer, der indgår i miljøgodkendelsen:

Godset I/S, Vester Moselundvej 12, 7441 Bording

Øvrige sagsparter samt andre, der har ønsket udkastet tilsendt på baggrund af den indledende offentliggørelse af ansøgningen og/eller har kommenteret ansøgningen:

Søren Olesen, Vester Moselundvej 12, 7441 Bording

Lars Olesen, Munklindevej 67, 7441 Bording

Kopi af afgørelsen inkl. bilag sendt til:

Arbejderbevægelsens Erhvervsråd, Reventlowsgade 14, 1, 1651 København V – e-mail: ae@aeraadet.dk

Danmarks Naturfredningsforening, Masnedøgade 20, 2100 København Ø – e-mail: dn@dn.dk

Danmarks Sportsfiskerforbund,

- Den centrale miljøafdeling, Worsaaesgade 1, 7100 Vejle – e-mail: jkt@sportsfiskerforbundet.dk
- Vandområdedistrikt 5, Miljøkoordinator Leif H. Poulsen, Rosenhøj 16, 8670 Låsby - e-mail: leif.poulsen@net.telenor.dk

Dansk Ornitologisk Forening, Vesterbrogade 140, 1620 København V – e-mail: natur@dof.dk

Dansk Ornitologisk Forening, lokalafdeling – e-mail: ikast-brande@dof.dk

Det Økologiske Råd, Blegdamsvej 4B, 2200 København N – e-mail: husdyr@ecocouncil.dk

Ferskvandsfiskeriforeningen for Danmark v./ Formand Niels Barslund, Vormstrupvej 2, 7540 Haderup – e-mail: nb@ferskvandsfiskeriforeningen.dk

Forbrugerrådet, Fiolstræde 17, 1017 København K – e-mail: fbr@fbr.dk

Miljøcenter Ringkøbing, Holstebrovej 31, 6950 Ringkøbing – e-mail: post@rin.mim.dk

Sundhedsstyrelsen, Embedslægerne Midtjylland, Lyseng Allé 1, 8270 Højbjerg – e-mail: midt@sst.dk

Konsulent: Jan Rodenberg, Svinerådgivning Vest, Birk Centerpark 24, 7400 Herning – e-mail: jar@srvest.dk

Konsulent: Heidi B. Wentzlau, Svinerådgivning Vest, Birk Centerpark 24, 7400 Herning – e-mail: hbw@srvest.dk

**Baggrund for
afgørelsen om miljøgodkendelse af
husdyrbruget Lygten, Søbjergvej 83, 7441 Bording**

Indholdsfortegnelse:

1. Indledning	21
1.1. Ikke-teknisk resumé	21
1.2. Ansøger, ejerforhold og konsulentoplysning	22
1.3. Lovgivningsmæssig baggrund	23
2. Vurdering af miljøpåvirkning fra anlægget	23
2.1. Anlæggets beliggenhed	23
2.2. Anlæggets indretning	25
2.3. Besætnings sammensætning og staldtype	30
2.4. Husdyrgødningsproduktion og opbevaringsanlæg	31
2.5. Ammoniakfordampning fra stald og gødningsopbevaringslager	33
2.5.1. Ammoniak og natur	34
2.6. Lugtgener fra produktionsanlægget	37
2.7. Ressourceforbrug og øvrige miljøpåvirkninger fra produktionsanlægget	39
2.7.1. Vandforbrug	39
2.7.2. Afledning af vand	40
2.7.2.1. Sanitært spildevand	40
2.7.2.2. Spildevand fra rengøring	40
2.7.2.3. Tagvand	41
2.7.2.4. Befæstede arealer	41
2.7.3. Energiforbrug	41
2.7.4. Foderstoffer	43
2.7.5. Kemikalier m.v.	43
2.7.6. Affald	44
2.7.7. Skadedyr	45
2.7.8. Støv	46
2.7.9. Støj	46
2.7.10. Lys	47
2.7.11. Transporter til og fra anlægget	47
3. Anvendelse af bedste tilgængelige teknik – BAT – i forhold til anlægget	49
3.1. BAT i forhold til management	49
3.2. BAT i forhold til foder	51
3.3. BAT i forhold til staldindretning	51
3.4. BAT i forhold til vand- og energiforbrug	52
3.5. BAT i forhold til opbevaring og behandling af husdyrgødning	53
3.6. Fravalg af BAT	54
4. Vurdering af miljøpåvirkning fra udbringningsarealer	56
5. Landskabelige og kulturhistoriske værdier	57
5.1. Landskabelige værdier	57
5.2. Kulturhistoriske værdier	59
6. Alternative muligheder, 0-alternativet og ophør af driften	61
7. Bilagsfortegnelse	62

1. Indledning

1.1. Ikke-teknisk resumé

I 1996/1997 blev produktionen Munklinde Multisite A/S etableret. I 2001 blev produktionen på Søbjergvej 83, 7441 Bording, udvidet fra 900 søer med polte til at omfatte 1.130 søer med smågrise indtil fravæning. Husdyrbruget blev ved udvidelsen og udbygningen i 2001 VVM-screenet af Ringkjøbing Amt. Husdyrbruget opnåede miljøgodkendelse for produktionen på Søbjergvej 83, 7441 Bording, jf. kapitel 5 i Lov om miljøbeskyttelse i 2006. Miljøgodkendelsen blev givet til samme produktionsstørrelse som tidligere var blevet screenet af amtet i 2001. Miljøgodkendelsen af 2006 blev i 2010 underkendt af Miljøklagenævnet. Denne godkendelse afløser dermed den screening som blev foretaget af Ringkjøbing Amt i 2001.

Der er indsendt én ansøgning omhandlende både Søbjergvej 83, 7441 Bording og Søbjergvej 83b, 7441 Bording. De to adresser ikke kan adskilles hverken drifts- eller forureningsmæssigt, hvorfor de bliver godkendt som ét anlæg. Når denne baggrund for afgørelse af godkendelse omtaler "Søbjergvej 83" menes der dermed hver gang "Søbjergvej 83 og 83b".

Ansøger, Munklinde Multisite A/S, ønsker at udvide soproduktionen på Søbjergvej 83, 7441 Bording, fra 1.130 søer med grise til 7,2 kg til 2.200 søer med grise til 7,2 kg + 1.620 polte fra 80-102 kg, svarende til en ændring i dyreenheder (DE) fra 262,79 DE til 527,69 DE i svin.

Udover produktionen på Søbjergvej 83, 7441 Bording er Munklinde Multisite A/S driftsherre for husdyrproduktionerne på Munklindevej 36b, 7441 Bording og Vester Moselundvej 12, 7441 Bording.

Denne godkendelse omfatter alene driften på Søbjergvej 83, 7441 Bording.

Godkendelsen omfatter tillige etablering af en beplantet jordvold, mellem to eksisterende jordvolde, samt ny adgangsvej til ejendommen, Søbjergvej 83, 7441 Bording.

Den eksisterende løbe-/kontrolafdeling ombygges til træning af polte.

Den eksisterende drægtighedsstald (placeret længst mod vest) forlænges og renoveres fra dybstøelse og til delvist spaltegulv (i alt ca. 4.147,8 m²), stalden forlænges yderligere med en ny sektion til løbeafdeling (ca. 1.287 m²) samt en ny foderlade (ca. 496 m²). Bygningens samlede størrelse bliver ca. 5.930 m². Der bygges en ny farestald på ca. 1.973 m² med delvist spaltegulv nord for den eksisterende farestald og vinkelret på denne.

Der opføres en ny gyllebeholder på 500 m³ - procestank - som placeres inden i den eksisterende gyllebeholder. Gyllebeholderne får fast overdækning.

Der etableres støbt plads til et separationsanlæg i ejendommens eksisterende maskinhus. Alt rejectgyllen afsættes til Godset I/S, Vester Moselundvej 12, 7441 Bording, mens fiberdelen afsættes til en godkendt modtager - Østergaard Biogas, Vildbjerg.

Miljøforbedrende tiltag:

- Overdækning af gyllebeholdere (lavere ammoniakfordampning og mindre lugt).
- Eksisterende dybstrøelsesstald ændres til delvis fast bund med spalter på aktivitetsarealer, linespil i kanaler og køling under kanalbund (lavere ammoniakfordampning og mindre lugt).
- Eksisterende polteafdeling renoveres til delvist fast gulv (lavere ammoniakfordampning og mindre lugt).
- Der etableres separationsanlæg, og hele ejendommens produktion af husdyrgødning separeres (mindre kørsel og bedre næringsudnyttelse).
- Etablering af kølebrønd til døde dyr (mindre lugt).

Ikast-Brande Kommune skal i henhold til blandt andet *Lovbekendtgørelse af lov om miljøgodkendelse mv. af husdyrbrug* vurdere om den ansøgte udvidelse og fremtidige drift kan gennemføres uden væsentlige virkninger på miljøet. Det er vurderet, at udvidelsen kan gennemføres, hvorfor denne miljøgodkendelse meddeles. Godkendelsen beskriver kommunens grundlag og vurderinger samt de vilkår, som kommunen har stillet til udvidelsen og den fremtidige drift.

De ansøgte bygninger med besætning samt anlæg til opbevaring af foder og husdyrgødning er vurderet i forhold til blandt andet:

- ammoniakfordampning, lugt, lys, støj og støv fra stalde og opbevaringsanlæg
- opbevaring og bortskaffelse af blandt andet affald og kemikalier
- forbrug af vand, energi og hjælpepestoffer
- anvendelse af bedste tilgængelige teknik (BAT)
- landskab.

Miljøgodkendelsen af husdyrbruget, Lygten, Søbjergvej 83, 7441 Bording, regulerer driften i otte år, hvorefter godkendelsen skal revurderes på baggrund af de erfaringer, der har været med driften, og den udvikling, der har været i metoder til reduktion af miljøpåvirkningen.

1.2. Ansøger, ejerforhold og konsulentoplysning

Anlægget:

Adresse: Søbjergvej 83 og 83b, 7441 Bording
Ejendomsnummer: 7560017089
Matrikelnummer: 3n m.fl., Stubkjær By, Bording
CVR-nummer: 19202208
CHR-nummer: 51113
P-nummer: 1003722702

Ansøger/ejer/driftsherre:

Navn: Munklinde Multisite A/S
Adresse: Søbjergvej 83, 7441 Bording
Telefonnummer: 97145959
Mobilnummer: 20159096
E-mail: munklinde@dpl-invest.dk

Driftsleder/kontaktperson på bedriften:

Navn: Jesper Mortensen
Adresse: Søbjergvej 83, 7441 Bording
Mobilnummer: 25420987

Konsulent:

Navn: Jan Rodenberg, Svinerådgivning Vest/Heidi B. Wentzlau, Svinerådgivning Vest
Adresse: Birk Centerpark 24, 7400 Herning
Telefonnummer: 70151200
Mobilnummer: 29636636/30704057
E-mail: jar@srvest.dk/hbw@srvest.dk

1.3. Lovgivningsmæssig baggrund

Når et husdyrbrug af den aktuelle type ønskes etableret, udvidet eller ændret til mere end 270 DE, skal anlægget med tilhørende udbringningsarealer til den producerede husdyrgødning vurderes i henhold til § 12 i *Lovbekendtgørelse af lov om miljøgodkendelse m.v. af husdyrbrug*. Denne miljøgodkendelse er således udarbejdet efter *Lovbekendtgørelse af lov om miljøgodkendelse m.v. af husdyrbrug*, der har indarbejdet EU's VVM-direktiv⁹ og IPPC-direktiv¹⁰.

I miljøgodkendelsen er der redegjort for konsekvenserne af at udvide husdyrholdet på bedriften, og for påvirkningen af miljøet i bred forstand. Bedriften har ikke biaktiviteter, der i sig selv er omfattet af IPPC-direktivet.

2. Vurdering af miljøpåvirkning fra anlægget

2.1. Anlæggets beliggenhed

Ejendommens eksisterende og planlagte produktionsanlæg ligger samlet på adressen Søbjergvej 83, 7441 Bording.

Husdyrbruget ligger i et typisk landbrugsområde ca. 5,8 km nordvest for byzonen til Bording Kirkeby og ca. 2,7 km vest for nærmeste sommerhusområde. Nærmeste område med samlet beboelse er Munklinde, ca. 1 km nord for anlægget. Den nærmeste beboelse (Søbjergvej 79, 7441 Bording) ligger ca. 112 meter vest for ejendommens bygningsmasse. Der er to nabobeboelser indenfor en radius af 250 meter fra husdyrbruget.

⁹ Rådets direktiv 85/337/EØF om vurdering af visse offentlige og private projekters indvirkning på miljøet med senere ændringer (VVM: Vurdering af Virkninger på Miljøet).

¹⁰ Rådets direktiv 2008/1/EF om integreret forebyggelse og bekæmpelse af forurening (IPPC: Integrated Pollution Prevention and Control).

Faktaboks

Jævnfør § 20 i *Lovbekendtgørelse af lov om miljøgodkendelse m.v. af husdyrbrug* skal kommunen sikre sig, at risikoen for forurening eller væsentlige gener for omgivelserne begrænses, hvis et anlæg ligger mindre end 300 meter fra:

- en beboelsesbygning på en ejendom uden landbrugspligt, der ligger i en samlet bebyggelse¹¹ i landzone, og som har en anden ejer end driftsherren
- et eksisterende eller ifølge kommuneplanens rammedel fremtidigt byzone- eller sommerhusområde
- et område i landzone, der i lokalplan er udlagt til boligformål, blandet bolig og erhverv eller til offentlige formål med henblik på beboelse, institutioner, rekreative formål og lign.

Derudover gælder en række generelle afstandskrav – se tabel 1:

Tabel 1: Generelle afstandskrav - jf. §§ 6 og 8 i *Lovbekendtgørelse af lov om miljøgodkendelse m.v. af husdyrbrug* - samt aktuelle afstande fra husdyrproduktionsanlægget på Søbjergvej 83, 7441 Bording

	Generelle afstandskrav, m	Aktuel afstand, m
Ikke-almene vandforsyningsanlæg	25	200*
Almene vandforsyningsanlæg	50	1.050
Vandløb (herunder dræn) og søer	15	970
Offentlig vej og privat fællesvej (Søbjergvej)	15	ca. 14**
Levnedsmiddelvirksomhed	25	>25
Beboelse på samme ejendom	15	20***
Naboskel (matr. nr. 1n, Ruskær By, Bording)	30	21**
Eksisterende eller ifølge kommuneplanens rammedel fremtidigt byzone- eller sommerhusområde	50	2.700
Område i landzone, der i lokalplan er udlagt til boligformål, blandet bolig og erhvervsformål eller til offentlige formål med henblik på beboelse, institutioner, rekreative formål og lign.	50	ca. 1.000
Nabobeboelse, Søbjergvej 79, 7441 Bording.	50	112

*Den eksisterende boring på ejendommen vil blive afblændet i ansøgt drift. I ansøgt drift vil nærmeste boring være ca. 200 meter vest for ejendommen.

** Den eksisterende gyllebeholder er placeret ca. 14 meter fra Søbjergvej og ca. 21 meter fra naboskel.

***Beboelsen er bygget sammen med den ene staldlænge, afstanden er vurderet til nærmeste planlagte staldanlæg.

¹¹ Ved en samlet bebyggelse forstås, at der inden for en afstand af 200 m fra beboelsesbygningen ligger mere end 6 andre beboelsesbygninger på hver sin samlede faste ejendom. Beboelsesbygninger på ejendomme med landbrugspligt efter Landbrugslovens regler samt beboelsesbygninger, der ejes af driftsherren, medregnes ikke.

Ikast-Brande Kommune konstaterer:

- at det samlede produktionsanlæg vil ligge mere end 300 m fra:
 - et eksisterende eller ifølge kommuneplanens rammedel fremtidigt byzone- eller sommerhusområde
 - et område i landzone, der i lokalplan er udlagt til boligformål, blandet bolig og erhverv eller til offentlige formål med henblik på beboelse, institutioner, rekreative formål og lignende.
- at de generelle afstandskrav, som nævnt i tabel 1, er overholdt, bortset fra afstanden fra den eksisterende gyllebeholder til offentligvej samt til naboskel.

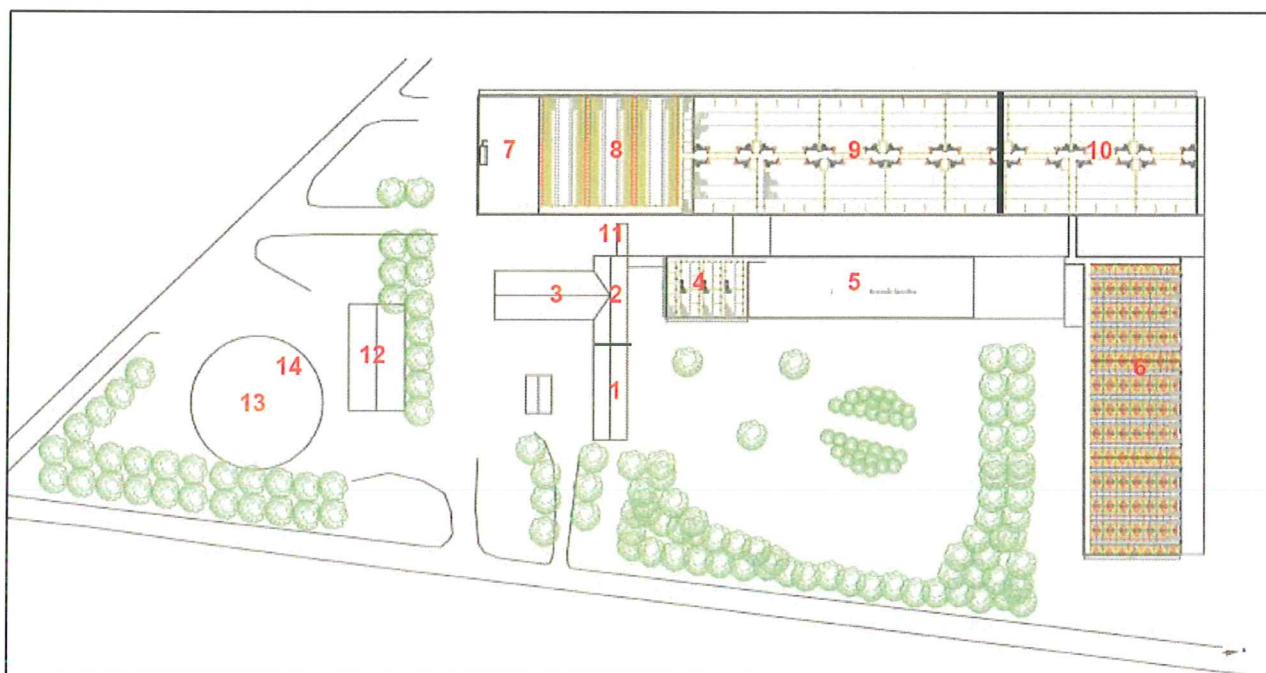
Ikast-Brande Kommune vurderer:

- at risikoen for forurening eller væsentlige gener for omgivelserne fra anlægget begrænses, når de til enhver tid gældende generelle miljøregler for den pågældende type husdyrbrug samt de supplerende vilkår for miljøgodkendelsen overholdes
- at afstanden til den eksisterende markboring er så kort, at der er risiko for forurening af grundvand ved fortsat anvendelse af boringen. Der stilles derfor vilkår om, at boringen skal sløjfes. Sløjfningen skal foretages af en godkendt brøndborer med A-bevis og overholde bestemmelserne i bekendtgørelse nr. 1000 af 26. juli 2007 om udførelse og sløjfning af boringer og brønde på land.
- at overholdelsen af de generelle afstandskrav – i kombination med overholdelse af de til enhver tid gældende generelle miljøregler for den pågældende type husdyrbrug og af de opstillede vilkår for miljøgodkendelsen – vil sikre de pågældende vandforsyningsanlæg, vandløb m.m. samt boligområder m.v. tilstrækkeligt mod væsentlige gener eller forurening fra husdyrbrugets anlæg. Se desuden kommunens vurdering i afsnit 2.5. og 2.6.

2.2. Anlæggets indretning

Ansøgers oplysninger

En oversigt af anlæg m.m. fremgår af tabel 2 og 3, bygningsnumrene anvendt i denne godkendelse henviser til numrene anvendt på figur 1.



Figur 1: Oversigt over bygningernes placering og bygningsnumre. Bemærk at kortet er drejet 90°, således at vest er op på kortet og nord er til højre. Bygningerne med numrene 6, 7, 8, 10 og 14 er nye bygninger.

Bygning 1: Stuehus

Bygning 2: Forrum m.m.

Bygning 3: Polteafdeling

Stalden bruges i nudrift til polte fra 102 kg til løbning. I ansøgt drift ændres den til at bruges til polte fra 80-102 kg. Stalden fyldes 9 gange årligt med 180 polte pr. gang. Poltene flyttes herfra løbende ind i soanlægget.

Stalden renoveres og anlægges med delvist fast gulv.

Bygning 4: Løbeafdeling

Stalden renoveres med nyt inventar, og indrettes som en træningsstald til polte. Stalden er med delvist spaltegulv.

Bygning 5: Farestald

Stalden er opført med delvist spaltegulv. Dette valg er truffet ud fra et miljø-, lugt og dyrevelfærdsmæssigt synspunkt. Der henvises til BAT-blad; Faresti med delvist spaltegulv 106.02-51.

Bygning 6: Ny farestald

Farestalden opføres med delvist spaltegulv. Dette valg er truffet ud fra et miljø-, lugt og dyrevelfærdsmæssigt synspunkt. Der henvises til BAT-blad; Faresti med delvist spaltegulv 106.02-51.

Bygning 7: Ny foderlade

Bygning 8: Ny løbeafdeling

Løbeafdelingen etableres med delvist spaltegulv. Dette valg er truffet ud fra et miljø-, lugt og dyrevelfærdsmæssigt synspunkt.

Bygning 9: Drægtighedsstald

Stalden er pt. indrettet med dybstrøelse og naturlig ventilation, hvilket skaber en meget høj ammoniakfordampning tillige med støj- og lugtgener for naboer. Stalden er endvidere ikke rationel.

Stalden renoveres til delvist spaltegulv, køling under kanalbund samt linespil i kanalerne, som er BAT for drægtighedsstalde jf. Miljøstyrelsens BAT-blad "Køling af gyllen i svinestalde".

Bygning 10: Ny drægtighedsstald

Stalden etableres som en direkte forlængelse af den eksisterende drægtighedsstald med delvist spaltegulv, køling under kanalbund samt linespil i kanalerne, som er BAT for drægtighedsstalde jf. Miljøstyrelsens BAT-blad "Køling af gyllen i svinestalde".

Bygning 9+10: Drægtighedsstald

Gyllekøling

30 %, 8.760 timer

Staldanlæggets gyllekanaler i den renoverede og den nye del af drægtighedsstalden forsynes med gyllekølingsanlæg, på i alt 2.150 m² kumme. For at opnå en reduktion på 30 % skal der i gennemsnit over året køles med 23 W/m². Varmepumpen skal kunne levere mindst 50 kW.

Køleanlægget skal være tilsluttet 8.760 timer/år og være forsynet med en timetæller på varmepumpen - alternativt flere pumper. Den faktiske driftstid og antallet af pumper beregnes ved projektering af anlægget, og ejer vil ved hjælp af kvartalsvise opgørelser kunne dokumentere driftstid via indberetninger i anlæggets driftsjournal.

Bygning 11: Fodersiloer

Bygning 12: Maskinhus

I ansøgt drift etableres der støbt bund i maskinhuset, som anvendes til placering af separationsanlægget.

Bygning 13: Eksisterende gyllebeholder, 4.500 m³

Rund elementtank fra 1996, 36 m diameter, 4,4 m dyb.

Tanken skal i ansøgt drift anvendes til rejectvæsken fra separeringen

Seneste beholderkontrol blev foretaget 3. august 2006.

Tanken monteres med overdækning i forbindelse med udvidelsen.

Beholderen overdækkes for at mindske fordampningen af ammoniak fra beholderoverfladen.

Således reduceres også regnvandsbidraget til lagertanken og antallet af transporter med husdyrgødning reduceres. Der henvises til Landbrugets Byggeblad; Teltoverdækning, beholdere, 103.04-29

Bygning 14: Ny gyllebeholder, 500 m³. Bemærk, at den nye gyllebeholder placeres inden i den eksisterende beholder, som derefter vil have en volumen på ca. 4.000 m³.

Rund elementtank, 12 m i diameter, 4,4 m dyb.

Gyllebeholderen bygges som en procestank til separationsanlægget, og vil derfor altid indeholde rågylle. Rejectvæsken fra separationsprocessen pumpes til den store beholder.

Beholderen får fast overdækning (sammen med den eksisterende beholder) for at mindske fordampningen af ammoniak fra beholderoverfladen og for at mindske tilførslen af regnvand til tanken.

Det planlagte byggeri på husdyrbruget opføres og indrettes i overensstemmelse med bestemmelserne i *Bekendtgørelse om husdyrbrug og dyrehold for mere end 3 dyreenheder, husdyrgødning, ensilage m.v.* og i den generelle byggeslovgivning i øvrigt.

Da besætningen ikke skal saneres, er udvidelsen nødt til at ske i etaper, så der hele tiden er plads til søerne. Planen er først at bygge løbe-/kontrolafdelingen. Herefter flyttes søerne fra den eksisterende drægtighedsstald over i den nye stald. Derpå påbegyndes renovering af den eksisterende drægtighedsstald og opførsel af tilbygningen til drægtighedsstalden. Opførslen af den nye farestald planlægges således, at den er fuld, når der kommer søer til faring. Til sidst renoveres den eksisterende løbe-/drægtighedsstald stald.

Opførsel af foderlade, overdækninger af gyllebeholdere samt den nye gyllebeholder opføres når det passer ind i byggeprocessen i forhold til årstid og arbejdskraft.

Projektet på Søbjergvej 83, 7441 Bording gennemføres koordineret med projektet på Munklindevej 36b, 7441 Bording. På grund af projektets størrelse anmodes der om, at udvidelsen strækkes udover de gængse to år, og det foreslås, at anlægget på Søbjergvej 83, 7441 Bording, først er i fuld drift efter fire år.

Selskabet planlægger udvidelsen udført i etaper og den samlede tidsplan for udvidelsen strækker sig over fem år fra opstart til fuld produktion på begge adresser.

År 1: Planlægning, projektering og udbud

År 2: Byggeri på Søbjergvej 83, 7441 Bording

År 3: Byggeri og besætningsudvidelse på Søbjergvej 83, 7441 Bording

År 4: Byggeri på Munklindevej 36b, 7441 Bording

År 5: Produktion opstartes på Munklindevej 36b, 7441 Bording

En oversigt af anlæg m.m. fremgår af tabel 2 og 3.

Tabel 2. Oversigt over bygninger, Søbjergvej 83, 7441 Bording

Bygning nr. jf. figur 1	Anvendelse	Størrelse i m ²	Gulvprofil	Antal stipladser
1	Stuehus	-	-	-
2	Forrum	-	-	-
3	Polteafdeling	300	1/3 fast og 2/3 spalter	180
4	Eks. løbestald		Delvist spaltegulv	100
5	Eks. farestald		Delvist spaltegulv	252
6	Ny farestald	1.973	Delvist spaltegulv	318
7	Ny foderlade	496	-	-
8	Ny løbe / kontrolstald	1.287	Delvist spaltegulv	450
9 + 10	Drægtighedsstald	4.148	Delvist spaltegulv	1.080
11	Fodersiloer	-	-	-
12	Eks. maskinhus			

Tabel 3. Oversigt over opbevaringsanlæg og befæstede pladser der anvendes fremover, Søbjergvej 83, 7441 Bording

Anlæg	Byggeår	m ² /m ³	Afløb til	Seneste 10 års beholderkontrol ¹²	Overdækning
Gyllebeholder (nr. 13)	1996	4.500 m ³ (reelt i ansøgt drift 4.000 m ³)	-	3. august 2006	Ja
Gyllebeholder - Procestank (nr. 14) (placeres i beholder nr. 13)	Ny	500 m ³	-	-	(Ja)
Eksisterende vaskeplads		144 m ²	Gyllekanal	-	-
Udleveringsrampe		ca. 50 m ²	gyllebeholder	-	-
Befæstet areal (betonplads)		ca. 75 m ²	-	-	-

Projektet på Søbjergvej 83, 7441 Bording indebærer etablering af to befæstede arealer ud over den eksisterende vaskeplads. Nord for den nye farestald etableres en mindre plads med afløb ved

¹² Jf. Bekendtgørelse nr. 723 af 12. september 1997 om kontrol af beholdere for flydende husdyrgødning, ensilagesaft eller spildevand (med senere ændringer), skal åbne og lukkede beholdere til opbevaring af flydende husdyrgødning, ensilagesaft eller spildevand på mere end 100 m³ kontrolleres mindst hver 10 år af en autoriseret kontrollør.

udleveringsporten og syd for den nye foderlade etableres en fast plads uden afløb. Den eksisterende vaskeplads bibeholdes. Vaskepladsen har afløb til gyllekanal.

Befæstede arealer fremgår af kortbilag A.

Kommunens vurdering

Ikast-Brande Kommune har vurderet projektet og de ansøgte driftsændringer. Kommunens vurdering af anlægget og dets indretning ses af kapitel 3 omhandlende BAT. Vilkår til anlægget er ligeledes samlet i kapitel 3.

Ansøger har anmodet Ikast-Brande Kommune om forlængelse af fristen for udnyttelse af godkendelsen. Ansøgers anmodning er baseret på de faglige forhold omkring udvidelsen, samt nødvendigheden af at opnå tilladelse til begge projekter samtidigt (Munklindevej 36b, 7441 Bording samt Søbjergvej 83, 7441 Bording), for at sikre den nødvendige sammenhæng og sikkerhed i produktionen. Ikast-Brande Kommune vurderer, at det ansøgte projekt er af en sådan størrelse og type, at der kan bevilges frist ud over de normale to år. Ikast-Brande Kommune forlænger fristen, således at udvidelsen på Søbjergvej 83, 7441 Bording skal være afsluttet inden fire år regnet fra den dato, hvor miljøgodkendelsen er meddelt.

2.3. Besætningssammensætning og stalddtype

Ansøgers oplysninger

Besætningssammensætningen, fordelt på stalddtype samt husdyrbrugets årlige produktion ved den nuværende og den ansøgte drift, fremgår af tabel 4.

Tabel 4. Besætningssammensætning, stalddtype og årlig produktion i nudrift og ansøgt drift, Søbjergvej 83, 7441 Bording

Husdyrtype, mdr./ vægtsklasse	Stald- og gulvtype*	Nudrift		Ansøgt	
		Antal	DE	Antal	DE
Årssøer, drægtighedsstald	Løsgående dybstrøelse + spaltegulv	808	131,26	-	-
Årssøer, løbe- og drægtighedsstald	Løsgående, delvis spaltegulv	-	-	1.458	236,85
Årssøer, løbe- og drægtighedsstald	Løsgående, delvis spaltegulv	322	52,31	135	21,93
Årssøer, løbe- og drægtighedsstald	Individuel opstaldning, delvis spaltegulv	-	-	607	98,61
Årssøer, farestald	Kassesti, delvist spaltegulv	1.130	79,22	2.200	154,24
Slagtesvin (80-102 kg)	Drænet gulv og spalter	-	-	1.620	16,06
I alt		-	262,79	-	527,69

* jf. ansøgningssystemet på www.husdyrgodkendelse.dk

Ejendommen, Søbjergvej 83, 7441 Bording, producerer selv en del af poltetillægget, som opstaldes fra 30 kg i staldanlægget på Munklindevej 36b, 7441 Bording. Herfra overføres de bedste af poltene, ved 80 kg, igen til staldanlægget Søbjergvej 83, 7441 Bording, mens de resterende slagtesvin indkøbes fra en avls- og opformeringsbesætning.

Kommunens vurdering

For et husdyrbrug kan der være en vis variation i den årlige produktion og i fordelingen af de enkelte dyretyper hen over året. Miljøpåvirkningen er forskellig fra dyretype til dyretype og fra stalddtype til stalddtype, hvorfor miljøvurderingen afhænger af dyresammensætning og fordeling på stalddtype. Ikast-Brande Kommunes vurdering er foretaget ud fra en besætning med en årlig produktion, som angivet i tabel 4, på **maksimalt 527,69 DE**.

Det forudsættes at den årlige produktion:

- ikke overstiger 527,69 DE
- sker jævnt fordelt over året

2.4. Husdyrgødningsproduktion og opbevaringsanlæg

Ansøgers oplysninger

Den projekterede husdyrproduktion med de pågældende stalddtyper giver ifølge beregningen i IT-ansøgningssystemet på www.husdyrgodkendelse.dk anledning til en samlet årlig husdyrgødningsproduktion med et indhold af kvælstof (N) og fosfor (P) på i alt ca.: 55.092 kg N og 12.927 kg P.

Al gylle fra husdyrbruget separeres på et mobilt separationsanlæg. Den eksisterende gyllebeholder på 4.500 m³ bliver i ansøgt drift teltoverdækket, lige som den nye beholder, 500 m³, bliver overdækket, i og med, den placeres i den eksisterende beholder. Den lille beholder skal bruges til gyllen fra staldanlæggene, mens den store beholder bruges til rejectvæsken fra gylleseparationen.

Gødningsproduktionen fra den ansøgte besætning på 527,69 DE er beregnet til ca. 12.198 m³ årligt. Heri er medregnet drikkevandsspild og rengøringsvand. Der foregår ikke vask af maskiner og lignende på husdyrbruget, udover vask af grisevognen der anvendes til overflytning af smågrise mellem Søbjergvej 83, 7441 Bording og Munklindevej 36b, 7441 Bording. Opbevaringskapaciteten for flydende husdyrgødning på ejendommen, Søbjergvej 83, 7441 Bording, er på den baggrund beregnet til ca. 4,4 måneder. Den resterende mængde, op til lovkravet på ni måneders opbevaringskapacitet, opbevares i gyllebeholderne på Munklindevej 36b, 7441 Bording. Således overføres der rejectvæske fra Søbjergvej 83, 7441 Bording til Munklindevej 36b, 7441 Bording, hvorved den faktiske samlede opbevaringskapacitet for de to anlæg i alt er ca. 9,5 måneder. I opbevaringskapaciteten er ikke medregnet fortanke og gyllekanaler. Der er heller ikke medregnet fraført fiber og tilledt overfladevand fra pladser. Den tilledte mængde til gyllebeholdere fra befæstede arealer vil totalt for de to anlæg årligt være ca. 188 m³, og den fraførte mængde fiber vil årligt være anslået 1.820 tons. Den fremsendte kapacitetserklæring på 9,5 måned må derfor betragtes som en "worst case" beregning.

Der produceres ingen dybstrøelse på ejendommen i ansøgt drift.

Der etableres plads til et separationsanlæg i ejendommens eksisterende maskinhus, Søbjergvej 83, 7441 Bording. Al gylle fra ejendommen samt den tilførte mængde af rengøringsvand, vandspild og vand fra vaskeplads og udleveringsrampe separeres på et mobilt separationsanlæg. Ved separationsprocessen adskilles gyllen i en fast fiberfraktion og en flydende fraktion. Gyllevolumenet på 12.198 m³ vil ved den valgte metode separeres i en fiberfraktion, der udgør ca. 10 volumenprocent og en væskefraktion, der udgør ca. 90 volumenprocent. For Søbjergvej 83, 7441 Bording er det beregnet, at ca. 1.020 tons af gyllen bindes i fiberfraktionen. Fiberens udseende og konsistens afhænger af det valgte anlæg. Typisk vil

den være humus eller spagnum lignende i konsistens og lugt, men der findes også separationsanlæg med indbyggede pillepressere. Fra disse anlæg vil fiberen i form mest minde om de almindeligt kendte træpiller til brug i pillefyr. Da det endnu ikke er besluttet hvilket mobile anlæg der indkøbes, kan fiberen og dens sammensætning ikke beskrives nøjere.

Fiberdelen vil efter separationen blive opbevaret i en lukket container, og efterfølgende blive bragt til Østergaard Biogas, Vildbjerg.

Fordelingen af næringsstoffer i rejectvæsken er ikke den samme som i rågyllen. Fosfor findes i overvejende grad i gyllens tørstof, mens kvælstof især findes i væskefraktionen. Ved separation af gyllen vil fiberdelen derfor indeholde relativt mere fosfor end kvælstof, når der sammenlignes med rågyllen. Der er i ansøgningen regnet med, at minimum 25 % af gyllens kvælstof og minimum 50 % af gyllens fosfor bindes i fiberfraktionen.

I den ansøgte drift vil fiberfraktionen blive afsat til en godkendt modtager – Østergaard Biogas, Vildbjerg. Der afsættes årligt 1.020 tons fiber med et indhold af kvælstof (N) og fosfor (P) på i alt ca. 13.773 kg N og ca. 6.464 kg P, svarende til ca. 183 DE.

I ansøgt drift vil alt rejectvæske fra ejendommen blive afsat til Godset I/S, Vester Moselundvej 12, 7441 Bording. Der afsættes rejectvæske med et indhold af kvælstof (N) og fosfor (P) på i alt ca. 41.319 kg N og ca. 6.464 kg P, svarende til ca. 344 DE.

Der er ingen fastmonteret pumpe på beholderen. Der anvendes selvfyldende vogne med returløb til tanken for at mindske risikoen for overløb ved tankning og utilsigtede udslip af større mængder gylle.

Husdyrbrugets opbevaringsanlæg og de enkelte anlægs kapacitet fremgår af tabel 3 (afsnit 2.2.), og husdyrproduktionens tilførsel til anlæggene er opgjort i tabel 5:

Tabel 5. Tilførsel til opbevaringsanlæg, Søbjergvej 83, 7441 Bording

Tilførsel	m ³ /år	Opbevaringskapacitet, mdr.
Gylle inkl. rengøringsvand	12.198	4,4*

* Der overføres gylle til Munklindevej 36b, 7441 Bording, for at have tilstrækkelig opbevaringskapacitet. Den samlede kapacitet - gyllebeholder-volumen - for anlæggene Søbjergvej 83, 7441 Bording og Munklindevej 36b, 7441 Bording er tilsammen ca. 17.500 m³. Der produceres, på de to ejendomme tilsammen, ca. 21.995 m³ svinegylle pr. år, hvilket giver en opbevaringskapacitet på 9,5 måneder, for de to ejendomme tilsammen.

Kommunens vurdering

På ansøgningstidspunktet har ansøger endnu ikke truffet afgørelse om hvilket anlæg der konkret indkøbes. Ikast-Brande Kommune vurderer, at de planlagte separationsprocenter kan opnås med flere forskellige typer af anlæg, hvorfor der ikke er tvivl om, at den ansøgte effektivitet kan opnås. Kommunen stiller dog vilkår om, at ansøger snarest muligt og senest inden anlægget tages i drift, dokumenterer overfor kommunen hvilket anlæg der er indkøbt samt dokumentation for dets effektivitet. Såfremt anlægget ikke kan leve op til den ansøgte effektivitet kan det ikke anvendes på husdyrbruget.

Al gyllen fra ejendommen skal separeres på separationsanlægget. Inden gyllen separeres opbevares det i procestanken på 500 m³. Ikast-Brande Kommune stiller vilkår om, at al gylle fra ejendommen separeres.

Fiberdelen vil efter separationen blive opbevaret i en container, således at der ikke er risiko for tab af næringsstoffer til overfladevand eller grundvand. Der stilles vilkår herom.

Ikast-Brande Kommune stiller desuden vilkår om, at fiberdelen skal leveres til Østergaard Biogas, Vildbjerg – eller til et andet godkendt forarbejdningsanlæg.

I ansøgningssystemet på www.husdyrgodkendelse.dk har ansøger desuden redegjort for den mængde svinegylle der produceres på Vester Moselundvej 12, 7441 Bording, således at landbrugsbedriftens samlede gødningsproduktion fremgår af denne godkendelse samt godkendelsen givet til Munklindevej 36b, 7441 Bording.

På lokaliteten Vester Moselundvej 12, 7441 Bording, producerer selskabet svinegylle svarende til ca. 68 DE i svin, hvilket svare til ca. 1.200 m³ gylle ved standardvolumen på 18 ton pr. DE (der sker ingen ændring i driften på denne ejendom). Ejendommen Vester Moselundvej 12, 7441 Bording har eksisterende tankkapacitet til minimum 2.400 m³. Svinegylle fra Vester Moselundvej 12 opbevares i den eksisterende gyllebeholder, indtil den afsættes til Østergaard Biogas, Tiphedevej 2, 7480 Vildbjerg.

Ifølge *Bekendtgørelse om husdyrbrug og dyrehold for mere end 3 dyreenheder, husdyrgødning, ensilage m.v.* vil en opbevaringskapacitet svarende til mindst 9 måneders produktion normalt være tilstrækkelig til, at udbringningen og gødningsanvendelsen kan ske i overensstemmelse med de generelle miljøregler. Da husdyrbruget på Munklindevej 36b, 7441 Bording tilhører Munklinde Multisite A/S, finder Ikast-Brande Kommune ingen problemer med, at gyllebeholderne på Munklindevej 36b, 7441 Bording kan indgå som en del af den nødvendige opbevaringskapacitet, da det må forventes at ansøger ikke på et senere tidspunkt vil forhindre sig selv i at anvende tankene. Såfremt Munklinde Multisite A/S på et senere tidspunkt, i denne godkendelses gyldighed, vælger at frasælge Munklindevej 36b, 7441 Bording skal der fremsendes dokumentation til Ikast-Brande kommune for, at opbevaringskapaciteten på Søbjergvej 83, 7441 Bording svarer til mindst 9 måneder. Ansøger må i så fald skaffe lejeaftaler eller lignende på tilstrækkelig kapacitet. Ikast-Brande Kommune stiller vilkår herom.

Ikast-Brande Kommune vurderer samlet set på baggrund af det oplyste:

- at opbevaring af husdyrbrugets husdyrgødning vil ske på en måde, som er i overensstemmelse med de generelle miljøregler
- at driften af separationsanlægget med den beskrevne praksis og med de stillede vilkår ikke vil indebære en miljørisiko
- at overholdelsen af de generelle miljøregler og af de øvrige opstillede vilkår for miljøgodkendelsen vil medvirke til, at begrænse den mulige påvirkning af det omgivne miljø fra opbevaringsanlæggene.

2.5. Ammoniakfordampning fra stald og gødningsopbevaringslager

Ansøgers oplysninger

Husdyrbruget opfylder det generelle reduktionskrav på 20 % med hensyn til ammoniakfordampning i forhold til det pågældende referencestaldsystem - jf. bilag 3 i *Bekendtgørelse nr. 294 af 31. marts 2009 om tilladelse og godkendelse m.v. af husdyrbrug.*

Det generelle ammoniak-reduktionskrav opfyldes bl.a. ved:

- Overdækning af gylletank og procestank
- Gyllekøling i de renoverede/nye stalde
- Renovering af eksisterende dybstrøelsesstald til delvist spaltegulv.

Af tabel 6 fremgår størrelsen af ammoniakfordampningen fra stald og gødningsopbevaringslager, som den er beregnet med beregningsmodellen i IT-ansøgningssystemet på www.husdyrgodkendelse.dk.

Ammoniakfordampningen fra det samlede staldanlæg bidrager med ca. 91 % af ammoniakfordampningen fra det samlede produktionsanlæg efter projektets gennemførelse.

Tabel 6. Ammoniakfordampning fra stald og gødningsopbevaringslager omregnet til kg kvælstof (N) pr år, ansøgt drift, Søbjergvej 83, 7441 Bording

Anlæg	Kg kvælstof (N) pr år
Staldanlæg, eksisterende produktion	ca. 1.089 kg N/år
Staldanlæg, udvidelsen	ca. 4.768 kg N/år
Gyllebeholdere, efter projektets gennemførelse	ca. 562 kg N/år
Samlet ammoniakfordampning fra stald og lager efter projektets gennemførelse:	ca. 6.419 kg N/år

Der stilles vilkår om, at der etableres gyllekøling i drægtighedsstalden (bygning nr. 9 + 10). Der stilles endvidere vilkår til driften af gyllekølingsanlægget samt til, at den planlagte procestank og den eksisterende gyllebeholder bliver med fast overdækning. Med nævnte vilkår vurderer Ikast-Brande Kommune, at overholdelsen af det generelle ammoniakreduktionskrav er sikret.

2.5.1. Ammoniak og natur

Faktaboks

Hovedparten af ammoniakdepositionen (kvælstofnedfald) fra et husdyrbrug vil - afhængigt af flere forhold - på et tidspunkt blive afsat i landskabet i større eller mindre afstand fra kilden. Størstedelen af den ammoniakdeposition, som direkte kan henføres til et husdyrbrug, vil formentlig ske i terrænet inden for ca. 1 kilometers afstand fra produktionsanlægget. Ammoniakdeposition er som regel til ugunst for opretholdelse af de naturtyper, der kun har brug for en begrænset næringsstofmængde for at kunne trives. Kommunen er forpligtiget til, at vurdere ammoniakdepositionen i forhold til omkringliggende natur.

Jævnfør *Bekendtgørelse nr. 294 af 31. marts 2009 om tilladelse og godkendelse m.v. af husdyrbrug*, må der ikke foretages ændringer eller udvidelser af husdyrbrug, der ligger mindre end 300 meter fra de naturtyper, som er omfattet af § 7 i *Lovbekendtgørelse af lov om miljøgodkendelse m.v. af husdyrbrug* (bufferzone I), hvis det pågældende projekt giver anledning til øget ammoniakdeposition fra produktionsanlægget. Derudover foreskriver de generelle beskyttelsesniveauer, hvor meget ammoniakudledningen maksimalt må øges fra et produktionsanlæg, der ligger mellem 300 og 1.000 meter fra de nævnte naturtyper (bufferzone II).

Inden for bufferzone II differentieres den tilladte merbelastning i forhold til antallet af øvrige ejendomme - der tages højde for den kumulerede effekt af produktionen i zonen. Med øvrige ejendomme forstås

ejendomme, hvor et eller flere anlæg har en samlet husdyrproduktion større end 75 dyreenheder, og hvor disse anlæg er placeret i samme bufferzone og placeret nærmere end 1.000 meter fra dele af staldanlæggene på det husdyrbrug, der skal have en miljøgodkendelse. Der måles fra nærmeste punkt på dele af ansøgers staldanlæg og nærmeste punkt på de øvrige ejendommers staldanlæg.

Den tilladte merbelastning fra husdyrbruget, der ansøger om en miljøgodkendelse i bufferzone II, er således afhængig af antallet af øvrige ejendomme, større end 75 dyreenheder, i samme bufferzone. Hvis der ikke er andre ejendomme, må der fra husdyrbruget, der ansøger om en miljøgodkendelse, være en merbelastning på 0,7 kg N pr. ha pr. år. Er der én ejendom udover husdyrbruget, der ansøger, falder den tilladte merbelastning til 0,5 kg N pr. ha pr. år, og endelig, hvis der er mere end én ejendom udover husdyrbruget der ansøger, må merbelastningen fra husdyrbruget, der ansøger om en miljøgodkendelse, maksimalt være 0,3 kg N pr. ha pr. år.

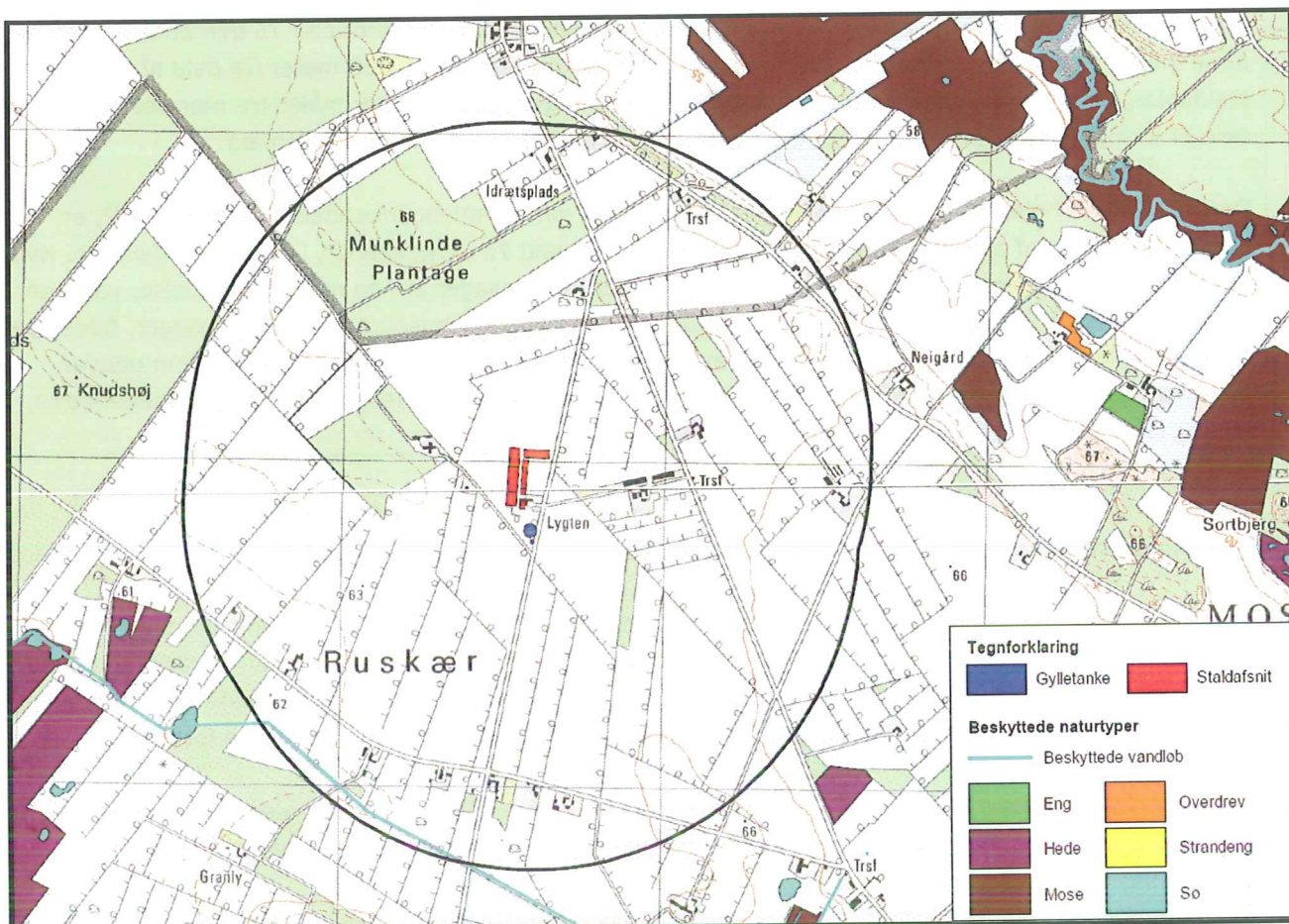
Ejendommen er beliggende i et landbrugsområde omgivet af enkelte mindre ejendomme. Arealerne omkring gården er udlagt til landbrugsdrift og gennemskåret af mange læhegn.

Nærmeste Natura 2000-område er H228 (Stenholdt Skov og Stenholdt Mose), ligger ca. 8,5 km øst-sydøst fra anlægget. Det er Ikast-Brande Kommunes vurdering, at afstanden til naturområdet er så stor, at det ansøgte projekt ikke vil kunne få en negativ indflydelse på området. Ikast-Brande Kommune har derfor ikke redegjort for habitatområdets udpegningsgrundlag, tålegrænser eller andre forhold.

Inden for 1.000 meters afstand fra husdyrbrugets anlæg findes der ingen naturtyper, som er omfattet af § 7 i *Lov om miljøgodkendelse m.v. af husdyrbrug*, eller § 3 i *Naturbeskyttelsesloven*¹³ - se figur 2.

Ejendommens bygningsmasse har ca. 950 meter til nærmeste vandløb.

¹³ Lovbekendtgørelse nr. 933 af 24. september 2009 af lov om naturbeskyttelse (med senere ændringer).



Figur 2. § 3 beskyttet natur

Kommunens samlede vurdering i forhold ammoniakfordampning fra anlæg

Det generelle ammoniakreduktionskrav, som fremgår af *Bekendtgørelse nr. 294 af 31. marts 2009 om tilladelse og godkendelse m.v. af husdyrbrug*, er ifølge ansøgningen med de tilhørende beregninger overholdt, idet projektet ligger 352 kg N under det generelle krav.

Faktaboks

Overholdelsen af det generelle ammoniakreduktionskrav og det generelle beskyttelsesniveau beskytter - ifølge intentionerne bag *Lov om miljøgodkendelse m.v. af husdyrbrug* - som udgangspunkt de kvælstoffølsomme naturtyper tilstrækkeligt mod kvælstofpåvirkning fra husdyrbrugs produktionsanlæg.

Ikast-Brande Kommune vurderer i det konkrete tilfælde, at der ikke skal stilles særlige vilkår til bedriften af hensyn til nærtliggende natur, lige som kravet til ammoniakdeposition fra stald og lager ikke, i det konkrete tilfælde, skal skærpes af hensyn til den kumulative effekt fra andre husdyrbrug.

Den reelle ammoniakdeposition fra husdyrbrugets anlæg vil afhænge af flere forhold, men ammoniakdepositionen vil især kunne minimeres ved grundig og hyppig rengøring af de overflader, som husdyrgødningen afsættes på i staldene. Kommunen vurderer samlet set på baggrund af det oplyste:

- at husdyrbruget – ved overholdelse af de til enhver tid gældende generelle miljøregler og af de øvrige opstillede vilkår for miljøgodkendelsen – drives således, at påvirkningen på omgivelserne med luftbåret kvælstof fra produktionsanlægget minimeres
- at ammoniakfordampningen fra produktionsanlægget i sig selv ikke vil medføre en væsentlig påvirkning af de omkringliggende naturområder, da der er meget stor afstand til disse.

2.6. Lugtgener fra produktionsanlægget

Ansøgers oplysninger

Den primære kilde til lugt fra husdyrbrugets anlæg er fra ventilation af staldene. For de enkelte staldafsnit er ventilationen indrettet således:

Bygn. nr. jf. figur 1	Indretning af ventilation
3	Afkasthøjde 7,4 m, konus uden hætte
4	Mekanisk ventilation, undertryk via vægventiler i facaden og 2 afkast placeret på tagfladen. Afkasthøjde 7,4 m, konus uden hætte
5	Mekanisk ventilation, undertryk via vægventiler i facaden og 7 afkast placeret på tagfladen. Afkasthøjde 7,4 m, konus uden hætte.
6	Mekanisk ventilation, undertryk via vægventiler i facaden og 12 afkast placeret på tagfladen. Afkasthøjde 8 m, konus uden hætte
8	Afkasthøjde 8 m, konus uden hætte
9	Stalden renoveres og ventilationssystemet ændres fra naturlig ventilation til undertryk via vægventiler. Der etableres 11 nye afkast i kip, placeringen fremgår af vedhæftede bilag. Afkasthøjde: 8 m, konus uden hætte
10	Afkasthøjde 8 m, konus uden hætte

Afhængigt af vejrforholdene kan der forekomme lugtgener fra staldene. Der kan desuden forekomme lugtgener, når gyllen i gyllebeholderne omrøres i forbindelse med udbringningen. Lugtgenerne ved omrøring bliver dog formindsket ved, at der sættes teltoverdækning på både procestank og gyllebeholder. Udbringningen på marker vil give en lugtgener for de omkringboende ved markerne. Disse lugtgener er dog kortvarige og er begrænset til få dage om året.

Tabel 7 viser de beregnede geneafstande med hensyn til lugt fra staldene efter projektets gennemførelse, som er fremkommet ved brug af de beregningsmodeller, der indgår i IT-ansøgningssystemet på www.husdyrgodkendelse.dk. Ifølge ansøgningssystemet er lugtgeneafstanden til nærmeste nabo ikke overholdt. Ansøgningssystemet laver en relativt simpel beregning på lugtemissionen og den kan erstattes af en beregning foretaget i OML-multi, hvilket ansøger har valgt at gøre. Beregningen foretaget i ansøgningssystemet må forventes altid at være "værst tænkelige situation" for hvad angår lugt. OML modellen giver en faktisk beregning på staldens afkast, afkastenes højde, type og afkasthastighed, samt en fordeling af lugt vurderet ud fra mere detaljerede vejrdata. Der er lavet en OML-beregning for ejendommens lugtemission. Beregningen viser, at lugtgenerne hos nærmeste nabo er mellem 10,8 og 11,5 OU_E/m³, hvilket er under lugtgenekriteriet for enkeltbeboelse i landzone på 15 OU_E/m³.

OML-beregningen er vedlagt som bilag 4.

Tabel 7. Lugtgenæafstande fra staldene efter projektets gennemførelse, Søbjergvej 83, 7441 Bording

Områdetype	Lugtgenæafstand, ansøgt drift, m	Faktisk afstand fra staldanlægget, m
Byzone/sommerhusområde	649,7*	ca. 2.700
Samlet bebyggelse	471,2*	ca. 1.000
Enkeltbolig ¹⁴	179,5 (korrigeret genæafstand)	ca. 112**

* Da afstanden til samlet bebyggelse og til byzone er meget stor, har ansøgningsystemet www.husdyrgodkendelse.dk ikke beregnet en korrigeret genæafstand for disse punkter. I tabellen er der derfor angivet den ukorrigerede afstand.

** De 112 meter er den korteste afstand fra nabobeboelsen til nærmeste staldbygning. Den vægtede gennemsnitsafstand fra nabobeboelse til staldene er beregnet til ca. 172 meter.

Kommunens vurdering

Faktaboks

I *Bekendtgørelse nr. 294 af 31. marts 2009 om tilladelse og godkendelse m.v. af husdyrbrug* er der fastsat en række lugtgenekriterier i forhold til de tre områdetyper: byzone, samlet bebyggelse og enkeltbolig på henholdsvis 5, 7 og 15 OU_E¹⁵ pr. m³ luft. Lugtgenekriterierne kan betragtes som den maksimale, miljømæssigt acceptable lugtgenebelastning fra en given kilde ved den pågældende områdetype. Ved lugtgenæafstand forstås den beregnede mindste afstand fra staldanlægget til det pågældende område, hvor de i lovgivningen fastsatte lugtgenekriterier med hensyn til de tre forskellige områdetyper netop er opfyldt. Lugtgenekriterierne er overholdt, hvis de fastsatte lugtgenegrænser på henholdsvis 5, 7 og 15 OU_E/m³ ikke overskrides i mere end 1 % af tiden – svarende til ca. 7 timer i alt om måneden.

Lugtgenæafstandene forøges efter nærmere regler, hvis der inden for 300 m fra den del af byzone og den pågældende beboelse i samlet bebyggelse, der ligger nærmest det pågældende staldanlæg, er andre husdyrbrug med mere end 75 dyreenheder. Tilsvarende forøges lugtgenæafstanden, hvis der er andre sådanne husdyrbrug inden for 100 m fra enkeltbolig uden landbrugspligt. Dette sker for at indregne effekten (den kumulative effekt) af den mulige lugtpåvirkning som andre husdyrbrug i området måtte give anledning til.

Lugtgenæafstandene formindskes efter nærmere regler, hvis staldanlægget ligger nord for den pågældende områdetype. Dette begrundes med, at den hyppigste vindretning i Danmark er vestlig og sydvestlig, og at nordenvind typisk forekommer i vinterhalvåret, hvor de relativt lave temperaturer, som regel medvirker til at dæmpe lugtafgivelsen.

Den reelle lugtpåvirkning fra husdyrbrugets anlæg vil afhænge af flere forhold. I den forbindelse er det i det konkrete tilfælde væsentligt, at der typisk er vind fra sydøstlig retning på de tider af året, hvor temperaturen er højest, og lugtafgivelsen dermed som regel vil være størst. Lugtpåvirkningen vil dog generelt kunne minimeres ved grundig og hyppig rengøring af de overflader, som husdyrgødning og foderrester afsættes på samt ved minimering af det tidsrum, som gylleomrøring og gylleudbringning foretages i.

¹⁴ Beboelsesbygninger på ejendomme med landbrugspligt efter Landbrugslovens regler samt beboelsesbygninger, der ejes af driftsherren, indgår ikke.

¹⁵ OU_E = Lugt-enheder (Odour Units) bestemt efter den europæiske standard for lugtanalyse, hvor 1 OU_E er grænsen for, hvornår den pågældende lugt kan erkendes.

Ansøger har fået udført en lugtberegning ved hjælp af OML-Multi modellen. Denne beregning træder i stedet for den beregning, som er udført af ansøgningssystemet www.husdyrgodkendelse.dk. Siden beregningen af lugtgenerne i OML-Multi modellen, har ansøger ændret projektet, således at poltestalden nu også indrettes med delvis spalter og fast gulv, i stedet for delvis spalter og drænet gulv. Dermed er lugtemissionen fra anlægget sænket yderligere, om end det kun drejer sig om 190 stipladser.

På grund af anlæggets fysiske fordeling af bygninger og dermed af luftafkastene, har Ikast-Brande Kommune vurderet, at der i det konkrete tilfælde kan anvendes en skarp fortolkning på OML-Multi beregningen.

Ikast-Brande Kommune vurderer samlet set på baggrund af det oplyste:

- at projektets gennemførelse ikke vil medføre væsentlige, forøgede lugtgener fra produktionsanlægget
- at de væsentligste lugtgener fra produktionsanlægget vil være fra staldenes ventilationsanlæg, mens lugtgenerne vil være mere begrænsede fra gylletankene. Gyllehåndtering og udbringning kan give anledning til lugtgener på udbringningsdage, men vil være begrænset til få dage, primært i april
- at husdyrbruget – ved overholdelse af de til enhver tid gældende generelle miljøregler og vilkår stillet i denne miljøgodkendelse – drives således, at lugtpåvirkningen på omgivelserne fra produktionsanlægget minimeres, og så de i lovgivningen fastsatte lugtgenekriterier overholdes, og lugtgenegrænserne dermed ikke overskrides i mere end 1 % af tiden.

2.7. Ressourceforbrug og øvrige miljøpåvirkninger fra produktionsanlægget

2.7.1. Vandforbrug

Ansøgers oplysninger

Stald og stuehus forsynes med vand fra Ikast vandværk. Der forbruges ca. 8.400 m³ årligt til drikkevand og rengøring i svineproduktionen. Det årlige vandforbrug forventes at stige til ca. 12.030 m³ efter udvidelsen. Hertil kommer husholdningens eget forbrug af vand på ca. 175 m³. Husdyrbrugets vandindvindingsanlæg samt forbrug fremgår af tabel 8.

Vand til overbrusning af stalde:

Bygning 3, 4, 8, 9, 10:

Stalden er indrettet/bliver indrettet med overbrusning. Overbrusning virker som temperaturregulering for dyrene, og idet der bruses med koldt vand vil rumtemperaturen samtidig falde. Herved mindskes ammoniakfordampningen fra kanaler og overflader. Samtidig styres dyrenes gødeadfærd til de områder hvor stibunden er køling og fugtig - disse arealer placeres mest hensigtsmæssigt på drænet stibund (spaltearealer).

Overbrusningen er/bliver koblet sammen med styringen til ventilation, ude og indetemperatur samt evt. fugt. Herudover tilpasses varigheden på bruseperioderne i kombination med intervallerne mellem 2 bruseperioder nøje efter udetemperatur/-klima.

Bygning 5 og 6:

Af dyrevelfærdsmæssige grunde etableres der ikke overbrusning i farestalden.

Vandbesparende foranstaltninger:

Alle drikkepipler er placeret over foderkrybben således at vandspild opsamles i foderkrybben og vandspild undgås. Overalt i staldene er der desuden opsat vandbesparende drikkekopper som rentvandsforsyning, i stedet for de traditionelle drikkepipler.

Medarbejderne i staldene kontrollerer dagligt vandpipler og vandkopper for tryk og spild. Eventuelt vandspild vil straks blive udbedret enten af ejendommens egne ansatte eller af tilkaldt tekniker.

Lovpligtig overbrusning til alle dyr er tids- og temperaturstyret.

Ved vask af staldene anvendes iblødsætning inden der vaskes. Vask foregår med højtryksrenser.

Tabel 8. Husdyrbrugets vandforsyning og forbrug, Søbjergvej 83, 7441 Bording

Boring/vandværk	AnlægsID.	Forbrug - nudrift, m³	Forbrug - ansøgt, m³	Ændring, %
Ikast Vandværk		8.400	12.030	43,2

Kommunens bemærkninger

Det fremgår af tabel 8, at vandforbruget på ejendommen forventes at stige med ca. 43 % i ansøgt drift. Det øgede vandforbrug i staldanlægget afspejler den forøgede driftsstørrelse. I nudrift anvendes der ca. 32 m³ vand pr. DE, mens der i ansøgt drift forventes et forbrug på ca. 23 m³ pr. DE. Det vil være i ejers interesse at minimere driftsomkostningerne med hensyn til vandspild, hvorfor Ikast-Brande Kommune antager, at vandspild i videst mulig omfang vil blive imødegået, og at der ikke vil forekomme et overforbrug af vand på ejendommen.

2.7.2. Afledning af vand

2.7.2.1. Sanitært spildevand

Ansøgers oplysninger

Der forefindes sanitære tilslutninger i forbindelse med produktionsanlægget. Spildevand fra husholdningen og sanitære tilslutninger føres til godkendt septiktank. Der etableres ny trixtank og sivedræn med pumpesystem i 2010.

Kommunen konstaterer/vurderer

Afløb og trixtank etableres i overensstemmelse med de gældende regler. Det er Ikast-Brande Kommunes vurdering, at der dermed ikke er risiko for forurening af grundvand eller overfladevand med sanitært spildevand.

2.7.2.2. Spildevand fra rengøring

Ansøgers oplysninger

Der er ikke processpildevand fra svineproduktionen.

Anslået mængde vaskevand fra produktionen: 800 m³
Anslået drikkevandsspild: 70 m³

Vaske- og rengøringsvand fra produktionen samt drikkevandsspild ledes til gyllebeholder, anslået mængde 870 m³

Kommunens vurdering

Det er Ikast-Brande Kommunes vurdering, at ejendommens håndtering af vaskevand ikke medfører nogen miljømæssig risiko. Det er endvidere kommunens vurdering, at håndteringen af vaskevand lever op til god landmandspraksis. Med henblik på at sikre grundvandsforekomster stiller Ikast-Brande Kommune vilkår til vask af grisevogne, maskiner og lignende.

2.7.2.3. Tagvand

Ansøgers oplysninger

Tagvand fra alle tage løber ud på jorden, enten via nedløbsrør eller blot fra tagskægget. Der er ikke etableret faskiner eller opsamlingsbassiner på ejendommen, da jorden er så sandet at regnvand hurtigt trækker ned.

Kommunens vurdering

Det er Ikast-Brande Kommunes vurdering, at ejendommens håndtering af tagvand og andet overfladevand ikke medfører nogen miljømæssig risiko. Kommunens vurdering er foretaget på baggrund af jordbundsforholdene omkring bygningerne samt afstanden til nærmeste vandløb og dræn.

2.7.2.4. Befæstede arealer

Ansøgers oplysninger

Der er i dag en vaskeplads med støbt bund og afløb til gylletank. Vaskepladsen bibeholdes i ansøgt drift. Derudover anlægges to nye befæstede arealer. Nord for anlægget etableres en udleveringsplads. Pladsen laves med mulighed for afløb til gylletank, således at pladsen ved behov kan vaskes efter udlevering af smågrise. Desuden anlægges et befæstet areal syd for den ansøgte foderlade. Pladsen anlægges med fald væk fra porten og uden afløb.

Kommunens vurdering

Det er Ikast-Brande Kommunes vurdering, at de ansøgte befæstede arealer indrettes således, at de ikke kan føre til en risiko for tab af næringsstoffer til omgivelserne. Det er endvidere kommunens vurdering, at eftersom den eksisterende vaskeplads har afløb til gylletank, er der ingen miljømæssig risiko forbundet med brugen af vaskepladsen, så længe det befæstede areal fortsat har en hel overflade. Ikast-Brande Kommune stiller vilkår til indretningen af de befæstede arealer.

2.7.3. Energiforbrug

Ansøgers oplysninger

Elektricitet anvendes til lys, ventilation og foderanlæg. Ejendommens årlige elforbrug til produktionen forventes at stige fra 216.000 kWh til cirka 300.000 kWh efter udvidelsen foruden ca. 35.000 kWh til driften af gyllekøling.

Der anvendes i driften desuden træpilller til opvarmning af stuehus, serviceafdeling og gulvvarme i farestald. Der forventes kun en mindre stigning i forbruget idet varmeindvindingen fra gyllekanalerne dækker store dele af varmebehovet til udvidelsen.

Det årlige energiforbrug omfatter derudover brændstof til en enkelt traktor. Der er et forbrug på cirka 2.500 liter diesellole, og der forventes en stigning i forbruget til ca. 4.000 liter grundet den ekstra fraflytning af grise fra gården.

Energibesparende foranstaltninger:

Den indvundne varme fra gyllekølingen genanvendes. Deraf følger kun en mindre stigning i træpilleforbrug til opvarmning.

Der anvendes frekvensregulerede ventilatorer i alle stalde. I forhold til traditionelle spjældregulerede ventilatorer bruger disse mindre energi. Forskellen er, at frekvensregulerede ventilatorer nedjusterer kapaciteten ved at bruge mindre strøm, hvor de spjældregulerede bruger den samme mængde strøm, uanset ventilationsbehov, men regulerer på spjældets åbning.

Drægtighedsstalden etableres med MultiStep ventilationsteknologi. Med MultiStep er det muligt at reducere energiforbruget – sammenlignet med et traditionelt undertrykssystem. MultiStep sikrer, at den enkelte ventilator hele tiden arbejder ved konstant hastighed uden at overbelastes, dette har ikke alene effekt på energiforbruget men også gavnlige indflydelse på støjgenerne fra ventilationen. Der er ingen mekaniske forbindelser til udsugningsenhederne, hvilket sikrer, at systemet ikke løbende skal justeres og er mere rengøringsvenligt.

Overdækning af gylletankene gør, at der ikke skal bruges brændstof på at udbringe regnvandsdelen af gyllen, med et lavere brændstof/transportforbrug til følge, set i forhold til en uoverdækket gylletank.

Der monteres vinduer i vægge og ovenlys i tagflade for at mindske behovet for kunstigt lys i dagtimerne.

For at opnå energibesparelse vil korn og foderstoffer fremover blive "løftet" op i siloerne med elevatorer i stedet for at blive blæst ind.

Alle snegle til intern transport og elevatorer monteres med sensor og automatisk stop, således at ingen transportører kører tomme.

Ingen transportører kan startes før der er registreret råvarer i graven.

Husdyrbrugets energiforbrug i nudrift og ansøgt drift fremgår af tabel 9.

Tabel 9. Husdyrbrugets energiforbrug i nudrift og ansøgt drift, Søbjergvej 83, 7441 Bording

Ressource	Forbrug - nudrift	Forbrug - ansøgt	Ændring, %
Elforbrug, kWh	216.000	335.000	55
Diesellole, l	2.500	4.000	60
Træpilller, tons	75	100	33

kWh pr. DE nudrift: (216.000 + (2.500 x 10) + (75.000 x 4,9)) / 262,79 = 2.315,54 kWh/DE

kWh pr. DE ansøgt drift: (335.000 + (4.000 x 10) + (100.000 x 4,9) / 527,69 = 1.639,22 kWh/DE

Kommunens bemærkninger

Som det fremgår af tabel 9, vil energiforbruget stige. Stigningen skal ses i sammenhæng med det større dyrehold. Energiforbruget pr. DE vil falde i ansøgt drift. Der er i tabel 9 lavet en skønsmæssig omregning af dieselolie og træpiller til kWh, for at kunne sammenligne det totale energiforbrug i nudrift og ansøgt drift. 1 L dieselolie vil ved forbrænding kunne levere energi svarende til ca. 10 kWh. Træpiller har en brændværdi på ca. 4,9 kWh pr. kg. Ved forbrænding af træpiller og dieselolie vil der være et energispild. Dette er ikke regnet ind, da der er regnet på den indkøbte energimængde og dermed det totale forbrug.

Energiforbruget bør løbende følges, og forbruget bør af flere årsager til stadighed søges minimeret. Det vil være i ejers interesse, at minimere driftsomkostningerne med hensyn til forbrug af energi, hvorfor Ikast-Brande Kommune antager, at der ikke vil blive forbrugt mere energi end nødvendigt på ejendommen.

2.7.4. Foderstoffer

Ansøgers oplysninger

Ensilage og foderopbevaring:

Der opbevares ikke ensilage på ejendommen. Der indkøbes færdigfoder til besætningen.

Til foderopbevaring forefindes:

- 4 siloer til færdigfoder, a henholdsvis 9 tons og 3 X 18 tons
- Der opstilles 3 nye siloer til færdigfoder af 18 tons
- Der etableres en 50 m³ korngrav i det nye byggeri.

I nudriften opbevares der halm i maskinhuset (bygning 12 på situationsplanen) og der forbruges ca. 750 bigballe årligt, hvilket vil falde til ca. 50-100 stk. i ansøgt drift.

Foderblandinger:

Sørne fodres med 2-3 blandinger (drægtigheds (evt. 2 typer) - og diegivningsfoder). Disse blandinger er næringsstoftilpasset sørne aktuelle tilstand. Dette minimerer næringsstof indholdet i gødningen.

Der anvendes en specialblanding til poltene (de kommer i ansøgt drift ind i denne stald direkte fra polteafdelingen) med et næringsstofindhold der er tilpasset dem.

Der tilsættes enzymer til foderet i de foderblandinger det er relevant. Enzymerne forbedrer dyrets foderudnyttelse, og derved minimeres næringsstofoverskuddet i gødningen.

Kommunens vurdering

Idet alt foder opbevares enten indendørs eller i lukkede siloer, vurderer Ikast-Brande Kommune, at foderopbevaringen vil ske uden væsentlige miljømæssige gener.

2.7.5. Kemikalier m.v.

Ansøgers oplysninger

Der opbevares ingen pesticider på ejendommen.

Der står en tank til dieselolie i maskinhuset.

Rengøringsmidler til vask af stalden samt medicin til brug i dyreholdet står oplagret i besætningsområdet.

Kommunens vurdering

Risikoen for miljøforurening som følge af spild eller tab af kemikalier m.v. er relativt lille på ejendommen, idet der er tale om en jordløs ejendom, hvorfor der ikke opbevares pesticider, kunstgødning eller andre kemikalier til brug i marken.

Ikast-Brande Kommune vurderer, at håndtering og opbevaring af kemikalier m.v. vil foregå på en miljømæssig forsvarlig måde, når de til enhver tid gældende generelle regler og de opstillede vilkår for miljøgodkendelsen overholdes.

2.7.6. Affald

Ansøgers oplysninger

Fast affald:

Affald fra produktionen omfatter animalsk affald, herunder døde dyr, emballage og akkumulatorer. Brændbart affald afhentes af Marius Pedersen hver anden uge.

Olie og kemikalieaffald:

Olie- og kemikalieaffald opbevares i tromler på fast og tæt underlag og afhentes af Dansk Olie Genbrug eller afleveres på kommunens genbrugsplads.

Døde dyr:

I nudrift ligger afhentningspladsen for animalsk affald tæt på gylletanken. I ansøgt drift etableres en ny kølebrønd vest for den eksisterende maskinlade. Døde dyr opbevares i kølebrønden indtil afhentning, så der ikke opstår uhygiejniske forhold. Ved etablering af kølebrønd følges retningslinjer fra DAKA vedr. indretning, drift og sikring af området omkring afhentningsstedet.

Der afhentes i nudriften døde dyr fra ejendommen som gennemsnit to gange i ugen, dette vil i ansøgt drift ændres til en afhentning pr. uge.

Affalds type	Mængde Før/efter	Opbevaring	Bortskaffelses metode
Spildolie	< 50 liter	Tromle i maskinhus	Afleveres på genbrugspladsen. Som hovedregel afleveres olien umiddelbart efter olieskift, derfor ubetydelige mængder til opbevaring.
Kanyler	Ukendt mængde /+ 50 % i forbindelse med udvidelse.	Godkendt plastikbeholder til biologisk affald samt knive/kanyler. Placeret i besætningsområdet.	Afhentes af Marius Pedersen efter aftale
Kemikalier	Ingen	Ingen	Ingen
Medicin	Ukendt mængde /+ 50 % i forbindelse med udvidelse.	Godkendt plastikbeholder til biologisk affald samt knive/kanyler. Placeret i besætningsområdet.	Afhentes af Marius Pedersen efter aftale
Døde dyr		Kølebrønd	Afhentes af DAKA
Spraydåser	Ukendt mængde /+ 50 % i forbindelse med udvidelse.	660 l container til spraydåser	Afhentes af Marius Pedersen efter behov.
Brændbart affald		770 l container	Tømmes hver anden uge af Marius Pedersen.

Kommunens vurdering

Ved opbevaring af døde dyr i kølebrønd sikres der mod lugtgener, rovdyr og uhygiejniske forhold samtidigt med, at opbevaring i kølebrønd visuelt er mindre skæmmende for området. Det er derfor Ikast-Brande Kommunes vurdering, at opbevaring af døde dyr i kølebrønd er en miljømæssig forsvarlig opbevaringsmetode. Kølebrønden udstyres med afløb til samlebrønd, som kan tømmes ved behov. Der stilles vilkår til rengøring af kølebrønd samt til håndteringen af afløbsvand fra kølebrønden. Ikast-Brande Kommune vurderer desuden, at bortskaffelse af øvrigt affald sker miljømæssigt forsvarligt, når Ikast-Brande Kommunes *Regulativ for erhvervsaffald*¹⁶ efterleves.

2.7.7. Skadedyr

Ansøgers oplysninger

Generel bekæmpelse af skadedyr

Der er udlagt rottegift i kasser omkring alle ejendommens bygninger og fluer bekæmpes ved udsætning af rovfluer i stalden.

Fluegener:

Fluer på ejendommen bekæmpes primært ved at holde en god hygiejne i staldene. Produktionen kører i holddrift, hvor der er god tid til vask, desinficering og udtørring inden indsættelse af nye dyr. Herudover bruges der rovfluer i det omfang det er nødvendigt.

¹⁶ Ikast-Brande Kommunes *Regulativ for erhvervsaffald* kan findes på:
http://ikast-brande.dk/dokumenter/071011regulativ_-_erhvervsaffald.pdf .

Rottebekæmpelse:

Der er udlagt rottegift i kasser omkring alle ejendommens bygninger. Der er lavet aftale med ISS herom.

Kommunens vurdering

Ikast-Brande Kommune vurderer på baggrund af det oplyste, at der efter projektets gennemførelse ikke vil ske en væsentlig opformering af fluer og skadedyr på husdyrbruget, og at ejendommens skadedyrsbekæmpelse er tilfredsstillende. Der henvises til vilkår 4.1.

Bemærk at retningslinierne fra Statens Skadedyrslaboratorium opdateres en gang årligt.

2.7.8. Støv

Ansøgers oplysninger

Der anvendes tørfoder i stalden. I forbindelse med råvareleverancer kan der opstå støvgener. Støvpartiklerne vil, grundet deres størrelse, være koncentreret i og omkring ejendommens foderlade og siloer. Der forventes ikke støvgener hos nærmeste nabo ca. 112 meter fra produktionen.

Ved udvidelsen vil antallet af søer øges, og der vil blive opført en ny lade. Foderet vil dog fortsat blive opbevaret i udendørssiloer placeret med tilknytning til henholdsvis fare- og løbedrægtighedsstalde. Støv og støjgener fra den nye lade vil således være meget begrænset.

Støvgener i forbindelse med transporter på grusvej forventes ikke væsentligt ændret i forhold til den nuværende drift.

Støvgener i forbindelse med opbevaring og tørring af korn på ejendommen vil ikke forekomme idet der ikke for nuværende er planer om at lagre korn i forbindelse med anlægget.

Kommunens vurdering

Ikast-Brande Kommune vurderer på baggrund af det oplyste samt afstanden og retningen til nærmeste nabo, at eventuel støvafgivelse fra produktionsanlægget ikke vil medføre væsentlige gener ved nabobeboelser.

2.7.9. Støj

Ansøgers oplysninger

Beskrivelse af støjklender:

Støj kan forekomme fra ventilationsanlæg, af- og pålæsning af grise, forarbejdning og indtransport af foder og øvrig transport til og fra ejendommen. Se bilag for placering af støv- og støjklender på ejendommen.

Driftsperiode for støjklender:

Til dagligt vil der være begrænset støj fra ventilationsanlæg, foderanlæg, motoriserede køretøjer og transporter.

Transporter til og fra ejendommen vil primært foregå i dagtimer, mens ventilationsstøj må forventes hele døgnet.

Tiltag mod støjkloder:

Der er multistepstyring af ventilationen (kun de ventilatorer der er nødvendige til opretholdelse af god luft i staldene kører) og frekvens styring i nye stalde (frekvens styret i modsætning til spændingsstyret). Derudover udskiftes tre ventilatorer i poltestalden (bygning 3) med henblik på støjreduktion.

Kommunens vurdering

Ikast-Brande Kommune vurderer, at støjafgivelsen fra husdyrbrugets produktionsanlæg, når de planlagte renoveringer og tilbygninger er gennemført, generelt vil være lavt. Eventuel støj fra bedriftens interne transporter samt støj fra de forskellige transporter til og fra anlægget, må forventes at blive mere hyppigt forekommende i takt med, at antallet af transporter øges i forbindelse med produktionsudvidelsen – se afsnit 2.7.11. Transporter til og fra anlægget. Ikast-Brande Kommune vurderer, at støjen fra produktionsanlægget med tilknyttede aktiviteter generelt ikke vil give anledning til væsentlige støjgener ved de omkringliggende nabobeboelser. Såfremt der indkommer klager over støj fra produktionsanlægget med tilknyttede aktiviteter, og kommunen vurderer, at der er tale om væsentlige støjgener, skal der indsendes dokumentation for, hvorvidt de specifikke krav, som fremgår af vilkår 5.1., er overholdt.

2.7.10. Lys

Ansøgers oplysninger

Ejendommen har belysning på befæstede arealer og pladser som primært anvendes i årets mørke måneder. Lys ved udleveringen er kun tændt efter behov. Derudover har ejendommen kun belysning indendørs. Fjernpåvirkningen af lys vil derfor være meget lille.

Kommunens vurdering

Da lys kun anvendes udendørs, efter behov, vurderer Ikast-Brande Kommune, på baggrund af det oplyste, at anvendelsen af lys i forbindelse med husdyrbrugets produktionsanlæg ikke vil være til væsentlig gene for nabobeboelser og omgivelserne i øvrigt.

2.7.11. Transporter til og fra anlægget

Ansøgers oplysninger

Transporter forekommer i forbindelse med levering og afhentning af dyr, levering af råvarer til foderfremstilling, gylle/gødning, eget korn, kemikalier og lignende.

Lastbiltrafikken til ejendommen foregår ad Søbjergvej. Transport af gylle til gylleaftalen Godset I/S, Vester Moselundvej 12, 7441 Bording, foregår med traktor og vogn ad Søbjergvej, Ruskærvej, Munklindevej, Stubkærvej og Vester Moselundvej. Transporten af gylle finder sted i forbindelse med udbringningen på markerne i begyndelsen af april, og varer ca. en måned. Derudover transporteres gylle til gyllebeholdere på Munklindevej 36b, 7441 Bording.

Af samtlige transporter til og fra ejendommen er transporten af husdyrgødning den transportform, der udgør den største stigning i antallet af kørsler på offentlig vej.

Tabel 10. Samlet oversigt over det årlige antal transporter samt transporttyper, Søbjergvej 83, 7441 Bording

Transporttype	Antal transporter, nudrift	Antal transporter, ansøgt drift	Forskel i antal transporter
Husdyrgødning (Traktor)	228	372	144
Fiberfraktion fra gylle (Lastbil)	0	34	34
Færdigfoder (Lastbil)	52	104	52
Sækkevarer (Lastbil)	12	12	0
Dieselolie (Lastbil)	3	3	0
Træpiller (Lastbil)	6	8	2
Hatting KS (Personbil)	104	104	0
Smågrise til nr. 36 (Traktor)	52	52	0
Slagtedyr (Lastbil)	52	52	0
Polte tilgang (Lastbil)	13	9	-4
Døde dyr (Lastbil)	104	52	-52
Halm (traktor)	47	5	-42
Dagrenovation (Lastbil)	26	26	0
I alt:	699	833	134
personbil	104	104	0
lastbil	268	300	32
traktor	327	429	102

Det samlede antal transporter til og fra produktionsanlægget øges med ca. 19 % i forbindelse med projektets gennemførelse.

Kommunens vurdering

Ikast-Brande Kommune vurderer på baggrund af det oplyste, at transporterne til og fra husdyrbrugets produktionsanlæg ikke vil være til væsentlig gene for nabobeboelser og omgivelserne i øvrigt, når de til enhver tid gældende generelle regler og de supplerende vilkår for miljøgodkendelsen overholdes. Ikast-Brande Kommune stiller vilkår om, at jord, foder, gødning og lignende som tabes på offentlig vej opsamles hurtigst muligt, og senest ved arbejdsdagens ophør.

Transportveje fremgår af kortbilag C.

3. Anvendelse af bedste tilgængelige teknik – BAT – i forhold til anlægget

Faktaboks

Et husdyrbrug bør til stadighed søge at begrænse forureningen ved at indføre og gøre brug af den bedste tilgængelige teknik til at nedbringe eventuelle miljøpåvirkninger og gener fra stalde, husdyrgødningsopbevaringsanlæg m.m. Teknologier til begrænsning af ammoniakfordampning og lugtpåvirkning m.v. samt til bedre udnyttelse af næringsstofferne i husdyrgødningen er i stadig udvikling.

For de virksomhedstyper, der er omfattet af den europæiske godkendelsesordning om integreret forebyggelse og bekæmpelse af forurening (IPPC-direktivet¹⁷), udsender EU-kommissionen såkaldte BREF-dokumenter ("BAT reference documents"), som fastlægger, hvad der må betragtes som den bedste tilgængelige teknik inden for de industrielle brancher, som IPPC-direktivet omfatter.

Oplysningskravet vedrørende BAT i forbindelse med ansøgninger om miljøgodkendelse af husdyrbrug er forskelligt afhængigt af brugsstørrelse. For husdyrbrug, der – som i den aktuelle sag – er omfattet af § 12 i *Lovbekendtgørelse af lov om miljøgodkendelse m.v. af husdyrbrug*, skal redegørelsen som minimum indeholde punkterne management (godt landmandskab), og anvendelse af BAT inden for områderne foder, staldindretning, vand- og energiforbrug, opbevaring og behandling af husdyrgødning og udbringning. Redegørelsen skal for svine- og fjerkræbrug omhandle de teknologier, der er beskrevet i EU-kommissionens BREF-dokument om intensivt hold af svin og fjerkræ.

I BAT-blade og BAT-byggeblade¹⁸ er dokumenteret teknik beskrevet, og der er redegjort for, hvor store reduktioner der kan forventes opnået ved brug af den pågældende teknik, samt hvor store merudgifterne eventuelt vil være. BAT-byggebladene er ikke blevet opdateret siden 2004 og bør kun betragtes som vejledende, mens BAT-bladene er fra 2009 eller undervejs. Miljøstyrelsen har endvidere oprindeligt valgt ikke at fokusere på markteknik, fodring m.v. i BAT-byggeblade, idet forbedrede metoder i dansk landbrug og generel lovgivning på området vurderes at medføre, at den bedste tilgængelige teknik generelt bliver anvendt.

3.1. BAT i forhold til management

Ansøgers BAT-redegørelse

Danish Crowns "Code of practice" er indført. Heri indgår afsnit om bortskaffelse af døde dyr, miljøbeskyttelse og etiske regler for svineproduktion.

På ansøgningstidspunktet er der ansat 5 mand samt 1 driftsleder. Driftslederen deltager løbende i ERFA møder med andre driftsledere. Derudover deltager en af de ansatte i en ERFA-gruppe.

Der føres regnskab med vand- og energiforbrug via den årlige opgørelse fra forsyningsvæsnets.

¹⁷ Rådets direktiv 2008/1/EF om integreret forebyggelse og bekæmpelse af forurening (IPPC: Integrated Pollution Prevention and Control).

¹⁸ BAT-blade og BAT-byggeblade er en samling af blade, som Miljøstyrelsen har ladet udarbejde, med vejledende beskrivelser af tekniske løsninger, som kan begrænse forurening fra husdyrproduktion. BAT-byggebladene er ikke opdateret siden 2004, mens BAT-bladene er fra 2009 eller undervejs.

Antallet af dyr optælles en gang årligt og indberettes til CHR-registret.

Planer for håndtering af uheld og ulykker er beskrevet i "Beredskabsplanen".

Besætningen er blevet godkendt ved el-eftersyn og har fået etableret brandslukkere m.m. efter gældende regler.

Udstyr, der anvendes på ejendommen i produktionen repareres og vedligeholdes efter behov.

Området omkring ejendommen rengøres efter behov.

Rengøring og desinficering:

Bygning 3, 5 og 6:

Alle sektioner iblødsættes før vask med lavtryks-vanding af sti- og gangarealer. Herefter højtryksrensens stibund, inventar og vægge mens loftet skylles ned med koldt vand. Stalden desinficeres med vådkalk. Sektionen lukkes og der tilsættes varme for udtørring af staldrummet forud for indsættelse af nye grise.

Bygning 4: Træningsstalden til polte/gylte (løsdrift) er i kontinuert drift og rengøres efter behov og på tidspunkter, hvor det er mindst generende for dyrene.

Bygning 8: Løbeafdelingen er i kontinuert drift – der vaskes og desinficeres i de perioder, hvor stalden har mindst belægning. Der rengøres efter behov og på tidspunkter, hvor det er mindst generende for søerne.

Bygning 9 + 10: Drægtighedsstalden rengøres efter behov og på tidspunkter hvor det er mindst generende for søerne.

Kommunens vurdering

Kommunen har vurderet, at ejendommens praksis for daglig drift medfører, at der ikke er miljømæssig risiko forbundet med driften af anlægget.

Ejendommen har på godkendelsestidspunktet udarbejdet en beredskabsplan. Beredskabsplanen beskriver hændelser, som må forventes at ligge ud over den daglige drift. For at sikre at beredskabsplanen er aktuel, skal den revurderes årligt og opdateres såfremt der er behov herfor. Beredskabsplanen skal senest opdateres inden de nye staldbygninger tages i brug. Alle medarbejdere skal være orienteret om beredskabsplanens indhold og nye medarbejdere skal gennemgå beredskabsplanen sammen med driftsleder. Beredskabsplanen skal forefindes på ejendommen, på et for medarbejderne forståeligt sprog. Der stilles vilkår til ejendommens beredskabsplan.

Ansøger har ikke redegjort for en egentlig reparations og vedligeholdelsesplan. Det er dog Ikast-Brandekommunes vurdering, at BREF dokumentets BAT niveau for reparations og vedligeholdelsesplan er opfyldt, idet driftslederen har sin daglige gang i stalden og vedligehold og reparationer udføres efter behov.

Kommunen har vurderet, at da ejendommens driftsleder er faguddannet og fortsat deltager i relevante ERFA-grupper, lever ejendommen op til BAT-krav for medarbejdere.

Det er Ikast-Brandekommunes vurdering, at ansøgers beskrevne praksis med årlige opgørelser over vand og energiforbrug ikke er tilstrækkeligt til at sikre, at eventuelt øget forbrug som følge af fejl eller

mangler vil blive registreret. Der stilles derfor vilkår om, at vand- og energiforbrug registreres hver kvartal. Registreringen skal foretages i drifts-logbogen og skal kunne forevises på tilsynsmyndighedens forlangende.

Det er Ikast-Brande Kommunes vurdering, at ejendommen, med den beskrevne praksis og de stillede vilkår, lever op til BAT-kravet med hensyn til management, jævnfør referencedokumentet for bedste tilgængelige teknikker der vedrører intensiv fjerkræ- og svineproduktion (BREF).

3.2. BAT i forhold til foder

Ansøgers BAT-redegørelse

Alle grise fodres med næringsstoftilpassede blandinger som skiftes gennem cyklus og vækstperiode. Desuden tilsættes enzymer til de foderblandinger det er relevant. Enzymerne forbedrer grisenes foderudnyttelse og medvirker således til at næringsstoffudledningen begrænses. Råvareprisen taget i betragtning vil det ikke være økonomisk rentabelt at undlade optimering og næringsstoftilpasning af foderblandingerne løbende gennem perioden! Der føres løbende kontrol med foderforbrug og tilvækst via E-kontrol i produktionen.

Kommunens vurdering

Ejendommen er ikke i nuværende drift pålagt fodertilpasninger. Der er ikke anvendt fodertilpasninger i ansøgningen, hvorfor der heller ikke stilles vilkår til foderets sammensætning.

Der anvendes fasefodring på ejendommen og enzymer i relevante blandinger. Det er Ikast-Brande Kommunes vurdering, at ejendommen med den beskrevne foderstrategi lever op til BAT-kravet i forhold til foder.

3.3. BAT i forhold til staldindretning

Ansøgers BAT-redegørelse

De nye farestier bliver ligesom de eksisterende opført med delvis fast gulv, der er BAT for dyregruppen ifølge Miljøstyrelsens vejledning. Den nye drægtigheds- og løbestald vil ligeledes opføres med delvis spaltegulv, hvilket også er BAT for dyregruppen ifølge Miljøstyrelsens vejledning. Det er undervejs i sagsbehandlingen blevet besluttet, at de renoverede stipladser til polte etableres på delvis fast bund. Således vil dette staldafsnit i ansøgt drift også leve op til BAT.

Ansøger har valgt at anvende køling af kanalbunde som virkemiddel i drægtighedsstalden (bygning 9 + 10). Denne løsning er valgt ud fra et ønske om at genanvende den varme som er til stede i kanalerne, til opvarmning af staldanlægget. Løsningen vil både spare olie til opvarmning, samt mindske ammoniakfordampningen med 30 %. Driftsomkostningerne til køleanlægget vil primært bestå af udgifter til strøm. Sættes denne udgift i forhold til den nuværende pris på olie, som alternativ varmekilde, er dette den økonomisk billigste løsning på ejendommens varmebehov.

Kommunens vurdering

Alle staldafsnit vil efter udvidelsen og renoveringen være indrettet med gulvprofiler svarende til BAT niveau for de pågældende dyregrupper. Der etableres gyllekøling i den nye drægtighedsstald (bygning 9 + 10), hvilket er med til både at sænke ammoniakfordampningen og mindske husdyrbrugets samlede energiforbrug pr. produceret dyr. Der stilles vilkår til driften af gyllekølingsanlægget.

Det er Ikast-Brande Kommunes vurdering, at ansøger lever op til BAT-kravet i forhold til staldindretning.

3.4. BAT i forhold til vand- og energiforbrug

Ansøgers BAT-redegørelse

Vandforbrug:

Alle drikkepipler er placeret over foderkrybben således at vandspild opsamles i foderkrybben og vandspild undgås. Overalt i staldene er der desuden opsat vandbesparende drikkekopper som rentvandsforsyning, i stedet for de traditionelle drikkepipler.

Medarbejderne i staldene kontrollerer dagligt vandpipler og vandkopper for tryk og spild. Eventuelt vandspild vil straks blive udbedret enten af ejendommens egne ansatte eller af tilkaldt tekniker.

Lovpligtig overbrusning til alle dyr er tids- og temperaturstyret.

Ved vask af staldene anvendes iblødsætning inden der vaskes. Vask foregår med højtryksrensere.

Energiforbrug:

Den indvundne varme fra gyllekølingen genanvendes. Deraf følger kun en mindre stigning i træpilleforbrug samt en betydelig reduktion i olieforbruget til opvarmning. Der anvendes frekvensregulerede ventilatorer i alle stalde. I forhold til traditionelle spjældregulerede ventilatorer bruger disse mindre energi. Forskellen er, at frekvensregulerede ventilatorer nedjusterer kapaciteten ved at bruge mindre strøm, hvor de spjældregulerede bruger den samme mængde strøm, uanset ventilationsbehov, men regulerer på spjældets åbning.

Drægtighedsstalden samt nye klima- og slagtesvinestalde etableres med MultiStep. Med MultiStep er det muligt at reducere energiforbruget – sammenlignet med et traditionelt undertrykssystem. MultiStep sikrer, at den enkelte ventilator hele tiden arbejder ved konstant hastighed uden at overbelastes, dette har ikke alene effekt på energiforbruget, men også gavnlige indflydelse på støjgenerne fra ventilationen. Der er ingen mekaniske forbindelser til udsugningsenhederne, hvilket sikrer, at systemet ikke løbende skal justeres og er mere rengøringsvenligt. For stalde med holddrift rengøres ventilationen sammen med inventaret. For stalde uden holddrift rengøres ventilationen efter behov.

Overdækning af gylletankene gør, at der ikke skal bruges brændstof på at udbringe regnvandsdelen af gyllen, med et lavere brændstof/transportforbrug til følge, set i forhold til en uoverdækket gylletank.

For at mindske elforbruget gennemføres en række tiltag. Der monteres vinduer i vægge og ovenlys i tagflade på de nye/renoverede bygninger, for at mindske behovet for kunstigt lys i dagtimerne. Der monteres automatisk tænd/sluk ur (timer) på lyset i de nye stalde, og der monteres armaturer med lavenergibelysning. I de gamle stalde vil der blive skiftet til lavenergibelysning efterhånden som armaturerne er udtjente og skal skiftes.

For at opnå energibesparelse vil korn og foderstoffer fremover blive "løftet" op i siloerne med elevatorer i stedet for at blive blæst ind.

Alle snegle til intern transport og elevatorer monteres med sensor og automatisk stop, således ingen transportører kører tomme. Ingen transportører kan startes før der er registreret råvarer i graven.

Kommunens vurdering

Ikast-Brande Kommune vurderer, at ansøgers praksis med dagligt tilsyn af vandinstallationer og reparation efter behov kan anses for at være BAT på niveau med kalibrering af drikkevandsanlæg. Der stilles derfor ikke vilkår om kalibrering. Ejendommen får vand fra Ikast Vandværk. Ikast-Brande Kommune har stillet vilkår til registrering af vandforbrug, se afsnit 3.1.

Det er Ikast-Brande Kommunes vurdering, at ejendommen, med de stillede vilkår, lever op til BAT-kravet med hensyn til vandforbrug jævnfør referencedokumentet for bedste tilgængelige teknikker der vedrører intensiv fjerkræ- og svineproduktion (BREF).

De mekanisk ventilerede staldes (eksisterende og projekteret) ventilationssystemer er optimalt udformet og indrettet med god temperaturkontrol, således at der er mulighed for minimumsventilation om vinteren og efter behov. Der sker hyppigt eftersyn af ventilationens luftkanaler og faner for at undgå unødvendig modstand i ventilationssystemerne. Ansøger oplyser, at ventilationen rengøres efter behov, hvilket af kommunen vurderes som tilstrækkeligt på den pågældende driftstype.

Ansøger lever med det ansøgte projekt op til BAT for energiforbrug i forbindelse med lysstyring, idet alle punkter fra BREF-notatet vedrørende lys er opfyldt (timerstyring, lavenergibelysning i nye stalde og planlagt skift til lavenergi i eksisterende stalde).

Endelig hæfter Ikast-Brande Kommune sig ved, at der planlægges gyllekøling i drægtighedsstalden og at varmen herfra genanvendes til opvarmning af andre staldafsnit. Derved omlægges en del af ejendommens energiforbrug fra fyringsolie til el og "overskudsvarme" idet varmen fra gyllen ellers var gået tabt. Gyllekøling vil dermed føre til en samlet lavere miljøbelastning for hvad angår drivhusgasser, nanopartikler og NO_x, idet el der produceres på et kraft-varmeværk har en væsentlig renere afkast, end varme produceret lokalt i oliefyr.

Det er Ikast-Brande Kommunes vurdering, at ejendommen, med det ansøgte projekt og de stillede vilkår, lever op til BAT-kravet med hensyn til energiforbrug jævnfør referencedokumentet for bedste tilgængelige teknikker der vedrører intensiv fjerkræ- og svineproduktion (BREF).

3.5. BAT i forhold til opbevaring og behandling af husdyrgødning

Ansøgers BAT-redegørelse

Eksisterende gyllebeholder, 4.500 m³:

Beholderen kan modstå mekaniske, termiske samt kemiske påvirkninger. Beholderens bund og vægge er tætte og beskyttede mod tæring. Lageret tømmes regelmæssigt af hensyn til eftersyn og vedligeholdelse. Gyllen omrøres kun i forbindelse med tømning eller overpumpning til vogn. Der er ikke fastmonteret pumpe på beholderen. Der anvendes selvfyldende vogne med returløb til tanken for at mindske risikoen for overløb ved tankning og utilsigtede udslip af større mængder gylle.

Gyllebeholderen er tilmeldt de lovpligtige regelmæssige eftersyn, hvilket betyder at tanken hvert 10. år bliver kontrolleret for, om der skulle være tegn på begyndende utætheder.

Endelig bliver der på den eksisterende gyllebeholder etableret fast overdækning. Således reduceres også regnvandsbidraget til lagertanken og antallet af transporter med husdyrgødning reduceres. Der henvises til Landbrugets Byggeblad; Teltoverdækning, beholdere, 103.04-29

Ny gyllebeholder, 500 m³:

Den nye gyllebeholder – procestank – placeres inden i den eksisterende beholder (som herefter vil have en volumen på ca. 4.000 m³). Beholderen kan modstå mekaniske, termiske samt kemiske påvirkninger. Beholderens bund og vægge er tætte og beskyttede mod tæring. Lageret tømmes regelmæssigt af hensyn til eftersyn og vedligeholdelse.

Gyllen omrøres kun i forbindelse med tømning eller overpumpning til vogn.

Gyllebeholderen tilmeldes de lovpligtige regelmæssige eftersyn, hvilket betyder at beholderen hvert 10. år bliver kontrolleret for om der skulle være tegn på begyndende utætheder.

Den nye gyllebeholder bliver med fast overdækning, i og med den placeres i den eksisterende beholder, som overdækkes. Således reduceres også regnvandsbidraget til lagertanken og antallet af transporter med husdyrgødning reduceres.

Kommunens vurdering

Det er Ikast-Brande Kommunes vurdering, at gyllebeholderne er stabile beholdere, der kan modstå mekaniske, termiske og kemiske påvirkninger. Det vurderes, at gyllebeholderne bunde og vægge er tætte, jævnfør BREF-referencedokumentets anvisninger for bedste tilgængelige opbevaringsteknikker. Al gylle overpumpes via neddykket rør og der er ingen spjæld. Både den eksisterende gyllebeholder og den planlagte procestank vil blive med fast overdækning. Gyllebeholderne er tilmeldt/vil blive tilmeldt 10-års beholderkontrol. Det er derfor kommunens vurdering, at ejendommen lever op til BAT-kravet med hensyn til gødningsopbevaring, jævnfør referencedokumentet for bedste tilgængelige teknikker der vedrører intensiv fjerkræ- og svineproduktion (BREF). Ikast-Brande Kommune stiller vilkår til overdækningen af den eksisterende samt den planlagte nye gyllebeholder.

3.6. Fravalg af BAT

Ansøgers redegørelse for fravalg af BAT

Forsuring af gylle:

Forsuringsteknikken er meget effektiv til fjernelse af ammoniak. Anlæggets effekt er i det konkrete projekt vurderet til at være væsentligt større end nødvendigt for at bringe udvidelsen i balance med omgivende natur. Med fokus på ejendommens interne varmebehov vil der blive brug for alternative varmekilder til produktionen, hvis man ved tilvalget af forsuring vælger køleteknikken fra. Dette sammenholdt med en økonomisk investering, anslået 1.000.000 kroner, synes virkemidlet ikke at kunne leve op til BAT for det pågældende projekt.

Biologisk luftvasker

Biologisk luftvasker anvendes for at reducere lugt. Biologiske luftvaskere har jf. forsøg i Landsudvalget vist en særdeles usikker drift med deraf følgende stor økonomisk byrde set i forhold til effekten. Arbejdet med BAT-bladet Biologiske luftrensning Sv.St.05 er som følge af denne undersøgelse sat i bero. Der er for nuværende ikke nogen valid økonomisk beregning af drifts- og vedligeholdelsesomkostninger til disse anlæg, -beregninger af de årlige omkostninger for den ansøgte drift kan derfor ikke udarbejdes. Ansøger

anser ikke dette virkemiddel som et "tilgængeligt" alternativ til andre virkemidler, der kan medvirke til reduktion af lugtemissionen fra anlægget.

Benzoesyre i foderet

Benzoesyre anvendes som virkemiddel til reduktion af ammoniak. Benzoesyre anvendes alene til smågrise og slagtesvin og er derfor ikke et reelt anvendeligt virkemiddel i sobesætningen, Søbjergvej 83, 7441 Bording.

Ændret luftafkast:

Ændring af ventilationsafkast foretages primært for at ændre på lugtudbredelsen omkring anlægget. Afhængig af vejr og vindforhold vil man for nærmeste nabo indenfor 50-150 meter opnå en reduceret lugt, idet den øgede hastighed på afkastluften vil "bære" luften hen over nærmeste beboelse. Følggevirkningen af dette tiltag er, at det øger konsekvensafstanden for lugtudbredelsen.

På grund af en relativ kort afstand til nærmeste nabo, og i forhold til lugtgeneafstand, har husdyrbruget Søbjergvej 83, 7441 Bording, vurderet på, hvad det koster at hæve alle ejendommens 40 afkast med 1-1½ meter for på denne måde at skabe "skorstens-effekt" og hæve afkastluften hen over nærmeste nabo. Øget afksthøjde vil koste ca. 3.000 kr. pr. afkast, for at opnå den fulde effekt skal alle ejendommens afkast forhøjes. Dette svarer til en investering på ca. 120.000 kr.

Grundet risikoen for at øge konsekvensområdet, idet der indenfor 200-400 meter ligger endnu to nabobeboelser, har ansøger fravalgt dette virkemiddel og i stedet arbejdes der på at minimere lugtgenerne fra den stald, som ligger tættest på nabobeboelsen (drægtighedsstalden). Her har man som alternativ valgt at renovere alle stipladser fra dybstrøelse til delvis fast bund, lukke stalden for at modvirke støjgener hos nabo og ændre ventilationerne fra naturlig ventilation til styret mekanisk ventilation.

Kemisk luftvasker

Reducerer ammoniakfordampningen fra staldene. For at opnå den fulde udnyttelse af luftvaskerne skal der sendes betydelige mængder luft gennem. Det betyder for det konkrete projekt, at man skulle samle afkast fra flere stalde for at få den fulde udnyttelse af rensere. En sådan samling af afkast kan rent teknisk og økonomisk være vanskeligt at udføre i eksisterende bygninger. Således kan en samling af afkast betyde, at man skal ændre på bærende konstruktioner i bygningerne for at få plads til en central luftkanal i loftsrummet, der skal flyttes/fjernes ventilatorer i alle sektioner samt lukkes huller i tagfladerne hvor eksisterende ventilatorer er monteret. Alt i alt en økonomisk tung og teknisk meget besværlig løsning at anvende for at reducere ammoniak. Ansøger har derfor fravalgt kemisk luftrensning som virkemiddel.

Bat i forhold til vejledende emissionsgrænseværdier

Ansøger søger om at udvide soproduktionen fra 262,79 DE til 527,69 DE, det vil sige en udvidelse på 264,9 DE. Det eksisterende staldanlæg består af et staldsystem med delvis fast bund samt strøede lejer samt tilhørende gyllebeholdere med lovpligtig tæt overdækning. Der ændres eller renoveres på alle eksisterende drægtighedspladser i forbindelse med udvidelsen. Der tilføjes en produktion af polte (80-102 kg) i stalde med delvis fast bund (25-49 %) svarende til 16,06 DE med tilhørende lagerkapacitet.

Den samlede årlige ammoniakemission på anlægget, som er opnåelig ved anvendelse af BAT beregnes som:

$((422,45 \text{ DE} * 4,3 \text{ søer/DE}) * 2,5620 \text{ kg NH}_3\text{-N}) + ((89,18 \text{ DE} * 4,3 \text{ søer/DE}) * 3,35 \text{ kg NH}_3\text{-N}) + ((1620 \text{ grise}) * (0,29 * 0,3666)) = 6.110,8 \text{ kg NH}_3\text{-N}$

I henhold til IT-ansøgningsystemet på www.husdyrgodkendelse.dk er den samlede emission fra anlægget 6.418,68 kg N pr. år.

Som det fremgår, er den vejledende emissionsgrænseværdi overskredet, ved indførelse af gyllekøling i nye staldafsnit samt fast overdækning af ny og eksisterende lagerkapacitet.

En yderligere reduktion på 308 kg NH₃-N må jævnfør høringsudkastet for emissionsgrænseværdierne koste 40-50 kr. pr. kg N reduceret. Omregnet skal ovenstående reduktion foretages indenfor en investering af 12.000-15.000 kr. Besætningen kan med denne forudsætning ikke indføre yderligere teknologier som luftrensning, køling af kanalbunde i stalde, som ikke renoveres i forbindelse med udvidelsen, eller ombygning af foderanlæg/-lade for at introducere en ekstra lavprotein-blanding i fodersortimentet.

Ifølge høringsudkastet til vejledende emissionsgrænseværdier for sobesætninger med grise til fravæning, har Miljøstyrelsen offentliggjort en vejledende grænse for fosforfræførslen af lager svarende til 23 kg P pr. DE eller 32 kg P pr. ha. Munklinde Multisite separerer hele husdyrgødningsfraktionen i ansøgt drift, svarende til, at der fræføres 18,8 kg P pr. DE som udbragt med 1,4 DE pr. ha svarer til 26,3 kg P pr. ha. Den vejledende emissionsgrænseværdi for fosfor er således ikke overskredet i ansøgt drift.

Kommunens samlede BAT-vurdering i forhold til anlægget

Ikast-Brande Kommune vurderer, at ansøger har redegjort for alle aktuelle BAT-områder i forhold til anlægget for en ansøgning, der skal vurderes i forhold til § 12 i *Lovbekendtgørelse af lov om miljøgodkendelse m.v. af husdyrbrug*.

Endvidere bemærker Ikast-Brande Kommune, at der – i forhold til søer med produktion af smågrise (gyllebaserede staldsystemer) - er tale om et udkast til vejledende emissionsgrænseværdier opnåelige ved anvendelse af den bedste tilgængelige teknik (BAT), som ikke er vedtaget på godkendelsestidspunktet. Ikast-Brande Kommune vurderer, at det vil være imod proportionalitetsprincippet, at kræve yderligere 300 kg N pr. år fjernet.

Kommunen vurderer på baggrund af det oplyste, at husdyrbruget samlet set ved overholdelse af de til enhver tid gældende generelle miljøregler for den pågældende type husdyrbrug, og af de supplerende vilkår for miljøgodkendelsen, vil anvende den bedste tilgængelige teknik med hensyn til, hvad der er praktisk og økonomisk muligt i branchen og i forhold til den miljøgevinst, der kan dokumenteres opnået ved brug af den pågældende teknik.

4. Vurdering af miljøpåvirkning fra udbringningsarealer

Faktaboks

I henhold til *Bekendtgørelse nr. 294 af 31. marts 2009 om tilladelse og godkendelse m.v. af husdyrbrug* skal anvendelsen af de pågældende udbringningsarealer som udgangspunkt vurderes ud fra de generelle beskyttelsesniveauer, som fremgår af bekendtgørelsens bilag 3. Overholdelsen af de generelle

beskyttelsesniveauer vurderes blandt andet ud fra en række arealudpegninger, der indgår som grundlag for beregningsmodellerne i IT-ansøgningsystemet på www.husdyrgodkendelse.dk.

Husdyrbruget, Lygten, Søbjergvej 83, 7441 Bording, drives som jordløs ejendom, hvor jorden (aftalearealer) drives af Søren & Lars Olesen - Godset I/S, Vester Moselundvej 12, 7441 Bording. Der er indsendt en ansøgning om miljøgodkendelse af arealer drevet af Godset I/S, Vester Moselundvej 12, 7441 Bording, samtidigt med denne ansøgning.

For denne godkendelse er der derfor ikke foretaget vurdering af miljøpåvirkningen af arealerne. Nærværende godkendelse er således afhængig af, at arealerne drevet under Godset I/S, Vester Moselundvej 12, 7441 Bording, kan godkendes til at modtage husdyrgødningen fra Søbjergvej 83, 7441 Bording.

Aftalearealerne fremgår af kortbilag B.

5. Landskabelige og kulturhistoriske værdier

Husdyrbrugets beliggenhed skal vurderes i forhold til forskellige udpegede bygge- og beskyttelseslinier, fredninger m.v. De for husdyrbruget relevante bygge- og beskyttelseslinier m.m. er beskrevet i de to følgende afsnit, 5.1. og 5.2.

5.1. Landskabelige værdier

Faktaboks

Landskabelige værdier

Landskaberne i Ikast-Brande Kommune er meget varierende med forskellige landskabelige værdier. Fra det kuperede dal-landskab øst for den jyske højderyg til det flade slettelandskab med hede og plantager vest for højderyggen. De værdifulde landskaber i kommunen er udpeget ud fra forskellige grundlag, hvorfor de forskellige tiltag for at beskytte dem ikke er ens.

I Kommuneplan 2009 – 2021 for Ikast-Brande Kommune er der udpeget både "*værdifulde landskaber*" og "*uforstyrrede landskaber*", som i nogle områder er sammenfaldende.

Kommunens udpegning af de landskabelige værdier er stort set identisk med udpegningerne i Regionplan 2005 for henholdsvis Vejle og Ringkøbing Amt. Dog er der nye udpegninger ved byerne. De landskabelige værdier, som ønskes bevaret i Ikast-Brande Kommune, omfatter især ådalene i de store åsystemer med deres søer og dalstrøg, samt heder og plantager.

De "*uforstyrrede landskaber*" er landskaber, som ikke er visuelt og støjmessigt påvirkede af tekniske anlæg som større el-ledningsnet, veje, store produktionsanlæg m.m.

Geologiske værdier

I Kommuneplan 2009 – 2021 for Ikast-Brande Kommune er der også udpeget "*værdifulde geologiske områder*" og "*geologiske rammeområder*".

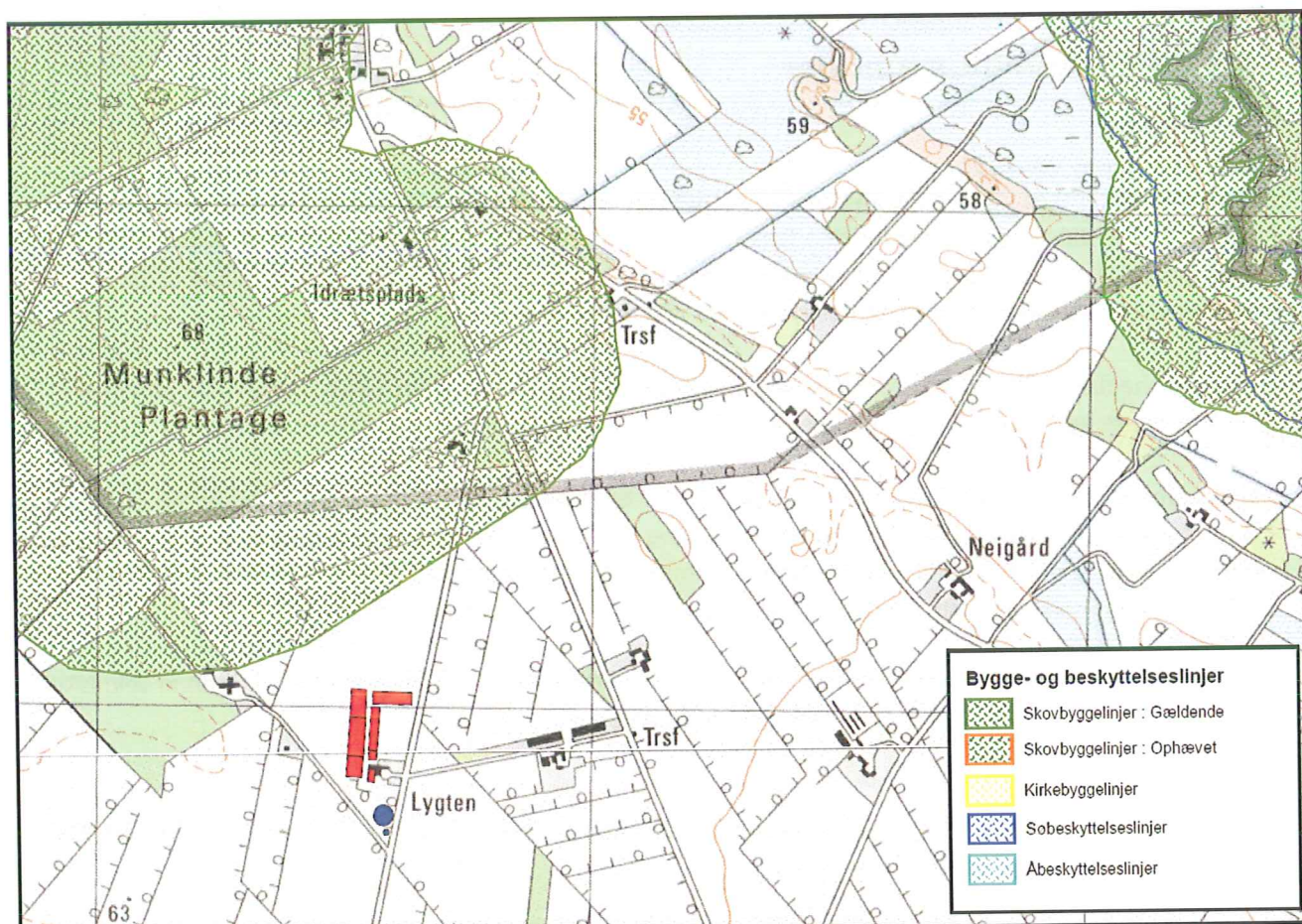
Geologiske værdier omfatter lag i jorden eller sammenhængende landskabsformer, også kaldet profiler. De har betydning for forskning, undervisning og fortællingen om landskabets tilblivelse. Det er derfor vigtigt, at der er adgang til de geologiske værdier, og at de ikke bliver sløret af beplantning, byggeri og andre former for anlæg.

De fleste geologiske værdier indeholder betydelige fortællinger om en egn natur og kultur. Ikast-Brande Kommune rummer fortællingen om, hvordan isen formede det jyske landskab. Fra det kuperede morænelandskab i øst omkring Nørre Snede til den flade og let skrånende smeltevandslette med spredte bakkeøer og brede ådale, der strækker sig mod nord og vest.

Det ønskede byggeri på Søbjergvej 83, 7441 Bording, vil ifølge det oplyste komme til at ligge i umiddelbar tilknytning til de eksisterende bygninger, og vil have en udformning og udseende, som svarer til de eksisterende bygninger. Bygningshøjden vil maksimalt være ca. 10,3 meter over terræn.

I forbindelse med projektets gennemførelse, bibeholdes støvjolden og beplantningen vest for produktionsanlægget for at mindske anlæggets dominerende virkning, når det opleves i retninger fra nærmeste nabo mod vest. Der ud over etableres der vest for nævnte støvjold, et læhegn bestående af seks rækker træer. Endelig etableres der en jordvold mellem de to eksisterende jordvolde, som tilplantes som de nuværende volde, for at adskille ejendommens færdselsarealer og naboernes færdselsarealer.

Husdyrbruget anlæg ligger udenfor relevante bygge- og beskyttelseslinjer – se figur 3.



Figur 3: Bygge- og beskyttelseslinjer nær anlægget på Søbjergvej 83, 7441 Bording

Desuden ligger anlægget uden for områder, der i Kommuneplan 2009 – 2021 for Ikast-Brande Kommune er udpeget som "værdifulde landskaber".

Kommunens vurdering

Ikast-Brande Kommune vurderer på baggrund af det oplyste:

- at gennemførelse af projektet – og driften af husdyrbruget i øvrigt – ikke vil forringe landskabets karakter i de udpegede landskabsområder
- at gennemførelse af projektet – og driften af husdyrbruget i øvrigt – ikke vil medføre væsentlige landskabelige ændringer i forhold til den eksisterende tilstand.

5.2. Kulturhistoriske værdier

Faktaboks

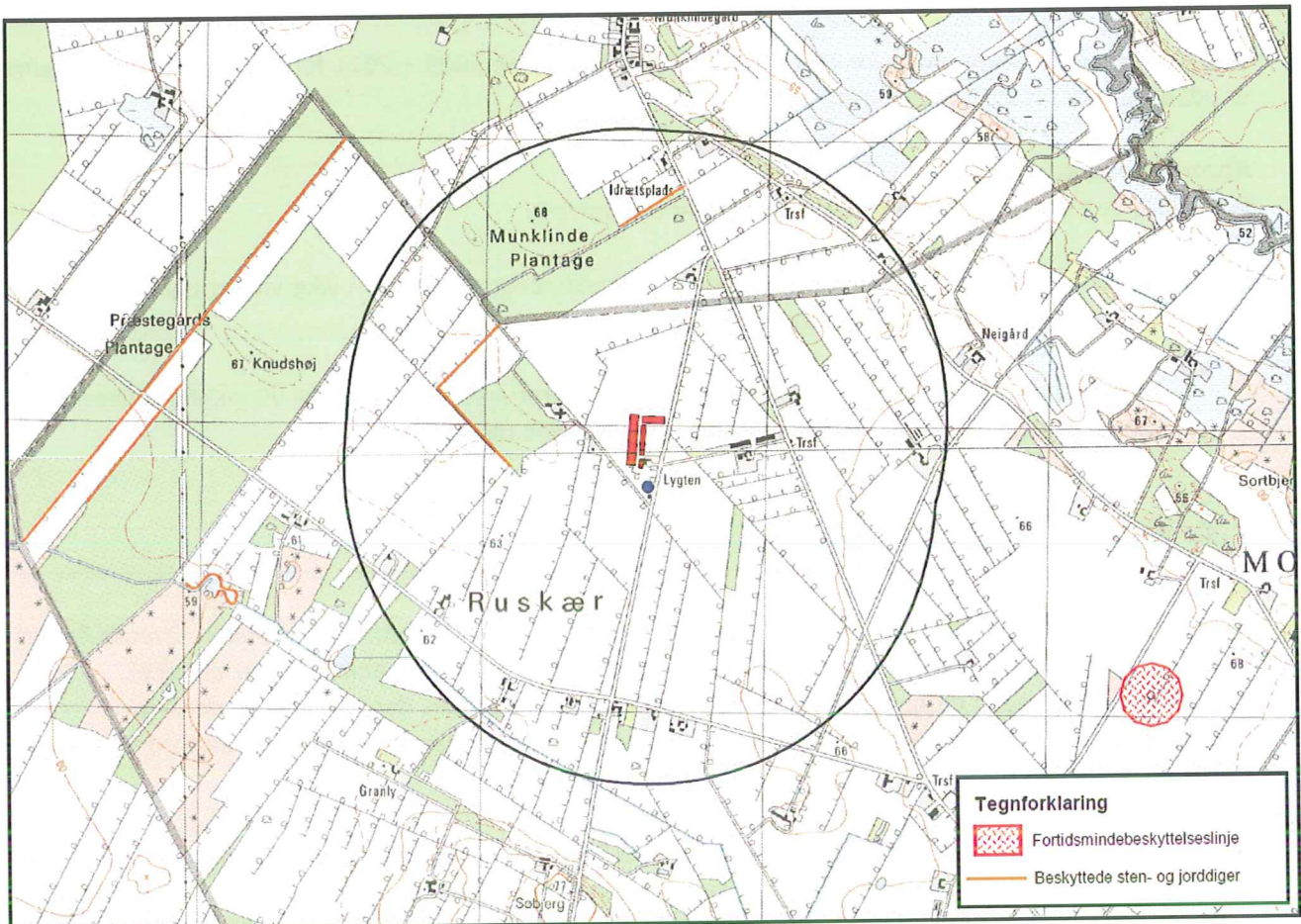
Landskabet i Ikast-Brande Kommune er præget af menneskets virke igennem årtusinder. Overalt finder vi historiske spor, der fortæller om samfundsudviklingen og om, hvordan mennesket har påvirket omgivelserne. Mange af de historiske spor er kulturhistoriske værdier, der har så stor værdi for formidlingen af og betydningen for vores kulturforståelse, at de er værd at bevare og derfor fortjener en særlig beskyttelse.

De kulturhistoriske værdier kan både omfatte enkeltstående elementer og hele kulturmiljøer, som f.eks. kirker, kirkegårde og deres omgivelser, fortidsminder som gravhøje og arkæologiske fund, fredede og bevaringsværdige bygninger og anlæg, sten- og jorddiger, alléer og levende hegn samt kulturmiljøer, der afspejler en bestemt tidsepoke eller en landsbytype.

Kommuneplanens udpegning fremhæver de særligt værdifulde kulturhistoriske træk i kommunen. Der er i Ikast-Brande Kommune udpeget "særlig værdifulde kulturmiljøer", "kulturmiljøer" samt "Hærvejen".

Der er jævnfør Kommuneplan 2009 – 2021 for Ikast-Brande Kommune ikke udpeget "særligt værdifulde kulturmiljøer" i det område, hvor husdyrbrugets anlæg er beliggende.

Der er heller ikke registreret fortidsminder og/eller diger på det areal, som ønskes bebygget i forbindelse med projektets gennemførelse, og det pågældende areal ligger mere end 100 meter fra registrerede fortidsminder – se figur 4.



Figur 4. Fortidsminder med beskyttelseslinjer og fredede sten og jorddiger i nærheden af anlægget på Søbjergvej 83, 7441 Bording. Den sorte linje indikerer 1.000 meter afstand til nærmeste del af anlægget.

Husdyrbrugets anlæg er beliggende i et område, der i Ikast-Brande Kommunes Kommuneplan 2009 - 2021 er udpeget som "Særligt værdifuldt landbrugsområde". Målet med udpegningen er bl.a. at sikre, at jordbrugserhvervene har mulighed for en bæredygtig produktion og for at udvikle sig under hensyntagen til natur-, miljø-, nabo- og landskabsforhold samt at sikre, at der fortsat er et bæredygtigt jordbrug, som bidrager til at bevare det åbne lands natur- og landskabsværdier.

Kommunens vurdering

Ikast-Brande Kommune vurderer på baggrund af det oplyste:

- at projektets gennemførelse på husdyrbruget ikke vil være i strid med hensynet til de kulturhistoriske interesser i området
- at det planlagte byggeri med dens placering, størrelser og de valgte materialer, vil indgå som en naturlig helhed med resten af ejendommens bygninger
- at husdyrbrugets drift – ved overholdelse af de til enhver tid gældende regler – vil ske under hensyntagen til bevarelsen af de kulturhistoriske værdier i landskabet.

6. Alternative muligheder, 0-alternativet og ophør af driften

Ansøgers oplysninger

Alternative muligheder:

Alternative muligheder for placering af staldanlægget er overvejet. Det ønskes ikke at udvide produktionen mod vest, da der i forvejen kun er ca. 112 meter til nærmeste nabo her. Da den nuværende drægtighedsstald er med dybstrøelse, hvilket giver lugtgener i nærområdet, har man valgt at lave en gennemgribende renovering i den eksisterende stald, så der etableres fast gulv og spalter samt mekanisk ventilation. Dette forventes at mindske lugtgenerne ved naboer. For at bibeholde rationelle arbejdsgange i anlægget vurderes det nødvendigt at den fremtidige drægtighedsstald kommer til at ligge i forbindelse med den nuværende. Farestalden drejes 90 grader i forhold til eksisterende byggeri. Dette sker for at bibeholde den nuværende have, men også for at få lugtcentrum i farestalden længst muligt væk fra naboerne.

Foranstaltninger ved ophør af produktionen:

Ved ophør af produktion på ejendommen afsættes alle dyr til slagteri, DAKA eller leve brug. Stalde samt opbevaringsanlæg tømmes for husdyrgødning, der udspredes på udbringningsarealerne eller afsættes. Olieoplæg destrueres eller afhændes til kommunens affaldsordning. Fast affald afhændes til autoriseret destruktion eller afhændes via kommunens affaldsordning eller genbrugspladser. Medicinsk affald afleveres på nærmeste apotek til destruktion. Fodersiloer tømmes og rengøres. Staldene rengøres og desinficeres efter tømning for dyr.

0-alternativet:

Forudsætningerne for den ansøgte udvidelse er at skabe en rentabel produktion. Grundlaget herfor er skabt gennem et samarbejde med planteavlsløbet Godset I/S, Vester Moselundvej 12, 7441 Bording. Eftersom Godset I/S råder over ganske betragteligt jordtilliggende, skabt gennem opkøb og forpagtninger, vil der være en solid og stabil afsætning af den organiske gødning fra svineproduktionen. Det har givet mulighed for, at udbygge svineproduktionen på bedriften og gøre samarbejdet til planteavlsløbet rentabel.

0-alternativet vil for husdyrholdet betyde, at der ikke kan laves de ønskede ændringer i ejendommens bygningsmasse. Ejendommens eksisterende drægtighedsstald med dybstrøelse og naturlig ventilation bidrager ganske voldsomt til både lugt- og ammoniakemissionen fra produktionen. Renoveringen af den pågældende bygning, hvor man ændrer bundtypen til et BAT-dokumenteret system med delvis fast bund, spalter, linespil i kanalen og køling under kanalbunden, vil således betyde et fald i emissionen på 709 kg NH₃ for denne stald alene.

Dertil lægges effekten af den planlagte overdækning på eksisterende gyllebeholder på 4.500 m³. Herved reduceres emissionen med endnu 506 kg NH₃.

Samlet set vil der altså i eksisterende stalde kunne reduceres med 1.215 kg NH₃, hvilket svarer til ca. 75 % af meremissionen ved udvidelsen.

Endvidere vil der ved uændret drift ikke iværksættes separation af husdyrgødningen. Separation er BAT i forbindelse med lagring og håndtering af husdyrgødning.

Kommunens vurdering

Hvis udvidelsen af husdyrbrugets produktion ikke foretages – 0-alternativet – vil produktionen på de nuværende ca. 262,79 DE ikke kunne fortsætte uden yderligere miljøgodkendelse, idet den gældende godkendelse fra 2006 ikke vil være gyldig efter 1. juni 2012, jf. Miljøklagenævnets afgørelse af 29. april 2010 (MKN-100-00242). Det vil dog ikke i sig selv føre til, at den nuværende drift ikke kan bibeholdes, idet det er muligt for ansøger at søge om en lovliggørelse af ejendommens lovligt etablerede bedrift. 0-alternativet vil således ikke nødvendigvis have en mere positiv effekt på miljøet, end hvis udvidelsen/ændringen gennemføres og de opstillede vilkår i miljøgodkendelsen efterleves.

Ved eventuelt ophør af produktionen vil der efter Ikast-Brande Kommunes opfattelse ikke ske en væsentlig indvirkning på miljøet fra produktionsanlægget, hvis:

- staldanlæg samt husdyrgødnings- og foderopbevaringsanlæg tømmes og rengøres grundig
- beholdere til gylle etc., der er omfattet af kravet om beholderkontrol gøres uanvendelige til opbevaring af gylle m.m.
- gyllekølingsanlægget tømmes for den anvendte kølevæske
- miljøfarligt affald bortskaffes efter de til enhver tid gældende regler.

7. Bilagsfortegnelse

Bilag 1	- Oversigt over gylleaftaler
Bilag 2	- Drifts-logbog
Bilag 3	- Beredskabsplan
Bilag 4	- Tolkning af OML-Multi beregning
Kortbilag A	- Afløbsforhold og befæstede arealer (pladser/ramper)
Kortbilag B	- Aftalearealer
Kortbilag C	- Transportveje
Kortbilag D	- Skitse over ny jordvold, læhegn og ny adgangsvej

Bilag 1

Oversigt over arealer med gylleaftaler

Arealer med gylleaftale	Modtager antal DE	Tilført kg N/DE	Tilført kg P/DE	Areal, ha	Dyretryk
Godset I/S, ved Brdr. Olesen Vester Moselundvej 12 7441 Bording	344,33	120	18,77	469,13	1,39*
Arealer med gylleaftale i alt:				469,13	

* Dyretryk er beregnet ud fra den totale belastning på jord tilhørende Vester Moselundvej 12, 7441 Bording. Der tilføres husdyrgødning fra Munklindevej 36b, Søbjergvej 83 samt Munklinde Multisite A/S's dyrehold på Vester Moselundvej 12, alle Bording.

Bilag 2

Drifts-logbog

En drifts-logbog svarende til nedenstående føres løbende med angivelse af datoer for, hvornår hvilke hændelser er indtruffet – jævnfør vilkår 1.4 for miljøgodkendelsen. Drifts-logbogen føres for et år af gangen.

Drifts-logbog for Søbjergvej 83, 7441 Bording, perioden 1. januar 20__ til 31. december 20__

Instruks af medarbejder	Dato	Bemærkninger
Miljøgodkendelsens vilkår og beredskabsplan gennemgået med medarbejder.		

Beredskabsplan	Dato	Bemærkninger / Ændringer
Beredskabsplan revurderet og / eller opdateret		

Gyllekøling	Startdato og tidspunkt	Slutdato og tidspunkt	Bemærkninger
Gyllekøling ude af drift eller service på anlæg. (noter også årsag)			

Gyllekøling	Måned...	Måneds- og årskøleeffekt (kWh)
	Januar	
	Februar	
	Marts	
	April	
	Maj	
	Juni	
	Juli	
	August	
	September	
	Oktober	
	November	
	December	
	I alt	

Vandforbrug	Dato	Dato	Dato	Dato	Dato
Forbrug aflæst og skrevet i logbog					

Energiforbrug	Dato	Dato	Dato	Dato	Dato
Forbrug aflæst og skrevet i logbog					

Kølebrønd og afløbsbrønd	Dato	Efterset	Afløbsbrønd tømt	Spulet	Bemærkninger
Sæt "X" i "efterset", "afløbsbrønd tømt" og "spulet" respektive ved udførelse.					

Beredskabsplan for Søbjergvej 83 7441 Bording

Indholdsfortegnelse:

TELEFONNUMRE

BRAND- OG EVAKUERING

OVERLØB AF GYLLE

KEMIKALIE- OG OLIESPILD

STOPHANER / HOVEDAFBRYDERE

STRØMSVIGT

Kort over ejendommen

Udarbejdet af: Svinerådgivning Vest, Birk Centerpark 24, 7400 Herning.

I samarbejde med ejer: Munklinde Multisite, Søbjergvej 83, 7441 Bording

Denne beredskabsplan er udarbejdet som en del af ejendommens miljøgodkendelse med det formål at stoppe og begrænse evt. uheld med konsekvenser for det omgivne miljø. Planens indhold skal være kendt af gårdens ansatte mm. og udleveres til evt. indsatsleder/miljømyndighed i forbindelse med uheld, forureninger, brand, ol. Beredskabsplanen revideres/kontrolleres mindst 1 gang om året og skal være let tilgængelig og synlig.

Beredskabsplanen findes i SOHOLDET; mappe på kontoret.

Kopi af beredskabsplanen findes i STUEHUSET.

Kort materiale: Bagerst er der et oversigtskort over ejendommen mm. med angivelse af:

- Mark- og drikkevandsboringer/brønde
- Kemikalielager (f.eks. bekæmpelsesmidler, handelsgødning, svovlsyre til forsuring)
- Dieseltanke og olietanke (overjordiske og nedgravede)
- Drænbrønde / regnvandsbrønd / afløb
- Udløbspunkter til vandløb / jord fra dræn
- Slukningsmateriel og åndedrætsværn
- Afbrydere til diverse pumper, anlæg, strømafbryder m.v.
- vt. fald/kote mod vandløb/dræn/brønde og boringer
- Trykflasker/oplag af f.eks. F-gas, stationære F-gasbeholdere, svejseanlæg m.v. –
- Flugtveje for dyr/ frigørelse mm.

HUSK

Ved store uheld ring altid 1-1-2, ved mindre uheld ring altid til miljømyndighederne. Er man i tvivl ring 1-1-2.

Efter brand mm. tag kontakt til miljømyndighederne med hensyn til genopbygning af stald mm.

TELEFONNUMRE

Nærmeste telefon står i KONTORET og har nr. 97145959

Miljømyndighed	kontaktes på telefon 99 60 40 00
Falck	kontaktes på telefon 70 10 20 30
Brandvæsen	kontaktes på telefon 112
Lægevagt	kontaktes på telefon 70 11 31 31
Tandlægevagt	kontaktes på telefon 70 11 31 31
Landbocenteret	kontaktes på telefon 70 15 12 00
Dyrlæge	kontaktes på telefon 98 51 29 88
Foderstofforretning	kontaktes på telefon 63 82 84 84
Elektriker	kontaktes på telefon 40 64 87 32
Smeden	kontaktes på telefon
VVS	kontaktes på telefon
Ventilationsfirma	kontaktes på telefon 72 17 55 55

BRAND- OG EVAKUERINGSINSTRUKS

Ved brand der ikke kan slukkes ved egen hjælp.

Tilkald brandvæsenet - RING 112 - oplys:

- Navn, adresse og telefonnummer der ringes fra
- Hvad der er sket og at det er en gårdbrand
- Er der tilskadekomne - hvor mange
- Er dyrene kommet ud – art og antal der evt. er fanget

Kontakt DRIFTLEDEREN på tlf. 97145959. / 25420987.

Iværksæt rednings- og slukningsarbejde hvis det er muligt og forsvarligt, herunder fjernelse og evakuering af dyr, olie, trykflasker, gødning og kemikalier. Placering af slukningsmateriel er angivet på oversigtskortet. Hvis det ikke er muligt at slukke branden - forsøg at begrænse den ved lukning af døre og vinduer. Modtag brandvæsenet og udlever denne mappe sammen med kortmaterialet, oplys endvidere om:

- Evt. tilskadekomne eller dyr der ikke er reddet i sikkerhed
- Hvor det brænder
- Brandens omfang
- Hvor der er adgangsveje

På ejendommen findes der følgende materiel, som evt. kan anvendes for at afhjælpe situationen:

PULVERSLUKKERE IHT. LOVGIVNINGEN, DVS. ANTAL-STØRRELSE OG AFSTAND.

ENDVIDERE HENVISES TIL ELFO INSTALLATIONSEFTERSYN FORETAGET 21/5-2009. (KOPI VEDLAGT.)

OVERLØB AF GYLLE INSTRUKS

Ved større overløb af gylle eller ved brud på gylletanken - RING 112
oplys:

- Navn, adresse og telefonnummer der ringes fra
- Hvad der er sket og hvor meget der er løbet ud
- Om der er risiko for forurening af vandløb, eller drikkevandsboring

Ved mindre spild kontaktes kun miljømyndighederne.
Kontakt DRIFTLEDEREN på tlf. 97145959 / 25420987.
Kontakt miljømyndighederne på tlf. 99604000.

Forsøg opdæmning !

Opdæmningen kan evt. foretages med jord, halmballer ol. afhængig af mængden af gylle.
Modtag brandvæsenet/miljømyndighederne og udlever denne mappe sammen med kortmaterialet.

På ejendommen findes der følgende materiel, som evt. kan anvendes for at afhjælpe situationen:

BIGBALLER.

SPÅNER / TRÆMEL.

TRAKTOR M. FRONTLÆSSER.

KEMIKALIE- OG OLIESPILD INSTRUKS

Ved større overløb af mælk, kemikalier og olie - RING 112 – oplys:

- Navn, adresse og telefonnummer der ringes fra
- Hvad der er sket, hvad og hvor meget der er løbet ud
- Om der er risiko for forurening af vandløb, drikkevand

Ved mindre spild kontaktes kun miljømyndighederne
Kontakt DRIFTLEDEREN på tlf.97145959 / 25420987.
Kontakt miljømyndighederne på tlf. 99604000.

Modtag brandvæsenet/miljømyndighederne og udlever denne mappe med sammen med kortmaterialet.

På ejendommen findes der følgende materiel, som evt. kan anvendes for at afhjælpe situationen:

SPÅNER / TRÆMEL I MASKINHUSET

STOPHANER / HOVEDAFBRYDERE

Afbrydere til diverse pumper, anlæg, strømafbryder m.v. skal ligeledes noteres på kortet over ejendommen.

Vand

Hovedhane sidder I FYRRUMMET VED PILLEFYRET.
I LØBE-stald sidder stophane ved DØR TIL FARESTALD.
I FARE-stald sidder stophane ved HVER VANDSTRENG.
I DRÆGT-stald sidder stophane ved HVER FODERSTATION.

Elektricitet

Hovedafbryder sidder ved: SYD-VEST VENDT HJØRNE AF DR. STALD.
EI-tavle sidder ved: DØR NR.1 I FARESTALDEN.

Nye _13_ ampere sikringer opbevares PÅ KONTORET UNDER PRINTER/FAX.
Nye _16_ ampere sikringer opbevares PÅ KONTORET UNDER PRINTER/FAX.
Nye _35_ ampere sikringer opbevares PÅ KONTORET UNDER PRINTER/FAX.

Der bruges automatsikringer.

STRØMSVIGT INSTRUKS

Vurder om dyr vil lide under træk fra nødopluk eller varme.

Tjek alle stalde og se, om nødopluk er åben.

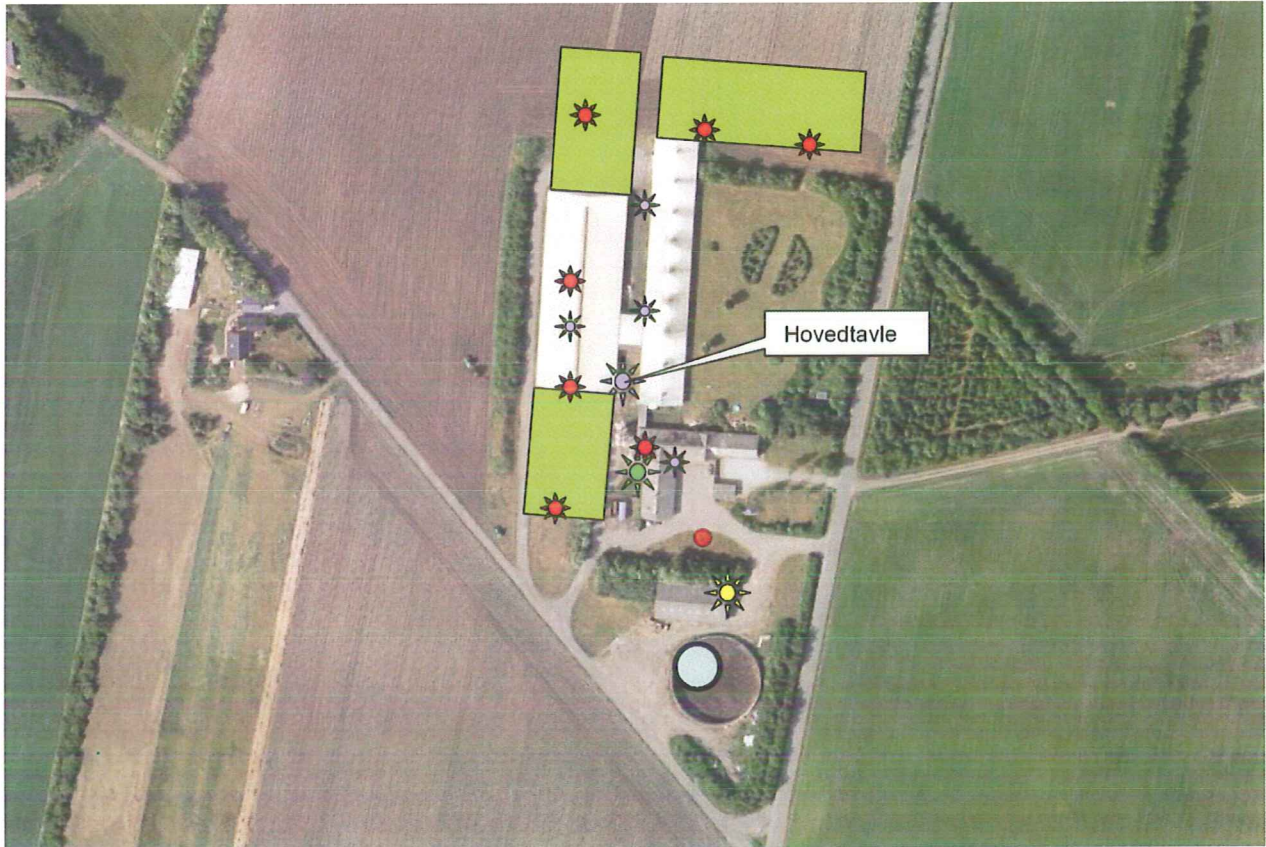
Begræns gener fra træk og varmeudvikling (overbrusning).





Kontroller at der ikke sker forurening som følge af manglende strøm til pumper ol.

Ved strømsvigt på over ca. 2 timer, ring til ENERGIMIDT, og forhør om varigheden af udfaldet. Telefon nr. 70 15 15 60

Eventuelt iværksæt opstart af nødstrømsgenerator.

Kort over ejendommen



	Brandslukkere
	Olietanke (2*1200 liter)
	Hovedhane - vand
	Eltavler

Bilag 4

Tolkning af OML-Multi beregning

Ikast-Brande kommune



E-mail: mlk@srvest.dk

Herning d. 27-10-09.

Tolkning af OML beregning Søbjergvej 83, 7441 Bording

Den nye godkendelsesbekendtgørelses bilag 3 giver ansøger mulighed for, at de generelle lugtberegninger i ansøgningen erstattes af en konkret OML-beregning. Den nye grænseværdi for enkeltbeboelse på $15 \text{ OUE}/\text{m}^3$ skal jvnf. bekendtgørelsen overholdes som maksimale månedlige 99 % fraktiler som timemiddelværdier.

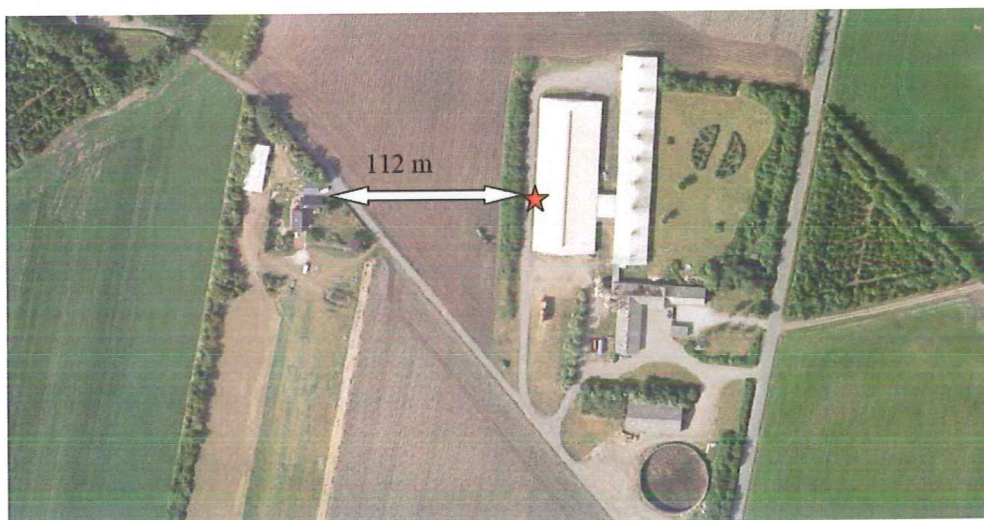
Beregningerne i Husdyrgodkendelses systemet er baseret på worst case og tager kun hensyn til antal producerede dyr og et evt. fradrag for en produktionsbygningssmasse beliggende nord for nærmeste nabo.

En konkret OML-beregningen inddrager placering af de enkelte luftafkast, meteorologiske klimadata, bygningsdimensioner, terrænforhold, staldanlæggets placering i forhold til naboer samt bygningernes placering i forhold til hinanden. Resultatet en beregning af den maksimale lugtkoncentration i en given afstand hvorfor korrektioner mht. nordlig placering ikke er nødvendig.

Beregningen er foretaget i forbindelse med den ønskede udvidelse af produktionen på Søbjergvej 83. Udvidelsen bringer produktionen op på 2200 søer med 7,2 kg's grise samt 1620 polte i vægt intervallet (80-102 kg), svarende til i alt 527 DE.

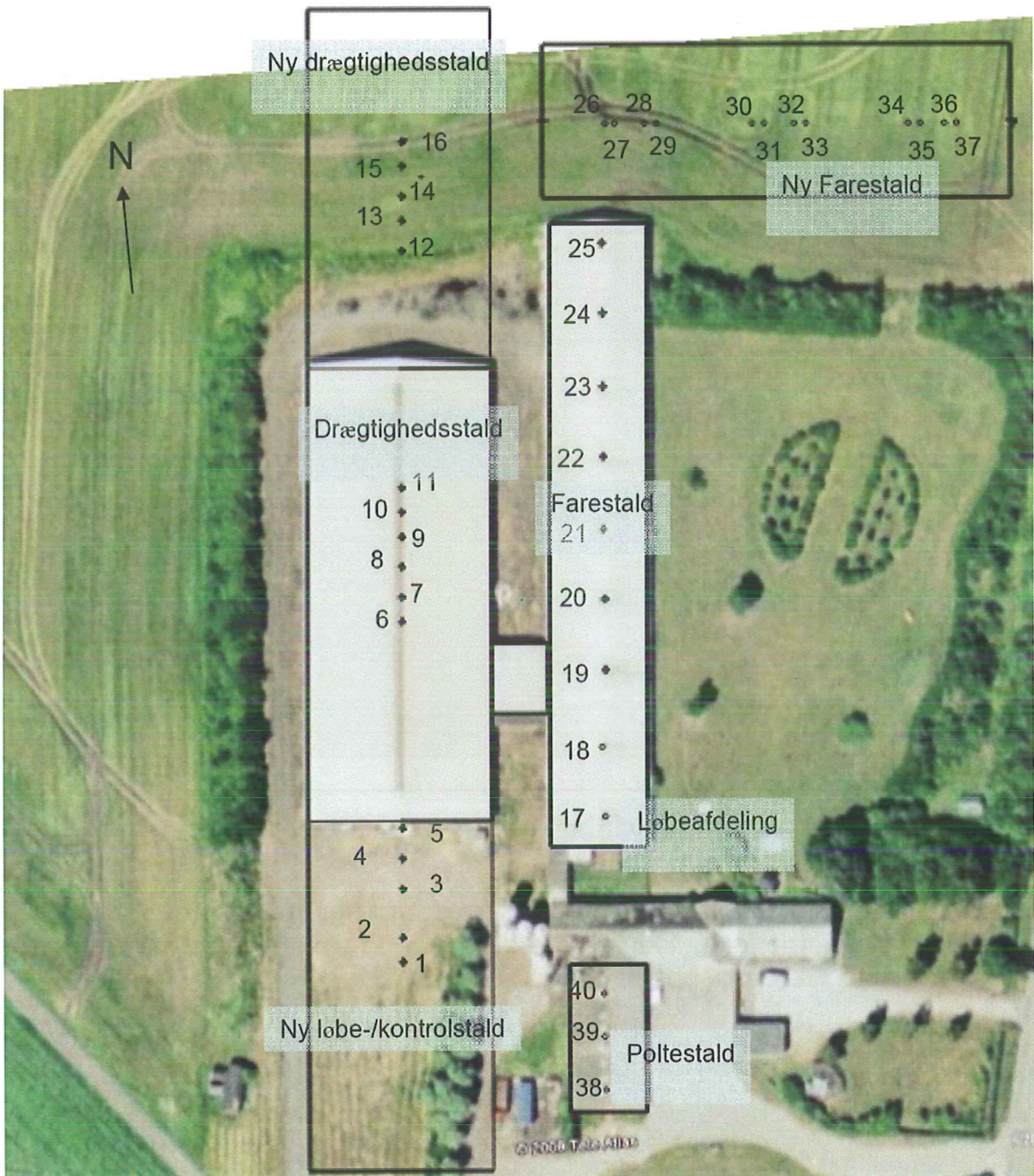
Beregningerne viser at udvidelsen, på trods af ansøgningssystemet resultater, overholder de fastsatte genekriterier.

Nabobeboelsen på Søbjergvej 79 er markeret med et "A" på Figur 1. Koordinatsystemet er drejet 4° mod uret i forhold til N, således at staldene ligger N-S og Ø-V. Naboen ligger i en afstand på 112 m fra facaden på nærmeste stald.



Figur 1: Markering af nærmeste nabo.

De 40 afkast på produktionsbygningerne er afsat i et koordinat system med et selvvalgt centrum. Afkastenes placering er vist på Figur 2. Centrum er placeret i et punkt vest fra sydgavlen af staldene. Udgangspunktet for lugtcirklen (markeret med en stjerne på Figur 1) er placeret på staldens vest facade (9, 81 m), således at nabostuehuset ligger i retning 270° fra punktet.



Figur 2: Placering af afkast nummereret fra 1-40

Stald	Afkastnr.	X-koordinat	Y-koordinat	Skorsten	Bygnings højde til kip, m	Invendig diameter	Udvendig diameter	Max ydelse m/s	Max ydelse m ³ /h	Antal dyr på stald	OU _E /s til nærmest nabo	Temp. Grader celcius
				shøjde over terræn, m								
1,116 Nj løbe- kontrolstald	1	25	34	8	7,3	0,65	0,66		9000	450	1450	20
	2	25	38	8	7,3	0,65	0,66		9000	450	1450	20
	3	25	46	8	7,3	0,65	0,66		9000	450	1450	20
	4	25	51	8	7,3	0,65	0,66		9000	450	1450	20
	5	25	56	8	7,3	0,65	0,66		9000	450	1450	20
2,111/116 Drægtigheds stald	6	25	90	8	7,3	0,65	0,66		9850	1080	1575	20
	7	25	94	8	7,3	0,65	0,66		9850	1080	1575	20
	8	25	99	8	7,3	0,65	0,66		9850	1080	1575	20
	9	25	104	8	7,3	0,65	0,66		9850	1080	1575	20
	10	25	108	8	7,3	0,65	0,66		9850	1080	1575	20
	11	25	112	8	7,3	0,65	0,66		9850	1080	1575	20
	12	25	151	8	7,3	0,65	0,66		9850	1080	1575	20
	13	25	156	8	7,3	0,65	0,66		9850	1080	1575	20
	14	25	160	8	7,3	0,65	0,66		9850	1080	1575	20
	15	25	165	8	7,3	0,65	0,66		9850	1080	1575	20
	16	25	169	8	7,3	0,65	0,66		9850	1080	1575	20
3,113 Eksisterende løbeafdeling	17	60	60	7,4	6,4	0,65	0,66		5000	100	800	20
4,114 Nj farestald	18	60	67	7,4	6,4	0,65	0,66		5000	100	800	20
	19	60	81	7,4	6,4	0,65	0,66		9000	252	2600	20
	20	60	93	7,4	6,4	0,65	0,66		9000	252	2600	20
	21	60	105	7,4	6,4	0,65	0,66		9000	252	2600	20
	22	60	116	7,4	6,4	0,65	0,66		9000	252	2600	20
	23	60	128	7,4	6,4	0,65	0,66		9000	252	2600	20
	24	60	140	7,4	6,4	0,65	0,66		9000	252	2600	20
	25	60	152	7,4	6,4	0,65	0,66		9000	252	2600	20
5,115 Nj drægtigheds- stald	26	61	176	8	7,3	0,65	0,66		6625	318	1925	20
	27	63	176	8	7,3	0,65	0,66		6625	318	1925	20
	28	68	176	8	7,3	0,65	0,66		6625	318	1925	20
	29	70	176	8	7,3	0,65	0,66		6625	318	1925	20
	30	86	176	8	7,3	0,65	0,66		6625	318	1925	20
	31	88	176	8	7,3	0,65	0,66		6625	318	1925	20
	32	93	176	8	7,3	0,65	0,66		6625	318	1925	20
	33	95	176	8	7,3	0,65	0,66		6625	318	1925	20
	34	112	176	8	7,3	0,65	0,66		6625	318	1925	20
	35	114	176	8	7,3	0,65	0,66		6625	318	1925	20
	36	118	176	8	7,3	0,65	0,66		6625	318	1925	20
	37	120	176	8	7,3	0,65	0,66		6625	318	1925	20
6,117 Polteafdelin g	38	59	10	7,4	6,4	0,65	0,66		6000	180	2475	20
Centrum for lugtcirkel	39	59	16	7,4	6,4	0,65	0,66		6000	180	2475	20
	40	59	22	7,4	6,4	0,65	0,66		6000	180	2475	20
		9	81									

Tabel 1: Oplysninger indtastet i OML-programmet

Det samlede antal OU_E/s er beregnet ud fra oplysningerne i Skema nr.: 8138 og standard værdierne for lugt i fare-, drægtigheds- og polte(slagtesvine)stalde. Det samlede antal OU_E/s fra besætningen er 74900 OU_E/s jvnf. Tabel 1.

Konklusion

For naboen gælder det, at lugtgenekriteriet for enkeltbeboelse i landzone på 15 OU_E/m³ ifløge Bekendtgørelse om tilladelse og godkendelse m.v. af husdyrbrug, Bilag 3, er opfyldt.

Resultaterne af beregningerne fra OML-programmet ses i Tabel 2 og Figur 3.

I Tabel 2 Resultattabel fra OML-Multi PC-version 20030312/5.03 ses, at naboen A på Søbjergvej 79 beregnet set vil opleve en lugtgene svarende til 10,8 – 11,5 OU_E/m³, hvilket er under lugtgenekriteriet for enkeltbeboelse i landzone på 15 OU_E/m³.

Udskrevet: 2008/11/26 kl. 14:49
 Dato: 2008/11/26

OML-Multi PC-version 20030312/5.03
 Danmarks Miljøundersøgelser

Side 5

Stof 1 Periode: 760101-761231 (Bidrag fra alle kilder)

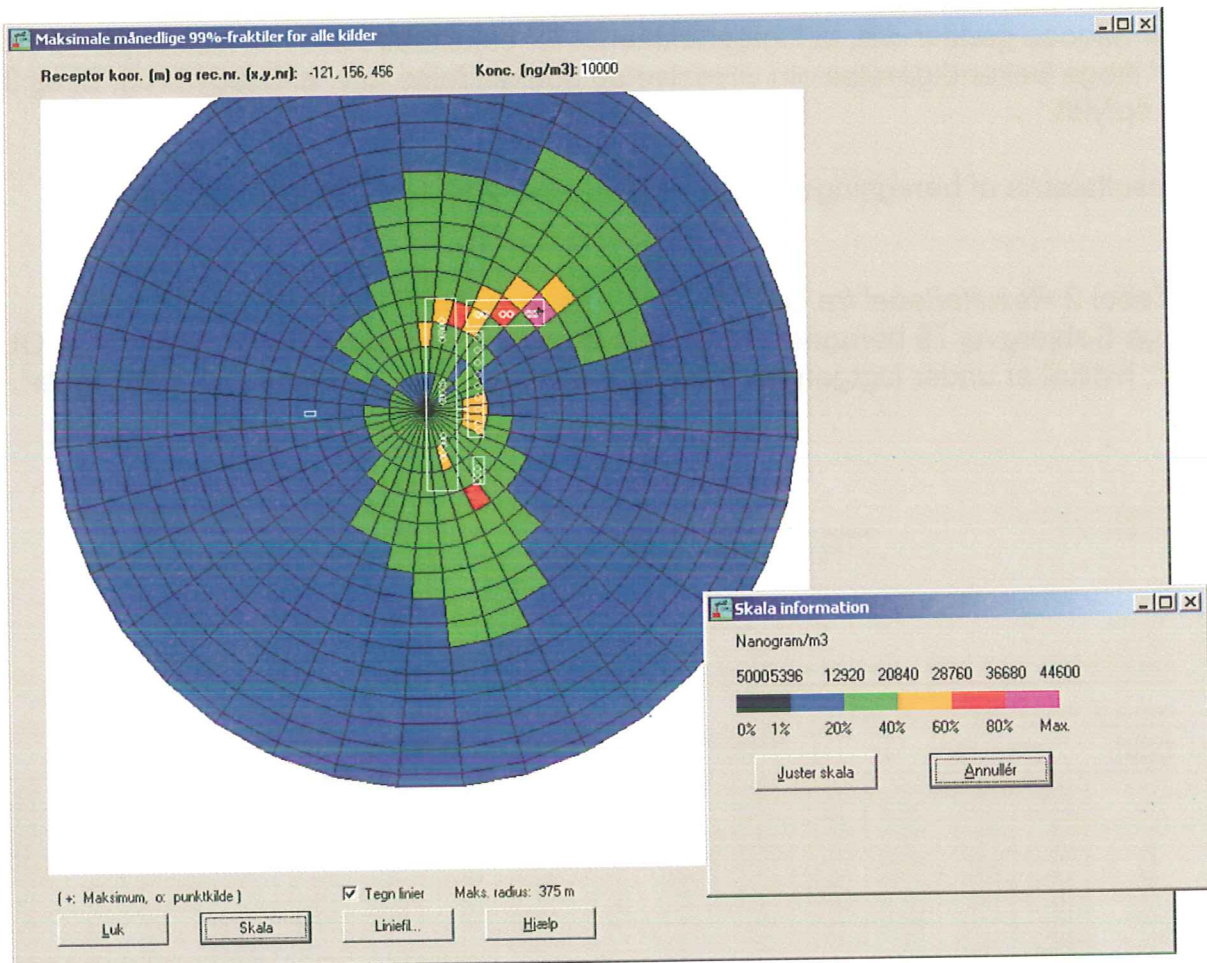
Maksima af månedlige 99%-fraktiler (µg/m³)

Retning (grader)	Afstand (m)															
	25	50	75	100	125	150	175	200	225	250	275	300	325	350	375	
0	1.24E+01	1.31E+01	2.20E+01	1.75E+01	1.66E+01	1.52E+01	1.51E+01	1.41E+01	1.33E+01	1.19E+01	1.06E+01	9.89E+00	9.36E+00	8.51E+00	7.95E+00	
10	1.29E+01	1.43E+01	1.94E+01	2.69E+01	1.57E+01	1.54E+01	1.47E+01	1.42E+01	1.32E+01	1.24E+01	1.14E+01	1.03E+01	9.33E+00	8.76E+00	8.18E+00	
20	1.92E+01	1.59E+01	1.39E+01	3.19E+01	1.58E+01	1.68E+01	1.69E+01	1.58E+01	1.44E+01	1.29E+01	1.16E+01	1.05E+01	9.38E+00	8.96E+00	8.49E+00	
30	1.95E+01	1.31E+01	1.59E+01	2.42E+01	2.82E+01	2.02E+01	1.87E+01	1.71E+01	1.61E+01	1.49E+01	1.34E+01	1.22E+01	1.13E+01	1.06E+01	9.94E+00	
40	1.26E+01	1.43E+01	1.56E+01	1.54E+01	3.03E+01	2.30E+01	2.06E+01	1.93E+01	1.75E+01	1.58E+01	1.40E+01	1.28E+01	1.18E+01	1.09E+01	1.02E+01	
50	1.28E+01	1.43E+01	1.56E+01	1.37E+01	1.43E+01	4.46E+01	2.38E+01	1.99E+01	1.70E+01	1.45E+01	1.32E+01	1.16E+01	1.08E+01	1.01E+01	9.58E+00	
60	1.30E+01	1.55E+01	1.12E+01	1.04E+01	1.10E+01	1.57E+01	1.95E+01	1.72E+01	1.50E+01	1.36E+01	1.27E+01	1.16E+01	1.11E+01	1.04E+01	9.88E+00	
70	1.34E+01	1.95E+01	1.08E+01	1.01E+01	1.03E+01	1.17E+01	1.31E+01	1.30E+01	1.30E+01	1.22E+01	1.15E+01	1.06E+01	1.02E+01	1.04E+01	9.66E+00	
80	1.35E+01	2.68E+01	1.18E+01	1.00E+01	1.02E+01	1.09E+01	1.15E+01	1.15E+01	1.16E+01	1.12E+01	1.08E+01	1.03E+01	1.03E+01	9.88E+00	9.29E+00	
90	1.34E+01	2.78E+01	1.24E+01	1.06E+01	1.04E+01	1.08E+01	1.12E+01	1.15E+01	1.14E+01	1.09E+01	1.06E+01	1.03E+01	1.03E+01	9.94E+00	9.42E+00	
100	1.31E+01	2.83E+01	1.32E+01	1.15E+01	1.09E+01	1.05E+01	1.09E+01	1.09E+01	1.09E+01	1.06E+01	1.06E+01	1.03E+01	1.03E+01	9.94E+00	9.42E+00	
110	1.37E+01	2.78E+01	1.41E+01	1.23E+01	1.16E+01	1.10E+01	1.07E+01	1.05E+01	1.05E+01	1.02E+01	1.02E+01	1.00E+01	9.86E+00	9.26E+00	8.86E+00	
120	1.40E+01	1.92E+01	1.60E+01	1.31E+01	1.23E+01	1.15E+01	1.13E+01	1.09E+01	1.06E+01	1.03E+01	9.86E+00	9.65E+00	9.26E+00	8.86E+00	8.39E+00	
130	1.50E+01	1.74E+01	1.76E+01	1.45E+01	1.26E+01	1.22E+01	1.19E+01	1.16E+01	1.12E+01	1.08E+01	1.03E+01	9.80E+00	9.41E+00	9.04E+00	8.72E+00	
140	1.68E+01	1.57E+01	2.03E+01	1.64E+01	1.44E+01	1.36E+01	1.27E+01	1.21E+01	1.15E+01	1.08E+01	1.03E+01	9.79E+00	9.38E+00	8.95E+00	8.59E+00	
150	1.50E+01	1.53E+01	1.59E+01	1.33E+01	1.97E+01	1.68E+01	1.52E+01	1.38E+01	1.26E+01	1.15E+01	1.05E+01	9.89E+00	9.20E+00	8.54E+00	7.95E+00	
160	1.58E+01	2.31E+01	1.72E+01	1.84E+01	1.96E+01	1.77E+01	1.61E+01	1.44E+01	1.32E+01	1.23E+01	1.14E+01	1.06E+01	9.56E+00	8.29E+00	8.64E+00	
170	1.58E+01	2.09E+01	1.92E+01	1.68E+01	1.69E+01	1.63E+01	1.55E+01	1.44E+01	1.33E+01	1.23E+01	1.14E+01	1.06E+01	9.56E+00	8.29E+00	8.65E+00	
180	1.59E+01	1.72E+01	1.83E+01	1.66E+01	1.55E+01	1.49E+01	1.39E+01	1.27E+01	1.20E+01	1.12E+01	1.06E+01	9.95E+00	9.34E+00	8.79E+00	8.33E+00	
190	1.61E+01	1.53E+01	1.72E+01	1.58E+01	1.43E+01	1.33E+01	1.25E+01	1.19E+01	1.12E+01	1.06E+01	1.00E+01	9.43E+00	8.89E+00	8.35E+00	7.91E+00	
200	1.57E+01	1.52E+01	1.47E+01	1.43E+01	1.34E+01	1.27E+01	1.21E+01	1.14E+01	1.07E+01	1.00E+01	9.46E+00	8.95E+00	8.47E+00	8.04E+00	7.60E+00	
210	1.67E+01	1.42E+01	1.38E+01	1.35E+01	1.30E+01	1.24E+01	1.16E+01	1.10E+01	1.03E+01	9.68E+00	9.08E+00	8.59E+00	8.15E+00	7.77E+00	7.41E+00	
220	1.72E+01	1.53E+01	1.32E+01	1.12E+01	1.12E+01	1.03E+01	9.70E+00	8.78E+00	8.47E+00	8.21E+00	7.87E+00	7.54E+00	7.23E+00	6.93E+00	6.64E+00	
230	1.68E+01	1.44E+01	1.25E+01	1.12E+01	1.04E+01	1.01E+01	9.70E+00	8.96E+00	8.63E+00	8.34E+00	8.05E+00	7.73E+00	7.42E+00	7.10E+00	6.79E+00	
240	1.64E+01	1.44E+01	1.22E+01	1.12E+01	1.04E+01	1.01E+01	9.70E+00	8.78E+00	8.47E+00	8.21E+00	7.87E+00	7.54E+00	7.23E+00	6.93E+00	6.64E+00	
250	1.64E+01	1.37E+01	1.25E+01	1.14E+01	1.04E+01	1.01E+01	9.70E+00	8.96E+00	8.63E+00	8.34E+00	8.05E+00	7.73E+00	7.42E+00	7.10E+00	6.79E+00	
260	1.54E+01	1.37E+01	1.26E+01	1.15E+01	1.04E+01	1.01E+01	9.70E+00	8.26E+00	8.93E+00	8.71E+00	8.38E+00	8.01E+00	7.65E+00	7.32E+00	7.00E+00	
270	1.47E+01	1.33E+01	1.23E+01	1.15E+01	1.08E+01	1.04E+01	9.96E+00	8.51E+00	9.11E+00	8.74E+00	8.41E+00	8.06E+00	7.71E+00	7.37E+00	7.05E+00	
280	1.40E+01	1.25E+01	1.21E+01	1.11E+01	1.03E+01	1.02E+01	9.55E+00	8.26E+00	8.83E+00	8.15E+00	7.57E+00	7.15E+00	6.83E+00	6.49E+00	6.17E+00	
290	1.39E+01	1.25E+01	1.25E+01	1.14E+01	1.07E+01	9.52E+00	9.11E+00	9.01E+00	8.01E+00	7.72E+00	7.51E+00	7.15E+00	6.83E+00	6.49E+00	6.17E+00	
300	1.35E+01	1.26E+01	1.31E+01	1.17E+01	1.07E+01	1.00E+01	9.46E+00	8.02E+00	8.63E+00	8.35E+00	8.13E+00	7.76E+00	7.49E+00	7.24E+00	6.97E+00	
310	1.38E+01	1.32E+01	1.36E+01	1.32E+01	1.10E+01	1.08E+01	1.04E+01	1.00E+01	9.20E+00	9.08E+00	8.74E+00	8.16E+00	7.83E+00	7.60E+00	7.34E+00	
320	1.36E+01	1.39E+01	1.47E+01	1.41E+01	1.16E+01	1.13E+01	1.08E+01	1.04E+01	9.69E+00	9.51E+00	9.22E+00	8.77E+00	8.42E+00	8.11E+00	7.77E+00	
330	1.23E+01	1.43E+01	1.65E+01	1.40E+01	1.26E+01	1.19E+01	1.11E+01	1.06E+01	1.06E+01	1.01E+01	9.81E+00	9.29E+00	8.68E+00	8.12E+00	7.58E+00	
340	1.24E+01	1.42E+01	1.82E+01	1.45E+01	1.32E+01	1.27E+01	1.25E+01	1.19E+01	1.10E+01	1.08E+01	1.05E+01	1.00E+01	9.30E+00	8.58E+00	8.00E+00	
350	1.24E+01	1.38E+01	1.98E+01	1.48E+01	1.41E+01	1.39E+01	1.39E+01	1.38E+01	1.20E+01	1.14E+01	1.10E+01	1.08E+01	1.02E+01	9.55E+00	8.95E+00	

Maksimum = 4.46E+01 i afstand 150 m og retning 50 grader i måned 9.

Nabo Søbjergvej 79

Tabel 2: Resultattabel fra OML-Multi PC-version 20030312/5.03
 Enheden (µg/m³) svarer til OU_E/m³.



Figur 3: Grafisk fremstilling af *Resultattabel fra OML-Multi*

Stalde og afkast er indtegnet med hvid på figuren.

Der er 25 m mellem hver cirkelbue.

Nabobeboelsen er ligeledes indtegnet med hvid på figuren og ligger med gavlen på 100 m cirkelbuen i retning 270° fra udgangspunktet for lugtgenebe-
regningen.

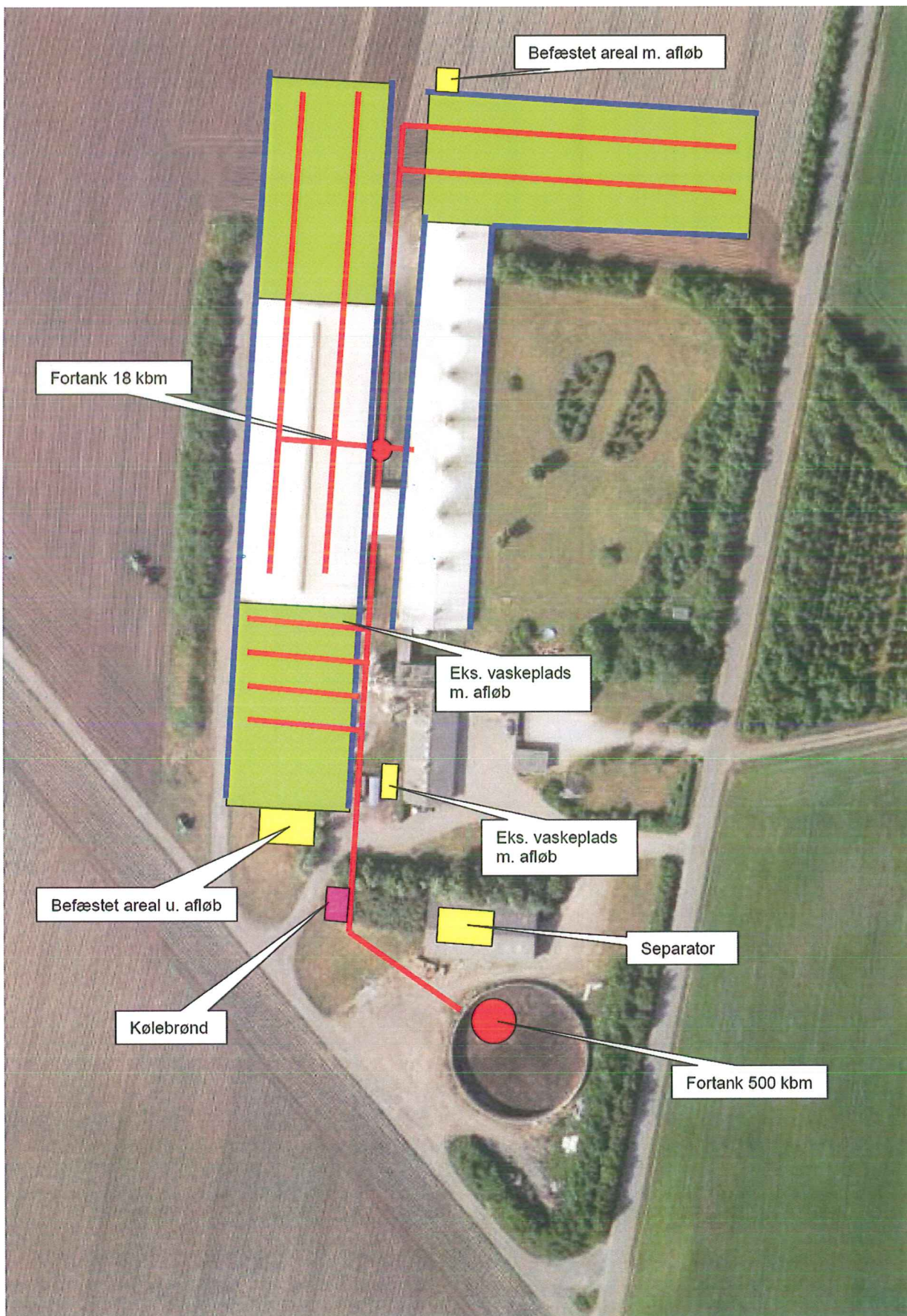
Højeste lugtmåling i de blå felter er $12,920 \text{ OU}_E/\text{m}^3$, hvilket er under ge-
negrænsen på $15 \text{ OU}_E/\text{m}^3$.

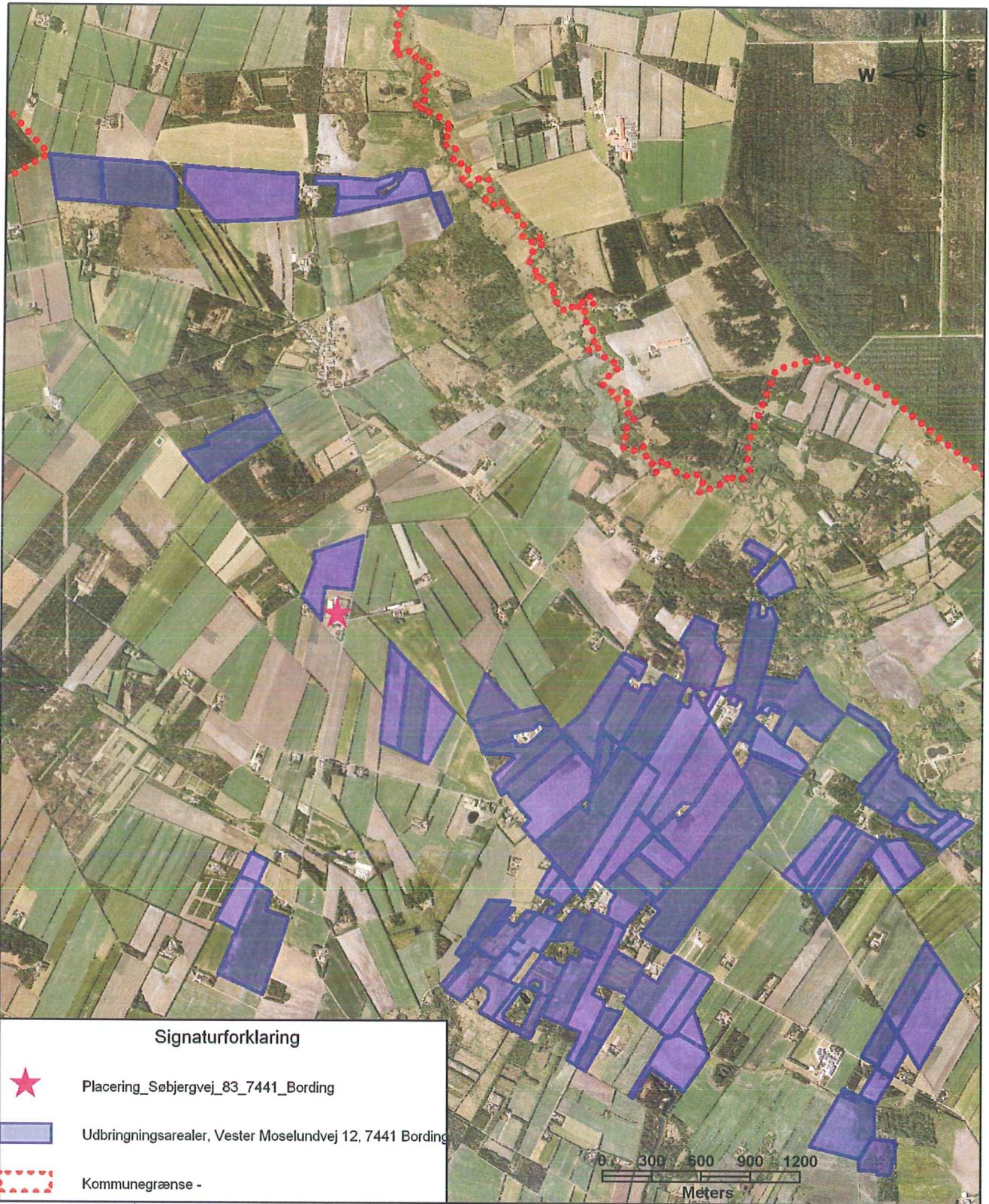
Med venlig hilsen

Michael Lyngø Kær, Svinerådgivning Vest

Kortbilag A

Afløbsforhold og befæstede arealer (pladser/ramper)





Signaturforklaring



Placering_Søbjergvej_83_7441_Bording

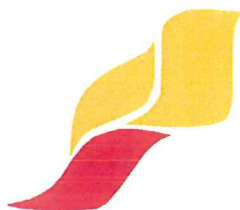


Udbringingsarealer, Vester Moselundvej 12, 7441 Bording



Kommunegrænse -

0 300 600 900 1200
Meters



Kortbilag B - Søbjergvej 83, 7441 Bording

Aftalearealer

Udskrivningsdato:

Dato: 28-09-2010

Målforshold:

1: 30.000

Afd:

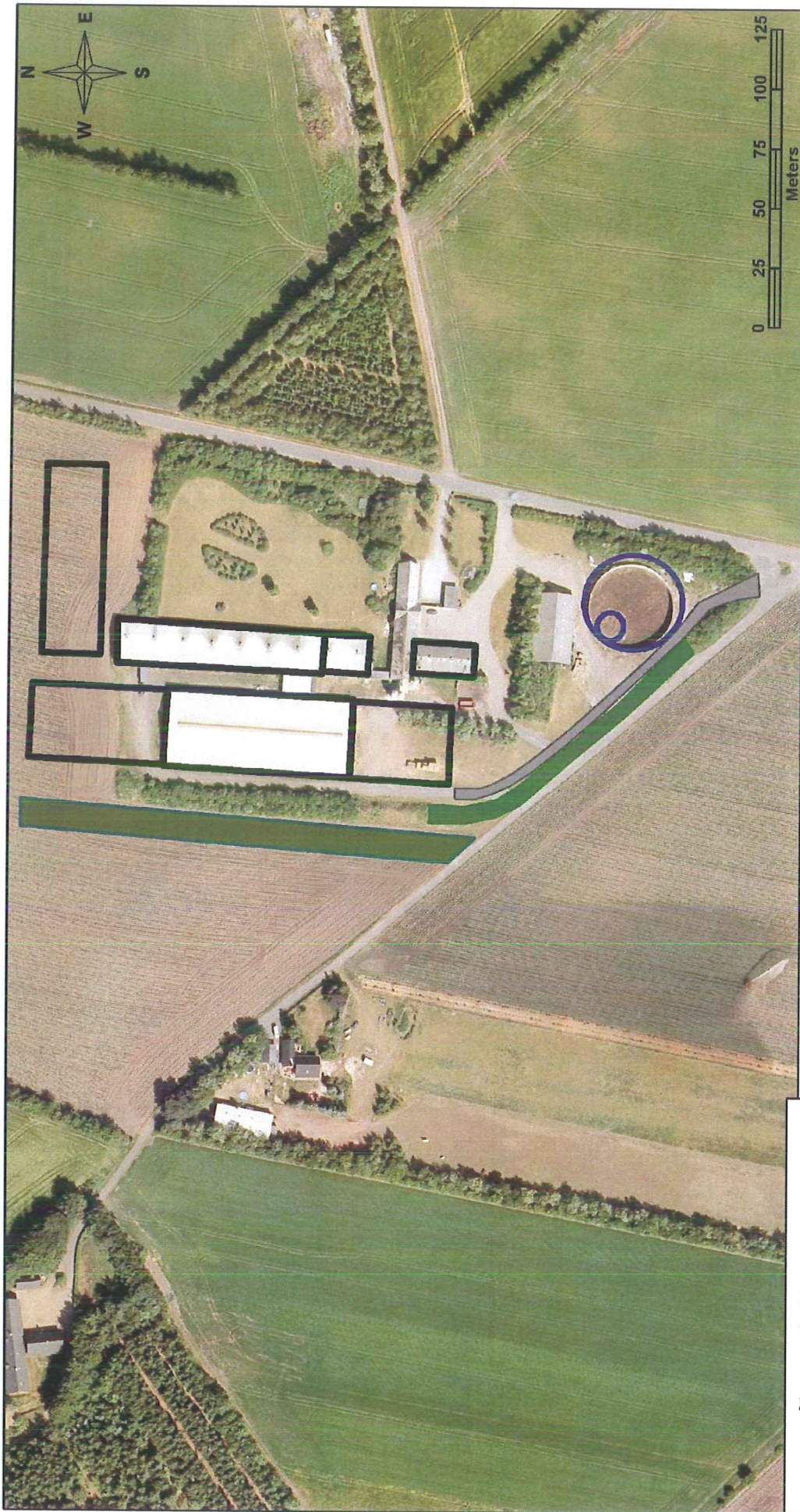
Miljøafdelingen

Ikast-Brande Kommune, Centerparken 1, 7330 Brande - Tlf. 99604000

Kortbilag C

Transportveje





Signaturforklaring

Læhegn_Søbjergvej_83

Ny_udkørsel_Søbjergvej_83

Beplantet_jordvold_Søbjergvej_83

Ortofoto_2008



Kortbilag D - Søbjergvej 83, 7441 Bording

Skitse over ny jordvold, læhegn og ny adgangsvej

Udskeftningsdato:

Dato: 22-09-2010

Målestok:

1: 2.200

Afd:

Miljøafdelingen

Ikast-Brande Kommune, Centerparken 1, 7330 Brande - Tlf. 99604000

