



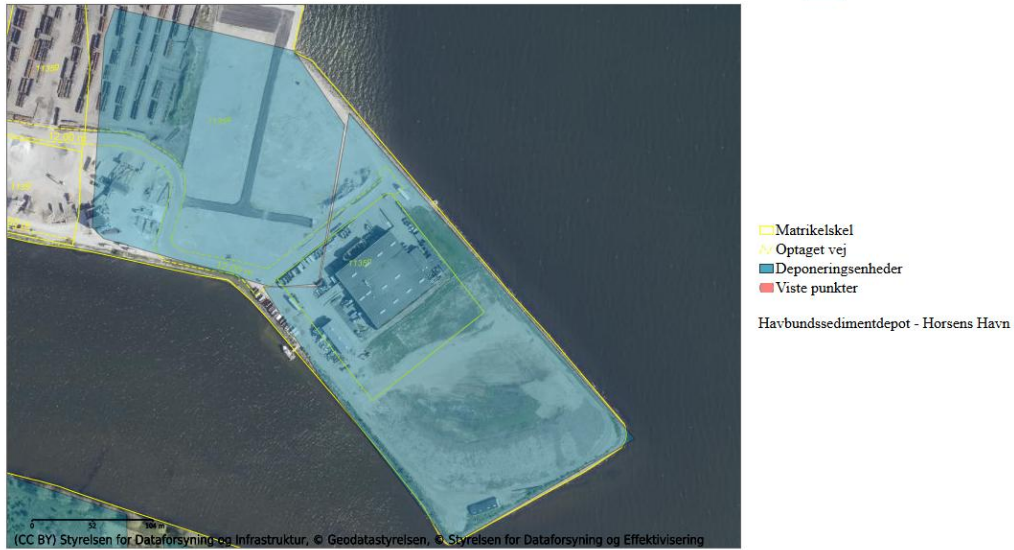
Tilsynsrapport til offentliggørelse

Havbundssedimentdepot - Horsens Havn

Virksomheder
J.nr. 2019-1748
Ref. MARBA/
CLALC/ANLHH/JUBCH
Dato: 23. april 2026

Tilsynsrapport

Virksomhedens navn	Havbundssedimentdepot - Horsens Havn
Virksomhedens adresse	Ove Jensens Allé 35, 8700 Horsens
CVR-nummer	34566801
Virksomhedstype	5.4 Deponeringsanlæg >10 t/dag eller kap. >25.000 t
Tidspunkt for tilsynet	10. september 2024
Baggrunden for tilsynet	Basis tilsyn
Varsling af tilsynet	Ja
Deltagere fra virksomheden	Claus Holm Christensen, Horsens Havn Michael Rasmussen, Horsens Havn, kun på udendørs rundering.
Øvrige deltagere	Ingen
Tilsynet udført af	Claus Lübeck Christensen, Miljøstyrelsen (MST) Line Højgaard Henriksen, MST.
Tilsynet omfattede	Miljøforhold på deponiet
Materiale udleveret	Kort over Ringvej ved deponi (udleveret på tilsyn den 10. sept. 2024 Horsens Havn)



Figur 1: Kort over molen med sedimentdepotet. De to etaper ses markeret: etape 1 mod vest og etape 2 mod øst. "Vist punkt" er adressen for virksomheden, der ikke ligger på selve deponiet og derfor ikke ses.

Håndhævelser

Håndhævelser meddelt ved nærværende tilsyn.

Type	Beskrivelse af håndhævelsen og status for opfølgning
Indskærpelse	Rør i gennem dæmning. Vilkår B4 og vilkår D3 i påbud af 29. maj 2020 indskærpes.
Indskærpelse	Jord til slutafdækning kan ikke rummes inden for grænseværdien. Vilkår 33-1 i påbud af 26. februar 2016 indskærpes.
Indskærpelse	Fjernelse af rør og reetablering af dæmning på Etape 1. Vilkår 3 i miljøgodkendelse af 21. maj 2001 indskærpes.

Indberetninger om egenkontrol.

Kontrolområde	Konklusion
Årsrapporter	Årsrapporter 2020-2023 er gennemgået og accepteret i mail af 5. september 2024.

Jordforurening

På tilsynet blev der ikke ført tilsyn med jordforurening eller foretaget vurdering heraf.

Liste over gældende afgørelser:

Etape 1:

1. Miljøgodkendelse af 21. maj 2001
2. Påbud om reviderede vilkår (afgørelse om revurdering af miljøgodkendelser og herunder afgørelser om overgangsplan) af 15. dec. 2009

Etape 2:

1. Miljøgodkendelse af 1. dec. 2010 fra Horsens Kommune
2. Påbud om ændring af vilkår 33 vedr. slutafdækning på Havbundssedimentdepot – Horsens Havn, Etape II, 26. feb. 2016.
3. Afgørelse om nedlukning af delområde A af etape 2, Havbundssedimentdepot – Horsens Havn, matr. nr. 1135n og del af matr. nr. 1135a, Horsens Bygrunde. 2. september 2019
4. Miljøgodkendelse til midlertidig overhøjde for etape 2. 29. maj 2020

Gennemgang af miljøforhold

Deponiet består af to etaper.

- Etape 1 er miljøgodkendt i 2001, og opfyldt i 2006. Slutafdækning af etappen er accepteret ved tilsyn på deponiet i 2011. Der er ikke truffet nedlukningsafgørelse.
- Etape 2 er miljøgodkendt i 2010. Miljøstyrelsen har givet afgørelse om, at nedlukning må påbegyndes i 2016. I 2019 er der truffet afgørelse om, at en del af etappen er nedlukket og slutafdækket. Men der er ikke slutafdækket helt på hele etape 2.

Generelle forhold

Horsens Havn oplyser, at kajanlægget, bygget uden på etape 1 og lidt på etape 2, ikke er opbygget korrekt, og det skal tilpasses. Det vil ikke betyde noget for strukturen af kajen. Miljøstyrelsen gør opmærksom på, at Miljøstyrelsen skal orienteres, hvis arbejdet påvirker deponiet.

Der bliver ikke længere kørt materiale til deponering til Etape 2. Den del af deponiaktiviteten er dermed helt slut.

Tilsynet afdækkede en række aktiviteter oven på deponiet. Nogle aktiviteter på Etape 1 var godkendt af Horsens Kommune på nedlukkede delområder. Nogle aktiviteter var etableret på områder, der endnu ikke var nedlukkede.

Etape 1 - generelt:

Det blev på tilsynet drøftet, at der endnu ikke var meddelt nedlukningsafgørelse for etape 1. Det blev aftalt, at Miljøstyrelsen gennemgår tidligere fremsendte oplysninger vedrørende slutafdækning af etape 1 med, se snæste afsnit

Det blev desuden drøftet, at der er en række snitflader mellem Miljøstyrelsen, som myndighed for deponiet, og Horsens Kommune, som myndighed for aktiviteter oven på nedlukkede dele af deponiet. Miljøstyrelsen gør opmærksom på, at de aktiviteter, der kan foregå ovenpå deponiet, så længe deponiet ikke er overgået til passiv tilstand, skal være aktiviteter, der ikke forurener ned i deponiet. Virksomhedens repræsentant på tilsynet var klar over dette.

Etape 1 - nedlukning:

Der har været lavet forarbejder til nedlukningsafgørelse. Det fremgår således af tilsynsnotater fra tilsyn hhv. den 8. oktober 2010 og den 19. december 2011, at nedlukning og slutafdækning blev diskuteret og vurderet. Det fremgår af tilsynsrapporten fra tilsynet den 8. oktober 2010, at nedlukningen af Etape 1 ikke kunne godkendes, idet det var uklart om der var foretaget tilstrækkelig slutafdækning. A1 Consult redegjorde som rådgiver for Horsens Havn den 17. december 2010 for, at der på hele Etape 1 var sket slutafdækning med minimum 1 m rene materialer. Det fremgår af tilsynsnotat den 19. oktober 2011, at Etape 1 er nedlukket og slutafdækket, og at det herefter skal vurderes, om etappen kan overgå til passiv tilstand.

Det er på baggrund af ovenstående Miljøstyrelsens konklusion, at vi har tilstrækkeligt med oplysninger til at træffe afgørelse om nedlukning for Etape 1. Afgørelsen vil blive truffet efter deponeringsbekendtgørelsens §30.

Etape 1 - asfalt:

Miljøstyrelsen konstaterede på et tilsyn den 29. marts 2017 et område dækket af nedknust, ubunden asfalt uden vandtæt bærelag/slidlæg på Etape 1. Asfalten var udlagt som et kørelæg for en virksomhed, som Horsens Kommune havde tilsyn med. Der har sidenhen været en dialog mellem Horsens Havn, Horsens Kommune og Miljøstyrelsen om, hvorvidt den udlagte asfalt kunne påvirke deponiet negativt.

Jf. asfaltcirkulæret fra 1985 (CIS nr. 14005, 1985) kunne knust asfalt uden godkendelse anvendes til bundsikring og befæstelse af veje, stier, pladser og lignende uanset om disse forsynes med vandtæt bærelag/slidlæg eller ikke. Ved asfaltcirkulærets udstedelse i 1985 var der alene fokus på en beskyttelse af grundvandet, og ikke jord og undergrund, som sidenhen blev omfattet af både jordforureningsloven (trådte i kraft 1. januar 2000) og miljøbeskyttelseslovens §19¹. Det er Miljøstyrelsens generelle vurdering, at placering af

¹ "Vejledende udtalelse – anvendelse af rent asfalt uden godkendelse", Miljøstyrelsen, 13. august 2010.

opbrudt asfalt i ubunden form og med direkte kontakt til jorden vil kunne udgøre en jordforurening af det berørte areal i jordforureningslovens forstand. Det er desuden Miljøstyrelsens generelle vurdering, at opbrudt asfalt i forhold til gældende krav kan genanvendes til vejbygningsformål uden en konkret tilladelse efter miljøbeskyttelsesloven, og at vejbygningsformål skal forstås snævert som genanvendelse på veje¹.

Horsens Kommune oplyser den 9. september 2019 til Miljøstyrelsen, at man er enig i at asfaltcirkulæret ikke giver lov til [uden godkendelse] til at udlægge knust asfalt på en plads, men kun på veje, og at der i det konkrete tilfælde ikke er tale om en vej.

Miljøstyrelsen konstaterer i den konkrete sag, at Horsens Havn den 20. juni 2017 oplyser, at der på en del af Etape 1 er udlagt knust asfalt som arealbelægning i en tykkelse af ca. 5 cm, men at en undersøgelse fra 2018 i to borer har påvist, at tykkelsen af asfaltlaget er 20-30 cm². Samme undersøgelse viser, at der i én boring blev konstateret indhold af tjærestoffer i jorden under den udlagte asfalt. Da der ikke er dokumenterede oplysninger om, at der er udlagt andet potentielt forurenende materiale oven på det slutfældede område på Etape 1, vurderer Miljøstyrelsen, at der er stærke indikationer på, at tjærestoffer udvaskes fra den udlagte knuste asfalt til den underliggende jord. Det er derfor Miljøstyrelsens vurdering, at det i den konkrete sag er stærkt problematisk at udlægge potentielt forurenende stoffer uden godkendelse, idet det kan forlænge perioden før deponiet kan overgå til passiv tilstand.

Miljøstyrelsen vurderer på baggrund af fremsendt kortmateriale fra Horsens Havn den 20. juni 2017, at udbredelsen af området med asfalt på Etape 1 udgør ca. 6.000 m². Miljøstyrelsen vurderer på baggrund af luftfotos, at der i perioden ca. 2016-2020 blev udlagt knust asfalt på et større område. Horsens Havn oplyser i mail af 11. februar 2026, at arealet på etape 1, hvor der er udlagt knust asfalt udgør ca. 13.000 m², og hvis man også inkluderer matrikler uden for deponi 1, vurderer havnen, at det samlede areal med knust asfalt udgør ca. 28.000 m²

Miljøstyrelsen tager i den konkrete sag til efterretning, at Horsens Kommune som kompetent myndighed for den virksomhed (BG Stone), der har udlagt knust asfalt, har accepteret, at der er blevet udlagt nedknust asfalt på arealet uden at foretage sig yderligere. På den baggrund agter Miljøstyrelsen ikke at foretage sig yderligere i forhold til den udlagte asfalt. Det er dog Miljøstyrelsens vurdering, at der i forbindelse med, at der ansøges om at lade Etape 1 overgå til passiv tilstand, skal redegøres nærmere for den udlagte knuste asfalts potentielle påvirkning på deponiet.

Etape 1 - BG Stone – overhøjde oven på slutfældning

BG Stone stoppede deres aktiviteter på etape 1 i 2023, efter at have haft drift i mange år. Horsens Kommune orienterede den 18. september 2023 skriftligt Miljøstyrelsen om, at kommunen har gennemført et nedlukningstilsyn af virksomheden BG Stone. Det fremgår af den tilsendte tilsynsrapport, at

- *Der var ikke efterladt synligt affald på grunden.*
- *Pladsen var jævnet, men der er sket terrænregulering på dele grunden. Ændringen ligger i intervallet -0,83 m (mod sydvest) til 1,15 m (mod øst). Niveauet på BG Stones grund er ændret i forhold til det niveau som grunden havde, da virksomheden overtog grunden. Det er op til Miljøstyrelsen, der er myndighed for indspulingsbassinet som grunden ligger på, og Horsens Havn, at vurdere om terrænreguleringen er væsentlig.*

Miljøstyrelsen vurderer, at Etape 1 blev nedlukket og slutfældt i 2011, jf. tidligere vurdering ovenfor. Miljøstyrelsen konstaterer på baggrund af Horsens Kommunes

² Rapport ”Dokumentation af forureningsgrad for slutfældning i forbindelse med nedlukningsplan, etape 1 og etape 2, Horsens Havn”, COWI, 20. november 2018.

tilsynsrapport, at der er foretaget terrænregulering over det niveau, deponeringsanlæggets Etape 1 blev godkendt til. Miljøstyrelsen konstaterer, at terrænreguleringen er sket med materialer som angivet i mail og med accept fra Horsens Kommune den 21. december 2011, dvs. rene sortererede materialer af sten, beton eller tegl, der er genanvendt til bygge- og anlægsarbejder som erstatning for primære råstoffer og som ikke kræver miljøgodkendelse. Miljøstyrelsen har derfor ingen bemærkninger i forhold til det underliggende deponi, Etape 1, idet det må antages, at materialerne ikke kan give anledning af en forurening af det underliggende deponi, og at Horsens Kommune har ført relevant tilsyn med de udlagte materialer.

Der er sidenhen udtaget prøver af det materiale, der er udlagt over deponiets slutfodækning på Etape 1, bl.a. en rapport fra COWI, der blev fremsendt til Miljøstyrelsen den 20. november 2018. På baggrund de foreliggende data, Miljøstyrelsen har til rådighed om det udlagte materiale, vurderes det, at der ikke konstateres indhold af stoffer, der kan påvirke det underliggende deponi negativt og forlænge efterbehandlingsperioden. Se dog Miljøstyrelsens ovenstående bemærkninger vedrørende udlagt knust asfalt på matriklerne 1135f, 1135g og 1135a.

Horsens Kommune oplyste den 20. juni 2017, at *"Horsens Kommune har, jfr. lokalplan 4-2009, ingen bemærkninger til, at [der] foretages opfyldning til hhv. kote 4,0 for Etape 1 og kote 3,0 for Etape 2"*.

Da Miljøstyrelsen agter at meddele afgørelse om nedlukning af Etape 1, og Horsens Kommune ikke har bemærkninger til overhøjden, har Miljøstyrelsen ingen bemærkninger til, at der er etableret en overhøjde på Etape 1, idet dette er sket ovenpå det slutfodækkede deponi, i materialer, der ikke kan forurene det underliggende deponi, og med Horsens Kommunes tilsyn og accept.

Etape 1 – udløbsrør til Bygholm Å

Fra arealet hvor BG stone har været beliggende blev det konstateret, at der var etableret et udledningsrør nedgravet i deponiet og ført direkte gennem dæmningen med direkte udledning mod syd til Bygholm Å/Horsens Fjord (jf. figur 13, 13a-13e). Hverken Horsens Havn eller Miljøstyrelsen kunne umiddelbart redegøre for udløbsrørets funktion eller tilknytning.

Det fremgår af miljøgodkendelse af 21. maj 2001, at der ved etablering af Etape 1 blev søgt om udledning af overskudsvand fra bassinet, men at der ikke blev meddelt tilladelse til direkte udledning af overskudsvand. I stedet skulle sedimentet/slammet afvandes ved fordampning samt ved langsom ud- og nedsivning gennem bund og sider. Miljøstyrelsen vurderer på den baggrund, at udløbsrøret ikke er knyttet til aktiviteter til havnesedimentdepotet.

Horsens Havn vurderede, at udløbsrøret kunne stamme fra tidligere aktiviteter hos BG Stone, hvor rene materialer var blevet skyllet.

Udløbsrøret blev besigtiget, og det synes ikke at være i funktion. Miljøstyrelsen vurderer efterfølgende på baggrund af luftfotos, at udløbsrøret tidligere har haft en funktion, idet der på luftfotos i perioden ca. 2015/2016 til 2021 ses tydelige aflejringer af sediment i Bygholm Å/Horsens Fjord ud for udløbet, jf. figur 13a-13e.

Miljøstyrelsen vurderede, at en utæthed i røret ville kunne give anledning til direkte udledning af forurenende stoffer fra deponiet. Det blev derfor mundtlig indskærpet at udløbsrøret betragtes et potentielt brud på dæmningen, og at dæmningen skal reetableres så

dæmningens funktion opretholdes som uigennemtrængelige for partikulært materiale, jf. vilkår 3 i miljøgodkendelse af 21. maj 2001. Dette forhold indskærpes.

Etape 1 - andre aktiviteter

Der er på arealet, hvor BG stone har været beliggende, efterladt en vandboring med metalskur omkring. Horsens Havn oplyste på tilsynet, at man overvejer at beholde vandboringen og skur indtil videre. Horsens Havn oplyste, at vandboringen er ca. 25 m dyb. Miljøstyrelsen konstaterer efterfølgende, at vandboringen har DGU arkivnr: 107. 1695 og er 55 m dyb og at der er tilknyttet en indvindingstilladelse.

Miljøstyrelsen bemærker, at det ikke er hensigtsmæssigt at etablere en vandboring i et deponi, hvor der er stort potentiale for forurening af underliggende grundvand. Derfor opfordrer vi Horsens Havn til at ansøge Horsens Kommune (som kompetent myndighed) om at sløjfe boringen, jf. bekendtgørelse om udførelse og sløjfning af boringer og brønde på land nr. 1260 af 28/10/2013.

På etape 1 er der også en betonfabrik, som er godkendt af kommunen.

Etape 1 – overgang til passiv tilstand

Det er som nævnt Miljøstyrelsens vurdering, at der i forbindelse med, at der ansøges om at lade Etape 1 overgå til passiv tilstand, skal redegøres nærmere for den udlagte knuste asfalts potentielle påvirkning på deponiet.

Etape 2 - slutafdækning

Der er endnu ikke sket fuldstændig slutafdækning på denne etape.

Virksomheden oplyser, at der ud over træstammer, der er væk nu, ikke har været nogen aktivitet de sidste 1½ år på Etape 2.

Der blev på tilsynet informeret om, hvordan der holdes styr på kapacitet med droneopmålinger.

Miljøstyrelsen oplyste, at der for færdig slutafdækning skal fremsendes fuld og tilstrækkelig dokumentation der indeholder:

- Fotos
- Angivelse af tykkelse og registrering af slutafdækningen
- Regnskab over tilført materiale med analyser eller blanketter for jordflytning
- Oplysninger om hvem der er modtaget materialer fra
- Dokumentation for kategori 1 jord.

Oplysningerne danner grundlag for, at Miljøstyrelsen kan meddele nedlukningsafgørelse for etappen.

Etape 2 – midlertidig godkendelse af 29. maj 2020 af overhøjde af slutafdækning

Der har været meddelt en midlertidig godkendelse på overhøjde af slutafdækningen over kote 2,5 m. Denne godkendelse er dog bortfaldet den 1. jan. 2024. Miljøstyrelsen konstaterer, at der på en del af Etape 2 er etableret slutafdækning, der overstiger kote 2,5, jf. figur 18.

Horsens Havn oplyser, at der kun har været tale om en overhøjde på en lille del af Etape 2, og at det opfyldte materiale fortsat sætter sig. Horsens Havn oplyser, at planen er, at der bliver fyldt op med slutafdækning som bliver trykket sammen og afvandet. Processen afhænger af hvad der sker på og med havnen, og derfor er der ingen tidsplan lige nu. Virksomheden

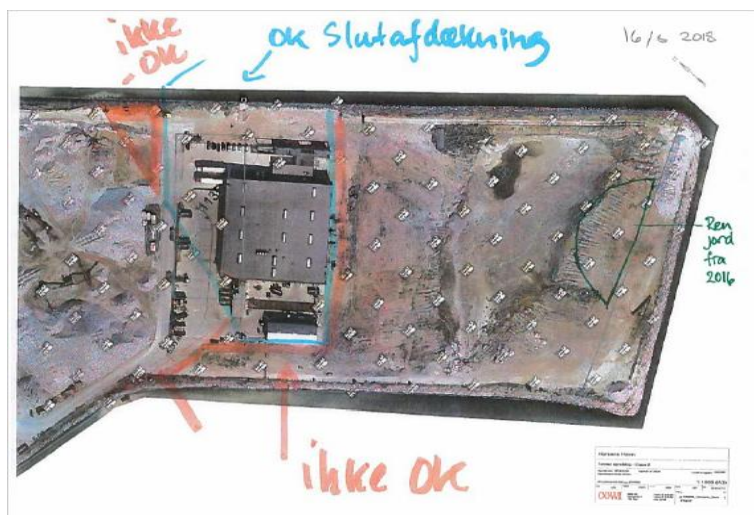
oplyste, at man kun havde forsøgt sig med en mindre overhøjde på en lille del af området, og det viste sig, at dette materiale skubbede en del på det underliggende materiale. Det skyldes sandsynligvis, at det underliggende materiale – den oprindelige bund – er blød, og består af bl.a. gytje. Virksomheden havde derfor været tilbageholdende med at arbejde med for stor overhøjde, da man var bekymrede for, om det kunne give anledning til opskud/forskydning af materiale ude i vandet. Virksomheden oplyste, at der i den midterste del af Etape 2 er et område, hvor der fortsat mangler at blive etableret slutafdækning, fordi dette område stadig er for vådt og blødt.

Miljøstyrelsen oplyste på tilsynet, at hvis virksomheden ønsker at benytte sig af overhøjde igen, skal der ansøges herom. Horsens Havn oplyste på opfølgende møde den 27. september 2024, at man mente at have ansøgt i Byg og Miljø (BOM) om forøget overhøjde til kote 3,0. Miljøstyrelsen har ikke kunnet finde oplysninger herom, og vurderer, at der ikke er modtaget en ansøgning.

Miljøstyrelsen konkluderer, at vilkår B4 og D3 i påbud af 29. maj 2020 ikke er opfyldt, og vilkårene indskræpes derfor.

Etape 2 – dokumentation for slutafdækning, jf. tilsyn 20. september 2018

Det fremgår af referat fra møde mellem MST og Horsens Havn den 20. september 2018, at der har været tvivl om renheden af materialer brugt til slutafdækning, der er tilkørt i 2016 til et bestemt område på Etape 2 markeret med grønt på "kort 1" i mødereferatet, gengivet herunder i figur 1a med teksten "Ren jord fra 2016" (angivet med grøn farve):



Figur 1a: Grøn markering i figurens højre side angiver et område, hvor der i 2016 blev tilkørt ren jord som slutafdækning. Prøver taget inden for den grønne markering viste efterfølgende, at jorden var delvist kraftigt forurenede og kom fra et forurenede område andetsteds i Horsens.

Miljøstyrelsen bad på mødet den 20. september 2018 om nærmere dokumentation for jord tilkørt som slutafdækning til området markeret med grønt. Horsens Havn lod på den baggrund COWI udføre yderligere undersøgelser af den i 2016 tilkørte jord.

COWI fremsendte den 20.11.2018 et notat "Dokumentation af forureningsgrad for slutafdækning i forbindelse med nedlukningsplan, etape 1 og etape 2, Horsens Havn". Det fremgår af COWI notatet af 20. november 2018, at:

- Der blev etableret 2 boringer i Etape 2.
- Der blev udtaget to blandeprøver fra hver boring.

- Der blev konstateret indhold af bly op til 620 mg/kg i blandeprøve E2-201, der blev udtaget i slutafdækningslaget kote 2,0-2,5 i Etape 2.
- Der kan være tilkørt både ren og forurennet jord til arealet markeret med grøn markering, jf. figur 1, og at jorden er en sammenblanding, der stemmer overens med analyseresultater for den tilkørte jord i 2015.
- Det fremgår af COWI notatet, at der er usikkerhed om, hvor der kan være kørt forurennet jord til etape 2.

Horsens Havn kunne ved tilsynet ikke redegøre for, hvordan der var ført modtagekontrol. Horsens Havn kunne ligeledes ikke redegøre nærmere for den modtagne jord.

Miljøstyrelsen bemærker, at COWIs henvisning til ”analyseresultater fra tilkørt jord i 2015” stammer fra et område på Horsens Havn, hvor der blev udarbejdet en jordhåndteringsrapport for Horsens Havnetrekanten Erhvervsbygning, udført af Rambøll, dateret 02.11.2015. Det fremgår af jordhåndteringsrapporten (2015), at der i ét område er konstateret forurening med bly op til 550 mg/kg TS.

Miljøstyrelsen konstaterer, at der i blandeprøven E2-201 er et indhold af kulbrinter, bly og nikkel på et niveau, som ikke kan karakteriseres som kategori 1-jord inden for grænseværdierne, jf. vilkår 33-1 i påbud af 26. februar 2016. I den anden blandeprøve (E2-202) er der ikke konstateret forureningskomponenter over grænseværdierne.

Miljøstyrelsen konkluderer, at jorden ved den udførte boring E2-201 ikke kan rummes inden for de grænseværdier for slutafdækning, der fremgår af vilkår 33-1 i påbud af 26. februar 2016. Vilkåret indskræpes derfor.

Miljøstyrelsen konstaterer desuden, at indholdet af bly i blandeprøven på 620 mg Pb/kg TS E2-201 overstiger den maksimale grænseværdi på 400 mg Pb/kg TS for lettere forurennet jord, der jf. vilkår 12 i miljøgodkendelse af 1. december 2010 er tilladt at blive deponeret på Etape 2.

Da der er tale om gældende vilkår, er det derfor Miljøstyrelsen konklusion, at der er tilkørt jord uden tilladelse, og at denne jord skal afgrænses og bortskaffes til godkendt modtageanlæg. Da prøve E2-201 er udtaget som en vertikal blandeprøve over 1/2 m (fra terræn til 0,5 m u.t.) vil det reelle indhold af bly i stikprøver kunne overstige det målte niveau fundet i blandeprøven.

Horsens Havn skal derfor lade foretage afgrænsende undersøgelser (som stikprøver) af jord i det område, der er markeret med grøn i figur 1. Forurennet jord over grænseværdierne i vilkår 33-1 i påbud af 26. februar 2016 skal bortskaffes til godkendt modtageanlæg. De afgrænsende undersøgelser skal udføres af et uvildigt firma og dokumentation for undersøgelsen, herunder analyseresultater, målfaste kort og afgravningsdybder, håndtering af bortskaffet jord skal dokumenteres til Miljøstyrelsen i en samlet rapport. Rapporten skal fremsendes til Miljøstyrelsen senest 3 måneder fra dato.

Etape 2 – dokumentation for slutafdækning (egenkontrol)

Virksomheden oplyste hvordan de kontrollerer jord til slutafdækning, og at der anvendes data fra dem, der leverer materialerne, enten direkte fra grusgrave eller fra landmand.

Det blev på tilsynet aftalt, at virksomheden fremsender dokumentation for vilkår 33-3 om kategori 1 jord.

Horsens Havn udleverede efterfølgende den 27. september 2024 eksempel på dokumentation for tilkørte jordpartier, der jf. det fremviste materiale bestod af ren jord,

herunder jord anmeldt via jordweb.dk og jord fra grusgrave. Det er Miljøstyrelsens vurdering, at der ikke har været krav til analyser af jord fra de fremviste jordpartier, da der har været tale om jord fra områder, der ikke har været forurenede og/eller områdeklassificerede områder. Miljøstyrelsen har derfor ikke yderligere bemærkninger.

Egenkontrol af dæmninger

Virksomheden oplyser at der sker tilsyn med dæmninger og registrering sker i driftsjournal. Kontrol af dæmningen foregår ved egenkontrolltilsyn af dæmningen. Desuden foretages de engang imellem egenkontrolltilsyn af dæmningen fra ydersiden fra en båd.

Der foretages registrering i journal hver anden måned, men virksomheden foretager reelt tilsyn med dæmningen oftere, og det bliver ikke nødvendigvis ført i journal. Virksomheden oplyste, at der også er overvågning med kamera på dele af dæmningen, hvorfra man kan overvåge dæmningen undtaget den østlige og nordlige del af dæmningen. Det blev drøftet at alle typer tilsyn bør registreres

Indretning og drift

Bunker af materialer /affald /mellemplog - begge etaper

Der blev på etape 1 konstateret bunker af stenmaterialer med indslag af murbrokker, armeret beton, en bunke af betonsten og en bunke med store sten, hvor BG stone tidligere har været beliggende (se figur 4, 6, 6a, 15 og 16). Virksomheden oplyste, at betonen sikkert var fra reparationer af dæmning og til reparation af veje. Virksomheden oplyste, at det er uvist om bunkerne er uforurenede/kategori 1 jord, og hvor højt forureningsniveauet er. Miljøstyrelsen konstaterer, at Horsens Kommune den 18. september 2023 skriftligt orienterede Miljøstyrelsen om, at kommunen havde gennemført et nedlukningstilsyn af virksomheden BG Stone, og at det fremgår af den tilsendte tilsynsrapport, at der ikke var efterladt synligt affald på grunden.

På den asfalterede plads ved kajen (se figur 2) konstaterede tilsynet midlertidige oplag af bunker af granitskærver. Miljøstyrelsen vurderer på baggrund af bl.a. luftfotos, at den asfalterede plads er beliggende på ydersiden af deponiets Etape 1. Pladsen er derfor ikke en del af miljøgodkendelsen til havnesedimentdepotet.

Der har tidligere på etape 2 været mellemplog af træ, der nu er væk. Der er ingen både bortset fra en fiskekutter, som venter på at blive hugget op, taget op fra lystbådehavnen (se figur 12). Miljøstyrelsen oplyser, at der ikke er godkendelse til mellemplog af fiskekutteren, som derfor skal fjernes. Miljøstyrelsen anmodede om, at fiskekutteren blev fjernet indenfor 1 måned.

Der er yderst på etape 2 en pavillon/barak som også blev set på sidste tilsyn i 2021 (se figur 9-11). Barakken tilhører ikke havnen, men havnen har givet lov til at den midlertidigt opbevares. Det er en kontorbygning, der ikke har været brugt mens den har stået derude, og Horsens Havn oplyser at modtage leje for at opbevare barakken. Selvom MST tidligere har vurderet, at der ikke er en miljømæssig påvirkning gør den lange periode for placeringen den snart til affald. Virksomheden oplyste, at de juridiske skal forholde sig til ophugning og ønsker den fjernet hurtigst muligt. Miljøstyrelsen oplyser, at der ikke er godkendelse til mellemplog af pavillonen, som derfor skal fjernes. Miljøstyrelsen anmodede om, at virksomheden undersøger og melder tilbage til Miljøstyrelsen om, hvornår den forventes at blive fjernet.

Der er betonlagt areal mod syd på etape 2, virksomheden oplyser, at her har været forsøg med flydende solcelleanlæg, men det blev fjernet i foråret 2024.

Der blev på tilsynet mundtligt adviseret om at følgende bunker/affaldet/mellemoplaget skal fjernes eller lovliggøres:

- Diverse bunker på Etape 1 med stenmaterialer med indslag af murbrokker, armeret beton, en bunke af betonsten og en bunke med store sten, hvor BG stone tidligere har været beliggende (se figur 4, 6, 6a, 15 og 16).
- Transportbånd (se figur 9)
- Pavillion (se figur 9-11)
- Jernskrald mv syd for pavillion (se figur 10)
- Fiskekutter (se figur 12)

Der må ikke være risiko for nedsivning i deponiet.

Miljøstyrelsen anmoder om, at Horsens Havn senest den + 4 uger redegør for om ovenstående emner er fjernet eller søgt lovliggjort. Redegørelsen skal omfatte dokumentation, f.eks. fotos, vejesedler eller lignende.

Lugt

Der har ikke været klager over lugt fra anlægget. Der forventes ikke lugtgener.

Spildevand

Depotet er godkendt til, at der ikke er direkte udledning af spildevand og nedbør udsiver gennem bund/dæmningen.

Støj

Der har ikke været klager over støj fra anlægget. Der modtages ikke sediment eller forurenede jord længere.

Affald

Der modtages ikke affald på anlægget mere. Der genereres heller ikke affald fra anlægget.

Jord og grundvand

Begge etaper på deponiet er registreret som forurenede grunde på V1 niveau ved Region Midtjylland. Der er ikke grundvandsinteresser på området, da arealet er inddæmmet søterritorie.

Til- og frakørsel

Til- og frakørsel foregår af Ove Jensens Allé. Indkørsel til den del af deponiet på Etape 2, der endnu ikke er slutfærdiget, var afspærret med betonklodser for at hindre uvedkommende kørsel (se figur 17). Indkørsel til havneområdet generelt er afspærret af terrorhegning, som dækker hele havneområdet. Porten i terrorhegningen er åben i dagtimer og lukket aften/nat. Der er kamera overvågning på området med 6-7 kameraer i alt. Horsens Havn vurderer, at der ikke kan foregå uvedkommende tilkørsel.

Indberetning/rapportering

Der indsendes årsrapport i henhold til gældende miljøgodkendelser for anlægget. De er til og med 2023 accepteret.

Sikkerhedsstillelse

Der er ikke stillet krav til sikkerhedsstillelse i miljøgodkendelsen for Etape 2. Etape 1 er påbudt nedlukket i afgørelse om overgangsplan i 2009, og der er derfor ikke krav om sikkerhedsstillelser for etape 1.

Driftsforstyrrelser og uheld

Der har i perioden siden sidste basistilsyn været behov for (23. juni 2021), at havnen tilkaldte MST og Horsens Kommune for at sikre, at alle bestemmelser og tilladelser blev overholdt. Forholdet drejede sig om, at en virksomhed, der lejer sig ind på arealet, havde ønsket at etablere et slæbested på Etape 2 til at trække både op fra søsiden ad dæmningen til virksomhedens areal. Miljøstyrelsen vurderede, at aktiviteten var godkendelsespligtig.

Der blev gennemført inspektioner af dæmningen og i forbindelse med stormen Pia i oktober 2023 konstateret en større skade på en strækning af ca. 200 m. Denne skade blev repareret af CG Jensen. Reparation blev afsluttet 5. februar 2024. Der blev fremsendt supplerende dokumentation 10.11.2023, 06.02.2024, 18.03.2024 og 10.06.2024. Det fremgår af de supplerende oplysninger, at der blev bortskyllet ca. 400 m³ materiale, som blev reetableret med 1.258,6 ton sten (ca. 800 m³). Virksomheden vurderer, at dæmningen er blevet bedre end før skaden.

Herudover har der ikke været driftsforstyrrelser og uheld siden sidste tilsyn.

Ophør og nedlukning

Etape 2:

Der er etableret en Sea food-virksomhed på en del af etappen. Dette er accepteret mht. slutafdækning af denne del af etappen i forbindelse med Miljøstyrelsens tilsyn i 2017. Miljøstyrelsen har i 2019 truffet afgørelse om nedlukning på en del af etappen. Nedlukningen af den sidste del af etappen er sat i bero indtil videre grundet manglende udlejning af området efterfølgende.

Opsummering:

Tilsynet gav anledning følgende håndhævelser og bemærkninger.

Indskærpelser

Tilsynet gav anledning til 3 indskærpelser:

- Indskærpelse af vilkår B4 og vilkår D3 i påbud af 29. maj 2020 om koter for slutniveau
- Indskærpelse af vilkår 3 i miljøgodkendelse 21. maj 2001 om at dæmningen skal være uigennemtrængelig for partikulært materiale
- Indskærpelse af vilkår 33-1 om slutafdækning i påbud af 26. februar 2016

Indskærpelser vedlagt, der gives en frist på 3 måneder til at få lovliggjort forholdene.

Mundlig håndhævelse

Der blev på tilsynet mundtligt adviseret om at følgende bunker/affaldet/mellemoplaget skal fjernes:

- Diverse bunker på Etape 1 med stenmaterialer med indslag af murbrokker, armeret beton, en bunke af betonsten og en bunke med store sten, hvor BG stone tidligere har været beliggende (se figur 4, 6, 6a, 15 og 16).
- Transportbånd (se figur 9)
- Pavillion (se figur 9-11)
- Jernskrald mv syd for pavillion (se figur 10)
- Fiskekutter (se figur 12)

I bedes fremsende dokumentation i form af billeder vejsedler eller fakturaer for at affaldet er bortskaffet inden 3 måneder fra dato.

Bemærkning

Miljøstyrelsen opfordrer Horsens Havn til at ansøge Horsens Kommune om at sløjfe BG Stones vandboring på Etape 1.

Virksomheden har haft udkast til tilsynsrapport til kommentering inden offentliggørelsen.

Billeder fra miljøtilsynet den 10. september 2024
(billede 2-18)



Figur 2 Mellemoplagsplads af asfalt ved kaj.



Figur 3 Kig fra kaj nordlige hjørne etape 1 mod virksomhed på etape 2.



Figur 4 Oplag byggeaffald, ligger både på etape 1 og 2.



Figur 5 Skur på Etape 1 med grundvandsboring fra BG beton.



Figur 6 Oplag af byggeaffald. Båd anes i baggrunden.



Figur 6a Luftfoto fra 2. maj 2024 viser oplag byggeaffald og båd (markeret med rød stiplet linje).



Figur 7 Et kig ned langs dæmning.



Figur 8 Prøvebrønd på nordlige side af etape 2.



Figur 9 Transportbånd og pavillon yderst på etape 2.



Figur 10 Pavillon og materiale oplag/ jernskrot mv syd for pavillon.



Figur 11 Pavillon.



Figur 12. Fiskerbåd/skib til ophug.



Figur 13. Nedgravet rør ført gennem dæmning på etape 1. Omtrentlige koordinater for udløbsrøret (med få meters usikkerhed) (WGS84): 55.85250 9.87640.



Figur 13a. Punktet markerer omtrentligt område, hvor det nedgravede rør føres gennem dæmningen på Etape 1. Forår 2015.



Figur 13b. Punktet markerer omtrentligt område, hvor det nedgravede rør føres gennem dæmningen på Etape 1. Forår 2016.



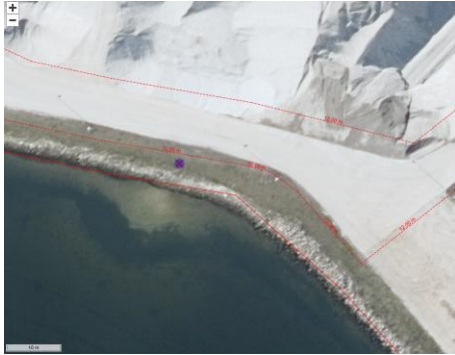
Figur 13c. Punktet markerer omtrentligt område, hvor det nedgravede rør føres gennem dæmningen på Etape 1. Sommer 2016.



Figur 13d. Punktet markerer omtrentligt område, hvor det nedgravede rør føres gennem dæmningen på Etape 1. Forår 2017.



Figur 13e. Punktet markerer omtrentligt område, hvor det nedgravede rør føres gennem dæmningen på Etape 1. Forår 2018.



Figur 13e. Punktet markerer omtrentligt område, hvor det nedgravede rør føres gennem dæmningen på Etape 1. Forår 2021.



Figur 14. Dæmning og oplag fra virksomhed på etape 2.



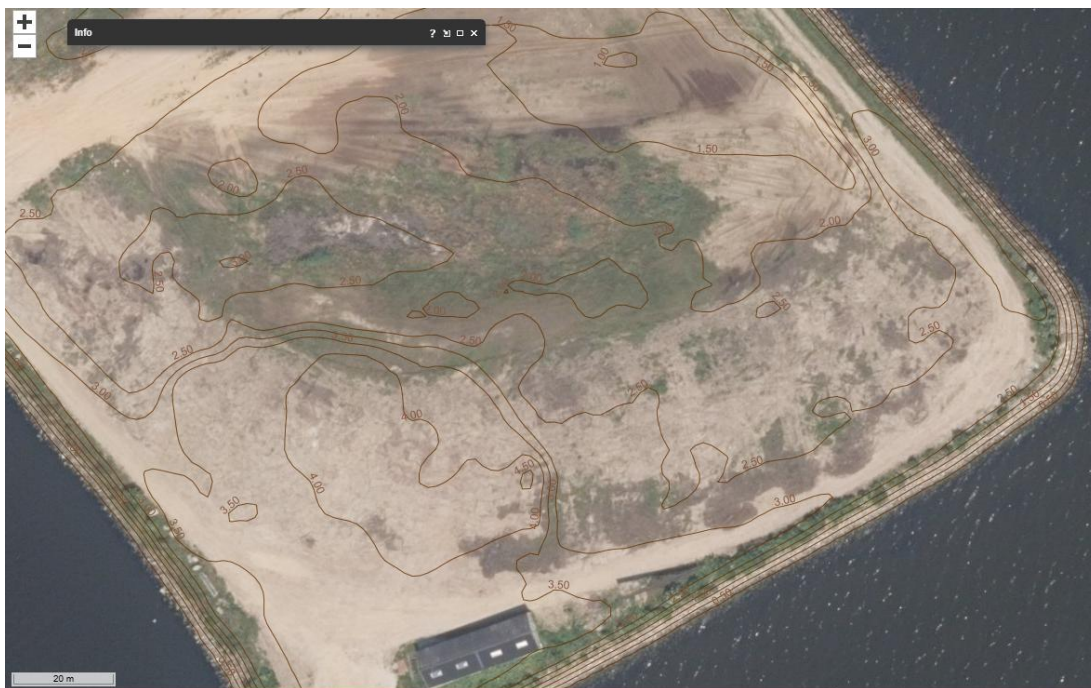
Figur 15. Bunke med sten etape 1. Se også figur 16.



Figur 16. Bunke med sten etape 1. De galvaniserede rør er lysmaster, der planlægges rejst inden længe.



Figur 17. Betonklodser afspærrer tilkørselsvej til Etape 2. Ekstra betonklodser til afspærring ligger klar efter behov er placeret langs kørevej.



Figur 18: 0,5 m højdekurver viser koter op til +4,5 Kilde:sagsgis 6. juni 2025- OBS data om højdekurver er ikke kendt..