



## Tilsynsrapport til offentliggørelse

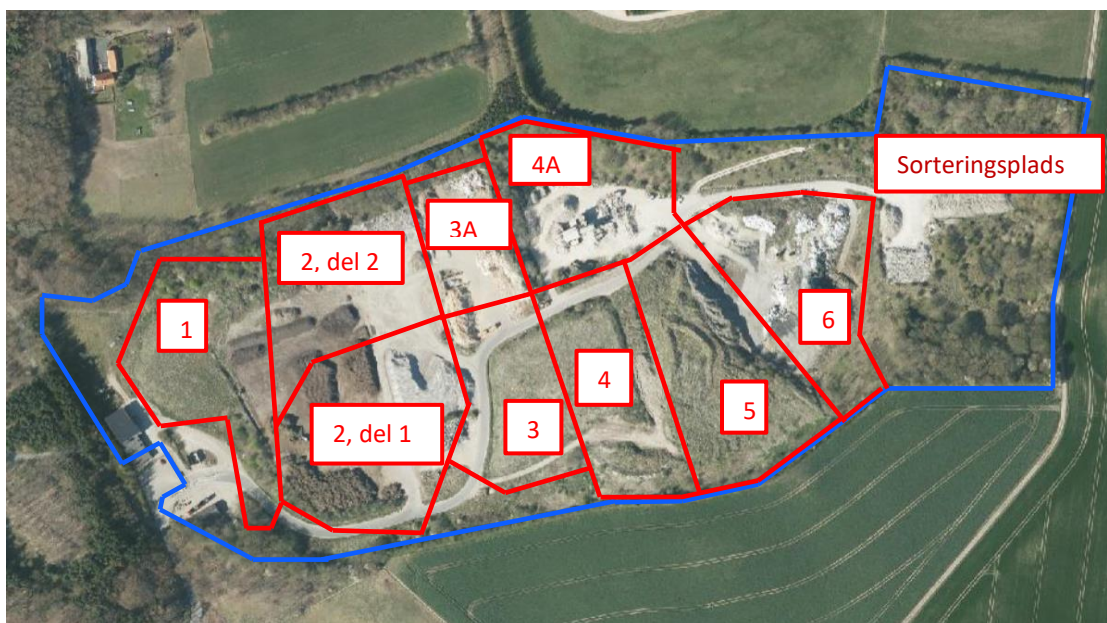
Virksomheder  
J.nr. 2019 - 1619  
Ref. NIEHA/LOBMA  
Dato: 6. januar 2020

### Tilsynsrapport

Virksomhedens navn	Affaldscenter Skårup, Renosyd I/S
Virksomhedens adresse	Oddervej 75 8660 Skanderborg
CVR nummer	13523584
Virksomhedstype	5.4 Deponeringsanlæg >10 t/dag eller kap. >25.000 t
Tidspunkt for tilsynet	29. september 2020
Baggrunden for tilsynet	Tilsyn med afstrømmende overfladevand
Varsling af tilsynet	Dato for tilsyn aftalt den 25. august 2020
Deltagere fra virksomheden	Per Schultz Sundberg, Miljøchef Casper Bæk Nielsen, Driftsleder Søren Nielsen, Afsætning (delvis deltagelse)
Øvrige deltagere	Lene Thulsted Nielsen, Spildevand, Skanderborg Kommune Bente Uhre, Spildevand, Skanderborg Kommune Lars Møller, Vandløb, Skanderborg Kommune
Tilsynet udført af	Nina Eberhardttsen Hansen Louise Bjerregaard Madsen
Tilsynet omfattede	Kontrol med afstrømmende overfladevand Direkte udledning til vandløb Vindflugt af affald Oplag af farligt affald
Materiale udleveret	-



Oversigtskort 1: Tilsyn med dræn og brønde. ---Den omtrentlige rute for tilsynet. --- Åbent vandløb.



Oversigtskort 2: Placering af etaper og sorteringsplads på Affaldscenter Skårup.

### Håndhævelser

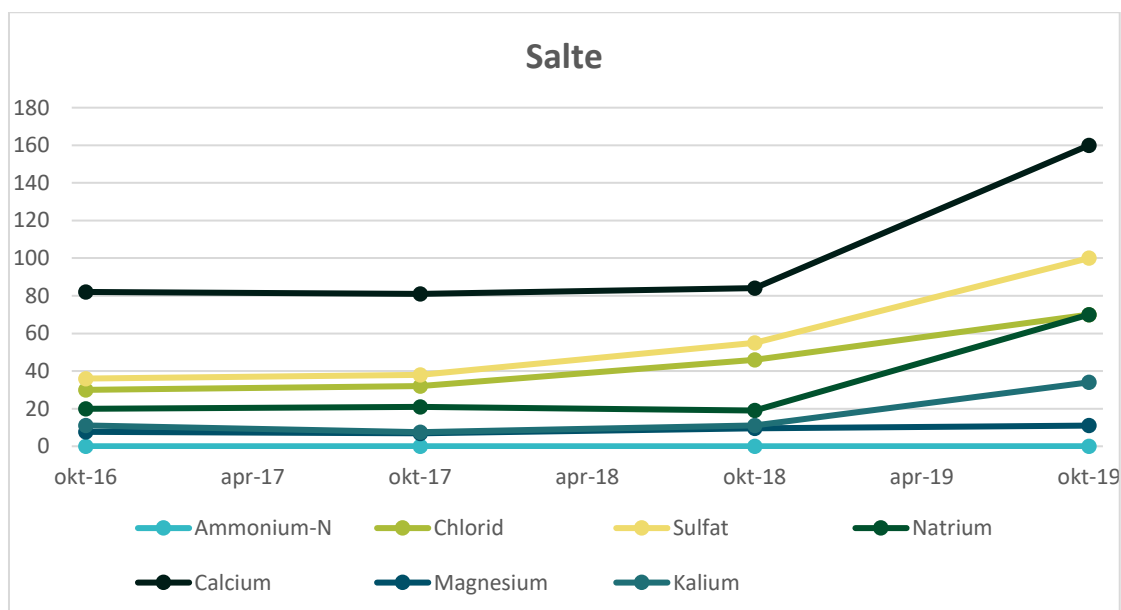
Håndhævelser meddelt siden sidste fysiske tilsyn (29. oktober 2019) samt opfølgninger herpå og håndhævelser afstedkommet af nærværende tilsyn.

Dato	Type	Beskrivelse af håndhævelsen og status for opfølgning
1. oktober 2020	Indskærpelse	Der må ikke ligge farligt affald ved siden af etape 6 eller på etape 6. I henhold til vilkår L2 i revurderingsafgørelsen af 23. december 2009 må der ikke deponeres farligt affald på etape 6. Miljøstyrelsen indskærper derfor, at Renosyd skal fjerne det farlige affald fra anlægget.
1. oktober 2020	Indskærpelse	Der må ikke ligge affald i området nord for anlægget. I henhold til vilkår C7 i revurderingsafgørelsen af 23. december 2009

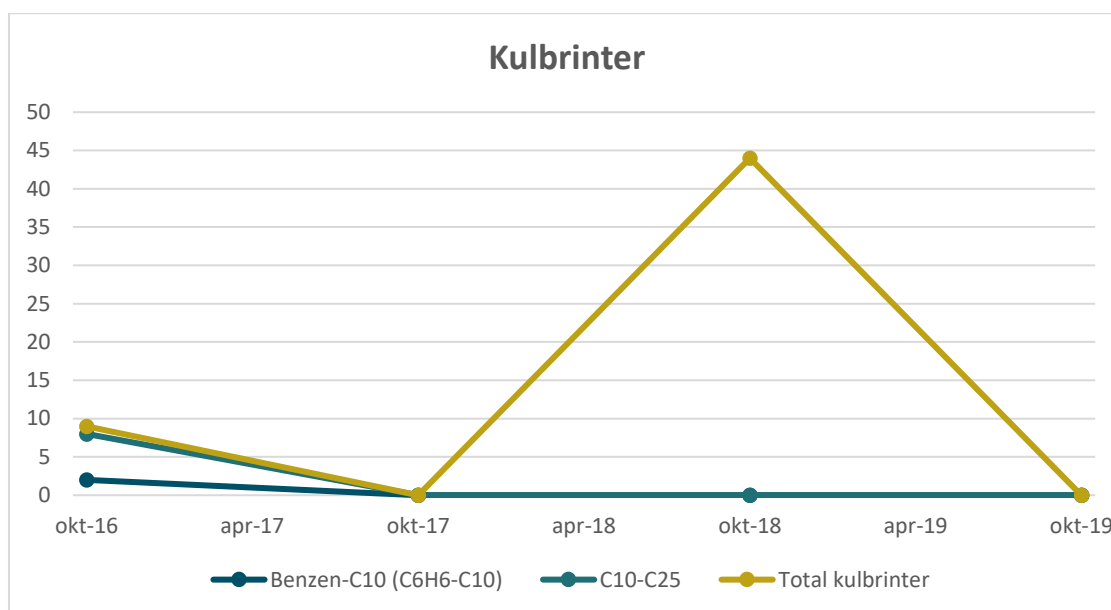
		skal virksomheden renholdes, herunder beplantning og omkringliggende områder. Miljøstyrelsen indskærper derfor, at Renosyd skal fjerne affaldet i området nord for anlægget.
8. oktober 2020	Indskærpelse	Der må ikke ligge træaffald og kompost i området langs den sydlige del af anlægget. I henhold til vilkår N1 i revurderingsafgørelsen af 23. december 2009 udgør træaffald og kompost ikke en del af slutafdækningen af de nedlukkede etaper 3, 4 og 5. Miljøstyrelsen indskærper derfor, at Renosyd skal fjerne træaffald og kompost i området syd for anlægget.

### Indberetninger om egenkontrol.

Virksomheden indberetter løbende resultaterne af analysedata for grundvand, perkolat og overfladevand og fremsender årligt en årsrapport, hvor det seneste års analysedata er kommenteret. I forbindelse med indberetning af analyserne af vandet, som forlader virksomheden i B15 (omfangsdræn) kan Miljøstyrelsen konstatere en relativ markant stigning i parametre som calcium, sulfat, chlorid, kalium og natrium (se graf 1). Ligeledes er der lejlighedsvist konstateret en påvirkning med kulbrinter (se graf 2). På baggrund af den observerede påvirkning af B15, er det vigtigt at få klarlagt hvilke vandstrømme, der leder til B15, og hvad der kan føre til en eventuel påvirkning af vandet.



Graf 1: Udviklingen i indholdet af salte i B15 gennem de seneste 3 år. Enhed: mg/l.



**Graf 2: Udviklingen i indholdet af kulbrinter i B15 gennem de seneste 3 år. Enhed: µg/l.**

### Jordforurening

I forbindelse med oplaget af farligt affald i området øst for etape 6 er virksomheden i indskærpelsen af 1. oktober 2020 blevet pålagt at undersøge, om der kan være sket en forurening af jorden, eller alternativt at grave de øverste 20 cm jord af i det område, hvor telefonpælene blev oplagret.

Liste over gældende afgørelser:

1. Afgørelse om, at dobbeltindpakket og mærket knust asbest ikke skal klassificeres som farligt affald, af 05. juli 2007.
2. Afgørelse om overgangsplan og revurdering af 23. december 2009.
3. Tillæg til miljøgodkendelse af listevirksomhed af 27. februar 2010. (Tillægget vedrører miljøgodkendelse af udvidelse af mellemlager af forbrændingsslagge). Tidsbegrænset til 1. februar 2011. Midlertidigt forlænget ved accept af 6. april 2011 af Skanderborg Kommune.
4. Tillæg til miljøgodkendelse af listevirksomhed af 27. februar 2010. (Tillægget vedrører miljøgodkendelse af kompostering af haveaffald samt miljøgodkendelse af midlertidige mellemlagre af forbrændingsegnet affald og klinisk risikoaffald). Tidsbegrænset til 1. februar 2011. Midlertidigt forlænget ved accept af 6. april 2011 af Skanderborg Kommune.
5. Afgørelse om delvis godkendelse af fortsat behandling af kildesorteret erhvervsaffald egnet til materialenyttiggørelse, af 23. juni 2015.
6. Miljøgodkendelse af buffertank til forbehandling af perkolat af 26. januar 2016. (Tillægsgodkendelse til Afgørelse om overgangsplan og revurdering af 23. december 2009)
7. Miljøgodkendelse af forsøgsprojekt vedrørende prøveopgravning og sortering af op til 8.000 tons deponeret affald på Affaldscenter Skårup, af 23. maj 2016. (Tillægsgodkendelse til Afgørelse om overgangsplan og revurdering af 23. december 2009). Godkendelsen bortfalder 30. juni 2017.
8. Påbud om ændring af positivliste for blandet affald, der modtages på Affaldscenter Skårup, af 13. maj 2016.
9. Tillæg til miljøgodkendelse for Affaldscenter Skårup, Renosyd I/S, Etablering af semimobilt anlæg til forbehandling af perkolat, af 24. januar 2018.

## Gennemgang af miljøforhold

Miljøstyrelsen har været på prioriteret tilsyn på Affaldscenter Skårup, hvor det primære fokus var afledningen af overfladevand fra anlægget, herunder hvorvidt det vand, som forlader anlægget ved omgangsdræn B15 udgør en nedsivning eller en direkte udledning. Affaldscenter Skårup har hverken en gældende udledningstilladelse eller nedsivningstilladelse til det vand, som forlader anlægget ved B15. Miljøstyrelsen har derfor sammen med Skanderborg Kommune aftalt et fælles tilsyn. Under gennemgangen af anlægget har Miljøstyrelsen ligeledes haft fokus på affaldsoplag og vindflugt.

## Overfladevand

Renosyd I/S har ud fra gamle kort og planer udarbejdet en oversigt over perkolatdræn og omfangsbrønde. Kortet er vedlagt som bilag 1. På kortet er perkolatbrønde markeret med røde tal og omfangsbrønde markeret med grøngule tal. Tilsynet tog udgangspunkt i dette drænkort, og hvorvidt det stemmer overens med de faktiske forhold på anlægget.

### Området ved B15

Tilsynet startede ved omfangsdrænet nummereret B15 (se bilag 1). På tilsynet kunne Miljøstyrelsen og Skanderborg Kommune konstatere, at vandet ved B15 ifølge vandløbsmyndigheden udgør starten på det målsatte og § 3-beskyttede vandløb "Tilløb til Sønderbækken" (se figur 1). Vandløbsmyndigheden tilføjer, at vandløbet er sommerudtørrende, hvilket dog ikke ændrer på hverken målsætning eller beskyttelse. Renosyd I/S skal derfor søge om udledningstilladelse hos Miljøstyrelsen i henhold til miljøbeskyttelseslovens § 33, stk. 1.



Figur 1: Udledning ved B15. Øverst: Udløb. Nederst: "Tilløb til Sønderbækken".

B15 er placeret udenfor virksomhedens matrikel, og udledningen finder sted på matrikel 26c, Fruering Skårup By, som er privat ejet. Eftersom der ses en påvirkning af vandet ved B15, blev der på tilsynet kigget på de opstrøms brønde og dræn. Renosyd fortalte ligeledes på tilsynet, at de har afsat ressourcer til at kigge på anlæggets vandstrømme, og derfor vil i gang med en kortlægning heraf.

#### Drænsystem opstrøms B15

Langs den nordlige kant af anlægget ligger der et dræn, som leder til B15. Ligeledes går der dræn langs den sydøstlige del af anlægget, som også leder til B15. Renosyd har ud fra gamle kort og planer udarbejdet en oversigt over perkolatdræn og omfangsbrønde (se bilag 1). På tilsynet blev drænets forløb fulgt, og låget til flere af drænbrøndene opstrøms B15 løftet og brønden inspiceret, for at tjekke om drænkort (bilag 1) og de faktiske forhold på anlægget stemmer overens.

#### *Dræn og grøfter*

På tilsynet blev forløbet af dræne fulgt på dele af anlægget, bl.a. for at fastlægge om dræne bestod af åbne grøfter eller rørlagte dræn (se oversigtskort 3). Det blev konstateret, at alle dræn på kortet er rørlagte, men at de rørlagte dræn på visse strækninger er suppleret af grøfter med afvanding. Dette kunne ses i drænbrøndene, hvor der både var ind- og udløb fra nedgravede dræn, samt mindre indløb (i terræn) fra grøfter.

I krattet nord for anlægget blev der observeret stor mængde affald, som gennem tiden er presset over volden eller ført med vinden (se figur 2 og 4). Affaldet lå på skrånninger som fører vand mod grøfter/dræn, og der lå også affald i selve grøfterne og rundt om drænbrøndene. I drænbrønd 44 havde noget papir sat sig fast i indløbet, således at forbindelsen mellem grøften og drænbrønden blev stoppet (se figur 2, th). Miljøstyrelsen bemærkede, at grøfterne skal renholdes for at sikre funktionen af disse og en effektiv afledning af overfladevand.



**Oversigtskort 3. Forløb af dræn (kun den strækning som blev gennemgået på tilsynet er markeret). - - - nedgravede dræn, — nedgravede dræn suppleret af åbne grøfter, — volde mellem anlægget og grøfter/dræn, --- åbne vandløb.**



**Figur 2: Affald omkring drænbrønde. Tv: Affald ved perkolat-brønd 38. Th: Papir i indløbet til drænbrønd 44.**

Langs med etape 1, 2, 3A og etape 4A ligger der en vold mellem anlægget og de nordliggende arealer. Langs med vejen nord for etape 6 og ind til sorteringspladsen var der ingen volde, og det kan derfor ikke udelukkes at overfladevand fra arealerne kan løbe i grøften. Ved drænbrønd 62, var det tydeligt, at aktiviteterne på sorteringspladsen kan føre til påvirkning af vandet i grøften/drænet, da der lå oplag lige på kanten af grøften, og der også blev observeret affald lige udenfor indløbet fra grøften til brønden (se figur 3).

### *Drænbrønde*

På tilsynet blev låget til flere af drænbrøndene opstrøms B15 løftet og brønden inspiceret, for at tjekke om drænkortet (bilag 1) og de faktiske forhold stemmer overens. Miljøstyrelsen noterede følgende uoverensstemmelser:

- I drænbrønd 63 ser det ud til, at vandet løber den forkerte vej ift. drænkortet, da afløbet ligger højere end indløbet i brønden.
- I drænbrønd 30 var der et indløb, som ikke er markeret på kortet. Ifølge kortet er der ikke nogen indløb til drænbrønd 30. Indløbet udgjorde et rør med en stor diameter, formodentlig  $\varnothing 25\text{-}\varnothing 30$ . Indløbet var placeret ca 1 meter under terræn, hvilket indikerer, at det udgør et dræn til overfladevand. Dimensionen af røret kan indikere, at drænet afvander et større område. Skanderborg Kommune stillede spørgsmålstegn ved, om drænet afvander marken sydøst for anlægget.

Renosyd har med udgangspunkt i drænkortet placeret skilte ved siden af de fysiske brønde, som viser et farvet brøndnummer: rødt nummer markerer perkolatbrønd, mens grønt nummer markerer drænbrønd. På tilsynet blev det konstateret, at farverne på nogle af skiltene for perkolat- og drænbrønde var byttet rundt.

Miljøstyrelsen noterede følgende afvigelser (ud fra den antagelse at markeringen af brøndens type på drænkortet er korrekt):

- 31, 36 og 39 skal være grøn.
- 37 skal være rød.

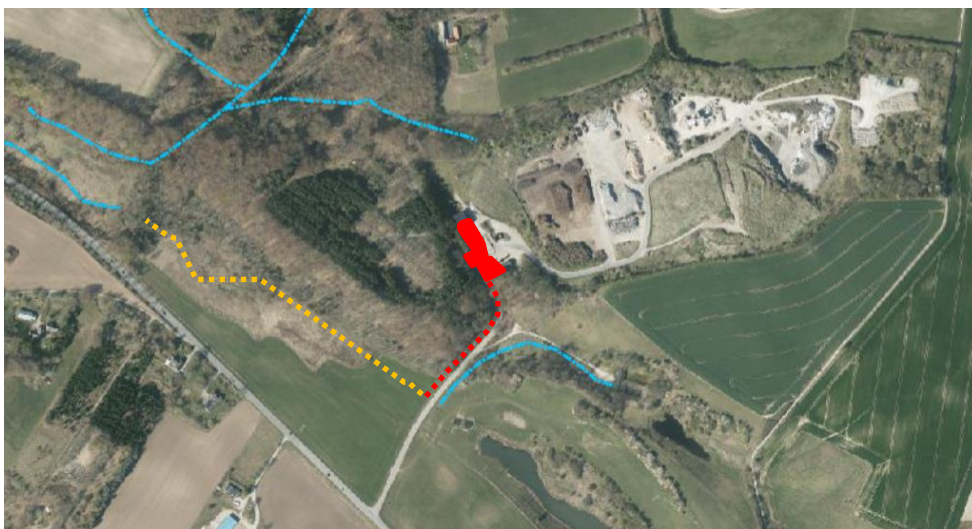


**Figur 3. Områder omkring grøfter og dræn. Øverst: Intern vej ved siden af grøft. Midterst: Bygge- og anlægsaffald ved grøft til drænbrønd 62. Nederst: Affald i grøften ved drænbrønd 62.**

#### Tagvand og vand fra parkeringsareal

Tagvand fra adm. bygning og garage/vognly samt overfladevand fra parkeringsarealet føres via nedløbsrør eller regnvandsbrønde til regnvandsledningen, som løber ned langs den vestlige side af tilkørselsvejen (se oversigtskort 4). I kanten af vejen, ca. midt på marken, ender ledningen i en indløbsbrønd. Brønden er del af et rørlagt vandløb, som ifølge vandløbsmyndigheden løber under marken mod nordvest. På tilsynet blev det konstateret, at de fleste af regnvandsbrøndene langs med indkørselsvejen var tilstoppede af jord og ikke umiddelbart synlige. Miljøstyrelsen bemærkede, at regnvandsbrøndene skal renholdes.





**Oversigtskort 4. Afledning af tagvand og vand fra parkeringsområde (markeret med rødt). - - - nedgravet dræn/regnvandsledning, - - - rørført vandløb, - - - åbent vandløb.**

Affaldscenter Skårup har heller ikke en udledningstilladelse til vandet, som forlader virksomheden her, og Renosyds ansøgning om direkte udledning efter § 33 skal derfor også omfatte denne udledning. På tilsynet blev der på tilkørselsvejen til anlægget observeret opsivende vand i vejbelægningen ca. midt på bakken op til anlægget. Dette kan være en indikation på, at der er problemer med afvandingen ned langs vejen. En anden forklaring kan være en underliggende kilde. Forud for ansøgningen om direkte udledning skal Renosyd klarlægge, om ledningen ned langs vejen ikke fungerer eller kører på reduceret funktion.

#### Opdatering af afløbsplan

På tilsynet blev det konstateret, at der er flere steder, hvor der er mulighed for påvirkning af vandet, som udledes ved B15. Ligeledes er der konstateret uoverensstemmelser mellem drænkort og de faktiske forhold på anlægget. På baggrund af de konstaterede forhold og Renosyds udmelding om, at de vil igangsætte en kortlægning af vandstrømmene på anlægget, blev videre tiltag drøftet, herunder, hvilke brønde og drænstrækninger, der bør undersøges nærmere. Muligheden for TV-inspektion blev ligeledes drøftet. Renosyd fortalte, at de tidligere har undersøgt muligheden, men at brøndene er for dybe til, at det kan lade sig gøre. Skanderborg Kommune udtrykte forundring herover, da deres erfaring viser, at TV-inspektioner, som hovedregel kan lade sig gøre, hvis rørens dimensioner tillader det. Det blev aftalt, at Renosyd vil undersøge muligheden for at lave en TV-inspektion med start i drænbrønd 31. Som alternativ til TV-inspektion er det en mulighed at anvende sporstof – fx ved undersøgelse af om to brønde er forbundne. Anvendelsen af sporstof vil dog ikke bibringe informationer om hvorvidt, der er nye indløb på en strækning.

Videre opfølgning omkring opdatering af afløbsplanen håndteres i det kommende tilsyn.

#### **Indretning og drift**

På Affaldscenter Skårup (se oversigtskort 2) foregår der deponering på den åbne etape 6 og forskellige biaktiviteter ovenpå nedlukkede deponeringsenheder, herunder kompostering (etape 1 og 2), oplag af forbrændingseget affald (etape 2 og 3) og forsoring af bygge- og anlægsaffald (etape 4A). Etaperne 4 og 5 er nedlukkede og delvist slutafdækkede, og anvendes derfor ikke længere i driften af anlægget. I den østlige del af anlægget ligger sorteringspladsen.



**Figur 4. Affald i området nord for anlægget. Øverst: Bildæk, polystyren (flamingo) og plastik ved drænbrøndene 37 og 38. Nederst: Affald ligger ovenpå skrænten/volden, som udgør den nordlige afgrænsning af anlægget.**

#### Affald i de omkringliggende områder

På tilsynet gik turen omkring det trædækkede område indenfor hegnet lige nord for anlægget. I buskadsset og op ad skrænten ind mod etape 2 og 3A lå der store mængder affald, herunder, bildæk, plastikposer, skyrbægre, polystyren m.v. Miljøstyrelsen kunne konstatere, at affaldet på pladsen til forbrændingseget affald lå presset op ad volden, som udgør den nordlige afgrænsning af anlægget, og ligeledes lå ovenpå volden (se figur 4, nederst). Renosyd forklarede de store oplag med et midlertidigt forbrændingsstop på affaldsforbrændingen.

Affald blev ligeledes observeret i de grøfter og render, som leder vand til omfangsdrænet og videre ud i B15. Miljøstyrelsen bemærkede, at det er vigtigt at renholde de omkringliggende områder, herunder grøfterne, da stoffer i affaldet kan blive udvasket af det afstrømmende vand og føre til en påvirkning, der kan føres videre til B15. Vandet kan derfor ikke længere anses som værende almindelig belastet overfladevand.



**Figur 5. Træaffald i området syd for anlægget.**

På baggrund af det konstaterede forhold har Miljøstyrelsen den 1. oktober 2020 indskærpet, at vilkår C7 i revurderingen af 23. december 2009 skal overholdes, og at de omkringliggende områder skal renholdes.

#### Oplag af affald på nedlukket deponietape

Under forsøget på at lokalisere drænbrøndene mod syd gik turen forbi den sydlige kant af etaperne 3, 4 og 5. Miljøstyrelsen kunne på tilsynet konstatere, at voldene i området var opbygget af hvad, der lignede grov kompost, og at der i området langs med voldene lå store mængder træaffald. Renosyd oplyste, at området tidligere havde været anvendt til oplag af træ.

Ovenpå etape 3 har der tidligere foregået kompostering af haveaffald, men godkendelsen er udløbet. Af revurderingsafgørelsen af 23. december 2009 fremgår det, at Affaldscenter Skårup (ved indarbejdelse af en accept fra 1995) kan opbevare rent træ på etape 4 og 5. Affaldscenter Skårup har i marts 2014 fået accept af daværende godkendelsesmyndighed, Skanderborg Kommune til at flytte oplaget af rent træ til etape 3A. Etape 4 og 5 er nu slutafdækkede, og oplag på området er fjernet. Ligeledes er den interne vej, som lå mellem de to etaper, ved at blive fyldt op og terrænet reguleret. Da opbevaringen af rent træ på etape 4 og 5 er ophørt, gælder tidligere meddelte accept/vilkår ikke længere for oplaget grundet kontinuitetsbrud. Det fremgår af vilkår N1 i revurderingsafgørelsen af 23. december 2009, at slutafdækningen skal udgøre 1 m ren jord, hvor de øverste 20 cm skal være muld, samt at muldlaget ikke kan udgøres af kompost alene.

På baggrund af det konstaterede forhold har Miljøstyrelsen den 8. oktober 2020 indskærpet, at vilkår N1 i revurderingen af 23. december 2020 skal overholdes, og at træaffaldet og kompost skal fjernes.

#### Deponering af asbest på etape 6

På anlæggets åbne etape, etape 6, bliver der bl.a. deponeret asbest. Regler for deponering af asbest fremgår af deponeringsbekendtgørelsen. På tilsynet kunne Miljøstyrelsen konstatere, at der var blevet foretaget afdækning af den deponerede asbest. Der var dog steder, hvor plastikindpakkede asbestplader var synlige (se figur 6). Miljøstyrelsen bemærkede, at afdækningen skal dække asbestaffaldet helt. Renosyd fortalte, at afdækningen bliver foretaget med jord fra genbrugspladserne, efter det har været forbi Renosyds karteringsplads i Vedslet ved Horsens.



**Figur 6. Delvist afdækkede asbestplader på etape 6.**

### Farligt affald ved/på etape 6

Miljøstyrelsen spurgte på tilsynet ind til et oplag af træ, som tidligere har ligget ved siden af etape 6, og nu ligger ovenpå etape 6. Tilsynsmyndigheden kan ud fra historiske luftfotos konstatere, at træet ligger oplagret på området øst for etape 6 i foråret 2017, og at oplaget ligger på etape 6 i sommeren 2020 (se luftfotos på figur 7). Renosyd fortalte på tilsynet, at træet består af gamle telefonpæle. Gamle telefonpæle er ofte kreosot- eller arsenbehandlede og kan derfor udgøre farligt affald hørende under EAK-koderne 17 02 04 eller 20 01 37. Farligt affald må ikke modtages på Affaldscenter Skårups deponeringsenhed for blandet affald, hvilket fremgår af "Påbud om ændring af positivliste for blandet affald, der modtages på Affaldscenter Skårup" af 13. maj 2016.



**Figur 7. Telefonpæle på og ved etape 6. Øverst tv: Luftfotos fra foråret 2017 Øverst th: Luftfotos fra sommeren 2020. Nederst: Oplaget af telefonpæle på etape 6 som konstateret på tilsynet.**

På baggrund af det konstaterede forhold har Miljøstyrelsen den 1. oktober 2020 indskærpet, at vilkår L2 i revurderingen af 23. december 2020 skal overholdes, og at telefonpælene skal fjernes fra anlægget.

**Opsummering:**

Tilsynet gav anledning til indskærpelse af vilkår C7, L2 og N1 i revurderingen af 23. december 2009. Indskærpelserne blev meddelt hhv. den 1. og 8. oktober 2020.

Tilsynet gav anledning til følgende bemærkninger:

1. Grøfter, drænbrønde og regnvandsbrønde skal renholdes for at sikre funktionen af disse og en effektiv afledning af overfladevand.
2. Den daglige afdækning af asbest, skal dække asbestaffaldet helt.

Herudover blev det konstateret, at Renosyd I/S skal søge om udledningstilladelse hos Miljøstyrelsen i henhold til miljøbeskyttelseslovens § 33, stk. 1.

På tilsynet aftaltes, at Renosyd igangsætter en kortlægning af vandstrømmende på Affaldscenter Skårup og på baggrund heraf opdaterer afløbsplanen for anlægget. Ligeledes skal Renosyd klarlægge om regnvandsledningen ned langs tilkørselsvejen ikke fungerer eller kører på reduceret funktion.

Virksomheden har haft udkast til tilsynsrapport til kommentering inden offentliggørelsen.

