



Rebild
KOMMUNE

§ 16 b

Lov om husdyrbrug og anvendelse af
gødning m.v.

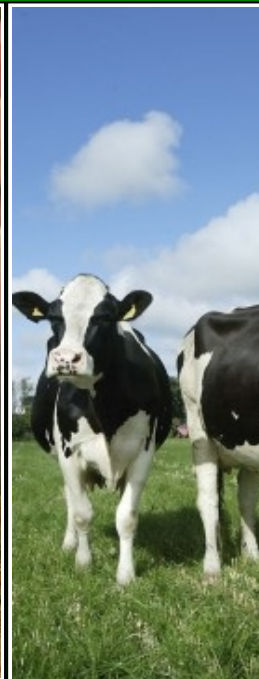
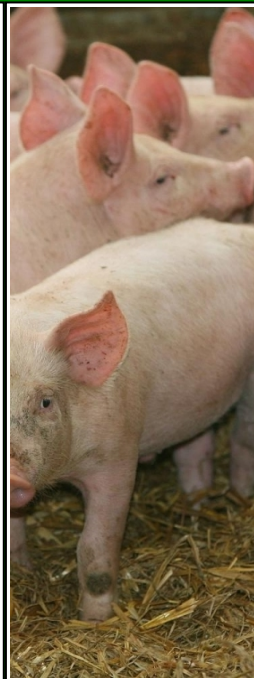
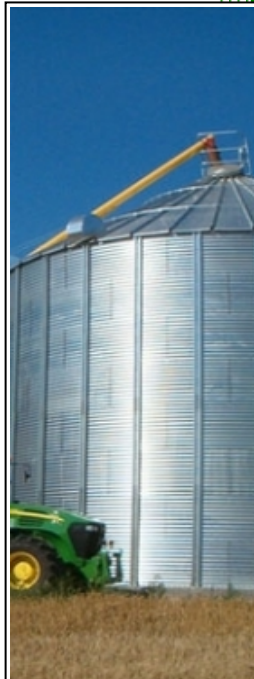
Nr. 1572 af 20. december 2006

Jf. lovbek. nr. 520 af 1. maj 2019.

10. august 2020

Miljøtilladelse af husdyrbruget på Korsholmvej 14, 9574 Bælum

- Udvidelse af dyrehold samt bygningsmæssige ændringer og udvidelser



Sagsnummer: 09.17.21-P19-8-19

Rebild Kommune

Center Natur og Miljø

Hobrovej 110

9530 Støvring

Telefon 99 88 99 88

raadhus@rebild.dk | www.rebild.dk

Indhold

1	DATABLAD	3
2	INDLEDNING	4
2.1	ANSØGNING OM MILJØTILLADELSE	4
2.2	TIDLIGERE GODKENDELSER, TILLADELSER, ANMELDELSER ETC.	4
2.3	IKKE TEKNISK RESUMÉ	5
3	AFGØRELSE OM MILJØTILLADELSE, HERUNDER VILKÅR	7
3.1	AFGØRELSE	7
3.2	VILKÅR FOR HUSDYRBRUGET	8
4	GENERELLE FORHOLD	13
4.1	LOVGRUNDLAG	13
4.2	SAGENS BAGGRUNDSMATERIALE	14
4.3	OFFENTLIGHED	14
4.4	GYLDIGHED OG UDNYTTELSE	14
4.5	REVURDERING ETC.	15
4.6	MEDDELELSEPLIGT – ANLÆG, EJERFORHOLD	15
4.7	OPHØR	15
4.8	KLAGEVEJLEDNING	15
5	HUSDYRBRUGETS BELIGGENHED OG PLANFORHOLD	17
5.1	PLACERING I LANDSKABET	19
6	HUSDYRHOLD, STALDANLÆG OG DRIFT	21
6.1	HUSDYRHOLD, STALDANLÆG, GØDNING- OG ENSILAGEHÅNDTERING	21
6.2	RENHOLDELSE	24
6.3	SPILDEVAND OG REGNVAND	25
6.4	AFFALD	25
6.5	RESSOURCER	26
6.6	DRIFTSFORSTYRRELSER ELLER UHELD	28
7	AMMONIAK FRA HUSDYRBRUGET	30
7.1	AMMONIAKFORDAMPNING	30
7.2	BAT – BEDSTE TILGÆNGELIGE TEKNIK	30
7.3	AMMONIAKPÅVIRKNING AF NATUR	31
8	LUGT OG ANDRE GENER	32
8.1	LUGT	32
8.2	STØJ OG RYSTELESER	33
8.3	STØV	34
8.4	LYS	34
8.5	SKADEDYR	35
8.6	TRANSPORT	35
8.7	UFORUDSETE GENER	36
9	MANAGEMENT ETC.	37
10	BILAG	38
10.1	BILAG 1. SITUATIONSPLAN	38
10.2	BILAG 2. REBILD KOMMUNES SAMLEDE NATURVURDERING	38

1 DATABLAD

Dato for afgørelse	10.08.2020
CVR nr.	91809958
Husdyrbrugets navn	GÅRDEJER KLAUS BONDE
Beliggenhedsadresse	Korsholmvej 14, 9574 Bælum
Ejendomsnavn	Korsagergaard
Ejendomsnummer	8400003191
Matrikler på ejendomsnummer	1u, Vorgård Hgd., Bælum m.fl.
CHR nr.	67388
Ejers og ansøgers navn	Klaus Bonde
Ejers og ansøgers adresse	Korsholmvej 14, 9574 Bælum
Ansøgers navn (hvis forskellig fra ejer)	-
Ansøgers adresse (hvis forskellig fra ejers)	-
Ejers / ansøgers telefonnr.	40218372
Ejers / ansøgers e-mailadresse	korsagergaard@os.dk
Konsulent	Peter Salling, miljørådgivning, Ledvogtervej 116, 9530 Støvring
Ansøgnings-skema nr.	214048, version 8
Oplysninger om andre husdyrbrug (driftsmæssig sammenhæng, teknisk forbundet, forureningsmæssigt forbundet)	Bedriften er ikke forureningsmæssigt forbundet med andre husdyrbrug
Tilsynsmyndighed	Rebild Kommune

2 INDLEDNING

2.1 ANSØGNING OM MILJØTILLADELSE

Rebild Kommune har den 12. september 2019 modtaget ansøgning om miljøtilladelse til husdyrbruget på Korsholmvej 14, Ravnkilde, 9574 Bælum, matrikel nr. 1u, Vorgård Hgd., Bælum m.fl., CVR-nummer: 91809958.

Husdyrbrugets ejer GÅRDEJER KLAUS BONDE har i henhold til husdyrbruglovens¹ § 16b ansøgt om følgende:

Godkendelse af eksisterende produktionsareal samt inddragelse af mere dybstrøelseareal på overdækket areal. Samtidig lovliggøres den ekstra udvidelse af "Sengestald" som blev bygget for meget i forbindelse med tidligere miljøgodkendelse fra 2010.

Dyreholdet opstaldes i eksisterende stalde og bygninger med følgende produktioner:

- | | |
|--|-------------------------------------|
| - Alle kvæg; Dybstrøelse | Produktionsareal 411 m ² |
| - Kalve, (under 6. mdr.). Dybstrøelse | Produktionsareal 105 m ² |
| - Malkekøer, kvier og stude. Sengestald med spalter (kanal, bagskyl eller ringkanal) | Produktionsareal 238 m ² |
| - Malkekøer, kvier og stude.
Fast drænet gulv med skraber og ajleafløb | Produktionsareal 784 m ² |
| - Malkekøer, kvier og stude. Dybstrøelse | Produktionsareal 45 m ² |

Produktionsarealet udgør således i alt 1.583 m².

Flydende husdyrgødning opbevares i ejendommens gyllebeholder med areal på 719 m², og dybstrøelse opbevares på møddingsplads på 97 m² og i markstak.

2.2 TIDLIGERE GODKENDELSER, TILLADELSER, ANMELDELSER ETC.

Ejendommens tidligere godkendelser etc.:

- Miljøgodkendelse af 28. september 2010
- VVM-screening af 21. juni 2004

VVM-screening af 21. juni 2004

Udvidelse af dyreholdet i eksisterende stalde fra 50 malkekøer, 54 kvier, 14 tyre (til 350 kg) og 127 slagtesvin til 72 køer, 92 kvier, 30 tyre og 120 slagtesvin svarende til (i VVM-screeningen) 91 DE til 130 DE.

Miljøgodkendelse af 28. september 2010

Udvidelse og ændring af dyreholdet til 100 stk. årskøer, 2. stk. avlstyre, 30 stk. småkalve (0-6 mdr.), 30 stk. kvier (18-24 mdr.), 55 tyrekalve produceret dyr (40-220 kg) og 55 stk. ungtyre (220-440 kg).

En del stalde nedrives og der bygges en ny kostald med gulvtype Sengestald med fast gulv, 2 % hældning og skrabning hver 2. time. Der godkendes også en gyllebeholder med en kapacitet på 3.000 m² og en diameter på 30,9 m. Pladsen mellem den nye kostald og i nærværende eksisteren-

¹ Lov om husdyrbrug og anvendelse af gødning m.v. nr. 1572 af 20. december 2006, jf. lovbek. nr. 520 af 1. maj 2019.

de bygning "Ungdyr spalter" belægges med beton. Den skal fungere som vaskeplads med afløb til gyllesystem.

Senere er vaskepladsen på et tilsyn accepteret som møddingsplads, når den ikke benyttes som vaskeplads.

2.3 IKKE TEKNISK RESUMÉ

ANSØGER OG TIDLIGERE TILLADELSER ETC.

Ansøger er GÅRDEJER KLAUS BONDE, CVR nr. 91809958, Korsholmvej 14, Ravnkilde, 9574 Bælum, v. Klaus Bonde. Det er samme adresse miljøtilladelse gives til. Husdyrbruget har en miljøtilladelse fra 28. september 2010.

BELIGGENHED OG PLANFORHOLD SAMT DISPENSATIONER

Ejendommen ligger mellem Bælum og Terndrup med ca. 900 m fra sydvest for Bælum by og 1,5 km nordøst for Terndrup. Ejendommen ligger i landskabskarakterområde Terndrup Skovlandskab. Bygningsmæssigt er der tale om en lovliggørelse af udvidelsen af "Sengestald" med ca. 7,5 * 44 meter samt lovliggørelse af overdækning af stald "Overdækket areal". Yderligere udvidelse eller ændringer af produktionsarealet foregår i eksisterende stald.

Det er Rebild Kommunens vurdering, at der ikke med lovliggørelse af ovennævnte visuelt vil blive ændre væsentligt på områdets landskabsmæssige karakter, og heller ikke være i strid med retningslinjerne i Kommuneplan 2017-2029. Sammenfattende vurderes det, at de landskabelige interesser og hensynet til naboer og forbipasserende ikke tilsidesættes.

Der er søgt og givet dispensation fra afstandskravet til udvidelsen af "Sengestald", da det vurderes at oversigtsforholdene for trafikanter på Korsholmvej eller for overkørsler ud på Korsholmvej forringes.

HUSDYRHOLD, STALDINDRETNING OG GØDNINGSHÅNDTERING

Der godkendes et samlet produktionsareal til kvæg på 1.583 m². Som en del af produktionsarealet er der søgt om flexareal til alle kvæg i næsten alle stalde på nær "Spaltstald" og "Dybstrøelse ungdyr".

På husdyrbruget produceres der gylle og dybstrøelse. Gyllen opbevares i ejendommens gyllebeholder og dybstrøelsen opbevares på møddingsplads indtil det efter husdyrgødningsbekendtgørelsens regler kan opbevares i markstak.

AMMONIAKFORDAMPNING

Ammoniakfordampningen fra produktionen stiger i forhold til nudriften og 8 års-driften. Kravet til ammoniakfordampning overholdes med de valgte staldtyper, og der er derfor ikke behov for yderligere ammoniakreducerende teknologier.

LUGT OG ANDRE GENER

Den ansøgte produktion overholder lovens minimumskrav til lugtgeneafstande til byzone, samlet bebyggelse og enkeltbolig.

Det er endvidere vurderet, at andre gener, såsom støj, rystelser, støv, lys og skadedyr ikke vil antage et omfang, der vil medføre væsentlige påvirkninger af omgivelserne.

RESTVAND, HERUNDER REGNVAND

Tagvand nedsives diffust.

SAMLET VURDERING

Rebild Kommune vurderer sammenfattende, at husdyrbruget har truffet de nødvendige foranstaltninger til forebyggelse og begrænsning af forureningen fra husdyrbruget, når husdyrbruget indrettes og drives som beskrevet, og når vilkårene i miljøtilladelsen efterleves. Samtidig vurderes det, at husdyrbruget kan drives på stedet uden væsentlige gener for omgivelserne og i overensstemmelse med habitatforpligtelsen.

3 AFGØRELSE OM MILJØTILLADELSE, HERUNDER VILKÅR

3.1 AFGØRELSE

Det er en forudsætning for denne miljøtilladelse, at matrikel 1u og 1aa, Vorgård Hgd., Bælum, bliver sammenmatrikuleret til at høre under Korsholmvej 14, Ravnkilde, 9574 Bælum.

Rebild Kommune vurderer, at der kan meddeles godkendelse af den ansøgte ændring og udvidelse i henhold til de gældende regler. Miljøtilladelsen er baseret på oplysningerne i ansøgningen samt efterfølgende vurderinger og betinget af godkendelsens vilkår. Godkendelsen omfatter hele ejendommen, Korsholmvej 14, Ravnkilde, 9574 Bælum, der drives under CVR-nummer 91809958.

Afgørelsen er behandlet i henhold til Husdyrbruglovens § 16 b og på grundlag af ansøgers oplysninger.

Det er Rebild Kommunes vurdering, at husdyrbruget har truffet de nødvendige foranstaltninger til at forebygge og begrænse forureningen ved anvendelse af bedste tilgængelige teknik, og at husdyrbruget i øvrigt kan drives på stedet uden at påvirke omgivelserne på en måde, som er uforenelig med hensynet til omgivelserne.

Såfremt vilkårene i denne tilladelse overholdes, kan indretning og drift af husdyrbruget og udbringning af husdyrgødning ske uden væsentlig påvirkning af miljøet, herunder:

- landskabelige værdier,
- natur med dens bestande af vilde planter og dyr og deres levesteder, herunder områder, der er beskyttet mod tilstandsændringer eller fredet, udpeget som internationalt naturbeskyttelsesområde eller udpeget som særlig sårbart over for næringsstofpåvirkning,
- jord, grundvand og overfladevand, og
- lugt-, støj-, rystelses-, støv-, flue-, transport- og lysgener, uhygiejniske forhold, affaldsproduktion m.v.

Det er kommunens vurdering, at husdyrbruget anvender den bedste tilgængelige teknik (BAT) med henblik på reduktion af ammoniakemission.

Det er kommunens vurdering, at projektet ikke skader bevaringsstatus for Natura 2000 områder eller levesteder for arter optaget på Habitatdirektivets bilag IV, andre arter omfattet af artsfredning eller arter optaget på nationale eller regionale rødlistor. En nærmere beskrivelse af vurderingerne fremgår af de enkelte afsnit.

Husdyrbruget skal til enhver tid leve op til gældende regler i love og bekendtgørelser, også selvom disse regler eventuelt måtte være skærpede i forhold til denne miljøtilladelse.

Kommunen vurderer, ud fra ansøgers redegørelse, at byggeriet (lovliggørelse af udvidelse af "Sengestald" samt "Overdækket areal") er erhvervsmæssigt nødvendigt for ejendommens drift som landbrugsejendom.

Der meddeles endvidere, i medfør af husdyrbruglovens § 9, stk. 3, dispensation fra krav i § 8, stk. 1, nr. 4 vedrørende afstand fra udvidelse af "Sengestald" til Korsholmvej.

Det er et krav, at de stillede vilkår bliver overholdt. De stillede vilkår vurderes at begrænse risikoen for forurening og ikke-uvæsentlige gener.

Der er med denne miljøtilladelse ikke taget stilling til eventuelle tilladelser og godkendelser efter anden lovgivning som f.eks. byggeloven eller arbejdsmiljøloven.

3.2 VILKÅR FOR HUSDYRBRUGET

I vilkårsdelen fremgår de betingelser, hvorunder husdyrbruget skal drives. Grundlaget for miljøtilladelsen fremgår af ansøgningen, og husdyrbruget skal drives i overensstemmelse hermed. Der gøres opmærksom på, at eventuelle lovkrav fra andre love skal overholdes, selvom disse ikke er medtaget her.

Generelle forhold mv.

1. Vilkårene i denne miljøtilladelse skal, hvis ikke andet er anført, være opfyldt, når husdyranlægget (dvs. staldafsnittet/husdyrgødningsanlægget) er taget i brug.
2. Inden eventuelt ophør af husdyrbruget skal kommunen kontaktes med et skriftligt forslag til en ophørsplan.
3. Rebild Kommune skal straks orienteres om følgende forhold:
 - Ejerskifte af virksomhed
 - Indstilling af driften for en længere periode

Placering i landskabet

4. Stalde og anlæg skal være placeret som angivet på bilag 1.
5. Eksisterende beplantning på ejendommen skal løbende plejes og vedligeholdes.

Staldanlæg og produktioner

6. Produktionsarealet i "Overdækket areal" må maksimalt være på 121 m². Fordelt på staldsystem: flexgruppe: Alle kvæg; Dybstrøelse på 100 m² og Kalve, (under 6 mdr.), dybstrøelse på 21 m².
7. Produktionsarealet i "Dybstrøelse" må maksimalt være på 144 m² til alle kvæg på dybstrøelse.
8. Produktionsarealet i "Boks" må maksimalt være på 99 m² til alle kvæg på dybstrøelse.
9. Produktionsarealet i "Ungdyr spalter" må maksimalt være på 198 m². Fordelt på staldsystem Alle kvæg; Dybstrøelse på 49 m² og Malkekøer, kvier og stude. Sengestald med spalter (kanal, bagskyl eller ringkanal) på 149 m².
10. Produktionsarealet i "Spaltstald" må maksimalt være på 89 m² til Malkekøer, kvier og stude. Sengestald med spalter (kanal, bagskyl eller ringkanal) på 89 m².
11. Produktionsarealet i "Sengestald" må maksimalt være på 887 m². Fordelt på Kalve, (under 6 mdr.). Dybstrøelse på 84 m², Alle kvæg; Dybstrøelse på 19 m² og Malkekøer, kvier og stude. Fast drænet gulv med skraber og ajlefløb på 784 m².
12. Produktionsarealet i "Dybstrøelse ungdyr" må maksimalt være på 45 m² til Malkekøer, kvier og stude på dybstrøelse.
13. Produktionsarealerne i ovennævnte staldanlæg (vilkår 7 – 13) skal være i overensstemmelse med situationsplanerne i bilag 1.
14. Husdyrbrugets stalde og produktioner skal være i overensstemmelsen med de angivne i tabel 1 herunder.
15. Husdyrbrugets opbevaringslager skal være i overensstemmelse med det angivne i tabel 2 herunder.

Tabel 1: Stalde og produktioner, ansøgt drift

Staldnavn	Staldstørrelse (m ²)	Ventilation	Kildehøjde	Produktion	Antal måneder udegående	Produktionsareal (m ²)
Ansøgt drift						
Overdækket areal	303	Naturlig ventilation	3 m	(#214278) Flexgruppe: Alle kvæg; Dybstrøelse (#214277) Kalve, (under 6 mdr.). Dybstrøelse	0 0	100 21
Dybstrøelse	144	Naturlig ventilation	3 m	(#214279) Flexgruppe: Alle kvæg; Dybstrøelse	0	144
Boks	99	Naturlig ventilation	3 m	(#214280) Flexgruppe: Alle kvæg; Dybstrøelse	0	99
Ungdyr spalter	204	Naturlig ventilation	3 m	(#264616) Flexgruppe: Alle kvæg; Dybstrøelse (#214272) Malkekøer, kvier og stude. Sengestald med spalter (kanal, bagskyl eller ringkanal)	0 0	49 149
Spaltestald	89	Naturlig ventilation	3 m	(#214322) Malkekøer, kvier og stude. Sengestald med spalter (kanal, bagskyl eller ringkanal)	0	89
Sengestald	1886	Naturlig ventilation	6 m	(#214266) Kalve, (under 6 mdr.). Dybstrøelse (#214263) Flexgruppe: Alle kvæg; Dybstrøelse (#213539) Malkekøer, kvier og stude. Fast drænet gulv med skraber og ajlefløb	0 0 0	84 19 784
Dybstrøelse ungdyr	45	Blandet ventilation	3 m	(#214269) Malkekøer, kvier og stude. Dybstrøelse	0	45
Godkendt stald 2008	1374	Blandet ventilation	3 m			
Sum						1583

Dyretype og staldsystemer som indgår i flexgruppen**Alle kvæg; Dybstrøelse**

Malkekøer, kvier og stude. Dybstrøelse

Ammekøer, slagtekalve (over 6 mdr.). Dybstrøelse

Kalve, (under 6 mdr.). Dybstrøelse

Bilag 1 viser oversigt over ejendommen, og hvilke produktionsarealer, der indgår i beregningen i staldene.

Tabel 2: Areal af opbevaringslager

Opbevaringslagre					
Navn	Lagertype	Yderligere oplysninger	Bedste tilgængelige opbevaringsteknik	Dimension	Areal (m ²)
Ansøgt drift					
Gyllebeholder	Flydende				719
Møddingsplads	Fast				97

Bilag 1 viser oversigt over ejendommen med angivelse af opbevaringslager.

Gyllehåndtering

16. Håndtering af gylle skal foregå under opsyn.
17. Der skal anvendes gyllevogne med påmonteret pumpe og returløb, således at spild af flydende husdyrgødning undgås. Alternativt kan der ved hver gyllebeholder, hvor der sker påfyldning af gyllevogn, være en læsseplads således, at spild kan opsamles. Pladsen skal etableres med afløb til gyllebeholder og således, at der ikke kan ske spild til de omkringliggende arealer. Afløb /pumpebrønd skal dimensioneres således, at også et større spild kan opsamles. Hvis denne løsning vælges, skal pladsen være etableret inden første udbringning.

Håndtering af fast gødning inkl. dybstrøelse

18. Ved opbevaring af dybstrøelse skal reglerne i gældende husdyrgødningsbekendtgørelse til enhver tid følges.

Ventilation

19. Ventilationer i "Dybstrøelse ungdyr" skal minimum vaskes en gang årlig og vedligeholdes efter producentens vejledning.

Renholdelse

20. Det skal til enhver tid tilstræbes, at virksomhedens anlæg samt indendørs og udendørs arealer renholdes og ryddes således, at lugtgener begrænses mest muligt og således, at der ikke opstår risiko for uhygiejniske forhold.

Spildevand – herunder regnvand

21. Al vask af traktorer, maskiner, redskaber og dyretransportvogne skal foregå på en støbt, tæt plads med bortledning af spildevand til gyllesystemet eller opsamlingsbeholder.
22. Befæstede arealer skal altid holdes rene. Spild af stoffer, herunder olie, ensilage, foder mm., skal straks fjernes.

Affald

23. Olie- og kemikalieaffald skal til enhver tid opbevares i tæt emballage. Oplagspladsen skal være afskærmet mod nedbør og indrettes med tæt bund og opkant/drypbakke, således at en mængde, mindst svarende til indholdet af den største beholder tilbageholdes ved spild eller lækage.
24. Opbevaring og håndtering af affald må ikke medføre forurening eller risiko for forurening af omgivelserne, herunder af jord, overfladevand, grundvand, luft eller kloak.
25. Der skal til enhver tid foreligge dokumentation for, at affald er bortskaffet miljømæssigt forsvarligt. Dokumentationen skal gemmes i 5 år og kunne fremvises til tilsynsmyndigheden på forlangende.

Energi- og vandforbrug

26. Der skal føres årlig driftsjournal over forbrug af el og vand, eller der skal foreligge dokumentation, eksempelvis opgørelse fra forsyningen, der skal kunne fremvises tilsynsmyndigheden på forlangende. Dokumentationen skal opbevares i 5 år.

Råvarer og hjælpestoffer

27. Opbevaring og håndtering af råvarer og hjælpestoffer må ikke medføre forurening eller risiko for forurening af omgivelserne, herunder jord, overfladevand, grundvand, luft eller kloak.
28. Tankning af brændstof skal til enhver tid ske på en plads med fast og tæt bund uden afløb. Udleveringspistol(er) skal have antidrypventil og automatisk lukning, der lukker, når den tank, beholder mv., der udleveres brændstof til, er fyldt. Tankningen skal ske under opsyn.

Uheld og driftsforstyrrelser

29. Spild af miljøfarlige stoffer (olie, kemikalier etc.) skal straks opsamles.

Ammoniakreducerende miljøteknologi

30. I dybstrøelsesstalde og i kalvebokse skal der strøs halm eller andet tørstof, i mængder, der sikrer, at dybstrøelsesmåtten altid er tør i overfladen.
31. I en del af staldafsnit "Sengestald" gælder vilkår for etablering af fast drænet gulv med skraber og ajlefløb. Den skal være etableret med fast drænet gulv med skraber.
32. Gulve støbt på stedet skal være dimensioneret med et fald på 1,5 % mod gulvmidte. Præfabrikerede gulve skal have et fald på minimum 1,0 % mod gulvmidte.
33. Gulvet skal være udført med ajlefløb
34. Lysningsarealet til ajlefløbet/gylleopsamling må maksimalt udgøre 5 % af det samlede gangareal i staldafsnit "Sengestald" som er etableret med fast drænet gulv med skraber og ajlefløb.
35. Der skal hver dag foretages skrabninger hver anden time.
36. Skraberer skal være forsynet med timer.
37. Skraberer skal vedligeholdes i overensstemmelse med producentens vejledning. Vejledningen skal opbevares på husdyrbruget.
38. Enhver form for driftsstop skal noteres i logbog med angivelse af årsag og varighed.
39. Tilsynsmyndigheden skal underrettes ved driftsstop, der har en varighed af mere end 14 dage.
40. Logbog, servicefaktura, registrering fra datalogger eller lignende, der dokumenterer, at skraberer er i drift og vedligeholdes, skal opbevares på husdyrbruget i mindst fem år og forevises på tilsynsmyndighedens forlangende.

Lugt

41. Ejendommens anlæg og driften heraf må ikke give anledning til lugtgener uden for eget område, der efter tilsynsmyndighedens vurdering er væsentlige.
42. Der skal til stadighed opretholdes en god staldhygiejne, herunder sikres, at stalde og fodringsanlæg holdes rene.

Fluer og skadedyr

43. På husdyrbruget skal der foretages effektiv fluebekæmpelse i overensstemmelse med de af Aarhus Universitet, Institut for Agroøkologi, fastsatte retningslinjer herom. Skadedyr skal bekæmpes i nødvendigt omfang i henhold til retningslinjer fra Statens skadedyrsbekæmpelse.

Støj

44. Husdyrbrugets samlede støjbidrag, angivet som det ækvivalente, korrigerede støjniveau i dB(A) i punkter 1,5 m over terræn, målt eller beregnet ved nærmeste opholdsareal, må ikke overskride følgende værdier:

	Tidsinterval	Grænseværdi	Midlingstid
Hverdage	Kl. 07-18	55 dB(A)	8 timer
Lørdage	Kl. 07-14	55 dB(A)	7 timer
Lørdage	Kl. 14-18	45 dB(A)	4 timer
Søn- og helligdage	Kl. 07-18	45 dB(A)	4 timer
Aften	Kl. 18-22	45 dB(A)	1 time
Nat	Kl. 22-07	40 dB(A)	½ time

Støjbelastningen er det ækvivalente, korrigerede støjniveau i dB(A) målt eller beregnet i punkter 1,5 m over terræn. Referencetiden er det mest støjbelastede tidsrum i perioden. Støjens maksimalværdi må om natten ikke overstige 55 dB(A) ved boliger

Støjvilkårene for landbrugsdrift omfatter al støj fra virksomheden, dvs. også støj fra andet end faste, tekniske installationer. Vilkår om støj skal derfor gælde al støj fra landbrugsdrift, men kun støjen fra landbrugsdriften på ejendommens bygningsparcel, dvs. ikke støj fra f.eks. markdriften.

45. Husdyrbruget skal, for egen regning dokumentere, at støjvilkår overholdes, hvis tilsynsmyndigheden finder det påkrævet. Dokumentationen for overholdelse af støjkravene kan være i form af målinger i ejendommens omgivelser (under fuld drift) eller kildestyrke.

Rystelser

46. Uden for eget område må driften af husdyrbruget ikke give anledning til rystelser, der efter tilsynsmyndighedens vurdering er væsentlige.

Støv

47. Uden for eget område må driften af husdyrbruget ikke give anledning til støvgener, der efter tilsynsmyndighedens vurdering er væsentlige.

Lys

48. Uden for eget område må driften af husdyrbruget ikke give anledning til lysgener, der efter tilsynsmyndighedens vurdering er væsentlige.

Udarbejdelse af handleplaner ved uforudsete gener

49. Hvis tilsynsmyndigheden vurderer, at eventuelle klager over støj, rystelser, støv, lugt, og/eller lysgener medfører væsentlige gener, skal husdyrbruget på forlangende udarbejde en handlingsplan for nedbringelse af gener. Handlingsplanen skal godkendes af tilsynsmyndigheden, og det skal herefter kunne eftervises at planen følges.

Reparation og vedligehold

50. Det skal på forlangende ved tilsyn dokumenteres, at der føres kontrol, udføres reparationer og vedligehold af gyllepumper, forsyningssystemer til vand og foder, ventilationssystem og temperaturfølere, siloer og transportudstyr.

4 GENERELLE FORHOLD

4.1 LOVGRUNDLAG

Ansøgningen er behandlet i henhold til lov om husdyrbrug og anvendelse af gødning m.v., nr. 1572 af 20. december 2006, jf. lovbek. nr. 520 af 1. maj 2019 (husdyrbrugloven) med senere ændringer samt kapitel 3 og 4 i bekendtgørelse af lov om miljøbeskyttelse (miljøbeskyttelsesloven), nr. 358 af 6. juni 1991, jf. lovbek. nr. 1218 af 25. november 2019.

Bemærk, miljøtilladelsen meddeles under forudsætning af, at gældende regler på området samt tilladelsens vilkår til hver tid overholdes. Husdyrbruget skal placeres, indrettes og drives i overensstemmelse med de oplysninger, der fremgår af ansøgningen, og med de ændringer, der fremgår af tilladelsens vilkår.

Ejendommens miljøgodkendelse af 28. september 2010 bortfalder ved udnyttelse af denne miljøtilladelse. Såfremt miljøtilladelsen bliver påklaget, bortfalder den tidligere miljøgodkendelse først, når afgørelsen er endelig og er udnyttet, medmindre klagenævnet beslutter andet.

4.2 SAGENS BAGGRUNDSMATERIALE

Følgende oplysninger er indgået i behandling af sagen:

- Ansøgningskema 214048, indsendt den 12. september 2019, version 8 gennem www.husdyrgodkendelse.dk
- Supplerende oplysninger om husdyrbrugets beliggenhed og påvirkning af omgivelserne.
- Situationsplan og plantegning over indretning af staldanlægget.

4.3 OFFENTLIGHED

Miljøtilladelsen, der udarbejdes jf. § 16 b i husdyrbrugloven er omfattet af den almindelige offentlighedsprocedure (§ 56 i husdyrbrugloven).

Ansøger og skønnet part/parter, har den 09.07.2020 fået fremsendt udkast til miljøtilladelse, via digital post, med en frist på 4 uger til at komme med bemærkninger. Parterne har fået informationer om ret til aktindsigt og udtalelse i henhold til forvaltningslovens § 52, stk. 2.

Øvrige høringsberettigede har via digital post modtaget informationer om, at der er ansøgt om ændringer på husdyrbruget, og om at de har ret til at komme med bemærkninger inden afgørelsen meddeles. Der er endvidere oplyst om, at Rebild Kommunes udkast til afgørelse kan læses på Rebild Kommunes hjemmeside www.rebild.dk

Der indkom ingen bemærkninger til ansøgningen.

4.4 GYLDIGHED OG UDNYTTELSE

Miljøtilladelsen er truffet i medfør af husdyrgodkendelsesbekendtgørelse nr. 1261 af 29. november 2019 og er omfattet af udnyttelseskravene i § 59 a i husdyrbrugloven², med 6 år til at udnytte tilladelsen.

Hvis der ikke foreligger et byggeri, anses en godkendelse eller tilladelse omfattet af § 59 a, stk. 1 i husdyrbrugloven for udnyttet, når det konstateres, at det, der er truffet afgørelse om, faktisk er gennemført.

En miljøtilladelse efter § 16 b bortfalder, hvis den ikke er udnyttet inden 6 år, efter at tilladelsen er meddelt. Hvis tilladelsen kun er udnyttet delvist, bortfalder den del, der ikke er udnyttet.

Fra det tidspunkt, hvor godkendelsen er udnyttet gælder, at hvis godkendelsen ikke har været helt eller delvist udnyttet i 3 på hinanden følgende år, bortfalder den del af godkendelsen, der ikke har været udnyttet i de seneste 3 år. Udnyttelse forudsætter, at mindst 25 % af det godkendte produktionsareal udnyttes driftsmæssigt, og at der er dyr på produktionsarealet, svarende til mindst 50 % af det mulige ifølge dyrevelfærdskravene eller andre krav (eks. økologiregler) som husdyrbruget er underlagt.

² Lov om husdyrbrug og anvendelse af gødning m.v. nr. 1572 af 20. december 2006, jf. lovbek. nr. 520 af 1. maj 2019.

4.5 REVURDERING ETC.

Da husdyrbruget ikke er et IE-husdyrbrug er der ikke krav om, at miljøtilladelsen tages regelmæssigt op til revurdering.

Kommunen kan dog jf. § 39 i husdyrbrugloven, meddele påbud om, at en eventuel forurening skal nedbringes, herunder påbud om, at der skal gennemføres bestemte foranstaltninger, hvis et husdyrbrug, der er tilladt efter § 16 b medfører uhygiejniske forhold eller væsentlig forurening. Kommunen kan endvidere meddele påbud, hvis husdyrbruget skønnes at indebære risiko for forurening eller uhygiejniske forhold. Kommunen må dog jf. § 40 i husdyrbrugloven ikke meddele påbud eller forbud efter § 39, før der er forløbet 8 år efter meddelelsen af tilladelsen.

4.6 MEDDELELSESPLIGT – ANLÆG, EJERFORHOLD

Eventuelle ændringer i de forudsætninger, der har ligget til grund for husdyrbrugets miljøtilladelse, skal altid forud anmeldes til kommunen. Herefter vil kommunen vurdere, hvorvidt de påtænkte ændringer udløser krav om en ny miljøtilladelse/miljøgodkendelse.

4.7 OPHØR

Ansøgers oplysninger:

I forbindelse med ophør vil der blive truffet de nødvendige foranstaltninger med henblik på at overlevere anlægget i forsvarlig miljømæssig tilstand. Der vil således blive tilkaldt en slamsuger for at tømme gyllebeholderen samt gyllekummerne. Derudover vil der blive gennemført en rengøring af anlægget, således at der ikke forekommer forurening herfra.

Kommunens kommentarer og vurdering:

Der er stillet vilkår om, at ejer ved ophør af produktionen skal kontakte kommunen med et skriftligt forslag til en ophørsplan. Ophørsplanen kan indeholde beskrivelse af mængden af eksempelvis kemikalier, affaldsprodukter, gødning og andre miljøskadelige stoffer, og beskrivelse af hvordan de bortskaffes samt beskrivelse af eventuel nedrivning af anlæg mv. Vilkåret er stillet for at sikre det omgivende miljø bedst muligt ved eventuelt ophør af produktionen.

4.8 KLAGEVEJLEDNING

Hvis du ønsker at klage over denne afgørelse, kan du klage til Miljø- og Fødevarerklagenævnet.

Klagen skal indgives inden 4 uger fra at afgørelsen er offentligt bekendtgjort.

Du klager via Klageportalen, som du finder via www.naevneneshus.dk, www.borger.dk eller www.virk.dk. Du logger på Klageportalen med NEM-ID. En klage er indgivet, når den er tilgængelig for Rebild Kommune via Klageportalen. Når du klager, skal du betale et gebyr på 900,-kr. for borgere og 1.800,- kr. for virksomheder, organisationer og offentlige myndigheder.

I Klageportalen sendes din klage automatisk først til Rebild Kommune. Hvis Rebild Kommune fastholder afgørelsen, sender Rebild Kommune klagen videre til behandling i nævnet via Klageportalen. Du får besked om videresendelsen.

Miljø- og Fødevarerklagenævnet afviser din klage, hvis du sender den uden om Klageportalen, medmindre du forinden er blevet fritaget for brug af Klageportalen. Hvis du ønsker at blive fritaget for at bruge Klageportalen, skal du sende en begrundet anmodning til Rebild Kommune. Rebild Kommune videresender herefter din anmodning til nævnet, som træffer afgørelse om, hvorvidt du kan fritages. Se betingelserne for at blive fritaget på www.naevneneshus.dk.

Tilladelsen kan godt udnyttes, selvom der klages over den, medmindre Miljø- og Fødevareklagenævnet bestemmer andet, og under forudsætning af, at andre nødvendige tilladelser er indhentet. Det skal bemærkes, at Miljø- og Fødevareklagenævnet ved sin behandling kan ændre eller ophæve en godkendelse. Udnyttes en godkendelse, der er klaget over, sker det derfor for egen regning og risiko.

Afgørelsen kan endvidere indbringes for domstolene, jf. husdyrbruglovens § 90. En eventuel sag skal være anlagt inden 6 måneder efter annonceringen.

5 HUSDYRBRUGETS BELIGGENHED OG PLANFORHOLD

Ansøgers oplysninger:

De eksisterende bygninger ligger udenfor fjernbeskyttelseszonen omkring kirker.

Mod sydvest er der ca. 140 meter mellem den nærmeste stald og nærmeste nabo på Korsholmvej 7. Fra "overdækket areal" er der 210 meter.

Ejendomme langs Korsholmvej vil ikke kunne se det etablerede staldareal "overdækket areal".

	Krav	Aktuel afstand (minimum)
Beboelse på anden ejendom	50	210 m til Korsholmvej 7 fra "Overdækket areal"
Byzone, sommerhusområde (el. planlagt), område udlagt til boligformål, rekreative formål etc.	50	993 m til Byzone Bælum fra "overdækket areal"
Ikke-almene vandforsyningsanlæg	25	Nærmeste boring er DGUnr. 42601 hvortil der er 154 meter fra "Sengestald"
Almene vandforsyningsanlæg	50	Boring til Bælum Vandværk Vandværk >1 km fra ejendommen
Vandløb, herunder dræn og søer	15	Nærmeste beskyttede vandløb >1 km væk Nærmeste sø er beliggende 416 meter fra nærmeste stald
Offentlig vej og privat fællesvej	15	10 m fra "Sengestald"
Levnedsmiddelvirksomhed	25	>25
Beboelse på samme ejendom	15	4 m fra "Sengestald"
Naboskel	30	84 fra nærmeste staldbygning til matr. 1ay Vorgård hgd, Bælum

Der ansøges hermed om dispensation for afstandskravet til offentligvej Korsholmvej fra sengebåsestalden. Stalden kommer ikke tættere på, men forlængelse i bredden har samme afstand som den eksisterende facade og udløser derfor også krav om dispensation. Forlængelse af facaden ændret ikke de nuværende oversigtsforhold for trafikken på Korsholmvej.

Kommunens kommentarer og vurdering:

Der skal i henhold til husdyrbruglovens³ §§ 6 og 8 redegøres for en række afstande, der er vist i tabellen herunder.

Table 3: Afstandskrav og faktiske afstande i forhold til det/de ansøgte staldanlæg (nærmeste anlæg)

	Min. afstandskrav (m)	Aktuel afstand
Beboelse på anden ejendom	50	Ca. 215 m fra "Overdækket areal" til Korsholmvej 7a
Byzone, sommerhusområde, områder i landzone udlagt til boligformål, rekreative formål etc.	50	Ca. 950 m til byzone ved Bælum og ca. 9.500 m fra "Sengestald" til lokalplanlagte område 0.4.3 Område til offentlige formål, udvidelse af golfbane ved Gerdingvej
Ikke-almene vandforsyningsanlæg	25	Ca. 144 m fra "Sengestald" til boring med dgu.nr. 42.601
Almene vandforsyningsanlæg	50	Ca. 2.000 m fra "Overdækket areal" til boring med dgu.nr. 42.419
Vandløb, herunder dræn og søer	15	Ca. 410 m fra "Overdækket areal" til nærmeste åbne grøft mod sv og til åbent vandløb mod nord er der ca. 900 m fra "Sengestald"
Offentlig vej og privat fællesvej	15	Ca. 10 m fra "Sengestald" til Korsholmvej
Levnedsmiddelvirksomhed	25	> 25 m
Beboelse på samme ejendom	15	Ca. 35 m fra "Overdækket areal" til egen bolig
Naboskel	30	Ca. 165 m fra "Sengestald" til matr.nr. 1x, Vorgård Hgd., Bælum

Afstandskravet for beboelse på anden ejendom, jf. husdyrbruglovens § 6, er overholdt, da der er 215 m fra "Overdækket areal" til beboelsen på Korsholmvej 7a, der er nærmeste beboelse i forhold til anlægget på Korsholmvej 14.

Afstandskravet i forhold til byzone, sommerhusområder og områder i lokalplan, udlagt til boligformål, rekreative formål etc., jf. husdyrbruglovens § 6, er overholdt, da der er minimum 2.000 m fra anlæggene til nærmeste byzone, der er Bælum og ca. 9.500 m til nærmeste lokalplanlagte område i landzone, der er udlagt til offentlige formål. Afstandskravet i forhold til området er overholdt.

Det er kommunens vurdering, at alle afstandskrav jf. § 8 er overholdt på nær afstanden til korsholmvej fra "Sengestald".

Rebild Kommune vurderer, at anlæggene ikke ligger indenfor fredninger, strand-, klit-, sø-, å- og fortidsmindebeskyttelseslinjer eller indenfor skov-, vej- og kirkebyggelinjer.

Ansøger har søgt om dispensation fra afstandskravet fra vej til udvidelsen af "Sengestald". Ansøger har redegjort for at udvidelsen ikke medfører ændringer for trafikanterne på Korsholmvej.

³ Lov om husdyrbrug og anvendelse af gødning m.v., nr. 1572 af 20. december 2006, jf. lovbek. nr. 520 af 1. maj 2019.

Med baggrund i ansøgers redegørelse, giver Rebild Kommune, i medfør af husdyrbruglovens § 9 stk. 3, dispensation fra krav i § 8, stk. 1, nr. 2 vedrørende afstand fra "Sengestald" til Korsholmvej.

Rebild Kommune vurderer, at oversigtsforholdene på Korsholmvej ikke bliver forringet for trafikanter.

Det er kommunens vurdering, at alle øvrige afstandskrav er overholdt, og det vurderes ikke nødvendigt at stille vilkår.

5.1 PLACERING I LANDSKABET

Ansøgers oplysninger:

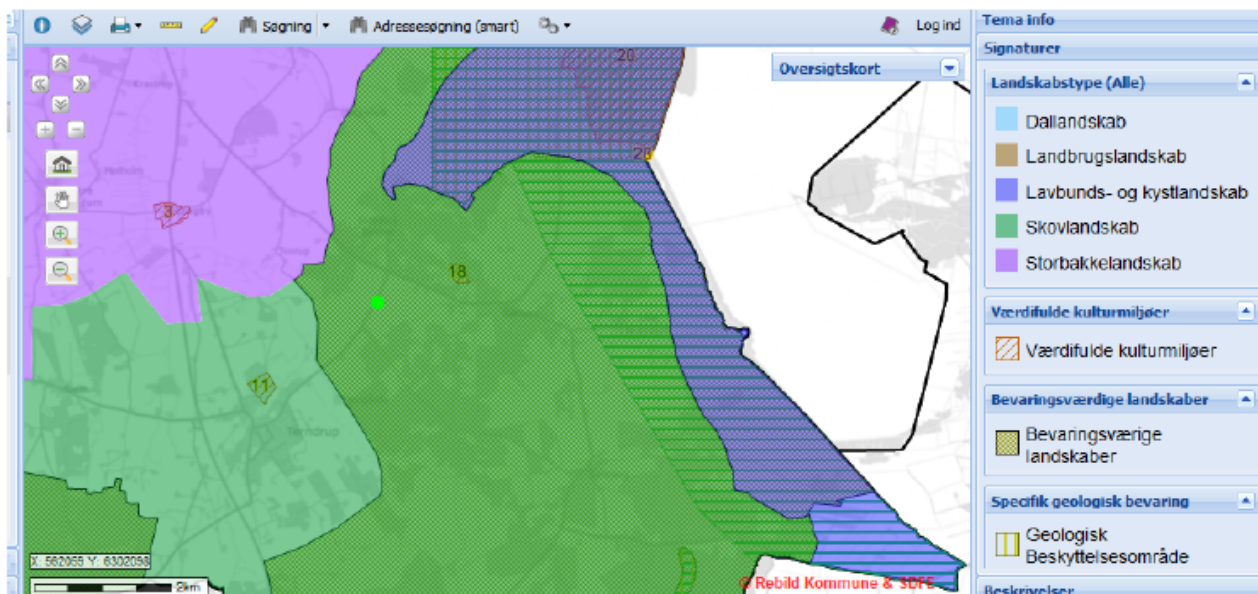
Der er tale om en eksisterende bedrift, som er beliggende i det åbne land i et område med spredt bebyggelse. Terrænet omkring ejendommen er forholdsvist fladt, dog stiger terrænet mod øst.

Det ansøgte byggeri er beliggende i et område domineret af landbrugsjord med spredt bebyggelse. Indsynet til ejendommen er ikke skærmet af eksisterende beplantning, idet det er karakteristisk for området at der ikke er større læbælter osv. Mod sydvest er der ca. 140 meter til nærmeste nabo. Indsynet til ejendommens stalde er afskærmet af eksisterende de eksisterende bygninger. På baggrund heraf og med udgangspunkt i ansøgers oplysninger om terræn og landskab i området, er det ansøgers vurdering, at det ansøgte byggeri ikke vil medføre ændringer, der kan forringe de landskabelige værdier.

Kvægbrugets anlæg og hovedparten af kvægbrugets arealer ligger i åbent og landbrugsdomineret morænelandskab i området omkring Svanfolk Bakker nord for Terndrup.

Svanfolk Bakker og Terndrup/Bælum området rummer en del naturarealer i form af vedvarende græsarealer, mose, skove og søer.

Ejendommen er beliggende indenfor udpegningen bevaringsværdigt landskab og skovlandskab og ligger ikke indenfor værdifulde kulturmiljøer.



Kommunens kommentarer og vurdering:

Beskrivelse af beliggenhed i forhold til nærområdet og angivelse af landskabskarakterområde jf. landskabsanalyse.

Kommuneplan 2017-2029

Beliggenhed i forhold til udpegninger i kommuneplanen. Retningslinjer for de relevante udpegninger fremgår af bilag 2 (sammen med naturvurderingen).

Til "Sengestald" skal der lovliggøres 7,5 * 44 meter som blev bygget for meget i forbindelse med tidligere miljøgodkendelse fra 2010. Stalden "Overdækket areal" var i miljøgodkendelse fra 2010 en del af møddingsplads/vaskeplads. Det bliver lovliggjort med denne miljøtilladelse.

Det er Rebild Kommunens vurdering at selvom "Sengestald" bliver større, vil det ikke få en visuel ændring for indsynet fra specielt Korsholmvej. Helt generelt betyder byggeriet ikke en væsentlig ændring for indsynet til ejendommen fra omboende.

Stalden "Overdækket areal" ligger bag sengestald og er ikke synlig fra hverken Korsholmvej eller omboende.

Der gøres opmærksom på, at der skal ansøges særskilt om byggetilladelse til lovliggørelsen af de nye bygninger. Byggetilladelse ansøges gennem "Byg og Miljø" på www.rebild.dk. Spørgsmål kan rettes til pbv@rebild.dk.

6 HUSDYRHold, STALDANLÆG OG DRIFT

6.1 HUSDYRHold, STALDANLÆG, GØDNINGS- OG ENSILAGEHÅNDTERING

Ansøgers oplysninger:

Anlæggets produktionsareal, staldsystem og dyretype fremgår af husdyrgodkendelse.dk.

Ansøgning (214048) | Stalde og produktioner ?

Tegn og navngiv staldafsnit på kortet. Klik herefter på Listevisning for at oprette produktionsarealer med staldsystem og dyretype samt evt. miljøteknologi. Resultater af ammoniakberegninger kan ses under fanen "Resultater".

Kort
Listevisning
Resultater
Kort i fuld skærm

Ansøgt drift
Nudrift
8 års drift !

Staldafsnit benyttes ikke i ansøgt drift !

Overdækket areal Kildehøjde: 3 m Ventilation: Naturlig ventilation Størrelse: 303 m² ▼

+ Opret et produktionsareal +

Kopier til drifter	Antal måneder på græs: 0	Miljøteknologi: Ingen	Udgør: 74 m² ▼
(#214278) Alle kvæg; Dybstrøelse BAT-forudsætning: Nyt (inkl. renoveret) staldafsnit			
(#214277) Kalve, (under 6 mdr.) Dybstrøelse BAT-forudsætning: Nyt (inkl. renoveret) staldafsnit			
Samlet produktionsareal udgør	31.4 %		95 m²

Staldafsnit benyttes ikke i ansøgt drift ⓘ

Dybstrøelse Kildehøjde: 3 m Ventilation: Naturlig ventilation Størrelse: 144 m²

Oversigt over dyretyper og produktionsarealer ⓘ ⓘ + Opret et produktionsareal +

Kopier til drifter (#214279) Alle kvæg; Dybstrøelse BAT-forudsætning: Eksisterende staldafsnit	Antal måneder på græs: 0	Miljøteknologi: Ingen	Udgør: 144 m ²
Samlet produktionsareal udgør			100.0 % 144 m ²

Staldafsnit benyttes ikke i ansøgt drift ⓘ

Boks Kildehøjde: 3 m Ventilation: Naturlig ventilation Størrelse: 99 m²

Oversigt over dyretyper og produktionsarealer ⓘ ⓘ + Opret et produktionsareal +

Kopier til drifter (#214280) Alle kvæg; Dybstrøelse BAT-forudsætning: Eksisterende staldafsnit	Antal måneder på græs: 0	Miljøteknologi: Ingen	Udgør: 99 m ²
Samlet produktionsareal udgør			100.0 % 99 m ²

Staldafsnit benyttes ikke i ansøgt drift ⓘ

Ungdyr spalter Kildehøjde: 3 m Ventilation: Naturlig ventilation Størrelse: 149 m²

Oversigt over dyretyper og produktionsarealer ⓘ ⓘ + Opret et produktionsareal +

Kopier til drifter (#214272) Malkekøer, kvier og stude. Sengestald med spalter (kanal, bagskyl eller ringkanal) BAT-forudsætning: Eksisterende staldafsnit	Antal måneder på græs: 0	Miljøteknologi: Ingen	Udgør: 149 m ²
Samlet produktionsareal udgør			100.0 % 149 m ²

Staldafsnit benyttes ikke i ansøgt drift ⓘ

Spaltestald Kildehøjde: 3 m Ventilation: Naturlig ventilation Størrelse: 89 m²

Oversigt over dyretyper og produktionsarealer ⓘ ⓘ + Opret et produktionsareal +

Kopier til drifter (#214322) Malkekøer, kvier og stude. Sengestald med spalter (kanal, bagskyl eller ringkanal) BAT-forudsætning: Eksisterende staldafsnit	Antal måneder på græs: 0	Miljøteknologi: Ingen	Udgør: 89 m ²
Samlet produktionsareal udgør			100.0 % 89 m ²

Staldafsnit benyttes ikke i ansøgt drift ⓘ

Sengestald Kildehøjde: 6 m Ventilation: Naturlig ventilation Størrelse: 1886 m²

Oversigt over dyretyper og produktionsarealer ⓘ ⓘ + Opret et produktionsareal +

Kopier til drifter (#214266) Kalve, (under 6 mdr.) Dybstrøelse BAT-forudsætning: Eksisterende staldafsnit	Antal måneder på græs: 0	Miljøteknologi: Ingen	Udgør: 84 m ²
Kopier til drifter (#214263) Alle kvæg; Dybstrøelse BAT-forudsætning: Eksisterende staldafsnit	Antal måneder på græs: 0	Miljøteknologi: Ingen	Udgør: 19 m ²
Kopier til drifter (#213539) Malkekøer, kvier og stude. Sengestald med spalter (kanal, bagskyl eller ringkanal) BAT-forudsætning: Eksisterende staldafsnit	Antal måneder på græs: 0	Miljøteknologi: Ingen	Udgør: 784 m ²
Samlet produktionsareal udgør			47.0 % 887 m ²

Staldafsnit benyttes ikke i ansøgt drift ⓘ

Dybstrøelse ungdyr Kildehøjde: 3 m Ventilation: Blandet ventilation Størrelse: 45 m²

Oversigt over dyretyper og produktionsarealer ⓘ ⓘ + Opret et produktionsareal +

Kopier til drifter (#214269) Malkekøer, kvier og stude. Dybstrøelse BAT-forudsætning: Eksisterende staldafsnit	Antal måneder på græs: 0	Miljøteknologi: Ingen	Udgør: 45 m ²
Samlet produktionsareal udgør			100.0 % 45 m ²

- Nedenstående tegning viser ejendommens produktionsarealer i de respektive stalde.



Produktionsarealet er svarende til staldenes faktiske størrelse. Dog er der i sengebåsestalden maskeanlæg og opsamlingsplads samt foderbord der er fraregnet.

Ejendommen har følgende gyllebeholdere og gødningsopbevaringsanlæg

Ansøgning (214048) | Husdyrgødning ?

Tegn og navngiv opbevaringslagre til husdyrgødning på kortet. Klik herefter på Listevissning for at tilføje miljøteknologi og oprette gødningsandele. Resultater af ammoniakberegninger kan ses under fanen "Resultater".

Kort
Listevissning
Resultater
✕ Kort i fuld skærm

Ansøgt drift
Nudrift
8 års-drift ?

Lager benyttes ikke i ansøgt drift ?

Gyllebeholder	Gødningstype: Flydende	BAT-forudsætning: Eksisterende gødningsopbevaringsanlæg	Overflådeareal: 719 m ²
Oversigt over miljøteknologi ?		Opret en miljøteknologi	

Lager benyttes ikke i ansøgt drift ?

Møddingsplads	Gødningstype: Fast	BAT-forudsætning: Eksisterende gødningsopbevaringsanlæg	Overflådeareal: 97 m ²
Oversigt over gødningsandele ?		Opret en gødningsandel	
Gødningsandel	Gødningstype: Kvæg, heste, får og geder	Udgør: 97 m ²	
Samlet areal af gødningsandele udgør		100.0 %	97 m ²

- Udover den ansøgte produktion er der ingen biaktiviteter på ejendommen.

- Der er ingen produktionsmæssig sammenhæng med andre ejendomme. Kvier opstaldes på anden ejendom, men ejendommens drives som en selvstændig enhed.

Kommunens kommentarer og vurdering:

HUSDYRHOLD, STALDANLÆG OG GØDNINGSHÅNDBTERING

Placering af staldanlæg og opbevaringsanlæg fremgår af bilag 1.

Produktionsarealernes og opbevaringsarealernes størrelse og placering har betydning for de miljømæssige påvirkninger i forhold til omgivelserne, hvorfor der er stillet vilkår herom.

Der godkendes et fremtidigt produktionsareal på 1.583 m², og husdyrbrugets staldanlæg og produktioner skal være i overensstemmelse med tabel 1 (Stalde og produktioner, ansøgt drift) og tabel 2 (Areal af opbevaringslager) under vilkår for staldanlæg samt bilag 1.

Gylle opbevares i gyllebeholder og afløb fra møddingsplads/vaskeplads føres også til gyllebeholderen. Dybstrøelse opbevares på møddingsplads og når det lever op til reglerne i husdyrgødningbekendtgørelsen, lægges det i markstak. Kommunen har stillet vilkår til at reglerne for opbevaring af husdyrgødning skal følge husdyrgødningbekendtgørelsen, for at gøre ansøger opmærksom på dette.

ENSILAGEOPBEVARING ETC.

Der opbevares ikke ensilage på pladser eller siloer på ejendommen.

VENTILATION

Der er stillet vilkår til at i stald "Dybstrøelse ungdyr" skal ventilationerne rengøres mindst en gang årligt og reparereres og vedligeholdes efter producentens anvisninger. Vilkåret er stillet i overensstemmelse med ansøgers oplysninger og for at sikre, at ventilationen af staldene altid sker på den mest energieffektive måde. Det er herefter kommunens vurdering, at det ikke er nødvendigt, at stille yderligere vilkår.

Da resten af staldene ventileres naturligt, er der ikke noget energiforbrug, og kommunen vurderer, at det ikke er nødvendigt at stille vilkår.

6.2 RENHOLDELSE

Ansøgers oplysninger:

Der er daglig oprydning i stalde og foderlade. Er indrettet med kummer, hvilket minimerer foderspildet. Der fejes hver dag og gangene fejes efter behov et par gange pr uge.

En gang årligt vaskes staldafsnittene med dybstrøelse og bunden kalkes for desinficering og forebyggelse af fluegener.

Kommunens kommentarer og vurdering:

Rebild Kommune har stillet vilkår til at det til enhver tid tilstræbes at virksomhedens anlæg samt indendørs og udendørs arealer renholdes og ryddes således, at lugtgener begrænses mest muligt og således, at der ikke opstår risiko for uhygiejniske forhold.

6.3 SPILDEVAND OG REGNVAND

Ansøgers oplysninger:

Ejendommens håndtering af spildevand ændres ikke ved det ansøgte.

Håndtering af overfladevand

Tagvand fra stalde overfladenedsives. Afløb fra vaskeplads ledes til gyllebeholder.

Kommunens kommentarer og vurdering:

Lovliggørelsen af kostalden og overdækket areal vurderer kommunen ikke ændrer væsentligt på afløbsforholdene i forhold til nudriften.

Der gøres opmærksomt på at ændres forholdene, skal der indhentes særskilt tilladelse til nedsivning af tagvand. Reglerne for nedsivning af uforurenede tag- og overfladevand fremgår af spildevandsbekendtgørelsens⁴ § 38.

Der er desuden stillet vilkår om at befæstede arealer altid skal holdes rene, og spild af stoffer, herunder olie, ensilage, foder mm. skal straks fjernes. Vilkåret er stillet for at sikre det omgivende miljø (jord, grundvand og overfladevand) mod forurening.

6.4 AFFALD

Ansøgers oplysninger:

Brændbart affald i form af papirsække, aftøringspapir, plastik og tom rengjort emballage fra f.eks. pesticider opsamles i affaldscontainer og bortskaffes via erhvervsordning med godkendt renovationsfirma ca. hver 2. måned (EAK-kode: 19.00).

Såfremt der findes pesticidrester (EAK-kode 05.12 og 02 01 08 / 02 01 09) afskaffes de ligeledes til kommunal genbrugsplads. Dette sker dog sjældent, da indkøb af pesticider passer med forbrug af pesticider.

Jern og metal (EAK-kode: 02 01 10) afhændes til produkthandler og glas m.m. (EAK-kode: 51.00 / 52.00 / 52.06) afhændes til kommunal genbrugsplads.

Motorolie, spildolie og smøreolie (EAK-kode: 13 02 05 / 13 02 06) afhændes til Dansk Oliegenbrug eller lignende godkendt modtager. Opbevares ikke på ejendommen.

Klinisk risikoaffald (EAK-kode: 18.00 og Z) i form af medicinglas og rester samt kanyler opbevares i plasttønder udviklet til formålet. Tønderne afhændes 1-2 gange årligt til kommunal genbrugsplads. Medicin opbevares i køleskab på staldkontor før brug.

Bortskaffelsen af affald til kommunal genbrugsplads registreres, hvorved bortskaffelsen af affald kan dokumenteres.

Døde dyr (EAK-kode: 02 01 02) afhentes af DAKA ca 52 gange om året. De døde dyr opbevares indtil afhentning i kadaverkapsler og container udviklet til formålet. Opbevaring og bortskaffelse af døde dyr sker i henhold til BEK nr. 439: Bekendtgørelse om opbevaring af døde dyr.

Affald fra ejendommens husholdning, er tilsluttet kommunal affaldsordning.

Kommunens kommentarer og vurdering:

Der er stillet vilkår til opbevaring af affald, samt til sikring af, at forurenende stoffer fra affald ikke kan tilføres jord og grundvand. Al bortskaffelse af affald skal ske i henhold til gældende lovgivning.

⁴ Bekendtgørelse om spildevandstilladelser m.v. efter miljøbeskyttelseslovens kapitel 3 og 4, nr. 1317 af 4. december 2019.

Det er desuden kommunens vurdering at opbevaring, håndtering og afhentning af døde dyr sker ifølge gældende lovgivning.

Det vurderes ikke nødvendigt at stille yderligere vilkår.

6.5 RESSOURCER

VANDFORBRUG

Ansøgers oplysninger:

På ejendommen benyttes i nudriften ca. 4500 m³ vand. I ansøgt drift anslås det at forbruget bliver det samme.

Vandet leveres fra Terndrup vandværk.

Vand anvendes primært til drikkevand samt rengøring af stalde.

Der er opsat flydere i vandkarrene, der sikrer at vandkarrerne ikke flyder over.

Ejendommens drikkevandsinstallationer rengøres og efterses jævnligt med henblik på at undgå spild. Evt lækager identificeres og repareres hurtigst muligt.

Vandforbruget registreres, så der kan reageres på unormalt vandforbrug.

Forbrug af energi og vand

Tallene er oplyst af ansøger eller beregnet ud fra normtal.

Årligt forbrug i husdyrproduktionen	Før udvidelse	Efter udvidelse anslået
El	Ca. 70000 kWh	Ca. 70000 kWh
Brugsvand	Ca. 4500m ³	Ca.4500 m ³
Fyringsolie	-	-

Kommunens kommentarer og vurdering:

Kommunen vurderer, at de angivne forbrugsmængder og den beskrevne drift er i overensstemmelse med husdyrbrugets produktion og størrelse.

ENERGIFORBRUG**Ansøgers oplysninger:**

Energi anvendes primært til foderblanding, lys, malkeanlæg og skrbeanlæg.

På ejendommen benyttes i nudriften ca. 70000 kWh. I ansøgt drift anslås det at forbruget bliver det samme.

Staldene er med naturlig ventilation og der er derfor ikke energiforbrug til dette.

Der anvendes for så vidt muligt lavenergibelysning i stalden. Belysningen rengøres jævnligt, så lysstyrken er optimal.

Udendørslyset er kun tændt efter behov.

Lyset i staldene vil være tændt efter behov. Der vil være lys i staldene ca. 12 timer i døgnet i vinterhalvåret og ca. 8 timer i døgnet i sommerhalvåret. Tidsrummet vil kunne variere mellem 04-24. Herudover er der vågelys i staldene om natten, så dyrene kan orientere sig.

Logistikken i forbindelse med afhentning af foder er indrettet, så afstanden giver færrest mulige driftstimer, hvilket minimere energiforbruget.

Årligt forbrug i husdyrproduktionen	Før udvidelse	Efter udvidelse anslået
El	Ca. 70000 kWh	Ca. 70000 kWh
Brugsvand	Ca. 4500m ³	Ca.4500 m ³
Fyringsolie	-	-

Energibesparende foranstaltninger

Der anvendes for så vidt muligt lavenergibelysning i staldene. Skærmene rengøres ved udskiftning af lysstofrør, så lysstyrken er optimal.

Ved udskiftning af pumper osv, vælges energibesparende alternativer.

Kommunens kommentarer og vurdering:

Kommunen vurderer, at det angivne energiforbrug med den beskrevne drift er i overensstemmelse med husdyrbrugets produktion og størrelse.

FODER**Ansøgers oplysninger:**

På bedriften anvendes grovfoder der dyrkes på bedriftens dyrkningsarealer, der tilsættes efter behov kraftfoder og mineralblandinger. Tilsætningsfoderet tilpasses efter afgrødernes indhold af næringsstoffer i samarbejde med en fodringskonsulent. Grovfoder opbevares i bedriftens bygninger samt i markstak.

Kommunens kommentarer og vurdering:

Rebild Kommune vurderer, at de beskrevne forhold og tiltag vedrørende foder og fodring herunder er i overensstemmelse med produktionens og ejendommens størrelse, og der stilles ikke vilkår vedrørende fodring.

OLIE, HANDELSGØDNING, SPRØJTEMIDLER, KEMIKALIER, MEDICIN, HJÆLPESTOFFER ETC.**Ansøger oplysninger:**

Der opbevares ikke sprøjtemidler på ejendommen. Såfremt der kortvarigt opbevares sprøjtemidler på ejendommen, vil dette være i aflåst rum uden afløb.

Der opbevares ikke olieaffald på ejendommen

Ansøger vurderer at ejendommen indenfor energi og vandforbrug, råvarer og hjælpestoffer samt affald anvendes en praksis således at ejendommens drift ikke giver anledning til gener eller ressourceforbrug der overstiger det svarende til den bedst tilgængelige teknologi.

Kommunens kommentarer og vurdering:

Rebild Kommune vurderer, at med den beskrevne redegørelse og de stillede vilkår, vil oplag og håndtering af olie, kemikalier og hjælpestoffer ikke påvirke det omgivende miljø.

6.6 DRIFTSFORSTYRELSE ER UHELD

REDEGØRELSE FOR MULIGE UHELD OG MINIMERING AF RISIKO FOR UHELD OG MINIMERING AF GENE OG FORURENING VED UHELD

Ansøgers oplysninger:

Sårbarhed i forhold til risici for større ulykker eller katastrofer som følge af faktorerne herover

Driftsforstyrrelser eller uheld

Beredskabsplan

På ejendommen udarbejdes der en beredskabsplan der beskriver hvilke forholdsregler medarbejder og ejer skal tage ved brand, udslip af gylle eller ved andre uheld og kritiske situationer. Beredskabsplanen vil blive vedlagt som bilag.

Redegørelse for uheld

De største risici for uheld skønnes at være i forbindelse med håndtering og opbevaring af husdyrgødning, ved strømsvigt samt udslip fyrings- og dieselolie.

Uheld med gylle

I tilfælde af mindre gylleudslip, vil gyllen samle sig om lækagestedet. Herfra kan det suges op og fjernes. Da gyllen kan suges op, vurderes det at der ikke er fare for forurening af grundvandet.

I tilfælde af større gylleudslip f.eks. sprængning af gyllebeholder, vil gyllen løbe ud over området nær gyllebeholderne. Herfra kan det suges op og fjernes. Da gyllen kan suges op, vurderes det at der ikke er fare for forurening af grundvandet.

Der er ikke risiko at gyllen kan løbe til drænbrønde, idet disse er beliggende langt fra ejendommens gyllebeholdere.

Driftsforstyrrelser eller uheld, der kan medføre væsentlig forøget forurening i forhold til normal drift er begrænset til gyllesystemet.

Afstanden fra gyllebeholderne til nærmeste vandløb eller sø er mere end 400 meter. Terrænforskellen er mindre end 10 meter hvilket giver en gennemsnitlig hældning på mindre end 2,5 %, hvilket betyder at området omkring gyllebeholderne ikke er en risikozone. Der skal således ikke udarbejdes særlige tiltag til beskyttelse af vandmiljøet omkring gyllebeholderne.

Kommunens kommentarer og vurdering:

Rebild Kommune har, med baggrund i oplysningerne, vurderet, at ansøger har redegjort tilstrækkeligt for mulige uheld.

Der stilles vilkår til håndtering af gylle og til opsamling af miljøfarlige stoffer ved eventuelt spild. Herefter vurderer Rebild Kommune med de beskrevne tiltag, at ansøger har redegjort tilstrækkeligt for minimering af risiko for uheld, således at gener og forurening minimeres ved eventuelle uheld.

7 AMMONIAK FRA HUSDYRBRUGET

7.1 AMMONIAKFORDAMPNING

Den ansøgte udvidelse og ændring medfører en forøgelse i ammoniakfordampningen på 343,5 kg NH₃-N/år i forhold til nudriften. Den samlede emission fra husdyrbruget i ansøgt drift vil således være 1.767,6 kg NH₃-N/år.

Tabel 4 viser ammoniakemissionen for 8-års driften⁵, nudrift og ansøgt drift.

Tabel 4. Ammoniakemission for 8-års driften, nudriften og den ansøgte drift, herunder meremissioner

	Ammoniakemission	Meremission i forhold til nudrift	Meremission i forhold til 8-års drift
8 års driften	1.481 kg NH ₃ -N/år	56,9 kg NH ₃ -N/år	-
Nudrift	1.424,1 kg NH ₃ -N/år	-	-56,9 kg NH ₃ -N/år
Ansøgt drift	1.767,6 kg NH ₃ -N/år	343,5 kg NH ₃ -N/år	286,6 kg NH ₃ -N/år

7.2 BAT – BEDSTE TILGÆNGELIGE TEKNIK

Ansøgers oplysninger:

I forhold til staldsystem er der udregnet et BAT-krav for husdyranlægget på udledning af maksimalt 1768 kg N/år, og da udledningen er 1768 kg, så er lovens krav overholdt. Det er opnået ved, anvendelse af de eksisterende staldsystemer der er relativt nye.

Da BAT niveauet er opfyldt med valg af staldsystem, er der foretaget fravalgt af fodringsteknologi og forsuring. Fodringsteknologi da dette ikke er skønnet proportionalt på baggrund af at der allerede er foretaget investeringer i ammoniakreducerende teknologi. Forsuring er derudover fravalgt da det ikke vurderes proportionalt at etablere med den nuværende og ansøgte produktion.

Kommunens kommentarer og vurdering:

Tabel 5 viser den samlede BAT-beregning⁶ for husdyrbruget.

Tabel 5. Samlet BAT beregning (beregnet i IT-ansøgningssystemet, husdyrgodkendelse.dk)

Samlet BAT beregning			
	Stalde	Lagre	Total
Samlet BAT krav (kg NH ₃ -N /år)	1445	323	1768
Faktisk emission (kg NH ₃ -N /år)	1445	323	1768
Forskel (kg NH ₃ -N /år)	-	-	0
Vejledende BAT Overholdt?	-	-	Ja

⁵ 8-års driften er husdyrbrugets lovlige drift for 8 år siden

⁶ Vejledende emissionsgrænseværdier opnåelige ved anvendelse af den bedste tilgængelige teknik (BAT), jf. husdyrgodkendelsesbekendtgørelsens bilag 3 (Bekendtgørelse om godkendelse og tilladelse m.v. af husdyrbrug nr. 1261 af 29. november 2019).

Tabel 5 viser at den faktiske ammoniakemission fra husdyrbruget i husdyrgodkendelse.dk er beregnet til 1.768 kg NH₃-N/år. Husdyrbruget opfylder dermed kriterierne i den vejledende emissionsgrænseværdi for ammoniakfordampning for produktionen af malkekvæg med opdræt, Stor race.

BAT er opnået ved, valg af staldsystemer. Der er i de forskellige afsnit i miljøtilladelsen fastsat vilkår til sikring af at BAT-niveauet for ammoniakemission overholdes.

Da den ansøgte produktion opfylder BAT-niveauet med hensyn til ammoniakfordampning, er der i tilladelsen ikke taget stilling til fravalg af virkemidler, idet det står ansøger frit for, at vælge de virkemidler, der ønskes til at opnå BAT.

7.3 AMMONIAKPÅVIRKNING AF NATUR

Ansøgers oplysninger:

Ændringen medfører, at NH₃-fordampningen fra husdyrbruget stiger fra 1481 til 1768 kg N/år. N-depositionen på de nærmeste kategori I, II og III punkter er beregnet til henholdsvis 0,0 og 0,1 og 0,3 kg N/ha. I kat. III er indregnet stigningen i de seneste 8 år. Det er for alle kategorier under den lovmæssige grænseværdi på henholdsvis 0,7, 1,0 og en merdeposition på 1,0 kg N/ha. Når disse værdier er overholdt, vurderes det, at der ikke sker påvirkning af hverken habitatnatur eller anden beskyttet natur, heller ikke i kumulation med andre husdyrbrug.

Kommunens kommentarer og vurdering:

Miljøtilladelsen gives på en række generelle vilkår, der blandt andet sigter mod beskyttelse af natur mod uønskede påvirkninger. Efter vurdering af projektoplysningerne og områdets natur- og landskabsforhold vurderer Rebild Kommune, at tilladelsen sikrer naturbeskyttelsesinteresserne i området. Der stilles derfor ikke supplerende vilkår til naturbeskyttelse.

Det vurderes, at projektet er i overensstemmelse med retningslinjerne i kommuneplan 2017-2029 for beskyttelse af natur og landskab. Specifikt vurderes projektet, uden rimelig tvivl, ikke at ville forringe tilstand af beskyttede naturtyper eller modvirke mål om gunstig bevaringsstatus for naturtyper og arter, der er udpegningsgrundlag for NATURA 2000-områder eller forringe levevilkår for bilag IV-arter eller andre beskyttede arter.

For udførlig naturvurdering henvises til bilag 2.

8 LUGT OG ANDRE GENER

8.1 LUGT

Ansøgers oplysninger:

Ansøgning (214048) | Nabopåvirkning ?

For at der kan beregnes om lugt fra anlægget, skal nabobebyggelse og byzone angives på kortet. På "Listevisioning" vises en oversigt over de nabobebyggelse der er angivet, og på "Resultater" findes resultaterne af de lugtberegninger der er foretaget på ansøgningen.

Kort	Listevisioning	Resultater	Kort i fuld skærm
------	----------------	------------	-------------------

Oversigt over nabobebyggelse i

Type	Opretter	Navn	Kumulation
Enkelt bolig	Ansøger	Korsholmvej 7B	Nul ejendomme (0)
Samlet bebyggelse	Ansøger	Lyngbyvej 52	Nul ejendomme (0)
Byzone	Ansøger	Bælum By, Bælum	Nul ejendomme (0)

Der er gennemført beregninger i forhold til relevante beboelser.

Ansøgning (214048) | Nabopåvirkning ?

For at der kan beregnes om lugt fra anlægget, skal nabobebyggelse og byzone angives på kortet. På "Listevisioning" vises en oversigt over de nabobebyggelse der er angivet, og på "Resultater" findes resultaterne af de lugtberegninger der er foretaget på ansøgningen.

Kort	Listevisioning	Resultater	Kort i fuld skærm
------	----------------	------------	-------------------

Samlet resultat af lugtberegning ? i

Bebyggelse	Kumulation	Model	Ukorrigeret geneafstand (m)	Korrigeret geneafstand (m)	Vægtet gennemsnitsafstand (m)	Genekriterie overholdt
Korsholmvej 7B	0	FMK	70,1	70,1	208,4	Ja
Lyngbyvej 52	0	NY	136,6	136,6	4765,1	Ja
Bælum By, Bælum	0	FMK	221,5	221,5	992,9	Ja

Forklaring til samlet resultat af lugtberegning

* Geneafstanden fra NY modellen er 0, selvom der er en faktisk lugt fra staldgruppen. Dette skyldes at lugten er for lav til at lugtspredningen kan beregnes.

Konsekvenszone: 262 m

Lugtgeneberegninger - detaljer om staldafsnit ? i

Bebyggelse: Korsholmvej 7B Opretter: Ansøger			
#	Staldafsnit	Afstand(m)	Placering 300-60 grader
1	Boks	167,8	Nej
2	Dybstrøelse ungdyr	180,6	Ja
3	Dybstrøelse	188,7	Nej
4	Spaltestald	193,4	Ja
5	Ungdyr spalter	196,8	Ja
6	Godkendt stald 2008	216,9	Ja
7	Sengestald	218,8	Ja
8	Overdækket areal	229,3	Ja

Bebyggelse: Lyngbyvej 52 Opretter: Ansøger			
#	Staldafsnit	Afstand(m)	Placering 300-60 grader
1	Godkendt stald 2008	4755,9	Nej
2	Sengestald	4756,4	Nej
3	Dybstrøelse ungdyr	4760,4	Nej
4	Spaltestald	4765,8	Nej
5	Ungdyr spalter	4773,8	Nej
6	Boks	4774,3	Nej
7	Overdækket areal	4783,3	Nej
8	Dybstrøelse	4785,9	Nej

Bebyggelse: Bælum By, Bælum Opretter: Ansøger			
#	Staldafsnit	Afstand(m)	Placering 300-60 grader
1	Overdækket areal	971,3	Nej
2	Dybstrøelse	984,2	Nej
3	Ungdyr spalter	989,2	Nej
4	Sengestald	996,2	Nej
5	Spaltestald	996,4	Nej
6	Godkendt stald 2008	997,2	Nej
7	Boks	1001,0	Nej
8	Dybstrøelse ungdyr	1004,9	Nej

Lugtgenearfstanden til enkeltbeboelse uden landbrugspligt, samlet bebyggelse og byzone er beregnet til henholdsvis 70, 137128 og 222116 m. De reelle afstande er 209, 4760 og 993 m, og det vurderes derfor, at husdyrbruget med den ønskede udvidelse/ændring ikke medfører uacceptable lugtgener for de omkringboende. Der er standardvilkår for støj, og retningslinjer for bekæmpelse af fluer og skadedyr, og når de er overholdte vurderes det, at der ikke vil være væsentlige gener.

Kommunens kommentarer og vurdering:

Den primære kilde til lugt fra dyrehold er staldluftventilation. Systematiske og anvendelige målinger/oplysninger om lugt foreligger kun for staldanlæg. Derfor beregnes lugt i forhold til omkringboende kun ud fra staldanlæg til dyrehold. Lugtgener fra opbevaringsanlæg og udbringning indgår ikke i lugtberegningerne og håndteres derfor primært ud fra de generelle regler i husdyrgødningsbekendtgørelsen.

Det fremgår af tabellen fra IT-ansøgningssystemet husdyrgodkendelse.dk at den ansøgte produktion overholder lovens minimumskrav til lugtgenearfstande til de forskellige typer af beboelse i området. For at sikre omgivelserne mest muligt mod lugtgener er der stillet vilkår om renholdelse og om, at driften ikke må give anledning til lugtgener, der efter tilsynsmyndighedens vurdering er væsentlige.

8.2 STØJ OG RYSTELSER**Ansøgers oplysninger:**

Støjkilder på ejendommen er kørsel med ejendommens traktorer og fodervogn, samt kompressorer og pumper i forbindelse med malkeanlægget. Pumper og kompressorer er placeret indendørs, og det vurderes derfor at støjgenegrænserne er overholdte i skel. Da afstanden til naboer fra støjkilderne er mere end 120 meter vurderes det at intern kørsel på ejendommen ikke vil være til gene for omboende.

Kommunens kommentarer og vurdering:

Ud fra den beskrevne drift forventer kommunen ikke, at husdyrbrugets anlæg vil give anledning til støj, der overskrider de angivne grænseværdier for nabobeboelser.

Vilkår om overholdelse af støjgrænser på ejendommen er stillet, med henblik på at kunne sikre naboer bedst muligt mod støj fra den daglige drift. Vilkåret gælder kun for aktiviteter i forbindelse med ejendommens anlæg. Markaktiviteter er ikke omfattet af vilkårene.

Støjvilkårene gælder også for boligen på Korsholmvej 9, 9574 Bælum, der ejes af ansøger og sam-matrikuleres med Korsholmvej 14, med mindre at ejer af bedriften, eller en ansat på bedriften bor på adressen.

Støjvilkåret med maksimale støjgrænser, er i overensstemmelse med de vejledende grænseværdier for støj, der svarer til de almindeligt gældende grænser for virksomheder (Vejledning nr. 5/1984 om ekstern støj fra virksomheder).

For at sikre omgivelserne mest muligt mod gener fra rystelser som følge af driften, er der stillet vilkår om at driften ikke må give anledning til rystelser uden for eget område, der efter tilsynsmyndighedens vurdering er væsentlige.

8.3 STØV

Ansøgers oplysninger:

Der er ikke kilder der giver anledning til støv på ejendommen, udover kørsel på ejendommens grusveje. Ejendommen er beliggende således at eventuelle støvgener ikke vil give anledning til gener der rækker udover ejendommens skel.

Kommunens kommentarer og vurdering:

Kommunen vurderer, at støvemissioner fra anlægget og fra transporter ikke vil medføre væsentlige gener for beboere i lokalområdet.

Støv, som følge af transporter, vil dog altid være afhængigt af, i hvilket omfang ansøger, forstår, at vise hensyn. Det skal derfor til stadighed tilstræbes, at minimere støvgener i forbindelse med ejendommens drift.

Der er stillet vilkår om, at driften ikke må give anledning til støvgener uden for ejendommen, der efter tilsynsmyndighedens vurdering er væsentlige. Med udgangspunkt heri, og på baggrund af ansøgers oplysninger, er det kommunens vurdering, at det ikke er nødvendigt at stille yderligere vilkår vedrørende støv.

8.4 LYS

Ansøgers oplysninger:

Udendørslyset er kun tændt efter behov.

Lyset i staldene vil være tændt efter behov. Der vil være lys i staldene ca. 12 timer i døgnet i vinterhalvåret og ca. 8 timer i døgnet i sommerhalvåret. Tidsrummet vil kunne variere mellem 04-24. Herudover er der vågelys i staldene om natten, så dyrene kan orientere sig.

Staldene og belysningen heri og den udendørs belysning på ejendommen vurderes ikke at være til gener udenfor matriklen grundet staldenes placering og orientering.

Kommunens kommentarer og vurdering:

Kommunen vurderer, at lysudfald fra ejendommen ikke vil medføre væsentlige gener for beboere i lokalområdet, da der kun er tændt lys i staldene, når der arbejdes (eller andet) og da der ikke ligger beboelser inden for 150 m af anlægget.

Der er stillet vilkår om, at driften ikke må give anledning til lysgener uden for ejendommen, der efter tilsynsmyndighedens vurdering er væsentlige. Med udgangspunkt heri, og på baggrund af ansøgers oplysninger, er det kommunens vurdering, at det ikke er nødvendigt at stille yderligere vilkår vedrørende lys.

8.5 SKADEDYR

Ansøgers oplysninger:

Der er standardvilkår for støj, og retningslinjer for bekæmpelse af fluer og skadedyr, og når de er overholdte vurderes det, at der ikke vil være væsentlige gener.

Kommunens kommentarer og vurdering:

Der er stillet vilkår om, at fluer og skadedyr skal bekæmpes i nødvendigt omfang i henhold til retningslinjer fra Aarhus Universitet, Institut for Agroøkologi.

Herefter vurderes det, med inddragelse af den beskrevne drift, at tiltag til forebyggelse og bekæmpelse af fluer og skadedyr vil være tilfredsstillende.

8.6 TRANSPORT

Ansøgers oplysninger:

Støjpåvirkninger (trafik, virksomheder) Dette begrundes i nedenstående oversigt over antal transporter i forbindelse med det ansøgte.

Transporter			Ansøgt drift		
nudrift	pr uge	pr år	pr uge	pr år	
Mælk		0	Mælk		0
foder	1	52	foder	1	52
dyr til slagt	1	52	dyr til slagt	1	52
døde dyr	1	52	døde dyr	1	52
Affald	1	52	Affald	1	52
brændstof		10	brændstof		10
levering af dyr	1	52	levering af dyr	1	52
Andet		11	andet		11
Gylle	2848	114	Husdyrgødning	2848 m3	114
i alt		395	i alt		395

All transporter foregår i lukket lastbil igennem byområder og ejendommens arealer ligger tæt omkring ejendommen således at gylleudkørsel på i mindre grad påvirker offentlig vej.

Der vil være 8 ugentlig lastbiltransporter til husdyrbruget og i perioder vil der være hyppige traktortransporter, f.eks. i perioder med markarbejde og høst. Det vurderes at disse transporter vil kunne foregå uden gene for de relativt få husstande som transporter passerer undervejs.

Trafiksikkerhed (Ind- og udkørsel fra ejendom samt transport til og fra ejendommen) ændres ikke idet der er gode oversigtsforhold ved indkørslen.

Kommunens kommentarer og vurdering:

Transport til og fra ejendommen foregår enten via tilkørslen fra Korsholmvej og transporterne vil primært foregå indenfor almindelig arbejdstid.

Gyllekørsel sker primært på interne veje eller vejstrækninger, hvor der kun er få beboelser.

Ansøger har oplyst at transporten er uændret for alle parametre.

Rebild Kommune vurderer på baggrund af det oplyste, at antallet af transporter ikke vil antage et omfang, der vil være til væsentlig gene for beboere i området og finder således ikke anledning til at stille yderligere vilkår.

Kommunen har lagt vægt på, at en miljøtilladelse efter husdyrbrugloven primært kan regulere, hvilke af ejendommens adgangsveje, der skal anvendes ved transport til og fra ejendommen. Spørgsmål om eksempelvis belastning af det lokale vejnet reguleres ikke af husdyrbrugloven, men af den relevante vejlovgivning og afgøres af de relevante vejmyndigheder. Færdsel på offentlig vej reguleres i øvrigt af færdselsloven og håndhæves af politiet.

8.7 UFORUDSETE GENER

Kommunens kommentarer og vurdering:

Rebild Kommune er med den beskrevne drift og de stillede vilkår af den opfattelse, at der ikke vil være væsentlige gener i form af støj, rystelser, støv og/eller lysgener. Skulle der mod forventning alligevel opstå sådanne gener, der efter tilsynsmyndighedens vurdering er væsentlige, skal husdyrbruget på forlangende udarbejde en handlingsplan for nedbringelse af gener. Handlingsplanen skal godkendes af tilsynsmyndigheden, og det skal herefter kunne eftervises at planen følges.

9 MANAGEMENT ETC.

Ansøgers oplysninger:

Bedriften bliver drevet efter de principper der er opstillet i begrebet "godt landmandskab". Begrebet "godt landmandskab" indeholder en målsætning om inddragelse af principperne for integreret produktion. Hensynet til de mere bløde værdier bliver derved en integreret del af planlægningsprocessen. De bløde værdier er i denne sammenhæng defineret som etisk betingede hensyn, herunder hensyn til medarbejdere, naboerne til bedriften, forbrugerne samt til husdyrvelfærd, naturen, landskabet og miljøet. Ved anvendelse af denne helhedsorienterede managementform forventes kravene fra det omgivende samfund at blive efterlevet, sideløbende med de økonomiske krav. Som en sidebemærkning kan det påpeges at håndtering af husdyrgødning foregår ved hjælp fra maskinstation som efterfølgende nedfælder husdyrgødningen.

Sikring af bygninger og udstyr er i driftsklar stand, sker ved det daglige tilsyn og de nødvendige reparationer enten ved ejers eller relevante håndværkere hjælp.

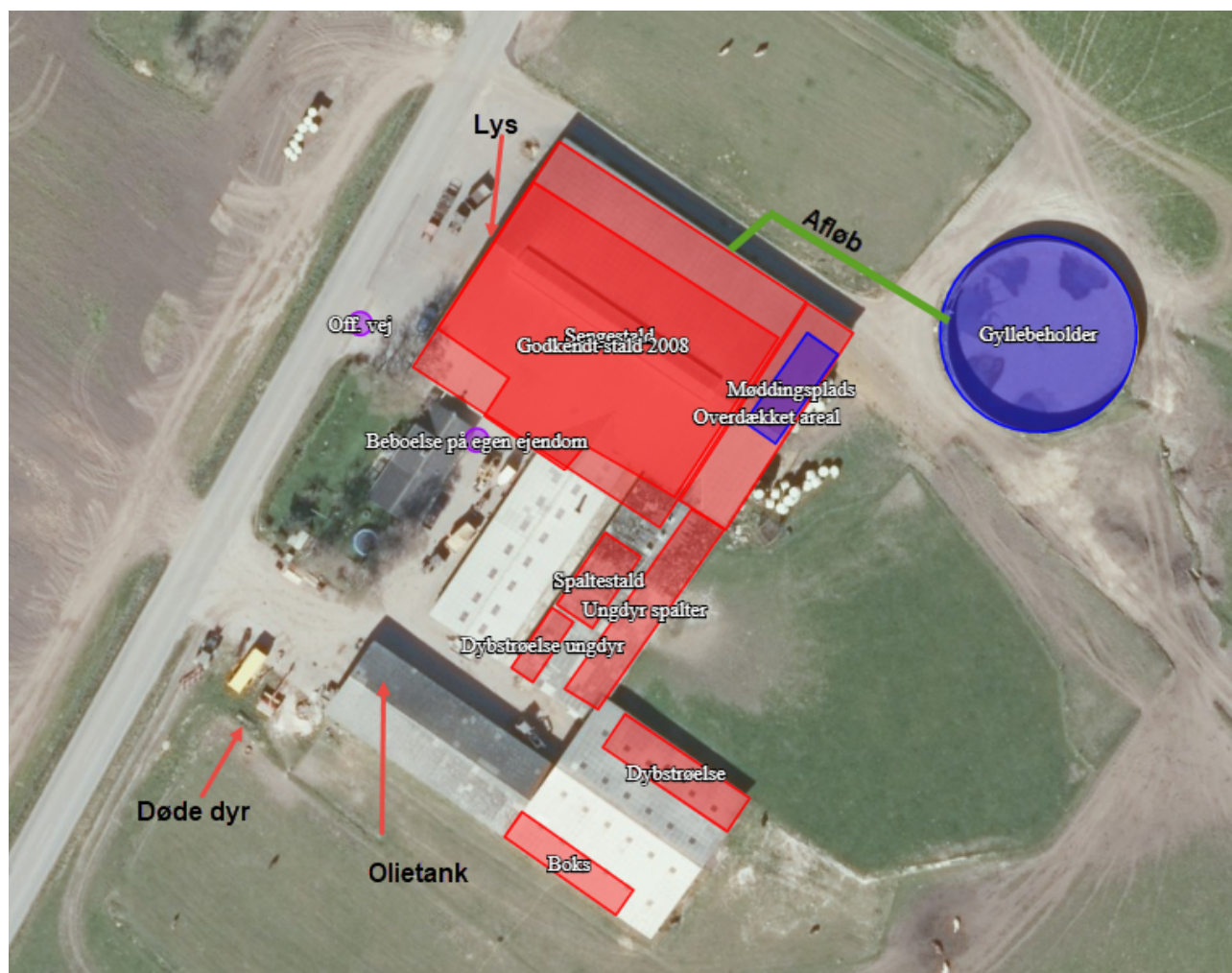
Ansøger har vurderet at, med ovenstående redegørelse og de stillede vilkår, at bedriften lever op til BAT for management. Der er stillet vilkår i gældende miljøgodkendelse til bl.a. kontrol og egenkontrol inden for flere af punkterne. Der udarbejdes beredskabsplan for ejendommen.

Kommunens kommentarer og vurdering:

Kommunen vurderer at ansøgers redegørelse og tiltag vedrørende management, herunder egenkontrol etc. opfylder krav til et husdyrbrug af denne størrelse.

10 BILAG

10.1 BILAG 1. SITUATIONSPLAN



10.2 BILAG 2. REBILD KOMMUNES SAMLEDE NATURVURDERING

Påvirkning af natur

Miljøtilladelsen forudsætter at projektet, foruden overensstemmelse med husdyrbrugloven, også er i overensstemmelse med kommuneplanmål for natur og landskab, naturbeskyttelsesloven samt EU-habitatdirektivet.

Såvel aktuel som ændret drift, der anerkendes med miljøtilladelsen, påvirker området naturtyper. Påvirkningerne stammer dels fra stald og lager og dels fra drift af markarealerne. Påvirkning fra drift af markarealer er ikke indeholdt i nærværende naturvurdering. Påvirkningerne fra stald og lager består fortrinsvis i ammoniakfordampning, der resulterer i kvælstofdeposition på nærliggende naturarealer.

Konsekvenserne af påvirkningerne er vurderet i forhold til nedenfor nævnte planlægning og bestemmelser for natur- og landskabsbeskyttelse.

Påvirkning fra stald og lager

Husdyrbruget ligger i åbent og landbrugsdomineret landskab i området omkring Svanfolk Bakker nord for Terndrup. Ejendommen ligger mellem Terndrup og Bælum. I forhold til miljøgodkendelsen fra 2010 er lovliggøres en udvidelse af stald "sengestald" ca. 7,5*44 m samt at møddingsplads/vaskeplads i miljøgodkendelse fra 2010 lovliggøres som stald "Overdækket areal" med produktionsareal.

Kommuneplan 2017-2029, udpegninger og retningslinjer

Ejendommens bygninger er beliggende i Potentielle naturområder, Bevaringsværdige landskaber og Større sammenhængende landskaber.

7.1.2 Potentielle naturområder

I de potentielle naturområder gælder retningslinje 7.1.2: Hensynet til naturinteresser skal varetages i balance med de øvrige interesser i det åbne land. I disse områder må planlægning og administration vedrørende arealanvendelsen og tilstanden ikke forringe muligheden for at opfylde mål for naturkvaliteten for områdets naturtyper, fastlagt med målsætningssystemet omtalt i afsnit 7.1.5 om beskyttede naturarealer.

5.1.1 Bevaringsværdige landskaber

I de bevaringsværdige landskaber gælder retningslinje 5.1.1: I de bevaringsværdige landskaber bør hensynet til at understøtte landskabets karakter vægtes højt. Ændringer bør kun i ubetydeligt omfang forringe eller forstyrre landskabets geologiske, kulturhistoriske eller naturbetingede kvaliteter.

Der bør kun gennemføres større og markant byggeri eller anlæg, der er driftsmæssigt nødvendigt for landbrugserhvervet.

Bygninger og anlæg bør i disse tilfælde placeres og udformes med særlige hensyn til opretholdelsen af landskabets karakter og oplevelsesværdier.

I de bevaringsværdige landskaber bør byggeri og anlægs placering i terræn, bygningshøjder, materialevalg og belysning sikre, at der ikke sker langtrækkende negativ påvirkning af landskabet.

Uden for de bevaringsværdige landskaber bør landskabets karakter opretholdes ved at indpasse ændret arealanvendelse, byggeri og tekniske anlæg i landskabets karaktergivende strukturer.

5.1.2 Større sammenhængende landskaber

I større sammenhængende landskaber gælder retningslinje 5.1.2: Beskyttelse og udvikling af særlige landskabsværdier bør prioriteres inden for de større sammenhængende landskaber, herunder synlighed og oplevelse af landskabernes geologiske og kulturhistoriske fortælling, særlige naturværdi samt værdi som rekreativt landskab.

De større sammenhængende landskaber bør friholdes for større tekniske anlæg og andet stort og markant byggeri, der slører landskabssammenhængene eller har konsekvenser for det karakteristiske og oplevelsesrige i nabolandskaberne. Kan et anlæg ikke undgås, skal det placeres og udformes, så det præger landskabet mindst muligt.

I de større sammenhængende landskaber kan der ske byudvikling i respekt for landskabsværdierne. Ved byudvikling bør planlægningen af byranden sikre, at by og landskab integreres og tilsammen tilpasses det omgivende landskabs karakter.

Naturbeskyttelsesloven og museumsloven

De oplyste ændringer af husdyrbruget kræver ikke dispensation fra museumslovens bestemmelser om fredede fortidsminder og beskyttede diger eller naturbeskyttelseslovens bestemmelser om bygge- og beskyttelseslinjer eller fredningsbestemmelser.

I det følgende vurderes hvorledes ammoniakemission fra husdyrbrugets stalde og gødningslagre vil kunne påvirke potentielt kvælstoffølsomme naturarealer omkring bruget.

Som det fremgår af nedenstående tabel sker der en stigning i ansøgt drift i ammoniakemissionen, både i forhold til 8-årsdriften og nudriften på hhv. 286,7 og 343,5 kg N/ha/år.

Driftstype:	Ammoniakemission fra staldafsnit (kg NH ₃ -N/år)	Ammoniakemission fra lagre (kg NH ₃ -N/år)	Ammoniakemission fra husdyrbruget (kg NH ₃ -N/år)
Ansøgt drift	1445,1	322,6	1767,6
Nudrift	1136,5	287,6	1424,1
8 års-drift	1193,3	287,6	1481,0

De nærmeste naturarealer i forhold til ejendommen udgøres af § 3 registrerede arealer, se punkt 1-5 på kortbilag 1. Nærmeste naturareal, der samtidig er omfattet af husdyrbruglovens § 7, ligger ca. 900 m fra husdyrbruget, se punkt 1 på kortbilag 1.

Nærmeste potentielle ammoniakfølsomme skovareal ligger ca. 630 m fra ejendommen, se punkt 5 på kortbilag 1.

Nærmeste naturareal, der samtidig ligger indenfor Natura 2000 område, ligger over 4 km fra ejendommen, og det vurderes, at der ikke vil kunne beregnes en påvirkning fra husdyrbruget (se herom i senere afsnit om habitatdirektivet).

Via husdyrgodkendelse.dk er der foretaget beregninger til punkterne 1-5, se tabellen herunder.

Punkt	Naturtype	Kategori	Retning	Afstand (m)	Merdeposition (kg N/ha/år)	Totaldeposition (kg N/ha/år)
1	§ 7 Overdrev	2	NØ	Ca. 900	0,0	0,1
2	§ 3 Ammoniakfølsom skov	3	SØ	Ca. 680	0,0	0,1
3	§ 3 Overdrev	3	SV	Ca. 1.200	0,0	0,0
4	§ 3 Mose	3	NV	Ca. 430	0,1	0,3
5	§ 3 ammoniak pot skov	3	NØ	Ca. 630	0,1	0,3

Baggrundsbelastningen i området er ca. 12,7 kg N/ha/år.

Kategori 1-natur

Da det nærmeste punkt er over 4 km fra husdyrbruget, vurderes det at der ikke vil kunne beregnes en påvirkning fra husdyrbruget.

Kategori 2-natur, punkt 1

Naturarealerne i punkt 1 er beskyttet overdrev og opfylder desuden størrelseskravet for § 7 kategori 2-natur. Totaldepositionen i punkt 1 til 0,1 Kg N/ha/år. Det fastsatte beskyttelsesniveau er på maksimalt 1,0 kg N/ha/år totaldeposition, for ammoniakfølsomme naturtyper beliggende uden for Natura 2000-områder. Med en totaldeposition på 0,1 kg N/ha/år er beskyttelsesniveauet til naturtypen overholdt, og Rebild Kommune har ikke yderligere bemærkninger her til.

Kategori 3-natur, punkt 2-5

Naturarealerne i punkt 2 og 5 er beskyttet ammoniakfølsom potentiel skov og naturarealet i punkt 3 er beskyttet overdrev og punkt 4 er beskyttet mose. Der er beregnet merdepositioner på mellem 0,0 – 0,1 kg N/ha/år som følge af det ansøgte. Dermed er beskyttelsesniveauet på maksimalt 1,0 kg N/ha/år merdeposition overholdt, og Rebild Kommune har ikke yderligere bemærkninger hertil.

På baggrund af afstand og retning skønnes det ikke relevant at beregne og vurdere på husdyrbrugets påvirkninger af yderligere naturarealer.

Projektet opfylder husdyrbruglovens krav vedrørende ammoniaktab og er ikke i strid med naturbeskyttelseslovens bestemmelser. Det vurderes herved, at husdyrbruget i realistisk og hensigtsmæssigt omfang bidrager til mål om reduktion af ammoniakbelastning af områdets naturarealer.

Natura 2000-områder og bilag IV-arter:

Med baggrund i EU-habitatdirektivet er der i Danmark udpeget NATURA 2000-områder (internationale naturbeskyttelsesområder) til beskyttelse af en række naturtyper og arter. NATURA-2000-områderne omfatter EU-habitatområder, EU-fuglebeskyttelsesområder og Ramsarområder. De tre kategorier er ofte sammenfaldende.

I forbindelse med tilladelser og godkendelser af husdyrbrug skal kommunen dels foretage vurdering af, om projektet i sig selv, eller i forbindelse med andre planer og projekter, kan påvirke et Natura 2000-område væsentligt og dels foretage vurdering af, om det ansøgte kan beskadige eller ødelægge de særligt beskyttede bilag IV arters yngle- eller rasteområder.

Med henvisning til placering af brugets driftsbygninger i forhold til Natura 2000 områder kan det umiddelbart godtgøres, at husdyrbruget ikke væsentligt påvirker naturtyper og arter i NATURA 2000-områder. Husdyrbrugets driftsbygninger ligger over 4 km fra nærmeste Natura 2000 område i Rebild Kommune; det drejer sig om Natura 2000 område nr. 17 Lille Vildmose, Tofte Skov og Høstemark Skov. Det vurderes, pga. afstanden, at projektet ikke kan medføre en væsentlig påvirkning af arter og naturtyper indenfor Natura 2000 området.

En række dyr omfattet af naturbeskyttelseslovens § 29a og habitatdirektivets bilag IV kan have levested, fødesøgningsområde eller sporadisk opholdssted i området omkring ejendommen. Ifølge oplysninger i "Håndbog om dyrearter på habitatdirektivets bilag IV" (DMU Faglig rapport nr. 635, 2007) kan der i Rebild Kommune være forekomst af flere arter af flagermus samt odder, markfirben, løgfrø, spidssnudet frø og stor vandsalamander.

Rebild Kommune er ikke bekendt med konkrete yngleforekomster i området. Mest sandsynlig forekomst ved bygningerne er arter af flagermus, som kan blive påvirket af evt. nedrivninger eller træfældninger. Eventuelle levesteder i nærheden af bygningerne antages i øvrigt at være sammenfaldende med de vurderede naturarealer i forrige afsnit, og det vurderes, at kvælstofdeposition fra husdyrbrugets anlæg ikke vil skade eller ødelægge eventuelle yngle- eller rasteområder.

Sammenfatning:

Miljøtilladelsen gives på en række generelle vilkår, der bl.a. sigter mod beskyttelse af natur mod uønskede påvirkninger. Efter vurdering af projektoplysningerne og områdets natur- og landskabsforhold finder Rebild Kommune, at miljøtilladelsen sikrer naturbeskyttelsesinteresserne i området. Der stilles derfor ikke supplerende vilkår til naturbeskyttelse.

Det vurderes, at udvidelsen af husdyrbruget er i overensstemmelse med retningslinjerne i kommuneplan 2017-2029 for beskyttelse af natur og landskab. Specifikt vurderes udvidelsen ikke at ville forringe tilstand af beskyttede naturtyper eller modvirke mål om gunstig bevaringsstatus for naturtyper og arter, der er udpegningsgrundlag for Natura 2000-områder eller forringe levevilkår for bilag IV-arter.

Kortbilag 1 - Naturpunkter 1-5

