

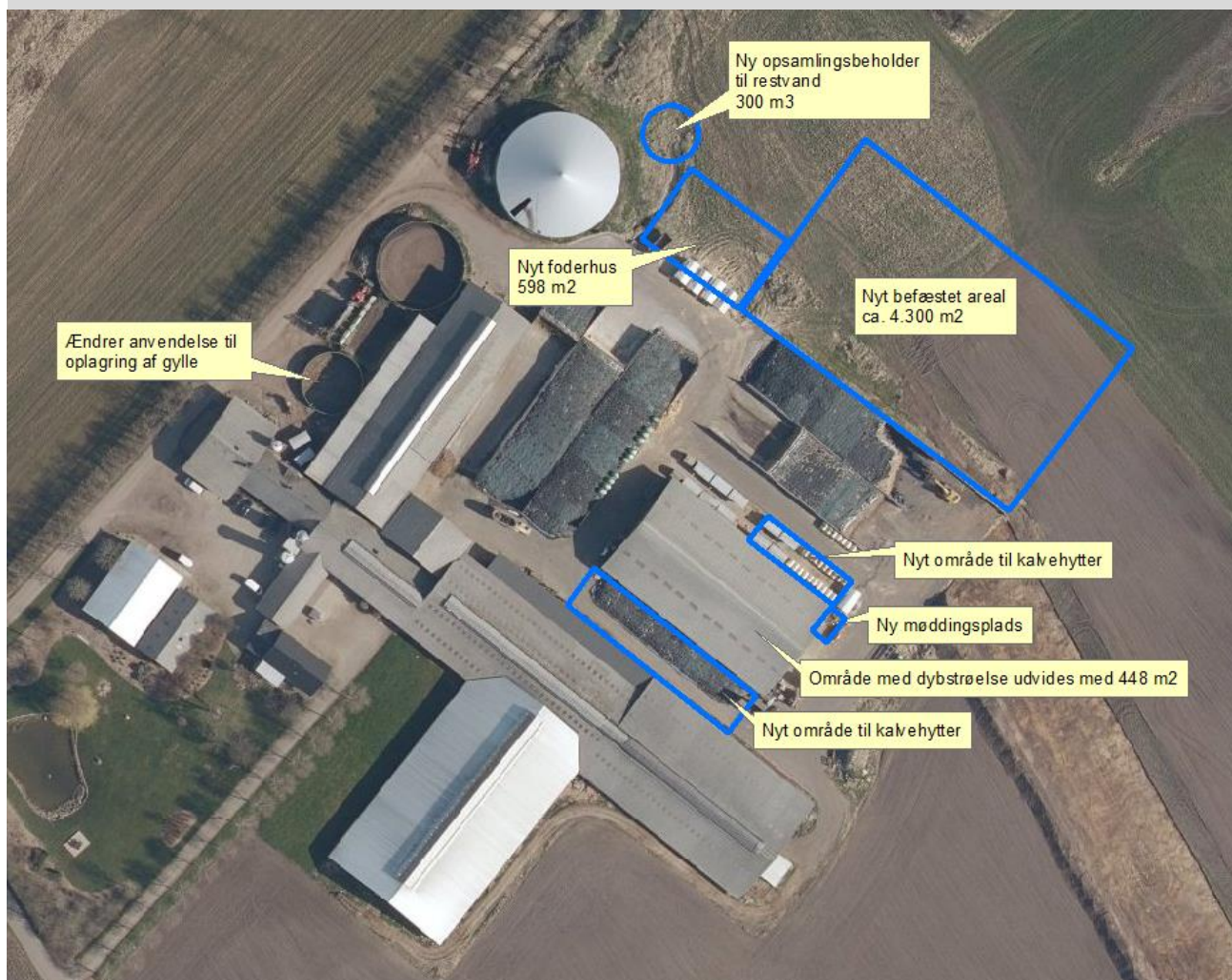
MILJØGODKENDELSE
af
kvægbruget
beliggende
Over Fiddevej 33,
6854 Henne

I henhold til § 16a i Bekendtgørelse af lov nr. 520
af 1. maj 2019
om husdyrbrug og anvendelse af gødning m.v.

Varde
Kommune



Godkendt 13. oktober 2021



Postadresse:

Varde Kommune
Bytoften 2, 6800 Varde

Udarbejdet af:

Sagsbehandler: Jørgen Enevoldsen
Direkte tlf. 7994 7150
E-mail: jene@varde.dk

VARDE KOMMUNE

Erhvervscenteret - Landbrug
Teknik og Miljø
Bytoften 2
6800 Varde

www.vardekommune.dk
vardekommune@varde.dk

Doknr. 165044-19

Sagsnr. 19-12589

Indholdsfortegnelse:

1	INDLEDNING	5
2	BAGGRUND FOR MILJØGODKENDELSE	6
2.1	DATABLAD.....	6
2.2	BAGGRUND OG HISTORIK.....	6
3	GODKENDELSE	7
3.1	BESKRIVELSE AF PROJEKTET.....	7
3.2	SUPPLERENDE OPLYSNINGER.....	7
3.3	FORUDSÆTNINGER.....	8
4	VILKÅR FOR MILJØGODKENDELSEN	9
4.1	PRODUKTIONSAREALER OG OPBEVARINGSLAGRE.....	9
4.2	DRIFT OG INDRETNING.....	9
4.3	LANDSKABSINTERESSER.....	10
4.4	AMMONIAKREDUCERENDE TILTAG.....	10
4.5	OPBEVARING OG HÅNDTERING AF HUSDYRGØDNING.....	10
4.6	LUGT.....	10
4.7	STØJ OG VIBRATIONER.....	10
4.8	STØV.....	11
4.9	SKADEDYR.....	11
4.10	SPILEDEVAND, OVERFLADEVAND OG RESTVAND.....	11
4.11	OPLAG AF OLIE, PESTICIDER OG ØVRIGE KEMIKALIER.....	11
4.12	LYS.....	12
4.13	UHELD OG RISICI.....	12
4.14	OPHØR.....	12
5	KLAGEVEJLEDNING	13
6	OFFENTLIGGØRELSE	14
7	MILJØTEKNISK BESKRIVELSE OG VURDERING	15
7.1	BELIGGENHED.....	15
7.2	AFSTANDSKRAV.....	16
7.3	LANDSKAB OG KULTURMILJØ.....	18
7.4	SAMDRIFT.....	20
7.5	BIAKTIVITETER.....	20
7.6	INDRETNING.....	20
7.7	PRODUKTIONSAREALERS OG OPBEVARINGSLAGRES STØRRELSE.....	22
7.8	FORBRUG AF VAND OG ENERGI.....	23
7.9	AFFALD.....	24
7.10	OPLAG AF DIESEL- OG FYRINGSOLIE.....	24
7.11	HUSDYRGØDNING - PRODUKTION, OPBEVARING OG UDBRINGNING.....	24
7.12	ENSILAGE- OG FODEROPBEVARING.....	26
7.13	LUGT.....	27
7.14	STØJ OG RYSTELSER.....	28
7.15	STØV.....	28
7.16	SKADEDYR.....	29
7.17	DØDE DYR.....	29
7.18	LYS.....	29
7.19	TRANSPORT.....	29
7.20	SPILEDEVAND.....	31
7.21	DRIFTSFORSTYRRELSER ELLER UHELD.....	33
7.22	BESKYTTEDE NATUROMRÅDER OMKRING HUSDYRBRUGET - AMMONIAK.....	33
7.23	PÅVIRKNING AF "BILAG IV ARTER".....	38
7.24	BAT - AMMONIAK.....	39
7.25	SAMLET BAT-VURDERING.....	40

8	EGENKONTROL	41
9	NABO- / PARTSHØRING	41
10	SAMLET VURDERING	42
	BILAG 1 – FÆRDIGMELDINGSSKEMA	43

1 Indledning

Denne miljøgodkendelse fastlægger de vilkår, der skal gælde for en udvidelse af husdyrbruget på Over Fiddevej 33, 6854 Henne i Varde Kommune. Vilkårene sikrer, at udvidelse og drift af husdyrbruget kan ske uden at påvirke miljøet væsentligt.

Miljøet skal i denne sammenhæng forstås som omgivelserne i bred forstand, herunder befolkning, flora og fauna, vandmiljø, landskab og kulturhistorie samt ressourceforbrug.

I forbindelse med udarbejdelse af miljøgodkendelsen, har Varde Kommune udarbejdet en miljøteknisk beskrivelse og vurdering af det ansøgte projekt. Denne danner baggrund for afgørelsen, herunder de stillede vilkår, som fremgår af afsnit 4.

Ansøgningen om miljøgodkendelse har været offentliggjort på Digital MiljøAdministration (DMA) www.dma.mst.dk fra den 29. oktober 2019 til den 14. november 2019 (Idéfasen). Offentligheden har hermed haft mulighed for at komme med forslag og bemærkninger til projektet, samt anmode om at få tilsendt udkast til afgørelse, når dette foreligger.

Varde Kommune har ikke modtaget henvendelser angående udvidelsen i idéfasen efter offentlig annoncering.

Et udkast til afgørelse har været sendt i parts-/nabohøring i 30 dage, hvor der har været mulighed for at komme med synspunkter, kommentarer eller indsigelser til projektet.

Der er sideløbende med nabo- / partshøring foretaget høring af offentligheden, ved at udkast til miljøgodkendelse sammen med ansøgning og miljøkonsekvensrapport er lagt på Varde Kommunes hjemmeside under "Høringer".

Copyright på kort: Geodatastyrelsen, SDFE, Hexagon, Varde Kommune.

2 Baggrund for miljøgodkendelse

2.1 Datablad

Ejer / Ansøger:	Torben Kragh, Over Fikkevej 33, 6854 Henne, tlf. 3062 0496, mail: mail@stortoft.dk
Kontaktperson:	Samme som ovenfor
Husdyrbrugets navn og adresse:	Over Fikkevej 33, 6854 Henne
Ejerlav og matrikel nr.:	Fikke By, Henne, 3b m.fl.
Virksomhedens art:	Kvægbrug
Ejendomsnummer:	5730093113
CHR-nummer:	44334
CVR-nummer:	13549680
Konsulent:	Rikke Ilsøe Mogensen, Vestjysk Landboforening, tlf. 9681 4223, mail: rim@vestjysk.dk
Tilsynsmyndighed:	Varde Kommune
Er husdyrbruget et IE-brug:	Nej
Ansøgning:	Skema nr. 214200, version 4, indsendt den 13. oktober 2021
Udkast i nabohøring:	19. august 2021
Godkendelsesdato:	13. oktober 2021

2.2 Baggrund og historik

Varde Kommune meddelte den 5. maj 2011 en § 12 miljøgodkendelse til husdyrbruget (MGK2011).

2. november 2011 fik husdyrbruget et tillæg til MGK2011.

18. maj 2016 fik husdyrbruget et tillæg nr. 2 til MGK2011.

24. april 2017 fik husdyrbruget i en § 25-anmeldelse lov til at etablere et maskinhus.

19. september 2017 fik husdyrbruget i en § 11-anmeldelse lov til at etablere en ensilageplads.

19. maj 2021 fik husdyrbruget i en § 10-anmeldelse lov til at etablere en ny malkestald. Dette vil ikke blive realiseret. Der etableres i stedet en ny malkestald på samme sted, hvor der i dag er malkekarrusel.

Torben Krag har søgt om miljøgodkendelse på baggrund af et ønske om at udvide kvægproduktionen på Over Fikkevej 33, 6854 Henne.

Ansøgningen er modtaget af Varde Kommune den 21. oktober 2019, og har ligget stille i længere tid bl.a. på grund af etablering af gasledningen Baltic Pipe tæt på husdyrbruget.

I forbindelse med sagsbehandlingen er der indhentet supplerende oplysninger.

3 Godkendelse

Varde Kommune har afgjort, at husdyrbruget på Over Fiddevej 33, 6854 Henne kan udvides som ansøgt. Der er nærmere redegjort for de vurderinger der ligger til grund for afgørelsen i den miljøtekniske beskrivelse og vurdering.

Miljøgodkendelsen meddeles efter § 16a i "Bekendtgørelse af lov nr. 520 af 1. maj 2019 om husdyrbrug og anvendelse af gødning m.v." herefter benævnt husdyrbrugloven, på en række nærmere angivne vilkår i afsnit 4.

Husdyrbruget skal til enhver tid leve op til gældende regler i love og bekendtgørelser – også selvom disse regler eventuelt måtte være skærpede i forhold til denne afgørelse.

Det skal i øvrigt bemærkes, at tilladelser og godkendelser der vedrører anden lovgivning, for eksempel byggetilladelse, skal indhentes særskilt.

Henvendelse om afgørelsen kan ske til Varde Kommune, Erhvervscenteret - Landbrug.

Eventuelle udvidelser og ændringer af husdyrbrugets anlæg, som ikke fremgår af denne afgørelse, skal meddeles til – og godkendes af Varde Kommune inden disse gennemføres.

I henhold til husdyrbruglovens § 59a bortfalder godkendelsen, hvis den ikke er udnyttet, inden 6 år efter den er meddelt. Hvis en del af godkendelsen ikke er udnyttet, bortfalder godkendelsen for denne del.

3.1 Beskrivelse af projektet

Torben Kragh ønsker at udvide sin kvægproduktion på Over Fiddevej 33, 6854 Henne. Udvidelsen sker ved at

- En ældre gyllebeholder skal igen benyttes til gylle (bygning 11, figur 5)
- En plads til kalvehytter lovliggøres (bygning 7, figur 5)
- Nyt område ønskes anvendt til kalvehytter (bygning 8, figur 5)
- Udvide produktionsarealet i stalld 3, figur 5, med 448 m²
- Lovliggørelse af en ny møddingsplads på ca. 189 m² (bygning 12, figur 5)
- Etablere et nyt foderhus på ca. 660 m² (bygning 20, figur 5)
- Etablere et nyt befæstet areal til opbevaring af ensilage m.m. på ca. 4.300 m² (bygning 21, figur 5).
- Etablere en opsamlingsbeholder til restvand på ca. 300 m³ (bygning 22, figur 5)
- Etablere et udsprinkingsanlæg til overfladevand fra ensilagepladserne.

Ansøger ønsker også med denne ansøgning at udnytte muligheden for at få størst muligt fleksibilitet med hensyn til antal og fordeling af køer og opdræt.

Der er tidligere godkendt et dyrehold bestående af 420 malkekøer med opdræt.

Ifølge den nugældende husdyrbrugslov skal der ikke længere søges om og gives godkendelse til et bestemt dyrehold, men om et bestemt produktionsareal, det vil sige det areal, som dyrene på husdyrbruget kan opholde sig på.

Der søges om produktionsarealer som det fremgår af tabel 1 og beliggende som det fremgår af figur 5 og 6.

3.2 Supplerende oplysninger

I forbindelse med sagsbehandlingen har Varde Kommune orienteret og indhentet oplysninger fra følgende:

- Idéfasen ved offentlig annoncering
- Interne høringer i Varde Kommune
- Nabohøring ved berørte naboer
- Energinet / Ørsted

3.3 Forudsætninger

Varde Kommune forudsætter, at projektet gennemføres og drives som beskrevet i ansøgningen, og at den generelt gældende lovgivning overholdes.

Miljøgodkendelsen meddeles på vilkår, der sikrer at kravene i § 27 i husdyrbrugloven opfyldes. Der stilles derfor følgende vilkår til husdyrbrugets anlæg:

4 Vilkår for miljøgodkendelsen

4.1 Produktionsarealer og opbevaringslagre

- a. Husdyrbruget må maksimalt have produktionsarealer og arealer med gødningsopbevaring, som det fremgår af tabel 1, og beliggende, som det fremgår af figur 5 og 6.

4.2 Drift og indretning

- a. Husdyrbrugets drift og indretning skal være i overensstemmelse med de oplysninger der fremgår af den miljøtekniske beskrivelse, medmindre andet fremgår af afgørelsens vilkår.
- b. De vilkår der vedrører driften, skal være kendt af de ansatte/andre der er beskæftiget med den pågældende del af driften. Et eksemplar af miljøgodkendelsen skal til enhver tid være tilgængeligt for de personer, der har ansvaret for husdyrbrugets daglige drift.
- c. Foderhus (bygning 20, figur 5) og opsamlingsbeholder til restvand (bygning 22, figur 5) skal opføres udenfor servitutbæltet (5 meter fra ledningsmidten) fra Baltic Pipe.
- d. Energinet og Ørsted skal inddrages i forbindelse med detailprojektering af det befæstede areal (bygning 21, figur 5) mht. minimum jorddække over ledninger, placering af afvandingsbrønde, - ledninger m.m. og tegninger skal godkendes af Energinet/Ørsted.
- e. Ved frigravning af Baltic Pipe og Syd Arne for service- og reparationsarbejder skal den til enhver tid værende lodsejer sørge for rydning af overjordiske installationer (ensilage til foder, betonelementer til silo, m.m.) og udgifter hertil afholdes af lodsejer.

Energinet hhv. Ørsted afholder udgifter til frigravning og retablering af det befæstede areal.

- f. Der skal opsættes markeringspæle for gastransmission ved det befæstede areal – nærmere placering aftales med lodsejer.
- g. Etablering af nyt foderhus (bygning 20, figur 5), nyt befæstet areal (bygning 21, figur 5) og ny opsamlingsbeholder (bygning 22, figur 5) må ikke påbegyndes, inden vilkår 4.2.d, 4.2.e og 4.2.f er blevet tinglyst på ejendommen med Energinet og Ørsted som påtaleberettigede. Energinet afholder udgifter til tinglysningen.
- h. Etablering af nyt foderhus (bygning 20, figur 5), nyt befæstet areal (bygning 21, figur 5) og ny opsamlingsbeholder (bygning 22, figur 5) må først igangsættes efter afslutning af anlægsarbejderne til Baltic Pipe.

Ensilageopbevaringsanlæg

- i. Senest 14 dage før etablering af nyt befæstet areal til ensilageopbevaring (bygning 21, figur 5) skal du til Varde Kommune indsende følgende:
 - Dokumentation for at ensilageopbevaringsanlæggets bund og eventuelle sider opføres i henhold til reglerne i husdyrgødningsbekendtgørelsen, herunder styrke, tæthed og bestandighed.
 - Redegørelse for mure / randbelægning / hældning
 - Målfaste tegninger af ensilageopbevaringsanlægget med afløb og rørføring fra ensilageplansilo til opsamlingsbeholder
- j. Senest 2 måneder efter at du har etableret ensilageopbevaringsanlægget, skal du anmelde det til Varde Kommune, som så registrerer det i BBR. (Skema til færdigmelding er vedhæftet).

Opsamlingsbeholder til restvand

- k. Senest 14 dage før etablering af opsamlingsbeholder til restvand, skal du til Varde Kommune indsende følgende:
 - Dokumentation for at beholderen inklusive rørføring opføres i henhold til reglerne husdyrgødningsbekendtgørelsen, herunder styrke, tæthed og bestandighed.
 - Målfaste tegninger af beholderen inklusive højde samt rørføring til- og fra tanken

Senest 2 måneder efter at du har etableret beholderen skal du anmelde det til Varde Kommune, som så registrerer det i BBR. (Skema til færdigmelding vedhæftet).

Kalvepladser

- I. Kalvepladserne skal have et jævnt fald på mindst 1 % mod afløb. Der skal på de 3 sider omkring kalvepladserne, som ikke grænser op til stald, være en 2 m bred randbelægning med 3 % fald indad, eller alternativt en forhøjning på mindst 10 cm, som kan forhindre, at overfladevand forurenet med husdyrgødning løber ud på jorden.

4.3 Landskabsinteresser

- a. Placering, udformning, arkitektur og materialevalg af nybyggeri skal følge beskrivelsen i den miljøtekniske redegørelse.
- b. Bygningerne skal opføres i afdæmpede farver og i ikke-reflekterende materialer.

4.4 Ammoniakreducerende tiltag

- a. Eksisterende gyllebeholder (bygning 9 på figur 5) skal være overdækket med fast overdækning i form af teltoverdækning med indvendigt skørt.

4.5 Opbevaring og håndtering af husdyrgødning

- a. Påfyldning af gylle til gyllevogn og lignende skal altid ske under opsyn.

4.6 Lugt

- a. Hele husdyrbruget og dets omgivelser skal renholdes således, at lugtgener begrænses mest muligt.
- b. Såfremt tilsynsmyndigheden skønner, at lugtgener i omgivelserne vurderes at være væsentligt større end der kan forventes ifølge grundlaget for miljøvurderingen, skal husdyrbruget lade foretage undersøgelse af muligheder for begrænsning af lugtkilder og/eller behandling af afkastluften. Undersøgelsens omfang vil blive fastsat af tilsynsmyndigheden på baggrund af en konkret vurdering af sagen. Lugtundersøgelser kan maksimalt kræves én gang pr. år. Virksomheden afholder selv omkostningerne til dokumentation, undersøgelser og målinger.

4.7 Støj og vibrationer

- a. Husdyrbrugets bidrag til støjbelastningen må, ved udendørs opholdsarealer ved boliger beliggende i landzone uden for eget skel, ikke overskride de anførte værdier 1,5 meter over terræn i frit felt:

Tidspunkt	Støjgrænser	Reference tidsrum
Dag		
Mandag - fredag kl. 07 - 18	55 dB(A)	8 timer
Lørdag kl. 07 - 14	55 dB(A)	7 timer
Lørdag kl. 14 - 18	45 dB(A)	4 timer
Søn- og helligdag kl. 07 - 18	45 dB(A)	8 timer
Aften		
Alle dage kl. 18 - 22	45 dB(A)	1 time
Nat		
Alle dage kl. 22 - 07	40 dB(A)	½ time

Støjgrænser

- b. Støjens maksimalværdi må om natten ikke overstige ovenstående grænseværdier med mere end 15 dB(A) ved alle beboelser.
- c. Ved dokumentation for overholdelse af støjvilkår skal der ses bort fra kortvarig sæsonafhængig kørsel udenfor husdyranlægget f.eks. pløjning og høst.

- d. Hvis tilsynsmyndigheden vurderer det nødvendigt, skal husdyrbruget dokumentere, at støjvilkåret er overholdt. Dokumentationen skal belyse støjbelastningen med husdyrbruget i fuld repræsentativ drift. Dette kan dog højst kræves en gang årligt, såfremt ovennævnte støjgrænser overholdes.

Dokumentationen skal ske i form af resultat af en støjmåling udført efter retningslinjerne i Miljøstyrelsens vejledning nr. 5 og 6/1984, eller efter en beregning udført efter den nordiske beregningsmetode for ekstern støj fra virksomheder jf. Miljøstyrelsens vejledning nr. 5/1993. Ved ændringer skal den nyeste vejledning anvendes.

Er dokumentationen udført som beregning, skal den indeholde de oplysninger om beregningsforudsætningerne, som er nødvendige for vurdering af rigtigheden af beregningsresultaterne. Er dokumentationen udført som måling, skal driftsforholdene under målingen beskrives. Som udgangspunkt accepteres en ubestemthed på de målte eller beregnede støjbelastninger på max. +/- 3 dB(A).

- e. Målingerne eller beregningerne skal udføres af en person eller et laboratorium, som er akkrediteret af DANAK eller godkendt af Miljøstyrelsen til "Måling – ekstern støj".
- f. Resultaterne skal sendes til tilsynsmyndigheden senest 1 måned efter målingernes gennemførelse.

4.8 Støv

- a. Drift af anlægget må ikke medføre væsentlige støvgener uden for husdyranlægget.

4.9 Skadedyr

- a. Der skal på husdyrbruget foretages effektiv fluebekæmpelse i overensstemmelse med de til enhver tid nyeste retningslinjer fra Aarhus Universitet, Institut for Agroøkologi.
- b. Opbevaring af foder skal ske på en sådan måde, at der ikke opstår risiko for tilhold af skadedyr.

4.10 Spildevand, overfladevand og restvand

- a. Overfladevand fra befæstede arealer, som kan være forurenede med næringsstoffer, skal opsamles og udbringes i henhold til gældende regler.
- b. Al overfladevandet fra møddingsplads (bygning 12) samt kalvepladser (bygning 6, 7 og 8) skal ledes til gyllebeholder.
- c. Al overfladevand fra ensilagesiloområder (bygning 16, 17 og 21) skal opsamles og udbringes i henhold til gældende lovgivning.
- d. Det areal, der udsprinkles restvand på, skal i m² være mindst lige så stort som det areal, der opsamles restvand fra.
- e. Der må ikke løbe restvand væk fra de arealer, der udsprinkles restvand på.
- f. Der må ikke være vandløb, grøfter, drænbrønde eller borer i nærheden af det område, hvor der udsprinkles restvand.
- g. Overkant af opsamlingsbeholder til restvand skal være over niveau for opsamlingsarealet, så der ikke kan ske overløb.
- h. Der skal søges om udledningstilladelse til tagvandet fra husdyrbruget.

4.11 Oplag af olie, pesticider og øvrige kemikalier

- a. Opbevaring af kemikalier, samt spildolie og kemikalieaffald, skal foregå i rum med fast bund og uden mulighed for forurening af jord, afløbssystem, grundvand og vandløb.

4.12 Lys

- a. Driften må ikke medføre væsentlige lysgener uden for husdyrbruget.

4.13 Uheld og risici

- a. Alle uheld og driftsforstyrrelser, herunder evt. spild på udendørs arealer, der kan medføre forurening, skal straks meddeles alarmcentralen (tlf.: 112) og efterfølgende Erhvervscenteret, Varde Kommune (tlf.: 7994 6800).

4.14 Ophør

- a. Ved ophør af driften, skal der træffes de nødvendige foranstaltninger for at undgå forureningsfare. Alle opbevaringsanlæg skal tømmes og rengøres, og husdyranlægget skal fremstå i miljømæssig god stand.

5 Klagevejledning

Afgørelsen kan påklages til Miljø- og Fødevareklagenævnet i henhold til § 76 i Husdyrbrugloven af de klageberettigede, der fremgår af lovens §§ 84-87.

Hvis du ønsker at klage over afgørelsen, skal du gøre det elektronisk og direkte til Miljø og Fødevareklagenævnet via Klageportalen. Du kan få adgang til Klageportalen via <https://kpo.naevneneshus.dk>

Din klage skal være modtaget senest den 10. november 2021.

Det er en betingelse for behandling af din klage, at du indbetaler et gebyr.

Vejledning om hvordan du klager og om gebyrordningen kan du finde på <https://kpo.naevneneshus.dk>

Samme sted fremgår det også, at der er visse særlige forhold, som kan begrunde en undtagelse fra kravet om at klage via Klageportalen.

Har du brug for yderligere oplysninger eller hjælp til Klageportalen, kan du kontakte nh@naevneneshus.dk eller tlf. 7240 5600.

Såfremt afgørelsen ønskes indbragt for domstolene, skal søgsmål være anlagt inden 6 måneder fra afgørelsens offentliggørelse samt være i overensstemmelse med § 26 i forvaltningsloven.

6 Offentliggørelse

Offentliggørelse af afgørelsen sker på Digital MiljøAdministration <https://dma.mst.dk/> under "Offentliggørelser", den 13. oktober 2021.

På Varde Kommunes vegne den 13. oktober 2021



Jørgen Enevoldsen

Miljømedarbejder

Kopi sendt til:

- Rikke Mogensen, Vestjysk Landboforening, e-mail: rim@vestjysk.dk
- Styrelsen for Patientsikkerhed, Tilsyn og Rådgivning Syd, Nytorv 2, 1. sal, 6000 Kolding, e-mail: trsyd@stps.dk
- Danmarks Fiskeriforening, Nordensvej 3, Taulov, 7000 Fredericia, e-mail: mail@dkfisk.dk
- Ferskvandsfiskeriforeningen for Danmark, v. Niels Barslund, Vormstrupvej 2, 7540 Haderup, e-mail: nb@ferskvandsfiskeriforeningen.dk
- Arbejderbevægelsens Erhvervsråd, Reventlowsgade 14,1, 1651 Kbh.V, e-mail: ae@ae.dk
- Forbrugerrådet, Fiolstræde 17, 1017 Kbh.K, e-mail: fbr@fbr.dk
- Det Økologiske Råd, Blegdamsvej 4B, 2200 Kbh.N, e-mail: husdyr@ecocouncil.dk
- Danmarks Sportsfiskerforbund, Skyttevej 4, 7182 Bredsten, e-mail: post@sportsfiskeren.dk
- Danmarks Naturfredningsforening, Masnedøgade 20, 2100 København Ø, e-mail: dnvarde-sager@dn.dk
- Dansk Ornitologisk Forening, Vesterbrogade 140, 1620 Kbh.V, e-mail: natur@dof.dk samt lokalforeningen for sydvestjylland e-mail: varde@dof.dk
- Arkvest, post@arkvest.dk

7 Miljøteknisk beskrivelse og vurdering

Beliggenhed, landskab og kulturmiljø

7.1 Beliggenhed

Husdyrbruget ligger på adressen Over Fiddevej 33, 6854 Henne, ca. 1,3 km vest for Outrup, se figur 1.

Nærmeste byzone er Henne Stationsby, som ligger ca. 600 m syd for husdyrbruget, se figur 1.

Nærmeste samlede bebyggelse udløses af Strandvejen 130A, som sammen med boliger i Henne Stationsby danner en samlet bebyggelse. Nærmeste samlede bebyggelse ligger således 570 m sydvest for husdyrbruget, se figur 1.



Figur 1. Husdyrbruget i forhold til byzone og samlet bebyggelse

Nærmeste naboer uden landbrugspligt, Over Fiddevej 43 og Over Fiddevej 32 er beliggende ca. 235 m og ca. 295 m fra husdyrbruget, se figur 2.

De nærmeste øvrige nabobeboelser er Over Fiddevej 22 og Over Fiddevej 23, der ligger henholdsvis ca. 215 m og 217 m fra husdyrbruget. Se figur 2.



Figur 2. Husdyrbruget i forhold til naboer

Varde Kommune vurderer at beliggenheden er tilstrækkeligt beskrevet.

7.2 Afstandskrav

Afstandskravene i henhold til § 6 i Husdyrbrugloven er overholdt, da husdyrbrugets anlæg ikke er beliggende:

- i et eksisterende eller ifølge kommuneplanens rammedel fremtidigt byzone- eller sommerhusområde
- i et område i landzone, der i lokalplan er udlagt til boligformål, blandet bolig og erhvervsformål eller til offentlige formål med henblik på beboelse, institutioner, rekreative formål og lign.,
- i en afstand mindre end 50 m fra ovennævnte områder eller
- i en afstand mindre end 50 m fra en nabobeboelse.

Følgende afstandskrav i henhold til § 8 i husdyrbrugloven er overholdt:

- ikke almene vandforsyningsanlæg (25 m)
- almene vandforsyningsanlæg (50 m)
- vandløb, dræn og søer (15 m)
- levnedsmiddelvirksomhed (25 m)
- beboelse på samme ejendom (15 m)

Følgende afstandskrav i henhold til § 8 i husdyrbrugloven er ikke overholdt:

- offentlig vej og privat fællesvej (15 m)
- naboskel (30 m)

Privat fællesvej

Afstandskravet på 15 m til privat fællesvej er ikke overholdt for bygning 2 (staldbygning) og 9, 10 og 11 (gyllebeholdere), se figur 3.

Da der er tale om eksisterende bygninger, som tidligere er godkendt, vurderer Varde Kommune at der ikke er behov for at meddele dispensation igen.

Naboskel

Afstandskravet på 30 m til naboskel er ikke overholdt for bygning 2 (staldbygning) og 9, 10 og 11 (gyllebeholdere), se figur 3.

Da der er tale om eksisterende bygninger, som tidligere er godkendt, vurderer Varde Kommune at der ikke er behov for at meddele dispensation igen.

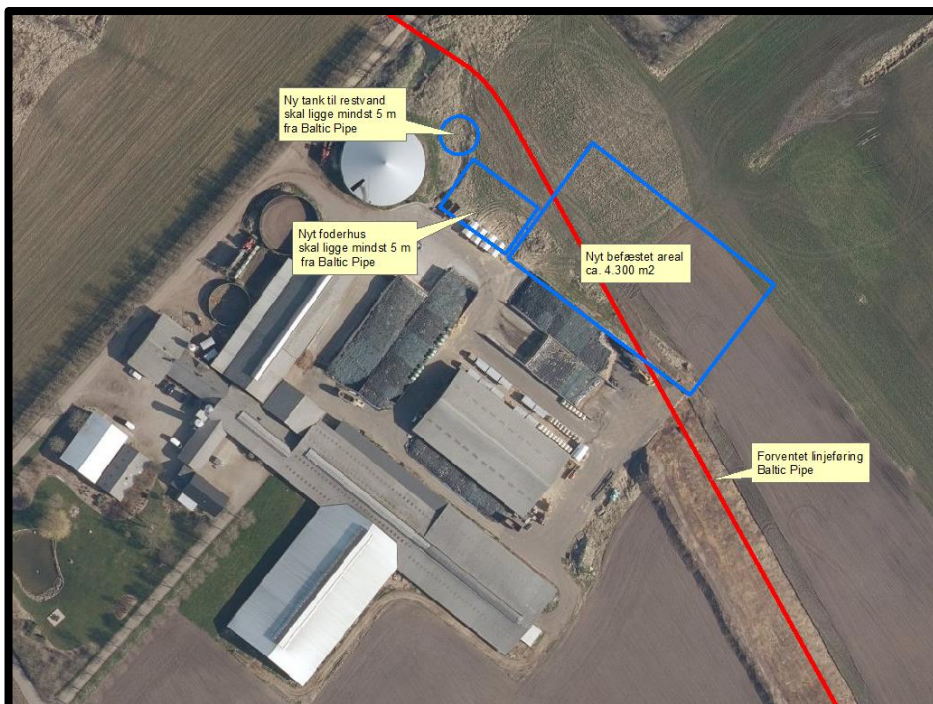
De nye bygninger overholder afstandskravene.



Figur 3. Manglende overholdelse af afstandskrav.

Bygning 11, se figur 3, skal igen benyttes til gylle, efter i en årrække at have været benyttet til restvand.

Gasledningen Baltic Pipe er i færd med at blive etableret i området, og den forventede linjeføring ligger meget tæt på husdyrbruget, se figur 4.

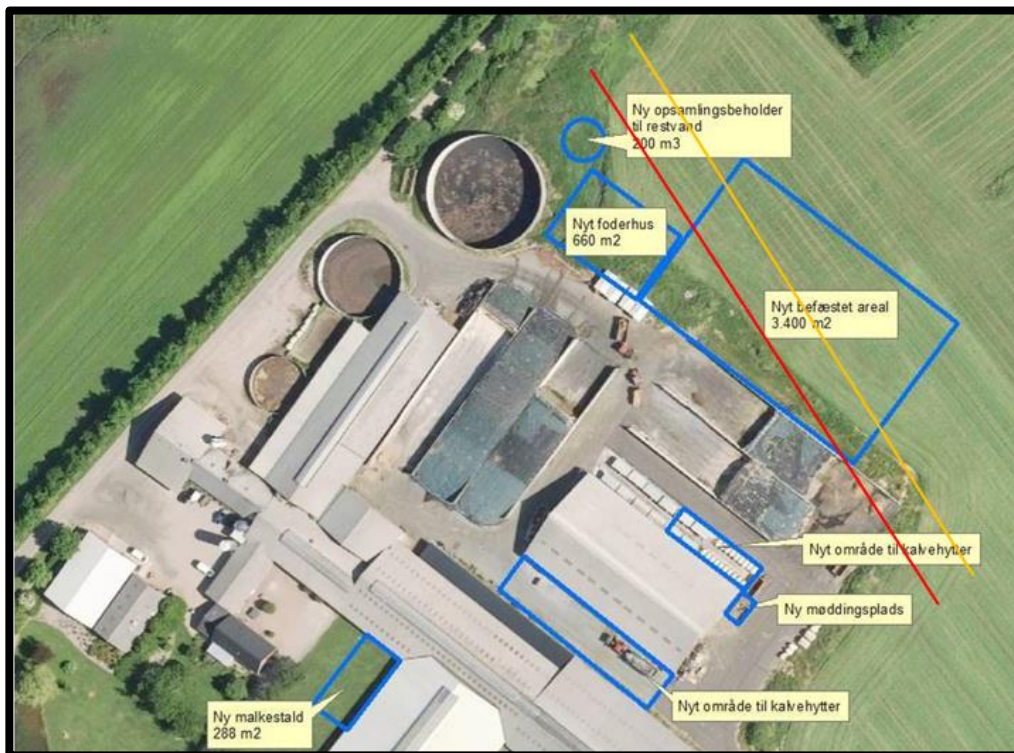


Figur 4. Baltic Pipe.

Sagen har derfor været sendt i høring hos både Energinet og Ørsted, og de er kommet med et fælles høringssvar:

Energinet (Baltic Pipe) og Ørsted (SydArne) vil være indstillet på at dispensere fra vores servitutbestemmelser for realisering af nedenstående projekt, hvor jeg har illustreret ca. placering af Baltic Pipe (rød) og Syd Arne (orange) ifht. projektet.

Vi gør opmærksom på, at vi alene har forholdt os til nedenstående skitseprojekt fra lodsejer i en tidlig fase og tager derfor forbehold for eventuelle ændringer af projektet i forbindelse med detailprojekteringen og den videre myndighedsfase.



Energinet og Ørsted har dog en række vilkår/bemærkninger inden vi kan give en endelig accept. Disse vilkår vil vi bede Varde Kommune om at indarbejde i tilladelsen og foranledige tinglyst på ejendommen:

- Opsamlingsbeholder til restvand og foderhus placeres udenfor servitutbæltet (5 meter fra ledningsmidten) fra Baltic Pipe.
- Energinet og Ørsted skal inddrages i forbindelse med detailprojektering af det befæstede areal mht. minimum jorddække over ledninger, placering af afvandingsbrønde, -ledninger m.m. og tegninger skal godkendes af Energinet/Ørsted.
- Ved frigravning af Baltic Pipe og Syd Arne for service- og reparationsarbejder skal den til enhver tid værende lodsejer sørge for rydning af overjordiske installationer (ensilage til foder, betonelementer til silo, m.m.) og udgifter hertil afholdes af lodsejer.
- Energinet hhv. Ørsted afholder udgifter til frigravning og retablering af det befæstede areal.
- Opsætning af markeringspæle for gastransmission ved det befæstede areal – nærmere placering aftales med lodsejer.

Vi vil bede om at blive orienteret løbende i processen.

Varde Kommune stiller derfor vilkår om ovenstående, se afsnit 4.2.c-f.

7.3 Landskab og kulturmiljø

I forbindelse med sagsbehandlingen er husdyrbrugets beliggenhed i forhold til udpegningerne i Varde Kommunes Kommuneplan 2017 samt andre udpegninger blevet gennemgået. Husdyrbrugets anlæg ligger **indenfor**

- Landzone
- Bufferzone for gasledning (Blaabjerg – Nybro)
- Projektområde for gasledning (Baltic Pipe)
- Overgangslandskab
- Særligt værdifuldt landbrugsområde
- Skovrejsningsområde
- Indvindingsopland udenfor OSD

Af Kommuneplan 2017 for Varde Kommune fremgår det blandt andet, at

Anvendelse af reflekterende materialer i **det åbne land** (Landzone) skal søges begrænset og om nødvendigt afskærmes.

Der skal reserveres 200 meter brede arealer til fremføring af **planlagte transmissionsledninger for naturgas** og 100 m brede arealer til fremføring af **planlagte fordelingsledninger for naturgas**.

I **overgangslandskaber** skal nye bygninger og anlæg, der visuelt vil opleves fra dal- eller kystlandskaber tilpasses landskabets karakter, særligt med hensyn til beplantning, placering, udformning og materialevalg.

I **særligt værdifulde landbrugsområder** skal det sikres, at arealerne kan anvendes længst muligt til landbrugsmæssige formål før overgangen til anden anvendelse.

I **særligt værdifulde landbrugsområder** med **skovrejsningsinteresser** har skovrejsning høj prioritet.

Indenfor områder med **særlige drikkevandsinteresser, kildepladser, indvindingsoplande til vandværker og indsatsområder for grundvandsbeskyttelsen** må der ikke etableres aktiviteter, der kan medføre en risiko for forurening af grundvandet. I tilfælde, hvor der ikke kan findes egnede arealer udenfor disse områder, skal der træffes tilstrækkelige foranstaltninger for at mindske risikoen for grundvandsforurening. Ved udlæg af nye arealer til aktiviteter og virksomheder, der kan indebære en risiko for forurening af grundvandet, skal der tages hensyn til grundvandsbeskyttelse.

Der er ingen beskyttede sten- eller jorddiger i umiddelbar nærhed af husdyrbruget.

Nybyggeriet sker udenfor beskyttelseslinje for fredede fortidsminder, å-beskyttelseslinje, sø-beskyttelseslinje, strand-beskyttelseslinje og skov-byggelinje.

Varde Kommune har foretaget en landskabelig vurdering og er kommet frem til at der ikke er behov for at stille nogen krav om ny beplantning af landskabshensyn. Den eksisterende beplantning vurderes at være tilstrækkelig som den er.

Varde Kommune vurderer at

- alle nybyggerierne er erhvervsmæssigt nødvendige for landbrugsdriften
- udvidelsen ikke er i strid med Kommuneplan 2017 for Varde Kommune
- det samlede bygningsanlæg vil fremstå som en driftsmæssig enhed
- de nye driftsbygninger, ved overholdelse af de stillede vilkår, ikke ændrer væsentligt på oplevelsen af landskabet,
- at udvidelsen, og de deraf følgende ændringer i området, ikke vil være i strid med hensynet til kulturhistoriske interesser.

Varde Kommune stiller af hensyn til landskabsinteresser vilkår om at bygningerne skal opføres i afdæmpede farver og i ikke-reflekterende materialer.

Husdyrhold og drift

7.4 Samdrift

Udover Over Fiddevej 33 ejer og driver Torben Kragh også Boelsvej 30, 6830 Nørre Nebel. Boelsvej 30 ligger ca. 10 km fra Over Fiddevej 33. Ejendommen har en § 12 miljøgodkendelse fra 2016.

På grund af afstanden godkendes husdyrbrugene hver for sig.

7.5 Biaktiviteter

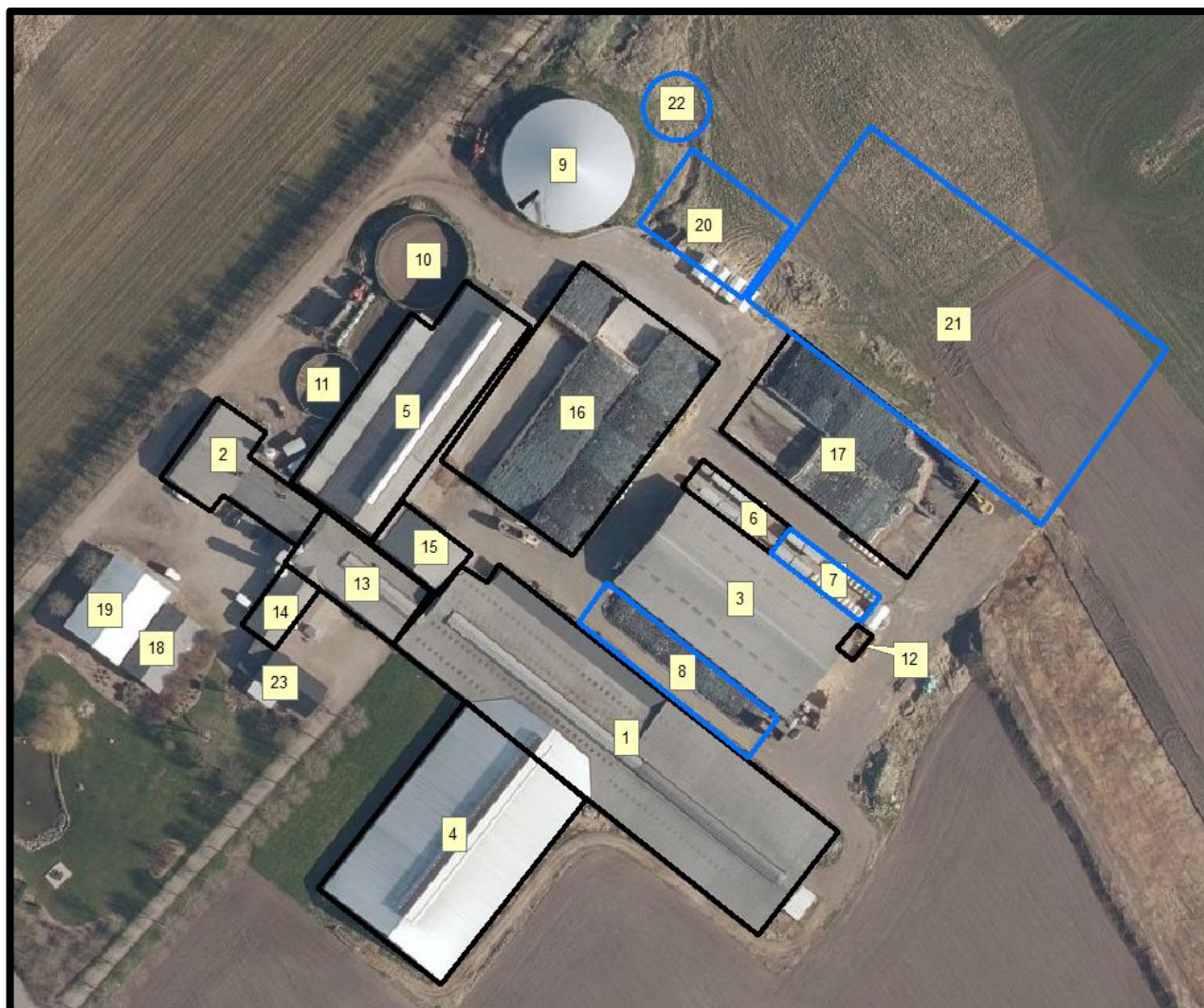
Der er ingen biaktiviteter på husdyrbruget.

7.6 Indretning

Oversigt over husdyrbrugets bygninger fremgår af figur 5.

Der søges om lovliggøres af en plads til kalvehytter (bygning 7, figur 5). Endvidere ønskes et nyt område anvendt til opstilling af kalvehytter (bygning 8, figur 5).

I bygning 3, figur 5, udvides produktionsarealet med 448 m² dybstrøelsesareal og der lovliggøres en ny møddingsplads (bygning 12, figur 5) på ca. 189 m².



Figur 5. Oversigt over husdyrbrugets bygninger.

Der søges om lov til at opføre et nyt foderhus på 598 m² (bygning 20, figur 5) et nyt befæstet areal på ca. 4.300 m² (bygning 21, figur 5) og en opsamlingsbeholder på ca. 300 m³ (bygning 22, figur 5) med henblik på udsprinkling af restvand.

Da der opføres en ny opsamlingsbeholder til restvand, ønskes en eksisterende gyllebeholder (bygning 11, figur 5) igen anvendt til gylle.

Bygning 1

Eksisterende staldbygning. Der er i ansøgningen opgivet et produktionsareal på 1.863 m² sengestald med spalter (kanal, bagskyl eller ringkanal). Der ønskes mulighed for opstaldning af alle former for kvæg i stalden.

Bygning 2

Eksisterende staldbygning. Det er i ansøgningen opgivet et produktionsareal på 120 m² dybstrøelse. Der ønskes mulighed for at opstalde alle former for kvæg i stalden.

Bygning 3

Eksisterende staldbygning. Det er i ansøgningen opgivet et produktionsareal på 552 m² dybstrøelse. Dertil kommer et nyt område med 448 m² dybstrøelse. Der ønskes mulighed for at opstalde alle former for kvæg i stalden.

Bygning 4

Eksisterende staldbygning. Det er i ansøgningen opgivet et produktionsareal på 1.212 m² sengestald med spalter (kanal, linespil). Der ønskes mulighed for at opstalde alle former for kvæg i stalden.

Bygning 5

Eksisterende staldbygning. Det er i ansøgningen opgivet et produktionsareal på 340 m² dybstrøelse og 495 m² sengestald med spalter (kanal, linespil). Der ønskes mulighed for at opstalde alle former for kvæg i stalden.

Bygning 6

Eksisterende område til kalvehytter. Det er i ansøgningen opgivet et produktionsareal på 55 m² dybstrøelse. Der ønskes kun opstaldet småkalve på området.

Bygning 7

Nyt område til kalvehytter. Det er i ansøgningen opgivet et produktionsareal på 77 m² dybstrøelse. Der ønskes kun opstaldet småkalve på området.

Bygning 8

Nyt område til kalvehytter. Det er i ansøgningen opgivet et produktionsareal på 100 m² dybstrøelse. Der ønskes kun opstaldet småkalve på området.

Bygning 9

Eksisterende gyllebeholder på 4.500 m³. Der er etableret fast overdækning på gyllebeholderen.

Bygning 10

Eksisterende gyllebeholder på 1.500 m³.

Bygning 11

Eksisterende gyllebeholder på 750 m³.

Bygning 12

Ny møddingsplads på 189 m². Gødningsandelen er angivet til 30 m². Afløb fra møddingpladsen skal ledes til gyllesystem.

Bygning 13

Teknikrum.

Bygning 14

Privat

Bygning 15

Foder/halm.

Bygning 16

Eksisterende ensilagesiloer på ca. 2.200 m².

Bygning 17

Eksisterende ensilagesiloer fra 2018 på 1.600 m².

Bygning 18

Maskinhus.

Bygning 19

Maskinhus.

Bygning 20

Nyt foderhus på ca. 660 m². Foderhuset bygges af materialer som er lig de andre bygninger på ejendommen, røde stålplader. Bygningen vil blive mellem 8 og 9 m høj.

Bygning 21

Nyt befæstet areal på ca. 4.300 m².

Bygning 22

Ny opsamlingsbeholder til restvand på ca. 300 m³.

Bygning 23

Eksisterende beboelse.

Drivgange / opsamlingsareal

Da disse ikke er medregnet i produktionsarealet, skal disse arealer i henhold til Miljøstyrelsens vejledning rengøres effektivt senest 4 timer efter, at dyrene har forladt arealet. Rengøringskravet skal ses i lyset af forudsætningen om, at der kun i meget begrænset omfang vil være ammoniakemission fra disse arealer, fordi de kun anvendes kortvarigt, og fordi der ikke er gødningsoverflade – fordi arealerne rengøres. At rengøringen skal være effektiv, betyder derfor, at på gangarealer eller opsamlingsarealer, fjernes så vidt muligt alle gødningsrester, f.eks. med en højtryksrenser eller lignende.

Varde Kommune vurderer at indretningen er tilstrækkelig beskrevet.

Der stilles vilkår om, at husdyrbrugets indretning og drift skal være i overensstemmelse med de oplysninger der fremgår af denne miljøtekniske beskrivelse.

7.7 Produktionsarealers og opbevaringslagres størrelse

I tabel 1 ses produktionsarealets størrelse for 8 år siden, som nuværende drift og som ansøgt drift.

Bygning	Staldsystem / type af opbevaringsanlæg	Dyre-type / gødningstype Ansøgt	8 årsdrift, m ²	Nudrift, m ²	Ansøgt, m ²
1	Sengestald med spalter (kanal, bagskyl eller ringkanal)	Alle kvæg	1.863	1.863	1.863
2	Dybstrøelse	Alle kvæg	120	120	120
3	Dybstrøelse	Alle kvæg	552	552	552
	Dybstrøelse	Alle kvæg			448
4	Sengestald med spalter (kanal, linespil)	Alle kvæg	1.212	1.212	1.212
5	Dybstrøelse	Alle kvæg	340	340	340
	Sengestald med spalter (kanal, linespil)	Alle kvæg	495	495	495
6	Dybstrøelse	Kalve (< 6 mdr.)		55	55
7	Dybstrøelse	Kalve (< 6 mdr.)			77
8	Dybstrøelse	Kalve (< 6 mdr.)			100
I alt			4.582	4.637	5.262
	Gyllebeholder	Flydende	761	761	761
	Gyllebeholder	Flydende	374	374	374
	Gyllebeholder	Flydende			188
	Møddingsplads	Fast			30
I alt			1.135	1.135	1.353

Tabel 1. Produktionsarealers og opbevaringslagres størrelse.

Produktionsarealets størrelse for 8 år siden blev godkendt i tillæg til miljøgodkendelsen dateret den 2. november 2011.

Produktionsarealets størrelse i nudriften er godkendt i tillæg nr. 2 til miljøgodkendelsen fra den 18. maj 2016.

Produktionsarealerne er opmålt af ansøger.



Figur 6. Oversigt over produktionsarealer.

Nakkebomsarealer og opsamlingsplads ved malkestald er ikke medregnet i produktionsarealerne.

Varde Kommune vurderer at produktionsarealet er tilstrækkeligt beskrevet.

7.8 Forbrug af vand og energi

Ansøger oplyser følgende:

Vand

Vandforbruget på **denne** bedrift anvendes primært til drikkevand og markvanding.

I alle stalde anvendes der drikkekopper eller vandventiler over krybbe, hvorved vandspild undgås. Lækager identificeres, stoppes og repareres hurtigst muligt.

Der er hele tiden fokus på at minimere vandforbruget, både i forbindelse med daglig drift men også ved udskiftning af teknikker der forbruger vand. Det vurderes derved at brugen af naturressourcer sker på en forsvarlig måde.

Energi

På ejendommen anvendes der energi i form af el og dieselolie. Elforbruget anvendes hovedsagligt til belysning, foderfremstilling og udfodring. Af energibesparende teknikker kan nævnes pladekøler til malkeanlæg, naturlig ventilation, natbelysning med kun ca. 10 % af lyskilderne er tændt og lys i kostald og malkestald er sensorstyret.

Der vil i fremtiden være fokus på at minimere energiforbrug, både i forbindelse med daglig drift men også ved udskiftning af teknikker der forbruger energi. Det vurderes derved at brugen af naturressourcen sker på en forsvarlig måde. Det vurderes derfor at der på ejendommen er fokus på besparelse af energi, og driften af husdyrbruget forventes ikke at medføre væsentlige følgevirkninger for miljøet på baggrund heraf.

Det vurderes derfor, at brugen af naturressourcer sker på forsvarlig måde.

Varde Kommune vurderer, at energi- og vandforbruget er tilstrækkeligt beskrevet.

7.9 Affald

Ansøger oplyser følgende:

Affald fra husdyrbrug kan typisk inddeles i følgende affaldsfraktioner

- *Dagrenovation*
- *Genbrugeligt affald (Pap, papir, jern og metal, tomme olietromler og tanke, tomme plasticsække, paller, malet og lakeret træ).*
- *Farligt affald (lysstofrør og sparepære, spraydåser, oliefiltre, batterier).*
- *Klinisk risikoaffald og medicinrester (skalpeller, kanyler og medicinrester).*
- *Døde dyr, afhentes af DAKA. Her er der etableret en plads med spalter og som er overdækket.*
- *Forbrændingseget affald (halmballesnor, papirsække, gamle frønnede bildæk).*
- *Deponeringseget affald (asbestholdige byggemateriale).*

- *Kanyler og medicinrester kommer i beholder der afhentes.*
- *Tom medicinemballage kommes i dagrenovation.*
- *Erhvervsaffald opbevares i container, som tømmes efter behov.*
- *Spildolie opbevares i maskinhus i dunke/tromler.*
- *Dieseltankene er placeret i maskinhus. Tankene er på henholdsvis 1.200 l og 2.500 l.*
- *Rengøringsmiddel til vask af malkekarrusel opbevares i tankrum, tom emballage kommes i container.*

Alt affald afskaffes i henhold til kommunens regulativ. Det vurderes, at håndteringen af affald og restprodukter sker på forsvarlig vis og at projektet ikke har påvirkninger på omgivelserne.

Husdyrbruget er omfattet af Varde Kommunes til enhver tid gældende Regulativ for Erhvervsaffald, og er dermed forpligtet til at kildesortere og bortskaffe alt erhvervsaffald i henhold til denne og den til enhver tid gældende Affaldsbekendtgørelse.

Varde Kommune gør opmærksom på at afbrænding af affald er ikke tilladt. Jævnfør § 1, stk. 2 i Miljøministeriets bekendtgørelse nr. 1459 af 7. december 2015 om "Forbud mod markafbrænding af halm mv." er det dog tilladt at foretage afbrænding af våde halmballer og halm, der har været anvendt til overdækning og lignende. Brandmyndigheden skal orienteres inden afbrændingen iværksættes.

Ønskes der afleveret affald på kommunal genbrugsplads, skal husdyrbruget være tilmeldt genbrugsordning for erhverv.

Varde Kommune vurderer ud fra ansøgers redegørelse at fast affald, olie og kemikalier opbevares, håndteres og bortskaffes miljømæssigt forsvarligt på husdyrbruget.

7.10 Oplag af diesel- og fyringsolie

Ansøger oplyser følgende:

På ejendommen er der en olietank på 2.500 l. Olietanken er placeret på befæstet areal således der ikke er risiko for forurening ved evt. spild.

Varde Kommune gør opmærksom på, at opbevaring af diesel- og fyringsolie i overjordiske tanke skal ske i en typegodkendt beholder på varigt og stabilt underlag, og at der ikke må være risiko for afløb til jord, kloak, overfladevand eller grundvand.

Varde Kommune vurderer ud fra ansøgers redegørelse, at diesel- og fyringsolie opbevares og håndteres miljømæssigt forsvarligt på husdyrbruget.

7.11 Husdyrgødning - produktion, opbevaring og udbringning

Ansøger oplyser følgende:

Det er planen at den producerede gylle skal opbevares i ejede og lejede tanke. Efter planen skal ejendommens gylle opbevares i følgende tanke:

Opbevaringsanlæg	Efter udvidelsen (m ³)	Byggeår / 10 års beholderkontrol
Gyllebeholder (bygning 9)	4.500	2004 / 2013
Gyllebeholder (bygning 10)	1.500	1993 / 2013
Gyllebeholder (bygning 11)	750	1987 / 2013
Gyllekanaler	2.000	
Kollevej 71	1.300	1996 / 2016
Kollevej 71	4.000	2014 / ----
Over Fiddevej 23	1.600	1989 / 2007
I alt	15.650	

Tabel 2. Husdyrbrugets opbevaringskapacitet før og efter udvidelsen.

Der planlægges herudover i 2021-2022 at bygge en ny gyllebeholder på Klintingvej 160 på 4.000 m³. På ejendommen vil der med et dyrehold bestående af ca. 450 køer med opdræt blive produceret gylle svarende til en mængde på 17.700 tons gylle. I alt med vaskevand mm. ca. 19.200 tons.

Overfladevand fra plansiloerne vil i fremtiden blive opsamlet i ny buffertank og sprinklet ud.

I alt en opbevaringskapacitet på ejendommen som ligger over de lovpligtige 9 måneders gylle-opbevaringskapacitet.

Der produceres ca. 900 tons dybstrøelse på ejendommen.

Dybstrøelse afhentes direkte fra stalden af biogasanlæg. Det er derfor yderst sjældent at der vil ligge dybstrøelse på møddingspladsen.

Det vurderes derfor, at ejendommen tager størst muligt hensyn til omgivelserne og naboerne til ejendommen.

Da der af ansøgningen ikke fremgår nogen besætningsstørrelse, men udelukkende produktionsarealer i staldene, er det ikke muligt at udregne en præcis produktion af flydende og fast husdyrgødning.

Opbevaringsanlæg for husdyrgødning skal have en kapacitet, der er tilstrækkelig til, at udbringningen kan ske i overensstemmelse med reglerne i Husdyrgødningsbekendtgørelsen. Efter de gældende regler vil dette normalt svare til 9 måneders husdyrgødningsproduktion.

Som en del af ansøgningen ønskes der etableret en ny møddingsplads på 189 m².

I husdyrgødningsbekendtgørelsen fremgår der krav til indretning, mure, randzoner, hældninger, afløb, styrke, tæthed og bestandighed. Disse krav er almindeligt gældende, og skal overholdes.

I landbrugets byggeblad nr. 103.06-05 er der beskrevet hvordan bund i møddingspladser kan udføres på en måde, så det sikres at kravene i husdyrgødningsbekendtgørelsen efterleves.

Da ansøger ikke i forbindelse med ansøgning om miljøgodkendelse har redegjort for de nærmere detaljer vedrørende ny fremtidig møddingsplads, stiller Varde Kommune vilkår om, at der senest 2 uger før møddingspladsen etableres, skal indsendes følgende til Varde Kommune:

- Dokumentation for at møddingspladsens bund og eventuelle sider opføres i henhold til reglerne i husdyrgødningsbekendtgørelsen, herunder styrke, tæthed og bestandighed.
- Redegørelse for mure / randbelægning / hældning
- Målfaste tegninger af møddingspladsen med afløb og rørføring fra ensilageplansilo til evt. opsamlingsbeholder.
- Dokumentation for at eventuel opsamlingsbeholder er udført af bestandige og tætte materialer, og er dimensioneret i forhold til kapaciteten

Varde Kommune vurderer, at produktion og opbevaring af husdyrgødning er tilstrækkeligt beskrevet, og at ansøger råder over tilstrækkelig opbevaringskapacitet til den producerede husdyrgødning.

7.12 Ensilage- og foderopbevaring

Ansøger oplyser følgende:

Det forventes at al ensilage skal opbevares i ejendommens køresiloer.

I henhold til lovgivningen må ikke-saftgivende ensilage opbevares i markstak.

Markstakke med ensilage skal altid som minimum overholde afstandskravene, som fremgår af husdyrgødningsbekendtgørelsens § 6.

Varde Kommune anbefaler endvidere at markstakke placeres under hensyntagen til naboer, så de placeres så langt væk fra nabobeboelser som muligt.

Varde Kommune vurderer at opbevaring af ensilage og foder er tilstrækkeligt beskrevet, og at ensilage og foder opbevares miljømæssigt forsvarligt på husdyrbruget.

Forurening og gener fra husdyrbrugets anlæg

7.13 Lugt

Lugt stammer fra staldene, samt fra opbevaring, transport og udbringning af husdyrgødning.

I Husdyrgodkendelsesbekendtgørelsens bilag 3 er fastsat det landsdækkende beskyttelsesniveau for lugt, der skal anvendes i kommunernes vurdering af, om der er væsentlige lugtgener i forbindelse med udvidelse af et husdyrbrug. Det fremgår af reglerne, at dette beskyttelsesniveau som udgangspunkt er tilstrækkeligt til at sikre omgivelserne imod væsentlige lugtgener.




Ifølge beskyttelsesniveauet skal projektet overholde bestemte lugtgeneafstande, hvis længde afhænger af forskellige områders lugtfølsomhed. Lugtgeneafstandene beregnes i *husdyrgodkendelse.dk* efter to forskellige metoder, henholdsvis den Ny Lugtvejledning og FMK-vejledningen. Det er de længste beregnede lugtgeneafstande, der skal overholdes.

Ved beregning af geneafstanden for lugt indregnes kumulation fra andre husdyrproducenter såfremt der er husdyrproducenter med en ammoniakemission på mere end 750 kg NH₃-N pr år indenfor en radius af 100 meter fra enkeltbeboelsen og såfremt der er husdyrproducenter med en ammoniakemission på mere end 750 kg NH₃-N pr år indenfor en radius af 300 meter fra samlet bebyggelse og byzone.

Ved én anden ejendom med en ammoniakemission på mere end 750 kg NH₃-N pr år forøges geneafstanden med 10 %. Ved to eller flere andre ejendomme med en ammoniakemission på mere end 750 kg NH₃-N pr år forøges geneafstanden med 20 %.

Ifølge beregningerne udført i *husdyrgodkendelse.dk* vil geneafstanden i forhold til byzone være 567 meter, samlet bebyggelse 372 meter og enkeltbolig 127 meter. Genekriterierne er overholdt, se tabel 3.

Ved lugtberegning regnes fra midten af de enkelte stalde. Derfor er afstanden i tabel 3 anderledes end i figur 1 og 2.

Samlet resultat af lugtberegning ? i						
Bebyggelse	Kumulation	Model	Ukorrigeret geneafstand (m)	Korrigeret geneafstand (m)	Vægtet gennemsnitsafstand (m)	Genekriterie overholdt
 Over Fidgevej 43	0	FMK	127,7	127,7	299	Ja
 Strandvejen 130	0	NY	414	372,6	623,4	Ja
 Fidge By, Henne	0	NY	597,8	567,9	672	Ja

Tabel 3. Beregnet geneafstand fra husdyrbruget efter planlagt udvidelse

Lovens minimumskrav til afstande til nærmeste beboelser indenfor de tre typer er overholdt. Varde Kommune vurderer derfor, at lugt fra staldene ikke vil give væsentlige gener for omgivelserne.

Der skal i henhold til gældende lovgivning være et tæt flydelag på gyllebeholderne. Den største af gyllebeholderne er overdækket med fast overdækning. Møddinger uden daglig tilførsel skal i henhold til gældende lovgivning være overdækket med plastik eller kompostdug. Udbringning af husdyrgødning skal ske i henhold til de gældende regler.

Varde Kommune vurderer samlet, at lugt fra husdyrbrugets produktion, opbevaring og udbringning af husdyrgødning, ikke vil medføre lugtgener, der stiger til et niveau, som ikke bør accepteres af omgivelserne.

Der stilles generelle vilkår til forebyggelse af lugtgener, samt at der kan kræves undersøgelse, hvis det skønnes, at lugtgener i omgivelserne er større end det kunne forventes ud fra grundlaget for miljøvurderingen.

7.14 Støj og rystelser

Ansøger oplyser følgende:

Støjkloder på husdyrbruget består primært af transport, indblæsning af foder og kørsel med grovfoder. Afhentning af mælk, afhentning og levering af gylle, indkøbt foder og dyr kan ske udenfor normal arbejdstid, men eller foregår arbejdet normalt indenfor dagtimerne. Der må dog beregnes ekstra trafik, også udenfor dagtimerne i forbindelse med spidsbelastningsperioder, typisk ved forårsarbejde og høst. Støjgener er kortvarige og vil være meget lokale.

Da de anbefalede mindsteafstande til nabobeboelse er overholdt, vurderer vi, at husdyrbruget ikke vil give anledning til støjpåvirkning af omgivelserne, som vil medføre gener for de omkringboende. Endvidere vurderer vi, at projektet, og de medførende aktiviteter, ikke vil påvirke nærmeste fuglebeskyttelsesområde og nærmeste Ramsarområde, på grund af den store afstand.

I Miljøstyrelsens vejledning nr. 5/1984 om "ekstern støj fra virksomheder" anføres ingen grænseværdier for støjbelastningen fra virksomheder ved boliger i det åbne land. Dog anføres, at man som udgangspunkt ved fastsættelse af støjgrænser ved nærmest liggende enkeltbolig bør anvende de grænseværdier, som er gældende for områder med blandet bolig- og erhvervsbebyggelse. Disse værdier er anvendt i denne afgørelse.

I orientering fra Miljøstyrelsen nr. 9 1997 fremgår foreslåede grænser for vibrationer i det eksterne miljø.

Varde Kommune vurderer, at udvidelsen ikke vil medføre væsentlige støj- og rystelsesgener for omgivelserne.

Varde Kommune stiller dog generelle vilkår til overholdelse af støjgrænser, og at der om nødvendigt kan kræves dokumentation for at støjgrænserne er overholdt.

7.15 Støv

Ansøger oplyser følgende:

Der kan opstå støvgener ved levering af foder der tippes af, kørsel på grusveje, høstarbejde og lign. Støvgener vurderes, primært at være lokalt på ejendommen, og ikke en væsentlig gene for de omkringboende eller trafikanter. Støvgener må også påregnes i kortere perioder under høstarbejdet. Der udvides ikke og derfor forventes støvgenerne ikke at stige.

I tørre perioder kan der opstå støvgener ved kørsel på grusveje mellem markerne, men det vil være af en begrænset og lokal karakter, og forventes ikke at genere omkringboende eller trafikanter.

Det vurderes, at produktionen ikke vil give ophav til yderligere støvgener uden for de nære områder omkring staldene.

For at begrænse støvgener henviser Varde Kommune til god landmandspraksis. Blandt andet at al transport til og fra husdyrbruget bør forgå ved hensynsfuld kørsel, samt at alle aktiviteter på husdyrbruget planlægges, således at omgivelserne påvirkes mindst muligt.

Varde Kommune vurderer, at der som følge af udvidelsen ikke vil være aktiviteter, som vil medføre væsentlige støvgener. Der fastsættes vilkår om, at drift af anlægget ikke må medføre væsentlige støvgener udenfor husdyrbruget.

7.16 Skadedyr

Ansøger oplyser følgende:

Tilstedeværelse af skadedyr på bedriften forbygges ved orden og god hygiejne samt ved at bekæmpe eventuelle problemer så snart de opstår.

Fluer: Flueplager forebygges ved brug af hyppig rengøring. Der er fokus på rengøring i staldanlægget. Der anvendes rovfluer i dybstrølsen

Rotter: Ved tilstedeværelse af rotter kontaktes godkendt firma. Der er pt. ikke problemer med rotter på ejendommen.

Det vurderes, at med det ansøgte projekt og håndteringen af forekomst af fluer og skadedyr, ikke vil være til gene for de omkringboende.

Varde Kommune vurderer, at der udføres tilstrækkelig forebyggende bekæmpelse. Dog fastsættes vilkår til opbevaring af foder og om at foretage fluebekæmpelse efter retningslinjer fra Aarhus Universitet, Institut for Agroøkologi. Retningslinjer angiver en række afprøvede metoder og opdateres løbende.

7.17 Døde dyr

Ansøger oplyser følgende:

Døde dyrt opbevares inden afhentning af DAKA ved gylletank 1 (bygning 11, se figur 5). Her er indrettet en afhentningsplads som er indrettet med spalter og overdækning.

Opbevaring af døde dyr er reguleret af Fødevarestyrelsens "Bekendtgørelse om opbevaring m.m. af døde produktionsdyr". Der er dog, i forbindelse med opbevaring af affald, stillet et generelt vilkår til forebyggelse af uhygiejniske forhold.

Varde Kommune vurderer ud fra ansøgers redegørelse, at døde dyr opbevares og bortskaffes miljømæssigt forsvarligt på husdyrbruget.

7.18 Lys

Ansøger oplyser følgende:

Ansøger oplyser, at der er etableret dagslysstyring på belysning i staldene. Om natten er der vågebelysning. Udendørs belysning er dagslysstyret eller med bevægelsessensorer.

Vi vurderer, at lyset i og udenfor staldafsnittene ikke vil give væsentlige gener for omgivelserne.

Varde Kommune vurderer, at der ikke vil være væsentlige gener forbundet med husdyrbrugets belysning. Dog stilles et generelt vilkår om, at husdyrbrugets drift ikke må medføre væsentlige lysgener udenfor husdyrbruget.

7.19 Transport

Ansøger oplyser følgende:

Transporten fra og til ejendommen er for størstedelen foder, dyr og afhentning af gylle fra biogasanlægget. I vækstsæsonen er der endvidere et antal transporter til og fra de dyrkede arealer, Primært i forbindelse med ensilering af græs/majs og udbringning af husdyrgødning. Antallet af transporter i nu og ansøgt drift:

Type	Nudrift	Ansøgt drift	Transportmiddel	Tidsrum ***
Indkøbt foder	27	27	Lastbil	Man-fre.
Brændstof	10	10	Lastbil	Man-fre.
Husdyr til og fra ejendommen	65	65	Lastbil	Man-fre.
Kemikalier/gødning	2	2	Lastbil	Man-fre.
Gylletransporter/biogas*	500	500	Lastbil, Traktor og vogn	Man-fre.
Mælk	182	182	Lastbil	Varierer
Øvrige	100	100		
Ca. I alt**	1138			

Tabel 4. Oversigt over det årlige antal transporter til og fra husdyrbruget.

* I spidsbelastningssituationer vil gyllekørsel kunne ske uden for ovennævnte tidspunkter. Der vil, i den udstrækning det er muligt, blive taget hensyn til omkringboende. Gyllen udbringes pt. Med 30 tons vogn.

**Transporter i alt er ca. tal vurderet ud fra nuværende drift og hvordan man tænker det vil se ud.

***Det tilstræbes at ligge transporterne indenfor normal arbejdstid.

Det vurderes derfor, at transporter til og fra ejendommen ikke vil ændres som følge af ændringen. Dette skyldes at mængderne der leveres til ejendommen, vil være større i forbindelse med transporterne, men antallet vil ligge på samme niveau. Gylletransporterne vurderes også at ligge på ca. samme niveau. Dette skyldes at der ikke leveres mere gylle retur til ejendommen end før, da der i fremtiden vil blive leveret gylle til de decentrale tanke.



Figur 7. Til- og frakørselsforhold på husdyrbruget

Varde Kommune vurderer, at til- og frakørsel til husdyrbruget ikke vil medføre væsentlige miljømæssige gener for de omboende.

7.20 Spildevand

Ansøger oplyser følgende:

Sanitært spildevand

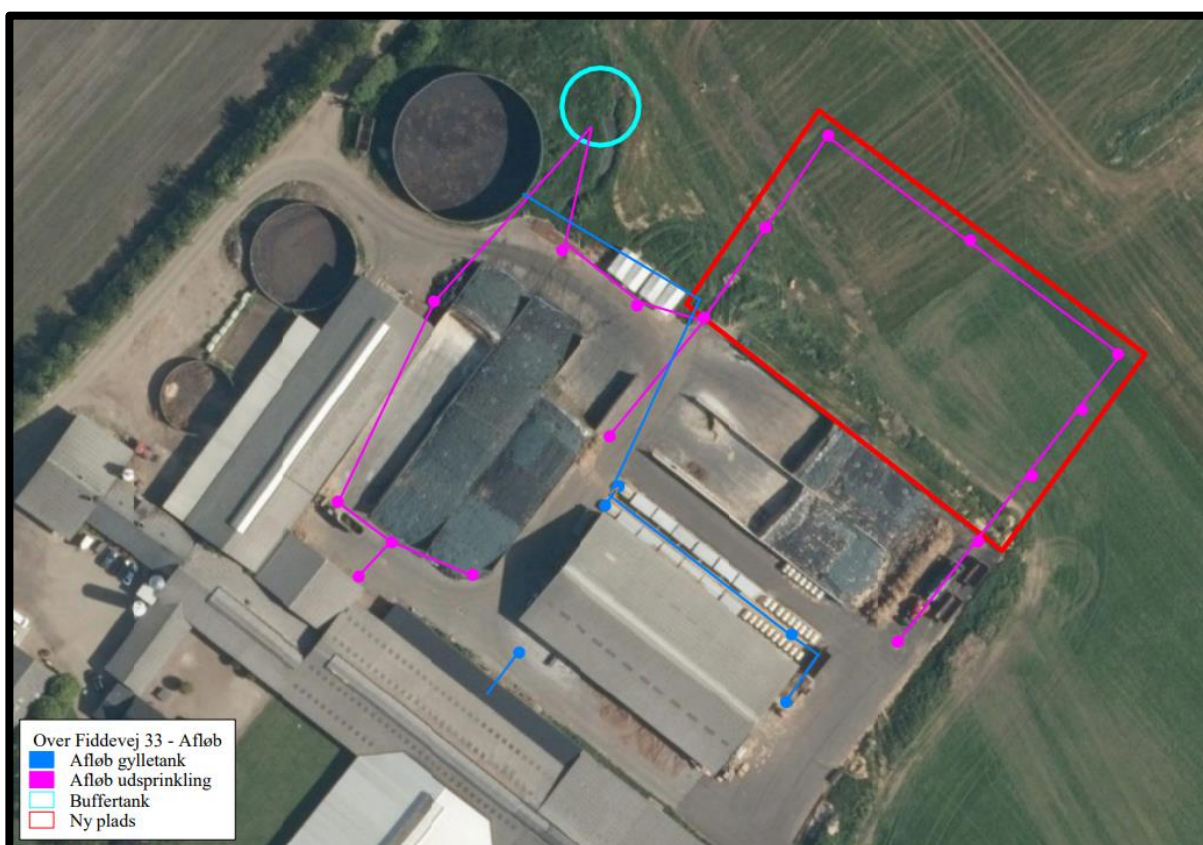
Ingen sanitær spildevand fra produktionsbygninger.

Processpildevand

Alt processpildevand fra driftsbygningerne samt mødding og plads med kalvehytter, ledes til gylletank, se figur 8.

Overfladevand / restvand

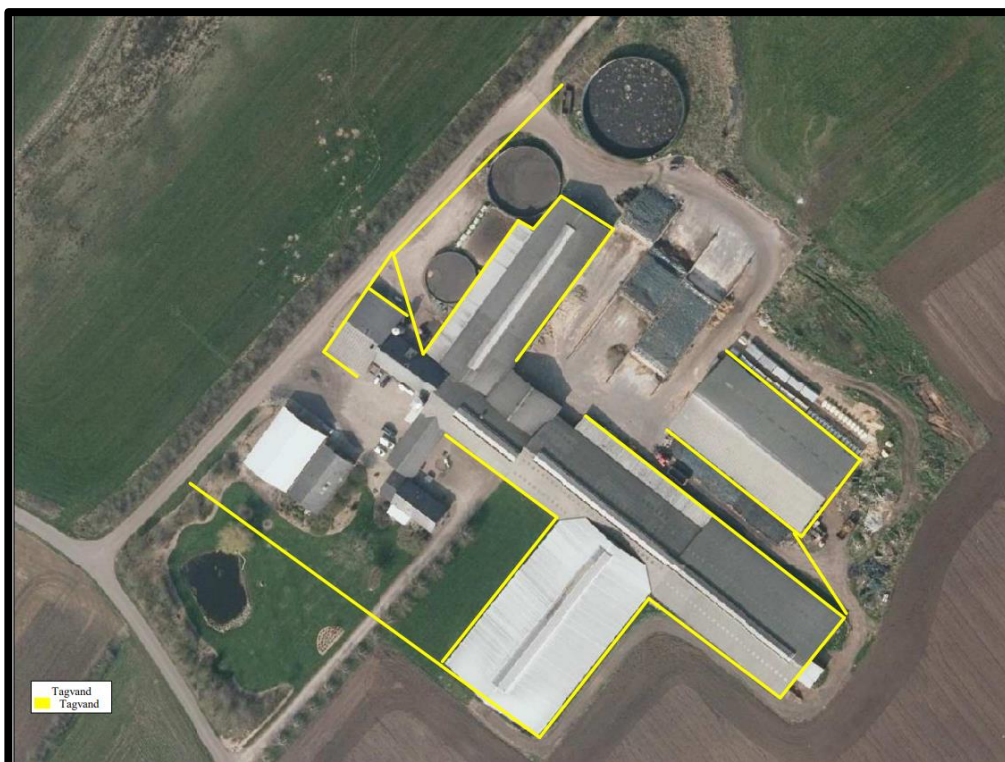
Restvand fra ensilagesiloerne ledes til ny opsamlingstank og videre til udsprinkling på de omkringliggende arealer, se figur 8.



Figur 8. Afløbsplan for kalvepladser, mødding og ensilageområder.

Tagvand

Tagvand fra eksisterende bygninger ledes via dræn til forsinkelsesbassin nord for ejendommen. Tagvandet fra stald 1 og 2 ledes via grøften vest for vejen mens de resterende bygninger ledes direkte via dræn til bassinet, se figur 9.



Figur 9. Afløbsplan – tagvand.

Varde Kommune stiller vilkår om, at detailindretning af det befæstede areal (bygning 21, figur 5) mht. minimum jorddække over ledninger, placering af afvandingsbrønde, -ledninger m.m. skal godkendes af Energinet/Ørsted.

Det har i tidligere miljøgodkendelser været beskrevet, at tagvandet enten ledes i en grøft eller ud på jordoverfladen. Derfor har der ikke både været stillet vilkår om at der skal søges om en udledningstilladelse og at der ikke er behov for det.

Varde Kommune vurderer ud fra de oplysninger, som er afgivet i forbindelse med nærværende ansøgning om miljøgodkendelse, at der skal søges om en udledningstilladelse til tagvandet fra husdyrbruget.

Udsprinkling af restvand fra ensilageplansiloer

Ansøger har oplyst, at han ønsker at udsprinkle restvand fra ensilageplansiloerne, uden at oplyse de nærmere detaljer.

Når det gælder opsamling, opbevaring, håndtering, og evt. udsprinkling af restvand fra ensilageplansiloerne gælder reglerne i husdyrgødningsbekendtgørelsen:

- anlæg, der anvendes til opbevaring af restvand, skal være udført af bestandige materialer, og skal have tilstrækkelig opbevaringskapacitet til, at udbringning kan ske miljømæssigt forsvarligt
- opbevaringsanlæg for restvand skal tømmes så ofte, at de ikke løber over
- restvand må kun tilføres afgrøder, som er omfattet af en kvælstofnorm
- udbringning af restvand må ikke give anledning til unødige gener
- restvand må ikke udbringes på en måde og på sådanne arealer, at der er fare for afstrømning til vandløb (herunder dræn), søer større end 100 m² og kystvande.
- udbringning af restvand på vandmættet, oversvømmet, frossen eller snedækket jord er ikke tilladt.

Der findes et landbrugsbyggeblad (103.09-05), som giver en anvisning på hvordan et udsprinklingsanlæg til ensilagesaft og restvand kan dimensioneres for at kunne leve op til reglerne i husdyrgødningsbekendtgørelsen.

Varde Kommune vælger at stille vilkår om at

- Det areal, der udsprinkles restvand på, skal i m² være mindst lige så stort som det areal, der opsamles restvand fra.
- Der må ikke løbe restvand væk fra de arealer, det udsprinkles restvand på.
- Der må ikke være vandløb, grøfter, drænbrønde eller borer i nærheden af det område, hvor der udsprinkles restvand.
- Overkant af opsamlingsbeholder til restvand skal være over niveau for opsamlingsarealet, så der ikke kan ske overløb.

Hvis det viser sig at udsprinkling af restvand ikke overholder reglerne i husdyrgødningsbekendtgørelsen eller de stillede vilkår, forbeholder Varde Kommune sig ret til at forlange anlægget udvidet/ændret, eller udsprinklingen helt stoppet.

7.21 Driftsforstyrrelser eller uheld

Ansøger oplyser følgende:

Redegørelse for mulige uheld

Der forekommer sjældent driftsforstyrrelser, som vil kunne medføre forøget forurening. De alvorligste uheld på landbrugsejendomme forekommer i forbindelse med udslip af gylle, olier, rengøringsmidler ved strømsvigt eller ved brand.

Minimering af forurening:

Gylle: Ved håndtering af gylle er der altid en potentiel risiko for forurening. For at undgå uheld sker gyllepumpning under opsyn. Af andet der minimerer risikoen for uheld kan nævnes at gylletankene er placeret så bakkemanøvre i forbindelse med afhentning af gylle ikke er nødvendigt. Der er desuden etableret alarm på gylletankene.

Brand: På ejendommen er der pulverslukker til mindre brande. Ved større brand tilkaldes brandvæsnet.

Strømsvigt: Ved strømsvigt har ejendommen en nødgenerator.

Oliefudslip: Hvor der håndteres olie og diesel vil der være potentiel risiko for forurening. For at minimere risikoen for spild sker påfyldning af diesel altid under opsyn. Eventuelt spild opsamles med sugende materiale (savsmuld), som findes i nærheden. Diesel opbevares i maskinhus. Der opbevares spildolie/oliefiltre på ejendommen.

Kemikalier: Opbevares i maskinhus. De opbevares utilgængelig for uvedkommende.

Medicin: Opbevares i køleskab på kontoret. Der er således ikke adgang for uvedkommende.

Minimering af gene:

Ejendommen har en beredskabsplan. Beredskabsplan vil blive fulgt i forbindelse med uheld.

Det vurderes at der er taget tilstrækkelige forholdsregler i tilfælde af uheld, ved at der er en

Varde Kommune vurderer at ansøger har redegjort tilstrækkeligt for mulige uheld, samt for forholdsregler i tilfælde af uheld.

7.22 Beskyttede naturområder omkring husdyrbruget - ammoniak

På et husdyrbrug er det stalde og husdyrgødningslagre, der er hovedkilden til udledning af luftbåret kvælstof (ammoniakfordampning). Beregninger, der er foretaget i *husdyrgodkendelse.dk*, viser at ammoniakfordampningen fra 8-årsdriften er 5.293 kg kvælstof pr. år, fra nudriften 5.339 kg kvælstof pr. år og i ansøgt drift 5.950 kg kvælstof pr. år, se tabel 5.

Samlet ammoniakemission fra husdyrbruget (stald og lager) ? i			
Drifttype:	Ammoniakemission fra staldafsnit (kg NH ₃ -N/år)	Ammoniakemission fra lagre (kg NH ₃ -N/år)	Ammoniakemission fra husdyrbruget (kg NH ₃ -N/år)
Ansøgt drift	5562,5	387,6	5950,1
Nudrift	5037,5	301,7	5339,2
8 års-drift	4991,3	301,7	5293,0

Tabel 5. Beregninger af ammoniakfordampningen i husdyrgodkendelse.dk

Det ansøgte projekt medfører således en stigning i ammoniakfordampningen på 657 kg kvælstof pr. år i forhold til 8 års driften og 611 kg kvælstof pr år i forhold til nudriften.

Forudsætningerne for ammoniakemissionen i ansøgt drift er at gyllebeholder (bygning 9, figur 5) overdækkes.

Tiltaget stilles som vilkår i afsnit 4.

Internationale naturbeskyttelsesområder (Natura 2000)

I henhold til "Bekendtgørelse om udpegning og administration af internationale naturbeskyttelsesområder samt beskyttelse af visse arter" (Bek. nr. 1595 af 6. december 2018) skal Varde Kommune foretage en vurdering af, om projektet i sig selv, eller i forbindelse med andre planer og projekter, kan påvirke et Natura 2000-område væsentligt.

Der er ca. 1,1 km fra husdyrbrugets bygninger til nærmeste internationale naturbeskyttelsesområde, som er *Habitatområde nr. 73 Kallemærsk Hede, Grærup Langsø og Kærgård Klitplantage*, se figur 10.



Figur 10. Nærmeste Internationale naturbeskyttelsesområde, kategori 1- og kategori 2-naturområder

Varde Kommune har i *husdyrgodkendelse.dk* foretaget beregninger, som viser, at ammoniakdepositionen i ansøgt drift til nærmeste Internationale naturbeskyttelsesområde bliver 0,1 kg N/ha/år, hvilket er uændret både i forhold til 8 årsdriften og nudriften, se tabel 7.

§ 7 områder

I henhold til § 7 i Husdyrbrugloven, er etablering, udvidelse og ændring af anlæg på husdyrbrug ikke tilladt, hvis de ligger tættere end 10 m fra – eller helt eller delvist indenfor nærmere bestemte ammoniakfølsomme naturtyper.

Kategori 1-natur (nærmere bestemte ammoniakfølsomme naturtyper beliggende inden for internationale naturbeskyttelsesområder).

Anlægget er beliggende ca. 1,4 km fra det nærmeste naturområde, der er omfattet af § 7 stk. 1 nr. 1 i husdyrbrugloven, og beliggende indenfor internationale naturbeskyttelsesområder, se figur 10.

Det drejer sig om en ammoniakfølsom Natura2000-naturtype *4010 Våde dværgbusksamfund med klokkelyst*, og indgår i udpegningsgrundlaget for området. Området er kortlagt af Naturstyrelsen i forbindelse med Natura 2000-planlægningen.

Varde Kommune har i *husdyrgodkendelse.dk* foretaget beregninger, som viser, at ammoniakdepositionen i ansøgt drift til nærmeste kategori 1-naturområde bliver 0,1 kg N/ha/år, hvilket er uændret både i forhold til 8 årsdriften og nudriften, se tabel 7.

Kategori 2-natur (nærmere bestemte ammoniakfølsomme naturtyper, der er beliggende uden for internationale naturbeskyttelsesområder).

Anlægget er beliggende ca. 5,6 km fra det nærmeste naturområde, der er omfattet af § 7 stk. 1 nr. 2 i husdyrbruget, som omfatter nærmere bestemte ammoniakfølsomme naturtyper, der er beliggende udenfor internationale naturbeskyttelsesområder, se figur 10.

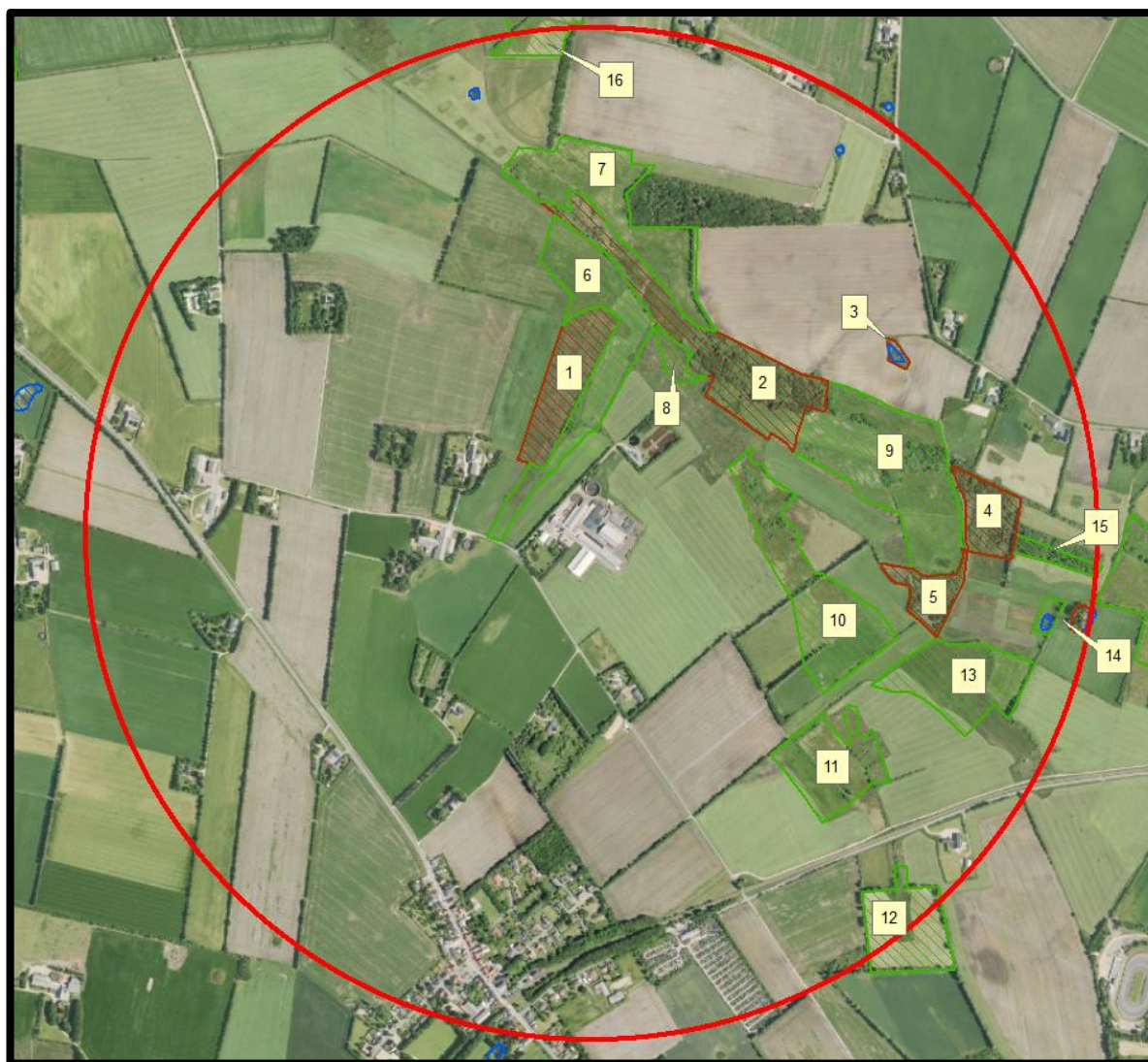
Det drejer sig om et overdrev.

Varde Kommune har i *husdyrgodkendelse.dk* foretaget beregninger, som viser, at ammoniakdepositionen i ansøgt drift til nærmeste kategori 2-natur bliver 0,0 kg N/ha/år, hvilket er uændret både i forhold til 8 årsdriften og nudriften, se tabel 7.

Varde Kommune vurderer på den baggrund, at udvidelsen ikke vil medføre nogen væsentlig påvirkning af § 7-områder og derfor ikke vil påvirke § 7 områderne negativt.

§ 3 områder

Af figur 11 og tabel 6 fremgår de områder, som indenfor en afstand af 1.000 m fra anlægget er omfattet af naturbeskyttelseslovens § 3.



Figur 11. § 3 arealer indenfor 1.000 m fra husdyrbruget.

§ 3 lokalitet	Type	Grønt Danmarkskort i kommuneplanen
1	Mose	Ja
2	Mose	Ja
3	Mose	Nej
4	Mose	Ja
5	Mose	Ja
6	Eng	Ja
7	Eng	Ja
8	Eng	Ja
9	Eng	Ja
10	Eng	Ja
11	Eng	Ja
12	Eng	Ja
13	Eng	Ja
14	Eng	Ja
15	Eng	Ja
16	Eng	Ja

Tabel 6. § 3 områder (minus søer) indenfor 1000 m fra husdyrbruget

Kategori 3-natur

Indenfor 1.000 m fra anlægget er der 5 moser, se figur 11 og tabel 7.

Ingen af områderne er udpeget som rekreative områder, indgår i kommuneplanens udpegnings af værdifulde kulturmiljøer eller er omfattet af fredning.

De områder, som er udpeget som Grønt Danmarkskort i Varde Kommunes kommuneplan, se tabel 7, er dermed også omfattet af kommuneplanens handleplan for naturpleje. Der er dog ingen konkrete planlagte naturindsatser for områderne.

Varde Kommune har ikke kendskab til kvælstofbidrag til områderne fra andre kilder.

Nærmeste kategori 3-natur er en mose, beliggende 90 m vest for anlægget, se figur 11.

Indenfor 1.000 m fra anlægget er der ikke ammoniakfølsomme skove.

Beregninger viser, at merdepositionen i de nærmest liggende kategori 3 naturområder ikke overstiger 1,0 kg NH₃-N/ha/år. Da der ikke kan stilles krav for merdepositionen af ammoniak, når den er beregnet til at være under 1,0 kg NH₃-N/ha/år for kategori 3 natur, er dette ikke vurderet yderligere.

Øvrig § 3-natur

Indenfor 1.000 m fra anlægget er der registreret 4 mindre søer. Varde Kommune vurderer, at den luftbårne ammoniakdeposition fra anlægget har en meget begrænset effekt. Hovedkilden til næringsberigelse af søerne vurderes at være overfladevand fra dyrkede arealer, dels som vand, der løber på jordoverfladen til søerne, samt næringsberiget overfladevand der løber til søerne via rodzonen på dyrkede arealer. Ammoniak fra anlægget vurderes ikke at forringe naturtilstanden i § 3 søerne.

Indenfor 1.000 m fra anlægget er der registreret 11 enge, se figur 11.

Nærmeste enge ligger mod vest og nord. Varde Kommune har foretaget måling til flere punkter på engen umiddelbart vest for anlægget (område 6). Det er målingen med den højeste merdeposition, som er angivet i tabel 7.

Beregninger viser, at merdepositionen på engene ikke overstiger 1,0 kg NH₃-N/ha/år, og der er derfor ikke foretaget yderligere vurderinger af disse.

Varde Kommune har i *husdyrgodkendelse.dk* foretaget beregninger over ammoniakdepositionen på de nærmest liggende Natura 2000, Kat. 1- og Kat. 2-naturområder samt de øvrige nærmest liggende naturområder.

Beregningerne fremgår af tabel 7, og er foretaget ud fra 8-årsdriften, nudriften og den ansøgte drift.

Lokalitet	Natur-type	Afstand (m)	Ruhed opland	Ruhed område	Merdeposition ift. 8-års drift, kg NH ₃ -N / ha	Merdeposition ift. nudrift, kg NH ₃ -N / ha	Totaldeposition ansøgt drift kg NH ₃ -N / ha
Natura 2000	Agerjord	1.100	L	Bn	0,0	0,0	0,1
Kategori 1	Hede	1.400	L	Bn	0,0	0,0	0,1
Kategori 2	Overdrev	5.600	L	Bn	0,0	0,0	0,0
1	Mose	90	L	Bn	0,4	0,4	3,8
2	Mose	305	L	S	0,4	0,3	2,7
6	Eng	65	L	Bn	0,6	0,6	5,2
8	Eng	280	L	Bn	0,2	0,2	1,7
10	Eng	265	L	Bn	0,3	0,3	2,4

Tabel 7. Beregning af ammoniakdeposition på vigtige naturområder

På baggrund af ovenstående vurderer Varde Kommune, at udvidelsen af husdyrbruget ikke vil påvirke § 3-områder væsentligt som følge af ammoniakdeposition, og at udvidelsen ikke vil medføre tilstandsændringer på disse områder.

7.23 Påvirkning af "Bilag IV arter"

I henhold til § 10 i "Bekendtgørelse om udpegning og administration af internationale naturbeskyttelsesområder samt beskyttelse af visse arter" er der indført en streng beskyttelse af en række dyre- og plantearter, uanset om de forekommer inden for et beskyttelsesområde eller udenfor. Disse arter fremgår af direktivets bilag IV og kaldes derfor bilag IV-arter. For en række arters vedkommende har Varde Kommune intet kendskab til arternes udbredelse i området, det gælder f.eks. løgfrø, markfirben og alle arter af småflagermus.

Spidssnudet frø og birkemus er begge arter der er listet på bilag IV. Spidssnudet frø er almindelig udbredt i Varde Kommune, og forventes at forekomme i forbindelse med naturområder, hvor der er egnede leveforhold for spidssnudede frøer. Det er Varde Kommunes vurdering at udvidelsen ikke vil medføre nogen væsentlig påvirkning af spidssnudet frø på grund af den store forekomst af arten i Varde Kommune.

Birkemus er registreret få steder i Varde Kommune. Nærmeste lokalitet, hvor der er registreret birkemus, er ca. 2,7 km syd for husdyrbruget. Det er Varde Kommunes vurdering, at udvidelsen af dyreholdet ikke vil medføre nogen væsentlig påvirkning af birkemusen på grund af den store afstand til den nærmeste lokalitet hvor birkemusen er registreret.

Varde Kommune vurderer i øvrigt, at udvidelsen kan gennemføres uden at påvirke nogen af de listede arter på bilag IV i direktivet væsentligt.

Bedste tilgængelige teknik (BAT)

Med begrebet BAT menes den teknik, som mest effektivt giver et højt beskyttelsesniveau for miljøet som helhed, og som samtidig er afvejet i forhold til fordele og økonomiske udgifter.

Ansøgere om miljøtilladelse/miljøgodkendelse af husdyrbrug med en ammoniakemission højere end 750 kg NH₃-N pr. år, skal begrænse ammoniakforureningen ved anvendelse af BAT.

I Varde Kommunes vurdering af BAT indgår bl.a.

- Miljøstyrelsens Teknologiliste
- Miljøstyrelsens Teknologiblade
- Bilag 3 i husdyrgodkendelsesbekendtgørelsen

I Varde Kommunes BAT-vurdering indgår hovedpunktet: Ammoniak.

I det følgende redegøres der for ansøgers oplysninger om anvendelse af BAT, samt Varde Kommunes vurdering af om ansøger lever op til det niveau, som Varde Kommune fastlægger som BAT-niveauet for husdyrbruget.

7.24 BAT – Ammoniak

Varde Kommune har beregnet projektets BAT-krav ud fra Bilag 3 i Husdyrgodkendelsesbekendtgørelsen, se tabel 8.

Antal m ² og staldsystem/lager	BAT-krav (Kg NH ₃ -N/m ²)	Korrigeret BAT-krav Kg NH ₃ -N/m ²	Total kg NH ₃ -N for produktions-arealet
Bygning 1 (eksisterende stald) 1.863 m ² sengestald med spalter (kanal, bagskyl, eller ringkanal)	1,16		2.161
Bygning 2 (eksisterende stald) 120 m ² dybstrøelse	0,84		101
Bygning 3 (eksisterende afsnit) 552 m ² dybstrøelse	0,84		464
Bygning 3 (nyt afsnit) 448 m ² dybstrøelse	0,84		376
Bygning 4 (eksisterende stald) 1.212 m ² sengestald med spalter (kanal, linespil)	1,16		1.406
Bygning 5 (eksisterende stald) 340 m ² dybstrøelse	0,84		286
Bygning 5 (eksisterende stald) 495 m ² sengestald med spalter (kanal, linespil)	1,16		574
Bygning 6 (eksisterende plads til kalvehytter) 55 m ² dybstrøelse	0,84		46
Bygning 7 (ny plads til kalvehytter) 77 m ² dybstrøelse	0,84		65
Bygning 8 (ny plads til kalvehytter) 100 m ² dybstrøelse	0,84		84
761 m ² gyllebeholder	0,4		304
374 m ² gyllebeholder	0,4		150
188 m ² gyllebeholder	0,4		75
30 m ² møddingsplads	0,36		10
Total BAT-Krav for husdyrbruget			6.102
Husdyrbrugets beregnede ammoniakemission			5.950
BAT-kravet er overholdt med			152

Tabel 8. Beregning af projektets BAT-emissionsniveau

I Tillæg nr. 2 til miljøgodkendelse fra 2016 er der angivet overdækning af gyllebeholder (bygning 9), dog ikke med henblik på overholdelse af BAT. Overdækningen er blevet etableret.

Der er også i nærværende miljøansøgning angivet overdækning af gyllebeholder.

BAT-kravet for projektet er beregnet til 6.102 kg NH₃-N og projektets reelle ammoniakemission er på 5.950 kg NH₃-N. Projektet har således en total ammoniakemission, der er 152 kg NH₃-N mindre end det beregnede BAT-krav.

Varde Kommune vurderer på baggrund af ovenstående, at ansøger lever op til lovgivningens krav om BAT på punktet ammoniak.

7.25 Samlet BAT-vurdering

Som der er redegjort for ovenfor, lever ansøger op til Varde Kommunes BAT-krav for husdyrbruget. Varde Kommune vurderer på den baggrund, at ansøger i henhold til § 27 i Husdyrbrugloven har truffet de nødvendige foranstaltninger til at forebygge og begrænse forurening ved anvendelse af den bedste tilgængelige teknik.

8 Egenkontrol

Ansøgers redegørelse:

Miljø- og ressourcestyring bygger på et helhedsprincip om at stræbe mod renere teknologi i landbrugsproduktionen, herunder at udskifte miljøfarlige stoffer med mere miljøvenlige stoffer, at gøre arbejdsgange og processer mindre belastende for miljøet, samt at minimere forbruget af energi, næringsstoffer, vand, pesticider osv., således at tab til omgivelserne bliver minimeret under hensyntagen til produktionens lønsomhed.

Renere teknologi er samtidig det bærende element i husdyrloven og i miljøbeskyttelsesloven. Loven pålægger alle et ansvar, og som landmand kan man selv indføre renere teknologi og påvirke andre til at indføre renere teknologi, bl.a. ved at stille krav, når der købes ind.

På husdyrbruget er der iværksat følgende tiltag for renere teknologi, herunder besparelser på vand og el:

Energi

- Staldene er med naturlig ventilation og der er derfor ikke energiforbrug til dette.
- Der er delvis etableret dagslysstyring på belysningen i staldene.
- Udendørs belysning er dagslysstyret eller med bevægelsessensorer
- Der er etableret varmegenvinding i forbindelse med mælkenedkølingen. Varmen anvendes til at opvarme køernes drikkevand samt til opvarmning af stuehus
- Logistikken i forbindelse med afhentning af foder til blandedanlæg, er indrettet så afstanden giver færrest muligt driftstimer, hvilket minimerer energiforbruget.
- Frekvensstyrret vakuumpumpe, minimere støj og energi forbrug.

Vand

- Bedriftens drikkevandsinstallationer rengøres og efterses jævnligt med henblik på at undgå spild.
- Vaskevandet fra rengøring af mælketank og malkeanlæg genanvendes til vask af malkestalden.
- Evt. lækager identificeres og repareres hurtigst muligt.
- Der bruges vand til forkøling af mælken. Vandet opsamles og genbruges til varme til køerne.

Management

- Rengøring i og omkring siloer og bygninger foretages jævnligt med henblik på at minimere risikoen for lugt og for at der ikke skal opstå uhygiejniske forhold.
- Alt affald bortskaffes så vidt muligt til genbrug.
- Ejendommen har en beredskabsplan, så forholdsregler i forbindelse med uheld med kemikalier og gylle, brand mv. er beskrevet.
- I bedriftens driftsregnskab registreres forbrug af vand, energi og indkøbt foder.
- Der udarbejdes gødningsplaner og gødningsregnskab på bedriften.
- Produktionsapparatet vedligeholdes jævnligt og der laves eftersyn 1 gang årligt.
- Gylletankene er tilmeldt 10 års beholderkontrol og de efterses årligt for revner og skader.
- Under den daglige arbejdsgang holdes der jævnligt øje med maskiners og installationers tilstand så der kan gribes ind før der sker uheld der kan være til skade for miljøet eller omgivelserne.

Varde Kommune vurderer at ansøgers redegørelse og tiltag er dækkende.

9 Nabo- / partshøring

Projektet er udover ansøger og dennes konsulent sendt til høring hos naboer/parter, som ejer en matrikel indenfor lugtkonsekvenszonen, som er 539 m fra husdyrbruget, i perioden fra den 19. august – 20. september 2021.

I forbindelse med nabohøringen er der ingen indsigelser kommet.

Sideløbende med nabo- / partshøring er der foretaget høring af offentligheden, ved at udkast til miljøgodkendelse sammen med ansøgning og miljøkonsekvensrapport har været lagt på Varde Kommunes hjemmeside under "Høringer".

10 Samlet vurdering

På baggrund af ovenstående vurderer Varde Kommune, at det ansøgte projekt ikke vil medføre en væsentlig påvirkning af miljøet, naturen og naboerne sammenholdt med den nuværende produktion, hvis de i miljøgodkendelsen opstillede vilkår overholdes.

Varde Kommune vurderer, at der kan meddeles godkendelse til det ansøgte da:

Der er truffet de nødvendige foranstaltninger til, at forebygge og begrænse forurening ved anvendelse af den bedste tilgængelige teknik.

Husdyrbruget i øvrigt kan drives på stedet uden at påvirke omgivelserne på en måde, som er uforenelig med hensynet til omgivelserne.

Udvidelse og drift af husdyrbruget ikke medfører væsentlige virkninger på miljøet.

Bilag 1 – Færdigmeldingsskema

Kommunens navn og adresse Varde Kommune Teknik & Miljø Bytoften 2 6800 Varde	Forbeholdt kommunen Ejendomsnummer: Anlægsnummer: Sagsidentifikation: Sagsbehandlers initialer:
Oplysninger til BBR-registrering TIL BRUG FOR BBR REGISTRERING I FORBINDELSE MED ANSØGNING / ANMELDELSE SKAL OPLYSES FØLGENDE NÅR ETABLERINGEN ER UDFØRT: (En blanket pr. anlæg)	

Vejnavn og husnummer	
Postnummer og by	
Matrikelnummer og ejerlav	
Hvad omhandler oplysningerne (sæt kryds)	Nyetablering: Udvidelse: Ændring:
Hvad er etableret/udvidet/ændret (sæt kryds)	Ensilageopbevaringsanlæg: Møddingsplads: Gyllebeholder: Andet:
Byggedata	Grundareal: Rumfang: Højde: Opførelsessår:
Placering	Placering fremgår af ansøgningen: Vedlagt skitse over evt. ændret placering:

Ejers underskrift	
Navn	Telefonnummer
Evt. e-mail	Dato
Underskrift	