

§16a-miljøgodkendelse på husdyrbruget på adressen Attenagrevej 18, 6950 Ringkøbing
28. november 2022

Returadresse
Land, By og Kultur – Land og Vand
Smed Sørensens Vej 1, 6950 Ringkøbing



Ejer af husdyrbruget på
Attenagrevej 18
6950 Ringkøbing

Sagsbehandler
Anne Marie Susgaard
Direkte telefon
9974 1570
E-post
Anane.marie.susgaard@rksk
.dk
Dato
28. november 2022
Sagsnummer
22-000738

Miljøgodkendelse

gældende for husdyrbruget på adressen
Attenagrevej 18, 6950 Ringkøbing



Virksomhedens art:	Kvægbrug
Matrikel nr.:	12a m.fl., Degneboligen, Ølstrup
Betegnelse:	Husdyrbrug omfattet af §16 a i husdyrbrugsloven
Tilsynsmyndighed:	Ringkøbing-Skjern Kommune
Kvalitetssikret af:	Julie Storm Stausholm

Indholdsfortegnelse

Stamblad:	4
Oplysninger om husdyrbruget:	4
Meddelelse af miljøgodkendelse	5
Baggrund og kort resumé	5
Biaktiviteter	6
Afgørelsen	6
Vilkår for miljøgodkendelsen.....	8
Generelt.....	8
Nye og renoverede stalde	8
Nye opbevaringsanlæg.....	9
Godkendte stalde, produktioner og miljøteknologier.....	9
Ny gyllebeholder.....	10
Beskyttelse af jord, grundvand og overfladevand.....	10
Beskyttelse i forhold til naboer	11
Tilsyn, kontrol og egenkontrol.....	13
Uheld og risici	13
Bedst tilgængelige teknik / Renere teknologi	13
Ophør.....	13
Formalia	14
Lovgrundlag.....	14
Høring og offentliggørelse.....	14
Klagevejledning	15
Udnyttelse, kontinuitet og revurdering	16
Miljøvurderingen	19
Erhvervs mæssigt nødvendig for ejendommens drift som landbrugsejendom.	19
Beskrivelse af husdyrbruget.....	19
Lokalisering.....	23
Forbudszoner.....	23
Afstandskrav	23
Beskyttelseslinjer	25
Samlet vurdering af lokalisering.....	25
Påvirkning af landskab	25
Samlet vurdering af påvirkningen af landskab	27
Påvirkning af vilde planter og dyr.....	27

Ammoniak påvirkning af natur	27
Påvirkning af bilag IV-arter	34
Samlet vurdering af påvirkningen af vilde planter og dyr	35
Påvirkning af jord, grundvand og overfladevand.....	36
Samlet vurdering af påvirkningen af jord, grundvand og overfladevand.....	40
Påvirkning af naboer	40
Lugt	40
Støj og rystelser.....	43
Lys.....	44
Fluer og skadedyr.....	44
Støv.....	44
Transport.....	45
Samlet vurdering af påvirkning af nabogener.....	46
Anvendelse af BAT (bedste tilgængelige teknik).....	46
Anvendelse af bedste teknik til reduktion af ammoniakemissionen.....	46
Alternative løsninger.....	53
0-alternativ.....	53
Egenkontrol.....	53
Konklusion	53
Bilag 1: Bygningsoversigt.....	55
Bilag 2: Oversigt over produktionsarealer	56
Bilag 3: Afløbsplan	57
Bilag 4: Adresser inden for geneafstanden til byzone	58
Bilag 5: Natur	59
Bilag 6: Estimering af overfladenær afstrømning til mosen vest for Attenagrevej 18....	62

Copyright

Kortmateriale er gengivet af Ringkøbing-Skjern Kommune med tilladelse fra Kort- og matrikelstyrelsen. Copyright Kort- og matrikelstyrelsen 1992 /KD.86.1033.

Luftfotos – Danmarks Digitale Ortofoto – er gengivet af Ringkøbing-Skjern Kommune med tilladelse fra Cowi. **DDO ©, Copyright COWI.**

Stamblad:

Bedriftens ejer og driftsansvarlig	Ejer af husdyrbruget på adressen Attenagrevej 18 6950 Ringkøbing
Bedriftens adresse	Attenagrevej 18 6950 Ringkøbing
Bedriftens miljøkonsulent og ansvarlige for miljøkonsekvensrapporten.	Rikke Mogensen, Vestjysk Herningvej 3, 6950 Ringkøbing Fastnet telefon: 96814223 E-mail: rim@vestjysk.dk
Kommune	Ringkøbing-Skjern Kommune
Ejendomsnummer	7600022008
Bedriftens betegnelse	Husdyrbrug omfattet af § 16a i Bekendtgørelse af lov om miljøgodkendelse m.v. af husdyrbrug
Ansøgning nr.	229284, indsendt d. 6. januar 2022, ver. 3

Oplysninger om husdyrbruget:

Stalde og produktioner:

Staldnavn	Staldstørrelse (m ²)	Produktionsareal (m ²)	Dyretype	Staldsystem	Miljøteknologi
Eksisterende staldafsnit					
Gl. stald	2332	1534	Malkekøer, kvier og stude.	Sengestald med spalter (kanal, bagskyl eller ringkanal)	Ingen
		154*	Malkekøer, kvier og stude.	Sengestald med spalter (kanal, bagskyl eller ringkanal)	Ingen
		130	Kalve, (under 6 mdr.).	Dybstrøelse	Ingen
Ny stald 2007	5969	315	Malkekøer, kvier og stude.	Dybstrøelse	Ingen
		4325	Malkekøer, kvier og stude.	Sengestald med spalter (kanal, bagskyl eller ringkanal)	Ingen
Nye Staldafsnit					
Ny stald 2021	3778	725	Malkekøer, kvier og stude.	Dybstrøelse	Ingen
		1750	Malkekøer, kvier og stude.	Fast drænet gulv med skraber og ajlefløb.	Ingen
Kalvestald*	834	476	Flexgruppe: Alle kvæg.	Dybstrøelse	Ingen
Kalvehytter	2016	100	Kalve, (under 6 mdr.).	Dybstrøelse	Ingen
Andre nye bygninger					

Plansilo	1400				
----------	------	--	--	--	--

*Retlig lovliggørelse af staldareal etableret i eksisterende foderlade.

Oversigt over dyretyper og staldsystemer som indgår i flexgruppen:

Alle kvæg; Dybstrøelse
Malkekøer, kvier og stude. Dybstrøelse
Ammekøer, slagtekalve (over 6 mdr.). Dybstrøelse
Kalve, (under 6 mdr.). Dybstrøelse

Opbevaringslagre

Navn	Lagertype	Størrelse (m ³)	Overfladeareal (m ²)	Miljøteknologi
Eksisterende opbevaringslagre				
Gyllebeholder 1 gl	Flydende	1500	372	Ingen
Gyllebeholder 2 gl	Flydende	1500	328	Ingen
Gyllebeholder 3	Flydende	3000	568	Ingen
Gyllebeholder 4	Flydende	5000	1057	Ingen
Nye opbevaringslagre				
Gyllebeholder ny	Flydende	3000	527	Ingen
Beholder til restvand	Restvand	40	-	Ingen

Meddelelse af miljøgodkendelse

Baggrund og kort resumé

Ringkøbing-Skjern Kommune modtog den 6. januar 2022 en ansøgning om miljøgodkendelse af husdyrbruget beliggende på adressen Attenagrevej 18, 6950 Ringkøbing.

Der er ikke tidligere meddelt miljøgodkendelse til husdyrbruget på Attenagrevej 18, 6950 Ringkøbing i henhold til husdyrbrugsloven §16a.

Kort resumé

Ansøgningen om miljøgodkendelse omfatter hele husdyrbruget, en udvidelse af husdyrbrugets produktionsareal, samt opførelse af en ny stald på 3778 m², og retlig lovliggørelse af 476 m² dybstrøelsesstald og 154 m² sengestald med spalter i eksisterende foderlade, ny plads til kalvehytter, ny gyllebeholder på 3000 m³ og udvidelse af eksisterende ensilageplads med 1400 m², samt opsamlingsbeholder på minimum 40 m³. De nye bygninger placeres i tilknytning til de eksisterende bygninger.

Der anvendes følgende virkemidler til at reducere udledninger af ammoniak:

- Fast drænet gulv i den nye stald

Biaktiviteter

Ingen.

Afgørelsen

Ringkøbing-Skjern Kommune meddeler hermed miljøgodkendelse af husdyrbruget på ejendommen matr.nr. 12a, Degneboligen, Ølstrup beliggende på adressen Attenagrevej 18, 6950 Ringkøbing. Afgørelsen meddeles i medfør af § 16a i Husdyrbrugsloven og på de angivne vilkår.

Miljøgodkendelsen gælder hele husdyrbruget uden markarealer og omfatter en udvidelse af husdyrbruget, samt opførelse af ny stald på 3778 m², og retlig lovliggørelse af 476 m² dybstrøelsesstald og 154 m² sengestald med spalter i eksisterende foderlade, ny plads til kalvehytter, ny gyllebeholder på 3000 m³ og udvidelse af eksisterende ensilageplads med 1400 m² og restvandsbeholder placeret i tilknytning til eksisterende bebyggelse.

Miljøgodkendelsen gælder hele husdyrbruget og omfatter følgende produktionsarealer i eksisterende stalde:

Dyretype og staldsystem	Produktionsareal (m ²)
Malkekøer, kvier og stude. Sengestald med spalter (kanal, bagskyl eller ringkanal)	5859
Malkekøer, kvier og stude. Dybstrøelse	315
Kalve, (under 6 mdr.). Dybstrøelse	130
Ialt	6304

Samt opførelse af ny staldbygning i tilknytning til eksisterende bebyggelse og etablering af stald i eksisterende foderlade:

Dyretype og staldsystem	Prod. areal (m ²)	Total areal (m ²)
Malkekøer, kvier og stude. Fast drænet gulv med skraber og ajlefløb.	1750	3778
Malkekøer, kvier og stude. Dybstrøelse	725	
Flexgruppe: Alle kvæg. Dybstrøelse	476	834
Malkekøer, kvier og stude. Sengestald med spalter (kanal, bagskyl eller ringkanal)	154	*
Kalve, (under 6 mdr.). Dybstrøelse	100	2016

* Total arealet indgår i gl. stalds totalareal

Ringkøbing-Skjern Kommune meddeler endvidere dispensation fra afstandskrav til markvandingsboring jf. § 8, stk. 1, nr. 1 i Bekendtgørelse af lov om miljøgodkendelse m.v. af husdyrbrug til det nye dybstrøelsesafsnit i eksisterende foderlade. Dispensationen meddeles i henhold til § 9, stk. 3 i Bekendtgørelse af lov om miljøgodkendelse m.v. af husdyrbrug. Det nye dybstrøelsesafsnit må placeres i en afstand af 21 meter fra markvandingsboringen.

Afgørelse om miljøgodkendelse sker på baggrund af ansøgning skema nr. 229284, indsendt den 6. januar 2022, version 3.

Afgørelsen om miljøgodkendelse af husdyrbruget Attenagrevej 18, 6950 Ringkøbing meddeles på baggrund af, at Ringkøbing-Skjern Kommune vurderer, at ansøger har truffet de nødvendige foranstaltninger for at forebygge og begrænse forurening ved anvendelse af bedst tilgængelige teknik,

og at husdyrbruget i øvrigt kan drives på stedet, uden at påvirke omgivelserne på en måde, som er uforenelig med hensynet til naboer, landskab, natur og miljø.

Der gøres opmærksom på, at alle ændringer af eksisterende afløb som udgangspunkt skal godkendes.

Hvis der er øget areal med tagflader eller befæstede arealer hvor vandet afledes til nedsivning, skal der søges om en nedsivningstilladelse hos Ringkøbing-Skjern Kommune.

Hvis der er øget areal med tagflader eller befæstede arealer med afledning til vandløb, herunder dræn og grøfter, skal der søges om en udledningstilladelse hos Ringkøbing-Skjern Kommune.

Der gøres hermed opmærksom på, at miljøgodkendelsen ikke fritager fra krav om tilladelse, godkendelse, eller dispensation efter anden lovgivning, herunder Museumsloven. Eventuelt byggeri/ombygning må først påbegyndes, når der ligger en særskilt tilladelse til igangsættelse af byggeriet.

Forholdet til museumsloven

Der gøres opmærksom på, at sten og jorddiger, der er omfattet af bestemmelserne i Museumsloven §29a, ikke må beskadiges eller sløjfes uden dispensation fra Ringkøbing-Skjern Kommune.

Der foreligger særlige regler for jordbearbejdning omkring gravhøje bl.a. må der ikke foretages jordbehandling, gødes eller plantes (herunder også juletræer og lignende) inden for en afstand af 2 meter fra højens yderste kant jf. §29 f i museumsloven.

Information om diger og gravhøje kan findes på www.miljoportal.dk.

Vi anmoder om, at Ringkøbing-Skjern Kommune bliver orienteret, såfremt der sker ændringer i ejerforhold eller af driftsansvarlig.

Vilkår for miljøgodkendelsen

Konkrete bestemmelser i lovgivningen, som er generelt gældende for landbrug, er som hovedregel, ikke nævnt i denne miljøgodkendelse. Miljøgodkendelsen meddeles på de nedenstående vilkår.

Generelt

- 1) Husdyrbruget skal placeres, indrettes og drives i overensstemmelse med de oplysninger, der fremgår af ansøgningen og med de eventuelle ændringer, der fremgår af miljøgodkendelsen.
- 2) Godkendelsen skal være udnyttet inden 6 år fra afgørelsen er meddelt. Hvis godkendelsen kun bliver delvist udnyttet bortfalder den del der ikke er udnyttet.
- 3) Udnyttelse anses for, at foreligge når byggeriet faktisk er afsluttet eller ved konstatering af, at det der er truffet afgørelse om, faktisk er gennemført. Se i øvrigt afsnit om udnyttelse, kontinuitet og revurdering i Formalia.
- 4) De vilkår, der vedrører driften, skal være kendt af de ansatte, der er beskæftiget med den pågældende del af driften.
- 5) Drifts-, indretnings-, eller bygningsmæssige ændringer, skal anmeldes til kommunen inden de påbegyndes. Kommunen vurderer, om de aktuelle planer for ændring/udvidelse/renovering kan ske indenfor rammerne af denne miljøgodkendelse.

Nye og reoverede stalde

- 6) Der må opføres en kvægstald på i alt 3778 m², hvor af produktionsarealet udgør 2475 m². 1750 m² af stalden skal etableres med fast drænet gulv med skraber og ajlefløb. 725 m² må være med dybstrøelse.
- 7) Der må opføres en plads til kalve hytter på 2016 m², hvor af produktionsarealet udgør 100 m². Produktionsarealet skal være med dybstrøelse.
- 8) Kalvepladsen skal etableret med fast bund og fald mod afløb til opsamling og afledning til gylletank.
- 9) Der må etableres et produktionsareal på 154 m² med staldsystemet sengestald med spalter (kanal, bagskyl eller ringkanal) i eksisterende foderlade.
- 10) Der må etableres et produktionsareal på 476 m² med dybstrøelse i eksisterende foderlade. Afsnittet skal etableres med fast bund og med afløb til gyllesystemet.
- 11) Det nye byggeri skal opføres således, at valg af byggemateriale og farver vil falde i harmoni med de eksisterende bygninger og det omgivende landskab. Farver skal derfor være afdæmpede nuancer og materialer skal være ikke reflekterende.
- 12) Den eksisterende slørende beplantning omkring stuehus, eksisterende gylletank og plansiloer skal bevares, og beplantningen skal vedligeholdes.

Nye opbevaringsanlæg

13) Der må opføres en gyllebeholder på 3000 m³.

Godkendte stalde, produktioner og miljøteknologier

14) Dyreholdet på ejendommen må etableres i de med rødt markerede stalde på kort nedenfor.



15) I stalde med dyrehold skal dyretype og staldkategori på arealer der anvendes til produktion være i overensstemmelse med oversigten nedenfor.

Staldnavn	Staldstørrelse (m ²)	Produktionsareal (m ²)	Dyretype	Staldsystem
Eksisterende staldafsnit				
Gl. stald	2332	1534	Malkekøer, kvier og stude.	Sengestald med spalter (kanal, bagskyl eller ringkanal)
		154*	Malkekøer, kvier og stude.	Sengestald med spalter (kanal, bagskyl eller ringkanal)
		130	Kalve, (under 6 mdr.).	Dybstrøelse
Ny stald 2007	5969	315	Malkekøer, kvier og stude.	Dybstrøelse
		4325	Malkekøer, kvier og stude.	Sengestald med spalter (kanal, bagskyl eller ringkanal)
Nye Staldafsnit				

Ny stald 2021	3778	725	Malkekøer, kvier og stude.	Dybstrøelse
		1750	Malkekøer, kvier og stude.	Fast drænet gulv med skraber og ajlefløb.
Kalvestald*	834	476	Flexgruppe: Alle kvæg.	Dybstrøelse
Kalvehytter	2016	100	Kalve, (under 6 mdr.).	Dybstrøelse

*Etableret staldareal i eksisterende foderlade.

Ny gyllebeholder

- 16) Der skal etableres en støbt plads med afløb til opsamlingsbeholder, hvor påfyldning af gylle ved gyllebeholderen finder sted. Pladsen skal rengøres for spild af flydende husdyrgødning umiddelbart efter end påfyldning af gylle. Et alternativ til etablering af en støbt plads er, at pumpningen/sugningen af gylle fra beholderen altid sker med selvfyldende vogn eller lign., der har returløb til beholderen.

Såfremt der bakkes til beholderen, skal der etableres en anordning der sikrer beholderen mod påkørsel.

- 17) Gyllebeholderen må ikke uden kommunens tilladelse tages i brug til andet formål end det ansøgte.
- 18) Gyllebeholderen skal fjernes uden udgift for kommunen, når den ikke længere er i brug til det formål, hvortil den er tilladt.
- 19) Der må etableres en restvandsbeholder på 40 m².

Beskyttelse af jord, grundvand og overfladevand

- 20) Der skal til beskyttelse af jord, grundvand og overfladevand træffes foranstaltninger som anført i tabellen nedenfor.

Vask af maskiner	Vask af landbrugsmaskiner og redskaber skal ske på fast vaskeplads med bortledning af vaskevandet til opsamlingsbeholder. Alternativt kan vask af landbrugsmaskiner ske på udbringningsarealerne.
Rengøring af arealer	Affald, foderrester, gødningspild mv. skal fjernes fra befæstede arealer, som har afledning af overfladevand til nedsivning eller recipient.
Vedligeholdelse af anlæg	Afløb, beholdere, pumper og andet, som anvendes til afledning af spildevand, restvand og saftafløb, skal altid være i driftsklar stand.

	Ændret håndtering af spildevand, restvand og saftafløb skal anmeldes til kommunen.
Håndtering af gylle	Håndtering af gylle skal foregå under opsyn og eventuelt spild skal straks opsamles. Påfyldning af gyllevogne skal ske med vognmonteret pumpe, der har returløb til tanken eller på fast plads med afløb til opsamlingsbeholder.
Kompost- og ensilageopbevaring	Ved etablering af kompost og ensilage i markstakke skal tidspunkt og placering noteres på et kortbilag i driftsjournalen.
Oplag af olie og medicin	Eventuelt spild af olie skal straks opsamles af velegnet absorptionsmateriale – eks. kattegrus. Spildolie skal opbevares på en sådan måde, at der ikke opstår risiko for forurening. Medicin skal opbevares forsvarligt og utilgængeligt for uvedkommende.
Affald	Affald skal opbevares og bortskaffes, efter kommunens til enhver tid gældende affaldsregulativ.

Beskyttelse i forhold til naboer

- 21) Der skal til beskyttelse imod væsentlige nabogener træffes foranstaltninger, som anført i tabellen nedenfor.

Fluer og skadedyr	Der skal på ejendommen foretages effektiv fluebekæmpelse - som minimum i overensstemmelse med de nyeste retningslinjer fra Aarhus Universitet, Institut for Agroøkologi. Opbevaring af foder skal ske på en sådan måde, at der ikke opstår risiko for tilhold af skadedyr (rotter m.v.). På forlangende skal indgås kontrakt med autoriseret rottebekæmpelsesfirma.			
Lugt	Der skal til stadighed opretholdes en god staldhygiejne, herunder renholdelse og tørhed på den faste del af staldgulvet, renholdelse for at hindre støv- og smudsbelægninger i stalden samt renholdelse af fodringssystem m.v.			
Støj	Husdyrbrugets bidrag til støjbelastningen i omgivelserne må ikke overstige nedenstående værdier, målt ved nabobeboelser, eller deres opholdsarealer.			
	Dag	Tidsrum	db(A)	Midlingstid
	Mandag - fredag	07.00 - 18.00	55	8 timer
	Mandag - fredag	18.00 - 22.00	45	1 time
	Lørdag	07.00 - 14.00	55	7 timer
	Lørdag	14.00 - 18.00	45	4 timer
Lørdag	18.00 - 22.00	45	1 time	

	Søn- og helligdag	07.00 – 22.00	45	1 time
	Alle dage	22.00 – 07.00	40	½ time
Lavfrekvent støj,	Nedenstående grænser er for lavfrekvent støj og infralyd (dB re 20 µPa), målt indendørs. Støjgrænserne gælder for ækvivalentniveauet over et tidsrum på 10 minutter, hvor støjen er kraftigst. Grænserne er gældende for impulsagtig lavfrekvent støj og infralyd. For støj/lydgrænser hvor der ingen impulser forekommer, skal der lægges 5 dB til nedenstående skema.			
	Anvendelse	Tidsrum	A-vægtet lydtryksniveau (10-160 Hz), dB	
	Beboelsesrum	Aften/nat kl. 18.00-07.00 Dag kl. 07.00-18.00	15 20	
	Kontorer, undervisnings- og andre støjfølsomme rum	Hele døgnet	25	
	Øvrige rum	Hele døgnet	30	
	Måling for lavfrekvent støj skal følge anvisningerne i afsnit 3.4 i Miljøstyrelsens Orientering nr. 9 af 1997 "Lavfrekvent støj, infralyd og Vibrationer i eksternt miljø"			
Vibrationer	Nedenstående grænser er for vibrationer, dB re 10 ⁻⁶ m/s. Vibrationsgrænserne gælder for det maksimale KB-vægtede accelerationsniveau med tidsvægtning Slow.			
	Anvendelse	Tidsrum	Vægtet acc. niv, L _{aw} i dB	
	Boliger i boligområder	Hele døgnet.	75	
	Boliger i blandet bolig/erhvervsområde	Aften/nat kl. 18.00-07.00 Dag kl. 07.00-18.00	75 80	
	Institutioner	Hele døgnet	75	
	Erhvervsbebyggelse	Hele døgnet	85	
	Ved måling til dokumentation for overholdelse af vibrationsgrænserne, skal anvisningerne i afsnit 4.3 i Miljøstyrelsens Orientering nr. 9 af 1997 "Lavfrekvent støj, infralyd og vibrationer i eksternt miljø" anvendes.			
Kontrol og målinger for støj/vibrationer	<p>Husdyrbruget skal for egen regning dokumentere, at støj- og vibrationsvilkår overholdes, hvis tilsynsmyndigheden finder det påkrævet. Kravet om dokumentation af støjforholdene kan højst fremsættes en gang årligt medmindre den seneste kontrol viser, at vilkårene ikke er overholdte.</p> <p>Måle- og beregningspunkter fastsættes efter nærmere aftale med tilsynsmyndigheden.</p> <p>Hvis de fastsatte støjgrænser overskrides, skal der sammen med rapport om målinger/ beregninger fremsendes forslag til støj- og/eller vibrationsreduktion ned til de fastsatte grænseværdier og med tidsplan for gennemførelse.</p>			

	Ved målinger/beregninger for støj og/eller vibrationer, udarbejdelse af afrapportering og gennemførelse af eventuelle tiltag for støj- og/eller vibrationsreduktion, skal udgifterne hertil alene afholdes af virksomheden.
Lys	Driften må ikke medføre væsentlige lysgener for de omkringboende. Såfremt tilsynsmyndigheden vurderer, at bedriften giver anledning til væsentlige lysgener, skal bedriften lade udarbejde en handlingsplan og derefter gennemføre denne. Handlingsplanen skal godkendes af tilsynsmyndigheden.
Støv	Driften må ikke medføre støvgener uden for ejendommens eget areal, som af tilsynsmyndigheden skønnes at være væsentlige. Fodersiloer skal indrettes således, at støvgener i forbindelse med indblæsning af foder undgås, f.eks. med melcykloner, eller anden støvbegrænsende foranstaltninger.
Døde dyr.	Døde dyr skal bortskaffes til godkendt destruktionsvirksomhed. Animalsk affald, herunder selvdøde dyr skal opbevares og afhændes i overensstemmelse med den til enhver tid gældende bekendtgørelse om opbevaring af døde dyr.

Tilsyn, kontrol og egenkontrol

- 23) Dokumentation i form af logbog, kvitteringer og opbevaringsaftaler opbevares i mindst 3 år og forevises tilsynsmyndighed efter anmodning.

Uheld og risici

- 24) Ved driftsuheld, hvor der opstår risiko for forurening af miljøet, er der pligt til at anmelde dette til tilsynsmyndigheden, Ringkøbing-Skjern Kommune den først kommende hverdag. Er der behov for øjeblikkelig indsats ringes 112.
- 25) Senest 14 dage efter driftsuheld skal driftsansvarlig fremsende en skriftlig orientering, der beskriver uheldets omfang og indsatsen mod miljømæssige skader, samt beskriver forebyggende foranstaltninger, der begrænser risiko for nye uheld.
- 26) Ejendommens beredskabsplan/driftsforskrift skal til en hver tid være ajourført.

Bedst tilgængelige teknik / Renere teknologi

- 27) På husdyrbruget skal der være fokus på energioptimering evt. ved et energitjek.

Ophør

- 28) Ved ophør af driften, skal der træffes de nødvendige foranstaltninger for at undgå forureningsfare og for at bringe stedet tilbage i tilfredsstillende tilstand. Bl.a. skal stoffer, der kan forurene jord, grundvand og overfladevand, samt affald bortskaffes, efter gældende regler.

Efter landzonebestemmelserne jf. planlovens §§ 37 og 38 kan overflødige driftsbygninger tages i brug til en række formål, uden egentlig kommunal godkendelse, altså alene efter anmeldelse.

Formalia

Lovgrundlag

Miljøgodkendelsen er givet på baggrund af husdyrbrugsloven, hvor krav efter VVM-direktivet, habitatdirektivet samt i et vist omfang regler fra miljøbeskyttelsesloven og planlovens landzoneregler varetages.

Miljøgodkendelsen suppleres af generelle regler i husdyrgodkendelsesbekendtgørelsen og den generelle regulering i husdyrgødningsbekendtgørelsen.

Grundlaget for miljøgodkendelsen var på godkendelsestidspunktet:

- Kommuneplan 2021-2033
- Husdyrbrugsloven, Lov om miljøgodkendelse m.v. af husdyrbrug nr. 1572 af 20. december 2006 senest ændret i bekendtgørelse af lov om husdyrbrug og anvendelse af gødning m.v. nr. 520 af 1. maj 2019
- Husdyrgodkendelsesbekendtgørelsen, bekendtgørelse om godkendelse og tilladelse m.v. af husdyrbrug nr. 2225 af 27. november 2021
- Bekendtgørelse om miljøregulering af dyrehold og om opbevaring af gødning nr. 2243 af 29. november 2021 (Husdyrgødningsbekendtgørelsen)
- Bekendtgørelse om anvendelse af gødning nr. 1551 af 2. juli 2021.
- Bekendtgørelse af lov om naturbeskyttelse, nr. 1986 af 27. oktober 2021 (Naturbeskyttelsesloven).
- Bekendtgørelse om udpegning og administration af internationale naturbeskyttelsesområder samt beskyttelse af visse arter nr. 2091 af 12. november 2021
- Bekendtgørelse om affald, nr. 2512 af 10. december 2021 (Affaldsbekendtgørelsen).
- Bekendtgørelse om indretning, etablering og drift af olietanke, rørsystemer og pipelines nr. 1257 af 27. november 2019 (Olietankbekendtgørelsen).

Der gøres opmærksom på, at ansøger selv har ansvar for at indhente nødvendige godkendelser/tilladelser i henhold til anden lovgivning.

Høring og offentliggørelse

Ansøgningsmaterialet har været offentliggjort i 3 uger på Ringkøbing-Skjern Kommunes hjemmeside www.rksk.dk/om-kommunen/annoncering/landbrug fra den 17. januar 2022 til den 7. februar 2022, hvor der ikke er indkommet bemærkninger til det ansøgte.

Udkastet til miljøgodkendelsen har været i 30 dages høring hos ansøger, konsulent, naboer og ejere og beboere på ejendomme med boliger/bygninger indenfor geneafstanden til byzone fra 17. oktober 2022 til 21. november 2022.

Naboer: Ejere og beboer af boliger og bygninger indenfor geneafstanden til byzone på 1004 meter

Matrikulære naboer: Matrikulære naboer i husdyrlovens forstand defineres som ejere af ejendomme, der matrikulært grænser op til den ejendom, hvorpå anlægget er beliggende. Ringkøbing-Skjern kommune vurderer, at udvidelser på anlæggene generelt er af underordnet betydning for de matrikulære naboer til ejendommens markarealer. Nabohøringen tager derfor udgangspunkt i den matrikler, hvorpå anlæggene ligger. De naboer til markarealer, som i særlige tilfælde bliver berørt af udvidelsen, bliver inddraget i høringen i henhold til forvaltningslovens almindelige regler om partshøring. Det er i den aktuelle sag vurderet, at der ikke er nogen, som skal inddrages i høringen.

I forbindelse med høringen er der ikke indkommet bemærkninger til det ansøgte.

Afgørelse om miljøgodkendelse vil blive offentliggjort den 28. november 2022 på Ringkøbing-Skjern Kommunes hjemmeside på www.rksk.dk/om-kommunen/annoncering/landbrug.

Klagevejledning

I henhold til Bekendtgørelse af lov om miljøgodkendelse m.v. af husdyrbrug kapitel 7, kan der klages over miljøgodkendelsen af ansøgeren, Miljøministeriet, samt enhver, der må antages, at have en individuel væsentlig interesse i sagens udfald. Der kan desuden klages af de myndigheder og organisationer, der angivet i lovens § 85-87.

Ved klage, kan Miljø- og Fødevarerklagenævnet bestemme, at klagen har opsættende virkning på udnyttelsen.

Udnyttelse af miljøgodkendelsen i klageperioden og imens eventuel klage behandles, sker på eget ansvar.

Ansøgeren vil få besked, hvis der klages over afgørelsen.

For behandling af klager, der indbringes for nævnet, herunder anmodning om genoptagelse, betaler klager et gebyr på 900 kr. for privatpersoners og 1.800 kr. for virksomheders og organisationers vedkommende.

Klagegebyret tilbagebetales, hvis du får helt, eller delvis medhold i din klage, hvis den påklagede afgørelse ændres, eller ophæves, eller klagen afvises, som følge af overskredet frist, manglende klageberettigelse, eller fordi klagen ikke er omfattet af klagenævnets kompetence.

Ønskes afgørelsen prøvet ved domstolene, skal søgsmål ifølge § 90 i Bekendtgørelse af lov om miljøgodkendelse m.v. af husdyrbrug være anlagt inden 6 måneder efter, at sagen er offentliggjort.

Klagefristen er 4 uger og regnes fra datoen for offentliggørelsen. Klagen skal være modtaget og registreret senest den 27. december 2022.

Indsendelse af klage

Det er obligatorisk for klager, at bruge Miljø- og Fødevarerklagenævnets digitale Klageportal, med mindre, du har fået en tilladelse fra Miljø- og Fødevarerklagenævnet, der fritager dig for, at anvende den digitale Klageportal. I nedenstående tekst kan du se, hvordan du skal bruge den digitale Klageportal.

Digital Klageportal

Hvis du ønsker, at klage over denne afgørelse, kan du klage til Miljø- og Fødevarerklagenævnet. Du klager via Klageportalen, som du finder på dette link: <https://naevneneshus.dk/start-din-klage/miljoe-og-foedevareklagenaevnet/>

Klagen sendes gennem Klageportalen til den myndighed, der har truffet afgørelsen. En klage er indgivet, når den er indsendt til Miljø- og Fødevareklagenævnet, og når du har indbetalt klagegebyret. Du betaler gebyret via elektronisk overførsel eller ved giroindbetaling.

Anmodning om fritagelse for indsendelse, via klageportal

Miljø- og Fødevareklagenævnet skal, som udgangspunkt, afvise en klage, der ikke er indsendt via Klageportalen. Hvis du ønsker, at blive fritaget for at bruge Klageportalen, skal du sende din klage og en begrundet anmodning til Ringkøbing-Skjern Kommune, Smed Sørensens Vej 1, 6950 Ringkøbing. Ringkøbing-Skjern Kommune videresender herefter anmodningen til Miljø- og Fødevareklagenævnet, som træffer afgørelse om, hvorvidt din anmodning kan imødekommes.

Hjælp til klage

Miljø- og Fødevareklagenævnet stiller i et vist omfang, en supportfunktion til rådighed ved oprettelse af en klage. Supportfunktionen kan kontaktes pr. tlf.: 7240 5600, eller på mail: nh@naevneneshus.dk. De kan kontaktes på følgende tidspunkter: man.-fre. 9.00-15.00.

Udnyttelse, kontinuitet og revurdering

En godkendelse efter § 16a i husdyrbrugsloven bortfalder, hvis den ikke er udnyttet inden 6 år efter at godkendelsen er meddelt. Godkendelsen anses for udnyttet, når byggeriet faktisk er afsluttet. Hvis der ikke foreligger et byggeri anses en godkendelse for udnyttet, når det konstateres, at det, der er truffet afgørelse om, faktisk er gennemført.

En udnyttet miljøgodkendelse kan bortfalde helt eller delvist, hvis den efterfølgende ikke har været udnyttet i 3 på hinanden følgende år. Udnyttelsen forudsætter at mindst 25 % af det godkendte produktionsareal udnyttes driftsmæssigt og at den driftsmæssige udnyttelse ikke på noget tidspunkt ophører i 3 på hinanden følgende år. Driftsmæssig udnyttelse kræver, at der er dyr på produktionsarealerne svarende til mindst 50 % af det mulige ifølge dyrevelfærdskravene.

På vegne af Teknik- og Miljøudvalget



Anders P. Hjorth-Hansen
Konst. afdelingsleder
Land og Vand, Landbrug
Ringkøbing-Skjern Kommune



Anne Marie Susgaard
Miljøtekniker
Land og Vand, Landbrug
Ringkøbing-Skjern Kommune

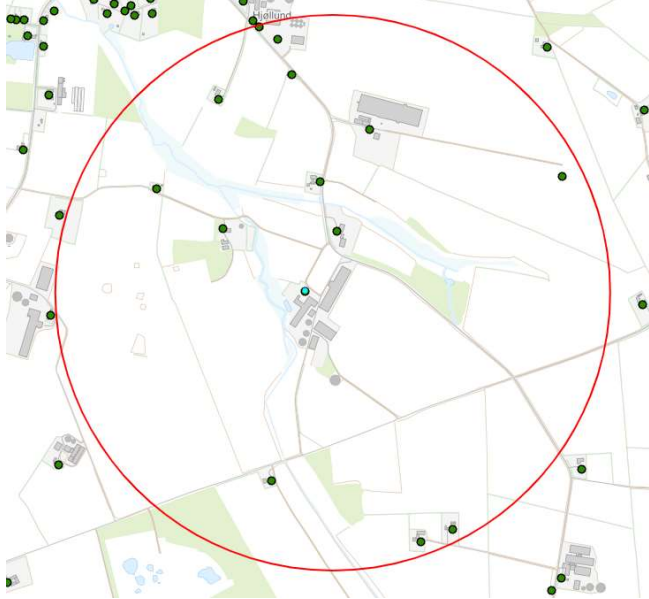
Kopi af udkast til miljøgodkendelse er sendt til:

Ansøger: Ejer af husdyrbruget på Attenagrevej 18, 6950 Ringkøbing

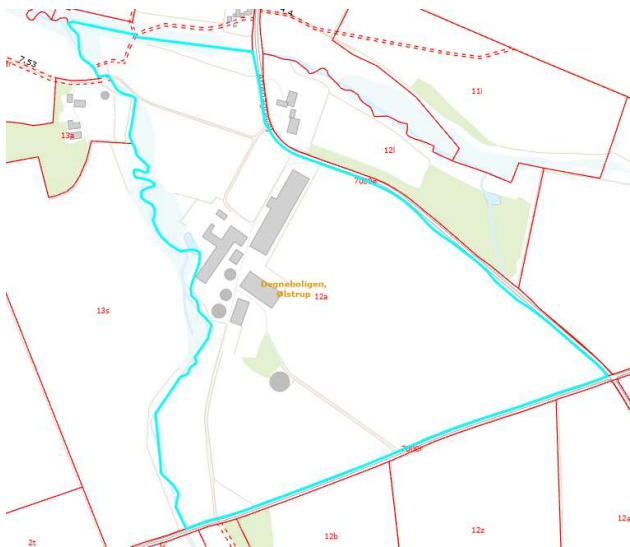
Konsulent: Rikke Ilsøe Mogensen, Vestjysk, e-mail: rim@vestjysk.dk

Brev om høring er sendt til:

Ejere og beboer af boliger/bygninger inden for geneafstanden til byzone på 1004 meter:



Matrikulære naboer til matrikel nr. 12a Degneboligen, Ølstrup



Og nedenstående interessenter.

Kopi af miljøgodkendelsen er sendt til:

- Konsulent, Rikke Ilsøe Mogensen, Vestjysk, e-mail: rim@vestjysk.dk
- Ringkøbing-Skjern museum, Arkæologisk Afdeling v/Torben Egebjerg, e-mail: post@arkvest.dk
- Rådet for Grøn Omstilling, 1208 København K, e-mail: husdyr@rgo.dk
- Dansk Ornitologisk Forening, e-mail: natur@dof.dk, ringkoebing-skjern@dof.dk
- Sundhedsstyrelsen, e-mail: senord@sst.dk
- Ferskvandsfiskeriforeningen for Danmark, Vormstrupvej 2, 7540 Haderup, e-mail: nb@ferskvandsfiskeriforeningen.dk

- Danmarks Naturfredningsforenings Lokalkomité for Ringkøbing-Skjern Kommune, e-mail: dnringkoebing-skjern-sager@dn.dk
- Danmarks Sportsfiskerforbund, Skyttevej 4, 7182 Bredsten, e-mail: post@sportsfiskerforbundet.dk
- Danmarks Sportsfiskerforbund, e-mail: lbt@sportsfiskerforbundet.dk,
- Friluftsrådet Midt-Vest, e-mail: midtvestjylland@friluftsradet.dk

Miljøvurderingen

I henhold til husdyrgodkendelsesbekendtgørelsen skal Kommunalbestyrelsen ved afgørelsen om godkendelse efter § 16a i husdyrbrugloven vurdere, om den ansøgte etablering, udvidelse eller ændring af husdyrbruget kan indebære væsentlig virkning på miljøet, herunder i forhold til omgivelsernes sårbarhed og kvalitet, i forhold til navnlig

- 1) landskabelige værdier,
- 2) natur med dens bestande af vilde planter og dyr og deres levesteder, herunder områder, der er beskyttet mod tilstandsændringer eller fredet, udpeget som internationalt naturbeskyttelsesområde eller udpeget som særlig sårbart over for næringsstofpåvirkning,
- 3) jord, grundvand og overfladevand, og
- 4) lugt-, støj-, rystelses-, støv-, flue-, transport- og lysgener, uhygiejniske forhold, affaldsproduktion m.v.

Kommunalbestyrelsen skal ved vurderingen inddrage alle etableringer, udvidelser og ændringer af husdyrbruget, der er godkendt, tilladt eller afgjort efter anmeldelse inden for de seneste 8 år før kommunalbestyrelsens afgørelse.

Erhvervsmæssigt nødvendig for ejendommens drift som landbrugsejendom.

Ansøgningen omfatter opførelse af ny stald på 3778 m², og retlig lovliggørelse af 834 m² dybstrøelsesstald og 154 m² sengestald med spalter i eksisterende foderlade, ny plads til kalvehytter, ny gyllebeholder på 3000 m³ og udvidelse af eksisterende ensilageplads med 1400 m².

Ringkøbing-Skjern Kommune vurderer, at de nye bygninger er en naturlig udvidelse af husdyrbruget, som er erhvervsmæssig nødvendig for ejendommens drift som landbrugsejendom.

Beskrivelse af husdyrbruget

Ansøgt drift

Stalde og produktioner Ansøgt drift					
Staldnavn	Staldstørrelse m ²	Ventilation	Kildehøjde	Dyretype og staldsystem	Produktionsareal m ²

gl. stald	2332	Naturlig ventilation	3 m	(#554335) Malkekøer, kvier og stude. Sengestald med spalter (kanal, bagskyl eller ringkanal)	0	154
				(#452478) Malkekøer, kvier og stude. Sengestald med spalter (kanal, bagskyl eller ringkanal)	0	1534
				(#452476) Kalve, (under 6 mdr.). Dybstrøelse	0	130
Ny stald 2007	5969	Naturlig ventilation	3 m	(#452482) Malkekøer, kvier og stude. Dybstrøelse	0	315
				(#452480) Malkekøer, kvier og stude. Sengestald med spalter (kanal, bagskyl eller ringkanal)	0	4325
ny stald 2021	3778	Naturlig ventilation	3 m	(#471218) Malkekøer, kvier og stude. Dybstrøelse	0	725
				(#471217) Malkekøer, kvier og stude. Fast drænet gulv med skraber og ajleafløb	0	1750
Kalvestald	834	Blandet ventilation	3 m	(#472124) Flexgruppe: Alle kvæg; Dybstrøelse	0	476
Kalvehytter	2016	Naturlig ventilation	3 m	(#475629) Kalve, (under 6 mdr.). Dybstrøelse	0	100
Sum						9509

Der er søgt om at opføre af en ny stald på 3778 m², og retlig lovliggørelse af 476 m² dybstrøelsesstald og 154 m² sengestald med spalter i eksisterende foderlade samt en ny plads til kalvehytter, hvor produktionsarealet udgør 100 m².

Områder, hvor dyrene ikke kan opholde sig og/eller ikke har mulighed for at gødningsafsætte, medregnes ikke som produktionsareal. I opgørelsen over produktionsarealet er nakkebomsarealet og arealet under vandkar ikke fraregnet.

Nudrift

Stalde og produktioner Nudrift						
Staldnavn	Staldstørrelse m ²	Ventilation	Kildehøjde	Dyretype og staldsystem	Produktionsareal m ²	
gl. stald	2332	Naturlig ventilation	3 m	(#471222) Kalve, (under 6 mdr.). Dybstrøelse	0	130
				(#471221) Malkekøer, kvier og stude. Sengestald med spalter (kanal, bagskyl eller ringkanal)	0	1534
Ny stald 2007	5969	Naturlig ventilation	3 m	(#471224) Malkekøer, kvier og stude. Sengestald med spalter (kanal, bagskyl eller ringkanal)	0	4325
				(#471223) Malkekøer, kvier og stude. Dybstrøelse	0	315
Sum						6304

Nudriften beskriver den lovlige produktion på husdyrbruget.

Attenagrevej 18 har en miljøgodkendelse fra 2007. I 2008 blev der givet et tillæg til at flytte den stald som var givet tilladelse til i miljøgodkendelsen, og i 2010 blev der givet tilladelse til, at dyreholdet blev forøget i eksisterende stalde. I 2015 blev der givet tilladelse til en ikke godkendelsespligtig udvidelse af gl. stald med 175 m².

8-års drift

Stalde og produktioner 8 års drift 2009						
Staldnavn	Staldstørrelse m ²	Ventilation	Kildehøjde	Dyretype og staldsystem	Produktionsareal m ²	
gl. stald	2332	Naturlig ventilation	3 m	(#471226) Malkekøer, kvier og stude. Sengestald med spalter (kanal, bagskyl eller ringkanal)	0	1359
				(#471225) Kalve, (under 6 mdr.). Dybstrøelse	0	130
Ny stald 2007	5969	Naturlig ventilation	3 m	(#471228) Malkekøer, kvier og stude. Dybstrøelse	0	315
				(#471227) Malkekøer, kvier og stude. Sengestald med spalter (kanal, bæskskl eller ringkanal)	0	4325
Sum						6129

I 8 årsdriften indgår velfærdsudvidelsen fra 2015 ikke. Ellers er 8-årsdrift identisk med nudriften.

Produktioner med miljøteknologi

Der er ingen produktioner med miljøteknologi.

Staldanlægget fra 2007 blev godkendt med gylleforsuring. Det forsurationsanlæg som er implementeret på husdyrbruget er af typen "Infarm kvægmodel" Denne type forsurationsanlæg blev taget af Miljøstyrelsens teknologiliste den 27. august 2015. Husdyrbruget ønsker ikke af anvende forsurationsanlægget.

Kommunen må ikke inddrage effekter af miljøteknologier, som ikke fremgår af miljøstyrelsesteknologiliste. Effekten af forsurationsanlægget indgår således, hverken i ansøgt drift, nudrift eller 8 årsdrift.

Gødningsopbevaringsanlæg

Navn	Lagertype	Yderligere oplysninger	Bedste tilgængelige opbevaringsteknik	Dimension	Areal (m ²)
Ansøgt drift					
1. gylletank gl.	Flydende			4m, 22 m	372
2. gylletank gl.	Flydende			4m, 22 m	328
3. gyllebeholder	Flydende			5 m, 28 m	568
4. Gyllebeholder	Flydende			5 m, 36 m	1057
Ny gylletank	Flydende				527
Nudrift					
1. gylletank gl.	Flydende			4m, 22 m	372
2. gylletank gl.	Flydende			4m, 22 m	328
3. gyllebeholder	Flydende			5 m, 28 m	568
4. Gyllebeholder	Flydende			5 m, 36 m	1057
8 års drift					
1. gylletank gl.	Flydende			4m, 22 m	372
2. gylletank gl.	Flydende			4m, 22 m	328
3. gyllebeholder	Flydende			5 m, 28 m	568
4. Gyllebeholder	Flydende			5 m, 36 m	1057

Opbevaringsanlæg med miljøteknologi

Der er ingen opbevaringslagre med miljøteknologi.

Lagerregnskab og opbevaringskapacitet

Til opbevaring af gylle har ansøger følgende lagrer:

	Kapacitet m ³	Overdækket
Gylletank 1	1.500	Nej
Gylletank 2	1.500	Nej
Gylletank 3	3.000	Nej
Gylletank 4	5.000	Nej
Ny gylletank	3.000	Nej
Ølstrupvej 10A	4.750	Nej
Ølstrupvej 47	2.000	Nej
Vesterbækvej 3 (ejet)	1.200	Nej
Ialt	21.950	

Det forventes, at der total bliver produceret ca. 23.300 tons gylle på ejendommen incl. vaskevand.

Dette svarer til en opbevaringskapacitet på over 9 mdr.

Loven kræver minimum 9 måneders opbevaringskapacitet, hvilket altid skal være overholdt.

Dybstrøelsen er tilmeldt biogasanlæg. Det forventes at den producerede mængde dybstrøelse bliver hentet direkte af biogasanlæg i fremtiden. Der kan forekomme markstakke med komposteret dybstrøelse.

Det vurderes derfor, at ejendommen tager størst muligt hensyn til omgivelserne og naboerne til ejendommen.

Lokalisering

Forbudszoner

Indenfor forbudszonerne må der ikke etableres nybyggeri (husdyranlæg og gødnings- og ensilageopbevaringsanlæg) eller udvidelser/ændringer i eksisterende bygninger, der medfører forøget forurening.

Område	Afstandskrav	Afstand målet fra nybyggeri/bygning, hvor ændringen eller udvidelsen sker
By - og sommerhuszoner	50 meter	4,2 km
Lokalplanområder	50 meter	1,1 km
Nabobeboelsesbygninger	50 meter	207 meter
Afstand til kategori 1-natur og kategori 2-natur*	10 meter	Kategori 1-natur: 7,3 km Kategori 2-natur: 4,2 km

* Ensilageopbevaringsanlæg er ikke omfattet af kravet

Der er intet nybyggeri eller ændringer/udvidelser i de eksisterende bygninger indenfor forbudszonerne.

Afstandskrav

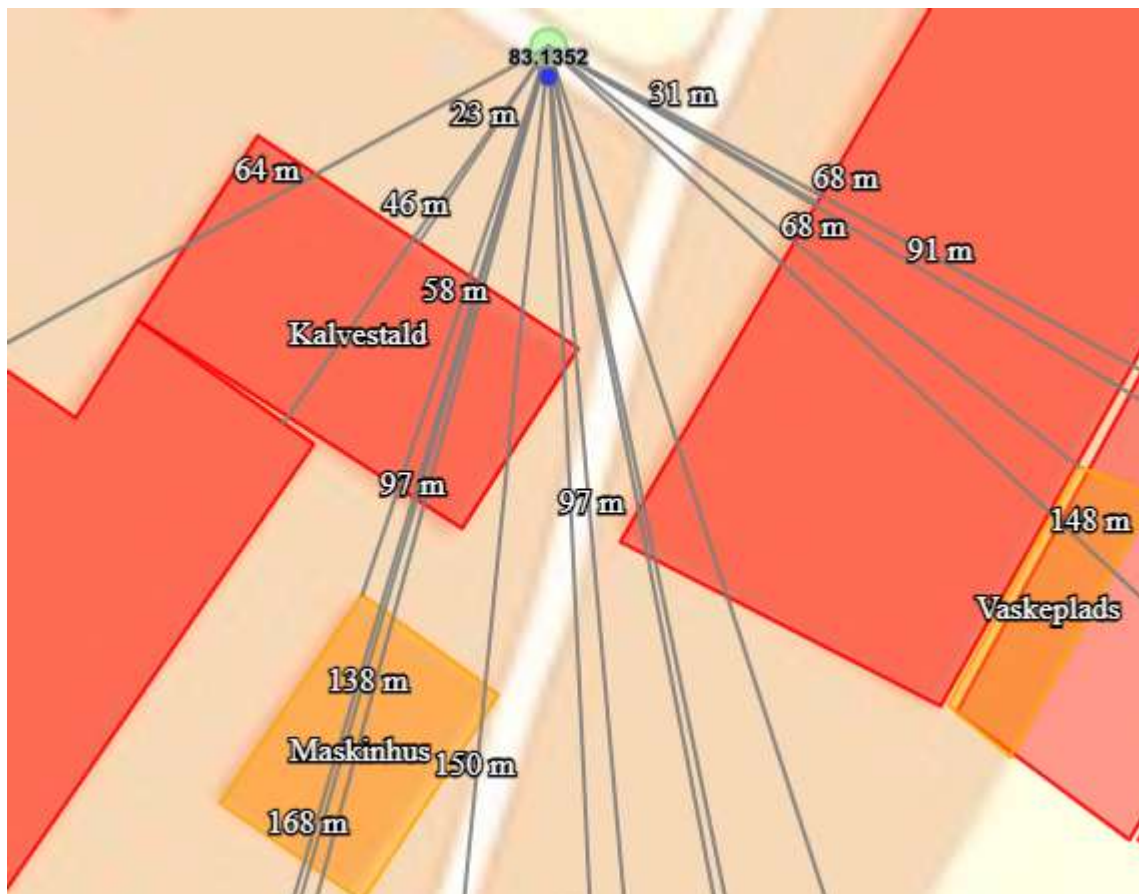
Til husdyranlæg generelt (stald, opbevaringslager og/eller ensilage- opbevaringsanlæg) er der faste afstandskrav for at beskytte imod forurening eller væsentlige gener fra anlæggene.

Afstandskravene gælder kun for nybyggeri, og eksisterende anlæg er derfor ikke omfattet af bestemmelsen. Egentlige tilbygninger eller udvidelser vil dog være omfattet af forbudsbestemmelsen, herunder f.eks. ombygning fra ko- til svinestald.

Type	Afstandskrav (m)	Mindste afstand til anlæg (m)
Vandforsyning til < 10 ejendomme	25	21 meter
Vandforsyning til > 10 ejendomme	50	> 50 meter
Vandløb, dræn og søer * ¹	15	50 meter
Offentlig vej, privat fællesvej	15	120 meter
Levnedsmiddelvirksomhed	25	> 25 meter
Beboelse på samme ejendom * ²	15	18 meter
Naboskel	30	250 meter

*¹ Fra åbne vandløb og til søer med et areal, der er større end 100 m² skal der være mere end 100 meter til opbevaringsanlæg for flydende husdyrgødning.

*² Ensilageopbevaringsanlæg er ikke omfattet af kravet



De lovpligtige afstandskrav er ifølge ansøgningens oplysninger overholdt, med undtagelse af afstandskravet mellem dybstrøelsesstalden i foderladen og markvandingsboring. I henhold til §8 stk. 1 i Husdyrbrugsloven er der et krav på 25 meter til markvandingsboring. Afstanden fra dybstrøelsesstalden er 21 meter til markvandingsboring.

Der kan dispenseres fra dette afstandskrav, hvis det kan sikres med vilkår, at der ikke opstår forurening eller væsentlige gener.

Dybstrøelsesstalden etableres i en eksisterende foderlade. Der er stillet vilkår til, at dybstrøelsesstalden etableres med fast bund og med afløb til opsamling. I dybstrøelsesstalden har dyrene ikke direkte adgang til udearealer. Det vurderes at dybstrøelsesstalden, med de stillede vilkår, ikke vil give øget risiko for forurening af boringen i forhold til den nuværende drift som foderlade.

På den baggrund er det Ringkøbing-Skjern kommunes vurdering, at der ikke opstår forurening eller væsentlige gener ved at reducere afstandskravet til markvandingsboring fra 25 meter til 21 meter.

I henhold til §9, stk. 3 i Lov om miljøgodkendelse mv. af husdyrbrug meddeles der derfor i denne miljøgodkendelse dispensation til et reduceret afstandskrav til markvandingsboring på 21 meter fra det nye dybstrøelsesafsnit i eksisterende foderlade.

Da de lovpligtige afstandskrav er overholdt, med undtagelse af kravet til markvandingsboring, hvortil der er meddelt dispensation, vurderes anlægget derfor, placeringsmæssigt, ikke at give væsentlige gener for omgivelserne eller væsentlig risiko for forurening.

Beskyttelseslinjer

Naturbeskyttelseslovens bestemmelser om bygge- og beskyttelseslinjer skal sikre, at de nærmeste omgivelser ved søer og åer samt omkring fortidsminder, skove og kirker friholdes for bebyggelse eller andre væsentlige landskabelige indgreb.

Der er ved behandlingen af sagen taget stilling til nedenstående beskyttelseslinjer, og det er med X angivet, om nybyggeri på ejendommen ligger indenfor eller udenfor linjerne.

Beskyttelseslinje	Indenfor (x)	Udenfor (x)	Beskyttelseslinje	Indenfor (x)	Udenfor (x)
Klitfredede arealer		X	Skove		X
Strand		X	Fortidsminder		X
Søer		X	Kirker		X
Vandløb		X			

Det er på baggrund af ovenstående Ringkøbing-Skjern Kommunes vurdering, at husdyrbrugets anlæg ikke er i modstrid med de hensyn, der skal tages i forhold til ovennævnte emner.

Samlet vurdering af lokalisering

Idet husdyrbruget ligger udenfor forbudszoner, alle afstandskrav er overholdt, med undtagelse af kravet til markvandingsboring, hvortil der er meddelt dispensation, og anlæggets placering ikke er i strid med beskyttelseslinjer, er det Ringkøbing-Skjern kommunes vurdering, at husdyrbruget ikke placeringsmæssigt vil give anledning til væsentlige gener for omgivelserne eller væsentlig risiko for forurening.

Påvirkning af landskab

Husdyrbruget ligger uden for de områder, som i kommuneplanen er udpeget som geologiske interesseområder, bevaringsværdige landskaber, større uforstyrrede landskaber og værdifulde kulturmiljøer.

Landskabsvurdering

Husdyrbruget ligger i landskabskarakterområdet Skovbjerg Bakkeø Landbrugslandskab.

Landskabsområdet har en sammensat karakter og en middel til stor skala, som skyldes gårdenes og markernes varierende skala, ustrukturerede hegn, tekniske anlæg og lavbundsområder. Landskabet har en åben karakter.

I hele landbrugslandskabet er de bærende karaktertræk tydelige i form af dyrkede marker, gårde langs veje, husmandssteder og landsbyer. Hegnsstrukturen fremstår ustruktureret og fragmenteret, hvilket skaber et åbent landskab. De geologiske bærende karaktertræks tilstedeværelse i form af bølgede bakker og terrænlavninger er tydelig.

Landskabskarakteren vurderes generelt ikke sårbar over for ændringer og udviklingstiltag, og der er generelt kapacitet til byggeri i alle skala, under hensyntagen til den samlede bygningsmasses visuelle udtryk. Hvor det er hensigtsmæssigt, bør afskærmes med fragmenteret hegnbeplantning, som er karakteristisk for landskabet.

Bygningsbeskrivelse

Der opføres en ny stald på 3778 m², en gylletank på 3000 m³ uden teltoverdækning, en kalveplads med plads til 30 kalvehytter samt udvidelse af eksisterende ensilageplads med ca. 1.400 m².

Den nye stald og øvrige bygninger opføres i tilknytning til den eksisterende bygningsmasse. Derfor vil hele ejendommen fremstå som en samlet enhed efter udvidelsen.

Der skabes sammenhæng mellem nye og gamle bygninger ved at arbejde med en gennemgående farveholdning og materialevalg. Den nye stald etableres med samme materialer som den eksisterende kostald, dvs. med rød tegl og grå stålplader. Det forventes at den nye stald vil blive 12-13 m høj. Terrænet skråner en del på matriklen. Stalden vil fremstå som lidt nedgravet ved asfalten, men vil alligevel fremstå lidt højere end den eksisterende stald. Den endelige forskel kan endnu ikke fastlægges da jordbunden ikke er undersøgt endnu.

For at fremme byggeriets indpasning i landskabet stilles vilkår til et afdæmpet valg af farvenuance samt brug af ikke reflekterende materialer.

Beplantning:

Landskabet er et ret åbent landbrugslandskab, hvor spredte læhegn og punktbeplantninger adskiller marker, og den spredte bebyggelse i området ligger i forbindelse med eksisterende beplantning. Det betyder, at der er mange udsigts- og indsigtslinjer i landskabet.

Landskabet omkring husdyrbruget er ret kuperet og dele af husdyrbruget ligger lavt i landskabet.

Der er ingen beplantning om den eksisterende stald fra 2007, der derfor er synligt fra Attenagrevej 18. Ved stuehuset, de ældre stalde og eksisterende gyllebeholdere er der beplantning.



Set fra Attenagrevej, når man kommer fra Ølstrup.



Set fra Attenagrevej, når man kommer syd fra.

Beplantning udgør et betydningsfuldt element ved at relatere et bygningsanlæg til landskabet og visuelt binde det til jordoverfladen og skabe et harmonisk anlæg.

Især beplantningen op til og omkring bygningerne har betydning for helhedsbilledet i forhold til omgivelser og landskabet. Sammen med stillingtagen til materialer og farver er beplantning vigtigt for staldanlægs miljø ude og inde samt for den visuelle opfattelse af byggeriet i sig selv og i tilknytning til dets omgivelser.

Den nye staldbygning og den nye gyllebeholder bliver placeret i tilknytning til det eksisterende byggeri. Det nye byggeri bliver placeret på østsiden af stalden fra 2007 men trækkes tilbage, således at den ligger i tilknytning til de øvrige ældre bygninger. Byggeriet holdes samlet med uændret byggefelt, og vil ikke virke væsentligt mere synligt, end det byggeri der allerede er på husdyrbruget.

Af hensyn til landskabets nuværende udseende skal punktbeplantningen omkring husdyrbrugets anlæg fastholdes, hvilket der stilles vilkår til. Der stilles ikke yderligere vilkår til beplantning, idet den nye stald ikke vurderes at være væsentligt mere synligt end de bygninger der ligger i forvejen.

Samlet vurdering af påvirkningen af landskab

Det er på baggrund af ovenstående Ringkøbing-Skjern Kommunes samlede vurdering, at det ansøgte husdyrbrug ikke er i modstrid med ønsket om at bevare det åbne landskab og beskytte de landskabelige hensyn, der er beskrevet i kommuneplanens retningslinjer for udviklingen af Ringkøbing-Skjern Kommune. Husdyrbruget vurderes således, hverken at skæmme landskabet, have synlige langtrækkende konsekvenser for landskabet, eller på anden vis påvirke de landskabelige værdier væsentligt.

Påvirkning af vilde planter og dyr.

Ammoniak påvirkning af natur

Påvirkningen af natur med dens bestande af vilde planter og deres levesteder, herunder områder, der er beskyttet mod tilstandsændringer eller fredet, udpeget som internationalt naturbeskyttelsesområde eller udpeget som særlig sårbart over for næringsstofpåvirkning vurderes på baggrund af følgende

Den maksimale tilladte totaldeposition af ammoniak på ammoniakfølsomme naturområder omfattet af § 7 stk. 1, nr. 1 og 2, i bekendtgørelse af lov om miljøgodkendelse m.v. af husdyrbrug.

Den maksimale tilladte merdeposition af øvrige ammoniakfølsomme naturområder efter konkret vurdering, jf. § 29, i bekendtgørelse om godkendelse og tilladelse m.v. af husdyrbrug.

Kategori 1-Natur

§ 7, stk. 1, nr. 1, omfatter nærmere bestemte ammoniakfølsomme naturtyper beliggende inden for Internationale Naturbeskyttelsesområder. De Natura 2000-naturtyper, som omfattes af § 7, stk. 1, nr. 1, er afgrænset til de ammoniakfølsomme Natura 2000-naturtyper, som indgår i udpegningsgrundlaget for området og er kortlagte af Naturstyrelsen i forbindelse med Natura 2000 planlægningen. Desuden omfatter § 7, stk.1, nr. 1 heder og overdrev inden for Internationale Naturbeskyttelsesområder, som er beskyttet efter naturbeskyttelsesloven § 3.

Kategori 2-Natur

§ 7, stk. 1, nr. 2, omfatter nærmere bestemte ammoniakfølsomme naturtyper, der er beliggende uden for Internationale Naturbeskyttelsesområder. Det drejer sig om naturtyperne: Højmoser, lobeliesøer, samt heder større end 10 ha, som er omfattet af naturbeskyttelseslovens § 3 og overdrev større end 2,5 ha, som er omfattet af naturbeskyttelseslovens § 3.

Kategori 3-Natur

For ammoniakfølsomme naturtyper, som ikke er omfattet af ovenstående Kategori 1- og 2-Natur, skal kommunen foretage en konkret vurdering af, om der skal fastsættes krav.

Kommunen skal konkret vurdere, følgende beskyttede ammoniakfølsomme naturtyper uden for de Internationale Naturbeskyttelsesområder, der ikke er omfattet af § 7 stk. 1, nr. 1 og 2: Det drejer sig om heder, moser og overdrev, som er beskyttet efter naturbeskyttelseslovens § 3.

Kommunen skal også konkret vurdere ammoniakfølsomme skove, der ligger uden for de Internationale Naturbeskyttelsesområder.

Ved den konkrete vurdering af, om der er tale om særlige regionale, eller lokale naturinteresser og ved vurdering af, om der skal stilles krav til den maksimale N-merdeposition på naturområder omfattet af Kategori 3-Natur, skal kommunen inddrage følgende fire kriterier:

1. Det aktuelle naturområdes status i kommuneplanen, herunder særligt, om det aktuelle ammoniakfølsomme naturområde er omfattet af kommuneplanens udpegning af særligt værdifulde naturområder, rekreative områder og/eller værdifulde kulturmiljøer, samt kommuneplanens retningslinjer for varetagelsen af naturbeskyttelsesinteresserne, de rekreative interesser og de kulturhistoriske interesser.
2. Om de aktuelle områder er omfattet af fredning, handleplan for naturpleje, eller anden planlagt naturindsats.
3. Det aktuelle naturområdes naturkvalitet.
4. Kvælstofbidrag fra området fra andre kilder (fx markbidrag), herunder, for så vidt angår skove, om de gødskes.

Kravene til ammoniakdepositionen er forskellige i de tre kategorier. Kravene fremgår af nedenstående tabel. Med »totaldeposition« menes ammoniakdepositionen fra stald og lager fra hele husdyrbruget (både fra den ansøgte og eksisterende drift), mens der med »merdeposition« menes ændringen i ammoniakdepositionen fra husdyrbrugets anlæg (stald og lager), som følge af det ansøgte.

Naturtyper	Fastsat beskyttelsesniveau
------------	----------------------------

Kategori 1. § 7 stk. 1, nr. 1	Max. totaldeposition afhængig af antal husdyrbrug i nærheden*): 0,2 kg N/ha/år ved > 1 husdyrbrug 0,4 kg N/ha/år ved 1 husdyrbrug 0,7 kg N/ha ved 0 husdyrbrug.
Kategori 2. § 7 stk. 1, nr. 2	Max. totaldeposition på 1,0 kg N/ha pr. år
Kategori 3. Heder, moser og overdrev, som er beskyttet af naturbeskyttelseslovens § 3 og ammoniakfølsomme skove.	Max. merdeposition på 1,0 kg N/ha pr. år. Kommunen kan tillade en merdeposition, der er større end 1,0 kg N/ha pr. år, men ikke stille krav om mindre merdeposition end 1,0 kg N/ha pr. år.

Påvirkningen af nærmeste Kategori 1-Natur

Der er 7,3 km til nærmeste kategori 1-natur ved Hoverdal Plantage habitat nr. 57, Heder og klitter på Skovbjerg Bakkeø.

I kraft af den store afstand (mere end 3 km) til kategori 1 naturområdet er det vurderet, at udvidelsen, samt det samlede husdyrbrug ikke vil medføre en væsentlig ammoniakpåvirkning af nærmeste Kategori 1-Natur.

Kommunen vurderer samtidig, at der ikke er andre kategori 1 naturområder, som vil blive væsentlig påvirket af udvidelsen af husdyrbruget. Det begrundes i de meget store afstande til de andre kategori 1 naturområder.

Påvirkningen af nærmeste Kategori 2-Natur

Der er 4,2 km til nærmeste kategori 2 natur et funktionelt sammenhængende hedeområde nord vest for anlægget.

I kraft af den store afstand til området (mere ned 3 km), er det vurderet, at udvidelsen, samt det samlede husdyrbrug, ikke vil medføre en væsentlig ammoniakpåvirkning af det nærmeste Kategori 2-Natur.

Kommunen vurderer samtidig, at der ikke er andre kategori 2 naturområder, som vil blive væsentlig påvirket af udvidelsen af husdyrbruget. Det begrundes i de meget store afstande til de andre kategori 2 naturområder.

Påvirkningen af nærmeste Kategori 3-Natur og øvrig natur

Inden for 1.000 meter fra staldanlægget er der registreret moser, enge og søer. Moser, heder, enge, strandenge, søer og overdrev er omfattet af § 3 i Naturbeskyttelsesloven, som beskytter disse naturområder imod tilstandsændringer.

Kategori 3 natur er heder under 10 ha, overdrev under 2,5 ha, samt moser og ammoniakfølsomme skove.

Kategori 3-naturområderne og øvrigt §3 beskyttet natur indenfor 1.000 meter fra staldanlægget er angivet i tabellen nedenfor:

Naturtype	Afstand fra anlæg (meter)	Retning	Merbelastning Kg N/ha/år (ansøgt i forhold til:)		Total dep. (kg N/ha/år)
			Nudrift	8-årsdrift	
Mose SV	20	SV	1,3	1,5	7,9
Mose V	17	V	4,0	5,6	23,7
Mose nordlige del	133	V	1,9	2,1	7,7
Eng NV	380	NV	0,4	0,4	1,6
Mose NV	570	NV	0,3	0,3	1,1
Eng NØ	160	NØ	1,1	1,2	5,6
Eng syd	102	Syd	0,6	0,6	2,7
Søer/vandhuller	21	V	-	-	-

På kortet nedenfor ses beregningspunkternes placering.



Umiddelbar vest for anlægget ligger der et moseområde. Moseområdet ligger i en lavning omkring vandløbet Ølstrup Bæk. Der er foretaget N-depositionsberegninger til flere områder i mosen. Beregninger viser, at merdepositionen overstiger 1,0 kg N/ha/år, og derfor er der foretaget en konkret vurdering af naturområdet og bidraget fra overfladenær afstrømning til moseområdet.

Beskrivelse af moseområde umiddelbart vest for husdyrbruget:

Mosen beskrives i den kommunale besigtigelse fra 12-09-2019 som en højstaudemose og pilekrat langs vandløb. Størstedelen er stærkt eutrofieret, der er dog et par partier med star og tørvemos. Naturtilstanden er estimeret til moderat. Areal med påvirkning af landbrugsdrift er estimeret til 10-25 % af arealet. Der er noteret, at der ikke er afvanding af området. Intakt og veludviklet fugtig bundvegetation. Ud af 38 arter af planter og 2 arter af mosser, er der 4 N-følsomme arter og 8 problemarter, 12 stjernearter, 1 to-stjerneart og 1 invasiv art. Det samlede naturtilstandsindex er beregnet til 0,54, som er en moderat naturtilstand. For moderat tilstand gælder det at: *Værdierne for de biologiske kvalitetselementer for den pågældende naturtype afviger i moderat grad fra, hvad der normalt gælder for denne naturtype under uberørte forhold. Værdierne viser middelstore tegn på forandringer som følge af menneskelig aktivitet og er betydeligt mere forstyrrede end under forhold med god tilstand.*

Påvirkning med ammoniak:

Mosen påvirkes i betydelig grad af ammoniak fra det meget nærliggende husdyrbrug. Afstanden til husdyrbruget er afgørende for den relativ høje totalbelastning til området. Især området umiddelbart vest for husdyrbruget, er der beregnet en totalbelastning på 23,7 kg N/ha og i sydvestlig retning på 7,9 kg N/ha ved ansøgte projekt. Det kan begrundes i den meget korte afstand mellem husdyrbruget og mosen.

Tålegrænsen for moser ligger indenfor intervallet 5-30 kg N/ha. De mest ammoniakfølsomme mosetyper ligger i den laveste ende af intervallet og naturtyper som kalkrige moser, væld og rigkær i den øverste ende af intervallet. Ud fra naturtypebeskrivelsen vurderer kommunen, at mosens tålegrænse ligger i intervallet mellem 15-25 kg N/ha, idet mosen ikke er særlig kvælstoffølsom, men heller ikke er en kalkrig mose, væld eller rigkær. Baggrundsbelastningen ligger som gnm. Fra 2018-2020 på 15,9 kg N/ha/år. Hermed er tålegrænsen for naturtypen overskredet. Det følger af rapporten "Opdatering af empirisk baserede tålegrænser, Notat fra DCE – Nationalt Center for Miljø og Energi, 6. september 2018", at den atmosfæriske afsætning skal ses i sammenhæng med andre tilførsler fx med overfladenær afstrømning for visse naturtyper. I afgørelsen 20/080016 oplyser Miljø- og Fødevarerklagenævnet, at der for andre naturtyper kan gælde samme begrænsning i anvendeligheden af de generelle tålegrænser, herunder specifikt for moser.

Naturvurdering:

På baggrund af beskrivelsen af mosen, vurderer kommunen, at området i dag er betydelig eutrofieret, hvilket har medført, at områdets naturtilstand er moderat. Der er registreret 8 problemarter indikerer forstyrrelse og påvirkning af næringsstoffer. De 4 N-følsomme arter viser, at der på trods af den betydelige påvirkning af kvælstof, er kvælstoffølsomme arter tilstede, men kun i begrænset omfang.

Påvirkninger fra andre kilder:

Mosen ligger i et lavbundsområde med dyrkede marker på begge sider, som hælder ned imod mosen. Det betyder, at overfladevand fra markerne vil samles i mosen inden de når til vandløbet. Mosen er i henhold til drænkort fra Hedeselskabet stærk grøftet hvilket understøttes af luftfoto fra 1954, hvor grøfter ses tydeligt inden i mosen. Grøfterne og drænene er dog ikke vedligeholdt i over 40 år, hvilket stemmer overens med at området er relativt fugtigt i dag. Det vurderes, at de dyrkede marker bidrager

med en væsentlig mængde kvælstof til området årligt via overflade afstrømning og som er væsentlig større end den luftbårne ammoniak fra husdyrbruget.

Estimering og vurdering af overfladenær afstrømning til mosen umiddelbar vest for anlægget. (bilag 6)

På baggrund af mosens langstrakte og relative smalle udstrækning, hvor terrænet hælder ned mod mosen, er det Ringkøbing-Skjern Kommunens vurdering, af mosen er ret næringsstofpåvirket fra overfladenær afstrømning fra omkringliggende marker.

Det er vurderet at arealerne vest for mosen ikke er drænet. Mosen er drænet i 1951, men drænene er ikke vedligeholdt siden senest 1979, og markerne øst og nordøst for anlægget vurderes ikke til at være drænet. Drænene i mosen er ikke vedligeholdt i over 40 år og det vurderes, at de ikke har den store betydning for den overfladenære afstrømning, der strømmer til mosen fra omkringliggende marker.

Der er et drænudløb i den sydlige ende af mosen. (Se bilag 6)

I vurderingen af overfladenær afstrømning er mosen inddelt i 3 områder, mose syd, mose midt og mose nord. Estimeringen af overfladenær afstrømning er foretaget efter Miljø-og Fødevarerklagenævnets fremgangsmåde i afgørelse af 18/07810.

Mose syd:

Bidrag fra overfladenær afstrømning er estimeret til 89 kg N/ha/år. Der udover dræner arealet sydøst for anlægget direkte ind til mosen. Bidraget fra overfladenær afstrømning er derfor væsentlig større end 89 kg N/ha/år.

Der er beregnet en merdeposition til mosen på 1,5 kg N/ha/år og en totaldeposition til mosen fra anlægget på 7,9 kg N/ha/år. Det er derfor vurderet, at den atmosfæriske afsætning må anset for at være konkret uvæsentlig sammenholdt med den overfladenære afstrømning til mosen.

Baggrundsbelastningen er på 15,9 kg N/ha/år.

Det er Ringkøbing-Skjern Kommunens vurdering, at tålegrænseintervallet på 15-25 kg N/ha/år for mosen ikke finder anvendelse, idet mosen på den sydligste del allerede er væsentligt næringsstofpåvirket fra markbidrag, og at den væsentligste påvirkning af mosen også efter godkendelse af det ansøgte vil komme fra andre kilder.

Ringkøbing-Skjern Kommunen vurderer, at der ikke er grundlag for at stille krav til maksimal kvælstofdeposition, da moseområdet er betydelig påvirket af kvælstof fra overfladenær afstrømning.

Mose midt:

Bidrag fra overfladenær afstrømning er estimeret til 78 kg N/ha/år.

Her er beregnet en merdep. 5,6 kg N/ha/år og totaldep. 23,7 kg N/ha/år til mosen.

Baggrundsbelastningen er på 15,9 kg N/ha/år.

Baggrundsbelastning + totaldeposition fra husdyrbruget er 39,6 kg N/ha/år. Den samlede ammoniakpåvirkning af naturområdet med det ansøgte projekt vil dermed overskride den øvre tålegrænse med op til 11,6 kg N/ha/år.

Det er Ringkøbing-Skjern Kommunens vurdering, at tålegrænseintervallet på 15-25 kg N/ha/år for mosen ikke finder anvendelse, idet mosen på den midterste del allerede er væsentligt

næringsstofpåvirket fra markbidrag, og at den væsentligste påvirkning af mosen også efter godkendelse af det ansøgte vil komme fra andre kilder.

Ringkøbing-Skjern Kommunen vurderer, at der ikke er grundlag for at stille krav til maksimal kvælstofdeposition, da moseområdet er betydelig påvirket af kvælstof fra overfladenær afstrømning.

Mose nord:

Bidrag fra overfladenær afstrømning er estimeret til 24 kg N/ha/år.

Her er beregnet en merdep. 2,1 kg N/ha/år og totaldep. 7,7 kg N/ha/år.

Baggrundsbelastningen er på 15,9 kg N/ha/år.

Baggrundsbelastning + totaldeposition fra husdyrbruget er 23,6 kg N/ha/år, hvilket er under mosens øvre tålegrænse.

På det grundlag er det Ringkøbing-Skjern Kommunes vurdering, at merdepositionen fra husdyrbruget ikke vil give anledning til en tilstandsændring af moseområdet vest for anlægget.

Der er endvidere beregnet N-deposition til et moseområde 570 meter NV for anlægget. Her er der beregnet en merdeposition på 0,3 kg N/ha/år. Idet merbelastningen til mosen ligger under 1,0 kg N/ha/år, er beskyttelsesniveauet overholdt til mosen.

Ammoniakfølsomme skove:

Der er ikke registreret potentiel ammoniakfølsomme skove indenfor 1000 meter fra anlægget.

Øvrig natur omkring anlægget:

Inden for 1000 meter fra staldanlægget forekommer derudover et vandhul og enge, som ikke er Kategori 3-Natur, men § 3-beskyttet natur.

Ferske enge er beskyttet af naturbeskyttelseslovens §3 om forbud mod tilstandsændringer. Ferske enge omfatter naturenge og kulturenge. Det betyder, at en aktivitet, som vil medføre en tilstandsændring af en §3-beskyttet eng, som udgangspunkt ikke kan tillades uden dispensation. Enge kan være mere eller mindre påvirket af gødning fra græssende dyr og eventuelt tilførsel af gødningsprodukter, samt påvirkning fra nærliggende marker i omdrift.

Det medfører, at mange enge er næringsberigede og kun få enge er moderat næringsfattige. Tålegrænsen for enge varierer på baggrund af disse forhold og tålegrænsen for ferske enge ligger mellem 15-25 kg N. Dette interval anvendes ved naturenge og ikke ved kulturenge, hvor der er landbrugsmæssig påvirkning

Der er beregnet en merbelastning med ammoniak på 0,6 kg N/ha/år til engen syd for anlægget og en merdeposition på 0,4 kg N/ha/år til engområdet NV for anlægget. Idet merbelastningen ligger under 1,0 kg N/ha/år, vurderer kommunen, at merbelastningen er så minimal, at den ikke vil medføre biologiske ændringer af naturtypens tilstand.

Til engområdet nord for anlægget er der beregnet en merbelastning på 1,2 kg N/ha/år, og totalbelastningen fra anlægget er 5,6 kg N/ha/år. Baggrundsbelastningen ligger som gennemsnit fra 2018-2020 på 15,9 kg N/ha/år i området omkring naturarealet.

På engen er der kun registreret trivielle arter og ingen kvælstoffølsomme arter. Driften af engen kendes ikke nærmere, men engen vurderes ikke at være kvælstoffølsom, eftersom den ligger omgivet af dyrkede marker og ikke kan betegnes som værende en natureng ud fra de arter, der er fundet på arealet.

Således vurderes det, at tilstanden af engen ikke blive ændret af en merbelastning på 1,2 kg N/ha.

Endvidere ligger den samlede belastning fra husdyrbruget og baggrundsbelastningen under engens øvre tålegrænse.

Søer og vandhuller over 100 m² er omfattet af naturbeskyttelseslovens §3 om forbud mod tilstandsændringer. Søer og vandhuller påvirkes af tilførsel af næringsstoffer fra nærliggende markområder i omdrift. Udgravning og oprensning af søer og vandhuller er som udgangspunkt ikke tilladt uden en dispensation. Det samme gælder aktiviteter, som vil ændre vandhullets vandstand.

De fleste vandhuller beliggende i agerlandet er næringspåvirkede i større eller mindre grad gennem diffus tilførsel af næringsstoffer fra nærliggende marker i omdrift. Det betyder, at de fleste vandhuller er eutrofe, bortset fra enkelte vandhuller, som ligger sammen med heder eller i skovområder, hvor de ikke påvirkes med næringsstoffer.

Idet vandhullet ligger omgivet af marker i omdrift, er det kommunens vurdering, at vandhullet er næringspåvirket. Ammoniakpåvirkningen fra luften vil være af uvæsentlig betydning for vandhullet, idet bidraget fra markerne er væsentligt større end det der afsættes fra luften.

På baggrund af ovenstående vurderer kommunen, at udvidelsen af husdyrbruget ikke vil medføre påvirkning af naturområderne.

Påvirkning af bilag IV-arter

EU-medlemslandene skal, i henhold til Habitatdirektivets artikel 12, indføre en streng beskyttelse af en række dyre- og plantearter, uanset om de forekommer inden for et af de udpegede habitatområder, eller udenfor. Disse arter fremgår af Habitatdirektivets bilag IV.

For dyrearterne, er der bl.a. forbud imod beskadigelse, eller ødelæggelse af yngle-, eller rasteområder og imod forsætlig forstyrrelse af arterne, i særdeleshed i perioder, hvor dyrene yngler, udviser yngelpleje, overvintrer, eller vandrer.

For plantearterne er der bl.a. forbud i mod forsætlig plukning, indsamling, afskæring, oprivning med rod, eller ødelæggelse af disse vildtvoksende planter i naturen.

Følgende dyrearter kan tænkes, at forekomme i Ringkøbing-Skjern Kommune:

- Småflagermus, Markfirben, Odder, Spidssnudet frø og Strandtudse, samt visse vandtilknyttede insekter. Arterne er næppe tilknyttet driftsbygningerne, men nedenstående arter kan muligvis have levested, fødesøgningsområde, eller opholdssted i habitater tilknyttet, eller i nærheden af udbringningsarealerne:
- Småflagermus: Ud fra småflagermus' levevis vurderes det, at de ikke påvirkes negativt af driften af husdyrbruget.
- Odder: Kan forekomme i nærområdet i tilknytning til vandløb, sø eller fjord, men er med sin levevis næppe truet af driften af husdyrbruget.
- Bæver: Kan forekomme i nærområdet i tilknytning til vandløb eller søer, men er med sin levevis næppe truet af driften af husdyrbruget. Har sin hovedaktivitet i et kerneområde, hvor dæmninger og bæverbo kan observeres - som oftest nær pilebuske, birk, bævreasp og røn.

- Ulv: Kan forekomme i nærområdet i tilknytning til større skov- og hedeområder med en stor bestand af kron dyr. Foretrækker tyndt befolkede områder, men er med sin levevis næppe truet af driften af husdyrbruget.
- Markfirben: Er udbredt i store dele af landet, men trues næppe af driften af husdyrbruget.
- Visse vandtilknyttede insekter, heriblandt grøn kølle guldsmed: Kan være tilknyttet nærrådets vandhuller og fugtige arealer. Der foreligger dog ingen aktuelle registreringer. Disse påvirkes negativt, når vandmiljøerne næringsstofberiges, eller gror til.
- Spidssnudet frø og strandtudse: Kan forekomme i nærrådets vandhuller og fugtige arealer. Der foreligger ingen aktuelle registreringer. Padder påvirkes negativt, når vandmiljøerne næringsstofberiges eller ændrer karakter.

Ringkøbing-Skjern Kommune vurderer på grundlag af det oplyste:

- At det areal, der omfattes af nybyggeri i forbindelse med projektets gennemførelse, hovedsagelig er almindelig omdriftsareal, og at inddragelsen til bebyggelse ikke vil påvirke bilag IV-arter væsentligt.
- At der i forbindelse med projektets gennemførelse ikke vil ske øvrige ændringer i arealanvendelsen, som vil være væsentlige for Bilag IV-arters trivsel
- At driften af husdyrbruget, samlet set, ikke vil medføre beskadigelse, eller ødelæggelse af yngle-, eller rasteområder i det naturlige udbredelsesområde for de dyrearter, der er optaget i EF-habitatdirektivets bilag IV, litra a, samt ikke vil medføre ødelæggelse af de plantearter, som er optaget på EF-habitatdirektivets Bilag IV, litra b

Samlet vurdering af påvirkningen af vilde planter og dyr

De generelle beskyttelsesniveauer er i forhold til Kategori 1-, 2- og 3-Natur overholdt. Der ligger ingen stalde, eller lagre inden for 10 meter til Kategori 1-, 2- og 3-Natur.

Overholdelsen af BAT-emissionskravet til ammoniak og det generelle beskyttelsesniveau beskytter, som udgangspunkt, de kvælstoffølsomme naturtyper tilstrækkeligt mod kvælstofpåvirkning fra husdyrbrugets produktionsanlæg.

Den reelle ammoniakudledning fra husdyrbrugets anlæg vil afhænge af flere forhold, men ammoniakudledningen vil især kunne minimeres ved grundig og hyppig rengøring af overflader, som husdyrgøddningen afsættes på.

I forhold til påvirkningen af bilag IV-arter vurderer Ringkøbing-Skjern Kommune, at husdyrbruget – ved overholdelse af de til enhver tid gældende generelle miljøregler og af de øvrige opstillede vilkår for miljøgodkendelsen - drives således, at påvirkningen på omgivelserne med luftbåret kvælstof fra produktionsanlægget minimeres til et acceptabelt niveau.

Det vurderes at ammoniakudledningen fra produktionsanlægget i sig selv og sammen med andre nærliggende husdyrbrug ikke vil medføre en væsentlig påvirkning af de omkring liggende naturområder.

Endvidere vurderes det at det ikke på et konkret eksperimentelt videnskabeligt grundlag kan dokumenteres, at ammoniakpåvirkningen fra husdyrbruget vil medføre en påviselig biologisk ændring af egnens naturområder.

Påvirkning af jord, grundvand og overfladevand

Reguleringen af arealer til udbringning af husdyrgødning sker gennem generelle regler uden krav om forudgående tilladelse eller godkendelse. Miljøvurderingen omfatter derfor alene den påvirkning som husdyrbrugets anlæg og aktiviteter derpå kan medføre.

Generelt er husdyrbrugets anlæg omfattet af kravene i husdyrgødningsbekendtgørelsen og ved Ringkøbing-Skjern Kommunes miljøtilsyn på husdyrbrugene føres der tilsyn med overholdelsen af bekendtgørelsen. Der er mulighed for, at der i godkendelser og tilladelser efter §§ 16 a og 16 b i husdyrbruksloven kan fastsættes vilkår, der er mere vidtgående end bekendtgørelsens regler.

Påvirkning fra staldanlæg:

Generelt skal husdyranlæg, herunder stalde, læskure m.v., indrettes således, at forurening af grundvand og overfladevand ikke finder sted. Tilsvarende gælder for løbegårde og lignende, hvor der er en sådan koncentration af dyr, at næringsstofferne fra husdyrgødningen set over en årrække ikke kan udnyttes på arealet.

Det er kommunens vurdering, at når staldene er etableret med fast bund eller gulve udført af bestandige materialer, som er uigennemtrængelige for fugt, og som kan modstå påvirkningerne fra dyrene og de anvendte redskaber, vil der ikke være en påvirkning af jord, grundvand eller overfladevand fra staldanlægget.

Staldene er desuden indrettet med et afløbssystem til opsamling af flydende husdyrgødning og restvand.

Påvirkning fra gødningsopbevaringsanlæg:

Generelt skal husdyrgødning føres fra stalden til opbevaringsanlæg, som er etableret og drives i henhold til husdyrgødningsbekendtgørelsens krav. Husdyrgødningsbaseret kompost med et tørstofindhold på mindst 30 pct. må dog også oplagres i marken (markstakke) efter husdyrgødningsbekendtgørelsens regler.

Ansøger oplyser, at der er tilstrækkelig opbevaringskapacitet til, at den lagrede gylle kan udbringes på markerne ud fra afgrødens behov på den enkelte mark. Tanken tømmes ca. en gang årligt for inspektion og vedligeholdelse, og er tilmeldt de lovpligtige regelmæssige eftersyn, hvilket betyder at tankene hvert 5. eller 10. år bliver kontrolleret, for om der skulle være tegn på begyndende utætheder.

Dybstrøelsen forventes afhentet efter udmugning af biogasanlægget. Der kan forekomme markstakke med komposteret dybstrøelse.

Påvirkning fra foderopbevaringsanlæg:

På ejendommen opbevares foder hovedsagelig i foder/råvarehus. Foderet blandes ved råvarehuset. Ensilage opbevares i plansiloer med opsamling af overfladevand, hvorved risikoen for forurening af det omkringliggende miljø mindskes.

Håndtering af spildevand, restvand og saftafløb

På et husdyrbrug kan der være forskellige typer af brugt vand og saft fra foder og husdyrgødning, som skal håndteres på forskellige måder. Definition af type, krav dertil og beskrivelse af den aktuelle håndtering på Attenagrevej 18 er samlet i nedenstående tabel.

Sanitært spildevand
<p>Definition og krav: Afløb fra toilet og køkken i driftsbygninger, skal afledes til et godkendt spildevandssystem. Der skal ansøges om særskilt godkendelse.</p> <p>Håndtering på husdyrbruget: Der er toilet i ny stald fra 2007, der er tilsluttet godkendt nedsivningsanlæg.</p>
Regnvand
<p>Definition og krav: Tagvand og vand fra befæstede arealer, som ledes direkte til dræn/faskine i stedet for spildevandssystem. I forhold til de befæstede arealer forudsætter dette, at der ikke er væsentlig risiko for spild af olie eller andre forurenende stoffer på de befæstede arealer. På landbrugsejendomme kan vandet fra tagflader og befæstede overflader afledes til nedsivning eller til vandløb. Alle ændringer af eksisterende afløb skal som udgangspunkt godkendes. Hvis der er øget areal med tagflader eller befæstede arealer hvor vandet afledes til nedsivning skal der søges om en nedsivningstilladelse hos Ringkøbing-Skjern Kommune. Hvis der er øget areal med tagflader eller befæstede arealer med afledning til vandløb, herunder dræn og grøfter, skal der søges om en udledningstilladelse hos Ringkøbing-Skjern Kommune.</p> <p>Håndtering på husdyrbruget: Overfladevand samles fra de eksisterende bygninger og ledes i dag til engen via flere udløb. Det påtænkes at tagvand fra den nye stald ledes samme vej, hvilket dog kræver en særskilt udledningstilladelse fra Ringkøbing-Skjern Kommune.</p> <p>Der er ingen befæstede arealer med udledning til dræn. Kørevejene er etableret med grus. Udløbspunkt for afløb er vist på bilag 3.</p>
Møddings- og ensilagesaft
<p>Definition og krav: På møddingspladser, ensilagepladser og pladser til kalvehytter skal regnvand, som falder på pladserne og væske der løber fra saftgivende ensilage og fast gødning opsamles i en godkendt beholder og udbringes efter samme regler som gylle og fast gødning.</p> <p>Håndtering på husdyrbruget: Væske fra plads med kalvehytter opsamles og ledes til gylletankene.</p>
Restvand
<p>Definition og krav: Mælkerumsvand samt vand fra vask af produkter fra husdyrhold, foderrekvisitter og lignende fra almindelig landbrugsdrift. Væske fra ensilageopbevaringsanlæg med ikke-saftgivende ensilage og væske, der udelukkende er opsamlet fra ensilageopbevaringsanlæg senere end 1 måned fra ilægning af saftgivende ensilage. Restvand kan efter anmeldelse til Ringkøbing-Skjern Kommune udsprinkles på landbrugsarealer med en afgrøde. Betingelserne i landbrugets byggeblad om udsprinkling af ensilagesaft og restvand skal være opfyldt.</p> <p>Håndtering på husdyrbruget: Mælkerumsvand og andet rengøringsvand fra staldanlæg ledes via gyllekanaler til gylletank. Fra eksisterende og den nye ensilageplads vil overfladevandet blive opsamlet og udsprinklet på marken syd for pladsen. Anlægget skal dimensioneres og etableres i henhold til landbrugets byggeblad.</p>
Spildevand fra vaskeplads
<p>Definition og krav: Spildevand fra vask af landbrugsmaskiner skal opsamles i gyllebeholder eller anden godkendt beholder. Alternativt kan vask af landbrugsmaskiner ske i marken.</p> <p>Håndtering på husdyrbruget: På husdyrbruget foretages vask af maskiner i marken eller på støbt plads med afløb til gyllesystem. Rengøring af marksprøjter foretages på vaskeplads eller i marken.</p>

Der henvises desuden til afløbsplan i bilag 3.

Påvirkning fra opbevaring af bekæmpelsesmidler, olie og brændstof

Ansøger oplyser om:

Oliedudslip

Olietanken står på fast bund uden afløb. Der er altid opsugende materiale i nærheden som kan benyttes hvis uheldet er ude.

Kemikalier og pesticider

De opbevares i et aflåst skab uden adgang for uvedkommende. Opbevaringen sker på fast bund uden mulighed for udløb, så der ikke kan ske miljøforurening ved et evt. udslip. Der opbevares ikke store mængder på ejendommen.

Medicin

Medicinen opbevares i aflukke ved servicebygningen. Eventuelle medicinrester returneres til dyrlæge eller apotek. Det er dog sjældent at det sker, da alt det indkøbte opbruges. Skarpe og spidse genstande opbevares i lukket beholder i stalden, og afleveres til dyrlæge eller på kommunal genbrugsstation.

Ringkøbing-Skjern Kommune kan oplyse, at generelt skal opbevaring ske, så der ikke er risiko for at forurene jord, vandmiljø og grundvand. Det betyder i praksis, at der ikke må være afløb fra opbevaringsrum, med mindre det fører til en opsamlingsbeholder. Det betyder også, at gulvet skal være med tæt bund. Spild skal suges op med f.eks. kattegrus eller savsmuld og afleveres til en genbrugsstation.

Påvirkning af grundvand

Anlægget ligger i område med særlige drikkevandsinteresser.

På husdyrbrugets arealer er der markvandingsboringer. Ved boringer, jf. indvindingstilladelsen, skal der holdes en beskyttelseszone omkring borestedet på mindst 10 m for almene vandforsyningsboringer og på mindst 5 m for ikke-almene vandforsyningsboringer.

Det vil sige, at der skal holdes en sprøjte- og gødningsfri zone omkring vandboringerne på mindst 5 meter. Opblanding og opbevaring af bekæmpelsesmidler, herunder tom emballage, samt andre stoffer, der kan forurene grundvandet, er heller ikke tilladt inden for fredningsbæltet.

Håndtering og opbevaring af affald

Ansøger har oplyst:

Affald fra husdyrbrug kan typisk inddeles i følgende affaldsfraktioner

- Dagrenovation
- Genbrugeligt affald (Pap, papir, jern og metal, tomme olietromler og tanke, tomme plasticsække, paller, malet og lakeret træ).
- Farligt affald (lysstofrør og sparepære, spraydåser, oliefiltre, batterier).
- Klinisk risikoaffald og medicinrester (skalpeller, kanyler og medicinrester).
- Døde dyr som afhentes ad DAKA.
- Forbrændingseget affald (halmballesnor, papirsække, gamle frønnede bildæk).
- Deponeringseget affald (asbestholdige byggemateriale).
- Kanyler og medicinrester afleveres til dyrlæge.
- Tom medicinemballage kommes i dagrenovation.
- Erhvervsaffald opbevares i container, som tømmes efter behov.

- Spildolie opbevares i mindre mængder. Opbevares i maskinhuset på beton uden afløb. Ved olieskift på maskiner medtages spildolien af servicevirksomheden som foretager olieskiftet.

Alt affald afskaffes i henhold til kommunens regulativ.

Døde dyr samles på opsamlingsplads, indtil afhentning af DAKA. Opsamlingspladsen er indrettet på spalter med kadaverkappe.

Det vurderes, at håndteringen af affald og restprodukter sker på forsvarlig vis, og at projektet ikke har påvirkninger på omgivelserne.

Håndtering af unormale driftssituationer og uheld

Ansøger oplyser og redegør for mulige uheld:

Der forekommer sjældent driftsforstyrrelser, som vil kunne medføre forøget forurening. De alvorligste uheld på landbrugsejendomme forekommer i forbindelse med udslip af gylle, olier, kemikalier (syre, pesticider og rengøringsmidler) ved strømsvigt eller ved brand.

Minimering af forurening:

Gyllepumpning

Ved håndtering af gylle er der altid en potentiel risiko for forurening. For at undgå uheld sker gyllepumpning under opsyn. Der er ingen fastmonteret pumpe på gylletank. Gylle pumpes til gyllevogn via en pumpe monteret på gyllevognen. Hvis vognen løber fuld vil overskydende gylle løbe retur til gylletanken.

Gylleudslip

Hvis gylletankene skulle springe læk vil gylle kunne blive opsamlet rundt om tankene. Der er installeret gyllealarm på alle 4 gylletanke som er på ejendommen. Desuden er der etableret en vold langs kørepladsen ned mod vandløbet. Et evt. gylleudslip vil derfor hurtigt blive opdaget og gyllen vil blive opsamlet rundt om tankene. Gyllen kan yderligere standses via opdæmning af jord/halmballer eller lign.

Brand

På ejendommen er der pulverslukkere og brandhaner til mindre brande. Ved større brand tilkaldes brandvæsnet.

Strømsvigt

Ved strømsvigt tilsendes alarmer til mobil. Ejendommen har egen nødgenerator.

Oliedslip

Olietanken står på fast bund uden afløb. Der er altid opsugende materiale i nærheden som kan benyttes hvis uheldet er ude.

Kemikalier

Kemikalierne opbevares i et aflåst skab uden mulighed for udløb. Der er derfor ikke mulighed for en forurening ved udslip.

Minimering af gene:

Ejendommen har en beredskabsplan for ejendommen. Beredskabsplan vil blive fulgt i forbindelse med uheld.

Det vurderes, at der er taget tilstrækkelige forholdsregler i tilfælde af uheld, ved at der er en procedure for hvad der skal gøres i tilfælde af uheld og for at mindske risikoen for uheld.

Kommunen vurdering:

Det er Ringkøbing-Skjern Kommunes vurdering, at udarbejdelse af en beredskabsplan tilskynder ansøger i at gennemgå bedriften og foretage en risikovurdering af, om der skal ændres i drift eller indretning, således at risikoen for uheld minimeres samt at omfanget af skaden ved uheld reduceres.

I forbindelse med denne miljøgodkendelse, er der indsendt en beredskabsplan, der beskriver, hvorledes der skal reageres i unormale driftssituationer og i tilfælde af uheld med eks. gylle. Der er stillet vilkår om, at beredskabsplanen til en hver tid skal være ajourført.

Samlet vurdering af påvirkningen af jord, grundvand og overfladevand

Beskyttelsen af jord, grundvand og overfladevand imod påvirkninger fra driften af husdyrbrug er reguleret i husdyrgødningsbekendtgørelsen, hvor der er generelle regler der skal overholdes, i forbindelse med etablering og drift af husdyrbrugets anlæg.

Overholdelsen af de generelle regler bliver kontrolleret gennem kommunens miljøtilsyn med husdyrbrugene, og der bliver ved hvert tilsyn foretaget en risikovurdering der anvendes til fastsættelse af tilsynsfrekvensen.

Der er til yderligere sikring imod forurening af jord, grundvand og overfladevand stillet vilkår til:

- Renholdelsen af de arealer der afleder vand til nedsivning eller recipient
- Vedligeholdelsen af afløb, pumper og andet som anvendes til spildevand, restvand og saftafløb
- Håndtering af spildevand, restvand og saftafløb
- Vask af landbrugsmaskiner
- Håndtering og opbevaring af affald.
- Opbevaring af brændstof, fyringsolie og medicin.

Ringkøbing-Skjern Kommune vurderer på baggrund af oplysninger fra ansøger, at de stillede vilkår, samt generel lovgivning og kommunens tilsyn med husdyrbrug er tilstrækkelig til at beskytte jord, grundvand og overfladevand mod væsentlige påvirkninger, som følge af husdyrbrugets drift.

Påvirkning af naboer

Husdyrbruget kan påvirke naboer med lugt-, støj-, rystelser-, lugt-, støj-, rystelses-, støv-, flue-, transport- og lysgener, uhygiejniske forhold.

Lugt

Lugtgenekriterierne betragtes som den maksimale, miljømæssige acceptable lugtgenebelastning fra en given kilde ved den pågældende områdetype.

Genekriterierne for lugt må maksimalt være:

- 5 OUE pr. m³ og 1 LE pr. m³ i byzone og sommerhusområder og fremtidigt byzone- eller sommerhusområde der er med i kommuneplanens rammedel.
- 7 OUE pr. m³ og 3 LE pr. m³ til samlet bebyggelse og i områder i landzone, der i lokalplan er udlagt til:

- Boligformål
 - Blandet bolig og erhvervsformål
 - Offentlige formål med henblik på beboelse, institutioner, rekreative formål og lign.
- 15 OUE pr. m³ og 10 LE pr. m³ ved beboelsesbygninger på ejendomme uden landbrugspligt, der ikke ejes af den ansvarlige for driften.

Desuden beregnes en konsekvenszone, som er det område hvor det erfaringsmæssigt har vist sig, at lugt kan registreres, og hvor ejere og beboere i beboelses bygninger derfor bliver orienteret.

Kumulation af lugt

Der ligger ikke andre husdyrbrug nærmere end 300 meter fra følgende:

- Eksisterende eller ifølge kommuneplanens rammedel, fremtidigt byzone- eller sommerhusområde.
- Områder i landzonen, der i lokalplan er udlagt til boligformål, blandet bolig- og erhvervsformål, offentlige formål med henblik på beboelse, institutioner, rekreative formål og lign.
- Samlet bebyggelse





Der ligger ikke andre husdyrbrug nærmere end 100 meter fra nabobeboelse (beboelsesbygninger på ejendomme uden landbrugspligt, der ikke ejes af den ansvarlige for driften).

Geneafstanden skal derfor ikke forøges.

Beregninger

I ansøgningen beregnes en nødvendig geneafstand efter såvel Miljøstyrelsens lugtmodel og FMK-modellen på grundlag af produktionsarealets størrelse i m² i de enkelte staldafsnit og emissionsfaktorerne for de forskellige dyretyper og staldsystemer. Geneafstand korrigeres i forhold til placering af omboende og antal husdyrbrug i nærheden (kumulation).

I ansøgningen er der lavet følgende beregninger:

Bebyggelse	Kumulation	Model	Ukorrigeret geneafstand	Korrigeret geneafstand	Vægtet gennemsnits- afstand	Genekriterie overholdt
Gl Landevej 6 	0	NY	298,5	238,8	685,8	Ja
Kirkemarken 3 	0	NY	754,6	754,6	1216,3	Ja
Kirkemarken 3 	0	NY	754,6	754,6	1144,3	Ja
Den vestlige Del, Brejning 	0	NY	1004,3	1004,3	4359,2	Ja

Konsekvenszonen er angivet til 769 meter, men geneafstanden til byzone er 1004 meter og dermed længere end konsekvenszonen. Der skal derfor foretages nabohøring indenfor en afstand af 1004 meter fra husdyrbruget.

Den korrigerede geneafstand angiver den maksimale afstand, hvor geneniveauet kan overholdes. Denne skal være mindre end den vægtede gennemsnitsafstand til bebyggelsen, hvilket er overholdt for alle områder.

Idet de lovpligtige beskyttelsesniveauer for lugtgener er overholdt, vurderes det, at udvidelsen ikke vil medføre væsentlige lugtgener for naboer og andre omkringboende.

Beregninger af lugtemissioner fra produktioner

Ansøgt drift

Staldafsnit								
gl. stald	Produktionsid	Antal måneder udegående	Lugt	Lugt	Effekt af teknologi (%)	Faktisk lugt	Faktisk lugt	Produktionsareal (m ²)
			(LE/s)	(OU/s)		(LE/s)	(OU/s)	
	554335	0	477,4	2002,0	0	477,4	2002,0	154
	452478	0	4755,4	19942,0	0	4755,4	19942,0	1534
	452476	0	403,0	1690,0	0	403,0	1690,0	130
Ny stald 2007								
Ny stald 2007	Produktionsid	Antal måneder udegående	Lugt	Lugt	Effekt af teknologi (%)	Faktisk lugt	Faktisk lugt	Produktionsareal (m ²)
			(LE/s)	(OU/s)		(LE/s)	(OU/s)	
	452482	0	976,5	4095,0	0	976,5	4095,0	315
	452480	0	13407,5	56225,0	0	13407,5	56225,0	4325
ny stald 2021								
ny stald 2021	Produktionsid	Antal måneder udegående	Lugt	Lugt	Effekt af teknologi (%)	Faktisk lugt	Faktisk lugt	Produktionsareal (m ²)
			(LE/s)	(OU/s)		(LE/s)	(OU/s)	
	471218	0	2247,5	9425,0	0	2247,5	9425,0	725
	471217	0	5425,0	22750,0	0	5425,0	22750,0	1750
Kalvestald								
Kalvestald	Produktionsid	Antal måneder udegående	Lugt	Lugt	Effekt af teknologi (%)	Faktisk lugt	Faktisk lugt	Produktionsareal (m ²)
			(LE/s)	(OU/s)		(LE/s)	(OU/s)	
	472124	0	1475,6	6188,0*	0	1475,6	6188,0*	476
Kalvehytter								
Kalvehytter	Produktionsid	Antal måneder udegående	Lugt	Lugt	Effekt af teknologi (%)	Faktisk lugt	Faktisk lugt	Produktionsareal (m ²)
			(LE/s)	(OU/s)		(LE/s)	(OU/s)	
	475629	0	310,0	1300,0	0	310,0	1300,0	100
Sum			29477,9	123617*		29477,9	123617*	

Nudrift

Staldafsnit								
gl. stald	Produktionsid	Antal måneder udegående	Lugt	Lugt	Effekt af teknologi (%)	Faktisk lugt	Faktisk lugt	Produktionsareal (m ²)
			(LE/s)	(OU/s)		(LE/s)	(OU/s)	
	471222	0	403,0	1690,0	0	403,0	1690,0	130
	471221	0	4755,4	19942,0	0	4755,4	19942,0	1534
Ny stald 2007								
Ny stald 2007	Produktionsid	Antal måneder udegående	Lugt	Lugt	Effekt af teknologi (%)	Faktisk lugt	Faktisk lugt	Produktionsareal (m ²)
			(LE/s)	(OU/s)		(LE/s)	(OU/s)	
	471224	0	13407,5	56225,0	0	13407,5	56225,0	4325
	471223	0	976,5	4095,0	0	976,5	4095,0	315
Sum			19542,4	81952		19542,4	81952	

Gyllebeholdere nærmere end 300 meter fra beboelse.

Det er et lovkrav, at gyllebeholdere der indeholder husdyrgødning af svin, kødædende pelsdyr eller afgasset gylle med indhold af svinegylle og ligger mindre end 300 m fra nabobebyggelse på etableringstidspunktet, skal være forsynet med fast overdækning. Medmindre de er lovligt etableret før den 1. januar 2007 eller godkendt før 1. januar 2007.

Der ligger ikke beboelser indenfor 300 meter fra husdyrbrugets gyllebeholdere.

Støj og rystelser

Ansøger oplyser:

Beskrivelse af støjkilder:

Støjkilder på husdyrbruget består primært af transport, indblæsning af foder, foderblanding og kørsel med grovfoder. Afhentning af mælk, afhentning og levering af gylle og indkøbt foder kan ske udenfor normal arbejdstid, men eller foregår arbejdet normalt indenfor dagtimerne. Der må dog beregnes ekstra trafik, også udenfor dagtimerne i forbindelse med spidsbelastningsperioder, typisk ved forårsarbejde og høst. Støjgener er kortvarige og vil være meget lokale.

Driftsperiode:

Der malkes med robotter døgnet rundt, ingen ændring i forhold til nuværende praksis.

Der benyttes foderblander på ejendommen som benyttes max. 2-3 timer om dagen omkring kl. 6-9.

Foderblandingen sker mellem foder/råvarehus og ensilageplads, altså mellem bygninger som virker støjreducerende.

Indlægning af ensilage sker 8-10 dage / år foregår i dagtimerne, hovedsageligt på hverdage. I spidsbelastningssituationer kan det ske i weekender og udenfor normal arbejdstid.

Gyllekørsel sker primært i forbindelse med forårsarbejdet kan som nævnt under transportafsnittet også forekomme i weekender og udenfor normal arbejdstid.

Vi vurderer, at husdyrbruget ikke vil give anledning til yderligere støjpåvirkning af omgivelserne, som vil medføre gener for de omkringboende.

Endvidere vurderer vi, at projektet, og de medførende aktiviteter, ikke vil påvirke nærmeste fuglebeskyttelsesområde og nærmeste ramsarområde.

Rystelser:

Brug af maskiner i landbruget kan i nogle tilfælde give anledning til vibrationsgener. Dette vil typisk være rystelser maskinføreren udsættes for, fremfor rystelser der giver gener for det omgivende miljø. Denne type rystelser er en arbejdsmiljøfaktor og vurderingen af dette forhold indgår i arbejdspladsvurderingen(APV) og behandles ikke nærmere her.

I forbindelse med transporter kan der muligvis være vibrationer fra køretøjerne. Dette vil dog ikke være i et omfang der overstiger, hvad der almindeligvis må forventes fra kørsler på landets veje. Der er ikke nabobeboelser beliggende umiddelbart op til veje eller indkørsler. Rystelser fra ejendommen eller transporter i forbindelse med driften af denne forventes derfor ikke at give gener for omgivelserne.

Kommunens vurdering:

Støjkilder fra husdyrbruget udgøres primært af transport, indblæsning af foder, foderblanding og kørsel med grovfoder.

Ansøger har oplyst, at støj fra husdyrbruget ikke er et problem for de omkringboende. Det er Ringkøbing-Skjern Kommunes vurdering, at støj fra husdyrbruget i fremtiden ikke forventes at blive et problem for de omkringboende. Der er ikke foretaget støjberegninger i forbindelse med udarbejdelsen af denne miljøgodkendelse.

Der er i miljøgodkendelsen fastsat vilkår om maksimale grænser for støj og rystelser, samt at såfremt der skulle opstå gener fra støj eller rystelser for de omkringboende, og tilsynsmyndigheden finder det nødvendigt, skal der foretages målinger.

Herudover henvises der til, at det er god landmandpraksis, at transport til og fra husdyrbruget foregår ved hensynsfuld kørsel, for at begrænse bl.a. støjgener.

Lys

Ansøger oplyser:

Der er udendørs belysning ved bygningerne. Lyset er dæmpet. Der er vågelys i staldene om natten. Der vil være tændt lys i staldene i forbindelse med fodring og håndtering af dyr i vinterhalvåret.

Dette ændres ikke i forhold til i dag.

Det vurderes, at husdyrbruget kan drives uden at det medfører væsentlig lyspåvirkning af omgivelserne.

Kommunens vurdering:

Det vurderes, at lys fra ejendommen ikke vil give anledning til væsentlige gener for de omkringboende, idet lyset kun vil være tændt når der arbejdes i staldene, om natten er der er vågebelysning og staldtagene er endvidere uden lysplader.

Fluer og skadedyr

Ansøger oplyser:

Tilstedeværelse af skadedyr på bedriften forbygges ved orden og god hygiejne samt ved at bekæmpe eventuelle problemer så snart de opstår.

Fluer: Flueplager forebygges ved brug af rengøring og evt. gift.

Rotter: Der er indgået aftale godkendt firma.

Det vurderes, at med det ansøgte projekt og håndteringen, at forekomst af fluer og skadedyr ikke vil være til gene for de omkringboende.

Kommunens vurdering:

Der er stillet vilkår om, at der skal foretages en effektiv fluebekæmpelse, og at foder skal opbevares, så der ikke opstår risiko for tilhold af rotter m.v. På forlangende skal bekæmpelse af rotter, eller lign. foretages af et autoriseret rottebekæmpelsesfirma.

Det vurderes, at ejendommens skadedyrsbekæmpelse er tilfredsstillende til at forebygge og løse et eventuelt opstået problem med skadedyr.

Støv

Ansøger oplyser:

Støvgener kan opstå i forbindelse med høstarbejde, kørsler til og fra ejendommen, foderlevering og lign. Mulige støvgener vurderes, primært at være lokalt på ejendommen, og ikke en væsentlig gene for de omkringboende eller trafikanter. Støvgener må påregnes i kortere perioder under høstarbejdet.

I tørre perioder kan der opstå støvgener ved kørsel på grusveje mellem bygninger og markerne, men det vil være af en begrænset og lokal karakter, og forventes ikke at genere omkringboende eller trafikanter.

Det vurderes, at produktionen ikke vil give ophav til yderligere støvgener uden for de nære områder omkring staldene.

Kommunens vurdering:

Det forventes ikke, at husdyrbruget vil give anledning til støvgener for de omkringboende. Der er fastsat vilkår til, at sikre de omkringboende mod støvgener fra husdyrbruget. Herudover henvises der til, at det er god landmandspraksis, at transport til og fra husdyrbruget foregår ved hensynsfuld kørsel, for at begrænse bl.a. støvgener.

Transport

Kommunen skal i forbindelse med sagsbehandlingen af en miljøgodkendelse vurdere, om til- og frakørsel til bedriften vil kunne ske uden væsentlige miljømæssige gener for de omboende. Generne fra trafik forekommer i forbindelse med til- og frakørsel til bedriften med dyr, foder og husdyrgødning.

Generelt kan der i en miljøgodkendelse stilles vilkår om, at anvende bestemte interne veje samt hvilke veje der skal benyttes ved til- og frakørsel. Der kan desuden stilles krav om, at til- eller frakørsel af foder, gødning m.v. kun må ske på bestemte tidspunkter. Derimod er der ikke i husdyrbrugsloven hjemmel til at fastsætte vilkår for transporten på offentlig vej, samt spørgsmål vedr. belastning af det lokale vejnet. Færdsel på offentlig vej reguleres af færdselsloven og håndhæves af politiet. (NMK-132-00789 og NMK-132-00839).

Ansøger oplyser:

Ændringen af miljøgodkendelsen betyder, at til og frakørslen stiger med ca. 150 stk. Ændringen består hovedsagelig i ændret antal kørsler med gylle og dybstrøelse, olie/dieselleveringer og foder.

Type	Ansøgt drift	Transportmiddel	Tidsrum **
Indkøbt foder	100	Lastbil	Man-fre.
Brændstof	20	Lastbil	Man-fre.
Husdyr til og fra ejendommen	50	Lastbil	Man-fre.
Gylle	775	Traktor/lastbil	Varierer
Dybstrøelse	70	Lastbil	Varierer
Mælk	175	Lastbil	Varierer
Afhentning DAKA	24	Lastbil	Man-fre.
Øvrige	30		
Ca. I alt*	1.245		

**Det tilstræbes at lægge transporterne indenfor normal arbejdstid.

Transporter til og fra ejendommen vil primært foregå i dagtimerne.

Ved så- og høsttid vil aktivitetsniveauet mht. og forekomsten af støv og støj være højere end i den øvrige del af året.

Det vurderes, at transporterne ikke er af et omfang, som vil indebære væsentlige forøgede gener for omkringboende med hensyn til støj, støv, rystelser eller lugt.

Kommunens vurdering:

Ansøgt projekt vil betyde en forøget transport til og fra husdyrbruget. Der er tale om, at især antallet af transporter af gylle og dybstrøelse, olie/dieselleveringer og foder vil stige.

Forøgelsen af transporter er efter Ringkøbing-Skjern Kommunes opfattelse ikke af et omfang, som vil indebære væsentlige forøgede gener for omkringboende med hensyn til støj, støv eller lugt.

Døde dyr

Ansøger oplyser, at alle døde dyr bliver opbevaret under kadaverkappe, på befæstet areal, hævet fra jorden og placeret så direkte sollys undgås. DAKA kommer og henter døde dyrene førstkommande hverdag efter ansøger har bedt om afhentning.

Samlet vurdering af påvirkning af nabogener

Ringkøbing-Skjern Kommune vurderer, at de stillede vilkår, samt generel lovgivning og kommunens tilsyn med husdyrbrug er tilstrækkelig til at beskytte naboer mod væsentlige påvirkninger, som følge af husdyrbrugets drift.

Anvendelse af BAT (bedste tilgængelige teknik)

Forebyggelse og begrænsning af forurening på husdyrbrug skal først og fremmest ske ved anvendelse af bedst tilgængelige teknik herunder renere teknologi, f.eks. mindre forurenende anlæg, processer og råvarer.

BAT fastlægges ud fra en overordnet vurdering af, hvad der er teknisk og økonomisk muligt for de forskellige husdyrbrancher. Det er altså ikke den enkelte landmands økonomi, som ligger til grund for kommunens vurdering.

Vurderingen af BAT i §16a miljøgodkendelser skal ske i forhold til følgende områder:

- Staldindretning
- Opbevaring og udbringning af husdyrgødning

Der ud over har ansøger oplyst om:

- Forbrug af vand og energi
- Foder
- Management

Anvendelse af bedste teknik til reduktion af ammoniakemissionen

I godkendelser og tilladelser til husdyrbrug med en samlet ammoniakemission på mere end 750 kg NH₃-N pr. år skal der fastsættes vilkår til opfyldelse af krav til den maksimale ammoniakemission ved anvendelse af den bedste tilgængelige teknik (BAT)

Miljøstyrelsen har udmeldt, at kommunerne ikke skal anvende BAT-konklusionerne, med de meget omfattende baggrundsdokumenter, ved fastlæggelse af bedste tilgængelige teknik. I stedet skal kommunerne anvende de regler i husdyrgodkendelsesbekendtgørelsen, der bliver fastsat med henblik

på at implementere BAT-konklusionerne. Fra 1. august 2017 er der efter denne model fastsat en række generelle regler om BAT, der skal sikre denne implementering herunder bindende BAT-krav om ammoniakreduktion fastsat i husdyrgodkendelsesbekendtgørelsens bilag 3, regler om BAT i forhold til andet end ammoniak, generelle regler om miljøledelse mv.

Kravet til den maksimale emission af NH₃-N pr. år (BAT) omfatter hele husdyrbruget, men kravet til det enkelte staldafsnit afhænger af, om staldafsnittet betragtes som nyt eller eksisterende. Miljøstyrelsen har udarbejdet emissionsgrænseværdier for ammoniak for de fleste typer af eksisterende stalde og nye stalde.

BAT-krav er i husdyrgodkendelsesbekendtgørelsen angivet som den maksimale ammoniakemission i kg NH₃-N pr. m² produktionsareal pr. år for de forskellige dyretyper og staldsystemer.

Ringkøbing-Skjern Kommune tager ved fastlæggelsen af BAT-niveauet for husdyrbruget udgangspunkt i disse emissionsgrænseværdier. Fastlæggelsen af BAT-niveauet sker i samarbejde med landmandens konsulent.

Emissionsgrænseværdi for ammoniak

BAT-krav opnåelig ved anvendelse af BAT for nye og eksisterende stalde:

Staldnavn	Navn på dyretype og staldsystem eller flexgruppe	Forudsætning for BAT-beregning	BAT krav ved ny stald (kg NH ₃ -N / (m ² · år))	BAT krav ved eksisterende stald (kg NH ₃ -N / (m ² · år))
gl. stald	Kalve, (under 6 mdr.). Dybstrøelse	Eksisterende staldafsnit, BAT-krav fastsat i tidligere afgørelse	0,84	0,84
gl. stald	Malkekøer, kvier og stude. Sengestald med spalter (kanal, bagskyl eller ringkanal)	Eksisterende staldafsnit, BAT-krav fastsat i tidligere afgørelse	0,89	1,16
gl. stald	Malkekøer, kvier og stude. Sengestald med spalter (kanal, bagskyl eller ringkanal)	Nyt (inkl. renoveret) staldafsnit	0,89	1,16
Ny stald 2007	Malkekøer, kvier og stude. Sengestald med spalter (kanal, bagskyl eller ringkanal)	Eksisterende staldafsnit, BAT-krav fastsat i tidligere afgørelse	0,89	1,16
Ny stald 2007	Malkekøer, kvier og stude. Dybstrøelse	Eksisterende staldafsnit, BAT-krav fastsat i tidligere afgørelse	0,84	0,84
ny stald 2021	Malkekøer, kvier og stude. Fast drænet gulv med skraber og ajleafløb	Nyt (inkl. renoveret) staldafsnit	0,89	0,89
ny stald 2021	Malkekøer, kvier og stude. Dybstrøelse	Nyt (inkl. renoveret) staldafsnit	0,84	0,84
Kalvestald	Alle kvæg; Dybstrøelse ^a	Nyt (inkl. renoveret) staldafsnit	0,84	0,84
Kalvehytter	Kalve, (under 6 mdr.). Dybstrøelse	Nyt (inkl. renoveret) staldafsnit	0,84	0,84

I ansøgningssystemet er der beregnet ammoniaktabet pr. produktion, som er opnåelig ved anvendelse af BAT på husdyrbruget.

Produktion	BAT krav Areal (m ²)	(kg NH ₃ -N / (m ² · år))	Korrektionsfaktor for udegående	Vejl. sum (kg NH ₃ -N / år)	Ansøgers forslag (kg NH ₃ -N / år)	Kommunens krav (kg NH ₃ -N / år)
(#452476) Kalve, (under 6 mdr.). Dybstrøelse	130	0,84	1	109		
(#452478) Malkekøer, kvier og stude. Sengestald med spalter (kanal, bagskyl eller ringkanal)	1534	1,16	1	1779		
(#554335) Malkekøer, kvier og stude. Sengestald med spalter (kanal, bagskyl eller ringkanal)	154	0,89	1	137		
(#452480) Malkekøer, kvier og stude. Sengestald med spalter (kanal, bagskyl eller ringkanal)	4325	1,16	1	5017		
(#452482) Malkekøer, kvier og stude. Dybstrøelse	315	0,84	1	265		
(#471217) Malkekøer, kvier og stude. Fast drænet gulv med skraber og ajlefløb	1750	0,89	1	1558		
(#471218) Malkekøer, kvier og stude. Dybstrøelse	725	0,84	1	609		
(#472124) Flexgruppe: Alle kvæg; Dybstrøelse	476	0,84	1	400		
(#475629) Kalve, (under 6 mdr.). Dybstrøelse	100	0,84	1	84		

Den vejledende BAT-emissionsgrænseværdi er beregnet til 9958 kg NH₃/år for staldene. Emissionsværdien for opbevaringslagrene er 1141 kg NH₃/år.

Det samlede vejledende BAT-krav for bedriften er derfor 11099 kg NH₃/år.

Ammoniakemissionen ved det ansøgte projekt er ifølge ansøgningen 11140 kg NH₃/år.

Den beregnede BAT-emissionsgrænseværdi er således ikke overholdt.

Samlet BAT beregning			
	Stalde	Lagre	Total
Samlet BAT krav (kg NH ₃ -N /år)	9958	1141	11099
Faktisk emission (kg NH ₃ -N /år)	9999	1141	11140
Forskel (kg NH ₃ -N /år)	-	-	-42
Vejledende BAT Overholdt?	-	-	Nej

Det beregnede emissionsniveau for bedriften overskrider det vejledende emissionsniveau med 42 kg NH₃ -N/år.

Det vejledende BAT-emissionskrav er ikke opfyldt, fordi det staldafsnit med 154 m² sengestald med spalter etableret i eksisterende foderlade, ikke lever op til BAT-kravet for nye stalde. Det nye staldafsnit på 154 m² er etableret i forlængelse af en eksisterende sengestald med spalter. Det vil derfor være mest hensigtsmæssigt at forsætte med det samme staldsystem fremfor at etablere sengestalden med fast drænet gulv med skraber og ajlefløb. Idet der er tale om et mindre staldafsnit

og en begrænset overskridelse af det vejledende BAT-emissionskrav er det Ringkøbing-Skjern Kommunes vurdering, at det vejledende BAT-krav kan hæves med 42 kg NH₃-N/år.

Endvidere er der indsendt en proportionalitetsberegning der viser, at det ikke vil være proportionalt at etablere fast overdækning af den nye gylletank for at kunne fjerne 42 kg NH₃-N/år. (prisen pr kg fjernet NH₃-N/år overstiger 100 kg.)

Ringkøbing-Skjern Kommune fastsætter på det grundlag et BAT-emissionskrav på 11140 kg NH₃-N/år, hvilket svarer til den faktiske udledning.

Ud over beregningen af den samlede ammoniakemission har ansøger beskrevet husdyrbrugets valg af den bedst tilgængelige teknik, herunder forhold til råvarer energi, management m.v.

Der er beskrevet følgende vigtigste anvendte virkemidler:

- Staldsystemer
- Opbevaring af husdyrgødning
- Vand og energiforbrug
- Fodring
- Management

Staldindretning

Den nye stald etableres med gulvsystemet fast drænet gulv med skraber og ajlefløb. En mindre del af stalden etableres med dybstrøelse. Begge gulvsystemer lever op til BAT for eksisterende stalde.

Den nye stald, godkendt i 2007 og opført i 2008, er etableret som en sengestald med spalter (kanal, bagskyl eller ringkanal). En mindre del af stalden er med dybstrøelse. For at opfylde kravet til BAT, blev der anvendt miljøteknologien forsuring i stalden, hvilket der har været stillet vilkår til i den tidligere godkendelse.

Det forsurationsanlæg som blev implementeret på husdyrbruget er af typen "Infarm kvægmodel" Denne type forsurationsanlæg blev taget af Miljøstyrelsens teknologiliste den 27. august 2015. Infarm-forsurationsanlæg er endnu ikke optaget på Miljøstyrelsens Teknologiliste for kvægstalde. Effekten af miljøteknologien skal derfor ikke inddrages i genberegningen af BAT-kravet. Den reducerende effekt af gylleforsurationsanlægget kan således ikke inddrages. Der er derfor ikke regnet med denne effekt i hverken 8-årsdriften, nudriften eller ansøgt drift. Det vurderes på den baggrund, af kravet til BAT er opfyldt i den eksisterende stald fra 2007 uden brug af miljøteknologien forsuring.

Gl. stald er en sengestald med spalter (kanal, bagskyl eller ringkanal), og der er et afsnit med dybstrøelse. Stalden er opført før 2007, og i miljøgodkendelsen fra 2007 med efterfølgende tillæg er der ikke stillet vilkår om miljøteknologi i denne stald. Stalden opfylder BAT-kravet til eksisterende stalde.

Kalvehytter med dybstrøelse og nyt staldafsnit i eksisterende foderlade er med dybstrøelse, hvilket vurderes at være BAT for en type stalde til kvæg.

I foderladen er der etableret et staldafsnit på 154 m² med sengestald med spalter i forlængelse af en eksisterende sengestald med spalter. Sengestald med spalter er ikke et BAT-gulv for nye stalde. Idet der er tale om et mindre staldafsnit i forlængelse af en eksisterende stald vurderes det, at det nye afsnit lever på til BAT-krav.

Ringkøbing-Skjern Kommune vurderer, at det ansøgte projekt anvender staldteknikker, som er beskrevet i Miljøstyrelsens teknologiblade og som er BAT for husdyrbruget.

Opbevaring og behandling af husdyrgødning

- Der opbevares ikke dybstrøelse på ejendommen. Dybstrøelsen afhentes efter udmugning af biogasanlæg, alternativt kan der forekomme markstakke med komposteret dybstrøelse.
- Flydende husdyrgødning opbevares i tætte gylletanke og udbringes på markerne ud fra afgrødens behov på den enkelte mark. Herved optimeres optagelsen af næringsstoffer og udvaskningen af nitrat samt udledningen af fosfor minimeres.
- Der etableres flydelag på gylletankene for at minimere ammoniakemission, flydelaget kontrolleres månedligt og der føres logbog over kontrollen, så der er fokus på at flydelaget lever op til kravene.
- Årligt efterses tæthed af overjordisk del og kabler på gyllebeholdere for intakt beskyttelse og eventuelle brud. Ved skader kontaktes leverandøren.
- Gyllen omrøres kun forud for udkørsel af gylle.
- Der er konstant flydelag på gyllen i de eksisterende tanke, og efter omrøring/udkørsel kontrolleres det, at der er etableret flydelag senest efter 14 dage, forudsat der er gylle i tanken.
- Tankene er tilmeldt de lovpligtige eftersyn, hvilket betyder, at de eksisterende tanke hvert 5./10. år bliver kontrolleret af autoriseret kontrollant for, om tanken opfylder krav til holdbarhed, tæthed og styrke.
- Opbevaringskapaciteten er tilstrækkeligt.

BAT for udbringningsteknik er beskrevet i referencedokumentet for bedste tilgængelige teknikker, der vedrører intensiv fjerkræ- og svineproduktion (BREF) som en række tiltag. En del af disse tiltag er dækket af husdyrgødningsbekendtgørelsen og bekendtgørelse om jordbrugets anvendelse af gødning og om plantedække, hvorfor det er et lovkrav at:

- Udarbejde mark- og gødningsplaner
- Ikke udbringe husdyrgødning mindre end 200 m fra byområder på weekend- og helligdage
- Anvende lovlige udbringningsmetoder
- Nedfælde gylle på sort jord og i græs mindre end 1000 m fra sårbare naturområder.
- Nedfælde fast husdyrgødning udlagt på ubevoksede arealer indenfor 6 timer
- Overholde harmonikrav (kg N og P pr. ha)
- Etablere efterafgrøder til reduktion af nitratudvaskning i relation til produktionsform
- Ikke at udbringe flydende husdyrgødning på skrånende areal beliggende tættere end 20 m fra overfladevande
- Der skal være en 2 m ubehandlet bræmme langs højt målsatte og naturlige vandløb

Det er Ringkøbing-Skjern Kommune vurdering, at det ansøgte overholder niveauet for BAT m.h.t. opbevaring og udbringning af husdyrgødning.

Vand og energiforbrug

Vand

Der anvendes vand til drikkevand, vask af stalde mv. Der bruges vand fra alm. boring. Det forventes at forbruget vil stige tilsvarende øgningen af dyreholdet.

Der benyttes drikkekar i staldene.

Der er hele tiden fokus på at minimere vandforbruget, både i forbindelse med daglig drift men også ved udskiftning af teknikker der forbruger vand. Det vurderes derved at brugen af naturressourcer sker på en forsvarlig måde.

På husdyrbruget er der iværksat følgende tiltag for at spare på vand:

- Bedriftens drikkevandsinstallationer rengøres og efterses jævnligt med henblik på at undgå spild
- Evt. lækager identificeres og reparerer hurtigst muligt.
- Alle drikkekar udskiftes med nye.
- Varmegenindvindingen fra mælkekøleren benyttes til opvarmet drikkevand og vaskevand.

Energi

På ejendommen anvendes der energi i form af el og dieselolie. Energiforbruget anvendes hovedsagligt til belysning, malkning, foderfremstilling og udfodring. Det forventes ikke at elforbruget vil ligge højere end normen for et kvægbrug.

Der vil i fremtiden være fokus på at minimere energiforbrug, både i forbindelse med daglig drift men også ved udskiftning af teknikker der forbruger energi. Det vurderes derved at brugen af naturressourcen sker på en forsvarlig måde. Det vurderes derfor at der på ejendommen er fokus på besparelse af energi, og driften af husdyrbruget forventes ikke at medføre væsentligt følgevirkninger for miljøet på baggrund heraf. Det vurderes derfor, at brugen af naturressourcer sker på forsvarlig måde.

På husdyrbruget er der iværksat følgende tiltag for at spare på el:

- Der er installeret LED-belysning overalt i staldene.
- Der er etableret natbelysning og staldene er med naturligt ventilation.
- Logistikken i forbindelse med afhentning af foder til blandeanlæg, er indrettet så afstanden giver færrest muligt driftstimer, hvilket minimerer energiforbruget.
- Varmegenindvindingen fra mælkekøleren benyttes til opvarmet drikkevand og vaskevand.

Det er Ringkøbing-Skjern Kommune vurdering, at det ansøgte overholder niveauet for BAT m.h.t. brugen og vand og energi.

Fodring

Ansøgers redegørelse:

- Ensilage opbevares i plansiloer med opsamling af overfladevand, hvorved risikoen for forurening af det omkringliggende miljø mindskes. Endvidere reduceres foderspild og foderet holdes renere til fordel for dyrenes velfærd.
- Foderproduktion og indkøb af foder sker på grundlag af foderplanlægning
- Der udarbejdes foderplaner i samarbejde med konsulent og med anvendelse af nyeste viden indenfor kvægfodring.

Det er Ringkøbing-Skjern Kommune vurdering, at det ansøgte overholder niveauet for BAT m.h.t. fodring.

Management

Ansøgers redegørelse:

- Rengøring i og omkring siloer og bygninger foretages jævnligt med henblik på at minimere risikoen for lugt og for at der ikke skal opstå uhygiejniske forhold.
- Alt affald bortskaffes så vidt muligt til genbrug.
- Der er lavet beredskabsplan, så forholdsregler i forbindelse med uheld med gylle, brand mv. er beskrevet.
- I bedriftens driftsregnskab registreres forbrug af energi og indkøbt foder.
- Der udarbejdes gødningsplaner og gødningsregnskab på bedriften.
- Produktionsapparatet vedligeholdes jævnligt og der laves eftersyn 1 gang årligt.
- Gylletankene er tilmeldt 5 års beholderkontrol og de efterses årligt for revner og skader.
- Under den daglige arbejdsgang holdes der jævnligt øje med maskiners og installationers tilstand så der kan gribes ind før der sker uheld der kan være til skade for miljøet eller omgivelserne.

Det er Ringkøbing-Skjern Kommune vurdering, at det ansøgte overholder niveauet for BAT m.h.t. management.

Alternativer og fravalg BAT

Da beregningerne viser, at kravet til BAT er overholdt på ejendommen er der ikke overvejet andre teknologiske løsninger for at nedsætte ammoniakemissionen fra ejendommen. Staldsystemerne lever op til gældende BAT-krav uden brug af andre teknologier.

Fast overdækning

Fast overdækning af de eksisterende gyllebeholdere er fravalgt, da de årlige omkostninger til overdækning overstiger 100 kr. pr. kg reduceret N, jf. Teknologibladet "Fast overdækning af gyllebeholder".

Gylleforsuring

I gældende godkendelse på ejendommen er der stillet vilkår til at der skal etableres gylleforsuring i stalden der er bygget i 2008. Det forsøringsanlæg som er implementeret på husdyrbruget er af typen "Infarm kvægmodel" Denne type forsøringsanlæg blev taget af Miljøstyrelsens teknologiliste den 27. august 2015. Effekten af miljøteknologien kan derfor ikke inddrages i genberegningen af BAT-kravet. Ansøger ønsker ikke at fortsætte med gylleforsuring, idet han på sigt gerne vil have muligheden for at afsætte den producerede gylle til biogasanlæg.

Kommunens vurdering

Beregninger viser, at husdyrbruget lever op til BAT med de anvendte staldsystemer. Fast overdækning af gylletanke er fravalgt på grund af proportionalitet.

Gylleforsuring er fravalgt, da ansøger på sigt ønsker, at gylle bliver afgasset i et biogasanlæg. BAT kravet kan overholdes uden brug af gylleforsuring. Infarm-anlægget er ikke længere på Miljøstyrelsens Teknologiliste, som en godkendt miljøteknologi til brug i kvægstalde, og kan derfor ikke anvendes som et virkemiddel til ammoniakreduktion.

Kommunen vurderer, at ansøgningen lever op til BAT-kravene for denne type af husdyrproduktion. Det er derfor ikke påkrævet at anvende yderligere teknikker.

Alternative løsninger

Ansøger har oplyst, at placeringen af den nye stald og kalveplads har været overvejet, men at den valgte placering, anses som værende mest hensigtsmæssig, i forhold til logistik og det omgivende miljø. De alternative løsninger der foreligger er at fortsætte som hidtil.

I forhold til det omgivende landskab, naboer og andre interessenter i området, giver den valgte placering, det bedste samlede helhedsindtryk af husdyrbruget efter udvidelsen.

0-alternativ

Det er Ringkøbing-Skjern Kommunes vurdering, at den øgede miljøpåvirkning, som følge af ansøgte projekt, ikke vil påvirke omgivelserne væsentligt (se den øvrige del af miljøvurderingen).

Det er endvidere, Ringkøbing-Skjern Kommunes vurdering, at de socioøkonomiske konsekvenser af 0-alternativet (fastholdelse af konstant produktionsniveau), vil være en begyndende afvikling af produktionen.

Samfundsmæssigt vil 0-alternativet, derfor kunne betyde færre arbejdspladser, dels på slagterierne, men også i virksomheder, såsom vognmænd, foderstoffer m.fl..

Det kan, som følge af 0-alternativ, forventes at samfundets indkomstdannelse mindskes.

Egenkontrol

Der er stillet vilkår om, at husdyrbruget for egen regning skal eftervise, at de stillede støj- og vibrationskrav er overholdt, såfremt tilsynsmyndigheden skønner, at eventuelle klager vedrørende støj og rystelser fra husdyrbruget, er velbegrundede.

Der er tilsvarende stillet vilkår om, at tilsynsmyndigheden kan kræve, at husdyrbruget foretager undersøgelse af lugtkilder, hvis det skønnes, at eventuelle klager over lugt fra anlægget, er velbegrundede.

Endeligt er der stillet vilkår om, at tilsynsmyndigheden kan anmode om nye beregninger af ammoniakemission, ammoniakdeposition, samt lugtgeneafstande.

Konklusion

Idet de lovpligtige afstandskrav og beskyttelsesniveauer er overholdt, vurderer Ringkøbing-Skjern Kommune at:

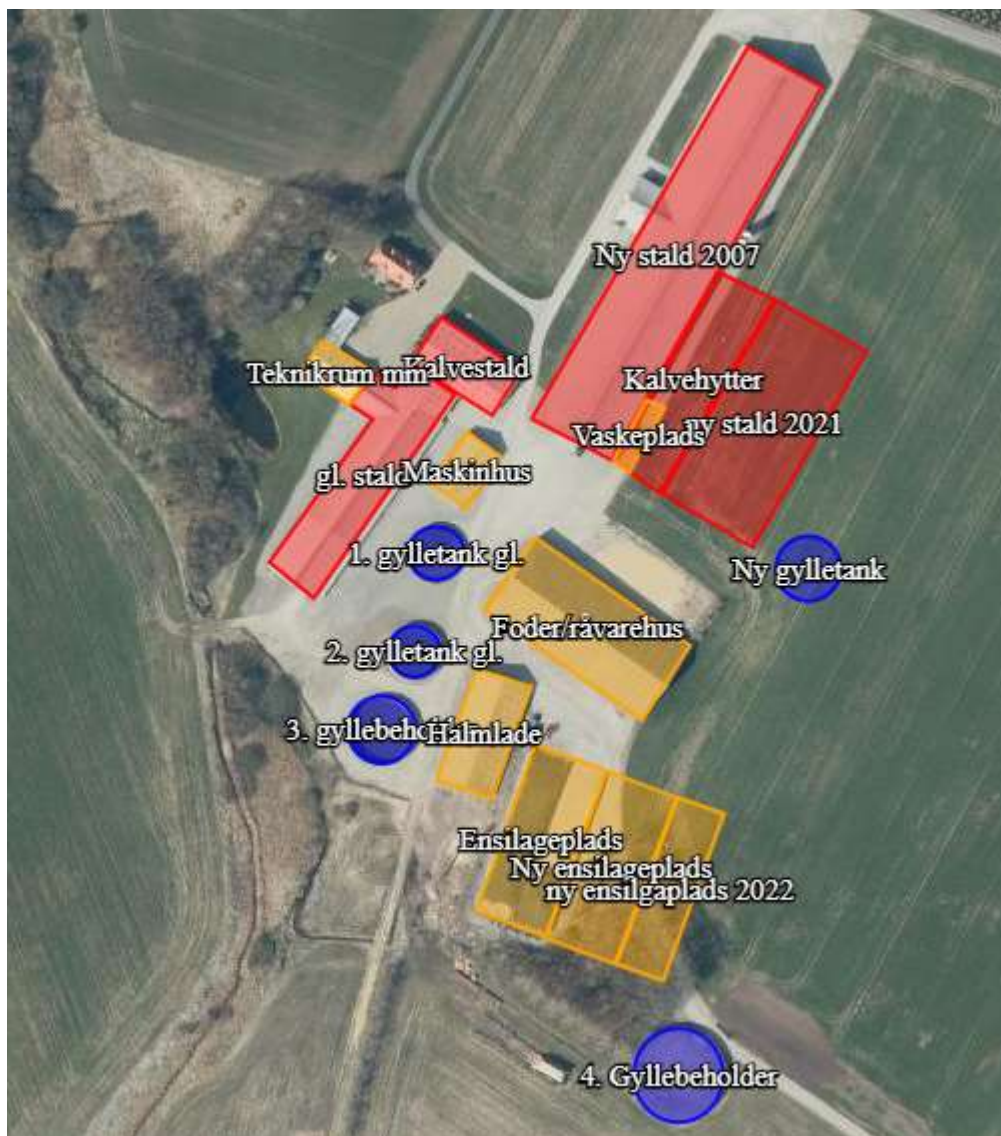
Udvidelsen af husdyrbruget, samt opførelse af ny stald på 3778 m², etablering af 476 m² dybstrølesstald og 154 m² sengestald med spalter i eksisterende foderlade, ny plads til kalvehytter, ny gyllebeholder på 3000 m³ og udvidelse af ensilageplads med 1400 m² kan tillades, idet udvidelsen og det samlede husdyrbrug ikke vil medføre en væsentlig genepåvirkning af naboer, Kategori 1-, 2- og 3-Natur samt landskabelige værdier og kulturmiljøer.

Derudover er det vurderet, at udvidelsen og det samlede husdyrbrug ikke vil medføre en væsentlig påvirkning af § 3-områder, eller andre naturområder som er beskyttet mod tilstandsændring, fredet, udpeget som internationalt naturbeskyttelsesområde, eller særlig sårbar overfor næringsstofpåvirkning.

Endvidere er det vurderet, at det ansøgte projekt og det samlede husdyrbrug ikke vil have væsentlig virkning på de bestande af vilde planter, dyr (herunder Bilag IV-arter), eller deres levesteder, som de ovennævnte områder er udpeget på baggrund af.

Der anvendes den bedst tilgængelige teknik, til at forebygge og begrænse eventuel forurening.





Bilag 1: Bygningsoversigt



Bilag 2: Oversigt over produktionsarealer



Produktionsareal (ikke målfast)

-  Dybstrøelse
-  Fast drænet gulv
-  Ny stald
-  Sengestald spalter

Bilag 3: Afløbsplan



Viser udledning af tagvand.

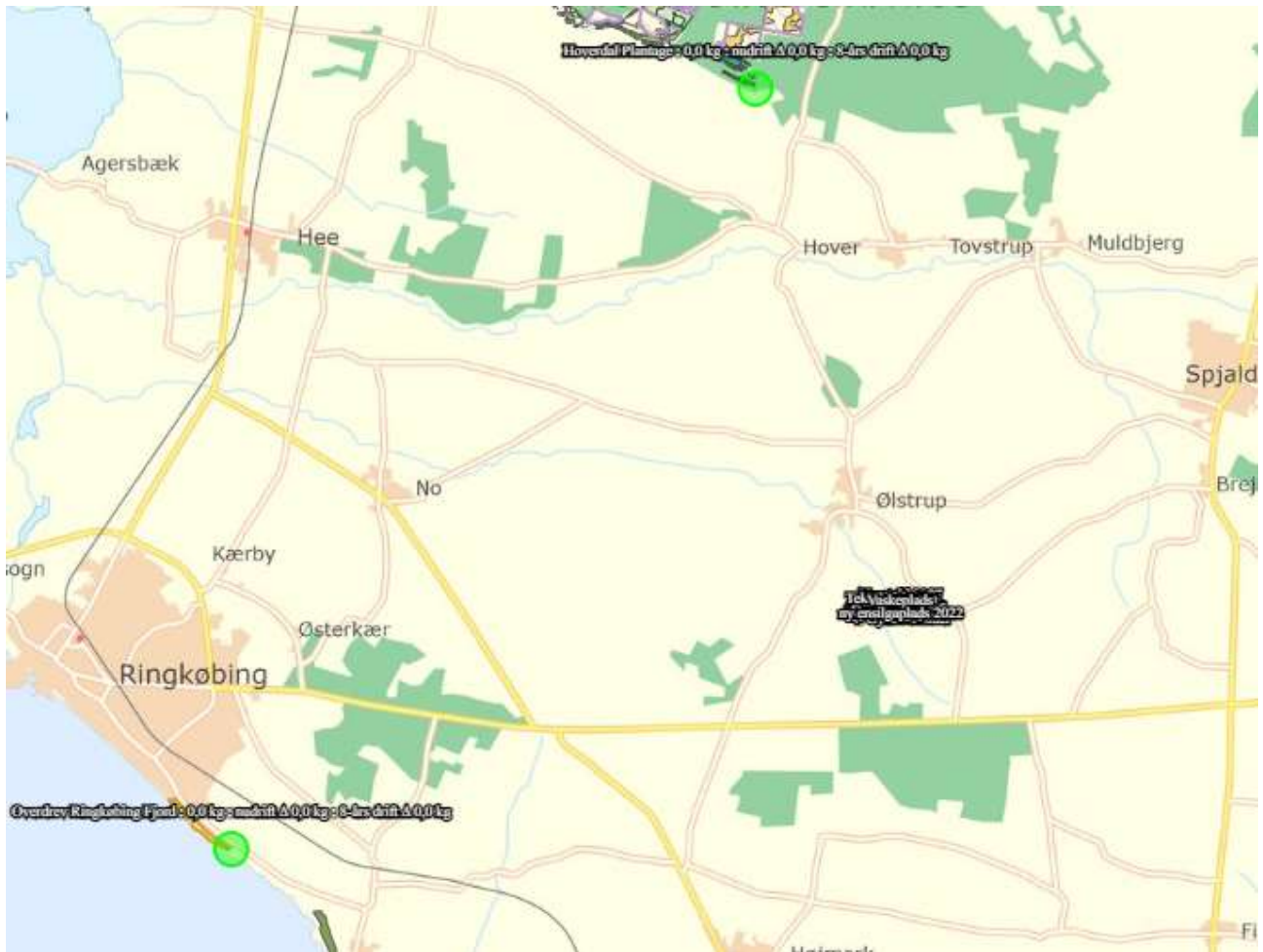
Bilag 4: Adresser inden for geneafstanden til byzone

Der er foretaget nabohøring inden for geneafstanden til byzone på 1004 meter fra lugtcentrum af anlægget. På nedenstående kort er konsekvensradius indtegnet.

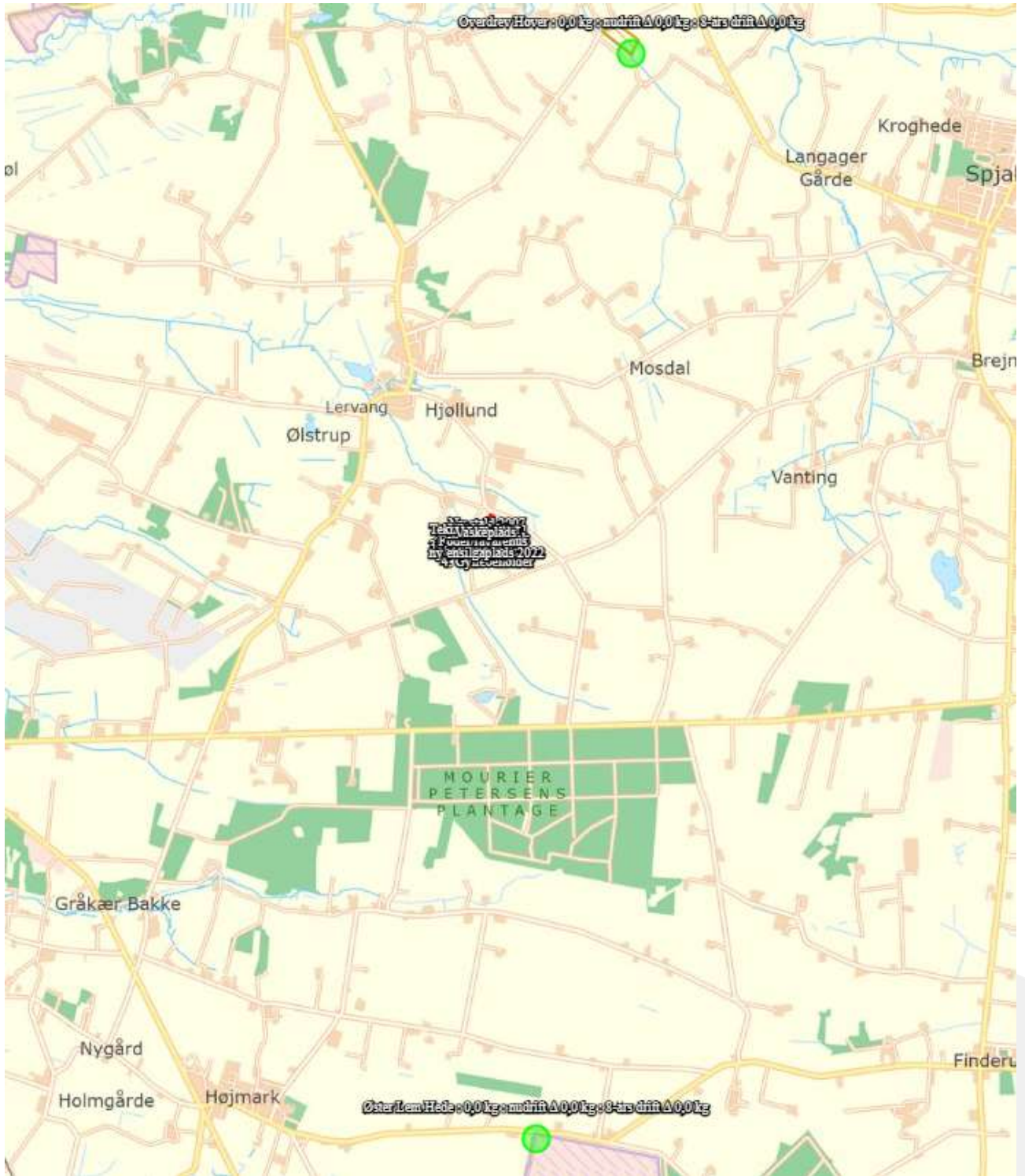


Bilag 5: Natur

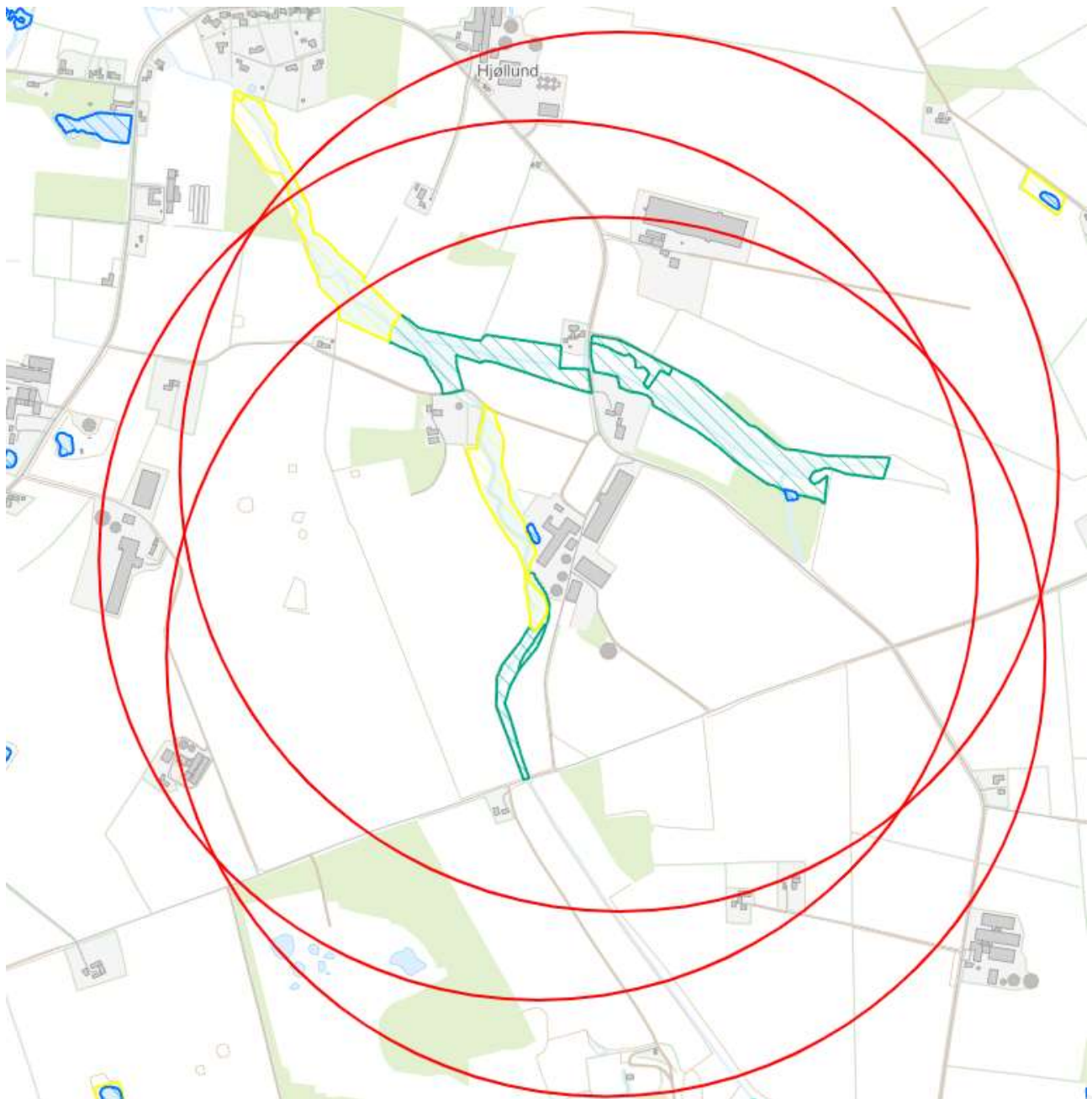
Kategori 1-natur



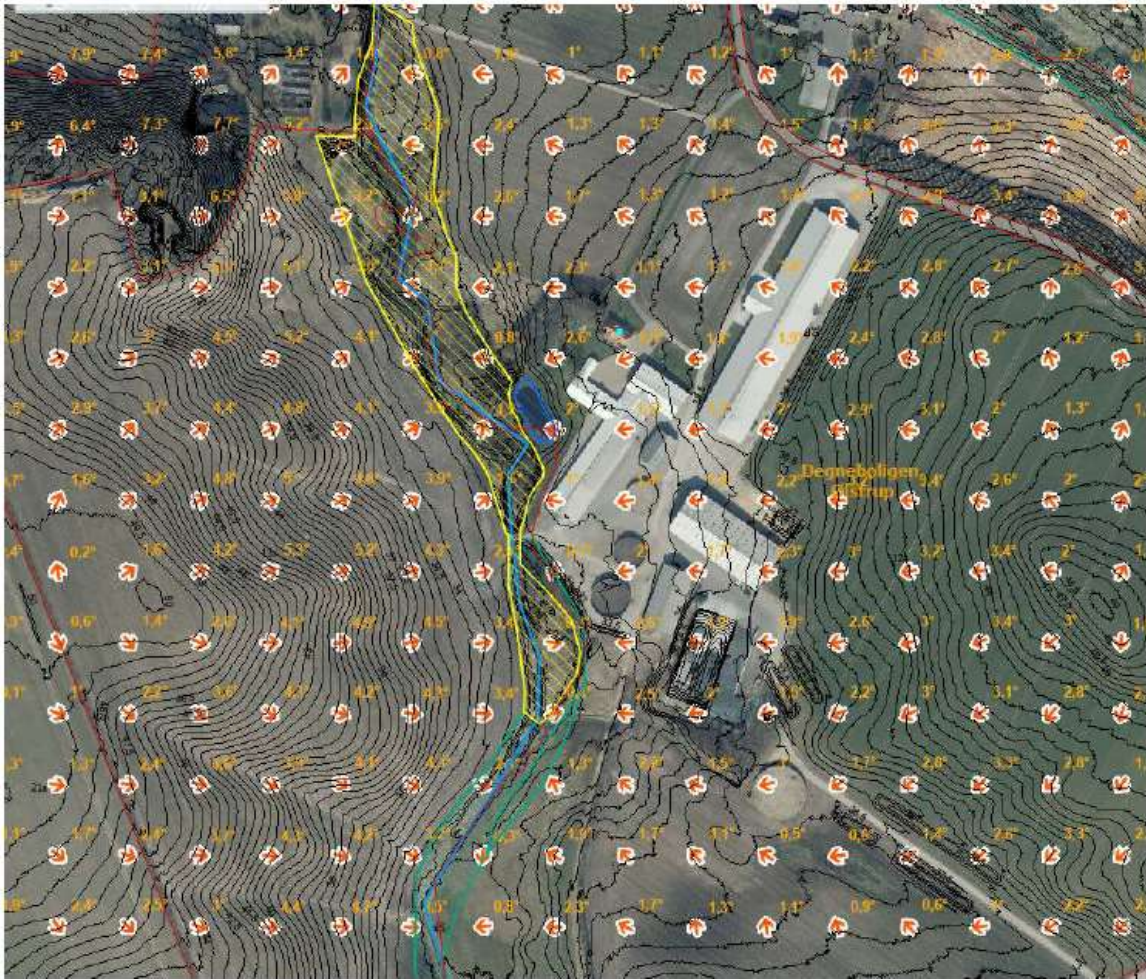
Kategori 2-natur



§3 natur indenfor 1000 meter af anlægget.



Bilag 6: Estimering af overfladenær afstrømning til mosen vest for Attenagrevej 18



Beskrivelse af mose:

På baggrund af mosens langstrakte og relative smalle udstrækning, hvor terrænet hælder ned mod mosen er det Ringkøbing-Skjern Kommunes vurdering, af mosen er ret næringsstofpåvirket fra overfladenær afstrømning fra omkringliggende marker.

Jordbundsforhold:

Jordtype i området er finsandet jord og lerblandet sandjord.

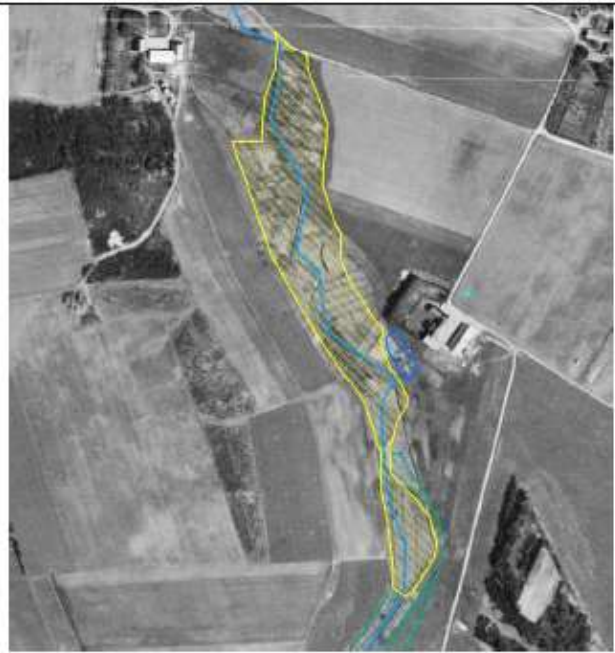


Oplysninger om drænforhold:

Ansøger oplyser, at de ikke har kendskab til, at arealerne vest for mosen er drænet. Af gamle luftfoto ses der ikke tegn på dræning af markerne vest for mosen. Mosen er drænet i 1951, men drænene er ikke vedligeholdt siden senest 1979, og markerne øst og nordøst for anlægget vurderes ikke til at være drænet. Drænene i mosen er ikke vedligeholdt i over 40 år og det vurderes, at de ikke har den store betydning for den overfladebære afstrømning, der strømmer til mosen fra omkringliggende marker.



Dræn oplysninger for vores Gis system:
 Oversigt over de arealer, hvor Hedeselskabet
 har projekteret, og efter al sandsynlighed
 udført dræning.



Luftfoto 1954.
 Her er der grøfter i området



Ansøger har indsendt et gammelt drænkort
 fra 1951

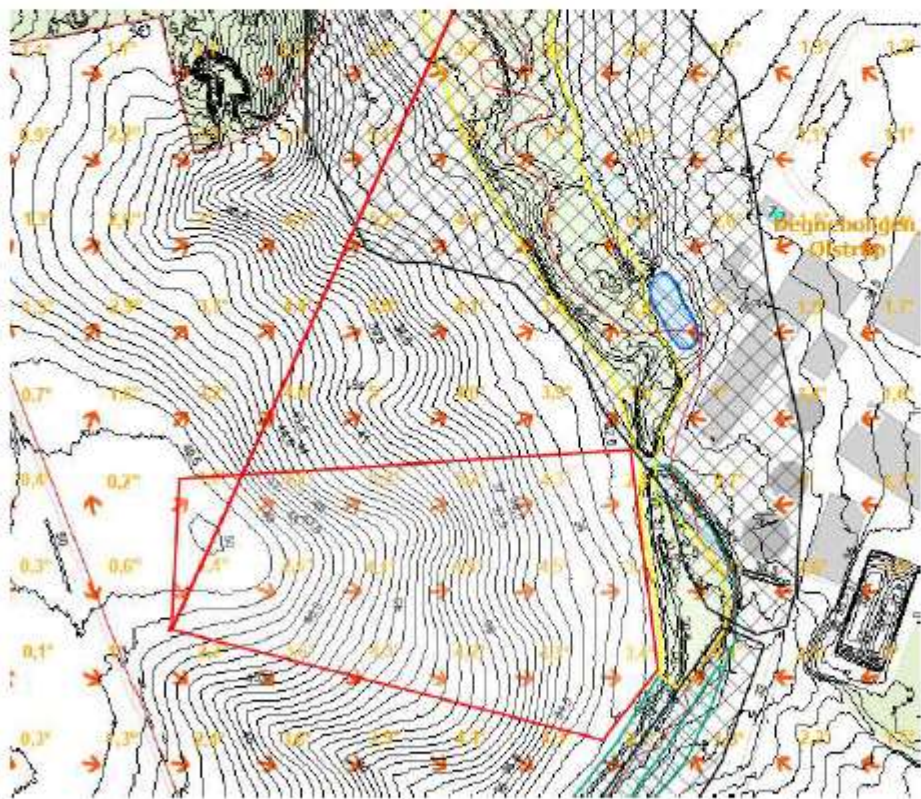
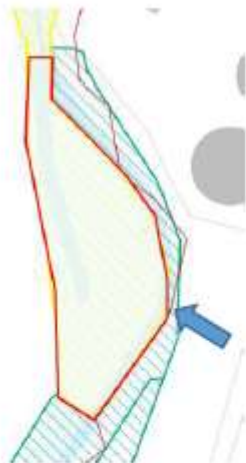


Sort streg viser dræn, med udløb til mosen

Beregninger af overfladenær afstrømning på baggrund af oplysninger om- og inddragelse af drænforhold

Mose syd:

Mosen syd for anlæg får tilført drænvand fra et dræntilløb fra markarealer sydøst for anlægget:



3,7 ha markareal vest for mosen har markant, entydig og stejl hældning mod mosen * 91 kg N/ha/år = 337 kg N/år

Overfladenær afstrømning: 9,4 % af 337 kg N/år = 32 kg N/år

Mosen er på 0,36 ha

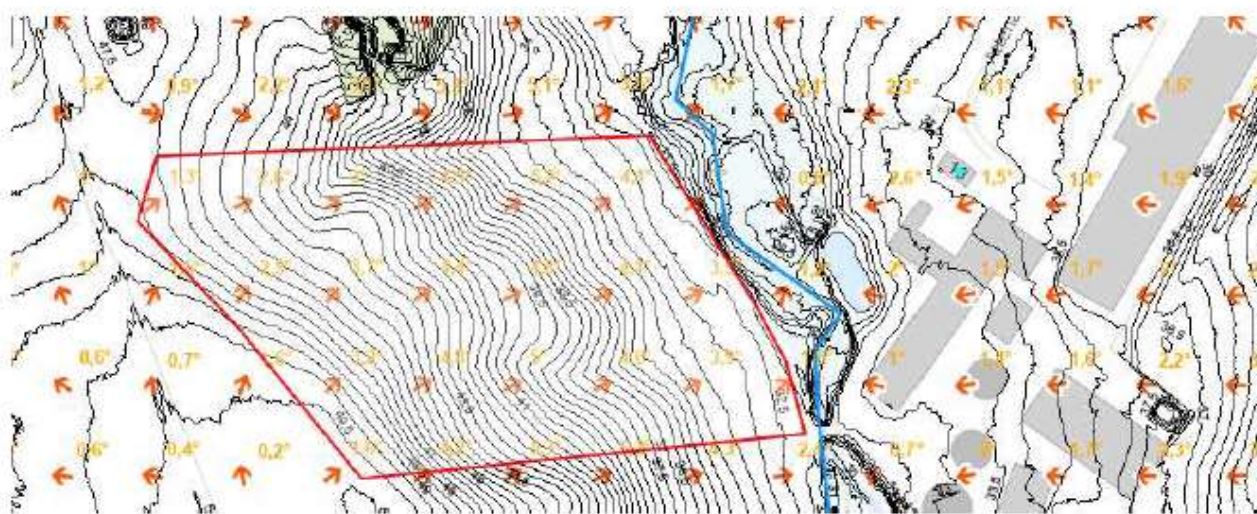
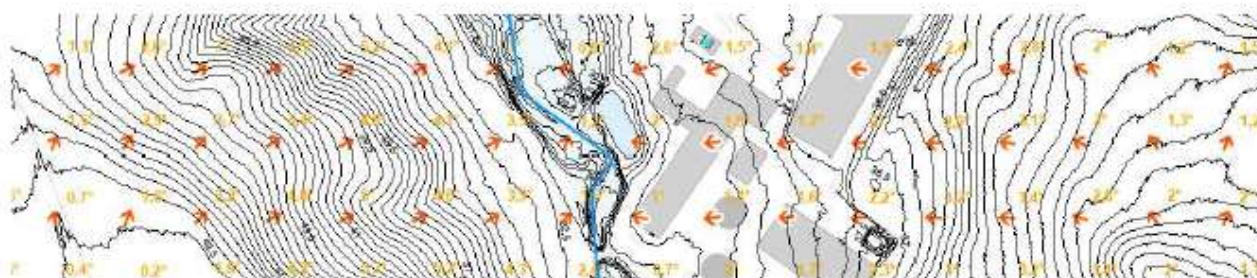
Bidrag fra overfladenær afstrømning fra de 3,7 ha dyrkede arealer er som minimum i størrelsesordenen: $32 \text{ kg N/år} / 0,36 \text{ ha} = 89 \text{ kg N/ha/år}$. Der udover dræner arealet sydøst for anlægget ind til mosen. Bidraget fra overfladenær afstrømning er derfor væsentlig større end 89 kg N/ha/år .

Der er beregnet en merdeposition til mosen på $1,5 \text{ kg N/ha/år}$ og en totaldeposition til mosen fra anlægget på $7,9 \text{ kg N/ha/år}$. Det er derfor vurderet, at den atmosfæriske afsætning må anset for at være konkret uvæsentlig sammenholdt med den overfladenære afstrømning til mosen.

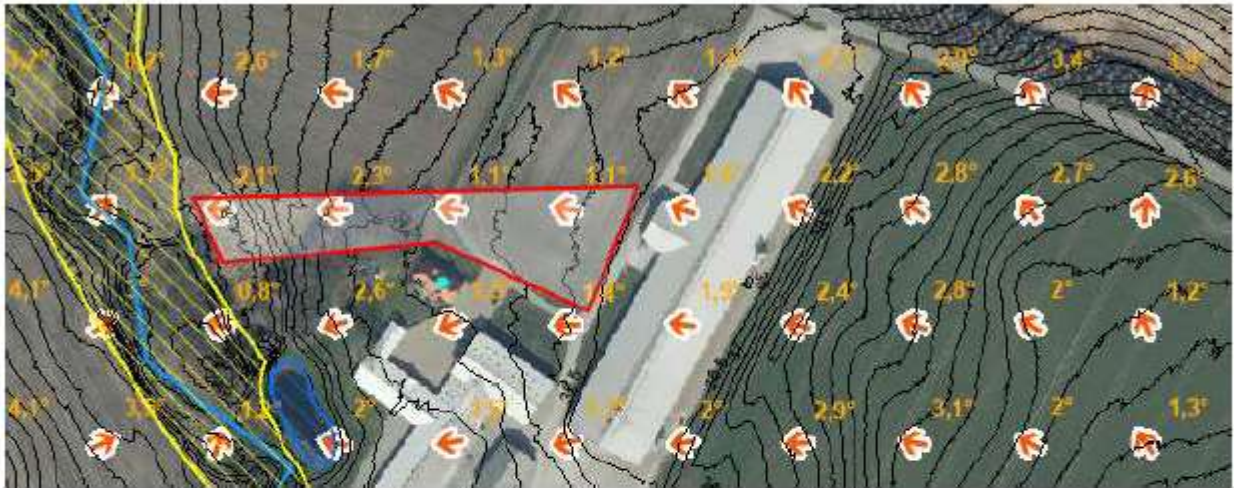
Baggrundsbelastningen er på $15,9 \text{ kg N/ha/år}$.

Baggrundsbelastning + totaldeposition fra husdyrbruget er $23,8 \text{ kg N/ha/år}$, hvilket er under mosens øvre tålegrænse. (Mosens konkrete tålegrænse er vurderet til at ligge i intervallet $15\text{-}25 \text{ kg N/ha/år}$)

Mose midt.



5,0 ha markareal vest for mosen har markant, entydig og stejl hældning mod mosen



0,5 ha markareal øst for mosen har markant og entydig hældning mod mosen



1,4 ha markareal øst for mosen har markant, entydig og stejl hældning mod mosen

Moseområdets areal (midt): 0,76 ha

Det samlede tab af kvælstof fra rodzonen er i størrelsesordenen: $6,9 \text{ ha} \cdot 91 \text{ kg N/ha/år} = 628 \text{ kg N/år}$.

Aktuel gødningstilførsel iht. gødningsregnskab er op til 230 kg N/ha/år . (undtagelsesreglerne)

Der er taget udgangspunkt i, at minimum 9,4 % af tabet fra rodzonen ender i mosen.

Kg N tilført mosen: $9,4 \% \text{ af } 628 \text{ kg N/år} = 59 \text{ kg N/år}$.

Størrelsen af mosen: 0,76 ha

Bidrag fra overfladenær afstrømning fra de 6,9 ha dyrkede arealer er som minimum i størrelsesordenen: $59 \text{ kg N/år} / 0,76 \text{ ha} = 78 \text{ kg N/ha/år}$.

Her er beregnet en merdep. $5,6 \text{ kg N/ha/år}$ og totaldep. $23,7 \text{ kg N/ha/år}$ til mosen.

Baggrundsbelastningen er på $15,9 \text{ kg N/ha/år}$.

Baggrundsbelastning + totaldeposition fra husdyrbruget er $39,6 \text{ kg N/ha/år}$. Den samlede ammoniakpåvirkning af naturområdet med det ansøgte projekt vil dermed overskride den øvre tålegrænse med op til $11,6 \text{ kg N/ha/år}$.

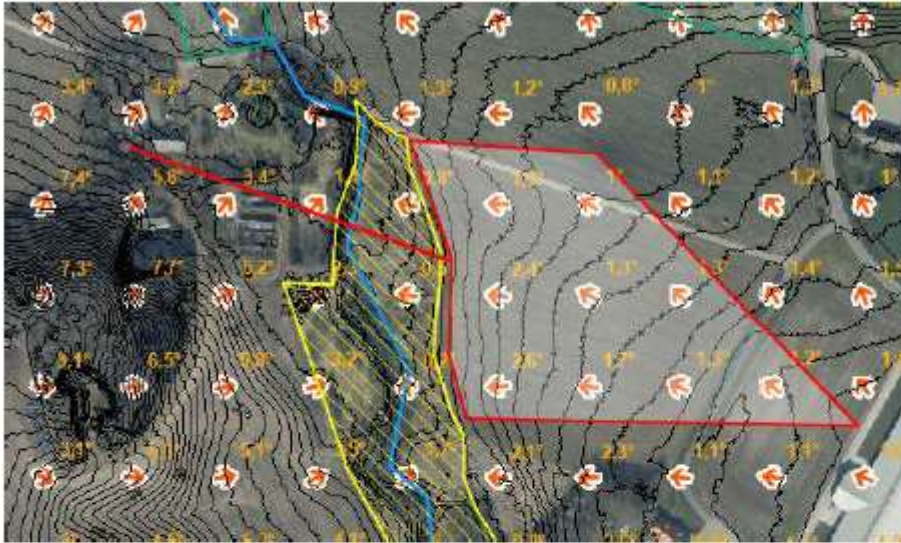
Det er Ringkøbing-Skjern Kommunes vurdering, at tålegrænseintervallet på 15-25 kg N/ha/år for mosen ikke finder anvendelse, idet mosen på den midterste del allerede er væsentligt næringsstofpåvirket fra markbidrag, og at den væsentligste påvirkning af mosen også efter godkendelse af det ansøgte vil komme fra andre kilder.

Ringkøbing-Skjern Kommunen vurderer, at der ikke er grundlag for at stille krav til maksimal kvælstofdeposition, da moseområdet er betydeligt påvirket af kvælstof fra overfladenær afstrømning.

Mose nord:



Areal på 1,2 ha vest for mosen har markant, entydig og stejl hældning mod mosen.



2,3 ha markareal øst for mosen har markant, entydig og stejl hældning mod mosen

Moseareals størrelse (nord) 1,2 ha.

Det samlede tab af kvælstof fra rodzonen er i størrelsesordenen: $3,5 \text{ ha} * 91 \text{ kg N/ha/år} = 319 \text{ kg N/år}$.

Aktuel gødningstilførsel iht. gødningsregnskab er op til 230 kg N/ha/år . (undtagelsesreglerne)

Der er taget udgangspunkt i, at minimum 9,4 % af tabet fra rodzonen ender i mosen.

Kg N tilført mosen: $9,4 \% \text{ af } 310 \text{ kg N/år} = 29 \text{ kg N/år}$.

Størrelsen af mosen: 1,2 ha

Bidrag fra overfladenær afstrømning fra de 4,1 ha dyrkede arealer er som minimum i størrelsesordenen: $29 \text{ kg N/år} / 1,2 \text{ ha} = 24 \text{ kg N/ha/år}$.

Her er beregnet en merdep. $2,1 \text{ kg N/ha/år}$ og totaldep. $7,7 \text{ kg N/ha/år}$.

Baggrundsbelastningen er på $15,9 \text{ kg N/ha/år}$.

Baggrundsbelastning + totaldeposition fra husdyrbruget er $23,6 \text{ kg N/ha/år}$, hvilket er under mosens øvre tålegrænse.