



Miljøministeriet

Miljøstyrelsen

Miljøgodkendelse

En del af Nordjyllands Ressourcepark:

**Plads til oplag og sortering og
neddeling af have-/parkaffald.**

Omlastning af madaffald.

Mellemoplag af brændbart affald.

For:

I/S Reno-Nord



MILJØGODKENDELSE

For: I/S Reno-Nord

Adresse: Troensevej 2, 9220 Aalborg Ø
Matrikel nr.: 11bu, 21cs, 19f, 4cu, 5am (Nr. Tranders, Aalborg Jorder)
CVR-nummer: 46076753
P-nummer: 1003387659
Listepunkt nummer: 5.3.b.ii,
Nyttiggørelse eller en blanding af nyttiggørelse og bortskaffelse af ikke-farligt affald, hvor kapaciteten er større en 75 tons/dag og der er forbehandling af affaldet med henblik på forbrænding
J. nummer: 2020-70750

Hovedvirksomhed: Affaldsforbrændingsanlæg
Adresse: Troensevej 2, 9220 Aalborg Ø
Matrikel nr.: 11bu, 21cs, 19f, 4cu, 5am (Nr. Tranders, Aalborg Jorder)
CVR-nummer: 46076753
P-nummer: 1003387659
Listepunkt nummer: 5.2.a

Godkendelsen omfatter:

Oplag, sortering og neddeling af have-/parkaffald med henblik på forbrænding.
Oplag af ikke forbrændingseget have-/parkaffald
Oplag af forbrændingseget udsorteret have-/parkaffald
Oplag af brændbart ikke farligt affald.
Omlastning af kildesorteret madaffald.

Dato: 5. oktober 2021

Godkendt: Ulla Seerup

Annonceres den 5. oktober 2021

Klagefristen udløber den 2. november 2021

Søgsmålsfristen udløber den 5. april 2022

Godkendelsen bortfalder, hvis den ikke er udnyttet inden 5 år fra godkendelsens dato. Efter ibrugtagning vil godkendelsen bortfalde, hvis den ikke har været udnyttet i 3 på hinanden følgende år, jf. Miljøbeskyttelseslovens § 78 a. Revurdering påbegyndes når EU-kommissionen har offentliggjort en BAT-konklusion i EU-tidende, der vedrører virksomhedens hovedlistepunkt.

Indhold

Indholdsfortegnelse

1.	Indledning	1
2.	Afgørelse og vilkår	3
2.1	Vilkår for miljøgodkendelsen	3
A	Generelle forhold	3
B	Indretning og drift	4
C	Luftforurening	6
	Bidrag i omgivelserne	7
D	Diffus Lugt	7
E	Spildevand, overfladevand mv. Der sættes ikke vilkår for dette i nærværende godkendelse	7
F	Støj	7
G	Oplag af affald	9
H	Jord og grundvand	9
I	Til- og frakørsel	12
J	Indberetning/rapportering	13
K	Driftsforstyrrelser og uheld	14
L	Ophør	14
3.	Vurdering og begrundelse	16
3.1	Begrundelse for afgørelse	16
3.2	Vurdering	17
A	Generelle forhold	20
B	Indretning og drift	21
C	Luftforurening	23
D	Lugt	24
E	Spildevand, overfladevand m.v.	25
F	Støj	25
G	Affald	26
H	Jord og grundvand	26
I	Til- og frakørsel	31
J	Indberetning/rapportering	31
K	Driftsforstyrrelser og uheld	32
L	Ophør	32
M	Bedst tilgængelige teknik	33
3.3	Udtalelser/høringssvar	38
4.	Forholdet til loven	42
4.1	Lovgrundlag	42
4.2	Øvrige gældende godkendelser og påbud	43
4.3	Tilsyn med virksomheden	44
4.4	Offentliggørelse og klagevejledning	44

Bilag

Bilag A. Ansøgning om miljøgodkendelse/miljøteknisk beskrivelse

Bilag B. Kort over virksomhedens beliggenhed i 1:25.000

Bilag C. Virksomhedens omgivelser (temakort)

Bilag D. Lovgrundlag – Referenceliste

Bilag E. Liste over sagens akter

Bilag F. Afgørelse om basistilstandsrapport

Bilag G Basistilstandsrapport

Bilag H Tilladelse fra brandmyndigheden

1. Indledning

Nordjyllands Ressourcepark er Aalborg Kommunes vision om at samle forskellige faciliteter for affaldsbehandling på én samlet lokalitet i Aalborg Øst ved Reno-Nord, hvor der skal skabes nye rammer for innovativ og bæredygtig affaldshåndtering. Nord for Reno-Nords energianlæg Troensevej 2 erhverves der ca. 10 ha til Aalborg Kommunes renovationsfaciliteter. Mod øst på den anden side af godsbanen erhverves der ydermere ca. 20 ha til Reno-Nord's oplag og håndtering af forskellige affaldstyper.

Nærværende godkendelse omfatter den 1. etape inden for de østlige 20 ha, hvor 40.000 m² landbrugsjord i umiddelbar tilknytning til energianlægget omdannes til en ressourceplads til primært have-/parkaffald og sekundært brændbart affald og madaffald. Affaldet forbehandles ved neddeling og sortering med henblik på efterfølgende forbrænding på Reno-Nord, Energianlægget. Den restfraktion af have-/parkaffald, som ikke er egnet til forbrænding vil blive afsat til fx jordforbedring eller kompostering. Madaffald fra kildesortering af dagrenovation skal alene omlastes til større containere og videre til godkendt modtager.

Der er primært tale om forbrændingseget have-/parkaffald, idet den bløde del af have-/parkaffaldet fx er frasorteret på genbrugsplader, inden det modtages på Reno-Nord. Dog modtages også ikke sorteret have-/parkaffald. Pladsen skal overtage aktiviteter med have-/parkaffald, som i dag finder sted på Affalds- og Genbrugscenter Rørdal og Reno-Nord Deponi.

Der etableres ikke bygninger på arealet. Der opstilles en container til værktøj. Der vil være en 2.000 l mobil dieseltank, som benyttes til tankning af neddelere og sortermaskine. Der etableres lystmaster, som er tændt i mørke perioder, når der er drift på pladsen. Lyset vinkles, så der ikke er blænding uden for virksomheden.

Til- og frakørsel via interne veje med indkørsel Troensevej 2. Vejning af biler vil ske på eksisterende brovægt eller ny brovægt på pladsen.

Pladsen vil have to fuldtidsansatte og driftes primært i dagperioden i hverdage. Til- og frakørsel af have-/parkaffald kan dog også forgå om aftenen indtil kl. 20. Foruden lastbilerne, der til- og frakører affald, vil der på pladsen være to gummihjulslæssere, ét neddelingsanlæg (kværn) og én sortermaskine, som er i drift i dagtimerne på hverdage. Der vil være støj fra kørsel og aktiviteter på pladsen. Miljøstyrelsens vejledende støjgrænser vil være overholdt.

Denne 1. etape kan etableres inden for den gældende planlægning for området. Inden etableringen omlægger Aalborg Kommune Romdrup Å, således at den ikke går gennem den godkendte plads. Omlægning af åen er ikke en del af denne godkendelse.

I ansøgningen er oplyst, at projektets realiseringen vurderes at kræve dispensation fra hhv. skovbyggelinje, åbeskyttelseslinje og den gældende lokalplan af Aalborg Kommune.

Der er den 6. april 2021 meddelt dispensation fra Naturbeskyttelsesloven vedr. skovbyggelinjen.

Der er den 9. april 2021 meddelt dispensation fra naturbeskyttelsesloven til etablering af jordvold, tilplantning, opsætning af lysmaster, terrænregulering samt befæstelse af arealer.

Der er 16. april 2021 meddelt dispensation fra lokalplan 08-002.

Miljøstyrelsen har den 4. marts 2021 truffet afgørelse, om at der skal laves basistilstandsrapport. Denne er vedlagt som bilag F.

Der er tillige ansøgt om det konkrete projekt efter miljøvurderingsloven. Miljøstyrelsen har den 23. april 2021 truffet afgørelse om at denne 1. etape af projektet ikke er VVM-pligtig. Der er 26. april 2021 meddelt dispensation til at påbegynde bygge- og anlægsarbejde.

2. Afgørelse og vilkår

På grundlag af oplysningerne i Bilag A, ansøgning om miljøgodkendelse, godkender Miljøstyrelsen hermed oplag, sortering og neddeling af have-/parkaffald og brændbart ikke farligt affald samt omlastning af kildesorteret madaffald.

Miljøgodkendelsen meddeles i henhold til § 33, stk. 1, i miljøbeskyttelsesloven.

Godkendelsen gives på følgende vilkår, der som udgangspunkt er retsbeskyttede i en periode på 8 år fra godkendelsens dato. Godkendelsen tages dog op til revurdering i overensstemmelse med reglerne i miljøbeskyttelseslovens § 41a, stk. 2 og 3, herunder når EU-Kommissionen har offentliggjort en BAT-konklusion i EU-Tidende, der vedrører virksomhedens listepunkt.

Vilkår F3-F5 om dokumentation for støj gælder for alle aktiviteter på I/S Reno-Nord. For Energianlægget og Sorteringsanlægget meddeles vilkåret efter § 72.

I afgørelsen er anvendt populærnavne for love og bekendtgørelser. En samlet oversigt fremgår af bilag D.

2.1 Vilkår for miljøgodkendelsen

A Generelle forhold

A1 Godkendelsen skal være tilgængelig på virksomheden. Alle relevante personer skal kende godkendelsens indhold.

A2 Tilsynsmyndigheden skal orienteres om følgende forhold:

- Ejerskifte af virksomhed
- Ejerskifte af ejendom
- Hel eller delvis udskiftning af driftsherre
- Indstilling af driften af en listeaktivitet for en periode længere end 6 måneder.

Orienteringen skal være skriftlig og fremsendes senest fire uger efter offentliggørelse af ændringen (ejerskifte, driftsherreforhold) eller beslutningen om ændringen (indstilling).

A3 Tilsynsmyndigheden skal straks underrettes, såfremt vilkårene i denne godkendelse ikke overholdes.

Hvis overskridelser af vilkår eller andre driftsforstyrrelser eller uheld medfører umiddelbar fare for menneskers sundhed, eller i betydelig omfang truer med at påvirke miljøet negativt, skal driften af anlægget i relevant omfang indstilles.

Virksomheden skal straks træffe de fornødne foranstaltninger til sikring af, at vilkårene igen overholdes.

- A4 Virksomheden skal indføre og vedligeholde et miljøledelsessystem, som opfylder BAT 1 i BAT-konklusion for affaldsbehandling.
- Dog behøver følgende punkter ikke at indgå i ledelsessystemet: V.a, IX, XI, X111, VIV og XV.
- A5 Virksomheden skal orientere tilsynsmyndigheden, hvis virksomheden op-
hører med at have et certificeret miljøledelsessystem. Orienteringen skal
meddeles tilsynsmyndigheden senest 1 måned efter udløbet af gældende
miljøcertificering.
- A6 Hvor der i vilkårene anvendes betegnelsen »tæt belægning« menes en
fast belægning, der i løbet af påvirkningstiden er uigennemtrængelig for
de forurenende stoffer, der håndteres på arealet.

B Indretning og drift

- B1 Ressourcepladsen må være i drift:
- Mandag til fredag kl. 7.00 til 18.00 fuld drift
 - Mandag-søndag kl. 7.00-20.00
Tilkørsel og frakørsel af have/parkaffald i perioder med meget
have/parkaffald eller stort energiforbrug, herunder tilknyttet brug af
gummihjulslæsser
- B2 Virksomheden skal udarbejde en driftsinstruks, der beskriver, hvordan
personalet skal foretage fornøden modtagekontrol, og hvordan de skal
forholde sig i tilfælde af driftsforstyrrelser og uheld. Driftsinstruksen skal
altid være tilgængelig på pladsen for og kendt af personalet.
- B3 Virksomheden må på ressourcepladsen modtage have- /parkaffald til sor-
tering og neddeling og kildesorteret madaffald.
- Der må endvidere modtages udsorteret, forbrændingseget, ikke farligt
affald, som er egnet til mellemoplæg. Dette affald må ikke indeholde mad-
affald eller andet organisk materiale.
- Maksimal oplagstid for madaffald er 1 uge i vinterhalvåret samt i påsken.
Øvrige uger i sommerhalvåret er maksimal oplagstid 4 dage.
- Maksimal oplagstid for ikke sorteret have- /parkaffald og udsorteret ikke

forbrændingseget have-parkaffald er 3 måneder i vinterhalvåret. I sommerhalvåret gælder vilkår B7 for oplagstid.

B4 Have- /park skal kontrolleres ved modtagelsen og hurtigst, dog senest inden ophør af næstfølgende arbejdsdag. Madaffald skal ikke kontrolleres, men straks ved modtagelsen påfyldes direkte i container, som skal holdes lukket.

Brovægt på pladsen skal tilsluttes Energianlæggets videoovervågning.

B5 Hvis ressourcepladsen modtager affald, der ikke er omfattet af nærværende miljøgodkendelse, så skal affaldet straks køres til energianlægget og håndteres jf. vilkår i virksomhedens hovedgodkendelse af 6. januar 2014.

B6 Spild af olie og kemikalier (herunder grus, savsmuld eller lignende anvendt til opsugning) skal opsamles straks og opbevares og bortskaffes som farligt affald. Der skal til enhver tid forefindes opsugningsmateriale på virksomheden.

B7 Følgende gælder i sommerhalvåret for ikke sorteret og frasorteret ikke forbrændingseget have- /parkaffald: Affaldet skal bortskaffes løbende. Hvert delareal, som rummer en affaldsmile, skal ryddes for have- /parkaffald og væske/perkolat fra affaldet mindst 1 gang pr. uge.

Forebyggelse af diffus emission af støv samt papir- og plastflugt

B8 Virksomheden skal forebygge emission af støv fra neddeling og fra oplag af neddelt affald.

B9 Virksomheden skal jævnligt støvsuge/fejle kørearealer og arealer uden oplag.

B10 Hvis neddeling af affald medfører emission af træstøv uden for virksomhedens areal, herunder på den offentlige sti, så skal der sprinkles med vand under neddelingen, afskærms eller på anden måde hindres emission af træstøv til omgivelserne.

B11 Virksomheden skal have en instruks med tiltag, jf. vilkår B10 til forebyggelse af emission af træstøv.

Instruksen skal omfatte nødvendige tiltag ved forskellige vejr- og vindforhold og årstider.

B12 Oplag af brændbart affald må ikke give anledning til, at papir, plast eller andre lette materialer flyver uden for virksomhedens areal.

Virksomheden skal have driftsinstrukser til forebyggelse af papir- og plastflugt.

Driftsinstruksen skal indeholde tiltag, der forhindrer papir- og plastflugt. Virksomheden skal være i besiddelse af nødvendigt materiel til disse tiltag.

Instruksen skal omfatte nødvendige hyppighed ved forskellige vejr- og vindforhold og årstider.

Forebyggelse af lugt og uhygiejniske forhold ved madcontainere og oplag af brændbart affald

- B13 Arealet omkring madcontainerne skal renholdes dagligt, så der ikke ligger madrester og/eller perkolat uden for containerne.
- B14 Hvis der konstateres madaffald eller lignende i det oplagrede brændbare affald, så skal det pågældende affald køres til energianlæggets silo samme dag.

C Luftforurening

Støv

- C1 Virksomheden må ikke give anledning til støvgener uden for virksomhedens område, som efter tilsynsmyndighedens vurdering er væsentlige for omgivelserne.
- C2 Tilsynsmyndigheden kan, såfremt der konstateres væsentlige støvgener, kræve, at støvende oplag overdækkes eller befugtes, eller at der etableres afskærmning eller befugtning af neddelingsaktiviteter.

Kontrol af diffuse støvkilder

- C3 Tilsynsmyndigheden kan forlange, at der udføres en vindretningsbestemt måling af nedfaldet i omgivelserne. Målingen skal udføres i henhold til anbefalingerne i Miljøprojekt nr. 879/2003: "Baggrundsdokument for fastsættelse af grænseværdi for nedfald af støv og regulering af støvemissioner fra diffuse kilder" og efter nærmere aftale med tilsynsmyndigheden.

Støvnedfaldsmålingen skal som udgangspunkt gennemføres som 3 målinger af hver en varighed på en måned, hvor der kun opsamles støv ved de vindretninger, hvor vinden blæser fra virksomheden mod opsamlingsstedet. Målingen skal korrigeres for baggrundsbelastningen i området. Der kan højst kræves udført én støvnedfaldsmåling årligt.

Bidrag i omgivelserne

- C4 Emission af NO_x, CO, SO₂ og støv fra neddelere og sortieranlæg indgår i virksomhedens bidrag til immission i omgivelserne, jf. vilkår for B-værdier i vilkår C14 i den revurderede miljøgodkendelse af 6. januar 2014.

Virksomheden skal lade udføre en OML-beregning for bidraget fra pladsen efter Miljøstyrelsens Luftvejledning. Der skal redegøres for hvordan inddata til beregningen er målt/vurderet.

Den skal sendes til tilsynsmyndigheden senest 2 måneder efter godkendelsen er taget i brug.

D Diffus Lugt

- D1 Virksomheden må ikke give anledning til væsentlige diffuse lugtgener uden for virksomhedens område. Tilsynsmyndigheden vurderer, om generne er væsentlige.

E Spildevand, overfladevand mv.

Der sættes ikke vilkår for dette i nærværende godkendelse

F Støj

Ressourcepladsen er omfattet af vilkår for støj for energianlægget, jf. den revurderede miljøgodkendelse af 6. januar 2014.

Kontrol af støj

- F1 Virksomheden skal i forbindelse med ibrugtagning af godkendelsen dokumentere, at kildestyrker for neddelere og sortieranlæg ikke er højere end det, der er forudsat i støjberegningerne i ansøgningen. Samt at kildehøjden er den samme som er brugt i beregningen i ansøgningen.
- F2 Dokumentation skal være tilsynsmyndigheden i hænde inden 2 måneder efter, at målingen er gennemført, og senest 3 måneder efter aktiviteten er taget i brug.

Krav til støjmåling

- F3 Kildestyrkerne skal bestemmes ved måling og beregning efter gældende vejledninger fra Miljøstyrelsen, p.t. nr. 6/1984 om Måling af ekstern støj og nr. 5/1993 om Beregning af ekstern støj fra virksomheder. Måling skal foretages, når maskinerne er i fuld drift

Målingerne/beregningerne skal udføres en enhed, som er optaget på Miljøstyrelsens liste over godkendte laboratorier.

- F4 Virksomheden skal senest 1. januar 2022 dokumentere, at vilkåret for støj i revurderet miljøgodkendelse af 6. januar 2014 er overholdt. Dokumentation skal indeholde oplysninger om driftsforholdene under målingen. Rapporten skal omfatte alle aktiviteter

- F5 Virksomhedens støj skal dokumenteres ved måling og beregning efter gældende vejledninger fra Miljøstyrelsen, p.t. nr. 6/1984 om Måling af ekstern støj og nr. 5/1993 om Beregning af ekstern støj fra virksomheder samt orientering fra Miljøstyrelsen nr. 9/1997 om Lavfrekvent støj, infralyd og vibrationer i eksternt miljø. Beregningerne skal dokumenteres og rapporteres efter de relevante retningslinjer i kvalitetsbekendtgørelsen (Bilag 4).

Måling skal foretages, når virksomheden er i fuld drift, med mindre der er truffet anden aftale med tilsynsmyndigheden.

Måling af maksimalværdi skal foretages ved mindst 5 forekomster af den driftstilstand, der giver anledning til maksimalværdien, jf. vejledning nr. 6/1984, med mindre der er truffet anden aftale med tilsynsmyndigheden.

Målingerne/beregningerne skal udføres og rapporteres som "Miljømåling – ekstern støj" af en enhed, som er optaget på Miljøstyrelsens liste over godkendte laboratorier.

Som en del af afrapporteringen skal vedlægges oplysninger om fremgangsmåden ved målingernes/beregningernes gennemførelse, støjkilderens art og placering, støjens karakter, kildestyrker, driftstider og % drift for hvert referencetidsrum og kildehøjder for alle stationære støjkilder samt køreveje, kildestyrker og antal biler for alle mobile støjkilder. Anvendelse af dampventiler på energianlægget ved opstart skal indgå, og afprøvning af reserveudstyr skal indgå. Det skal endvidere laves støjdokumentation for brug af reserveudstyr.

Derudover skal afrapporteringen indeholde iso-kurver over støjubredelsen omkring virksomheden med angivelse af grænseværdierne.

Udgifterne hertil afholdes af virksomheden.

G Oplag af affald

G1 Følgende affaldstyper må oplagres i de anførte mængder:

Affaldstype	Max. oplag (tons)
Frasorteret have-parkaffald	*
Neddelt have-parkaffald	*
Andet brændbart affald	*
Olieaffald	200 l
Usorteret have-parkaffald	*

*Fremgår af brandmyndighedens tilladelse bilag H

H Jord og grundvand

H1 Arealer, hvor der opbevares og håndteres have- /parkaffald skal have tæt-belægning. Der skal være fald mod afløb.

Arealer, hvor der oplagres brændbart affald til forbrænding skal have tæt belægning. Der skal være fald mod afløb.

H2 Mobiltanken til tankning af neddelere og sorteremaskine skal sikres mod påkørsel. Påfyldningsstudse og aftapningshaner (aftapningsanordninger) for motorbrændstof skal placeres inden for konturen af en tæt belægning med kontrolleret afledning af afløbsvandet. Tanken skal være dobbeltvægget, og der skal være mulighed for at opsamle spild.

H3 Befæstede arealer skal være i god vedligeholdelsesstand. Utætheder skal udbedres så hurtigt som muligt, efter at de er konstateret.

H4 Virksomheden skal løbende og mindst 1 gang årligt gennemføre en kontrol for revner, lunger og andre skader af befæstede arealer og tætte belægninger, herunder bassinet til overfladevand. Utætheder skal udbedres, så hurtigt som muligt efter at de er konstateret.

Tilsynsmyndigheden kan kræve, at virksomheden lader en uvildig sagkyndig foretage kontrollen, dog højst 1 gang hvert tredje år.

H5 I redskabscontaineren må opbevares meget små mængder farligt affald som spildolie opstået i forbindelse med småreparationer. Der må maksimalt oplagres 200 l spildolie. Oplagspladsen skal være indrettet således, at spild kan holdes inden for et afgrænset område og uden mulighed for afløb til jord, grundvand, overfladevand eller kloak. Området skal kunne rumme indholdet af den største beholder, der opbevares.

Monitering af jord og grundvand –

H6 Monitering af jord

Prøvetagning af jord på skal ske mindst hvert 10. år.
Første prøvetagning skal foretages i 2031.
Prøveudtagning skal udføres inden for perioden 15. marts til 15. april.

Ved ændringer jf. vilkår A2 skal yderligere foretages prøvetagning og afrapporteres til tilsynsmyndigheden inden ændringen.

På virksomheden skal der udføres 5 boringer. Boringsplacering fra basistilstandsrapporten fremgår af bilag G.

Jorden skal analyseres for samme stoffer som basistilstandsrapporten Bilag G i en repræsentativ andel af jordprøver, der udtages til analyse.

De stoffer, som indgår i analysepakken skal registreres med StanCode eller CAS-nr. og skal indberettes elektronisk til Jupiter-databasen.

Nye boringer skal udføres så tæt som muligt på de oprindelige boringer, der indgik i basistilstandsrapporten, og føres til samme dybde. Boringerne skal GPS-indmåles og nummereres fortløbende (fx ny boring der efterfølger B1 navngives B1-1 osv.).

Fra boringerne skal der udtages jordprøver for hver halve meter indtil boringens bund. Prøveudtagning af jord til kemisk analyse skal ske efter samme fremgangsmåde og fra samme dybde/kote, som anført i basistilstandsrapporten i bilag G, idet der tages højde for terrænregulering, jf. vilkår H12

Alle jordprøver fra hver boring skal ikke analyseres. Der skal redegøres for, at den/de prøver fra hver boring, som udvælges til kemisk analyse tilsammen kan afsløre evt. forurening fra hele det område, som er repræsenteret ved boringen. Øvrige prøver skal gemmes indtil tilsynsmyndigheden har vurderet, at moniteringen er fuldført.

H7 Grundvandsmonitering

Grundvandet skal monitoreres i 5 boringer B1-B5. Boringsplacering fra basistilstandsrapporten fremgår af bilag G.

Der skal monitoreres for sammes stoffer som i Basistilstandsrapporten Bilag G.

Moniteringen af stofferne i grundvandet skal finde sted hvert 5 år, første gang i 2026.

De stoffer, som indgår i analysepakken skal registreres med StanCode eller CAS-nr. og skal indberettes elektronisk til Jupiter-databasen.

Ved ændringer jf. vilkår A2 skal yderligere foretages prøvetagning og afrapporteres til tilsynsmyndigheden inden ændringen. For indstilling af drift dog kun ophør af drift.

Grundvandsprøverne udtages i perioden 15. marts-15. april.
Prøverne skal udtages på samme måde, som det er sket i basistilstandsrapporten bilag G og supplerende oplysninger. Se begrundelsen for vilkår H7

H8 **Krav til analysemetode og prøveudtagning**

Kemiske analyser af jord- og grundvandsprøver skal ske efter de samme metoder, som er beskrevet i basistilstandsrapporten eller efter metoder, som har vist sig at give analyser af sammenlignelig kvalitets og resultat. Analyserne skal foretages af et laboratorium, der er akkrediteret til at udføre de pågældende analyser.

Analysemetoder fra basistilstandsrapporten fremgår af basistilstandsrapportens bilag D og E. Basistilstandsrapporten er Bilag G.

Jord- og grundvandsprøvetagning skal udtages på samme måde som i basis og skal udføres af en prøvetager med dokumenteret erfaring i udtagning af prøver i jord og grundvand eller af et laboratorium eller en person, der er akkrediteret til prøvetagning.

H9 **Vedligeholdelse af grundvandsboringer**

Grundvandsboringer skal til hver en tid være i god vedligeholdelsesmæssig stand. Virksomheden skal i god tid inden monitoringen gennemføre en kontrol med boringernes tilstand og om nødvendigt udbedre boringen. Der skal føres journal over egenkontrollen og eventuelle udbedringer. Journalen vedlægges monitoringsrapporterne.

Grundvandsboringer, der ikke er funktionsduelige, skal sløjfes. Tilsynsmyndigheden skal underrettes om sløjfningen.

H10 **Krav til erstatningsboringer**

Såfremt en grundvandsboring, ikke er/kan bevares funktionsduelig skal virksomheden i god tid inden monitoringen etablere en erstatningsboring.

Erstatningsboringer til monitoring i grundvand skal etableres så tæt som muligt - på den boring, der indgik i basistilstandsrapporten, og udføres til samme dybde og med samme filterindtag. Såfremt boringen ikke kan udføres i umiddelbar nærhed af den eksisterende boring (indenfor 2 meter) skal placeringen aftales med tilsynsmyndigheden.

Erstatningsboringer til monitoring i grundvand skal GPS-indmåles og nummereres fortløbende (f.eks. ny boring der efterfølger B2 navngives B2-1 osv.).

H11 **Krav til rapportering**

På baggrund af monitoringsresultaterne skal virksomheden udarbejde en rapport som indeholder:

- pejleresultater fra vandprøvetagningen inklusiv historiske resultater vist i overskueligt skema.
- analyserapporter for jord og/eller grundvand.
- beskrivelse af prøvetagningen, observationer ved prøvetagning, analysemetoder og angivelse af, om der er sket ændringer i analysemetoderne i forhold til basistilstandsrapporten
- monitoringsresultater for jord og/eller grundvand for hver af de målte stoffer vist i overskueligt skema/grafisk.
- vurdering af de målte resultater samt den historiske udvikling. Det skal tydeligt fremgå, om der er sket ændringer i forhold til foregående målinger og om ændringen er væsentlig.
- hvis der er en væsentlig ændring for en eller flere samleparametre eller relevante farlige stoffer, skal rapporten indeholde forslag til, hvordan virksomheden vil følge op på ændringen.
- beskrivelse af boringernes tilstand og eventuelle udbedringer.

Monitoringsrapporter skal sendes til tilsynsmyndigheden senest 3 måneder efter endt prøvetagning. Første rapportering skal sendes senest 1. august 2026.

H12 Virksomheden skal senest den 1. januar 2022 redegøre for terrænændringer ved boresteder for jord og grundvand, således at det for hver borested fremgår, hvad der præcist svarer til 0,5 – 1- 1,5 – 2... og 5 m u.t. således at det sikres, at monitoring, jf. vilkår H6-H11 sker i samme dybde som i basistilstandsrapporten bilag G.

I **Til- og frakørsel**

I1 Omfanget af til- og frakørsel må ikke overstige forudsætningerne i virksomhedens støjdokumentation.

J **Indberetning/rapportering**

Eftersyn af anlæg

- J1 Der skal føres journal med angivelse af følgende:
- Dato for og resultat af inspektioner samt eventuelt foretagne udbedringer af befæstede arealer og tætte belægninger
 - Registreringer, der dokumenterer, at vilkår B3 og B7 om opholdstid er overholdt.
 - Registreringer, der dokumenterer, at affald ikke oplagres i mere end 1 år på pladsen.
 - Eventuelt forekommende driftsforstyrrelser, dato, hændelse, tiltag

Driftsjournalen skal opbevares på virksomheden i mindst 5 år og skal være tilgængelig for tilsynsmyndigheden. Driftsjournalen kan være en del af miljøledelsessystemet.

Forbrug af råvarer og hjælpestoffer

- J2 Der skal føres journal over modtagne mængder af affald samt forbrug af diesel og el.
- J3 Virksomheden skal udregne nøgletal for følgende:
- kg udsorteret/ neddelte have-parkaffald til forbrænding pr. l diesel
 - kg frasorteret have-parkaffald pr. l diesel.

Nøgletale skal indberettes med årsrapport. Hvis der ændres energikilde tilpasses nøgletal dette.

- J4 Virksomheden skal have en nedskreven procedure til vurdering af oplagsstørrelser af have-parkaffald og andet brændbart affald. Proceduren skal fremsendes til tilsynsmyndigheden ved ibrugtagning af godkendelsen. Virksomheden skal mindst 1 gang pr. måned kontrollere, at størrelsen af oplaget på hver oplagsplads ikke overstiger, det der er godkendt af brandmyndighederne. Den kontrol skal registreres i journal, som skal kunne forevises tilsynsmyndigheden.

Opbevaring af journaler

- J5 Journalerne skal være tilgængelige for og på forlangende indberettes til tilsynsmyndigheden.

Journalerne skal opbevares på virksomheden i mindst 3 år.

Årsindberetning

J6 Én gang om året skal virksomheden sende en opgørelse til tilsynsmyndigheden med følgende oplysninger:

- Modtagne mængder have-/parkaffald
- Modtagne mængder andet affald
- Udsorteret have-/parkaffald til forbrænding
- Udsorteret have-/parkaffald til anden anvendelse samt oplysning om anvendelse
- Forbrug af energi og diesel
- Nøgletal, jf. vilkår J3
- Driftsforstyrrelser og uheld
- Afrapportering af monitoringsresultater: Hver gang, der foretages nye analyser i forbindelse med monitoring, skal der ske en afrapportering for hvert af de målte stoffer inklusiv historik, herunder grafisk. Der skal sammen med afrapporteringen foretages en vurdering af de målte resultater og den historiske udvikling for de enkelte stoffer.

Frist for indberetning

Rapporten skal være tilsynsmyndigheden i hænde inden 1. maj
Afrapportering skal ske pr. kalenderår

Første afrapportering er pr. 1. maj 2022.

K Driftsforstyrrelser og uheld

K1 Driftsforstyrrelser og uheld, som ikke er omfattet af vilkår A3 skal indberettes med årsrapporten vilkår J5

L Ophør

L1 Ved ophør af aktiviteter, der er omfattet af bilag 1 til godkendelsesbekendtgørelsen, skal virksomheden senest **fire uger** efter helt eller delvist driftsophør anmelde dette til tilsynsmyndigheden med et oplæg til vurderingen af jorden og grundvandets forureningstilstand som følge af de pågældende aktiviteter, jf. § 38 k, stk. 1, i lov om forurennet jord. Vurderingen skal opfylde kravene i bilag 7 til godkendelsesbekendtgørelsen.

L2 På ophørstidspunktet, skal der træffes de nødvendige foranstaltninger for at undgå forureningsfare.

3. Vurdering og begrundelse

3.1 Begrundelse for afgørelse

Miljøstyrelsen vurderer, at virksomheden har redegjort for, at der vil blive levet op til BAT-konklusioner for behandling af affald. Dette fremgår af afsnit 3.2.O.

Miljøstyrelsen vurderer, at aktiviteten ikke vil påføre omgivelserne forurening, som er uforenelig med hensynet til omgivelsernes sårbarhed og kvalitet, jf. miljøbeskyttelseslovens kapitel 1. Miljøstyrelsen vurderer, at den væsentligste forurening fra pladsen er er støj og udstødningsgasser fra neddelere og sortermaskine og fra køretøjer samt diffus emission af træstøv.

Neddeler og sorteranlæg er maskiner, som virksomheden har i forvejen. Der er således ikke tale om nyanskaffelser, og maskinerne er ikke udtjente. Miljøstyrelsen vurderer, at maskinerne på sigt bør udskiftes med eldrevne maskiner.

Ansøger har oplyst følgende om neddelere og sortermaskine:

De to maskiner, indkøbt til ca. 5 mio. kr har endnu 3-4 år tilbage, før det ud fra et økonomisk synspunkt vil give mening at udskifte maskinerne. Et salg nu vil være økonomisk ufordelagtigt og lægge en ikke ubetydelig byrde på haveaffaldshåndteringen.

Reno-Nord arbejder aktivt med miljøledelse, herunder med målsætninger og handlingsplaner. Det vil være oplagt for Reno-Nord at følge udviklingen de næste par år og arbejde frem mod en løsning, hvor maskinerne til håndtering af haveaffald fremtidigt kommer til at køre på el.

Ift. BAT for brugen af maskiner kan det desuden nævnes, at der med det ansøgte opnås betydelig reduktion i affaldstransport. Forsorteret stort haveaffald transporteres i dag fra hovedsageligt syd for fjorden til Deponi-anlægget ved Rærup for så efterfølgende at blive transporteret syd på igen til energianlægget. Dette transport vil med det ansøgte blive overflødiggjort.

Miljøstyrelsen tager dette til efterretning.

Vedrørende diffust støv har ansøger oplyst følgende:

Vi har talt med leverandøren af maskinerne, og de har ikke kendskab til, at der er blevet udført beregninger af støv – ej heller at det skulle være en stærkt støjproducerende aktivitet. Reno-Nords erfaring fra andre anlæg er, at aktiviteten ikke giver anledning til væsentlige støvemissioner, der ville kunne påvirke udover grænserne af den store matrikel. Det støv der måtte komme fra pladsens aktiviteter søges minimeres ved regelmæssig fejning på minimum ugentlig basis. Dette vurderes isoleret set som en bedre løsning end befugning, da man derved også minimerer støvpåvirkning fra diffuse støvkilder (såsom transport), og da de fine støvpartikler derved fjernes fra pladsen frem for at blive fældet midlertidig indtil støvet på ny er tørt. Skulle der mod forventning vise sig at være en særlig problematik med støvemissioner fra maskinerne, kan der tilkøbes og eftermonteres udstyr til befugning.

Miljøstyrelsen har sat vilkår i godkendelsen, som skal begrænse emissions af træstøv.

Tilkørselsforholdene til Reno-Nord er gode med den nærliggende motorvej og tilkørsel fra Egensevej, som er en befærdet vej.

I nærværende afgørelse er ikke taget stilling til miljøforhold i forbindelse med flytning af åen.

3.2 Vurdering

3.2.1 Planforhold og beliggenhed

Den ansøgte plads etableres på matriklerne 11bu, 21cs, 19f, 4cu og 5am, Nr. Tranders, Aalborg Jorder. I/S Reno-Nord har erhvervet sig alle matriklerne, der vil blive lagt sammen forud for etablering.

Pladsen etableres umiddelbart nord for Egensevej. Mod vest støder pladsen op til godsbanen til erhvervsområde øst, og på den anden side af denne det eksisterende energianlæg.

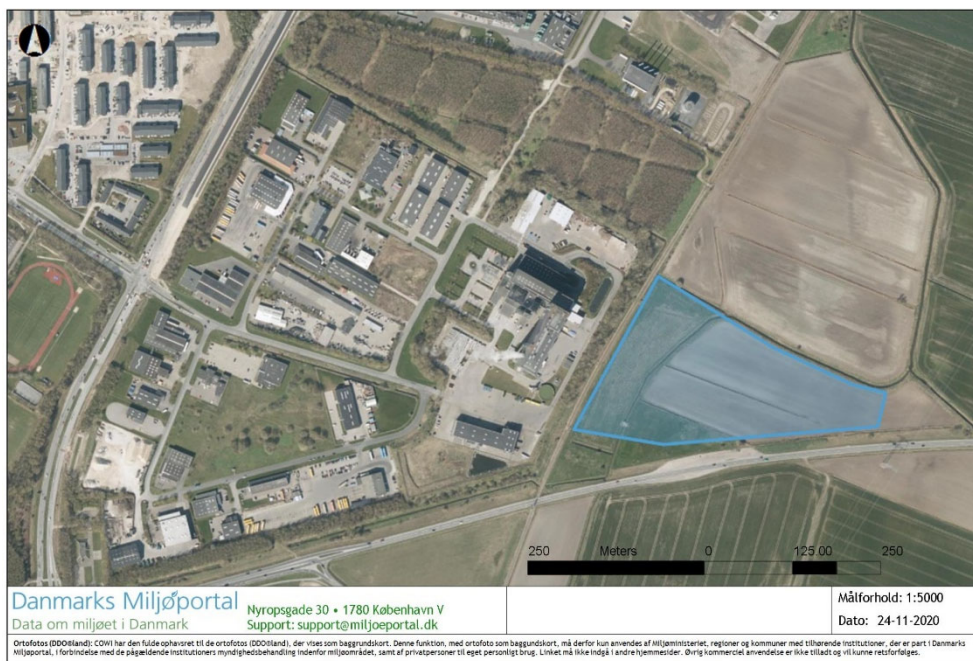
Projektområdet "gennemskæres" på ansøgningstidspunktet af Landbækken, der er en del af Romdrup Å. Forud for projektet omlægges åen af Aalborg Kommune med henblik på at muliggøre projektet.

Nærmeste Natura 2000 områder er Hammer bakker 10 km mod nord
Nibe Bredning 12 km mod vest.
Længere væk mod sydøst ligger område 17 og mod syd ligger område 18.

Miljøstyrelsen vurderer, at aktiviteterne ikke kan påvirke disse områder. Der udledes ikke emissioner til luft, som kan påvirke disse områder, fordi de ligger langt væk. Emissionerne i form af udstødningsgasser udledes få meter over terræn, og deposition af fra NO_x og SO₂ vil ske mere lokalt.

Aalborg Kommune har i sin udtalelse, se afsnit 3.3.1, oplyst, at der ikke er kendskab til bilag IV-arter i området, og at projektet ikke vurderes at ændre vandløbets betydning for flagermus. Miljøstyrelsen vurderer på baggrund af kommunens udtalelse, at der ikke vil ske påvirkning af bilag IV-arter.

Der udledes intet spildevand i form af overfladevand direkte til recipient, Der kan således ikke ske direkte påvirkning fra eventuelle pesticider eller andre stoffer i overfladevandet.



Kommuneplan

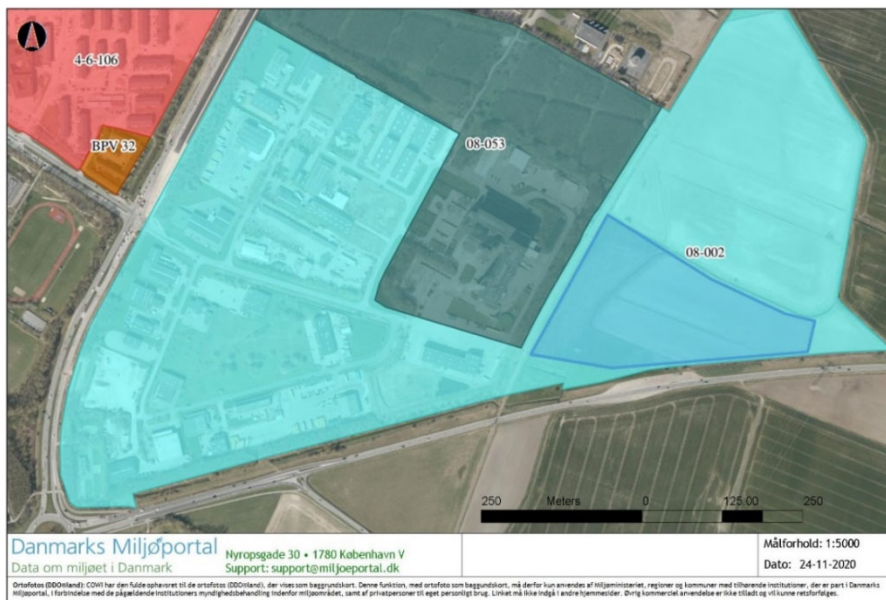
På kortet nedenfor med en lyseblå polygon ligger projektområdet indenfor kommuneplanramme 4.8.R5. Dette er en rekreativ ramme, der er udlagt til fritids- og rekreativ formål. Der tillades dog bygninger og anlæg, som er nødvendige for driften af det tilstødende erhvervsområde.



Lokalplan

På kortet nedenfor med en lyseblå polygon er projektområdet omfattet af lokalplan o8-002. Projektområdet ligger i lokalplanens område B, der er udlagt til erhvervs-

formål med mulighed for oplagsvirksomhed. Etablering af ressourcepladsen er således i overensstemmelse med lokalplanens anvendelsesbestemmelser. Se også Kommunens udtalelse i afsnit 3.3.



Projektområde markeret med blå farve

3.2.2 Begrundelse for og bemærkninger til de enkelte vilkår

Der er standardvilkår for virksomheder, som modtager, opbevarer og omlaster og sorterer affald i standardvilkårsbekendtgørelsen, listepunkt K212. Disse vilkår er relevante for den ansøgte aktivitet, selvom Reno-Nord har søgt om godkendelse til 5.3.bii, idet formålet med at sortere og neddele have- /parkaffald og andet forbrændingseget affald sker med henblik på forbrænding. Dette er en bilag-1 aktivitet, og aktiviteten er derfor omfattet af BAT-konklusioner for affaldsbehandling.

Miljøstyrelsen har gennemgået standardvilkårene og vurderet, hvilke der er relevante for den konkrete ansøgning. Nogle af disse vilkår er skærpet i forhold til standardvilkårene for også at leve op til BAT-konklusionerne og krav i godkendelsesbekendtgørelsen, som gælder for bilag 1 aktiviteter.

Nogle standardvilkår er lempede, fordi de er tilpasset de aktiviteter, der er søgt om. Følgende standardvilkår er slet ikke relevante, fordi de vedrører aktiviteter, som der ikke skal være på pladsen: 7-13, 15, 16-21 og 24.

Standardvilkår 22 for have-/parkaffald skærpes til tæt befæstet areal på hele pladsen fordi der er tale om store oplagsmængder og konstant oplagring. Ansøger har i ansøgningen oplyst, at der laves tæt befæstelse under alle oplag.

I det følgende begrundes de enkelte vilkår i afgørelsen, som ikke er standardvilkår, og der oplyses om forhold, som er dækket af allerede gældende afgørelser, som der derfor ikke er sat vilkår om i denne godkendelse eller, hvis standardvilkår skærpes eller lempes. Standardvilkår som bruges uden ændringer begrundes ikke nærmere. Der sættes også vilkår om forhold, som ikke er en del af standardvilkårene. Endvi-

dere henvises til afsnit 3.2.O for vilkår som er sat i overensstemmelse med BAT konklusioner for affaldsbehandling samt endvidere BAT 12 i BAT-konklusionerne for affaldsforbrænding.

A Generelle forhold

Vilkår A1

Afgørelsen skal være tilgængelig på virksomheden og driftspersonalet skal være orienteret om godkendelsens indhold og vilkår, således at det sikres, at ansvarlige for driften er bekendte med virksomhedens miljøgodkendelse og sikrer, at denne overholdes til enhver tid.

Vilkår A2

Der fastsættes vilkår om, at tilsynsmyndigheden skal orienteres, hvis der sker ejerskifte af virksomheden eller udskiftning af driftsherren. Dette er blandt andet for at fastlægge, om ejerskiftet eller udskiftning af driftsherre involverer personer eller selskaber, der er registreret af Miljøstyrelsen, jf. miljøbeskyttelseslovens § 40a og b. Hvis dette er tilfældet, kan tilsynsmyndigheden tilbagekalde godkendelsen eller fastsætte særlige vilkår, jf. miljøbeskyttelseslovens § 41d.

Baggrunden for at stille vilkår om, at virksomheden skal orientere tilsynsmyndigheden ved indstilling af driften i mere end 6 måneder skyldes, at det kan have betydning for planlægning af tilsyn og opkrævning af gebyrer.

Vilkår A3

Vilkåret er fastsat med udgangspunkt i godkendelsesbekendtgørelsens § 21, stk. 1 nr. 6. Vilkåret er fastsat for bilag 1-virksomheder og skal sikre, at driftsherren straks indberetter til tilsynsmyndigheden, når vilkår ikke overholdes.

Vilkår A4

Med vedtagelse af EU's direktiv vedrørende Industrielle Emissioner (IE-direktivet, IED) er miljøkrav i BAT-konklusioner bindende for bilag 1-virksomheder, som således skal have indarbejdet disse nye BAT-krav i deres miljøgodkendelse. Miljøstyrelsen har vurderet, at alle punkter i BAT 1 bortset fra V.a, IX, XI og XIII, XIV og XV skal indgå i miljøledelsessystemet, se nærmere begrundelse i afsnit 3.2.M, BAT 1.

Vilkår A5

Såfremt virksomheden ophører med at have et certificeret miljøledelsessystem skal myndigheden orienteres om dette, idet dele af forudsætningerne for miljøgodkendelsen bortfalder.

Vilkår A6

Vilkåret er sat, jf. standardvilkår 2. Vilkåret definerer, hvad der menes med tæt belægning og befæstet areal. Vilkåret skal forebygge misforståelser, om hvad der er krævet i vilkår.

B Indretning og drift

Vilkår B1

Der er fastsat vilkår om tilladt driftstid for at sikre, at afgørelsen tydeligt definerer, hvad virksomheden har godkendelse til og dermed, hvornår der vil være tale om en udvidelse af driftstiden, som udløser godkendelsespligt. En udvidelse af driftstiden vil altid udløse godkendelsespligt.

Driftstiden er 7-18 på hverdage. Virksomheden ønsker mulighed for udvide til kl. 7-20 på alle dage for tilkørsel af have- /parkaffald og frakørsel af affald til energianlægget til forbrænding i henholdsvis perioder med meget have- /parkaffald og stort energiforbrug.

Der er meddelt godkendelse til dette idet, støjberegningen viser, at støjgrænserne er overholdt. I støjberegningen for drift om aften er der pr. time forudsat tilkørsel af 2 lastbiler med have-/parkaffald, 3 lastbiler med brændsel fra pladsen til energianlægget og 30 minutters drift med gummihjulslæsser.

Vilkår B2

Vilkåret er sat, jf. standardvilkår 3.

Der stilles krav om driftsinstruks for modtagekontrol og forholdsregler ved driftsforstyrrelser og uheld, jf. standardvilkår 3.

Instrukserne kan være en del af det miljøledelsessystem, som er krævet i vilkår A4, men det skal sikres, at det også er tilgængeligt på pladsen, hvor der ikke er planlagt kontor med adgang til pc.

Modtagekontrollen foretages delvist ved indvejningen, hvor der er videoovervågning. Have- /parkaffaldet fra genbrugspladserne er forsorteret, idet kun den forbrændingsegnede del skal til Reno-Nord. Der modtages dog også ikke sorteret haveaffald fra husstandsindsamlet haveaffald fra boliger samt fra erhverv. Personalet på pladsen vil inden neddeling af affaldet opdage det, hvis der er andet ikke brændbart affald iblandet. Madaffald skal ikke kontrolleres, men direkte i containere, fordi ingen mennesker skal have kontakt med madaffaldet.

Vilkår B3

Der er sat vilkår om hvilke typer affald, der må modtages, jf. standardvilkår 4.

Madaffald og fraserteret have- /parkaffald kan give anledning til lugt, hvis det oplagres for længe.

Miljøstyrelsen vurderer, at madaffald skal fraføres dagligt i takt med, at containeren fyldes. Miljøstyrelsen vurderer dog, at der skal være vilkår for maksimal opholdstid. Der er sat vilkår om maksimal oplagstid på en uge i vinterhalvåret og 4 dage i sommerhalvåret 4 dage, så affald der modtages fredag kan køres bort tirsdag, hvis en container ikke når at blive fyldt mandag. Tiden er udvidet til en uge i forbindelse med påske, som kan falde i sommerhalvåret. Miljøstyrelsen forudsætter, at dette ikke vil give anledning til lugtgener.

Have- /parkaffald kan endvidere begynde at kompostere og afgive emissioner fra kompostering og væske/perkolat. Derfor er der stillet vilkår om maksimal op-

holdstid for madaffald, ikke sorteret have- /parkaffald og frasorteret ikke forbrændingsegnede have-/parkaffald.

Se også vilkår B7 som særligt gælder i sommerhalvåret for have- /parkaffald.

Vilkår B4

Madaffald skal i lukket container straks af hensyn til lugt og hygiejne og af hensyn til at undgå problemer med rotte og måger. Dette affald skal ikke kontrolleres

Vilkåret om kontrol med have-/parkaffald er sat jf. standardvilkår 5. Miljøstyrelsen vurderer, at kontrollen der sker ved indvejning på Energianlægget indgår i kontrollen. Virksomheden har ønsket at etablere en brovægt på pladsen. Miljøstyrelsen har derfor sat vilkår om at denne brovægt også skal have videoovervågning.

Vilkår B5

Vilkåret er sat, jf. standardvilkår 6.

Hvis der opdages fejlsorteret affald i have- /parkaffaldet eller andet brændbart, så skal det hen på Energianlægget, fordi der er gældende vilkår om håndtering af dette.

Vilkår B6

Vilkåret er sat, jf. standardvilkår 14.

Da der tankes diesel og er køretøjer på pladsen, så skal der være materiale til at op-
suge evt. spild.

Virksomheden opstiller en værkstedscontainer til håndtering af småreparationer og evt., uheld, herunder opbevaring af hydraulikolie og kattegrus.

Vilkår B7

Vilkåret er sat, jf. standardvilkår 22.

Standardvilkåret, om at arealet skal ryddes mindst en gang om ugen i sommerhalvåret skal alene gælde for det ikke sorte og det fraso-
rterede ikke forbrændingsegne have- /parkaffald, idet det der skal benyttes til forbrænding netop er
sorteret og egnet til oplag indtil, der er brug for det.

Endvidere skal vilkåret forstås således, at det gælder for arealet for den enkelte
mønt af affald. Hele arealet med ikke forbrændingsegnet fraso-
rteret have- /parkaffald skal således ikke ryddes hver uge, men ingen mønt skal være mere end en uge
gammel i sommerhalvåret.

Vilkår B8

Miljøstyrelsen vurderer, at virksomheden skal forbygge emission af træstøv, fordi
træstøv er sundhedsskadeligt.

Vilkår B9

Risiko for diffus støv og lugt reduceres ved at stille krav til ryddelige og renholdte
kørearealer. Der er derfor vilkår om jævnlig fejning. Der sættes ikke krav til en fre-
kvens, fordi det afhænger af vejret, hvor ofte det er nødvendigt.

Vilkår B10

Vilkåret er sat for at forpligtige virksomheden til at hindre væsentlig emission af træstøv under neddeling.

Vilkår B11 og B12

Formålet med vilkår om instruks er, at virksomheden på forhånd har taget stilling, hvilke tiltag, der kan blive nødvendige for at hindre emission af træstøv samt papir og plastflugt, således at virksomheden har anskaffet sig nødvendigt materiel til brug for dette. Endvidere kan det være relevant at tage stilling til om neddeling kan foretages ved bestemte vindretninger eller styrker af hensyn til naboer.

Vilkår B13 og B14

Vilkårene er fastsat for at forebygge lugt, og for at undgå, at der er mad til dyr (mus/rotter/måger) på pladsen.

C Luftforurening

Miljøstyrelsen vurderer, at de emissioner, der er fra aktiviteterne på pladsen er diffus emission af træstøv og emission af udstødningsgasser fra neddelere og sorter-maskine, fejmaskine, gummihjulsæssere og lastbiler.

Ansøger har oplyst, at der er partikelfilter på neddelere og sortermaskine.

Vilkår C1

Diffuse udslip af støv er ikke omfattet af gældende Luftvejledning. For at undgå væsentlige gener fra diffuse udslip af støv, er der stillet vilkår om at disse udslip skal begrænses. De diffuse udslip er primært reguleret ved krav til virksomhedens indretning og drift, jf. vilkår B8-B11.

Vilkår C2

Vilkåret er meddelt, jf. standardvilkår 8.

Ifølge vilkåret kan tilsynsmyndigheden kræve tiltag, hvis der er støvgener.

Vilkår C3

Vilkåret er fastsat for at have mulighed for at pålægge virksomheden at udføre målinger, hvis det viser sig, at der er støvgener fra aktiviteterne.

Miljøstyrelsen fastsætter ikke en egentlig grænseværdi for det maksimalt tilladte støvnedfald i omgivelserne, men en sådan måling kan indgå i vurderingen af omfanget af støv i omgivelserne og evt. behov for yderligere opmærksomhed på begrænsning af diffus emission af støv.

Vilkår C4

Ansøger har oplyst følgende vedrørende emission fra gummihjulsæsser, neddelere (Crambo) og sorteringsanlæg (Cribus). Sorteringsanlægget kører på strøm fra en diesel-generator (BA CRI38KP), og neddeleren drives direkte fra en dieselmotor af typen "CAT ACERT C13". Emissionstabeller er sendt direkte fra leverandør og diesel-forbrug er clearet med Reno Nord.

Gummilæsserne har en arbejds effekt mellem 56 kW (tomgang) og 130 kW (maksimal belastning). Neddeler og sorteringsanlæg har en arbejds effekt mellem 130 kW (tomgang) og 560 kW (maksimal belastning). Maskinerne er kun i drift, når der er behov for at håndtere materiale, og der forventes derfor minimal tomgang. Omvendt driflet de med øje for ikke at køre ved maksimal belastning. Til at give et billede af en udledning under normal drift, foreslår vi derfor at redegøre for udledninger under medium drift – svarende til ca 95 kW for gummilæsser og 350 for neddelere og sorteringsanlæg. Dette medfører følgende udledninger:

Maskine	Repræsentativ effekt [kW]	CO		NO _x		PM	
		[g/kWt]	[g/t]	[g/kWt]	[g/t]	[g/kWt]	[g/t]
Gummilæsser	95	5	475,0	0,4	38,0	0,015	1,4
Neddeler	350	0,001	0,4	0,117	41,0	0,007	2,5
Sorteringsanlæg	350	3,5	1225,0	0,4	140,0	0,025	8,8

	Timer per dag	Timer per år	Timer kørt i levetid	Dieselforbrug per time	Dieselforbrug per år	Tankning
Gummihjullæsser	5,5	Ca. 1000	Ca. 8000	6,48 l.	Ca. 6500 l.	Hver morgen
Gummihjullæsser	5,5	Ca. 1000	Ca. 1000	6,47 l.	Ca. 6500 l.	Hver morgen
Neddeler	5	Ca. 850		27,26 l.	Ca. 23.000 l.	1 gang per uge
Sortermaskine	5	Ca. 850		5,5 l.	Ca. 4675 l.	1 gang per uge

Maskine [g/kWt]		CO	NO _x	PM	SO ₂
L60H-L350H	Gummilæsser	5	0,4	0,015	Ej oplyst
Crambo (Motor: Cat. ACERT, C13)	Neddeler	0,001	0,117	0,007	Ej oplyst
Cribus (BA CRI38KP)	Sorteringsanlæg	3,5	0,4	0,025	Ej oplyst

Miljøstyrelsen vurderer, at neddelere og sorteringsanlæg stort set er i konstant drift i dagperioden (6 ud af 8 timer i ansøgningen, i ovenstående skema er anført 5 timer), og at emissionen fra disse to kilder skal betragtes som stationære kilder i relation til virksomhedens samlede bidrag af forurening til omgivelserne. Der er derfor sat vilkår om, at emissionen indgår i det gældende vilkår om maksimalt bidrag til omgivelserne, og at virksomheden skal redegøre for bidraget fra disse 2 anlæg uden for virksomhedens areal.

Til sammenligning udledes godt 200.000 Nm³/h (11 % ilt) røggas på samtidig drift med ovn 3 og 4 på Energianlægget. Ved en emissionsgrænse for NO_x på 200 mg/Nm³ (11 % ilt) svarer det til 40.000 g i timen. I den sammenhæng er emissionen fra neddelere og sortermaskine ikke voldsom. Der vil være tale om et mere lokalt bidrag, idet skorstenen fra forbrændingsanlægget er 70 m høj.

Miljøstyrelsen vurderer dog, at virksomheden skal redegøre for bidraget til omgivelserne. Der skal endvidere redegøres for hvordan data til OML-beregning er fremkommet, idet oplysningerne om emission i ansøgningen ikke er lette at forstå, fordi der er lavere emission fra neddeleren, selvom den bruger mere brændstof pr. time end sorteringsmaskinen. Det er ikke klart om emission fra dieselgeneratoren til sorteringsmaskinen indgår i oplysningerne.

Hvis spredningsfaktorerne er under 250 m³/s er en egentlig OML-beregning ikke nødvendig.

D Lugt

Vilkår D1

Diffuse udslip af lugt skal ikke kunne rummes inden for de fastsatte lugtgrænseværdier i vilkår E1 i den revurderede miljøgodkendelse af 6. januar 2014, da de diffuse udslip er svære at måle. Dette vilkår sikrer, at virksomheden ikke må give anledning til lugtgener.

Der kan være diffus emission af lugt fra usorteret og frasorteret have- /parkaffald og fra omlastning af madaffald.

Virksomheden har oplyst, at det frasorterede have- /parkaffald vil blive fraført løbende, og at det opbevares i adskilte miler. Miljøstyrelsen vurderer, at arealet med miler ikke skal reguleres som en fladekilde med mulighed for krav om målinger fordi, der er flere miler, som bortskaffes løbende. Miljøstyrelsen vurderer, at det er af begrænset værdi at måle lugt fra en tilfældig fladekilde.

Emission af lugt fra frasorteret have- /parkaffald er primært reguleret ved krav til virksomhedens indretning og drift, jf. vilkår B3 og B7.

E Spildevand, overfladevand m.v.

Der befæstes et areal på 40.000 m².

Alt overfladevand fra befæstet areal udledes til kommunalt spildevandssystem.

Der etableres ikke sandfang og olieudskiller. Vandet passerer et regnvandsbassin og pumpes fra bassinet til en tank inden udledning

Vand fra arealet med containere til madaffald udledes dog direkte til spildevandssystemet.

Da der ikke er udledning til recipient sættes ikke vilkår. til spildevand og overfladevand.

F Støj

Virksomheden har fået lavet beregninger, som tillæg til den seneste notat til miljømåling – ekstern støj 2017, som er baseret på det seneste støjnotat miljømåling – ekstern støj dateret 25. juni 2009, som igen baseres på målinger, som er udført i 2006 og 2001, jf. miljømåling ekstern støj juni 2006 samt støjrapport miljømåling ekstern støj for ovnlinje 3 fra 2001 og senere supplerende undersøgelser.

Beregningerne viser, at gældende støjvilkår er overholdt. Støj fra sorteringsanlægget indgår dog ikke i beregningerne, idet Miljøstyrelsen har overtaget myndighedskompetencen for sorteringsanlægget efter ansøgningen er sendt. Miljøstyrelsen vurderer imidlertid, at støjbidraget er tilstrækkeligt dokumenteret til at meddele godkendelse, idet der er regnet med en ekstra neddel på pladsen, og idet antallet af biler til fra Energianlægget til skel til sorteringsanlægget er sat for højt i beregningerne. Miljøstyrelsen vurderer således, at der er "plads" til sorteringsanlægget

Virksomhedens miljøgodkendelser skal revideres på baggrund af BAT-konklusioner for affaldsforbrænding.

Virksomheden må i den forbindelse påregne, at støjvilkårene revideres, og at der bliver sat supplerende vilkår, fx vilkår om regelmæssig gennemgang af forudsætningerne for støjdocumentationen som fx driftstid og antal af lastbiler. Miljøstyrelsen sætter på nuværende tidspunkt ikke sådanne vilkår i denne godkendelse. Dette vil ske sammen med revurdering af Energianlæggets miljøgodkendelse.

I støjberegningerne er det forudsat, at der er drift i 6 ud af 8 timer om dagen på neddeleren Crambo og sortermaskinen Cribus samt 2 gummihjulslæssere.

Vilkår F1

For støj i omgivelserne er aktiviteten omfattet af virksomhedens gældende støjgrænser.

Det er i ansøgningen oplyst, at der ikke forventes lavfrekvent støj og vibrationer, men der er allerede gældende vilkår, som også omfatter disse aktiviteter.

Vilkår F2 og F3

Miljøstyrelsen vurderer, at virksomheden skal eftervise, at forudsætningerne for støjberegningerne er rigtige for at eftervise, at det ansøgte ikke støjer mere end forudsat.

Vilkår F3, F4 og F5

Der foreligger ikke en opdateret miljømåling ekstern støj for hele virksomheden, idet den foreliggende støjdokumentation er notater i forbindelse med udvidelser på Energianlægget, der baseres på tidligere udført miljømåling ekstern støj på Energianlægget. Tilsynskompetencen for virksomhedens sorteringsanlæg marts 2021 overgået til Miljøstyrelsen. Der er ikke tidligere målt støj fra sorteringsanlægget.

Miljøstyrelsen vurderer, at der bør laves en opdateret miljømåling ekstern støj, som omfatter alle aktiviteter på hele virksomheden, herunder brug af ventiler under opstart ovenlinjer og afprøvning af reserveudstyr, som har højere kildestyrke som fx dieseldrevet og dampdrevet fødepumper på Energianlægget. Der foreligger ikke dokumentation for virksomhedens støjbidrag under drift med brug af reserveudstyr.

G Affald

Vilkår G1

Miljøstyrelsen vurderer, at det alene er relevant at sætte vilkår for maksimalt oplag af olieaffald og andet farligt affald, som opbevares i mandskabsvognen.

Virksomheden har af brandmyndigheden fået godkendt/fået tilladelse til oplag. Maksimalt oplag fremgår af bilag H.

H Jord og grundvand

Jord og grundvand skal beskyttes mod forurening.

Vilkår H1

I standardvilkårene er ikke krav om tæt befæstet areal for have- /parkaffald. Der er blot krav til befæstet areal, jf. standardvilkår 22

Miljøstyrelsen skærper dette til befæstelse med tæt belægning fordi der er tale om et konstant og stort oplag af have- /parkaffald.

Miljøstyrelsen vurderer, at det brændbare RDF- og SFR-affald samt evt. andet brændbart affald skal opbevares på tæt belægning, fordi det kan indeholde stoffer ved fejlsortering.

Vilkår H2

Vilkåret er meddelt, jf. standardvilkår 15.

Virksomheden har redegjort for, at tanken er sikret mod påkørsel, idet den er i en påkørselssikret stålkasse. Desuden er tanken dobbeltvægget.

Hele pladsen er befæstet, og der er udledning via overfladevandsbassin og tank.

Spild vil således kunne opsamles i regnvandsbassinet, og evt. olie vil samles i overfladen af bassinet.

Tanken benyttes til neddelere og sortermaskine. Gummihjulslæssere tankes på energianlægget.

Vilkår H3

Vilkåret er meddelt, jf. standardvilkår 23.

Vilkår H4

Vilkåret er meddelt, jf. standardvilkår 26 og 27.

Vilkåret er tilpasset, at der er fast belægning og bassin til overfladevand.

Vilkår H5

Vilkåret er meddelt, jf. standardvilkår 23

Der er brug for at kunne opbevare en smule farligt affald i forbindelse med småreparationer. Virksomheden ønsker at kunne opbevare spildeolie i en 200 l spændelågstromle. Det er imødekommet og oplagsstørrelsen er sat til 200 l. Dette kan ske i redskabscontaineren i overensstemmelse med standardvilkår 23.

Monitering af jord og grundvand

Basistilstandsrapport

I forbindelse med ansøgningen har virksomheden fremsendt oplysninger til vurdering af behovet for, hvorvidt der skal udarbejdes en basistilstandsrapport (trin 1-3). Miljøstyrelsen har på den baggrund vurderet, at det ansøgte er omfattet af kravet om udarbejdelse af basistilstandsrapport og har meddelt selvstændigt påbud herom den 4. marts 2021.

Virksomheden har på baggrund af påbuddet udarbejdet en basistilstandsrapport med oplysninger om og dokumentation for jordens og grundvandets tilstand med hensyn til forurening. Rapporten opfylder kravene i godkendelsesbekendtgørelsens bilag 6 og er vedlagt som bilag G til i denne afgørelse.

Basistilstanden er beskrevet ved en række målrettede borer. Arealet er tidligere anvendt til landbrug. Det er ikke oplyst, om det har været anvendt til græsning eller dyrkning af afgrøder.

Monitering af jord og grundvand

Med udgangspunkt i basistilstandsrapporten har Miljøstyrelsen fastsat et monitoringsprogram for jord og grundvand. Monitoringen skal udføres i de samme punkter som beskrevet i basistilstandsrapporten, så udviklingen kan følges over tid og således at de relevante kilder, der anvendes fremadrettet, er dækket ind.

Vilkårene stilles med baggrund i godkendelsesbekendtgørelsens § 21 stk. 2, der angiver, at der skal fastsættes vilkår om monitering på jord og grundvand på virksomhedens område i forhold til relevante farlige stoffer. Herunder skal der også stilles vilkår om monitoringshyppigheden, rapportering og regelmæssig vedligehold af de foranstaltninger, der træffes, for at forhindre emissioner til jord og grundvand i forbindelse med boringer mv.

Vilkår H6

Monitering af jord

Formålet med monitoringsprogrammet er at overvåge, om der over tid sker en udvikling i forureningsniveauet i jorden.

For at kunne følge tilstanden skal der analyseres for de samme stoffer i jorden, som der blev analyseret for ved basistilstandsundersøgelsen. Der skal således analyseres for pesticider.

Der er i godkendelsesbekendtgørelsen § 21, stk 2 fastsat et minimumskrav til målefrekvens på 10 år for monitering af jord på virksomheder. Miljøstyrelsen ser ingen årsag til at skærpe frekvensen.

Jordprøverne er i basistilstandsrapporten udtaget i ultimo marts. For at have det bedste grundlag for at kunne sammenligne data over tid, skal jordprøverne ved monitoringen udtages på samme tidspunkt som ved basistilstandsrapporten.

Indholdet af forurening i jorden kan variere meget over kort afstand, derfor skal de nye boringer til monitering udføres så tæt som muligt ved de boringer der indgik i basistilstandsrapporten, for at de kan anvendes til at følge udviklingen over tid. Boringerne skal udføres i samme borehul som denne, da jorden der ikke er intaktjord. Derudover skal prøveudtagning af jord til kemisk analyse ske efter samme fremgangsmåde som anført i basistilstandsrapporten. For at de nye resultater skal kunne sammenlignes med resultaterne fra basistilstanden, skal de altid udtages i samme prøvedybde som ved basistilstandsundersøgelsen. Der skal udtages samme antale jordprøver i samme dybde som i basistilstandsrapporten. Miljøstyrelsen vurderer, at det af hensyn til udgifterne ikke er nødvendigt at analysere alle jordprøver, når der redegøres for at de prøver, der udtages til kemisk analyse er repræsentative til at afsløre forurening fra det område, som boringen repræsenterer. Der er sat krav om at øvrige prøver gemmes midlertidigt, således at der er mulighed for at lave analyser senere, hvis resultatet af de første prøver viser, at det er relevant.

Boringer skal udelukkende anvendes til udtagning af jordprøver og skal ikke filtersættes, med mindre det aftales med tilsynsmyndigheden.

Vilkår H7

Monitering af grundvand

Formålet med grundvandsmoniteringsprogrammet er at overvåge, om der over tid sker en udvikling i forureningsniveauet i grundvandet.

De valgte grundvandsmoniteringsboringer, repræsenterer derfor kildeområder, hvor virksomheden fremadrettet vil bruge, fremstille eller frigive farlige stoffer, der kan forurene jord og grundvand.

For at følge tilstanden skal der analyseres for de samme stoffer i grundvandet, som der blev analyseret for ved basistilstandsundersøgelsen. Der skal således analyseres for pesticider.

Der er i godkendelsesbekendtgørelsens § 21, stk. 2 fastsat et minimumskrav til målefrekvens på 5 år for monitering af grundvand på virksomheder.

Første grundvandsmonitering blev foretaget i 26. marts 2021. Da grundniveauet og grundvandsstrømninger potentielt kan variere hen over året, skal prøvetagningen udføres i samme periode hver gang, hvorfor der er sat vilkår om at det udføres i perioden 15. marts til 15. april.

På virksomhedens skal der monitoreres for de samme stoffer i grundvandet, som der blev analyseret for i basistilstandsrapporten.

Som supplement til basistilstandsrapporten er oplyst følgende:

"I forbindelse med etablering af borerne blev borerne renpumpet efter endt borearbejde. Det blev ved den lejlighed (overraskende nok) konstateret, at borerne var ringe ydende og det blev derfor aftalt, at der ved selve prøvetagningen blev medbragt 2 sæt prøveglas til hver boring, hvor det første sæt prøveglas blev fyldt med vandet fra filterrøret og derefter blev borerne renpumpet, men den ringe ydeevne gav ikke vand nok til yderligere prøvetagning, til trods for at prøvetageren ventede hele dagen. Det blev derfor vurderet, at den standard renpumpning som blev udført ved udførelsen af borerne trods alt vil sikre at prøverne repræsenterer grundvandet og da en prøvetagning over flere dage kan være forbundet med flere usikkerheder, blev det valgt at benytte disse vandprøver, velvidende at det ikke er optimalt. "

Virksomheden skal benyttes samme metode ved monitering således, at prøver udtages på samme måde som i basistilstandsrapporten.

Vilkår H8

For at jord- og grundvandsprøver udtages korrekt og efter bedste praksis på området, skal prøverne udtages af en erfaren prøvetager eller af et laboratorium eller af en person, der er akkrediteret til jord- og grundvandsprøvetagning, således at data er sammenlignelige over tid, og der sikres korrekte og brugbare resultater.

Jord- og grundvandsprøver skal som udgangspunkt analyseres på et laboratorium, der er akkrediteret til analyserne. Analyser skal ske efter de samme metoder, som det fremgår af basistilstandsrapporten og i vilkåret, for at sikre kvaliteten af data og for at kunne sammenligne data over tid.

Analyserne skal på tilsvarende vis som for de øvrige analyser udføres efter samme metode som beskrevet i basistilstandsrapporten eller efter en metode, som har vist sig at give analyser af sammenlignelig kvalitet og resultat, således at de er sammenlignelige over tid.

Vilkår H9

Begrundelsen for vilkåret er, at vedligeholdelse af borerne sikrer mod utilsigtede emissioner af overfladevand til grundvandet og sikrer, at monitoringen gennemføres korrekt og uhindret ved prøvetagningen, samt at fejl og mangler ved borerne udbedres.

Vilkåret stilles på baggrund af godkendelsesbekendtgørelsens §21, punkt 7, der fastsætter, at der kan stilles vilkår om beskyttelse af jord og grundvand. Boringer der ikke er funktionsduelige skal sløjfes korrekt, da disse kan udgøre en forureningsrisiko i forhold til jord og grundvand.

Sløjfning skal udføres i henhold til reglerne i bekendtgørelse om udførelse og sløjfning af borer på land.

Vilkår H10

Der er stillet vilkår om, at der skal sættes erstatningsboringer, hvor der eventuelle borer, der ikke er/kan bevares funktionsduelige, for at sikre, at monitoringen kan udføres uhindret. Da erstatningsboringer til grundvandsmonitoring skal etableres således at udviklingen ved kilden/borestedet kan følges over tid, skal erstatningsboringer etableres så tæt som muligt ved den boring, der indgik i basistilstandsundersøgelsen og udføres til samme dybde og med samme filterindtag. Der er derfor vilkår om, at en erstatningsboring udføres indenfor 2 meter af den boring, den erstatter. Såfremt dette ikke er muligt, skal tilsynsmyndigheden kontaktes med henblik på at finde en alternativ placering. Erstatningsboringerne til grundvandsmonitoring skal indmåles med GPS og nummereres, for at undersøgelsesstedet til hver en tid kan dokumenteres.

Udførelsen skal ske i henhold til reglerne i bekendtgørelse om udførelse og sløjfning af borer og brønde på land.

Vilkår H11

Vilkåret om rapportering stilles med baggrund i godkendelsesbekendtgørelsens § 21, stk. 2. For at myndigheden kan følge udviklingen i forureningsniveauet i jord og grundvand, skal der efter hver monitoringsrunde fremsendes en rapport med pejle- og monitoringsresultaterne samt en vurdering af resultaterne. Resultaterne skal præsenteres i skema/grafisk på overskuelig form og inkludere data fra BTR-rapporten og fremadrettet som en sammenhængende tidserie. Det skal tydeligt fremgå, om der er sket en væsentlig forøget forurening.

De stoffer, der indgår i monitoringen, repræsenterer stoffer, der fremadrettet håndteres på anlægsområdet. Ændringer i indholdet i jord og grundvand, kan indikere, at der kan være forurening. Der skal derfor i monitoringsrapporten redegøres for, hvordan virksomheden vil følge op på en ændret tilstand i området.

Rapporterne inkl. analyserapporter og pejledata skal til hver en tid være tilgængelige på virksomheden, for at det til hver en tid er muligt at følge overvågningen af jord og grundvand.

Vilkår H12

Projektet er et barmarksprojekt. Basistilstandsrapporten er således udført på arealet inden etablering af befæstelse.

Vilkåret er stillet for at sikre, at der ved fremtidig monitoring tages højde for terrænændringer i forbindelse med etablering af pladsen og befæstelse af arealer, således at det sikres, at monitoringen sker i samme koter som ved basistilstandsrapporten.

I Til- og frakørsel

Til- og frakørsel bidrager til støj. Der er derfor sat vilkår om at omfanget ikke må øges ud over det der er forudsat i støjdokumentationen.

J Indberetning/rapportering

Vilkår J1

Vilkåret er meddelt, jf. standardvilkår 28

Vilkåret er tilpasset aktiviteterne på pladsen.

Miljøstyrelsen vurderer, at der skal føres en journal, så det sikres at forbrændings-egnet affald ikke opbevares mere end 1 år, idet dette er en bestemmelse i bekendtgørelsen om affald.

Det er endvidere vigtigt at virksomheden har en procedure der sikrer at det ikke forbrændingsegnede have /parkaffald bortskaffes løbende i sommerhalvåret.

Journalen gør det muligt at føre tilsyn med det.

Vilkår J1

Til kontrol af, at virksomheden ikke udvider sin aktivitet på en måde, som indebærer forøget forurening, er der stillet vilkår om indberetning af årlige mængder.

Vilkår J2

Til kontrol af, at virksomheden ikke udvider sin aktivitet på en måde, som indebærer forøget forurening, er der stillet vilkår om indberetning af årlige mængder.

Vilkår J3

Vilkåret er stillet, jf. BAT 23.

Vilkår J4

Miljøstyrelsen vurderer, at det er meget vigtigt, at virksomheden har fokus på oplagets størrelse, idet brand i oplaget vil medføre forurening og tab af ressourcer. Derfor sætter Miljøstyrelsen vilkår, om at virksomheden skal have en procedure for hvordan størrelsen vurderes, således at det ikke bare er et gæt ved at kikke ud over pladsen.

Vilkår J5

Det er vigtigt, at virksomheden opbevarer journalerne på en sådan måde, at de umiddelbart kan genfindes både til virksomhedens eget brug og til brug for myndighedens tilsyn.

Vilkår J6

Bilag 1 virksomheder har krav i Godkendelsesbekendtgørelsen om at indberette egenkontrolresultater til tilsynsmyndigheden mindst hvert år. Der stilles derfor vilkår herom.

Det skal desuden fremgå af vilkår, hvordan og i hvilket omfang virksomheden skal indberette resultaterne til tilsynsmyndigheden.

Rapporten skal sendes til tilsynsmyndigheden inden maj, første gang den 1. maj 2022. Oplysninger skal indgå i den årsrapport, som virksomheden i forvejen indsender hvert år.

K Driftsforstyrrelser og uheld

Virksomheden har oplyst følgende: "Ved al anvendelse af maskinel kan der opstå brud, der resulterer i spild af diesel, hydraulikolie, mv. På offentlig vej såvel som på ressourcepladsen. Ved opbevaring af brændbart affald er der tillige en risiko for brand." Miljøstyrelsen vurderer endvidere, at der kan være risiko for spilde af diesel i forbindelse med tankning. Miljøstyrelsen vurderer, at der er mulighed for at opsamle spild i bassinet til overfladevand, hvis der skulle ske spild ved tankning eller uheld. Ved større uheld skal der ske indberetning efter vilkår A3.

L Ophør

Vilkår L1

Vilkåret er fastsat med hjemmel i godkendelsesbekendtgørelsens § 21, nr. 12 og 13. Fristen på 4 uger følger af godkendelsesbekendtgørelsens § 50. Anmeldelsen har til formål at sikre, at processen efter jordforureningslovens kapitel 4b sættes i gang. Efter modtagelse af virksomhedens oplæg til vurdering, meddeler Miljøstyrelsen påbud om, hvordan vurderingen skal gennemføres, herunder om udførelse af undersøgelser m.m. Virksomheden gøres opmærksom på, at andre aktiviteter der er teknisk og forureningsmæssigt forbundet med bilag 1 også omfattes af dette.

Som udgangspunkt er det relevant, at undersøgelsen gennemføres så den svarer til den allerede udførte undersøgelse af basistilstanden.

Viser vurderingen, at der er sket en væsentlig forurening af jord og grundvand sammenholdt med den tilstand der er konstateret i basistilstandsrapporten, meddeler Miljøstyrelsen påbud om at gennemføre de nødvendige foranstaltninger for at bringe tilstanden tilbage til dette niveau.

Viser vurderingen, at forureningen udgør en væsentlig risiko for menneskers sundhed eller miljøet, meddeler Miljøstyrelsen påbud om at gennemføre de nødvendige foranstaltninger for at sikre at den ikke udgør en sådan risiko.

Vilkåret er fastsat med hjemmel i godkendelsesbekendtgørelsens §21 nr. 12). Den fastsatte frist på 4 uger svarer til den frist, som er gældende for bilag 1 virksomheder, jf. godkendelsesbekendtgørelsens §50. Anmeldelsen har til formål at sikre, at tilsynsmyndigheden kan føre tilsyn med, at der er truffet de nødvendige foranstaltninger for at undgå forureningsfare, jf. vilkår N2.

Vilkår L2

Kravet er fastsat for at sikre, at oplag af råvarer, affald mv. ikke kan give anledning til forurening fremadrettet, og gælder fra tidspunktet for ophør. Vilkåret er fastsat med hjemmel i godkendelsesbekendtgørelsens § 21.

M Bedst tilgængelige teknik

Virksomheden sorterer og behandler/neddeler have-/parkaffald med henblik på forbrænding, og der er søgt om godkendelse af aktivitet omfattet af bilag 1, pkt. 5.3.bii i godkendelsesbekendtgørelsen. Aktiviteten er omfattet af BAT- konklusioner for affaldsbehandling (WT) som blev offentliggjort den 17. august 2018.

BAT 1

Reno-Nord har et certificeret miljøledelsessystem. Virksomheden har oplyst at aktiviteten inddrages i dette. BAT 1, I-IV er en del af det eksisterende system. Virksomheden vurderer, at V. a) ikke er relevant: Det drejer sig om emissionsmålinger. Miljøstyrelsen vurderer, at det ikke er relevant at måle emissioner til luft. Aalborg Kommune er myndighed vedr. udledning af overfladevand. Virksomheden har ikke forholdt sig til pkt. V.b. om korrigerende og forebyggende handlinger. Der sættes derfor vilkår om dette.

Virksomheden lever op til pkt. V.c idet alle transporter vejes. Det indgår i miljøledelsessystemet.

VI er en del af det eksisterende system.

Virksomheden oplyser, at den vil leve op til BAT VII ved kontinuert at afsøge mulighed for at sortere og bortskaffe til højeste ressourcemæssige værdi: Ved brændsel af biomasse substitueres kul og frasorteret biomasse søges nyttiggjort til højere værdi end kompostering. Miljøstyrelsen vurderer, at der skal sættes vilkår om at dette skal indgå i miljøledelsessystemet, idet der kontinuert er idé i at udfordre spørgsmålet om behandling af affaldet. Det er dog Miljøstyrelsens opfattelse af meningen med BAT 1, VII også omfatter selve teknikken, der benyttes til at behandle affaldet.

Der sættes også vilkår om BAT 1, VII: Overvejelse af miljøpåvirkningerne af den endelige nedlukning af anlægget i konstruktionsfasen for et nyt anlæg og i hele dets levetid. Virksomheden har ikke forholdt sig til dette i ansøgningen.

BAT 1, IX om benchmarking er ikke relevant for omlaste og sortering.

BAT X indgår i miljøledelsessystemet.

BAT XI er ikke relevant for emissioner til luft. Miljøstyrelsen vurderer, at virksomheden skal lave en fortegnelse om mængden af overfladevand fra pladsens forskellige områder baseret på forventet mængde overfladevand og forventning af den belastning, der vil være i overfladevandet.

En plan for håndtering af restprodukter skal indgå i nærværende godkendelse og omfatter den 1. etape inden for de østlige 20 ha, hvor 40.000 m² landbrugsjord i umiddelbar tilknytning til energianlægget omdannes til en ressourceplads til primært have-/parkaffald og sekundært brændbart affald og madaffald. Affaldet forbehandles ved neddeling og sortering med henblik på efterfølgende forbrænding på Reno-Nord, Energianlægget. Den restfraktion af have-/parkaffald, som ikke er egnet til forbrænding vil blive afsat til fx jordforbedring eller kompostering. Madaffald fra kildesortering af dagrenovation skal alene omlastes til større containere og videre til godkendt modtager, jf. BAT 1, XII.

Miljøstyrelsen vurderer, at nedenstående 3 underpunkter ikke skal indgå i miljøledelsessystemet:

XIII: Plan for håndtering af uheld, jf. Bref afsnit 6.5

XIV: Plan for håndtering af lugtgener, jf. BAT 12

XV: Plan for håndtering af

for modtagelse, kontrol og håndtering af have- /parkaffald og madaffald. støj og vibrationer, jf. BAT 17

Miljøstyrelsen vurderer, at hvis der sker uheld, så vil der være tale om konkrete uheld, som drejer sig om spild af diesel, som straks skal samles op.

Der er vilkår i godkendelsen, som skal forebygge lugtgener, og der forventes ikke lugtgener fra aktiviteterne.

Virksomheden overholder sine støjgrænser, og der forventes ikke vibrationer og lavfrekvent støj.

Der er ikke krav om et certificeret miljøledelsessystem. Reno-Nord har et certificeret miljøledelsessystem, som omfatter nogle af punkterne. Der er således ikke krav om at de nye punkter skal indgå i det certificerede system – men der skal være et miljøledelsessystem, som omfatter punkterne.

Krav til BAT 1 er i vilkår A4.

BAT2

Virksomheden har redegjort Der er tale om få affaldsfraktioner, og det meste kommer fra kommunale genbrugspladser. Miljøstyrelsen vurderer, at virksomheden lever op til BAT 2, og at det ikke er nødvendigt at sætte særskilte vilkår i relation til BAT2.

BAT3

Denne BAT vedrører emissioner til vand og luft.

Til luft er der tale om diffus emission af støv fra neddeling af affald og udstødningsgasser.

Til vand er der tale om regnvandsbetinget udledning. Vandet udledes til kommunalt spildevandssystem. Miljøstyrelsen vurderer, at det er op til Aalborg Kommune, om flow skal måles kontinuert, og om der skal udtages spildevandsprøver til analyse. Miljøstyrelsen vurderer dog, at forventet mængde af overfladevand skal indgå i miljøledelsessystemet. Virksomheden har oplyst, at der opsættes flowmålere på udledt spildevand.

Miljøstyrelsen vurderer, at BAT 3 ikke er relevant, fordi der ikke er punktkilder til emissioner, og fordi det ikke er relevant at rense vandet inden udledning til kommunalt spildevandssystem.

BAT 4

BAT 4 vedrører emissioner fra oplag.

Virksomheden har redegjort for overholdelse af BAT 4. Miljøstyrelsen vurderer, at den væsentligste risiko i forbindelse med oplaget er risiko for brand. Virksomheden oplyser, at pladsen planlægges med miler efter anvisning fra beredskabet.

Oplag af den ansøgte størrelse skal have en tilladelse fra brandmyndigheden.

Der er ikke redegjort nærmere for oplagsstørrelser i relation til brand eller til hvordan virksomheden vil monitorere oplagets størrelse eller hvor længe affaldet oplagres.

Miljøstyrelsen vurderer, at det er meget vigtigt, at virksomheden konstant har fokus på at oplaget ikke bliver for stor af hensyn til brand.

Miljøstyrelsen sætter vilkår om egenkontrol med oplagets størrelse (Vilkår J4) Affald må jf. affaldsbekendtgørelsen ikke oplagres i mere end 1 år. Det sættes ikke vilkår om dette, fordi bestemmelsen er direkte gældende.

BAT 5

Drejer sig om at reducere miljørisiko ved håndtering og overførsel af affaldet. Virksomheden har oplyst, at proceduren i ansøgningens pkt., 16 om modtagelse af affald indføres i miljøledelsessystemet. Miljøstyrelsen vurderer, at virksomheden derved lever op til BAT 5.

BAT 6 og BAT 7

Vedrører monitorering på spildevand. Aalborg Kommune er myndighed for dette.

BAT 8

Ikke relevant – vedrører monitorering rørførte emissioner til luft.

BAT 9

Ikke relevant – vedrører organiske opløsningsmidler

BAT 10

BAT 10 vedrører lugtemissioner. Ansøger har oplyst at ressourcepladsen vurderes ikke at føre til overskridelse af Miljøstyrelsens vejledende grænse for lugt ude for skel. Miljøstyrelsen vurderer dog, at aktiviteterne fra en plads, som etableres i 2021 ikke skal komme i nærheden af at bidrage med lugt på op til 10 LE/m³ ved boliger i det åbne land.

Miljøstyrelsen vurderer, at risikoen for lugt fra pladsen er fra det frasorterede biomasseaffald, hvis det ligger længe, og der starter en kompostering i affaldet. Virksomheden har oplyst, at det vil blive fraført regelmæssigt.

Der er også risiko for lugt fra madaffald, men da det opbevares i lukkede containere og afhentes regelmæssigt, vurderer Miljøstyrelsen, at lugtemissionen vil være begrænset.

Miljøstyrelsen tager til efterretning, at ansøger agter at drive pladsen så der ikke er væsentlig lugtemission.

BAT 11

Miljøstyrelsen sætter vilkår om at ind- og output til pladsen skal indgå i årsregnskabet. Virksomheden oplyser endvidere, at der vil blive ført særskilt regnskab med forbrug af diesel vand og evt. strøm.

BAT 12

Vedrører en lugthåndteringsplan. Anvendeligheden af BAT 12 er begrænset til tilfælde, hvor der forventes og/eller er dokumenteret lugtgener i følsomme omgivelser

Miljøstyrelsen sætter ikke vilkår om dette, idet der ikke forventes lugtgener.

BAT 13

Vedrører tiltag til forebyggelse af lugt, hvoraf kort opholdstid er det eneste som kan være relevant for det ansøgte.

Ansøger har oplyst følgende: Der arbejdes på at afvikle alle oplag løbende. Omlastning af madaffald er begrænset af de to containeres kapacitet. Ansøger oplyser, at de afhentes 1-3 gange om ugen. Den frasorterede biomasse afhentes løbende.

Der er sat vilkår om opholdstid i vilkår B3 og B7.

BAT 14

For virksomheden er BAT 14 relevant i forbindelse med diffus emission af støv fra oplag og neddeling samt lugt fra madcontainere, hvis de ikke er helt tætte eller lugt fra spild ved madcontainerne.

Ansøger har oplyst følgende: Omkring madcontainerne vil der blive rengjort dagligt. Kørearealerne på pladsen vil jævnligt blive fejret for herigennem at sikre mod støvgener. Ansøger vurderer, at jævnlige fejninger vil sikre bedre mod støvgener end eksempelvis sprinkling af vejarealerne, hvor vandet hurtigt fordamper.

Miljøstyrelsen ved ikke om det er tilstrækkeligt med regelmæssig fejning eller, om det kan blive nødvendigt at sprinkle i nogle perioder.

Miljøstyrelsen fastsætter vilkår om daglig rengøring om madcontainere. Der sættes endvidere vilkår om fejning og mulighed for sprinkling. Træstøv har en lavere B-værdi end støv generelt i B-værdivejledningen. Miljøstyrelsen vurderer, at emissionen af træstøv skal begrænses mest muligt.

BAT 15 og BAT 16

Vedrører flairing og er ikke relevante.

BAT 17

Anvendeligheden af BAT 17 er begrænset til tilfælde, hvor der forventes og/eller er dokumenteret støj- eller vibrationsgener i følsomme omgivelser.

Virksomheden har redegjort for at støjgrænserne er overholdt ved støjberegninger i et notat til den seneste "miljømåling – ekstern støj", som er foretaget i 2017. Notatet er vedlagt ansøgningen.

Miljøstyrelsen sætter derfor ikke vilkår i relation til BAT 17.

Virksomheden har ikke oplyst noget om vibrationer.

Miljøstyrelsen vurderer, at BAT er efterlevet, idet Miljøstyrelsen forventer, der ikke er lavfrekvent støj eller vibrationer.

BAT 18

Omhandler brugen af en eller flere teknikker til at reducere eller forbygge støj og vibrationer. Virksomheden har oplyst, at der anvendes udstyr af nyere dato, og at støjende aktiviteter som neddeling og sortering ikke udføres om aftenen og i week-enden. Samt endvidere at der er god afstand til arealer med følsom anvendelse.

Miljøstyrelsen vurderer, at den stil, der evt. anlægges omkring ressourceparken støjmessigt ikke skal regnes for følsom anvendelse.

Miljøstyrelsen vurderer, at BAT er efterlevet.

BAT 19

Det er oplyst, at der bruges vand til vask af biler og arealer i forbindelse med spild af madaffald. Der er ikke andet vandforbrug.

Udledning af overfladevand afhænger af regnmængden og er dimensioneret til 5-års regnhændelse. Arealet er fuldt befæstet, så der er ikke nedsivning.

Virksomheden vurderer, at det pga. af et lavt vandforbrug ikke kan betale sig at genbruge overfladevand.

Miljøstyrelsen vurderer, at BAT er efterlevet.

BAT 20

Vedrører direkte udledning til recipient og er ikke relevante.

BAT 21

Vedrører uheld og hændelser.

Ansøger har redegjort for efterlevelse af BAT 21.

Der benyttes en mobil tank til diesel, som skal fyldes og bruges til tankning af sortermaskine og neddelere. Der er tæt befæstelse, så spild ved uheld kan opsamles, og hændelser registreres i D4, som er virksomhedens eksisterende miljøledelsessystem. Bassinet til overfladevand er ekstra sikring, idet vandet pumpes herfra til tank inden det udledes til kommunalt spildevandssystem.

Miljøstyrelsen vurderer, at der ikke behøver, at være en plan for denne oprydning i miljøledelsessystemet BAT, pkt. XIII, da det er indlysende, hvordan man rydder op efter spild af diesel.

BAT 22

Miljøstyrelsen vurderer, at BAT 22 direkte er relevant for aktiviteten, idet der alene sker en sortering og neddeling.

BAT 23

Vedrører energieffektivitet.

Reno-Nord udfører beregninger af maskinerne udnyttelse af brændstoffer.

Miljøstyrelsen vurderer, at det skal suppleres med nøgletal for energiforbrug i relation til ton behandlet have- /parkaffald til henholdsvis forbrænding og rest for at Reno-Nord lever op til BAT 23. Der sættes vilkår om dette i vilkår J3. I ansøgningen anvendes diesel til maskinerne.

BAT 24 - BAT 53

Ikke relevant for aktiviteten.

Forbehandling af affald er ikke omfattet af BAT-konklusioner for affaldsforbrænding (WI), som blev offentliggjort den 3. december 2019.

Aktiviteten er en biaktivitet til forbrændingsanlægget. Miljøstyrelsen vurderer, at BAT 12 er relevant for aktiviteten, idet pladsen bruges til modtagelse, håndtering og opbevaring af affald til forbrænding. Miljøstyrelsen vurderer at det ansøgte lever op til BAT 12. Der er i vilkår H1 sat vilkår om fast, tæt belægning. Vilkår G1 om maksimalt oplag i vilkår svarer til det, der er godkendt af brandmyndigheden.

3.3 Udtalelser/høringssvar

3.3.1 Udtalelse fra andre myndigheder

Aalborg Kommune har 26. marts 2021 sendt høringssvar:

"Høringssvar fra "Vandløbsmiljø" og "Spildevandsmiljø"

Nordjyllands Ressourcepark ligger mellem to offentlige vandløb – Landbækken og Romdrup Å. Landbækken løber til Romdrup å der fortsætter sit løb nord på med udløb i Limfjorden. Begge vandløb er målsatte vandløb med miljømålet god økologisk tilstand. Der er ikke mål opfyldelse i vandløbene. Jf. basisanalysen for kommende planperiode er tilstanden for Landbækken vurderet til dårlig økologisk tilstand og tilstanden for Romdrup Å vurderet til moderat økologisk tilstand. Ligeledes er Limfjorden målsat til god økologisk tilstand. Aalborg kommune retter opmærksomheden på at der i forbindelse med oplæg af haveaffald og madaffald vil være saft/afløbsvand med højt indhold af organiskstof og næringsstoffer. Dette vil medføre en påvirkning af vandløbene, hvis det tilføres til vandløbene. Aalborg Kommune bemærker derfor at pladsen bør indrettes så der ikke er risiko for, at der kan ske udløb til vandløbene. Af ansøgningen fremgår det at "Hele pladsen befæstes (asfalteres) med kontrolleret afløb til et netværk af vejbrønde. Vandet ledes til det blå areal på i det sydvestlige hjørne, hvor der etableres regnvandshåndtering i form af et forbassin, hvorfra vandet oppumpes i en tank. Herfra ledes vandet til det kommunale spildevandssystem. Overfladevand fra rampen til madaffald ledes udenom bassinerne og direkte i spildevandsledningen ad den med rødt markerede ledning. Baggrunden herfor er, at der ønskes minimalt organisk materiale i bassinerne."

Det fremgår at regnvandsbassinet er dimensioneret til en 5 års hændelse, men dimensioneringen må afhænge af hvor meget der accepteres tilledt til spildevandskloakken, da overfladevandet anses som processpildevand. Det skal vurderes/undersøges hvorvidt et overløb fra regnvandsbassin kan være til vandløb – det afhænger af hvor forurenede vandet er. Der er ikke beskrevet noget om drift af regn-

vandsbassinet. Aalborg Kommune bemærker, at der vil være behov en noget hyppigere oprensning af bassinet end for et normalt bassin – pga. øget organisk belastning. Bassinet skal anmeldes til forsvarrets ejendomsstyrelse (i henhold til bird-strike).

Aalborg Kommune gør opmærksom på at der langs Romdrup å er et arbejdsbælte til brug i forbindelse med vedligeholdelse af vandløbet. Arbejdsbæltet er 8 m, jf. regulativet for vandløbet og skal respekteres. Det betyder der skal være adgang for maskiner til at kunne vedligeholde vandløbet, herunder at der ikke må placeres bygninger, bygværker, faste hegn, beplantninger, udgravninger og lignede anlæg af blivende art uden vandløbsmyndighedens tilladelse. Ligeledes er der langs Landbækken et 5 m. bredt arbejdsbælte på syd siden mod Egensevej jf. afgørelse efter vandløbsloven af 1.12.2020. 2/4

Høringssvar fra ”Virksomhedsmiljø”

Aalborg Kommune, Virksomhedsmiljø har anmodet virksomheden om at fremsende en ansøgning om tilslutningstilladelse til spildevandskloaken og i den forbindelse bedt om oplysninger vedr. dimensionering af bassin og tank. Når Virksomhedsmiljø modtager en fyldestgørende ansøgning om tilslutningstilladelse, vil udarbejdelse af tilladelsen blive igangsat.

Høringssvar fra ”Grundvandmiljø”

Ingen bemærkninger idet arealet ligger nedstrøms og udenfor indvindingsopland i område uden drikkevandsinteresser, mere end 400 meter fra nærmeste vandindvindingsboring på Klarupvej 125, Aalborg Ø.

Høringssvar fra ”Park og Natur”

I forbindelse med det fremsendte materiale, er der visse detaljer, der ikke fremstår tydeligt i denne sammenhæng, men detaljer, som har været afgørende i forhåndsdialogen om projektet. Der vil blive henvist til materialerne.

Vold i det sydlige skel:

Støjtolden i det sydlige skel, samt arealet mellem vold og Trandholmvej, etableres i henhold til tegnings nr. A203450-1-TEG-511 vers. 2.0, dato: 2021-02-12, (se vedhæftet.)

Volden skal anlægges med en plantning med skovkarakter, og anlægges på en måde, der gør den egnet til at kunne driftes.

Yderligere beplantning uden for området:

Voldens udformning vanskeliggør, at der alle steder kan etableres en tilstrækkelig afskærmende beplantning. Derfor har det været aftalt, at der etableres yderligere beplantning på arealer uden for projektområdet.

Det drejer sig om volden der ligger umiddelbart vest for jernbanen, hvor Reno Nord har tilkendegivet, at der plantes.

Vold nord for området:

Der tages ikke stilling til den vold, der antydes langs åen nord for projektområdet. På tegningen vises, at volden fortsætter i nord-sydgående retning på arealet nord for området. Denne tilkendegivelse omfatter ikke denne del.

Udtalelse i forhold til bilag IV-arter og Natura 2000:

Ifølge de tilgængelige data er der ikke registreret fund af bilag IV-arter inden for området. (Aalborg Kommunes egne registreringer, Naturdata i Danmarks Miljøportal samt Naturbasen.dk). Vandløbene i området vil kunne fungere som ledelinjer for flagermus, men projektet vurderes ikke at ville ændre på vandløbenes eventuelle betydning for flagermus.

Nærmeste Natura 2000-områder er N18 Rold Skov, Lindenberg Ådal og Madum Sø og N17 Lille Vildmose, Tofte Skov og Høstemark Skov, som begge ligger ca. 12 km fra projektområdet. Som følge af den betydelige afstand vurderes, at projektet hverken i sig selv eller sammen med andre planer og projekter vil medføre forstyrrende påvirkning ind i Natura 2000-området. "

Høringssvar fra "Trafik og Veje"
Trafik & Veje har ingen bemærkninger.

Høringssvar fra "Byggeri"
Den ansøgte oplagsplads ligger inden for Kommuneplan ramme 4.8.R5 og er i overensstemmelse hermed.
Området er i Lokalplan 08-002 udlagt til erhvervsformål med plads til virksomheder med behov for oplag.
Det ansøgte projekt er i overensstemmelse med planlægningens principper, men kræver dog indhentelse af en række dispensationer, primært fra anden lovgivning. En enkelt fra lokalplanen, men også dispensation fra Skovbyggelinjen og Åbeskyttelseslinjen.
Igennem områder løber Landbækken, der har fået godkendelse til forlægning og i den forbindelse fritlægges åen. Dette sker i lokalplanens område længst mod syn, og kræver en dispensation fra lokalplanen. Dette er Aalborg kommune sindede at med-dele i forbindelse med byggetilladelsen.
Projektet kræver som nævnt også dispensation fra Skovbyggelinjen og Åbeskyttelseslinjen. Processen hermed er igangsat, men ikke pt. ikke endelig meddelt.
Der er ansøgt byggetilladelse til følgende;
Oplagsplads for anvendelse til brændsel, herunder;
• Plansiloer/befæstelse af arealer
• Mandskabsvogn – som princip, ansøges senere.
• Lagercontainer
• Madrampebygning – som princip, ansøges senere.
• Klaringsbassin
• Vandreservoir med teknikrum
• Belysningsmaste
• Terrænregulering
• Etablering af vold mod Egensevej
Samlet vurderes det projektet at være mulig at gennemføre inden for plangrundlaget"

Miljøstyrelsen vurderer, at kommunens udtalelse ikke giver anledning til supplerende vilkår i miljøgodkendelsen, idet forhold vedr. dimensionering af opsamlingskapacitet til spildevand ikke reguleres i miljøgodkendelsen. Der meddeles med nærværende godkendelse ikke tilladelse til at, at spildevand i forbindelse med regnvandshændelser kan udledes til åen.

3.3.2 Udtalelse fra borgere mv.

Ansøgningen om miljøgodkendelse har været annonceret på Miljøstyrelsens hjemmeside www.mst.dk den 4. januar 2021. Der er ikke modtaget henvendelser vedrørende ansøgningen.

3.3.3 Udtalelse fra virksomheden

Reno-Nord har haft udkast til godkendelse i høring. Reno-Nord har ønsket, at fristen for afsætning af biomasse til jordforbedring ændres fra udkastets 2 måneder

til 3 måneder, fordi kan være vanskeligt at afsætte i vintermånederne. Det er en situation, der formentlig kun vil opstå i tilfælde af streng vinter, hvor afsætningen i sidste ende kan være stærkt reduceret. Hvis en manglende afsætning skyldes en streng vinter, vil der formentlig ikke være meget gang i komposteringsprocessen og vi har derfor ingen forventninger om at materialet nedbrydes og lugter. Det er ikke tit, vi ser strenge vintre i Danmark, så om det bliver aktuelt er uvist. Det synes dog oplagt svært at afsætte materiale til jordforbedring eller anden nyttiggørelse, hvis jorden generelt er dækket af sne. De seneste vintre, der havde denne karakter er vel 2010 og 2011. Så ja – det vil formegentlig kunne være en risiko i perioden november til marts. Miljøstyrelsen imødekommer dette ønske og har ændret vilkår B3.

Vedr. vilkår C4 oplyser Reno-Nord, at maskinerne er ikke stationære og flyttes skønsmæssigt én gang dagligt inden for en stor del af arbejdsområdet. Da der er tale om ikke-stationære entreprenørmaskiner synes det ikke meningsfuldt at vurdere deres udledning ved OML. Miljøstyrelsen vurderer fortsat, at der er tale om stort set stationære kilder til emission, som har godkendelse til drift hver dag. Miljøstyrelsen bibeholder vilkåret.

Vedr. F4 ønsker fristforlængelse til 30. juni 2021 for at imødegå forsinkelser. Miljøstyrelsen imødekommer delvist ønsket og forlænger fristen til 1. april 2022. Miljøstyrelsen vurderer, at der er behov for opdatering af støjbidraget, og at det ikke bør udskydes yderligere.

3.3.4 Udtalelse fra øvrige

Miljøstyrelsen vurderer, at der ikke er andre parter i sagen.

4. Forholdet til loven

4.1 Lovgrundlag

Der er i afgørelsen anvendt populærnavne for Love og Bekendtgørelser mv. En oversigt over det anvendte lovgrundlag findes bilag

4.1.1 Miljøgodkendelsen

Miljøgodkendelse gives i henhold til § 33, stk. 1, i miljøbeskyttelsesloven.

Det er en forudsætning for udnyttelse af godkendelsen, at vilkårene, der er anført i godkendelsen, overholdes straks fra start af drift, herunder i indkøringsperioden. Godkendelsen gives som et tillæg til virksomhedens gældende revurderede miljøgodkendelse af 6. januar 2014 og gives under forudsætning af, at såvel de vilkår, der er anført i denne godkendelse som vilkår i førnævnte godkendelse overholdes.

4.1.2 Listepunkt

5.3.bii

Nyttiggørelse eller en blanding af nyttiggørelse og bortskaffelse af ikke-farligt affald, hvor kapaciteten er større en 75 tons/dag og forbehandling af affaldet med henblik på forbrænding

4.1.3 Basistilstandsrapport

Miljøstyrelsen traf den 4. marts 2021 afgørelse om, at Reno-Nord skal udarbejde en basistilstandsrapport.

Virksomheden har således udarbejdet en rapport med oplysninger om og dokumentation for jordens og grundvandets tilstand med hensyn til forurening.

Afgørelsen om basistilstandsrapport er vedlagt som bilag F og kan påklages i forbindelse med klage over denne miljøgodkendelse.

4.1.4 BAT

Virksomheder, der forurener, skal ifølge miljøbeskyttelsesloven begrænse forureningen, så det svarer til de bedste tilgængelige teknikker. På engelsk "Best Available Techniques" eller BAT.

EU beslutter miljøkravene til de europæiske virksomheder ud fra, hvad der kan opnås med BAT. Miljøkravene bliver formuleret som BAT- konklusioner og indgår i de såkaldte BREF-dokumenter, som står for "BAT reference documents".

BREF-dokumenterne bliver revideret hvert 8. år, så nye teknikker kan blive del af lovgivningen.

BREF dokumenternes miljøkrav omfatter virksomhedernes udledninger og brug af ressourcer. BREF-dokumenterne er – jf. direktivet for industrielle emissioner ([”direktivet for industrielle emissioner”](#)) (IED), som trådte i kraft i Danmark den 7. januar 2013 – bindende for virksomhederne, som får indarbejdet kravene i deres miljøgodkendelse. Virksomheder har pligt til at overholde de nye krav senest 4 år efter offentliggørelsen af BAT-konklusionerne.

4.1.5 Revurdering

Revurdering påbegyndes når EU-kommissionen har offentliggjort en BAT-konklusion i EU-tidende, der vedrører virksomhedens hovedlistepunkt, eller senest inden 8-10 år.

4.1.6 Miljøvurderingsloven

Miljøstyrelsen har den 17. december 2020 modtaget en ansøgning fra I/S Reno-Nord i henhold til § 18 i miljøvurderingsloven.

Projektet er opført på bilag 2, pkt. 13a i miljøvurderingsloven. Miljøstyrelsen har foretaget en screening af anlæggets virkning på miljøet, jf. lovens bilag 6, og der er den 23. april 2021 truffet særskilt afgørelse om at projektet ikke er omfattet af krav om miljøvurdering.

4.1.7 Habitatbekendtgørelsen

Projektet kan ikke påvirke Natura 2000 områder eller bilag IV arter idet projektet hverken medfører depositioner, udledninger eller andre påvirkninger, der kan nå områderne eller påvirke arterne. For vurdering se afsnit 3.2.1 og 3.3.1.

Miljøstyrelsen har på baggrund af en væsentlighedsvurdering vurderet, at projektet ikke i sig selv eller i forbindelse med andre planer og projekter kan påvirke et Natura 2000 område væsentligt. Videre vurderes det, at projektet ikke kan beskadige eller ødelægge yngle- eller rasteområder i det naturlige udbredelsesområde for bilag IV dyrearter eller ødelægge bilag IV plantearter i alle livsstadier. For vurdering se afsnit 3.3.1.

4.2 Øvrige gældende godkendelser og påbud

Ud over denne afgørelse gælder følgende godkendelser fortsat:

- Revurderede miljøgodkendelse af 6. januar 2014, Stadsfæstet af NMKN 30. september 2014
- Vilkår 36, 38, 39, 41, 42, 44, 45, 46, 47, 48 og 50 i miljøgodkendelse af 11. april 2003 til etablering og drift af ovnlinje og vilkår 35, 43 og 49 i tilhørende ankeafgørelse af 9. november 2004
- Vilkår 37 i afgørelse af 20. januar 2006 om ændring af vilkår i miljøgodkendelse til ovnlinje 4
- Påbud om straksindberetning af 1. april 2011

- Godkendelse af 18. marts 2016 til vaskeplads og bulk-håndtering af restprodukter
- Afgørelse om EAK-kode 15 01 10 tilføjes til positivlisten for farligt affald af 15. januar 2015
- Godkendelse til omlastning, vejning og intern kørsel i forbindelse med genbrugsmaterialerne papir/pap og plast/metal af 1. juni 2017
- Godkendelse til forbrænding af trykimprægneret træ af 13. oktober 2017
- Godkendelse af kapacitetsudvidelse af 1. marts 2018
- Vilkårsændring meddelt ved påbud af 15. juni 2018
- Godkendelse til sorteringsanlæg af 1. marts 2016 meddelt af Aalborg Kommune
- Godkendelse af ny affaldstype samt udendørs oplag af tæt emballeret affald til genanvendelse af 17. maj 2021

4.3 Tilsyn med virksomheden

Miljøstyrelsen er tilsynsmyndighed for virksomheden jf. Miljøbeskyttelseslovens § 66, inkl. direkte udledning af spildevand.

4.4 Offentliggørelse og klagevejledning

Miljøstyrelsens afgørelse offentliggøres udelukkende digitalt. Materialet kan tilgås på www.mst.dk.

Offentligheden har adgang til sagens øvrige oplysninger med de begrænsninger, der følger af lovgivningen.

Afgørelsen omhandler både miljøgodkendelse efter miljøbeskyttelsesloven og en miljøvurderingsproces efter miljøvurderingsloven, som kan påklages jf. hhv. miljøbeskyttelseslovens § 91, stk. 1 og miljøvurderingslovens § 49 stk. 3.

Følgende kan klage over afgørelsen til Miljø- og Fødevareklagenævnet

- afgørelsens adressat
- enhver, der har en individuel, væsentlig interesse i sagens udfald
- kommunalbestyrelsen
- Styrelsen for Patientsikkerhed
- landsdækkende foreninger og organisationer i det omfang, de har klageret over den konkrete afgørelse, jf. miljøbeskyttelseslovens §§ 99 og 100, eller jf. miljøvurderingslovens § 50.
- lokale foreninger og organisationer, der har beskyttelse af natur og miljø eller rekreative interesser som formål, og som har ønsket underretning om afgørelsen

Hvis du ønsker at klage over denne afgørelse, kan du klage til Miljø- og Fødevareklagenævnet. Du klager via Klageportalen, som du finder et link til på forsiden af

www.naevneneshus.dk. Klageportalen ligger på www.borger.dk og www.virk.dk. Du logger på www.borger.dk eller www.virk.dk, ligesom du plejer, typisk med NEM-ID.

Klagen sendes gennem Klageportalen til Miljøstyrelsen. En klage er indgivet, når den er tilgængelig for Miljøstyrelsen i Klageportalen. Når du klager, skal du betale et gebyr på kr. 900 for private og kr. 1800 for virksomheder og organisationer. Du betaler gebyret med betalingskort i Klageportalen.

Du kan læse mere om gebyrordningen og klage på Miljø- og Fødevareklagenævnets hjemmeside (<https://naevneneshus.dk/start-din-klage/miljoe-og-foedevareklage-naevnet/>).

Miljø- og Fødevareklagenævnet skal som udgangspunkt afvise en klage, der kommer uden om Klageportalen, hvis der ikke er særlige grunde til det. Hvis du ønsker at blive fritaget for at bruge Klageportalen, skal du sende en begrundet anmodning til den myndighed, der har truffet afgørelse i sagen. Miljøstyrelsen videresender herefter anmodningen til Miljø- og Fødevareklagenævnet, som træffer afgørelse om, hvorvidt din anmodning kan imødekommes.

Klagen skal være modtaget senest den 2. november 2021.

Klage over afgørelsen om basistilstandsrapport

Miljøstyrelsens afgørelse om basistilstandsrapport kan påklages sammen med klage over afgørelsen om miljøgodkendelse.

Følgende har mulighed for at klage over afgørelsen om basistilstandsrapport til Miljø- og Fødevareklagenævnet:

- afgørelsens adressat
- enhver, der har en individuel, væsentlig interesse i sagens udfald
- kommunalbestyrelsen
- Styrelsen for Patientsikkerhed

Fremgangsmåde og klagefrist fremgår ovenfor.

Dette gælder mens en klage behandles

Virksomheden vil kunne udnytte afgørelsen om miljøgodkendelse, mens Miljø- og Fødevareklagenævnet behandler en eventuel klage, medmindre nævnet bestemmer noget andet. Udnyttes afgørelsen indebærer dette dog ingen begrænsning for Miljø- og Fødevareklagenævnets mulighed for at ændre eller ophæve afgørelsen om miljøgodkendelse.

Orientering om klage

Hvis Miljøstyrelsen får besked fra Klageportalen om, at der er indgivet en klage over afgørelsen, orienterer Miljøstyrelsen virksomheden herom.

Miljøstyrelsen orienterer ligeledes virksomheden, hvis Miljøstyrelsen modtager en klage over afgørelsen fra en klager, som efter anmodning til Miljø- og Fødevareklagenævnet er blevet fritaget for at klage via Klageportalen.

Herudover orienterer Miljøstyrelsen ikke virksomheden.

Søgsmål

Hvis man ønsker at anlægge et søgsmål om afgørelsen ved domstolene, skal det ske senest 6 måneder efter, at Miljøstyrelsen har meddelt afgørelsen.

4.5 Liste over modtagere af kopi af afgørelsen

Aalborg Kommune aalborg@aalborg.dk
Danmarks Naturfredningsforening dn@dn.dk
Noah noah@noah.dk
Styrelsen for patientsikkerhed trnord@stps.dk
Friluftsrådet fr@friluftsradet.dk

Bilag

Bilag A. Ansøgning om miljøgodkendelse/miljøteknisk beskrivelse

Bilag B. Kort over virksomhedens beliggenhed i 1:25.000

Bilag C. Virksomhedens omgivelser (temakort)

Bilag D. Lovgrundlag – Referenceliste

Bilag E. Liste over sagens akter

Journal 2020-70750

Bilag F. Afgørelse om basistilstandsrapport

Bilag G. Basistilstandsrapport

Bilag H. Tilladelse fra brandmyndigheden