



MILJØTILLADELSE



Aalborg Efterskole
Nordmandshage 41-43, 9370 Hals



Dato for tilladelsen:	22. august 2022
Husdyrbruget:	Aalborg Efterskole
CVR-nr.:	38707531
CHR-nr.:	87674
Matr. nr., ejerlav	1ir - Hals By, Hals
Husdyrbrugets adresse:	Nordmandshage 41 og 43, 9370 Hals
Ejer og ansøger:	Aalborg Efterskole, Nordmandshage 45, 9370 Hals
Konsulent:	Kristina Rasmussen, Agri Nord, e-mail: krc@agrinord.dk
Tilsynsmyndighed:	Aalborg Kommune Klima og Miljø Landbrug Stigsborg Brygge 5 9400 Nørresundby
Sagsbehandler på tilladelsen	Nils Nørgaard/Birte Pedersen
Sagsnummer:	2022-044310
skemanr. husdyrgodkendelse.dk:	234182

Læsevejledning

Miljøtilladelsen indeholder en vurdering af miljøpåvirkningerne, samt diverse relevante bilag og kort. I miljøvurderingen gøres der rede for konsekvenserne af det ansøgte projekt ved vurdering af påvirkningen for omkringboende og miljøet i bred forstand herunder bl.a. natur og landskab.

Miljøtilladelsen tager udgangspunkt i gældende love og vejledninger vedrørende husdyrbrug og indeholder vilkår for husdyrbrugets indretning, drift og kontrol. Tilladelsen med tilhørende vilkår er givet på baggrund af de oplysninger, der fremgår af ansøgers redegørelse, det digitale ansøgningskema samt yderligere supplerende materiale.

INDHOLDSFORTEGNELSE

1	Meddelelse om miljøtilladelse.....	4
1.1	<i>Afgørelse.....</i>	4
1.2	<i>Meddelelsespligt.....</i>	5
1.3	<i>Gyldighed og retsbeskyttelse.....</i>	5
1.4	<i>Offentlighed.....</i>	5
1.5	<i>Offentliggørelse.....</i>	6
1.6	<i>Klagevejledning.....</i>	6
1.7	<i>Andre tilladelser, tilladelser og dispensationer.....</i>	6
2	Beskrivelse af projektet og vilkårsliste.....	8
2.1	<i>Beskrivelse af projektet.....</i>	8
2.2	<i>Begrundelse for de stillede vilkår.....</i>	8
2.3	<i>Vilkårsliste.....</i>	9
3	Bæredygtighed.....	11
4	Bilagssliste.....	12

1 Meddelelse om miljøtilladelse

1.1 Afgørelse

Aalborg Kommune meddeler miljøtilladelse til udvidelse af husdyrbruget på Nordmandshage 41 og 43, 9370 Hals.

Ansøgningen er behandlet i henhold til Husdyrbrugloven § 16b, stk. 1 og på grundlag af oplysningerne i den indsendte ansøgning og skema nr. 234182, version 1, som beregnet i www.husdyrgodkendelse.dk den 15. juni 2022.

Det er kommunens vurdering, at ansøgningen opfylder kravene i husdyrbrugloven.

Det er Aalborg Kommunes vurdering, at følges miljøtilladelsens vilkår for lokalisering, indretning og drift af husdyrbruget, vil det ansøgte ikke medføre væsentlige direkte eller indirekte virkninger på miljøet. Herunder navnlig:

- landskabelige værdier
- natur med dens bestande af vilde planter og dyr og deres levesteder, herunder områder, der er beskyttet mod tilstandsændringer eller fredet, udpeget som internationalt naturbeskyttelsesområde eller udpeget som særlig sårbart over for næringsstofpåvirkning
- jord, grundvand og overfladevand
- lugt-, støj-, rystelses-, støv-, flue-, transport- og lysgener, uhygiejniske forhold, affaldsproduktion m.v.

Det er desuden kommunens vurdering, at det ansøgte ikke vil påvirke Natura 2000 områder væsentligt, og ej heller vil have negativ indflydelse på planter eller dyr omfattet af bilag IV¹, artsfredning eller optaget på nationale eller regionale rødlistor.

Aalborg Kommune vurderer, at byggeriet er erhvervsmæssigt nødvendigt for ejendommens drift som landbrugsejendom.

Aalborg Kommune vurderer, at de generelle afstandskrav i §§ 6 og 8 i Husdyrbrugloven er overholdt – bortset fra afstandskrav skel, som ligger i afstand af ca. 6 m fra den planlagte hestestald. Der søges om dispensation fra afstandskravet på 15 m til privat fællesvej.

Dispensationer

Afstandskrav til skel

I medfør af Husdyrbruglovens § 9 stk. 3 meddeles dispensation fra afstandskravet på 30 m til naboskel i Husdyrbruglovens § 8, til placering af hestebokse og en rundbuehal (samlet 296 m²). Bygningerne er placeret 23 meter fra naboskel.

Det er vurderet, at der kan dispenseres fra afstandskrav, fordi byggeriet er placeret i tilknytning til den eksisterende ridehal, som ligger tættere op mod skel (mod vest). Ridehallen er desuden højere end hestebokse og rundbuehal, som derfor ikke kan ses fra nabomatriklen fra vest.

Nabomatriklen nr. 58b, Hals By, Hals, hvortil der meddeles dispensation fra afstandskrav, ejes af Aalborg Kommune.

¹Habitatdirektivet fra 1992 (Rådets direktiv 92/43/EØF om bevaring af naturtyper samt vilde dyr og planter med senere ændringer).

Afstandskrav til område med lokalplan

Med samme begrundelse meddeles der, i medfør af Husdyrbruglovens § 9 stk. 1, dispensation fra afstandskravet på 50 m til område i Husdyrbruglovens § 6, der er lokalplanlagt til rekreativt område (golfbane). Rideskolen er beliggende i område lokalplanlagt til offentlige formål. Det er vurderet at dispensationen ikke strider mod lokalplanernes formål.

1.2 Meddelelsespligt

Enhver tilladelsespligtig ændring i driften, indretningen eller bygningsmassen skal anmeldes til og være godkendt af Aalborg Kommune inden gennemførelsen.

Det er Aalborg Kommune, der vurderer, om fremtidige ændringer på ejendommen skal udløse krav om tillæg til miljøtilladelsen.

1.3 Gyldighed og retsbeskyttelse

Hvornår gælder vilkårene?

Tilladelsen betragtes som påbegyndt udnyttet, når afgørelsen er meddelt i sidste instans. Vilkaere i tilladelsen gælder straks herefter.

Retsbeskyttelse

Miljøtilladelsen giver retsbeskyttelse i 8 år fra offentliggørelse, dvs. at der er 8 års retsbeskyttelse for nye krav fra tilsynsmyndigheden i denne periode.

Miljøtilladelsen er fortsat gældende efter retsbeskyttelsesperiodens udløb. Men når der er forløbet mere end 8 år efter, der første gang er meddelt tilladelse, kan tilsynsmyndigheden ændre vilkårene heri ved påbud eller nedlægge forbud imod fortsat drift.²

1.4 Offentlighed

Udkastet til miljøtilladelsen har været i høring hos ansøger og konsulent.

Med hjemmel i Husdyrbruglovens § 56, stk. 2 har Aalborg Kommune skønnet, at denne tilladelse er af underordnet betydning for naboerne, hvorfor den ikke har været sendt i nabohøring.

² Jævnfør § 41 i husdyrbrugloven.

1.5 Offentliggørelse

Tilladelsen vil blive offentliggjort på <https://dma.mst.dk/> (DMA: Digital Miljøadministration) den 23. august 2022.

1.6 Klagevejledning

Miljøtilladelsen kan påklages til Miljø- og Fødevareklagenævnet af ansøger og enhver, der har individuel væsentlig interesse i sagens udfald, en række foreninger samt organisationer jf. husdyrbruglovens §§ 84 - 87.

Klagefristen er 4 uger fra den dag afgørelsen er offentliggjort. Klagefristen udløber den 20. september 2022.

Eventuel klage skal indgives via Klageportalen på www.nmkn.dk, som du finder et link til på forsiden af www.nmkn.dk. Klageportalen ligger på www.borger.dk og www.virk.dk. Du logger på www.borger.dk eller www.virk.dk ligesom du plejer, med Nem-ID eller NEMID medarbejder. Klagen sendes gennem klageportalen til den myndighed, der har truffet afgørelsen.

En klage er indgivet, når den er tilgængelig for myndigheden i klageportalen. Når du klager, skal du betale et gebyr. Du betaler gebyret med betalingskort i klageportalen. Gebyret er i 2016-niveau på 900 kr. for privatpersoner og 1.800 kr. for virksomheder og organisationer.

Miljø- og Fødevareklagenævnet skal som udgangspunkt afvise en klage, der kommer uden om Klageportalen, hvis der ikke er særlige grunde til det. Hvis du ønsker at blive fritaget for at bruge Klageportalen, skal du sende en begrundet anmodning til den myndighed, der har truffet afgørelse i sagen. Myndigheden videresender herefter anmodningen til Miljø- og Fødevareklagenævnet, som træffer afgørelse om, hvorvidt din anmodning kan imødekommes.

En eventuel klage har ikke opsættende virkning medmindre Miljø- og Fødevareklagenævnet bestemmer andet. Udnyttelsen af tilladelsen sker dog på ansøgerens eget ansvar (for egen regning og risiko) og indebærer ingen begrænsninger i klagemyndighedens ret til at ændre eller ophæve tilladelsen.

1.7 Andre tilladelser, tilladelser og dispensationer

Aalborg Kommune gør opmærksom på, at en miljøtilladelse efter reglerne i Husdyrbrugloven ikke fritager fra krav om tilladelse, dispensation m.v. efter anden lovgivning som f.eks. byggetilladelse, afledning af tagvand eller lignende.

Husdyrbrugloven indeholder regler om samtidighed i afgørelserne. Dette betyder, at kommunen skal koordinere sagsbehandlingen, så andre afgørelser såsom byggetilladelse skal træffes samtidig med miljøtilladelsen.

I forbindelse med tilladelsen skal der søges der om byggetilladelse og udledningstilladelse til afledning af tagvand til en gravet sø.

For nye bygninger skal brandteknisk redegørelse indsendes sammen med byggeansøgningen. Dette gælder ikke for fritliggende rundbuehaller.

Nørresundby den 22. august 2022

Nils Nørgaard
Miljøsagsbehandler

2 Beskrivelse af projektet og vilkårsliste

2.1 Beskrivelse af projektet

Tilladelsen omfatter det samlede husdyrbrug, som består af et hestehold med et samlet produktionsareal på 353 m². Nordmandshage 41-43 ejes af Aalborg Efterskole.

I tilladelsen miljøgodkendes et samlet produktionsareal på 353 m² i eksisterende bygninger. Der er tale om en lovliggørelse af eksisterende staldindretning og bygninger.

Tilladelsen omfatter

- Lovliggørelse af 11 nye bokse á 18,9 m² (indvendige mål inkl. inventar) med et samlet produktionsareal på 207,9 m²
- 9 bokse i stalden (godkendt i anmeldelse fra 2015) samlet 113 m²
- Fastplaceret rundbuehal på østsiden af ridehallen, 32 m²
- Tilladelse til flytbar rundbuehal jf. §8 i husdyrgodkendelsesbekendtgørelsen 33 m²
- Tilladelse til 2 ridebaner
- Tilladelse til 2 rondeller

Tilladelsen gælder kun for det ansøgte og med de vilkår som fremgår af tilladelsen. Der må herefter ikke ske udvidelse eller ændring i husdyrbruget, før ændringen er anmeldt og godkendt af Aalborg Kommune.

Husdyrbruget skal til enhver tid leve op til gældende regler i love og bekendtgørelser – også selvom disse regler eventuelt måtte være skærpede i forhold til denne tilladelse.

2.2 Begrundelse for de stillede vilkår

De stillede vilkår om anlæggets beliggenhed, indretning og anvendelse sikrer, at de beregninger og vurderinger, som ligger til grund for denne tilladelse er overholdt.

Vilkårene om bortskaffelse af affald sikrer, at der altid er fokus på sortering og genanvendelse af affald og at de miljømæssige krav til affaldshåndtering er opfyldt.

Vilkår 13 og 14 sikrer, at der ikke opstår problemer i forhold til fluer eller rotter på husdyrbruget.

2.3 Vilårsliste

Som forudsætning for tilladelse stilles følgende vilkår for driften på Aalborg Efterskole:

1. Tilladelsen omfatter samtlige landbrugsmæssige aktiviteter på Nordmandshage 41-45, 9370 Hals
2. Hesteholdet skal indrettes og drives i overensstemmelse med de oplysninger, der fremgår af ansøgningsmaterialet og med de ændringer, der fremgår af tilladelsens vilkår.
3. Ændringer i ejerforhold (eller hvem der har ansvar for driften) skal meddeles til kommunen.
4. Anlægget må bestå af i alt 353 m² produktionsareal til heste på dybstrøelse.
5. I dybstrøelsesstalde skal der strøs halm eller andet tørstof i mængder, der sikrer, at dybstrøelsesmåtten altid er tør i overfladen.
6. Drikkevandssystemet skal drives og vedligeholdes, så spild undgås.
7. Der skal til enhver tid kunne fremvises dokumentation, der kan vise sammenhæng mellem dyrehold og godkendt produktionsareal.
8. Der skal være dokumentation for husdyrbrugets bortskaffelse af affald. Dokumentationen skal indeholde oplysninger om mængde, art og sammensætning af det producerede affald. Dokumentationen for bortskaffelse af affald skal opbevares i 5 år og forevises ved tilsyn.
9. Opbevaring af diesel/fyringsolie i overjordiske tanke skal til enhver tid ske i en typegodkendt beholder, som er opstillet i henhold til typegodkendelsen, og der må ikke være mulighed for afløb til jord, kloak, overfladevand eller grundvand. Overjordiske tanke skal sikres mod påkørsel.
10. Hvis tilsynsmyndigheden vurderer, at driften af husdyrbruget giver anledning til væsentligt flere lugtgener for de omkringboende end forventet, skal husdyrbruget lade udarbejde en handlingsplan for at nedbringe lugtgenerne, herunder evt. foretage lugtmålinger. Inden dokumentationsprogrammet iværksættes, skal det godkendes af tilsynsmyndigheden, og undersøgelsens omfang vil efter konkret vurdering blive fastsat af tilsynsmyndigheden. Alle udgifter i forbindelse med ovennævnte afholdes af husdyrbruget.
11. Viser ovennævnte dokumentation, at der er væsentlige lugtgener, skal de afhjælpende foranstaltninger udføres efter nærmere aftale med tilsynsmyndigheden.
12. Kravet om dokumentation af lugtforholdene kan højst fremsættes en gang årligt, medmindre den seneste kontrol viste, at lugtmissionen ikke kan overholdes.
13. Der skal på husdyrbruget foretages effektiv fluebekæmpelse som minimum i overensstemmelse med de til enhver tid gældende retningslinjer for fluebekæmpelse.

14. Opbevaring af foder skal ske på sådan en måde, så der ikke opstår risiko for ophold af skadedyr (rotter m.v.).
15. Aktiviteter på bedriften må ikke medføre støvgener udenfor husdyrbrugets arealer.

3 Bæredygtighed

Aalborg Kommune, Miljø opfordrer husdyrbruget til at vælge bæredygtige løsninger.

Ved at reducere energiforbruget og brugen af fossile brændsler vil bidraget til klimaforandringerne fra CO₂-udledningen reduceres. Husdyrbruget kan vælge maskiner m.v. med et lavt energiforbrug, udskifte belysningen med LED-pærer, opsætte tænd-sluk-ure eller isolere bygningerne. Husdyrbruget kan også vælge at anvende vedvarende energi såsom energi fra solen, vindmøller, jordvarme eller varmepumper.

Affald er en ressource, som skal udnyttes. I stedet for deponering eller forbrænding kan affald fx bruges til erstatning for en råvare. Derfor er det helt centralt, at husdyrbrugets affald sorteres, så det kan genanvendes. Pap/papir, metal og plast kan fx genanvendes direkte. Haveaffald kan omdannes til kompost, mens andre affaldstyper såsom spildolie skal gennemgå en rensning, før det kan genanvendes. Det kan også være, at der er en affaldsart på dit husdyrbrug, som anses for en ressource for en anden virksomhed.

Ved at kortlægge affaldsstrømme på husdyrbruget kan det vise sig, at råvareforbruget kan optimeres. Det kan også være, at emballagen giver så meget affald, at husdyrbruget med fordel kan tage kontakt til producenten for en anden emballering.

Ved at anvende bæredygtige materialer fx certificeret træ eller vælge det mindst miljøbelastende vaskemiddel eller anden råvare kan husdyrbruget hjælpe miljøet. Det kan også være, at regnvand kan anvendes i en del af produktionen, eller at vand og andre materialer kan recirkuleres i produktionen.

En af de store udfordringer i verden er tab af biologisk mangfoldighed. Husdyrbruget kan bidrage til en forøget biologisk mangfoldighed på stedet fx ved at anvende regnvandet til en sø eller ved at lave insektvolde eller naturstriber i marken.

4 Bilagsliste

1. Projektbeskrivelse
2. Vejledningen Affaldstyper i landbruget



Projektbeskrivelse og bilag

For: Nordmandshage 41-45, 9370 Hals

Til ansøgning om §16b tilladelse udarbejdet af:

Tina Frost Sørensen

Miljøassistent
Tlf. 9635 1333
tfs@agrinord.dk

Agri Nord, Aalborg
Hobrovej 437
9200 Aalborg SV

Agri Nord, Aars
Markedsvej 6
9600 Aars

Agri Nord, Hobro
Horsøvej 11
9500 Hobro



PARTNER I
DLBR®

Datablad (A)

Ansøger	Aalborg Efterskole
Ejer	Aalborg Efterskole
Husdyrbrugets adresse	Nordmandshage 41-45, 9370 Hals
Kommune	Aalborg Kommune
Husdyrbrugets matrikel-nr.	Matrikel: 1lr - Hals By, Hals Matrikel: 1nø - Hals By, Hals Matrikel: 1abz - Hals By, Hals
Andre husdyrbrug drevet af ansøger	Nej
Biaktiviteter	Ingen
Konsulent	Tina Frost Sørensen Agri Nord Hobrovej 437 9200 Aalborg SV Tlf.: 9635 13 33 mail: tfs@agrinord.dk
Husdyrgodkendelse.dk Skemanummer	234182
Ansøgning indsendt	14/6-2022

Forord

Husdyrbruget på Aalborg efterskole, Nordmandshage 41-45, 9370 Hals, har en ammoniakemission som ikke overstiger 3500 kg NH₃-N, dermed skal miljøtilladelse søges og godkendes efter lovens §16b.

Oplysningerne i dette bilag supplerer oplysningerne i det digitale ansøgningsystem husdyrgodkendelse.dk i henhold til oplysningskravet beskrevet i Husdyrgodkendelsesbekendtgørelsens bilag 1. Angivelsen af numre (A), (B1) mv. henviser til det relevante oplysningskrav i Husdyrgodkendelsesbekendtgørelsens bilag 1.

Beskrivelser i dette bilag danner sammen med beregninger udført i det digitale ansøgningsystem Husdyrgodkendelse.dk grundlag for kommunens afgørelse om miljøtilladelse til husdyrproduktionen på ejendommen.

1. Indhold

Datablad (A)	2
Forord	3
2. Oplysninger om husdyrbruget og det ansøgte (B, D1a)	5
2.1. Indretning og drift af anlæg (B1)	5
2.1.1. Beskrivelse af den ansøgte samt nuværende produktion	5
2.1.2. Produktionsareal, staldsystem, dyretype og miljøteknologi	6
2.1.3. Opbevaringsanlæg, håndtering, produktion og kapacitet	8
2.1.4. Ventilation.....	8
2.2. Bygningsmæssige ændringer og anlægsarbejde (B2).....	8
2.2.1. Erhvervsmæssig nødvendighed	8
2.3. Produktionsmæssig sammenhæng med andre husdyrbrug (B3)	9
2.4. Husdyrbruget og det ansøgtes beliggenhed (B4)	9
2.4.1. Landskabs- og planmæssige forhold	9
2.4.2. Generelle afstandskrav (§§ 6 og 8)	11
2.5. Husdyrbrugets ammoniakemission (B5, D1b, D1c)	12
2.5.1. Beliggenhed i forhold til natur.....	12
2.5.2. Bilag IV-arter (D1b)	17
2.6. Husdyrbrugets lugtemission (B6, D1b, D1c)	18
2.7. Øvrige emissioner og potentielle genepåvirkninger (B7, D1b, D1c).....	20
2.7.1. Transporter	21
2.7.2. Rystelser.....	22
2.7.3. Støj.....	22
2.7.4. Støv	22
2.7.5. Lys.....	22
2.7.6. Skadedyr	22
2.7.7. Egenkontrol for øvrige emissioner og genepåvirkninger.....	22
2.8. Reststoffer, affald og naturressourcer (B8, D1b, D1c).....	23
2.8.1. Døde dyr.....	23
2.8.2. Affald.....	23
2.8.3. Olier og kemikalier	24
2.8.4. Energiforbrug	24
2.8.5. Vandforbrug og påvirkning af vandressourcen.....	24
2.9. BAT- ammoniak (B9, D1b, D1c).....	24
2.10. Grænseoverskridende virkninger (B10)	25
3. Bilag	26

2. Oplysninger om husdyrbruget og det ansøgte (B, D1a)

I dette kapitel redegøres der for det ansøgte, husdyrbrugets indretning og drift, beliggenhed i forhold til omgivelserne og husdyrbrugets potentielle påvirkning på omgivelserne.

Situationsplanen over staldanlæg m.v. fremgår af nedenstående figurer. Oplysningerne om produktionsarealet fremgår af husdyrgodkendelse.dk og navngivningen af stalde m.v. referer til nedenstående situationsplan.



Ejendommens stald- og opbevaringsanlæg, som indtegnet i husdyrgodkendelse.dk

2.1. Indretning og drift af anlæg (B1)

2.1.1. Beskrivelse af den ansøgte samt nuværende produktion

Nudrift

På Aalborg efterskole er der tilladelse til en produktion med op til 15 DE i heste. Tilladelsen er meddelt via anmeldelse for 3-15 DE i 2015 fra Aalborg Kommune. Godkendelsen er udnyttet.

I den eksisterende godkendelse indgår der 1 staldafsnit og et læskur. Husdyrbrugets anlæg består derudover af: en møddingsplads, en ridehal, 2 ridebaner og 2 rondeller og 2 flytbare læskure, derudover div. bygninger ifm. med efterskolen.

På ejendommen fodres der med købt foder.

Der drives ingen markbrug fra adressen. Ejendommens arealer bruges til folde eller aktiviteter ifm. efterskolen.

Ansøgt drift

Der foretages ingen fysiske ændringer på ejendommen. Der opføres således hverken nyt byggeri eller foretages ændringer i de eksisterende stalde, dog søges der om lovliggørelse af 11 bokse der allerede er bygget på østsiden af ridehallen.

Der søges ikke om flexgrupper i forhold til dyretyper.

Der søges om godkendelse til:

- Lovliggørelse af 11 nye bokse á 18,9 m² (indvendige mål inkl. inventar) med et samlet produktionsareal på 207,9 m²
- 9 bokse i stalden (godkendt i anmeldelse fra 2015) samlet 113 m²
- Fastplaceret rundbuehal på østsiden af ridehallen, 32 m²
- Tilladelse til flytbar rundbuehal jf. §8 i husdyrgodkendelsesbekendtgørelsen
- Tilladelse til 2 ridebaner
- Tilladelse til 2 rondeller

Der søges om dispensation fra kravet om 30 meter til naboskel og afstandskrav om 50 m til lokalplan (golfbane).

Andre tilladelser:

- Ved lovliggørelse af de 11 bokse, vil der blive søgt om byggetilladelse til disse samt til rundbuehallerne.
- Der vil blive søgt om særskilt udledning af tagvand til udgravet vandhul.

Ibrugtagning af godkendelsen

Med en tilladelse til opførelse af nye anlægsdele medfølger en udnyttelsesfrist på 6 år til realisering af projektet. Indenfor de 6 år skal nye anlægsdele være opført. De dele af projektet der ikke er realiseres indenfor en 6 års periode, bortfalder herefter.

8-års drift

Det er et krav i lovgivningen at merdepositionen af ammoniak til kategori 3-natur beregnes som forskellen mellem depositionen fra husdyrbruget i ansøgt drift og depositionen fra husdyrbruget i såvel den nuværende drift som 8-års driften.

Ejendommen er ikke tidligere godkendt efter husdyrbrugloven, idet der kun har været et tilladt hestehold under 15 DE på ejendommen, jf. tilladelse fra 2015. Der er derfor indsat daværende produktion i nudrift og 8-års drift.

2.1.2. Produktionsareal, staldsystem, dyretype og miljøteknologi

Produktionsarealet er det areal i fast placerede husdyranlæg, hvor dyrene kan opholde sig og har mulighed for at afsætte gødning. Arealer hvor dyrene kortvarigt opholder sig skal ikke medtages i opgørelsen.

Det samlede produktionsareal i ansøgt drift er opgjort til 353 m². Opgørelsen er inklusive foderkrybber men eksklusive inventar.

Produktionsarealet er opgjort ud fra opmåling af anlægget.

På nedenstående figur fremgår placeringen af hesteboksene og størrelsesbeskrivelse af de enkelte bokse. Dertil kommer der 2 rundbuehaller på hver 32 m².

Oversigt over bokse ved ridehal		Oversigt bokse i staldbygning				
RIDEHAL	4,2	4,5	3,328	3,20	2.946	2,913
	4,2	4,2	3,398	3,313	3,278	3,886
	4,2	4,5	3,351	3,379	3,367	3,347
	4,2	4,5	I alt = 32,25	3,376	3,396	I alt = 33,999
	4,2	4,5		I alt = 29,66		
	4,2	4,2				
	4,2	4,5				
	4,2	4,5				
	4,2	4,2				
	4,2	4,5				
	4,2	4,5				
	4,2	4,5				
	4,2	4,5				
	4,2	4,5				
		2,796				
		2,861				
		3,107				
		2,845				

Opgørelse af produktionsareal. Opgørelsen findes også som bilag.

Størrelsen af produktionsarealet med det aktuelle stalddesign og dyretype indgår i beregningerne af lugt og ammoniak i Husdyrgodkendelse.dk. Beregning af BAT i relation til ammoniak er ligeledes baseret på ovenstående samt BAT-forudsætningen for det enkelte stalddesign (jf. afsnit 2.9).

Tabellen nedenfor giver et overblik over produktionsarealet i de 3 drifter; Ansøgt drift, Nudrift og 8-års drift.

Drift:	Ansøgt drift	Nudrift	8-årsdrift
Produktionsareal (m ²)	353	296	296

Oversigt over produktionsarealet i de tre drifter: Ansøgt, nudrift og 8-års drift.

2.1.3. Opbevaringsanlæg, håndtering, produktion og kapacitet

Gødningsopbevaringsanlæg

I de anvendte staldsystemer produceres der dybstrøelse/fast husdyrgødning.

Der er en eksisterende møddingsplads på ejendommen.

Overfladearealet er beregnet ud fra oplysninger om møddingspladsens længde x bredde.

Overfladearealet af gødningsopbevaringsanlæg indgår i beregning af anlæggets samlede emission af ammoniak.

Håndtering

Husdyrgødningen bliver opbevaret og håndteret efter bestemmelserne i Husdyrgødningsbekendtgørelsen.

Forventet gødningsproduktion og opbevaringskapacitet.

Der anvendes træpiller i hestebokse og dybstrøelse i rundbuehaller. Der strøes og tages klatter dagligt og muges i bund ved behov på mødding med fast tætsluttet bund, som er uigennemtrængelig for væske. Fast husdyrgødning og ajlebeholder afhentes/tømmes af Diget maskinstation ved behov. Der er aftale om afsætning af husdyrgødning.

Fra efteråret 2022 er der lavet aftale med firmaet Easy Care om levering af en minimum 20 fods container med presenning (6 m x 2 m x 2 m. i højden). Containeren vil blive tømt efter behov. Der er endnu ikke lavet aftale med vognmand om tømning af container. Aftale om afsætning af husdyrgødning indgås fra efteråret 2022.

Dybstrøelse

I henhold til normtal fra Aarhus Universitet vil der blive produceret 3-4,5 tons husdyrgødning per hest per år. Hvis der er opstaldet 22 heste, så vil det årligt blive cirka 88 tons husdyrgødning hvis der beregnes worst case med halm som strøelse i både bokse og rundbuehaller. Møddingspladsen er ca. 63,75 m² stor men pga. 2 m. randzone på 3 sider er den reelle plads ca. 26 m², og kan derfor have produktion fra ca. 5,8 måneder, afhængig af højden i stakken. Normalt vil højden på møddingsbunken ikke blive over 1,7 meter.

Der er regnet på worst case med halm som strøelse, men der strøes pt. med træpiller i boksene og derfor er der reelt nok en kapacitet til flere måneder da træpiller ikke fylder så meget som halm på møddingen.

Med en forventet gødningsproduktion på i alt 44,2 m³ er der kapacitet til 5,8 mdr.

I henhold til husdyrgødningsbekendtgørelsen er der krav om minimum 6 mdr. opbevaringskapacitet ved hold af heste. Kravet til opbevaringskapacitet forventes at kunne overholdes idet der løbende sker afsætning af husdyrgødning.

2.1.4. Ventilation

Staldanlægget er naturligt ventileret.

2.2. Bygningsmæssige ændringer og anlægsarbejde (B2)

Der søges om lovliggørelse til de 11 bokse der er opført på østsiden af ridehallen. Boksene er opført i træbjælker og OSB-plader.

Der er ikke sket terrænregulering i forbindelse med opførelsen.

Der foretages ingen ændringer i den bestående stald på ejendommen.

2.2.1. Erhvervsmæssig nødvendighed

Efter nævnets praksis kan opførelse af en stald på en ejendom være erhvervsmæssigt nødvendigt for ejendommens drift, hvis byggeriet knytter sig til bedriftens husdyrproduktion, og ikke ligger

udover sædvanlig størrelse og kapacitet i forhold til ejendommens ansøgte dyrehold og landbrugsareal.

Lovliggørelsen af de 11 bokse er erhvervsmæssigt nødvendigt for ejendommens drift som efterskole med hestelinje, byggeriet opføres i tilknytning til ejendommens hidtidige bebyggelsesarealer (ridehallen) og har en sædvanlig størrelse og kapacitet i forhold til størrelsen på det ansøgte dyrehold.

2.3. Produktionsmæssig sammenhæng med andre husdyrbrug (B3)

Ejendommen er hverken teknisk, forurenings- eller driftsmæssigt forbundet med husdyrbrug på andre adresser. Anlægget skal derfor ikke godkendes sammen med andre anlæg til husdyrproduktion.

2.4. Husdyrbruget og det ansøgte beliggenhed (B4)

2.4.1. Landskabs- og planmæssige forhold

Landskab

Husdyrbruget er lokaliseret i Aalborg Kommune og er beliggende ca. 100 m øst for Hals By. Husdyrbruget ligger i et område der er karakteriseret af områder til rekreative og offentlige formål, samt byzone og sommerhusområde.



Husdyrbrugets geografiske placering

Hovedreglen er at byggeri skal opføres i tilknytning til eks. byggeri (så eksisterende og nyt opføres som en helhed) med mindre der foreligger en særlig begrundelse for en anden placering. <https://husdyrvejledning.mst.dk/vejledning-til-bekendtgoerelserne/husdyrgodkendelses-bekendtgoerelsen/13-generelle-principper-for-godkendelser-og-tilladelser/#16>

En særlig begrundelse kan være, at lugt ikke kan opfyldes ved en placering i tilknytning. For gyllebeholdere er det en særlig begrundelse at ønske at placere beholderen i tilknytning til de

arealer hvor gødningen skal udbringes. Der skal redegøres for den særlige begrundelse og hvordan der kan ske indpasning i landskabet.

Det byggeri der skal lovliggøres, er opført i tilknytning til eksisterende byggeri. Byggeriet ligger indenfor ejendommens eksisterende byggefelt og vil derfor ikke fremstå markant synligt for omgivelserne.

Forholdet til Kommuneplanen

Ejendommen ligger ikke i et område med udpegninger i kommuneplan 2021.

Fredede områder og kulturarvsarealer

Husdyrbruget ligger ikke indenfor fredede områder eller kulturarvsarealer.

Bygge- og beskyttelseslinjer

Nye anlægsdeles placering i forhold til beskyttelseslinjer er opsummeret i nedenstående tabel.

Beskyttelseslinje	Ligger det ansøgte indenfor beskyttelsen		
	Nej	JA	Delvis
Søbeskyttelseslinje	<input checked="" type="checkbox"/>	<input type="checkbox"/>	<input type="checkbox"/>
Åbeskyttelseslinje	<input checked="" type="checkbox"/>	<input type="checkbox"/>	<input type="checkbox"/>
Skovbyggelinje	<input checked="" type="checkbox"/>	<input type="checkbox"/>	<input type="checkbox"/>
Kirkebyggelinje	<input checked="" type="checkbox"/>	<input type="checkbox"/>	<input type="checkbox"/>
Klitfredning	<input checked="" type="checkbox"/>	<input type="checkbox"/>	<input type="checkbox"/>
Strandbeskyttelseslinje	<input checked="" type="checkbox"/>	<input type="checkbox"/>	<input type="checkbox"/>
Kystnærhedszone	<input type="checkbox"/>	<input checked="" type="checkbox"/>	<input type="checkbox"/>
Fortidsmindebeskyttelseslinje	<input checked="" type="checkbox"/>	<input type="checkbox"/>	<input type="checkbox"/>
Beskyttelse sten- og jorddiger	<input checked="" type="checkbox"/>	<input type="checkbox"/>	<input type="checkbox"/>

Byggeriets placering i forhold til bygge- og beskyttelseslinjer



Husdyrbrugets placering ift. beskyttelseslinjer (kort fra plandata.dk).

Ejendommen ligger inden for kystnærhedszone men ellers ikke inden for andre bygge- og beskyttelseszoner eller fredede områder. Da boksene, der søges lovliggjort, vurderes at være erhvervsmæssigt nødvendigt og er opført i tilknytning til eksisterende bygninger skal der ikke søges om tilladelse i forhold til kystnærhedszonen.

2.4.2. Generelle afstandskrav (§§ 6 og 8)

Afstandene til de i husdyrbruglovens §§6-8 nævnte områder skal iagttages ved udvidelser og ændringer der kan medføre forøget forurening.

Afstandskravene i §§6 og 7 har karakter af forbudszoner.

Afstandskravene i §8 skal overholdes ved udvidelser eller ændringer af husdyranlæg og gødnings- og ensilageopbevaringsanlæg på husdyrbrug, der kan medføre forøget forurening. Der er dog mulighed for at give dispensation for manglende overholdelse.

Forbudszoner jf. husdyrbrugloven § 6			
	Afstandskrav	Placering	Aktuel afstand
Eksisterende eller ifølge kommuneplanens rammedel fremtidigt byzone- eller sommerhusområde	50 m	Hals By	192 m til byzone ved Hals fra bokse ved ridehal
Område i landzone, der i lokalplan er udlagt til boligformål, til blandet bolig -og erhvervsformål eller til offentlige formål med henblik på beboelse, institution, rekreative formål etc.	50 m	Lokalplan område 5.19	23 m til lokalplan 5.19 (golfbane) fra bokse ved ridehal
Nabobeboelse	50 m	Nordmandshage 35	314 m fra rundbuehal 1
Forbudszoner jf. husdyrbrugloven § 7			
Afstand til kategori 1-natur	Min. 10 m	>10 meter	>10m
Afstand til kategori 2-natur	Min. 10 m	>10 meter	>10m

Forbudszoner nyt byggeri

Afstande og afstandskrav jf. husdyrbrugloven § 8		
	Afstandskrav	Aktuel afstand
Ikke-almene vandforsyningsanlæg	Min. 25 m	244 m fra bokse ved ridehal til boring 35.456
Almene vandforsyningsanlæg	Min. 50 m	8.274 m fra rundbuehal 1 til boring 27.1221
Vandløb, herunder dræn og søer	Min. 15 m	18 m fra rundbuehal 1
Offentlig vej og privat fællesvej	Min. 15 m	91 m fra bokse ved ridehal
Levnedsmiddelvirksomhed	Min. 25 m	102 m fra bokse ved ridehal
Beboelse på samme ejendom	Min. 15 m	68 m fra bokse ved ridehal
Naboskel	Min. 30 m	23 m fra bokse ved ridehal

Afstandskrav nyt byggeri

Afstandskravene i §7 er alle opfyldt. Afstandskravene i §6 og 8 er delvist opfyldt.

Afstandskravet til naboskel på 30 meter kan ikke overholdes idet den aktuelle afstand for placering af de bokse der søges lovliggjort, samt rundbuehal 1, er 23 meter. Der skal derfor søges om dispensation fra afstandskravet.

Afstandskravet til lokalplan på 50 m kan ikke overholdes idet den aktuelle afstand for placering af de bokse der søges lovliggjort, samt rundbuehal 1, er 23 meter. Der skal derfor søges om dispensation fra afstandskravet.

Ansøgning om dispensation fra afstandskrav til naboskel

Der søges om dispensation fra afstandskravet til naboskel efter Husdyrlovens § 9 stk. 3.

Ansøgning om dispensation fra afstandskravet på 30 meter til naboskel er begrundet i at eksisterende staldbygning og ridehal ligger i kortere afstand end 30 meter fra skel til samme område udlagt til rekreative formål (golfbane). En dispensation fra afstandskravet forventes derfor ikke at medføre yderligere gener for naboen.

Ansøgning om dispensation fra afstandskrav til lokalplan

Der søges om dispensation fra afstandskravet til et område i landzone, der i lokalplan er udlagt til boligformål, blandet bolig- og erhvervsformål eller til offentlige formål med henblik på beboelse, institutioner, rekreative formål og lign. efter Husdyrlovens § 9 stk. 1.

Ansøgning om dispensation fra afstandskravet på 50 meter til lokalplanlagt område er begrundet i at eksisterende staldbygning og ridehal ligger i kortere afstand end 50 meter fra samme lokalplanlagt område. Det lokalplanlagte område er en golfbane udlagt til rekreative formål. En dispensation fra afstandskravet forventes derfor ikke at medføre yderligere gener for området.

2.5. Husdyrbrugets ammoniakemission (B5, D1b, D1c)

Emissionen af ammoniak fra det ansøgte projekt fremgår af beregninger i husdyrgodkendelse.dk, se nedenstående tabel.

Drifttype:	Ammoniakemission fra staldafsnit (kg NH ₃ -N/år)	Ammoniakemission fra lagre (kg NH ₃ -N/år)	Ammoniakemission fra husdyrbruget (kg NH ₃ -N/år)
Ansøgt drift	201,2	23,0	224,2
Nudrift	168,7	23,0	191,8
8 års-drift	168,7	23,0	191,8

Det samlede resultat af ammoniakberegningerne i husdyrgodkendelse.dk.

Ammoniakemissionen fra det ansøgte projekt udgør 224 kg N/ha/år. Den beregningsmæssige forskel fra den nuværende drift til den ansøgte drift skyldes, at der i ansøgt drift er medregnet boksene ved ridehallen samt en fastplaceret rundbuehal.

2.5.1. Beliggenhed i forhold til natur

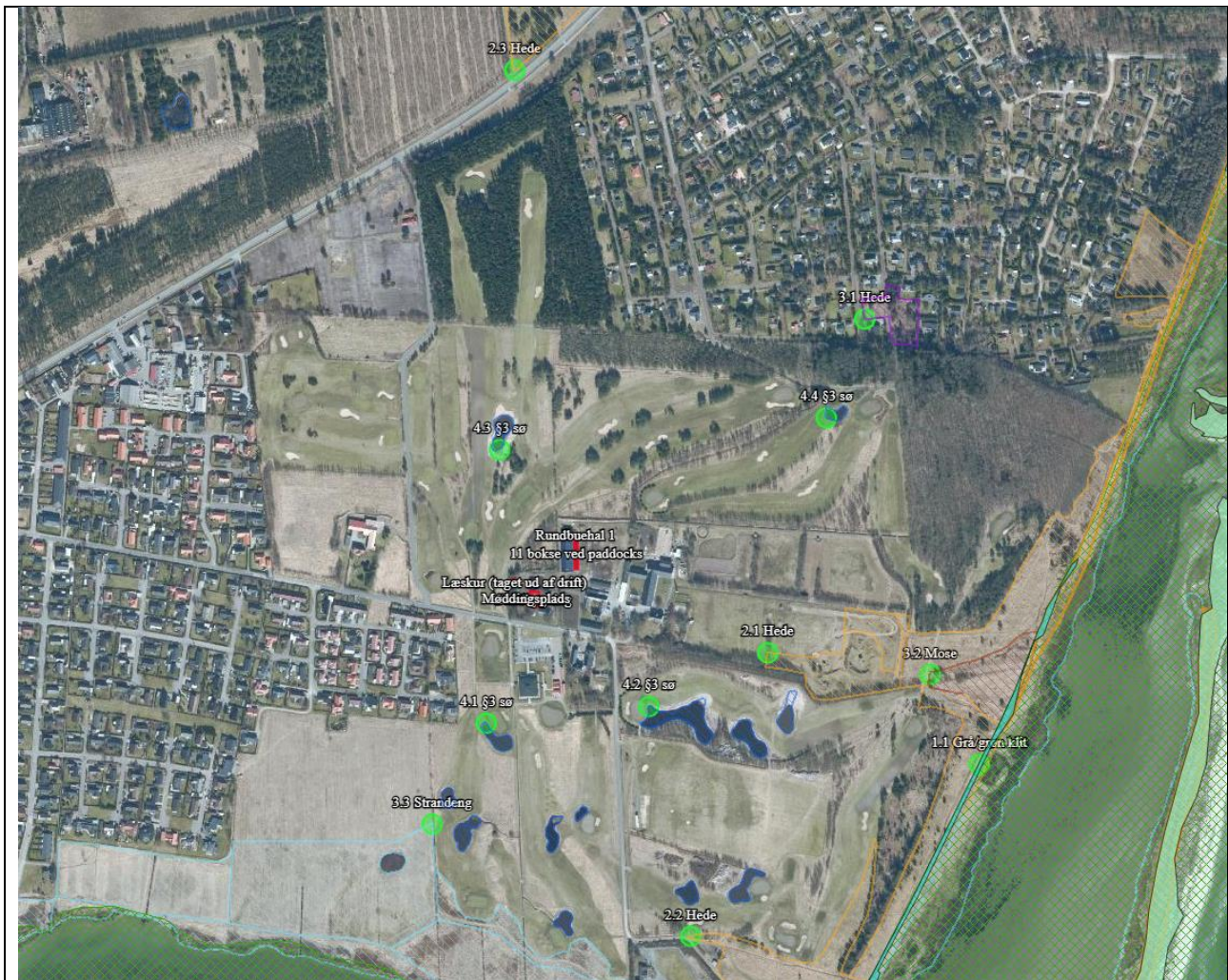
I Husdyrgodkendelse.dk regnes der på hvor stor en del af husdyrbrugets ammoniakemission der afsættes på omkringliggende natur. Naturområder er udpeget i henhold til naturbeskyttelseslovens §3. Udpegningerne er vejledende for alle naturtyper.

Naturområder er opdelt i fire kategorier. Kategori 1; 2 og 3 natur samt øvrige vejledende udpeget naturtyper der ikke hører under de tre kategorier. Punkterne hvortil der er beregnet er navngivet som 1.x for kategori 1-natur; 2.x for kategori 2-natur, 3.x for kategori 3-natur og 4.x for øvrige naturtyper.

Der regnes på totaldepositioner til kategori 1- og 2-natur. Der regnes på merdepositionen til Kategori 3-natur, dog således, at der både regnes på merdeposition fra nudrift til ansøgt drift og fra 8-års drift til ansøgt drift.

Naturpunktets ruhed samt ruhed for oplandet (strækningen mellem husdyrbruget og naturpunktet) samt antal brug der skal indgå i kumulation i relation til krav vedr. kategori 1-natur fremgår af husdyrgodkendelse.dk

Beskyttede naturområder fremgår af nedenstående oversigtsfoto:

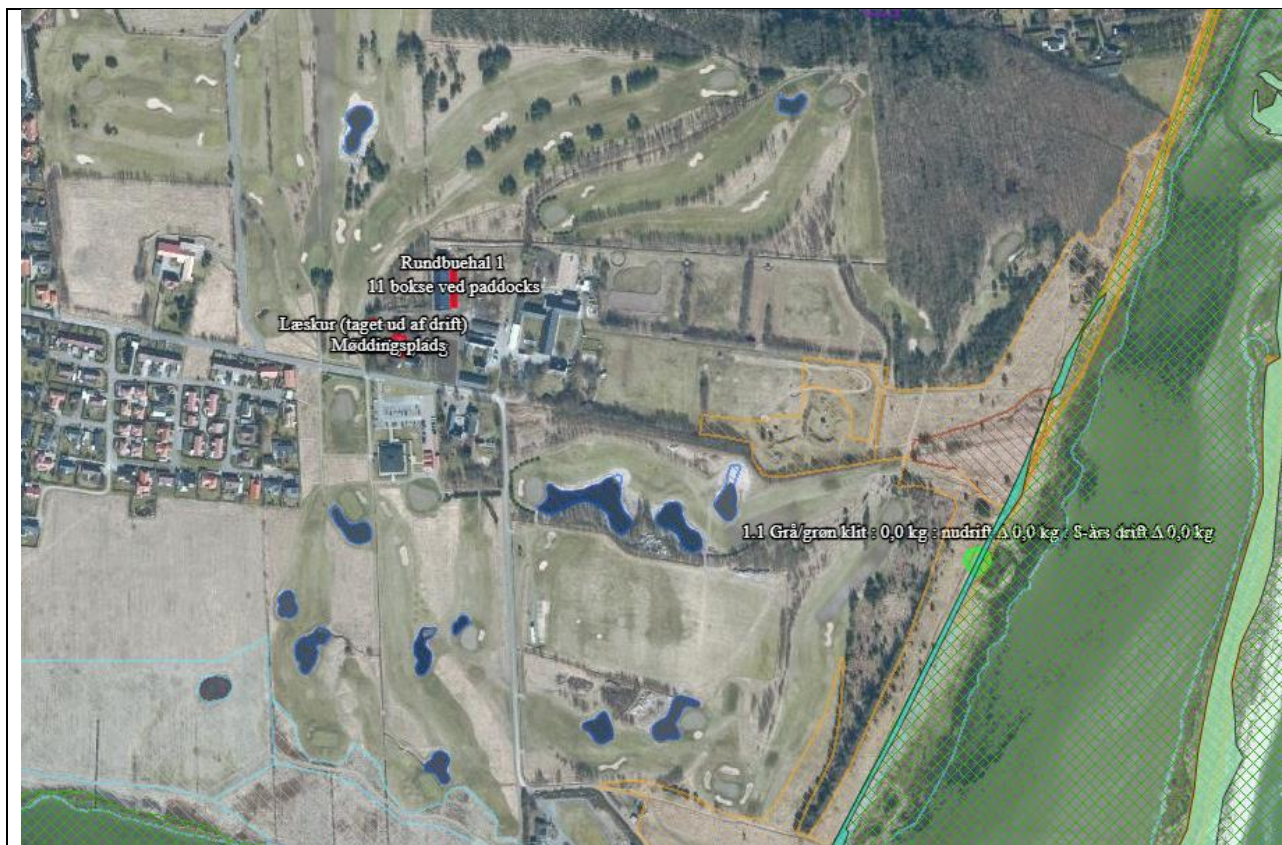


Oversigtsfoto – Nærmeste naturpunkter.

Kategori 1-natur (1.x punkter)

Kategori 1-natur er ammoniakfølsomme naturtyper herunder habitatnaturtyper samt §3 beskyttede heder og overdrev, beliggende i internationale naturbeskyttelsesområder (Natura 2000 områder).

Nærmeste kategori 1-natur (naturpunkt 1.1.) er en grå/grønklit beliggende i en afstand af mere end 600 m sydøst for husdyrbruget. Klitten ligger indenfor habitatområde nr. 14: Ålborg Bugt, Randers Fjord og Mariager Fjord



Husdyrbrugets placering i forhold til kategori 1-natur

Jf. husdyrgodkendelsesbekendtgørelsen må totaldepositionen til kategori 1-natur ikke overstige følgende værdier:

- 0,2 kg N/ha/år, hvis der er >1 andet husdyrbrug¹ i nærheden.
- 0,4 kg N/ha/år, hvis der er 1 andet husdyrbrug i nærheden.
- 0,7 kg N/ha/år, hvis der ikke er andre husdyrbrug i nærheden.

Den beregnede totaldeposition i nærmeste naturpunkt (1.1) er på 0,0 kg N/ha/år.

Kumulation

Der er ikke indregnet kumulation til et andet husdyrbrug.

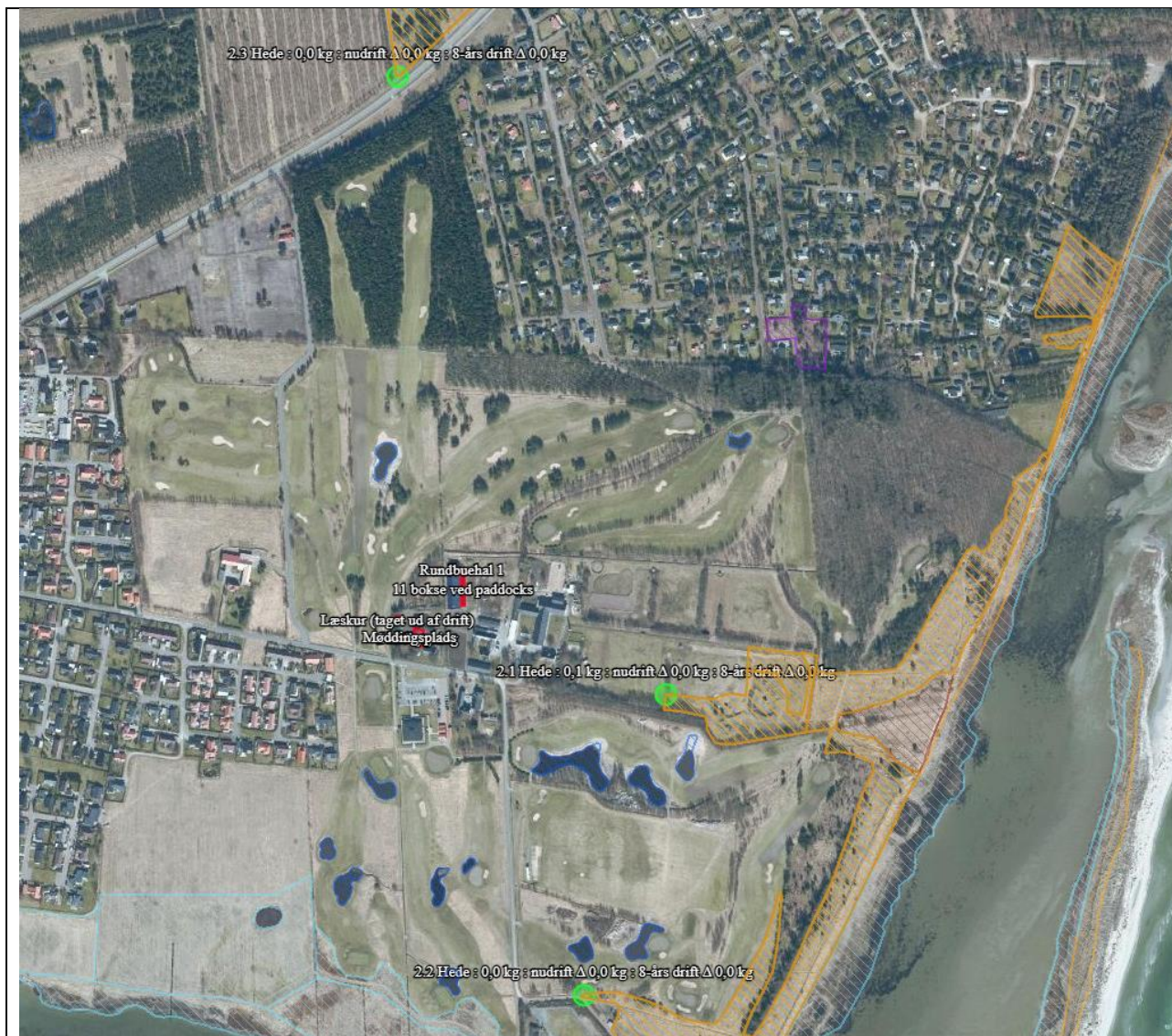
Når totaldepositionen er op til 0,2 kg N/ha/år er kravet til N-deposition, uanset kumulation, overholdt.

Kategori 2-natur (2.x punkter)

Kategori 2-natur er nærmere bestemte ammoniakfølsomme naturtyper, der ligger uden for internationale naturbeskyttelsesområder. Det er højmoser, lobeliesøer, heder der er større end 10 ha. og overdrev der er større end 2,5 ha og som er omfattet af naturbeskyttelseslovens § 3.

Nærmeste kategori 2-natur (naturpunkt 2.1) er et overdrev. Det ligger ca. 307 m sydøst for husdyrbruget.

¹ Antallet af husdyrbrug i nærheden defineres i husdyrgodkendelsesbekendtgørelsens § 26 stk. 2.



Husdyrbrugets placering i forhold til kategori 2-natur

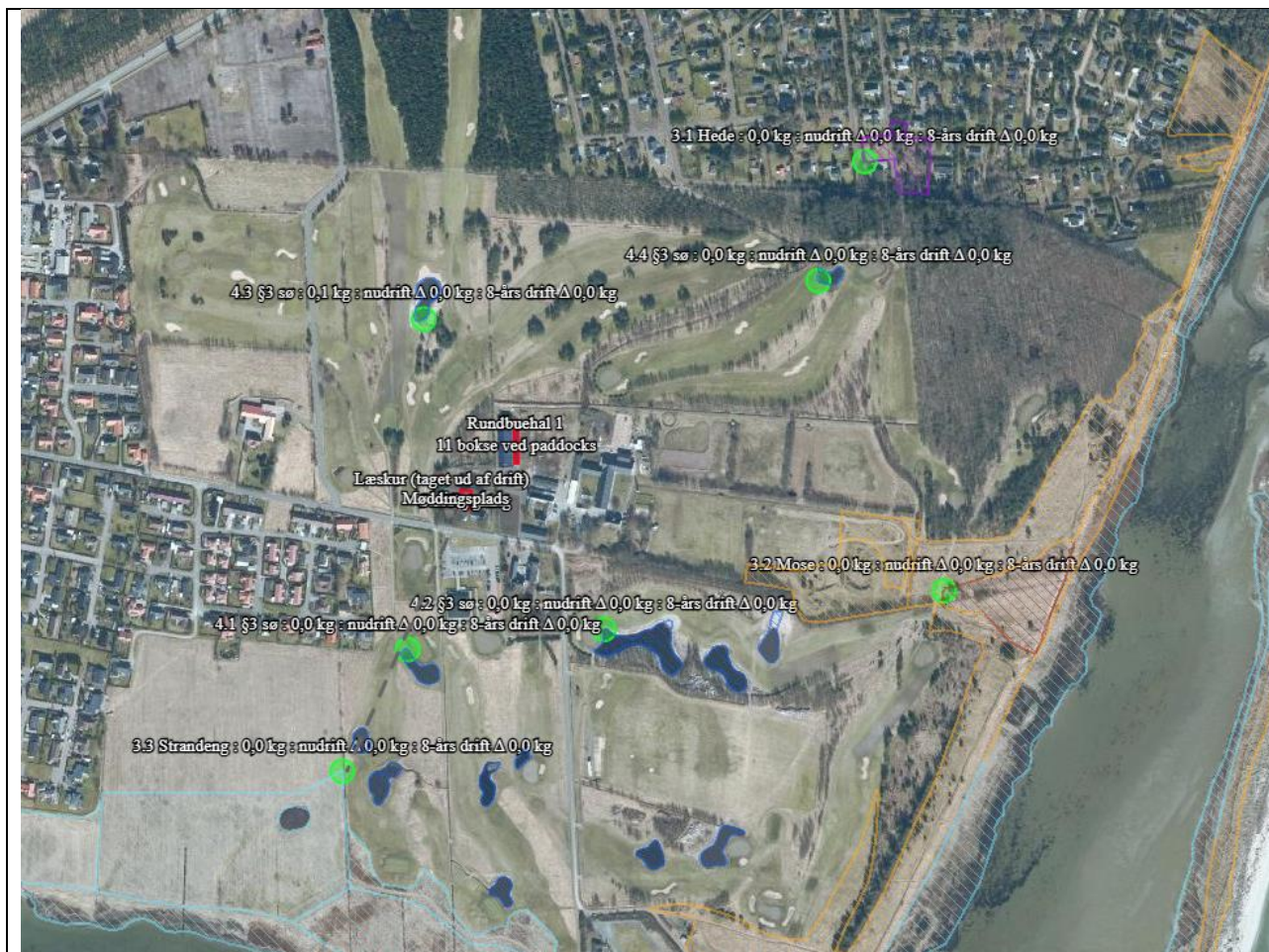
Ifølge Husdyrgodkendelsesbekendtgørelsen er den maksimale grænse for totaldepositionen til kategori 2-natur på 1,0 kg N/ha/år.

Den beregnede totaldeposition til kategori 2-natur er på 0,1 kg N/ha/år. Grænseværdien er dermed overholdt.

Kategori 3-natur (3.x punkter)

Kategori 3-natur er ammoniakfølsom skov og ammoniakfølsomme heder, moser eller overdrev omfattet af naturbeskyttelseslovens §3, der ikke er omfattet af kategori 1-natur eller kategori 2-natur.

Der er registreret 1 mose, 1 hede og 1 strandeng, som er kategori 3-natur i området omkring anlægget, hvortil der er beregnet merdeposition af ammoniak. Nærmeste område, strandengen, (punkt 3.3) ligger ca. 355 meter syd for husdyrbruget.



Husdyrbrugets placering i forhold til kategori 3-natur og øvrig natur

Der skal foretages en konkret vurdering af, om der skal stilles krav til den maksimale merdeposition af ammoniak fra husdyrbruget til kategori 3-natur, hvis merdepositionen er over 1 kg N/ha/år.

De beregnede merdepositioner ligger på 0,0 kg N. Der skal derfor ikke foretages en konkret vurdering af merdepositionen. Totaldepositionen er ligeledes på 0,0 kg N/ha/år.

Øvrig vejledende registreret § 3 beskyttet natur (§3-natur) (4.x punkter)

Ud over natur defineret under kategori 1, 2 og 3 skal der foretages en vurdering af om merdeposition på andre naturtyper, som er vejledende udpeget i henhold til naturbeskyttelseslovens §3 kan føre til tilstandsændringer. Med henvisning til beskyttelses-niveauet for kategori 3-natur anses merdepositioner under 1 kg N/ha/år ikke at kunne føre til tilstandsændringer.

Nærmeste §3 beskyttet natur består af søer på golfbanen, beliggende rundt om anlægget.

Beregninger foretaget i husdyrgodkendelse viser, at ændringerne på husdyrbruget ikke giver anledning til merbelastninger til øvrig natur. Kravene er derfor umiddelbart overholdt.

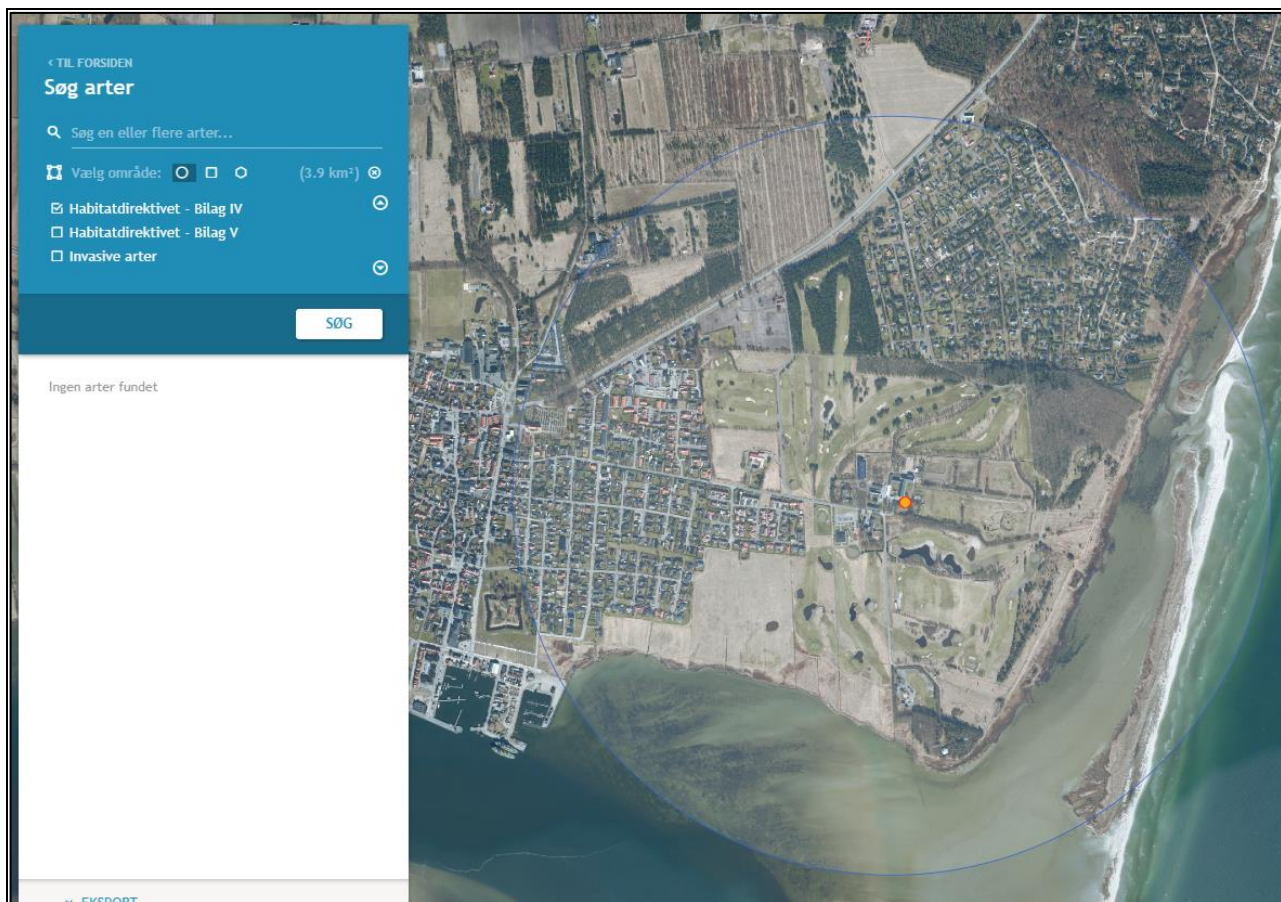
Af tabellen nedenfor ses resultatet af de N-depositions-beregninger der er gennemført i husdyrgodkendelse.dk. Beregningerne er baseret på eksakte afstande og ruheder bestemt for opland og natur.

Samlet emission: 224,2 (kg NH ₃ -N/år)		Meremission (8 års-drift): 32,5 (kg NH ₃ -N/år)		Meremission (nudrift): 32,5 (kg NH ₃ -N/år)			
Oversigt af naturpunkter ? i							
Navn:	Kategori:	Opretter:	Kumulation:	Ruhed natur:	Merdeposition (kg N/ha/år):		Totaldeposition (kg N/ha/år):
					8-års drift	Nudrift:	
4.4 §3 sø	Kategori 3	Ansøger	0	V	0,0	0,0	0,0
4.3 §3 sø	Kategori 3	Ansøger	0	V	0,0	0,0	0,1
4.2 §3 sø	Kategori 3	Ansøger	0	V	0,0	0,0	0,0
4.1 §3 sø	Kategori 3	Ansøger	0	V	0,0	0,0	0,0
3.3 Strandeng	Kategori 3	Ansøger	0	Bn	0,0	0,0	0,0
3.2 Mose	Kategori 3	Ansøger	0	Bn	0,0	0,0	0,0
3.1 Hede	Kategori 3	Ansøger	0	Bn	0,0	0,0	0,0
2.3 Hede	Kategori 2	Ansøger	0	Bn	0,0	0,0	0,0
2.2 Hede	Kategori 2	Ansøger	0	Bn	0,0	0,0	0,0
2.1 Hede	Kategori 2	Ansøger	0	Bn	0,0	0,0	0,1
1.1 Grå/grøn klit	Kategori 1	Ansøger	0	Bn	0,0	0,0	0,0

Resultat af beregninger af ammoniakdeposition i de afsatte naturpunkter (fra husdyrgodkendelse.dk)

2.5.2. Bilag IV-arter (D1b)

Der er foretaget en søgning i <http://naturdata.miljoeportal.dk> indenfor en radius af ca. 1 km fra ejendommen (se nedenstående figur).



Resultat af søgning på fund af bilag IV-arter i en radius af ca. 1 km fra ejendommen (kort fra naturdata.dk)

Ifølge søgningen er der ikke registreret Bilag IV-arter indenfor en radius af 1 km fra anlægget.

Der nedrives ikke bygninger eller fælles træer i forbindelse med det ansøgte projekt. Det areal der er inddraget til boksene ved ridehallen, er udyrket mark.

2.6. Husdyrbrugets lugtemission (B6, D1b, D1c)

Den primære kilde til lugt fra dyrehold er staldluftventilation. Der foreligger kun systematiske og anvendelige målinger/oplysninger om lugt fra staldanlæg. Lugt i forhold til omkringboende vurderes derfor udelukkende ud fra staldanlæg til dyrehold. Lugtgener fra opbevaringsanlæg samt lugtgener som kan forekomme i forbindelse med udbringning indgår ikke i lugt-beregningerne og håndteres derfor primært ved hjælp af generelle regler i husdyrgødningsbekendtgørelsen.

Lugtbidraget fra staldanlægget afhænger af kvadratmeter produktionsareal, gulvtype og dyretype. Den vægtede gennemsnitsafstand for lugt er beregnet fra anlæggets lugtcentrum i forhold til den fysiske indtegnning i husdyrgodkendelse.dk og kvadratmeter produktionsareal pr. staldafsnit.

Der foretages en lugtberegning til byzone, samlet bebyggelse og enkelt bolig. De tre kategorier er defineret i husdyrgødningsbekendtgørelsen:

Byzone

Eksisterende og ifølge kommuneplanens rammedel fremtidig byzone eller sommerhusområde

Samlet bebyggelse

Område i landzone, der i lokalplan er udlagt til boligformål, blandet bolig- og erhvervsformål eller til offentlige formål med henblik på beboelse, institutioner, rekreative formål og lign.

eller

Beboelsesbygninger i samlet bebyggelse i landzone

Enkelt bolig

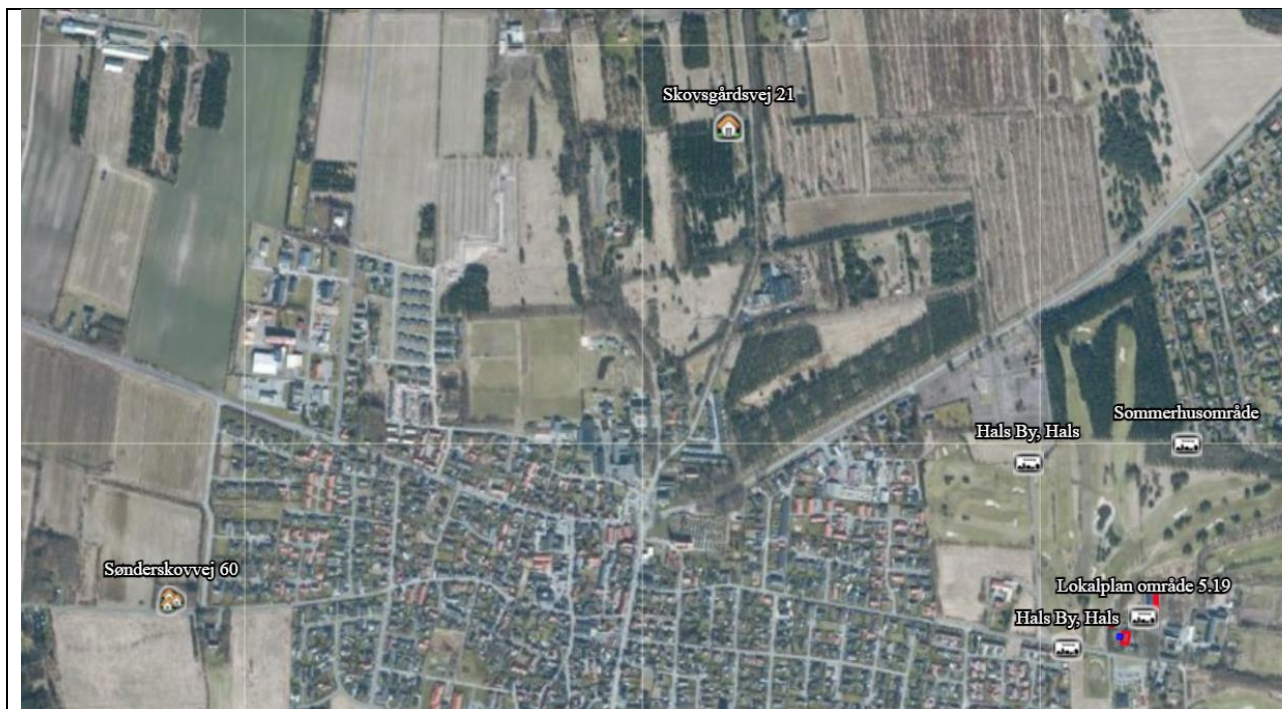
Beboelsesbygninger på ejendomme uden landbrugspligt, der ikke ejes af den ansvarlige for driften af husdyrbruget

Den nærmeste naboejendom noteret uden landbrugspligt er ejendommen Skovsgårdsvej 21, lokaliseret 1.322 meter fra centrum af anlægget.

Nærmeste beboelse i samlet bebyggelse er ejendommen på adressen Sønderskovvej 60 lokaliseret 2.009 meter vest for husdyrbruget (målt fra centrum af husdyrbruget).

Den nærmeste byzone for Hals by er lokaliseret 179 meter vest for husdyrbruget (målt fra centrum af husdyrbruget). Nærmeste lokalplanlagt område (golfbane) er lokaliseret knap 46 m (målt fra centrum af husdyrbruget).

Beliggenheden af naboer, samlet bebyggelse og byzone i forhold til husdyrbruget fremgår af kortet nedenfor.



Husdyrbrugets placering i forhold til naboer, samlet bebyggelse og byzone.

Kumulation







Hvis der er andre husdyrbrug, med en ammoniakemission på mere end 750 kg NH₃-N pr. år, nærmere end 300 m fra samme punkt i byzone, sommerhusområde, lokalplanlagt boligområde i landzone, samlet bebyggelse m.v., eller nærmere end 100 m fra enkeltbolig skal geneafstanden forøges med hhv. 10 pct., hvis der er et husdyrbrug og 20 pct., hvis der er to eller flere husdyrbrug.

Der er ingen ejendomme med husdyrproduktion indenfor 300 meter af samlet bebyggelse eller byzone eller indenfor 100 meter fra de nabobeboelser, hvortil der er regnet lugtgeneafstand.

Lugtreducerende teknologi

Der er ikke anvendt miljøteknologier til at reducere lugt fra anlægget. Der henvises til afsnit (2.1.2).

Skemaet nedenfor viser beregninger af geneafstande foretaget i Husdyrgodkendelse.dk.

Bebyggelse	Kumulation	Model	Ukorrigeret geneafstand (m)	Korrigeret geneafstand (m)	Vægtet gennemsnitsafstand (m)	Genekriterie overholdt
 Skovsgårdsvej 21	0	NY	0*	0*	1322	Ja
 Sønderkovvej 60	0	NY	0*	0*	2009,8	Ja
 Hals By, Hals	0	NY	0*	0*	179,2	Ja
 Hals By, Hals	0	NY	0*	0*	396,4	Ja
 Lokalplan område 5.19	0	NY	0	0	45,7	Ja
 Sommerhusområde	0	NY	0*	0*	358,1	Ja

Forklaring til samlet resultat af lugtberegning
 * Geneafstanden fra NY modellen er 0, selvom der er en faktisk lugt fra staldgruppen. Dette skyldes at lugten er for lav til at lugtspredningen kan beregnes.

Resultat af beregning af krav til lugtgeneafstand foretaget i Husdyrgodkendelse.dk sammenholdt med vægtet gennemsnitsafstand.

Beregninger af lugtgeneafstande i Husdyrgodkendelse.dk viser, at det ansøgte overholder kravene til lugtgeneafstand.

2.7. Øvrige emissioner og potentielle genepåvirkninger (B7, D1b, D1c)

Af situationsplanen nedenfor ses hvor i anlægget der sker opbevaring af foder evt. kemikalier, olier, døde dyr mv.



Situationsplan for husdyrbruget

1.	11 bokse	14.	Stuehus nr. 43	A.	Aalborg renovation afhenter affald ved stuehuse
2.	Rundbuehal 1 fastplaceres	15.	Stuehus nr. 45	B.	Ajlebeholder til mødding
3.	Staldbygning	16.	Undervisningslokaler	C.	Affald fra Efterskole afhentes af HSC vognmand
4.	Læskur som tages ud af drift	17.	Undervisningslokaler		
5.	Mødding	18.	Undervisningslokaler		
6.	Rundbuehal 2, flytbar – der søges om landzonetilladelse	19.	Undervisningslokaler		
7.	Rundbuehal 1 - gammel placering	20.	Elevboliger		
8.	Rondel 1 - der søges om landzonetilladelse	21.	Elevboliger		
9.	Ridebane 1 - der søges om landzonetilladelse	22.	Elevboliger		
10.	Rondel 2 - der søges om landzonetilladelse	23.	Kantine/køkken		
11.	Ridebane 2 - der søges om landzonetilladelse	24.	Undervisningslokaler		
12.	Ridehal	25.	Opbevaring		
13.	Stuehus nr. 41	26.	Værksted		

Nedenfor er potentielle gener fra husdyrbruget som transporter, støj, støv, fluer/skadedyr og lys beskrevet.

2.7.1. Transporter

Adgangsvej og intern transportvej

Der er 3 adgangsveje til ejendommen fra Nordmandshage. Tunge transporter benytter alle 3 adgangsveje.



Adgangsvej og interne transportveje

Adgangsvejene til ejendommen er brede, så det er let at svinge ind på vejen. Ved udkørsel på Nordmandshage fra adgangsvejene er der hverken beplantninger eller bygninger der forhindrer gode oversigtsforhold.

Oversigt over antallet af transporter til og fra husdyrbruget

Færdigblandet foder leveres én gang månedligt, hø og halm samt strøelse leveres ligeledes ca. én gang månedligt. Husdyrgødning afhentes ved behov, men minimum 4 gange årligt.

Transporterne sker primært indenfor normal arbejdstid fra 6.00-18.00. Afhentning af dyr til DAKA kan dog også finde sted uden for normal arbejdstid.

Der ændres ikke i antallet af transporter med det ansøgte, da der ikke foretages væsentlige ændringer som følge af det ansøgte.

2.7.2. Rystelser

Driften i anlægget bidrager ikke til rystelser.

Transport til og fra anlægget ad grusvej med traktor og lastbiler forventes ikke at give anledning til rystelser 50 meter fra transportvejen, dels da gummihjul absorberer stød og dels da vejbelægningen ikke bidrager til rystelser som eks. en brostensbelægning.

Det er sparsomt med tunge transporter til og fra husdyrbruget på ejendommen. Nærmeste nabo er en børnehave og et klubhus til golfklubben, som begge er beliggende på modsatte side af den asfalterede vej.

2.7.3. Støj

Da dette er en hesteejendom uden markbrug, er det begrænset med transporter som er eneste støjkilde, derudover er transportvejene på ejendommen korte og naboer vil derfor næppe blive generet af støj.

2.7.4. Støv

Støv kan hovedsageligt opstå ved håndtering af hø, halm og strøelse samt transporter til og fra husdyrbruget og ved intern kørsel på ejendommen. Derforuden kan der i meget tørre perioder kunne opstå støv ved benyttelse af ridebaner og rondeller.

Der er ikke den store landbrugsmæssige trafik til og fra Nordmandshage 41-45, idet det er en efterskole. Vejen til ejendommen er asfalteret og medfører derfor ikke nævneværdigt støvgener.

2.7.5. Lys

Udendørsbelysningen består alene af orienteringslys. Der er ingen lys mod vejen som kan forstyrre trafikanten.

2.7.6. Skadedyr

Gener fra fluer og andre skadedyr håndteres hovedsagelig gennem forebyggelse, hvor regelmæssig rengøring af stalde og opbevaringsanlæg til foder er med til at begrænse forekomst af skadedyr.

Foder opbevares i lukket bygningen og evt. foderspild fjernes løbende.

Rotter

Rotter bekæmpes ved behov.

Fluer

Stuefluer bekæmpes med godkendt kemisk bekæmpelse efter behov.

2.7.7. Egenkontrol for øvrige emissioner og genepåvirkninger

Love og bekendtgørelser som regulerer aktiviteter på landbrugsejendomme, foreskriver en lang række krav i forhold til egenkontrol. Der er der bl.a. krav om førelse af logbog over flydelag på gyllebeholdere, beholderkontrol, udarbejdelse af gødningsregnskab og sprøjtejournal, løbende opdatering af CHR m.v. Krav som er fastsat ved lov, er ikke omtalt i dette afsnit.

Ejendommen har ingen egenkontrol for øvrige emissioner og genepåvirkninger udover miljøteknologi.

Jorden tilhørende ejendommen bruges til folde samt forskellige formål i forbindelse med efterskolen. Der er således ikke langtidsopbevaring af kemikalier til markbrug eller olietank til markdiesel. Diesel til skolens traktor hentes i dunke ved behov. Alle maskiner på ejendommen er tilmeldt serviceaftale, der er derfor ikke nævneværdig kemi på ejendommen andet end smøreolie på værkstedet.

Vurdering af egenkontrol

Det vurderes, at generelle krav til egenkontrollen, som træder i kraft ved godkendelsens meddelelse/udnyttelse, samlet vil medvirke til at produktionen finder sted på en forsvarlig måde, så omgivelserne påvirkes mindst muligt.

2.8. Reststoffer, affald og naturressourcer (B8, D1b, D1c)

2.8.1. Døde dyr

Døde dyr opbevares ved rondel foran ridehallen. Døde dyr overdækkes og afhentes efter behov af DAKA.



Placering af døde dyr markeret med rødt kryds

2.8.2. Affald

Affaldet består primært af plastdunke fra sæber, lysstofrør fra stalde, papir, pap og plast fra emballering samt jern og metal.

Affaldstype	Håndtering	Bortskaffelse
Papir og pap - emballage	Container	Afhentes af vognmand
Plast og plastdunke	Container	Afhentes af vognmand

Byggeaffald	-	Genbrugsstation/medtages af entreprenør
Lysstofrør	Opbevares i en fast beholder.	Afleveres på genbrugsstation.
Spildolie, oliefiltre	Opbevares i container/spildbakke	Afleveres på genbrugsstation.
Jern og metal	-	Produkthandel
Husholdningsaffald	Container	Afhentes af vognmand

Håndtering af affald på Husdyrbruget

Affaldet sorteres på ejendommen og bortskaffes som beskrevet i ovenstående skema.

2.8.3. Olier og kemikalier

Olier

Der er ingen opbevaring af olier på ejendommen udover et mindre oplag af smøreolie.

Der findes opsugende materiale som f.eks. kattegrus i værkstedet til opsugning af evt. spild.

Olieaffald(spildolie)

Der opbevares ingen spildolie på ejendommen.

Kemikalier

Der er ingen opbevaring af kemikalier på ejendommen.

2.8.4. Energiforbrug

Ejendommen opvarmes med fjernvarme.

Der forventes ingen ændringer i energiforbruget i forbindelse med det ansøgte, idet dette er en ejendom med uopvarmede bokse til hestehold.

2.8.5. Vandforbrug og påvirkning af vandressourcen

Ejendommen forsynes med vand fra Hals Vandværk. Der bruges vand til drikkevand til dyrene, samt til efterskolen. Mængden af drikkevand til hestene estimeres til ca. 400 m³ per år. Det afhænger meget af temperaturen, hvor meget en hest drikker.

Spildevand

Der er opsat tagrender på nogle af de eksisterende bygninger, ved andre bygninger nedsiver tagvandet diffust. Tagvand fra ridehal/bokse ved ridehal ledes til udgravet vandhul nord for ridehallen.

Sanitært spildevand fra efterskolen opsamles i septiktank og ledes videre til offentlig kloak.

I den eksisterende staldbygning ved Nordmandshage 41 er der ikke afløb fra hestebokse og staldgang.

Ved lovliggørelse af de 11 hestebokse i forbindelse med ridehallen etableres der fast gulv med pumpeump eller afløb til opsamlingsbeholder.

Der er ingen vaskeplads på ejendommen.

2.9. BAT- ammoniak (B9, D1b, D1c)

BAT (Bedst Tilgængelige Teknik) er en fællesbetegnelse for teknikker og teknologier, som kan begrænse forurening af ammoniak fra stalde og gødningsopbevaringsanlæg.

BAT kravet indtræder ved en ammoniakemission på mere end 750 kg NH₃N pr år. BAT-niveauet er lovbestemt og skal sikre, at ammoniakemissionen fra husdyrbrugets staldanlæg er på et niveau, der svarer til, at der er valgt staldsystemer og/eller teknologi, der er blandt de bedste tilgængelige til at begrænse ammoniakudledningen fra husdyrbruget.

Ejendommen skal ikke leve op til BAT-krav, da der er en ammoniakfordampning på 224 kg NH₃-N/år, og dermed under grænsen for BAT på 750 kg NH₃-N/år.

Den vejledende grænseværdi for ammoniaktab (emissionsgrænseværdien) pr. år opnåelig ved anvendelse af BAT er beregnet i husdyrgodkendelse.dk. Den samlede BAT beregning fremgår af nedenstående tabel.

Samlet BAT beregning ? i			
	Stalde	Lagre	Total
Samlet BAT krav (kg NH ₃ -N /år)	201	23	224
Faktisk emission (kg NH ₃ -N /år)	201	23	224
Forskel (kg NH ₃ -N /år)	-	-	0
Vejledende BAT Overholdt?	-	-	Ja

Den samlede BAT beregning fra husdyrgodkendelse.dk

BAT-beregningen er baseret på nedenstående forudsætning om eksisterende og nye/recoverede staldafsnit.

BAT krav opnåelig ved anvendelse af BAT for nye og eksisterende stalde ? i				
Staldnavn	Navn på dyretype og staldsystem eller flexgruppe	Forudsætning for BAT-beregning	BAT krav ved ny stald (kg NH ₃ -N / (m ² · år))	BAT krav ved eksisterende stald (kg NH ₃ -N / (m ² · år)) ^c
11 bokse ved paddocks	Heste. Dybstrøelse	Nyt (inkl. reoveret) staldafsnit	0,57	0,57
Rundbuehal 1	Heste. Dybstrøelse	Nyt (inkl. reoveret) staldafsnit	0,57	0,57
Staldbygning	Heste. Dybstrøelse	Eksisterende staldafsnit	0,57	0,57

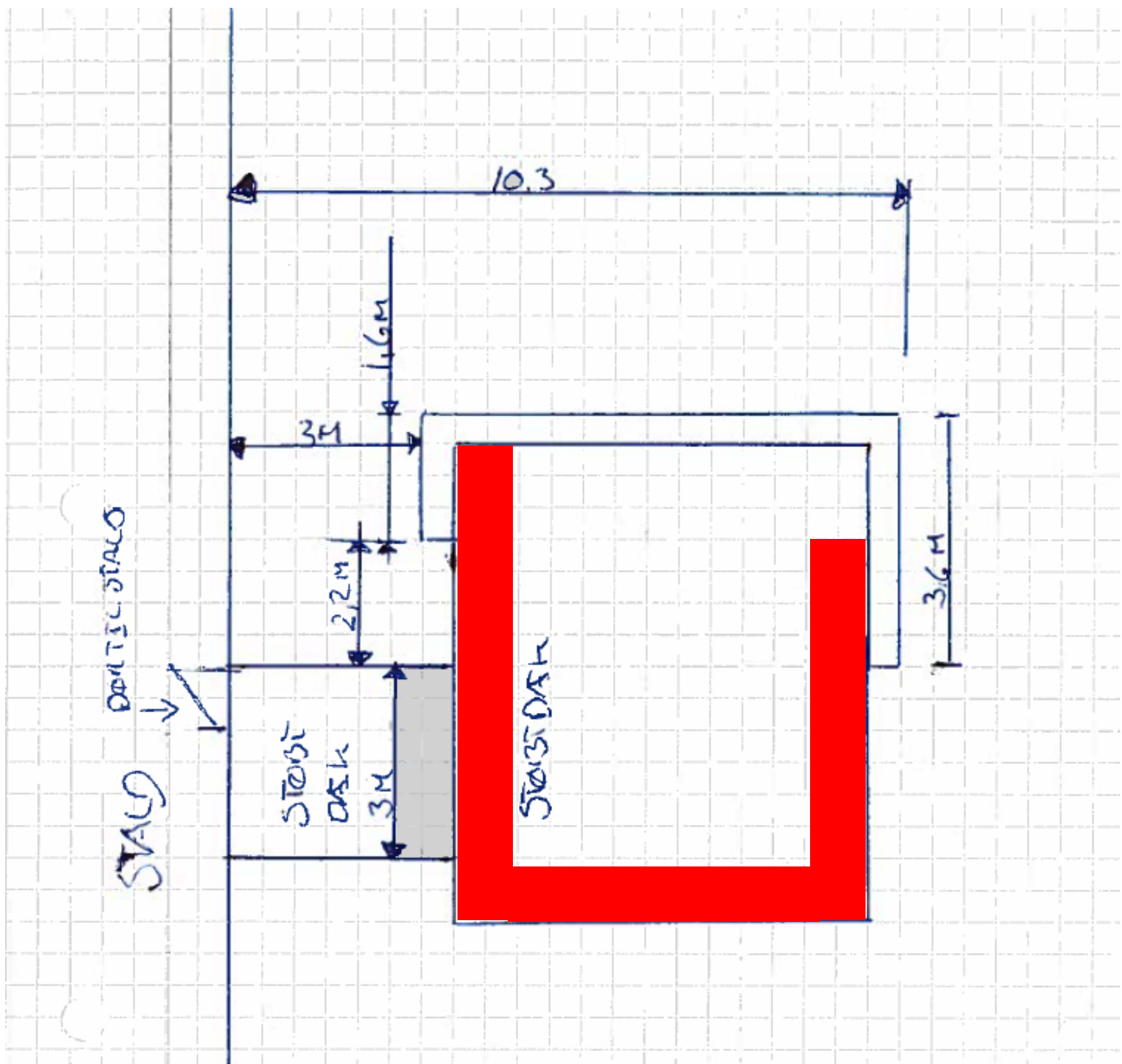
^c BAT krav ved eksisterende stald er tabelværdien for staldtypen. BAT kravet kan være lavere i den aktuelle situation, hvis der fastsæt vilkår til eksisterende stald i en tidligere godkendelse.

Forudsætning for BAT-beregningen (fra husdyrgodkendelse.dk)

I dette projekt er der valgt et staldsystem med dybstrøelse i alle stalde.

2.10. Grænseoverskridende virkninger (B10)

Ejendommen ligger langt fra den danske landegrænse og der vurderes ikke at være emissioner fra husdyrbruget, der har grænseoverskridende virkning.

Bilag 2: møddingsplads med randzonemarkering

 2 m. randzone hvor der ikke må opbevares husdyrgødning



Vejledning i sortering af affald - landbrug

Affaldssortering med omtanke

Affaldshåndtering med omtanke medvirker til et rent miljø og en sund økonomi for landbruget, kommunen og samfundet som helhed.

Som andre virksomheder skal landbrug sortere deres affald. Det er desuden virksomhedens ansvar, at affaldet opbevares og bortskaffes efter gældende regler. Denne vejledning kan være en hjælp til dig og dit landbrug i at sortere og bortskaffe affald på den bedste måde.

Skemaet på bagsiden viser, hvordan affaldet skal håndteres. Vil du vide mere, kan du herunder læse mere om, hvordan affaldstyperne skal sorteres.

Har du spørgsmål til sorteringen, kan du kontakte **Aalborg Forsyning, Renovation, Stigsborg Brygge 5, 9400 Nørresundby**, mail renovation@aalborgforsyning.dk eller tlf. 9982 8299.

Hvem må køre med affaldet?

De transportører og indsamlingsvirksomheder, du indgår aftale med, skal være registreret i det nationale affaldsregister på <https://ens.dk/ansvarsomraader/affald/affaldsregistret>

Du må køre med dit eget affald.

Genanvendelse (G)

Meget affald i landbruget kan genanvendes - og nogle gange er der endda "penge i skidtet". Har du større mængder genanvendelige materialer, skal de frasorteres og afleveres til genanvendelse.

Genanvendelse af bygge- og anlægsaffald

Skal du udvide, renovere eller rive din ejendom ned, gælder der særlige bestemmelser for håndtering, sortering og bortskaffelse af bygge- og anlægsaffald, herunder tagplader med og uden asbest.



Knuste tagplader: sørg for dokumentation/analyse af, at tagpladerne ikke indeholder asbest!
Foto: Aalborg Kommune

Nedrivning af bygninger skal anmeldes til kommunen senest 14 dage før nedrivningen påbegyndes via www.bygogmiljoe.dk, og i anmeldelsen skal redegøres for bortskaffelsen af bygge- og anlægsaffaldet.

Affald til genanvendelse skal afleveres til indsamlingsvirksomheder eller modtageanlæg, som er registreret i det nationale affaldsregister på <https://ens.dk/ansvarsomraader/affald/affaldsregistret>.

Alternativt kan du mod betaling aflevere affald til genanvendelse på kommunens genbrugspladser, se side 3.

Hvis man vil genanvende bygge- eller anlægsaffald, skal man sikre sig, at materialet er egnet til genanvendelse, dvs. ikke indeholder miljøskadelige stoffer. Hvis materialet stammer fra en anden ejendom, end hvor det skal anvendes, **skal** det anskaffes via et godkendt modtage- eller knuseanlæg, og så er det som udgangspunkt fri for miljøskadelige stoffer.

Kommunen kan godkende materialer fra nedrivning/renovering på egen ejendom, som ikke har været via godkendt modtage-/ knuseanlæg – hvis materialet skal anvendes på egen ejendom.

For eksempel **kan** natursten, uglaseret tegl, eternit/fibercement (**uden** asbest) og beton (ikke kakler/fliser) godkendes til genanvendelse som vejmateriale.

Eternit/fibercement (**med** asbest) **må ikke** genanvendes, og skal **altid** deponeres (se afsnittet Affald til deponi). Tagplader kan man f.eks. få analyseret for asbest (analysepris ca. 400 kr.), og således kan man sikre sig mod at anvende et miljøskadeligt produkt.

Har du spørgsmål vedr. genanvendelse af bygge- og anlægsaffald, kan du henvende dig til Miljø- og Energiforvaltningen via mail borgermiljoe@aalborg.dk eller på tlf. 99312050.

Affald til forbrænding (F)

Forbrændingseget affald er affald, der ikke er egnet til genanvendelse. Affaldet skal deles op i dagrenovationslignende affald og øvrigt forbrændingseget affald. Affaldet **må ikke** brændes i træ-/halmfyr, brændeovn eller i det fri.

Dagrenovationslignende affald

Dette affald er f.eks. madrester og uhygiejniske emballager fra fødevarer (f.eks. juicekartoner, madpakkepapir). Dagrenovationslignende affald skal indsamles ved Aalborg Kommunes dagrenovationsindsamling.

Øvrigt forbrændingseget erhvervsaffald

Dette affald er f.eks. beskidt pap, papir eller plast.

Affaldet skal afleveres til **Reno-Nord Energianlæg Aalborg, Troensevej 2, 9220 Aalborg Øst.**

Mail renonord@renonord.dk, tlf. 9815 6566.

Affald til deponi (D)

Affald, der hverken kan genbruges eller forbrændes, skal deponeres.

Deponeringseget affald skal afleveres til **Reno-Nord Deponi, Halsvej 70, Rærup, 9310 Vodskov.**

Mail deponi@renonord.dk, tlf. 9829 2330

Bemærk, at inden affaldet kan afleveres til deponi, skal der ske en grundlæggende karakterisering.

Affald til specialbehandling (S)

Farligt affald, der udgør en miljømæssig eller sundhedsmæssig risiko. Dette affald er f.eks. olie-/kemikalieaffald, spraydåser, elektronik og medicinaffald.

De forskellige typer af farligt affald må ikke blandes sammen og det er vigtigt, at du afleverer det i den originale emballage. Ellers skal du notere indholdet på emballagen.

Det er ikke tilladt at anvende spildolie eller fuelolie til skumdæmpning i gyllebeholderen.

Farligt affald skal bortskaffes til **Reno-Nord Farligt affald, Langerak 21, 9220 Aalborg Øst.**

Mail farligtaffald@renonord.dk, tlf. 9815 4530, eller til anden godkendt modtager.

Klinisk risikoaffald

Virksomheder, der frembringer klinisk risikoaffald, har pligt til at være tilsluttet den kommunale indsamlingsordning, som varetages af Renovation. Klinisk risikoaffald omfatter nåle, kanyler, knive, skalpeller og lignende skarpe genstande, der har været brugt til pleje eller behandling af patienter og dyr.

Tilmelding til afhentning foretages på Aalborg Forsynings hjemmeside under Erhverv – Affald. Én tilmelding pr. CVR-nr. er tilstrækkelig.

Aalborg Kommune, Miljø kan efter ansøgning meddele fritagelse for tilslutningspligten og benyttelsespligten, hvis det dokumenteres, at det kliniske risikoaffald kan håndteres miljømæssigt forsvarligt ved en anden ordning. Ansøgning herom fremsendes til Aalborg Kommune, Miljø, Stigsborg Brygge 5, 9400 Nørresundby eller via mail

miljoeplan@aalborg.dk.

Genbrugspladser (GP)

Du kan fra dit landbrug aflevere affald på Aalborg Kommunes 6 genbrugspladser. Din virksomhed skal betale pr. besøg på pladserne. Alle besøg på genbrugspladser før kl. 12 på hverdage udløser et gebyr til bilens ejer. Farligt affald afregnes pr. kg. Dit landbrug må aflevere op til 200 kg farligt affald pr. år, og det koster 5,00 kr./kg farligt affald (2021-takst).

På genbrugsstationerne kan afleveres **sorteret** affald, men ikke dagrenovationslignende affald samt andet uhygiejnisk affald. Emballeret affald skal afleveres i klare plaatsække, så indholdet tydeligt kan ses af personalet.

Gebyrerne er opdelt efter 3 typer køretøjer (2021-takster):

- Personbil (m/u trailer), pr. besøg kr. 250,00 excl. moms
- Varebil (m/u trailer), pr. besøg kr. 375,00 excl. moms
- Lastbil, traktor (m/u trailer), pr. besøg kr. 500,00 excl. moms

Se mere på <https://aalborgforsyning.dk/erhverv/> hvor kan se reglerne for virksomheders benyttelse af genbrugspladserne.

Afbrænding af affald

Afbrænding af affald er som udgangspunkt **ikke tilladt** i Aalborg Kommune. Affaldet skal afleveres til **Reno-Nord Energianlæg Aalborg, Troensevej 2, 9220 Aalborg Øst**

Træ – eller halmfyre

Kun tørt halm og rent, ubehandlet træ må afbrændes i træ/halmfyre eller brændeovn. Asken herfra må udbringes på jordbrugsarealer i henhold til reglerne i bioaskebekendtgørelsen.

Træpaller **må ikke** anvendes som brændsel.

Afbrænding af haveaffald

Afbrænding af haveaffald er som udgangspunkt ikke tilladt i Aalborg Kommune.

Læhegn langs med marker/skel må **ikke afbrændes**. Står du selv for rydning af læhegn kan træaffaldet skæres op og anvendes i brændeovn, flises eller bortskaffes til godkendt modtageanlæg, som genanvender affaldet.

Afbrænding af træstød og hugstaffald

Afbrænding af dette affald er kun tilladt i sammenhængende bevoksninger af skovtræarter på mindst 0,5 ha og mindst 20 meters bredde (altså i skovbrug).

Afbrænding af halm

Halm og andre dele af landbrugsafgrøder **må ikke** afbrændes på marker eller uopdyrkede arealer. Udspredding og nedmuldning af overskudshalm bør være den foretrukne løsning.

I særlige tilfælde er afbrænding af halm tilladt, som f.eks.:

- Afbrænding af halm fra frøgræsser fra arealer, hvor afgrøden dyrkes det følgende år.
- Våde halmballer: Afbrænding må først foretages, når der er sket orientering til Nordjyllands Beredskab.

Generelle foranstaltninger ved afbrænding i det fri

Ved afbrænding skal gældende regler om brandværnsforanstaltninger altid følges.

Yderligere vejledning

Hvis du bliver i tvivl om, hvordan affaldet skal sorteres, er det en god idé at kontakte Aalborg Forsyning, Renovation for mere information. På den måde kan du undgå fejlsortering og derved ekstraregninger.

Du kan læse mere om affald på Aalborg Forsyning, Renovations hjemmeside, <https://aalborgforsyning.dk/erhverv> under fanen affald.

Sorteringsguide

G = Genanvendelse, F = Forbrænding, D= Deponi, S= Specialbehandling, GP= Genbrugsplads

Juni 2016

Affaldsfraktion	G	F	D	S	GP
Akkumulatorer				X	X
Batterier				X	X
Big bags	X				
Byggeaffald, (natursten, uglaseret tegl, beton (ikke kakler/fliser)	X				X
Eternit (med og uden asbest)			X		X
Dagrenovationslignende affald		X			
Dæk fra bil og traktor, brugte dæk uden alger	X				X
Dæk, nedbrudte, "grønne dæk", fx anvendt til ensilagestakke		X			
Elektronik skrot					X
Forbrændingseget affald		X			X
Glas emballage, ikke medicinbeholdere	X				X
Glas fra vinduer f.eks. drivhuse, staldvinduer mv.	X				X
Haveaffald, uden jord, sten og rødder	X				X
Imprægneret træ			X		X
Jern / metal skrot	X				X
Jord, rent	X				X
Jord, forurenat			X		
Kanyler/skalpeller				X	
Kemikalier, maling mv.				X	X
Lysstofrør, elsparepærer				X	X
Maling, hærdet		X			X
Maling, uhærdet				X	X
Medicinbeholdere, af plast/glas; med/uden indhold				X	X
Metalemballage, uden indhold, rengjort	X				X
Metalemballage med farligt affald				X	X
Motordrevne køretøjer og dele derfra	X				
Nylonsnore, halmsnore, halmballenet		X			
Olierester / Spildolie / Oliefiltre				X	X
Papir, rent – også fra kontoret, fortroligt papir	X				X
Papir, snavset		X			X
Pap, rent	X				X
Pap, snavset		X			X
Plastemballage, faremærket med indhold				X	X
Plastemballage, faremærket uden indhold	X				X
Plastemballage, ikke faremærket, uden indhold, rengjort	X				X
Plastfolie, rent, kraftig kvalitet (transportplast, ensilageplast, wrapballeplast)	(X)	X			
Plastfolie, beskidt, nedbrudt eller tynd kvalitet		X			
Presenning, ensilage-net (ikke PVC)		X			
Presenning, PVC			X		
PVC – blød, fx regntøj, gummistøvler			X		X
PVC – hård, fx staldinventar, tagrender, trapezplade mv.	X				X
Rottegift/sprøjtegift/pesticider				X	X
Spraydåser				X	X
Staldinventar (metal, træ mv)	X				X
Sække/poser, rent (plast, papir) sorteret					X
Sække/poser, beskidt (plast, papir)		X			X
Træ, rent – herunder paller	X				X
Træ – MDF-plader	X				X
Træstød	X				X