

LANDBRUG V/ERIK AMSTRUP JENSEN
Ribevej 52
Foldingbro
6650 Brørup

Miljøgodkendelse Svinebrug



Indholdsfortegnelse

Oplysninger om ejendom og husdyrbrug	3
Resumé.....	3
Indledning	3
Ansøgning	5
1 Afgørelse.....	6
Godkendelsens varighed, retsbeskyttelse og revurdering.....	6
Vilkår for afgørelsen.....	7
Offentliggørelse/høring, klageadgang og udnyttelse af godkendelsen	11
Forudgående inddragelse af offentligheden.....	11
Høring af udkast til offentliggørelse	11
Indkomne høringsbidrag og kommunens vurdering	11
Offentliggørelse af afgørelse og underretning af modtagere af afgørelsen.....	12
Udnyttelse af godkendelsen.....	13
2 Kort beskrivelse af husdyrbruget.....	14
Grundlag for sagsbehandling.....	14
Dyrehold og driftsform	14
Anlæg	14
3 Redegørelse og vurdering	16
Generelle forhold.....	16
Husdyrproduktionen	16
Anlæg og begrænsning af eventuelle gener for naboer	16
Lokalisering og Planrammer.....	17
Husdyrgødning og opbevaringsanlæg.....	18
Ammoniakfordampning	18
Lugt	19
Spildevand	20
Til- og frakørselsforhol	20
Støj.....	21
Fluer og skadedyr	22
Støv	22
Lys.....	22
Oplag af olie og kemikalier	22
Affald	22

Vand og energiforbrug	23
Risici	23
Anvendelse af bedste tilgængelige teknik - BAT.....	23
Ejendommens påvirkning af beskyttet natur – ammoniak.....	27
Påvirkning af kategori 1 naturområder.....	28
Påvirkning af kategori 2 naturområder.....	29
Påvirkning af kategori 3 naturområder.....	29
Bilag IV-arter, artsfredninger og rødlistearter	31
Hensynet til landskab, kulturhistorie og rekreative områder	32
Anlæggets udformning.....	32
Anlæggets placering i landskabet	32
Landskabelige værdier	33
Husdyrbrugets ophør	35
Alternative muligheder.....	36
Sammenfatning.....	36
4 Øvrige forhold	37
Byggeri, vandindvinding og spildevandsafledning	37
Høringsberettigede	37
Kopimodtagere af afgørelsen	40
Bilagsoversigt	41

Oplysninger om ejendom og husdyrbrug

Ejendomsnummer	5750091158
Matrikelnummer	11a Sønderskov Hgd., Folding
CVR	14229493
CHR	43357
Ejendommens ejer	Erik Amstrup Hansen
Husdyrbrugets ejer	Landbrug V/Erik Amstrup Jensen
Husdyrbrugets kontaktperson	Erik Amstrup Jensen

Resumé

Vejen Kommune har modtaget ansøgning om miljøgodkendelse af udvidelse af husdyrbruget på Ribevej 52, 6650 Brørup. Projektets indhold og kommunens afgørelse er beskrevet i kort form i nedenstående resumé.

Projektet omfatter udvidelse af produktion. Samlet svarer udvidelsen af husdyrproduktionen til en forøgelse på 44,76 DE fra 230,67 DE til 275,42 DE.

Udvidelsen sker i eksisterende bygninger, og der bygges ikke i forbindelse med udvidelsen.

Lugtgenekriterierne fra husdyrbrugets anlæg til nærmeste byzone, samlet bebyggelse og nærmeste nabo er alle overholdt.

Anlæggets er ikke placeret i nær tilknytning til 2000-områder, § 7-arealer eller særlige følsomme § 3-naturtyper.

Anlæggene er placeret inden for "Værdifulde landskaber", "Værdifulde geologiske beskyttelsesområder" samt "Kulturhistoriske værdi-områder".

Indledning

Denne miljøgodkendelse fastlægger de vilkår, der skal gælde for en udvidelse af husdyrbruget på Ribevej 52 i Vejen Kommune. Vilkårene sikrer, at udvidelse og drift kan ske uden at påvirke miljøet væsentligt.

Miljøet skal i denne sammenhæng forstås som omgivelserne i bred forstand, herunder befolkning, flora og fauna, vandmiljø, landskab og kulturhistorie samt ressourceforbrug.

I forbindelse med udarbejdelse af miljøgodkendelsen, har Vejen Kommune vurderet det ansøgte projekt. Vurderingen fremgår af afsnit 3 "Redegørelse og vurdering" og er sammen med ansøgningen baggrund for miljøgodkendelsens vilkår.

Udkastet har været sendt i høring hos ansøger i 6 uger, hvor der var mulighed for at komme med synspunkter, kommentarer eller indsigelser til projektet.

Orientering om høring af udkast til miljøgodkendelse har været sendt til naboer og parter.

Orientering af naboer er sket i en afstand fra ejendommen svarende til den beregnede konsekvenszone, dog minimum 300 meter, idet Vejen Kommune vurderer, at ejendomme indenfor denne grænse vil kunne forventes berørte af ændringer på ejendommen.

Høringsbidrag er uddybet i godkendelsens afsnit 1 side 11.

Vejen Kommune den 8. november 2017

Anna Kathrine Klitgaard

Teknik og Miljø
Rådhuspassagen 3
6600 Vejen

Copyright alle kort og luftfoto: copyright DDO®, ©COWI

Ansøgning

Vejen Kommune har den 27. juni 2017 modtaget ansøgning om miljøgodkendelse af husdyrbruget Ribevej 52, 6650 Brørup omhandlende følgende:

- Udvidelse af dyreholdet
 - *fra* 8.996 slagtesvin 32-107 kg (230,76 DE)
 - *til* 9.600 slagtesvin 30-113 kg (275,42 DE)
- svarende til en udvidelse på 44,76 DE

Vejen Kommune har kontrolleret, at der er overensstemmelse mellem ansøgningen og kommunens registreringer.

1 Afgørelse

Vejen Kommune godkender det ansøgte efter § 12 i Husdyrgodkendelsesloven¹ på vilkår som angivet efterfølgende.

Kommunens godkendelse gælder for det konkrete projekt. Hvis der sker ændringer i grundlaget for kommunens vurdering, skal der indsendes en ny ansøgning til kommunen. Dette gælder for eksempel ændringer i forhold til det ansøgte dyrehold og staldanlæg.

Afgørelsen omfatter alene forholdet til Husdyrgodkendelsesloven. Øvrige relevante tilladelser, godkendelser og/eller dispensationer skal indhentes særskilt.

Godkendelsens varighed, retsbeskyttelse og revurdering

Jf. vilkår 1 i nærværende miljøgodkendelse gives der 6 års udnyttelsesfrist på miljøgodkendelsen. I afgørelser givet efter husdyrgodkendelsens §§10, 11 og 12, hvor udnyttelsesfristen ikke er udløbet før den 1. august 2017 håndhæves de udnyttelsesfrister, som er trådt i kraft med den nye husdyrgodkendelseslov den 1. august 2017.

Efter den fastsatte udnyttelsesfrist for miljøgodkendelsen gælder det, at hvis miljøgodkendelsen ikke udnyttes (helt eller delvist) i 3 på hinanden følgende år, bortfalder den del af godkendelsen, som ikke har været udnyttet i de seneste 3 år (kontinuitetsprincippet).

Med denne miljøgodkendelse følger 8 års retsbeskyttelse. Dette betyder, at vilkårene inden for denne periode kun kan ændres, hvis der fremkommer nye oplysninger om forureningens skadelige virkning, hvis forureningen medfører skadevirkninger, der ikke kunne forudses ved godkendelsens meddelelse, eller hvis forureningen i øvrigt går ud over det, som blev lagt til grund ved godkendelsens meddelelse. Der henvises til reglerne i Husdyrgodkendelsesloven.

Husdyrbrugets miljøgodkendelse skal regelmæssigt og mindst hvert 10. år tages op til revurdering². Den første regelmæssige vurdering skal dog foretages, når der er forløbet 8 år, dvs. i 2025, hvor alle vilkårene skal revideres.

Der blev den 21. februar 2017 offentliggjort ny BAT konklusion for intensiv opdræt af fjerkræ eller svin. Det betyder, at ejendommen skal have indført et miljøledelsessystem, som skal være opfyldt senest 4 år efter offentliggørelsen af BAT-konklusionen. Kravet om miljøledelse skal således opfyldes inden 21. februar 2021. Der skal således foretages en revurdering af ejendommen med udgangspunkt i indførelse af miljøledelsessystem inden februar 2021.

¹ "Lov om miljøgodkendelse mv. af husdyrbrug" - nr. 1572 af 20.12.2006.

² § 38 i "Bekendtgørelse om tilladelse og godkendelse mv. af husdyrbrug" - Bek. nr. 211 af 28/02/2017.

Vilkår for afgørelsen

Vejen Kommune forudsætter, at projektet gennemføres og drives, som det er beskrevet overfor kommunen i ansøgningen, ansøgning nr. 100221, version nr. 2, 19. september 2017. På baggrund af ansøgning og kommunens vurdering meddeler Vejen Kommune godkendelse på følgende vilkår:

Generelle forhold

1. Udnyttelsen af godkendelsen skal være afsluttet inden 6 år efter meddelt afgørelse. Den del af godkendelsen, der ikke udnyttes indenfor de 6 år, bortfalder.

Information om ændringer på husdyrbruget

2. Ændringer i ejerforhold (eller hvem der har ansvar for driften) skal meddeles til kommunen.
3. Drifts-, indretnings- eller bygningsmæssige ændringer, der er relevante i forhold til godkendelsen, skal anmeldes til kommunen inden gennemførelsen. Kommunen vurderer, om de aktuelle planer for ændring/udvidelse kan ske inden for rammerne af denne godkendelse.

Landskabet

4. Læhegnet umiddelbart øst for svinestalden skal bevares som afskærmende beplantning.

Husdyrproduktionen

5. Husdyrbrugets maksimalt tilladte produktionsomfang og sammensætning

Dyreart, type og vægtafgrænsning	Enhed	Antal
Slagtesvin, 30-113 kg	Produceret	9.600
Antal stipladser slagtesvin		2.400

Foranstaltninger for at undgå forurening

6. Ved driftsuheld, hvor der opstår risiko for forurening af miljøet, er der pligt til øjeblikkeligt at anmelde dette til Alarmcentralen, tlf.: 112.
7. Ejendommens beredskabsplan skal holdes opdateret og ophænges synligt på ejendommen. Medarbejdere skal være informeret om beredskabsplanen.
8. Situationer, hvor et uheld var lige ved at opstå skal noteres, og der skal udarbejdes procedurer med henblik på at forebygge situationen fremover. Driftspersonalet skal gøres bekendt med proceduren.
9. Ved ophør af driften skal produktionsanlæg, husdyrgødnings- og foderopbevaringsanlæg tømmes og rengøres grundigt. Al miljøaffald skal bortskaffes for egen regning efter den til hver tid gældende lovgivning.

Opbevaringsanlæg

10. Der skal altid være en opbevaringskapacitet for flydende husdyrgødning på mindst 9 måneder på husdyrbruget
11. Håndtering af gylle skal foregå under opsyn, således at spild undgås, og der tages størst muligt hensyn til omgivelserne.
12. Ved håndtering af gylle gennem ikke-faste installationer, skal dette foretages under konstant opsyn, således at evt. brud straks opdages, og pumpningen i så fald kan afbrydes.

Ammoniakfordampning

13. Gyllebeholderen på 2.000 m³ skal være forsynet med fast overdækning. (Efter endt omrøring og udkørsel skal flydedug/telt lukkes igen umiddelbart efter). Skader på den faste overdækning skal repareres straks, således at overdækningen altid er helt tæt.

Støjgrænser

14. Virksomhedens bidrag til det ækvivalente, korrigerede støjniveau målt i dB (A) må i ethvert punkt på opholdsarealer ved boliger i det åbne land ikke overstige følgende værdier.

I: i ethvert punkt på opholdsarealer ved boliger i det åbne land

	Tidsrum	Støjgrænser I
Mandag – fredag	kl. 07.00 – 18.00	55 dB(A)
	kl. 18.00 – 22.00	45 dB(A)
Lørdag	kl. 07.00 – 14.00	55 dB(A)
	kl. 14.00 – 22.00	45 dB(A)
Søn- og helligdage	kl. 07.00 – 22.00	45 dB(A)
Alle dage	kl. 22.00 – 07.00	40 dB(A)

Maksimalværdien af støjniveauet om natten (kl. 22.00 – 07.00) må ikke overstige 55 dB (A) i ethvert punkt på opholdsarealer ved boliger i det åbne land.

15. Husdyrbruget skal på tilsynsmyndighedens forlangende dokumentere, at ovenstående vilkår om støj er overholdt. En sådan dokumentation kan højst kræves én gang årligt.

Dokumentation skal ske ved måling/beregning af den støj, aktiviteterne påfører omgivelserne. Målingerne/beregningerne skal udføres som beskrevet i Miljøstyrelsens vejledninger nr. 5/1984, nr. 6/1984 og nr. 5/1993.

Målingerne/beregningerne skal foretages af et målefirma/institut, som er uvildigt, og som af Miljøstyrelsen er godkendt til at udføre dette arbejde.

Fluer og skadedyr

16. Der skal på ejendommen foretages effektiv fluebekæmpelse som minimum i overensstemmelse med de af Aarhus Universitets, Institut for Agroøkologi, fastsatte retningslinjer herom³.
17. Opbevaring af foder skal ske på sådan en måde, at der ikke opstår risiko for tilhold af skadedyr (rotter m.v).

Støv

18. Driften må ikke medføre væsentlige støvgener uden for ejendommens eget areal.
19. Fodersiloer skal indrettes så støvgener i forbindelse med indblæsning af foder undgås. Der skal anvendes melcykloner eller anden tilsvarende støvbegrænsende foranstaltning.

Lys

20. Lys fra ejendommen må ikke være generende udenfor ejendommens skel.
21. Ved opsætning af udendørs belysning, skal det sikres, at lyskilden afskærmes, så der ikke sker lysspredning væk fra ejendommen.

Spildevand

22. Drikkevandssystemet skal drives og vedligeholdes, så unødigt spild undgås.
23. Vaskevand fra rengøring af staldene skal opsamles i beholder og må herefter anvendes i overensstemmelse med bestemmelserne i Husdyrgødningsbekendtgørelsen. Opsamlingsbeholderen skal have en kapacitet svarende til mindst en afvaskning af staldene.
24. Al vask af dyretransport vogn samt af maskiner og redskaber, hvorfra der kan forekomme gødningsrester, skal foregå på støbt/tæt plads med bortledning af spildevandet til opsamlingsbeholder.

Oplag af olie, kemikalier etc.

25. Tankning af diesel skal til enhver tid ske på en plads med fast og tæt bund, enten med afløb til olieudskiller eller således at spild kan opsamles, og at der ikke er mulighed for afløb til jord, kloak, overfladevand eller grundvand.
26. Ved håndtering af brændstof, smøremidler og kemikalier må der ikke opstå spild med deraf følgende risiko for forurening af jord og grundvand.
27. Olie- og kemikalieprodukter skal opbevares under tag på tæt bund uden afløb. Der skal være mulighed for at opsamle spild svarende til rumfanget af den største beholder. Dette gælder dog ikke olie, der opbevares i godkendte olietanke⁴.

Affald

³ "Retningslinier for fluebekæmpelse på gårde med husdyr", www.dpil.dk

⁴ "Bekendtgørelse om indretning, etablering og drift af olietanke mv." (Bek. nr. 1611 af 10. december 2015).

28. Opbevaring af olie- og kemikalieaffald skal ske på samme måde som angivet i vilkårene vedrørende håndtering og opbevaring af olie og kemikalier.

Bedste tilgængelige teknik (BAT)

29. Der skal føres effektivitetskontrol, minimum hver 3. måned, som sikrer løbende kontrol af sammenhængen mellem foderforbrug og tilvækst.

30. Den totale mængde fosfor ab dyr pr. år beregnet som fosfor ab dyr pr. slagtesvin * det årlige antal producerede slagtesvin skal være mindre end 6.094 kg P pr. år.

"P ab dyr pr. slagtesvin" beregnes ud fra følgende ligning:

$$P \text{ ab dyr pr. slagtesvin} = ((\text{afgangsvægt} - \text{indgangsvægt}) * \text{FEsv. pr kg tilvækst} * g \text{ P pr. FEsv}/1000) - ((\text{afgangsvægt} - \text{indgangsvægt}) * 0,0055 \text{ kg P pr. kg tilvækst})$$

Ovenstående vilkår er beregnet ud fra forudsætningerne i nedenstående tabel: De enkelte forudsætninger er ikke bindende, men vilkårsligningen skal samlet set overholdes.

Faktor	Værdi
Antal producerede slagtesvin pr. år	9.600
Indgangsvægt, kg	30
Afgangsvægt,kg	113
FEsv pr. kg tilvækst	2,84
g P pr. FEsv.	4,63
kg P ab dyr pr. svin	0,63
kg P ab dyr pr. DE	21,96

31. Husdyrbrugets energiforbrug skal vurderes af en energikonsulent eller tilsvarende energifaglig specialist med henblik på at reducere energiforbruget såfremt, det årlige energiforbrug i et år overstiger 105.000 kWh. Husdyrbrugets driftsherre skal senest 2 måneder efter årsopgørelsen foreligge tage kontakt til energikonsulenten. På grundlag af energikonsulentens anbefalinger, skal der udarbejdes et prioriteret forslag til energibesparende tiltag, som skal være tilgængelig for tilsynsmyndigheden.

Egenkontrol

32. Husdyrbruget skal registrere den til enhver tid opnåede produktion på husdyrbruget. Registreringerne skal bestå af produktionskontrolrapporter/effektivitetskontrolrapporter. Hvis produktionskontrolrapporten omfatter flere ejendomme, skal det suppleres med opgørelse over flytninger, med angivelse af vægten på de flyttede dyr, til dokumentation for dyreholdet på Ribevej 52, Brørup.

33. Der skal føres en logbog eller produktionskontrol, hvoraf følgende skal fremgå:

- antal producerede dyr
- gennemsnitlige vægtintervaller (indgangs-, og afgangsvægt/slagtevægt)
- foderforbrug pr. kg tilvækst
- det gennemsnitlige indhold af fosfor pr. FEsv i foderblandingerne

P ab dyr skal på baggrund af logbogens eller produktionskontrollens oplysninger beregnes for en sammenhængende periode på minimum 12 måneder.

34. Følgende skal føres i en driftsjournal, der skal opbevares mindst 5 år på bedriften, og data skal være tilgængelige ved miljøtilsyn på ejendommen:

- Dokumentation over dyreholdets størrelse.
- Dato for aflæsning af el-forbrug og vandforbrug samt de aflæste værdier. Evt. gennemførte tiltag for at reducere forbruget.
- Årsopgørelse over elforbruget.
- Registreringer af vandforbrug – aflæsning mindst hver 6. måned.
- Årsopgørelse over forbruget af dieselolie og/eller fyringsolie (år og mængder).
- Dato for service og evt. brud på drikkevandsinstallationer eller øvrige vandinstallationer.
- Indholdet af fosfor i svinefoderet skal dokumenteres ved indlægssedler og foderopgørelser ved produktionskontrol eller tilsvarende opgørelser.
- Logbog/produktionskontrol, indlægssedler for hver tredje måned samt eventuelle blandeforskrifter.
- Ved et årligt elforbrug over 105.000 kWh: Udtalelse fra energikonsulent og evt. handlingsplan for nedbringelse af ejendommens energiforbrug.
- Dato for uheld eller situationer, der kunne lede til uheld. Angivelse af typen af uheld eller situationer, indsats samt forebyggende tiltag.
- Kvittering for aflevering af farlig affald.

Offentliggørelse/høring, klageadgang og udnyttelse af godkendelsen

Forudgående inddragelse af offentligheden

I forbindelse med sagsbehandlingen har der været gennemført procedure om forudgående inddragelse af offentligheden jf. Husdyrgodkendelseslovens § 55 stk. 2-4.

Inddragelse af offentligheden er sket ved annoncering i Ugeavisen Vejen-Brørup-Holsted uge 28 samt på kommunens hjemmeside. Der er ikke indkommet bidrag.

Høring af udkast til offentliggørelse

Udkastet til miljøgodkendelse sendes i høring i 6 uger fra den 11. oktober 2017 til 1. november 2017 hos ansøger samt andre, der har anmodet om at få udkastet tilsendt.

Orientering om udkast til miljøgodkendelse sendes til alle borgere, der er part i sagen (herunder naboer og bortforpagtere af produktionsanlæg). Udkastet eftersendes ved henvendelse herom.

Udkastet sendes kun til øvrige borgere eller interesseorganisationer, hvis de har anmodet om det i forbindelse med indledende annoncering. (§ 12 stk. 2) eller efter udsendelse af orienteringsbrev.

Indkomne høringsbidrag og kommunens vurdering

Udkast til godkendelsen har været sendt i høring hos ansøger og parter i sagen, som har haft kommentarer.

Lone og Jens Jensen, Ribevej 62 har indsendt kommentarer vedrørende luftgener fra ejendommen, i kommentarerne er der lagt vægt på:

1. at der ofte i sommerperioden forekommer lugtgener, så det er svært at opholde sig udendørs
2. at deres ejendom falder i værdi ved udvidelse af dyreholdet på naboejendommen

Kommunens kommentarer:

Ad. 1: Der er i Husdyrgodkendelsesloven stillet specifikke krav til udledning af lugt fra husdyrbrug i forbindelse med udvidelser for at sikre, at bl.a. naboer ikke generes væsentligt. Lugtkravene i denne miljøgodkendelse er overholdt, den beregnede geneafstand til enkeltbolig er 176 m og afstand til Foldingbrovej 62 er 413 m.

Ad. 2: Husdyrgodkendelsesloven giver ikke mulighed for at inddrage værditab af naboejendomme i sagsbehandling af miljøgodkendelser.

Hanna-Helene Storm, Kornmarken 15 har indsendt kommentarer vedrørende øgede miljøbelastninger i forbindelse med udvidelse, i kommentarerne er der lagt vægt på:

3. den øgede støj og forurening af lokalområdet, der kommer med de øgede transporter
4. det øgede pres der er på hver enkelt slagtesvin, der skal hurtigere gennem produktionen

Kommunens kommentarer:

Ad. 3: Transporter til og fra ejendommen skønnes at stige med 32 stk årligt svarende til 9,6 %, og det ansøgte dyrehold stiger med 19,4 %. Der sker dermed en optimering af transporterne i forhold til udvidelsen. Det er kommunens vurdering at det øgede antal transporter til og fra husdyrbruget ikke vil være til væsentlig gene for nabobeboelser og omgivelserne i øvrigt.

Ad. 4: Husdyrgodkendelsesloven giver ikke mulighed for at regulere på dyrevelfærd. Dette reguleres af lovgivning om dyrevelfærd.

Charlotte Christensen og Jannick Lindegaard, Kornmarken 5 har indsendt kommentarer vedrørende den øgede mængde af transporter der vil komme som følge af udvidelsen.

Kommunens kommentarer:

Ribevej er kategoriseret som en vej med tung trafik, og beboere langs vejen må påregne støj fra færdslen på vejen. Det er kommunens vurdering, at det øgede antal transporter til og fra husdyrbruget ikke vil være til væsentlig gene for nabobeboelser og omgivelserne i øvrigt.

Miljøgodkendelsen meddeles jf. Husdyrgodkendelsesloven, og der kan ikke stilles vilkår til trafik/kørsel på offentlig vej. Dette reguleres af færdselsloven.

Der er ikke kommet henvendelser fra øvrige borgere eller interesseorganisationer i denne sag.

Offentliggørelse af afgørelse og underretning af modtagere af afgørelsen

Kommunens godkendelse vil blive offentliggjort i på kommunens hjemmeside den 9. november 2017.

Kopi af godkendelsen er sendt til parter og interessenter, der har anmodet om høringsudkast og haft kommentarer hertil samt organisationer og myndigheder, der fremgår af afsnittet "Øvrige forhold".

Der kan klages over kommunens afgørelse til Miljø- og Fødevareklagenævnet senest **7. december 2017** jf. vedlagte klagevejledning (bilag 1). Modtagere af orienteringsbreve samt kopimodtagere af afgørelsen er angivet i afsnit 4 "Øvrige forhold".

Udnyttelse af godkendelsen

Du kan udnytte godkendelsen uanset eventuelle klager, men du skal være opmærksom på, at dette ikke begrænser Miljø- og Fødevareklagenævnets mulighed for at ændre eller opheve Vejen Kommunes afgørelse.

2 Kort beskrivelse af husdyrbruget

I denne del af godkendelsen angives de oplysninger, som ligger til grund for behandlingen af ansøgningen. Ud over selve ansøgningen indgår der bilag til ansøgningen, anden nødvendig korrespondance under sagsbehandlingen samt seneste kontrolrapport for miljøtilsyn på husdyrbruget, kommunens oplysninger om data på husdyrbruget samt eventuelle bidrag fra offentligheden.

Ansøgningens indhold er kort beskrevet under overskrifterne: Dyrehold og driftsform samt Anlæg.

Grundlag for sagsbehandling

- Ansøgning om miljøgodkendelse 27. juni 2017
- Løbende korrespondance mellem ansøger, dennes konsulent og kommunen
- Miljøtilsyn på Ribevej 52 den 27. juli 2015 og tilsynsrapport af 30. juli 2015
- Bidrag fra partshøring.

Dyrehold og driftsform

Det nuværende husdyrhold

Dyretype	Enhed	Antal	DE
Slagtesvin, 32-107 kg	Produceret	8.996	230,67

Nuværende antal stipladser	1.200
----------------------------	-------

Tabel 1. Husdyrbrugets nuværende tilladte husdyrproduktion.

Det fremtidige husdyrhold

Dyretype	Enhed	Antal	DE
Slagtesvin, 30-110 kg	Produceret	9.600	275,42

Fremtidige antal stipladser	1.200
-----------------------------	-------

Tabel 2. Den ansøgte husdyrproduktion.

Dyreenhederne er udregnet på baggrund af bilag 1 i Husdyrgødningsbekendtgørelsen⁵.

Anlæg

Husdyrbruget ligger nord for Foldingbro. Anlæggets udseende og beliggenhed i landskabet er beskrevet og vurderet i afsnittet "Anlæggets placering i landskabet".

Husdyrbrugets eksisterende anlæg består af to slagtesvinestalde, 3 gyllebeholdere og et maskinhus til den husdyrproduktion, som er på ejendommen i dag. Den ønskede udvidelse

⁵ Bekendtgørelse nr. 1324 om erhvervsmæssigt dyrehold, husdyrgødning, ensilage m.v. af 15.11.2016.

af husdyrproduktion medfører ingen synlige bygningsændringer, da udvidelsen sker i de eksisterende stalde.



Figur 1. Husdyrbrugets driftsbygninger

Nedenstående tabel viser en oversigt over bygninger og opbevaringsanlæg på ejendommen samt fordelingen af dyr i de enkelte staldafsnit.

Nr.	Anvendelse	Størrelse	Staldsystem	Dyr	Stipladser
1	Slagtesvinestald			Slagtesvin	1.200
2	Slagtesvinestald			Slagtesvin	1.200
3	Gyllebeholder				
4	Gyllebeholder				
5	Gyllebeholder				
6	Maskinhus				
7	Ikke produktionsanlæg				
8	Vaskeplads				
9	Ikke produktionsanlæg				
10	Ikke produktionsanlæg				

Tabel 3. Ejendommens indretning samt fremtidig fordeling af dyr. Bygningsnumre jf. figuren ovenfor.

3 Redegørelse og vurdering

Vejen Kommune har i henhold § 19 - § 26 i Husdyrgodkendelsesloven vurderet projektets mulige påvirkning af miljøet og omgivelserne.

Kommunen har på grundlag af ansøgningen og miljøredegørelsen foretaget en vurdering af de forskellige påvirkninger fra husdyrbrugets anlæg. Disse vurderinger ligger til grund for de vilkår, der er angivet i afsnit 1. Vurderingen er foretaget i det nedenstående afsnit.

Generelle forhold

Husdyrproduktionen

Sidste registrering af dyreholdets omfang er sket i forbindelse med miljøtilsyn den 27. juli 2015.

Registreringen er i overensstemmelse med husdyrbrugets nuværende produktion.

Anlæg og begrænsning af eventuelle gener for naboer

Husdyrgodkendelseslovens §§ 6, 8 og 20 omhandler en række afstandskrav.

Afstande, samt lovpligtige afstandskrav, jf. §§ 6 og 8 i Husdyrgodkendelsesloven, fra de eksisterende stalde og gødningsopbevaringsanlæg er vist i nedenstående tabel. For § 6 gælder, at der ikke må ske etablering af anlæg eller udvidelser, der medfører forøget forurening inden for afstandskravet. For § 8 gælder, at der ikke må ske nyetablering indenfor afstandskravet.

Husdyrgodkendelseslovens § 20 vedrørende genegrænser vil blive behandlet efterfølgende.

§§	Nærmeste...	Afstand	Beskrivelse	Afstandskrav
8	Nabobebyggelse	> 50 m	Fra eksisterende stalde	50 m
8	Naboskel	> 30 m	Fra eksisterende stalde	30 m
8	Beboelse på samme ejendom	> 15 m	Fra eksisterende stalde	15 m
8	Levnedsvirksomhed	> 25 m	Ingen i nærheden	25 m
8	Fælles vandindvindingsanlæg	> 50 m	Fra eksisterende stalde	50 m
8	Enkelt vandindvindingsanlæg	> 25 m	Fra eksisterende stalde	25 m
8	Vandløb	> 15 m	Fra eksisterende stalde	15 m
8	Dræn	> 15 m	Fra eksisterende stalde	15 m
8	Sø	> 15 m	Fra eksisterende stalde	15 m
8	Offentlig- og privat fællesvej	> 15 m	Fra eksisterende stalde	15 m
8	Vandløb eller sø > 100 m ²	> 100 m	Fra eksisterende gyllebeholdere	100 m
6	Byzone	> 50 m	Fra eksisterende stalde	50 m

6	Samlet bebyggelse	> 50 m	Fra eksisterende stalde	50 m
6	Sommerhusområde	> 50 m	Fra eksisterende stalde	50 m
6	Boligområde/Blandet bolig og erhverv	> 50 m	Fra eksisterende stalde	50 m

Tabel 4. Oversigt over afstande fra anlæg til nærmeste punkt, hvor der er afstandskrav ifølge Husdyrgodkendelseslovens §§ 6 og 8.

Der opføres ikke bygninger og alle afstandskrav er overholdt.

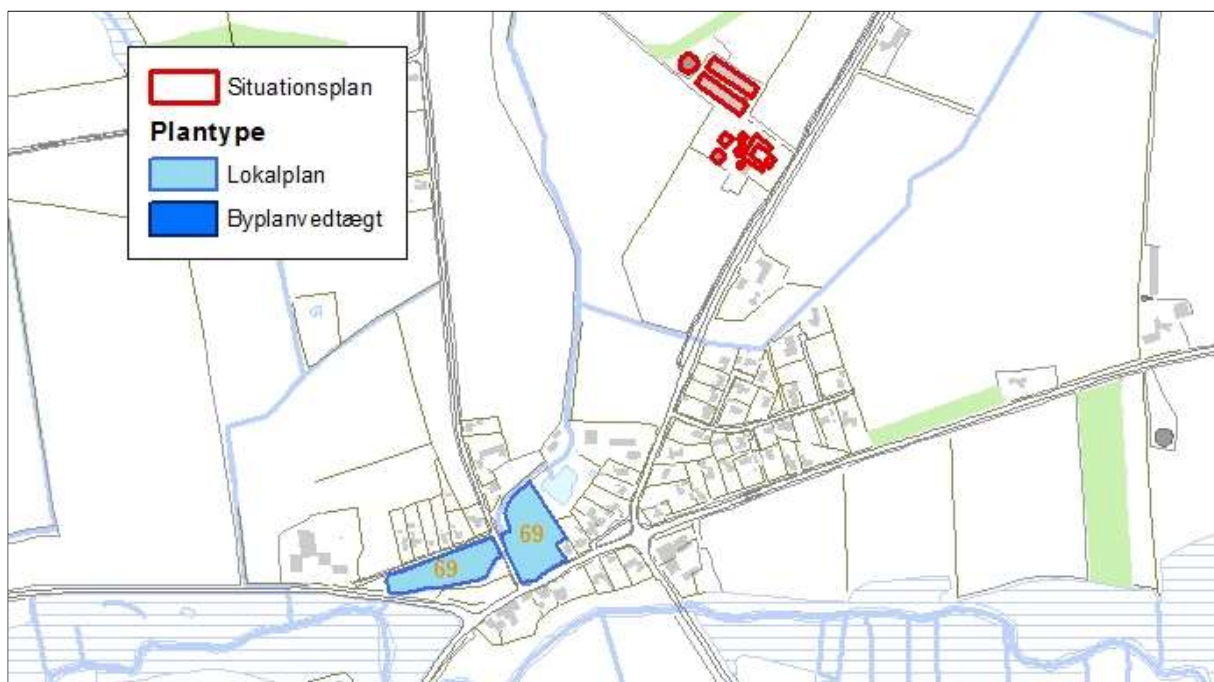
Vejen Kommune vurderer, at de generelle afstandskrav er nok til at sikre, at der ikke sker forurening eller gene af omgivelserne.

Lokalisering og Planrammer

Ejendommen ligger mere end 530 m fra nærmeste lokalplanområde.

Nærmeste lokalplaner i området er lokalplan nr. 69, et område til campingplads og fiskesø i Foldingbro.

Der er ingen lokalplaner under tilblivelse eller i forslag i området omkring ejendommen.



Figur 2. Husdyrbrugets placering.

Husdyrgodkendelseslovens § 20 siger, at kommunen skal sikre sig, at risikoen for forurening eller væsentlige gener begrænses hvis ændring af anlægget på husdyrbruget foretages indenfor 300 m fra:

- En beboelsesbygning på en ejendom uden landbrugspligt, der ligger i en samlet bebyggelse i landzone, og som har en anden ejer end driftsherren.
- Eksisterende eller ifølge kommuneplanens rammedel i fremtidigt byzone- eller sommerhusområde.
- Område i landzone, der i lokalplan er udlagt til boligformål, blandet bolig og erhverv eller til offentlige formål med henblik på beboelse, institutioner, rekreative formål og lignende.

Vejen Kommune vurderer, at risikoen for forurening og væsentlige gener for omgivelserne er begrænset, da anlæggets placering i forhold til husdyrgodkendelseslovens genegrænser i § 20 er overholdt.

Afstandsforholdene vurderes i afsnittene om lugt, til- og frakørsel samt støj.

Husdyrgødning og opbevaringsanlæg

Gødningsproduktionen er ifølge ansøgning angivet til 5.490 ton. Husdyrbruget skal have den nødvendige opbevaringskapacitet til opbevaring af husdyrgødning.

Der er følgende opbevaringsanlæg på ejendommen:

Opbevaringsanlæg	Opførelsesår	Kapacitet m ³
Gyllebeholder	1965	200 m ³
Gyllebeholder	1993	980 m ³
Gyllebeholder	2003	2.000 m ³
Gyllebeholder, Åttevej 33	1985	620 m ³
Kanaler	2006	700 m ³
Samlet kapacitet gylle		4.500 m³

Tabel 5. Oversigt over opbevaringsanlæg.

Alle beholdere ligger udenfor risikoområde og længere væk end 100 m fra vandløb og søer⁶.

Med en samlet gødningsproduktion på 5.490 m³ gylle og en opbevaringskapacitet på 4.500 m³ er der en opbevaringskapacitet på $(4.500/5.490 \cdot 12 \text{ mdr.})$ 9,8 måneder.

Husdyrgødningsbekendtgørelsens anbefaling om minimum 9 måneders opbevaringskapacitet er således opfyldt.

Ammoniakfordampning

Ved udvidelser eller nyetableringer af husdyrbrug over 75 DE stilles generelle krav om reduktion af ammoniakfordampningen fra staldanlægget med en minimumsreduktion på 30 %. Kravet om reduceret ammoniakemission gælder for udvidelser samt stalde, der renoveres, men kan efterleves ved reduktion af ammoniaktabet for både de eksisterende og det nye anlæg.

Den samlede beregnede ammoniakemission fra stalde og gødningslagre er 3.581 kg N/år, hvilket er en forøgelse på 602 kg N/år. Jf. www.husdyrgodkendelse.dk bliver ammoniakemissionen 749 kg N/år mindre det højst tilladte med det valgte system, og det generelle ammoniakreduktionskrav er således opfyldt.

Foruden det generelle ammoniakreduktionskrav ligger der et krav til anvendelsen af Bedste Tilgængelige Teknik (BAT) – se særskilt afsnit herom.

⁶ Husdyrgødningsbekendtgørelsen.

Lugt

Lugt stammer fra opbevaring, transport og udbringning af husdyrgødning og fra selve staldene.

Lugtemission fra staldene og geneafstand fra beboelsesområder er beregnet ud fra følgende:

Afstand til nærmeste byzone (Brørup) er ca. 2,6 km, afstand til nærmeste samlede bebyggelse (Foldingbro) er ca. 300 m, og afstand til nærmeste nabo uden landbrugspligt er ca. 323 m. Der er ikke andre ejendomme med husdyrbrug over 75 DE indenfor 300 m til byzone, samlet bebyggelse o. lign. samt indenfor 100 meter til enkeltbolig.

I Husdyrgodkendelsesbekendtgørelsens bilag 3 er fastsat det landsdækkende beskyttelsesniveau for lugt, der skal anvendes i kommunernes vurdering af, om der er væsentlige lugtgener i forbindelse med udvidelse af et husdyrbrug. Det fremgår af reglerne, at dette beskyttelsesniveau, som udgangspunkt, er tilstrækkeligt til at sikre omgivelserne imod væsentlige lugtgener.

Ifølge beskyttelsesniveauet skal projektet overholde bestemte lugtgeneafstande, hvis længde afhænger af forskellige områders lugtfølsomhed. Eksempelvis vil beboere i landområder med tilknytning til landbrugserhverv oftest skulle have en højere tolerancetærskel end beboere i byområder. Lugtgeneafstandene beregnes i ansøgningssystemet efter to forskellige metoder, hhv. den ny lugtvejledning, der er beskrevet i "Vejledning om tilladelse og godkendelse af husdyrbrug", og FMK-vejledningen ("Vejledende retningslinjer for vurdering af lugt og begrænsning af gener fra stalde" udgivet af FMK, 2. udgave). Det er de længste beregnede lugtgeneafstande, der skal overholdes.

Ifølge beregningerne udført i ansøgningsskemaet vil geneafstanden i forhold til byzone være 527 m, samlet bebyggelse 390 m og enkelt bolig 176 m (tabellen nedenfor. Ved lugtberegning regnes fra midten af den samlede bygningsmasse med dyr. Derfor er afstanden anderledes end den faktiske afstand. Kriterierne for maksimal lugt på $5 \text{ OU}_e/\text{m}^3$ for byzone, $7 \text{ OU}_e/\text{m}^3$ for samlet bebyggelse og $15 \text{ OU}_e/\text{m}^3$ for enkeltbolig er dermed overholdt.

Husdyrgodkendelseslovens minimumskrav til afstande til nærmeste beboelser inden for de tre typer er overholdt, og Vejen Kommune vurderer derfor, at lugt fra staldene ikke vil give væsentlige gener for naboerne. Det forventes ligeledes ikke, at lugt fra ejendommens husdyrproduktion, opbevaring og udbringning af husdyrgødning, m.m. vil medføre lugtgener, der stiger til et niveau, som ikke bør accepteres for beboelser i det åbne land. Der henvises til reglerne i Husdyrgødningsbekendtgørelsen.

Lugt i forbindelse med transport behandles under afsnittet "udbringning af husdyrgødning".

Der stilles generelle vilkår til forebyggelse af lugtgener.

Bebyggelse	Kumulation	Model	Ukorrigeret geneafstand, Ansøgt	Ukorrigeret geneafstand, Nudrift	Korrigeret geneafstand, Ansøgt	Korrigeret geneafstand, Nudrift	Vægtet gennemsnitsafstand	Genekriterie overholdt?
Enkelt bolig	0	Ny	175,90 m	171,11 m	175,90 m	171,11 m	322,91m	JA
Samlet bebyggelse	0	Ny	390,02 m	380,35m	390,02 m	380,35m	351,39 m	JA
Byzone	0	Ny	526,42 m	514,42 m	526,42 m	514,42 m	2.665,76 m	JA

Tabel 6. Lugtgeneafstande for husdyrbruget (www.husdyrgodkendelse.dk).

Spildevand

Spildevand fra rengøring af stalde og drikkevandsspild ledes i gyllebeholder. Afløb fra vaskelads (plansilo) ledes til opsamlingsstank og spredes her fra på marken. Tagvand og overfladevand uden rester af husdyrgødning ledes til faskiner til nedsivning.

Der blev indsendt en afløbsplan til Brørup Kommune over virksomhedens afløbs- pumpledninger i forbindelse med den første miljøgodkendelsen. Der er ikke ændret på afløbene siden.

Det vurderes at Husdyrgødningsbekendtgørelsens generelle krav til håndtering af spildevand, samt de stillede vilkår, er tilstrækkelige til at beskytte omgivelserne mod forurening fra spildevand.

Til- og frakørselsforhold

Skemaet nedenfor angiver antal transporter. En transport vil omfatte både til- og frakørsel. Intern transport f. eks. i forbindelse med fodring er ikke inkl. i ovennævnte oversigt.

Omfanget af antal til- og frakørsler pr. år er jf. ansøgningen:

Transporttype	Antal transporter pr. år	
	Nudrift	Ansøgt
Udbringning af husdyrgødning, flydende	119	119
Afhentning af rågylle til afgang	114	138
Foder	52	57
Levende dyr fra ejendommen	45	49
Levende dyr til ejendommen	23	25
Døde dyr	12	14
Diverse (rengøringsmidler m.m.)	22	22
I alt pr. år	387	424

Tabel 7. Til- og frakørsel.

Samlet stiger antallet af til- og frakørsler fra ca. 387 til ca. 424 dvs. en stigning på 32 transporter (9,6 %).

Stigningen skyldes primært flere afhentninger af gylle til afgang.

Der er en driftsmæssig indkørsel til ejendommen fra Ribevej, hvorfra al transport til og fra ejendommen i forbindelse med driften sker.

Hovedparten af transporter til og fra ejendommen med foderstoffer og levering/afhentning af dyr samt transporter af husdyrgødning sker fortrinsvis i dagtimerne på hverdage, men kan forekomme på alle tider af døgnet.

Afhentning af slagtesvin forekommer oftest om natten/meget tidligt morgen efter slagteriets anvisninger.

Intern transport og trafik på ejendommen i forbindelse med til- og frakørsel vurderes ikke at medføre væsentlige gener for omgivelserne. Vilkår relateret til støj i forbindelse med til- og frakørsel (trafik på egen grund) stilles i afsnittet vedrørende støj i godkendelsen.

Det er Vejen Kommunes vurdering, at der er gode adgangsforhold ved ejendommen i forbindelse med transport til og fra ejendommen.

Vejen Kommune vurderer på baggrund af det oplyste, at transporterne til og fra husdyrbrugets produktionsanlæg ikke vil være til væsentlig gene for nabobeboelser og omgivelserne i øvrigt, når de stillede vilkår overholdes.

Miljøgodkendelsen meddeles jf. Husdyrgodkendelsesloven, og der kan ikke stilles vilkår til trafik/kørsel på offentlig vej. Dette reguleres af færdselsloven.

Støj

Støj kan forekomme fra ventilationsanlæg, af- og pålæsning af grise, forarbejdning og levering af foder, kørsel med landbrugsmaskiner og øvrig transport til og fra ejendommen.

Ventilationsanlægget vil være i drift hele døgnet året rundt. Støjen derfra vurderes at være begrænset.

Af- og pålæsning af svin foregår oftest om natten/meget tidligt morgen og tager maksimalt 30 minutter.

Levering af foder sker oftest i dagtimerne og varer ca. 15 min pr gang.

Transporter til og fra ejendommen vil primært foregå i dagtimer på hverdage, mens der i så- og høsttid vil være forøget aktivitet.

Det vurderes, at støjniveauet på ejendommen sandsynligvis ikke vil blive til gene for nabolaget.

I Støjvejledningen⁷ anføres ingen grænseværdier for støjbelastningen fra virksomheder ved boliger i det åbne land. Man bør ved fastlæggelse af støjgrænser, ved de nærmeste boliger, anvende de grænseværdier der gælder for områder med blandet bolig- og erhvervsbebyggelse. Disse værdier er anvendt i godkendelsen.

Det vurderes, at støjgrænserne vil blive overholdt, da de fleste støjklender primært er aktive i driftsperioden mellem kl. 7.00 og 18.00.

Der stilles generelle vilkår om overholdelse af støjgrænser samt vilkår om, at en beregning/måling af støjniveauet i omgivelserne kan kræves, såfremt tilsynsmyndigheden Vejen Kommune finder, at eventuelle klager er velbegrundede.

⁷ Miljøstyrelsens vejledning nr. 5/1984 "Ekstern støj fra virksomheder".

Fluer og skadedyr

På ejendommen sker bekæmpelse af fluer ved, at staldene rengøres efter hvert hold slagtesvin. Rottebekæmpelse foretages af privat firma, der har autorisation til skadedyrsbekæmpelse.

Rotter overfører sygdomme, æder mad og foder og ødelægger bygninger og kloaksystemer. Enhver, der opdager rotter, har pligt til at anmelde det til kommunen. Det gælder for både private og virksomheder. Man kan forebygge rotter ved at rydde op udendørs, så de ikke har mulighed for at bygge rede og ved at sørge for, at de ikke har adgang til madrester, foderrester og korn.

Vejen Kommune henstiller til, at de autoriserede kasser med rottegift placeres og tilses, så mennesker og husdyr ikke uforvarende kommer i kontakt med giften, og at der generelt holdes pænt og ryddeligt omkring ejendommen.

Der stilles vilkår om, at fluer bekæmpes i overensstemmelse med retningslinjer fra Aarhus Universitet, Institut for Agroøkologi.

Vejen Kommune vurderer på baggrund af det oplyste, at der efter projektets gennemførelse, med de stillede vilkår, ikke vil ske en væsentlig opformering af fluer og skadedyr på husdyrbruget, og at ejendommens skadedyrsbekæmpelse vil være tilfredsstillende.

Støv

Foder opbevares i fodersiloer og i foderladen. Der er etableret melcyklon på fodersiloer.

Der forventes ingen væsentlige problemer med støv fra husdyrbruget. Der henvises dog til god landmandspraksis, således at al transport til og fra bedriften og levering af foder foregår ved brug af hensynsfuld og effektiv kørsel mht. udnyttelse af kapacitet.

Vejen Kommune vurderer, at eventuel støvafgivelse fra produktionsanlægget ikke vil medføre væsentlige gener ved nabobeboelser og uden for bedriftens arealer i øvrigt.

Der fastsættes vilkår om, at driften ikke må medføre væsentlige støvgener.

Lys

Da staldene er lukkede, forventes der ikke at strømme lys ud, som kan genere naboer og trafikken på vejen.

Det vurderes, at der ikke vil være væsentlige gener forbundet med ejendommens belysning. Dog fastsættes der generelle vilkår om, at ejendommens drift ikke må medføre væsentlige lysgener.

Oplag af olie og kemikalier

Ansøger oplyser, at der ikke opbevares olie og kemikalier på ejendommen, der er heller ingen olietanke.

Affald

Ansøger oplyser, at alt affald samles ét sted på en anden ejendom, hvor der sker en effektiv affaldssortering og håndtering.

Der findes ikke erhvervsaffald, farligt affald eller olieaffald på ejendommen længere.

Døde dyr opbevares ud til vejen under kadaverkappe og på fast underlag.

Vejen Kommune gør opmærksom på, af bortskaffelse af affald fra ejendommen skal ske i overensstemmelse med regulativet for Erhvervsaffald og affaldsbekendtgørelsen. Jf. ovenstående, vurderer Vejen Kommune, at håndtering af affald sker på forsvarlig vis, og der stilles ikke skærpede vilkår.

Vand og energiforbrug

Energi	Efter udvidelse - mængde pr. år
Elforbrug	80.000 kWh
Vandforbrug	5.400 m ³ L

Tabel 8. Energi- og vandforbrug

Beregninger på energiforbruget viser, at forbruget på ejendommen ligger ca. 15 % under det forventelige niveau. Der er sandsynligvis ikke de store besparelser at finde. Der stilles krav om, at ejendommen skal have besøg af en energikonsulent, hvis forbruget overstiger 105.000 kWh. Beregningen er foretaget ud fra de oplysninger, som er angivet i ansøgningen.

Vandforsyningen til husdyrene sker fra egen boring, hvor der er en indvindingstilladelse på 4.700 m³. Indvindingstilladelsen til drikkevand til dyrene på ejendommen dækker ikke vandbehovet. Der skal søges om yderligere tilladelse ved Vejen Kommune.

Drikkevandsforsyningen sker via egen boring, og der stilles vilkår til etablering af vandur på stalde med dyr, så det faktiske vandforbrug fremover kan registreres.

Risici

Ansøgningens redegørelse for mulige uheld inklusiv begrænsning af risiko for og gene/forurening ved eventuelle uheld er behandlet i respektive afsnit ovenfor.

Ansøger oplyser derudover:

- at der ved uheld ringes 112.
- at der ved brand iværksættes rednings- og slukningsarbejde, hvor der er muligt og forsvarligt samt herunder fjernelse og evakuering af dyr, olie, trykflasker, gødning og kemikalier
- at der ved gylleuheld forsøges at opdæmme med jord/halm så gyllen ikke løber til dræn, borerer eller vandløb og samtidig ringes 112
- at der ved kemikalie- og oliespild forsøges opdæmning/opsugning for at undgå at væsken løber til dræn, borerer eller vandløb. Ved større uheld ringes 112.

Ansøger har udarbejdet en beredskabsplan som er medsendt ansøgningen.

For at imødegå uheld og begrænse eventuelle følger for omgivelserne, stilles der vilkår om at beredskabsplanen skal holdes opdateret.

Vejen Kommune vurderer herefter, at risici er minimeret og med udarbejdelse af beredskabsplan sikres begrænsning af følgevirkninger af eventuelle uheld.

Anvendelse af bedste tilgængelige teknik - BAT

Med begrebet "Bedst Tilgængelig Teknologi" menes den teknik, som mest effektivt giver et høj beskyttelsesniveau for miljøet som helhed. De miljømæssige fordele er afvejet i forhold

til de økonomiske udgifter. Vurderingerne i relation til BAT skal som minimum følge kravene i EU-kommissionens referencedokument om BAT for intensivt hold af svin og fjerkræ (det såkaldte BREF-dokument). Vurderingerne for anvendelse af BAT skal ske i forhold til følgende aspekter:

1. Management/Godt landmandskab
2. Fodringsstrategier
3. Staldsystemer
4. Forbrug af vand og energi
5. Opbevaring af husdyrgødning
6. Udbringning af husdyrgødning
7. Egenkontrol

1. Management/Godt landmandskab

- Danish Crowns "Code of Practice" er indført. Heri indgår afsnit om bortskaffelse af døde dyr, miljøbeskyttelse og etiske regler for svineproduktion.
- Bedriftens ansatte er under løbende efteruddannelse gennem kurser og deltagelse i ERFA-grupper.
- Mekanisk udstyr, så som ventilationsanlæg og foderanlæg, kontrolleres dagligt for funktionssvigt af medarbejderne i stalden. Der er serviceaftaler med leverandørerne på alle ventilationsanlæg og nødopluk, -således årlige tilsyn med anlæggene og styringer.
- Der føres årsregnskab med vand- og energiforbrug.
- Der føres gødningsregnskab for bedriften, hvori der redegøres for forbruget af handels- og husdyrgødning.
- Drikkevandsinstallationer efterses dagligt og justeres om nødvendigt

2. Fodringsstrategier

- Alle slagtesvinene fodres med næringsstoftilpassede blandinger som skiftes gennem vækstperioden. Desuden tilsættes enzymer til de foderblandingerne. Enzymerne forbedrer svinenes foderudnyttelse, og begrænser herved næringsstofudledningen.
- Foderplaner er udarbejdet i samarbejde med konsulent/foderfirma, og med anvendelse af nyeste viden indenfor foderoptimering.
- Der implementeres en mindre korrektion på fosfor for at imødekomme BAT-fosforkravet. Foderkorrektioner mindsker mængden af total-P i gødningen, hvilket medfører at den samlede mængde fosfor i husdyrgødningen reduceres. Man ønsker i ansøgningen at forpligte sig til at have et max. iblanding af totalfosfor på 4,63 gram. pr. FEs. Der vil i den forbindelse føres løbende kontrol med foderforbruget ved hjælp af E-kontrollen.

Fravalg af teknologi:

- Benzoesyre kan anvendes som virkemiddel til reduktion af ammoniak. I det konkrete projekt vurderes tilsætning af benzoesyre dog at have for lille effekt set i forhold til udgifterne, der er forbundet med tilsætningen.

3. Staldsystemer

- Alle ejendommens stipladser er med 25-49 % fast gulv, hvilket er BAT-teknologi for gulve i slagtesvinestalde med BAT-byggeblad 106.04-52.
- Køling af kanalbund Der er installeret køling af kanalbunde i stalde. Denne løsning vil være den mest energieffektive, da anlægget kan genanvende en del af varmen og derudover giver køling af gyllen i kanalbunden en mindre fordampning af ammoniak fra stalden til det omgivende miljø. Løsningen vil spare energi til opvarmning, samt mindske ammoniakfordampningen med op til 30 %. Reduktionen er afhængig af, hvor mange grader temperaturen i gyllen sænkes.

Fravalg af teknologi:

- Investeringen til et luftrenseanlæg udgør ca. 400.000 kr. Hertil kommer omkostningerne til den daglige drift. Anlæggets effekt vil i det konkrete projekt være væsentlig større end nødvendigt for at bringe ansøgningen i balance. Det vurderes derfor ikke at være BAT for ejendommen.
- I det konkrete projekt vil effekten af et gylleforsuringsanlæg være væsentlig større end nødvendigt for at bringe ansøgningen i balance. Dette sammenholdt med en økonomisk større investering, - anslået 1.000.000 kr. og en årlig udgift til drift og afskrivning på 200.000 kr. syntes virkemidlet ikke at kunne leve på til BAT for det pågældende projekt.
- Miljøstyrelsens BAT-blad: Svovlsyrebehandling af gyllen i slagtesvinestalde (19.05.2009) anslår, at den samlede meromkostningen pr. produceret slagtesvin er 21 kr. ved 250 DE.

4. Vand og energi

Ejendommens vandforbrug er primært drikkevand til dyrene. Derudover bruges en mindre andel af vandet til rengøring i staldene.

- Alle drikkenipler er placeret over foderkrybben således at spildt vand opsamles i foderkrybben og vandspild undgås.
- Lovpligtig overbrusning er tids og temperaturstyret, for at mindske spild.
- Staldene sættes i blød før rengøring for at mindske vandforbrug.

Elektricitet anvendes til lys, foderanlæg, ventilation og køleanlæg.

- Et godt klima i staldsektionerne opretholdes af ventilationen, der har et temperatur- og fugtighedsreguleret styringssystem, hvilket sikrer mod unødvendig drift af ventilatorerne.
- Ventilationen vedligeholdes og rengøres efter behov, så optimal effekt opretholdes, og energispild undgås.
- Der anvendes undertryksventilation og frekvensstyrede ventilatorer, hvilket sikrer at ventilationen kun starter op efter behov.
- Indendørs og udendørsbelysning er tidsstyret eller styret af bevægelsessensorer og er i størst muligt omfang isat lavenergipærer.
- Der er tændt for lyset i staldene i dagtimerne efter behov og lovkrav.

5. Opbevaring af husdyrgødning

- Ejendommens beholdere kan modstå mekaniske, termiske samt kemiske påvirkninger og deres vægge er tætte og beskyttede mod tæring. Lagerne tømmes regelmæssigt af hensyn til eftersyn og vedligeholdelse, og gyllen omrøres kun i forbindelse med Der er flydelag af halm på ejendommens mindre beholdere, så lugt og ammoniakfordampning begrænses. Tilstand og vedligeholdelse dokumenteres med logbog.
- Tømning eller overpumpning til vogn.
- Tankene er tilmeldt de lovpligtige regelmæssige eftersyn, hvilket betyder at tankene hvert 10. år bliver kontrolleret for om, der skulle være tegn på begyndende utætheder.
- Der er tilstrækkelig opbevaringskapacitet på ejendommen til at den lagrede gylle kan udbringes i perioder, hvor der er optimale vækstbetingelser for den voksende afgrøde.

6. Udbringning af husdyrgødning

- Danish Crowns "Code of Practice" er indført for udbringning af husdyrgødning.

7. Egenkontrol

- Antallet af dyr tælles op én gang årligt.
- Der føres gødningsregnskab for bedriften

Vejen Kommunes vurdering

Husdyrbruget lever op til BREF-dokumentets punkt om management, bl.a. ved at holde regnskab med ressourceforbruget, holde en høj hygiejne i og omkring bygninger og anlæg, foretage kontrol med og bekæmpelse af skadedyr, føre regelmæssigt tilsyn med drikkevandsinstallationer, el, fodrings- og ventilationsanlæg.

Vejen Kommune stiller vilkår om, at beredskabsplanen holdes opdateret, at eventuelle medarbejdere orienteres om miljøgodkendelsen og dens vilkår, og at der skal føres e-kontrol på husdyrbruget.

BAT-niveauet for denne ejendom vedrørende fosforudledning fra slagtesvinene er 22,3 kg P/DE ab lager, hvilket giver et samlet niveau for slagtesvinene på 6.141,87 kg P ab lager.

Det fremgår af den endelige ansøgning om godkendelse, at fosforemissionen fra anlægget er 6.112,84 kg P.

Husdyrproduktionen lever derved op til BAT-niveauet for fosforudledning.

Vejen Kommune vurderer, at husdyrbruget lever op til BAT vedrørende fodringsstrategi. Da begrænsning af fosforindholdet i foderet er valgt som virkemiddel, stilles der vilkår herom.

Den årlige ammoniakfordampning fra stald og anlæg på husdyrbruget skal begrænses til højst samme niveau, som der kan opnås ved anvendelse af de beskrevne tiltag i nedenstående tabel, for at leve op til Husdyrgodkendelseslovens krav om anvendelse af BAT.

SVIN	BAT-niveau
Foder / Staldsystemer	<p>Slagtesvin,:</p> <p>Notat "Vejledende emissionsgrænseværdier opnåelige ved anvendelse af den bedste tilgængelige teknik (BAT)" fra Miljøstyrelsen, anvendes til fastlæggelse af niveau.</p> <p>Ligeledes anvendes "Referencer, BAT og fodervilkår ved miljøgodkendelser af svinebrug" fra Videnscenter for svineproduktion i arbejdet med BAT ved Vejen Kommune.</p>

	Teknologiblade vedrørende fosfortildeling.
Opbevaringsanlæg	<p>Vejen Kommune vurderer, at overdækning af ny og eksisterende gyllebeholder rækker ud over BAT.</p> <p>Reduktionen i ammoniakfordampning vurderes til ikke at være proportional med investeringen i en overdækning af opbevaringsanlægget. Herunder også med hensyn til besparelser i form af en større tilbageholdt kvælstofmængde i husdyrgødningen samt færre transporter med gylle, da der ikke tilføres regnvand til en overdækket gyllebeholder.</p>

Det nedenfor beskrevne BAT-niveau medfører en samlet ammoniakfordampning fra stalde og lagre på 3.892,53 kg N/år. Det fremgår af den endelige ansøgning om godkendelse, at den samlede ammoniakfordampning fra anlægget er 3.612,98 kg N/år.

Gyllekøling er BAT i svinestalde. Vejen Kommune anvender ikke gyllekøling som reference, da det ikke altid kan anses som værende en miljømæssigt gevinst – f.eks. i stalde, hvor overskuddet af varme ikke kan genanvendes. I dette projekt er BAT-kravet for ammoniak overholdt på med staldsystemet.

Ansøger beskriver gyllekøling, som anvendt teknologi til at reducere energiforbruget og ammoniakfordampningen, men det er ikke valgt som virkemiddel til at nedbringe ammoniakfordampningen.

Det vurderes, at gylleforsuring ikke er BAT i svinestalde, da gyllen i svinestalde ikke kan omrøres, så der kommer en jævn fordeling af den forsurede gylle, og dermed forsvinder miljøgevinsten. Der ændres ikke på staldsystemerne eller bygges nyt i dette projekt. Total og miljø-økonomisk vurderes det, at gylleforsuring ikke anses som BAT på denne ejendom.

Vejen Kommune vurderer, at husdyrbruget med den angivne drift opfylder BAT-kravet om begrænset energi- og vandforbrug.

For oplag af husdyrgødning vurderer Vejen Kommune, at gældende lovkrav på området vil være tilstrækkelig til at opfylde kravet til anvendelse af BAT.

For udbringning af husdyrgødning vurderer Vejen Kommune, at gældende lovkrav er BAT, da yderligere krav vil være uforholdsmæssigt dyre i forhold til den opnåelige miljøeffekt.

Ud fra en vurdering af omkostninger og miljøgevinst vurderer Vejen Kommune, at der på nuværende tidspunkt er mindre områder for ejendommen, hvor der skal laves yderligere tiltag for at opfylde kravet til BAT.

Der stilles vilkår til egenkontrol på ejendommen.

Ved fremtidig renovering af eksisterende staldafsnit skal Vejen Kommune vurdere, om det valgte staldsystem lever op til BAT på renoveringstidspunktet. Fremtidige ændringer i dyrehold, staldanlæg, anlæg til opbevaring af husdyrgødning m.v. skal anmeldes til Vejen Kommune, jf. Husdyrgødningsbekendtgørelsens § 35 og § 36.

Vejen Kommune vurderer, at husdyrbruget med de oplyste tiltag og de stillede vilkår vil kunne leve op til BREF-dokumentets⁸ krav om anvendelse af Bedst Tilgængelig Teknologi.

Ejendommens påvirkning af beskyttet natur – ammoniak

Før der meddeles tilladelse eller godkendelse af husdyrbrug efter § 10, § 11 eller § 12 i Husdyrgodkendelsesloven, skal der foretages en vurdering af, om projektet i sig selv, eller i

⁸ Referencedokument for bedste tilgængelige teknikker, www.mst.dk.

forbindelse med andre planer og projekter, kan påvirke et Natura 2000-område og Bilag IV-arter væsentligt, jf. Habitatbekendtgørelsen⁹. I så fald skal der foretages en nærmere konsekvensvurdering af projektets virkninger under hensyntagen til bevaringsmålsætningen for de pågældende områder. Viser vurderingen, at projektet vil skade det internationale naturbeskyttelsesområde (dvs. de arter og naturtyper området er udpeget for at beskytte), kan der ikke meddeles tilladelse eller godkendelse til det ansøgte, jf. "Waddenzee-dommen"¹⁰.

Påvirkninger vurderes fra ejendommens anlæg op til Natura 2000-områder på såkaldte kategori 1, 2 og 3 naturområder.

Det er fastsat i Husdyrgodkendelseslovens § 7, at anlæg større end 15 DE ikke må etableres, udvides eller ændres, hvis det ligger mindre end 10 m fra kategori 1 og 2 naturområder. Derudover er der krav til maksimal tilladte ammoniakdeposition på naturområder i kategori 1, 2 og 3. Se nedenstående afsnit.

Med anlæg menes stald eller gødningsopbevaringsanlæg.

Påvirkning af kategori 1 naturområder

For naturområder i kategori 1 (ammoniakfølsomme naturtyper indenfor Natura 2000 områder) gælder, at totalbelastningen i naturområdet ikke må overskride fastlagte beskyttelsesniveauer, som afhænger af antallet af øvrige husdyrbrug på mellem 15 DE og 500 DE indenfor 1.000 m fra naturarealet, samt antallet af husdyrbrug på over 500 DE, som påvirker naturarealet med over 0,3 kg N/ha.

Nærmeste Natura 2000 område er nr. 91 (habitatområde nr. 80) – Kongeåen – ca. 700 m syd for anlægget.



Figur 3. Kategori 1 naturområder ved anlægget

⁹ Habitatbekendtgørelsen, Bek. nr. 408 af 01.05.2007.

¹⁰ Waddenzee-dommen fra EF-Domstolen, sag nr. C-127/02

Nedenstående tabel viser de kategori 1 naturområder, der påvirkes med ammoniak fra husdyrbruget.

Nr.	Naturtype	Målsætning	Afstand fra anlæg	Belastning (kg N/ha/år)	
				Mer-	Total-
	Overdrev	-	Ca. 1.100 m sydøst for anlægget	0,0	0,1

Tabel 9. Beskyttede kategori 1 naturområder.

Da ammoniakdepositionen fra anlægget jf. ovenstående tabel er under 0,2 kg N/ha/år, er det fastsatte beskyttelsesniveau mht. ammoniak overholdt, uanset hvor mange andre husdyrbrug der påvirker naturarealet.

Påvirkning af kategori 2 naturområder

For naturområder i kategori 2 (§ 7 arealer udenfor Natura 2000 områder) gælder, at totalbelastningen i naturområderne ikke må overskride 1,0 kg N/ha/år. § 7 arealer er højmoser, lobeliesøer samt heder større end 10 ha og overdrev større end 2,5 ha.

Der er ingen kategori 2 natur i nærheden. Nærmeste kategori 2 natur er et overdrev, der ligger ca. 1,6 km vest for ejendommen.

Påvirkning af kategori 3 naturområder

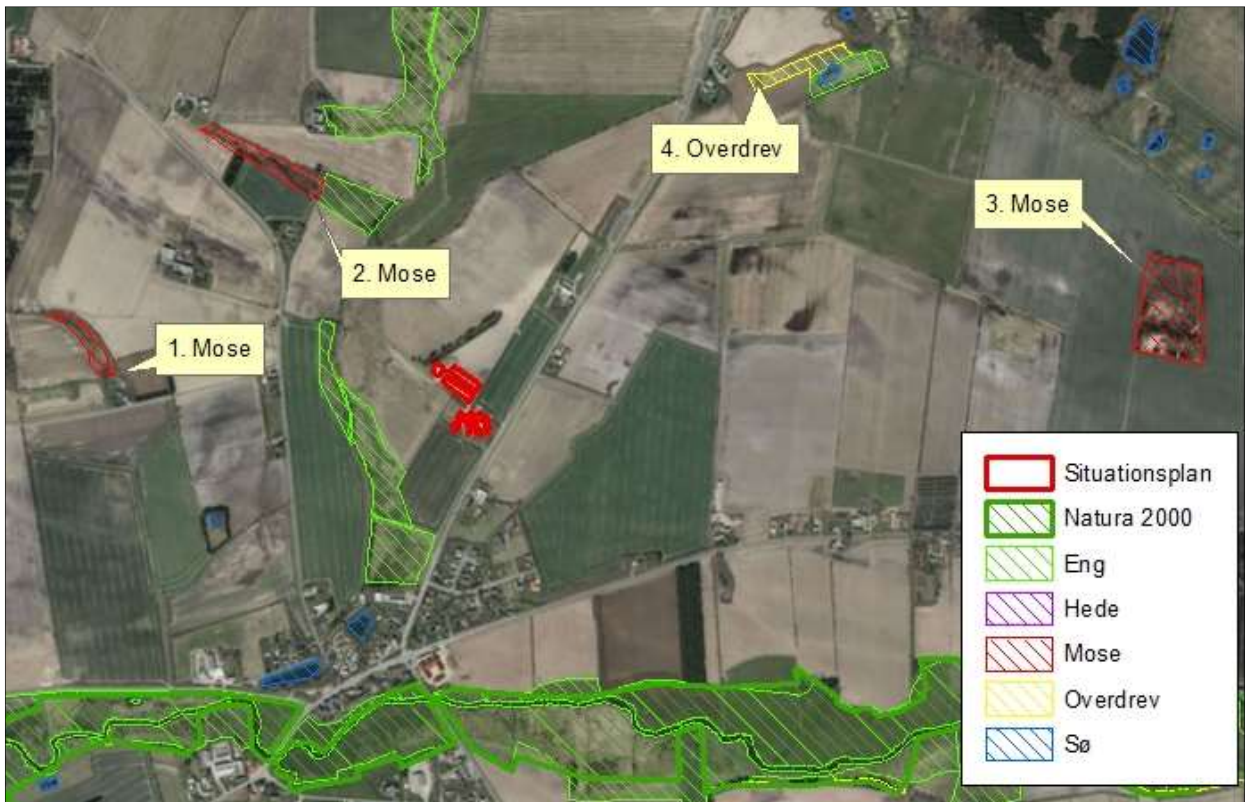
Kommunen skal jf. Husdyrgodkendelseslovens § 23 foretage en konkret vurdering af, om der forekommer andre naturarealer end ovennævnte ammoniakfølsomme naturtyper i kategori 1 og 2, som kan blive påvirket af ammoniakfordampningen fra ejendommens anlæg. Disse benævnes kategori 3 naturområder.

For naturområder i kategori 3 gælder, at kommunen skal tillade merdepositioner på 1,0 kg N/ha/år i forhold til ammoniak på naturtyperne. Kommunen kan efter en konkret vurdering tillade merdepositioner på over 1,0 kg N/ha/år. Kategori 3 natur er § 3 beskyttede heder, moser og overdrev samt ammoniakfølsomme skove, som ikke er omfattet kategori 1 og 2 natur.

Derudover fremgår det af § 3 i Naturbeskyttelsesloven¹¹, at der ikke må foretages en ændring i tilstanden af søer (>100 m²), vandløb, heder, ferske enge, strandenge, overdrev, moser og lignende.

Naturtyperne er vist i nedenstående figur og tabel.

¹¹ Bekendtgørelse af lov om naturbeskyttelse, LBK nr. 933 af 24/09/2009.



Figur 4. Kort over kategori 3 natur ved anlægget.

Nr.	Naturtype	Målsætning	Afstand fra anlæg	Belastning (kg N/ha/år)	
				Mer-	Total-
1	Mose	C	Ca. 770 m vest for anlægget	0,0	0,3
2	Mose	B	Ca. 490 m nordvest for anlægget	0,0	0,3
3	Mose	B	Ca. 1565 m øst for anlægget	0,0	0,2
4	Overdrev	C	Ca. 960 m nordøst for anlægget	0,0	0,3

Tabel 10. Beskyttede kategori 3 naturområder.

Naturkvalitetsplanlægning:	Faktaboks
<p>I Ribe Amts naturkvalitetsplan 2006 er der udarbejdet en mål- og værdisætning for naturtyper jf. Naturtyper i Ribe Amt 2006. Rammer og retningslinjer for naturkvalitetsplanlægningen er videreført i Vejen Kommuneplan 2009-2021.</p> <p>A-målsatte områder er alle lokaliteter, der er A-værdisatte eller B-værdisatte lokaliteter, hvor der vurderes at være oplagte muligheder for naturforbedringer og/eller hvor der er landskabsbiologiske sammenhænge og/eller hvor særlige artsforekomster betinger, at der bør gøres en indsats. A-værdisatte lokaliteter har særlig høj naturværdi og B-værdisatte lokaliteter har middelhøj naturværdi. Inden for A-målsatte arealer gives normalt kun tilladelse til indgreb, som understøtter kvaliteten af den naturtype, der findes på arealet.</p> <p>B-målsatte områder er øvrige B-værdisatte lokaliteter, samt typisk de C-værdisatte lokaliteter, der indgår i væsentlige landskabsbiologiske sammenhænge. Der vil kun i særlige tilfælde kunne gives tilladelse til mindre indgreb efter konkret vurdering af indgrebets betydning for naturen.</p> <p>C-målsatte områder er typisk landskabeligt isolerede C-værdisatte lokaliteter (lokaliteter med begrænset naturværdi), hvor naturforbedring ikke vurderes at være realistisk. Der vil i særlige tilfælde kunne gives tilladelse til indgreb efter konkret vurdering.</p> <p>Målsætning: målsætningen for området som der stræbes imod.</p> <p>Værdisætning: den faktiske tilstand som området er vurderet til at have på nuværende tidspunkt.</p>	

Fremadrettet vil Vejen Kommune arbejde for, at ABC-målsætningssystemet afløses af et nyt værdi- og målsætningssystem, hvor § 3-områderne værdi- og målsættes efter den femtrins skala, som staten anbefaler i Danmarks Naturdata. Herved bliver det muligt at sammenligne naturområder på tværs af kommune grænser. Systemet inddeler naturtyperne i 5 tilstandsklasser: I – Høj, II – God, III – Moderat, IV – Ringe og V – Dårlig. Arealerne administreres ud fra det pågældende naturareals konkrete naturværdi, der vurderes i den enkelte sag ud fra registreringer af flora og fauna.

Merbelastningen til områderne er 0,0 kg N/ha/år og ligger under beskyttelsesniveauet på 1,0 kg N/ha/år i merbelastning. Vejen Kommune vurderer, at naturarealer, der ligger længere væk end de i tabellen nævnte naturarealer, ikke vil blive belastet med over 1,0 kg N/ha/år, da beregningen til de nærmeste naturarealer ligger under 1,0 kg N/ha/år.

For de nært liggende enge gælder det, at der ikke er registreret ammoniakfølsomme naturtyper på arealerne, og Vejen Kommune vurderer, at der heller ikke forekommer ammoniakfølsomme naturtyper på arealerne.

Der er registreret en del søer indenfor 1.000 m fra anlægget (se ovenstående figur.) Det vurderes, at den primære risiko for næringsstofpåvirkning af søerne er tilførsel af fosfor via overfladeafstrømning fra de omkringliggende arealer, mens påvirkningen fra luftbåret ammoniak ikke vil være af betydning. Vejen Kommune vurderer derfor, at der ikke er grund til at stille skærpede vilkår til ammoniakreduktionen i forbindelse med påvirkning af søerne.

Bilag IV-arter, artsfredninger og rødlistearter

En række dyr og planter, der er omfattet af habitatdirektivets bilag IV, kan have levested, fødesøgningsområde eller sporadisk opholdssted omkring landbrugsejendomme. På baggrund af rapport fra DMU¹² samt Vejen Kommunes øvrige kendskab vurderes umiddelbart, at der kan være vandflagermus, sydflagermus, trolldflagermus, pipistrelflagermus, odder, markfirben, stor vandsalamander, spidssnudet frø og grøn mosaikguldsmed. Heraf er odder, trolldflagermus og vandflagermus omfattet af den danske rødliste som sårbare.

Flagermus benytter ofte hulheder i træer eller huse som opholdssted om dagen og under vinterdvalen. Føden består af insekter, som fanges i luften nær vådområder, marker, skove og levende hegn. De enkelte arter af flagermus har forskellige præferencer mht. fødesøgningsområde. Der er ingen registreringer af flagermus nær ejendommens anlæg eller udbringningsarealer, men det kan ikke udelukkes, at én eller flere arter kan raste eller yngle i området.

Grøn mosaikguldsmed yngler i søer og moser, der ikke er for næringsrige og hvor solen kan skinne ned på vandoverfladen. Ofte i skov. Grøn mosaikguldsmed lægger sine æg på planten krebseklo, og arten findes derfor kun på steder, hvor denne plante findes.

Odderen lever i tilknytning til vådområder, og den findes i vandløb og især i moser og søer med store rørskovsområder. For at odderen kan trives i levedygtige bestande, skal der være vådområder med et højt naturindhold. Odderens yngle- og rasteområder knytter sig til moser, krat, skov eller andre uforstyrrede naturområder.

Markfirbenet findes spredt i landskabet på åbne, varme, solbeskinnede skrånninger med veldrænet jord og lav vegetation. Markfirbenet yngler på solvendte skrånninger, som er af altafgørende betydning for arten.

¹² Faglig rapport nr. 635 og nr. 322 fra Danmarks Miljøundersøgelser.
Vejen Kommune, Teknik & Miljø – Ribevej 52, miljøgodkendelse

Stor vandsalamander foretrækker rene, dybe vandhuller i eller nær skov. Uden for yngletiden lever salamanderne på land og gemmer sig om dagen under sten og træstammer og i gamle musehuller. De vandrer sjældent særlig langt fra vandhullerne.

Spidssnudet frø kan leve i mange typer af vandhuller og søer. Den er afhængig af, at vandhullet/søen er omgivet af fugtige udyrkede arealer som fødesøgnings- og rasteområde.

Andre paddearter som lille vandsalamander og skrubbudse er ikke opført på habitatdirektivets bilag IV, men de er fredede i Danmark. For disse arter gælder mange af de samme livsbetingelser, som nævnt for padderne ovenfor.

Bortset fra ovennævnte har Vejen Kommune ikke kendskab til andre registreringer af planter og dyr, som er omfattet af artsfredninger eller optaget på nationale eller regionale rødlistes i nærheden af husdyrbrugets anlæg. Vejen Kommune vurderer, at en række af arterne med stor sandsynlighed forekommer i området.

Under forudsætning af at eventuelle stillede vilkår i afsnittene "Ejendommens påvirkning af beskyttet natur – ammoniak" overholdes, vurderer Vejen Kommune, at driften af ejendommen ikke vil have negativ indflydelse på ovennævnte arter, da der ikke ændres på vandhuller, fortidsminder, sten- og jorddiger eller andre potentielle levesteder for padder eller krybdyr. Der fjernes ikke gamle bygninger eller fældes store træer, der kunne være levested for flagermus. Der sker med andre ord ikke fysiske ændringer i forbindelse med projektet, der kan være til skade for bilag IV-arter.

Med de i godkendelsen stillede vilkår og i henhold til Habitatbekendtgørelsens § 11¹³ vurderer Vejen Kommune, at udvidelsen ikke vil medføre en forøget påvirkning af de nævnte bilag IV- og rødlistearter eller deres levesteder.

Hensynet til landskab, kulturhistorie og rekreative områder

Ejendommens nye anlæg skal vurderes i forhold til anlæggets udformning og placering i landskabet og de landskabelige værdier.

Anlæggets udformning

I forbindelse med dette projekt bygges der ikke nyt på ejendommen.

Anlæggets placering i landskabet

Staldene er placeret bag ved læhegn, der skjuler bygningerne fra Ribevej.

¹³ Bek. nr. 408 af 01.05.2007, "Udpegning og administration af internationale beskyttelsesområder samt beskyttelse af visse arter".

Terrænet stiger let fra Ribevej op mod staldbygningerne og stiger igen yderligere efter bygningerne. Ejendommen er derfor ikke særlig synlig i landskabet.



Figur 5. Ejendommen set fra Foldingbrovej.

Landskabelige værdier

Placeringen og udformningen af ejendommens nye anlæg skal vurderes i forhold til de landskabelige værdier jf. §§ 22 og 23 i Husdyrgodkendelsesloven – se nedenstående tabel og figur.

Udpegningerne er fra Kommuneplanen¹⁴. Landskabet og kulturhistoriske værdier bliver reguleret efter hhv. Naturbeskyttelsesloven og Museumsloven.

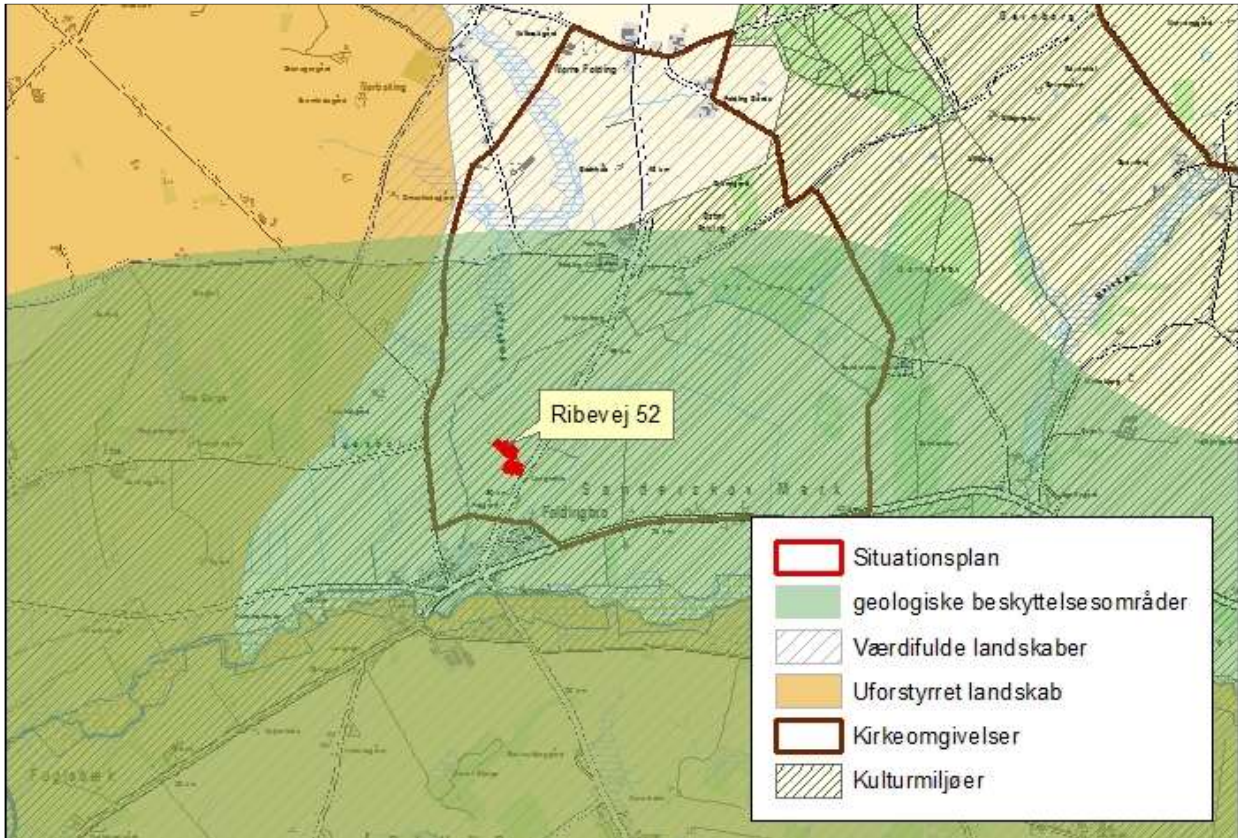
Kommuneplan	Udpegninger	Bemærkning	Anlæg inden for udpegningen
3.5.1	Værdifulde landskaber*	Skal som hovedregel friholdes for byggeri og anlæg. Udpegningsgrundlaget må ikke forringes.	Ja
3.5.2	Uforstyrrede landskaber*	Skal som hovedregel friholdes for byggeri og anlæg. Udpegningsgrundlaget må ikke forringes.	Nej
3.5.3	Værdifulde geologiske beskyttelsesområder	Skal som hovedregel friholdes for byggeri og anlæg. Udpegningsgrundlaget må ikke forringes.	Ja
3.4.3	Økologiske forbindelsesområder	Skal som hovedregel friholdes for byggeri og anlæg. Udpegningsgrundlaget må ikke forringes.	Nej
3.4.1	Naturområder	Skal som hovedregel friholdes for byggeri og anlæg. Udpegningsgrundlaget må ikke forringes. Sikre naturområder. Udpegningen i kommuneplanen indeholder også "særligt værdifulde naturområder".	Nej
3.3.1	Lavbundsarealer	Skal som hovedregel friholdes for byggeri og anlæg. Udpegningsgrundlaget må ikke forringes.	Nej

¹⁴ Kommuneplanen 2009 – 2021 for Vejen Kommune, www.vejenkom.dk.

4.2.1	Kulturhistoriske værdiområder	Skal som hovedregel friholdes for byggeri og anlæg. Udpegningsgrundlaget må ikke forringes. Sikre kulturmiljøer, herunder Hærvejens kulturmiljø.	Ja (Sønderskov Hovedgård og Foldingbro)
4.2.1	Kirkeomgivelser	Skal som hovedregel friholdes for byggeri og anlæg. Udpegningsgrundlaget må ikke forringes.	Ja
4.4.2	Rekreativ interesse	Skal som hovedregel friholdes for byggeri og anlæg. Udpegningsgrundlaget må ikke forringes.	Nej
3.4.4	Natura 2000	Byggeri der ændrer udpegningen af Natura 2000 område ikke tilladt.	Nej
Råstofloven	Udpegninger		Nyt anlæg inden for udpegningen
	Råstofgraveområder	Skal som hovedregel friholdes for byggeri og anlæg.	Nej
Naturbeskyttelsesloven	Udpegninger		Nyt anlæg inden for udpegningen
§ 17	Skovbyggelinjen*	Regulerer kun byggeri indenfor 300 m. Nødvendigt driftsbyggeri må foretages inden for beskyttelseslinjen.	Nej
§ 16	Sø- og åbeskyttelseslinje*	Regulerer enhver ændring i tilstand inden for 150 m (også terrænændringer og tilplantninger). Nødvendigt driftsbyggeri må foretages inden for beskyttelseslinjen.	Nej
§ 18	Fortidsmindebeskyttelseslinje	Regulerer enhver ændring i tilstand inden for 100 m (også terrænændringer og tilplantninger). Der må ikke bygges eller plantes inden for beskyttelseslinjen.	Nej
§ 19	Kirkebyggelinje	Regulerer byggeri over 8,5 meters højde inden for 300 m.	Nej
	Fredede områder		Nej

Museumsloven	Udpegninger		Nyt anlæg inden for udpegningen
§ 29a	Sten- og jorddiger	Må ikke beskadiges eller sløjfes uden dispensation fra kommunen.	Nej
§ 29e	Fortidsminder	Inden for en afstand af 2 meter fra fortidsmindet, må ikke foretages jordbehandling, gødes eller plantes.	Nej

Tabel 11. Landskabelige udpegninger i forbindelse med udvidelsen. *Værdifulde og uforstyrrede landskaber, skov-, sø- og åbeskyttelseslinjer har ofte ikke indflydelse på landbrugsbyggeri, men kan i særlige tilfælde have betydning for vurderingen. På grund af Vejen Kommunes beliggenhed inde midt i landet, vurderes ikke på kystnærhedszoner, strandbeskyttelseslinjer eller klitfredninger.



Figur 6. Anlæggets placering i landskabet.

Anlæggene er placeret inden for "Værdifulde landskaber", "Værdifulde geologiske beskyttelsesområder" samt "Kulturhistoriske værdi-områder". Se ovenstående figur.

Vejen Kommune vurderer, at ejendommen er indplaceret fint i landskabet. Der fastsættes dog vilkår om, at læhegnet umiddelbart øst for staldanlægget bevares, for at sikre at staldanlægget forsat er delvist skjult.

Husdyrbrugets ophør

Vejen Kommune stiller vilkår om, oprydning og bortskaffelse af affald ved ophør af bedriften. Herunder at der skal træffes de nødvendige foranstaltninger for at undgå forureningsfare, dvs. alle opbevaringsanlæg skal tømmes og rengøres, og ejendommen skal fremgå i miljømæssig god stand.

Ved eventuelt ophør af produktionen, vil der efter Vejen Kommunes opfattelse ikke ske en væsentlig indvirkning på miljøet fra produktionsanlægget hvis:

- Staldanlæg samt husdyrgødnings- og foderopbevaringsanlæg tømmes og rengøres grundigt.
- Miljøfarligt affald bortskaffes efter de til enhver tid gældende regler.

Alternative muligheder

Ansøger har undersøgt alternative muligheder for anvendelse af miljøforbedrende teknologi. Der er argumenteret for fravalg af indførelse yderligere teknologi i afsnittet om Bedst tilgængelig Teknologi (BAT).

Hvis udvidelsen af husdyrbrugets produktion ikke foretages (0-alternativet), vil produktionen på det nuværende niveau kunne fortsætte uden yderligere miljøgodkendelse. En fortsat drift vil ikke nødvendigvis i sig selv medføre mindsket forurening fra husdyrbruget end i den ansøgte udvidelse. Der vil ligeledes fortsat udbringes husdyrgødning på ejendommens arealer. Ved miljøgodkendelse af husdyrbrug foretages ammoniak- og forureningsbegrænsende tiltag, som sænker det generelle forureningsniveau. 0-alternativet vil således ikke nødvendigvis have en mere positiv effekt på miljøet, end hvis udvidelsen gennemføres og de opstillede vilkår i miljøgodkendelsen efterleves.

Sammenfatning

Vejen Kommune vurderer sammenfattende, at der kan meddeles godkendelse til projektet da:

- Husdyrbruget med de stillede vilkår kan drives på stedet uden at påvirke omgivelserne på en måde, som er uforenelig med hensynet til omgivelserne
- Husdyrbruget har truffet de nødvendige foranstaltninger til at forebygge og begrænse forureningen ved anvendelse af bedst tilgængelige teknik.
- Projektet med de stillede vilkår, ikke vil medføre en væsentlig påvirkning af miljøet.

4 Øvrige forhold

Byggeri, vandindvinding og spildevandsafledning

Såfremt vandforbruget stiger, og der anvendes egen boring, skal der indsendes ansøgning om indvindingstilladelse til Vejen Kommune.

Der kan være andre forhold, der skal søges om ved Vejen Kommune.

Høringsberettigede

Konsulent:

SvineRådgivningen, Heidi Birch Wentzlau, hbw@sraad.dk

Naboer:

Orientering af naboer er sket indenfor konsekvenszonen på 709 meter:

Rita Stephensen Snor	Dovervej 35	6650	Brørup
Peder Pedersen	Foldingbrovej 53	6650	Brørup
Anna Huda	Foldingbrovej 53	6650	Brørup
Henning Teilmann Vejrup	Foldingbrovej 55	6650	Brørup
Tove Vejrup	Foldingbrovej 55	6650	Brørup
Nis Jørgen Pedersen	Foldingbrovej 57	6650	Brørup
Susanne Berit Ebbekær Pedersen	Foldingbrovej 57	6650	Brørup
Mette Johanne Wind Christoffersen	Foldingbrovej 58	6650	Brørup
Peder Christoffersen	Foldingbrovej 58	6650	Brørup
Marie Rosendal Pedersen	Foldingbrovej 59	6650	Brørup
Tobias Husted Bruun	Foldingbrovej 59	6650	Brørup
Stig Martin Nielsen	Foldingbrovej 60	6650	Brørup
Harry Sørensen	Foldingbrovej 61	6650	Brørup
Anastacia Delfin Sørensen	Foldingbrovej 61	6650	Brørup
Jens Møller Jensen	Foldingbrovej 62	6650	Brørup
Lone Marschall Jensen	Foldingbrovej 62	6650	Brørup
Morten Holm	Foldingbrovej 63	6650	Brørup
Pernille Holm	Foldingbrovej 63	6650	Brørup
Inger Jacobsgaard Frandsen	Foldingbrovej 64	6650	Brørup
Christian Aarup Sørensen	Kannevej 10	6650	Brørup
Helle Skov Sørensen	Kannevej 10	6650	Brørup
Thora Kærgaard Melgaard	Kannevej 4	6650	Brørup
Chalotte Melgaard	Kannevej 4	6650	Brørup
Solvej Nygaard	Kannevej 6	6650	Brørup
Kasper Nygaard	Kannevej 6	6650	Brørup
Sune Lynge Mortensen	Kannevej 8	6650	Brørup

Henning Baattrup Sørensen	Kongeåvej 100	6650	Brørup
Susanne Sørensen	Kongeåvej 100	6650	Brørup
Ove Pedersen	Kongeåvej 101	6650	Brørup
Laurids Kristian Nielsen	Kongeåvej 102	6650	Brørup
Anni Nielsen	Kongeåvej 102	6650	Brørup
Peter Jørgensen	Kongeåvej 103	6650	Brørup
Helga Nielsen	Kongeåvej 103	6650	Brørup
Randi Viola Skaarup	Kongeåvej 104	6650	Brørup
Ove Jepsen Kjær	Kongeåvej 104	6650	Brørup
Ionel Laurentiu Aparascai	Kongeåvej 106	6650	Brørup
Vica Corina Aparascai	Kongeåvej 106	6650	Brørup
Jakob Thøstesen	Kongeåvej 107	6650	Brørup
Tage Jessen Petersen	Kongeåvej 109	6650	Brørup
Lise Birthe Falk	Kongeåvej 110	6650	Brørup
Johannes Petrus Antonius Robben	Kongeåvej 110	6650	Brørup
Frank Niels Rasmussen	Kongeåvej 110	6650	Brørup
Johanna Hendrica Maria Robben	Kongeåvej 110	6650	Brørup
Søren Nørskov	Kongeåvej 110	6650	Brørup
Lars Bo Poulsen	Kongeåvej 110	6650	Brørup
Morten Hedegaard Larsen	Kongeåvej 110	6650	Brørup
Danny Bøgh Jensen	Kongeåvej 110	6650	Brørup
Dorte Rosenkrands Løvenkrands	Kongeåvej 86	6650	Brørup
Jonny Jessen	Kongeåvej 86	6650	Brørup
Jørn-Bo Elbæk	Kongeåvej 88	6650	Brørup
Kirsten Trane Elbæk	Kongeåvej 88	6650	Brørup
Martin Gaard Klausen	Kongeåvej 92	6650	Brørup
Diana Brun Hovgaard Klausen	Kongeåvej 92	6650	Brørup
Anders Andersen Nissen	Kongeåvej 94	6650	Brørup
Peter Christian Nissen	Kongeåvej 94	6650	Brørup
Inge Marie Callesen Nissen	Kongeåvej 94	6650	Brørup
Elvin Christiansen Riis	Kongeåvej 95	6650	Brørup
Trine Magdalene Nielsen	Kongeåvej 95	6650	Brørup
Erik Hansen Laugesen	Kongeåvej 96	6650	Brørup
Karen Mølgaard Laugesen	Kongeåvej 96	6650	Brørup
Viggo Fyhn Andersen	Kongeåvej 98	6650	Brørup
Ringo Schröter	Kornmarken 1	6650	Brørup
Annett Schröter	Kornmarken 1	6650	Brørup
Hans Peder Pedersen	Kornmarken 10	6650	Brørup
Jonna Lautrup Pedersen	Kornmarken 10	6650	Brørup

Leif Christiansen	Kornmarken 11	6650	Brørup
Karen Feddersen	Kornmarken 11	6650	Brørup
Anne Marie Hansen	Kornmarken 13	6650	Brørup
Holger Jensen	Kornmarken 14	6650	Brørup
Erna Jensen	Kornmarken 14	6650	Brørup
Christian Storm	Kornmarken 15	6650	Brørup
Hanna-Helene Storm	Kornmarken 15	6650	Brørup
Hans Christensen	Kornmarken 16	6650	Brørup
Gerda Elisabeth Christensen	Kornmarken 16	6650	Brørup
Sanne Østergaard G Jørgensen	Kornmarken 17	6650	Brørup
Jan Jørgensen	Kornmarken 17	6650	Brørup
Anders Jacob Flindt Nielsen	Kornmarken 2	6650	Brørup
Malene Marie Sommer	Kornmarken 2	6650	Brørup
Troels Westergaard Jensen	Kornmarken 21	6650	Brørup
Birthe Faurby Jensen	Kornmarken 21	6650	Brørup
Kirsten Elisabeth Lorenzen	Kornmarken 22	6650	Brørup
Kjeld Andreasen	Kornmarken 22	6650	Brørup
Lilly Hoffensitz Laugesen	Kornmarken 24	6650	Brørup
Ejvind Juhl Laugesen	Kornmarken 24	6650	Brørup
Helle Fallesen	Kornmarken 3	6650	Brørup
Lars Andersen	Kornmarken 33	6650	Brørup
Nadja Sørensen	Kornmarken 33	6650	Brørup
Britta Pedersen	Kornmarken 35	6650	Brørup
Jan Pedersen	Kornmarken 35	6650	Brørup
Jens Gylling Kristiansen	Kornmarken 4	6650	Brørup
Maja Bech Hansen	Kornmarken 4	6650	Brørup
Bo Kristoffersen	Kornmarken 43	6650	Brørup
Mette Ann Holm	Kornmarken 43	6650	Brørup
Jannick Lindegaard	Kornmarken 5	6650	Brørup
Charlotte Jessing Christensen	Kornmarken 5	6650	Brørup
Tommy Nielsen	Kornmarken 6	6650	Brørup
Margit Julius Nielsen	Kornmarken 6	6650	Brørup
Tina Marian Povlsen	Kornmarken 7	6650	Brørup
Jens Andreas Povlsen	Kornmarken 7	6650	Brørup
Gunnar Rosengreen	Kornmarken 8	6650	Brørup
Connie Laigaard Rosengreen	Kornmarken 8	6650	Brørup
Erik Kjær Hansen	Kornmarken 9	6650	Brørup
Astrid Irene Hansen	Kornmarken 9	6650	Brørup
Birgit Maren Kyed	Ribevej 50	6650	Brørup

Bent Johann Johannsen	Ribevej 50	6650 Brørup
Michael Høier	Ribevej 54	6650 Brørup
Charlotte Bodal	Ribevej 54	6650 Brørup
Allan Widding Dybdahl	Ribevej 56	6650 Brørup
Evan Madsen	Ribevej 57	6650 Brørup
Dora Cecilie Nielsen Madsen	Ribevej 57	6650 Brørup
Finn Lorentzen Jensen	Ribevej 58	6650 Brørup
Anne-Mette Nygaard Jørgensen	Ribevej 59	6650 Brørup
Claus Ludvig Jørgensen	Ribevej 59	6650 Brørup
Anke Ohrt Hansen	Ribevej 60	6650 Brørup
Bjarne Hansen	Ribevej 60	6650 Brørup
Kristian Jørgen Eriksen	Ribevej 61	6650 Brørup
Palle Andersen	Ribevej 62	6650 Brørup
Edmund Andreasen	Ribevej 63	6650 Brørup
Britt Bylov Olesen	Ribevej 63	6650 Brørup
Dennis Birnbaum	Ribevej 64	6650 Brørup
Birgitte Engelstrup Baggesgaard	Ribevej 64	6650 Brørup
Rene W. Andersen (ejer af Kongeåvej 141)	Skovlundvej 9	6660 Lintrup
Thormod Jørgensen (ejer af Kongeåvej 106)	Vestergade 18	6650 Brørup
Knud Jensen (ejer af Kongeåvej 101)	Asbovej 44	6600 Vejen
KMM Ejendomme ApS (ejer af Ribevej 64)	Nørregade 100	6650 Brørup
NH Ejendomme ApS (ejer af Ribevej 62)	Gettrupvej 7B	6752 Glejbjerg
I/S Foldingbro Vandværk	Kornmarken 43	6650 Brørup
Udlejningsselskabet af 18/6 1990 (ejer af Kornmarken 43)	Hjerting Strandvej 43	6710 Esbjerg V

Kopimodtagere af afgørelsen

Lone og Jens Jensen. Foldingbrovej 62, 6650 Brørup

Hanna-Helene Storm, Kornmarken 15, 6650 Brørup

Charlotte Christensen og Jannick Lindegaard, Kornmarken 5, 6650 Brørup

Embedslægerne i Region Syddanmark, sesyd@sst.dk

Danmarks Sportsfiskerforbund, Skyttevej 4, 7182 Bredsted post@sportsfiskerforbundet.dk

Danmarks Fiskeriforening, Nordensvej 3, Taulov, 7000 Fredericia mail@dkfisk.dk

Ferskvandsfiskeriforeningen for Danmark, Formand Niels Barslund, Vormstrupvej 2, 7540 Haderup nb@ferskvandsfiskeriforeningen.dk

Danmarks Naturfredningsforening, Masnedøgade 20, 2100 København Ø dnvejen-sa-ger@dn.dk

Det Økologiske Råd, Blegdamsvej 4B, 2200 København N husdyr@ecocouncil.dk

Friluftsrådet, Scandiagade 13, DK-2450 København SV. Lokalafdeling: Friluftsrådet Kreds Trekantområdet, trekantomraadet@friluftsradet.dk

Dansk Ornitologisk forening, Vesterbrogade 140, 1620 København V, lokalkontoret vejen@dof.dk

Museet på Sønderkov, post@sonderskov.dk

Bilagsoversigt

1. Klagevejledning.
2. Udpegningsgrundlag for de berørte Natura 2000-områder.

Bilag 1.

Klagevejledning, jf. "Lov om miljøgodkendelse mv. af husdyrbrug" nr. 1572 af 20.12.2006.

Hvilke afgørelser, tilladelser og miljøgodkendelser kan påklages

Alle afgørelser, der er truffet af kommunen med hjemmel i "Lov om miljøgodkendelse mv. af husdyrbrug" eller regler, der er fastsat med hjemmel i loven, kan jf. § 76 påklages til Miljø- og Fødevareklagenævnet.

Hvem kan klage

Klageberettiget er enhver med væsentlig interesse i sagens udfald, miljøministeren samt visse landsdækkende organisationer, jf. §§ 84-87.

Til hvem skal der klages

Der skal klages via klageportalen på www.borger.dk eller www.virk.dk. Se vejledning på www.nmkn.dk/klage.

Miljø- og fødevareklagenævnet skal som udgangspunkt afvise en klage, der kommer uden om Klageportalen, hvis der ikke er særlige grunde til det. Hvis du ønsker at blive fritaget for at bruge Klageportalen, skal du sende en begrundet anmodning til den myndighed, der har truffet afgørelse i sagen. Myndigheden videresender herefter anmodningen til Miljø- og fødevareklagenævnet, som træffer afgørelse om, hvorvidt din anmodning kan imødekommes.

Klagefrist

Klagen skal være indgivet senest 4 uger efter, at afgørelsen, tilladelsen eller miljøgodkendelsen er meddelt. Er afgørelsen offentligt bekendtgjort f.eks. ved annoncering, regnes klagefristen fra bekendtgørelsen, jf. § 79.

Gebyr

Det er en betingelse for Miljø- og fødevareklagenævnets behandling af en klage, at den, der klager, indbetaler et gebyr. Gebyret er på 900 kr. for private og 1.800 kr. for virksomheder og organisationer (2016 niveau, gebyret indeksreguleres hvert år). Gebyret betales enten direkte med betalingskort eller der sendes en opkrævning. Miljø- og fødevareklagenævnet vil ikke påbegynde behandlingen af klagen, før gebyret er modtaget. Vejledning om gebyrordningen kan findes på Miljø- og fødevareklagenævnets hjemmeside (www.nmkn.dk). Gebyret tilbagebetales, hvis den, der klager, får helt eller delvis medhold i klagen.

Domstolsprøvelse

Hvis afgørelsen ønskes indbragt for domstolene, skal dette ske inden 6 måneder efter, at afgørelsen er offentliggjort, jf. § 90.

Opsættende virkning

En klage over en afgørelse har ikke opsættende virkning på retten til at udnytte tilladelsen eller miljøgodkendelsen, medmindre Miljø- og fødevareklagenævnet bestemmer andet.

Tilladelsen/godkendelsen må ikke udnyttes, hvis den indeholder placering af driftsbygninger væk fra de øvrige driftsbygninger, jf. § 81. Dette vil være angivet i afgørelsen.

Udnyttelse af en tilladelse eller miljøgodkendelse kan kun ske under opfyldelse af vilkårene, som er fastsat i tilladelsen eller miljøgodkendelse.

Bilag 2.

Udpegningsgrundlag for de berørte Natura 2000-områder.

Natura 2000-områdenr. 91: Kongeå

Området består af habitatområde nr. H80.

Udpegningsgrundlag for Habitatområdet Kongeå (H80)	
Naturtyper:	Næringsrig sø (3150) Vandløb (3260) Surt overdrev (6230) Tidvis våd eng (6410) Urtebræmme (6430) Kildevæld (7220) Rigkær (7230)
Arter:	Havlampret (<i>Petromyzon marinus</i>) (1095) Bæklampret (<i>Lampetra planeri</i>) (1096) Flodlampret (<i>Lampetra fluviatilis</i>) (1099) *Snæbel (<i>Coregonus oxyrhynchus</i>) (1113) Odder (<i>Lutra lutra</i>) (1355) Laks (1106)

* Surt overdrev, kildevæld samt snæbel er alle prioriterede naturtyper/arter.

