



**Miljøgodkendelse efter §16a
til husdyrbruget på
Kraghedevej 9, 9382 Tylstrup**



Dato: 9. august 2021

Journal nr 09.17.19-P19-21-20

Indhold:

Kapitel 1: Ikke-teknisk resumé.....	3
Kapitel 2: Afgørelse, høringer og klagevejledning	4
2.1 Afgørelse.....	4
2.2 Høringer	5
2.3 Klagevejledning.....	6
Kapitel 3: Vilkår	7
Kapitel 4: Vurdering.....	9
4.1 Erhvervsmæssig nødvendighed og opgørelse af produktionsareal	9
4.2 Samlet emission af ammoniak fra husdyrbruget	10
4.3 Deposition af ammoniak på natur	11
4.4 Bilag IV arter	14
4.5 BAT.....	14
4.6 Lugt	16
4.7 Generelle afstandskrav	17
4.8 Støj, støv, transport, uheld og risici, affald og skadedyr (fx fluer)	18
4.9 Fortidsminder	20
4.10 Landskab	20
4.11 Kommuneplanen	22
4.12 Alternativer.....	22
BILAG 1: Situationsplan, hele husdyrbruget	24
BILAG 2: Oversigt over stalde	25
BILAG 3: Miljøoversigt	26
BILAG 4: Klagevejledning	27

Kapitel 1: Ikke-teknisk resumé

Brønderslev Kommune udsteder hermed miljøgodkendelse til husdyrbruget på Kraghedevej 9, 9382 Tylstrup. Miljøgodkendelsen giver lov til

- Opførelse af en ny stald til søer og smågrise
- Forlængelse af en eksisterende stald med et soafsnit
- Opførelse af mellembygning med smågriseafsnit
- Opførelse af ny gylletank
- Opstilling af to fodersiloer

Udvidelsen vil medføre, at produktionsarealet udvides fra i dag 2.746 m² til 5.828 m². Produktionsarealet er det areal, som grisene befinder sig i, dvs. grisetierne. Staldbygningerne er samlet set noget større på grund af gangarealer, foderopbevaring osv. Det er planen, at stald IV bygges i to etaper, hvoraf første etape er 48 m i længden, mens etape to når ud i fuld længde på cirka 74 m.

Forud for byggearbejdet skal ejendommens boring sløjfes af brøndborer, og en del af en grøft skal rør-lægges.

Der er stillet vilkår om teltoverdækning af den nye gylletank, hvilket reducerer fordampningen af ammoniak fra denne med 50%.

Ifølge beregningerne overholdes grænserne for lugt til alle naboer med stor margin. Regler for deposition af ammoniak i følsom natur overholdes også med stor margin i forhold til kategori 1 og 2 natur. Nærmeste kategori 3 natur er beliggende syd for Kraghedevej ca 94 m fra nærmeste stald, og merdepositionen her er beregnet til 1,1 kg NH₃-N/ha/år som følge af udvidelsen af husdyrbruget. Nærmeste natur, som er beskyttet af naturbeskyttelseslovens §3, er også beliggende syd for Kraghedevej, men i en afstand af kun cirka 44 m, og merdepositionen er her beregnet til 2,4 kg NH₃-N/ha/år. Det er vurderet, at disse merdepositioner ikke vil medføre væsentlig negativ virkning på de to naturområder.

Alle regler om deposition af ammoniak i natur er derfor overholdt. Reglerne om anvendelse af bedste, tilgængelige teknologi (BAT) er også overholdt.

Der er foretaget flere vurderinger af ansøgningen, blandt andet i forhold til landskab. Disse kan lettest findes via opslag i indholdsfortegnelsen.



Figur 1: Nuværende og planlagte stalde, gylletanke og siloer på Kraghedevej 9.

Kapitel 2: Afgørelse, høringer og klagevejledning

Ejer af husdyrbruget på Kraghedevej 9, Klaus Dam, har gennem sin konsulent Camilla Lerbjerg Thomsen, LandboNord ansøgt om miljøgodkendelse til sit husdyrbrug. Ansøgningen er indsendt gennem www.husdyrgodkendelse.dk med ansøgningskema nr 221649.

Der er i 2003 anmeldt et husdyrhold på husdyrbruget, og efter to anmeldelser i 2017 er nudriften (dvs. det lovlige dyrehold før udstedelsen af denne miljøgodkendelse) 740 årssøer og 380 polte (50-100 kg).

2.1 Afgørelse

Brønderslev Kommune udsteder hermed miljøgodkendelse efter §16a, stk 2 i husdyrbrugsloven¹ til husdyrbruget på Kraghedevej 9, 9382 Tylstrup (beliggende på matrikel 1a, Kraghedens vestlige del, Ø. Brønderslev). Produktionsarealet må udvides ved forlængelse af en eksisterende stald (stald III), opførelse af en ny stald (stald IV) og opførelse af en mellembygning. Det samlede produktionsareal bliver derved som vist i tabel 1 og med de deri anførte staldsystemer. Fordi der er mere end 750 stipladser til søer, omfattes husdyrbruget af EU's direktiv for Industrielle Emissioner (IE).

Opførelsen af stald IV forventes at ske i to etaper. I første etape bygges 48 m stald, og i anden etape forlænges stalden op til 75 m.

Tabel 1: Stalde med størrelser, dyrehold og staldsystem, samt produktionsareal

Stald	Størrelse af nybyggeri	Dyrehold og staldsystem	PA (m ²) *
I		Søer, diegivende. Kassestier, delvis spaltegulv	874
		Søer, golde og drægtige. Løsgående dybstrøelse	671
II		Søer, golde og drægtige. Løsgående, delvis spaltegulv	1.201
III	18 * 17 m	Søer, golde og drægtige. Løsgående, delvis spaltegulv	250
IV	75 * 42 m	Søer, golde og drægtige. Løsgående, delvis spaltegulv	125
		Smågrise, toklimastald, delvis spaltegulv	2.625
Mellembygning		Smågrise, toklimastald, delvis spaltegulv	82
I alt			5.828

* PA = Produktionsareal

Desuden må der opføres en 4.000 m³ gylletank med 880 m² overflade, svarende til en indvendig diameter på 33,5 m samt to fodersiloer på 9,11 m og 10,31 m i højden med diametre på 3,13 m. Siloerne laves i stål.

Byggeriet må placeres som vist i bilag 1.

Ved udstedelsen af miljøgodkendelsen drives dette af ejer Klaus Dam i CVR nr 21749877. Den faste husdyrgødning afsættes til biogasanlæg, og der er derfor ingen møddingsplads på husdyrbruget. Ved udstedelsen af miljøgodkendelsen sker der ingen markdrift ud fra Kraghedevej 9.

¹ Lov om husdyrbrug og anvendelse af gødning m.v. LBK nr 520 af 01-05-2019

Miljøgodkendelsen udstedes på de vilkår, som fremgår af kapitel 3. Miljøgodkendelsen gælder for husdyrbruget, og ifølge definitionen i husdyrbrugslovens §3 omfatter et husdyrbrug

- husdyranlægget (stald eller lignende bygning eller indretning, hvor husdyr i almindelighed opholder sig eller har adgang til, med tilhørende dyrehold),
- gødnings- og ensilageopbevaringsanlæg og
- andre driftsbygninger m.v. til brug for husdyrhold, som ligger på samme ejendom.

2.2 Høringer

Ansøgningen om miljøgodkendelse er den 12. november 2020 annonceret i høring på kommunens hjemmeside i såkaldt foroffentlighed. Der indløb ingen henvendelser i høringsperioden.

Udkastet til miljøgodkendelse er den 25. juni 2021 udsendt i 40 dages høring frem til 4. august 2021, jf. godkendelsesbekendtgørelsens §61, stk 1. Høringsperioden er forlænget fra de lovpligtige 30 dage til 40 på grund af ferieperioden.

Der indkom kun én henvendelse i høringsfasen, og den blev indsendt af ansøgers konsulent. Heri fremføres følgende 5 punkter:

1. Anmodning om, at miljøgodkendelsen kan give lov til to forskellige scenarier af bygninger mellem stald II og IV, som ansøger frit kan vælge mellem, når han udnytter miljøgodkendelsen (hhv. fast mellembygning og klimacontainere).

Anmodningen er blevet behandlet på landbrugsteamets møde i Brønderslev Kommune den 8. juni 2021 og vedrører et lovgivningsmæssige tomrum, fordi lovgivningen ikke forholder sig til, om en miljøgodkendelse skal specificere et fast defineret projekt, som efterfølgende må realiseres, eller kan nøjes med at udstikke nogle rammer, inden for hvilke ansøger selv kan vælge den for ham bedste løsning. I den situation finder Brønderslev Kommune det som god forvaltningsmæssig skik og brug, at ansøger før han søger, har besluttet, hvad han vil. At man i løbet af en lang sagsbehandling eventuelt kan komme med små tilretninger, er én ting, og det accepterer vi i rimeligt omfang. Men det vil skabe en uheldig præcedens, hvis man kan søge om mere end eet scenarie – hvis man kan søge til to, kunne man måske også søge til tre, eller endnu flere. Tilsyn vil ligeledes blive besværliggjort af en sådan fleksibilitet. Det virker ikke som et urimeligt krav, at ansøger har besluttet sig til, hvad han vil, før han søger.

Anmodningen kan derfor ikke imødekommes. Ansøger har i den forbindelse ønsket at vælge den faste mellembygning i stedet for de klimacontainere, som havde været ønsket i hele sagsbehandlingsperioden.

2. Ønske om, at vilkår om beplantning fjernes.

Ønsket imødekommes, idet Brønderslev Kommune er enig i, at beplantningen ikke har noget tilstrækkeligt vigtigt formål.

3. Ønske om, at tabel 2 udelades, idet den er svær at læse.

Brønderslev Kommune medgiver, at tabel 2 er svær at læse, og for mange læsere vil den være ret teknisk. Når den alligevel bevares i miljøgodkendelsen, skyldes det, at den giver de præcise data, som produktionsarealet er fastlagt ud fra. Med den nye husdyrbrugslov fastlægges produktionsmaksimum ud fra produktionsarealet, og derfor er det vigtigt, at det er fastlagt og forklaret i stor detalje, så tvister om det tilladte produktionsareal kan afklares præcist.

4. Ønske om, at der ikke laves en beregning af antal stipladser til søer ud fra produktionsarealet, idet der jo godt kan være færre søer end det tilladte, hvis ansøger ønsker at give søerne mere plads end krævet.

Denne beregning er vi nødt til at lave, idet vi skal konstatere, om husdyrbruget har flere stipladser til søer end de 750, som er IE-direktivets grænse. Det står til enhver tid en landmand frit for at have færre søer (så længe dette ikke er i strid med kontinuitetsreglerne) end tilladt. Men det ændrer ikke ved, hvor mange han må have.

5. Bemærkning om, at forklaring af lugtreglerne er svær at forstå.

Denne bemærkning er taget til efterretning, og teksten er rettet til.

2.3 Klagevejledning

Denne miljøgodkendelse kan påklages til Miljø- og Fødevarerklagenævnet. Klagefristen er 4 uger fra den dag, afgørelsen eller beslutningen er meddelt. Er afgørelsen eller beslutningen offentligt bekendtgjort, regnes klagefristen dog altid fra bekendtgørelsen. Hvis klagefristen udløber på en lørdag eller helligdag, forlænges klagefristen til den følgende hverdag.

Den fulde klagevejledning kan ses af bilag 4.

Kapitel 3: Vilkår

Det er en forudsætning for miljøgodkendelsen, at følgende er bragt i orden, FØR byggearbejdet igangsættes:

- ejendommens boring sløjfes af brøndborer
 - den grøft, som ligger 46 m nord for eksisterende gylletank, rørføres på hele den strækning, som ligger mindre end 100 m fra placeringen af den nye gylletank.
1. Den nye gyllebeholder skal forsynes med fast overdækning i form af teltoverdækning med indvendigt skørt. Når teltdugen åbnes i forbindelse med omrøring, tømning og udbringning af gylle, skal den lukkes igen senest ved arbejdsdagens afslutning. Skader på teltoverdækningen skal så vidt muligt repareres inden for en uge efter skadens opståen. Såfremt en skade ikke kan repareres inden for en uge, skal tilsynsmyndigheden underrettes herom. Se også vilkår 11 ang. registrering i logbog ifm. skader på teltoverdækning.
 2. Husdyrbrugets ansatte skal være bekendt med de vilkår i denne miljøgodkendelse, hvis overholdelse de i deres daglige arbejde er involveret i.
 3. Tromler og beholdere med olieprodukter med et volumen større end 25 l skal placeres på en fast, tæt bund med opkant eller i en spildbakke. Opsamlingskapaciteten bag opkanten eller i spildbakken skal mindst svare til volumen på den største beholder. Oplagspladsen skal være dækket af tag/halvtag.
 4. Opbevaring af fyrings- eller dieselolie eller benzin skal ske i typegodkendte tanke under tag/halvtag på fast og tæt bund, således at der ikke er mulighed for afløb til jord, kloak, overfladevand eller grundvand.
 5. Tankning af benzin og diesel må kun foregå på støbt plads uden mulighed for afløb til jord, grundvand, overfladevand eller kloak. Slangen må ikke kunne nå uden for den støbte plads.
 6. Vask af traktorer, maskiner og redskaber må kun ske i marken eller på vaskeplads, der opfylder kravene i vaskepladsbekendtgørelsen². Der foregår ved udstedelsen af miljøgodkendelsen ingen markdrift ud fra husdyrbruget, men dette kan ændres i fremtiden.
 7. Ved transport af gylle på offentlige veje skal tanken være lukket, så spild undgås. Hvis der sker spild af fast eller flydende husdyrgødning på offentlig vej alligevel, skal gødningen straks opsamles, og vejen rengøres.
 8. Fodersiloer skal være indrettet, så støvgener i forbindelse med indblæsning af foder minimeres. Foder skal opbevares på en måde, så der ikke opstår risiko for tilhold af skadedyr.
 9. Der skal holdes rent og ryddeligt i og omkring husdyrbrugets anlæg. Staldhygiejnen skal være høj for at begrænse gener fra fluer og lugt. Husdyrbrugets drift må ikke give anledning til gener fra fluer og lugt, som af tilsynsmyndigheden vurderes at være væsentlige. Bekæmpelsen af fluer skal som minimum ske i overensstemmelse med de nyeste offentliggjorte retningslinjer for skadedyrsbekæmpelse fra Aarhus Universitet, Institut for Agroøkologi.

² Bekendtgørelse om påfyldning og vask m.v. af sprøjter til udbringning af plantebeskyttelsesmidler, BEK nr 1401 af 26/11/2018, med senere ændringer

10. Husdyrbrugets samlede bidrag til støjbelastningen i omgivelserne må ikke overstige følgende værdier, gældende for det åbne land³ (inkl. landsbyer og landbrugsarealer), målt ved nabobeboelser eller deres opholdsarealer og angivet som det ækvivalente, konstante, korrigerede støjniveau målt i dB(A) (re. 20 µPa). Tallene i parentes angiver den tid, der tages gennemsnit over:

Reference-tidsrum	Mandag-fredag kl 7-18 (over 8 timer)	Mandag-fredag kl 18-22 (over 1 time)	Alle dage kl 22-7 (over ½ time)	Alle dage kl 22-7
	Lørdag kl 7-14 (over 7 timer)	Lørdag kl 14-22 (over 4 timer)		
		Søn- og helligdage kl 7-22 (over 8 timer)		
	Maksimal gennemsnitsværdi over referencetidsrummet			Maksimal værdi
	55 dB(A)	45 dB(A)	40 dB(A)	55 dB(A)

Såfremt tilsynsmyndigheden finder det påkrævet, skal husdyrbrugets driftsherre bekoste en støjmåling til dokumentation for overholdelse af støjvilkår. Målingen skal udføres af akkrediteret firma.

11. På tilsynsmyndighedens forlangende skal virksomheden dokumentere overholdelse af vilkår i denne godkendelse. Der skal ved tilsyn på forlangende fremvises dokumentation for følgende (dækkende de seneste 5 år):
- Produktionsarealets størrelse
 - Bortskaffelse af farligt affald (brugte kanyler, medicinrester, lysstofrør, akkumulatorer, spildolie, rester af kemikalier, pesticider og maling, tagplader både med og uden asbest mm.)
 - Logbog over flydelag for ejendommens eksisterende gyllebeholder. Logbogen skal også indeholde oplysninger om dato for eventuelle skader på teltoverdækningen samt dato for reparation – eller disse oplysninger skal føres i en separat logbog.
12. Brønderslev Kommune skal på forhånd orienteres, hvis der sker ændringer af driftsansvarlig, for eksempel ved salg eller forpagtning.
13. Ved husdyrbrugets ophør skal følgende foranstaltninger udføres:
- Stalde, gyllebeholdere, fortanke, gyllekanaler, rørsystemer m.v. skal tømmes og rengøres for husdyrgødning
 - Lagre af foder skal tømmes, og foderet bortskaffes
 - Lagre af olieprodukter og kemikalier skal tømmes, og produkterne bortskaffes
 - Farligt affald skal bortskaffes

³ Jf. vejledning om ekstern støj fra virksomheder. Miljøstyrelsens vejledning nr. 5 fra november 1984.

Kapitel 4: Vurdering

4.1 Erhvervsmæssig nødvendighed og opgørelse af produktionsareal

Det ansøgte nybyggeri udgøres af stalde, en gylletank, to fodersiloer og diverse installationer nødvendige for disse byggeriers funktion. Det er derfor Brønderslev Kommunes vurdering efter godkendelsesbekendtgørelsens⁴ §34, stk 3, at det ansøgte er erhvervsmæssigt nødvendigt for ejendommens drift som landbrugsejendom.

Af bilag 1 ses en oversigt over hele husdyrbruget. Af bilag 2 fremgår en oversigt over staldbygningerne. Produktionsarealet i hver stald og samlet for hele husdyrbruget er beregnet i tabel 2.

Tabel 2: Beregning af produktionsarealer på husdyrbruget. "S.gr." betyder smågrise.

Stald	System	Dyr	Længde	Bredde	Gang	Areal pr sti	Antal stier	Antal afsnit	Søer, løsdrift		Søer, kassestier	Smågrise	
									PA	PA i alt	PA i alt	PA	PA i alt
			m	m	m	m ²			m ²	m ²	m ²	m ²	m ²
I Sydligste	Løsdrift	Søer	39,95	17,99	1,19					671			
I Resten	Kassestier	Søer	2,6	1,6		4,16	210				874		
II	Løsdrift	Søer	75,02	16						1200			
III	Løsdrift	Søer								250			
IV 1. fase	Løsdrift	Søer	4,8	2,4			8	1	92				
IV 2. fase	Løsdrift	Søer							33	125			
IV 1. fase	Toklima	S.gr.	4,8	2,4			16	8				1475	
IV 2. fase	Toklima	S.gr.										1150	2625
Mellebyggn	Toklima	S.gr.											82
Produktionsarealer i alt										2246	874		2707

Som det fremgår af tabel 2, er der på husdyrbruget 210 kassestier til søer. Der er 2.246 m² stiareal i løsdrift, hvilket svarer til $2.246/2,025 = 1.109$ stipladser. Summen af dette er 1.319 stipladser til søer.

Husdyrbrug med mere end 750 stipladser til søer er omfattet af EU's direktiv for Industrielle Emissioner, IE. Husdyrbruget på Kraghedevej 9 er altså ved udstedelsen af denne miljøgodkendelse et IE-brug.

⁴ Bekendtgørelse om godkendelse og tilladelse m.v. af husdyrbrug BEK nr 2256 af 29-12-2020

4.2 Samlet emission af ammoniak fra husdyrbruget

Beregningerne over fordampningen af ammoniak-kvælstof fra husdyrbruget giver tallene i tabel 3.

Tabel 3: Fordampning af ammoniak-kvælstof fra husdyrbruget

	Fordampning af ammoniak-kvælstof pr år		
	Nudrift	Ansøgt drift	BAT
Nudrift	3.291 kg		
Ansøgt drift uden teltoverdækning		5.609 kg	
Effekt af teltoverdækning på gylletank II		-176 kg	
Ansøgt drift inkl. effekt af teltoverdækning		5.433 kg	
Fordampning ved anvendelse af BAT-teknologi			5.535 kg

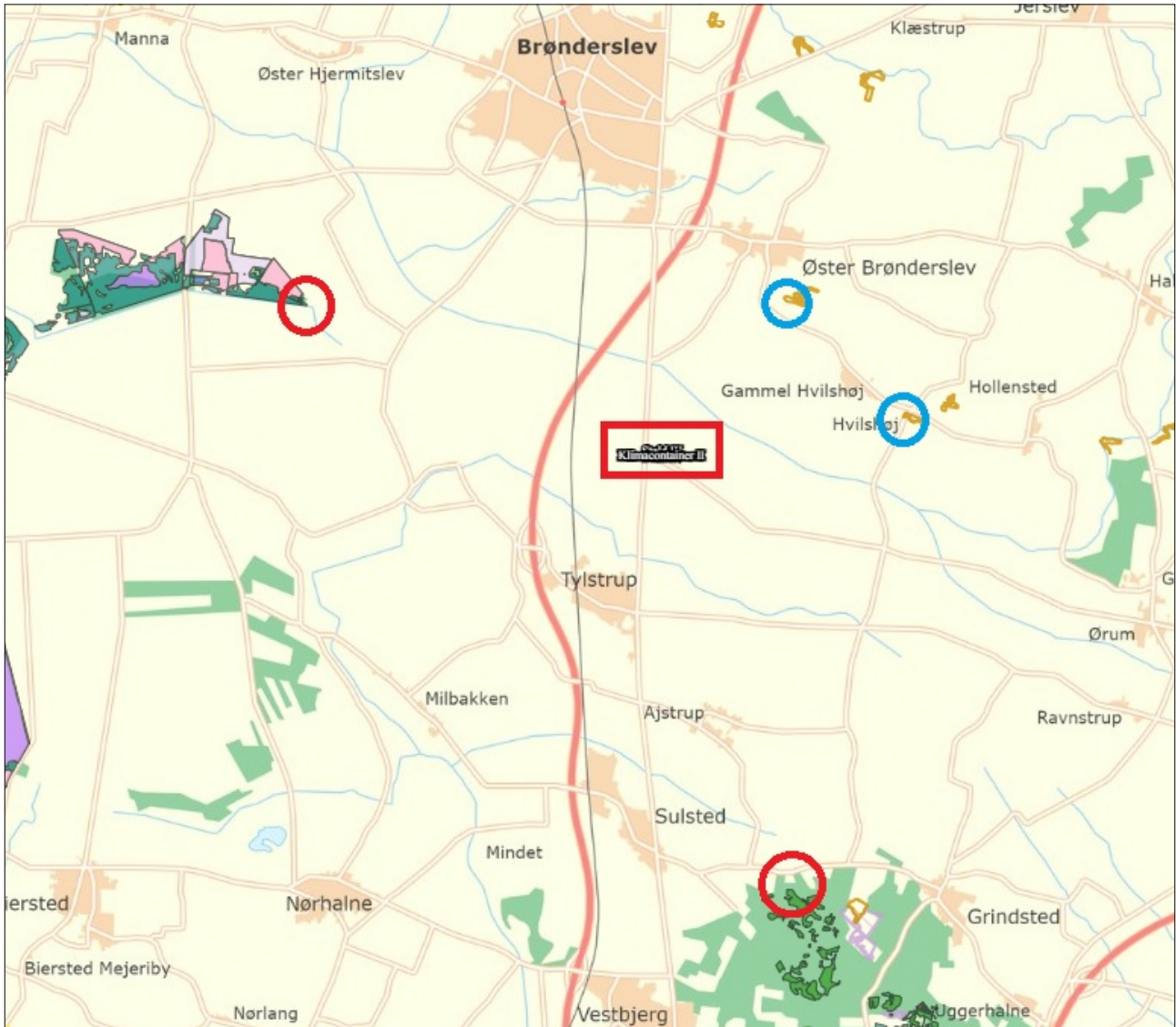
Fordampningen øges ved udvidelsen af husdyrbruget fra 3.291 til 5.433 kg ammoniak-kvælstof pr år. Der er stillet vilkår om anvendelse af teltoverdækning, hvilket har reduceret fordampningen med 176 kg pr år. Ved anvendelse af bedste, tilgængelige teknologi (BAT) er fordampningen 5.535 kg pr år, og fordampningen i ansøgt drift er derfor 102 kg lavere end dette. Se afsnit 4.5 vedr. BAT.

Disse tal vil blive yderligere bearbejdet i de næstfølgende afsnit.

4.3 Deposition af ammoniak på natur

Natur i kategori 1 og 2

Godkendelsesbekendtgørelsen⁵ indeholder regler for beskyttelse af natur i kategori 1 og 2 i §§ 26-27. Der er derfor beregnet deposition af ammoniak-kvælstof fra husdyrbruget på Kraghedevej 9 i de nærmestliggende naturområder i kategori 1 og 2⁶. Beregningspunkterne fremgår af figur 2.



Figur 2: Punkter, hvori deposition af ammoniak-kvælstof fra Kraghedevej 9 er beregnet. Punkter i kategori 1 natur er vist med røde cirkler, punkter i kategori 2 natur er vist med blå cirkler. Kraghedevej 9 er vist med rød firkant.

Depositionen er i alle beregningspunkter 0,0 kg ammoniak-kvælstof pr år, og reglerne om maksimal deposition i natur i kategori 1 og 2 er dermed overholdt.

⁵ Bekendtgørelse om godkendelse og tilladelse m.v. af husdyrbrug BEK nr 2256 af 29-12-2020

⁶ Beskyttelsen af kategori 1 og 2 natur fremgår af §§26 og 27 i Bekendtgørelse om godkendelse og tilladelse m.v. af husdyrbrug BEK nr 2256 af 29-12-2020

Natur i kategori 3 og natur omfattet af §3

Godkendelsesbekendtgørelsen har ud over de ovenfor nævnte naturkategorier 1 og 2 også en kategori 3 for natur⁷ i §29. Samtidig har naturbeskyttelsesloven⁸ en beskyttelse af natur i §3.

Der er beregnet merdeposition af ammoniak-kvælstof fra husdyrbruget på Kraghedevej 9 i de nærmestliggende naturområder omfattet af hhv kategori 3 og §3. Beregningspunkterne fremgår af figur 3.



Figur 3: Punkter tæt på gården, hvori deposition af ammoniak-kvælstof fra Kraghedevej 9 er beregnet. Nærmestliggende natur i kategori 3 er "Mose_S", "Mose_SV" og "Overdrev_SV". Nærmeste natur omfattet af naturbeskyttelseslovens §3 er "Eng_SØ" og "SØ_S".

⁷ Beskyttelsen af kategori 3 natur fremgår af §29 i Bekendtgørelse om godkendelse og tilladelse m.v. af husdyrbrug BEK nr 2256 af 29-12-2020

⁸ Lov om naturbeskyttelse LBK nr 240 af 13-03-2019

Beregningerne af merdeposition af ammoniak-kvælstof i naturpunkterne giver de tal, som er vist i tabel 4.

Tabel 4: Merdeposition af ammoniak-kvælstof i nærmestliggende natur omfattet af kategori 3 eller §3. Merdepositionen i mosen er beregnet i to punkter.

	Beskyttelse	Grænse, hvorunder eventuel naturpåvirkning skal accepteres (kg NH ₃ -N pr ha pr år)	Merdeposition af ammoniak-kvælstof i forhold til nuværende drift og 8 års drift (kg NH ₃ -N pr ha pr år)
Overdrev SV	Kategori 3	1,0	0,6
Mose S og Mose SV	Kategori 3	1,0	1,1
Eng_SØ	§3	1,0	2,4
SØ_S	§3	1,0	1,1

Det fremgår af §29, at merdepositioner på mindre end 1,0 kg skal accepteres uden videre faglig vurdering. Merdepositionen på overdrevet accepteres derfor.

Brønderslev Kommune har bedt konsulentfirmaet Rambøll om en faglig vurdering af påvirkningen af de tre andre naturpunkter. Af Rambølls vurdering fremgår det, at baggrundsbelastningen for området er 13,0 kg ammoniak-kvælstof pr ha pr år, og herefter fortsætter vurderingen således:

Mosen:

"I forhold til nudriften er ammoniakafsætningen på den nærmeste mose med 1,1 kg N/ha/år. Mosen er besøgt i 2017 og er beskrevet som en mose med plantearter knyttet til næringsrige forhold herunder lådden dueurt og stor nælde, og derudover bl.a. med kær-tidsel, dynd-padderok, hare-star og gåse-potentil. Det vurderes, at tålegrænsen for mosen er i den høje ende af tålegrænsen for moser på 15-30 kg N/ha/år. Med baggrundbelastning i området på 13,0 kg N/ha/år vurderes det derfor, at tålegrænsen ikke er overskredet, og at naturtilstanden af mosen ikke ændrer sig med udvidelse af husdyrbruget."

Engen og søen:

"Nærmeste §3-natur er en fersk eng umiddelbart syd for Kraghedevej med en beregnet merdeposition på 2,4 kg N/ha/år. Den ferske eng er besøgt i 2017 og registreret med en estimeret naturtilstand på III. På den ferske eng er der arter af planter knyttet til næringsrig eng med bl.a. mose-bunke, fløjlsgræs, gåse-potentil, alm. hundegræs, bidende ranunkel og lyse-siv. Det vurderes, at tålegrænsen for den ferske eng er beliggende i den høje ende af tålegrænseniveauet. Tålegrænsen for næringsrig fersk eng er 15-25 N/ha/år. Det vurderes derfor, at naturtilstanden af den ferske eng ikke ændrer sig med udvidelse af husdyrbruget."

"Derudover ligger der en sø ca. 200 meter syd for husdyrbruget (merdeposition 1,1 kg N/ha/år)"

"Søen er besøgt i 2013 og er registreret som en næringsrig sø med en estimeret naturtilstand på III og med 50-100 % trådalge-plamager. Det vurderes derfor, at naturtilstanden af søen ikke ændrer sig med udvidelse af husdyrbruget."

Det fremgår af ansøgers indsendte miljøkonsekvensrapport, at der i dag tages slæt på engen.

På baggrund af Rambølls arbejde er det derfor Brønderslev Kommunes samlede vurdering, at udvidelsen af husdyrbruget ikke påvirker naturområder beskyttet som kategori 3 eller efter §3.

4.4 Bilag IV arter

Der er i området gjort fund af følgende bilag IV arter: brunflagermus, sydflagermus, skimmelflagermus, trolldflagermus, dværgflagermus, damflagermus, vandflagermus, markfirben, odder, spidssnudet frø og grøn mosaikguldsmed. Det nærmeste fund er dog gjort mere end 1 km nord for husdyrbruget, og her var der tale om odder. Den ansøgte drift på husdyrbruget på Kraghedevej 9 vurderes ikke at have nogen virkning på dyrene på denne afstand.

I nærheden af husdyrbruget vil der ske en merdeposition af ammoniak-kvælstof som omtalt ovenfor. I disse områder kan det tænkes, at de øvrige, nævnte arter også lever, selv om der ikke er gjort konkrete fund af dem. Merdeposition af ammoniak i store mængder kunne muligvis påvirke levestederne for disse arter, men fordi det er afklaret ovenfor, at merdepositionen af ammoniak-kvælstof er så begrænset på de pågældende levesteder, at det ikke vil påvirke levestederne væsentligt, vurderes det, at eventuelle bilag IV arter dermed heller ikke vil blive påvirket.

4.5 BAT

Ifølge godkendelsesbekendtgørelsens §25 skal fordampningen af ammoniak fra husdyrbruget reduceres til et niveau svarende til, hvad den ville have været, hvis der på husdyrbruget blev anvendt det, der defineres som "bedste, tilgængelige teknologi" (BAT). Der skal altså ikke nødvendigvis anvendes den teknologi, som er defineret som BAT, men fordampningen af ammoniak må ikke være højere end det niveau, den ville have været på, hvis der var blevet anvendt BAT-teknologien. Hvis driftsherren kan reducere fordampningen til BAT-niveauet på andre måder, som passer ham bedre, er dette fuldt acceptabelt.

På Kraghedevej 9 er det beregnet, at anvendelsen af BAT-teknik ville medføre, at fordampning reduceres til 5.535 kg ammoniak-kvælstof pr år (se beregningerne i afsnit 4.2). I den ansøgte drift anvendes teltoverdækning på den nye gylletank, og fordampningen reduceres dermed til 5.433 kg. BAT-kravet overholdes dermed for så vidt angår fordampning af ammoniak.

Dernæst skal det efter godkendelsesbekendtgørelsens §35, stk 1 vurderes, om husdyrbruget har truffet de nødvendige foranstaltninger for at forebygge og begrænse forurening ved anvendelse af BAT-teknik på andre områder af driften.

I den forbindelse er ansøger forpligtet til at levere en række oplysninger, som fremgår af bekendtgørelsens bilag 1, punkt C, og blandt disse er en redegørelse for "husdyrbrugets valg af den bedste tilgængelige teknik (BAT) ... herunder i forhold til råvarer, energi, vand, management m.v."

Ansøger har indsendt disse oplysninger i en miljøkonsekvensrapport, hvor der fra side 12 og fremefter leveres følgende oplysninger:

"I ansøgningen redegøres der for brugen af BAT for følgende 5 områder:

- *Staldindretning*
- *Foder*
- *Opbevaring/behandling af husdyrgødning*
- *Forbrug af vand og energi samt management.*
- *Anvendte teknologier og evt. fravalg af oplagte teknologier. Samt generel management.*

Alle staldafsnittene er indrettet med delvis spaltegulv, ligeledes bliver den nye stald og tilbygningen etableret med delvis spaltegulv.

Der er anvendt miljøteknologi i den ansøgte drift i form af fast overdække til den nye gyllebeholder, og emissionen herfra er derfor reduceret med 50%

"Foder, foderopbevaring og fodringstrategi og BAT

Der anvendes fasefodring til søerne, således de drægtige søer får én foderblanding, mens de diegivende søer får en anden foderblanding. Ved fasefodring er det muligt at fodre soen efter dens næringsstofbehov i den aktuelle periode. Derved reduceres udskillelsen af kvælstof og fosfor.

Der anvendes fasefodring til smågrisene, således der anvendes forskellige foderblandinger i perioden fra fravending til salg. Ved fasefodring er det muligt at fodre smågrisene efter deres næringsstofbehov i de forskellige vægtklasser. Derved reduceres udskillelsen af kvælstof og fosfor.

Foderblandingerne tilsættes syntetiske aminosyrer. Ved at reducere proteinindholdet i foder samtidig med tilsætning af frie essentielle aminosyrer undgås at overfodre med ikke-essentielle aminosyrer. Det giver en bedre proteinudnyttelse og mindre overskydende protein, hvorved kvælstofudskillelsen mindskes. Ved at reducere protein i foder opnås desuden, at grisene mindsker vandoptagelsen, således de udskiller mindre urin, hvilket giver en mindsket mængde gylle.

De anvendte foderblandinger tilsættes enzymet fytase, hvorved fordøjeligheden af foderet naturlige indhold af fosfor øges og udskillelsen af fosfor med gødningen reduceres.

Opbevaring og behandling af husdyrgødning og BAT

Husdyrgødningen vil blive opbevaret i staldanlæggets gyllekummer og gyllebeholdere. Gyllen fra den nye stald vil ligeledes også blive opbevaret i gyllekummer indtil det bliver pumpet ud i den gamle eller den nye gyllebeholder.

Gylletankene er med naturligt flydelag og der føres logbog. Tanken opfylder Husdyrgødningsbekendtgørelsens skærpede krav til pumper etc. Der udføres 10-års beholderkontrol af godkendt firma. Tanken tømmes normalt en gang årligt med henblik på inspektion.

Energi- vand, og resurseforbrug og BAT

Ansøger tilsigter løbende at reducere både energi- og andet ressourceforbrug på ejendommen for at reducere miljøpåvirkning og forbedre det økonomiske indtjeningsgrundlag.

Generelt set tilstræber ansøger at anvende de energirigtige løsninger i staldene, som omkostningsmæssigt er tilsvarende staldenes stand og nedslidningsgrad. Vedr. opvarmning, ventilation, belysning og vandforbrug tilstræbes det at forbruget holdes på et så lavt niveau som muligt.

Elforbrug generelt

Ejendommens elforbrug registreres og følges op. Det årlige forbrug i nudriften ligger på omkring 168.000 kWh og efter udvidelsen forventes det at ligge omkring 190.000 kWh. Hovedparten af forbruget går til drift af ventilation og lys, foderanlæg samt i mindre grad gyllepumper og mindre maskiner såsom højtryksrensere, kompressor mf.

Lys

Belysningen på ejendommen bliver opretholdt af en blanding af konventionel koblet rør, spole og LED-rør. Grunden til dette er, at ansøger har valgt løbende at udskifte belysningen til LED i takt med at de gamle rør brænder ud og skal skiftes.

Ventilation

Ventilationsbehovet på ejendommen tilvejebringes af et mekanisk ventilationsanlæg. Ventilationsanlægget vedligeholdes og optimeres løbende.

Varme

Stald I og II bliver i dag opvarmet med halmfyr, tilbygningen (stald III) og den nye stald (stald IV) skal opvarmes dels med det samme halmfyr som stald I og II og dels med en varmepumpe.

Vand

I nudriften er der et vandforbrug på ca. 2.190 m³ og efter udvidelsen forventes det at ligge omkring 5.700 m³. Vandforbruget kontrolleres, registreres og følges op løbende, således evt. vandspild hurtigt kan registreres og stoppes igennem udskiftning af sliddele. Vandet kommer fra offentlig vandforsyning.

Det forventes at 4/5 af vandforbruget vil gå til drikkevand og 1/5 af vandforbruget vil gå til vask af stalde. Der anvendes iblødsætning af stalde før vask, således vandforbrug til vask begrænses mest muligt.”

Brønderslev Kommune vurderer herudfra, at kravet om anvendelse af BAT i §35, stk 1 er opfyldt.

4.6 Lugt

Grænserne for, hvor meget et husdyrbrug, der miljøgodkendes, må lugte, findes i godkendelsesbekendtgørelsens §31. Der findes 3 beskyttelsesniveauer, et for hver af følgende kategorier af omboende:

1. Eksisterende/fremtidigt byzone/sommerhusområde
2. Samlet bebyggelse eller lokalplanlagt område til boliger, rekreative formål mv.
3. Enkeltnaboer uden landbrugspligt

Der er en grænseværdi for hver kategori, og lugten må højst overskride denne grænseværdi i 1% af de 8.760 timer i et år (dvs i 87,6 timer). Grænseværdien er skrappest for nr 1 og mest lempelig for nr 3. Ud fra denne regel er det beregnet, hvor langt der skal være fra husdyrbruget til de omboende i de 3 kategorier, for at lugten højst overskrider grænseværdien i 1% af tiden. Disse afstande kaldes geneafstande. Af tabel 5 kan det ses, hvad geneafstandene er for husdyrbruget på Kraghedevej 9, sammenlignet med, hvad afstandene til de nærmeste omboende er.

Tabel 5: Geneafstande og afstande for de 3 kategorier af omboende for husdyrbruget Kraghedevej 9.

	Geneafstand	Nærmeste omboende	Afstand til nærmeste omboende
Byzone/sommerhusområde	710 m	Tylstrup by	2036 m mod syd
Samlet bebyggelse	497 m	Vesterholt 7	1868 m mod sydøst
Nabo	220 m	Ålborgvej 447	673 m mod syd

Som det ses, ligger de omboende længere væk end geneafstandene, og lugtreglerne er derfor overholdt i den ansøgte drift.

4.7 Generelle afstandskrav

Husdyrbruglovens⁹ §§6-8 indeholder en række generelle afstandskrav. Den ansøgte drift på Kraghedevej 9 er gennemgået for alle disse.

I §6 forbydes udvidelse af stalde og gylletanke, der medfører forøget forurening –

- 1) i et eksisterende/fremtidigt byzone/sommerhusområde,
- 2) i et område i landzone, der i lokalplan er udlagt til boligformål, rekreative formål mv.
- 3) i en afstand mindre end 50 m fra de i nr. 1 og 2 nævnte områder eller
- 4) i en afstand mindre end 50 m fra en nabobeboelse.

Der er intet af det nævnte i op til 50 m fra Kraghedevej 9.

I §7 forbydes udvidelse af stalde og gylletanke, hvis anlægget ligger i en afstand på mindre end 10 m til eller helt eller delvis inden for bestemte ammoniakfølsomme naturtyper. Det gør Kraghedevej 9 ikke.

I §8, stk 1 og 2 forbydes udvidelse af stalde og gylletanke, der medfører forøget forurening, inden for en række afstande til forskellige objekter.

I tabel 6 er afstandskravene i stk 1 sammenholdt med afstandene i den ansøgte drift.

Som det ses af tabellen, er alle afstandskrav i §8, stk 1 opholdt. Forudsætningen for dette er dog for det første, at en boring på matriklen, som ikke har været brugt længe, sløjfes (se bilag 1). Og det er en anden forudsætning, at en grøft nord for gylletankene rørføres (se bilag 1). Grøften ligger nemlig så tæt på den nye gylletank, at opførelsen af gylletanken strider mod forbuddet i §8, stk 2 mod opførelse af gylletanke mindre end 100 m fra vandløb og herunder grøfter. Med den ønskede placering af den nye gylletank ville der kun være 42 m fra tanken til grøften. Brønderslev Kommune har den 3. marts 2021 givet tilladelse til, at dele af grøften rørføres (J.nr. 06.02.03-P19-10-20), fordi grøften er gravet i 2009 af hensyn til markdriften, og fordi dens rørføring ikke vil tilsidesætte væsentlige miljømæssige værdier. Dermed kan tanken placeres som ønsket.

⁹ Lov om husdyrbrug og anvendelse af gødning m.v. LBK nr 520 af 01-05-2019

Det er en forudsætning for, at byggeriet kan påbegyndes, at boringsløjningen og rørføringen er tilendebragt først – hvilket fremgår af indledningen til vilkårskapitlet (kapitel 3 ovenfor). Dermed er alle afstandskravene i §8 overholdt.

Tabel 6: Overholdelse af afstandskrav i husdyrbrugslovens §8, stk 1.

Element	Afstandskrav	Afstand
Enkelt vandindvinding	25 m	Der er en ubrugt boring 68 meter fra den nye stald III (43 m fra eksisterende gylletank). Boringen sløjfes, før miljøgodkendelsen tages i brug.
Alment vandforsyningsanlæg	50 m	Boringen i Tylstrup er over 2 km væk
Vandløb/sø	15 m	Der er ingen vandløb, grøfter eller søer inden for 15 m fra stalde og tanke. Se ovenfor ang. afstandskrav til gylletanke og rørføring af grøft.
Offentlig vej	15 m	Den nye stald ligger mindst 50 m fra Kraghedevej.
Levnedsmiddelvirksomhed	25 m	Nærmeste levnedsmiddelvirksomhed er angivet til Dagli'Brugsen i Tylstrup mere end 2 km væk
Beboelse på samme ejendom	15 m	Stuehuset ligger 98 m fra nærmeste klimacontainer og 34 m fra eksisterende stald.
Naboskel	30 m	Nærmeste naboskel ligger mere end 300 m øst for den nye stald.

4.8 Støj, støv, transport, uheld og risici, affald og skadedyr (fx fluer)

Af ansøgers indsendte miljøkonsekvensrapport fremgår følgende:

Støj og støv:

"De normale støjkluder på ejendommen vil være brug af højtryksrensere, foderanlæg, gyllepumper, den daglige brug af traktorer samt transporter til og fra ejendommen. Der tilsigtes at vask af stalde, samt brug af gyllepumper primært udføres i dagtimer. Intern transport på ejendommen, samt flytning af grise vil også hovedsageligt blive udført i dagtimerne.

Brugen af traktorer i det daglige vil normalt begrænse sig til dagtimerne, dog må der forventes sæsonbestemt markarbejde ud over dette. Transporter på ejendommen samt til og fra ejendommen vil i nogen grad være sæsonbestemt i forbindelse med forårsarbejdet samt efterårets høstarbejde i marken.

De væsentligste støvkluder på ejendommen er håndtering af halm til strøelse, samt håndtering af foder. Ligeledes er kørsel med traktorer under tørre forhold en kilde til støv. Der tilsigtes et godt renhold, særligt under transport af halm, for at minimere støvplager.

Nærmeste naboer der vil kunne blive påvirket af eventuelle støj og støv er de to nabolandbrug som ligger 400 og 500 meter fra den ønskede udvidelse. Nærmest naboer, som ikke er landbrug, er beboerne på

Ålborgvej 447. Ålborgvej 447 er beliggende syd for ejendommen i en afstand på ca. 650 m. og det vurderes at støv og støj ikke vil nå så langt.

Desuden vil den interne transport på ejendommen primært blive foretaget inden på ejendommens matrikel imellem bygninger, der derved sikrer en begrænset gene til naboen.”

Transport

”Adgangsvejen til ejendommen sker via Kraghedevej.

Den ansøgte udvidelse vil medføre en forøgelse af transport på det omkringliggende vejnet. Der vil være erhvervsmæssig transport i forbindelse med levering og afhentning af dyr, samt levering af foder/halm til husdyrbruget.

Primære transporter til og fra husdyrbruget vil være transport af smågrise fra ejendommen, tilkørsel af foder, afhentning af døde dyr samt gylletransporter.

Transporten og tilkørsel af foder vil være jævnt fordelt på hele året mens gødningstransporten vil være sæsonbetonet.”

Affald

”Overordnet set må det betegnes som begrænsede mængder affald der fremkommer fra ejendommens produktion. Størsteparten af emballagen på indkøbte varer kommer i form af paller og papkasser samt plastikdunke.

Tilskudsfoder leveres med lastbil. Det vurderes således som begrænset hvilke affaldsmængder der fremkommer fra emballage fra foder.

Der er en begrænset mængde restaffald fra den daglige drift. Denne afhændes via kommunal ordning.

Klinisk risikoaffald fra for eksempel kanyler og skalpeller vil blive afhentet via den kommunale ordning for afhændelse af klinisk risikoaffald.

Evt. udtjent materiel som for eksempel udtjente ventilatorer, udskiftes og afhændes som skrot.”

Døde dyr

”Døde dyr opbevares og afhentes af DAKA jf. regler om afhentning af dyr i bekendtgørelse om opbevaring af døde dyr.”

Skadedyr

”Skadedyr bekæmpes generelt i henhold til retningslinjerne fra Aarhus Universitet, Institut for Agroøkologi samt Kommunens anvisninger. Der er lavet egen aftale med hensyn til rottebekæmpelse. Evt. flueproblemer bekæmpes med snyltehvepse eller rovfluer i staldene.”

Der er stillet 3 vilkår til gener fra støj, støv og mere generel hygiejne omkring husdyrbruget, bl.a. af hensyn til fluegener.

Omkring uheld og risici står der følgende i miljøkonsekvensrapporten:

”Den største risiko for mennesker og dyr på husdyrbruget vurderes at være brand i stald og driftsbygninger. Der er taget forholdsregler på husdyrbruget for at forhindre brand. Blandt andet er der opstillet brandslukningsudstyr. Samt der foreligger instrukser for de ansatte om hvad de skal gøre i tilfælde af brand.

Derudover er der udarbejdet en beredskabsplan der fortæller hvilke aktioner der skal tages i forbindelse med brand.

Den største miljømæssige risiko i forbindelse med den ansøgte produktion vurderes at være forurening som følge af uheld med maskiner i forbindelse med transport af gylle.

Ligeledes vurderes gylleopbevaring og pumpning af gylle som en mindre risiko.

Der er altid overvågning ved pumpning af gylle. Der foretages beholderkontrol hvor det sikres at opbevaringslagret er intakt. Ligeledes fokuseres der på at udkørsel af gylle foretages med korrekt dæktryk og at traktorer og vogne er i forsvarlig stand ved udkørsel.

Der er ingen kemikalier og planteværnsmidler på gården da markdriften bliver drevet fra anden ejendom.”

Som bilag 3 er indsat den miljøoversigt, som ansøger har indsendt. Der drives ikke markdrift fra husdyrbruget, og som det fremgår af oversigten, sker der ingen opbevaring af olie, kemikalier eller farligt affald i nærheden af afløb af tag- eller overfladevand. Afløb af tagvand sker i dag under Kraghedevej til udledning i vandløb, og tagvand fra det kommende byggeri vil blive afledt samme vej.

Brønderslev Kommune vurderer derfor ud fra disse oplysninger, at husdyrbrugets afløb er indrettet på en måde, som ikke indebærer væsentlige risici for afløb til vandmiljøet ved eventuelle uheld.

Dernæst er der stillet 4 vilkår vedrørende tankning og opbevaring af fyrings- og dieselolie samt opbevaring af olieprodukter og vask af maskiner. Med disse vilkår vurderes den ansøgte drift ikke at medføre væsentlige risici for tab af disse produkter til jord og grundvand.

Brønderslev Kommune vurderer samlet set, at der er truffet de nødvendige foranstaltninger for at begrænse generne for omgivelserne fra støj, støv, transport, uheld og risici, affald og skadedyr fra husdyrbruget på Kraghedevej 9.

4.9 Fortidsminder

Den mark, hvor stald IV opføres, er fotograferet fra fly i 1954, og der er herudfra registreret markdrift fra jernalderen. Efterfølgende dyrkning af marken har dog fjernet disse spor i dag. Registreringen af marken har ingen betydning for denne miljøgodkendelse, men øger sandsynligheden for, at man i forbindelse med byggeriet vil støde på fortidsminder. Øget opmærksom fra bygherre side må derfor anbefales.

De nærmeste beskyttede diger omfattet af museumslovens §29a ligger mere end 300 m fra husdyrbruget og påvirkes derfor ikke af den ansøgte drift.

4.10 Landskab

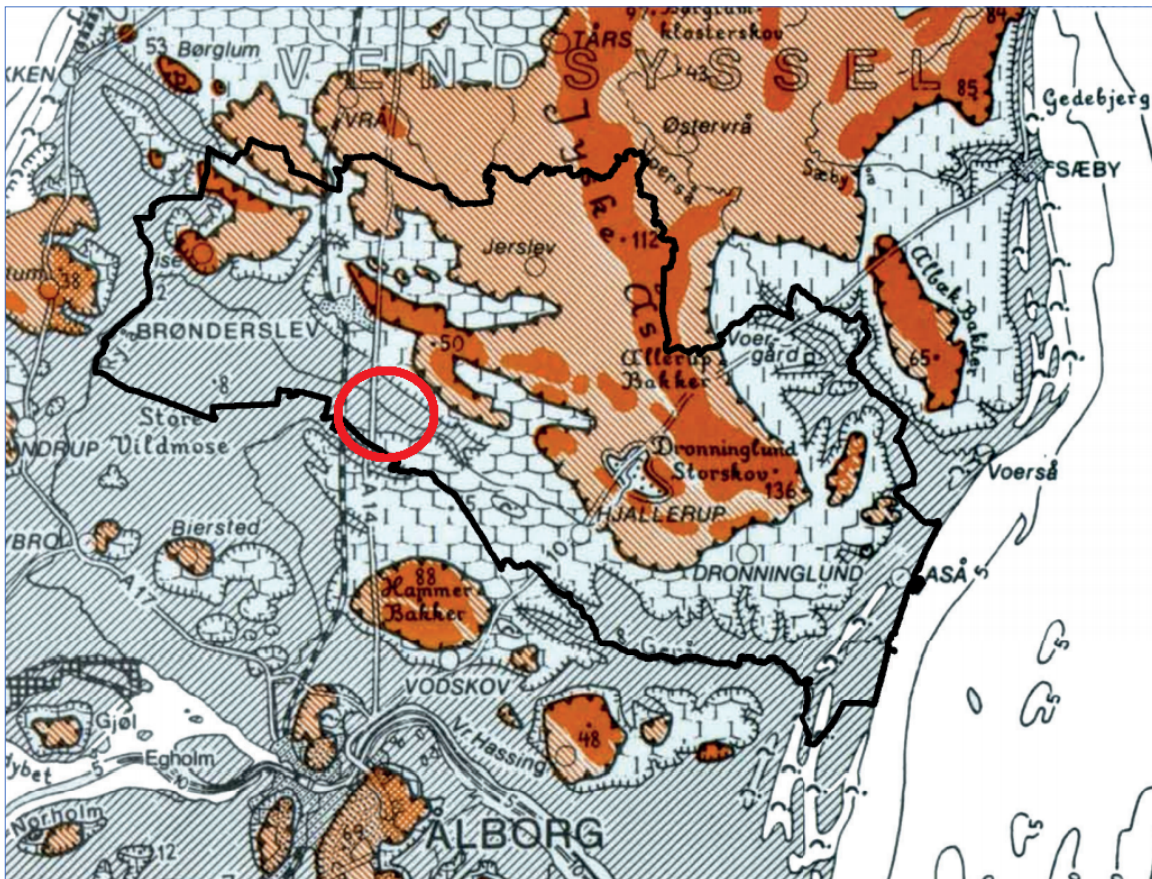
Brønderslev Kommune har gennemført en landskabskarakterkortlægning af hele kommunens landskab i løbet af 2019¹⁰. Husdyrbruget på Kraghedevej 9 ligger i kommunens karakterområde 8 ”Heden”, hvor det beskrives således:

¹⁰ Landskabsanalyse af Brønderslev Kommune, August 2020

”Karakterområdet udgøres af et bælte af gamle hedearealer omkranset af enge og i nordøst af morænefladen. Området er karakteriseret ved mange parallelle hegnstruktur i nord-syd gående retning og større gårde ved overgangen til enge. Den vestlige del af karakterområdet er præget af granplantager. I den centrale del ligger Hjallerup og i den vestlige del ligger Kraghede.”

Den vestlige del af karakterområde 8, hvori Kraghedevej 9 er beliggende, har fået målsætningen ”vedligeholde”. Det betyder, at udvikling i landskabet i videst muligt omfang skal ske med hensyn til landskabets karaktergivende elementer og strukturer, så landskabskarakteren så vidt muligt opretholdes. Læhegnene i området er et vigtigt karaktergivende element i landskabet

Anbefaling: Større landbrugsbyggeri kan blive meget synligt i det åbne landskab. Bygninger bør placeres ud til vejene og følge områdets bebyggelsesstruktur. Tilbygninger bør laves i mindre enheder, som er tilpasset områdets skala. Læhegn kan plantes som afskærmning, såfremt de indpasses i den dominerede nord-sydgående retning.



Figur 4: Landskaber i Brønderslev Kommune. Husdyrbruget på Kraghedevej 9 er vist med rød cirkel.

Det ansøgte på Kraghedevej 9 er netop en sådan større gård ved overgangen til eng, og anlægget er placeret ud til vej.

Brønderslev Kommune vurderer, at det ansøgte er i overensstemmelse med landskabsanalysens anbefalinger.

4.11 Kommuneplanen

Husdyrbrugets beliggenhed i forhold til kommuneplanens udpegninger ses af tabel 7.

Tabel 7: Husdyrbrugets beliggenhed i forhold til udpegningerne i rammedelen for Brønderslev Kommuneplan 2021.

Retningslinie		Ligger husdyrbruget indenfor udpegningen?
Nr	Navn	
2.1.3	Særligt værdifulde jordbrugsområder	Nej
2.1.4	Store husdyrbrug	Nej
2.2.4	Potentielle naturområder	Nej
2.2.5	Økologiske forbindelser og potentielle økologiske forbindelser	Ja
2.3.2	Geologiske bevaringsværdier	Nej
2.3.3	Særligt værdifulde landskaber	Nej
2.3.4	Større uforstyrrede landskaber	Nej

Husdyrbruget ligger kun inden for en enkelt udpegning, og det er nr 2.2.5. Om denne står der i kommuneplanen:

”Udpegningerne i kommuneplanen er inddelt i økologiske forbindelser og potentielle økologiske forbindelser. De økologiske forbindelser er nuværende, aktive og fungerende økologiske forbindelser som eksempelvis området omkring en eksisterende å. De potentielle økologiske forbindelser er områder, som potentielt kan laves til nye forbindelser mellem naturområder, eller områder, som kan understøtte de økologiske forbindelser. Udpegningen af de potentielle økologiske forbindelser er ikke et udtryk for, at områderne, over tid, helt skal omdannes til natur. De er et udtryk for, at det samlede netværk af naturområder i kommunen kan opnå en fornuftigt indbyrdes afstand og størrelse, hvis naturen udbygges afhængigt af støttemuligheder og frivillige aftaler. Altså viser de potentielle økologiske forbindelser, hvor der er muligheder for synergieffekter ved naturpleje og naturgenopretningsprojekter.”

”Udpegningerne er ikke til hinder for almindelig landbrugsmæssig drift eller andre eksisterende aktiviteter. Retningslinjen har størst fokus på større tekniske anlæg, som vil kunne afskære en økologisk forbindelse fuldstændigt, og ikke landbrugsbyggeri i almindelig forstand.”

Det vurderes herudfra, at den ansøgte drift ikke er i strid med kommuneplanens retningslinier.

4.12 Alternativer

Ansøger har i den indsendte miljøkonsekvensrapport fremført følgende vedrørende alternativer til udvidelsen af husdyrbruget:

”Et alternativ til det ansøgte er, at produktionen fortsætter som hidtil uden en udvidelse. Alternativet til at udvide produktionen på Gl. Nejst er at udvide produktionen på en anden ejendom end den ansøgte. Dette vil omfatte eventuelt køb af ejendom, opgradering af inventar, evt. ny miljøgodkendelse, samt flytning af dyr med tilhørende opstartsvanskeligheder og produktionsnedgang i opstartsfasen.

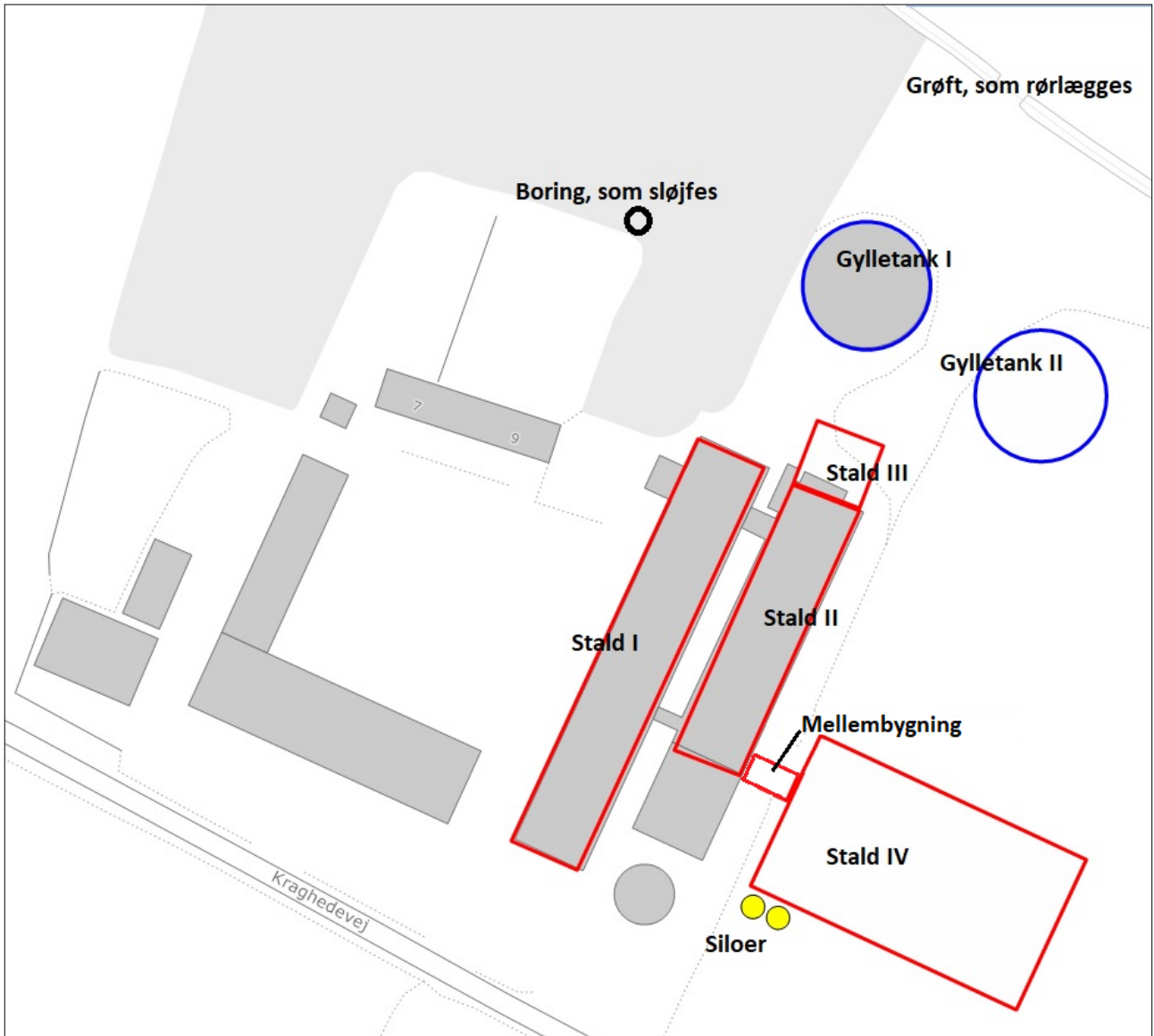
Ansøger vurderer, at Gl. Nejist (Kraghedevej 9) er placeret optimalt i forhold til at mindske gener for omkringboende, da der er god afstand til alle naboer ... som dermed ikke bliver påvirket af lugt, støj og støv, samtidigt med, at depositionskravene til den nærmeste natur ikke bliver overskredet.

Med den ansøgte produktionsudvidelse opretholdes en harmonisk og optimal bedrift. Samtidig vurderes omlægningen ikke at ville medføre en væsentlig negativ påvirkning af omgivelserne. ”

Brønderslev Kommune er enig i disse betragtninger og vurderer udvidelsen af Kraghedevej 9 som det bedste alternativ.

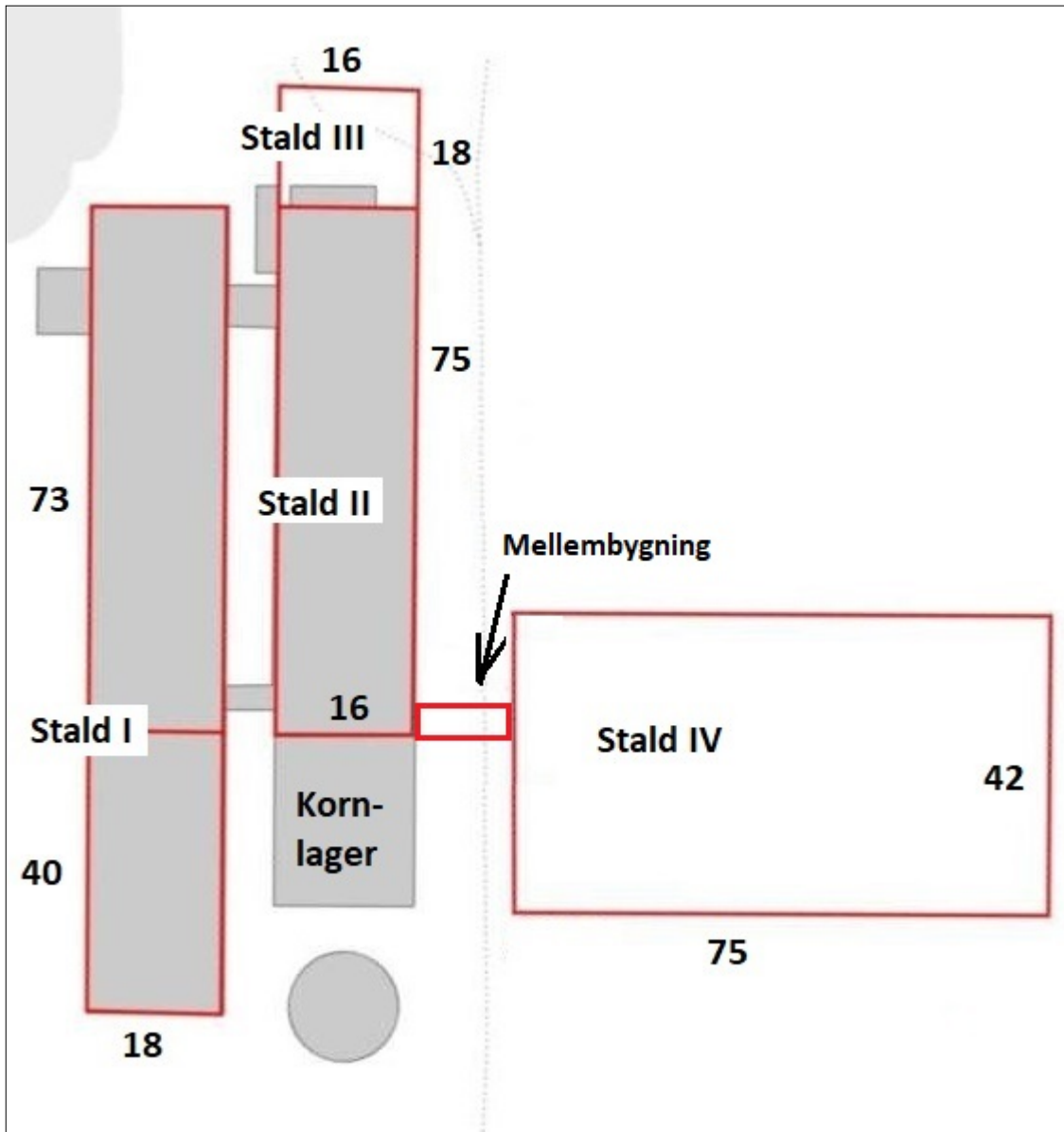
BILAG 1: Situationsplan, hele husdyrbruget

Ansøgers indtegning i ansøgningen i www.husdyrgodkendelse.dk



BILAG 2: Oversigt over stalde

Dimensioner er afrundet til nærmeste hele meter



Stald	Dyrehold og staldsystem	PA (m ²)
I (sydligste)	Søer, golde og drægtige. Løsgående dybstrøelse Søer,	671
(nordligste)	diegivende. Kassestier, delvis spaltegulv	874
II	Søer, golde og drægtige. Løsgående, delvis spaltegulv	1.201
III	Søer, golde og drægtige. Løsgående, delvis spaltegulv	250
IV	Søer, golde og drægtige. Løsgående, delvis spaltegulv	125
	Smågrise, toklimastald, delvis spaltegulv	2.625
Mellembygning	Smågrise, toklimastald, delvis spaltegulv	82
I alt		5.828

BILAG 4: Klagevejledning

Denne miljøgodkendelse kan påklages til Miljø- og Fødevarerklagenævnet.

Klagefrist

Klagefristen er 4 uger fra den dag, afgørelsen eller beslutningen er meddelt. Er afgørelsen eller beslutningen offentligt bekendtgjort, regnes klagefristen dog altid fra bekendtgørelsen. Hvis klagefristen udløber på en lørdag eller helligdag, forlænges klagefristen til den følgende hverdag. Denne miljøgodkendelse er offentligt bekendtgjort følgende dato: 9. august 2021.

Hvem er klageberettiget?

De klageberettigede er:

- afgørelsens adressat,
- miljø- og fødevarerministeren, når væsentlige nationale eller internationale interesser er berørt,
- enhver, der har en individuel, væsentlig interesse i sagens udfald,
- Styrelsen for Patientsikkerhed,
- Danmarks Fiskeriforening kan påklage miljøgodkendelsen, for så vidt angår spørgsmål om forurening af vandløb, søer eller havet,
- Ferskvandsfiskeriforeningen for Danmark kan påklage miljøgodkendelsen, for så vidt angår spørgsmål om forurening af vandløb og søer,
- Arbejderbevægelsens Erhvervsråd kan påklage miljøgodkendelsen, når væsentlige beskæftigelsesmæssige interesser er berørt,
- Forbrugerrådet kan påklage miljøgodkendelsen i det omfang, de er væsentlige og principielle,
- lokale foreninger og organisationer, der har beskyttelse af natur og miljø som hovedformål, kan påklage afgørelser, som foreningen eller organisationen har ønsket underretning om, jf. lovens §61,
- lokale foreninger og organisationer, der efter deres formål varetager væsentlige rekreative interesser, kan påklage afgørelser, som foreningen eller organisationen har ønsket underretning om, jf. lovens §61, når afgørelsen berører sådanne interesser og klagen har til formål at varetage natur og miljøbeskyttelse,
- landsdækkende foreninger og organisationer, der efter deres vedtægter har beskyttelse af natur og miljø som hovedformål, kan påklage miljøgodkendelsen, og
- landsdækkende foreninger og organisationer, der efter deres vedtægter har til formål at varetage væsentlige rekreative interesser, kan påklage miljøgodkendelsen, når afgørelsen berører sådanne interesser og klagen har til formål at varetage natur- og miljøbeskyttelse.

Hvordan klager man gennem den digitale klageportal?

Klage til Miljø- og Fødevarerklagenævnet indgives som hovedregel ved anvendelse af nævnets digitale klageportal på <https://naevneneshus.dk>. Klik på "Gå direkte til klageportalen" og følg vejledningen.

Kan man klage uden om den digitale klageportal?

Som udgangspunkt skal man bruge den digitale klageportal, hvis man vil indgive en klage. Men i særlige tilfælde kan nævnet give lov til, at man klager via brev (enten papirbrev eller mail). Det kan være tilfældet, f.eks. hvis man har et særlig handicap, har kognitiv eller fysisk funktionsnedsættelse, lider af demens, mangler digitale kompetencer, er socialt udsat, har en eller flere psykiske lidelser eller har sprog-vanskeligheder, hvor hjælp og vejledning fra myndigheden eller nævnet ikke vurderes at være en egnet løsning.

I sådanne og visse andre tilfælde kan nævnet tillade, at man klager med almindelig papirpost eller mail.

Ønsker man at klage pr papirpost eller mail, skal man indlevere anmodning om fritagelse for dette til Brønderslev Kommune. Kommunen sender anmodningen videre til klagenævnet. Brønderslev Kommune har adressen Ny Rådhusplads 1, 9700 Brønderslev.

I anmodningen skriver man:

1. at man ønsker fritagelse fra anvendelse af den digitale klageportal
2. hvilken afgørelse man ønsker at klage over
3. om man er fritaget fra anvendelse af digital post

Hvis klagenævnet giver lov til klage uden om klageportalen, kan man herefter indgive selve klagen til kommunen pr mail eller brev, hvorefter kommunen på borgerens vegne opretter klagen i klagesystemet.

Klagegebyr

Det koster som udgangspunkt 900 kr for privatpersoner og 1.800 kr for virksomheder/organisationer at klage. Klagegebyret tilbagebetales hvis klagesagen fører til, at den afgørelse, der klages over, ændres eller ophæves.

Man får også klagegebyret tilbage, hvis man får helt eller delvist medhold i klagen. Man får dog ikke gebyret tilbage, hvis den eneste ændring er, at fristen i den afgørelse, der er klaget over, forlænges.

Efter at klagen er indleveret

Hvis Brønderslev Kommune fastholder afgørelsen, efter at der er klaget over den, videresender kommunen senest 3 uger efter klagefristens udløb klagen til Miljø- og Fødevareklagenævnet. Samtidig sender kommunen en kopi af sin udtalelse til sagen til de i klagesagen involverede. Denne udtalelse kan der indsendes bemærkninger til inden for en 3 eller 4 ugers frist.

Opsættende virkning

At en klage over en miljøgodkendelse har opsættende virkning betyder, at det er ulovligt for driftsherren at tage miljøgodkendelsen i brug, før klagesagen er afgjort. Hvorvidt en klage har opsættende virkning eller ej, afhænger først og fremmest af, om miljøgodkendelsen ”indebærer opførelse af bebyggelse uden tilknytning til ejendommens hidtidige bebyggelsesarealer”. Et eksempel på bebyggelse uden tilknytning kan være en gylletank, som placeres fjernt fra gården på en åben mark.

Hvis miljøgodkendelsen IKKE indebærer opførelse uden tilknytning:

Hvis miljøgodkendelsen ikke indebærer opførelse af bebyggelse uden tilknytning, er hovedreglen, at hvis en miljøgodkendelse er udstedt (og andre nødvendige tilladelser også er på plads) og derpå bliver påklaget, så må ansøger gerne gå i gang med f.eks. det byggeri, som han har fået lov til. MEN – klagesagen er jo ikke afgjort på det tidspunkt, og hvis nævnet f.eks. efterfølgende ophæver miljøgodkendelsen, så bliver byggeriet dermed ulovligt og skal i yderste tilfælde rives ned igen. Selv om det er lovligt for landmanden at gå i gang med byggeriet, kan han altså efterfølgende blive tvunget til at rive det ned igen, så der er betydelig risiko involveret ved at udnytte en miljøgodkendelse, før klagesagen er afgjort.

Derudover kan nævnet i sin sagsbehandling ændre hovedreglen, så der pålægges opsættende virkning. Dermed bliver det ulovligt at tage miljøgodkendelsen i brug.

Hvis miljøgodkendelsen INDEBÆRER opførelse uden tilknytning:

Hvis en miljøgodkendelse derimod indebærer opførelse af bebyggelse uden tilknytning til ejendommens hidtidige bebyggelsesarealer, vender hovedreglen vedr. opsættende virkning lige modsat. Miljøgodkendelsen må så ikke udnyttes før klagefristens udløb, og hvis miljøgodkendelsen bliver påklaget, har klagen opsættende virkning. Men også her kan Miljø- og Fødevarerklagenævnet overtrumpe lovens regler og bestemme, at klagen alligevel ikke har opsættende virkning.

Skulle nævnet gøre det, gælder dog fortsat den ovenfor omtalte risiko for, at nævnet ophæver miljøgodkendelsen, hvorved det opførte byggeri bliver ulovligt.